

# 令和4年度第1回木津川市立図書館協議会次第

日 時 令和4年7月29日（金）  
午後2時～  
場 所 木津川市立中央図書館  
視聴覚室

1 開 会

2 教育長あいさつ

3 自己紹介（各委員・事務局）

4 役員選出

5 新会長あいさつ

6 議 題

① 年報について . . .【年報】【資料1】

② 当面の課題について . . .【資料2】

③ その他  
1. 次回の協議会について

7 副会長あいさつ

8 閉 会

# 令和4年度第1回図書館協議会

## 出席者名簿

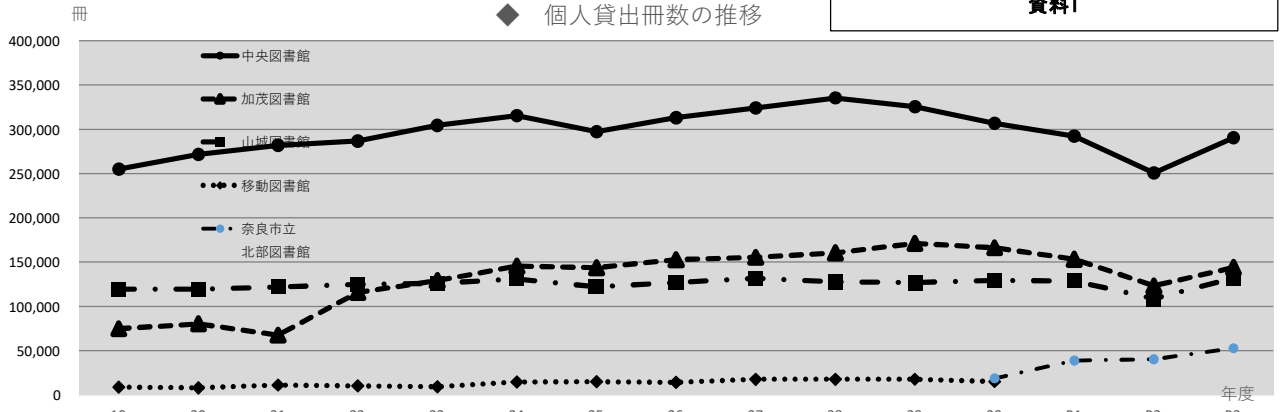
### ●委員

役職	氏名	備考
会長	米田 崇	継続
副会長	下浦 悦子	継続
	池田 加津子	継続
	福森 真知	継続
	中村 景子	継続
	橋本 京子	継続
	杉本 秀子	新規
	河合 正俊	新規
	田中 啓之	新規

### ●事務局

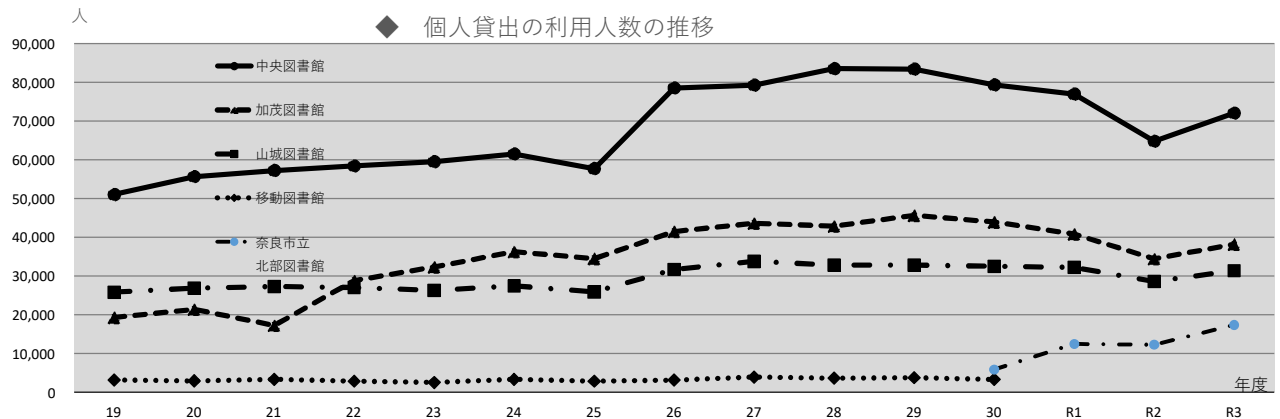
職名	氏名
教育委員会教育長	森永 重治
社会教育課長	久保 要介
中央図書館館長	山岡 孝行
中央図書館係長	神田 厚
山城図書館担当係長	中川 環
加茂図書館主査	森井 里美

◆ 個人貸出冊数の推移



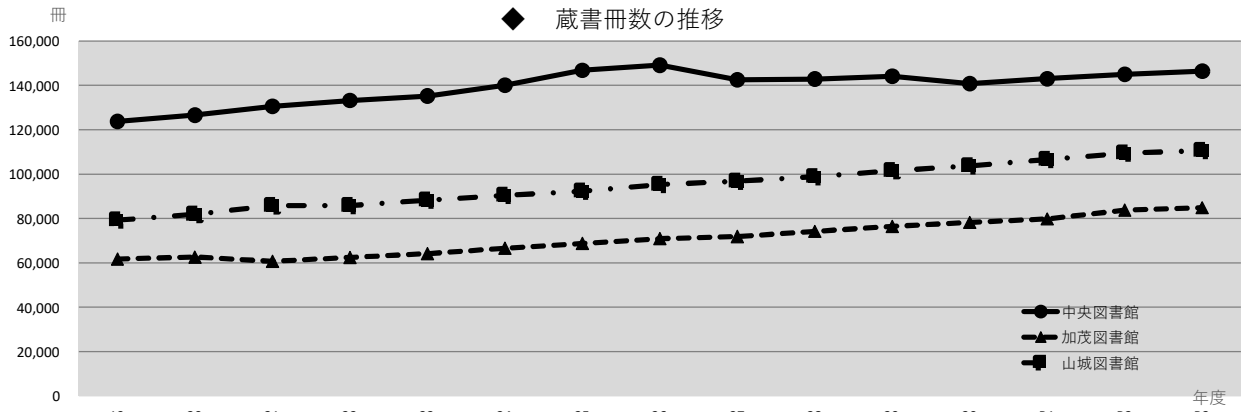
年度 館名	19	20	21	22	23	24	25	26	27	28	29	30	R1	R2	R3
中央図書館	254,975	271,504	282,006	286,718	304,372	315,455	297,262	313,149	324,235	335,455	325,533	306,823	292,342	250,751	290,661
加茂図書館	74,805	80,236	67,389	115,658	129,025	145,494	143,562	152,686	155,380	160,419	171,058	166,224	153,170	123,091	143,803
山城図書館	119,300	119,364	121,800	124,906	126,060	131,023	122,001	126,956	131,686	127,594	126,911	129,266	128,670	108,624	131,865
移動図書館	8,650	7,846	11,072	10,014	9,050	14,438	14,829	14,111	17,509	17,490	17,537	15,031			
奈良市立 北部図書館												18,505	38,722	40,175	52,661
合計	457,730	478,950	482,267	537,296	568,507	606,410	577,654	606,902	628,810	640,958	641,039	635,849	612,904	522,641	618,990
						37,903	-28,756	29,248	21,908	12,148	81	-5,190	-22,945	-90,263	96,349
						6.67	▲ 4.74	5.06	3.61	1.93	0.01	▲ 0.81	▲ 3.61	▲ 14.73	18.44

◆ 個人貸出の利用人数の推移

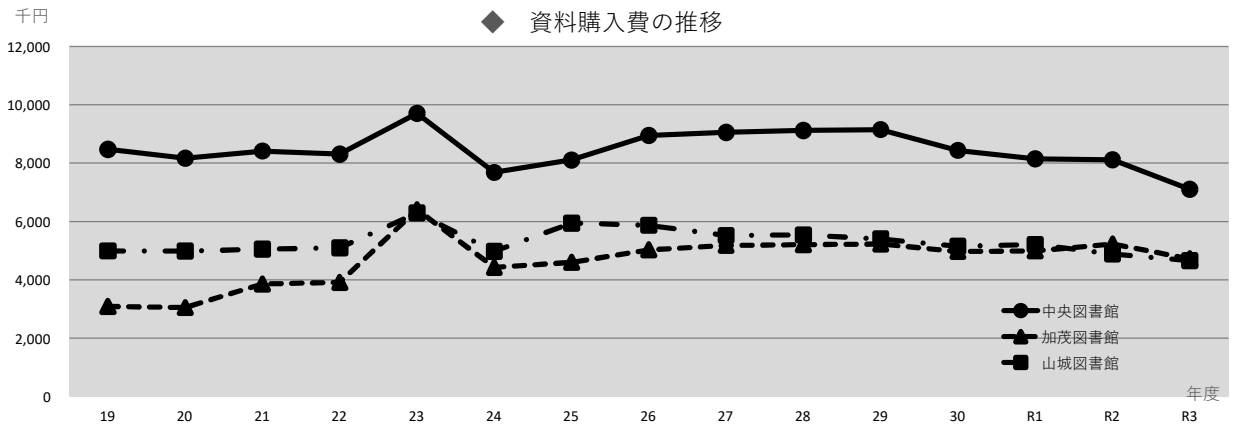


年度 館名	19	20	21	22	23	24	25	26	27	28	29	30	R1	R2	R3
中央図書館	51,016	55,654	57,242	58,385	59,506	61,524	57,729	78,541	79,296	83,525	83,404	79,330	76,955	64,785	72,045
加茂図書館	19,314	21,372	17,247	28,782	32,338	36,268	34,513	41,502	43,640	42,892	45,646	43,924	40,841	34,438	38,227
山城図書館	25,820	26,850	27,274	27,022	26,275	27,457	25,906	31,709	33,775	32,807	32,835	32,493	32,222	28,580	31,386
移動図書館	3,179	2,927	3,317	2,864	2,507	3,319	2,862	3,127	3,901	3,629	3,747	3,305			
奈良市立 北部図書館												5,883	12,484	12,260	17,346
同電子図書館															2,131
合計	99,329	106,803	105,080	117,053	120,626	128,568	121,010	154,879	160,612	162,853	165,632	164,935	162,502	140,063	161,135
						7,942	-7,558	33,869	5,733	2,241	2,779	-697	-2,433	-22,439	21,072
						6.58	▲ 5.88	27.99	3.70	1.40	1.71	▲ 0.42	▲ 1.48	▲ 13.81	15.04

- ※ 加茂図書館は22年5月に加茂支所庁舎に移転
- ※ 21年度までの数値は、南加茂台分室との合算。
- ※ 平成26年3月1日～3月13日までシステム更新及び蔵書点検のため休館
- ※ 平成31年3月1日～3月14日までシステム更新及び分類表示変更作業のため休館
- ※ 令和2年度、3年度、コロナ禍により、1ヶ月休館
- ※ 平成30年9月30日～ 奈良市立北部図書館での木津川市民の利用開始、令和3年4月、電子図書館の利用開始



館名 \ 年度	19	20	21	22	23	24	25	26	27	28	29	30	R1	R2	R3
中央図書館	123,705	126,616	130,528	133,149	135,188	140,078	146,757	149,101	142,481	142,890	144,152	140,754	143,000	145,013	146,374
加茂図書館	61,637	62,562	60,665	62,404	64,084	66,584	68,681	70,901	71,844	74,165	76,407	78,209	79,758	83,758	84,848
山城図書館	79,221	81,802	85,754	85,785	88,222	90,375	92,238	95,252	96,756	98,815	101,466	103,684	106,498	109,436	110,587
合計	264,563	270,980	276,947	281,338	287,494	297,037	307,676	315,254	311,081	315,870	322,025	322,647	329,256	338,207	341,809
						9,543	10,639	7,578	-4,173	4,789	6,155	622	6,609	8,951	3,602
						3.32	3.58	2.46	▲ 1.32	1.54	1.95	0.19	2.05	2.72	1.07



館名 \ 年度	19	20	21	22	23	24	25	26	27	28	29	30	R1	R2	R3
中央図書館	8,469	8,165	8,415	8,310	9,705	7,681	8,110	8,950	9,054	9,119	9,148	8,436	8,147	8,114	7,101
加茂図書館	3,089	3,051	3,854	3,910	6,401	4,428	4,600	5,028	5,177	5,208	5,224	4,968	4,990	5,228	4,721
山城図書館	4,992	4,985	5,051	5,095	6,291	4,974	5,943	5,867	5,518	5,538	5,400	5,146	5,213	4,884	4,657
合計	16,550	16,201	17,320	17,315	22,397	17,083	18,653	19,845	19,749	19,865	19,772	18,550	18,350	18,226	16,479
						-5,314	1,570	1,192	-96	116	-93	-1,222	-200	-124	-1,747
						▲ 23.73	9.19	6.39	▲ 0.48	0.59	▲ 0.47	▲ 6.18	▲ 1.08	▲ 0.68	▲ 9.59

平成23年度 住民生活に光をそそぐ交付金 中央：122万2千円 加茂：190万2千円 山城：100万円  
 平成25年度 寄附金 中央：50万円 山城：100万円  
 平成26年度 寄附金 中央：34万円、10万円 加茂：33万円 山城：33万円、50万円、5万円  
 平成27年度 寄附金 中央：100万円 加茂50万円 山城：50万円  
 平成28年度 寄附金 中央：100万円 加茂50万円 山城：50万円  
 平成29年度 寄附金 中央：100万円 加茂50万円 山城：50万円  
 平成30年度 寄附金 中央：100万円 加茂50万円 山城：50万円  
 令和元年度 寄附金 中央：100万円 加茂50万円 山城：50万円  
 令和2年度 寄附金 中央：104万円 加茂54万円 山城：42万円

## 当面の課題について

### ■状況報告

#### ◇新型コロナウイルス感染予防に応じた図書館運営について（別紙）

京都府においてまん延防止等重点措置が解除され、新規感染者が下げ止まりの傾向にありましたが、図書館においては、感染防止策を実施しながら、図書館運営を行ってきました。

- ・令和4年5月の基本的な感染対策の公表により、図書館等の会話の少ない施設において、身体的距離が確保できれば、マスクの着用が不要となりました。以上の事を受け6月1日より、図書館における入館制限、利用時間の制限を緩和しました。

なお、感染防止対策として、引き続き、検温、閲覧席については身体的距離を確保、飛散防止パネル等を設置、手指消毒液の設置、施設の換気、図書の消毒を実施し、イベントの参加人数の緩和を実施し、マスク着用については咳エチケットに基づき、ご協力をお願いするレベルに留めています。

なお、視聴覚室を利用したおはなし会等については、身体的距離を確保するため、参加人数の上限（28人程度）を決め、実施しています。

また、小学校の図書館見学については、一度に案内する人数を制限しながら実施しました。

#### ◇自習席の利用状況（利用制限を緩和）・・・年報 15P、別紙

令和3年7月1日（木）より、運用開始した自習席について、計8席（中央4席、加茂2席、山城2席）で1時間の利用で、のべ118回の利用がありました。この度の制限の緩和を受けて、7月から自習席について隣の席と距離を確保したうえで、計11席（中央4席、加茂4席、山城3席）に席数を増やし、利用時間を2時間までとさせていただきます。

#### ◇奈良市北部図書館の利用状況・・・年報 22P

4月より、奈良市電子図書館の利用開始

3年度の利用状況

貸出者数 17,346人（北部全体133,368人、11.5%）

貸出冊数 52,661冊（北部全体415,731冊、11.5%）

登録者数 3,129人

電子図書館貸出者数 2,131人（北部全体17,475人）

今後も、木津川市の広報において、案内を実施していきます。

#### ◇書架の再整備について・・・別紙

令和3年度の協議会において了承を頂きました視聴覚ブースの再整備に伴い、令和4年度に高書架及び低書架の購入を予定しています。

この書架の導入に伴い、現在の雑誌コーナーをカウンター前近くへ移動する予定です。

雑誌コーナーの移動については、一時新刊雑誌のいたずらが多くあり、一部の新刊雑誌をカウンターでの保管としています。

利用者にご不便をおかけしている状況でもありますので、職員が目が届きやすい場所に書架を移動し、新刊雑誌を配架に戻したいと考えます。

#### ◇長寿命化に係る中央図書館の改修について

平成4年2月に開館しました中央図書館について、新築後30年程が経過し施設の改修を予定しています。

令和3年度において、改修工事に向けた設計が完了しました。

令和4年度においては木津小学校の改修工事が実施されているため、大型の工事車両が多く通行することもあり、関係部署と協議のうえ令和5年度以降に改修工事を実施していく運びとなりました。

なお、一部の工事においては中央図書館の休館が見込まれます。

受電設備の工事や図書館の屋根の改修など、施設全体の停電や大型工事車両での資機材搬入時等、落札された工事業者と調整していきます。

##### ・工事設計内容

屋外：屋根、防水、タイル張り外壁、図書館前のタイル舗装

屋内：自動扉、受電設備、館内照明のLED化、空調設備の一部

#### ◇木津小学校の改築工事について

令和4年度中、小学校の改修工事が実施されているため、小学校の駐車場が使用できません。

土日の駐車場として、木津小学校より図書館東側の交差点角地の使用許可をいただいています。

図書館入口に掲示し、お知らせしています。

#### ◇図書館システムの更新について

令和5年度（令和6年2月末）の図書館システムの契約満了に伴う更新を予定です。

プロポーザルによる、市の意向にそった提案型の募集を行う予定です。

#### ◇その他の利用者サービスについて（近隣の状況参照）

図書の郵送サービス及び、図書返却ポスト（BOX）の新設について、ご意見をいただきたいと思います。

## 図書館運営（R3、R4コロナ対応）について

## 木津川市立図書館

	低減措置解除後 (10月21日以降)	まん延防止措置 1月27日～2月20日	2月21日以降	R4年度 6月1日以降
開館時間	9時30分～18時 土日 17時	9時30分～18時 土日 17時	9時30分～18時 土日 17時	9時30分～18時 土日 17時
利用時間	60分程度 (掲示のみ)	60分程度 (放送あり)	60分程度 (掲示のみ)	制限なし
入館制限	50名	50名	50名	なし
イベント	人数を制限し実施 8組24名程度	人数を制限し実施 15名程度 おはなし会中止	人数を制限し実施 15名程度	人数を制限し実施 28名程度まで
閲覧席	70%利用	50%利用	70%利用	70%利用
自習席	50%利用	50%利用	50%利用	50%利用
まん延防止措置	カウンター、閲覧机 マスク着用、検温、換気	カウンター、閲覧机 マスク着用、検温、換気	カウンター、閲覧机 マスク着用、検温、換気	カウンター、閲覧机 マスク(咳エチケット) 検温、換気
本の除菌	実施 (消毒液、除菌器)	実施 (消毒液、除菌器)	実施 (消毒液、除菌器)	実施 (消毒液、除菌器)
その他	検温、入館カウント、換気	検温、入館カウント、換気	検温、入館カウント、換気	検温、入館カウント、換気

※発令解除後、防止措置を行い、状況を見ながら利用制限を緩和していきます。

## 【自習席の利用状況】

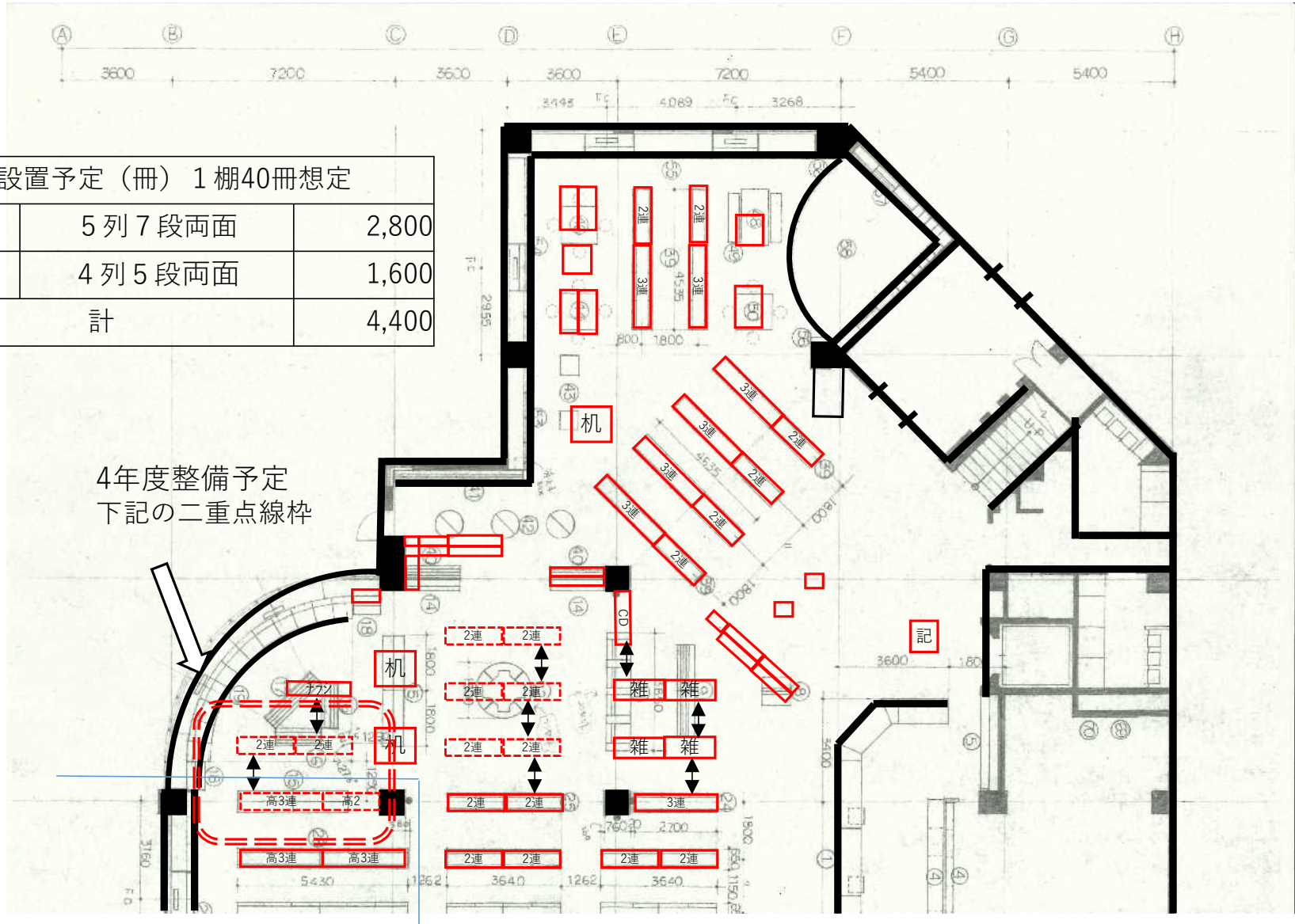
	中央	加茂	山城	合計
令和3年度 7月開始	56	32	30	118
令和4年度 6月末現在	39	26	9	74
席数 ※1	4	2→4	2→3	8→11

※1：令和4年度7月から席数増



R4設置予定 (冊) 1棚40冊想定		
高書架	5列7段両面	2,800
低書架	4列5段両面	1,600
計		4,400

4年度整備予定  
下記の二重点線枠



**木津川市図書館条例施行規則（平成19年3月12日教育委員会規則第26号）**

最終改正:令和元年12月26日教育委員会規則第7号

改正内容:令和元年12月26日教育委員会規則第7号 [令和2年4月1日]

（代理人貸出し及び在宅貸出し）

**第19条** 身体障害者等で、来館して図書館を利用することが困難であると認められる者は、その代理人により資料の貸出しを受けることができる。

2 前項の規定にかかわらず、代理人を選ぶことが困難な者は、図書館からの図書配送による貸出しを受けることができる。

3 前項の規定により貸出しを受けようとする者は、あらかじめ館長に申し出て、その承認を受けなければならない。

- ・実例がなく、広報が不十分
- 他市町図書館の状況等を参考に図書館HP掲載へ向け整理します。

以下 上記の第19条にあたらない場合

- ・一般の利用者から、郵送貸出の要望
- 費用の面から、実施できない。
- 特定記録郵便の利用（図書の行方不明を防ぐため）
- ・県外図書館からの他館貸出は、往復を利用者負担で実施している。
  - ・京都府立図書館、奈良市立北部図書館で所蔵されている電子書籍の利用により、自宅やPC等で閲覧が可能
- ・市内3箇所の図書館、返却ポスト（2箇所）で返却ができる。

周辺図書館における配送サービスについて (各館のホームページから情報収集)

参 考

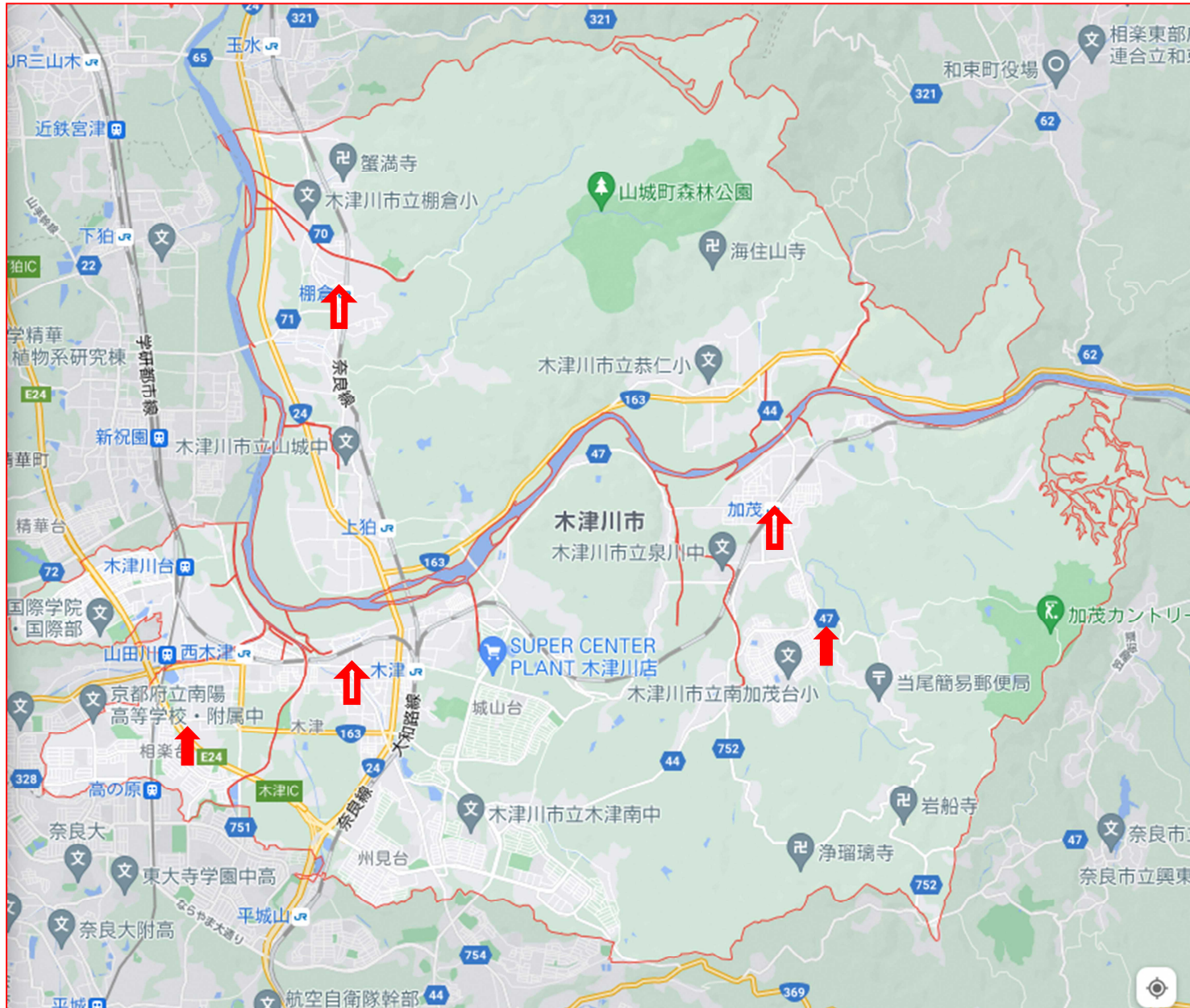
木津川市立図書館調べ

館名	一般向け 配送サービス		その他のサービス		障がい者向け 配送サービス		備考
	項目名	内容	項目名	内容	項目名	内容	
京都府立図書館	図書郵送サービス	府内在住、通学、通勤、隣接府県	無料お届けサービス	・期間限定 申込み R2.4.24(金) 午前9時30分～4.28(火) 午後5時			
		借りている本を含め5冊まで、(身障手帖所持10冊まで) 貸出期間2週間、(身障手帖所持1ヶ月まで) 着払いでお届け、返却はゆうパック、宅配等配達記録の残るもの 費用は利用者負担、来館し返却可	現在なし	・おひとり1回限り 5冊まで。 ・京都府内在住の方。 ・先着500名程度。 ・返却期限 R2.5.14(木) ・返却方法 カウンターに返却、返却ポスト、郵送[送料自己負担]			
京都市図書館(中央)			図書郵送返却	送料は利用者負担 ゆうパック、宅配など、責任補償が確実なもの 京都市図書館ならどの図書館でも返却可	在宅貸出	・京都市内に在住し、下記の要件を全て満たしている方が対象。 ・身体障がい者手帳の交付を受け、障がい程度等級が1～4級までの方 ・障がいのため、図書館への来館が困難な方。 ・本人または補助者により、直接配送業者と資料の受渡しができる方。	
向日市立図書館					自宅配本	・向日市内にお住まいの方。 ・身体障がい者手帳をお持ちの方で、かつ図書館に来ることが難しい方。  ・お一人20点まで、1ヶ月間。 ・無料 ※職員が自宅まで配送、返却時も回収に伺う。 ・利用 図書館開館日の火曜日から金曜日、午前10時から午後5時45分まで	
長岡京市立図書館					身体の不自由な方へのサービス	・長岡京市内にお住まいの方で、以下のいずれかに当てはまる方。 ・身体障がい者手帳(3級以上)をお持ちの方。 ・療育手帳をお持ちの方。 ・精神障がい者保健福祉手帳(1級以上)をお持ちの方。 ・介護保険法の要介護認定を受けている方(要介護3以上)  ・最大5冊まで、1ヶ月間。 ・無料 ※職員が自宅まで配送、返却時も回収に伺う。 ・利用 毎月第1/第3木曜日、午前もしくは午後便	
宇治市中央図書館			図書配本サービス	予約された所蔵の本、雑誌を市内6か所の配本所で受け取り、返却ができます。(男女共同館策支援センター、木幡公民館、牧島コミュニティセンター、南宇治コミュニティセンター、開地域福祉センター、京都文教大学図書館)  10点3週間 返却が30日以上過ぎた場合、新たな貸出不可	障害者向け図書郵送サービス	・宇治市内にお住まいの方で、以下のいずれかに該当し、外出が困難な人。 ・身体障がい者手帳(3級以上 ※障がい内容で異なる)をお持ちの方。 ・療育手帳Aをお持ちの人。 ・精神障がい者保健福祉手帳(1級以上)をお持ちの人。  ・1回につき10冊まで、4週間(配送にかかる日を含む)。 ・貸出時は無料。返却時は利用者負担の返送もしく持参。 ・利用 毎月2回(第2/第4水曜日)	
城陽市立図書館							
八幡市立八幡市民図書館					からだの不自由な方	・図書館に来ることができない方には、本をご自宅までお届けします。	
京田辺市立中央図書館					障害者サービス	・身体が不自由で、図書館に直接来られない方には、ご希望の本をご自宅までお届けする宅配サービスを行っています。	
木津川市立中央図書館					在宅貸出し	・身体障害者等で、来館して図書館を利用することが困難であると認められる方は、図書館からの図書配送による貸出しを受けることができる。(施行規則)  ※実例がなく、周知もできていないのが現状で、明確な取り扱いはまだ定まっていない。	
精華町立図書館					配送貸出	・精華町内にお住まいの方で、利用登録をしている方のうち、次のいずれかに当たる方。 ・身体障がい者手帳、療育手帳、精神障がい者保健福祉手帳のいずれかの交付を受けている方。 ・要介護又は要支援認定を受けている方など。  ・1回につき10点まで、2週間。 ・無料。 ※配送、返送はシルバー人材センターに委託。 ・利用 毎週水曜日に配送。	

奈良市立北部図書館	無料お届けサービス	・期間限定 R2.9.1(火) からR3.3.25(水) ※コロナ対応					
	現在なし	・登録者 ・市立図書館で予約された資料で、その資料が確保された時点で登録住所への送付を希望される方。 ・5冊以内、2週間。 ・日本郵便様の郵送サービス「レターパック」で送付。 ・貸出時は無料。返却時は利用者負担の返送もしくは持参。				網掛けは、期間限定	

2022.7.29 (金) 木津川市立図書館協議会

資料2 (検討\_図書返却ポスト)



令和4年6月現在  
木津川市 79,673人

木津地域 58,889人

- ①中央図書館
- ④相楽台小学校  
(ポスト)

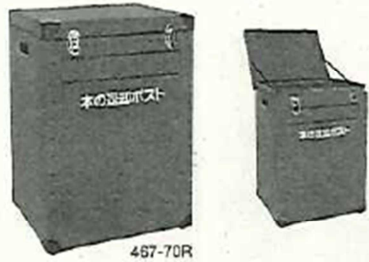
加茂地域 12,798人

- ②加茂図書館
- ⑤南加茂台公民館  
(BOX)

山城地域 7,986人

- ③山城図書館

学校図書館で便利な、小型で簡易型のブックポストです。



467-70R

カラー  
 レッド(R)  
 グリーン(G)

### 本の返却ポスト

467-70※ | ¥34,500+税 | W.430 D.350 H.610

バスコ 蓋付 内部座ウレタン敷き 収容冊数約20冊 投入口:325×50  
 表示:シルクスクリーン印刷 白

- 「バスコ」は古紙からつくられた素材です。
- 庫内で使用してください。
- ご注文は、※をカラー記号にかえてお申し込みください。

### 図書館用沈下式返却ポストB (移動式返却BOX付)



▶6803-1

品番	材質	本体価格(税別)	サイズ
6803	ステンレス製	¥809,500	W800×D600×H1410
6803-1	スチール製	¥619,100	

●投入口寸法:W400×H65(投入ロカギ付)  
 ●タバコの灰いれ除去装置付  
 ●壁掛け取付別途承ります。  
 ●返却BOXはスチール製になります。  
 ●収容冊数:A5約100冊  
 ●壁掛け用

### 図書館用返却BOX/沈下式(スチール製)



品番	本体価格(税別)	サイズ
6804	¥214,300	W650×D650×H950

- ◆ 本体:スチール製
- ◆ キャスター:φ75mm、ストッパー付
- ◆ 収納冊数:A5約100冊



## &lt;返却ポスト等の返却場所について&gt; ※主な回答があった図書館

	木津川市	京都市	福知山市	舞鶴市	宇治市	宮津市	亀岡市	向日市	長岡京市	八幡市	八幡市 男山	京田辺市	大山崎町	井手町	精華町	南山城村
○図書館に設置	各館に1 3(屋外壁 面2屋外 1)	18館 (壁面 17、1館2 壁面)	1(屋外 壁面1)	1(壁面 1)	3(屋内 壁面3)	商業施設 内に所在 2(屋 内) 3F図書館 入口	4(壁面 2屋外2)	1(屋内 壁面1)	1(屋内 壁面1)	1(屋内 壁面1)	1(屋内 壁面1)	1(壁面 1)		1(屋外 1)	1(屋内壁 面1)	1(屋内 壁面1)
○公共施設に設置 ※役所、学校等	1(屋外 1)	職員受取	福知山公 立大学メ ディアセ ンター 施設職員 受取		2(屋内 2)				施設職員 受取			南部まち づくりセ ンター 施設職員 受取(予 約受取 可)	2(屋内 1屋外1)		1(屋外1)	1(屋内 1)
○公民館・集会所等に設置	1(屋内 1)	1(屋内 1) 職員受取			4(屋内 4)					2(屋内 2)			2(屋内 1屋外1) 職員受取	2(屋内 1屋外 1)		
○公共機関等に設置 ※駅等		3(屋内 3)									石清水八 幡宮駅 (八幡市 観光案内 所)1 (屋内 1)	石清水八 幡宮駅 (八幡市 観光案内 所)1 (屋内 1)	近鉄新田 辺(観光 協会案内 所) 施設職員 受取	2(屋内 1、屋外 1)	1(屋内壁 面1)	
○民間施設に設置					京都文教 大学 建物併設1 (屋内 1)	商業施設 内に所在 2(屋 内) 1F商業施 設入口										
○図書館以外の返却場所に返 された資料の回収方法等	職員で回 収(小学 校)	配送業者 による回 収	職員で回 収 BMで回収		職員で回 収				職員で回 収				職員で回 収			職員で回 収
回収を委託	シルバー に委託 図書館間 の回送時		シルバー に委託							シルバー に委託	シルバー に委託	シルバー に委託				
○回収の頻度	開館時1 日1回 長期休館 時は随時	公共施設 等開館日 に回収 公共機関 は市図書 館開館日 に回収	必要に応 じ随時		7日3回	1日2~3 回 休館日前 3回、他 は1日2 回		1日10回 24時間利 用のた め、こま めに回収 している	1日1~2 回	1日1回	1日1回	2日1回	1日2~3 回	7日1回		1日1回

	木津川市	京都市	福知山市	舞鶴市	宇治市	宮津市	亀岡市	向日市	長岡京市	八幡市	八幡市 男山	京田辺市	大山崎町	井手町	精華町	2021年06月 木津川市調査
<p>◎図書館外の返却ポスト等設置(場所)・運用に伴う課題等があれば、お聞かせください</p>	<p>年末年始等、長期休館時、ポストに返却図書が溜まるため、職員の日対応が必要</p>		<p>中央、分館の3館で返却可能メディアセンターと相互返却実施 図書館以外施設のポスト設置なし ポストは休館日、時間外の返却のため</p>	<p>返却時のタイムラグ、館外ポストの管理が課題</p>	<p>基本火木金に回収、タイムラグが課題 回収頻度、設置場所拡大予定はない</p>		<p>分館2か所の通路に設置、長期休館時に職員が対応しなければならず大変 駅等に設置の要望があったが、防犯上管理が難しいと判断</p>	<p>回収頻度、運搬人員、タイムラグと利用者への説明 図書館以外のポストは検討中</p>	<p>設置場所の増設を検討したが、新規設置は困難 休館日が続く場合、職員での回収が困難、次の回収量が多くなる</p>			<p>個人情報の観点から、図書館用意の袋に入れて施設職員へ預ける</p>	<p>年末年始等、長期休館時、ポストに返却図書が溜まる</p>	<p>タイムラグにより延滞の確認をします</p>	<p>返却ポストを増やせばその分利用者にとって便利にはなるが、一方で回収する職員の負担増または回収にかかる費用増が懸念される。</p>	