

令和3年度第2回木津川市立図書館協議会次第

日 時 令和3年11月26日(金)
午前10時～
場 所 木津川市立中央図書館
視聴覚室

1 開 会

2 会長あいさつ

3 議 題

① 図書館運営について

1. 状況報告

- ・ 緊急事態宣言解除後の図書館の運営について 資料1
- ・ 自習席の運用状況について 資料2
- ・ 木津小学校改築工事に伴う、土日の駐車場利用について . . 資料3
- ・ 中央図書館の長寿命化工事について (概要) 資料4
- ・ 視聴覚ブースの運用について 資料5

② その他

次回の協議会について

令和4年 月 日 () 午前・午後 時 分から

4 副会長あいさつ

5 閉 会

令和3年度第2回図書館協議会

出席者名簿

●委員

役職	氏名	備考
会長	中下 和男	継続
副会長	西岡 清美	継続
	池田 加津子	継続
	下浦 悦子	継続
	中村 景子	継続
	橋本 京子	継続
	福森 真知	継続
	渡邊 美秀子	継続
	米田 崇	継続

●事務局

職名	氏名
中央図書館館長	山岡 孝行
中央図書館係長	神田 厚
山城図書館担当係長	中川 環
加茂図書館主査	森井 里美

資料 1

緊急事態宣言解除後の図書館運営について

木津川市立図書館

	緊急事態宣言中 (8月20日以降)	宣言解除後 (10月1日以降)	低減措置解除後 (10月21日以降)	今後の方針 (状況を見て検討)
開館時間	9時30分～18時 土日 17時	同左	同左	同左
利用時間	30分程度 (放送あり)	60分程度 (放送あり)	60分程度 (掲示のみ)	60分程度 (掲示のみ)
入館制限	50名	同左	同左	制限なし
イベント	中止	人数を制限し実施 5組15名まで	人数を制限し実施 8組24名程度	制限緩和 ホリデーシアター 展示ホール
閲覧席	利用停止	50%利用	70%利用	70%利用
自習席	利用停止	50%利用	同左	同左
まん延防止措置	カウンター、閲覧机 マスク着用、検温、換 気	同左	同左	同左
本の除菌	実施 (消毒液、除菌器)	同左	同左	同左

まん延防止

※防止措置を行い、状況を見ながら利用制限を緩和していきます。

図書館における自習席の運用状況について

資料 2

木津川市立図書館

■ 実施概要

【利用できる方】

図書利用カードをお持ちの方。

【利用できる日】

火曜日から日曜日までの開館日。

【利用時間】

① 午前9時30分から午後0時00分まで。(最大2時間)

② 午後1時00分から午後6時00分まで。(最大2時間) [平 日]

③ 午後1時00分から午後5時00分まで。(最大2時間) [土・日]

※ 例 午前11時30分に受付した場合の利用時間は午後0時00分まで。
午後4時30分に受付した場合の利用時間は午後6時00分まで。

※ 本人以外の方の受付、事前予約(当日含む)、電話・メールでの受付はできません。

【利用回数】※現在、延長不可で運用

ひとり1日につき1回まで。

ただし、他に利用される方がいない場合は1回の延長(最大2時間)可能。

なお、受付時に多数の申込がある場合は抽選となります。

【利用可能席数と場所】※現在、半分の席数で運用

	席 数	設置場所	備 考
中央図書館	8 席	1階閲覧コーナー	4人用机×2台
加茂図書館	4 席	1階ブラウジングコーナー	2人用机×2台
山城図書館	4 席	1階ソファー席横	4人用机×1台

【自習席利用状況】

R3. 11. 19 現在

	備考	中央	加茂	山城	計(人)
7月	50%利用で開始	14	0	7	21
8月	20日より利用停止	4	0	2	6
9月	利用停止	0	0	0	0
10月	50%利用で運用	3	3	4	10
11月	50%利用で運用	4	0	2	6
	現在の利用者合計	25	6	15	46

※緊急事態宣言は解除後、100%で運用すると密になるため、利用時間60分程度、50%で運用しています。

席については、自習の他、空いている時は、新聞や図書の閲覧に利用されている状況です。

木津小学校改築工事に伴う、土日の駐車場利用について

資料3

木津川市立図書館

現在、木津小学校においては、改築工事に向けた準備が進められています。

別添資料の校舎解体工事にかかる、事前の工事として、去る、10月23日(土)、24日(日)において、小学校の校門付近での工事が行われ12月には、完全に駐車場の利用が出来なくなると、学校教育担当者から連絡を得ています。

なお、当初、図書館駐車場の他、市役所駐車場の利用をお知らせしていましたが、旧一心堂の土地(現在、整地及び駐車区画割済み)において、木津小学校で利用され、土日で木津小学校の利用が無い場合、図書館利用者が一時的に利用できることを了承を得ました。

位置：図書館の東側交差点の南東角地

進入：図書館との距離は約200m、車両の出入りは、駐車場北側
出入口(写真は別添)

追って、館内での案内、図書館HP等において、広報を行います。

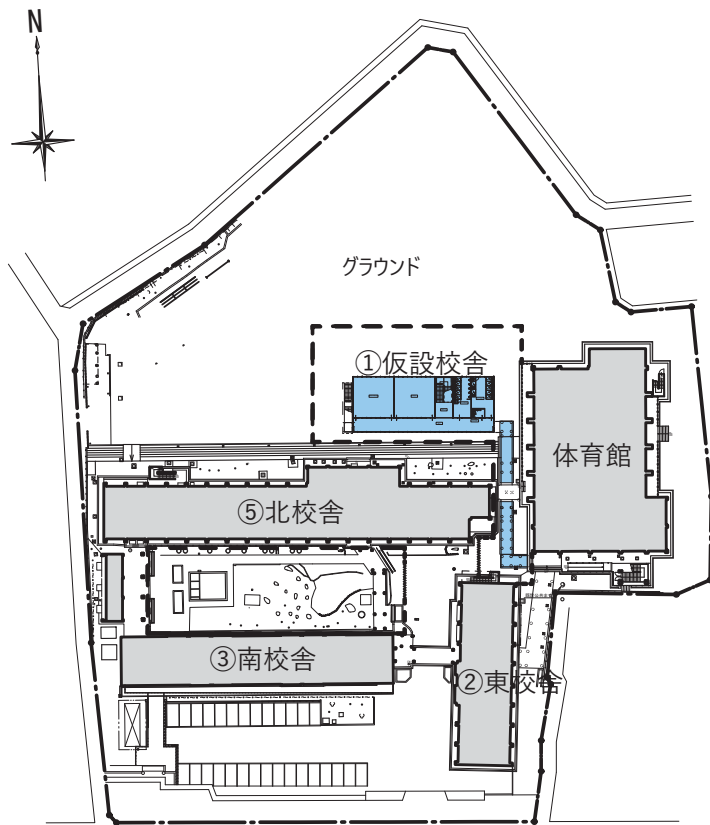
木津小学校改築工事 (案)

資料3-1

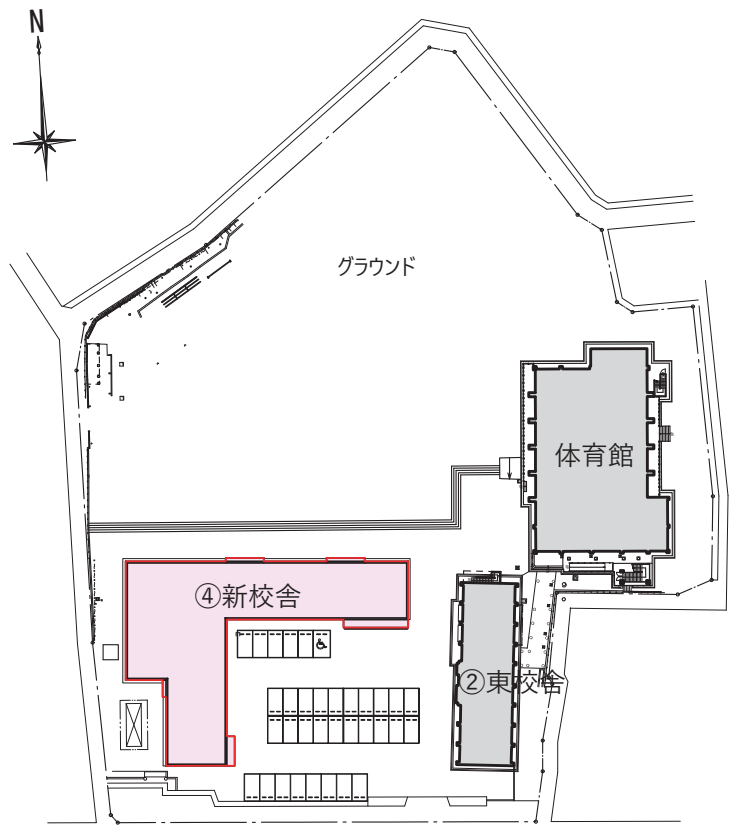
スケジュール (案)

項目	令和3年						令和4年						令和5年												
	7月	8月	9月	10月	11月	12月	1月	2月	3月	4月	5月	6月	7月	8月	9月	10月	1月	2月	3月	4月	5月	6月	7月	8月	9月
① 仮設校舎設置	■																								
② 東校舎改修 (普通教室転用工事)	■			■																					
③ 南校舎解体							■																		
④ 新校舎新築													■						■ 供用開始						
⑤ 北校舎解体																			■						

※状況により変更する場合があります。



現況 + 仮設校舎配置図 (案)



新校舎配置図 (案)

※状況により変更する場合があります。

小学校駐車場

資料3-2

中央図書館東側に約200m

西向き



南向き 進入路



東向き



中央図書館長寿命化工事について（経過報告）

■進行状況

- ・令和3年度 改修工事の設計を委託（現在）

- ・今後の予定
委託業者から設計内容の報告（令和3年度）
改修工事の内容及び費用を精査確認
関係機関と協議し、実施する改修工事の内容を決定
予算を計上（令和4年度以降）
工事を実施

■工事内容

屋外

- ・屋根改修工事
- ・防水改修工事
- ・外壁改修工事

屋内

- ・自動扉改修工事
- ・地下受電設備改修工事
- ・照明器具LED化工事
- ・空調設備改修工事
- ・その他、上記工事に係る改修工事

■工事に際しての懸案事項

- ・一連の屋外改修工事を実施した場合、最長8カ月程、足場の設置が必要となります。

- ・外壁改修工事等の足場の設置については、図書館東側、駐車場の通路において、約2mの幅員しか確保できないと想定され、東側通路と図書館南側の駐車区画が利用できなくなると考えます。

- ・屋内の改修工事（自動扉改修、地下受電設備改修、照明器具LED化、空調設備改修）において、一定期間の休館が想定されます。

- ・機械等の資機材の搬入、搬出においても、駐車場利用ができない場合、休館することが考えられます。

視聴覚ブースの運用について（提案）

資料 5

■提案理由

現在、中央図書館と山城図書館に設置しています視聴覚ブースについて、今後の方向性を考えたい。

- ・ 感染防止のため、コロナ禍による最初の休館後の令和元年度末から、約1年8カ月の間、利用を停止している。
- ・ コロナ禍において、不特定多数が利用する視聴覚ブースにおいて、ソファ、ヘッドホンの消毒作業を行いながらの運用が難しい。
- ・ 図書館の利用時間が、比較的長時間になってしまう。
- ・ 視聴覚ブースの席を、閲覧席として利用される方が出てくるため、密になりやすい。
- ・ ビデオ機器等の修理や入手が難しく、また、CDの館内視聴は運用停止している。
- ・ ビデオテープの劣化が著しく、視聴覚資料の主流がCD、DVDに変わってきた。
- ・ 視聴覚ブース導入当初は、レンタルビデオ等が主流であったが、DVD等からネット配信が主流となってきた。
- ・ 現在、貸出可能な視聴覚資料については、貸出を行い自宅で視聴されている。
- ・ 決算監査において委員の方より、中央図書館の開架スペースの有効活用ができていないのではないかと指摘されています。
- ・ 山城図書館では、視聴覚ブースを利用された場合、通路が狭く付近の書架の利用ができない。

このような状況にあり、現在、次の様な利用状況となっています。

中央図書館：ポスター等の掲示スペース

山城図書館：使用不可

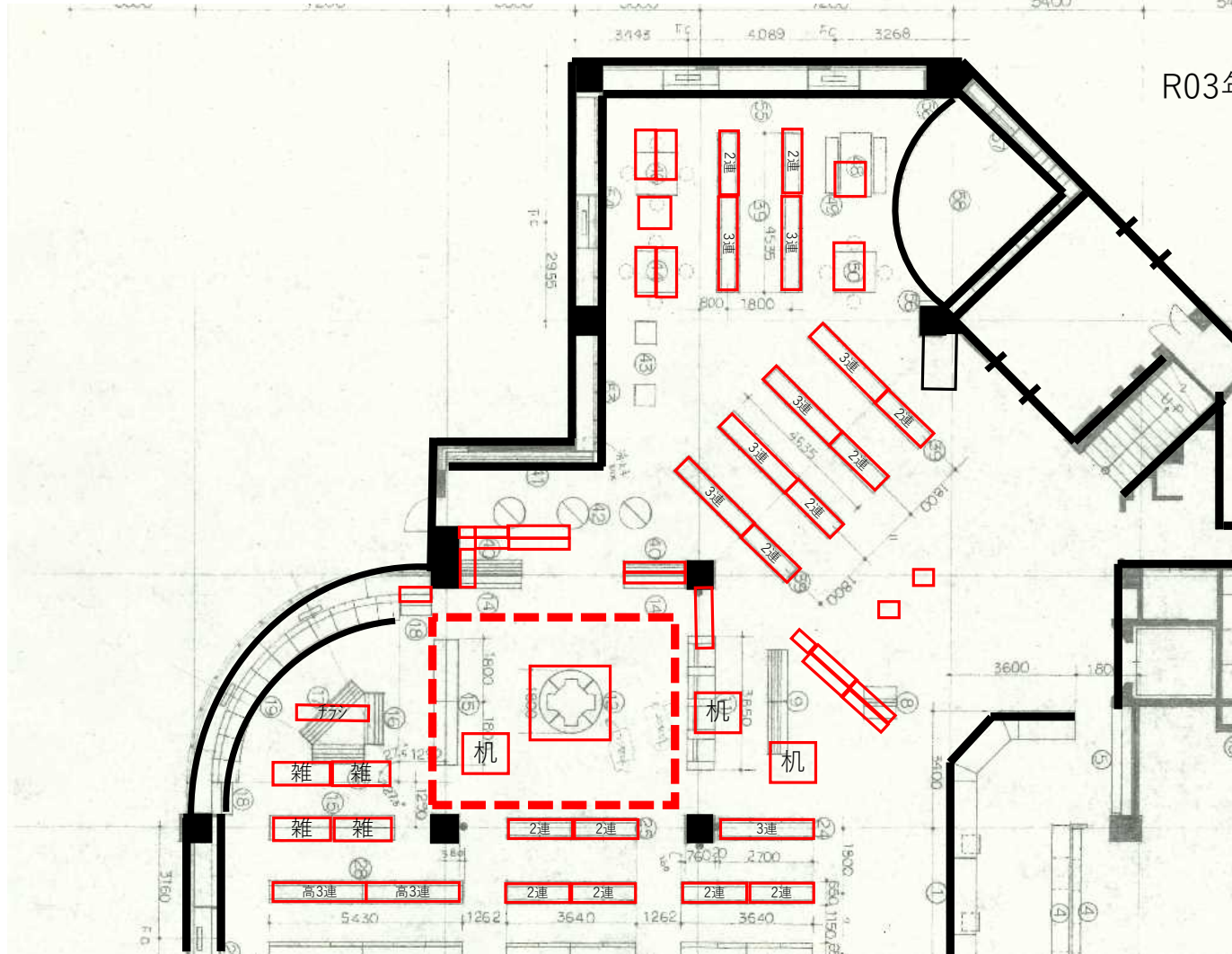
上記のことにより、視聴覚ブースの運用を見直し、開架スペースを有効活用できるよう、検討したい。

中央図書館視聴覚ブース付近配置図

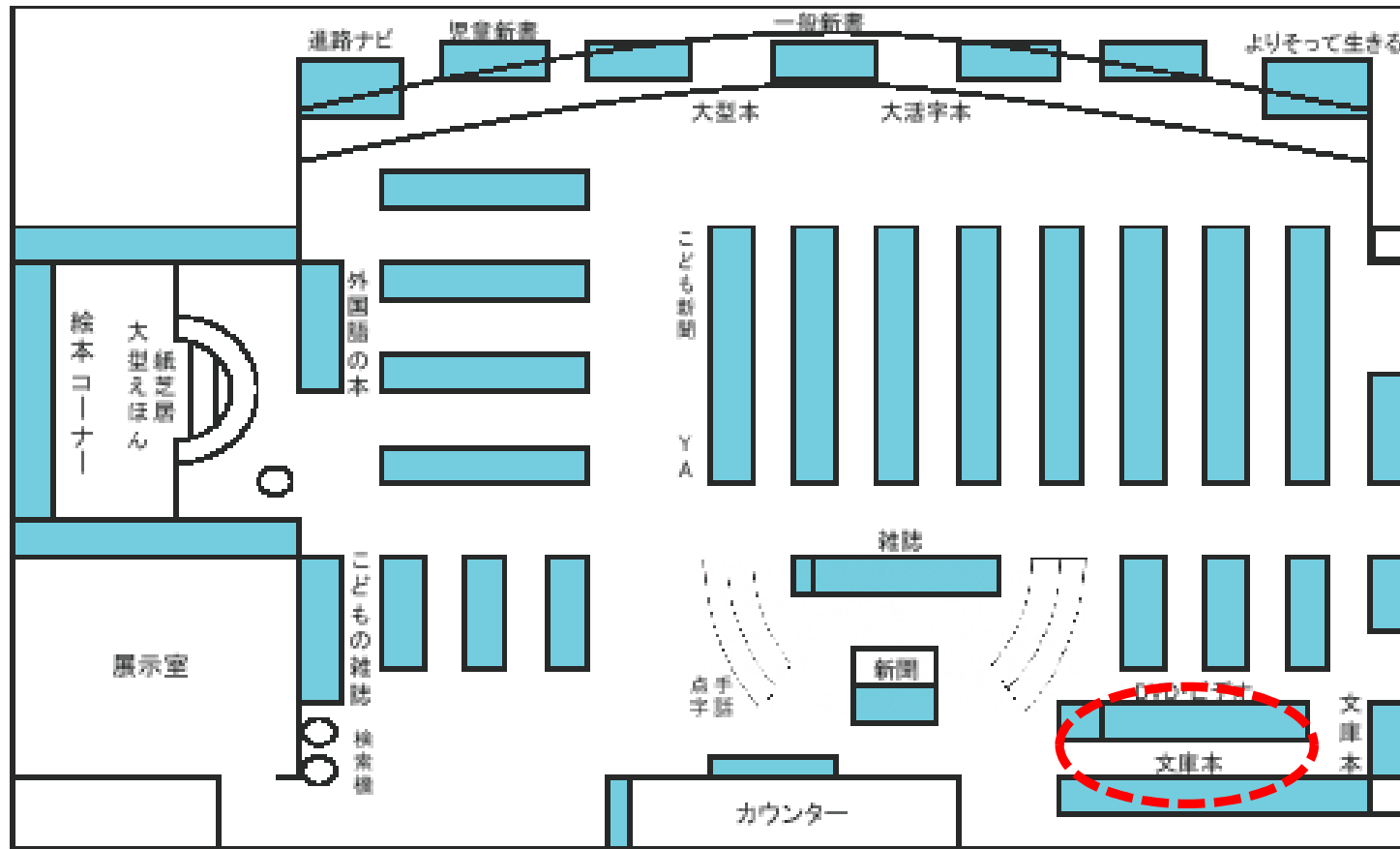
2021. 11.26 (金) 木津川市立図書館協議会

資料5-1

R03年11月現在



山城図書館 視聴覚ブース



視聴覚資料一覧

資料5-2

	中央図書館	H28年度	H29年度	H30年度	R01年度	R02年度	R03年度
所蔵	視聴覚RT朗読	562	578	594	610	626	
	視聴覚MT音楽	97	97	97	97	97	
	視聴覚CD	2,168	2,184	2,217	2,250	2,288	
	視聴覚VTR	148	147	148	148	148	
	視聴覚DVD	170	176	184	189	192	
利用	利用CD	12,464	16,698	9,844	8,452	7,290	
	利用VT	14	18	22	8	4	
	利用RTMT	50	45	32	30	18	
	利用DVD	514	876	412	300	326	
	図書館イベント				コロナ禍休館	コロナ禍休館	コロナ禍休館
						短時間利用	短時間利用
					ブース利用不可	ブース利用不可	ブース利用不可

	加茂図書館	H28年度	H29年度	H30年度	R01年度	R02年度	R03年度
所蔵	視聴覚RT朗読	0	0	0	0	0	
	視聴覚MT音楽	0	0	0	0	0	
	視聴覚CD	36	36	36	35	35	
	視聴覚VTR	29	29	28	28	28	
	視聴覚DVD	254	264	280	295	325	
利用	利用CD	224	244	156	152	363	
	利用VT	6	5	5	1	3	
	利用RTMT	0	1	0	0	0	
	利用DVD	2,742	2,705	2,704	2,565	2,140	
	図書館イベント				コロナ禍休館	コロナ禍休館	コロナ禍休館
						短時間利用	短時間利用
					ブース利用不可	ブース利用不可	ブース利用不可

	山城図書館	H28年度	H29年度	H30年度	R01年度	R02年度	R03年度
所蔵	視聴覚RT朗読	0	0	2	2	2	
	視聴覚MT音楽	0	0	0	0	0	
	視聴覚CD	0	0	0	0	0	
	視聴覚VTR	823	757	757	757	757	
	視聴覚DVD	535	583	625	638	661	
利用	利用CD	276	234	240	136	180	
	利用VT	998	626	252	180	130	
	利用RTMT	0	0	0	6	4	
	利用DVD	8,302	8,060	11,529	8,562	5,920	
	図書館イベント				コロナ禍休館	コロナ禍休館	コロナ禍休館
						短時間利用	短時間利用
					ブース利用不可	ブース利用不可	ブース利用不可