

(前月比)  
市の人口 2017年6月1日 現在  
人口 75,682人 (+93)  
(うち外国人 519人)

 男 36,551人 (+45)

 女 39,131人 (+48)

世帯数 29,289世帯 (+50)

7  
2017 No.124  
平成29年

# 広報 きづがわ

元気広がる  
健康体操!



木津川台地域で、地域の高齢者を対象とした、元気アップ体操がおこなわれました。詳しくは、19ページをご覧ください。

## もくじ

国保の財政は赤信号! ... 2	まちの話題 ... 19
福祉と暮らし ... 5	ホール・イベント ... 20
健康 ... 11	情報ラインナップ ... 28
環境 ... 13	ごみ収集日 ... 34

### 市役所開庁時間

月～金曜日(祝日・年末年始を除く。)  
午前8時30分～午後5時15分

### 略字の見方

時=日時、期日 所=場所・会場 内=内容 講=講師 出=出演  
対=対象、資格 定=定員、募集人数 料=料金、参加費(税込) 持=持ち物  
申=申込み 問=問合せ 主=主催 共=共催・協力 後=後援 他=その他  
[矢看]…申込み先着順 [括弧]…申込み多数の場合抽選

注) 対どなたでも、定特になし、料無料、申不要(直接会場へ)の場合は記載なし  
市ホームページ <http://www.city.kizugawa.lg.jp/>

育児関連のお知らせ記事は、記事の上部に  がついています。

高齢者関連のお知らせ記事は、記事の上部に  がついています。



Turn to Page 17 for the CIR column "Kou mana'o ulu wale" in English.  
※掲載している施設やイベントにおいて、車イスの利用を希望される方は、

各主催者などに問い合わせてください。

# 国保の財政は赤信号！



昨年12月号で、平成27年度の国民健康保険特別会計が赤字となったことをお伝えしましたが、国保の財政は厳しい状況が続いています。今月号から、国保の仕組みや現状などをシリーズでお伝えします。

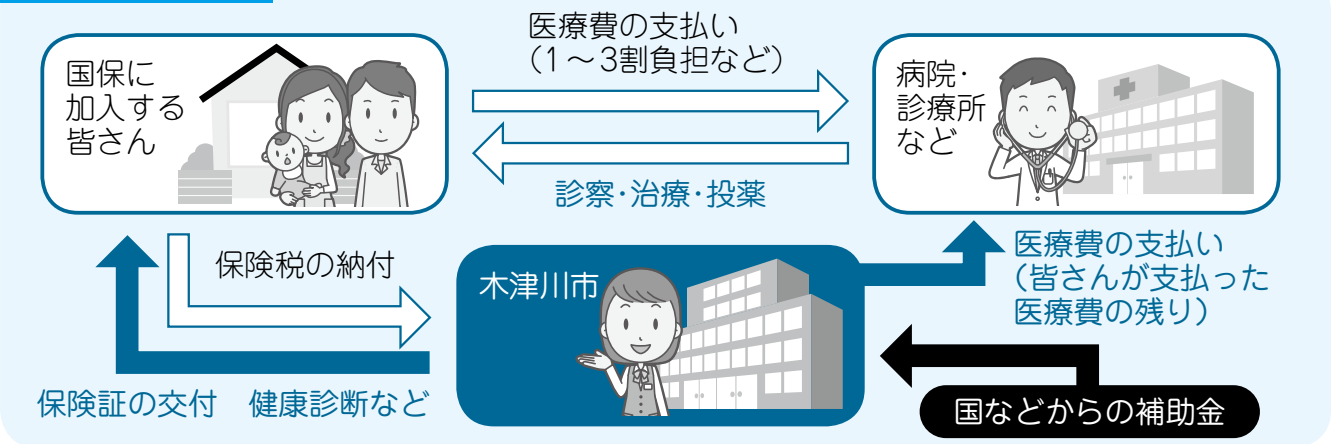


国保が赤信号って聞いたけど、そもそも国保ってどんな仕組みなの？



国保は、加入者がお金(保険税)を出し合い、病気やけがをした人の治療費をみんなで助け合おうという制度だよ。

## 国保の仕組み

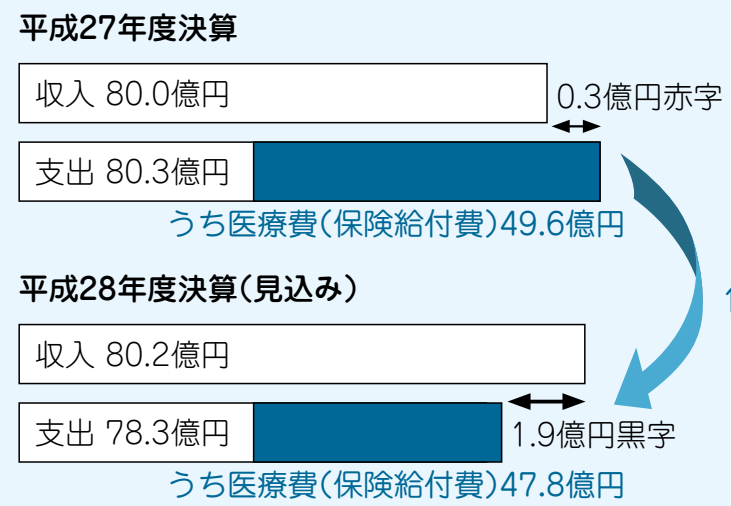


みんなで助け合うなら、心配はいらないよね？一体何が赤信号なんだろう？



実はね、国保の会計は、平成27年度で赤字だったんだ。平成28年度は、黒字だったけど、市の別の会計から支援を増やしたり、府からお金を借りて運営したりして、大変なんだよ。

## 予断を許さない国保財政



市民の皆さんへ  
安定した財政を保つためには、保険税などの収入を確保することや、医療費などの支出を抑えることが大切です。



国保は、まだまだ厳しい財政状況が続きます。財政健全化に向けて、さらなる取組みが必要です。

国保年金課 ☎75-1214



## 選挙を身近に感じていただくため、 期日前投票立会人を募集します

**内** 投票が公正かつ適正におこなわれるよう立ち会うこと

**時** 期日前投票期間中の午前8時30分～午後8時

**所** 期日前投票所(市役所、加茂支所、山城支所別館)

**対** 市内にお住まいで、市の選挙人名簿に登録されていて、選挙権を有する18～39歳の方

**報酬額** 9,500円/日(所得税を源泉徴収します。)

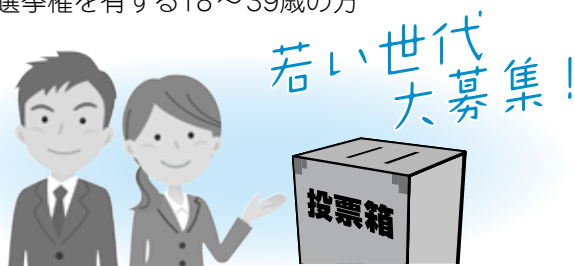
※交通費は支給しません。

**申・問** 期日前投票立会人登録申込書に必要事項を記入し、郵送、ファックス又は電子メールで次へ。  
選挙管理委員会事務局(総務課内)

☎72-3900 ✉somu@city.kizugawa.lg.jp

**他** 期日前投票立会人登録申込書は、選挙管理委員会事務局(総務課内)で配布するほか、市ホームページからダウンロードできます。

・応募多数の場合、従事していただけないことがあります。



🔍 木津川市 投票立会人 🔍 検索

## 明るい選挙啓発ポスター・啓発標語を募集!

### 明るい選挙啓発ポスター

**内** 明るい選挙を推進することを表すポスター

**対** ①児童・生徒の部 市内の小・中学校、高等学校に通学している方

②一般の部 市内にお住まいの方

**申** 色彩は自由、画用紙の四つ切、八つ切もしくはそれに準ずる大きさのポスターを個人またはグループで応募してください。

※作品の裏面右下に次の必要事項を記入するか、応募ラベルを貼り付けてください。(応募ラベルは市ホームページからダウンロードできます。)

①学校名、学年、性別、氏名(ふりがな)

②氏名(ふりがな)、住所

※合作の場合は、家族、職場名などの区分を明記し、全員の氏名(ふりがな)、住所を記入し、代表者に二重丸を付けてください。

### 明るい選挙啓発標語

**内** 明るい選挙を推進することを表す標語(20文字以内)

**対** 市内にお住まいの方

**申** 応募用紙に必要事項を記入し、応募してください。  
※応募用紙は市ホームページからダウンロードできます。



**応募締切** 9月6日(水)

**提出先** 市内の小・中学校へ通学している方は学校に、それ以外の小・中学校、高等学校(市内外問いません。)へ通学されている方と一般の方は、選挙管理委員会事務局(総務課内)に提出してください。

**その他** ・1人1点、自作・未発表のものに限ります。

・合作の場合もそれぞれ1点に限ります。

・入選作品は市ホームページへの掲載などに使用します。

また、明るい選挙を推進するために、選挙啓発記事や冊子などに使用することがあります。なお、使用の際は、応募者の学校名、学年および氏名(一般の方は氏名)を公表します。

・入選作品は京都府の審査に提出します。

・詳しくは、市ホームページをご覧ください。か、選挙管理委員会事務局へお問い合わせください。

選挙管理委員会事務局(総務課内) ☎75-1207



## 公共施設等総合管理計画を策定しました

「公共施設等総合管理計画」とは、公共施設などの機能を維持しつつ、可能な限り次世代に負担を残さない効率的・効果的な配置を実現するためのものです。

### 基本方針

#### 1. 計画期間

平成29(2017)年度～平成58(2046)年度

公共施設などの計画的な管理運営では、中長期的な視点が必要なため、計画期間は30年間とします。

ただし、取組みの進捗状況などを踏まえ、計画期間内でも必要に応じて適宜見直し、取組みを継続・発展させます。

#### 2. 基本的な考え方

##### (1) 施設総量の適正化

少子高齢化の進行による公共施設の利用需要の変化や、厳しい財政状況を踏まえ、施設の統廃合をおこないます。また、施設の更新時は、複合化・多機能化を進め、施設総量の適正化を図ります。

##### (2) 長寿命化の推進

「予防保全」の考え方による施設の点検と、計画的な維持管理・修繕によるライフサイクルコストの削減を図るため、施設の長寿命化を推進します。

##### (3) サービスの質の維持・向上

指定管理者制度の活用による民間活力の導入や、地域との協働のもと、公共施設などの効率的・効果的な維持管理・運営に努め、人口構造や社会情勢の変化に伴う新たな住民ニーズに対応したサービスの質の維持・向上を図ります。

#### 3. 数値目標の設定

公共建築物の保有量(延床面積)を30年間で28%削減を目指す

※30年後には現在の更新費用水準(過去5年間)を上回らない

公共建築物は、更新に必要な財源に応じて施設保有量(公共建築物の延床面積)の削減を目指します。

なお、インフラ資産は、市民の皆さんの生活基盤を支えていくうえで必要不可欠なものであり、公共建築物と同様に複合化や統廃合による数量の削減は適切とは言えません。

このため、長寿命化や適切な維持管理・補修により、安全確保に努めつつ、ライフサイクルコストの圧縮を目指すものとして、保有量の削減目標は設定しません。

詳しくは、市ホームページをご覧ください。

また、中央・加茂・山城図書館では、冊子版の閲覧ができます。

財政課、行財政改革推進室 ☎75-1202

### 木津川市公園都市緑化協会からのお知らせ

#### ・都市緑化推進運動ポスター コンクール作品募集

テーマ「緑の自然を大切に」「花いっぱいのにち」

内 緑の自然と花をテーマにしたポスター

対 市内にお住まいの小・中学生

申 9月8日(必着)までに各学校へ。

共 (公財)木津川市緑と文化・スポーツ振興事業団

後 木津川市、木津川市教育委員会

他 ・1人1点まで

・四ツ切画用紙を使用し、必ずどちらかのテーマを入れてください。

#### ・涼しげ苔玉作り教室

時 7月20日(木) 午後1時30分～3時

所 公園都市緑化協会「会議室」

対 市内にお住いの方

定 15人 抽選 ¥2,000円

申 7月10日(必着)までに、郵便番号・住所、氏名、電話番号を記入し、はがき又はファックスで次へ。



問 (公財)木津川市公園都市緑化協会

〒619-0214 木津神田2-1 ☎・FAX 72-6050

## 市民の皆さんで 公園を管理 しませんか

公園や緑地は、憩いの場として利用される大切な地域の財産です。

魅力ある公園づくりを目指し、16団体が23箇所の公園・緑地で活動しています。

引き続き、自主的に公園管理をしてくださる団体を募集します。

所 市内の都市公園、緑地施設など

対 市内の自治会・子供会・老人会などの地域団体など

内 月1回の清掃・点検、年2回の草刈りが必須条件です。

その他、中低木剪定などの作業を選択できます。

申・問 10月2日までに管理課(☎75-1221)へ。

他 作業の種類、面積に応じて年1回の交付金を支給します。





## 子育てカレンダー 7月

### 園庭開放など

※市内の他の保育園でも園庭開放をおこなっています。

とき	内容	ところ	
3日 月 午前10時～正午	メロディーチャイム、自由遊び(園庭のみ)	木津東部	
4日 火	午前10時～11時30分	おしゃべりサロン	木津
	午前10時～正午	ひよこサロン、自由遊び(園庭のみ)	木津東部
	午前10時～11時30分	水遊び・室内開放(一緒に歌おう)	加茂
	午前10時～11時30分	夏の壁面を作ろう「満開!ひまわり」	山城
5日 水	午前10時～11時30分	ほっこりサロン(アロマハンドマッサージ)	加茂
	午前10時～11時30分	七夕のつどい	山城
6日 木	午前9時30分～11時30分	園庭・室内開放(乗り物を作ろう)	木津
	午前10時～正午	自由遊び、水遊び	木津東部
	午前10時～11時30分	ほっこりサロン(アロマハンドマッサージ)	加茂
	午前10時～11時30分	園庭・室内開放(絵本タイム)	山城
7日 金 午前10時～正午	ハンドケア講習、自由遊び	木津東部	
10日 月 午前10時～正午	メロディーチャイム、自由遊び(園庭のみ)	木津東部	
11日 火	午前10時～正午	ひよこサロン、自由遊び(園庭のみ)、水遊び	木津東部
	午前10時～11時30分	水遊び・室内開放(ふれあいあそび)	加茂
	午前10時～11時30分	園庭で遊ぼう(水あそび)	山城
12日 水	午前10時～11時30分	わくわくタイム(手あそびで遊ぼう)	加茂
	午前10時～11時30分	季節の制作「お魚ムビール」	山城
13日 木	午前9時30分～11時30分	園庭・室内開放(水・泥んこ遊び)	木津
	午前10時～正午	誕生会(7・8月生まれ)、自由あそび	木津東部
	午前10時～11時30分	作りましょう(水遊びの玩具づくり)	加茂
	午前10時～11時30分	園庭のみ開放	山城
14日 金 午前10時～正午	講習会「抹茶アートを楽しもう」、自由あそび	木津東部	
15日 土 午前10時～11時30分	夏のあそび会	加茂	
18日 火	午前10時～11時30分	おしゃべりサロン	木津
	午前10時～正午	ひよこサロン、自由遊び(園庭のみ)	木津東部
	午前10時～11時30分	親子でリトミック	加茂
	午前10時～11時30分	園庭で遊ぼう(水遊び)	山城
19日 水	午前10時～11時30分	育児講座(救急救命)	加茂
	午前10時～11時30分	折り紙遊び「何ができるかな?」	山城
20日 木	午前9時30分～11時30分	園庭・室内開放(絵本読み聞かせ)	木津
	午前10時～正午	自由遊び、水遊び	木津東部
	午前10時～11時30分	おはなしタイム	加茂
	午前10時～11時30分	園庭・室内開放	山城
21日 金 午前10時～正午	作って遊ぼう「たらし絵遊び」、自由遊び	木津東部	
24日 月 午前10時～正午	メロディーチャイム、自由遊び(園庭のみ)	木津東部	
25日 火	午前10時～11時	はじめてのお誕生会	木津
	午前10時～正午	ひよこサロン、自由遊び(園庭のみ)	木津東部
	午前10時～11時30分	水遊び・室内開放(体操をしよう)	加茂
	午前10時～11時30分	ふれあい遊びとミュージックケア	山城
26日 水	午前10時～11時30分	わくわくタイム(手あそびで遊ぼう)	加茂
	午前10時～11時30分	わいわいサロン・誕生会	山城
27日 木	午前9時30分～11時30分	園庭・室内開放(食育)	木津
	午前10時～正午	親子クッキング「つるりん水ようかん」、自由遊び	木津東部
	午前10時～11時30分	誕生会	加茂
	午前10時～11時30分	園庭・室内開放(手あそびタイム)	山城
31日 月 午前10時～正午	メロディーチャイム、自由遊び(園庭のみ)	木津東部	

木津 木津子育て支援センター(木津保育園内) ☎71-1115  
 木津東部 木津東部子育て支援センター(梅美台保育園内) ☎71-8041  
 加茂 加茂子育て支援センター(いづみ保育園内) ☎76-2130  
 山城 山城子育て支援センター(やましろ保育園内) ☎86-4843

### 0～3歳児と保護者のための子育てサロン

#### わくわくひろば ☎73-0308

おもちゃで遊んだり、おしゃべりや子育ての情報交換をしたり、紙芝居や手遊びなどのお楽しみタイムもあります。授乳コーナーもありますので、赤ちゃんと一緒に安心してお越しください。

時 月・水・金曜日 午前10時30分～午後3時30分  
 土曜日 午前10時30分～正午

所 アル・プラザ木津店2階

他 イベント開催日はお楽しみタイムはありません。

#### げんきっ子 ☎71-0040

ゆったりと遊んだり、おしゃべりしたりする時間や、絵本の読み聞かせ・体操・リトミックなどのお楽しみメニューもあります。

時 毎週月・水・金・土曜日 午前10時～午後3時30分

所 ガーデンモール木津川12階

※祝日は休みです。

### 子育て相談

ところ	とき
木津	月～金曜日 午前9時30分～午後4時
木津東部	月～金曜日 午前9時～午後5時 土曜日 午前9時～午後3時
加茂 山城	月～金曜日 午前9時30分～午後4時

### 社会福祉協議会

木津支所(木津老人福祉センター内) ☎72-5532

加茂支所(加茂ふれあいセンター内) ☎76-4338

山城支所(山城保健センター内) ☎86-4151

### 子育てサークル

未就園児対象の子育てサークルが、各地域にあります。参加を希望される方は、問い合わせてください。

### おもちゃの図書館

おもちゃで楽しく遊んでもらい、気に入ったものがあれば貸し出します。

木津老人福祉センター 7月5日・19日、8月2日(水)

梅美台保育園 7月13日(木)

山城保健センター 7月27日(木)

時 午前10時～11時30分

加茂ふれあいセンター 7月11日・25日(火)

時 午前10時～正午

### 木津川おもちゃ病院

壊れた「おもちゃ」を無料(原則)で修理しています。

木津老人福祉センター 7月1日、8月5日(土)

加茂ふれあいセンター 7月21日(金)

時 午後1時30分～4時



救急救命講座

身近に起こる乳幼児の事故予防と対処

時 7月19日(水)

午前10時30分～11時30分

対 市内にお住まいの未就園児と保護者  
定 20組(先着)

講 相模中部消防署

申 7月5日から直接または電話で次へ。  
所・岡加茂子育て支援センター(いつみ保育園内) ☎76-2130



木津児童館料理教室  
(こどもクッキング)

～育てよう 一人ひとりの人権意識～

時 8月23日(水)

午前9時30分～午後2時

所 木津児童館集合

対 市内にお住まいの小中学生

定 20人(抽選)

¥300円/人(当日徴収)

講 木津川市食生活改善推進員協議会  
木津支部 育米会

内 夏野菜のドライカレー、ベーコンとレタスのスープ、クリーム白玉

申 来館登録済みの方は、7月20日までに、はがきに児童の氏名(ふりがな)、学校名、学年、保護者の郵便番号・住所、氏名、電話番号を記入・押印し、次へ。  
木津児童館 ☎72-4700

〒619-0214 木津清水2-4

他・来館登録・申込みは同時に受付可能です。

・参加者に詳しい案内状を送ります。



ひとり親家庭いきいきふれあい事業

夏休みの一日を、親子で、また仲間たちと楽しく過ごしませんか。

時 8月6日(日)

所 大阪府立大型児童館ビックバン(堺市)  
対 市内にお住まいのひとり親家庭の親子

定 45人

¥ 大人3,000円、小学生以上  
1,500円、幼児1,000円

申 7月24日までに、参加申込書を木津川市母子会会長小玉宅またはこども宝課へ。

問 こども宝課 ☎75-12212

小玉 ☎070-5651-7650

他 参加申込書は、こども宝課にあります。

主 木津川市母子会

後 京都府、京都新聞社会福祉事業団



「ひよりのこはなわくわく祭」

内 夏祭り

7月7日(金) 午前11時10分～

ボランティアグループ「おはなしたまご

7月12日(水) 午前11時10分～

ふれあいデー 世代間交流の日

7月26日(水) 午前11時10分～

壁面制作 8月分(30個(先着))

7月26日(水)～

南陽高等学校ミュージック部 異年令交流の日

7月29日(土) 午前11時10分～

所 アルプラザ木津2階、わくわくひろば

対 おおむね3歳までの乳幼児とその保護者

問・主 NPO法人子育てサポート

フレイフレークラブ ☎73-03008

フレイフレークラブ 検索



小谷児童館 一時移転のお知らせ

小谷児童館は耐震対策のため、一時移転しました。

移転先

加茂青少年センター1階「ふれあい室」  
(加茂町里中森10-1)

☎/fax 76-4415

期間 平成32年3月末まで(予定)  
開館時間 午前10時～午後6時

※変動があるため、児童館たよりで確認してください。



子ども会活動への補助金交付

対 市内の子ども会(概ね10人以上の団体)がおこなう育成、指導、団体運営、活動、研修などの事業

※一地域での子ども会構成が困難な場合は、他地域との合同子ども会として補助金申請ができます。

会 として補助金申請ができます。

補助金額

予算の範囲内で、年間事業費の2分の1または団体割の低い方の額

(団体割)＝(1団体定額)÷(会員数定額×人数)

申 7月3日～21日に、補助金交付申請書・事業計画書・収支予算書・団体名

および会員名簿を社会教育課へ。

他・申請書類は社会教育課にあるほか、市ホームページからダウンロードできます。

事業終了後、実績報告書、収支決算書などの提出が必要です。

問 社会教育課 ☎75-1233



同志社大学

赤ちゃん学研究センター

赤ちゃん調査

赤ちゃん学研究センターでおこなう調査に、協力をお願いします。

対・生後2～8か月の赤ちゃん

・1～5歳のお子さん

定 20人(先着)

申・岡7月31日までに、電話または電子メールで次へ。

☎ 65-6864

✉ kakachan@mail.doshisha.ac.jp

他・協力いただいた方には、謝礼とオリジナルグッズを進呈します。

・調査の日程は、相談して決めます。

2017エリックルフェスタ

「エリックさんとうたおう!」

小さなお子さんと一緒に楽しめるコンサートです。

時 7月30日(日)

午前11時～午後2時

所 アスピアやましろ

出 エリック・シエイコブセン

申 7月13日(必着)までに、代表者の氏名、住所、電話番号、午前か午後の希望、必要席数(3席まで)を記入し、往復はがき又は電子メールで次へ。 [抽選]

問 同志社大学赤ちゃん学研究センター

(木津川台四丁目1-1)

✉ ecocchi@kakachan.doshisha.ac.jp

☎ 65-6006

85-6006



### ふとん水洗い乾燥サービス

在宅で介護されている方(満65歳以上で、要介護度3・4・5に該当)が利用中の布団をクリーニングします。

※利用者負担金が必要です。

実施希望月の前月末までに、申請書を高齢介護課、加茂・山城支所へ。(郵送可)

問 高齢介護課 ☎75-1213

他・年度ごとの申請(押印あり)が必要で、要です。

※継続してサービスを利用する場合も、再度申請が必要です。

年間2回まで利用可能(8月・11月・2月のいずれか)です。

施設(ケアハウスを除く。)に入所している方は、利用できません。

対象者1人につき、寝具(掛布団・敷布団)合わせて2枚まで水洗い乾燥が可能です。

希望者には、代替布団を貸し出します。

### 介護サービス事業所名の変更

次の介護サービス事業所の事業所名が、変更になりました。

#### 変更前

京阪ライフサポート株式会社

#### 変更後

かんでんライフサポート株式会社

問 高齢介護課 ☎75-1213

### 在宅高齢者等紙おむつ給付事業

市の指定店で紙おむつを購入できる給付券を発行しています。

対在宅で介護されている満65歳以上の方で、要介護度3・4・5に該当し、紙おむつを使用している方

※介護保険施設特別養護老人ホーム・介護老人保健施設・介護療養型医療施設)に入所している方は対象外です。

内・住民税課税世帯 3,000円/月  
・住民税非課税世帯 6,000円/月

申直接、高齢介護課または加茂・山城支所へ。

持申請者の印かん

問 高齢介護課 ☎75-1213

### きこえの相談会

時 7月25日(火)

午前10時～午前11時、午後1時～午後2時

所 相楽聴覚言語障害センター(相楽会館内)

内 聴こえに関する相談、聴力測定

対 市内にお住まいで聴こえに不自由を感じている方とその家族

申 7月18日までに、氏名、年齢、郵便番号、住所、電話(ファックス)番号、相談内容、希望の時間帯を次へ。

※申込多数の場合は、時間変更をお願いすることがあります。

お願ひすることがあります。

問 相楽聴覚言語障害センター  
☎75-2030 fax 72-6862

〒619-0214 木津上戸15

### 元気アップ体操教室

介護予防サポーターと一緒に体を動かしましょう

運動・口腔・栄養の知識を習得した介護予防サポーターが、地域の会場に向き「元気アップ体操」を普及させています。

音楽体操・筋トレ・脳トレを楽しみながら、体と頭と心を元気にする教室です。体操は座ったままでもできるので、体力に合わせて無理なく参加できます。

所 ①いずみホール(中央交流会館)研修室  
②加茂文化センター「音楽室」  
③アスパアやましろ「スクエア」

時 ①7月13日・20日、8月3日・10日・24日、9月7日・14日・21日・28日(木)

午後2時30分～4時

②7月12日・26日、8月1日・9日・23日、9月6日・13日・27日(水)

※8月1日のみ火曜日  
午後2時～3時30分

③7月13日・20日・27日、8月3日・10日・24日・31日、9月7日・14日・21日(木)

午前10時30分～正午

¥500円/回(初回無料)

※お得な3,500円のパスポート(期間中10回有効)もあります。

持 動きやすい服装・靴・飲み物

問 NPO法人元気アップAGEプロジェクト(市後援団体)  
☎080-4242-4734

他 1回だけ・日程途中からも参加できます。

### 介護予防サポーター養成講座 受講者募集!

介護予防などに関する知識を楽しく学び、介護予防サポーターとして活動するための講座です。科学的に効果のある介護予防を、あなたと地域の健康づくりに活かしてみませんか。

時 8月25日(金)・29日(火)、9月1日(金)・5日(火)・8日(金)・12日(火)(全6回)  
午前10時～午後0時20分

内 転倒予防のための運動や、介護を受けない体づくりに関する講義・実習(初回は、オリエンテーションと口腔ケアの講座をおこないます。)

所 アスパアやましろ

対 市内にお住まいで40歳以上の方  
※前回修了証を取得された方は受講できません。

定 50人(抽選)

他 実施団体はNPO法人元気アップAGEプロジェクトです。(市委託事業)

申 7月3日～31日に、氏名、郵便番号・住所、電話番号を電話またはファックスで次へ。  
高齢介護課 ☎75-1213 fax 72-0553





### 地域活動支援センター「女性が集い」

一人で悩まずに、女性の集いにお越しください。

時 7月11日(火)

午後1時30分～3時30分

所 東部交流会館「調理室」

内 お菓子作りと茶話会

対 市内にお住まいの心に不調や病のある女性

定 8人(先着)

¥ 1500円

申・問 7月7日まで、電話またはファックスで次へ。

社会福祉法人いづみ福祉会

地域活動支援センター「いづみ」

☎ 76-0076 fax 66-1246

### 障がいのある方の就職相談会

障がいのある方の就職に関する支援(ハローワークへの同行、登録手続、就職先の相談)や、福祉サービス事業所の紹介など、さまざまな情報提供、相談をおこなっています。

時 7月11日・25日(火)

所・問 しょうがい者就業・生活支援センター「あひ」

木津駅前1-10(UR木津駅前口一タリ前)

☎ 71-0701、080-1428

-3420 fax 71-0705

他 相談会当日以外も、相談に応じます。

### 「福祉資格者就業サポート研修」参加者募集

福祉・介護サービスへの就労または復職を支援するための研修を開催します。最新の知識・技術を習得し、福祉・介護分野への一歩を踏み出してみませんか。

時 午前10時～午後4時30分

① 7月11日(火)・12日(水)

② 7月26日(水)・27日(木)

所 ① 京都テルサ

西館3階「第2会議室」

② 文化パルク城陽

西館3階「第3会議室B」

対 介護福祉士や介護職員初任者研修などの資格を有する方で、現在就業しておらず、福祉の現場への就職・再就職を希望している方

内 座学、実技演習、就労相談など

定 20人(先着)

申・問 ① 7月4日 ② 7月19日までに

電話で次へ。

京都府社会福祉協議会 京都府福祉人材・研修センター

☎ 075-252-6297

☎ <http://fukujobkyoshakyo.or.jp/>

他 詳しくは、問い合わせるか、ホームページをご覧ください。

### 出張がん個別相談会

がんのさまざまな相談をお受けします。無料ですので気軽にお越しください。

時 8月1日(火) 午後1時～3時30分

所 京都府山城南保健所

相談員

京都府がん総合相談支援センターの保健師または看護師

申・問 7月31日午後4時までに電話で次へ。

京都府がん総合相談支援センター(京都市南区東九条下殿田町)

☎ 0120-078-3094

他 センターでは、電話および対面相談を、月～金曜日の午前9時～正午、午後1時～4時におこなっています。



### 草木染め体験・親子パン教室

障がい者施設で作業体験をしませんか。

時 7月29日(土) 午前9時～午後1時

内 ① 草木染め体験 ② 親子パン教室

※どちらかを選択してください。

対 ① 小学生以上の方(大人のみ参加も可)

② 小学生以上のお子さんとその保護者

定 ① 10人(先着) ② 8組

¥ ① 500円～800円(染めるものによって異なります。)

② 1,300円(パン20個程度)

持上靴、エプロン、三角巾、飲み物

所・問 (社福)いづみ福祉会 ワーク

ングセンター「いづみ」

☎ 76-7210

他 汚れてもいい服装でお越しください。

Discover Premium Green

お茶の京都

## お茶の京都博

# 10・11月のEVENT

Chazzin 石清水八幡宮

お茶(Cha)とジャズ(Jazz)を融合させた「新たなお茶の楽しみ方」を体験できます。

時 10月9日(月・祝)

問 八幡市役所政策推進課

☎ 075-983-1004

## 宇治茶世界文化遺産シンポジウム

時 11月12日(日) 午前10時～午後0時30分

所 同志社大学京田辺キャンパス 恵道館

講 「お茶と世界遺産」

裏千家大宗匠 千玄室 氏

内 トークセッション

「宇治茶と京都文化(仮)」

問 お茶の京都博実行委員会事務局(京都府企画理事付)

☎ 075-414-4529

お茶の京都博

検索

### 奈良信用金庫でも市税などが支払えます

7月3日から、奈良信用金庫でも、木津川市の税金や保険料、上下水道料金などを支払うことができます。

問 会計課

☎ 75-1218

水道業務課

☎ 75-1250



### 国民年金保険料の未納を防ぐために 免除・納付猶予制度の申請を！

収入の減少や失業などにより、国民年金保険料を納められない場合、未納のままにしておくと、老齢年金や障害年金、遺族年金を受け取る（と）ができない場合があります。

そのような状況を防ぐため、本人からの申請により、保険料が「免除」または「猶予」される制度があります。

#### 免除（全額免除・一部免除）制度

本人、配偶者、世帯主それぞれの前年所得が一定額以下の場合、保険料が全額免除または一部免除になります。

なお、一部免除は、減額された保険料をおさめないと未納期間となりますので、必ず納めてください。

前年所得が次の金額以下の方  
**全額免除**

（扶養親族などの数＋1）  
× 35万円＋22万円

**4分の3免除（4分の1納付）**

78万円＋扶養親族等控除額  
＋社会保険料控除額等

**半額免除（半額納付）**

118万円＋扶養親族等控除額  
＋社会保険料控除額等

**4分の1免除（4分の3納付）**

158万円＋扶養親族等控除額  
＋社会保険料控除額等

#### 納付猶予制度

50歳未満（※）の方で本人、配偶者それぞれの前年所得が一定額以下の場合、保険料納付が猶予されます。

※平成28年6月以前の期間は、30歳未満であった期間が対象です。

前年所得が次の金額以下の方

（扶養親族などの数＋1）  
× 35万円＋22万円

学生は、本人の所得が一定額以下の場合、学生納付特例制度の対象となります。



必要書類などを、国保年金課または加茂・山城支所へ持参してください。

持・基礎年金番号の分かるもの（年金手帳・納付書など）

印かん

・雇用保険受給資格者票や雇用保険被保険者離職票等の写し（退職・失業による特例により申請をおこなう場合のみ）

過去2年までさかのぼって免除申請ができます

過去2年（申請月の2年1か月前分）まで免除を申請できるようになりました。国民年金保険料の未納期間がある方は、問い合わせてください。

「未納」と「納付・免除・納付猶予」の違い  
**未納の場合**

老齢・障害・遺族基礎年金の受給資格期間に含まれません。

#### 納付・免除・納付猶予の場合

老齢・障害・遺族基礎年金の受給資格期間に含まれます。

#### 「障害基礎年金現況届の提出を！」

20歳になる前の障がいによる障害基礎年金などの受給者

7月初旬に、日本年金機構から現況届（はがき又は診断書）が送付されますので、7月31日までに、国保年金課または加茂・山城支所へ提出してください。

他・平成29年1月2日以降の転入者は、所得証明の添付が必要です。

現況届が未提出や遅れた場合は、年金の支払いが一時止まります。

問 京都府年金事務所

☎075-643-2547

☎75-1214



#### 70歳から74歳までの 国民健康保険加入者の方へ

「国民健康保険高齢受給者証」は、8月1日から切り替わります

平成29年7月31日までの受給者証は8月1日以降使用できませんので、7月中に新しい受給者証を送付します。

なお、有効期限の切れた受給者証は、国保年金課、加茂・山城支所または西部出張所へ返却してください。

他該当する方で、平成28年中の所得の申告をされていない場合は、正しい自己負担割合の判定ができませんので、早急に申告してください。

問 国保年金課 ☎75-1214



#### 後期高齢者医療被保険者の方へ 社会保険の被扶養者の保険料が変わります！

加入の前日まで社会保険の被扶養者であった方は、平成29年度から、保険料のうち、均等割額（48,220円）の軽減率が9割から7割に改正されます。（ただし、所得割額はこれまで同様かかります。）

※軽減率は本来資格取得時から2年間は5割ですが、平成29年度は特例措置により7割軽減になります。

※制度加入の前日まで、国民健康保険や国民健康保険組合の加入者であった方は該当しません。

改定前（年額） 4,822円  
（平成28年度 9割軽減）



改定後（年額） 14,466円  
（平成29年度 7割軽減）

総所得金額などが58万円以下の方の保険料が変わります

平成29年度は、基礎控除後の総所得金額が58万円以下の方は、保険料のうち所得割額の軽減率がこれまでの5割軽減から2割軽減に改定されます。

問 国保年金課 ☎75-1214



7月は「社会を明るくする運動」  
強調月間

「犯罪や非行を防止し、立ち直りを支える地域のチカラ」

犯罪や非行の防止と、罪を犯した人たちの更生に理解を深め、力を合わせて、犯罪や非行のない明るい社会を築くための運動です。

本津川市推進委員会では、街頭による啓発、啓発のほりなどで呼びかけをおこないます。犯罪や非行のない、安全で安心な暮らしをかなえるために、今、何が求められているのか、そして、自分には何ができるのかを皆さんで考えてみませんか。

主唱 法務省

問 社会を明るくする運動

本津川市推進委員会

(事務局) 社会福祉課 ☎75-1211



オレンジカフェ エリン

認知症の不安がある方やその家族が気軽に相談できる場所として、2か月に1回開催しています。

時 7月26日(水) 午後2時～4時

所 もいろうみfika(宛台7-12-10)

¥500円(お茶・お菓子代含む)

申 問 7月23日まで電話で次へ。

認知症あんしんサポート相談窓口

西木津ぬくもりの里

☎73-30055



オレンジカフェ 陽だまり

認知症予防アロマ香る中で、ハンドトリートメントを受けながら、介護のことをお話ししましょう。

時 7月8日・15日(土)

午後2時30分～4時30分

所 いずみホール(中央交流会館)

¥500円(珈琲・お茶・ハーブティ・ハンドトリートメント込)

持 フェイスタオル2枚

対 介護に想いのある方ならごなたでも可

定 各8人

申 問 開催3日前までに、電話または電子メールで次へ。

辻田 ☎080-6167-7898

✉kai.go.care.kazumi@gmail.com

後木津川市

宝くじ3種類同時発売!

この宝くじの収益金は市町村の明るく住みよいまちづくりに使われます。

・サマージャンボ7億円

(1等5億円前後賞各1億円合わせて)

・サマージャンボミニ

(1等1億円)

・サマージャンボプチ

(1等100万円)

時 発売期間

7月18日(火)～8月10日(木)

¥300円/枚

問 (公財)京都市府市町村振興協会



女性センターニュース!

親子クッキング

ブラジル料理「パステル」を作ろう

時 7月22日(土) 午前9時30分～午後0時30分

定 12組(抽選) ¥300円/組(材料費別途250円/人)

所 女性センター 対 市内にお住まい・お勤めの保護者と小・中学生

持 エプロン、三角巾(バンダナ)、タオル

申 7月19日までに電話または直接、女性センターへ。

おしゃべりカフェ

7月は「マジックだよ」を開催!

時 午前11時10分～正午

毎月第2金曜日  
午前11時～午後2時



「はじめての囲碁教室」もあります。

女性センター自主サークル紹介

内容	サークル名	活動日	内容	サークル名	活動日
パッチワーク	ログキャビン	第2・4木曜日	ストレッチ&リズム体操	ポップコーンレディース	毎週 水曜日
	ひだまり①	第1・3土曜日	マジック	マジックわかば	第1・3土曜日
	ひだまり②	第3 木曜日	布あそび	こすもす	第2・4木曜日
	ひだまり③	第4 水曜日	編物	花水木	第1・3火曜日
水彩画	はなもも	第1・3火曜日	活け花	はな	第2・4金曜日
	マーガレット	第3 金曜日	書道	南書会	第2 水曜日
コーラス	山びこ	第2・4土曜日	韓国語	サラン	第2・4日曜日
	メヌエット	第2・4土曜日	パソコン	カサブランカ	第1・3木曜日
パンとお菓子作り	麦々	第1 土曜日	ヨガ	キンモクセイ	毎週 金曜日
	ひまわり	第3 水曜日	洋裁	青い鳥	第3 水曜日
英会話	チャレンジ	第1・2・3日曜日	入会・見学したい方は、女性センターへ問い合わせください。		

所 問 女性センター(月曜日・祝日休館) ☎72-7719

女性センターは、男性も利用できます。





## 相楽医師会から市民の皆さんへ

## あなたは健康ですか？

つじのうえクリニック 辻之上裕久 医師

このような質問を受けたとき、あなたはどのように答えますか？

「私は心身ともに鍛えているので、朝の6時から夜中の12時まで働きづめでも平気です。ただ、子どもと接する時間が少ないのが悩みです」

「食事療法がきついです。病気はちゃんと診てもらっています」

さて、本当に健康と言えるのでしょうか。

秦の始皇帝は不老不死を求め、クレオパトラは永遠の美しさを求めるなど、健康は、どの時代にも考えられてきた命題です。

健康診断、健康講座、健康食品など、健康とつく言葉が氾濫する現代日本では、平均寿命が世界最高水準に達し、往々にして、健康を疾病と関連付けて考えてしまいがちです。

一方、世界に目を向けると、寿命の議論の前に、まずは空腹を満たし、武力抗争の中で生き延びなければならぬ人々がいます。そんな状況のなかで、健康とは、どのようなものでしょうか。WHO（世界保健機構）では、世界の英知を集結し、地球上の人

が健康に暮らせるように、健康について議論がなされました。

『健康とは、身体的、精神的、そして社会的に健全であること。単に疾病や、病弱が存在しないことではない。』この定義は学校でも習うので、聞いたことあるのではないのでしょうか。

疾病は確かに健康に過すための妨げになるため一番に頭に浮かびますが、これが全てではないことに気付かされます。

医療機関では疾病の治療、予防のためのさまざまな注意を受けますが、身体的、精神的、社会的状況を踏まえた健康を前提としています。生活の事情、家族環境などからとても無理なこともあるでしょう。そのようなときには、できないことを医学的見地からはどのようにしたら良いのかを相談しましょう。健康管理のために病んでしまった元も子もありません。

皆さんがこれからも健康に生活していくために、今一度健康を見直し、これからの健康維持管理、健康増進を再認識するきっかけになれば幸いです。

## 相楽休日応急診療所 ～受診前には必ず連絡してください～

時 午前9時から

(受付 午前8時30分～午後0時30分)

所 相楽会館1階 (木津上戸15)

問 相楽休日応急診療所 ☎73-9988

他 症状によっては診察できない場合や、京都山城総合医療センターを紹介する場合があります。

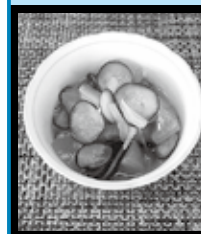
とき	診療科目	とき	診療科目
7月 2日(日)	内科・小児科	8月 6日(日)	小児科
7月 9日(日)	内科・小児科	8月11日(金・祝)	内科
7月16日(日)	内科	8月13日(日)	内科・小児科
7月17日(月・祝)	小児科	8月20日(日)	小児科
7月23日(日)	内科・小児科	8月27日(日)	内科・小児科
7月30日(日)	小児科		

## 材 料(6人分)

ラッキョウの甘酢漬け	60g	
トマト	500g	
きゅうり	200g	
塩	少々	
A {	酢	大さじ3
	砂糖	大さじ3

**一言メッセージ**  
「ラッキョウ」をアクセントにした手軽なおかずです。さっぱりとして美味しいですよ！  
暑い夏を乗り切る一品としていかがでしょうか。

**作り方**  
①ラッキョウは粗みじん切り、トマトは一口大の乱切りにする。きゅうりは小口切りにして塩少々を振り、しんなりとさせて水気を切る。  
②ボウルに「A」を入れ、「①」を加えて軽く和えて器に盛る。

おすすめの味  
さっぱりラッキョウの  
甘酢和え木津川市食生活改善推進員協議会  
佐々木 淳子

1人分の栄養価

エネルギー	53 kcal
たんぱく質	1.0 g
脂 質	0.1 g
カルシウム	17 mg
食物繊維	1.5 g
塩 分	0.4 g



## 健康推進課からのお知らせ

☎75・1219

### マタニティ広場(妊婦さんの教室)

友達づくりの機会としても利用してください。お父さんの参加もお待ちしています。

#### ①歯の健康について

～一度お口のチェックしてみませんか～

時 7月27日(木) 午後1時30分～

(受付 午後1時15分～1時30分)

定 24人(先着)

他上のお子さんと一緒に参加する方は、予約時に申し出てください。

#### ②おっぱいとお産について

～助産師さんのお話を聞いてお産に対する不安を和らげませんか～  
おなかの赤ちゃんにやさしい食事について

～おいしいダシのとりの方や賢い栄養の摂り方を知りましょう～

時 8月1日(火) 午後1時30分～

(受付 午後1時15分～1時30分)

定 25人(先着)

持 母子健康手帳、母子保健テキスト(お持ちの方)

対 市内にお住まいの妊婦さんとその家族

所 木津保健センター

申 開催日の前日までに健康推進課へ。

## 10年に1度のチャンス！ 歯周病検診がスタート！

歯周病は、虫歯と同様、歯を失う原因となる病気です。

また、最近の研究で、歯周病は全身の病気と関係があることが分かってきました。歯周病を予防することは、身体の健康にもつながります。

この機会にぜひ受診してください。

対 市内にお住まいで、平成30年4月1日時点で40歳・50歳・60歳・70歳の方

※対象の方には受診券を送付しています。

時 7月1日(土)～9月30日(土)

所 指定歯科医院(受診券の裏面に記載) 持 受診券、健康保険者証(被保険者証)、眼鏡など

申 希望の指定歯科医院に電話で予約してください。

問 詳しくは、健康推進課へ問い合わせてください。

## グループワークについて

一緒に楽しみの場を作りましょう。

時 ①7月27日(木) ②8月9日(水)

午後1時30分～3時30分

所 ①東部交流会館 ②木津保健センター

内 ①お菓子作り(ゼリー) ②講演会

対 市内にお住まいで、心の不調や病気をもちの方

申 ①7月20日②8月2日までに、電話で健康推進課または地域活動支援センター(☎76・0076)へ。

## 7月は愛の血液助け合い運動

夏は、献血への協力が得にくいため、7月1日から31日まで「愛の血液助け合い運動」を全国で展開しています。

1人でも多くの協力をお願いします。

時 7月20日(木)

午前10時～正午、午後1時～4時

所 イオンモール高の原2階

「平安コート」

持 献血カード(お持ちの方)、身分証明書(初めての方のみ)。運転免許証、健康保険証など)

他 患者や献血者の安全を確保するため、献血をお断りすることがあります。

## すいやか食講話会

内 ご飯、肉巻きオニオンリングのステーキ、きゅうりのごま和え、かみなり汁、ミルクようかん

時 7月24日(月) 午前10時～午後1時

(受付 午前9時40分～)

所 木津保健センター2階

対 市内にお住まいの方

定 各20人(先着)

¥500円(当日徴収)

持 エプロン、三角巾、筆記用具

申・問 7月20日までに電話で健康推進課へ。

主 木津川市食生活改善推進員協議会

## 毎月19日は食育の日

内・今月のテーマ

「熱中症予防～塩分を考える～」  
・暑さ対策レシピの配布

時 7月19日(水) 午前10時～11時30分

所 市役所1階キッズスペース横

主 木津川市食生活改善推進員協議会

## マイナンバー(個人番号)カードの交付

受け取り休日窓口を設置します。

時 7月9日(日)、8月12日(土)

午前9時～正午

所 市民課 ※本庁のみ

内 マイナンバー(個人番号)カードの交付(交付案内通知はがきをお持ちの方)のみ対応します。

※混雑する場合があります。

問 市民課 ☎75・1210

## 夏休み子ども体験教室 「茶器をつくらう」

オリジナルの茶器作りに挑戦します。

時 7月29日(土) 午前10時～正午

所 陶芸工房 山吹(井手町石橋44)

定 24人(先着)

¥200円(材料費実費)

対 小・中学生

申 7月22日までに、次へ。

所・問 山城郷土資料館 ☎86・5199







# 環境の森センター・きづがわ建設に向けて

～ “環境の森センター・きづがわ”は、皆さんの日常生活に欠くことのできない施設です～

市では、打越台環境センター（精華町内）に代わる新たなごみ焼却施設として“環境の森センター・きづがわ”（鹿背山地内）の建設に取り組んでいます。

平成28年5月に建設工事に着手して以来、1年が経

過しました。その間、工事が進むにつれて、建設現場の様子も大きく変わっています。

今月は、現在までの建設現場の様子と5月の建設工事の様子をお伝えします。

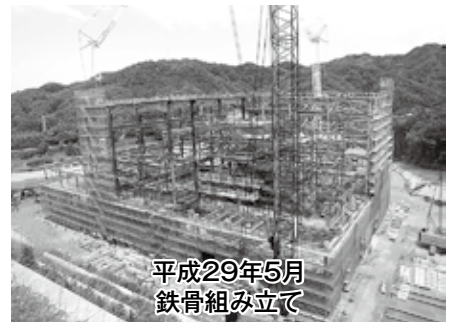
## 現在までの建設現場の様子



平成28年5月  
現場事務所の設営



平成28年10月  
ごみピット掘削完了後、建物基礎工事



平成29年5月  
鉄骨組み立て

## 建築工事では、建物の壁・床の整備を進めています

4月の工事で、プラント部分を残して、建物の鉄骨の組み立てが完了しました。

5月から、建物の柱や壁、床板の整備に取り組んでいます。プラントホーム部分やごみピット部分等の区分ごと

に配筋・型枠工事をおこない、型枠にコンクリートを打設して、壁や床板を造ります。建物の外周部分では、1階の外壁ができて上がりました。引き続き、工事をおこない5階まで造り上げていきます。

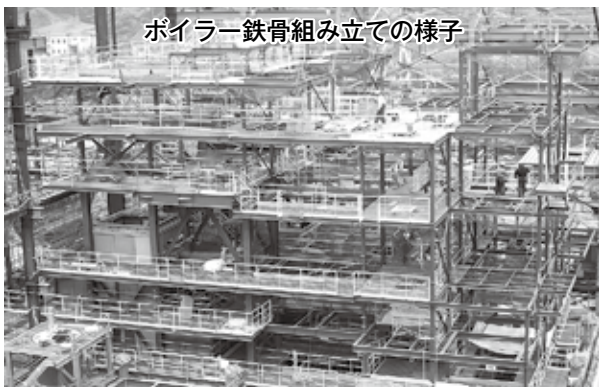
## ボイラー鉄骨の組み立て、飛灰処理設備を搬入・設置しました

プラント工事では、ボイラー設備を取り付けるための鉄骨を組み立てました。ボイラーは、ごみを焼却することで発生する熱を利用して、蒸気を発生させるための設備です。

飛灰処理設備では、飛灰貯留槽・混練機などを設置しました。この設備は、ごみ燃焼ガスを処理する過程で発生す

る焼却灰を薬剤処理するための設備です。集じん器等で捕集された灰を集約して、薬剤と混和させた後、焼却灰を一時的に貯留する灰ピットまで運びます。

鉄骨やプラント機器の搬入に際しては、道路沿道の皆さんにご迷惑をおかけしますが、ご理解とご協力をよろしくお願い致します。



ボイラー鉄骨組み立ての様子



飛灰処理設備搬入時の様子

“環境の森センター・きづがわ”の早期稼働に向けて、地元の皆さんをはじめ市民の皆さん、1人ひとりのご理解とご協力をお願いします。





# リサイクル研修ステーション

午前8時30分～午後5時 ☎75-2140 fax 75-2141  
[7月の休館日：3日、10日、17日、18日、24日、31日]

「もったいない」でゴミ出さない

(6月10日現在)

## リユース(再利用)のコーナー

ゆずります

テレビ台、食器棚(大)、学習机、下駄箱(大)、洋服ダンス、こたつ、ベビーダンス、籐(イス・机)

ゆずってください

三輪車、自転車(電動、大人、子供)、サイドボード、ソファ、着物、電子ピアノ、キーボード、座卓、ファンヒーター(灯油)、歩行器、ベビーラック、ダイニングセット、米びつ、鍋(大)、健康器具、会議机、炊飯器、備品(江戸～昭和中期)、スキーウエアー、スキー板(130cm)、スキー靴(22cm～28cm)、玩具、バウンサー、椅子(折畳、ダイニング、子供)、ベビーカー(A型、B型、双子)、ベビーゲート、シルバーカー、洋服ダンス(小)、下駄箱(小)、公立幼稚園体操服(女児)、公営保育園(体操服、スモック)、ミシン、ベビーベッド、布団干し、照明器具、セミダブルベッド、鏡台、空気清浄機、整理ダンス(小)、収納棚、水槽、火鉢、タキシード、アイロン、キックボード、レンジ台、釣具

### 持込み品の基準

①人形、ぬいぐるみ、下着類、本はお断りします。②分別(衣類・食器・小物)して持ち込みください。③衣類は洗濯したものを、きれいにたたんで持ち込みください。

## くるっとだより No.26

### 生ごみの水切りをしましょう！

#### ぎゅっとひとしぼり運動

生ごみの水切りをしましょう。燃やすごみの50%は水分です。

水切りをすると、減量はもちろんのこと、腐敗や悪臭・コバエの防止やごみ処理経費の削減につながります。

ほかにも、

- ・野菜の皮むきは洗う前におこなう。
  - ・野菜のへたや皮などは水に濡れないようにする。
- など、家庭で取り組めることがたくさんあります！



#### スイカの皮の天日干し

晴れた日に干すと、3日で約3分の1の重さになります。

#### 水分減量調査票

日数	時間	重量	減量
1日目	正午	1,000 g	110 g
	午後4時	890 g	
2日目	正午	860 g	30 g
	午後4時	590 g	270 g
3日目	正午	560 g	30 g
	午後4時	330 g	230 g

約1/3に!!

エコリーダー「くるっと」  
(木津川市廃棄物減量等推進員の会)

### エコ親子教室 紙を漉こう!!

「牛乳パックでエコはがき作り」

牛乳パックから和紙を取り出して、親子ではがきを作ってみませんか。

時 8月19日(土) 午前9時30分～正午

所 リサイクル研修ステーション

対 市内にお住まい・お勤めの親子

定 20組 [先着]

持 フェイスタオル2枚、コミック雑誌(タウンページ1冊または新聞2日分でも可)

¥300円/組 ※1人追加につき、100円が必要です。

申 7月11日から電話でリサイクル研修ステーションへ。

主 エコリーダー「くるっと」(木津川市廃棄物減量等推進員の会)



### ごみ減量PR活動 ～楽しくリサイクル～

生ごみの水切りやごみの分別など、家庭で簡単にできるごみ減量の実演をおこないます。

時 7月26日(水)・27日(木) 午前10時～午後3時

所 市役所1階「住民活動スペース」

内 ・ごみの分別体験

- ・生ごみぎゅっとひとしぼりの実演
- ・古布ぞうり講習会 [要予約] ※7月26日のみ
- ・ふすま紙エコバッグ作り

※7月27日 午前10時～午後1時受付

- ・野菜の販売
- ・手芸品の販売

主 エコリーダー「くるっと」(木津川市廃棄物減量等推進員の会)





# 燃やすごみを減らすには？ ～ごみ減量の計は生ごみにあり～

燃やすごみ組成調査結果(平成27年10月)によると、本市の家庭から排出される燃やすごみの45%は、**生ごみ(厨芥類)**です。

燃やすごみを減らす一番の近道は、生ごみを減らすことと言えます。



## 食品ロスをなくそう

ごみには、まだ食べられるものが多く含まれています。こうした食品ロスをなくすと、ごみの減量につながります。

<p><b>Q</b> 食品ロスって、どんなもの？</p>	<p><b>A</b> 食品ロスとは、手付かず食品、食べ残し、過剰除去など、食べられるのに捨てられている食品のことです。その量は、日本全体で年間632万トンにもなります。国民一人1日あたり「お茶碗1杯分」(136g)の食品が捨てられている計算となります。市でも、家庭から排出される生ごみの12%は、包装されたままの食品や丸ごと残ったままの野菜などの<b>手付かず食品</b>が占めています。</p>
<p><b>Q</b> どうすれば食品ロスは減らせるの？</p>	<p><b>A</b> 食品ロスを減らすには、使い切ることができる量だけを買う、「賞味期限」と「消費期限」の違いを理解する、調理・注文した料理は残さずに食べ切る、野菜の皮や葉などで食べられる部分は調理する、などの方法があります。 ※賞味期限:おいしく食べられる期限・消費期限:安全に食べられる期限</p>

## 生ごみをリサイクルしよう

生ごみ処理容器を使うと、生ごみを堆肥化させて家庭菜園の肥料としたり、消滅させたりすることができます。

<p><b>Q</b> 生ごみ処理容器って、どんなもの？</p>	<p><b>A</b> 生ごみ処理容器には、微生物により分解させ堆肥化・消滅するバイオ式のものや、乾燥・破砕して減量化する電気式のものなどが市販されています。また、手軽に取り組みやすい段ボールコンポストなど、堆肥を生成しないタイプのバイオ式生ごみ処理容器もあります。リサイクル研修ステーションで実証実験をご覧になれます。</p>
<p><b>Q</b> 助成などはあるの？</p>	<p><b>A</b> エコ生活応援補助制度を設けており、バイオ式生ごみ処理容器の購入金額の2分の1(上限2万円)までの補助金を交付しています。(※電気式は対象外です。)</p>

## 生ごみの水切りをしよう(「ぎゅっとひとしぼり運動」)

家庭から排出される生ごみの78%は、水分です。**水切り**をすると、ごみの減量や腐敗・悪臭・コバエ発生の防止につながります。

<p><b>Q</b> 水切りって、どうするの？</p>	<p><b>A</b> 次のような少しの工夫や一手間で水切りができます。水に濡らさないようにする、水分の少ない生ごみは直接ごみ箱へ捨てる、手でひとしぼりする、市販の水切りグッズを活用する(CDやペットボトルでも手作りできます。)、水を入れたペットボトルを重しにして一晩置いておく、新聞紙などに乗せて乾燥させる など</p>
------------------------------	---

## 「家庭系ごみの有料指定袋制」説明会(7月・8月)



現在、検討を進めている有料指定袋制の内容・制度導入の趣旨などの説明会を開催します。

と き	と ころ
7月 1日(土) 午後2時～	城山台小学校「体育館」
7月 6日(木) 午後7時～	当尾の郷会館「研修室(大)」
7月 8日(土) 午後2時～	相楽台小学校「体育館」
7月11日(火) 午後7時～	木津川台小学校「多目的ホール」
7月20日(木) 午後7時～	州見台小学校「会議室」
7月22日(土) 午後2時～	高の原小学校「体育館」

と き	と ころ
7月25日(火) 午後7時～	南加茂台公民館「大ホール」
7月29日(土) 午後2時～	山城総合文化センター「ホール」
8月 3日(木) 午後7時～	西部交流会館「会議室①②」*
8月 5日(土) 午後2時～	瓶原公民館「会議室」
8月 8日(火) 午後7時～	市役所4階「4-3・4-4会議室」

※説明会は、約1時間30分を予定しています。  
※お住まいの地域に関わらず、参加できます。

※会場の駐車台数や座席数には限りがあります。  
\*車でお越しの方は、木津中学校南側駐車場を利用してください。

まち美化推進課 ☎ 75-1215

## ～「学研木津北地区」というのは鹿背山の里山のこと 里山活動を楽しみながら、里山再生に取り組んでいます～

### 木津北地区の生物

木津中央地区(城山台)から木津北地区(鹿背山)へ移殖したカスミサンショウウオ(京都府レッドリストカテゴリー:絶滅寸前種)は、今年も産卵し4月中旬に孵化しました。

また、鹿背山の里山に生息するフクロウの雛は確認できましたが、オオタカ(京都府レッドリストカテゴリー:絶滅危惧種)の営巣は確認されていません。

引き続き、カスミサンショウウオやトンボ類などが生息する水田の環境を維持するため稲作を維持すると共に、通路整備や尾根道を整備することで、人が楽しめ、オオタカなどの猛禽類も飛翔できる空間を確保します。



フクロウの雛



カスミサンショウウオ

### 生物多様性

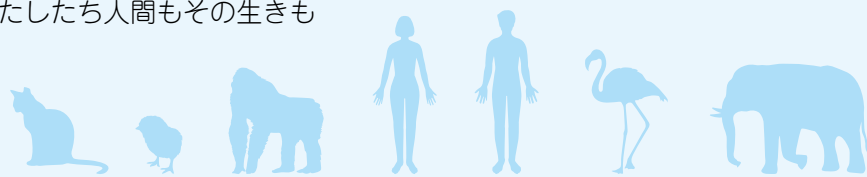
地球上の生きものは、生命が誕生して以来、40億年という長い年月の中で、さまざまな環境に適応して進化してきました。今、地球上には3,000万種もの生きものがあるとされています。日本だけでも、これらの生きものたちは森や川、草原、湿地、海などいろいろな場所で、おたがいにバランスを保って生きています。たくさんの種類の生きものすべてが、複雑に関わりあって存在していることを生物多様性とよんでいます。わたしたち人間もその生きもののひとつなのです。

### もし、生物多様性が失われてしまったら

地球上から森や小鳥、魚、昆虫などが消えてしまって、人間だけが残ったと想像してみてください。

立派なビルやコンピューターがあっても人間だけでは生きていけません。

たとえば食べものはすべて生きものです。生きていくのに必要な酸素は森から生まれます。わたしたちの生活に欠かせないエネルギー、衣料の原料などは生物多様性がもたらす自然の恵みなのです。



### 今からできる生物多様性を守ること

生物多様性のために誰もが簡単にできることがあります。身近な5つの行動からできるものをチェックしてみよう。

- 1 たべよう 地元でとれたものを食べ、旬のものを味わいます。
- 2 ふれよう 自然の中へ出かけ、自然や生きものにふれます。
- 3 つたえよう 自然のすばらしさや季節の移り変わりを感じて、写真や絵、文章などで家族や友だちに伝えます。
- 4 まもろう 生きものや自然、人や文化とのつながりを守るため、自然や生きものの観察会、保護活動などに参加します。
- 5 えらぼう エコラベルなどがついた環境にやさしい商品を選んで買います。



自然の恵みを感じる  
生物多様性マガジン  
「イキトモ」より抜粋

### 里山へGO！（里山活動に参加してみよう）

鹿背山で活動する団体の里山活動を体験してみたい方や参加してみようと思われた方は、気軽に連絡してください。

木津北地区保全推進室（都市計画課内） ☎ 75-1222 ✉ kizukita@city.kizugawa.lg.jp





July is an uncomfortable month for Japan. This humidity is killer...I sweat just sitting down! Hawaii has its fair share of bad weather, though the humidity is not nearly as bad as Japan's.

The climate in Hawaii is comparatively stable throughout the year, but in the latter half of the year, from June to November, there's always the possibility of a hurricane. This time span is simply called "Hurricane Season."

The last hurricane that did major damage to Hawaii was Hurricane Iniki in 1992. It hit Kauai Island and did approximately \$1.2 billion in damage and took six lives. Presently, it is the most devastating to ever make landfall in Hawaii.

Since then Hawaii has been relatively untouched by hurricanes or taken on only light damage from weak tropical storms. There are many reasons attributed as to why Hawaii has been so safe despite being in the middle of the Pacific and an easy target for hurricane damage.

The most commonly referenced reason is the high mountainous peaks on a few of the islands. Hawaiian mountains are tall enough to dissipate storm systems, breaking them up before they are able to do any serious damage, meaning in Hawaii, we get lots of scares but no actual hurricanes. That doesn't mean we'll never be hit by one ever again, however.

In the event that one does hit, it's important to be prepared with emergency supplies and plans. The same goes for any other natural disaster, like an earthquake in Japan. Make sure you've got your kit ready to go just in case!

Be safe and see you next month!

日本の7月はすごく蒸し暑くて、座るだけで汗をかいてしまいます。ハワイも確かに天気の悪い日はありますが、日本に比べて湿度がとても低く、過ごしやすいです。

ハワイの気候は一年中安定していますが、6月から11月までは「ハリケーンシーズン」と呼ばれる時期で、ハリケーンがくる確率が高いです。

最後にハワイに大きな被害をもたらしたハリケーンは1992年に発生した、ハリケーン・イニキでした。直撃したのはカウアイ島だけでしたが、被害額は当時でアメリカ最大の約18億ドルで、6人が亡くなりました。ハリケーン・イニキは、ハワイ史上一番破壊的な自然災害でした。

それ以降、時々発生して軽い被害を与える「トロピカルストーム」という低気圧を除いて、ハワイは危険な台風やハリケーンなどに襲われていません。太平洋の真ん中にある諸島なのに、なぜハリケーンからの被害をあまり受けないのでしょうか。

主な理由は、ハワイに数多くの高い山脈があるからです。ハワイには、ハリケーンが発生する恐れが常にありますが、被害が起こる前に、山脈の峠にハリケーンが阻まれるので、たいていハワイの街に辿り着きません。しかし、絶対にこないというわけでもありません!

ハワイのハリケーンでも、日本の地震でも、非常用品や緊急時の行動計画を準備しておいた方が安心すると思います。万が一に備えて、非常用キットを作りましょう!

また来月!

Profile Gavyn Guigui (ギギ・ギャビン)

出身: ハワイ 年齢: 24歳

趣味: 料理、まちへ出かけること、カラオケ



参加者募集

夏休みけいはんなロボット体験イベント

子どもたちに、ものづくりや先端的なテクノロジーを学ぶ楽しさを実感してもらいながら、「科学する心」を育てるため、また、協働の楽しさを体験するためロボット体験イベントを開催します。

**内** センサーで制御するプログラムの作成(パソコン使用)や、ロボットによるゲーム(センサーを利用したライトレース、障害レースなど)を、2人1組でコミュニケーションを取りながら体験します。

**時** ①7月31日(月)、8月1日(火)の2日間  
②8月2日(水)・3日(木)の2日間  
午後1時30分～4時

**対** 2日間とも参加できる小学5年生～中学3年生

**定** 各40人(抽選)

**所** けいはんなプラザ交流棟5階「ボルガ」(精華町光台一丁目7)

**申** 7月21日までに、希望する日程、郵便番号・住所、氏名(ふりがな)、性別、学校名、学年、保護者氏名、緊急連絡先を記入し、タイトルを「夏休みけいはんなロボット体験イベント」とし、電子メールで次へ。  
✉robot@ml.keihanna-plaza.co.jpへ。

**問** ・申込方法など

けいはんな学研都市活性化促進協議会  
☎0774-95-5034

・学習の内容

けいはんなジュニアロボットクラブ  
☎070-5349-1100

**他** 当選者のみ、7月25日までに参加証をメールで送付します。

**主** けいはんな学研都市活性化促進協議会

**共** けいはんなジュニアロボットクラブ

**後** 木津川市、京田辺市、精華町の各教育委員会



自律型ロボット

# 情報公開・個人情報保護制度の運用状況

情報公開制度は、皆さんの請求に応じて、市の行政情報を公開する仕組みです。平成28年度の利用状況をお知らせします。

## 情報公開開示請求件数および処理内容 (件)

請求件数	処理内容					
	開示	部分開示	不開示	却下	取り下げ	合計
72	55	31	2	0	3	91

※ 1 件の請求につき、複数の処理をおこなう場合があるため、請求件数と合計は一致しません。

## 情報公開に係る不服申立て件数および処理内容 (件)

請求件数	処理内容					
	開示	部分開示	棄却	取り下げ	審査中	合計
2	0	0	2	0	0	2

## 個人情報開示請求件数および処理内容 (件)

請求件数	処理内容					
	開示	部分開示	不開示	却下	取り下げ	合計
7	2	5	0	0	0	7

## 個人情報開示に係る不服申立て件数および処理内容 (件)

請求件数	処理内容					
	開示	部分開示	棄却	取り下げ	審査中	合計
0	0	0	0	0	0	0

## 実施機関別開示請求件数および処理内容

<公文書>

(件)

実施機関	請求件数	処理内容					
		開示	部分開示	不開示	却下	取り下げ	合計
市長	45	30	28	2	0	2	62
議会	1	1	0	0	0	0	1
教育委員会	22	20	3	0	0	1	24
選挙管理委員会	0	0	0	0	0	0	0
監査委員	0	0	0	0	0	0	0
公平委員会	0	0	0	0	0	0	0
農業委員会	0	0	0	0	0	0	0
固定資産評価 審査委員会	0	0	0	0	0	0	0
水道事業管理者	4	4	0	0	0	0	4
合計	72	55	31	2	0	3	91

<個人情報>

(件)

実施機関	請求件数	処理内容					
		開示	部分開示	不開示	却下	取り下げ	合計
市長	7	2	5	0	0	0	7
議会	0	0	0	0	0	0	0
教育委員会	0	0	0	0	0	0	0
選挙管理委員会	0	0	0	0	0	0	0
監査委員	0	0	0	0	0	0	0
公平委員会	0	0	0	0	0	0	0
農業委員会	0	0	0	0	0	0	0
固定資産評価 審査委員会	0	0	0	0	0	0	0
水道事業管理者	0	0	0	0	0	0	0
合計	7	2	5	0	0	0	7

## 京都サンガ木津川市応援デー

6月11日

FC町田ゼルビアとの試合で、木津川市の子どもたちがエスコートキッズとして選手と入場しました。また、木津川市PRブースでは、日本遺産に認定された木津高等学校の茶園で作られたお茶や、採れたて野菜の販売、キツガワゴンを使ってのハーブティーのブレンド体験で賑わいました。



## 厚生労働大臣特別表彰

長年にわたり民生児童委員として地域福祉推進にご尽力いただいた山口珠代さん(前木津東部民生児童委員協議会委員)と大沼英子さん(前木津西部民生児童委員協議会委員)が、厚生労働大臣特別表彰を受賞されました。おめでとうございます。



※左から山口 珠代さん、河井市長、大沼 英子さん

## 監査委員の選任

監査委員は、公正で合理的かつ能率的な市の行財政運営確保のため、市長が議会の同意を得て、選任します。

この度、議員から選任された監査委員の酒井弘一議員が退任され、新たに島野均議員が就任されました。



※左から河井市長、島野監査委員、西井監査委員

## ふるさと応援寄附金をいただきました

〔活用コース名:こども夢・未来事業〕

太田 信洋 様(東京都日野市) 10,000円

〔活用コース名:市長にお任せ〕

佐野 茂頭 様(千葉県千葉市) 30,000円

いただきました寄附金は、こども夢・未来事業など、広くまちづくりに活用させていただきます。ありがとうございました。

## まちの話題

### ご寄附ありがとうございます

4月19日

クラブkozoの大塚光三様から、卓球台のご寄附をいただきました。いただきました卓球台は、当尾の郷会館の備品として活用させていただきます。

### 歴史薫る瓶原で「味わう」お茶摘み体験

5月21日

ちーたび「歴史が薫る瓶原で『味わう』お茶摘み体験」が茶農家の炭本貴司さん主催のもとおこなわれました。

参加者16人は、口畑の雄大な茶畑でのお茶摘みや、特産たけのこ弁当、日本茶インストラクターによる「美味しいお茶の淹れ方体験」など、お茶の木津川市を思う存分に楽しみました。

山城地域の魅力を体験する旅「やましろちーたび」は誰でも提案・応募できます。

[やましろちーたび](#) [検索](#)



### 元気アップ体操

5月25日

木津川台5丁目集会所で、元気アップ体操教室が開催されました。この活動は、安心して暮らし、住んで良かったと思える地域づくりを目指して、社会福祉協議会の支援を受け、各地域でおこなわれています。

この日は約20人が参加し、音楽に合わせた体操や脳トレなど、さまざまな介護予防運動をおこなわれました。

参加者は「介護予防だけでなく、外出するきっかけになるのでありがたい」「地域の人との繋がりができて良かった」と話していました。



### 木津川の清掃をおこないました

5月27日

木津川を美しくする会木津川支部では、木津川の清掃を木津・加茂・山城の3地域でおこないました。

会員に加え、一般の方、地元団体や地元企業の皆さん、計94人に参加していただき、ポイ捨て・不法投棄されたごみなど50袋を回収しました。

本会では、会員を募集しています。入会希望の方は、事務局(☎75-1215)へ連絡してください。



加茂地域の清掃に参加していただいた皆さん

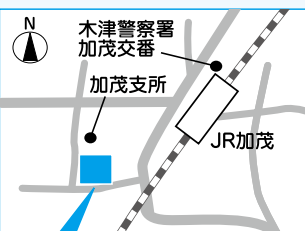




## ホール・イベント

## 加茂文化センター

日	月	火	水	木	金	土
						1
2	3	4	5	6	7	8
9	10	11	12	13	14	15
16	17	18	19	20	21	22
23	24	25	26	27	28	29
30	31	1	2	3	4	5



**加茂文化センター (あじさいホール)**  
 ☎76-4611 fax 76-7593  
 教室・イベント情報などを案内しています。  
 URL <http://www.nem-shiteikanri.jp/shisetsu/ajisai/>

## ホールで弾こう！ピアノ演奏体験

グランドピアノ「ベーゼンドルファー」を弾いてみませんか。ホールでコンサート気分が味わえます。

時 7月26日(水)・8月4日(金)・10日(木)・20日(日)・26日(土)

午前10時～午後5時で1時間1枠

※1申請者につき、1日連続2時間まで利用可能

- ¥ 市内にお住まい・お勤めの方  
無料(ただし1時間当たり冷房費1,000円別途必要)
- ・ 市外の方  
1時間当たり2,000円(冷房費を含む)

持 市内にお住まい・お勤めしていることがわかる証明書

申 電話または直接、加茂文化センターへ。[先着]

他 複数人での利用も可能ですが、レッスン・営利目的での利用はできません。

## あじさいクラブ参加者募集

## 土曜日のフラダンス(初心者クラス)

平日の疲れを癒してリフレッシュしましょう。

時 7月22日(土) 午前10時～11時30分

## いけばな山村御流緑秀会

自然の移りゆく姿を大切に、一木一草を器に表現します。

時 7月25日(火) 午前10時～正午

## シニア健康歌クラブ

大きな声で楽しく歌ってみませんか。わくわくいきいき心も身体もリフレッシュしましょう。

時 8月2日(水) 午前10時30分～正午

他・¥ いつでも初回体験料500円で参加可能です。材料費などは別途必要です。必ず事前に連絡してください。

申 電話で加茂文化センターへ。

## アスパアやましろ

日	月	火	水	木	金	土
						1
2	3	4	5	6	7	8
9	10	11	12	13	14	15
16	17	18	19	20	21	22
23	24	25	26	27	28	29
30	31	1	2	3	4	5



**アスパアやましろ (山城総合文化センター)**  
 ☎86-5851 fax 86-5852  
 教室・イベント情報などを案内しています。  
 アスパアやましろ  
 URL <http://www.nem-shiteikanri.jp/shisetsu/aspia/>  
 山城プール  
 URL <http://www.nem-shiteikanri.jp/shisetsu/yasuragi-town/>

## 夏季短期水泳教室参加者募集

時 8月1日～5日、8日～12日、22日～26日

※5日間連続コース開催

- ①チャイルドクラス (3歳～年長) 午後3時～4時
- ②ジュニアAクラス (小学1～4年生) 午後4時～5時
- ③ジュニアBクラス (小学5年生～中学3年生) 午後5時～6時

¥ 各5,500円

定 ①20人 ②、③30人

申 7月11日までに、郵便番号・住所、氏名、年齢(学年)、連絡先、希望コースを記入し郵送または山城プールホームページの問合せメールから申し込みください。

## アスパアくらぶ生徒募集

## 四柱推命(全6回)

文字ばかりでなくイメージをすることを大切に、四柱推命の基本を学びます。

時 第3金曜 午前10時30分～正午

¥ 1,800円/月

## セルフジェルネイル(全6回)

初心者を対象に、手元を華やかにするジェルネイルを楽しく学びます。

時 第3水曜 午後2時～4時

¥ 1,800円/月

## 手相学入門(全6回)

手相に刻まれた「メッセージ」を正確に読み解き、幸せを掴みましょう。

時 第1木曜 午後1時～2時30分

¥ 2,000円/月

申 電話または直接アスパアやましろへ。

近居割 WIDE  
NEIGHBORS DISCOUNT



UR以外との近居でも UR賃貸住宅  
5年間家賃が最大20%OFF!

夏のお部屋探しキャンペーン開催中!

奈良営業センター 0742-71-5561 UR近居 検索

●営業時間:午前9時30分～午後6時  
●定休日:水曜日12/29～1/3(年末年始)は休業

## 納税のお知らせ

固定資産税・都市計画税  
…第2期…納期期限は7月31日(月)  
国民健康保険税  
…第2期…納期期限は7月31日(月)  
便利な口座振替を利用してください  
問 税務課 ☎75-1203

## 町内会・自治会に加入しましょう

自治会は、地域の皆さんがお互いに支えあい、協力して、防災・防犯をはじめ、さまざまな地域コミュニティの形成に取り組んでいます。住みやすい街をつくるために、自治会に加入し、積極的にまちづくりに参加しましょう。

# 公益財団法人木津川市 緑と文化・スポーツ振興事業団

☎39-8500 fax 73-6878

URL <http://www.bunspo-shinko.or.jp/> [フンスポジョウホウ 検索](#)

## 南光・南天二人会

寄席の雰囲気味わえるいずみホールで南光、南天の師弟2人の落語会を開催します。

**出**桂 南光、桂 南天、桂 米輝

**時**10月21日(土) 午後2時開演

※開場30分前

**所**いずみホール(中央交流会館)

「多目的ホール」

**¥**前売 1階席 3,000円  
2階後席 13,500円(定5人)

※全席指定

**申**直接または電話で西部交流会館へ。



制作協力：  
株式会社米朝事務所

## 第7回たのシネマ

「ソング・オブ・ザ・シー 海のうた」(2016年8月 公開作品)

**時**7月30日(日) ※開場30分前

午前10時～、午後1時30分～

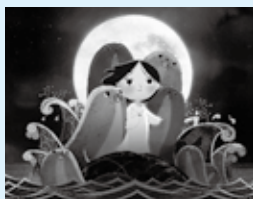
**所**いずみホール(中央交流会館)

「多目的ホール」

**対**市内にお住まいの方

**定**各180人(先着) ※全席自由

**申**直接または電話で西部交流会館・いずみホール(中央交流会館)へ。



©Cartoon Saloon, Melusine Productions, The Big Farm, Superprod, Nerlum

## 季節の文化交流教室 「夏休み特別講座～夏の花を描こう～」

夏休みの宿題にもおすすめです。

**時**8月23日(水) 午後2時～3時30分

**所**西部交流会館「会議室」

**対**小学生

**¥**800円(別途材料費200円)

**定**12人

**講**澤田 正一(こどもアトリエ講師)

**申**7月11日午前9時から直接または電話で西部交流会館へ。

**持**鉛筆、消しゴム、水彩セット(絵の具・筆など)

## 楽しくえいごリトミック

音楽も英語も、リズムを感じて楽しみませんか。

**時**木曜日(月3回) 午前10時30分～11時20分

**所**西部交流会館「和室」

**対**2歳～就園前のお子さんと保護者

**¥**3,000円/月

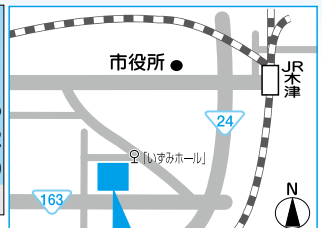
お知らせ

不動川公園でのグラウンドゴルフDAYは開催を終了します。

## いずみホール EVENT GUIDE

日	月	火	水	木	金	土
	7	8	9	10	11	12
2	3	4	5	6	7	8
9	10	11	12	13	14	15
16	17	18	19	20	21	22
23	24	25	26	27	28	29
30	31	1	2	3	4	5

○は休館日



いずみホール(中央交流会館)

☎72-8800 fax 72-2801

施設・教室・イベント情報 [フンスポジョウホウ 検索](#)

## 夏のこどもふれあい会

人形劇団ぐうちよきばあ&世界に一つのMyペン立て作り

**時**7月27日(木) 午後1時30分～3時30分

**所**「多目的ホール」

**対**3歳～小学6年生(小学2年生以下は保護者同伴)

**¥**300円(材料費)

**持**牛乳パック(1リットル用1パック)、

ウェットティッシュ、新聞紙

**定**50人(先着)

**講**藤原 拓也(こどもアトリエ講師)

**申**直接または電話でいずみホールへ。



## 季節の文化交流教室 夏のモバイル作り

**時**8月3日(木) 午前10時～正午

**所**「研修室1・2」

**¥**500円(別途材料費1,500円)

**持**はさみ

**定**20人(親子での参加も可)

**講**勝田 智子(四季のフラワーアレンジメント講師)

**申**直接または電話でいずみホールへ。



## あなたの芸術文化活動を支援します！

**対**芸術文化活動をされている市内にお住まいの個人・団体

**所**「多目的ホール」ほか

**申**・問 応募用紙に必要事項を記入し、直接、いずみホール又は西部交流会館へ。

## 親子あそび教室 開催中

**時**木曜日(年40回)

①午前11時15分～午後0時15分

②午前10時～11時

**対**①のびのび 1歳～2歳6か月

②にこにこ 2歳6か月～4歳

**¥**①4,500円/月 ②4,800円/月



# 図書館だより LIBRARY INFORMATION

## 休館日カレンダー

日	月	火	水	木	金	土
						1
2	3	4	5	6	7	8
9	10	11	12	13	14	15
16	17	18	19	20	21	22
23	24	25	26	27	28	29
30	31	1	2	3	4	5

● 全館休館日 ● 山城図書館のみ開館日

中央図書館 ☎ 72-2980

開館時間 月～金曜日 午前10時～午後6時  
土・日曜日 午前10時～午後5時  
※山城図書館は祝日開館

加茂図書館 ☎ 76-6466

貸し出し 図書 10冊まで  
(うち視聴覚資料2点まで)  
期間 2週間

山城図書館 ☎ 86-5001

## 新しくはいった本 (中央図書館)

### 一般書

#### いつか行きたいニッポンの絶景

柘出版社

摩周湖の冬、青ヶ島の星空、那智の扇祭りなど、いつか行きたい日本の絶景32か所を厳選して紹介。トピックスやベストシーズン、見どころ、周辺情報がわかるミニマップなども収録。



#### 美篤堂とはじめる本の修理と仕立て直し

美篤堂 著 本づくり協会 監修

絵本のちぎれたページを直したり、旅のガイドブックから1か国分だけ抜き出してコンパクトにしたり…。大切な本を長く楽しむための、修理のテクニック&仕立て直しのアイデアを紹介する。



### 児童書

#### ええたまいっちょう!

くすのき しげのり 作 吉田 尚令 絵

泥だらけのボールを拾った男の子。先生に怒られてむしゃくしゃしていたけれど、お父さんが教えてくれたことを思い出して、ボールを交番へ届けた。するとおまわりさんは…。信頼できる大人に出会った子どもの心の成長を描く。



#### 日本のふしぎなぜ? どうして?

大野 正人 執筆

「日本は、いつ日本になったの?」「鬼は、どこに住んでいるの?」「日本ってお金持ちなの?」など、日本の歴史や仕組みを、イラストとともに紹介。聞かれたら説明に困る、さまざまな不思議が理解できます。



## 図書館職員からのオススメ本 (中央図書館)

「また、必ず会おう」と誰もが言った。 喜多川 泰 作

すぐ嘘をついてしまう性格の和也。うっかりついた嘘がきっかけで東京から熊本まで所持金3,400円で帰ることに…。

和也が旅の途中のさまざまな出会いにより成長し、また出逢った人たちの人生にも良い影響を与えていく姿に感動します。

人との「出会い」って良いなと思える1冊です。



## 中央図書館

### 土曜シアター

「ぼくたちと駐在さんの700日戦争」

時 7月8日(土) 午後2時～3時50分  
(開場 午後1時45分～)

所 2階「視聴覚室」

### ホリデーシアター

「三国志7」

時 7月16日(日) 午後2時～3時30分  
(開場 午後1時45分～)

所 2階「視聴覚室」

※開始15分後に参加者がいない場合、上映を中止します。

### おはなし会(朗読サークル「こだま」)

絵本・紙芝居のよみきかせ

時 7月1日・22日、8月5日(土)  
午前10時30分～正午

### おはなし会

時 7月15日(土) 午前11時～11時30分

## 加茂図書館

### おはなし会(おはなしポケット)

時 7月2日・16日、8月6日(日)  
午前10時30分～11時

## 山城図書館

### おはなし会

時 ・7月9日(日) 午前11時～

「うみ」のおはなし

・7月16日(日) 午前11時～

「おはなし108」による読み聞かせ

・7月23日(日) 午前11時～

「むし」のおはなし

所 絵本コーナー

### おりがみきんぎょすくい

時 7月9日・23日(日)

他 おはなし会のあとで、おりがみきんぎょすくいをします。



# 学研都市インフォメーション

Kansai Science City Information

## けいはんなプラザ

### けいはんな映画劇場

#### マダム・フローレンス! 夢見るふたり

音楽を純粋に愛するマダムと、彼女に惹きこまれた男たち。絶世の音痴がなぜカーネギーホールを満員にし、現代もなお人々を魅了し続けるのか。笑いと涙で包まれた感動の実話。



(C)2016 Pathe Productions Limited. All Rights Reserved

**時**7月22日(土) 午前10時30分～、午後1時30分～、午後4時15分～  
7月23日(日) 午前10時30分～、午後1時30分～、午後4時15分～  
**出**メリル・ストリープ、ヒュー・グラント ほか

**¥**一般 1,000円、小・中学生、シニア(60歳以上) 700円、けいはんなプラザ友の会会員 700円  
※当日券のみ

### けいはんな映画劇場

#### この世界の片隅に

昭和20年、広島・呉。わたしはここで生きている。100年先も伝えたい、珠玉のアニメーション。



©ごうの史代・双葉社 / 「この世界の片隅に」製作委員会

**時**8月5日(土) 午前10時30分～、午後1時30分～、午後4時30分～  
8月6日(日) 午前10時30分～、午後1時30分～、午後4時30分～

**出**のん、細谷佳正 ほか

### けいはんなプラザ・プチコンサート

#### ピアノコンサート～夢幻の音に包まれて～

**時**7月12日(水)  
**内**“6つのポーランドの歌”より  
1.乙女の願い 2.春(ショパン=リスト)  
**出**遠藤 優美(ピアノ)

#### 絵画と舞曲の世界へようこそ

**時**7月26日(水)  
**内**ラフマニノフ/絵画的練習曲 Op.39より  
**出**塚田 尚吾(ピアノ)

※7月5日・19日は休みです。

**時**午後0時15分～0時45分

**所**「アトリウム」

**間**けいはんなプラザ・プチコンサート

実行委員会 業務委託先

MyRhythm音楽事務所 ☎0774-95-3361

### 吉本新喜劇 よしもとお笑いライブ in けいはんな2017

**時**9月10日(日) ※2回公演  
午後1時30分～(開場 午後1時～)、午後4時30分～(開場 午後4時～)  
**所**メインホール  
**¥**前売 一般 4,500円、けいはんなプラザ友の会 4,300円  
※当日一律 5,000円(前売で完売の場合、当日券はありません。)  
※5歳以上有料、4歳以下膝上無料、席が必要な場合は有料  
**申・問**(株)けいはんな ☎0774-95-5115  
**他**チケット発売は、7月上旬予定。ホームページでお知らせします。

### 日時計レーザーイベント とどけ北極星に けいはんなの光2017

北極星に向かってレーザー照射するけいはんなプラザの日時計を囲むイベント。子ども向け縁日や屋台が出店します。

**時**8月4日(金) 午後5時30分～ ※雨天中止

**所**日時計広場

**問**(株)けいはんな内 けいはんな日時計レーザーの会事務局

☎0774-95-5111

## けいはんな記念公園

### ART COM2017

**時**7月8日(土)～16日(日)

午前9時～午後5時

**所**水景園

**¥**庭園入園料

### 花いっぱい大作戦

～リコリス球根の植え付け～

**時**7月15日(土) 午前10時～正午

**所**芝生広場

### 夕涼みジャズライブ Part.1

**時**7月15日(土) 午後7時～8時

**所**水景園 観月楼 デッキ

**¥**庭園入園料

### 相楽木綿伝承館

夏休みワークショップ **要予約**

**時**7月23日(日) 午後1時～4時

**所**水景園 観月楼 研修室

**¥**2,160円(2回分)

### 流しそうめん **要予約**

**時**7月29日(土)

午前10時～、午前11時10分～、  
午後1時～、午後2時10分～

**所**水景園 観月楼 デッキ

**¥**600円

### 星空カフェ

**時**7月30日(日) 午後7時～8時30分

**所**水景園 屋上棚田

**¥**通常の庭園入園料 一般200円、小・中学生100円(60歳以上は、年齢が証明できるものの提示で無料)

**申・問**けいはんな記念公園管理事務所 ☎93-1200 <http://keihanna-park.net/>



KYOTO  
SANGA  
F.C.

## 京都サンガF.C. ホームゲームにご招待

木津川市は京都サンガF.C.のホームタウンです。  
市民の皆さん、スタジアムでサンガを応援しましょう！

**時** 8月20日(日) vs 大分トリニータ

※キックオフ時間は、サンガホームページをご覧ください。(7月中旬頃発表予定)

**所** 西京極総合運動公園 陸上競技場兼球技場  
(京都市右京区)

**定** 10組20人(ホーム自由席)

※満席の場合は他席種へ案内します。

**申** 8月4日までに往復はがきで次へ。  
(1枚につき、2人まで招待)



**往信表面** 〒610-0102 城陽市久世上大谷89-1  
(送付先) 京都サンガF.C.

「木津川市広報ご招待」係

**往信裏面** 郵便番号・住所、氏名、電話番号、対戦  
チーム名(大分トリニータ)

**返信表面** 郵便番号・住所、氏名

**返信裏面** 白紙のままお送りください。

※当選の発表は、入場券引換はがきの発送をもって  
代えさせていただきます。

**問** 京都サンガF.C.ホームタウン推進課

☎0774-55-7603

## 加茂プラネタリウム館

### 福ちゃんの工作アワー

**時** ①7月16日(日) 午前9時30分～11時45分

②8月6日(日) 午前9時30分～10時30分

**内** ①ティコクレーター模型作り

②こと座の立体星座図作り

**対** 小学生以上(小学生は保護者同伴)

**定** 10人

**¥** 200円

### アストロボックス工作教室

**時** 7月23日、8月20日(日)

午前9時30分～、午後2時～

**内** 持ち運びできるプラネタリウムを作ろう！

**対** 3歳～小学生と保護者

**定** 各12組

**¥** 200円(工作材料費)

### 夏休みのスターウォッチング

**時** 7月29日(土) 午後8時～9時15分

**定** 70人

**¥** プラネタリウム観覧料

**他** 中学生以下保護者同伴

### スターウォッチング&寝ころば night

**時** 8月13日(日)

午後9時～10時30分 スターウォッチング

午後10時30分～翌朝5時 寝ころばnight

**内** 天体観測会の後、夜通しペルセウス座流星群を楽しもう！  
加茂青少年山の家で仮眠ができます。

**定** 70人

**¥** 大人500円、中学生・高校生300円、3歳～小学生200円、  
3歳未満100円(それぞれ保険料含む。)

**他** 中学生以下保護者同伴、高校生のみの参加は保護者承認が必要です。

**申・問** 加茂プラネタリウム館 ☎76-7645 (休館日 月・木曜日 ※祝日の場合その翌日休館)

**他** 7月2日(日)はイベントのため一般投影中止

はい！こちら消費生活  
センターです



## “旅行”を楽しみにしていたのに旅行会社が倒産！

**Q** 1か月前にインターネットで海外旅行を申し込んだが、旅行会社が倒産した。料金が格安だが、今までにも利用したことがあり手続きに問題はなかった。インターネットで調べると、旅行には行けず、返金もわずかな金額のようだ。何とかならないか。

**A** 旅行会社は債務を抱えて倒産をしているので、返金は期待できません。日本旅行業協会に加盟しているので、保証制度もありますが、保証割合はごくわずかです。相談者はクレジットカード支払いを選択していたので、対応はクレジット会社の判断によりますが、申し出ておくように助言しました。

利用する際は、申込み先や契約内容をよく確認しましょう。

**相談日** 月～金曜日(祝・休日、年末年始除く。)

**相談時間** 午前9時～午後4時

**住所** 木津上戸15 相楽会館1階 木津総合庁舎  
東隣(JR木津駅東出口から徒歩約5分)

※土・日曜日、祝日(年末年始除く。)は☎075-257-9002へ。

### ひとりで悩まずに

高齢者を狙った悪質商法や、インターネットに関する消費者被害が増加しています。消費者トラブルでお困りの時は、気軽に相談してください。

消費生活の相談や苦情は気軽に相楽消費生活センターへ。

☎72-9955 (電話または来所)

相談は無料です。秘密は厳守します。

## 消費生活リレー講座

「茶香服で学ぶ地産地消」

エンカル消費がいかに必要かを学びます。  
時 7月22日(土) 午前10時〜午後1時  
所 てらす和豆香(和束町白栖猪ケ口)  
定 20人

申・問 7月3日〜10日に申込用紙に必要事項を記入し次へ。  
相楽消費センター ☎72・0421  
他 申込用紙は、観光商工課および相楽消費生活センターにあります。

## けいはんな 親子エネルギー教室

地球温暖化問題・再生可能エネルギーを学んで工作をしよう!

時 8月1日(火)〜3日(木) 21日(月) 22日(火)  
① 午前の部 午前9時30分〜正午  
② 午後の部 午後1時30分〜4時

所 けいはんなプラザ  
対府内の小学校に通う小学4年生以上とその保護者

定 児童と保護者を合わせて各25人(先着)  
内 「けいはんなe未来(イーミライ)まなびパーク」見学、エネルギー教室、工作教室など

申 希望日時、名前、郵便番号・住所、連絡先、学年を記入し、郵送、電話、ファックス又は電子メールで次へ。

申・問 京都府地球温暖化防止活動推進センター  
☎075・8003・1128  
☎075・8003・1130  
✉sanka@kcfca.or.jp

## 大津警察署からのお知らせ

7月21日(金)〜8月20日(日)

夏の交通事故防止府民運動  
レジャーシーズンになると、交通事故の増加が予想されます。  
長時間の運転の際は、適度に休憩をとりましょう。

シートベルトの全席着用  
チャイルドシートの確実な使用を!  
交通事故の際に身を守ってくれるのは、シートベルトとチャイルドシートです。正しく着用しましょう。

キャッシュカードを騙し取る詐欺に注意!  
市役所や金融機関を名乗り、「医療費の還付金がある」「暗証番号を教えてください」という連絡は詐欺です。

気になることがあれば、すぐに相談してください。

問 大津警察署 ☎72・0110

## 薬物乱用は「タマ。ゼツタイ。」

京都府の条例では、危険薬物の製造・販売・使用・所持などが全面禁止されています。違反した場合、最大2年の懲役または100万円以下の罰金が科されます。

大麻などを乱用すると、幻覚・幻聴・妄想・興奮状態などの精神異常が起こります。また、依存性が高く、自分の意志では止められなくなります。

問 山城南保健所 ☎72・4302

## 甲種防火管理の講習会

時 8月24日(木)

午前10時〜午後4時10分  
8月25日(金)  
午前10時〜午後4時30分

所 関西光学研究所多目的ホール  
定 100人  
¥3,650円(テキスト代)

申・問 7月3日〜31日(土日曜日、祝日は除く)に、受講申込書に必要事項を記入し、次へ。  
相楽中部消防組合消防本部予防課 ☎75・13301  
他 受講申込書は消防本部および各出張所にあるほか、ホームページからダウンロードできます。

問 <http://www.soukaiuchubu19-kyoto.jp>

## 手足口病が西日本で流行の兆し

手足口病は、手のひらと足裏と口の中に2〜3mmの水ぶくれ状の発疹ができる病気です。毎年、夏に流行し、大半の人は数日で治りますが、まれに高熱が出て、髄膜炎や脳炎、心筋炎などさまざまな症状が出ることもあります。

予防策は次のとおりです。  
・アルコール消毒が効きにくいウイルスであるため、石鹸で手を洗うこと  
・くしゃみや咳で感染するため、マスクを着用すること  
これから本格的な流行季節になるため、口頃の予防が大切です。

問 京都府山城総合医療センター ☎72・02015

## 下水道排水設備工事責任技術者認定試験

時 受験講習 11月5日(日)  
認定試験 11月12日(日)

所 京都工業会館(京都市右京区西京極 豆田町2番地)

対 京都府下水道協会に、下水道排水設備工事責任技術者として登録を希望する方  
¥13,000円(手数料・受検講習およびテキスト代を含む)

申 7月3日〜18日に電話で次へ。  
問 下水道課 ☎75・1252  
京都市上下水道サービス協会 業務第2課八条事業所  
☎075・681・0235  
他 申請書は下水道課にあります。

## 環境教育講演会

義務教育が始まる前の子どもたちへの環境教育のあり方や、自然体験活動の意義を講演いただきます。

時 7月13日(木) 午前10時〜11時30分  
講 増田直広 氏(日本環境教育学会理事、関西学院大学非常勤講師ほか)  
定 30人(先着)

主 木津川市「こそだてマナネット」☆  
京都やましろ環境教育ネットワーク  
申 7月5日から、氏名、郵便番号、住所、連絡先を記入し、ファックスまたは電子メールで次へ。

所・問 リサイクル研修ステーション  
☎75・2140 ☎75・2141  
✉kizugawa-res@city.kizugawa.lg.jp



## 平成29年中に家屋の取り壊し・増改築をした方へ

届出はお済みですか？確認を！

家屋（住家、店舗、工場、倉庫その他の建物）の固定資産税は、毎年1月1日現在に存在する家屋に課税されます。

家屋の全部または一部を取り壊したときは、「建物滅失届出書」を提出してください。

※取り壊した年は課税されますが、翌年度からは課税されません。

※「建物滅失届出書」は、税務課にあるほか、市ホームページからダウンロードできます。

税務課では、取り壊し家屋の把握に努めています。取り壊したことを確認できない場合は翌年度も課税されることとなります。

**！ 税務課に届け出していない方は、次の手続きを！**

### 登記されている家屋の場合

法務局で、平成29年中に「建物滅失登記」「建物表示変更登記」はお済みですか？

はい

↓ 税務課への届出は不要です。

いいえ

↓ 年内に、法務局で建物滅失登記をしてください。1月以降になる場合は、税務課に「建物滅失届出書」を提出してください。

**！ 登記されていない家屋の場合**  
税務課に「建物滅失届出書」を提出してください。

### 小規模家屋の新築や増改築の場合

床面積の大小に関わらず固定資産税がかかります。小規模な家屋も税務課に連絡をお願いします。

※住宅用地に対する特例が適用されなくなる場合があります。

住宅用の敷地として使用している土地は、税額が低く抑えられています。住宅を取り壊した場合は、住宅用地の特例の適用が受けられなくなり税額が変わる場合があります。

問 税務課 ☎75・12003

### 農耕用小型特殊自動車もナンバー登録が必要です

乗用装置のある農耕用小型特殊自動車（農耕用トラクター・農業用薬剤散布車・コンバイン・田植え機など）を所有する場合は、登録が必要です。

公道を走る・走らないに関わらず登録し、ナンバープレートの交付を受けてください。

持 所有者・使用者の印かん、車種・車名（メーカー名）・型式・車台番号の分かるもの、販売証明書（販売店から購入された場合）

申 必要書類などを持参し、税務課または加茂・山城支所へ。

問 税務課 ☎75・12003

### J・ALERTを通じて緊急地震速報訓練（全国一斉）

7月5日（水）午前10時15分頃実施！

地震や武力攻撃などの災害時に、全国瞬時警報システム（J・ALERT）から送られてくる国の緊急情報を、さまざまな情報伝達手段を用いて皆さんへ伝えるため、情報伝達訓練をおこないます。

情報伝達手段	内容
① 防災行政無線の放送	市内全域に設置してある防災行政無線から、最大音量で一斉に放送されます。（戸別受信機を含む）
② 市役所館内放送	市役所に設置してある館内放送のスピーカーから、一斉に放送されます。

他・市外でも、全国的にさまざまな訓練がおこなわれます。  
・気象・地震活動の状況などにより、訓練を中止することがあります。  
・11月1日（水）にも同様の訓練をおこないます。

（※）J・ALERTとは？

地震・津波や武力攻撃などの災害時に国から送られてくる緊急情報を、人工衛星などを通じて、瞬時に伝えるシステムです。



### 短期講座受講者募集！成人生活学級「リビングラワー教室益裁（おとめ椿）」

子育てよう 一人ひとりの人権意識く  
リボンを使って、本物そっくりのきれいなお花を作ります。

時 7月25日（火）・29日（土）、8月10日（木）  
・18日（金） 午後1時～4時

所 木津人權センター  
¥1,500円

対 市内にお住まい又はお勤めの20歳以上の方

定 12人（抽選）

申 7月10日～12日の午前9時～午後5時に直接次へ。

木津人權センター（木津清水1077-1）  
☎72・35222

他 電話・郵送での受付はございません。

### 自衛官募集

内 ①航空学生 ②一般曹候補生

③自衛官候補生

対 ①高等学校を卒業している（卒業見込みも含む。）方で、

海上自衛官：23歳未満の方  
航空自衛官：21歳未満の方

② ③ 18歳～26歳の方

申 ①② 9月8日まで ③ 随時

問 自衛隊京都地方協力本部（京都市中京区）

☎075・8003・0821

✉recruit1-kyoto@pco.mod.go.jp

自衛隊京都 検索

他 詳しくは、問い合わせください。

# 木津川アート2018

に向けて

木津川アート2018開催に向けて、開催地「瓶原」の魅力を1年かけて掘り起こしていくプロジェクト「恭仁宮大学」が始まりました。1回だけの参加でもきっと面白い発見があるはず。気軽に参加してください。

## 7月 恭仁宮大学カリキュラム

### 前期<講座②>「足下に歴史は埋まっている」

考古イラストレーターの早川和子さんを講師に迎え、その仕事を通して見える歴史の面白さを伺います。イメージーションを働かせ、旧石器時代から奈良時代までの時をさかのぼりましょう。

また、瓶原地区出身の岩田孝一さんからは、地域の魅力を語っていただきます。どんな話が飛び出すでしょうか。

時 7月9日(日) 午後1時30分～3時30分

所 瓶原公民館(加茂町岡崎考14)

内 ①「足下に歴史は埋まっている」 ②「瓶原四方山話」

講 ① 早川 和子 氏 ② 岩田 孝一 氏



2017年は大学生になってみる?

### 前期<講座③>「聖武天皇・遷都の旅」

恭仁京を築いた聖武天皇は、なぜ何度も遷都を繰り返したのでしょうか。実際の遷都順に恭仁宮→紫香楽宮(滋賀県)→難波宮(大阪府)→平城宮(奈良県)を巡るバスツアーです。申込みは、7月11日までに次へ。

時 7月16日(日) 午前9時30分～

所 市役所駐車場集合

内 くにのみや学習館・紫香楽宮跡展示室・大阪歴史博物館・難波宮跡・平城宮跡の見学

講 文化財保護課 芝野、永澤

定 40人 抽選 持 飲み物、弁当

問・申 木津川アートプロジェクト事務局 ☎ 73-8191

木津川アート



## 上狛キッツ リターンズ エキストラ募集!

詳しくはコチラ!

お茶猫プロジェクト

検索



昨年、木津川アート2016の市民企画として、上狛茶問屋街などを舞台に、路地猫に扮した演者が「上狛地域とお茶」をテーマとしたストーリーを熱演した上狛キッツが皆さんの熱い声援を受け復活!

上狛キッツでは、猫に扮して来場者を案内したり、町を紹介したりするエキストラや、イベントを手伝ってくださるスタッフを募集します。

対・演技やダンス、歌、舞台スタッフに興味のある方  
・説明会、リハーサル、本番に必ず参加できる方  
※日程は、ホームページをご覧ください。

定 30人 抽選

他・未成年の方は保護者の同意が必要です。  
・報酬や交通費の支給はありません。



申・問 7月25日までに、氏名(ふりがな)、性別、年齢(学生は学校名と学年)、郵便番号・住所、電話番号、メールアドレス、やってみたいこと(役者・スタッフ)、応募理由を記入し、電子メールで次へ。  
木津川お茶猫プロジェクト ☎090-9881-1871  
✉ kizukawaochaneko@gmail.com

後 木津川市



## 中央体育館休館のお知らせ

屋根などの改修工事のため、中央体育館は7月から平成30年5月まで休館します。

改修工事中も、事務室では通常どおり、社会体育施設、学校施設の予約などの業務をおこないます。

詳しくは、中央体育館 ☎73・23233(2323)へ問い合わせください。

## スポーツ

**中央体育館(市体育協会)** ※火曜日休館  
木津石塚147 ☎73・23233  
午前8時30分～午後5時15分

- ・主催者(市体育協会)でスポーツ傷害保険に加入します。
- ・適した服装で参加してください。
- ・飲み物、タオルを準備するなど、体調には気を付けて参加してください。

**府民総体ボウリング市町村対抗競技出場者募集**  
時11月12日(日) 午前10時～  
所ラピュタボウル宇治東(宇治市菟道平町)

**対市内にお住まい・お勤めの18歳以上の方(学生不可)**  
申8月20日までに、7月10日～8月10日のスコア表を持参し、中央体育館へ。

**他・スコア上位6人を選考します。**  
一人1,000円の交通費を支給します。

## 夏休み 学校プール一級開放

**木津小学校、梅美台小学校**  
時7月22日(土)・23日(日)  
午前10時～正午、午後1時～3時

**相楽台小学校・木津川台小学校**  
時7月29日(土)・30日(日)  
午前10時～正午、午後1時～3時

**加茂小学校**  
時7月21日(金)～8月30日(水)  
午前10時～正午、午後1時～3時

他月曜日および7月25日・28日・31日、8月1日～3日は休みです。

**対市内にお住まい・お勤めの方**  
※小学校低学年以下は保護者同伴  
問中央体育館 ☎73・23233

## 市民テニス教室

初級者と中級者に分かれて、グラウンドストローク・ボレー・スマッシュ・サーブを繰り返し練習します。

時7月9日・30日、8月6日・20日、9月3日・17日(日)  
午前9時～11時

**所梅美台テニスコート(2面)**  
**請木津川市テニス協会会員**

**対市内にお住まい・お勤めの方およびテニス協会員**  
¥200円/回(当日徴収)

**問市テニス協会 柳谷**  
☎76・56266

**他雨などで中止の場合、テニスコートで連絡します。**



## 第8回木津川市民ソフトテニス大会(中学生の部)

時男子 8月8日(火) 午前9時～  
女子 8月9日(水) 午前9時～

※雨天中止

**所木津川台公園テニスコート**  
**対市内の中学生**  
¥500円(当日徴収)

申7月25日までに、中央体育館またはホームページから申し込んでください。

笠原 ☎39・84500  
問 <http://www.eonet.ne.jp/~kizsc/>

**他参加申込書は社会教育課にあります。**

## 木津川市民陸上競技記録会(兼府民総体予選会)

上位の方は府民総体(11月1日)の陸上競技へ参加をお願いします。

時7月23日(日) 午前10時～11時30分(受付 午前9時30分～)

**所相楽台小学校グラウンド**  
**対市内にお住まい又はお勤めの18歳以上の方**  
内1000m走、3000m走、走幅跳、砲丸投

※府民総体駅伝競技に参加希望の方は3000mに参加をお願いします。3000mのタイムで選考します。

¥200円/人(当日徴収)

申・問7月20日までに、氏名と参加希望目などを電話で中央体育館へ。

**他雨天時の開催確認は次へ。**  
☎080・6134・7231

## 朗読「いずみ」会員募集中

目の不自由な方のために、広報・議会だよりなどを録音しています。また、絵本や文芸作品などを活用し、朗読を学びながら、ボランティア活動の幅を広げています。

時第2・3・4水曜日  
午前10時～午後0時30分

**所加茂文化センター3階(工作室)**  
¥500円/月(教材費、資料代など)  
問中岡 ☎76・25366

## おもしろ理科実験教室

時7月30日(日)  
午前9時30分～11時30分

**所木津川台小学校体育館**  
**内空気砲、プラトンポ、浮沈子、くるくるりん、ドライアイスロケットなど**

持飲み物、タオル、はさみ、上へつ

¥300円(材料費・保険代含む)

**共京都南部理科サークル**



## 踊る「らららもか」メンバー募集

地域のイベントやお祭りに参加し、楽しく踊っています。

時第2・4日曜日 午前10時～正午

**所加茂文化センター「リハーサル室」**  
対2～70歳

**主・問子どもと教育を考える会**  
らららもか  
☎090・62237・26609

**後市教育委員会**





### 当尾の郷まつり

時 8月6日(日) 午前10時～午後2時  
 所 当尾の郷会館「グラウンド」  
 内 古布をリメイクもつたいない会、  
 布を繋げるパッチワーク「コットン  
 の詩」、手作り雑貨の販売、フリーマー  
 ケット、当尾で育った野菜の販売など  
 問 当尾 Oni Baraaaz ☎76・5485  
 他・毎月第一日曜日開催  
 ・雨天決行

### 水口ケット製作教室 & 打ち上げ大会

時 7月22日(土) ①午前9時30分～正午  
 ②午後1時～4時  
 所 梅美台小学校  
 内 ①水口ケット製作教室  
 ②水口ケット打ち上げ大会  
 第1部の工作教室で作った機体を使  
 い、飛距離と定点を競います。  
 各上位3位までは、8月5日(土)  
 の近畿地区大会に出場できます。  
 対 小学4年生～高校3年生  
 定 30人(先着)

申 当日、午前9時～9時30分受付  
 持 1・5リットルペットボトル4本  
 (炭酸飲料用)  
 問 加茂プラネタリウム館  
 ☎76・7645  
 加藤 ☎090・7486・6113  
 主 日本宇宙少年団木津川分団  
 他 ①雨天決行  
 ②小雨決行、雨天中止の場合は  
 7月23日に順延します。

### 同志社 夏のスポーツ キャンプ2017

ドッチビーなどのニュースポーツ  
 や、大自然ならではの体験も盛りだく  
 さんです。集まれ！スポーツ！  
 時 8月16日(水)～18日(金)  
 対 小学4～6年生  
 定 24人(抽選) ※12人未満の場合は中止  
 所 京都市野外活動施設 花背山の家  
 (京都駅八条口アバンティール前集合・解散)  
 ￥11,000円

申 7月14日午後5時までに、参加者氏名  
 ふりがな、性別、生年月日、年齢、学  
 校名、保護者氏名、郵便番号・住所  
 電話番号を記入し、電子メールで次へ。  
 問 同志社生涯スポーツ研究会  
 ～ DUAL Sport ～ 足利  
 ☎080・3895・9205  
 他 応募者が24人に満たない場合、2  
 次募集をおこないます。詳しくは、  
 ホームページをご覧ください。  
 [デュアルスポーツ] 同志社 [検索]

### ひとり親家庭の子どもの 保護者のしごと

京都府からの委託を受け、居場所  
 づくりをおこなっています。  
 対 ひとり親家庭の小学生とその保護者  
 時 毎週火曜 午後4時30分～6時30分  
 水曜 午後4時～6時  
 所・問 夢街道国際交流子ども館(加茂  
 町里新戸1-14) ☎76-0129  
 他 詳しくは、ホームページをご覧ください。  
 [夢街道子ども館] [検索]

### よつごん

つながりの輪広がる

ほっとできる居場所  
 地域で、子育て支援、高齢者の居場  
 所づくりなどに取り組んでいます。  
 地域の食材を使ったランチ(有料)  
 もおこないます。

内 ほっと！ひとときタイム  
 月～金曜日 午前9時30分～11時30分  
 ふれあいクッキング  
 7月11日(火) 午前10時～午後1時30分  
 エコクッキング  
 7月10日(月) 午前10時～午後1時30分  
 おやこクッキング  
 7月12日(水) 午後1時30分～3時  
 おやこあそび  
 7月10日(月) 午後1時30分～3時  
 問 よつごん(木津清水1-06)  
 ☎72-9910  
 [よつごん] [検索]

### 「シルバー美術展」作品募集

9月16日・17日に開催される「SK  
 Yふれあいフェスティバル2017  
 ・シルバー美術展」に展示する作品を  
 募集しています。  
 対 概ね60歳以上のアマチュアの方  
 内 日本画、洋画、彫刻、工芸、書写真  
 申 8月4日まで(直接または郵送で次へ。  
 問(公財)京都SKYセンター  
 ☎075・241・0226  
 他 平成30年度開催予定の「ねりんぴ  
 つく富山2018美術展」の京都府  
 代表作品の選考も兼ねています。

### レディース ソフトテニス練習会

経験者で、休止していた方歓迎。試  
 用ラケットもあります。  
 時 7月10日、9月11日・25日、  
 10月2日(月) ※8月は休み  
 午前9時～11時  
 所 木津川台公園「テニスコート」  
 対 18才以上の女性  
 ￥300円/回  
 問 ソフトテニス連盟 遠藤  
 ☎090・2384・4578  
 他 変更がある場合はホームページ  
 (kanano-stc.com)に掲載します。  
 共 市体育協会 京都レディースソフト  
 テニス連盟



### やましろばあばの 手作りごはん 第3弾

内 まるごとがばちゃんグラタンと野菜  
 たつぷりピザを作ります。山城地域  
 の採れたて野菜付きです。  
 時 7月29日(土)  
 午前10時～午後3時  
 ￥2,000円(昼食、ピザソース持ち  
 帰り、地元野菜セット土産代含む)  
 所 キッチンサロンアルモンテ(木津町  
 瓦谷81)  
 問・申 やましろ(はん堤)  
 ☎090・4291・5720  
 他 駐車場があります。



掲載ページ

福祉と暮らし

健康

環境

まちの話

イベント

情報

こ

ミ



ふらふらと散歩

「灯明寺を巡る」

時 7月8日(土)

所 午前9時15分 加茂駅西口集合

午後0時30分 加茂駅解散

内 加茂駅→美浪→草ヶ山古墳→灯明寺山三角点→山ノ上グラウンド→高塚→伊賀街道道標→加茂駅

¥ 2000円(運営協力金)

持帽子、飲み物など

問 NPO法人ふるさと案内・かも

☎ 76-36989

他 降水確率60%以上で翌日に延期



パソコンサークル「ごまり」会員募集

ふるさと案内・加茂 検索

パソコンの基本操作や、ワード、エクセルの活用などを学びます。初心者も気軽に挑戦してください。

時 第2・4木曜日 午後1時～3時

所 庁舎北別館

対 市内にお住まいまたはお勤めの方

¥ 1,500円/月

問 福岡 ☎ 0800-3111-5215

木津川市パソコンニューメディアサロン

時 7月20日(木)

午後1時～ 何でも無料相談

午後2時～4時 ネットの防災マ

ルチハザード情報

所 山城老人福祉センター「やすらぎ苑」

問 宗形 ☎ 86-43200

柴田 ☎ 86-34109

✉ yamashiro88@yahoo.co.jp

他 サロンは毎月第3木曜日開催です。

つめたにカフェ

① 苔玉作りワークショップ

野の草木で涼しげな苔玉を作りますよ。

時 7月12日(水) 午前10時～午後0時30分

¥ 1,000円(飲物代・材料費含む)

定 10人(先着)

② 夏休み!つめたにで遊ぼう

地元野菜の販売、手づくり市、流しそうめんなどをおこないます。

時 7月22日(土) 午前10時～午後3時

③ 夏休み木工教室

ミラー付き小物入れを作ります。夏休みの工作にいかがですか。

時 7月23日(日) 午前10時～午後1時

講 木工チームKiddori

¥ 2,200円(飲物代・材料費含む)

定 各10人(先着)



申・問 ①7月9日③7月21日までに次へ。

うめたにカフェ 和・輪・ワッ!プロ

シエクト ☎ 0800-4566-9555

(木・金・土曜日 午前10時～午後3時)

他 8月は休みです。

全国一斉不動産表示登記 無料相談会

建物の新築・増築・滅失の登記や、土地の境界の測量のことなど、気軽に相談してください。

時 7月30日(日) 午前10時～午後3時

所 いずみホール(中央交流会館)

問 京都土地家屋調査士会

☎ 075-221-5520

Photons de せむぎ夏休み

真夏感たっぷり工作と「月」宇宙がテーマの映像を楽しんでください。

時 午前10時10分～、午前10時30分、午後3時

7月15日(土) 海キラキラ棒

7月16日(日) 海スコープ

7月17日(月・祝) 海レジン

7月22日(土) 23日(日) UVセンサー

7月29日(土) スライムボトルA

7月30日(日) スライムボトルB

8月2日(水) ダイナソーシヨット

8月3日(木) フレームダイナソー

8月4日(金) ダイナソーモビール

対 ホール工作は小・中学生のみ(先着)

※ 工作时・受付時共に保護者同伴

問 きつつ光科学館ふおとん

☎ 71-31800

他 原則、月・火曜日は休館です。

きつつ光科学館ふおとん 検索

ゴスペルメンバー募集

発声や発音練習をしながら、プロのゴスペルピアノ伴奏で歌えます。

時 7月18日(火)

対 コスベル音楽に関心のある方(お子さん連れも歓迎です。)

所 東部交流会館

¥ 体験1000円/回

※ 好婦さん、お子さんの保護者は500円

問 こつたにママnet☆ 阪上

✉ kmanet@gmail.com

園 https://www.facebook.com/ki

zugawagospel/

英語の絵本 読み聞かせ

日本人の英会話講師が丁寧に教えます。

時 7月8日(土) 午前10時～11時

所 加茂文化センター

対 未就園児とその保護者

¥ 1,000円(場所代・資料代含む)

持 筆記用具、飲み物、お土産を履きはせるためのタオル・抱っこ紐(必要な方のみ)

申・問 7月7日までに電話で次へ。

ワールドクッキング木津

左光 ☎ 0900-6609-8646

大仏鉄道遺構めぐり・花めぐり お楽しみつき美化ハイキング

大仏鉄道遺構めぐりのコースを美化活動を兼ねて歩くハイキングです。

時 7月15日(土) 午前10時

加茂駅東口集合 ※小雨決行

定 10人(先着)

内 加茂駅→松谷川隧道(梅美台)

※ 梅谷カフェで昼食

¥ 1,000円(昼食代・当日徴収)

申・問 7月8日までに電話で次へ。

大仏鉄道研究会 難波

☎ 0900-22883-6946

けいはんな市民雑学大学 第104回

足を切断したウミガメの感動秘話

時 7月22日(土) 午後2時～4時

講 中谷 詩子 さん(児童文学者)

所 イオンモール高の原4階「すずきホール」

¥ 1000円(資料代)

定 60人(先着)

問 渡辺 ☎ 0900-78880-0767



### 鹿背山焼・窯跡 解説・見学会

市所有の鹿背山焼が、市文化財の指定を受けました。日本初のオランダ銅板染付がおこなわれた森本窯跡の見学と鹿背山焼の展示をおこないます。

時 7月29日(土) 午後1時30分〜3時30分  
所 森本助左衛門窯跡(鹿背山東大平17-3)  
講 岡助左衛門窯元 子孫

森本茂 ☎090-5139-1598  
主 鹿背山焼を世に出す会 代表 森本恭有

### 祝 木津川市制10周年記念演奏会

音楽で人と地域と未来を育む

時 7月16日(日) 午後2時

所 加茂文化センター「あじさいホール」

木津川市音楽芸術協会、木津中学校吹奏楽部、加茂少年少女合唱団

大人1,000円、高校生以下500円(参加協力費)

問 高原 ☎76-6384

井上 ☎76-5851

### 夏休み親子パン教室



親子で一緒にパンを作ってみませんか。初めての方でも家庭でできるパン作りを体験できます。夏休みの自由研究に役立つよう工夫しています。

時 8月2日(水)・20日(日) 午前10時

所 岡 Boulangerie Vaproc(木津南後背62)

小宮山 ☎080-38837-4258

1,000円(材料費・昼食代含む)

他・小麦アレルギーの方は参加できません。

車で来られる方は、問い合わせください。

### 屋台村(夜市)開催

屋台では、おいしい食べ物や飲み物が楽しめます。いつもと違った七夕の夜を家族でお過ごしください。

時 7月7日(金) 午後4時〜8時 ※小雨決行

所 木津川市商工会館(駐車場)木津南垣外83-3

問 木津川市商工会 ☎72-3801

他 公共交通機関などでお越しください。

主 木津川市商工会 木津地区 朝市部会

### きょうがわ子育てInfo.



ママのための家計向上術

内 節約や貯蓄などの家計術のお話です。

時 7月7日(金) 午前10時〜11時30分

所 東部交流会館1階(和室)

講 浅田康一氏(外資系金融機関勤務)

他 見守り保育があります。

### 産後エクササイズ

音楽に合わせて楽しく産後の体を調整しましょう。

時 7月12日(水) 午前10時〜11時

所 西部交流会館2階(和室)

講 姜京希(きょうがわ子育てInfo.代表)

1,000円

### 明るいオカンの作り方 レシピ作り

重度障がい児と定型児を育てる起業家の母の笑いあり涙ありの講座です。

時 7月20日(木) 午前10時〜11時

所 東部交流会館1階(和室)

講 栗本薫氏(株)のぎす代表

2,000円

他 見守り保育があります。

申・岡きょうがわ子育てInfo.

Info@kinfo.org

☎090-6968-1040



### 家族でわくわく体験! やましろ きつつサイエンス夏祭り2017

「アスパアDEフナタリウム」さわってみよう! 京都の生き物など、楽しいショーやブースがたくさんあります。

時 7月17日(月・祝)

午前10時〜午後3時30分

所 アスパアやましろ

入場無料(一部有料ブースがあります)

主・岡 NPO法人やましろきつつサイエンス

☎yamashirokagaku@gmail.com

☎http://yamashirokagaku.info.com//

☎73-2008

後 木津川市、精華町の各教育委員会

### 栄養士大募集! 在宅療養者への訪問栄養食事指導研修

在宅での栄養・食事ケアに従事してみませんか。

対管理栄養士大原則、4回参加できる方

時 ①8月11日(金・祝)、②8月19日(土)

③9月2日(土)、④9月3日(日)

午前9時30分〜午後4時30分

所 ①②④京都テルサ(京都市南区)

③みやこめっせ(京都市左京区)

定 50人(先着)

申・岡 7月31日までに、電話で次へ。

京都府栄養士会

☎075-642-7508

他 詳しくは、京都府栄養士会ホームページをご覧ください。

京都府栄養士会 検索

**やまなみ法律事務所**  
YAMANAMI LAW OFFICE  
弁護士 橋 英樹 (京都弁護士会所属)  
弁護士 曾 崎 雄 (京都弁護士会所属)  
京都府相楽郡精華町山田下川原3-6  
グランシャリオ山田川第2ビル2階(近鉄山田川駅前)  
☎050-5520-7546  
http://www.eonet.ne.jp/~yamanami/  
★各種法律相談お受けいたします。お気軽にご相談下さい  
☆業務時間 平日午前9時30分〜午後5時30分



**国民年金基金**  
加入できる方 国民年金の保険料を納付中の60歳までの人(第1号被保険者)及び60歳以上65歳未満の方や海外居住の方で国民年金に任意加入されている方

- 掛金は全額所得控除
- 基金年金は公的年金控除の対象
- 自由なプラン設計

資料請求  
ご相談・お問い合わせは ローゴ ヨイクニ  
☎0120-65-4192

京都府国民年金基金  
京都府京都市中京区丸太町三條下ル  
錦旗屋町595番地3 大同生命京都ビル6階







ふなやまのイベント

7月22日(土)

- ① 午前10時～午後3時
- ② 午後3時30分～午後6時30分

所 情報発信基地キチキチ(市役所横)

内 ① マルシエ、手作り市、作家市、演奏会、ワークショップ(イスを作ろう、楽器を作ろう)など

② 映画「人生フルーツ」上映

¥ ① 入場無料

② 大人800円、子ども500円

間・主 ワークショップに参加希望の方は、電話で次へ。

こともおとなアート隊

福田 ☎090-3977-1313

他 詳しくは、キチキチで配布しているチラシ、フェイスブック、ホームページをご覧ください。

木津川サイクリング倶楽部

「たぬぎのまち 信楽へ」

7月17日(月・祝) 午前9時～

所 木津グラウンド集合 ※雨天中止

対 自己責任で参加できる人

間・申 木津川サイクリング倶楽部

杉野 ☎090-99884-6106

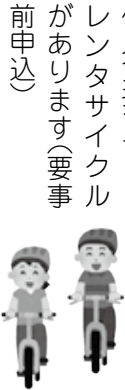
嶋村 ☎86-47508

他 ・暑さ対策をおこなってください。

・昼食代など個人で必要なものは個人負担です。

・レンタサイクル

があります(要事前申込)



ダイヤルするまえに…市役所の各課・各部署に電話される際は、電話番号を確認して、かけてください。開庁日の午前8時30分～午後5時15分は各課ダイヤルインへ、それ以外の時間は市役所代表(☎72-0501)へ電話してください。

市役所担当課  
ダイヤルイン・メールアドレス

市役所

☎ 72-0501 (代表)  
fax 72-3900 (総務課)

1階

- ① 市民課 ☎75-1210  
✉ shimin@city.kizugawa.lg.jp
- ② 国保年金課 ☎75-1214  
✉ kokuho@city.kizugawa.lg.jp
- ③ 子育て課 ☎75-1212  
✉ kosodate@city.kizugawa.lg.jp
- ④ 社会福祉課 ☎75-1211  
✉ fukushi@city.kizugawa.lg.jp
- ⑤ 暮らしサポート課 ☎79-0307  
✉ kurashi@city.kizugawa.lg.jp
- ⑥ 会計課 ☎75-1218  
✉ kaikei@city.kizugawa.lg.jp

2階

- ① 文化財保護課 ☎75-1232  
✉ bunkazai@city.kizugawa.lg.jp
- ② 社会教育課 ☎75-1233  
✉ shakaikyoku@city.kizugawa.lg.jp
- ③ 学校教育課 ☎75-1230  
✉ gakko@city.kizugawa.lg.jp
- ④ 税務課 ☎75-1203  
✉ zeimu@city.kizugawa.lg.jp
- ⑥ まち美化推進課 ☎75-1215  
✉ machibika@city.kizugawa.lg.jp
- クリーンセンター建設推進室 ☎75-1226  
✉ clean-center@city.kizugawa.lg.jp

2階

- ⑥ 健康推進課 ☎75-1219  
✉ kenko@city.kizugawa.lg.jp
- ⑦ 高齢介護課 ☎75-1213  
✉ kaigo@city.kizugawa.lg.jp
- ① 危機管理課 ☎75-1206  
✉ kikikanri@city.kizugawa.lg.jp
- ② 人権推進課 ☎75-1217  
✉ jinken@city.kizugawa.lg.jp
- ③ 行政委員会事務局 ☎75-1208  
✉ gyosei@city.kizugawa.lg.jp
- ④ 指導検査課 ☎75-1224  
✉ shido@city.kizugawa.lg.jp
- ⑤ 施設整備課 ☎79-0553  
✉ shisetsu@city.kizugawa.lg.jp

3階

- ⑥ 建設課 ☎75-1223  
✉ kensetsu@city.kizugawa.lg.jp
- まちづくり事業推進室 ☎75-1225  
✉ machizukuri@city.kizugawa.lg.jp
- ⑦ 都市計画課 ☎75-1222  
✉ tokei@city.kizugawa.lg.jp
- 木津北地区保全推進室 ☎75-1222  
✉ kizukita@city.kizugawa.lg.jp

4階

- ⑧ 管理課 ☎75-1221  
✉ kanri@city.kizugawa.lg.jp
- ⑨ 総務課 ☎75-1200  
✉ somu@city.kizugawa.lg.jp
- ① 農政課 ☎75-1220  
✉ nosei@city.kizugawa.lg.jp
- ② 観光商工課 ☎75-1216  
✉ kanko@city.kizugawa.lg.jp

4階

- 企業立地推進室 ☎75-1216  
✉ kigy@city.kizugawa.lg.jp
- ③ 人事秘書課 ☎75-1234  
✉ hisho@city.kizugawa.lg.jp
- ④ 財政課 ☎75-1202  
✉ zaisei@city.kizugawa.lg.jp
- 行財政改革推進室 ☎75-1202  
✉ gyokaku@city.kizugawa.lg.jp
- ⑤ 学研企画課 ☎75-1201  
✉ kikaku@city.kizugawa.lg.jp

5階

- 議事事務局 ☎75-1240  
✉ gikai@city.kizugawa.lg.jp
- 加茂支所 (代表) ☎76-3611
- 加茂支所 ☎76-8501  
✉ kamo@city.kizugawa.lg.jp
- 山城支所 (代表) ☎86-2300
- 山城支所 ☎86-6600  
✉ yamashiro@city.kizugawa.lg.jp
- 西部出張所 ☎72-6770
- 水道業務課 ☎75-1250  
✉ suidogyomu@city.kizugawa.lg.jp
- 水道工務課 ☎75-1251  
✉ suidokomu@city.kizugawa.lg.jp
- 下水道課 ☎75-1252  
✉ gesui@city.kizugawa.lg.jp

出先機関など

森登記測量事務所

土地家屋調査士 森 理 運

- 土地・建物の登記・測量 ■
- 境界に関するご相談 ■

お気軽に  
お電話  
下さい!

木津川市木津清水 27 番地 17  
☎ 0774-39-8975

森登記測量事務所 検索

毎週日曜日に新聞折込で住まいの最新情報を発信中!  
緊急対応します お電話ください

雨漏り・水漏れ・介護保険対象工事・バリアフリー・段差解消工事・手すり工事・滑らない床工事・障害者補助金対象工事・食器洗い乾燥機取替・IHキッチン・グヒーター取替・ガス給湯器取替・エコキュート取替・石油給湯器取替・換気扇取替・ガラス取替・玄関錠取替・ドアを引き戸にする工事・耐震補強工事

新築・増築・改築・修理・リフォーム・リノベーション・古民家再生・バリアフリー

■ Panasonic リフォーム Club 通話料無料携帯からもOK!  
リフォーム 京田辺 アルス株式会社 0120-806-200  
アルス Panasonic 設備機器施工専門店 アルス建築工務専門店  
アルスプラン 建築設計事務所 アルス新築改修専門店 ◆電話受付10時～16時 ◆定休日:水曜日

税務・会計、相続・贈与、会社設立、建設業許可他  
http://www.fujiharakaikai.com/

藤原総合会計事務所

税理士・行政書士  
税理士・行政書士  
FSK 税理士・社労士

藤原 義明  
藤原 庸貴  
大倉 康

木津川市木津宮ノ内95-9 (いずみホール前)  
☎ 0774-72-7711(代) P有り



# 届いていますか？「広報きづがわ」

「広報きづがわ」は、市内の区・自治会などにご協力いただき、毎月1日から5日の間に各世帯に配布しています。届いていない場合は、連絡してください。目の不自由な方には、広報をカセットテープで聞くことができる「声の広報」、点字で読むことができる「点字広報」を用意しています。詳しくは、学研企画課までお問い合わせください。

学研企画課 ☎ 75-1201 fax 75-2701

## 各種相談日

### 人権・行政相談

- 時 午後1時～4時
- ・ 7月11日(火) 木津人権センター
- ・ 7月18日(火) 山城支所別館
- 問 人権推進課 ☎ 75-12217
- ・ 総務課 ☎ 75-12000

### 社協法律相談(1人1回/年度)

- 時 7月14日(金) 午後1時～3時30分
- 所 木津老人福祉センター
- 申 相談月の1日(土・日曜日、祝日の場合は翌平日)午前8時30分から次へ。
- 問 社会福祉協議会 ☎ 71-9559

### 社協心配ごと相談

- 時 午後1時30分～4時
- ・ 7月7日(金) 木津老人福祉センター
- ・ 8月4日(金) 加茂ふれあいセンター
- 問 社会福祉協議会
- 木津支所 ☎ 72-5532
- 加茂支所 ☎ 76-4338

### 年金相談

- 時 7月26日(水) 午前10時～午後4時
- 所 庁舎北別館
- 問 京都府年金事務所 ☎ 075-6433-2620

### 児童相談所全国ダイヤル

- 問 ☎ 1800-0570-064-000

### 健康相談

- 問 健康推進課 ☎ 75-12219

### 女性相談

- 時 毎週金曜日 午後1時～3時
- 所 女性センター ☎ 72-7719

### 高齢者いきいきサポート窓口

- ポランティア活動などの相談窓口です。
- 時 月～金曜日(祝日を除く。)
- 午前8時30分～午後5時15分
- 問 高齢介護課 ☎ 75-12113

### 障害者いきいきサポート窓口

- 就労支援の相談窓口です。
- 時 月～金曜日(祝日を除く。)
- 午前8時30分～午後5時15分
- 問 社会福祉課 ☎ 75-12111

### 身体・知的障がい者相談会

- 時 7月20日(木)
- 午後1時30分～3時30分
- 所 市役所3階会議室3-1
- 問 社会福祉課 ☎ 75-12111

### いじめ・不登校対策カウンセリングルーム

- 時 水・金曜日 午前9時30分～午後5時30分
- 所 中央図書館「カウンスリングルーム」
- 他 同日に、電話相談もおこなっています。
- 午後2時30分～3時30分
- ☎ 72-2650

### 労働トラブル解決制度

- 問 学校教育課 ☎ 75-1230
- 解雇・雇止めなどのトラブルを、公平・中立な立場で円満に解決します。
- 問 京都府労働委員会 ☎ 075-414-5733

### 交通事故相談

- 時 7月13日(木) 午前9時～午後4時
- 所 京都府木津総合庁舎
- 問 木津地域総務室 ☎ 72-0051

### 人権相談

- 時 7月20日(木) 午後1時～4時
- 所 京都府木津総合庁舎
- 問 木津地域総務室 ☎ 72-0051

### 税理士相談

- 時 7月5日、8月2日(木)
- 午後1時30分～4時30分
- 問 近畿税理士会宇治支部事務局 ☎ 64-6650

### 社会福祉士による成年後見制度 相談会

- 時 7月1日、8月5日(土)
- 午前10時～午後3時30分
- (正午～午後1時は除く。)
- 所 イオンモール高の原4階
- 問 京都社会福祉士会 ☎ 090-4498-4689

### 消費生活相談

- 時 月～金曜日 午前9時～午後4時
- 所 相楽会館(京都府木津総合庁舎東隣)
- 問 相楽消費生活センター ☎ 72-9955

### 多重債務法律相談

- 時 8月10日(木) 午後5時～6時30分
- 所 庁舎北別館
- 問 観光商工課 ☎ 75-1216

### 「ボランティア」の相談窓口

- 時 月～金曜日 午前9時～午後4時
- くらしサポート課
- ・ 第2水曜日 午後1時～4時
- 山城支所別館
- ・ 第3水曜日 午後1時～4時
- 加茂支所
- 他 正午～午後1時(閉庁日を除く。)
- 問 くらしサポート課 ☎ 79-0307

### 弁護士法律相談

- 時 火曜日 午後1時～5時
- 所 東部交流会館
- ¥5,400円/40分
- 他 収入や資産の少ない方は、相談料は無料です。
- 問 京都弁護士会 ☎ 075-2331-2378

入居時要支援・要介護の皆様へ

7月3日(月)～17日(月・祝) **ランチ付見学会** [要予約]

近鉄高の原駅からのタクシー代をご用意します。

資料請求・介護相談・ご見学 随時受付中(無休)AM9:00～PM5:00

介護付有料老人ホーム **サンシティ木津**

〒619-0213 京都府木津川市市城六本木 76 お客様相談室  
7月ダイヤル **0120-26-3410** <http://www.hcm-suncity.jp>

相談しやすい法律事務所 **松本・板野法律事務所** 初回相談30分無料

弁護士 松本 浩志 (奈良弁護士会所属)  
弁護士 板野 陽一 (奈良弁護士会所属)

奈良市登大路町 11-1 登大路プラッツ3階

☎ 0742-20-6686

松本板野法律事務所 後援  
近鉄奈良駅徒歩5分  
駐車場完備・時間応相談

各種訴訟経験豊富  
まずはお気軽に  
ご相談ください

# 加茂区域

ごみは、決められた日の、**朝8時まで**に決められた場所へ出してください。



## 地区別収集区域表（燃やすごみ以外）

区 域	地 区
A地区	① 南加茂台4・6・8・9丁目
	② 南加茂台12・13・14・15丁目
B地区	① 南加茂台1・2・3・5丁目
	② 南加茂台7・10・11丁目
C地区	井平尾、岡崎、河原、西、東、登大路、 仏生寺、口畑
D地区	里、二本松、観音寺、大野、法花寺野、南加茂台1丁目の一部
E地区	新町(駅西1、駅東1の一部を含む)、南町、西町、 中町、東町(駅西2含む)、中森、兎並、山ノ上、北
F地区	兎並西(駅東4含む)、駅東1・2・3、小谷 上、小谷下、銭司、山田、奥畑
G地区	高田、当尾地区全域

## 燃やすごみ（生ごみ・木くず・紙くずなど）

月・木曜	観音寺、大野、法花寺野、北新町の一部、中新町の一部、 南町、西町、中町、東町(駅西2含む)、中森、岡崎の一部、 河原、南加茂台1・8・9・12・14丁目、プレステマンション
火・金曜	二本松、高田、北新町の一部、中新町の一部、南新町(駅 西1・駅東1の一部含む)、兎並、兎並西(駅東4含む)、山 ノ上、北、小谷上、小谷下、山田、当尾地区全域、南加茂 台3・4・5・6・10・15丁目
水・土曜	里、銭司、井平尾、岡崎の一部、西、東、登大路、仏生寺、 口畑、奥畑、駅東1・2・3(プレステマンションを除く)、 南加茂台1丁目の一部・2・7・11・13丁目

※詳しくは、「ごみ収集カレンダー」をご覧ください。

## 燃やさないごみ（ビン・かん・陶器類・蛍光灯など）

A地区①②(第2・4木曜)	7月 13日・27日	8月 10日
B地区①②(第1・3月曜)	7月 3日・17日	8月 7日
C地区(第2・4水曜)	7月 12日・26日	8月 9日
D地区(第2・4木曜)	7月 13日・27日	8月 10日
E地区(第2・4金曜)	7月 14日・28日	8月 11日
F地区(第2・4火曜)	7月 11日・25日	8月 8日
G地区(第1・3木曜)	7月 6日・20日	8月 3日

## 粗大ごみ

※テレビ・冷蔵庫・冷凍庫・洗濯機・衣類乾燥機・  
エアコン・パソコン・バイクは収集できません。

A地区① 7月14日(金)	A地区② 7月11日(火)	B地区① 7月31日(月)	B地区② 7月31日(月)	C地区 7月20日(木)
D地区 8月17日(木)	E地区 7月21日(金)	F地区 8月25日(金)	G地区 8月8日(火)	

## ビニール・プラスチックごみ（ビデオテープ・歯ブラシ・靴など）

A地区①②(第1・3火曜)	7月 4日・18日	8月 1日
B地区①②(第1・3木曜)	7月 6日・20日	8月 3日
C地区(第1・3木曜)	7月 6日・20日	8月 3日
D地区(第1・3木曜)	7月 6日・20日	8月 3日
E地区(第1・3金曜)	7月 7日・21日	8月 4日
F地区(第1・3金曜)	7月 7日・21日	8月 4日
G地区(第2・4月曜)	7月 10日・24日	8月 14日

## ペットボトル

※キャップ・ラベルは外して出してください。

A地区①②	第4月曜	E地区・F地区	第4火曜
B地区①②	第2月曜	G地区	第1月曜
C地区・D地区	第4月曜		

## ビニール・プラスチック容器包装（レジ袋・食品カップ・卵ケースなど）

A地区①② 金曜	B地区①② 水曜	C地区 月曜	D地区 月曜	E地区 火曜	F地区 火曜	G地区 水曜
-------------	-------------	-----------	-----------	-----------	-----------	-----------

# 山城区域

ごみは、決められた日の、**朝8時まで**に決められた場所へ出してください。



## 燃やすごみ

新聞・雑誌・段ボール  
古着・雑がみ

ア地区(7月20日、毎月第3木曜日)  
イ地区(7月21日、毎月第3金曜日)  
※ア地区：綺田・平尾（鳴子川から北）  
イ地区：上狛北部・上狛南部  
北河原・椿井・神童子  
平尾（鳴子川から南）

※詳しくは、「ごみ収集カレンダー」を  
ご覧ください。

## 粗大ごみ

※テレビ・冷蔵庫・冷凍庫・洗濯機・衣類乾燥機・  
エアコン・パソコン・バイクは収集できません。

①地区 7月8日(土)	②地区 7月22日(土)	③地区 8月12日(土)
④地区 8月26日(土)	⑤地区 9月9日(土)	⑥地区 9月23日(土)

- ①地区(上狛南部・国道24号から西側・国道163号から南側)
- ②地区(上狛北部・国道24号から東側)
- ③地区(椿井・北河原・南平尾(鳴子川から南))
- ④地区(南平尾(鳴子川から北)・神童子)
- ⑤地区(北平尾・南綺田(不動川から南))
- ⑥地区(南綺田(不動川から北)・北綺田)

## 燃やさないごみ

(ビン、かん、陶器類、蛍光灯など)

## ビニール・プラスチックごみ

(ビデオテープ、歯ブラシ、靴など)

(注) 収集日は同じ日ですが、必ず別々の袋に入れて出してください。

A地区(第2・4水曜)	7月12日・26日	8月9日
B地区(第2・4木曜)	7月13日・27日	8月10日

A地区(上狛北部・上狛南部)  
B地区(綺田・平尾・椿井・北河原・神童子)

飲料用紙パック…中を洗って、切り開き、乾かしてください。  
ペットボトル …キャップとラベルは外して出してください。

山城区域全域 第3水曜日

## ビニール・プラスチック容器包装

(レジ袋、食品カップ、卵ケースなど)

山城区域全域 月曜日

※「ごみ収集カレンダー」及び「ごみの分別と出し方ガイドブック」は、市ホームページに掲載しています。



## ごみ収集日

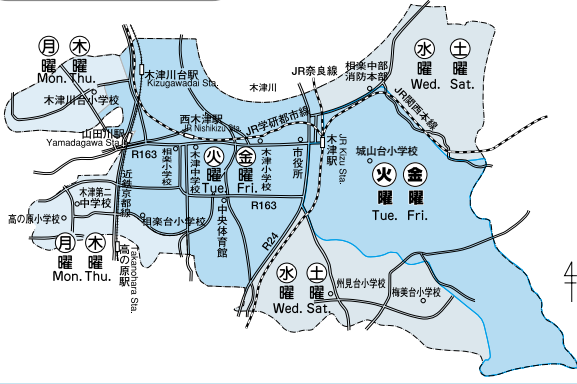
### 木津区域

ごみは、決められた日の、**朝8時まで**に決められた場所へ出してください。



#### 燃やすごみ Combustible

生ごみ・木くず・紙くずなど  
Kitchen waste, dust etc.



#### 燃やさないごみ Incombustible

ビン・かん・陶器類・蛍光灯など  
(Bottles, cans, pottery etc.)

#### ビニール・プラスチックごみ Plastic and Vinyl

ビデオテープ・歯ブラシ・靴など  
(Video tapes, tooth brushes etc.)

(注) 必ず、別々の袋に入れて出してください。

A地区(第1・3火曜)	7月4日・18日	8月1日
B地区(第1・3木曜)	7月6日・20日	8月3日
C地区(第2・4月曜)	7月10日・24日	8月14日
D地区(第1・3月曜)	7月3日・17日	8月7日
E地区(第2・4土曜)	7月8日・22日	8月12日
F地区(第2・4木曜)	7月13日・27日	8月10日
G地区(第2・4火曜)	7月11日・25日	8月8日
H地区(第1・3金曜)	7月7日・21日	8月4日
I地区(第2・4水曜)	7月12日・26日	8月9日
J地区(第1・3水曜)	7月5日・19日	8月2日
K地区(第2・4金曜)	7月14日・28日	8月11日

掲載ページ

福祉と暮らし

健康

環境

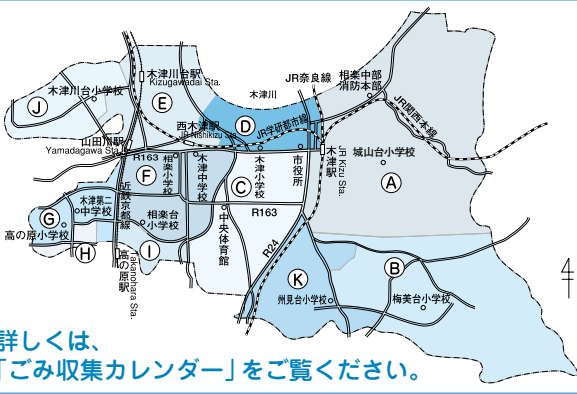
まちの話

イベント・情報

情報

情報

情報



※詳しくは、「ごみ収集カレンダー」をご覧ください。

#### ビニール・プラスチック容器包装 Plastic casing / wrapping

レジ袋・食品カップ・卵ケースなど  
Grocery bags, Food containers, Egg cartons etc.

A地区	B地区	C地区	D地区	E地区	F地区
木曜 (Thu.)	月曜 (Mon.)	木曜 (Thu.)	水曜 (Wed.)	水曜 (Wed.)	月曜 (Mon.)
G地区	H地区	I地区	J地区	K地区	
金曜 (Fri.)	火曜 (Tue.)	火曜 (Tue.)	金曜 (Fri.)	火曜 (Tue.)	

#### 粗大ごみ Oversized Garbage

机・自転車・ストーブ・タンスなど  
Desk, bicycle, stove, chest etc.

※テレビ・冷蔵庫・冷凍庫・洗濯機・衣類乾燥機・エアコン・パソコン・バイクは収集できません。

A地区	B地区	C地区	D地区
8月29日(火)	7月8日(土)	7月22日(土)	8月1日(火)
E地区	F地区	G地区	H地区
7月4日(火)	9月23日(土)	9月28日(木)	8月24日(木)
I地区	J地区	K地区	
9月14日(木)	8月30日(水)	7月27日(木)	

#### 収集できないごみ

タイヤ・廃油・バッテリー・農薬・劇物・消火器などの処理は購入店または専門業者に相談してください。

Please note that we are unfortunately not able to accept dangerous materials, chemicals, car-batteries, tires or oil etc. These items should be taken to the store from which you bought them.

#### 飲料用紙パック Paper cartons

※中を洗って、切り開き、乾かしてください。

#### ペットボトル Plastic bottles

※キャップとラベルは外して出してください。

#### 飲料用紙パック ペットボトル 回収容器常設場所

市役所 女性センター  
リサイクル研修ステーション  
西部交流会館  
東部交流会館  
京都府木津総合庁舎駐車場前倉庫内  
以上施設開所日のみ設置  
スーパー中村屋(木津店)  
城酒店  
イワウチ酒店  
JA京都やましろ木津支店  
アルプラザ(木津店)  
ハーベス(木津川台店)  
イオン高の原店(西側入口)  
サンディ(木津店)  
フレンドマート(木津川台)  
フレスコ(木津駅前店)  
スーパー中村屋(梅美台店)  
※ペットボトルのみ  
以上営業日のみ設置

#### 拠点回収

決められた場所へ出してください。

第1火曜	A地区・D地区
第2火曜	B地区・C地区・K地区
第3火曜	E地区・H地区・I地区
第4火曜	F地区・G地区・J地区

Permanent collection points for paper cartons/Plastic bottles

We regret that due to lack of space, no details in English are available. Please ask your neighbors and/or the Kizugawa city office for information regarding collection points.

#### 古紙類(新聞・雑誌・段ボール・古着・雑がみなど) Used paper, magazine, corrugated cardboard, and cloth

古紙類をリサイクルすることで燃やすごみの量を減らすことができます。

#### 古紙類集団回収事業

古紙類等の集団回収にご協力ください。

集団回収で古紙類(新聞・雑誌・段ボール・古着・雑がみなど)を収集された場合、補助金(予算範囲内)を支払います。※収集業者によって回収品目が異なることがあります。詳しくは、各収集業者に問い合わせてください。

#### 拠点回収

梅美台公園南側歩道	第3月曜日
もみじ 黄葉公園	第1木曜日

古紙類・新聞・雑誌・段ボール・古着・雑がみなどは完全リサイクルされます。「燃やすごみ」として収集されません。各地域で、定められた場所にきちんと出してください。

Used paper, magazine, corrugated cardboard, and cloth must each be sorted out separately. These items should be recycled and not be treated as combustible waste.

# 絆

kizuna

ひと・まち・みらい

## 木津川市を創るすべての絆「第五十八回」

ひとつづつに想いを込めて

山口宗一さん

夏の果物といえば、スイカや桃をイメージする人が多いと思うが、木津川市では、美味しいブルーベリーも採れることをご存じだろうか。

甘味と酸味の程良いバランスがやみつきのブルーベリーは、毎年、7月下旬から10月にかけて収穫時期を迎える。

今回取材した山口さんは、山城町神童子でブルーベリーを栽培する農家だ。

元々、米農家だった山口さんがブルーベリーを作り始めたきっかけは、昭和50年代に国の政策でおこなわれた米の生産調整だという。やむを得ず、それまで使っていた水田を手放し、新しく育てる作物を模索したという。

「この辺りは小さい農地が集中している地域なので、隙間を使って栽培できるものが良いと考えていました。そして、せっかくなので、周囲が作っていない作物を、と考えた結果、ブルーベリーに辿り着きました」と語る。



しかし、作り始めてから10年ほどは、利益と呼べるほどの売り上げはなかったそうだ。

「今は、野菜やお茶などの研究所が全国にありますよね。当時は、ブルーベリー栽培のアドバイザーをもらえるところがほとんどなかったの、資料や知り合いから聞いた話など、断片的な情報をかき集めていました」と語る。

「ブルーベリー」とひとくちに言っても、品種は数百種にもなり、土地によって適品種があるという。それを見極めて栽培するのはもちろん、自分で品種改良もおこなうそうだ。

「栽培し始めてから30年経った今でも、時々失敗することもありますよ。良い品種ができた！と思っても、その年の天候によってうまく育たないこともあるので、難しいです。それが面白さでもあるんです。すけどね」と笑う。

そうした試行錯誤もあり、今ではおいしいブルーベリーが安定して採れるようになったそうだ。また、視力回復や老化予防などの健康効果が注目され、販売も軌道に乗ったという。



市内の製菓店で販売してもらったり、注文を受けて直送したりと幅広く販売しており、なかでも、お客さんに直接畑に来てもらい、摘み取って帰ってもらうことが多いそうだ。

「販売が軌道に乗っていない20年以上前から来てくれているお客さんのおかげで、今があります。そういう人たちのためにも、品質の良いブルーベリーを作り続けたいと思っています」と話す。

毎年来てくれるお客さんは、夏に顔を見ないと気になるそうで、「そういう部分では、人との繋がりを感じられるので、市場に出荷するのはまた違った楽しさがあります」と語る。

「ブルーベリーの栽培は、大変なこともあります。楽しいです。やめようと思ったことはありません。摘みに来てくれるお客さんの顔を見たら、もつと美味しいものを届けたい！とやる気が出ます」といきいきと語ってくれた。

今年は、木津川市の夏の味覚ブルーベリーをぜひ味わってみてはいかがだろうか。

