

ISSN1881-5138

5  
2023 No.194  
令和5年

広報

# まづがわ

 木津川市

(前月比)

市の人口 2023年4月1日 現在

人口 80,026人 (-73)  
(うち外国人 1,054人)

男 38,625人 (-44)

女 41,401人 (-29)

世帯数 33,123世帯 (+71)

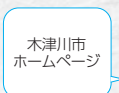
春の暖かい陽気を迎え、市の木として指定されている桜が市内の所々で綺麗に咲いていました。

綺麗な桜の木の下で、いづみ姫も子どもたちとピクニックを楽しみました。



## もくじ

特集	… 2	環境	… 12
新型コロナワクチン	… 4	まちの話	… 14
福祉と暮らし	… 7	ホール・イベント	… 16
健康	… 10	情報ラインナップ	… 24
		ごみ収集日	… 30



※この広報紙は「雑がみ」としてリサイクルできます。不要になったら、地域の集団回収や古紙回収拠点へ。

## 市役所開庁時間

月～金曜日(休・祝日を除く) 午前8時30分～午後5時15分

## 略字の見方

時=日時、期日 所=場所・会場 内=内容 講=講師 出=出演  
 対=対象、資格 定=定員、募集人数 料=料金、参加費(税込) 持=持ち物  
 申=申込み 問=問合せ 主=主催 共=共催・協力 後=後援 他=その他  
 括弧…申込み先着順 括弧…申込み多数の場合抽選

※**函**どなたでも、**定**特になし、**料**無料、**申**不要(直接会場へ)、市外局番が0774の場合は記載なし

育児関連のお知らせ記事は、記事の上部に  が付いています。

高齢者関連のお知らせ記事は、記事の上部に  が付いています。



# 知っていますか？

## 木津川市のスゴイ文化財

第2弾！

皆さんが住んでいるまちが「文化財の宝庫」と言われていることを知っていますか？  
先月号に引き続き木津川市のスゴイ文化財を紹介します。

### 木津川市の中に日本一の〇〇!?

木津川の北岸、泉大橋のすぐそばに泉橋寺という寺院があります。その門の手前には、石造地藏菩薩坐像があり、高さはなんと、約4.58m。鎌倉時代に造られたもので、当時日本一の大きさと言われていました。

### 泉橋寺と行基さん

木津川が運送経路として活用されていた時代、水流に悩んでいた人々はお坊さんである行基さんに相談をしました。そこで造られたのが泉大橋です。

奈良時代には、聖武天皇が泉橋寺まで行基さんに会いに来て、奈良の大仏を造るための協力をここでお願いしたと伝わる場所でもあります。



聖武天皇・行基  
イメージ



4.58m

木津川市の歴史をもっと知りたい方は次の展覧会へ行ってみてください！



奈良

聖地 南山城—奈良と京都を結ぶ祈りの至宝—

期 7月8日(土)～9月3日(日)

所 奈良国立博物館「東・西新館」



東京

京都・南山城の仏像

期 9月16日(土)～11月12日(日)

所 東京国立博物館「本館特別5室」



### ちょこっとクイズ！

「行基年譜」によると行基は畿内にたくさんの寺を建てたと伝わっています。  
いくつ建てたでしょう？

① 9か寺 ② 29か寺 ③ 49か寺

正解は7月号をご覧ください。

4月号のクイズの答え


③約160kg

文化財保護課 ☎75-1232

### お詫びと訂正

4月号2ページに掲載した「知っていますか？木津川市のスゴイ文化財」の問い合わせ先に誤りがありました。お詫びし、次のように訂正します。

(正)文化財保護課 ☎75-1232



暖かくなる季節、  
一緒に歩きませんか？

## 大仏鉄道ウォーキング 2023

**時・所** 5月7日(日) ※雨天決行

観光案内所前

スタート受付 午前8時45分～10時45分

城山台公園(大仏鉄道公園)

ゴール受付 午前10時30分～午後1時

**内** ランプ小屋→旧加茂駅跨線橋支柱→C57  
56SL→観音寺橋台→鹿背山橋台→梶ヶ谷隧道→  
赤橋→城山台公園(大仏鉄道公園) 約1～2時間

**¥**500円

**問** 市観光協会 ☎39-8191

**共** 大仏鉄道研究会、ふるさと案内・かも

**他** ・参加する方は当日受付へお越しください。

・スタート受付で参加賞・シールラリー MAP  
を配布します。

・完歩した方には、完歩賞をプレゼント(200人  
先着)

・城山台公園(大仏鉄道公園)で物販をおこな  
います。

## 山背古道 春のは～ふウォーク

山背古道は木津川市・井手町・城陽市にまたがる散策道です。美しい里山やのどかな田園風景、歴史ある文化史跡など、様々な景色に出会える春の山背古道を歩いてみませんか。

**時** 5月28日(日) 受付 午前9時～9時30分

※雨天決行、荒天中止

**所** 木津川市役所正面玄関前またはJR城陽駅東口 集合

**内** 井手町まちづくりセンター椿坂までのコース  
(木津川市発 約10km、城陽市発 約12km)

※途中リタイヤOK

**持** 弁当、飲み物、雨具 など

**問** 山背古道推進協議会事務局(城陽市商工観光課)

☎56-4018

**他** ・参加者には地図と記念品をプレゼントします。

・より山背古道を楽しんでいただくために、「謎解  
きキット」を作成しました。ウォーキングとは違  
った角度で山背古道を楽しんでいただけます  
ので、ぜひ参加ください。(参加費は無料です。無  
くなり次第終了します。)

今年度も  
おこないます

## 木津川市×京丹後市 フレンドシップキャンペーン

友好都市の京丹後市との交流を促進するため、京丹後ナビ「木津川市民特設サイト」から予約して宿泊した方に、1人1泊あたり2,000円を補助します。(申請者が市民であれば、同行者が市外の方であっても全員が利用対象となります。)

これを機に、豊かな自然、美味しい食べ物、温泉、マリンスポーツや文化体験など、楽しみがたくさんの京丹後市へぜひ訪れてみませんか？詳しくはホームページをご覧ください。



市ホームページ



京丹後ナビ  
「木津川市民向  
け特設サイト」



観光商工課 ☎75-1216



# 新型コロナウイルスワクチン接種のお知らせ

## 令和5年度春開始接種 集団接種(オミクロン株対応ワクチン)

接種日	接種時間	会場
5月21日(日)	午前9時15分～午後5時30分	木津川台小学校
6月3日(土)	午前9時15分～午後5時30分	州見台小学校

**対**初回接種を完了し、前回接種から3か月が経過した65歳以上の方、12歳以上で基礎疾患を有する方やその他重症化リスクが高いと医師が認める方(基礎疾患は下の表を確認ください)

※65歳以上の方で、前回の接種が木津川市と京都府の集団接種で、使用ワクチンがオミクロン株対応ワクチンだった方は、接種日を指定して案内するので予約不要です。日時・会場の変更や接種を希望しない場合はコールセンターへ連絡ください。

※基礎疾患を有する12歳以上64歳以下の方で接種を希望する方は、接種券発行WEBサイト又は健康推進課で接種券の発行申請が必要です。接種券を発行後、予約ください。



接種券のWEB発行申請

### 基礎疾患 次の病気や状態の方で、通院・入院している方

#### 12歳以上18歳未満の方の場合

- 1.慢性の心臓、腎臓、呼吸器、肝臓の病気
- 2.病気や治療による免疫機能の低下
- 3.神経疾患や神経筋疾患を原因とする身体機能の低下
- 4.染色体異常
- 5.血液の病気
- 6.代謝性疾患(糖尿病を含む)
- 7.悪性腫瘍
- 8.膠原病
- 9.内分泌疾患
- 10.消化器疾患
- 11.その他の小児領域の疾患

#### 18歳以上の方の場合

- 1.慢性の心臓、腎臓、呼吸器、肝臓の病気
- 2.病気や治療による免疫機能の低下
- 3.神経疾患や神経筋疾患を原因とする身体機能の低下
- 4.染色体異常
- 5.血液の病気(鉄欠乏性貧血は除く)
- 6.インスリンや飲み薬で治療中または合併症のある糖尿病
- 7.睡眠時無呼吸症候群
- 8.重い精神疾患
- 9.知的障害
- 10.BMIが30以上である

※精神障害者保健福祉手帳または療育手帳を持っている方は、通院または入院をしていない場合も基礎疾患のある方に該当します。

**申**5月11日午前9時～予約サイト又はコールセンターへ。

**持**・接種券一体型予診票(黒のボールペンで事前に必ず記入ください)

- ・予防接種済証
- ・本人確認書類(運転免許証、健康保険証など)
- ・お薬手帳(お持ちの方)

**他**・ワクチン接種に疑問や不安がある方は事前にかかりつけ医と相談ください。

- ・入院・入所・治療中の医療機関や施設で接種する方は、医療機関や施設に相談ください。
- ・新型コロナウイルスワクチンの前後にインフルエンザワクチン以外の予防接種をおこなう場合、原則として13日以上の間隔を空けてください。



予約サイト(24時間受付)

市新型コロナウイルスワクチン予約・相談コールセンター ☎0570-056-770

(午前9時～午後5時、平日、土・日曜日、祝日受付)

健康推進課 ☎75-1219



中学生の  
皆さんへ

## 木津川市中学生海外派遣事業 4年ぶり再開！サンタモニカへGO！

アメリカの中学生やホストファミリーと交流し、豊かな国際感覚を身に付けませんか。海外の文化や歴史、自然、生活習慣などの違いを体験しましょう。

**時** 8月16日(水)～25日(金)10日間(予定)

**所** アメリカ合衆国 カリフォルニア州 サンタモニカ市周辺

**対** 市内にお住まいの次の条件をすべて満たす中学生

- ・事業の趣旨・目的を理解し、積極的に活動ができる
- ・事前研修会と報告会など全ての日程に参加ができる
- ・長期の団体生活と海外滞在に耐えることができる
- ・帰国後、本市で国際交流活動と派遣OB会の活動に積極的に参加ができる

※過去に本事業に参加した方は除く

※ワクチン接種証明書を求める場合があります。

**定** 10人(男女各5人)

**¥** 25万円(海外渡航に係る手続き代・団体行動時以外の飲食代などは除く)

※参加費(条件を満たした方は、個人負担助成制度があります。問い合わせください。)

**申** 5月1日～26日午後5時までに、参加申込書と課題作文を市国際交流協会事務局へ。

・課題作文は、400字詰め原稿用紙3枚程度、自筆のみで、テーマは自由とします。

・応募理由や参加することで自分にどのような意味があると思うかを考え、テーマに沿って記入ください。また、題名(自由題)、学校名、学年、氏名を本文の前に記入ください。

**他** ・作文審査(第1次審査)・面接審査(第2次審査)で選考をおこないます。

・面接審査の日程など詳しくは、作文審査の合格者に連絡します。

・国際情勢などで事業を中止する場合があります。

・派遣する生徒は、主催者側で旅行傷害保険に加入します。

・欠員がでた場合は、補欠内定者から補充します。

・参加者は、市国際交流協会に加入いただきます。

・5月20日(土)午後3時～東部交流会館で派遣生OBによる体験報告と説明会を予定しています。

**主** 市国際交流協会

**共** 市教育委員会

### サンタモニカ交換学生事業

サンタモニカ市の交換学生とホームステイをとおして、お互いの文化・歴史・習慣などに直接触れ、言語などを学び、異文化に対する相互理解を深めませんか。

**受入期間**(予定) 7月23日(日)～8月1日(火)10日間

**派遣期間**(予定) 8月2日(水)～8月11日(金・祝)10日間(サンタモニカ市)

**対** ①市内にお住まいの18歳以下の高校生

②交換学生事業について明確な目的を持っていること

③サンタモニカ学生の受入(ホームステイ)が可能であること

④広報や新聞、ホームページなどに氏名、顔、写真が載っても問題のない方

※派遣決定後、保護者の方には市国際交流協会に加入いただきます。

**定** 2人

**申** 5月1日～26日午後5時までに申込書を市国際交流協会事務局へ。

**他** ・交換学生説明会は5月20日(土)午後4時～東部交流会館でおこないます。

・参加条件、経費など詳しくは説明会でお知らせしますので参加ください。

・申込書は市国際交流協会事務局で配布します。

### 日本語支援 ボランティア募集

在住外国人の交流や生活支援のため日本語教室をおこなっています。まずは連絡して、見学にお越しください。

**時** 毎週日曜日

午前10時～11時30分

**所** 庁舎北別館

**¥** 2,000円/年会費

**他** 資格は問いません。

### 市国際交流協会 会員募集 -KIZUGAWA INTERNATIONAL EXCHANGE ASSOCIATION-

国際化社会に対応する創造力の育成と国際親善に寄与することを目指して活動しています。

活動内容やイベント情報は2次元コードから確認ください。

**内** 中学生海外派遣事業やサンタモニカ市の中学生との交流、日本語教室、国際交流イベントなど

**対** 市内にお住まい又はお勤めの方で、協会の趣旨に賛同いただける個人・法人の方

**¥** 個人会員 2,000円/□

法人会員 10,000円/□

※いずれも年額。10月以降入会の新規会員は半額。



ホームページ



Instagram

## 二十歳のつどい (旧名称：成人式)



- 時** 令和6年1月7日(日) 午後(時間未定)  
**所** 府立けいはんなホール  
**対** 平成15年4月2日～平成16年4月1日生まれの方  
**他** ・成年年齢が20歳から18歳に引き下げられましたが、木津川市では20歳を対象にした式典をおこないます。  
・市外に転出した方も参加できます。10月31日までに氏名、郵便番号、住所(案内送付先)、電話番号、中学校区を2次元コードから提出するか、問い合わせください。  
・内容を変更する場合があります。



転出者用  
参加フォーム

### 二十歳のつどい実行委員募集!

二十歳のつどい実行委員会に参加して、思い出を自分たちで作りませんか?  
ひとりでも、友達と一緒にでも参加できます。

### どんなことをするの?

- ・二十歳のつどい運営・企画
- ・式典の司会進行
- ・誓いの言葉発表(二十歳を代表した決意表明など)

当日までに予定を調整しながら2～3回程度会議をおこないます。  
(場合によってはzoom参加可)



実行委員会  
応募フォーム

社会教育課 ☎75-1233 ✉shakaikyoiu@city.kizugawa.lg.jp

## JR奈良線の第二期高速化・複線化開業 より快適に!より便利になります!

JR奈良線第二期高速化・複線化事業が、3月18日に開業しました。これにより、京都駅から城陽駅、山城多賀駅から玉水駅の複線化、棚倉駅の一線スルー化などの工事が完了し、平日朝通勤時間帯の列車増発(京都駅～宇治・城陽駅間)、所要時間の短縮、運転間隔の均等化、運行ダイヤの安定性の向上などが図られます。



また、3月19日に記念式典がおこなわれました。今回の開業で、複線化率は、約64%になりました。全線複線化に向けては、沿線地域の皆さんの利用が不可欠です。通勤・通学や、観光などの際には、JR奈良線の利用をお願いします。



学研企画課 ☎75-1201



## 子育てカレンダー 5月

- ・感染症対策により、施設を臨時休館する場合や内容を変更・中止する場合があります。(相談業務は通常通りおこないます。)
- ・検温や手の消毒、保護者のマスク着用にご協力ください。
- ・利用時間帯に消毒や換気をします。

※子育て支援センターでは、月～金曜日午前9時30分～午後4時30分(木津のみ午前10時～)に室内を開放します。詳しくは問い合わせください。

※市内の他の保育園でも園庭開放をおこなっています。  
(公立保育園は、第1・3火曜日 午前10時～11時30分)

とき	内容	ところ	
2日 (火)	午前10時～正午	大型絵本を見よう	木津
	午前9時30分～正午	園庭開放とお部屋を飾ろう	加茂
	午前9時30分～正午	うたと手遊び・園庭開放	山城
9日 (火)	午前10時～正午	タオルであそぼう	木津
	午前9時30分～正午	園庭開放と絵本	加茂
	午前9時30分～正午	食育の話	山城
10日 (水)	午前10時～正午	ふうせんであそぼう	木津
	午前9時30分～正午	ほのぼのタイム(一緒に歌おう・身体測定)	加茂
	午前9時30分～正午	季節の制作	山城
	午前9時30分～正午	おはなしタイム	木津東部
11日 (木)	午前10時～正午	季節の制作	木津
	午前9時30分～正午	野菜を植えよう	加茂
	午前9時30分～正午	絵本・園庭開放	山城
12日 (金)	午前9時30分～正午	身体測定	山城
	午前10時～正午	体操しよう	木津
	午前9時30分～正午	園庭開放とふれあい遊び	加茂
	午前9時30分～正午	さつま芋・夏野菜植え・園庭開放	山城
16日 (火)	午前9時30分～正午	ふれあい遊び	木津東部
	午前10時～正午	楽器あそび	木津
	午前9時30分～正午	作りましょう(ふわふわ動物)	加茂
	午前9時30分～正午	育児講座「ほっこりヨガ」	山城
17日 (水)	午前9時30分～正午	おはなしタイム	木津東部
	午前10時～正午	絵本の読み語り	木津
	午前9時30分～正午	ほのぼのタイム(パネルシアターを見よう)	加茂
	午前9時30分～正午	おしゃべりタイム	山城
19日 (金)	午前9時30分～正午	作って遊ぼう「さやえんどうのシールはり」	木津東部
	午前10時～正午	歌とふれあい	木津
	午前9時30分～正午	園庭開放と絵本	加茂
23日 (火)	午前9時30分～正午	バルーンで遊ぼう	山城
	午前10時～正午	誕生会・お楽しみ会	木津
	午前9時30分～正午	誕生会とお楽しみ会	加茂
24日 (水)	午前9時30分～正午	誕生会・お楽しみ会	山城
	午前9時30分～正午	おはなしタイム	木津東部
	午前10時～正午	お散歩遠足	木津
	午前9時30分～正午	さつま芋の話と苗さし	加茂
25日 (木)	午前9時30分～正午	おもちゃの図書館で遊ぼう	山城
	午前9時30分～正午	Have a ナースday	木津東部
	午前9時30分～正午	ほんわかタイム「楽器であそぼう」	木津東部
26日 (金)	午前9時30分～正午	わくわくタイム(体操しよう)	加茂
	午前10時～正午	身体測定	木津
29日 (月)	午前9時30分～正午	園庭開放とふれあい遊び	加茂
	午前9時30分～正午	サーキットで遊ぼう	山城
	午前9時30分～正午	誕生会	木津東部
	午前10時～正午	育児講座「アロマハンドマッサージ」	木津
30日 (火)	午前9時30分～正午	育児講座「音楽ショー」	加茂
	午前9時30分～正午	育児講座「ミュージックケア」	山城
	午前9時30分～正午	おはなしタイム	木津東部
	午前9時30分～正午	おはなしタイム	木津東部

## 子育て支援センター

木津子育て支援センター(ガーデンモール木津川2階) ☎71-1115  
 木津東部子育て支援センター(梅美台こども園内) ☎71-8041  
 加茂子育て支援センター(いづみ保育園内) ☎090-4217-9670  
 山城子育て支援センター(山城保健センター内) ☎080-9040-5342

## 子育て相談

ところ	とき
木津	月～金曜日 午前10時～午後4時
木津東部	月～土曜日 午前9時30分～午後4時30分
加茂 山城	月～金曜日 午前9時30分～午後4時

### 0～3歳の乳幼児と保護者のための子育てサロン

子育て中の親子が打ち解けた雰囲気の中で交流し、育児相談などができる「つどいのひろば」を開催しています。父親教室もあります。

#### わくわくひろば ☎73-0308

時 月・水・金曜日 午前10時30分～午後3時30分  
 土曜日 午前10時30分～午後2時

所 アル・プラザ木津店2階

#### げんきっ子 ☎71-0040

時 月～土曜日 午前10時～午後4時

所 ガーデンモール木津川2階

#### ぽけっと ☎75-2184

時 月～金曜日 午前10時～午後3時30分

所 PLANT木津川店

※祝日は休みです。

## 社会福祉協議会

木津支所(木津老人福祉センター内) ☎72-5532  
 加茂支所(加茂ふれあいセンター内) ☎76-4338  
 山城支所(山城保健センター内) ☎86-4151

## 子育てサークル

未就園児向けの子育てサークルが、各地域にあります。参加を希望する方は、問い合わせください。

## おもちゃの図書館

おもちゃで楽しく遊んでもらい、気に入ったものがあれば貸し出します。

木津老人福祉センター 5月17日(水)  
 梅美台こども園 5月11日(木)

時 午前10時～11時30分

加茂ふれあいセンター 5月18日、6月1日(木)

時 午前10時～正午

山城保健センター 5月25日(木)

時 午前10時～11時30分

## 木津川おもちゃ病院

壊れたおもちゃを無料(原則)で修理します。

木津老人福祉センター 5月6日(土)

加茂ふれあいセンター 5月19日(金)

時 午後1時30分～4時



小谷児童館で楽しく学ぼう！

①四季のフラワーアレンジメント(夏)

自然素材を使って夏のフラワーポールをつくろう

時 6月17日(土) 午後2時〜3時30分  
講 四季のフラワーアレンジメント講師 勝田智子 氏



イメージ

②園芸教室

初夏のガーデンポットをつくろう

時 6月24日(土) 午後2時〜3時30分  
講 愛栽家族 米田実佐子 氏



イメージ

対 小谷児童館に来館登録している市内にお住まいの小学生

※来館登録申請書は小谷児童館にあります。申込時や参加当日にも提出できます。

定 18人(抽選)  
¥ 500円

申 5月15日正午までに直接または電話で次へ。

所・岡小谷児童館 ☎76・4415  
午前10時〜午後6時(日曜日、祝日は休館)

他 抽選結果は郵送で通知します。



木津児童館 工作教室

パンチングボードで時計を作ろう

時計付きのおしゃれな収納を作ります。

時 6月24日(土) 午後1時30分〜4時  
対 市内にお住まいで木津児童館に来館登録している小学生(令和5年度木津児童館来館登録が必要)

定 12人(抽選)

¥ 400円/人

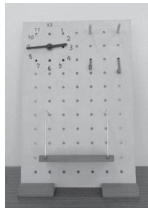
申 5月1日〜24日に、直接次へ。

来館登録済みの方は郵送可(22日消印有効)。はがきに参加児童名、学校名、学年、保護者氏名、電話番号を記入ください。

所・岡木津児童館(T619・0214 木津清水27・4) ☎72・4700

他・参加申込と来館登録、同時受付可能です。

・参加決定後はキャンセル料が必要  
です。



よこすか

つながりの輪広がる ほっとできる居場所

子育て支援、高齢者の居場所づくり、地域の食材を使った日替わりランチ(有料)の提供をおこなっています。

ほっとひとときタイム

時 月〜金曜日 午前9時30分〜11時30分  
所・岡よつといで(木津清水1006) ☎72・99110



わくわくひろば

5月生まれの誕生会

時 5月15日(月) 午前11時10分〜1才児の子どもとママのためのひろば  
できるよ できるよ

時 5月16日(火) 午前11時〜11時45分  
ふれあいデー(地域の高齢の方とのふれあい)

時 5月24日(水) 午前11時10分〜つくってかざろう(30個(先着))

時 5月26日(金) 午前11時10分〜パパも一緒に

時 毎週土曜日

所 アル・プラザ木津店2階「わくわくひろば」

対 0〜3歳の乳幼児と保護者

間 NPO法人 子育てサポートフレッククラブ

☎73・0308(ひろば実施日)  
☎0800・3822・8800

きんえの相談会

時 5月19日(金)

①午前10時〜 ②午前11時〜

③午後1時〜 ④午後2時〜

申 5月12日までに、住所、氏名、年齢、電話(ファックス)番号、相談内容、希望の時間帯を次へ。

所・岡相楽聴覚言語障害センター(木津上戸15)

☎75・2030  
☎72・6862

赤十字の活動資金にご協力を！

5月の赤十字運動月間は、自治会などを通じて活動資金を募集します。ご理解とご協力をお願いいたします。日本赤十字の活動については、折りこみのチラシを確認ください。

問 日本赤十字社京都府支部木津川市地区事務局(社会福祉課)  
☎75・1211

※赤十字活動資金については市社会福祉協議会(☎71・9559)へ。

5月12日は民生委員・児童委員の日

支えあう 住みよい社会 地域から

民生委員・児童委員は、厚生労働大臣から委嘱されたボランティアです。住民の皆さんの身近な相談相手として、必要に応じて関係機関とのつなぎ役となっています。法律で守秘義務が課せられていますので、秘密が漏れることはありません。気軽に相談ください。また、主任児童委員は、主に児童関係を担当しています。

問 社会福祉課 ☎75・1211

障がいのある方の就職相談会

時 5月17日(水) 午前10時〜午後3時

所・岡しょうがい者就業・生活支援センター「あん」(木津駅前1・10)

☎71・0701 [fax]71・0705

他 相談会当日以外も、連絡があれば相談に応じます。





## 木津川市国民健康保険に加入の方へ

「非自発的失業者」の国民健康保険税軽減制度を知っていますか？該当する方は、必ず申請ください。

**対** 次の全ての条件にあてはまる方

- ・雇用保険の特定受給資格者と特定理由離職者
- ・離職時65歳未満の方

**時** 離職日の翌日の属する月から、その月の属する年度の翌年度末まで

※軽減期間中に就職しても、適用期間内であれば、国保資格を喪失するまでは適用されます。

**内** ①国民健康保険税を計算する際は、前年の給与所得を30/100として算定します

②軽減判定所得も①同様です

③高額療養費の所得区分の判定も①同様の所得を使用します

**持** ・雇用保険受給資格者証

- ・マイナンバーカード又はマイナンバー通知カード
- ・本人確認書類

**申** 随時、国保年金課で受付しています。

(5月中に申請した方は、6月中旬に送付する令和5年度国民健康保険税納税通知書に反映されます。6月以降に申請した場合は、翌月以降の納期限分から調整することになります。)

※すでに申請している方は、再度の申請は不要です。

**他** 令和5年度の国民健康保険税納税の通知書は6月中旬に発送します。

国保年金課 ☎75-1214

## 所得超過で児童手当を受けていない方へ 児童手当の認定請求

昨年度、所得超過で児童手当を受けていない方で、令和5年度(令和4年分)の所得額が所得上限限度額を下回った方は、改めて申請をすることで、受給していただくことができます。特別徴収税額決定通知書などで、事実を知った日の翌日から15日以内の手続きが必要となりますので、該当する場合は、必ず手続きください。(公務員の方は、職場で確認ください。)

**対** 中学校修了前の児童を養育している人**時** 5月以降(税額決定通知書などの受領以降)**持** ・所得上限限度額未満となったことが分かる書類など

- ・請求者の健康保険証、普通預金通帳(口座番号などが分かるもの)

- ・請求者と配偶者の個人番号が分かるものと本人確認書類

※その他、追加で書類を求める場合があります。

**他** 詳しくは、市ホームページで確認ください。

社会福祉課 ☎75-1211

## ファミリー・サポート・センター 会員募集 入会無料



ファミリーサポート事業は、「おねがい会員」(育児の援助を受けたい会員)と「まかせて会員」(育児の援助をおこなう会員)が互いに信頼関係を築きながら、育児について助け合う会員組織の有償ボランティアです。保育施設などへの送迎や外出時の一時預かりなど、子育て支援に必要な援助を地域でサポートします。「おねがい会員」と「まかせて会員」になっていただける方を随時募集しています。興味のある方は問い合わせください。

### 子育ての援助を受けたい方や援助をしたい方は会員登録を！

**おねがい会員**

市内にお住まい又はお勤めで、概ね生後3か月から小学6年生までの子どもの保護者

市内にお住まいで、20歳以上の心身ともに健康な方。性別や資格は問いませんが、講習会を受講する必要があります。



援助したい

まかせて会員

### 「まかせて会員」講習会

市ファミリーサポート事業の会員登録をした方が対象です。

**時** 第1回 6月12日(月) 第2回 6月21日(水) 第3回 6月27日(火) 第4回 7月3日(月) 午前9時～午後4時

**所** 木津老人福祉センター

**問** 市ファミリーサポートセンター (市社会福祉協議会内) ☎71-9559

**他** 会員登録を希望の方は、事前に問い合わせください。



相楽医師会から市民の皆さんへ

シリーズ健康エッセイ

どうなったら透析や移植が必要となるの？  
いとうクリニック 伊藤英晃 医師

慢性腎臓病は長い年月をかけて悪化していきます。腎臓は再生しないので、残念ながら治すことはできません。

腎臓の働きが正常の10%程度まで低下すると、体に水が溜まってむくみが強くなる、肺に水が溜まって呼吸がしにくくなる、貧血が強くなって動悸や息切れがひどくなる、嘔気や食欲低下が出現する、といったつらい症状(尿毒症)が現れるようになります。また、尿にカリウムを排泄できなくなるために血中のカリウム値が上昇するので、不整脈が出現し、心臓マヒが起こって、命にかかわる状態になる場合もあります。

腎機能が悪化したら、尿毒症や高カリウム血症で命を落とすことのないように、適切な時期に腎臓の代わりをしてくれる治療を始める必要があります。それを腎代替療法と呼びます。腎代替療法には、次の3つがあります。

①血液透析(日本で94%)

人工腎臓に血液を流して尿毒素を除去。血液を取り出す経路を作るため手術(内シヤント手術)が必要。週3回透析施設に通院するスタイルが99%。1回4〜5時間拘束される。日本で最も実績がある治療法。

②腹膜透析(日本で3%)

お腹にカテーテルという管を手術で入れ、それを通して透析液を1日数回自分で出し入れする。月に1〜2回の通院で良いので自由度が高い。腹膜が劣化する約10年が最長治療期間。

③腎移植(日本で3%)

治せない腎臓に対する唯一の根治治療。亡くなった方から腎臓を提供してもらう献腎移植が10%、親族や配偶者から腎臓をもらう生体腎移植が90%。拒絶反応を抑えるため免疫抑制剤を飲み続ける必要がある。

腎代替療法のどれを選択するかは、自分の生活や価値観を考慮して、医療者(医師や他の医療スタッフ)とよく相談して決めます。腎臓が悪くなったら、早めの相談をお勧めします。

相楽休日応急診療所 ～当日電話予約制です～

時 午前9時～

(受付 午前8時30分～午後0時30分)

所 相楽会館1階(木津上戸15)

問 相楽休日応急診療所 ☎73-9988

他・当日は電話予約制です。予約がない場合は受診できません。

・症状によっては、京都山城総合医療センターを紹介する場合があります。

とき	診療科目	とき	診療科目
5月 3日(水・祝)	内科	6月 4日(日)	内科
5月 4日(木・祝)	内科・小児科	6月11日(日)	内科
5月 5日(金・祝)	内科	6月18日(日)	内科
5月 7日(日)	内科・小児科	6月25日(日)	内科・小児科
5月14日(日)	内科		
5月21日(日)	小児科		
5月28日(日)	内科・小児科		

材 料(約4人分)

人参の皮	20g
大根の皮	70g
しめじ	30g
玉ねぎ	20g
油揚げ	12g
ねぎ	12g
味噌	48g
だし汁	3カップ
① スキムミルク	8g
② だし汁	大さじ1

皮側には栄養が多く含まれています。皮だけではなく、皮を付けたままの調理でも良いです。人参と大根の皮は噛み応えがあり、噛むことが意識できます。スキムミルクでコクのある、ふるさと汁です。

一言メッセージ

- 作り方
- ① しめじは石づきを取りほぐしておく。
  - ② 大根・人参の皮は長さ3cmの太めの千切りにする。
  - ③ 玉ねぎは3cm位のくし形、油揚げは千切りにする。
  - ④ ねぎは小口切りにする。
  - ⑤ 鍋にだし汁を入れ火にかけて②を加えてやわらかくなるまで煮る。
  - ⑥ ①③を加えて煮る。
  - ⑦ ④を混ぜ合わせて溶き、⑥に⑤と味噌を溶き入れひと煮立ちさせる。
  - ⑧ 器に盛り④を散らす。

おすすめの味

ふるさと汁

木津川市食生活改善推進員協議会

三谷 愛子



1食分の栄養価

エネルギー	55 kcal
たんぱく質	3.2 g
脂 質	1.4 g
カルシウム	50 mg
食物繊維	1.4 g
塩分	1.5 g



### 健康推進課からのお知らせ

☎75-1219

#### グループワーク「にこ」

一人で悩まず、参加ください。一緒に楽しみの場を作りましょう。

時 5月19日(金)

午後1時30分～3時30分

所 木津保健センター

対 市内にお住まいで心の不調や病気をもちの方

申 5月12日までに、地域活動支援センターいづみ(☎76・0076)又は、健康推進課へ。

#### オンライン里親相談会

様々な事情で家庭で生活できない子どもを、家庭的な環境で育ててくださる里親を募集しています。

時 5月19日(金) 午後1時～4時(30分程度/回)

対 府に住民票がある方(京都市を除く)

申 希望日の1週間前までに、メールで希望の時間帯、氏名、住所、電話番号を記入して申し込みください。

問・主府家庭支援総合センター寄り

添い支援チーム

☎075-531-9650

✉kssc-soudan@pref.kyoto.lg.jp



#### マタニティ広場 要予約

時 6月6日(火) 午後1時30分～

内 おっぱいとお産・おなかの赤ちゃんにやさしい食事について

対 市内にお住まいの妊婦とその家族

定 15人(抽選)

持 母子健康手帳、母子保健テキスト(お持ちの方)、飲み物

申・問 6月2日までに健康推進課へ。

#### 子宮頸がん・乳がん無料検診

対象の方に案内を送付しています。

対 子宮頸がん検診 平成14年4月2日～平成15年4月1日生

乳がん検診 昭和57年4月2日～昭和58年4月1日生

他 詳しくは4月号または市ホームページを確認ください。



#### 離乳食教室 要予約

時 ①6月2日(金) ②6月5日(月) 午後1時30分～午後2時30分

所 木津保健センター2階「栄養指導室」

内 離乳食の進め方・作り方

①はじめて・2回食(中期)からの離乳食

②3回食(後期)からの離乳食

対 市内にお住まいの方

申 5月31日までに電話で健康推進課へ。

他・保育可能です。

・子どもと参加する場合は、申し込み時に伝えてください。



#### 高齢者肺炎球菌ワクチン予防接種

時 令和6年3月31日(日)まで

※公費接種は1人一回です。

※対象の方には6月中旬に案内を郵送します。



#### 新生児聴覚検査の助成制度

検査費用の一部を助成します。

対 受診日に市内に住民票があり、出生日が令和5年4月1日以降の新生児

内

対象の検査項目	助成上限額 (令和5年度)
聴性脳幹反応検査 (ABR)	4,020円
自動聴性脳幹反応検査 (自動ABR)	4,020円
耳音響放射検査 (OAE)	1,500円

※出生後初めて受検したいいずれかの検査1回のみ助成対象となります。

※助成上限額を超えた分は、保護者負担となります。

他・妊娠届出時に受診券を渡しています。

・3月31日以前に妊娠届出をした方には、受診券を送付しています。

・生活保護費を受給している方は、生活保護費から支給されるため、受診券は使用できません。

## 京都山城総合医療センターからのお知らせ

### 「看護の日」健康フェスタ2023

時 5月13日(土) 午前10時～正午

所 PLANT 木津川店 駐車場  
(城山台2丁目1番地)

内 骨密度・血管年齢測定 AED体験  
フットケア・ハンドマッサージ  
医療相談(医師・看護師・臨床心理士)

ブラックライトで手洗いチェック  
□の健康チェック など

問 京都山城総合医療センター ☎72-0235

他・先着順で記念品を贈呈します。  
・整理券を配布するコーナーがあります。  
・詳しくは京都山城総合医療センターホームページをご覧ください。



# さとやま通信 <Vol.107>

sa to ya ma つう しん

～「学研木津北地区」というのは鹿背山の里山のこと

里山活動を楽しみながら、里山再生に取り組んでいます～

## 第11次「親子里山農業体験」参加家族 募集(4回シリーズ)

手植えでの田植え、鎌を使った稲刈り、足踏みでの脱穀作業、杵と石臼での餅つきと、昔ながらの米作りと収穫の体験を親子で楽しむ4回シリーズのイベントです。

### 内・時

①田植え 6月3日(土) ②稲刈り 10月15日(日) ③脱穀 11月11日(土) ④餅つき 12月16日(土)  
午前10時～午後2時

**所** 鹿背山倶楽部活動地(鹿背山中切) ※参加者には地図を送付します。

**対** 小学生以上の子どもがいて、4回を通して参加できる家族

**定** 約20人(先着) ※初めて参加する家族を優先します。

**¥** 3,000円/家族(4回分 ボランティア障害保険代などを含む)

※④を除き、参加当日は昼食を準備ください。 ※④は500円(餅代)/家族が必要です。

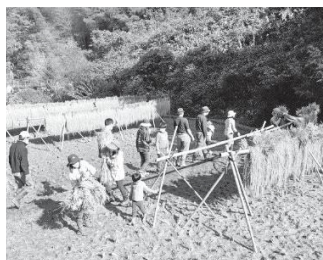
**申** 5月10日までに、

①代表者(保護者)の住所、氏名、電話番号

②参加者全員(代表者を含む)の氏名、年齢、続柄をメールで鹿背山倶楽部へ。

**他** ・各回ごとの申込みはできません。

・参加の可否は後日、代表者に連絡します。



## 鹿背山倶楽部 会員 募集

里山林の再生を目指して異常繁殖した竹の伐採、雑木や果樹の植栽や下草刈り、古代米の栽培、季節の野菜づくり、シイタケ栽培などの活動を毎週土曜日におこなっています。初めての方や一日体験も大歓迎です。

**問** 鹿背山倶楽部 **✉** kaseyamaclub@gmail.com



## 市子どもエコクラブの活動で、川の水質・生き物調査をおこないます!

鹿背山を探検して、川やビオトープで生き物の調査や水質調査をおこないます。その後、みんなで調査した結果を地図にまとめます。

**時** 6月4日(日) 午前9時～午後3時30分

**所** 市役所北別館前 集合

(活動場所までは、バスで移動します。)

**対** 市内にお住まいの小・中学生(小学3年生以下は保護者同伴)

**定** 10人(先着)

**¥** 100円

**持** 筆記用具、弁当、飲み物、タオル、あれば虫メガネと小さいバケツ

服装 帽子、長袖、長ズボン(黒はさける)、歩きやすい靴、川の中で履く長靴や古靴(濡れたり汚れてもよい靴)

**申** 5月24日～31日に電話でまち美化推進課へ。

**他** 会員を募集しています。年間行事予定は2次元コードを確認ください。



まち美化推進課 ☎75-1215



## エコ工作教室 古布ぞうり

古くなったシーツや布団カバー、トレーナーなどを利用して、履き心地の良いぞうりを作ります。

**時** 6月1日(木) 午前9時30分～正午

**所** 市役所3階「会議室3-4」

**対** 市内にお住まい又はお勤めの方

**定** 10人 [先着]

**¥** 300円

**持** 事前に作って準備された生地(詳しくは、申込時に伝えます。)、定規、はさみ、裁縫道具、かぎ針(家にある方)

**申** 5月22日～26日に電話でまち美化推進課へ。

**主** エコリーダー「くるっと」(市廃棄物減量等推進員の会)

## 竹チップコンポスト プレゼント

市内の里山整備で伐採された竹を活用した竹チップコンポストと取扱説明書をセットで50世帯にプレゼントします。

**プレゼント内容**

- ・フェルトバッグ
- ・土のう袋
- ・竹チップ15ℓ
- ・取扱説明書

**持** スコップ、風通しの良い台(かごなど)を用意ください。

**申** 5月12日午前9時～電話でまち美化推進課へ。

**他** 令和4年度に利用した方は原則利用できません。



まち美化推進課 ☎75-1215

## 地震に強いまちづくりを推進



# 木造住宅の耐震診断士派遣事業・耐震改修等補助事業 募集

### 耐震診断士派遣事業

**対** 延べ床面積の1/2以上を住宅の用に供されている木造住宅のうち次のいずれかに該当するもの

- ・昭和56年5月31日に存していた住宅または建築、修繕などの工事中であった住宅
- ・平成30年に発生した大阪北部地震による被害を受けたことについて、罹災証明書により証明された住宅

**内** ・京都府に登録している耐震診断士を市が派遣し、耐震診断などをおこないます。

- ・申込者による一部費用負担(3,000円)が必要です。

**定** 6戸 [先着]

### 耐震改修等補助事業(既に工事着工・契約締結したものは除く。)

	本格耐震改修	耐震シェルター設置	簡易耐震改修
<b>対</b>	以下の全てに該当すること ・昭和56年5月31日に存していた木造住宅または建築、修繕などの工事中であった木造住宅 ・延べ床面積の1/2以上を住宅の用に供されている木造住宅	必要な構造耐力を有するものとして知事が認めたもの	延べ床面積の1/2以上を住宅の用に供されている木造住宅のうち次のいずれかに該当するもの ・昭和56年5月31日に存していた住宅または建築、修繕などの工事中であった住宅 ・平成30年に発生した大阪北部地震による被害を受けたことについて、罹災証明書により証明された住宅
<b>内</b>	・耐震診断の結果、評点が1.0未満の木造住宅に対し行う耐震改修設計・工事で、評点を1.0以上に向上させるもの		・耐震診断の結果、評点が1.0未満の木造住宅に対し行う耐震改修設計・工事で、知事が定める簡易な改修工事により耐震性を向上させるもの
<b>内</b>	工事などに要した費用の4/5 上限100万円	工事などに要した費用の3/4 上限30万円	工事などに要した費用の4/5 上限40万円
<b>定</b>	3戸 [先着]	1戸(事前に相談ください)	1戸 [先着]

**申** 5月8日～9月29日に申込書類を直接都市計画課に提出ください。

**他** ・受付は先着順ですが、5月22日午後5時までに募集件数を越えた場合、都市計画課で抽選して決定します。  
・申込期間や募集件数などは、変更になる場合があります。

都市計画課 ☎75-1222

# 京都府議会議員一般選挙結果

4月9日

京都府議会議員一般選挙の結果をお知らせします。

## 開票結果

		木津川市	木津川市と相楽郡
候補者氏名	うもと 和久	8,628	14,544
	山本 あつし	7,476	12,205
	ふでやす 祥一	7,931	12,358
無効投票		421	703
投票総数		24,456	39,810
当日有権者数		62,840	99,412
投票率		38.92%	40.05%

(候補者氏名は、立候補届出順)

## 各投票区別投票結果

投票区名	有権者数(人)	投票者数(人)	投票率(%)
1区 木津小学校	2,878	1,049	36.45
2区 木津川市役所	2,342	1,015	43.34
3区 鹿背山会館	374	188	50.27
4区 市坂集会所	530	194	36.60
5区 梅谷区集会所	239	100	41.84
6区 相楽小学校	3,896	1,457	37.40
7区 吐師会館	783	341	43.55
8区 泉川団地集会所	1,125	517	45.96
9区 東部交流会館	1,501	600	39.97
10区 高の原小学校	3,672	1,601	43.60
11区 兜谷集会所	3,147	1,307	41.53
12区 相楽台小学校	3,023	1,393	46.08
13区 木津川台小学校	5,183	2,181	42.08
14区 梅美台小学校	5,053	1,395	27.61
15区 州見台小学校	5,393	1,813	33.62
16区 加茂支所	2,348	866	36.88
17区 加茂小学校	1,923	683	35.52
18区 加茂人権センター	433	148	34.18
19区 文化財整理保管センター分室	1,257	527	41.93
20区 当尾の郷会館(旧当尾小学校)	456	221	48.46
21区 南加茂台公民館	2,262	1,037	45.84
22区 南加茂台小学校	1,716	761	44.35
23区 南加茂台第5集会所	829	368	44.39
24区 山城支所別館	1,078	455	42.21
25区 上狛小学校	901	361	40.07
26区 椿井区公民館	631	299	47.39
27区 北河原区公民館	292	156	53.42
28区 神童子公民館	96	72	75.00
29区 大平尾会館	1,420	490	34.51
30区 北平尾区コミュニティセンター	945	405	42.86
31区 棚倉小学校	1,304	534	40.95
32区 城山台小学校	5,810	1,922	33.08
合計	62,840	24,456	38.92

# まちの話題

## 消防功労者消防庁長官定例表彰 受章

3月23日

市消防団 分団長 吉岡 秀明さんが、長年に亘る消防団活動の功績が評価され、令和4年度消防功労者消防庁長官定例表彰の永年勤続功労章を受章されました。おめでとうございます。

## 自衛隊入隊・入校予定者の表敬訪問

3月8日

市内にお住まいの、陸上自衛隊に入隊された高良 智之さんと防衛大学校に入校された延江 快風さんが、市長を訪問されました。市長と自衛隊京都地方協力本部岡本本部長、京都府隊友会相楽支部長 赤塚様から激励の言葉をいただき、「初志を貫徹します。」と元氣よく応えられました。今後のご活躍をお祈りします。



左から2人目 たから ともゆき、3人目 のぶえ よしかぜ

## 竣工式

3月28日

木津小学校の新校舎が完成し、竣工式をおこないました。

式典後の校舎見学会では、新しい教室や設備を見て、子どもたちも大変喜んでいました。





# ベトナムダヨリン



地元のベトナムの北部にあるハノイには、四季がありますが、日本のように季節の花を楽しむ習慣がありません。春の兆しといえば、天気がすっかり暖かくなり、草花も生き生きし、霧雨が降ることなどが挙げられます。日本のように綺麗な桜を見ることはできませんが、花粉がないところは楽でした。



日本に来てから花見や紅葉狩りなど季節ごとの楽しみ方を初めて知り、実際に行ってみたら、勉強や仕事の疲れが自然に癒されました。そして、春になると天気予報で開花・満開予想が発表されることから、日本人が大変桜を気にかけていることも分かりました。

先日、木津川市に引っ越してから初めての花見に行きました。今回のお花見スポットはふれあい広場で、桜がたくさんあってびっくりしました。当日は天気が良く、子どもが公園で遊んだり、親とピクニックしたりしていました。川沿いの桜並木といっぱい写真を取り、マスコットキャラクターのいづみ姫と素敵な写真が取れて、桜を満喫しました。

Hà Nội - nơi mình sinh ra và lớn lên – có đủ bốn mùa, tuy nhiên chúng mình không có văn hoá thưởng hoa theo mùa giống như Nhật. Dấu hiệu của mùa xuân đối với mình có lẽ là khi thời tiết ấm hẳn lên, cây cỏ tốt tươi, và những cơn mưa phùn mùa xuân đến bất chợt. Tuy không có hoa anh đào đẹp như Nhật, nhưng chúng mình cũng không có phần hoa, thật may!  
Lần đầu tiên mình được biết đến khái niệm đi ngắm hoa anh đào “Hanami” hay đi săn lá đỏ “Momiji gari” là khi đặt chân tới Nhật. Và mình cũng nhận ra người Nhật thực sự rất quan tâm đến hoa anh đào, đến mức mỗi khi mùa xuân tới sẽ có dự báo lịch hoa nở trên bản tin dự báo thời tiết.



Minh đã đi ngắm hoa anh đào lần đầu tiên kể từ khi chuyển đến thành phố Kizugawa vào hôm trước. Địa điểm ngắm hoa lần này là Công viên Fureai, mình đã rất ngạc nhiên vì có quá nhiều cây hoa anh đào. Hôm đó, trời rất đẹp và có nhiều trẻ em vui chơi ở công viên, cũng như cùng bố mẹ cắm trại. Mình đã chụp được rất nhiều ảnh đẹp cùng với hàng cây hoa anh đào dọc bờ sông, tuy nhiên điều mà mình vui nhất có lẽ là được chụp ảnh chung với nhân vật mascot của thành phố - công chúa Izumi.

TAX PLANNING & MANAGEMENT SERVICE

公認会計士 荒堀政男事務所

E-mail : aramal@koma.co.jp

〒619-0241 京都府相楽郡精華町祝園門田11番地の10 TEL.0774(93)2205(代) FAX.0774(93)2207(代)

皆様のかかりつけ医

胃カメラ・日帰り大腸内視鏡

くろだクリニック 内科・小児科・消化器内科



くろだクリニック 木津川市 (Web予約有)

診療時間	月	火	水	木	金	土	日・祝
午前診療 9:00~12:00	●	●	●	/	●	●	/
午後診療 16:30~19:00	●	●	●	/	●	/	/

0774-73-0255

JR木津駅東、木津川市城山台7-43-3



## 加茂文化センター

日	月	火	水	木	金	土
①	2	3	4	5	6	
7	8	9	10	11	12	13
14	15	16	17	18	19	20
21	22	23	24	25	26	27
28	29	30	31	1	2	3
4	5	6	7	8	9	10

○は休館日



**加茂文化センター(あじさいホール)**  
 ☎76-4611 fax 76-7593  
 URL <http://www.nem-shiteikanri.jp/shisetsu/ajisai/>  
 教室・イベント情報などを案内しています。

## ロビーコンサート

時 5月28日(日) 午後2時～

定 70人 先着

※事前に申し込みください。

出 木津川市音楽芸術協会

申 5月10日から直接または電話で加茂文化センターへ。

## あじさいクラブ

たのしい色鉛筆画

時 第2・4日曜日 午前10時30分～午後0時30分

¥1,800円/月(別途教材費 100円/回)

実用小筆とペン

時 第1・3木曜日 午前10時30分～11時45分

¥3,500円/月(別途初回教材費 500円必要)

茶道教室(裏千家)

お茶を通じて伝統文化を味わいませんか。

時 第1・3金曜日 午後1時30分～3時30分

¥3,800円/月(別途菓子代 500円/回必要)

イキイキ健康ヨーガ

時 第1・3木曜日 午後1時～2時

¥3,300円/月

※定期講座は全30講座

- ・初回体験料 500円(別途教材費が必要です)
- ・参加登録時に初回月謝から500円キャッシュバックがあります。

申 全講座電話で加茂文化センターへ。

## アスパアやましろ

日	月	火	水	木	金	土
①	2	3	4	5	6	
7	8	9	10	11	12	13
14	15	16	17	18	19	20
21	22	23	24	25	26	27
28	29	30	31	1	2	3
4	5	6	7	8	9	10

○は休館日



**アスパアやましろ(山城総合文化センター)**  
 ☎86-5851 fax 86-5852  
 URL <http://www.nem-shiteikanri.jp/shisetsu/aspia/>  
 教室・イベント情報などを案内しています。  
 山城プール ☎fax86-2010

## やすらぎタウン山城プール

明るい自然の光が降り注ぐ開放感あふれる温水プールです。

時 5月2日(火)～31日(水) 午後1時～6時

6月1日(木)～9月15日(金) 午前10時30分～午後8時30分

※月曜(祝日の場合は翌日)は休館日

¥大人 400円 小人(中学生以下) 200円

他 排尿・排便の意思表示が出来ない乳幼児は、利用できません。

## 山城プール6月度子ども水泳教室

時・対週1回(水・金・土曜日)

①チャイルド(3歳～年長) 午後3時～4時

②ジュニアA(小学1～4年生) 午後4時～5時

③ジュニアB(小学3～6年生) 午後5時～6時

④4泳法完泳コース(小学4年～中学3年) 午後6時～7時

定 ①④20人 ②③30人 抽選

¥4,500円

申 6月10日までにハガキ又はファックス、山城プールのホームページの問合せメールに住所、氏名、学年、電話番号、希望曜日・時間を入力ください。

## 第2回市アクアスロン大会

スイムとランニングを連続しておこなう競技です。

時 6月18日(日) 受付 午前8時15分～

所 やすらぎタウン山城プール+近隣道路

更衣室・ロッカー 山城中学校体育館

内 ①キッズ(小学生) スイム100m ラン1,000m

②スプリント(中学生以上) スイム300m ラン3,000m

③ショート(高校生以上) スイム500m ラン5,000m

定 100人 先着

申 5月19日までにスポーツエントリー又はアスパアやましろへ。

他 大会ボランティアスタッフを募集しています。



**(公財)木津川市  
緑と文化・スポーツ振興事業団**

☎39-8500 fax 73-6878

URL <http://www.bunspo-shinko.or.jp/> **ブンスポジョウホウ** 検索  
西部交流会館 ☎73-6888

**会場 西部交流会館**

**はじめましてのウクレレ  
レッスン 教室体験会**

4月から増設した新しいクラスで、小さくてゆかいな楽器ウクレレを始めてみませんか。

**時**5月19日(金) 午前11時30分～午後1時

**講**コバヤシ サヤカ 氏

**¥**1,100円

**持**ウクレレ(お持ちの方)※レンタル(500円)できます

**申**電話で西部交流会館へ。

**透明水彩画 教室体験会**

透明感のある優しい色合いが特徴です。絵の具の混ぜ方から丁寧に指導します。

**時**5月10日・24日(水) 午前10時～正午

**講**兼元 和美 氏

**¥**1,100円

**持**水彩絵の具セット(お持ちの方)

**申**電話で西部交流会館へ。

**日曜日の寄せ植え教室  
～ハーブの寄せ植え～**

グリーンインテリアにもなるハーブの寄せ植え。育て方や活用方法などを専門スタッフから学びます。

**時**6月11日(日) 午前10時30分～11時30分

**講**愛栽家族 米田 実佐子 氏

**¥**1,100円(別途材料費 1,650円)

**持**エプロン

**申**電話で事業団へ。

**趣味の広場作品募集  
テーマ「夏」**

素材は自由。「夏」を感じるオリジナル作品を募集します。

**申**作品見本を西部交流会館に持参ください(電話問合せ可)

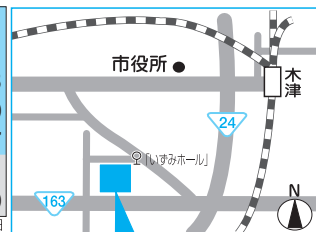
(月曜を除く午前9時～午後4時)

**他**展示は7月以降です。

営利目的の展示内容はお断りします。

**いずみホール**

日	月	火	水	木	金	土
1	2	3	4	5	6	
7	8	9	10	11	12	13
14	15	16	17	18	19	20
21	22	23	24	25	26	27
28	29	30	31	1	2	3
4	5	6	7	8	9	10



**いずみホール(中央交流会館)**

☎72-8800 fax 72-2801

URL <http://www.bunspo-shinko.or.jp/> **ブンスポジョウホウ** 検索

**いずみdeコンサート&作品展**

市民の皆さんによる色々なジャンルの音楽の発表会です。

素敵なステージ、展示をぜひ鑑賞ください。

**時・内**5月14日(日)

**コンサートの部** 午後1時～3時15分

- ①Plus (大正琴演奏)
- ②なべチーム(ハーモニカ演奏)
- ③アマネセル・アンディーノ(南米音楽楽器演奏)
- ④ストロベリーズ(ピアノ&歌)
- ⑤コットンキャンディラインダンス(カントリーラインダンス)
- ⑥いずみ篠笛倶楽部(篠笛演奏)
- ⑦LOKAHI(ウクレレ演奏)
- ⑧フラサークル ピリナ(フラダンス)

**展示の部** 午前10時～午後3時15分

杉原 卓 氏の仏画作品の展示

**いずみダンスパーティー 要予約**

社交ダンスを気軽に楽しみください。

**時**6月18日(日) 午後1時30分～4時

**内**フリーダンス、めぐり逢い、ミニデモ

**¥**シングル(1人) 660円

ダブル(2人) 1,100円

**申**5月2日から電話でいずみホールへ。

**楽しいスポーツ交流教室  
「とび箱名人」**

とび箱がうまくできるコツを学んで名人を目指しましょう。

**時**6月24日(土) 午後2時～3時

**講**YTSスポーツクラブ講師

**対**年少～小学生

**¥**660円

**申**5月7日からいずみホールへ。(電話可)

**他**動きやすい服装、運動靴で参加ください。



# 図書館だより

LIBRARY  
INFORMATION

## 市立図書館 休館日カレンダー

やむをえず休館する場合があります。  
来館前に問い合わせください。

日	月	火	水	木	金	土
	1	2	3	4	5	6
7	8	9	10	11	12	13
14	15	16	17	18	19	20
21	22	23	24	25	26	27
28	29	30	31	1	2	3
4	5	6	7	8	9	10

● 全館休館日 ○ 山城図書館のみ開館日 ▲ 山城図書館のみ休館日

	電話番号	開館時間	貸出
中央図書館	72-2980	火～金曜日 午前9時30分～午後6時	図書 10冊まで
加茂図書館	76-6466	土・日曜日 午前9時30分～午後5時	(うち視聴覚資料2点まで)
山城図書館	86-5001	火～金曜日 午前9時30分～午後6時 土・日曜日、祝日 午前9時30分～午後5時	期間 2週間
奈良市立北部図書館 (奈良市北部会館4階)	0742-72-2291	火～日曜日 午前9時30分～午後7時 (月曜日が祝日の場合は月曜日も開館) ※奈良市立北部図書館の本の返却は必ず奈良市立北部図書館へ。	図書 15冊まで (奈良市立図書館所蔵の図書のみ) (うち視聴覚資料5点まで) 期間 2週間

## 新しくはいた本

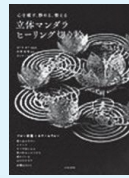
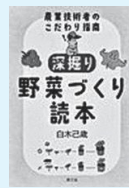
### 一般書

**深掘り野菜づくり読本** 白木 己歳 著／農山漁村文化協会

いい野菜をつくるには農作物を管理する技術が必要。「鉢上げは苗を寝かせる」など、ベテランほどはまりやすい常識や思い込みのワナを解きほぐし、作業の意味を深掘りしています。

**心を癒す、静める、整える立体マンダラヒーリング切り絵**  
ゆうきゆう 総監修 杉野 珠理 監修／日本文芸社

蓮華、明星、北極星、水の音、七宝、胡蝶、六花・・・心と脳を生き生きとさせる効果がある、カラーセラピーを取り入れた立体マンダラ切り絵が紹介されています。見ているだけでも癒される、美しい切り絵にふれてみませんか。



### 児童書

**ねこライオン** いもとようこ 絵 梅田 真理 作／世界文化ワンダークリエイティブ世界文化社

大好きなゆみちゃんに嫌われたくなくて、ライオンみたいに強くなる練習を始めた、こねこのニャム。なかなかうまくいかなくて諦めかけたとき、野良犬が、ゆみちゃんの作った花かんむりをくわえて逃げていったのを見て・・・。

**キュレオプログラミングチャレンジャーズ!**  
御狐 ちひろ まんが 古城 宏 シナリオ・構成／小学館

プログラミング経験ゼロの栄太は、未来からやってきたプログラミング上級者のアルゴと協力して、プログラムの異常で起こる事件を解決していく。まんがとクイズでプログラミングの基本を楽しく学べる本です。



## 図書館職員からのオススメ本

**ナイトランチ** ディーナ・シーファリング 絵 エリック・ファン 文／化学同人

ぱからっ ぱからっ まよなか まんげつ。ふくろうのレストラン「ナイトランチ」は、今夜もたくさんの動物でおおにぎわい。小さなネズミがお店に入れず、おなかを空かせてふるえていると・・・。

NYタイムズ&NY公共図書館など2022年の絵本ベスト10選出作品。



## 山城図書館

**おはなし会①**  
時 5月14日(日) 午前11時～ 「おはなし108」「おはなしわわ」による読み聞かせ  
所 絵本コーナー  
対 市内にお住まいの方(小学生未満は保護者同伴)  
定 3組6人 [先着]  
申 5月13日までの開館中に直接または電話で山城図書館へ。

**おはなし会②**  
時 5月28日(日) 午前11時～ 「おしごと」のおはなし  
所 絵本コーナー  
対 市内にお住まいの方(小学生未満は保護者同伴)  
定 3組6人 [先着]  
申 5月14日～27日の開館中に直接または電話で山城図書館へ。

## 中央図書館

### 「おはなし会」

時 5月20日(土) 午前11時～11時30分  
(開場 午前10時45分)

所 2階「視聴覚室」  
出 朗読サークル「こだま」

対 市内にお住まいの方(小学生未満は保護者同伴)

定 8組24人程度 [先着]

申 5月6日～19日の開館中に直接または電話で中央図書館へ。

### ホリデーシアター

#### ざんねないきもの事典

どうしてそうなった!? 「コアラはユーカリにふくまれる猛毒のせいで1日中寝ている」など話題の児童書を原作にしたショートアニメ

時 5月28日(日) 午前11時～11時50分  
(開場 午前10時45分)

所 2階「視聴覚室」

定 8組24人程度 [先着]

申 5月14日～27日の開館中に直接または電話で中央図書館へ。

他 ・開始後10分経って参加の方がいない場合、中止します。

・駐車場が混み合いますので、公共交通機関をご利用ください。

## 加茂図書館

### おはなし会(おはなしポケット)

時 ①5月7日(日)②21日(日)  
午前10時30分～10時50分

所 児童コーナー

定 5組10人 [先着]

申 ①5月6日まで②20日までに直接または電話で加茂図書館へ。

# 学研都市インフォメーション

Kansai Science City Information

## けいはんなプラザ

関西フィルハーモニー管弦楽団

### 夏のクラシックコンサート

時 7月8日(土) 午後3時～(開場 午後2時15分)

所 メインホール

出 関西フィルハーモニー管弦楽団

廣津留 すみれ(バイオリン) 田中 祐子(指揮)

演目 メンデルスゾーン ヴァイオリン協奏曲 ホ短調 op.64  
ドビュッシー(カプレ編) 「月の光」ほか

¥ 一般 3,500円、ぷらZO会員(前売りのみ) 3,300円、  
高校生以下 1,500円(当日は500円アップ)

※未就学入場不可

申 けいはんなオンラインチケットサービスから申し込みください。

### ピアノ弾き比べプラン

心ゆくまで、グランドピアノ2台を奏でてみませんか。

時 7月2日(日)までの所定日

※90分/回

所 メインホール

内 ピアノ スタインウェイD-274/YAMAHA CF-III

¥ 6,600円

対 小学校高学年以上のピアノ学習者・演奏家

申 けいはんなプラザホームページから予約ください。

### けいはんなホールバックステージツアー

#### 「舞台の世界」

ホールの裏側を探検してみよう。

舞台のしかけの紹介や、照明や音響の体験もできます。

時 5月27日(土) 午前10時～、午後2時～

対 小学4年生以上

定 各20人 [先着]

申 けいはんなプラザホームページから申し込みください。

### けいはんなプラザプチコンサート

時 午後0時15分～午後0時45分

所 アトリウム(無料)

#### ピアノで捧げる愛

時 5月10日(水)

出 林 友紀(ピアノ)

演奏曲 愛の夢 第3番 ほか

#### オーボエとピアノによる邦人作曲家コンサート

時 5月24日(水)

出 田丸 真愛(オーボエ) 林 友紀(ピアノ)

演奏曲 花の街 ほか

(株)けいはんな(平日 午前10時～午後5時) ☎95-5115

## けいはんな記念公園

### ポケットマルシェ in けいはんな 記念公園

時 5月13日(土)・14日(日)

午前9時30分～午後4時

※荒天時中止

所 芝生広場

内 アンティーク・雑貨・グリーンの  
マーケット。

問・共 Pocket Marche実行委員会

☎080-5364-2345

### 花いっぱい大作戦の会 アサガオ棚作りと種まき

時 5月20日(土) ※雨天時 要問合せ

午前10時～正午

所 水景園受付前集合

持 軍手、汚れてもいい服装

### 星空カフェ

時 5月28日(日) ※雨天曇天中止

午後7時～8時30分

所 水景園

内 夜の公園で天体望遠鏡を眺めま  
しょう。ガイドが星空を案内し  
ます。

他 当日午後3時時点で開催の可否  
を判断します。

### けいはんな記念公園

#### クラフトフェスタ

時 5月28日(日) ※荒天時中止

午前10時～午後4時

所 芝生広場

内 アート作家の手作り品マーケット。

問・共 百貨創作祭実行委員会

URL <https://100sosaku.com/>

### 水景園のホタル鑑賞会

#### (完全予約制)

時 6月1日(木)～18日(日)の木～

月曜日 ※雨天開催

午後7時30分～9時30分

(光りはじめ 午後7時45分頃  
最終入園 午後9時)

所 水景園

¥ 大人 400円、小・中学生 200円

※未就学児は無料

※その他の割引なし

申 5月18日から公園ホームページ  
で申し込みください。

他 詳しくは公園ホームページを確  
認ください。

時 午前9時～午後5時

¥ 大人 200円、小・中学生 100円

問 けいはんな記念公園 管理事務所 ☎93-1200 ☎93-2688

他 イベントの開催可否は、けいはんな記念公園のホームページ(二次元コード)を確認ください。



ホームページ

## 文化財保護審議会審議員を公募します

**活動内容** 会議を平日の昼間におこないます。  
(年2回程度)

**募集人員** 若干名

**任期** 委嘱決定後から2年間

**報酬** 年額17,000円

**応募資格** 市内にお住まいで、文化財保護に関心があり、会議に出席できる方。ただし、申込時から任期中に次のいずれかに該当する方を除く。

- ①国または地方公共団体の議員
- ②常勤の国家公務員または地方公務員
- ③本市の他の審議会などの委員を3つ以上兼務

**選考方法** 提出された小論文を審査し、合格者には面接をおこない、候補者を決定します。

**申** 5月15日～26日(必着)に郵送または直接「申込書」と「小論文」を文化財保護課へ。

**他** ・小論文のテーマは「木津川市の文化財を未来に継承するために」について1200字程度で作成ください。原稿の様式や記述方法(自書・ワードなど)は不問です。

・申込書は文化財保護課または市ホームページからダウンロードできます。

文化財保護課(〒619-0286 住所不要) ☎75-1232



## マイナンバーカードの申請手続きに関するお知らせ

### マイナンバーカード休日窓口

時 5月6日(土)・14日(日)・20日(土)・28日(日) 午前8時30分～正午、午後1時～5時 ※予約制

### システム停止のお知らせ

5月6日(土)はシステム停止のため、マイナンバーカードの受取とマイナポイント支援のみおこないません。

### マイナポイントの付与について

時 9月30日(土)まで延長

※マイナポイントが付与される決済サービスによっては、申込終了日時が早まる場合があります。早めの申請をお勧めします。

対 令和5年2月末までにマイナンバーカードの申請をした方

### マイナポイント支援

時 本庁開庁日と上記の休日窓口

所 市役所本庁舎1階「住民活動スペース」

問 マイナポイント専用ダイヤル ☎070-2454-6281

### インターネット予約(24時間受付)



申請受付  
予約フォーム



受取・電子証明書  
更新受付予約フォーム

市民課 マイナンバー専用ダイヤル ☎66-6488 ☎070-2454-6280 ☎070-2454-6283 予約専用ダイヤル ☎66-6489

## 市営墓地「思いでの丘霊園」一般墓地の公募

**所在地** 城山台9-3ほか

**募集区画数** 1区画(予定)  
(1区画1.44㎡(間口1.2m、奥行1.2m))

**使用料** 360,000円

**管理料** 5,000円(年額)

**使用開始** 6月30日(金)以降

- 対** ・市に住民票が1年以上(令和4年6月29日以前から)継続してあること  
・同一世帯内に市税を滞納している方がいないこと

・同一世帯内に一般墓地の利用者がいないこと  
※同一世帯内で1人のみ申込可

**申** 問 5月16日～26日に直接、まち美化推進課へ。

**他** ・公募要項、申込書は5月9日からまち美化推進課で配布する予定です。

・来年以降、返還などで空き区画がある年度に限り公募します。

・合葬墓地は、随時募集しています。

まち美化推進課 ☎75-1215

女性の応援セミナー ～自分でできるストレス対策～

時 5月30日(火) 午前10時～11時30分  
講 社会保険労務士・キャリアコンサルタント 吉見 玲子 氏  
対 市内にお住まい、お勤めの女性  
定 16人 [先着]

持 上履き  
託 1～5歳までで定員3人 [先着] ※要予約  
申 5月9日～26日に電話または直接女性センターへ。

ゼンタングル ～禅を取り入れたアート～

時 5月30日、6月6日(火) 午後2時～3時30分  
講 ゼンタングル(米国)公式認定講師 池田 洋子 氏  
対 市内にお住まい、お勤めの男女  
定 12人 [先着]

¥400円(全2回分) ※初回時に徴収  
持 鉛筆(B)、上履き  
申 5月9日～26日に電話または直接女性センターへ。

ラテン&コアトレーニング ～リズムに合わせて脂肪燃焼～

時 6月1日～7月20日(毎週木曜日)  
午前10時～11時30分  
講 スローエアロビック認定インストラクター  
嶋津 綾子 氏  
対 市内にお住まい、お勤めの女性

定 20人 [抽選]  
¥1,600円(全8回分) ※初回時に徴収  
持 運動のしやすい服装、上履き、飲料、ヨガマット、  
汗拭きタオル  
申 5月25日までに電話または直接女性センターへ。



その通販サイトは偽サイトかも?  
～偽サイトの見分け方を知り、危険を回避しましょう!～

インターネット通販で「注文した商品が届かない」「商品は届いたが偽物だった」「販売業者の連絡先が分からない」など「偽通販サイト」に関する相談が多く寄せられています。

「偽サイト」かどうかのチェックポイント

- ・サイトのURLの表記が、少しだけ異なる
- ・日本語の字体、文章表現がおかしい
- ・販売価格が大幅に割引されている
- ・事業者の住所の記載がない。住所が虚偽
- ・事業者への連絡方法が問い合わせフォームやフリーメールだけ
- ・支払い方法が、クレジットカード決済のみ、銀行口座などへの前払いのみ、代金引換サービスのみなど支払い方法が限定されている
- ・通販サイト内のリンクが適切に機能しない

※いずれかに該当しても、偽サイトではない場合もあり、また、いずれにも該当しなくても、偽サイトの場合がありますのでご注意ください。

大幅な値引きの販売価格だけを見ず、偽サイトの特徴を知り、冷静に対応することが必要です。また、トラブルに気づいたら、素早い対処が重要になります。一人で悩まず、不安に思ったり、トラブルで困った場合は消費生活センターなどに相談しましょう。

トラブル対処法	
クレジットカード	・クレジット会社に連絡 ・利用明細を定期的に確認
銀行口座への前払い	・すぐに振込先金融窓口へ連絡・警察に被害を届ける
代金引換サービス	・注文直後電子メールでキャンセル・支払い前、受取拒否

消費生活の相談や苦情は気軽に相楽消費生活センターへ。

ナニ? キューキュー-GOGO!

☎72-9955 (電話または来所)

相談は無料です。秘密は厳守します。

※「消費者ホットライン」☎188 (いやや!) 番も利用ください。

時 月～金曜日(祝日を除く)  
午前9時～正午、午後1時～4時

所 相楽会館1階(木津上戸15)

京都府木津総合庁舎東隣

(JR木津駅東口から徒歩約5分)

相談すれば  
相楽になる



※土・日曜日、祝日(年末年始除く)の相談先が変更になりました。「消費者ホットライン」☎188 (いやや!) 番を利用ください。

## 身体障害者手帳などをお持ちの方へ 軽自動車税(種別割)の減免申請は5月31日(水)まで

昨年度の減免を受けた方は、4月初旬に届いた案内を確認ください。新たに減免を受ける方、申請内容に変更のある方(車を乗り換えた方など)は、次の方法で手続きください。

※減免は、普通自動車を含め、障がいのある方1人につき1台に限られます。

### 減免を受けられる軽自動車の範囲

- 18歳未満の障がい者、重度の障がい者(身体障害者手帳1・2級、療育手帳A、精神障害者福祉手帳1級など)の場合は、障がい者本人または生計を一にする方が所有し、運転する軽自動車
- ①以外の場合は、障がい者本人が所有し、本人または生計を一にする方が運転する軽自動車
- 障がい者のみで構成する世帯の障がい者本人が所有し、常時介護する方がもっぱら障がい者のために継続的に運転する軽自動車  
※「障がい者と生計を一にする方」「常時介護する方」については証明(確認)が必要です。

### 減免を受けられる障がいの範囲

- 身体障害者手帳…視覚・聴覚・内部障がいの4級以上、音声機能障がいの3級以上、肢体不自由の場合は上肢3級、下肢6級、体幹5級以上の方など
  - 戦傷病者手帳…特別項症～第3款症の方
  - 療育手帳Aの方
  - 精神障害者保健福祉手帳1級の方
- ※詳しくは、5月上旬に届く案内をご覧ください。

**時**・軽自動車税(種別割)減免申請書(税務課にあります。)

- 身体障害者手帳、戦傷病者手帳、療育手帳、精神障害者保健福祉手帳(自立支援医療受給者証も必要)のいずれか
- 運転免許証(障がい者本人が運転しない場合は、運転する方の免許証)
- 減免を受けようとする軽自動車の自動車検査証(車検有効期限内のものに限る、250cc以下のバイクは不要)
- 令和5年度軽自動車税(種別割)納付書・納税通知書
- 納税義務者のマイナンバーカード又はマイナンバー通知カード

※所有者・運転者以外で別世帯の方が申請する場合は、委任状が必要です。

**申**5月31日までに直接、税務課へ。

※申請期限を過ぎると受け付けできません。

**他**・申請受付後、減免の適用について審査し、結果を通知します。

・普通自動車税の減免は、山城南府税出張所(☎72-0231)に問い合わせください。

税務課 ☎75-1203 ☎72-3900

## 地域交響プロジェクト事業交付金 募集

地域の課題解決に向けた活動を支援し、地域の皆さんが互いに協力し、周囲からの協力も得ながら継続しておこなう環境を整え、他団体・市・京都府などとの連携・協働を目指す取り組みです。

### 重点課題対応プログラム

**対象事業** 子育て、要配慮者支援、防災、多文化共生、移住促進

### 基盤強化プログラム

**対象事業** 環境保全、防犯、地域産業振興、農村・都市交流など地域課題全般

**時**6月30日(金)まで

**交付率** 対象事業費の2/3以内

**申**申請書を直接学研企画課に持参ください。

**他**・申請書や募集要項は、学研企画課で配布しているほか、府ホームページからもダウンロードできます。

・活動のタイプに応じて交付率・交付上限額の優遇があります。



学研企画課 ☎75-1201

**やまなみ法律事務所**  
YAMANAMI LAW OFFICE  
弁護士 橋 英樹 (京都弁護士会所属)  
弁護士 菅崎 雄 (京都弁護士会所属)  
京都府相楽郡精華町山田下川原3-6  
BEST山田川ビル2階(近鉄山田川駅前)  
☎0774-34-0790  
https://www.eonet.ne.jp/~yamanami/  
☆各種法律相談お受けいたします。お気軽にご相談下さい  
☆業務時間 平日午前9時30分～午後5時30分

相談しやすい法律事務所 借金相談初回無料  
**松本・板野法律事務所**  
弁護士 松本 浩志 (奈良弁護士会所属)  
弁護士 板野 陽一 (奈良弁護士会所属)  
奈良市登大路町11-1 登大路プラッツ3階  
☎0742-20-6686  
小さなお悩み事でも、お気軽にお電話ください  
過払金・労働問題・離婚・借金・相続・破産など  
近鉄奈良駅徒歩5分 駐車場完備 法テラス対応

柿渋メーカーの 柿渋染製品  
天然素材100% 京都エコスタイル認定製品  
リビングマット、枕カバー、肌着 等  
一度使うと手放せない!  
自然素材が身近にある元気な暮らしをご提案  
**柿渋House みます**  
☎0774-89-7428  
木津川市木津町宮ノ内9 (いづみホール前) P有り

## 証明書コンビニ交付サービスの一時停止

システムメンテナンス作業のため、コンビニ交付サービスの全ての証明書を発行できません。ご理解とご協力をお願いします。

時 5月30日(火)・31日(水)

問 市民課(戸籍・住民票など)

☎ 75・12110

税務課(税証明書)

☎ 75・12203

## 自転車安全利用推進月間

自転車の わがまま 気まま 事故のもと

5月は自転車安全利用推進月間です。自転車利用者は、交通ルールを守り、正しいマナーをもって、安全運転を心がけましょう。

4月1日から自転車に乗る全ての人のヘルメット着用が努力義務になりました。また、京都府では、自転車損害賠償保険などへの加入が義務付けられています。

### 新しい自転車安全利用五則

①車道が原則、左側を通行 歩道は例外、歩行者を優先

②交差点では信号と一時停止を守って、安全確認

③夜間はライトを点灯

④飲酒運転は禁止

⑤ヘルメットを着用

問 交通安全対策協議会(危機管理課内) ☎ 75・12206

## 普通救命講習会

時 5月21日(日) 午前9時～正午

所 相楽中部消防組合消防本部3階

内 心肺蘇生法、異物除去法、止血法と自動体外式除細動器(AED)の使用方法など(人工呼吸は説明のみ)

対 市内にお住まい又はお勤め、在学の中学生以上の方

定 6人(免償)

申 5月8日～5月15日(土・日曜日、祝日は除く)午前8時30分～午後5時に電話で次へ。

問 相楽中部消防組合消防本部 ☎ 75・13382

## 河川愛護モニター募集

時 7月～令和6年6月(1年間)

内 木津川に行き、見たこと・感じたことを月1回以上レポート報告

(謝礼 4,500円程度/月)

対 市内の木津川近辺にお住まいでインターネット環境をお持ちの20歳以上の方

申 5月31日までにホームページから申し込みください。

URL <https://www.kkr.mlt.go.jp/yodogawa/>

問 淀川河川事務所管理課 ☎ 072・8433・2861

## 大津警察署からののお知らせ

G7広島サミット警備にご理解とご協力を!

テロなどの違法行為を未然に防ぐため、警戒を強化します。不審者や不審物を見つけたときは、すぐに警察に通報するなど、ご理解とご協力をお願いします。

時 5月19日(金)～21日(日)

問 木津警察署 ☎ 72・0110

## 指定給水装置工事事業者の更新

9月29日が有効期限の各指定給水装置工事業者に、6月中旬頃に郵送で更新に関する書類を送付します。再度有効期限を確認ください。

### 今後の予定

更新書類受付期間

7月3日(月)～31日(月)

更新後の証書を郵送で希望する場合は、返信用封筒を持参ください。

※封筒の種類など詳しくは市ホームページを確認ください。

### 審査期間

8月1日(火)～31日(木)

### 更新後の証書の送付

9月に順次交付します。

古い証書は期限後返却ください。

問 上下水道部 業務課

☎ 75・12550

## 市消防団訓練

木津グラウンドと中央体育館で教養訓練・ポンプ点検をおこないます。

消防団車両の通行とポンプ作動音などでご迷惑をおかけしますが、ご理解とご協力をお願いいたします。

時 5月28日(日) 午前9時～

問 危機管理課 ☎ 75・12006

## 契約者の退職金制度 小規模企業共済制度

国がつくった安心でお得な制度。掛金は全額所得控除となり、経営者の退職金として受け取れます。詳しくは「小規模共済」で検索ください。

問(独)中小企業基盤整備機構 ☎ 050・5541・7171



## 納税のお知らせ 自動車税(種別割)

自動車税(種別割)の納期限は5月31日(水)です。必ず期日までに納めてください。金融機関やコンビニでも納付できるほか、スマートフォンなどを使ったキャッシュレス納付も可能です。詳しくは京都府のホームページをご覧ください。

※軽自動車税(種別割)は市で取り扱います。

問 京都府山城広域振興局 山城南府税出張所 ☎ 72・0231



## スポーツ

（一社）市スポーツ協会 ※月曜日休み  
午前9時～午後5時

（木津田中前40-1 市民スポーツセンター内）

☎26-51120 fax 26-9365

✉kizugawashi-sports-association@heraone.net.jp

- 主催者でスポーツ傷害保険に加入します。
- 適した服装で参加ください。
- 飲み物・タオルを準備するなど、体調に気を付けて参加ください。
- 検温やチェックリストの提出に協力ください。
- 未成年の方は保護者の同意が必要です。



- 大会・教室・講習会の要項や申込書は、市スポーツ協会のホームページ（2次元コード）からダウンロード可。
- 市スポーツ協会への申し込みは、直接またはメール、ファクスで受け付けます。

### 市民ソフトボール大会

（京都府民総合体育大会予選考会）

時 5月28日（日）  
予備日 6月4日（日）

所 城址公園・木津川台公園グラウンド

内 男子の部、女子の部

対 ※男女混合のチームは認めません。  
市内にお住まい・お勤めの中学生  
以上で構成したチーム

¥2,000円（代表者会議で徴収）

申 5月17日までに市スポーツ協会へ。

問 市川 ☎090-1581-5266

他・府民総合体育大会女子の部（18歳以上）に出場希望の方は申し出ください。

・5月18日（木）午後8時～中央体育館会議室で代表者会議をおこないます。

共 市ソフトボール協会

### 市民バウンドテニス教室、市民交流会

時 6月11日（日）  
教室 午前9時30分～11時30分  
交流会 午後1時～5時

（どちらかでも参加は可能）

所 市民スポーツセンター

内 ダブルス戦

対 市内にお住まい・お勤めの小学4年生以上の方

¥500円 ※当日徴収

持 体育館シューズ、飲料、タオル

申 5月14日までに、市スポーツ協会へ。

問・共 市バウンドテニス連盟 河内 ☎090-7097-0554

### 第16回市民ソフトテニス大会 （兼 府民総体、マスタース選考会）

時 6月11日（日）  
予備日 6月18日（日）

午前9時～午後5時

所 城址公園テニスコート

内 男子ダブルス&女子ダブルス

対 一般・成年の部（40歳以上）、シニアの部（60歳以上の方）  
※ペアが見つからない場合は、問い合わせください。

申 市内にお住まい又はお勤めで18歳

以上の方

¥2,000円/ペア（当日徴収）

申 5月26日までに市スポーツ協会へ。

問・共 市ソフトテニス連盟 河野 ☎080-3783-4133

### 市民フットサル大会

時 6月20日（火） 午前9時～午後5時

※雨天中止

所 上粕駅 東側「テニスコート」

対 市内にお住まい・お勤めの18歳以上の方

定 5チーム（先着）（1チーム8人まで）

¥2,500円/チーム

申 6月1日から市スポーツ協会へ。

問 高林 ☎090-7350-4462  
他 スパイクシューズは使用できません。

### 市民総合スポーツ大会 バドミントンの部（府民総体、マスタース選考会）

時 6月18日（日） 午前9時45分～

所 中央体育館

内 男子・女子ダブルス（上級・中級・初級・初心者）の部

対 市内にお住まい又はお勤め、連盟会員、在学の中学生以上の方

¥2,000円/ペア

申 5月28日までに市スポーツ協会またはバドミントン連盟へ。

問 バドミントン連盟 岡田 ☎090-1964-4571

### 市民卓球大会

（府民総体選考の参考大会）

時 6月25日（日） 一般 午前9時～

中学生 正午～午後5時  
所 中央体育館

内 男女別シングル、一般の部・初級の部（高校生以上）、中学生の部

対 市内にお住まい又はお勤めで、市卓球連盟登録の中学生以上の方

¥一般 1,000円

中学生 500円

申 6月1日までに市スポーツ協会へ。

問 市卓球連盟 山寄 ☎080-1420-3398

他 ゼッケンは各自準備して必ず付けてください。

### 第2期ヨガ&ストレッチ教室

時 6月9・23日、7月14・28日（金）

午前9時～10時30分  
全4回

所 市民スポーツセンター

講 ヨガイストラクター

藤井美由紀 氏

対 市内にお住まい又はお勤めの15歳以上の女性

定 15人（先着）

¥2,000円/4回

持 ヨガマット、飲み物、動きやすい服装、スポーツタオル

申 5月6日～31日に市スポーツ協会へ。





### SDGs 中学高校制服のリユース活動

制服回収BOXを設置しています。

時 5月1日(月)～31日(水)の平日

午前10時～午後4時

所 キチキチ(市役所北側)2階

対 南陽中学校、南陽高校のみ

問・他リユース希望の方はまずは問い合わせください。

きづがわ制服リユース 上内

☎090-7595-4293



### 木津川市チーム対抗テニス大会

時 6月4日(日) 男子の部

6月11日(日) 女子の部

(予備日 6月25日(日))

所 木津川台・上狛駅東・城址公園各テニスコート

内 ダブルス3組によるチーム対抗戦

対 市内にお住まい又はお勤めで、市テニス協会登録者で構成するチーム

¥5,000円/チーム

申 5月18日午後8時までにメール又はフ

ァックスでチーム名、登録選手の氏名、住所、代表者電話番号を記入し申し込みください。

✉mt3471@yahoo.co.jp

☎72-0779

※「受付完了」の返信がない場合は直ぐに連絡ください。

問 市テニス協会

藤田 ☎090-5661-3738

他・1チーム6人以上10人以下で申し込みください。

・主催者でスポーツ保険に加入します。

### 木津川PORT

リユース移動イベント(参加費無料)

時 5月30日(火) 午前11時～午後7時

所・岡木津川PORT ☎94-6888

✉kizugawaport@gmail.com

他 新スヌーズレンルーム見学会参加者には利用クーポン、ノベルティをプレゼントします。

### 少年少女剣道クラブ 京都相武館

所・時

木津川台小学校「体育館」

5月27日(土) 午後4時～

5月30日(火) 午後5時～

梅美台小学校「体育館」

5月9日(火)・12日(金)・16日(火)・19日(金)・23日(火)・26日(金)・6月2日(金) 午後5時～

5月7日(日)・13日(土)・20日(土)・21日(日)・6月3日(土) 午後4時～

州見台小学校「体育館」

6月6日(火) 午後5時～

申 希望日前日までに電話で次へ。

問 京都相武館 和田

☎090-2344-2804

他 体験希望者には、竹刀を貸し出します。

### 大正琴ふれあい発表会

楽しいひとときを、大正琴と共に遊ぶ

時 5月21日(日) 午後1時30分～

(開場 午後1時)

所 はずみホール(中央交流会館)

申・問・主 琴伝流大正琴 楽遊 村上

☎090-8380-4805

### パソコン・スマホ相談室

(相談・診断無料) 要予約

時 毎週金曜日(祝日は除く) 午後1時～4時

所 相楽老人福祉センター(女性センター)

内 パソコン・タブレット・スマホの使用法、アプリなどの設定、故障やトラブルの診断、ワンポイントレッスン、購入前に関する相談など

持 スリッパ

申 木曜日まで電話で予約ください。

問 木津川市パソコン・スマホ相談室

神野 ☎090-4033-8715

近藤 ☎070-8467-1868

✉pasokon.mirai@gmail.com

### 木津中央合唱団 団員募集

歌う喜びを一緒に

歌うことが大好きなメンバーが集う混声合唱団です。

時 毎週土曜日 午後7時～9時

※第5土曜日を除く

所 庁舎北別館1階

内 童謡・唱歌、昭和歌謡、本格的合唱曲など

¥3,000円/月(別途 演奏会積立金1,000円)

問 西村 ☎090-9251-0639

### 当尾の郷会館

当尾の郷まつり

時 5月21日、6月4日(日)

午前9時30分～午後0時30分

内 野菜・加工品の販売、フリーマーケット

所・問 当尾の郷会館 ☎76-2234

シルバーなら Happy に働ける!

経験とスキルを活かした仕事



短時間の仕事で家事と両立



充実した生活で健康を維持



心も財布も豊かに楽しむ



お仕事の依頼もお待ちしています!

60歳以上で健康な方! まずはお電話を!!



公益社団法人 木津川市シルバー人材センター

・木津本所 ☎72-6690  
・加茂支所 ☎76-2236  
・山城支所 ☎86-3567

619-0214 京都府木津川市神田 2-1  
京都労働局委託事業 高齢者活躍人材確保成事業



情報発信基地キチキチ

小さな相談会(要予約)

時 5月17日(水) 教育編  
 5月25日(木) デザイン編  
 5月31日(水) 暮らし編  
 午後1時〜3時

キチキチブックカフェ・ボードゲームカフェ  
 時 5月20日(土) 午後2時〜5時

¥ 500円+飲み物代

キチキチ吊り店

時 5月15日(月)〜19日(金)  
 午前10時〜午後4時

市内産の野菜&加工品、手作り品の販売

キチキチみんなの講座(要予約)

金継ぎ体験

時 5月15日(月) 午後3時〜5時

¥ 1,000円(材料費など込み)

和菓子づくり体験

時 5月25日(木) 午後3時〜5時

¥ 1,000円(材料費など込み)

暮らしの法律勉強会

時 5月23日(火) 午後3時〜5時

¥ 500円

コーヒー教室(全3回)

時 5月17日(水) 午後4時〜5時30分

内 ペーパードリップコーヒーの淹れ方

講 中山珈琲焙煎所 中山修也 氏

¥ 2,500円/回

所・情報発信基地キチキチ

☎090-6607-9191



IMA TODO(イマトド) ツナガルプロジェクト

野菜を作る人と食べたい人が  
 カフェでつながるランチタイ  
 ム。限定10食(1,000円/食)  
 ごはんのお供のお土産付き

時 5月25日(木) 午前11時〜午後2時  
 所 SNOB Cafe(スノッブカフェ)  
 所 イマトド

☎090-5462-7265



パソコン/スマホの無料相談&サロン

時 5月11日(木) 午後1時〜4時

所 山城やすらぎコミュニティセンター  
 (山城保健センター)2階

内 パソコン、スマホの何でも相談と交流  
 サロン

問・圭木津川市パソコンニューメディアサロン

宗形 ☎86-3434

柴田 ☎86-3419

✉newmediasalon@yahoo.co.jp

他相談サロンは毎月第2木曜日、加茂は偶  
 数月の第4火曜日におこなっています。

小人数英会話教室無料体験

ネイティブ講師と英会話を楽しみまし  
 よう。

時 5月14日・21日(日) 初級クラス  
 午前10時30分〜11時40分

※別の日時を希望の場合、メールで問  
 い合わせください。

所 山城支所別館(JR上狛駅徒歩5分)

☎電話またはメール(✉info@englishre  
 cipeschool)・2次元コード  
 から予約ください。  
 問 岩田ゲイル(女性)  
 ☎080-6486-9576



基本のパン作り講習会

その場で作ったパンをコーヒー・紅茶  
 と一緒に食べます。

時 6月1日(木)・3日(土)・4日(日)  
 午前9時30分〜正午  
 午後2時〜4時30分

所 ペイントハウス(加茂町里東里53-2)  
 定各10人(先着)

講 グローバルネット木津川

¥ 3,000円(ピザ、コルネ、チョコチッ  
 プッキー)

持 エプロン、三角巾、持ち帰り容器

申・問電話で次へ。

田中 ☎090-8480-4368

ランバイク練習会

市初のランバイクチーム。コース設置  
 で子どもが伸び伸び走れます。

きつぱライダー

時 5月21日(日) 午前9時30分〜午後1時

¥ 500円

申 5月18日までに2次元コードへ。

問 エンジェルペップ(相楽鳥井35-23)  
 ☎090-8888-1496



●相続・贈与の手続・申告●相続税対策・遺言書作成  
 ●譲渡所得・その他所得の確定申告●法人税・消費税  
 の申告●月次損益・決算●法人設立●建設業許可

税理士・行政書士・社会保険労務士業務  
**藤原総合会計事務所**  
 https://www.fujiharakaikai.com

木津川市木津宮ノ内95-9 いずみホール前  
 ☎0774-72-7711(代) P有り

女性院長による小さな歯科医院

**しらゆり歯科クリニック**

■診療時間 月・水・木 9:30~20:00  
 金・土 9:30~18:00  
 日・祝 9:30~15:00

■休診日 火曜日 ※臨時休診あり(ホームページ、☎で事前にご確認ください)

梅美台小学校前 バス停下車スグ  
 ☎0774-39-8868 梅美台1-6-7 ラファミン1A棟101  
 https://www.shirayuri-shika.com/



### 子育てママのワクワク講座

- ① ヨガ講座  
時 5月12日・19日(金) 午前10時～11時
  - ② アロマ講座  
アロマディフューザーの効果的な使い方  
時 5月18日(木) 午前11時～正午
  - ③ トイピアノと歌の会  
(母の日のプレゼント付き)  
時 5月21日(日) 午前11時～正午
  - ④ 楽しく英会話  
(英語と英国伝統料理を作ります)  
時 5月15日(月) 午前10時30分～正午
  - ⑤ ママ食堂  
「フライパンで簡単!米粉のパン作り」  
時 5月22日(月) 午前10時30分～正午
- ①②④⑤ 1,000円 ③ 1,500円
- 申・問 レイワダカラ(喜創内)  
☎ 0120-83-38388  
✉ reiwadakarara@kisuonet
- 他 ①② 無料子供保育あり。詳しくは問い合わせください。



### 山城ごはん

時 5月21日(日) 午前9時～正午  
所 鹿背山竹ネット  
内 畑作業、収穫、竹チップコンポスト体験、森のアート体験  
¥ 大人 1,000円/人  
小学生 500円/人  
※1家族上限 2,000円  
※未就学児無料

持 飲み物、軍手、タオル、野菜持ち帰り袋  
※長袖・長ズボン・帽子を着用ください。  
申 メール又は2次元コードへ。  
問 山城ごはん 堤  
✉ asuka.tutumi@gmail.com



### ふるさと散歩(5月)

海住山寺から三上山へハイック  
〜新緑の薫風に誘われて〜  
時 5月7日(日)  
集合 加茂駅西口 午前9時  
解散 棚倉駅 午後3時30分頃  
内 海住山寺→冒険の道→三上山頂上(473m)  
昼食↓かいかげの道(約14km 健脚向き)  
定 30人(先着)  
¥ 500円(別途 寺の協力金必要)  
持 マスク、弁当、飲料水、帽子、軽登山の服装、靴  
申 5月6日(土)午後3時までに次へ。  
問 5月6日(土)午前10時以降次へ。  
ふるさと案内かも ☎ 76-39809  
URL https://www.furukamo.org/

### 営業職のついで(座談会)

日頃の悩みや思いを共有しませんか?  
「秀でるスキル」「営業人の勘」「極めた感覚・判断」などを紹介しませんか。  
異業種の営業担当同士で営業のスキルアップを目指しましょう。  
時 5月15日(月) 午後3時～5時  
所 情報発信基地キチキチ1階  
¥ 500円(飲み物代)  
定 10人(先着)  
申・問 電話で申し込みください。  
H I R O J I . S H O P  
中 川 ☎ 080-3103-8800  
他 営業職を始める方も歓迎します。

### アロマテラピー講習会

時 6月7日(水) 午前10時～11時30分  
所 はずみホール  
内 手作りを楽しむアロマクラフト。  
保冷材で作るアロマ芳香剤&アロマスプレー  
定 10人(先着)  
¥ 1,000円(材料費込み)  
申 6月5日までに電話またはメールで次へ。  
問 サロンふわり  
☎ 090-3926-1947  
✉ fuwari.pall@gmail.com

### ホッとサロン

時 5月25日(木)  
午後1時30分～2時30分  
所 東部交流会館2階「カルチャールーム1」  
内 楽しいおしゃべり、ゲームなど  
¥ 100円(飲み物付き)  
対 ころころに不安や不調、生活のしづさを感じている人や家族  
申 5月18日までに電話で山城南保健所 中田、時澤 ☎ 72-0979  
主 京都府こころの健康推進員

### 「星」観望会

時 5月6日、6月3日(土)  
午後7時30分～9時  
所 城址公園(城址部) 配水池付近  
内 火星・金星、春の星座など  
問 星を楽しむ会 浦辻 ☎ 76-2914  
中 本 ☎ 76-4398  
他 ・雨天曇天は中止します。(連絡しません)  
・子供は保護者と同伴ください。  
・事故、ケガについては責任を負いません

幼児 勉強が好きになっちゃおう! 小学生

## 学研教室の無料体験

算数 & 国語・英語・読解作文・理社

月 木 火 土

州見台5-8-2 加茂文化センター内

州見台ワクワク 教室 加茂あじさいプラス 教室

☎ 080-4011-1805  
0774-73-5273 指導者: 中島

Mori Land and House Investigator

## 森 登記測量事務所

土地家屋調査士 森 理 運

■土地・建物の登記・測量 ■境界に関するご相談

木津川市木津町西垣外31番地3  
TEL. 0774-71-9300

森 登記測量事務所 検索

日本園芸協会・庭園管理士 認定

相談・見積もり無料

何か困った事はありませんか!  
**お庭のお手入れお任せください!**

- ・樹木剪定
- ・草刈り(3,000円～)
- ・伐採
- ・消毒全般
- ・除草害虫駆除  
(年間管理も承ります。)

造園 にしむら ☎ FAX 0774-73-1622  
(木津川市相楽大里)



広報きづがわの感想をお聞かせください

絆で紹介している長嶺さんの作品を実際に見て、キヤクターの表情がとても上手に表現され、特に怒っている、泣いている表情が印象的でした。また色の塗り方も細かく、100色くらいの色鉛筆を使用していたらしいです。是非インスタグラムも見てみてください。(広報担当 K)

アンケートフォーム  
<https://ogofom.jp/form/09667914>



全国瞬時警報システム(Jアラート)の全国一斉情報伝達試験放送

武力攻撃などの発生に備え、全国瞬時警報システム(Jアラート)の一斉情報伝達試験放送がおこなわれます。市内各地に設置している防災行政無線の屋外拡声子局と戸別受信機から一斉に訓練放送をおこないます。ご理解と協力をお願いいたします。

時間 6月7日(水) 午前11時～  
 問 危機管理課 ☎75-1206

他・全国的に訓練がおこなわれます。弾道ミサイル落下時の避難行動の例について、国民保護ポータルサイトを確認ください。



ダイヤルする前に…各課・各部署へは、電話番号を確認して、かけてください。

開庁日の午前8時30分～午後5時15分は各課ダイヤルインへ、それ以外の時間は市役所代表(☎72-0501)へ電話ください。

市役所担当課  
 ダイヤルイン・メールアドレス

市役所

☎ 72-0501 (代表)  
 [fax] 72-3900 (総務課)

- |  |  |
|--|--|
| 1階   | ①市民課 ..... ☎75-1210<br>✉ shimin@city.kizugawa.lg.jp                |
|  | マイナンバー担当 ..... ☎66-6488 ☎66-6489<br>✉ myno2017@city.kizugawa.lg.jp |
|  | ②国保年金課 ..... ☎75-1214<br>✉ kokuho@city.kizugawa.lg.jp              |
|  | ③こども宝課 ..... ☎75-1212<br>✉ kosodate@city.kizugawa.lg.jp            |
|  | ④社会福祉課 ..... ☎75-1211<br>✉ fukushi@city.kizugawa.lg.jp             |
|  | ⑤くらしサポート課 ..... ☎79-0307<br>✉ kurashi@city.kizugawa.lg.jp          |
| 2階   | ⑥会計課 ..... ☎75-1218<br>✉ kaikei@city.kizugawa.lg.jp                |
|  | ①文化財保護課 ..... ☎75-1232<br>✉ bunkazai@city.kizugawa.lg.jp           |
|  | ②社会教育課 ..... ☎75-1233<br>✉ shakaikyoku@city.kizugawa.lg.jp         |
| ③学校教育課 ..... ☎75-1230<br>✉ gakko@city.kizugawa.lg.jp |  |

2階

- |  |
|--|
| ④税務課 ..... ☎75-1203<br>✉ zeimu@city.kizugawa.lg.jp         |
| ⑤まち美化推進課 ..... ☎75-1215<br>✉ machibika@city.kizugawa.lg.jp |
| ⑥健康推進課 ..... ☎75-1219<br>✉ kenko@city.kizugawa.lg.jp       |
| ⑦高齢介護課 ..... ☎75-1213<br>✉ kaigo@city.kizugawa.lg.jp       |

3階

- |  |
|--|
| ①危機管理課 ..... ☎75-1206<br>✉ kikikanri@city.kizugawa.lg.jp |
| ②人権推進課 ..... ☎75-1217<br>✉ jinken@city.kizugawa.lg.jp    |
| ③行政委員会事務局 ..... ☎75-1208<br>✉ gyosei@city.kizugawa.lg.jp |
| ④指導検査課 ..... ☎75-1224<br>✉ shido@city.kizugawa.lg.jp     |

3階

- |  |
|--|
| ⑤施設整備課 ..... ☎79-0553<br>✉ shisetsu@city.kizugawa.lg.jp        |
| ⑥建設課 ..... ☎75-1223<br>✉ kensetsu@city.kizugawa.lg.jp          |
| まちづくり事業推進室 ..... ☎75-1225<br>✉ machizukuri@city.kizugawa.lg.jp |
| ⑦都市計画課 ..... ☎75-1222<br>✉ tokei@city.kizugawa.lg.jp           |
| ⑧管理課 ..... ☎75-1221<br>✉ kanri@city.kizugawa.lg.jp             |

3階

- |  |
|--|
| ⑨総務課 ..... ☎75-1200<br>✉ somu@city.kizugawa.lg.jp        |
| ①財政課 ..... ☎75-1202<br>✉ zaisei@city.kizugawa.lg.jp      |
| 行財政改革推進室 ..... ☎75-1202<br>✉ gyokaku@city.kizugawa.lg.jp |

4階

- |   |
|---|
| ②農政課 ..... ☎75-1220<br>✉ nosei@city.kizugawa.lg.jp      |
| ③人事秘書課 ..... ☎75-1234<br>✉ hisho@city.kizugawa.lg.jp    |
| ④観光商工課 ..... ☎75-1216<br>✉ kanko@city.kizugawa.lg.jp    |
| ⑤学研企画課 ..... ☎75-1201<br>✉ kikaku@city.kizugawa.lg.jp   |
| デジタル戦略室 ..... ☎75-1201<br>✉ digital@city.kizugawa.lg.jp |

5階

- |  |
|--|
| 議会事務局 ..... ☎75-1240<br>✉ gikai@city.kizugawa.lg.jp    |
| 加茂支所 ..... ☎76-3611<br>✉ kamo@city.kizugawa.lg.jp      |
| 山城支所 ..... ☎86-2300<br>✉ yamashiro@city.kizugawa.lg.jp |
| 西部出張所 ..... ☎72-6770                                   |
| 上下水道部 ..... ☎72-0203<br>[fax] 72-7331                  |
| 業務課 ..... ☎75-1250<br>✉ gyomu@city.kizugawa.lg.jp      |
| 工務課 ..... ☎75-1251<br>✉ komu@city.kizugawa.lg.jp       |

出先機関など

**近居割 WIDE**  
 NEIGHBORS DISCOUNT

UR以外との近居でも UR 賃貸住宅  
**5年間家賃が最大 5%OFF!**  
 木津川市内の全てのUR賃貸が対象!

奈良営業センター ☎742-71-5561 [UR 近居] 検索

●営業時間:午前9時30分～午後6時  
 ●定休日:水曜日12/29～1/3(年末年始)は休業

**司法書士 行政書士 よつぎ総合法律事務所**

相続登記・名義変更・遺言書作成・認知症・相続対策など  
 どんなお悩みでも私たちにお任せください

初回相談 無料

木津川市城山台七丁目3番地8  
**0774-73-5565** 行政書士 代次 衛  
 司法書士 代次 孝美

よつぎ総合法律事務所 検索



# 届いていますか？「広報きづがわ」

「広報きづがわ」は、市内の区・自治会などに協力いただき、毎月1～5日に各世帯に配布しています。届いていない場合は、連絡ください。目の不自由な方には、カセットテープやCDで聞ける「声の広報」を図書館などの公共施設に用意しています。詳しくは問い合わせください。

学研企画課 ☎ 75-1201 fax 75-2701

## 各種相談日

### 人権・行政相談

時・所 5月9日(火) 木津人権センター  
5月16日(火) 山城支所別館  
午後1時～4時  
間・木津人権センター ☎72・3522  
・総務課 ☎75・1200

### 社協法律相談(1人1回/年度) 要予約

時 6月9日(金) 午後1時～3時30分  
所 木津老人福祉センター  
申 6月1日午前8時30分から電話で次へ。  
間 市社会福祉協議会 ☎71・9559

### ①交通事故相談 ②人権相談

時①5月11日(木) 午前9時～午後4時30分  
②5月18日(木) 午後1時～4時  
所 府木津総合庁舎  
間 木津地域総務防災課 ☎72・0051

### 健康相談 要予約

時 月～金曜日(閉庁日を除く)  
午前8時30分～午後5時15分  
所・間 健康推進課 ☎75・1219

### 社協心配ごと相談

時①5月12日(金) ②6月2日(金)  
午後1時30分～4時  
所①山城保健センター  
②木津老人福祉センター  
間 市社会福祉協議会

### 障害者いきいきサポート窓口

時 月～金曜日(閉庁日を除く)  
午前8時30分～午後5時15分  
所・間 社会福祉課 ☎75・1211

### 女性相談

時 金曜日(祝日を除く) 午後1時～3時  
間 女性センター ☎72・7719

### 高齢者いきいきサポート窓口

時 月～金曜日(閉庁日を除く)  
午前8時30分～午後5時15分  
所・間 高齢介護課 ☎75・1213

### 府のひきこもり相談窓口「チーム絆」

時 月～土曜日 午前10時～午後5時  
所・間(社福) 南山城学園  
府「チーム絆」山城南相談室  
(木津雲村1111-1 三浦ビル  
2階2111-1)  
☎080046828032

### 「くらし」との相談窓口 要予約

時・所 月～金曜日 午前9時～午後4時  
くらしサポート課  
・第2水曜日 午後1時～4時  
山城支所別館  
・第3水曜日 午後1時～4時  
加茂支所  
(正午～午後1時、閉庁日を除く)  
間 くらしサポート課 ☎79・0307

### 消費生活相談

時 月～金曜日(祝日を除く)  
午前9時～正午、午後1時～4時  
所 相楽会館(府木津総合庁舎東隣)  
間 相楽消費生活センター  
☎72・9955

### 無料税理士相談 要予約

時 5月10日(水)  
午後1時30分～4時30分  
所 市役所3階3・3会議室  
対税理士または、税理士法人が関与して  
いない納税者。税目は不問。  
定 6人(先着1人30分)  
間 近畿税理士会宇治支部事務局  
☎64・6650

### 社会福祉士による成年後見制度 相談会

時 6月3日(土)  
午前10時～午後3時30分  
(正午～午後1時を除く)  
所 イオンモール高の原  
間 京都社会福祉士会  
☎090・4498・4689

### 消費税軽減税率電話相談センター

時 月～金曜日 午前9時～午後5時  
間 ☎0120・205553(通話無料)

### 弁護士法律相談 要予約

時 火曜日(祝日を除く) 午後1時～5時  
所 東部交流会館  
¥5,500円/40分  
間 京都弁護士会  
☎075・231・2378

### いじめ・不登校対策カウンセリングルーム 要予約

時 木・金曜日(祝日を除く)  
午前9時30分～午後5時30分  
所 中央図書館「カウソセリングルーム」  
間 学校教育課 ☎75・1230  
他 同日に、電話相談もこなっています。  
午後2時30分～3時30分  
☎72・2650

### 児童相談所全国ダイヤル

間 ☎1189(通話無料)

### 多重債務法律相談

時 5月12日(金) 午後5時～6時  
所 市役所北別館  
間 消費生活センター ☎72・9955  
観光商工課 ☎75・1216

### 納税のお知らせ

※便利な口座振替をご利用ください。  
納期限は5月31日(水)  
間 税務課 ☎75・1203

## 介護付 有料老人ホーム サンシティ木津

近鉄「高の原」駅より車で5分  
要支援・要介護認定をお持ちの方へ

資料請求 見学、入居相談 受付中

京都府木津川市市坂六本木 76  
☎0120-26-3410



サンシティ木津～外観(土地/事業主体非所有)

## 町内会・自治会に加入しましょう

自治会は、地域の皆さんがお互いに支えあい、協力して、防災・防犯をはじめ、さまざまな地域コミュニティの形成に取り組んでいます。住みやすい街をつくるために、自治会に加入し、積極的にまちづくりに参加しましょう。

# 加茂地域

(Kamo Area)

## 地区別収集区域表 (可燃ごみ以外)

区域	地	区
A地区	①	南加茂台4・6・8・9丁目
	②	南加茂台12・13・14・15丁目
B地区	①	南加茂台1・2・3・5丁目
	②	南加茂台7・10・11丁目
C地区	井平尾、岡崎、河原、西、東、登大路、 仏生寺、口畑	
D地区	里、二本松、観音寺、大野、法花寺野、南加茂台1丁目の一部	
E地区	新町(駅西1含む)、南町、西町、中町、 東町(駅西2含む)、中森、兎並、山ノ上、北	
F地区	兎並西(駅東4含む)、駅東1・2・3、小谷 上、小谷下、銭司、山田、奥畑	
G地区	高田、当尾地区全域	

## 粗大ごみ

※テレビ・冷蔵庫・冷凍庫・洗濯機・衣類乾燥機・  
エアコン・パソコン・バイクは収集できません。

A地区①	A地区②	B地区①	B地区②	C地区
7月25日(火)	7月11日(火)	7月14日(金)	7月28日(金)	7月20日(木)
D地区	E地区	F地区	G地区	
5月18日(木)	7月21日(金)	5月19日(金)	5月23日(火)	

※必ず、「不用品」の貼紙をしてください。(1回5点まで)

# 山城地域

(Yamashiro Area)

## 可燃ごみ

## 古紙類

(新聞・雑誌・雑がみ・段ボール・古布類・紙パック)

ア(5月18日、毎月第3木)  
イ(5月19日、毎月第3金)  
※ア イ 綺田・平尾(鳴子川から北)  
平尾(鳴子川から南)  
北河原・椿井・神童子  
上粕

※詳しくは、「ごみ収集カレンダー」をご覧ください。

## 燃やさないごみ

(ビン・かん・陶器類・蛍光灯など)

## ペットボトル

(キャップ・ラベルは外してください。)

※必ず別々の袋に入れて出してください。

A地区(第2・4水)	5月10日・24日	6月14日
B地区(第2・4木)	5月11日・25日	6月8日

## 「木津川市ごみ分別アプリ」配信中!

エリア設定をすれば、ごみ収集日前日・当日にアラートができます。  
(インストール無料、通信費は負担ください。)

i OS/iPad OS用

対応言語

日本語/English/  
中文/한국어/Tiếng Việt



Android OS用

対応言語

日本語/English/  
中文/한국어/Tiếng Việt



## 可燃ごみ(生ごみ・紙ごみ・歯ブラシ・くつなど)

月・木	観音寺、大野、法花寺野、北新町の一部、中新町の一部、南町、西町、中町、東町(駅西2含む)、中森、岡崎の一部、河原、南加茂台1・8・9・12・14丁目、プレステマンション
火・金	二本松、高田、北新町の一部、中新町の一部、南新町(駅西1・駅東1の一部含む)、兎並、兎並西(駅東4含む)、山ノ上、北、小谷上、小谷下、山田、当尾地区全域、南加茂台3・4・5・6・10・15丁目
水・土	里、銭司、井平尾、岡崎の一部、西、東、登大路、仏生寺、口畑、奥畑、駅東1・2・3(プレステマンションを除く)、南加茂台1丁目の一部・2・7・11・13丁目

## 燃やさないごみ(ビン・かん・陶器類・蛍光灯など)

A地区①②(第2・4木)	5月11日・25日	6月8日
B地区①②(第1・3月)	5月1日・15日	6月5日
C地区(第2・4水)	5月10日・24日	6月14日
D地区(第2・4木)	5月11日・25日	6月8日
E地区(第2・4金)	5月12日・26日	6月9日
F地区(第2・4火)	5月9日・23日	6月13日
G地区(第1・3木)	5月4日・18日	6月1日

## ペットボトル(キャップ・ラベルは外してください。)

A地区①②(第1・3火)	5月2日・16日	6月6日
B地区①②(第1・3木)	5月4日・18日	6月1日
C地区(第1・3木)	5月4日・18日	6月1日
D地区(第1・3木)	5月4日・18日	6月1日
E地区(第1・3金)	5月5日・19日	6月2日
F地区(第1・3金)	5月5日・19日	6月2日
G地区(第2・4月)	5月8日・22日	6月12日

## ビニール・プラスチック容器包装(レジ袋・食品カップ・卵ケースなど)

A地区①②	B地区①②	C地区	D地区	E地区	F地区	G地区
金	水	月	月	火	火	水

## 粗大ごみ

※テレビ・冷蔵庫・冷凍庫・洗濯機・衣類乾燥機・  
エアコン・パソコン・バイクは収集できません。

①地区	②地区	③地区
7月8日(土)	7月22日(土)	5月13日(土)
④地区	⑤地区	⑥地区
5月27日(土)	6月10日(土)	6月24日(土)

- ①地区 上粕(国道24号から西または国道163号から南)
- ②地区 上粕(国道24号から東かつ国道163号から北)
- ③地区 椿井・北河原・南平尾(鳴子川から南)
- ④地区 南平尾(鳴子川から北)・神童子
- ⑤地区 北平尾・綺田(不動川から南)
- ⑥地区 綺田(不動川から北)

## ビニール・プラスチック容器包装

(レジ袋・食品カップ・卵ケースなど)

A地区	B地区
木	月

A地区 平尾(鳴子川から南)・北河原・椿井・上粕  
B地区 綺田・平尾(鳴子川から北)・神童子

※詳しくは、「ごみ収集カレンダー」をご覧ください。

※「ごみ収集カレンダー」と「ごみの分別と出し方ガイドブック」は、市ホームページに掲載しています。

# Garbage Collection

English instructions are available at Kizugawa City Hall  
City Beautification Division

まち美化推進課 ☎75-1215

## ごみ収集日

※詳しくは、「ごみ収集カレンダー」をご覧ください。  
※「ごみ収集カレンダー」と「ごみの分別と出し方ガイドブック」は市ホームページに掲載しています。

- ✓ ごみは決められた日の、**朝8時**までに決められた場所に出してください。
- ✓ ごみ袋の口は、必ずくくって(閉じて)出してください。
- ✓ 一度に出せるごみ袋の数は原則 **3袋**まで。粗大ごみは「不用品」の貼紙をして、**5点**まで。それより多い場合は、自己搬入や特別収集を利用ください。

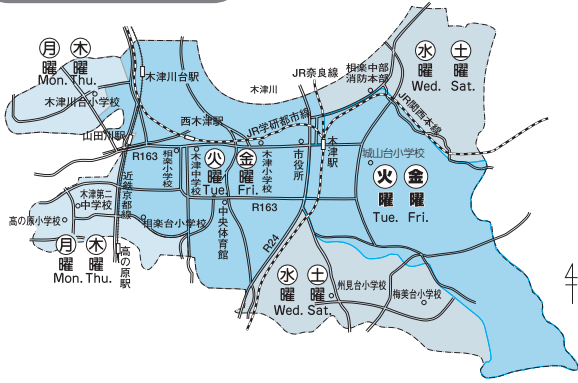


## 木津地域

(Kizu Area)

### 可燃ごみ Combustible

生ごみ・紙ごみ・歯ブラシ・くつなど  
Kitchen waste, dust, tooth brushes etc.



### 燃やさないごみ Incombustible

ビン・かん・陶器類・蛍光灯など  
(Bottles, cans, pottery etc.)

### ペットボトル PET bottles

キャップ・ラベルは外してください。

※必ず、別々の袋に入れて出してください。

A地区① (第1・3火)	5月2日・16日	6月6日
A地区② (第2・4月)	5月8日・22日	6月12日
B地区 (第1・3木)	5月4日・18日	6月1日
C地区 (第2・4月)	5月8日・22日	6月12日
D地区 (第1・3月)	5月1日・15日	6月5日
E地区 (第2・4土)	5月13日・27日	6月10日
F地区 (第2・4木)	5月11日・25日	6月8日
G地区 (第2・4火)	5月9日・23日	6月13日
H地区 (第1・3金)	5月5日・19日	6月2日
I地区 (第2・4水)	5月10日・24日	6月14日
J地区 (第1・3水)	5月3日・17日	6月7日
K地区 (第2・4金)	5月12日・26日	6月9日

### 粗大ごみ Oversized garbage

机・自転車・ストーブ・タンスなど  
Desk, bicycle, stove, chest etc.

※テレビ・冷蔵庫・冷凍庫・洗濯機・衣類乾燥機・エアコン・パソコン・バイクは収集できません。

A①地区	A②地区	B①地区	B②地区
5月30日(火)	5月9日(火)	7月4日(火)	7月8日(土)
B③地区	C地区	D地区	E地区
7月18日(火)	7月22日(土)	5月16日(火)	7月31日(月)
F地区	G地区	H地区	I地区
6月24日(土)	6月29日(木)	5月25日(木)	6月30日(金)
J①地区	J②地区	K①地区	K②地区
5月29日(月)	5月31日(水)	7月13日(木)	7月27日(木)

### ビニール・プラスチック容器包装 Plastic containers/wrappings

レジ袋・食品カップ・卵ケースなど  
Grocery bags, Food containers, Egg cartons etc.

A地区 木 (Thu.)	B地区 月 (Mon.)	C地区 木 (Thu.)	D地区 水 (Wed.)	E地区 水 (Wed.)	F地区 月 (Mon.)
G地区 金 (Fri.)	H地区 火 (Tue.)	I地区 火 (Tue.)	J地区 金 (Fri.)	K地区 火 (Tue.)	

※詳しくは、「ごみ収集カレンダー」をご覧ください。

区域	地区
A地区	① 木津一部、鹿背山、木津駅前一部、城山台1～4・6・7丁目
	② 城山台5・8～13丁目
B地区	① 州見台3～5丁目
	② 梅美台1～4丁目
	③ 梅谷、梅美台5～8丁目
C地区	木津町一部、木津一部、市坂一部
D地区	木津町一部、木津一部、木津駅前一部
E地区	木津一部、相楽一部、吐師
F地区	木津一部、相楽一部、相楽台4～6丁目
G地区	兜台3～6丁目、兜台7丁目一部、相楽台1～3丁目
H地区	兜台1・2丁目、兜台7丁目一部
I地区	相楽台7～9丁目
J地区	① 木津川台1～4丁目
	② 木津川台5～9丁目
K地区	① 木津一部、市坂一部、州見台1・2丁目
	② 州見台6～8丁目

掲載ページ

福祉と暮らし

健康

環境

まちの話

イベント

情報

1

# 絆

kizuna

## ひと・まち・みらい 木津川市を創るすべての絆 「第百二十三回」

### ばくはつてき キモカワイイラスト

アーティスト 長額羽純 さん

**Q** 絵を描きだしたのは、いつからですか。また才能が開花したきっかけがあれば教えてください。

**A** 絵を描きだしたのは、3歳頃からです。6歳頃からは立体認識の絵を描いていました。中学2年生の時に美術の先生から「この子の絵は、これからいろいろな形で活躍すると思うから、才能を伸ばしてあげた方がよい」と言われたのがきっかけです。大作は、同じく中学2年生の時に、休み時間にホワイトボードにヒタゴラスイッチの装置を全部描いていたことです。

**Q** 羽純さんの絵の特徴は何ですか。

**A** アイドルの女の子たちや、外国の方、目の大きな少女など、いろいろな登場人物を描いていて、中でもタマネギのような頭をしたキャラクターがお気に入りです。また、同じキャラクターの絵を最終的に繋げてみると、ストーリー性が出て面白いです。



**Q** 描いたイラストはどこかで使われたりしているのですか。

**A** 絵の中のキャラクターをモチーフにしたポストカードやキーホルダー、Tシャツなどを作っています。また、サポートバックなどを作っています。また、支援学校の友達のお母さん達(オカン応援団)が羽純を応援してくれていて、販売の手伝いや広報活動をしてもらっています。木津川PORTで夏祭り用のTシャツを作ったときは、テーマに沿って、楽しさが伝わるデザインで評判が良かったです。また、個展を開いた時は、15〜20点ほどの作品を飾りました。

**Q** ポストカードの裏面のメッセージについて教えてください。

**A** グッズは、障がいを持った子や家族に向けての啓発活動として今後も作ってきたいと思っています。ポストカード

の裏面のメッセージは、自閉症の子の特徴を書いています。知られていないことも多いので、ポストカードを手にとっていただいたときに、一緒に障がいのことも知ってもらえたらと思っています。

**Q** 最後に伝えたいことはありますか。

**A** 今後も羽純が話せない分、母である自分が代弁をしていくと思いますが、羽純にはこれからも好きな絵を描き続けてほしいと思っています。また、親としては、子どもの特徴を知っていただければ住みやすい環境になるかと思うので、障がいへの理解が広がる街であれば良いと思います。

Instagramでもたくさん  
の作品を紹介しています。  
コミカルな世界を楽しんで  
ください！



## 今月のキラッと木津川人



### プロフィール

木津川市出身の15歳。知的障害と発達障害があり、京都府の特別支援学校(井手やまぶき支援学校)に通学。母親の夏子さんがプロデューサー、「はすのいろ」という名前で、インスタグラムで発信をおこなっている。

母親の夏子さんに  
羽純さんや絵の魅力をお伺いしました。