

ISSN1881-5138

8
2019 No.149
令和元年

広報

きづがわ

 木津川市

(前月比)

市の人口 2019年7月1日 現在

人口 77,758人 (+76)
(うち外国人 615人)

男 37,561人 (+41)

女 40,197人 (+35)

世帯数 30,777世帯 (+37)

大切な人を守るため… 始めよう“備災”

7月7日、加茂文化センターで防災ママフェスがおこなわれました。およそ350人が、大切な人の命を守るために、重要な心構えや災害に対して各家庭で備える“備災”に関する話に耳をかたむけました。



もくじ

まちの話	… 4	ホール・イベント	… 18
福祉と暮らし	… 6	情報ラインナップ	… 25
健康	… 12	ごみ収集日	… 34
環境	… 15		

木津川市
ホームページ



ええやん!
きづがわ
(木津川市公式
Facebook)



インターネット
放送局
(木津川市公式
youtube)



※掲載している施設やイベントで、車イスの利用を希望される方は、各主催者などに問い合わせください。
※この広報紙は「雑がみ」としてリサイクルできます。不要になったら、地域の集団回収や古紙回収拠点へ。

市役所開庁時間

月～金曜日(休・祝日・年末年始を除く。) 午前8時30分～午後5時15分
市役所への問合せ・申込みなどは、原則、開庁時間に受け付けています。




略字の見方

日=日時、期日 所=場所・会場 内=内容 講=講師 出=出演
対=対象、資格 定=定員、募集人数 料=料金、参加費(税込) 持=持ち物
申=申込み 問=問合せ 主=主催 共=共催・協力 後=後援 他=その他
先着…申込み先着順 抽選…申込み多数の場合抽選 電…電話番号
fax…ファックス番号 日…フリーダイヤルの番号 電…メールアドレス
URL…WEBページのアドレス

注) 何となたでも、定特になし、料無料、申不要(直接会場へ)、市外局番が0774の場合は記載なし
市ホームページURL http://www.city.kizugawa.lg.jp/

育児関連のお知らせ記事は、記事の上部に  が付いています。

高齢者関連のお知らせ記事は、記事の上部に  が付いています。



これから本格的な台風の時期を迎えます。日頃から大規模な風水害に備えましょう。



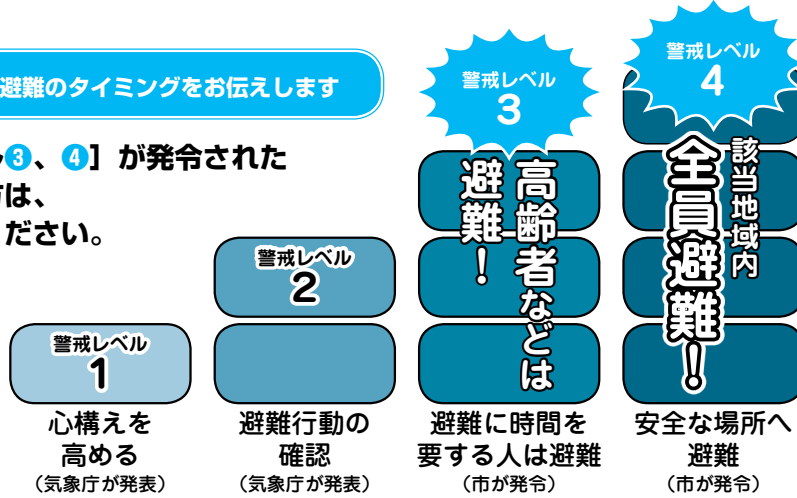
警戒レベルを用いた避難勧告等の発令について

大規模な災害時の逃げ遅れがなくなるよう、警戒レベルを用いた避難情報が発令されるようになりました。

お住まいの場所が浸水・土砂災害などの危険があるかをハザードマップなどで確かめ、避難ルートを考えましょう。

【警戒レベル】で避難のタイミングをお伝えします

市から【警戒レベル3、4】が発令された地域にお住まいの方は、速やかに避難してください。



【警戒レベル5】(市が発令)は既に災害が発生している状況です。

台風など風水害に対応する避難所

台風などの風水害、土砂災害の恐れがある時に開設する避難所は右表のとおりです。風雨が強くなる前、暗くなる前など、早めの避難を心がけてください。

出遅れてしまい、避難する方が危険な場合は、屋内でより安全な2階などに移動し、身の安全を確保しましょう。

状況	地域	開設する避難所
風水害	木津	木津小学校、相楽小学校、城山台小学校、中央交流会館
	加茂	加茂小学校、恭仁小学校、南加茂台小学校、加茂青少年山の家、当尾の郷会館
	山城	上狛小学校、棚倉小学校、山城中学校
洪水	追加避難所	高の原小学校、相楽台小学校、木津川台小学校、梅美台小学校、州見台小学校
土砂災害(土砂災害警戒区域など)	木津	城山台小学校、中央交流会館
	加茂	加茂小学校、恭仁小学校、加茂青少年山の家、当尾の郷会館
	山城	棚倉小学校、山城中学校

日頃の備え

側溝や雨水ますの確認

側溝や雨水ますが詰まると、道路の浸水の原因になります。落ち葉などが詰まっていないかチェックして、清掃しましょう。

防災ハザードマップの確認

ハザードマップで自宅から避難所までの経路や家族の連絡先を確認し、非常時に適切な行動ができるようにしましょう。

市防災ハザードマップは市ホームページをご覧ください。

[木津川市防災ハザードマップ](#) [検索](#)

非常時持ち出し品の準備

屋外に避難する場合に備え、必要最低限の持ち出し品を用意しましょう。

非常時持ち出し品の例

免許証などのコピー、携帯充電器、軍手、ライター、ティッシュ、薬、通帳、水、食料(缶詰)、タオル、ビニール袋、上着、下着、生理用品、めがね、入れ歯 など

市防災情報のメール登録

右のQRコードを読み取り、空メールを送信すると、数分以内にメールが届きますので、必要事項を選択して返信すると、登録が完了します。

避難準備情報や避難勧告、河川洪水情報や土砂災害情報などの防災情報を配信します。

市防災情報ファックスの登録

上記の防災情報メールと同じ情報をファックスで送信します。登録を希望する方は直接、危機管理課へ。





10月1日から幼児教育・保育の無償化

保護者の経済的負担を軽減するため、幼児期の教育・保育にかかる無償化が始まります。今後も制度の詳細や手続きをお知らせしていきます。

※補助の上限額が設けられる場合があります。

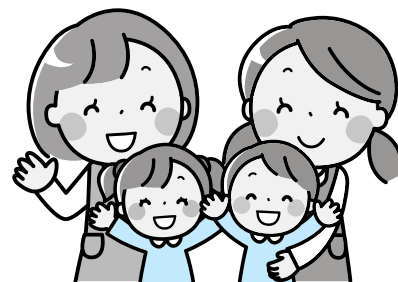
※送迎費や給食費、行事費などは、これまでどおり保護者の負担になります。

ただし、一部の世帯では副食(おかず・おやつなど)の費用が免除されます。

問 こども宝課 ☎75-1212

学校教育課 ☎75-1230

社会福祉課 ☎75-1211



対象となる施設・事業	保育の必要性	対象者・利用料	
		3～5歳児	0～2歳児 (住民税非課税世帯)
幼稚園	—	月額上限25,700円 ※満3歳～	—
保育園	○	無償	無償
認定こども園	幼稚園部分	無償	無償
	保育園部分	無償	無償
地域型保育事業 (小規模保育、家庭的保育、居宅訪問型保育、事業所内保育)	○	無償	無償
企業主導型保育事業	○	無償	無償
幼稚園の預かり保育※こども園(幼稚園)を含む	○	月額上限11,300円	—
認可外保育施設 一時預かり事業 病児保育事業 ファミリー・サポート・センター事業	○	月額上限37,000円	月額上限42,000円
障がい児通所施設	—	無償	無償

東京2020オリンピック聖火ランナー 募集

市内で聖火リレーがおこなわれますので、聖火ランナーを募集します。

時 令和2年5月27日(水)

申 8月31日までに京都府実行委員会の応募フォームから申し込みください。募集資格、応募方法などは、(公財)東京オリンピック・パラリンピック競技大会組織委員会のホームページ又は京都府の募集ページをご覧ください。



京都サンガF.C. フラッグベアラー 募集

8月10日(土)のTEAMホームタウン応援デーで試合開始前にピッチに入場し、応援フラッグを披露するフラッグベアラーを募集しています。

試合直前の西京極のピッチに入るチャンスですので、ぜひ応募ください。

時 8月10日(土) 午後7時キックオフ

京都サンガF.C. vs 栃木SC

※午後6時 試合会場集合

(詳しくは当選者に連絡します。)

所 京都市西京極総合運動公園陸上競技場兼球技場

対 ・市内にお住まいの小学生

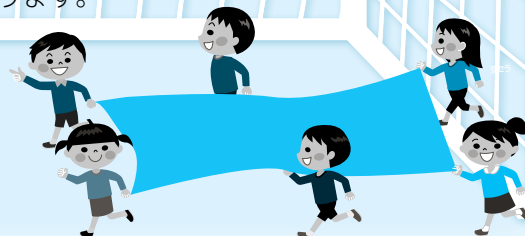
- ・試合当日、集合時間までに集合できること
- ・試合当日、保護者が付き添えること
- ・当日の試合を観戦できること

定 6人 [先着]

申 8月7日までに直接または電話で次へ。

問 観光商工課 ☎75-1216

- 他
- ・イベント中の写真や映像は市ホームページや京都サンガF.C.で使用場合があります。
 - ・保護者はピッチに入場できません。
 - ・会場までの交通費とチケット代は、自己負担となります。



災害時における支援協力に関する協定 締結

7月
2日

災害時に食料品や日用品など、物資や避難場所の提供を受けられる協定を(株)PLANTと締結しました。



人権擁護委員の選任

7月
4日

多年にわたり、活躍いただいた藤本 美代子さんが退任され、宮本 めぐみさん(山城町)が新しく就任されました。京都地方務局宇治支局長から、退任者には感謝状、新任者には委嘱状の伝達式がおこなわれました。



人権擁護委員は、毎月の人権相談や人権啓発活動などをおこないます。

林野庁から感謝状

7月
4日

市内にお住まいの高田 明さんが多年にわたる国土緑化運動や林業の発展のために尽力された功績を認められ、感謝状を受領されました。



ご寄附ありがとうございました

7月
11日

大阪ガス京滋地区で、昭和52年からおこなっている募金活動として、大阪ガス(株)から寄附金(50,000円)をいただきました。

寄附金は、福祉事業に活用する基金に積み立てさせていただきます。ありがとうございました。



市内の叙勲受章者

次の方が受章されました。おめでとうございます。(敬称略)

第32回危険業務従事者叙勲

瑞宝双光章

・土橋 迪夫(警察功労) ・和田 修(警察功労)

瑞宝单光章

・今田 勝利(矯正業務功労) ・吉岡 利通(消防功労)

春の叙勲

瑞宝中綬章

・武知 京三(教育研究功労)

瑞宝双光章

・谷原 圭太郎(教育功労)

瑞宝单光章

・家治 圭子(児童福祉功労) ・松岡 和男(陵墓管理功労)

まちの話題

選挙管理委員会委員の就任

任期満了に伴い、新しく次の方が就任しました。(敬称略)

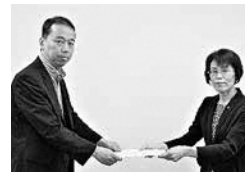
委員長	和田 稔	補充員	川越 徹
委員長職務代理者	柴田 直三	補充員	森川 克恵
委員	森 一二	補充員	前田 憲一郎
委員	福守 和美	補充員	奥 恵子

廃棄物減量等推進審議会に諮問

5月
27日

市長が廃棄物減量等推進審議会に諮問しました。

今後は、可燃ごみ有料化の収益を活用したごみ減量施策などについて、①財源活用事業の推進、②継続的な点検・評価・改善に関する議論がおこなわれます。



京都サンガF.C.木津川市応援デー

6月
15日

応援デーでは、市内の子どもがエスコートキッズとして選手と入場したほか、バスツアーでは、バス車内でクイズ大会をおこなったり、選手のお出迎えや試合前の練習見学など応援デーならではのイベントを楽しみました。また、木津川市PRブースでは、木津川市のPRの一環として、木津高校生が、校内で栽培したお茶や野菜販売し、多くの人で賑わっていました。



アルプラザ木津店内に「木津川市情報発信コーナー」オープン!

6月
21日

市内の特産物やいづみ姫グッズなどを取り扱う「Shop木の津」の隣で、「木津川市情報発信コーナー」を開設しました。

市の観光の魅力を凝縮したパンフレットや市内広域マップなどを配架し、観光スポットやイベント情報を紹介しています。市内のまち歩きやサイクリングを楽しむ際に、オススメの情報が満載です。



浄瑠璃寺仏像 修復進む

7月
1日~2日

浄瑠璃寺の国宝「九体阿弥陀如来坐像」のうち2体が約1年間の修復を終えて搬入され、新たに2体が同じく修復作業のため搬出されました。

阿弥陀如来坐像は、毎年1~2体ずつ修復される予定です。





木津川アート2020 開催決定!

木津川アートプロジェクトは、新体制を整えて「木津川アート2020」をおこなうこととなりました。事務局では来年の開催に向けて準備を進めていきます。リピーターはもちろん今まで参加したことがない方にも、市の魅力的な場所を巡りながら身近にアートを体感できるイベントを目指します。ぜひ期待ください。

木津川アート 2020 プレイメント「カエル展」

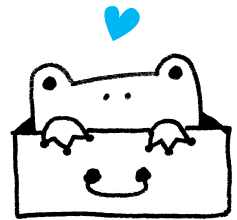
木津川アート2020のプレイメントとして「カエル展」を開催します。期間中にカエルづくしの一日イベント「カエル祭」もおこないますので、ぜひお越しください。

時 8月19日(月)～31日(土) ※土・日も開催します。

午前10時～午後5時

所 情報発信基地キチキチ(市役所北側)

内 カエルをモチーフとしたアート作品の展示



一日イベント「カエル祭」

時 8月24日(土) 午前10時30分～午後4時

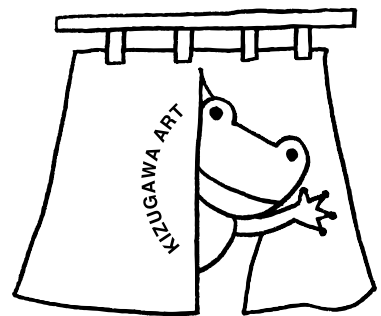
所 情報発信基地キチキチ(市役所北側)

内 1階相談室

- ・午前10時30分～11時 カエルのおはなし会(絵本・紙芝居 ほか)
- ・午前11時30分～正午 かえるのわらべうた

1階カフェ

- ・午後1時～4時 カエルボードゲーム(クイビット ほか)
- ・午後1時～1時30分、午後2時30分～3時 カエルの音楽会



終日プログラム

- ・カエルのワークショップ(アイシングクッキー・ステンシルのエプロンを作ろう)
- ・カエルのスーパーボールすくい
- ・市内のカエルの写真展示
- ・カエルガチャポン ほか
- ・カフェ&マルシェでは、カエルをモチーフとしたかき氷・ハンバーガー・パン、焼き鳥なども販売します。

他・内容は都合により変更になる場合があります。

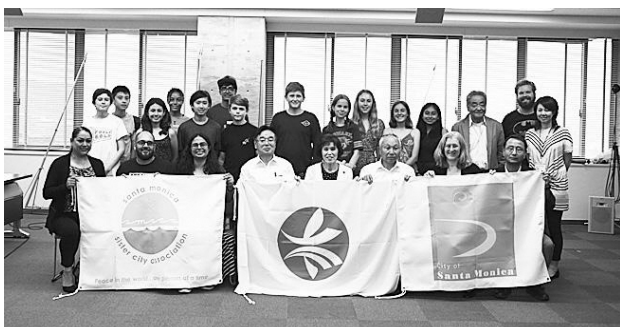
木津川アートプロジェクト事務局(一社) 木津川市観光協会内 ☎73-8191

サンタモニカ市の中学生 市長を表敬訪問

7月3日

友好都市であるサンタモニカ市の中学生12人が、表敬訪問されました。

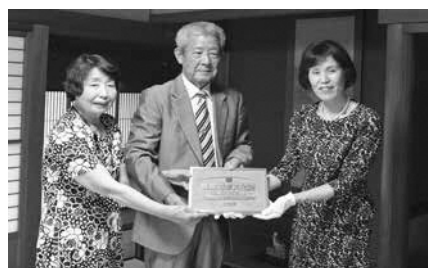
中学生は市内でホームステイし、京都・大阪・奈良を観光するなど、日本の文化に触れました。



木津川市初の国登録有形文化財 「旧松原家住宅主屋」 登録証伝達式

6月27日

山城町にある旧松原家住宅主屋(明治42年 建設)は、住宅の仕切り廻りなどの意匠に近代的な洗練さがあり、材質・木工技術が良質であると認められ、国登録有形文化財に登録されました。所有者である松原 利行さんに市長から登録証とプレートが贈呈されました。





子育てカレンダー 8月

※子育て支援センターでは、月～金曜日午前9時30分～午後4時30分に園庭や室内を開放しています。詳しくは問い合わせください。
※市内の他の保育園でも園庭開放をおこなっています。

と き	内 容	と ころ	
1日 (木)	午前10時～11時30分	あそびの広場(季節の製作)	木 津
	午前10時～正午	ハンドケア	木津東部
	午前10時～11時30分	わくわくタイム(米粉粘土で遊ぼう)	加 茂
	午前10時～11時30分	園庭・室内開放(絵本タイム)	山 城
2日 (金)	午前10時～正午	かるがもコーラス隊	木津東部
6日 (火)	午前10時～11時30分	おしゃべりサロン	木 津
	午前10時～正午	プール遊び	木津東部
	午前10時～11時30分	水遊び	加 茂
	午前10時～11時30分	水遊び、室内遊び	山 城
7日 (水)	午前10時～11時30分	室内遊び	木 津
	午前10時～11時30分	作りましょう(キラキラスノードーム)	加 茂
	午前10時～11時30分	室内開放(絵本タイム)	山 城
8日 (木)	午前10時～11時30分	あそびの広場(水遊び)	木 津
	午前10時～11時30分	ほのぼのタイム(一緒に歌おう)、身体測定	加 茂
	午前10時～11時30分	園庭・室内開放(体操タイム)	山 城
20日 (火)	午前10時～11時30分	おしゃべりサロン	木 津
	午前10時～正午	ひよこサロン	木津東部
	午前10時～11時30分	水遊び	加 茂
	午前10時～11時30分	季節の製作(とんぼを作ろう)	山 城
21日 (水)	午前10時～11時30分	室内遊び	木 津
	午前10時～11時30分	育児講座「ハワイアソリミックで遊ぼう」※要予約	加 茂
	午前10時～11時30分	おしゃべりサロン	山 城
22日 (木)	午前10時～11時30分	あそびの広場(絵本の読み語り)	木 津
	午前10時～正午	ほんわかタイム	木津東部
	午前10時～11時30分	ほのぼのタイム(絵本の読み語り)	加 茂
	午前10時～11時30分	園庭・室内開放(壁面製作)	山 城
23日 (金)	午前10時～正午	作って遊ぼう(ドーナツ屋さんごっこ)	木津東部
27日 (火)	午前10時～11時30分	はじめてのお誕生会	木 津
	午前10時～正午	ひよこサロン	木津東部
	午前10時～11時30分	水遊び	加 茂
	午前10時～11時30分	水遊び、室内遊び	山 城
28日 (水)	午前10時～11時30分	室内遊び	木 津
	午前10時～11時30分	わくわくタイム(クラスの先生と遊ぼう)	加 茂
	午前10時～11時30分	誕生会・お楽しみ会	山 城
29日 (木)	午前10時～11時30分	あそびの広場(食育)	木 津
	午前10時～11時30分	誕生会	加 茂
	午前10時～11時30分	園庭・室内開放(壁面製作)	山 城
30日 (金)	午前10時～正午	体育遊び	木津東部

子育て相談

と ころ	と き
木 津	月～金曜日 午前9時30分～午後4時
木津東部	月～金曜日 午前9時～午後5時 土 曜 日 午前9時～午後3時
加 茂 山 城	月～金曜日 午前9時30分～午後4時

0～3歳の乳幼児と保護者のための子育てサロン

子育て中の親子が打ち解けた雰囲気の中で交流し、育児相談などをおこなえる場として「つどいのひろば」を開設しています。父親教室もあります。

わくわくひろば ☎73-0308

時 月・水・金曜日 午前10時30分～午後3時30分
土曜日 午前10時30分～午後2時

所 アル・プラザ木津店2階

げんきっ子 ☎71-0040

時 月・水・金・土曜日、第2・4木曜日
午前10時～午後3時30分

所 ガーデンモール木津川2階

ほけっと ☎75-2184

時 月～金曜日
午前10時～午後3時30分

所 PLANT木津川店

※祝日、年末年始は休みです。

社会福祉協議会

木津支所(木津老人福祉センター内) ☎72-5532
加茂支所(加茂ふれあいセンター内) ☎76-4338
山城支所(山城保健センター内) ☎86-4151

子育てサークル

未就園児対象の子育てサークルが、各地域にあります。参加を希望する方は、問い合わせください。

おもちゃの図書館

おもちゃで楽しく遊んでもらい、気に入ったものがあれば貸し出します。

木津老人福祉センター 8月7日・21日、9月4日(水)
梅美台こども園 8月8日(木)
山城保健センター 8月22日(木)

時 午前10時～11時30分

加茂ふれあいセンター 8月13日・27日(火)

時 午前10時～正午

木津川おもちゃ病院

壊れた“おもちゃ”を無料(原則)で修理しています。

加茂ふれあいセンター 8月16日(金)

時 午後1時30分～4時



後期親子教室

散歩・季節の製作などを親子で楽しめます。

時10月～令和2年3月

(水曜日・11回程度)

定①40組 ②60組 **抽選**

市内にお住まいの平成30年3月生まれ以前の未就園児と保護者

※初回の方 優先

申 9月6日(必着)までに往復はがきの往信裏面に、子どもの氏名(ふりがな)、生年月日、保護者の郵便番号、住所、氏名、電話番号を記入し、希望する支援センターへ。
なお、返信面には保護者の住所、氏名を記入ください。

所・問

①木津子育て支援センター

(木津保育園内)

(〒619・0214 木津白□65

「親子教室」 ☎71・11115

②木津東部子育て支援センター

(梅美台(こども園内))

(〒619・0215 梅美台1・10

「ファミリークラブ」

☎71・8041

他・重複して申し込みできません。
・抽選は9月12日(木)におこない、結果は返信はがきでお知らせします。



講座 「小児の救急救命」

応急処置の方法を、救急救命士から教わってみませんか。

時9月13日(金) 午前10時～11時

市内にお住まいの乳幼児と保護者

定20人 **抽選**

申 8月23日(必着)までに往復はがきの往信裏面に子どもの氏名、生年月日、保護者の郵便番号、住所、氏名、電話番号を記入し、次へ。
なお、返信面には必ず保護者の郵便番号、住所、氏名を記入ください。

所・問 木津子育て支援センター

(〒619・0214 木津白□65

「小児の救急救命」宛て)

☎71・11115



育児講座

「ハワイアンリトミックで遊ぼう」

ハワイアンの音楽(童謡)に合わせて簡単なステップや手遊びを楽しみましょう。

※ハワイアンの衣装を用意します。

時8月21日(水)

午前10時30分～11時30分

市内にお住まいの未就園児と保護者

定20組 **先着**

講インストラクター 福嶋 智恵 氏

申 8月5日から直接または電話で次へ。

所・問 加茂子育て支援センター

(いづみ保育園内) ☎76・2130



連続クニフト教室

(ぼぼぼぼんマスコット)

育てよう一人ひとりの人権意識

毛糸や羊毛で季節に

応じたマスコットに仕

上げます。

時・内

9月14日(土)

どうぶつポンポン

ローチを作ろう

10月12日(土)

ふわふわオバケを作ろう

11月9日(土)

とけない雪だるまを作ろう

いずれも午後2時～午後4時頃

※全3回

所 木津児童館 2階学習室

市内にお住まいで、今年度に来館

登録をしている小学生

(申込み時に来館登録可)

¥500円/人

講クラフトハート トーカイ

定15人 **抽選**

申 8月15日までに直接申し込みください(要印かん)。来館登録済の方は郵送可(8月13日消印有効)。

はがきに児童の氏名(ふりがな)、学校名、学年、保護者の氏名、住所、電話番号を記入、押印し次へ。

問 木津児童館(〒619・0214

木津清水27・4) ☎72・4700

(日曜日、祝日休館)

他 参加決定者には、後日詳しい案内状を送付します。



無料 母子家庭人間ドック

時12月～令和2年3月

所 京都第一赤十字病院健診センター

内 平日の人間ドック(尿検査、便検査、血液検査、胸部レントゲン、胃透視(バリウム検査)、心電図検査、内科、子宮頸がん検査)

対・市内にお住まいの母子家庭の母親

・30歳～64歳で、児童扶養手当受給者(4月1日時点)

・昨年度人間ドックを受診していない方

定20人

※申込みが定員を上回った場合は、受診できないことがあります。受診の可否は返信用封筒で連絡します。

他・申込書は、こども宝課または山城南保健所福祉室にあります。

・再検査および交通費は本人負担になります。

・やむを得ない事情でキャンセルした場合は、来年度以降申込みができません。

申 9月2日までに、82円切手を貼った返信用封筒を添えて、こども宝課(〒619・0286 住所不要)

こども宝課宛て)または山城南保健所福祉室(〒619・0214

木津上戸18・1)へ。

問 こども宝課 ☎75・1212



聴覚障害児デイサービス

時 8月7日(水)・9日(金)・19日(月)・21日(水)・23日(金)

いずれも午前10時～午後3時

所 京都府聴覚言語障害センター

(〒610-0121 城陽市寺田林ノ口11-64)

内容により市内の他施設も利用

内 流しぞうめん、バーベキュー、映画鑑賞(字幕付き)、屋台(こっこ)など

対 聴覚障がいのある小・中学生や兄弟、友だち(高校生以上はボランティアとして参加可能)

※ 各回300円(材料費がかかる場合は別途連絡します。)

申 参加日の2日前までに、ファックス又は電話で、氏名、住所、電話、ファックス番号、年齢、きこえの程度、参加日を次へ。

問 聴覚障害児デイサービス実行委員会

乾 ☎ 30・90000 fax 55・77008

無料「きこえに不自由を感じている方の」補聴器・耳のついで相談

時 9月10日(火)

午後1時30分～3時30分(相談時間1人20分程度)

所 東部交流会館

内 医師などによる、きこえに関する相談、補聴器の利用相談 など

対 きこえに不自由を感じている方

持 身体障害者手帳、補聴器(所持している場合)

申 8月8日～21日に電話またはファックスで次へ。(閉庁日を除く)

問 社会福祉課

☎ 75・12111 fax 75・20083

主 京都府家庭支援総合センター

他 予約時間は、希望に添えない場合があります。

第1回 京都府耳のことフェスタ

時 9月7日(土) 午前10時～午後3時

内 中途失聴者・難聴者のコミュニケーション、社会参加、支援のあり方

定 80人(先着)

申 8月29日までにファックス又は電話、メール、はがきで次へ。

所 京都府聴覚言語障害センター

(〒610-0121 城陽市寺田林ノ口11-64)

☎ 30・90000 fax 55・77008

きこえの相談会

時 8月27日(火)

① 午前10時～ ② 午前11時～
③ 午後1時～ ④ 午後2時～

内 きこえに関する相談、聴力測定(聴力測定を希望の方は1時間程度)

対 市内にお住まいで、きこえに不自由を感じている方と家族

申 8月20日までに、氏名、年齢、住所、電話(ファックス)番号、相談内容、希望の時間帯を次へ。

※ 申込多数の場合は、時間変更をお願いすることもあります。

所 問 相築聴覚言語障害センター

(〒619-0214 木津上戸15)

☎ 75・20030 fax 72・68662

成人生活学級(パソコン講座)

時 内 9月24日(火)～28日(土)

① ワード初級～中級

(文章入力・書式、表の作成 など)

② エクセル初級～中級

(表・グラフの作成、数式と関数 など)

対 ・市内にお住まい又はお勤めの20歳以上の方

・①②それぞれ5日間すべての講習日に参加できる方

・パソコンの基本操作ができる方

定 各12人(抽選)

※ 各1,100円(別途テキスト代が必要)

申 8月19日～22日の午前9時～午後5時に直接次へ。

(電話やはがきによる申込みは受け付けません。)

所 問 木津人権センター

☎ 72・3522

他 OSはWindows10、ワードやエクセルは2016バージョンのノートパソコンを使用します。



わくわくひろば

時 内

8月9日(金) 午前11時10分～

8月生まれのお誕生会

8月10日(土) 午前11時10分～

パパと遊ぼう

(ふれあい遊びを家族でどうぞ。)

8月28日(水) 午前11時10分～

世代間交流「ふれあいデー」

(高齢者と一緒に楽しめます。)

8月28日(水) 壁面製作9月分(30個(先着))

所 アルプラザ木津店2階「わくわくひろば」

対 0～3歳の乳幼児と保護者

問 NPO法人子育てサポートフレッククラブ

☎ 73・03008(ひろば実施日)、080-3822-8800

※ npo.futurenet

※ 「ひろばブログ」を更新していますので、ご覧くださる。

いきいき介護保険2019

お詫びと訂正

広報の月号とあわせて配布した「いきいき介護保険2019」31ページの木津川市内介護(予防)サービス事業所一覧に誤りがありました。お詫びし、訂正します。

訂正内容

「ヘルパーセッションケアプレス」の電話番号

(正) ☎ 72-35333



敬老会

昭和20年以前に生まれた方(数え75歳以上)を対象に、長寿をお祝いします。

時①9月7日(土)

午前の部

午前9時30分～(山城全区域)

午後の部

午後2時～(木津全区域)

②9月14日(土)

午前の部

午前9時30分～(瓶原・当尾・南加茂台地区)

午後の部

午後1時30分～(加茂地区)

所①けいはんなプラザ(精華町)

②加茂文化センター

※駐車場に限りがあるため、送迎バスなどでお越しください。

内式典、祝品の贈呈 演芸(市文化協会・プレイバック百恵のものまね歌謡ショー) など

他送迎バスを利用の方は、バス運行表を確認して乗車ください。(帰りも同じ号車に乗ってください。)

お祝いを受けられる皆さん(木津川市祝品贈呈者)

市内最高齢者 女性 満107歳

男性 満100歳

百寿祝(数え100歳) 34人

米寿祝(数え88歳) 331人

問 高齢介護課 ☎75・1213

よつごと

つながりの輪広がる ほっとできる居場所

子育て支援、高齢者の居場所づくり、地域の食材を使った日替わりランチ(有料)の提供や次の教室をおこなっています。

内ほっと！ひとときタイム

9月2日(月)からの月々金曜日(祝日を除く) 午前9時30分～11時30分

所・問 よつごと(木津清水106)

☎72・9910

他8月の活動はありません。



認知症の人と家族にやさしいまちづくり

国際アルツハイマー病協会は、毎年9月21日を世界アルツハイマーデーとし、啓発活動をおこなっています。市でも、9月20日に啓発活動をおこないます。

時9月20日(金)

所 アスピアやましろ「スクエア」

問 高齢介護課 ☎75・1213



地域の支え合いフォーラム

ホノモノの支え合いって何だろう…

「思いやり あふれる笑顔 広がる輪」の実現に向け、参加者の皆さんと支え合いや互いに気にかけて合う地域づくりについて考えます。

時8月25日(日) 午後1時30分～4時

(開場 午後1時)

所 アスピアやましろ「グリーンホール」

内①講演会、地域の支え合いって何だろう…

②木津川市の支え合い活動の紹介

講①「近所福祉クリエーター 酒井保 氏

② 社会福祉協議会相楽台区支部 浅井克悦 支部長

健康まあいじゃん同好会 大喜多隆紀 代表

NPO法人手をつないで 破石俊夫 代表

サロン棚茶 小沢医院 院長

小澤勝 院長

申8月23日までに次へ。

問 市社会福祉協議会

木津支所 ☎71・95599

加茂支所 ☎76・43338

山城支所 ☎86・4151

共 木津川市、市社会福祉協議会



ガイドヘルパー養成講座

(障害者移動支援従業者養成研修)

障害のある方の外出を支援する際の、知識と留意点について学ぶことができます。3日間の講習・演習で、ガイドヘルパーの資格が取得できます。

時9月28日、10月5日(土)

午前9時～午後6時頃

※2日とも参加ください。

※その他演習1日(6時間)

所 加茂文化センター

¥5,000円

定30人(先着)

申9月13日までにファックス又は電話で、氏名(ふりがな)、住所、年齢、生年月日、連絡先(電話・携帯電話・ファックス番号など)、所持資格を次へ。

問 サービスセンターいづみ 東村

(〒619・1152 加茂町里東里42)

☎76・2535 ☎34・2277

障がいのある方の就職相談会

時8月27日(火) 午前10時～午後3時

所・問 しょうがい者就業・生活支援センター「あん」(木津駅前1・10)

☎71・0701、0800・14288・34200

☎71・0705

他相談会当日以外も、連絡いただければ相談に応じます。

☎71・0705

☎71・0705

☎71・0705

☎71・0705

☎71・0705

☎71・0705

☎71・0705

☎71・0705

☎71・0705

☎71・0705

☎71・0705

☎71・0705



国保年金課からのお知らせ

☎ 75・1214

国民健康保険加入者の方へ

「国民健康保険限度額適用認定証」
「国民健康保険限度額適用・標準負担額減額認定証」は8月1日から新しい年度に切り替わります。

引き続き必要な方は再度申請ください。(8月1日から必要な方は、8月中に申請ください。)

※国民健康保険税に滞納がある世帯の方は交付できません。

持

- ・国民健康保険被保険者証
- ・印かん(朱肉用)
- ・個人番号(マイナンバー)のわかるもの
- ・本人確認書類

・住民税非課税世帯の方で、申請日以前12か月の入院日数が90日を超えた場合は、入院期間がわかる医療機関の領収書 など

※申請者が同一世帯以外の場合は、委任状と委任を受けた方の本人確認ができるもの及び印かんが必要です。

【他】「国民健康保険限度額適用認定証」を医療機関で提示すると、1か月毎の医療費分の支払金額が世帯に応じた限度額までになります。住民税非課税世帯の方は「国民健康保険限度額適用・標準負担額減額認定証」を提示すると、入院時の食事代も減額になります。

国民健康保険特定健康診査

40歳になったら、年一回の健康診査

特定健康診査を毎年受診することで、病気の早期発見につながります。

また、健診結果により、保健指導が必要な方は、保健師などの専門職のアドバイスが受けられます。(対象の方には通知します。)

時9月30日(月)まで

対40歳以上の国民健康保険被保険者 ※後期高齢者医療に加入の方の健康診査も同時におこないます。



障害者医療・重度心身障害老人健康 管理事業を受給している方へ

8月1日から、全ての方に所得制限が適用され、医療費助成が受けられなくなる場合があります。引き続き助成が受けられる方には、福祉医療費受給者証または対象者証(シール)を送付します。

助成が受けられない方には、個別通知します。なお、7月31日までに受診した医療費は助成対象です。

福祉医療費の助成制度

現在加入している医療保険(国民健康保険・社会保険など)に加えて利用できる制度で、認定された場合は医療機関での自己負担が軽減されます。

① 老人医療

・所得税非課税世帯の65歳〜69歳の方
※昭和25年8月1日以前に生まれた方は、一定の所得以下の場合対象となります。

② 障害者医療

・身体障害者手帳1〜3級の方
・療育手帳A・B判定の方
※所得制限があります。

③ ひとり親家庭医療

・ひとり親家庭の18歳以下の子どもと保護者
※所得制限があります。

④ 重度心身障害老人健康管理事業

後期高齢者医療保険の被保険者の方のうち、

- ・身体障害者手帳1〜3級の方
- ・療育手帳A・B判定の方

※所得制限があります。

持

- ・印かん
- ・健康保険証(対象の方のもの)
- ・身体障害者手帳および療育手帳
- (②または④の対象の方)

※平成31年1月2日以降に他市区町村から転入した方は、世帯全員(18歳以上の令和元年度(平成31年度)所得課税証明書(控除額)が記載されているもの)又は

非課税証明書を、平成31年1月1日にお住まいだった市区町村から取り寄せて持参ください。
申直接、国保年金課へ。

高額医療・高額介護合算制度の見直し

平成30年度高額医療・高額介護合算療養費(平成30年8月〜令和元年7月診療分)の自己負担の上限額(年額)が一部変更されます。
対次の全てに該当する方

- ・70歳〜74歳の国民健康保険被保険者、または後期高齢者医療保険に加入の方
- ・国保の方は高齢受給者証、後期高齢者の方は被保険者証で記載された適用区分が「3割」の方(現役並み)

改正前

適用区分が「3割」の方(現役並み)
↓限度額 67万円

改正後

課税所得により限度額が次のとおり変更となります。

適用区分	限度額
課税所得 690万円以上	212万円
課税所得 380万円以上	141万円
課税所得 145万円以上	67万円

※一部負担金の割合が「2割」または「1割」の方(一般または区分Ⅰ・Ⅱ、70歳未満の方の上限額は変更ありません)。



未婚の児童扶養手当受給者に給付金が支給されます

▼17,500円(令和2年1月支給予定)
■8月1日～9月2日にこども宝課へ。

※詳しくは、児童扶養手当の現況届に同封する通知をご覧ください。
※未婚とは婚姻(法律婚)をしたことがない方とします。
(離婚・死別を除く)

こども宝課 ☎75-1212

児童扶養手当・特別児童扶養手当

現況届の提出をお忘れなく！

児童扶養手当

■対 父母の離婚などによって、父または母と生計を同じくしていない18歳未満の児童を養育している母子・父子家庭 など

■申 8月1日～9月2日にこども宝課へ。

特別児童扶養手当

■対 身体や精神に中程度以上の障がいのある児童を養育している保護者 など

■申 8月9日～9月11日にこども宝課へ。

■申 こども宝課

※加茂・山城支所ではお預かりのみとなります。
(閉庁日を除く)

■他 ・提出がない場合は、以後の手当が受けられなくなりますので、ご注意ください。

・提出用紙や当日必要な持ち物などは、郵送した通知をご覧ください。

・支給要件や所得制限がありますので、詳しくは問い合わせください。

こども宝課 ☎75-1212



年金ニュース

障害基礎年金の障害状態確認届(診断書)などの手続き変更

書類の提出期限が8月以降となる方へ

障害状態確認届(診断書)の作成期間が、提出期限の1か月以内から3か月以内に拡大されます。それに伴い、用紙の送付時期も変更となり、誕生月の3か月前の月末に日本年金機構から送付します。

また、障害給付額改定請求書に添付する診断書の

作成期間も拡大されます。提出日から遡って3か月以内に発行された診断書は有効となります。

なお、同封されている返送用封筒で直接日本年金機構に提出できるようになりました。

■他 詳しくは、京都南年金事務所に問い合わせください。

国民年金の任意加入制度

保険料の未納期間や国民年金に未加入の期間は、その期間に応じて年金額が少なくなります。本人の申し出により、60～65歳までの最大5年間、保険料を納めることで、65歳から受け取る老齢基礎年金を増やせる任意加入制度があります。

申請方法など、詳しくは問い合わせください。

※加入は、本人が届出した月からとなり、遡って加入

することはできません。

※厚生年金に加入中の方、満額の老齢基礎年金を受け取れる方、老齢基礎年金を繰上げ受給している方は利用できません。

任意加入によるメリット

・65歳から受け取る老齢基礎年金額を増やせます。

・保険料は全額社会保険料控除の対象となります。

国民年金保険料の未納にご注意を！

保険料を未納のままにすると、被保険者をはじめ世帯主または配偶者の財産が差し押さえられることがあります。

また、納め忘れがある方に電話や文書、個別訪問による納付督促などを実施しています。詳しくは、京都南年金事務所に問い合わせください。

京都南年金事務所(国民年金課) ☎075-644-1165 国保年金課 ☎75-1214



耳鼻咽喉科での咳の治し方

鈴木耳鼻咽喉科 鈴木慎二 医師

咳は気管や肺が関係するため内科的な原因が主ですが、耳鼻科にも咳の患者が多く来られます。耳鼻咽喉科が対応できる咳は、①アレルギー性のもの②気道の炎症によるものがあります。特に②は誰にでも起こる可能性があります。

喘息もアレルギーに含まれますが、最近では呼気中の一酸化窒素濃度を測定することで、気管のアレルギーを簡単に判断できるようになり、咳による喘息の診断が可能になりました。ステロイドと気管支拡張剤の吸入や抗アレルギー薬による確立された治療法があります。

一方、炎症による咳は薬だけでは治しにくいものです。鼻、のど、気管に至る粘膜は本来うるおいを必要としますが、空気が乾燥する季節は、粘膜がただれやすく、バリアー機能が障害され、粘膜の免疫力が低下して、風邪のウイルスや粘膜の常在菌による炎症が起こりやすくなります。炎症は気道全体で起こるため、後鼻漏(鼻汁がのどに流れる)を伴うことが多いです。炎症で粘膜がただれることにより、菌が暴れやすくなり、悪循環が生じます。息を吸うだけで空気の刺激を感じて発作的に咳が出る

ます。粘膜が修復されるまで、咳は止まりません。

自然に治まらなければ、抗生剤を使うことになりませんが、その他に原因となった免疫力低下や粘膜の乾燥を防ぐことに目を向ける必要があります。普段は良いとされている運動や適量の飲酒も咳を治すときは控える必要があります。ウォーキング程度の軽い運動でも治りに影響します。

ただれた粘膜を修復させるためには、潤す必要がありますが、飲水やうがいでも気管まで潤すことはできません。加湿器も予防には有用ですが、潤す力はやや弱く感じます。浴室ぐらいの湿気が必要ですが、夏以外の季節では入浴時以外は、ほぼ乾燥のためにやられてしまいます。医療機関ではミスト状の薬液を鼻とのどから吸入する方法で粘膜を潤しながら、抗生剤などの薬液を直接粘膜に作用させる治療をおこなっています。

炎症による咳は、夏に少なく、昼夜の気温差が大きく空気の乾燥が目立つ春と秋に多く、花粉症と思つて長らく様子を見ている方が多くみられます。慢性化して治りにくくなりますので、ご注意ください。

相楽休日応急診療所 ～受診前には電話で問い合わせください～

時 午前9時～

(受付 午前8時30分～午後0時30分)

所 相楽会館1階 (木津上戸15)

問 相楽休日応急診療所 ☎73-9988

他 症状によっては診察できない場合や、京都山城総合医療センターを紹介する場合があります。

とき	診療科目	とき	診療科目
8月 4日(日)	内科	9月 1日(日)	内科
8月11日(日・祝)	内科	9月 8日(日)	内科
8月12日(月・振)	小児科	9月15日(日)	内科・小児科
8月18日(日)	内科・小児科	9月16日(月・祝)	内科
8月25日(日)	内科・小児科	9月22日(日)	内科・小児科
		9月23日(月・祝)	内科
		9月29日(日)	内科・小児科

材 料(4人分)

アボカド	150g
① 豆乳	1と1/2カップ
砂糖	小さじ2/3
じゃがいも	40g
玉ねぎ	40g
② 顆粒コンソメ	小さじ2と2/3
水	2カップ
塩	少々
こしょう	少々
(クルトン)	
8枚切りの食パン	1/3枚分

一言メッセージ
豆乳が苦手な方は、牛乳でもつくれます。また、冷たくてもおいしくいただけます。

作り方
①アボカドは縦半分になり、種を取り、果肉をスプーンでくり抜く。
②じゃがいも、玉ねぎは皮をむいて薄切りにする。
③②と①を鍋に入れ、やわらかくなるまで煮て、粗熱を取る。
④③、①を入れて、なめらかになるまでミキサーにかき、鍋に移して温める。
⑤塩、こしょうで味を調え、器に盛り、クルトン※を5個ほどのせる。
※クルトンの作り方↓食パンを軽く焼き、パンの耳を切り取り、20等分に切ります。

おすすめの味

アボカドと豆乳のポタージュスープ

市食生活改善推進員協議会
尾崎 田鶴



1人分の栄養価

エネルギー	157 kcal
たんぱく質	4.7 g
脂 質	10.4 g
カルシウム	34 mg
食物繊維	2.7 g
塩 分	1.0 g



健康推進課からのお知らせ

☎75・1219

グループワーク「にじ」

時 8月19日(月)

午後1時30分～3時30分

所 木津保健センター

内 お菓子作り(冷菓)

対 市内にお住まいで、心の不調や病気をもちの方

申 8月16日までに健康推進課または地域活動支援センター(いづみ)へ。
76・0076へ。



親子の食育教室 ～親子でクッキング～

時 8月23日(金)

午前10時～午後1時30分

(受付 午前9時40分～)

所 木津保健センター2階「栄養指導室」

内 スティックおにぎり、手作リンナーシ、かぼちゃの冷たいポタージュ、ミルクゼリー

対 市内にお住まいの小学生と保護者

定 15組(先着)

¥350円/人

持 エプロン、三角巾、筆記用具

申 8月16日までに電話で健康推進課へ。

主 市食生活改善推進員協議会

毎月19日は、食育の日

今月のテーマは「エネルギーの消費と摂取」です。40歳以上のバランス食レシピを配布します。

時 8月19日(月) 午前10時～11時30分

所 市役所1階

主 市食生活改善推進員協議会



要予約 マタニティ広場 (妊婦さんの教室)

友達づくりの機会として利用ください。

時 9月6日(金) 午前10時～

(受付 午前9時45分～)

所 木津保健センター

内 マタニティ&ママのヨガ(妊婦さん、産後ママ)やおむね2～6か月児のママ)の合同ヨガです。赤ちゃんも一緒にごっこです。

※激しい運動はおこないませんが、念のため主治医の許可を得てから参加ください。

対 市内にお住まいの妊婦と産後2～6か月児の母子

持 母子健康手帳、母子保健テキスト

(お持ちの方)、飲み物

定 妊婦20人、産後の母子5組(先着)

申 健康推進課 ☎75・1219



食育レシピコンテスト

僕・私に任せて!

おいしいアイデア

レシピ募集

募集テーマ

①野菜を使ったレシピ

※地元野菜を使ったレシピ歓迎

②魚を使ったレシピ

条件

・材料費が2人分で1,000円まで

・調理開始から盛り付けまでが40分以内にてできる料理

審査方法

第1次審査 書類選考

第2次審査 木津保健センターで実技

(材料は市で準備します。)

賞品

最優秀賞1人 優秀賞4人(季節の食材詰合せ)

対 市内にお住まいの小・中学生

申 8月29日(必着)までに、応募用紙に必要事項を記入し、写真を貼付して健康推進課に郵送(〒619-0286 住所不要 食育レシピコンテスト宛)または持参ください。

※1人で複数レシピの応募ができません。

※応募用紙は、健康推進課にあるほか、市ホームページからダウンロードできます。

他・第2次審査は、10月27日におこないます。季節の食材を考えて

応募ください。
・応募レシピに関する著作権などの権利は、主催者に帰属するものとし、イベントや広報ホームページなどで広く市民に普及します。
・応募レシピは返却しません。

ヘルスデザインセミナー

毎月1回健康づくりに役立つテーマで講演をおこないます。

時 10月19日(土)

午後1時30分～2時45分

(受付 午後1時～)

所 木津保健センター

内 こんなに簡単!健康な食事!

講 同志社女子大学 食物栄養科学科

今井 良子 教授

定 30人(先着)

申 9月2日～30日に電話で申し込みください。また、質問のある方は事前に次へ。

問 健康推進課(〒619-0286)

住所不要 ヘルスデザインセミナー宛)

☎72・0553

✉kenko@city.kizugawa.lg.jp





風しんワクチン予防接種費用の助成

風しんによる先天性風しん症候群の発生を防止するため、予防接種費用の一部を助成しています。

対市に住民票があり、次に該当する方

- ・妊娠を希望する女性で、風しん抗体検査などにより抗体価が低い方
- ・妊娠をしている女性の風しん抗体価が低い場合、その同居者で風しん抗体検査などにより抗体価が低い方

※妊娠をしている可能性のある女性は接種できません。

内麻しん風しん混合ワクチン、風しんワクチン(単独)

※いずれかの予防接種に1人1回助成します。

※接種費用の2/3(100円未満の端数は切捨)

※生活保護世帯の方は全額助成

申抗体検査などで、該当者の風しん抗体価が低いことがわかった場合、医療機関で予防接種後、健康推進課へ。
※平成31年4月1日～令和2年3月31日に接種したものに限りです。

他・申請に必要なものなど、詳しくは問い合わせください。

・保健所や府内の協力医療機関で風しん抗体価検査を無料でおこなっています。詳しくは山城南保健所(☎72-4300)に問い合わせください。

健康推進課 ☎75-1219

無料 個別予防接種



予防接種の種類	対象者		接種回数	接種期間
麻しん風しん混合	二期	平成25年4月2日 ～平成26年4月1日生まれの方	1回	令和2年3月31日まで
二種混合	二期	11歳～12歳の方	1回	11歳に達した時から13歳に達するまでの間
日本脳炎	二期	9歳～12歳の方	1回	9歳に達した時から13歳に達するまでの間
	特例	平成19年4月2日 ～平成21年10月1日生まれの方	一期(3回接種)の不足分	9歳以上13歳に達するまでの間
		平成7年4月2日 ～平成19年4月1日生まれの方	4回接種のうち不足分	20歳に達するまでの間

持母子健康手帳、住所確認のできるもの(健康保険証 など) ※予診票は、医療機関にあります。

申市内指定医療機関(保健だよりに掲載)に、事前に電話などで予約ください。

※接種の当日は、保護者と受診ください。

健康推進課 ☎75-1219

令和2年4月1日採用

国民健康保険山城病院組合 職員募集

採用試験日 9月22日(日)

職 種 事務職員(大卒、短大卒、高卒)

募集人員 いずれも若干名

申8月5日～28日午前9時～午後5時に本人が直接、必要書類を次へ持参ください。(土・日曜日、祝日は受付しません。)

※郵送、代理人による提出は不可

問京都山城総合医療センター事務局

(〒619-0214 木津駅前1-27)

☎72-0235

他応募資格、必要書類などは、ホームページ(<http://www.yamashiro-hp.jp>)をご覧ください。



さとやま通信

sa to ya ma つう しん

<Vol.81>

～「学研木津北地区」というのは鹿背山の里山のこと
里山活動を楽しみながら、里山再生に取り組んでいます～

木津北地区とは

鹿背山の里山は、UR都市機構が住宅地開発のため土地を取得したことで耕作が放棄され、水田・竹林・森が荒廃していましたが、平成15年に宅地開発が中止されたのを機に、里山再生プロジェクトが始まりました。プロジェクトは、市が土地を引き継いだ後も継続され、適度に人の手が加え続けられた結果、森は若返り、保全されてきました。

里山の恵みから縁遠い生活をおくる現代人がどのように里山を再生するのか、活用することで守ってきたかつての里山を取り戻すため、今も里山再生に取り組んでいます。

セキスイハイム近畿グループによるCSR活動

5月27日、セキスイハイム近畿グループによるCSR活動がおこなわれました。今回は木津北地区でのCSR活動の10回目を記念して、ヤマザクラやシダレザクラの木が植樹されました。これらの花が木津北地区の玄関口に咲き誇るのが楽しみです。その後は、伐採した竹を利用した階段づくりがおこなわれました。



里山へGO！（里山活動に参加してみよう）

鹿背山で活動する団体の里山活動を体験してみたい方は、気軽に都市計画課に連絡ください。



都市計画課 ☎ 75-1222 fax 72-8382 ✉ tokei@city.kizugawa.lg.jp

「第47回木津川を美しくする作品展」作品募集

市のシンボル、木津川の美化意識向上を図り、木津川を美しくする作品展をおこないます。

☑ 標語の部、ポスターの部（河川美化について）

ポスターの部は、小中学生限定、画用紙四ツ切

☑ 短歌の部、俳句の部、詩の部（木津川について）

詩の部は800字以内

☑ 作文の部（木津川および河川美化）

小中学生限定、1600字以内

☑ 書道の部（木津川を美しくする、または自然を愛する気持ちから想起されるもの）

・小中学生限定、書き初め用八ツ切(68cm×18cm程度)に、氏名と学年を記入ください。(通常半紙の作品は不可)

・小学生は楷書、中学生は楷書または行書

☑ 応募票に必要事項を記入し、作品に貼付して、次へ。

市内の公立小・中学生 各校の締切日までに所属の学校に提出ください。

その他の市内にお住まい、お勤めの方 8月23日までに直接、木津川を美しくする会木津川支部事務局(市役所まち美化推進課内)に提出ください。

☑ 他

・作品は未発表のもので、1人1種目2点まで。(厳守)

・応募票は、市内の公立小・中学校と、まち美化推進課にあります。

・入賞作品は、山城南保健所や市役所などで展示を予定しています。

木津川を美しくする会 木津川支部事務局（まち美化推進課内） ☎ 75-1215



「精霊流し」のお供え物は 決まった場所へ

木津川の環境を守るため、精霊流し専用の回収コンテナを設置します。お供え物は持ち帰るか、コンテナに入れてください。

時 8月15日(木)・16日(金)

所 ・木津グラウンドの駐車場

・相楽中部消防署裏側100mの河原

他 ・線香・ロウソク・マッチなどは、完全に消火して専用の容器に入れてください。(コンテナには入れないでください。)

・電球もコンテナには入れないでください。

・段ボールはお持ち帰りください。

・燈籠などは分解してください。

空家などを適切に管理しましょう

空家状態の家屋や敷地は維持管理がされていないと、近隣住民の生活環境に悪影響を与えてしまいます。

法律でも、空家などの所有者は適切な管理に努めるものとされています。適切な管理をお願いします。

また、空家等が倒壊する可能性があるなど、周辺への影響が懸念される場合は、法律に規定される特定空家等に認定する可能性があります。(昨年度は3件の空家等を認定)

なお、利活用可能な空家などは、空家バンク制度がありますので、問い合わせください。

問 空家について

まち美化推進課 ☎75-1215

空家バンクについて

学研企画課 ☎75-1201

エコ洋裁教室

タオルハンカチからポシェット作り

ファスナーをつけたポシェットの中には、ティッシュ、鍵、ペットボトルなどが入れられます。

時 9月12日(木) 午前9時30分～正午

所 市役所4階「4-1会議室」

対 市内にお住まい又はお勤めの方

定 20人 **[先着]**

¥ 300円

持 タオルハンカチ(約25cm×25cm)、裁縫道具、ものさし

申 8月10日～9月6日に電話でまち美化推進課へ。

主 エコリーダー「くると」(市廃棄物減量等推進員の会)

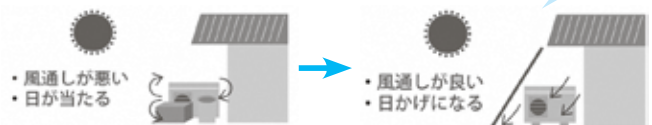


家庭で取り組む地球温暖化対策 ～夏の省エネ編～

手軽な工夫をして、省エネで快適な生活環境づくりをしましょう。例えば…

- ・すだれやゴーヤなどの「緑のカーテン」で窓から入ってくる熱を防ぎましょう。
- ・エアコンは無理に我慢せず、室温28℃を目安に、体調に合わせて適切に使用しましょう。
- ・エアコンと扇風機を併用して部屋全体の空気を循環させましょう。
- ・エアコンの室外機に日よけをして、室外機周辺の風通しを良くしましょう。

室外機の周囲温度を35℃から30℃に下げただけで約40%もの節電に！



ふれあい収集を利用しませんか ～ごみ出しが困難な方へ～



自身では収集拠点へのごみ出しが困難な方に対して、ごみの収集と安否確認のため、ふれあい収集をおこなっています。

内 週1回、玄関先で全ての分別のごみを収集します。また、ごみの排出がない場合は、声掛けによる安否確認もおこないます。返事がない場合は、登録された緊急連絡先に市から連絡します。

対 要介護または要支援の認定を受けている方や重度障がいがある方のみで構成されている世帯
※戸別収集している世帯は原則対象外

他 家族や福祉事業所の方からの相談も受け付けています。

飼い主としての責任、ペットのマナーを守りましょう

ペットとの生活は楽しいものです。しかし、地域には動物が苦手な方やアレルギーのある方もいます。マナーを守って快適な環境を保ちましょう。

● NO! 放し飼い YES! 室内飼い

犬を庭などで放し飼いすると、逃げ出したり人に危害を加えたりする恐れがあります。屋内で飼うか、しっかりと鎖で繋いでおきましょう。

猫を屋外で飼うと、交通事故や感染症のリスクだけでなく、フン尿やイタズラなどで近所に迷惑をかけることになります。屋内で飼うようにしましょう。

● 散歩の際はリードで繋ぎましょう。

● 散歩中にしたフンは、必ず持ち帰りましょう。

● 散歩中にした尿は、水で洗い流しましょう。

● 不妊・去勢手術で望まない妊娠を防ぎましょう。



皆さんは、ローマ・クラブの研究報告である「成長の限界－人類の危機レポート」という一冊の本を知っていますか。その内容は、世界人口はどんどん増加する。しかし、食糧生産はそれに伴わず食糧不足時代がくる。地下資源はどんどん消耗していく。一方、地球の汚染はだんだん蓄積されていく。人類の生存に対して、悪い条件が3つ重なるという指摘です。そして、21世紀前半には人類の危機がくるであろうというものでした。

学研都市の生みの親である奥田 東京大学総長がこの本と出会い、人類を危機から救える研究の場を作ろうと考えられたのが、“学研都市構想のはじまり”です。

そんな思いから始まった学研都市は今年で31年目を迎えます。第3回では“奥田 東総長について”をお伝えします。

※ローマ・クラブとは

イタリア・オリベッティ社の副会長であったアウレリオ・ベッチェイが「人類の根源的大問題」に対処するために設立しました。世界各国の元国家元首の政治家、外交官、産業人、自然・社会学者、各種分野の学識経験者などが集まり、1968年4月に立ち上げのための会合をローマで開いたことからこの名称になったと言われています。

☎学研企画課 ☎75-1201

木津川市プレミアム付商品券を販売します

10月に実施予定の消費税率引き上げによる住民税非課税者・子育て世帯の消費に与える影響緩和の一つとして「木津川市プレミアム付商品券」を販売します。

対象者の方には、市から案内を郵送します。

対象者 1

平成31年度分の市町村民税(均等割)非課税者
※平成31年度分市町村民税(均等割)課税者の配偶者、扶養親族などを除く
※生活保護の被保護者などを除く

対象者 2

平成28年4月2日～令和元年9月30日に生まれた子のいる世帯の世帯主

市役所への申請が必要です

市から住民税非課税通知と商品券購入引換券交付申請書を送付(8月中旬頃予定)

申請受付期間

8月中旬～令和2年1月31日

申請方法

郵送または、特設窓口(市役所4階)に申請書を提出

申請は不要です

2万5千円分の商品券を2万円で購入できるんだ



対象者に購入引換券が届きます(9月中旬頃から随時発送予定) ※商品券ではありません

☎木津川市プレミアム付商品券事業事務局 ☎72-0530

女性センター ニュース!

申・閏月曜日、祝日は休館日
女性センター ☎72-7719 (相楽台4-3)

シェイプアップエアロ ～リズムに合わせて脂肪を燃焼～

時 9月5日～10月24日(毎週木曜日) ※全8回 午前10時～11時30分

対 市内にお住まい又はお勤めの女性

定 25人(抽選)

¥1,500円(初回徴収)

講 スローエアロビック認定インストラクター 嶋津 綾子 氏

持 上履き・ヨガマット・汗拭きタオル・飲み物

申 8月28日までに、直接または電話で申し込みください。

他 抽選結果は、当選者のみ電話で連絡します。





加茂文化センター

日	月	火	水	木	金	土
8	9	10	11	12	13	14
15	16	17	18	19	20	21
22	23	24	25	26	27	28
29	30	31	1	2	3	4
5	6	7				



加茂文化センター (あじさいホール)
 ☎76-4611 fax 76-7593
 教室・イベント情報などを案内しています。
 URL <http://www.nem-shiteikanri.jp/shisetsu/ajisai/>

山田姉妹コンサート

時 10月13日(日) 午後2時～
 (開場 午後1時30分)
 ￥前売2,000円 当日2,500円
 申 加茂文化センターでチケットを販売中



あじさいクラブ参加者募集

定期講座は、いつでも初回体験500円です。(材料費別途、正式参加登録時に500円キャッシュバックあり)
【新規開講】はじめよう!健康マージャン(全6回)
 時 第2・4木曜日 午前9時30分～11時30分
 ￥2,000円/月(月2回)
 ※初回のみ教材費 1,080円

無料体験会

時 8月29日(木) 午前9時30分～10時30分

南京玉すだれ

時 第2火曜日 午前10時～正午
 ￥1,600円/月(月1回)
 ※玉すだれ購入可(レンタル料500円)

健康ジャズダンス

時 第1・3火曜日 午後1時～2時
 ￥3,000円/月(月2回)

リラックスヨガ

時 第2・3・4水曜日 ①午前11時～正午
 ②午後1時45分～2時45分 ③午後8時～9時
 ￥4,000円/月(月3回)

パッチワーク・パレス・ティー

時 第2・4火曜日 午前10時～正午
 ￥4,000円/月(月2回)
 ※材料費 1,000円/回

実用小筆とペン

時 第1・3木曜日 午前10時30分～11時45分
 ￥3,500円/月(月2回)
 ※初回教材費 500円

茶道・裏千家

時 第1・3金曜日 午後1時～3時
 ￥3,500円/月(月2回)
 ※材料費 650円/回

金曜日のバレエ

時 第1・2・3・4金曜日 午後5時30分～8時
 ￥4,000円/月(月4回)

申 電話または直接、加茂文化センターへ。

アスピアやましる

日	月	火	水	木	金	土
8	9	10	11	12	13	14
15	16	17	18	19	20	21
22	23	24	25	26	27	28
29	30	31	1	2	3	4
5	6	7				



アスピアやましる (山城総合文化センター)
 ☎86-5851 fax 86-5852
 教室・イベント情報などを案内しています。
 アスピアやましる
 URL <http://www.nem-shiteikanri.jp/shisetsu/aspia/>
 山城プール
 URL <http://www.nem-shiteikanri.jp/shisetsu/yasuragi-town/>

アスピアフェア

時・内 9月1日(日)
 ①和太鼓演奏(鼓粋) 午前11時～11時30分
 ②フラ発表&体験会(アスピアフラダンスチーム)
 午前11時30分～正午
 ③70年代フォークコンサート(満月堂) 午後2時～3時30分
 所 アスピアやましる「グリーンホール」
 ￥③のみ600円(全席指定)

初・中級者テニス教室9月生募集

時 9月4日～10月23日の毎週水曜日 午前10時～11時30分(全8回)
 所 上狛駅東公園 ￥8,000円

グランドゴルフ練習&月例会

時 練習会 8月6日・20日(火) 午前9時～午後4時
 (受付 午後2時まで)
 月例会 8月27日(火) 午前9時30分～(受付 午前9時～)
 所 不動川公園
 ￥一般300円 会員200円(月例会は会員のみ)
 申 練習会は当日、月例会は1週間前までに会場申し込みください。

新規講座 無料体験会

セルフジェルネイル入門

時 8月21日(水) 午前10時～正午
 他 ネイル爪1本サービス

手相学入門

時 8月22日(木) 午後1時～2時30分

所 アスピアやましる 定各10人 先着

申 電話でアスピアやましるへ。

アスピアサマーフェスティバル

時 8月24日(土) 正午～午後7時30分
 所 アスピアやましる
 内 ①やましるマルシェ&手作りフリーマーケット
 ②「菊水丸の河内音頭と地元の山城音頭」で盆踊り(午後5時～7時30分)

7月号の折込チラシの出演者名に誤りがありました。
 訂正し、お詫びします。
 (正)河内家菊水丸 さん (誤)河内屋菊水丸 さん

公益財団法人木津川市 緑と文化・スポーツ振興事業団

☎39-8500 fax 73-6878

URL <http://www.bunspo-shinko.or.jp/> [フンスポジョウホウ](#) 検索
西部交流会館 ☎73-6888

桂南光独演会

「笑う門には福来る」寄席の雰囲気近くで味わえるこの機会をお楽しみください。

時 11月24日(日) 午後2時～
(開場 午後1時30分)

所 いずみホール(中央交流会館)
「多目的ホール」

出 桂 南光、桂 しん吉、桂 鯛蔵、
桂 りょうば

¥前売 1階席 3,000円 ※全席指定
2階栈敷席(定員 5人) 10,000円

※未就学児童の入場は、ご遠慮ください。

申 西部交流会館で発売中。(電話予約可)



文化・スポーツ交流教室 体験会

9月から新しいことを始めてみませんか。まずは体験会へ！

透明水彩画

はがきサイズの風景画を描きます。

時 8月23日(金) 午前10時～正午

所 西部交流会館

講 鈴木 和美 氏

¥500円(別途材料費300円)

持 水彩絵の具一式(お持ちであれば透明水彩絵の具)

こども造形絵画

水泳用具を写生します。

時 8月7日(水) 午後5時～6時30分

所 西部交流会館

講 澤田 正一 氏

¥500円(別途材料費300円)

対 小学生

持 水彩絵の具セット

楽しく始める自彊術

時 8月28日(水) 午前10時～11時30分

所 山城支所別館

¥500円

持 ヨガマット又はバスタオル

KID'S DANCE

基本的なリズムやステップを学んで、みんなでDANCEを楽しみましょう。

時 8月20日・27日(火) 午後5時30分～6時30分

所 山城支所別館

講 井上 亜希穂 氏

¥500円

対 年長～小学生



申 電話または直接、事業団(西部交流会館)へ。

いずみホール FLOOR GUIDE

日	月	火	水	木	金	土
8	9	10	11	12	13	14
15	16	17	18	19	20	21
22	23	24	25	26	27	28
29	30	31	1	2	3	4
5	6	7				

○は休館日

いずみホール(中央交流会館)

☎72-8800 fax 72-2801

施設・教室・イベント情報 [フンスポジョウホウ](#) 検索

楽しいスポーツ教室「マット☆名人」

名人シリーズ“とび箱”に続きマット運動です。前転や後転、側転などのコツを学んでマット名人を目指しましょう。

時 9月14日(土) 午後2時～3時

所 多目的ホール

¥540円

対 年少～小学生

持 運動できる服装、靴、タオル、飲み物

講 YTSスポーツクラブ

申 8月4日午前9時からいずみホールへ。(電話予約可)



いずみdeコンサート&作品展出演者募集

音楽や演劇、マジックなどのステージ発表や、絵画や制作作品の展示会をしませんか。

時 11月10日(日) 午後1時30分～3時30分

(展示は午前10時～)

対 市内にお住まいの文化活動をしている個人やグループ
※グループの場合、代表者が市内にお住まいの方であること

申 8月13日～9月15日に応募用紙に記入し、直接いずみホールへ。

※応募用紙はいずみホール・西部交流会館にあります。

季節のフラワーアレンジ教室「ハロウィンの寄植え」

おしゃれなハロウィンの寄植えを飾りませんか。

時 10月10日(木) 午前10時～正午

所 研修室1・2

¥500円(税別)(別途材料費1,500円)

講 四季のフラワーアレンジメント講師 勝田 智子 氏

申 8月20日午前9時からいずみホールへ。(電話予約可)

いずみホール「ダンスパーティー」

気軽に社交ダンスを楽しみましょう。

時 9月8日(日) 午後1時30分～4時

所 多目的ホール

¥540円

申 いずみホール、西部交流会館へ。

(いずみホールのみ電話予約可)



図書館だより LIBRARY INFORMATION

木津川市立図書館 休館日カレンダー

日	月	火	水	木	金	土
	8			1	2	3
4	5	6	7	8	9	10
11	12	13	14	15	16	17
18	19	20	21	22	23	24
25	26	27	28	29	30	31
1	2	3	4	5	6	7

● 全館休館日 ● 山城図書館のみ閉館日 ○ 山城図書館のみ閉館日

	電話番号	開館時間	貸出
中央図書館	72-2980	火～金曜日 午前10時～午後6時	図書 10冊まで (うち視聴覚資料2点まで)
加茂図書館	76-6466	土・日曜日 午前10時～午後5時	
山城図書館	86-5001	火～金曜日 午前10時～午後6時 土・日曜日、休・祝日 午前10時～午後5時	期間 2週間
奈良市立 北部図書館 (奈良市北部会館4階)	0742- 72-2291	火～日曜日 午前9時30分～午後7時 (月曜日が祝日の場合は月曜日も開館) ※奈良市立北部図書館の本の返却は必ず奈良市立北部図書館へ。	図書 5冊まで (奈良市立図書館所蔵の図書のみ) 期間 2週間

新しくはいた本 (山城図書館)

一般書

プラスチック・フリー生活

シャンタル・プラモンドン他 著 NHK出版

使い続けても本当に安全? 15種類のプラスチックを添加されている化学物質とともに徹底解説し、プラスチックの日用品を8割近く減らす簡単な行動や様々な代替品について紹介する。“プラスチック・フリー生活”の入門ガイド。



初恋さがし

真梨 幸子 著 新潮社

女性ばかりの探偵事務所、目玉企画は「初恋の人、探します」甘酸っぱい記憶がつまった初めての恋のこと、調べてみたいとは思いませんか?もし、勇気がおありなら。



児童書

字のないはがき

向田 邦子 原作 角田 光代 文 小学館

戦争中、疎開するちいさな妹に、お父さんは「元気な日は、はがきにまるを書いてポストにいれなさい」と言って、たくさんのはがきを渡した…。

妹と父のエピソードを綴った向田 邦子の名エッセイを、角田 光代と西 加奈子が絵本化。



図書館職員からのオススメ本 (山城図書館)

54字の物語

氏田 雄介 著 PHP研究所

インスタグラムで話題の、ひとつの話が54字ピッタリで終わる超短編小説集。54字という少ない文字数で描かれる話が、ドキッとしたり、フッと笑えたり。一話ずつ読むのもよし、一気に読んでしまうのもよし。

限られた字数でここまでの世界を表現できる著者に脱帽です。



本のしおり展

「第7回子ども読書本のしおりコンテスト」の入賞作品と市内の学校の応募作品を展示します。子どもたちの力作をぜひご覧ください。

中央図書館

時8月10日(土)～22日(木)

山城図書館

時8月24日(土)～9月3日(火)

中央図書館

夏休み工作教室「わいやーあーと」

時8月17日(土) 午後2時～3時30分

所中央図書館2階「視聴覚室」

対市内にお住まいの小学生

定10人 [先着] ※保護者と参加ください。

持木工用ボンド、カレンダーの裏(白色のもの)、セロテープ(仮止め用)

料300円/人(材料費として当日徴収)

講中根 賢治 氏

申8月3日午前10時から直接各図書館へ。

※電話、郵送、ファックスは受け付けません。

他9月1日まで中央図書館「展示ホール」で作品をご覧になれます。

平和について考える映画会

「さよなら、アルマ～赤紙をもらった犬～」

時8月18日(日) 午後2時～3時35分
(開場 午後1時45分)

所中央図書館2階「視聴覚室」

※シアターは、開始後15分経って参加者がいない場合、上映を中止します。

おはなし会(朗読サークル「こだま」)

おはなし よんでよんで

時8月3日・24日、9月7日(土)

午前10時30分～正午

所絵本コーナー

おはなし会「夏の楽しみ ワッハッハ楽しいな!」

時8月17日(土) 午前11時～11時30分

所絵本コーナー

加茂図書館

おはなし会(おはなしポケット)

時8月4日・18日、9月1日(日)

午前10時30分～11時

山城図書館

おはなし会

時8月11日(日・祝) 午前11時～

「やま」のおはなし、おりがみきんぎょすくい

8月18日(日) 午前11時～

「おはなし108」「おはなしわわわ」による読み聞かせ

恐怖の部屋へいらっしゃい! Part14

時8月31日(土) 午前11時～正午

所アスパアやましろ「和室」

対幼児～小学6年生

定20人 [先着]

申8月3日午前10時から直接各図書館へ。

学研都市インフォメーション

Kansai Science City Information

けいはんなプラザ

けいはんな映画劇場

飛べ!ダコタ

監督 油谷 誠至
出演 比嘉 愛未、窪田 正孝、洞口 依子
配給 アステア



©「飛べ!ダコタ」製作委員会

その島が選んだのは、憎しみか、日本人の誇りか 終戦から5か月、佐渡の地に舞い降りた1機の英国機が選んだものは—

昭和21年1月14日——終戦から、わずか5か月後、鉛色の空を切り裂いて、1機の飛行機が佐渡島にある高千村の海岸に不時着した。それは、イギリス空軍の要人機“ダコタ”だった。真っ先に駆けつけたのは、海を見渡せる丘の上から、その光景を目にしていた森本 千代子だった。

時(上映時間:1時間49分)

8月 9日(金) ①午前10時30分 ②午後1時30分 ③午後6時30分
8月10日(土) ①午前10時30分 ②午後1時30分 ③午後4時30分

¥※当日券のみ 一般1,100円、小・中学生、シニア(60歳以上)800円 けいはんなプラザ友の会会員700円

問(株)けいはんな ☎95-5115

秋のよしもとお笑いライブinけいはんな2019

時9月15日(日)

①午前11時30分～(開場 午前11時)
②午後4時～(開場 午後3時30分)

所けいはんなプラザ「メインホール」

出中川家、とろサーモン、藤崎マーケット ほか
吉本新喜劇(辻本 茂雄 ほか)

¥前売 一般4,700円 WEB会員4,600円(WEB購入のみ)
けいはんなプラザ友の会4,600円 ※全席指定
※当日は一律5,000円(前売で完売の場合は販売しません。)
※5歳以上有料(4歳以下の膝上鑑賞は無料)

チケット販売先

・(株)けいはんな
(けいはんなプラザ3階 平日午前10時～午後5時)
・けいはんなオンラインチケットサービス
(WEB購入・けいはんなプラザホームページ)

問(株)けいはんな ☎95-5115

主吉本興業、(株)けいはんな

けいはんなプラザ・プチコンサート

※8月14日・21日はお休みです。

8月7日(水)

題名 ソプラノ・メゾソプラノ 花の二重唱
演奏曲 ドリーブ:歌劇《ラクメ》より“花の二重唱”
ロッシーニ:二重唱“ヴェネツィアの競艇”
出演者 講殿 由紀奈/ソプラノ
中谷 明日香/メゾソプラノ
大塚 昭花/ピアノ

8月28日(水)

題名 ロマン派への誘い
演奏曲 リスト:巡礼の年第2年ヴェネツィアとナポリより3.「タランテラ」
出演者 前川 由依/ピアノ
宮國 香菜/ピアノ

時午後0時15分～0時45分

所アトリウム

問けいはんなプラザ・プチコンサート実行委員会
業務委託先 MyRhythm音楽事務所(担当:加賀見・中村)
☎95-3361

集まれ!けいはんなプラザ プチコンサート

若手音楽家による「けいはんなプラザ プチコンサート」。これまで出演し、現在も活躍中の音楽家たちがメインホールに集結し、優美な時間を届けます。

時9月29日(日) 午後1時30分～(開場 午後1時)

所けいはんなプラザ「メインホール」

申9月13日までに、件名を「集まれ!プチコン申込」とし、氏名、住所、電話番号、希望枚数(1申込みにつき最大4枚まで)を記入し、メールで次へ。

✉atsumare@ml.keihanna-plaza.co.jp

問(株)けいはんな ☎95-5115

主京都山城ロータリークラブ、(株)けいはんな
他定員を超えた場合は抽選となります。

けいはんな記念公園

けいはんなサイエンスフェスタ2019

時8月11日(日・祝) 午後1時～5時
8月12日(月・振) 午前10時～午後5時

所ピジターセンター ほか

他参加費など、詳しくはイベント情報(☎<http://tenmonbu.com/sf2019/sf2019.pdf>)をご覧ください。

問てんもんぶ ☎info@tenmonbu.com

けいはんな子ども天文クラブ観望会 ～夏の星雲・星団を見よう～

時8月25日(日) 午後7時30分～9時

所芝生広場 西入口付近

問・共けいはんな科学共育デザインラボFacebook (☎<https://www.facebook.com/AstroClubKeihanna/>)

他中止の判断は当日午後4時30分にFacebookで連絡します。

森っこ広場～森あそび～

時9月8日(日) 午後1時～4時
(時間内自由参加) ※雨天中止

所水景園 芽ぶきの森

対4歳以上の子どもと保護者
※小学3年生以下は保護者と参加ください。

¥水景園入園料のみ必要

¥通常の庭園入園料 一般200円、小・中学生100円(60歳以上の方は、年齢が証明できるものの提示で無料)

申・問けいはんな記念公園管理事務所 ☎93-1200 (☎<https://keihanna-park.net/>)

入札参加資格審査申請書(指名願い)の臨時受付

市内業者(市内に主たる営業所(本店)を有する法人又は営業拠点を有する個人のうち、別に定める要件に該当する方)を対象に、指名願いを臨時受付します。

現在、資格を有していない方で、市からの受注を希望される場合は、申請書を提出し、資格審査を受けてください。

申請を希望する方は、必ず事前に指導検査課に連絡ください。

対 建設工事、測量・建設コンサルタント等業務、物品・役務の供給等

申 8月20日～9月2日(土・日曜日を除く)午前8時30分～正午、午後1時～5時15分(最終日は午後5時まで)

問 指導検査課 ☎75-1224

都市緑化推進運動ポスターコンクール作品募集

緑の自然と花をテーマにポスターを募集します。

対 市内にお住まいの小・中学生

内 ・四ツ切画用紙に描いたもので1人1点
・「緑の自然を大切に」「花いっぱいのにまに」の、どちらかの文字が入っているもの

申 各学校の締切日に提出ください。

※緑化協会に9月6日(必着)

問・主 (公財)市公園都市緑化協会 ☎72-6050

共 (公財)市緑と文化・スポーツ振興事業団

後 木津川市、市教育委員会

市人権啓発ポスターコンクール 作品募集

基本的人権について一層理解を深め、人権尊重の精神を養うことを目的におこないます。

内 ・日常の身近な出来事などを題材として、基本的人権の尊重・擁護を訴えるポスター
・人権の尊重・擁護を訴える標語を入れてください。
・四ツ切の画用紙(色彩は自由)

対 市内にお住まい又は在学の小・中学生

申 市立の小・中学生 各学校の締切日に提出ください。

市立以外的小・中学生 9月10日までに直接人権推進課に提出ください。

問 加茂人権センター ☎76-3680 ☎76-5434

他 ・応募作品は未発表のものに限ります。
・作品には応募カードを貼付してください。(応募カードは提出先および市ホームページにあります。)
・入賞作品を選定し、木津川市人権文化のついでで表彰します。
・入賞作品は、市の広報やホームページに掲載し、市および人権啓発協議会の啓発に活用します。
・入賞作品の著作権は主催者に帰属します。
・応募者全員に参加賞をお渡しします。
・募集要項は、市ホームページをご覧ください。

主 市人権啓発協議会

共 木津川市、市教育委員会、市校・園長会、市PTA連絡協議会



昨年の市長賞
小学生の部



昨年の市長賞
中学生の部

「農地バンク制度」はじめました! ~農地の貸し借りをサポートします~

農地バンク制度とは、農地を貸したい方から申請があった情報を、インターネットなどで公開し、農地の利用を希望する方に紹介する制度です。

農地バンク イメージ図

農地を貸したい方

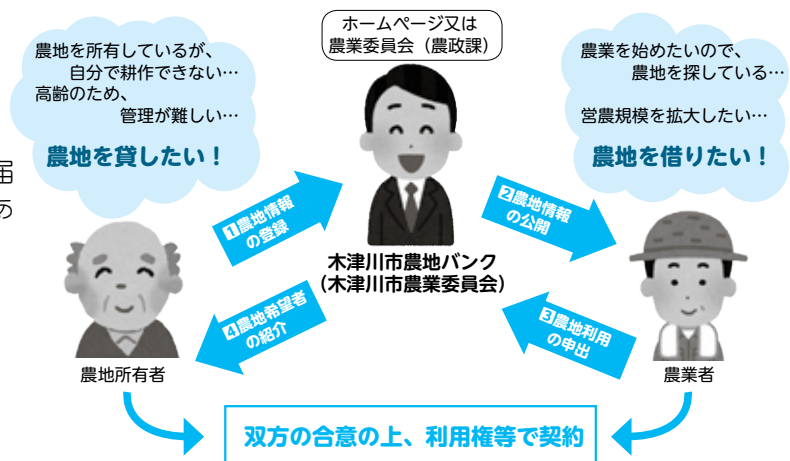
対 市内の市街化調整区域内の農地

申 申請書および登録農地等明細書を次へ。

農地を借りたい方

市ホームページ又は農業委員会事務局に届出書を提出して閲覧ください。希望の農地があれば、次に連絡ください。

[木津川市農地バンク制度](#) [検索](#)



農業委員会事務局(農政課内) ☎75-1220

戦没者遺児による 慰霊友好親善事業 参加募集

旧戦域を訪れて慰霊追悼をおこない、同地域の住民と友好親善をはかります。

実施地域

トラック・パラオ諸島、ホルネオ・マレー半島、フィリピン(1・2次)、マリアナ諸島、ミャンマー、台湾・バシール海峽、ビスマーク諸島、マーシャル・ギルバート諸島、中国、東西部ニューギニア

対 先の大戦で父などを亡くされた戦没者家族

¥10万円

申 府遺族会事務局

☎075-3393-6050

問 主日本遺族会事務局

☎03-3261-5521

他 すでに締切日を過ぎている地域もありますので、ご了承ください。

訂正しなさい

広報7月号の25ページ「市民の皆さんで公園の管理をしませんか？」の記事の中で、問い合わせ先の電話番号に誤りがありました。訂正し、お詫言します。

(正)管理課 ☎75-11221

(誤)管理課 ☎75-1211

消費生活講座開催

全5回の消費生活講座をおこないます。

内 ①悪い奴りに騙されないで！

〜特殊詐欺の現状と対策〜

「消費者トラブル最前線！」〜こちらは相楽消費生活センターです〜

②綾部市のエシカル消費の取組みについて

③「食育(食で育むからだ・脳)」
「冷蔵庫スッキリで食品ロスゼロへ！」

④山城地域消費生活リレー講座2019「相続(ついで)」

⑤「秋の鹿背山満喫体験と施設見学」

時 ①9月5日(木)
午後1時30分〜3時30分

②9月19日(木)
午前8時45分〜午後4時30分

③9月27日(金)
午後1時30分〜3時30分

④10月17日(木)
午後1時30分〜3時30分

⑤10月23日(水)
午前10時〜午後3時

所 ①②③④相楽会館
⑤あいはらうす鹿背山

定 ①③④50人 抽選
②⑤20人 抽選

対 市内にお住まい、お勤め、在学の方
(④のみどなたでも参加可能です。)

¥ ①③④無料
②2,500円(昼食代を含む)

⑤2,000円(昼食代を含む)
申 8月5日から各締切日までに電話またはファックスで、「消費生活講座

参加希望」として、氏名、住所、電話番号、参加予定日を次へ。

※申込締切

①8月29日②9月12日③9月20日
④10月10日⑤10月16日

問 相楽郡広域事務組合(相楽消費生活センター)

☎72-0421

☎72-0470

☎http://www.souraku-kyoto.or.jp

・観光商工課 ☎75-1216

他 申込者全員に受講の可否の連絡をします。

・定員に満たない場合は締切日以降も受け付けます。

・詳しくは相楽郡広域事務組合ホームページをご覧ください。

相楽郡広域事務組合

検索

交通ルールを守ってなくそう 交通事故

8月19日(月)は、バイクの日

「安全に。」予断を許さぬ二輪走

二輪車の安全な利用を家庭や地域、事業所などで確認し、定期的に点検・整備をしましょう。

暴走行為など悪質・危険な運転・追放の推進
暴走はしないさせない見に行かない

暴走族による集団暴走、爆音暴走は、交通秩序を乱す不法行為です。

問 市交通安全対策協議会(総務課内)
☎75-1200

新工場のオープニング スタッフ募集



ニーズをかたちに、夢・創造。
株式会社マルタカ

- ①正社員 (精白米の小分け包装、真空加工、炊飯など)
※食品工場勤務経験者 40歳まで
 - ②パート (加工補助・軽作業)
※フルタイムもしくは3時間程度 (午後優遇)
- 勤務地 (株)マルタカ テクノセンター
京都府木津川市梅美台8-1-2 3
勤務時間 9時〜17時45分(繁忙期残業あり
20時間程度/月)

休日 土・日・祝は休み
繁忙期は 土曜出勤もあり
夏季・冬季休暇あり
有給休暇制度あり
その他就業規則に準ず

テクノセンター (お問い合わせ先)
〒619-0218 京都府木津川市梅美台8-1-23
TEL : 0774-71-8414
HP : https://www.marutaka-pax.co.jp/

**木津川市職員(事務職B、事務職
障がい者対象)募集**
令和2年4月1日採用

募集職種	採用予定人数	第1次試験日
事務職B	6人程度	9月22日(日)
事務職(障がい者対象)	若干名	10月27日(日)

申 8月1日～16日に本人が直接持参ください。(閉庁日を除く)
 ※8月11日(日・祝)の午後1時～5時15分は、臨時で受け付けます。
問 人事秘書課 ☎75・1234
他 ・今年度職員採用試験(前期試験)に応募した方は、事務職Bには申し込みできません。
 ・事務職Bと事務職(障がい者対象)は、重複して申し込みできません。
 ・受験資格や必要書類など、詳しくは職員採用試験案内(人事秘書課にあるほか、市ホームページからダウンロードできます。)をご覧ください。

マイナンバー(個人番号カード)の申請・交付休日窓口

時 9月7日(土)、10月6日(日)
 午前9時～正午
所 周市民課 ☎72・0501(代)
他 ・加茂・山城支所や西部出張所では受け付けていません。
 ・交付は、交付案内通知(はがき)をお持ちの方のみ対応します。
 ・申請用の顔写真撮影サービスを実施します。(30人まで)

**赤仁宮跡発掘調査の
作業員募集**

時 8月20日(火) 午後2時～
 所 瓶原地区公民館
対 市内にお住まいで、野外での軽土木作業に従事できる健康な方
内 発掘調査(野外での軽土木作業。スコップ、クワ、移植コテや草刈りガマを使った発掘作業をします。)
¥ 8,160円/日(通勤手当相当額は府臨時職員要綱により支給します。)
定 10人程度
雇 9月上旬～12月中旬までの月(金曜日(祝日を除く))
 ※雨天などで調査を中断する場合があります。
勤務時間 午前8時30分～午後4時45分
他 ・募集人数を超える場合など、応募されても採用しないことがあります。
 ・説明会当日に簡単な体力検査をおこないます。汚れてもよい動きやすい服装でお越しください。
問 府教育庁指導部
 文化財保護課記念物担当
 ☎075・414・5903



第3回「京のプレミアム米コンテスト」

京の米のおいしさを広く周知し、ブランド力を高め、生産技術の向上を図ることを目的に開催されます。おいしいお米の出品をお待ちしています。
対 米づくりに取り組む府内の農業者および組織
対象品種 令和元年産のコシヒカリ、キヌヒカリ、ヒノヒカリ
申 8月1日～31日に府ホームページ、又は8月21日までに直接次へ。
問 主府農産課 ☎075・414・4953
 nosan@pref.kyoto.lg.jp
<http://www.pref.kyoto.jp/nosan/contest.html>
他 最高金賞1点、金賞3点、入賞若干数を選出します。



**市役所および加茂駅前
駐車場の管理運営の変更**

10月1日から、市役所駐車場(北別館前・木津警察署前駐車場含む)および加茂駅前駐車場は、民間事業者による管理運営に変更となります。
 それに伴い、8月下旬～9月にかけてゲート設置の工事などをおこないます。ご不便をおかけしますが、ご理解をお願いいたします。
問 総務課 ☎75・1200
他 駐車料金などは、9月号に掲載予定です。

**新工場のオープニング
スタッフ募集**

**ヒラノテクシードで
一般事務のパート勤務始めませんか?**

雇用形態 パートタイム
 仕事内容 書類作成・管理、来客応対、電話・メール対応等
 資格 基本的なエクセル・ワード使える方操作が出来る方
 CAD経験者優遇
 給与 時給900円～
 勤務地 (株)ヒラノテクシード木津川工場
 京都府木津川市梅美台8丁目1番24号
 勤務時間 8時30分～17時 ※朝夕の時間短縮等相談可
 休日 土・日・祝・お盆・GW・年末年始・夏期休暇

人と技術と未来を創る
株式会社 ヒラノテクシード
 本社工場 (お問い合わせ先)
 〒636-0051
 奈良県北葛城郡河合町川合101番地の1
 TEL : 0745-57-0681 (担当/採用係)
 H P : <https://www.hirano-tec.co.jp/>



スポーツ

問 社会教育課 ☎75・12333

市体育協会(社会教育課)

※閉庁日を除く ☎75・12333

中央体育館

※火曜日休館 ☎73・23233

- ・主催は市体育協会です。
- ・主催者でスポーツ傷害保険に加入します。
- ・適した服装で参加ください。
- ・飲み物、タオルを準備するなど、体調には気を付けて参加ください。

市民ファミリーバドミントン教室

時 8月7日(水)・21日(水) 午後8時～

所 中央体育館

対 市内にお住まい又はお勤めの小学生以上の方

※小学生は保護者と参加ください。

¥200円/人(当日徴収)

持 体育館シューズ

※ラケットは貸し出します。

問・共市ファミリーバドミントン連盟

尾田 ☎090・4278・4177

府民総体ボウリング市町村対抗競技

時 11月3日(日・祝) 午前10時～

所 ラピュタボウル宇治東(宇治市菟道平町28-1 アルプラザ宇治東3階)

対 市内にお住まい又はお勤めの18歳以上の方(学生不可)

※8月1日～31日のスコア表をお持ち下さい。上位6人を選考します。

※6人揃わない場合は、大会に出場できません。

申 9月10日午後5時15分までに直接社会教育課へ。

第13回市民ソフトバレーボール大会

時 9月8日(日)

午前9時～午後5時(予定)

(受付9時10分～9時30分)

所 中央体育館

対 市内にお住まい又はお勤めの中学生以上の方

内 ①トリムの部(男女各2人)

※男性1人、女性3人でも可

②女性の部(女性4人)

¥1,000円/チーム(当日徴収)

申 8月26日午後5時までに社会教育課へ。

問・共市ソフトバレーボール協会 大倉

☎090・3614・6830

他・申込み後のキャンセルはご遠慮ください。

・各チーム、ホイッスルを2個用意してください。

第10回木津川市民運動会

時 9月15日(日) 午前9時30分～

※小雨決行、雨天中止

所 木津川台小学校

内 台風の日、太玉ころがしなど10種目、大抽選会

※出場者に賞品あり

申 300mリレー(男女別 4人1組)のみ事前申込可。8月1日～9月13日に

直接またはファックスで次へ。

※当日エントリーも可

※申込用紙は社会教育課や中央体育館にあります。

問 市体育協会事務局(社会教育課内)

☎75・12333 fax 73・25660

市民なぎなた講習会

時 8月25日(日) 午前9時30分～11時30分

所 梅美台小学校

対 市内にお住まい、お勤め、在学の方

内 なぎなたについて基本と応用(クラス別)

講 東美智子 氏 ほか

¥200円/人(当日徴収)

申 8月23日午後5時までに電話で社会教育課へ。

他 詳しくは申込時に渡す要項をご覧ください。

問・共市なぎなたクラブ

辻井 ☎72・0689

小学生陸上教室

時 ①8月18日(日) ②8月25日(日)

③9月1日(日)

いずれも午前8時30分～10時30分

(受付 午前8時15分～)

※開催日の午前6時30分時点で雨天または警報発令の場合は中止

所 ①棚倉小学校グラウンド

②加茂小学校グラウンド

③相楽小学校グラウンド

内 基本の走り方、遊びの中で走ることが

速くなるトレーニング、記録会

対 市内にお住まいの小学4～6年生

定 50人(先着)

¥1日200円/人(当日徴収)

持 スポーツドリンク、帽子

※運動のできる服装・運動靴でお越し

ください。

申 開催日の2日前の午後5時までに申込

書を記入し、直接次へ。(ファックス不

可)

問 社会教育課 ☎75・12333

胃カメラ・日帰り大腸内視鏡

城山台に開院! 皆様のかかりつけ医

くろだクリニック

内科・小児科・消化器内科

診療時間	月	火	水	木	金	土	日祝
午前診療 9:00~12:00	●	●	●	/	●	●	/
午後診療 16:30~19:00	●	●	●	/	●	/	/

くろだクリニック 木津川市
(Web予約有)

0774-73-0255
JR木津駅東、木津川市城山台7-43-3

EDUN エディオン 木津相楽台店

パソコン販売・修理
設定はお任せ下さい

(株)田中活字母型製造所
(パソコンショップ タナカ)

72-0039 木津川市相楽台3-4-7
トヨタレンタリースさん隣



第105回NAI-ESTサイエンス塾

お花であそぼう！

—花のかんざつとハーバリウム作り—

時 9月14日(土) ①午前10時〜11時30分

②午後1時〜2時30分

所 高山サイエンスプラザ4階

¥500円/人

対 小学生(保護者と参加ください。)

定 各回15人(抽選)

申 8月1日〜21日に申し込みください。

※ 申込方法など、詳しくは問い合わせください。

問 奈良先端大支援財団

☎ 0743-72-5815

☎ <http://www.science-plaza.or.jp>

他 当選者のみ、8月28日までに通知します。

情報発信基地キチキチ イベント

わんこいん食堂

市内産の野菜を使った夕ご飯をワンコインで！

時 8月20日(火) 午後5時〜8時

¥大人500円 子ども100円

ジャズ喫茶 Kiko-ba

夜にジャズを聴きながら、カードボードゲームを楽しもう。

時 8月16日(金) 午後7時〜9時

所・周情報発信基地キチキチ(市役所北側)

☎ 090-6607-9191

第29回相楽合唱祭

相楽地域の合唱団が集う演奏会です。

時 9月1日(日)

午後1時〜(開場 午後0時45分)

所 加茂文化センター「あじさいホール」

出・相楽地域の一般合唱団16団体

・木津・加茂・山城少年少女合唱団

問・主催相楽合唱連盟

☎ 76-20056

TEAM BULLETS

令和元年夏祭り

夏休み最後の日を一緒に元気よく盛り上げましょう。キツガワコンを使用し様々なブースを出店します。

時 8月31日(土) 午前10時〜午後3時半頃

所 アスピアやましろ「イベント広場」視聴覚室、研修室

問 TEAM BULLETS

☎ 090-3610-2656

ボランティア寄席

ボランティア発表会

時 8月20日(火) ①午前10時〜 ②午後1時〜

所 いずみホール(中央交流会館)

内 マジック、舞踊、朗読、落語、人形劇 など

出 奈良大学 落語研究会「古都家」、南陽高校 マジック部 ほか

問 市ボランティアセンター ☎ 72-9155

けいはんな市民雑学大学 第127回講座

時 8月23日(金) 午後2時〜4時

所 イオンモール高の原4階「こすもすホール」

内 楽しいお酒とのつきあい

〜選んで、合わせて、飲みましょう〜

講 イオンリカー高の原店担当 辻謙介氏

¥100円

定 60人(先着)

問 渡辺 ☎ 090-7880-6787

他 講座終了後、懇親会があります。(参加自由)

山登り 事前準備はOKですか？

府内の山では、過去5年間で144件の遭難事故が発生し、そのうち19人が死亡・行方不明にいられています。次のことに注意して準備し、遭難事故を防ぎましょう。

- ・経験、技術、体力に合った計画を立て、登山計画書を管轄警察署に提出する。
- ・入山前に携帯電話の充電やGPSの機能を確認し、予備電池を準備する。
- ・非常用の食料、衣服、救急用品を準備する。
- ・健康状態と気象予報を確認し、少しでも不安がある場合は計画変更または中止する。

問 木津警察署 ☎ 72-0110

弁護士法人 松柏法律事務所 生駒事務所

奈良市中登美ヶ丘6-3-3 リコラス登美ヶ丘A棟2階

奈良弁護士会 弁護士 田辺 美紀 奈良弁護士会 弁護士 藤木 秀行
奈良弁護士会 弁護士 小川 哲史 奈良弁護士会 弁護士 山田 直子
大阪弁護士会 弁護士 奥岡 真人

相談料 30分 5,000円(税別) 但し、初回のみ30分無料

■お問合せは

☎ 0742-81-8361 学研奈良登美ヶ丘駅南口から徒歩1分 リコラス登美ヶ丘2階

「広報きづがわ」に広告を掲載しませんか？

毎月30,000部以上を発行し、市内の各世帯へお届けしている

「広報きづがわ」に、広告を掲載しませんか？

詳しくは、市ホームページをご覧ください。学研企画課に問い合わせください。

広報きづがわ 検索

学研企画課

☎ 75-1201

fax 75-2701



ボーイスカウト

ボーイスカウトきづがわ第1団での野外活動を通して「にんげん力」を身につけませんか。

カブ隊

時 8月18日(日) 午前9時〜午後3時

所 黒髪山キャンプフィールド

内 デイキャンプ

申 各集会の1週間前までに電話またはメールで次へ。

問 市観光協会 ☎73・8191

✉engsk1@0774.or.jp

自衛官募集

① 航空学生

対海上自衛隊 18歳以上23歳未満の方
航空自衛隊 18歳以上21歳未満の方
※高卒または高専3年次修了者(いずれも見込含む)

② 一般曹候補生

対18歳以上33歳未満の方

③ 自衛官候補生

対18歳以上33歳未満の方

申 ①②は9月6日までに次へ。

※③は年間通じて受け付けています。

問 ・自衛隊京都地方協力本部

☎075-8003-0821

✉recruit1-kyoto@pcc.mod.go.jp

・市役所総務課 ☎75-1200

他 申込方法や試験日など詳しくは問い合わせてください。

自衛隊京都

検索



産後のゆがみ 無料相談会

乳幼児のママ向けに、側弯症治療専門家による現状チェックとアドバイスをおこないます。赤ちゃんと一緒に参加できます。

時 8月20日(火) 午前10時〜正午

所 助産院しんかい

対 産後1年以内の母親

定 5組(先着)

申 問かがやか整体院 川崎あき
☎090-4295-1266

スターウォッチング

夏の星空を見上げてみませんか。

時 8月24日(土) 午後8時〜9時30分

所 木津城址公園 展望台(現地集合)

持 懐中電灯、双眼鏡(お持ちの方)

問 主 日本宇宙少年団木津川分団事務局

加藤 ☎090-7486-6113

共同志社 天文同好会

他 雨天曇天時は中止します。

「星」観望会

時 ①8月11日(日・祝)②9月7日(土)
午後7時30分〜9時

所 ①城址公園(城址部)

※配水池付近の駐車場 集合

②旧加茂山の家付近

持 携帯ライト

他 ・雨天曇天時は中止します。(中止の連絡はしません。)

・子どもは保護者と参加ください。

・暖かい服装でお越しください。

・事故けがについては責任を負いません。

問 星を楽しむ会 浦辻 ☎76-2914

中本 ☎76-4398

2019 木津「平和の鐘」

戦争犠牲者の追悼と世界平和の祈りをこめて「平和の鐘」を撞きます。

時 8月15日(木) 午前11時45分 集合

※雨天決行

所 安楽寺・大智寺・西念寺・正覚寺

問 主 平和の鐘木津実行委員会 中森

☎73-0937, 090-5164-3802

2019年かも「平和の鐘」

主会場では戦争体験の語りや音楽演奏などをおこないます。

時 8月15日(木) 正午〜 ※雨天決行

所 主会場は浄瑠璃寺ほか、岩船寺・高田寺

・常念寺・地藏院・大願寺

問 主 2019年かも「平和の鐘」実行委員会

岩田 ☎76-3603

後 木津川市

ピースフェスタ2019

木津川市の戦争展

時 8月18日(日) 午前10時〜午後5時30分

所 いずみホール(中央交流会館)

内 ・戦争遺品・資料展示(午前10時〜午後5時30分)

・「核被災と核兵器禁止条約」上映

(午前10時、11時、正午)

・戦争体験談「工業学校時代の体験」宗像

好男さん(午後1時20分〜2時10分)

・平和紙芝居「たかつちゃん紙芝居2

作」(午後2時15分〜2時35分)

・特別企画 アニメ「どう列車がやってきた」上映(午後3時〜5時)

問 主 ピースフェスタ木津川市の戦争展

実行委員会 中森

☎73-0937, 090-5164-3802

会員募集中!

木津川市内にお住まいの60歳以上の方へ

「今さら」を「今から」へ 今こそ シルバー人材センターへ

お仕事も募集中!

みなさまの困り事を
お助けします

公益社団法人 木津川市シルバー人材センター 〒619-0214 京都府木津川市木津神田2-1
木津本所 ☎72-6690 加茂支所 ☎76-2236 山城支所 ☎86-3567

京都労働局委託事業 / 高齢者活躍人材確保育成事業



市文化協会のイベント

無料体験講座

体験講座を趣味に生かしましょう。

時 8月22日(木) 午前10時〜午後4時

所 いずみホール(中央交流会館)

対 市内にお住まいの小中学生以上の方

講 日本舞踊(ゆう舞の会・ゆう舞の会藤)、

ピアノ(中高年から始めるらくらくピアノ)、

書道(町田書道教室)、大正琴(P

ius)、小さな絵(ワンダフル)、英語

劇(ラボ・合田パーティー)、陶芸教室

(講師 山村範子)

他・手作りおもちゃをつくったり、夏野

菜即売会をおこないます。

・わたがしとポップコーンもありま

す。

・体験講座は、材料費がかかる場合が

あります。

・体験時間や定員など、詳しくは問い

合わせください。

第2回木津川市民文化祭

あなたの参加で市民文化祭を盛り上げ

ましょう。

時 11月16日(土)・17日(日)

所 木津会場(展示発表)

いずみホール(中央交流会館)

山城会場(舞台発表)

アスピアやましろ

社交ダンスパーティー

時 11月3日(日・祝)

所 いずみホール(中央交流会館)

問 市文化協会 ☎71-8130

QSTきつつ光科学館ふおとん プラネタリウム・親子工作(8月)

プラネタリウム

内 幼児向け「こぐま座のテイオ」、

小学生以上向け「宇宙」「恐竜の記

憶」「ALMA」「Gravitatio

n」「月のふしぎ」「ブラックホールの謎」

を日替わりで上映します。

※上映時間などは、ホームページを確認ください。

親子工作

時 ①午前10時30分〜②午後3時〜



時	内
8月7日(水)	①金魚レジン②偏光トンネルミニ
8日(木)	①お祭りフラバン
9日(金)	①偏光グラフィックスミニ
10日(土)	①紙コップカメラ②メガDNA
11日(日・祝)	①紙コップカメラ②メガDNA
12日(月・振)	①展望鏡を作ろう
13日(火)	①箱庭の宇宙
14日(水)	①A スーパースターボール
17日(土)	①A 紙コップカメラ②メガDNA
18日(日)	①A スライドボード
21日(水)	①B 偏光トンネルミニ
22日(木)	①A スーパーフラバン
23日(金)	①B 偏光トンネルミニ
24日(土)	①A 星座フラバン
25日(日)	①B 偏光グラフィックスミニ
28日(水)	①A 紙コップカメラ②メガDNA
29日(木)	①B 偏光トンネルミニ
30日(金)	①A スーパーフラバン
31日(土)	①B 偏光グラフィックスミニ
9月1日(日)	①A スーパーフラバン

アラソ・ブロードバンド Japan Tour 2019

グラフィック賞2度の栄冠に輝くピアニストアラソ・ブロードバンドの日本初となるソロ・コンサート

時 9月8日(日)

午後7時〜(開場 午後6時30分)

所 いずみホール(中央交流会館)

¥前売4,000円 当日5,000円

問・主クラブ八木 ☎078-3343668

✉ Kobemodernjazzclub@gmail.com

他 チケット販売方法など、詳しくは問い

合わせください。

後木津川市

ラジオ体操と介護予防運動

時 8月10日・17日・31日(土) 午前10時〜11時

所 相楽老人福祉センター(女性センター)

1階「集会室」

持 飲み物、タオル

※運動しやすく服装でお越しくたさい。

問 健康ラジオ体操の会

☎090-8166-0927

他 体操の出前指導もします。

対 8月8日①・10日①・14日①・28日①・30日①
31日の工作は幼児から。それ以外は小中学生のみ

定 各回10人(先着)当日朝より整理券配付

※受付・工作ともに保護者が同伴ください。

問 QSTきつつ光科学館ふおとん

☎71-3180 午前10時〜午後4時30分

他 月・火曜日(月曜日が祝・休日の場合、火水曜日は休館。8月12日(月・振)・13日(火)は開館、8月15日(木)・16日(金)は休館。

☆きつつ光科学館ふおとん 検索☆

相談しやすい法律事務所 初回相談30分無料

松本・板野法律事務所

弁護士 松本 浩志 (奈良弁護士会所属)

弁護士 板野 陽一 (奈良弁護士会所属)

奈良市登大路町 11-1 登大路プラッツ3階

☎ 0742-20-6686

松本板野法律事務所 | 検索

近鉄奈良駅徒歩5分
駐車場完備・時間応相談

各種訴訟経験豊富
まずはお気軽に
ご相談ください

シニアのステップアップ!

●文化・スポーツサークルが80以上!

●見学や散策旅行などのご案内

●役立つセミナーなどの開催

●京都の催事やスポーツなど多様なボランティア参加

1,000円で2ヶ月(9月末日まで)のお試し入会

今なら夏の旅一ヶ所無料券などプレゼント!

シニアライフを考える個人会員も募集中!

公益財団法人京都SKYセンター TEL 075-241-0226

京都府中京区烏丸九条下ルルートピア駅前2階 | 京都SKY | 検索

町内会・自治会に加入しましょう

自治会は、地域の皆さんがお互いに支えあい、協力して、防災・防犯をはじめ、さまざまな地域コミュニティの形成に取り組んでいます。住みやすい街をつくるために、自治会に加入し、積極的にまちづくりに参加しましょう。



第27回相楽の文化を創るつどい 出演団体募集

時 令和2年1月26日(日) 午後1時〜4時
所 やまなみホール(南山城村北大河原久保8)
対 市内にお住まい又は市内で活動する5
人以上の団体

内 演奏、合唱、詩吟、舞踊などの舞台発表
(15分以内/団体)
¥ 4,000円/団体(予定)

申 8月30日(消印有効)までに、「第27回相
楽の文化を創るつどい」出演希望と明
記し、グループ名、出場予定人数、発表
種目、代表者の住所、氏名、電話番号を
記入し、はがきで次へ。

問・主相楽の文化を創るつどい実行委員
会(〒619-0214 木津上戸15
相楽会館内) ☎72-0421

他 団体の代表者は実行委員会委員となります。

市商工会 スタンプ式ポイント カード「タッチキーカード」

市内全域の96店舗で使えるポイントカ
ードで、満点になると500円のお買物
券として使えます。

満点カードに氏名、住所、電話番号を記
入し、加盟店で使うと、さらに500円のお
買物券が当たるダブルチャンスに自動
的に応募されます。第1回目の抽選は、9
月末までに使われた満点カードが対象と
なりますので、利用ください。

問 市商工会 福井 ☎72-38001

第12回木津油絵サークル発表会

教室や写生などで描いた静物・人物風
景の作品を約60点展示します。

時 8月28日(水)〜9月6日(金)

午前9時〜午後5時(閉庁日を除く)
※初日は正午から、最終日は午後3時
まで

所 市役所1階「住民活動スペース」
問 齋藤 ☎72-9055

他 随時、会員を募集しています。活動は毎
月第1・3火曜日午前9時15分〜午後
0時15分に庁舎北別館でおこなって
います。(会費2,000円)
後 市文化協会

木津川を丸ごと遊ぼう

時 8月17日(土)、9月22日(日)

午前9時30分 加茂支所前 集合
午後3時頃 解散

※両日とも同じ内容です。

内 筏下り、生物観察、食事(石窯ピザ)、石
ころアート

対 小学生以上

※小学生は保護者と参加ください。

※幼児は参加できません。

¥ 大人・中学生以上4,000円

小学生3,000円

申 1週間前までに電話またはファック
ス、メールで次へ。

問 NPO法人加茂女 ☎66-1895

✉ info@npo-kamome.com

川の学校 in 新川

時 8月25日(日) 午前10時〜11時30分

(受付 午前9時30分〜) ※雨天中止

所 美浪の新川(加茂町)

※ルナホール第1駐車場上手の堤防
内 川遊び、川の先生の話、新川のクリーン
アップ

講 木津川河川レンジャーアドバイザー
福井波恵 氏

¥ 200円/人(3歳以上)

持 帽子、長靴(ぬれてもよい靴)、魚取りの
道具(網、バケツなど)、タオル、着替え、
お茶
※持ち物には、必ず記名をお願いします。

申・問 田中 ☎76-4864

小森 ☎yokokok714@docomo.ne.jp
主 子どもと教育を考える会・うらもか
他 申込方法など、詳しくは問い合わせ
ください。

こころの健康推進員養成講座

時 9月9日(月)・17日(火)・24日(火)、
10月1日(火)、12月3日(火)ほか7日間

※残り2日は受講者と日程調整します。

所 精神保健福祉総合センター(京都市伏見区)
対 ・府内(京都市除く)に住所がある方
・全ての講座を受講できる方

・講座修了後、こころの健康推進員と
してボランティア活動のできる方

申・問 8月9日までに山城南保健所
(☎72-0676)に申し込みください。

☎72-0676)に申し込みください。

介護付 有料老人ホーム

サンシティ木津

8月1日(木)~14日(水)

要予約 無料

ランチ付見学会

安心の介護と医療支援体制をお届けします。
館内の雰囲気やご生活の様子をぜひご見学にて
お確かめください。介護のご相談も承ります。

京都府木津川市市坂六本木 76

☎ 0120-26-3410

http://www.hcm-suncity.jp 詳しくはHPをご覧ください | サンシティ木津



サンシティ木津 外観 土地/事業主体非所有

高の原駅より
車で5分

※近鉄高の原駅からのタク
シー代をご用意します。



※昼食の一例



J A農産物直売所(花野果市)

トマト・ナス・オクラ・かぼちゃなど、市内農家の朝採り野菜を販売します。
お盆フェア 8月7日(水)〜12日(月・振)
はつか市 8月20日(火)
 いずれも午前9時30分〜午後4時30分
所 岡J A京都やましろ農産物直売所
 木津支店 花野果市(木津八色18-7)
☎ 72-0080

加茂少年少女合唱団結成25周年記念発表会

小学1年生〜中学3年生の団員、卒団生、保護者が作り上げる発表会です。
時 8月25日(日)
 午後2時〜(開場 午後1時30分)
所 加茂文化センター「あじさいホール」
内 第一部「アニメに変身」
 第二部「思い出の曲」
問 加茂少年少女合唱団事務局
☎ 76-59599

ホッとサロン

みんなでお茶を飲みながら、話をしたり、聞いたりしませんか。
時 8月27日(火) 午後1時30分〜3時
所 山城広域振興局「第6会議室」
 (木津上戸18-1 山城南保健所隣りの建物1階)
対 精神に障がいのある方や生活のしづらさを感じている方 など
¥ 100円(飲み物付)
申 8月22日までに山城南保健所福祉室(☎72-0979)へ。
主 府こころの健康推進員

精華町交流ホールコンサート

けいはんなフィル室内楽の屋下がり
「音楽のおもちゃ箱17」
時 9月1日(日) 午後2時〜3時30分頃
 (開場 午後1時30分)
所 精華町役場2階「交流ホール」
内 パイプオルガン、管楽器・弦楽器のアンサンブル ほか
出 けいはんなフィルハーモニー管弦楽団
定 150人抽選
申 8月18日(必着)までにQRコードまたは往復はがきの往信裏面に氏名、住所、電話番号、参加希望者全員の氏名、「交流ホールコンサート参加希望」を記入し、次へ。
 ※はがき1枚で5人まで申込可
問 精華町役場 企画調整課
 (〒619-0285 (住所不要) ☎95-1900)
他 結果は8月24日までに連絡します。
後 木津川市



無料市加茂生涯学習フェスティバル「第37回公民館まつり」参加者募集

令和2年3月7日(土)〜8日(日)に加茂文化センターでおこなう「公民館まつり」に参加しませんか。
対 市内で活動しているグループ
申 8月24日までに電話で次へ。
問 南加茂台公民館 ☎76-59599
他 イベントに参加するには、実行委員会への出席が必要です。(第1回実行委員会は、9月12日(木)午後1時30分から加茂文化センター2階「研修室」でおこないます。)

第34回木津水彩画サークル展

水彩画の作品、約80点を展示します。
時 8月16日(金)〜27日(火)
 午前9時〜午後5時(閉庁日を除く)
 ※初日は午後1時から、最終日は午後3時まで
所 市役所1階「住民活動スペース」
問 木津水彩画サークル 中垣 ☎72-6552

国立国会図書館でのイベント

資料展示「おーべんとつの本」
時 8月22日(木)〜10月15日(火)
 午前9時30分〜午後6時(日曜日、祝日、9月18日(水)は休館)
所 地下1階「閲覧室」
問 国立国会図書館関西館 ☎98-1341

資料展示関連講演会「けいはんな学研都市7大学連携市民公開講座」

「食文化研究と弁当」〜日韓の比較を例にして〜
時 9月20日(金) 午後3時50分〜5時
 ※講演会終了後、当館職員による資料展示の説明および見学会があります。
所 地下1階「大会議室」
講 立命館大学 朝倉敏夫 教授
申 ホームページ又はファックスで次へ。
 ※ファックスには件名(9月20日講演会申込み)、氏名(ふりがな)、電話番号、ファックス番号、「資料展示説明及び見学」参加希望の有無を記入ください。
問 (公財)関西文化学術研究都市推進機構 事業推進部
☎ 95-5105 **fax** 95-5104
🌐 <https://www.kri.or.jp/contact/culture2019.html>

森登記測量事務所

土地家屋調査士 森 理 運

- 土地・建物の登記・測量
- 境界に関するご相談

お気軽にお電話下さい!

木津川市木津清水 27 番地 17
☎ 0774-39-8975

森登記測量事務所

やまなみ法律事務所

YAMANAMI LAW OFFICE
 弁護士 橘 英樹 (京都弁護士会所属)
 弁護士 曾崎 雄 (京都弁護士会所属)
 京都府相楽郡精華町山田下川原3-6
 BEST山田川七ル2階(近鉄山田川駅前)



☎050-5520-7546
<http://www.eonet.ne.jp/~yamanami/>

☆各種法律相談お受けいたします。お気軽にご相談下さい
 ☆業務時間 平日午前9時30分〜午後5時30分

近居割 WIDE



UR 賃貸住宅
UR以外との近居でも 5年間家賃が最大5%OFF!

木津川市内の全てのUR賃貸が対象!

奈良営業センター **0742-71-5561**

- 営業時間:午前9時30分〜午後6時
- 定休日:水曜日12/29〜1/3(年末年始)は休業



中退共の退職金制度

「中退共」は、中小企業のための国の退職金制度です。

- ・掛金の一部を国が助成します。
- ・掛金は全額非課税です。手数料も不要です。
- ・外部積立型なので、管理が簡単です。
- ・パートで働いている方も加入できます。

問(独)勤労者退職金共済機構 中小企業退職金共済事業本部

☎03-6907-1234

中退共 検索

上級救命講習会

時 9月8日(日) 午前8時30分～午後5時15分

※開始15分前には集合ください。

※気象状況により中止となる場合があります。

ります。

内 AEDの使用法、熱傷の手当 など

対 市内にお住まい又はお勤め、在学の方で、普通救命講習Ⅰ、Ⅱ、Ⅲの修了者

定 30人(先着)

申 8月1日～30日 午前8時30分～午後5時までに電話で次へ。(土・日曜日、祝日を除く)

所・問 相楽中部消防組合消防本部 警防課(木津白010-2) ☎75-13302

当尾の郷まつり

時 9月1日(日) 午前10時～午後2時

所 当尾の郷会館・体育館・グラウンド

内 野菜・加工品販売、フリーマーケット、手作り雑貨、古布リメイク、軽食 ほか

問 当尾の郷会館管理運営委員会

☎76-22234

おやこ森のkicchi入会説明会

鹿背山で活動するクラス

・森のようちえんプレクラス

時 10月～令和2年3月(12月は休み)

第4木曜日 午前10時～午後1時

対 2～5歳児

説明会 9月5日(木) 午前10時30分～11時30分

体験日 9月26日(木)

・子供が選ぶアドベンチャークラス

時 10月～令和2年3月(12月は休み)

第2土曜日 午前10時～午後3時

対 8歳以上または野外活動経験が3年以上の小学生

説明会 9月5日(木) 午後1時30分～2時30分

体験日 9月14日(土)

山城町森林公園で活動するクラス

・自然体験ファミリークラス・山城

時 11月～令和2年2月 第4土曜日

午前10時～午後3時

説明会 9月5日(木) 午前10時30分～11時30分

見学日 10月26日(土)

笠置町で活動するクラス

・雲海、自然の岩でボルダリング体験クラス

時 10月～令和2年3月 第2日曜日

午前10時～午後3時

対 小学1年生以上、高校生以上は単身参加可

説明会 9月5日(木) 午後1時30分～2時30分

所 情報発信基地キチキチ(市役所北側)

申 8月31日までに件名に「入会説明会に」として明記し、メールで次へ。

問・主 NPO法人こそたてMamanet ☆

☎kmananet@gmail.com

他・活動場所や定員など、詳しくは問い合わせください。

・参加費などは説明会でお知らせします。

パソコン／スマホの無料相談

時 ①8月6日(火) 午後1時30分～4時

②8月22日(木) 午後1時～3時30分

所 ①NPO加茂女(南加茂4-15-6)

②山城老人福祉センター(やすらぎ苑)

内・パソコンなどの基本的な相談と交流

・パソコンやインターネットに関するサロンでの交流

問・主 木津川市パソコンニューメディアサロン

宗形 ☎86-3434

柴田 ☎86-3419

☎yamashiro88@yahoo.co.jp

高齢者支援 相談・診断無料

パソコン・スマホ相談室

時 8月9日、16日、23日、30日(金)

午後1時～4時

所 相楽老人福祉センター(女性センター)

内 パソコン・タブレット・スマホの使用

法、故障やトラブルの診断 など

問・主 木津川市パソコン・スマホ相談室

☎dasokon.mirai@gmail.com

神野 ☎090-4033-80715

近藤 ☎090-6985-6783

他 お手伝いのスタッフを募集しています。詳しくは問い合わせください。

女性院長による小さな歯科医院

しらゆり歯科クリニック

2019年7月 OPEN

月	火	水	木	金	土	日・祝
9:30～20:00		9:30～20:00	9:30～20:00	9:30～18:00	9:30～18:00	9:30～18:00

女性院長による小さな歯科医院

☎0774-39-8868

梅美台1-6-7 グランファミーユ A棟101 ※梅美台小学校 バス停下車すぐ

https://www.shirayuri-shika.com/

遺品整理協会の弊社に安心してお任せください。

紫苑 Sion estate liquidation

http://w-main.com/

- 遺品整理
- 生前整理
- 各種片付け
- ハウスクリーニング

〒619-0204 京都府木津川市山城町上粕鈴畑 11-4

まずはお気軽にお問い合わせください。

0120-118-804



シリーズ「木津川市の文化財を巡る」第17回

三重塔 / 岩船寺(加茂町岩船)

重要文化財である三重塔は、アジサイ寺として知られる岩船寺境内の奥、本堂の南側山手に東を正面として建っています。建立年は、建築部材の刻銘から室町時代中期の1442年(嘉吉2年)とわかります。初重の一边は3.4m、相輪の頂上までの高さは18.3mです。

初重の内部には来迎壁、須弥壇が設けられ、来迎壁には十六羅漢図と五大明王像が、周辺には真言八祖像、八方天像、昇竜・降竜が描かれています。これらは平成12年からの保存修理で鮮やかな色彩が復原されました。毎年秋季に特別公開されています。

文化財保護課 ☎75-1232



ダイヤルする前に...市役所の各課・各部署に電話される際は、電話番号を確認して、かけてください。
開庁日の午前8時30分～午後5時15分は各課ダイヤルインへ、それ以外の時間は市役所代表(☎72-0501)へ電話してください。

市役所担当課 ダイヤルイン・メールアドレス

市役所

☎ 72-0501 (代表)
fax 72-3900 (総務課)

1階	①市民課 ☎75-1210 ✉ shimin@city.kizugawa.lg.jp
	②国保年金課 ☎75-1214 ✉ kokuho@city.kizugawa.lg.jp
	③こども宝課 ☎75-1212 ✉ kosodate@city.kizugawa.lg.jp
	④社会福祉課 ☎75-1211 ✉ fukushi@city.kizugawa.lg.jp
	⑤くらしサポート課 ☎79-0307 ✉ kurashi@city.kizugawa.lg.jp
	⑥会計課 ☎75-1218 ✉ kaikei@city.kizugawa.lg.jp
2階	①文化財保護課 ☎75-1232 ✉ bunkazai@city.kizugawa.lg.jp
	②社会教育課 ☎75-1233 ✉ shakaikyoiku@city.kizugawa.lg.jp
	③学校教育課 ☎75-1230 ✉ gakko@city.kizugawa.lg.jp
	④税務課 ☎75-1203 ✉ zeimu@city.kizugawa.lg.jp

2階	⑤まち美化推進課 ☎75-1215 ✉ machibika@city.kizugawa.lg.jp
	⑥健康推進課 ☎75-1219 ✉ kenko@city.kizugawa.lg.jp
3階	⑦高齢介護課 ☎75-1213 ✉ kaigo@city.kizugawa.lg.jp
	⑧危機管理課 ☎75-1206 ✉ kikikanri@city.kizugawa.lg.jp
4階	②人権推進課 ☎75-1217 ✉ jinken@city.kizugawa.lg.jp
	③行政委員会事務局 ☎75-1208 ✉ gyosei@city.kizugawa.lg.jp
	④指導検査課 ☎75-1224 ✉ shido@city.kizugawa.lg.jp
	⑤施設整備課 ☎79-0553 ✉ shisetsu@city.kizugawa.lg.jp
	⑥建設課 ☎75-1223 ✉ kensetsu@city.kizugawa.lg.jp
	まちづくり事業推進室 ☎75-1225 ✉ machizukuri@city.kizugawa.lg.jp
	⑦都市計画課 ☎75-1222 ✉ tokei@city.kizugawa.lg.jp
	⑧管理課 ☎75-1221 ✉ kanri@city.kizugawa.lg.jp
	⑨総務課 ☎75-1200 ✉ somu@city.kizugawa.lg.jp
	出先機関など
②観光商工課 ☎75-1216 ✉ kanko@city.kizugawa.lg.jp	
③人事秘書課 ☎75-1234 ✉ hisho@city.kizugawa.lg.jp	
④財政課 ☎75-1202 ✉ zaisei@city.kizugawa.lg.jp	
行財政改革推進室 ☎75-1202 ✉ gyokaku@city.kizugawa.lg.jp	
⑤学研企画課 ☎75-1201 ✉ kikaku@city.kizugawa.lg.jp	
⑤階	議会事務局 ☎75-1240 ✉ gikai@city.kizugawa.lg.jp
加茂支所 ☎76-3611 ✉ kamo@city.kizugawa.lg.jp	
山城支所 ☎86-2300 ✉ yamashiro@city.kizugawa.lg.jp	
西部出張所 ☎72-6770	
水道業務課 ☎75-1250 ✉ suidogyomu@city.kizugawa.lg.jp	
水道工務課 ☎75-1251 ✉ suidokomu@city.kizugawa.lg.jp	
下水道課 ☎75-1252 ✉ gesui@city.kizugawa.lg.jp	

税務・会計・相続・贈与・会社設立・建設業許可他
http://www.fujiharakaikai.com/

藤原総合会計事務所

税理士・行政書士 藤原 義明
税理士・行政書士 藤原 庸貴
FSK 税理士・社労士 大倉 康
木津川市木津宮ノ内95-9 いずみホール前
☎ 0774-72-7711(代) (P有り)

日本園芸協会・庭園管理士 認定
相談・見積もり無料

お庭のお手入れお任せください!

- ・樹木剪定 ・草刈り(3,000円~)
- ・伐採 ・消毒全般
- ・除草害虫駆除 (年間管理も承ります。)



造園 にしむら ☎FAX 0774-73-1622
(木津川市相楽大里)

全国瞬時警報システム 全国一斉情報伝達試験

8月28日(水)午前11時頃実施
地震や武力攻撃などに備え、情報伝達訓練をおこないます。
※気象、地震活動の状況などにより、訓練を中止する場合があります。
問 危機管理課 ☎75-1206



届いていますか? 「広報きづがわ」

「広報きづがわ」は、市内の区・自治会などにご協力いただき、毎月1日～5日に各世帯に配布しています。届いていない場合は、連絡ください。目の不自由な方には、広報をカセットテープで聞くことができる「声の広報」、点字で読むことができる「点字広報」を用意しています。詳しくは、学研企画課に問い合わせください。

学研企画課 ☎ 75-1201 fax 75-2701

各種相談日

人権・行政相談

時・所

- ・ 8月13日(火) 木津人権センター
- ・ 8月27日(火) 加茂文化センター
- いずれも午後1時～4時

問・木津人権センター ☎ 72-3522
・ 総務課 ☎ 75-1200

社協法律相談(1人1回/年度) 要予約

時 8月9日(金) 午後1時～3時30分

所 木津老人福祉センター
申相談月の1日(土日曜日、祝日の場合は翌平日)午前8時30分から午後。 問 市社会福祉協議会 ☎ 71-9559

年金相談 要予約

時 8月28日(水) 午前10時～午後4時

所 庁舎北別館2階「会議室」
問 京都府年金事務所 ☎ 075-643-2620

児童相談所全国ダイヤル

問 ☎ 189(☎0570-064000)

消費生活相談

時 月～金曜日(祝日を除く)

午前9時～正午、午後1時～4時
所 相楽会館(京都府木津総合庁舎東隣)
問 相楽消費生活センター ☎ 72-99955

健康相談 要予約

時 月～金曜日(閉庁日を除く)

午前8時30分～午後5時15分
所・問 健康推進課 ☎ 75-1219

高齢者いきいきサポート窓口

時 月～金曜日(閉庁日を除く)

午前8時30分～午後5時15分
所・問 高齢介護課 ☎ 75-1213

障害者いきいきサポート窓口

時 月～金曜日(閉庁日を除く)

午前8時30分～午後5時15分
所・問 社会福祉課 ☎ 75-1211

京都府のいきいき相談窓口「チーム絆」

時 月～土曜日 午前10時～午後5時

所・問 (社福)南山城学園
京都府「チーム絆」山城南相談室
(木津霊村111-1 三浦ビル2階211-1)
☎ 080-4682-8032

いじめ・不登校対策カウンセリングルーム

時 木・金曜日(祝日を除く) 要予約

午前9時30分～午後5時30分
所 中央図書館カウンセリングルーム
他 同日に、電話相談もこなっています。
午後2時30分～3時30分
☎ 72-20500

交通安全相談

問 学校教育課 ☎ 75-1230

女性相談

時 8月8日(木) 午前9時～午後4時

所 京都府木津総合庁舎
問 木津地域総務室 ☎ 72-00051
時 金曜日(祝日を除く)
午後1時～3時
問 女性センター ☎ 72-7719

無料税理士相談 要予約

時 8月7日、9月4日(水)

午後1時30分～4時30分
所 税務課

対税理士または、税理士法人が関与していない納税者。税目は不問。
定 6人(定額)30分/人

問 近畿税理士会宇治支部事務局
☎ 64-6650

「はなやん」の相談窓口

時・所

・ 月～金曜日 午前9時～午後4時
くらしサポート課

・ 第2水曜日 午後1時～4時
山城支所別館

・ 第3水曜日 午後1時～4時
加茂支所

他 正午～午後1時、閉庁日を除く。
問 くらしサポート課 ☎ 79-0307

弁護士法律相談 要予約

時 火曜日(祝日を除く) 午後1時～5時

所 東部交流会館
¥5,400円/40分

他 収入や資産の少ない方は、相談料が無料になる場合があります。

問 京都弁護士会
☎ 075-233-12378

外科・内科・整形外科

いさじ医院

最新鋭のオープンタイプ
MRI・CT・X線機器を導入/検診

第1・3・5日曜日・祝祭日は診療日です <http://www.isaji.com/>
木津川市木津西小林10-1 TEL0774-75-2153 FAX0774-75-2154

納税のお知らせ

～市民税・府民税(第2期)～
納期限は9月2日(月)
～国民健康保険税(第3期)～
納期限は9月2日(月)

※便利な口座振替を利用ください。

問 税務課 ☎ 75-1203

加茂地域

ごみは、決められた日の、**朝8時まで**に決められた場所へ出してください。



地区別収集区域表（可燃ごみ以外）

区 域	地 区
A 地区	① 南加茂台4・6・8・9丁目
	② 南加茂台12・13・14・15丁目
B 地区	① 南加茂台1・2・3・5丁目
	② 南加茂台7・10・11丁目
C 地 区	井平尾、岡崎、河原、西、東、登大路、 仏生寺、口畑
D 地 区	里、二本松、観音寺、大野、法花寺野、南加茂台1丁目の一部
E 地 区	新町（駅西1含む）、南町、西町、中町、 東町（駅西2含む）、中森、兎並、山ノ上、北
F 地 区	兎並西（駅東4含む）、駅東1・2・3、小谷 上、小谷下、銭司、山田、奥畑
G 地 区	高田、当尾地区全域

可燃ごみ（生ごみ・紙ごみ・歯ブラシ・くつなど）

月・木曜	観音寺、大野、法花寺野、北新町の一部、中新町の一部、 南町、西町、中町、東町（駅西2含む）、中森、岡崎の一部、 河原、南加茂台1・8・9・12・14丁目、プレステマンション
火・金曜	二本松、高田、北新町の一部、中新町の一部、南新町（駅 西1・駅東1の一部含む）、兎並、兎並西（駅東4含む）、山 ノ上、北、小谷上、小谷下、山田、当尾地区全域、南加茂 台3・4・5・6・10・15丁目
水・土曜	里、銭司、井平尾、岡崎の一部、西、東、登大路、仏生寺、 口畑、奥畑、駅東1・2・3（プレステマンションを除く）、 南加茂台1丁目の一部・2・7・11・13丁目

※詳しくは、「ごみ収集カレンダー」をご覧ください。

燃やさないごみ（ビン・かん・陶器類・蛍光灯など）

A 地区①②（第2・4木曜）	8月 8日・22日	9月12日
B 地区①②（第1・3月曜）	8月 5日・19日	9月 2日
C 地区（第2・4水曜）	8月14日・28日	9月11日
D 地区（第2・4木曜）	8月 8日・22日	9月12日
E 地区（第2・4金曜）	8月 9日・23日	9月13日
F 地区（第2・4火曜）	8月13日・27日	9月10日
G 地区（第1・3木曜）	8月 1日・15日	9月 5日

ペットボトル（キャップ・ラベルは外してください）

A 地区①②（第1・3火曜）	8月 6日・20日	9月 3日
B 地区①②（第1・3木曜）	8月 1日・15日	9月 5日
C 地区（第1・3木曜）	8月 1日・15日	9月 5日
D 地区（第1・3木曜）	8月 1日・15日	9月 5日
E 地区（第1・3金曜）	8月 2日・16日	9月 6日
F 地区（第1・3金曜）	8月 2日・16日	9月 6日
G 地区（第2・4月曜）	8月12日・26日	9月 9日

ビニール・プラスチック容器包装（レジ袋・食品カップ・卵ケースなど）

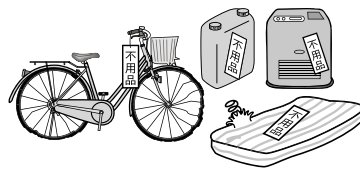
A 地区①②	B 地区①②	C 地区	D 地区	E 地区	F 地区	G 地区
金曜	水曜	月曜	月曜	火曜	火曜	水曜

粗大ごみ

※テレビ・冷蔵庫・冷凍庫・洗濯機・衣類乾燥機・
エアコン・パソコン・バイクは収集できません。

A 地区①	A 地区②	B 地区①	B 地区②	C 地区
10月22日(火)	10月29日(火)	10月11日(金)	10月8日(火)	10月17日(木)
D 地区	E 地区	F 地区	G 地区	
8月15日(木)	10月18日(金)	8月23日(金)	8月13日(火)	

※必ず、「不用品」の貼紙を
してください。
(1回5点まで)



山城地域

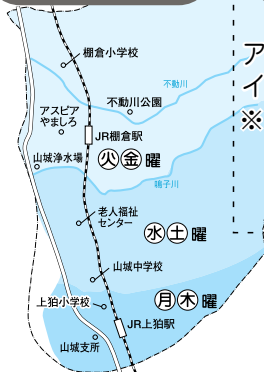
ごみは、決められた日の、**朝8時まで**に決められた場所へ出してください。



可燃ごみ

古紙類

(新聞・雑誌・雑がみ・段ボール・古布類・紙パック)



ア地区(8月15日、毎月第3木曜日)
イ地区(8月16日、毎月第3金曜日)
※ア地区：綺田・平尾（鳴子川から北）
イ地区：上狛北部・上狛南部
北河原・椿井・神童子
平尾（鳴子川から南）

※詳しくは、
「ごみ収集カレンダー」を
ご覧ください。

粗大ごみ

※テレビ・冷蔵庫・冷凍庫・洗濯機・衣類乾燥機・
エアコン・パソコン・バイクは収集できません。

①地区	②地区	③地区
10月12日(土)	10月26日(土)	8月10日(土)
④地区	⑤地区	⑥地区
8月24日(土)	9月14日(土)	9月28日(土)

- ①地区(上狛南部・国道24号から西側・国道163号から南側)
- ②地区(上狛北部・国道24号から東側)
- ③地区(椿井・北河原・南平尾(鳴子川から南))
- ④地区(南平尾(鳴子川から北)・神童子)
- ⑤地区(北平尾・南綺田(不動川から南))
- ⑥地区(南綺田(不動川から北)・北綺田)

燃やさないごみ

(ビン、かん、陶器類、蛍光灯など)

ペットボトル

(キャップ・ラベルは外してください)

(注) 収集日は同じ日ですが、必ず別々の袋に入れて出してください。

A 地区(第2・4水曜)	8月14日・28日	9月11日
B 地区(第2・4木曜)	8月 8日・22日	9月12日

A 地区(上狛北部・上狛南部)
B 地区(綺田・平尾・椿井・北河原・神童子)

※必ず、「不用品」の貼紙を
してください。
(1回5点まで)



ビニール・プラスチック容器包装

(レジ袋、食品カップ、卵ケースなど)

山城区域全域 月曜日

※「ごみ収集カレンダー」及び「ごみの分別と出し方ガイドブック」は、市ホームページに掲載しています。

ごみ収集日

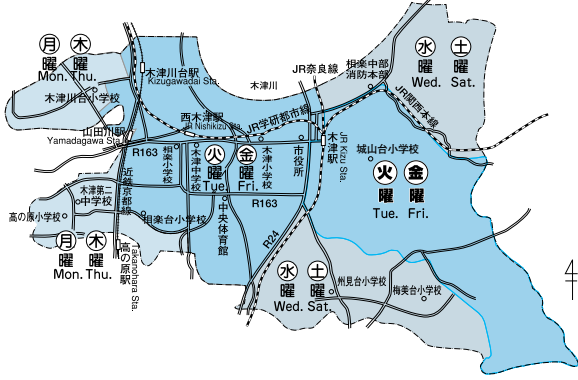
ごみは、決められた日の、朝8時まで決められた場所へ出してください。



木津地域

可燃ごみ Combustible

生ごみ・紙ごみ・歯ブラシ・くつなど
Kitchen waste, dust, tooth brushes etc.



燃やさないごみ Incombustible

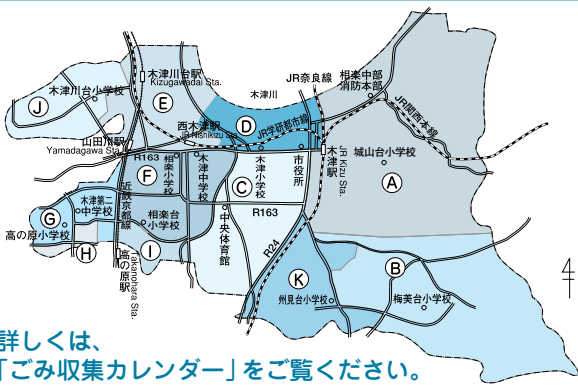
ビン・かん・陶器類・蛍光灯など
(Bottles, cans, pottery etc.)

ペットボトル PET bottles

キャップ・ラベルは外してください

(注) 必ず、別々の袋に入れて出してください。

A地区① (第1・3火曜)	8月6日・20日	9月3日
A地区② (第2・4月曜)	8月12日・26日	9月9日
B地区 (第1・3木曜)	8月1日・15日	9月5日
C地区 (第2・4月曜)	8月12日・26日	9月9日
D地区 (第1・3月曜)	8月5日・19日	9月2日
E地区 (第2・4土曜)	8月10日・24日	9月14日
F地区 (第2・4木曜)	8月8日・22日	9月12日
G地区 (第2・4火曜)	8月13日・27日	9月10日
H地区 (第1・3金曜)	8月2日・16日	9月6日
I地区 (第2・4水曜)	8月14日・28日	9月11日
J地区 (第1・3水曜)	8月7日・21日	9月4日
K地区 (第2・4金曜)	8月9日・23日	9月13日



※詳しくは、「ごみ収集カレンダー」をご覧ください。

粗大ごみ Oversized garbage

机・自転車・ストーブ・タンスなど
Desk, bicycle, stove, chest etc.

※テレビ・冷蔵庫・冷凍庫・洗濯機・衣類乾燥機・エアコン・パソコン・バイクは収集できません。

A①地区 8月2日(金)	A②地区 8月27日(火)	B①地区 10月15日(火)	B②地区 10月12日(土)
B③地区 10月31日(木)	C地区 10月26日(土)	D地区 8月22日(木)	E地区 10月29日(火)
F地区 9月28日(土)	G地区 9月11日(水)	H地区 8月30日(金)	I地区 9月26日(木)
J①地区 8月28日(水)	J②地区 8月29日(木)	K①地区 10月4日(金)	K②地区 10月24日(木)

古紙類集団回収事業実施補助金について

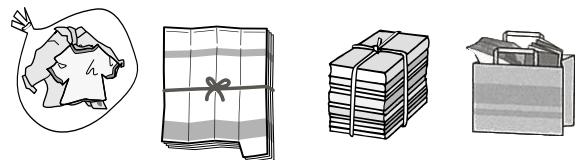
古紙類(新聞・雑誌・雑がみ・段ボール・古布類・紙パック)などは地域の集団回収に出してください。古紙類をリサイクルすることで可燃ごみの量を減らすことができます。

市では、古紙回収実施団体に対して補助金を交付しています。詳しくはまち美化推進課(☎75-1215)に問い合わせるか、市ホームページをご覧ください。※収集業者によって回収品目が異なることがあります。詳しくは、各収集業者に問い合わせください。

ビニール・プラスチック容器包装 Plastic containers / wrappings

レジ袋・食品カップ・卵ケースなど
Grocery bags, Food containers, Egg cartons etc.

A地区 木曜 (Thu.)	B地区 月曜 (Mon.)	C地区 木曜 (Thu.)	D地区 水曜 (Wed.)	E地区 水曜 (Wed.)	F地区 月曜 (Mon.)
G地区 金曜 (Fri.)	H地区 火曜 (Tue.)	I地区 火曜 (Tue.)	J地区 金曜 (Fri.)	K地区 火曜 (Tue.)	



絆

kizuna

ひと・まち・みらい

木津川市を創るすべての絆「第八十二回」

子どもの命を守るママに

子育てママのつながるBOSSA I

川崎あき さん

今回は子どもの命を守るママになりたいと願う母親の輪を広げたいと熱い想いを抱く子育てママのつながるBOSSA Iの川崎あきさんにお話をうかがった。

川崎さんは、結婚を機に加茂町に住み始め、現在は8歳・6歳・4歳になる3人の子どもの母親である。「子どもが産まれるまで、防災には全く興味がなかった。でも、3人目の子どもが産まれたときに、子どもが3人いると避難するときに2人しか手をつないであげられないこと、土地勘がないため避難所や避難経路が分からないことが不安になった」と語る。その頃に子どもの命を守るママになろう、防災ママカフェというキャッチコピーに興味を持ち、かもんまゆさん※の講座に参加した。母親が話すような言葉遣いで被災地での出来事を聴くうちに、「自分の防災意識に火がついた。多くの人にこの講座を聴いてほしい。木津川市で防災ママカフェをした」との思いを持つようになった。

子育てママのつながるBOSSA Iは、非常食を食べながらゆったりと話す防災についての茶話



防災についての茶話会の様子

今後について、「災害時に役立つ体験プログラムや子育てサロンのような茶話会など、気軽に参加してみようと思えるイベントをしていきたい。大地震に備えるために、子どもの命を守るのは、ママと子ども自身だけだということを、もっと多くの人に知ってほしい」と熱く語る。

※かもんまゆ 氏↓東日本大震災時に、被災地のママと子どもたちへの物資支援活動を機にママによるママのための支援コミュニティを設立。代表理事を務めている。誰にでも分かりやすく心に響く「ママ語」で、自分と大切な人のいのちを守る方法を伝えている。講演、メディア取材多数。

講座などについての問合せは、
☒foyou36524@hotmail.comまで

