

広報

URL <http://www.city.kizugawa.lg.jp/>

木津川市

(前月比)  
市の人口 2016年9月1日 現在  
人口 74,910人 (+101)  
(うち外国人504人)

男 36,181人 (+56)  
女 38,729人 (+45)

世帯数 28,795世帯 (+56)

10  
2016 No.115  
平成28年

# きづがわ

ごきげん笑顔で



パシヤッ★

木津川市観光協会およびパナソニック(株) LUMIX CLUB PicMate主催のもと、写真家・佐藤仁重氏による「子どもの写真撮り方教室」を9月12日から14日の3日間、各子育て支援センターでおこないました。子どもが多いまちならではの企画で、参加された皆さんからは、「今しか撮れない子どもの姿を記録するために勉強になった」「市内で子育てをするお母さん同士で話すことができ、おいしいコーヒーにも癒やされた」などの声が聞かれました。

## もくじ

子や孫の未来につなぐ … 2	環境 … 19
木津川アート 2016 通信 … 4	まちの話題 … 23
中学生海外派遣団報告 … 6	ホール・イベント … 24
福祉と暮らし … 8	情報ラインナップ … 31
健康 … 16	ごみ収集日 … 34


## 表示の見方


市役所開庁時間 月～金曜日  
午前8時30分～午後5時15分(祝日・年末年始を除く)

### ◆略字の見方

時=日時、期日 所=場所・会場 内=内容 講=講師 対=対象、資格  
定=定員、募集人数 料=料金、参加費 持=持ち物 申=申込み  
問=問合せ 主=主催 共=共催、協力 後=後援 他=その他  
既看…申込先着順 抽選…申込多数の場合抽選

注) 対)どなたでも、定)特になし、料)無料、申)不要(直接会場へ)の場合は記載なし  
市ホームページ:<http://www.city.kizugawa.lg.jp>

育児関連のお知らせ記事は、記事の上部に  がついています。

高齢者関連のお知らせ記事は、記事の上部に  がついています。





# 子や孫の未来につなぐ

今月号の「子や孫の未来につなぐ」は、9月号に引き続き、子ども子育て会議で議論している保育園のあり方に関して、公立私立保育園の特徴や保護者アンケートからの皆さんの声と、本市の公共施設の現状・課題をまとめた白書を紹介します。

## ごどもは私たちの宝ものです

パート②



### 公立保育園と私立保育園の特徴

公立保育園は、通常保育のほか、障がい児保育や子育て支援センター・養育相談機能を担っています。また、私立保育園は、多彩な保育メニューの提供や特色のある園の運営をおこなっています。

市では、公立・私立保育園がそれぞれの特性を十分に発揮し、多様な保育ニーズに対応できる保育環境の充実を進めていきます。

#### 公立保育園

- 地域との長年のつながりの中で保育を担っている。
- 配慮を要する子どもや家族への相談支援や、関係機関との連携をおこなっている。

#### 私立保育園

- 早朝保育、延長保育、休日保育など、柔軟に対応できる。
- 特色のある保育(英語など)や行事(発表会など)をおこなっている。

### 保護者の声(アンケートから)

公立保育園は育児経験のあるベテラン保育士が多いので安心感がある

私立保育園は英語、ピアノや体育など保育メニューが充実している

私立保育園は同世代の保育士が多く、相談しやすい雰囲気がある



私立保育園は保護者のニーズや意見に対する柔軟な対応ができる

私立保育園は早朝保育や延長保育が充実している

公立保育園は家庭的でアットホームな雰囲気がある

こども宝課 ☎75-1212 行財政改革推進室 ☎75-1202

28年度  
第2号

デジタルでも  
子育て応援!

### 木津川市子育てアプリ“きづがわいい”をご存じですか?

市内の子育てサークル情報も満載ですので、ぜひご活用ください。



#### 主な機能

- ・お子さんに合わせた予防接種の通知が受けられます!また、接種したかどうかのチェックができます。
- ・市内の子育て支援施設や団体をすぐに調べられます!

iOSをご利用の方はコチラ➡



←Androidをご利用の方はコチラ

※詳しくは、広報きづがわ11月号でお知らせします。

学研企画課 ☎75-1201



どうする? 公共施設白書①

市民の皆さんに公共建築物とインフラ資産の総量や利用状況、コストなどの現状・課題をお知らせするために、昨年度から公共施設全体の調査を進め、公共施設白書を作成しました。今月号では公共建築物を紹介します。

市の公共建築物は、237施設(608棟)、総延床面積が237,605㎡、全ての建築物を更新する場合の費用を試算すると、今後40年間で総額約948億円、年平均23.7億円(過去5年間平均の約1.4倍)が必要であることがわかりました。また、インフラ資産の更新費用(11月号で詳しくお知らせします。)と合計すると、年平均60.8億円(過去5年間平均の約1.7倍)の財政負担が見込まれることもわかりました。

9月号でもお知らせした市民アンケート結果や、次世代の負担なども考慮に入れて、長期的な視点から公共建築物の更新、集約化、統廃合および長寿命化を進めていく必要があります。

## 公共建築物 237施設(608棟)

今後40年間で約948億円(年平均23.7億円・現在の1.4倍)の更新費用

※更新費用の試算は総務省「公共施設等更新費用試算ソフト」により算出しています。

施設分類	施設数	棟数	施設分類	施設数	棟数
市民文化系施設 (交流会館、文化センター、公民館 等)	46	71	保健・福祉施設 (老人福祉センター、保健センター 等)	8	14
社会教育系施設 (図書館、加茂プラネタリウム館 等)	7	7	行政系施設 (市役所、支所 等)	30	44
スポーツ・レクリエーション系施設 (体育館、加茂青少年山の家 等)	7	16	公営住宅	17	93
学校教育系施設 (小中学校、学校給食センター)	21	196	公園	35	82
子育て支援施設 (保育園、幼稚園、児童クラブ、児童館 等)	34	43	その他	32	42
			合計	237	608

※公共施設白書の詳しい内容は、市ホームページをご覧ください。

財政課・行財政改革推進室 ☎75-1202

### 2016秋の社寺秘宝・秘仏特別開扉 ときめき 邂逅 木津川市

市内に数多くある文化財の中から、通常非公開の秘宝・秘仏の特別開扉をおこないます。

#### ご朱印めぐりをしてみませんか?

今回の特別開扉期間のみいただけるご朱印もあります。ぜひチェックしてみてくださいね!  
※御霊神社、旧燈明寺、西明寺ではおこなっていません。



#### 通常非公開! 特別開扉の秘宝・秘仏

- |      |                                      |      |                                      |
|------|--------------------------------------|------|--------------------------------------|
| 蟹満寺  | 涅槃図(江戸時代)                            | 浄瑠璃寺 | 吉祥天女立像(重文)、三重塔(国宝)初層、薬師如来坐像(重文)など    |
| 神童寺  | 弁財天十五童子像(掛軸)<br>26坊境内図(掛軸)           | 海住山寺 | 五重塔(国宝)初層、文殊堂内部(重文)など                |
| 大智寺  | 厨子入聖徳太子立像(南無仏二歳像)                    | 旧燈明寺 | 千手観音立像、十一面観音立像、聖観音立像、不空羂索観音立像、馬頭観音立像 |
| 安福寺  | 阿弥陀如来坐像(市指定)、平重衡肖像画、青面庚申金剛明王立像(庚申堂内) | 西明寺  | 薬師如来坐像(重文)                           |
| 西念寺  | 薬師如来坐像(府指定)、日光菩薩・月光菩薩、阿弥陀如来坐像、十二神将像  | 高田寺  | 薬師如来坐像(重文)                           |
| 御霊神社 | 木津浜絵馬(市指定)                           | 岩船寺  | 両界曼荼羅、岩船寺縁起(市指定)、三重塔(重文)初層開扉         |



「山河は語る、アートはうたう」山城地域で開催！ 11月6日(日)～20日(日)

木津川市在住アーティストを  
5回にわたって紹介します！

第4回

たけなか ようへい

竹中 洋平さん

(音で空間をつくります)



◎参加のきっかけは？

はじめは観客として楽しんでいたのですが、見守り隊の方と話をしたのがきっかけでボランティアに興味を持ちました。翌年の木津川アート2012では、ボランティアスタッフとして打ち合わせに参加していたつもりが、気がつけば演奏者として旧当尾小学校の体育館のステージの上に立っていました。

◎作品の見どころを教えてください。

今回、ある楽器を使っていくつかの展示場所で演奏します。作品を目で見るだけでなく、耳や肌でも感じていただければと思います。

また、車内で生演奏が聴ける「ポンポンバス」※や、茶間屋ストリートでおこなわれる参加型のパフォーマンス「上狛キャッツ・路地猫大集会！」もぜひ体感してほしいです。

◎木津川アート2016を見に来られる方にメッセージを！

たくさんの作家と個性的なスタッフがー丸となって「木津川アート」というひとつのアートイベントを作り上げていきます。今回の舞台となる山城地域の魅力を伝えていけるよう、がんばります！

木津川アートは、ボランティアの方の協力で成り立っています。

ボランティアさん  
紹介のコーナー

ながとも かな

永友 花奈さん



◎参加のきっかけは？

もともとアートが好きだったので、この「木津川アート通信」を見て、ボランティア説明会に参加しました。

「ボランティア」って、もっと敷居が高いものかと思っていたのですが、説明会で気軽に参加できる、と聞いたので、私にもできるかなと思って、まずはおそうじ隊に参加しました。

ボランティアが集まってみんなで力を合わせてやりきるという達成感もあって、思っていた以上に楽しかったです。

◎ボランティアに興味のある方にメッセージをお願いします。

普段出会えないような方と出会ったり、違う世代の人と話ができたりするのがこのボランティアの魅力です。作家さんと話せる機会も貴重だし、制作の舞台裏が見られるので、「こんな段階を経て作品が完成されていくんだ」と実感して、やりがいを感じています。様々な視点の方がいれば、視野も広くなり、色んなアイデアも生まれると思うので、市外の人や、若い人にもぜひ参加してほしいです。

ほかにも、「上狛キャッツ・路地猫大集会！」など楽しい企画を計画中！

木津川アート 開催期間中(11月6日～20日)のイベント

※**ポンポンバス**

木津川アート2016の開催期間中、コミュニティバスに乗るとサウンドアートに出会える！

1日乗り放題チケット(400円)を購入して、効率よく木津川アートを楽しもう！(大人1乗車200円)

**100年ごはん** ドキュメンタリー映画『100年ごはん』の上映後、市内で採れた食材を使ったご飯を試食。大林千栄莢監督を囲んでのトークショーもお楽しみ。無料託児あり。  
時 11月12日(土) 所 アスパアやましろ  
¥1,000円(ごはん代含む) 要予約

あなたも木津川アート作家に?!

参加作家 佐々木紘子さんのワークショップ  
**my星座を作って夜空で光らせてみよう**

「フォトグラム」という技法を用いて、思い出をテーマにあなたの星座を描きましょう！みんなのオリジナルの星座を並べて天体観測してみませんか？

※出来上がった作品は木津川アート2016にて、橋井公民館二階で展示される作品の一部とさせていただきます。

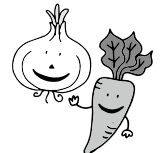
時 10月15日(土)・16日(日) 午後1時～5時のうち約1時間

所 橋井公民館(山城町橋井舟戸32)

持 自分の思い出や記憶に残る小さなもの、写真

農家のみなさんへ お知らせ

イベント当日に、「アスパアやましろ」でお野菜を販売しませんか？作り手さんの直売で木津川アートを盛り上げてください。また、イベント当日に参加者100人が試食するお米の提供にご協力いただける農家さんも募集します。詳しくは、問い合わせてください。



問 藤山 ☎080-3867-7100

イベントやボランティアの参加申込み、問合せは、木津川アートプロジェクト事務局(☎73-8191)へ。

<http://kizugawa-art.com>

# みこしまつり 木津御輿祭

江戸時代から続く、木津の伝統行事「木津御輿祭」。「ヨイヨイヨイ」の掛け声と太鼓の音が、まちを練り歩きます。なかでも御輿を高く担ぎ上げる、させまわしの勇壮な姿には、たくさんの観客から大きな拍手が湧き起こります。

御輿	運行日	拝殿廻り・町内廻り予定時間	神社
敬神組・ 拝神団	10月22日 (土)	午後1時ごろ	御霊神社
義友会・ 社町 小寺	10月23日 (日)		岡田国神社 町内廻り
西吐師・ 東吐師	11月3日 (木・祝)	午前9時30分 ごろ	大宮神社
西吐師・ 東吐師		午前10時30分 ごろ	若宮神社

## 木津御輿祭の参加者募集

御輿祭での御輿の体験、随行、準備、片付けなどに参加しませんか。

**時** 10月23日(日)

**所** 高校生・大学生およびそれに近い年齢で健康な方  
※男女、市内・市外在住を問いません。

**申・問** 郵便番号・住所、氏名、電話番号、生年月日(保険加入のため)を電話、ファックス又は電子メールで次へ。  
観光商工課 ☎75-1216 ☎72-3900

✉kanko@city.kizugawa.lg.jp

**他** 10月15日(土)午後4時から事前打合せをおこないます。※報酬はありませんのでご了承ください。

**主** 木津御輿運営委員会

## 「木津御輿」ライトアップ

豪華に飾られた布団太鼓台が木津御輿の特徴です。重さは約1トン。迫力の木津御輿をライトアップします。

御輿の乗り子体験や、露店もありますので、ぜひご来場ください。

**時** 10月15日(土) 午後4時～9時(雨天時、翌日順延)

**所** 市役所前駐車場

## 「木津御輿」展示

実際に運行される御輿を展示します。木津高校情報企画科の生徒が作成した木津御輿祭のポスターの展示もあります。

**時** 10月3日(月)～14日(金) ※閉庁日を除く

**所** 市役所1階「住民活動スペース」

※10月8日(土)・9日(日)は、イオン高の原店「平安コート」で御輿を展示します。

## 御輿乗り子募集

木津御輿ライトアップ時に、御輿の乗り子体験を実施します。木津御輿に乗れる貴重な機会です！

**時** 木津御輿ライトアップ時の午後6時・6時30分・7時・7時30分・8時の5回(1回5～10分間)

**対** 市内にお住まいの小学生

**定** 50人 [抽選]

**申・問** 10月7日(必着)までに、住所、氏名、生年月日、性別、学校名、学年および保護者の氏名、電話番号を記入して、郵送またはファックスで観光商工課へ。

**他** 御輿はかなり揺れますので、長ズボン、運動靴を着用してお越しください。

・時間は指定できません。

・保険は主催者で加入しますが、それ以外の補償はできません。

観光商工課 ☎75-1216 ☎72-3900 ✉kanko@city.kizugawa.lg.jp

## 木津川市商工会 地域まつりに出かけよう！

### やましろまつり

**時** 11月6日(日) 午前9時～午後5時

**所** アスパアやましろ

**内** 商工会員などによる販売・展示  
・京都山城筍バーガー限定販売  
・もちつき大会 ・キッズコーナー  
・フリーマーケット

**主** 木津川市やましろまつり実行委員会  
☎86-3157

**フリーマーケット出店者募集(6区画)**

**対** 市内にお住まいの方(飲食を除く)

**¥** 1,000円(出店料)

**申** 10月14日までにやましろまつり実行委員会へ。

**他** 2m×2m(1区画)



### かもまつり～ハロー・イン・Kamo～

**時** 10月29日(土)・30日(日) 午前10時～午後4時

※29日(土)のみナイトイベントあり 午後5時～8時

**所** 恭仁宮跡広場(加茂町例幣) ※無料シャトルバスあり

**内** 商工会員や近隣の人気食料品や、民芸品、手作り品を取り揃えた「いいもの市」

・ハロウィン仮装コンテスト、ビンゴ大会

・吹奏楽の発表

**主** 木津川市かもまつり実行委員会 ☎76-2970

### 木の津まつり

**時** 11月13日(日) 午前10時～午後4時

**所** 中央体育館

**内** 特売会、飲食コーナー ・野外ステージ

・工業製品展示、企業紹介、パネル展示、クイズ

・紙ひこうき大会 ・仮装コンテスト

・お絵かきコーナー、園児の絵画展、ファーファー

・「京丹後市・久美浜まるごとうまいもん市」開催

**主** 木津川市商工会木津地区運営委員会 ☎72-3801

# 言葉や文化を超えた つながりを体験

木津川市中学生海外派遣団

## in サンタモニカ

8月1日から、市内にお住まいの中学生12人がサンタモニカで研修をおこないました。現地の中学校での交流活動やホームステイを通して、生活習慣や文化の違いなど様々なことを学びました。参加された皆さんの今後の成長が楽しみになる研修でした。



### 8月1日～4日

サンタモニカ市役所や全米日系人博物館などを訪問しました。



### 8月5日

ジョン・アダムス中学校で科学の授業に参加！交流パーティーでは日本の文化を紹介しました。



### 8月6日～7日

ホストファミリーのお宅でホームステイ！アメリカンライフを体験しました。



### 8月8日

レーガンライブラリーやカリフォルニア科学センターなどを見学しました。



か が み ひな が  
久賀見 楓花  
(木津南中学校2年)

初めての経験が多く、不安と緊張でいっぱいでしたが、ホストファミリーのおかげで貴重な体験をすることができました。



きたがわ りん  
北川 凜  
(木津中学校2年)

慣れない言葉や文化を体験した経験を、沢山の人の知ってもらい、自分の将来の夢に生かしたいです。



くぼ かほ  
久保 果穂  
(木津中学校2年)

積極的に英語でコミュニケーションをとり、多くの人と交流することができました。今後も異文化に触れていきたいです。



こまつ しおり  
小沼 志織  
(奈良学園登美ヶ丘中学校2年)

英語は多くの国で使われていることを改めて感じ、また、上手に喋れなくても、積極的に交流する姿勢が大切だと学びました。



じんじ りんこ  
神事 弓子  
(木津第二中学校2年)

ホームステイでは、身振りや少しの単語でホストファミリーと信頼しあえることができました。とても良い刺激になりました。



たなか てつぺい  
田岡 哲平  
(木津第二中学校2年)

みんなで、お互いの悪いところを見つけ、声かけをし、直すことができたので良かったです。今後は、自分の気持ちをはっきり伝えようと思います。



たなべ いろは  
田辺 いろは  
(京都女子中学校1年)

「聞き取るう！」という態度を示すことで、英語の聞き方が変わりました。ホームステイは、意思伝達の良い経験になりました。



なかざわ まな  
中澤 茉那  
(木津第二中学校2年)

派遣事業に参加して、多くのことを学びました。この経験をこれからの学校生活、将来に生かしていきたいと思っています。



なかむら げんや  
中村 元哉  
(木津南中学校2年)

アメリカ人はとても優しく、知らない人でも助けてくれることがあります。英語の勉強ができ、良い経験になりました。



まつうら なおき  
松浦 直生  
(木津南中学校2年)

アメリカでは、自分から英語を積極的に話さないと話ができず、積極的に挑戦することの大切さを知りました。



やすまつ ののこ  
安松 暢々子  
(木津中学校1年)

アメリカでは、自分の気持ちを伝えなきゃいけないということを体感し、はっきり意思表示することを大切に学びました。



わたなべ かける  
渡部 翔  
(木津第二中学校2年)

仲間と共に行動することは、自分自身を高め、多くのことを学ばせてくれる、大切なことだと学びました。

### 市長も中学生海外派遣に 同行し、サンタモニカ市 役所を表敬訪問しました

市長や姉妹都市協会会長、歴代市長とお会いして、両市が友好都市盟約締結に向けて、取り組んでいくことで合意しました。



## 学生消防団活動認証制度がスタートしました！

学生消防団活動認証制度とは

大学、短期大学、大学院または専門学校在学中しながら消防団活動に取り組み、地域社会に貢献した大学生などに対して、その功績を認証し、就職活動を支援する制度です。

### 学生消防団活動認証対象者

- ・消防団員で、在学中に1年以上の活動実績があり、地域社会に貢献した方
- ・在学中に消防団員としての活動で、特に功績のある方

### 証明書交付までの流れ

申請(認証を希望する方が消防団長に推薦依頼書を提出)

↓審査(消防団活動に真摯かつ継続的に取り組んだかどうか市が審査)

↓交付(1)審査の結果、認証された方に対して、認証状を交付

(2)認証状交付者から申請があれば、企業に提出するための活動証明書を交付

## 平成28年度防災訓練

地震災害を想定して、市民参加型の避難訓練をおこないます。市内3か所で避難所を開設するほか、AED・消火器・消火栓などの取扱いやタンポールベッドの組立てなどをおこないます。

時 10月30日(日) 午前9時30分～正午  
所 高の原小学校(木津地域)、南加茂台小学

校(加茂地域)、棚倉小学校(山城地域)

他 当日は、防災行政無線(一部地域)を使用します。ご理解、ご協力をお願いします。

## 航空自衛隊奈良基地祭で航空機が飛行します

航空自衛隊奈良基地祭で航空機の展示飛行が予定されています。これとともない騒音の発生が想定されます。

時 11月5日(土) 午前11時30分～11時45分  
午後1時30分～2時

11月6日(日) 午後1時～1時30分  
航空自衛隊 奈良基地  
〒0742-3339 51

## 証明書発行業務の停止のお知らせ

機器のメンテナンスのため、証明書の発行ができなくなります。

### 〈対象〉

- ・西部出張所
- ・山城行政サービスコーナー
- ・コンビニ交付

時 10月22日(土)・23日(日)

問 学研企画課 〒75-1200  
市民課 〒75-1210

## マイナンバー(個人番号)カード受け取り休日窓口を設置します

時 11月12日(土)、12月11日(日)  
受付 午前9時～正午

所 市民課 ※本庁のみ

内 交付通知はがきをお持ちの方のみ対応。

・当日は混雑が予想されます。

問 市民課 〒75-1210

## 市役所駐車場の開場時間が変わります

市役所来客用駐車場の目的外利用駐車車を無くすため、平成29年1月4日以降、次のとおり閉鎖します。

### 閉鎖場所

庁舎正面駐車場、庁舎北側駐車場、警察前駐車場

### 閉鎖時間

午後7時～翌日午前8時、土・日・祝日  
他 休日窓口や各種行事開催時は、開場します。

・駐車場閉鎖時に来庁される方、市役所敷地内のATMを利用される方は、庁舎正面駐車場の南側スペースを利用してください。

問 総務課 〒75-1200

## 第8回木津川市「少年の主張」大会

市内で選出された小・中学生の代表が、学校生活や地域での活動などの中で感じていること、考えていることを発表します。若い世代の主張を、ぜひ聞きに来てください。

時 11月3日(木・祝) 午後1時～

所 アスパアやましろ

問 社会教育課 〒75-1233

主 木津川市青少年育成委員会

## 困ったら一人で悩まず行政相談

10月17日～23日は行政相談週間

国や独立行政法人などの仕事やサービスで、お困りのこと、お尋ねになりました。総務省の行政相談は、お困りごとや国へのご要望をお聞きして、その解決の促進を図り、行政運営の改善につなげます。

市では、毎月火曜日(第1火曜日を除く)に行政相談所を開設しています。相談は無料で秘密は厳守します。

問 総務課 〒75-1200

## 無料調停相談事業

金銭、土地建物、交通事故、その他の紛争について、民事調停委員が調停手続の利用に関する相談に応じます。秘密は厳守しますので、気軽にお越しください。

時 11月16日(水) 午前10時～午後3時

所 東部交流会館1階「多目的ホール」

問 木津調停協会(木津南垣外110

木津簡易裁判所内) 〒72-0155

## オータムジャンボ宝くじ発売中

### 運も脂ものつる季節、今年もおいしい秋が来る！

今年のオータムジャンボ宝くじは、1等・前後賞合わせて5億円！

時 発売：10月14日(金)まで

(売り切れ次第終了)

抽選：10月21日(金)

他 この宝くじの収益金は、市町村の明るいまちづくりや環境対策、高齢化対策など地域住民の福祉向上のために使われます。



# 子育てカレンダー 10月

## 園庭開放など

※市内の他の保育園でも園庭開放をおこなっています。

と き	内 容	場所・問合せ	
3日(月) 午前10時～正午	メロディーチャイム・自由遊び(園庭のみ)	木津東部	
4日(火)	午前10時～11時30分	おしゃべりサロン	木津
	午前10時～正午	ひよこサロン・自由遊び(園庭のみ)	木津東部
	午前10時～11時30分	園庭開放・室内あそび	加茂
	午前10時～11時30分	ミニ運動会	山城
5日(水) 午前10時～11時30分	おもちゃで遊ぼう	加茂	
6日(木)	午前9時30分～11時30分	園庭・室内開放(制作)	木津
	午前10時～正午	自由遊び	木津東部
	午前10時～11時30分	ふれあいひろば(運動会ごっこ)	加茂
	午前10時～11時30分	園庭・室内開放	山城
7日(金) 午前10時～正午	ハンドケア講習・自由遊び	木津東部	
11日(火)	午前10時～正午	ひよこサロン・自由遊び(園庭のみ)	木津東部
	午前10時～11時30分	園庭開放・室内あそび	加茂
	午前10時～11時30分	季節の制作(秋素材のモビール)	山城
12日(水)	午前10時～11時30分	おはなシタイム	加茂
	午前10時～11時30分	誕生会・わいわいサロン	山城
13日(木)	午前9時30分～11時30分	園庭・室内開放(ふれあい)	木津
	午前10時～正午	自由遊び	木津東部
	午前10時～11時30分	作りましょう(ハロウィン制作)	加茂
	午前10時～11時30分	園庭・室内開放	山城
14日(金) 午前10時～正午	講習会「わらべ歌であそぼう」自由遊び	木津東部	
17日(月) 午前10時～正午	メロディーチャイム・自由遊び(園庭のみ)	木津東部	
18日(火)	午前10時～11時30分	おしゃべりサロン	木津
	午前10時～正午	ひよこサロン・自由遊び(園庭のみ)	木津東部
	午前10時～11時30分	園庭開放・室内あそび	加茂
	午前10時～11時30分	交通安全教室	山城
19日(水)	午前10時～11時30分	わくわくタイム	加茂
	午前10時～11時30分	ふれあい遊びとミュージックケア	山城
20日(木)	午前9時30分～11時30分	園庭・室内開放(絵本読み聞かせ)	木津
	午前10時～正午	誕生会・自由遊び	木津東部
	午前10時～11時30分	絵本タイム(おはなしほけっと)	加茂
	午前10時～11時30分	園庭・室内開放	山城
21日(金) 午前10時～正午	作ってあそぼう「みんなで玉入れ」自由遊び	木津東部	
22日(土) 午後1時～3時30分	「キッズフェスタ」(詳しくは9ページへ)		
24日(月) 午前10時～正午	メロディーチャイム・自由遊び(園庭のみ)	木津東部	
25日(火)	午前10時～11時	はじめてのお誕生会	木津
	午前10時～正午	ひよこサロン・自由遊び(園庭のみ)	木津東部
	午前10時～11時30分	園庭開放・室内あそび	加茂
	午前10時～11時30分	おはなし会(おはなしたまご)	山城
26日(水) 午前10時～11時30分	わくわくコンサート	加茂	
27日(木)	午前9時30分～11時30分	園庭・室内開放(食育)	木津
	午前10時～正午	親子クッキング「小松菜と人参のパンケーキ」自由遊び(園庭のみ)	木津東部
	午前10時～11時30分	誕生会	加茂
	午前10時～11時30分	園庭・室内開放	山城
28日(金) 午前10時～正午	自由遊び・体育あそび	木津東部	
31日(月) 午前10時～正午	メロディーチャイム・自由遊び(園庭のみ)	木津東部	

木津 木津子育て支援センター(木津保育園内) ☎71-1115  
 木津東部 木津東部子育て支援センター(梅美台保育園内) ☎71-8041  
 加茂 加茂子育て支援センター(いづみ保育園内) ☎76-2130  
 山城 山城子育て支援センター(やましろ保育園内) ☎86-4843

0歳児から3歳児と保護者のための子育てサロン

## つどいのひろば

### ▼わくわくひろば(☎73-0308)

おもちゃで遊んだり、楽しくおしゃべりしたり、お友達作りや子育ての情報交換や、紙芝居・手遊び・子育てに役立つ講座など楽しいことがいっぱい。授乳コーナーもありますので、赤ちゃんと一緒に安心してお越しください。

時 毎週月・水・金曜日 午前10時30分～午後3時30分  
 毎週土曜日 午前10時30分～正午

所 平和堂アルプラザ木津店2階

### ▼かるがもひろば(☎71-0040)

ゆったりと遊んだり、おしゃべりしたりする時間や、絵本の読み聞かせ・体操・リトミックなどのお楽しみメニューもあります。

時 毎週月・水・金・土曜日 午前10時～午後3時30分

所 ガーデンモール木津川2階

※祝祭日はお休みです。

## 子育て相談

ところ	と き
木津	平日 午前9時30分～午後4時
木津東部	平日 午前9時～午後5時
	土曜日 午前9時～午後3時
加茂	平日 午前9時30分～午後4時
山城	平日 午前9時30分～午後4時

## 社会福祉協議会

木津支所(木津老人福祉センター内) ☎72-5532

加茂支所(加茂ふれあいセンター内) ☎76-4338

山城支所(山城保健センター内) ☎86-4151

## 子育てサークル

未就園児対象の子育てサークルが、各地域にあります。参加希望の方は、問い合わせください。

## おもちゃの図書館

おもちゃで楽しく遊んでもらい、気に入ったものがあれば貸し出します。

木津老人福祉センター 10月5日・19日、11月2日(水)

梅美台保育園 10月13日(木)

山城保健センター 10月27日(木)

時 午前10時～11時30分

加茂ふれあいセンター 10月11日・25日(火)

時 午前10時～正午

## 木津川おもちゃ病院

木津老人福祉センター 10月1日、11月5日(土)

加茂ふれあいセンター 10月21日(金)

時 午後1時30分～4時

※こわれた「おもちゃ」を無料(原則)で修理しています。





### 第8回 キッズフェスタ

時 10月22日(土) 午後1時～3時30分  
所 アスピアやましろ

対 就学前のお子さん(と保護者)

内 【屋外】救急車・消防自動車展示、野  
外汽車(トクタイエロー)

【屋内】展示制作、めいろ、子育て相  
談など

【ホール】楽しい集い

### 子育てサークル掲示

キッズフェスタの掲示板上で、市内  
でのサークル活動や内容を紹介しま  
せんか。

申 10月20日までに、各子育て支援セ  
ンターへ持参してください。

他 1サークルにつき模造紙1枚分  
(縦)です。(用紙は各支援センター  
にもあります。)

主・岡木津子育て支援センター、木津  
東部子育て支援センター、加茂子  
育て支援センター、山城子育て支  
援センター

他電話番号は、8ページの子育てカ  
レンダーに掲載しています。



### 講座「焼き物を作るついでに 粘土を使って親子でお皿を 作ってみませんか」

時 11月4日(金)

一部 午前9時45分～10時30分  
二部 午前10時45分～11時30分

所 木津子育て支援センター(木津保  
育園内)

対 市内にお住まいの2歳以上の未就  
園児とその保護者 ※窯焼き後に  
受け取りに来ていただける方

定 各10組【抽選】※時間は選べません。  
内 土粘土でお皿をつくり、型押しス  
タンプなどで模様付けや絵を描き  
ます。

¥1,000円

請 陶芸作家 西本なほ 氏

申 10月20日(必着)までに**往復は  
がき**に子どもの氏名、生年月日およ  
び保護者の郵便番号・住所・氏名、  
電話番号を記入し、次へ。なお、返  
信面には必ず保護者の郵便番号・  
住所、氏名を記入してください。

〒619-0214 木津白口65  
木津子育て支援センター「焼き物  
を作ろう」 ☎71-1115



### 講座「わくわくコンサート」 ～親子でわくわく楽しく 参加しよう～

時 10月26日(水)

午前10時30分～11時30分

所 加茂子育て支援センター(いづみ  
保育園内)

対 市内にお住まいの未就園児その保  
護者

講 花音代表 藤井千賀 氏

申 加茂子育て支援センター(いづみ  
保育園内) ☎76-2130



### 講座「ベビーマッサージ・ ママヨーガ」

タッチケアで親子の絆を深めま  
しょう。ヨーガで心と身体を穏やかな  
状態にしてみませんか?

時 11月18日(金)

①ベビーマッサージ

・午前9時45分～10時15分  
(2～4か月児)

・午前10時30分～11時15分  
(5～7か月児)

・午前11時30分～午後0時15分  
(8か月児以上)

②ママヨーガ

午後1時30分～3時

所 木津子育て支援センター(木津保  
育園内)

対 ①2か月～歩き始めていない乳児  
と保護者の方

② 妊婦の方(安定期(5か月)から  
産まれるまで)、1歳までの  
子どもを持つ母親の方

定 ①30組(各10組3回)

② 15人(2か月から1歳までの  
子連れ可)【抽選】

講 いるかこもれび助産院 スタッフ

申 11月1日(必着)までに**往復はがき**  
に子どもの氏名(ふりがな)、生年  
月日、および保護者の住所、氏名、  
電話番号を記入し次へ。なお、返信  
面には必ず保護者の住所、氏名を  
記入してください。

〒619-0214 木津白口65  
木津子育て支援センター講座



### 「ベビーマッサージ」「ママヨーガ」 ☎71-1115

小谷児童館「お菓子づくり教室  
(全4回連続教室)」  
楽しみながらお菓子づくりが体験  
できる連続教室の参加者を募集しま  
す。

時 10月29日、11月26日、1月14日、  
2月4日(土) 午後2時～4時

所 小谷児童館

内 お菓子づくり体験

定 20人【抽選】※応募少数の場合は中  
止させていただきます。

¥1回あたり200円

講 トールペイント・パンクラブ代表  
田中眞理子 氏

持 エプロン、三角巾、手ふきタオル2  
枚、マスク

対 市内にお住まいの小学生(原則とし  
て全4回の教室に参加が可能な方)

申 10月14日午後6時までに直接来館  
し、参加申込書に記入してください。

問 小谷児童館 ☎76-4415



### 第2回 たのしいひまわり

時 10月14日(金) 午前10時15分～  
11時30分(受付 午前10時～)

所 中央体育館

持 上靴

対 未就園児とその保護者

問 社会福祉課 ☎75-1211



## 平成29年度 放課後児童クラブ入会受付



### 入会基準

- ・小学校1～6年生で、保護者などが就労などの理由により自宅で保育できない児童(就労による入会は、週4日以上かつ午後1時～6時の間従事していることが条件です。)
- ・求職中または内職の方は、自宅での保育が可能ですので、入会できません。
- ・なお、申込み人数により入会できないことがあります。
- ・**前年度以前に、児童クラブ使用料が未納となっている方は、平成29年度児童クラブ入会をお断りします。**

### 児童クラブの所在地および連絡先

児童クラブ	電話番号
木津(木津小学校西側、小学校内)	☎72-7174
相楽(相楽小学校内)	☎72-7143
高の原(高の原小学校内)	☎72-7177
木津川台(木津川台小学校内)	☎73-3435
相楽台(相楽台小学校内)	☎72-7499
梅美台(梅美台小学校内)	☎73-8260
州見台(州見台小学校内)	☎72-9253

児童クラブ	電話番号
南加茂台(南加茂台小学校内)	☎76-8284
加茂(加茂小学校内)	☎76-4186
恭仁(瓶原公民館内)	☎76-8045
上粕(上粕小学校南側)	☎86-4007
棚倉(棚倉小学校東側)	☎86-5294
城山台(城山台小学校内)	☎72-5852

必要書類(10月3日から市ホームページでダウンロードできます。)

- ・児童クラブ入会申込書(緊急連絡先調査票、児童クラブ入会申込調査票)
- ・保育に欠けることを証明・確認する書類(入会理由により様式が異なります。)  
※証明・確認書類は、児童と同居する世帯員(18歳以上65歳未満で、世帯分離している方を含む)全員のものが  
必要です。  
※きょうだいで平成29年度の児童クラブ入会申込される方は、1通は証明・確認書類原本、もう1通は証明・確  
認書類の写しを添付していただいて結構です。
- ・放課後児童クラブ使用料口座振替納付依頼書(新規入会または口座変更の方)  
※書類に不備がある場合は受付できません。

ところ	配布 10月3日(月)～28日(金)	受付 10月17日(月)～10月28日(金)
こども宝課	平日のみ 午前8時30分～午後5時15分	午前8時30分～午後7時 ※22日(土)・23日(日)は午前9時～午後1時
児童クラブ	平日 午後1時～6時 土曜日 午前8時～(開所日のみ)	平日のみ 午後1時～6時

他詳しくは、10月3日から市ホームページに掲載される「平成29年度木津川市放課後児童クラブ入会案内」をご覧ください。

問 こども宝課 ☎75-1212

### 地域力再生支援事業

## 「よっといで」の子育て・高齢者支援活動



### ～つながりの輪広がる ほっとできる居場所～

「よっといで」は、地域で子育て支援活動に取り組んでいます。地域の食材を使った日替わりランチ(有料)や、次の教室もおこなっています。

所・問 よっといで(木津清水106)

☎・☎72-9910

URL <http://homepage3.nifty.com/yottoide/index.html>

内容	とき
ふれあいクッキング	10月11日(火) 午前10時～午後1時30分
絵手紙	10月17日(月) 午前10時～午後1時30分
おやこあそび	10月17日(月) 午後1時30分～3時
おやこクッキング	10月26日(水) 午後1時30分～3時
4世代交流クッキング	11月1日(火) 午前10時～午後1時30分



# 平成29年度木津川市立幼稚園園児募集

		木津幼稚園 ☎72-0101	相楽幼稚園 ☎72-1822	高の原幼稚園 ☎72-6658
募集人数	3歳児	20人	20人	40人
	4歳児	120人	50人	65人
	5歳児	募集なし	20人	35人

## 平成29年度利用者負担額等

- ・入園料:なし
- ・幼稚園利用者負担額:0円～7,000円/月  
※世帯の課税状況などに応じて異なります。
- ・バス使用料:3,000円/月  
※通園バスは4・5歳児のみ利用可。  
※お住まいの場所や通園バスの申請状況により、利用できない場合があります。
- ・諸費(教材費等):3,000円～5,000円/月

**対** 幼児・保護者とも願書提出時に市内に住民登録をしていて、生年月日が次の幼児

- ・3歳児 平成25年4月2日～平成26年4月1日生
- ・4歳児 平成24年4月2日～平成25年4月1日生
- ・5歳児 平成23年4月2日～平成24年4月1日生

## 書類配布

- ・配布期間  
10月17日(月)～11月2日(水) ※土・日除く
- ・配布場所  
各幼稚園、学校教育課、加茂・山城支所  
※木津幼稚園では10月24日(月)は配布しません。

## 受付

- 10月31日(月)～11月2日(水)  
午前9時～午後4時  
※保護者が直接、就園希望の幼稚園へ提出してください。(郵送不可)  
※複数の園に申し込んだ場合、いずれの応募も無効になります。

**他** 詳しくは、募集要項をご覧ください。

**問** 学校教育課 ☎75-1230

## はじめのいっぽ

妊娠中の方も  
ご参加ください。



お茶を飲みながら、先輩ママや保育士と子育ての話をしませんか。

**時** 12月までの毎週火曜日

午前10時30分～正午

**所** アル・プラザ木津2階「わくわくひろば」

※つどいのひろばが休みの日に実施

**対** 妊婦さんと0・1歳の子どもを持つ母親

**¥** 大人1人200円(お茶代・保険料含む)

**内** 10月は、11日(火)に親子でがた、18日(火)に缶バッジ制作(要写真)などをおこないます。

詳しくは、ホームページをご覧ください。

**問** NPO法人子育てサポートフレフレクラブ

☎080-3822-8800 [npofurefure.net](http://npofurefure.net)

## 加茂プラネタリウム館

### スーパーmoon事前教室 & スターウォッチング **要予約**

**時** 11月5日(土) 午後6時～7時15分

**内** 11月14日にやってくるスーパーmoonは1948年以来最も大きく見える、実に68年ぶりの大物！プラネタリウムでスーパーmoonに詳しくなった後、スターウォッチングを楽しもう！

**定** 70人

**¥** プラネタリウム観覧料

**協** 天文クラブ 星を楽しむ会

**申** 10月1日午前9時から電話で予約受付開始。

**他** 中学生以下保護者同伴

### 宇宙の30分教室

**時** 毎月第2日曜日 午後2時30分～3時

**内** 工作や日中の観測会などとおして、宇宙や科学に親しくなる教室です。投影観覧の方のみ参加できます。

**定** 工作教室の場合20人 **先着**

**¥** 工作教室は50円(材料費)

**協** 天文クラブ 星を楽しむ会

**他** 小学生以下保護者同伴

10月8日(土)・16日(日)はイベントのため  
一般投影を中止します。

**申・問** 加茂プラネタリウム館 ☎76-7645 (午前9時～午後5時) **休館日** 月・木曜日(祝日の場合その翌日休館)



10月31日  
まで!

## 臨時福祉給付金 受付中

	平成28年度臨時福祉給付金 所得の少ない方への影響を緩和します。	障害・遺族基礎年金受給者向け給付金 所得の少ない年金受給者の方を支援します。
支給対象者	基準日(平成28年1月1日)において木津川市に住民基本台帳の登録があり、平成28年度の市民税(均等割)が課税されていない方ただし、次の①～③の方は除きます。 ① 市町村民税(均等割)が課税されている方の扶養となっている方 ② 市町村民税(均等割)が課税されている方から専従者給与を受けている方 ③ 生活保護を受給している方	次の2つの要件を共に満たす方が対象です。 ① 左の平成28年度臨時福祉給付金の支給対象者 ※この給付金の対象者は、左の平成28年度臨時福祉給付金も申請してください。 ② 平成28年5月分の障害基礎年金、遺族基礎年金を受給されている方 ※低所得の高齢者向け給付金を受給された方は、対象外です。
支給額	1人につき3,000円	1人につき30,000円
申請書	「臨時福祉給付金ワーキングチーム」へ問い合わせいただければ、申請書を送付します。 また、臨時福祉給付金ワーキングチーム事務局、加茂・山城支所にも申請書があるほか、市ホームページからもダウンロードすることができます。	
申請に必要な書類	申請書に必要な事項を記入し、次の書類を添付してください。 ※代理申請・受給の場合は、委任状および代理人であることが確認できる書類の提出が必要となります。	左の①、②に加え、③の書類の添付が必要となります。 ③次のどれか1つを添付してください。 ・平成28年6月発行の年金振込通知書の写し(ハガキ) ・平成28年6月発行の年金支払通知書の写し(A4文書) ・平成28年5月分の障害・遺族基礎年金を受給していることがわかる証明書
申請方法	申請書に記入し、必要書類を添付して、臨時福祉給付金ワーキングチーム事務局へ郵送してください。(臨時福祉給付金ワーキングチーム事務局、加茂・山城支所への持参可)	
振込日のお知らせ	提出いただいた申請書を受給資格等の審査の上、支給(不支給)決定通知書を送付します。 支給決定された場合は、同通知により振込日をお知らせします。	

### 問・申請方法に関する問合せ

臨時福祉給付金ワーキングチーム事務局(市役所4階)

☎0570-011-880(平日 午前8時30分～正午、午後1時～5時15分)

・制度に関する問合せ

厚生労働省 専用ダイヤル ☎0570-037-192(平日 午前9時～午後6時)

他 支給要件に該当される方は、申請してください。

“振り込め詐欺”  
“個人情報の詐欺”に  
ご注意ください!

## 児童手当・特例給付の支払い

10月期の児童手当・特例給付の支払日は10月7日(金)です。支払日以降に入金の確認をお願いします。

**支給分** 児童手当・特例給付(平成28年6月分～平成28年9月分)

### 支給額

	対象児童の年齢等	支給月額	
児童手当	0～3歳未満	15,000円	
	3歳～小学校修了前	第1子	10,000円
		第2子	10,000円
		第3子以降	15,000円
	中学生	10,000円	
給特例	児童を養育している方の所得が所得制限額以上の0歳～中学生	5,000円	

児童手当・特例給付現況届を提出されていない方は、提出してください。

2年間現況届の提出がない場合、未払いの手当は時効となりますのでご注意ください。平成26年度現況届を提出されていない方は、平成28年10月11日をもって受給資格喪失となります。

①特別児童扶養手当 所得状況届 ②児童扶養手当 現況届を提出されていない方は、提出してください。

①は、中程度以上の知的障がいまたは身体障がいの状態にある児童(20歳未満)を養育している保護者などに支給され、②は離婚などによって、父または母と生計を同じくしていない児童(18歳未満)を養育している母子・父子家庭などに支給される手当です。

問 こども宝課 ☎75-1212



### 戸籍や住民票の不正取得を防止するために 事前登録型本人通知制度

本人通知制度を利用するには、事前に登録が必要です。

登録を希望する人は「本人通知制度事前登録申請書」に記入し、市民課・加茂・山城支所、西部出張所へ提出してください。受付時には、本人確認をおこないます。

持登録者の本人確認書類(運転免許証、個人番号カード、旅券など)

※登録者への交付の可否確認や交付停止をする制度ではありません。

※直接窓口で登録できない方や代理人が申し込む場合は、市民課まで、問い合わせてください。

問 市民課 ☎75・1210

※詳しくは、[木津川市 本人通知](#) [検索](#)

### 障害基礎年金を「貯」ですか？

法令に定められた障害等級表(1級・2級)による障がい状態にある間は、障害基礎年金が支給されます。

平成28年度の年金額は、1級障害が975,125円、2級障害が780,100円です。

#### 支給要件

①国民年金に加入している間に初診日があること

※20歳前や60～64歳(年金未加入期間)で、国内に住んでいる間に初診日があるときも含む。

②一定の障がいの状態にあること

※認定日に障がいの状態が軽くても、その後重くなったときは、障害基礎年金を受け取ることができるときがあります。

③初診日の前日において、保険料納付要件を満たしていること

※20歳前に初診日がある場合は、納付要件は不要です。

他・「障害者手帳の障害等級」と「国民年金(障害基礎年金)の障害等級」

は、判断基準が異なるため、手帳の交付を受けても障害年金の支給を受けられない場合があります。

・障害年金を受けるには、本人またはご家族による年金の請求手続きが必要です。

問 京都南年金事務所

☎075・643・2547

### 固定資産税の減額措置制度

次のそれぞれの制度で、当該家屋にかかる固定資産税が申告により減額されます。必要な書類などは、税務課に問い合わせるか、ホームページをご覧ください。(都市計画税は減額の対象になりません。)

#### 共通事項

・減額措置の適用は、1戸につき1回限りです。

・「省エネ改修」と「バリアフリー改修」に伴う減額措置は併用できません。

・新築住宅の軽減、耐震改修の減額措置を受けている住宅は、併用は

できません。

・改修工事完了後、原則として3か月以内に、必要書類を添付して税務課に申告してください。

### 住宅の熱損失防止(省エネ)改修に伴う固定資産税の減額

平成20年1月1日以前に建てられた住宅(賃貸住宅を除く)で、平成30年3月31日までの間に、本制度の要件を満たす省エネ改修工事をおこなったとき

#### 減額適用の要件

・次の工事のうち、①を含む工事(国または地方公共団体からの補助金等を除く自己負担が50万円超)をおこなったこと

- ①窓の断熱改修工事 ②床の断熱改修工事 ③天井の断熱改修工事 ④壁の断熱改修工事

・改修した当該部位が新たに現行の省エネ基準に適合すること

・改修後の住宅の床面積が50㎡以上であること

#### 減額内容

工事が完了した年の翌年度分の固定資産税額(120㎡相当分まで)の3分の1が減額されます。

### バリアフリー改修に伴う固定資産税の減額

新築された日から10年以上を経過した住宅(賃貸住宅を除く)で、平成30年3月31日までの間に、本制度の要件を満たすバリアフリー改修工事

をおこなったとき

#### 減額適用の要件

・次のいずれかの方が居住する既存の住宅であること

- ①65歳以上の方 ②要介護認定または要支援認定を受けている方 ③障がいのある方

・次の工事で、国または地方公共団体からの補助金などを除く自己負担が50万円超のもの

- ①廊下の拡幅 ②階段の勾配の緩和 ③浴室の改修 ④便所の改修 ⑤手すりの取り付け ⑥床の段差の解消 ⑦引き戸への取替え ⑧床表面の滑り止め化

・改修後の住宅の床面積が50㎡以上であること

#### 減額内容

住宅のバリアフリー改修工事が完了した年の翌年度分の固定資産税額(100㎡相当分まで)を限度とする(3分の1が減額されます)。

### 耐震改修に伴う固定資産税の減額

昭和57年1月1日以前に建てられた住宅で、平成30年3月31日までに、現行の耐震基準に適合させるよう改修工事(1戸当り50万円超のもの)をおこなったとき

#### 減額内容

工事が完了した年の翌年度分の固定資産税額(120㎡相当分まで)が2分の1に減額されます。

問 税務課 ☎75・1203



### 地域活動支援センターいづみ 「女性の集い」

時10月11日(火) 午後1時30分～3時30分  
所東部交流会館 調理室  
内お菓子作りと茶話会  
対市内にお住まいの心に不調や病のある女性  
定8人(先着)  
¥1500円  
申・問10月7日までに、電話・ファックスで次へ。  
社会福祉法人いづみ福祉会  
地域活動支援センターいづみ  
☎76・00076 fax66・12466

### きこえの相談会

時10月12日(水)  
①午前10時～ ②午前11時～  
③午後1時～ ④午後2時～  
所相模聴覚言語障害センター(相模会館内)  
内聴こえに関する相談、聴力測定(聴力測定を希望の方は1時間程度)  
対市内にお住まいで聴こえに不自由を感じておられる方とご家族  
申10月5日までに、氏名、年齢、郵便番号、住所、電話(ファックス)番号、相談内容、ご希望の時間帯を次へ。※申込多数の場合は、時間変更をお願いすることもあります。  
問〒619・0214 木津上戸15  
相模聴覚言語障害センター  
☎75・20300 fax72・68862

### 障がいのある方の就職相談会

障がいのある方の就職に関する支援や、福祉サービス事業所の紹介などをおこなっています。  
時10月11日・25日(火)  
所・問しょうがい者就業・生活支援センター「あん」  
木津駅前1-10(JR木津駅西口ロータリー前)  
☎71・07001、0800・14283420 fax71・07005  
他相談会当日以外も、ご連絡いただければ相談に応じます。

### 京都府 要約筆記養成講座

要約筆記とは、聴覚障がいのある方のために、話の内容をその場で文字にして伝えることです。コミュニケーション支援の活動を希望する方の受講を募集します。  
時共通講座  
11月16日・30日、12月7日・21日、平成29年1月11日・25日(水)  
コース別  
手書きコース 平成29年2月1日(水)パソコンコース 平成29年2月8日(水)午前10時～午後4時(休憩を除く5時間)  
所京都府聴覚言語障害センター(城陽市)

対要約筆記者として登録し、活動が可能な方  
※パソコンコース希望の場合は、

ノートパソコンを持参し、基本的操作のできる方。

¥テキスト代3,400円(別途教材などの自己負担もあります。)  
所パソコン要約筆記用ソフトをインストールする必要があります。詳しくは、問い合わせください。  
申・問10月31日までに、ファックスまたはハガキに郵便番号・住所、氏名、年齢、を記入し、次へ。  
〒610・0121  
城陽市寺田林ノ口11番64  
京都府聴覚言語障害センター 京都府要約筆記者養成講座 事務局  
fax55・77008 ☎30・90000  
主京都府、社会福祉法人京都聴覚言語障害者福祉協会  
共京都府難聴者協会、京都府要約筆記サークル連絡会

### 京都おもいやり駐車場

京都おもいやり駐車場を利用いただくための利用証を発行しています。市内では、市役所などの公共施設をはじめ、金融機関、商業施設など32施設で利用できます。(平成28年7月現在)  
対障がい者、妊婦、けが人など歩行や乗降が困難と認められる方  
申申請書(保健所にあるほか、府のホームページからもダウンロードできます。)に必要事項を記入し、本人確認書類(障害者手帳、母子手帳など)を持参し、山城南保健所福祉室へ。  
他詳しくは、山城南保健所と社会福

社課にあるパンフレットをご覧ください。ただ、問い合わせください。

問京都府 福祉・援護課  
☎075・414・4551  
fax075・414・4615



### 第10回木津川市障害児・障害者スポーツ大会

時11月5日(土) 午前9時45分～  
所中央体育館(上履きが必要)  
対市内にお住まいの障がい児・者と  
その家族(お子さんは保護者同伴)※一般の方も参加できます。  
申・問10月14日までに、直接または電話・ファックスで次へ。  
社会福祉課  
☎75・1211 fax75・20803  
主木津川市、木津川市身体障害者協議会、木津川市身体障害者の会

### 聴覚障害者社会教育研修会

西明寺の紅葉&不断桜と蔵元酒蔵見学  
時11月20日(日) 午前8時～午後4時30分  
所湖東二山西明寺(甲良町)と蔵元藤居本家(愛荘町)  
対聴覚に障害のある方とボランティアの方(手話、要約筆記など初心者の方も歓迎します。)  
¥入山料500円(障害者手帳持参)、昼食代1,620円必要



※ボランティアの方は昼食代のみ自己負担

定35人先着 ※ボランティアの方含む  
申10月5日～11月4日に、住所、氏名、連絡先(代理も可)を直接または電話・ファックスで次へ。

問 社会教育課  
☎75・12333 fax 73・25666

「認知症の方が安心して暮らせるよう」VOL.5



認知症高齢者などへの声かけ及び見守り訓練をおこないます

認知症高齢者などの人数は増えており、予備軍を含めると65歳以上の4人に1人が認知症だといわれています。認知症になっても、安心・安全に外出できるよう、高齢者への声のかけ方などの訓練と、認知症サポーター養成講座をおこないます。地域で見守る仕組みづくりを一緒に考えましょう。

○認知症サポーターとは、認知症の正しい知識を持ち、認知症の人や家族を温かく見守る応援者です。

対市内にお住まいの方

申 木津川市社会福祉協議会

本所・木津支所 ☎71・95559

加茂支所 ☎76・43338

山城支所 ☎86・4151

他 撮影しますのでご了承ください。

共 木津川市地域包括支援センター(木津西・木津東・加茂・山城)、木津川市社会福祉協議会

掲載ページ

福祉と暮らし

健康

環境

まちの話題

ホール・イベント

情報

コミ

	木津西地域	木津東地域	加茂地域	山城地域
と き	10月26日(水)	11月2日(水)	11月16日(水)	11月3日(木・祝)
	午後1時30分～4時			午前9時45分～午後0時30分
と ころ	イオンモール高の原「こすもすホール」 ※駐車場代は個人負担	東部交流会館「多目的ホール」 ※駐車場はありません。	南加茂台公民館	椿井公民館
訓 練 実施箇所	イオンモール高の原3・4階	木津地区	南加茂台地区	椿井地区
申 込 み 締 切	10月19日(水) 定60人先着	10月26日(水)	11月9日(水)	10月27日(木)

認知症対応型カフェ事業

認知症の方や認知症の不安のある方およびその家族が交流できる場です。

※申込みは、前日までにご利用いただけます。

¥無料(ただし、飲み物・お菓子ご希望の方は当日実費徴収します。)

他 1月以降の案内は、広報きつがわ12月号でお知らせします。

問 高齢介護課 ☎75・1213

	ひといきカフェ	くにカフェ	つながり処ほっと
会 場	ギャラリーカフェ人と木(相楽城ノ堀26)	喫茶恭仁(加茂町岡崎出羽14)	小沢医院(山城町平尾南払戸112)
問合せ 申込み	高齢介護課 ☎75-1213		山城ぬくもりの里 ☎86-5460
時 間	午後1時30分～3時30分	午後1時～3時	午後2時～4時
実 施 日・ 内 容	10月15日(土)「お茶の効果」、交流、うた 11月12日(土)内藤歯科医師のお話、交流、うた 12月10日(土)京都山城総合医療センター岩本医師のお話、交流、うた	11月24日(木)山口医師のお話、交流、うた	10月11日(火)交流 12月13日(火)交流

ふとん水洗い乾燥サービス

在宅で介護されている満65歳以上で、要介護度3・4・5に該当する方の衛生管理の支援を目的として、普段使用されている布団をクリーニングするサービスです。

申 実施希望月の前月末までに、申請書を高齢介護課、加茂・山城支所へ提出してください。(郵送も可)

※利用者負担金が必要です。  
問 高齢介護課 ☎75・1213  
他 年度ごとの申込みが必要です。昨年度に引き続き今年度もサービスを利用される場合は、再度申請が必要です。

- ・施設ケアハウスを除くに入所されている方は、利用できません。
- ・申請には申請者の印かんが必要です。
- ・年間2回まで利用可能(11月・2月実施)です。
- ・対象者一人につき、寝具(掛布団・敷布団)合わせて2枚まで水洗い乾燥が可能です。
- ・ご希望の方には、クリーニング中の代替布団を業者から貸し出します。

第十回特別弔慰金を請求された皆さんへ

第十回戦没者等の遺族に対する特別弔慰金の手続きは、現在、府がおこなっておりますが、全国的に国債交付が遅れています。

請求者の方への国債交付準備が整い次第、順次案内を送付しますので、しばらくお待ちください。

また、特別弔慰金請求の受付は、平成30年4月2日まで随時受付しておりますので、ご請求がまだの場合は連絡してください。

問 社会福祉課 ☎75・12111  
※各支所では受付をいたしません。



糖尿病

日本糖尿病学会専門医、日本老年医学会認定老年病専門医

吉村医院 吉村陽 医師

糖尿病とは、膵臓で作られるインスリンの作用不足による、慢性的な高血糖状態のことです。インスリンの働きが悪くなると、体や脳の働きを促す栄養、特にブドウ糖が体に取り込まれず、血管障害などの合併症が出てきます。

糖尿病には、自己免疫異常やウイルス感染などによりインスリンが分泌されなくなる1型、遺伝や肥満、高脂肪食、運動不足や喫煙などの生活・環境因子によりインスリンの作用不足が起る2型があります。

糖尿病診断のためには、血液検査で血糖やヘモグロビンA1c(HbA1c)を調べます。食事時間と無関係に血糖値(随時血糖値)が200mg/dl以上ある場合、あるいは検査当日の朝、何も食わず空腹状態で血糖値(空腹時血糖値)が126mg/dl以上ある場合、糖尿病型と診断されます。過去1〜2か月の血糖の平均値であるHbA1cが6.5%以上(NGSP値)も糖尿病型と診断されます。

治療は食事と運動が基本で、十分な場合に薬物療法をおこないます。薬物には飲み薬と注射薬があります。近年薬剤の進歩でインクレチン関連薬では週1回の飲み薬や注射薬も出てきました。

従来飲み薬の効果が弱い場合にインスリン注射薬を使用してきましたが、現在では早期から使用して、血糖値を良好に保ち、膵臓のインスリン分泌細胞を保護する方法もおこなわれています。糖尿病の状態が良好に保たれていれば、飲み薬や注射薬は減量や不要になることもあります。

慢性合併症で代表的なものには、細小血管障害と言われる糖尿病特有の合併症と、大血管障害と言われる糖尿病境界型(予備群)の段階から進行していく脳・心臓・末梢動脈の動脈硬化があります。

糖尿病は50歳を超えると増えはじめ、70歳以上では男性の4人に1人(22%)、女性の6人に1人(17%)が糖尿病とみられます。高齢者の糖尿病では、加齢や合併症に伴う身体機能低下によりフレイル(4月号参照)に陥りやすくなります。また、糖尿病でない人に比べ、糖尿病の人は、アルツハイマー病が約2倍発症しやすくなります。

身体機能、認知機能の悪化は食事と運動の妨げになり、また適切な薬物療法の継続にも支障をきたします。元気なうちから糖尿病発病の予防に努め、運悪く糖尿病になったら適切な治療を継続しましょう。

糖尿病の詳しいお話が聞けます!

市民公開フォーラム 第32回きょうと健やか21 in相楽

時 11月5日(土) 午後2時~4時 所 関西光科学研究所「多目的ホール」

内 講演「これならできる運動療法」、「これならできそう食事療法」、「最新情報! テレビ・雑誌では聞けない糖尿病と認知症を予防する5つの極意」

問 (一社)相楽医師会 ☎73-8222 共 キッセイ薬品工業(株)

相楽休日応急診療所 ~受診前には必ずお電話を~

時 午前9時~

(受付 午前8時30分~午後0時30分)

所 相楽会館1階(木津上戸15)

問 相楽休日応急診療所 ☎73-9988

他 症状によっては診察できない場合や、京都山城総合医療センターを紹介する場合があります。

とき	診療科目	とき	診療科目
10月 2日(日)	内科	11月 3日(木・祝)	小児科
10月 9日(日)	内科	11月 6日(日)	内科・小児科
10月10日(月・祝)	内科・小児科	11月13日(日)	内科
10月16日(日)	内科・小児科	11月20日(日)	小児科
10月23日(日)	内科	11月23日(水・祝)	小児科
10月30日(日)	内科・小児科	11月27日(日)	内科・小児科

健康推進課からのお知らせ

☎75・1219

「すこやか自分21」

時 11月10日(木)

午前10時~11時30分

(受付 午前9時45分~10時)

所 いずみホール(中央交流会館)

内 ニュースポーツ(誰でもどこでも簡単にできる運動)とストレッチ

対 40歳~74歳の方

定 30人(先着)

持 飲み物、汗拭きタオルなど

申 11月3日までに健康推進課へ。

他・当日に申込書兼同意書を提出していただきます。

・治療中の疾患がある方は、主治

医に相談のうえ、申し込んでく

ださい。

血液がたりません!!! 献血にご協力ください

時 10月21日(金) 午前10時~正午、午後1時~3時30分

所 市役所1階「住民活動スペース」

持 献血カード(お持ちの方)、初めての

の方のみ本人自身を証明できる証

(運転免許証、健康保険証など)

他 患者や献血者の安全を確保するた

め、年齢・体重・Hb値などにより、献

血をお断りすることがあります。





### マタニティ広場(妊婦さんの教室)

歯の健康について

～お口のチェックしてみませんか～

時 10月19日(水) 午後1時30分～

(受付 午後1時15分～1時30分)

所 木津保健センター

定 24人(先着)

おっぱいとお産について

おなかの赤ちゃんにやさしい食事について

時 11月8日(火) 午後1時30分～

(受付 午後1時15分～1時30分)

所 木津保健センター

定 25人(先着)

対 市内にお住まいの妊婦さんとその家族

持 母子健康手帳、母子保健テキスト(お持ちの方)

### レッツウォーキング

時 10月19日(水)

午前9時30分～11時

(受付 午前9時15分～9時30分)

※当日午前7時現在の降水確率

60%以上で中止

所 加茂保健センター

対 40歳～69歳の方、70歳～75歳で基礎疾患がなく、運動習慣のある方

定 30人(先着)

持 ウォーキングのできる服装、飲み物など

申 10月12日までに健康推進課へ。

※事前、またはウォーキング当日に申込書兼同意書を提出していただきます。

### 毎月19日は、食育の日

今月のテーマ【糖分を考える】

～伝統食の簡単レシピの配布あり～

時 10月19日(水)

午前10時～11時30分

所 市役所1階 キッズスペース横

主 木津川市食生活改善推進員協議会

### 地元の食材を使った料理講習会

内 大根ステーキの坦々みそかけ、なすと厚揚げのポン酢からめ煮、クラムチャウダー、おしるこかぼちゃ

時 10月14日(金)

午前10時～午後1時30分

(受付 午前9時45分～10時)

所 木津保健センター「栄養指導室」

対 市内にお住まいの方

定 20人(先着)

¥5000円(当日徴収)

持 エプロン、三角巾、筆記用具

申・問 10月7日までに健康推進課へ。

主 木津川市食生活改善推進員協議会

### 子宮がん・乳がん無料検診対象者へのお知らせ

「新たなステージに入ったがん検診の総合支援事業」を実施します。

対象の方には、9月中旬に個別通知

をお送りしましたので、ご確認ください。

※木津川市へ転入され、すでに他市町村より同様の通知があった方またはクーポン券をお持ちでない方で、木津川市で検診を希望される方はご相談ください。

※転出予定の方で、転出したあとに健診を希望される方または既に転出された方は、転出先の市町村に問い合わせてください。

問 健康推進課 ☎75-12219

### 骨髄ドナー登録にご協力ください

10月は、骨髄バンク推進月間です。

1人でも多くの患者さんの命を救うため、多くの方の骨髄バンクへの登録をお願いします。

### 骨髄ドナー助成制度のご案内

(公財)日本骨髄バンクがおこなう骨髄・末梢血幹細胞提供あっせん事業において、骨髄などの提供をおこなった方に助成金を支給します。

対 骨髄などの提供をおこなった方で、次のいずれにも該当する方

- (1) 骨髄などの提供日に市内に住民票がある方
- (2) 他の自治体などがおこなう同種同額の助成金を受けていない方
- (3) 市税の滞納がない方

### 助成額

次の骨髄などの提供のための通

院、入院または面談などに対して、1日あたり2万円(1回の提供につき限度額14万円)

- ① 健康診断のための通院、② 自己採血のための通院、③ 骨髄などの採取のための入院、④ 骨髄バンク又は医療機関が必要と認める通院・入院または面談

申請書兼請求書に次の書類を添えて、健康推進課へ申請してください。

- ・ 骨髄バンクが発行する骨髄などの提供を証する書類
- ・ 骨髄などの提供にかかる通院などをしたことが及び当該通院などをした日を証する書類
- ・ その他市長が必要と認める書類

### 平成28年10月1日から

### B型肝炎ワクチンが(乳児)定期の予防接種となります

B型肝炎は、B型肝炎ウイルスの感染で生じる、肝臓の病気です。

一過性の感染だけでなく、そのまま感染している状態が続く、肝硬変などの命に関わる病気を引き起こすこともあります。ワクチンを接種することによって、これらの病気や二次感染の予防にもつながります。

対 平成28年4月1日以降生まれの方

### 接種回数

生後2か月から1歳の誕生日前までに3回



### 【標準的な接種時期および間隔】

- 1回目…生後2か月以降
- 2回目…1回目の接種から27日以上の間隔をあける
- 3回目…1回目の接種から139日(20週)以上の間隔をあける

### 注意

3回接種するのに約6か月かかるため、平成28年4月、5月生まれの方は、接種日程を主治医とよく相談してください。

### 接種方法

- ・市内個別接種実施医療機関または京都市内協力医療機関に予約し、指定の日時に母子健康手帳と住民確認のできる証を持参のうえ、接種を受けてください。
- ・予診票は、市内の個別接種実施医療機関に置いてあります。
- ・母子感染では、出生直後からの健康保険による予防接種となるため、今回の定期予防接種対象とはなりません。
- ・B型肝炎ワクチンは不活化ワクチンです。
- ・別の種類のワクチンを接種する場合は、接種後6日以上間隔をあけてください。

問 健康推進課 ☎75-1219

### 満65歳以上の方へ

### インフルエンザ予防接種が

はじまります

時 10月14日(金)～12月26日(月)

対 市内にお住まいで次のいずれかに該当される方

- ・接種日に65歳以上の方
- ・接種日に60歳以上65歳未満の方で、心臓、腎臓、呼吸器の機能またはヒト免疫不全ウイルスによる免疫の機能に障害を有し、その障害の程度が身体障害1級相当の方(診断書または身体障害者手帳の写しを提出)

申 希望する医療機関に事前に予約して接種してください。

持 住民確認のできる証

¥1,500円(当日徴収)

※生活保護世帯の方は無料です。

(当日証明書等の提示が必要)

所 市内指定医療機関・京都市広域予防接種協力医療機関

### ＜市内指定医療機関＞

あさの内科クリニック、飯田医院、池田医院、いさじ医院、いとうクリニック、いわたレディースクリニック、岡田医院、岡村耳鼻咽喉科医院、小川医院、小沢医院、小堤医院、河村医院、吉川医院、きゅうまウイメンズクリニック、こいし整形外科、小出医院、ささき整形外科、つじのうえクリニック、つなもと医院、とうじ診療所、中島整形外科、長井小児科医院、錦見医院、橋本医院、はただ診療所、華クリニック、藤川医院、ふるかわ医院、松井整形外科医院、松尾クリニック、松森内科医院、もろいクリニック、柳沢診療所、山口医院、山下医院、山

◆ 本医院、吉村医院、若菜医院  
◆ 右記以外で接種される方◆

高齢者の予防接種助成制度(接種費用の一部を還付する制度)があります。医療機関への接種依頼書を発行しますので、健康推進課で手続きをしてください。

申 依頼書交付申請書(健康推進課にあるほか、市ホームページからダウンロードできます。)に必要事項を記入し、健康推進課へ。医療機関宛ての依頼書、予診票、接種費用助成の申請に必要な書類をお渡しします。

接種後、接種費用を支払い、接種済証および日付と名前の入った領収書、予診票の原本を受け取ってください。

高齢者予防接種費用助成申請書兼請求書に必要事項を記入し、押印(スタンプ印不可)の上、領収書(原本)、接種済証(コピー)、予診票(原本)を添付し、直接または郵送で健康推進課へ。

問 健康推進課 ☎75-1219

### 骨密度測定

親子で一緒に骨密度を測定しましょう。

時 10月30日(日)

午前10時30分～午後3時30分

所 アスピアやましろ「視聴覚室」

内 超音波による骨密度測定

※測定は、素足でおこないます。

・栄養士による結果説明

対 ①市内に住民票のある16歳以上の女性の方(事前予約不要。当日受付：午前10時15分～整理券配布) ②市内に住民票のある女子中学生と母親(事前予約制)

申 10月14日までに直接または電話で健康推進課へ。

定 100人

問 健康推進課 ☎75-1219

### 薬剤師による簡易血糖検査(ヘモグロビンA1c測定)と内臓脂肪測定

時 10月30日(日)

午前10時30分～正午

(受付 11時30分まで)

午後1時～午後3時30分

(受付 午後3時まで)

※午前10時15分～整理券配付

所 アスピアやましろ「視聴覚室」

対 市内に住民票のある20歳以上の方 ※併用薬・持病により検査できない場合があります。

問 国保年金課 ☎75-1214

### 筋・神経系難病専門医相談

時 10月25日(火) 午後1時～5時

対 筋・神経系難病患者とその家族

定 5人

申 所 10月17日までに山城南保健所

(☎72-0988)へ。



# 環境の森センター・きづがわ建設に向けて

～ “環境の森センター・きづがわ”は、皆さんの日常生活に欠くことのできない施設です～

市の可燃ごみは、本市と精華町で構成する相楽郡西部塵埃処理組合の打越台環境センター(精華町内)で焼却処理をしていますが、老朽化が相当に進み、設備の損傷による緊急停止の可能性が高くなっています。

このため、打越台環境センターに代わるごみ焼却施設とし

## 【ごみピット部分の掘削が終わりました】

8月も7月に引き続き、主にごみピット部分の掘削に取り組みました。ごみピットの掘削は、一番深い箇所では地盤面から約15mまで掘り下げることにありますが、掘削深度が増すにつれ、中硬岩や転石などの比較的固い岩質となりました。このため、これまでの大型重機での掘削に加え、水蒸気圧を利用した薬剤による破碎により掘削を進めました。

8月末には、計画していた深さに到達し、5月下旬から着手したごみピット部分の掘削工事が完了しました。

ごみピットの掘削は、事前に地質調査をしているものの、計画どおり掘削が進まないことも心配していましたが、天

て、平成30年9月末の稼働に向けて、“環境の森センター・きづがわ”(鹿背山地内)の施設整備の取組みを進めています。

今月は、8月に取り組んだ施設建設工事の様子をお伝えします。

候にも恵まれ、予定どおり約3か月で掘り上がりました。

また、ごみピットの掘削と並行して、炉室・機械室の建物基礎部分の高さを調整するため、均しコンクリートを打設しました。

ごみピットのコンクリート打設は、9月から来年2月頃まで、数回に分けておこなう予定です。

コンクリートの打設日には、コンクリートミキサー車の通行により、道路沿道の皆さんにご迷惑をおかけしますが、ご理解とご協力をよろしくお願い致します。

## 【ごみピットの掘削状況(上から)】



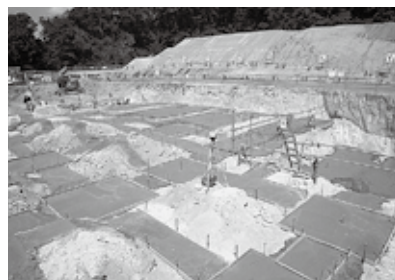
## 【炉室・機械室の均しコンクリート打設中の様子】



## 【ごみピットの掘削状況(底から)】



## 【炉室・機械室の均しコンクリート打設後の様子】



“環境の森センター・きづがわ”の早期稼働に向けて、地元の皆さんをはじめ市民の皆さん、一人ひとりのご理解とご協力をよろしくお願いします。

クリーンセンター建設推進室 ☎ 75-1226 ☎ 72-3900 ✉ clean-center@city.kizugawa.lg.jp

## 木津川上流浄化 センター施設公開

「忘れない 暮らしの下に 下水道」

時 10月15日(土) 午前9時30分～午後0時30分

内 施設案内(2回実施)、下水道クイズスタンプラリー ほか

所・間 木津川上流浄化センター(精華町下粕椋ノ木97)

☎ 0774-98-3610

他 参加者に花苗プレゼント(数量限定)もあります。



# リサイクル研修ステーション

午前8時30分～午後5時 ☎75-2140 fax 75-2141  
 [10月の休館日：3日、10日、11日、17日、24日、31日]

「もったいない」でゴミ出さない

(9月14日現在)

## リユース(再利用)のコーナー

ゆずります

食器棚、洋服  
ダンス、座卓、  
ソファ、電子オルガン

ゆずってください

ベビーカーステップ、木津中学校体操服、ソファ(2人掛け)、運動靴(24～25cm)、ヨガマット、バランスボール、一輪車、靴・サンダル(黒革)、竹馬、ストライダー、自転車(16インチ～大人・電動・大人用三輪車)、電子ピアノ、空気清浄機、釣り道具、光が丘幼稚園(プレザー、ズボン、体操服)、掃除機、ベビーカー(B型)、ワゴン(台所用)、花瓶、南陽高校女子ブラウス(L)、テニスボール(硬式)、着物、羽織、棚(スチール・木)、コンピカー、子供服、ベッド(セミダブル・ベビー)、タオル(バス・フェイス)、ハンカチ、ベビー用品一式、ハンドマッサージ機、ダイニングセット、オープンレンジ、脚立、椅子(キャスター付)、袴(女子7歳)、食器棚、おもちゃ、碁盤、ベビー服(セレモニードレスなど)、脱穀機

### 持ち込み品の基準

①人形、ぬいぐるみ、下着類、本はお断りします。②分別(衣類・食器・小物)してお持ち込みください。③衣類は洗濯したものを、きれいにたたんで持ち込んでください。

## 浄化槽は維持管理が大切です ～10月1日は「浄化槽の日」～

浄化槽を使用する方は、次の3つの義務である「保守点検」「清掃」「法定検査」を守り、正しく管理してください。

### 保守点検は登録業者に

概ね3～4か月に1回以上、京都府の登録業者による保守点検(機械の点検・補修、消毒剤の補給など)を受けてください。

☎京都府山城南保健所 環境衛生室環境担当

☎72-4303

(社)京都府浄化槽協会

☎075-751-9065

### 清掃は許可業者に

浄化機能の維持のため、年1回以上、相楽郡広域事務組合の許可を受けた業者の清掃を受けてください。また、浄化槽廃止の際には、槽の最終清掃をおこなってください。

### 定期検査は指定検査機関に

使用開始後の3～8か月の間に1回(7条検査)、その後は1年に1回(11条検査)、(社)京都保健衛生協会(☎075-681-1727)の定期検査を受けることが、浄化槽法で義務づけられています。

☎相楽郡広域事務組合 ☎75-0421 まち美化推進課 ☎75-1215

### 【浄化槽清掃業者】

(株)クリーンサービス山城	0774-94-3241
(株)相楽清掃	0774-76-2417
相楽商事	0774-62-3009
(有)フシミ	075-601-6714
大和清掃	0742-61-4798
城南衛生(株)	0774-62-9000
平安衛生開発(株)	0774-62-1732

## エコバッグ講習会

古紙再生された紙バンドを使って、エコバッグを作しましょう。

時 10月26日(水)

午前10時～午後4時

所 リサイクル研修ステーション



定 15人(初めの方優先) [先着]

持 メジャー、はさみ、昼食

¥ 500円(資材代)

他 ・大きさは32.5×25×15cmです。

・女性のみ参加可、代理出席不可

申 10月12日午前8時30分から電話でリサイクル研修ステーションへ。

## 環境まつり

～人がよってクル なんでもリサイクル～

時 11月12日(土) 午前9時～午後3時

所 リサイクル研修ステーション

内 ・リユースコーナー、野菜の販売

・堆肥の無料配布、エコ工作

・ごみの分別体験

・ボトルアクアリウム(参加者はコーヒーの空き瓶持参)

・おもちゃ病院(修理希望者はおもちゃ持参) など

問 リサイクル研修ステーション ☎75-2140(月曜・祝日休館)

主 木津川市廃棄物減量等推進員の会(エコリーダー「くるっと」)

共 木津川市 協力団体(9団体)



# コウ マ ナ オウル ヴァレ Ko'u mana'o ulu wale ~ふと思ったこと



よろしく  
お願いします♪

## Aloha everyone!

My name is Gavyn Guigui and starting in the beginning of August I will be the new CIR of Kizugawa City. I am extremely excited (and a bit nervous) to be here in Kizugawa and look forward to meeting all kinds of new people in Kizugawa in the coming months.

I was born and raised in Hawaii, USA and English is my first language but I am able to speak Japanese and a little bit of Hawaiian as well. Although I am from Hawaii I am not a stereotypical Hawaiian. I do not know how to surf, I do not particularly like seafood, and I definitely do not live in a grass hut. Contrary to popular believe, Hawaii is quite the metropolis with almost all the amenities of a big American city like San Francisco, California. However, since we are detached from the main American continent, we have our own unique culture, way of life, and even way of talking to each other.

In the coming issues I would like to teach readers more about Hawaii; that includes the culture and customs, food, holidays, history and many other aspects that I could not possibly explain all at once. I would also like to touch upon my impressions of Kizugawa and just how different it is from America and Hawaii. Basically, I plan on making it on just about anything, hence the title, which means "random thoughts."

As the CIR of Kizugawa City I am also here to help you however I can to make your life a breeze in Japan. Give me a call at the Kizugawa City Office if you would like to get in touch with me or have any questions. And if you see me around town and want to talk, please do not hesitate to do so. Mahalo!

## 皆さん、アロ～ハ！

8月から木津川市の新しい国際交流員を務めさせていただくことになったギギ・ギャヴィンと申します。木津川市に来たことがとても嬉しくて、ちょっと緊張していますが、木津川市で色々な方に出会えることを楽しみにしています。よろしくお願いします。

私の生まれ育ちは、アメリカ合衆国ハワイ州です。母国語は英語ですが、日本語もある程度話せます。大学の時にハワイ語を勉強していたため、ハワイ語もちょっとだけ話せます。ハワイ出身といっても、皆さんが思っているようなハワイ人ではありません。残念なことに、サーフィンをしたり、シーフードを好んだり、草で出来た家に住んだりはしていません。ハワイには近代的な都市がたくさんあり、アメリカの有名な都市のサンフランシスコやカリフォルニアと同じように、快適に暮らせる場所です。ハワイは、アメリカ大陸から離れているので、生活習慣、相手との話し方など、独特な文化があります。

これから毎月、ハワイの文化や習慣、食べ物、休日、歴史などについて、色々紹介したいと思います。そして、木津川市に対しての感想や、アメリカ・ハワイとの比較も書いてみたいです。タイトルの意味と同様、ふと思ったことについて、これから書きたいと思っています。

最後に、皆さんが木津川市で心地よく暮らせるようにお手伝いすることも私の仕事です。木津川市や私に関する質問などがありましたら、どうぞいつでもお尋ねください。

Mahalo!



## 事業者の皆様へ～ごみの処理方法～

飲食店、小売店、事務所、工場など、事業（農業や団体活動含む）から出たごみは、全て「事業系ごみ」です。次の方法で処理してください。絶対に家庭ごみとして排出しないでください（※不法投棄です）。

ごみ	区分	処理方法
生ごみや紙くず など （※一部の事業から出たものは産業廃棄物）	事業系一般廃棄物	①市の収集運搬許可業者に依頼 ②指定の処分施設まで自ら運搬
金属・プラ製品、蛍光灯、OA機器 など （法で定められた20種類の廃棄物）	産業廃棄物	都道府県等の収集運搬許可業者、処分許可業者に依頼
古紙、くず鉄、空きビン、古繊維	専ら物	資源回収業者等にご相談ください

許可業者一覧は、市・府ホームページに掲載しています。ご不明な点があれば問い合わせてください。

☎事業系一般廃棄物 まち美化推進課 ☎75-1215  
☎産業廃棄物 京都府山城南保健所 ☎72-4303

## 一緒に木津川の清掃をしませんか

市のシンボルでもある木津川をきれいにしましょう。

時 10月29日（土） 午前9時～10時30分（雨天中止）

所 木津地区 木津グラウンド（泉大橋下流左岸500m付近）  
加茂地区 加茂支所駐車場（正面玄関前）  
山城地区 木津川流域センター  
（相楽中部消防署山城出張所南側）

他・お住まいの地域に関係なくご参加いただけます。

・軍手、ごみ袋、お茶は主催者で用意します。  
・清掃に適した服装で参加してください。

申 10月26日までに電話で次へ。

問 まち美化推進課 ☎75-1215

主 木津川を美しくする会 木津川市支部

## ～「学研木津北地区」というのは鹿背山の里山のこと 里山活動を楽しみながら、里山再生に取り組んでいます～

### 【鹿背山】

城山台や州見台といった大規模住宅地開発の近郊にあって、今もお素晴らしい里山の風景を残していることは、とても貴重で、鹿背山(学研木津北地区)の大きな魅力です。

宅地開発により雑木林や水田の面積は少なくなり、鹿背山の里山はますます貴重な緑の砦となっています。

また、近年姿を消しつつある身近な動植物が今も生息し、絶滅の恐れがある種も含めた多様な動植物の生息地でもあります。



### 【資源の活用】

鹿背山の里山には、有り余る資源があります。

森に光を差し込ませるために伐採したクヌギやナラは、キノコを栽培する人には貴重なホダ木であり、薪ストーブ愛用者には有用な薪になります。

そして、タケノコ好きには、孟宗竹・破竹・真竹の藪が待っています。

作業効率をいとわなければ、住宅地から歩いて行ける距離に資源が眠っているのです。

また、整備した散策道を歩けば季節の花が楽しめます。

ドキドキワクワク感は、自らの世界を広げる機動力となります。

体験を重ねて得た経験知は、生きる力となっていきます。

自然遊びや歳時記を大切にしたい季節のイベントの中で、同じ時間・場を共有しながら、自然のめぐみ・不思議・そして怖さも実感できます。



### 【里山の散策】

森に行くと「なんだか気持ちいい」「マイナスイオンがいっぱい！」なんて感じた経験があると思います。

以前から「森林浴」という言葉がありますが、最近では科学的に効果が実証されるようになってきました。

鹿背山の散策コースは、まだまだ整備が不十分な箇所もありますが、整備を進めるルートには、案内サインの設置も完了していますので、虫刺されの心配がなくなる秋になったら、一度散策してみてください。



### 【里山へGO！（里山活動に参加してみよう）】

鹿背山での里山活動を体験してみたい方や参加してみようと思われる方は、気軽にご連絡ください。

木津北地区保全推進室（都市計画課内） ☎ 75-1222 ✉ kizukita@city.kizugawa.lg.jp

## 直売所「くまの特産品広場」が移転します！

木津川市と三重県熊野市がコラボした「くまの特産品広場」の開催場所が移転します。移転後、第1回目の開催は、10月1日(土)を予定しています。

**時** 毎月第1・3土曜日 午前9時～午後1時(原則)

※12月は第1・2土曜日、平成29年1月は第2・3土曜日を予定しています。

**所** 市役所正面駐車場 **問** 農政課 ☎ 75-1220

**他** 市公式フェイスブックに、販売チラシ・開催日程などを随時掲載しています。



## 暑さに負けず、懸命に白球を追いかけて!!

8月6日、和東運動公園グラウンドで第47回相楽小学生ソフトボール大会が開催され、市町村代表の7チームが熱戦を繰り広げました。



木津川市からは4チームが参加し、Aゾーンでは「木津川台侍ジャパン」が優勝、Bゾーンでは「木津川台オールスターズ」が優勝という輝かしい成績をおさめました。

「相楽ノローズ」と「州見台キッズ」は惜しくも敗退しましたが、猛暑の中、懸命にプレーする選手たちに観客から熱い声援が送られました。

## 目指せ、オリンピック!

木津第二中学校、泉川中学校および山城中学校の中学生総勢19人が京都府大会で好成績を収め、和歌山県でおこなわれた近畿中学校総合体育大会(陸上、水泳)に出場しました。



また、近畿大会に続き、全国中学校体育大会(陸上)に出場した、泉川中学校の大西香凜さん、山城中学校の荒堀太一郎さん、井上晴稀さんら3人は、全国の強者を相手に大いに健闘しました。

## 甲子園で力投!

木津川市出身の川端健斗さんが、熊本県代表・秀岳館高校のピッチャーとして、夏の甲子園に出場されました。川端選手の活躍もあり、秀岳館高校は春のセンバツに続き、ベスト4進出を果たしました。これからの活躍も、期待しています!

## まちの話題

### ありがとうございます

#### ふるさと応援寄附金をいただきました

〔活用コース名:市長にお任せ〕

高木 正貴 様(福島県南会津郡只見町)

寄附金:10,000円(7月20日)

〔活用コース名:万葉の里メニュー〕

富山 徹 様(大阪府富田林市)

寄附金:20,000円(8月10日)

〔活用コース名:こども夢・未来事業〕

ヘアステーション 様(相楽台)

寄附金:20,000円(8月16日)

コカ・コーラウエストベンディング株式会社

寄附金:100,222円(8月17日)

いただきました寄附金は、万葉の里メニューなど、広くまちづくりに活用させていただきます。ありがとうございました。

#### ご寄附いただきました

松本 幸夫 様

絵画1点

いただきました絵画は、庁舎内に展示し活用させていただきます。ありがとうございました。

### ありがとうございます

子育てサークルはとぼっぼ様より、いづみ保育園へ知育おもちゃと絵本の寄附をいただきました。大切に使用させていただきます。



#### 町内会・自治会に加入しましょう

自治会は、地域の皆さんがお互いに支えあい、協力して、防災・防犯をはじめ様々な地域コミュニティの形成に取り組んでいます。住みやすい街をつくるために、自治会に加入し、積極的にまちづくりに参加しましょう。

#### 納税のお知らせ

市民税・府民税……第3期…納期限は10月31日(月)

国民健康保険税…第5期…納期限は10月31日(月)

☆便利な口座振替をご利用ください☆

☎ 税務課 ☎ 75-1203

**車検** 車検のコバック 木津川店

お任せ下さい!見積無料!

株式会社 アサヒ自動車

車検証を見ながらお電話下さい。

0120-086-589

TEL 0774-72-5735 〒619-0222 京都府木津川市相楽高下33-3

●営業時間/月~土 AM8:00~PM7:00、日曜 AM10:00~PM5:00(車検予約受付のみ)

定休日 祝日・GW・お盆 年末年始

お墓なんでも相談会 開催中

株式会社 マルハチ

思いでの丘霊園 建墓承ります

0120-451-408

まずはお気軽にお問い合わせください

受付時間9:00~18:00

マルハチ墓石 検索

本社:木津川市山城町袴田外高島47-9  
木津店:城山台10丁目37-3 思いでの丘霊園前



# ホー ル ・ イ ベ ン ト

## 加茂文化センター

○イベント記事は、税込表示となっています。

日	月	火	水	木	金	土
						1
2	3	4	5	6	7	8
9	10	11	12	13	14	15
16	17	18	19	20	21	22
23	24	25	26	27	28	29
30	31	1	2	3	4	5

○は休館日



**加茂文化センター(あじさいホール)**  
 ☎76-4611 fax 76-7593  
 教室・イベント情報などを案内しています。  
 URL <http://www.nem-shiteikanri.jp/shisetsu/ajisai/>

### あじさいクラブ参加者募集

加茂文化センター主催の講座にぜひご参加ください。

#### 石ころアート

時 第2火曜日 午前10時～正午

#### デリカビーズ織り

時 第1・3木曜日 午後2時～4時

#### フラワーアレンジメント

時 第3木曜日 午前10時30分～12時30分

¥ 初回体験希望の方は500円(別途材料費)

申 開催日7日前までに、電話または直接加茂文化センターへ。

### 脳トレ健康麻雀教室

初めての方大歓迎。健康麻雀を楽しみましょう。

時 12月8・15・22日、1月12・19・26日(木) 午後1時～4時

¥ 500円/回(教材費1,080円)

申 11月1日から参加希望日前日までに、電話で加茂文化センターまで。

### おとくれよん

お子さんと一緒に音楽を聴いて、楽しみましょう。

時 11月3日(木・祝) 午前10時30分～(開場 午前10時～)

所 いずみホール(中央交流会館)

他 授乳室・駐車場がありますので、ご利用ください。

問 おとくれよん 谷村 ☎090-1131-7027

✉ kumamici-9.8@ezweb.ne.jp

## アスピアやましろ

○イベント記事は、税込表示となっています。

日	月	火	水	木	金	土
						1
2	3	4	5	6	7	8
9	10	11	12	13	14	15
16	17	18	19	20	21	22
23	24	25	26	27	28	29
30	31	1	2	3	4	5

○は休館日



**アスピアやましろ(山城総合文化センター)**  
 ☎86-5851 fax 86-5852  
 教室・イベント情報などを案内しています。  
 アスピアやましろ  
 URL <http://www.nem-shiteikanri.jp/shisetsu/aspia/>  
 山城プール  
 URL <http://www.nem-shiteikanri.jp/shisetsu/yasuragi-town/>

### アスピアくらぶ参加者募集

アスピアやましろ主催の講座にぜひご参加ください。

#### キッズ空手

時 毎週土曜日 午前10時20分～11時20分(年長～小学3年生)  
午前11時30分～午後0時30分(小学4～6年生)

#### 茶道のき・ほ・ん

時 第2火曜日 午前10時～11時30分

#### パッチワークキルト

時 第2・4水曜日 午後1時～3時

#### キッズバレエ

時 毎週木曜日 午後4時～4時50分(3歳～未就学)  
午後5時～6時(小学1～3年生)

¥ 初回体験希望の方は500円(別途材料費)

申 開催日前日(茶道とパッチワークキルトは1週間前)までに、電話または直接アスピアやましろへ。

### えまおゆう&月影 二人だけの同窓会 星～雪

元・宝塚歌劇団トップスターの2人による歌とトークの素敵ステージです。

時 11月27日(日) 午後1時～、午後3時～

¥ 3,000円(前売り)、3,500円(当日)

所 「グリーンホール」

申 電話または直接、アスピアやましろ又は加茂文化センターへ。

#### お知らせ

##### 12・1月分の上粕駅東公園の予約抽選会

時 11月6日(日) 午前9時～

所 アスピアやましろ

**やまなみ法律事務所**  
 YAMANAMI LAW OFFICE  
 弁護士 橋 英樹 (京都弁護士会所属)  
 弁護士 菅 崎 雄 (京都弁護士会所属)  
 京都府相楽郡精華町山田下川原3-6  
 グランシャリオ山田川第2ビル2階(近鉄山田川駅前)  
 ☎050-5520-7546  
<http://www.eonet.ne.jp/~yamanami/>  
 ☆各種法律相談お受けいたします。お気軽にご相談下さい  
 ☆業務時間 平日午前9時30分～午後5時30分

**弁護士法人 松柏法律事務所 生駒事務所**  
 奈良市中登美ヶ丘6-3-3 リコラス登美ヶ丘A棟2階  
 奈良弁護士会 弁護士 田辺 美紀 奈良弁護士会 弁護士 藤木 秀行  
 奈良弁護士会 弁護士 小川 哲史 奈良弁護士会 弁護士 山田 直子  
 大阪弁護士会 弁護士 奥岡 真人  
 相談料 30分 5,000円(税別) 但し、初回のみ 30分無料  
 お問合せは ☎0742-81-8361 学研奈良登美ヶ丘駅南口から 徒歩1分 リコラス登美ヶ丘2階

相談しやすい法律事務所 初回相談30分無料  
**松本・板野法律事務所**  
 弁護士 松本 浩志 (奈良弁護士会所属)  
 弁護士 板野 陽一 (奈良弁護士会所属)  
 奈良市登大路町11-1 登大路プラッツ3階  
 ☎0742-20-6686  
 松本板野法律事務所 検索  
 近鉄奈良駅徒歩5分  
 駐車場完備・時間応相談  
 各種訴訟経験豊富  
 まずはお気軽にご相談ください



## 公益財団法人 木津川市緑と文化・スポーツ振興事業団

☎39-8500 fax 73-6878

○イベント記事は、税込表示となっています。

### 文化・スポーツ交流教室～10月新規開講～

#### ●第2回 イクメン親子deなかよし体操

時 10月16日(日) 午前10時～11時  
所 西部交流会館「集会室」  
対 市内にお住まいの2～5歳のお子さんと保護者  
定 20組  
¥300円／1組  
申 10月13日までに電話で事業団へ。

#### ●楽しくできる自彊術

所 山城支所別館「ホール」  
時 10月5日・12日・19日・26日、11月2日・9日・30日、12月7日・21日(水)  
午前10時15分～11時45分  
¥3,000円／月  
持 ヨガマット(バスタオル)、飲み物

#### ●心と身体にやさしいヨガ

所 西部交流会館  
時 10月～平成29年2月 第1・2・3火曜日  
午後7時30分～8時30分  
¥4,000円／月  
持 ヨガマット(バスタオル)、飲み物

#### ●こどもアトリエ

所 西部交流会館  
時 第1・3水曜日 午後4時30分～6時  
¥3,500円(別途材料費)／月  
持 絵の具、筆、パレット、バケツ、クレパス、サインペンセットなど

### 「文化・スポーツ交流教室」体験・見学随時受付

所 山城支所別館  
時 太極拳 月3回 火曜日 午後1時30分～3時  
パッチワークキルト 月2回 水曜日 午前9時45分～11時45分  
ハーモニカ 月2回 木曜日 午前10時15分～11時45分  
楽しく始めるヨガ 月3回 金曜日 午後8時～9時  
絵手紙 月2回 木曜日 午前10時～正午  
オカリナ 月2回 木曜日 午後7時30分～9時  
気軽にはじめるギター 月2回 金曜日 午後7時～8時  
キッズダンス 月3回 火曜日 午後5時30分～6時30分  
詳しくは、事業団事務局まで問い合わせください。

### 10月のグラウンドゴルフ7DAY

時 10月13日・20日(木) 午前9時～正午  
(受付 午前8時45分～)  
所 不動川公園「多目的広場」  
¥1回200円  
他・雨天中止、クラブ・ボールは持参してください。  
・11月は10日と17日におこなう予定です。

## いずみホール T GUIDE

○イベント記事は、税込表示となっています。

日	月	火	水	木	金	土
						1
2	3	4	5	6	7	8
9	10	11	12	13	14	15
16	17	18	19	20	21	22
23	24	25	26	27	28	29
30	31	1	2	3	4	5

○は休館日

### いずみホール(中央交流会館)

☎72-8800 fax 72-2801

施設・教室・イベント情報 [フンスポジョウホウ](#) 検索

### 季節の文化教室

#### ～飛び出すクリスマスカード作り～

オリジナルのとびだすカードを作ってプレゼントしよう。  
時 11月27日(日) 午前10時～正午  
内 とびだすツリー(幼児向け)、とびだすハウス(小学生向け)  
¥300円(別途材料費200円)  
対 市内にお住まいの3歳～小学生  
申 10月4日(火)午前9時から電話でいずみホールへ。  
※10月9日時点で定員を超えた場合は抽選。

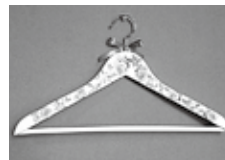
### ダンスパーティー

スポーツの秋。社交ダンスを楽しみましょう。  
時 10月16日(日)  
午後1時30分～4時(開場 午後1時15分～)  
定 50人  
¥500円  
申 電話でいずみホールへ。

### みんなで楽しくアートクラフト教室

#### ～デコパージュ(ヘリテージデコ)～

話題のデコパージュに挑戦してみませんか。  
時 10月14日、11月11日(金) 午前10時～正午  
¥2,000円(別途材料費1,000円)／1回あたり  
持 ハサミ、ウェットティッシュ  
申 電話でいずみホールへ。(1回のみ参加可)



10月14日



11月11日

### お任せ下さい家のお掃除

ハウスクリーニング・エアコンクリーニング

おそうじ本舗 相楽店 検索

携帯OK

0120-502-400

ご相談だけでも大歓迎 精華町乾谷65 担当:杉浦

# 図書館だより

LIBRARY  
INFORMATION

## 休館日カレンダー

日	月	火	水	木	金	土
						1
2	3	4	5	6	7	8
9	10	11	12	13	14	15
16	17	18	19	20	21	22
23	24	25	26	27	28	29
30	31	1	2	3	4	5

● 全館休館日 ● 山城図書館のみ開館日 ○ 山城図書館のみ閉館日  
山城行政サービスコーナーも閉庁

中央図書館 ☎ 72-2980

加茂図書館 ☎ 76-6466

山城図書館 ☎ 86-5001

開館時間 平日／午前10時～午後6時  
土・日／午前10時～午後5時  
※山城図書館は祝日開館

貸し出し 図書／10冊まで  
(うち視聴覚資料2点まで)  
期間／2週間

## 新しくはいった本 (中央図書館)

### 一般書

■九十歳。何がめでたい 佐藤 愛子 著  
人間は「のんびりしよう」なんて考えてはダメだということが、九十歳を過ぎてよくわかりました。御年九十二歳、もはや満身創痍の佐藤愛子が、ヘトヘトでしぼり出した怒りの書。



### 児童書

■こんやもバクはねむらない 澤野 秋文 作  
なぜ夢を見られるのかわかっていませんか？ 実はたくさんバクたちが、毎晩夢を配ってくれているのです。新米のピケが、先輩の指導のもと、幸せな夢を見せようと材料を集めてきますが、はりきりすぎて、つい失敗してしまい…。



## 図書館職員からのオススメ本【中央図書館】

■詩の楽しみ 吉野 弘 著  
やさしい作風で知られる詩人の吉野弘さんが書いた詩の作り方や楽しみ方が分かる本です。中央図書館では、毎月、図書館員おすすめの詩を展示しています。ぜひご覧ください。



## 山城図書館雑誌などのリサイクル

山城図書館所蔵の保存年数の過ぎた雑誌などを無料で提供します。各自持ち帰り用の袋を持参してください。

時 11月3日(木・祝) 午前10時～正午(なくなり次第終了)

所 アスパアやましる「研修室」「視聴覚室」

時 10月19日(水)～25日(火)  
※休館日除く  
所 中央図書館2階「展示室」  
問 (公財)木津川市公園都市緑化協会  
☎ 72-6050

緑化推進運動ポスター  
コンクール入賞作品展

府立山城郷土資料館の催し  
文化財講演会「山城の王権の実像に迫る!!乙訓古墳群と久津川古墳群」  
時 10月22日(土) 午後1時～4時30分  
所 相楽会館2階  
講 岸本直文 氏(大阪市立大学教授)  
小泉裕司 氏(城陽市教育委員会)  
梅本康広 氏(公財)向日市埋蔵文化財センター)

## 中央図書館

### 土曜シアター

◆『さよなら、アルマ～赤紙をもらった犬～』

時 10月8日(土) 午後2時～3時35分  
(開場 午後1時45分～)

所 2階「視聴覚室」

### ホリデーシアター

◆『ふるさと再生 日本の昔ばなし わらしべ長者 ほか』

時 10月16日(日) 午後2時～3時10分  
(開場 午後1時45分～)

所 2階「視聴覚室」

※シアターは、開始後15分経って参加者がおられない場合、上映を中止します。

おはなし会(朗読サークル「こだま」)

◆絵本・紙芝居のよみかき

時 10月1日・22日、11月5日(土)  
午前10時30分～正午

◆おはなし会

時 10月15日(土) 午前11時～11時30分

### 読書週間スペシャル企画

◆「人形劇」がやってくる!

時 10月30日(日) 午後2時～2時45分  
所 2階「視聴覚室」

内 人形劇「しっぽ王国物語」

出 人形劇ポテト

定 60人[先着]

対 市内にお住まいの方

申 10月15日(土)から直接、中央・加茂・山城図書館へ。※電話・郵送・ファックスでの受付はございません。

## 加茂図書館

おはなし会(おはなしポケット)

時 10月2日・16日、11月6日(日)  
午前10時30分～11時

### たかっちゃんの紙芝居

時 10月30日(日)  
午前10時30分～11時30分

## 山城図書館

おはなし会

時 10月9日(日) 午前11時～  
「おつきさま」のおはなし  
10月23日(日) 午前11時～  
「パーティー」のおはなし

# 学研都市インフォメーション

Kansai Science City Information

## けいはんなプラザ

### けいはんな映画劇場

## 海よりもまだ深く

台風之夜に、偶然ひとつ屋根の下に集まった“元家族”。嵐が去れば、またそれぞれの日常に戻るとわかっている彼らの想いが交錯し……。 “海よりもまだ深い”人生の愛し方を教えてくれる、心にしみる感動作！



**監督** 是枝 裕和  
**出演** 阿部 寛、真木 よう子、小林 聡美、リリー・フランキー、樹木 希林ほか

**公式HP** <http://gaga.ne.jp/umiyorimo/>

**時** 10月21日(金)  
午前10時30分～、午後1時30分～、午後6時30分～  
10月22日(土)  
午前10時30分～、午後1時30分～、午後4時15分～  
**¥** 一般1,000円、小・中学生、シニア(60歳以上)700円  
けいはんなプラザ友の会会員700円  
※当日券のみ

## けいはんなプラザ・プチコンサート

10月6日(木)※臨時開催です。  
**クラリネットのフルコース**  
**曲** モーツァルト／ケーゲルデュエット、アドルフ・シュライナー／インマー・クライナー  
**出** 山下 拓郎、近田 安葉(クラリネット)  
10月19日(水)  
**マリンバ・ピアノ デュオコンサート**  
**曲** R.ザルペ／ダンス～マリンバとピアノのための～  
**出** 中井 萌(マリンバ)、山下 智大(ピアノ)

※10月12日・26日、11月2日はお休みです。  
**時** 午後0時15分～0時45分  
**所** 「アトリウム」(無料)  
**問** けいはんなプラザ・プチコンサート実行委員会 ☎95-6128

### ギャラリー展示

◆第11回けいはんなプチさろん水彩画展  
けいはんなプラザプチさろん4教室、約90点の作品を展示します。  
**時** 10月19日(水)～23日(日)  
午前10時～午後5時  
※初日は午後1時から、最終日は午後4時まで。  
**問** スケッチ工房 小田 ☎090-5129-6243

## けいはんな記念公園

### 水景園のいけばな教室

**時** 10月6日・20日(木)  
午後1時30分～4時  
**所** 水景園 観月楼「研修室」  
**¥** 2,000円 対大人  
**定** 10人程度(3日前までに要予約)

### 陶芸&布小物 二人展

**時** 10月6日(木)～10日(月・祝) 午前10時～午後5時(最終日は午後3時まで)  
**所** 水景園 観月楼 ギャラリー月の庭  
**¥** 庭園入園料

### 星空カフェ [無料]

**時** 10月9日(日)  
午後5時30分～7時(雨天中止)  
**所** 水景園

### 秋風コンサート

～オカリナアンサンブルの調べ～  
**時** 10月22日(土)  
午後2時～3時  
**所** 水景園 観月楼  
**¥** 庭園入園料

### 青空ルーシーダットン&青空ヨガ [無料]

**時** 10月25日(火)  
午前10時～午後4時  
**所** 芝生広場  
(雨天時は中止)

### アトリエくじらのクー関連企画

**音楽ライブ**  
**時** 10月29日(土)・30日(日)  
午後1時～3時  
**所** 水景園 観月楼 ギャラリー月の庭  
**¥** 庭園入園料

**¥** 通常の庭園入園料：一般200円、小中学生100円(60歳以上は年齢証明の提示で無料)  
**申・問** けいはんな記念公園管理事務所 ☎93-1200 <http://keihanna-park.net/>  
通常の開園時間：午前9時～午後5時

**フラワーアレンジメント**  
生花で作るハロウィーンアレンジの体験レッスンを受付中です。  
**時** 10月11日(火) 午後2時30分～4時  
21日(金) 午前10時30分～正午  
**所** いずみホール(中央交流会館)  
**¥** 3,000円(花材代)  
**持** 花はさみ、筆記用具、古新聞(作品を入れる袋)  
**申・問** フローリストNeo橋 ☎73-677002

**第2回八木邸米蔵寄席**  
**時** 10月22日(土) 午後1時30分～  
(開場 午後1時)  
**所** 八木邸の米蔵(木津町内垣外105)  
**内** 社会人落語家が一生涯命演じます。  
**出** 池田家寅二郎、猪名川亭まっ茶、五月家都々呂、五月家八十八、猪名川亭あん光、五月家安庵  
**問** フクフク落語倶楽部 五月家八十八(中根正雄) ☎090-3866-8050

**モラロジー生涯学習セミナー**  
**司** 激動の今！生きる知恵を学ぶ！  
**時** 11月6日(日) 午前10時～午後4時  
(開場 午前9時30分)  
**所** 精華町交流ホール  
(相楽郡精華町南稻八妻北尻70)  
**¥** 2,000円(資料代、昼食代を含む)  
**申・問** 11月3日までに電話またはファックスで次へ。相楽西モラロジー事務所 ☎0774-95-6680  
**fax** 0774-95-6681

## けいはんな情報通信フェア2016

11月10日(木)

【内】式典、基調講演「極端に考えよう」  
 (「二ノコンピュータサイエンス研究所」  
 代表取締役社長 所長 北野宏明 氏)  
 所けいはんなプラザ

11月10日(木)～11日(金)

【内】研究成果などの講演および展示、NICT  
 Tオープンハウス2016 inけいは  
 んな、ATRオープンハウス2016  
 所けいはんなプラザ・ATR  
 ※関西ICTイノベーションセミナー  
 2016 inけいはんな11日(金)併催

11月12日(土)

【内】講演および展示、NICTオープ  
 ンハウス2016 inけいはんな  
 ※まほろばけいはんなSSHサイエンスフ  
 エスティバル(小・中学生・高校生向け)、け  
 いはんなサタデイ・サイエンス・プログラ  
 ム(小学生・高学年・中学生向け)併催  
 所けいはんなプラザ

11月19日(土)～20日(日)

【内】けいはんな「体感フェア2016」  
 @ナレッジキャピタル  
 所グランフロント大阪・ナレッジキ  
 ャピタル The LAB  
 問学研企画課 ☎75-112001

他詳しくは、けいはんな情報通信フェア2  
 016のホームページをご覧ください。  
 ①<http://khn-fair.nict.go.jp/index.html>

## 木津川市文化協会

### 第9回「文化祭」のご案内

#### 展示発表

10月29日(土) 午前9時30分～午後4時30分  
 10月30日(日) 午前9時30分～午後4時

#### 舞台発表

10月30日(日) 午前9時45分～午後4時

【所】すみホール(中央交流会館)

【主】木津川市文化協会(東部交流会館内)

☎71-81300

後木津川市教育委員会

### 計量教室(試買検査)開催

計量教室(試買検査)参加者を募集します。  
 11月22日(火) 午後1時～3時30分  
 所山城広域振興局木津総合庁舎「第1会議室」  
 対市内にお住まいの方(食品購入費用  
 を3,000円まで支給します。)

【定】10人(先着)

【申】11月1日までに、住所、氏名、電話  
 番号を記入のうえ、京都府計量検定  
 所へはがき又はメールで次へ。

京都府計量検定所 〒602-0918

京都市上京区薬屋町43-1

☎075-441-8033

✉keiryu-shido@pref.kyoto.lg.jp

### PCBを含有している電気機器を使用した は保管してはならない点検について

PCBを含有する電気機器(変圧器、コン  
 デンサ、家庭用を除く照明用安定器など)  
 を保管してあるときは、PCB特別  
 措置法に基づき届出が必要で、事業  
 所の電気室、キュービクル、倉庫などを  
 点検してください。届出をなされていな

い場合は、すぐに届出をおこなうと  
 もに、適正に保管、処理する必要があり  
 ます。詳しくは、京都府まで問い合わせ  
 てください。

【問】京都府環境部循環型社会推進課

☎075-414-4718

### 10月～12月 運行!お茶所バス

日本遺産や、各観光地を結ぶ巡回バ  
 ス。京都やましろ観光大使AKB48横山  
 由依さんラッピングの「ゆいはん号」も  
 運行。ぜひこの機会に「乗車ください」。

【料】1日乗車券1,500円(要事前申込)

【問】京都府山城広域振興局 ☎21-21003

他詳しくは、[京都やましろ観光](#) [検索](#)

### サイクリングイベント ツアール・オブ・ 茶いぐるまイン ロロ京都やましろ

【時】11月6日(日) 午前8時30分～午後4時  
 【所】けいはんなプラザ

【料】大人9,500円 小学生5,000円

【対】初級者コース 小学4年生以上(※

小学生は保護者同伴)

【中】級者コース 中学生以上のサイク

ルイベント経験者

【申】10月21日までにインターネットから  
 申し込みください。

【問】<https://v3.apollon.nta.co.jp/tour-of-chaikuru-line/>

【問】(株)日本旅行 京都四条支店

☎075-2263-2311

【主】京都府山城広域振興局

【主】京都府山城広域振興局

## はい!こちら消費生活センターです



### 「役所から排水管の点検に来ました?」

「役所から排水管の点検に来ました」と言って職員らしき人が訪問して来る事例がありますが、役所が配水管の点検をすることも、業者に委託をすることもありません。訪問業者はよく確かめて、安易に家に入れないようにしましょう。洗浄が必要かどうかについても、業者の言うことをうのみにせず、家族や周囲の人に相談をしましょう。

【時】月～金(祝・休日、年末年始除く) 午前9時～午後4時

【所】木津上戸15 相楽会館1階 京都府木津総合庁舎東隣  
 (JR木津駅東出口から徒歩5分)

※土・日・祝日(年末年始除く)は ☎075-257-9002へ。  
 (電話のみ)

消費生活の相談や苦情は、気軽に相楽消費生活センターへ!

ナニ? キューキュー-GOGO!

(電話または来所) ☎72-9955

相談は無料です。秘密は厳守します。

※「消費者ホットライン」「188(いやや!)」番をご利用ください。

# 女性センター ニュース!

**入場無料!**

## 女性センター30周年記念まつり

時 10月22日(土) 午前10時～午後3時

内・オープニング演奏(和太鼓「木の鼓」)

【発表】コーラス、英語劇、マジック、やさしい体操

【展示】書道、水彩画、パッチワーク、編物、活け花、パソコン印刷

【販売】カステラ、おはぎ、コーヒー、紅茶、小物、雑貨 など

※飲食物は午前11時50分から販売開始です。

内容は変更になる場合があります。

・囲碁体験コーナー(午前10時50分～11時30分・正午～午後1時30分)

・似顔絵コーナー 定12人(整理券配布)先着

・キッズコーナー(手作りおさかなつり、輪投げ)

### バザー&古本市 開催!

※収益金は被災地へ寄附します。

### 70年代フォークバンド“満月堂”

古き良き懐かしの70年代フォークソングを生演奏で聴き、楽しい時間を過ごしましょう。

時 午後1時10分～2時40分

### ステキな私をみつけよう!～木津川市 輝く女性応援プログラム～

時 10月27日(木) 午前10時～11時45分

・好印象のカラーコーディネート

午前10時～10時40分

色彩コーディネーター 内野 順子 氏

・笑顔の効果～イライラとうまく付き合ってる?～

午前10時45分～11時45分

キャリアコンサルタント 吉見 玲子 氏

対 市内にお住まい・お勤めの女性

定 20人(先着) 他 託児:1歳～5歳で5人(要予約) 先着

申 10月7日～21日までに女性センターへ。

### やさしい自彊術②～自らの力で免疫力を上げ、治癒力を高めます～

時 10月28日～11月25日 毎週金曜日(全5回)

午後1時30分～3時

対 市内にお住まいの女性

定 25人(抽選) ￥800円(初回時に徴収)

講 自彊術普及会所属 佐々木 則子 氏

申 10月21日までに女性センターへ。

持 バスタオル1枚、あれば5本指ソックス、飲料

所・申・問 女性センター

☎72-7719(月曜・祝日 休館)

### 京都サンガF.C. ホームゲームへご招待

木津川市は京都サンガF.C.のホームタウンです。

時 11月12日(土)午後2時 キックオフ

V.S 愛媛FC

所 西京極総合運動公園 陸上競技場

兼 兼球技場(京都市右京区)

定 10組20人(ホーム自由席)

申 10月28日(必着)までに往復はがきで次へ。

往信表面 〒610-0102

城陽市久世上大谷89-1 京都サンガF.C. 木津川市広報「招待」係

往信裏面 郵便番号・住所氏名電話番号

返信表面 郵便番号・住所氏名

返信裏面 白紙のままお送りください。

※当選の発表は、入場券引換はがきの発送をもって替えさせていただきます。

問 京都サンガF.C. ホームタウン

推進課 ☎55-7603

### 城山台ABCマーケット

木津高校で栽培した野菜、草花、お茶を、システム園芸科と情報企画科の生徒が販売します。ぜひお越しください!

時 10月11日・18日・25日、11月1日・8日・15日(火)

午後2時15分～3時

所 城址公園「駐車場」

### 人権啓発講演会

時 10月13日(木) 午後2時～3時30分

所 市役所4階「会議室4-3、4-4」

内 ヘイトスピーチから考える差別なく共に生きるための課題

講 郭辰雄(カクチヌン) 氏

(NPO法人コリアNGOセンター代表理事)

問 加茂人権センター ☎76-3680

主 木津川市人権啓発協議会

### ゲートキーパー養成研修

ゲートキーパーとは、悩んでいる人に気づき、声をかけ、話を聞いて、必要な支援につなげ、見守る人のことです。

時 10月18日(火) 午後2時～3時30分

所 市役所4階「会議室4-3、4-4」

他人権研修の一環として、職員研修も兼ねています。

申・問 10月14日までに社会福祉課(☎75-1211)へ。

主 木津川市

### 第4回 ものづくりフェア

木津川市の魅力をお伝えする「ものづくりフェア」を今年も開催します。今回のテーマは、「お茶」。市内で「ものづくり」をがんばっている事業者の皆さんが、市役所で展示・販売をおこなうとともに、飲食、体験ブースなども実施する予定です。

時 10月17日(月)～20日(木)

午前9時30分～午後3時30分

所 市役所1階「住民活動スペース」

問 観光商工課 ☎75-1216

## 成人生活学級短期講座受講者募集 『干支の押し絵作り』

来年の干支の押し絵作りを短期講座として開催します。

時 11月7日(月)・21日(月)・24日(木)  
・30日(水) 午後1時～4時

所 木津人権センター

対 市内にお住まい又はお勤めの20歳以上の方

定 12人(抽選)

¥ 1,500円

申 10月18日～20日の午前9時～午後5時に、直接、木津人権センターへ。(電話による申込みは受け付けません。)

問 木津人権センター ☎72・3522

## 成人生活学級(パソコン講座)

所 木津人権センター

対 木津川市内にお住まい又はお勤めの20歳以上の方(すべての講習日に参加できる方)

定 各12人(抽選)

¥ 各1,000円(別途テキスト代が必要)

申 10月11日～13日の午前9時～午後5時に直接、木津人権センターへ。(電話による申込みは受け付けません。)

問 木津人権センター ☎72・3522

他 講座ではノートパソコンを使い、OSはWindows、ワード、エクセルは2013バージョンを使用します。

コース	日 時
ワード 初級講座	10月24日(月)～27日(木) 午前9時30分～午後0時30分
エクセル 初級講座	午後1時30分～4時30分
インターネット 入門講座	10月28日(金) 午前9時30分～午後4時30分

## 外出先での地震の対処

じょうどうとうきときに落ち着いて行動できるよう、正しい心構えを身につけておくことが大切です。

・揺れを感じたら、ブロック塀などは倒れる危険があるため、離れましょう。

・窓ガラスや外壁、看板などが落下する危険性があるため、鞆などで頭を保護し、できるだけ建物から離れましょう。

・海岸や川べりでは避難の指示や勧告を待つことなく、すぐに避難しましょう。

・山ざわや急傾斜地では、市町村の避難指示などに従い、すぐに避難しましょう。

問 相楽中部消防組合消防本部 ☎72・2119

## 京大農場オープンファーム

時 11月3日(木・祝) 午前9時～午後4時

所 京都大学農学研究所「木津農場」(城山台4丁目)

内 公開講座「京大農場における次世代型農業技術の展望」

・圃場見学「農場ツアー」

・稲刈りなどの農業体験

・お米、野菜、花などの京大農場生産物販売

他 詳しくはホームページをご覧ください。

問 <http://www.fam.kais.kyoto-u.ac.jp/>

## 第18回住民医療フォーラムのお知らせ

時 10月19日(水) 午後3時30分～

所 京都山城総合医療センター9階会議室

内 よくわかる「脳の病気とその治療」

第一部 特別講演

「手術で治そう脳神経疾患」

京都府立医科大学脳神経外科学教室

教授 橋本直哉 先生

第二部 パネルディスカッション

「脳の病気の予防と治療」

問 京都山城総合医療センター ☎72・0235

## 国民健康保険山城病院組合職員募集

持 申込書、履歴書、健康診断書(当院所定の用紙)、最終学校卒業証明書(卒業証書の写し可)(職種①)、介護福祉士登録証または平成29年3月取得見込であることの証明書(職種②)

受付場所 ※郵送不可

職種① 京都山城総合医療センター

職種② 京都山城総合医療センター

職種③ 京都山城総合医療センター

職種④ 京都山城総合医療センター

職種	募集人数	応募資格	受付期間 (土・日を除く)
①事務職員 (京都山城総合医療センター) A 医事事務 B 総務事務	若干名	・昭和52年4月2日以降生まれで高等学校以上の学歴を有する者(民間企業等職務経験者) ・A 診療情報管理士(優遇) ・B 給与関係の経験者(優遇)	10月17日まで 午前9時～午後5時
②介護福祉士 (介護老人保健施設やましろ)		昭和51年4月2日以降生まれで介護福祉士の資格を有する者 ※資格取得見込者も可。ただし、採用は資格取得を条件とする。	10月17日～28日 午前9時～午後5時

職種② 事務局(9階)  
介護老人保健施設やましろ  
管理部

試験日程  
職種① 11月上旬(予定)  
職種② 11月20日(日)

採用予定日  
平成29年4月1日

他 詳細は、ホームページをご覧ください。

問 <http://www.yamashiro-hp.jp>

問 京都山城総合医療センター事務局

☎72・0235

介護老人保健施設やましろ 管理部

☎73・0359



## スポーツ

**中央体育館(社会教育課社会体育係、木津川市体育協会)**  
 ☎73・23233 [fax]72・33636  
 〒619・0214  
 木津石塚146  
 [午前8時30分～午後5時15分 火曜日休館]

主催者(木津川市体育協会)でスポーツ傷害保険に加入します。  
 ・そのスポーツに適した服装で参加してください。  
 ・飲み物、タオルを準備するなど体調には気を付けて参加してください。

### 第10回市民ミックスバレーボール大会

時 10月23日(日) 午前9時～  
 所 中央体育館  
 対 市内にお住まい・お勤めの方で編成されたチーム  
 内 競技方法 男子の部6人制  
 女子の部9人制  
 ￥1チーム1,000円(当日徴収)

申 10月15日午後5時15分までに参加申込書を中央体育館へ。  
 問 平尾  
 ☎090・1249・4029

### 木津川市シニアテニスの集い

時 11月3日(木・祝)  
 午前9時～午後5時(受付)

午前8時50分～

※予備日 11月23日(水・祝)  
 所 木津川台公園テニスコート  
 対 市内にお住まい・お勤めの平成28年12月末時点で男性60歳以上、女性55歳以上の方  
 ￥1人500円(当日徴収)  
 申 10月28日午後5時15分までに中央体育館へ。  
 問 大槻  
 ☎090・6202・4635

### 第3期市民テニス教室

所 梅美台テニスコート(2面)  
 時 10月23日、11月6日・27日、12月11日・25日(日)  
 午前9時～11時  
 講 木津川市テニス協会会員  
 対 市内にお住まい・お勤めの方およびテニス協会員  
 ￥1回200円(当日徴収)  
 他 必ずテニスシューズを着用してください。雨で中止の場合は、テニスコートで連絡します。

### 木津川市民なぎなた講習会

時 11月12日(土)  
 午前9時30分～11時30分  
 所 木津川台小学校体育館  
 講 京都なぎなた連盟会長 東美智子 他  
 ￥200円(当日徴収)  
 申 10月26日午後5時まで中に

中央体育館へ。  
 木津川市なぎなたクラブ  
 部長 辻井 ☎72・0689

### 第8回木津川市民ゴルフ大会

時 11月8日(火)  
 所 美加ノ原カンツリークラブ  
 対 市内にお住まい・お勤めの方  
 定 160人(40組) [先着]  
 ￥プレー費(昼食付)  
 ビジター7,800円  
 メンバー6,800円  
 参加費 500円  
 申 10月10日～25日になるべく4人1組で、郵便番号・住所、氏名、年齢、電話番号を記入しファックス又は郵送で中央体育館へ。

### ソフトテニス練習会のご案内

時 10月17日・31日、11月14日・28日、12月5日・12日(月)  
 午前9時～11時  
 所 木津川台公園テニスコート  
 対 市内にお住まい・お勤め又は連盟が認めた18歳以上の女性  
 ￥1回300円  
 他 ラケットのない方はご相談ください。

問 遠藤 ☎76・5503

✉ tennis@e-nachiko.com  
 問 kano-stc.com

主 木津川市ソフトテニス連盟  
 共 木津川市体育協会、京都レディースソフトテニス連盟

### 第10回木津川市ミックステニス大会

時 11月13日(日) 午前9時～  
 雨天予備日 11月20日(日)  
 所 木津川台公園、上狛駅東公園、城址公園 各テニスコート  
 内 ミックスダブルス  
 対 市内にお住まい・お勤めの方、木津川市テニス協会員  
 および推薦登録者の方  
 ￥1組2,000円  
 申 10月28日までに、氏名、住所、電話番号を記載し電子メール又はファックスで次へ。  
 ✉ e3471@yahoo.co.jp  
 [fax] 72・0779

問 木津川市テニス協会 藤田  
 ☎090・5661・3738

他 申込み後、折り返し連絡事項を返信しますので必ずお読みください。  
 ・主催者でスポーツ傷害保険に加入します。  
 主 木津川市テニス協会

### 日本宇宙少年団木津川分団設立20周年記念イベントの開催

大空への希望と夢をみんな

で育みませんか。記念セレモニーとJAL折り紙ヒコーキ教室の参加者を募集しますの  
 で、ふるってご応募ください。  
 時 11月23日(水・祝) 正午～  
 所 中央体育館およびその周辺(西側駐車場)

内 記念セレモニー、JAL折り紙ヒコーキ教室  
 講 JALグループ  
 対 市内にお住まいの小学生以上の方  
 定 50組 [先着]  
 申 10月15日～30日に、ファックスで記念イベント参加希望、住所、参加希望全員の氏名、連絡先、学校、学年を記入し、次へ。

問 加茂プラネタリウム館  
 ☎76・7645  
 [fax] 76・7698

主 日本宇宙少年団木津川分団

### 市民講演会・柿渋展示会「柿渋ニワールドへの扉を拓く!」

時 10月27日(木)  
 午後1時～5時30分  
 所 国立国会図書館関西館「大会議室」  
 講 濱崎 貞弘、板井 章浩、板村 裕之、田中 直輔、依田 紀久  
 定 約150人  
 他 柿渋製品の展示会と交流会、図書館見学もあります。

問 井原  
 ☎090・74880・6638

掲載ページ

福祉と暮らし

健康

環境

まちの話題

イベント

情報

こ

こ

こ

こ

こ

こ

こ

こ

こ

こ

こ

こ

こ



きづがわ子育てinfo.

初めてのマタニティエクササイズ

産前運動を取り入れ、出産に必要な体力・筋力を味方にしましょう！  
(参加には主治医の許可が必要です。)

時 10月28日(金) 午前10時30分  
所 東部交流会館「和室」

定 10人

¥ 1,800円(場所代・お茶代含む)  
講 吉岡まち子(マタニティピクニック協会認定講師)

ママの心の心理学

所 東部交流会館「和室」

時 10月11日(火) 午前10時~正午

¥ 1,500円(場所代・お茶代含む)

定 10組(きょうだい連れも結構です。)

講 山下sunny千帆(株)sunny international(代表)

申・岡きづがわ子育てinfo.

✉ k.kang@oyakofitness.com

ふるさと散歩 ~当尾の勝風、大畑地区を巡る~

時 10月8日(土) 午前9時15分~

午後0時30分(降水確率60%以上の場合、翌日に延期)

内 加茂駅東口→長坂道→ズンド坊→

森八幡宮→勝風→青地蔵→赤地蔵

↓大畑→ミロクの辻→岩船寺(歩

程 約9km)

¥ 200円(運営協力金、保険料)

持 帽子、タオル、飲み物、軽食など

他 傷害保険は各自でお願いします。

問 NPO法人 ふるさと案内・かも

☎・fax 76-339809

ダイヤルするまえに…市役所の各課・各部署にお電話の際は、電話番号を確認のうえ、おかけください。  
開庁日の午前8時30分~午後5時15分は各課ダイヤルインへ、それ以外の時間は市役所代表(☎72-0501)へお電話ください。

市役所担当課  
ダイヤルイン・メールアドレス

市役所

☎ 72-0501 (代表)  
fax 72-3900 (総務課)

1階

- ① 市民課 ..... ☎75-1210  
✉ shimin@city.kizugawa.lg.jp
- ② 国保年金課 ..... ☎75-1214  
✉ kokuho@city.kizugawa.lg.jp
- ③ こども宝課 ..... ☎75-1212  
✉ kosodate@city.kizugawa.lg.jp
- ④ 社会福祉課 ..... ☎75-1211  
✉ fukushi@city.kizugawa.lg.jp
- ⑤ 暮らしサポート課 ..... ☎79-0307  
✉ kurashi@city.kizugawa.lg.jp
- ⑥ 会計課 ..... ☎75-1218  
✉ kaikei@city.kizugawa.lg.jp

2階

- ① 文化財保護課 ..... ☎75-1232  
✉ bunkazai@city.kizugawa.lg.jp
- ② 社会教育課 ..... ☎75-1233  
✉ shakaikyoku@city.kizugawa.lg.jp
- ③ 学校教育課 ..... ☎75-1230  
✉ gakko@city.kizugawa.lg.jp
- ④ 税務課 ..... ☎75-1203  
✉ zeimu@city.kizugawa.lg.jp
- ⑤ まち美化推進課 ..... ☎75-1215  
✉ machibika@city.kizugawa.lg.jp
- クリーンセンター建設推進室 ☎75-1226  
✉ clean-center@city.kizugawa.lg.jp

2階

- ⑥ 健康推進課 ..... ☎75-1219  
✉ kenko@city.kizugawa.lg.jp
- ⑦ 高齢介護課 ..... ☎75-1213  
✉ kaigo@city.kizugawa.lg.jp

3階

- ① 危機管理課 ..... ☎75-1206  
✉ kikikanri@city.kizugawa.lg.jp
- ② 人権推進課 ..... ☎75-1217  
✉ jinken@city.kizugawa.lg.jp
- ③ 行政委員会事務局 ..... ☎75-1208  
✉ gyosei@city.kizugawa.lg.jp
- ④ 指導検査課 ..... ☎75-1224  
✉ shido@city.kizugawa.lg.jp
- ⑤ 施設整備課 ..... ☎79-0553  
✉ shisetsu@city.kizugawa.lg.jp
- ⑥ 建設課 ..... ☎75-1223  
✉ kensetsu@city.kizugawa.lg.jp
- まちづくり事業推進室 ☎75-1225  
✉ machizukuri@city.kizugawa.lg.jp

4階

- ⑦ 都市計画課 ..... ☎75-1222  
✉ tokei@city.kizugawa.lg.jp
- 木津北地区保全推進室 ☎75-1222  
✉ kizukita@city.kizugawa.lg.jp
- ⑧ 管理課 ..... ☎75-1221  
✉ kanri@city.kizugawa.lg.jp
- ⑨ 総務課 ..... ☎75-1200  
✉ somu@city.kizugawa.lg.jp
- ① 農政課 ..... ☎75-1220  
✉ nosei@city.kizugawa.lg.jp
- ② 観光商工課 ..... ☎75-1216  
✉ kanko@city.kizugawa.lg.jp

4階

- 企業立地推進室 ..... ☎75-1216  
✉ kigyo@city.kizugawa.lg.jp
- ③ 人事秘書課 ..... ☎75-1234  
✉ hisho@city.kizugawa.lg.jp
- ④ 財政課 ..... ☎75-1202  
✉ zaisei@city.kizugawa.lg.jp
- 行財政改革推進室 ..... ☎75-1202  
✉ gyokaku@city.kizugawa.lg.jp
- ⑤ 学研企画課 ..... ☎75-1201  
✉ kikaku@city.kizugawa.lg.jp

5階

- 議会事務局 ..... ☎75-1240  
✉ gikai@city.kizugawa.lg.jp
- 加茂支所 (代表) ..... ☎76-3611
- 加茂支所 ..... ☎76-8501  
✉ kamo@city.kizugawa.lg.jp
- 山城支所 (代表) ..... ☎86-2300
- 山城支所 ..... ☎86-6600  
✉ yamashiro@city.kizugawa.lg.jp
- 西部出張所 ..... ☎72-6770
- 水道業務課 ..... ☎75-1250  
✉ suidogyomu@city.kizugawa.lg.jp
- 水道工務課 ..... ☎75-1251  
✉ suidokomu@city.kizugawa.lg.jp
- 下水道課 ..... ☎75-1252  
✉ gesui@city.kizugawa.lg.jp

出先機関など

森登記測量事務所

土地家屋調査士 森 理 運

- 土地・建物の登記・測量
- 境界に関するご相談

お気軽に  
お電話  
下さい!

木津川市木津清水27番地17  
☎ 0774-39-8975

森登記測量事務所 検索

土地建物の名義変更(相続・贈与等)・会社設立

木津川司法書士事務所

司法書士 松本 尚

木津川市相楽城下12-6 岡野ビル202号  
(トライアスロンのビル2階)

☎0774-73-0565

木津川司法書士事務所 検索

税務・会計・相続・贈与・会社設立・建設業許可他  
http://www.fujiharakaikai.com/

藤原総合会計事務所

FSK 税理士・行政書士  
税理士・行政書士  
税理士・社労士

藤原 義明  
藤原 庸貴  
大倉 康

木津川市木津宮ノ内95-9 いずみホール前  
☎ 0774-72-7711(代) (P有り)





### 届いていますか？「広報きづがわ」

「広報きづがわ」は、市内の区・自治会などにご協力いただき、毎月1日から5日の間に各世帯に配布しています。届いていない場合は、ご連絡ください。目の不自由な方には、広報をカセットテープで聞くことができる「声の広報」、また、点字で読むことができる「点字広報」をご用意しています。詳しくは、学研企画課までご連絡ください。 ☎学研企画課 ☎75-1201 ☒75-2701

#### 各種相談日

##### 人権・行政相談

10月11日(火) 午後1時～4時

木津老人福祉センター

10月18日(火) 午後1時～4時

山城支所別館

10月25日(火) 午後1時～4時

加茂文化センター

個人相談 人権推進課 ☎75-1217

行政相談 総務課 ☎75-1200

##### 社協法律相談(1人年間1回※4月～3月)

(要予約) 相談月の1日午前8時30分～、土日祝の場合(翌平日)

10月14日(金) 午後1時～3時30分

木津老人福祉センター

個人相談 社協協議会本所 ☎71-9559

##### 社協心配ごと相談

10月7日(金) 午後1時30分～4時

木津老人福祉センター

10月12日(水) 午後1時30分～4時

加茂ふれあいセンター

10月28日(金) 午後1時30分～4時

山城保健センター

個人相談 社協協議会 木津支所 ☎72-5532

社会福祉協議会 加茂支所 ☎76-4338

社会福祉協議会 山城支所 ☎86-4151

##### 年金相談(要予約)

10月26日(水) 午前10時～午後4時

庁舎北別館

個人相談 京都府南年金事務所 ☎075-643-2620

##### 児童相談所全国共通ダイヤル

☎1800-200570-064-000

##### 健康相談(要予約)

相談日は調整して決定します。

個人健康推進課 ☎75-1219

##### 高齢者いきいきサポート窓口

(ポランティア・サークル活動等)

毎週月～金(休・祝日を除く)  
午前8時30分～午後5時15分

個人高齢介護課 ☎75-1213

##### 障害者いきいきサポート窓口(就労支援)

毎週月～金(休・祝日を除く)

午前8時30分～午後5時15分

個人社会福祉課 ☎75-1211

##### 身体・知的障がい者相談会

10月20日(木) 午後1時30分～3時30分

庁舎北別館「会議室」

個人社会福祉課 ☎75-1211

##### いじめ・不登校等対策カウンセリングルーム

毎週水・金曜日

午前9時30分～午後5時30分

中央図書館 ☎72-2650

※電話相談 毎週水・金曜日

午後2時30分～午後3時30分

個人学校教育課 ☎75-1230

##### 労働トラブル解決制度(無料)

解雇・雇止めなど労働者個人と事業者

の間のトラブルを公平・中立の立場の

あっせん員が円満に解決します。

個人京都府労働委員会 ☎075-414-5733

##### 交通事故相談

10月13日(木) 午前9時～午後4時

京都府木津総合庁舎

個人木津地域総務室 ☎72-0051

##### 女性相談

毎週金曜日 午後1時～3時

女性センター

個人女性センター ☎72-7719

##### 消費生活相談

平日 午前9時～午後4時

相楽会館(京都府木津総合庁舎東隣)

個人相楽消費生活センター ☎72-9955

##### 社会福祉士による成年後見制度について

##### ての相談会(無料)

10月1日、11月5日(土) 午前10時～午

後3時30分(正午～午後1時は除く)

イオンモール高の原

個人京都社会福祉士会 ☎090-4498-4689

##### 「はらなび」の相談窓口(無料)

平日 午前9時～午後4時30分

くらしサポート課

個人毎月第2水曜日 午後1時～4時

山城支所別館

個人毎月第3水曜日 午後1時～4時

加茂支所

※正午～午後1時および閉庁日を除く

個人くらしサポート課 ☎79-0307

##### 弁護士法律相談(要予約)

毎週火曜日 午後1時～5時

東部交流会館

個人料金 5,400円(40分あたり)

※収入や資産の少ない方は、法テラ

ス案件として相談料は無料です。

個人京都弁護士会 ☎075-231-2378

##### 多重債務法律相談(要予約)

弁護士による無料の多重債務法律相

談をおこないます。多重債務でお悩

みの方は、ぜひご相談ください。秘密

は厳守します。あきらめないで、安心

してご相談ください。

個人10月14日(金) 午後5時～6時30分

市役所庁舎北別館

※人数に限りがあります。他会場への

申込みもできますので、問い合わせ

ください。

個人相楽消費生活センター ☎72-9955

木津川市観光課 ☎75-1216

個人京都府消費生活安全センター

☎075-671-0044

個人京都府山城広域振興局商工労働観光室 ☎21-2426

**入居時要支援・要介護の皆様へ**

- ・看護師24時間常駐
- ・手厚い介護体制
- ・敷地内に診療所(別法人)がある安心

〒619-0213 京都府木津川市市坂六本木 76 お客様相談室  
7/24 休 ☎120-26-3410 <http://suncity-kizu.jp>

**10/1(土)～10(月・祝)**  
**個別見学相談会(要予約)**  
近鉄「高の原」駅からのタクシー代をご用意します。

資料請求・介護相談・ご見学  
随時受付中(無休)

介護付有料老人ホーム  
**サランティ木津**

加入のおすすめ 自営業など国民年金にご加入されているみなさまへ

**国民年金基金**

+α  
プラスアルファ

国民年金に する、公的な年金。

**国民年金基金**

加入 自営業の方など国民年金の保険料を納付中の60歳までの方(第1  
できる方 号被保険者)および60歳以上65歳未満で任意加入されている方

●お問い合わせ・資料請求は 〒604-8161 京都市中京区烏丸通三条下ル  
錦旗屋町595番地3大岡山生命京都ビル6階  
京都府国民年金基金 ☎0120-65-4192 ☎75-212-8415  
ホームページ <http://www.kyoto-kikin.or.jp>

# 加茂区域

ごみは、決められた日の、**朝8時まで**に出してください。

※ごみは決められた場所へ出してください。



## 地区別収集区域表（燃やすごみ以外）

区 域	地 区
A地区	① 南加茂台4・6・8・9丁目
	② 南加茂台12・13・14・15丁目
B地区	① 南加茂台1・2・3・5丁目
	② 南加茂台7・10・11丁目
C地区	井平尾、岡崎、河原、西、東、登大路、 仏生寺、口畑
D地区	里、二本松、観音寺、大野、法花寺野、南加茂台1丁目の一部
E地区	新町(駅西1含む)、南町、西町、中町、東町(駅西2含む)、中森、兎並、山ノ上、北
F地区	兎並西(駅東4含む)、駅東1・2・3、小谷上、小谷下、銭司、山田、奥畑
G地区	高田、当尾地区全域

## 燃やすごみ（生ごみ・木くず・紙くずなど）

月・木曜	観音寺、大野、法花寺野、北新町の一部、中新町の一部、南町、西町、中町、東町(駅西2含む)、中森、岡崎の一部、河原、南加茂台1・8・9・12・14丁目、プレステマンション
火・金曜	二本松、高田、北新町の一部、中新町の一部、南新町(駅西1・駅東1の一部含む)、兎並、兎並西(駅東4含む)、山ノ上、北、小谷上、小谷下、山田、当尾地区全域、南加茂台3・4・5・6・10・15丁目
水・土曜	里、銭司、井平尾、岡崎の一部、西、東、登大路、仏生寺、口畑、奥畑、駅東1・2・3(プレステマンションを除く)、南加茂台1丁目の一部・2・7・11・13丁目

※詳しくは「ごみ収集カレンダー」をご覧ください。

## 燃やさないごみ（ビン・かん・陶器類・蛍光灯など）

A地区①②(第2・4木曜)	10月13日・27日	11月10日
B地区①②(第1・3月曜)	10月3日・17日	11月7日
C地区(第2・4水曜)	10月12日・26日	11月9日
D地区(第2・4木曜)	10月13日・27日	11月10日
E地区(第2・4金曜)	10月14日・28日	11月11日
F地区(第2・4火曜)	10月11日・25日	11月8日
G地区(第1・3木曜)	10月6日・20日	11月3日

## 粗大ごみ

※テレビ・冷蔵庫・冷凍庫・洗濯機・衣類乾燥機・エアコン・パソコン・バイクは収集できません。

A地区①	A地区②	B地区①	B地区②	C地区
10月14日(金)	10月11日(火)	10月17日(月)	10月28日(金)	10月20日(木)
D地区	E地区	F地区	G地区	
11月17日(木)	10月21日(金)	11月25日(金)	11月8日(火)	

## ビニール・プラスチックごみ（ビデオテープ・歯ブラシ・靴など）

A地区①②(第1・3火曜)	10月4日・18日	11月1日
B地区①②(第1・3木曜)	10月6日・20日	11月3日
C地区(第1・3木曜)	10月6日・20日	11月3日
D地区(第1・3木曜)	10月6日・20日	11月3日
E地区(第1・3金曜)	10月7日・21日	11月4日
F地区(第1・3金曜)	10月7日・21日	11月4日
G地区(第2・4月曜)	10月10日・24日	11月14日

## ペットボトル

※キャップ・ラベルは外して出してください。

A地区①②	第4月曜	E地区・F地区	第4火曜
B地区①②	第2月曜	G地区	第1月曜
C地区・D地区	第4月曜		

## ビニール・プラスチック容器包装（レジ袋・食品カップ・卵ケースなど）

A地区①②	B地区①②	C地区	D地区	E地区	F地区	G地区
金曜	水曜	月曜	月曜	火曜	火曜	水曜

# 山城区域

ごみは、決められた日の、**朝8時まで**に出してください。

※ごみは決められた場所へ出してください。



## 燃やすごみ

新聞・雑誌・段ボール  
古着・雑がみ

ア地区(10月20日、毎月第3木曜日)  
イ地区(10月21日、毎月第3金曜日)  
※ア地区：綺田・平尾(鳴子川から北)  
イ地区：上狛北部・上狛南部  
北河原・椿井・神童子  
平尾(鳴子川から南)

※詳しくは、「ごみ収集カレンダー」をご覧ください。

## 粗大ごみ

※テレビ・冷蔵庫・冷凍庫・洗濯機・衣類乾燥機・エアコン・パソコン・バイクは収集できません。

①地区	②地区	③地区
10月8日(土)	10月22日(土)	11月12日(土)
④地区	⑤地区	⑥地区
11月26日(土)	12月10日(土)	12月24日(土)

- ①地区(上狛南部・国道24号から西側・国道163号から南側)
- ②地区(上狛北部・国道24号から東側)
- ③地区(椿井・北河原・南平尾(鳴子川から南))
- ④地区(南平尾(鳴子川から北)・神童子)
- ⑤地区(北平尾・南綺田(不動川から南))
- ⑥地区(南綺田(不動川から北)・北綺田)

## 燃やさないごみ

(ビン、かん、陶器類、蛍光灯など)

## ビニール・プラスチックごみ

(ビデオテープ、歯ブラシ、靴など)

(注) 収集日は同じ日ですが、必ず別々の袋に入れて出してください。

A地区(第2・4水曜)	10月12日・26日	11月9日
B地区(第2・4木曜)	10月13日・27日	11月10日

A地区(上狛北部・上狛南部)  
B地区(綺田・平尾・椿井・北河原・神童子)

飲料用紙パック…中を洗って、切り開き、乾かしてください。  
ペットボトル…キャップとラベルは外して出してください。

山城区域全域 第3水曜日

## ビニール・プラスチック容器包装

(レジ袋、食品カップ、卵ケースなど)  
山城区域全域 月曜日

※「ごみ収集カレンダー」及び「ごみの分別と出し方ガイドブック」は、市ホームページに掲載しています。

## ごみ収集日

ごみは、決められた日の、**朝8時まで**に出してください。

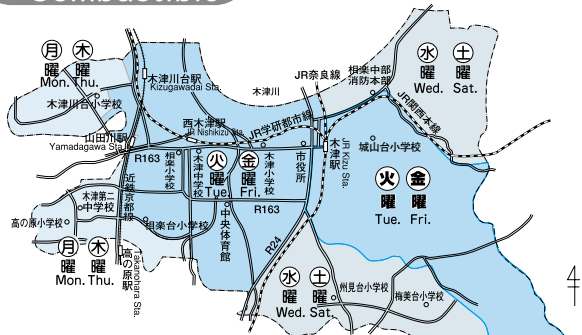


※ごみは決められた場所へ出してください。

## 木津区域

### 燃やすごみ Combustible

生ごみ・木くず・紙くずなど  
Kitchen waste, dust etc.



### 燃やさないごみ Incombustible

ビン・かん・陶器類・蛍光灯など  
(Bottles, cans, pottery etc.)

### ビニール・プラスチックごみ Plastic and Vinyl

ビデオテープ・歯ブラシ・靴など  
(Video tapes, tooth brushes etc.)

(注) 必ず、別々の袋に入れて出してください。

- A 地区(第1・3火曜)10月4日・18日 11月1日
- B 地区(第1・3木曜)10月6日・20日 11月3日
- C 地区(第2・4月曜)10月10日・24日 11月14日
- D 地区(第1・3月曜)10月3日・17日 11月7日
- E 地区(第2・4土曜)10月8日・22日 11月12日
- F 地区(第2・4木曜)10月13日・27日 11月10日
- G 地区(第2・4火曜)10月11日・25日 11月8日
- H 地区(第1・3金曜)10月7日・21日 11月4日
- I 地区(第2・4水曜)10月12日・26日 11月9日
- J 地区(第1・3水曜)10月5日・19日 11月2日
- K 地区(第2・4金曜)10月14日・28日 11月11日

掲載ページ

福祉と暮らし

健康

環境

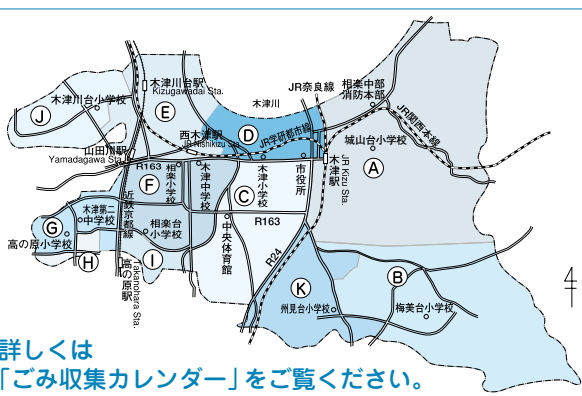
まちの話

イベント

情報

ゴミ

ミ



※詳しくは「ごみ収集カレンダー」をご覧ください。

### ビニール・プラスチック容器包装 Plastic casing / wrapping

レジ袋・食品カップ・卵ケースなど  
Grocery bags, shampoo bottles, egg cartons etc.

A 地区	B 地区	C 地区	D 地区	E 地区	F 地区
木曜 (Thu.)	月曜 (Mon.)	木曜 (Thu.)	水曜 (Wed.)	水曜 (Wed.)	月曜 (Mon.)
G 地区	H 地区	I 地区	J 地区	K 地区	
金曜 (Fri.)	火曜 (Tue.)	火曜 (Tue.)	金曜 (Fri.)	火曜 (Tue.)	

### 粗大ごみ Oversized Garbage

机・自転車・ストーブ・タンスなど  
Desk, bicycle, stove, chest etc.

※テレビ・冷蔵庫・冷凍庫・洗濯機・衣類乾燥機・エアコン・パソコン・バイクは収集できません。

A 地区	B 地区	C 地区	D 地区
11月29日(火)	10月8日(土)	10月22日(土)	11月15日(火)
E 地区	F 地区	G 地区	H 地区
10月4日(火)	12月24日(土)	12月22日(木)	11月10日(木)
I 地区	J 地区	K 地区	
12月2日(金)	11月3日(木・祝)	10月31日(月)	

### 収集できないごみ

タイヤ・廃油・バッテリー・農薬・劇物・消火器などの処理は購入店または専門業者にご相談ください。

Please note that we are unfortunately not able to accept dangerous materials, chemicals, car-batteries, tires or oil etc. These items should be taken to the store from which you bought them.

### 飲料用紙パック Paper cartons

※中を洗って、切り開き、乾かしてください。

### ペットボトル Plastic bottles

※キャップとラベルは外して出してください。

### 飲料用紙パック ペットボトル 回収容器常設場所

市役所  
女性センター  
リサイクル研修ステーション  
西部交流会館  
東部交流会館  
京都府木津総合庁舎駐車場前倉庫内  
以上施設開所日のみ設置

スーパー中村屋(木津店)  
城酒店  
イワウチ酒店  
JA京都やましろ木津支店  
アル・プラザ(木津店)  
ハーベス(木津川台店)  
イオン高の原店(西側入口)  
サンディ(木津店)  
フレンドマート(木津川台)  
スーパー中村屋(梅美台店)  
※ペットボトルのみ  
以上営業日のみ設置

### 拠点回収

決められた場所へ出してください。

- 第1火曜 A 地区・D 地区
- 第2火曜 B 地区・C 地区・K 地区
- 第3火曜 E 地区・H 地区・I 地区
- 第4火曜 F 地区・G 地区・J 地区

Permanent collection points for paper cartons/Plastic bottles  
We regret that due to lack of space, no details in English are available. Please ask your neighbors and/or the Kizugawa city office for information regarding collection points.

### 古紙類(新聞・雑誌・段ボール・古着・雑がみなど) Used paper, magazine, corrugated cardboard, and cloth

古紙類をリサイクルすることで燃やすごみの量を減らすことができます。

### 古紙類集団回収事業

古紙類等の集団回収にご協力ください。  
集団回収で古紙類(新聞・雑誌・段ボール・古着・雑がみなど)を収集された場合、補助金(予算範囲内)をお支払いします。  
※収集業者によって回収品目が異なります。詳しくは、各収集業者にお問い合わせください。

### 拠点回収

梅美台公園南側歩道	第3月曜日
もみじ 黄葉公園	第1木曜日

古紙類・新聞・雑誌・段ボール・古着・雑がみなどは完全リサイクルされます。「燃やすごみ」として収集されません。各地域で、定められた場所にきちんと出してください。

Used paper, magazine, corrugated cardboard, and cloth must each be sorted out separately.  
These items should be recycled and not be treated as combustible waste.

# 絆

kizuna

ひと・まち・みらい

## 木津川市を創るすべての絆「第五十回」

「伝えたい」想いを大切に...

高知放送アナウンサー 石田佳世さん

高知放送のアナウンサーである石田佳世さんは、木津川市出身の明るく、笑顔の素敵な女性だ。

彼女がレポートする番組を見ると気分が晴れやかなる。

そんな彼女が、木津川市(当時・木津町)に転入して来たのは、1980年代の相模ニュータウンが誕生した頃。

その頃は、高校で放送部に入り、番組の制作に熱中していたようだ。

石田さんが、報道に興味を持ったきっかけは、小学4年生の時に見た海外特派員のレポート番組で、海外の知らないことを視聴者に伝えていく姿に憧れたからだという。

その後、大学では日本語や音声の勉強をする傍ら、アナウンススクールに通い、大学卒業後に高知放送で働きはじめた。

もともと、自身で番組を企画、制作したいと思っ



高知の新鮮な魚が大好き

ていたよう  
で、民放主  
要局のアナ  
ウンサーよ  
りは、自分  
の足で取材  
ができる地



方局のアナウンサーとして働きたかったという。

当時は、単身での高知県生活に加え、社会人一年目の右も左もわからない状態で戸惑いもあったようだが、入社後すぐに立ち上がった生放送の情報番組を、持ち前の「元氣」と「伝えたい」という想いで、番組終了までの18年間担当したり、日本テレビ放送の朝の情報番組の高知キャスターを務めたりと、着実に実績を積み重ねていった。

また、ラジオの音楽番組では、企画構成だけでなく、スポンサー契約に至るまで、全ての番組制作に携わり、インタビュー取材など、できるだけ生のアーティストの声を届けるようこだわっている。

自身も音楽好きで、音楽番組には想い入れもあるようだ。「ラジオから流れてくる音楽との出会いのきっかけづくりをしたのです。自分が良いと思った音楽を人に伝えることで、元気にしたり、癒したりしたい。」と、特に選曲には、季節感なども含め意識を高くしているという。

石田さんのモットーである「自分で足を運んで、一から十まで調べ、体験したことや肌で感じたことを伝える」この気持ちは、入社25年目となる今も

変わらず、最近では、ダイビングの有資格者であることを生かして、水中リポートだけでなく、珊瑚の産卵など、水中撮影にも挑戦している。

高知という恵まれた大自然と食の美味しさと人のあたたかさが、彼女のやる気を引き出す原動力にもなっているのかも知れない。アナウンサー石田佳世という人物の中に、これからも、高知のいい所を多くの人々に伝えていきたい。そんな想いが見えた気がした。

「木津川市は、自然もあり、環境も良いので、実家に帰って来たときは、ゆっくりしたり、姪と公園で遊んだりしています。外に出て、木津川市の良さを感ずるようになりました。最近では、2か月に一度は、実家に帰省しているので、帰って来た時は、母と地元のお寺仏閣を訪ねたり、散策をするようになりまして。これからは、私の知らない木津川市を探してみたいです。」と語ってくれた。



京都出身のシンガーソングライター「浜端ヨウヘイ」さんとラジオ収録

### 《編集後記》

平成23年7月に第1回目を掲載したシリーズ「絆」は、色々な場面で活躍する木津川市に縁のある方を紹介し、市民の皆さんに伝えたいという想いから始めました。この企画もとうとう50回目を迎えました。今回は、その「伝えたい」という想いを胸に、25年もの間アナウンサーとして活躍されている高知放送局の石田佳世さん取材しました。木津川市の広報も、引き続き、郷土愛をもって、木津川市の良さをお伝えしていきます。