

ISSN1881-5138

3
2023 No.192
令和5年

広報 きづがわ

 木津川市

(前月比) 2023年2月1日 現在

市の人口 80,083人 (-26)
(うち外国人 1,052人)

男 38,669人 (-33)

女 41,414人 (+7)

世帯数 33,036世帯 (+20)



みんなで公共交通を
利用しよう!!

1月29日に親子で参加しよう! きづがわ公共交通Dayとして親子バス乗車体験がおこなわれました。36の方が参加し、実際にICカードを使ったり、ベビーカーで乗車し、中央体育館～山田川駅間を往復しました。

広報や折込チラシに掲載しているイベントなどの中止・延期、内容が変更となる場合がありますので、各主催者などに問い合わせください。手洗い、マスクの着用、3密を避けるなど、感染症対策を心がけてください。

もくじ

統一地方選挙	… 2	環境	… 11
春の特別公開	… 4	まちの話題	… 13
福祉と暮らし	… 6	ホール・イベント	… 15
健康	… 9	情報ラインナップ	… 23
		ごみ収集日	… 30

木津川市
ホームページ



ええやんきづ
がわ(木津川市)
(木津川市 公式
Facebook)



インターネット
放送局
(木津川市 公式
YouTube)



*掲載している施設やイベントで、車イスの利用を希望する方は、各主催者などに問い合わせください。
*この広報紙は「雑がみ」としてリサイクルできます。不要になったら、地域の集団回収や古紙回収拠点へ。

市役所開庁時間

月～金曜日(休・祝日を除く) 午前8時30分～午後5時15分
市役所への問合せ・申込みなどは、原則、開庁時間に受け付けています。



略字の見方

時=日時、期日 所=場所・会場 内=内容 講=講師 出=出演
対=対象、資格 定=定員、募集人数 ￥=料金、参加費(税込) 持=持ち物
申=申込み 問=問合せ 主=主催 共=共催・協力 後=後援 他=その他
先着…申込み先着順 抽選…申込み多数の場合抽選 ☎…電話番号
fax…ファックス番号 ✉…メールアドレス
URL…ホームページのアドレス

注) ①どなたでも、定特になし、¥無料、申不要(直接会場へ)、市外局番が0774
の場合は記載なし
市ホームページURL <https://www.city.kizugawa.lg.jp/>

育児関連のお知らせ記事は、記事の上部に  がついています。

高齢者関連のお知らせ記事は、記事の上部に  がついています。



統一地方選挙 投票に行きましょう！



	京都府議会議員一般選挙 	木津川市長選挙 木津川市議会議員一般選挙 
告示日	3月31日(金)	4月16日(日)
投票日時	4月9日(日) 午前7時～午後8時	4月23日(日) 午前7時～午後8時
開票(中央体育館)	4月9日(日) 午後9時～	4月23日(日) 午後9時～
期日前投票期間 ※時間は会場により異なります。	4月1日(土)～8日(土)	4月17日(月)～22日(土)

投票できる人

京都府議会議員一般選挙

次の全てに該当する方

- ・日本国籍の方
- ・平成17年4月10日までに生まれた方
- ・令和4年12月30日までに市に住民票があり、引き続きお住まいの方



区分		届出の日	投票の可否
木津川市に 転入した方	府外から	令和4年12月30日以前	木津川市で投票できる
		令和4年12月31日以後	投票できない
	府内から	令和4年12月30日以前	木津川市で投票できる
		令和4年12月31日以後	前住所地で投票できる ※1
木津川市から 転出した方	府外へ	全期間	投票できない
	府内へ	令和4年12月30日以前	新住所地で投票できる ※2
		令和4年12月31日以後	木津川市で投票できる ※3

※1 前住所地の選挙人名簿に登録されている必要があります。

※2 新住所地の選挙人名簿に登録されている必要があります。

※3 木津川市の選挙人名簿に登録されている必要があります。

木津川市長選挙・木津川市議会議員一般選挙

次の全てに該当する方

- ・日本国籍の方
- ・平成17年4月24日までに生まれた方
- ・令和5年1月15日までに市に住民票があり、引き続きお住まいの方

区分	届出の日	投票の有無
木津川市に転入した方	令和5年1月15日以前	投票できる
	令和5年1月16日以後	投票できない
木津川市から転出した方	全期間	投票できない

投票所入場券

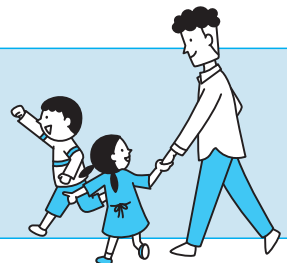
投票所入場券(はがき)は、告示日には手元に届くように郵送します。投票には、自身の入場券をお持ちください。投票日当日は、入場券の表面に記載の投票所以外では投票できません。

入場券が届いていない場合や紛失した場合でも、選挙人名簿に登録され、本人であると確認できれば、投票できます。

親子で投票に行こう！

選挙人に同伴する18歳未満の子どもは、投票所に入場できます。

子どもと一緒に投票に行くと、大人になってからも投票に行く人が多いと言われています。子どもたちの未来のために、一緒に投票にお越しください。

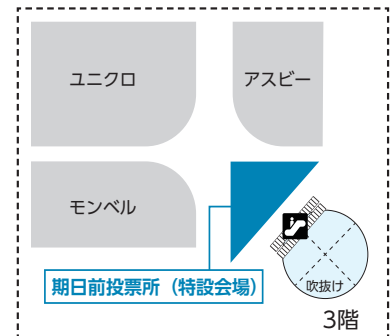


期日前投票

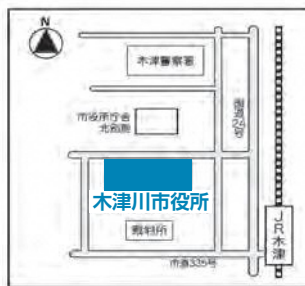
投票日当日に投票に行けない方は、利用ください。いずれの期日前投票所でも投票できます。入場券裏面の「期日前投票宣誓書」に記入し、お持ちいただくとスムーズです。

※イオンモール高の原内の期日前投票所の設置場所は、3階平安コートエスカレーター横スペースに変更します。

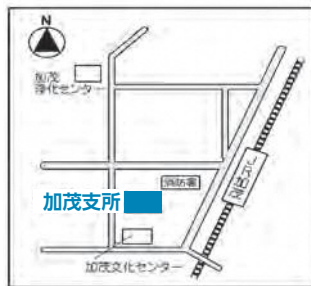
投票場所	投票時間
市役所1階 「住民活動スペース」	午前8時30分～午後8時
加茂支所2階「会議室」	
山城支所別館「ホール」	
イオンモール高の原3階 平安コートエスカレーター横スペース	午前10時～午後8時



投票場所



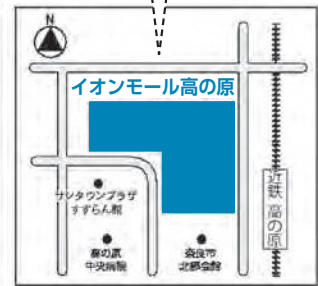
市役所



加茂支所



山城支所



イオンモール高の原

不在者投票

指定病院、老人ホームなどで投票

都道府県選挙管理委員会が指定する病院や老人ホームなどの施設に入院または入所中で投票所に行けない方は、その施設で投票できます。詳しくは、施設に相談ください。

仕事先や出張先で投票

滞在地の市区町村選挙管理委員会で投票することができます。

投票用紙の郵送に時間がかかりますので、早めに手続きください。

郵便などによる投票

次の資格要件に該当する方は、郵便で投票できます。

「郵便等投票証明書」の交付を受ける必要があるので、早めに手続きください。

障害の区分	障害等の程度	
身体障害者手帳をお持ちの方	両下肢、体幹、移動機能の障がい	1級または2級
	心臓、じん臓、呼吸器、ぼうこう、直腸、小腸の障がい	1級または3級
	免疫、肝臓の障がい	1級～3級
戦傷病者手帳をお持ちの方	両下肢、体幹の障がい	特別項症～第2項症
	心臓、じん臓、呼吸器、ぼうこう、直腸、小腸、肝臓の障がい	特別項症～第3項症
介護保険の被保険者証をお持ちの方	要介護状態区分	要介護5

※選挙期間中に新型コロナウイルスにより、自宅療養や宿泊療養している方または入国による隔離もしくは停留措置を受けている方は、特例郵便等投票制度が利用できます。

選挙公報

候補者の氏名や政見などを掲載した選挙公報は、告示日以降の可能な限り早い日に、新聞折込で各世帯に配布します。

新聞の購読をされていない世帯で配布を希望する方には郵送しますので、直接電話いただくか、世帯主の氏名、郵便番号、住所、電話番号を記入し、ファックス又はメールで申し込みください。

選挙公報は、市役所などの公共施設に配架するほか、告示日以降は、京都府議会議員一般選挙は京都府ホームページ、木津川市長選挙・木津川市議会議員一般選挙は市ホームページでも確認できます。

2023年 春の特別公開

社寺名	公開期間	特別公開内容
浄瑠璃寺	3月21日(火・祝)～5月20日(土)	吉祥天女像(重文)
	3月21日(火・祝) 4月8日(土) 5月8日(月)	三重塔(国宝)初層開扉、本尊薬師如来坐像(重文) ※荒天時は中止
岩船寺	4月1日(土)～5月31日(水)	秘仏如意輪観音菩薩像、秘仏弁財天像、秘仏羅刹天像
	4月29日(土・祝)～5月7日(日)	三重塔(重文)初層 ※荒天時は中止
蟹満寺	4月29日(土・祝)～5月7日(日)	両界曼荼羅、釈迦十六善神図、十二天屏風
海住山寺	4月29日(土・祝)～5月7日(日)	寺宝ほか
現光寺	5月3日(水・祝)～5日(金・祝)	十一面観音坐像(重文)

最新情報は市ホームページを確認ください。

[木津川市観光ガイド](#) [検索](#)

(一社)市観光協会 ☎39-8191 (午前10時～午後5時、水曜日休み)

新発見が続々！ 現光寺(加茂町北)・大智寺(木津)の資料調査③

市では、文化庁から地域活性化のための特色ある文化財(美術工芸品)調査・活用事業国庫補助金の交付を受けて、平成30年度～令和5年3月の5年間、現光寺・大智寺の資料調査をおこないました。これまで未調査だった典籍・古文書・絵画などの目録を作成し、現光寺が約6,300点、大智寺が約2,300点、合わせて約8,600点の資料があることが分かりました。調査にあたっては、市民も含む約70の方に協力いただきました。調査の成果は、調査報告書として3月末に刊行され、ホームページにも掲載される予定です。調査事業は3月で終了しますが、今後は調査成果をもとに文化財の公開活用に役立てていきます。



シリーズ「木津川市の文化財を巡る」第59回

絵仏供 浄瑠璃寺(西小)

絵仏供とは、木造で三脚をつけた皿の上に大きく盛った米飯の形を表した仏具です。浄瑠璃寺のものは大小二種があり、どちらも彩色が施され、大きいものは牡丹の花、小さいものは火焰宝珠文の文様が描かれています。制作年代は、室町時代～近代に作られたものとみられ、京都府登録文化財に登録されています。供物として仏前におきますが、後世のような米飯の粒をあらわさずに文様を描く手法は古様で、とくに大きいものの方が古いとされています。当初はどのように安置されていたかは不明ですが、現在は一部が本堂の須弥壇に阿弥陀仏の供物として安置されています。



文化財保護課 ☎75-1232



【大切なお知らせ】 新型コロナウイルスについて

現在、国が定める新型コロナウイルスの接種期間は、令和5年3月31日までです。今後、接種期間が延長などする場合は、改めてお知らせします。

接種を希望される方は、早めの接種を検討ください。

12歳以上の方の新型コロナウイルス接種

初回接種(1・2回目)

- ・初回接種として2回接種します。1回目接種から3週間後に2回目を接種します。
- ・従来株ワクチンを接種します。オミクロン株対応ワクチンではありません。

追加接種(3・4・5回目)

- ・前回の接種から3か月経過した方が対象です。
 - ・オミクロン株対応ワクチンを接種します(接種回数にかかわらず、1人1回)。
- ※武田社製ワクチンの場合は、前回の接種から6か月経過した方が対象です。当該ワクチンはオミクロン株対応ワクチンではありません。

小児(5歳～11歳)の方の新型コロナウイルス接種

初回接種(1・2回目)

- ・初回接種として2回接種します。1回目接種から3週間後に2回目を接種します。
- ・小児用ワクチンを接種します。オミクロン株対応ワクチンではありません。

追加接種(3回目)

- ・初回接種の完了から、5か月経過した方が対象です。
- ・小児用ワクチンを接種します。オミクロン株対応ワクチンではありません。

乳幼児(生後6か月～4歳)の方の新型コロナウイルス接種

初回接種(1・2・3回目)

- ・初回接種として、3回接種します。1回目接種から3週間後に2回目を接種、その8週間後に3回目を接種します。
- ・乳幼児用ワクチンを接種します。オミクロン株対応ワクチンではありません。

その他

- ・新型コロナウイルス接種の前後に他の予防接種(インフルエンザワクチンを除く)をおこなう場合、原則として13日以上の間隔をあけてください。
- ・国の定める接種期間中に全ての接種を完了することができないとしても、一定の効果は期待できますので、可能な範囲で接種を検討ください。

接種をおこなう医療機関など



個別接種(5歳以上)を
おこなう市内医療機関



個別接種(生後6か月～4歳)を
おこなう市内医療機関



京都府がおこなう
集団接種

市新型コロナウイルス予約・相談コールセンター ☎0570-056-770

(午前9時～午後5時、平日・土曜日・日曜日・祝日受付)

相談しやすい法律事務所 初回相談30分無料

松本・板野法律事務所

弁護士 松本 浩志 (奈良弁護士会所属)
弁護士 板野 陽一 (奈良弁護士会所属)

奈良市登大路町 11-1 登大路プラッツ3階
☎ 0742-20-6686

小さなお悩み事でも、お気軽にお電話ください
労働問題・離婚・借金・相続・過払金など
近鉄奈良駅徒歩5分 駐車場完備



TAX PLANNING & MANAGEMENT SERVICE

公認会計士 荒堀政男事務所

税理士 荒堀政男事務所

E-mail: aramal@koma.co.jp

〒619-0241
京都府相楽郡精華町祝園門田11番地の10
TEL.0774(93)2205(代) FAX.0774(93)2207(代)

やまなみ法律事務所
YAMANAMI LAW OFFICE

弁護士 橋 英樹 (京都弁護士会所属)
弁護士 曾崎 雄 (京都弁護士会所属)

京都府相楽郡精華町山田下川原3-6
BEST山田川ビル2階(近鉄山田川駅前)

☎0774-34-0790
https://www.eonet.ne.jp/~yamanami/
☆各種法律相談お受けいたします。お気軽にご相談下さい
☆業務時間 平日午前9時30分～午後5時30分





子育てカレンダー 3月

- ・感染症対策により、施設を臨時休館する場合や内容を変更・中止する場合があります。(相談業務は通常通りおこないます。)
- ・検温や手の消毒、保護者のマスク着用にご協力ください。
- ・利用時間帯に消毒や換気を行います。

※子育て支援センターでは、月～金曜日午前9時30分～午後4時30分(木津のみ午前10時～)に室内を開放します。詳しくは問い合わせください。

※市内の他の保育園でも園庭開放をおこなっています。
(公立保育園は、第1・3火曜日 午前10時～11時30分)

とき	内容	ところ
1日 (水)	午前10時～正午	体操しよう 木津
	午前9時30分～正午	おはなしタイム 木津東部
	午前9時30分～正午	わくわくタイム(玉入れで遊ぼう) 加茂
	午前9時30分～正午	春の散歩 山城
2日 (木)	午前10時～正午	あそびの広場(季節の制作) 木津
	午前9時30分～正午	ほのぼのタイム(一緒に歌おう・身体測定) 加茂
	午前9時30分～正午	制作と園庭開放 山城
3日 (金)	午前9時30分～正午	身体測定 山城
7日 (火)	午前10時～正午	パネルシアターを見よう 木津
	午前9時30分～正午	園庭開放とお部屋を飾ろう 加茂
	午前9時30分～正午	育児講座「子どもを守る防災」 山城
8日 (水)	午前10時～正午	育児講座「子どもを守る防災」 木津
	午前9時30分～正午	おはなしタイム 木津東部
	午前9時30分～正午	作りましょう(思い出の缶バッジ作り) 加茂
	午前9時30分～正午	季節の制作 山城
9日 (木)	午前10時～正午	あそびの広場(歌とふれあい) 木津
	午前9時30分～正午	育児講座「子どもを守る防災」 加茂
	午前9時30分～正午	制作と園庭開放 山城
14日 (火)	午前10時～正午	身体測定 木津
	午前9時30分～正午	園庭開放をふれあい遊び 加茂
	午前9時30分～正午	おしゃべりサロン 山城
15日 (水)	午前10時～正午	おもちゃを作ろう 木津
	午前9時30分～正午	Have a ナースday 木津東部
	午前9時30分～正午	お話タイム 加茂
	午前9時30分～正午	おめでとうの会 山城
16日 (木)	午前10時～正午	あそびの広場(絵本の読み語り) 木津
	午前9時30分～正午	お散歩遠足(中門伝公園) 加茂
	午前9時30分～正午	歌・手遊びと園庭開放 山城
17日 (金)	午前9時30分～正午	誕生会 木津東部
20日 (月)	午前9時30分～正午	ほんわかタイム(手形・足形をとろう) 木津東部
22日 (水)	午前10時～正午	誕生会とお楽しみ会 木津
	午前9時30分～正午	おはなしタイム 木津東部
	午前9時30分～正午	誕生会とお楽しみ会 加茂
	午前9時30分～正午	誕生会とお楽しみ会 山城
23日 (木)	午前10時～正午	うんどうあそび 木津
	午前9時30分～正午	すくすくトーク 加茂
	午前9時30分～正午	絵本と園庭開放 山城
28日 (火)	午前10時～正午	おもちゃで遊ぼう 木津
	午前9時30分～正午	おもちゃで遊ぼう 加茂
	午前9時30分～正午	おもちゃで遊ぼう 山城
29日 (水)	午前10時～正午	おもちゃで遊ぼう 木津
	午前9時30分～正午	おもちゃで遊ぼう 加茂
	午前9時30分～正午	おもちゃで遊ぼう 山城
30日 (木)	午前10時～正午	おもちゃで遊ぼう 木津
	午前9時30分～正午	おもちゃで遊ぼう 加茂
	午前9時30分～正午	おもちゃで遊ぼう 山城

子育て支援センター

木津子育て支援センター(ガーデンモール津川2階) ☎71-1115
 木津東部子育て支援センター(梅美台こども園内) ☎71-8041
 加茂子育て支援センター(いづみ保育園内) ☎090-4217-9670
 山城子育て支援センター(山城保健センター内) ☎080-9040-5342

子育て相談

ところ	とき
木津	月～金曜日 午前10時～午後4時
木津東部	月～土曜日 午前9時30分～午後4時30分
加茂 山城	月～金曜日 午前9時30分～午後4時

0～3歳の乳幼児と保護者のための子育てサロン

子育て中の親子が打ち解けた雰囲気の中で交流し、育児相談などができる「つどいのひろば」を開設しています。父親教室もあります。

わくわくひろば ☎73-0308

時 月・水・金曜日 午前10時30分～午後3時30分
 土曜日 午前10時30分～午後2時

所 アル・プラザ木津店2階

げんきっ子 ☎71-0040

時 月～土曜日
 午前10時～午後4時

所 ガーデンモール木津川2階

ぽけっと ☎75-2184

時 月～金曜日
 午前10時～午後3時30分

所 PLANT木津川店

※祝日、年末年始は休みです。

社会福祉協議会

木津支所(木津老人福祉センター内) ☎72-5532
 加茂支所(加茂ふれあいセンター内) ☎76-4338
 山城支所(山城保健センター内) ☎86-4151

子育てサークル

未就園児向けの子育てサークルが、各地域にあります。参加を希望する方は、問い合わせください。

おもちゃの図書館

おもちゃで楽しく遊んでもらい、気に入ったものがあれば貸し出します。

木津老人福祉センター 3月15日(水)

時 午前10時～11時30分

加茂ふれあいセンター 3月9日・23日(木)

時 午前10時～正午

梅美台こども園 3月9日(木)

時 午前10時～11時30分

木津川おもちゃ病院

壊れた「おもちゃ」を無料(原則)で修理しています。

木津老人福祉センター 4月1日(土)

加茂ふれあいセンター 3月17日(金)

時 午後1時～4時

南加茂台公民館 3月12日(日)

(公民館まつりと同時開催)

時 午後1時～3時

内 壊れたおもちゃを無料(原則)で修理します。



木津児童館 体験学習

育てよう 一人ひとりの人権意識

潮干狩りをしよう

時 4月22日(土) ※雨天決行

午前10時 集合

午後5時30分 解散

所 大阪府 二色の浜

対 4月14日(金)午後7時から事前

学習会に保護者と参加できる市内

にお住まいの小学生(要来館登録)

定 20人(抽選)

¥ 800円/人(事前学習会時徴収)

申 3月1日~22日に直接次へ。

問 木津児童館(〒619-0214

木津清水27-4)

午前8時30分~午後5時(日曜日、

祝日は休館)

☎ 72-4700

他 事前学習会後は、キャンセル料が

必要です。

令和5年度の来館登録申請

来館者の把握、児童の安全のため、

イベントに参加を希望する方は、登

録が必要です。令和4年度に登録し

た方も更新をお願いします。申請用

紙は、木津児童館にあります。

子育て

つながりの輪広がる ほっとできる居場所

子育て支援、高齢者の居場所づく

り、地域の食材を使った日替わりラン

チ(有料)の提供をおこなっています。

内・時 ほっとひとときタイム



わくわくひろば

わくわく講座「思い出のフレーム

くり」要予約

時 3月7日(火) 午前11時~11時40分

定 8組(先着)

¥ 材料費100円

パパも一緒に

時 3月11日(土) 午前11時10分~

すこやか相談 看護師の健康相談

時 3月13日(月) 午後2時~3時

3月生まれの誕生会

時 3月17日(金) 午前11時10分~

ふれあいデー (地域の高齢者の方と

のふれあい)

時 3月22日(水) 午前11時10分~

パパも一緒に

時 3月25日(土) 午前11時10分~

つくってかざろう(30個(先着))

時 3月27日(月) 午前11時10分~

所 アルプラザ木津店2階わくわくひろば

対 0~3歳の乳幼児と保護者

問 NPO法人 子育てサポートフ

レーククラブ

☎ 73-03008(ひろば実施日)

☎ 080-33822-8800

月~金曜日 午前9時30分~11時30分
所・問 よつといで(木津清水106)
☎ 72-9910

成人生活学級

育てよう 一人ひとりの人権意識

① 生花教室

時 第4金曜日 午後2時~4時

講 島田 朋子 氏

定 20人(抽選)

¥ 700円/回

② 編物教室

時 第1・3水曜日 午前10時~正午

講 生島 孝子 氏

定 14人(抽選)

¥ 300円/回

③ トールペイント教室(4~9月)

時 第1金曜日 午後1時30分~4時

講 グローバルネット木津川

定 10人(抽選)

¥ 600円/回

④ 健康体操教室(軽運動など)

時 第1・3木曜日

① 午後1時~2時30分

② 午後3時~4時30分

講 元気アップ体操教室チーム加茂

定 各15人(抽選)

¥ 100円/回

対 市内にお住まい又はお勤めで、①

③は18歳以上の方 ④は60歳以

上の方

申 3月9日午後5時までに直接また

は電話、はがきに住所、氏名、電話

番号、講座名を記入して次へ。

所・問 木津人権センター(〒619

・0214 木津清水107-1)
☎ 72-3522

きこえの相談会

時 3月17日(金)

① 午前10時~ ② 午前11時~

③ 午後1時~ ④ 午後2時~

申 3月10日までに、住所、氏名、年齢、

電話(ファックス)番号、相談内容、

希望の時間帯を次へ。

所・問 相楽聴覚言語障害センター

(木津上戸15)

☎ 75-2030 [fax] 72-6862

まちピカウォーキング

ごみ拾いを兼ねたウォーキングイ

ベントに参加しませんか。

時 3月18日(土)

午前9時30分~10時30分

(受付 午前9時) ※雨天中止

所 中央体育館

問 国保年金課 ☎ 75-1214

他・無料の駐車場があります。

・ビニール袋、軍手などは市で準

備します。

・参加者には粗品を差し上げます。

障がいのある方の就職相談会

時 3月15日(水)

午前10時~午後3時

所・問 しようがい者就業・生活支援セ

ンター「あん」(木津駅前1-10)

☎ 71-0701 [fax] 71-0705

他 相談会当日以外も、連絡があれば

相談に応じます。



令和5年度福祉タクシー利用券の交付申請について

外出困難な障がいのある方がタクシーを利用する際の料金の一部を助成しています。対象となる場合は申請ください。なお、令和4年度福祉タクシー利用券(黄色)は、**4月1日(土)以降は使用できません。**

※感染症対策として、郵送による手続きも受け付けています。郵送希望の場合は、申請書を送付しますので社会福祉課まで連絡ください。(申請書については、市ホームページからもダウンロードできます。)

内年間12,000円分の福祉タクシー利用券を交付します。(月額1,000円分)

交付後から令和6年3月31日まで利用できます。

※5月以降に申請された場合は申請の翌月からの月割り交付となります。

対市内にお住まいで、次の障害者手帳などの交付を受けている方で所得要件に該当する方

障がい区分

障害の区分	障害の程度
視覚・下肢・体幹機能・移動機能障害	1・2級
心臓・じん臓・呼吸器・ぼうこう・直腸・小腸・肝臓・免疫機能障害	1級
上肢1・2級かつ下肢障害3級	
上肢障害1・2級かつ公共交通機関の利用が困難(医師意見書要)	
療育手帳	A判定
精神障害者保健福祉手帳	1級

所得要件

対象者の年齢	所得を確認する「世帯員」	所得要件
18歳以上	対象者とその同一世帯に属する配偶者	令和4年度市町村民税所得割額(住宅借入金等特別税額控除前)を合算した額が26万5千円(基準額)以下の方
18歳未満	対象児童とその同一世帯に属する方	

※6月受付分までは令和4年度の税額、7月以降受付分は令和5年度の税額により所得審査します。所得要件に該当されない方で、令和5年度の税額が基準額以下と思われる場合は、7月以降に申請ください。

持・身体障害者手帳、療育手帳または精神障害者保健福祉手帳

・「世帯員」の市町村民税課税証明書または非課税証明書(令和4年1月1日現在、市内に住所のない「世帯員」のみ)

申3月1日から直接または郵送で社会福祉課へ。

社会福祉課 ☎75-1211 ☎75-2083

あなたやあなたの大切な人のためにできることを

3月は、自殺対策強化月間です。

自殺は自分からほど遠いできごとと思っていませんか？自殺は深刻な社会問題であり、つらい悩み、うつ、コロナ禍の不安などは、一人で抱え込まないようにしましょう。

「こころの体温計」でメンタルチェック

簡単な質問に答えるだけでストレス度がチェックできます。



電話相談窓口

・府自殺ストップセンター(年中無休24時間)

☎0570-783-797

・府こころのライン相談(コロナ関連)

午後7時～10時

・こころの相談電話(月～金曜日(祝日除く))

午前9時～正午、午後1時～4時

※面談は電話で予約が必要です。

☎075-645-5155



女性センター ニュース!

申・問女性センター(相楽台4-3) ☎72-7719

※月曜日、祝日は休み

椅子に座ってエクササイズ

時4月6日～5月25日(毎週木曜日) 全7回

午前10時～11時

※5月4日は祝日のため休み

講スローエアロビック認定インストラクター

嶋津 綾子 氏

対市内にお住まい、お勤めの男女

定20人(抽選)

¥900円(全7回分) ※初回時に徴収

持運動のしやすい服装、上履き、飲み物、汗拭きタオル

申3月24日までに電話または直接女性センターへ。



コンタクトレンズ使用上の注意点

桜井眼科 櫻井一郎 医師

シリーズ健康エッセイ

相楽医師会から市民の皆さんへ

近年、デジタルデバイスの普及により近視になる子どもが増えており、中学生以上の子どもでもコンタクトレンズを使用する人が増えています。コンタクトレンズの品質も良くなっております、ドリップグスタアやインターネットでも購入でき、身近なものとなっております。しかし使い方によっては様々なトラブルが起こります。

よくあるトラブルには、まぶたの裏側にブツブツができてレンズがずれたり、ゴロゴロして痛みや痒みが生じるアレルギー性結膜炎や、角膜に傷ができ、細菌が感染して強い痛みや充血を起こす角膜潰瘍などがあります。

近年、デジタルデバイスの普及により近視になる子どもが増えており、中学生以上の子どもでもコンタクトレンズを使用する人が増えています。コンタクトレンズの品質も良くなっております、ドリップグスタアやインターネットでも購入でき、身近なものとなっております。しかし使い方によっては様々なトラブルが起こります。

このようなトラブルが生じる場合、そのほとんどの人が寝る前までレンズを付けたままにしていたり、付けたまま寝てしまっているなど、長時間の使用を診するようになってしまう。

相楽休日応急診療所 ～当日電話予約制です～

時 午前9時～（受付 午前8時30分～午後0時30分）

所 相楽会館1階（木津上戸15）

問 相楽休日応急診療所 ☎73-9988

- 他 ・当日は電話予約制です。予約がない場合は受診できません。
- ・予約の受け入れ人数には限りがあり、受付できない場合があります。
 - ・症状によっては、京都山城総合医療センターを紹介する場合があります。

とき	診療科目	とき	診療科目
3月 5日(日)	内科・小児科	4月 2日(日)	内科・小児科
3月12日(日)	内科	4月 9日(日)	内科
3月19日(日)	内科	4月16日(日)	内科
3月21日(火・祝)	内科	4月23日(日)	内科・小児科
3月26日(日)	内科・小児科	4月29日(土・祝)	内科
		4月30日(日)	内科

材 料(12個分)

もち粉	150g
水	220g
① 砂糖	25g
塩	少々
こしあん	150g
片栗粉	適宜
うぐいす粉	適宜

一言メッセージ
うぐいす粉の代わりに抹茶を合わせたきな粉でも代用できます。
中に旬の果物を入れたりしてアレンジして楽しめます。

- 作り方**
- ① あんこを12等分にして丸めておく。
 - ② 耐熱容器に①を入れよく混ぜ600Wのレンジに5分かける。(途中1〜2回混ぜる)
 - ③ レンジから取り出してよくかき混ぜて片栗粉の敷いた容器へ流して12等分にして①を包む。
 - ④ うぐいす粉をまぶす。

おすすめの味

うぐいす餅

市食生活改善推進員協議会

吉元 夏子



1個分の栄養価

エネルギー	80 kcal
たんぱく質	2.6 g
脂 質	0.4 g
カルシウム	12 mg
食物繊維	1.2 g
塩分	0.1 g



健康推進課からのお知らせ

☎75・1219



離乳食教室「要予約」

時①4月14日(金) ②4月21日(金)

午後1時30分～2時30分

所 木津保健センター2階「栄養指導室」

内 離乳食のすすめ方について(栄養士の実演のみ)

① 離乳食前半(5か月～8か月)

② 離乳食後半(9か月～1歳6か月)

対 市内にお住まいの方

※子どもと一緒に参加の場合は申し込み時に伝えてください。

定 各10人(先着)

申 3月31日までに電話で健康推進課へ。

オンライン里親相談会

様々な事情で家庭で生活できない子どもを、家庭的な環境で育ててくださる里親を募集しています。

時 3月17日(金)

午後1時～4時(30分程度/回)

対 府に住民票がある方(京都市を除く)

申 希望日の1週間前までに、メールで希望の時間帯、名前、住所、電話番号を府家庭支援総合センターへ。

✉ksc.soudan@pref.kyoto.lg.jp

問・主府家庭支援総合センター寄り

添い支援チーム

☎075・531・9650

4月からがん検診・肝炎ウイルス検診が始まります

集団がん検診(胃がん・肺がん・大腸がん・前立腺がん)・肝炎ウイルス検診申し込み受付は終了しています。

3月中旬に受診券などを送付します。受診券に記載の日時・会場に受診券を持参して受診ください。

※大腸がん検診：採便は受診日の4日前から始めてください。必ず2回分提出ください。冷蔵庫などの冷たい場所での保管した検体を持参してください。冷凍はしないでください。

個別がん検診(乳がん・子宮頸がん)

対象の方には、4月下旬頃に案内と受診券を送付します。希望の医療機関に直接申し込み、受診ください。

19日は、食育の日

「油脂を考える」をテーマに、油脂分控えめのレシピを配布します。

時 3月20日(月) 午前10時～11時30分

所 市役所1階

主 木津川市食生活改善推進員協議会

不妊治療費などの助成制度

対 府内に住所が1年以上あり、受診時に市内に住所のある夫婦で、国民健康保険ほか各種医療保険に加入している方(生活保護受給者は対象外)

内 本人負担額の合計の2分の1以内

で助成します。
※令和4年4月1日以降治療開始の内容です。

	一般不妊治療		不育治療
	不妊治療	先進医療	
対象治療	いずれも保険適用の治療に限る ・一般不妊治療 ・人工授精 ・体外受精・顕微授精 ・男性不妊治療	先進医療 ※厚生労働大臣の定める先進医療で、指定医療機関でおこなったものに限る	いずれも保険適用の治療に限る ・不育治療(へパリン注射含む) ・不育症の原因を特定するための検査
助成上限額	1年度につき6万円(先進医療有の場合は1年度につき10万円)		1回の妊娠につき10万円

申 診療日の翌日から1年以内に次の書類を提出ください。

① 不妊治療等助成金交付申請書兼請求書

② 医療機関等証明書

③ 振込先通帳などの写し

④ 事実婚関係に関する申立書(事実上婚姻関係にある方のみ提出)

他・書類は、市ホームページからダウンロードできます。

・京都府がおこなう不妊治療費などの助成制度については、京都

府山城南保健所(☎72・4300)に問い合わせください。

風しんワクチン接種費用の助成

対 市内にお住まいで、次に該当する方

・妊娠を希望し、風しん抗体検査などにより抗体価が低い方

・妊娠をし、風しん抗体価が低い場合の同居者で、風しん抗体検査などにより抗体価が低い方

※妊娠の可能性のある方は接種ができません。

※抗体価が低い方とは、H-I法はH-I価16以下、E-I-A法はE-I-A価8・0未満を指します。

内 麻しん風しん混合ワクチン、風しんワクチン(単独)

※いずれかのワクチンの予防接種について、1人1回助成します。

¥ 接種費用の3分の2(1000円未満の端数は切捨)

※生活保護世帯の方は全額助成

申 令和4年4月1日～令和5年3月31日に接種した方は、4月10日までに必要書類を直接、健康推進課へ。

他・3月31日までに接種したものに限りです。

・必要書類などは市ホームページを確認するか健康推進課に問い合わせください。府内協力医療機関で無料の風しん抗体価検査をおこなっています。詳しくは

府ホームページを確認ください。



4月11日～21日 完全予約制 狂犬病予防集合注射について



集合注射は、**完全予約制**です。

※新規登録、転入手続き、済票のみの交付はおこないません。

※できるだけかかりつけの動物病院で接種ください。

※集合注射で接種しない場合も、法律で義務付けられていますので、必ず年1回の予防接種をおこないましょう。

対 予防注射を受ける日までに生後91日以上経過している犬

申 3月6日～4月7日に、申込みフォーム又は電話、メールでまち美化推進課へ。



申込フォーム

・予約状況によって、時間を変更することがあります。

・予約をキャンセルする場合は、事前に連絡ください。

¥・持 下記の問診票

・3,300円/頭(※おつりのないようお願いします。)

他 犬の体調が悪い場合は、注射前に獣医師に相談ください。

・犬を十分に制御できる方が連れて来てください。

狂犬病予防注射・犬の登録手続きができる動物診療施設

動物診療施設名	住所	電話番号
はじり動物病院	市坂宮ノ内11-1	☎66-7122
わきもと動物病院	木津宮ノ内88-1	☎71-0453
はる動物病院	木津町内垣外5-2	☎27-2440
梅美台動物病院	梅美台2-1-2	☎73-5351
いろは動物病院	城山台7-41-1	☎46-9099
城山台ペットクリニック	城山台1-12-1	☎75-2882
くにみ台動物病院	州見台7-1-32	☎66-4011
コスモス動物病院	加茂町駅東1-4-5	☎46-9978
からしま動物病院	精華町桜が丘1-5-20	☎73-3040
桜ヶ丘動物病院	精華町桜が丘3-25-8	☎72-7790
かなか動物病院	精華町光台4-41-8	☎93-3912
りか動物病院	精華町祝園西1-16-17-101	☎93-3658
けいはんな動物病院	精華町精華台1-37-1	☎95-0007

まち美化推進課 ☎75-1215 ✉machibika@city.kizugawa.lg.jp

キリトリ

	とき(全て4月)	ところ
11日(火)	午後1時20分～1時25分	恭仁神社入口前
	午後1時30分～1時35分	瓶原地区公民館
	午後1時55分～2時	奥畑区公民館
	午後2時10分～2時15分	銭司区公民館
	午後2時25分～2時30分	加茂青少年センター前
	午後2時40分～2時45分	加茂文化センター前
12日(水)	午後1時20分～1時25分	法花寺野区集会所
	午後1時35分～1時40分	観音寺区集会所
	午後1時50分～1時55分	高田実行組合倉庫
	午後2時05分～2時10分	二本松区集会場
	午後2時15分～2時20分	駅東4丁目垣外公園
	午後2時35分～2時40分	山田区公民館
13日(木)	午後3時～3時05分	河原区公民館
	午後1時30分～1時35分	北下手集荷場
	午後1時45分～1時50分	辻国栖神社前
	午後2時～2時05分	岩船公民館
	午後2時15分～2時20分	東小区公民館
	午後2時30分～2時35分	西小区公民館
14日(金)	午後2時50分～2時58分	南加茂台東山公園
	午後3時05分～3時13分	南加茂台公民館
	午後1時30分～1時35分	北綺田公民館
	午後1時45分～1時53分	南綺田ふれあいセンター前
	午後2時～2時05分	棚倉駅前(西側ロータリー)
	午後2時15分～2時20分	南平尾防災コミュニティセンター
18日(火)	午後2時30分～2時35分	北河原区公民館
	午後2時45分～2時50分	椿井公民館
	午後1時30分～1時35分	神童子公民館
	午後1時50分～1時55分	山城支所別館駐車場
	午後2時15分～2時20分	下川原公園
	午後2時35分～2時40分	三樹集会所
19日(水)	午後2時50分～2時55分	木津川市庁舎北別館前
	午後1時20分～1時25分	兜台3丁目トンネル公園
	午後1時35分～1時43分	相楽中部消防木津西出張所前
	午後1時53分～2時	相楽台6丁目さがらか山公園
	午後2時10分～2時15分	大里会館前
	午後1時20分～1時28分	木津川台5丁目うるおい公園
20日(木)	午後1時35分～1時40分	木津川台1丁目集会所
	午後1時50分～1時55分	吐師会館
	午後2時05分～2時10分	旧リサイクル研修ステーション
	午後1時15分～1時20分	駅前団地集会所(木津)
	午後1時30分～1時35分	市坂幣羅坂神社前
	午後1時45分～1時50分	州見台5丁目茜公園
21日(金)	午後2時～2時05分	梅美台6丁目青土公園
	午後2時15分～2時20分	城山台7丁目カリン公園
	午後2時30分～2時35分	宮ノ裏第2サンプラザ公園

問診票 (必ず記入し、お持ちください。)

飼い主	フリガナ	電話番号		
	氏名			
飼養犬	名前	体調	妊娠、授乳中ではない	以前、狂犬病予防注射で体調不良になったことがない
		良・不良	はい・いいえ	はい・いいえ
		良・不良	はい・いいえ	はい・いいえ



大人向けネイチャーゲーム体験「五感を使って自然を楽しもう！」

自然とふれあい、自然の不思議や仕組みを発見し、感じ、心で学ぶ「ネイチャーゲーム」で、自然をもっと好きになれる。

時 3月25日(土) 午前10時～午後0時30分(受付 午前9時45分)

所 市役所「4-4会議室」と市役所周辺公園

内 対面式講演会とネイチャーゲーム体験会(大人向け)

講 自然倶楽部アイ 代表 数井 美智子 氏

定 30人程度[先着]

申・問 3月8日～22日に、電話でまち美化推進課(☎75-1215)へ。

共 京都やましろ環境教育ネットワーク、NPO法人こそだてママnet

他 子ども連れでないと参加が難しい方は申込時に相談ください。

無料でネイチャーゲームを体験できます!自然や環境に興味がある親御さんや、子どもと関わる仕事・活動をされている方におすすめです!



@木津川市

納得工房イベント

おはなし遊びシアター・絵本の読み聞かせ

パネルシアター、手遊びうた、絵本の読み聞かせなど子どもから大人まで楽しめるおはなし遊びイベントです。毎日の育児に役立つ絵本との向き合い方や読み聞かせのコツなども紹介します。

時 4月4日(火) 午前11時～正午
午後1時30分～2時30分
午後3時～4時

対 0歳～小学3年生くらいまでの親子

定 各10組[先着]

申 3月7日～31日に電話で納得工房へ。

すきなテイストを見つけよう!はじめてのインテリア講座

様々なアイテムを選んで、好みのテイストを診断してみましょう。それぞれの部屋の雰囲気に合わせてルームスプレーもプレゼント。

時 3月25日(土)・26日(日) 午前11時～正午
午後1時～2時
午後2時30分～3時30分

対 中学校3年生以下

※小学生以下の場合は保護者と参加ください

定 各10人[先着]

申 3月7日～22日に電話で納得工房へ。

問 積水ハウス(株)納得工房(平日 午前10時～午後3時) ☎73-1110

休日の時間外窓口(転出入・転居届の受付)

平日の業務時間内に仕事の都合などで届けができない方のため、次のとおり転出・転入・転居に関する休日窓口を開設します。

時 3月25日(土)・26日(日)、4月1日(土)
午前9時～正午

所 市役所

※支所・出張所では取り扱いできません。

他 証明発行は市役所ではおこないません。
西部出張所を利用ください。

取り扱う主な業務	担当課
住民異動届(転入・転出・転居など) ※マイナンバー(個人番号)カードや住民基本台帳カードによる特例転入・転出や海外からの転入は取り扱いできません。 マイナンバーカードの申請・交付(要予約)	市民課
国民健康保険 後期高齢者医療 京都子育て支援医療 福祉医療など	取得・喪失・変更 国保年金課
児童手当	社会福祉課
小・中学校の転入・転出・転居	学校教育課

市民課 ☎72-0501(代)

お詫びと訂正

2月号20ページに掲載した「第72回社会を明るくする運動作文コンテスト」入賞の京都府下の応募数に誤りがありました。お詫びし、次のように訂正します。

(正) 小学校 7,656作品、中学校 5,543作品

令和4年度全国スポーツ推進 委員連合表彰

1月
20日

地域スポーツの推進へ長年にわたり貢献された功績が認められ、市スポーツ推進委員会が優良団体表彰を、石本 将隆さんがスポーツ推進委員功績者表彰を受賞されました。おめでとうございます。



NPB12球団ジュニアトーナメント KONAMI CAP 2022優勝

1月
18日

12月におこなわれたプロ12球団のジュニアトーナメントで、駒 勇佑さんが阪神タイガースジュニアの選手に選抜出場され、優勝されました。おめでとうございます。



炎祭り

1月
9日

毎年1月、成人の日におこなわれる和泉寺の「炎祭り」。護摩木を焚き、「火渡り」をすることで一年間の無病息災を祈願します。火渡りが終わると、ぜんざいと焼きみかんが振る舞われました。



御田

1月
15日

相楽神社では豊年万作を祈願する行事として「御田」がおこなわれました。御田は中世から続く行事で京都府無形民俗文化財の指定を受けています。

藁を田んぼに見立て、田植えまでの稲作の過程を演じます。訪れた方は、宮守の所作に見入っていました。



ご寄贈ありがとうございました

1月
31日

市グラウンド・ゴルフ協会 山城支部様のホールインワン基金から、やましろ保育園へ絵本の寄贈をいただきました。いただきました絵本は、園文庫として大切に活用させていただきます。ありがとうございました。



全国障害者スポーツ大会 メダル獲得

10月
29~31日

10月29日～31日に栃木県でおこなわれた第22回全国障害者スポーツ大会「いちご一会とちぎ大会」に京都府代表として、橋本 藍奈さんがジャベリックスロー（陸上競技）で出場し、銅メダルを獲得されました。おめでとうございます。

文化財防火デー

1月
20、26日

浄瑠璃寺、松尾神社で令和4年度文化財防火デーに伴う消防訓練がおこなわれました。文化財防火デーとは、昭和24年1月26日に、法隆寺の金堂が炎上し、壁画が焼損したことをきっかけに制定されました。火災が発生したという想定のもと、通報、初期消火、避難誘導の活動を訓練し、文化財の防火対策を確認しました。



1月20日浄瑠璃寺消防訓練風景

ベビーファースト運動

12月
27日

公益社団法人日本青年会議所が提唱する「ベビーファースト運動」の趣旨に賛同し、参画しました。

「ベビーファースト運動」とは、子育て世代が子どもを産み育てなくなる社会を実現するための運動です。



令和4年度明るい選挙 啓発ポスターコンクール表彰

1月
20日

全国から116,776点の応募があった「明るい選挙啓発ポスターコンクール」で、州見台小学校3年生の佐藤 柑菜さんの作品が文部科学大臣・総務大臣賞に選ばれました。おめでとうございます。



宝くじ助成金で整備

(一財)自治総合センターでは、地域の健全な発展を図るために、宝くじの収入を財源として、コミュニティ団体がおこなう地域活動や自主防災活動などを支援しています。本年度は、宮ノ裏地域(旧区)の備品整備事業が採択され、パソコン、掲示板などを整備されました。宝くじの助成金は、まちのこんなところにも役立っています。



京都市生しいたけ品評会

11月25日

第25回京都市生しいたけ品評会で阪本 透さんが「全国農業協同組合連合会 京都市本部運営委員会会長賞」を受賞されました。おめでとうございます。



阪本さんのしいたけ栽培については広報きづがわ2022年2月号絆(裏表紙)に掲載しています。



マイナンバーサービスセンターからのお知らせ

マイナンバーサービスセンター 閉鎖

3月16日(木)で、マイナンバーサービスセンター(イオンモール高の原4階)は閉鎖します。

3月22日(水)からマイナンバーカードに関する手続きについては、市役所本庁舎1階市民課へお越しください。

※3月17日(金)～20日(月)は、引越越し作業や、システムメンテナンスのため、マイナンバーカードの手続きとマイナポイント支援はできません。

閏3月16日(木)まで

マイナンバーサービスセンター (月曜日、祝日を除く)
午前10時～11時45分、午後1時～5時45分
☎66-6488 ☎66-6489 (予約専用)

3月22日(水)～

市民課(市役所開庁日)
マイナンバー専用ダイヤル ☎66-6488
予約専用ダイヤル ☎66-6489

マイナポイント

申込期限の延長について

第2弾マイナポイント申込期限は延長します。申込対象者は、令和5年2月末までにマイナンバーカードの申請をした方です。

☎市民課 マイナポイント専用ダイヤル ☎050-1754-3570 ☎090-2454-6281

はい！こちら消費生活センターです



成年年齢引下げ後の(18歳・19歳)消費者トラブルの状況

4月～10月末時点での18歳・19歳の消費者トラブル相談内容の状況です。

1位「脱毛エステ」…広告を見てお試しのつもりで店舗に行ったが、高額な契約をしてしまった。契約を解約したいが、電話が繋がらないとの相談

2位「出会い系サイト・アプリ」…SNSで知り合った相手から出会い系サイトに誘われ、やり取りをするために有料のポイントの購入を何度も求められたという相談
3位「商品一般」…自分あてに身に覚えのない商品が届いたという相談や架空請求についての相談等

4位「他の内職・副業」 5位「賃貸アパート」 6位「アダルト情報」 7位「医療サービス」 8位「他の健康食品」 9位「役務その他サービス」 10位「脱毛剤」と続きます。

トラブル防止のポイント

①「お試し価格」や「すぐに儲かる」など、安さや気軽さ、メリットのみが強調された文言をうのみにしないようにしましょう。

②契約時には商品・役務などの内容、契約期間、支払総額をしっかりと確認し、納得したうえで契約しましょう。

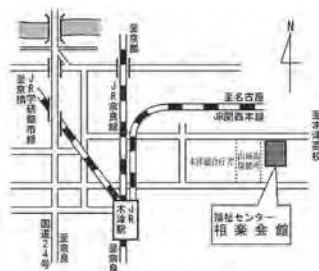
③トラブルに遭ってもクーリング・オフや契約の取り消しができる場合があります。

2022年4月1日から、18歳から親権者の同意がなくても一人で契約ができるようになりました。一人で悩まず、不安に思ったり、トラブルで困った場合は消費生活センターなどに相談しましょう。

時 月～金曜日(祝日、年末年始を除く)

午前9時～正午、午後1時～4時

所 相楽会館1階(木津上戸15)



相談すれば
楽になる



消費生活の相談や苦情は気軽に相楽消費生活センターへ。

ナニ? キューキューGOGO!

☎72-9955 (電話または来所)

相談は無料です。秘密は厳守します。

※「消費者ホットライン」☎188 (いやや!) 番も利用ください。

相楽消費生活センターでは新型コロナウイルスに関連した情報を発信しています。(相楽郡広域事務組合のホームページをご覧ください。)



加茂文化センター

日	月	火	水	木	金	土
			1	2	3	4
5	6	7	8	9	10	11
12	13	14	15	16	17	18
19	20	21	22	23	24	25
26	27	28	29	30	31	1
2	3	4	5	6	7	8

○は休館日



加茂文化センター(あじさいホール)
 ☎76-4611 fax 76-7593
 URL <http://www.nem-shiteikanri.jp/shisetsu/ajisai/>
 教室・イベント情報などを案内しています。

茶道教室(裏千家)無料体験会

お茶を通じて伝統文化を味わいませんか。

無料体験会

時 3月17日(金) 午後1時30分～3時30分
 申 3月15日までに電話で加茂文化センターへ。

通常講座(4月開講予定)

時 第1・3金曜日 午後1時30分～3時30分
 ￥3,800円/月(別途菓子代500円/回必要)
 申 電話で加茂文化センターへ。

あじさいクラブ

ミセスのバレエサロン「ルルベ」

時 第2・4水曜日 午前10時～正午
 ￥2,500円/月

石ころアート

時 第3金曜日 午前10時～正午
 ￥1,500円/月

- ・定期講座は全30講座。
- ・初回体験料500円(別途教材費が必要)
- ・参加登録時に初回月謝から500円をキャッシュバック。

申 全講座、電話で加茂文化センターへ。

調理室を使用してみませんか

6つの調理台があります。

ジャム作りや料理作りのサークルなどが利用しています。

￥400円/時間

※別途ガス・備品などの使用料が必要

他 詳しくは、加茂文化センターに問い合わせください。

アスピアやましろ

日	月	火	水	木	金	土
			1	2	3	4
5	6	7	8	9	10	11
12	13	14	15	16	17	18
19	20	21	22	23	24	25
26	27	28	29	30	31	1
2	3	4	5	6	7	8

○は休館日



アスピアやましろ(山城総合文化センター)
 ☎86-5851 fax 86-5852
 URL <http://www.nem-shiteikanri.jp/shisetsu/aspia/>
 教室・イベント情報などを案内しています。

第2回 市アクアスロン大会

スイムとランニングを連続しておこなう競技です。

時 6月18日(日) 受付 午前8時15分～

所 やすらぎタウン山城プール+近隣道路
 (更衣室・ロッカー 山城中学校体育館)

内 ①キッズ(小学生) スイム100m、ラン1000m
 ②スプリント(中学生以上) スイム300m、ラン3000m
 ③ショート(高校生以上) スイム500m、ラン5000m

￥①1,000円 ②3,000円 ③5,000円

定 100人[先着]

申 5月19日までにスポーツエントリー又はアスピアやましろへ。

テニス大会アスピア女子杯

予選リーグ+決勝リーグで競い、最低4試合おこないます。

時 3月30日(木) 午前9時～午後5時

所 上粕東公園「テニスコート」

対 女子蓮BC級相当選手(チーム4人で申込)

定 9チーム[先着]

￥12,000円

申・問 詳しくはアスピアやましろに問い合わせください。

奥中 章人体感アート講座

日常ではできない体験で知的好奇心と学習意欲を高めましょう。

時 4月16日(日) えのぐ 外

5月7日(日) えのぐ 内

6月11日(日) しゃぼん

午前10時～正午、午後2時～4時

￥えのぐ 2,500円、しゃぼん 2,000円

定 各15人[先着]

申 いずれも電話でアスピアやましろへ。

**(公財)木津川市
緑と文化・スポーツ振興事業団**

☎39-8500 fax 73-6878

URL <http://www.bunspo-shinko.or.jp/> **ブンスポジョウボウ** 検索
西部交流会館 ☎73-6888

会場 西部交流会館

「心と身体にやさしいヨガ」教室体験会

季節の変化に合わせて、ゆったりとした呼吸と動きで心身を健やかに整えるヨガです。心と身体に優しく、ヨガの動きも易しいです。

時 3月14日・28日(火) 午後7時～8時

¥500円/回 ※1人1回

持 ヨガマット(お持ちの方)

講 竹田 文子 氏

申 電話で事業団へ。

竹細工で作るかわいい鯉のぼり

親子で竹細工クラフトを楽しんだり、こどもの日へのプレゼントに鯉のぼりを作りましょう。

時 4月30日(日) 午後1時30分～3時30分

対 小学生以上(小学生は保護者同伴)

¥1,100円(別途材料費 500円)

講 伊藤 俊夫 氏

申 電話で事業団へ。

日曜日の寄せ植え教室

春のお花で学びます。

時 3月26日(日) 午前10時30分～11時30分

他 詳しくは広報2月号または緑と文化・スポーツ振興事業団のホームページを確認ください。

趣味の広場作品募集「持ち込み企画」

家で個人の楽しみとして作っている作品を披露し、趣味の交流をする広場です。友達などとの共同出展も可能です。詳しくは問い合わせください。

申 作品見本を西部交流会館に持参ください(電話問合せ可)

(月曜を除く 午前9時～午後4時)

他 ・展示期間は約1か月です。

・営利目的の展示内容はお断りします。

・1階ロビーに展示します。

・自薦他薦問いません。

いずみホール

日	月	火	水	木	金	土
			1	2	3	4
5	6	7	8	9	10	11
12	13	14	15	16	17	18
19	20	21	22	23	24	25
26	27	28	29	30	31	1
2	3	4	5	6	7	8

○は休館日

いずみホール(中央交流会館)

☎72-8800 fax 72-2801

URL <http://www.bunspo-shinko.or.jp/> **ブンスポジョウボウ** 検索

いずみダンスパーティー 要予約

お気軽に社交ダンスをお楽しみください。

時 4月16日(日) 午後1時30分～4時

所 多目的ホール

内 フリーダンス、めぐり逢い、ミニデモ

¥550円

申 電話でいずみホールへ。

季節のフラワーアレンジ教室「春の寄せ植え」

春花の寄せ植えを飾って、自宅に春を先取りしませんか。

他 詳しくは広報2月号を確認ください。

**文化・スポーツ交流教室
春の体験会・見学会**

4月の教室開催日に、見学・体験してみませんか。

詳しくは広報4月号またはいずみホールへ問い合わせください。

子ども対象

・リトミック ・こども体育 ・KID'S DANCE

・こどもアトリエ ・空手(琉球空手)

大人対象

・着物着付け ・和みのいけばな(池坊) ・和裁

・洋裁 ・空手 ・南京玉すだれ ・気功太極拳

申 電話でいずみホールへ。

施設利用申し込み

・申し込み開始初日(毎月1日、休館日の場合翌日)に限り、午前9時の時点で窓口で抽選会をおこない、受付順を決定します。(抽選方法はいずみホールで決めます)

・電話や午前9時を過ぎての来場の方は、抽選参加者の後に受付となります。

詳しくはいずみホールへ問い合わせください。

図書館だより

LIBRARY
INFORMATION

市立図書館 休館日カレンダー

やむをえず休館する場合があります。
来館前に問い合わせください。

日	月	火	水	木	金	土
	5	6	7	8	9	10
11	12	13	14	15	16	17
18	19	20	21	22	23	24
25	26	27	28	29	30	31
1	2	3	4	5	6	7

● 全館休館日 ○ 山城図書館のみ開館日 ▲ 山城図書館のみ休館日

	電話番号	開館時間	貸出
中央図書館	72-2980	火～金曜日 午前9時30分～午後6時	図書 10冊まで (うち視聴覚資料2点まで)
加茂図書館	76-6466	土・日曜日 午前9時30分～午後5時	期間 2週間
山城図書館	86-5001	火～金曜日 午前9時30分～午後6時 土・日曜日、祝日 午前9時30分～午後5時	図書 15冊まで (奈良市立図書館所蔵の図書のみ) (うち視聴覚資料5点まで)
奈良市立 北部図書館 (奈良市北部会館4階)	0742- 72-2291	火～日曜日 午前9時30分～午後7時 (月曜日が祝日の場合は月曜日も開館) ※奈良市立北部図書館の本の返却は必ず奈良市立北部図書館へ。	期間 2週間

新しくはいった本

一般書

江戸一新

門井 慶喜 著／中央公論新社

江戸が燃え尽きた「明暦の大火」。この大惨事に立ち上がった老中・松平伊豆守信綱は、町奴・花川戸の長兵衛を「斥候」として使いながら、「江戸一新」に乗り出し…。



書籍修繕という仕事

ジェヨン 著／原書房

らくがきでいっぱい絵本の絵本、何度もめくってバラバラになった辞書、祖母が何十年もつけてきた日記帳…。傷んだ本を直す書籍修繕家が、普段仕事をするうえで気をつけていることや感じたこと、印象に残ったエピソードなどを綴っています。



児童書

色とりどりのぼくのつめ アリシア・アコスタ さく／光村教育図書

ベンは、マニキュアに夢中。色とりどりのごきげんなつめを見るとワクワクするから。ところが、つめを真っ赤にぬって学校に行ったある日、男の子たちから「やーい、女の子!」とからかわれ…。ジェンダーを考える絵本です。



めんはすごい! 柴田書店 編／秋元 さくらほか さく

フレンチの秋元 さくら、イタリアンの宮木 康彦、和食の笠原 将弘、中華の菰田 欣也。4人のシェフが、子どもでも作れる、さまざまなめんを使った和・洋・中の料理を紹介しています。多くの写真でわかりやすい、子どものための料理本です。



中央図書館



「おはなし会」

時 3月25日(土) 午前11時～11時30分
(開場 午前10時45分)

所 2階「視聴覚室」

出 朗読サークル「こだま」

対 市内にお住まいの方(小学生未満は保護者同伴)

定 8組24人程度(先着)

申 24日までの開館中に直接または電話で中央図書館へ。

ホリデーシアター

くまのがっこう～パティシエ・ジャッキーとおひさまのスイーツ～

みんなのスイーツをひとりで食べてしまったジャッキー。おにいちゃんたちに怒られてとびだした先で見習いパティシエの女の子と出会いますが…。

時 3月26日(日) 午前11時～11時40分
(開場 午前10時45分)

所 2階「視聴覚室」

定 8組24人程度(先着)

申 3月12日～25日の開館中に直接または電話で中央図書館へ。

他 ・映画会は、開始後10分経って参加の方がいない場合、中止します。

・駐車場が混み合いますので、来館には公共の交通機関を利用ください。

加茂図書館



春のおたのしみ会(おはなしポケット)

時 3月19日(日)
午前10時30分～11時20分

所 児童コーナー

定 15人(先着)

申 3月5日～18日に直接または電話で加茂図書館へ。

図書館職員からのオススメ本

もも助の、引っ越しだもん 尾坂 昌紀・良幸 写真・文／大空出版

北海道の森で仲間といっしょに暮らすエゾモモンガのもも助。冬のある日、天敵のテンによって仲間とはぐれてしまいました。新しい巣をさがしていると、仲間のもも子がやってきて…。第3回日本写真絵本大賞金賞受賞作です。



山城図書館

おはなし会①

時 3月12日(日) 午前11時～
「おはなし108」「おはなしわわわ」による読み聞かせ

所 絵本コーナー

対 市内にお住まいの方(小学生未満は保護者同伴)

定 3組6人(先着)

申 3月11日までの開館中に直接または電話で山城図書館へ。

おはなし会②

時 3月26日(日) 午前11時～
「そつぎょう」のおはなし

所 絵本コーナー

対 市内にお住まいの方(小学生未満は保護者同伴)

定 3組6人(先着)

申 3月12日～25日の開館中に直接または電話で山城図書館へ。

学研都市インフォメーション

Kansai Science City Information

けいはんなプラザ

ギャラリー展示

AKIO TSUJI SOLO EXHIBITION 具象から抽象へ(10年の軌跡) 絵画作品展

時 4月7日(金)～9日(日) 午前10時～午後4時
(最終日は午後3時まで)

所 ギャラリー

問 辻 ☎090-3711-8667

イデア・ミュージック・アカデミー 創立10周年記念コンサート 関西公演

時 3月18日(土) 午後2時～(開場 午後1時15分)

所 メインホール

出 東辻 純、日野 あゆみ、中西 誠、南陽高校吹奏楽部

¥ 一般 2,000円 学生券 1,000円(全席自由)

※未就学児入場不可

申・問 メールでイデア・ミュージック・アカデミーへ。

✉ idea.music.academy@gmail.com

☎080-1177-3238

けいはんなプラザプチコンサート

時 午後0時15分～0時45分

所 アトリウム (無料)

R.シューマンの世界～詩人の恋～

時 3月8日(水)

内 演奏曲 R.シューマン:詩人の恋 Op.48

出 浦方 郷成(テノール)、出口 青空(ピアノ)

板谷 優希奈 ピアノコンサート

～春宵の夢と現実の狭間で～

時 3月22日(水)

内 演奏曲

- ・フランスの歌「ああ、お母さん聞いて」による
12の変奏曲(きらきら星変奏曲) K.265 K6.
300eハ長調(W.A.モーツァルト)
- ・愛の夢 第三番(F.リスト)

出 板谷 優希奈(ピアノ)

けいはんな音楽祭2023

学研都市地域で活動する合唱団が美しいハーモニーを奏でます。

時 3月21日(火・祝) 正午～(開場 午前11時30分)

所 メインホール

問 けいはんな音楽文化の会 森下

☎090-4641-6070

(株)けいはんな(平日 午前10時～午後5時) ☎95-5115

けいはんな記念公園

第4回親子で楽しもう!

せいかお宝発見わくわく体験

時 3月12日(日) 午前9時～正午
※雨天時は縮小でおこないます。
(受付 午前10時30分まで)

所 芝生広場(受付場所 公園西入口)

内 精華町と公園のクイズラリーや、遊びや体験の広場をおこないます。

問 まち歩き・お宝発見ウォーク実行委員会 ☎95-1905

ポケットマルシェ in けいはんな 記念公園

時 3月18日(土)・19日(日)
午前9時30分～午後4時

所 芝生広場

内 アンティーク、雑貨、グリーンのマーケット。公園で買いものをお楽しみください。

問・出 Pocket Marche実行委員会
☎080-5364-2345

はるまちコンサート 民族楽器マリンバのデュオ

時 3月26日(日) 午後2時～3時

所 水景園観月楼地階

内 マリンバの豊かな音色を楽しみください。

出 れあらいと

¥ 庭園入園料

第1回公園写真教室作品展

時 3月21日(火・祝)～4月2日(日)
午前9時～午後5時
(最終日午後4時まで)

所 水景園ギャラリー月の庭

内 年間講座「公園写真教室」の作品展。個々にテーマを設けた公園内外の写真で、一年間の受講の成果を展覧します。

¥ 庭園入園料

時 午前9時～午後5時

¥ 大人 200円、小・中学生 100円

問 けいはんな記念公園 管理事務所 ☎93-1200 ☎93-2688

他・イベントの開催可否は、けいはんな記念公園のホームページ(二次元コード)を確認ください。
・イベントごとに設定する感染対策に協力ください。



ホームページ

令和4年分の申告は3月15日(水)までです

- ・感染拡大状況により申告期間などに変更がある場合は、市ホームページ・国税庁ホームページでお知らせします。
- ・3密回避のため、電子、郵送での提出に協力ください。
- ・市民税・府民税の申告のみ、税務課で3月31日(金)(閉庁日除く)までおこないます。

確定申告宇治税務署会場

確定申告全般の相談・申告会場です。

時 3月15日(水)まで ※閉庁日を除く
受付 午前9時～午後4時

所 宇治税務署

他 入場には「入場整理券」が必要です。入場整理券は当日配布しますが、LINEで事前発行もできます。入場整理券の配布状況に応じて、後日の来場をお願いすることもあります。

LINEで「入場整理券」を取得する方法

- ①LINEから国税庁LINE公式アカウントを友だち追加
※LINEのホーム画面で「国税庁」または「@kokuz ei」と検索しても友だちに追加できます。
- ②「トーク」画面から「相談を申し込む」を選択
- ③税務署や来場希望日時を選択
- ④内容を確認して「申込」をタップすれば完了、入場時に申込完了画面を提示



市ホームページ



国税庁ホームページ



LINE

市・府民税申告会場

市・府民税と簡易な確定申告の相談・申告会場です。

時 3月15日(水)まで(閉庁日を除く)

受付 午前9時～午後4時

相談 午前9時～11時、午後1時～4時

所 市役所1階「住民活動スペース」

内 「土地・建物・株式等の売却所得を含む申告」「青色申告」「初年度・連帯債務等の住宅借入金等特別控除」「過年分の確定申告」などの相談はできません。

他 営業・農業・不動産収入のある方は、必ず収支内訳書など、医療費控除を申告する方は、支払額と補てん額についての明細を事前に作成ください。会場に作成スペースはありません。

無収入・公的年金400万円以下でも、申告が必要な場合があります。

国民健康保険・後期高齢者医療保険・介護保険の被保険者の方
無収入の方や、非課税年金(障害基礎年金や遺族年金等)のみを受給している方は、保険料(税)算定のために、申告ください。

公的年金収入が400万円以下の方

源泉徴収票に記載のない所得控除(口座振替や納付書で納付された社会保険料、生命保険料や扶養など)がある方は、申告ください。

宇治税務署 ☎44-4141 税務課 ☎75-1203

令和5年4月から 市税の納付が便利になります

令和5年4月から「eLマーク」・「2次元コード」が付いた納付書であれば、これまでの納付方法に加え、指定以外の金融機関窓口やインターネットバンキング、クレジットカード、各種スマートフォン決済アプリなどが利用できます。(金融機関により取扱開始時期が異なります。)

対象税目は、個人住民税(普通徴収)、固定資産税・都市計画税、軽自動車税(種別割)です。

詳しくは利用者向けホームページ「地方税お支払サイト」をご覧ください。

問 税務課 ☎75-1203



軽自動車などの手続きはお済みですか？

軽自動車など(原動機付自転車・軽二輪・軽四輪など)を譲渡・売買・廃棄した時は、手続きが必要です。また、転出した家族や、亡くなられた家族の車輛についても、廃車や名義変更の手続きが必要です。必ず登録状況を確認ください。軽自動車税(種別割)は、4月1日に登録している所有者に課税されます。月割計算による還付はありません。

原動機付自転車(排気量125cc以下)・小型特殊自動車

問 税務課 ☎75-1203

他 ・第三者の手続きには、委任状が必要です。また、本人確認書類を忘れずに持参ください。

・廃車や名義変更は、ナンバープレートが必要です。

・市では、他市区町村ナンバーの廃車のみの手続きはできません。登録の市区町村に問い合せください。

軽二輪・二輪の小型自動車

問 京都運輸支局(〒612-8418 京都市伏見区竹田向代町37)

☎050-5540-2061

三輪・四輪の軽自動車

問 軽自動車検査協会(京都事務所)(〒612-8418 京都市伏見区竹田向代町51-12) ☎050-3816-1844

生涯学習推進計画策定委員 募集

第2次木津川市生涯学習推進計画の策定に向けて、計画に市民の方の意見を反映させるため策定委員会の委員を公募します。

活動内容 会議を平日の昼間におこないます。(年6回予定)

募集人数 1人

任期 委嘱の日から計画策定までの期間

応募資格 市内にお住まいで、社会教育に関心があり、会議などに出席できる方。ただし、申込時から任期中において次のいずれかに該当する方を除く。

- ①国または地方公共団体の議員
- ②常勤の国家公務員と地方公務員
- ③本市の他の審議会などの委員を3つ以上兼務している方
- ④年齢が満20歳未満の方

報酬 8,000円/日

申 3月1日～13日に郵送または直接「申込書」と「小論文」を社会教育課へ。

他 ・小論文のテーマは「私の考える木津川市の生涯学習」についてあなたの考えを800字程度で記入ください。原稿の様式や記述方法(自書・パソコン)は不問です。

・申込書は、社会教育課または市ホームページからダウンロードできます。

・提出いただいた小論文を審査し、合格者には面接をおこない、候補者を決定します。

社会教育課(〒619-0286 住所不要) ☎75-1233

第2次木津川市総合計画後期基本計画審議会委員(公募委員) 募集

第2次木津川市総合計画後期基本計画の審議をおこなっていただきます。

活動内容 審議会を平日の昼間におこないます。(年6回予定)

募集人数 3人以内(選考により決定)

任期 委嘱の日から2年間

応募資格 市内にお住まいで、まちづくりに携わっている方または携わろうとしている方で、会議などに出席できる方。ただし、申込時から任期中において次のいずれかに該当する方を除く。

- ①市議会議員または常勤の市職員
- ②本市の他の審議会などの委員を3つ以上兼務している方
- ③年齢が18歳未満の方

報酬 8,000円/日(木津川市条例と規則に基づく報酬を支払います。)

申 4月14日午後5時(必着)までに、申込書と小論文を直接またはメール、郵送で学研企画課へ。

他 ・小論文のテーマは「木津川市のまちづくり」について800字程度で記入ください。様式は自由です。

・申込書は、学研企画課または市ホームページからダウンロードできます。



学研企画課(〒619-0286 住所不要) ☎75-1201 ✉kikaku@city.kizugawa.lg.jp

パソコン/スマホの無料相談&サロン

時 3月9日(木) 午後1時～4時

所 山城やすらぎコミュニティセンター(山城保健センター)2階

内 パソコン、スマホの何でも相談と交流サロン

主 木津川市パソコンニューメディアサロン

問 宗形 ☎86-3434 柴田 ☎86-3419

✉newmediasalon@yahoo.co.jp

他 毎月第2木曜日開催、加茂は偶数月の第4火曜日におこなっています。



スマートフォンに関する相談会

時 午後1時30分～3時30分

所 山城やすらぎコミュニティセンター

内 スマートフォンの使い方、購入などに関する相談をアドバイザーが分かり易く説明します。

講 有限会社アシストワン

対 市内にお住まいの方またはお勤めの方

定 20人(先着)

持 筆記用具

申 ・問 前日までに2次元コード(予約フォーム)または電話でデジタル戦略室(☎75-1201)へ。

主 木津川市

共 社会福祉協議会(地域支え合い会議)、木津川市パソコンニューメディアサロン

他 スマートフォンに関する相談会です。スマートフォンの契約行為、販売行為は一切おこないません。





ベトナムダヨ



いよいよ卒業シーズンです。ベトナムでは、小学校から高校まで決まった卒業シーズンがあり、「卒業式」と言ったら、一番頭に浮かぶのが、夏です。夏に入った5月末ごろにベトナム全国の小・中・高校で卒業式がおこなわれています。ベトナムは夏が暑く、夏休みが6月から8月末まで3か月ほどあります。一年間学校の一番長い休暇で、夏に楽しめるものがたくさんあるため、小さい子どもは、夏休みを一番楽しみにしている時期かもしれません。なぜ卒業シーズンが夏季であるかは、何度も疑問に思って友達に聞いてみましたが、説得力のある回答は夏が終わると涼しい秋が訪れ、新学期・新学年など、新たなことを始める一番適切な時期であるということです。大学では、卒業シーズンが異なり、5月から9月の間、夏季に卒業式をおこなう大学が多いようです。日本は美しく咲く桜を背景に素敵な卒業写真が撮れますが、ベトナムの卒業式では、伝統衣装の姿で大学時代にお世話になった方や仲間などと卒業記念写真を撮るのがほとんどです。私は日本の大学を卒業したので、日本で母国の伝統衣装を着て卒業記念写真を撮り、大学の友達に見せることができ、本当に幸せでした。

Sắp đến mùa tốt nghiệp rồi. Ở Việt Nam lễ tốt nghiệp từ bậc tiểu học đến THPT diễn ra vào một khoảng thời gian nhất định. Nếu nhắc đến lễ tốt nghiệp, mình nhớ ngay đến mùa hè. Bởi Việt Nam có mùa hè oi nóng, nên nghỉ hè tận 3 tháng, từ tháng 6 đến tháng 8. Có lẽ đối với các em học sinh, kì nghỉ hè là điều đáng mong chờ nhất suốt một năm, bởi đây là kì nghỉ dài nhất trong năm học cũng như mùa hè hứa hẹn rất nhiều hoạt động thú vị. Mình đã từng thắc mắc rất nhiều lần và cũng đã hỏi bạn bè thử về lí do tại sao mùa tốt nghiệp lại rơi vào mùa hè, và câu trả lời mình cảm thấy thuyết phục nhất, có lẽ là bởi khi mùa hè kết thúc sẽ đến mùa thu, mùa bắt đầu cho một học kì mới, một năm học mới – Mùa thích hợp nhất để khởi đầu một thứ mới mẻ. Mỗi trường đại học lại có một dịp tốt nghiệp khác nhau, nhưng thường rơi vào khoảng từ tháng 5 đến tháng 9 – cũng là thời điểm mùa hè. Ở Nhật có thể dễ dàng chụp những bức ảnh tốt nghiệp với hoa anh đào, còn ở Việt Nam, mọi người thường hay chụp ảnh cùng bạn bè trong tà áo dài – quốc phục của dân tộc. Mình tuy tốt nghiệp đại học tại Nhật nhưng cũng chọn chụp ảnh cùng tà áo dài Việt Nam. Có thể giới thiệu áo dài đến bạn bè tại Nhật, mình thực sự rất vui và hạnh phúc.

令和6年4月採用 木津川市職員を募集します

- ・試験日程を早くします！
- ・採用予定人数が前年度より増えます！
- ・従来型の公務員試験もおこないます！
- ・公務員試験対策不要で、就職先として民間企業のみを考えていた方も含めて様々な人材(人財)を募る多彩枠をおこないます！

区分	募集職種	日程
多彩枠	事務職A(大卒) 事務職B(障がい者対象)、管理栄養士	受付期間 3月1日(水)～20日(月) 第1次試験日 4月15日(土)
土木特別枠	土木技師	受付期間 4月1日(土)～15日(土) 第1次試験日 4月29日(土・祝)
従来型(前期)	事務職C(大卒) 保育士・幼稚園教諭	受付期間 6月12日(月)～27日(火) 第1次試験日 7月16日(日)
従来型(後期)	事務職D(短大卒・高卒)	受付期間 8月17日(木)～9月2日(土) 第1次試験日 9月17日(日)

- 他・申込方法、受験資格、必要書類などは、市ホームページに掲載の試験案内を確認ください。
- ・受験は上記のすべての区分、職種の中からいずれか1回に限ります。
- ・上記以外の職種を募集する場合は、市ホームページなどでお知らせします。

人事秘書課 ☎75-1234



市ホームページ



申込フォーム
(3月1日公開)

極東開発パーキング株式会社

月極募集電話番号 ☎0120-516-890

- ・加茂駅前第1. 東口にてロックレスコインパーキング P.ZONE(ピーゾーン)展開中！
- ・加茂駅前周辺3駐車場にて月極契約者様募集中！



南都銀行店外ATM「木津支店 山城町上柏出張所」 移転

ATM「木津支店 山城町上柏出張所」は3月末頃をもって、現在の場所での営業を終了し、市役所山城支所の駐車場内へ移転する予定です。移転日が確定次第、南都銀行ホームページなどでお知らせします。

南都銀行 ☎0120-710-141

京都中央信用金庫 市役所加茂支所出張所ATM 撤去

次のとおり、加茂支所出張所ATMを撤去します。

営業終了日 3月20日(月)

詳しくは、京都中央信用金庫ホームページなどを確認ください。

京都中央信用金庫

☎0120-201-959

木津警察署からのお知らせ

進学・進級の時期は、生活環境の変化でお酒やタバコに手を出したり、夜遅くまで出歩いたり、インターネットの誤った利用で、性被害を受けてしまうなどの危険性が高まる時期です。少年非行や犯罪被害を防止するため、子どもの変化を見逃さないように日々の態度や言動に関心を持つて親子の絆を深めましょう。

木津警察署 ☎72-0110

普通救命講習会

時 3月19日(日) 午前9時～正午

所 相楽中部消防組合消防本部3階
内 心肺蘇生法、異物除去法、止血法、AEDの使用方法など(人工呼吸は説明のみ)

対 市内にお住まい又はお勤め、在学の中学生以上の方

定 6人(先着)

申 3月6日～13日(土・日曜日、祝日を除く)午前8時30分～午後5時に次へ。

問 相楽中部消防組合消防本部

☎75-1382

他 感冒様の症状がある場合は事前に連絡ください。

宇宙少年団 団員募集

対 市内にお住まい又はお勤めの小学4年生以上の方(4月から新4年生を含む)10人(先着)

定 10人(先着)

¥5,000円(登録料2,000円、年会費3,000円)

申 3月15日までに、申込書を直接または郵送、メールで次へ。

問 東部交流会館(〒619-0211)

4 木津宮ノ堀149)

☎71-8130

✉ekoyu@city.kizugawa.lg.jp

・分団事務局 加藤

☎090-7486-6113

✉yac.kizugawa@gmail.com

他 申込書は、市ホームページからダウンロードいただけます。

京都府の最低賃金が決まりました

- ・京都府最低賃金 968円
- ・電気機械器具製造業 986円
- ・輸送用機械器具製造業 993円

詳しくは京都労働局ホームページをご覧ください。

問 京都労働局賃金室

☎075-241-3215

シルバー人材センターへの 令和5年度の仕事の依頼

令和5年度の予約は、4月3日(月)から順次受け付けます。

問 市シルバー人材センター

木津本所 ☎72-6690

加茂支所 ☎76-2236

山城支所 ☎86-3567

防災シミュレーター研修

自発性・創造性・思考力を育て、豊かな社会性を持つリーダーの養成の一環で、防災に関する研修をおこないます。

時 3月19日(日)

所 市役所4階(会議室4・3、4・4)

対 市内にお住まい又は在学の小学5年生とその保護者

定 親子15組(先着)

持 筆記用具

申 市・町直接社会教育課(☎75-1233)へ。

主 市・青少年育成委員会

他 詳しくは市ホームページを確認ください。

オンラインで転出手続ができます

転出届はマイナポータルを通じてオンラインで届出ができるようになりました。このサービスを利用すると、市役所への来庁が原則不要です。詳しくは2次元コードから確認ください。

対 電子証明書が有効なマイナンバーカードをお持ちの方で、国内で引っ越しをする方、自身単身での引っ越しや、自身と同一世帯員、自身以外の世帯員の方

他 マイナポータルで転出届を提出した方でも、転入先市町村の窓口で転入届などの手続きが必要です。

問 市民課 ☎75-1210



広報きづがわの感想をお聞かせください

絆(裏表紙)で掲載した細井さんは、91歳になってもとてもお元気で、スマートフォンやパソコンも使いこなしていることに驚きました。細井さんの人生の話は、心に響くものばかりでした。(広報担当H)

アンケートフォーム

☎<https://logofom.jp/form/09667914>





スポーツ

(一) 社市スポーツ協会 ※月曜日休み
午前9時～午後5時

(木津田中前40-1 市民スポーツセンター内)
☎26-51120 fax 26-9365

✉ kizugawashi-sports-association@
hereaonet.ne.jp

- ・主催者でスポーツ傷害保険に加入します。
- ・適した服装で参加ください。
- ・飲み物・タオルを準備するなど、体調に気を付けて参加ください。
- ・検温やチェックリストの提出に協力ください。
- ・未成年の方は保護者の同意が必要です。
- ・緊急事態宣言発令時は中止します。

・大会教室・講習会の要項や申込書は、市スポーツ協会のホームページ(2次元コード)からダウンロード可。
・市スポーツ協会への申し込みは、直接またはメール、ファクスで受け付けします。



第1期ヨガ&ストレッチ教室

朝のヨガは深い呼吸とポーズで新鮮な空気を身体中に届け、健やかな身体へと導きます。

時 4月14日・28日、5月12日・26日(金)(全4回)
午前9時～10時30分

所 市民スポーツセンター

講 ヨガインストラクター 藤井美由紀 氏

対 市内にお住まい又はお勤めの15歳以上の女性

定 15人(先着)

料 2,000円(初回参加時徴収)

持 ヨガマット、水分、動きやすい服装、スポーツタオル

申・問 3月4日～31日に市スポーツ協会へ。

市民初級・中級者テニス大会

時 4月16日(日) 午前9時～

※雨天の場合 4月23日(日)

所 木津川台・兜谷・城址各公園テニスコート

内 男女ダブルス(初級者・中級者クラス)

対 市内にお住まい又はお勤めの方、市テニス協会員

- ・初級者クラスは市内のテニス大会(ジュニア大会を除く)で3位以内の入賞経験のない方
- ・中級者クラスは過去3年間市民テニス大会(5月)、選手権テニス大会のダブルスで入賞経験のない方

料 2,000円/組(当日徴収)

申 3月29日までに市スポーツ協会または

テニス協会(✉mt3471@yahoo.co.jp)へ。

問 テニス協会 藤田

☎090-5661-3738

他 会場、時間などについては、4月9日から

木津川台・兜谷公園テニスコートに掲示します。

第1期市民ソフトテニス教室

時 4～6月の第2・4土曜日

午前9時～11時(小学生 午前9時～10時)

所 城址公園テニスコート(3面)

対 市内にお住まい又はお勤めの小学生以上の方

料 1回目 500円

2回目以降 200円/日(当日徴収)

持 テニスシューズ、ラケット

申 3月30日までに直接市スポーツ協会へ。

問 木津川市ソフトテニス連盟 河野

☎080-3783-4133

他 未成年者の場合は保護者の同意が必要です。

第1期市民テニス教室

時 4月2日・16日、5月7日・28日、6月11日・18日(日) 午前9時～11時

所 梅美台テニスコート(2面)

対 市内にお住まい又はお勤めの方

内 初級者と中級者に分かれてテニスの基本・応用を指導

料 1回目 500円

2回目以降 200円/日

※当日徴収

持 テニスシューズ

申 3月25日までに直接市スポーツ協会へ

問 市テニス協会 柳谷 ☎76-5626

他 中止の場合は、テニスコートで連絡します。

市総合スポーツ大会ソフトボールの部(男子)

時 4月2日(日) ※予備日 4月9日(日)

所 競技の部 木津川台グラウンド

一般の部 木津川台小学校グラウンド

対 市内にお住まい又はお勤めの中学生以上男子で構成するチーム

※競技の部はソフトボール協会登録者

5人以上のチームのみ参加可

※府民総体の出場を希望の方は競技の部に参加ください。

料 2,000円(代表者会議で徴収)

※主催者側の都合による中止の場合は返金します。

申 3月15日までに市スポーツ協会へ。

問 市ソフトボール協会 市川

☎090-1581-5266

他 3月18日(土)午後8時から中央体育館

館会議室で代表者会議をおこないます。

介護付 有料老人ホーム

サンシティ木津

3月6日(月)～31日(金)

個別相談会

要予約/無料

要支援・要介護認定を
お持ちの方へ

資料請求 見学・入居相談 受付中

京都府木津川市市坂六本木 76

☎0120-26-3410



サンシティ木津・外観・土地/事業主体非所有

コロナウイルス対策にご協力ください。

<https://hcm-suncity.co.jp/royal/kizu>

詳しくはHPをご覧ください

サンシティ木津

検索

近鉄「高の原」駅より車で5分



健康麻雀

人生100年時代を迎え、健康寿命のために一緒にしませんか？

公民館まつりと同日で、「麻雀大会」をおこないます。腕に自信のある方は是非参加ください。

時 3月11日(土) 午後0時30分～5時

所 南加茂台公民館3階

定 24人(先着)

問 愛好健康麻雀サークル 上月

☎ 090-8823-2376

柿の接木講習会

時 4月2日(日) 午前10時～正午

※雨天時は中止

※初めてのの方は午前9時30分に鹿背山会館前に集合

所 松岡柿園(鹿背山古寺)

内 柿接木の必要性和実践

講師 ネット会員 横山 氏

持刃が2cm×5cm程の小刀(ない場合は貸し出します)、活動しやすい服装

申・問 かせやま柿ネット 松岡

☎ 090-8149-7594

☎ 51-7406

✉ katsu7594matsu@yahoo.co.jp

他 事故やケガには責任を負いません

第一水墨画サークル会員募集

時 毎月第2水曜日 午後1時～3時

所 庁舎北別館「会議室4」

内 水・墨を使って花・景色などを描いて作品制作します。

¥ 2,500円/月

問 芳賀 ☎ 66-58833



森のようちえんプレクラス体験会

森のようちえんマイノイドを学ぶ一日体験会を4月からスタートします。

時 第2木曜日(8・12月を除く) 午前10時～午後1時

所 鹿背山、恭仁宮跡、山城町森林公園など

対 未就学児の子どもと保護者

¥ 子どもと保護者 2,000円/組

(保護者、子ども2人目無料、保険代含む)

問 ✉ kmanet@gmail.com (件名は「プレクラスに問い合わせ」としてください。)

他 体験会は1家族1回となります。

ホッとサロン

時 3月23日(木) 午後1時30分～2時30分

所 東部交流会館2階「カルチャールーム1」

内 楽しいおしゃべり、ゲームなど

¥ 100円(飲み物付き)

対 こころに不安や不調、生活のしづらさを感じている人や家族

申・問 3月16日までに電話で山城南保健所

中田・時澤 ☎ 72-0979へ。

主 京都府こころの健康推進員

当尾の郷会館

当尾の里本店

時 3月19日(日) 午前10時～正午

内 野菜、加工品の販売

当尾の郷まつり

時 4月2日(日) 午前9時30分～午後0時30分

内 野菜・加工品、パン、着物リメイク品、手作り雑貨などの販売、フリーマーケット

所・問 当尾の郷会館 ☎ 76-2234

「星」観望会

時 4月1日(土) 午後7時30分～9時

所 城址公園(排水池付近)

問 星を楽しむ会 浦辻 ☎ 76-2914

中本 ☎ 76-4398

他・雨天曇天は中止します。(連絡しません)

子どもは保護者と同伴ください。

暖かい服装でお越し下さい

・事故、ケガについては責任を負いません

木津川PORT

時 3月15日(水) 未就学 午後4時～5時

小学部 午後5時～6時

所 かのき苑(精華町南稲八妻砂留22-1)

内 どんな子も楽しめるリトミックヒップ

ホップダンス教室

定 各8人(先着)

¥ 1,000円(兄弟2人目以降は半額)

持 動きやすい服装、上履き

問 木津川PORT ☎ 94-6888

✉ kizugawaport@gmail.com

他 事前に申し込みが必要です。

京都府断酒平安会

ひとりで悩まずに気軽に相談ください。

時 3月6日・13日・20日・27日(月)

午後7時～9時

所 京田辺市社会福祉センター

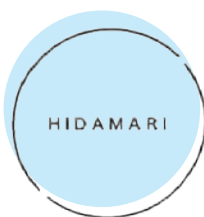
対 お酒の問題で悩んでいる方や家族

問 NPO法人 京都府断酒平安会

栗山 ☎ 65-9670

西野 ✉ hfiguresan@4903@yahoo.co.jp

他 留守電に切り替わった時は、連絡先のメッセージをお願いします。



法律事務所 ひだまり

代表弁護士 大久保 陽加

- 大和西大寺駅徒歩5分
- 無料駐車場あり
- キッズスペースあり
- 初回相談45分無料!
- 女性弁護士対応

☎ 0742-81-7796
✉ info@law-hidamari.com
ホームページは右記より確認ください
〒631-0803 奈良市山陵町110-12 西大寺パークビル104号





情報発信基地キチキチ

小さな相談会(要予約)

時 3月15日(水) 教育編
 3月22日(水) デザイン編
 3月29日(水) 暮らし編

※売買・贈与・相続などの相談 午後1時～3時

助産師から性と生のおはなし会

時・内 3月19日(日)

①午前10時～正午

赤ちゃんはどこからきたの？

②午後1時30分～3時30分

大人になるってどういこと？

¥ 2,000円/家族

対 ①年長児～小学3年生

②小学3～6年生

定各8家族(先着)

申・問 2次元コードから申し込みください。

キチキチブックカフェ

おすすめの本や愛読書を1冊持参ください。

時 3月25日(土) 午後2時～5時

¥ 飲み物代

キチキチボードゲームカフェ

時 3月25日(土) 午後2時～5時

¥ 500円+飲み物代

キチキチ吊り店(木津川市産の野菜&加工品、手作り品の販売)

時 3月27日(月)～31日(金) 午前10時～午後4時

所・問 情報発信基地キチキチ(市役所北側)

☎ 090・6607・9191

相楽台万葉サロン

万葉集講座「家持門出の歌―伝統の継承―」

時 4月1日(土) 午前10時～11時30分

所 奈良市北部会館3階「ホール」

講 大阪市立大学 村田正博 名誉教授

¥ 500円

問 中谷 ☎ 0774・72・8397

✉ saganakadai-manyosalon@gmail.com

🌐 https://saganakadai-manyosalon.jimdofree.com/

緑とふれあい桜まつり

時 4月1日(土) 午前10時～午後3時

※雨天中止

所 ふれあい広場

内 茶会(お饅頭は数に限りがあります)、

花の種子プレゼント、堆肥の無料配布、

花苗の販売、ふれあい広場ライトアップ

(3月25日(土)～4月8日(土))

問 市公園都市緑化協会 ☎ 72・6050

IMA TODO(イマトド)

ツナガルプロジェクト

野菜を作る人と食べたい人がカフェでつながるランチタイム。限定10食(1,000円/食)

ごはんのお供のお土産付き

時 3月23日(木) 午前11時～午後2時

所 SNOB Cafe(スノッブカフェ)

問 イマトド

☎ 090・5462・7265

📍 090・5462・7265

けいはんな市民雑学大学

紀伊山地の3億年の歴史

くかつてずっと、海だった！

時 3月25日(土) 午後2時～4時

所 イオンモール高の原4階「こすもすホール」

講 大阪市立大学 八尾昭 教授

定 30人(先着)

¥ 100円(資料代)

問 渡辺 ☎ 090・7880・6787

他 事前の申し込みは不要です。

うめだにカフェ

国語力が飛躍的に向上するミロク塾

時 毎週火・水・金曜日

午後5時30分～7時30分

申・問 和田 ☎ 090・8522・0583

うめだに親子サロン

時 3月16日(木) 午前10時～正午

手しごと倶楽部

手づくり好きが集まって、おしゃべりしながら好きな物を作りましょう。

時 3月17日(金) 午前10時～

¥ 500円(飲み物付き)

持各自作りたいもの

アルコール問題のお悩み聞かせてください

時 3月23日(木) 午前10時～正午

¥ 300円(飲み物付き)

申・問 西野 ☎ 090・6372・5427

3月の教室(いずれも見学可)

根付教室

時 3月14日・28日(火) 午後1時～

¥ 10,000円(4回分)

フェルト教室

時 3月7日(火) 午前10時～午後1時～

¥ 2,000円～+材料費(内容によって)

問・申 umeだにカフェ和・輪・ウツプロジェクト(木)土曜日 午前10時～午後3時

☎ 080・4566・9555

日本画展示会

時 3月1日(水)～14日(火)

午前9時～午後5時 ※月曜休館

所・問 東部交流会館 ☎ 71・8130

●相続・贈与の手続・申告 ●相続税対策・遺言書作成
 ●譲渡所得・その他の所得の確定申告 ●法人税・消費税
 の申告 ●月次損益・決算 ●法人設立 ●建設業許可



税理士・行政書士・社会保険労務士業務
藤原総合会計事務所

https://www.fujiharakaikai.com

木津川市木津宮ノ内95-9 いずみホール前
 ☎ 0774-72-7711(代) P有り

女性院長による小さな歯科医院

しらゆり歯科クリニック

■診療時間 月・水・木 9:30～20:00
 金・土 9:30～18:00
 日・祝 9:30～15:00

■休診日 火曜日 ※臨時休診あり(ホームページ、☎で事前にご確認ください)

梅美台小学校前 バス停下車スグ
 梅美台1-6-7 アソファミ-1A棟101
 https://www.shirayuri-shika.com/

☎ 0774-39-8868



パソコン・スマホ相談室
(相談・診断無料) 要予約

時 毎週金曜日(祝祭日は除く)
午後1時～4時

所 相楽老人福祉センター(女性センター)

内 パソコン・タブレット・スマホの使用法、アプリなどの設定、故障やトラブルの診断、ワンポイントレッスン、購入前に関する相談など

持 スリッパ

申 木曜日までに電話で予約ください。

問 木津川市パソコン・スマホ相談室

神野 ☎090・4033・8715

近藤 ☎070・8467・1868

✉ pasokon.mirai@gmail.com

SDGs 中学高校制服のリユース活動

SDGs 中学高校制服のリユース活動

制服のリユースと南陽中学校、高校の制服の回収をお願いします。

時 4月1日(土) 午後1時30分～2時30分

他・リユースや在庫状況、サイズなど詳しくは必ず問い合わせください。

・当日は制服の回収と事前予約の対応のみです。

SDGs 中学高校制服回収BOXの設置

常設の回収BOXを設置しました。

時 3月1日(水)～31日(金)の平日のみ

午前10時～午後4時

所 キチキチ

問 きづがわ制服リユース 上内

☎090・7595・4293



小人数英会話教室 無料体験

ネイティブ講師と英会話を楽しみましょう。

時 3月12日・19日(日) 初級クラス

午前10時30分～11時40分

※別の日時をご希望の場合、メールで問い合わせください

所 山城支所別館(JR上狛駅徒歩5分)

申 電話またはメール、2次元コードから申し込みください。

講・岡田ゲイル(女性)

☎080・6486・9576

✉ into@englishrecipe.school

エンジェルペップ

府助成事業(オンライン講座)ママが子どものために学ぶ英会話

時 3月13日(月) 前編

3月20日(月) 後編

午前11時～正午

対 主に母親向け

定 8人(先着)

申 3月11日までに2次元コードへ。

きづがわライダー

時 3月19日(日) 午前9時30分～午後1時

所 PLANT木津川店 「駐車場1～3」

対 1～6歳

申 3月17日までに2次元コードへ。

エンジェルペップ(相楽鳥井35-23)

☎060・8888・1496

エンジェルペップ(相楽鳥井35-23)

☎060・8888・1496

☎060・8888・1496

☎060・8888・1496

☎060・8888・1496

☎060・8888・1496

☎060・8888・1496

☎060・8888・1496

☎060・8888・1496



子育てママのワクワク講座

① 子供の才能発見講座

時 3月17日(金) 午前10時～11時30分

内 教育資金やお金の勉強

② ヨガ講座

時 3月23日(木) 午前10時～11時

講 やわらぎYOGA 大橋奈都子氏

③ ママ食堂

時 3月13日(月) 午前10時30分～午後0時30分

内 米粉を使った美味しいお菓子をいただきます。

¥②③1,000円

申・岡レイワダカラ(喜劇内)

☎0120・83・3838

✉ reiwadakarara@kissou.net

他 全て子ども保育無料です。詳しくは問い合わせください。

ふるさと散歩(3月)

月ヶ瀬梅溪遺蹟

アセビ咲く茶畑の道から梅の郷を巡ります

時 3月11日(土)

集合 月ヶ瀬駅 午前8時45分

解散 三重交通バス ロマントピア前

午後2時30分

内 梅溪まで尾根道を散策↓月ヶ瀬梅溪(自由散策・昼食)

定 30人(先着)

¥500円

持 マスク、弁当、飲み物、帽子、歩きやすい服装

申 3月9日午後4時までに次へ。

問 3月10日午前10時以降次へ。

ふるさと案内かも ☎76・36989

☎76・36989

☎76・36989

☎76・36989

☎76・36989

☎76・36989

☎76・36989

～『第17回柿染まつり』開催!!～
3月24日(金)～26日(日)
午前10時～午後5時(最終日午後4時まで)

※25日(土)、26日(日)は染め体験ワークショップも開催!
①午前10時～ ②午後1時～ 各10名(両日とも)
(詳細は、お電話・HP・メール等でご確認ください。)

自然素材が身近にある元気な暮らしをご提案
柿染House みます
☎ : 0774-39-7428
木津川市木津町宮ノ内9 (いづみホール前) P有り

皆様のかかりつけ医
くろだクリニック
内 科・小 児 科・消 化 器 内 科

胃カメラ・日帰り大腸内視鏡

診療時間	月	火	水	木	金	土	日祝
午前診療 9:00～12:00	●	●	●	/	●	●	/
午後診療 16:30～19:00	●	●	●	/	●	/	/

くろだクリニック 木津川市
(Web予約有)

0774-73-0255
JR木津駅東、木津川市城山台7-43-3



産後の身体ケア相談会

産後気になっている症状や身体の姿勢についての相談会。専門家から気をつける点などのアドバイスを受けられます。
時 30分(日時応相談)
対産後7〜8か月の方
問川崎 ☎090・1130・3277



NAI・STサイエンス塾

私たちの体の設計図、DNAを抽出してみよう。

時 4月8日(土) ①午前9時30分〜10時30分
②午前11時15分〜午後0時15分
③午後1時30分〜2時30分
所 高山サイエンスプラザ4階
¥500円/人
対小学生

定各12人(抽選)

申 3月17日(必着)までに、ファックス又はメール、ハガキで、イベント名、希望時間(第3希望まで)、参加者氏名(フリガナ)、学校名、学年、住所、メール、電話、ファックス番号を記入し、次へ。

令和5年度の新規参加者を募集

時 4月〜令和6年1月の第2土曜日の60分〜90分
対小学生
¥500円
他 詳しくは問い合わせください。

申・問 奈良先端大支援財団(T63000)

101 生駒市高山町86(16-12)

☎0743-72-5815

☎0743-72-5819

✉agaku@science-plaza.or.jp

自衛官募集

対幹部候補生

一般(大卒程度) 22歳以上26歳未満の方(20歳以上22歳未満の大卒の方(見込みを含む)、28歳未満の修士課程修了者(見込みを含む)なども可)
一般(院卒者) 20歳以上28歳未満の方で、修士課程修了者など(見込みを含む)
20歳以上30歳未満の歯科・薬剤科専門大卒の方(見込みを含む)
※薬剤科は20歳以上28歳未満の方

一般(曹候補生) 18歳以上33歳未満の方(22歳の方は、採用予定月の1日から起算して3月に達する日の翌月末現在、33歳に達していない方)
自衛官候補生 18歳以上33歳未満の方(22歳の方は、採用予定月の1日から起算して3月に達する日の翌月末現在、33歳に達していない方)
問 自衛隊京都地方協力本部
☎075・803・0820



剣道生募集 京都清心館(見学会)

子どもを中心に楽しく練習しています。成人の方も歓迎です。

所・時 木津第一中学校

3月4日(土)・18日(土) 午後7時〜8時30分

市民スポーツセンター

3月11日(土) 午後6時30分〜8時30分

木津川台小学校

3月25日(土) 午後6時30分〜8時30分

問 藤本 ✉jmotofimoto@gmail.com

☎https://kyotosaishinkan.wixsite.com/kendo



少年少女剣道クラブ 京都相武館

所・時 木津川台小学校(体育館)

3月24日(金)・28日(火)・31日(金)、4月4日(火) 午後5時〜
梅美台小学校(体育館)
3月25日(土)、4月1日(土)・2日(日) 午後4時〜
市民スポーツセンター
3月7日(火)・10日(金)・14日(火)・17日(金) 午後5時〜
3月11日(土)・18日(土) 午後4時〜

問 京都相武館

和 ☎090・2344・2804
申 希望日前日までに電話で次へ。



親子で参加できるワークショップ&講演会多言語de子育て・自分育て

ことばが聞こえる環境と、一緒に楽しむ家族や仲間が存在が「外国語」に対する、厚く高い壁をなくしてくれます。

時 ①3月14日(火) 午後7時30分〜9時
②3月18日(土)・19日(日) 午前10時〜正午

所 ①ZOOMによるオンライン

②中央交流会館いずみホール1階「研修室」

問・主 言語交流研究所ヒップファミリークラブ(平日)

午前10時〜午後5時30分
☎0120・557・761

他 無料託児あります。(1〜5歳で6人まで先着)3日前までに申し込みください。



Mori Land and House Investigator
森 登記測量事務所
土地家屋調査士 森 理 運

■土地・建物の登記・測量 ■境界に関するご相談

木津川市木津町西垣外31番地3
TEL . 0774-71-9300
森登記測量事務所

♪声楽・ピアノ・ソルフェージュ・楽典
教員採用試験実技テスト対策

山中音楽研究所
主宰：山中 充子
(愛知県立芸術大学大学院声楽専攻修了)
京都府木津川市兜台6丁目13-2
Tel&Fax: 0774-72-4925

幼児 勉強が好きになっちゃおう / 小学生
学研教室の無料体験
算数 & 国語・英語・読解作文・理社

月 木 火 土
州見台5-8-2 州見台ワクワク教室
加茂文化センター内 加茂あじさいプラス教室

☎080-4011-1805
0774-73-5273 指導者：中島

掲載ページ

福祉と暮らし

健康

環境

まちの話

イベント

情報

し

み



子供向けロボットプログラミング教室

プログラムラボ ロボットセンター木津川校
 新年度生徒募集

産業用ロボットを取り扱う会社の中にある教室です。ロボットを組み立ててプログラミングして動かす「ものづくり」の体験の中で、失敗や試行錯誤を重ねつつ、楽しみながら学んでみませんか。

所 日本機材(株)NKソリユーションセンター内(城山台2-2-1)

問 プログラボ 木津川ロボットセンター

☎050-3852-2333

✉progilab_krc@nihonkizai.co.jp

他無料体験会をおこなっています。詳しくは問い合わせください。



町内会・自治会に加入しましょう

自治会は、地域の皆さんが互いに支えあい、協力して、防災・防犯をはじめ、さまざまな地域「コミュニティ」の形成に取り組んでいます。住みやすい街をつくるために、自治会に加入し、積極的にまちづくりに参加しましょう。

災害への備えに！
 市防災情報メールに登録を！

2次元コードを読み取るか、空メール(✉bousai.kizugawa-city@raiden.kaiwork.jp)を送信する、登録用URLを記載したメールが届きます。URLにアクセスし、必要事項を入力すると登録完了します。



問 危機管理課 ☎75-12206

ダイヤルする前に…市役所の各課・各部署に電話される際は、電話番号を確認して、かけてください。
 開庁日の午前8時30分～午後5時15分は各課ダイヤルインへ、それ以外の時間は市役所代表(☎72-0501)へ電話してください。

市役所担当課
 ダイヤルイン・メールアドレス

市役所

☎ 72-0501 (代表)
 fax 72-3900 (総務課)

- | | |
|----|--|
| 1階 | ①市民課 ☎75-1210
✉shimin@city.kizugawa.lg.jp |
| | ②国保年金課 ☎75-1214
✉kokuho@city.kizugawa.lg.jp |
| | ③こども宝課 ☎75-1212
✉kosodate@city.kizugawa.lg.jp |
| | ④社会福祉課 ☎75-1211
✉fukushi@city.kizugawa.lg.jp |
| | ⑤くらしサポート課 ☎79-0307
✉kurashi@city.kizugawa.lg.jp |
| | ⑥会計課 ☎75-1218
✉kaikai@city.kizugawa.lg.jp |
| 2階 | ①文化財保護課 ☎75-1232
✉bunkazai@city.kizugawa.lg.jp |
| | ②社会教育課 ☎75-1233
✉shakaikyoiku@city.kizugawa.lg.jp |
| | ③学校教育課 ☎75-1230
✉gakko@city.kizugawa.lg.jp |
| | ④税務課 ☎75-1203
✉zeimu@city.kizugawa.lg.jp |

2階

- | |
|---|
| ⑤まち美化推進課 ☎75-1215
✉machibika@city.kizugawa.lg.jp |
| ⑥健康推進課 ☎75-1219
✉kenko@city.kizugawa.lg.jp |
| ⑦高齢介護課 ☎75-1213
✉kaigo@city.kizugawa.lg.jp |

3階

- | |
|---|
| ①危機管理課 ☎75-1206
✉kikikanri@city.kizugawa.lg.jp |
| ②人権推進課 ☎75-1217
✉jinken@city.kizugawa.lg.jp |
| ③行政委員会事務局 ☎75-1208
✉gyosei@city.kizugawa.lg.jp |
| ④指導検査課 ☎75-1224
✉shido@city.kizugawa.lg.jp |
| ⑤施設整備課 ☎79-0553
✉shisetsu@city.kizugawa.lg.jp |
| ⑥建設課 ☎75-1223
✉kensetsu@city.kizugawa.lg.jp |
| まちづくり事業推進室 ☎75-1225
✉machizukuri@city.kizugawa.lg.jp |
| ⑦都市計画課 ☎75-1222
✉tokei@city.kizugawa.lg.jp |
| ⑧管理課 ☎75-1221
✉kanri@city.kizugawa.lg.jp |
| ⑨総務課 ☎75-1200
✉somu@city.kizugawa.lg.jp |

4階

- | |
|---|
| ①財政課 ☎75-1202
✉zaisei@city.kizugawa.lg.jp |
| 行財政改革推進室 ☎75-1202
✉gyokaku@city.kizugawa.lg.jp |
| ②農政課 ☎75-1220
✉nosei@city.kizugawa.lg.jp |
| ③人事秘書課 ☎75-1234
✉hisho@city.kizugawa.lg.jp |
| ④観光商工課 ☎75-1216
✉kanko@city.kizugawa.lg.jp |
| ⑤学研企画課 ☎75-1201
✉kikaku@city.kizugawa.lg.jp |
| デジタル戦略室 ☎75-1201
✉digital@city.kizugawa.lg.jp |

5階

- | |
|---|
| 議会事務局 ☎75-1240
✉gikai@city.kizugawa.lg.jp |
| 加茂支所 ☎76-3611
✉kamo@city.kizugawa.lg.jp |
| 山城支所 ☎86-2300
✉yamashiro@city.kizugawa.lg.jp |
| 西部出張所 ☎72-6770 |
| マイナンバーサービスセンター
..... ☎66-6488、☎66-6489 |
| 水道業務課 ☎75-1250
✉suidogyomu@city.kizugawa.lg.jp |
| 水道工務課 ☎75-1251
✉suidokomu@city.kizugawa.lg.jp |
| 下水道課 ☎75-1252
✉gesui@city.kizugawa.lg.jp |

出先機関など

有料老人ホーム・リハビリ強化型デイサービス・カフェ・訪問介護・訪問看護

ぽれぽれケアセンター青山
 奈良市青山四丁目3番3号

令和5年5月
 OPEN予定
 スタッフ募集中



木造2階建て30室の優雅な空間
 上質感あふれるこだわりのインテリア
 24時間介護スタッフ常駐看護師随時対応

ご入居相談受付中 毎月第4日曜日 13時～

3月26日(日)
 14時～15時
 セミナー「介護保険制度の動向」
 施設見学会

4月13日(木)～16日(日)
 9時～17時
 内覧会

問合せ・ご入居の相談は下記まで連絡ください

社会福祉法人うねび会
 TEL 0742-20-0200 FAX 0742-20-0201



届いていますか？「広報きづがわ」

「広報きづがわ」は、市内の区・自治会などに協力いただき、毎月1～5日に各世帯に配布しています。届いていない場合は、連絡ください。目の不自由な方には、カセットテープやCDで聞ける「声の広報」を図書館などの公共施設に用意しています。詳しくは、学研企画課に問い合わせください。

学研企画課 ☎ 75-1201 fax 75-2701

各種相談日

人権・行政相談

時・所 3月14日(火) 木津人権センター
3月28日(火) 山城支所
午後1時～4時
問・木津人権センター ☎72・3522
・総務課 ☎75・1200

社協法律相談(1人1回/年度) 要予約

時 4月14日(金) 午後1時～3時30分
所 木津老人福祉センター
申 4月3日午前8時30分から電話で次へ。
問 市社会福祉協議会 ☎71・9559

①交通事故相談 ②人権相談

時 ①3月9日(木) 午前9時～午後4時
②3月16日(木) 午後1時～4時
所 府木津総合庁舎
問 木津地域総務防災課 ☎72・0051

健康相談 要予約

時 月～金曜日(閉庁日を除く)
午前8時30分～午後5時15分
所・問 健康推進課 ☎75・1219

年金相談

時 3月24日(金) 午前10時～午後3時
所 庁舎北別館2階「会議室」
問 京都府南年金事務所 ☎075・643・2620

障害者いきいきサポート窓口

時 月～金曜日(閉庁日を除く)
午前8時30分～午後5時15分
所・問 社会福祉課 ☎75・1211

女性相談

時 金曜日(祝日を除く) 午後1時～3時
問 女性センター ☎72・7719

無料税理士相談 要予約

時 ①3月22日(水) ②4月5日(水)
午後1時30分～4時30分
所 ①市役所2階「2・4会議室」
②市役所2階「2・2会議室」
対 税理士または、税理士法人が関与して
いない納税者。税目は不問。
定 6人(先着)1人30分
問 近畿税理士会宇治支部事務局
☎64・6650

高齢者いきいきサポート窓口

時 月～金曜日(閉庁日を除く)
午前8時30分～午後5時15分
所・問 高齢介護課 ☎75・1213

府のひきこもり相談窓口「チーム絆」

時 月～土曜日 午前10時～午後5時
所・問 (社)福南山城学園
府「チーム絆」山城南相談室
(木津雲村1111・三浦ビル
2階2111)
☎08046828032

「くらしサポート」の相談窓口 要予約

時・所 月～金曜日 午前9時～午後4時
くらしサポート課
・第2水曜日 午後1時～4時
山城支所別館
・第3水曜日 午後1時～4時
加茂支所
(正午～午後1時、閉庁日を除く)
問 くらしサポート課 ☎79・0307

消費生活相談

時 月～金曜日(祝日を除く)
午前9時～正午、午後1時～4時
所 相楽会館(府木津総合庁舎東隣)
問 相楽消費生活センター
☎72・9655

社会福祉士による成年後見制度 相談会

時 4月1日(土)
午前10時～午後3時30分
(正午～午後1時を除く)
所 イオンモール高の原
問 京都社会福祉士会
☎090・4498・4689

消費税軽減税率電話相談センター

時 月～金曜日 午前9時～午後5時
問 ☎0120205553(通話無料)

弁護士法律相談 要予約

時 火曜日(祝日を除く) 午後1時～5時
所 東部交流会館
¥5,500円/40分
問 京都弁護士会
☎075・231・2378

いじめ・不登校対策カウンセリングルーム 要予約

時 木・金曜日(祝日を除く)
午前9時30分～午後5時30分
所 中央図書館「カウニングルーム」
問 学校教育課 ☎75・1230
他 同日に、電話相談もこなっています。
午後2時30分～3時30分
☎72・2650

児童相談所全国ダイヤル

問 ☎189(通話無料)

納税のお知らせ

国民健康保険税
納期限は3月31日(金)
※便利な口座振替を利用ください。
問 税務課 ☎75・1203

掲載ページ

福祉と暮らし

健康

環境

まちの話題

ホール・イベント

情報

こみ

近居割 WIDE
NEIGHBORS DISCOUNT

UR以外との近居でも
5年間家賃が最大5%OFF!
木津川市内の全てのUR賃貸が対象!

奈良営業センター **0742-71-5561** UR近居 検索

●営業時間:午前9時30分～午後6時
●定休日:水曜日12/29～1/3(年末年始)は休業

司法書士・行政書士
よつぎ総合法律事務所
相続登記・名義変更・遺言・認知症・相続対策など
どんなお悩みでも私たちに任せください

初回相談 無料

0774-73-5565

行政書士 代次 衛 孝美
司法書士 代次

木津川市城山台7丁目35番地8
よつぎ総合法律事務所 検索

駐車場 完備

加茂地域 (Kamo Area)

地区別収集区域表 (可燃ごみ以外)

区域	地 区
A地区	① 南加茂台4・6・8・9丁目
	② 南加茂台12・13・14・15丁目
B地区	① 南加茂台1・2・3・5丁目
	② 南加茂台7・10・11丁目
C地区	井平尾、岡崎、河原、西、東、登大路、 仏生寺、口畑
D地区	里、二本松、観音寺、大野、法花寺野、南加茂台1丁目の一部
E地区	新町(駅西1含む)、南町、西町、中町、 東町(駅西2含む)、中森、兎並、山ノ上、北
F地区	兎並西(駅東4含む)、駅東1・2・3、小谷 上、小谷下、銭司、山田、奥畑
G地区	高田、当尾地区全域

粗大ごみ

※テレビ・冷蔵庫・冷凍庫・洗濯機・衣類乾燥機・
エアコン・パソコン・バイクは収集できません。

A地区① 4月25日(火)	A地区② 4月11日(火)	B地区① 4月14日(金)	B地区② 4月28日(金)	C地区 4月20日(木)
D地区 5月18日(木)	E地区 4月21日(金)	F地区 5月19日(金)	G地区 5月23日(火)	

※必ず、「不用品」の貼紙をしてください。(1回5点まで)

山城地域 (Yamashiro Area)

可燃ごみ

古紙類

(新聞・雑誌・雑がみ・段ボール・古布類・紙パック)

ア地区(3月16日、毎月第3木曜日)
イ地区(3月17日、毎月第3金曜日)
※ア地区：綺田・平尾(鳴子川から北)
イ地区：平尾(鳴子川から南)
北河原・椿井・神童子
上狛

※詳しくは、「**ごみ収集カレンダー**」を
ご覧ください。

燃やさないごみ

(ビン・かん・陶器類・蛍光灯など)

ペットボトル

(キャップ・ラベルは外してください。)

A地区(第2・4水曜)	3月8日・22日	4月12日
B地区(第2・4木曜)	3月9日・23日	4月13日

「木津川市ごみ分別アプリ」配信中!

エリア設定をすれば、ごみ収集日前日・当日に
アラートができます。
(インストール無料、通信費は負担ください。)

i OS/iPad OS用
対応言語
日本語/English/
中文/한국어/Tiếng Việt



Android OS用
対応言語
日本語/English/
中文/한국어/Tiếng Việt



可燃ごみ(生ごみ・紙ごみ・歯ブラシ・くつなど)

月・木曜	観音寺、大野、法花寺野、北新町の一部、中新町の一部、 南町、西町、中町、東町(駅西2含む)、中森、岡崎の一部、 河原、南加茂台1・8・9・12・14丁目、プレステマンション
火・金曜	二本松、高田、北新町の一部、中新町の一部、南新町(駅 西1・駅東1の一部含む)、兎並、兎並西(駅東4含む)、山 ノ上、北、小谷上、小谷下、山田、当尾地区全域、南加茂 台3・4・5・6・10・15丁目
水・土曜	里、銭司、井平尾、岡崎の一部、西、東、登大路、仏生寺、 口畑、奥畑、駅東1・2・3(プレステマンションを除く)、 南加茂台1丁目の一部・2・7・11・13丁目

燃やさないごみ(ビン・かん・陶器類・蛍光灯など)

A地区①②(第2・4木曜)	3月9日・23日	4月13日
B地区①②(第1・3月曜)	3月6日・20日	4月3日
C地区(第2・4水曜)	3月8日・22日	4月12日
D地区(第2・4木曜)	3月9日・23日	4月13日
E地区(第2・4金曜)	3月10日・24日	4月14日
F地区(第2・4火曜)	3月14日・28日	4月11日
G地区(第1・3木曜)	3月2日・16日	4月6日

ペットボトル(キャップ・ラベルは外してください。)

A地区①②(第1・3火曜)	3月7日・21日	4月4日
B地区①②(第1・3木曜)	3月2日・16日	4月6日
C地区(第1・3木曜)	3月2日・16日	4月6日
D地区(第1・3木曜)	3月2日・16日	4月6日
E地区(第1・3金曜)	3月3日・17日	4月7日
F地区(第1・3金曜)	3月3日・17日	4月7日
G地区(第2・4月曜)	3月13日・27日	4月10日

ビニール・プラスチック容器包装(レジ袋・食品カップ・卵ケースなど)

A地区①② 金曜	B地区①② 水曜	C地区 月曜	D地区 月曜	E地区 火曜	F地区 火曜	G地区 水曜
-------------	-------------	-----------	-----------	-----------	-----------	-----------

粗大ごみ

※テレビ・冷蔵庫・冷凍庫・洗濯機・衣類乾燥機・
エアコン・パソコン・バイクは収集できません。

①地区 4月8日(土)	②地区 4月22日(土)	③地区 5月13日(土)
④地区 5月27日(土)	⑤地区 3月11日(土)	⑥地区 3月25日(土)

- ①地区：上狛(国道24号から西または国道163号から南)
- ②地区：上狛(国道24号から東かつ国道163号から北)
- ③地区：椿井・北河原・南平尾(鳴子川から南)
- ④地区：南平尾(鳴子川から北)・神童子
- ⑤地区：北平尾・綺田(不動川から南)
- ⑥地区：綺田(不動川から北)

ビニール・プラスチック容器包装(レジ袋・食品カップ・卵ケースなど)

A地区 木曜日	B地区 月曜日
------------	------------

A地区：平尾(鳴子川から南)・北河原・椿井・上狛
B地区：綺田・平尾(鳴子川から北)・神童子

※詳しくは、「**ごみ収集カレンダー**」をご覧ください。
※「**ごみ収集カレンダー**」と「**ごみの分別と出し方ガイドブッ
ク**」は、市ホームページに掲載しています。

Garbage Collection

English instructions are available at Kizugawa City Hall
City Beautification Division

まち美化推進課 ☎75-1215

ごみ収集日

※詳しくは、「ごみ収集カレンダー」をご覧ください。
※「ごみ収集カレンダー」と「ごみの分別と出し方ガイドブック」は市ホームページに掲載しています。

- ✓ ごみは決められた日の、**朝8時**までに決められた場所に出してください。
- ✓ ごみ袋の口は、必ずくくって(閉じて)出してください。
- ✓ 一度に出せるごみ袋の数は原則 **3袋**まで。粗大ごみは「不用品」の貼紙をして、**5点**まで。それより多い場合は、自己搬入や特別収集を利用ください。

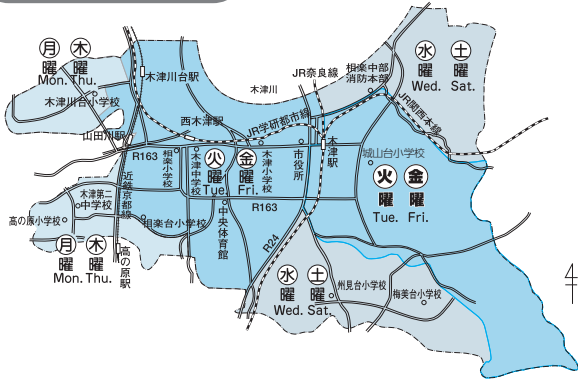


木津地域

(Kizu Area)

可燃ごみ Combustible

生ごみ・紙ごみ・歯ブラシ・くつなど
Kitchen waste, dust, tooth brushes etc.



燃やさないごみ Incombustible

ビン・かん・陶器類・蛍光灯など
(Bottles, cans, pottery etc.)

ペットボトル PET bottles

キャップ・ラベルは外してください。

※必ず、別々の袋に入れて出してください。

A地区① (第1・3火曜)	3月7日・21日	4月4日
A地区② (第2・4月曜)	3月13日・27日	4月10日
B地区 (第1・3木曜)	3月2日・16日	4月6日
C地区 (第2・4月曜)	3月13日・27日	4月10日
D地区 (第1・3月曜)	3月6日・20日	4月3日
E地区 (第2・4土曜)	3月11日・25日	4月8日
F地区 (第2・4木曜)	3月9日・23日	4月13日
G地区 (第2・4火曜)	3月14日・28日	4月11日
H地区 (第1・3金曜)	3月3日・17日	4月7日
I地区 (第2・4水曜)	3月8日・22日	4月12日
J地区 (第1・3水曜)	3月1日・15日	4月5日
K地区 (第2・4金曜)	3月10日・24日	4月14日

粗大ごみ Oversized garbage

机・自転車・ストーブ・タンスなど
Desk, bicycle, stove, chest etc.

※テレビ・冷蔵庫・冷凍庫・洗濯機・衣類乾燥機・エアコン・パソコン・バイクは収集できません。

A①地区	A②地区	B①地区	B②地区
5月30日(火)	5月9日(火)	4月13日(木)	4月8日(土)
B③地区	C地区	D地区	E地区
4月27日(木)	4月22日(土)	5月16日(火)	4月5日(水)
F地区	G地区	H地区	I地区
3月25日(土)	3月30日(木)	5月25日(木)	3月31日(金)
J①地区	J②地区	K①地区	K②地区
5月29日(月)	5月31日(水)	4月18日(火)	4月4日(火)

ビニール・プラスチック容器包装 Plastic containers/wrappings

レジ袋・食品カップ・卵ケースなど
Grocery bags, Food containers, Egg cartons etc.

A地区 木曜 (Thu.)	B地区 月曜 (Mon.)	C地区 木曜 (Thu.)	D地区 水曜 (Wed.)	E地区 水曜 (Wed.)	F地区 月曜 (Mon.)
G地区 金曜 (Fri.)	H地区 火曜 (Tue.)	I地区 火曜 (Tue.)	J地区 金曜 (Fri.)	K地区 火曜 (Tue.)	

※詳しくは、「ごみ収集カレンダー」をご覧ください。

区域	地区
A地区	① 木津一部、鹿背山、木津駅前一部、城山台1～4・6・7丁目
	② 城山台5・8～13丁目
B地区	① 州見台3～5丁目
	② 梅美台1～4丁目
	③ 梅谷、梅美台5～8丁目
C地区	木津町一部、木津一部、市坂一部
D地区	木津町一部、木津一部、木津駅前一部
E地区	木津一部、相楽一部、吐師
F地区	木津一部、相楽一部、相楽台4～6丁目
G地区	兜台3～6丁目、兜台7丁目一部、相楽台1～3丁目
H地区	兜台1・2丁目、兜台7丁目一部
I地区	相楽台7～9丁目
J地区	① 木津川台1～4丁目
	② 木津川台5～9丁目
K地区	① 木津一部、市坂一部、州見台1・2丁目
	② 州見台6～8丁目

掲載ページ

福祉と暮らし

健康

環境

まちの話

イベント

情報

み

絆

kizuna

ひと・まち・みらい
木津川市を創るすべての絆「第百二十一回」

日本一の介護をしよう

山城めぐもりの里 顧問

細井 恵美子 さん

「今も働き続けられるのは、目指すものがあるから。利用者が安心できるように、少しでもお手伝いしたい」と語るのは、山城めぐもりの里顧問の細井 恵美子さん。

91歳で、今もなお現役で介護士として働き続ける細井さんに、今回はお話を伺った。



細井さんは17歳の時に看護学校を卒業し、舞鶴で看護師として働いていた。

第二次世界大戦後のシベリアからの引揚者を迎え、看護するなかで「看護は医療なので、治つたらお別れ。患者の病気が治つてからの生活や、家族の人たちがどんなお世話をしているのかが気になり、涙がとまらなかつたこともあった。」と当時の思いを語ってくれた。

それから病院で看護師として勤務し、数々の人と関わるなかで、退院後の人生についても考えるようになり、41歳の時に「訪問看護を開始した。」

訪問看護では、住み慣れたところで最後まで看取れるようにという思いで、命の大切さや人の大切さを改めて実感した日々だったと語る。

また、訪問看護を続ける中で、年々高齢化率が上がっていることに気が付き、これからの時代は「介護に無限の可能性が」と考え、介護の世界へ飛び込んだ。その時に「白衣を脱いでもみんなから頼られる存在になりたい。日本一の介護をしよう。」と心に決めたと言います。

そこから、山城めぐもりの里で働くことになり、施設長を10年間、80歳からは顧問を務め、今も働き続けている。施設の半分以上の利用者が

自分よりも若く、なかには山城めぐもりの里立ち上げの時に手伝ってくれたボランティアの人たちが、今は利用者として来ている。恩返しのためにも、介護の仕事はやめられない。と話す。

介護をするにあたって大事にしているのは、「自分でできますか？一緒にやりましょうか？」という声掛けで、決してできることは奪わず、寄り添うケアを意識している。

私生活では、毎日動く、本を読む、人と話す、新聞を読むなど、常に今も向上心をもって勉強し続けていて、「めざせ110歳！」などの本も執筆している。毎日の楽しみは「メールをチェックすること」と笑いながら語ってくれた。

細井さんのケアや声かけの1つ1つに、人を感じる温かさが滲み出ている。その優しさに救われている利用者は数多い。長年にわたり活躍される、人を思いやり、今もなお元気に働き続ける細井さんを、これからも応援したい。

