

ISSN1881-5138

9
2022 No.186
令和4年

広報

きづがわ



木津川市

(前月比)

市の人口 2022年8月1日 現在

人口 79,829人(+156)
(うち外国人 843人)

男 38,583人(+59)

女 41,246人(+97)

世帯数 32,694世帯(+171)

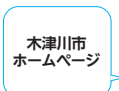
エコですずしく!
エコでおいしく!

ゴーヤやメロンなどの植物で覆われた緑のカーテンでは、涼しさを感じながら、すくすく育った実を収穫しました。詳しくは次のページへ。

広報や折込チラシに掲載しているイベントなどの中止・延期、内容が変更となる場合がありますので、各主催者などに問い合わせください。手洗い、マスクの着用、3密を避けるなど、感染症対策を心がけてください。

もくじ

夏の省エネ・節電	… 2	環境	… 13
新型コロナワクチン	… 4	まちの話題	… 16
福祉と暮らし	… 6	ホール・イベント	… 18
健康	… 10	情報ラインナップ	… 24
		ごみ収集日	… 30



木津川市
ホームページ



ええやんきづ
がわ(木津川市)
(木津川市 公式
Facebook)



インターネット
放送局
(木津川市 公式
YouTube)



※掲載している施設やイベントで、車イスの利用を希望する方は、各主催者などに問い合わせください。
※この広報紙は「雑がみ」としてリサイクルできます。不要になったら、地域の集団回収や古紙回収拠点へ。

市役所開庁時間

月～金曜日(休・祝日を除く) 午前8時30分～午後5時15分
市役所への問合せ・申込みなどは、原則、開庁時間に受け付けています。



略字の見方

時=日時、期日 所=場所・会場 内=内容 講=講師 出=出演
対=対象、資格 定=定員、募集人数 ￥=料金、参加費(税込) 持=持ち物
申=申込み 問=問合せ 主=主催 共=共催・協力 後=後援 他=その他
先着…申込み先着順 抽選…申込み多数の場合抽選 ☎…電話番号
fax…ファックス番号 ✉…メールアドレス
URL…ホームページのアドレス

注) ①どなたでも、②特になし、③無料、④不要(直接会場へ)、市外局番が0774
の場合は記載なし
市ホームページURL <https://www.city.kizugawa.lg.jp/>

育児関連のお知らせ記事は、記事の上部に がついています。

高齢者関連のお知らせ記事は、記事の上部に がついています。

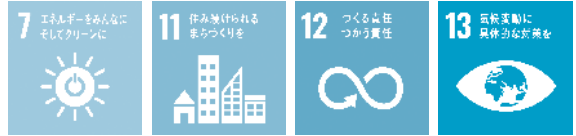




まだまだ暑い…

みんなで取り組もう SDGs 夏季の省エネ・節電に協力ください！

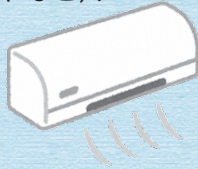
一人ひとりが心がけよう！ 家庭でできる省エネ



詳しくは市ホームページ「夏期の省エネ・節電にご協力ください」をご覧ください。

エアコン

- ・室内の冷やしすぎに注意しましょう。
- ・すだれやグリーンカーテンなどで日差しをやわらげましょう。
- ・扇風機を併用して、空気を循環させましょう。
- ・夏野菜（きゅうり、トマトなど）、かき氷を食べて、体の中からクールダウンしましょう。



照明

- ・不要な照明は消しましょう。
- ・照明の明るさを下げましょう。



自動車

- ・自分の燃費を把握しましょう。
- ・車間距離にゆとりを持って、加速・減速の少ない運転をしましょう。
- ・車内のエアコンの使用は適切にしましょう。
- ・渋滞を避け、余裕を持って出発しましょう。



冷蔵庫

- ・冷やしすぎを避けましょう。設定が「強」になっていたら「中」か「弱」にしましょう。
- ・食品を詰め込みすぎないようにしましょう。



テレビ・パソコン

- ・消すときは主電源をOFFにしましょう。
- ・旅行など、長期不在の時はプラグを抜くようにしましょう。
- ・明るさを調節する前に、画面の掃除をしましょう。



緑のカーテンのエコパワーを学ぼう！

7月27日に積水ハウス(株) 納得工房で夏休み特別企画イベント「緑のカーテンのエコパワーを学ぼう！」がおこなわれ、28人の方が参加されました。みんなで実際に緑のカーテンのあるところとないところで温度を比べたり、緑のカーテンで育ったゴーヤやミニメロンなどを収穫したりしました。緑のカーテンで多くの日射の熱エネルギーがカットされます。

実もたくさん
なっていたよ！



消費生活講座開催案内

相談すれば
相楽になる



あなたの考えるSDGsって何だろう？

回	日程	テーマ・講師	会場、定員
①	9月29日(木) 11 住み続けられるまちづくりを 17 パートナリシップで目標を達成しよう	・あなたの考えるSDGsって何だろう？ 【講】消費生活相談員 渡邊 孝子 氏 ・悪い奴らに騙されないで！ ～特殊詐欺の現状と対策～ 【講】木津警察署 市場 智也 氏	相楽会館「大ホール」 定50人
②	10月18日(火) 4 質の高い教育をみんなに 12 つくる責任 つかう責任	・地元のSDGs体験をしてみよう ・小嶋織物工場見学＆茶問屋ストリート＆福寿園資料館 案内人 山城織物協同組合代表理事 森本 昌利 氏	JR上粕駅集合 (小嶋織物工場・福寿園資料館見学) 定20人
③	10月20日(木) 4 質の高い教育をみんなに 11 住み続けられるまちづくりを	・京都府くらしの安心・安全推進月間事業 ～コロナ禍でネット通販の利用が増えた今、改めて知りたい～ネット・スマホとの賢い付き合い方 【講】一般社団法人ECネットワーク理事 原田 由里 氏 ※午後3時～体験型ネットトラブル対策講座があります(会場参加者のみ)	相楽会館「大ホール」 定50人 (オンラインでもおこないます)
④	10月27日(木) 15 誰の働きも守ろう 12 つくる責任 つかう責任	・お茶の生産者からの声 【講】和茶園代表、ほっこりサークル代表、手揉み教師 植田 修 氏 ・茶香服体験 【講】日本茶インストラクター 茶育指導士 中山 美雪 氏	相楽会館「大ホール」 定40人

【時】各日とも午後1時30分～3時30分

【対】市内にお住まい、お勤め、通勤、通学の方

【¥】①③④無料 ②500円

【申】9月6日から電話またはファックスで、氏名、住所、電話番号、参加予定日を記入し、相楽郡広域事務組合へ。

【締切日】 ①9月22日②10月11日③10月13日④10月20日

【問】相楽郡広域事務組合 ☎72-0421 ☒72-0470

・観光商工課 ☎75-1216

消費生活の相談や苦情は気軽に相楽消費生活センターへ。

ナニ? キューキューGOGO!

☎72-9955 (電話または来所)

相談は無料です。秘密は厳守します。

※「消費者ホットライン」☎188 (いやや!)番も利用ください。

【時】月～金曜日(祝日、年末年始を除く)

午前9時～正午、午後1時～4時

【所】相楽会館1階(木津上戸15)

※土・日曜日、祝日(年末年始を除く)は

☎075-811-9002へ。(電話のみ)

新型コロナウイルスについて

追加接種(4回目接種)

対60歳以上の方、18歳以上60歳未満で以下のいずれかに該当する方

- ・基礎疾患を有する方やその他重症化リスクが高いと医師が認める方
- ・医療従事者の方及び高齢者施設などの従事者の方

接種の予約方法

60歳以上の方 3回目接種から5か月を経過する日を基準として、順次接種券などを郵送しています。木津川市の集団接種で3回目接種を受けた方は接種日を指定して案内します。木津川市の集団接種以外で3回目接種を受けた方の予約方法などは、接種券に同封の案内で確認ください。

18歳以上60歳未満の方 3回目接種から5か月を経過する日を基準として、順次接種券発行申請書を郵送しています。接種を希望する方は、接種券の発行申請が必要です。詳しくは同封の案内で確認ください。

接種日(4回目)		会場
I	9月4日(日)	中央体育館、アスピアやましろ
J	9月18日(日)	中央体育館、加茂保健センター

※木津川市の集団接種で3回目接種を受けた60歳以上の方は、接種日を指定して案内するので予約不要です。日時・会場の変更や接種を希望しない場合はコールセンターへ連絡ください。

※上記以降の接種日程は、市ホームページなどでお知らせします。

会場住所一覧

- ・中央体育館(木津石塚147番地) 最寄りバス停 中央体育館(きのつバス 木-3)
- ・加茂保健センター(加茂町里南古田24番地) 最寄り駅 加茂駅から約400m
- ・アスピアやましろ(山城町平尾前田24番地) 最寄り駅 棚倉駅から約500m

予約のキャンセルについて

都合により予定日に接種を希望しない場合は、ワクチンを無駄にしないために、事前にキャンセル専用サイト(24時間受付)で手続きいただくか、市新型コロナウイルスワクチン予約・相談コールセンター(☎0570-056-770)へ連絡ください。



キャンセル専用サイト

個別接種(医療機関がおこなう新型コロナウイルスワクチン接種について)

希望の方は、ホームページから実施医療機関および予約方法を確認いただき、申し込みください。また、新型コロナウイルスワクチンは、1バイアルから複数の方の接種をおこなうため、各医療機関の状況によって、予約を中止されている場合があります。



市新型コロナウイルスワクチン予約・相談コールセンター ☎0570-056-770

(午前9時～午後5時 平日、土・日曜日、祝日受付)

住民税非課税世帯等に対する臨時特別給付金

住民税均等割非課税世帯や令和4年1月以降に新型コロナウイルスにより収入が減少した世帯を支援する給付金です。ただし、令和3年度の臨時特別給付金を受給した世帯は対象外です。

対①住民税非課税世帯

令和4年6月1日時点で市に住民票があり、世帯員全員が令和4年度住民税均等割が非課税である世帯
※住民税が課税されている方の扶養親族などのみからなる世帯を除く

②家計急変世帯

申請時に市に住民票があり、令和4年1月～9月に新型コロナウイルスにより収入が減少して住民税非課税相当となった世帯

¥10万円/世帯

申①、②ともに10月31日までに申請ください。

※申請書は臨時特別給付金事務局、加茂・山城支所、西部出張所、市社会福祉協議会にあるほか、市ホームページからダウンロードできます。

①住民税非課税世帯

- ・世帯員全員が令和3年12月10日以前から現住所にお住まいの世帯…7月28日に確認書を発送します。
- ・世帯の中に、令和4年1月2日以降に転入した方がいる世帯…9月上旬に発送予定です。
- ・確認書を記入し、郵送で臨時特別給付金事務局へ。
- ・書類に不備がなければ、確認書を受け取った後、約20日後に指定口座に振り込みます。
- ・確認書が届かない世帯でも申請により支給できる場合があります。詳しくは問い合わせください。

②家計急変世帯

- ・申請が必要です。

臨時特別給付金事務局(くらしサポート課内) (〒619-0286 住所不要)

☎080-7587-3620 ☎080-7587-3578 ☎080-7586-9441

知っとこ!
学研



(株) バイオ

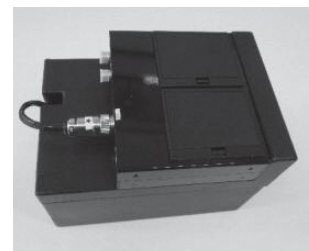
第39回

(株)バイオはバイオ産業の下支えを担うという目的で設立されました。そしてバイオ産業で最も重要な温度制御に注力しています。

2010年には生体温度を正確に保持して輸送するために、「エレキセル」を開発しました。これは商用電源を使わず、バイオ分野で必須の冷蔵温度または生体温度空間を必要とする時間だけ作り上げる革新的な技術です。これにより新生細胞や受精卵などを増殖することなく長時間移動できるようになり、再生医療や不妊治療に新たな展開を加えることが出来るようになりました。

☎(株)バイオ(けいはんなオープンイノベーションセンター (KICK))

☎66-1690 URL<http://www.bio-co.com>



エレキセル

学研企画課 ☎75-1201

シリーズ「木津川市の文化財を巡る」第53回

重文

木造伎楽面 神童寺(神童子)

伎楽面とは、飛鳥時代に中国大陸から伝わった伎楽という芸能に使われる面のことです。日本では、奈良時代に東大寺や法隆寺など寺院を中心に流行しました。

神童寺の木造伎楽面は、建久7(1196)年に仏師・康慶(運慶の父)が制作したものとみられます。藤田美術館が所蔵する天平勝宝4(752)年の東大寺大仏開眼会に用いられた木造伎楽面 力士(重要文化財)を模刻したものです。大きな鼻、尖った耳、目や口元の皺など、よく特徴を写しており、康慶の技術の高さが分かります。現在は奈良国立博物館に寄託されています。



文化財保護課 ☎75-1232



子育てカレンダー 9月

- ・感染症対策により、施設を臨時休館する場合や内容を変更・中止する場合があります。(相談業務は通常通りおこないます。)
- ・検温や手の消毒、保護者のマスク着用にご協力ください。
- ・利用時間帯に消毒や換気を行います。

※子育て支援センターでは、月～金曜日午前9時30分～午後4時30分(木津のみ午前10時～)に室内を開放します。詳しくは問い合わせください。

※市内の他の保育園でも園庭開放をおこなっています。
(公立保育園は、第1・3火曜日 午前10時～11時30分)

と き	内 容	と ころ
1日 (木)	午前10時～正午	おしゃべりサロン(手あそび) 木津
	午前9時30分～正午	育児講座「アロマハンドマッサージ」 加茂 うた・手遊びと園庭開放 山城
2日 (金)	午前9時30分～正午	身体測定 山城
6日 (火)	午前10時～正午	育児講座「ほっこりヨガ」 木津
	午前9時30分～正午	園庭開放とお部屋を飾ろう 加茂 紙皿シアターを観よう 山城
7日 (水)	午前10時～正午	育児講座「アロマハンドマッサージ」 木津
	午前9時30分～正午	おはなしタイム 木津東部 ほのぼのタイム(一緒に歌おう・身体測定) 加茂 育児講座「だっことおんぶ」 山城
8日 (木)	午前10時～正午	あそびの広場(季節の制作) 木津
	午前9時30分～正午	育児講座「ほっこりヨガ」 加茂 壁面と園庭開放 山城
13日 (火)	午前10時～正午	絵本であそぼう 木津
	午前9時30分～正午	園庭開放と絵本 加茂 おしゃべりサロン 山城
14日 (水)	午前10時～正午	育児講座「アロマハンドマッサージ」 木津
	午前9時30分～正午	おはなしタイム 木津東部 育児講座「ミニマネー講座」 加茂 季節の制作 山城
15日 (木)	午前10時～正午	あそびの広場(歌とふれあい) 木津
	午前9時30分～正午	運動遊び(サーキット) 加茂 壁面と園庭開放 山城
20日 (火)	午前10時～正午	楽器あそび 木津
	午前9時30分～正午	園庭開放とふれあい遊び 加茂 育児講座「ほっこりヨガ」 山城
21日 (水)	午前10時～正午	体操しよう 木津
	午前9時30分～正午	おはなしタイム 木津東部 作りましょう(ぶどう作り) 加茂 サーキットで遊ぼう 山城
22日 (木)	午前10時～正午	あそびの広場(絵本の読み語り) 木津
	午前9時30分～正午	わくわくタイム(エアパッキンで遊ぼう) 加茂 絵本と園庭開放 山城
26日 (月)	午前9時30分～正午	誕生会 木津東部 体操しよう 加茂
	午前10時～正午	身体測定 木津
27日 (火)	午前9時30分～正午	園庭開放と絵本 加茂 秋の散歩 山城
	午前10時～正午	誕生会・お楽しみ会 木津
28日 (水)	午前9時30分～正午	ほんわかタイム(果物狩り) 木津東部 誕生会とお楽しみ会 加茂 誕生会・お楽しみ会 山城
	午前10時～正午	あそびの広場(食育のはなし) 木津
29日 (木)	午前9時30分～正午	わくわくタイム(バルーンで遊ぼう) 加茂 体操と園庭開放 山城
	午前9時30分～正午	おはなしタイム 木津東部

子育て支援センター

木津子育て支援センター(ガーデンモール木津川2階) ☎71-1115
木津東部子育て支援センター(梅美台こども園内) ☎71-8041
加茂子育て支援センター(いづみ保育園内) ☎090-4217-9670
山城子育て支援センター(山城保健センター内) ☎080-9040-5342

子育て相談

と ころ	と き
木津	月～金曜日 午前10時～午後4時
木津東部	月～土曜日 午前9時30分～午後4時30分
加茂 山城	月～金曜日 午前9時30分～午後4時

0～3歳の乳幼児と保護者のための子育てサロン

子育て中の親子が打ち解けた雰囲気の中で交流し、育児相談などができる「つどいのひろば」を開設しています。父親教室もあります。

わくわくひろば ☎73-0308

時 月・水・金曜日 午前10時30分～午後3時30分
土曜日 午前10時30分～午後2時

所 アル・プラザ木津店2階

げんきっ子 ☎71-0040

時 月・水・木・金・土曜日
午前10時～午後3時30分

所 ガーデンモール木津川2階

ぽけっと ☎75-2184

時 月～金曜日
午前10時～午後3時30分

所 PLANT木津川店

※祝日、年末年始は休みです。

社会福祉協議会

木津支所(木津老人福祉センター内) ☎72-5532

加茂支所(加茂ふれあいセンター内) ☎76-4338

山城支所(山城保健センター内) ☎86-4151

子育てサークル

未就園児向けの子育てサークルが、各地域にあります。参加を希望する方は、問い合わせください。

梅美台公園 9月8日(木)

おもちゃの図書館

おもちゃで楽しく遊んでもらい、気に入ったものがあれば貸し出します。

木津老人福祉センター 9月21日(水)

時 午前10時～11時30分

加茂ふれあいセンター 9月8日・22日(木)

時 午前10時～正午

木津川おもちゃ病院

壊れた「おもちゃ」を無料(原則)で修理しています。

加茂ふれあいセンター 9月16日(金)

木津老人福祉センター 10月1日(土)

時 午後1時30分～4時



小谷児童館

① ニュースポーツ教室

グラウンドゴルフを体験しよう
時 10月8日(土) 午後2時〜3時30分
所 小谷公園
講 市スポーツ推進員

定 12人(抽選)

② 四季のフラワーアレンジメント(秋)

生花を使ってハロウィンをアレンジしよう
時 10月22日(土) 午後2時〜3時30分
所 小谷児童館
講 四季のフラワーアレンジメント講師 勝田 智子 氏

定 18人(抽選)
¥500円



イメージ写真

対 小谷児童館に来館登録している市内にお住まいの小学生
申 9月12日正午までに直接または電話で次へ。

問 小谷児童館 ☎76・4415

月〜土曜日(日曜日、祝日は休館) 午前10時〜午後6時

他・抽選結果は郵送で通知します。
・参加当日にも来館登録申請書を提出できます。



木津児童館

体験学習「防災体験と動物園」

時 11月5日(土) 午前8時〜午後5時30分 ※雨天決行
所 人と防災未来センター、神戸市立王子動物園

対 木津児童館に来館登録している市内にお住まいの小学生

※10月28日(金)午後7時からの事前学習会に保護者と参加が必要
定 20人(抽選)
¥1,000円/人(事前学習会時徴収)
※乗り物代360円 別途必要

申 9月22日までに、直接次へ。

来館登録済みの方は郵送可(20日消印有効)。はがきに体験学習名、参加児童名、学校名、学年、保護者名、電話番号を記入ください。

問 木津児童館 ☎72・4700
木津清水27-4

他 参加申込時に来館登録ができます

きこいの相談会

時 9月16日(金)

①午前10時〜 ②午前11時〜

③午後1時〜 ④午後2時〜

内 きこえに関する相談、聴力測定(聴力測定を希望の方は、1時間程度)

申 9月9日までに、住所、氏名、年齢、電話(ファックス)番号、相談内容、希望の時間帯を次へ。

問 相楽聴覚言語障害センター(木津上戸15)
☎75・2030 [fax]72・6862

よこごと

つながりの輪広がる ほっとできる居場所

子育て支援、高齢者の居場所づくり、地域の食材を使った日替わりランチ(有料)の提供をおこなっています。

内・時 ほっとひとときタイム

月〜金曜日 午前9時30分〜11時30分
所・問 よこごと(木津清水106)
☎72・9910



わくわくひろば

パパも一緒に

時 9月10日・24日(土) 午前11時10分〜

すこやか相談

時 9月12日(月) 午後2時〜3時

9月生まれの誕生会

時 9月16日(金) 午前11時10分〜

わくわく講座「子育て中の防災について」

要予約

時 9月27日(火) 午前11時〜

講 子育てママのつながるBOSSA代表 川崎あき 氏

定 12組(先着)

ふれあいデー

つくってかざろう(30個先着)

時 9月28日(水) 午前11時10分〜

所 アルプラザ木津店2階わくわくひろば

対 0〜3歳の乳幼児と保護者

問 NPO法人 子育てサポートフレールクラブ
☎73・0308(ひろば実施日)
☎800・3822・8800

世界アルツハイマー月間 展示

9月をアルツハイマー月間とし、認知症の人と家族、地域・医療・介護の連携の仕組みを紹介します。

時 ①9月1日(木)〜9月7日(水) ②9月12日(月)〜9月30日(金)

所 ①ガーデンモール木津川1階「しまむら前」

②市役所1階「住民活動スペース」
問 高齢介護課 ☎75・1213



世界アルツハイマー月間 写真展

若年性認知症当事者で写真家としても活動されている下坂厚さんの写真を展示します。
時 9月12日(月)〜16日(金) 午前9時〜午後4時

所 山城広域振興局木津総合庁舎「府民ホール」
問 山城南保健所 ☎72・0981
主 京都府山城南オレノロードつなげ隊

ホットサロン

時 9月21日(水) 午後1時30分〜2時30分

所 東部交流会館2階「カルチャールーム」

内 楽しいおしゃべりやゲームなど
対 こころに不安や不調、生活のしづらさを感じている人や家族

¥100円(飲み物込み)
申・問 9月14日までに電話で山城南保健所 中田時澤 ☎72・0979へ。



避難行動要支援者名簿・個別計 画書登録している方へ

変更があった場合は手続きを！

緊急連絡先・家族構成・避難時の支援者や支援方法などに変更があった方、施設に入所した方は、変更の手続きをしてください。

持本人確認書類

※直接市役所に来られない場合は郵送します。

※登録内容が不明の場合は問い合わせください。

薬の登録

個別計画書に登録できる情報量には限りがありますので、命に関わる情報のみ登録ください。

新規登録も随時受け付けます。

問 社会福祉課 ☎75・1211

補聴器・耳のこと相談

時 9月13日(火)

午後1時30分～3時30分

所 東部交流会館

内 医師などによる、きこえや補聴器に関する相談など

対 きこえに不自由を感じている方

持 身体障害者手帳、補聴器お持ちの方

申 9月7日までに電話またはファックスで次へ。

問 社会福祉課

☎75・1211 [fax]75・2003

主 京都府家庭支援総合センター

映画「咲く」京都上映会

全日本ろうあ連盟が記念映画として制作した作品「咲く」の上映会です。

時 9月17日(土)

① 午前10時～正午

② 午後1時30分～3時30分

※受付30分前

所 東部交流会館「多目的ホール」

¥ 高校生以上 1,200円

小・中学生 500円

問 山城ろうあ協会上映実行委員会

[fax]62・6452

✉masaru.2.21@ares.eonet.jp



住民参加型助け合いサービス協 力 会員募集

時 平日 午前8時45分～午後5時

(土・日曜日、祝日、年末年始は除く。)

所 市内と市外7km以内

内 福祉送迎車両を運転し、利用者を自宅から病院などへ送迎

対 市内にお住まいで、事業の趣旨を理解して送迎できる方

※講習の受講が必要

活動費 700～850円/時間
(年会費1,000円の負担が必要)

問 市社会福祉協議会 木津支所

☎71・9559

京都府要約筆記養成講座(前期)

聴覚障がいの方のため、文字にして伝える要約筆記の講座に参加しませんか。

時 ① 共通講座 11月6日・27日、12月11日(日)

② 手書きコース 令和5年1月15日(日)・28日(土)、2月18日(土)

③ パソコンコース 令和5年1月7日・21日、2月25日(土)

午前10時30分～午後4時30分

※別途、オンラインによる自宅学習あり

所 ①② 京都府聴覚言語障害センター (城陽市寺田林ノ口11番64)

③ 京都市聴覚言語障害センター (京都市中京区西ノ京東中合町2)

対 後期課程も受講でき、認定試験を受験・登録して、活動できる方。

¥ 3,670円(テキスト代)+教材費など

申 10月14日午後5時までに京都聴覚言語障害者福祉協会のホームページから申し込みください。

問 (社福) 京都聴覚言語障害者福祉協会(平日 午前9時～午後5時)

☎075・841・8337

[fax]075・841・8315

障がいのある方の就職相談会

時 9月21日(水) 午前10時～午後3時

所・問 しょうがいの者就業・生活支援センター「あん」(木津駅前1-10)

☎71・0701 [fax]71・0705

他 相談会当日以外も、連絡があれば相談に応じます。

元気もりもりクラブ

半年間、高齢者の運動機能向上と介護予防を目指して、健康づくりを習慣付けてもらえるような運動に特化した活動を行います。

対 65歳以上の方(初回の方優先)

内 運動器機能向上プログラム、講話、交流会、レクリエーション、体力測定

定 各25人(定員)

¥ 250円/回

申 9月30日までに電話で各事業所へ。 ※空きがある場合、期日以降も受付します。

木津東地域 (株)ピナス ☎73・1023

時 火曜日 午前9時30分～11時

所 木津老人福祉センター2階

木津西地域 (有)コクセイ ☎090・1714・7429

時 火曜日 午前9時30分～11時

所 相楽老人福祉センター

加茂地域 (株)アクティブ ☎76・0666

時 火曜日 午後1時～2時30分

所 (株)アクティブ(南加茂台)

山城地域 (株)ピナス ☎73・1023

時 火曜日 午後1時～2時30分

所 山城支所別館

問 高齢介護課 ☎75・1213



年金ニュース

年金生活者支援給付金

請求手続きはお早めに！

公的年金などの収入やその他の所得額が一定基準以下の、年金受給者の生活を支援するために、年金に上乘せして支給します。受け取りには請求書の提出が必要です。

対①老齢基礎年金を受給している方で以下の要件をすべて満たしている方

- ・65歳以上
- ・世帯全員が市町村民税非課税
- ・前年の年金収入金額とその他の所得金額の合計が約88万円以下

②障害基礎年金・遺族基礎年金を受給している方(前年の所得金額が約472万円以下)

申新たに年金生活者支援給付金を受け取る方

対象者には、日本年金機構からお知らせを送付しています。同封のハガキ(簡易な請求書)に必要事項を記入し提出ください。

年金を受給しはじめる方

年金の請求手続きと合わせて請求手続きをしてください。

不審な電話や案内に注意を！

日本年金機構や厚生労働省から、電話での問い合わせをすることや手数料などを求めることもありません。

問給付金専用ダイヤル ☎0570-05-4092

インターネットで年金相談予約(老齢年金請求に限る)を

全国の年金事務所、街角の年金相談センターでの来訪相談について、インターネットからの老齢年金請求全般に関する年金相談予約を受け付けています。

時午前8時～午後11時30分(土・日曜日、祝日を含む)

内老齢年金請求全般に関する年金相談

予約日 予約申込日の翌々営業日から3か月先の月の末日まで

※基礎年金番号の分かるものを用意ください。

※予約日の前日に予約時間などのお知らせメールを送信します。

- ・老齢年金請求全般以外の年金相談や手続きは、基礎年金番号のわかるもの(年金証書など)を用意いただき、予約相談希望日の1か月前から前日までに予約受付専用電話(☎0570-05-4890)または京都南年金事務所へ連絡ください。

国保年金課 ☎75-1214 京都南年金事務所 ☎075-644-1165



後期高齢者医療被保険者の方へ

被保険者証の有効期間に注意ください

一部負担金の見直しにより、10月から新たに2割負担が導入されます。

7月に郵送した被保険者証(紫色)の有効期間は9月末日までです。

10月～令和5年7月末日までの被保険者証(緑色)は、9月中に郵送します。

限度額適用・標準負担額減額認定証の申請

負担割合が1割の方のうち世帯全員が住民税非課税の方が申請されると、1か月の一部負担金の限度額の引き下げや、入院時の食事代負担額が減額される認定証を交付します。

持被保険者証、入院期間がわかる医療機関の領収書(申請日以前12か月の入院期間が90日を超えた場合のみ)

※本人以外が申請する場合は、委任状とその委任を受けられた方の本人確認書類が必要です。

国保年金課 ☎75-1214



下里医院 下里 豪俊 医師

シリーズ健康エッセイ

相楽医師会から市民の皆さんへ

時間を知る手がかりのない隔離された場所でも、人はほぼ規則正しいリズムで睡眠と覚醒がみられ、体内時計が備わっていることが分かっています。ただし人の体内時計の周期は約25時間で、地球の1日の周期である24時間とは約1時間のずれがあります。このずれをつまぐ修正できなくなった時に睡眠・覚醒リズムが乱れます。私たちは日常生活のさまざまな刺激でそれをリセットしています。その最も強力な刺激は光です。朝起きた直後にはカーテンを開けて積極的に光を浴び、体内時計を早めることが必要です。逆に夜の光は体内時計を遅らせる力があり、寝る直前までパソコンやスマートフォンを見るのは避けたほうがよいです。また朝に日光を浴びることで脳内にセロトニンというホルモンの分泌が促され、それが夜眠るために必要なホルモンであるメラトニンの分泌につながります。食事を含め

規則正しい生活習慣が良い睡眠につながります。また眠気は脳の温度が低下するときに出現しやすくなり、そのため就寝の数時間前に有酸素運動(早足の散歩や軽いランニングなど)や入浴をすることは、一時的な脳の温度の上昇とその後の低下につながり睡眠に効果的です。ただし激しい運動や長時間熱い風呂に入るのは、逆に睡眠を妨げたり体の負担になるので避けましょう。

十分に眠った日と比べ、寝不足の日が続くと食欲を抑えるホルモンであるレプチン分泌が減り、逆に食欲を高めるホルモンであるグレリン分泌が増えるため、食欲が増入します。実際に慢性的な寝不足状態にある人は肥満、糖尿病、高血圧、狭心症、心筋梗塞などになりやすくなります。生活習慣病にならないためにも良い睡眠をとることが重要です。

相楽休日応急診療所 ～当日電話予約制です～

- 時** 午前9時～(受付 午前8時30分～午後0時30分)
- 所** 相楽会館1階(木津上戸15)
- 問** 相楽休日応急診療所 ☎73-9988
- 他** ・症状によっては診察できない場合や、京都山城総合医療センターを紹介する場合があります。
・診療科目が急に変更になる場合があります。受診前に電話で問い合わせください。

とき	診療科目	とき	診療科目
9月 4日(日)	小児科	10月 2日(日)	内科
9月11日(日)	内科・小児科	10月 9日(日)	内科・小児科
9月18日(日)	内科	10月10日(月・祝)	内科・小児科
9月19日(月・祝)	内科・小児科	10月16日(日)	内科・小児科
9月23日(金・祝)	内科	10月23日(日)	内科・小児科
9月25日(日)	内科・小児科	10月30日(日)	内科・小児科

材 料(2人分)	
切干し大根	20g
焼き鳥(缶)	50g
おろし生姜	小さじ1/2
砂糖	小さじ1
しょうゆ	小さじ1
水	1/2カップ
焼きのり	適宜
耐熱ポリ袋	1枚

作り方

- ① ポリ袋に切干し大根と浸るくらいの水(分量外)を入れて10分程浸ける。切干し大根が戻ったら袋の水を捨てる。
- ② 焼きのり以外すべての材料を①の袋に入れる。
- ③ 鍋に半分量くらいの水を入れ、皿を沈めて沸騰させ②を入れ、20分加熱し袋を取り出す。
- ④ ③の中身を器に盛り、焼きのりをちらす。

一言メッセージ
ポリ袋が鍋底に直接触れると破れやすいので、鍋底にお皿を沈めましょう。
※耐熱ポリ袋は、食品用高密度ポリエチレン袋を使っています。

おすすめの味
切干し大根と焼き鳥の生姜風煮
(ポリ袋クッキング)
木津川市食生活改善推進員協議会
中野 あさ子

1人分の栄養価

エネルギー	82 kcal
たんぱく質	5.8 g
脂 質	2.0 g
カルシウム	57 mg
食物繊維	2.6 g
塩分	1.1 g



健康推進課からのお知らせ

☎75・1219

マタニティ広場 要予約

時①10月5日(水) 午後1時30分～
②10月7日(金) 午前10時～
(15分前から受付)

所 木津保健センター

内①歯の健康について

②マタニティ&産後ヨガ

対①市内にお住まいの妊婦

②市内にお住まいの妊産婦と生後3～7か月の子ども

持 母子健康手帳、母子保健テキスト

(お持ちの方)、飲み物

定①15人(先着)

②妊婦各5人・産後の母子各5組(先着)
申 電話で健康推進課へ。



グループワーク「こころ」

一人でお悩み、参加ください。

時 10月11日(火) 午後1時～3時30分

所 市役所 集合

対 市内にお住まいで心の不調や病気を
お持ちの方

申 10月4日までに、地域活動支援センターい
づみ(☎75・0076)又は、健康推進課へ。

離乳食教室 要予約

時①10月3日(月) ②10月4日(火)
午後1時30分～午後2時15分(20
分前から受付)

所 木津保健センター2階「栄養指導室」

内 離乳食の作り方と進め方(管理栄養
士の実演のみ)

①離乳食前半(5か月～8か月)

②離乳食後半(9か月～1歳6か月)

対 市内にお住まいの方 ※保育可能

定 各5人(先着)

申 9月30日までに直接または電話で
健康推進課へ。

他・レシピは、ホームページから。

・乳児と一緒に参加の場合、必要
物品は各自で持参ください。

オンライン里親相談会

家庭で生活できない子どもを、育
ててくださる里親を募集します。

時 9月16日(金) 午後1時～4時
(30分程度/回)

申 希望日の1週間前までに、希望の
時間帯、名前、住所、電話番号を添
えて、府家庭支援総合センターへ
(✉ksc.soudan@pref.kyoto.lg.jp)。

問・主 府家庭支援総合センター寄り
添い支援チーム
☎075・531・9650

19日は、食育の日

今月は「防災月間」災害時の備え」をテ

「マ」に、災害時の食事レシピを配布します。
時 9月20日(火) 午前10時～11時30分
所 市役所1階
主 市食生活改善推進員協議会

骨髄ドナー助成制度

(公財)日本骨髄バンクによる事業で骨髄
などを提供した方に助成金を支給します。

対 骨髄などを提供した方で、次のい
ずれにも該当する方

①骨髄などの提供日に市内に住民
票がある方

②他の自治体などがおこなう同種
同額の助成金を受けていない方

③市税の滞納がない方
助成額 次に掲げる骨髄などの提
供に係る通院、入院または面談な
どに対して、2万円/日(1回の提
供につき限度額14万円)

・健康診断のための通院

・自己採血のための通院

・骨髄などの採取のための入院

・このほか、骨髄バンク又は医療
機関が必要と認める通院、入院
または面談

申 骨髄などの提供日から90日以内に
申請書に次の書類を添えて、健康
推進課へ。

①骨髄バンクが発行する骨髄など
の提供を証する書類

②骨髄などの提供に係る通院など
をしたこと及び当該通院などを
した日を証する書類

③その他市長が必要と認める書類

小児慢性特定疾病医療受給者証 の交付を受けている方へ

対 次の①②を満たす方

①小児慢性特定疾病に係る施策以
外の児童福祉法による施策の対
象とならない方

②障害者の日常生活及び社会生活
を総合的に支援するための法律
による施策の対象とならない方

給付種目など

種目	対象者
便器	常時介助を要する方
特殊マット	寝たきり状態にある方
特殊便器	上肢(手機能)に障害のある方
特殊寝台	寝たきり状態にある方
歩行支援用具	下肢(足)が不自由な方
入浴補助用具	入浴に介助を要する方
特殊尿器	自力で排尿できない方
体位変換器	寝たきり状態にある方
車いす(電動以外)	下肢(足)が不自由な方
頭部保護帽	発作などにより頻繁 に転倒する方
電気式たん吸引器	呼吸器機能に障害のある方
クールベスト	体温調節が著しく難しい方
紫外線カットク リーム	紫外線に対する防御機 能が著しく欠けて、が んや神経障害を起す ことがある方
ネブライザー (吸入器)	呼吸器機能に障害のある方
パルスオキシメ ーター	人工呼吸器の装着が 必要な方
ストーマ装具(蓄便袋)	人工肛門を造設した方
ストーマ装具(蓄尿袋)	人工膀胱を造設した方
人工鼻	人工呼吸器の装着又は 気管切開が必要な方

※保護者などの所得に応じて自己
負担が生じる場合があります。

申 購入前に手続ください。必要書
類などは健康推進課に問い合わせ
ください。



女性センター ニュース!

申・岡女性センター ☎72-7719 (相楽台4-3)
※月曜日、祝日は休み

ラテン&コアトレーニング

時 9月29日～11月24日 毎週木曜日(全8回)
午前10時～11時30分
※11月3日は祝日のため休講
対 市内にお住まい、お勤めの女性
定 20人 [抽選]
円 1,600円(全8回分) ※初回時に徴収
講 スローエアロビック認定インストラクター
嶋津 綾子 氏
持 運動のしやすい服装、上履き、飲み物、ヨガマット、タオル
申 9月21日までに直接または電話で女性センターへ。

アロマセラピー ～自分だけのルームスプレーを作ろう～

時 9月30日(金)
午前10時～11時30分
対 市内にお住まい、お勤めの方
定 10人 [先着]
円 500円 ※当日徴収
講 アロマ&リンパドレナージュセラピスト
天野 恵子 氏
持 上履き
申 9月8日～22日までに直接または電話で女性センターへ。



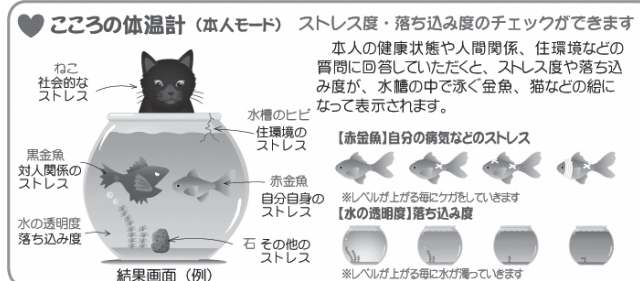
あなたやあなたの大切な人のためにできることを

9月10日～16日は、自殺予防週間です

新型コロナウイルスの影響もあり、自殺が深刻な社会問題となっています。大切な命を救うために、一人ひとりが命の尊さを認識し、誰も自殺に追い込まれることのない社会の実現に向け、考えませんか。

「こころの体温計」でメンタルチェック

簡単な質問に答えるだけでストレス度をチェックでき、その結果とともに相談窓口などの情報が表示されます。ホームページ(<https://fishbowlindex.jp/kizugawa/>)やQRコードにアクセスください。



社会福祉課 ☎75-1211

「保健だより」に広告を掲載しませんか?

市内の各家庭や保健センターなどで配布している「保健だより」に掲載する有料広告を募集します。

発行部数 35,000部
規格 A4版(表紙両面カラー・本文2色刷り)
発行回数 年1回 3月発行
掲載場所 保健だより表紙裏面および裏表紙両面(36枠[抽選])
※掲載場所の指定はできません。

広告の規格 縦5.8cm×5.5cm (フルカラー)

広告料 広告1枠1万円 ※広告作成作業、経費は広告主負担となります。

申 10月31日まで(当日消印有効)に申込書と広告の原稿(カラー原稿・電子データなど可)を直接または郵送で健康推進課へ。

他 「木津川市有料広告掲載要綱」「木津川市有料広告掲載基準」「木津川市保健だより広告掲載実施要領」に基づき掲載します。

健康推進課 (〒619-0286 住所不要) ☎75-1219



さとやま通信 <Vol.103>

sa to ya ma つう しん

～「学研木津北地区」というのは鹿背山の里山のこと

里山活動を楽しみながら、里山再生に取り組んでいます～

①竹ベンチの作成&川遊び

時 9月25日(日) 午前10時～午後2時

¥ 100円(保険料込み)

※竹ベンチのキットが欲しい方には、2,000円/キットでお分けします。(事前申込み)



②里庭めぐり山歩き

かせやまの森創造社は、里山の回遊路や眺めの良い広場「里庭」の整備をおこなっています。整備途中ですが参加ください。

時 10月23日(日) 午前10時～正午

対 山歩きに慣れている子どもの場合、幼児でも可

¥ 100円(保険料込み)



③秋のアート・里山ハロウィンとアウトドア料理

時 10月30日(日) 午前10時～午後2時

¥ 大人 1,000円 子ども 500円 (保険料・食材費込み)

アート材料費 1,000円/セット



④ピザ窯づくりとアウトドア料理

時 11月27日(日) 午前10時～午後2時

¥ 大人 1,000円 子ども 500円 (保険料・食材費込み)

所 かせやまの森(参加者にマップを送ります。)

定 ①20人 ②③④30人 [先着]

申 10日前までに、氏名、電話番号、大人、子どもの人数をメール又はファックスで次へ。

問 ☒kaseyama.sozo01@gmail.com ☎075-256-5055

主 かせやまの森創造社

他 活動内容はホームページやフェイスブックをご覧ください。

URL <https://www.kaseyama-sozo.com/> URL <https://www.facebook.com/kaseyama.sozo>

第10次「親山里山農業体験」参加家族 追加募集(鹿背山倶楽部)

鎌を使った稲刈り、足踏みでの脱穀作業、杵と石臼での餅つきと、昔ながらの農作業の体験を予定しています。

時 稲刈り 10月9日(日) 脱穀 11月12日(土) 餅つき 12月17日(土)

午前10時～午後2時 ※雨天時、変更する場合があります。

所 鹿背山倶楽部活動地(鹿背山中切)(参加者には地図を送付します。)

対 小学生以上の家族で3回を通して参加できる方

定 約10人 [先着]

¥ 3,000円/家族(障害保険代含む) ※餅つきは土産の餅代別途必要 500円/家族

申 9月14日までに代表者の住所、氏名、電話番号、参加者全員(代表者を含む)の氏名、年齢、続柄を記入しメールで次へ。

問 鹿背山倶楽部 ☒kaseyamaclub@gmail.com

他 ・各回ごとの申し込みはできません。

・参加の可否は後日代表者に連絡します。

・稲刈り・脱穀は昼食を用意ください。



良好な生活環境の保全と安全・安心な生活のため、 木津川市における太陽光発電設備に関する条例を制定しています

事業を施行しようとするときは、着手しようとする日の60日前までに、市長への届出と同意の申請が必要となります。

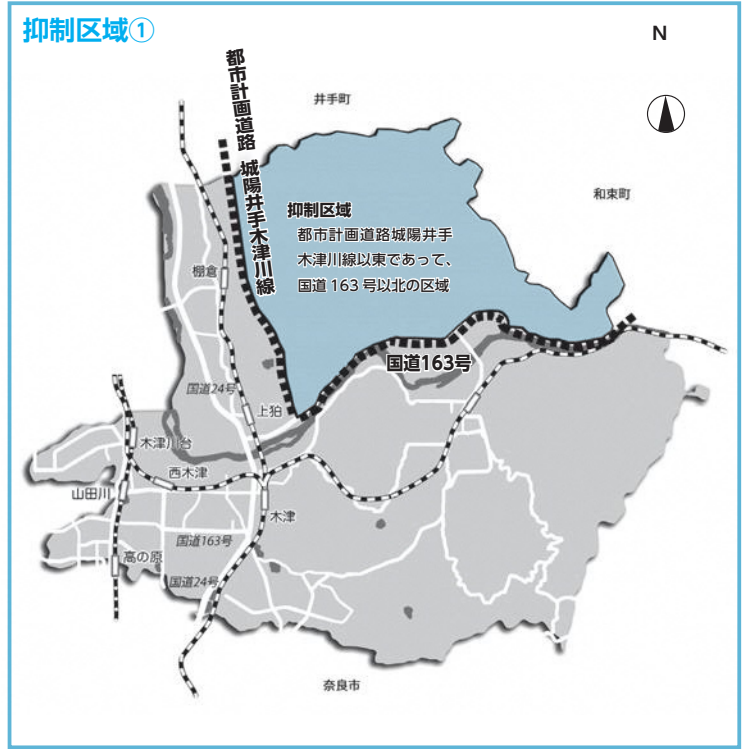
- ※抑制区域内で事業区域の面積が500㎡以上の事業である場合、市長は同意しないものとします。
- ※令和2年7月15日以降におこなわれる太陽光発電設備の設置に関する事業が対象となります。

抑制区域

- ①都市計画道路城陽井手木津川線以東であって、国道163号以北の区域(右図参照)
- ②地すべり防止区域、急傾斜地崩壊危険区域、土砂災害警戒区域、土砂災害特別警戒区域、河川区域、河川保全区域、文化財の所在する区域、自然環境保全地域、歴史的な自然環境保全地域、住居専用地域 など

次の事業は、条例の適用除外となります。

- ①発電出力が50kW未満かつ事業区域の面積が500㎡未満の事業
- ②建築物に設置する事業



条例の適用一覧

設備の規模	届出 事業着手の 60日前まで	抑制区域以外	抑制区域
発電出力 50kW以上 事業面積 500㎡以上	届出必要	同意する	同意しない
発電出力 50kW以上 事業面積 500㎡未満			第10条第2項ただし書 および同条第3項の規定 により同意する(注1)
発電出力 50kW未満 事業面積 500㎡以上			同意しない
適用除外			
発電出力 50kW未満 事業面積 500㎡未満 建築物に設置する事業	届出不要	設置可能	設置可能

(注1)
第10条第2項(抜粋) 市長は、事業区域の全部又は一部が抑制区域内に位置するときは、事業の施行に同意しないものとする。
ただし、発電出力が50kW以上かつ事業区域の面積が500㎡未満の事業にあっては、この限りでない。
第10条第3項(抜粋) 前項ただし書に規定する事業を施行しようとする事業者は、第8条第1項の規定による届出を行う前に、次に掲げる事項を行わなければならない。
(1)近隣関係者に対し、第8条第1項各号に掲げる事項について説明会を開催すること。
(2)その他関係者に対し、第8条第1項各号に掲げる事項について説明を行うこと。

他抑制区域など、詳しくは条例または市ホームページなどで確認ください。

都市計画課 ☎75-1222

極東開発パーキング株式会社

月極募集電話番号 ☎0120-516-890

- ・加茂駅前第1. 東口にてロックレスコインパーキング P.ZONE(ピーゾーン)展開中!
- ・加茂駅前周辺3駐車場にて月極契約者様募集中!
- ・木津川市役所前にも3駐車場展開中!





©木津川市

始めよう！ COOL CHOICE Vol.12

環境にやさしいエコな取り組みを楽しく学びませんか？皆さんの来場をお待ちしています！

エコフェスきづがわ

時10月1日(土)・2日(日) 午前10時～午後4時

所アル・プラザ木津1階「セントラルコート」、2階「地域コミュニティコーナー」

内・市内で環境問題に取り組む団体の展示など

- ・パナソニック(株)による太陽光発電・蓄電池「創・蓄・省」^{そう ちく しょう}模型展示
- ・市内の学校給食残渣^{ざんさ}を利用した堆肥配布(数量限定)
- ・COOL CHOICEの取組みに賛同いただいた方にはエコグッズをプレゼント

共(株)平和堂、精華町、エコリーダー「くるっと」(市廃棄物減量等推進員の会)、市こどもエコクラブサポーターの会、パナソニック(株)、(株)エム・シー・エス



子どもも大人も一緒に考えよう、私たちと動物

9月20日～26日は動物愛護週間です

ペットとの暮らしは生活を豊かにしてくれます。ルールとマナーを守って、みんなが快適な暮らしを守りましょう。

人に危害を与えない

- ・放し飼いは危険なので絶対にしない。
- ・散歩中はリードを外さない。リードは飼い主と愛犬をつなぐ絆。散歩前に金具の点検をする。散歩中にリードを外すと咬傷事故や交通事故などの発生につながることもある。

地域を汚さない

- ・ふん尿で地域を汚さない。
- ・散歩前にトイレを済ます習慣をつける。
- ・散歩にはふん回収道具を持参し、もし散歩中にふんをしたら、必ず持ち帰る。
- ・公園などで犬の毛をブラッシングしない。



毎月企画 竹チップコンポストプレゼント

市内の里山整備で伐採した竹を活用した竹チップコンポストと取扱説明書をセットで50世帯にプレゼントします。

プレゼント内容

・フェルトバッグ ・土のう袋 ・竹チップ15ℓ ・取扱説明書

※スコップ、風通しの良い台(かごなど)を用意ください。

※ほとんど量は増えません。

※これまでの段ボールコンポスト体験者も応募できます。

申9月9日午前9時から電話でまち美化推進課へ。



エコ教室 マスクカバー作り

余った生地を使って、マスクカバー(布マスク)を作りませんか。

時10月13日(木) 午前9時30分～正午

所市役所第2北別館

対市内にお住まい又はお勤めの方

定10人(先着)

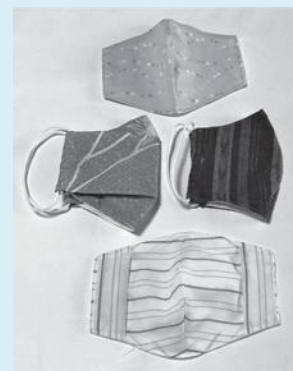
¥300円

持お好みの表布・裏布(ガーゼ又はさらし)各30cm×20cm、ものさし、はさみ、裁縫用具(ミシン持込み可)

※布がない場合は、主催者側で用意します。

申9月20日～30日に電話でまち美化推進課へ。

主エコリーダー「くるっと」(市廃棄物減量等推進員の会)



まち美化推進課 ☎75-1215

京丹後市連携イベント

7月2日

友好都市である京丹後市とフレンドシップキャンペーンと題して、宿泊費用の支援をしております。その案内や京丹後市のPRを高の原イオンでおこないました。京丹後市の物販販売や、ゆるキャラたちのコラボでにぎわいました。



令和4年度総務大臣表彰

7月4日

行政相談員の井上 敬子さん、長年の行政相談の功績が認められ、令和4年度総務大臣賞を受賞されました。おめでとうございます。



人権擁護委員の再任

7月

人権擁護委員として、宮本 めぐみさんが法務大臣から委嘱されました。毎月の人権相談をはじめとした人権啓発活動をおこなっていただきます。

京都相武館が全国大会に出場

6月29日

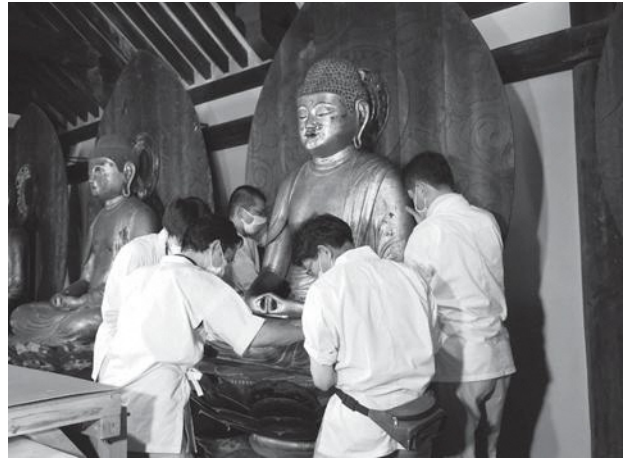
京都相武館が令和3年度に引き続き「少年少女剣士の甲子園」と言われる全国道場少年剣道大会に出場することとなり、市長表敬に来られました。今後の活躍を期待しています。



浄瑠璃寺仏像、修理のため搬入出

6月28~30日

浄瑠璃寺の国宝木造阿弥陀如来坐像(九体阿弥陀像)のうち、修理作業を終えた2体が搬入され、新たに修理される2体が搬出されました。修理は令和5年3月に完了する予定です。



司法書士・行政書士
よつき総合法律事務所

相続・名義変更・登記・遺言・認知症・生前対策など
私たちにお任せください



駐車場
完備

木津川市城山台7丁目35番地8

よつき総合法律事務所 検索

行政書士
司法書士

代次
代次

衛
孝美

☎0774-73-5565

初回相談
無料



～『第16回柿渋染まつり』開催!!～

9/23(金)～25(日)

午前9時30分～午後5時(最終日午後4時まで)

※25日(日)は染め体験ワークショップも開催!

①10時～②13時～各10名 参加費:1,000円/人

(詳細は、お電話・HP・メール等でご確認ください。)

【自然素材が身近にある 元気な暮らしをご提案】

～柿渋メーカーの柿渋染～

柿渋Houseみまず

TEL: 0774-39-7428

木津川市木津町宮ノ内9
(いづみホール前) P有り

大黒天物産(株)関西RMセンター 竣工 7月

大黒天物産(株)様が、城山台に関西RMセンターを竣工されました。関西RMセンターでは、ディスカウントストア「ラ・ムー」などの店舗で販売する商品の研究開発や製造に取り組まれます。



ふるさと応援寄附金をいただきました

〔活用コース名:生物多様性保全事業〕
株式会社ダイエー 様(兵庫県神戸市) 16,584円
〔活用コース名:こども夢・未来事業〕
ガイドービバレッジサービス株式会社
新庄営業所 様(奈良県葛城市) 73,986円
ヘアーステーション
代表 細川 稔 様(京都府木津川市) 15,000円
いただきました寄附金は、広くまちづくりに活用させていただきます。
ありがとうございました。



初めて触る! スマートフォン体験講座

インターネットやスマートフォンに興味はあるけれど、よく分からないと思っている方、実際に体験してみませんか。購入前に知っておきたいことを紹介します。

時 9月20日(火) 午前11時~正午

所 イオンモール高の原4階「こすもすホール」

講 ドコモショップ木津山田川店 スタッフ

対 市内にお住まい又はお勤めの方、スマートフォンの購入を検討中の方

定 10人 (先着)

申・問 9月16日までに電話でデジタル戦略室(☎75-1201)へ。

他 ・講習中スマートフォンを貸し出します。
・契約行為、販売行為はおこないません。



けいはんなオートムフェア2022

けいはんな学研都市で未来を体感できるイベントをおこないます。

時 10月6日(木)・7日(金) 午前10時~午後5時

内 ①けいはんなR&Dフェア2022

最先端の研究成果を講演、発表で紹介。

②ATRオープンハウス2022

ATRグループの研究成果を講演や展示で紹介。

③京都スマートシティエキスポ2022

スマートシティに関する最新技術をセミナーやシンポジウムなどで紹介。

④けいはんなビジネスメッセ2022

103の企業・研究機関・大学がけいはんな学研都市に一堂に集結。

所 ①オンライン開催

②ATR (株)国際電気通信基礎技術研究所

③④KICK (けいはんなオープンイノベーションセンター)

申・問 いずれも電話で次へ。

①☎98-6900 ②☎95-1176

③☎050-5804-1338 ④☎98-2230

他 詳しくはQRコードで確認ください。



やまなみ法律事務所
YAMANAMI LAW OFFICE
弁護士 橋 英樹 (京都弁護士会所属)
弁護士 菅崎 雄 (京都弁護士会所属)
京都府相楽郡精華町山田下川原3-6
BEST山田川ビル2階(近鉄山田川駅前)
☎0774-34-0790
<https://www.eonet.ne.jp/~yamanami/>
☆各種法律相談お受けいたします。お気軽にご相談下さい
☆業務時間 平日午前9時30分~午後5時30分

幼児 \ 勉強が好きになっちゃう / 小学生
学研教室の無料体験
算数 & 国語・英語・読解作文・理社
月 木 火 土
州見台5-8-2 加茂文化センター内 学研教室
州見台ワクワク 教室 加茂あじさいプラス 教室
☎080-4011-1805
0774-73-5273 指導者: 中島

相談しやすい法律事務所 初回相談30分無料
松本・板野法律事務所
弁護士 松本 浩志 (奈良弁護士会所属)
弁護士 板野 陽一 (奈良弁護士会所属)
奈良市登大路町 11-1 登大路フラッツ3階
☎ 0742-20-6686
小さなお悩み事でも、お気軽にお電話ください
労働問題・離婚・借金・相続・過払金など
近鉄奈良駅徒歩5分 駐車場完備



加茂文化センター

日	月	火	水	木	金	土
				1	2	3
4	5	6	7	8	9	10
11	12	13	14	15	16	17
18	19	20	21	22	23	24
25	26	27	28	29	30	1
2	3	4	5	6	7	8



加茂文化センター (あじさいホール)
 ☎76-4611 fax 76-7593
 URL <http://www.nem-shiteikanri.jp/shisetsu/ajisai/>
 教室・イベント情報などを案内しています。

あじさいクラブ

いけばな山村御流緑秀会

時第1・3木曜日 午前10時30分～正午

¥3,500円/月 (別途花材費2,000円)

シニアのための英会話

時第1・3木曜日

経験者コース 午前9時～10時15分

初心者コース 午前10時30分～11時45分

¥3,500円/月

ミニ盆栽を楽しむ

時第3水曜日 午後2時～4時

¥2,000円/月 (別途教材費が必要)

※体験の場合は、体験料+2,000円(材料費)

- ・定期講座は全30講座。
 - ・初回体験500円 (別途教材費必要)
 - ・参加登録時に初回月謝から500円キャッシュバックあり
- 申電話で加茂文化センターへ。

ホールを利用してみませんか

講演会、コンサート楽器の練習など様々な利用方法があります。

時①午前9時～正午 ②午後1時～5時

③午後6時～10時

¥平日 ①6,000円 ②③8,000円
 土・日曜日、祝日 ①12,000円 ②③16,000円

※市内料金です。

定500人

他本番に向けてのリハーサル利用の場合や、時間区分を連続で利用の場合など、利用の内容により割引があります。詳しくは、問い合わせください。



アスパアやましろ

日	月	火	水	木	金	土
				1	2	3
4	5	6	7	8	9	10
11	12	13	14	15	16	17
18	19	20	21	22	23	24
25	26	27	28	29	30	1
2	3	4	5	6	7	8



アスパアやましろ (山城総合文化センター)
 ☎86-5851 fax 86-5852
 URL <http://www.nem-shiteikanri.jp/shisetsu/aspia/>
 教室・イベント情報などを案内しています。
 山城プール ☎fax 86-2010

やすらぎタウン山城プール9月の案内

開閉式の天井ドームで明るい自然の光が降り注ぐ開放感あふれる温水プールです。

時9月15日(木)まで 午前10時30分～午後8時30分

9月16日(金)～30日(金) 午後1時～6時

(日曜日、祝日 午前10時30分～午後6時)

9月30日(金) 最終営業日 無料開放デー

※休館日5日(月)・12日(月)・20日(火)・26日(月)

不動川公園
10月～令和5年4月の利用案内

多目的グラウンド

(グラウンドゴルフ、ラクロス、サッカー、野球 など)

時午前8時30分～午後0時30分

午後1時～5時

¥平日 3,200円 土・日曜日、祝日 4,000円

テニスコート

時午前9時～午後5時

¥平日 400円 土・日曜日、祝日 600円(1時間1面)

第8回グラウンドゴルフ・アスパア杯

時11月9日(水) 午前9時～正午(受付 30分前～)

※予備日 10日(木)・11日(金)

所不動川公園「多目的グラウンド」

¥1,000円

申10月4日(火)～25日(火)に直接アスパアやましろへ。

※10月4日・11日・18日・25日は不動川公園で受付

秋のピアノ演奏体験の案内

本格的なコンサートホールを独り占めする夢のような体験を味わってください。客席での鑑賞は無料です。

時9月23日(金・祝)～25日(日)、10月1日(土)・2日

(日)・8日(土)・9日(日)・15日(土)・16日(日)

¥1,000円/時間

申電話で予約ください。(1日1組2時間まで)

**(公財)木津川市
緑と文化・スポーツ振興事業団**

☎39-8500 fax 73-6878

URL <http://www.bunspo-shinko.or.jp/> [ブンスポジョウホウ](#) 検索
西部交流会館 ☎73-6888

会場 西部交流会館

**「背骨コンディショニング」
教室体験会**

背骨の歪みを整え、不調を改善する運動プログラムを体験しましょう。

時 9月9日(金) 午前10時30分～11時40分

講 大谷 慎二 氏

¥1,650円

持 ヨガマット(お持ちの方)、長めのタオル、飲み物

申 電話で事業団へ。

「透明水彩画」教室体験会

透明感のある優しい色合いで、ハガキサイズの季節の花や風景を描きましょう。

時 9月14日・28日(水) 午前10時～正午

講 兼元 和美 氏

¥500円/回(別途材料費 500円) ※1人1回

持 水彩絵の具セット(お持ちの方)、新聞紙

申 電話で事業団へ。

**「趣味の広場」
持ち込み企画展 ～額縁～**

大音 正明氏の額縁作品を展示します。風合いある作品の数々をお楽しみください。

時 9月30日(金)まで(月曜日を除く)

所 1階ロビー

趣味の広場 作品募集

テーマ「秋をたのしむ」

「秋」を感じるオリジナル作品を募集します。素材は自由です。

申 9月25日までに作品見本を直接または電話で西部交流会館へ。(月曜日を除く 午前9時～午後4時)

※展示は10月以降です。

持ち込み企画

家で個人の楽しみとして作っている作品を披露し、趣味の交流をする広場です。持ち込み企画を随時募集します。詳しくは、問い合わせください。

他・展示期間は約1か月間です。

・営利目的の展示内容はお断りします。

いずみホール

日	月	火	水	木	金	土
9	1	2	3			
4	5	6	7	8	9	10
11	12	13	14	15	16	17
18	19	20	21	22	23	24
25	26	27	28	29	30	1
2	3	4	5	6	7	8

○は休館日



いずみホール (中央交流会館)

☎72-8800 fax 72-2801

URL <http://www.bunspo-shinko.or.jp/> [ブンスポジョウホウ](#) 検索

**2022いずみdeコンサート&作品展
参加者募集**

地域の方の文化芸術活動を発表するイベントです。楽器演奏、歌、劇、舞踊、マジックなどのステージ発表、また絵画、書、手芸などの自作品の展示をしていただる方を募集します。

時 11月27日(日)

舞台発表 午後1時～3時30分

展示 午前10時～午後4時

¥1,650円/団体・個人

申 9月20日午後5時までに、応募用紙に記入し、いずみホールへ。

※応募用紙はいずみホールまたは西部交流会館に設置

他 詳しくは応募用紙を確認ください。

**季節のクラフト教室
「カボチャ帽子作り」**

画用紙で作るカボチャ帽子でハロウィンを楽しみましょう。

時 10月2日(日) 午後2時～3時30分

講 こどもアトリエ講師 藤原 拓也 氏

¥550円(別途材料費 350円)

申 9月6日からいずみホールへ。(電話可)

**季節のフラワーアレンジ教室
「カボチャをつかったハロウィンアレンジ」**

時 9月27日(火) 午前10時～正午

¥880円(別途材料費 1,500円)

申 いずみホールへ。(電話可)

10月1日からの施設利用申込みについて

- ・申込み開始日となる初日(毎月1日・休館日の場合翌日)に限り、午前9時の時点で窓口で抽選会をおこない、受付順を決定します。(抽選方法は当館にお任せください。)
- ・電話や、午前9時以降に来場の方は、抽選参加者の後に受付します。詳しくはいずみホールへ問い合わせください。

図書館だより

LIBRARY
INFORMATION

市立図書館 休館日カレンダー

やむをえず休館する場合があります。
来館前に問い合わせください。

日	月	火	水	木	金	土
				1	2	3
4	5	6	7	8	9	10
11	12	13	14	15	16	17
18	19	20	21	22	23	24
25	26	27	28	29	30	1
2	3	4	5	6	7	8

● 全館 休館日 ○ 山城図書館のみ開館日 ▲ 山城図書館のみ休館日

	電話番号	開館時間	貸出
中央図書館	72-2980	火～金曜日 午前9時30分～午後6時	図書 10冊まで
加茂図書館	76-6466	土・日曜日 午前9時30分～午後5時	(うち視聴覚資料2点まで)
山城図書館	86-5001	火～金曜日 午前9時30分～午後6時 土・日曜日、祝日 午前9時30分～午後5時	期間 2週間
奈良市立北部図書館 (奈良市北部会館4階)	0742-72-2291	火～日曜日 午前9時30分～午後7時 (月曜日が祝日の場合は月曜日も開館) ※奈良市立北部図書館の本の返却は必ず奈良市立北部図書館へ。	図書 15冊まで (奈良市立図書館所蔵の図書のみ) (うち視聴覚資料5点まで) 期間 2週間

新しくはいった本 (加茂図書館)

一般書

オリーブの実るころ

中島 京子 著、講談社

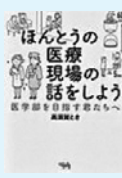
斜向かいに越してきた老人には、品のいい佇まいからは想像もできない、愛した人を巡る壮絶な過去があって…。表題作をはじめ、結婚と家族と、真実の愛をめぐる劇的で不思議な6つの物語を収録しています。



ほんとうの医療現場の話をして

高須賀 とし 著、晶文社

医師として病院で働くことのリアルを実体験に基づいて解説した、医療現場の等身大レポート。これまでの医学書では書かれることのなかった、医師とそれを支える医療スタッフたちの日常を紹介しています。



児童書

まっくらあそびしようよ!

はた こうしろう さく、ほるぷ出版

おばあちゃんちに泊まった夜、部屋がまっくらで、こわくて眠れない。すると、おにいちゃんが「まっくらあそび」を教えてください…。おもちゃを使った影あそびや、ライトとカメラを使ったライトアートの楽しみ方を紹介しています。



食品ロスはなぜ減らないの?

小林 富雄 さく、岩波書店

食品ロスはどうしたら減らせるのか? その問題点と課題を明らかにし、解決に向けての国内外の食糧事情やフードバンクなどを始めとする取り組み、さらには地域や学校、個人でできる様々な活動を紹介しています。



図書館職員からのオススメ本 (加茂図書館)

92歳総務課長の教え 玉置 康子/著、ダイヤモンド社

92歳で現役、ギネス世界記録に認定された「世界最高齢の総務部員」が、66年の社歴で身につけた仕事への向き合い方、失敗を恐れずにチャレンジを続けるための心構え、上司と部下がわきまえるべき作法などを伝えています。



中央図書館

おはなし会(朗読サークル「こだま」)

時 9月17日(土) 午前11時～11時30分
(開場 午前10時45分)

所 2階「視聴覚室」

対 市内にお住まいの方(小学生未満は保護者同伴)

定 8組24人程度 [先着]

申 9月16日(開館中)までに直接または電話で中央図書館へ。

ホリデーシアター

NHKスペシャル「恐竜超世界」～見えてきた! ホントの恐竜～

最新研究で見えてきた恐竜のホントの姿を超リアルCGで! 上白石萌音が語ります。

時 9月25日(日) 午前11時～11時50分
(開場 午前10時45分)

所 2階「視聴覚室」

定 8組24人程度 [先着]

申 9月11日～24日(開館中)に直接または電話で中央図書館へ。

他 映画会は、開始後10分経って参加の方がいない場合、中止します。

加茂図書館

おはなし会(おはなしポケット)

時 ①9月18日 ②10月2日(日)
午前10時30分～10時50分

所 児童コーナー

対 市内にお住まいの方(小学生未満は保護者同伴)

定 5組10人 [先着]

申 ①9月17日まで ②10月1日までの開館中に直接または電話で加茂図書館へ。

山城図書館

おはなし会

時 ①9月11日(日) 午前11時～

「おはなし108」「おはなしわわ」による読み聞かせ

②9月25日(日) 午前11時～

「おいも」のおはなし

所 絵本コーナー

対 市内にお住まいの方(小学生未満は保護者同伴)

定 各3組6人 [先着]

申 ①9月10日まで ②9月11日～24日の開館中に直接または電話で山城図書館へ。

学研都市インフォメーション

Kansai Science City Information

けいはんなプラザ

よしもとお笑いライブinけいはんな ～実力者漫才師&茂造吉本新喜劇が、けいはんなで大暴れ～

時 9月25日(日) 90分公演
1回目 午前11時～午後0時30分
(開場 午前10時)
2回目 午後2時～3時30分
(開場 午後1時15分)

¥ 一般 4,500円(前売・当日)
ぷらZO 4,400円(前売・けいはんなオンラインチケットサービス購入のみ)

出 スーパーマラドーナ、銀シャリ、祇園、もも、吉本新喜劇(辻本 茂造 ほか)

申 けいはんなオンラインチケットサービス
ローソンチケット(Lコード51568)
チケットぴあ(Pコード514-057)ほか



けいはんなプラザプチコンサート

時 9月7日(水)・28日(水) 午後0時15分～0時45分
所 アトリウム

※演奏曲・出演者はけいはんなプラザホームページを確認ください。



けいはんな・精華町文化協会 合同美術工芸展

けいはんなプラザで開講している文化教室と精華町文化協会所属の文化系サークルの合同作品展発表会です。

時 9月28日(水)～10月3日(月)
午前10時～午後5時 ※最終日は午後4時まで

所 イベントホール「ギャラリー」

主(株)けいはんな 精華町文化協会

けいはんなファミリーコンサート

ウクレレとギターでお届けする家族みんなで楽しむコンサートです。(歌や紙芝居、かわいいおもちゃ作りコーナーもあり)

時 10月8日(土) 午後2時～(開場 午後1時15分)

所 メインホール

出 鮎川 めぐみ、フラリーパッド ほか

他 小さな子どもも入場可能です。

(株)けいはんな(平日 午前10時～午後5時) ☎95-5115

けいはんな記念公園

第17回 月のアート展

月をテーマに日本全国からアート作品が集まります。

時 9月10日(土)～10月10日(月・祝)
午前9時～午後5時 ※雨天開催
※観月の夕べ開催日は延長

所 水景園観月楼

¥ 庭園入園料

ポケットマルシェ in けいはんな 記念公園

時 9月17日(土)・18日(日)
午前9時30分～午後4時
※荒天時中止

所 芝生広場

内 アンティーク&雑貨&グリーン
のマーケット

問・共 Pocket Marche実行委員会
☎080-5364-2345

けいはんな子ども天文クラブ観望会 秋の星座と星団・星雲

時 9月18日(日) 午後7時～9時

所 芝生広場 西入口付近

問 <https://www.facebook.com/AstroClubKeihanna/>

主 けいはんな科学共育デザインラボ

水景園ジャズライブ(要予約)

時・内 ①9月23日(金・祝)

出演 DADs&MAMMYs

②10月1日(土)

出演 OBC Jazz Orchestra
午後6時30分～7時30分

※雨天屋内開催

所 水景園観月楼デッキ

定 各100人(先着)

¥ 200円(未就学児無料)

申 ホームページからweb予約または、電話で申し込みください。

時 午前9時～午後5時

¥ 大人 200円、小中学生 100円

問 けいはんな記念公園 管理事務所 ☎93-1200 ☎93-2688

他 ・イベントの開催可否は、けいはんな記念公園のホームページ(QRコード)を確認ください。
・イベントごとに設定する感染症対策に協力ください。



マイナンバーサービスセンター（イオンモール高の原4階）からのお知らせ

マイナンバーカードの出張申請受付をおこないます。申請された方には粗品をプレゼントします。9月末までに申請するとマイナポイント取得対象者になります。



詳しくは
こちらから

申請場所	日程
PLANT木津川店「KIDSROOM」	9月10日(土)・11日(日)・17日(土)・18日(日)
アル・プラザ木津2階「地域コミュニティスペース」	9月24日(土)・25日(日)
イオン高の原4階「マイナンバーサービスセンター前」	9月28日(水)

時 午前11時～午後5時

持 本人確認書類（運転免許証、健康保険証など）、個人番号カード交付申請書（お持ちの方）

※出張申請受付は、前日までの電話予約により、当日の手続きがスムーズにおこなえます。

※マイナンバーセンターへの問合せや予約は、下記までお願いします。番号のかけ間違えに注意してください。

マイナンバーサービスセンター（月曜日・祝日を除く） 午前10時～11時45分、午後1時～5時45分 ☎66-6488、66-6489（予約専用）



ココスキ ゆこ&な～このインタビュー～



ホームページ



Facebook

各種SNSで
市の魅力を
発信中！



観光担当ゆこ&な～この2人による、市の魅力発見・発信企画

「ココスキ♡きづがわ」を市ホームページと市公式Facebookで公開しています。

市外出身の二人による斬新な目線で楽しい記事を更新中！

な～この描くイラスト、時折出るゆこの「パン豆知識」もポイントです。

ぜひお出かけの参考にしてください！

アクセス方法 木津川市ホームページトップ→「楽しむ」→「観光情報」→「観光トピックス」
→「ココスキ♡きづがわ ～ゆこ&な～このインタビュー～」

観光商工課 ☎75-1216

自衛官募集

対①自衛官候補生 18歳以上33歳未満の方

②防衛大学校学生

③防衛医科大学校医学科学生

④防衛医科大学校看護学科学科学生

⑤貸費学生

大学の理学部、工学部の3・4年次または大学院の修士課程在学者

※②～④は18歳以上21歳未満の方で、高卒または高専3年次修了者（いずれも見込みを含む）

申①年間を通じて受け付けています。

②推薦・総合選抜は、9月9日までに次へ。

一般は、10月26日までに次へ。

③10月12日までに次へ。

④10月5日までに次へ。

⑤11月11日までに次へ。

問・自衛隊京都地方協力本部 ☎075-803-0821

✉recruit1-kyoto@pco.mod.go.jp

・危機管理課 ☎75-1206

他 申込方法や試験日など、詳しくは問い合わせください。

自衛隊京都

検索

京都府立農業大学校令和5年度 学生募集

時 推薦入学試験

受付期間 9月20日～10月4日

試験日 10月28日(金)

※高校、大学、市町村、JAなどの長の推薦により出願できます。

一般入学試験(前期)

受付期間 12月1日～14日

試験日 令和5年1月12日(木)

一般入学試験(後期)

受付期間 令和5年1月20日～2月1日

試験日 令和5年2月17日(金)

所・問 府立農業大学校(綾部市位田町松前30)

森田 ☎0773-48-0321

他 募集要項など詳しくは、問い合わせください。

ペンパル交流参加者募集

友好都市のサンタモニカ市の学生と手紙を通して交流しませんか。

対市内にお住まいの中学生および高校生
定 150人程度

申・関 9月30日午後5時まで、申込書を
社会教育課(☎75・1233)へ。

主市国際交流協会

他・申込書は市ホームページからダウンロードください。

・グリーンディングカードは自身で準備ください。

・詳しくは、市または市国際交流協会ホームページをご覧ください。

地域ボランティアを募集

放課後子ども教室(活動見守りボランティア)

所 高の原小学校、相楽台小学校、城山台小学校(木津小学校は令和5年度予定)

内 月に1〜3回、放課後の活動を見守ります。
地域学校協働本部(学校支援ボランティア)

所 相楽台小学校(校区)

内 登下校時の安全見守り、校内花壇整備(週1回1〜2時間程)、学校行事支援など

対各小学校区にお住まいの方

申 電話又は登録用紙に記入して次へ。
(用紙は社会教育課又は市ホームページでもダウンロード可)

関 社会教育課 ☎75・1233

他 自身の都合で協力できる日・範囲で可能です。

岩船寺ライトアップ

岩船寺の秋を幻想的に彩ります。

時 10月1日(土)・2日(日)

午後5時45分〜9時 ※小雨決行

¥1,000円/人(小学生以下は無料)

関(社)市観光協会 ☎39・8191
他 木津駅からシャトルバスが運行します。

ばかりの定期検査

取引又は証明(業務用)に使用するばかりは、必ず受けてください。受検していないばかりは、業務用には使用できません。受検には手数料が必要です。

時・所

加茂支所(正面玄関)

9月12日(月) 午前10時30分〜午後2時30分

山城支所(西駐車場)

9月13日(火) 午前10時〜午後3時

アスピアやましろ(北駐車場)

9月14日(水) 午前10時〜午後3時

市役所 北別館

9月15日(木)・16日(金) 午前10時〜午後3時

関 府計量検定所 ☎075・415・3166

観光商工課 ☎75・1216

就業構造基本調査に協力をお願いします

選ばれた地域の15歳以上の方がお住まいの世帯を対象におこないます。調査結果は、各種行政施策のための基礎資料として活用します。

・調査員証を身に付けた調査員が9月中に訪問し、調査書類を配ります。

・感染症対策のため、オンラインまたは郵送での回答がおすすです。

・回答内容は、統計法に定められている利用目的以外では使用しません。

関 総務課 ☎75・1200

普通救命講習会

時 9月18日(日) 午前9時〜正午

所 相楽中部消防組合消防本部3階

内 心肺蘇生法、異物除去法、止血法、AEDの使用法 など(人工呼吸は説明のみ)

対 市内にお住まい又はお勤め、在学の中学生以上の方

定 6人(免履)

申 9月6日〜13日(土・日曜日、祝日を除く)午前8時30分〜午後5時に次へ。

関 相楽中部消防組合消防本部

☎75・1382

他 受講者は検温、マスク着用などの感染症対策に協力ください。感冒様の症状がある場合は事前に連絡ください。

木津警察署からのお知らせ

電車で痴漢に遭わないために

・混雑した車両は避けましょう。
・ドア付近を避け、車両の中央部に乗りましょう。

・乗る前に周囲をよく確認しましょう。

・二人掛けシートに注意しましょう。

・盗撮犯に注意しましょう。

関 木津警察署 ☎72・0110

未就学児に図書カード配付

物価高騰などによる子育て世帯緊急応援事業として、未就学児に1人当たり5,000円の図書カードを配布します。詳しくは、京都府のホームページを確認ください。

関 <https://www.pref.kyoto.jp/shoshi/news/weloveakatan.html>

関 専用コールセンター

☎0570・062106

「星」観望会

時 9月17日(土) 午後7時30分〜9時

所 城址公園(中央配水池付近)

関 星を楽しむ会

浦辻 ☎76・2914

中本 ☎76・4398

他・雨天曇天は中止します。

・子どもは保護者と参加ください。
・事故、ケガには責任を負いません。

納税のお知らせ〜国民健康保険税〜

納期限は9月30日(金)

※便利な口座振替を利用ください。

関 税務課 ☎75・1203

災害への備えに！ 木津川市防災情報メールに登録を！

下記のQRコードを読み取り、空メールを送信すると、登録用URLを記載したメールが届きます。URLにアクセスし、必要事項を入力すると登録完了します。



関 危機管理課 ☎75・1206



スポーツ

(二) 社市スポーツ協会 ※月曜日休み
午前9時～午後5時

(木津田中前40-1 市民スポーツセンター内)

☎26-5120 fax 26-9365

✉kizugawashi-sports-association@heraone.net.jp

- ・主催者でスポーツ傷害保険に加入します。
- ・適した服装で参加ください。
- ・飲み物・タオルを準備するなど、体調に気を付けて参加ください。
- ・検温やチェックリストの提出に協力ください。
- ・未成年の方は保護者の同意が必要です。
- ・緊急事態宣言発令時は中止します。



・大会・教室・講習会の要項や申込書は、市スポーツ協会のホームページ(QRコード)からダウンロード可。

第14回市民ミックスバレーボール大会

時 10月16日(日) 午前9時～

所 中央体育館

対 市内にお住まい又はお勤めの中学生以上の方で、男子1～3人・女子6人以上で編成されたチーム

¥2,000円/チーム(当日徴収)

申 10月1日までに市スポーツ協会へ。

問・共バレーボール連盟 森本

☎090-52533-33316

他 当日、代表者にて抽選をおこないます。

第33回市民バウンドテニス教室

子どもからお年寄りまで楽しめます。

時 10月16日(日)

教室 午前9時30分～11時30分

交流大会 午後1時～5時

(受付 開始15分前)

所 市民スポーツセンター

対 市内にお住まい又はお勤め・在学の小学4年生以上の方

¥500円(当日徴収)

※教室・交流大会どちらかのみも500円

持 体育館シューズ

申 10月2日までに市スポーツ協会へ。

問・共市バウンドテニス連盟 河口

☎090-7097-0554

他・必要な物は主催者で用意します。

・教室・交流大会どちらかのみも参加可能です。

市民レディースソフトテニス教室(第2期)

時 9月26日、10月3日・17日・31日、11月7日(月) 午前9時30分～11時

所 城址公園「テニスコート」

対 市内にお住まい又はお勤めの18歳以上の女性

¥1,000円(初回の教室で徴収)

※雨天時 100円/回 返金

持 テニスシューズ、ラケット

申 9月18日までに市スポーツ協会へ。

問・共市ソフトテニス連盟 遠藤

☎090-2384-4578

第3期市民テニス教室

時 10月2日・23日、11月6日・20日、12月4日・18日(日) 午前9時～11時

(受付 開始10分前)

所 梅美台テニスコート

内 初級者と中級者に分かれて指導

対 市内にお住まい又はお勤めの方

¥1回目 500円、2回目以降 200円

申 9月25日までに市スポーツ協会へ。

問 市テニス協会 柳谷 ☎76-5626

他・必ずテニスシューズを着用ください。中止の場合、テニスコートにて連絡します。

第16回木津川市テニス選手権大会

時・内 10月9日(日) 午前9時～

女子ダブルス・A・Bクラス、男子シングルス

10月16日(日) 午前9時～

男子ダブルス・A・Bクラス、女子シングルス

※予備日 10月23日(日)

所 市内テニスコート

対 市内にお住まい又は、お勤めの方で市テニス協会員および推薦登録者

※Bクラスは過去3年間、市内の大会

で3位以上の方(初中級者・ミックス・シニア・ジュニア大会を除く)は出場できません。

場 場できません。

¥ダブルス 2,000円

シングルス 1,500円

申 9月22日までに出場種目、氏名、住所、電話番号をメール(✉mf3471@yahoo.co.jp)またはファックス(fax 72-0779)で申し込みください。

問・主市テニス協会 藤田

☎090-5661-3738

介護付 有料老人ホーム

サンシティ木津

要支援・要介護認定を
お持ちの方へ

資料請求 見学・入居相談 受付中

京都府木津川市市坂六本木 76

☎0120-26-3410



サンシティ木津 外観 土地/事業主体非所有

9月6日(火)～30日(金)

個別相談会

要予約/無料

コロナウイルス対策にご協力ください。

<https://hcm-suncity.co.jp/royal/kizu>

詳しくはHPをご覧ください [サンシティ木津](#) 検索

近鉄「高の原」駅より車で5分



健康麻雀

麻雀は脳トレとして最適なゲームです。脳の活性化に役立ち、認知症予防に有効と言われています。

時 火曜日～日曜日参加者と曜日調整
午後0時30分～4時30分

所 南加茂台公民館3階

¥350円/月

問 愛好健康麻雀サークル 上月

☎090-8823-2376

他 南加茂台にお住まいの女性で健康麻雀に関心のある方、歓迎します。

パソコン／スマホの無料相談＆サロン

時 9月8日(木) 午後1時～4時

所 山城やすらぎコミュニティセンター
(山城保健センター)2階

内 パソコン、スマホの何でも相談と交流サロン
問 市パソコンユーザーメディアサロン

宗形 ☎86-3434

柴田 ☎86-3419

☒newmediasalon@yahoo.co.jp

他 Zoomオンラインで相談交流もありません。

IMA TODO(イマトド) ツナガルプロジェクト

野菜を作る人と食べたい人がカフェでつながるランチタイム。限定10食(1,000円/食)

時 9月22日(木)
午前11時～午後2時

所 SNOB Cafe(スノブカフェ)

問 イマトド

☎060-5462-7205



情報発信基地キチキチ

キチキチ吊り店

時 9月12日(月)～16日(金) 午前10時～午後4時

キチキチ古本市

時 9月12日(月)～30日(金) 午前10時～午後4時

わんこいん食堂

時 9月13日(火) 午後5時～8時

※ラストオーダー 午後7時30分

小さな相談会デザイン・販促編

時 9月21日(水) 午後1時～3時

小さな相談会暮らし編

時 9月28日(水) 午後1時～3時

キチキチブックカフェ

時 9月17日(土) 午後2時～5時

¥500円+飲み物

持おすめの本または愛読書1冊

出張ジャズ喫茶 kochi-kochi

時 9月17日(土) 午後5時～9時

¥500円+飲み物

所・情報発信基地キチキチ(市役所北側)

☎090-6607-9191

山城ごはん 食農体験

時 9月18日(日) 午前9時～正午

所 鹿背山(申し込み時説明します)

内 畑作業、野菜収穫、環境学習、竹チップ

コンポスト

¥2,000円/家族

持 飲み物、軍手、野菜持ち帰り袋

※長袖・長スボン・帽子を着用ください。

申 メール又はQRコードで次へ。

問 山城ごはん 堤

☒asuka.tutumi@gmail.com



パソコン・スマホ相談室(相談・診断無料)

時 毎週金曜日(祝祭日は除く)
午後1時～4時

所 相楽老人福祉センター(女性センター)

内 パソコン・タブレット・スマホの使用

法、アプリなどの設定、故障やトラブル

の診断、オンラインレッスン、購入前

に関する相談など

持 スリッパ

問 木津川市パソコン・スマホ相談室

神野 ☎090-4033-8715

近藤 ☎070-8467-1868

☒pasokon.miai@gmail.com

他 予約制です。事前に連絡ください。

子供向けロボットプログラミング教室

プログラミング木津川校ロボットセンター10月開校。ロボットを組み立ててプログラミングをして動かす「ものづくり」の体験の中で、失敗や試行錯誤を重ねつつ楽しみながら学べる教室です。

所 NKKリユースセンター内

(城山台2丁目2-1)

問 日本機材株式会社

SEEPROMーションセンター

☎050-33852-1651

☒proglab_krc@nihonkzai.co.jp

他 無料体験会を随時おこなっています。

京てまりサークル会員募集

手作業で京てまりを作成しましょう。

時 毎月第2火曜日 午前9時～正午

所 市役所 庁舎北別館

¥2,000円/月(別途材料費必要)

問 高間 ☎72-3054



TAX PLANNING & MANAGEMENT SERVICE

公認会計士 荒堀政男事務所

E-mail: aramal@koma.co.jp

〒619-0241
京都府相楽郡精華町祝園門田11番地の10
TEL.0774(93)2205(代) FAX.0774(93)2207(代)

女性院長による小さな歯科医院

しらゆり歯科クリニック

■診療時間 月・水・木 9:30~20:00
金・土・日・祝 9:30~18:00

■休診日 火曜日
※臨時休診あり(ホームページ、☎で事前にご確認ください)

梅美台小学校前 バス停下車スグ
梅美台1-6-7 ランファミン1A棟101
https://www.shirayuri-shika.com/

☎0774-39-8868

土日祝日も開院



うめだにカフェ

国語力が飛躍的に向上するミロク塾

時 火水金曜日 午後5時30分〜7時30分
 ￥週1回 8,800円/月
 週2回 16,500円/月

対小・中学生、高校生

申・岡和田 ☎090・8522・05883

北欧のモビールヒンメリワークショップ

時 9月20日(火) 午前10時〜午後1時
 ￥3,000円(材料費)

定5組(先着)

手づくり倶楽部

時 9月16日(金) 午前10時〜
 ￥500円(飲み物付き)
 持各自作りたいもの

うめだに親子サロン

時 9月29日(木) 午前10時〜正午
 アルコール問題の悩み聞かせたいんだぞ

時 9月22日(木) 午前10時〜正午
 ￥300円(飲み物付き)

申・岡西野 ☎090・6372・5427
 9月の教室(いずれも見学会可)

やきもの教室
 時 9月10日・24日(土) 午前9時〜10時30分
 ￥2,300円+材料費

根付教室
 時 9月13日・27日(火) 午後1時〜
 ￥10,000円(4回分)

フェルト教室
 時 9月20日(火) 午前10時〜午後1時
 ￥2,000円〜+材料費(内容によって)

所・申・岡うめだにカフェ

☎080・4566・9555
 (木・金・土曜日 午前10時〜午後3時)

女性のための健康教室

時 9月27日(火) 午後1時30分〜
 所 はずみホール

内 オールフレイルによって引き起こされる病気の障がい・誤嚥性肺炎などを説明し、予防法を紹介します。

講 内藤 内藤 邦夫 院長

対 市内にお住まいの65歳以上の女性
 問 老人クラブ連合会 木津支部 女性部
 事務局 ☎72・7434

国立国会図書館関西館資料展示

巨大書庫には何がある? 関西館資料展示を振り返る
 時 9月22日(木)〜10月18日(火)
 (日曜日・祝日を除く)
 午前9時30分〜午後6時

所 国立国会図書館関西館地下1階
 「閲覧室および大会議室」

問 国立国会図書館関西館・資料案内
 ☎98・1341

他 詳しくは、ホームページ(QRコード)をご覧ください。



小人数英会話教室 無料体験

ネイティブ講師と英会話を楽しみましょう。

時 無料体験 9月10日・17日(土)
 初級クラス 午前10時〜10時50分
 中級クラス 午前11時〜11時50分

所 山城支所別館(上狛駅から徒歩5分)

講・申・岡 岩田ゲイル(女性) ☎080・6486・6576
 又は、ホームページ
 (☎) <https://www.englishrecipe.school/students/> をご覧ください。



子育てママのワクワク講座

① アロマテラピー&股関節をゆるめるヨガ
 時 9月8日(木) 午前10時〜11時30分

② はじめての動画講座(写真を動画にする)
 時 9月10日(木) 午前10時〜11時30分

③ ベビーヨガ&ママヨガ
 時 9月12日(月) 午前10時30分〜11時30分

④ 骨盤調整ヨガ
 時 9月15日(木) 午前10時〜11時

⑤ ベビーマッサージ&ママテラピス
 時 9月22日(月) 午前10時30分〜11時30分



① 1,500円
 ②③④⑤ 1,000円

申 電話またはLINEのQRコードから申し込みください。

所・岡 レイワダカラ(株)喜創内(山城町上狛東下12・3) ※駐車場あり

☎0120・83・3888
 reiwadakarara@kisuou.net

他 ①④保育料無料です。

少年少女剣道クラブ 京都相武館

9月の稽古・見学

所・時 木津川台小学校「体育館」
 9月9日(金)・13日(火)・16日(金)・20日(火)・27日(火)・30日(金)、10月4日(火) 午後5時〜

州見台小学校「体育館」
 9月10日(土)・17日(土)・24日(土)、10月1日(土)・2日(日) 午後4時〜

申 希望日前日までに電話で次へ。

問 京都相武館 和田
 ☎090・23344・2804

他 体験希望者には、竹刀を貸し出します。

こども野球体験会

加茂フレンズの野球まつり

打つ、投げる、走るを体験! ミッション達成者には、プレゼントがあります。

時 9月19日(月・祝) 午前9時30分〜11時30分、午後1時〜4時
 ※途中からでも参加できます。

所 城址公園「グラウンド」
 持動きやすい服装 帽子、飲み物
 対 小学校1〜5年生

問 加茂フレンズスポーツ少年団 柏木
 ☎090・9984・2255



当尾の郷まつり

時 10月2日(日) 午前10時〜午後2時

内 野菜・加工品・弁当・手作り雑貨・古布リメイク品の販売、フリーマーケット
 所 当尾の郷会館「グラウンド」(体育館)

当尾の吊り店
 時 9月18日(日) 午前10時〜正午

内 野菜・加工品・弁当の販売、小さなフリーマーケット
 所 当尾の郷会館「グラウンド」

問 当尾の郷会館管理運営委員会
 ☎76・2234

出張がん個別相談

時 10月4日(火)、11月1日(火)
 午後1時30分〜3時30分

所 山城南保健所
 内 保健師や看護師によるがんに関する相談

申 実施日前日の午後4時までに次へ。

問 府がん総合相談支援センター
 ☎0120・078・394



子どもだってプログラミング(全3回)

子どもパソコンの組み立てからゲームプログラミングの基礎まで学べます。
時10月2日(日)、11月5日(土)、12月4日(日)
※いずれも午前10時〜正午

所 いますみホール2階「会議室」

対 小学2年生以上(小学2・3年生は保護者同伴) ※3回とも参加できる方

定 15人(抽選)

¥ 9,000円(3回分、材料費込み)

申 9月15日までにQRコードから申し込みください。

問 理科出前実験教室

✉ rikadema@gmail.com

他 基礎編を終了すると応用編が受講できます。後市教育委員会



木津川PORT イベント

敬老の日にプレゼントするオリジナルポロシャツを作ろう

時 9月10日(土) 午前10時〜11時、
午前11時30分〜12時30分

¥ 2,000円/枚

定 各3組(先着)

持 申込み時にポロシャツのサイズを知らせてください。(S〜XL)

他 印刷したいデザインをデータをお持ちください。(携帯にある写真をそのまま印刷可能です)

第3回発達ゆつくりさんを育てる親の子育て講座

時 9月11日(日) 未就学児クラス

午前10時〜正午

¥ 保護者 1,500円

教育関係者 2,000円

他 事前に申し込みください。

所 木津川PORT(木津小川15・1)

申・問 電話 ☎ 94・6888 またはメール

(✉ kizugawaport@gmail.com)

で木津川PORTへ。

エンジェルペップ イベント

ランバイクチーム「ぎゅっライダー」

市内初のランバイク専用練習場。かき氷祭り絶賛開催中。

時 9月11日(日) 午前9時30分〜午後1時

所 PLANT木津川「駐車場1〜3」

対 1〜6歳と保護者

申 9月6日までにQRコードへ。

ロゼット制作工房「アリエルージュ」

オリジナルロゼット制作体験。

時 9月12日(月) 午後1時〜2時30分

所 アルプラザ木津店2階「地域コミュニティスペース」

対 大人(子ども同伴可)

¥ 1,200円

申 9月6日までにQRコードへ。

幼児用脳トレ「きゅっエイジ」

運動遊びが脳を鍛える。「スポンジエイジ」プログラム「無料体験説明会」。

時 9月12日(月) 午後3時〜4時

所 アルプラザ木津店2階「地域コミュニティスペース」

対 3歳〜5歳と保護者

申 9月6日までにQRコードへ。

問・所 エンジェルペップ(相楽鳥井35・23)

☎ 090・88888・1496

☎ 090・88888・1496

市民文化祭 参加者募集

時 10月29日(土)・30日(日)

所 展示 いますみホール

舞台 アスピアやましろ

対 市内にお住まい又はお勤めの方、市内で活動している方が組織する団体

※ 営利目的の方は応募できません。

※ 中学生以下は応募できません。団体の指導者が大人であれば応募可

¥ 展示 100円/点

¥ 展示 100円/点

舞台・団体 100円/人

申 9月30日までに直接、次へ。

※ 申込書や募集要項は東部交流会館に

あります。詳しくは、問い合わせください。

問 (一) 社 市文化芸術協会(東部交流会館内)

☎ 71・81330 [fax] 71・81331

ふるさと散歩(9月)

「特別史跡目指す」彼岸花咲く恭仁宮跡を歩く

時 9月25日(日) 小雨決行

午前9時15分 加茂駅西口 集合

正午 くにのみや学習館 解散

内 加茂駅↓恭仁大橋↓木津川北堤防道↓

恭仁宮跡↓くにのみや学習館↓大極殿跡(山城郷土資料館の先生の話)↓くにのみや学習館(約5km、一般向け)

定 30人(先着)

持 マスク、飲み物、筆記具、帽子、歩きやすい服装

¥ 300円

申 9月23日午後4時までに電話で次へ。

問 ふるさと案内かも ☎ 76・39899

☎ http://furusato-kamo.sakura.ne.jp/

税務・相続の無料個別相談会開催中!(予約制)
https://www.fujiharakaikai.com

藤原総合会計事務所

所長 税理士 貴 原 庸 知 明 康
所長 代理 藤 原 義 大 倉
会長 税理士 藤 原 大 倉
次長 税理士 藤 原 大 倉

木津川市木津宮ノ内95-9 いますみホール前
☎ 0774-72-7711(代) (P有り)

宝くじ 公式サイト

Quick One

クイックワン

いつでも買える。秒で結果でる。今すぐ会員登録!

宝くじコールセンター
TEL 0570-01-1192 (ナビダイヤル 有料)
TEL 011-330-0777 (有料)

お問い合わせ先

日本園芸協会・庭園管理士 認定
相談・見積もり無料

何か困った事はありますか!
お庭のお手入れお任せください!

- 樹木剪定
- 草刈り(3,000円〜)
- 伐採
- 消毒全般
- 除草害虫駆除(年間管理も承ります。)

造園 にしむら ☎ FAX 0774-73-1622
(木津川市相楽大里)



第1回木津川みのり祭

時 10月9日(日) 午前10時〜午後5時

※荒天中止

所 大仏鉄道公園

内 イベント広場やキッチンカー、地元のお店や企業のブースが多数出店。

問・主 城山台まつり実行委員会

✉ shiroyamadainatsuri@gmail.com

🌐 https://shiroyamadainatsuri.wordpress.com/

後 木津川市、市教育委員会



交流ホールコンサート

けいはんなフィル室内楽の昼下り

「音楽のおもちゃ箱19」

時 9月23日(金・祝) 午後2時〜3時15分
(15分前から開場)

所 精華町役場2階「交流ホール」

出 けいはんなフィルハーモニー管弦楽団

定 73人(抽選)

内 管楽器・弦楽器のコンサート。クラシックの名曲からポピュラー音楽まで。

申 9月12日までに、二次元コードまたは往復はがきで次へ。

※ 往信面裏に住所、氏名、電話番号、同伴者の氏名、「9月交流ホールコンサート参加希望」を、往信面表に返信先住所、氏名を記入ください。

※ はがき1枚で2人まで申し込みできます。

※ 結果は、9月16日までにお知らせします。

問 精華町企画調整課(〒619-0285)

住所記入不要 ☎ 05-19000



ダイヤルする前に…市役所の各課・各部署に電話される際は、電話番号を確認して、かけてください。
開庁日の午前8時30分〜午後5時15分は各課ダイヤルインへ、それ以外の時間は市役所代表(☎72-0501)へ電話してください。

市役所担当課
ダイヤルイン・メールアドレス

市役所

☎ 72-0501 (代表)
☎ 72-3900 (総務課)

1階	①市民課	☎75-1210	✉shimin@city.kizugawa.lg.jp
	②国保年金課	☎75-1214	✉kokuho@city.kizugawa.lg.jp
	③こども宝課	☎75-1212	✉kosodate@city.kizugawa.lg.jp
	④社会福祉課	☎75-1211	✉fukushi@city.kizugawa.lg.jp
	⑤くらしサポート課	☎79-0307	✉kurashi@city.kizugawa.lg.jp
	⑥会計課	☎75-1218	✉kaikai@city.kizugawa.lg.jp
2階	①文化財保護課	☎75-1232	✉bunkazai@city.kizugawa.lg.jp
	②社会教育課	☎75-1233	✉shakaikyoiku@city.kizugawa.lg.jp
	③学校教育課	☎75-1230	✉gakko@city.kizugawa.lg.jp
	④税務課	☎75-1203	✉zeimu@city.kizugawa.lg.jp

2階	⑤まち美化推進課	☎75-1215	✉machibika@city.kizugawa.lg.jp
	⑥健康推進課	☎75-1219	✉kenko@city.kizugawa.lg.jp
3階	⑦高齢介護課	☎75-1213	✉kaigo@city.kizugawa.lg.jp
	⑧危機管理課	☎75-1206	✉kikikanri@city.kizugawa.lg.jp
4階	②人権推進課	☎75-1217	✉jinken@city.kizugawa.lg.jp
	③行政委員会事務局	☎75-1208	✉gyosei@city.kizugawa.lg.jp
	④指導検査課	☎75-1224	✉shido@city.kizugawa.lg.jp
	⑤施設整備課	☎79-0553	✉shisetsu@city.kizugawa.lg.jp
	⑥建設課	☎75-1223	✉kensetsu@city.kizugawa.lg.jp
	まちづくり事業推進室	☎75-1225	✉machizukuri@city.kizugawa.lg.jp
	⑦都市計画課	☎75-1222	✉tokei@city.kizugawa.lg.jp
	⑧管理課	☎75-1221	✉kanri@city.kizugawa.lg.jp
	⑨総務課	☎75-1200	✉somu@city.kizugawa.lg.jp

4階	①財政課	☎75-1202	✉zaisei@city.kizugawa.lg.jp
	行財政改革推進室	☎75-1202	✉gyokaku@city.kizugawa.lg.jp
5階	②農政課	☎75-1220	✉nosei@city.kizugawa.lg.jp
	③人事秘書課	☎75-1234	✉hisho@city.kizugawa.lg.jp
出先機関など	④観光工商課	☎75-1216	✉kanko@city.kizugawa.lg.jp
	⑤学研企画課	☎75-1201	✉kikaku@city.kizugawa.lg.jp
	デジタル戦略室	☎75-1201	✉digital@city.kizugawa.lg.jp
	議会事務局	☎75-1240	✉gikai@city.kizugawa.lg.jp
	加茂支所	☎76-3611	✉kamo@city.kizugawa.lg.jp
	山城支所	☎86-2300	✉yamashiro@city.kizugawa.lg.jp
	西部出張所	☎72-6770	
	マイナンバーサービスセンター	☎66-6488、☎66-6489	
	水道業務課	☎75-1250	✉suidogyomu@city.kizugawa.lg.jp
	水道工務課	☎75-1251	✉suidokomu@city.kizugawa.lg.jp
下水道課	☎75-1252	✉gesui@city.kizugawa.lg.jp	

Mori Land and House Investigator
森 登記測量事務所
土地家屋調査士 森 理 運

■土地・建物の登記・測量 ■境界に関するご相談

木津川市木津町西垣外31番地3
TEL . 0774-71-9300
森 登記測量事務所 🔍 検索

皆様のかかりつけ医
くろだクリニック
胃カメラ・日帰り大腸内視鏡
内 科 ・ 小 児 科 ・ 消 化 器 内 科

診療時間	月	火	水	木	金	土	日祝
午前診療 9:00~12:00	●	●	●	/	●	●	/
午後診療 16:30~19:00	●	●	●	/	●	/	/

くろだクリニック 木津川市
(Web予約有)

0774-73-0255
JR木津駅東、木津川市城山台7-4-3



届いていますか？「広報きづがわ」

「広報きづがわ」は、市内の区・自治会などに協力いただき、毎月1～5日に各世帯に配布しています。届いていない場合は、連絡ください。目の不自由な方には、カセットテープやCDで聞ける「声の広報」を図書館などの公共施設に用意しています。詳しくは、学研企画課に問い合わせください。

学研企画課 ☎ 75-1201 fax 75-2701

各種相談日

人権・行政相談

時・所 9月13日(火) 木津人権センター
9月20日(火) 山城支所別館
午後1時～4時

問・木津人権センター ☎72・3522
・総務課 ☎75・1200

社協心配ごと相談

時 10月7日(金) 午後1時30分～4時
所 木津老人福祉センター
問 木津老人福祉協議会 ☎71・9559

社協法律相談(1人1回/年度) 要予約

時 10月14日(金) 午後1時～3時30分
所 木津老人福祉センター
申 10月3日午前8時30分から電話で次へ。
問 木津老人福祉協議会 ☎71・9559

①交通事故相談 ②人権相談

時 ①9月8日(木) 午前9時～午後4時
②9月15日(木) 午後1時～4時
所 府木津総合庁舎
問 木津地域総務防災課 ☎72・0051

消費税軽減税率電話相談センター

時 月～金曜日 午前9時～午後5時
問 ☎0120205553(通話無料)

女性相談

時 金曜日(祝日を除く) 午後1時～3時
問 女性センター ☎72・7719

消費生活相談

時 月～金曜日(祝日を除く)
午前9時～正午、午後1時～4時
所 相楽会館(府木津総合庁舎東隣)
問 相楽消費生活センター ☎72・9955

健康相談 要予約

時 月～金曜日(閉庁日を除く)
午前8時30分～午後5時15分
所 健康推進課 ☎75・1219

高齢者いきいきサポート窓口

時 月～金曜日(閉庁日を除く)
午前8時30分～午後5時15分
所 高齢介護課 ☎75・1213

障害者いきいきサポート窓口

時 月～金曜日(閉庁日を除く)
午前8時30分～午後5時15分
所 障害福祉課 ☎75・1211

府のひきこもり相談窓口「チーム絆」

時 月～土曜日 午前10時～午後5時
所 府(社)福南山城学園
府「チーム絆」山城南相談室
(木津雲村1-1-1 三浦ビル
2階211-1)
☎080-4682-8032

児童相談所全国ダイヤル

問 ☎189(通話無料)

いじめ・不登校対策カウンセリングルーム

時 月～金曜日(祝日を除く) 要予約
午前9時30分～午後5時30分
所 中央図書館「カウンセリングルーム」
問 学校教育課 ☎75・1230

身体・知的障がい者相談会

時 9月15日(木)
午後1時30分～3時30分
所 市役所1階「相談室」
問 社会福祉課 ☎75・1211

年金相談

時 9月29日(木) 午前10時～午後3時
所 庁舎北別館2階「会議室」
問 京都府年金事務所
☎075・643・2620

弁護士法律相談 要予約

時 火曜日(祝日を除く) 午後1時～5時
所 東部交流会館
¥5,500円/40分
問 京都府弁護士会
☎075・231・2378

「はなごころ」の相談窓口 要予約

時 所 月～金曜日 午前9時～午後4時
くらしサポート課
・第2水曜日 午後1時～4時
山城支所別館 要予約
・第3水曜日 午後1時～4時
加茂支所 要予約
(正午～午後1時、閉庁日を除く)
問 くらしサポート課 ☎79・0307

社会福祉士による成年後見制度 相談会

時 9月3日(土)・10月1日(土)
午前10時～午後3時30分(正午～午後1時を除く)
所 イオンモール高の原
問 京都社会福祉士会
☎090・4498・4689

無料税理士相談 要予約

時 10月5日(水)
午後1時30分～4時30分
所 市役所2階「2-4会議室」
対税理士または、税理士法人が関与していない納税者。税目は不問。
定 6人(先着1人30分)
問 近畿税理士会宇治支部事務局
☎64・6650

町内会・自治会に加入しましょう

自治会は、地域の皆さんがお互いに支えあい、協力して、防災・防犯をはじめ、さまざまな地域コミュニティの形成に取り組んでいます。住みやすい街をつくるために、自治会に加入し、積極的にまちづくりに参加しましょう。

近居割 WIDE
NEIGHBORS DISCOUNT

UR以外との近居でも UR賃貸住宅

5年間家賃が最大5%OFF!

木津川市内の全てのUR賃貸が対象!

奈良営業センター **0742-71-5561** UR近居 検索

●営業時間:午前9時30分～午後6時
●定休日:水曜日12/29～1/3(年末年始)は休業

堤 征一郎 税理士事務所

税理士 堤 征一郎

京田辺市田辺中央3-1-1 アメニティセブン505号

●相続・贈与・税務相談

初回の相談は無料です。

☎0774-34-0123 詳しくは

加茂地域 (Kamo Area)

地区別収集区域表 (可燃ごみ以外)

区域	地	区
A地区	①	南加茂台4・6・8・9丁目
	②	南加茂台12・13・14・15丁目
B地区	①	南加茂台1・2・3・5丁目
	②	南加茂台7・10・11丁目
C地区	井平尾、岡崎、河原、西、東、登大路、 仏生寺、口畑	
D地区	里、二本松、観音寺、大野、法花寺野、南加茂台1丁目の一部	
E地区	新町(駅西1含む)、南町、西町、中町、 東町(駅西2含む)、中森、兎並、山ノ上、北	
F地区	兎並西(駅東4含む)、駅東1・2・3、小谷 上、小谷下、銭司、山田、奥畑	
G地区	高田、当尾地区全域	

粗大ごみ

※テレビ・冷蔵庫・冷凍庫・洗濯機・衣類乾燥機・
エアコン・パソコン・バイクは収集できません。

A地区①	A地区②	B地区①	B地区②	C地区
10月25日(火)	10月11日(火)	10月14日(金)	10月28日(金)	10月20日(木)
D地区	E地区	F地区	G地区	
11月17日(木)	10月21日(金)	11月18日(金)	11月22日(火)	

※必ず、「不用品」の貼紙をしてください。(1回5点まで)

可燃ごみ(生ごみ・紙ごみ・歯ブラシ・くつなど)

月・木曜	観音寺、大野、法花寺野、北新町の一部、中新町の一部、 南町、西町、中町、東町(駅西2含む)、中森、岡崎の一部、 河原、南加茂台1・8・9・12・14丁目、プレステマンション
火・金曜	二本松、高田、北新町の一部、中新町の一部、南新町(駅 西1・駅東1の一部含む)、兎並、兎並西(駅東4含む)、山 ノ上、北、小谷上、小谷下、山田、当尾地区全域、南加茂 台3・4・5・6・10・15丁目
水・土曜	里、銭司、井平尾、岡崎の一部、西、東、登大路、仏生寺、 口畑、奥畑、駅東1・2・3(プレステマンションを除く)、 南加茂台1丁目の一部・2・7・11・13丁目

燃やさないごみ(ビン・かん・陶器類・蛍光灯など)

A地区①②(第2・4木曜)	9月8日・22日	10月13日
B地区①②(第1・3月曜)	9月5日・19日	10月3日
C地区(第2・4水曜)	9月14日・28日	10月12日
D地区(第2・4木曜)	9月8日・22日	10月13日
E地区(第2・4金曜)	9月9日・23日	10月14日
F地区(第2・4火曜)	9月13日・27日	10月11日
G地区(第1・3木曜)	9月1日・15日	10月6日

ペットボトル(キャップ・ラベルは外してください。)

A地区①②(第1・3火曜)	9月6日・20日	10月4日
B地区①②(第1・3木曜)	9月1日・15日	10月6日
C地区(第1・3木曜)	9月1日・15日	10月6日
D地区(第1・3木曜)	9月1日・15日	10月6日
E地区(第1・3金曜)	9月2日・16日	10月7日
F地区(第1・3金曜)	9月2日・16日	10月7日
G地区(第2・4月曜)	9月12日・26日	10月10日

ビニール・プラスチック容器包装(レジ袋・食品カップ・卵ケースなど)

A地区①②	B地区①②	C地区	D地区	E地区	F地区	G地区
金曜	水曜	月曜	月曜	火曜	火曜	水曜

山城地域 (Yamashiro Area)

可燃ごみ

古紙類

(新聞・雑誌・雑がみ・段ボール・古布類・紙パック)

ア地区(9月15日、毎月第3木曜日)
イ地区(9月16日、毎月第3金曜日)
※ア地区：綺田・平尾(鳴子川から北)
イ地区：平尾(鳴子川から南)
北河原・椿井・神童子
上狛

※詳しくは、「ごみ収集カレンダー」を
ご覧ください。

燃やさないごみ (ビン・かん・陶器類・蛍光灯など)

ペットボトル (キャップ・ラベルは外してください。)

※必ず別々の袋に入れて出してください。

A地区(第2・4水曜)	9月14日・28日	10月12日
B地区(第2・4木曜)	9月8日・22日	10月13日

粗大ごみ

※テレビ・冷蔵庫・冷凍庫・洗濯機・衣類乾燥機・
エアコン・パソコン・バイクは収集できません。

①地区	②地区	③地区
10月8日(土)	10月22日(土)	11月12日(土)
④地区	⑤地区	⑥地区
11月26日(土)	9月10日(土)	9月24日(土)

- ①地区：上狛(国道24号から西または国道163号から南)
- ②地区：上狛(国道24号から東かつ国道163号から北)
- ③地区：椿井・北河原・南平尾(鳴子川から南)
- ④地区：南平尾(鳴子川から北)・神童子
- ⑤地区：北平尾・綺田(不動川から南)
- ⑥地区：綺田(不動川から北)

ビニール・プラスチック容器包装 (レジ袋・食品カップ・卵ケースなど)

A地区	B地区
木曜日	月曜日

A地区：平尾(鳴子川から南)・北河原・椿井・上狛
B地区：綺田・平尾(鳴子川から北)・神童子

※詳しくは、「ごみ収集カレンダー」をご覧ください。

※「ごみ収集カレンダー」と「ごみの分別と出し方ガイドブ
ック」は、市ホームページに掲載しています。

「木津川市ごみ分別アプリ」配信中!

エリア設定をすれば、ごみ収集日前日・当日に
アラートができます。
(インストール無料、通信費は負担ください。)

i OS/iPad OS用

対応言語

日本語/English/
中文/한국어/Tiếng Việt



Android OS用

対応言語

日本語/English/
中文/한국어/Tiếng Việt



Garbage Collection

English instructions are available at Kizugawa City Hall
City Beautification Division

まち美化推進課 ☎75-1215

ごみ収集日

※詳しくは、「ごみ収集カレンダー」をご覧ください。
※「ごみ収集カレンダー」と「ごみの分別と出し方ガイドブック」は市ホームページに掲載しています。

- ✓ ごみは決められた日の、**朝8時**までに決められた場所に出してください。
- ✓ ごみ袋の口は、必ずくくって(閉じて)出してください。
- ✓ 一度に出せるごみ袋の数は原則**3袋**まで。粗大ごみは「不用品」の貼紙をして、**5点**まで。それより多い場合は、自己搬入や特別収集を利用ください。

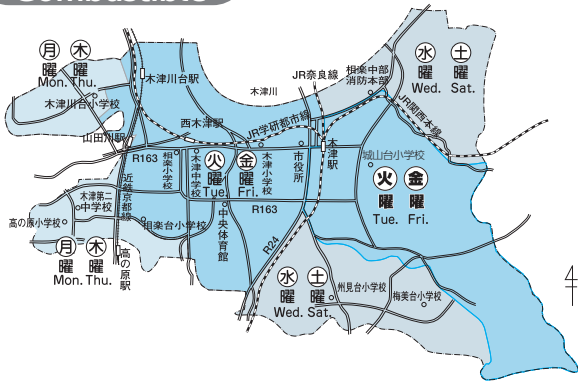


木津地域

(Kizu Area)

可燃ごみ Combustible

生ごみ・紙ごみ・歯ブラシ・くつなど
Kitchen waste, dust, tooth brushes etc.



燃やさないごみ Incombustible

ビン・かん・陶器類・蛍光灯など
(Bottles, cans, pottery etc.)

ペットボトル PET bottles

キャップ・ラベルは外してください。

※必ず、別々の袋に入れて出してください。

A地区① (第1・3火曜)	9月6日・20日	10月4日
A地区② (第2・4月曜)	9月12日・26日	10月10日
B地区 (第1・3木曜)	9月1日・15日	10月6日
C地区 (第2・4月曜)	9月12日・26日	10月10日
D地区 (第1・3月曜)	9月5日・19日	10月3日
E地区 (第2・4土曜)	9月10日・24日	10月8日
F地区 (第2・4木曜)	9月8日・22日	10月13日
G地区 (第2・4火曜)	9月13日・27日	10月11日
H地区 (第1・3金曜)	9月2日・16日	10月7日
I地区 (第2・4水曜)	9月14日・28日	10月12日
J地区 (第1・3水曜)	9月7日・21日	10月5日
K地区 (第2・4金曜)	9月9日・23日	10月14日

粗大ごみ Oversized garbage

机・自転車・ストーブ・タンスなど
Desk, bicycle, stove, chest etc.

※テレビ・冷蔵庫・冷凍庫・洗濯機・衣類乾燥機・エアコン・パソコン・バイクは収集できません。

A①地区	A②地区	B①地区	B②地区
11月29日(火)	11月8日(火)	10月4日(火)	10月8日(土)
B③地区	C地区	D地区	E地区
10月18日(火)	10月22日(土)	11月30日(水)	10月31日(月)
F地区	G地区	H地区	I地区
9月24日(土)	9月29日(木)	11月1日(火)	9月30日(金)
J①地区	J②地区	K①地区	K②地区
11月10日(木)	11月24日(木)	10月7日(金)	10月13日(木)

ビニール・プラスチック容器包装 Plastic containers/wrappings

レジ袋・食品カップ・卵ケースなど
Grocery bags, Food containers, Egg cartons etc.

A地区 木曜 (Thu.)	B地区 月曜 (Mon.)	C地区 木曜 (Thu.)	D地区 水曜 (Wed.)	E地区 水曜 (Wed.)	F地区 月曜 (Mon.)
G地区 金曜 (Fri.)	H地区 火曜 (Tue.)	I地区 火曜 (Tue.)	J地区 金曜 (Fri.)	K地区 火曜 (Tue.)	

※詳しくは、「ごみ収集カレンダー」をご覧ください。

区域	地区
A地区	① 木津一部、鹿背山、木津駅前一部、城山台1～4・6・7丁目
	② 城山台5・8～13丁目
B地区	① 州見台3～5丁目
	② 梅美台1～4丁目
	③ 梅谷、梅美台5～8丁目
C地区	木津町一部、木津一部、市坂一部
D地区	木津町一部、木津一部、木津駅前一部
E地区	木津一部、相楽一部、吐師
F地区	木津一部、相楽一部、相楽台4～6丁目
G地区	兜台3～6丁目、兜台7丁目一部、相楽台1～3丁目
H地区	兜台1・2丁目、兜台7丁目一部
I地区	相楽台7～9丁目
J地区	① 木津川台1～4丁目
	② 木津川台5～9丁目
K地区	① 木津一部、市坂一部、州見台1・2丁目
	② 州見台6～8丁目

掲載ページ

福祉と暮らし

健康

環境

まちの話

イベント

情報

1

絆

kizuna

ひと・まち・みらい
木津川市を創るすべての絆「第百十六回」

未来の子どもたちのために

木津川を美しくする会 顧問

北宗郎 さん

誰もが一度は触れたことのある木津川。飲料水や農作物を育てるためにも綺麗な木津川は欠かせない。「美しい川木津川を地域の宝物としてみんなで未来に引き継ぐために、手を携えてい

今月のキラッ☆と木津川人



きたい」と熱く語る北さん。今回は木津川を美しくする会の顧問を務める北宗郎さんに話を伺った。

木津川を美しくする会は、木津川をみんなの手で守り、子どもたちに美しい川を残そうと、昭和48年1月に設立し、来年で50周年を迎える。

北さんは、水のおかげで発展してきた地域ということへの感謝と、ずっと続いてきたものを未来にも繋げていきたいという思いで、20年以上活動を続けている。

主な活動として、年に2回木津川河川敷の清掃をおこなっている。清掃活動を通して、意識付けのきっかけになればと話す北さんにとって、幅広い年齢の方と話ができ、人とふれあう機会としても、とても大切な活動であるという。

清掃活動の他には、年に一度、生徒を中心に木津川に愛着と関心を持っていただくため、「木津川を美しくする作品」の募集をおこなっている。「たぐさんの応募があったときは、とても嬉しい。どの作品も木津川のことを考えて一生懸命絵や作文を書いてくれている。作品を通して、子どもたちに木津川を身近に感じてもらいたい」と話す。

そんな木津川を美しくする会では、年々会員数が減ってきており、会員の高齢化が進んでい

ることが課題である。ぜひ若い人たちにも今回の記事を見て活動を知っていただき、入っていただきたい。と話す。

木津川の清掃活動だけでなく、草刈りや公園整備など様々なボランティア活動もされている北さん。あらゆる場面から木津川市の美しい恵まれた自然環境を守っていただいていると言っても過言ではない。北さんと木津川を美しくする会の今後の活躍を期待したい。

