

1
2021 No.166
令和3年

広報
きづがわ



野田さん
聖火ランナー



篠原さん
聖火ランナー



石黒さん
元シンクロナイズドスイミング日本代表
(現アーティスティックスイミング)

新春企画

今回は、5月26日に木津川台地域でおこなわれる聖火リレーに関係する中学生・高校生と北京五輪出場経験のある元シンクロナイズドスイミング日本代表の石黒さんをお迎えし、東京五輪・聖火リレーへの想いをうかがいました。



谷村さん
聖火リレーポスター作成者

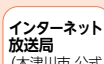
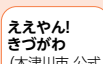
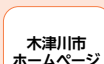


宮本さん
聖火ランナー

広報や折込チラシに掲載しているイベントなどの中止・延期、内容が変更となる場合がありますので、各主催者などに問い合わせください。手洗い、マスク着用、3密を避けるなど、感染症対策を心がけてください。

もくじ

特集(新春企画)	… 2	まちの話題	… 15
福祉と暮らし	… 7	ホール・イベント	… 16
健康	… 11	情報ラインナップ	… 24
環境	… 13	ごみ収集日	… 30



※掲載している施設やイベントで、車イスの利用を希望する方は、各主催者などに問い合わせください。
※この広報紙は「雑がみ」としてリサイクルできます。不要になったら、地域の集団回収や古紙回収拠点へ。

市役所開庁時間


月～金曜日(休・祝日、12月29日～令和3年1月3日を除く) 午前8時30分～午後5時15分
市役所への問合せ・申込みなどは、原則、開庁時間に受け付けています。




略字の見方

時=日時、期日 所=場所・会場 内=内容 講=講師 出=出演
対=対象、資格 定=定員、募集人数 ¥=料金、参加費(税込) 持=持ち物
申=申込み 問=問合せ 主=主催 共=共催・協力 後=後援 他=その他
先着順…申込み先着順 抽選…申込み多数の場合抽選 ☎…電話番号
fax…ファックス番号 ✉…メールアドレス
URL…WEBページのアドレス

注) 函どなたでも、定特になし、¥無料、申不要(直接会場へ)、市外局番が0774の場合は記載なし
市ホームページURL <https://www.city.kizugawa.lg.jp/>

育児関連のお知らせ記事は、記事の上部に  が付いています。

高齢者関連のお知らせ記事は、記事の上部に  が付いています。



新春企画

「東京2020オリンピックに向けて」



昨年、新型コロナウイルスの影響で延期となった「東京2020オリンピック」は、今年の7月23日から開催される予定です。市内でも、5月26日に聖火ランナーが木津川台地域を走るなど、東京五輪を盛り上げるためのイベントがおこなわれます。

そこで今回は、聖火ランナーを務める野田さん・篠原さん・宮本さん、聖火リレーポスターを作られた谷村さん、そして市内在住で北京五輪出場経験のある「きづがわいい応援団」の石黒さんをお迎えして、東京五輪・聖火リレーへの想いを語っていただきます。(令和2年12月10日作成)

それぞれの想いをのせて始まる

東京2020

河井市長

いよいよ今年、「東京2020オリンピック」が開催されますね。聖火ランナーの皆様は、ランナーに応募したきっかけはありますか。

野田さん

陸上が好きなので、東京五輪には何らかの形で関わりたいという想いで応募しました。

篠原さん

様々なスポーツにチャレンジするくらい運動が好きなので、五輪に携わりたいたい応募を決めました。

宮本さん

走ることが好きで、五輪を見ることも好きなので、自



聖火ランナー 野田 真心さん
山城中学校 1年
小学2年生からずっと陸上を続けています。

石黒さん

分の走りが少しでも見ている皆さんの活力になればと応募することにしました。聖火ランナーに選ばれたことはいくつになっても自慢できるくらいすごいことです。距離は1人200mと少ないけれど、五輪の雰囲気味わって走ってほしいです。

河井市長

私もそう思います。谷村さんは聖火リレーのポスターを描かれたきっかけはありますか。

谷村さん

オリンピックを見るのが好きなので、多くの人に聖火リレーや五輪のことを伝えたいと描きました。

多くの支えに感謝し、

全力を出し切ったオリンピック

河井市長

石黒さんは北京五輪に出場されていますが、出場されたときはどのような気持ちでしたか。

石黒さん

五輪に出られた方が口にする「応援してくれた方のおかげ」という言葉は、自分が出場するまでは形式的なものに感じていたけれど、実



聖火ランナー 篠原 頼国さん
木津南中学校 2年
中学校ではソフトテニス、家族では登山やロードバイクに挑戦しています。

際に舞台に立ったときにはそれまでの道のりを支えてくれた人への想いと顔が走馬灯のように流れ、「ありがとうございました。全力を出し切ります。」という気持ちがあふれました。

演技中は緊張されましたが、1万7000人も観客の中で演技をするのですが、目をつぶっていてもできる感じるくらい練習していたので、緊張は全くしませんでした。自分にとって最高のパフォーマンスができるタイミングで出場できたことに感謝しながら、全力を出し切ることができましたね。

中学生の頃、県内でも成績



聖火リレーポスター作成者 谷村 柚奈さん
木津中学校 1年
オリンピックでは習っていた水泳を
見るのが楽しみです。

たくさんさんの想いを背負って

が悪い選手だったけれど、24歳の時には五輪の日本代表に選ばれました。自分のイメージ通りの成績じゃなくても、自分がしたいことを信じて努力し、最高の演技をするイメージを持ち続けることが大事だと夢を追っている子どもたちに伝えたいです。

河井市長

これからは市内のあちこちで谷村さんのポスターを見ていただけますね。

谷村さん

ポスター通じて多くの方が五輪に興味をもってもらえたらうれしいです。ポスターはトーチが目立つように

河井市長

中央に、その周りを水泳や人気のある種目で囲むように描きました。

野田さん

聖火ランナーの皆さんは、どのような想いをもって走りたいと感じていますか。聖火ランナーに応募しても選ばれなかった方がたくさんいると聞いています。選ばれなかった方の分まで一生懸命走りたいです。

篠原さん

人前になると緊張するのですが、人前でもいろんなことができるように普段から練習しておきたいです。また、聖火ランナーに選ばれなかった人の分まで楽しく走りたいと思っています。

宮本さん

世界中から集まる出場選手に「頑張れ」という想いを込めて走りたいと思っています。

河井市長

市内でも関連イベントをおこなう予定です。東京五輪の成功に向けて、これからも一緒に盛り上げていきます。本日はありがとうございました。



聖火ランナー 宮本 陽叶さん
洛南高等学校 2年
小学5年生のときに駅伝を始めてから、ずっと陸上に没頭しています。

石黒 由美子さん プロフィール

愛知県出身、市内在住。小学2年生のとき交通事故に遭遇して大けがを負い、後遺症に苦しみながらも、平成20年にシンクロナイズドスイミング(現アーティスティックスイミング)の北京五輪 日本代表として出場。現在は2児の子育てをしながら、講演活動を積極的におこなわれています。

昨年の11月22日に「きづがわいい応援団」に就任いただきました。(就任メッセージは4ページ)



YouTubeで新企画、始まります！



木津川市制15周年を記念して、「石黒由美子がめぐるきづがわいいの旅」を始めます。この企画では市内の“きづがわいい”ヒト、モノ、コト、トキを取材します。

第1弾は幻の食材を探しに当尾地域へ。明るくパワフルな石黒さんの体当たりリポートが見どころです。1月中旬～下旬に公開予定ですので、お楽しみに！詳しくは「木津川市インターネット放送局」をご覧ください。



※取材時は、マスクやマウスシールドの着用、検温、換気などの新型コロナウイルス感染防止対策をおこないました。採用した写真は個別に撮影したものととなります。

きづがわいい応援団に就任いただきました！

「きづがわいい応援団」は、木津川市にゆかりがあり、各界・各分野で活躍されている方に就任いただき、市の魅力紹介やプロモーション活動に協力いただいています。

令和2年11月22日に就任された野口 正則さんと石黒 由美子さんを紹介します。



競輪選手(日本競輪選手会
奈良支部所属)
野口 正則さん

- ・第15回アジアJr.自転車競技選手権大会 優勝
- ・令和元年 最高カテゴリーのS級で活躍

僕が自転車レースと出会ったきっかけは、小学生の時に木津川台で開催された自転車レース大会でした。

市内には自転車で走りやすい道が沢山あり、なかでも木津川の河川敷は、四季折々の風を感じながら走ることができます。これから木津川市の良いところをたくさんPRしていきます。よろしくをお願いします。



元シンクロナイズドスイミング日本代表
(現アーティストィックスイミング)
石黒 由美子さん

- ※石黒さんの経歴は、3ページをご覧ください。
- ※野口さんは、2月号広報の裏表紙(絆)で紹介していますので、お楽しみに！

結婚を機に越してきた私が感じた木津川市の第一印象は、『のどかなあ！』東京生まれ、名古屋育ちの私にとって、緑豊かな木津の景色はとても新鮮でした。スーパーもコンビニもイオンも映画館も必要な物は全て揃っていて、むしろ都会より利便性高いついていう意外性(笑)これからは木津川市の良さをどんどん発信していきます！

市内店舗を応援しよう！

第8回ものづくりフェア ~ with コロナ ~

市内事業者の技術力や伝統産業を紹介・PRするものづくりフェアをおこないます。今年は新型コロナウイルスの影響で、物販やステージイベントができません。また、市内商店でも来客数が減少するなど、影響が出ています。

そこで、今回は「withコロナ」をテーマとした市内事業者の紹介、市内店舗を応援するための抽選会などをおこないます。

時 1月16日(土)～17日(日) 午前9時～午後4時

所 イオンモール高の原2階「平安コート」

因 ・ガラポン抽選会

「あるやん！ Kizugawa」掲載店舗を利用の方に市内事業者の商品などの豪華な景品がもれなく当たります。

・**ワークワークショップ**

withコロナに対応したワークショップをおこないます。

・**展示**

withコロナに関連する商品や店内対策をする事業者を紹介します。

コロナ対策を
しっかりね!!



あるやん！
Kizugawa



外出しなくても楽しめる！動画でライトアップを楽しみませんか？

2月20日(土)～28日(日)開催 「よみがえる恭仁京」スペシャルサイト公開中！

恭仁宮跡などでおこなうイベント「よみがえる恭仁京」のスペシャルサイトができました。

ステージイベントや各会場のライトアップの様子を動画で配信するほか、会場のおすすめスポットや参加アーティストの紹介など、見どころ満載のスペシャルサイトです。

よみがえる恭仁京って？

古典芸能と現代アートを融合したステージイベント、海住山寺・神童寺・岩船寺のライトアップ、ARによる恭仁宮の復元、恭仁宮跡から海住山寺の道中のイルミネーションなどをおこなうイベント。木津川アートの参加アーティストの作品にも出会えます。

※新型コロナウイルス感染拡大防止対策により事前予約制です。スペシャルサイトから申し込みください。

<https://www.city.kizugawa.lg.jp/index.cfm/8,44302,36,172.html>

よみがえる恭仁京

検索



木津川市ご当地パンフレット

「すきっぷきづがわ」をデジタルブック化

軽やかなスキップをするように、市内を楽しく回遊するイメージで作した「すきっぷきづがわ」。観光スポットはもちろん、飲食店やスイーツ、体験スポットなどを掲載。

お店やスポットのホームページ・SNSなどにリンクしていますので、スマートフォンやパソコンからチェックしてみてください。

<https://www.city.kizugawa.lg.jp/index.cfm/8,43827,36,507.html>



令和2年分所得の申告準備をお願いします

新型コロナウイルス感染拡大防止対策により、電子申告・郵送申告にご協力を！

宇治税務署 ☎44-4141 税務課 ☎75-1203

令和2年中(令和2年1月1日～令和2年12月31日)の収入、所得の申告期間が始まります。

会場により期間や相談できる申告の種類が限られますので、来場前に確認ください。

※いずれの会場も駐車場に限りがあります。できる限り、公共交通機関で来場ください。

※マスク着用にご協力ください。

市からの申告関連書類の発送予定日は、

各保険料(税)納付証明書

市民税・府民税申告書

ともに、**1月27日(水)**です。

確定申告書の窓口での配布は1月26日(火)以降の予定です。

確定申告相楽統一会場／市民税・府民税申告会場(山城)

税理士による相談・申告会場です。次の方は、必ずこの会場を利用ください。(市役所では相談・申告できません。)

- ・青色申告をする方
- ・住宅借入金等特別控除(住宅ローン控除)を申告する方で、給与所得者の住宅借入金特別控除申請書をお持ちでない方
- ・初年度、連帯債務などの住宅ローン控除を申告する方
- ・確定申告書の控えに受付印が必要な方

山城地域での市民税・府民税申告会場を同時に開設します。

時 2月2日(火)～4日(木)

受付 午前9時～午後3時

相談 午前9時30分～正午、午後1時～4時

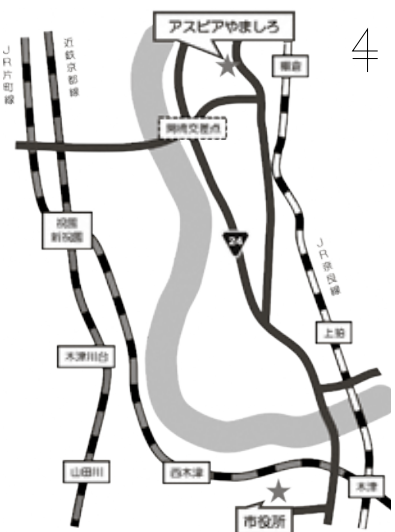
(混雑状況によっては入場制限のほか、受付を早めに終了します。)

所 アスピアやましろ

他 ・「土地・建物・株式等の売却所得」「贈与税」「相続税」に関する相談はできません。

・例年、初日は大変混雑し、長時間お待ちいただくことがあります。

医療費控除などの申告や、確定申告書の受付印押印ができます。



確定申告 宇治税務署会場

時 2月16日(火)～3月15日(月)

受付 午前9時～午後4時

※原則閉庁日を除く。2月21日・28日(日)は税務署会場のみ対応可能です。

※会場内の混雑緩和のため、入場には、「入場整理券」が必要です。入場整理券は各会場当日配付しますが、オンライン事前発行も可能です。入場整理券の配付状況に応じて、後日の来場をお願いする場合があります。事前に宇治税務署に問い合わせください。

所 宇治税務署

確定申告書に受付印が必要な場合は税務署へ！

市民税・府民税申告会場(木津・加茂)

市民税・府民税および簡易な確定申告の相談・申告会場です。

所 市役所1階「住民活動スペース」

2月16日(火)～3月15日(月) ※閉庁日を除く

加茂文化センター2階「研修室」

3月2日(火)～4日(木)

受付 午前9時～午後4時

相談 午前9時～11時、午後1時～4時

内 「土地・建物・株式等の売却所得を含む申告」「青色申告」「初年度・連帯債務の住宅借入金等特別控除」などに関する相談はできません。

他 営業・農業・不動産収入のある方は、収入や必要経費を整理・計算して、必ず収支内訳書などを作成して来場ください。医療費控除を申告する方も、支払額と補てん額の明細を作成して来場ください。会場に作成スペースはありません。

確定申告会場への来場を検討している方へ

新型コロナウイルス感染拡大防止のため、自宅から申告できるe-Taxを利用ください。申告の相談は、自宅から電話やチャットボットでも可能ですので、宇治税務署に問い合わせください。

宇治税務署(〒611-8588 宇治市大久保町井の尻60-3) <https://www.keisan.nta.go.jp>

? 申告が必要な人って?

所得の種類や額、源泉徴収されている所得税の金額などで、提出する申告書が異なります。1年間の収入を振り返り、適切に申告ください。

①確定申告が必要な方

- ・ 事業収入がある方などで、令和2年中の所得の合計金額が所得控除※1の合計額を超える方
- ・ 公的年金収入400万円以下で、公的年金以外の所得が20万円を超える方
- ・ 給与収入がある方で、「2か所以上から給与をもらっている」、「給与以外の所得金額の合計が20万円を超える」、「給与の収入金額が2千万円を超える」方
- ・ 初めて住宅借入金等特別控除(住宅ローン控除)※2を受ける方

②確定申告をしたほうがよい方

給与収入や年金収入のある方で、所得税が源泉徴収されているが、申告することで還付のある方

③市民税・府民税申告が必要な方

- ・ 国民健康保険、後期高齢者医療保険、介護保険の被保険者の方で、無収入の方
- ・ 非課税年金(障害年金や遺族年金など)を受給されている方

④市民税・府民税申告をしたほうがよい方

公的年金収入が400万円以下※3で、公的年金等源泉徴収票に記載のある所得控除以外に控除のある方

※1 税金を計算する際、所得から差し引かれるもの。社会保険料控除、生命保険料控除、扶養控除、医療費控除 など

※2 令和2年中に居住開始され、初めて申告する方は、相楽統一会場か宇治税務署会場のみ受け付けできます。

※3 公的年金収入400万円以下でも、他の所得が20万円を超える場合は確定申告が必要です。



申告の際の注意

医療費控除を受ける方

- ・ 支払額と、補てん金の明細書を必ず作成して来場ください。会場に作成スペースはありません。
- ・ 領収書の添付または提示は不要ですが、申告期限などから5年間は提示または提出を求められる場合がありますので、保管ください。
- ・ セルフメディケーション税制を受ける場合は、明細書のほか、申告者が健康の保持増進、疾病予防に取り組んだことを明らかにする書類の添付または提示が必要です。(医療費控除とはあわせて受けられません。)

ふるさと納税ワンストップ特例を申請する方

確定申告または市民税・府民税申告をする場合、申告書が優先です。必ず、ふるさと納税した寄附金受領書などをあわせて申告ください。

- 特 収入や所得の分かるもの(源泉徴収票、収支内訳書 など)
- ・ 控除の証明(社会保険料の納付証明、生命保険料控除証明 など)
- ・ 身体障害者手帳 など
- ・ 印かん
- ・ 申告者本人の金融機関の口座が分かるもの(還付の場合)
- ・ 申告者のマイナンバーカード(または通知カード + 本人確認書類)
- ・ 被扶養者のマイナンバーが分かるもの

新型コロナウイルスの影響で収入が減少した中小事業者等の皆さんへ

令和3年度の固定資産税・都市計画税が軽減されます(コロナ特例)

提出期限
2月1日(月)

新型コロナウイルスの影響で一定以上収入が減少した中小事業者等が所有する、事業用家屋・償却資産の固定資産税・都市計画税が、1/2又は全額軽減される特例制度です。

特例を受けるためには、2月1日までに申告が必要です。

市ホームページ(制度の詳細や「コロナ特例申告書」を掲載しています。)

[木津川市ホーム](#) → [暮らし](#) → [税金\(固定資産税\)](#) → [減免・減額措置制度](#) → [令和3年度コロナ特例](#)

償却資産をお持ちの事業者の皆さんへ

令和3年度償却資産(固定資産税)の申告

提出期限
2月1日(月)

提出期限・提出方法 2月1日までに提出先に郵送ください。(窓口・eLTAXでの提出も可)

提出先(市内の償却資産についての提出先です。)

コロナ特例を申告する場合	税務課 (「コロナ特例申告書」と同時に提出)
コロナ特例を申告しない場合	京都地方税機構 ※令和3年度から提出先が変更されました。

※申告書は京都地方税機構のホームページに掲載されています。

京都地方税機構 業務課 ☎075-414-4503 <http://www.zeimukyodoka.jp>

税務課 ☎75-1203



子育てカレンダー 1月

- ・新型コロナウイルス感染拡大防止対策により、施設を臨時休館する場合や内容を変更・中止する場合があります。(相談業務は通常通りおこないます。)
- ・検温や手の消毒、保護者のマスク着用にご協力ください。
- ・利用時間帯に消毒や換気をします。

※子育て支援センターでは、月～金曜日午前9時30分～午後4時30分(木津のみ午前10時～)に室内を開放しています。詳しくは問い合わせください。

※市内の他の保育園でも園庭開放をおこなっています。

とき	内容	ところ
5日 (火) 午前10時～11時30分	室内開放	木津 加茂 山城
6日 (水) 午前10時～11時30分	室内開放	木津 加茂 山城
7日 (木) 午前10時～11時30分	室内開放	木津 加茂 山城
12日 (火) 午前10時～11時30分	マネー講座	木津
	おはなしタイム	木津東部
	ほのぼのタイム(一緒に歌おう、身体測定)	加茂
	お正月遊び	山城
13日 (水) 午前10時～11時30分	作りましよう(クルクルこま作り)	加茂
	食育の話(パネルシアター)	山城
14日 (木) 午前10時～11時30分	あそびの広場(季節の制作)	木津
	親子でリトミック	加茂
	絵本タイム	山城
18日 (月) 午前10時～11時30分	筆もじアート	木津
19日 (火) 午前10時～11時30分	おしゃべりサロン、おもちゃを作ろう	木津
	おはなしタイム	木津東部
	園庭開放、ふれあい遊び	加茂
	ミニマネー講座	山城
20日 (水) 午前10時～11時30分	Have a ナースday	木津東部
	新聞紙で遊ぼう	加茂
	季節の制作	山城
21日 (木) 午前10時～11時30分	あそびの広場(絵本読み語り)	木津
	体のケアのおはなし	加茂
	壁面タイム	山城
26日 (火) 午前10時～11時30分	あそびの広場(食育のはなし)	木津
	おはなしタイム	木津東部
	園庭開放、絵本の読み語り	加茂
	ミュージックケア	山城
27日 (水) 午前10時～11時30分	育児講座「ハーバリウムを作ろう」※要予約	加茂
	誕生会、お楽しみ会	山城
28日 (木) 午前10時～11時30分	はじめてのお誕生会(令和2年1月生まれ)	木津
	ほんわかタイム(豆まきしよう!)	木津東部
	誕生会、おたのしみ会	加茂
	壁面タイム	山城

- 木津 木津子育て支援センター(ガーデンモール木津2階) ☎71-1115
- 木津東部 木津東部子育て支援センター(梅美台こども園内) ☎71-8041
- 加茂 加茂子育て支援センター(いづみ保育園内) ☎76-2130
- 山城 山城子育て支援センター(山城保健センター内) ☎86-4843

子育て相談

ところ	とき
木津	月～金曜日 午前10時～午後4時
木津東部	月～土曜日 午前9時30分～午後4時30分
加茂 山城	月～金曜日 午前9時30分～午後4時

0～3歳の乳幼児と保護者のための子育てサロン

子育て中の親子が打ち解けた雰囲気の中で交流し、育児相談などをおこなえる場として「つどいのひろば」を開設しています。父親教室もあります。

わくわくひろば ☎73-0308

時 月・水・金曜日 午前10時30分～午後3時30分
土曜日 午前10時30分～午後2時

所 アル・プラザ木津店2階

げんきっ子 ☎71-0040

時 月・水・金・土曜日、第2・4木曜日
午前10時～午後3時30分

所 ガーデンモール木津川2階

ぱけっと ☎75-2184

時 月～金曜日
午前10時～午後3時30分

所 PLANT木津川店

※祝日、年末年始は休みです。

社会福祉協議会

- 木津支所(木津老人福祉センター内) ☎72-5532
- 加茂支所(加茂ふれあいセンター内) ☎76-4338
- 山城支所(山城保健センター内) ☎86-4151

子育てサークル

未就園児対象の子育てサークルが、各地域にあります。参加を希望する方は、問い合わせください。

おもちゃの図書館

おもちゃで楽しく遊んでもらい、気に入ったものがあれば貸し出します。

木津老人福祉センター 1月20日、2月3日(水)

梅美台こども園 1月14日(木)

時 午前10時～11時30分

加茂ふれあいセンター 1月12日・26日(火)

時 午前10時～正午

木津川おもちゃ病院

壊れた“おもちゃ”を無料(原則)で修理しています。

加茂ふれあいセンター 1月15日(金)

時 午後1時30分～4時



育児講座「ハーバリウムを作ろう」

時 1月27日(水) 午前10時～11時30分
 対市内にお住まいの未就園児と保護者
 定 8組(先着)

¥700円(当日徴収)

講 フラワーコーディネーター

木村公子 氏

申 1月14日から直接または電話で次へ。

所・岡加茂子育て支援センター

(いづみ保育園内) ☎76・2130

月～金曜日 午前9時30分～午後

4時30分

木津児童館体験学習

(サンドプラストでクラスを作ろう)

育てよう 一人ひとりの人権意識

時 2月13日(土) 午前8時 木津児

童館集合 午後5時30分 解散

所・黒壁スクエア体験教室(滋賀県)

・ヤンマーミュージアム

対市内にお住まいで、次のいずれにも該当する小学生

- ・木津児童館に来館登録している。
- ・2月5日(金)午後7時からの事前学習会に保護者と参加できる。

定 18人(抽選)

¥1,000円/人

申 1月21日までに申込書を直接次へ(印かん要)。来館登録済みの方ははがきで受付可(1月19日消印有効)。参加児童名(ふりがな)、学校名、学年、保護者名、郵便番号、住所、電話番号を記入・押し印し次へ。

問 木津児童館

(〒619-0214 木津清水2-4)

☎72・47000 月～土曜日

(午前8時30分～午後5時)

日曜日、祝日は休み

- 他・申込書は木津児童館にあります。来館登録は随時受け付けています。



小谷児童館で楽しく学ぼう!

四季のフワアアレンジメント(早春)

季節の花を飾って春の気配を感じよう

時 2月6日(土) 午後2時～3時30分

対小谷児童館に来館登録している市

内にお住まいの小学生

講 四季のフワアアレンジメント講師

勝田智子 氏

定 18人(抽選)

¥500円

申 1月12日正午までに直接または電

話で次へ。

所・間小谷児童館 ☎76・4415

月～土曜日 午前10時～午後6時(日曜

日、祝日、12月29日～1月3日は休み)

- 他・抽選結果は郵送で通知します。来館登録申請書は児童館にあります。申込時や参加当日にも提出できます。

よっすぽ

つながりの輪広がる ほっとできる居場所

子育て支援、高齢者の居場所づくり、

地域の食材を使った日替わりランチ(有

料)や、次の教室をおこなっています。

内・時 ほっとひとときタイム

月～金曜日 午前9時30分～11時30分
絵手紙作品展
 1月6日(水)～29日(金) 午前10時～午後1時

絵手紙

1月18日(月) 午後1時30分～3時

おやこフッキング

1月27日(水) 午後1時30分～3時

所・間よっすぽ(木津清水106)

☎72・9910

見えにくい方・見えない方のための京都府「視覚相談会」無料

時 1月22日(金)

午前10時30分～午後3時30分

所 市役所4階「会議室4・3」

対目が見えにくい方、見えない方や

家族

内①個別相談(日常生活での困りごと

など)

②ロービジョン相談(福祉機器の

アドバイス など)

③子どもの相談(視覚の発達や子

育てなどの悩み)

④福祉機器などの展示、体験(盲導犬、

拡大読書器、便利グッズ など)

申 ①③の相談をする方は、1月13日

までに電話で次へ。

問 社会福祉課 ☎75・11211

主 府家庭支援総合センター

他・マスク着用、咳エチケット、手指

消毒に協力ください。

発熱や風邪の症状がある方、体

調不良の方は、来場を控えてく

ださい。

きこえの相談会

時 1月21日(木)

①午前10時～ ②午前11時～

③午後1時～ ④午後2時～

内 きこえに関する相談、聴力測定

(聴力測定を希望の方は、1時間程

度かかります。)

対市内にお住まいで、きこえに不自

由を感じている方と家族

申 1月14日までに住所、氏名、年齢、電話、ファ

ックス番号、相談内容、希望の時間帯を次へ。

※申込多数の場合は、時間変更を

お願いすることもあります。

所・岡相楽聴覚言語障害センター

(〒619-0214 木津上戸15相楽会館内)

☎75・2030 fax72・6862



わくわくひろば

内・時

パパと遊ぼう

1月9日(土) 午前11時10分～

1月生まれのお誕生会

1月22日(金) 午前11時10分～

壁面制作2月分(30個(先着))

1月29日(金)～

所 アルプラザ木津店2階「わくわくひろば」

対 0～3歳の乳幼児と保護者

問 NPO法人子育てサポートフレンドクラブ

☎73・03008(ひろば実施日)

☎080-038222-8800

☎npofuture.net

他 「ひろばブログ」を更新しています

のぜひご覧ください。



障がいのある方の就職相談会

時 1月26日(火) 午前10時～午後3時

所 関しょうがい者就業・生活支援センター「あん」(木津駅前1-10) ☎71-0701,080-1428-3420 fax 71-0705

他 相談会当日以外も、連絡いただければ相談に応じます。



ご意見をお待ちしています

第6期木津川市障害福祉計画・第2期木津川市障害児福祉計画

計画案を取りまとめましたので、広く市民の皆さんからの意見を募集します。

時 市ホームページを確認ください。

対 市内にお住まい又はお勤め、通学の方、市内の事業所 など

所 社会福祉課、学研企画課、加茂・山城支所、中央・加茂・山城図書館 など

申 募集期間中(郵送は当日消印有効)、意見提出用紙に郵便番号、住所、氏名(団体名)、電話番号を記入し、直接または郵送、ファックス、メールで提出ください。メールの場合は、タイトルを必ず「パブリックコメント意見提出」としてください。意見を受信した場合は、必ず受信確認メールを返信します。

他 ・ 閲覧および持参による提出は開庁(開館)時間に限ります。

・ 意見提出用紙および計画案、案の概要版は閲覧場所にあるほか、市ホームページからダウンロードできます。

社会福祉課 (〒619-0286 住所不要) ☎75-1211 fax 75-2083 ✉fukushi@city.kizugawa.lg.jp



ご意見をお待ちしています

第2次木津川市男女共同参画計画(案)

計画案を取りまとめましたので、広く市民の皆さんからの意見を募集します。

時 1月5日(火)～2月3日(水)

対 市内にお住まい又はお勤め、通学の方、市内の事業所 など

所 人権推進課、女性センター、学研企画課、加茂・山城支所、中央・加茂・山城図書館 など

申 募集期間中(郵送は当日消印有効)、意見提出用紙に郵便番号、住所、氏名(団体名)、電話番号を記入し、直接または郵送、ファックス、メールで提出ください。メールの場合は、タイトルを必ず「パブリックコメント意見提出」としてください。意見を受信した場合は、必ず受信確認メールを返信します。

他 ・ 閲覧および持参による提出は開庁(開館)時間に限ります。

・ 意見提出用紙および計画案は閲覧場所にあるほか、市のホームページからダウンロードできます。

人権推進課 (〒619-0286 住所不要) ☎75-1217 fax 72-3900 ✉jinken@city.kizugawa.lg.jp

女性センター ニュース!

申・関女性センター ☎72-7719 (相楽台4-3)
※月曜日、祝日は休み

シェイプアップエアロ ～リズムに合わせて脂肪を燃焼～

時 1月21日～3月4日(毎週木曜日)全6回

※2月11日(木・祝)は、休講します。

午前10時～11時30分

対 市内にお住まい又はお勤めの女性

定 14人 抽選

¥1,200円(初回徴収)

※新型コロナウイルスのため、急きょ中止した場合は、払い戻します。

講 スローエアロビック認定インストラクター
嶋津 綾子 氏

持 上履き、ヨガマット、汗拭きタオル、飲み物

申 1月5日～16日に直接または電話で女性センターへ。

他 抽選の場合は受講できる方のみ、電話でお知らせします。



高齢介護課からのお知らせ

☎75-1213 ☒72-0553



高齢者のための

「きづがわふれあい支援員」(家事代行)

あなたの力・時間を生かしてみませんか

地域で高齢者を支えていく「きづがわふれあい支援員」を募集します。研修(無料)を受講後、支援を必要とする高齢者の家事(居室の掃除・洗濯・調理など)を代行いただきます。

研修

時 2月3日(水)・4日(木) 午前10時～午後4時(2日間)

所 市役所4階「4-3・4-4会議室」

対 市内にお住まいの60歳以上の方(男女問わず)

定 20人程度

申 1月20日午後5時までに電話で高齢介護課へ。

他 研修終了後、市シルバー人材センターに会員登録し、4月以降、有償で活動(活動時間は45分程度/回)



男性介護者のつどい

介護者のうち、3人に1人は男性と言われているとされています。それぞれの経験や知識、思いを語り合いませんか。

時 2月19日(金) 午後1時30分～3時30分

所 木津保健センター「診察室・集団指導室・機能訓練室」

内 講座「心と体の健康法」「介護者への負担が少ない介助方法」

対 男性で介護をしている方、介護経験のある方、男性介護に関心のある方、今後を見すえて勉強したい方

申 1月22日午後5時までに電話またはファックスで高齢介護課へ。



ふとん水洗い乾燥サービス



在宅で満65歳以上かつ要介護3・4・5に認定されている方が利用するふとんをクリーニングします。

料 利用者負担金が必要です

申 申請書を利用希望月の前月末日(必着)までに高齢介護課へ。(郵送可)

他 ・年度ごとの申請が必要です(押印要)
・今年度は2月が最終利用月です。

- ・施設(ケアハウスを除く)入所の方は利用できません。
- ・対象者1人につき、寝具(掛布団・敷布団)合わせて2枚までです。
- ・希望者には、代替布団を貸し出します。(利用者負担金が必要です。)



確定申告をする方へ

①介護保険料 確定申告用納付済確認書

令和2年1月～12月に納付した介護保険料は、社会保険料控除の対象となります。

納付書や口座振替で納付した方(普通徴収)は、市から確定申告用納付済確認書を1月27日(水)に送付しますので、利用ください。

年金から天引きした方(特別徴収)は、年金保険者から送付する源泉徴収票に保険料の記載があります。

ただし、非課税年金(障害・遺族年金)から天引きした方は、源泉徴収票が送付されませんので、市から確定申告用納付済確認書を送付しますので、利用ください。

②障害者控除

身体障害手帳などを持っていない方でも、要介護(支援)認定を受けた65歳以上の方で、寝たきりの状態や認知症のある高齢者は、「障害者控除対象者認定書」により税の控除を受けられます。

※以前に発行した「障害者控除対象者認定書」は、障がい程度に変更がなく、障害者控除障害事由が存続する期間中は有効です。

③医療費控除(おむつ代)

おむつ代を医療費控除で申告するときは、「おむつ使用証明書」などが必要です。

要介護(支援)認定を受け、おむつを使用し、寝たきりの状態で尿失禁のおそれがあると認められる方は、「おむつ代の医療費控除証明」を発行します。

※初回の方は、医師による証明が必要です。

申 ②と③は申請書を高齢介護課へ。(郵送可)

他 ・申請書は高齢介護課にあるほか、市ホームページからダウンロードできます。

・証明の発行には日数を要しますので、必ず事前に申請ください。



相楽医師会から市民の皆さんへ

意外な腹痛の正体は？

岡田医院 岡田有史 医師

「お腹が痛い」という症状は誰しもが経験したことがあると思います。「一般的に「腹痛」の原因としては、胃潰瘍や胃腸炎、虫垂炎、胆石などの消化器疾患のイメージが強いかと思えます。「腹痛」の原因としてはそのような消化器疾患の頻度が多いですが、他にも様々な原因がありますので、今回は「意外な腹痛の正体」を紹介しようと思います。

まず、「みぞおちの痛み」で絶対に見逃せないのが「心筋梗塞」です。心筋梗塞というと「胸の痛み」というイメージだと思えますが、中には胃が痛いという症状で発症する場合もあります。喫煙者や糖尿病などのような動脈硬化のリスクのある方での突然の上腹部痛では、心電図検査は必須となります。

「左右どちらかのお腹の痛み」の原因として頻度が高いのが、「尿管結石」です。大半はいきなり激痛で発症するので比較的診断しやすいですが、時々慢性的に経過する場合もあるので、疑わしい時は尿検査や腹部エコーをおこないます。

「左右どちらかのお腹の痛み」の中でも「表面上のピリピリした痛み」のような場合では「带状疱疹」の可能性ががあります。通常は痛い場所に沿って発疹や水疱が出現しますが、中には痛みが先行する場合もあります。

女性における「下腹部の痛み」の原因では、「卵巣捻転」や「子宮外妊娠破裂」のような緊急手術が必要となる病気があるため、診察や腹部エコーで疑った場合は専門科での治療が必要になります。

最後に「腹部から背中にかけての痛み」の中で最も危険な病気が、「腹部大動脈瘤切迫破裂」や「大動脈解離」のような大動脈の病気です。これらの病気が急激に悪化し生命に関わる病気なので、すぐに治療可能な病院で対応してもらう必要があります。

腹痛の原因にもいろんな病気があることが分かっていただけでしょうか。何かおかしいと感じた場合は、たかが腹痛と軽く見ず、お近くの医療機関を受診してください。

相楽休日応急診療所 ～受診前には電話で問い合わせください～

時 午前9時～

(受付 午前8時30分～午後0時30分)

所 相楽会館1階(木津上戸15)

問 相楽休日応急診療所 ☎73-9988

他 ・症状によっては診察できない場合や、京都山城総合医療センターを紹介する場合があります。

・診療科目が急に変更になる場合があります。

とき	診療科目	とき	診療科目
1月 1日(金・祝)	内科	2月 7日(日)	内科
1月 2日(土)	内科	2月11日(木・祝)	小児科
1月 3日(日)	内科・小児科	2月14日(日)	内科・小児科
1月10日(日)	内科	2月21日(日)	内科
1月11日(月・祝)	内科・小児科	2月23日(火・祝)	内科
1月17日(日)	内科・小児科	2月28日(日)	内科・小児科
1月24日(日)	内科・小児科		
1月31日(日)	内科		

材 料(4人分)

甘塩鮭	160g
大根	160g
人参	60g
こんにゃく	60g
ごぼう	40g
白ねぎ	40g
青ねぎ	8g
酒	適宜
だし汁	3カップと120ml
みそ	小さじ2強
酒かす	80g
酢	分量外

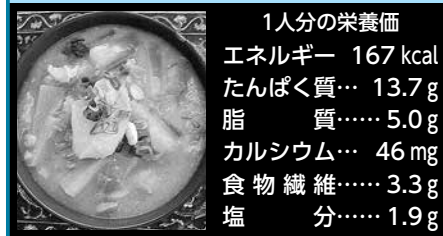
- 作り方**
- ① 鮭は流水で洗い水気をふき、一口大に切り酒を振る。
 - ② 大根、人参は3cm長さの拍子切りにし、こんにゃくは茹でて短冊切りにする。
 - ③ ごぼうは斜め薄切りにし、酢水にさらす。
 - ④ 白ねぎは斜め薄切りにし、青ねぎは小口切りにする。
 - ⑤ 鍋にだし汁と②を入れ、中火で煮る。
 - ⑥ みそと酒かすを④の煮汁で溶いておく。
 - ⑦ ④に鮭と白ねぎを加え、材料に火が通ったら⑤を溶かし入れる。
 - ⑧ 器に⑥を盛りつけ、青ねぎをちらす。
- 一言メッセージ**
- 酒かすと根菜の野菜が体を温めてくれます。

おすすめの味

鮭のかす汁

市食生活改善推進員協議会

伝宝 信子



1人分の栄養価

エネルギー	167 kcal
たんぱく質	13.7 g
脂 質	5.0 g
カルシウム	46 mg
食物繊維	3.3 g
塩 分	1.9 g



健康推進課からのお知らせ

☎75・1219



要予約 妊産婦さんのオンライン教室

肩こり、腰痛、イライラなどの産前産後の不快症状をヨガですっきりさせましょう。

時 1月13日(水) 午後1時30分～

内産後ママのヨガ：産後ママ(おおむね2か月～1歳児の母親)のヨガです。赤ちゃんも一緒に♪

対市内にお住まいの産婦と家族

申電話で健康推進課へ。

他オンラインでの教室をおこないます。詳細は市ホームページをご覧ください。

グループワークにじい

一人で悩まず、参加ください。一緒に楽しみの場を作りましょう。

時 2月15日(月)

午後1時30分～3時30分

所 木津保健センター

対市内にお住まいで、心の不調や病気をもちの方

内 軽スポーツ(ヨガ)

申 2月8日までに電話で地域活動支援センターいづみ(☎76・0076)又は健康推進課へ。

毎月19日は、食育の日

今月は「油脂を考える」をテーマに油脂控えめレシピを配布します。

時 1月19日(火) 午前10時～11時30分

所 市役所1階「住民活動スペース」

主市食生活改善推進員協議会



3月31日まで

高齢者用肺炎球菌ワクチン予防接種

対・過去に肺炎球菌ワクチン(23価)の接種を受けたことがない方

①又は②に該当する方

① 昭和30年4月2日～昭和31年4月1日生まれ

昭和25年4月2日～昭和26年4月1日生まれ

昭和20年4月2日～昭和21年4月1日生まれ

昭和15年4月2日～昭和16年4月1日生まれ

昭和10年4月2日～昭和11年4月1日生まれ

昭和5年4月2日～昭和6年4月1日生まれ

大正14年4月2日～大正15年4月1日生まれ

大正9年4月2日～大正10年4月1日生まれ

②接種日に60歳以上65歳未満の方

で、心臓・腎臓・呼吸器の機能または、ヒト免疫不全ウイルスによる免疫の機能に障がいがあり、その程度が身体障がい1級

相当の方(診断書または身体障害者手帳の写しを提示)

所 市内指定医療機関、府広域予防接種協力医療機関 など

※必ず、事前に接種予定医療機関に問い合わせください。

問 2,500円

※生活保護世帯の方は、無料(接種当日、証明書の提示が必要)

持 医療受給者証、介護保険被保険者証など

他 接種回数は、定期接種としては1人1回です。

出張がん個別相談

府がん総合相談支援センターの保健師や看護師が相談を受け付けます。

時 2月2日、3月2日(火)

午後1時～3時30分

所 山城南保健所

申 実施日前日の午後4時までに次へ。

問 府がん総合相談支援センター

☎0120・078・394

他府がん総合相談支援センターでは電話および対面相談を、月～金曜日(祝日、年末年始を除く)の午前9時～正午、午後1時～4時におこなっています。

TAX PLANNING & MANAGEMENT SERVICE

公認会計士 荒堀政男事務所

E-mail: aramaj@koma.co.jp

〒619-0241 京都府相楽郡精華町祝園門田11番地の10
TEL.0774(93)2205(代) FAX.0774(93)2207(代)

森登記測量事務所

土地家屋調査士 森 理 運

- 土地・建物の登記・測量 ■
- 境界に関するご相談 ■

木津川市木津清水 27 番地 17
お気軽に
お電話
下さい!
☎ 0774-39-8975
森登記測量事務所 検索

やまなみ法律事務所
YAMANAMI LAW OFFICE

弁護士 橋 英樹 (京都弁護士会所属)
弁護士 曾 崎 雄 (京都弁護士会所属)

京都府相楽郡精華町山田下川原3-6
BEST山田川ビル2階(近鉄山田川駅前)
☎050-5520-7546
http://www.eonet.ne.jp/~yamanami/
☆各種法律相談お受けいたします。お気軽にご相談下さい
☆業務時間 平日午前9時30分～午後5時30分





さとやま通信 <Vol.92>

sa to ya ma つう しん

～「学研木津北地区」というのは鹿背山の里山のこと
里山活動を楽しみながら、里山再生に取り組んでいます～

里地里山を未来につなげていくために

学研木津北地区では、宅地開発計画の中止による農地耕作の停止・高齢化などの影響で、里地里山[※]の機能や生物多様性は、質と量の両面から劣化が進んできました。

そこで、多くの団体が多くの動植物が住まう美しい里山の再生に向け、熱心に活動されています。

※里地里山…特有の生物の生息・生育環境、食料や木材などの供給、良好な景観、文化の伝承の観点からも重要な地域

里山へGO！（里山活動に参加してみよう）

まずは里山に入って空気を感じ、季節ごとの彩りを感じてみませんか。身近にある里山 鹿背山で活動する団体を紹介します。活動を体験してみたい方は、連絡ください。

①鹿背山倶楽部…古代米や季節野菜の栽培、里山林を通じた里山の保全



②鹿背山元気プロジェクト…里山ガーデンづくり、尾根道ネットワークを通じた里山めぐりツアーの開催、里山とニュータウンの好環境づくり、里山塾の開催



③鹿背山の柿を育てるネットワーク…鹿背山の特産品である柿の手入れ、接木研修会や収穫体験



④木津の文化財と緑を守る会…鹿背山城跡散策道整備や城跡の保存活動、史跡指定を目指した調査研究

⑤鹿背山竹ネット…放置竹林の整備や果樹の育成、間伐竹の竹炭や薫竹へのリサイクル



⑥木津川市子どもエコクラブサポーターの会…川の水質調査や生物と水生生物の観察、里山整備の手伝いを通じた将来の里山の担い手の育成



⑦みもろつくネイチャーファミリーかせ山…地域参加型イベントの開催、養護施設団体の受入れ、果樹栽培で魅力ある里山づくり



⑧こそだてママnet☆…幼児期から親子ともに親しむことで鹿背山の恵みと自然の中に身をおく安心感や解放感を味わいながら、子どもの成長を保護者同士が喜びあえる環境の提供

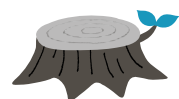


⑨キノコクラブ…里山の恵みを活用したキノコ栽培や薪作りを通じた里山の担い手の育成

⑩かせやまの森創造社…環境教育の活動拠点づくり、里山巡りのための回遊路の整備と維持管理



⑪鹿背山の自然と文化を楽しむ会…里山資源を楽しく保全、活用 など





「第48回木津川を美しくする作品展」の優秀作品展示

市のシンボル、木津川を思う気持ちがすてきな作品になりました。

昨年夏に募集した作品展の優秀作品を展示します。

時 2月1日(月)～5日(金) 午前8時30分～午後5時15分

※初日は正午から、最終日は正午まで

所 市役所1階「住民活動スペース」

問 木津川を美しくする会 木津川市支部事務局(まち美化推進課内) ☎75-1215

「SDGsってなに? ～カードゲームで学ぼう～」大人向け講座

ゲームを通じて「資源の循環」「開発と持続のバランス」「パートナーシップの大切さ」を学んでみませんか。講師には、今回体験するSDGsカードゲーム開発者の門川 良平さんをお迎えします。

時 1月29日(金) 午後1時30分～4時

所 積水ハウス総合研究所(納得工房)3階「A会議室」

対 市内のお住まい又はお勤めの方

内 SDGsカードゲーム「Get the Point」体験会、積水ハウス総合研究所納得工房見学

講 すなばコーポレーション 代表 門川 良平 氏

定 20人(先着)

申 1月5日～28日正午までに電話またはファックス、メールで次へ。

問 まち美化推進課(木津川子どもエコクラブサポーターの会事務局)

☎75-1215 ☎72-3900

✉kizugawa-res@city.kizugawa.lg.jp



野外焼却(野焼き)の禁止

ごみの野外焼却は、法律で一部の例外を除いて禁止されています。(違反者には、5年以下の懲役または1,000万円以下の罰金)

野外焼却禁止の例外

- ・ 国・地方公共団体が施設を管理するために必要な焼却(河川管理者の伐採した草木の焼却 など)
- ・ 災害の予防、応急対策、復旧のために必要な焼却
- ・ 風俗慣習上または宗教上の行事のために必要な焼却
- ・ 農業、林業、漁業を営むためにやむを得ない焼却(農業者の稲わらの焼却、田畑の畦草 など)
- ・ たき火などの日常生活上で通常おこなわれる軽微な焼却
- ・ 他の法令で認められた焼却

※廃タイヤ・ビニールなどは、いかなる場合も焼却できません。

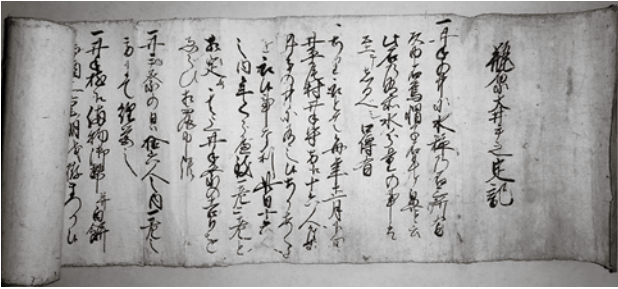
※例外にあたる場合も、周辺住民の方の生活環境に支障が生じないように燃やす量や風向き、時間帯などに配慮ください。(行政指導などの対象になる場合があります。)

問 まち美化推進課 ☎75-1215

農政課(農業関係) ☎75-1220

文化財資料の寄附を受けました 10月27日

加茂町の岡本 武和様から岡本家が所有する江戸時代から明治時代にかけての古文書などを寄附いただきました。資料には瓶原大井手用水に関するものなどがあり、大切に保管します。



令和2年秋の叙勲 11月3日

次の方が受章されました。おめでとうございます。(敬称略)

- 旭日小綬章 地方自治功労 松岡 保
- 旭日双光章 地方自治功労 尾崎 輝雄
- 旭日双光章 地方自治功労 曾我 千代子
- 瑞宝双光章 地方自治功労 浦島 幸夫
- 瑞宝双光章 地方自治功労 平岡 幹弘

若手農林漁業者表彰 12月2日

角山 大輔さんがおこなっている、農業の後継者不足の問題や耕作放棄地の解消などの取組みが、農業の振興と発展に資する取組みとして評価され、京都府から表彰を受けられました。おめでとうございます。



第23回京都府生しいたけ品評会で入賞 12月9日

阪本 透さんが第23回京都府生しいたけ品評会で京都府森林組合連合会長賞を受賞されました。おめでとうございます。



まちの話題

特殊詐欺被害および交通事故防止のための啓発物品の贈呈式 10月20日

木津警察署でおこなわれた贈呈式では、木津警察署長から市内の民生委員・児童委員、金融機関に啓発物品が贈呈されました。広く見守り活動に活用されます。



寄附をありがとうございました 11月18日

自治労京都府本部様から足踏み式消毒液スタンド10台を寄贈いただきました。いただいた寄贈品は市内公共施設で活用します。ありがとうございました。



全国公平委員会連合会16年表彰 11月19日

市の公平委員会の活動に尽力いただいている池田慶四郎さんが全国公平委員会連合会16年表彰を受賞されました。おめでとうございます。



「広報きづがわ」に広告を掲載しませんか？

毎月約31,000部を発行し、市内の各世帯へお届けしている「広報きづがわ」に、広告を掲載しませんか？
詳しくは、市ホームページをご覧ください。

学研企画課 ☎75-1201 [fax]75-2701



ホール・イベント

加茂文化センター

日	月	火	水	木	金	土
					①	②
③	④	⑤	⑥	⑦	⑧	⑨
10	11	12	13	14	15	16
17	18	19	20	21	22	23
24	25	26	27	28	29	30
31	①	②	③	④	⑤	⑥

○は休館日

加茂文化センター (あじさいホール)
 ☎76-4611 fax 76-7593
 教室・イベント情報などを案内しています。
 URL <http://www.nem-shiteikanri.jp/shisetsu/ajisai/>

あじさいクラブ 無料体験会

タロット占い(全6回)

無料体験会

時 2月2日(火) 午後3時15分～4時15分

通常講座

時 第1火曜日 午後3時15分～5時15分

¥1,700円/月 ※初回教材費 3,000円、

タロットカード 2,500円で購入可

パーソナルカラー&配色レッスン(全6回)

無料体験会

時 2月16日(火) 午後1時30分～2時30分

通常講座

時 第3火曜日 午後1時30分～3時30分

¥2,700円/月 ※初回教材費 1,500円

あじさいクラブ

定期講座は全31講座。初回体験500円(材料費別途、参加登録時に初回月謝から500円キャッシュバックあり)

懐かしのフォークソング教室

時 第3土曜日 午前10時～正午

¥1,000円/月

たのしい色鉛筆画

時 第2・4日曜日 午前10時30分～午後0時30分

¥1,800円/月

リトミック

内・時

木曜日(月3回)

①親子リトミック(3歳までの未就園児のクラス)

午前10時～10時50分(50分)

②リトミック科(幼児(就学前の子ども)のクラス)

午後3時～6時(うち30分)

③リトミックピアノ科(幼児(就学前の子ども)のクラス)

午後3時～6時(うち45分)

④ピアノ科(小学生以上のクラス)

午後3時～6時(うち45分・個人は30分)

¥① 2,000円/月 ② 3,000円/月

③ 4,000円/月 ④ 5,000円/月

ミセスのバレエサロン「ルルベ」

時 第2・4水曜日 午前10時～正午

¥2,500円/月

申 直接または電話で、加茂文化センターへ。

アスピアやましる

日	月	火	水	木	金	土
					①	②
③	④	⑤	⑥	⑦	⑧	⑨
10	11	12	13	14	15	16
17	18	19	20	21	22	23
24	25	26	27	28	29	30
31	①	②	③	④	⑤	⑥

○は休館日

アスピアやましる (山城総合文化センター)
 ☎86-5851 fax 86-5852
 教室・イベント情報などを案内しています。
 アスピアやましる
 URL <http://www.nem-shiteikanri.jp/shisetsu/aspia/>
 山城プール
 URL <http://www.nem-shiteikanri.jp/shisetsu/yasuragi-town/>

集中力を高め、右脳を刺激する
アート教室

1月中は、次の教室を無料で体験できます。(各教室1回)

福田 藍の陶芸クラブ

時 第1・3金曜日 午前10時～正午または午後1時～3時

¥3,500円(別途材料費 500円)

自然をつくろうバードカービング教室

時 第1・3木曜日 午後1時～4時

¥5,000円(別途材料費 2,000～3,500円)

パッチワークキルト教室

時 第2・4水曜日 午後1時～3時

¥3,500円(別途材料費 1,100円)

筆先に心を添わせて仏画教室

時 第3木曜日 午前10時～正午

¥1,800円(別途材料費 500円)

フラワーアレンジメント教室

時 第3木曜日 午後2時～4時

¥2,000円(別途材料費 2,000円)

癒しのウッドバーニング教室

時 第2・4金曜日 午前10時～正午

¥3,500円(別途材料費 500円)

楊海峰先生の花文字ワークショップ

飛白体(文字)の中に鳥獣などの姿を描いたのが花文字。当初は墨書でしたが、だんだんカラフルになって、今では慶事に贈られる書として、広く普及しています。

時 1月11日(月・祝)

①午前10時～11時 ②午前11時～正午

定 各10人 [先着]

¥1,000円

他 抽選で4人に花文字のプレゼントや販売会あり。

申 直接または電話、メールでアスピアやましるへ。

公益財団法人木津川市 緑と文化・スポーツ振興事業団

☎39-8500 fax 73-6878

URL <http://www.bunspo-shinko.or.jp/> [ブンスポジョウホウ](#) 検索
西部交流会館 ☎73-6888

会場 西部交流会館

「やさしい椅子ヨガ」教室

運動不足が気になるけど、立ったり座ったりの動作が苦痛、腰痛が心配という方のためのヨガです。椅子に座ってのヨガなので、手軽にできます。

時 1月8日・22日(金) 午後1時30分～2時30分

¥3,520円

申 電話で事業団へ。

他 体験は1,760円/回です。(前日までに要申込み)

第5回趣味の広場

持ち込み企画展「ゼンタングル」「レース編み」

「ゼンタングル」とは、禅+tangle(絡まる)から生まれた造語で、アメリカ発祥の新しいアート・メソッドです。ステイホーム中に作成された「レース編み」作品とあわせて展示します。

時 2月5日(金)まで(月曜日を除く)

所 1階「ロビー」

第6回趣味の広場 作品募集

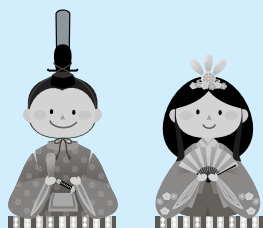
テーマ「ひな祭り」

リース、壁飾り、人形など「ひな祭り」に関するオリジナル作品を募集します。パッチワーク、折紙、刺繍、フェルト、ビーズなど、素材は自由です。

申 2月3日(月曜日を除く)午前9時～午後4時までに西部交流会館に持参ください。

他 ・1作品/人

- ・縦横30cm以内の作品
- ・2月6日(土)から展示します。



いずみホール

日	月	火	水	木	金	土
					①	②
③	④	⑤	⑥	⑦	⑧	⑨
10	11	12	13	14	15	16
17	18	19	20	21	22	23
24	25	26	27	28	29	30
31	①	②	③	④	⑤	⑥

○は休館日

いずみホール(中央交流会館)

☎72-8800 fax 72-2801

施設・教室・イベント情報 [ブンスポジョウホウ](#) 検索

季節のフラワーアレンジ教室 「バレンタインフラワーアレンジ」

プリザーブドフラワーとソープレザーブドで作るバレンタインアレンジです。

時 2月4日(木) 午前10時～正午

¥550円(別途材料費 1,500円)

講 四季のフラワーアレンジメント講師 勝田 智子 氏

申 直接、いずみホールへ。(電話可)

※市外の方は1月5日から

楽しい文化交流教室

和食文化に親しむ

電子レンジで簡単、おいしい！春の味覚料理を作ります。

時 3月5日(金) 午前10時～午後1時

所 調理教室

内 しじみと菜の花のスープ、豚肉のパン粉焼き、ほうれん草のエッググラタン、クラッシュコーヒゼリー

¥1,100円(別途材料費 600円)

講 電子レンジ料理サークル

河西 美恵子 氏

申 1月16日から電話でいずみホールへ。



空手教室体験会

空手を習って心身を鍛えましょう。

時・対 1月8日・15日・22日(金)

年中～小学生 4時クラス 午後4時～5時

年中～小学生 5時クラス 午後5時～6時

中高成人クラス 午後7時～8時

¥500円

申 事前に直接、いずみホールへ。(電話可)



あなたのスマホで「広報きづがわ」が読める！

いろいろな言葉で
読める！聞ける！

スマートフォンやタブレットがあれば、どこでも広報が読める無料アプリ「カタログポケット」で配信をしています。アプリをインストール又はブラウザにアクセスして、利用ください。



Android 版



iPhone 版



学研企画課 ☎75-1201

図書館だより

LIBRARY
INFORMATION

木津川市立図書館 休館日カレンダー

やむをえず休館する場合があります。
来館前に問い合わせください。

日	月	火	水	木	金	土
					1	2
3	4	5	6	7	8	9
10	11	12	13	14	15	16
17	18	19	20	21	22	23
24	25	26	27	28	29	30
31	1	2	3	4	5	6

● 全館 休館日 ● 山城図書館のみ開館日 ○ 山城図書館のみ閉館日

	電話番号	開館時間	貸出
中央図書館	72-2980	火～金曜日 午前9時30分～午後6時	図書 10冊まで (うち視聴覚資料2点まで)
加茂図書館	76-6466	土・日曜日 午前9時30分～午後5時	期間 2週間
山城図書館	86-5001	火～金曜日 午前9時30分～午後6時 土・日曜日、祝日 午前9時30分～午後5時	図書 15冊まで (奈良市立図書館所蔵の図書のみ) (うち視聴覚資料5点まで)
奈良市立 北部図書館 (奈良市北部会館4階)	0742- 72-2291	火～日曜日 午前9時30分～午後7時 (月曜日が祝日の場合は月曜日も開館) ※奈良市立北部図書館の本の返却は必ず奈良市立北部図書館へ。	期間 2週間

新しくはいった本 (山城図書館)

一般書

色彩心理図鑑 決定版

ポーポー・ポロダクション 著 日本文芸社

感覚や判断に影響を与える効果、生体へ影響を与える効果を解説して、色の基本から色と文化、色の由来・イメージ・可能性までをまとめています。色彩心理の全てを網羅した一冊です。



天離(あまさか)り果つる国 上・下

宮本 昌孝 著 PHP研究所

戦国武将が喉から手が出るほど欲しい物は、金銀と鉄炮火薬に欠かせない塩硝。それらが豊富な飛騨を狙う織田・上杉・本願寺…。飛騨白川郷の平和を守るため、軍師・竹中 半兵衛の愛弟子と最強の姫武者が立ち上がる。



児童書

ブラックホールの飼い方

ミシェル・クエヴァス 作、杉田 七重 訳 小学館

ひよんなことから小さなブラックホールを飼うことになった、11歳の少女ステラ。このブラックホールは、嫌なものを何でも飲み込んで片付けてくれるのです。ところが、うっかり子犬まで飲みこまれてしまったから、さあ大変!



せとうちたいこさん ふじさんのぼりタイ

長野 ヒデ子 さく 童心社

なんでもやってみたいタイのおかあさん、せとうちたいこさん。「ふじさんとともだちになりたーい」と、ふじさんまでやってきました。ふじさんとなかよくなったたいこさんは、こだいちゃんたちといっしょにふじさんにのぼろうとじゅんぴをはじめますが…。



図書館職員からのオススメ本 (山城図書館)

ふうとはなとうし いわむら かずお さく 童心社

今年の干支「うし」にちなんで、牛の登場する絵本を紹介します。ちいさな野うさぎの兄妹「ふう」と「はな」。野原で楽しく遊ぶふたりは、農場で暮らす牛と出会います。ふうとはなの、驚きと発見あふれる冒険の日々が描かれた絵本です。



お待たせしました! 図書館での行事を再開します

1月から図書館での行事を一部再開します。マスクの着用、3密を避けるなど、新型コロナウイルス感染拡大防止対策に協力をお願いします。
※全ての行事で、事前の申込みが必要です。

中央図書館



赤ちゃんのための映画会 「チップとデール」と 「えほんのおしゃべりタイム」

赤ちゃんの映画デビューにいかがですか。短い話の集まりなので、途中からでも楽しめます。映画会の終了後、朗読サークル「こだま」による「えほんのおしゃべりタイム」があります。(赤ちゃん向けの絵本の選び方や読み聞かせの大切さを学べます。)

時 映画会 1月17日(日)

午前10時30分～11時
(開場 午前10時15分)

えほんのおしゃべりタイム
午前11時15分～11時45分

所 中央図書館2階「視聴覚室」

定 5組15人(先着)

申 1月10日 午前9時30分～1月16日
午後5時までに直接、中央図書館へ。

他・上映中、出入り自由で、授乳室もありません。

・「えほんのおしゃべりタイム」のみの参加も可能です。

おはなし会 (朗読サークル「こだま」)

時 ①1月16日 ②2月6日(土)

午前11時～11時30分

所 中央図書館2階「視聴覚室」

定 5組15人(先着)

申 ①1月9日 午前9時30分～15日
午後6時、②1月30日 午前9時30分～2月5日 午後6時に直接、中央図書館へ。(当日キャンセルが出て、追加募集はしません。)

学研都市インフォメーション

Kansai Science City Information

けいはんなプラザ

新型コロナウイルス感染拡大防止対策にご協力を！

・マスクを着用ください。・検温、連絡先の記入に協力をお願いします。

1月けいはんな映画劇場

嘘八百 京町ロワイヤル

監督 武正晴

出演 中井 貴一、佐々木 蔵之介、
広末 涼子、友近、加藤 雅也
ほか

配給 GAGA

日本中のお宝ファン、コメディファンを笑い感動の渦に巻き込み、大ヒットを記録した『嘘八百』が、全方位にパワーアップして帰ってくる！

舞台は、お宝眠る古都・京都。目も利く、腕も立つ、ハートだって(まあまあ)持っている。なのに、なぜかくすぶり続ける<骨董コンビ>が、父の形見を騙し取られた哀しき着物美人に揃って恋心を燃やし、彼女を助けるために一発逆転のコンゲーム開幕！前作を知る人はもちろん、初めての人もたちまち引き込み、息つく暇なく二転三転させる意外性に富んだ展開は、まさにお見事！年の初めに相応しい、開運招福お宝コメディ！

時(上映時間 1時間46分)

1月13日(水) ①午前10時30分 ②午後2時 ③午後6時30分
1月14日(木) ①午前10時30分 ②午後2時 ③午後5時

¥一般 1,100円、小中学生・シニア(60歳以上) 800円、
けいはんなプラザ友の会会員 700円 ※当日券のみ

問(株)けいはんな ☎95-5115



©2020『嘘八百 京町ロワイヤル』製作委員会

けいはんなプラザ・プチコンサート

日程・曲目はホームページを確認するか電話で問い合わせください。

時 午後0時15分～0時45分

所 アトリウム

問 けいはんなプラザ・プチコンサート実行委員会
(株)けいはんな ☎95-5115

けいはんな本気講座

俳優さんとあそぼ！ ～音とことばのワークショップ～

舞台俳優と一緒に自分の声や簡単な楽器を使って朗読劇をつくってみよう。録音して作品に仕上げます。

時 2月20日(土)

①午前10時～正午 ②午後2時～4時

所 けいはんなプラザ3階「ナイル」

対 小学生以上の方

講 ニットキャップシアター

¥ 500円

定 各20人(先着)

申 メール又は電話で次へ。メールの場合は、件名を「俳優さんとあそぼ！申込」とし、参加者名(高校生以下の場合は、学校名・学年・保護者名)連絡先、参加希望時間を送信ください。

問 (株)けいはんな ☎95-5115

✉ engeki@ml.keihanna-plaza.co.jp

けいはんな記念公園

七草・人日の節句

～七草まんじゅうのふるまい～

1月7日は五節句の一つ、人日の節句の日にあわせて七草のお饅頭のふるまい(100人(先着))とおりがみ遊びをおこないます。

時 1月7日(木) 午後2時～4時

所 観月楼地階

¥ 庭園入園料のみ必要

花いっぱい大作戦の会 さえずり小道の下草刈り

花をいっぱい咲かせるためのボランティア活動です。

時 1月16日(土) 午前10時～正午

所 水景園受付前 集合

たき火で焼き芋を焼こう

けいはんな記念公園冬の風物詩「焼き芋」をおこないます。自分たちで火をおこして、おいしい焼き芋を作りましょう。

時 1月23日(土)・24日(日)

午後1時～4時

※小雨開催。雨天中止の場合、1月30日(土)に順延。

所 水景園受付前 集合

¥ 500円(庭園入園料込み)

※3歳以下は無料(芋はつきません。)

定 30人(先着)

申 電話でけいはんな記念公園へ。

第14回 公園の写真展

けいはんな記念公園の四季折々を撮影した、プロ・アマの写真を表示します。

時 1月23日(土)～2月14日(日)

午前9時～午後5時

所 観月楼 ギャラリー月の庭

¥ 庭園入園料のみ必要

節分～豆のふるまいと折り紙あそび～

節分の日にあわせて豆のふるまい(100人(先着))と折り紙あそびをおこないます。

時 1月31日(日) 午後2時～4時

所 観月楼地階

¥ 庭園入園料のみ必要

時 午前9時～午後5時 ※年末年始(12月28日(月)～令和3年1月4日(月)・18日(月))は休み

¥ 大人 200円、小中学生 100円

問 けいはんな記念公園管理事務所 ☎93-1200、☎93-2688

4月～ 上下水道料金の口座振替日(再振替日)が変わります

金融機関での登録後、毎月継続して簡単に支払える口座振替の「再振替日」が変わります。

変更点

口座振替日	再振替日(変更前)	再振替日(変更後)	※振替日や再振替日が休業日の場合は、翌営業日となります。
毎月18日	月末	翌月18日	

口座振替日の例【4月請求分(2月使用料)】

4月19日(18日休業日)	口座振替日(2月使用料)
5月18日	再振替日(前月の2月使用料が残高不足などにより振替できなかった場合)
	口座振替日(3月使用料)

※各表の太枠部分に変更内容となっています。

他三菱UFJ銀行窓口での上下水道料金にかかる納付の取扱いは、令和3年3月31日で終了します。なお、口座振替は、4月以降も引き続き利用できます。

水道業務課 ☎75-1250

2月受付 入札参加資格審査申請(指名願い)受付

分野	審査区分	有効期間	受付期間
・物品・役務の供給等 ・測量・建設コンサルタント等業務	定期審査	令和3・4年度の2年間	2月1日～3月1日
・建設工事	追加審査	令和3年度の1年間	

※受付期間を過ぎての申請は受理できませんので、ご注意ください。受付期間内に必要書類の受付を完了できない場合は、一般競争および指名競争入札参加資格は認定できません。

対「物品・役務の供給等」および「測量・建設コンサルタント等業務」の定期審査

定期審査年ですので、市と契約を希望する場合は、指名願いを提出し、資格審査を受けてください。

「建設工事」の追加審査

追加審査年ですので、令和2年2月または8月(8月は市内業者のみ)に指名願いを提出しなかった方で、市と契約を希望する場合は、指名願いを提出し、資格審査を受けてください。

また、経営規模等評価結果通知書の審査基準日および審査結果通知日が令和元年7月1日～令和3年1月31日のもので、かつ、令和3年1月31日時点で最新の経営事項審査である必要があります。

他詳しくは、市ホームページの「入札・契約情報」の「令和3年度入札参加資格審査」をご覧ください。申請の手引きや申請書様式などはダウンロードください。ダウンロードできない場合は、指導検査課で有償配付します。

指導検査課 ☎75-1224



ひとり親家庭を励ます知事と新入学児童などのつどい

時3月13日(土)

所ハートピア京都

内知事とレクリエーション、記念品贈呈

申1月29日までに、はがきで「新入学児童のつどい参加希望」とし、住所、保護者の氏名、新入学児童や同行の兄弟姉妹の氏名(フリガナ)・生年月日・性別、電話番号、最寄り駅、参加人数を記入し、次の住所へ。

〒604-0874 京都市中京区竹屋町通烏丸東入る清水町375(京都府立総合社会福祉会館内)

※母子家庭の方は、京都府母子寡婦福祉連合会 宛

※父子家庭の方は、京都府民生児童委員協議会 宛

問山城南保健所 福祉課 ☎72-0979

他参加者多数の場合は抽選をおこないます。



京都プレス工業(株)は昭和38年の創業以来、金属プレス金型の設計・製作および金属プレス部品の量産加工をおこなっています。

平成20年には本社を新築移転し、従来のプレス加工に加え、機械加工による試作や少ロット加工から表面処理まであらゆるニーズに対応しています。

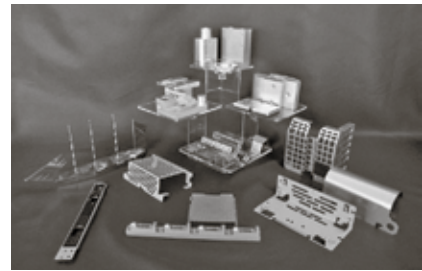
また、ISOの国際標準も認証取得し、「品質」「環境」にも十分配慮したものの造りをおこなっています。

昨今、グローバル化の進展に伴い、産業構造が大きく変化する中で、お客様に満足していただける製品を提供できるよう加工技術、生産管理の向上に努め、ベストパートナーになれることを目指しています。

問 京都プレス工業(株)

☎72-3551 <http://kyoto-press.co.jp/>

学研企画課 ☎75-1201



マイナンバーカード休日窓口

時 1月9日(土) 午前9時～正午

所・問 市民課 ☎72-0501 (代)

他 本庁のみで対応します。



窓口の3密を防ぐため、電話予約制です

要予約 マイナンバーカードの申請(申請用顔写真撮影サービス)

定 50人(先着)

申 1月6日午前10時～正午に電話で市民課へ。

他 小さいお子さんなど、写真撮影の対応が難しい場合は、お断りすることがありますので、了承ください。

要予約 マイナンバーカードの交付・更新・継続、電子証明書の更新など

お手元に交付案内通知を用意して問い合わせください。

定 36人(先着)

申 1月7日午前10時～正午に電話で市民課へ。

他 交付は、交付案内通知(はがき)をお持ちの方のみ対応します。

※マイナポイントの予約・申込み

申込用の端末を自由に使用ください。

市民課 ☎75-1210

放課後児童クラブ職員(会計年度任用職員)募集

内 市内公立放課後児童クラブの遊びを中心とした児童の生活指導や事務作業

対 次のいずれかに該当する方

- ・ 教員・保育士・社会福祉士の資格者、高校卒業者などで2年以上児童福祉事業に従事した方
- ・ 大学で社会福祉学・心理学・教育学・社会学・芸術学・体育学を専修する学科を修めて卒業した方
- ・ 5年以上放課後児童健全育成事業に従事した方など

任用期間 令和3年4月1日～令和4年3月31日(予定)

勤務時間 週30時間程度(日曜日、祝日、12月29日～1月3日は休み)

報酬 月額166,420円(地域手当を含む)

※賞与、通勤手当、時間外勤務手当あり

申 1月12日～22日(必着)に履歴書(顔写真貼付)、資格証明書の写しを学校教育課へ。(直接持参または配達記録または簡易書留による郵送可)

※閉庁日の受付はございません。

他・勤務条件は、市条例などに基づきます。

・選考試験は、令和3年2月2日(火)を予定しています。

学校教育課(〒619-0286 住所不要) ☎75-1230

第28回 都市計画審議会

傍聴を希望する方は、開催予定時刻の30分前までにお越しください。

時 1月22日(金) 午前10時～
 所 市役所5階(全員協議会室)
 内 第2次木津川市都市計画マスタープラン(案)について

定 10人(出席)
 問 都市計画課 ☎75・12222

他・手指消毒やマスクを着用ください。
 ・発熱やせき、などの痛みなどがある体調不良の方は、傍聴をご遠慮ください。

消防団出初式

消防団の新年最初の式典、出初式をおこないます。当日は積載車の通行などでご迷惑をおかけしますが、ご理解をお願いします。

時 1月10日(日) 午前9時30分～

所 州見台小学校

問 危機管理課 ☎75・12006

110番通報の約3割は「いたずらなど」

相談は「#9110」へ

110番通報の約3割は「いたずらなど」の不適切な通報「相談・要望などの緊急性のない通報」です。緊急事案に迅速に対応するため、110番通報を正しく利用ください。
 ※ひったくり、強盗、けんか、特殊詐欺、交通事故などの被害に遭ったり、目撃したときは、ためらわずに110番通報をしてください。

問 木津警察署 ☎72・0110

国有林モニター募集

国有林の事業運営などへの意見や要望を聞いて国有林野行政に反映させるためのモニターを募集します。

時 4月1日～令和4年3月31日

対 府内にお住まいで、森林・林業および国有林に関心のある成人の方。(国会および地方議会の議員、地方公共団体の長、常勤の国家公務員を除く)

申 2月1日までに電話または郵送、ファックス、ホームページの専用フォームで次へ。

問 近畿中国森林管理局 企画調整課

(大阪府大阪市北区天満橋1-8-75)

☎ 06・6881・3401

☎ 06・6881・3415

近畿中国森林管理局 国有林モニター [検索](#)

けいはんな合同企業面接会

けいはんな学研都市に立地する企業を中心とした、ものづくり企業約20社の合同企業就職面接会です。

時 1月16日(土) 午後1時～4時

所 京都経済センター2階

対 ミドル・シニアを含む正規雇用

問 けいはんな次世代産業人材活躍プロジェクト事務局(けいはんな学研都市推進機構内) ☎98・22300

働きたい女性の不安を解消し、あなたの一歩前進を応援します。

働きたい女性の不安を解消し、あなたの一歩前進を応援します。

時 1月20日(水) 午前10時30分～午後4時

所 イオンモール高の原2階「平安コート」

内 お仕事相談会

キャリアコンサルタントが個別にどんな仕事や働き方が向いているかをアドバイスします。

セミナー&交流会

「自分も周りも笑顔にするコミュニケーション術」を学びましょう。

きれいな癒しブース

パーソナルカラー診断やカラーセラピーでプチ自分磨きができます。

問 観光商工課 ☎75・1216

納税のお知らせ

～市民税・府民税(第4期)～
 ～国民健康保険税(第8期)～
 納期限は2月1日(月)

※便利な口座振替を利用ください。

問 税務課 ☎75・12003

災害への備えに！木津川市 防災情報メールに登録を！

下記のQRコードを読み取り、空メールを送信すると、登録用URLを記載したメールが届きます。URLにアクセスし、必要事項を入力すると登録完了します。



問 危機管理課 ☎75・12006

女性院長による小さな歯科医院

しらゆり歯科クリニック

■診療時間 月・水・木 9:30～20:00
 金・土・日・祝 9:30～18:00

■休診日 火曜日

梅美台小学校前 バス停下車すぐ
 梅美台1-6-7 ラファミーA棟101
<https://www.shirayuri-shika.com/>

☎0774-39-8868

土日祝日も開院

堤 征一郎 税理士事務所

税理士 堤 征一郎

京田辺市田辺中央3-1-1 アメニティセブン505号

●相続・贈与・税務相談
 初回の相談は無料です。

☎0774-34-0123 詳しくは

けいはんな学研都市活性化促進協議会のイベント

けいはんな赤ちゃん学講座2020

「人のはじまりのサイエンス」

「食べる」のはじまり

赤ちゃんはどのような過程で、それまで知らなかったものを食べるようになるのか、進化と発達
の観点から考察します。

時2月13日(土) 午後1時30分～3時30分

所けいはんなプラザ3階「ナイル」

講滋賀県立大学人間文化学部 上野 有理 教授

定30人(先着)

申メール(☒akachan@ml.keihanna-plaza.co.jp)で、件名を「赤ちゃん学講座申込」として住所(市町村名のみ)、氏名(ふりがな)、性別、年代(例:30歳代)、電話番号、同伴のお子さん(年齢)、参加日(2月13日)を送付ください。

他授乳、おむつ替えのスペースがあります。

けいはんな充実大人時間講座 歴史講座

時3月3日(水) 午前10時～11時30分

所けいはんなプラザ3階「ナイル」

内明智 光秀・細川 幽齋と南山城

講府立山城郷土資料館 伊藤 太 氏

定30人(先着)

申メール(☒rekisi@ml.keihanna-plaza.co.jp)で、件名に「歴史講座申込」として住所(市町村名のみ)、氏名(ふりがな)、性別、年代(例:30歳代)電話番号を送付ください。

けいはんな学研都市活性化促進協議会 ☎95-5034

はい!こちら消費生活センターです



保険金を使えるという 住宅修理サービスなどのトラブルにご注意を!

最近、寄せられている相談で、特に急増している事例を紹介します。訪問販売や電話勧誘販売で契約した場合は、クーリング・オフできる場合がありますので、すぐに消費生活センターに相談ください。

事例 1 「保険金を使えば無料で修理できるうえ、保険申請も代行します。」と勧誘された。

- アドバイス**
- ・保険金の請求は原則、加入者でおこないます。保険会社や保険代理店などに補償の内容や範囲を確認し、保険金が支払われるかを確認ください。
 - ・契約前に必ず契約書を確認し、手数料などの有無や支払い条件を確認ください。
 - ・複数の見積もりを比較するなど慎重に検討し、修理が不要の場合はきっぱりと断りましょう。

事例 2 「古くなったところも先日の台風の影響とみなして保険金を請求しましょう。」と勧誘された。

- アドバイス**
- うその理由で保険金を請求すると、保険金の返還請求や契約解除をされる可能性があるほか、刑事罰(詐欺罪)に問われる可能性もありますので、絶対に請求しないでください。勧められた場合には、保険会社や保険代理店などに直接相談しましょう。

消費生活の相談や苦情は気軽に**相楽消費生活センター**へ。

ナニ? キューキュー-GOGO!

☎72-9955 (電話または来所)

相談は**無料**です。秘密は厳守します。

※「消費者ホットライン」☎188(いやや!)番も利用ください。

時月～金曜日(祝日、年末年始を除く)

午前9時～正午、午後1時～4時

所相楽会館1階(木津上戸15)

※土・日曜日、祝日(年末年始を除く)は

☎075-257-9002へ。(電話のみ)

相楽消費生活センターでは新型コロナウイルスに関連した情報を発信しています。(相楽郡広域事務組合のホームページをご覧ください。)

木津川市梅美台にある食品加工工場です。
今、話題のバックごはんをつくる
きれいなお仕事です。



ニーズをかたちに、夢創造。
株式会社 マルタカ

①正社員(食品関連勤務優遇)

勤務時間 9:00～17:45

土日祝休 夏季・年末年始休暇

昼食支給 有給休暇制度 産休育児休暇

退職金制度あり

残業10時間程度(現在)

②パート(5S活動できる方優遇)

勤務時間 毎日3時間程度もしくはフルタイム

土日祝休 夏季・年末年始休暇

有給休暇制度あり(正社員への登用もあり)

履歴書送付先

〒540-0027 大阪市中央区錦屋町1-1-7

株式会社 マルタカ 総務課あて

Tel:06-6946-3314

勤務先 株式会社 TMフードラボ

木津川市梅美台8-1-23

(マルタカテクノセンター内)



スポーツ

(一社)市スポーツ協会

午前9時～午後5時

(木津田中前40-1 市民スポーツセンター内)

※月曜日休み

☎26-5120 fax 26-9365

- ・主催は市スポーツ協会です。
- ・主催者でスポーツ傷害保険に加入します。
- ・適した服装で参加ください。
- ・飲み物、タオルを準備するなど、体調には気を付けて参加ください。
- ・検温やチェックリストの提出に協力ください。

第4期市民テニス教室

時 1月10日・24日、2月7日・21日3月21日・28日(日) 午前9時～11時

(受付 午前8時50分～)

所 梅美台テニスコート(2面)

内 初級者と中級者に分かれ、グラウンドストローク・ボレー・スマッシュ・サーブの練習、試合のポジションニングの基本と実践

対 市内にお住まい又はお勤めの方、テニス協会員

講 市テニス協会会員

¥ 200円/回(当日徴収)

問・共市テニス協会 柳合 ☎76-5626

他・必ずテニスシューズを着用ください。
・雨などで中止の場合は、テニスコートで連絡します。

第29回木津川市民バウンドテニス教室

第25回市民交流大会

時 2月14日(日) 受付 午前9時～9時15分
教室 午前9時30分～11時30分

交流大会 午後1時～5時
所 市民スポーツセンター

対 市内にお住まい又はお勤めの小学4年生以上の方

内 ダブルス戦

¥ 200円(教室・交流大会どちらか参加でも200円) ※当日徴収

持 体育館シューズ、飲料、タオル

申 2月7日午後5時までに直接または電話で市スポーツ協会へ。

問・共市バウンドテニス連盟 河口

☎76-5338

他・競技に必要な物は主催者で用意します。
・教室・交流大会どちらかでも参加は可能です。

生涯学習フェスティバル公民館まつりの中止

新型コロナウイルス感染拡大防止対策により、3月に予定していた「生涯学習フェスティバル公民館まつり」を中止します。開催を楽しみにしていただけいた皆さんには、ご理解をお願いします。

問 南加茂台公民館 ☎76-5959

当尾の郷まつり

時 2月7日(日)

午前10時～午後2時 ※雨天決行

所 当尾の郷会館(グラウンド・体育館)

内 野菜・加工品販売、フリーマーケット、手作り雑貨、古布リメイク ほか

問 当尾の郷会館管理運営委員会

☎76-2234

登山案内(1月)

野崎観音から飯盛山の軽登山

時 1月17日(日) 午前9時20分 野崎駅

東口前 集合

内 野崎観音→飯盛山→権現の滝→室池→(蟹ヶ坂コース)→四条驒神社→四条驒駅

(解散)
(行程 約11km、標高差 260m、歩行時間 約4時間30分)

¥ 200円+交通費

持 軽登山の服装、飲み物、弁当、雨具

他 実施の可否は、1月16日(土)午後10時ホームページを確認ください。

問 中山 ☎090-7881-7026

他 新規入会募集をしています。

木津川の会



ふるさと散歩(1月)

木津浜の史跡巡り

時 1月23日(土) 午前9時15分 木津駅

集合、午後0時30分 上狛駅 解散

内 惣墓五輪塔→正覚寺→木津浜(住吉金比羅社など)→和泉式部墓→大智寺→泉橋寺(約7km、一般向き)

持 マスク、飲み物、帽子、歩きやすい服装

¥ 200円

申 1月21日午後4時までに電話またはメールで次へ。

問 ふるさと案内かも ☎76-3989

✉ furusato-kamo.sakura.ne.jp

他 新型コロナウイルス感染防止対策に協力ください。

相談しやすい法律事務所 初回相談30分無料

松本・板野法律事務所

弁護士 松本 浩志 (奈良弁護士会所属)
弁護士 板野 陽一 (奈良弁護士会所属)

奈良市登大路町 11-1 登大路プラッツ3階
☎ 0742-20-6686
予約アドレス yoyaku123@kcn.jp
近鉄奈良駅徒歩5分 駐車場完備

町内会・自治会に加入しましょう

自治会は、地域の皆さんがお互いに支えあい、協力して、防災・防犯をはじめ、さまざまな地域コミュニティの形成に取り組んでいます。住みやすい街をつくるために、自治会に加入し、積極的にまちづくりに参加しましょう。

税務・会計・相続・贈与、会社設立、建設業許可他
http://www.fujiharakaikai.com/

藤原総合会計事務所

税理士・行政書士 藤原 明
税理士・行政書士 藤原 庸貴
FSK 税理士・社労士 大倉 康

木津川市木津宮ノ内95-9 いずみホール前
☎ 0774-72-7711(代) P有り



うめだにカフェ

手しごと倶楽部

月1回、手作り好きが集まって、おしゃべりしながら好きな物を作りましょう。
時 1月15日(金) 午前10時〜
¥500円

持各自作りたいもの

竹かご編みワークショップ

市内の間伐竹から作った「ヒコ」で竹かごを作ります。
時 1月20日(水) 午前10時〜、午後1時〜
講工房「遊」 浅尾 氏

親子で絵本カフェ

ママさんワークショップなど。子連れでも気兼ねなく集える居場所
時 1月21日(木) 午前10時〜正午
終活セミナー〜私らしい生き方のために〜
第5回 エンディングノートを書こう!②
時 1月27日(水) 午前10時30分〜
¥500円(資料・お茶付き)

うめだにカフェイベント

毎月第1土曜日午前10時〜午後3時に、フリーマーケット開催中。出店者を随時募集中です。

1月の教室(いずれも見学可)

やきもの教室
時 1月6日・23日(土) 午前10時30分〜
¥2,300円+材料費

根付教室

時 1月12日・26日(火) 午後1時〜
¥10,000円(4回分)

フェルト教室

時 1月19日(火) 午前10時〜、午後1時〜

¥2,000円+材料費

産後のゆがみ無料相談会

所・申・間うめだにカフェ 和・輪・ワッ! プロジェクト ☎0800-4566-9555(木〜土曜日午前10時〜午後3時)
555(木〜土曜日午前10時〜午後3時)
専門家による現状チェックとアドバイスが受けられる大人気の企画です。お子さんと一緒に参加できます。
時 1月19日(火)

身を守る堤防の備えを見よう

豪雨による洪水被害から身を守るには...? 居住エリアの治水防災施設を知ろう。
時 1月24日(日) 午後1時30分〜4時30分
所 茂青少年センター2階「学習室」
午後1時15分 受付
※資料説明後、徒歩で出発します。
定 10人(先着)
※事前に健康調査票を郵送します。
申 1月13日までにメール又はファックスで次へ。
問 淀川管内河川レンジャー事務局
☎cyuuou-kasen@nifty.com
☎072-841-5663

剪定講習会

時 1月15日(金) 午前9時〜正午
所 松岡柿園(鹿背山古寺)
内 柿剪定の必要性和実践
講師 ネット会員 横山 氏
持 剪定ばさみ(無い場合は貸出可)
申 メール又はファックス、電話で次へ。
問 鹿背山の柿を育てるネットワーク 松岡
☎katsu7594matsu@yahoo.co.jp
☎51-7406

けいはんな科学体験フェスティバル2021

けいはんな学研都市や周辺地区の大学、企業によるイベントで科学のふしぎ・おもしろさを体験できます。
時 ①2月13日(土) 午前10時〜午後4時
②2月13日(土)〜2月28日(日)
※一部2月13日(土)のみ
所 ①けいはんなプラザ
②オンライン
内 ①サイエンスショー、実験・工作教室
②科学工作実験、科学体験教室 ほか
対 小学生(一部対象年齢の制限あり)
申 1月21日までに次へ。
問・主 けいはんな科学コミュニケーション推進ネットワーク(K-Scan)(精華町 企画政策課内) ☎95-1900
後 市教育委員会 ほか
他・詳細は次のQRコードがホームページ(<https://kscan.jp/>)を確認ください。
・申込結果は2月5日(金)までに連絡します。

掲載ページ

福祉と暮らし

健康

環境

まちの話

ホール・イベント

情報

し

み

近居割 WIDE
NEIGHBORS DISCOUNT

UR以外との近居でも
5年間家賃が最大5%OFF!
木津川市内の全てのUR賃貸が対象!

UR賃貸住宅

奈良営業センター ☎0742-71-5561 UR 近居 検索

●営業時間:午前9時30分〜午後6時
●定休日:水曜日12/29~1/3(年末年始)は休業

人生100年時代のプラス年金! 自分で入る公的な個人年金。

国民年金基金

- 掛金は全額所得控除
- 基金年金は公的年金控除の対象
- 自由なプラン設計

資料請求、ご相談、お問い合わせは
☎0120-65-4192

京都市中京区南丸太町三條下ル
錦頭屋町595番地3 大同生命京都ビル6階

全国国民年金基金 京都支部



情報発信基地キチキチのイベント

キチキチ吊り店

時 1月18日(月)～22日(金)
午前10時～午後4時
市内産の野菜・加工品、クラフトキットの販売

わんこいん食堂(市産野菜を使用)

時 1月19日(火) 午後5時～8時
※毎月第3火曜日
大人 500円、子ども 100円

ジャズ喫茶&ボードゲーム

ジャズの流れるカフェでボードゲームを楽しもう。

時 1月23日(土) 午後2時～6時

1月のパステルアート体験教室

時 日程・時間応相談
¥1,500円(材料費込み)

申 天井 ☎080・6503・2416

にじいろの森・防災編

防災クイズやワークシヨップなど、親子で楽しく防災を学びます。

時 2月6日(土) 午前10時～正午

対 幼児と保護者

講 川崎 あき 氏

¥500円

所・問 情報発信基地キチキチ(市役所北側)

☎090・6607・9191



イベント型森のようちえん・おやこ森のkicchipレクリラス(前期)

時 4～9月の第2又は第4木曜日(月1回)

※8月休み

午前10時～午後1時各クラス全5回)

所 第2木曜日クラス 山城町森林公園

第4木曜日クラス 鹿背山地区

対 2～5歳の子どもと保護者(年齢は応相談)

定 各8組(先着)

申 2月15日までにメールで件名に「入会説明会について」と記入し、次へ。

問・主 NPO法人こそだてまなnet ☆
✉kmananet@gmail.com

後 木津川市、鹿背山元気プロジェクト、鹿背山倶楽部、山城町森林公園

他・体験会は2月25日(木)におこないます。

・説明会は2月18日(木)午前10時30分～11時30分に情報発信基地キチキチ1階「教育相談室」でおこないます。

・参加費などの詳細は、説明会でお知らせします。

・年中以上の子どもと保護者対象「ファミリークラス(第3土曜日)」、小学3年生以上と保護者対象「アドベンチャークラス(第2土曜日)」はキャンセル待ちにて受付中です。

木津水彩・油絵サークル 合同展

教室での静物や近郊の風景を写生した作品を展示します。

時 1月12日(火)～18日(月)
午前9時～午後5時

(初日は午後1時から、最終日は午後3時まで、閉庁日を除く)

所 市役所「住民活動スペース」

問 齋藤 ☎72・9055

他 木津水彩・木津油絵サークルは随時、会員を募集しています。

後 市教育委員会、市文化協会

3月1日からNet119

緊急通報システムが始まります

聴覚や発語などに障がいがあるため、音声による通報が困難な方向けに「Net119緊急通報システム」を始めます。

システム登録説明会

時 2月15日(月)・16日(火)

午前10時～正午

所 相楽中部消防組合消防本部3階「講堂」

問 相楽中部消防組合消防本部 警防課

☎75・1384 ☎73・8199

✉sirei@sourakuchubu19-kyoto.jp

他・登録説明会では消毒、検温、マスクの着用に協力ください。

・システムの詳細は、相楽中部消防組合消防本部ホームページをご覧ください。

☎75・1384 ☎73・8199

✉sirei@sourakuchubu19-kyoto.jp

パソコン/スマホの無料相談

時 1月21日(木) 午後1時～4時

所 山城コミュニケーションセンター2階

内 パソコンなどの基本的な相談と交流サロン

問・主 木津川市パソコンニューメディアサロン

宗形 ☎86・3434

柴田 ☎86・3419

✉yamashio88@yahoo.co.jp

他・相談、サロンは毎月第3木曜日です。

・Zoomによるオンライン相談を試行中です。

パソコン・スマホ相談室

相談・診断無料

時 毎週金曜日 午後1時～4時

(受付 午後3時30分まで)

所 相楽老人福祉センター(女性センター)

内 パソコン・タブレット・スマホの使用法、アプリなどの設定、故障やトラブルの診断、ワンポイントレッスン、購入に関する相談 など

問・主 木津川市パソコン・スマホ相談室

✉pasokon.mirai@gmail.com

神野 ☎090・4063・8715

近藤 ☎090・6985・6783





Information lineup

放送大学

BSTテレビ、ラジオ、インターネットを通して学ぶ通信制の大学で学びませんか。
対満15歳以上の方 1科目から学習する選択、科目履修生として入学できます。
満18歳以上で高卒などの大学入学資格をお持ちの方 書類選考で大学卒業を旨指す全科履修生として入学できます。
 ①2月28日まで ②3月1日～16日に申し込みください。

問 放送大学奈良学習センター
 ☎0742・207870

放送大学

検索

シルバー人材センターによる講習会

時 1月21日(木) 午後1時30分～
 内 毛筆宛名書き
 定 10人(抽選)

申 1月15日までに、電話で次へ。

所・問 シルバー人材センター

☎72・6690

他 会員以外の方も参加できます。

理科「探究実験・観察」体験会

時 2月13日(土) ①午後2時～3時45分
 ②午後4時15分～6時

所 けいはんなオープンイノベーションセンター(KICK)

対 小学生

申 次のQRコードから申し込みください。



問 NPO法人 架け橋mirai

✉kakerobo@npo-kakehashi.org

☎080-3469-8122

子育てママのワクワク講座 (オンライン講座)

①肩回リスッキリヨガ

時 1月10日(日) 午前10時30分～11時30分
 講 やわらぎヨガ 大橋 奈都子 氏

②呼動バランス操体

時 1月14日(木) 午前10時30分～11時30分
 講 平田 千夏 氏

③体の軸を整えるヨガ

時 1月20日(水) 午前10時30分～11時30分
 講 やわらぎヨガ 大橋 奈都子 氏

④アフターコロナの資産形成

時 1月21日(木) 午前10時30分～11時30分
 講 ファイナンシャルプランナー 岡田 浩徳 氏

¥①～③500円 ④無料

申 LINEのQRコードから申し込みください。申込後に決済方法とZOOMのIDを送ります。

所・問 レイワダカラ(株)喜創内(山城町上狛東下12・3)

☎0120-83-3888

✉reiwadakaraka@kisonet

他 令和3年2月11日(木・祝)に「オンラインレイワダカラまつり」を開催します。自分の活動や運営する教室などをPRしたい方は、申し込みください。

鹿背山城の講演会「見学」

鹿背山城は、石垣や天守も無い中世の城郭ですが、あまり破城もされず中世の

連続講座 第3回(無料)

鹿背山城なんでも知ろう

鹿背山城は、石垣や天守も無い中世の城郭ですが、あまり破城もされず中世の

連続講座 第3回(無料)

鹿背山城なんでも知ろう

鹿背山城は、石垣や天守も無い中世の城郭ですが、あまり破城もされず中世の

連続講座 第3回(無料)

鹿背山城なんでも知ろう

鹿背山城は、石垣や天守も無い中世の城郭ですが、あまり破城もされず中世の

姿を今に伝えていきます。
 42年前に初めてこの城を見つけた中井教授の講演や城の見学を楽しみませんか。

時 2月14日(日) 午前10時～午後3時30分
 (開場 午前9時40分)

所 東部交流会館から鹿背山城に移動

内 「鹿背山城の防御施設」の講演会、鹿背山城の見学

講 滋賀県立大学 中井均 教授

定 30人(先着)

持 弁当、水筒、筆記具、軍手、山歩きの服装

申 ホームページから申し込みください。

問・主 木津の文化財と緑を守る会

岩井 ☎72・0014

他・駐車場がないため、公共交通機関を利用ください。

・2月13日(土)午後6時の天気予報の降水確率50%以上で中止します。

・講演会や見学会だけの参加はできません。

後 本町東地域、木津町地域、木津地域

木津の文化財と緑を守る会

検索

けいはんな市民雑学大学

第138回講座

私らしい暮らしをつくる住まい・まちづくり

時 1月23日(土) 午後2時～4時

所 奈良市北部会館3階(会議室2・3)

講 奈良女子大学生生活環境学部

室 崎 千重 准教授

定 40人(先着)

¥100円

問 渡辺 ☎090-7880-6787

他 参加者は手指消毒、マスク着用にご協力ください。

日本園芸協会・庭園管理士 認定

相談・見積もり無料

お庭のお手入れお任せください!

・樹木剪定 ・草刈り(3,000円～)

・伐採 ・消毒全般

・除草害虫駆除 (年間管理も承ります。)



造園 にしむら ☎FAX 0774-73-1622 (木津川市相楽大里)

城山台に開院! 皆様のかかりつけ医

くろだクリニック

内科・小児科・消化器内科



くろだクリニック 木津川市 (Web予約有)

胃カメラ・日帰り大腸内視鏡

診療時間	月	火	水	木	金	土	日・祝
午前診療 9:00～12:00	●	●	●	/	●	●	/
午後診療 16:30～19:00	●	●	●	/	●	/	/

0774-73-0255

JR木津駅東、木津川市城山台7-43-3



相楽木綿「京都府指定無形民俗文化財」指定記念展

相楽木綿は、令和2年春に府指定無形民俗文化財の指定を受けました。市の伝統織物「相楽木綿」を、この機会にご覧ください。

時 1月25日(月)～29日(金) 午前10時～午後4時
(初日は午後1時から、最終日は正午まで)

所 相楽木綿の会会員作品展示 市役所1階「住民活動スペース」
資料展示 市役所2階「エレベーター正面展示スペース」

主 相楽木綿の会



文化財保護課 ☎75-1232

ダイヤルする前に…市役所の各課・各部署に電話される際は、電話番号を確認して、かけてください。
開庁日の午前8時30分～午後5時15分は各課ダイヤルインへ、それ以外の時間は市役所代表(☎72-0501)へ電話してください。

市役所担当課 ダイヤルイン・メールアドレス

市役所

☎ 72-0501 (代表)
FAX 72-3900 (総務課)

1階	①市民課……………☎75-1210 ✉shimin@city.kizugawa.lg.jp
	②国保年金課……………☎75-1214 ✉kokuho@city.kizugawa.lg.jp
	③こども宝課……………☎75-1212 ✉kosodate@city.kizugawa.lg.jp
	④社会福祉課……………☎75-1211 ✉fukushi@city.kizugawa.lg.jp
	⑤くらしサポート課……………☎79-0307 ✉kurashi@city.kizugawa.lg.jp
	⑥会計課……………☎75-1218 ✉kaikai@city.kizugawa.lg.jp
2階	①文化財保護課……………☎75-1232 ✉bunkazai@city.kizugawa.lg.jp
	②社会教育課……………☎75-1233 ✉shakaikyoiku@city.kizugawa.lg.jp
	③学校教育課……………☎75-1230 ✉gakko@city.kizugawa.lg.jp
	④税務課……………☎75-1203 ✉zeimu@city.kizugawa.lg.jp

2階	⑤まち美化推進課……………☎75-1215 ✉machibika@city.kizugawa.lg.jp
	⑥健康推進課……………☎75-1219 ✉kenko@city.kizugawa.lg.jp
3階	⑦高齢介護課……………☎75-1213 ✉kaigo@city.kizugawa.lg.jp
	⑧危機管理課……………☎75-1206 ✉kikikanri@city.kizugawa.lg.jp
4階	②人権推進課……………☎75-1217 ✉jinken@city.kizugawa.lg.jp
	③行政委員会事務局……………☎75-1208 ✉gyosei@city.kizugawa.lg.jp
	④指導検査課……………☎75-1224 ✉shido@city.kizugawa.lg.jp
	⑤施設整備課……………☎79-0553 ✉shisetsu@city.kizugawa.lg.jp
	⑥建設課……………☎75-1223 ✉kensetsu@city.kizugawa.lg.jp
	まちづくり事業推進室……………☎75-1225 ✉machizukuri@city.kizugawa.lg.jp
	⑦都市計画課……………☎75-1222 ✉tokei@city.kizugawa.lg.jp
	⑧管理課……………☎75-1221 ✉kanri@city.kizugawa.lg.jp
	⑨総務課……………☎75-1200 ✉somu@city.kizugawa.lg.jp
	出先機関など
②観光工商課……………☎75-1216 ✉kanko@city.kizugawa.lg.jp	
③人事秘書課……………☎75-1234 ✉hisho@city.kizugawa.lg.jp	
④財政課……………☎75-1202 ✉zaisei@city.kizugawa.lg.jp	
行財政改革推進室……………☎75-1202 ✉gyokaku@city.kizugawa.lg.jp	
⑤学研企画課……………☎75-1201 ✉kikaku@city.kizugawa.lg.jp	
5階	議会事務局……………☎75-1240 ✉gikai@city.kizugawa.lg.jp
加茂支所……………☎76-3611 ✉kamo@city.kizugawa.lg.jp	
山城支所……………☎86-2300 ✉yamashiro@city.kizugawa.lg.jp	
西部出張所……………☎72-6770	
水道業務課……………☎75-1250 ✉suidogyomu@city.kizugawa.lg.jp	
水道工務課……………☎75-1251 ✉suidokomu@city.kizugawa.lg.jp	
下水道課……………☎75-1252 ✉gesui@city.kizugawa.lg.jp	

会員募集中!
誰かの力に
なりたいたな

人生は
定年後が
おもしろい

仕事募集中!
力を貸して
ほしいな

今! 面白い
シルバーのホームページ
絶賛 掲載中!



仕事も、仲間も、健康もシルバー人材センターで!

木津川市シルバー人材センター

公益社団法人 木津川市シルバー人材センター
木津本所 ☎72-6690 加茂支所 ☎76-2236 山城支所 ☎86-3567

〒619-0214 京都府木津川市木津神田2-1
京都労働局委託事業 / 高齢者活躍人材確保育成事業



届いていますか？「広報きづがわ」

「広報きづがわ」は、市内の区・自治会などに協力いただき、毎月1日～5日に各世帯に配布しています。届いていない場合は、連絡ください。目の不自由な方には、広報をカセットテープで聞ける「声の広報」、点字で読める「点字広報」を用意しています。詳しくは、学研企画課に問い合わせください。

学研企画課 ☎ 75-1201 fax 75-2701

各種相談日

人権行政相談

時・所 1月12日(水) 木津人権センター
1月19日(火) 山城支所別館
午後1時～4時
問・木津人権センター ☎72-3522
・総務課 ☎75-1200

社協法律相談(1人1回/年度)

時 1月8日(金) 午後1時～3時30分
所 木津老人福祉センター
申談月の1日(土・日曜日、祝日の場合は翌平日)午前8時30分から次へ。
問 市社会福祉協議会 ☎71-9559

社協心配ごと相談

時 1月8日(金) 午後1時30分～4時
所 加茂ふれあいセンター
問 市社会福祉協議会 加茂支所 ☎76-4338

年金相談

時 1月27日(水) 午前10時～午後4時
所 庁舎北別館2階会議室
問 京都府年金事務所 ☎075-643-2620

①交通事故相談

時 ①1月14日(木) 午前9時～午後4時
②1月21日(木) 午後1時～4時
所 府木津総合庁舎

②人権相談

問 木津地域総務防災課 ☎72-0051

消費税軽減税率電話相談センター

時 月～金曜日 午前9時～午後5時
問 ☎0120-2005-5533

児童相談所全国ダイヤル

問 ☎1189(通話料無料)

消費生活相談

時 月～金曜日(祝日を除く)
午前9時～正午、午後1時～4時
所 相楽会館(府木津総合庁舎東隣)
問 相楽消費生活センター ☎72-9955

健康相談

時 月～金曜日(閉庁日を除く)
午前8時30分～午後5時15分
所・問 健康推進課 ☎75-1219

高齢者いきいきサポート窓口

時 月～金曜日(閉庁日を除く)
午前8時30分～午後5時15分
所・問 高齢介護課 ☎75-1213

障害者いきいきサポート窓口

時 月～金曜日(閉庁日を除く)
午前8時30分～午後5時15分
所・問 社会福祉課 ☎75-1211

府のひきこもり相談窓口「チーム絆」

時 月～土曜日 午前10時～午後5時
所・問 (社)福南山城学園
府「チーム絆」山城南相談室
(木津雲村111-1 三浦ビル
2階211-1)
☎080-4682-8032

いじめ・不登校対策カウンセリングルーム

時 木・金曜日(祝日を除く) 要予約
午前9時30分～午後5時30分
所 中央図書館「カウンセリングルーム」
他同日に、電話相談もおこなっています。
午後2時30分～3時30分
☎72-2650

「ほんごう」の相談窓口

時・所 月～金曜日 午前9時～午後4時
くらしサポート課
・第2水曜日 午後1時～4時
山城支所別館 ※要予約
・第3水曜日 午後1時～4時
加茂支所 ※要予約
(正午～午後1時、閉庁日を除く)
他相談に来られる際は、予約をお願いします。
問 くらしサポート課 ☎79-0307

弁護士法律相談

時 火曜日(祝日を除く) 午後1時～5時
所 東部交流会館
¥5,500円/40分
他収入や資産の少ない方は、相談料が無料になる場合があります。
問 京都弁護士会 ☎075-231-2378

女性相談

時 金曜日(祝日を除く) 午後1時～3時
問 女性センター ☎72-7719

多重債務法律相談

時 1月8日(金) 午後5時～6時30分
所 市役所北別館
問 観光商工課 ☎75-1216

社会福祉士による成年後見制度 相談会

時 1月9日(土) 午前10時～午後3時30分
(正午～午後1時を除く)
所 イオンモール高の原
問 京都社会福祉士会 ☎090-4498-4689

介護付 有料老人ホーム

サンシティ木津

1月8日(金)～31日(日)

個別相談会 要予約/無料

コロナウイルス対策にご協力ください。

<http://www.hcm-suncity.jp>

詳しくはHPをご覧ください [サンシティ木津](#) 検索

安心の介護と医療支援体制
介護のご相談、資料ご請求
まずはお電話ください。

京都府木津川市市坂六本木 76
☎0120-26-3410



サンシティ木津・外観/土地/事業主体非所有

近鉄「高の原」駅より車で5分

加茂地域

ごみは、決められた日の、**朝8時まで**に決められた場所へ出してください。



地区別収集区域表 (可燃ごみ以外)

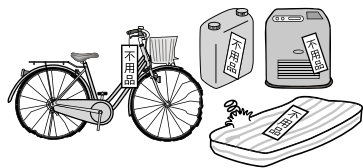
区域	地	区
A地区	①	南加茂台4・6・8・9丁目
	②	南加茂台12・13・14・15丁目
B地区	①	南加茂台1・2・3・5丁目
	②	南加茂台7・10・11丁目
C地区	井平尾、岡崎、河原、西、東、登大路、 仏生寺、口畑	
D地区	里、二本松、観音寺、大野、法花寺野、南加茂台1丁目一部	
E地区	新町(駅西1含む)、南町、西町、中町、 東町(駅西2含む)、中森、兎並、山ノ上、北	
F地区	兎並西(駅東4含む)、駅東1・2・3、小谷 上、小谷下、銭司、山田、奥畑	
G地区	高田、当尾地区全域	

粗大ごみ

※テレビ・冷蔵庫・冷凍庫・洗濯機・衣類乾燥機・
エアコン・パソコン・バイクは収集できません。

A地区① 1月26日(火)	A地区② 1月12日(火)	B地区① 1月15日(金)	B地区② 1月29日(金)	C地区 1月21日(木)
D地区 2月18日(木)	E地区 1月22日(金)	F地区 2月26日(金)	G地区 2月23日(火・祝)	

※必ず、「不用品」の貼紙を
してください。
(1回5点まで)



可燃ごみ(生ごみ・紙ごみ・歯ブラシ・くつなど)

※1月1日～3日は収集をおこないません。

月・木曜	観音寺、大野、法花寺野、北新町の一部、中新町の一部、 南町、西町、中町、東町(駅西2含む)、中森、岡崎の一部、 河原、南加茂台1・8・9・12・14丁目、プレステマンション
火・金曜	二本松、高田、北新町の一部、中新町の一部、南新町(駅 西1・駅東1の一部含む)、兎並、兎並西(駅東4含む)、山 ノ上、北、小谷上、小谷下、山田、当尾地区全域、南加茂 台3・4・5・6・10・15丁目
水・土曜	里、銭司、井平尾、岡崎の一部、西、東、登大路、仏生寺、 口畑、奥畑、駅東1・2・3(プレステマンションを除く)、 南加茂台1丁目の一部・2・7・11・13丁目

※詳しくは、「ごみ収集カレンダー」をご覧ください。

燃やさないごみ(ビン・かん・陶器類・蛍光灯など)

※は1月のみ収集日
を変更しています。

A地区①②(第2・4木曜)	1月14日・28日	2月11日
B地区①②(第1・3月曜)	1月4日・18日	2月1日
C地区(第2・4水曜)	1月13日・27日	2月10日
D地区(第2・4木曜)	1月14日・28日	2月11日
E地区(※)	1月15日・29日	2月12日
F地区(第2・4火曜)	1月12日・26日	2月9日
G地区(第1・3木曜)	1月7日・21日	2月4日

ペットボトル(キャップ・ラベルは外してください)

※は1月のみ収集日
を変更しています。

A地区①②(第1・3火曜)	1月5日・19日	2月2日
B地区①②(第1・3木曜)	1月7日・21日	2月4日
C地区(第1・3木曜)	1月7日・21日	2月4日
D地区(第1・3木曜)	1月7日・21日	2月4日
E地区(※)	1月8日・22日	2月5日
F地区(※)	1月8日・22日	2月5日
G地区(第2・4月曜)	1月11日・25日	2月8日

ビニール・プラスチック容器包装(レジ袋・食品カップ・卵ケースなど)

※1月1日～3日は収集
をおこないません。

A地区①② 金曜	B地区①② 水曜	C地区 月曜	D地区 月曜	E地区 火曜	F地区 火曜	G地区 水曜
-------------	-------------	-----------	-----------	-----------	-----------	-----------

山城地域

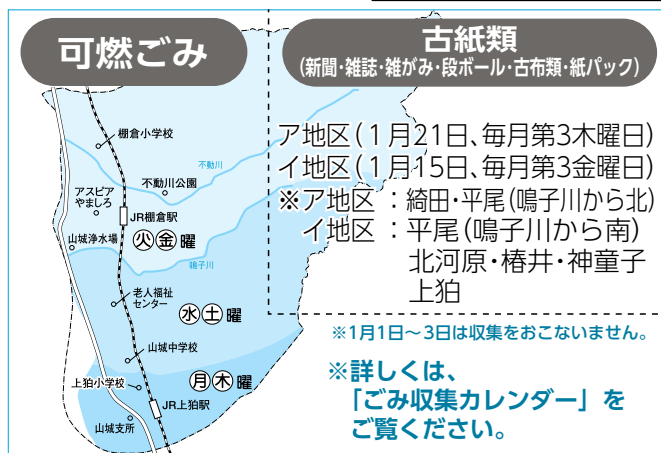
ごみは、決められた日の、**朝8時まで**に決められた場所へ出してください。



可燃ごみ

古紙類

(新聞・雑誌・雑がみ・段ボール・古布類・紙パック)



燃やさないごみ

(ビン・かん・陶器類・蛍光灯など)

(注) 収集日は同じ日ですが、必ず別々の袋に入れて出してください。

A地区(第2・4水曜)	1月13日・27日	2月10日
B地区(第2・4木曜)	1月14日・28日	2月11日

ペットボトル

(キャップ・ラベルは外してください)

粗大ごみ

※テレビ・冷蔵庫・冷凍庫・洗濯機・衣類乾燥機・
エアコン・パソコン・バイクは収集できません。

①地区 1月9日(土)	②地区 1月23日(土)	③地区 2月13日(土)
④地区 2月27日(土)	⑤地区 3月13日(土)	⑥地区 3月27日(土)

- ①地区：上粕(国道24号から西または国道163号から南)
- ②地区：上粕(国道24号から東かつ国道163号から北)
- ③地区：椿井・北河原・南平尾(鳴子川から南)
- ④地区：南平尾(鳴子川から北)・神童子
- ⑤地区：北平尾・綺田(不動川から南)
- ⑥地区：綺田(不動川から北)

ビニール・プラスチック容器包装

(レジ袋・食品カップ・卵ケースなど)

A地区 木曜日	B地区 月曜日
------------	------------

※12月31日は収集しません。

- A地区：平尾(鳴子川から南)・北河原・椿井・上粕
- B地区：綺田・平尾(鳴子川から北)・神童子

※「ごみ収集カレンダー」及び「ごみの分別と出し方ガイドブック」は、市ホームページに掲載しています。

ごみ収集日

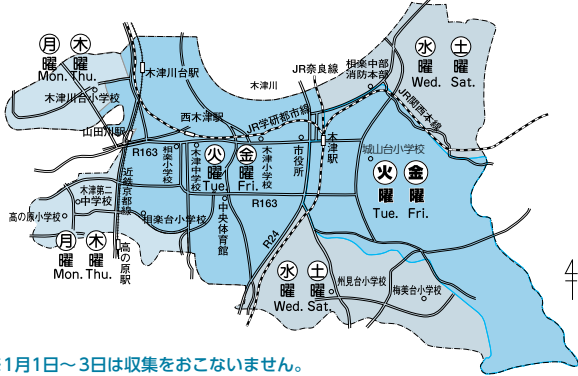
木津地域

ごみは、決められた日の、**朝8時まで**に決められた場所へ出してください。



可燃ごみ Combustible

生ごみ・紙ごみ・歯ブラシ・くつなど
Kitchen waste, dust, tooth brushes etc.



※1月1日～3日は収集をおこないません。

燃やさないごみ Incombustible

ビン・かん・陶器類・蛍光灯など
(Bottles, cans, pottery etc.)

ペットボトル PET bottles

キャップ・ラベルは外してください

(注) 必ず、別々の袋に入れて出してください。

A地区① (第1・3火曜)	1月5日・19日	2月2日
A地区② (第2・4月曜)	1月11日・25日	2月8日
B地区 (第1・3木曜)	1月7日・21日	2月4日
C地区 (第2・4月曜)	1月11日・25日	2月8日
D地区 (第1・3月曜)	1月4日・18日	2月1日
E地区 (第2・4土曜)	1月9日・23日	2月13日
F地区 (第2・4水曜)	1月14日・28日	2月11日
G地区 (第2・4火曜)	1月12日・26日	2月9日
H地区 (※)	1月8日・22日	2月5日
I地区 (第2・4水曜)	1月13日・27日	2月10日
J地区 (第1・3水曜)	1月6日・20日	2月3日
K地区 (※)	1月15日・29日	2月12日

※は1月のみ収集日を変更しています。

粗大ごみ Oversized garbage

机・自転車・ストーブ・タンスなど
Desk, bicycle, stove, chest etc.

※テレビ・冷蔵庫・冷凍庫・洗濯機・衣類乾燥機・エアコン・パソコン・バイクは収集できません。

A①地区 2月24日(水)	A②地区 2月9日(火)	B①地区 1月26日(火)	B②地区 1月9日(土)
B③地区 1月19日(火)	C地区 1月23日(土)	D地区 2月19日(金)	E地区 1月28日(木)
F地区 3月27日(土)	G地区 3月30日(火)	H地区 2月17日(水)	I地区 3月31日(水)
J①地区 2月11日(木・祝)	J②地区 2月25日(木)	K①地区 1月29日(金)	K②地区 1月14日(木)

「木津川市ごみ分別アプリ」配信中！

ごみ収集日や分別辞典などの情報を確認できるアプリを配信していますので、利用ください。(登録無料、通信費は負担ください。)

i OS/iPad OS用	Android OS用	
5か国語版(日・英・中・韓・ベ) 日本語/English/中文/ 한국어/Tiếng Việt	日本語版	外国語版(英・中・韓・ベ) English/中文/ 한국어/Tiếng Việt

区域	地区
A地区	① 木津一部、鹿背山、木津駅前一部、城山台1～4・6・7丁目
	② 城山台5・8～13丁目
B地区	① 州見台3～5丁目
	② 梅美台1～4丁目
	③ 梅谷、梅美台5～8丁目
C地区	木津町一部、木津一部、市坂一部
D地区	木津町一部、木津一部、木津駅前一部
E地区	木津一部、相楽一部、吐師
F地区	木津一部、相楽一部、相楽台4～6丁目
G地区	兜台3～6丁目、兜台7丁目一部、相楽台1～3丁目
H地区	兜台1・2丁目、兜台7丁目一部
I地区	相楽台7～9丁目
J地区	① 木津川台1～4丁目
	② 木津川台5～9丁目
K地区	① 木津一部、市坂一部、州見台1・2丁目
	② 州見台6～8丁目

ビニール・プラスチック容器包装 Plastic containers/wrappings

レジ袋・食品カップ・卵ケースなど
Grocery bags, Food containers, Egg cartons etc.

※1月1日～3日は収集をおこないません。

A地区 木曜 (Thu.)	B地区 月曜 (Mon.)	C地区 木曜 (Thu.)	D地区 水曜 (Wed.)	E地区 水曜 (Wed.)	F地区 月曜 (Mon.)
G地区 金曜 (Fri.)	H地区 火曜 (Tue.)	I地区 火曜 (Tue.)	J地区 金曜 (Fri.)	K地区 火曜 (Tue.)	

掲載ページ

福祉と暮らし

健康

環境

まちの話題

イベント

情報

1

み

あけましておめでとうございませう



木津川市長
河井 規子

新型コロナウイルス感染症を乗り越えて

新年明けましておめでとうございます。市民の皆様におかれましては、新たなお気持ちで新春をお迎えのことと存じます。旧年中は、木津川市政の推進にご支援、ご協力を賜りましたことに心から厚くお礼申し上げます。

昨年は、緊急事態宣言が発出されるなど、新型コロナウイルスにより未曽有の事態となりました。

このようなか、木津川市では、2月4日に「木津川市スマート化宣言」をおこない、AI・RPAの業務への導入をはじめ、子育て応援アプリ「きづがわいい」やごみ分別アプリなどを運用するとともに、来年度には、市民課に府下で初めてとなります書かなくてもよい窓口を構築し、市の業務の効率化と非接触型の市民サービスを推進していきます。

また、学校教育におきましては、ICT

教育環境の整備としまして、電子黒板の配置に続き、全ての小中学生へのタブレット端末の整備に取り組みしております。

今後スマートなまちを目指しまして、全ての市民の皆様様に安全そして便利にご利用いただけるよう市民サービスの向上に取り組みまいります。

また、3月15日には、念願の木津東バイパス、東中央線が完成し、無事に供用が開始されました。

当日は開通式が中止となる中、大変多くの皆様が車や徒歩で通行され、皆様の期待の大きさを実感いたしました。

今後も城陽井手木津川バイパスの整備など、市を挙げて新たなまちづくりに取り組んでまいりますので、市民の皆様や地域の皆様のご支援、ご協力をお願いいたします。

さて、今春には、東京2020オリンピックの聖火リレーが木津川台地区の国際高等研究所から木津川中央公園までの区間で開催され、3人の市民の方がランナーとして走られる予定です。特別な機会ですので、皆様もぜひ注目ください。

また、現在、市民の皆様様の健康づくりの「さっかけ」としていただくために「発見きづがわ！ウォーキング月間」を開催しています。今後も、健康長寿社会の実現に向けた施策に取り組みしてまいります。

結びにあたりまして、新型コロナウイルス感染症が早期に終息し、本年が市民の皆様様の笑顔が輝く明るい1年となりますことを心からお祈り申し上げます。

新年のご挨拶いたします。



木津川市議会議長
山本 和延

市民の暮らしを守るまちづくりを

新年明けましておめでとうございます。皆様におかれましては、令和3年の新春を健やかに迎えのことと、心からお慶び申し上げます。

旧年中は、木津川市議会に対しまして、深いご理解とご支援を賜り厚くお礼申し上げます。

昨年は、早々から新型コロナウイルスの感染が全国各地で広がりを見せ、緊急事態宣言の発出や長期間にわたる小中学校等の臨時休校など、未曾有の感染危機に見舞われた一年でありました。

このようなか、国内の感染予防対策はもとより生活支援や経済対策など国・府をはじめ様々な対策がおこなわれてきました。

議会といたしましても、未曾有の困難ともいえる新型コロナウイルスに負けないうよう、行政と一体となり、市民生活や地

域経済の維持のため対策を講じてまいりました。今後も市民の皆様が健康で安心した社会生活を送ることができるよう対策を講じてまいります。

一方、昨年は新学校給食センターの完成や木津東バイパス、東中央線の開通など明るい話題もありました。これにより、本市の地産地消を進め、子どもたちに安心安心でおいしい給食が提供できるよう見守るとともに、開通により市内全体の交通の利便性が向上し、まちの活性化に繋がるものと期待しています。

本市は、市制施行以来、来年度で15年目を迎えます。地方分権の進展に伴い、二元代表制の一翼を担う議会の役割は大変重要となっております。

これまでから、議会基本条例の制定や議会のライブ配信など、議会の透明性・信頼性の確保に努めてまいりました。さらに「市民の皆様により開かれた議会」を実現するため、議会のICT化の実現に向け、現在、議会一体となって進めているところです。

今後も引き続き、さまざまな市政の課題解決に向けしっかりと議論を重ねるとともに、公正で活力ある開かれた議会運営を図り、市民の皆様様の声を市政に的確に反映させられるよう、誠心誠意努力してまいりますので、引き続きご支援・ご協力を賜りますようお願い申し上げます。

結びにあたり、市民の皆様方の益々のご健勝、ご多幸を心からお祈り申し上げます。

新年のご挨拶いたします。