



知っていますか？

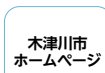
～私たちの生活を支えるエッセンシャルワーカー～



新型コロナウイルス感染拡大防止対策により、広報や折込チラシに掲載しているイベントなどの中止・延期、内容が変更となる場合がありますので、各主催者などに問い合わせください。

もくじ

特集(エッセンシャルワーカー) ... 2	まちの話題 ... 16
福祉と暮らし ... 7	ホール・イベント ... 18
健康 ... 12	情報ラインナップ ... 25
環境 ... 14	ごみ収集日 ... 30



木津川市
ホームページ



ええやん!
きづがわ
(木津川市 公式
Facebook)



インターネット
放送局
(木津川市 公式
youtube)



※掲載している施設やイベントで、車イスの利用を希望する方は、各主催者などに問い合わせください。
※この広報紙は「雑がみ」としてリサイクルできます。不要になったら、地域の集団回収や古紙回収拠点へ。

市役所開庁時間

月～金曜日(休・祝日、年末年始を除く) 午前8時30分～午後5時15分
市役所への問合せ・申込みなどは、原則、開庁時間に受け付けています。



略字の見方

時=日時、期日 所=場所・会場 内=内容 講=講師 出=出演
対=対象、資格 定=定員、募集人数 ￥=料金、参加費(税込) 持=持ち物
申=申込み 問=問合せ 主=主催 共=共催・協力 後=後援 他=その他
先着...申込み先着順 抽選...申込み多数の場合抽選 ☎...電話番号
fax...ファックス番号 ✉...メールアドレス
URL...WEBページのアドレス

注) 函どなたでも、定特になし、¥無料、申不要(直接会場へ)、市外局番が0774の場合は記載なし
市ホームページURL <https://www.city.kizugawa.lg.jp/>

育児関連のお知らせ記事は、記事の上部に が付いています。

高齢者関連のお知らせ記事は、記事の上部に が付いています。



働く皆さん
いつもありがとう

11月23日
勤労感謝
の日

知っていますか？

特集

私たちの生活を支える

エッセンシャルワーカー

医療従事者をはじめとして、公共交通、流通、保育、ゴミ収集などにあたられているエッセンシャルワーカーの存在は、私たちの生活に欠かせません。コロナ禍においても変わらず仕事を続けてくださるありがとうございますに気づいた方も多いのではないのでしょうか。今回は、3人の方に仕事に対する想いや日々気を付けていることなどをうかがいました。

11月23日は勤労感謝の日。私たちの生活を支えてくれる身近な人たちへ、日頃の感謝の気持ちを伝えてみてはいかがでしょうか。



ごみ収集員 福原さん(株片岡環境)

ごみ収集員として活躍。
加茂地域・城山台地域の家庭ごみの収集作業にあたり

—人口増加の続くまちでごみの総排出量が増えている中でも、ごみ袋からはみ出した細かいごみまできれいに収集する。ごみ収集員の丁寧な仕事がちの美しさを守っています。

ごみの増加に対応しながら

緊急事態宣言で住民さんが家にいたときは、ごみの量が2倍ほど増えたように感じました。収集車を増やして対応しましたが、収集員の人数は変わらないので、大変でした。

また、ほとんどのごみはきちんと分別されていますが、可燃ごみにカンやビンが混じっています。ケガをすることもあり、危険と隣り合わせの作業です。ごみの取り残しや交通事故に気を付けてながら収集するようにしています。

声かけやお礼の貼紙が励みに

ごみの量が多いとき、暑いとき、寒いときは体にこたえてしんどいこともあります。収集中に子どもが手を振ってくれたり、住民さんから直接「ごころうさん」と声をかけてもらったりすると励まされます。最近だと緊急事態宣言中にも、ごみ袋にたくさんのお礼の貼紙をいただいたことも。皆さんの声を力にこれからもごみ収集を続けていきます。

いつもありがとうございます！

(株)片岡環境、(株)ヤマダ、庄司圭佑(株)、(株)南京都清掃社、(株)大芳、高井商店(株)





バス運転手 喜多さん(株ウイング)

市内を走るコミュニティバスをはじめ、遠足や学校行事などでのバスの運転手として活躍。



医師 若菜さん(相楽休日応急診療所)

平成24年の相楽休日応急診療所立ち上げ当初から内科・小児科ともに診察する医師として活躍。山城地域にある若菜医院でも診察をおこなっている。

特に午前中は、買い物や通院のために定期的に乗車されている方がたくさんいらっしゃいます。そのためか、車内でお客様同士が知り合いと

スローで温かい雰囲気の中

週2〜3回程度、加茂・山城地域のコミュニティバスを運転しています。お客様はご年配の方が多いので、運転中の急ブレーキ・急ハンドルはもちろん、お客様の体調の変化にも気を付けています。

安全第一に・・・

日々の買い物、通院や通勤・通学の足として生活に密着した存在であるバス。安全運転に加え、コロナ禍でも安心して乗車できるよう感染防止対策にも気を配っていただいています。

こまめに消毒や換気のため窓を開けるなどの対策をしながら運行しています。お客様は自主的にマスクを着用いただいているため、感染対策への意識の高さにありがたいと思っています。コロナ禍においてもバスを必要とされる方のため、これからの感染防止対策を徹底し、安心して乗車いただけるように努めます。

おこないながら

新型コロナウイルス感染対策を

なって会話されたり、運転手の私にも息子のように気軽に声をかけてくださったりします。直接顔をあわせるからこそ生まれる温かなやりとりがやりがいにつながっています。



り、診療所の利用を促したりしています。

コロナ禍の相楽休日応急診療所

一年末年始や日曜日などの休日に急病になったときの相談先として、当番制で相楽医師会所属の医師が診察されている相楽休日応急診療所(☎73-9988)。一番多い日には午前9時〜午後1時の間に63人の患者を診察したこともあるそう。新型コロナウイルスをはじめ、感染症に細心の注意を払いながらの診察を徹底されています。

命と向き合う医師の仕事

相楽休日応急診療所に限りませんが、命に関わるような病気を発見し、必要な治療につなげたときは、医師になってよかったと感じます。私は小児科も診察していますが、子ども特有の病気がや、本人が上手に症状を説明できないこともあるため、些細な変化も見逃さないようにして適切な治療につなげられるように努めています。



きづがわエール商品券は届いてますか

市民の皆さんの生活支援と市内での消費喚起のため、きづがわエール商品券を9月に送りました。まだ受け取られていない方は、観光商工課にお問い合わせください。

商品券利用店舗を追加しました

木津地域

- ・koubou fa-mu
- ・こだわりきっちゃん
- ・萬鳥料理雉祥
- ・タイヤ館木津
- ・KIZUGAWA BASE SarahHouse
- ・旅猫食堂
- ・堀田表具店
- ・カット&エステアロマテラピーアンテナ
- ・花織
- ・casisrea フォレストモール店
- ・Dogsalon casis フォレストモール店
- ・(株)マルハチ 木津営業所
- ・(株)モリタ電化
- ・宇治茶カフェ 花茶人 by FUKUJUEN
- ・ナガイ美容室
- ・(株)ワーキングショップ 三徳
- ・御菓子司 長盛堂
- ・倉田商店
- ・(株)福寿園CHA 遊学パーク
- ・スギ薬局梅美台店
- ・岩井時計店
- ・近藤造園
- ・魚料理 ととや
- ・おやこスタジオ peekaboo
- ・しらゆり歯科クリニック
- ・お好み焼鉄板焼 ひなた
- ・パンと和菓子のお店 mochiri
- ・柿渋House みます
- ・Dining + Café CALDA

加茂地域

- ・小西薬局
- ・フローリスト ハマダ
- ・つちはし酒店
- ・肉バル キザキ
- ・インドネパールレストラン ラージャ
- ・和食処 かま田

山城地域

- ・岸畑米酒店
- ・柳沢診療所
- ・御料理 仕出し うを亀
- ・八尾牛
- ・(株)マルハチ
- ・ミタニ薬局
- ・城野文具店
- ・美容室 H・D・S
- ・(株)福寿園
- ・あとりえVigi

商品券利用店舗一覧を修正しました

商品券に同封した一覧の次の店舗の「業種または取扱内容」に誤りがありました。お詫びし、訂正します。

ガーデンモール木津川

事業者名	業種または取扱内容	
	正	誤
アトランティカ	美容室	ショッピングモール
手作り工房 風樹の塔	家具	レストラン

観光商工課 ☎75-1216

シリーズ「木津川市の文化財を巡る」第32回

常念寺 絹本著色仏涅槃図(加茂町里)

仏涅槃図とは、釈迦が入滅する様子を描いたもので、横たわる釈迦を中心に菩薩や弟子、善男善女、動物などが囲んでいる場面が描かれています。常念寺絹本著色仏涅槃図は、縦約280cm×横約210cmと大きなもので、重要文化財に指定されています。鎌倉時代末期(13～14世紀)に製作されたと考えられています。

もと河内国若江郡若江庄(東大阪市)の寺にあったものが、寛正3(1462)年に忍禅らによって、加茂町兎並にあった灯明寺別院の興法院へ施入されたものであることが、裏書から分かります。



文化財保護課 ☎75-1232

身近な場所で、 新発見・再発見を！

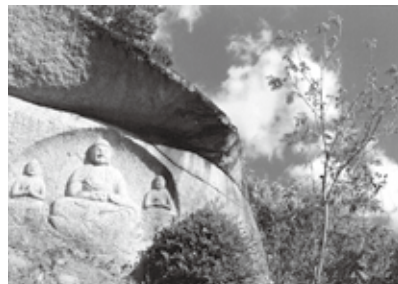
「今だからこそ」のまちの楽しみ方として、身近な地域の魅力を再発見する「マイクロツーリズム」が注目されています。

身近な場所でも、じっくり歩いてみると、今まで知らなかった木津川市の魅力に出会えるかもしれません。遠出するより、気軽に安心！ぜひ自分のペースで、市内の新発見・再発見を楽しんでください。

おすすめのウォーキングコース

当尾石仏の道(岩船寺～浄瑠璃寺) 全長 約2.4km、約1時間

当尾地域の古刹、じょうるりし浄瑠璃寺とがんせんじ岩船寺を結ぶ散策道「石仏の道」では、繊細で芸術性の高い、様々な表情の石仏が見られます。千年の歴史を感じる浄瑠璃寺や岩船寺、石仏を探しながら、のどかな山村風景の中を散策できるコースです。



山背古道(木津～城陽) 全長 約25km

やましろ山背古道は京都府南部の城陽市・井手町・木津川市にまたがり、京都と奈良を結ぶ散策道です。南山城の山ぎわをゆるやかにうねるように続くコースで、JR奈良線と木津川がほぼ並行し、周辺には遺跡や文化財をはじめ豊かな自然、どこか懐かしい風景が息づいています。



幻の大仏鉄道遺構めぐり(加茂～奈良) 全長 約13km、約3～4時間

「大仏鉄道」は、明治時代に加茂と奈良を結んだ約10kmの路線の愛称です。営業期間はわずか9年。当時の資料がほとんど残っていないことから「幻の大仏鉄道」と呼ばれています。軌道跡にはレンガや石積み遺構が120年前の姿をとどめており、遺構をめぐるウォーキングコースとして多くの方に親しまれています。



歩くネタ① 木津川市観光ガイド

市観光協会のホームページで、市内のウォーキングコースの情報や見どころスポットを紹介しています。スマートフォンからも確認でき、手軽で便利にウォーキングを楽しめます。

<http://www.0774.or.jp/course/>



歩くネタ② ガイドブック「MIHOTOKE」

市内の美仏を集めたガイドブックが完成！

初心者のための仏像の見方や、大学教授監修による仏像の見どころ解説で、市内の国宝や重要文化財の仏像などを紹介しています。

仏像をじっくりと拝むことで、表情や材質、細部の繊細な作りなどから、その仏像の個性が感じられます。

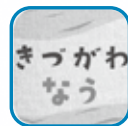
このガイドブックをきっかけに、木津川市の新たな一面を感じてください。

ガイドブックは、市観光協会や加茂・山城支所、西部出張所、図書館、加茂文化センターなどの公共施設で配布しています。



歩くネタ③ 木津川市公式観光アプリ「きづがわなう」が便利です！

おすすめの観光スポットや観光ルート、ハイキングコース、イベントなどの観光情報を確認できます。



Android版 iPhone版

観光商工課 ☎75-1216

木津川アート2021 通信

KIZUGAWA ART PRESS

木津川アートって?!

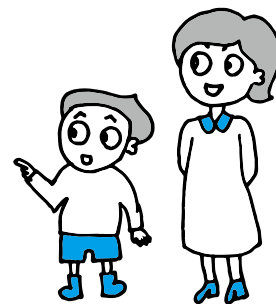
「木津川アート」は、市内の古民家、倉庫、神社、公園、市役所などに、現代アートを展示する芸術祭。まちを歩いて気軽にアートに触れながら、今まで知らなかった市の魅力を発見する楽しみがあります。準備期間中は、地域を知るツアーの開催や地元のお祭り・行事への参加、スタッフ会議などで、地域・作家・スタッフのつながりを深め、本番を迎えます。「木津川アート」のパワーの源はボランティア。たくさんの方の笑顔や熱い思いが、木津川アートの開催を支えています。



中島 和俊「無題」木津川アート2011

木津川アート 2021 に向けて 木津川アート・10年の歩み展

平成22年の開催以来、6回にわたって市内の様々なエリアで現代アートを展示してきた「木津川アート」。今年、10周年の節目を迎えるにあたり、その歩みを振り返るパネル展を開催します。これまでのポスターや冊子、写真などを展示し、スタッフによる解説もおこないます。ボランティアとして参加したい方はもちろん、木津川アートってどんなことしているの?と興味を持った方は、この機会にお越しください。



時 11月9日(月)~15日(日)
午前10時~午後4時
所 市役所1階「住民活動スペース」

木津川アートをふり返る

「マチオモイ帖」展

木津川アート2016で制作された冊子「マチオモイ帖」。展示エリアとなった山城町の歴史や文化、人の暮らしにスポットを当て、その魅力を紹介した14冊を展示していますので、ご覧ください。

時 11月2日(月)~30日(月)
午前10時~午後4時 ※土・日曜日、祝日は休館
所・問 情報発信基地キチキチ「カフェ」
☎090-6607-9191

木津川アートラジオ「木津川アートな時間」 好評配信中♪

木津川アートのホームページ [URL](http://kizugawa-art.com/) <http://kizugawa-art.com/>



木津川アートな時間

をクリック!



アートが好き、自分の得意なことを活かしたい、いろんな人とつながりたい。そんな思いをぜひ、木津川アートと一緒にかなえませんか?興味を持った方は事務局に連絡ください。今なら「木津川アート10周年記念バッジ」と「木津川アートタオル」の特典付きです。

問 木津川アートプロジェクト事務局 ((一社)市観光協会内) ☎39-8191 水曜定休日



子育てカレンダー 11月

- ・新型コロナウイルス感染拡大防止対策により、施設を臨時休館する場合や内容を変更や中止する場合があります。(相談業務は通常通りおこないます。)
- ・検温や手の消毒、保護者のマスク着用にご協力ください。
- ・利用時間帯に消毒や換気をします。

※子育て支援センターでは、月～金曜日午前9時30分～午後4時30分(木津のみ午前10時～)に室内を開放しています。詳しくは問い合わせください。

※市内の他の保育園でも園庭開放をおこなっています。

とき	内容	ところ
4日 (水) 午前10時～11時30分	ほのぼのタイム(一緒に歌おう、身体測定)	加茂
	秋のお散歩	山城
5日 (木) 午前10時～11時30分	あそびの広場(季節の制作)	木津
	お散歩遠足	加茂
	歌タイム	山城
6日 (金) 午前10時～11時30分	焼き物を作ろう	木津
10日 (火) 午前10時～11時30分	おしゃべりサロン、おもちゃを作ろう	木津
	おはなしタイム	木津東部
	園庭開放、ふれあい遊び	加茂
11日 (水) 午前10時～11時30分	体のケア	山城
	Have a ナースday	木津東部
	食育のお話	加茂
12日 (木) 午前10時～11時30分	おしゃべりサロン	山城
	あそびの広場(ハワイアンリトミック)	木津
	親子でリトミック	加茂
16日 (月) 午前10時～11時30分	絵本タイム	山城
	ほんわかタイム(サーキット遊び)	木津東部
	体のケア	木津
17日 (火) 午前10時～11時30分	園庭開放、ふれあい遊び	加茂
	リトミック	山城
	作りましょう(まんげきょう作り)	加茂
18日 (水) 午前10時～11時30分	季節の制作(みのむし)	山城
	あそびの広場(絵本読み語り)	木津
19日 (木) 午前10時～11時30分	運動遊び	加茂
	壁面タイム	山城
	あそびの広場(食育のはなし)	木津
24日 (火) 午前10時～11時30分	おはなしタイム	木津東部
	園庭開放、絵本の読み語り	加茂
	おはなし会	山城
25日 (水) 午前10時～11時30分	ミュージックケア	木津
	お誕生会、おたのしみ会	加茂
	誕生会、お楽しみ会	山城
26日 (木) 午前10時～11時30分	はじめてのお誕生会(令和元年11月生まれ)	木津
	筆文字ワークショップ	加茂
	壁面タイム	山城
27日 (金) 午前10時～11時30分	交通安全教室	木津

- 木津 木津子育て支援センター(ガーデンモール木津2階) ☎71-1115
- 木津東部 木津東部子育て支援センター(梅美台こども園内) ☎71-8041
- 加茂 加茂子育て支援センター(いづみ保育園内) ☎76-2130
- 山城 山城子育て支援センター(山城保健センター内) ☎86-4843

子育て相談

ところ	とき
木津	月～金曜日 午前10時～午後4時
木津東部	月～土曜日 午前9時30分～午後4時30分
加茂 山城	月～金曜日 午前9時30分～午後4時

0～3歳の乳幼児と保護者のための子育てサロン

子育て中の親子が打ち解けた雰囲気の中で交流し、育児相談などをおこなえる場として「つどいのひろば」を開設しています。父親教室もあります。

わくわくひろば ☎73-0308

時 月・水・金曜日 午前10時30分～午後3時30分
土曜日 午前10時30分～午後2時

所 アル・プラザ木津店2階

げんきっ子 ☎71-0040

時 月・水・金・土曜日、第2・4木曜日
午前10時～午後3時30分

所 ガーデンモール木津川2階

ぽけっと ☎75-2184

時 月～金曜日
午前10時～午後3時30分

所 PLANT木津川店

※祝日、年末年始は休みです。

社会福祉協議会

- 木津支所(木津老人福祉センター内) ☎72-5532
- 加茂支所(加茂ふれあいセンター内) ☎76-4338
- 山城支所(山城保健センター内) ☎86-4151

子育てサークル

未就園児対象の子育てサークルが、各地域にあります。参加を希望する方は、問い合わせください。

おもちゃの図書館

おもちゃで楽しく遊んでもらい、気に入ったものがあれば貸し出します。

木津老人福祉センター 11月18日・12月2日(水)
梅美台こども園 11月12日(木)

時 午前10時～11時30分

加茂ふれあいセンター 11月10日・24日(火)

時 午前10時～正午

木津川おもちゃ病院

壊れた“おもちゃ”を無料(原則)で修理しています。

木津老人福祉センター 11月7日、12月5日(土)
加茂ふれあいセンター 11月20日(金)

時 午後1時30分～4時



小谷児童館で楽しく学ぼう！

内・時

四季のフラワーアレンジメント
(クリスマス)

自然素材を使って
クリスマスツリーを
アレンジしよう



※完成イメージ

11月28日(土) 午後2時～3時30分
お正月の寄せ植え教室

季節の花や木を寄せ植えして、お正月を迎えよう
12月19日(土) 午後2時～3時30分

対小谷児童館に来館登録している市

内にお住まいの小学生

講四季のフラワーアレンジメント

講師 勝田智子 氏

定各18人 **抽選**

¥各500円

申11月12日正午までに直接または電話で次へ。

所・岡小谷児童館 ☎76・4415

月～土曜日 午前10時～午後6時

(日曜日、祝日は休館)

他・抽選結果は郵送で通知します。
来館登録申請書は児童館にあり
ます。申込時や参加当日にも提出
できます。



11月の子ども未来
知らせしげのこころの未来

11月は児童虐待防止推進月間です

まずは自分の子育てを振り返っ

てみてください。

子育てに悩んでいる人は、一人で抱え込まずに相談ください。子育て中の親はみんな悩んでいます。

虐待で苦しんでいるなら、がまんしないで相談ください。

まわりで虐待と思われる事実(体に不自然な傷やあざ、泣き声や怒鳴り声、服装の汚れなど)を知ったときには連絡ください。あなたの一報が子どもと親を守ります。

※秘密厳守で、匿名でも連絡できます。

問・児童相談所全国共通ダイヤル(24時間対応)

☎189(いちややく)

☎0570・064・0000

・健康推進課 ☎75・1219

☎74・8556(虐待通告専用)

里親になりませんか？

様々な事情で家族と暮らせなくなった子どもを家庭に受け入れ、温かく愛情をもって育ててくださる里親を募集しています。

問南部家庭支援センター(宇治児童相談所 京田辺支所)

☎68・5520

きこくわ

つながりの輪広がるほっとできる居場所

子育て支援、高齢者の居場所づくり、地域の食材を使った日替わりランチ(有料)、次の教室をおこなっています。

内・時ほっと！ひといきタイム

月～金曜日 午前9時30分～11時30分



わくわくひろば

内・時

パパと遊ぼう

11月14日(土) 午前11時10分～

11月生まれのお誕生会

11月16日(月) 午前11時10分～

壁面制作12月分(30個 **先着**)

11月25日(水)～

所アル・プラザ木津店2階わくわくひろば

対0～3歳の乳幼児と保護者

問NPO法人子育てサポートフレールークラブ

☎73・0308(ひろば実施日)

☎080・3822・8800

☎inpofigure.net

他ひろばブログを更新していますので、ご覧ください。

絵手紙

11月16日(月) 午後1時30分～3時

おやこワッキング

11月25日(水) 午後1時30分～3時

所・岡よついで(木津清水106)

☎72・9910

障がいのある方の就職相談会

時11月24日(火) 午前10時～午後3時

所・岡しようがい者就業・生活支援センター「あん」(木津駅前1-10)

☎71・0701 ☎0800・1142

8・3420 **fax**71・0705

他相談会当日以外も、連絡いただければ相談に応じます。

第14回人権文化のつどい・キラリさわやかフェスタの中止

例年、12月の人権週間にあわせて「人権文化のつどい」キラリさわやかフェスタを開催していますが、新型コロナウイルス感染症拡大防止対策により、中止します。

問・人権文化のつどい 加茂人権センター ☎76・3680

・キラリさわやかフェスタ

女性センター ☎72・7719

主市人権啓発協議会、キラリさわやかフェスタ実行委員会

きこくの相談会

時11月19日(木)

①午前10時～ ②午前11時～

③午後1時～ ④午後2時～

内きこえに関する相談、聴力測定

(聴力測定を希望の方は1時間程度かかります。)

対市内にお住まいで、きこえに不自由を感じている方と家族

申11月12日までに住所、氏名、年齢、電話(ファックス)番号、相談内容、希望の時間帯を次へ。

※申込多数の場合は、時間変更をお願いすることもあります。

所・岡相楽聴覚言語障害センター

(相楽会館内) ☎619・0214 木津上戸15

☎75・2030 **fax**72・6862



新型コロナウイルスの影響で収入が減少した方の 介護保険料を減免します

対象者

- ① 新型コロナウイルスにより、その属する世帯の主たる生計維持者が死亡、または重篤な傷病を負った第一号被保険者
- ② 新型コロナウイルスにより、主たる生計維持者の事業収入、不動産収入、山林収入または給与収入の減少が見込まれ、次の i 及び ii に該当する第一号被保険者
 - i 事業収入などのいずれかの減少額(保険金、損害賠償などにより補填されるべき金額を控除した額)が前年の当該事業収入などの額の3/10以上であること
 - ii 減少することが見込まれる事業収入などに係る所得以外の前年の所得の合計額が400万円以下であること

対象となる保険料

平成31(令和元)年度・令和2年度の保険料で、納期限が令和2年2月1日～令和3年3月31日

保険料の減免額

次の表1の対象保険料額に表2の減免割合をかけた金額です。

$$(A \times B / C) \times (D)$$

表1

対象保険料額(A×B / C)

- A 当該第一号被保険者の保険料額
- B 第一号被保険者の属する世帯の主たる生計維持者の減少することが見込まれる事業収入などに係る前年の所得額
- C 第一号被保険者の属する世帯の主たる生計維持者の前年の合計所得金額

表2

減免割合(D)

- D 前年の合計所得金額が200万円以下であるとき→全部
- 前年の合計所得金額が200万円以上であるとき→8/10
- ※事業の廃止や失業の場合には、前年の合計所得金額に関わらず全部

持 印かん、前年の所得が分かるもの(確定申告書や市・府民税申告書の控え、源泉徴収票などの写し)、今年の収入が分かるもの(現在までの給与明細書、収支内訳書などの写し) など

※申請書は高齢介護課で配布しています。

申 令和3年3月31日までに高齢介護課へ。

高齢介護課 ☎75-1213

成人式

新型コロナウイルス感染拡大防止対策により、式典を2部に分けておこないます。
対象学校区を確認し、参加ください。

時 令和3年1月10日(日)

木津中学校、木津第二中学校区の方

第1部 午後1時30分～(開場 午後1時)

木津南中学校、山城中学校、泉川中学校区の方

第2部 午後4時～(開場 午後3時30分)

所 府立けいはんなホール

対 平成12年4月2日～平成13年4月1日生まれの方

※市外に転出した方も参加できます。社会教育課に連絡ください。

※3密を避けるため、家族は入場できません。

内 式典(主催者挨拶、来賓祝辞、新成人誓いの言葉)

他 ・11月中旬頃に対象者に案内を発送します。

・当日の感染症対策などは市ホームページをご覧ください。

社会教育課 ☎75-1233



年金ニュース

11月は
「ねんきん月間」 11月30日(いいみらい)は「年金の日」です

年金記録、将来の年金受給見込額の確認にお役立ち！「ねんきんネット」

いつでも自身の年金記録を確認できるほか、将来の年金受給見込額を様々なパターンで試算できます。利用方法は日本年金機構のホームページで確認するか、京都南年金事務所(☎075-644-1165)にお問い合わせください。

納めた国民年金保険料は全額が社会保険料控除の対象です

11月上旬に日本年金機構から「社会保険料(国民年金保険料)控除証明書」を送付します。年末調整や確定申告の際に必要ですので保管ください。

※9月下旬～10月上旬にコンビニエンスストアで保険料を納付した方の一部は、11月中旬に送付予定

※10月1日～12月31日に今年初めて保険料を納めた方は、令和3年2月上旬に送付予定

※家族の保険料を納付した場合も、本人の社会保険料控除に加えられます。

※控除証明書に関する問合せは、はがきに表示された電話番号にお問い合わせください。

問ねんきん加入者ダイヤル

☎0570-003-004 (ナビダイヤル)

11月2日～令和3年3月15日 月～金曜日は午前8時30分～午後7時、第2土曜日は午前9時～午後4時(祝日(第2土曜日を除く)、12月29日～1月3日は利用できません。)

年金生活者支援給付金制度

日本年金機構(年金事務所)が公的年金などの収入や所得額が一定基準以下の年金受給者の生活支援のため、年金を上乗せして支給します。

対 老齢基礎年金を受給している方

①～③を全て満たしている方

①65歳以上である。

②世帯員全員が市町村民税が非課税となっている。

③年金収入額とその他所得額の合計が約88万円以下である。

障害基礎年金・遺族基礎年金を受給している方

前年の所得額が約462万円以下の方

申①新たに給付金を受け取る方

10月中旬頃から、日本年金機構が送付しているはがき(年金生活者支援給付金請求書)を提出ください。令和3年2月1日までに手続きが完了すると、令和2年8月分から受け取れます。

②年金を受給しはじめる方

年金の請求手続きとあわせて年金事務所または国保年金課で手続きください。

問ねんきんダイヤル ☎0570-05-1165 (ナビダイヤル)

離婚時の厚生年金分割制度

離婚した場合は、婚姻期間中の厚生年金の支給額の基となる報酬額を分割し、年金額を2人で分割できます。原則として離婚後2年以内に手続きください。詳しくは、お近くの年金事務所または街角の年金相談センターに相談ください。

問京都南年金事務所 ☎075-644-1165

日本年金機構や厚生労働省を装った不審な電話や案内にご注意を！

日本年金機構や厚生労働省から、電話で家族構成や金融機関の口座番号・暗証番号を聞いたり、手数料などを求めることはありません。

あなたのスマホで「広報きづがわ」が読める！

スマートフォンやタブレットがあれば、どこでも広報が読める無料アプリ「カタログポケット」で配信をしています。アプリをインストール又はブラウザにアクセスして、利用ください。

いろいろな言葉で
読める！聞ける！



Android 版



iPhone 版

学研企画課 ☎75-1201



女性センター ニュース!

申・間女性センター ☎72-7719 (相楽台4-3)
月曜日、祝日は休館

講座参加者募集 好印象のカラーコーディネート ~自分に合う色をみつけましょう~

時①11月24日(火) 午後1時30分~3時20分
②11月26日(木) 午前10時~11時50分
※①②とも内容は同じです。

所女性センター

対市内にお住まい又はお勤めの女性

定各10人(先着)

¥各500円(当日徴収)

講中山 由美子 氏(日本カラーコーディネーター協会認定)

申11月6日~18日に直接または電話で申し込みください。

他託児あり(1~5歳・定員各3人・先着順)



11月12日~25日は、「配偶者などからの暴力をなくす啓発期間」です。

STOP パートナーへの暴力

配偶者や恋人からの暴力(DV)で、身体や心を傷つけられていませんか?どんな理由があっても、暴力は許されません。誰にでも、安心して暮らす権利があります。

まず、DVに気づくことが大切です!

ドメスティック・バイオレンス(DV)とは、親しい男女(パートナー)間で起こる次のような行為です。

身体的暴力 殴る、蹴る、物を投げつける、髪を引っばる、首を絞める、突き飛ばす など

精神的暴力 暴言を吐く、脅す、無視する、人間性を否定する など

経済的暴力 生活費を渡さない、仕事に就かせない など

社会的暴力 外出や交友関係を制限する、手紙やメールをチェックする、独占しようとする など

性的暴力 性行為を強要する、避妊に協力しない など

子どもを巻き添えにした暴力 子どものいる前で暴力を振るう、暴力を振るうと脅す、非難・中傷する など

配偶者や恋人の暴力に悩んでいるあなたへ

1人で悩まずに各相談機関へ相談ください。

府家庭支援総合センター(府配偶者暴力相談支援センター) ☎075-531-9910

DV相談専用、毎日午前9時~午後8時

※面接相談は要予約

府南部家庭支援センター ☎43-9911

DV相談専用、月~金曜日(祝日、年末年始を除く)

午前9時~午後5時 ※面接相談は要予約

女性センター ☎72-7719

女性相談、毎週金曜日(祝日、年末年始を除く)

午後1時~3時

府警察総合相談室(府警察本部)

☎075-414-0110又は#9110

府内各警察署相談室

☎府内各警察署にダイヤル

月~金曜日(祝日を除く)午前9時~午後5時45分

木津警察署 ☎72-0110 ※緊急時は110番

DV相談ナビ ☎0570-0-55210(全国統一ダイヤル)

オンラインZOOMで「宇治茶ムリエ講座」(無料)

時①11月26日(木) ②12月12日(土)

③12月18日(金)

※①③は午前10時30分~11時30分、午後1時~2時、

※②は午前10時~11時、午前11時30分~午後0時30分

内日本茶インストラクターによるおいしい宇治玉

露の淹れ方実習、宇治茶の歴史 など

※宇治玉露は事前にお届けします。

定各20人(先着)

申①11月16日②12月2日③12月8日までにホームページ(http://www.pref.kyoto.jp/yama-shiro/ocha/news/online_ujichamlier2020.html)から申し込みください。

山城広域振興局 農商工連携・推進課 ☎21-2392



相楽医師会から市民の皆さんへ

シリーズ健康エッセイ

vol. 91

「在宅医療」という選択肢

竹澤内科小児科医院 竹澤健 医師

在宅医療という言葉聞いたことはありますか？もし、あなたやあなたのご家族が、がんや難病などの大きな病気になってしまい、医師に積極的な治療法がないと言われてしまったときに、できる限り住み慣れた自分の家で過ごしたいと思うのは自然なことです。実際に、人生の最期は、自分らしく、住み慣れた自宅で迎えたいと希望する方が増えています。医療者側も、治療の効果が今以上に望めない場合は、自宅で家族とともに過ごす時間を大切に、自宅で最期を迎える方が、より自然なことではないかという認識が変わりつつあります。

相楽医師会では、患者さんとそのご家族ができる限り長い時間、安心して自宅で療養ができるようなシステムを整えています。もし、在宅医療を受けたいと望まれるなら、まずはかかりつけ医に相談してみてください。かかりつけ医は在宅医療が可能かどうか、親身に相談に乗ってくれます。そのかかりつけ医が

もし、在宅医療に対応できなくても、他に引き受けてくれる医師を紹介してくれます。まずは、自分の希望をはっきりと伝えることが大切です。

もう一つ、大切なことがあります。在宅医療を安心して続けるためには、医療だけではなく、介護も必要だということです。病気に苦しむ患者さんの清潔を保ったり、ご飯を美味しく食べたりするには、どうしても介護が必要になってきます。介護のことも、かかりつけ医が相談に乗ってくれますし、また、訪問看護ステーションやケアマネージャーは介護のプロフェッショナルです。

死生観が多様化しているこの時代、自分の死、家族の死について、その思いや希望を共有することが大切だと思います。病院の診察室では医師と時間をとってそのような話しにくいかもしれないですが、自宅なら時間をとって主治医と話ができます。それも在宅医療を選択するメリットだと思えます。

相楽休日応急診療所 ～受診前には電話で問い合わせください～

時 午前9時～

(受付 午前8時30分～午後0時30分)

所 相楽会館1階(木津上戸15)

問 相楽休日応急診療所 ☎73-9988

他 ・症状によっては診察できない場合や、京都山城総合医療センターを紹介する場合があります。

・診療科目が急に変更になる場合があります。

とき	診療科目	とき	診療科目
11月 1日(日)	小児科	12月 6日(日)	内科
11月 3日(火・祝)	内科・小児科	12月13日(日)	内科
11月 8日(日)	内科	12月20日(日)	内科
11月15日(日)	内科・小児科	12月27日(日)	内科・小児科
11月22日(日)	内科・小児科	12月31日(木)	小児科
11月23日(月・祝)	内科・小児科		
11月29日(日)	内科・小児科		

材 料(4人分)

長芋	200g	
酢水	適宜	
きゅうり	100g	
塩	適宜	
鶏ささみ	70g	
酒	適宜	
④	酢	大さじ1強
	砂糖	小さじ2
	味噌	大さじ1

余った長芋はすりおろしや千切りにして、冷凍保存ができます。

一言メッセージ

- ① 長芋は皮をむき酢水につけ、キッチンペーパーで水気を拭いて千切りにする。
 - ② きゅうりは塩をふり、板ずりし、水で洗って水気を拭く。斜め薄切りにして、千切りにする。
 - ③ 鶏ささみは筋を取り除き、身を開いて酒をふる。ラップをして電子レンジ(600W)で約2分間加熱し、粗熱が取れたら食べやすい大きさに裂く。
 - ④ ボウルに①、②、③を入れ、④を加えて和える。
- ※板ずり…まな板の上できゅうりを転がす。

作り方

おすすめの味

長芋ときゅうりの 酢みそ和え

市食生活改善推進員協議会
西田 雪子

1人分の栄養価

エネルギー… 92 kcal
たんぱく質… 6.0 g
脂 質… 0.6 g
カルシウム… 19 mg
食物繊維… 1.0 g
塩 分… 0.5 g



健康推進課からのお知らせ

☎75・1219



マタニティ広場 （妊婦のオンライン教室）**要予約**

友達づくりの機会としても利用ください。お父さんの参加もお待ちしております。

時11月13日(金) 午後1時30分
内・おっぱいとお産について～助産師さんのお話を聞いてお産に対する不安を和らげませんか～

・おなかの赤ちゃんにやさしい食事について～おいしいダシのとり方や賢い栄養の摂り方を知りましょう～

対市内にお住まいの妊婦と家族

申電話で健康推進課へ。

他オンライン教室を検討中です。詳しくは市ホームページでお知らせします。

毎月19日は、食育の日

「地元野菜の紹介」をテーマに地元野菜を使ったレシピを配布します。

時11月19日(木) 午前10時～11時30分

所市役所1階「住民活動スペース」

主市食生活改善推進員協議会

骨密度測定 **無料**

将来的な骨粗しょう症を予防しましょう。

時11月29日(日) 午前10時～午後3時

(整理券配布 午前9時45分～)

所木津保健センター

内超音波による骨密度測定と栄養士による結果説明

対市に住民票のある中学生以上の女性

定100人(先着)

他・素足で測定します。

・ロコモ度チェック(立ち上がり・移動動作の確認で、ロコモイブシンドロームの段階を調べます。

保健事業協力医療機関の追加

次の医療機関も、乳幼児・児童生徒期・高齢者の予防接種などを受けられます。

医療機関名 たけもとクリニック

診療科目 内科、小児科

住所 梅美台1丁目1-1フォレス

トモール木津川

電話番号 ☎75・1122

毒物劇物は正しい使用・管理・廃棄を！

毒物劇物は、次のことを守って正しい使用・保管管理・廃棄をおこないましょう。

・鍵のかかる専用の保管庫に入れま

しょう。

・容器、保管場所には「医薬用外毒物」、「医薬用外劇物」と表示しましょう。

※毒物 下地は赤色、白字

劇物 下地は白色、赤字

・飲食物の容器に入れ替えてはいけません。

・飛散・流出し、近隣住民に危害が生じる場合は、すぐに保健所・警察署または消防機関に通報しましょう。

問山城南保健所 ☎72・4302

出張がん個別相談 **無料**

府がん総合相談支援センターの保健師または看護師が、がんに関する相談を受け付けます。

時12月1日、令和3年1月5日(火)

午後1時～3時30分

所山城南保健所

申実施日前日午後4時まで電話で

次へ。

問府がん総合相談支援センター

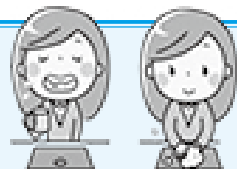
(京都市南区東九条下殿田町43メ

ルクリオ京都2階)

☎0120・078・394

他府がん総合相談支援センターでは、電話および対面相談を、月～金曜日(祝日、年末年始を除く)の午前9時～正午、午後1時～4時におこなっています。

「手洗い・うがい」には 水道水を使用ください



水道水は、国が定める水質基準などにより、日頃から適正な浄水処理や次亜塩素酸ナトリウムによる消毒(塩素消毒)をしています。水道水が原因で新型コロナウイルスなどには感染しませんので、安心して使用ください。

一般的に塩素消毒は、新型コロナウイルス・インフルエンザや風邪などの感染予防にも効果的であるとされています。外出後は、身近な水道水でこまめに手洗い・うがいをしましょう。

水道業務課 ☎75-1250



市営墓地「思いでの丘霊園」合葬墓地 使用者募集

焼骨をひとつのモニュメントの下に共同で埋蔵する合葬墓地の使用申込を随時募集しています。

所在地 城山台9-3 ほか

埋蔵数 約4,000体

使用料 50,000円/体

※記名板使用料 25,000円(希望者のみ)

管理料 不要

対 次の①②のいずれかに該当し、市に住民票のある方

①本人生前予約…自らの焼骨の埋蔵を希望する

65歳以上の方

②所有焼骨埋蔵…埋蔵する焼骨を所有している方
(※死亡時に市に住民票があった方の焼骨を所有している場合は、市民でない方も使用できます。)

※一度埋蔵した焼骨は取り出せません。

申・問 申込書を直接、まち美化推進課(☎75-1215)へ。

※募集要項や申込書は、まち美化推進課にあるほか、市ホームページでダウンロードできます。

家庭で取り組む地球温暖化対策 ～エコドライブ編～

車の乗り方一つで、地球温暖化対策につながります

地球温暖化防止のために公共交通の利用が有効ですが、新型コロナウイルスの影響で車を利用する人が増えています。そこで、車の乗り方を工夫し、CO₂削減につなげましょう。

車間距離にゆとりをもって、加速・減速の少ない運転を心がけよう

車間距離が短いと、市街地では2%、郊外では6%程度燃費が悪化し、無駄な加速・減速が多くなります。

一定の速度で走り、車間距離を十分にあけることで燃費が良くなり、交通事故の防止にもつながります。

渋滞を避け、余裕をもって出発しよう

例えば、1時間のドライブで道に迷ってしまい、10分間多く走行すると17%程度燃料消費量が増えます。出かける前に、渋滞情報や地図・カーナビなどを活用して、行先やルートを事前に確認することで、無駄に燃料を使わないようにしましょう。

まち美化推進課 ☎ 75-1215

事業系ごみは適正に処理ください!

飲食店、小売店、事務所、工場など、事業(農業や自治会活動等を含む)から出たごみは、全て事業系ごみです。許可業者に依頼するなど、適正に処理ください。

市では事業系ごみを収集できませんので、家庭ごみには出さないでください。(※不法投棄です。)

店舗兼住居からごみが出る場合も、家庭ごみと事業系ごみは分けて出してください。

段ボールや雑がみ(OA用紙など)は分別回収を依頼するなど、事業系ごみの再生利用・減量にも協力をお願いします。

ごみの種類	区分	処理方法
生ごみ・紙くずなど	事業系一般廃棄物	・収集運搬許可業者に依頼 ・指定の処分施設まで自ら運搬
金属・プラ製品、蛍光灯、OA機器 など (※法で定められた20種類の廃棄物)	産業廃棄物	府の収集運搬許可業者、処分許可業者に依頼
古紙、くず鉄、空きビン、古繊維	専ら再生利用の目的となるもの	依頼する収集運搬業者又は資源回収業者に分別回収を相談

※許可業者一覧は、市・府ホームページに掲載しています。

事業系一般廃棄物 まち美化推進課 ☎75-1215 産業廃棄物 山城南保健所 ☎72-4303

くるとエコ教室 しめ縄作り

お正月の必需品を自分で作ってみませんか。

時 12月6日(日) 午前9時30分～正午

所 市役所1階「住民活動スペース」

対 市内にお住まい又はお勤めの方

¥ 300円

持 ペンチ

定 12人(先着)

申 11月6日～30日に電話でまち美化推進課(☎75-1215)へ。

他 当日はしめ縄の縄だけを作ります。

主 エコリーダー「くると」(市廃棄物減量等推進員の会)

寄附をありがとうございました 10月8日

木津川市商工会青年部から棚倉小学校に床清掃ワイパー30本、ワイパーシート3,000枚を寄附いただきました。受け取った児童からは「本当にこれが欲しかった」と笑顔と喜びの声が上がりました。寄贈品は児童が掃除をする際に活用します。ありがとうございました。



新型コロナウイルス感染症対策 応援寄附金をいただきました

柴田 直三 様

いただきました寄附金は、新型コロナウイルスの感染拡大を防ぐ事業、市民生活と事業活動を支える事業、子どもの育ちと学びを支える事業に活用させていただきます。ありがとうございました。

ALT (外国語指導助手) が 離任されました 9月23日

木津中学校と木津第二中学校で勤務されていたイオ・ケイトさんが、任期を終え帰国されました。新天地での活躍をお祈りします。



インターネット放送局 おすすめチャンネル

柿を守り続けて70年 鹿背山柿出荷組合

鹿背山の柿はとても甘くてジューシー。「この柿を待っていた！」とばかりに、直売所には常に多くのお客さんが訪れ、たくさんの笑顔があふれていました。

インターネット放送局では、組合設立70周年を記念し、三代にわたって鹿背山の柿を守り続けて

いる組合長の角井さんに、柿づくりに対する熱意やこだわりをうかがいました。

また、「農家さん直伝！柿オリジナルレシピ」も紹介しますので、あわせてご覧ください。



市のおいしい特産品、柿を応援しよう！

木津川市ふるさと納税のメニューにありますので、市外の家族や友人におすすめしてみてください。

[木津川市](#) [ふるさと納税](#) [検索](#)

問 鹿背山柿出荷組合 柿直売所(木津白口26-2) ※12月中旬頃まで

- ・柿直売所 ☎72-5421 (火・木・土・日曜日、祝日の午後1時～5時)
- ・選果場 ☎72-5432 (月・水・金・土曜日の午後4時～6時)



相談しやすい法律事務所 **初回相談30分無料**

松本・板野法律事務所

弁護士 松本 浩志 (奈良弁護士会所属)
弁護士 板野 陽一 (奈良弁護士会所属)

奈良市登大路町11-1 登大路プラッツ3階
☎ 0742-20-6686
予約アドレス
yoyaku123@ken.jp
近鉄奈良駅徒歩5分 駐車場完備

災害への備えに！
木津川市防災情報メールに登録を！

右のQRコードを読み取り、空メールを送信すると、登録用URLを記載したメールが届きます。URLにアクセスし、必要事項を入力すると登録完了します。

問 危機管理課 ☎75-1206

労働保険の成立(加入) 手続きはお済みですか

労働者を1人でも雇用していれば、労働保険に加入する必要があります。

問 京都労働局 労働保険徴収課
☎075-279-3220



ホール・イベント

加茂文化センター

日	月	火	水	木	金	土
1	2	3	4	5	6	7
8	9	10	11	12	13	14
15	16	17	18	19	20	21
22	23	24	25	26	27	28
29	30	1	2	3	4	5
6	7	8	9	10	11	12



加茂文化センター (あじさいホール)

☎76-4611 fax 76-7593

教室・イベント情報などを案内しています。

URL <http://www.nem-shiteikanri.jp/shisetsu/ajisai/>

あじさいクラブ新規講座

趣味や健康づくり、仲間づくりを通じてイキイキとした時間を過ごしませんか。新たに2講座が始まりました。気軽に体験から始めてみてください。

リトミック

- 内・対 ①親子リトミック 3歳までの未就園児
②リトミック科 幼児(未就学児)
③リトミックピアノ科 幼児(未就学児)
④ピアノ科 小学生以上

時 月3回 木曜日

- ①午前10時～10時50分
②午後3時～6時(うち30分)
③午後3時～6時(うち45分)
④午後3時～6時(うち45分、個人は30分)

¥①2,000円/月 ②3,000円/月
③4,000円/月 ④5,000円/月

ミセスのバレエサロン(ルルベ)

時 第2・4水曜日 午前10時～正午

¥2,500円/月

新規募集・無料体験 四柱推命学初級講座

四柱推命学は生年月日時で性質、性格、運勢などが分かる学問です。古代から伝承された確率の高い統計学で奥の深い学問です。

無料体験

時 12月9日(水) 午前9時～10時

通常講座(1月スタート)

時 第1・3水曜日(全10回) 午前9時～10時

時 第2・4土曜日(全10回) 午前10時30分～11時30分

¥2,000円/月 ※初回のみ資料代 1,500円

あじさいクラブ参加者募集

石ころアート

時 第2火曜日 午前10時～正午

¥1,500円/月

いけばな山村御流

時 第1・3火曜日 午前10時30分～正午

¥3,500円/月

ピアノ教室レヴール

時 第1・3水曜日 午前10時～午後3時(40分間は個人レッスン)

¥5,000円/月

シニアのための英会話

時 第1・3木曜日 経験者 午前9時～10時15分

時 初心者 午前10時30分～11時45分

¥3,500円/月

申 上記全ての申込みは、直接または電話で加茂文化センターへ。

アスピアやましる

日	月	火	水	木	金	土
1	2	3	4	5	6	7
8	9	10	11	12	13	14
15	16	17	18	19	20	21
22	23	24	25	26	27	28
29	30	1	2	3	4	5
6	7	8	9	10	11	12



アスピアやましる (山城総合文化センター)

☎86-5851 fax 86-5852

教室・イベント情報などを案内しています。

アスピアやましる

URL <http://www.nem-shiteikanri.jp/shisetsu/aspia/>

山城プール

URL <http://www.nem-shiteikanri.jp/shisetsu/yasuragi-town/>

グリーンホールを利用しませんか

音楽コンサート、カラオケ大会、発表会、講演会、学校イベントに利用できます。客席を収納すれば、展示会、リクレーションや軽運動などの教室に使えます。

定着席450人(現在は216人)

時 ①午前9時～正午 ②午後1時～5時 ③午後6時～10時

¥平日 ①6,000円 ②③8,000円

土・日曜日、祝日 ①12,000円 ②③16,000円

※営利目的、市外の利用者は各々、倍額となります。

※2区分以上連続使用の場合は、各区分1割引です。

※別途冷暖房費 1,000円/時間

中高年から始める軽運動教室

11月中は各教室1回、無料で体験できます。

ヨガ教室

時 ①第1～4木曜日 午前10時30分～11時30分

②第1・3木曜日 午前10時30分～11時30分

③第2・4木曜日 午後7時30分～8時30分

④第2・4金曜日 午後1時30分～3時

¥①4,800円/月 ②③3,300円/月 ④3,500円/月

太極拳

時 第1～3火曜日 午後1時30分～3時

¥3,500円/月

3B体操

時 ①第2・4火曜日 午前10時～11時

②第1・3水曜日 午後1時30分～2時30分

¥①②1,000円/月 ①+②2,000円

癒しのウッドバーニング教室

電熱ペンを使って木を焦がして絵を描くアートです。

時 第2・4金曜日 午前10時～正午

講 岩津 洋子 氏

¥3,500円/月 ※材料費別

オープニング特別体験会

時 11月27日(金) 午前10時～正午

¥500円

申 上記全ての申込みは、直接または電話でアスピアやましるへ。

公益財団法人木津川市
緑と文化・スポーツ振興事業団

☎39-8500 fax 73-6878

URL <http://www.bunspo-shinko.or.jp/> [ブンスポジョウホウ](#) 検索
西部交流会館 ☎73-6888

会場 西部交流会館

「こどもバレエ」チャイルドクラス体験会

楽しく練習をしながら柔軟性・リズム感を養います。

時 11月11日・18日・25日(水)

午後3時30分～4時15分

対 3歳～年長

¥500円/回(1人1日のみ参加可)

申 体験日前日までに電話で西部交流会館へ。



第3回趣味の広場

家で個人の楽しみとして作っている作品を披露して趣味の交流をする広場です。

持ち込み企画展「筆文字」「ボトルアート」

ほっこり柔らかい和の雰囲気の魅力の筆文字作品とガラス瓶に入った動物や乗り物の手作り模型を展示中!

時 11月20日(金)まで(月曜日を除く)

所 1階「ロビー」

「クリスマスリース」作品募集

素材は自由で、パッチワーク・折紙・毛糸・絵画などのオリジナルリース作品を募集しています。

申 11月20日(月曜日を除く) 午前9時～午後4時) までに西部交流会館に持参ください。

他・1作品/人

・縦横30cm以内の平面作品

日曜日の寄せ植え教室
～お家をちょっと華やかに～

植物や土に触れるひとときを大切に、おうちを季節感あふれる寄せ植えで飾りませんか。

時 12月13日(日) 午前10時30分～11時30分

講 愛裁家族 米田 実佐子 氏

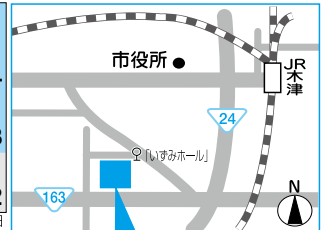
¥550円(別途材料費 2,750円)

持 エプロン

申 電話で事業団へ

いずみホール

日	月	火	水	木	金	土
1	2	3	4	5	6	7
8	9	10	11	12	13	14
15	16	17	18	19	20	21
22	23	24	25	26	27	28
29	30	1	2	3	4	5
6	7	8	9	10	11	12



いずみホール(中央交流会館)

☎72-8800 fax 72-2801

施設・教室・イベント情報 [ブンスポジョウホウ](#) 検索

季節のクラフト教室「クリスマスツリー作り」

紙皿やまつぼっくり、竹ひご、モールなどでクリスマスツリーを作ります。

時 12月12日(土) 午後1時30分～3時30分

対 年少～小学6年生(小学2年生以下は保護者と参加ください。)

¥550円(別途材料費 300円)

講 こどもアトリエ講師 藤原 拓也 氏

申 直接、いずみホールへ。(電話可)



季節のフラワーアレンジ教室
「生花のお正月フラワーアレンジ」

時 12月25日(金) 午前10時～正午

¥550円(別途材料費 2,000円)

講 四季のフラワーアレンジメント講師 勝田 智子 氏

申 直接、いずみホールへ。(電話可)

楽しいスポーツ教室「とび箱名人」

とび箱が上手にできるコツを学んで名人を目指しましょう。

時 11月28日(土) 午後2時～3時

対 年少～小学6年生

¥550円

講 YTSスポーツクラブ講師

申 直接、いずみホールへ。(電話可)



いずみdeコンサート&作品展の中止

新型コロナウイルス感染拡大防止対策により開催を中止します。

堤 征一郎 税理士事務所

税理士 堤 征一郎

京田辺市田辺中央3-1-1 アメニティセブン505号

●相続・贈与・税務相談

初回の相談は無料です。

☎0774-34-0123 詳しくは



近居割 WIDE

NEIGHBORS DISCOUNT



UR 賃貸住宅

UR以外との近居でも 5年間家賃が最大5%OFF!

木津川市内の全てのUR賃貸が対象!

奈良営業センター 0742-71-5561 UR 近居 検索

●営業時間:午前9時30分～午後6時
●定休日:水曜日12/29～1/3(年末年始)は休業

町内会・自治会に加入しましょう

自治会は、地域の皆さんがお互いに支えあい、協力して、防災・防犯をはじめ、さまざまな地域コミュニティの形成に取り組んでいます。住みやすい街をつくるために、自治会に加入し、積極的にまちづくりに参加しましょう。

図書館だより

LIBRARY
INFORMATION

木津川市立図書館 休館日カレンダー

やむをえず休館する場合があります。
来館前に問い合わせください。

日	月	火	水	木	金	土
1	2	3	4	5	6	7
8	9	10	11	12	13	14
15	16	17	18	19	20	21
22	23	24	25	26	27	28
29	30	1	2	3	4	5
6	7	8	9	10	11	12

● 全館 休館日 ● 山城図書館のみ開館日 ○ 山城図書館のみ閉館日

	電話番号	開館時間	貸出
中央図書館 加茂図書館	72-2980 76-6466	火～金曜日 午前9時30分～午後6時 土・日曜日 午前9時30分～午後5時	図書 10冊まで (うち視聴覚資料2点まで)
山城図書館	86-5001	火～金曜日 午前9時30分～午後6時 土・日曜日、祝日 午前9時30分～午後5時	期間 2週間
奈良市立 北部図書館 (奈良市北部会館4階)	0742- 72-2291	火～日曜日 午前9時30分～午後7時 (月曜日が祝日の場合は月曜日も開館) ※奈良市立北部図書館の本の返却は必ず奈良市立北部図書館へ。	図書 15冊まで (奈良市立図書館所蔵の図書のみ) (うち視聴覚資料5点まで)
			期間 2週間

読書週間(10月27日～11月9日)にちなんで

図書館により親しんでもらうため、図書館初心者向けの「はじめよう! としょかつ」と上級者向けの「もっと! としょかつ」の2種類の利用案内を読書週間に配布します。お手に取ってみてください。



新しくはいた本 (中央図書館)

一般書

シニア六法

住田 裕子 監修・著 KADOKAWA
高齢者による交通事故、介護トラブルやオレオレ詐欺にあった時の正しい対処法、熟年離婚で「まさか!」に陥らないための知識、成年後見制度や相続の大切な基本など。シニア世代に必要な法律の大事なポイントを分かりやすく紹介。



名作バレエ70鑑賞入門

渡辺 真弓 文・監修 瀬戸 秀美 写真
「白鳥の湖」「コッペリア」「真夏の夜の夢」など名作バレエを70作厳選し、華麗な舞台写真とともに、〈物語〉〈みどころ〉〈バレエの歴史〉などをやさしく解説。優雅なバレエの世界をビジュアルでお伝えするガイドブックです。



児童書

あつかったらぬげばいい

ヨシタケシンスケ 著 白泉社
へトヘトにつかれたら、だれもわかってくれなかったら、せかいがかわってしまったら…。子どもから大人まで、さまざまな疑問に痛快に答える、ヨシタケ式心を暖める絵本で、お守りのように側におきたくなる1冊です。



東大松丸式ナゾトキスクール

松丸 亮吾 監修 小学館
ナゾトキブームの仕掛け人として、テレビなどのメディアでもますます活躍中の東大生・松丸 亮吾が「ナゾトキスクール」を開校! 多角的思考力、論理的思考力、発想力など5つの「考える力」が楽しく鍛えられる小学生向けのナゾトキ本です。



図書館職員からのオススメ本 (中央図書館)

有職文様図鑑 八條 忠基 著 平凡社

平安時代以来の朝廷・公家社会における衣食住の決まりごと「有職故実」に則って、衣類や調度品などに用いられた「有職文様」。皇族の衣装や調度品、絵巻などの写真とともに、雅な有職文様が解説されています。文様の奥深き世界をのぞいてみませんか?



山城図書館のイベント

筆文字・絵手紙展

時 11月1日(日)～12月26日(土)
(閉館日を除く)

※最終日は午前中まで

所 展示ケース

出 「スマイル」の皆さん

学研都市インフォメーション

Kansai Science City Information

けいはんなプラザ

新型コロナウイルス感染拡大防止対策にご協力を！ ・マスクを着用ください。・検温、連絡先の記入に協力をお願いします。

11月けいはんな映画劇場

記憶にございません！

監督・脚本 三谷 幸喜

出演 中井 貴一、ディーン・フジオカ、石田 ゆり子 ほか

配給 東宝

この男にまかせて大丈夫か。史上最悪のダメ総理が、ある日突然記憶喪失に……!? 三谷コメディの真骨頂にして最高傑作！



©2019 フジテレビ/東宝

時(上映時間 2時間7分)

11月13日(金) ①午前10時30分 ②午後2時 ③午後6時30分
11月14日(土) ①午前10時30分 ②午後2時 ③午後5時15分

12月けいはんな映画劇場

ワンダー 君は太陽

監督・脚本 スティーブン・チョボウスキー

出演 ジュリア・ロバーツ、ジェイコブ・トレンブレイ

原作 ワンダー (ほるぷ出版刊)

配給 キノフィルムズ

10歳で初めて学校に行ったその日から、僕のワンダーな旅が始まった。少年オギーと家族のワンダーな心の旅を描き、小さな一歩が世界を変えることを教えてくれる感動の物語

時(上映時間 1時間53分)

12月4日(金) ※字幕上映
①午前10時30分 ②午後2時 ③午後6時30分
12月5日(土) ※吹替上映
①午前10時30分 ②午後2時 ③午後5時

¥一般 1,100円、小中学生・シニア(60歳以上) 800円、
けいはんなプラザ友の会会員 700円 ※当日券のみ

問(株)けいはんな ☎95-5115

けいはんなプラザ・プチコンサート

日程や曲目は、けいはんなプラザのホームページを確認するか電話で問い合わせください。

時 午後0時15分～0時45分

所 アトリウム

問(株)けいはんな けいはんなプラザ・プチコンサート実行委員会 ☎95-5115

ギャラリー展示

カネココ水彩画展

時 11月5日(木)～8日(日) 午前10時～午後4時
(初日は午後1時から、最終日は午後3時まで)

問カネココ 山本 ☎090-6067-9695

スケッチ工房 けいはんなカルチャー水彩画展

時 11月18日(水)～22日(日) 午前10時～午後5時
(初日は午後1時から、最終日は午後4時まで)

問スケッチ工房 小田 ☎090-5129-6243

けいはんな充実大人時間講座

ごまのはえ脚本講座

写真からひもとく記憶とことば

昔の写真から当時の記憶を見つめてことばにしてみましょう。劇作家の指導で脚本の基礎を学び、「物語」として仕上げます。

時 令和3年1月19日、2月2日・16日(火)
午前9時30分～午後0時30分(全3回)

所 けいはんなプラザ5階「会議室ボルガ」

講 ニットキャプションアター主宰 ごまのはえ(劇作家)
¥1,000円

申 12月18日までにメール又は電話で次へ。

問・主(株)けいはんな ☎95-5115

✉engeki@ml.keihanna-plaza.co.jp

けいはんな記念公園

けいはんな子ども天文クラブ観望会

～アンドロメダ銀河と秋の星団～

時 11月7日(土)

午後5時30分～7時30分

所 芝生広場 西入口付近

問・主 けいはんな科学共育デザインラボ
☎<https://www.facebook.com/AstroClubKeihanna/>

他 雨天時の開催可否の判断は、イベント開催3時間前に公式Facebookで告知します。

紅葉ライトアップ同時開催 天体観測

時 11月8日(日) 午後4時30分～9時

所 水景園 屋上棚田

¥庭園入園料のみ必要

他 雨天曇天時は、当日午後3時時点で開催可否を判断します。

三田崇博写真展「絹道遺産～ Silk Road and the World Heritage～」

時 11月13日(金)～24日(火)

午前9時～午後5時

所 水景園 観月楼 ギャラリー月の庭

¥庭園入園料のみ必要

こどものアトリエやまとぐみ作品展

時 11月27日(金)～29日(日)

午前9時～午後5時

※27日は午後2時から、29日は午後4時まで

所 水景園 観月楼 ギャラリー月の庭

¥庭園入園料のみ必要

他 28日・29日はワークショップ「ビッグかざぐるまを作ろう」を開催。事前申込要、電話で11月19日までに松本(☎0743-79-9792)へ。

¥大人 200円、小中学生 100円

問 けいはんな記念公園管理事務所 ☎93-1200

他 イベントの開催可否はホームページ(☎<https://keihanna-park.net>)を確認ください。
・イベントごとに設定する新型コロナウイルス感染拡大防止対策に協力をお願いします。

木津川市空家等及び空住戸等の適切な管理に関する条例(案)

空家等及び空住戸等の適切な管理に関し必要な事項を定めることにより、人の安全・安心の確保及び生活環境の保全を図るため、条例の制定を考えています。「木津川市空家等及び空住戸等の適切な管理に関する条例(案)」を取りまとめましたので、広く市民の皆さんからの意見を募集します。

時11月13日(金)まで

第2次木津川市都市計画マスタープラン(案)

都市計画マスタープランとは、市町村の都市計画に関する基本的な方針で、目指すべき将来像を市民の皆さんと考えながら、都市の将来像や整備方針を明らかにするものです。「第2次木津川市都市計画マスタープラン(案)」を取りまとめましたので、広く市民の皆さんからの意見を募集します。

時11月27日(金)～12月28日(月)

所都市計画課、学研企画課、加茂・山城支所、中央・加茂・山城図書館

※市ホームページからダウンロードできます。

対市内にお住まい又はお勤め、在学の方 など

申募集期間中(郵便は当日消印有効)、意見提出用紙に郵便番号・住所・氏名(または団体名)・電話番号などを記入し、直接または郵送、ファックス、メールで提出ください。

提出先 都市計画課(〒619-0286 住所不要)

☎75-1222 ☎fax72-8382 ✉tokei@city.kizugawa.lg.jp

第8回

木津川市ものづくりフェア 出展者募集

市の魅力をお伝えする「木津川市ものづくりフェア」を来年もイオンモール高の原でおこないます。今回のテーマは、「with コロナ」。次のような出展者を募集します。

- 対・新型コロナウイルス対策に関する技術や商品をもつ事業者
- ・店舗でのユニークなコロナ対策方法を取られている事業者

※飲食品の販売はできません。

※開催期間中、ブースでの常駐は不要です。パネル紹介や商品陳列などでのPRとなります。

申出店申込書を11月20日までに、市商工会へ。

※申込書は市ホームページからダウンロードできます。

ものづくりフェア

時令和3年1月16日(土)・17日(日) 午前9時～午後4時

所イオンモール高の原「平安コート」

観光商工課 ☎75-1216

知っとこ! 学研



第17回 共栄製茶(株)京都テクノセンター

共栄製茶(株)は、天保7(1836)年創業以来「お茶のある暮らし」をコンセプトに、「森半」ブランドで質の高い日本茶を提供しています。平成31年4月に梅美台に開設した京都テクノセンターは、お茶の生産や研究開発の拠点で、残留農薬検査・細菌検査・成分検査などの検査によって厳格な品質管理をおこない、「FSSC22000」などの認証を取得しています。

抹茶をはじめとする日本茶は、単なる飲料や嗜好性食品としてのみならず、その健康性・機能性でも大きく期待されています。このような期待に応えるべく、新しく分析機器などでお茶の味・機能性などを研究し、「おいしい」「お客様の健康に貢献する」商品の開発をしていきます。

問共栄製茶(株)京都テクノセンター

☎73-0005 ☎https://kyoeiseicha.co.jp/



学研企画課 ☎75-1201

第27回 都市計画審議会

傍聴を希望する方は、開催予定時刻の30分前までにお越しください。

時 11月20日(金) 午前10時～

所 市役所5階「全員協議会室」

内 第2次木津川市都市計画マスタープラン(素案)について

定 10人(抽選)

問 都市計画課 ☎75-1222

指名手配被疑者の検挙にご協力を!

11月中に全国警察の総力を挙げ、指名手配被疑者を追跡捜査し、早期検挙に取り組んでいます。

指名手配被疑者に似た人を見かけたといった情報などがあれば、警察に通報ください。

問 木津警察署 ☎72-0110

マイナンバーカード休日窓口(申請・交付・更新など)

時 11月8日(日) 午前9時～正午

所 市民課 ☎72-0501(代)

他 ・本庁のみで対応します。

- ・交付は、交付案内通知(はがき)をお持ちの方のみ対応します。
- ・マイナポイント予約、申込の支援をしています。申込用の端末を自由に使用ください。

申請用顔写真撮影サービスは電話予約が必要です

新型コロナウイルス感染防止対策により窓口の3密を防ぐため、予約制になります。

定 50人(先着)

申・問 11月6日午前10時～午後4時(正午～午後1時を除く)に電話で市民課(☎75-1210)へ。

他 小さいお子さんなど、写真撮影の対応が難しい場合は、お断りすることがありますので、了承ください。

はい!こちら消費生活センターです



withコロナ時代の新しい生活様式の中、 正確な情報をもとに冷静に対応ください(2)

新型コロナウイルスに便乗した消費者トラブルの相談が多く寄せられていますので、ご注意ください。今回も事例を紹介いたします。

事例 1 「話を聞くだけで100万円」を信じ、手続き費用を払い続けたが、連絡が途絶えた。

アドバイス 「相談にのるだけで報酬がもらえる」「自宅で簡単に稼げる」などどうとうサイトにご注意ください。また、メールやメッセージで、「100万円が当選した」など簡単にお金をもらえる話をされても返信しないようにしましょう。やり取りしている相手を安易に信用せず、冷静に判断しましょう。

事例 2 インターネットの通信販売で健康食品を購入した。割引価格だったので注文したところ、同じ商品が翌日も送られてきた。広告を確認すると、「3回以上の定期購入が条件」と書かれていた。解約・返品できるか。

アドバイス 健康食品などの通信販売で、定期購入が条件となっており、その期間は解約ができない契約が増えています。特に割引価格の「初回」「モニター」「お試し」の商品を購入する場合は、ご注意ください。解約・返品のルール(インターネットの通信販売では「最終確認画面」に記載されている場合が多い)は注文前に確認しましょう。

事例 3 突然自宅に来た業者に、保険金を使った自己負担なしの住宅修理を勧誘され、契約してしまった。

アドバイス 保険金を使うかどうかに関わらず、住宅修理をする場合は複数の業者から見積もりを取り、工事・契約内容を検討しましょう。保険金を請求する場合は、必ず消費者自身が事実に基づいて請求し、不明な点は保険会社や保険代理店に相談ください。

消費生活の相談や苦情は気軽に**相楽消費生活センター**へ。
ナニ? キューキューGOGO!

☎72-9955 (電話または来所)

相談は**無料**です。秘密は厳守します。

※「消費者ホットライン」☎188(いやや!)番も利用ください。

時 月～金曜日(祝日、年末年始を除く)

午前9時～正午、午後1時～4時

所 相楽会館1階(木津上戸15)

※土・日曜日、祝日(年末年始を除く)は

☎075-257-9002へ。(電話のみ)

相楽消費生活センターでは新型コロナウイルスに関連した情報を発信しています。(相楽郡広域事務組合のホームページをご覧ください。)



「パン」についてのご意見を聞かせてください！



今後のイベントで、来場者が楽しめる食に関するフェスタの開催を検討しています。フェスタ開催の参考とするため、アンケートにご協力をお願いします。応募された方から抽選で、5人の方に素敵な景品をプレゼントします。

時 11月1日(日)～30日(月)

内 「パン」に関するアンケート(好きなパンの中身(具材)など)
※詳しくは市ホームページをご覧ください。

申 ①～④の方法で回答ください。

- ①市ホームページの応募フォーム
- ②メール(✉kanko@city.kizugawa.lg.jp)
- ③ファックス(fax)72-3900)
- ④観光商工課に持参



①の応募フォーム

※申込用紙の入手方法は、市ホームページを確認ください。

他 プレゼント当選者の発表は、景品の発送をもってかえます。

観光商工課 ☎75-1216

けいはんな学研都市活性化促進協議会のイベント

けいはんな赤ちゃん学講座2020「人のはじまりのサイエンス」 「眠り」の役割

時 12月12日(土) 午後1時30分～3時30分

所 けいはんなプラザ3階「ナイル」

講 学研都市病院 小児科部長 渡部 基信 氏

定 30人(先着)

申 メール(akachan@ml.keihanna-plaza.co.jp)で、件名を「赤ちゃん学講座申込」として、住所(市町村名)、氏名(ふりがな)、性別、年代、電話番号、同伴のお子さんの年齢を送信ください。

他 授乳、おむつ替えのスペースがあります。

新春！ けいはんな茂山狂言

時 令和3年1月30日(土) 午後2時～(開場 午後1時)

所 けいはんなプラザ「メインホール」

内 柿山伏、濯ぎ川(前説あり)

出 茂山 逸平 ほか

¥ 前売 1,000円、当日 1,300円(全席指定)

申・問 ・11月25日午前10時からけいはんなオンラインチケット(けいはんなプラザホームページから予約・セブンイレブン発券)またはローソンチケット(Lコード:54041)でチケットを購入ください。

・チケット購入についてはけいはんなプラザ(☎95-5115)に問い合わせください。

他 未就学児は入場できません。市内の小中学生向け

の招待席(座席限定)ありますので、希望者はけいはんなプラザホームページを確認ください。

けいはんな本気講座 「お豆腐狂言でござる」

時 令和3年1月23日(土)

午前10時～11時30分(受付 午前9時30分～)

所 けいはんなプラザ「メインホール」

講 茂山 逸平 氏

対 小学4～6年生

¥ 500円 **持** 白足袋または白くつ下

定 20人(先着)

申 11月25日からメール(kyogen@ml.keihanna-plaza.co.jp)で、件名を「狂言WS申込」として、住所(市町村名)、児童名(ふりがな)、性別、学校名、学年、電話番号を送信ください。

けいはんな充実大人時間講座 「いとをかしお豆腐狂言」

時 令和3年1月23日(土) 午後2時30分～4時(受付 午後2時～)

所 けいはんなプラザ「メインホール」

講 茂山 一逸 氏

対 1月30日の新春！けいはんな狂言のチケット購入者

¥ 500円 **持** 白足袋または白くつ下

定 20人(先着)

申 11月25日午前10時からけいはんなオンラインチケットでチケットを購入ください。(1,500円、本公演1,000円を含む)

けいはんな学研都市活性化促進協議会 ☎95-5034

山城町森林公園 リニューアルについて

令和3年3月までリニューアル工事中

森林の中でくつろぎの時間をより楽しめるよう、令和3年3月までリニューアル工事をおこないます。工事中、テントサイト・野外の利用は可能ですが、工事による音・匂いなど、ご迷惑をおかけする場合があります。また、利用を一時的に休止することもあります。ご理解をお願いします。

令和3年1月から料金を改定

令和3年1月から料金を改定します。バンガロー・ログハウス・休養施設で宿泊される市民の方は施設使用料から1,000円を減額します。詳しくは山城町森林公園ホームページをご覧ください。

改定後の主な料金

環境整備協力金：大人(中学生以上) 300円、
小人(小学生) 200円

農政課 ☎75-1220 山城町森林公園 ☎86-4507



カードゲームでわかる！ 「SDGsってなに？」

ゲームで楽しくSDGsを学びます。環境の森センター・きづがわ(こみ焼却場)も見学して、未来をみんなで考えよう。

時①11月15日(日)②12月13日(日)
午後1時30分～4時

所 環境の森センター・きづがわ

定 市内の小中学生16人(先着) ※小学3年生以下は保護者と参加ください。

講 京都やましろ環境教育ネットワーク 居原田晃司 氏

申 11月2日午前8時30分から各実施日2日前の正午までに電話またはファック

ス、メールで次へ。

問 まち美化推進課(市こどもエコクラブ サポーターの会事務局)

☎75・12115 fax72・39000

✉kizu.kodomoeo@gmail.com

他 希望者には、ミツコウラップを進呈し、後日アンケートに協力をお願いいたします。(1枚/家族)



木津FCサッカー無料体験会

保護者による当番や世話役はありません。新規入団の方には、先着5人にサッカーボールをプレゼントします。

時 土曜日 午前9時～正午

日曜日 午後1時～4時

所 相楽小学校、城址公園

対 幼児～小学4年生

問・主 木津フットボールクラブ 中島

☎0800-1452-9845

✉taki.10.18.7.11@gmail.com



子育てママのワクワク講座

①オンライン整理収納インテリア講座

「スッキリ暮らす」クローゼット編 楽しく学べるカードワークの時間あります。 時11月19日(木)

午前10時30分～11時30分

講 整理収納アドバイザー 田中カオル 氏

②オンライン胸を聞くオープンハートヨガ講座

上半身をほぐしながら、深い呼吸へと導きます。1人でも家族でも参加できます。 時11月23日(月・祝)

午前10時30分～11時30分

講 ヨガインストラクター 大橋奈津子 氏

③オンライン「初級編 パパママ向け スマホでできる動画編集講座」

思い出の動画を作りませんか? スマホで簡単にできます。 時11月27日(金)

午前10時30分～11時30分

講 動画クリエイター 平野裕基 氏

¥500円(オンライン決済)

申 LINEのQRコードから

申し込みください。申込後

に決済方法とZOOMのIDを送ります。

所・間 レイワダカラ(株)喜創

内(山城町上粕東下12-3)

☎0120-83-3838

✉reiwadakara@kisounet



産後のゆがみ 無料相談会

専門家による現状チェックとアドバイスが受けられる大人気の企画。気になる症状がある方は相談ください。



時11月18日(水) 午前10時～正午
所 助産院しんかい

対 1歳2か月までの子どもの母親

定 3組(先着)

申・間 電話でかがやか整体院 川崎(☎090-4295-1223)へ。

鹿背山城なんでも知ろう連続講座(無料)

第2回 城整備体験
時12月6日(日) 午前9時 木津駅西側バス停 集合
午後3時30分頃 鹿背山城跡 解散

定 10人(先着)

持 弁当、水筒 ※その他の道具は主催者で準備します。

他 簡単に安全な作業ですので、女性も無理せずに参加できます。

申 ホームページから申し込みください。

問・主 木津の文化財と緑を守る会 岩井

☎72-00014

✉http://kizu1978.info

後 木津町地域、木津地域、本町東地域

けいはんな市民雑学大学

第137回講座

時11月28日(土) 午後2時～4時

所 イオンモール高の原4階「こすもすホール」

内 けいはんなの近代化遺産「幻の大仏鉄道」

講 大仏鉄道研究会会長 高橋正男 氏

¥100円

定 30人(先着)

問 渡辺

☎090-7880-6787

他 参加者はイオンモールに入るときに手指消毒をし、マスクを着用ください。

指消毒をし、マスクを着用ください。

女性院長による小さな歯科医院

しらゆり歯科クリニック

■診療時間 月・水・木 9:30~20:00
金・土・日・祝 9:30~18:00

■休診日 火曜日

土日祝日も開院

梅美台小学校前 バス停下車スグ
梅美台1-6-7 ランファミン1A棟101
https://www.shirayuri-shika.com/

☎0774-39-8868

税務・会計・相続・贈与・会社設立・建設業許可他
http://www.fujiharakaikai.com/

藤原総合会計事務所

税理士・行政書士 藤原 義明
税理士・行政書士 藤原 庸貴
FSK 税理士・社労士 藤原 大倉

木津川市木津宮ノ内95-9 いずみホール前
☎0774-72-7711(代) P有り

掲載ページ

福祉と暮らし

健康

環境

まちの話

イベント

情報

ごみ



うめだにカフェ

「終活セミナー」らしい生き方のために

第4回 エンディングノートを書こう！

時 11月18日(水) 午前10時30分

¥ 500円(資料・お茶付き)

講師 渡辺 紀子 氏

竹かご編みワークショップ

時 11月25日(水) 午前10時～午後1時

講師 工房「遊」 浅尾 氏

¥ 1,500円(飲物・材料費込)

うめだにで遊ぼう！大根掘りに行く！

特産品の梅谷大根。農家が心を込めて育てた大根の収穫を体験します。

時 11月29日(日) 午前10時

¥ 大人 500円、子ども 200円

(試食、お土産付き)

手しごと倶楽部

時 11月20日(金) 午前10時

¥ 500円

持各自作りたいもの

初めてのヨガ

時 11月16日(月) 午前11時～午後0時30分

¥ 2,000円(初回1,000円)

講師 ヨガハウスプルナ 安藤 静香 氏

持動きやすい服装、タオル、お水、ヨガマット(お持ちの方)

うめだにカフェでフリマ

毎月第1土曜日に、うめだにカフェでフリーマーケット開催中。出店者を随時募集中です。

11月の教室(いずれも見学可)

やきもの教室

時 11月14日・28日(土) 午前10時30分

¥ 2,300円+材料費

根付教室

時 11月10日・24日(火) 午後1時

¥ 10,000円(4回分)

フェルト教室

時 11月17日(火) 午前10時～午後1時

¥ 2,000円+材料費

所・申・問 うめだにカフェ和・輪・ワッ！プロ

ジェクト ☎080-4566-9555

(木～土曜日 午前10時～午後3時)

ドイツのクリスマスケーキ シュトロール作り講習会

洋酒に漬け込んだフルーツで、本格的なドイツのクリスマスケーキ(シュトロール)と雪だるまのパンを焼きます。

時 12月6日(日)

午前の部 午前9時30分～正午

午後の部 午後1時30分～4時

所 加茂文化センター2階調理室

定 各15人(定員)

講 グローバルネット木津川・パンクラブ

¥ 1,200円(資料代・材料費 など)

持 エプロン、三角巾、台ふき2枚

申 11月27日までに電話で次へ。

問 田中 ☎090-8480-4368



パソコン・スマホ相談室 高齢者支援 相談・診断無料

時 毎週金曜日 午後1時～4時

(受付 午後3時30分まで)

所 相楽老人福祉センター(女性センター)

内 パソコン・タブレット・スマホの使用

法、アプリなどの設定、故障やトラブル

の診断、ワンポイントレッスン、購入前

の相談 など

問・住 木津川市パソコン・スマホ相談室

☎pasokon.mirai@gmail.com

神野 ☎090-4003-8715

近藤 ☎090-6985-6783

登山案内(11月)

曾爾高原・倶留尊山 登山

時 11月22日(日) 午前9時15分

近 鉄名張駅(西口)前 集合

内 曾爾高原バス停↓亀山峠↓二本ボソ↓

倶留尊山頂上↓亀山峠↓曾爾高原

(行程 約7km、標高差 420m、

歩行時間 約4時間)

¥ 200円(別途交通費・入山料(500

円)が必要

持 軽登山の服装、飲み物、弁当

他・新型コロナウイルス感染状況や当日

の降水確率で実施を判断し、前日午

後にホームページで連絡します。

・新規入会募集もしています。

問 中山 ☎090-7881-7026

木津川の会

検索

介護付 有料老人ホーム

サンシティ木津

11月1日(日)～30日(月)

個別相談会 要予約/無料

コロナウイルス対策にご協力ください。

http://www.hcm-suncity.jp

詳しくはHPをご覧ください サンシティ木津 検索

近鉄「高の原」駅より車で5分

267㎡の広々としたリハビリエリアがオープン!!
安心の介護と医療支援体制をご提供する
サンシティ木津へ、まずはお電話ください。

まずは資料請求
京都府木津川市市坂六本木 76
☎0120-26-3410



サンシティ木津 外観 土地/事業主体非所有



「星」観望会

時 11月7日(土) 午後7時～8時30分
所 旧加茂山の家付近
問 星を楽しむ会 浦辻 ☎76・2914、
中本 ☎76・4398

他・雨天曇天は中止します。(連絡はしません。)

- ・子どもは保護者と参加ください。
- ・暖かい服装でお越しください。
- ・事故、ケガには責任を負いません。

自衛官募集

対自衛官候補生 18歳以上33歳未満の方
陸上自衛隊高等工科学校生徒(推薦)

男子で中卒(見込を含む)、17歳未満の成績優秀で生徒会活動などに顕著な実績を修め、学校長が推薦できる方

陸上自衛隊高等工科学校生徒(一般)

男子で中卒(見込を含む)17歳未満の方
貸費学生(技術) 大学の理学部、工学部※の3・4年次または大学院(専門職大学院を除く)修士課程在学(正規の修業年限を終わる年の4月1日現在で26歳未満(大学院修士課程在学者は28歳未満)の方

※理学部、工学部に類する学部も該当する場合があります。

問・自衛隊京都地方協力本部

- ☎075・803・0820
- ・宇治地域事務所 ☎44・7139
- ・市役所総務課 ☎75・1200

他 受付期間、試験日等などは、問い合わせください。

自衛隊京都

検索



剣道生募集 京都清心館

子どもを中心に楽しく剣道を練習しています。成人の方の入会も歓迎です。
時 第1・3水曜日、毎週土曜日
午後7時～8時30分
所 中央体育館2階「剣道場」または木津川市民スポーツセンター

対 幼児、小中学生、成人の方

問 藤本 ☎73・38006

- ✉ fimo@fimo@gmail.com
- 🌐 <https://kyotoseishinkan.wixsite.com/kendo>

an.wixsite.com/kendo



情報発信基地キチキチのイベント

恋するマチオモイ(地域でがんばる女性応援企画)
着物を着て、木津のまち歩き&カメラマンによる記念撮影。和菓子とお抹茶も楽しめます。

時 11月15日(日) 午前9時～正午

¥1,500円

にじいろの森・看護編

子どもの免疫力をもりもりあげるコツ

時 11月28日(土) 午前10時～

講 看護師 新谷まこと 氏

¥500円

ジャズ喫茶&ボードゲーム

時 11月28日(土) 午後2時～6時

パステルアート教室

時 11月18日(水) 午前10時～正午

¥1,500円

定 5人(先着)

申 天井 ☎080・6503・2416

わんこいん食堂

時 11月17日(火) 午後5時～8時

※毎月第3火曜日

¥大人 500円、子ども 100円

キチキチ吊り店

時 11月16日(月)～20日(金)

午前10時～午後4時

市内産の野菜・加工品クラフトキットの販売

もってけドロボー蚤の市

時 11月16日(月)～30日(月)

午前10時～午後5時

※持込みは1人につき10点まで

所・園情報発信基地キチキチ(市役所北側)

☎090・6607・9191

パソコン/スマホの無料相談

時 11月19日(木) 午後1時～4時

所 山城コミュニティセンター2階「和室」

※山城老人福祉センターから、西側の施設に変わっています。

内 パソコンなどの基本的な相談と交流サロン

問・主 木津川市パソコンニューメディアサロン

宗形 ☎86・3434

柴田 ☎86・3419

✉ yamashiro88@yahoo.co.jp

当尾の郷まつり&収穫祭

時 12月6日(日) 午前10時～午後2時

※雨天決行

所 当尾の郷会館「グラウンド・体育館」

内 野菜・加工品販売、フリーマーケット、手作り雑貨、古布リメイク ほか

問 当尾の郷会館管理運営委員会

☎76・2234



今!面白いシルバーのホームページ 絶賛 掲載中!

木津川市シルバー人材センター

仕事募集中! 力を貸してほしいな

人生は定年後が おもしろい

会員募集中! 誰かの力になりたいな

仕事も、仲間も、健康もシルバー人材センターで!

公益社団法人 木津川市シルバー人材センター
木津本所 ☎72-6690 加茂支所 ☎76-2236 山城支所 ☎86-3567

〒619-0214 京都府木津川市木津神田2-1
京都労働局委託事業/高齢者活躍人材確保育成事業



東京 2020 オリンピック聖火リレー

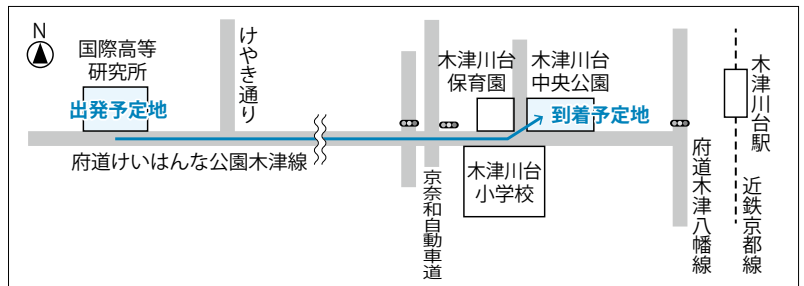


ルートの発表がありました

新型コロナウイルス感染拡大により延期されていた「聖火リレー」は、令和3年5月26日(水)におこなわれることになりました。

ルートの変更はなく、木津川台の「国際高等研究所」から「木津川台中央公園」までのコースとなります。

当日は、交通規制がおこなわれますので、皆様のご理解をお願いします。



社会教育課 ☎75-1233

ダイヤルする前に…市役所の各課・各部署に電話される際は、電話番号を確認して、かけてください。
開庁日の午前8時30分～午後5時15分は各課ダイヤルインへ、それ以外の時間は市役所代表(☎72-0501)へ電話してください。

市役所担当課 ダイヤルイン・メールアドレス

市役所

☎ 72-0501 (代表)
fax 72-3900 (総務課)

1階	①市民課……………☎75-1210 ✉ shimin@city.kizugawa.lg.jp
	②国保年金課……………☎75-1214 ✉ kokuho@city.kizugawa.lg.jp
	③こども宝課……………☎75-1212 ✉ kosodate@city.kizugawa.lg.jp
	④社会福祉課……………☎75-1211 ✉ fukushi@city.kizugawa.lg.jp
	⑤くらしサポート課……………☎79-0307 ✉ kurashi@city.kizugawa.lg.jp
	⑥会計課……………☎75-1218 ✉ kaikei@city.kizugawa.lg.jp
2階	①文化財保護課……………☎75-1232 ✉ bunkazai@city.kizugawa.lg.jp
	②社会教育課……………☎75-1233 ✉ shakaikyoiku@city.kizugawa.lg.jp
	③学校教育課……………☎75-1230 ✉ gakko@city.kizugawa.lg.jp
	④税務課……………☎75-1203 ✉ zeimu@city.kizugawa.lg.jp

2階	⑤まち美化推進課……………☎75-1215 ✉ machibika@city.kizugawa.lg.jp
	⑥健康推進課……………☎75-1219 ✉ kenko@city.kizugawa.lg.jp
3階	⑦高齢介護課……………☎75-1213 ✉ kaigo@city.kizugawa.lg.jp
	⑧危機管理課……………☎75-1206 ✉ kikikanri@city.kizugawa.lg.jp
4階	②人権推進課……………☎75-1217 ✉ jinken@city.kizugawa.lg.jp
	③行政委員会事務局……………☎75-1208 ✉ gyosei@city.kizugawa.lg.jp
	④指導検査課……………☎75-1224 ✉ shido@city.kizugawa.lg.jp
	⑤施設整備課……………☎79-0553 ✉ shisetsu@city.kizugawa.lg.jp
	⑥建設課……………☎75-1223 ✉ kensetsu@city.kizugawa.lg.jp
	まちづくり事業推進室……………☎75-1225 ✉ machizukuri@city.kizugawa.lg.jp
	⑦都市計画課……………☎75-1222 ✉ tokei@city.kizugawa.lg.jp
	⑧管理課……………☎75-1221 ✉ kanri@city.kizugawa.lg.jp
	⑨総務課……………☎75-1200 ✉ somu@city.kizugawa.lg.jp
	①農政課……………☎75-1220 ✉ nosei@city.kizugawa.lg.jp

4階	②観光工商課……………☎75-1216 ✉ kanko@city.kizugawa.lg.jp
	③人事秘書課……………☎75-1234 ✉ hisho@city.kizugawa.lg.jp
5階	④財政課……………☎75-1202 ✉ zaisei@city.kizugawa.lg.jp
	行財政改革推進室……………☎75-1202 ✉ gyokaku@city.kizugawa.lg.jp
出先機関など	⑤学研企画課……………☎75-1201 ✉ kikaku@city.kizugawa.lg.jp
	議会事務局……………☎75-1240 ✉ gikai@city.kizugawa.lg.jp
	加茂支所……………☎76-3611 ✉ kamo@city.kizugawa.lg.jp
	山城支所……………☎86-2300 ✉ yamashiro@city.kizugawa.lg.jp
	西部出張所……………☎72-6770
	水道業務課……………☎75-1250 ✉ suidogyomu@city.kizugawa.lg.jp
	水道工務課……………☎75-1251 ✉ suidokomu@city.kizugawa.lg.jp
	下水道課……………☎75-1252 ✉ gesui@city.kizugawa.lg.jp

森登記測量事務所
土地家屋調査士 森 理 運

- 土地・建物の登記・測量
- 境界に関するご相談

木津川市木津清水 27 番地 17
お気軽に
お電話
下さい!
☎ 0774-39-8975
森登記測量事務所 検索

城山台に開院! 皆様のかかりつけ医
胃カメラ・日帰り大腸内視鏡

くろだクリニック
内科・小児科・消化器内科

診療時間	月	火	水	木	金	土	日祝
午前診療 9:00~12:00	●	●	●	/	●	●	/
午後診療 16:30~19:00	●	●	●	/	●	/	/

くろだクリニック 木津川市
(Web予約有)

0774-73-0255
JR木津駅東、木津川市城山台7-43-3



届いていますか？「広報きづがわ」

「広報きづがわ」は、市内の区・自治会などに協力いただき、毎月1日～5日に各世帯に配布しています。届いていない場合は、連絡ください。目の不自由な方には、広報をカセットテープで聞ける「声の広報」、点字で読める「点字広報」を用意しています。詳しくは、学研企画課に問い合わせください。

学研企画課 ☎ 75-1201 fax 75-2701

各種相談日

人権行政相談

時・所 11月10日(木) 木津人権センター
11月17日(火) 山城支所別館
午後1時～4時
問・木津人権センター ☎72・3522
・総務課 ☎75・1200

社協法律相談(1人1回/年度) [要予約]

時 11月13日(金) 午後1時～3時30分
所 木津老人福祉センター
申談月の1日(土・日曜日、祝日の場合は翌平日)午前8時30分から次へ。
問 市社会福祉協議会 ☎71・9559

社協心配ごと相談

時 11月6日(金) 午後1時30分～4時
所 山城保健センター
問 市社会福祉協議会 山城支所 ☎86・4151

年金相談 [要予約]

時 11月25日(水) 午前10時～午後4時
所 庁舎北別館2階会議室
問 京都府年金事務所 ☎075・643・2620

①交通事故相談 ②人権相談

時 ①11月12日(木) 午前9時～午後4時
②11月19日(木) 午後1時～4時
所 府木津総合庁舎
問 木津地域総務防災課 ☎72・0051

消費税軽減税率電話相談センター

時 月～金曜日 午前9時～午後5時
問 ☎0120・2005・5553

児童相談所全国ダイヤル

問 ☎1189(通話料無料)

消費生活相談

時 月～金曜日(祝日を除く)
午前9時～正午、午後1時～4時
所 相楽会館(府木津総合庁舎東隣)
問 相楽消費生活センター ☎72・9955

健康相談 [要予約]

時 月～金曜日(閉庁日を除く)
午前8時30分～午後5時15分
所・問 健康推進課 ☎75・1219

高齢者いきいきサポート窓口

時 月～金曜日(閉庁日を除く)
午前8時30分～午後5時15分
所・問 高齢介護課 ☎75・1213

障害者いきいきサポート窓口

時 月～金曜日(閉庁日を除く)
午前8時30分～午後5時15分
所・問 社会福祉課 ☎75・1211

府のひきこもり相談窓口「チーム絆」

時 月～土曜日 午前10時～午後5時
所・問 (社)福南山城学園
府「チーム絆」山城南相談室
(木津雲村111-1 三浦ビル
2階211-1)
☎080・4682・8032

いじめ・不登校対策カウンセリングルーム

時 木・金曜日(祝日を除く) [要予約]
午前9時30分～午後5時30分
所 中央図書館「カウンセリングルーム」
他同日に、電話相談もおこなっています。
午後2時30分～3時30分
問 学校教育課 ☎75・1230
☎72・2650

「ひとり暮らし」の相談窓口

時・所 月～金曜日 午前9時～午後4時
くらしサポート課
・第2水曜日 午後1時～4時
山城支所別館 ※要予約
・第3水曜日 午後1時～4時
加茂支所 ※要予約
(正午～午後1時、閉庁日を除く)
他相談に来られる際は、予約をお願いします。
問 くらしサポート課 ☎79・0307

弁護士法律相談 [要予約]

時 火曜日(祝日を除く) 午後1時～5時
所 東部交流会館
¥5,500円/40分
他収入や資産の少ない方は、相談料が無料になる場合があります。
問 京都弁護士会 ☎075・231・2378

女性相談

時 金曜日(祝日を除く) 午後1時～3時
問 女性センター ☎72・7719

社会福祉士による成年後見制度 相談会

時 11月7日、12月5日(出) 午前10時～午後3時30分(正午～午後1時を除く)
所 イオンモール高の原
問 京都社会福祉士会 ☎090・4498・4689

納税のお知らせ

国民健康保険税(第6期)の納期限は11月30日(月)※便利な口座振替を利用ください。
問 税務課 ☎75・1203

掲載ページ

福祉と暮らし

健康

環境

まちの話

イベント

情報

ごみ

やまなみ法律事務所
YAMANAMI LAW OFFICE
弁護士 橋 英樹 (京都弁護士会所属)
弁護士 曾崎 雄 (京都弁護士会所属)
京都府相楽郡精華町山田下川原3-6
BEST山田川ビル2階(近鉄山田川駅前)
☎050-5520-7546
http://www.eonet.ne.jp/~yamanami/
☆各種法律相談お受けいたします。お気軽にご相談下さい
☆業務時間 平日午前9時30分～午後5時30分

日本園芸協会・庭園管理士認定
相談・見積もり無料
お庭のお手入れお任せください!
・樹木剪定 ・草刈り(3,000円～)
・伐採 ・消毒全般
・除草害虫駆除 (年間管理も承ります。)
造園 にしむら ☎FAX 0774-73-1622
(木津川市相楽大里)

TAX PLANNING & MANAGEMENT SERVICE
公認会計士 税理士 荒堀政男事務所
E-mail: aramal@koma.co.jp
〒619-0241
京都府相楽郡精華町祝園門田11番地の10
TEL.0774(93)2205(代) FAX.0774(93)2207(代)

加茂地域

ごみは、決められた日の、**朝8時まで**に決められた場所へ出してください。



地区別収集区域表 (可燃ごみ以外)

区域	地 区
A地区	① 南加茂台4・6・8・9丁目
	② 南加茂台12・13・14・15丁目
B地区	① 南加茂台1・2・3・5丁目
	② 南加茂台7・10・11丁目
C地区	井平尾、岡崎、河原、西、東、登大路、 仏生寺、口畑
D地区	里、二本松、観音寺、大野、法花寺野、南加茂台1丁目一部
E地区	新町(駅西1含む)、南町、西町、中町、 東町(駅西2含む)、中森、兔並、山ノ上、北
F地区	兔並西(駅東4含む)、駅東1・2・3、小谷 上、小谷下、銭司、山田、奥畑
G地区	高田、当尾地区全域

可燃ごみ(生ごみ・紙ごみ・歯ブラシ・くつなど)

月・木曜	観音寺、大野、法花寺野、北新町の一部、中新町の一部、 南町、西町、中町、東町(駅西2含む)、中森、岡崎の一部、 河原、南加茂台1・8・9・12・14丁目、プレステマンション
火・金曜	二本松、高田、北新町の一部、中新町の一部、南新町(駅 西1・駅東1の一部含む)、兔並、兔並西(駅東4含む)、山 ノ上、北、小谷上、小谷下、山田、当尾地区全域、南加茂 台3・4・5・6・10・15丁目
水・土曜	里、銭司、井平尾、岡崎の一部、西、東、登大路、仏生寺、 口畑、奥畑、駅東1・2・3(プレステマンションを除く)、 南加茂台1丁目の一部・2・7・11・13丁目

※詳しくは、「ごみ収集カレンダー」をご覧ください。

燃やさないごみ(ビン・かん・陶器類・蛍光灯など)

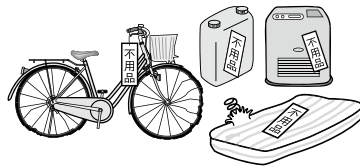
A地区①②(第2・4木曜)	11月12日・26日	12月10日
B地区①②(第1・3月曜)	11月2日・16日	12月7日
C地区(第2・4水曜)	11月11日・25日	12月9日
D地区(第2・4木曜)	11月12日・26日	12月10日
E地区(第2・4金曜)	11月13日・27日	12月11日
F地区(第2・4火曜)	11月10日・24日	12月8日
G地区(第1・3木曜)	11月5日・19日	12月3日

粗大ごみ

※テレビ・冷蔵庫・冷凍庫・洗濯機・衣類乾燥機・
エアコン・パソコン・バイクは収集できません。

A地区① 1月26日(火)	A地区② 1月12日(火)	B地区① 1月15日(金)	B地区② 1月29日(金)	C地区 1月21日(木)
D地区 11月19日(木)	E地区 1月22日(金)	F地区 11月27日(金)	G地区 11月24日(火)	

※必ず、「不用品」の貼紙を
してください。
(1回5点まで)



ペットボトル(キャップ・ラベルは外してください)

A地区①②(第1・3火曜)	11月3日・17日	12月1日
B地区①②(第1・3木曜)	11月5日・19日	12月3日
C地区(第1・3木曜)	11月5日・19日	12月3日
D地区(第1・3木曜)	11月5日・19日	12月3日
E地区(第1・3金曜)	11月6日・20日	12月4日
F地区(第1・3金曜)	11月6日・20日	12月4日
G地区(第2・4月曜)	11月9日・23日	12月14日

ビニール・プラスチック容器包装(レジ袋・食品カップ・卵ケースなど)

A地区①② 金曜	B地区①② 水曜	C地区 月曜	D地区 月曜	E地区 火曜	F地区 火曜	G地区 水曜
-------------	-------------	-----------	-----------	-----------	-----------	-----------

山城地域

ごみは、決められた日の、**朝8時まで**に決められた場所へ出してください。



可燃ごみ

古紙類

(新聞・雑誌・雑がみ・段ボール・古布類・紙パック)

ア地区(11月19日、毎月第3木曜日)
イ地区(11月20日、毎月第3金曜日)
※ア地区：綺田・平尾(鳴子川から北)
イ地区：平尾(鳴子川から南)
北河原・椿井・神童子
上狛

※詳しくは、「ごみ収集カレンダー」を
ご覧ください。

粗大ごみ

※テレビ・冷蔵庫・冷凍庫・洗濯機・衣類乾燥機・
エアコン・パソコン・バイクは収集できません。

①地区 1月9日(土)	②地区 1月23日(土)	③地区 11月14日(土)
④地区 11月28日(土)	⑤地区 12月12日(土)	⑥地区 12月26日(土)

- ①地区：上狛(国道24号から西または国道163号から南)
- ②地区：上狛(国道24号から東かつ国道163号から北)
- ③地区：椿井・北河原・南平尾(鳴子川から南)
- ④地区：南平尾(鳴子川から北)・神童子
- ⑤地区：北平尾・綺田(不動川から南)
- ⑥地区：綺田(不動川から北)

燃やさないごみ (ビン・かん・陶器類・蛍光灯など)

(注) 収集日は同じ日ですが、必ず別々の袋に入れて出してください。

A地区(第2・4水曜)	11月11日・25日	12月9日
B地区(第2・4木曜)	11月12日・26日	12月10日

ペットボトル

(キャップ・ラベルは外してください)

ビニール・プラスチック容器包装 (レジ袋・食品カップ・卵ケースなど)

A地区 木曜日	B地区 月曜日
------------	------------

A地区：平尾(鳴子川から南)・北河原・椿井・上狛
B地区：綺田・平尾(鳴子川から北)・神童子

※「ごみ収集カレンダー」及び「ごみの分別と出し方ガイドブック」は、市ホームページに掲載しています。

ごみ収集日

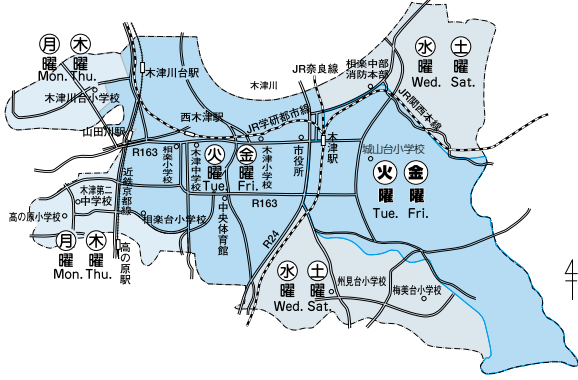
木津地域

ごみは、決められた日の、**朝8時まで**に決められた場所へ出してください。



可燃ごみ Combustible

生ごみ・紙ごみ・歯ブラシ・くつなど
Kitchen waste, dust, tooth brushes etc.



燃やさないごみ Incombustible

ビン・かん・陶器類・蛍光灯など
(Bottles, cans, pottery etc.)

ペットボトル PET bottles

キャップ・ラベルは外してください

(注) 必ず、別々の袋に入れて出してください。

A地区① (第1・3火曜)	11月3日・17日	12月1日
A地区② (第2・4月曜)	11月9日・23日	12月14日
B地区 (第1・3木曜)	11月5日・19日	12月3日
C地区 (第2・4月曜)	11月9日・23日	12月14日
D地区 (第1・3月曜)	11月2日・16日	12月7日
E地区 (第2・4土曜)	11月14日・28日	12月12日
F地区 (第2・4木曜)	11月12日・26日	12月10日
G地区 (第2・4火曜)	11月10日・24日	12月8日
H地区 (第1・3金曜)	11月6日・20日	12月4日
I地区 (第2・4水曜)	11月11日・25日	12月9日
J地区 (第1・3水曜)	11月4日・18日	12月2日
K地区 (第2・4金曜)	11月13日・27日	12月11日

粗大ごみ Oversized garbage

机・自転車・ストーブ・タンスなど
Desk, bicycle, stove, chest etc.

※テレビ・冷蔵庫・冷凍庫・洗濯機・衣類乾燥機・エアコン・パソコン・バイクは収集できません。

A①地区	A②地区	B①地区	B②地区
11月30日(月)	11月13日(金)	1月26日(火)	1月9日(土)
B③地区	C地区	D地区	E地区
1月19日(火)	1月23日(土)	11月26日(木)	1月28日(木)
F地区	G地区	H地区	I地区
12月26日(土)	12月24日(木)	11月24日(火)	12月4日(金)
J①地区	J②地区	K①地区	K②地区
11月10日(火)	11月17日(火)	1月29日(金)	1月14日(木)

「木津川市ごみ分別アプリ」配信中！

ごみ収集日や分別辞典などの情報を確認できるアプリを配信していますので、利用ください。(登録無料、通信費は負担ください。)

i OS/iPad OS用	Android OS用	
5か国語版(日・英・中・韓・ベ) 日本語/English/中文/ /한국어/Tiếng Việt	日本語版	外国語版(英・中・韓・ベ) English/中文/ 한국어/Tiếng Việt

ビニール・プラスチック容器包装 Plastic containers/wrappings

レジ袋・食品カップ・卵ケースなど
Grocery bags, Food containers, Egg cartons etc.

A地区 木曜 (Thu.)	B地区 月曜 (Mon.)	C地区 木曜 (Thu.)	D地区 水曜 (Wed.)	E地区 水曜 (Wed.)	F地区 月曜 (Mon.)
G地区 金曜 (Fri.)	H地区 火曜 (Tue.)	I地区 火曜 (Tue.)	J地区 金曜 (Fri.)	K地区 火曜 (Tue.)	

掲載ページ

福祉と暮らし

健康

環境

まちの話題

イベント・

情報

し

み

絆

kizuna

ひと・まち・みらい

木津川市を創るすべての絆「第九十六回」

元気を与えるプレーを

京都サンガF.C. 金久保順 選手

木津川市は京都サンガF.C.のホームタウンである。例年であれば「木津川市応援デー」などで選手に直接声援を届けられたが、今年は新型コロナウイルスの影響で中止に。そんな中でも木津川市の声援を届けるべく、チームを代表して市内にお住まいの金久保順選手にオンラインでのインタビューをおこなった。

今月のキラッと木津川人

従兄弟とサッカーで遊んでいた小学生の頃にリーグが開幕し、自然とプロの選手を目指すようになったという金久保選手。「小学生の頃から、見られていないところでやったことが自分のものになると信じ、人より多く練習しようと練習後に



隠れて1人で練習していた」と振り返る。

試合当日や前日に特別なことはせず、フラットな気持ちで出場しているが、「勝ち試合はどれもうれしいし、負けたときは眠れないくらい悔しい。1試合1試合に同じような感情がある」と目の前の試合に全力で臨んでいる様子が垣間見えた。

「チームとしてはJ1昇格を目指してプレーで貢献したい。個人としてはコロナ禍で少しでも皆さんに元気を与えられるようなプレーができればと思う。新型コロナウイルスの影響で観客は声を出しての応援ができない状況が続いている。お客さんあつてのサッカー選手なので、多くの方に見てほしいし、早くにぎやかなスタジアムに戻ってほしい」と語った。

取材中はもちろん練習中も気さくな人柄で、常に笑顔で心からサッカーを楽しんでいた金久保選手。試合時のボールを追う真剣な表情とのギャップが魅力的なので、スタジアムで生のプレーを見るのがおすすすめだ。

そんな金久保選手だが、好きな食べ物はパンだ

という。「市内にはおいしいパン屋がたくさんあるので、ぶらりとパン屋めぐりもしている」らしい。どこかで会っているかも……。



応援よろしく
お願いします!!

© KYOTO P.S.

金久保選手 プロフィール

ポジション MF (ミッドフィルダー)
背番号 41
生年月日 昭和62年7月26日
出身地 茨城県

京都サンガF.C. ホーム試合日程

■ 11月1日(日)・4日(水)・11日(水)
・21日(土)・25日(水)
12月2日(水)・16日(水)・20日(日)
※平日は午後7時～、
土・日曜日は午後2時～キックオフ

■ サンガスタジアム by KYOCERA
(亀岡市追分町)

■ 京都サンガF.C. ☎55-7603