

ISSN1881-5138

8
2020 No.161
令和2年

広報

きづがわ

 木津川市

(前月比) 2020年7月1日 現在

市の人口 78,579人(+52)
(うち外国人 659人)

男 37,996人(+23)

女 40,583人(+29)

世帯数 31,470世帯(+43)

非常用持出袋、
いづみ姫も
準備中...!!



災害は突然やってきます。自分の身を守るために何が必要かを考え、万全の備えをしておきましょう。

新型コロナウイルス感染拡大防止対策により、広報や折込チラシに掲載しているイベントなどの中止・延期、内容が変更となる場合がありますので、各主催者などに問い合わせください。

もくじ

特集(防災) ... 2	まちの話題 ... 18
特集(新型コロナウイルス対策) ... 4	ホール・イベント ... 19
福祉と暮らし ... 9	情報ラインナップ ... 25
健康 ... 14	ごみ収集日 ... 30
環境 ... 16	

木津川市
ホームページ



ええやん!
きづがわ
(木津川市公式
Facebook)



インターネット
放送局
(木津川市公式
youtube)



*掲載している施設やイベントで、車イスの利用を希望する方は、各主催者などに問い合わせください。

*この広報紙は「雑がみ」としてリサイクルできます。不要になったら、地域の集団回収や古紙回収拠点へ。

市役所開庁時間


月～金曜日(休・祝日、年末年始を除く) 午前8時30分～午後5時15分
市役所への問合せ・申込みなどは、原則、開庁時間に受け付けています。




略字の見方

時=日時、期日 所=場所・会場 内=内容 講=講師 出=出演
対=対象、資格 定=定員、募集人数 ￥=料金、参加費(税込) 持=持ち物
申=申込み 問=問合せ 主=主催 共=共催・協力 後=後援 他=その他
先着...申込み先着順 抽選...申込み多数の場合抽選 ☎...電話番号
fax...ファックス番号 ㊚...メールアドレス
URL...WEBページのアドレス

注) ㊚どなたでも、定特になし、¥無料、申不要(直接会場へ)、市外局番が0774の場合は記載なし
市ホームページURL <https://www.city.kizugawa.lg.jp/>

育児関連のお知らせ記事は、記事の上部に  が付いています。

高齢者関連のお知らせ記事は、記事の上部に  が付いています。



特集
防災

自分や家族の命を守るため 災害に備えよう



あなたは、自分や家族の命を守る準備、避難時に必要なものの準備はできていますか。7月の豪雨のように台風に限らず記録的大雨で災害が発生する可能性があります。また、地震はいつ起こるか分かりません。家族で災害時にどう動くべきか、どんな準備が必要か、考えていきましょう。

木津川市総合防災マップで自宅の危険性を確認



防災マップ(例)

「木津川市総合防災マップ」*で、自宅は避難が必要な場所かを
確認しましょう。市ホームページからもご覧になれます。
*広報(3月号)で折込配布しています。危機管理課でも渡せます。



防災マップQRコード

- ①防災マップ14・15ページ(ハザードマップ全体区割図)から自宅の場所のページを探す。
- ②各ページの上(防災マップ(例)の太線内)にある色の付いた地域は、状況によって避難が必要となります。



早い段階から避難行動を 防災情報の入手は自分から積極的に

今すぐ
登録を!

緊急時は、市から警戒レベル(3~5)に合わせて呼びかけをおこないます。

- ・警戒レベル3で危険な場所から、高齢者などは避難
- ・警戒レベル4・5で危険な場所から、全員避難

防災情報を自分で受け取れるようにし、早めに行動できるように準備しておきましょう。

木津川市防災情報メール



右のQRコードを読み取り、空メールを送信すると、数分以内に登録手続きを記載したメールが届きます。必要事項を選択して返信すると、登録が完了します。



避難勧告などの河川洪水情報や土砂災害情報など、市の防災情報が配信されます。

木津川市 防災情報ファックス



防災情報メールと同じ情報をファックスで送信します。

登録を希望する方は、直接、危機管理課へ。

防災情報 電話配信サービス



市内に発令する防災情報を自動音声に変換し、登録された電話番号に送信します。

登録を希望する方は、直接、危機管理課へ。

危機管理課 ☎75-1206

避難先を考える

防災マップで確認した自宅の危険性に合わせて避難先を家族で話し合い、事前に決めておきましょう。
 ※新型コロナウイルス感染防止の観点から、安全が確保できる場合は、次の①～③の避難を考えましょう。

① 在宅避難

危険が迫っている場合、一旦は避難が必要ですが、その後、家での居住が可能なら、在宅避難を考えましょう。家で居住できないときは自宅敷地内でのテント生活・車中泊・倉庫内なども活用できます。

準備しておくこと

- ・ 3日以上以上の水、備蓄食料
- ・ 車の燃料を満タン
- ・ 電池、モバイルバッテリー
- ・ 熱中症対策グッズ など



② 親戚や友人の家などに避難

自宅での避難生活が無理な場合、親戚や友人の家などを頼って、相談しましょう。避難する場合、家に張り紙(行先・連絡先など)をするなど町内の方に伝えてください。

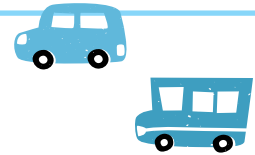


③ 車中泊避難

自宅、親戚や友人の家などでの避難が無理な場合、車内への避難も有効です。

注意点

- ・ エコノミークラス症候群・熱中症の発症
- ・ 避難場所は、高台にある駐車可能な場所や浸水しない場所など、早めに安全に移動できるよう、各地域ごとに事前に定めるなど、行先や移動経路を考えておきましょう。
- ・ 遠くに避難する場合は、家に張り紙(行先・連絡先など)をするなど町内の方に伝えてください。



④ 避難所に避難

①～③の避難ができない方は、市が開設した指定避難所や町内会などで計画している集会所・公民館などに避難ください。(避難所の場所は、防災マップの11ページ又はハザードマップの地図マークをご覧ください。)

※新型コロナウイルス感染拡大防止のため、小中学校などの避難所は、体育館ではなく校舎を基本に開設します。



開設する避難所

地震

地域	開設する避難所
木津	地域の小学校 (震度6強以上は地域の中学校を追加)
加茂	地域の小学校、当尾の郷会館、青少年山の家 (震度6強以上は泉川中学校を追加)
山城	地域の小学校 (震度6強以上は山城中学校を追加)

風水害

状況	地域	開設する避難所
風水害	木津	木津小学校(校舎)、相楽小学校、城山台小学校、いずみホール(中央交流会館) ※洪水時は、高の原小学校、相楽台小学校、木津川台小学校、梅美台小学校、州見台小学校を追加
	加茂	加茂小学校(校舎)、恭仁小学校、南加茂台小学校、当尾の郷会館、青少年山の家
	山城	上粕小学校、棚倉小学校、山城中学校(いずれも校舎)
土砂災害 (土砂災害警戒区域など)	木津	城山台小学校、いずみホール(中央交流会館)
	加茂	加茂小学校、恭仁小学校、当尾の郷会館、青少年山の家
	山城	棚倉小学校、山城中学校

総額
3億9,500万円

市内商店応援キャンペーン

きづがわエール商品券を配付します

新型コロナウイルス感染拡大防止対策による外出自粛や市内店舗の営業自粛があり、地域の経済活動が停滞しています。市民の皆さんの生活支援と市内での消費喚起を図るため、全市民を対象に市内店舗で利用できる商品券を配付します。

配付金額 5,000円/人(500円券×10枚綴り)

対 8月1日時点で市に住民票がある方

利用可能店舗 商品券取扱店舗
※商品券発送の際に、店舗一覧を同

封します。

※出資金、税金、振込代金、振込手数料、電気・ガス・水道料金、不動産、たばこ、切手などの支払いはできません。

利用可能期間 10月1日(木)～12月31日(木)

発送 9月中旬頃から順次、対象者の属する世帯の世帯主に発送します。

※受け取りの際には、本人受取確認が必要です。

きづがわエール商品券の利用店舗の募集

商品券を利用して、買い物ができる店舗を募集します。

取扱い店舗の申込み

対 8月1日現在で、市内に店舗をお持ちの小売業者または10月末までに市内に店舗を開業予定の事業者

換金方法 月2回、使用済商品券を持ち込んだ日の翌月末に口座へ振り込みます。

換金受付場所は、南都銀行(木津支店・加茂支店・ガーデンモール出張所)です。

換金期間 10月1日(木)～令和3年1月18日(月)

申 8月3日～9月30日に商品券取扱店申込書を記入し、郵送またはファックスで観光商工課へ。

※詳しくは市ホームページを確認ください。

他 ・8月21日(金)までの申込み店舗は、商品券とともに郵送するチラシに店舗名を掲載します。掲載できなかった店舗は、市ホームページで周知します。

・9月頃に申込店舗向け説明会をおこないます。



観光商工課(〒619-0286 住所不要) ☎75-1216 fax 75-2701

働きがい改革企業博

WEB合同企業面接会

新型コロナウイルスの影響で直接的な就職活動が難しくなっている求職者のため、スマートフォンやパソコンによる面接会をおこないます。

時 9月12日(土) 午前10時～午後5時10分

※対面面接は9月14日(月)～18日(金)

対 新卒、既卒、中途採用(ミドル、シニアを含む)の正規雇用希望者

申 8月上旬～9月4日午後5時までに直接、ハローワークに申し込みください。

問 (公財) 関西文化学術研究都市推進機構 けいはんな次世代産業人材活躍PJ事務局

☎98-2230 ✉kj-jm@kri.or.jp

他 ・パソコンでWEB面接に参加するには、カメラとマイクの機能が必要です。

・完全週休二日制、過去3年間離職者ゼロなどの条件を1つ以上満たしている企業が参加します。(参加企業は、8月上旬の公開予定)

・詳しくは8月上旬に開設予定のホームページをご覧ください。(右のQRコードを利用ください。)



特別定額給付金の受付は8月17日までです!

新型コロナウイルス感染症緊急経済対策として、令和2年4月27日において市に住民票がある方に、特別定額給付金(10万円/人)を給付します。

申請期限を過ぎると給付できませんので、申請書を提出していない方は、期限までに提出ください。

「申請書が届いていない」、「申請書を提出したのに振り込まれない」、「申請方法が分からない」という場合は、問い合わせください。

特別定額給付金事務局(観光商工課内) ☎73-1271

木津川市事業継続おうえん給付金

新型コロナウイルスにより、大きな影響を受ける中小企業・団体および個人事業主に対して事業の継続を支えるため、事業全般に使える給付金を給付します。

給付金額 一律10万円

対市内に事業所(圃場)を有する中小企業・団体および個人事業主(農業従事者を含む)で、次の①~③を満たすこと

①令和2年4月または5月の売上高が前年同月比▲

5%以上▲50%未満であること

②持続化給付金または木津川市休業要請対象事業者支援給付金の申請をしていないこと

③令和2年2月1日以前に開業し、事業(農業)収入(売上など)を得ており、申請後も事業を継続する意思があること など

申9月30日(消印有効)までに支給申請書兼請求書などを観光商工課へ。

他詳しくは市ホームページを確認ください。

観光商工課 ☎75-1216

新型コロナウイルス関連情報は市ホームページから

市ホームページのトップページに新型コロナウイルス関連情報をまとめています。「事業者の皆さんへ」「個人の皆さんへ」のアイコンから利用ください。



ハッシュタグを使ってつながろう! 応援しよう!

デリバリー(出前)やテイクアウト(お持ち帰り)をおこなっている店舗の情報を、市ホームページで紹介しています。

お店の写真や情報にハッシュタグ「#木津川エール飯」「#木津川エール店」を付けてSNSに投稿し、市内で頑張るお店をみんなで応援しましょう。



デリバリーきづがわのホームページ

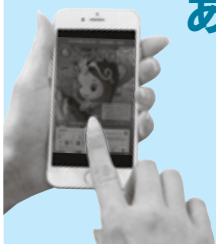
#木津川エール飯
#木津川エール店



あなたのスマホで「広報きづがわ」が読める!

スマートフォンやタブレットがあれば、どこでも広報が読める無料アプリ「カタログポケット」で配信をしています。アプリをインストール又はブラウザにアクセスして、利用ください。

いろいろな言葉で読める!聞ける!



Android版



iPhone版



学研企画課 ☎75-1201

野菜・花き・果樹・茶の生産者を支援します!

高収益作物次期作支援交付金

新型コロナウイルスによる影響を受けている高収益作物(野菜・花き・果樹・茶)の次期作に前向きに取り組む生産者を支援します。



- 対**
- 令和2年2月～4月に野菜、花き、果樹、茶の出荷実績がある又は廃棄などにより出荷できなかった生産者
 - 収入保険、農業共済などのセーフティーネットに加入している又は加入を検討している生産者
 - ※1 5月以降に出荷を開始した方の支援は、今後の国の公募の際に示されます。
 - ※2 上記以外の高収益作物は、都道府県単位で追加される場合があります。

内

①高収益作物の次期作に向けた取組みへの支援

支援単価

- ①基本単価 5万円/10a
- ②施設栽培のうち高集約型品目の単価

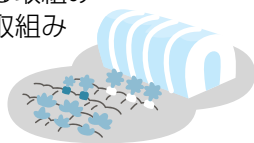
対象品目(高集約型品目)	交付単価
花き、大葉、わさび	80万円/10a
マンゴー、おうとう、ぶどう	25万円/10a

※対象施設

加湿装置(空調装置)またはかん水装置がある施設

対象面積

- 国が定めるア～オの取組みを2つ以上実施する面積
- ア 生産・流通コストの削減に資する取組み
 - イ 生産性または品質向上に要する資材などの導入に資する取組み
 - ウ 土づくり・排水対策など作柄安定に資する取組み
 - エ 作業環境の改善に資する取組み
 - オ 事業継続計画の策定の取組み



②需要促進に取り組む高収益作物の生産者の新たな品種の導入や新たな販売契約に向けた対応などへの支援

支援単価

- 2万円/10a
- ※2万円/10a×取組数(対象面積の3取組(アイウ)で、最大6万円/10a)

対象面積

- 国が定めるア～ウの取組みを1つ以上実施する面積
- ア 新たに直販などを行うためのホームページ作成などの環境整備
 - イ 新品種・新技術導入に向けた取組み
 - ウ 海外の残留農薬基準への対応または有機農業、GAPなどの取組み

③高品質なものを厳選して出荷する取組みへの支援

支援額

- 1人・1日あたり2,200円
- ※新型コロナウイルスの影響を受け、令和2年2月以降、厳選出荷に取り組んだ期間が対象となります。

対象となる取組み(例)

- 茶の場合
- ・被覆作業
 - ・化粧ならし・遅れ芽除去
 - ・荒茶の分別製造調整 など
- 花きの場合
- ・フラワーネット張りの調整
 - ・芽かき・摘花・整枝
 - ・冷蔵貯蔵などによる出荷調整 など

- 申** 申請書を直接、市地域農業再生協議会(農政課内)へ。
- 他** 詳しくは、農林水産省ホームページをご覧ください。
[URL https://www.maff.go.jp/j/seisan/ryutu/engei/jikisaku.html](https://www.maff.go.jp/j/seisan/ryutu/engei/jikisaku.html)

市地域農業再生協議会(農政課内) ☎75-1220

木津川市茶生産者応援給付金



新型コロナウイルスによる影響を受けている茶生産者を支援します。

対 次の全てに該当する方

- ①茶生産を主として営み、令和2年6月1日現在、市に住民票がある個人または市内に主たる事務所・事業所を有する法人
- ②令和2年6月1日現在、市内での茶経営耕地面積が15アール以上であること

- ③令和2年の一番茶の売上が25万円以上であること

給付金額

- 一律10万円(個人・法人)
- ※給付金の交付は、1経営体につき1回です。

- 申** 9月30日(消印有効)までに郵送または直接、①交付申請書②茶経営耕地面積および売上高を確認できる書類を農政課へ。

農政課 ☎75-1220

ひとり親世帯臨時特別給付金

新型コロナウイルスによる影響を受け、子育てや仕事の負担が増加している低所得のひとり親世帯を支援します。

基本給付

※ 次の①～③のいずれかに該当する方

① 児童扶養手当受給者

令和2年6月分の児童扶養手当受給者

② 公的年金等受給者

公的年金などを受給中のため児童扶養手当を受給していない方で、平成30年の1年間の年金と給与などの合計金額が、児童扶養手当受給の対象となる方

※ 18歳以上の同居親族がいる場合は、その親族も扶養義務者として所得を確認します。

③ 家計急変者

新型コロナウイルスの影響を受けて家計が急変し、収入が児童扶養手当受給者と同水準となっている方
※ 扶養義務者の所得制限で児童扶養手当の支給が停止している方は、扶養義務者の家計が急変した場合も対象です。

※ 現在、児童扶養手当の認定を受けていなくても、認定を受けていれば支給停止となることが推測される方も対象です。

給付額 5万円/世帯

対象児童が複数いる世帯は第2子以降3万円/人

追加給付

※ 基本給付の対象者のうち①②に該当する方で、新型コロナウイルスの影響を受けて家計が急変し、収入が減少した方

給付額 5万円/世帯

※ 次の手続方法を確認の上、郵送または直接、健康推進課へ。

		① 児童扶養手当受給者	② 公的年金等受給者	③ 家計急変者
基本給付	手続	受給する場合は不要	必要	必要
	提出書類	受給を辞退する方 受給拒否の届出書 支給口座を変更する方 支給口座登録などの届出書	<ul style="list-style-type: none"> 基本給付申請書 簡易な収入(所得)額の申立書 申請者および対象児童の戸籍謄本(※) 給与明細 など 年金証書 など 本人確認書類写し 受取口座の確認書類(通帳やキャッシュカードの写し) 	<ul style="list-style-type: none"> 基本給付申請書 簡易な収入(所得)見込額の申立書 申請者および対象児童の戸籍謄本(※) 給与明細 など 本人確認書類写し 受取口座の確認書類(通帳やキャッシュカードの写し)
追加給付	手続	必要	必要	
	提出書類	追加給付申請書	追加給付申請書 (該当する方は、基本給付とあわせて提出ください。)	

※ 児童扶養手当の認定を受けている方は省略できます。

※ 詳しくは、厚生労働省ホームページをご覧ください。

URL https://www.mhlw.go.jp/stf/newpage_11456.html

健康推進課 ☎75-1219



城山台小学校区における学校選択制の導入



城山台地域では未就学児が急増し、城山台小学校の児童数は令和7・8年のピーク時に1,800人を超えると推計しています。急増対策として敷地内に新学舎や第2体育館を設置するなど、教育環境の整備と教職員組織体制の強化を図るとともに、令和3年度から特定地域学校選択制を導入します。

特定地域学校選択制とは

特定地域(城山台小学校区)に住民票がある方を対象とし、小学校入学・転入時に学校を選択できる制度です。希望により、城山台小学校以外の市立小学校に転入学ができます。他校を選択する場合は、手続きが必要です。(詳細は、8月中旬配布予定の募集案内を確認ください。)

実施内容

対 城山台小学校に入学・転入する児童

※令和3年度(制度導入初年度)に限り、現在城山台小学校に在籍する小学1～5年生も対象

受入れ可能人数

- ・各小学校で受入れ可能人数を毎年設定します。教室などの設備面、学校行事などの教育活動面、放課後児童クラブの受入れ可能人数などから検討し、余裕のある範囲内で希望者を受け入れます。
- ・希望者が受入れ可能人数を超えた場合は、公開抽選をおこないます。

進学先中学校

選択希望校に就学した児童は、小学校卒業時に、本来の指定中学校と選択希望校先指定中学校のいずれかを選択できます。

就学要件

- ・就学する選択希望校の教育活動に賛同し、協力すること
- ・安全に通学できることが大前提であり、通学は保護者の責任と負担でおこなわれること
- ・特別な理由が生じない限り、原則として卒業まで就学すること

今後のスケジュール(予定)

令和2年

- 8月 中旬** 募集案内配布
(学校教育課、城山台小学校にあるほか、市ホームページからダウンロードできます。)
- 10月** 学校選択希望、受付開始(1か月程度)
- 11月** 就学先調整、公開抽選
- 12月** 特定地域学校選択入学承認通知書または不承認通知書の送付

令和3年

- 1月** 就学通知書(令和3年度入学児童)の送付
- 4月** 希望校への転入学

学校教育課 ☎75-1230



京都サンガF.C. サッカースクール「グローバルクラス」 木津川会場



サッカースクール体験会

時・対 8月19日(水)、8月26日(水) (どちらか1日)
年長～小学1年生クラス 午後4時15分～5時15分
小学2～6年生クラス 午後5時25分～6時55分

所 上狛駅東公園「フットサルコート」

申 QRコードから申し込みください。

他 クラスの詳細は次のQRコードから確認ください。



参加申込みページ



クラスの詳細ページ

サッカースクールでは

サッカーの試合で、いつ・どんなふうドリブルやパスやシュートをしていくかは自分で観て、判断・決断しなければなりません。指導者が指示・命令するのではなく、「どうすればうまくいかな?」と問いかけ、子ども自身に考えてもらうことを大切に活動しています。

グローバルクラスの特徴

トレーニングでは子どもの「自立」を促し、プレー中の「創造性」・「コミュニケーション」を大切にしています。また、月1回のキャンプや多種目スポーツなどのプログラムを通して、「多様性」を受け入れ、自分の価値観を広げていくことを目的としています。

京都サンガF.C. ☎55-7621



子育てカレンダー 8月

- ・新型コロナウイルス感染拡大防止対策により、施設を臨時休館する場合や内容を変更や中止する場合があります。(相談業務は通常通りおこないます。)
- ・検温や手の消毒、保護者のマスク着用にご協力ください。
- ・利用時間帯の合間に消毒や換気をお願いします。

※子育て支援センターでは、月～金曜日午前9時30分～午後4時30分(木津のみ午前10時～)に室内を開放しています。詳しくは問い合わせください。
 ※市内の他の保育園でも園庭開放をおこなっています。

とき	内容	ところ
4日 (火) 午前10時～11時30分	おしゃべりサロン	木津
	水遊び	加茂
	水遊び	山城
5日 (水) 午前10時～正午	Have a ナースday	木津東部
	わくわくタイム(片栗粉で遊ぼう)	加茂
	おしゃべりサロン	山城
6日 (木) 午前10時～11時30分	あそびの広場(季節の制作)	木津
	ほのぼのタイム(一緒に歌おう・身体測定)	加茂
	歌タイム	山城
19日 (水) 午前10時～11時30分	作りましょう(足形ペンギン)	加茂
	季節の制作	山城
20日 (木) 午前10時～11時30分	あそびの広場(絵本読み語り)	木津
	ほのぼのタイム(絵本の読み語り)	加茂
	体操タイム	山城
21日 (金) 午前10時～11時30分	体のケアのおはなし	加茂
25日 (火) 午前10時～11時30分	あそびの広場(食育のはなし)	木津
	水遊び	加茂
26日 (水) 午前10時～11時30分	誕生会・おたのしみ会	加茂
	誕生会・お楽しみ会	山城
27日 (木) 午前10時～11時30分	はじめてのお誕生会	木津
	育児講座「ハワイアンリトミック」※要予約	加茂
	手遊びタイム	山城
28日 (金) 午前10時～正午	ほんわかタイム	木津東部

- 木津 木津子育て支援センター(ガーデンモール木津2階) ☎71-1115
- 木津東部 木津東部子育て支援センター(梅美台こども園内) ☎71-8041
- 加茂 加茂子育て支援センター(いづみ保育園内) ☎76-2130
- 山城 山城子育て支援センター(山城保健センター内) ☎86-4843

子育て相談

ところ	とき
木津	月～金曜日 午前9時30分～午後4時
木津東部	月・土曜日 午前9時30分～午後4時30分
加茂 山城	月～金曜日 午前9時30分～午後4時

0～3歳の乳幼児と保護者のための子育てサロン

子育て中の親子が打ち解けた雰囲気の中で交流し、育児相談などをおこなえる場として「つどいのひろば」を開設しています。父親教室もあります。

わくわくひろば ☎73-0308

時 月・水・金曜日 午前10時30分～午後3時30分
 土曜日 午前10時30分～午後2時
 所 アル・プラザ木津店2階

げんきっ子 ☎71-0040

時 月・水・金・土曜日、第2・4木曜日
 午前10時～午後3時30分
 所 ガーデンモール木津川2階

ぽけっと ☎75-2184

時 月～金曜日
 午前10時～午後3時30分
 所 PLANT木津川店

※祝日、年末年始は休みです。

社会福祉協議会

- 木津支所(木津老人福祉センター内) ☎72-5532
- 加茂支所(加茂ふれあいセンター内) ☎76-4338
- 山城支所(山城保健センター内) ☎86-4151

子育てサークル

未就園児対象の子育てサークルが、各地域にあります。参加を希望する方は、問い合わせください。

おもちゃの図書館

おもちゃで楽しく遊んでもらい、気に入ったものがあれば貸し出します。

- 木津老人福祉センター 8月19日、9月2日(水)
 - 梅美台こども園 8月6日(木)
 - 山城保健センター 8月27日(木)
- 時 午前10時～11時30分

- 加茂ふれあいセンター 8月11日・25日(火)
- 時 午前10時～正午

木津川おもちゃ病院

- 壊れた「おもちゃ」を無料(原則)で修理しています。
- 木津老人福祉センター 9月5日(土)
 - 加茂ふれあいセンター 8月21日(金)
- 時 午後1時30分～4時



育児講座「ハワイアンリズムミック」

ハワイアンの音楽(童謡)に合わせて簡単なステップや手遊びを楽しみましょう。

時 8月27日(木)
午前10時30分～11時30分

対 市内にお住まいの未就園児と保護者
定 12組(先着)

講 インストクター 福島 智恵 氏

申 8月6日から直接または電話で次へ。
所・岡加茂子育て支援センター(いづみ保育園内) ☎76・2130

月～金曜日 午前9時30分～午後4時30分

わくわくひろば

内・時

パパと遊ぼう

8月8日(土) 午前11時10分～

8月生まれのお誕生会

8月24日(月) 午前11時10分～

壁面制作9月分(30個(先着))

8月26日(水)～

所 アルプラザ木津店2階「わくわくひろば」

対 0～3歳の乳幼児と保護者

問 NPO法人子育てサポートフリーフレッククラブ

☎73・03008(ひろば実施日)

☎0800-338222-88000

🌐 npofuture.net

他 「ひろばブログ」を更新していきますのでぜひご覧ください。

よついで

つながりの輪広がる ほっとできる居場所

子育て支援、高齢者の居場所づくり、地域の食材を使った日替わりランチ(有料)の提供や次の教室をおこなっています。

内・時 ほっとひとときタイム
9月1日(火)からの月～金曜日(祝日を除く)

午前9時30分～11時30分

所・岡よついで(木津清水106)

☎72・99100

他 8月の活動はありません。

きこえの相談会

時 8月20日(木)

①午前10時～ ②午前11時～

③午後1時～ ④午後2時～

内 きこえに関する相談、聴力測定(聴力測定を希望の方は1時間程度)

対 市内にお住まいで、きこえに不自由を感じている方と家族

申 8月13日まで、住所、氏名、年齢、電話(ファックスの番号、相談内容、希望の時間帯を次へ)。

※申込多数の場合は、時間変更をお願いすることもあります。

所・岡相楽聴覚言語障害センター
(〒619-0214 木津上戸15)

☎75・20300

📠 72・68692

きこえに不自由を感じている方の「補聴器・耳のこと相談」**無料**

時 9月15日(火) 午後1時30分～3時30分 相談時間 20分程度/人

所 東部交流会館

内 医師などによる、きこえに関する相談、補聴器の利用相談 など

対 きこえに不自由を感じている方
持 身体障害者手帳、補聴器(所持している場合)

申 8月11日～21日に電話またはファックスで次へ。

問 社会福祉課 ☎75・12111
📠 75・2083

主 府家庭支援総合センター

他 予約時間は、希望に添えない場合があります。

1人で悩まず相談を!

うつ、多重債務、生活困窮などの深刻な悩みを、臨床心理士などの資格を持つ相談員に話してみませんか。
時 月～金曜日(祝日、年末年始を除く) 午前9時～午後8時

問 府自殺ストップセンター
☎0570-783-797

※左のQRコードから友だち登録し、無料通話機能を利用ください。



身体および知的障がい者相談

相談や悩みに親身にアドバイスします。電話相談を受け付けています。

身体障害者相談員

氏名	住所	電話番号
井上 道治	城山台	46・8035
井上 篤子	加茂町	76・2962
仲辻 芳文	南加茂台	76・6455
福井 平和	山城町	86・4890

知的障害者相談員

氏名	住所	電話番号
岸田 佐代子	木津	72・6455
澤吉 祐美子	加茂町	76・3630
大西 晴己	山城町	86・2648

※ファックス番号は電話番号と同じです。

問 社会福祉課 ☎75・12111

他 新型コロナウイルス感染症拡大防止対策により、対面相談は中止しています。開催する場合は、広報の各種相談日に掲載します。

障がいのある方の就職相談会

時 8月25日(火) 午前10時～午後3時

所・岡しよつがい者就業・生活支援センター「あん」(木津駅前1-10)

☎71・0701、0800-1428

📠 71・0705

他 相談会当日以外も、連絡があれば相談に応じます。



福祉医療費助成制度をご存じですか？

現在加入している医療保険（国民健康保険、社会保険など）に加えて利用できる制度です。認定されると、医療機関での医療費の自己負担が軽減されます。新たに認定を希望する場合は手続きください。

老人医療

対 本人と主たる生計維持者に所得税が課税されていない世帯の65歳以上69歳までの方

※限度額適用認定証

世帯員全員に市・府民税が課税されていない場合、申請により限度額適用認定証を発行します。

障害者医療

対 ・身体障害者手帳1～3級の方

・療育手帳A・B判定の方

※所得制限があります。

ひとり親家庭医療

対 ひとり親家庭の18歳以下の子どもと親

※所得制限があります。

重度心身障害老人健康管理事業

対 後期高齢者医療保険の被保険者の方で

・身体障害者手帳1～3級の方

・療育手帳A・B判定の方

※所得制限があります。

申 国保年金課へ。

持 ・印かん

・健康保険証（対象の方のもの）

・身体障害者手帳および療育手帳（障害者医療または重度心身障害老人健康管理事業の対象の方）

・令和2年1月2日以降に他市区町村から転入した方は、世帯全員（18歳以上）の令和2年度所得課税証明書（控除額が記載されているもの）または非課税証明書を、令和2年1月1日に住んでいた市区町村から取り寄せて、持参ください。

後期高齢者医療制度の保険料が改定されました

保険料は2年に1度の見直しにより、改定されました。

府内の令和2年度・3年度の保険料（年額）

$$\text{保険料 限度額64万円} = \text{均等割額 53,110円/人} + \text{所得割額 (総所得金額等 - 33万円) \times 9.98\%}$$

保険料の軽減措置

均等割額の軽減割合が変わりました。また、5割軽減、2割軽減の対象範囲が拡大されました。所得の低い方は、世帯（被保険者全員と世帯主）の所得の合計に応じて、軽減されます。

総所得金額等（被保険者＋世帯主）が下記の基準を超えない世帯	軽減割合
7.75割軽減の対象となる世帯のうち、被保険者全員の所得が0円（ただし、公的年金等控除額は80万円として計算）の世帯の方	7割
基礎控除額（33万円）	7.75割
基礎控除額（33万円）＋28.5万円×被保険者の数	5割
基礎控除額（33万円）＋52万円×被保険者の数	2割

※1 年金収入があり、公的年金等控除を受けた65歳以上の方は、公的年金等に係る所得金額から、さらに15万円が控除されます。

※2 専従者給与（控除）および譲渡所得の特別控除の税法上の規定は適用されません。

他 令和2年度の保険料額決定通知書は7月中旬に郵送しております。



年金ニュース

新型コロナウイルス感染症の影響で収入が減少している方へ

令和2年2月以降に収入が減少した方で、令和2年7月～令和3年6月の保険料の臨時特例免除を希望する方は、令和元年度に申請していても、再度申請が必要となります。

申請方法などは、日本年金機構のホームページ(☎<https://www.nenkin.go.jp>)をご覧ください。

受給する年金額を増やせる付加保険料

月額400円上乘せして納めると、老齢基礎年金に付加年金が上乘せされます。

付加年金の年金額は、 $200円 \times 付加保険料納付月数$ となります。

※付加年金は、老齢基礎年金とともに支給され、基本、定額ですが、繰上または繰下請求をしたときは、本体の老齢基礎年金と同じ割合で減額または増額されます。

※付加保険料を5年間(60か月)納めたときの付加保険料の24,000円(400円×60か月)に対し、65歳から支給される付加年金の額は12,000円(200円×60か月)となります。

2年間受給すると、納付した額と同額になります。

対①自営業者などの国民年金の第1号被保険者

②60歳以上65歳未満の方など、国民年金の任意加入者

※国民年金の保険料を免除されている方(一部免除、学生納付特例、納付猶予を含む)や、国民年金基金に加入中の方を除きます。

※申出した月分からの支払いとなります。納付期限を過ぎた場合も、期限から2年間は納められます。

※納期限は、翌月末日(月末が土・日曜日、祝日などは翌営業日)です。口座振替やクレジットカード納付、前納制度もあります。

持個人番号(マイナンバーカード又は通知カードと本人確認書類)または年金手帳、印かん

申直接、国保年金課へ。



年金生活者支援給付金

公的年金などの収入や所得額が一定基準以下の方の年金を上乘せし、生活を支援しています。

詳しくは、日本年金機構のホームページ(☎<https://www.nenkin.go.jp>)に掲載しています。

令和2年度の月額支給額(上限)

- ・老齢年金生活者支援給付金、遺族年金生活者支援給付金 5,030円
- ・障害年金生活者支援給付金 (1級)6,288円、(2級)5,030円

申日本年金機構から送付する請求書を提出ください。原則、手続きの翌月分から支給します。

問基礎年金番号が分かるものを用意し、ねんきんダイヤルへ。

※代理人(二親等以内の方)は、本人の基礎年金番号に加え、代理人の方の基礎年金番号も必要です。

ねんきんダイヤル ☎0570-05-1165 (ナビダイヤル)

※050から始まる電話でおかけになる場合は、☎03-6700-1165



受付時間

月曜日 午前8時30分～午後7時、火～金曜日 午前8時30分～午後5時15分、第2土曜日 午前9時30分～午後4時

※月曜日が祝日の場合は、翌開所日に午後7時まで相談を受け付けます。

※祝日(第2土曜日を除く)、12月29日～1月3日は利用できません。

年金相談・手続きは、待ち時間の少ない事前予約を!

申相談希望日の1か月前から前日までに予約受付電話(☎0570-05-4890)又は京都南年金事務所へ。

※基礎年金番号のわかるもの(年金手帳や年金証書など)を用意ください。

京都南年金事務所 ☎075-644-1165 国保年金課 ☎75-1214



国民健康保険加入者へ

「国民健康保険限度額適用認定証」「国民健康保険限度額適用・標準負担額減額認定証」は8月1日から新しい年度に切り替わります

現在お持ちの方は、有効期限が7月31日までですので、引き続き必要な方は再度申請ください。(8月1日から必要な方は8月中に申請ください。)
※国民健康保険税に滞納がある世帯の方には交付できません。

- 持**・国民健康保険被保険者証
・印かん(ゴムスタンプ式以外)
・個人番号(マイナンバー)の分かるもの
・本人確認書類
・住民税非課税世帯の方で、申請日以前12か月の入院日数が90日を超えた場合は、入院期間が分

かる医療機関の領収書 など
※申請者が同一世帯以外の場合は、委任状と委任を受けられた方の本人確認書類と印かんが必要です。

- ※「国民健康保険限度額適用認定証」を医療機関で提示すると、1か月毎の医療費分の支払金額が世帯に応じた限度額までになります。住民税非課税世帯の方には「国民健康保険限度額適用・標準負担額減額認定証」を発行し、入院時の食事代も合わせて減額になります。

国保年金課 ☎75-1214

後期高齢者医療「限度額適用・標準負担額減額認定証」「限度額適用認定証」をお持ちの皆さんへ

更新の手続きは不要です。

現在、有効期限が7月31日の証をお持ちの方で、8月1日以降、引き続き対象となる方は7月中に新しい証を郵送しますので、手続きは不要です。新規で申請する方は、国保年金課に問い合わせください。

限度額適用・標準負担額減額認定証とは

高額な保険診療を受けたときの医療機関などの支払いを高額療養費の自己負担限度額までとする証です。また、この証を医療機関で提示すると入院時の食

事代が減額されます。

対被保険者証の自己負担割合が1割の方で、住民税非課税世帯の方

限度額適用認定証とは

高額な保険診療を受けたときに医療機関などでの支払いを高額療養費の自己負担限度額までとする証です。(入院時の食事代の減額はありません。)

対被保険者証の自己負担割合が3割の方で、住民税課税所得が145万円以上690万円未満の方

国保年金課 ☎75-1214

提出をお願いします!



児童扶養手当「現況届」

対父母の離婚などによって父または母と生計を同じくしていない18歳未満の児童を養育している母子・父子家庭 など

申8月3日～31日(閉庁日を除く)に、健康推進課または加茂・山城支所(預かりのみ)へ。

問健康推進課 ☎75-1219



特別児童扶養手当「所得状況届」

対身体や精神に中程度以上の障がいのある20歳未満の児童を養育している保護者 など(施設に入所している場合は対象外です。)

申8月12日～9月11日(閉庁日を除く)に、社会福祉課または加茂・山城支所(預かりのみ)へ。

問社会福祉課 ☎75-1211

他・提出がない場合は、以降の手当が受けられなくなりますので、ご注意ください。

- ・提出書類や当日の持ち物などは、郵送した通知を確認ください。
- ・支給要件や所得制限がありますので、詳しくは問い合わせください。



相楽医師会から市民の皆さんへ

シリーズ健康エッセイ

vol. 88

授乳・離乳と食物アレルギー

くわはらこどもクリニック 桑原 勲 医師

「授乳・離乳の支援ガイド」は、妊産婦や子どもに関わる保健医療従事者が基本的事項を共有し、支援を進められるよう、保健医療従事者向けに平成19年3月に作成され、自治体や医療機関などで活用されてきたものです。昨年3月にその改訂版が出されました。新たに出された「授乳・離乳の支援ガイド」の中の食物アレルギーについてお伝えしたいと思います。このガイドでは、以下のようなことが書かれています。

- ・子どもの湿疹や食物アレルギー、ぜんそくなどのアレルギー疾患の予防のために、妊娠および授乳中の母親が特定の食品やサプリメントを過剰に摂取したり、避けたりすることに関する効果は示されていない。子どものアレルギー疾患予防のために、母親の食事は特定の食品を極端に避けたり、過剰に摂取する必要はない。バランスのよい食事が重要である。
- ・食物アレルギーの発症を心配して、離乳の開始や特定の食

物の摂取開始を遅らせても、食物アレルギーの予防効果があるという科学的根拠はないことから、生後5〜6か月頃から離乳を始めるように情報提供をおこなう。

- ・離乳を進めるにあたり、食物アレルギーが疑われる症状がみられた場合、自己判断で対応せずに、必ず医師の診断に基づいて進めることが必要である。
- ・食物アレルギーの診断がされている子どもについては、必要な栄養素などを過不足なく摂取できるよう、具体的な離乳食の提案が必要である。

このように、妊娠中や授乳中、離乳食の開始にあたって、特定の食物の摂取を控えたり遅らせたりしても、アレルギー疾患の発症は予防できません。自己判断で食物摂取の制限をすることは、かえってアレルギー反応を増強する可能性があります。食物アレルギーが気になる場合は、必ず医師に相談の上、対応するようにしていただきたいと思

相楽休日応急診療所 ～受診前には電話で問い合わせください～

時 午前9時～

(受付 午前8時30分～午後0時30分)

所 相楽会館1階(木津上戸15)

問 相楽休日応急診療所 ☎73-9988

他 症状によっては診察できない場合や、京都山城総合医療センターを紹介する場合があります。

とき	診療科目	とき	診療科目
8月 2日(日)	内科	9月 6日(日)	小児科
8月 9日(日)	内科・小児科	9月13日(日)	小児科
8月10日(月・祝)	内科	9月20日(日)	内科
8月16日(日)	内科・小児科	9月21日(月・祝)	内科・小児科
8月23日(日)	内科・小児科	9月22日(火・祝)	内科・小児科
8月30日(日)	内科	9月27日(日)	内科・小児科

材 料(4人分)

なす	480g
じゃがいも(付け合わせ)	
	120g
豚ロース肉	240g
赤パプリカ	40g
黄パプリカ	40g
青ピーマン	60g
タカノツメ	1本
油	適量
みそだれ	
みそ	80g
砂糖	
① 大さじ1と小さじ1	
② 酒	大さじ1

一言メッセージ
お好みでタカノツメの量を調整してください。調味料のみその種類を変えると、風味が変わります。

⑥器に盛り、じゃがいもを添える。

④タカノツメは種を取って、小口切りにする。

⑤フライパンに適量の油を入れて熱し、豚ロース肉の色が変わるまで炒める。③・④を加えて炒め、ふたをして弱火で蒸し焼きにする。材料に火が通れば、合わせておいた①を加えて混ぜ、なすを入れて炒め合わせる。

②豚ロース肉は、3〜4cmに切る。

③パプリカは、種とへたを取り除き、食べやすい大きさに切る。ピーマンとパプリカは同じ大きさに切る。

作り方
①なすは、へたを切り乱切りにする。じゃがいもは皮をむいて、1cm幅の拍子切りにする。なすとじゃがいもを水にさらして水気をふき、油で素揚げする。

おすすめの味

なすと豚肉のみそ炒め

市食生活改善推進員協議会
藤本 ともこ

1人分の栄養価

エネルギー	311 kcal
たんぱく質	14g
脂 質	16.8g
カルシウム	37mg
食物繊維	4.3g
塩 分	1.3g

**グループワーク「にじ」**

時 8月19日(水) 午後1時30分～3時30分
所 木津保健センター
内 学習会「ピアサポートについて知ろう！」
対 市内にお住まいで心の不調や病気をお持ちの方
申・問 8月17日までに、地域活動支援センター
 いづみ(☎76-0076)又は、健康推進課(☎75-1219)へ。

ヘルスデザインセミナー

食の話と体操
時 9月11日(金) 午後1時30分～3時(受付 午後1時～)
所 木津保健センター
対 50歳以上の方
内 認知障害対策の食事、手ぬぐいを使った体操の紹介
申・問 9月10日までに電話で健康推進課(☎75-1219)へ。
他 参加者には景品を用意しています。

**毎月19日は、
食育の日**

今月のテーマは「エネルギーの消費と摂取」です。40歳以上のバランス食レシピを配布します。

時 8月19日(水)
 午前10時～11時30分

所 市役所1階
問 健康推進課 ☎75-1219
主 市食生活改善推進員協議会

国民健康保険特定健康診査・後期高齢者健康診査**必ず予約して受診を！**

新型コロナウイルス感染拡大防止のため、必ず予約してから受診ください。

申・個別健診 10月30日までに、対象医療機関に電話予約してから、受診ください。(8月1日～10月31日実施)

・集団健診 10月9日までに、電話で国保年金課へ。(10月24日実施)

他・対象医療機関、健診項目などは、対象者に送付した案内をご覧ください。

問 国保年金課 ☎75-1214

個別予防接種を受けましょう

予防接種の種類	対象者	接種回数	接種期間
麻しん 風しん混合	二期 平成26年4月2日～ 平成27年4月1日生まれの方	1回	令和3年3月31日まで
二種混合	二期 11歳以上13歳未満の方	1回	11歳に達した時から13歳に達するまでの間
日本脳炎	二期 9歳以上13歳未満の方	1回	9歳に達した時から13歳に達するまでの間
	特例 平成19年4月2日～ 平成21年10月1日生まれの方	1期(3回)の不足分	9歳以上13歳に達するまでの間
	平成7年4月2日～ 平成19年4月1日生まれの方	4回接種のうち不足分	20歳に達するまでの間

持 母子健康手帳、住所確認のできるもの(健康保険証 など) ※予診票は、医療機関にあります。

申 市内指定医療機関(保健だよりに掲載)に、電話などで事前に予約ください。

※接種の当日は、保護者と受診ください。

健康推進課 ☎75-1219

新型コロナウイルス対策 妊婦特別給付金

新型コロナウイルス感染対策をおこなっている妊婦の負担を軽減し、安心して出産や育児ができるよう給付金を給付します。

対 令和2年4月27日～申請日に継続して市に住民票があり、次のいずれかに該当する方

- 令和2年4月27日時点で妊娠していた方
- 出産予定日が令和2年4月28日～令和3年3月31日の方
(①②は、令和2年4月27日までに出産した方を除く)
- 出産予定日が令和3年4月1日以降で、令和3年3月31日以前に出産した方

給付金額 10万円/人

申・問 令和3年4月15日(必着)までに次の提出書類を郵送または直接、健康推進課(☎75-1219)へ。

提出書類

- 妊婦特別給付金申請書兼請求書
- 申請時点で出産していない方**
 出産予定日が確認できる医師の証明(診断)書
申請時点で産後の方
 母子健康手帳の(証明済の)出生届出済証明欄の写し
- 本人確認書類の写し
 ※運転免許証、マイナンバーカード、パスポートの写し など
- 振込先通帳などの写し
 ※金融機関名、支店名、口座種別、口座番号、フリガナの記載のあるものを添付ください。



さとやま通信 <Vol.88>

sa to ya ma つう しん

～「学研木津北地区」というのは鹿背山の里山のこと
里山活動を楽しみながら、里山再生に取り組んでいます～

企業のCSR活動を実践してみませんか

近年、地球温暖化防止や生物多様性の保全などの観点から、森林の役割に対する社会的な関心が一層高まる中で、「企業の社会的責任(CSR)」としての環境活動として、多くの企業が森林保全に関心を持ち、各企業がいろいろな活動をおこなっています。

都市開発が中止になった「学研木津北地区」を保全していくにあたり、企業の森や実践フィールドとして、保全活動をしていただけるパートナー企業を募っています。

企業のイメージアップに、森林と人との関わりを体験する環境教育の場に、従業員の福利厚生に活用ください。



セキスイハイム近畿グループによるCSR活動の様子

本地区では現在、セキスイハイム近畿グループによる「セキスイハイムの森・木津川」森林保全活動がおこなわれています。



里山へGO！（里山活動に参加してみよう）

鹿背山で活動する団体の里山活動を体験してみたい方は、気軽に都市計画課に連絡ください。

都市計画課 ☎75-1222 ✉tokei@city.kizugawa.lg.jp

「木津川を美しくする作品展」作品募集

市のシンボル、木津川の美化意識向上を図り、木津川を美しくする作品展をおこないます。

種目	主題	備考
標語	河川美化について	
短歌		
俳句	木津川について	
詩		800字以内
作文	木津川および河川美化について	小中学生限定、1600字以内
ポスター	河川美化について	小中学生限定、画用紙四つ切
書道	木津川を美しくする、または自然を愛する気持ちから想起されるもの	・小中学生限定、書き初め用八つ切(68cm×18cm程度)に、氏名と学年を記入ください。(通常半紙の作品は不可) ・小学生は楷書、中学生は楷書または行書

①応募票に必要事項を記入し、作品に貼付して、次へ。

市内の公立小・中学生 各校の締切日までに所属の学校に提出ください。

その他の市内にお住まい・お勤めの方

8月24日までに直接、木津川を美しくする会木津川支部事務局(まち美化推進課内)に提出ください。

②・作品は未発表のもので、1人1種目2点まで。(厳守)

・応募票は、支部事務局にあります。

・入賞作品は、山城南保健所や市役所などで展示を予定しています。

木津川を美しくする会木津川支部事務局(まち美化推進課内) ☎75-1215



まち美化推進課からのお知らせ ☎75-1215

飼い主としての責任、ペットのマナーを守りましょう

ペットとの生活は楽しいものですが、地域には動物が苦手な方やアレルギーのある方もいます。マナーを守って快適な環境を保ちましょう。

NO！放し飼い YES！室内飼い

- ・犬を庭などで放し飼いとすると、逃げ出したり人に危害を加えたりする恐れがあります。室内で飼うか、しっかりと鎖でつないでおきましょう。
- ・猫を屋外で飼うと、交通事故や感染症のリスクだけでなく、フン尿やイタズラなどで近所に迷惑をかけることとなります。屋内で飼うようにしましょう。
- ・散歩の際はリードでつなぎましょう。
- ・散歩中にしたフンは必ず持ち帰り、尿は水で洗い流しましょう。
- ・不妊・去勢手術で望まない妊娠を防ぎましょう。



空き地などを適切に管理しましょう

空き地に雑草が茂ると周囲の迷惑となり、ごみの不法投棄や場所によっては交通事故の原因となったり、枯草が火災の原因となる恐れもあります。

法律でも、空き地の所有者または管理者は当該空き地が危険な状態にならないように努めるものとされています。適切な維持管理をお願いします。

「精霊流し」のお供え物は決まった場所へ

木津川の環境を守るため、お供え物は河川に流さず、自宅に持ち帰ってください。自宅での処理が困難な場合は、設置する回収コンテナに入れてください。

時 8月15日(土)・16日(日)

所 ・木津グラウンドの駐車場

・相楽中部消防署裏側100mの河原

他 ・設置場所付近での火器(線香、ろうそく、マッチ)の使用はできません。コンテナへも入れないでください。

・電球もコンテナには入れないでください。

はい！こちら消費生活センターです



世界を変えるための17の目標-SDGs(持続可能な開発目標)マークの意味や目指していることを学びましょう！(Vol.2)

SDGsは未来の地球をよくするために令和12年に向かってみんなで取り組む17個の目標です。今を生きる自分と世界中のみんな、そしてこれから地球に生まれてくるみんなのために、少しずつ努力をしていきましょう。

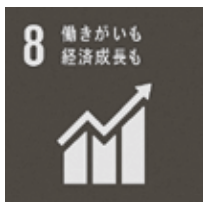
今回、紹介するSDGsアイコンは6～11です。



目標6
安全な水とトイレを世界中に
誰もが安全な水とトイレを利用でき、自分たちでずっと管理していけるようにしましょう。



目標7
エネルギーをみんなにそしてクリーンに
全ての人があくまで安全で、いつまでも得られる自然エネルギーを利用できるようにしよう。



目標8
働きがいも経済成長も
経済が成長し続ける社会にしよう。誰もが人間らしく生産的な仕事ができる社会を作ろう。



目標9
産業と技術革新の基礎をつくろう
災害に強いインフラを整えたり、いつまでも続けられる経済発展を進めたりしよう。新しい技術を生み出すことにも取り組もう。



目標10
人や国の不平等をなくそう
世界中から人と人、国と国などの間でおきている不平等なことをなくそう。



目標11
住み続けられるまちづくりを
誰もがずっと安全に暮らさせて、災害にも強いまちをつくろう。

消費生活の相談や苦情は気軽に**相楽消費生活センター**へ。
ナニ? キューキューGOGO!

☎72-9955 (電話または来所)

相談は**無料**です。秘密は厳守します。

※「消費者ホットライン」☎188(いやや!)番も利用ください。

時 月～金曜日(祝日、年末年始を除く)
午前9時～正午、午後1時～4時

所 相楽会館1階(木津上戸15)

※土・日曜日、祝日(年末年始を除く)は

☎075-257-9002へ。(電話のみ)

相楽消費生活センターでは新型コロナウイルスに関連した情報発信をおこなっています。(相楽郡広域事務組合のホームページをご覧ください。)

新型コロナウイルス感染症対策 応援寄附金をいただきました

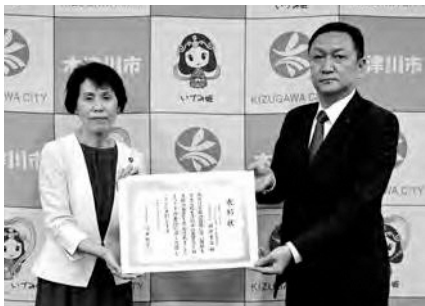
中里 葵 様
大窪 康弘 様
加藤 章善 様
藤田 昭典 様

いただきました寄附金は、新型コロナウイルス感染症対策として、マスク、消毒液などの物資の購入費など、市民の皆さんの生命を守るために必要な取り組み、また事業活動への支援など地域経済対策に活用させていただきます。

ありがとうございました。

寄附をありがとうございました 6月29日

日本メンテナンスエンジニアリング(株)様から、新型コロナウイルス感染症対策として寄附金(1,000,000円)をいただきました。ありがとうございました。



市内初の民間救急車 5月20日

事故や急病の緊急搬送などに消防署の救急車がスムーズに出動できるよう、緊急性のない病院間の転院や介護施設・自宅への移動などを担う民間救急車として、市内では初めて「コネクトハーツ」(城山台)が相楽中部消防組合消防本部から認定を受けました。



浄瑠璃寺仏像、 修復のため搬出 6月24日～7月3日

浄瑠璃寺の国宝「九体阿弥陀如来坐像」のうち中央におられる中尊像が、修復作業のため搬出されました。雨が心配される状況でしたが、仏像を傷つけないように運ぶための梱包や運び出しなどに細心の注意を払われていました。その後2体が修復作業を終えて搬入されました。



梱包作業中の中尊像

無形民俗文化財に指定されました 3月27日

市の伝統産業である、相楽木綿が府の無形民俗文化財に指定されました。

指定者の所在地が相楽木綿伝承館(けいはんな記念公園)である為、市の文化財としてはなく、精華町に所在する文化財ということになります。

相楽木綿

相楽木綿は、明治から昭和10年代にかけて相楽村(現相楽)を中心に織られていた木綿織物です。大和機で織られた藍染の紺地に緋と色糸が織り込まれた華やかな織物です。

当時の人気商品でしたが昭和の戦争を境に生産は途絶えました。平成17年から「相楽木綿の会」が復元・伝承活動を始めました。

現在は「相楽木綿伝承館」で啓発と伝承者育成に取り組んでいます。



木津防犯推進委員協議会 木津川台支部に表彰状 5月27日

長年にわたる防犯環境の整備に努められた功績が認められ、近畿管区警察局、近畿防犯協会連絡協議会から表彰を受けられました。おめでとうございます。





ホール・イベント

加茂文化センター

日	月	火	水	木	金	土
8	9	10	11	12	13	14
15	16	17	18	19	20	21
22	23	24	25	26	27	28
29	30	31	1	2	3	4
5						



加茂文化センター (あじさいホール)
 ☎76-4611 fax 76-7593
 教室・イベント情報などを案内しています。
 URL <http://www.nem-shiteikanri.jp/shisetsu/ajisai/>

あじさいクラブ参加者募集

定期講座は全31講座。初回体験500円(材料費別途、参加登録時に初回月謝から500円キャッシュバックあり)

石ころアート

時 第2火曜日 午前10時～正午

¥1,500円/月 (月1回)

いけばな山村御流

時 第1・3火曜日 午前10時30分～正午

¥3,500円/月 (月2回) ※別途花代

リラックスヨガ教室

時 第2～4水曜日 ①午前11時～正午

②午後1時45分～2時45分 ③午後8時～9時

¥4,000円/月 (月3回)

実用小筆とペン

時 第1・3木曜日 午前10時30分～11時45分

¥3,500円/月 (月2回)

若サイキキ健康ヨーガ

時 第1・3木曜日 午後1時～2時

¥3,300円/月 (月2回)

スポーツウェルネス吹矢

時 第2・4金曜日 午後1時30分～2時50分

¥3,000円/月 (月2回)

金曜日のバレエ

時 第1～4金曜日

小学生 ①午後5時30分～6時30分

②午後6時30分～7時30分

大人 午後7時～8時

¥4,000円/月 (月4回)

懐かしのフォークソング教室

時 第3土曜日 午前10時～正午

¥1,000円/月 (月1回)

たのしい色鉛筆画

時 第2・4日曜日 午前10時30分～午後0時30分

¥1,800円/月 (月2回)

陶芸教室

時 水・土・日曜日 (月2回) ①午前10時～正午

②午後2時～4時 ③午後6時30分～8時30分

※水曜日①②、土曜日①②③、日曜日②

¥5,000円/月 (月2回) ※初回体験 1,000円

子ども陶芸教室

時 第4日曜日 午前10時～正午

¥1,500円/月 (月1回) ※初回体験 1,000円

申 電話または直接、加茂文化センターへ。

アスピアやましろ

日	月	火	水	木	金	土
8	9	10	11	12	13	14
15	16	17	18	19	20	21
22	23	24	25	26	27	28
29	30	31	1	2	3	4
5						



アスピアやましろ (山城総合文化センター)
 ☎86-5851 fax 86-5852
 教室・イベント情報などを案内しています。
 アスピアやましろ
 URL <http://www.nem-shiteikanri.jp/shisetsu/aspia/>
 山城プール
 URL <http://www.nem-shiteikanri.jp/shisetsu/yasuragi-town/>

初中級者向けテニス教室9月生募集

時 9月2日～毎週水曜日(雨天順延)

午前10時～11時30分(全8回)

所 上粕駅東公園

¥8,000円

定 8人 先着

申 直接または電話で、アスピアやましろへ。

グランドゴルフ練習会

時 8月4日(火)・12日(水)・18日(火)・25日(火)、
9月1日(火)

午前9時～午後4時(受付 午後2時まで)

所 不動川公園

¥一般 300円、会員 200円

申 当日に会場で申し込みください。

新規講座 無料体験会

セルフジェルネイル入門

時 8月26日(水) 午前10時～正午

他 ネイル1本サービスします。

野草の押し花教室

時 9月9日(水) 午前10時～正午

¥材料費300円

定 各10人 先着

申 電話でアスピアやましろへ。

奥中 章人・体感アート講座

日常ではできない体験で、知的好奇心と学習意識を楽しく高めましょう。

時 8月23日 ふうせん、9月20日 しゃぼん、

10月11日 えのぐ(そと) いずれも日曜日

①午前10時～正午 ②午後2時～4時

所 アスピアやましろ

¥①2,000円 ②1,900円

定 各15人 先着

公益財団法人木津川市 緑と文化・スポーツ振興事業団

☎39-8500 fax 73-6878

URL <http://www.bunspo-shinko.or.jp/> **フンスポジョウホウ** 検索
西部交流会館 ☎73-6888

「趣味の広場」作品募集

家で個人の楽しみとして作っている作品を披露する広場です。第2回目のテーマは「夏の思い出ハガキ」です。夏の思い出をはがきに残しましょう。絵手紙、水彩画、俳句などの作品をお待ちしています。

所 西部交流会館

作品展示期間 9月8日(火)～10月11日(日)
(月曜日を除く)

申 8月25日～9月4日

(月曜日を除く 午前9時～午後4時)に西部交流会館に持参ください。

他 1人2作品以内で、はがきサイズに限ります。



いずみホール

日	月	火	水	木	金	土
8	9	10	11	12	13	14
15	16	17	18	19	20	21
22	23	24	25	26	27	28
29	30	31	1	2	3	4
5						

○は休館日



いずみホール(中央交流会館)

☎72-8800 fax 72-2801

施設・教室・イベント情報 **フンスポジョウホウ** 検索

季節のフラワーアレンジ教室 「2WAY箱庭アレンジ」

ハロウィンからクリスマスへ

ドライフラワーやプリザーブドフラワーで作る、とても可愛い箱庭風アレンジです。

時 10月8日(木) 午前10時～正午

所 研修室1・2

¥550円+材料費1,500円

講 四季のフラワーアレンジメント

講師 勝田 智子 氏

申 直接または電話でいずみホールへ。



事務系臨時職員募集

内 施設の管理運営、窓口業務、各種事業の対応 など

勤務時間 原則午前8時30分～午後5時15分
(実働7.75時間)

勤務場所 いずみホール(中央交流会館)

賃金 時給910円

対 ・土・日曜日、祝日も勤務可能で、週2～3日勤務可能な方

・パソコン操作(エクセル・ワード)できる方

・普通自動車運転免許お持ちの方

・片道5km程度以内で通勤可能な方 など

申 履歴書(写真付)と印かんを直接、本人が持参ください。(受付時間:午前9時～午後5時 休館日(月曜日)を除く)

※いずみホール又は西部交流会館で募集要項と申込書を配布しています。

ダンスパーティー中止のお知らせ

9月13日(日)に予定しておりましたが、新型コロナウイルス感染拡大防止対策により、中止とします。

シリーズ「木津川市の文化財を巡る」第29回

小林家住宅 主屋(山城町上拍)

小林家住宅の主屋は切妻造の茅葺きで、桁行17.9m、梁行11.1mあります。東半分が居室、西半分が土間であり、居室は田の字形の四間取りとなっています。

小林家に現存する「家之普請合力覚」から、小林家住宅は寛文5(1665)年に建てられたことが分かります。近世民家の建築や修理は「普請」と呼ばれ、この史料には小林家住宅が地域の相互扶助的な協力を得て建てられたことが記されています。

建築年代が明らかであり、また南山城で最古級の民家として貴重であるとし、平成15(2003)年に国の重要文化財に指定されました。



小林家住宅 主屋

文化財保護課 ☎75-1232

図書館だより

LIBRARY INFORMATION

木津川市立図書館 休館日カレンダー

やむをえず休館する場合があります。
来館前に問い合わせください。

日	月	火	水	木	金	土
						1
2	3	4	5	6	7	8
9	10	11	12	13	14	15
16	17	18	19	20	21	22
23	24	25	26	27	28	29
30	31	1	2	3	4	5

● 全館 休館日 ● 山城図書館のみ開館日 ○ 山城図書館のみ閉館日

	電話番号	開館時間	貸出
中央図書館	72-2980	火～金曜日 午前9時30分～午後6時	図書 10冊まで (うち視聴覚資料2点まで)
加茂図書館	76-6466	土・日曜日 午前9時30分～午後5時	
山城図書館	86-5001	火～金曜日 午前9時30分～午後6時 土・日曜日、祝日 午前9時30分～午後5時	期間 2週間
奈良市立 北部図書館 (奈良市北部会館4階)	0742- 72-2291	火～日曜日 午前9時30分～午後7時 (月曜日が祝日の場合は月曜日も開館) ※奈良市立北部図書館の本の返却は必ず奈良市立北部図書館へ。	図書 15冊まで (奈良市立図書館所蔵の図書のみ) (うち視聴覚資料5点まで)
			期間 2週間

図書館主催の行事の年内中止について

新型コロナウイルスの感染拡大防止対策のため、図書館主催の行事は年内中止します。再開する場合は改めてお知らせしますので、ご了承ください。

新しくはいった本 (中央図書館)

一般書

家族じまい

桜木紫乃 著 集英社

齢を重ねても変わらず横暴な父と、認知症を患った母。そんな両親の老いに姉妹は戸惑い、それぞれの夫との仲も揺れて…。大人の諦観と慈愛に満ちた長編小説です。



身のまわりのものでできる手作りマスク

ENGLISH&JAPANESE

寺西 恵里子 著 日東書院本社

立体マスク、Tシャツマスク、かわい動物マスク、ニットマスク。BABYからLLサイズの様々なマスクの作り方を写真やイラストでわかりやすく解説。マスクカバーやマスクケースも紹介されています。



児童書

戦争にいったうま いしいゆみ 作

大庭 賢哉 絵 静山社

1934年、マツさんの家にかわいい子馬がやってきました。ランタンと名付けてかわいがっていたのですが、ある日、1通の青い手紙が届けられました。それは馬の召集令状で…。平和への願いをこめてつづられた実話をもとにした物語です。



秘密のノート ジョー・コットリル 作

杉田 七重 訳 小学館

ジェリーはモノマネが上手で、人を笑わせることが大好きな、クラス1のお調子者。だけど、そんな彼女には大きな悩みがあり、心のさげびを“秘密のノート”に綴っていて…。悩める少女のちょっと切ないエンターテインメント。



図書館職員からのオススメ本 (中央図書館)

AX 伊坂 幸太郎 著 KADOKAWA

一流の殺し屋だが、家では妻に頭が上がらない恐妻家の「兇」。もちろん家族は「兇」が殺し屋だということは知らない。引退を考えながらも爆弾職人を軽々と始末したが、意外な人物から襲撃を受けて…。全5編を収めた連作集です。



サマージャンボ宝くじ 発売中!

8月14日(金)まで 1枚300円

この宝くじの収益金は市町村の明るく住みよいまちづくりに使われます。

(公財) 京都市町村振興協会

近居割 WIDE
NEIGHBORS DISCOUNT

UR 賃貸住宅

UR以外との近居でも
5年間家賃が最大5%OFF!

木津川市内の全てのUR賃貸が対象!

奈良営業センター 0742-71-5561 [UR近居] [検索]

●営業時間:午前9時30分～午後6時
●定休日:水曜日12/29～1/3(年末年始)は休業

学研都市インフォメーション

Kansai Science City Information

けいはんなプラザ

8月けいはんな映画劇場

男はつらいよ お帰り 寅さん

監督・原作・脚本:山田 洋次
出演:瀧美 清、倍賞 千恵子、吉岡 秀隆 ほか
配給:松竹(株)



©松竹株式会社

「困ったことがあったらな、風に向かって俺の名前を呼べ。
おじさん、どっからでも飛んできてやるから」

50年かけて作られた奇跡の映画
【笑い涙】に包まれる感動の最新作!

小説家の満男は、中学3年生の娘と2人暮らし。最新著書の評判は良いが、次回作の執筆にはいまいち乗り気になれないモヤモヤした日々。なぜか夢の中には、初恋の人・イズミが現れて悩みだす始末。そんな時、妻の七回忌の法要で柴又の実家を訪れた満男は、母・さくら、父・博たちと昔話に花を咲かす。いつも自分の味方でいてくれた伯父・寅次郎との、騒々しくて楽しかった日々。あの寅さんへの想いが、蘇る—

時 (上映時間1時間56分)

8月29日(土)・30日(日) ①午前10時30分 ②午後2時 ③午後5時

¥一般 1,100円、小・中学生、シニア(60歳以上) 800円、
けいはんなプラザ友の会会員 700円 ※当日券のみ

図(株)けいはんな ☎95-5115

他新型コロナウイルス感染症防止策に協力をお願いします。
・マスクを着用ください。 ・検温、連絡先の記入に協力ください。

けいはんなプラザ・ プチコンサートは 8月から再開予定です。

日程・演奏曲などはホームページを
ご覧になるか電話で問い合わせくだ
さい。

時 午後0時15分～0時45分

所 アトリウム(無料)

問 けいはんなプラザ・プチコンサ
ート実行委員会

業務委託先 MyRhythm音楽事務
所(担当:加賀見・中村)

☎95-3361



木津川市職員【事務職B、事務職C(障がい者対象)、保育士・幼稚園教諭】募集

(令和3年4月1日採用)

募集職種	採用予定人数	第1次試験日
事務職B	各若干名	8月30日(日) ※事務職B、Cの高校新卒の方は、 10月18日(日)
事務職C(障がい者対象)		
保育士・幼稚園教諭		

申 8月3日～14日に郵送(簡易書留)または持参く
ださい。(閉庁日を除く)

※新型コロナウイルス感染症拡大防止対策によ
り、申込みはできる限り郵送(簡易書留)くだ
さい。

他 ・今年度、職員採用試験(前期試験)に応募した方
は、申し込みできません。

・受験資格、必要書類などは、職員採用試験案内
(市ホームページからダウンロードできます。)
をご覧ください。

人事秘書課 ☎75-1234

入札参加資格審査申請書(指名願い)の臨時受付

市内業者(市内に主たる営業所(本店)を有する法
人または営業拠点を有する個人のうち、別に定める
要件に該当する方)を対象に、指名願いを臨時受付し
ます。

現在、資格を有していない方で、市からの受注を希
望する場合は、申請書を提出し、資格審査を受けてく
ださい。

申請を希望する方は、必ず事前に指導検査課に連
絡ください。

対 建設工事、測量・建設コンサルタント等業務、物品・
役務の供給等

申 8月20日～31日(土・日曜日を除く)午前8時30分
～正午、午後1時～午後5時15分(最終日は午後5
時まで)

指導検査課 ☎75-1224

安全・安心の水道水を維持するために

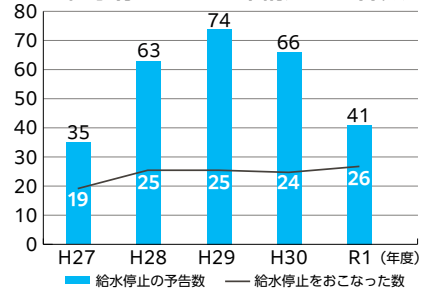
水道事業は、消毒した清浄な水を安定して供給することで、公衆衛生の向上と生活環境の改善を図っており、新型コロナウイルスなどの感染症を防ぐためにも、非常に重要です。皆さんからの水道料金収入がなければ事業運営に支障をきたすため、未納で、再三の支払催告をしても納付されない場合や納付の約束を守られない場合などには、給水を停止します。期限内の納入に、ご理解とご協力をお願いします。

便利な口座振替やスマートフォン収納で

支払いは、口座振替が便利です。市指定の金融機関で、手続きください。また、納入通知書を利用して、スマートフォンで支払える「LINEPay・PayB・PayPay」も利用できます。詳しくは納入通知書裏面をご覧ください。

水道業務課 ☎75-1250

(件) 給水停止を含む滞納処理の件数



新型コロナウイルスの感染拡大で収入が減少しているなど、一時的に水道料金の支払いが困難な方は、支払猶予の相談を受け付けています。

女性センター ニュース!

女性センター(相楽台4-3) ☎72-7719
月曜日、祝日は休館日

フィンランド流の生き方 「仕事も休みも大切に自分らしく生きる」

「シス」という言葉が国民性を語るキーワード!

困難に耐える力、努力してあきらめずやり遂げる力、不屈の精神、ガッツといった意味で、多くの海外メディアも「灰色の岩さえ突き破る」と例えています。フィンランドでは男女ともに仕事、家庭、趣味、勉強を貪欲に追い求めています。

心地いい働き方

効率のいい働き方

シンプルな考え方

上手な休み方

貪欲な学び方

ヘルシンキは、ヨーロッパのシリコンバレーと呼ばれているが、令和元年にワークライフバランス世界第1位に。ゆとりをもちながらやりたいことはやる。



男の子2人を抱え家庭と仕事で忙しい中、趣味のスポーツと語学の勉強を続けている。

ワークライフバランスがとれている

フィンランド社会にあるもの
周りの理解がある

家庭でも男女平等がある程度実現できている

*今月号は、堀内 都喜子氏著書の「フィンランド人はなぜ午後4時に仕事が終わるのか」ポプラ社により記載しています。堀内氏は、長野県生まれ。フィンランド・ユヴァスキュラ大学大学院で修士号を取得。フィンランド系企業を経て、フィンランド大使館で広報の仕事に携わる。

8月は人権強調月間です

「同和問題」「障がい者問題」「外国人問題」などの人権問題は、講演会や啓発活動などにより認識されている方が多いと思います。今年は、新型コロナウイルス感染症の影響により、「医療従事者への誹謗中傷」「感染者探し、自宅への投石」「自粛警察と呼ばれる過剰行為」など、全国で数多くの人権侵害事象の発生や、人を不快にさせる心無い発言などが報告されています。「不要不急の外出自粛を求められる日々」「休業要請」「職場解雇や収入減による生活難」「感染の恐怖」など、今までに経験したことがない社会生活が、私たちの意識を一変させるおそれが懸念されます。こんな時だからこそ、人を大切に、支えあうことが必要だと考えます。人権は英語で"human rights"「人が生きていく上での道理」「人の道での正しいこと」を意味しています。ごく当たり前の社会生活を取り戻すため、人間性を失わないためにも、お互いの人権を尊重することとは何かを、この機会にもう一度考えてみませんか。

人権強調月間とは…

府では、同和対策審議会答申が出された8月を「人権強調月間」と定めています。今年度は、新型コロナウイルス感染防止対策により多くの事業を中止していますが、例年、市でも、街頭啓発や人権啓発ポスターの募集、人権啓発映画上映会などで人権意識の向上に取り組んでいます。

人権推進課 ☎75-1217

交通ルールを守ってなくとも交通事故

8月19日(水)はバイクの日

二輪車の安全な利用を、家庭や地域、事業所などで確認し、二輪車の交通事故を防いでいきましょう。

暴走は しない させない 見に行かない

暴走族による集団暴走、爆音暴走は交通秩序を乱す不法行為です。

岡市交通安全対策協議会(危機管理課内)

☎75・12006

加茂支所の外壁などの改修工事

加茂支所の長寿命化を図るため、次の期間に工事をします。期間中は、資機材の搬入や騒音などでご迷惑をおかけしますが、ご理解をお願いいたします。

時8月～令和3年3月(予定)

岡総務課 ☎75・12000

生きがいの大学の中止

新型コロナウイルス感染拡大防止対策により、令和2年度の生きがい大学を中止します。受講生の皆さん、入学を検討された皆さんの健康・安全を第一に考慮した結果となりますので、ご理解をお願いいたします。

岡社会教育課 ☎75・12333

戦没者追悼式

毎年9月上旬に開催していますが、新型コロナウイルス感染拡大防止対策により、規模を縮小し、遺族会の代表の方のみ参加

いただけます。ご理解をお願いいたします。
岡社会福祉課 ☎75・12111

戦没者遺児による慰霊友好親善事業

実施地域

トラック諸島、パラオ諸島、ソロモン諸島、フィリピン、マリアナ諸島、ミャンマー、タイ、東部・西部ニューギニア、ビスマーク諸島、台湾・バシー海峡、マーシャル諸島、中国

対先の大戦で父などを亡くされた戦没者家族

¥10万円

申付遺族会事務局

☎075・3933・6050

主・岡日本遺族会事務局
☎03・3261・5521
他すでに締切口を過ぎている地域もありますので、了承ください。

マイナンバー(個人番号)カードの申請・交付(窓口)

時8月8日(土) 午前9時～正午

所・岡市民課 ☎72・0501(代)

他・本庁のみ、対応します。

・交付は、交付案内通知(はがき)をお持ちの方のみ対応します。

・申請用の顔写真撮影サービスをおこないます(50人まで)。

・小さいお子さんなど、写真撮影の対応が難しい場合は、お断りすることがありますので、了承ください。

・マイナポイント予約、申込の支援をしています。申込用の端末を自由に使用ください。

令和2年中に家屋を取り壊したり、増改築した方へ

届出はお済みですか?ご確認を!

家屋(住家、店舗、工場、倉庫その他の建物)の固定資産税は、毎年1月1日現在に存在する家屋に課税されます。家屋を取り壊したり、増改築した場合は次の通りすみやかに手続きください。

登記している家屋の場合

法務局で、令和2年中に「建物滅失登記」「建物表示変更登記」はお済みですか?

はい 税務課への届出は不要です。

いいえ 法務局で「建物滅失登記」をしてください。年内に建物滅失登記ができません場合、税務課に「建物滅失届出書」を提出ください。

登記していない家屋の場合

税務課に「建物滅失届出書」を提出ください。税務課では、取り壊し家屋の把握に努めていますが、取り壊したことを確認できない場合は翌年度も課税することになります。

小規模家屋の新築や増改築の場合

床面積の大小に関わらず固定資産税がかかります。小規模な家屋も税務課に連絡をお願いします。

問 税務課 ☎75・12003

他・「建物滅失届出書」は税務課にあるほか、市ホームページからダウンロードできます。

・住宅用の敷地として使用している土地は、税額が低く抑えられています。住宅を取り壊した場合は、住宅用地の特例の適用が受けられなくなり税額が変わる場合があります。

・住宅用の敷地として使用している土地は、税額が低く抑えられています。住宅を取り壊した場合は、住宅用地の特例の適用が受けられなくなり税額が変わる場合があります。

森登記測量事務所
土地家屋調査士 森 理 運
■ 土地・建物の登記・測量 ■
■ 境界に関するご相談 ■
木津川市木津清水 27 番地 17
☎ 0774-39-8975
森登記測量事務所 検索

税務・会計・相続・贈与、会社設立、建設業許可他
http://www.fujiharakaikai.com/
藤原総合会計事務所
税理士・行政書士 藤原 義明
税理士・行政書士 藤原 庸貴
税理士・社労士 藤原 大倉
木津川市木津宮ノ内95-9 いずみホール前
☎ 0774-72-7711(代) (P有り)

町内会・自治会に加入しましょう
自治会は、地域の皆さんがお互いに支えあい、協力して、防災・防犯をはじめ、さまざまな地域コミュニティの形成に取り組んでいます。住みやすい街をつくるために、自治会に加入し、積極的にまちづくりに参加しましょう。



情報発信基地キチキチ

わんこいん食堂

時 8月18日(火) 午後5時〜8時

※毎月第3火曜日

¥ 大人 500円、子ども 100円

キチキチつり店(市内産の野菜、加工品、クラフトキットなどの販売)

時 8月17日(月)〜21日(金)

午前10時〜午後4時

ジャズ&ボードゲームカフェ

時 8月22日(土) 午後2時〜4時

パステルアート教室

時 8月26日(水) 午前10時〜正午

¥ 大人 2,000円、子ども 1,000円

申 amai ☎0800-6503-2416

所・間情報発信基地キチキチ(市役所北側)

☎090-6607-9191

産後のゆがみ 無料相談会

気になる症状の相談、現状チェックとアドバイスが受けられます。

時 ①8月25日(火)②9月3日(木)

午前10時〜正午

所助産院しんかい

対 1歳4か月までの子どもの母親

定 各日3組(先着)

申・問電話でかがやか整体院(☎090-4295-1223)へ。

当尾の郷まつり

時 9月6日(日) 午前10時〜午後2時

所 当尾の郷会館「グラウンド」

内 野菜・加工品の販売、フリーマーケット、手作り雑貨、古布リメイク など

間 当尾の郷会館管理運営委員会

☎76-2234

けいはんな市民雑学大学 第134回講座

時 8月22日(土) 午後2時〜4時

所 精華町役場2階「精華町交流ホール」

内 町長16年の軌跡〜学研都市と町との関わり

講 前精華町長 木村要 氏

¥ 100円

定 60人(先着)

問 渡辺 ☎090-7880-6787

ハイキング案内(9月)

武庫川溪谷 廃線敷ウォーク

時 9月6日(日) 午前10時20分

JR生瀬駅前 集合

内 名塩川橋梁→北山トンネル→北山第二トンネル→第二武庫川橋梁→桜の園→

武田尾駅

(4.7km・歩行時間約2時間30分)

¥ 200円+交通費

持 軽登山の服装、飲み物、弁当、懐中電灯

間 中山 ☎090-7881-7026

他・降水確率60%以上の場合は中止します。

・前日午後7時頃に実施または中止の連絡をホームページでします。

・入会募集をしています。活動内容などは、ホームページをご覧ください。

木津川山の会

検索

子育てママのワクワク講座

ジャックと豆の木の世界で遊ぼう

主人公のジャックになりきって宝探しの冒険に出よう。ゲットした後は宝箱を作るよ。

時 8月10日(月・祝)

午前10時〜正午、午後2時〜4時(2部制)

対 小学1〜4年生と保護者

¥ 500円(別途、宝箱500円/個)

持 動きやすく汚れてもいい服、飲み物、マスク

母と子のタッチセラピー

時 8月17日(月) 午前10時30分〜正午

内 タッチ&マッサージで、子どもも母親もリラックス、三つ子の魂百まで講座

対 0歳〜幼児と保護者

¥ 500円

持 バスタオル、飲み物

めぐり改善フローヨガ(呼吸に合わせてポーズ展開)

時 8月20日(木) 午前10時30分〜11時45分

講 Registered Yoga Teacher 認定講師

大橋奈都子 氏

¥ 500円

持 タオル、飲み物(レンタルマット(無料あり))

※子どもと一緒に参加できます

定 4組(先着)

所・申・問 レイワダカフ(株)喜劇

内 (山城町上狛東下12-3)

☎0120-83-3838

✉ reiwadakara@kisou.net



LINE QR

堤 征一郎 税理士事務所

税理士 堤 征一郎

京田辺市田辺中央3-1-1 アメニティセブン505号

●相続・贈与・税務相談

初回の相談は無料です。

☎0774-34-0123 詳しくは



外科・内科・整形外科

いさじ医院

最新鋭のオープンタイプ MRI・CT・X線機器を導入/検査

診療時間	日	月	火	水	木	金	土
AM9:00-PM12:30	●	●	●	●	/	●	●
PM2:00-PM4:00	●	/	●	/	/	●	/
PM5:00-PM7:00	/	●	●	/	/	●	/

第1・3・5日曜日・祝祭日は診療日です <http://www.isaji.com/>

木津川市木津西小林10-1 TEL0774-75-2153 FAX0774-75-2154



**高齢者支援 パソコン・スマホ
相談室(相談・診断無料)**

時 毎週金曜日 午後1時～4時
(受付 午後3時30分まで)

所 相楽老人福祉センター(女性センター)
内 パソコン・タブレット・スマホの使用
法、アプリなどの設定、故障やトラブル
の診断、ワンポイントレッスン、購入前
の相談 など

問 圭木津川市パソコン・スマホ相談室
✉ pasokon.mirai@gmail.com

神野 ☎ 090-40033-8715
近藤 ☎ 090-69855-6783

**ハッシュタグ(＃おうちでkii
zu祭り)で地元店舗を応援**

浴衣や甚平姿、お祭り系のおもちゃで遊ぶ様子、屋台風ごはんや地元のテイクアウトごはんの写真などにハッシュタグ(＃おうちでkii zu祭り)を付けてインスタグラムやツイッターに投稿し、市内店舗を応援しませんか。

時 8月23日(日)

問 地域情報サイト きのこく

☎ https://kino21c.net/

✉ kino21c.net@gmail.com

他・市外にお住まいの方の参加も可能です。
・ハッシュタグは、祭り当日(8月23日)前後いつでも利用できます。

後木津川市



手をつないで

自習室の開放

時 8月6日・7日・13日・14日・20日・21日
(木・金) 午前10時～午後4時

対 小中学生

他・マスクを着用ください。
・飲み物は各自で用意ください。
・家で検温してください。平熱以外の人は利用できません。
・気象警報が発令された日は中止にします。

・損害保険には加入していませんので、各自の責任で参加ください。

筆ペンで写経に挑戦しませんか

時 8月18日、9月15日、10月20日(火)
午前9時30分～11時30分

¥ 500円/回

※初回時に材料費500円がかかります。
定 8人(先着)

所 加茂支所3階「いばしょホール」

問 NPO法人 手をつないで

☎ 090-1752-8037

パソコン／スマホの何でも相談【無料】

時 8月20日(木) 午後1時～4時

所 山城老人福祉センター(やすらぎ苑)

内 パソコン・スマホの相談とその内容での交流サロン

問 圭木津川市パソコン・ニューメディアサロン

宗形 ☎ 86-3434

柴田 ☎ 86-3419

✉ yamashiro88@yahoo.co.jp

他 希望者は事前に電話またはメールで連絡ください。

**イベント型森のようちえん・
おやこ森のkitchenプレクラス**

時 10月～令和3年3月(2月休みの月1回)
第2・4木曜日
午前10時～午後1時(各クラス全5回)

※体験会は9月24日(木)

※説明会は8月27日(木)の午前10時30分～11時30分に情報発信基地キチキチ1階「教育相談室」でおこないます。
対 2～5歳の未就園児と保護者

定 各8組(先着)

申 8月20日までにメールで件名に「入会説明会について」と記入して次へ。

問 圭 NPO法人こさだマナエ ☆

✉ kmanane@gmail.com

共 木津川市、鹿背山元気プロジェクト

他・参加費などは、説明会でお知らせします。
・第3土曜日のファミリークラス(年中以上対象)はキャンセル待ちで受け付けます。

「星」観望会

時 ①8月23日(日) ②9月5日(土)
午後7時30分～9時

所 ①城址公園排水池付近駐車場

②旧加茂山の家付近

問 星を楽しむ会 浦辻 ☎ 76-2914
中本 ☎ 76-4398

他・雨天曇天の場合は中止します。
・子どもは保護者と参加ください。
・暖かい服装でお越しください。
・事故、ケガは責任を負いません。



城山台に開院! 皆様のかかりつけ医

くろだクリニック

内 科 ・ 小 児 科 ・ 消 化 器 内 科

診療時間	月	火	水	木	金	土	日・祝
午前診療 9:00~12:00	●	●	●	●	●	●	／
午後診療 16:30~19:00	●	●	●	●	●	●	／

くろだクリニック 木津川市 (Web予約有)

0774-73-0255
JR木津駅東、木津川市城山台7-43-3

やまなみ法律事務所
YAMANAMI LAW OFFICE

弁護士 橋 英樹 (京都弁護士会所属)
弁護士 曾崎 雄 (京都弁護士会所属)

京都府相楽郡精華町山田下川原3-6
BEST山田川ビル2階(近鉄山田川駅前)

☎ 050-5520-7546
http://www.eonet.ne.jp/~yamanami/
☆各種法律相談お受けいたします。お気軽にご相談下さい
☆業務時間 平日午前9時30分～午後5時30分



NAI-STサイエンス塾

ふわふわ感触！紙粘土でスライムを作ろう！
紙粘土スライムづくりとペットボトル顕
微鏡での観察

時 9月12日(土)

午前9時30分～11時30分、午後1時～3時

所 高山サイエンスプラザ4階

¥ 500円/人

対 小学生(保護者と参加ください。)

申 8月1日～23日に申し込みください。

問 奈良先端大学支援財団

☎ 0743-72-5815

☎ <http://www.science-plaza.or.jp>

他・当選者のみ、8月28日までに通知し
ます。

・申込方法などは問い合わせるか、ホ
ームページをご覧ください。

都市緑化推進運動ポスター コンクール作品募集

対 市内にお住まいの小中学生

内・緑の自然と花をテーマにしたポスター

・四つ切画用紙に描いたもので1人1点

・必ずテーマの文字「緑の自然を大切

に」「花いっぱい」のまじり」が入って

いるもの

申 各学校での取りまとめに従い、9月2
日(必着)までに提出ください。

問・主(公財)市公園都市緑化協会

☎ 72-6050

共(公財)市緑と文化・スポーツ振興事業団

後 木津川市、市教育委員会

2020 木津「平和の鐘」

終戦記念日の正午に、戦争犠牲者の追
悼と世界平和の祈りをこめて「平和の鐘」
を参加者全員で撞きます。

時 8月15日(土)

午前11時45分集合(雨天決行)

所 鐘を撞かれる方は、次のいずれかの寺
にお越しください。

安楽寺(相楽大里81)、大智寺(木津雲村

42-1)、西念寺(鹿背山鹿曲田65)、正

覚寺(木津町西垣外85)

問・主 平和の鐘木津実行委員会

世話人 中森 ☎ 73-0937、

☎ 090-5164-3802

山口箒山(秋月)・朋子と絲朋社・朋の会 第21回邦楽演奏会

時 8月10日(月・祝)

午後1時30分(開場 午後1時)

所 加茂文化センター「あじさいホール」

内 夕焼け小焼け、祭花、海人小舟、涼流、楳

枕、海鳥の詩、手向、七小町、ほか

出 米村 鈴笙(尺八)、小山 紫津都(三絃・

箏)、宮口 順子(箏・十七絃)

司会：高木 浩志(元NHKエグゼクテ

ィブディレクター・邦楽研究家)

問 山口稽古所 ☎ 0742-72-0555

木津警察署からのお知らせ

山で遭難しないために「遭難を防ぐ3つの方法」

・登山計画を作る。

必要な準備がわかり、遭難防止につな
がります。

・登山道から外れない。

地図・コンパス・スマートフォンを忘れ

ずに持っていきましょう。

・体の調子が悪い時は、山登りを控える。
天気が悪い時の登山も控えましょう。

問 木津警察署 ☎ 72-0110

府民総体ボウリング市町村対抗 競技 出場者募集

時 11月1日(日) 午前10時～

所 サンケイボウル(福知山市)

対 市内にお住まい又はお勤めの18歳以上
の方(学生不可)

※ 8月1日～20日までのスコア表を持参
ください。上位6人を選考します。

※ 6人揃わない場合は、大会に出場でき
ません。

申 8月28日午後5時までに直接次へ。

問 (一社)市スポーツ協会(市民スポーツ
センター内) ☎ 26-5120

他 月曜日は休館日

「いきいき介護保険2020」の 一部訂正について

6月号で折り込んだ「いきいき介護保
険2020」31・32ページの内容(事業所
一覧)に誤りがありました。
お詫びし、次のとおり訂正します。

①(正)介護予防・日常生活支援総合事業

(誤)介護予防・日常生活支援総合事業

基準緩和サービス

②(正)総合事業

(誤)総合事業(緩和A)

問 高齢介護課 ☎ 75-1213

介護付 有料老人ホーム

サンシティ木津

ご入居相談

随時受付中!

資料請求

(9時～17時)

267㎡の広々としたリハビリエリアがオープン!!
安心の介護と医療支援体制をご提供する
サンシティ木津へ、まずはお電話ください。



<http://www.hcm-suncity.jp>

詳しくはHPをご覧ください

京都府木津川市市坂六本木 76
☎ 0120-26-3410

近鉄「高の原」駅より車で5分

サンシティ木津 外観 土地/事業主体非所有



知っとこ！
学研



第14回 (株)日本果汁 京都南センター

(株)日本果汁京都南センターは、州見台に平成28年11月に竣工しました。

全国各地から取り寄せた青果などの農産物を加工して飲料や製菓用素材、化粧品などの原料となる農産物の加工品を製造し、最終製品メーカーの要望に応じて、原料確保から加工、販売までを一貫しておこなえることが一番の強みです。近年では、京檸檬プロジェクトを立ち上げ、木津川市のほか府内で生産された檸檬のブランディングにも取り組んでいます。

「美味しいものを食べ続けたい」という経営理念のもと、農業の活性に貢献し、産地に必要とされる企業を目指しています。

・(株)日本果汁のホームページ URL <http://www.japan-juice.co.jp/>



学研企画課 ☎75-1201

ダイヤルする前に…市役所の各課・各部署に電話される際は、電話番号を確認して、かけてください。

開庁日の午前8時30分～午後5時15分は各課ダイヤルインへ、それ以外の時間は市役所代表(☎72-0501)へ電話してください。

市役所担当課
ダイヤルイン・メールアドレス

市役所

☎ 72-0501 (代表)
FAX 72-3900 (総務課)

- | | |
|----|---|
| 1階 | ①市民課 ☎75-1210
✉ shimin@city.kizugawa.lg.jp |
| | ②国保年金課 ☎75-1214
✉ kokuho@city.kizugawa.lg.jp |
| | ③こども宝課 ☎75-1212
✉ kosodate@city.kizugawa.lg.jp |
| | ④社会福祉課 ☎75-1211
✉ fukushi@city.kizugawa.lg.jp |
| | ⑤くらしサポート課 ☎79-0307
✉ kurashi@city.kizugawa.lg.jp |
| | ⑥会計課 ☎75-1218
✉ kaikei@city.kizugawa.lg.jp |
| 2階 | ①文化財保護課 ☎75-1232
✉ bunkazai@city.kizugawa.lg.jp |
| | ②社会教育課 ☎75-1233
✉ shakaikyoiku@city.kizugawa.lg.jp |
| | ③学校教育課 ☎75-1230
✉ gakko@city.kizugawa.lg.jp |
| | ④税務課 ☎75-1203
✉ zeimu@city.kizugawa.lg.jp |

- | | |
|---|--|
| 2階 | ⑤まち美化推進課 ☎75-1215
✉ machibika@city.kizugawa.lg.jp |
| | ⑥健康推進課 ☎75-1219
✉ kenko@city.kizugawa.lg.jp |
| 3階 | ⑦高齢介護課 ☎75-1213
✉ kaigo@city.kizugawa.lg.jp |
| | ①危機管理課 ☎75-1206
✉ kikikanri@city.kizugawa.lg.jp |
| | ②人権推進課 ☎75-1217
✉ jinken@city.kizugawa.lg.jp |
| | ③行政委員会事務局 ☎75-1208
✉ gyosei@city.kizugawa.lg.jp |
| | ④指導検査課 ☎75-1224
✉ shido@city.kizugawa.lg.jp |
| | ⑤施設整備課 ☎79-0553
✉ shisetsu@city.kizugawa.lg.jp |
| | ⑥建設課 ☎75-1223
✉ kensetsu@city.kizugawa.lg.jp |
| | まちづくり事業推進室 ☎75-1225
✉ machizukuri@city.kizugawa.lg.jp |
| | ⑦都市計画課 ☎75-1222
✉ tokei@city.kizugawa.lg.jp |
| | ⑧管理課 ☎75-1221
✉ kanri@city.kizugawa.lg.jp |
| ⑨総務課 ☎75-1200
✉ somu@city.kizugawa.lg.jp | |

- | | |
|----|--|
| 4階 | ①農政課 ☎75-1220
✉ nosei@city.kizugawa.lg.jp |
| | ②観光工商課 ☎75-1216
✉ kanko@city.kizugawa.lg.jp |
| | ③人事秘書課 ☎75-1234
✉ hisho@city.kizugawa.lg.jp |
| | ④財政課 ☎75-1202
✉ zaisei@city.kizugawa.lg.jp |
| | 行財政改革推進室 ☎75-1202
✉ gyokaku@city.kizugawa.lg.jp |
| 5階 | ⑤学研企画課 ☎75-1201
✉ kikaku@city.kizugawa.lg.jp |
| | 議会事務局 ☎75-1240
✉ gikai@city.kizugawa.lg.jp |
| | 加茂支所 ☎76-3611
✉ kamo@city.kizugawa.lg.jp |
| | 山城支所 ☎86-2300
✉ yamashiro@city.kizugawa.lg.jp |
| | 西部出張所 ☎72-6770 |
| | 水道業務課 ☎75-1250
✉ suidogyomu@city.kizugawa.lg.jp |
| | 水道工務課 ☎75-1251
✉ suidokomu@city.kizugawa.lg.jp |
| | 下水道課 ☎75-1252
✉ gesui@city.kizugawa.lg.jp |
| | 出先機関など |

女性院長による小さな歯科医院

しらゆり歯科クリニック

■診療時間 月・水・木 9:30~20:00
金・土・日・祝 9:30~18:00

■休診日 火曜日

梅美台小学校前 バス停下車すぐ
梅美台1-6-7 ランファミ-1A棟101
<https://www.shirayuri-shika.com/>

☎0774-39-8868

相談しやすい法律事務所 初回相談30分無料

松本・板野法律事務所

弁護士 松本 浩志 (奈良弁護士会所属)
弁護士 板野 陽一 (奈良弁護士会所属)

奈良市登大路町 11-1 登大路フラッツ3階
☎ 0742-20-6686
予約アドレス yoyaku123@kcn.jp
近鉄奈良駅徒歩5分 駐車場完備



届いていますか？「広報きづがわ」

「広報きづがわ」は、市内の区・自治会などに協力いただき、毎月1日～5日に各世帯に配布しています。届いていない場合は、連絡ください。目の不自由な方には、広報をカセットテープで聞ける「声の広報」、点字で読める「点字広報」を用意しています。詳しくは、学研企画課に問い合わせください。

学研企画課 ☎ 75-1201 fax 75-2701

各種相談日

人権行政相談

時・所 8月11日(火) 木津人権センター
8月25日(火) 加茂支所2階
「第2会議室」
午後1時～4時
問・木津人権センター ☎72-3522
・総務課 ☎75-1200

社協法律相談(1人1回/年度)

時 8月21日(金) 午後1時～3時30分
所 木津老人福祉センター
申 相談月の1日(土・日曜日、祝日の場合は翌平日)午前8時30分から次へ。
問 市社会福祉協議会 ☎71-9559

社協心配ごと相談

時 ①8月7日(金) ②9月4日(金)
午後1時30分～4時
所 ①山城保健センター
②木津老人福祉センター
問 市社会福祉協議会
①山城支所 ☎86-4151
②木津支所 ☎72-5532

年金相談

時 8月26日(水) 午前10時～午後4時
所 庁舎北別館2階(会議室)
問 京都府年金事務所
☎075-643,2620

交通事故相談

時 8月13日(木) 午前9時～午後4時
所 府木津総合庁舎
問 木津地域総務防災課
☎72-0051

消費税軽減税率電話相談センター

時 月～金曜日 午前9時～午後5時
問 ☎0120-205-553

社会福祉士による成年後見制度 相談会

時 9月5日(土) 午前10時～午後3時
30分(正午～午後1時を除く)
所 イオンモール高の原
問 京都社会福祉士会
☎090-4498-4689

児童相談所全国ダイヤル

問 ☎189 ☎0570-064-0000

消費生活相談

時 月～金曜日(祝日を除く)
午前9時～正午、午後1時～4時
所 相楽会館(府木津総合庁舎東隣)
問 相楽消費生活センター ☎72-9955

健康相談

時 月～金曜日(閉庁日を除く)
午前8時30分～午後5時15分
所 関健康推進課 ☎75-1219

高齢者いきいきサポート窓口

時 月～金曜日(閉庁日を除く)
午前8時30分～午後5時15分
所 関高齢介護課 ☎75-1213

障害者いきいきサポート窓口

時 月～金曜日(閉庁日を除く)
午前8時30分～午後5時15分
所 関社会福祉課 ☎75-1211

府のひきこもり相談窓口「チーム絆」

時 月～土曜日 午前10時～午後5時
所 関(社)福南山城学園
府「チーム絆」山城南相談室
(木津雲村111-1 三浦ビル
2階211-1)
☎080-4682-8032

いじめ・不登校対策カウンセリングルーム

時 木・金曜日(祝日を除く) **要予約**
午前9時30分～午後5時30分
所 中央図書館「カウンセリングルーム」
他 同日に、電話相談もおこなっています。
午後2時30分～3時30分
☎72-2650

関学校教育課

☎75-1230

くらしサポート課

時 月～金曜日 午前9時～午後4時
くらしサポート課
・第2水曜日 午後1時～4時
山城支所別館 **要予約**
・第3水曜日 午後1時～4時
加茂支所 **要予約**
(正午～午後1時、閉庁日を除く)
他 来庁の際は、予約をお願いします。当
面の問、出張相談は中止となります。
問 くらしサポート課 ☎79-0307

弁護士法律相談

時 火曜日(祝日を除く) 午後1時～5時
所 東部交流会館
¥5,500円/40分
他 収入や資産の少ない方は、相談料が
無料になる場合があります。
問 京都弁護士会
☎075-231-2378

女性相談

時 金曜日(祝日を除く) 午後1時～3時
問 女性センター ☎72-7719

納税のお知らせ

～市民税(府民税(第2期))～
～国民健康保険税(第3期)～
納期限は8月31日(月)
※便利な口座振替を利用ください。
問 税務課 ☎75-1203

ホームページを
リニューアルしました！

木津市シルバー人材センター

会員募集中！
誰かの力に
なりたいな

人生は
定年後が
おもしろい

仕事募集中！
力を貸して
ほしいな

仕事も、仲間も、健康もシルバー人材センターで！

イキイキ!! ワクワク!! ウキウキ!!

公益社団法人 木津市シルバー人材センター

木津本所 ☎72-6690 加茂支所 ☎76-2236 山城支所 ☎86-3567

〒619-0214 京都府木津市木津神田2-1

京都労働局委託事業/高齢者活躍人材確保育成事業

加茂地域

ごみは、決められた日の、**朝8時まで**に決められた場所へ出してください。



地区別収集区域表 (可燃ごみ以外)

区域	地	区
A地区	①	南加茂台4・6・8・9丁目
	②	南加茂台12・13・14・15丁目
B地区	①	南加茂台1・2・3・5丁目
	②	南加茂台7・10・11丁目
C地区	井平尾、岡崎、河原、西、東、登大路、 仏生寺、口畑	
D地区	里、二本松、観音寺、大野、法花寺野、南加茂台1丁目一部	
E地区	新町(駅西1含む)、南町、西町、中町、 東町(駅西2含む)、中森、兔並、山ノ上、北	
F地区	兔並西(駅東4含む)、駅東1・2・3、小谷 上、小谷下、銭司、山田、奥畑	
G地区	高田、当尾地区全域	

可燃ごみ(生ごみ・紙ごみ・歯ブラシ・くつなど)

月・木曜	観音寺、大野、法花寺野、北新町の一部、中新町の一部、南町、西町、中町、東町(駅西2含む)、中森、岡崎の一部、河原、南加茂台1・8・9・12・14丁目、プレステマンション
火・金曜	二本松、高田、北新町の一部、中新町の一部、南新町(駅西1・駅東1の一部含む)、兔並、兔並西(駅東4含む)、山ノ上、北、小谷上、小谷下、山田、当尾地区全域、南加茂台3・4・5・6・10・15丁目
水・土曜	里、銭司、井平尾、岡崎の一部、西、東、登大路、仏生寺、口畑、奥畑、駅東1・2・3(プレステマンションを除く)、南加茂台1丁目の一部・2・7・11・13丁目

※詳しくは、「ごみ収集カレンダー」をご覧ください。

燃やさないごみ(ビン・かん・陶器類・蛍光灯など)

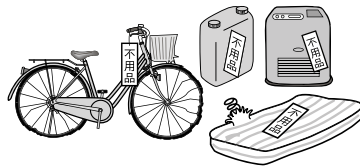
A地区①②(第2・4木曜)	8月13日・27日	9月10日
B地区①②(第1・3月曜)	8月3日・17日	9月7日
C地区(第2・4水曜)	8月12日・26日	9月9日
D地区(第2・4木曜)	8月13日・27日	9月10日
E地区(第2・4金曜)	8月14日・28日	9月11日
F地区(第2・4火曜)	8月11日・25日	9月8日
G地区(第1・3木曜)	8月6日・20日	9月3日

粗大ごみ

※テレビ・冷蔵庫・冷凍庫・洗濯機・衣類乾燥機・エアコン・パソコン・バイクは収集できません。

A地区① 10月27日(火)	A地区② 10月13日(火)	B地区① 10月9日(金)	B地区② 10月23日(金)	C地区 10月15日(木)
D地区 8月20日(木)	E地区 10月16日(金)	F地区 8月28日(金)	G地区 8月25日(火)	

※必ず、「不用品」の貼紙を
してください。
(1回5点まで)



ペットボトル(キャップ・ラベルは外してください)

A地区①②(第1・3火曜)	8月4日・18日	9月1日
B地区①②(第1・3木曜)	8月6日・20日	9月3日
C地区(第1・3木曜)	8月6日・20日	9月3日
D地区(第1・3木曜)	8月6日・20日	9月3日
E地区(第1・3金曜)	8月7日・21日	9月4日
F地区(第1・3金曜)	8月7日・21日	9月4日
G地区(第2・4月曜)	8月10日・24日	9月14日

ビニール・プラスチック容器包装(レジ袋・食品カップ・卵ケースなど)

A地区①② 金曜	B地区①② 水曜	C地区 月曜	D地区 月曜	E地区 火曜	F地区 火曜	G地区 水曜
-------------	-------------	-----------	-----------	-----------	-----------	-----------

山城地域

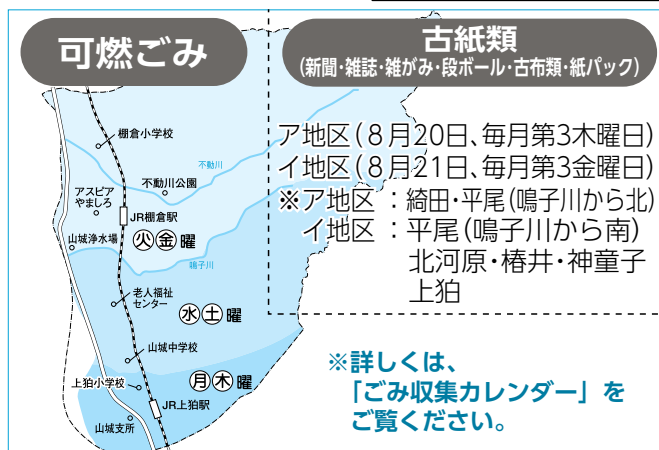
ごみは、決められた日の、**朝8時まで**に決められた場所へ出してください。



可燃ごみ

古紙類

(新聞・雑誌・雑がみ・段ボール・古布類・紙パック)



粗大ごみ

※テレビ・冷蔵庫・冷凍庫・洗濯機・衣類乾燥機・エアコン・パソコン・バイクは収集できません。

①地区 10月10日(土)	②地区 10月24日(土)	③地区 8月8日(土)
④地区 8月22日(土)	⑤地区 9月12日(土)	⑥地区 9月26日(土)

- ①地区：上狛(国道24号から西または国道163号から南)
- ②地区：上狛(国道24号から東かつ国道163号から北)
- ③地区：椿井・北河原・南平尾(鳴子川から南)
- ④地区：南平尾(鳴子川から北)・神童子
- ⑤地区：北平尾・綺田(不動川から南)
- ⑥地区：綺田(不動川から北)

燃やさないごみ (ビン・かん・陶器類・蛍光灯など)

(注) 収集日は同じ日ですが、必ず別々の袋に入れて出してください。

A地区(第2・4水曜)	8月12日・26日	9月9日
B地区(第2・4木曜)	8月13日・27日	9月10日

ペットボトル

(キャップ・ラベルは外してください)

ビニール・プラスチック容器包装 (レジ袋・食品カップ・卵ケースなど)

A地区 木曜日	B地区 月曜日
------------	------------

A地区：平尾(鳴子川から南)・北河原・椿井・上狛
B地区：綺田・平尾(鳴子川から北)・神童子

※「ごみ収集カレンダー」及び「ごみの分別と出し方ガイドブック」は、市ホームページに掲載しています。

ごみ収集日

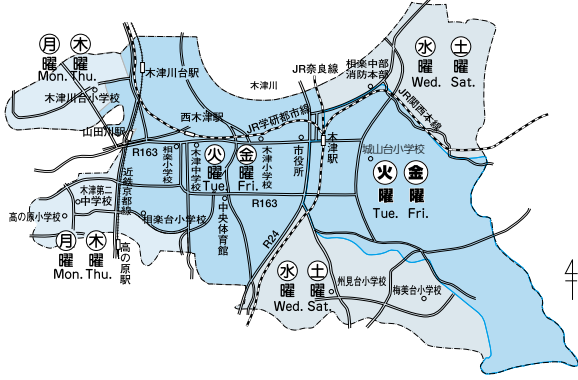
ごみは、決められた日の、**朝8時まで**に決められた場所へ出してください。



木津地域

可燃ごみ Combustible

生ごみ・紙ごみ・歯ブラシ・くつなど
Kitchen waste, dust, tooth brushes etc.



燃やさないごみ Incombustible

ビン・かん・陶器類・蛍光灯など
(Bottles, cans, pottery etc.)

ペットボトル PET bottles

キャップ・ラベルは外してください

(注) 必ず、別々の袋に入れて出してください。

A地区① (第1・3火曜)	8月4日・18日	9月1日
A地区② (第2・4月曜)	8月10日・24日	9月14日
B地区 (第1・3木曜)	8月6日・20日	9月3日
C地区 (第2・4月曜)	8月10日・24日	9月14日
D地区 (第1・3月曜)	8月3日・17日	9月7日
E地区 (第2・4土曜)	8月8日・22日	9月12日
F地区 (第2・4木曜)	8月13日・27日	9月10日
G地区 (第2・4火曜)	8月11日・25日	9月8日
H地区 (第1・3金曜)	8月7日・21日	9月4日
I地区 (第2・4水曜)	8月12日・26日	9月9日
J地区 (第1・3水曜)	8月5日・19日	9月2日
K地区 (第2・4金曜)	8月14日・28日	9月11日

粗大ごみ Oversized garbage

机・自転車・ストーブ・タンスなど
Desk, bicycle, stove, chest etc.

※テレビ・冷蔵庫・冷凍庫・洗濯機・衣類乾燥機・エアコン・パソコン・バイクは収集できません。

A①地区 8月31日(月)	A②地区 8月14日(金)	B①地区 10月20日(火)	B②地区 10月10日(土)
B③地区 10月27日(火)	C地区 10月24日(土)	D地区 8月18日(火)	E地区 10月30日(金)
F地区 9月26日(土)	G地区 9月29日(火)	H地区 8月26日(水)	I地区 9月30日(水)
J①地区 8月11日(火)	J②地区 8月4日(火)	K①地区 10月22日(木)	K②地区 10月2日(金)

「木津川市ごみ分別アプリ」配信中!

ごみ収集日や分別辞典などの情報を確認できるアプリを配信していますので、利用ください。(登録無料、通信費は負担ください。)

i OS/iPad OS用	Android OS用	
4か国語版(日・英・中・韓) Japanese/English/ Chinese/Korean	日本語版 Japanese	外国語版(英・中・韓) English/Chinese/ Korean

ビニール・プラスチック容器包装 Plastic containers/wrappings

レジ袋・食品カップ・卵ケースなど
Grocery bags, Food containers, Egg cartons etc.

A地区 木曜 (Thu.)	B地区 月曜 (Mon.)	C地区 木曜 (Thu.)	D地区 水曜 (Wed.)	E地区 水曜 (Wed.)	F地区 月曜 (Mon.)
G地区 金曜 (Fri.)	H地区 火曜 (Tue.)	I地区 火曜 (Tue.)	J地区 金曜 (Fri.)	K地区 火曜 (Tue.)	

掲載ページ

福祉と暮らし

健康

環境

まちの話題

イベント

情報

1

み

絆

kizuna

ひと・まち・みらい

木津川市を創るすべての絆「第九十三回」

災害からいのちを守るために

東木津川台連合自治会自主防災会

いつ起こるか予測がつかない災害。ニュースの映像などを見て怖いと感じていても、いざというときの備えは日常の忙しさに紛れて後回しという方も多いのではないだろうか。

そんな災害に対して、個人や家族だけでなく、地域で備えようと、平成18年から地道に努力されている組織がある。

今回は、東木津川台連合自治会自主防災会の代表・本部長の近藤さんと事務局長・副本部長の横谷さんにお話をうかがった。

結成当初からのメンバーである二人が災害に対する意識をもったきっかけは、平成7年に起こった阪神淡路大震災である。二人は、当時、被害が大きかった兵庫県・大阪府で被害状況を目の当たりにした。「地下鉄が動かず、難波から歩いて職場に向かった。道



写真左から横谷さん、近藤さん

路にはガラスの破片が散乱していた。職場に着くとロッカーなどが倒れており、様変わりした光景に呆然とした。災害は忘れた頃にやってくる。危機感をもたなければいけないと感じた」と当時を振り返る。

東木津川台連合自治会自主防災会は、平成18年6月に結成。平成21年・29年には毎月集まり、東木津川台独自のガイドブックを作成した。そこには、災害発生から避難所の開設・運営まで、地域特有の情報や載せ、災害発生時の避難所やそこでの各世帯の役割などを意識できるような内容となっている。

また、ガイドブックに基づき、年1回の自治会研修会を十数年間続けている。普段から地域の皆さんにガイドブックの内容を理解してもらおうと、訓練にも取り組んでいる。



作成されたガイドブック。文字が大きく、イラストなどが入って分かりやすい。

昨年は、これまでの活動の功績が認められ、知事からの表彰を受けられた。今後の活動にも意欲的

であり、「住民の皆さんがより中身を理解し、マニュアルに沿って動けるように今後も訓練や説明会をしていきたい。何回でも繰り返して、多くの方に参加いただければと思う。後継者不足が大きな課題でもあるので、若い世代の皆さんにも引き継いでいけたら」と熱く語る。また、感染症防止対策を踏まえた避難マニュアルも作成していきたいとも話しておられた。

わたしたち一人ひとりが自分の命を自身で守るために、自主防災会の方の高い防災意識の輪が広がっていくことを期待したい。



総合防災演習の様子