

ISSN1881-5138

5
2019 No.146
令和元年

広報

きづがわ



木津川市

(前月比)

市の人口 2019年4月1日 現在

人口 77,532人 (+181)
(うち外国人 541人)

男 37,426人 (+85)

女 40,106人 (+96)

世帯数 30,606世帯 (+151)

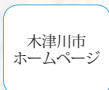
笑顔でスタート！入園式♡



4月5日に愛光兜台こども園で入園式がこなわれました。保育園から幼保連携型こども園となった初めての入園式で、0～5歳児の新入園児37人が先生に名前を呼ばれると、元気にお返事をしていました。

もくじ

福祉と暮らし	… 7	ホール・イベント	… 18
健康	… 11	情報ラインナップ	… 26
環境	… 13	ごみ収集日	… 34
まちの話題	… 16		



木津川市
ホームページ



ええやん!
きづがわ
(木津川市公式
Facebook)



インターネット
放送局
(木津川市公式
youtube)



市役所開庁時間

月～金曜日(休・祝日・年末年始を除く。) 午前8時30分～午後5時15分
市役所への問合せ・申込みなどは、原則、開庁時間内に受け付けています。



略字の見方

時=日時、期日 所=場所・会場 内=内容 講=講師 出=出演
対=対象、資格 定=定員、募集人数 ￥=料金、参加費(税込) 持=持ち物
申=申込み 関=問合せ 主=主催 共=共催・協力 後=後援 他=その他
洗着…申込み先着順 抽選…申込み多数の場合抽選 ☎…電話番号
fax…ファックス番号 〆…フリーダイヤルの番号 ✉…メールアドレス
URL…WEBページのアドレス

注) 関どなたでも、定特になし、¥無料、申不要(直接会場へ)、市外局番が0774
の場合は記載なし
市ホームページURL <http://www.city.kizugawa.lg.jp/>

育児関連のお知らせ記事は、記事の上部に が付いています。

高齢者関連のお知らせ記事は、記事の上部に が付いています。



※掲載している施設やイベントで、車イスの利用を希望される方は、各主催者などに問い合わせください。

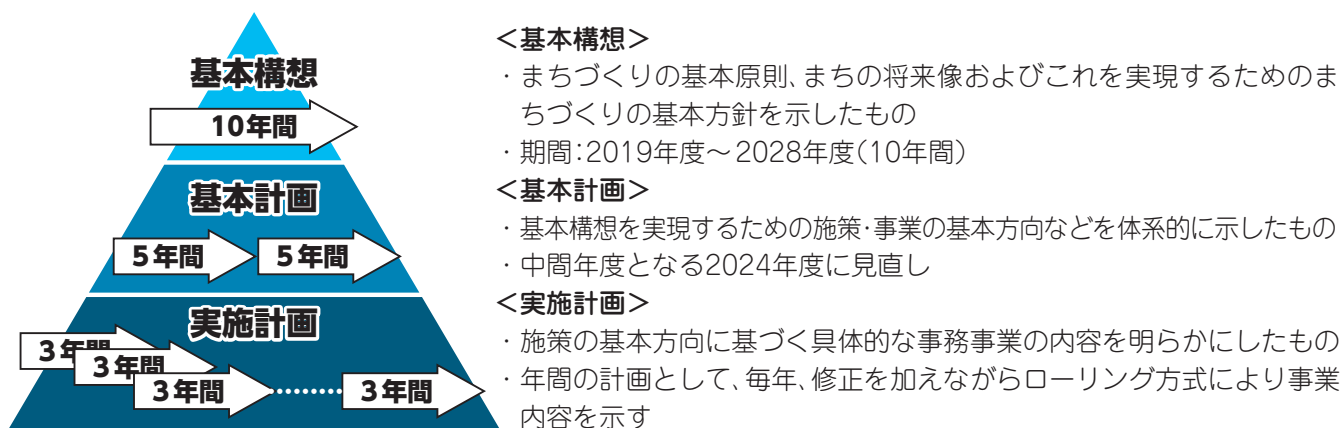
「第2次木津川市総合計画」を策定しました

総合計画は、中長期を見通したまちづくりを進めるための市民と行政の指針であり、市の最上位計画として各分野の施策を効果的に進めていく役割を担っています。

木津川市が持つ自然、文化、人、産業といった資産を活かしながら次代の変化を見据え、これからの10年間を見通したまちづくりを進めていくため、市民の皆さんと共有するまちづくりの指針となる第2次木津川市総合計画を策定しました。

構成と期間

第2次木津川市総合計画は、基本構想、基本計画、実施計画の三層で構成し、その計画期間は、2019年度から2028年度までの10年間です。なお、社会情勢の変化などが生じた場合は必要に応じて見直します。



○基本構想

まちづくりの基本原則

- 自助・共助・公助で支え合うまちづくりを進めます
- 情報共有、参加・参画、協働のまちづくりを進めます

まちの将来像 **子どもの笑顔が未来に続く** **幸せ実感都市 木津川**

幸せを実感できる
住みよさがある

新しい価値や魅力が
常に生み出されている

人口が増加し、
地域に元気がある

まちづくりの基本方針

- 1 ともに「学び」「喜び」「成長」未来を生きる子どもを育むまちづくり
- 2 誰もが生き生きと、生涯元気で暮らせるまちづくり
- 3 一人ひとりが認め合い、力を発揮できるまちづくり
- 4 人・資源・立地を活かし、未来を拓く産業のまちづくり
- 5 災害などから市民を守り、安心・安全に暮らせるまちづくり
- 6 快適で住みよい生活環境と、豊かな自然に恵まれたまちづくり
- 7 効果的・効率的な行政運営と市民に開かれたまちづくり

○将来目標人口

将来目標人口は、都市の将来の姿を示す基本的な指標であり、また、各行政分野において将来の行政サービス量を設定するためにも不可欠なものとなります。そのため、「人口ビジョン」における長期的目標人口を基本とし、最新の人口の動きを踏まえた分析の結果、本計画期間で目指す将来目標人口を「80,000人」と決めました。

将来目標人口
2028年 **80,000人**

〇基本計画

基本方針1 ともに「学び」「喜び」「成長し」未来を生きる子どもを育むまちづくり

誰もが安心して子どもを生み育てられるよう、地域の力を結集して子育て支援を進めるとともに、次代を担う子どもたちが個性や能力を伸ばしながら、たくましく生きることができる教育・保育環境を整備し、未来を生きる子どもを育むまちづくりを進めます。



子育て支援センター

基本方針3 一人ひとりが認め合い、力を発揮できるまちづくり

性別や国籍、文化、価値観の違いを問わず、互いに認め合い、多様性を尊重しあいながら、健やかに暮らせる環境づくりを進めます。

そして、市民と行政の連携・協働が進み、市民一人ひとりが個性や能力を活かし、主体的に地域で力を発揮できるまちづくりを進めます。



中学生海外派遣事業

基本方針5 災害などから市民を守り、安心・安全に暮らせるまちづくり

市民の生命や財産を守り、安心で安全な暮らしを確保するため、誰もが災害発生時に迅速かつ確に行動できるよう、情報提供に努めます。

また、災害に強い都市基盤の整備を図るとともに、地域の防災・防犯体制を充実し、安心で安全に暮らせるまちづくりを進めます。



消防団活動

基本方針7 効果的・効率的な行政運営と市民に関わったまちづくり

多様化、複雑化する市民ニーズに対応しつつ、持続可能な都市経営を目指すため、積極的な情報公開をおこなうとともに、市民の声や意見の的確な把握に努めます。

また、様々な分野での広域連携や、限られた経営資源の効果的配分による行政運営の効率化や財政の健全化を視点に置いたまちづくりを進めます。



市ホームページ

基本方針2 誰もが生き生きと、生涯元気で暮らせるまちづくり

誰もが住み慣れた地域で生涯元気で、生き生きと暮らせるよう、子どもから高齢者までの健康づくりに取り組むとともに、市民一人ひとりが心豊かに暮らせるよう、年齢に関係なく学び、スポーツを楽しむことができるまちづくりを進めます。



相楽休日応急診療所

基本方針4 人・資源・立地を活かし、未来を拓く産業のまちづくり

関西文化学術研究都市の最先端の科学技術や交通利便性など立地の優位性を活かし、新たな価値の創造を目指すとともに、未来を担う子どもたちの知的好奇心の醸成や誇りを持てるまちづくりを推進します。

また、豊かな自然や歴史文化などの地域資源を活用し、活力とにぎわいを生み出し、未来を拓くまちづくりを進めます。



海住山寺五重塔（国宝）

基本方針6 快適で住みよい生活環境と、豊かな自然に恵まれたまちづくり

交通の利便性や関西文化学術研究都市の強みと魅力を活かした都市的な便利さ、身近な自然を併せ持つ持続可能な都市環境を整備し、快適で住みよい生活環境を形成するとともに、豊かな自然環境を守りながら魅力あるまちづくりを進めます。



ニュータウン開発地のまちなみ

第2次木津川市総合計画は、市ホームページに掲載しているほか、学研企画課、各図書館にて閲覧できます。

また、本計画の冊子は、1,500円で学研企画課にて販売しています。

第2次木津川市総合計画

検索

学研企画課 ☎75-1201



ゴールデンウィークは、 家族でウォーキング

やましろ ことろ
山背古道は木津川市・城陽市・井手町にまたがる散策道です。

美しい里山やのどかな田園風景、歴史ある文化史跡など、いろいろな景色に出会えます。どこか懐かしい風景を眺めながら山背古道を歩いてみませんか。

The map shows the Yamashiro Kodo route from Kyoto to Nara. Five numbered points are marked along the route, each with an inset photo:

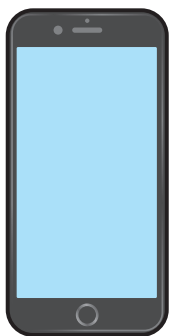
- 1. 蟹満寺 (Kaminbunji Temple)
- 2. 涌出宮 (Utsunomiya Shrine)
- 3. 椿井大塚山古墳 (Tsuji no Oni Kofun)
- 4. 上粕茶問屋街 (Ushirocha Monoyashi Street)
- 5. 泉橋寺 (Izumibashiji Temple)

Other landmarks on the map include: 至京都, 以仁王御墓, 綺原神社, 谷山不動尊(宝山寺), 不動川公園, 榎倉駅, 精華町, 木津川, 天神神社, 神童寺, 松尾神社, 玉台寺(狛弁才天), 西福寺, 府立山城郷土資料館, 高麗寺跡, 上粕駅, 上粕環濠集落, 山城支所, 旧泉橋橋脚跡, 山田川台駅, 精華学研IC, 木津川台駅, 山田川IC, 相楽神社, 西木津駅, 正覚寺, 木津駅, 木津川市役所, 岡田国神社, 至大阪, 高の原駅, 京奈和自動車道, 山田川駅, 近鉄京都線, 木津IC, 至奈良, 上人ヶ平遺跡.



アプリ(山背古道)でもっと便利に歩こう！

スマートフォン、タブレットにアプリ(山背古道)をダウンロードすれば、楽しく快適に歩けます。



特徴①
絵地図に現在地を表示！

特徴②
英語にも対応！

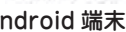
特徴③
沿線観光スポット紹介！

特徴④
クイズや昔遊びもできる！

特徴⑤
まちかど案内所(地元商店や公共施設)も紹介！



iOS 端末用



Android 端末用

第10回 山背古道 春のは～ふウォーク

時 5月19日(日) 午前9時～10時受付 ※雨天決行・荒天時中止

所 JR城陽駅東口または木津川市役所正面玄関前

内 まちづくりセンター椿坂(井手町)までの約12kmのコース ※途中リタイア可

持 弁当、水筒、雨具 など

問 山背古道推進協議会事務局(城陽市商工観光課) ☎56-4019

他 ・参加者には地図と記念品をプレゼントします。

- ・中天満神社(城陽市)、井手町まちづくりセンター椿坂、JR榎倉駅前「ほっとコーナー」を設置し、飲み物や特産品の販売をおこないます。

観光商工課 ☎75-1216

ふるさと散歩 ～加茂宿から山田越え、笠置へ～

Clubけいはんな ウォーキングと合同企画

時 6月8日(土) 午前9時15分 JR加茂駅東口 集合
午後0時30分 JR笠置駅 解散

内 ・インストラクター指導によるウォーキングアップからクールダウンまで
・JR加茂駅→伊賀街道の道標→山田茶畑→栗栖神社→JR笠置駅(約7km:一般向き)

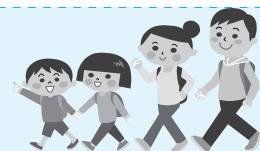
¥200円(運営協力金)

持 帽子、タオル、飲み物

問・主 NPO法人ふるさと案内・かも ☎・fax 76-3989

共 木津川市、PINOSけいはんな、大人の健康づくり教室グットネス、RDMM支援センター、京田辺市、精華町

他 降水確率60%以上で中止します。



成人式

時 令和2年1月12日(日) 午後2時～

所 府立けいはんなホール

対 平成11年4月2日～平成12年4月1日生まれの方

※市外に転出した方も参加できます。氏名、郵便番号、住所(案内送付先)、電話番号、出身中学校を社会教育課に連絡ください。

他 12月初旬頃に案内を発送します。

成人式協力者募集中!!

友達と一緒に気軽に参加できますので、応募ください。また、周囲に参加したい方がいれば、紹介ください。

式典司会進行(1～2人)

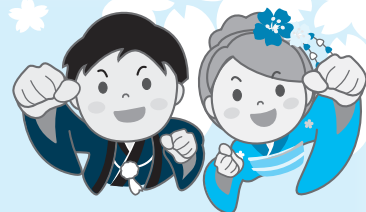
式典の司会をします。

誓いの言葉発表者(1～2人)

新成人を代表し、成人を迎えたことに対する決意や親への感謝、その他普段考えていることなどを発表します。

成人式の企画・運営(10人程度)

「成人のつどい」の内容を決定することなどをおこないます。



社会教育課 ☎75-1233

シリーズ「木津川市の文化財を巡る」第14回

銭司遺跡(加茂町銭司)

奈良時代には「和同開珎」の発行によって、畿内を中心に銭貨によって物や労働の対価を支払う貨幣経済が始まったとされます。銭貨の鑄造には「鑄銭司」という官職がおかれ、長門、河内のほか、平城京内にも拠点があったようです。平安時代には「山城国相楽郡岡田郷旧鑄銭司山」で銅を取る記事があり(『日本三代実録』貞観7(865)年)、今の加茂町内にも鑄銭司があったと考えられます。その候補が銭司遺跡です。昭和42年の国道163号線拡幅に伴う発掘調査では、奈良時代の建物跡や炉跡が見つかり、鞆羽口や埴塙、銅滓、砥石、銭貨(和同開珎)、恭仁宮式軒瓦などが多数出土しました。昭和59年に遺跡範囲の一部が京都府指定史跡となり記念碑が建てられています。

問 文化財保護課 ☎75-1232



「鑄銭之遺蹟」碑



出土炉跡

2020(令和2)年4月採用

木津川市職員募集

受験しやすい4つのメニュー

前期は試験 SPI3 で受験可
(土木技師、建築技師を除く)

多くの民間企業の採用試験で実施する公務員試験対策不要の試験です。

日曜受付実施

現在勤務中の方も受験しやすいよう、日曜受付をおこないます。

採用説明会を開催

どなたでも参加できる採用に関する説明会を開催します。(詳細は下記のとおり)

従来型試験も実施

後期試験では、従来型の公務員試験(教養試験)もおこないます。



あなたの熱意、待ってます！

採用説明会

時 5月19日(日) ①午前10時～ ②午後2時～ (各1時間30分程度で、内容は同じです。)

所 庁舎北別館(市役所の北側の建物)

内 仕事内容や試験日程などの説明

※予約不要。どなたでも参加できます。当日は試験案内も配布します。

募集職種		採用予定人数	日程
前期試験	職A事務	6人程度	前期試験(SPI3) 受付期間 5月20日(月)～31日(金) ※日曜受付 5月26日(日) 午後1時～5時15分 第1次試験日 6月16日(日) 後期試験(教養試験) 受付期間 8月1日(木)～16日(金) ※日曜受付 8月11日(日・祝) 午後1時～5時15分 第1次試験日 9月22日(日)
	土木技師	若干名	
	建築技師	若干名	
	保健師	若干名	
	保育士・幼稚園教諭	若干名	
後期試験	職B事務	6人程度	※前期試験と後期試験を重複して受験できません。 ※日曜受付以外の土・日曜日、休・祝日の受付はおこないません。 ※必要書類を本人が直接、人事秘書課に持参ください。 (郵送、代理人による提出は不可)

※詳しくは、「職員採用試験案内」をご覧ください。(人事秘書課、加茂・山城支所、西部出張所にあるほか、市ホームページからダウンロードできます。)

木津川市 採用

検索

※障がいのある方を対象とした採用試験も予定しています。詳しくは8月上旬に公表します。

人事秘書課 ☎75-1234



子育てカレンダー 5月

園庭開放など ※市内の他の保育園でも園庭開放をおこなっています。

とき	内容	ところ	
7日 (火)	午前10時 ~ 正午	ひよこサロン、園庭開放	木津東部
	午前10時 ~ 11時30分	園庭・室内開放	加茂
	午前10時 ~ 11時30分	春のおさんぽ	山城
8日 (水)	午前10時 ~ 11時30分	わくわくタイム (体操をしよう)	加茂
	午前10時 ~ 11時30分	おしゃべりサロン	山城
9日 (木)	午前10時 ~ 11時30分	園庭・室内開放 (うたとふれあい)	木津
	午前10時 ~ 正午	園庭・室内開放	木津東部
	午前10時 ~ 11時30分	ほのぼのタイム (一緒に歌おう)	加茂
10日 (金)	午前10時 ~ 11時30分	園庭・室内開放	山城
	午前10時 ~ 正午	園庭・室内開放、ほんわかタイム	木津東部
13日 (月)	午前10時 ~ 正午	メロディーチャイム、園庭開放	木津東部
14日 (火)	午前10時 ~ 11時30分	おしゃべりサロン	木津
	午前10時 ~ 正午	ひよこサロン、園庭開放	木津東部
	午前10時 ~ 11時30分	園庭・室内開放	加茂
	午前10時 ~ 11時30分	ふれあい遊び	山城
15日 (水)	午前10時 ~ 11時30分	作って遊ぼう (びよんびよんうさぎ)	加茂
	午前10時 ~ 11時30分	食育	山城
16日 (木)	午前10時 ~ 11時30分	園庭・室内開放 (絵本読み聞かせ)	木津
	午前10時 ~ 正午	誕生会、園庭・室内開放	木津東部
	午前10時 ~ 11時30分	ほのぼのタイム (絵本の読み語り)	加茂
	午前10時 ~ 11時30分	園庭・室内開放	山城
17日 (金)	午前10時 ~ 正午	作って遊ぼう (花を咲かせましょう)、園庭開放	木津東部
20日 (月)	午前10時 ~ 正午	メロディーチャイム、園庭開放	木津東部
21日 (火)	午前10時 ~ 11時30分	おしゃべりサロン	木津
	午前10時 ~ 正午	ひよこサロン、Have a ナースday	木津東部
	午前10時 ~ 11時30分	園庭・室内開放	加茂
22日 (水)	午前10時 ~ 11時30分	季節の製作 (かたつむり)	山城
	午前10時 ~ 11時30分	わくわくタイム (クラスの先生と遊ぼう)	加茂
	午前10時 ~ 11時30分	誕生会、お楽しみ会	山城
23日 (木)	午前10時 ~ 11時30分	園庭・室内開放 (食育)	木津
	午前10時 ~ 正午	体育遊び、園庭・室内開放	木津東部
	午前10時 ~ 11時30分	おはなしタイム (おはなしほけっと)	加茂
	午前10時 ~ 11時30分	園庭・室内開放	山城
24日 (金)	午前10時 ~ 正午	親子deエアロピクス、園庭開放	木津東部
27日 (月)	午前10時 ~ 正午	メロディーチャイム、園庭開放	木津東部
28日 (火)	午前10時 ~ 11時	はじめてのお誕生会	木津
	午前10時 ~ 正午	離乳食サロン、園庭開放	木津東部
	午前10時 ~ 11時30分	園庭・室内開放	加茂
	午前10時 ~ 11時30分	野菜を植えよう	山城
29日 (水)	午前10時 ~ 11時30分	誕生会、室内開放	加茂
	午前10時 ~ 11時30分	ママヨガ	山城
30日 (木)	午前10時 ~ 11時	園庭・室内開放	木津
	午前10時 ~ 正午	親子クッキング (つるりん水ようかん)、園庭開放	木津東部
	午前10時 ~ 11時30分	ほのぼのタイム (わらべうたあそび)	加茂
	午前10時 ~ 11時30分	園庭・室内開放	山城
31日 (金)	午前10時 ~ 正午	ぐうちよきばあ「人形劇」、園庭開放	木津東部

木津 木津子育て支援センター(木津保育園内) ☎71-1115
 木津東部 木津東部子育て支援センター(梅美台こども園内) ☎71-8041
 加茂 加茂子育て支援センター(いづみ保育園内) ☎76-2130
 山城 山城子育て支援センター(やましろ保育園内) ☎86-4843

子育て相談

ところ	とき
木津	月~金曜日 午前9時30分~午後4時
木津東部	月~金曜日 午前9時 ~ 午後5時 土曜日 午前9時 ~ 午後3時
加茂 山城	月~金曜日 午前9時30分~午後4時

0~3歳児と保護者のための子育てサロン

子育て中の親子が打ち解けた雰囲気の中で交流し、育児相談などをおこなえる場として「つどいのひろば」を開設しています。父親教室もあります。

わくわくひろば ☎73-0308

時 月・水・金曜日 午前10時30分~午後3時30分
土曜日 午前10時30分~午後2時
所 アル・プラザ木津店2階

げんきっ子 ☎71-0040

時 月・水・金・土曜日、第2・4木曜日
午前10時~午後3時30分
所 ガーデンモール木津川2階

新たに「つどいのひろば」を開設しました

ほけっと ☎75-2184

時 月~金曜日
午前10時~午後3時30分
所 PLANT木津川店

※祝日、年末年始は休みです。

社会福祉協議会

木津支所(木津老人福祉センター内) ☎72-5532
 加茂支所(加茂ふれあいセンター内) ☎76-4338
 山城支所(山城保健センター内) ☎86-4151

子育てサークル

未就園児対象の子育てサークルが、各地域にあります。参加を希望する方は、問い合わせください。

おもちゃの図書館

おもちゃで楽しく遊んでもらい、気に入ったものがあれば貸し出します。

木津老人福祉センター 5月15日(水)
 梅美台こども園 5月9日(木)
 山城保健センター 5月23日(木)

時 午前10時~11時30分

加茂ふれあいセンター 5月14日・28日(火)

時 午前10時~正午

木津川おもちゃ病院

壊れた「おもちゃ」を無料(原則)で修理しています。

加茂ふれあいセンター 5月17日(金)

時 午後1時30分~4時



講座 交通安全教室

親子で一緒に交通ルールを身につけよう

時 6月12日(水) 午前10時～11時

所 市にお住まいの1歳半以上の未就園児と保護者

対 市内にお住まいの2歳以上の未就園児と保護者

定 20組(抽選)

申 5月13日(必着)までに往復はがきの往信裏面に子どもの氏名(ふりがな)、生年月日、保護者の郵便番号、住所、氏名、電話番号を記入し、

次へ。なお、返信面には保護者の郵便番号、住所、氏名を記入ください。

問 木津子育て支援センター(〒619-0214 木津白口65 講座「交通安全教室」宛)
☎ 71-1115



講座 カラスコップ

七夕にすてきな音楽を聴いたり歌って楽しみましょう。

時 7月3日(水)

午前10時30分～11時30分

所 市内にお住まいの1歳半以上の未就園児と保護者

対 市内にお住まいの1歳半以上の未就園児と保護者

定 60組(抽選)

講 花音代表 音楽講師

藤井千賀 氏 ほか

申 6月4日(必着)までに往復はがきの往信裏面に、子どもの氏名(ふりがな)、生年月日、保護者の郵便番

号、住所、氏名、電話番号を記入し、次へ。なお、返信面には必ず保護者の郵便番号、住所、氏名を記入ください。

問 木津子育て支援センター(〒619-0214 木津白口65 「七夕のつどい」宛)
☎ 71-1115



親子で遊ぼう

時・所

- ① 相楽幼稚園 5月22日(水)
 - ② 木津幼稚園 5月27日(月)
 - ③ 高の原幼稚園 5月29日(水)
- ※いずれも午後2時～3時

内 ①②ふれあい遊び
③小麦粉粘土遊び

対 市内にお住まいの平成27年4月2日～平成29年4月1日生まれの未就園児と保護者

定 各10組(先着)

申 ①5月7日～9日、②③5月13日～15日いずれも午前10時～正午に電話で参加を希望する幼稚園に連絡ください。

問 相楽幼稚園 ☎ 72-1822
木津幼稚園 ☎ 72-0101
高の原幼稚園 ☎ 72-6658



木津児童館 工作教室
「カラスコップに描こう」

育てよう一人ひとりの人権意識

ガラスコップの模様をデザインし、サンドブラスト加工をします。

時 6月29日(土)

午前10時～正午(終了予定)

※木津児童館 集合

対 市内にお住まいで平成31年(令和元年)度の来館登録をしている小学生

※申込みと同時に登録できます。

¥ 500円/人

定 30人(抽選)

講 M's Road Service 國吉基寛 氏

申 5月23日までに直接申し込みください。(要印かん)来館登録済の方は郵送可(5月21日消印有効)、はがきに教室名、氏名(ふりがな)、学校名、学年、住所、電話番号、保護者氏名を記入、押印し次へ。

問 木津児童館(〒619-0214 木津清水27-4) ☎ 72-4700
(日曜日、休日休館)

他 参加決定者には後日、案内状を送付します。



小谷児童館
初夏の寄せ植え教室

花の苗を植えて植木鉢に、ペイントしよう

時 6月8日(土) 午後2時～3時30分

所 加茂文化センター3階「工作室」

講 ㈱杜若園芸 花田純 氏

定 20人(抽選)

¥ 500円

対 小谷児童館に来館登録している市内にお住まいの小学生

※申請書は児童館にあります。申込時や参加当日にも提出可能です。

申 5月17日正午までに直接または電話で次へ。

問 小谷児童館(加茂町里中森10-1 加茂青少年センター内)月～土曜日 午前10時～午後6時(日曜日、休日休館)
☎ 76-4415

他 結果は郵送で通知します。

障がいのある方の就職相談会

時 5月28日(火) 午前10時～午後3時

所 周しようがいの者就業・生活支援センター「あん」(木津駅前1-10)

☎ 71-0701、
080-1428-3420

fax 71-0705

他 相談会当日以外も、連絡いただければ相談に応じます。



きこいの相談会

時 5月28日(火)

- ①午前10時
- ②午前11時
- ③午後1時
- ④午後2時

内 きこいに関する相談、聴力測定

(聴力測定を希望の方は1時間程度)

対 市内にお住まいで、きこいに不自由を感じている方と家族

申 5月21日までに、氏名、年齢、住所、電話(ファックス)番号、相談内容、希望の時間帯を次へ。

※申込多数の場合は、時間変更をお願いすることもあります。

所 岡相楽聴覚言語障害センター

(〒619-0214 木津上戸15(相楽会館内))

☎75-2030 fax72-6862

つながり

つながりの輪広がる ほっとできる

居場所

子育て支援、高齢者の居場所づくり、地域の食材を使った日替わりランチ(有料)の提供や次の教室をおこなっています。

内 ほっとひとときタイム

月～金曜日 午前9時30分～11時30分

絵手紙

5月20日(月) 午後1時30分～3時

おやこクッキング

5月22日(水) 午後1時30分～3時

所 岡よつこいで(木津清水106)

☎72-9910

わいわいひろば

時・内

5月8日(水) 午前11時10分

ボランティアグループ

「おはなしたま」

読み聞かせとわらべうたをします。

5月11日(土) 午前11時10分

パパと遊ぼう

ふれあい遊びをします。

家族でどうぞ。

5月17日(金) 午前11時10分

5月生まれのお誕生会

5月22日(水) 午前11時10分

世代間交流「ふれあいデー」

5月27日(月) 午前11時10分

音楽テリバリー るんと

出張ミニコンサート

5月29日(水)

壁面製作6月分(30個先着)

所 アル・プラザ木津店2階「わくわくひろば」

対 おおむね3歳までの乳幼児と保護者

問 NPO法人子育てサポートフレ

フレークラブ

☎73-0308(ひろば実施日)

080-3822-8800

inopofuture.net

※「ひろばブログ」を更新しています

ので、ご覧ください。

のひろばをご覧ください。

のひろばをご覧ください。

のひろばをご覧ください。

のひろばをご覧ください。

のひろばをご覧ください。

のひろばをご覧ください。

申・問 月曜日、休・祝日は休館日

※4月29日(月・祝)～5月6日(月・振)は休館します。
女性センター ☎72-7719(相楽台4-3)

女性センター ニュース!

やさしい自彊術

～自らの力で免疫力を上げ、治癒力を高めましょう～

自彊術は、日本で最初に考案された健康体操です。31の動作で構成され、硬くなった関節をほぐし、歪んだ骨格を矯正し、血液の循環を活発にするとされています。「弾み」や「反動」を利用して体を動かすので、動作は大きいものの肉体的には疲労がほとんど伴わない体操です。

※効果:美容・健康・運動不足解消・疲労回復・病気の治療や予防 など

時 5月31日～6月28日の毎週金曜日(全5回) 午前10時～11時30分

所 女性センター

対 市内にお住まい、お勤めの女性

定 25人 抽選

¥900円(初回徴収)

講 自彊術普及会 佐々木 則子 氏

持 バスタオル1枚 5本指ソックス(あれば) 飲み物

※動きやすい服装でお越しください。

申 5月24日までに直接または電話で申し込みください。



女性相談

時 金曜日(休・祝日を除く) 午後1時～3時

所 女性センター



国保年金課からのお知らせ ☎ 75-1214

国民健康保険に加入の方へ

「非自発的失業者」の 保険税軽減制度をご存じですか？

該当する方は、必ず申請ください。

対 次の全てに該当する方

- ・雇用保険の特定受給資格者および特定理由離職者
- ・離職時に65歳未満の方

内 ①国保税を計算する際、前年の給与所得を30/100として算定します。

②軽減判定所得も①と同様に算定します。

③高額療養費の所得区分の判定も①と同様に算定した所得を使用します。

対象の期間

離職日の翌日の属する月から、その月の属する年度の翌年度末まで
※軽減期間中に就職しても、適用期間内であれば、国保資格を喪失するまでは適用されます。

申請に必要なもの

- ・雇用保険受給資格者証
- ・印かん
- ・個人番号(マイナンバー)カード又は個人番号通知カード
- ・本人確認書類

申 国保年金課に申し込みください。

※5月中に申請した方は、6月中旬に送付する平成31年(令和元年)度の納税通知書に反映されます。6月以降に申請した方は、翌月以降の納期限分から調整します。

※すでに申請した方は、再度の申請は不要です。

他 平成31年(令和元年)度の納税通知書は、6月中旬に発送します。

国民健康保険特定健康診査・ 後期高齢者健康診査

健康診査は、
生活習慣病の発見や予防に役立てられる健診です。

生活習慣病は自覚症状がないまま重症化するため、定期的なチェックが必要です。「健康だから」「時間がないから」と健診を先延ばしにすると、病気の予兆を見逃すかもしれません。自身の体の健康状態と変化を知るために、年1回の特定健康診査を受診しましょう。

時 6月3日(月)～9月30日(月)

対 平成31年(令和元年)度中に40歳以上となる国民健康保険被保険者と後期高齢者医療保険被保険者で対象となる方

申 希望される指定医療機関に予約し、受診ください。

他 対象の方には、5月中旬に受診案内と受診券を送付します。

・健康診査を受けた後は、結果をしっかりチェックしましょう。



年金ニュース

60歳以上の方も国民年金に加入できます。(任意加入制度)

希望する方は、60～65歳までの5年間、保険料を納めることで65歳から受け取る老齢基礎年金の額を増やせます。また、資格期間が10年に満たない方は、最長70歳まで国民年金に任意加入することで、資格期間が増え、年金を受けとれるようになります。

対 次の全てに該当する方

- ・日本国内に住所を有する60歳以上65歳未満の方(受給資格期間を満たしていない場合は、70歳未満まで)
※外国に居住する日本国籍をお持ちの方も加入できます。
- ・老齢基礎年金の繰上げ支給を受けていない方
- ・20歳以上60歳未満までの保険料の納付月数が480月(40年)未満の方
- ・現在、厚生年金保険に加入していない方

さらに受け取る年金額が増える付加保険料の納付もおすすめです！

毎月の保険料に加えて月額400円の付加保険料を納めると、老齢基礎年金と合わせて付加年金を受け取れます。付加年金額(年額)は、「付加保険料納付月数×200円」で計算します。

障害状態確認届(診断書)の取扱いが変更となります

20歳前障害基礎年金受給者に対し、関係通知を5月に送付します。

障害状態確認届(診断書)の提出期限が、前回の審査結果の通知の際にお知らせしていた期限から誕生月の末日に変更となる大切なお知らせです。

国保年金課 ☎ 75-1214 京都南年金事務所 ☎ 075-643-2547



相楽医師会から市民の皆さんへ

飛蚊症って？

精華町 みう眼科クリニック 松川みう 医師

蚊が飛んでいるように見える症状を医学的に「飛蚊症（ひぶんしょう）」と呼びます。

明るいとところや白い壁、空を見た時に目の前に虫や糸くずのような物が見え、瞬きをしても目をこすっても消えない。目を動かすと消えるが、消えたと思ったらまた出てくる。こんな経験はありませんか？

これは、眼球の中にある硝子体と呼ばれるゼリー状の透明な物質に濁りが生じ、明るいところを見たときにその濁りの影が網膜に映り、目の動きとともに揺れ動くため、あたかも虫や糸くずなどの浮遊物が飛んでいるように見えるのです。

飛蚊症には、年齢とともに起こる生理的なものと病的なものがあります。生理的飛蚊症は年齢とともに眼の中にある硝子体がゼリー状態から液状に変化し、硝子体が次第に収縮して網膜から剥がれる（後部硝子体剥離）時に生じる濁りです。後部硝子体剥離は年齢とともに生じますが、若い方でも近視の強い方は起こり

やすいです。剥離と聞くと驚かれると思いますが、生理的変化であり、全く問題ありません。

病的飛蚊症には、網膜裂孔、網膜剥離、硝子体出血、ぶどう膜炎などがあります。病的な飛蚊症の場合、浮遊物が急激に増える自覚症状を伴います。しかし、両眼で物をみてみると全く気付かない可能性があります。

したがって、すでに飛蚊症の自覚のある方は必ず片眼を手で隠すなどして交互に見え方をチェックすることをお勧めします。もし、片眼の浮遊物が数えられないくらい増えたり、視力低下、視野が欠けるなどの症状を認めたりした場合は、すぐに眼科を受診ください。

網膜に穴があいていても（網膜裂孔）早い段階でレーザー治療すれば網膜剥離を防止できます。ぶどう膜炎の炎症も早い段階で抑えられます。

また、片眼視でチェックすると黄斑変性症などの病気が早期に発見できます。食事時や仕事時などに毎日見る壁に向かってウインクをしてみてくださいはいかがでしょうか。

相楽休日応急診療所 ～受診前には電話で問い合わせください～

時 午前9時～

(受付 午前8時30分～午後0時30分)

所 相楽会館1階（木津上戸15）

問 相楽休日応急診療所 ☎73-9988

他 症状によっては診察できない場合や、京都山城総合医療センターを紹介する場合があります。

とき	診療科目	とき	診療科目
5月 1日(水・祝)	内科・小児科	6月 2日(日)	内科
5月 2日(木・休)	内科	6月 9日(日)	内科・小児科
5月 3日(金・祝)	内科	6月16日(日)	内科・小児科
5月 4日(土・祝)	内科	6月23日(日)	内科・小児科
5月 5日(日・祝)	内科	6月30日(日)	内科
5月 6日(月・振)	内科		
5月12日(日)	内科		
5月19日(日)	内科		
5月26日(日)	内科・小児科		

材 料(16個分)

- もち粉 200g
- 砂糖 50g
- 塩 少々
- 水 300ml
- いちご 16個
- 白あん 320g
- 片栗粉 適量

一言メッセージ

いちごを白あんから少しのぞかせると、生地に包んだ時にほんのりと赤い色が透けて見えます。缶詰の果物でも作れます。

作り方

- ①新鮮ないちごを軽く水で洗い、ヘタを取り、水をよく切る。
- ②白あんを16個に分け、いちごをあんで包み、丸める。
- ③(A)を耐熱容器に入れてよくかき混ぜ、電子レンジで5分温める。
- ④レンジから取り出し、軽く混ぜ、再度電子レンジで2分温める。
- ⑤片栗粉で打ち粉をし、④の生地を取り出して16個に分け、②のいちごあんの上に、生地をかぶせて、伸ばしながら包む。

おすすめの味 いちご大福

市食生活改善推進員協議会
伝宝 信子



- 1個分の栄養価
- エネルギー… 79 kcal
 - たんぱく質… 2.5 g
 - 脂 質… 0.3 g
 - カルシウム… 16 mg
 - 食物繊維… 2.0 g
 - 塩 分… 0.1 g



健康推進課からのお知らせ

☎75・1219

グループワークにじ

暮らしや思いはそれぞれ違いますが、お互いの思いを語り合える仲間や場所があれば良いですね。一人で悩まず、参加ください。一緒に楽しみの場を作りましょう。

時①5月17日(金)

午後1時30分～3時45分

②6月14日(金)

午前10時～午後1時

所 木津保健センター

内①軽スポーツ(基礎ヨガ)

②調理(魚料理)

対 市内にお住まいで、心の不調や病気をもちの方

申①5月10日②6月7日まで、健康推進課または地域活動支援センターいづみ(☎76・0076)へ。



不妊治療費などの助成制度

不妊症または不育症のために治療を受けている夫婦に、治療費用の一部を助成します。

対 府内に1年以上居住地を有し、かつ受診時に市に住民票がある夫婦
※保険適用の治療分を申請する場合は、各種医療保険に加入している方
※人工授精分を申請する場合は、婚姻の届出をしている方

内 本人負担額の合計の2分の1以内で助成します。

限度額

一般不妊

①保険適用の治療のみ：1年度につき6万円/人

②保険適用の治療+人工授精または人工授精のみ：1年度につき10万円/人

不育

原因特定検査および治療(いずれも保険適用のみ)：1回の妊娠につき10万円/人

申 診療日の翌日から1年以内に交付申請書、医療機関証明書、請求書を健康推進課に提出ください。

※交付申請書は市ホームページからダウンロードできます。

他 特定不妊治療(体外受精・顕微授精)および男性不妊治療は府の制度で助成が受けられる場合がありますので、京都府山城南保健所(☎72・0981)に問い合わせください。

要予約 マタニティ広場(妊婦さんの教室)

友達づくりの機会として利用ください。お父さんの参加もお待ちしています。

時①5月17日(金)

午後1時30分(受付) 午後1時15分(開講)

②6月7日(金)

午前10時(受付) 午前9時45分(開講)

③6月8日(土)

午前9時15分(受付) 午前9時(開講)

所 木津保健センター

内①おっぱいとお産について(助産師さんの話を聞いてお産に対する不安を和らげませんか)

・おなかの赤ちゃんにやさしい食事について(おいしいダンスのとり方や賢い栄養の摂り方を学びましょう)

②マタニティ&ママのヨガ(妊婦、産後ママ(おおむね2～6か月児のママ)の合同ヨガです。赤ちゃんも一緒に♪)

※激しい運動はおこないませんが、念のため主治医の許可を得てから参加ください。

③赤ちゃんのお風呂の入れ方と保育について(赤ちゃんの形形で実際にお風呂に入れてみましょう)

対 市内にお住まいの妊婦と家族

※②のみ産後2～6か月児の母子持母子健康手帳、母子保健テキスト(お持ちの方)、飲み物

定①25人②妊婦20人、産後の母子ら組③30人(先着)
申 電話で健康推進課へ。

子宮頸がん・乳がん無料検診

子宮頸がん・乳がん無料検診対象者へ、4月下旬頃に、案内通知およびクーポン券を送付しています。

時 5月1日(水・祝)～令和2年2月29日(土)

※医療機関によって実施期間が異なります。

持 クーポン券、健康保険被保険者証など

対子宮頸がん検診

平成10年4月2日～平成11年4月1日生

乳がん検診

昭和53年4月2日～昭和54年4月1日生

申 直接希望の医療機関に予約後、受診ください。

※予約が不要な医療機関もあります。他詳細は案内通知を確認ください。

京都山城総合医療センター・介護老人保健施設やましろスタッフ募集

京都山城総合医療センター
薬剤師(正規・臨時職員)

定若干名

問 京都山城総合医療センター 事務局
☎72・0235(土・日曜日、祝日を除く)

介護老人保健施設やましろ

介護職員(嘱託・臨時職員)

定若干名

支援相談員(嘱託職員)

定1人

問 介護老人保健施設やましろ 管理部
☎73・0350



さとやま通信

sa to ya ma つう しん

<Vol.80>

～「学研木津北地区」というのは鹿背山の里山のこと
里山活動を楽しみながら、里山再生に取り組んでいます～

第7回「プチ里山農業体験」(3回シリーズ)参加家族募集

鹿背山倶楽部では、今年も米作りと収穫の喜びを楽しんでいただける「プチ里山農業体験」の参加家族を募集します。「プチ里山農業体験」は、手植えでの田植え、鎌を使った稲刈り、杵と石臼の餅つきと、昔ながらの米作りと収穫の体験を親子で楽しめる3回シリーズのイベントです。



第1回	田植え	6月 8日(土) 午前10時～午後3時
第2回	稲刈り	10月27日(日) 午前10時～午後3時
第3回	餅つき	12月14日(土) 午前9時～正午

所 鹿背山倶楽部活動地 ※参加者には詳細地図を送付します。

対 小学生以上の家族連れで、3回を通して参加できる方

定 約20人 [先着]

※過去に参加された経験のある家族は受付人数の都合上、参加をお断りする場合があります。

¥ 3,000円/家族(3回分 ボランティア傷害保険代などを含む)

※第1回・第2回は別途昼食代が必要です。(大人500円 小人200円)

申 5月13日までに、代表者(保護者)の住所、氏名、電話番号と参加者全員の氏名、年齢、続柄を記入して、メールで次へ。

問 「鹿背山倶楽部」広報担当 ☒kaseyamaclub@gmail.com

他 ・各回ごとの申込みはできません。

・参加の可否は後日代表者に連絡します。

・各回お土産付き(畑作の様子次第)



鹿背山倶楽部 会員募集

鹿背山倶楽部では、里山林の再生を目指して異常繁殖した竹の伐採、雑木や果樹の植栽や下草刈り、古代米の栽培、季節の野菜づくり、シイタケ栽培、自然観察のモニタリングなどの活動をおこなっています。定期活動日は毎週土曜日で、初めての方も大歓迎です。一日体験も歓迎します。興味のある方はメールで次へ。

問 「鹿背山倶楽部」広報担当 ☒kaseyamaclub@gmail.com

里山へGO！(里山活動に参加してみよう)

鹿背山で活動する団体の里山活動を体験してみたい方は、気軽に都市計画課に連絡ください。

都市計画課 ☎ 75-1222 ☎ 72-8382 ✉ tokei@city.kizugawa.lg.jp



● 可燃ごみの量が少なくなる!～生ごみ編～ ●

家庭から出る可燃ごみの大半を占める生ごみの量を少なくする方法を紹介します。生ごみを減らして、環境にも家計にもやさしい生活に取り組んでみませんか。

食品ロスを減らす	<p>食品ロスとは、手付かずの食品や食べ残し、過剰除去など、食べられるのに捨てられている食品のことです。</p> <p>【食品ロスの減量方法】</p> <p>①食材は使い切れる量だけを買う。 ②「賞味期限」(おいしく食べられる期限)と「消費期限」(安全に食べられる期限)の違いを理解する。 ③調理・注文した料理は残さずに食べ切る。 野菜の皮や葉などで食べられる部分は調理する。</p>	
生ごみの水切りをする	<p>生ごみの約7～8割は水分です。水切りをすると、ごみの減量、悪臭・コバエの発生を抑制できます。</p> <p>【水切りの方法】</p> <p>①水に濡らさないようにする。 水分の少ない生ごみは直接ごみ箱に捨てる。 ②手でひとしぼりする。(ぎゅっとひと絞り運動) 市販の水切りグッズを活用する。 ③新聞紙などに乗せて乾燥させる。</p>	
生ごみ処理容器を使う	<p>生ごみ処理容器を使うと、生ごみを堆肥化させて家庭菜園の肥料としたり、消滅させたりできます。</p> <p>市では、電気を使用しないバイオ式の生ごみ処理容器を推奨しています。貸出制度(無料)や購入費補助のほか、ダンボール箱コンポスト講習会を開催しています。</p>	

生ごみを減らすことは可燃ごみ(週2回収集)を減らすことにつながります。量が減って指定ごみ袋に余裕が出てきたら、指定ごみ袋のダウンサイジング(45L→30L、15L→7Lなど)にもご協力ください。

まち美化推進課 ☎75-1215

ごみ減量PR活動～楽しくリサイクル～

生ごみの水切りやごみの分別など、家庭で簡単にできるごみ減量の実演をおこないます。参加者には、粗品をプレゼントします。

時5月15日(水)・16日(木) 午前10時～午後3時

所市役所1階「住民活動スペース」

内・ごみの分別体験

- ・手芸品の販売
- ・生ごみぎゅっとひとしぼりの実演
- ・ふすま紙エコバッグ作り(5月15日のみ、午前10時～午後1時受付)
- ・古布ぞうり作り教室(5月16日のみ、5月8日までに要予約)

申・問まち美化推進課 ☎75-1215

主エコリーダー「くるっと」

(市廃棄物減量等推進員の会)



エコ工作教室「ふすま紙からエコバッグ」

壁紙(ふすま紙)から
エコバッグを作ってみませんか。

時6月13日(木) 午前10時～正午

所加茂文化センター「創作室」

対市内にお住まい、お勤めの方

定10人(先着)

持洗濯バサミ10個、鉛筆、ものさし、はさみ、新聞紙2枚(敷物用)、タオル(手拭き用)

¥300円

申5月7日～24日に電話で次へ。

問まち美化推進課 ☎75-1215

主エコリーダー「くるっと」

(市廃棄物減量等推進員の会)





3つのメニューを用意しています

「市民提案型ごみ減量活動等補助金」がスタートします

ごみの減量と再資源化につながる多様な活動を、補助率10/10(全額)で支援します

先進的ごみ減量モデル部門	地域内ごみ減量活動部門	地域型ふれあい収集
対 市全域への展開や民間事業者を巻き込んだ取組みのモデルとなるごみ減量や再資源化の活動 補助上限額 300,000円(例外あり)	対 自治会や地域住民の団体が、分別の徹底やリユースなどにより、地域内のごみの減量を目指す継続的な活動 補助上限額 100,000円	対 ごみ出しが困難な世帯と自治会などが協定を締結し、地域の助け合いでごみ出しを支援する活動(拠点収集の地域に限る) 補助額 1世帯あたり3,000円/月

例えば

業務用生ごみ処理機で生ごみゼロの地域を目指したい。

地域でごみ収集拠点をパトロールするユニフォームを作りたい。

不要となった学校の制服を取りまとめて、必要な人に譲りたい。

家具やおもちゃを修理する病院(おもちゃの病院)を始めたい。

戸別収集から拠点収集に移行するための設備や周知活動が必要。

・どんな活動が対象になるの?
 ・申請方法は?
 ・すでにおこなっている事業も対象になるの? など

興味を持った方は、相談ください。

■6月28日(必着)までにまち美化推進課(☎75-1215)へ。 ※詳しくは6月号の折込チラシをご覧ください。

可燃ごみの拠点収集を応援します

3世帯以上が利用するごみ収集拠点を対象に、2つの支援をおこないます。

①防鳥用ネット無料配布(貸与)事業

2種類の防鳥用ネット(からすネット)を無償で配付します。 大 3m×4m 小 2m×3m

②ごみ集積容器整備補助金

ごみ集積容器(ごみBOX)の設置などを支援します。

新設 補助率3/4、上限額140,000円(小規模なものは65,000円)

修繕 補助率10/10、上限額100,000円(小規模なものは48,000円)

他・自治会などから申請ください。 ・事業の利用には条件があります。

※これらの事業は家庭系可燃ごみ有料指定袋制の収益を活用しています。

まち美化推進課 ☎75-1215

木津川をみんなできれいにしませんか?

木津川を美しくする会、木津川漁業協同組合が協同で、木津川の一斉清掃をおこないます。市のシンボルでもある木津川を共にきれいにしましょう。

時5月25日(土) 午前9時~10時30分(雨天中止)

所木津地区 木津グラウンド(泉大橋下流南岸500m付近)

加茂地区 加茂支所駐車場(正面玄関前)※集合後河川敷に移動します。

山城地区 木津川流域センター(相楽中部消防署山城出張所南側)

※集合場所には、のぼりを立てています。

申・問5月22日までに電話でまち美化推進課(☎75-1215)へ。

他・お住まいの地域に関係なく参加できます。

・軍手、ごみ袋、ひばさみは主催者で用意します。

・長袖、長ズボン、長靴、帽子など、清掃に適した服装でお越しください。

主木津川を美しくする会、木津川漁業協同組合

ダンボールコンポスト講習会

初めての方でも手軽に使える生ごみ処理容器の講習会をおこないます。

時5月26日(日)

午前10時~11時30分

所加茂文化センター「研修室1」

定20人(先着)

申・問5月8日の午前8時30分から電話でまち美化推進課(☎

75-1215)へ。

他参加者にダンボールコンポストキットをプレゼント。

京都府議会議員一般選挙結果 4月7日

京都府議会議員一般選挙の結果をお知らせします。

各投票区別投票結果

投票区名	有権者数(人)	投票者数(人)	投票率(%)
1区 木津小学校	2,822	997	35.33
2区 木津川市役所	2,436	1,055	43.31
3区 鹿背山会館	400	209	52.25
4区 市坂集会所	573	225	39.27
5区 梅谷区集会所	246	116	47.15
6区 相楽小学校	3,741	1,311	35.04
7区 吐師会館	684	306	44.74
8区 泉川団地集会所	1,156	532	46.02
9区 東部交流会館	1,498	570	38.05
10区 高の原小学校	3,770	1,434	38.04
11区 兜谷集会所	3,139	1,131	36.03
12区 相楽台小学校	3,030	1,145	37.79
13区 木津川台小学校	5,007	1,834	36.63
14区 梅美台小学校	4,425	1,060	23.95
15区 州見台小学校	4,910	1,345	27.39
16区 加茂支所	2,437	905	37.14
17区 加茂体育館	1,923	640	33.28
18区 加茂人権センター	481	158	32.85
19区 文化財整理保管センター分室	1,390	588	42.30
20区 当尾の郷会館(旧当尾小学校)	529	238	44.99
21区 南加茂台公民館	2,346	1,023	43.61
22区 南加茂台小学校	1,737	724	41.68

投票区名	有権者数(人)	投票者数(人)	投票率(%)
23区 南加茂台第5集会所	872	349	40.02
24区 山城支所別館	1,167	474	40.62
25区 上狛小学校	975	465	47.69
26区 椿井区公民館	673	396	58.84
27区 北河原区公民館	314	200	63.69
28区 神童子公民館	112	90	80.36
29区 大平尾会館	1,422	543	38.19
30区 北平区コミュニティセンター	934	430	46.04
31区 棚倉小学校	1,359	655	48.20
32区 城山台小学校	3,981	1,159	29.11
合計	60,489	22,307	36.88

開票結果

		木津川市	木津川市および相楽郡
候補者氏名	山本 あつし	5,956票	9,730票
	竹川 ますお	2,599票	5,179票
	うもと 和久	10,006票	16,849票
	谷川 みつお	3,378票	5,119票
無効投票		368票	644票
投票総数		22,307票	37,521票
当日有権者数		60,489人	97,735人
投票率		36.88%	38.39%

(候補者氏名は、立候補届出順)

全国土地改良功労者表彰 4月

木津川市山城町土地改良区が全国土地改良事業団体連合会から全国土地改良功労者表彰(金章)を受章されました。おめでとうございます。



神童寺ライトアップ 4月

木津川市春の秘宝・秘仏特別開扉の一環として、ミツバツツジやヤマザクラが見頃の神童寺で本堂や境内をライトアップするイベントがおこなわれました。昼間とは一味違った幻想的な風景を多くの方が楽しみました。



創造力、無限大∞ 高校生ビジネスプラン・グランプリで日本一

3月21日

木津高校のソーシャルビジネス研究班が、アイデアを競う「創造力、無限大∞ 高校生ビジネスプラン・グランプリ」において、全国396校の頂点に輝きました。3月21日には、受賞報告会がおこなわれ、グランプリで発表したプレゼンテーションが披露されると大人では思いつかない発想に驚きの声が多くみられました。



PLANT木津川店で地元野菜を

3月27日

地産地消の取組みを進めるため、城山台に開店した「SUPER CENTER PLANT木津川店」に地元産品のコーナー「きづがわ地マルシェ」ができました。

このコーナーでは、市内の農家が直送する新鮮な青果のほか、加工品も含め販売しています。ぜひ地元産への応援よろしく願います。



宝くじ助成金で整備

(一財)自治総合センターでは、地域の健全な発展を図るために、宝くじの収入を財源として、コミュニティ団体がおこなう地域活動や自主防災活動などを支援されています。

本年度は、城山台11丁目自治会・下川原地域の備品整備事業が採択され、プリンタなどを整備されました。宝くじの助成金は、まちのこんなところにも役立っています。



ふるさと応援寄附金をいただきました

〔活用コース名:こども夢・未来事業〕

新部 洋史 様(新潟県上越市)

10,000円

いただきました寄附金は、こども夢・未来事業に活用させていただきます。

ありがとうございました。

環境の森センター・きづがわ施設見学会

3月10日

環境の森センター・きづがわの施設見学会がおこなわれ、171人に最先端の施設設備をご覧いただきました。ごみピットにある大きなクレーンの操縦などに多くの方が圧倒されていました。

※団体や個人でも気軽に施設を見学できます。詳しくは環境の森センター・きづがわのホームページをご覧ください。<http://www.kizugawa-seika-kankyo.or.jp>



きづのもり W受賞

2月23日

市の魅力発信を目的に活動する同志社ローム記念館プロジェクト「きづのもり」は、平成30年度最終成果報告会において、メディアミックスによる情報発信を高く評価され、外部審査員特別賞と学生間評価賞の僕らの同志社ローム記念館大賞をダブル受賞されました。



宇治茶・山城ごちそうフェスタ

3月21日

城陽市にある府立木津川運動公園で宇治茶・山城ごちそうフェスタがおこなわれました。山城地域のおいしい料理が集まり、木津川市も地元の特産品をPRしました。



市内にお住まいの方に 効果バツグン！

市が発行する冊子やホームページに広告を載せませんか。

広報きづがわ 発行部数約31,000部/月
市ホームページ アクセス件数約400,000件/月

■掲載希望月の前々月の20日(20日が土・日曜日、祝日の場合は、その前日)までに、申込書を学研企画課(☎75-1201)へ。

予算のあらし・決算のあらし **広報紙折込**

■5月10日までに、申込書と広告案を財政課(☎75-1202)へ。

詳しくは、[木津川市有料広告](#)

[検索](#)



加茂文化センター

日	月	火	水	木	金	土
5	6	7	8	9	10	11
12	13	14	15	16	17	18
19	20	21	22	23	24	25
26	27	28	29	30	31	1
2	3	4	5	6	7	8

○は休館日



加茂文化センター (あじさいホール)
 ☎76-4611 fax 76-7593
 教室・イベント情報などを案内しています。
 URL <http://www.nem-shiteikanri.jp/shisetsu/ajisai/>

第4回あじさいシアター

「終わった人」(館ひろし・黒木瞳)

時 6月22日(土)

①午前10時～ ②午後2時～

所 加茂文化センター

¥ 前売り500円 当日600円

申 加茂文化センターでチケットを販売します。



©2018「終わった人」製作委員会

あじさいクラブ参加者募集

石ころアート

時 第2火曜日 午前10時～正午

¥ 1,500円/月(月1回)

※初回体験500円

いけばな山村御流

時 第1・3火曜日 午前10時30分～正午

¥ 3,500円/月(月2回)

※初回体験(第3火曜日)500円

書道

時 第1・3火曜日 午前10時～正午

¥ 3,000円/月(月2回)

※初回体験(第3火曜日)500円

ミニ盆栽を楽しむ

時 第3水曜日 午後2時～4時

¥ 2,000円/月(月1回)

※初回体験500円

らくらくピアノ

時 第2・4金曜日 午前10時30分～正午

¥ 3,800円/月(月2回)

※初回体験(第4金曜日)500円

たのしい色鉛筆画

時 第2・4日曜日 午前10時30分～午後0時30分

¥ 1,800円/月(月2回)

※初回体験(第4日曜日)500円

申 電話または直接、加茂文化センターへ。

アスピアやましろう

日	月	火	水	木	金	土
5	6	7	8	9	10	11
12	13	14	15	16	17	18
19	20	21	22	23	24	25
26	27	28	29	30	31	1
2	3	4	5	6	7	8

○は休館日



アスピアやましろう (山城総合文化センター)
 ☎86-5851 fax 86-5852
 教室・イベント情報などを案内しています。
 アスピアやましろう
 URL <http://www.nem-shiteikanri.jp/shisetsu/aspia/>
 山城プール
 URL <http://www.nem-shiteikanri.jp/shisetsu/yasuragi-town/>

奥中章人 体感アート講座

時 5月12日えのぐ、6月23日しゃぼん、

7月14日ねんど、7月21日ふうせん

いずれも日曜日 午前10時～正午、午後2時～4時

所 アスピアやましろう

¥ 幼児(3～6歳)1,500円、小学生以上2,500円

申 電話でアスピアやましろうへ。

グランドゴルフ練習会&月例会

時 練習会 5月14日・21日(火)

午前9時～午後4時(受付 午後2時まで)

月例会 5月28日(火) 午前9時30分～(受付 午前9時～)

所 不動川公園

¥ 一般300円、会員200円(月例会は会員のみ)

申 練習会は当日会場にて。月例会は1週間前までに電話で申し込みください。

桂春團治 襲名記念落語会(他4人出演)

時 6月22日(土) 午後1時30分～(開場 午後1時)

所 アスピアやましろう「グリーンホール」

¥ 前売・当日ともに3,000円 ※全席指定

申 アスピアやましろう又は加茂文化センターへ。

アクアスロン(水泳とランニングを連続しておこなう)大会

時 6月23日(日) 午前9時～午後1時

所 山城プール、山城中学校グラウンド

内 ①水泳100m、ラン1,000m(小学生対象)

②水泳300m、ラン3,000m(中学生以上対象)

③水泳500m、ラン5,000m(高校生以上対象)

¥ ①500円 ②1,500円 ③2,000円

定 ①②25人 ③50人(先着)

申 5月31日までに直接アスピアやましろう又は山城プールへ。

公益財団法人木津川市 緑と文化・スポーツ振興事業団

☎39-8500 fax 73-6878

URL <http://www.bunspo-shinko.or.jp/> [フンスポジョウホウ 検索](#)
西部交流会館 ☎73-6888

はじめましてのウクレレレッスン体験会

楽器経験のないミドルからシニア世代の皆さんを対象としたレッスンです。おひとり、友達、家族と一緒に楽しく演奏できます。

時5月17日(金) 午前10時～11時30分

所西部交流会館

講small room music所属 コバヤシ サヤカ 氏

¥1,080円(別途楽器レンタル代500円※楽器持参の方は不要)

申5月14日までに電話で西部交流会館へ。



園芸専門店に教わる「夏の寄せ植え教室」

お家をちょっと華やかに

夏の暑さに強い植物で寄せ植えの基本や管理方法などを学びます。

時6月15日(土) 午前10時30分～11時30分

所西部交流会館

対市内にお住まいの方

定15人(先着)

¥864円(別途材料費2,000円)

申窓口または電話で事業団へ。

楽しく♪えいご♪リトミック体験会

リトミックをとおして、楽しく英語に親しんでいきます。

時5月16日、23日(木) 午前10時30分～11時20分

所西部交流会館

対2歳～(未就園児)

講タドポール音楽教室所属講師

¥500円

申電話で事業団または西部交流会館へ。



文化・スポーツ交流教室体験会

気分新たに新しいこと始めてみませんか。

キッズダンス

時5月7日・14日・21日(火) 午後5時30分～6時30分

対年長～小学生

楽しくできる自彊術

時5月8日・22日(水) 午前10時～11時30分

楽しく始めるヨガ

時5月10日・17日(金) 午後8時～9時

所山城支所別館

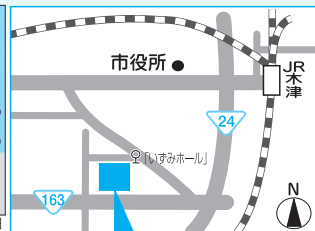
¥500円

申電話で事業団または西部交流会館へ。

いずみホール FLOWERS & GUIDE

日	月	火	水	木	金	土
				1	2	3
5	6	7	8	9	10	11
12	13	14	15	16	17	18
19	20	21	22	23	24	25
26	27	28	29	30	31	1
2	3	4	5	6	7	8

○は休館日



いずみホール(中央交流会館)

☎72-8800 fax 72-2801

施設・教室・イベント情報 [フンスポジョウホウ 検索](#)

季節のフラワーアレンジ「あじさいボール」

あじさいのプリザーブドやドライフラワーでボール型ミニリースをつくりませんか。

時6月13日(木) 午前10時～正午

所研修室1・2

¥540円(別途材料費1,500円)

講四季のフラワーアレンジメント講師 勝田 智子 氏

持はさみ、持ち帰り用袋

申いずみホールへ。(電話予約可)

いずみ文化・スポーツ交流教室生 募集

新規講座も登場！いずみホールで新しいことを始めてみませんか。

かんたん楽しいおうちパン教室(女性限定)

オープン不要のフライパン・トースターで焼くだけの新しい発想のパンづくり。

時毎月第2金曜日 午前10時30分～正午

¥2,700円/月(材料費別)

焙りたてコーヒー教室

家庭でできる焙煎の仕方から入れ方を学び、おいしいコーヒーの味と香りを楽しみましょう。

時6月13日、7月11日、8月8日、9月12日、10月10日(木)

午後1時～3時(全5回)

¥10,800円(5回分)

申いずみホールへ。(電話予約可)

他こども体育、リトミック、キッズダンス、空手、着物着付、らくらく健康体操 健美操、こどもアトリエも開講中。詳しくは問い合わせください。

10月14日(月・祝)、11月4日(月・祝)は開館します

次の日程は通常休館日ですが、窓口業務およびホールを含む貸館利用の対応をおこないます。詳しくはいずみホールに問い合わせください。

時①10月14日(月・祝) ②11月4日(月・祝)

いずれも午前9時～午後5時

申①9月1日②10月1日までに申し込みください。

※申込みがない場合は、休館します。

図書館だより LIBRARY INFORMATION

休館日カレンダー

日	月	火	水	木	金	土
5	6	7	8	9	10	11
12	13	14	15	16	17	18
19	20	21	22	23	24	25
26	27	28	29	30	31	1
2	3	4	5	6	7	8

● 全館休館日 ● 山城図書館のみ開館日 ○ 山城図書館のみ閉館日

	電話番号	開館時間	貸出
中央図書館	72-2980	火～金曜日 午前10時～午後6時	図書 10冊まで
加茂図書館	76-6466	土・日曜日 午前10時～午後5時	(うち視聴覚資料2点まで)
山城図書館	86-5001	火～金曜日 午前10時～午後6時 土・日曜日、休・祝日 午前10時～午後5時	期間 2週間
奈良市立北部図書館 (奈良市北部会館4階)	0742-72-2291	火～日曜日 午前9時30分～午後7時 (月曜日が祝日の場合は月曜日も開館) ※奈良市立北部図書館の本の返却は必ず奈良市立北部図書館へ。	図書 5冊まで (奈良市立図書館所蔵の図書のみ) 期間 2週間

新しくはいた本 (中央図書館)

児童書

うたう！ももたろう

スギヤマカナヨ／作・絵 赤ちゃんとママ社

も～もたろうさん ももたろうさん おこしにつけたきびだんご…ではじまる童謡「ももたろう」。童謡はお話の中盤からはじまっていますが、最初から歌えるようにうたのリズムでお話を綴った、読んで楽しい、うたって楽しい絵本です。



いずみ写遊会 写真展

いずみホールを中心に活動している写真仲間による展示会です。風景を中心とした美しい写真をお楽しみください。

時 5月26日(日)午前10時～6月2日(日)午後4時

所 中央図書館2階「展示ホール」

出 いずみ写遊会のみなさん

要申込 奈良市立北部図書館も利用できます

【奈良市立北部図書館の利用申込】

所 奈良市立北部図書館

持 住所・氏名・生年月日が確認できるもの(免許証・保険証・学生証 など)

問 奈良市立北部図書館 ☎0742-72-2291

木津川市立中央図書館 ☎72-2980

【奈良市立北部図書館の利用案内】

開館時間 火～日曜日

午前9時30分～午後7時

休館日 月曜日(祝日を除く)、年末年始

貸出 奈良市立図書館が所蔵している本を1人5冊まで、2週間借りることができます。

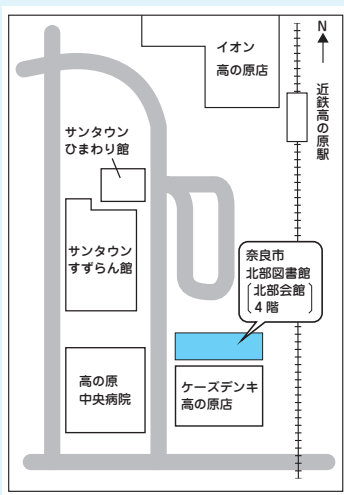
※貸出券の有効期限は3年で、北部図書館のみで使用できます。

返却 奈良市立北部図書館にお返しください。

予約 貸出中の本には、1人5冊まで予約できます。

所 奈良市北部会館4階(奈良市右京一丁目1番地の4)

他・駐車スペースが少ないため、公共交通機関を利用ください。
・北部会館駐車場は、1時間まで無料。以後300円/時間。



中央図書館

ホリデーシアター「トムとジェリー 夢と消えたバカンス ほか」

時 5月19日(日) 午後2時～3時

所 中央図書館2階「視聴覚室」

おはなし会(朗読サークル「こだま」)

絵本・紙芝居のよみきかせ

時 5月4日・25日、6月1日(土)

午前10時30分～正午

おはなし会

時 5月18日(土) 午前11時～11時30分

「緑がいっぱい おでかけ大好き」

加茂図書館

おはなし会(おはなしポケット)

時 5月5日・19日、6月2日(日)

午前10時30分～11時

所 児童コーナー

山城図書館

おはなし会

時 5月12日(日) 午前11時～

「おでかけ」のおはなし

時 5月19日(日) 午前11時～

「おはなし108」「おはなしわわわ」による読み聞かせ

大人のための音読ひろば

昔話や詩などを、一緒に音読しませんか？初めての方もどうぞ。

時 6月5日(水) 午後2時～3時

所 アスピアやましろ「和室」(イスを準備します。)

対 18歳以上の方

定 12人(先着)

申 5月18日午前10時から、直接各図書館へ。

春のおたのしみ会

つくってあそぼう！とびますとびます、うたう かえる。

時 5月25日(土) 午前11時～正午

所 アスピアやましろ「和室」

出 おはなし108、おはなしわわわ

定 25人(先着)

対 小学6年生まで(就学前のお子さんは必ず保護者と参加ください。)

申 山城図書館で申し込みください。

学研都市インフォメーション

Kansai Science City Information

けいはんなプラザ

けいはんな映画劇場

日日是好日 (にちにちこれこうじつ)

監督 大森 立嗣
原作 森下 典子「日日是好日」「お茶」
 が教えてくれた15のしあわせー
出演 黒木 華、樹木 希林、多部 未華子
配給 東京テアトル、ヨアケ
 “お茶”の魅力に気付き、惹かれて
 いった女性が体験するのは、静か
 な茶室で繰り広げられる、驚くべ
 き精神の大冒険。一期一会の感動
 作がここに誕生。



©2018「日日是好日」
製作委員会

※茶わん、お茶などの小さな販売
 会もおこないます。

時(上映時間:1時間40分)

5月17日(金)

①午前10時30分 ②午後1時30分 ③午後6時30分

5月18日(土)

①午前10時30分 ②午後1時30分 ③午後4時

¥一般1,100円 小・中学生、シニア(60歳以上)800円

けいはんなプラザ友の会会員700円 ※当日券のみ

問(株)けいはんな事業部 ☎95-5115

劇団四季ファミリーミュージカル『はだかの王様』

時8月11日(日) 午後2時30分～(開場 午後2時)

所けいはんなプラザ「メイン
ホール」

¥・一般 4,800円

・けいはんなプラザ友の会

4,700円

・Web会員(Web購入のみ)

4,700円

・子ども(小学生以下)

3,200円

※当日券500円追加 ※3歳未満の膝上鑑賞は無料

※前売りで完売した場合、当日券の販売はありません。

チケット発売日

・けいはんなWEB先行 5月19日(日) 午前10時～

・窓口販売 5月21日(火) 午前10時～

・電話予約(座席指定不可) 5月21日(火) 午後1時～

チケット取扱い

・けいはんなオンラインチケットサービス(けいはん
 なプラザホームページより購入)

・けいはんな窓口(けいはんなプラザ3階)

ほか

問(株)けいはんな事業部 ☎95-5115



撮影 阿部 章仁

けいはんなプラザ・プチコンサート

5月8日(水)

題名 音楽の花束 ～ドイツリートの魅力～

演奏曲 はすの花/シューマン

あなたの歌が私に響いたとき/シュトラウス

出演者 講殿 由紀奈(声楽) 出口 青空(ピアノ)

5月22日(水)

題名 フルートとピアノによるフランスの響き

演奏曲 牧神の午後への前奏曲/ドビュッシー

カルメン・ファンタジー/ホルヌ

出演者 大村 優希恵(フルート) 尾上 理絵(ピアノ)

※5月1日・15日・29日はお休みです。

時午後0時15分～0時45分

所アトリウム(無料)

問けいはんなプラザ・プチコンサート実行委員会

業務委託先 MyRhythm音楽事務所(担当:加賀見・中村)

☎95-3361

けいはんな記念公園

草月流いけばな教室

時5月11日・25日(土)

午後1時～4時

所ピジターセンター「研修室」

¥3,500円(花材費込み)

定10人 **先着**

申開催週の水曜日夕方までに要予約

星空カフェ

時5月11日(土)

午後7時～8時30分

所水景園 屋上棚田

他雨天曇天中止

(午後3時に判断します。)

ポケットマルシェ

inけいはんな記念公園31th

時5月11日(土)・12日(日)

午前9時30分～午後4時

所芝生広場

他荒天時中止

問Pocket Marche実行委員会

☎080-5364-2345

水景園のいけばな教室

時5月16日(木)午後1時30分～4時

所ピジターセンター「研修室」

¥2,000円

定10人程度 **先着**

申5月13日までに要予約

森っこ広場～森あそび～

時5月19日(日) 午後1時～4時

所水景園 芽ぶきの森

対4歳以上の子どもと保護者

※小学3年生以下の子どもは保護者と参加ください。

¥庭園入園料が必要です。

他雨天中止

水景園のホタル観賞会

時5月25日(土)～6月16日(日)の

金～月曜日午後7時～9時30分

※午後9時受付終了

所水景園

¥一般400円、小中学生200円

※未就学児無料、その他割引なし

¥通常の庭園入園料 一般200円、小・中学生100円(60歳以上の方は、年齢が証明できるものの提示で無料)

申・問けいはんな記念公園管理事務所 ☎93-1200 <https://keihanna-park.net/>

5月は自転車の安全利用推進月間です

自転車のわがまま、気まま事故のもと、自転車利用者は、交通ルールを守り、安全運転を心がけましょう。

自転車安全利用五則

- ① 自転車は、車道が原則、歩道は例外
- ② 車道は左側を通行
- ③ 歩道は歩行者優先で、車道寄りを徐行
- ④ 安全ルールを守る
 - ・飲酒運転、二人乗り、並進の禁止
 - ・夜間はライトを点灯
 - ・交差点での信号遵守と一時停止、安全確認
- ⑤ 子どもはヘルメットを着用

※府では、自転車に同乗する6歳未満の幼児のヘルメット着用や自転車損害保険などの加入が義務付けられています。

問 市交通安全対策協議会(総務課内)

☎ 75・1200

下水道排水設備指定工事業者の新規指定および異動

新規指定

イバライケ設備(株)(京田辺市新小山
52-1-1ハートフルマンション3002)
☎ 68・0711

営業所移転

村瀬設備工業所

(新所在地:精華町菱田十ノ坪42・10)

指定取消(辞退)

(有谷口工業(木津川市))

問 下水道課 ☎ 75・1252

5月12日(金)は 民生委員・児童委員の日です

支えあう 住みよい社会 地域から

市内に138人おられる民生委員・児童委員は、皆さんの身近な相談役として、必要に応じて関係機関とのつなぎ役をボランティアでされています。法律で守秘義務が課せられていますので、秘密が漏れることはありません。気軽に相談ください。

また、主任児童委員は、主に児童関係を担当しています。お近くの民生委員・児童委員の連絡先は、次に問い合わせください。

問 社会福祉課 ☎ 75・1211

多重債務法律相談

多重債務は必ず解決できます。一人で悩まず、早めに相談を！

弁護士による無料の多重債務法律相談をおこないます。

時 5月10日(金) 午後5時〜6時30分

所 庁舎北別館

申・問

・相模消費生活センター

☎ 72・9955

・市役所観光商工課 ☎ 75・1216

・府消費生活安全センター

☎ 075・671・0044

・府山城広域振興局 商工労働観光室

☎ 21・2426

他・事前に予約が必要です。
・人数に限りがあります。

5月は赤十字運動月間です

Our world. Your move!

〜人間を救うのは人間だ。〜

赤十字の活動資金にご協力をお願いします。

日本赤十字社は、国内外の大規模な自然災害に対して、災害救護活動や継続した支援活動をおこなっています。

また、救急法などの講習会や青少年赤十字活動、ボランティアの育成強化、輸血用血液の安定供給など人道的使命を果たすため、活動しています。

赤十字運動月間では、自治会などを通じて活動資金の募集をおこないますので、皆さんのご理解とご協力をお願いします。

問 日本赤十字社 京都府支部 木津川

市地区事務局(社会福祉課)

☎ 75・1211

※赤十字活動資金については、市社会福祉協議会(☎ 71・9559)に連絡ください。



地域交響プロジェクト支援事業交付金

地域力再生プロジェクトが新たに、地域交響プロジェクトになります。

対重点課題対応プログラム

対介護予防・見守り・生活支援、子育て、ひきこもり、防災

対基盤強化プログラム

対環境保全、防犯、地域産業振興、農村・都市交流 など

内 対象事業費の2/3以内

※活動のタイプに応じて交付率・交付上限額の優遇があります。

申・問 申請書を学研企画課(☎ 75・1201)へ。

他 申請書や募集要項は、学研企画課、山城広域振興局にあるほか、府ホームページからもダウンロードできます。

問 <https://www.pref.kyoto.jp/chikikoiko/koufukin.html>

河川愛護セミナー募集

時 7月〜令和2年6月(1年間)

内 木津川に行き、見たこと・感じたことを月1回以上レポート報告

対 市内の木津川近辺にお住まいの20歳以上で、インターネット環境をお持ちの方

謝礼 4,500円程度/月

申 5月31日までにホームページ

(☎ <http://www.kkr.mlit.go.jp/yodogawa/>)から申し込みください。

問 淀川河川事務所 管理課

☎ 072・843・2806

工業統計調査にご協力を！

総務省・経済産業省が、6月1日を基準日として工業統計調査をおこないます。調査結果は、日本の工業の実態を明らかにし、産業政策、中小企業政策などの行政施策の基礎資料となります。

- ・調査の対象となる事業所には、調査員が5月末日までにうかがい、直接調査票を配布するか、総務省・経済産業省から郵送します。調査員がうかがう場

合は、必ず「調査員証」を身に付けていますので、安心して回答ください。

- ・インターネットでの回答もできますので、利用ください。
- ・回答いただいた内容は、法律に定められている利用目的以外で使用しません。

総務課 ☎75-1200

LINE Payでの水道料金などの支払いを開始

5月1日からスマートフォンアプリ「LINE Pay」を使った、水道料金などの収納を開始します。

対 納入通知書で水道料金などを支払っている方

利用方法

- ①LINEアプリをダウンロード(LINEをクリック)
- ②ウォレットタブの請求書支払いから、納入通知書のバーコードを読み取る。(支払情報が未登録の場合は、登録の画面になります。)

③支払い完了

他 アプリの仕様や具体的な使用方法などは、アプリの提供元に問い合わせください。



水道業務課 ☎75-1250

証明書コンビニ 交付サービスの一時停止

システムメンテナンス作業のため、次の日程で木津川市コンビニ交付サービスにおける、全ての証明書を発行できません。ご理解とご協力をお願いします。

時 5月31日(金) 終日

問 市民課(戸籍・住民票など)

☎75-1210

税務課(税証明書)

☎75-1203

市営墓地「思いでの丘霊園」一般墓地の公募

市営墓地「思いでの丘霊園」一般墓地区画の公募を5月27日から開始します。公募要項・申込書は、まち美化推進課、加茂・山城支所、西部出張所、中央・加茂・山城図書館で配布しています。また、合葬墓地は、随時募集しています。

名称	市営墓地「思いでの丘霊園」一般墓地
所在地	城山台9-3 ほか
募集区画数	73区画(1区画1.44㎡(1.2m×1.2m))
使用料	360,000円
管理料	5,000円/年
公開抽選	6月13日(木)

※当選・補欠・区画番号を公開抽選により決定します。(参加自由)

使用開始 7月10日(水)以降

使用資格

- ①市の住民票に1年以上(平成30年7月9日以前から)継続して記録されていること。
- ②同一世帯内に本市の市税を滞納している者がいないこと。
- ③同一世帯内に一般墓地の利用者がいないこと。

※同一世帯内で1人のみ申込可

申・問 5月27日～6月7日(閉庁日を除く)にまち美化推進課(☎75-1215)へ。



はい！こちら消費生活センターです



「退位」「改元」に便乗した商法や詐欺に用心を！

天皇陛下の退位や改元に便乗した商法や詐欺が相次いで報告されていることをご存知でしょうか？

退位の記念アルバム、掛け軸などの購入を電話で持ちかけられたり、注文していない商品が届いたりするケースが確認されています。購入する意思がない場合は、代金を支払わず、受取りを拒否するなど、はっきりと断りましょう。

消費生活の相談や苦情は気軽に相楽消費生活センターへ。
ナニ？ キューキュー-GOGO!

☎72-9955 (電話または来所)

相談は無料です。 秘密は厳守します。

※「消費者ホットライン」☎188(いやや!)番も利用ください。

また、改元に伴いキャッシュカードの更新が必要になったという趣旨の手紙を高齢者に送り付け、カードをだまし取ろうとする特殊詐欺の手口も確認されています。

上記の例に限らず、不審に思うことがありましたら、消費生活センターや警察(#9110)に相談ください。

時 月～金曜日(祝日、年末年始を除く)

午前9時～正午、午後1時～4時

所 相楽会館1階(木津上戸15)

※土・日曜日、休・祝日(年末年始を除く)は

☎075-257-9002へ。(電話のみ)

まち・ひと・しごと創生総合戦略推進委員会委員（公募委員）募集

まち・ひと・しごと創生総合戦略推進委員会は、「木津川市まち・ひと・しごと創生総合戦略」を推進するとともに、事業の進捗の評価、検証をおこないます。まちづくりに関心がある市民の皆さんに参画いただくため、公募委員を募集します。なお、委員会は原則、平日の日中におこないます。

定員 2人以内(選考により決定)

任期 委嘱の日(おおむね8月)から2年間(予定)

応募要件 次の要件をすべて満たす方

- ①市内にお住まいの満18歳以上(平成31年4月1日現在)の方
 - ②まちづくりに携わっている方または携わろうとする方
 - ③市の他の附属機関等の委員を3つ以上兼務していない方
 - ③市議会議員または常勤の市職員ではない方
- 選考** 提出書類を総合的に評価して選考します。

報酬 木津川市条例および規則に基づく報酬を支払います。

■5月24日午後5時(必着)までに、応募申込書と小論文を郵送、メール又は直接、次へ。

※応募申込書は、学研企画課で配布または市ホームページからダウンロードできます。

※小論文は、様式自由、「現在、携わっているまちづくりに係る活動内容および今後の取組み」について800字程度で作成ください。

■学研企画課(〒619-0286 木津南垣外110-9)

☎75-1201

✉kikaku@city.kizugawa.lg.jp

身体障がい者手帳 などをお持ちの方へ 軽自動車税の減免申請は5月31日(金)まで

昨年度、軽自動車税の減免を受けた方は、4月初旬に送付した継続申請の案内を確認ください。今年度から新たに減免を受ける方、申請内容に変更のある方(車を乗り換えた方など)は、新規申請の扱いになりますので次の方法により手続きしてください。減免は、普通自動車を含め、障がいのある方1人につき1台に限られます。

減免を受けられる障がいの範囲

- ①身体障害者手帳で、障がい等級が視覚、聴覚、内部障がいの4級以上、音声機能障がいの3級以上、肢体不自由の場合は上肢3級、下肢6級、体幹5級以上の方 など
- ②戦傷病者手帳で、障がい等級が「特別項症～第3款症」までの方
- ③療育手帳で、障がい等級が「A」の方
- ④精神障害者保健福祉手帳で、障害等級が「1級」の方
※詳しくは、5月上旬にお送りする納税通知書に同封の案内を確認ください。

減免を受けられる軽自動車の範囲

- ①18歳未満の障がい者・重度障がい者の場合は、障がい者本人または生計を一にする方が所有し、運転する軽自動車
 - ②①以外の障がい者の場合は、障がい者本人が所有し、本人または生計を一にする方が運転する軽自動車
 - ③障がい者のみで構成される世帯の障がい者の場合は、障がい者本人が所有し、常時介護する方がもつばら障がい者の為に継続的に運転する軽自動車
- ※「障がい者と生計を一にする方」「常時介護する方」については証明(確認)が必要となります。

申請に必要なもの

- ・軽自動車税減免申請書(税務課にあります。)
- ・身体障害者手帳、戦傷病者手帳、療育手帳、精神障害者保健福祉手帳(自立支援医療受給者証も必要)のいずれか
- ・運転免許証(障がい者本人が運転しない場合は、運転する方の免許証)
- ・減免を受けようとする軽自動車の自動車検査証(車検有効期限内のものに限る、250cc以下のバイクは不要)
- ・平成31年度軽自動車税納付書・納税通知書
- ・納税義務者の個人番号通知カード又は個人番号カード
- ・印かん

■5月31日までに税務課へ。(正午～午後1時を除く)
※申請期限を過ぎると減免申請は受け付けできません。

- 申請受付後、減免の適用を審査し、申請者に結果を通知します。
- ・所有者、運転者以外で別世帯の方が申請する場合は、委任状が必要です。
 - ・普通自動車税の減免は、山城南府税出張所(☎72-0231)に問い合わせください。

■税務課 ☎75-1203 ☎72-3900

募集 ブロック塀等緊急安全対策支援事業

ブロック塀等の倒壊被害を未然に防止するため、「ブロック塀等緊急安全対策支援事業」をおこないます。

内 ブロック塀撤去に要する費用(消費税等相当額は含まない)の4分の3(上限15万円)

対 次の全てに該当するブロック塀等の除去

- ・道路等または公園等に面するもの
- ・道路等または公園等の地盤面からの高さが補強コンクリートブロック造(鉄筋が入っているもの)にあっては80センチメートル以上かつコンクリートブロック造(鉄筋が入っていないもの)の塀にあっては3段以上のもの
- ・建築基準法施行令その他の法令などに基づく点検内容(市ホームページに掲載している補助対象ブロック塀等点検表)に不適合があるもの
- ・道路改良その他の公共事業の補償とならないもの

※ブロック塀等とは…コンクリートブロック造、レンガ造、石造その他の組積造または補強コンクリートブロック造の塀)

定 6件

申 5月7日～9月30日に都市計画課に申し込みください。

他 ・申込期間や募集件数、上限額などは、変更になる場合があります。
・受付は原則先着順ですが、5月20日までに申込件数が募集件数を超えた場合、抽選とします。

ブロック塀等の点検のチェックポイント

ブロック塀について、以下の項目を点検し、ひとつでも不適合があれば危険なので改善しましょう。
まず外観で1～5をチェックし、ひとつでも不適合がある場合や分からないことがあれば、専門家に相談しましょう。

- 1. 塀は高すぎないか
・塀の高さは地盤から2.2m以下か。
- 2. 塀の厚さは十分か
・塀の厚さは10cm以上か。(塀の高さが2m超2.2m以下の場合は15cm以上)
- 3. 控え壁はあるか。(塀の高さが1.2m超の場合)
・塀の長さ3.4m以下ごとに、塀の高さの1/5以上突出した控え壁があるか。
- 4. 基礎があるか
・コンクリートの基礎があるか。
- 5. 塀は健全か
・塀に傾き、ひび割れはないか。
- 6. 塀に鉄筋が入っているか
・塀の中に直径9mm以上の鉄筋が、縦横とも 80cm間隔以下で配筋されており、縦筋は壁頂部および基礎の横筋に、横筋は縦筋にそれぞれが掛けられているか。
・基礎の根入れ深さは30cm以上か。(塀の高さが1.2m超の場合)

組積造(れんが造、石造、鉄筋のないブロック造)の塀の場合

- 1. 塀の高さは地盤から1.2m以下か。
- 2. 塀の厚さは十分か。
- 3. 塀の長さ4m以下ごとに、塀の高さの1.5倍以上突出した控え壁があるか。
- 4. 基礎があるか。
- 5. 塀に傾き、ひび割れはないか。
- 6. 基礎の根入れ深さは20cm以上か。

<専門家に相談しましょう>

出典：パンフレット「地震からわが家を守ろう」日本建築防災協会 2013.1より一部改

地震に強いまちづくりを推進

木造住宅の耐震診断士派遣・耐震改修補助事業の募集

耐震診断士派遣事業

内 府に登録している耐震診断士を市が派遣し、耐震診断をおこないます。

対 延べ床面積の1/2以上を住宅の用に供されている木造住宅のうち、次のいずれかに該当する住宅

- ・昭和56年5月31日に存していた住宅または建築、修繕などの工事中であった住宅
- ・大阪府北部を震源とする地震による被害を、罹災証明書により証明された住宅

¥3,000円

定 6戸

耐震改修事業費補助

種別	本格耐震改修	耐震シェルター設置	簡易耐震改修
対	次のすべてに該当すること ・昭和56年5月31日に存していた住宅または建築、修繕等の工事中であった住宅 ・延べ床面積の1/2以上を住宅の用に供されている木造住宅	必要な構造耐力を有するものとして認めたもの	延べ床面積の1/2以上を住宅の用に供されている木造住宅のうち次のいずれかに該当する住宅 ・昭和56年5月31日に存していた住宅または建築、修繕等の工事中であった住宅 ・大阪府北部を震源とする地震による被害を罹災証明書により証明された住宅
内	耐震診断の結果、評点が1.0未満の住宅に対しおこなう耐震改修設計・工事で、1.0以上に向上するもの	耐震診断の結果、評点が1.0未満の住宅に対しおこなう耐震改修設計・工事で、耐震性が確実に向上すると考えられる改修工事	
	工事等に要した費用の4/5 上限100万円	工事等に要した費用の3/4 上限30万円	工事等に要した費用の4/5 上限40万円
募集件数	2戸	1戸	1戸

申 5月7日～9月30日に都市計画課に申し込みください。

他 ・受付は原則先着順ですが、5月20日までに申込件数が募集件数を超えた場合、抽選とします。
・申込期間や募集件数、上限額などは、変更になる場合があります。

都市計画課 ☎75-1222



スポーツ

問 社会教育課 ☎75・1233

市体育協会(社会教育課)

※閉庁日を除く ☎75-1233

中央体育館

※火曜日休館 ☎73-2323

主催は市体育協会です。

・主催者でスポーツ傷害保険に加入します。

・適した服装で参加ください。

・飲み物、タオルを準備するなど、体調には気を付けて参加ください。

市民卓球大会

時 6月9日(日)

初級・一般の部 午前9時～

小・中学生の部 午後1時～

所 中央体育館

対 市内にお住まい又はお勤め、在学中、小学4年生以上の方

※初級・一般の部は高校生以上

内 シングル(小・中学生の部、初級・一般の部)

※優勝経験者は一般の部に参加ください。

※当日徴収

初級・一般の部 500円/人

小・中学生の部 200円/人

申 5月24日までに申込書を社会教育課へ。

※申込書は、社会教育課にあります。

問・共市卓球連盟 山崎

☎080-1420-3398

他・本大会を府民総体予選とし、登録選手の参考にします。

後市教育委員会

後市教育委員会

後市教育委員会

後市教育委員会

・ゼッケンは各自で用意ください。
市民ニコニコ杯バレーボール大会
時 5月26日(日) 午前9時～
所 中央体育館

対 市内にお住まい又はお勤めの方で、中学生以上で編成されたチーム

内 男子の部(6人制)、女子の部(9人制)

¥1,000円/チーム(当日徴収)

申 5月13日(月)までに参加申込書を社会教育課へ。

問・共市バレーボール連盟 中西

☎090-7750-1344

小学生ソフトボール教室

時 ①6月8日(土)

※雨天の場合、6月15日(土)

②7月6日(土)

※雨天の場合、7月13日(土)

いずれも午前9時～正午

(受付 午前8時30分～8時50分)

所 ①木津川台公園グラウンド

②城址公園グラウンド

※雨天による中止は、各グラウンドで連絡します。社会教育課には問合せないでください。

対 市内の小学3～6年生

¥各回200円(当日徴収)

申 5月31日までに社会教育課へ。

問・共市ソフトボール協会 福島

☎090-3722-7534

他・グループは、各自で持参ください。持っていない方は、申込みの際に申し出てください。

・学校の体操服を着用ください。(名前と学校名が分かるように)

後市教育委員会

後市教育委員会

後市教育委員会

後市教育委員会

後市教育委員会

後市教育委員会

後市教育委員会

後市教育委員会

後市教育委員会

後市教育委員会

市民サッカー大会(兼府民総体・マスターズ予選)

時 6月9日(日) 午前9時～午後4時

所 南加茂台小学校グラウンド

内 11人制サッカー(登録は18人まで)

対 市内にお住まい又はお勤めの方で、次の条件に該当すること。

・18歳以上で高校生でないこと。

・チームとして大学生は5人まで。

¥3,000円/チーム

申 5月31日までに申込用紙をファックス又は直接社会教育課へ。

問・共市サッカー協会 大崎

☎090-1484-6087

市民軟式野球大会

時 5月19日(日) 午前9時～

※雨天の場合、5月26日(日)

所 兜谷グラウンド

対 市内にお住まい又はお勤めの方で構成されたチーム

¥1,500円/チーム

定 6チーム(先着)

申 5月8日までに参加申込書を社会教育課へ。

問・共市軟式野球協会 岡田

☎090-1240-4810

他 代表者会議を5月9日(木)午後8時から中央体育館会議室でお願いいたします。

後市教育委員会

後市教育委員会

後市教育委員会

後市教育委員会

後市教育委員会

後市教育委員会

後市教育委員会

後市教育委員会

後市教育委員会

後市教育委員会

後市教育委員会

後市教育委員会

市民男女別ゲートボール大会
(府民総体予選)

時 6月13日(木) 午前8時30分～

※雨天の場合、6月14日(金)

所 赤田川グラウンド

内 男子の部、女子の部

対 市内にお住まい又はお勤めの方で、18歳以上の方

¥1,000円/チーム

申 5月10日～30日までに社会教育課または各連合の会長へ。

問・共市ゲートボール連盟 滝沢

☎76-6432

チーム対抗テニス大会

時 6月9日(日) 男子の部

6月23日(日) 女子の部

※予備日 6月30日(日)

所 木津川台公園、上狛駅東公園、城址公園の各テニスコート

内 ダブルス3組によるチーム対抗戦

男子・女子の部

対 市内にお住まい、お勤め及び市テニス協会員で構成するチーム

¥5,000円/チーム

申 5月24日午後8時までに、チーム名、登録選手の氏名、住所、代表者の電話番号をメール又はファックスで次へ。

問・主市テニス協会 藤田

☎090-5061-3738

✉mf3471@yahoo.co.jp

fax 72-0679

他 申込みは1チーム6～10人でお願

いします。

後市教育委員会

後市教育委員会

後市教育委員会

後市教育委員会

後市教育委員会

後市教育委員会

後市教育委員会

後市教育委員会



ソフトテニス大会

時 5月26日(日) 午前9時10分～
 (受付 午前8時30分～)
 予備日 6月2日(日)
 所 木津川台公園テニスコート
 対 原則市内にお住まい又はお勤めの
 18歳以上の方
 内 ・一般男子・女子の部(18歳以上)
 ・成年男子・女子の部(40歳以上)
 ・シニアの部(女子55歳以上 男
 子60歳以上 ※ミックス可)
 ※参加人数により、種別を統合す
 る場合があります。
 ￥ 2,000円/組(個人参加は、
 1,000円) 当日徴収
 申 5月17日までに申込用紙をメール
 (rimu34797@ares.eonet.ne.jp)
 で送付ください。
 ※申込用紙は次のホームページか
 らダウンロードできます。
 問・主市ソフトテニス連盟
 ホームページ ④ http://www.
 eonet.ne.jp/~kizstc/
 他 雨天中止の場合、会場およびホー
 ムページでお知らせします。
 共 市体育協会



木津川サイクリング倶楽部

嵐山までサイクリング
 木津から嵐山まで往復約90kmのサ
 イクリングに挑戦してみませんか。
 時 5月26日(日) 午前8時
 所 木津グラウンド集合
 ※雨天中止
 対 自己責任で参加できる人
 問 木津川サイクリング倶楽部 杉野
 ☎ 090-9984-6106
 他 レンタサイクルを用意できます。
 (要予約・有料)

情報発信基地キチキチ

キチキチシアター
 時 5月18日(土) 午後7時～
 (開場 午後6時30分)
 内 映画上映
 「365日シンプルライフ」(83分)
 ￥ 1,300円(鑑賞チケット)
 わんこいん食堂
 市内でとれた野菜を使った夕ご飯
 をワンコインで！
 時 5月21日(火) 午後5時～8時
 (毎月第3火曜日)
 ￥ 大人500円 子ども100円
 他 なくなり次第終了します。
 所・情報発信基地キチキチ
 (市役所北側)
 ☎ 090-6607-9191

うめだにカフェ

初めてのヨガ
 時 5月22日(水)
 午前11時～午後0時30分
 ￥ 2,000円
 (初回の方は1,000円)
 持 タオル、飲み物、ヨガマット
 定 6人(先着)
 講 ヨガハウスフルナ 安藤静香 氏
 竹かご編みワークショップ
 市内の間伐竹から作ったヒコで竹
 かごを作ります。
 時 5月23日(木)
 ①午前10時～ ②午後1時～
 講 竹工房「游」 浅尾 氏
 ￥ 1,300円(飲物・材料費込)
 定 各5人(先着)
 寄せ植えギャザリング教室
 ギャザリング技法で寄せ植えをし
 ます。
 時 5月30日(木) 午後1時～
 ￥ 2,500円
 持 エプロン、手拭きタオル
 講・申 5月16日までに花工房陽らら
 (☎090-7488-4925)へ。
 粘土教室(3種のスイーツマグネット)
 時 5月31日(金) 午前10時～正午頃
 ￥ 1,500円(材料費・飲物付)
 講 ハンドメイドクリエイター
 木村つかさ 氏
 定 各5人(先着)
 持 歯ブラシ、汚れてもよい服装
 他 ハンドメイドショップ同時開催。

田んぼの学校 (はさかけ米作り in 当尾)

3期生の募集です。自然に囲まれ
 た里山で田植えから収穫までを体験
 できます。
 田植え
 時 6月16日(日) 午前9時30分
 (当尾の郷会館集合)～正午頃
 ※全3回(草取りを7月中旬、稲刈り
 を10月中旬に予定しています。)
 ※11月にはうめだにカフェで収穫
 祭をします。
 定 10家族(先着)
 ※1人から参加可
 ￥ 3,000円/家族(3回分)
 持 長靴、タオル、飲み物、着替え
 申 6月8日までにうめだにカフェ
 へ。
 5月の教室(いずれも見学可)
 焼き物教室
 時 5月11日・25日(土)
 ①午前10時～ ②午後1時～
 ￥ 2,300円+材料費(飲物付)
 根付教室
 時 5月14日・28日(火) 午後1時～
 ￥ 10,000円(4回分)
 フェルト教室
 時 5月21日(火) 午前10時～午後3時
 ￥ 2,000円+材料費(飲物付)
 所・申・問 うめだにカフェ和・輪・ワ
 ッ！プロジェクト
 ☎ 080-4566-9555
 (木・金・土曜日 午前10時～午後
 3時)

掲載ページ

福祉と暮らし

健康

環境

まちの話題

ホール・イベント

情報

ごみ



第2回 木津川市民文化祭参加者募集

時 11月16日(土)・17日(日)

所 展示の部 いずみホール(中央交流会館)

舞台の部 アスピアやましろ

対 市内お住まい又はお勤めの個人・市内で活動している方が組織する団体

・営利目的の個人・団体は応募できません。

・中学生以下の応募はできません。ただし、団体の指導者が大人であれば応募可

¥ 展示の部 1,000円/点

舞台の部 5,000円/1団体(個人)

申 5月1日～31日に募集要項を確認し、所定の参加申込書に必要事項を記入して、文化協会事務局(東部交流会館内)に提出ください。募集要項および参加申込書は申込先のほか文化協会のホームページからダウンロードできます。

問 木津川市民文化協会(〒619-0214 木津宮の堀149)
 ☎ 71-81330 fax 71-81331



「みんなの学校」上映会inかも 2019

すべての子どもに、居場所がある学校を作りたい

インクルーシブ教育に取り組む公立

小学校の日常を描いたドキュメンタリー映画「みんなの学校」自主上映会です。

時 5月26日(日)

午前の部 午前10時～正午

午後の部 午後2時～4時

所 加茂文化センター「あじさいホール」

¥ 前売500円 当日700円(上映協力金)

※高校生以下無料

申 電話またはメール、次のQRコードから申し込みください。

問 山崎 ☎ 090-78833-6799

✉ minna.kamo2019@gmail.com

主 子どもと教育を考える会・くらもか

共 「みんなの学校」上映会



in かも2019実行委員会

後 木津川市、市教育委員会、市社会福祉協議会

「星」観望会

時 5月11日(土) 午後7時30分～9時

所 旧加茂山の家付近

他 雨天曇天時は中止です。(中止の連絡はしません。)

・子どもは保護者と参加ください。

・暖かい服装でお越しください。

・事故、けがについては責任を負いません。

問 星を楽しむ会 浦辻 ☎ 76-2914、中本 ☎ 76-436900

ふるさと散歩(5月) 当尾古寺と野仏の道～春の巻

花の浄瑠璃寺と当尾の石仏を訪ねて

時 5月11日(土) 午前9時15分

所 JR加茂駅東口 集合

午後2時45分頃 辻バス停 解散

※降水確率60%以上で中止

内 シンゲンさん→藤城池→大門磨崖

仏→東小阿弥陀→数中三尊磨崖

仏→浄瑠璃寺→穴薬師→千日墓地

(約12km 健脚向き)

持 弁当

¥ 500円(運営費 など)

申 5月9日午後4時までに次へ。

問 NPO法人ふるさと案内・かも ☎ fax 76-36909

高齢者支援 相談・診断無料 木津パソコン・スマホ相談室

時 5月10日・17日・24日・31日(金)

午後1時～4時

所 相楽老人福祉センター(女性センター)

内 パソコン・タブレット・スマホの使用

方法・アプリなどの設定、故障やトラブルの診断・ワンポイントレク

ス・購入前に関する相談 など

問 木津パソコン・スマホ相談室

✉ pasokon.mirai@gmail.com

神野 ☎ 090-40033-86715

近藤 ☎ 090-69855-6783

けいはんな市民雑学大学

時 5月25日(土) 午後2時～4時

所 イオンモール高の原4階(こすもすホール)

内 奈良と京都の国境(くにざかい)

京街道のコスモス寺

講師 般若寺住職 工藤良任 氏

¥ 100円

定 60人(先着)

問 渡辺 ☎ 090-78800-6787

他 講座終了後、懇親会があります。(参加自由)

社交ダンス発表会

時 6月9日(日)

午後1時30分～3時30分

所 いずみホール(中央交流会館)

内 演技発表ダンスタイム(男性・女性プロダンサーによるアテンド)

・ミニレクチャー(マンボを踊ってみよう)

・プロフェッショナルダンスショー

問 Dance Team First

山本 ☎ 090-6605-8908

共 Dance Space D・BO

NDS、タカツジダンススタジオ





Information lineup

QSTきつつ光科学館ふおとん プラネタリウム・親子工作(5・6月)

プラネタリウム

内 幼児向け「こぐま座のティオ」、小学生以上向け「Gravitational」・「ALMA まだ見ぬ宇宙へ」
「恐竜の記憶」などを日替わりで上映します。

※上映スケジュールなどは、ホームページを確認ください。

親子工作

時 ①午前10時30分〜 ②午後3時〜

時	内
3日(金・祝)	こどもの日スコープ
4日(土・祝)	こどもの日スパーボール
5日(日・祝)	こどもの日プラバン
6日(月・振)	こどもの日レジン
11日(土)	臨時休館
12日(日)	母の日レジン
18日(土)	ミニミニスコープ
19日(日)	偏光トンネルミニ
25日(土)	偏光グラフィックスミニ
26日(日)	スパーふおとんボール
6月1日(土)	偏光トンネルミニ
6月2日(日)	ふおとんプラバン

対 18日・25日の工作は幼児から。

それ以外は小・中学生のみ

定 各回10人(先着) 当日朝より整理券配付

※受付・工作ともに保護者が同伴ください。

問 QSTきつつ光科学館ふおとん

☎ 71-31800

午前10時〜午後4時30分

他月・火曜日(月曜日)が休・祝日の場合、火

・水曜日(は)は休館

きつつ光科学館ふおとん

検索

朗読「いずみ」会員募集

絵本や文学作品などを、声に出して読んでみませんか。

読み聞かせや広報紙の録音などのボランティア活動をしています。

時 第2・3・4水曜日

午前10時〜午後1時

所 加茂文化センター3階「工作室」

¥500円/月(教材費・資料代 など)

問 中岡 ☎ 76-2536

府立山城郷土資料館 文化財連続講座

ふるさとミュージアム山城は、文化財に親しんでもらうため、リニューアルオープンした源氏物語ミュージアムで講座をおこないます。

時 6月1日(土) 午後2時〜3時30分

所・共 宇治市源氏物語ミュージアム

内 国風文化と唐物

―源氏物語の歴史的背景―

講 宇治市源氏物語ミュージアム

学 芸員 家塚智子 氏

¥6000円

定 80人(抽選)

申 事前にて往復はがき(1人1枚)に講座

名、住所、氏名、電話番号を記入し、次

へ。受講票を返送します。

問 府立山城郷土資料館 総務課

(山城町上粕千両岩) ☎ 86-5199

午前9時〜午後4時30分 月曜休館

(祝日の場合は翌火曜日)

※5月8日(水)は臨時休館

古くなった消火器のリサイクル・廃棄

消火器は一般のゴミとして廃棄はできません。また、消防署での引取りはおこなっていません。次のホームページをご覧ください。電話で問い合わせください。

所 消火器リサイクル推進センター

☎ 03-58829-6773

http://www.fenc.jp/

(受付午前9時〜午後5時)

※土・日曜日、休・祝日および正午〜午後1時を除く

問 相模中部消防組合消防本部 予防課

☎ 75-13801

第1回FUKUSHI就職フェア (福祉関連合同就職説明会)

時 5月12日(日) 午後0時30分〜4時30分

所 みやこめっせ1階

内 就活応援セミナー

(福祉業界の動向や先輩職員が語る就活体験談 など)

・合同就職説明会(京都府福祉業界最大級、約125法人出展)

対 学生(令和2年3月卒業予定者 など)、一般求職者、福祉・医療系有資格者 など

※無資格・未経験の方も歓迎しています。

問 福祉職場就職フェア実行委員会

(府社云福祉協議会)

☎ 075-2521-6207

他 本フェアは、府補助事業で、出展法人は

全て「きょうと福祉人材育成認証制度」

の上位認証・認証・宣言事業所です。

介護付 有料老人ホーム

サンシティ木津

介護付 有料老人ホーム

安心の介護と医療支援体制をお届けします。館内の雰囲気やご生活の様子をぜひご見学にてお確かめください。介護のご相談も承ります。

京都府木津川市市坂六本木 76

☎ 0120-26-3410

http://www.hcm-suncity.jp 詳しくはHPをご覧ください | サンシティ木津



サンシティ木津 外観 土地/事業主体非所有

5月1日(水・祝)〜10日(金)

要予約 無料

ランチ付見学会

高の原駅より
車で5分

※近鉄高の原駅からのタクシー代をご用意します。



※昼食の一例



ボーイスカウト



ボーイスカウトきづがわ第1団での野外活動を通して「にんげん力」を身につけませんか。

ビーバー隊

スイカとサツマイモの苗植

時 5月12日(日) 午前9時30分～正午

所 ビーバー畑(山城町上狛一本木)

フナタリウム鑑賞(宇宙の話)

時 5月26日(日)

午前9時30分～午後2時30分

所 京都市青少年科学センター

※近鉄新祝園駅集合

カブ隊

カブ隊の基本動作

時 5月19日(日) 午前9時～午後3時

所 恭仁京広場

申 各集会の1週間前までに電話またはメールで次へ。

問 市観光協会 ☎73・8191

✉engsk1@0774.or.jp

ボーイスカウト募集説明会



ボーイスカウトになろう

野外活動を通して「にんげん力」を身につけてみませんか?

時 5月12日(日) 午前10時～正午

所 庁舎北別館(市役所北側)

対 5歳以上(男女問わず)

内 募集説明会および体験活動

※お子さんと一緒にお越しください。

問 宮島 ☎86・38070

✉kizugawa1@nike.eonet.ne.jp
主 ボーイスカウトきづがわ第1団

第103回NAISTサイエンス塾



ARを使ってイメージレーションをシェアしよう!

AR(拡張現実感)を使ってアイデアを共有する方法を紹介します。実験では、コンピュータを使ってARのアプリケーションを作成します。

時 6月15日(土)

①午前10時～11時30分

②午後1時～2時30分

所 高山サイエンスプラザ4階

(サイエンスプラザバス停下車)

¥500円/人

対 小学生(保護者と一緒に参加ください。)

定 各回20人(抽選)

申 5月1日～21日(必着)にメール、はがき又はファックスで、イベント名称、希望時間(第2希望まで)、参加者氏名(ふりがな)、学校名、学年、住所(郵便番号)、メール、ファックス・電話番号を記入し、次へ。

問 奈良先端大支援財団(T630・0101 生駒市高山町8916・12)

☎0743・72・5815

☎0743・72・5819

✉kagak@science-plaza.or.jp

他 当選者に5月28日までに通知します。



悪質商法の被害に遭わないために

不要な商品の購入(契約)や身に覚えのない請求には、はっきりとした態度で断ることが大切です。次のような手口に注意ください。

点検商法

浄水器や配管などの無料点検を装って訪問し、事実とは異なる説明をして不安をあおり、不要な工事をしたり、浄水器などの商品を取り付けたりする。

訪問購入(押し買い)商法

高齢者などの自宅に電話をかけて訪問する約束を取り付け、訪問時に貴金属などを強引に買い取る。

問 木津警察署 ☎72・0110

第26回木津川ウィンドオーケストラ

(旧加茂ウィンドオーケストラ) 定期演奏会

時 6月9日(日) 午後2時～

(開場 午後1時30分)

所 加茂文化センター「あじさいホール」

内・第一組曲(G・ホルスト)、ジャパグラ

XVIIIアニメヒーロー大集合! ほか

・今年も企画ステージがあります。

(指揮 中西 勲)

問 村上 ☎090・7109・2264



町内会・自治会に加入しましょう

自治会は、地域の皆さんがお互いに支えあい、協力して、防災・防犯をはじめ、さまざまな地域コミュニティの形成に取り組んでいます。住みやすい街をつくるために、自治会に加入し、積極的にまちづくりに参加しましょう。

災害への備えに! 木津川市防災情報メールを登録しましょう!

右のQRコードを読み取り、空メールを送信いただくと、登録用URLが記載されたメールが届きます。URLにアクセスし、必要事項を入力すると登録完了します。

問 危機管理課 ☎75-1206



納税のお知らせ

●軽自動車税…… 納期限は5月31日(金)

☆軽自動車税の減免は、納期限までに申請ください☆

問 税務課 ☎75-1203

●自動車税(府税)…… 納期限は5月31日(金)

問 府山城南府税出張所 ☎72-0231



浄瑠璃寺第十七回行者まつり

時 6月7日(金) 午前10時〜午後4時
法要、法話

時 午後1時30分〜

内 ①法話

②講演「浄瑠璃寺四天王と装飾美」

講 ①佐伯 功勝 師

②芝野 康之 氏

定 70人(先着)

¥2,000円(奉賛料 法要・講演参加、本堂参拝)

岩船寺から浄瑠璃寺石仏の道ウォーキング

時 午前9時30分〜午後0時20分

¥1,000円(当日徴収)

お地藏さまを彫りましょう

時 午前10時〜午後4時

所在地 蔵堂

講 仏師 平杉 峯香 門下の皆さん

定 30人(先着)

問 平岡 0745-75-6239

浄瑠璃寺・瑠璃の会 76-2390

消費生活フェスタ2019

5月の消費者月間に合わせ、「賢い消費者になるために」トランプルから身を守る「をテーマにイベントをおこないます。

時 5月11日(土) 午前11時〜午後5時

所 イオンモール高の原2階「平安コート」

内 啓発物品の展示・配布、クイズ・ゲームコーナー など

問 相楽郡広域事務組合事務局

72-0421

避難所運営ゲーム

「避難所の運営を任せたら」という設定で、次々に起こる出来事に対応するカードゲームをおこないます。もしもの時に備えるためにゲームを通して避難所を疑似体験できます。

時 5月9日(木)・17日(金)

午前10時〜正午

所 いばしょホール(加茂支所3階)

定 10人程度

申・岡かがやか整体院社会貢献部(担当:川崎) 090-4295-1223

※申込みの際に、希望日を伝えてください。

里子遊ぼう

時 5月26日(日) 午前9時〜正午

午前8時30分 南加茂台公民館前集合

所 当尾地域の里山

内 竹を切る、どんぶり転がし、虫を探す、木の実や木切れで工作、ヒノキの皮はぎ

対 20人(先着)

※小学校低学年の方は保護者と参加ください。

持帽子、長袖シャツ、長ズボン、靴下、手袋、手ぬぐい

※弁当持参で、昼食もできます。

申・岡加茂の森林守り隊 事務局 宮本

76-6248

府営水道 施設公開

時 6月8日(土) 午前10時〜午後4時
(受付は午後3時30分まで)

※雨天決行

所 府営水道宇治浄水場

(宇治市宇治下居64)

内 施設見学、スタンプリリー(景品あり)、浄水処理の実演、水質検査体験 など

※京都府のマスケットキャラクター(まゆまろ)に会えます。ペットボトル水の無料配布もあります。

問 府営水道事務所 総務企画課

24-1522

他 駐車場のスペースに限りがあるため、公共交通機関を利用ください。

当尾の郷まつり

時 6月2日(日)

午前10時〜午後2時

所 当尾の郷会館「体育館・グラウンド」

内 野菜・加工品販売、フリーマーケット

「もったいない会」「コットンの詩」当尾On!Bazaar」ほか、手作り雑貨、古布リメイク、軽食 ほか

問 当尾の郷会館管理運営委員会

76-2234

相楽子どもの交通安全意見発表会

時 5月12日(日) 午後1時〜4時

所 アスパイヤましろ「ホール」

内・相楽地域の小学生による交通安全をテーマとした作文発表

交通安全教室

府警察音楽隊カラーガード隊演奏演技

問 木津警察署 交通課 72-0110

税務・会計、相続・贈与、会社設立、建設業許可他
http://www.fujiharakaikai.com/

藤原総合会計事務所

税理士・行政書士
FSK 税理士・行政書士
税理士・社労士

藤原 義明
藤原 庸貴
大倉 康

木津川市木津宮ノ内95-9 いずみホール前
0774-72-7711(代) P有り

森登記測量事務所

土地家屋調査士 森 理 運

■ 土地・建物の登記・測量 ■
■ 境界に関するご相談 ■

木津川市木津清水 27 番地 17
お気軽に
お電話
下さい!
0774-39-8975

森登記測量事務所 検索

相談しやすい法律事務所 初回相談30分無料

松本・板野法律事務所

弁護士 松本 浩志 (奈良弁護士会所属)
弁護士 板野 陽一 (奈良弁護士会所属)

奈良市登大路町 11-1 登大路プラッツ3階

0742-20-6686

松本板野法律事務所 | 検索
近鉄奈良駅徒歩5分
駐車場完備・時間応相談

各種訴訟経験豊富
まずはお気軽に
ご相談ください



NPO法人
「手をつないで」からのお知らせ

福祉送迎サービス

通院や市役所の手続き、買い物物、サロン教室の参加などに利用ください。

※利用目的や利用回数に制限はありません。

利用方法

- ①電話で問い合わせください。
- ②スタッフが自宅にうかがい、会員登録をおこないます。

※登録料(2,000円)と印かんが必要です。

- ③利用希望日の2日前までに電話で申し込みください。

サービス実施日

月々金曜日 午前9時～午後4時30分

対 要支援、要介護認定者または身体障害者手帳所持者(所得制限はありません)。

¥30分500円+走行距離80円/km

イベント情報

いばしょサロン

時5月10日(金) 午前10時～午後2時
所加茂支所3階「いばしょホール」
内 お茶を飲みながら交流を深めます。

問 NPO法人 手をつないで

加茂支所3階 破石(はせき)
☎090-1752-80037
(土・日曜日、休・祝日休館)

ダイヤルする前に...市役所の各課・各部署に電話される際は、電話番号を確認して、かけてください。
開庁日の午前8時30分～午後5時15分は各課ダイヤルインへ、それ以外の時間は市役所代表(☎72-0501)へ電話してください。

市役所担当課
ダイヤルイン・メールアドレス

市役所

☎ 72-0501 (代表)
fax 72-3900 (総務課)

- | | |
|--|--|
| 1階 | ①市民課 ☎75-1210
✉ shimin@city.kizugawa.lg.jp |
| | ②国保年金課 ☎75-1214
✉ kokuho@city.kizugawa.lg.jp |
| | ③こども宝課 ☎75-1212
✉ kosodate@city.kizugawa.lg.jp |
| | ④社会福祉課 ☎75-1211
✉ fukushi@city.kizugawa.lg.jp |
| | ⑤くらしサポート課 ☎79-0307
✉ kurashi@city.kizugawa.lg.jp |
| 2階 | ⑥会計課 ☎75-1218
✉ kaikei@city.kizugawa.lg.jp |
| | ①文化財保護課 ☎75-1232
✉ bunkazai@city.kizugawa.lg.jp |
| | ②社会教育課 ☎75-1233
✉ shakaiyoiku@city.kizugawa.lg.jp |
| | ③学校教育課 ☎75-1230
✉ gakko@city.kizugawa.lg.jp |
| ④税務課 ☎75-1203
✉ zeimu@city.kizugawa.lg.jp | |

2階

- | |
|--|
| ⑤まち美化推進課 ☎75-1215
✉ machibika@city.kizugawa.lg.jp |
| ⑥健康推進課 ☎75-1219
✉ kenko@city.kizugawa.lg.jp |
| ⑦高齢介護課 ☎75-1213
✉ kaigo@city.kizugawa.lg.jp |

3階

- | |
|--|
| ①危機管理課 ☎75-1206
✉ kikikanri@city.kizugawa.lg.jp |
| ②人権推進課 ☎75-1217
✉ jinken@city.kizugawa.lg.jp |
| ③行政委員会事務局 ☎75-1208
✉ gyosei@city.kizugawa.lg.jp |
| ④指導検査課 ☎75-1224
✉ shido@city.kizugawa.lg.jp |
| ⑤施設整備課 ☎79-0553
✉ shisetsu@city.kizugawa.lg.jp |
| ⑥建設課 ☎75-1223
✉ kensetsu@city.kizugawa.lg.jp |
| まちづくり事業推進室 ☎75-1225
✉ machizukuri@city.kizugawa.lg.jp |
| ⑦都市計画課 ☎75-1222
✉ tokei@city.kizugawa.lg.jp |
| ⑧管理課 ☎75-1221
✉ kanri@city.kizugawa.lg.jp |
| ⑨総務課 ☎75-1200
✉ somu@city.kizugawa.lg.jp |

4階

- | |
|--|
| ①農政課 ☎75-1220
✉ nosei@city.kizugawa.lg.jp |
| ②観光商工課 ☎75-1216
✉ kanko@city.kizugawa.lg.jp |
| ③人事秘書課 ☎75-1234
✉ hisho@city.kizugawa.lg.jp |
| ④財政課 ☎75-1202
✉ zaisei@city.kizugawa.lg.jp |
| 行財政改革推進室 ☎75-1202
✉ gyokaku@city.kizugawa.lg.jp |
| ⑤学研企画課 ☎75-1201
✉ kikaku@city.kizugawa.lg.jp |

5階

- | |
|--|
| 議会事務局 ☎75-1240
✉ gikai@city.kizugawa.lg.jp |
| 加茂支所 ☎76-3611
✉ kamo@city.kizugawa.lg.jp |
| 山城支所 ☎86-2300
✉ yamashiro@city.kizugawa.lg.jp |
| 西部出張所 ☎72-6770 |
| 水道業務課 ☎75-1250
✉ suidogyomu@city.kizugawa.lg.jp |
| 水道工務課 ☎75-1251
✉ suidokomu@city.kizugawa.lg.jp |
| 下水道課 ☎75-1252
✉ gesui@city.kizugawa.lg.jp |

出先機関など

近居割 WIDE
NEIGHBORS DISCOUNT

UR以外との近居でも UR 賃貸住宅
5年間家賃が最大 5%OFF!
木津川市内の全てのUR賃貸が対象!

奈良営業センター ☎742-71-5561 UR 近居 検索

- 営業時間:午前9時30分～午後6時
- 定休日:水曜日12/29～1/3(年末年始)は休業

遺品整理協会の弊社に安心してお任せください。

紫苑 Sion
estate liquidation
心の絆、安心の星

☎ http://w-main.com/

- 遺品整理
- 生前整理
- 各種片付け
- ハウスクリーニング

〒619-0204 京都府木津川市山城町上粕鈴畑 11-4
まずはお気軽にお問い合わせください。

☎ 0120-118-804

★ シンチン 星辰中国語教室 ★

親子で参加できるレッスンなど、様々なレッスンがあります。まずは、お気軽にお問い合わせください。

☎ 080-3800-8341



届いていますか？「広報きづがわ」

「広報きづがわ」は、市内の区・自治会などにご協力いただき、毎月1日から5日の間に各世帯に配布しています。届いていない場合は、連絡ください。目の不自由な方には、広報をカセットテープで聞くことができる「声の広報」、点字で読むことができる「点字広報」を用意しています。詳しくは、学研企画課に問い合わせください。

学研企画課 ☎ 75-1201 fax 75-2701

各種相談日

人権・行政相談

時・所

- ・5月14日(火) 木津人権センター
- ・5月21日(火) 山城支所別館
- いずれも午後1時～4時

問・木津人権センター ☎72-13522

・総務課 ☎75-1200

社協法律相談(1人1回/年度)

時 5月10日(金) 午後1時～3時30分

所 木津老人福祉センター

申 相談月の1日(土・日曜日、休祝日の場合は翌平日)午前8時30分から次へ。

問 市社会福祉協議会 ☎71-9559

社協心配ごと相談

時 5月10日(金) 午後1時30分～4時

所 加茂ふれあいセンター

問 市社会福祉協議会 加茂支所 ☎76-4338

年金相談

時 5月22日(水) 午前10時～午後4時

所 庁舎北別館

問 京都府年金事務所 ☎075-643-2620

児童相談所全国ダイヤル

問 ☎189 ☎0570-064-000

消費生活相談

時 月～金曜日(休・祝日を除く)

午前9時～正午、午後1時～4時

所 相楽会館(京都府木津総合庁舎東隣)

問 相楽消費生活センター ☎72-09955

健康相談

時 月～金曜日(閉庁日を除く)

午前8時30分～午後5時15分

所・問 健康推進課 ☎75-1219

高齢者いきいきサポート窓口

時 月～金曜日(閉庁日を除く)

午前8時30分～午後5時15分

所・問 高齢介護課 ☎75-1213

障害者いきいきサポート窓口

時 月～金曜日(閉庁日を除く)

午前8時30分～午後5時15分

所・問 社会福祉課 ☎75-1211

京都府のひきこもり相談窓口「チーム絆」

時 月～土曜日 午前10時～午後5時

所・問 (社福) 南山城学園 京都府「チー」ム絆(山城南相談室)木津雲村1-1-1 三浦ビル2階211-1 ☎080-4682-8032

いじめ・不登校対策カウンセリングルーム

時 水・金曜日(休・祝日を除く)

午前9時30分～午後5時30分

所 中央図書館「カウンセリングルーム」

他 同日に、電話相談もこなっています。

午後2時30分～3時30分

問 学校教育課 ☎75-1230

①交通事故相談 ②人権相談

時 ①5月9日(木) 午前9時～午後4時

②5月16日(木) 午後1時～4時

所 京都府木津総合庁舎

問 木津地域総務室 ☎72-0051

社会福祉士による成年後見制度 相談会

時 6月1日(土)

午前10時～午後3時30分

(正午～午後1時を除く)

所 イオンモール高の原

問 京都社会福祉士会 ☎090-4498-4689

無料税理士相談

時 5月8日(水)

午後1時30分～4時30分

所 税務課

「はらひん」の相談窓口

時・所

- ・月～金曜日 午前9時～午後4時
- くらひサポート課
- ・第2水曜日 午後1時～4時
- 山城支所別館
- ・第3水曜日 午後1時～4時
- 加茂支所

他 正午～午後1時、閉庁日を除く。

問 くらひサポート課 ☎79-0307

弁護士の法律相談

時 火曜日(休・祝日を除く) 午後1時～5時

所 東部交流会館

¥5,400円/40分

他 収入や資産の少ない方は、相談料が無料になる場合があります。

問 京都弁護士会 ☎075-233-1237

掲載ページ

福祉と暮らし

健康

環境

まちの話題

イベント

情報

こみ

やまなみ法律事務所
YAMANAMI LAW OFFICE

弁護士 橋 英樹 (京都弁護士会所属)
弁護士 菅崎 雄 (京都弁護士会所属)

京都府相楽郡精華町山田下川原3-6
グランチャリオ山田川第2ビル2階(近鉄山田川駅前)

☎050-5520-7546
http://www.eonet.ne.jp/~yamanami/

☆各種法律相談お受けいたします。お気軽にご相談下さい
☆業務時間 平日午前9時30分～午後5時30分

胃カメラ・日帰り大腸内視鏡

城山台に開院! 皆様のかかりつけ医

くろだクリニック
内科・小児科・消化器内科

診療時間	月	火	水	木	金	土	日祝
午前診療 9:00~12:00	●	●	●	/	●	●	/
午後診療 16:30~19:00	●	●	●	/	●	/	/

くろだクリニック 木津川市 (Web予約有)

0774-73-0255
JR木津駅東、木津川市城山台7-43-3

加茂地域

ごみは、決められた日の、**朝8時まで**に決められた場所へ出してください。



地区別収集区域表（可燃ごみ以外）

区 域	地 区
A地区	① 南加茂台4・6・8・9丁目
	② 南加茂台12・13・14・15丁目
B地区	① 南加茂台1・2・3・5丁目
	② 南加茂台7・10・11丁目
C地区	井平尾、岡崎、河原、西、東、登大路、 仏生寺、口畑
D地区	里、二本松、観音寺、大野、法花寺野、南加茂台1丁目の一部
E地区	新町（駅西1含む）、南町、西町、中町、 東町（駅西2含む）、中森、兎並、山ノ上、北
F地区	兎並西（駅東4含む）、駅東1・2・3、小谷 上、小谷下、銭司、山田、奥畑
G地区	高田、当尾地区全域

可燃ごみ（生ごみ・紙ごみ・歯ブラシ・くつなど）

月・木曜	観音寺、大野、法花寺野、北新町の一部、中新町の一部、 南町、西町、中町、東町（駅西2含む）、中森、岡崎の一部、 河原、南加茂台1・8・9・12・14丁目、プレステマンション
火・金曜	二本松、高田、北新町の一部、中新町の一部、南新町（駅 西1・駅東1の一部含む）、兎並、兎並西（駅東4含む）、山 ノ上、北、小谷上、小谷下、山田、当尾地区全域、南加茂 台3・4・5・6・10・15丁目
水・土曜	里、銭司、井平尾、岡崎の一部、西、東、登大路、仏生寺、 口畑、奥畑、駅東1・2・3（プレステマンションを除く）、 南加茂台1丁目の一部・2・7・11・13丁目

※詳しくは、「ごみ収集カレンダー」をご覧ください。

燃やさないごみ（ビン・かん・陶器類・蛍光灯など）

A地区①②（第2・4木曜）	5月9日・23日	6月13日
B地区①②（第1・3月曜）	5月6日・20日	6月3日
C地区（第2・4水曜）	5月8日・22日	6月12日
D地区（第2・4木曜）	5月9日・23日	6月13日
E地区（第2・4金曜）	5月10日・24日	6月14日
F地区（第2・4火曜）	5月14日・28日	6月11日
G地区（第1・3木曜）	5月2日・16日	6月6日

粗大ごみ

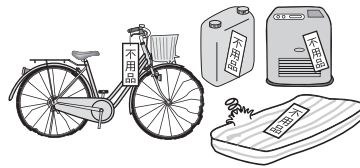
※テレビ・冷蔵庫・冷凍庫・洗濯機・衣類乾燥機・
エアコン・パソコン・バイクは収集できません。

A地区① 7月23日(火)	A地区② 7月30日(火)	B地区① 7月12日(金)	B地区② 7月9日(火)	C地区 7月18日(木)
D地区 5月16日(木)	E地区 7月19日(金)	F地区 5月24日(金)	G地区 5月14日(火)	

ペットボトル（キャップ・ラベルは外してください）

A地区①②（第1・3火曜）	5月7日・21日	6月4日
B地区①②（第1・3木曜）	5月2日・16日	6月6日
C地区（第1・3木曜）	5月2日・16日	6月6日
D地区（第1・3木曜）	5月2日・16日	6月6日
E地区（第1・3金曜）	5月3日・17日	6月7日
F地区（第1・3金曜）	5月3日・17日	6月7日
G地区（第2・4月曜）	5月13日・27日	6月10日

※必ず、「不用品」の貼紙を
してください。
(1回5点まで)



ビニール・プラスチック容器包装（レジ袋・食品カップ・卵ケースなど）

A地区①② 金曜	B地区①② 水曜	C地区 月曜	D地区 月曜	E地区 火曜	F地区 火曜	G地区 水曜
-------------	-------------	-----------	-----------	-----------	-----------	-----------

山城地域

ごみは、決められた日の、**朝8時まで**に決められた場所へ出してください。



可燃ごみ

古紙類

(新聞・雑誌・雑がみ・段ボール・古布類・紙パック)

ア地区（5月16日、毎月第3木曜日）
イ地区（5月17日、毎月第3金曜日）
※ア地区：綺田・平尾（鳴子川から北）
イ地区：上狛北部・上狛南部
北河原・椿井・神童子
平尾（鳴子川から南）

※詳しくは、「ごみ収集カレンダー」を
ご覧ください。

粗大ごみ

※テレビ・冷蔵庫・冷凍庫・洗濯機・衣類乾燥機・
エアコン・パソコン・バイクは収集できません。

①地区 7月13日(土)	②地区 7月27日(土)	③地区 5月11日(土)
④地区 5月25日(土)	⑤地区 6月8日(土)	⑥地区 6月22日(土)

- ①地区(上狛南部・国道24号から西側・国道163号から南側)
- ②地区(上狛北部・国道24号から東側)
- ③地区(椿井・北河原・南平尾(鳴子川から南))
- ④地区(南平尾(鳴子川から北)・神童子)
- ⑤地区(北平尾・南綺田(不動川から南))
- ⑥地区(南綺田(不動川から北)・北綺田)

燃やさないごみ

(ビン、かん、陶器類、蛍光灯など)

ペットボトル

(キャップ・ラベルは外してください)

(注) 収集日は同じ日ですが、必ず別々の袋に入れて出してください。

A地区(第2・4水曜)	5月8日・22日	6月12日
B地区(第2・4木曜)	5月9日・23日	6月13日

A地区(上狛北部・上狛南部)
B地区(綺田・平尾・椿井・北河原・神童子)

※必ず、「不用品」の貼紙を
してください。
(1回5点まで)



ビニール・プラスチック容器包装 (レジ袋、食品カップ、卵ケースなど)

山城区域全域 月曜日

※「ごみ収集カレンダー」及び「ごみの分別と出し方ガイドブック」は、市ホームページに掲載しています。

ごみ収集日

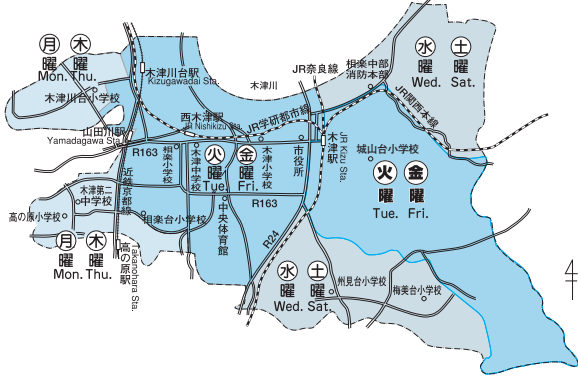
木津地域

ごみは、決められた日の、**朝8時まで**に決められた場所へ出してください。



可燃ごみ Combustible

生ごみ・紙ごみ・歯ブラシ・くつなど
Kitchen waste, dust, tooth brushes etc.



燃やさないごみ Incombustible

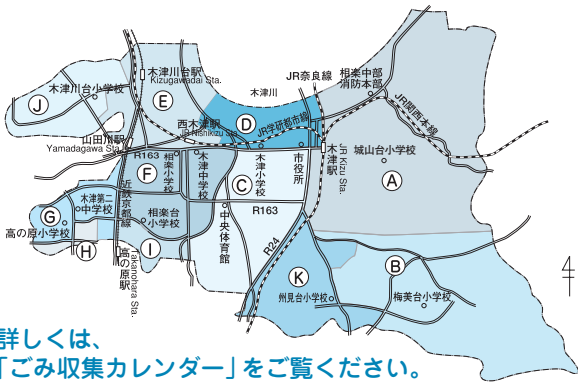
ビン・かん・陶器類・蛍光灯など
(Bottles, cans, pottery etc.)

ペットボトル PET bottles

キャップ・ラベルは外してください

(注) 必ず、別々の袋に入れて出してください。

A地区① (第1・3火曜)	5月7日・21日	6月4日
A地区② (第2・4月曜)	5月13日・27日	6月10日
B地区 (第1・3木曜)	5月2日・16日	6月6日
C地区 (第2・4月曜)	5月13日・27日	6月10日
D地区 (第1・3月曜)	5月6日・20日	6月3日
E地区 (第2・4土曜)	5月11日・25日	6月8日
F地区 (第2・4木曜)	5月9日・23日	6月13日
G地区 (第2・4火曜)	5月14日・28日	6月11日
H地区 (第1・3金曜)	5月3日・17日	6月7日
I地区 (第2・4水曜)	5月8日・22日	6月12日
J地区 (第1・3水曜)	5月1日・15日	6月5日
K地区 (第2・4金曜)	5月10日・24日	6月14日



※詳しくは、「ごみ収集カレンダー」をご覧ください。

粗大ごみ Oversized garbage

机・自転車・ストーブ・タンスなど
Desk, bicycle, stove, chest etc.

※テレビ・冷蔵庫・冷凍庫・洗濯機・衣類乾燥機・エアコン・パソコン・バイクは収集できません。

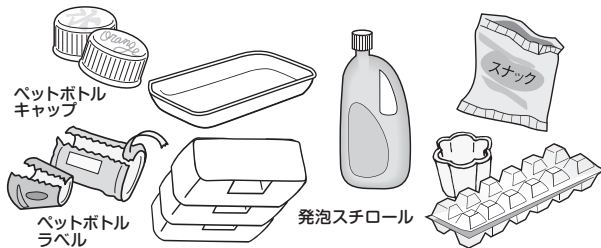
A①地区	A②地区	B①地区	B②地区
5月22日(水)	5月28日(火)	7月2日(火)	7月13日(土)
B③地区	C地区	D地区	E地区
7月30日(火)	7月27日(土)	5月21日(火)	7月29日(月)
F地区	G地区	H地区	I地区
6月22日(土)	6月26日(水)	5月23日(木)	6月27日(木)
J①地区	J②地区	K①地区	K②地区
5月29日(水)	5月30日(木)	7月25日(木)	7月11日(木)

※4月から、一部で粗大ごみの収集地区を変更しています。2019年度版ごみ収集カレンダーで、収集地区と収集日をあわせて確認ください。

ビニール・プラスチック容器包装 Plastic containers / wrappings

レジ袋・食品カップ・卵ケースなど
Grocery bags, Food containers, Egg cartons etc.

A地区	B地区	C地区	D地区	E地区	F地区
木曜 (Thu.)	月曜 (Mon.)	木曜 (Thu.)	水曜 (Wed.)	水曜 (Wed.)	月曜 (Mon.)
G地区	H地区	I地区	J地区	K地区	
金曜 (Fri.)	火曜 (Tue.)	火曜 (Tue.)	金曜 (Fri.)	火曜 (Tue.)	



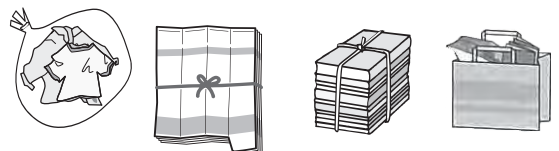
収集できないごみ 処理は購入店または専門業者に相談してください。

Please note that we are unfortunately not able to accept dangerous materials, chemicals, car-batteries, tires or oil etc. These items should be taken to the store from which you bought them.

古紙類集団回収事業実施補助金について

古紙類(新聞・雑誌・雑がみ・段ボール・古布類・紙パック)などは地域の集団回収に出してください。古紙類をリサイクルすることで可燃ごみの量を減らすことができます。

市では、古紙回収実施団体に対して補助金を交付しています。詳しくはまち美化推進課(☎75-1215)に問い合わせるか、市ホームページをご覧ください。※収集業者によって回収品目が異なることがあります。詳しくは、各収集業者に問い合わせください。



絆

kizuna

ひと・まち・みらい

木津川市を創るすべての絆「第七十九回」

エ・が大あふれるパフォーマーを

大道芸人 SEI さん

パフォーマー yupon さん

今回紹介する2人のユニット、エ・が大(えがお)の

パフォーマーを市内のイベントなどで見たことがあるかもしれない。今年の春まで中学生だったとは思えない堂々としたパフォーマーで、最初は様子見だったお客さんが2人のジャグリングやマジック、トークなどに引き込まれ、笑顔と温かい空気に包まれる。そんなステージをつくり出すエ・が大の大道芸人 SEIさん、パフォーマー yuponさんにお話をうかがった。

大道芸を始めたのは、SEIさんが小学校6年生の夏休みに、高の原駅前パフォーマー(大道芸人)に出会ったことがきっかけだった。「面白くて、夏休みの間は毎日通っていた。そのときに見たパントマイムに感動して、マジックや大道芸に興味を持った」と語った。

木津第二中学校2年生のとき、SEIさんが部活動の仲間だったyuponさんを誘って大道芸を本格的に練習するようになり、エ・が大が誕生した。大道芸にはたくさんの技があり、かなりの練習が必要だが、2人は「練習を苦には思っていない。大道芸を始める前はテレビゲームやゲームセンターに夢中



の合間など時間を見つけて練習しているという。

ステージは大道芸を始めてからの約2年間で、100回以上おこなない、1日10回のパフォーマーをしたこともあるという。市内のイベントはもちろん、大阪や四国など、2人のことを知らないお客さんを相手に路上でもパフォーマーをする。「足を止めてもらえるように、技だけじゃなく、トークなどにコメディの要素を入れて楽しんでもらえるようにしている。お客さんの反応を見ながらパフォーマーのメニューや時間を変えて、お客さんと一体感のあるステージを目指している」と語った。

今後の活動

について、SEIさんは、「世界一の大道芸人になることが夢。人が多く集まる

になっていたが、今は新しい技を考え、練習する方が、やりがいがある」と、部活動や勉強などに忙しいが、そ



場所でパフォーマーができるようになる、東京へブライティストのライセンスを取って、プロとして活動したい」。

yuponさんは「僕もプロとして活躍し、憧れのパフォーマーのように自分になれたらと思う。海外でもパフォーマーをして、外国の方も沸かせられたら」と熱く夢を語ってくれた。

市内の様々な場所で、高校生になった2人のさらに進化したパフォーマーに期待したい。

エ・が大へのイベント出演の依頼は次に連絡ください。

☒ sei08040107533@icloud.com

