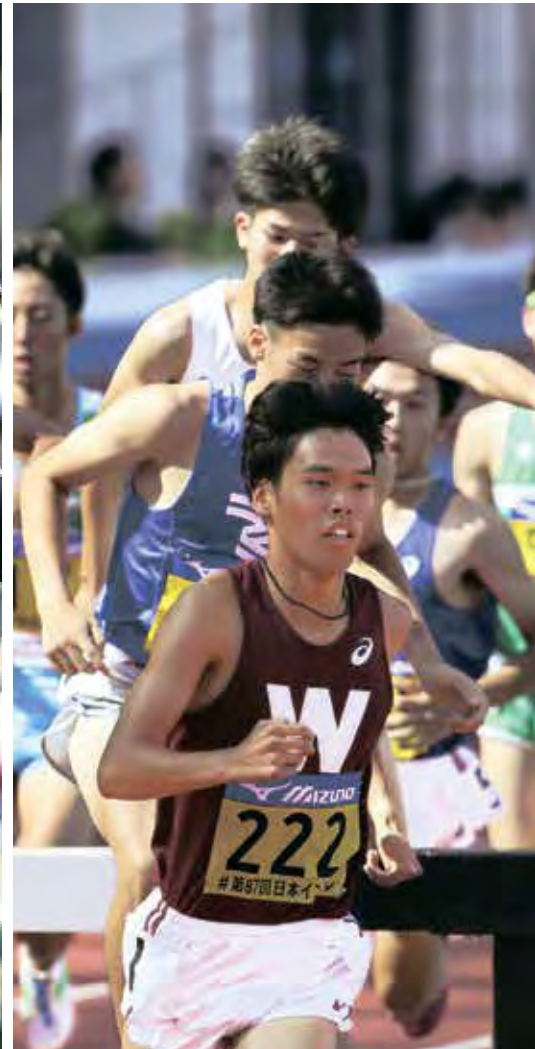
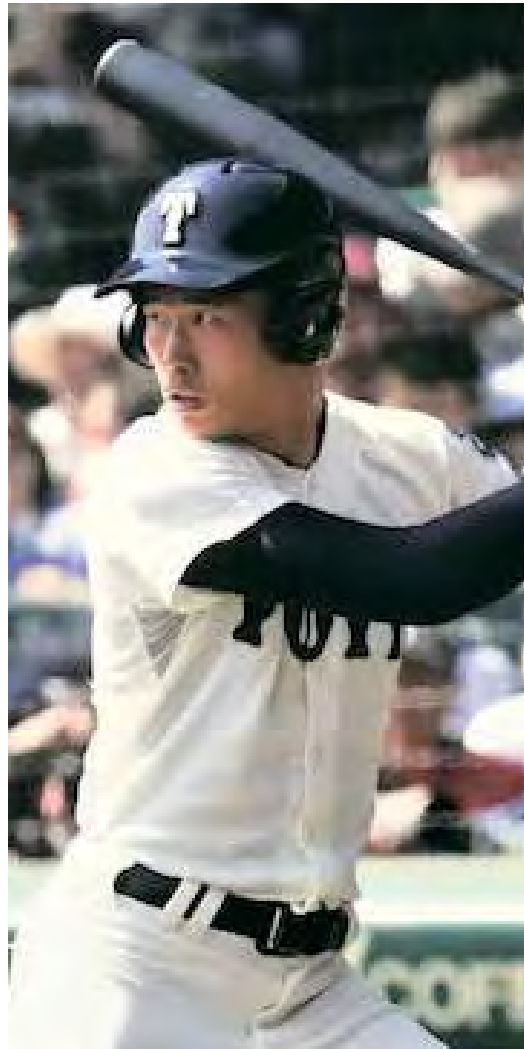


(前月比)
 市の人口 2018年12月1日 現在
 人口 77,113人 (+112)
 (うち外国人 560人)
 男 37,226人 (+49)
 女 39,887人 (+63)
 世帯数 30,307世帯 (+55)

1
 2019 No.142
 平成31年

広報 きづがわ



新春特別企画
 過去に広報の「絆」で紹介し、今も活躍されている(写真左から)岩田さん、青木さん、吉田さんに将来の夢や市内の子どもたちに伝えたいことなどを、語っていただきました。

写真提供：早稲田スポーツ新聞会

もくじ

福祉と暮らし	… 8	まちの話題	… 17
健康	… 12	ホール・イベント	… 18
環境	… 14	情報ラインナップ	… 24
		ごみ収集日	… 30

木津川市 ホームページ  ええやん! きづがわ (木津川市公式 Facebook)  インターネット 放送局 (木津川市公式 youtube) 

※掲載している施設やイベントで、車イスの利用を希望される方は、各主催者などに問い合わせください。

市役所開庁時間



月～金曜日(祝日・年末年始を除く。) 午前8時30分～午後5時15分
 市役所への問合せ・申込みなどは、原則、開庁時間内に受け付けています。



略字の見方

時=日時、期日 所=場所・会場 内=内容 講=講師 出=出演
 対=対象、資格 定=定員、募集人数 料=料金、参加費(税込) 持=持ち物
 申=申込み 問=問合せ 主=主催 共=共催・協力 後=後援 他=その他
 先着…申込み先着順 抽選…申込み多数の場合抽選 ☎…電話番号
 fax…ファックス番号 ☎…フリーダイヤルの番号 ✉…メールアドレス
 URL…WEBページのアドレス

注) 図どなたでも、定特になし、¥無料、申不要(直接会場へ)、市外局番が0774の場合は記載なし
 市ホームページURL <http://www.city.kizugawa.lg.jp/>

育児関連のお知らせ記事は、記事の上部に  が付いています。
 高齢者関連のお知らせ記事は、記事の上部に  が付いています。



特別企画 新春懇談会

～夢に向かって頑張る子どもたちへ～

広報の「絆」で紹介した頃は中学生だった、青木さん、岩田さん、吉田さん。3人は今でも、野球、ゴルフ、陸上競技で活躍されています。

そんな彼らに、将来の夢、そして夢に向かって頑張る市内の子どもたちに伝えたいことなどを語っていただきました。



スポーツを始めたきっかけ

河井市長

（過去の広報を見て…）変わらないところもありますが、体が一回り大きく成長されましてね。活躍されている皆さんにお話を伺えることを楽しみにしていました。

岩田さん

小学校1年生のときに、父にすすめられてゴルフを始めました。学校が終わったら、毎日一緒に練習をしていました。

青木さん

僕はテレビでプロ野球を見て、野球が好きになり、小学校1年生から始めました。体を動かすことが好きで、土日は野球チームで、放課後も小学校で父と練習をしていました。

吉田さん

僕は中学生のとき京都府中学

岩田さん

河井市長

校駅伝大会に出場したのがきっかけです。小学校からの仲間と楽しく練習していました。皆さん、毎日遅くまで練習をされていたんですね。木津川市で気に入っているところや思い出はありますか。

岩田さん

自然が豊かで静かなところが気に入っています。今は大阪に住んでいます。木津川市が恋しくなることがあります。

青木さん

静かで練習に集中できる環境がいいと思います。近所の方や同級生が応援メッセージをくれるのも、嬉しいです。

スポーツにかける想い

河井市長

競技にはどのように向き合っていますか。

吉田さん

サッカーと掛け持ちしていて、体力的にもつらく、陸上はもともと好きじゃなかったです。ただ、京都府中学校駅伝大会で、僕は区間新記録を出すことができたけれど、チームが負けてしまっただけで悔しかったんです。このままでは終われない、チームとしても勝ちたいという気持ちで高校でも陸上を続けようと思えました。

岩田さん

小中学校のときは、友達とも遊ばず、つらいこともありましたが、高校生のときは、親元を離れて寮に入ってから、自分からゴルフと向き合うようになり、ゴルフがより好きになりました。

大舞台に立って…

河井市長

青木さんは春夏の甲子園を経験されましたが、どのように感じましたか。

青木さん

僕の通う高校は全国でも注目されていきましたので、結果を求めるだけでなく、皆さんに応援してもらえような野球をしたいと考えていました。ただ、春の高校野球で初めて試合に出たときは、声援の大きさに圧倒されました。

河井市長

吉田さんは世界大会などに出場されていますか？



青木さん

吉田さん

世界5位(U20世界選手権)になった時は嬉しかったです。でも、アジア2位(アジアジュニア)になった時は、最後に逆転されてしまい、悔しかったです。

子どもたちへのメッセージと3人が描く未来

河井市長

木津川市には夢を持って頑張っている子どもたちがたくさんいます。何かメッセージをいただけますか。

青木さん

練習がしんどくても野球が好きだから頑張れました。そうじゃなければ、ここまでできなかった…好きなことをするのが、一番だと思っています！

吉田さん

才能は誰にでもあるから、何でもいので、自分の才能を見つめる努力をしてほしいです。小学生の時に精一杯好きなことに打ち込むと、高校・大学との先にもつながっていくと思います。

岩田さん

練習をしていると、勉強面などで大変なこともあるけれど、そんな時こそ何事にも手を抜かず一生懸命頑張りたいと思います。

河井市長

今後の進路や将来の夢を教えてください。

青木さん

プロ野球選手になるという幼い頃からの夢を叶えたいです。日本大学に進学して4年間鍛えて、プロを目指します。

吉田さん

将来も陸上を続けるかどうかは分からないですが、まずは出場する大会でベストの成績を残すことを第一に考えたいです。

岩田さん

僕は3年後のプロテストで、結果を出してプロになり、いつか日本ツアーの賞金主になることが夢です。そのためにも、自身のレベルの底上げをしていきたいです。

河井市長

皆さんがさらに活躍され、夢が叶うことを楽しみにしていますね。市民の皆さんとともに心から応援しています！



吉田さん

.....プロフィール.....

あおき だいち
青木 大地さん

中学時代



平成25年8月号掲載時

17歳

現在



木津第二中学校卒業後、大阪桐蔭高校に進学。高校3年生の昨年、春・夏の全国高校野球選手権大会(甲子園)に出場している。

いわた たいが
岩田 大河さん



平成25年3月号掲載時

19歳



木津第二中学校卒業。現在大阪学院大学在学中で、アマチュアゴルファーとして活躍、関西アマチュア選手権第3位などの成績を修めている。

よしだ たくみ
吉田 匠さん



平成26年3月号掲載時

19歳



泉川中学校卒業。現在、早稲田大学の競走部に所属し活躍、U20世界選手権3千メートル障害で第5位、アジアジュニア第2位などの成績を修めている。

きづがわいい応援団制度を創設しました!

市にゆかりがある方や、市との関係が深い方にきづがわいい応援団として就任いただき、応援団と市民との交流を深め、市の魅力発信につなげます。

応援団長を紹介 応援団長として、次のお二人に就任いただきました。

高岡 寿成 さん

山城中学校の陸上部に入部し、マラソンを始める。高校では、全国高校駅伝大会に3年連続出場し、区間賞を獲得。平成6年のアジア大会5千メートルと1万メートルで金メダルを獲得。平成14年のシカゴマラソンでは当時の日本新記録を更新。現在は、カネボウ陸上競技部の監督として選手の指導にあっている。



★応援団長からメッセージ

木津川市では、多くの方々に育てていただいたこともあり、市民の方々によるこんでいただけると頑張れます。小さいころから周りに応援してくれる人がたくさんいたから今の自分があると思っています。子どもたちには、一番を目指したいと思う気持ちを大事にしてほしい。一番になれると嬉しいし、自信になってそれが次につながると思います。

田中 浩康 さん



小学生の頃に野球を始める。木津第二中学校出身。高校では香川県の尽誠学園高校で全国高校野球選手権大会(甲子園)に2回出場。早稲田大学での経験を経て、平成17年にヤクルトスワローズに入団し、ゴールデン・グラブ賞やベストナインに選ばれている。平成28年から横浜DeNAベイスターズでプレーし、昨年現役引退を表明。今後、野球に関わる新たな道を進まれる。

★応援団長からメッセージ

子どものうちは、いろんなことに挑戦してほしい。その中でめり込めるものを見つけることが出来れば、将来の仕事とか他のいろんなことにつながると思います。そして、見つけたものを心からエンジョイしてほしい。僕は、将来、京都にプロ野球チームができれば面白いと思います。そうなれば、木津川市も盛り上がると思うし、ぜひ誰か京都に球団を作ってください。

<広報読者プレゼント>

抽選で1人の方に、田中 浩康さんのサイン入りボールとバットグローブをプレゼント!!

■1月31日(必着)までに、郵便番号、住所、氏名、電話番号、広報の感想を記入し、郵送またはメールで次へ。

■学研企画課「読者プレゼント係」(〒619-0286 住所不要) ☎75-1201 ✉kikaku@city.kizugawa.lg.jp

■発表は発送にかえさせていただきます。



第6回 木津川市ものづくりフェア

市内事業者の技が光る4日間。今年は、「体にいいもの」をテーマに市内商店など、18ブースがイオンモール高の原に集結!それぞれ自慢のアイデアや技術を集結した商品の紹介やワークショップ、健康測定などもおこないます。

時 1月25日(金)~28日(月) 午前10時~午後4時
所 イオンモール高の原2階「平安コート・平城コート」
内 25日・26日と27日・28日で8ブース毎に店舗が変わります。
詳細は、[木津川市ものづくりフェア](#)で検索

- ・和太鼓(木の鼓)
- ・フラダンス(mamahula School mahana)
- ・旅と健康セミナー(JTBヘルスツーリズム研究所 内田 亜由美)
- ・体にいいものトークショー(田中 浩康×河井市長×内田 亜由美)

ステージイベントもあるよ!

1月27日(日) 午前10時~午後5時

きづがわいい応援団長がステージに登壇。自身の健康エピソードを語ってくれます。来場者に応援団長からのプレゼント企画を予定!



私たちも
応援しています



観光商工課 ☎75-1216

立候補予定者説明会のお知らせ

4月25日に任期満了となるため、木津川市長および木津川市議会議員一般選挙にかかる立候補予定者説明会をおこないます。立候補届出にかかる書類などを配付しますので、立候補を予定されている方や代理の方は、必ず出席してください。

時 2月12日(火)

- ・木津川市長選挙立候補予定者説明会
午前9時～
- ・木津川市議会議員一般選挙立候補予定者説明会
午後1時30分～

所 市役所4階「会議室4-3・4」

選挙公報の郵送を希望する方は登録をお願いします

市選挙管理委員会では、有権者の皆さんに一斉かつ迅速に選挙公報をお届けするために、新聞折込により配布しています。

新聞購読世帯の方

折り込まれる新聞(予定)は次のとおりです。

- ・京都新聞・朝日新聞・読売新聞・毎日新聞
- ・産経新聞・日経新聞

新聞未購読世帯の方

新聞を購読していない世帯で、郵送による選挙公報の配布を希望する方は、電話、メール又はファ

クスで次へ連絡ください。

※メール又はファックスの方は、選挙公報郵送申込みであることを明記の上、送付先の世帯主氏名、郵便番号・住所・方書、電話番号を記入ください。

※市役所、加茂・山城支所および西部出張所などの公共施設でも配布します。

※一度登録されますと、次回以降も継続して郵送します。

問 市選挙管理委員会事務局

☎75-1207 fax)72-3900

✉somu@city.kizugawa.lg.jp



皆様のご意見をお待ちしています

このたび、「木津川市新水道ビジョン(案)」をとりまとめましたので、広く市民の皆さんからのご意見を募集します。

募集期間 1月4日(金)～2月4日(月)

案の公表 水道業務課(吐師受水場1階)、学研企画課、加茂・山城支所、中央・加茂・山城図書館

提出方法 募集期間中(郵便は当日消印有効)、意見提出用紙に郵便番号・住所・氏名(または団体名)・電話番号を記入し、持参または郵送、ファックス、メールで提出ください。

※メールの場合は、タイトルを必ず「パブリックコメント意見提出」としてください。意見を受信した場合は、必ず受信確認メールを返信します。

対 市内にお住まい又はお勤め、在学の方など

他 意見提出用紙およびビジョン(案)は閲覧場所にあるほか、市ホームページからダウンロードできます。

問 水道業務課(〒619-0221 木津川市吐師上柏谷17-1)

☎75-1250 fax)72-7331 ✉suidogyomu@city.kizugawa.lg.jp



1月のごみ収集日 変更のお知らせ

年末年始の関係により、一部の地域では1月のごみ収集日が変更となります。詳しくは30、31ページをご覧ください。

問 まち美化推進課 ☎75-1215

木津地域 収集日の変更がある地区

【燃やさないごみ・ペットボトルの収集日】

A①地区	1月8日・22日
B地区	1月10日・24日
F地区	1月17日・31日
G地区	1月15日・29日
I地区	1月16日・30日
J地区	1月9日・23日

加茂地域 収集日の変更がある地区

【燃やさないごみの収集日】

A地区	1月17日・31日
C地区	1月16日・30日
D地区	1月17日・31日
F地区	1月15日・29日
G地区	1月10日・24日

【ペットボトルの収集日】

A地区	1月8日・22日
B地区	1月10日・24日
C地区	1月10日・24日
D地区	1月10日・24日

平成30年分所得の申告準備をお願いします

宇治税務署 ☎44-4141

税務課 ☎75-1203

平成30年中(平成30年1月1日～12月31日)の収入・所得の申告受付が始まります。

会場により期間や申告の種類が限られますので、来場前に確認ください。

なお、いずれの会場も駐車場に限りがあります。できる限り、公共交通機関での来場をお願いします。

市からの申告関連書類の発送予定日は、
各保険料(税)納付証明書
市民税・府民税申告書

ともに、**1月25日(金)**です。

確定申告書の窓口での配布は2月1日(金)以降の予定です。

確定申告相楽統一会場／市民税・府民税申告会場(山城)

税理士による確定申告の相談・申告会場です。青色申告、はじめて住宅借入金等特別税額控除を申告される方は、必ずこちらの会場を利用ください。(市役所では相談できません。)

また、**山城地域での市民税・府民税申告会場を同時に開設します。**

時 2月8日(金)、12日(火)～14日(木)

受付:午前9時～午後3時

相談:午前9時30分～正午、午後1時～4時

(混雑状況により受付を早めに終了する場合があります。)

所 アスピアやましろ

他 ・「土地・建物・株式等の売却所得」「贈与税」「相続税」に関する相談はできません。

・例年、初日は大変混雑し、長時間お待ちいただくことがあります。

3・4日目が比較的空いていますので、可能な方は13日(水)・14日(木)にお越しください。

市役所から車で約10分!
医療費控除などの申告や、確定申告書の受付印押印が可能です。



確定申告宇治税務署会場

確定申告全般の相談・申告会場です。

時 2月18日(月)～3月15日(金)

受付:午前9時～午後4時

※原則閉庁日を除く。

2月24日(日)および3月3日(日)は税務署会場のみ対応可能です。

※混雑状況により、待ち時間が長時間になる場合や、受付を午後3時頃に終了する場合があります。

所 宇治税務署

他 税務署および税務署近隣では、コピーサービスが利用可能な施設はありません。写しが必要な場合は、あらかじめ用意してください。また、お車で来場の際は、税務署から西へ約500m先の臨時駐車場を利用ください。

確定申告書に受付印が必要な場合は税務署へ!

市民税・府民税申告会場(木津・加茂)

市民税・府民税および、簡易な確定申告の相談・申告会場です。

時・所 市役所1階「住民活動スペース」

2月18日(月)～3月15日(金)※閉庁日を除く

加茂文化センター2階「研修室」

2月25日(月)～27日(水)

受付 午前9時～午後4時

相談 午前9時～11時、午後1時～4時

他 ・「土地・建物・株式等の売却所得を含む申告」「青色申告」「初年度の住宅借入金等特別控除」などは、相談できません。

・営業・農業・不動産収入のある方は、あらかじめ収入や必要経費を整理・計算して、必ず収支内訳書などを作成し来場ください。医療費控除を申告される方も、あらかじめ支払額と補てん額の明細を作成し、来場ください。

確定申告書は自宅でも作れます!

自宅のパソコンで確定申告書を作成することができます。操作は簡単で、税額計算も自動です。自宅で作成・印刷した確定申告書と添付書類を提出することで手続きは完了です。第一種郵便物または信書便物として税務署へ送付ください。

問 宇治税務署(〒611-8588 宇治市大久保町井の尻60-3) **URL** <https://www.keisan.nta.go.jp>

? 申告が必要な人って?

所得の種類や額、また、源泉徴収されている所得税の金額などによって、提出すべき申告書が異なります。1年間の収入を振り返り、適切に申告ください。

①確定申告が必要な方

- ・ 事業収入がある方などで、平成30年中の所得の合計金額が**所得控除**^{※1}の合計額を超える方
- ・ 公的年金収入400万円以下で、公的年金以外の所得が20万円を超える方
- ・ 給与収入がある方で、「2か所以上から給与をもらっている」、「給与以外の所得金額の合計額が20万円を超える」、「給与の収入金額が2千万円を超える」方
- ・ 初めて**住宅借入金等特別控除(住宅ローン控除)**^{※2}を受ける方

②確定申告をしたほうが良い方

給与収入や年金収入のある方で、所得税が源泉徴収されているが、申告することで還付のある方

③市民税・府民税申告が必要な方

- ・ 国民健康保険・後期高齢者医療保険・介護保険の被保険者の方で、収入が無い方
- ・ 非課税年金(障害年金や遺族年金等)を受給されている方

④市民税・府民税申告をしたほうが良い方

公的年金収入が**400万円以下**^{※3}で、公的年金等源泉徴収票に記載のある所得控除以外に控除のある方

※1 税金を計算する際、所得から差し引かれるもの。社会保険料控除や、生命保険料控除、扶養控除、医療費控除など。

※2 平成30年中に居住開始され、今回初めて申告される方は、相楽統一会場または宇治税務署会場のみ受付可能。

※3 公的年金収入400万円以下であっても、他の所得が20万円を超える場合には確定申告が必要です。

! 申告の際の注意

医療費控除を受ける方

支払額と、補てん金の明細書(国保年金課から送付する「医療費通知」を医療費の明細書にはできません。)を作成のうえ来場ください。領収書の添付または提示は不要ですが、申告期限などから5年間は提示または提出を求められる場合がありますので、大切に保管ください。

また、セルフメディケーション税制を受ける場合は、明細書のほか、申告者が健康の保持増進および疾病予防の取組みをおこなったことを明らかにする書類の添付または提示が必要です。(医療費控除と併せて受けることはできません。)

ふるさと納税ワンストップ特例の申請をされている方

確定申告または市民税・府民税申告をされる場合は、必ずふるさと納税をされた寄附金受領書などをあわせて申告ください。

配偶者控除、配偶者特別控除を受ける方

控除を受ける方に所得制限が設けられました。また、金額により控除額の変動があります。

配偶者特別控除は、配偶者の所得金額の上限額が拡大されます。どちらも事前に確認ください。詳しくは広報12月号または市ホームページ「税制改正について」をご覧ください。

申告に必要なもの

- ・ 収入や所得の分かるもの(源泉徴収票、収支内訳書など)
- ・ 控除の証明(社会保険料の納付証明、生命保険料控除証明など)
- ・ 身体障害者手帳など
- ・ 印かん
- ・ 申告者本人の金融機関の口座が分かるもの(還付の場合)
- ・ 申告者のマイナンバーカード(または通知カード+本人確認書類)の写し
- ・ 被扶養者のマイナンバーが分かるもの

事業用資産(償却資産)をお持ちの方へ

固定資産税の課税対象となるものには、土地や家屋のほかに償却資産があります。

これは、会社や個人で工場や商店、ハイツ・アパート等集合住宅などを経営しておられる方が事業のために使用している構築物・機械・器具・備品などの有形固定資産で、減価償却費が法人税または所得税法の規定による所得の計算上、損金または必要な経費に算入されるものをいいます。

資産の種類と主なもの

①構築物

舗装路面、門、塀、庭園、広告、フェンス、側溝 など

②機械・装置

太陽光発電設備、工作機械、製造加工機械、クリーニング設備、厨房設備、食品製造加工設備、印刷機械、土木機械 など

③車両および運搬具

大型特殊自動車(自動車税・軽自動車税が課税されているものは除く) など

④工具・器具・備品

パソコン、測定工具、検査工具、医療機器、応接セット、エアコン、机、椅子、切削工具、陳列ケース など

※取得価格20万円未満で3年以内に一括して均等償却するもの、または、耐用年数1年未満のもの、自動車税および軽自動車税の対象となるものは課税対象となりません。

このような事業用資産(償却資産)をお持ちの方は、必ず**1月31日(法定申告期限)まで**に申告してください。

詳しくは、市ホームページをご覧ください。

[木津川市 償却資産の申告](#) [検索](#)

問 税務課 ☎75-1203



子育てカレンダー 1月

園庭開放など

★がついている日は、保育コンシェルジュが訪問します。
※市内の他の保育園でも園庭開放をおこなっています。

とき	内容	ところ	
8日(火)	午前10時～正午	ひよこサロン、園庭開放	木津東部
	午前10時～11時30分	園庭・室内開放(一緒に歌おう)	加茂
	午前10時～11時30分	季節の製作(雪だるまの張り子)★	山城
9日(水)	午前10時～11時30分	わらべうたあそび	加茂
	午前10時～11時30分	お正月遊び	山城
10日(木)	午前9時30分～11時30分	園庭・室内開放(製作)	木津
	午前10時～正午	園庭・室内開放	木津東部
	午前10時～11時30分	おはなしタイム	加茂
	午前10時～11時30分	園庭・室内開放	山城
11日(金)	午前10時～正午	おはなし会(朗読サークルこだま)	木津東部
15日(火)	午前10時～11時	はじめてのお誕生会	木津
	午前10時～正午	Have a ナース day、ひよこサロン	木津東部
	午前10時～11時30分	園庭・室内開放(ふれあいあそび)	加茂
	午前10時～11時30分	ハワイアン・リトミック	山城
16日(水)	午前10時～11時30分	作って遊ぼう(凧作り)	加茂
	午前10時～11時30分	食育講座	山城
17日(木)	午前9時30分～11時30分	園庭・室内開放(絵本読み聞かせ)★	木津
	午前10時～正午	誕生会、園庭・室内開放	木津東部
	午前10時～11時30分	親子でリトミック	加茂
	午前10時～11時30分	園庭・室内開放(歌タイム)	山城
18日(金)	午前10時～正午	作って遊ぼう(みんなでしまい)	木津東部
21日(月)	午前10時～正午	園庭開放	木津東部
22日(火)	午前10時～11時30分	おしゃべりサロン	木津
	午前10時～正午	ひよこサロン、園庭開放	木津東部
	午前10時～11時30分	園庭・室内開放★	加茂
	午前10時～11時30分	体を動かして遊ぼう	山城
23日(水)	午前10時～11時30分	わくわくタイム(手あそびで遊ぼう)	加茂
	午前10時～11時30分	わいわいサロン、誕生会	山城
24日(木)	午前9時30分～11時30分	園庭・室内開放(食育)	木津
	午前10時～正午	園庭・室内開放、ほんわかタイム	木津東部
	午前10時～11時30分	食育(旬を食べよう)	加茂
25日(金)	午前10時～正午	親子deエアロビクス	木津東部
	午前10時～正午	園庭開放	木津東部
	午前10時～11時30分	おしゃべりサロン	木津
29日(火)	午前10時～正午	ひよこサロン・園庭開放★	木津東部
	午前10時～11時30分	園庭・室内開放(絵本の読み語り)	加茂
	午前10時～11時30分	手作りおもちゃ(椅子脚カバーの指人形)	山城
	午前10時～11時30分	育児講座「ハーバリウムを作ろう」	加茂
30日(水)	午前10時～11時30分	筆文字アート	山城
	午前10時～11時30分	園庭・室内開放	木津
31日(木)	午前9時30分～11時30分	園庭・室内開放	木津
	午前10時～正午	親子クッキング「豆腐白玉ぜんざい」	木津東部
	午前10時～11時30分	誕生会、室内開放	加茂
	午前10時～11時30分	園庭・室内開放(手遊びタイム)	山城

アンケートにご協力を!

市では、平成32～36年度の「第2期子ども子育て支援事業計画」を策定するため、1月にアンケート調査をおこないますので、ご協力をお願いします。

※アンケートは無作為に抽出した方にお送りします。
問 子育て支援課 ☎75-1212



木津 木津子育て支援センター(木津保育園内) ☎71-1115
木津東部 木津東部子育て支援センター(梅美台こども園内) ☎71-8041
加茂 加茂子育て支援センター(いづみ保育園内) ☎76-2130
山城 山城子育て支援センター(やましろ保育園内) ☎86-4843

子育て相談

ところ	とき
木津	月～金曜日 午前9時30分～午後4時
木津東部	月～金曜日 午前9時～午後5時 土曜日 午前9時～午後3時
加茂 山城	月～金曜日 午前9時30分～午後4時

0～3歳児と保護者のための子育てサロン

わくわくひろば ☎73-0308

時 月・水・金曜日 午前10時30分～午後3時30分
土曜日 午前10時30分～午後2時

所 アル・プラザ木津店2階

げんきっ子 ☎71-0040

時 月・水・金・土曜日、第2・4木曜日
午前10時～午後3時30分

所 ガーデンモール木津川12階

※祝日、年末年始は休みです。

社会福祉協議会

木津支所(木津老人福祉センター内) ☎72-5532
加茂支所(加茂ふれあいセンター内) ☎76-4338
山城支所(山城保健センター内) ☎86-4151

子育てサークル

未就園児対象の子育てサークルが、各地域にあります。参加を希望する方は、問い合わせください。

おもちゃの図書館

おもちゃで楽しく遊んでもらい、気に入ったものがあれば貸し出します。

木津老人憩の家 1月16日(水)
梅美台こども園 1月10日(木)
山城保健センター 1月24日(木)

時 午前10時～11時30分

加茂ふれあいセンター 1月8日・22日(火)

時 午前10時～正午

木津川おもちゃ病院

壊れた「おもちゃ」を無料(原則)で修理しています。

東部交流会館2階「カルチャー室」 2月2日(土)
加茂ふれあいセンター 1月18日(金)

時 午後1時30分～4時



講座「親子クッキング」

作って楽しい！食べるって楽しい！
簡単な出汁のとおり方

〜重ね煮〜野菜はほんとは甘いんだ

時 2月8日(金) 午前10時〜11時30分

対 市内にお住まいの2歳以上の未就園児と保護者

定 親子10組(抽選)

講 食育アドバイザー 西原奈保美 氏

申 1月21日(必着)までに講座「親子クッキング」宛として、往復はがきの

往信裏面に子どもの氏名(ふりがな)、生年月日、保護者の郵便番号、住所、氏名、電話番号を記入し、次

へ。なお、返信面には保護者の郵便番号、住所、氏名を記入ください。

所・岡木津子育て支援センター 木津保育園内(T619-0214)

木津白(05)

☎ 71-1115



育児講座「ほっこりサロン」 (ハーバリウムを作る)

時 1月30日(水) 午前10時〜11時30分

対 市内にお住まいの未就園児と保護者

定 10組(先着)

講 ¥750円(当日徴収)

講 フラワーコーディネーター・プリ

ザーブドフラワーカラージュニア

ート協会講師 木村公子 氏

申 1月8日から直接または電話で次へ。

所・岡加茂子育て支援センター(いづみ保育園内)

☎ 76-2130



木津児童館体験学習 「フランクフルトを作る」

〜育てよう一人ひとりの人権意識〜

時 2月23日(土) 午前9時45分木津児童館集合(午後6時30分解散)

※雨天決行、荒天中止

所 伊賀の里モクモク手づくりファーム

対 市内にお住まいで、2月15日(金)午後7時からの事前学習会に保護者と参加できる小学生(要来館登録)

定 30人(抽選)

¥1,000円/人(事前学習会時徴収)

申 1月24日までに、申込書に参加児童名(ふりがな)、学校名、学年、保護者氏名、郵便番号、住所、電話番号を記入、押印し次へ。来館登録済の方は郵送での申込みも可。(1月22日消印有効)

問 木津児童館(T619-0214)

木津清水27-4 ☎ 72-4700

他・申込書は木津児童館にあります。印かんを持参ください。

来館登録は随時受付、同時に申し込み可。



ひとり親家庭を励ます知事と 新入学児童等のつどい

時 3月3日(日) 午前10時30分〜午後2時30分

所 京都テルサ(京都市南区東九条下殿田町70)

内 知事と一緒にレクリエーション、記念品贈呈

申 2月8日までに、はがきに「新入学児童のつどい参加希望」、住所、電話番号、保護者名、新入学児童および同行される兄弟姉妹の氏名(ふりがな)、生年月日、性別、最寄り駅、参加人数を記入し、次へ。

T604-0874 京都市中京区竹屋町通烏丸東入る清水町375

京都府立総合社会福祉会館内

※母子家庭は京都府母子寡婦福祉連合会宛 父子家庭は京都府民生児童委員協議会としてください。

問 母子家庭の方:府母子寡婦福祉連合会 ☎ 075-2223-1360

父子家庭の方:府民生児童委員協議会 ☎ 075-256-7083

家庭支援課 ☎ 075-414-4584

他 昼食は、主催者側で準備します。



保育施設等認定・利用申請

4月からの保育施設等新規一斉認定・利用申請を受け付けます。

時 1月10日(木)・11日(金)・15日(火)

午前の部 午前9時〜11時30分

午後の部 午後1時30分〜4時30分

夜間の部 午後5時〜7時

1月12日(土)・13日(日) 午前9時〜正午

所 市役所1階「住民活動スペース」

※夜間の部はこども宝課

問 こども宝課 ☎ 75-1212

ちゅうじん

つながりの輪広がる ほっとできる居場所

子育て支援、高齢者の居場所づくり、地域の食材を使った日替わりランチ(有料)の提供や次の教室をおこなっています。

内 ほっと〜ひといきタイム

月〜金曜日 午前9時30分〜11時30分

絵手紙

1月21日(月) 午後1時30分〜3時

おやこクッキング

1月23日(水) 午後1時30分〜3時

所・岡よつこいで(木津清水1006)

☎ 72-9910





女性の集い

時 1月8日(火) 午後1時30分〜3時30分
 所 東部交流会館「調理室」
 内 お菓子作りと茶話会
 対 市内にお住まいの心に不調や病のある女性
 定 8人(先着)
 ￥ 150円
 申 1月7日までに、電話またはファックスで次へ。
 問 地域活動支援センターいづみ
 ☎ 76-0076 fax 66-1246

きこえの相談会

耳のことで悩んでおられませんか。聴力測定をおこないますので、参加ください。
 時 1月23日(水)
 ① 午前10時〜 ② 午前11時〜
 ③ 午後1時〜 ④ 午後2時〜
 所 相模聴覚言語障害センター(相模会館内)
 内 きこえに関する相談、聴力測定(聴力測定を希望の方は1時間程度)
 対 市内にお住まいで、きこえに不自由を感じている方と家族
 申 1月16日までに、氏名・年齢・住所・電話(ファックス番号)・相談内容・希望の時間帯を次へ。
 ※ 申込多数の場合は、時間変更をお願いすることもあります。
 問 相模聴覚言語障害センター
 〒619-0214 木津上戸15
 ☎ 75-2030 fax 72-6862

高齢介護課からのお知らせ

☎ 75-1213

かたん水洗い乾燥サービス

在宅で介護されている方(満65歳以上で、要介護度3・4・5に該当)が利用中の布団をフリーレンジします。
 ※ 利用者負担金が必要です。
 申 1月末まで(必着)に、申請書を高齢介護課へ。(郵送可)
 他 ・年度ごとの申請(要押印)が必要です。

認知症の講演会

時 1月20日(日) 午後1時30分〜3時30分
 (受付 午後1時〜)
 所 加茂文化センター「あじさいホール」
 内 ① 加茂少年少女合唱団による合唱
 ② 講演「認知症の症状と介護のポイント」〜安心して地域で暮らしていくために〜」 京都山城総合医療センター神経内科部長 大島 部長
 ③ 市の認知症施策案内

高齢者のための「きつがわふれあい支援員(家事代行)」募集

あなたの力・あなたの時間を生かしてみませんか
 地域で高齢者を支える「きつがわふれあい支援員」を募集します。研修(無料)を受講後、支援を必要とする高齢者の家事(居室の掃除・洗濯調理など)の代行をおこないます。
 時 2月6日(水)・7日(木)
 午前10時〜午後4時(両日参加ください)
 所 市役所4階「4-4会議室」
 定 20人程度(先着)
 対 市内にお住まいの60歳以上の方(男女問わず)
 申 1月31日午後5時までに高齢介護課へ
 他 研修終了後、市シルバー人材センターに会員登録の上、4月以降、有償で活動(活動時間は1回45分程度)

確定申告をされる方へ

介護保険料 確定申告用納付済確認書
 平成30年1月〜12月に納付された介護保険料は、社会保険料控除の対象となります。
 保険料を納付書や口座振替で納付した方(普通徴収)は、市から確定申告用納付済確認書を1月25日に送付しますので、利用ください。
 保険料を年金から天引きした方(特別徴収)は、年金保険者から送付される源泉徴収票に保険料の記載があります。

障害者控除

ただし、非課税年金(障害・遺族年金)から保険料を天引きした方は、源泉徴収票が送付されませんので、確定申告用納付済確認書を利用ください。

医療費控除(おむつ代)

おむつ代を医療費控除で申告するときは、「おむつ使用証明書」などが必要で、要介護(支援)認定を受け、おむつを使用している場合、「寝たきりの状態」で「尿失禁のおそれ」があると認められる方は、申請により「おむつ代の医療費控除証明」を発行します。
 ※ 初回の方は、医師による証明が必要で、申 申請書を高齢介護課へ。(郵送可)



年金ニュース



新成人の皆さんへ～20歳になったら国民年金～

20歳になったら、忘れずに国民年金の加入手続きを！

①手続きは…

20歳の誕生月の前月に日本年金機構が「国民年金被保険者関係届書(申出書)」を送付しますので、必要事項を記入し、国保年金課または年金事務所に提出ください。

加入手続き後、年金手帳が届きますので、大切に保管ください。

※20歳までに厚生年金保険・共済組合に加入した方、障害・遺族年金を受給している方(していた方)には届きません。

②保険料は…

月額16,340円(平成30年度)です。納付書が届きますので、保険料を納めてください。

保険料は金融機関のほか、コンビニでの納付、電子納付もできます。また、口座振替やクレジット納付も可能です。早めに納めることで、保険料が引きになる「前納制度」もあります。

※納付書は保険料の納付猶予などを申請した方にも届きます。

③保険料を納められないときは…

保険料を納めることが経済的に困難な場合は、国保年金課または年金事務所で保険料免除の手続きができます。

※手続きをしないと老後の年金を受け取れなくなったり、不慮の事故などで障がいが残ったときに、障害基

礎年金を受け取れなくなる場合があります。

<学生納付特例>

本人の前年所得が一定額以下の場合、保険料の納付が猶予されます。

<納付猶予制度>

学生でない50歳未満の方で、本人および配偶者の前年所得が一定額以下の場合、保険料の納付が猶予されます。

※学生納付特例および納付猶予制度の期間は年金を受け取るための期間として計算されますが、老齢基礎年金額には反映されません。

国民年金のポイント

将来の大きな支えになります

国民年金は20歳から60歳までの人が必ず加入し、保険料を納める制度です。

給付される年金は、生涯にわたって保証されます。

老後のためだけではありません

国民年金には、高齢になったときに受け取れる老齢年金のほか、障害年金や遺族年金があります。

障害年金は、病気や事故で障がいが残ったときに受け取れ、遺族年金は、加入者が死亡した場合、加入者により生計を維持していた遺族(子のある配偶者や子)が受け取れます。

☎ 京都南年金事務所 075-643-2547

国保年金課 075-1214

公的年金などを受けている方へ

1月中に老齢・退職年金の源泉徴収票を日本年金機構が送付しますので、確定申告などに利用ください。

源泉徴収票を紛失したときなどは、再発行できますので、問い合わせください。

※障害年金、遺族年金などは、課税対象ではないため、源泉徴収票を送付しません。

☎ ねんきんダイヤル 0570-05-1165

京都南年金事務所 075-644-1165

女性センター ニュース!

申・問 月曜日、祝日は休館日

女性センター ☎72-7719 (相楽台4-3)

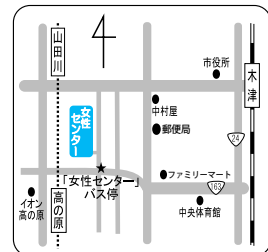
サークル活動

様々なジャンルのサークル20団体が活発に活動されています。興味のある方は問い合わせください。

女性相談

≪毎週金曜日 午後1時～3時≫

迷ったとき、困ったとき、一人で悩んでいませんか。相談は全て無料です。秘密は厳守します。安心して相談ください。



おしゃべりカフェ

毎月第2金曜日 午前11時～午後2時

1月11日(金)
(どちらも自由参加)

午前11時10分～正午
午後1時～2時

『琴音会』大正琴の演奏を聴きます
『初めての囲碁教室』初心者歓迎

場所は2階図書コーナー・昼食は各自で持参ください。



相楽医師会から市民の皆さんへ

骨粗しょう症について

木津川市こいし整形外科 小石逸人 医師

最近、腰や背中が痛んだり丸くなったり、背が低くなるなどの症状は出ていませんか。これらの症状は、もしかしたら骨粗しょう症によるものかもしれません。

骨粗しょう症とは、骨のカルシウム量が減り、もろくなつて骨折しやすくなる病気です。骨は一度作られたら終わりではなく、古い骨を壊し、新しい骨を作る再構築(リモデリング)が常に繰り返されています。成人期以降、加齢や閉経に伴い、骨を壊す作用の「骨吸収」と骨を作る作用の「骨形成」のバランスが崩れ、骨吸収が亢進して骨形成を上回るようになると、骨密度が低下します。日本の40歳以上の骨粗しょう症患者数は1,280万人(男性300万人、女性980万人)と推計されています。日本人女性の55～65歳では20%、65～75歳で35%、75～85歳で50%の方が骨粗しょう症と言われています。

骨粗しょう症では骨強度が低下するため、骨折しやすく、骨折すると人体に重大な影響があります。脊柱変形や姿勢異常に伴

い、心肺機能の低下や大腿骨の骨折による寝たきりなどで生活の質の低下や日常生活動作の制限により、死亡リスクが上昇します。

また、最近の研究では動脈硬化を惹起する糖尿病、高血圧、脂質異常症、慢性腎臓病などの生活習慣病と骨粗しょう症との関連が注目されています。

骨粗しょう症の診断には、軽微な外力によって起こる脆弱性骨折の有無や骨密度で判断します。骨密度の測定は、腰や足の付け根・手首にX線をあて、骨量を計る方法があります。

骨粗しょう症の治療は、食事療法・運動療法・薬物療法があります。食事療法は、食事からのカルシウム・ビタミンD・ビタミンKの摂取が推奨されています。運動療法は、ウォーキングなどが推奨されています。薬物療法は、骨吸収抑制薬や骨形成促進薬があります。

健康寿命を伸ばすには、自分の骨密度を知る事が大切です。一度この機会に医療機関に相談ください。

相楽休日応急診療所 ～受診前には電話で問い合わせください～

時 午前9時～

(受付 午前8時30分～午後0時30分)

所 相楽会館1階(木津上戸15)

問 相楽休日応急診療所 ☎73-9988

他 症状によっては診察できない場合や、京都山城総合医療センターを紹介する場合があります。

とき	診療科目	とき	診療科目
1月 1日(火・祝)	内科	2月 3日(日)	小児科
1月 2日(水)	内科	2月10日(日)	内科・小児科
1月 3日(木)	内科	2月11日(月・祝)	内科
1月 6日(日)	内科・小児科	2月17日(日)	小児科
1月13日(日)	内科	2月24日(日)	内科・小児科
1月14日(月・祝)	内科・小児科		
1月20日(日)	内科		
1月27日(日)	内科・小児科		

材 料(約15個分)

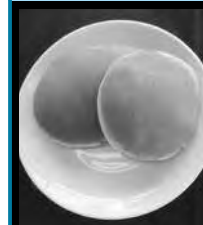
卵(L寸)	3個
上白糖	180g
蜂蜜	25g
水	140ml
重曹	3g
小麦粉	220g
粒あん	375g
油	適量

- 作り方**
- ①卵を卵白と卵黄に分け、卵白をよく泡立て、卵黄、上白糖、蜂蜜を入れてよく混ぜる。
 - ②分量の約3分の1の水に重曹を入れ、よく溶かし、①に混ぜる。
 - ③②に小麦粉をふるい、2～3回に分けて入れ、むらなく混ぜる。
 - ④残りの分量の水を混ぜ合わせ、30分ほど冷蔵庫で寝かせる。
 - ⑤粒あんを15等分して、丸めておく。
 - ⑥ホットプレートに油を薄くひき、お玉で④を流し入れ、両面焼く。
 - ⑦⑥が冷めたら、粒あんをはさむ。
- 一言メッセージ**
粒あんをさつま芋あんなどに替えると、バリエーションが楽しめます。

おすすめの味

どら焼き

木津川市食生活改善推進員協議会
吉元 夏子



1個分の栄養価

エネルギー	188 kcal
たんぱく質	4.2 g
脂質	1.7 g
カルシウム	15 mg
食物繊維	1.8 g
塩分	0.1 g



健康推進課からのお知らせ

☎75-1219



要予約「マタニティ広場(妊婦さんの教室)」

友達つくりの機会としても利用ください。お父さんの参加もお待ちしています。

時①1月15日(火) ②1月31日(木)

③2月5日(火)

いずれも午後1時30分～
(受付 午後1時15分～)

所 木津保健センター

内①赤ちゃんのお風呂の入れ方を保育士について赤ちゃんのお人形で実際にお風呂に入れてみましょう

②歯の健康について一度お口の中をチェックしてみませんか

③おっぱいとお産について助産師さんのお話を聞いてお産に対する不安を和らげませんか

おなかの赤ちゃんにやさしい食事について～おいしいダシのとり方や賢い栄養の摂り方を知りましょう

対市内にお住まいの妊婦さんと家族持母子健康手帳、母子保健テキスト(お持ちの方)、水分摂取できるもの

定①20人②24人③25人(先着)

申電話で健康推進課へ。

毎月19日は、食育の日

今月のテーマは「油脂を考える」です。風邪の予防をテーマにしたレシピを配布します。

時1月21日(月) 午前10時～11時30分

所市役所1階「キッズスペース横」

主市食生活改善推進員協議会

減塩みそ汁作り講習会

市内でとれた大豆を使って、塩分控えめの「みそ」を作りませんか。

時2月6日(水)

①午前9時30分～10時30分

②午前10時30分～11時30分

③午後1時～2時

④午後2時～3時

所木津保健センター2階「栄養指導室」

対市内にお住まいの方

定各15人(先着)

¥900円(材料費、当日徴収)

持エプロン、三角巾、タオル1枚、2kgのみそが入る容器

申1月15日～18日午前8時30分～午後5時に参加者本人が電話で健康推進課へ。

他・1世帯につき1人申し込みできます。昨年にも本講習会を受講された方は、参加できません。

主市食生活改善推進員協議会

個別がん検診(子宮頸がん・乳がん検診)受診はお済みですか?

対象の方には、個別通知しています。また受診していない方は、お早めに希望の医療機関に申し込みください。

実施期間を2月28日まで延長している検診

・京都山城総合医療センターの乳がん検診

・きゅうまウイメンズクリニックの子宮頸がん検診

献血にご協力を!

1月、2月は「二十歳(はたち)の献血」キャンペーン期間です

献血でつながる生命があります。特に冬期は献血者が減少しやすいため、病气やけがで輸血を必要とする方にご協力をお願いします。

時1月10日(木)

所・オムロン京阪奈イノベーションセンター(受付 午前9時45分～正午)

・積水ハウス(株)総合住宅研究所(受付 午後2時～4時)

持献血カード(お持ちの方)、本人自身を証明できる証(初めての方のみ。運転免許証、健康保険証など)

他・年齢・体重・Hb値などのほか、患者や献血者の安全を確保するため、献血をお断りすることがあります。

・輸血による副作用を少なくするために、できるだけ400mlの献血にご協力をお願いします。

グループワーク「こころ」

一人で悩まず、ぜひ参加ください。一緒に楽しみの場を作りましょう。

時2月14日(木) 午前10時～午後1時

所東部交流会館

内調理(中華)

対市内にお住まいで心の不調や病気を抱えている方

申2月7日までに電話で健康推進課または地域活動支援センター(076-0076)へ。

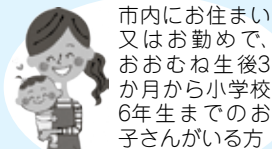
ファミリー・サポート・センター会員募集



ファミリー・サポート・センターは、子育ての支援を受けたい方(おねがい会員)と、子育ての支援をおこないたい方(まかせて会員)が会員となり、お互いに育児について助け合う会員組織です。

依頼を受けたい方や援助をしたい方 まずは、会員登録を!

支援を受けたい



依頼会員

市内にお住まい又はお勤めで、おむね生後3か月から小学校6年生までのお子さんがいる方

援助したい



援助会員

市内にお住まいで、20歳以上の心身ともに健康な方。性別や資格は問いませんが、市でおこなう講習会を受講する必要があります。※講習会は、2月の4日間を予定しています。

入会無料

内子どもの預かりや送迎 など

時・¥

区分		報酬基準額 (1人当たり)
月～金曜日	午前7時～午後8時	700円/時間
土・日曜日、祝日		800円/時間

申・問ファミリー・サポート・センター(市社会福祉協議会内) ☎71-9559



さとやま通信

sa to ya ma つう しん

<Vol.76>

～「学研木津北地区」というのは鹿背山の里山のこと
里山活動を楽しみながら、里山再生に取り組んでいます～

みもろつく鹿背山里山学校2018

11月は鹿背山倶楽部の活動地で、はさがけした稲の脱穀作業をおこないました。
午後からは鹿背山の柿を育てるネットワークの活動地に移動し、柿の収穫体験をおこないました。



運搬作業



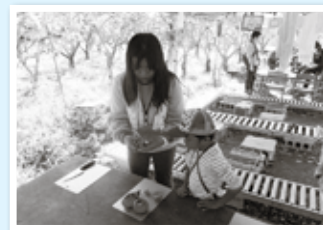
脱穀したもみ



柿を収穫する様子



脱穀作業



里山へGO！（里山活動に参加してみよう）

鹿背山で里山活動をする団体は次の10団体です。里山活動を体験してみたい方は、都市計画課に連絡ください。

- ①鹿背山倶楽部：古代米や季節野菜の栽培、里山林を通して里山を保全
- ②鹿背山元気プロジェクト：里山ガーデンづくり、尾根道ネットワークを通じて里山めぐりツアーの開催、里山とニュータウンの好環境づくり
- ③鹿背山の柿を育てるネットワーク：鹿背山の特産品である柿の手入れ、接木研修会や柿の収穫体験
- ④木津の文化財と緑を守る会：鹿背山城跡散策道の整備や城跡の保存活動、史跡指定を目指した調査研究
- ⑤特定非営利活動法人 京都発・竹・流域環境ネット：放置竹林の整備や果樹の育成、間伐竹の竹炭や薫竹へのリサイクル
- ⑥木津川市子どもエコクラブサポーターの会：川の水質調査や生物と水生生物の観察、里山整備の手伝いを通じて将来の里山の担い手を育成
- ⑦みもろつくネイチャーファミリーかせ山：地域参加型イベントの開催や養護施設団体の受入れ、果樹栽培で魅力ある里山づくり
- ⑧こそだてママnet☆：幼児期から親子ともに親しむことで鹿背山の恵みと自然の中に身をおく安心感や解放感を味わいながら、こどもの成長を保護者同士が喜びあえる環境の提供
- ⑨キノコクラブ：里山の恵みを活用したキノコ栽培や薪作りを通じた里山の担い手の育成
- ⑩鹿背山の自然と文化を楽しむ会：里山資源を楽しく保全、活用など

都市計画課 ☎ 75-1222 fax 72-8382 ✉ tokei@city.kizugawa.lg.jp

野外焼却（野焼き）の禁止

ごみの野外焼却は、法律で一部の例外を除いて禁止されています。（違反した場合、5年以下の懲役または1千万円以下の罰金）

野外焼却禁止の例外

- ・国・地方公共団体が施設を管理するために必要な焼却（河川管理者がおこなう伐採した草木の焼却 など）
- ・災害の予防・応急対策・復旧のために必要な焼却
- ・風俗慣習上または宗教上の行事のために必要な焼却
- ・農業・林業・漁業を営むためにやむを得ない焼却（稲わら、田畑の畦草の焼却 など）

- ・たき火など、日常生活で通常おこなう軽微な焼却
- ・他の法令で認められた焼却

※廃タイヤ・ビニール・プラスチックなどは、いかなる場合も焼却できません。
※例外にあたる場合でも、周辺住民の方の生活環境に支障が生じないように燃やす量や風向き、時間帯などに配慮ください。（状況により、行政指導などの対象になります。）

まち美化推進課 ☎75-1215
（農業関係）農政課 ☎75-1220



..... あなたも『リユース』してみませんか?

インターネットでリユース ～広がるネットオークション・フリマアプリ～



インターネットを利用して、中古品などの売買ができるサービスが広がっています。「譲りたい人(モノ)」と「欲しい人(モノ)」を、手軽に全国から見つげられることが魅力で、大きく分けて2つの種類があります。

	ネットオークション	フリマアプリ
価格の決め方	オークション方式で決まる。 (最も高い入札価格に決まる。)	売り手が価格を決める。
かかる時間	入札期間終了まで取引は成立しない。	買い手が出た時点で取引が成立する。
使用する機器	パソコン又はスマートフォン	スマートフォンが中心

※上の表は、一般的な傾向をまとめたものです。実際の内容は、各サービスのホームページなどを確認ください。
※サービスの規約などをよく読んで利用しましょう。(基本的には、個人同士の取引で、トラブル解決は当事者間でおこなうことが求められています。)

※未成年者が利用する場合は、家族で利用方法を十分話し合ひましょう。

事業系ごみの適正処理をお願いします!

飲食店、小売店、事務所、工場など、事業(農業や自治会活動などを含む)から出たごみは、全て「事業系ごみ」です。許可業者に依頼するなど、適正に処理してください。

市では収集できませんので、家庭ごみには出さないでください。(※不法投棄です。)店舗兼住居からごみが出る場合も、家庭ごみと事業系ごみは分けて出してください。

段ボールや雑がみ(OA用紙など)などの古紙は分別回収を依頼するなど、事業系ごみの再生利用・減量にもご協力をお願いします。

ごみの種類	区分	処理方法
生ごみ・紙くず など	事業系一般廃棄物	・収集運搬許可業者に依頼 ・指定の処分施設まで自ら運搬
金属・プラ製品、蛍光灯、OA機器 など (※法で定められた20種類の廃棄物)	産業廃棄物	府の収集運搬許可業者、処分許可業者に依頼
古紙、くず鉄、空きビン、古繊維	専ら物	依頼する収集運搬業者または資源回収業者に分別回収を相談

※許可業者一覧は、市・府ホームページに掲載しています。

☎事業系一般廃棄物 まち美化推進課 ☎75-1215 産業廃棄物 山城南保健所 ☎72-4303

新たに指定ごみ袋の 取扱いを始めました!

※取扱店一覧は市ホームページに掲載しています。

店舗など	所在地
中央交流会館	木津宮ノ内92
西部交流会館	相楽高下4-9
ホームセンター コーナン木津店	市坂宮ノ内19
セブン-イレブン 山城上粕店	山城町上粕狸々垣外5

ふれあい収集を利用しませんか～ごみ出しが困難な方へ～

自身では収集拠点へのごみ出しが困難な方に対して、ごみの収集と安否確認のため、ふれあい収集をおこなっています。

☎週1回、玄関先で全ての分別のごみを収集します。また、ごみの排出がない場合は、声掛けによる安否確認もおこないます。返事がない場合は、登録された緊急連絡先に市から連絡します。

☎対要介護または要支援の認定を受けている方や重度障がいがある方のみで構成されている世帯
☎他家族や福祉事業所の方からの相談も受け付けています。



まち美化推進課 ☎75-1215

始めよう! ペットの災害対策

災害は、突然起こります。いざという時、飼い主とペットがともに安全に避難し、一緒に暮らせるよう、日頃から備えについて、考えておきましょう。

ペットを守るためには、まず飼い主とご家族の安全確保が第一です。前もって、避難所や避難ルートの確認、ペットへの基本的なしつけ、必要な物の備蓄をしておきましょう。そして、避難が必要な場合は、ペットと一緒に避難しましょう。(ペットと同じスペースで生活できる訳ではありません。また、特定動物※は受入できません。)

※ワニガメやニシキヘビなど、飼うのに府の許可が必要な動物



避難所での生活に備えて

避難所では、動物の苦手な方やアレルギーのある方などを含めて、様々な方が共同生活を送ることになります。飼い主の方は、他の避難者に配慮し、決められた飼育場所やルールに基づいて、責任を持ってペットを飼育しなければなりません。

避難所では、人に対する救護・準備が中心になります。次のことなどを日頃からおこない、いざという時に備えておきましょう。

● 所有の明示

ペットの飼い主が誰か分かるよう、鑑札や迷子札を着けましょう。マイクロチップの装着も有効です。

● 健康の管理

体調を崩さないよう、各種ワクチン等を接種したり、ブラッシングなどで清潔さを確保したりしましょう。

● 基本的なしつけ

決められた場所で排泄でき、人や他の動物を怖がらないように訓練しましょう。ケージやキャリーバックに入ること、リードに繋ぐことに慣れさせておきましょう。

● 必要な物の備蓄

ペットを入れるケージやキャリーバック、1週間分程度の餌や水、療養食や薬、ペットシーツやトイレ砂、予備の首輪やリードなどを用意・備蓄しておきましょう。

※犬を飼われている皆さんへ

犬は、狂犬病予防法により、市への登録(生涯1回)、狂犬病予防注射(年1回)、鑑札・注射済票の装着が義務付けられています。済んでいない方、市外から転入した方は、まち美化推進課に相談ください。

また、「待て」「お座り」「伏せ」などの基本的なしつけをマスターすること、無駄吠えをなくすことが大切です。

危機管理課 ☎75-1206 まち美化推進課 ☎75-1215

🐾 犬のしつけ方教室 🐾

飼い主の意識向上と人と動物が共生する社会づくりをめざし、犬のしつけ方教室を開催します。

とき	場所	内容	定員
第1回 1月18日(金) 午後1時30分～3時30分	木津総合庁舎内 山城南保健所 「講堂」	講習会(屋内) 犬の習性、しつけ方、適正飼養および健康管理の講習	20人 [先着]
第2回 1月25日(金) 午後1時30分～2時30分	木津総合庁舎 「テニスコート」	実技講習(屋外) ほめてしつける基本のトレーニング	飼い犬同伴 5人 見学のみ 15人 [先着]
第3回 2月1日(金) (予備日:2月8日(金))			

※市内にお住まいの方と飼い犬(2才未満)

※参加させる犬は、登録済みであり、狂犬病予防注射および可能であれば他の混合ワクチン接種済みのこと

☎1月8日午前10時から電話で次へ。

問 京都府山城南保健所 ☎72-4302

他 第1～3回の全てを受講ください。

交通死亡事故死者数2年連続で前年を下回る 19月

市内の交通死亡事故死者数が2年連続で前年を下回ったことから「京都府交通対策協議会交通安全功労者表彰市町村表彰」を受賞しました。

これからもより一層、交通安全対策の推進に積極的に取り組み、「事故の無いまち」にしていきたいと思います。



第31回危険業務従事者叙勲 11月3日

次の方が受賞されました。おめでとうございます。(敬称略)

瑞宝双光章 警察功労 友成 修治
瑞宝双光章 防衛功労 柴田 則幸

京都府伝統行催事功労者表彰 7月

木津御輿祭の運営・組織作りへの功績が認められ、木津御輿運営委員会の高味 孝之さんが、府知事より京都府伝統行催事功労者表彰を受章されました。おめでとうございます。

全国スポーツ推進委員功労者表彰 15月

全国スポーツ推進研究協議会で、河口 宏さんが全国スポーツ推進委員の功労者表彰を受賞されました。おめでとうございます。



若手農林漁業者表彰を受章 11月24日

市内にお住まいの森上 翔太さんが、農業経営の規模拡大を図りながら、耕作放棄地の解消に積極的に取り組まれたことを受け、若手農林漁業者表彰を受章されました。おめでとうございます。



お茶の京都博ネクストイヤー 11月24日・25日

秋の紅葉に彩られた岩船寺や海住山寺でイベントが開催されました。岩船寺ではライトアップされた空間で秘仏公開やクラシックコンサート、海住山寺では煎茶道方円流によるお茶席などがおこなわれ、多くの方ににぎわいました。



大仏鉄道開業120周年記念ウォーク 12月1日

明治時代にわずか9年間だけ走っていた「大仏鉄道」の開業120周年を記念し、奈良市、木津川市共催で遺構をめぐるウォーキングイベントをおこないました。



第11回全日本ジュニアテコンドー選手権大会で第3位 12月7日

JOCジュニアオリンピックカップ第11回全日本ジュニアテコンドー選手権大会のキョルギの部で石田 音杏さんが第3位の成績を修めました。おめでとうございます。



まちの話題

ふるさと応援寄附金をいただきました

〔活用コース名:市長にお任せ〕

間嶋 正明 様(京都府京都市) 50,000円
久間 正幸 様(奈良県奈良市) 150,000円

いただきました寄附金は、広くまちづくりに活用させていただきます。ありがとうございました。

京都府明るい選挙啓発ポスター及び標語コンクールの審査結果

府内で、明るい選挙啓発ポスターは2,055点、標語は1,825点の応募があり、市内では次の方が入賞されました。(敬称略、右には特別賞の作品を上から順に掲載しています。)

啓発ポスター

特別賞【京都府選挙管理委員会委員長賞】

高の原小学校 1年 吉井 茉侑
※中央審査に出品

特別賞【京都府明るい選挙推進協議会会長賞】

城山台小学校 4年 藤岡 さえ
梅美台小学校 5年 藤原 奈桜

※中央審査に出品

木津第二中学校 1年 森 すみれ

※中央審査に出品

泉川中学校 3年 小川 睦珠

※中央審査に出品

入選

高の原小学校 2年 池田 尚日

州見台小学校 3年 綿崎 美陽

高の原小学校 6年 清水 萌花

加茂小学校 6年 赤穂 和咲

泉川中学校 1年 佐上 珊瑚

佳作

梅美台小学校 5年 明平 英利

相楽台小学校 6年 中井 寛道

木津南中学校 2年 高橋 ひな

啓発標語

特別賞【京都府明るい選挙推進協議会会長賞】

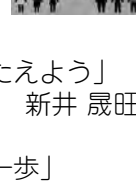
「このいっぴょう じぶんのきもち つたえよう」
梅美台小学校 1年 新井 晟旺

優秀賞

「そのいっぴょう みらいをつなぐ だい一步」
相楽小学校 2年 吉見 逞都

「ぼくらの代表 ぼくらが決めれば 明るい未来」
高の原小学校 4年 板垣 智也

「未来への 希望満たん 投票箱」
高の原小学校 5年 玉野 桃子



ご寄附ありがとうございました 12月28日

木津川市建設業協会様から寄附金(100,000円)をいただきました。ご寄附いただきました寄附金は、福祉事業に活用する基金に積み立てさせていただきます。ありがとうございました。



ホール・イベント

加茂文化センター

日	月	火	水	木	金	土
	①	②	③	④	⑤	
6	⑦	⑧	⑨	⑩	⑪	⑫
13	14	⑮	⑯	20	21	22
27	28	29	30	31	1	2
3	4	5	6	7	8	9

○は休館日

加茂文化センター (あじさいホール)
 ☎76-4611 fax 76-7593
 教室・イベント情報などを案内しています。
 URL <http://www.nem-shiteikanri.jp/shisetsu/ajisai/>

2019KAMO冬フェス

第1回 加茂バンドフェスティバル

時 1月27日(日) 午後1時~(開場 午後0時30分)
 ¥前売券1,000円(当日券1,200円) ※全席自由(当日整理券発行)
 出 夜な夜な・CHERRY CAT'S・インチキーズ・Blues Ball Club
 申 電話または直接、加茂文化センターへ。

加茂、アスパ、やまきん
3施設合同文化教室発表会

時 2月3日(日) 午前10時~午後6時
 所 加茂文化センター
 内 舞台発表 12教室、展示 13教室
 他 出演・出品教室、舞台発表時間、体験教室の詳細は各施設のホームページ又は窓口へ。

あじさいクラブ参加者募集

新規開講 パッチワーク・パレス・ティー
 時 第2・4水曜日 午前10時~11時30分
 ¥3,000円/月(月2回) 材料費 1,000円~
無料体験会 時 1月23日(水) 午前10時~11時30分
新規開講 四柱推命(初級)(全10回)
 時 第1・3水曜日または第2・4土曜日
 いずれも午前10時30分~11時30分
 ¥2,000円/月(月2回) 初回テキスト代 1,500円
無料体験会 時 1月19日(土) 午前9時~10時
いけばな山村御流緑秀会
 時 第1・3火曜 午前10時30分~正午
 ¥3,500円/月(月2回) 別途花材費1,000円/回
 ※初回体験(第3火曜日)500円(別途花材費1,000円)
茶道・裏千家
 時 第1・3金曜 午後1時~3時
 ¥3,500円/月(月2回) ※別途材料費が必要です。
 ※初回体験(第3金曜日)500円(別途材料費が必要です。)
書道教室
 時 第1・3火曜 午前10時~正午
 ¥3,000円/月(月2回) ※初回体験(第3火曜日)500円
実用小筆とペン
 時 第1・3木曜 午前10時30分~11時45分
 ¥3,500円/月(月2回) ※初回体験(第3木曜日)500円

申 電話または直接、加茂文化センターへ。

アスパアやましろ

日	月	火	水	木	金	土
	①	②	③	④	⑤	
6	⑦	⑧	⑨	⑩	⑪	⑫
13	14	⑮	⑯	20	21	22
27	28	29	30	31	1	2
3	4	5	6	7	8	9

○は休館日

アスパアやましろ (山城総合文化センター)
 ☎86-5851 fax 86-5852
 教室・イベント情報などを案内しています。
 アスパアやましろ
 URL <http://www.nem-shiteikanri.jp/shisetsu/aspia/>
 山城プール
 URL <http://www.nem-shiteikanri.jp/shisetsu/yasuragi-town/>

新春祝賀フェア

時 1月14日(月・祝)
 書 初め教室 ①午前9時~10時30分 ②午前10時30分~正午
 ¥200円
 小倉百人一首かるた会 午前10時~正午
 肉 競技かるた、ちらし取り(ばら取り)、坊主めくり
 祝祭演奏「京都南雅楽会」・祝太鼓「和太鼓小粋」 午後1時30分~
 新春初笑い落語「林家染太独演会」 午後2時30分~
 ¥500円
 新春地域物産展 午前9時30分~午後1時30分

グランドゴルフ練習会・月例会

練習会
 時 1月8日(火)、16日(水)、22日(火)
 午前9時~午後4時(受付 午後2時まで)
月例会
 1月29日(火) 午前10時~正午
 (受付 午前9時~9時30分)
 所 不動川公園
 ¥一般300円、会員200円
 申 練習会は当日会場へ、月例会は1週間前までに電話でアスパアやましろへ。

アスパアくらぶ参加者募集

体感アート講座
 時 内 1月13日えのぐ・27日ねんど、2月17日ふうせん、
 3月3日しゃぼん・17日えのぐ
 いずれも日曜日 ①午前10時~正午、②午後2時~4時
 ¥小学生以上2,500円、幼児(3~6歳)1,500円
 定 各25人[先着]
セルフジェルネイル入門講座 無料体験会
 時 1月23日(水) 午前10時~正午
 定 10人[先着]
 他 爪1本無料でネイルします。
手相学入門講座 1DAYレッスン「手相の見方と今年の運勢」
 時 1月24日(木) 午後1時~2時30分
 ¥2,000円
 定 20人[先着]

所 アスパアやましろ

公益財団法人木津川市 緑と文化・スポーツ振興事業団

☎39-8500 fax 73-6878

URL <http://www.bunspo-shinko.or.jp/> [フンスポジョウホウ](#) 検索
西部交流会館 ☎73-6888

文化・スポーツ交流教室無料体験会

新年に、新しいことを西部交流会館で始めてみませんか。見学、体験、問合せなど、気軽にどうぞ！（必ず事前に電話で予約ください。）

心と身体にやさしいヨガ

1日の疲れやストレスを癒しましょう。

男性の方、高齢の方も大歓迎！

時 1月8日・15日・22日(火)

午後7時30分～8時30分 ※1人1回

講 マダムフキ認定講師 竹田 文子 氏

持 ヨガマット(お持ちの方) ※動きやすい服装でお越しください。

ゆっくり楽しむ簡単バレエ

クラシック音楽の流れる中で、バレリーナの講師が優しく楽しくストレッチやバレエレッスンをおこない、美しい姿勢や美ボディ効果を導きます。

時 1月16日・23日・30日(水) 午後1時15分～2時15分

※1人1回

講 水野バレエ学園 若狭 真理 氏

他 動きやすい服装でお越しください。

透明水彩画

透明感のある優しい色合いで、身近な景色や思い出の風景、季節の花々などを描きましょう。

時 1月11日・18日(金) 午前10時～正午 ※見学のみ

講 近代日本美術協会東京支部会員 鈴木 和美 氏

こども空手

体力はもちろん、集中力や礼儀作法も身につきます。

時 1月17日・31日(木) 午後5時～6時 ※1人1回

講 池田 和幸 氏

対 年長～小学生

他 動きやすい服装でお越しください。



いずみホール INT GUIDE

日	月	火	水	木	金	土
6	7	8	9	10	11	12
13	14	15	16	17	18	19
20	21	22	23	24	25	26
27	28	29	30	31	1	2
3	4	5	6	7	8	9

○は休館日

いずみホール(中央交流会館)

☎72-8800 fax 72-2801

施設・教室・イベント情報 [フンスポジョウホウ](#) 検索

新春ダンスパーティー

時 1月20日(日) 午後1時30分～4時

※開場 午後1時15分

所 多目的ホール

¥500円

申 いずみホール・西部交流会館へ。

(いずみホールのみ電話申込可)



季節のフラワーアレンジ教室 「春の寄せ植えアレンジ」

色鮮やかな花の寄せ植えで、一足先に春を飾りませんか。

時 3月8日(金) 午前10時～正午

所 研修室1・2

¥500円(別途材料費1,500円)

講 四季のフラワーアレンジメント講師 勝田 智子 氏

申 1月22日午前9時より、受講料を添えて、いずみホール窓口で申し込みください。(電話申込可)

いずみホールを利用しませんか

趣味のサークル活動や役員会議、発表会や展示会、お遊戯会など、多種多様に利用できます。

部屋の種類	利用料		
	午前9時～正午	午後1時～5時	午後6時～10時
多目的ホール	3,000円	4,000円	4,000円
1階	1時間当たり 各200円		
研修室1・2	1時間当たり 各200円		
クラフト室1	1時間当たり 200円		
クラフト室2	1時間当たり 100円		
調理教室	1時間当たり 400円		
2階	1時間当たり 各200円		
会議室1・2	1時間当たり 各200円		
せせらぎの間(8畳)	1時間当たり 200円		
うずの間(8畳)	1時間当たり 200円		
さざなみの間(15畳)	1時間当たり 400円		
多目的広場	1,000円	1,500円	1,500円

他・市外の方や営利目的などの利用は、利用料金が加算されます。

・利用料のほか、冷暖房費や備品代(ピアノ、プロジェクター、マイク設備など)が必要な場合もあります。

・多目的ホールと多目的広場以外の施設では、1時間単位に必要な時間数(準備と片付けを含む)を申し込みください。

健康ゆび編み

時 3月8日(金) 午前10時～正午

所 西部交流会館

¥300円(別途材料費200円)

講 環境カウンセラー 川辺 恵美子 氏

申 1月8日午前9時から西部交流会館で受け付けます。(電話申込可)



作品イメージ

こども陶芸教室「作って色付けしよう」

時 2月24日、3月24日(日) 午前10時～11時30分

※両日とも参加ください。

所 いずみホール「クラフト室1」

対 小学生

¥1,000円(2回分)※別途材料費600円

持 エプロンやスモック、タオル、ビニール袋(作品に被せるもの)

講 陶芸サークル講師 惣福 笑子 氏

定 16人[先着]

申 1月5日9時からいずみホールで受け付けます。(電話申込可)

図書館だより

LIBRARY INFORMATION

日	月	火	水	木	金	土
	1	2	3	4	5	
6	7	8	9	10	11	12
13	14	15	16	17	18	19
20	21	22	23	24	25	26
27	28	29	30	31	1	2
3	4	5	6	7	8	9

● 全館休館日 ● 山城図書館のみ開館日

	電話番号	開館時間	貸出
中央図書館	72-2980	火～金曜日 午前10時～午後6時	図書 10冊まで
加茂図書館	76-6466	土・日曜日 午前10時～午後5時	(うち視聴覚資料2点まで)
山城図書館	86-5001	火～金曜日 午前10時～午後6時 土・日曜日・祝日 午前10時～午後5時	期間 2週間

新しくはいった本 (山城図書館)

一般書

朝ごはんと俳句365日 船団の会 編 人文書院

幸せな朝ごはんからはじまる、5・7・5。その俳句、朝ごはんのテーブルに活かした草花みたいなものだ。俳句グループ「船団の会」会員が、365日毎日食べた朝ごはんを愉快的なエッセイで紹介しながら俳句を添える。



児童書

月のかたち 藤井 旭 監修・写真 ほるぷ出版

南の空で、いちばん高く上がったときの月のようすを、満月から次の満月までの約1か月間、写真で観察する。月によって起こる現象のしくみを、豊富で美しい写真とイラストでわかりやすく解説します。



図書館職員からのオススメ本 (山城図書館)

生きる 谷川 俊太郎 詩 岡本 よしろう 絵 福音館書店

「生きる」という詩の世界が、絵本のかたちになることで、よりわかりやすく心に届きます。詩を楽しむと同時に、絵にも一つの世界があり、ストーリーがある所が素晴らしいです。詩がとっつきにくいと感じている方にも、はじめの一冊としてオススメです。他にも詩に絵や写真を合わせた絵本がたくさん出版されています。少ない文字の中に込められた意を、自分なりの解釈で感じてみてください。



中央図書館

ホリデーシアター
世界名作劇場
『トム・ソーヤの冒険』

時 1月20日(日)
午後2時～3時30分
(開場 午後1時45分)

所 中央図書館2階「視聴覚室」
※シアターは、開始後15分経って参加の方がいない場合、上映を中止します。

『移動図書館の廃止について』
(お知らせ)

木津地域を巡回している移動図書館「いずみ号」は車両の老朽化などにより廃止します。巡回は2月末までとなります。



おはなし会
(朗読サークル「こだま」)

◆絵本・紙芝居のよみきかせ
時 1月5日・26日、2月2日(土)
午前10時30分～正午

◆おはなし会
時 1月19日(土) 午前11時～11時30分



加茂図書館



おはなし会(おはなしポケット)

時 1月6日・20日、2月3日(日)
午前10時30分～11時

山城図書館



おはなし会

時 1月13日(日)午前11時～

「おもち」のおはなし

時 1月20日(日)午前11時～

「おはなし108」「おはなしわわわ」による読み聞かせ

時 1月27日(日)午前11時～

「せつぶん」のおはなし

大人のための音読ひろば

昔話や詩などを、一緒に音読しませんか？初めての方もぜひどうぞ。

時 1月30日(水) 午後2時～3時

所 アスパアやましろ「和室」
(イスを準備します。)

対 18歳以上の方

定 12人(先着)

申 1月5日午前10時から、直接、各図書館へ。

持 筆記用具、飲み物

他 テキストは図書館で用意します。

京都ライトハウス情報ステーション移動図書館「てくてく」

in木津川市立山城図書館

時 2月19日(火)
午後1時30分～3時30分
(受付 午後1時～)

所 アスパアやましろ「視聴覚室・研修室」
内 視覚障害者向けサービスの紹介

対 目の見えない方、見えにくい方、点訳図書・録音図書等に関心のある方、ボランティアに興味のある方

申 2月1日午前10時から各図書館へ。
※中央図書館は電話・ファックスで申込可。(fax)72-2900)

※申込制ですが、当日参加もできます。

問 中央図書館

学研都市インフォメーション

Kansai Science City Information

けいはんなプラザ

けいはんな映画劇場

妻よ薔薇のように (家族はつらいよⅢ)

監督 山田 洋次
出演 橋爪 功、吉行 和子、
夏川 結衣、西村 まさ彦 ほか
音楽
配給 久石 譲
松竹



(C) 2018「妻よ薔薇のように 家族はつらいよⅢ」製作委員会

一身上の都合にて【主婦】を退職させていただきます。

全てのダメ夫を持つ女性が笑って共感、しみじみ泣けて励まされる。山田 洋次監督が贈る、家族のラブストーリー
時(上映時間:2時間3分)

2月1日(金)
①午前10時30分 ②午後1時30分 ③午後6時30分
2月2日(土)
①午前10時30分 ②午後1時30分 ③午後4時30分
¥一般1,000円、小・中学生・シニア(60歳以上)700円、
けいはんなプラザ友の会会員700円
※当日券のみ

夏井いつきの句会ライブ ～京都・けいはんなホール～

テレビのおなじみの俳人・夏井 いつき先生による体験型俳句プログラム。当日のグランプリを、けいはんなホールで決定します!



時3月28日(木)
午後2時～(開場 午後1時30分)
所けいはんなプラザ「メインホール」
¥一般2,000円、けいはんなプラザ友の会1,800円
※全席指定
※前売券が完売の場合、当日券はありません。

チケット取扱い
1月8日午前10時から販売を開始します。
・(株)けいはんな ☎95-5115 ※初日電話予約は午後1時～
・ケイ・ネット平和堂 京田辺店(アルプラザ京田辺1階) ☎65-2109
・ローソンチケット Lコード 51750 ☎0570-084-005
問(株)けいはんな
☎95-5115 (月～金曜日 午前10時～午後5時)

けいはんなプラザ・プチコンサート

1月16日(水)
題名 ヴァイオリン名曲コンサート
演奏曲 ドヴォルザーク:ユーモレスク
ベートーヴェン:ヴァイオリンソナタ「春」より1楽章
出演者 富家 聖香/ヴァイオリン

1月30日(水)
題名 中谷 明日香・島田 優美ジョイントリサイタル
演奏曲 グノー:オペラ『サッフォー』より「おお、我が不滅のリラよ」
ショパン:アンダンテスピアナート
出演者 中谷 明日香/メゾソプラノ
島田 優美/ピアノ
※1月9日・23日はお休みです。

時午後0時15分～0時45分
所アトリウム
問けいはんなプラザ・プチコンサート実行委員会
業務委託先 MyRhythm音楽事務所(担当:加賀見・中村)
☎95-3361

けいはんな寄席 「三遊亭好楽独演会」

笑点、でおなじみの三遊亭好楽師匠がけいはんなにやってきます! テレビで見る「好楽さん」とは違った、芸歴52年で磨き上げられた落語をお楽しみください。



時3月1日(金)
午後7時～(約90分)(開場 午後6時30分)
所けいはんなプラザ「メインホール」
出三遊亭好楽
¥前売1,000円、当日1,500円 ※全席指定
チケット取扱い
1月9日午前10時から販売を開始します。
・(株)けいはんな(けいはんなプラザ交流棟3階)
※窓口販売のみ取扱い
・ケイ・ネット平和堂 京田辺店(アル・プラザ京田辺1階) ☎65-2109
・チケットぴあ Pコード 491-213 ☎0570-02-9999
・ローソンチケット Lコード 51631 ☎0570-084-005
問(株)けいはんな
☎95-5115 (月～金曜日 午前10時～午後5時)

けいはんな記念公園

新春コンサート～琵琶で奏ぐ改元の年～
時1月6日(日) 午後2時～3時
所水景園 観月楼地階
¥庭園入園料が必要です。
七草粥のふるまいと正月あそび
時1月7日(月) 午後2時～4時
所水景園 観月楼地階
¥庭園入園料が必要です。

水景園のいけばな教室
時1月17日(木) 午後1時30分～4時
所水景園 観月楼
¥2,000円
定10人程度(先着)
申3日前までに申し込みください。

第13回公園の写真展
時1月26日(土)～2月24日(日)
午前9時～午後5時
※最終日は午後4時まで
所観月楼1階「ギャラリー月の庭」
¥庭園入園料が必要です。

¥通常の庭園入園料 一般200円、小・中学生100円(60歳以上の方は、年齢が証明できるものの提示で無料)
申・問けいはんな記念公園管理事務所 ☎93-1200 <https://keihanna-park.net/>

掲載ページ

福祉と暮らし

健康

環境

まちの話題

ホール・イベント

情報

ごみ

マイナンバー(個人番号)カード の申請・交付休日窓口

時 1月12日(土) 午前9時～正午
所 市民課(本庁のみ)
他・交付は、交付案内通知(はがき)をお持ちの方のみ対応します。
・申請用の顔写真撮影サービスをおこないます。(30人まで)
問 市民課 ☎72・0501(代)

消防団出初式

消防団員による行進や小型ポンプを使った一斉放水などをおこないます。当日は、サイレン音や積載車の通行などで、ご迷惑をお掛けしますが、ご理解とご協力をお願いします。
時 1月13日(日) 午前9時30分～
所 見台小学校
問 危機管理課 ☎75・1206

成人式

時 1月13日(日) 午後2時～
(開場 午後1時20分)
所 けいはんなプラザ「けいはんなホール」
対 市内にお住まいで、平成10年4月2日～平成11年4月1日生まれの方
※市外に転出された方も参加できますので、問い合わせてください。
問 社会教育課 ☎75・1233

放課後子ども教室(京のまなび) 見守りボランティア募集

～地域の力をお貸しください～
市では現在、小学校の体育館などが所を借りて、子どもたちが自由に遊びながら地域の方とのふれあえる活動をしています。
新たに上狛小学校での開設に向けて、ボランティアとして協力していただける地域の方や、保護者の方を募集します。

時・所

上狛小学校 未定 ※平成31年度開設予定
城山台小学校 体育館・グラウンド
水曜日(月1回程度) 午後3時～5時
木津小学校 体育館
水曜日(月1回) 午後3時～5時
対 各小学校区にお住まいの方(大学生以上)
内・子どもたちの活動の見守り
(月に1～3回程度)
・囲碁、将棋、昔遊び、卓球、バドミントンなどの遊び
他 南加茂台小学校、高の原小学校、相楽台小学校、棚倉小学校でも募集しています。
問 社会教育課 ☎75・1233

山城老人福祉センター 「やすらぎ遊」を利用ください

日曜日も開館しており、午後5時まで使用できますので、趣味のサークル活動などに利用ください。
時 火～日曜日(祝日と年末年始を除く)

午前9時～午後5時
申利用日の10日前までに、申請書(押印あり)を山城老人福祉センター(やすらぎ苑)へ。
問 高齢介護課 ☎75・1213

高齢者肺炎球菌ワクチンの接種

所 市内指定医療機関、府広域予防接種協力医療機関 など
対 ①～③のいずれも該当する方
① 市内に住民票がある方
② 過去に肺炎球菌予防接種(ワクチン名:ニューモバックスNP)を受けたことがない方
③ 次のどちらかに該当する方
・平成30年4月2日～平成31年4月1日に満65歳・70歳・75歳・80歳・85歳・90歳・95歳・100歳の誕生日を迎える方(4月に個別通知しています)。
・接種日に60歳以上65歳未満の方で、心臓・腎臓・呼吸器または、ヒト免疫不全ウイルスによる免疫の機能に障がいがあり、その障がいの程度が身体障害1級相当の方(診断書または身体障害者手帳の写を提出)
持 年齢・市内にお住まいであることを確認できる証明(医療受給者証など)
¥ 2,500円(生活保護世帯の方は証明書の提示で無料)
申 事前に医療機関の予約をおこなってください。(接種期間は3月31日まで)

第23回本津川市都市計画審議会

相楽リサーチパーク及び木津中央地区(消防本部用地)に関する「用途地域等の都市計画変更(案)」の審議をおこないます。
時 1月21日(月) 午前9時30分～
※傍聴を希望する方は、開始予定時刻の30分前までにお越しください。
所 市役所5階「全員協議会室」
内 ① 相楽都市計画 用途地域の変更について
② 相楽都市計画 高度地区の変更について
③ 相楽都市計画 特別用途地区の変更について
④ 相楽都市計画 地区計画の変更について
⑤ 相楽都市計画 地区計画の変更について
⑥ その他
定 10人(抽選)
問 都市計画課 ☎75・1222

下水道排水設備指定工事業者の 新規指定および異動

新規指定業者
・(株)藤野設備工業
(京都市伏見竹田泓ノ川町41-1)
☎075・602・7479
・(株)ミヨシテック(長岡京市神足拾式13-1)
☎072・827・3355
代表者に変更があった業者
・(有)桜井工務店
新代表者名 的場 康之
・(有)末廣設備工業
新代表者名 末廣 ヨゼフ
・(有)松尾商店
新代表者氏名 松尾 隆次
問 下水道課 ☎75・1252

2月受付 入札参加資格審査申請(指名願い)受付のお知らせ

市と契約を希望される場合は、資格審査を受ける必要があります。

分野	審査区分	有効期間	受付期間
物品・役務の供給等 測量・建設コンサルタント等業務	定期審査	平成31・32年度の2年間	2月1日～28日
建設工事	追加審査	平成31年度の1年間	

※受付期間を過ぎての申請は受理できませんので、ご注意ください。受付期間内に必要書類の受付を完了できない場合は、一般競争および指名競争入札参加資格の認定はできません。

詳しくは、市ホームページの「事業者向け」の「入札・契約情報」の「平成31年度入札参加資格審査」をご覧ください。申請の手引きや申請書様式などはダウンロードして利用ください。ダウンロードできない場合は、指導検査課で有償配付します。

問 指導検査課 ☎75-1224

ふれあい文化講座

時 1月27日(日) 午後1時30分～4時30分

所 いずみホール(中央交流会館)

内 ①古代山城(やまじろ)―神籠石/朝鮮式山城―の真実
②再考「『神君』伊賀越え」

講 ①奈良文化財研究所名誉研究員 井上 和人 氏
②三重大学 藤田 達生 氏

定 200人 [先着]

問 文化財保護課 ☎75-1232

主 木津川市、木津の文化財と緑を守る会、興福寺



ジュニアリーダー研修会

たくさんの仲間と自然の中で、いろいろなことにチャレンジして、6年生になったら「ジュニアリーダー」として活躍しましょう。

時 3月9日(土)～10日(日)

所 国立曽爾青少年自然の家(奈良県宇陀郡曽爾村)

対 市内にお住まいの小学5年生

定 70人 [先着]

¥2,500円/人

申 1月22日～2月4日午前9時～午後5時までに申込用紙を次へ。
(閉庁日を除く)

問 社会教育課 ☎75-1233

主 市青少年育成委員会

シリーズ「木津川市の文化財を巡る」第10回

石のカラト古墳/木津川市兜台2丁目、奈良市神功1丁目

現在は住宅街に囲まれています。奈良山丘陵の標高112mの山林に築かれていた上円下方墳です。上円下方墳は、極めて珍しい墳形で、全国で5・6例しか確認されていません。

昭和54年に発掘調査がおこなわれ、下の方形部が一辺13.8m、上の円形部が径9.2m、総高2.93mで、内部に高松塚古墳の石室の退化した横口式石室を設けていることが明らかになりました。

築造された年代は、7世紀末～8世紀初頭で、この時期に奈良山丘陵に忽然と出現する背景には、和銅3年の平城遷都があったと考えられています。

復元整備の後、平成8年に国の史跡に指定されました。なお、「石のカラト古墳」は、奈良県側の呼び方で、京都府側では近くの小字「風灰」から「カザハヒ古墳」と呼んでいました。

問 文化財保護課 ☎75-1232



発掘調査の風景(「奈良山Ⅲ」より)



復元後の風景

年間最大級特典は今! 2019年新春入会キャンペーン実施中。



フィットネス会員
入会特典

先着
20名様!
1/31(木)
21:00まで

入会金
(税込)
¥3,240

事務手数料
(税込)
¥5,400

WEB入会予約・見学・体験
当日入会の方に限り
月会費
1ヶ月分
(税込)
¥11,124
※正会員の場合

スタート2ヶ月間
安心バック

・タオルレンタル
・水素水オアション
・スポーツクラブ外
優待利用サービス
・プライベートロッカー

¥0

※こちらの特典はフィットネス個人会員で8ヶ月以上在籍いただける新規入会の方に限ります。

学研奈良登美ヶ丘駅 徒歩約30秒 スポーツクラブ&スパ ルネサンス 登美ヶ丘 (奈良市中登美ヶ丘6-3-3) TEL.0742-40-2200



スポーツ

市体育協会(社会教育課) ※閉庁日を除く

☎75-12333

中央体育館 ※火曜日休館

☎73-2323

・主催者(市体育協会)でスポーツ傷害保険に加入します。

・適した服装で参加ください。

・飲み物、タオルを準備するなど、体調には気を付けて参加ください。

バスケットボール教室

みんなで楽しくバスケットボールを学ぼう。優しく丁寧な指導者が教えます。初心者、経験者、大歓迎です!

時 2月3日(日)

午前10時～正午(受付 午前9時30分)

所 木津川台小学校

対 小学4～6年生

定 20人(先着)

¥200円/人(当日徴収)

申 1月25日までに申込用紙に必要事項を記入し、社会教育課へ。

問 木村 ☎090-1026-3991

他 体育館シューズを持参ください。

主 市体育協会

共 市バスケットボール連盟

第4期市民テニス教室

時 1月6日・20日、2月3日・17日、

3月3日・24日(日) 午前9時～11時

所 梅美台テニスコート(2面)

内 初級者と中級者に分かれて、グラウンドストローク・ボレー・スマッシュ・サーブを繰り返しやさしく指導します。

請 市テニス協会員

対 市内にお住まい又はお勤めの方、テニス協会員

¥200円/回(当日徴収)

申 開始10分前に会場で受け付けます。

問 市テニス協会 柳谷 ☎76-5626

他・必ずテニスシューズを着用ください。

・雨などで中止の場合は、テニスコートで連絡します。

主 市テニス協会

共 市体育協会

第5回木津川市マイパック大会

時 1月20日(日)

午前9時～正午(受付 午前8時45分)

所 加茂保健センター

対 市内にお住まい又はお勤め、在学の小学4年生以上

定 24チーム(先着)

¥100円/人(当日徴収)

申・問 1月15日までに社会教育課 ☎75-1233へ。

他 基本2人1組での申込みですが、1人での申込みも可とします。その際、チーム編成は主催者でおこないます。

主 市教育委員会、市スポーツ推進委員会

鹿背山焼・窯跡 解説・見学会

市所有の鹿背山焼が、市文化財に指定されたのを受け、日本初のオランダ銅板染付の鹿背山焼などの展示と森本窯跡の見学をおこないます。

時 1月26日(土) 午後1時30分～3時30分

所 森本助左衛門窯跡(鹿背山東大平17-3)

講 岡助左衛門窯元 末裔 森本茂

☎090-51369-15080

主 鹿背山焼を世に出す会 代表 森本恭有

市民ニューススポーツ交流会

初めての方でもすくなく覚えて楽しむことのできる簡単なスポーツ、ニュースポーツを楽しみませんか。

時 2月3日(日) 午前9時30分～正午

所 中央体育館「アリーナ」

内 木づなアレンジボール、マイパック・卓球バレーなどのニュースポーツと体力測定

※種目を変更することがあります。

対 市内にお住まい又はお勤め、在学の小学生以上の方

¥200円/人(当日徴収)

申 1月17日までに、電話で社会教育課

(☎75-1233)へ。

他・用具は全て主催者で用意します。

・運動のできる服装で、体育館シューズを持参ください。

・タオル、水分補給のお茶などは各自持参ください。

・実施中の傷病は、応急処置のみ主催者がおこないます。

問 社会教育課 ☎75-1233

加茂船屋雛まつり ボランティア募集

今年のテーマは「ワゴンを巡って雛まつり」船屋・新町地域で餅花作り・通りの飾りつけをはじめ、上巳の節句の街並みを一緒につくりませんか。

時 3月1日(金)～4日(月)

午前10時～午後4時

申・問 市商工会加茂支所 ☎76-2970

☎ <https://www.facebook.com/kaofunayahinamatsuri14/>

主 加茂船屋雛まつり実行委員会

相談しやすい法律事務所

初回相談30分無料

松本・板野法律事務所

弁護士 松本 浩志 (奈良弁護士会所属)
弁護士 板野 陽一 (奈良弁護士会所属)
奈良市登大路町 11-1 登大路プラッツ3階

☎ 0742-20-6686

松本板野法律事務所 検索
近鉄奈良駅徒歩5分
駐車場完備・時間応相談

各種訴訟経験豊富
まずはお気軽に
ご相談ください

町内会・自治会に加入しましょう

自治会は、地域の皆さんがお互いに支えあい、協力して、防災・防犯をはじめ、さまざまな地域コミュニティの形成に取り組んでいます。住みやすい街をつくるために、自治会に加入し、積極的にまちづくりに参加しましょう。

遺品整理協会の弊社に安心してお任せください。



Sion estate liquidation

心の絆、安心の質

遺品整理士

お見積り無料

〒619-0204 京都府木津川市山城町上泊鈴畑 11-4

まずはお気軽にお問い合わせください。

☎ <http://w-main.com/>

- 遺品整理
- 生前整理
- 各種片付け
- ハウスクリーニング



☎ 0120-118-804



元氣アップ体操教室

介護予防サポーターと一緒に体を動かしましょう

運動・口腔・栄養の知識を習得した介護予防サポーターと、音楽体操・筋トレ・脳トレを楽しみながら、体と頭と心を元気にする教室です。体操は座ったままでもできるので、体力に合わせて無理なく参加できます。

時・所

いずみホール(中央交流会館)「研修室」

※部屋を変更している日がありますので、ご注意ください。

1月10日・17日・24日(ホール)・31日、2月7日・14日・21日(2階会議室)・28日、3月7日・28日(木) 午後2時〜3時30分
加茂支所3階「いばしょホール」

1月9日・16日・23日・30日、2月6日・13日・27日、3月6日・13日・20日(水) 午後2時〜3時30分

アスピアやましろ「スクエア」

1月10日・17日・24日・31日、2月21日・28日、3月7日・14日・21日・28日(木) 午前10時〜11時30分

¥500円/回(初回無料)

※お得な3,500円のパスポート(期間中10回有効)もあります。

他・動きやすい服装と靴、飲み物を用意してください。

・1回だけでも、日程途中からでも参加可能です。

問・後NPO法人元氣アップAGEプロジェクト
☎0800-4242-4734



QSTきつつ光科学館ふおとの親子工作(1月)

福袋工作 午後1時〜

④4日「けん玉」・5日「こま」・6日「パタパタ奴さん」を作って遊びましょう。

ニューイヤール工作

時①午前10時30分〜②午後3時〜

時	内
4日(金)	おせちレジン
5日(土)	福笑いスーパボール
6日(日)	福笑いプラバンミニ
12日(土)	奴さんダンス
13日(日)	福笑いスコープ
14日(月・祝)	福笑いプラバン
19日(土)	スライムB
20日(日)	エアーション
26日(土)	ミニミニスコープ
27日(日)	Qポライザー

対福袋工作と6日・12日・26日の工作は、幼児から参加可。それ以外は小・中学生のみ。

定 各回10人 先着 当日朝より整理券配付

※受付・工作ともに保護者が同伴ください。

所 問 QSTきつつ光科学館ふおと

☎7133180 午前10時〜午後4時30分

他 月・火曜日(祝日の場合、その翌日)は休館

さつつ光科学館ふおと 検索

当尾の郷まつり

時 2月3日(日) 午前10時〜午後2時

所 当尾の郷会館「体育館・グラウンド」

内 野菜・加工品販売、フリーマーケット

「もったいない会」「コトツンの詩」当尾 Oh!Baaaaaa」ほか、手作り

雑貨、軽食 ほか

問 当尾の郷会館 ☎76-22234

当尾文化祭

時 ①1月26日(土) 午前10時〜午後4時

焼きおにぎり・しし汁販売、当尾バンド、当尾検定

1月27日(日) 午前10時〜午後3時

写生会、餅つき、肉うどん・ぜんざい販売、フォークバンド、法事あれこれと仏様の講話

両日開催 地元野菜・コーヒー・竹製品販売、凧(くり)1000円

所 当尾の郷会館

他 都合により、内容を変更することがあります。

・ 出展物は両日とも体育館でおこないます。

問 当尾文化祭実行委員会 吉岡
☎76-22289

シルバー人材センターによる講習会

時 ①1月29日(火)

②2月21日(木)・22日(金)

いずれも午後1時30分〜

内 ①毛筆宛名書き ②障子の張替え

定 ①8人 ②15人 抽選

所 申各講習会の10日前までに、電話で次へ。

問 シルバー人材センター(木津神田2-1)

☎72-66900

他 障子の張替え講習会は、1人1日の受講とします。

・ 会員以外の方も参加できます。



Dog lovers

犬のしつけ 出張トレーニング

子犬から成犬までご要望に合わせてトレーニングいたします。お気軽にお問い合わせください。

山本 麻紀子(CPDT-KA、米認定トレーナー)

☎090-5670-9077

mkykaurora@yahoo.co.jp

https://www.doglovers-bwbc.com

しつけ Doglovers 検索

事業所の名称 Dog lovers
動物取扱業の種類 訓練
登録年月日 H24年12月14日
有効期間 H30年12月13日
木津川市相楽袋樋2
☎0774-72-3891
動物取扱責任者 山本 麻紀子



森登記測量事務所

土地家屋調査士 森 理 運

■ 土地・建物の登記・測量 ■
■ 境界に関するご相談 ■

お気軽に
お電話
下さい!

木津川市木津清水 27 番地 17

☎ 0774-39-8975

森登記測量事務所

検索



京大生と学ぼう！ 木津川探究ワークショップ



大学の研究者ならではのおもしろい授業を体験して、京大生と木津川博士になろう！

時・内・講

①「川と防災」編 1月14日(月・祝)

京都大学防災研究所 川池健司 先生

②「まちと音」編 1月19日(土)

京都大学デザイン学リーディング大学院 北雄介 先生

③「地図と歴史」編 2月2日(土)

滋賀大学教育学部 安藤哲郎 先生

④「水と土」編 2月11日(月・祝)

京都大学情報学研究所 大手信人 先生

※いずれも午後2時～5時におこないます。

所 木津川市情報発信基地キチキチ、市役所周辺

対 市内にお住まいの小学3～6年生
※保護者も一緒に参加できます。

定 各回15人(先着)

申 問次のURL又はQRコードから申し込みフォームにアクセスして申し込みください。



申し込みフォームが利用できる方、参加できない方は、参加される方の名前、年齢、電話番号を記載したメールを、mail@teraschool.jpに送ってください。

URL <https://goo.gl/forms/6tCqQyVrWd9MIIFAS>

MD9MIIFAS

主 京都大学地域連携教育研究推進ユニット、NPO法人寺子屋プロジェクト

福祉資格者就業サポート研修

介護に関する資格を有する方で、現在福祉・介護サービスに従事していない方に、就労または復職を支援するための研修をおこないます。

時 ①1月30日(水)・31日(木)

②2月26日(火)・27日(水)

いずれも午前10時～午後4時30分におこないます。

所 ①宇治市生涯学習センター

②京都テルサ

申 ①1月23日②2月19日までに電話で次へ。

問 (福)京都府社会福祉協議会

京都府福祉人材研修センター

☎075・252・6267
(月～金曜日 午前9時～午後5時)

NPO法人 手をつないで竹かご編み

竹やひごを使って、果物かごなどに使える簡単なかごを作ります。

時 2月21日(木) ①午前9時30分

②午後1時30分

定 各5人(先着)

¥100円(別途材料費300円)

申 1月21日までに直接来館するか、講座名、氏名(ふりがな)、郵便番号・住所、電話番号を記入し、はがき又はファックスで次へ。

所 NPO法人 手をつないで

(〒619-1152 加茂町里南古

田156 加茂支所3階)

破石(はせき) ☎090・1752・80037

fax 74・8803

ふるさと散歩1月 井平尾から銭司へ

時 1月12日(土)

午前9時15分 JR加茂駅西口集合
午後0時30分頃 JR加茂駅解散

内 恭仁大橋→井平尾春日神社→二ツ井→妙見宮→銭司春日神社→鑄銭司跡

(約6km:一般向き)

持 帽子、タオル、飲み物 など

¥200円(運営協力金 など)

問 NPO法人ふるさと案内・かも

☎/fax 76・3989

他 降水確率60%以上の場合は中止します。

1月10日は「110番の日」 啓発イベント

時 1月8日(火) 午後1時

所 イオンモール高の原イベント広場、平安コート

出 精華西中学校吹奏楽部

問 木津警察署 ☎72・0110

他 犯罪や交通事故を見聞きした場合は、できるだけ早く110番通報し、急を要しない相談は、警察相談専用電話(#9110)を利用ください。皆さんのご協力をお願いします。

第26回相楽の文化を創るつどい

時 2月10日(日) 午前11時30分～午後4時

(開場 午前11時)

所 加茂文化センター「あじさいホール」

内 和太鼓演奏、舞踊、楽器演奏 など

問・主 相楽の文化を創るつどい実行委員会事務局 ☎72・0421

後 相楽郡広域事務組合、木津川市、市教育委員会 ほか

介護付

有料老人ホーム

サンシティ木津

5つの特徴

1月5日(土)～14日(月)

要予約 無料

新春ランチ付見学会

近鉄 高の原駅より車で5分

※高の原駅からの往復タクシー代をご用意します。(要予約)

京都府木津川市市坂六本木 76

☎ 0120-26-3410

<http://www.hcm-suncity.jp> 詳しくはHPをご覧ください | サンシティ木津



① 安心の介護・医療支援体制



② 徹底したスタッフ教育



③ おもてなしのお食事



④ 充実のレクリエーション



⑤ 明るく快適な介護居室



わくわくひろば



時・内パバと遊ぼう

1月12日(土) 午前11時10分
ボランティアグループ「おはなしたまご」の読み聞かせとわらべうた

1月16日(水) 午前11時10分
1月生まれのお誕生会

1月25日(金) 午前11時10分
壁面製作2月分(30個)【先着】

1月28日(月) 午後1時
世代間交流「ふれあいデー」
高齢者と一緒に楽しみます

1月30日(水) 午前11時10分
子育ての文化研究所

0歳児のためのだっこ、おんが、ねんね、あそび講座。
※抱っこひもを持参ください。

1月30日(水) 午後1時
「くうちよきばあ」人形劇

2月1日(金) 午前11時10分
所 アル・プラザ木津店2階わくわくひろば
対 おおむね3歳までの乳幼児と保護者
問 NPO法人子育てサポートフレンドクラブ
☎ 73-03008(ひろば実施日)
080-33822-8800

けいはんな市民雑学大学 第120回講座

時 1月26日(土) 午後2時〜4時

所 イオンモール高の原4階「こすもすホール」

内 空き家活用による福祉のまちづくり

講 大阪市立大学大学院 森一彦 教授

定 60人【先着】

問 渡辺 ☎ 090-77880-6787

うめだにカフェ

羊毛フェルトワークショップ(まあいいポーチ)

時 1月29日(火) 午前10時〜午後1時
¥1,000円(飲物付)+材料費500円

講 フェルト作家 フリ*スカ
竹かご編みワークショップ

市内の間伐竹から作った「こ」で竹かごを作ります。
時 1月23日(水) 午前10時〜午後1時
¥1,300円(飲物・材料費込)

講 竹工房「遊」 浅尾 氏
定 各5人【先着】

1月の教室 受講生募集(いずれも見学可)
やきもの教室

時 1月12日・26日(土) 午前10時〜
¥2,300円+材料費

根付教室
時 1月22日(火) 午後1時〜
¥10,000円(4回分)

フェルト教室
時 1月29日(火) 午前10時〜午後3時
¥2,000円+材料費(内容によって)

所・申・問 うめだにカフェ 和・輪・フック・プロジェクト
☎ 080-4566-9555
シエクト ☎ 080-4566-9555
(木〜土曜日 午前10時〜午後3時)

けいはんな科学体験 フェスティバル2019

時 1月26日(土) 午前10時〜午後4時

所 けいはんなプラザ「イベントホール」

問 精華町 企画調整課 ☎ 95-19900
☎ https://kscan.jp/

主 けいはんな科学コミュニケーション推進ネットワーク

後 木津川市 ほか

ボーイスカウト



ボーイスカウトきつがわ第1団での野外活動を通して「にんげん力」を身につけませんか。月2回程度、木津川市・精華町を中心に活動しています。

ビーバー隊
たこたこあがれ

時 1月6日(日) 午前9時30分〜正午
所 瓶原公民館

対 就学前〜小学2年生の親子(男女問わず)
うどん名人

時 1月20日(日) 午前9時30分〜午後2時
所 山城保健センター

対 就学前〜小学2年生の親子(男女問わず)
カブ隊
隊集会の準備

時 1月14日(月・祝) 午前9時〜
所 庁舎北別館

対 小学3〜5年生(男女問わず)
幻の大仏鉄道遺構めぐり

時 1月27日(日) 午前9時〜午後4時
所 JR加茂駅集合

申 各集の一週間前までにメール又は電話で次へ。
問 市観光協会 ☎ 73-8191
✉ engsk1@0774.or.jp

出張がん個別相談会

時 2月5日・3月5日(火)

いずれも午後1時〜3時30分

所 山城南保健所

申 実施日の前日午後4時までに電話で次へ。
問 府がん総合相談支援センター
☎ 0120-078-394

納税のお知らせ

～市民税・府民税(第4期)～
～国民健康保険税(第8期)～
納期限は1月31日(木)です。
※便利な口座振替をご利用ください。

問 税務課 ☎ 75-1203



UR以外での近居でも
5年間家賃が最大5%OFF!

木津川市内の全てのUR賃貸が対象!

奈良営業センター ☎ 0742-71-5561 UR近居 検索

●営業時間:午前9時30分〜午後6時
●定休日:水曜日12/29~1/3(年末年始)は休業

やまなみ法律事務所

YAMANAMI LAW OFFICE

弁護士 橋 英樹 (京都弁護士会所属)

弁護士 曾崎 雄 (京都弁護士会所属)

京都府相楽郡精華町山田下川原3-6

グランチャリオ山田川原2ビル2階(近鉄山田川駅前)

☎ 050-5520-7546

http://www.eonet.ne.jp/~yamanami/

☆各種法律相談お受けいたします。お気軽にご相談下さい

☆業務時間 平日午前9時30分〜午後5時30分





はい！こちら消費生活センターです



賃貸物件退去時トラブル～大家の立会いのもと退去したのに、後日原状回復費用(75万円)を請求された！～

お答えします

退去時の修繕費用などをめぐるトラブルは、損耗・損傷の発生時期などが判然としないことが原因の一つです。入居時に契約書および重要事項説明書の記載内容を正確に理解する。賃貸人・賃借人が立ち会い、写真を

撮るなどして、物件の状況を確認することがトラブルを避けるために有効な方法です。また、退去時に原状回復費(修繕費)を請求されたら、必ず明細書を確認しましょう。

消費生活の相談や苦情は気軽に相楽消費生活センターへ。

ナニ? キューキューGOGO!

☎72-9955 (電話または来所)

相談は無料です。秘密は厳守します。

※「消費者ホットライン」☎188 (いやや!) 番も利用ください。

時 月～金曜日(祝日、年末年始を除く)

午前9時～正午、午後1時～4時

所 相楽会館1階(木津上戸15)

※土・日曜日、祝日(年末年始を除く)は

☎075-257-9002へ。(電話のみ)

※相楽消費生活センターの休館日は1月3日(木)までです。

ダイヤルする前に…市役所の各課・各部署に電話される際は、電話番号を確認して、かけてください。

開庁日の午前8時30分～午後5時15分は各課ダイヤルインへ、それ以外の時間は市役所代表(☎72-0501)へ電話してください。

市役所担当課
ダイヤルイン・メールアドレス

市役所

☎ 72-0501 (代表)

fax 72-3900 (総務課)

1階	①市民課	☎75-1210	✉shimin@city.kizugawa.lg.jp
	②国保年金課	☎75-1214	✉kokuho@city.kizugawa.lg.jp
	③こども宝課	☎75-1212	✉kosodate@city.kizugawa.lg.jp
	④社会福祉課	☎75-1211	✉fukushi@city.kizugawa.lg.jp
	⑤くらしサポート課	☎79-0307	✉kurashi@city.kizugawa.lg.jp
	⑥会計課	☎75-1218	✉kaikai@city.kizugawa.lg.jp
2階	①文化財保護課	☎75-1232	✉bunkazai@city.kizugawa.lg.jp
	②社会教育課	☎75-1233	✉shakaikyoiku@city.kizugawa.lg.jp
	③学校教育課	☎75-1230	✉gakko@city.kizugawa.lg.jp
	④税務課	☎75-1203	✉zeimu@city.kizugawa.lg.jp
	⑤まち美化推進課	☎75-1215	✉machibika@city.kizugawa.lg.jp

2階	⑥健康推進課	☎75-1219	✉kenko@city.kizugawa.lg.jp
	⑦高齢介護課	☎75-1213	✉kaigo@city.kizugawa.lg.jp
3階	①危機管理課	☎75-1206	✉kikikanri@city.kizugawa.lg.jp
	②人権推進課	☎75-1217	✉jinken@city.kizugawa.lg.jp
	③行政委員会事務局	☎75-1208	✉gyosei@city.kizugawa.lg.jp
	④指導検査課	☎75-1224	✉shido@city.kizugawa.lg.jp
	⑤施設整備課	☎79-0553	✉shisetsu@city.kizugawa.lg.jp
	⑥建設課	☎75-1223	✉kensetsu@city.kizugawa.lg.jp
4階	まちづくり事業推進室	☎75-1225	✉machizukuri@city.kizugawa.lg.jp
	⑦都市計画課	☎75-1222	✉tokei@city.kizugawa.lg.jp
	⑧管理課	☎75-1221	✉kanri@city.kizugawa.lg.jp
	⑨総務課	☎75-1200	✉somu@city.kizugawa.lg.jp
	①農政課	☎75-1220	✉nosei@city.kizugawa.lg.jp
	②観光商工課	☎75-1216	✉kanko@city.kizugawa.lg.jp

4階	③人事秘書課	☎75-1234	✉hisho@city.kizugawa.lg.jp
	④財政課	☎75-1202	✉zaisei@city.kizugawa.lg.jp
5階	行財政改革推進室	☎75-1202	✉gyokaku@city.kizugawa.lg.jp
	⑤学研企画課	☎75-1201	✉kikaku@city.kizugawa.lg.jp
出先機関など	議会事務局	☎75-1240	✉gikai@city.kizugawa.lg.jp
	加茂支所	☎76-3611	✉kamo@city.kizugawa.lg.jp
	山城支所	☎86-2300	✉yamashiro@city.kizugawa.lg.jp
	西部出張所	☎72-6770	
	水道業務課	☎75-1250	✉suidogyomu@city.kizugawa.lg.jp
	水道工務課	☎75-1251	✉suidokomu@city.kizugawa.lg.jp
	下水道課	☎75-1252	✉gesui@city.kizugawa.lg.jp
	クリーンセンター建設推進室	☎72-1010	✉clean-center@city.kizugawa.lg.jp

城山台に開院! 皆様のかかりつけ医

くろだクリニック

内科・小児科・消化器内科



くろだクリニック 木津川市
(Web予約)

胃カメラ・日帰り大腸内視鏡

診療時間	月	火	水	木	金	土	日祝
午前診療 9:00～12:00	●	●	●	/	●	●	/
午後診療 16:30～19:00	●	●	●	/	●	/	/

0774-73-0255

JR木津駅東、木津川市城山台7-43-3

災害への備えに!

木津川市防災情報メールを登録しましょう!

右のQRコードを読み取り、空メールを送信すると、登録用URLが記載されたメールが届きます。URLにアクセスし、必要事項を入力すると登録が完了します。

☎75-1206





届いていますか？「広報きづがわ」

「広報きづがわ」は、市内の区・自治会などにご協力いただき、毎月1日から5日の間に各世帯に配布しています。届いていない場合は、連絡ください。目の不自由な方には、広報をカセットテープで聞くことができる「声の広報」、点字で読むことができる「点字広報」を用意しています。詳しくは、学研企画課に問い合わせください。

学研企画課 ☎ 75-1201 fax 75-2701

各種相談日

人権・行政相談

時・所

- ・1月8日(火) 木津人権センター
- ・1月15日(火) 山城支所別館
- いずれも午後1時～4時

問・木津人権センター ☎72-3522
・総務課 ☎75-1200

社協法律相談(1人1回/年度)

要予約

時 1月11日(金) 午後1時～3時30分
所 中央体育館

申 1月4日午前8時30分から次へ。
問 市社会福祉協議会 ☎71-9559

社協心配ごと相談

時 2月1日(金) 午後1時30分～4時

所 加茂ふれあいセンター
問 市社会福祉協議会
加茂支所 ☎76-4338

年金相談

要予約

時 1月23日(水) 午前10時～午後4時
所 庁舎北別館

問 京都府年金事務所
☎075-643-2620

児童相談所全国ダイヤル

問 ☎189 ☎0570-064000

健康相談

要予約

時 月～金曜日(閉庁日を除く)
午前8時30分～午後5時15分
所 問 健康推進課 ☎75-1219

高齢者いきいきサポート窓口

時 月～金曜日(閉庁日を除く)

午前8時30分～午後5時15分
所 問 高齢介護課 ☎75-1213

障害者いきいきサポート窓口

時 月～金曜日(閉庁日を除く)

午前8時30分～午後5時15分
所 問 社会福祉課 ☎75-1211

社会福祉士による成年後見制度 相談会

時 1月12日、2月2日(土)

午前10時～午後3時30分
(正午～午後1時を除く)
所 イオンモール高の原

問 京都社会福祉士会
☎090-4498-4689

いじめ不登校対策カウンセリングルーム

時 水・金曜日

午前9時30分～午後5時30分
所 中央図書館・カウンセリングルーム

他 同日に、電話相談もこなっています。
午後2時30分～3時30分
☎72-2650

問 学校教育課 ☎75-1230

①交通事故相談 ②人権相談

時 ①1月10日(木) 午前9時～午後4時
②1月17日(木) 午後1時～4時

所 京都府木津総合庁舎
問 木津地域総務室 ☎72-0051

女性相談

時 毎週金曜日(休館日を除く)

午後1時～3時
所 問 女性センター ☎72-7719

無料税理士相談

時 1月23日(水)

午後1時30分～4時30分
所 税務課

対 税理士または、税理士法人が関与して
いない納税者。税目は不問。

定 6人(先着1人30分)

問 近畿税理士会宇治支部事務局
☎64-6650

消費生活相談

時 月～金曜日(土・日曜日、祝日、1月1日～3日(木)を除く)

午前9時～正午、午後1時～4時
所 相楽会館(京都府木津総合庁舎東隣)

問 相楽消費生活センター ☎72-9955

「くらしサポート」の相談窓口

時・所

・月～金曜日 午前9時～午後4時
くらしサポート課

・第2水曜日 午後1時～4時
山城支所別館

・第3水曜日 午後1時～4時
加茂支所

他 正午～午後1時、閉庁日を除く。
問 くらしサポート課 ☎79-0307

弁護士法律相談

時 火曜日(祝日を除く)

午後1時～5時
所 東部交流会館

¥5,400円/40分
他 収入や資産の少ない方は、相談料が
無料になる場合があります。

問 京都弁護士会
☎075-2331-2378

国民年金基金

加入できる方 国民年金の保険料を納付中の60歳までの方(第1号被保険者)及び60歳以上65歳未満の方や海外居住の方で国民年金に任意加入されている方

- 掛金は全額所得控除
- 基金年金は公的年金控除の対象
- 自由なプラン設計



資料請求
ご相談・お問い合わせは
☎0120-65-4192



ロゴ ヨイクニ
京都市中京区烏丸通三條下ル
錦頭屋町595番地3 大同生命京都ビル6階
京都府国民年金基金

税務・会計・相続・贈与・会社設立・建設業許可他
<http://www.fujiharakaikai.com/>

藤原総合会計事務所

税理士・行政書士
税理士・行政書士
FSK 税理士・社労士

藤原 義明
藤原 庸貴
大倉 康

木津川市木津宮ノ内95-9 いずみホール前
☎0774-72-7711(代) (P有り)

加茂区域

ごみは、決められた日の、**朝8時まで**に決められた場所へ出してください。



地区別収集区域表（可燃ごみ以外）

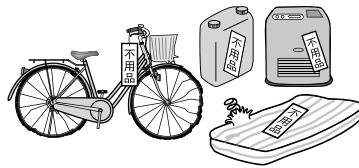
区域	地	区
A地区	①	南加茂台4・6・8・9丁目
	②	南加茂台12・13・14・15丁目
B地区	①	南加茂台1・2・3・5丁目
	②	南加茂台7・10・11丁目
C地区	井平尾、岡崎、河原、西、東、登大路、 仏生寺、口畑	
D地区	里、二本松、観音寺、大野、法花寺野、南加茂台1丁目の一部	
E地区	新町（駅西1含む）、南町、西町、中町、 東町（駅西2含む）、中森、兎並、山ノ上、北	
F地区	兎並西（駅東4含む）、駅東1・2・3、小谷 上、小谷下、銭司、山田、奥畑	
G地区	高田、当尾地区全域	

粗大ごみ

※テレビ・冷蔵庫・冷凍庫・洗濯機・衣類乾燥機・エアコン・パソコン・バイクは収集できません。

A地区① 1月21日(月)	A地区② 1月15日(火)	B地区① 1月29日(火)	B地区② 1月25日(金)	C地区 1月24日(木)
D地区 2月21日(木)	E地区 1月18日(金)	F地区 2月22日(金)	G地区 2月8日(金)	

※必ず、「不用品」の貼紙を
してください。
(大型品は概ね5点まで)



可燃ごみ(生ごみ・紙ごみ・歯ブラシ・くつなど)

1月1日～3日は収集をおこないません。

月・木曜	観音寺、大野、法花寺野、北新町の一部、中新町の一部、 南町、西町、中町、東町(駅西2含む)、中森、岡崎の一部、 河原、南加茂台1・8・9・12・14丁目、プレステマンション
火・金曜	二本松、高田、北新町の一部、中新町の一部、南新町(駅 西1・駅東1の一部含む)、兎並、兎並西(駅東4含む)、山 ノ上、北、小谷上、小谷下、山田、当尾地区全域、南加茂 台3・4・5・6・10・15丁目
水・土曜	里、銭司、井平尾、岡崎の一部、西、東、登大路、仏生寺、 口畑、奥畑、駅東1・2・3(プレステマンションを除く)、 南加茂台1丁目の一部・2・7・11・13丁目

※詳しくは、「ごみ収集カレンダー」をご覧ください。

燃やさないごみ(ビン・かん・陶器類・蛍光灯など)

※は1月のみ収集日を
変更しています。

A地区①②(※)	1月17日・31日	2月14日
B地区①②(第1・3月曜)	1月7日・21日	2月4日
C地区(※)	1月16日・30日	2月13日
D地区(※)	1月17日・31日	2月14日
E地区(第2・4金曜)	1月11日・25日	2月8日
F地区(※)	1月15日・29日	2月12日
G地区(※)	1月10日・24日	2月7日

ペットボトル(キャップ・ラベルは外してください)

※は1月のみ収集日を
変更しています。

A地区①②(※)	1月8日・22日	2月5日
B地区①②(※)	1月10日・24日	2月7日
C地区(※)	1月10日・24日	2月7日
D地区(※)	1月10日・24日	2月7日
E地区(第1・3金曜)	1月4日・18日	2月1日
F地区(第1・3金曜)	1月4日・18日	2月1日
G地区(第2・4月曜)	1月14日・28日	2月11日

ビニール・プラスチック容器包装(レジ袋・食品カップ・卵ケースなど)

1月1日～3日は収集
をおこないません。

A地区①② 金曜	B地区①② 水曜	C地区 月曜	D地区 月曜	E地区 火曜	F地区 火曜	G地区 水曜
-------------	-------------	-----------	-----------	-----------	-----------	-----------

山城区域

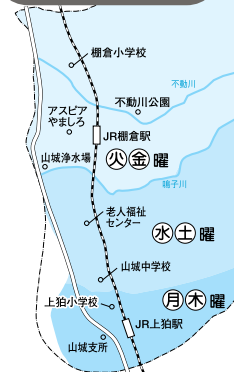
ごみは、決められた日の、**朝8時まで**に決められた場所へ出してください。



可燃ごみ

古紙類

(新聞・雑誌・雑がみ・段ボール・古布類・紙パック)



A地区(1月17日、毎月第3木曜日)
I地区(1月18日、毎月第3金曜日)
※A地区：綺田・平尾(鳴子川から北)
I地区：上狛北部・上狛南部
北河原・椿井・神童子
平尾(鳴子川から南)

1月1日～3日は収集をおこないません。

※詳しくは、
「ごみ収集カレンダー」を
ご覧ください。

燃やさないごみ

(ビン、かん、陶器類、蛍光灯など)

ペットボトル

(キャップ・ラベルは外してください)

(注) 収集日は同じ日ですが、必ず別々の袋に入れて出してください。

A地区(第2・4水曜)	1月9日・23日	2月13日
B地区(第2・4木曜)	1月10日・24日	2月14日

A地区(上狛北部・上狛南部)
B地区(綺田・平尾・椿井・北河原・神童子)

粗大ごみ

※テレビ・冷蔵庫・冷凍庫・洗濯機・衣類乾燥機・
エアコン・パソコン・バイクは収集できません。

①地区 1月12日(土)	②地区 1月26日(土)	③地区 2月9日(土)
④地区 2月23日(土)	⑤地区 3月9日(土)	⑥地区 3月23日(土)

- ①地区(上狛南部・国道24号から西側・国道163号から南側)
- ②地区(上狛北部・国道24号から東側)
- ③地区(椿井・北河原・南平尾(鳴子川から南))
- ④地区(南平尾(鳴子川から北)・神童子)
- ⑤地区(北平尾・南綺田(不動川から南))
- ⑥地区(南綺田(不動川から北)・北綺田)

※必ず、「不用品」の貼紙を
してください。
(大型品は概ね5点まで)



ビニール・プラスチック容器包装

(レジ袋、食品カップ、卵ケースなど)

山城区域全域 月曜日

※「ごみ収集カレンダー」及び「ごみの分別と出し方ガイドブック」は、市ホームページに掲載しています。

Garbage Collection

English instructions are available at Kizugawa City Hall.

まち美化推進課 ☎75-1215

ごみ収集日

平成30年10月以降の収集日は「ごみ収集カレンダー（平成30年度10～3月版）」をご覧ください。

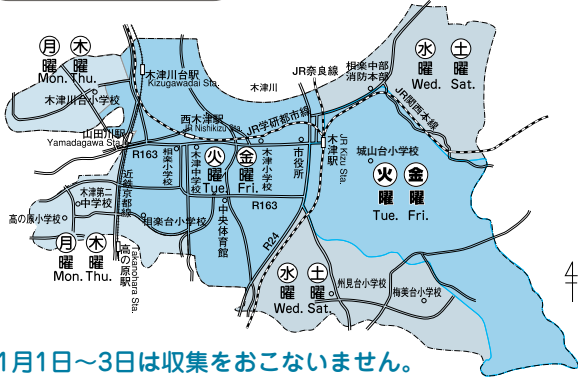
木津区域

ごみは、決められた日の、**朝8時まで**に決められた場所へ出してください。



可燃ごみ Combustible

生ごみ・紙ごみ・歯ブラシ・くつなど
Kitchen waste, dust, tooth brushes etc.



燃やさないごみ Incombustible

ビン・かん・陶器類・蛍光灯など
(Bottles, cans, pottery etc.)

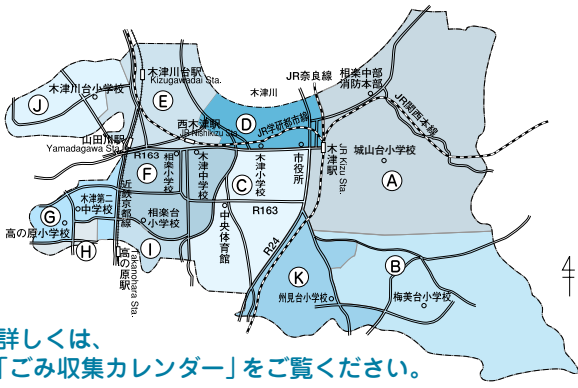
ペットボトル Plastic bottles

キャップ・ラベルは外してください

(注) 必ず、別々の袋に入れて出してください。

A地区① (※)	1月 8日・22日	2月 5日
A地区② (第2・4月曜)	1月 14日・28日	2月 11日
B地区 (※)	1月 10日・24日	2月 7日
C地区 (第2・4月曜)	1月 14日・28日	2月 11日
D地区 (第1・3月曜)	1月 7日・21日	2月 4日
E地区 (第2・4土曜)	1月 12日・26日	2月 9日
F地区 (※)	1月 17日・31日	2月 14日
G地区 (※)	1月 15日・29日	2月 12日
H地区 (第1・3金曜)	1月 4日・18日	2月 1日
I地区 (※)	1月 16日・30日	2月 13日
J地区 (※)	1月 9日・23日	2月 6日
K地区 (第2・4金曜)	1月 11日・25日	2月 8日

※は年始のため1月のみ収集日を変更しています。



粗大ごみ Oversized Garbage

机・自転車・ストーブ・タンスなど
Desk, bicycle, stove, chest etc.

※テレビ・冷蔵庫・冷凍庫・洗濯機・衣類乾燥機・エアコン・パソコン・バイクは収集できません。

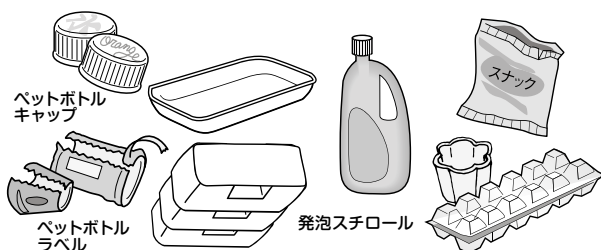
A地区	B地区	C地区	D地区
2月12日(火)	1月12日(土)	1月26日(土)	2月19日(火)
E地区	F地区	G地区	H地区
1月29日(火)	3月23日(土)	3月19日(火)	2月14日(木)
I地区	J地区	K地区	
3月14日(木)	2月28日(木)	1月31日(木)	

区域	地 区
A地区	① A地区の鹿背山・木津・木津駅前・城山台1～4、6、7丁目
	② 城山台5、8～13丁目

ビニール・プラスチック容器包装 Plastic casing / wrapping

レジ袋・食品カップ・卵ケースなど
Grocery bags, Food containers, Egg cartons etc. 1月1日～3日は収集をおこないません。

A地区	B地区	C地区	D地区	E地区	F地区
木曜 (Thu.)	月曜 (Mon.)	木曜 (Thu.)	水曜 (Wed.)	水曜 (Wed.)	月曜 (Mon.)
G地区	H地区	I地区	J地区	K地区	
金曜 (Fri.)	火曜 (Tue.)	火曜 (Tue.)	金曜 (Fri.)	火曜 (Tue.)	

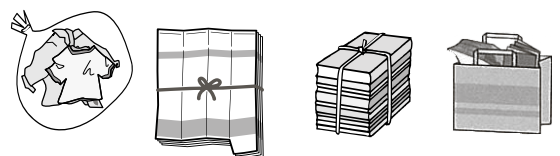


古紙類集団回収事業実施補助金について

古紙類（新聞・雑誌・雑がみ・段ボール・古布類・紙パック）などは地域の集団回収に出してください。古紙類をリサイクルすることで可燃ごみの量を減らすことができます。

市では、古紙回収実施団体に補助金を交付しています。詳しくはまち美化推進課（☎75-1215）に問い合わせるか、市ホームページをご覧ください。

※収集業者によって回収品目が異なることがあります。詳しくは、各収集業者に問い合わせください。



収集できないごみ

タイヤ・廃油・バッテリー・農薬・劇物・消火器などの処理は購入店または専門業者に相談してください。

Please note that we are unfortunately not able to accept dangerous materials, chemicals, car-batteries, tires or oil etc. These items should be taken to the store from which you bought them.

掲載ページ

福祉と暮らし

健康

環境

まちの話

イベント

情報

ゴミ

あけましておめでとうございませす



木津川市長
河井 規子

更なる飛躍に向かって

市民の皆様、新年明けましておめでとうございませす。

皆様におかれましては、輝かしい新春をお迎えのことと心からお慶び申し上げます。

旧年中は、木津川市のまちづくりの推進に温かいご支援、ご協力を賜りまして誠にありがとうございます。心から厚くお礼申し上げます。

さて、本年3月には、木津川市が誕生いたしましたして丸12年を迎えます。子どもに例えますと、中学生に進学する年齢になります。

平成19年3月の発足時に66,490人でスタートいたしました木津川市の人口も7万7千人を超えるまでに成長することができました。

そして、市発足時の課題でありましたクリーンセンターや赤田川水門の完成とともに、城山台地区の開発などの大型事業

業が着実に進展しております。

これもひとえに市民の皆様のご支援、ご協力のおかげと、心から感謝を申し上げます。

また、本年1月には、木津川架橋から新名神高速道路を結ぶ新国道「宇治木津線」の都市計画決定の手続きを進めるとともに、国や京都府に進めていただいております「木津東バイパス」、「東中央線」、「木津川架橋」につきましても早期の完成に向けて協力して取り組んでまいります。

加えまして、市では、子育て中の皆様が進める中で、電子黒板などのICT教育や補充学習などに力点を置いて、子どもたちの基礎学力の向上にも取り組んでいるところでは、

来年度からは、幼稚園と小・中学校に夏の暑さ対策として空調設備が稼働いたします。同時に来年度の完成に向け新学校給食センターの建設も進めているところです。

さらには、長寿社会を見据えて、地域包括ケアシステムを構築し、地域で安心して暮らしていただける取組みも進めてまいります。

今後、引き続き、ひとまももいきいきと輝き、子どもたちの笑顔があふれるまちづくりを目指してまいります。

結び、本年も市民の皆様が笑顔が輝き明るく幸せな1年になりますよう、心からお祈り申し上げます、新年のご挨拶といたします。



木津川市議会 議長
高味 孝之

市民と歩む議会を

新年おめでとうございませす。

皆様におかれましては、新春を健やかに迎えのことと、心からお慶び申し上げます。

旧年中は、木津川市議会に對しまして、深いご理解とご支援を賜り厚くお礼申し上げます。

振り返りますと昨年は、記録的な猛暑や地震、多くの台風が接近し、西日本を中心に各地で甚大な被害が発生するなど、自然災害に見舞われた年でした。

こうした中、議会といたしましては行政と一体となって、災害復旧対応や排水ポンプを増設するなど、市民の生命と財産を守るため災害に強いまちづくりを進めているところです。

併せまして、災害時における道路ネットワークの強化として重要な宇治木津線が事業化の運びとなりました。この道路は新名神高速道路につながり、地域

経済の活性化の推進にも非常に大きな役割を担っており、早期整備に向けて今後とも働きかけてまいります。

また、合併以降、本市の人口も増加を続け、昨年の11月には、7万7千人となりました。着実に住みよいまちづくりに向け、歩みを進めてきたと思っております。

しかし、地域の課題は複雑・多様化してきており、市民の声を市政に届ける議会の使命は、益々重要となつてきています。

一方、地方分権の進展に伴い、議会が果たす役割も大きくなり、自らが政策を提案することや、更なる透明性・信頼性の確保が求められています。

そのような中で、昨年は、平成22年に議会基本条例を制定してから、条例の内容がどこまで達成できたかの検証・評価をおこなうとともに、市民の皆様の声聞き、より深い審議のために公聴会や議会報告会を活用し、多くの意見を活かす議会、市民とともにある議会を目指してきたところです。

今後、議会の使命である監視機能を強化し、常に行政側と緊張感を持ちながら、市民の皆様の声を市政に反映できるよう取り組んでまいりますので、引き続きご支援・ご協力を賜りますようお願い申し上げます。

結びにあたり、市民の皆様にとつて幸多き一年となりますよう、お祈り申し上げます、新年のご挨拶といたします。