

(前月比)
 市の人口 2018年7月1日 現在
 人口 76,658人 (+94)
 (うち外国人 560人)

男 37,003人 (+43)
 女 39,655人 (+51)

世帯数 30,038世帯 (+56)

8
 2018 No.137
 平成30年

広報 きづがわ



地域を守る消防団
 訓練成果を発揮

6月24日に「第6回木津川市消防団操法大会」がおこなわれ、消防団員は連日連夜訓練した成果を発揮しました。「加茂第一分団第四部」が優勝し、市代表として「第25回京都市消防操法大会」に出場します。

もくじ

福祉と暮らし	… 4	まちの話題	… 16
健康	… 9	ホール・イベント	… 18
環境	… 12	情報ラインナップ	… 25
		ごみ収集日	… 34

市役所開庁時間

月～金曜日(祝日・年末年始を除く。) 午前8時30分～午後5時15分
 市役所への問合せ・申込みなどは、原則、開庁時間内に受け付けています。



略字の見方

日=日時、期日 所=場所・会場 内=内容 講=講師 出=出演
 対=対象、資格 定=定員、募集人数 料=料金、参加費(税込) 持=持ち物
 申=申込み 問=問合せ 主=主催 共=共催・協力 後=後援 他=その他
 既着…申込み先着順 抽選…申込み多数の場合抽選

注) 図どなたでも、定特になし、無料、不要(直接会場へ)の場合は記載なし
 市ホームページURL <http://www.city.kizugawa.lg.jp/>

育児関連のお知らせ記事は、記事の上部に が付いています。
 高齢者関連のお知らせ記事は、記事の上部に が付いています。



木津川市 ホームページ		ええやん! きづがわ (木津川市公式 Facebook)		インターネット 放送局 (木津川市公式 youtube)	
----------------	--	---------------------------------------	--	---------------------------------------	--

Turn to Page 17 for the CIR column "Ko'u mana'o ulu wale" in English.

※掲載している施設やイベントで、車イスの利用を希望される方は、各主催者などに問い合わせください。

できていますか？「地震の備え」

6月18日に大阪府北部を震源として大規模な地震が発生しました。地震はいつどこで起こるかわかりません。自分自身や家族の身を守るよう、十分な備えが必要です。

自宅にいるときに地震が発生したら！

《緊急地震速報～地震発生》

- ・机の下に入り、クッションや雑誌などで頭を保護し、身を守る。
- ・揺れが激しいときは無理に動かず、おさまってから火の始末をする。



《揺れがおさまってから3分》

- ・家族の安否を確認する。
- ・避難可能な出口を確保するため、ドアや窓を開ける。
- ・ガラスなどから足を守るため、スリッパや靴を履く。
- ・出火した場合は、初期消火をする。
- ・テレビ、ラジオ、携帯電話などで正しい情報を得る。

《～10分》

- ・ガスの元栓を閉めて、電気のブレーカーを切るなど火元の再確認をする。
- ・必要なものを持ち、行き先のメモを残して家を出る。
- ・安全を確認しながら近所の方にも声をかけ、一時避難場所や避難所に避難する。



地震への備え

《家具の転倒防止》

- ・家具などが倒れてこないところに寝床を配置するか、転倒防止グッズを活用する。



《非常持ち出し品や備蓄品の準備》

- ・ヘルメット、ラジオ、ロウソク、軍手、ライター、ティッシュ、薬、通帳、水、食料（缶詰）、タオル、ビニール袋、上着、下着、生理用品などをバッグに入れて保管しておく。

《家族と連絡手段の確認》

- ・広報6月号に折込配布した「我が家の防災行動を作ろう！」を自宅の目のつくところに貼っておく。
- ・緊急時の連絡手段、集合場所などを家族で決めておく。
- ・災害時は、災害専用ダイヤル（171）などを活用することを覚えておく。



木津川市防災情報メールを登録しましょう！

右のQRコードを読み取り、bousai.kizugawa-city@raidan.ktaiwork.jp宛てに空メールを送いただくと、数分以内に登録用URLが記載されたメールが届きます。URLにアクセスし、必要事項を入力すれば登録が完了します。

避難勧告・河川洪水・土砂災害情報などの緊急情報が配信されます。

登録用QRコード



風水害にも注意

夏から秋にかけて、台風などによる風水害の発生も懸念されます。避難勧告などが発動された時の行動や事前の防水対応など、風水害にも備えておきましょう。

来月号の『特集 防災』では風水害対策を掲載しますので、ご覧ください。





木津川アート2018

通信
vol.5

アートな都「恋する恭仁京。」瓶原地域で開催！11月3日(土・祝)-18日(日)

市内在住アーティストにインタビュー！
第1回
はやしただし
林直さん(招待作家)
(写真)



○木津川アート2010(初回)から参加して

そもそも木津川アート2010に参加したのは、「地元での芸術祭が始まるなら、何か関わりたい」と思ったのがきっかけです。それまでは市内在住のアーティストと関わるのがあまりありませんでしたが、今ではたくさんの交流が生まれました。また、最近では、市内で作品を撮るときに、木津川アートのことを話すと、ご存知の方が増えていて、年々、知名度が上がっているのが分かります。

木津川アート初回から今までで変わらないこととして、ボランティアの方々のホスピタリティが挙げられます。毎回、地域のため、作家のため、常に細やかな努力を重ねておられるのが手に取るように分かります。今ではホスピタリティが木津川アートらしさの核になっていると思います。

○今回の作品の見どころを教えてください。

今回の作品は3つの作品群を柱としています。1つ目は、1994年から8年かけて撮りためた「いつみきとてか」シリーズから、瓶原地域で撮った写真をピックアップします。

2つ目は、現在の瓶原地域の写真です。「いつみきとてか」シリーズの風景写真よりも、さらにクローズアップしたものです。例えば、家の柱の傷や礎石といったもの。地域を地域たらしめるような素材を拾い集めています。

3つ目は、瓶原地域に住む方々のポートレートです。私の本業は写真館なので、その撮影スタイルで制作しています。私にとって写真を撮るといのは、その対象を意識的に「見る」ことです。瓶原の人々を「見」ていると、恭仁宮という都があったことを誇りにして、地域をとっても大事にしておられることが分かります。瓶原という土地や人がもつ特別な魅力を、作品で伝えたいと思います。



マルガサリよりワークショップのお知らせ



6月から本格的にインドネシアの民族音楽ガムランを用いた舞台作品(パフォーマンス)のワークショップが始まりました。11月の発表に向け、現在参加者と物語づくりや音楽づくりをしています。8月からは美術コースも始まります。影絵人形の製作、操作、舞台美術などを通して、多くの方との交流を楽しんでいます。ご参加お待ちしております。

時 8月4日・11日(土)、19日・26日(日)

音楽コース:午後1時30分~3時

美術コース:午後3時~4時30分

[どちらかだけでも参加可能です。初心者でも大丈夫です。]

所 瓶原公民館(19日のみ くにのみや学習館)

いらない
シートをください

マルガサリの影絵芝居のスクリーンに使います。ご協力をお願いします!



問・申 木津川アートプロジェクト事務局(一社) 木津川市観光協会内 ☎73-8191

木津川アート



京都サンガF.C. ホームゲームへご招待

木津川市は、京都サンガF.C.のホームタウンです。スタジアムでサンガを応援しましょう!

時①8月25日(土) 午後6時キックオフ
vs ヴァンフォーレ甲府

②9月8日(土) vs ツエーゲン金沢

③9月22日(土) vs 栃木SC

※②③はキックオフ時刻が未定です。京都サンガF.C.のホームページ(<http://www.sanga-fc.jp/>)を確認ください。

所 西京極総合運動公園

陸上競技場兼球技場(京都市右京区)

定 各試合10組20人(SB自由席)

(※満席の場合は他席種に案内します。)

申①8月10日、②8月24日、③9月7日までに往復はがきで申し込みください。

※はがき1枚につき、2人まで招待します。

往信表面 〒610-0102城陽市久世上大谷89-1

(送付先)京都サンガF.C.「木津川市広報ご招待」係
往信裏面 住所、氏名、電話番号、観戦希望試合の対戦チーム名(①~③のいずれか1つ)

返信表面 郵便番号、住所、氏名

返信裏面 白紙のままお送りください。

※当選の発表は、入場券引換はがきの発送をもってかえさせていただきます。

問 京都サンガF.C.ホームタウン推進課 ☎0774-55-7603



子育てカレンダー 8月

園庭開放など

★がついている日は、保育コンシェルジュが訪問します。
※市内の他の保育園でも園庭開放をおこなっています。

と き	内 容	と ころ
1日(水)	午前10時～11時30分 米粉粘土で遊ぼう	加 茂
	午前10時～11時30分 タオルを使って遊ぼう	山 城
2日(木)	午前9時30分～11時30分 園庭・室内開放(製作) ★	木 津
	午前10時～正午 ハンドケア講習・園庭開放	木津東部
	午前10時～11時30分 作りましよう(手形足形アート)	加 茂
	午前10時～11時30分 園庭・室内開放	山 城
3日(金)	午前10時～正午 園庭・室内開放	木津東部
6日(月)	午前10時～正午 園庭開放	木津東部
7日(火)	午前10時～11時30分 おしゃべりサロン	木 津
	午前10時～正午 ひよこサロン・園庭開放	木津東部
	午前10時～11時30分 水遊び・室内開放	加 茂
	午前10時～11時30分 絵の具遊び(デカルコマニーでTシャツを作ろう) ★	山 城
8日(水)	午前10時～11時30分 ぱくぱく人形を作ろう	加 茂
	午前10時～11時30分 園庭で遊ぼう(水遊び)	山 城
9日(木)	午前9時30分～11時30分 園庭・室内開放(歌とふれあい)	木 津
	午前10時～正午 プール遊び・園庭・室内開放	木津東部
	午前10時～11時30分 わくわくタイム(手遊びで遊ぼう)	加 茂
	午前10時～11時30分 園庭・室内開放	山 城
10日(金)	午前10時～正午 ほんわかタイム・園庭・室内開放	木津東部
14日(火)	午前10時～11時30分 室内開放	加 茂
15日(水)	午前10時～11時30分 おもちゃで遊ぼう	加 茂
16日(木)	午前9時30分～11時30分 園庭・室内開放(絵本読み聞かせ)	木 津
	午前10時～11時30分 おもちゃで遊ぼう	加 茂
20日(月)	午前10時～正午 園庭開放	木津東部
21日(火)	午前10時～11時30分 おしゃべりサロン	木 津
	午前10時～正午 ひよこサロン・園庭開放	木津東部
	午前10時～11時30分 水遊び・室内開放 ★	加 茂
	午前10時～11時30分 ふれあい遊びとミュージックケア	山 城
22日(水)	午前10時～11時30分 おはなしタイム	加 茂
	午前10時～11時30分 わいわいサロン・誕生会	山 城
23日(木)	午前9時30分～11時30分 園庭・室内開放(食育)	木 津
	午前10時～正午 ほんわかタイム・園庭・室内開放	木津東部
	午前10時～11時30分 育児講座(ハワイアンリトミック)	加 茂
	午前10時～11時30分 園庭・室内開放(手遊びタイム)	山 城
24日(金)	午前10時～正午 作って遊ぼう(アイスクリーム屋さん)	木津東部
27日(月)	午前10時～正午 園庭開放	木津東部
28日(火)	午前10時～11時 はじめてのお誕生会	木 津
	午前10時～正午 ひよこサロン・園庭開放 ★	木津東部
	午前10時～11時30分 水遊び・室内開放	加 茂
	午前10時～11時30分 季節の製作(とべとベトンボ作り)	山 城
29日(水)	午前10時～11時30分 わくわくタイム(わらべうたで遊ぼう)	加 茂
	午前10時～11時30分 おはなし会(おはなしたまご)	山 城
30日(木)	午前9時30分～11時30分 園庭・室内開放(おたのしみ)	木 津
	午前10時～正午 プール遊び・園庭・室内開放	木津東部
	午前10時～11時30分 誕生会・室内開放	加 茂
	午前10時～11時30分 園庭・室内開放	山 城
31日(金)	午前10時～正午 園庭・室内開放	木津東部

木 津 木津子育て支援センター(木津保育園内) ☎71-1115
 木津東部 木津東部子育て支援センター(梅美台保育園内) ☎71-8041
 加 茂 加茂子育て支援センター(いづみ保育園内) ☎76-2130
 山 城 山城子育て支援センター(やましろ保育園内) ☎86-4843

0～3歳児と保護者のための子育てサロン

子育て中の親子が打ち解けた雰囲気の中で交流し、育児相談などをおこなえる場として「つどいのひろば」を開設しています。父親教室もあります。

わくわくひろば ☎73-0308

おもちゃで遊んだり、おしゃべりや子育ての情報交換をしたり、紙芝居や手遊びなどのお楽しみタイムもあります。授乳コーナーもありますので、赤ちゃんと一緒に安心してお越しください。

時 月・水・金曜日 午前10時30分～午後3時30分
 土曜日 午前10時30分～午後2時

所 アル・プラザ木津店2階

げんきっ子 ☎71-0040

ゆったりと遊んだり、おしゃべりしたりする時間や、絵本の読み聞かせ・体操・リトミックなどのお楽しみメニューもあります。

時 月・水・金・土曜日、第2・4木曜日
 午前10時～午後3時30分

所 ガーデンモール木津川2階

※祝日、年末年始は休みです。

子育て相談

と ころ	と き
木 津	月～金曜日 午前9時30分～午後4時
木津東部	月～金曜日 午前9時～午後5時 土曜日 午前9時～午後3時
加 茂 山 城	月～金曜日 午前9時30分～午後4時

社会福祉協議会

木津支所(木津老人福祉センター内) ☎72-5532
 加茂支所(加茂ふれあいセンター内) ☎76-4338
 山城支所(山城保健センター内) ☎86-4151

子育てサークル

未就園児対象の子育てサークルが、各地域にあります。参加を希望する方は、問い合わせください。

おもちゃの図書館

おもちゃで楽しく遊んでもらい、気に入ったものがあれば貸し出します。

木津老人憩の家 8月15日、9月5日(水)
 梅美台保育園 8月9日(木)
 山城保健センター 8月23日(木)

時 午前10時～11時30分

加茂ふれあいセンター 8月14日・28日(火)

時 午前10時～正午

木津川おもちゃ病院

壊れた「おもちゃ」を無料(原則)で修理しています。

加茂ふれあいセンター 8月17日(金)

時 午後1時30分～4時



後期親子教室 参加者募集

子育て仲間をひろげ、話し相手をくわくわく！

時10月〜平成31年3月(水曜日・11回程度)

対市内にお住まいの平成29年3月生まれ以前の未就園児と保護者

(※各センター初回の方 優先)

定木津子育て支援センター 40組

木津東部子育て支援センター 60組(抽選)

申・問9月7日(必着)までに往復はがきの往信裏面に、子どもの氏名(ふりがな)、生年月日、保護者の郵便番号、住所、氏名、電話番号を記入し、次へ。なお、返信面には保護者の住所、氏名を記入ください。

・木津子育て支援センター

(木津保育園内)「親子教室」宛て

〒619-0214 木津白□65

☎71-1115

・木津東部子育て支援センター

(梅美台)「こども園内」

「ファミリークラブ」宛て

〒619-0215 梅美台1-10

☎71-8041

他・重複の申し込みはできません。

・9月13日に抽選し、返信はがきで結果をお知らせします。



U・I・JIN(教室)ウリアチャムを作ろう

子育てよう一人ひとりの人権意識を

時9月8日、10月13日、11月10日(土)

(連続3回講座) 午後2時〜4時終了予定

¥5000円

定15人(抽選)

申・8月21日までに申し込みください。申込書は木津児童館にあり。印かんが必要です。

・来館登録をされている方は、はがきに参加児童氏名(ふりがな)、学

校名、学年、保護者氏名、住所、郵便

番号、電話番号を記入し、押印

して次へ。(8月25日消印有効)

所・問木津児童館(〒619-0214

木津清水27-4) ☎72-4700



講座「小児の救急救命」

救急救命士からいろいろな応急処

置の方法を、教わってみませんか？

時9月14日(金) 午前10時〜11時

所木津子育て支援センター

対市内にお住まいの乳幼児の保護者

定20人(抽選)

申・問8月27日(必着)までに往復はが

きの往信裏面に子どもの氏名、生

年月日、保護者の郵便番号、住所、

氏名、電話番号を記入し、次へ。

なお、返信面には必ず保護者の郵便

番号、住所、氏名を記入ください。

木津子育て支援センター「小児の救急救命」宛て

(〒619-0214 木津白□65)

☎71-1115



母子家庭人間ドック

母子家庭の母親を対象に、無料で

半日の人間ドックをおこないます。

時12月〜平成31年3月

所京都第一赤十字病院健診センター

内尿検査、便検査、血液検査、胸部レ

ントゲン、胃透視(バリウム検査)、

心電図検査、内科、子宮頸がん検査

対・市内にお住まいの母子家庭の母親

・満30歳以上65歳未満の児童扶養

手当受給者

・当人間ドックを昨年受診していない方

定20人(申込みが定員を上回った場

合は、受診できないことがあります)

所。受診の可否については返信用

封筒で直接お知らせします。)

他・申込書は、山城南保健所福祉室

こども宝課、加茂支所、山城支所

にあります。

・再検査および交通費は本人負担です。

・事情なくキャンセルされた場合は、

来年度以降申し込みできません。

申8月31日までに、82円切手を貼っ

た返信用封筒を添えて、山城南保

健所福祉室、こども宝課、加茂支

所、山城支所へ。

問こども宝課 ☎75-1212



ハワイアンリトミック

ハワイアンの音楽(童謡)に合わせて

簡単なステップや手遊びを楽しみ

ましょう！

時8月23日(木) 午前10時30分〜11時30分



対市内にお住まいの未就園児と保護者

定20組(先着)

講インスタラクター 福岡 智恵 氏

申8月6日から直接または電話で次へ。

所・問加茂子育て支援センター(いつ

み保育園内) ☎76-2130

他ハワイアンの衣装を用意します。



同志社大学赤ちゃん学 研究センターからのお知らせ

赤ちゃん調査

対生後11か月未満の赤ちゃん

他センターにお越しいただく調査で

す。協力いただいた方には、薄謝を進

呈します。初めての方にはオリシナ

ルグッズをプレゼントします。)

申9月28日までに申し込みください。

申込後に折り返し、連絡します。

赤ちゃん学フェスティバル2018

研究に関するパネル展示、人形劇

や大道芸、ダンボール迷路など赤ち

ゃんから大人まで楽しんでいただけ

るお祭りです。

時9月2日(日) 午後1時〜4時

申・問電話で同志社大学赤ちゃん学

研究センターまで。定員になり次

第受付を締め切ります。(木津川

台4-1-1(同志社大学学研都

市キャンパス内)

☎65-6864

(平日午前10時〜午後4時)

✉kakachan@mail.doshisha.ac.jp





わいわいひろば

- 時 8月10日(金) 午前11時10分～
- 8月生まれのお誕生会
- 8月18日(土) 午前11時10分～
- パパと遊ぼう(ふれあい遊び)をします。
- 8月22日(水) 午前11時10分～
- 世代間交流「ふれあいデー」高齢者といっしょに楽しめます。
- 8月25日(土) 午前11時10分～
- 「南陽高校マツック部マツックシヨ」高校生と世代間交流します。
- 8月27日(水)～
- 壁面製作9月分(30個)先着)
- 所 平和堂アル・プラザ木津2階
- 「わいわいひろば」
- 対 おおむね3歳までの乳幼児と保護者
- 問・主 NPO法人子育てサポートフーレーテークラブ
- ☎ 73-03008(ひろば実施日)
- ☎ 0800-38822-88000
- 他 8月13日～15日(お盆期間)も開いていますので、利用ください。
- ☎ infofuture.net
- ※「ひろばブログ」を更新しています。ぜひご覧ください。



よひんご

- つながりの輪広がる ほっとできる居場所
- 子育て支援、高齢者の居場所づくり、地域の食材を使った日替わりランチ(有料)の提供や次の教室をおこなっています。
- 内 ほっとひとときタイム
- 9月3日(月)からの月々金曜日(祝日を除く) 午前9時30分～11時30分
- 所・問 よつといで(木津清水1006)
- ☎ 72-99910
- 他 8月の活動はありません。



児童扶養手当・特別児童扶養手当の現況届の提出をお忘れなく！

- 児童扶養手当現況届
- 対 父母の離婚などによって、父または母と生計を同じくしていない18歳未満の児童を養育している母子・父子家庭など
- 提出期間 8月1日(水)～31日(金)
- 特別児童扶養手当 所得状況届
- 対 知的障がいまたは身体障がいの状態にある児童を養育している保護者など
- 提出期間 8月10日(金)～9月11日(火)
- 持 通知書(事前に郵送します。)、印かん、手当証書など
- 他・申込期間までに提出がない場合は、以後の手当が受けられなくなります。
- ・支給要件や所得制限があります。
- 申 小こども宝庫、加茂支所、山城支所
- 問 小こども宝庫 ☎ 75-12212

女性の集い

- 時 8月7日(火) 午後1時30分～3時30分
- 所 東部交流会館「調理室」
- 内 お菓子作りと茶話会
- 対 市内にお住まいの心に不調や病のある女性
- 定 8人(先着)
- ¥ 1500円
- 申 8月6日までに、電話・ファックスで次へ。
- 問 (社福)いづみ福祉会 地域活動支援センターいづみ
- ☎ 76-0076 ☎ fax 66-1246

きこえに不自由を感じている方の京都市「補聴器・耳のこと相談」無料

- 時 9月11日(火)
- 午後1時30分～午後3時30分
- 所 東部交流会館
- 内 医師などによる、きこえに関する相談、補聴器の利用相談など(相談時間20分程度)
- 対 きこえに不自由を感じている方
- 持 身体障害者手帳、補聴器(持っている場合)
- 申 8月20日～8月31日の平日午前8時30分～午後5時に、電話またはファックスで次へ。
- ※予約時間・定員(先着)があるため、希望に添えない場合があります。
- 問 社会福祉課
- ☎ 75-12211 ☎ fax 75-20083
- 主 京都府家庭支援総合センター

きこえの相談会

- 時 8月22日(水)
- ① 午前10時～ ② 午前11時～
- ③ 午後1時～ ④ 午後2時～
- 内 きこえに関する相談、聴力測定(聴力測定を希望の方は1時間程度)
- 対 市内にお住まいで、きこえに不自由を感じている方と家族
- 申 8月15日までに、電話またはファックスで氏名・年齢・住所・電話(ファックス番号)・相談内容・希望時間帯を次へ。
- ※申込多数の場合は、時間変更をお願いすることもあります。
- 所・問 相楽聴覚言語障害センター(木津上戸15 相楽会館内)
- ☎ 75-20030 ☎ fax 72-68862

障がいのある方の就職相談会

- 障がいのある方の就職に関する支援(ハローワークへの同行、登録手続、就職先の相談)や、福祉サービス事業所の紹介などをおこないます。
- 時 8月28日(火)
- 午前10時～午後3時
- 所 しょうがい者就業・生活支援センター「あん」 木津駅前1-1
- 問 ☎ 71-07001, 080-1428-3420
- ☎ fax 71-07005
- 他 相談会当日以外も、連絡いただければ相談に応じます。



特別障害者手当・障害児福祉手当

特別障害者手当(20歳以上)

対 身体・精神・知的の重度の障がいがある以上重複するなどにより、日常生活において常時特別の介護を必要とする20歳以上の在宅の重度障がい者
支給額 26,940円/月

他 施設などに入所または病院、診療所に継続して3か月以上入院した場合に支給できません。

障害児福祉手当(20歳未満)

対 身体・精神・知的の重度の障がいにより、日常生活で常時介護を必要とする20歳未満の在宅の重度障がい児
支給額 14,650円/月

他 肢体不自由児施設などに入所または障害を支給事由とする公的年金を受ける場合は支給できません。

※定められた診断書の記載内容で審査します。認定請求される場合は、事前に社会福祉課に相談ください。

※本人・配偶者または生計を共にする扶養義務者の前年の所得が一定以上の場合には支給されません。

※手続きに必要な書類・用紙は、社会福祉課および各支所にあります。

提出書類

- ・各手当の認定請求書、所得状況届
- ・医師の診断書(障害の部位毎に様式が異なります。)
- など

問 社会福祉課
☎ 75-12211
☎ 75-20083

国民年金課からのお知らせ

☎ 75-1214

国民健康保険加入者へ

現在「国民健康保険限度額適用認定証」「国民健康保険限度額適用・標準負担額減額認定証」をお持ちの方は、有効期限が7月31日ですので、引き続き必要な方は再度申請ください。(8月1日から必要な方は8月中旬に申請ください。)

持

- ・国民健康保険被保険者証
- ・印かん
- ・マイナンバー(個人番号)カード
- ・本人確認書類

・住民税非課税世帯の方で、申請日以前12か月の入院日数が90日を超えた場合は、入院期間がわかる医療機関の領収書など

※申請者が同一世帯以外の場合には、委任状と委任を受けられた方の本人確認ができるもの及び印かん

他 ・国民健康保険税に滞納がある世帯の方には、交付できません。

・「国民健康保険限度額適用認定証」を医療機関窓口で提示することで、1か月毎の医療費分の支払金額が世帯に応じた限度額までになります。住民税非課税世帯の方には「国民健康保険限度額適用・標準負担額減額認定証」を発行し、入院時の食事代も合わせて減額になります。

国民健康保険特定健康診査

40歳になったら、年一回の健康診査

特定健康診査を毎年受診し、前年からの変化を確認することで、病気の早期発見につながります。

また、健診結果により、保健指導が必要な方は、保健師などの専門職のアドバイスが受けられます。(対象者には通知します。)

時 9月28日(金)まで

対 国民健康保険被保険者(40歳以上)

他 後期高齢者医療に加入の方の健康診査も同時に実施しています。

福祉医療費助成制度

現在加入されている医療保険(国民健康保険、社会保険など)に加えて利用できる制度で、認定された場合は医療機関での自己負担が軽減されます。

① 老人医療

対 所得税非課税世帯の65歳以上69歳までの方
※昭和25年8月1日以前に生まれの方は一定の所得以下の場合対象となります。

※所得税非課税世帯とは対象者本人と主たる生計維持者に所得税が課税されていない世帯をいいます。

※世帯員全員に市・府民税が課税されていない場合、申請により限度額適用認定証を発行します。

② 障害者医療

対 身体障害者手帳1級〜3級の方、療育手帳A・B判定の方

※3級またはB判定の方には所得制限があります。

③ ひとり親家庭医療

対 ひとり親家庭の18歳以下の子どもと保護者

※所得制限があります。

④ 重度心身障害者老人健康管理事業

対 後期高齢者医療保険の被保険者の方で身体障害者手帳1級〜3級の方または療育手帳A・B判定の方
※3級またはB判定の方には所得制限があります。

持

① 印かん

② 健康保険証(対象の方のもの)
③ 平成30年1月2日以降に転入された方は、世帯全員(18歳以上)の平成30年度所得課税証明書(控除額が記載されているもの)

又は非課税証明書を、平成30年1月1日にお住まいであった市区町村から取り寄せ、持参ください。

④ 身体障害者手帳および療育手帳(障害者医療または重度心身障害者老人健康管理事業の対象の方)

申 国保年金課、加茂支所、山城支所





高額療養費の自己負担限度額が変わります！

平成30年8月診療分から、高額療養費制度の自己負担の上限額(月額)が次のとおり一部変更されます。

- 対** ・70歳以上75歳未満で国民健康保険の高齢受給者証をお持ちの方
 ・後期高齢者医療保険に加入の方
 ・福祉医療費(老人医療)助成制度の受給者証をお持ちの方

※国民健康保険加入者は高齢受給者証、後期高齢者の方は被保険者証、老人医療受給者の方は受給者証または認定通知書で適用区分を確認できます。一部負担金の割合が「3割」の方は「現役並み」、「2割」または「1割」の方は「一般」又は「区分Ⅰ・Ⅱ」に該当します。住民税非課税世帯の方、福祉医療費(老人医療)を受給されていない70歳未満の方の上限額の変更はありません。

改定前(平成30年7月まで)

適用区分	外来 (個人単位)	外来+入院 (世帯単位)
現役並み (3割)	57,600円	80,100円+(医療費-267,000円)×1%
一般 (2割・1割)	14,000円	57,600円 <多数回44,400円> ※2
住民税非課税	区分Ⅱ※1 (2割・1割)	8,000円
	区分Ⅰ※1 (2割・1割)	8,000円

改定後(平成30年8月から)

適用区分	外来 (個人単位)	外来+入院 (世帯単位)
現役並み (3割)	課税所得 690万円以上	252,600円+(医療費-842,000円)×1% <多数回140,100円>※2
	課税所得 380万円以上	167,400円+(医療費-558,000円)×1% <多数回93,000円>※2
	課税所得 145万円以上	80,100円+(医療費-267,000円)×1% <多数回44,400円>※2
一般 (2割・1割)	18,000円 年間上限 144,000円	57,600円 <多数回44,400円> ※2
住民税非課税	区分Ⅱ※1 (2割・1割)	8,000円
	区分Ⅰ※1 (2割・1割)	8,000円

※1 国保の高齢受給者証をお持ちの方は、同一世帯の世帯主および国保被保険者の方が住民税非課税の場合、区分ⅠかⅡに該当します。後期高齢者及び福祉医療費(老人医療)受給者の方は、世帯全員が住民税非課税の場合、区分ⅠかⅡに該当します。

※2 過去12か月以内に3回以上、上限額に達した場合は、4回目から「多数回」該当となり、上限額が下がります。

国民年金保険料の5年後納制度が終了します。

納められなかった保険料を過去5年分まで納められる後納制度は9月に終了します。後納制度によって年金額が増えたり、納付期間の不足で年金を受給できなかった方が年金受給資格を得られたりします。詳しい内容は、右へ。

- 問** ・ねんきん加入者ダイヤル ☎0570-003-004
 (受付時間 月～金曜日:午前8時30分～午後7時、第2土曜日:午前9時～午後5時※祝日(第2土曜日を除く)、年末年始は利用できません。)
 ・京都南年金事務所 国民年金課 ☎075-643-2547

ご存じですか?国民年金の任意加入制度

やむを得ない事情で国民年金を納められなかった期間や、国民年金に加入していなかった期間は、その期間に応じて年金額が少なくなってしまう。国民年金には、本人の申し出により、60～65歳までの最大5年間、保険料を納めることで、65歳からの老齢基礎年金を増やせる「任意加入制度」があります。

任意加入によるメリット

- ・65歳から受け取る老齢基礎年金を増やせます。
 - ・納めた保険料は全額社会保険料控除の対象となります。
- 申** ・国保年金課または京都南年金事務所まで申し込みください。

・個人番号(マイナンバーカード又は通知カード)または基礎年金番号のわかるもの(年金手帳、納付書など)、預貯金など通帳、印かん(金融機関届出印)を持参ください。同居の家族による代理申請は、別途認印が必要です。

※加入は本人が申し出された月からとなり、過去にさかのぼって加入することができません。

※厚生年金に加入中の方、満額の老齢基礎年金を受け取れる方、老齢基礎年金を繰上げ受給している方は利用できません。

問 京都南年金事務所 国民年金課 ☎075-643-2547

国民年金保険料の未納に注意してください。

保険料を未納のまま放置すると強制徴収によって、被保険者はもとより連帯納付義務者である世帯主または配偶者の財産が差し押さえられることがあります。また、納め忘れがある方に対する「電話や

文書、個別訪問による納付督促など」を実施しています。詳しくは、次へ。

問 京都南年金事務所 国民年金課 ☎075-643-2547



相楽医師会から市民の皆さんへ

「聞きにくい」こと

木津川市 たむら耳鼻咽喉科 田村芳寛 医師

わたしたちは耳を使って音を聞いていますが、耳の構造は「外耳」「中耳」「内耳」の三つに分けられています。

耳の穴から入ってきた音が「外耳」を通って鼓膜を振動させます。「中耳」には鼓膜の裏に音を伝える骨があり、鼓膜の振動はこの骨に伝わります。この骨の振動は「内耳」にある音を感じる細胞や神経に伝わり、最後に脳まで届きます。聞こえが悪い場合は耳の穴から脳のどこかで問題が起っています。聞こえが悪くなる代表的な病気を場所によって分類すると次のとおりです。

- ・**「外耳」**
耳垢が詰まったり状態です。耳あかを取れば、聞こえは良くなります。
- ・**「中耳」**
・**滲出性中耳炎**
鼓膜の中に分泌物がたまる中耳炎です。鼻の悪い状態が続いた時などにおこります。痛みが無いため、子どもでは気付かれないこともあります。薬で良くならないことが多いですが、手術が必要になることもあります。
- ・**慢性中耳炎**
鼓膜に穴があいていたり、音を伝える骨の状態が悪かったりして聞こえが悪くなります。

ます。手術で聞こえが良くなる可能性があります。

「内耳」

- ・**加齢性難聴**
病気ではありませんが、加齢によって音を感じる細胞が壊れることで聞こえが悪くなります。音は聞こえているのに、言葉の聞き取りが悪くなります。残念ながら有効な治療法は無く、補聴器で聞こえを補います。
- ・**突発性難聴**
原因不明で突然聞こえが悪くなる病気です。めまいを伴うことがあります。確実な治療法はありませんが、ステロイドなどの薬で治療します。完治する確率は三分の一程度で治りにくい病気です。
- ・**急性低音障害型感音難聴**
低音部だけが悪くなるため、耳閉感(耳が詰まった感じ)が主な症状です。軽いふらつきを伴うことがあります。薬で治療します。治りやすいですが再発することも多く、メニエル病に移行することがあります。

これらの病気を診断するためには、耳の診察や聴力検査などの検査が必要になりますので、聞こえが悪ければ耳鼻咽喉科の受診をおすすめします。

相楽休日応急診療所 ～受診前には電話で問い合わせください～

時 午前9時～

(受付 午前8時30分～午後0時30分)

所 相楽会館1階 (木津上戸15)

問 相楽休日応急診療所 ☎73-9988

他 症状により診察できない場合や、京都山城総合医療センターを紹介する場合があります。

とき	診療科目	とき	診療科目
8月 5日(日)	内科・小児科	9月 2日(日)	内科
8月11日(土・祝)	内科	9月 9日(日)	内科
8月12日(日)	小児科	9月16日(日)	内科・小児科
8月19日(日)	内科・小児科	9月17日(月・祝)	内科
8月26日(日)	内科・小児科	9月23日(日・祝)	内科・小児科
		9月24日(月・振)	内科
		9月30日(日)	内科・小児科

材 料(4人分)

じゃが芋	80g
人参	60g
玉ねぎ	80g
かぼちゃ	60g
ベーコン	20g
セロリ	30g
セロリの葉	少々
水	3カップ
コンソメスープの素	10g
塩	適量
こしょう	適量

- 一言メッセージ**
食欲のすすむスープです。夏野菜で暑さを乗り越えましょう。
- ① 鍋に水とコンソメスープの素を入れ、①・②を入れて煮る。
 - ② 塩こしょうで味を調え、器に盛り、セロリの葉をトッピングする。

作り方

- ① じゃが芋・人参・玉ねぎ・かぼちゃ・ベーコンを1cm角切りにする。じゃが芋は水にさらす。
- ② セロリはすじをとおり、1cm角切りにする。
- ③ セロリの葉はみじん切りにして、水にさらしておく。

おすすめの味

野菜スープ

木津川市食生活改善推進員協議会
黒崎 昌子



1人分の栄養価

エネルギー	69 kcal
たんぱく質	1.9 g
脂 質	2.4 g
カルシウム	14 mg
食物繊維	1.6 g
塩 分	0.9 g



健康推進課からのお知らせ

TEL 75-1219



親子の食育教室〜親子でツッキング〜

時 8月22日(水)

午前10時〜午後1時30分

(受付 午前9時40分〜)

所 木津保健センター2階「栄養指導室」

内 チキンライス、ごろ

ごろサラダ、レタス

と玉ねぎ・ベーコン

のスープ、ヨーグル

トクネルの調理



対 市内にお住まいの小中学生と保護者

定 15組(先着)

¥ 350円/人

持 エプロン、三角巾、筆記用具

申 8月13日までに電話で健康推進課へ。

主 市食生活改善推進員協議会

グループワーク「にじ」

一人で悩まず、ぜひ参加ください。一緒に楽しみの場を作りましょう。

時 8月20日(月)

午後1時30分〜3時30分

所 木津保健センター

内 学習会

対 市内にお住まいで心の不調や病気を
お持ちの方

申 8月17日までに電話で健康推進課
または地域活動支援センターいつ
み(TEL 76-0076)へ。

食育レシピコンテスト

「僕・私に任せて!おいしい
アイデアレシピ」募集

あなたの考えた料理が、
市内のレストランなどで
紹介されるかも...!



内 ①野菜を使ったレシピ(地元野菜
を使ったレシピ歓迎)

②魚を使ったレシピ

※調理開始から盛り付けまで40分
以内にでき、材料費が1,000

円(2人分)以下の料理

対 市内にお住まいの小・中学生

・10月14日(日)の2次審査に参加
できる方

他 1次審査(市で書類選考)をおこ
ない、2次審査(木津保健センタ

ーで実技)は、秋に実施します。

季節の食材をよく考えて応募く
ださい。

・応募レシピに関する著作権などの
権利は、主催者に帰属するものと
し、イベントや広報紙、市ホームペ

ージなどで広く市民に周知します。

・応募レシピの返却はできません。

申・問 9月5日(必着)までに、所定の
応募用紙に必要事項を記入し、写
真を貼付して健康推進課へ郵送ま
たは持参ください。1人で複数レ

シピの応募もできます。応募用紙

は、健康推進課にあるほか、市ホー

ムページからもダウンロードでき

ます。

食生活改善推進員養成講座 受講生募集

食生活改善推進員は、食を通じた
自らの健康づくりを基本に、栄養改
善の正しい知識と技術について学習
し、地域の食生活改善活動を目指し
ています。

対 市内にお住まいで、健康づくり
の知識の普及と実践を目指す方

ランティア活動に関心のある方

・原則6日間すべての講座に参加
でき、講座終了後、食生活改善推進

員協議会に入会を希望される方

講義内容

9月18日(火) 午前9時〜正午
食生活改善推進員とは、健康
づくり対策・市の健康状況

10月5日(金) 午前9時〜正午
運動講義・実技、食品衛生

10月19日(金) 午前9時〜正午
バランスガイドとは、自分の
食事をバランスガイドで作成

11月2日(金) 午前9時〜午後3時
生活習慣病および子どもの
食事、調理実習、バランスガ
イドの演習

11月15日(木) 午前9時〜正午
食品成分表の使い方、栄養価
計算(豚汁)の演習

11月26日(月) 午前9時〜午後2時
食品成分表の使い方、現会員
の活動と試食交流

定 20人(先着)

¥ 2,000円程度(テキスト・食品成分表)

所 木津保健センター

申 8月31日までに電話で健康推進課へ。

要予約 マタニティ広場 (妊婦さんの教室)

友達づくりの機会としても利用く
ださい。お父さんの参加も歓迎しま
す。

時 ①8月21日(火) 午後1時30分〜

②9月3日(月) 午前9時30分〜

※15分前から受付を開始します。

所 木津保健センター

対 市内にお住まいの妊婦と家族

内 ①助産師によるおっぱいとお産の
話、おなかの赤ちゃんにやさし
い食事の話(おいしいダシのと

り方や賢い栄養の摂り方を知り
ましょう)。

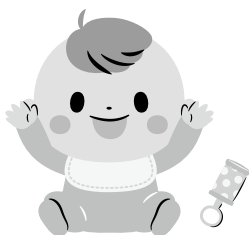
②マタニティヨガ

※激しい運動はしませんが、念
のため主治医の許可を得てか
ら参加ください。

持 母子健康手帳、母子保健テキスト
(お持ちの方)、水分摂取できるもの

定 ①25人②20人(先着)

申 電話で健康推進課へ。





健康推進課からのお知らせ

☎75・1219

毎月19日は、食育の日

今月のテーマは「熱中症予防・水分を考へる」です。暑さ対策レシピを配布します。

時 8月20日(月) 午前10時～11時30分
所 市役所1階「キッズスペース横」
主 市食生活改善推進員協議会

血液がたりません！ 献血にご協力を！

献血でつながる生命があります。病気やけがで輸血を必要とする方のため、協力ください。

時 8月5日(日)
午前10時～正午、午後1時～4時
所 イオンモール高の原2階「平安コート」付近
持 献血カード(お持ちの方)、本人自身を証明できるもの(初めての方向み運転免許証、健康保険証など)
他・年齢・体重・Hb値などのほか、患者や献血者の安全を確保するため、献血をお断りすることがあります。
・輸血による副作用を少なくするために、できるだけ400ミリリットルの献血に協力ください。

不妊治療費などの助成制度

不妊症または不育症の治療を受けている夫婦に、治療費用の一部を助成します。

対・府内に1年以上住民票があり、かつ受診時に市に住民登録のある夫婦
・保険適用の治療分を申請する場合、各種医療保険に加入している方
・人工授精分を申請する場合は、婚姻の届出をしている方
内 本人負担額の合計の2分の1以内で助成します。

助成限度額

【一般不妊】

- ① 保険適用の治療のみ
…1年度につき6万円/人
- ② 保険適用の治療+人工授精または人工授精のみ
…1年度につき10万円/人

【不育】

原因特定検査および治療(いずれも保険適用のみ)
…1回の妊娠につき10万円/人
申 診療日の翌日から1年以内に交付申請書・医療機関証明書・請求書を各1枚健康推進課へ。(市ホームページからダウンロードできます。)
他 特定不妊治療(体外受精・顕微授精)および男性不妊治療は府の制度で助成が受けられる場合がありますので、山城南保健所(☎72・0981)へ問い合わせください。

女性センター ニュース!

申・問 女性センター ☎72-7719 (相楽台4-3)
月曜・祝日は休館日

はつらつグディエクササイズ ～リズムに合わせて脂肪を燃焼～

時 9月4日～10月23日(毎週火曜日・全8回)
午後1時30分～3時
対 市内にお住まいの女性
定 28人 [抽選]
¥ 1,300円(全8回分)※初回日に徴収
持 上履き、ヨガマット(バスタオル)、汗拭きタオル、飲料
他 動きやすい服装でお越しください。

やさしい自彊術

～自らの力で免疫力を上げ、治療力を高めます～

時 9月7日～10月5日(毎週金曜日・全5回)
午前10時～11時30分
対 市内にお住まいの女性
定 25人 [抽選]
¥ 900円(全5回分)※初回日に徴収
持 バスタオル、飲料、あれば5本指ソックス
他 動きやすい服装でお越しください。

申 8月25日までに、来館または電話で申し込みください。抽選の結果、受講できる方のみ電話で連絡します。

おしゃべりカフェ 毎月第2金曜日 午前11時～午後2時

8月10日(金) (どちらも自由参加)	午前11時10分～正午 『はじめての手話』
	午後1時～2時 『初めての囲碁教室』初心者歓迎

※昼食は各自で持参ください。申込不要ですので、気軽に参加ください。





環境の森センター・きづがわの供用開始に向けて

～ “環境の森センター・きづがわ”は、皆さんの日常生活に欠くことのできない施設です～

市では、打越台環境センター(精華町内)に代わる新たなごみ焼却施設“環境の森センター・きづがわ”の供用開始に向けて、施設の試運転に取り組んでいます。

施設では5月からごみの受入れが始まり、収集したごみを用いて焼却炉の運転試験などをおこなっています。今月号では、6月の建設工事についてお伝えします。

建築工事が完成しました

建築工事では、植栽・広場の整備工事や敷地入口の門扉の設置工事が完了しました。これで建築工事は、建物部分を含めほぼ完成しました。

プラントでは、発電設備の試運転が始まりました

プラントの焼却炉では、5月から実際にごみを燃やして運転試験を開始しました。焼却炉の試運転は順調に進んでおり、続いてボイラー安全弁の動作試験などをおこない、発電設備(ボイラー・タービン)の立ち上げに取り掛かりました。また、敷地の入口門扉の近くにある公害防止監視装置の動作確認をおこないました。



ボイラー安全弁試験の様子



公害防止監視装置

ごみの分別をお願いします

施設に搬入される一般廃棄物(可燃ごみ)の展開検査を実施しました。検査では、パッカー車で持込まれたごみをプラットフォームに広げて、混入状況を確認しました。排ガス処理に影響のあるごみの混入はありませんでしたが、不燃ごみが混入すると、設備に絡まるなど故障の原因となり、施設の運転が停止するなどの支障がでます。

安全・適正な処理のためにも、ごみの分別にご協力をお願いします。



不燃ごみの混入状況

自己搬入による可燃ごみの受入れについて

時月～金曜日(祝日を除く) 午前9時～正午、午後1時～4時 ※土・日曜日、祝日は受け付けていません。

他手数料の免除については、まち美化推進課で事前に許可書の発行を受けてください。9月末までは、手数料が免除となります。許可書がない場合は、10kgごとに260円の料金となります。

“環境の森センター・きづがわ”の稼働に向けて、地元の皆さんをはじめ市民の皆さん、一人ひとりのご理解とご協力をよろしくお願いいたします。

クリーンセンター建設推進室 ☎ 72-1010 fax 72-1020 ✉ clean-center@city.kizugawa.lg.jp



リサイクル研修ステーション

午前8時30分～午後5時 ☎75-2140 fax 75-2141
[8月の休館日：6日、11日、13日、20日、27日]

リサイクル研修ステーションは、9月30日をもって閉館します。リユース品の持ち込み・廃食油の回収は終了しました。10月以降は巡回型の環境啓発事業をおこないます。

「もったいない」でゴミ出さない

(7月10日現在)

リユース(再利用)のコーナー

ゆずります

洋服ダンス、こたつ、車いす、チャイルドシート、ベビーカー、スキー板、ゴルフクラブ

環境を考える講演会&こども体験講座

おいしいお茶を淹れて・飲んで、
ごみを減らそう!夏休み
こども体験

世界で使い捨てプラスチックを減らす動きが進む中、お茶の産地である木津川市では、ペットボトルごみを減らす取り組みについての講演会をおこないます。あわせて小中学生を対象に、おいしい日本茶の淹れ方体験講座をおこないます。

時8月22日(水) 午前10時～11時30分

所いずみホール(中央交流会館)

定講演会40人、体験講座20人(小中学生対象) [先着]

講京都市ごみ減量推進会議 堀 孝弘 氏

日本茶インストラクター 炭本 貴司 氏

申8月5日から電話・ファックス・メールで、氏名、電話番号、学年(体験講座の申し込みの場合)を次へ。

問リサイクル研修ステーション

☎75-2140 fax 75-2141

✉kizugawa-res@city.kizugawa.lg.jp

他できるだけ公共交通機関を利用ください。

主木津川市、京都やましろ環境教育ネットワーク、こそだてママnet☆

エコ洋裁教室「帯からバッグづくり」

いらなくなった帯からバッグを作ります。

時9月13日(木)

午前9時30分～午後2時

所リサイクル研修ステーション

対市内にお住まい・お勤めの方

定10人 [抽選] ※初めての方を優先します。

¥1,000円 材料費含む(内袋布・持ち手 ほか)

持帯布(約35cm×70cm ※なければ主催者側で用意します。)、裁縫道具、ものさし、はさみ、昼食、ミシン持ち込み可

※出来上がり寸法は30cm×30cm(持ち手含まず)です。

申・問8月17日(必着)までに、往復はがきに、申込者の郵便番号、住所、氏名(フリガナ)、電話番号を記入し、リサイクル研修ステーション(木津神田2-1)へ。なお、はがき1枚につき1人の申し込みとします。

☎75-2140 fax 75-2141

主エコリーダー「くるっと」(木津川市廃棄物減量等推進員の会)



第46回木津川を美しくする作品展への作品募集

ふるさとの顔である「木津川」の美化意識向上を図り、木津川を美しくする作品展を実施します。

申応募票に必要事項を記入のうえ、作品に貼付して、各提出先へ。

提出先

市内の公立小・中学生 各学校

※期限は各学校に確認ください。

その他の方 木津川を美しくする会本会事務局(京都府山城地域振興局 木津地域総務室内 ☎72-0051)または、まち美化推進課(☎75-1215)

※期限は8月24日です。

他・作品は未発表のもので、1人1種目2点まで。(厳守)
・応募票はまち美化推進課にあります。


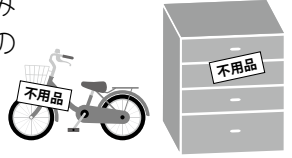

種目	主題	備考
標語の部	河川美化について	
短歌の部	木津川について	
俳句の部	木津川について	
詩の部	木津川について	800字以内
作文の部	木津川および河川美化について	小中学生限定、1600字以内
ポスターの部	河川美化について	小中学生限定、画用紙四つ切
書道の部	木津川を美しくする、または自然を愛する気持ちから想起されるもの	小中学生は書き初め用八つ切(68cm×18cm程度)に、学年・氏名記入のうえ提出。(通常半紙の作品は不可)



10月1日～
可燃ごみ
有料化

ごみの分別やし方が変わります！

10月1日から、ごみの分別やし方が変わります。今月は、その中でも特に大きく変わる所と、これからも市民の皆様にご協力いただきたいことを紹介します。

	10月1日からの変更点	これからもご協力をお願いします！
可燃ごみ	<ul style="list-style-type: none"> 現在の燃やすごみ(週2回)とビニール・プラスチックごみ(月2回)が可燃ごみとなります。 指定ごみ袋に入れて、可燃ごみ(週2回、現在の燃やすごみの収集日)として出してください。 	<ul style="list-style-type: none"> 生ごみの水きり(ぎゅっとひと絞り運動)を。 手付かず食品や食べ残し(いわゆる「食品ロス」)の削減。 古紙類は地域の集団回収へ！ 
粗大ごみ	<ul style="list-style-type: none"> 45Lの袋に入らないものが粗大ごみとなります。 1辺が50cm以上でも45Lの袋に入るものは、分別に応じた収集日に出してください。 	収集員が分かるように、ごみひとつずつに「不用品」などの貼紙をしてください。 
ペットボトル	<ul style="list-style-type: none"> 現在のビニール・プラスチックごみの収集日にペットボトルを月2回収集します。 現在のビニール・プラスチックごみと同じ場所に、無色透明または中身が確実に見える白色半透明の袋を出してください。 ※木津・山城地域の方は燃やさないごみと同じ日の収集となりますが、分別区分が異なるため必ず別々の袋を出してください。 	①キャップとラベルを外して(容器包装へ) ②中をすすいで ③できるだけ小さくして出してください。 

ここに記した以外にも変わるところがあります。8月中に全戸配布予定の新しい「ガイドブック」に詳しく記載しています。10月からの収集日は、9月号に折り込む「ごみ収集カレンダー」をご覧ください。

家庭系可燃ごみ 有料指定袋製の説明会をおこなっています

出前講座方式の説明会を随時開催しています。自治会や少人数の集まりにうかがいますので、相談ください。



指定ごみ袋

9月1日から指定ごみ袋の販売を開始します。また、引き続き指定ごみ袋の取扱い店を募集します。

対 市内に店舗またはこれに類似する施設を有する小売店のほか、自治会、女性の会、老人会、マンション管理組合などの地域団体など

他 資格要件、申請方法などは、市ホームページをご確認ください。

「精霊流し」のお供え物は決まった場所へ

木津川の環境を守るため、お供え物は持ち帰るか、専用のコンテナに入れてください。

時 8月15日(水)、16日(木)

所 木津グラウンドの駐車場、

相楽中部消防署裏側100mの河原

他 ・線香・ロウソク・マッチなどは、完全に消火してからコンテナに入れてください。

- ・電球は入れないでください。
- ・段ボールはお持ち帰りください。
- ・燈籠などは分解してください。



合併処理浄化槽設置整備補助金

生活排水による水質汚濁を防止し、住みよい環境づくりを進めるために、合併処理浄化槽の設置費用を補助します。[先着]

対 次の3点に全て該当する方

- ・市内にお住まいの個人で、平成30年度内に合併処理浄化槽を確実に設置し、使用開始できる方
- ・自宅に設置し、処理対象人数が10人槽以下の合併処理浄化槽であること
- ・市が定める要綱に適合した資格を持つ者が工事をおこなうこと

内 補助金額

規模	一般地域	特定地域
5人槽	332,000円	532,000円
7人槽	414,000円	614,000円
10人槽	548,000円	748,000円

※特定地域とは下水道事業の全体計画区域以外の地域です。

他 次の5点に該当する方は補助を受けられません。

- ・浄化槽法、建築基準法に基づく届け出をしないで設置した場合
- ・事業所などの事業活動をおこなう場所に設置する場合
- ・販売目的で合併処理浄化槽付きの住宅などを建築、改築する場合
- ・事前に補助金申請をしないで工事をされた場合
- ・下水道が整備済または近々整備予定の地域

ペットボトルのリサイクル処理



夏場に多く排出されるペットボトルは次のように処理します。



破袋し、汚れたものやキャップ、ラベルを手作業で取り除きます。

↓取り除いたキャップ



圧縮後、リサイクル協会に引渡すことで、市の収益となります。

キャップやラベルが付いたままのペットボトルが多く、処理作業に時間と経費がかかっています。また、異物が混入することで処理物の品質も低下します。適正排出に市民の皆さんのご協力をお願いします。

ハチの駆除は専門業者へ

家庭や個人の所有地内で発生したハチや害虫などは、**市では駆除できません**ので専門業者に依頼ください。**京都府ペストコントロール協会**は専門業者を紹介していますので、問い合わせください。なお、自身で駆除される場合は、無料で蜂防護服の貸出をおこなっていますので、まち美化推進課まで連絡ください。

※ただし、蜂防護服を着用されての事故などは、市で一切の責任を負えませんので、了承ください。

問 京都府ペストコントロール協会(受付:月~金曜日(祝日を除く)午前10時~午後5時 ☎075-752-8071)

蚊の発生防止方法

蚊は、少しでも水が溜まっている場所があればどこでも産卵する特性を持っています。この機会に自宅の水が溜まりそうな場所を点検してみてください。

発生場所の例

植木鉢の受け皿、雨どい・U字溝、空き缶・空きビン、古タイヤ、バケツ・ジョウロ、雨水ます



市内在住の考古イラストレーターの 早川 和子氏 ギャラリートーク開催 5月30日 6月7日

考古イラストレーターの早川 和子氏が市役所でギャラリートークをおこない、執筆当時のエピソードなど貴重な話をうかがいました。

※「早川和子原画展」は引き続き展示しています。(詳しくは24ページへ。)



京都サンガF.C.木津川市応援デー 6月23日

京都サンガF.C.対大宮アルディージャの試合では、市内の子どもたちがエスコートキッズとして選手と入場しました。また、市役所発着のバスツアーを開催し、多くの市民が応援しました。木津川市PRブースでは、日本遺産に認定された木津高校でつくられたお茶や採れたて野菜の販売で賑わいました。



鹿背山不動 とらしょうしょう 7月

日本三大仇討話の一つ「曾我兄弟」の兄十郎の恋人にちなんだ祈禱行事である「とらしょうしょう」がおこなわれ、地域の五穀豊穡・女性の心願成就などを祈りました。鹿背山不動は11月2日～4日におこなわれる秋の社寺秘宝・秘仏特別公開中にご覧いただけます。



廃棄物減量等推進審議会に諮問 7月4日

市長が廃棄物減量等推進審議会に諮問しました。今後は可燃ごみ有料化の収益の活用方法などを議論されます。



まちの話題

ふるさと応援寄附金をいただきました

〔活用コース名:生物多様性保全事業〕
中村 伸之 様(京都府京都市) 30,000円

〔活用コース名:市長にお任せ〕
水上 晶子 様(東京都町田市) 10,000円
ダイドードリンコ株式会社 様(大阪府大阪市) 81,373円

いただきました寄附金は、広くまちづくりに活用させていただきます。ありがとうございました。

人権擁護委員の選任 7月3日

松井 良善氏に人権擁護委員として活躍いただくため、市長から委嘱状の伝達がおこなわれました。今後、特設相談所で人権相談を受けるなど、人権啓発活動をおこなっていただきます。



サンタモニカ市の中学生 市長を表敬訪問 7月

友好都市であるサンタモニカ市の中学生12人が、表敬訪問されました。中学生は市内でホームステイし、京都・大阪・奈良を観光するなど、日本の文化に触れました。



住みよさランキング 府内2位に!

東洋経済新報社が全国の814都市を対象に毎年公表している「住みよさランキング」において、木津川市が府内2位(全国112位)となりました。また、「成長力ランキング」では、全国6位となりました。今後も多くの皆さんに住みやすいと思っていただけるよう取り組んでまいります。



配食サービス事業 調理ボランティア募集

～一緒に楽しく活動しませんか?～

木津川市配食サービス事業は市内に住む高齢者世帯や、ひとり暮らし高齢者に、毎週見守りを兼ねて手作りのお弁当を届けています。調理から配達まで全て地域のボランティアさんが活躍されています。

配食サービス事業では調理を担って下さるボランティアさんを随時募集しています。料理の得意な方ももちろん、これから料理の腕を磨きたい方、ボランティア活動を始めてみたい方、どなたでも気軽にご相談ください。

内 手作りお弁当の調理

活動日 週1回(年末年始、祝日及び毎月第5週目は休み)

木津	毎週木曜日	木津保健センター
加茂	毎週火曜日	加茂ふれあいセンター
山城	毎週水曜日	山城保健センター

問 市社会福祉協議会 木津支所 71-9559
加茂支所 76-4338
山城支所 86-4151





It's finally August and households and shops around Japan are a bustle preparing for Obon, a Japanese custom dedicated to honoring one's ancestors. During this three day period, people give thanks to their ancestors by participating in various religious events, festivals, and bon dances. The custom itself is Buddhist, but non-Buddhists may also take part in the festivities. While a number of Japanese people don't identify as religious, they pay great respect to religion as it is important to the fabric of Japanese social culture and tradition.

Respect for religion while being irreligious is common in Hawaii as well. Before the arrival of Christian missionaries in the 1820s, Hawaiians had their own religion that paid respect to gods and goddesses and their connection to nature and mankind. The Hawaiian pantheon of spiritual beings contained many fickle personalities and they were both feared and respected by the people. As such, Hawaiians were very careful not to offend the gods as many seemingly normal actions, such as men and women eating together, or eating prohibited foods, were considered religious taboo and carried the penalty of death.

Following Christianity's boom in Hawaii, these taboo were abolished and many people discarded the old Hawaiian gods for the Christian God. People today no longer worship the gods of old, but respect for them and their importance to Hawaiian culture is still stressed to all Hawaiians and local residents.

The deity perhaps most well known in present day Hawaii is Pele, the goddess of fire and volcanoes. She is said to reside in Halema'uma'u, a crater part of the active volcano Kilauea, and her power to create and destroy with her lava makes her a respected goddess. This year's eruptions on Hawaii Island are considered by some residents as Pele coming to reclaim some of her land.

Although Hawaiians don't practice the old religion, the reverence and respect for it remains today as part of Hawaiian social culture, much like Buddhism and Shinto have their place in Japanese culture. It's important to respect others religions whether or not you practice it. It could be an important part of their culture!

Thank you for reading my articles over the past two years. I hope you remember them on your next trip to Hawaii.

ようやく8月になり、日本中の家庭や商店はお盆の準備で忙しくバタバタしているでしょう。皆さんはご存知かと思いますが、お盆は3日にまたがり、宗教行事、祭りや盆踊りなどを行うことにより、祖先に感謝する大事な伝統行事です。行事の起源は仏教にありますが、無宗教であっても、祭典に参加できます。多くの日本人は無宗教でありながら、宗教は日本の社会と習慣に欠かせない大切な一部であるため、宗教に対して大いに尊敬を払います。

ハワイでも、信仰者でなくても宗教を尊敬することは普通のことです。キリスト教布教者がやってくる前、ハワイの原住民は自然や人間と繋がりのある神々を信仰する独自の宗教がありました。多くの神は気まぐれであり、人間に怯えられた一方で、尊敬もされました。だからこそ人々は、男女混合の食事や禁止された食品を食べることなどの、神の怒りに触れる行為を慎んで暮らしていました。宗教に定められた規則に従わなければ処刑されるにことなります。

キリスト教がブームになると、ハワイ原住民は過去の神々と厳しい規則を捨ててしまい、キリスト教のより寛大である神様とその教えを受け入れました。現在では、古の神を拜む人は極めて少ないですが、それらへの尊敬とハワイ文化への重要さは住民に伝わっています。

おそらく、現在の住民に一番知られている神は炎と火山の女神Peleでしょう。Kilauea活火山の中にあるHalema'uma'uという噴火口が住まいと言われ、溶岩を利用することにより、土地を生み出したり破滅したりする力があるため、大いに尊敬し、恐怖されている女神です。今年、ハワイ島で起きた噴火事件は、住民からPeleの領域を取り戻すための仕業だとも言われています。

過去の宗教を実践しないまでも、日本での仏教と神道のように、ハワイの住民は社会文化の大切な一部として古からの宗教を尊敬します。信仰しなくても、文化的に大事なものかもしれないので、異なる宗教を敬いましょう！

※この2年間私の記事を読んでいただき、ありがとうございました。もし、ハワイに行くことがあれば、私のハワイの話の思い出してください。

Profile Gavyn Guigui (ギギ・ギャビン)

出身：ハワイ 年齢：25歳
趣味：料理、まちへ出かけること、カラオケ



はい！こちら消費生活センターです



リボ払いだったの？
～必ずクレジットカードの利用明細書の確認を～

Q 3年ほど前に契約したクレジットの支払いが「リボ払い」になっていることに気付かず、毎月の支払いが1万円の定額になっていた。クレジット会社に確認したが、確かにリボ払いで登録されていた。キャッシング・リボ払いの残債(約20万円)を支払いたいが、請求が正当なのか分からず悩んでいる。(50歳代 男性)

A リボルビング払い(リボ払い)とは利用金額や件数に関わらず、毎月一定の額や割合を支払う方法です。月々の支払いを一定額に抑えられる反面、支払い期間が長期化し、金利・手数料がかさむことがあるので注意が必要です。また、契約時の初期設定が「リボ払い」である可能性があるため、支払方法や規約を確認し、契約した後も利用明細を必ず確認することが大切です。

消費生活の相談や苦情は気軽に相楽消費生活センターへ。
ナニ? キューキュー-GOGO!
☎72-9955 (電話または来所)
相談は無料です。 秘密は厳守します。
※「消費者ホットライン」☎188 (いやや!)番もご利用ください。

時 月～金曜日(祝日、年末年始を除く。) 午前9時～正午、午後1時～4時
所 相楽会館 1階 木津上戸15
※土・日曜日、祝日(年末年始除く。)は ☎075-257-9002へ。(電話のみ)

掲載ページ
福祉と暮らし
健康
環境
きづなわの話題
イベント・ト
情報



ホール・イベント

加茂文化センター

日	月	火	水	木	金	土
1	2	3	4			
5	6	7	8	9	10	11
12	13	14	15	16	17	18
19	20	21	22	23	24	25
26	27	28	29	30	31	1
2	3	4	5	6	7	8



加茂文化センター (あじさいホール)
 ☎76-4611 fax 76-7593
 教室・イベント情報などを案内しています。
 URL <http://www.nem-shiteikanri.jp/shisetsu/ajisai/>

あじさいクラブ参加者募集

無料体験会 シニア健康歌クラブ

大きな声で楽しく歌ってみませんか。わくわくイキイキ心も身体もリフレッシュしましょう。

時 8月24日(金) 午前10時30分～正午

本講座

時 第1・3水曜日 午前10時30分～正午

¥3,500円/月 (月2回)

無料体験会 四柱推命 (初級)

四柱推命学は生年月日時で性質、性格、運勢などがわかる学問です。古代から伝承された確率の高い統計学で奥の深い学問です。初めての方にもわかりやすい講座です。

時 8月29日(水) 午前9時～10時

本講座(新規開講)

第1・3水曜日 (全10回) 午前10時30分～11時30分

第2・4土曜日 (全10回) 午前10時30分～11時30分

¥2,000円/月 (月2回)、初回テキスト代 1,500円

無料体験会 タロット占い (初級)

楽しく自分でタロット占いができるように、タロットカードの意味とリーディングのコツをお伝えします。

時 9月4日(火) 午前11時～正午

本講座(新規開講)

第1火曜日 (全6回) 午前10時30分～午後0時30分

¥1,700円/月 (月1回)、初回テキスト代 3,000円、
タロットカード 2,500円購入可

エンジョイエアロ

跳ねない! 走らない! 楽しく有酸素運動しましょう。

時 第1・2・3・4土曜日 午後2時～3時

¥4,500円/月 (月4回)、初回体験(第4土曜日) 500円

こども陶芸教室

時 第4日曜日 午前10時～正午

¥1,500円/月 (月1回)、初回体験(第4日曜日) 1,000円

申 電話または直接、加茂文化センターへ。

加茂文化センター(和室)利用案内

加茂文化センターの和室は30畳の大広間で、となりの茶室を含めると41畳と広く、舞台もあります。使用料は、1時間500円(冷暖房費別途)です。

子育てママ(赤ちゃん、幼児と一緒に)のおしゃべりの場として、また、地域の方々の交流の場としてご利用いただけます。眺めの良い広々としたお部屋でゆっくりとおくつろぎください。

申 電話または直接、加茂文化センターへ。

アスパアやましる

日	月	火	水	木	金	土
1	2	3	4			
5	6	7	8	9	10	11
12	13	14	15	16	17	18
19	20	21	22	23	24	25
26	27	28	29	30	31	1
2	3	4	5	6	7	8



アスパアやましる (山城総合文化センター)
 ☎86-5851 fax 86-5852
 教室・イベント情報などを案内しています。
 アスパアやましる
 URL <http://www.nem-shiteikanri.jp/shisetsu/aspia/>
 山城プール
 URL <http://www.nem-shiteikanri.jp/shisetsu/yasuragi-town/>

木津川ハッピーミュージカルプロジェクト
舞台公演「たいせつなきみ」

時 8月25日(土) 午後3時～、26日(日) 午後2時～
(開場30分前)

所 アスパアやましる「グリーンホール」

出 木津川市の皆さん(脚本、演出:小林 依通子 氏)

他 入場整理券はアスパアやましる、加茂文化センターで配布します。

グラウンドゴルフ練習会および月例会

時 練習会 8月7日、21日(火)
午前9時～午後4時(最終受付 午後2時)

月例会 8月28日(火)
午前10時～正午(受付 午前9時～9時30分)

所 不動川公園多目的グラウンド

¥ 一般300円、会員200円

申 月例会のみ 8月21日まで。

テニス教室9月生募集

時 9月12日～10月31日の毎週水曜日
午前10時～正午(雨天順延)

所 上粕駅東公園テニスコート

定 10人 [先着] (最少開催人員3人)

¥ 8,000円(8回分)

やすらぎタウン山城プール

9月度水泳教室生徒募集

対 ①チャイルド 3歳～年長 ②ジュニアA 小学1～4年生
③ジュニアB 小学3～6年生

④4泳法完泳コース 小学4年生～中学3年生

時 水・金・土曜日 ①午後3時～4時 ②午後4時～5時
③午後5時～6時 ④午後7時～8時

定 ①④20人 ②③30人 [抽選]

¥ 4,500円

申 8月1日～10日に郵便番号・住所・氏名・年齢・連絡先・希望コースを記入し、はがき又はファックス又は持参で山城プールへ。山城プールのホームページのお問い合わせメールからも申込可。

問 山城プール ☎・fax 86-2010 (月曜定休)

8月無料開放Day

時 8月12日(日)終日

公益財団法人木津川市 緑と文化・スポーツ振興事業団

☎39-8500 fax 73-6878

URL <http://www.bunspo-shinko.or.jp/> [フンスポジョウホウ](#) 検索
西部交流会館 ☎73-6888

第10回たのシネマ 僕のワンダフルライフ

けなげでかわいい犬を主人公に贈る、涙と笑いの感動の物語。

時 8月25日(土) 午前10時～
午後1時30分～ ※開場20分前

所 いずみホール(中央交流会館)

対 市内にお住まいの方

定 各180人 ※全席自由

申 西部交流会館・いずみホール(中央交流会館)で入場券配布中
※なくなり次第配布終了
※電話予約可(窓口配布優先)



©2016 Universal Studios and Storyteller Distribution Co., LLC. All Rights Reserved.

南光・南天ふたり会

寄席の雰囲気味わえるいずみホールで、おふたりの落語を楽しんで笑顔になりましょう。

出 桂 南光、桂 南天、桂 弥太郎

時 10月20日(土)
午後2時開演(開場30分前)

所 いずみホール(中央交流会館)
「多目的ホール」

¥ 前売1階席 3,000円 ※全席指定
2階栈敷席(バラ売り)2,500円

申 直接または電話で西部交流会館へ。



バレエ無料体験会

楽しくお稽古をしながら、美しい姿勢・柔軟性・リズム感などを養っていきます。

時 8月22日、29日(水)

3歳～年長 午後3時30分～4時15分

小学1～3年生 午後4時20分～5時20分

小学4～6年生 午後5時25分～6時25分

成人Ⅱ(中学生からの経験者) 午後6時30分～7時50分

成人Ⅰ(初心者) 午後7時50分～9時10分

所 西部交流会館

講 若狭 真理 氏(水野弘子バレエ学園)

申 直接または電話で西部交流会館へ。

気軽に始めるギター無料体験会

個人のレベルに合わせて、ジャンルを問わず楽しく分かり易いレッスンをします。

時 8月24日(金) 午後5時～6時

所 西部交流会館

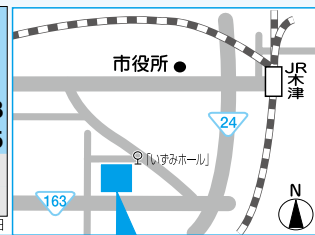
講 松田 晃明 氏(ギタリスト)

申 直接または電話で西部交流会館へ。

いずみホール INT GUIDE

日	月	火	水	木	金	土
	6	7	8	9	10	11
12	13	14	15	16	17	18
19	20	21	22	23	24	25
26	27	28	29	30	31	1
2	3	4	5	6	7	8

○は休館日



いずみホール(中央交流会館)
☎72-8800 fax 72-2801

施設・教室・イベント情報 [フンスポジョウホウ](#) 検索

いずみホール「ダンスパーティー」

ワルツ・タンゴ・チャチャチャなど気軽に社交ダンスを楽しみましょう。

時 9月9日(日) 午後1時30分～4時(午後1時15分 開場)

所 多目的ホール

¥ 500円

定 50人 [先着]

申 8月5日午前9時からいずみホール、西部交流会館で受け付けます。
(いずみホールのみ電話予約可)



2018いずみdeコンサート&作品展 参加者募集

地域の皆さんがステージ発表や展示会を気軽に楽しみながら交流できるイベントです。出演・参加者を募集します。

対 音楽・演芸・舞台などのステージ発表(15分程度)や、絵画・陶芸などの作品展示ができる市内にお住まいの方(団体の場合は代表者と構成メンバーの半数が市内在住であること)

時 11月11日(日) 舞台発表:午後1時30分～3時30分
展示:午前10時～午後4時

所 多目的ホール ほか

申 所定の申込用紙に記入し、8月7日～9月16日にいずみホールへ。

季節のフラワーアレンジ教室 小さい秋フォトフレームアレンジ

ブリザーブドフラワーや木の実を使っておしゃれなフォトフレームを作ります。

時 9月27日(木) 午前10時～正午

所 研修室1・2

¥ 500円(別途材料費1,500円)

持 はさみ、持ち帰り用袋

定 20人

講 勝田 智子 氏(四季のフラワーアレンジメント講師)

申 8月7日からいずみホールで受付を開始します。(電話予約可) ※市外の方は9月13日から受け付けます。



2018文化振興支援事業

～あなたの芸術文化活動を支援します!～

音楽・演劇・舞踊・絵画・創作など、発表会や展示会をしてみませんか。

当事業団があなたの活動を支援します。

対 芸術文化活動をしている市内にお住まいの個人または団体
申 応募用紙(いずみホール、西部交流会館にあります。)に記入し、持参ください。

他 詳しくは、窓口にある要項をご覧ください。問い合わせください。

図書館だより LIBRARY INFORMATION

休館日カレンダー

日	月	火	水	木	金	土
			1	2	3	4
5	6	7	8	9	10	11
12	13	14	15	16	17	18
19	20	21	22	23	24	25
26	27	28	29	30	31	1
2	3	4	5	6	7	8

中央図書館 ☎ 72-2980

開館時間 月～金曜日 午前10時～午後6時
土・日曜日 午前10時～午後5時
※山城図書館は祝日開館

加茂図書館 ☎ 76-6466

貸し出し 図書 10冊まで
(うち視聴覚資料2点まで)
期間 2週間

山城図書館 ☎ 86-5001

● 全館休館日 ● 山城図書館のみ開館日 ○ 山城図書館のみ閉館日
山城行政サービスコーナーも閉庁

新しくはいた本 (中央図書館)

一般書

元禄お犬姫 諸田玲子／著 中央公論新社

「お犬様」と野犬も呼ばれた時代、猛犬もたちどころに手なずけてしまう「お犬姫」と呼ばれるひとりの娘がいた。犬と人間が巻き起こす、怪事件、大騒動……。さまざまな人間模様、犬模様があたたかく描かれています。



児童書

ねるじかん 鈴木のりたけ／作・絵 アリス館

夜、男の子はお母さんの隣で、ひとり起きています。すると、ドアがぐにゅうと曲がったり、空に魚が飛んでいたり……。想像力豊かな子どもたちと、その寝かしつけに奮闘する大人たちに捧げる楽しい絵本です。



そうべえときじむなー たじまゆきひこ／作 童心社

寒いので、軽業師のそうべえたちは気球ののって暖かい南の国、琉球王国へ。途中、海に落ちそうになったところを心のやさしい妖怪きじむなーに助けられますが……。大人気！「じごくのそうべえ」シリーズの6作目。



図書館職員からのオススメ本 (中央図書館)

火喰鳥

今村翔吾／著 祥伝社

かつて、江戸随一と呼ばれた武家火消、別名「火喰鳥」がいた。しかし、ある火事が原因で火消をやめたこの男、源吾に出羽新庄藩から突然仕官の誘いが……。少ない予算で個性豊かな新たな火消チームを作りあげていく、テンポの良い時代小説です。算術に強い妻、深雪も魅力的で、木津川市出身の著者のデビュー作を読んでみませんか。



中央図書館



夏休み工作教室「万華鏡をつくろう！」

時 8月25日(土) 午後2時～3時30分

所 中央図書館2階「視聴覚室」

定 16人 [先着]

料 ¥100円/人(当日持参ください。)

持 のり、はさみ

対 市内にお住まいの小学生

講 藤内 敏 氏

申 8月5日午前10時から直接中央・加茂・山城図書館へ。

※電話・郵送・ファックスでの受付はおこないません。

ホリデーシアター

「あの日、僕らは戦場で」～少年兵の告白～
沖縄北部のジャングルで、米軍と戦った少年兵がいます。戦後70年が経ったいま、元少年兵の30人余りが、これまで秘められてきた事実を語り始めました。少年たちは、なぜ戦場に送られたのか……。

時 8月19日(日) 午後2時～3時15分
(開場:午後1時45分)

所 中央図書館2階「視聴覚室」

※シアターは、開始後15分経って参加の方がいない場合、上映を中止します。

おはなし会

(朗読サークル「こだま」)

絵本・紙芝居のよみきかせ

時 8月4日・25日、9月1日(土)
午前10時30分～正午

おはなし会

時 8月18日(土) 午前11時～11時30分

山城図書館



おはなし会

時 8月12日(日) 午前11時～

「山」のおはなし・おりがみきんぎょすくい

8月19日(日) 午前11時～

「おはなし108」による読み聞かせ

恐怖の部屋へいらっしゃい Part13

こわいおはなしや妖怪がすきな子は、ぜひ来てください！

時 8月25日(土) 午後2時～(受付 午後1時30分～)

所 アスパアやましろ「和室」

定 20人 [先着]

対 6歳以上



加茂図書館



おはなし会(おはなしポケット)

時 8月5日・19日、9月2日(日)

午前10時30分～11時

夏休み特別企画「和同開珠をつくらう!!!」

時 8月26日(日) 午前10時～11時30分

所 加茂図書館(加茂支所2階「食堂」)

定 20人 [先着]

料 ¥100円/人(当日持参ください。)

対 市内にお住まいの小学生

講 山城郷土資料館職員

申 8月7日午前10時から直接加茂図書館へ。

学研都市インフォメーション

Kansai Science City Information

けいはんなプラザ

よしもとお笑いライブinけいはんな2018

時 9月16日(日)※2回公演

午前11時(開場 午前10時30分)

午後2時(開場 午後1時30分)

所 けいはんなプラザ「メインホール」

出 中川家、ダイアン、マルセイユ、霜降り明星 ほか

吉本新喜劇(すっちー、吉田裕 ほか)

※都合により変更する場合があります。

¥ (全席指定・税込) 一般 前売:4,700円

けいはんなプラザ友の会 前売:4,500円

※当日は一律5,000円(前売にて完売の場合はなし)

※5歳以上有料(4歳以下の膝上鑑賞は無料)

チケット販売先:

・(株)けいはんな ☎0774-95-5115

(けいはんなプラザ3階 平日午前10時~午後5時)

・チケットよしもと ☎0570-550-100 ほか

問(株)けいはんな 事業部 ☎0774-95-5115

けいはんな劇場 劇団四季ファミリーミュージカル

『王様の耳はロバの耳』

ほんとうのことを言う勇気からほんとうの幸せがはじまる。一緒に歌えば、ほんとうのことを言える勇気が湧いてくる!世界の名作をベースに、寺山修司が書き下ろした劇団四季の楽しいミュージカル!

時 8月12日(日) 午後4時~

(開場 午後3時30分)

所 けいはんなプラザ「メインホール」

¥ 全席指定(前売) 一般 4,500円、

3歳以上 3,000円、けいはんなプラザ友の会 4,300円

・当日券一律500円アップ

・前売りで完売した場合、当日券の販売はございません。

・3歳以上有料(2歳以下の膝上鑑賞は無料)

チケットお取り扱い先

・(株)けいはんな(けいはんなプラザ3階)

☎0774-95-5115 (平日午前10時~午後5時)

・ローソンチケット ☎0570-084-005 (Lコード54929)

・ケイ・ネット平和堂 京田辺店 ☎0774-65-2109

・劇団四季予約センター ☎0120-489-444

(午前10時~午後6時)

問(株)けいはんな 事業部 ☎0774-95-5115



日時計レーザーイベント

「とどけ北極星に けいはんなの光2018」

北極星に向かってレーザー照射するけいはんなプラザの日時計を囲むイベント。子ども向け縁日や屋台が出店します。

時 8月10日(金) 午後5時30分~8時30分(雨天中止)

所 けいはんなプラザ「日時計広場」

主 けいはんな日時計レーザーの会

問(株)けいはんな内「けいはんな日時計レーザーの会事務局」 ☎0774-95-5111

けいはんなプラザ・プチコンサート

8月8日(水)

【題名】南 杏佳 ピアノリサイタル

【演奏曲】リスト:ピアノ・ソナタ 短調 S.178

【出演者】南 杏佳/ ピアノ

8月22日(水)

【題名】ピアノコンサート~連弾×ソロ~

【演奏曲】中田 喜直:日本の四季より

プロコフィエフ:ピアノソナタ 第1番 短調 作品1

【出演者】藤川 怜美/ ピアノ 谷垣 夏海/ ピアノ

時 午後0時15分~午後0時45分

所 アトリウム

問 けいはんなプラザ・プチコンサート実行委員会 業務

委託先:MyRhythm音楽事務所(担当:加賀見・中村)

☎0774-95-3361

※8月1日、15日、29日はお休みです。

けいはんな記念公園

流しそうめん

時 8月11日(土・祝)

①午前10時~10時40分

②午前11時10分~11時50分

③午後1時~1時40分

④午後2時10分~2時50分

※各回そうめんがなくなり次第終了します。

所 水景園 観月楼「デッキ」

(受付:水景園入口)

¥600円(庭園入園料込み)

申要予約

他雨天中止

夕涼みジャズライブ part2

時 8月18日(土) 午後7時~8時

所 水景園 観月楼「デッキ」

出 OBC Jazz Orchestra

¥水景園の入園料が必要

他雨天屋内開催

夕涼みジャズライブ part3

時 8月25日(土) 午後7時~8時

所 水景園 観月楼「デッキ」

出 DADs & MAMMYS

¥水景園の入園料が必要

他雨天屋内開催

¥通常の庭園入園料 一般200円、小・中学生100円(60歳以上の方は、年齢が証明できるものの提示で無料)

申・問 けいはんな記念公園管理事務所 ☎0774-93-1200 URL <https://keihanna-park.net/>

マイナンバー(個人番号)カードの申請と交付 休日窓口のお知らせ

時 8月4日(土)・9月9日(日)

午前9時～正午

所 市民課(本庁のみ)

※交付は、交付案内通知(はがき)をお持ちの方のみ対応します。

※申請用の顔写真撮影サービスを実施します(両日30人まで)。

問 市民課 ☎72・0501(代)

8月10日 採用試験受付開始!

平成30年度木津川市職員採用試験(B日程)の受付が始まります。詳しくは、職員採用試験案内(人事秘書課など)にあるほか、市ホームページからもダウンロードできます。をご覧ください。

問 人事秘書課 ☎75・1234

木津川市職員採用試験 検索

戦没者追悼式

戦没者のご冥福と、二度と悲劇を繰り返さないための恒久平和を祈ります。

時 9月6日(木) 午後1時30分～3時

所 加茂文化センター「あじさいホール」

問 社会福祉課

☎75・1211 fax 75・2083

他 ・ 駐車スペースは限られていますので、送迎車両を利用ください。

・ バス停の詳細位置および発車時刻などは、問い合わせください。

認知症にやさしいまちづくり

9月21日は世界アルツハイマーデー

国際アルツハイマー協会は、世界保健機関と共同で毎年9月21日を世界アルツハイマーデーと設定し、この日を中心にアルツハイマーの啓発を実施しています。市でも、9月21日にアルツハイマーに関する展示などをおこなう予定です。

時 9月21日(金)

午前9時30分～午後4時

所 市役所1階「住民活動スペース」

問 高齢介護課 ☎75・1213



全国瞬時警報システム J-ALERTの情報伝達訓練

全国瞬時警報システム(J-ALERT)を通して、一斉に自動起動による訓練放送が流れます。

時 8月29日(水) 午前11時

内 ・ 屋外拡声子局および戸別受信機から訓練放送が流れます。

・ 防災情報メールに登録されている方に対し、訓練放送のメールが配信されます。

信されます。

問 危機管理課 ☎75・1206

他 ・ 気象や地震などの状況により訓練が中止になる場合があります。

・ 緊急速報メールは配信しません。

・ 市役所館内でも同様の内容が放送されます。

戦争体験の手紙を募集

戦争を経験していない次の世代に戦時の教訓や記憶を引き継ぐため、戦争体験の手紙を募集します。集まった体験談などは、来年度の平和パネル展ならびに市ホームページなどで紹介します。

対 市での戦中・戦後の暮らし(食べ物や衣服、苦しかったこと、忘れられない記憶)

※親や祖父などから聞いた話も可

申 応募用紙および原稿をメール又は郵送または持参で次へ。(8月6日から受け付けます。)

問 人事秘書課 ☎75・1234

✉ nishio@city.kizugawa.lg.jp

入札参加資格審査申請書(指名願)の臨時受付

市内業者(市内に主たる営業所(本店)を有する法人又は営業拠点を有する個人のうち、別に定める要件に該当する方)を対象に、指名願いを臨時受付します。

現在、資格を有していない方で、市からの受注を希望する場合は、申請書を提出し、資格審査を受けてください。申請を希望する方は、必ず事前に指導検査課に連絡ください。

対 建設工事、測量・建設コンサルタント等業務、物品・役務の供給等

時 8月20日(月)～31日(金)(土・日曜日を除く)

午前8時30分～正午、午後1時～5時15分(最終日は午後5時まで)

問 指導検査課 ☎75・1224

市有財産(土地)売払い

未利用の市有地を一般競争入札で売払う予定をしています。詳しくは、8月8日(水)に公告しますので、確認ください。

公告場所

市役所前掲示場、加茂支所前掲示場、山城支所前掲示場、市ホームページ、財政課

問 財政課 ☎75-1202

売払い予定物件

物件番号	所在		地番	現況		都市計画区域
				地目	売払面積(m ²)	
3011	城山台	1丁目	29番12	宅地	805.5	市街化区域
			29番13			
3012	城山台	6丁目	7番1	宅地	1,369.97	市街化区域
3013	城山台	6丁目	7番4	宅地	871.11	市街化区域
3014	城山台	6丁目	8番5	宅地	537.89	市街化区域
3015	城山台	6丁目	8番6	宅地	991.63	市街化区域
3016	城山台	6丁目	9番8	宅地	242.25	市街化区域
3017	城山台	6丁目	9番9	宅地	435.38	市街化区域

『子どもの健康に関する住民意識調査』アンケートにご協力を!

市の自殺対策計画を策定するため、8月上旬にアンケートを送付します。ご協力をお願いします。

【平成15年4月1日以前生まれの方のうち2,000人(無作為抽出)】

問 社会福祉課 ☎75・1211

交通ルールを守って、なくそう! 交通事故!

『安全に』『予断を許さぬ』『二輪走』

8月19日(日)は、バイクの日です。

二輪車の安全な利用を家庭や地域、事業所などで確認し、定期的な点検・整備をしましょう!

『暴走はしないさせない見に行かない』、暴走族による集団暴走、爆音暴走は、交通秩序を乱す不法行為です。

問 市交通安全対策協議会、総務課 ☎75・1200

防犯灯のLED化を実施

平成31年3月末までに市が管理する防犯灯のLED化を進めるため、現地調査および交換工事をおこないますので、ご協力をお願いします。

※現地調査、交換工事の際、防犯灯の写真撮影しますので、ご了承くださいます。

問 総務課 ☎75・1200

社会教育施設 指定管理者の募集

【対】(1)交流会館(2施設)

- ① 中央交流会館(木津宮ノ内92番地)
- ② 西部交流会館(相楽高下4番地9)
- ③ 山城総合文化センターなど(4施設)

① 山城総合文化センター

(山城町平尾前田24番地)

② やすらぎタウン山城プール

(山城町椿井柳田26番地)

③ 都市公園 不動川公園

(多目的広場・テニスコート)

(山城町平尾大谷1番地)

④ 都市公園 上狛駅前公園

(山城町上狛北野田芝60番地)

(3) 加茂文化センター

(加茂町里南古田156番地)

【指定管理期間】2019年4月1日〜2024年3月31日

【他】社会教育課で9月6日までの午前9時〜午後5時(閉庁日を除く)に募集要項を配布するほか、市ホームページに募集要項、申請書様式、仕様書、参考資料を掲載します。

【申】9月3日〜7日 午前9時〜午後5時に次へ。

問 社会教育課

☎75・1233

【fax】73・2566



償却資産の申告が必要です!

集合住宅(賃貸アパート・賃貸マンション)などを営んでいる方へ

償却資産とは、固定資産税のうち土地・家屋以外の事業用の資産のことです。

・賃貸アパート・賃貸マンションや貸しビル、貸店舗、駐車場の経営も事業であり、土地・家屋以外の事業に供する資産で、その減価償却費などが法人税法

または所得税法の規定による所得の計算上損金または、必要な経費に算入されるものは、償却資産に該当します。

償却資産を所有されている方は、毎年1月1日に資産が市内に所在しているれば、多少にかかわらず申告が必要です。

申告内容により、地方税法に基づき、最長5年(平成26年度まで)を遡って課税することになります。

【主な償却資産】
・賃貸アパート・賃貸マンションなど
・は...
・塀・門扉・看板、駐車場の舗装、駐車設備、自転車駐輪場、太陽光発電設備、緑化施設、受変電設備などがあります。
・貸しビル・貸店舗では...
・塀・門扉・看板、駐車場の舗装、機械式などの駐車場設備、自転車駐輪場、太陽光発電設備、緑化施設、受変電設備、発電機設備、蓄電設備などがあります。
・賃借人(テナント)が施工した内装・造作、建築設備などは、賃借人(テナント)の申告対象となります。

問 税務課 ☎75・1203

家屋調査にご協力を!

平成30年中に新築、または増築された家屋(住家、店舗、工場、倉庫その他の建物)は、平成31年度から固定資産税・都市計画税の課税対象となるため、家屋調査を実施します。職員は「固定資産評価補助員証」を提示の上、調査をします。

調査日時の調整：建物の完成を確認し、訪問・電話などで日時調整し、伺います。

家屋調査：建物外部(屋根・外壁など)・内部(天井・内壁・床など)の仕上材料や建築設備などを調査します。

評価額算出：総務大臣が定める「固定資産評価基準」に従い、評価額を算出します。

問 税務課 ☎75・1203

『ふきだし介護保険』のお詫びと訂正

6月に配布したパンフレット(31ページ)に、一部誤りがありましたのでお詫びし、訂正します。

※ヘルパーステーションケアプレスは(誤)総合事業(緩和A)訪問型サービスを実施している。

(正)総合事業(緩和A)訪問型サービスを実施していません。

問 高齢介護課 ☎75・1213

消費生活講座開催

全6回の消費生活講座を開講します。

①「消費者トラブル最前線！」

「悪い奴らに騙されないで！」

「味にこだわると、京の米職人」講座の現状と対策」

②「味にこだわると、京の米職人」講座 & 蒸留所見学」

③「シニア世代のためのネット・スマホ最新事情」

④「若者のネット・スマホ最新事情」

⑤「山城地域消費生活リレー講座2018」

⑥「秋の鹿背山満喫体験」

① 9月4日(火)

② 9月20日(木)

③ 9月26日(水)

④ 9月29日(土)

⑤ 10月13日(土)

⑥ 10月24日(水)

午前10時～午後3時

①③④相楽会館「大ホール」

②相楽会館集合

⑤SEEK Aクリエイターズインキューベーションセンター「K-CCK内」

⑥あいはつす鹿背山集合

定 ①③④50人、②⑥20人、⑤30人【抽選】

対 市内にお住まい、お勤め、在学の方

(⑤のみどなたでも参加可能です。)

⑥のみどなたでも参加可能です。)

⑦のみどなたでも参加可能です。)

⑧のみどなたでも参加可能です。)

⑨のみどなたでも参加可能です。)

⑩のみどなたでも参加可能です。)

⑪のみどなたでも参加可能です。)

⑫のみどなたでも参加可能です。)

⑬のみどなたでも参加可能です。)

⑭のみどなたでも参加可能です。)

⑮のみどなたでも参加可能です。)

⑯のみどなたでも参加可能です。)

⑰のみどなたでも参加可能です。)

⑱のみどなたでも参加可能です。)

⑲のみどなたでも参加可能です。)

⑳のみどなたでも参加可能です。)

文化財展示「早川和子原画展」

時 8月10日(金)まで

所 市役所2階

「エレベーター正面展示スペース」

内 考古イラストレーター早川和子氏

による市内の遺跡などのイラスト

と、イラストに関連する遺跡から出

土した遺物を展示しています。

問 文化財保護課 ☎75・12332

神雄寺跡出土 彩釉山水陶器(魚部分)

文化財展示「古墳から出た宝物」

時 8月27日(月)～12月7日(金)

所 市役所2階

「エレベーター正面展示スペース」

内 市内の古墳から出土した遺物を展示

します。

問 文化財保護課 ☎75・12332

内山田B1号墳出土 六獣形鏡

シリーズ「木津川市の文化財を巡る」第5回

三重塔 / 浄瑠璃寺(加茂町西小)

浄瑠璃寺の三重塔は、境内中央の池を挟んで本堂と対峙するように建

っています。『浄瑠璃寺流記事』には京都の一条大宮から1178年(治承

2)に当地に移築されたとあります。

方三間で初層は一辺が3.05m、総高16.08m、屋根は檜皮葺(檜の樹皮を

使って屋根を葺く工法)です。心柱は初層の天井裏から立ち上げているた

め、初重内部には柱がなく仏堂風です。中には薬師如来坐像が安置され、壁

面には十六羅漢図が描かれているほか、長押や天井などの部材にも彩色が

施され、往時の華麗さを偲ばせます。

問 文化財保護課 ☎75・1232

国宝 三重塔

2018.8 広報きづがわ

24



スポーツ

市体育協会社会教育課 ※閉庁日を除く
☎75-12333

中央体育館 ※火曜日休館
☎73-23233

- ・主催者(市体育協会)でスポーツ傷害保険に加入します。
- ・適した服装で参加ください。
- ・飲み物、タオルを準備するなど、体調には気を付けて参加ください。

第12回市民ソフトバレーボール大会
時9月9日(日)

午前9時40分〜午後5時(予定)
(受付 午前9時10分〜9時30分)

所 中央体育館
対 市内にお住まい、お勤めの中学生以上の方

内・トリムの部(男女各2人)

※ただし男性1人、女性3人でも可

・女性の部(女性4人)

※各部(1)年齢不問(2)コート内合計年齢160歳以上に分かれます。

年齢は大会当日の満年齢とします。

¥1,000円/チーム(当日徴収)

申 8月27日午後5時15分までに電話で社会教育課へ。 ☎75-12333

他・申込後のキャンセルは一切不可です。

・ホイッスルは各チーム2個用意してください。(主審・副審用)

問 市ソフトバレーボール協会 大倉

☎090-3614-6830

主 市体育協会

後 市ソフトバレーボール協会

市民なぎなた講習会

時 8月25日(土)

午前9時30分〜11時30分

内 なぎなたの基本と応用(クラス別)

講 東美智子 氏 ほか

¥200円/人(当日徴収)

市民なぎなた大会

時 8月25日(土) 午後1時〜3時

内 演技競技、試合競技

¥300円/人(当日徴収)

所 スポーツセンター

対 市内にお住まい、お勤め、在学の方

申 8月22日までに電話で社会教育課へ。

問 辻井 ☎72-06809

他 詳細は申込時にお渡しする要項をご覧ください。

主 市体育協会

共 市なぎなたクラブ

市民ファミリーバドミントン教室

時 8月8日・22日(水) 午後8時〜

所 中央体育館

内 3人1組でコートに入り、プレーします。

¥200円/人(当日徴収)

対 市内にお住まい又はお勤めの小学生以上の方(小学生は保護者が同伴ください。)

他・体育館シューズを持参ください。ラケットは貸し出します。

問 市ファミリーバドミントン連盟

尾 白 ☎090-4278-4177

主 市体育協会

共 市ファミリーバドミントン連盟

バスケットボール教室

「Bullets Clinic」

府内で活動するバスケットボールチーム「BULLETS」とバスケットボールを楽しみませんか。

時 8月4日、11日、18日、25日(土) 午後6時30分〜8時

所 棚倉小学校「体育館」

対 小・中学生

¥500円/人

問 向井 ☎090-3610-2656

他・未経験の方でもレベルに合わせて指導します。

・屋内シューズを持参ください。

剣道生募集 京都清心館

子ども中心に楽しく剣道を練習しています。大人の方の入会も歓迎です。

時 第1・3水曜日、毎週土曜日 午後7時〜8時30分

所 水曜日：中央体育館2階「剣道場」

土曜日：木津川台小学校「体育館」

対 幼児、小・中学生、成人の方

講 戸川誠一 氏

問 藤本 ☎73-3806

✉fjmotofimoto@gmail.com

🌐https://kyotoseshinkan.wix

site.com/kendo



昨年の市長賞 小学生の部



昨年の市長賞 中学生の部



木津川市人権啓発ポスターコンクール 作品募集

内 日常の身近な出来事などを題材として、基本的人権の尊重・擁護を訴えるポスター。

対 市内にお住まい又は在学の小・中学生

申 9月18日までに市立の小・中学生は各学校に提出ください。市立以外の小・中学生は人権推進課に提出ください。

他・四ツ切の画用紙で作成ください。(色彩は自由)
・作品には人権の尊重・擁護を訴える標語を入れてください。
・応募作品は未発表のものに限ります。
・作品には応募カードを貼り付けてください。(応募カードは提出先にあるほか市ホームページに掲載しています。)

- ・入賞作品を選定し、「木津川市人権文化のつどい」において表彰します。
- ・入賞作品は、市広報およびホームページ、人権週間などの啓発に活用します。
- ・入賞作品の著作権は主催者に帰属します。
- ・応募者全員に参加賞をお渡しします。
- ・募集要項は、市ホームページに掲載しています。

問 加茂人権センター(人権推進課)

☎76-3680 ☎76-5434

主 市人権啓発協議会

共 木津川市、市教育委員会、市校・園長会、市PTA連絡協議会



**小学生の皆さんへ
文化協会 サークル体験講座**

時 8月23日(木) 午前10時〜午後4時
所 中央交流会館(いずみホール)
内 日本舞踊、ピアノ、書道、社交ダンス、大正琴、フラワーアレンジメント、絵手紙
講 日本舞踊新舞踊まる美、ゆう舞の会、ゆう舞の会藤、中・高年から始めるらくらくピアノ、町田書道教室、バツリアーモ、大正琴Pius、はがき絵サークル、アトリエFun
対 市内にお住まいの小学生以上の方
¥ 無料(別途材料費がかかる場合があります。)
他 ・参加サークルの体験時間や定員については文化協会事務局(☎71-80130)へ。
 ・参加者は無料で、めだか又は金魚すくい体験できます。
主 市文化協会

Ucuzun Ferizos Acorchot

20〜40歳の独身の男女が農作業をしながら交流を深めるイベントをおこなっています。次回の開催地(府内)などの詳しい情報は次のURLにアクセスするか問い合わせください。
問 NPO法人アグリクルート京都 米倉
 ☎0800-37688-75000
 ✉agricruitkyoto@gmail.com
 🌐 <https://goo.gl/forms/W0edX5lW3A0ROM4w2>

**「第26回相楽の文化を創るつどい」
出演団体募集!**

イベントの出演団体(12団体程度)を募集します。
時 平成31年2月10日(日)
 午後1時〜4時(予定)
所 加茂文化センター「あじさいホール」
内 演奏、合唱、詩吟、舞踊などのグループの舞台発表
対 市内にお住まい又は活動する5人以上の団体
¥ 1,000円/団体(予定)
申 はがきに「第26回相楽の文化を創るつどい」出演希望と記入し、グループ名、出場予定人数、発表種目と代表者の住所、氏名、電話番号を記入して8月31日(消印有効)までに次へ。
問・主 相楽の文化を創るつどい実行委員会(木津上戸15(相楽会館内))
 ☎72-0421
他 ・出演団体の代表者は実行委員会委員となります。
 ・出演時間は入退場を含めて1団体15分以内です。(厳守)
 ・申し込み多数の場合は、出演をお断りする場合があります。



ボーイスカウト体験者募集

野外活動を通して「にげん力」を身につけませんか?
ボーイ隊
 8月の活動はお休みです。
カブ隊
時 8月19日(日) 午前9時〜午後3時
所 山城森林公園
内 川のプロگرام
対 小学3〜5年生(男女問わず)
申 各集会の一週間前までに電子メール又は電話で次へ。
 市観光協会 ☎73-8191
 ✉nask1@0774.or.jp
問 ボーイスカウトきつがわ第1団

けいはんなプラザ・プチコンサートin高山

時 8月20日(月)
 午後0時15分〜0時45分
所 高山サイエンスプラザ
 (サイエンスプラザバス停下車)
内 ピアノ&チェロ コンサート
 『デュオコンサート』と題し、ピアノ・ラッフル・グラン・タンゴほか(予定)
問 奈良先端大支援財団
 ☎0743-72-5815
 🌐 <http://www.science-plaza.or.jp>



ちーたび「ブルーベリー狩り@上粕喜楽園」〜木津川の川風に吹かれて、ブルーベリーで暑気払い〜

時 8月11日(土) 午前8時15分 集合
内 JR上粕駅→喜楽園(ブルーベリー狩り)→環濠集落→郷井戸→JR上粕駅解散(午前11時頃)
持 帽子、タオル、お茶、持ち帰り容器
定 20人(先着)

¥ 大人2,500円(ブルーベリー約2kgと食べ放題、お土産付、保険代含む)、小学生1,500円、幼児無料
申 8月9日までにふるさと案内・かも(☎/📠76-3989)へ。(午前9時30分〜午後5時、月曜日・祝日休み)
他 ・持ち帰り用ブルーベリーは、JR上粕駅まで運搬します。
 ・小雨決行

**けいはんな市民雑学大学
第116回講座**

時 8月25日(土) 午後2時〜4時
所 イオンモール高の原4階
 「こすもすホール」
内 木津川市は日本の首都だった!
 〜恭仁宮発掘物語〜
講 松尾史子 氏(山城郷土資料館主査)
¥ 100円
定 60人(先着)
他 講座終了後、懇親会があります。(参加自由)
問 渡辺 ☎090-78800-6767



音楽でつなぐボランティアの集い

時 8月21日(火) 午後1時30分
 所 加茂文化センター「あじさいホール」
 出 市内の音楽ボランティアグループ、木津中学校吹奏楽部、スペシャル個人ボランティア
 問 市ボランティアセンター
 ☎ 72・9155

第97回NAISTサイエンス塾の参加者募集

「ロボットでバケツリレーをしよう!」
 レゴでロボットを作り、簡単なプログラミングを体験します。
 時 9月8日(土)
 ① 午前10時～11時30分
 ② 午後1時～2時30分
 ③ 午後3時10分～4時40分
 所 高山サイエンスプラザ4階(サイエンスプラザバス停下車)
 ￥ 500円/人
 対 小学生(保護者が同伴してください。)
 定 各回8人(抽選)
 申 メール又はファックス又ははがきで、イベント名称、希望時間(第3希望まで)、参加者氏名(フリガナ)、校名、学年、住所(郵便番号)、メール、ファックス、電話番号を記入し、8月20日(必着)までに次へ。
 奈良先端大支援財団(生駒市高山町8916-12)
 ☎ 0743-72-58815
 fax 0743-72-58819
 ✉ kagaku@science-plaza.or.jp
 他 当選の方のみ8月24日までに通知します。
 関 http://www.science-plaza.or.jp

ふおとん 親子特別工作のご案内

夏休みは、家族で工作・実験ショー・映像があるふおとんで楽しみましょう!
 時 ①午前10時30分 ②午後3時
 ※8日の海賊船のみ①午前10時
 ②午後3時

時	内
4日(土)	恐竜探検隊
5日(日)	イライラダイナソー
8日(水)	海賊船※虹の彼方へ
9日(木)	星座表・コイルモーター
10日(金)	潜望鏡・イライラふおとん君
11日(土祝)	Newスコープ・リニアの世界
12日(日)	へいーらーしゃいDNAてなに?
13日(月)	君の星座・ダイナソーポラライザ
14日(火)	箱庭の宇宙・磁石の不思議
15日(水)	スペースレンジン・紙コップカメラ
18日(土)	スライムA
19日(日)	Newスコープ
22日(水)	ダイナソープラン
23日(木)	ダイナソースーパーボール
24日(金)	スライムB
25日(土)	スライムA
26日(日)	紙コップカメラ
29日(水)	ユニバースプラン
30日(木)	ユニバーススーパーボール
31日(金)	スライムB

対小・中学生

定 ①②10人(先着)当日朝より整理券配付
 ※受付・工作ともに保護者同伴
 問 Q&Aきつつ光科学館ふおとん ☎ 71-31800
 午前10時～午後4時30分

他 月・火曜日(祝日の場合、その翌日)休館
 ※8月13・14日は開館、16・17日は閉館。

きつつ光科学館ふおとん 検索

Q&Aきつつ光科学館ふおとんサイエンスサポーター募集

科学館の運営や展示物を充実させるため、市民の皆さん、企業、団体などにサポーターになっていただく、維持会員(サスティンメンバー)制度を設けています。ご支援をよろしくお願ひします。個人会員には、特製会員バッジの贈呈などもあります。
 詳しくは、きつつ光科学館ふおとんのホームページをご覧ください。

きつつ光科学館ふおとん 検索

問 関西光科学研究所 庶務課 松田
 ☎ 71-3010

山城郷土資料館の催し

文化財連続講座(3回目)

文化財に関してタイムリーで身近な話題で、文化財への理解を深め、親しんでいただくための連続講座です。
 時 9月8日(土) 午後1時30分～3時30分
 所 山城郷土資料館
 (山城町上狛千両岩)

内 発掘された京都の歴史2018

講 京都府埋蔵文化財調査研究センター職員

無料(別途入館料)一般200円、小学生50円(が必要です。)
 問 府立山城郷土資料館 総務課
 午前9時～午後4時30分(月曜休館日)
 ☎ 86-5199、fax 86-515809
 ✉ yamasiro-s-soumu@pref.kyoto.lg.jp

城山台に開院! 皆様のかかりつけ医

くろだクリニック

内科・小児科・消化器内科



くろだクリニック 木津川市
 (Web予約有)

胃カメラ・日帰り大腸内視鏡

診療時間	月	火	水	木	金	土	日祝
午前診療 9:00~12:00	●	●	●	/	●	●	/
午後診療 16:30~19:00	●	●	●	/	●	/	/

0774-73-0255

JR木津駅東、木津川市城山台7-43-3

ヤマハを始めよう!

生徒さん大募集 歌のレッスン

♪青春ポップス ♪健康と歌 ♪歌サークル
 ♪ゴスペルコーラス ♪ボイストレーニング

コウキ商事(株)ユニスタイル高の原
 サウンズプラザすずらん館2階
 0742-71-5068



けいはんなフィル室内楽の 昼下がり「音楽のおもちゃ箱16」

時 8月26日(日)
午後2時～3時30分(開場 午後1時30分)
所 精華町役場2階「精華町交流ホール」
出 けいはんなフィルハーモニー管弦楽団
内 バイプオルガンと管楽器 弦楽器のアンサンブルほか(予定)
定 100人(抽選)

申 8月15日(必着)までにQRコードの申込フォーム又は往復はがきの往信裏面に、住所・氏名・電話番号・参加希望者全員の氏名・音楽のおもちゃ箱参加希望」を記入して次へ。
※はがき1枚で5人まで申し込みできます。
問 精華町役場 企画調整課 〒619-0285(住所記入不要)
☎ 0774-95-1900



▲スマートフォン



▲携帯電話

けいはんな赤ちゃん学講座 「赤ちゃんに大事な3つのこと」

講座では「赤ちゃんと運動」について学びます。講師は、日本赤ちゃん学会理事長で、同志社大学赤ちゃん学研究センター長の小西教授です。

「赤ちゃんの動くはメッセージ」

時 9月14日(金)
午後6時30分～8時30分
所 けいはんなプラザ5階「黄河」
定 40人(先着)

他 専門家(保育士など)向けの内容ですが、ごなたでも受講できます。子どもの入室は遠慮ください。

「赤ちゃんが探るおなかの世界、そこの世界」
時 9月15日(土) 午前10時～11時30分
所 けいはんなプラザ3階「ナイル」
定 100人(先着)

他 おむつ替えや授乳のスペースがあり、子どもと受講できます。
※大人だけでも受講できます。

申 9月12日までに問い合わせ先に申し込みください。
・ファックス申込

A4用紙(縦方向)に、「赤ちゃん学講座参加申込」と明記し、希望の日程、氏名(ふりがな)、性別、年代(記入例:30歳代)、住所、電話番号、ファックス番号、同伴予定の子どもの人数、年齢を記入ください。

・メール申込
メールの件名を「赤ちゃん学講座参加申込」とし、本文に希望の日程、氏名(ふりがな)、性別、年代(記入例:30歳代)、住所、電話番号、同伴予定のお子さまの人数、年齢を記入ください。
※送受信ミス防止のため、ファックス・メールとも申し込み後2日以内(土・日曜日、祝日は除く)に返信がなければ連絡ください。

問 けいはんな学研都市活性化促進協議会(株)けいはんな内
(精華町光台一丁目)
☎ 0774-95-5034
☎ 0774-98-2205
✉ kakachan@ml.keihanna-plaza.co.jp

けいはんな学研都市6大学連携 「市民公開講座2018」

時 第1回 8月31日(金) 午後1時～3時20分
第2回 9月7日(金) 午後1時～5時
第3回 9月14日(金) 午後1時～6時
※第1・3回は国立国会図書館関西館小展示説明・見学を実施します。(要申込(先着))

所 国立国会図書館関西館「大会議室」(精華町精華台8-1-3)
内 第1回
「サイバー・マインドフルネス(瞑想)の世界」
第2回
「健康寿命延伸に向けて～運動を中心とした健康習慣定着の効果～」
第3回
「身体活動と健康～生活習慣病予防、介護予防のために～」

①「健康寿命の力ぎを握る『食べる力』～お口の健康を見直すことから始めましょう～」
②「植物工場のこれまでとこれから～最新の科学的農業の形態とその可能性～」
③「夢の青いバラ」開発にこめられた想い」

定 各回200人(先着)
申・問 所定用紙で関西文化学術研究都市推進機構にファックス又はホームページから申し込みください。
☎ 0774-95-5105
☎ 0774-95-5104
☎ https://www.kri.or.jp/

木津川市商工会青年部主催

『木津駅前ビアガーデン』

日時：8月24日(金)17:00～
場所：JR木津駅 西口前広場
問合せ：木津川市商工会山城支所
(☎86-3157)

暑い夏の夜に、にぎやかな屋台でキーンと冷えた生ビールはいかがでしょう?

京丹後市から産地直送で届いた新鮮な魚介の「海鮮焼き」もご用意しています!

ぜひぜひ、皆様お越しくださいませ!





2018 木津「平和の鐘」

終戦記念日に戦争犠牲者の追悼と世界平和の祈りをこめて「平和の鐘」を撞きます。

時 8月15日(水)

午前11時45分〜 ※雨天決行

所鐘を撞いていただける方は、次のいずれかのお寺にお越しください。

安楽寺(相楽大里81)

大智寺(木津雲村42・1)

西念寺(鹿背山鹿曲田65)

正覚寺(木津町西垣外85)

他 参加者全員が鐘を撞きます。

問・主 平和の鐘木津実行委員会世話人

中森 73・0937

090・5164・3802

2018 かも「平和の鐘」

世界の平和を願って、戦争を語り継ぐイベントをおこないます。

時 8月15日(水) 正午〜 ※雨天決行

所 加茂町内5か所

会場の大願寺(加茂町北小谷)他、岩船寺・高田寺・地藏院・浄瑠璃寺

主 2018 年も「平和の鐘」実行委員会

問 実行委員会事務局

岩田 76・3603

他 参加者全員が鐘を撞きます。主会場では戦争体験の語りや音楽演奏などをおこないます。

ピースフェスタ2018 木津川市の戦争展

戦争と戦時下の生活を遺品や資料・写真・体験などを通して知っていただけるイベントです。

時 8月19日(日) 午前10時〜午後5時30分

所 中央交流会館(いずみホール)

内 ①戦争遺品・資料展示

②沖繩戦と米軍基地の写真展

③「憲法9条改憲」を考えるコーナー

④「核兵器禁止条約」についての展示

⑤原爆写真展「原爆と人間」

⑥バザー、抹茶席

⑦クイズスタンプラリー(子ども向け、大人向け)

⑧子ども向けイベント(風船で遊ぼう)

⑨戦争体験談「大阪空襲」福田博幸さん

⑩平和紙芝居「たかちゃん紙芝居2作」公演

⑪特別企画 アニメ「対馬丸」上映

※①〜④午前10時〜午後5時30分⑤⑥午前10時〜午後2時30分⑦午前10時30分〜午後5時30分⑧午前10時30分〜午後2時20分⑨午後1時20分〜2時10分⑩午後2時15分〜2時35分⑪午後3時〜4時30分

問・主 ピースフェスタ木津川市の戦争展

実行委員会事務局 中森

73・0937、090・5164・3802

後 木津川市、市教育委員会

展示「百花繚乱! ガーデニングの世界」

時 8月16日(木)〜9月18日(火)

午前9時30分〜午後6時(日曜・祝日休館)

所 国立国会図書館関西館地下1階 閲覧室

内 ガーデニングに関する多彩な切り口の

本や雑誌約1000点の紹介

他 年齢制限はありませんが、18歳未満の方は受付で申し出てください。

問 国立国会図書館関西館 0774・98・1341

チャレンジ漁業体験 パート1

時 9月8日(土)〜9日(日)(1泊2日)

所 府立青少年海洋センター(マリリンピア)

内 定置網(朝網)体験

対 2人以上のグループ(18歳以下保護者同伴)

定 15人(先着)

¥小学生6,100円、中学生6,300円、

高校生7,600円、一般8,700円

他 気象条件が悪い場合は、前日に中止の連絡をします。

申 8月10日〜24日(午前9時〜午後5時)

までに電話で次へ。参加者には後日申込書を送付します。

問・主 府立青少年海洋センター

(宮津市字田井382)

0772・22・0501

マイ食器作りと野外炊飯

時 8月25日(土)〜26日(日)(1泊2日)

所 府立青少年海洋センター(マリリンピア)

内 コップ作り(記念品)・竹で皿・箸など

を作り、野外炊飯で活用する。

対 府内にお住まいの小学5・6年生

定 20人(先着)

¥小学生5,700円

申 8月4日〜10日(午前9時〜午後5時)

に電話で次へ。参加者には後日申込書を送付します。

問・主 府立青少年海洋センター

(京都府宮津市字田井382)

0772・22・0501

木津川市商工会青年部は、総勢70名で、地域商工業の発展を目的に「市民と商工業者の交流会&木津駅前ビアガーデン」を開催します

RedRice 自然農園/東京海上日動火災保険代理店/ヘアプロデュースR/T/ソニー生命保険販売/石崎織物登大路工場/㈱都ららびアピック/イマニシ新聞サービス/ポディーショップ岩前/株式会社Aluco/㈱大倉燃料店/伸栄㈱/愛裁家族 精華店/愛裁家族 ならやま店/㈱アルファプラス/(有)山城ホンダ/久世組/トランスナショナルカーズC4/KIZUNA/Life Line/(有)阪口/㈱阪田モーター商会/木津川電機/ポディーショップ岩前/㈱花駒/鈴木商事(株)自動車部/アキユモ鍼灸院+整骨院/高橋工務店/木津川楼/加茂司法書士事務所/やまなみ法律事務所/(有)日昇工業/ナイン プラス ワン/㈱徳山文明堂/きつがわ法律事務所/Clavis Auto/ナカムラポートリー・姪祥/レストラン ナカモト/nakayama coffee/西井米穀店/山城行政書士事務所/西岡造園/たなくら整骨院/R☆Happy/蒼/木津川/ふくふく庭/㈱井筒屋商店/福岡織布㈱/㈱藤原総合会計事務所/藤原オート/古川モーターズ/㈱JOLS/㈱松田木材/石安石材工業所/木津川司法書士事務所/三浦瓦工業所/みつはし書店/(有)ミルザウエプスタイル/(有)森川製作所/㈱デザインスーパ/㈱モリムラ/パネッテリア プルチーノ/café 月の工房/Agri 山口/山崎内装工業㈱/まごころ庭園/THE CARS/Charis Hair & Nail





放送大学 10月(第2学期)入学生募集

テレビやラジオ、インターネットを通して学ぶ通信制の大学で学びませんか。

出願期間

第1回：8月31日まで
第2回：9月1日～20日

出願資格

① 満15歳以上の方なら、1科目から学習する選科、科目履修生として入学できます。

② 満18歳以上で高校卒業などの大学入学資格をお持ちの方は、書類選考で大学卒業を目指す全科履修生として入学できます。

③ 高校卒業などの大学入学資格をお持ちでない方は①で所定の16単位以上を修得し、満18歳以上になれば、上記②の大学卒業を目指す全科履修生として入学できます。

他・郵送またはインターネット出願ができます。

・卒業すると国公私立大学同様の学士(教養)の学位を取得できます。その他の資格取得は大学案内などを参照ください。

問 放送大学奈良学習センター

☎0742-207870

第28回相楽合唱祭

相楽地域の合唱団が集う恒例の演奏会です。

時 9月22日(日)

午後1時～(開場午後12時45分)

所 加茂文化センター「あじさいホール」

出 一般合唱団15団体、少年少女合唱団3団体

主 相楽合唱連盟

問 事務局 石井 ☎76-20050

上級救命講習 受講者募集

時 9月9日(日)

午前8時30分～午後5時30分

所 相楽中部消防組合消防本部3階

内 心肺蘇生法、異物除去法、止血法、AEDの使用法、熱傷の手当 など

対 市内にお住まい、お勤めで普通救命講習Ⅰ、ⅡまたはⅢの修了者(原則、中学生以上の方)

定 30人(先着)

申 8月1日～31日(午前8時30分～午後5時 土・日曜日、祝日は除く。)に直接または電話で次へ。

問 相楽中部消防組合消防本部 警防課

(木津白口10番地2) ☎75-13382

ホットサロン 夏のお楽しみ会

時 8月31日(金) 午後1時30分～3時

所 東部交流会館1階「多目的ホール」

内 かき氷、ラムネ、お菓子、ゲーム(景品付)、盆踊り

対 精神障がいをお持ちの方や家族、悩みや心に不安を感じておられる方

¥ 1000円

申 8月24日午後5時までに電話で山城南保健所福祉室(☎72-0979)へ。

他 無料貸出用浴衣があります。(要予約)

自衛隊員募集

内 ①自衛官候補生

②防衛大学校 学生

③防衛医科大学校 医学科学生

④防衛医科大学校 看護学科学学生(自衛官候補看護学生)

対 ①18歳以上27歳未満の方

②・推薦

18歳以上21歳未満の方

高卒者(見込含)または高専3年次修了者(見込含)で成績優秀かつ生徒会活動などに顕著な実績を修め、学校長が推薦できる方

・総合選抜、一般

18歳以上21歳未満の方(自衛官は23歳未満)

高卒者(見込含)または高専3年次修了者(見込含)

③④18歳以上21歳未満の方

高卒者(見込含)または高専3年次修了者(見込含)または高専3年次修了者(見込含)

申 ①随時

②推薦 総合選抜 9月5日～7日、一般

9月5日～28日

③④9月5日～28日

申・問・自衛隊京都地方協力本部(京都市中京区西ノ京笠殿町38)

☎075-8003-0821

http://www.mod.go.jp/pco/kyoto/

recruit-kyoto@pco.mod.go.jp

宇治地域事務所(宇治市広野町西裏

71-5500202(内)

☎0774-447139

市総務課 ☎75-1200

・自衛隊各駐屯地、各基地などでも案内しています。



納税のお知らせ

市民税・府民税
…第2期…納期限は8月31日(金)

国民健康保険税
…第3期…納期限は8月31日(金)

☎税務課 ☎75-1203

いさじ医院

外科・内科・整形外科

最新鋭のオープンタイプ

MRI・CT・X線機器を導入/検診

第1・3・5日曜日・祝祭日は診療日です http://www.isaji.com/
木津川市木津西小林10-1 TEL0774-75-2153 FAX0774-75-2154

診療時間	日	月	火	水	木	金	土
AM9:00-PM12:30	●	●	●	●	/	●	●
PM2:00-PM4:00	●	/	●	/	/	●	/
PM5:00-PM7:00	/	●	●	/	/	●	/



当尾の郷まつり

時 9月2日(日)
 所 当尾の郷会館「グラウンド・体育館」
 内 野菜販売、フリーマーケットもつたい
 な「会」「ロットンの詩」「桜」「当尾のり」
 BaabaaZ他、手作り雑貨、軽食 など
 問 当尾の郷会館 ☎76-2234
 他 雨天決行

英語とあそび(英語体験)

時 8月26日(日) 午前10時〜(約2時間程度)
 所 東部交流会館「多目的ホール」
 内 親子で英語体験(歌やゲームなど)
 対 市内の小学1〜3年生の親子
 講・クリスティナ・シラジ(市民講座講師)
 ・Step by step(英会話サークル)
 定 20組(抽選)
 持 はさみ、飲み物、タオル
 他 動きやすい服装でお越しください。
 申 8月19日までに電話で次へ。
 問 東部交流会館 ☎71-8130
 主 市教育委員会

「英語で世界を知ろう」for kids

外国で流行りのゲームをしてみませんか?市内で活躍中のAET(英語指導助手)の先生が教えてくれます。
 時 8月29日(水) 午後1時30分〜3時30分
 所 東部交流会館
 対 小学3〜6年生
 定 15人(定員)
 持 飲み物、タオル
 主 市国際交流協会
 申 8月27日までに電話またはファックスで協会事務局へ。
 ☎71-8130 [fax]71-8131

シルバー人材センター会員募集

一般家庭・企業・官公庁などから仕事を引き受け、会員に合った業務を提供することで、高齢者の生きがいのある地域づくりを目指しています。
 また、派遣事業やワンコインサービス、ふれあい支援サービスにも取り組んでいます。知識・経験・技能を活かして働いてみませんか。
 対 市内にお住まいの60歳以上で、健康で働く意欲のある方

内 除草作業、剪定作業、スーパールのカート整理、屋内外の清掃作業、広報紙などの配布、運転業務、宿直業務 など
 問 市シルバー人材センター
 木津本所 ☎72-6690
 加茂支所 ☎76-2236
 山城支所 ☎86-3567
 他 説明会は毎月20日(20日が土・日曜日、祝日の場合はその前日)午後2時から各本所・支所でおこなっています。(要予約)

第11回木津油絵サークル発表会

教室や写生などで描いた静物・人物・風景の作品を約60点展示します。
 時 8月24日(金)正午〜9月7日(金)午後3時(土・日曜日を除く)
 所 市役所1階「住民活動スペース」
 問 齋藤 ☎72-9055
 後 市文化協会
 他 随時、会員を募集しています。活動は毎月第1・3火曜日午前9時15分〜午後0時15分に庁舎北別館でおこなっています。(会費2,000円)

舞鶴海上保安部からのお知らせ

海で遊ぶ機会が増えると、マリネリジャーに伴う事故が後を絶ちません。疲れているときや飲酒したときの遊泳は事故に直結するため、絶対におこなわないでください。
 また、事故発生・発見時は、迷わず「118番」に連絡ください。
 問 舞鶴海上保安部
 ☎0773-76-4120

木津警察署からのお知らせ

自転車の交通事故に注意
 自転車は子どもから高齢者まで使える便利な乗り物ですが、ルールを守らないと事故につながる場合があります。交通ルールを守って事故に遭わないようにしましょう。
 薬物乱用は絶対にダメ!
 最近大麻の乱用者が増えています。他のドラッグと比べて体に害が少ないというの誤りです。依存性が強く、脳に悪影響を与える危険な薬物ですので、きっぱりと断る勇気を持ちましょう。
 特殊詐欺の被害に遭わないために
 ・日頃から家族と連絡を取り合い、合言葉を決めておく。
 ・家の電話は留守番電話にセットしておく。
 ・市役所や警察を騙る電話は、いったん切ってください。
 ・覚えのない請求などに簡単に返信したり連絡したりしない。
 問 木津警察署 ☎72-0110

森登記測量事務所
 土地家屋調査士 森 理 運
 ■ 土地・建物の登記・測量 ■
 ■ 境界に関するご相談 ■
 お気軽に
 お電話
 下さい!
 木津川市木津清水 27 番地 17
 ☎ 0774-39-8975
 森登記測量事務所 検索

弁護士法人 松柏法律事務所 生駒事務所
 奈良市中登美ヶ丘6-3-3 リコラス登美ヶ丘A棟2階
 奈良弁護士会 弁護士 田辺 美紀 奈良弁護士会 弁護士 藤木 秀行
 奈良弁護士会 弁護士 小川 哲史 奈良弁護士会 弁護士 山田 直子
 大阪弁護士会 弁護士 奥岡 真人
 相談料 30分 5,000円(税別) 但し、初回のみ 30分無料
 ■お問合せは
 ☎0742-81-8361 学研奈良登美ヶ丘駅南口から 徒歩1分 リコラス登美ヶ丘2階

近居割 WIDE NEIGHBORS DISCOUNT
 UR 賃貸住宅
 UR以外との近居でも UR賃貸住宅
5年間家賃が最大5%OFF!
 木津川市内の全てのUR賃貸が対象!
 奈良営業センター-0742-71-5561 UR近居 検索
 ●営業時間:午前9時30分〜午後6時
 ●定休日:水曜日12/29~1/3(年末年始)は休業

- 掲載ページ
- 福祉と暮らし
- 健康
- 環境
- まちの話題
- ホール・イベント
- 情報
- 1
- 2
- 3



木津川市加茂生涯学習フェスティバル
第36回 公民館まつり「参加者募集」

平成31年3月9日(土)～10日(日)
午前10時～午後4時
所加茂文化センター
対市内で活動しているグループ
申8月24日までに電話で次へ。
閩南加茂台公民館 ☎76-59559

10月1日から

よりきめ細かな制度説明が必要なサービスは本庁の事務とし、支所(加茂・山城)は証明書の発行や文書などの取り次ぎをおこないます。また、山城行政サービスコーナーを廃止します。

本庁のみ取扱事務

- ・ 戸籍届出の受付
- ・ 住民異動届(転入・転出・転居など)の受付
- ・ 個人番号カードの交付
- ・ 国民健康保険・国民年金などの諸届の受付
- ・ 原動機付自転車などの標識の交付、返納および廃車 など

閩学研企画課 ☎75-12001

証明書コンビニ交付サービス

7月号でお知らせいたしました、8月4日(土)のシステムメンテナンス作業が延期となりましたので、通常どおり利用いただけます。

閩市民課 ☎75-1210

ダイヤルする前に…市役所の各課・各部署に電話される際は、電話番号を確認して、かけてください。
開庁日の午前8時30分～午後5時15分は各課ダイヤルインへ、それ以外の時間は市役所代表(☎72-0501)へ電話してください。

市役所担当課
ダイヤルイン・メールアドレス

市役所

☎ 72-0501 (代表)
fax 72-3900 (総務課)

- | | |
|---|--|
| 1階 | ①市民課 ☎75-1210
✉shimin@city.kizugawa.lg.jp |
| | ②国保年金課 ☎75-1214
✉kokuho@city.kizugawa.lg.jp |
| | ③こども宝課 ☎75-1212
✉kosodate@city.kizugawa.lg.jp |
| | ④社会福祉課 ☎75-1211
✉fukushi@city.kizugawa.lg.jp |
| | ⑤くらしサポート課 ☎79-0307
✉kurashi@city.kizugawa.lg.jp |
| 2階 | ⑥会計課 ☎75-1218
✉kaikai@city.kizugawa.lg.jp |
| | ①文化財保護課 ☎75-1232
✉bunkazai@city.kizugawa.lg.jp |
| | ②社会教育課 ☎75-1233
✉shakaikyoiku@city.kizugawa.lg.jp |
| | ③学校教育課 ☎75-1230
✉gakko@city.kizugawa.lg.jp |
| | ④税務課 ☎75-1203
✉zeimu@city.kizugawa.lg.jp |
| ⑤まち美化推進課 ☎75-1215
✉machibika@city.kizugawa.lg.jp | |

- | | |
|----|---|
| 2階 | ⑥健康推進課 ☎75-1219
✉kenko@city.kizugawa.lg.jp |
| | ⑦高齢介護課 ☎75-1213
✉kaigo@city.kizugawa.lg.jp |
| 3階 | ①危機管理課 ☎75-1206
✉kikikanri@city.kizugawa.lg.jp |
| | ②人権推進課 ☎75-1217
✉jinken@city.kizugawa.lg.jp |
| | ③行政委員会事務局 ☎75-1208
✉gyosei@city.kizugawa.lg.jp |
| | ④指導検査課 ☎75-1224
✉shido@city.kizugawa.lg.jp |
| 4階 | ⑤施設整備課 ☎79-0553
✉shisetsu@city.kizugawa.lg.jp |
| | ⑥建設課 ☎75-1223
✉kensetsu@city.kizugawa.lg.jp |
| | まちづくり事業推進室 ☎75-1225
✉machizukuri@city.kizugawa.lg.jp |
| | ⑦都市計画課 ☎75-1222
✉tokei@city.kizugawa.lg.jp |
| 5階 | ⑧管理課 ☎75-1221
✉kanri@city.kizugawa.lg.jp |
| | ⑨総務課 ☎75-1200
✉somu@city.kizugawa.lg.jp |
| | ①農政課 ☎75-1220
✉nosei@city.kizugawa.lg.jp |
| | ②観光商工課 ☎75-1216
✉kanko@city.kizugawa.lg.jp |

- | | |
|--------|---|
| 4階 | ③人事秘書課 ☎75-1234
✉hisho@city.kizugawa.lg.jp |
| | ④財政課 ☎75-1202
✉zaisei@city.kizugawa.lg.jp |
| 5階 | 行財政改革推進室 ☎75-1202
✉gyokaku@city.kizugawa.lg.jp |
| | ⑤学研企画課 ☎75-1201
✉kikaku@city.kizugawa.lg.jp |
| 出先機関など | 議会事務局 ☎75-1240
✉gikai@city.kizugawa.lg.jp |
| | 加茂支所 (代表) ☎76-3611 |
| | 加茂支所 ☎76-8501
✉kamo@city.kizugawa.lg.jp |
| | 山城支所 (代表) ☎86-2300 |
| | 山城支所 ☎86-6600
✉yamashiro@city.kizugawa.lg.jp |
| | 西部出張所 ☎72-6770 |
| | 水道業務課 ☎75-1250
✉suidogyomu@city.kizugawa.lg.jp |
| | 水道工務課 ☎75-1251
✉suidokomu@city.kizugawa.lg.jp |
| | 下水道課 ☎75-1252
✉gesui@city.kizugawa.lg.jp |
| | クリーンセンター建設推進室 ☎72-1010
✉clean-center@city.kizugawa.lg.jp |

介護付

有料老人ホーム

サンシティ木津

5つの特徴

8月1日(水)～12日(日)

要予約 無料

ランチ付見学会

高の原駅より車で5分

※高の原駅からの往復タクシー代をご用意します。(要予約)

京都府木津川市市坂六本木 76

☎ 0120-26-3410

http://www.hcm-suncity.jp 詳しくはHPをご覧ください | サンシティ木津





届いていますか？「広報きづがわ」

「広報きづがわ」は、市内の区・自治会などに協力いただき、毎月5日までに各世帯に配布しています。届いていない場合は、連絡ください。目の不自由な方には、広報をカセットテープで聞くことができる「声の広報」、点字で読むことができる「点字広報」を用意しています。詳しくは、学研企画課に問い合わせください。

学研企画課 ☎ 75-1201 fax 75-2701

各種相談日

人権・行政相談

時 午後1時～4時

・ 8月14日(火) 木津人権センター

・ 8月28日(火) 加茂文化センター

問・木津人権センター ☎ 72-3522

・ 総務課 ☎ 75-1200

社協法律相談(1人1回/年度) 要予約

時 8月10日(金) 午後1時～3時30分

所 中央体育館

申相談月の1日(土休日の場合は翌平日)午前8時30分から次へ。

問 市社会福祉協議会 ☎ 71-9559

社協心配ごと相談

時 午後1時30分～4時

・ 9月7日(金) 山城保健センター

問 山城支所 ☎ 86-4151

年金相談 要予約

時 8月22日(水) 午前10時～午後4時

所 庁舎北別館

問 京都府年金事務所

☎ 075-643-2620

児童相談所全国ダイヤル

問 ☎ 189 ☎ 0570-064-000

健康相談 要予約

時 月～金曜日(祝日を除く)

午前8時30分～午後5時15分

問 健康推進課 ☎ 75-1219

高齢者いきいきサポート窓口

時 月～金曜日(祝日を除く)

午前8時30分～午後5時15分

問 高齢介護課 ☎ 75-1213

障害者いきいきサポート窓口

時 月～金曜日(祝日を除く)

午前8時30分～午後5時15分

問 社会福祉課 ☎ 75-1211

いじめ・不登校対策カウンセリングルーム

時 水・金曜日

午前9時30分～午後5時30分

所 中央図書館・カウンセリングルーム

他 同日に、電話相談もこなっています。

午後2時30分～3時30分

☎ 72-2650

社会福祉士による成年後見制度 相談会

時 9月1日(土)

午前10時～午後3時30分

(正午～午後1時は除く)

所 イオンモール高の原

問 京都社会福祉士会

☎ 090-4498-4689

消費生活相談

時 月～金曜日 午前9時～午後4時

所 相楽会館(京都府木津総合庁舎東隣)

問 相楽消費生活センター ☎ 72-9955

交通事故相談

時 8月9日(木)

午前9時～午後4時

所 京都府木津総合庁舎

問 木津地域総務室 ☎ 72-0051

無料税理士相談 要予約

時 8月8日、9月5日(水)

午後1時30分～4時30分

対 税理士または、税理士法人が関与していない納税者。税目は不問。

各日程6人(1人30分)

所 本庁2階 税務課

問 近畿税理士会宇治支部事務局

☎ 64-6650

女性相談

時 毎週金曜日 午後1時～3時

所・問 女性センター ☎ 72-7719

「くらしサポート」の相談窓口

時 月～金曜日 午前9時～午後4時

くらしサポート課

・ 第2水曜日 午後1時～4時

山城支所別館

・ 第3水曜日 午後1時～4時

加茂支所

他 正午～午後1時、閉庁日を除く。

問 くらしサポート課 ☎ 79-0307

弁護士法律相談 要予約

時 火曜日 午後1時～5時

所 東部交流会館

¥5,400円/40分

他 収入や資産の少ない方は、相談料が無料になる場合があります。

問 京都弁護士会

☎ 075-2331-2378

相談しやすい法律事務所

初回相談30分無料

松本・板野法律事務所

弁護士 松本 浩志 (奈良弁護士会所属)
弁護士 板野 陽一 (奈良弁護士会所属)
奈良市登大路町11-1 登大路プラッツ3階

☎ 0742-20-6686

松本板野法律事務所 板野
近鉄奈良駅徒歩5分
駐車場完備・時間応相談

各種訴訟経験豊富
まずはお気軽に
ご相談ください

税務・会計、相続・贈与、会社設立、建設業許可他
<http://www.fujiharakaikai.com/>

藤原総合会計事務所

税理士・行政書士
FSK 税理士・社労士

藤原 義明
藤原 庸貴
大 倉 康

木津川市木津宮ノ内95-9 (いずみホール前)
☎ 0774-72-7711(代) (P有り)

やまなみ法律事務所

YAMANAMI LAW OFFICE

弁護士 橘 英雄 (京都弁護士会所属)
弁護士 菅崎 雄 (京都弁護士会所属)
京都府相楽郡精華町山田下川原3-6
グランジャリオ山田川第2ビル2階(近鉄山田川駅前)

☎ 050-5520-7546

<http://www.eonet.ne.jp/~yamanami/>
☆各種法律相談お受けいたします。お気軽にご相談下さい
☆業務時間 平日午前9時30分～午後5時30分



加茂区域

ごみは、決められた日の、**朝8時まで**に決められた場所へ出してください。



地区別収集区域表（燃やすごみ以外）

区 域	地 区
A地区	① 南加茂台4・6・8・9丁目
	② 南加茂台12・13・14・15丁目
B地区	① 南加茂台1・2・3・5丁目
	② 南加茂台7・10・11丁目
C地区	井平尾、岡崎、河原、西、東、登大路、 仏生寺、口畑
D地区	里、二本松、観音寺、大野、法花寺野、南加茂台1丁目の一部
E地区	新町（駅西1含む）、南町、西町、中町、 東町（駅西2含む）、中森、兎並、山ノ上、北
F地区	兎並西（駅東4含む）、駅東1・2・3、小谷 上、小谷下、銭司、山田、奥畑
G地区	高田、当尾地区全域

燃やすごみ（生ごみ・木くず・紙くずなど）

月・木曜	観音寺、大野、法花寺野、北新町の一部、中新町の一部、 南町、西町、中町、東町（駅西2含む）、中森、岡崎の一部、 河原、南加茂台1・8・9・12・14丁目、プレステマンション
火・金曜	二本松、高田、北新町の一部、中新町の一部、南新町（駅 西1・駅東1の一部含む）、兎並、兎並西（駅東4含む）、山 ノ上、北、小谷上、小谷下、山田、当尾地区全域、南加茂 台3・4・5・6・10・15丁目
水・土曜	里、銭司、井平尾、岡崎の一部、西、東、登大路、仏生寺、 口畑、奥畑、駅東1・2・3（プレステマンションを除く）、 南加茂台1丁目の一部・2・7・11・13丁目

※詳しくは、「ごみ収集カレンダー」をご覧ください。

燃やさないごみ（ビン・かん・陶器類・蛍光灯など）

A地区①②（第2・4木曜）	8月 9日・23日	9月 13日
B地区①②（第1・3月曜）	8月 6日・20日	9月 3日
C地区（第2・4水曜）	8月 8日・22日	9月 12日
D地区（第2・4木曜）	8月 9日・23日	9月 13日
E地区（第2・4金曜）	8月 10日・24日	9月 14日
F地区（第2・4火曜）	8月 14日・28日	9月 11日
G地区（第1・3木曜）	8月 2日・16日	9月 6日

粗大ごみ

※テレビ・冷蔵庫・冷凍庫・洗濯機・衣類乾燥機・
エアコン・パソコン・バイクは収集できません。

A地区① 10月9日(火)	A地区② 10月30日(火)	B地区① 10月12日(金)	B地区② 10月26日(金)	C地区 10月18日(木)
D地区 8月16日(木)	E地区 10月19日(金)	F地区 8月24日(金)	G地区 8月14日(火)	

ビニール・プラスチックごみ（ビデオテープ・歯ブラシ・靴など）

A地区①②（第1・3火曜）	8月 7日・21日	9月 4日
B地区①②（第1・3木曜）	8月 2日・16日	9月 6日
C地区（第1・3木曜）	8月 2日・16日	9月 6日
D地区（第1・3木曜）	8月 2日・16日	9月 6日
E地区（第1・3金曜）	8月 3日・17日	9月 7日
F地区（第1・3金曜）	8月 3日・17日	9月 7日
G地区（第2・4月曜）	8月 13日・27日	9月 10日

ペットボトル

※キャップ・ラベルは外して出してください。

A地区①②	第4月曜	E地区・F地区	第4火曜
B地区①②	第2月曜	G地区	第1月曜
C地区・D地区	第4月曜		

ビニール・プラスチック容器包装（レジ袋・食品カップ・卵ケースなど）

A地区①②	B地区①②	C地区	D地区	E地区	F地区	G地区
金曜	水曜	月曜	月曜	火曜	火曜	水曜

山城区域

ごみは、決められた日の、**朝8時まで**に決められた場所へ出してください。



燃やすごみ

新聞・雑誌・段ボール
古着・雑がみ

ア地区（8月16日、毎月第3木曜日）
イ地区（8月17日、毎月第3金曜日）
※ア地区：綺田・平尾（鳴子川から北）
イ地区：上狛北部・上狛南部
北河原・椿井・神童子
平尾（鳴子川から南）

※詳しくは、「ごみ収集カレンダー」を
ご覧ください。

粗大ごみ

※テレビ・冷蔵庫・冷凍庫・洗濯機・衣類乾燥機・
エアコン・パソコン・バイクは収集できません。

①地区 10月13日(土)	②地区 10月27日(土)	③地区 8月11日(土)
④地区 8月25日(土)	⑤地区 9月8日(土)	⑥地区 9月22日(土)

- ①地区（上狛南部・国道24号から西側・国道163号から南側）
- ②地区（上狛北部・国道24号から東側）
- ③地区（椿井・北河原・南平尾（鳴子川から南））
- ④地区（南平尾（鳴子川から北）・神童子）
- ⑤地区（北平尾・南綺田（不動川から南））
- ⑥地区（南綺田（不動川から北）・北綺田）

燃やさないごみ

（ビン、かん、陶器類、蛍光灯など）

ビニール・プラスチックごみ

（ビデオテープ、歯ブラシ、靴など）

（注）収集日は同じ日ですが、必ず別々の袋に入れて出してください。

A地区（第2・4水曜）	8月8日・22日	9月12日
B地区（第2・4木曜）	8月9日・23日	9月13日

A地区（上狛北部・上狛南部）
B地区（綺田・平尾・椿井・北河原・神童子）

飲料用紙パック…中を洗って、切り開き、乾かしてください。
ペットボトル …キャップとラベルは外して出してください。

山城区域全域 第3水曜日

ビニール・プラスチック容器包装

（レジ袋、食品カップ、卵ケースなど）

山城区域全域 月曜日

※「ごみ収集カレンダー」及び「ごみの分別と出し方ガイドブック」は、市ホームページに掲載しています。

ごみ収集日

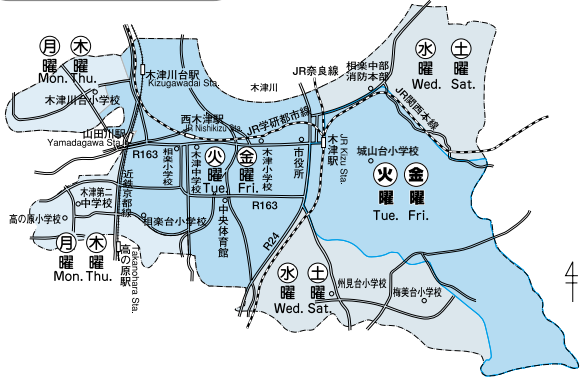
木津区域

ごみは、決められた日の、**朝8時まで**に決められた場所へ出してください。



燃やすごみ Combustible

生ごみ・木くず・紙くずなど
Kitchen waste, dust etc.



燃やさないごみ Incombustible

ビン・かん・陶器類・蛍光灯など
(Bottles, cans, pottery etc.)

ビニール・プラスチックごみ Plastic and Vinyl

ビデオテープ・歯ブラシ・靴など
(Video tapes, tooth brushes etc.)

(注) 必ず、別々の袋に入れて出してください。

A 地区(第1・3火曜)	8月7日・21日	9月4日
B 地区(第1・3木曜)	8月2日・16日	9月6日
C 地区(第2・4月曜)	8月13日・27日	9月10日
D 地区(第1・3月曜)	8月6日・20日	9月3日
E 地区(第2・4土曜)	8月11日・25日	9月8日
F 地区(第2・4木曜)	8月9日・23日	9月13日
G 地区(第2・4火曜)	8月14日・28日	9月11日
H 地区(第1・3金曜)	8月3日・17日	9月7日
I 地区(第2・4水曜)	8月8日・22日	9月12日
J 地区(第1・3水曜)	8月1日・15日	9月5日
K 地区(第2・4金曜)	8月10日・24日	9月14日

掲載ページ

福祉と暮らし

健康

環境

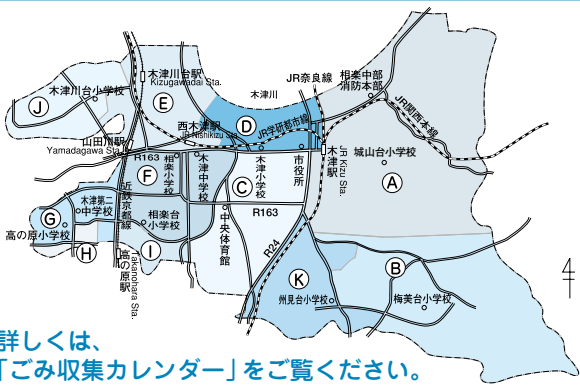
まちの話

イベント・情報

情報

情報

情報



※詳しくは、「ごみ収集カレンダー」をご覧ください。

ビニール・プラスチック容器包装 Plastic casing / wrapping

レジ袋・食品カップ・卵ケースなど
Grocery bags, Food containers, Egg cartons etc.

A 地区	B 地区	C 地区	D 地区	E 地区	F 地区
木曜 (Thu.)	月曜 (Mon.)	木曜 (Thu.)	水曜 (Wed.)	水曜 (Wed.)	月曜 (Mon.)
G 地区	H 地区	I 地区	J 地区	K 地区	
金曜 (Fri.)	火曜 (Tue.)	火曜 (Tue.)	金曜 (Fri.)	火曜 (Tue.)	

粗大ごみ Oversized Garbage

机・自転車・ストーブ・タンスなど
Desk, bicycle, stove, chest etc.

※テレビ・冷蔵庫・冷凍庫・洗濯機・衣類乾燥機・エアコン・パソコン・バイクは収集できません。

A 地区	B 地区	C 地区	D 地区
8月30日(木)	10月13日(土)	10月27日(土)	8月9日(木)
E 地区	F 地区	G 地区	H 地区
10月30日(火)	9月22日(土)	9月27日(木)	8月23日(木)
I 地区	J 地区	K 地区	
9月21日(金)	8月31日(金)	10月11日(木)	

収集できないごみ

タイヤ・廃油・バッテリー・農薬・劇物・消火器などの処理は購入店または専門業者に相談してください。

Please note that we are unfortunately not able to accept dangerous materials, chemicals, car-batteries, tires or oil etc. These items should be taken to the store from which you bought them.

飲料用紙パック Paper cartons

※中を洗って、切り開き、乾かしてください。

ペットボトル Plastic bottles

※キャップとラベルは外して出してください。

飲料用紙パック ペットボトル 回収容器常設場所

市役所 女性センター
リサイクル研修ステーション
西部交流会館
東部交流会館
京都府木津総合庁舎駐車場前倉庫内
以上施設開所日のみ設置
スーパー中村屋(木津店)
城酒店
イワウチ酒店
JA京都やましろ木津支店
アル・プラザ(木津店)
ハーベス(木津川台店)
イオン高の原店(西側入口)
サンディ(木津店)
フレンドマート(木津川店)
フレスコ(木津駅前店)
スーパー中村屋(梅美台店)
※ペットボトルのみ
以上営業日のみ設置

拠点回収

決められた場所へ出してください。

第1火曜	A 地区・D 地区
第2火曜	B 地区・C 地区・K 地区
第3火曜	E 地区・H 地区・I 地区
第4火曜	F 地区・G 地区・J 地区

Permanent collection points for paper cartons/Plastic bottles
We regret that due to lack of space, no details in English are available. Please ask your neighbors and/or the Kizugawa city office for information regarding collection points.

古紙類(新聞・雑誌・段ボール・古着・雑がみなど) Used paper, magazine, corrugated cardboard, and cloth

古紙類をリサイクルすることで燃やすごみの量を減らすことができます。

古紙類集団回収事業実施補助金について

古紙類等の集団回収にご協力ください。
市では、古紙回収実施団体に対して補助金を交付しています。詳しくはまち美化推進課(☎75-1215)に問い合わせるか、市ホームページをご覧ください。
※収集業者によって回収品目が異なることがあります。
詳しくは、各収集業者に問い合わせください。

拠点回収

梅美台公園南側歩道	第3月曜日
もみじ 黄葉公園	第1木曜日

古紙類・新聞・雑誌・段ボール・古着・雑がみなどは完全リサイクルされます。「燃やすごみ」として収集されません。各地域で、定められた場所にきちんと出してください。

Used paper, magazine, corrugated cardboard, and cloth must each be sorted out separately.
These items should be recycled and not be treated as combustible waste.

絆

kizuna

ひと・まち・みらい

木津川市を創るすべての絆「第七十一回」

「何とかならへん？」がアイデアの原点

株式会社レクストライブ

代表取締役社長 佐々木 誠太郎 さん

3月にアジアやましろでおこなわれた「お茶の京都博・テイクオフパーティー」でダンス演目「LIFE」を見られた方は、きつと覚えているのではないだろうか。ダンサーの動きに合わせたプロジェクトジョンマッピングのダイナミックな作品。公演の幕が下り、湧き上がる拍手。その喝采が大きくなっていく中、素晴らしい感動と興奮を感じたのが昨日のように思い出される。

今回は、「LIFE」を制作演出した佐々木 誠太郎さんに話をうかがった。

佐々木さんは10代の頃にブレイクダンスに出会い、アメリカへ単身修行の旅に出てダンスに夢中で打ち込んだ。それが評価され、平成14年にはダンサー憧れの大会である「BATTLE OF THE YEAR」の日本代表に選ばれ、世界大会に出場した。

その後もダンスを続けようとしたが、結婚を機に一般企業の営業マンとして働き始め、営業として必要な知識や映像制作の技術などを学んでいた。仕事は充実していたが、子どもの成長とともに、「またダンス欲が



沸いてきたんですよ。子どもがダンスできる環境をつくってあげたい」と考えるようになり、キッズダンススタジオを立ち上げた。

生徒数が増え、

子どもたちのダンス発表会をするようになると、映像制作の知識を元にダンスと映像をコラボレーションさせた演出を始めた。「マッピングなどの演出は技術者や機材の費用がかかるため、諦めてしまいがちですが、何とかならへん？と考えています。妥協しないことで音響・映像システムの無人化、安価な機械でもできる効果的な演出などアイデアが生まれてきます」と語る。

企業から受注する映像制作にも力を入れていく。取材中にたくさんの方の映像を確認したが、人の動きや音、視線などを読み込んで動く映像や絵画の中の人が生身の人間のように動く映像など、その目新しさや可能性の高さにわくわくさせられた。平成25年に台湾新竹懸政府に招待され、プロジェ



クションマッピングを披露し、懸知事から感謝状を授与されるなど注目を集めているのもうなずける。

佐々木さんのダンスと映像をコラボレーションした作品が、今年11月3日からおこなわれる「木津川アート2018」で披露される予定である。「高校生や大学生など若い世代に参加してもらえないイベントにしたい。『作家』と聞くと敷居が高いイメージだけど、作品への想いや作家の人柄が伝わるような工夫をしたい」と意気込みを語った。

文章では伝えきれなかった佐々木さんの迫力ある舞台をぜひ木津川アートの会場へ足を運んで味わってほしい。



今月のキラッ☆と木津川人