

(前月比)
 市の人口 2017年1月31日 現在
 人口 75,186人 (+24)
 (うち外国人 499人)
 男 36,300人 (+5)
 女 38,886人 (+19)
 世帯数 28,984世帯 (+25)

3
 2017 No.120
 平成29年

広報
 きづがわ
 URL <http://www.city.kizugawa.lg.jp/>

木津川市制施行10周年 × 州見台小学校 創立10周年



わたしたち、
 木津川市が大好きです!



この表紙にスマホをかざすと、州見台小学校4年生の皆さんの作品が見れます! 使い方は、[木津川市 AR](#) 検索

もくじ

木津川市制 10周年特集	...	2	環境	...	16
税務課からのお知らせ	...	7	まちの話題	...	20
福祉と暮らし	...	8	ホール・イベント	...	22
健康	...	14	情報ラインナップ	...	29
			ごみ収集日	...	34

表示の見方

市役所開庁時間 月～金曜日
 午前8時30分～午後5時15分(祝日・年末年始を除く)

◆略字の見方

時=日時、期日 所=場所・会場 内=内容 講=講師 出=出演
 対=対象、資格 定=定員、募集人数 料=料金、参加費(税込) 持=持ち物
 申=申込み 問=問合せ 主=主催 共=共催・協力 後=後援 他=その他
 既看...申込み先着順 抽選...申込み多数の場合抽選

注) 対どなたでも、定特になし、料無料、申不要(直接会場へ)の場合は記載なし
 市ホームページ: <http://www.city.kizugawa.lg.jp>

育児関連のお知らせ記事は、記事の上部に がついています。

高齢者関連のお知らせ記事は、記事の上部に がついています。



Turn to Page 19 for the CIR column "Ko'u mana'o ulu wale" in English.
 ※掲載している施設やイベントにおいて、車イスの利用を希望される方は、

各主催者などに問い合わせてください。

ごあいさつ

木津川市議会議長
倉 克伊



木津川市は、住民の皆様方の大きな期待と共に、府内15番目の市として誕生して以来、10周年を迎えることができました。

この間、多くの懸案事項を解決すると共に、子育て支援の取り組みや公共施設の整備拡充などを進め、人口も昨年10月には75,000人を超えるなど、魅力あふれるまちに成長したことは、大変嬉しい限りです。

市議会におきましても、この間、議会基本条例を制定し「ひとが耀き、ともに創る、豊かな未来」のある木津川市を目指し、信頼され、市民の皆様が開かれた議会となるよう努力を続けてまいりました。

今後も、市民の皆様の声に耳を傾け、活力ある木津川市を目指し、邁進してまいりますので、ご支援、ご協力を賜りますようお願い申し上げます。

木津川市長
河井 規子



木津川市が発足して丸10年という節目を迎え、来る3月12日に市制施行10周年記念式典を開催いたします。

この10年間、無事に市政を進めてこられましたのも市民の皆様方のご支援・ご協力の賜物と改めまして心から感謝申し上げます。

この10年間で市の人口も約8,700人増加し、75,000人を超えました。

また、新庁舎やクリーンセンターの建設、道路網の整備、教育施設の耐震化など、まちの基盤整備を進めると共に、木津川アートの開催や、学研地区に19施設の誘致をおこない、地域の活性化に取り組んでまいりました。

今後も引き続き、人もまちも元気で生き生きと輝くまちづくりを進めてまいりたいと考えておりますので、ご支援、ご協力を賜りますようよろしくお願い申し上げます。

平成19-29年 木津川市のあゆみ

平成19年に、木津町・加茂町・山城町の3町が合併してできたのが、木津川市です。
3月に10周年を迎えることを記念し、10年間を一緒に振り返りましょう。

木津川市の誕生 ◀
3町合併により、木津川市が誕生。合併当時の人口は、66,490人でした。

州見台小学校 開校 ◀

合併記念式典 ◀
市の木を「桜」、市の花を「コスモス」に制定しました。

木津川市地域防災計画の策定 ◀

第一次木津川市総合計画 策定 ◀
市の将来像を示し、総合的かつ計画的なまちづくりの施策方針を策定しました。

木津南地区 換地処分公告 ◀
新町名「梅美台」「州見台」の使用を開始しました。

第1次木津川市地域福祉計画 策定 ◀

上人ヶ平遺跡公園 開園 ◀

加茂学校給食センター 開設 ◀

加茂図書館が加茂支所へ移転 ◀

平成19年

▶ **木津川市障害福祉計画(第1期) 策定**

▶ **木津川市消防団発足**

旧町の3つの消防団を統合し、木津川市消防団が発足しました。

▶ **初の市長・市議会議員選挙**

木津川市誕生後、初めての市長・市議会議員選挙がおこなわれました。

平成20年

▶ **馬場南遺跡の発掘調査開始**

平成21年

▶ **市役所新庁舎 竣工式**

市役所新庁舎が完成し、庁舎機能が集約されました。

▶ **木津川市観光協会 誕生**

▶ **木津川市行政地域設置条例 制定**

市内に33の行政地域を設け、地域長・副地域長を置きました。

平成22年

★ **人口70,000人到達!**

▶ **木津川アート誕生!**

新生木津川市として、市民協働による魅力の発見・発信として開催しました。



▶ **クリーンセンター建設候補地決定**

▶ **梅谷瓦窯跡緑地 開園**

▶ **木津南交番 開所**

▶ **井平尾バイパス 供用開始**

木津南中学校 開校 ◀
山城支所新庁舎 開所 ◀



木津川市誕生5周年！
&
マスコットキャラクターいづみ姫誕生 ◀

当尾小学校 閉校 ◀
京都サンガF.C. ホームタウンに加入 ◀

市立小・中学校にICT機器導入開始 ◀
電子黒板等をモデル校へ導入、平成28年度までに全校で導入しました。

JR奈良線の高速化・複線化
第二期事業に関する基本協定を締結 ◀

みもろつく鹿背山再生プラン 策定 ◀
木津小学校鹿背山分校 閉校 ◀
木津中学校校舎 完成 ◀
京都国立博物館で特別展覧会
「南山城の古寺巡礼」開催 ◀
城山台城址公園 開園 ◀

木津中央地区 換地処分公告 ◀
新町名「城山台」の使用を開始しました。

山城支所別館 開館 ◀
恭仁小学校耐震補強改修工事着手 ◀

木津川市まち・ひと・しごと創生
「人口ビジョン」「総合戦略」策定 ◀
「まち・ひと・しごと創生法」に基づき、子育てを核とする木津川市創生総合戦略を策定しました。



市内の観光地にFree wi-fiを設置！ ◀
国内外からお越しいただく観光客の皆さんが、快適にインターネットを利用できる公衆無線LANのサービスを開始しました。

棚倉小学校校舎 完成 ◀
小・中学校の図書室にエアコン設置！ ◀
赤田川改修水門 完成 ◀
瓶原簡易水道全域整備 完了 ◀

平成23年

▶ 第26回国民文化祭・京都2011・
恭仁京遷都祭の開催

平成24年

▶ 木津駅前地区 換地処分公告
新町名「木津駅前一丁目」の使用を開始しました。

▶ 城山台
まちびらき



平成25年

▶ 小学校に防犯カメラ・
赤外線センサー等警備設備設置

▶ 椿井バイパス供用開始

▶ クリーンセンター都市計画決定・
敷地造成工事 着手

平成26年

▶ 木津川市生涯学習推進計画 策定

▶ 木津川市教育振興基本計画 策定

▶ 木津川市商工会 誕生

▶ 第一次木津川市総合計画後期基本計画 策定
第一次木津川市総合計画の施策および成果を踏まえ、まちづくりの基本的施策をまとめた後期基本計画を策定しました。

▶ 城山台小学校 開校

平成27年

▶ 「日本茶800年の歴史散歩～京都・山城」
が日本遺産に認定
海住山寺、上狛茶問屋街が認定されました！
※平成28年には木津高等学校が追加認定されました。

▶ 城山台公園(大仏鉄道公園)開園

▶ 新日本歩く道紀行100選シリーズに
市内3コース選定
当尾石仏の道、大仏鉄道遺構めぐり、山背古道

平成28年

▶ 木津川市文化財保存活用基本計画の策定

▶ キツガワゴンお披露目



▶ 当尾の郷会館
リニューアル

▶ クリーンセンター施設整備工事着手

▶ 京大農場移転

京都大学大学院農学研究科附属農場が、大阪府高槻市から城山台六丁目に移転されました。

▶ 市内全域に、デジタル
防災行政無線を整備

★ 人口75,000人到達!!



平成29年

好きやねん、きづがわし

木津川市の好きなところや思い出をお聞きしました。

横浜DeNAベイスターズ 田中 浩康 選手

一期一会
～出会いを大切に～
故郷の皆さんの応援を糧に、
13年目からも現役選手とし
て頑張ります！

市制施行10周年おめでと
うございます。

木津川市では、平成28年の11月、母校の木津第二中
学校で二度目となる野球教室を開催致しました。久々
の「里帰り」となり、同級生達との再会もあり、地元で
楽しい時間を過ごしました。

私が住んでいた地域は、都市計画が進み、転入生が多
かったイメージです。私もその一人ですが、学研都市で
出会った仲間達との交流は、私の基礎になりました。

プロ野球の世界に入って13年目。今までの経験を
活かして、新天地、横浜DeNAベイスターズで頑張ら
ないと思いません。

“野球を通して、地域・国際交流を”



カネボウ陸上競技部 高岡 寿成 監督

堤防を走っている時に見て
いた夕日が映える木津川の
姿は、練習の苦しさを忘れる
ほど素敵な景色でした。

木津川市合併10周年お
めでとうございます。

最近、母校山城中学
校での70周年記念講演や
広報きづがわにも協力させていただき、私のプロフイ
ールに『木津川市生まれ』が馴染んだように感じます。

木津川市と言えば、お茶が有名ですが、マラソンの
持久力向上にお茶に含まれるカテキンの効果がある
という研究論文を読みました。

やはり、木津川市は、私の陸上人生にも大きく関
わっており、木津川市に生まれ育った裏に隠された秘
密を知り、納得しました。

自然と特産であるお茶が私の原点であると改めて
感じています。

木津川市にも隠れた魅力がもっとありますので、多く
の方に知っていただき、まちが発展することを願っています。



州見台小学校4年生の皆さん



木津川市と同じく、今年で10周年を迎える州見台
小学校に通う、10歳(4年生)の皆さん。「人が優しい」
「川がきれい」「タケノコがおいしい」「古いお寺があ
る」など、それぞれが思う、木津川市の良いところを描
いてくれました。

皆さんの作品は、表紙のARで見られるほか、3月
12日にアスピアやましろで開催される市制施行10周
年記念式典で掲示する予定です。元気いっぱい作品
を、ぜひご覧ください。



10周年にあたり、皆さんから
温かいメッセージをいただきました！
木津川市を愛する皆さんの想いを
お伝えします♪

神本 心春さん



木津川市と同じ平成19年3月
12日生まれの神本心春さん。
「友達と遊ぶのが大好きなの
で、公園がいっぱいある木津川
市が大好き！」

ご両親からのメッセージ

広報きづがわの第1号の
表紙を飾った心春に、祖父母がすごく喜んだのを覚え
ていますし、ご近所の方々が「広報の心春ちゃん」と声
をかけてくださり、広報を通し、心春と木津川市に深
い縁を感じました。

10年前の広報にも掲載していますが、心春には、そ
の名のとおり、いつも心に春のような暖かさをもった
女の子に育ってほしいと思っています。あれから、10
年が経ち、心春も少しお姉さんになりました。そして、
心の温かい明るい優しい子に育ってくれた
と思っています。

木津川市は、公園も多く、子育てしやす
い生活環境であると思います。これか
ら、子どもに優しい、子育てしやすい
まちであってほしいと思います。



「Happyバースデー！」

絆

kizuna

ひと・まち・みらい

木津川市を創るすべての絆「第五十四回」

僕たちだからできること

木津川市商工会 青年部の皆さん

皆さんは、木津川市商工会青年部をご存じだろうか。

青年部は、商工業者の支援や、地域活性化のために活動している商工会を形成する一部会で、青年経営者と地域商工業の後継者を中心とした組織である。45歳以下の若手で構成されたメンバーで、「地域のために何かできないか」とエネルギーに活動している。

毎年7月に開催される夏祭りや、地域の秋祭りの応援、12月には、サンタに扮して家庭へ訪問するなど、年中動き回っている。今回は、部長の福井さん、副部長の吉田さんと西井さん、三浦さん、西岡さん、岩前さんにお話を伺った。

三年前に、旧木津町、加茂町、山城町にあったそれぞれの部が合体してきた商工会青年部だが、それぞれの地域色も根強く残っていて、全員で「木津川市のために取り組める事業を模索していた」と話す。

「ちょうど木津川市も10周年ということで、日本一フェスタ

と銘打って、イベントを開催することにしました。木津川市は日本一のまちなんや!と、みんなが気持ちを共有して、市に誇りを持ってたら、今以上に良いまち・活気あるまちになるんじゃないかと思っています」と福井さんは語る。

そして、「旧町の時からお住まいの方にも、新しく木津川市に引っ越されてきた方にも、それぞれを木津川市の良さ」として知ってもらえると嬉しいです」と続ける。

「有事の際も、地域で顔見知りの人が多いと安心しますよね。新興地の方とも交流を深めて、そんな地域力を高めていきたいです」

過去にもこのようなイベントを開催したことはあるが、今回はその集大成なのだそうだ。お祭りのためではなく、「地域を盛り上げよう」という共通の想いを持って、市のために取り組んでいるのだという。では、具体的にどのようなイベントなのだろうか。

「市の魅力を伝えるステージ企画や、市の名産品などをPRする出店など、どの世代の方が来ていただいても楽しめるイベントになると思っています。注目は、直径約1.5メートルの日本一のライスパーカーです。木津川市名産の筍やお茶などを使ったスパーカーを、みんなで作ります。青年部ならではのひと工夫を加えて、召し上がっていただく予定です」と話す。

「木津川市の筍はこれからの市を盛り上げていくための大事なコンテンツです。このイベントを機に、筍パークが市内のいろんなところで楽しめる

ような環境づくりをしたいです」と意気込む。

その通過点として、鳥取で毎年おこなわれている全国スパーカーフェスタへの再出場も目指しているという青年部の皆さん。他にも、これから挑戦したいことなどはあるのだろうか。

「まずは、私たちにとって初挑戦の規模である10周年イベントを成功させることで、自分たち若者の力でもこれだけできるんだ、という、信頼と自信を得られたら嬉しいです。また、今こうして取り組んでいることが青年部組織と、なによりメンバー全員の成長に繋がっていると信じています。この事業の成功を完結ではなく、スタートにしたいです。事業に携わってくれている方々はもちろん、来場してくれる市民の皆さんが起点となって、地元を思う気持ち広がりが、深まれば嬉しいですよ」と語ってくれた。

一緒にイベントに参加し、楽しみ、市の魅力を再認識することで、わたしたちも木津川市民として、新たなスタートをきれるのではないだろうか。

日本一フェスタの詳細は、6ページをご覧ください。



▲(上段左から)西岡さん、三浦さん、岩前さん
(下段左から)吉田さん、福井さん、西井さん

木津川市 10周年 みんなで祝おう！

木津川市制施行10周年記念式典

市制発足10年を迎える日に、記念式典を開催します。ぜひお越しください。

時 3月12日(日) 午後1時～4時
所 アスピアやましろ

第1部 午後1時～

木津川市少年少女合唱団セレモニー、表彰式、アメリカ合衆国サンタモニカ市との友好都市盟約締結披露等をおこないます。



第2部 午後2時30分～

木津高等学校・南陽高等学校吹奏楽部による記念合同演奏、元シンクロナイズドスイミング日本代表選手で北京オリンピック出場の石黒由美子さんによる記念講演をおこないます。

問 総務課 ☎75-1200

他 駐車場は限りがありますので、公共交通機関を利用してください。

市制10周年のキセキ

木津川市日本一フェスタ

～春の夜空に花が咲く～

時 3月19日(日) 午前10時～
所 中央体育館 午後7時

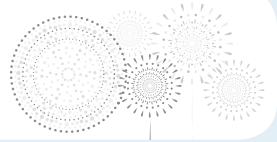
日本一の筍バーガー(10周年Ver.)づくり
 地元特産の筍を使用したライスバーガーが日本一巨大になって登場。



ステージイベント、
 飲食ブース、フリーマーケット
 木津川市の魅力が満載！

花火打ち上げ

フィナーレは、春の夜空を色鮮やかな花火で演出！



主・問 商工会事務局 ☎72-3801

後 京都府、木津川市

他 詳しくは、右のQRコードからご覧ください。



木津川市 日本一 検索

お茶の京都博 2017年4月開宴

オープニングイベント さくら茶会

時 4月1日(土)・2日(日) 午前10時～午後4時

所 淀川河川公園背割堤地区(八幡市)

他 会場へは公共交通でお越しください。

- ・無料バス「かぐや姫・さくら周遊バス」運行
 向日市、長岡京市、大山崎町の主要駅
 →八幡市(さくらであい館)
- ・京阪八幡市駅、JR山崎駅からレンタサイクルが利用できます。

お茶の京都博のさくらイベント

- ・宇治川さくらまつり(宇治市)
- ・京田辺市花見week2017(京田辺市)
- ・井手町さくらまつり(井手町)
- ・木津川の流れ橋、桜づつみ、浜茶をめぐるウォーク(城陽市)
- ・南山城村さくらまつり(南山城村)
- ・笠置さくらまつり(笠置町)
- ・地域が元気！さくら福祉まつり(宇治田原町)

道の駅「お茶の京都みなみやましろ村」オープンイベント 「お茶の京都イーストゲートオープンフェス」

時 4月15日(土) 午前9時～

所 南山城村大字北大河原(国道163号沿い)

問 お茶の京都博実行委員会事務局(京都府企画理事付)
 ☎075-414-4529



◀オープニングイベントのイメージ

市制10周年記念イベント 緑とふれあい桜まつり

時 4月8日(土) 午前10時～午後3時
 ※雨天中止

所 ふれあい広場

- 内** ・茶会(おまんじゅうがあります。 ※数量限定)
 ・花苗の販売、花の種子・堆肥の無料配布
 ・イベント前後1週間、ふれあい広場ライトアップ

¥200円/席

問 (公財)木津川市公園都市緑化協会
 ☎72-6050

税務課からのお知らせ

問 税務課 075・12003
宇治税務署 0774・44・4141

平成28年分の申告は
3月15日(水)まで

平成28年中の収入・所得の申告納付期限は、3月15日です。

※公共交通機関でお越しください。
※混雑状況の問合せには対応できませんので、ご了承ください。

宇治税務署会場(宇治税務署)

確定申告全般の相談・申告会場です。
3月15日(水)まで

受付 午前9時～午後4時
相談 午前9時～午後5時

※閉庁日を除く。

※混雑状況により、待ち時間が長時間になる場合や、受付を午後3時頃に終了する場合があります。

他 写しが必要な場合は、あらかじめ用意してください。

自宅のパソコンで確定申告書を作成できます

確定申告書等作成コーナー

第一種郵便物または信書便物として
税務署へ送付してください。

http://www.keisan.nta.go.jp

e-Tax・作成コーナー・ヘルプデスク

0570-01-5000-1

確定申告コールセンター

0774-44-4141(音声案内)
従(10)

提出先 宇治税務署

T611-8588

宇治市大久保町井の尻60-3

市民税・府民税申告会場

(木津・加茂・山城)

主に、市民税・府民税の申告相談・申告会場です。

市役所1階「住民活動スペース」

3月15日(水)まで

※閉庁日を除く。

加茂文化センター2階「研修室」

3月8日(水)～10日(金)

山城支所別館「ホール」

3月2日(木)・3日(金)

各会場共通

受付 午前9時～午後4時

相談 午前9時～11時30分
午後1時～4時

他 「土地・建物・株式等の売却所得を含む

申告」「青色申告」「初年度の住宅借入金等特別控除等」に関する相談不可。

・営業・農業・不動産収入のある方は、必ず収支内訳書等を作成し、お越しください。

・医療費控除の明細の事前作成をお願いいたします。

収入がない・公的年金400万円以下

でも申告が必要な場合があります

国民健康保険・介護保険・後期高齢者

医療保険の被保険者の方は、無収入や

収入が非課税年金等である場合、保険税(料)の算定や、各種制度の判定に影響するため申告が必要です。

また、高額療養費の自己負担限度額等の判定にも影響しますので、必ず申告してください。

公的年金400万円以下の方でも、

公的年金等源泉徴収票に記載のある所得控除以外に控除がある場合は、市民税・府民税申告をしてください。

申告には個人番号をお忘れなく!

申告者および被扶養者の個人番号の記載が必要です。また、申告者の個人番号は、記載と併せて確認が必要です。

申告者の「個人番号カード」又は「個人番号通知カード+本人確認書類」の写しを用意してください。

今年度から、市街化区域農地の

課税方法が変更されます!

合併後の措置として、市街化区域農地に対して、平成25～28年度は、課税の軽減措置がありました。平成29年度以降は、一般住宅用地と同じ課税方法になります。

※詳しくは、固定資産税の納付書に同封の「固定資産税・都市計画税のあらまし」または市ホームページをご覧ください。

※税額の算出方法は、次のとおりです。

固定資産税=課税標準額×税率(1.4%)

都市計画税=課税標準額×税率(0.15%)

軽自動車などの

手続きはお済みですか?

軽自動車や原動機付自転車などを譲渡・売買・廃棄した時は、手続きが必要です。また、転出・引っ越された家族の車両も、登録状況を確認してください。

軽自動車税は、4月1日に登録している所有者に対して課税されます。必ず3月末までに手続きしてください。

原動機付自転車(排気量125cc以下)、小型特殊自動車

問 税務課、加茂・山城支所

※第三者が手続きする場合は、委任状・印かん、本人確認書類が必要です。

※廃車や名義変更の際は、ナンバープレートが必要です。

※市では、他市区町村ナンバーの廃車の手続きはできません。

軽二輪・二輪の小型自動車

問 京都運輸支局

T612-8418

京都市伏見区竹田向代町37

050-5540-2061

三輪・四輪の軽自動車

問 軽自動車検査協会(京都事務所)

T612-8418

京都市伏見区竹田向代町51-12

050-3816-1844

税理士相談要約

時 3月22日、4月5日(水)

午後1時30分～4時30分

申・問 近畿税理士会宇治支部事務局

0774-64-6650



子育てカレンダー 3月

園庭開放など

※市内の他の保育園でも園庭開放をおこなっています。

とき	内容	場所・問合せ
1日(水)	午前10時～11時30分 おもちゃで遊ぼう	加 茂
	午前10時～11時30分 おはなしとおめでとうの会	山 城
2日(木)	午前9時30分～11時30分 園庭・室内開放(制作)	木 津
	午前10時～正午 自由遊び・体育遊び	木津東部
	午前10時～11時30分 ほっこりサロン(みんなでうたおう)	加 茂
	午前10時～11時30分 園庭開放・室内開放	山 城
3日(金)	午前10時～正午 ハンドケア講習・自由遊び	木津東部
6日(月)	午前10時～正午 メロディーチャイム・自由遊び(園庭のみ)	木津東部
7日(火)	午前10時～11時 はじめてのお誕生会	木 津
	午前10時～正午 ひよこサロン・自由遊び(園庭のみ)	木津東部
	午前10時～11時30分 園庭開放・室内開放	加 茂
	午前10時～11時30分 育児講座(食育)	山 城
8日(水)	午前10時～11時30分 わくわくタイム(体操をしよう)	加 茂
	午前10時～11時30分 季節の制作・誕生会	山 城
9日(木)	午前9時30分～11時30分 園庭・室内開放(ふれあい)	木 津
	午前10時～正午 自由遊び	木津東部
	午前10時～11時30分 おはなしタイム	加 茂
	午前10時～11時30分 園庭開放(園庭のみ)	山 城
10日(金)	午前10時～正午 自由遊び	木津東部
13日(月)	午前10時～正午 メロディーチャイム・自由遊び(園庭のみ)	木津東部
14日(火)	午前10時～11時30分 おしゃべりサロン	木 津
	午前10時～正午 ひよこサロン・自由遊び(園庭のみ)	木津東部
	午前10時～11時30分 園庭開放・室内開放	加 茂
	午前10時～11時30分 園庭で遊ぼう	山 城
15日(水)	午前10時～11時30分 わらべうたあそび	加 茂
	午前10時～11時30分 ふれあい遊びとミュージックケア	山 城
16日(木)	午前9時30分～11時30分 園庭・室内開放(絵本読み聞かせ)	木 津
	午前10時～正午 誕生会・自由遊び	木津東部
	午前10時～11時30分 作りましょう(思い出ボード作り)	加 茂
	午前10時～11時30分 園庭開放(園庭のみ)	山 城
17日(金)	午前10時～正午 作ってあそぼう“思い出を飾ろう”・自由遊び	木津東部
21日(火)	午前10時～11時30分 おしゃべりサロン	木 津
	午前10時～正午 ひよこサロン・自由遊び(園庭のみ)	木津東部
	午前10時～11時30分 園庭開放・室内開放	加 茂
	午前10時～11時30分 園庭で遊ぼう	山 城
22日(水)	午前10時～11時30分 わくわくタイム(ふれあいあそび)	加 茂
23日(木)	午前9時30分～11時30分 園庭・室内開放(食育)	木 津
	午前10時～正午 自由遊び・親子クッキング“うずまきのりまき”	木津東部
	午前10時～11時30分 誕生会	加 茂
	午前10時～11時30分 園庭開放(園庭のみ)	山 城
24日(金)	午前10時～正午 講習会【お話し会】(朗読サークルこだま)・自由遊び	木津東部
30日(木)	午前9時30分～11時30分 園庭・室内開放	木 津

木 津 木津子育て支援センター(木津保育園内) ☎71-1115
 木津東部 木津東部子育て支援センター(梅美台保育園内) ☎71-8041
 加 茂 加茂子育て支援センター(いづみ保育園内) ☎76-2130
 山 城 山城子育て支援センター(やましろ保育園内) ☎86-4843

0～3歳児と保護者のための子育てサロン

つどいのひろば

▼わくわくひろば(☎73-0308)

おもちゃで遊んだり、おしゃべりや子育ての情報交換をしたり、紙芝居や手遊びなどのお楽しみタイムもあります。授乳コーナーもありますので、赤ちゃんと一緒に安心してお越しください。

時 月・水・金曜日 午前10時30分～午後3時30分
土曜日 午前10時30分～正午

所 平和堂アルプラザ木津店2階

他 イベント開催日はお楽しみタイムはありません。

▼かるがもひろば(☎71-0040)

ゆったりと遊んだり、おしゃべりしたりする時間や、絵本の読み聞かせ・体操・リトミックなどのお楽しみメニューもあります。

時 月・水・金・土曜日 午前10時～午後3時30分

所 ガーデンモール木津川2階

※祝日は休みです。

子育て相談

ところ	とき
木 津	平 日 午前9時30分～午後4時
木津東部	平 日 午前9時～午後5時
	土曜日 午前9時～午後3時
加 茂	平 日 午前9時30分～午後4時
山 城	

社会福祉協議会

木津支所(木津老人福祉センター内) ☎72-5532

加茂支所(加茂ふれあいセンター内) ☎76-4338

山城支所(山城保健センター内) ☎86-4151

子育てサークル

未就園児対象の子育てサークルが、各地域にあります。参加希望の方は、問い合わせください。

おもちゃの図書館

おもちゃで楽しく遊んでもらい、気に入ったものがあれば貸し出します。

木津老人福祉センター 3月1日・15日、4月5日(水)

梅美台保育園 3月9日(木)

山城保健センター 3月23日(木)

時 午前10時～11時30分

加茂ふれあいセンター 3月14日・28日(火)

時 午前10時～正午

木津川おもちゃ病院

壊れた“おもちゃ”を無料(原則)で修理しています。

木津老人福祉センター 3月4日、4月1日(土)

加茂ふれあいセンター 3月17日(金)

時 午後1時30分～4時



木津児童館へ来ませんか

子育てよう一人ひとりの人権意識を
トールペイント教室

(簡単に手づくりしてみよう)

時・内全4回連続講座

午後1時30分～4時

① 4月15日(土) ギフトボックス

② 5月20日(土) マイルームプレート

③ 6月17日(土) ミニウッドファイガリン

④ 7月15日(土) 金魚鉢

所 木津児童館

対 市内にお住まいの小学生(要来館登録)

定 18人抽選

¥ 500円(4回分) ※初回時に徴収

講 มาแล้ว京子 氏(トールペイントインストラクター)

他 参加者には、後日詳しい案内状を送付します。

ちくわとかまぼこを作ろう

時 4月22日(土) 雨天決行

午前8時 木津児童館集合

(午後5時30分解散予定)

所 カネテツデリカフーズにてちくわん工房(神戸市)

・神戸市(つづ)王国

対 市内にお住まいで、4月14日(金)午後7時からの事前学習会に保護者と参加できる小学生(要来館登録)

定 30人抽選

¥ 1,000円(事前学習会時に徴収)

他 参加申込書は木津児童館にあります。(印かんを持参してください)

参加者には、後日詳しい案内状を送ります。

申込者が少ない場合、中止になることがあります。

キャンセル料が発生する場合があります。

アレルギーなどをお持ちの方は注意してください。

申 3月21日までに所定の用紙で申込みください。(要印かん)

※平成29年度の来館登録も併せて提出してください。

平成29年度 来館登録申請

児童館の利用・体験学習・教室等の事業へ参加を希望する方は、登録手続きをお願いします。平成28年度登録した方も有効期限が平成29年3月31日までですので、更新してください。来館登録は、随時受け付けています。来館登録申請用紙は、木津児童館にあります。

問 木津児童館 ☎72-4700



こいのぼり「さわさわこぼり」

とき 3月11日(土) 午前11時～(午前11時40分) お楽しみ会

内容 のりもので遊ぶほか、電車や車が好きな子あつまれ、※お父さんも大歓迎

3月15日(水) 午前11時10分～ ボランティアグループ「おはなしたまご」

3月22日(水) 午前11時10分～ 世代間交流「ふれあいデー」

3月27日(月)～ 壁面制作4月分 楽しみます。

所 アル・プラザ木津2階「わくわくひろば」(リフォーム店前)

対 おおむね3歳までの乳幼児とその保護者

問 ☎73-03008(広場のある日) ☎080-33826-8800

主 NPO法人子育てサポートフレッククラブ

☎npofuture.net



山城南子育てフェスタEAST

親子で楽しめるイベントをおこないます。

時 3月12日(日) 午前11時～午後4時

所 わかさぎ温泉笠置(この館(相楽郡笠置町笠置隣田24))

内 足の健康測定会、ミニ電車の乗車体験、親子で楽しむステーションなど

他 詳しくは、京都府山城南保健所ホームページ又はチラシをご覧ください。

問 京都府山城南保健所 ☎72-0979

地域力再生プロジェクト事業

「よっといで」の子育て・高齢者支援活動

～つながりの輪広がるほっとできる居場所～

「よっといで」は、地域で子育て支援活動に取り組んでいます。地域の食材を使った日替わりランチ(有料)や、次の教室もおこなっています。

とき	内容
3月7日(火) 午前10時～午後1時30分	4世代交流クッキング
3月8日(水) 午後1時30分～3時	おやこクッキング
3月13日(月) 午前10時～午後1時30分	エコクッキング
3月13日(月) 午後1時30分～3時	おやこあそび
3月14日(火) 午前10時～午後1時30分	ふれあいクッキング

所・問 よっといで(木津清水106)
☎・fax 72-9910
http://homepage3.nifty.com/yottoide/index.html



あなたやあなたの大切な人のためにできることを

3月は、自殺対策強化月間です。近年、日本では、交通事故死亡者より圧倒的に自殺者の数は多く、深刻な社会問題となっています。自殺を身近な問題であることを捉えるために、市では、自殺について考え、情報や知識の啓発に取り組んでいます。

「こころの体温計」でメンタルチェック簡単な質問に答えるだけでストレス度をチェックできます。

<http://fishbowindex.jp/kizugawa/>

QRコードからもアクセスできます！



電話相談窓口

・京都府自殺ストップセンター

☎0570-7833-797

※LINE電話もできます。(QR

コードから「友たち」登録し、無料通話機能を利用してください。)

QRコードから友だち登録ができます！



・こころの電話相談

☎075-645-5155

☎75-1211

見えにくい方・見えない方
ちょっと寄ってみませんか？

視覚障がい者のための学習・交流会です。気軽に参加してください。
時 3月17日(金) 午後1時～3時
所 庁舎北別館
内 相談・音声体温計の紹介、オカリナ演奏を聴いてみよう。
申 3月10日までに、電話で次へ。

問 南部アイセンター

☎0774-54-6311

他 相談希望の場合は、申込み時にお伝えください。

地域活動支援センター「女性の集い」

一人で悩まずに、女性の集いにお越しください。
時 3月14日(火)
午後1時30分～3時30分

所 東部交流会館「調理室」

内 お菓子作りと茶話会

対 市内にお住まいの心に不調や病のある女性

定 8人(先着)

¥150円

申 3月10日までに、電話またはフ

アクセスで次へ。
社会福祉法人いづみ福祉会
地域活動支援

センター「いづみ

☎76-0076

☎66-1246



障がいのある方の就職相談会

障がいのある方の就職に関する支援などをおこなっています。
時 3月14日・28日(火)

所 間 しょうがい者就業・生活支援センター「あん」

木津駅前1-10(JR木津駅西口
一タリ前)

☎71-0701

☎080-1428-3420

他 相談会当日以外も、相談に応じます。

きこいの相談会

耳のことで悩んでおられる方、ぜひ参加してください。
時 3月22日(水)

①午前10時～ ②午前11時～

③午後1時～ ④午後2時～

所 相楽聴覚言語障害センター(相楽会館内)

内 聴こえに関する相談、聴力測定(聴力測定を希望の方は1時間程度)

対 市内にお住まいで、聴こえに不自由を感じている方とその家族

申 3月15日までに、氏名、年齢、郵便番号、住所、電話(フ

ァックス)番号、相談内容、希望の時間帯を次へ。

※申込み多数の場合は、時間変更をお願いすることもあります。

問 〒619-0214 木津上戸15

相楽聴覚言語障害センター

☎75-2030

☎72-68862

成人生活学級に参加しませんか

講座名	とき	受講料/回 (別途材料費要)	定員 [抽選]	講師名
生け花教室	第2・4金曜日 午後5時30分～7時30分	400円	20人	島田 朋子
編物教室	第1・3水曜日 午前10時～正午	300円	10人	生島 孝子
絵画教室	第3水曜日 午後1時30分～4時	500円	10人	柿森 悦子
料理教室	第1木曜日 午後1時～4時	500円	15人	杉山 幸子

所 間 木津人権センター

☎72-3522

対 市内にお住まい又はお勤めの20歳以上の方

申 3月7日～10日の午前9時～午後

5時に、直接木津人権センターへ。

※はがき、電話での申込みはできません。



年金を受け取るために必要な期間が10年に短縮されます

8月1日以降、年金を受け取るために必要な期間が、**25年から10年に短縮**されます。

対 65歳以上で、年金を受け取るために必要な期間が10年以上の方

(2月末～7月に、日本年金機構から「年金請求書」が送付されます。)

・保険料納付済等期間が10年以上で、65歳になった方

(受給年齢になるときに日本年金機構から「年金請求書」が送付されます。)

申・問 「年金請求書」に記入の上、必要書類と併せて京都南年金事務所や年金相談センターへ。

・京都南年金事務所

☎075-644-1165

・ねんきんダイヤル(年金請求等の手続き)

☎0570-05-1165

年金 Q & A

Q いつから受給できますか。

A 既に65歳以上で、保険料納付済等期間が10年以上の方で、最も早い支払いは、10月に指定の口座へ振り込まれます。

Q 受給できる年金額を教えてください。

A 保険料を納めた期間に応じて、支給される年金額が決まります。

Q 年金を受け取るために必要な期間(10年)に満たない場合はどうなりますか。

A 原則、年金を受給できません。ただし、国民年金の任意加入や保険料の後納制度等により、10年を満たすことが可能になる場合があります。

国民年金の任意加入制度

最長70歳まで国民年金に加入できます。

国民年金の後納制度

平成27年10月から平成30年9月までの時限措置で、過去5年間の未納保険料を納付できます。

(老齢基礎年金の受給権者はこの制度を利用できません。)

合算対象期間

年金の額には反映されませんが、老齢基礎年金の受給に必要な加入期間に含まれます。

他 詳しくは、近くの年金事務所に問い合わせてください。



3月1日から申請を受け付けます！福祉タクシー利用券

平成29年度「福祉タクシー利用券」の交付申請を受け付けます。

外出困難な障がいのある方が、タクシーを利用される際の料金の一部を助成します。対象となる場合は、申請してください。

対 市内にお住まいで、次の障害者手帳等の交付を受けている**在宅**の方(病院へ入院中の方含む)で、所得要件に該当する方

利用券交付額

年間12,000円分のタクシー利用券を交付します。(月額1,000円分)

※交付から平成30年3月31日まで利用できます。

※5月以降に申請された場合は、申請の翌月からの月割り交付となります。

申 直接社会福祉課、加茂・山城支所へ。持印かん、身体障害者手帳、療育手帳

または精神障害者保健福祉手帳、「世帯員」の市町村民税課税証明書または非課税証明書(平成28年1月1日現在、木津川市に住所のない「世帯員」のみ)

問 社会福祉課 ☎75-121-1

他 平成28年度の「福祉タクシー利用券(桃色)」は、4月1日以降は使えません。

・6月受付分までは平成28年度の税額、7月以降受付分は平成29年度の税額で所得審査をおこないます。そのため、所得要件に該当されない方で、平成29年度の税額が基準額以下と思われる場合は、7月以降に申請してください。

障がいの区分		障がいの程度		対象者の年齢	所得を確認する「世帯員」
身体障害者手帳	療育手帳	1級	視覚・下肢・体幹機能・移動機能障害 1・2級	18才以上	対象者およびその配偶者
			心臓・じん臓・呼吸器・ぼうこう・直腸・小腸・肝臓・免疫機能障害	18才未満	対象児童およびその同一世帯に属する方
精神障害者保健福祉手帳	1級	上肢1・2級かつ下肢障害3級	上肢障害1・2級かつ公共交通機関の利用が困難(医師意見書要)	右の「世帯員」の、平成28年度市町村民税所得割額(住宅借入金等特別税額控除前)を合算した額が26万5千円(基準額)以下の方	
		A判定			

「認知症の方が安心して暮らせるように」VOL.7

認知症初期集中支援チーム
4月から始動！



医療・保健・福祉の専門職がチームとなり、本人や家族・民生委員、ケアマネジャーなどから相談を受け、家庭訪問をおこないます。その結果を踏まえて、本人や家族の自立した生活のサポートをおこないます。

対 自宅で生活している40歳以上の認知症の方や、認知症が疑われる方で、次のいずれかに該当する方

- ・認知症の診断を受けていない又は治療を中断している
- ・医療サービスや介護サービス等を利用していない
- ・何らかのサービスを利用しているが、認知症の症状が強くなり、どのように対応すべきか悩んでいる

認知症ケアパス

どのような状態のときに、どのような支援(サービスや制度利用など)が必要になるのか、大まかな目安を示したものが「認知症ケアパス」です。
木津川市の認知症ケアパスは、高齢介護課にあります。

申・岡 高齢介護課 ☎75-1213



訪問介護(ヘルパー)と通所介護(デイサービス)が「新しい総合事業」に変わります！
vol.2

4月から、65歳以上の方が介護サービス等を希望される場合は、次の図の流れに沿って、必要なサービス等が利用できます。

① 介護予防・生活支援サービス事業

対 新規または更新の申請手続きにより介護保険の要支援1・2の認定を受けた方

・基本チェックリストにより生活機能の低下が見られ、事業対象者と判断された方

② 訪問型サービス(ホームヘルプサービス)

① 身体介護等

② 家事援助中心

③ きつがわふれあい支援員による掃除・調理など

・通所型サービス(デイサービス)

① 従来のデイサービス

② 指定事業者による短時間デイサービス

② 一般介護予防事業

対 65歳以上の方

内 元気デイサービス、元気もりもりクラブ、介護予防サポーターによる体操教室、介護予防普及啓発(地域包括支援センターへ介護予防に関する講座の依頼があれば地域の集会に出向いて実施します。)

岡・高齢介護課 ☎75-1213

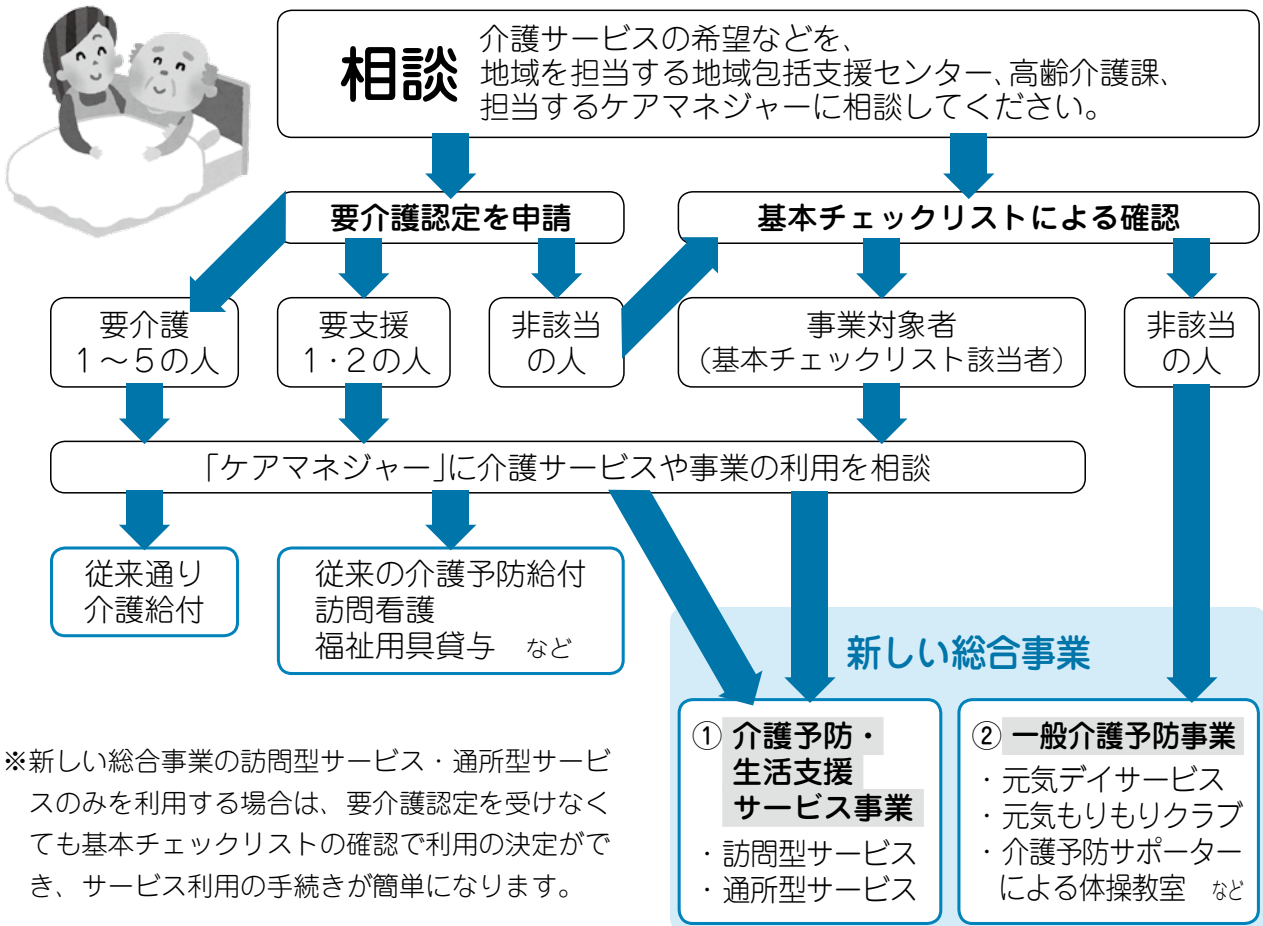
・木津川市地域包括支援センター

木津東 ☎75-2003

木津西 ☎75-1294

加茂 ☎76-8294

山城 ☎86-3500



※新しい総合事業の訪問型サービス・通所型サービスのみを利用する場合は、要介護認定を受けなくても基本チェックリストの確認で利用の決定ができ、サービス利用の手続きが簡単になります。

木津川市建築物耐震改修促進計画(案)

市では、大規模な地震の発生に備え、建築物の地震に対する安全性の向上を一層促進するため、「木津川市建築物耐震改修促進計画(案)」を取りまとめました。



募集期間 3月17日(金)まで

対象 市内にお住まい又はお勤め・通学の方、市内の事業所など
案の公表 案は、危機管理課、学研企画課、加茂・山城支所、中央・加茂・山城図書館および市ホームページで閲覧できます。
※各場所とも開庁(開館)時間内に限ります。

提出方法 募集期間(郵便は当日消印有効、ファックス・電子メールは当日中に担当課受信分)に、意見提出用紙に郵便番号・住所、氏名または団体名、電話番号などを記入し、持参または郵送、ファックス、電子メールで提出してください。また、電子メールでご意見を受信した場合は、必ず受信確認メールを返送します。

問合せ 危機管理課 ☎75-1206 ☎72-3900 ✉kikikanri@city.kizugawa.lg.jp

その他 意見提出用紙および案の概要版は、各閲覧場所にあるほか、市ホームページからもダウンロードできます。

国民健康保険・後期高齢者医療保険に加入の皆さんへ

病気の早期発見・治療のため、人間ドックの受診費用を助成します。

対 次の①又は②に該当する方

①国民健康保険に加入している方

- (1)平成29年4月1日現在で満30歳から満74歳で国民健康保険の被保険者の方
- (2)過去6か月に入院していない方、現在妊娠していない方
- (3)国民健康保険税を完納している方

②後期高齢者医療保険に加入している方

- (1)平成29年4月1日現在で後期高齢者医療保険の被保険者の方
- (2)過去6か月に入院していない方
- (3)後期高齢者医療保険料を完納している方

※①国民健康保険に加入している方

- ・人間ドック 13,000円
- ・節目併用ドック 20,000円
(節目併用ドック対象者)
平成29年4月2日～平成30年4月1日に満40歳・45歳・50歳・55歳・60歳・65歳・70歳の誕生日を迎える方

②後期高齢者医療保険に加入している方

- ・人間ドック 13,000円
- ・脳ドック 9,000円
- ・節目併用ドック 22,000円

平成29年度から人間ドックの申込方法が変わります

①医療機関へドック受診の予約をとる	対象者の方には4月中旬に市から受診案内を送付します。受診案内に医療機関の一覧と連絡先を記載していますので、希望の医療機関で予約を取ってください。
②予約が取れたら市へ受診券の交付申請をおこなう	市から送付する受診案内に申請用のハガキを同封しています。予約が取れた方は、申請用ハガキに必要事項を記入し、 5月9日までに 国保年金課へ提出してください。※必ず予約を取ってから申請してください。
③医療機関で受診する	5月9日までに申請用のハガキを提出された方には、市から受診券を送付します。ドック受診時には、受診券を医療機関へ提出してください。

国保年金課 ☎ 75-1214



相楽医師会から市民の皆さんへ

「高尿酸血症」の話

下里医院 下里豪俊 医師

健康診断などで「尿酸値が高い」と言われたことはありませんか？尿酸値が高い高尿酸血症が引き起こす病気は、よく言われる痛風だけではありません。

尿酸とは、プリン体を代謝した結果生じる老廃物で、腎臓から尿に溶けて排泄されています。プリン体は食品として体の外から供給されるだけでなく、自らの体の新陳代謝やエネルギーの消費によって体内でも作られています。このプリン体から作られた尿酸が増えすぎた場合、溶けきれずに結晶化し、体のいろいろな部分に沈着して害を及ぼします。痛風は、尿酸の結晶が関節に沈着し、激しい関節の痛みを起こす病気です。関節に次いで尿酸の結晶が沈着しやすいのが腎臓です。高尿酸血症を放置しておくとも慢性腎臓病になることがあり、腎機能が低下して老廃物の排泄や水分調節ができなくなります。また、高尿酸血症になると尿が酸性に傾き、尿酸が尿に溶けにくくなるため尿路結石ができやすく、尿管につまると腰から腹に激痛が起こります。近年高血圧、脂質異常、糖尿病といったメタボリックシンドロームと高尿酸血症の密接な

関係が分かってきており、合併することで動脈硬化のリスクが高まり、心筋梗塞や脳卒中を起しやすくなると言われています。

尿酸を下げるためには、まず食事の総カロリー量を抑えることが必要です。肥満の方は、尿酸値が高いことが多く、体重を減らすことで尿酸値も下がります。プリン体を多く含む肉類、内臓類、魚の干物などは摂りすぎないようにしましょう。アルコールは、ビールに限らずどんな種類でも代謝されて尿酸値が上昇させるので、控えるようにしましょう。甘いソフトドリンク等にも含まれる果糖も同様に注意が必要です。散歩などの適度な有酸素運動も必要ですが、激しい無酸素運動は逆に尿酸値を上昇させるので避けましょう。水分をよく摂ること、尿をアルカリ化するために野菜、海藻類は積極的に摂ることが必要です。それでも下がりにくい場合は、薬物治療が必要です。

（相楽医師会では高尿酸血症に関する講演会を企画しています。詳しくは15ページをご覧ください。）

相楽休日応急診療所 ～受診前には必ずお電話を～

時 午前9時～

(受付 午前8時30分～午後0時30分)

所 相楽会館1階（木津上戸15）

問 相楽休日応急診療所 ☎73-9988

他 症状によっては診察できない場合や、京都市域総合医療センターを紹介する場合があります。

とき	診療科目	とき	診療科目
3月 5日(日)	小児科	4月 9日(日)	内科
3月12日(日)	内科	4月16日(日)	内科・小児科
3月19日(日)	内科	4月23日(日)	内科・小児科
3月20日(月・祝)	内科	4月29日(土・祝)	内科
3月26日(日)	内科・小児科	4月30日(日)	内科
4月 2日(日)	内科		

材 料(4人分)

菜の花 100g
大根 200g
塩 少々

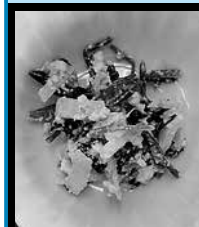
カッテージチーズ 100g
① (牛乳 600g)
② (酢 大3)
すりゴマ 大1と小1
薄口しょう油 小2
砂糖 小1強

白和えの作り方
① 菜の花は、茹でて長さ5cmに切り、冷ましておく。
② 大根は5cmの短冊切りにし、塩少々を振っておく。
③ ボウルに「A」を入れ良く混ぜる。
④ 「③」に水気を切った菜の花、大根を加えて和える。
一言メッセージ
カッテージチーズも簡単に手作りできます！菜の花をほうれん草や小松菜にかえても美味しくでき上がります。

カッテージチーズの作り方
① 600gの牛乳を火にかける。
② 沸騰直前に、酢(大3)を入れ、かき混ぜる。
③ 火からおろし、リードペーパーでこし軽く絞る。

おすすめの味 菜の花と大根の 白和え

木津川市食生活改善推進員協議会
田中 照代



〈1人分の栄養価〉

エネルギー… 67 kcal
たんぱく質… 5.4 g
脂 質… 2.9 g
カルシウム… 68 mg
食物繊維… 1.8 g
塩 分… 1.0 g



血液が足りません！ 献血にご協力ください

輸血を必要としている患者さんの生命を救うため、400ミリリットルの献血にご協力をお願いします。
時 3月24日(金)
午前10時～正午、午後1時～4時

所 イオンモール高の原2階平安コート
持 献血カード(お持ちの方)、本人自身を証明できるもの(初めての方のみ)。運転免許証、健康保険証など)
問 健康推進課 ☎75・1219

他 年齢・体重・Hb値などのほか、患者や献血者の安全を確保するため、献血をお断りすることがあります。

尿酸値が高い？ 隠された腎臓病！

相楽医師会の市民フォーラムです。
時 3月25日(土) 午後2時～4時
(開場 午後1時～)

所 関西西光科学研究所「多目的大ホール」
定 150人(先着)
内 講演会

・「その痛み、痛風ですか？」
山本整形外科 山本浩二 院長
・痛いだけではない「尿酸の話」
八田内科医院 八田 告 院長
質 問 会 専門医が質問に答えます。
問 相楽医師会 ☎0774・73・8222

毎月19日は、食育の日

今月のテーマ「エネルギーの消費と摂取」
骨を丈夫にするレシピを配布します。
時 3月21日(火) 午前10時～11時30分
所 市役所1階「キッズスペース」横
問 健康推進課 ☎75・1219
主 木津川市食生活改善推進員協議会

4月からがん検診・ 肝炎ウイルス検診が始まります

検診を申し込まれた方には、3月中旬に受診券等を送付します。
※申込み受付は終了しています。
集団検診(胃がん、肺がん、大腸がん、前立腺がん、肝炎ウイルス)
集団検診受診券で日時・会場を確認のうえ、受診してください。

個別検診(乳がん、子宮頸がん)

「乳がん検診」ご案内兼受診票「子宮頸がん検診受診票兼結果通知書」を確認のうえ、受診してください。
大腸がん検診を申し込まれた方へ
検診日当日を含めた5日間で2回採便をおこない、検体は冷蔵所または冷蔵庫で保存してください。冷凍庫で保存すると14日間有効です。
問 健康推進課 ☎75・1219

オレンジカフェ エリン

認知症に不安がある方や、その家族が気軽に相談できる場所、仲間づくりの場です。

時 3月29日(水) 午後2時～4時

所 moirromifika
(宛台7-1210)

¥500円(お茶、お菓子付)
他 必ず事前申込みをしてください。
申・問 認知症あんしんサポート相談窓口
西木津めぐもりの里 ☎73・30055

認知症対応型カフェ 「オレンジカフェ 陽だまり」

時 3月11日、4月8日(土)
午後2時30分～4時30分
所 いずみホール(中央交流会館)
¥500円(飲み物代、ハンドトリートメント代含む)
持 フェイスタオル2枚
定 10人
申・問 おれんじカフェ陽だまり
辻田 ☎0800・6167・7898
後 木津川市

木津川市にお住まいの方に 効果バツグン!

市の発行する冊子やホームページに
広告を載せませんか。

広報きつがわ 発行部数約29,900部(月)
市ホームページ アクセス件数約90,000件(月)
申 掲載希望の前々月の20日(20日が土・日・祝日の場合は直前の平日)までに、申込書を学研企画課 ☎75・1201へ。
予算のあらし・決算のあらし 広報紙折込
申 3月31日までに、申込書と広告案を財政課 ☎75・1202へ。

詳しくは、木津川市有料広告

検索

女性センター ニュース!

おしゃべりカフェ

男性も利用できます。

飲食物の持込OK・時間内は出入り自由
毎月第2金曜日 午前11時～午後2時



朗読を 聞こう!

時 3月10日(金) 午前11時10分～正午
出 朗読サークル「こだま」
他 囲碁もおこなっています。興味のある方、大歓迎!!

こちらは
自由参加

所・問 女性センター
☎72-7719
(月曜・祝日 休館)



環境の森センター・きづがわ建設に向けて

～ “環境の森センター・きづがわ”は、皆さんの日常生活に欠くことのできない施設です～

市では、打越台環境センター(精華町)に代わる新たなごみ焼却施設として“環境の森センター・きづがわ”(鹿背山地区)の建設に取り組んでいます。

平成28年5月に着手した建設工事では、これまでごみピットの掘削や建物の基礎工事などの建設現場での作業が

主なものでしたが、工事の進捗に合わせて、建物内に設置するごみ処理設備などの工場製作にも順次取りかかっています。

今月は、平成29年1月の建設工事の様子をお伝えします。

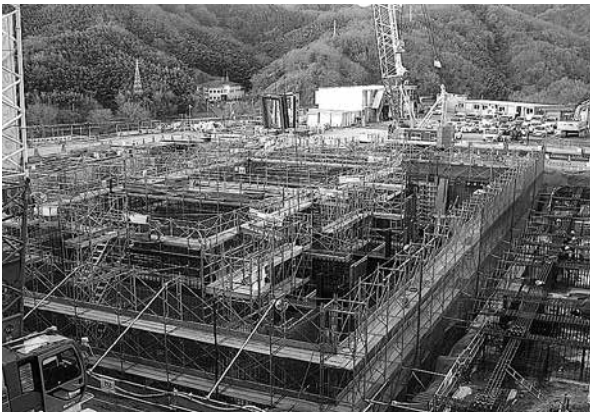
ごみピット側壁と炉室・機械室の設備基礎の型枠工事・コンクリート打設をおこないました

12月には、ごみピット側壁の整備が建物の地下1階部分にあたる部分まで進みました。1月からは、側壁を地上面まで積み上げるための型枠工事と、コンクリートの打設に取り組みました。1月の中旬には、作業用足場が地上面の高さまで組み上がり、下旬に側壁のコンクリートの打設をおこないました。

他の工区の取り組みとしては、炉室・機械室に、タービン発電機などの設備を配置する部分の基礎工事をおこないました。

また、工場製作では、施設内に設置する燃料貯留槽の工場検査に立会い、気密性などの検査項目が基準を充たしていることを確認しました。

ごみピット側壁の作業用足場の様子



ごみピット側壁のコンクリート打設の様子



炉室・機械室の基礎工事の様子



燃料貯留槽の工場検査立会の様子



“環境の森センター・きづがわ”の早期稼働に向けて、地元の皆さんをはじめ、市民の皆さん、一人ひとりのご理解とご協力をよろしく申し上げます。



リサイクル研修ステーション

午前8時30分～午後5時 ☎75-2140 fax 75-2141
[3月の休館日：6日、13日、20日、21日、27日]

「もったいない」でごみ出さない

(2月10日現在)

リユース(再利用)のコーナー

ゆずります

洋服ダンス、食器棚、ドレッサー

ゆずってください

シルバーカー、自転車(12インチ～大人)、椅子(座椅子・事務用キャスター付き・風呂用)、カラーボックス、さくらの森保体操服、ストライダー、食器棚、ゆかた、着物、おもちゃ、ソファ、ベビー用品一式、婦人服、電気毛布、釣道具、電気ゆで卵器、ファンヒーター、鉄瓶、座卓(折り畳み式)、長靴(女子・20cm～)、ホッピング、竹馬、バスタオル、鉄棒(室内用)、PCデスク(木製)、鯉のぼり、電気ストーブ(小型)、棚、掃除機、ハロゲンヒーター、衣装ケース、セーター(男・L)、整理ダンス、ハンガーラック、木津中制服一式、木津小制帽(男子)、ジーンズ(ゴム)、電子ピアノ、ガンバ体操クラブユニフォーム、ルームランナー、フォーマル(靴19cm・上着120cm・スーツ)、テニスラケット(ソフト)、ゴルフバッグ、三輪車、囲碁セット、シングルベッド(木製)、コンポ(MD・ラジカセ)、エプロン(女子)、バスマット、キッチンマット、保温なべ、学習机、楽器(キーボード・打楽器・管楽器・ギター)、歩行器、電動ヤスリ、大工道具一式

持込み品の基準

①人形、ぬいぐるみ、下着類、本はお断りします。②分別(衣類・食器・小物)して持込みください。③衣類は洗濯したものを、きれいにたたんで持込みください。

飼い主の方へ

ペットが亡くなった場合

市でペットの亡きからの引き取りをおこなっています。お引取りしたペットは、兵庫県猪名川町にある猪名川動物霊園で合同火葬後、共同墓地に埋葬します。

亡きからの取扱い

ビニール袋に封入し、段ボール箱に入れてください。燃えないもの(おもちゃ等)は入れないでください。

手数料

- ・窓口への持込み(夜間宿直での受付も可)
4,500円
- ・自宅への引取り(開庁時間のみ)
5,500円

※飼い犬は、登録を抹消する必要がありますので、引取りを依頼されない場合も必ず連絡してください。

ペットが迷子になった場合

ペットが迷子になったときは、警察・保健所などで保護されていることがありますので、まち美化推進課へ連絡してください。

迷い犬は、登録情報から飼い主の方を探すこともできますので、新たに犬を飼われた場合や、他市町村から転入された場合は、必ず登録の手続きをお願いします。



木津川市市営墓地「思いでの丘霊園」

一般墓地区画の公募を5月におこないます

募集墓地(一般墓地)

- 所在地** 城山台九丁目3番地ほか
募集区画 193区画 ※1区画1.44㎡ (1.2m×1.2m)
使用料 360,000円
管理料 5,000円/年
申込受付 5月15日(月)～24日(水)
公開抽選 当選・補欠・区画番号を公開抽選により決定します。
使用開始 6月20日以降
その他 詳しくは、広報や市ホームページで順次案内します。
 ・合葬墓地は、随時募集しています。

使用資格

- ・木津川市の住民基本台帳に1年以上(平成28年6月19日以前から)継続して記録されていること
- ・同一世帯内に本市の市税を滞納している者がいないこと
- ・同一世帯内に一般墓地の利用者がいないこと
- ※同一世帯内で1人のみ申込可

ごみの散乱防止をお願いします

風やカラス、ネコなどの外的要因で、ごみが散乱することがあります。自宅の状況に応じて、蓋付き容器の使用(※紛失防止のため、記名しましょう。)、シートやネットをかける、食べ残し等をなくし生ごみを減らすなどの対策をおこない、ごみが散乱しないようご協力をお願いします。

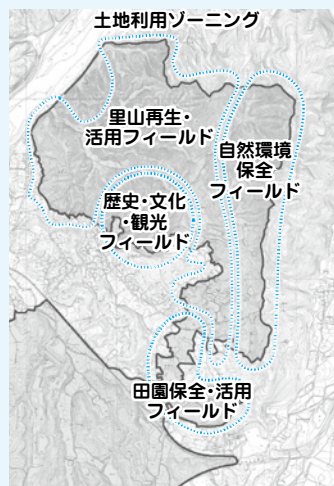
～「学研木津北地区」というのは鹿背山の里山のこと 里山活動を楽しみながら、里山再生に取り組んでいます～

学研木津北土地利用計画

平成15年の国土交通省通知で、UR都市機構における木津北地区のニュータウン事業の中止が決定したことを受けて、市では、木津北地区の立地特性を踏まえた土地利用方針を、平成24年2月に策定しました。

木津北地区は、都市的開発をおこなわず、里山の維持再生の実現を図り、都市と自然とが共生するエリアに位置づけられました。

このことから、UR都市機構から寄附を受けた用地は、市民団体との連携により持続的な里山の維持再生の実現を図るべく活動を続けています。



ご寄附ありがとうございます

学研木津北地区内の土地508.24㎡をご寄附いただきました。

この土地は、前述の土地利用計画に即して活用します。

ありがとうございました。

駐車場整備

木津北地区の里山保全に取り組む活動者や、里山散策者のための駐車場が完成しました。場所は鹿背山グラウンドの北隣で、アスファルト舗装の駐車場には33台の駐車が可能です。この駐車場完成をきっかけに、里山活動がより活発になることを期待しています。



里山活動

鹿背山の里山では、人間活動が縮小したことで、生物の生息・生育環境の悪化や衰退が進みましたが、活動団体の手によってよみがえりつつある箇所もあります。活動団体が続けいくために、大事な活動の一つが、人材育成です。

里山再生の技術だけではなく、里山を体験することも実践しています。

子どもたちに身近な地域の里山に興味を持ってもらい、再生・保全のきっかけになれば、との思いからスタートした「みもろつく鹿背山里山学校」。

何十年、何百年と続くような里山を目指して、平成29年度も開校します。

詳しくは、広報きづがわ4月号でお知らせします。



里山へGO！（里山活動に参加してみよう）

鹿背山で活動する団体の里山活動を体験してみたい方や、参加してみようと思われた方は、気軽に連絡してください。

木津北地区保全推進室（都市計画課内） ☎ 75-1222 ✉ kizukita@city.kizugawa.lg.jp



コウ マ ナ オ ウ ル ヴ ァ レ Ko`u mana`o ulu wale ~ふと思ったこと



March, the beginning of springtime in Hawaii... the flowers start blooming and the birds start singing their songs. To be quite honest however, those things happen throughout the year so Spring isn't that special. But tickets to Hawaii start to get cheap during this time so I recommend you try going!

Speaking of singing, March is typically when an event called Song Contest is held by a school for children of Hawaiian descent Kamehameha Schools. True to its name, the annual Kamehameha Schools Song Contest is a choral competition where the students from each class perform Hawaiian classics a cappella with the purpose of having the students learn about their cultural heritage. The competition is separated into a women's part, men's part, and coed part, and each is scored separately based on musicality and correct usage of the Hawaiian language (pronunciation and flow). The groups with the highest score receive awards at the end of the competition and the award ceremony is usually a very jubilant affair. There are tons of videos on YouTube of the competition, so definitely check them out! (Search "Kamehameha Schools Song Contest")

It seems that choral music is very popular in Japan, especially in Kizugawa where there are children's choir groups in each town. I was pleasantly surprised to hear them sing in German during the friendship concert in Kamo. I hope I get to hear them sing a Hawaiian song one of these days!

See you next month!

ハワイでは3月は春の始まりです。日本では花が咲き、鳥も歌い始めますが、ハワイでは一年中起る現象なので、ハワイの春はそんなに特別ではありません。しかし、航空券が少し安くなる時期であり、ハワイにはこの頃に行かれるのがオススメです!

歌といえば、ハワイ原住民の子どもしか通えないカメハメハ高校では、3月に「Song Contest」という年次合唱コンクールが開催されます。このコンクールでは、自分の文化を理解するために、各学年の生徒たちが有名なハワイ語の曲をアカペラで歌います。女子、男子、男女の部に分かれていて、それぞれ異なる曲を歌い、審査員が音楽性とハワイ語の歌詞の正確さに基づいて採点します。コンクールの最後に、高得点を得た生徒たちが受賞し、会場が大騒ぎになります。YouTubeでコンクールのビデオが沢山載っていますのでぜひ見てみてください! (「Kamehameha Schools Song Contest」で検索!)

日本でも合唱曲が人気であり、木津川市にも子供合唱団があるほど合唱が大人気です。昨年10月に加茂文化センターでおこなわれたフレンドシップコンサートでは、子供合唱団がドイツ語の曲を歌ったことに驚喜しました。いつかハワイ語の曲を歌ってくれることを期待しています!

また来月!



Profile **Gavyn Guigui**
(ギギ・ギャビン)

出身:ハワイ 年齢:24歳
趣味:料理、まちへ出かけること

Aloha!

Ku`u One Hanau - ハワイ異文化講座シリーズ 第2回 ~ Mahalo Gozaimasu ~ 日系人のハワイ

ロコモコやスパムむすび等の有名料理の発明からハワイ政府まで、日系人がハワイに大きな影響を与えています。それはなぜでしょうか。その理由を異文化講座「Ku`u One Hanau」第2回で説明します。ハワイの日系人や、移民の歴史を知りたい人は、ぜひ参加してください!

講座は英語を交えながらおこないますが、英語が話せない方でも楽しんでいただけます。

時 4月13日(木) 午後2時~3時

所 市役所4階「会議室4-3」

対 市内にお住まい又は通学、通勤している方

定 20人程度(抽選)

申 3月27日までに、参加者氏名、住所、電話番号、年齢、性別を電子メール又は電話で次へ。

問 学研企画課 ☎75-1201

✉kikaku@city.kizugawa.lg.jp

講師は

ギャビンが

☆ 務めます!

はい!こちら消費生活
センターです



プリペイドカードで支払わせる 詐欺に注意しましょう

Q 動画サイト閲覧の未納料金があるというメールが届き、問合せ先の連絡先に電話をかけると、料金の支払いを求められた。支払わなければ裁判になると強迫されたので、言われるがままコンビニでプリペイドカードを購入して、カードに記載された番号を相手に送ってしまった。

A 相手から購入を指示されるプリペイドカードの番号を伝えることは、購入した金額をそのまま相手に渡す

のと同じことになります。

相手に番号を伝えてから時間が経つと、すでにそのカード額は使われていることが多く、取り戻すことは極めて困難です。プリペイドカード番号等を教えるのは、お金を払うことと同じだと理解し、絶対に番号等を教えないようにし、万が一伝えてしまった場合は、すぐに相談してください。

相談日 月~金曜日(祝・休日、年末年始除く)

相談時間 午前9時~午後4時

住所 木津上戸15 相楽会館1階 木津総合庁舎
東隣(JR木津駅東出口から徒歩約5分)

※土・日・祝日(年末年始除く)は☎075-257-9002へ。(電話のみ)

消費生活の相談や苦情は気軽に相楽消費生活センターへ

ナニ? キューキューGOGO!

(電話または来所) ☎72-9955

相談は無料です。 秘密は厳守します。

※「消費者ホットライン」☎188(いやや!)番を利用してください。

太鼓で全国へ!

全国で太鼓の活動をおこなっている山城ノ國 和太鼓「鼓絆」が、昨年11月に大阪府内で開催された「日本太鼓ジュニアコンクール大阪府予選会」で3年連続優勝しました。市内の小・中学校へ通う児童が、存分に力を発揮しました。また、3月19日兵庫県で開催される「第19回日本太鼓ジュニアコンクール」への3年連続出場が決定しました。



「家内安全」や「字の上達」などを願って



1月8日、小谷児童館グラウンドで、地域の恒例事業として続いている「とんどさん」がおこなわれました。地元の方が年末に多くの竹を切り出し、前日にやぐらを組み立てました。午前7時にやぐらに火をつけると、瞬く間に炎が上がり、子どもたちから歓声があがりました。みんなで持ち寄った正月の飾り物や書初めなどを燃やして、今年一年の家内安全、家族の健康や字の上達を願いました。

餅花祭がおこなわれました

2月1日、相楽神社で餅花祭がおこなわれました。

餅花祭は、餅を花に見立て豊作を祈る神事です。地域の方や相楽小学校の児童など多くの人が集まり、本殿の神事や巫女さんの神楽舞などを見学しました。終了後、餅花は解体され、地域の家々に配布されました。



全国大会に出場しました

ガットフットサルサークルが、2月5日、日本サッカー協会が主催するJFAエンジョイ5全国大会に出場しました。23歳以下の大会ですが、最年長が21歳と若手のチームで、力を発揮されました。



まちの話題

「障害者週間」啓発ポスター・体験作文入賞

京都府で啓発ポスター・体験作文コンクールが開催され、啓発ポスター部門で55作品、体験作文部門で62作品の応募があり、市からは、次の方々が入賞されました。おめでとうございます。

啓発ポスター

小学生の部 佳作

南加茂台小学校4年生
古川 千梅 さん

体験作文

小学生の部 佳作

南加茂台小学校3年生
伊藤 翼 さん



「第66回社会を明るくする運動作文コンテスト」入賞

京都府下の小学校から7,019作品、中学校から5,194作品の応募があり、小学生の部・中学生の部で、市内の2人が入賞されました。おめでとうございます。



小学生の部

京都府教育委員会教育長賞

木津小学校5年生 弓削 璃玖亜 さん

中学生の部

京都府推進委員会委員長(京都府知事)賞

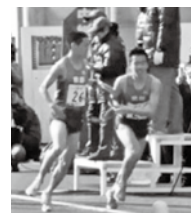
木津南中学校1年生 森泉 芽衣 さん

※入賞された作文は、市ホームページに掲載しています。

全国男子駅伝に出場

1月22日、広島県でおこなわれた「天皇盃 第22回全国都道府県対抗男子駅伝競走大会」に京都府代表として、木津川市の吉田匠さん(洛南高等学校)と荒堀太一郎さん(山城中学校)の2人が出場されました。

第6中継所では、5区を走った吉田さんから6区を走る荒堀さんへたすきが渡される感動的な場面がありました。京都府は、この大会で4位の成績を残されました。おめでとうございます。



納税のお知らせ

国民健康保険税…第10期…納期限は3月31日(金)

☆便利な口座振替をご利用ください☆

☎ 税務課 ☎ 75-1203

町内会・自治会に加入しましょう

自治会は、地域の皆さんがお互いに支えあい、協力して、防災・防犯をはじめ様々な地域コミュニティの形成に取り組んでいます。住みやすい街をつくるために、自治会に加入し、積極的にまちづくりに参加しましょう。

年度末・年度始めの臨時休日窓口(転出入・転居届の受付)を設置します

転入・転出などが集中する年度末・年度始めで、平日の業務時間内に仕事の都合などで届けがでない方のために、次のとおり転出入、転居に関する休日窓口を設置します。

休日窓口業務を実施する課

市民課、国保年金課、こども宝課、学校教育課
※その他の課に手続きの必要な方は、問い合わせてください。

取り扱う業務(右表参照)

転出入、転居に関する業務と、それに付随する業務および個人番号カード申請・交付に限りです。

※証明発行および印鑑登録などは、西部出張所(イオンモール高の原内)も利用できます。

時 3月25日(土)・26日(日)、4月1日(土)・2日(日)
午前9時～午後1時

問・所 市民課 ☎75-1210

※支所・出張所ではおこないません。

担当課	取り扱う主な事務
1階 市民課	<ul style="list-style-type: none"> ・住民異動届(転入・転出・転居等) ※住基カードや個人番号カードによる特例転入・転出や海外からの転入は取り扱いできません。 ・印鑑登録業務 ・証明発行業務 ※一部発行できないものもありますので、事前に問い合わせてください。 ・個人番号カード申請 ・個人番号カード交付(カード交付の案内ハガキが届いた方のみ)
1階 国保年金課	国民健康保険・国民年金 後期高齢者医療 京都子育て支援医療 福祉医療等 } 取得・喪失・変更 手続き
1階 こども宝課	児童手当の手続き
2階 学校教育課	小・中学校の転入、転出、転居の手続き

記念用婚姻届・記念撮影コーナーを利用ください

市制10周年を記念し、お手元に残していただける「記念用婚姻届」の配布を3月1日から開始します。正式な婚姻届としての届出には使用できませんが、写真を添付したり、メッセージを残すことができるスペースを設けています。

市民課、加茂・山城支所、西部出張所で配布するほか、市ホームページからもダウンロードできます。

また、市役所本庁、東側入口付近に記念撮影コーナーを設置しています。併せて利用ください。

※カメラは、用意してください。

問 市民課 ☎75-1210

撮影のお手伝いをします。
気軽に声をかけてください
いね!



▲記念撮影コーナー



KYOTO SANGA F.C.

京都サンガF.C. ホームゲームへご招待

木津川市は京都サンガF.C.のホームタウンです。市民の皆さん、スタジアムでサンガを応援しましょう!

- ① 3月25日(土) 午後3時キックオフ vs V・ファーレン長崎
- ② 4月15日(土) 午後3時キックオフ vs 愛媛FC
- ③ 4月22日(土) 午後3時キックオフ vs 松本山雅FC

所 西京極総合運動公園 陸上競技場兼球技場(京都市右京区)

定 各10組20人(ホーム自由席)

※満席の場合は他席種へ案内します。

申 ①3月10日、②③3月31日までに、**往復ハガキ**で次へ。

往信表面 〒610-0102 城陽市久世上大谷89-1
京都サンガF.C. 「木津川市広報ご招待」係

往信裏面 郵便番号・住所、氏名、電話番号、観戦希望試合の
対戦チーム名(いずれか1つ)

返信表面 郵便番号・住所、氏名

返信裏面 白紙のままお送りください。

※ハガキ1枚につき、2名様までご招待

※当選の発表は、入場券引換ハガキの発送をもって替えさせていただきます。

問 京都サンガF.C.ホームタウン推進課

☎0774-55-7603



ホー ル ・ イ ベ ン ト

加茂文化センター

日	月	火	水	木	金	土
	5	6	7	8	9	10
11	12	13	14	15	16	17
18	19	20	21	22	23	24
25	26	27	28	29	30	31
1	2	3	4	5	6	7
8						

○は休館日



加茂文化センター(あじさいホール)
 ☎76-4611 fax 76-7593
 教室・イベント情報などを案内しています。
 URL <http://www.nem-shiteikanri.jp/shisetsu/ajisai/>

みんな大好き! 映画「パディントン」ホール上映

第1回あじさいシアターでは、映画「パディントン」を上映します。世界で愛されるあの可愛いキャラクターの冒険を、家族で楽しんでください。

時 3月18日(土)

午前10時30分～、午後1時30分～

所 「あじさいホール」

¥ 当日・前売り500円(3歳以上～未就学児は200円)

申 加茂文化センター受付でチケットを販売します。(電話予約不可)

あじさいクラブ参加者募集

どの教室も初回体験500円で参加可能です。(材料費別途必要)気軽に参加してください。

あじさい書道クラブ

時 3月10日・17日(金) 午前10時～正午

シニア健康歌クラブ

時 3月15日(水) 午前10時30分～正午

茶道裏千家

時 3月17日(金) 午後1時～3時

油絵教室

時 3月23日(木) 午後2時～4時30分

南京玉すだれ

時 3月28日(火) 午前10時～正午

いけばな山村御流緑秀会

時 3月28日(火) 午前10時～正午

はじめてのシャンソン

時 3月28日(火) 午前10時～11時30分

申 加茂文化センターへ電話してください。

アスピアやましる

日	月	火	水	木	金	土
	5	6	7	8	9	10
11	12	13	14	15	16	17
18	19	20	21	22	23	24
25	26	27	28	29	30	31
1	2	3	4	5	6	7
8						

○は休館日



アスピアやましる(山城総合文化センター)
 ☎86-5851 fax 86-5852
 教室・イベント情報などを案内しています。
 アスピアやましる
 URL <http://www.nem-shiteikanri.jp/shisetsu/aspia/>
 山城プール
 URL <http://www.nem-shiteikanri.jp/shisetsu/yasuragi-town/>

お魚教室「さかなクンでギョざいます!」

子どもから大人まで幅広い世代に人気の「さかなクン」による、ギョギョッとびっくりのお魚教室を開催します。ぜひ家族でお越しください。

時 5月6日(土) 午後1時30分～

(開場 午後1時～)

¥ 2,000円(前売り)、2,500円(当日)

所 「グリーンホール」

申 チケットはアスピアやましるで販売中(電話予約可)。加茂文化センターでも購入可能(要予約)です。

あすぴあクラブ参加者募集

どの教室も初回体験500円で参加可能です。(材料費別途必要)気軽に参加してください。

フラワーアレンジメント

時 3月16日(木) 午後2時30分～4時30分

たのしい大正琴

時 3月16日(木) 午後1時～2時

パッチワークキルト

時 3月22日(水) 午後1時～3時

申 アスピアやましるへ電話してください。

アスピアグラウンドゴルフくらぶ 参加者募集

時 毎週火曜日 午前10時～午後4時

※3月29日(水)月例会開催

¥ 300円/回(会員登録者200円/回)

申 当日、不動川公園へお越しください。

お知らせ

不動川公園 4月の予約抽選会

時 4月2日(日) 午前9時～

※多目的グラウンドは午前11時～

所 アスピアやましる

公益財団法人 木津川市緑と文化・スポーツ振興事業団

☎39-8500 fax 73-6878

URL <http://www.bunspo-shinko.or.jp/> **フンスポジョウホウ** 検索

文化・スポーツ交流教室 春の無料体験会開催!

申込みは、事業団事務局へ電話してください。

山城支所 別館	パッチワークキルト 時3月8日・22日(水) 午前9時45分～11時45分 楽しくできる自彊術 時3月8日・15日・22日(水) 午前10時15分～11時45分 絵手紙 時3月9日・23日(木) 午前10時～正午 ハーモニカ 時3月9日(木) 午前10時15分～11時45分 楽しく始めるヨガ 時3月10日・17日・24日(金) 午後8時～9時
	心と身体にやさしいヨガ 時3月7日・14日・21日(火) 午後7時30分～8時30分 こどもアトリエ(小学生) 時3月1日・15日(水) 午後4時30分～6時
	透明水彩画 時3月8日・22日(水) 午前10時～正午
	フットサル 時3月2日・9日(木) 年中～小学2年生 午後4時30分～5時30分 小学3～6年生 午後5時30分～7時
西部交流 会館	
いずみホール (中央交流会館)	
上粕駅東 公園	

他 たのしくえいごリトミック(新規開講)、楽しく体育(新規開講)、キッズダンス、バレエ、こども空手、気軽に始めるギター、オカリナは4月に開催します。

第6回たのシネマ

『湯を沸かすほどの熱い愛』(2016年10月公開作品)

涙と生きる力がほとばしる家族の愛の物語。この家族の熱い愛と大きな秘密を、ぜひ皆さんも共有してください。

出宮沢りえ、杉咲花、オダギリジョー、松坂桃李ほか

時4月9日(日) 午前10時30分～、午後1時30分～ ※開場は20分前

所いずみホール(中央交流会館)「多目的ホール」

対市内にお住まいの方 定各120人(全席自由)

申3月10日から西部交流会館・いずみホールで入場券配布 ※電話予約可(ただし窓口優先)



©2016「湯を沸かすほどの熱い愛」製作委員会

3月のグラウンドゴルフDAY

時3月9日・23日(木) 午前9時～正午(雨天中止)

所不動川公園「多目的広場」 ¥1回・200円

申当日、午前8時45分から不動川公園(現地)へ。

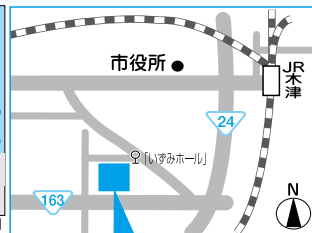
他・クラブ・ボールは持参してください。

・4月は13日と27日におこなう予定です。

いずみホール EVENT GUIDE

日	月	火	水	木	金	土
			1	2	3	4
5	6	7	8	9	10	11
12	13	14	15	16	17	18
19	20	21	22	23	24	25
26	27	28	29	30	31	1
2	3	4	5	6	7	8

○は休館日



いずみホール(中央交流会館)

☎72-8800 fax 72-2801

施設・教室・イベント情報 **フンスポジョウホウ** 検索

楽しいアートクラフト「フラワーアレンジメント」

多肉植物の寄せ植えを楽しみませんか。

時3月10日(金) 午前10時～正午

¥1,000円(別途材料費1,500円程度)

講勝田 智子 定30人

申直接または電話でいずみホールへ。



いずみホール「ダンスパーティー」

気軽に社交ダンスを楽しみませんか。

時4月16日(日) 午後1時30分～4時(開場 午後1時15分～)

定50人 ¥500円

申直接、いずみホール、西部交流会館へ。

※いずみホールのみ電話予約可

いずみ文化・スポーツ交流教室 春の無料体験会

春から新しいことにチャレンジしませんか。

リトミック

時3月7日・14日・21日(火)

①ベビー 午前11時～11時50分

②親子(1歳半～3歳) 午前10時～10時50分

③チャイルドI(3歳～年長) 午後2時30分～3時15分

¥①・②2,000円/月 ③3,000円/月

親子あそび

時3月9日(木) 午前10時～11時

①のびのび(1歳～2歳半) ②にこにこ(2歳半～4歳)

¥①4,500円/月 ②4,800円/月

らくらく健康体操 健美操

時3月17日(金) 午前10時～11時 ¥3,500円/月

こどもアトリエ(年長～小学生)

時3月11日・25日(土) 午前10時～11時30分 ¥3,500円/月

日本画

時3月18日(土) 午後1時30分～3時30分 ¥3,500円/月

着物着付け

時3月18日(土) 初心者 午前10時～正午

経験者 午後1時30分～3時30分

¥2,000円/月

他・体験には申込みが必要です。詳しくは、問い合わせてください。

・材料費が必要な教室もあります。

・こども体育は4月4日、キッズダンス、空手は4月中に体験会を予定していますが、人気講座のため、定員の空き状況により開催できない場合があります。事前に問い合わせてください。

図書館だより

LIBRARY
INFORMATION

休館日カレンダー

日	月	火	水	木	金	土
	5	6	7	8	9	10
11	12	13	14	15	16	17
18	19	20	21	22	23	24
25	26	27	28	29	30	31
1	2	3	4	5	6	7
8						

● 全館休館日 ● 山城図書館のみ開館日 ○ 山城図書館のみ閉館日
山城行政サービスコーナーも閉館

中央図書館 ☎ 72-2980

加茂図書館 ☎ 76-6466

山城図書館 ☎ 86-5001

開館時間 月～金／午前10時～午後6時
土・日／午前10時～午後5時
※山城図書館は祝日開館

貸し出し 図書／10冊まで
(うち視聴覚資料2点まで)
期間／2週間

新しくはいった本 (山城図書館)

一般書

天然おくすり

池田 明子 監修 学研プラス

胃のもたれにレモンガラスの香り、目の疲れにラベンダーの湿布ケア…。身近な食材や植物の力で「風邪・アレルギー」「疲労・頭痛」「心の不調」などを癒やす方法を紹介します。



青春の門 第8部(風雲篇)上・下 五木 寛之 著 講談社

伊吹信介は、ユーラシア大陸横断の望みを胸に秘め、シベリアへ渡る。大自然に生きる人々と出逢い、信介のさらなる冒険の旅は続く。前巻から20年以上経過して刊行された、長編大河シリーズ最新巻。



児童書

マルゲリータのまるちゃん

井上 林子 作 かわかみ たかこ 絵 講談社

1年ピザ組のマルゲリータのまるちゃんは、なんでも力いっぱい女の子。ピザの時間に、力いっぱいピザ生地をまわしたら…。お話を楽しみながら、食べ物をもっと好きになる豆知識も掲載。



かぶきわらし

庄司 三智子 文・絵 出版ワークス

驚きと感動がいっぱいの歌舞伎の舞台を、かぶきわらしが案内します。専門用語や歴史、歌舞伎ならではの「けれん」、人気演目の名場面、名台詞を紹介する、迫力たっぷりの観音開きのしかけ絵本。



図書館職員からのオススメ本 (山城図書館)

忍者の里を旅する 大人の学び旅1 産業編集センター

伊賀・甲賀。これだけでもう忍者がイメージできますね。和歌山県の雑賀や長野県の戸隠など、日本全国忍者分布図を元に、忍者体験の旅に出ませんか? からくり屋敷や道具、歴史に目を通したら、いざ忍者の里へ!



春のおたのしみ会

時 3月19日(日) 午前10時30分～11時30分

所 加茂図書館 児童コーナー 出 おはなしポケット

内 楽しい絵本の読み聞かせや、歌や手遊びなど



中央図書館

土曜シアター

『ふるさと再生日本の昔ばなし
花さか爺さん ほか』

時 3月11日(土)

午後2時～3時10分

(開場 午後1時45分～)

所 2階「視聴覚室」

ホリデーシアター

横山光輝『三国志 3』

時 3月19日(日)

午後2時～3時30分

(開場 午後1時45分～)

所 2階「視聴覚室」

※シアターは、開始後15分経って参加の方がいない場合、上映を中止します。

おはなし会(朗読サークル「こだま」)

絵本・紙芝居のよみかかせ

時 3月4日・25日、4月1日(土)

午前10時30分～正午

おはなし会

時 3月18日(土)

午前11時～11時30分

加茂図書館

おはなし会(おはなしポケット)

時 3月5日、4月2日(日)

午前10時30分～11時

他 3月5日は行事のため、加茂支所正面
駐車場が利用できません。

山城図書館

おはなし会

時 3月12日(日) 午前11時～

「おべんとう」のおはなし

・3月26日(日) 午前11時～

「せんせい」のおはなし

学研都市インフォメーション

Kansai Science City Information

けいはんなプラザ

大垣知哉コンサート MEETS JAZZ

耳馴染みのある曲を沢山盛り込み、年齢・性別問わず、初心者からJAZZ好きの方まで一緒に楽しめるコンサートです。日本語の良さを生かし、POPSとJAZZを融合させた大垣知哉オリジナルサウンドを、豪華奏者と共にお届けします！



時 5月28日(日) 午後3時～
(開場 午後2時30分～)

所 「メインホール」

¥ 一般 4,000円
けいはんなプラザ友の会 3,500円
※全席指定・税込
※未就学児入場不可

出 大垣 知哉

一部 酒井 康充(サククス)、藤野 恒二(ギター)、クツノユキヒデ(パーカッション)、佐野 優(ベース)、名倉 学(ピアノ)、奈倉 翔(バイオリン)

二部 小林 充(サククス)アロージャズオーケストラ、田中 洋一(トランペット)アロージャズオーケストラ、多田 恵美子(ピアノ)、光岡 尚紀(ベース)、中嶋 俊夫(ドラム)アロージャズオーケストラ

チケット販売 3月1日午前10時から次へ。

問 (株)けいはんな ☎95-5115 (午前10時～午後5時)

けいはんなプラザ・プチコンサート

piano concert ～昼下がりのひとときを～ vol.2

時 3月15日(水) 午後0時15分～0時45分

所 「アトリウム」

内 ショパン/ピアノソナタ第2番「葬送」ほか

出 染川 裕香(ピアノ)

第8回Jazzの夕べ

時 3月23日(木)

午後6時～6時40分、午後7時～7時40分

所 「ホワイエ」

内 テネシーワルツ、キャラバンほか

出 白井 優子(ヴォーカル)、畑 ひろし(ギター)、里村 稔(テナーサククス)、西川 サトシ(ベース)

※3月22日・29日、4月6日は休みです。

問 けいはんなプラザ・プチコンサート実行委員会

☎95-6128

ギャラリー展示

書道作品展

内 子どもたちの作品ほか、書道作品の発表展示

時 3月25日(土)・26日(日)

午前10時～午後4時

問 楽只書道会 森本 ☎94-3479

けいはんな音楽祭2017

学研都市地域で活動する合唱団28団体が、美しいハーモニーを奏でます。また企画ステージにて、市内在住の声楽家 三原剛・三原美文による魅惑のハーモニーをお楽しみいただけます。

時 3月20日(月・祝)

午前11時25分～午後4時30分(開場 午前11時～)

所 「メインホール」

問 けいはんな音楽文化の会

中尾 ☎93-1491

けいはんな記念公園

相楽木綿作品展

時 3月13日(月)～19日(日)

午前10時～午後5時

所 水景園 観月楼 ギャラリー月の庭

¥ 庭園入園料

はるまちコンサート

時 3月19日(日) 午後2時～3時

所 水景園 観月楼 地階

¥ 庭園入園料

森っこ広場～森あそび～

時 3月25日(土) 午後1時～4時

※時間内自由参加

所 水景園 芽ぶきの森

¥ 庭園入園料

花いっぱい大作戦の会

さえずり小道周辺のササ刈り

時 3月18日(土) 午前10時～正午

定 30人 先着(無料、ボランティア活動です。)

所 芝生公園(集合 水景園受付前)

第三回 山村和美 社中展

時 3月25日(土)・26日(日)

午前10時～午後5時

※26日は午後4時30分まで

所 水景園 観月楼 ギャラリー月の庭

¥ 庭園入園料



¥ 通常の庭園入園料 一般200円、小・中学生100円(60歳以上は、年齢が証明できるものの提示で無料)

申・問 けいはんな記念公園管理事務所 ☎93-1200 ㊟ http://keihanna-park.net/

放課後子ども教室 見守りボランティア募集

地域の方の力を貸してください！

市では、子ども達が自由に遊びながら地域の方とのふれあいを深めることができる「放課後子ども教室(京のまなび)」を実施しています。

新たに、南加茂台小学校と木津小学校での開設に向けてボランティアに協力してくださる方を募集しています。まずは、当日お越しください。

時・所

・3月22日(水) 午後3時～5時
南加茂台小学校「体育館」

・3月24日(金) 午後3時～5時
木津小学校「体育館」「グラウンド」

対南加茂台、木津小学校区にお住まいの大学生以上の方

内月に1～3回程度、子ども達の活動の見守り、囲碁・将棋・昔遊びや卓球等で一緒に遊ぶ など

持 体育館シューズ、お茶 など

他 高の原、相楽台、棚倉小学校区でも募集しています。詳しくは、問い合わせください。

問 社会教育課 ☎75・12033

第37回大津講座・サークル発表会

庁舎北別館を中心に、生涯学習活動をしている登録サークルと、市民講座・生涯学習講座受講生の発表会です。

・中央交流会館(いずみホール)

展示発表の部

時 3月18日(土)・19日(日)
午前10時～午後4時
舞台発表の部

時 3月19日(月) 午前11時～午後3時30分
体験コーナー(有料、定員あり)

時 3月18日(土) 午前10時～午後3時
午前の部 親子で遊び体験
(未就園児とその親)

午後の部 受付 午前10時～
英語で話そう体験
受付 正午～

他 3月19日(日)は、お茶席と相楽デザインセンターによるパン販売あり。

・市役所1階「住民活動スペース」

展示発表の部
時 3月21日(火)～30日(木)
午前10時～午後4時
(※土・日を除く。初日は午後1時開場)

問 社会教育課
庁舎北別館 ☎71・89000

他 詳しくは、市のホームページ又は各施設に備え付けのポスター、チラシをご覧ください。

歴史街道リレー講座

鉄道と御乗用列車(お召列車)の記憶を追って

～JR奈良線の鉄道構造物を探る～

奈良県橿原市と連携した「鉄道」がテーマのウォーキングイベントです。昭和34年の皇太子ご成婚時の御乗用列車(お召列車)が通ったJR木津駅を起点に、100年以上の歴史を誇るJR奈良線沿いを歩きます。開通当時の様子が今

も残る歴史情緒あふれるレンガ作りの橋梁等を、周辺で見学してみませんか。

時 4月15日(土) 午前10時30分

木津川市役所集合

¥2,800円

定 30人(先着)

講 内田 照男 氏(大仏鉄道研究会)

申 3月21日～4月7日に電話または直接、次へ。

問 観光商工課 ☎75・1216

「自分さえよければ…」 迷惑駐車！

毎月20日は「迷惑駐車をなくそう推進日」です

駐停車場所を守り、自転車や自動車の放置・違法駐車(駐輪)はやめましょう。「少しだけ…」「自分さえよければ…」という考えをなくし、迷惑駐車のない安全で円滑・快適な交通社会を実現しましょう。なお、道路を自動車の保管場所として使用することは禁止されています。

駐停車禁止場所

・交差点の側端または道路の曲がり角、横断歩道または自転車横断帯の側端から前後5メートル以内の場所
・バス停留所や踏切の前後10メートル以内の場所

駐車禁止場所

・駐車場、車庫などの出入り口から3メートル以内の場所
・消火栓や消防用機械置場、防火水槽への出入り口から5メートル以内の場所
問 木津川市交通安全対策協議会・総務課 ☎75・1200

市営住宅入居者 随時募集

第2中之島団地、北団地、小谷上団地、小谷下団地、兎並団地の入居者を募集します。

対 市内に3か月以上お住まい又はお勤めで、次に該当する方など

・住宅に困窮していること
・市税等を滞納していないこと
・単身で申し込む方は、一定の条件を備えていること など

申 直接、施設整備課へ必要書類を持参してください。

問 施設整備課 ☎79・05553

他 ・募集戸数は1戸ずつです。

・家賃は収入によって変わります。
・詳しくは、入居募集案内をご覧ください。

水道料金・下水道使用料の クレジット支払が始まります

受付開始 4月1日(予定)

収納方式 クレジットカード登録による毎月継続支払

申 インターネット・携帯端末等で申込みください。

※窓口での受付はできません。

問 水道業務課 ☎75・12550

他 ・登録方法や利用可能クレジット等は、広報きづがわ4月号とホームページでお知らせします。
・水道料金等納入通知書の記載事項が一部変更になります。

関西本線車窓記念列車出発式 「いづみ路を巡る旅」

春の訪れを感じながら「山城列車」に乗り、『お茶の京都』にまつわる観光地を巡りませんか。

時3月18日(土) 午前9時〜午後4時

所加茂駅ホーム内 午前9時集合

内・加茂駅から大河原駅まで関西本線ラッピング列車に乗り

・大河原駅からバスにて観光地巡り
定ツアー15人(先着)

※出発式の見学に定員はありません。

申・関南山城村役場 総務課
0743-93-0102

他・集合時間等の詳細は、改めて参加者に連絡します。

・加茂駅〜大河原駅の運賃は、各自で負担してください。

育英資金制度を改正します

教育委員会では、市民の皆さんの寄附金で育英資金交付基金を設置し、経済的に就学が困難な高校生等の保護者に給付しています。

近年の厳しい社会情勢により基金が枯渇する中で、少しでも多くの方に利用してもらうため、平成29年度から育英資金制度を一部改正します。改正後は、入学する方のみを対象者とします。ご理解、ご協力をお願いします。

申請方法等は、広報きつがわ4月号でお知らせします。

寄附のお願い

育英資金を交付するための基金が年々減少しています。未来を担う青少年の教育の発展のため、皆さんの温かいご支援をお待ちしています。

問 学校教育課 ☎75-1230

「いづみ路を巡る旅」お手紙募集

NHK・BSプレミアムで放送予定の、「いづみ路を巡る旅」(2017春の旅)では、皆さんからのお手紙で旅のルートを決定するため、木津川市内の「忘れられない場所、風景」にまつわる手紙を募集しています。

京都府の放送予定

5月8日(月)〜5月12日(金)

応募期限

3月27日(月)必着

応募内容

住所、氏名、電話番号、性別、年齢、思い出の場所、風景にまつわるエピソード

申 番組公式サイトのお申込フォーム、手紙、ファックスなど
〒150-8001

問 NHK「いづみ路」係
NHKふれあいセンター

☎0570-0666-0666

たくさんの
応募を
お待ちしております!



事業者の皆さん、 ごみの適正処理をお願いします!

飲食店、小売店、事務所、工場など、事業(農業や団体活動含む)から出たごみは、全て「事業系ごみ」です。許可業者に依頼するなど、適正に処理してください。

市では収集できません。家庭ごみとして排出しないでください(※不法投棄です)。

ごみの種類	区分	処理方法
生ごみ・紙くずなど	事業系	①市の収集運搬許可業者に依頼
※一部の事業から出たものは、産業廃棄物	一般廃棄物	②指定の処分施設まで自ら運搬
金属・プラスチック、蛍光灯、OA機器 など	産業廃棄物	都道府県等の収集運搬許可業者、処分許可業者に依頼
※法で定められた20種類の廃棄物		
古紙、くず鉄、空きビン、古繊維	専ら物	資源回収業者等に相談してください。

問 事業系一般廃棄物

まち美化推進課 ☎75-1215

産業廃棄物

山城南保健所 ☎72-43003

他 許可業者一覧は、市・府ホームページに掲載しています。

不明点があれば、問い合わせください。

空家バンク制度を創設しました

市内にある空き家となった物件の情報を発信し、移住・定住を促進するため、空家バンク制度を創設しました。

住まなくなった家などをお持ちの方は、この空家バンクに登録し、利活用を考えませんか。

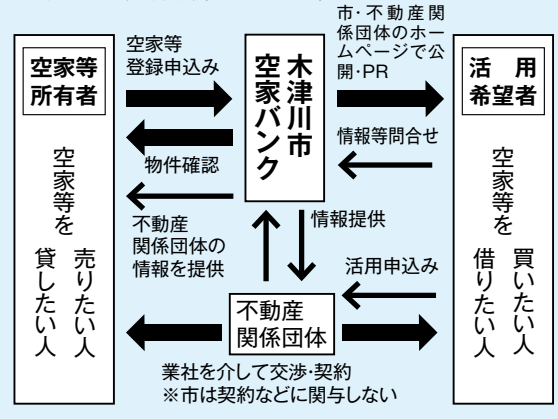
申 申請書などの提出が必要です。まずは、問い合わせください。

他 市は、空き家等の売買または賃借の交渉または契約に、一切関与しません。

・空き家バンクの登録物件の維持管理および費用は、所有者の負担となります。(市は、登録物件の維持管理はおこないません。)

問 学研企画課 ☎75-1201

空家バンク制度(イメージ)



京都山城総合医療センターのお知らせ

この時期に流行するノロウイルスなどの感染性胃腸炎では、嘔吐の症状が出る 경우가多くあります。自分で体を起こすことができない人が嘔吐すると、吐物で気道が塞がれ窒息してしまうことがあります。そこで、今回はそのような人が突然嘔吐してしまった場合の対処法をお伝えします。

- 1 まず、顔が上を向いていると吐物が気道に流れ込んでしまうため、必ず横向きに寝かせます。
 - 2 口の中に吐物が残っている場合は、必ず手袋を着用(手袋がない場合、ビニール袋を代用可)し、下側になっている口角を引っ張り、吐物を流し出します。
 - 3 嘔吐に伴って意識が悪く(ぐったりしている、反応が鈍いなど)なっていたり、吐物に血が混じっていたり、呼吸がしんどそう(ゼーゼー言っている、呼吸が速いなど)な時は、速やかに病院を受診してください。
- 問 京都山城総合医療センター
☎ 72・02355

山火事予防運動

春は気象条件により山火事が発生しやすい時期です。当消防本部では4月1日～7日を「山林防火運動」期間と定め山火事予防を呼びかけています。

林野火災防止のための注意点

・ 枯れ草や燃えやすいものが近くにある場所では、たき火をしないこと

・ パーベキューなど火を使用するときは、指定された場所でおこない、そこを離れる時は完全に火を消すこと

・ 強風注意報や乾燥注意報などが発表されている時は、火気の使用は控えること

問 相模中部消防組合消防本部 予防課
☎ 75・13381

普通救命講習会受講者募集

時 4月9日(日) 午前9時～正午
所 相模中部消防組合消防本部3階
内 心肺蘇生法、異物除去法、止血法および自動体外式除細動器(AED)の使用法 など
対 市内にお住まい又はお勤めの方
(原則、中学生以上の方)
定 30人(定員)
申 3月1日～31日の午前8時30分～午後5時(土・日・祝日は除く)に次へ。
問 相模中部消防組合消防本部 警防課
☎ 75・13382

京都府最低賃金が改正されました

京都府最低賃金は、平成28年10月2日から8331円に改正されました。
また、京都府特定(産業別)最低賃金8業種のうち、5業種が、平成28年12月24日から次のとおり改正されました。

件名	改正金額
金属製品製造業	8885円
電気機械器具製造業	8883円
輸送用機械器具製造業	8889円
各種商品小売業	8337円
自動車(新車)小売業	8335円

問 京都労働局賃金室 ☎ 075・241・3215

ご寄附ありがとうございます

活用コース：万葉の里メニュー

白橋 美恵子様 10,000円
荒井 昌海様 50,000円
活用コース：こども夢・未来事業

蜂須賀 英敏様 30,000円
東 裕典様 10,000円
佐藤 純一様 10,000円
龍田 融様 50,000円
河原木 伸治様 30,000円
長井 尊様 10,000円
長沼 義一様 10,000円
福井 浩文様 30,000円
鎌田 雅也様 10,000円
浅井 英樹様 30,000円
浅香 成希様 10,000円
尾上 尚樹様 10,000円
高橋 有希様 10,000円
古河 裕樹様 10,000円
小坂 恭彦様 30,000円
武藤 章樹様 30,000円
辻本 哲郎様 10,000円
矢野 雅也様 10,000円
岩瀬 大様 10,000円
諸岡 威様 10,000円
伊藤 寿彦様 10,000円
和田 宝様 10,000円
活用コース：生物多様性保全事業

植田 仁士様 50,000円
神門 麻利様 10,000円
渡辺 孝弘様 30,000円
川西 萌夢様 10,000円
高橋 博様 10,000円
長濱 俊介様 10,000円
松尾 悠紀様 10,000円
阿部 秀樹様 30,000円
松田 美由紀様 10,000円
山口 悦子様 20,000円
田中 治美様 10,000円
活用コース：市長に任せ

山本 昇様 10,000円
原口 博光様 50,000円
小川 哲史様 30,000円
石橋 麻紀様 10,000円
寺内 孝様 30,000円
福島 尚広様 10,000円
中野 貴志様 50,000円
宮野 亮様 50,000円
中原 和彦様 10,000円
中村 主貴様 10,000円
佐藤 順子様 10,000円
押谷 佳美様 10,000円
横田 奈津美様 10,000円
原 美奈子様 10,000円
天木 惇様 20,000円
倉 慎太郎様 14,000円
竹入 厚志様 10,000円
板橋 勉様 10,000円
末吉 英明様 10,000円
宮崎 理香様 10,000円
柴田 昌彦様 10,000円
木下 典男様 10,000円



スポーツ

中央体育館(社会教育課社会体育係、木津川市体育協会)

〒619-0214

木津石塚147

☎73・2323 [fax]72・3636

〔午前8時30分〜午後5時15分
火曜日休館〕

・主催者(木津川市体育協会)でスポーツ傷害保険に加入します。

・そのスポーツに適した服装で参加してください。
・飲み物、タオルを準備するなど体調には気を付けて参加してください。

第10回市民初級者テニス大会

時 4月16日(日) 午前9時〜

※雨天の場合 4月23日(日)

所 木津川台公園、兜谷公園、梅美台公園テニスコート

内 男子ダブルス、女子ダブルス
対 市内にお住まい又はお勤めの方

※市内で開催の各種テニス大会(ジュニア、ミックスの各大会を除く)で3位以内の入賞経験のある方は出場不可。

¥1チーム 1,000円

(納付方法は受付時配布の注意事項等に記載しています。)

申 3月31日までに、中央体育館へ。

問 テニス協会 藤田

☎090・5666・3738

他 ・ペアで申込みください。

・会場、時間等は、4月9日までに大会使用テニスコートに掲示します。
・当日1人のみ選手変更可。
・申込締切日以降のキャンセルは不可。

所 木津川市テニス協会

市民テニス講習会(硬式)

テニスを始められる方、うまくならない方を対象に指導します。

時 3月20日(月・祝)

午前8時50分〜正午

所 城址公園テニスコート

対 市内にお住まいの中学生以上の方、市内にお勤めの方
内 初心・初級クラス、初中級クラス、中級クラス

定 各15人

講 木津川市テニス協会指導員

¥200円

持 テニスシューズ、運動のできる服装、ラケット

※ラケット貸出可

申 3月17日までに中央体育館へ。

所 木津川市テニス協会

第11回市民ソフトボール大会

時 4月16日(日)

※時間は問い合わせてください。

※雨天の場合 4月23日(日)

男子競技の部

木津川台グラウンド

男子一般の部

対 市内にお住まい・お勤めの中学生以上で構成されたチーム

男子競技の部

ソフトボール協会登録者5人以上のチーム

男子一般の部

男子のみで編成されたチーム
※一般の部が少数の場合は、競技の部になる場合があります。

※京都府民総合体育大会出場希望(18歳以上マスタース男子50歳以上)の方は、競技の部で参加してください。また、選考は個人とし、市民大会・練習等も参考にします。

¥2,000円 ※中止の場合、参加費は返金しません。

申 参加申込書に必要事項を記入し、3月31日午後5時までに中央体育館へ申込みください。

問 市川

☎090・1581・5266

他 チームの代表者は、参加費2,000円を持参し、4月8日(土)午後8時から中央体育館での代表者会議に参加してください。

所 木津川市ソフトボール協会

後 木津川市教育委員会

ノルディックウォーキングで暗峠を越えて大阪から奈良へ(酒見見学・試飲お土産付き)

暗峠は「日本の道百選」の街道です。昔の人の気持ちになつて歩いてみませんか?

時 3月12日(日) 午前9時30分

枚岡駅(南側改札出口)集合

内 枚岡神社から(歩程約10km、急勾配坂あり)天気が良ければ大阪平野を一望できる

広場へ。ラッキーガーデンにて昼食(各自負担)→上田酒造↓解散(各分駅) 午後4時30分予定

持 動きやすい服装、靴、リュック、飲み物、帽子、雨具、手袋

¥1,700円 ※ポールンタルあり別途300円

定 20人

問 ノルディックウォーキングを楽しもう会

松岡☎090・7305・4568

木津川市パソコンニューメディアサロン

時 3月16日(木)

午後1時〜 何でも無料相談
午後2時〜4時
交流サロン(パソコン、スマホの多様な利用方法)

所 山城老人福祉センター「やすらぎ苑」

問 宗形

☎86・4320
柴田☎86・3419

☎yamashi088@yahoo.co.jp
他 サロンは毎月第3木曜日開催

剣道生募集 京都清心館

いつでも見学・体験を受け付けています。

時 第1・3水曜日、毎週土曜日

午後7時〜8時30分

所 水曜日 中央体育館2階
「剣道場」

土曜日 木津川台小学校
「体育館」

講 戸川 誠一

問 藤本 ☎73・38000
✉fufuotomotomoto@gmail.com

ふるさと散歩〜恭仁京東北道を茶源郷和束へ〜

時 3月11日(土) 午前9時15分

JR加茂駅西口集合
午後1時頃

内 歩程約12km

加茂駅↓恭仁大橋↓口畑↓奥畑↓石寺↓白栖↓山の家↓和束茶力フェー↓バス停「和束山の家」

¥200円(運営協力金)

持 弁当、飲み物 など

他 ・降水確率60%以上の場合、翌日に延期します。
・傷害保険は各自でお願いします。

問 NPO法人「ふるさと案内

かも ☎[fax]76・36000

☎http://furusato-kamo.sakura.ne.jp

掲載ページ

福祉と暮らし

健康

環境

まちの話題

ホール・イベント

情報

こ

こ

こ

こ



堆肥の配布

除草などで出た草を利用して作った堆肥を配布します。

時 3月7日・21日(火)

午前9時～11時30分(なくなり次第終了)

所 中央体育館南側

対 市内にお住まいの方

他 5袋(約40L/袋)程度配布予定。

持袋等

※必ず用意してください。

問(公財)木津川市公園都市緑化協会 ☎72・6050

文化財連続講座

「京都府南部における宇治茶生産・加工販売と関連遺産」

「主に山城各地の文化的景観の調査と修理事業から」

文化財のタイムリーで身近な話題を提供し、文化財への理解を深め親しんでいただくための講座です。

時 3月11日(土)

午後1時30分～3時30分

所 山城郷土資料館

講 京都府教育庁指導部文化財保護課 吹田 直子

¥ 一般200円、小・中学生50円

問 府立山城郷土資料館 ☎86-5109

春のやましろ散策会

木津川流域の古代都市、恭仁京右京の歴史と文化を訪ねて

時 3月26日(日)

午後1時 上狛駅集合

午後4時30分頃 木津駅解散

内 歩程6km 上狛駅→上狛北

遺跡→高麗寺跡→泉大橋→

上津遺跡→木津駅

¥ 100円(運営協力金)

持飲み物 など

他 歩きやすい服装でお越しください。

問 山城町ふるさと案内人の会 ☎86-3362

第17回木津高等学校吹奏楽部定期演奏会

「きらめきコンサート」

「あの名曲をもう一度!!!」

時 3月20日(月・祝)

午後2時～

(開場 午後1時30分)

所 アスピアやましろ

内 津軽海峡冬景色、U.F.O、

Top of the World

問・主 木津高等学校

☎72-0031



木津川サイクリング倶楽部

大河原駅まで輪行で行き、亀山市の閑宿まで大和街道をサイクリングします。閑駅から輪行で帰ります。

時 3月20日(月・祝)※雨天中止

午前9時 JR木津駅西口

または午前10時15分 大河

原駅集合

対 自己責任で参加でき、マナーを守り輪行のできる方

他・輪行袋への収納に自信のない方は手伝いますので、午前8時30分に集合してください。

・運賃・昼食代等個人で必要なものは個人負担です。

問 木津川サイクリング倶楽部 杉野 ☎090-9984-6106

鳴村 ☎86-4758



サル室

¥ 大人300円(参加協力費) 高校生以下 無料

出ピアノ 岸田 典子、田村

ソプラノ 小西 永里子、中

谷 谷 谷

ヴィオリン 福井 彩乃

クラリネット 森居 麻以

内・ミヨロ/ヴァイオリンと

クラリネットとピアノの

為の組曲Op.157b

春の唱歌メドレー

・ベートーベン/ソナタ

「熱情」ほか

問 田村 ☎090-8529-5029

木の津講談席

時 3月18日(土) 午後2時～

(開場 午後1時30分)

所 ギャラリーカフェ「人と木」

内・遊花「夫婦相撲」

・旭堂みなみ「雁風呂(水戸

黄門漫遊記より)」

・露の新幸(演目は当日の

お楽しみ)

旭堂南啓「木津の勳助」

¥ 1,000円(飲み物付)

申・問 上方講談を楽しむ会

☎71-0305

他 座席数に限りがあるため、

お断りする場合があります。

「春の温もりをお届けします」
時 3月19日(日)
午後2時30分
所 加茂文化センター「リハー

木津川市音楽芸術協会 第103回サロンコンサート

近居割 WIDE
NEIGHBORS DISCOUNT

UR以外との近居でも
5年間家賃が最大20%OFF!

3/31(金)まで春のキャンペーン開催中!

奈良営業センター **0742-71-5561** **UR 近居** 検索

●営業時間:午前9時30分～午後6時
●定休日:水曜日、12/29～1/3(年末年始)は休業

お墓なんでも相談会 開催中

株式会社 **マルハチ**

思いでの丘霊園 建墓承ります
0120-451-408

まずはお気軽にお問い合わせください
受付時間 9:00～18:00

マルハチ 墓石 検索

本社:木津川市山城町綺田外高島47-9
木津店:城山台10丁目37-3 思いでの丘霊園前

レインボー体操ランド

特別体験会実施 2/24(金)～3/12(日) ※要予約

90坪の広いスペースで、のびのび運動できます。楽しい中にもケジメはあります。内容は、レインボー体操ランドで検索してください。

住所:木津川市木津宮ノ内35-4
TEL:0774-66-5918
代表:吉鶴 明



やましろばの手作りごはん

家族に野菜をたっぷり食べさせたい！山城地方のばあばがずっとならしてきた愛情いっぱい料理レシピを教えます。今回は野菜たっぷりのピザソースと地産ピザランチ作り。

時 3月18日(土)
午前10時～午後1時

¥1,000円(ピザソース土産付)、子供500円(ランチ代のみ)

所 キッチンサロンアルモンテ(木津町瓦谷81)

主・問 やましろごはん堤

☎ 090-4291-5720



木津川市ふるさと応援補助金事業 梅谷カフェ&マルシェ

根付教室 受講者募集(中見学可)

根付とは、江戸時代に印籠などを帯に携帯するための滑り止めで、現在はアクセサリ、ストラップなどとして使用されています。本柘植の木を削り、作ります。

時 3月14日(火)
午後1時～3時



大仏鉄道遺構ハイキング

時 3月17日(金)午前9時50分
JR加茂駅改札前集合

※雨天中止

¥1,000円(つめだにカフェでの昼食付)

持 飲み物、歩きやすい服装

申 3月14日までに電話で予約してください。

手作り市

時 3月26日(日)

午前10時～午後3時

他 木工品、竹製品、花、パン、地元野菜の販売など

カフェ&マルシェ

時 3月11日・25日(土)

午前10時～午後3時

他 地元野菜の販売

問 梅谷カフェ和・輪・ワア！プロジェクト
塩川 ☎ 080-45066-9555

所 梅谷区旧公民館(梅谷池ノ谷)

※木・土曜日は梅谷カフェオープン

大仏鉄道シンポジウム

時 3月27日(月)

午後1時30分～

(受付 午後1時～)

所 奈良県立大学

問 奈良県立大学地域交流室

☎ 0742-93-7022

fax 0742-93-7369

木津川展

木津川と里山の魅力を届けます

木津川流域の野鳥、植物、風景写真と環境活動の様子を展示しています。

時 3月4日(土)・5日(日)・11日(土)・12日(日)

午前10時～午後3時

所 木津川流域センター

問・淀川河川事務所

木津川出張所 ☎ 62-00075

・木津川管内河川レンジャー

福井 ☎ 86-2185

他 詳しくは、淀川管内河川レンジャーのホームページをご覧ください。

太極拳 体験講座

受講生募集

太極拳は、無理なく体を動かして楽しめる手軽な健康法です。3月末までの水曜日

午前10時～正午

※詳しくは、問い合わせください。

所 東部交流会館「カルチャールーム」

講 太極拳の会 太河

¥100円/回

申 電話で東部交流会館

(☎ 71-8130)へ。

共 市教育委員会、市文化協会

済んでいますか？

「未来につながる相続登記」

相続が発生したときに不動産の名義変更をおこなうことが、相続登記です。予約制で相談を受けていますので、あらかじめ問い合わせください。

問 京都地方法務局 木津出張所

☎ 72-02695

「ママの為のハートで感じる心理学」講座

育児中に必ず出てくる「なぜ?」「どうして?」が紐解けますよ。

時 3月30日(木)

午前10時～正午(途中退出可)

所 西部交流会館2階「和室」

¥2,000円(市内名産のお茶・お菓子付 見守り保育あり)

対 市内にお住まいで、産前・産後の女性とその家族

講 山下sunny千帆(株) sunny international代表

申 電話またはメールで、次へ。

きつがわ子育てinfo。

✉ info@kinfo.org

☎ 090-9687-1040



やまなみ法律事務所
YAMANAMI LAW OFFICE
弁護士 橋 英樹 (京都弁護士会所属)
弁護士 菅崎 雄 (京都弁護士会所属)
京都府相楽郡精華町山田下川原3-6
グランチャリオ山田川第2ビル2階(近鉄山田川駅前)
☎ 050-5520-7546
http://www.eonet.ne.jp/~yamanami/
☆各種法律相談受けいたします。お気軽にご相談下さい
☆業務時間 平日午前9時30分～午後5時30分

車検のコバック® 木津川店
お任せ下さい!見積無料!
株式会社 アサヒ自動車
車検証を見ながらお電話下さい。
☎ 0120-086-589
定休日 祝日・GW・お盆 年末年始
TEL 0774-72-5735 〒619-0222 京都府木津川市相楽高下33-3
●営業時間/月～土 AM8:00～PM7:00、日曜 AM10:00～PM5:00(車検予約受付のみ)

加茂プラネタリウム館

初企画! 3/11音星(ねぼし)只今予約受付中!

宇宙の30分教室

- 時 毎月第2日曜日 午後2時30分～3時
- 内 工作や日中の観測会などとおして、宇宙や科学に親しくなる教室です。その日の投影を観覧される方のみ参加できます。
- ・3月12日 太陽の日中観測
- 他 ・天文クラブ「星を楽しむ会」に協力していただいています。
- ・小学生以下保護者同伴
 - ・雨天曇天の場合中止

一般投影のご案内

- 時 土・日・祝日および学校長期休業中の火・水・金曜日
午前10時30分～、午後1時30分～、午後3時～
- 内 季節の星空案内+天文トピックス(約45分)
- 定 各回70人
- ¥ 大人500円、中学生・高校生300円、
3歳～小学生200円、3歳未満無料
(市内の小学生以下無料、65歳以上250円)
- 他 小学生以下保護者同伴

3月11日(土)はイベントのため一般投影中止

申・問 加茂プラネタリウム館 ☎76-7645 (午前9時～午後5時) ※月・木曜日休館(祝日の場合その翌日休館)

ダイヤルするまえに…市役所の各課・各部署に電話される際は、電話番号を確認して、かけてください。
開庁日の午前8時30分～午後5時15分は各課ダイヤルインへ、それ以外の時間は市役所代表(☎72-0501)へ電話してください。

市役所担当課 ダイヤルイン・メールアドレス

市役所

☎ 72-0501 (代表)
fax 72-3900 (総務課)

- | | | | |
|----|-----------|----------|-----------------------------------|
| 1階 | ①市民課 | ☎75-1210 | ✉shimin@city.kizugawa.lg.jp |
| | ②国保年金課 | ☎75-1214 | ✉kokuho@city.kizugawa.lg.jp |
| | ③こども宝課 | ☎75-1212 | ✉kosodate@city.kizugawa.lg.jp |
| | ④社会福祉課 | ☎75-1211 | ✉fukushi@city.kizugawa.lg.jp |
| | ⑤くらしサポート課 | ☎79-0307 | ✉kurashi@city.kizugawa.lg.jp |
| | ⑥会計課 | ☎75-1218 | ✉kaikai@city.kizugawa.lg.jp |
| 2階 | ①文化財保護課 | ☎75-1232 | ✉bunkazai@city.kizugawa.lg.jp |
| | ②社会教育課 | ☎75-1233 | ✉shakaikyoiku@city.kizugawa.lg.jp |
| | ③学校教育課 | ☎75-1230 | ✉gakko@city.kizugawa.lg.jp |
| | ④税務課 | ☎75-1203 | ✉zeimu@city.kizugawa.lg.jp |
| | ⑤まち美化推進課 | ☎75-1215 | ✉machibika@city.kizugawa.lg.jp |

- | | | | |
|----|------------|----------|----------------------------------|
| 2階 | ⑥健康推進課 | ☎75-1219 | ✉kenko@city.kizugawa.lg.jp |
| | ⑦高齢介護課 | ☎75-1213 | ✉kaigo@city.kizugawa.lg.jp |
| | ①危機管理課 | ☎75-1206 | ✉kikikanri@city.kizugawa.lg.jp |
| | ②人権推進課 | ☎75-1217 | ✉jinken@city.kizugawa.lg.jp |
| | ③行政委員会事務局 | ☎75-1208 | ✉gyosei@city.kizugawa.lg.jp |
| | ④指導検査課 | ☎75-1224 | ✉shido@city.kizugawa.lg.jp |
| 3階 | ⑤施設整備課 | ☎79-0553 | ✉shisetsu@city.kizugawa.lg.jp |
| | ⑥建設課 | ☎75-1223 | ✉kensetsu@city.kizugawa.lg.jp |
| | まちづくり事業推進室 | ☎75-1225 | ✉machizukuri@city.kizugawa.lg.jp |
| | ⑦都市計画課 | ☎75-1222 | ✉tokei@city.kizugawa.lg.jp |
| | 木津北地区保全推進室 | ☎75-1222 | ✉kizukita@city.kizugawa.lg.jp |
| | ⑧管理課 | ☎75-1221 | ✉kanri@city.kizugawa.lg.jp |
| 4階 | ⑨総務課 | ☎75-1200 | ✉somu@city.kizugawa.lg.jp |
| | ①農政課 | ☎75-1220 | ✉nosei@city.kizugawa.lg.jp |
| | ②観光商工課 | ☎75-1216 | ✉kanko@city.kizugawa.lg.jp |

- | | | | |
|----|-----------|----------|---------------------------------|
| 4階 | 企業立地推進室 | ☎75-1216 | ✉kigyo@city.kizugawa.lg.jp |
| | ③人事秘書課 | ☎75-1234 | ✉hisho@city.kizugawa.lg.jp |
| | ④財政課 | ☎75-1202 | ✉zaisei@city.kizugawa.lg.jp |
| | 行財政改革推進室 | ☎75-1202 | ✉gyokaku@city.kizugawa.lg.jp |
| | ⑤学研企画課 | ☎75-1201 | ✉kikaku@city.kizugawa.lg.jp |
| 5階 | 議会事務局 | ☎75-1240 | ✉gikai@city.kizugawa.lg.jp |
| | 加茂支所 (代表) | ☎76-3611 | |
| | 加茂支所 | ☎76-8501 | ✉kamo@city.kizugawa.lg.jp |
| | 山城支所 (代表) | ☎86-2300 | |
| | 山城支所 | ☎86-6600 | ✉yamashiro@city.kizugawa.lg.jp |
| | 西部出張所 | ☎72-6770 | |
| | 水道業務課 | ☎75-1250 | ✉suidogyomu@city.kizugawa.lg.jp |
| | 水道工務課 | ☎75-1251 | ✉suidokomu@city.kizugawa.lg.jp |
| | 下水道課 | ☎75-1252 | ✉gesui@city.kizugawa.lg.jp |

出先機関など

森登記測量事務所

土地家屋調査士 森 理 運

- 土地・建物の登記・測量
- 境界に関するご相談

お気軽にお電話下さい!

木津川市木津清水27番地17
☎ 0774-39-8975

森登記測量事務所 検索

生涯(けいぞ)をサポートする住み(か)庭(てい)塾

村上店長による季節の寄せ植え園芸講座 [剪定教室も開催]

いまさら人に聞けない バラと野菜づくり

リファイン京田辺教室 アルス木津南教室
3月18日10時45分～12時 3月25日11時～12時
受講料1,000円 定員10名 応募多数の場合抽選

■ PanasonicリフォームClub 通話料無料携帯からもOK!

リファイン京田辺 アルス株式会社 0120-806-200

アルスPanasonic設備機器施工専門店 アルス建築工事専門店
アルスプラン建築設計事務所 アルス耐震改修専門店

税務・会計・相続・贈与・会社設立・建設業許可他
http://www.fujiharakaikai.com/

藤原総合会計事務所

税理士・行政書士 藤原 義明
税理士・行政書士 藤原 庸貴
FSK 税理士・社務士 大倉 康

木津川市木津宮ノ内9-9 いずみホール前
☎ 0774-72-7711(代) (P有り)

届いていますか？「広報きづがわ」

「広報きづがわ」は、市内の区・自治会などにご協力いただき、毎月1日から5日の間に各世帯に配布しています。届いていない場合は、連絡してください。目の不自由な方には、広報をカセットテープで聞くことができる「声の広報」、点字で読むことができる「点字広報」を用意しています。詳しくは、学研企画課へお問い合わせください。

学研企画課 ☎ 75-1201 fax 75-2701

各種相談日

人権行政相談

3月14日(火) 午後1時～4時

木津人権センター

3月21日(火) 午後1時～4時

山城支所別館

3月28日(火) 午後1時～4時

加茂文化センター

個人相談 人権推進課 ☎75-1217

行政相談 総務課 ☎75-1200

杜協法律相談(1人年間1回※4月～3月)

(要予約) 相談月の1日午前8時30分～、土日祝の場合は翌平日)

3月10日(金) 午後1時～3時30分

木津老人福祉センター

関社会福祉協議会本所 ☎71-9559

杜協心配ごと相談

3月3日、4月7日(金) 午後1時30分～4時

木津老人福祉センター

3月8日(水) 午後1時30分～4時

加茂ふれあいセンター

3月24日(金) 午後1時30分～4時

山城保健センター

関社会福祉協議会

木津支所 ☎72-5532

加茂支所 ☎76-4338

山城支所 ☎86-4151

年金相談(要予約)

3月22日(水) 午前10時～午後4時

庁舎北別館

関京都府南年金事務所

☎075-643-2620

児童相談所全国共通ダイヤル

☎1800-05070-064000

健康相談(要予約)

関健康推進課 ☎75-1219

女性相談

毎週金曜日 午後1時～3時

所・関女性センター ☎72-7719

高齢者いきいきサポート窓口(ボランティア・サークル活動等)

毎週月～金(休・祝日を除く)

午前8時30分～午後5時15分

関高齢介護課 ☎75-1213

障害者いきいきサポート窓口(就労支援)

毎週月～金(休・祝日を除く)

午前8時30分～午後5時15分

関社会福祉課 ☎75-1211

身体・知的障がい者相談会

3月16日(木) 午後1時30分～3時30分

庁舎北別館「会議室1」

関社会福祉課 ☎75-1211

いじめ・不登校等対策カウンセリングルーム

毎週水・金曜日 午前9時30分～午後5時30分

中央図書館内「カウンセリングルーム」

※電話相談 毎週水・金曜日

午後2時30分～3時30分

「カウンセリングルーム」 ☎72-2650

関学校教育課 ☎75-1230

出張がん個別相談会(無料)

(要予約) 前日の午後4時まで

3月7日(火) 午後1時～3時30分

京都府山城南保健所

関京都府がん総合相談支援センター

☎0120-078-3994

他電話および対面相談を、月～金曜日(祝日・年末年始を除く)の午前9時～正午、午後1時～4時におこなっています。

労働トラブル解決制度(無料)

解雇・雇止めなど労働者個人と事業者の間のトラブルを公平・中立の立場のあっせん員が円満に解決します。

関京都府労働委員会

☎075-414-5733

交通事故相談

3月9日(木) 午前9時～午後4時

京都府木津総合庁舎

関木津地域総務室 ☎72-0051

社会福祉士による成年後見制度についての相談会(無料)

3月4日、4月1日(土)

午前10時～午後3時30分(正午～午後1時は除く)

イオンモール高の原

関京都社会福祉士会

☎090-4498-4689

消費生活相談

平日 午前9時～午後4時

相楽会館(京都府木津総合庁舎東隣)

関相楽消費生活センター ☎72-9995

「くらしと健康」の相談窓口(無料)

平日 午前9時～午後4時30分

くらしサポート課

毎月第2水曜日 午後1時～4時

山城支所別館

毎月第3水曜日 午後1時～4時

加茂支所

※正午～午後1時および閉庁日を除く

関くらしサポート課 ☎79-0307

弁護士法律相談(要予約)

毎週火曜日 午後1時～5時

東部交流会館

¥5,400円(40分あたり)

※収入や資産の少ない方は、法テラ

入案件として相談料は無料です。

関京都弁護士会

☎075-231-2378

入居時要支援・要介護の皆様へ

- ・看護師24時間常駐
- ・手厚い介護体制
- ・敷地内に診療所(別法人)がある安心

〒619-0213 京都府木津川市市坂六本木 76 お客様相談室
7-9 作 0120-26-3410 <http://www.hcm-suncity.jp>

3月1日(水)～12日(日) [お住まいの方との茶話会] プチ見学会(要予約)

近鉄高の原駅からのタクシー代をご用意します。

資料請求・介護相談・ご見学 随時受付中(無休)AM9:00～PM5:00

介護付有料老人ホーム **サンシティ木津**

相談しやすい法律事務所 初回相談30分無料

松本・板野法律事務所

弁護士 松本 浩志 (奈良弁護士会所属)
弁護士 板野 陽一 (奈良弁護士会所属)
奈良市登大路町11-1 登大路プラッツ3階

☎ 0742-20-6686
松本板野法律事務所 近鉄奈良駅徒歩5分
駐車場完備・時間応相談
各種訴訟経験豊富
まずはお気軽にご相談ください

加茂区域

ごみは、決められた日の、**朝8時まで**に出してください。

※ごみは決められた場所へ出してください。



地区別収集区域表（燃やすごみ以外）

区 域	地 区
A地区	① 南加茂台4・6・8・9丁目
	② 南加茂台12・13・14・15丁目
B地区	① 南加茂台1・2・3・5丁目
	② 南加茂台7・10・11丁目
C地区	井平尾、岡崎、河原、西、東、登大路、 仏生寺、口畑
D地区	里、二本松、観音寺、大野、法花寺野、南加茂台1丁目の一部
E地区	新町(駅西1、駅東1の一部を含む)、南町、西町、 中町、東町(駅西2含む)、中森、兎並、山ノ上、北
F地区	兎並西(駅東4含む)、駅東1・2・3、小谷 上、小谷下、銭司、山田、奥畑
G地区	高田、当尾地区全域

燃やすごみ（生ごみ・木くず・紙くずなど）

月・木曜	観音寺、大野、法花寺野、北新町の一部、中新町の一部、 南町、西町、中町、東町(駅西2含む)、中森、岡崎の一部、 河原、南加茂台1・8・9・12・14丁目、プレステマンション
火・金曜	二本松、高田、北新町の一部、中新町の一部、南新町(駅 西1・駅東1の一部含む)、兎並、兎並西(駅東4含む)、山 ノ上、北、小谷上、小谷下、山田、当尾地区全域、南加茂 台3・4・5・6・10・15丁目
水・土曜	里、銭司、井平尾、岡崎の一部、西、東、登大路、仏生寺、 口畑、奥畑、駅東1・2・3(プレステマンションを除く)、 南加茂台1丁目の一部・2・7・11・13丁目

※詳しくは、「ごみ収集カレンダー」をご覧ください。

燃やさないごみ（ビン・かん・陶器類・蛍光灯など）

A地区①②(第2・4木曜)	3月 9日・23日	4月13日
B地区①②(第1・3月曜)	3月 6日・20日	4月 3日
C地区(第2・4水曜)	3月 8日・22日	4月12日
D地区(第2・4木曜)	3月 9日・23日	4月13日
E地区(第2・4金曜)	3月10日・24日	4月14日
F地区(第2・4火曜)	3月14日・28日	4月11日
G地区(第1・3木曜)	3月 2日・16日	4月 6日

粗大ごみ

※テレビ・冷蔵庫・冷凍庫・洗濯機・衣類乾燥機・
エアコン・パソコン・バイクは収集できません。

A地区① 4月14日(金)	A地区② 4月11日(火)	B地区① 4月17日(月)	B地区② 4月28日(金)	C地区 4月20日(木)
D地区 5月18日(木)	E地区 4月21日(金)	F地区 5月26日(金)	G地区 5月9日(火)	

ビニール・プラスチックごみ（ビデオテープ・歯ブラシ・靴など）

A地区①②(第1・3火曜)	3月 7日・21日	4月 4日
B地区①②(第1・3木曜)	3月 2日・16日	4月 6日
C地区(第1・3木曜)	3月 2日・16日	4月 6日
D地区(第1・3木曜)	3月 2日・16日	4月 6日
E地区(第1・3金曜)	3月 3日・17日	4月 7日
F地区(第1・3金曜)	3月 3日・17日	4月 7日
G地区(第2・4月曜)	3月13日・27日	4月10日

ペットボトル

※キャップ・ラベルは外して出してください。

A地区①②	第4月曜	E地区・F地区	第4火曜
B地区①②	第2月曜	G地区	第1月曜
C地区・D地区	第4月曜		

ビニール・プラスチック容器包装（レジ袋・食品カップ・卵ケースなど）

A地区①② 金曜	B地区①② 水曜	C地区 月曜	D地区 月曜	E地区 火曜	F地区 火曜	G地区 水曜
-------------	-------------	-----------	-----------	-----------	-----------	-----------

山城区域

ごみは、決められた日の、**朝8時まで**に出してください。

※ごみは決められた場所へ出してください。



燃やすごみ

新聞・雑誌・段ボール
古着・雑がみ

ア地区(3月16日、毎月第3木曜日)
イ地区(3月17日、毎月第3金曜日)
※ア地区：綺田・平尾（鳴子川から北）
イ地区：上狛北部・上狛南部
北河原・椿井・神童子
平尾（鳴子川から南）

※詳しくは、「ごみ収集カレンダー」を
ご覧ください。

粗大ごみ

※テレビ・冷蔵庫・冷凍庫・洗濯機・衣類乾燥機・
エアコン・パソコン・バイクは収集できません。

①地区 4月8日(土)	②地区 4月22日(土)	③地区 5月13日(土)
④地区 5月27日(土)	⑤地区 3月11日(土)	⑥地区 3月25日(土)

- ①地区(上狛南部・国道24号から西側・国道163号から南側)
- ②地区(上狛北部・国道24号から東側)
- ③地区(椿井・北河原・南平尾(鳴子川から南))
- ④地区(南平尾(鳴子川から北)・神童子)
- ⑤地区(北平尾・南綺田(不動川から南))
- ⑥地区(南綺田(不動川から北)・北綺田)

燃やさないごみ

(ビン、かん、陶器類、蛍光灯など)

ビニール・プラスチックごみ

(ビデオテープ、歯ブラシ、靴など)

(注) 収集日は同じ日ですが、必ず別々の袋に入れて出してください。

A地区(第2・4水曜)	3月8日・22日	4月12日
B地区(第2・4木曜)	3月9日・23日	4月13日

A地区(上狛北部・上狛南部)
B地区(綺田・平尾・椿井・北河原・神童子)

飲料用紙パック…中を洗って、切り開き、乾かしてください。
ペットボトル …キャップとラベルは外して出してください。

山城区域全域 第3水曜日

ビニール・プラスチック容器包装

(レジ袋、食品カップ、卵ケースなど)

山城区域全域 月曜日

※「ごみ収集カレンダー」および「ごみの分別と出し方ガイドブック」は、市ホームページに掲載しています。

ごみ収集日

ごみは、決められた日の、**朝8時まで**に出してください。

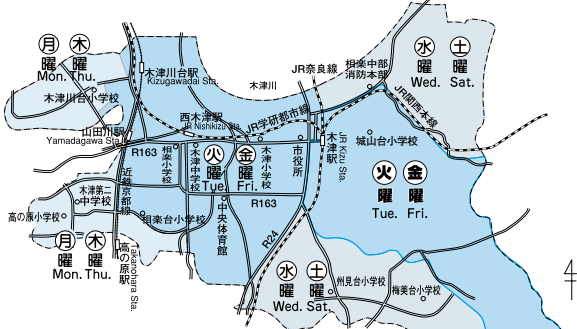


※ごみは決められた場所へ出してください。

木津区域

燃やすごみ Combustible

生ごみ・木くず・紙くずなど
Kitchen waste, dust etc.



燃やさないごみ Incombustible

ビン・かん・陶器類・蛍光灯など
(Bottles, cans, pottery etc.)

ビニール・プラスチックごみ Plastic and Vinyl

ビデオテープ・歯ブラシ・靴など
(Video tapes, tooth brushes etc.)

(注) 必ず、別々の袋に入れて出してください。

A 地区(第1・3火曜)	3月7日・21日	4月4日
B 地区(第1・3木曜)	3月2日・16日	4月6日
C 地区(第2・4月曜)	3月13日・27日	4月10日
D 地区(第1・3月曜)	3月6日・20日	4月3日
E 地区(第2・4土曜)	3月11日・25日	4月8日
F 地区(第2・4木曜)	3月9日・23日	4月13日
G 地区(第2・4火曜)	3月14日・28日	4月11日
H 地区(第1・3金曜)	3月3日・17日	4月7日
I 地区(第2・4水曜)	3月8日・22日	4月12日
J 地区(第1・3水曜)	3月1日・15日	4月5日
K 地区(第2・4金曜)	3月10日・24日	4月14日

掲載ページ

福祉と暮らし

健康

環境

まちの話

イベント・情報

情報

ゴミ

粗大ごみ

ビニール・プラスチック容器包装 Plastic casing / wrapping

レジ袋・食品カップ・卵ケースなど
Grocery bags, shampoo bottles, egg cartons etc.

A 地区	B 地区	C 地区	D 地区	E 地区	F 地区
木曜 (Thu.)	月曜 (Mon.)	木曜 (Thu.)	水曜 (Wed.)	水曜 (Wed.)	月曜 (Mon.)
G 地区	H 地区	I 地区	J 地区	K 地区	
金曜 (Fri.)	火曜 (Tue.)	火曜 (Tue.)	金曜 (Fri.)	火曜 (Tue.)	

粗大ごみ Oversized Garbage

机・自転車・ストーブ・タンスなど
Desk, bicycle, stove, chest etc.

※テレビ・冷蔵庫・冷凍庫・洗濯機・衣類乾燥機・エアコン・パソコン・バイクは収集できません。

A 地区	B 地区	C 地区	D 地区
5月30日(火)	4月8日(土)	4月22日(土)	5月25日(木)
E 地区	F 地区	G 地区	H 地区
4月18日(火)	3月25日(土)	3月29日(水)	5月11日(木)
I 地区	J 地区	K 地区	
3月30日(木)	5月16日(火)	4月27日(木)	

収集できないごみ

タイヤ・廃油・バッテリー・農薬・劇物・消火器などの処理は購入店または専門業者に相談してください。

Please note that we are unfortunately not able to accept dangerous materials, chemicals, car-batteries, tires or oil etc. These items should be taken to the store from which you bought them.

飲料用紙パック Paper cartons

※中を洗って、切り開き、乾かしてください。

ペットボトル Plastic bottles

※キャップとラベルは外して出してください。

飲料用紙パック ペットボトル 回収容器常設場所

市役所 女性センター
リサイクル研修ステーション
西部交流会館
東部交流会館
京都府木津総合庁舎駐車場前倉庫内
以上施設開所日のみ設置
スーパー中村屋(木津店)
城酒店
イワウチ酒店
JA京都やましろ木津支店
アル・プラザ(木津店)
ハーベス(木津川台店)
イオン高の原店(西側入口)
サンディ(木津店)
フレンドマート(木津川店)
フレスコ(木津駅前店)
スーパー中村屋(梅美台店)
※ペットボトルのみ
以上営業日のみ設置

拠点回収

決められた場所へ出してください。

第1火曜	A 地区・D 地区
第2火曜	B 地区・C 地区・K 地区
第3火曜	E 地区・H 地区・I 地区
第4火曜	F 地区・G 地区・J 地区

Permanent collection points for paper cartons/Plastic bottles

We regret that due to lack of space, no details in English are available. Please ask your neighbors and/or the Kizugawa city office for information regarding collection points.

古紙類(新聞・雑誌・段ボール・古着・雑がみなど) Used paper, magazine, corrugated cardboard, and cloth

古紙類をリサイクルすることで燃やすごみの量を減らすことができます。

古紙類集団回収事業

古紙類等の集団回収にご協力ください。

集団回収で古紙類(新聞・雑誌・段ボール・古着・雑がみなど)を収集された場合、補助金(予算範囲内)を支払います。※収集業者によって回収品目が異なることがあります。詳しくは、各収集業者に問い合わせてください。

拠点回収

梅美台公園南側歩道	第3月曜日
もみじ 黄葉公園	第1木曜日

古紙類・新聞・雑誌・段ボール・古着・雑がみなどは完全リサイクルされます。「燃やすごみ」として収集されません。各地域で、定められた場所にきちんと出してください。

Used paper, magazine, corrugated cardboard, and cloth must each be sorted out separately. These items should be recycled and not be treated as combustible waste.

どこが変わった?きづがわし

皆さんと共に住み良いまちを目指し歩んできた10年間。その移り変わりを写真を比較することで検証しました。10年という年月でまちも様変わりしました。

before

after

市役所



山城支所



JR木津駅



加茂学校給食センター



加茂学校給食センター

加茂図書館



加茂小学校横から
加茂支所1階に移転しました。

城山台地区



平成24年4月撮影



棚倉小学校



▲ 井平尾バイパス
(湾瓢山トンネル)



▲ 椿井バイパス



▲ 木津中学校



▲ 木津南中学校



▲ 州見台小学校



▲ 城山台小学校



▲ 同志社国際学院



▲ 京都大学大学院
農学研究科附属農場

木津川市になってから、できました。