

(前月比)  
 市の人口 2015年6月1日 現在  
 人口 73,496人 (+50)  
 (うち外国人490人)  
 男 35,528人(+15)  
 女 37,968人(+35)  
 世帯数 27,901世帯(+38)

URL <http://www.city.kizugawa.lg.jp/>

7  
 2015 No.100  
 平成27年

# 広報 きづがわ

## 皆さんに愛されて

### 創刊

# 号

ありがとうございます



### もくじ

|                         |               |               |
|-------------------------|---------------|---------------|
| 「広報きづがわ」は100号を迎えました … 2 | 環境 … 18       | 情報ラインナップ … 33 |
| 福祉と暮らし … 7              | まちの話題 … 25    | ごみ収集日 … 38    |
| 健康 … 15                 | ホール・イベント … 28 |               |

### Contents

育児関連のお知らせ記事は、記事の上部に がついています。高齢者関連のお知らせ記事は、記事の上部に がついています。

Turn to Page 24 for the CIR Column "Month-LEE BRIAN" in English

国際交流員专栏「マンスLEE・BRIAN」在第24页，敬请阅读（国際交流員コラム「マンスLEE・BRIAN」は英語・中国語併記で24ページに掲載しています）

※車イスをご利用の方は、各主催者等に問い合わせください。



おかげさまで

# 「広報きづがわ」は創刊100号

を迎えました

平成19年4月の創刊から、今号で100号を迎えました。皆さんには、いつも情報提供や取材、配布等様々な面でご協力をいただきありがとうございます。

「広報きづがわ誕生」

平成19年4月(1号)  
広報きづがわ創刊

このころ生まれた表紙の小春ちゃんも現在8歳に！



平成23年11月(56号)

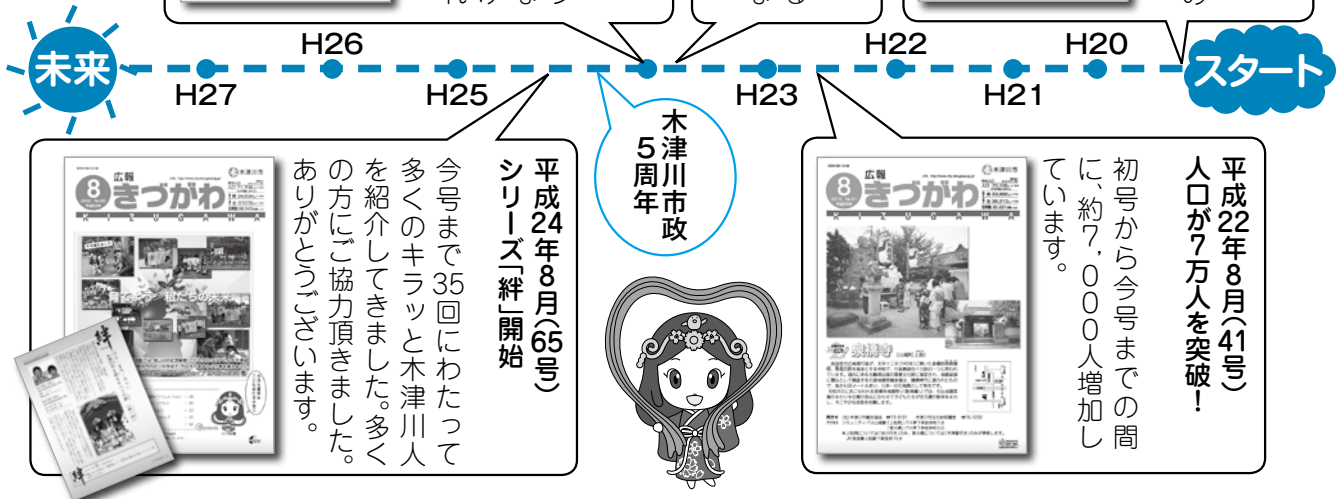
「広報きづがわ」に関するアンケート調査で、様々な意見をいただきました！

平成24年1月(58号)  
いずみ姫誕生！

市のマスコットキャラクターとして広報ではおなじみ！市の魅力をお届けするお手伝いをしていきます。



広報きづがわは  
まだまだ  
続きます！



このように、市とともに様々な転機を迎えながら、ここまで発刊し続けることができました。

今後も、より一層市民の皆さんに愛される広報をお届けしたいと思います。

## こんなところだ！100にまつわる話

当尾地域の浄瑠璃寺から岩船寺に抜ける風景が「美しい日本の歴史的風土100選」に選ばれていることをご存知ですか。



私たちが日々ごろから何気なく見ている風景も、訪れる方にとっては思い出に残る素晴らしい景色なのです。「おもてなし」の心で、誇りを持ってお出迎え。ご案内ができたなら素敵ですね。「広報きづがわ」も、市民の皆さんに必要な情報を的確に発信していくとともに、木津川市をもっと大好きになってもらえるような情報をお届けしたいと思います。



# 夏休み特集



## プールに行こう！



**加茂プール** ※月曜定休

**とき** 7月21日(火)～8月30日(日)  
午前10時～正午、午後1時～3時

**その他** ・プール周辺の道路は駐車禁止です。加茂支所の駐車場を利用ください。  
・屋外のプールですので、気象状況によっては使用を中止することがあります。

## 夏休み学校プール一般開放

**【木津小学校・梅美台小学校】**

**とき** 7月18日(土)・19日(日)  
午前10時～正午、午後1時～3時

**【相楽台小学校・木津川台小学校】**

**とき** 7月25日(土)・26日(日)  
午前10時～正午、午後1時～3時

**対象** 市内にお住まい又はお勤めの方  
※小学校低学年以下のお子さんは保護者が同伴してください。

**その他** ・健康状態は各自で責任を持ってください。  
・事故の場合、応急処置のみをおこないます。  
・監視員の指示には必ず従ってください。  
・夏休み期間は各学校で工事が実施される予定ですので、安全には気をつけてください。

## けいはんなエネルギー教室 無料



地球温暖化・再生可能エネルギーを学びながら工作をしよう。

**とき** 8月4日(火)・6日(木)・19日(水)・20日(木)  
午前9時30分～正午、午後1時～4時

**ところ** けいはんなe2未来学びパークけいはんなプラザボ棟11階

**対象** 京都府内にお住まいの小学生(※原則4年生以上)とその保護者

**定員** 午前の部・午後の部 各回25人(先着順)  
**内容** 地球温暖化について学んだ後、太陽電池を利用した工作や太陽熱温水器の工作をおこないます。

実施回毎に工作するものが異なりますので詳しくはホームページをご覧ください。  
**申込・問合せ** 希望日(午前・午後)と参加者氏名、連絡先を次へ。

京都府地球温暖化防止活動推進センター  
☎075-803-1128 Fax 075-803-1130  
E-mail: [sanka@kcfca.or.jp](mailto:sanka@kcfca.or.jp)  
URL: <http://www.kcfca.or.jp/>

**主催** 京都府環境エネルギー政策課

## 電子レンジの不思議を体験しよう！ 電子レンジdeサイエンス！ 無料



電子レンジを使って科学実験をおこないます。電子レンジに用いられている「マイクロ波」の特徴や働きをわかりやすく紹介します。

電子レンジを使った草木染や、パン(ピザ)を作ります。

**とき** 8月3日(月) 午前10時～午後4時45分  
**ところ** けいはんなプラザボ棟2階「天の川」

**対象** 小学5・6年生、中学生  
**定員** 45人(応募多数の場合抽選)  
**申込** 7月14日までに件名を「ひらめき」と記入し、児童・生徒の氏名、郵便番号・住所、学校名、学年、保護者氏名、連絡先の電話番号およびFax番号を次へ。  
(有)ミネルバライトラボ ☎・Fax 95-0189  
E-mail [minervahirameki@gmail.com](mailto:minervahirameki@gmail.com)

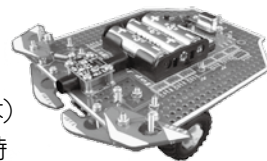
4回講座

## 夏休みけいはんな ロボット教室



無料

ものづくりや先端的なテクノロジーを学んで「科学する心」を育みましょう。



**とき** 8月3日(月)～6日(木)  
午後1時30分～4時

**ところ** けいはんなプラザ交流 自律型ロボット棟5階「ボルガ」

**内容** 自律型ロボットをセンサーで制御するプログラムの作成(パソコン使用)、ロボット競争(センサーを利用したライトレース、障害レースなど)

**対象** 木津川市、京田辺市、精華町にお住まいで、4回の教室すべてに参加できる小学5年生～中学3年生の方

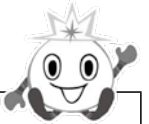
**定員** 45人(申込多数の場合抽選)  
**申込** 7月17日(必着)までに、往復はがきに児童・生徒の氏名(ふりがな)、性別、学校名・学年、郵便番号・住所、保護者氏名(ふりがな)、緊急連絡先(電話番号)を記入して次へ。(はがき1枚で1人の申込に限ります。)

〒619-0237 精華町光台一丁目7  
(株)けいはんな 気付「ロボット教室」事務局  
**問合せ** 【申込方法】けいはんな学研都市活性化促進協議会 ☎0774-95-5034  
【学習内容】けいはんなジュニアロボットクラブ ☎070-5263-2200

**主催** けいはんな学研都市活性化促進協議会  
**共催** けいはんなジュニアロボットクラブ

# 「きつづ光科学館ふおとん」夏イベント・特別講座の案内

**工作教室** ※1日2回開催(午前・午後各1回)、1回10人まで、当日午前10時から受付開始  
 ※講師等の都合で工作教室をお休みさせていただく場合があります。



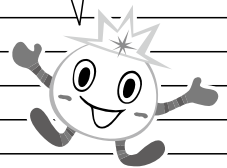
|                    |   |
|--------------------|---|
| 8月8日(土)            | マジックボックス(小学3年生以上)、ソーラーオルゴール(小学4年生以上)、浮沈子      |
| 8月9日(日)            | CD分光器(小学3年生以上)、光ファイバーの装飾品(小学4年生以上)、浮沈子        |
| 8月13日(木)<br>14日(金) | マジックボックス(小学3年生以上)、LEDリース(小学4年生以上)、新型分光万華鏡     |
| 8月15日(土)           | マジックボックス(小学3年生以上)、光ファイバーの装飾品(小学4年生以上)、新型分光万華鏡 |
| 8月16日(日)           | ビー玉万華鏡(小学3年生以上)、光ファイバーの装飾品(小学4年生以上)、三角万華鏡     |

## 特別講座(電子工作)

### 要予約

ご予約お早めに!

|                 |                 |                        |
|-----------------|-----------------|------------------------|
| 集中講座            | 7月29日(水)~31日(金) | ①コンボイカーを作ろう! (小学4年生以上) |
|                 | 8月5日(水)・6日(木)   | ②光を科学しよう! (小学4年生以上)    |
| 8月8日(土)         |                 | 常夜灯(小学4年生以上)           |
| 8月9日(日)・14日(金)  |                 | ラブラブセンサー(小学4年生以上)      |
| 8月13日(木)        |                 | 電子オルゴール(小学5年生以上)       |
| 8月15日(土)・16日(日) |                 | 実験用ラジオ(小学5年生以上)        |



**対象** ①3日間、②2日間続けて参加できる方

**ところ** きつづ光科学館ふおとん「マルチホール・ロビー」

**その他** ・工作教室ごとに注意事項や年齢制限等がありますので、詳しくは「きつづ光科学館ふおとん」ホームページ(<http://www.wapr.kansai.jaea.go.jp/kids-photon/>)を確認してください。  
 ・コンボイカーは、発明協会共催コンテストに出品するため、完成品の持ち帰りはできません。

## 加茂青少年山の家をご利用ください

夏休み、お盆休みが近づいてきましたね。

ご家族やご友人と、星空を見ながらの楽しいバーベキューはいかがですか。テニスコートも併設していますので、ぜひ楽しい団らんのひとときを、山の家でお過ごしください。

詳しくは市のホームページまたは、生涯学習・生涯スポーツ情報ガイド「いきいき」をご覧ください。か、直接山の家にお問い合わせください。

**問合せ** 加茂青少年山の家 ☎76-3130

(8時~午後5時、木曜日除く)

E-mail: kamo-yamanoie@pure.ocn.ne.jp

## 『少年の主張』作文募集

### 第7回木津川市少年の主張大会

**とき** 11月3日(火・祝)午後1時~4時30分(予定)

**ところ** 加茂文化センター「あじさいホール」

あなたが今一番伝えたいことを作文にしてください。

**対象** 市内にお住まいの小学5年生~中学3年生

**応募** 400字詰の原稿用紙に3枚程度にまとめ、9月3日までに市内小・中学生は学校へ、その他の方は社会教育課へ。

**審査** 作文審査で大会出場者を選出し、大会の発表で最終審査をおこないます。

**問合せ** 木津川市青少年育成委員会事務局(社会教育課内) ☎75-1233



## 京都サンガF.C. ホームゲームへご招待

木津川市は京都サンガF.C.のホームタウンです。みんなでJ1昇格を目指すサンガを応援しましょう!

①7月18日(土)午後6時キックオフ vs セレッソ大阪 ③8月1日(土)午後6時キックオフ vs コンサドーレ札幌

②7月22日(水)午後7時キックオフ vs アビスパ福岡 ④8月15日(土)午後7時キックオフ vs 大分トリニータ

**ところ** 西京極総合運動公園 陸上競技場兼球技場(京都市右京区)

**定員** 各試合10組20人(SB自由席 ※満席の場合はホーム自由席へのご案内となります。)

**応募** 往復ハガキで申し込みください。<ハガキ1枚につき、2人までご招待>

往信表面: 〒610-0102 城陽市久世上大谷89-1 京都サンガF.C. 「木津川市広報ご招待」係

往信裏面: 住所、氏名、電話番号、観戦を希望する試合(①~④のいずれか)

返信表面: 住所、氏名 返信裏面: 白紙のままお送りください

**締切** ①②7月10日(必着) ③④7月24日(必着)

※当選の発表は、入場券引換ハガキの発送をもって替えさせていただきます。

**問合せ** 京都サンガF.C.ホームタウン推進課 ☎55-7603

# 明るい選挙啓発ポスター・啓発標語を募集します！

児童・生徒の皆さんをはじめ、多くの方から作品を応募いただき、政治や選挙への関心を高めるために毎年実施しています。



## 明るい選挙啓発ポスター

- 募集部門** ①児童、生徒の部(市内の小中学生・中学生・高校生) ②一般の部(市内にお住まいの方)
- 内容** 明るい選挙を推進することを表すポスター
- 応募方法** 色彩は自由、画用紙の四つ切、八つ切、もしくはそれに準ずる大きさのポスターを個人またはグループでご応募ください。  
\*ポスターで使用する標語は『明るい選挙』に限りません。
- 必要事項** 作品の裏面右下に次の必要事項をご記入いただくか、応募ラベルを貼付けてください。  
\*応募ラベルは市ホームページからダウンロード可  
①学校名・学年・性別・氏名(ふりがな) ②氏名(ふりがな)、住所  
\*合作の場合は、家族、グループ、職場名等の区分を明記し、制作者の氏名(ふりがな)・住所を連記のうえ、代表者に◎をしてください。

## 明るい選挙啓発標語

- 内容** 明るい選挙を推進することを表す標語(20文字以内)
- 応募資格** 市内にお住まいの方(小・中学生、高校生を含む)
- 応募方法** 応募用紙に必要事項を記入のうえ、ご応募ください。\*応募用紙は市ホームページからダウンロード可


- 応募締切** 9月4日(金)
- 提出先** 市内の小・中学校へ通学されている方は学校に、それ以外の学校(市内外問いません)へ通学されている方および一般の方は、選挙管理委員会(市役所3階 総務課内)に提出してください。
- その他**
- ・1人1点、自作・未発表のものに限ります。
  - ・ポスターは、家族・友だち・職場などでの合作でも問題ありませんが、この場合もそれぞれ1点に限ります。
  - ・標語の作品については、お返ししません。
  - ・入選作品は市ホームページへの掲載、展示に使用します。また、明るい選挙を推進するために、選挙啓発記事や冊子等に使用することがあります。
  - ・入選作品は平成27年度明るい選挙啓発ポスター・標語作品として、京都府の審査に提出します。

※詳しくは、市ホームページ(<http://www.city.kizugawa.lg.jp/>)をご覧ください、選挙管理委員会(☎75-1207 平日午前8時30分～午後5時15分)まで問い合わせください。

### 都市緑化推進運動ポスター(絵画)コンクール作品募集

- テーマ** 「緑の自然を大切に」「花いっぱいのにち」
- 資格** 市内にお住まいの小中学生
- 作品** 緑の自然と花をテーマにしたポスター  
四つ切り画用紙に描いたもので1人1点必ずどちらかのテーマの文字が入っているもの
- 締切** 9月7日(月)(必着)
- 応募・問合せ** 公益財団法人木津川市公園都市緑化協会  
〒619-0214 木津神田2-1  
☎72-6050(郵送可)
- 主催** (公財)木津川市公園都市緑化協会
- 共催** (公財)木津川市緑と文化・スポーツ振興事業団
- 後援** 木津川市、木津川市教育委員会

### 動物愛護写真コンクール作品募集

- テーマ** 「人とペットとのふれあい」
- 応募資格** 京都府内にお住まい・お勤め又は通学している方
- 作品の規格等** 四つ切り(254mm×305mm)またはA4サイズ。カラー・白黒どちらでも可。  
  
パソコンプリント可。1人2点まで。未発表のものに限る。
- 応募方法** 7月1日～31日に、郵送または持参で次へ。
- 応募・問合せ** 京都府山城南保健所 ☎72-4300  
Fax72-8412

## 屋台村(夜市)を開催します



屋台では、おいしい食べ物や飲み物が楽しめます。一味違った夜をお過ごしください。

- とき** 7月7日(火) 午後4時～8時 ※小雨決行
- ところ** 木津川市商工会館「駐車場」(木津南垣外83-3)
- 問合せ** 木津川市商工会 ☎72-3801

- その他** 駐車場がありませんので、公共交通機関等(JR木津駅徒歩10分)をご利用ください。
- 主催** 木津川市商工会 木津地区 朝市部会

# 木津川市生きがい大学 「夏期講座」

社会教育課  
☎75-1233



受講生を対象に「夏期講座」を開催します。事前の申し込みは不要です。

|        |                         |                            |
|--------|-------------------------|----------------------------|
| とき・ところ | 7月30日(木)：中央交流会館(木津分教室)  | 7月31日(金)：山城総合文化センター(山城分教室) |
|        | 8月5日(水)：加茂文化センター(加茂分教室) | 各回午後1時30分～3時50分            |

**内 容** 【健康のつどい】

演題 「介護予防について」 ①口腔機能の維持～おいしく食べ続けるために～  
②転倒予防～足元から健康になるために～

講師 京都山城総合医療センター ①草野 由紀 先生[リハビリテーション科主任言語聴覚士]  
②岡村 孝文 先生[リハビリテーション科課長理学療法士]

【近隣市町村巡り事前研修】

演題 「伊賀市の文化財を知ろう」

講師 伊賀上野観光協会いがうえの語り部の会 会長 百上 進一 氏

※手話が必要な方は、問い合わせください。

| 送迎バス運行表(発車時刻) | 木津1号車(7月30日)   |              | 木津3号車(7月30日) |              | 加茂1号車(8月5日) |         |
|---------------|----------------|--------------|--------------|--------------|-------------|---------|
|               | 12:35          | 木津川市役所       | 12:43        | 州見台七丁目(すし店側) | 12:39       | 恭仁小学校前  |
|               | 12:37          | 神田           | 12:45        | 州見台六丁目(公園側)  | 12:47       | 銭司      |
|               | 12:38          | 南後背          | 12:47        | 州見橋東(ローソン側)  | 12:51       | 井平尾     |
|               | 12:39          | 木津中学校前       | 12:49        | 州見台五丁目(歯科側)  | 12:56       | 岡崎      |
|               | 12:41          | カリスチャペル前     | 12:51        | 木津南ソレイユ前     | 12:58       | 恭仁大橋    |
|               | 12:48          | 木津川台七丁目(北側)  | 12:53        | 梅美台七丁目       | 13:01       | 岡田橋     |
|               | 12:50          | 中央公園(北側)     | 12:55        | 梅美台三丁目       | 13:03       | 島医院前    |
|               | 12:51          | 木津川台一丁目(北側)  | 12:59        | 城址公園(東側)     | 13:05       | JR加茂駅西口 |
|               | 12:53          | 宮ノ前(理容室側)    | 13:03        | 市坂南口         | 13:08       | 会場着     |
| 13:00         | 女性センター(北側バス停)  | 13:05        | 市坂           | 加茂2号車(8月5日)  |             |         |
| 13:03         | 中央体育館          | 13:10        | 会場着          | 12:35        | 法花寺野        |         |
| 13:05         | 会場着            | 山城1号車(7月31日) |              | 12:37        | 大野          |         |
| 木津2号車(7月30日)  |                | 12:45        | 上狛南          | 12:40        | 加茂文化センター着・発 |         |
| 12:38         | 鹿背山            | 12:47        | 南都銀行前        | 12:45        | 尻枝口         |         |
| 12:39         | 白口             | 12:50        | 上狛           | 12:47        | 当尾の郷会館      |         |
| 12:40         | 宮ノ裏            | 12:52        | 上狛小学校        | 12:55        | 観音寺         |         |
| 12:42         | 宮之掘            | 12:54        | 山城中学校        | 12:58        | 二本松         |         |
| 12:44         | JR木津駅西口        | 12:55        | 椿井           | 13:05        | 会場着         |         |
| 12:46         | 川原田            | 12:56        | 椿井大塚山古墳      | 加茂3号車(8月5日)  |             |         |
| 12:50         | いずみホール着・発      | 12:58        | やすらぎ苑        | 12:45        | 岩船寺         |         |
| 12:54         | ハイタッチ・リサーチ(南側) | 13:05        | 会場着          | 12:50        | 東小          |         |
| 12:56         | 南陽高校           | 山城2号車(7月31日) |              | 12:51        | 浄瑠璃寺前       |         |
| 12:58         | 兜台七丁目          | 12:50        | 渋川           | 12:52        | 西小          |         |
| 13:00         | UR都市機構前        | 12:51        | 神ノ木          | 12:53        | 脇田          |         |
| 13:03         | 相楽台小学校前        | 12:53        | 蟹満寺口         | 12:55        | 塚穴公園        |         |
| 13:05         | 相楽台東           | 12:55        | 棚倉小学校        | 12:57        | 南加茂台五丁目     |         |
| 13:10         | 会場着            | 12:57        | 梅本酒店倉庫前      | 12:59        | 南加茂台一丁目     |         |
|               |                | 13:05        | 会場着          | 13:05        | 会場着         |         |

・バスは発車時刻になれば出発します。・交通事情によりバスの到着が遅れる場合があります。

## 70歳～74歳の国民健康保険加入者の方へ



～「国民健康保険高齢受給者証」は、8月1日から切り替わります～

7月31日までの受給者証は8月1日以降使用できませんので、7月中に新しい受給者証を送付します。なお、有効期限の切れた受給者証は、国保医療課、加茂・山城各支所、西部出張所へ返却してください。

\*該当者の方で、平成26年中の所得の申告をされていない場合は、早めに申告をしてください。

国保医療課 ☎75-1214



「ご存じですか?」

## 国民年金保険料免除制度

### ◆国民年金免除制度とは?

経済的な理由などで国民年金保険料を納付することが困難な場合には、申請して認められると保険料が免除される「国民年金保険料免除制度」があります。

保険料が未納の状態、障害や死亡といった不慮の事態が発生すると、障害基礎年金・遺族基礎年金が受けられなくなる場合があります。免除などの承認を受けていれば、万が一のときにも安心です。

免除の審査は、申請者本人、申請者の配偶者、世帯主の前年所得により判定され、所得基準額の範囲内の方が該当します。承認の期間は7月から翌年6月までです。※免除期間は未納期間にはなりません。

### 免除の所得基準など

| 免除区分           | 承認期間中の保険料月額 | 所得基準額                   |
|----------------|-------------|-------------------------|
| 全額免除           | 0円          | (扶養親族等の数+1)35万円+22万円    |
| 4分の3免除(4分の1納付) | 3,900円      | 78万+扶養親族等控除額+社会保険料控除額等  |
| 半額免除(半額納付)     | 7,800円      | 118万+扶養親族等控除額+社会保険料控除額等 |
| 4分の1免除(4分の3納付) | 11,690円     | 158万+扶養親族等控除額+社会保険料控除額等 |

※任意加入被保険者は、保険料免除制度は適用されません。

※申請者ご本人のほか、配偶者および世帯主の方も所得基準の範囲内である必要があります。

所得によって審査をしますので、対象者の所得申告をお願いします。

### ◆若年者納付猶予制度(20代の方が対象)

所得の少ない若年者(20代の方が)、将来年金を受け取れなくなることを防止するための制度です。猶予された期間は、年金を受給するための受給資格期間には算入されますが、年金額には反映されません。

### ◆申請手続きは・・・

**申請方法** 「申請書」に必要事項を記入・押印し、市民年金課・各支所市民福祉課へ提出してください。

**必要なもの** ・基礎年金番号のわかるもの(年金手帳・納付書等)、印かん

・退職(失業)による特例により申請をおこなう場合は、雇用保険受給資格者票や雇用保険被保険者離職票等の写しを添付してください。

### ◆免除された期間の保険料と年金はどうなるの?

全額免除や一部納付等の承認を受けた期間は、全額納付したときに比べ、将来受ける年金額が少なくなります。そこで、免除された保険料は、10年以内であれば追納することができます。

ただし、追納する場合、保険料免除等の承認を受けた期間の翌年度から起算して、3年度目以降に保険料を追納すると、当時の保険料に経過期間に応じた加算額が上乗せされます。

### 障害基礎年金の現況届の提出は7月31日(金)までに！！

20歳になる前の障がいによる障害基礎年金等の受給者は、毎年7月が現況届の提出月です。7月初旬に日本年金機構から現況届が送付されますので、7月31日(金)までに提出してください。今年1月2日以降の転入者は所得証明の添付が必要です。現況届が未提出や遅れた場合は、年金の支払いが一時止まります。

京都南年金事務所 ☎075-643-2547、市民年金課 ☎75-1210

## 在宅高齢者等紙おむつ給付事業について



在宅で介護されている満65歳以上の方で、要介護度3・4・5に該当されており、紙おむつを使用している方に給付券を給付しています。なお、介護保険施設(特別養護老人ホーム・介護老人保健施設・介護療養型医療施設)に入所されている方はご利用いただけません。

**申 込** 高齢介護課、加茂・山城支所市民福祉課(申請には申請者の印かんが必要です)。

※申請は随時受け付けています。申請日の属する月の翌月分から給付します。

**給付金** ・住民税非課税世帯 6,000円/月 ・住民税課税世帯 3,000円/月

**利用方法** 給付券にて、市の指定店で購入

高齢介護課 ☎ 75-1213



## 子育て世帯臨時特例給付金



平成27年度は【児童手当・特例給付現況届】の手続きにあわせておこなわれることになりましたので、6月分の児童手当(特例給付を除く)を支給する市区町村に申請が必要です。詳しくは、問い合わせください。

**対象** 支給対象者の平成27年6月分の児童手当の支給対象となる児童

**支給額** 対象児童1人につき3,000円

**期限** 9月1日 午後5時15分まで

※【児童手当・特例給付現況届】の提出期限は6月30日です。必ず提出して下さい。

(子育て世帯臨時特例給付金申請もあわせてお願いします。)

**提出** 「子育て世帯臨時特例給付金申請書」

※6月上旬に郵送しています。※6月分より児童手当受給開始の方の現況届は不要ですので別途郵送します。

**振込** 7月以降申請書提出の場合、11月以降の振込になります。

※振込先は原則、児童手当振込口座となります。それ以外に振込先を指定される場合、受給者の本人確認書類(住民基本台帳カード、運転免許証等)と口座確認書類(通帳かキャッシュカードの写し)が必要です。

**申請・受付** 【持参の場合】 次のいずれかへご持参ください。

臨時福祉給付金ワーキングチーム事務局、加茂・山城支所(土・日・祝を除く午前8時30分～正午、午後1時～5時15分)

西部出張所(月・祝日を除く午前9時～正午、午後1時～6時)

【郵送の場合】 〒619-0286 木津南垣外110-9 木津川市役所臨時福祉給付金ワーキングチーム事務局宛

**問合せ** 子育て支援課 ☎75-1212 臨時福祉給付金ワーキングチーム事務局 ☎75-1411 (7月15日～)

「臨時福祉給付金」や「子育て世帯臨時特例給付金」の「振り込め詐欺」や「個人情報の詐取」にご注意ください。市区町村や厚生労働省(の職員)などをかたったあやしい電話がかかってきたり、郵便が届いたりしたら、迷わずお住まいの市区町村や最寄りの警察署(または警察相談専用電話[#9110])にご連絡ください。

## ひとり親家庭 いきいきふれあい事業に参加しませんか



夏休みの一日を、親子で、また仲間たちと自然の中で楽しく過ごしませんか。

**とき** 8月2日(日)

**ところ** 信楽・陶芸たぬき村(滋賀県)、伊賀の里モクモクファーム(三重県) ※貸切観光バスで行きます。

**対象** 市内にお住まいのひとり親家庭の親子

**内容** 信楽・陶芸たぬき村では絵付け体験を、モクモクファームでは動物と触れ合います。

**定員** 50人

**参加費** おとな3,000円、小学生以上1,500円、幼児1,000円

**申込** 7月18日までに、母子会会長小玉宅または子育て支援課に設置の参加申込書に必要事項を記入し、小玉宅または子育て支援課へ。

**問合せ** 母子会会長 小玉 ☎070-5651-7650、Fax72-4827 子育て支援課 ☎75-1212

## 子ども会活動に補助金を交付します



平成27年度の補助金申請を受け付けますので、交付を希望される子ども会は必ず期限内に申請してください。

**対象** 市内の子ども会(概ね10人以上の団体)

※一地域での子ども会構成が困難な場合は、他地域との合同子ども会として補助金申請ができます。

※対象となる活動は、子ども会がおこなう育成、指導、団体運営、活動、研修などの事業です。

**金額** 予算の範囲内で、年間事業費の2分の1、または団体割の低い方の額となります。

(団体割) = (1団体定額) + (会員数定額 × 人数)

**申請** 7月1日～17日に補助金交付申請書、事業計画書、収支予算書、団体名および会員名簿を次へ。

※この期間に申請のない場合は補助金の希望がないものとしします。

**問合せ** 社会教育課 ☎75-1233

**その他** ・申請書類は社会教育課にあります。市ホームページからもダウンロード可能です。

・事業終了後、実績報告書、収支決算書などの提出が必要です。

・補助金は口座振込です。

木津川市 子供会補助金

検索





# 子育てカレンダー 7月

## 園庭開放など

※市内の他の保育園でも園庭開放をおこなっています。

| 日       | と き            | 内 容                       | と ころ |
|---------|----------------|---------------------------|------|
| 1日 (水)  | 午前10時～11時30分   | おもちゃで遊ぼう                  | 加 茂  |
| 2日 (木)  | 午前9時30分～11時30分 | 園庭・室内開放(折り紙制作)            | 木 津  |
|         | 午前10時～正午       | 自由遊び、体育遊び                 | 木津東部 |
|         | 午前10時～11時30分   | 作りましょう(七夕制作)              | 加 茂  |
|         | 午前10時～11時30分   | 園庭開放                      | 山 城  |
| 3日 (金)  | 午前10時～正午       | 自由遊び、ハンドケア講習              | 木津東部 |
| 4日 (土)  | 午前10時～正午       | 夏まつり(梅美台保育園行事)            | 木津東部 |
| 6日 (月)  | 午前10時～正午       | 自由遊び(園庭のみ)、MOT`ィチャム       | 木津東部 |
|         | 午前10時～正午       | 自由遊び(園庭のみ)、ひよこサロン         | 木津東部 |
| 7日 (火)  | 午前10時～11時30分   | 水あそび・室内あそび                | 加 茂  |
|         | 午前10時～11時30分   | 救命救急講習会                   | 山 城  |
| 8日 (水)  | 午前10時～11時30分   | おもちゃで遊ぼう                  | 加 茂  |
|         | 午前9時30分～11時30分 | 園庭・室内開放(ふれあいあそび)          | 木 津  |
|         | 午前10時～正午       | 自由遊び、おもちゃの図書館             | 木津東部 |
|         | 午前10時～11時30分   | 絵本タイム                     | 加 茂  |
| 10日 (金) | 午前10時～正午       | 自由遊び、作って遊ぼう『たらし絵遊び』       | 木津東部 |
|         | 午前10時～正午       | 自由遊び(園庭のみ)、MOT`ィチャム       | 木津東部 |
| 13日 (月) | 午前10時～11時30分   | おしゃべりサロン                  | 木 津  |
|         | 午前10時～正午       | 自由遊び(園庭のみ)、ひよこサロン         | 木津東部 |
|         | 午前10時～11時30分   | 水あそび・室内あそび                | 加 茂  |
|         | 午前10時～11時30分   | 園庭で遊ぼう(水遊び)               | 山 城  |
| 15日 (水) | 午前10時～11時30分   | 育児講座(救命救命)                | 加 茂  |
|         | 午前10時～11時30分   | ふれあいあそびとミュージックケア          | 山 城  |
| 16日 (木) | 午前9時30分～11時30分 | 園庭・室内開放(絵本読み聞かせ)          | 木 津  |
|         | 午前10時～正午       | 自由遊び、誕生会(要予約)7・8月合同       | 木津東部 |
|         | 午前10時～11時30分   | おもちゃで遊ぼう                  | 加 茂  |
| 17日 (金) | 午前10時～11時30分   | 園庭開放                      | 山 城  |
|         | 午前10時～正午       | 自由遊び、講習会『人形劇たらふくまんま』      | 木津東部 |
| 18日 (土) | 午前10時～11時30分   | 夏の遊び会                     | 加 茂  |
|         | 午前10時～11時30分   | おしゃべりサロン                  | 木 津  |
|         | 午前10時～正午       | 自由遊び(園庭のみ)、ひよこサロン         | 木津東部 |
|         | 午前10時～11時30分   | 水あそび・室内あそび                | 加 茂  |
| 21日 (火) | 午前10時～11時30分   | 園庭で遊ぼう(水遊び)               | 山 城  |
|         | 午前10時～11時30分   | おもちゃで遊ぼう                  | 加 茂  |
| 22日 (水) | 午前10時～11時30分   | わいわいサロン                   | 山 城  |
|         | 午前9時30分～11時30分 | 園庭・室内開放(食育)               | 木 津  |
| 23日 (木) | 午前10時～正午       | 自由遊び、親子クッキング“カレーライス”(申込制) | 木津東部 |
|         | 午前10時～11時30分   | ふれあいあそび                   | 加 茂  |
|         | 午前10時～11時30分   | 園庭開放                      | 山 城  |
| 24日 (金) | 午前10時～正午       | 自由遊び、体育遊び                 | 木津東部 |
| 27日 (月) | 午前10時～正午       | 自由遊び(園庭のみ)、MOT`ィチャム       | 木津東部 |
| 28日 (火) | 午前10時～11時      | はじめてのお誕生会                 | 木 津  |
|         | 午前10時～正午       | 自由遊び(園庭のみ)、ひよこサロン         | 木津東部 |
|         | 午前10時～11時30分   | 水あそび・室内あそび                | 加 茂  |
|         | 午前10時～11時30分   | 季節の制作                     | 山 城  |
| 29日 (水) | 午前10時～11時30分   | おもちゃで遊ぼう                  | 加 茂  |
|         | 午前10時～11時30分   | 誕生会                       | 山 城  |
| 30日 (木) | 午前9時30分～11時30分 | 園庭・室内開放(水・泥んこあそび)         | 木 津  |
|         | 午前10時～正午       | 自由遊び、水遊び                  | 木津東部 |
|         | 午前10時～11時30分   | 誕生会                       | 加 茂  |
|         | 午前10時～11時30分   | 園庭開放                      | 山 城  |
| 31日 (金) | 午前9時30分～11時30分 | 自由遊び、体育遊び                 | 木津東部 |

木 津 木津子育て支援センター(木津保育園内) ☎ 71-1115  
 木津東部 木津東部子育て支援センター(梅美台保育園内) ☎ 71-8041  
 加 茂 加茂子育て支援センター(いづみ保育園内) ☎ 76-2130  
 山 城 山城子育て支援センター(やましろ保育園内) ☎ 86-4843

0歳児から3歳児と保護者のための子育てサロン

## つどいのひろば

### ▼わくわくひろば (☎ 73-0308)

おもちゃで遊んだり、楽しくおしゃべりしたり、お友達作りや子育ての情報交換や、紙芝居・手遊び・子育てに役立つ講座など楽しいことがいっぱい。授乳コーナーもありますので、赤ちゃんと一緒に安心してお越しください。

と き 毎週月・水・金曜日 午前10時30分～午後3時30分  
 毎週土曜日 午前10時30分～正午

と ころ 平和堂アルプラザ木津店 2階

### ▼かるがもひろば (☎ 71-0040)

ゆったりと遊んだり、おしゃべりしたりする時間や、絵本の読み聞かせ・体操・リトミックなどのお楽しみメニューもあります。

と き 毎週月・水・金・土曜日 午前10時～午後3時30分

と ころ ガーデンモール木津川 2階

※祝祭日・年末年始は休みます。

## 子育て相談

| と ころ | と き              |
|------|------------------|
| 木 津  | 平 日 午前9時30分～午後4時 |
| 木津東部 | 平 日 午前9時～午後5時    |
|      | 土曜日 午前9時～午後3時    |
| 加 茂  | 平 日 午前9時30分～午後4時 |
| 山 城  | 平 日 午前9時30分～午後4時 |

## 社会福祉協議会

木津支所(木津老人福祉センター内) ☎ 72-5532

加茂支所(加茂ふれあいセンター内) ☎ 76-4338

山城支所(山城保健センター内) ☎ 86-4151

## 子育てサークル

未就園児対象の子育てサークルが、各地域にあります。参加希望の方は、問い合わせください。

## おもちゃの図書館

木津老人福祉センター 7月15日、8月5日(水)

木津東部子育て支援センター 7月9日(木)

山城保健センター 7月23日(木)

と き 午前10時～11時30分

加茂ふれあいセンター 7月28日(火)

と き 午前10時～正午

## 木津川おもちゃ病院

木津老人福祉センター 7月4日、8月1日(土)

加茂ふれあいセンター 7月17日(金)

と き 午後1時30分～4時

※こわれた“おもちゃ”を無料(原則)で修理しています。



## 「よっといで」の子育て・高齢者支援活動

～つながりの輪広がる ほっとできる居場所～

「よっといで」(子育て支援団体)は、地域で子育て支援活動に取り組んでいます。

地域の食材を使って日替りランチ(有料)があります。

| 内容         | とき                    |
|------------|-----------------------|
| おやこひろば     | 月～金曜日 午後1時～2時         |
| エコクッキング    | 7月6日(月)午前10時～午後1時30分  |
| おやこあそび     | 7月6日(月)午後1時30分～3時     |
| おやこクッキング   | 7月13日(月)午後1時30分～3時    |
| ふれあいクッキング  | 7月14日(火)午前10時～午後1時30分 |
| 4世代交流クッキング | 7月7日(火)午前10時～午後1時     |

**ところ** よっといで(木津清水106 市役所から南へ徒歩約5分)

**問合せ** よっといで(午前10時～午後3時)

☎・Fax72-9910

URL <http://homepage3.nifty.com/yottoide/index.html>

### 短期講座受講者募集

## 成人生活学級 リボンフラワー教室盆栽 万年青<オモト>

リボンを使って、本物そっくりのきれいなお正月の花を作ります。

**とき** 7月28日(火)・30日(木)、8月3日(月)・6日(木)午後1時～4時 <計4回>

**ところ** 木津人権センター

**受講料** 1,500円

**対象** 市内にお住まい又は、お勤めの20歳以上の方

**定員** 12人(先着順)

**主催・問合せ** 7月15日～17日午前9時～午後5時に、直接木津人権センターへ。電話、ハガキ等による受付はおこないません。  
木津人権センター(木津清水107-1)  
☎72-3522



## 木津児童館

～育てよう 一人ひとりの人権意識～

### ・体験学習(カヌー体験)

**とき** 8月6日(木) ※雨天決行

**集合** 木津児童館 7時15分集合

**学習場所** 奈良県 モンベルクラブ五條

**参加** 市内にお住まいで木津児童館に来館登録している小学3～6年生  
**定員** 20人(申込多数の場合抽選)

**参加費** ひとり2,000円 別途昼食代700円(事前学習会時に徴収)

**その他** 参加決定後は、キャンセル料が必要になります  
・荒天候時や川の増水が想定される場合、中止になります  
・7月24日(金)午後7時からの事前学習会にご参加ください。

**締切** 7月16日(必着)

### ・料理教室(にぎらないおにぎりを作ってみよう)

**とき** 8月19日(水)午前9時30分集合  
午後2時終了(予定)

**集合** 木津児童館

**対象** 木津児童館に来館登録している小学生

**定員** 20人(申込多数の場合、抽選)

**参加費** ひとり 300円(当日徴収)

**講師** 木津川市食生活改善推進員協議会木津支部 育栄会

**メニュー** おにぎらず2種、かぼちゃのポタージュ、

マシュマロの不思議なアイス

**締切** 7月23日(必着)

**申込・問合せ** 直接参加申込書を持参するか、はがきに、児童の氏名(ふりがな)、学校名・学年、保護者の郵便番号、住所、氏名、電話番号を記入押印し、次へ。  
〒619-0214 木津清水27-4  
木津児童館☎72-4700

**その他** ・参加申込書は木津児童館にあります。(印かんを持参ください)  
・参加者には後日くわしい案内状を送ります。  
・木津児童館来館登録は随時受け付けています。

## 男女共同参画人材リストに登録しましょう！

市では、男性と女性が社会の対等な構成員としてともに責任を担う「男女共同参画社会」作りを目指し、さまざまな事業をおこなっています。「男女共同参画人材リスト登録事業」は、そのような社会づくりにご協力いただける方を募集するために作られました。ふるってご応募ください。

**対象** 市内にお住まい、お勤めまたは活動の場を有する20歳以上の方で、次のいずれかに該当する方  
・仕事、研究、芸術、スポーツなどの分野で専門的な知識や活動実績のある方、または有識者  
・市政や地域の発展に意欲や関心のある方

**内容** 庁内審議会などの委員、市主催事業の講師など

**登録方法** 登録用紙に必要事項を記入して直接または郵送で、次へ。

**申込・問合せ** 〒619-0223 相楽台4丁目3 女性センター ☎72-7719  
(午前8時30分～午後5時15分 月曜・祝日休館)

**その他** ・登録用紙は人権推進課および女性センターにあります。また、市ホームページからもダウンロードできます。  
・登録された方が選任されるとは限りません。また、就任についても本人の意向を確認します。

[男女共同参画人材リストに登録しましょう](#)

[検索](#)



## 幼稚園就園奨励事業



平成27年度に私立幼稚園に就園されている幼稚園児の保護者の方に、入園料・保育料の補助給付をおこないます。

- 対象** 市内に住所を有する者で、市内外の私立幼稚園に就園している3～5歳児の園児の保護者の方(課税状況による制限有)
- 申請書類** 木津川市教育委員会が定める申請書および添付書類(課税証明書等)
- 申込先** 就園されている各幼稚園(減免等をおこなわない幼稚園がありますので、直接幼稚園に確認してください)
- 給付方法** 就園されている幼稚園を通じておこないます

| 区分                                     | 補助限度額(支払額が補助限度額を下回る場合は支払額)            |                              |                                  |                                      |  |
|--|---------------------------------------|------------------------------|----------------------------------|--------------------------------------|--|
|  | 小学校1～3年生の兄・姉のいない世帯                    |                              |                                  | 小学校1～3年生の兄・姉のいる世帯                    |  |
|  | 1人就園の場合及び同一世帯から2人以上就園している場合の最年長者(第1子) | 同一世帯から2人以上就園している場合の次年長者(第2子) | 同一世帯から3人以上就園している場合の左以外の園児(第3子以降) | 小学校1～3年生の兄・姉を1人持ち、就園している場合の最年長者(第2子) | 小学校1～3年生の兄・姉を1人持ち、同一世帯から2人以上就園している場合の左以外の園児及び小学校1～3年生に兄・姉を2人以上有している園児(第3子以降) |
| (1)生活保護法の規定による保護を受けている世帯               | 308,000円                              | 308,000円                     | 308,000円                         | 308,000円                             | 308,000円   |
| (2)今年度に納付すべき市町村民税が非課税となる世帯             | 272,000円                              | 290,000円                     | 308,000円                         | 290,000円                             | 308,000円   |
| (3)今年度に納付すべき市町村民税の所得割が非課税となる世帯         | 272,000円                              | 290,000円                     | 308,000円                         | 290,000円                             | 308,000円   |
| (4)今年度に納付すべき市町村民税の所得割課税額が77,100円以下の世帯  | 115,200円                              | 211,000円                     | 308,000円                         | 211,000円                             | 308,000円   |
| (5)今年度に納付すべき市町村民税の所得割課税額が211,200円以下の世帯 | 62,200円                               | 185,000円                     | 308,000円                         | 185,000円                             | 308,000円   |
| (6)上記区分以外の世帯                           | 対象外                                   | 154,000円                     | 308,000円                         | 154,000円                             | 308,000円   |

※世帯構成員中2人以上に所得がある場合は、所得割課税額を合算する。

※市町村民税の所得割課税額については、租税特別措置法による住宅借入金等特別税額控除等の運用前の額とする。

学校教育課 ☎ 75-1230

## 加茂プラネタリウム館

### JAXA親子教室 [要予約]

#### ～水ロケット打ち上げ大会～

- とき** 8月2日(日)午前9時～午後0時30分
- ところ** 梅美台小学校 体育館・運動場
- 内容** ペットボトルを使って水ロケットを製作し、打ち上げます。ロケットのしくみや最新の宇宙についてのお話もあります。
- 対象** 小学生とその保護者
- 定員** 30組
- 料金** 200円
- 申込** 7月1日(水)午前9時から加茂プラネタリウム館へ。

### アストロボックス工作 [要予約]

- とき** 8月9日・23日(日)
- ①午前9時30分～、②午後2時～(各回約40分)
- 内容** 身近な材料を使ってオリジナルプラネタリウムを作ります。
- 対象** 3歳～小学生のお子さんとその保護者
- 定員** 各回12組(1組:小人4人までに対して引率1人)
- 料金** 100円(工作材料費)
- 申込** 7月1日(水)午前9時から加茂プラネタリウム館へ。

### 初企画! スターウォッチング&寝ころばnight

#### ～ペルセウス座流星群～ [要予約]

- とき** 8月11日(火)
- ①午後9時～10時30分…スターウォッチング  
②午後10時30分～午前6時…寝ころばnight
- 内容** 季節の天体を望遠鏡で観た後、夜通しペルセウス座流星群を楽しみましょう! スターウォッチングは、午前0時～と午前3時～もおこないます。ご希望の方は、仮眠・夜食のおにぎり(300円)のご用意もできます。①のみの参加もできます
- 共催** 加茂青少年山の家
- 協力** 天文クラブ(星を楽しむ会)
- 定員** 70人(ただし仮眠利用は50人まで)
- 参加費** 大人400円、高校生以下250円、3歳未満100円(それぞれ保険料含む)
- 仮眠利用料(事業につき特別価格)**  
大人1500円、高校生1150円、中学生900円、小学生以下750円、3歳未満無料。※シャワー利用料含む。  
・大広間共同利用の仮眠になります。
- 申込** 7月7日午前9時～31日午後4時に加茂プラネタリウム館へ。
- その他** 中学生以下保護者同伴、高校生のみの参加は保護者承認が必要です。  
雨天曇天の場合中止(当日午後7時に決定)

7月12日(日)午後2時30分～〈宇宙の30分教室〉  
「世界一よく飛ぶマクロザノニアのたね」

申込・問合せ 加茂プラネタリウム館 ☎76-7645(午前9時～午後5時)

休館日 月・木曜日(祝日の場合その翌日休館) 7月5日(日)・18日(土)はイベントのため一般投影中止します。



## 暮らしやすいまちに！計画を策定しました

### ①第2次木津川市障害者基本計画 支えあいプラン・木津川市障害福祉計画(第4期)

社会福祉を推進するための、「第2次木津川市障害者基本計画 支えあいプラン・木津川市障害福祉計画(第4期)」を策定しました。  
第2次木津川市障害者基本計画 支えあいプランとは、障害者のための施策に関する基本的な進め方を示した計画で、木津川市障害福祉計画(第4期)は、障害福祉サービス・相談支援・地域生活支援事業についての必要なサービス見込量とその確保方策に関して必要な事項を定めた計画です。

### ②第7次木津川市高齢者福祉計画 第6期木津川市介護保険事業計画

高齢者が健康でいきいきと住み慣れた地域で安心して暮らせるまちづくりをめざし、「第7次木津川市高齢者福祉計画 第6期木津川市介護保険事業計画」を策定しました。

この計画は、平成27年度～平成29年度の3年を1期とする計画で、高齢者の社会参加や生きがいづくり、介護予防等を含めた高齢者福祉計画と、介護保険の事業や第1号被保険者保険料等についての介護保険事業計画を併せた計画です。

#### 事業計画閲覧場所

社会福祉課(①)、高齢介護課(②)、加茂・山城支所、西部出張所、中央・加茂・山城図書館

※閲覧は、各場所とも開庁(開館)時間内に限ります。

①社会福祉課 ☎ 75-1211 ②高齢介護課 ☎ 75-1213

## 臨時給付金について

臨時福祉給付金の“振り込め詐欺”“個人情報の詐欺”にご注意ください！

消費税率の引き上げに伴い、所得の低い方への負担の影響を緩和するため、今年度も臨時福祉給付金(以下給付金)が支給されます。受付は7月15日から開始しますが、給付金には支給要件があり、事前に対象と思われる方へ受付開始までにお知らせと申請書を送付します。

ただし、届かない場合でも、支給要件に該当される場合は、問い合わせください。

| 臨時福祉給付金  |   |
|----------|---|
| お知らせと申請書 | 7月中旬に税務課から平成27年度の市民税(均等割)が課税されていない世帯の世帯主へ発送します。<br>※臨時福祉給付金と子育て世帯臨時特例給付金のどちらも対象の場合、昨年は受け取ることができるのはどちらか1つの給付金でしたが、今年度は、両給付金とも受け取ることができます。  |
| 支給対象者    | 基準日(1月1日)において木津川市に住民基本台帳の登録があり、平成27年度の市民税(均等割)が課税されていない方(ただし、次の①～⑤の方は除きます。)<br>(支給対象外)<br>①市町村民税(均等割)が課税されている方からの扶養となっている方<br>②市町村民税(均等割)が課税されている方から専従者給与を受けている方<br>③生活保護を受給されている方<br>④租税条約に基づく市民税(均等割)の免除を受けている方<br>⑤木津川市以外の市町村で平成27年度の市町村民税(均等割)が課税されている方 |
| 支給額      | 支給対象者1人につき6,000円が支給されます。<br>※加算措置はありません。  |
| その他      | 7月15日～17日の3日間は、市役所1階の住民活動スペースで、臨時受付窓口を開設しますので、提出・相談にぜひご利用ください。<br>【対応時間】午前9時～午後4時30分<br>【持参物】申請書、申請者の本人確認証明書(運転免許証、パスポート等)、振込口座の通帳、印かん  |

**受付期間** 7月15日～10月15日

**申請書** 支給要件に該当される方で申請書の郵送がない場合、『臨時福祉給付金ワーキングチーム』へ問い合わせいただければ、申請書を送付します。また、市ホームページからも申請書をダウンロードすることができます。

**申請方法** 申請書の記入及び必要書類を貼付して、臨時福祉給付金ワーキングチーム事務局(市役所4階)へ郵送してください。(臨時福祉給付金ワーキングチーム事務局、加茂・山城支所への持参可)

※7月15日～17日は住民活動スペースで受付

**振込** 提出いただいた申請書を受給資格等の審査の上、約1～2か月後に、支給(不支給)決定通知書を送付します。支給決定された場合は、同通知により振込日をお知らせいたします。

木津川市 臨時福祉給付金

検索

**問合せ** 臨時福祉給付金ワーキングチーム事務局 ☎0570-011-880(平日：午前8時30分～正午、午後1時～午後5時)  
※受付開始直後は、電話回線が非常に混みあい、つながりにくい事が予想されますので、ご了解いただきますようお願いいたします。



## きこえの相談会 **無料**

耳のことで悩んでおられません。聴力測定をおこないますので、ぜひご参加ください。

- と き** 7月21日(火) ①午前10時～ ②午前11時～ ③午後1時～ ④午後2時～
- 場 所** 相楽聴覚言語障害センター(相楽会館内)
- 内 容** 聴こえに関する相談、聴力測定(聴力測定をご希望の方は1時間程度)
- 対 象** 木津川市・相楽郡内にお住まいで聴こえに不自由を感じておられる方とそのご家族
- 申 込** 7月14日までに氏名・年齢・郵便番号・住所・電話(Fax番号)・相談内容・ご希望の時間帯を次へ。  
※申込み多数の場合は、時間変更をお願いすることもあります。
- 問合せ** 〒619-0214 木津上戸15  
相楽聴覚言語障害センター ☎75-2030 Fax72-6862

## 地域活動支援センターいづみ「女性の集い」

心に不調や病のある女性を対象にした集いをおこなっています。

- と き** 7月14日(火) 午後1時30分～3時30分
- と ころ** 東部交流会館「調理室」
- 内 容** お菓子作りと茶話会
- 対 象** 市内にお住まいの心に不調や病のある女性
- 定 員** 各日8人(先着順)
- 参加費** 150円
- 申込・問合せ** 前日までに、電話・Faxで次へ。  
社会福祉法人 いづみ福祉会、地域活動支援センターいづみ ☎76-0076 Fax76-0070

## 障がいのある方の就職相談会 **無料**

障がいのある方の就職に関する支援や、福祉サービス事業所の紹介など、様々な情報提供・相談をおこなっています。

- と き** 7月14日・28日(火)
- と ころ・時 間** しょうがい者就業・生活支援センター「あん」(木津駅前1-10/JR木津駅西口ロータリー前) ☎71-0701、080-1428-3420 Fax71-0705
- その他** 相談会当日以外も、ご連絡いただければ相談に応じます。

## 7月は「社会を明るくする運動」強調月間です。

～ 犯罪や非行を防止し、立ち直りを支える地域のチカラ～

この運動は、犯罪や非行の防止と、罪を犯した人たちの更生に理解を深め、力を合わせて、犯罪や非行のない明るい社会を築くための運動です。

推進委員会では、街頭による啓発、啓発のほりなどで呼びかけをおこないます。



- 主 唱** 法務省
- 問合せ** 木津川市推進委員会(事務局：社会福祉課) ☎75-1211

## 「京都府聴覚言語障害センター」の開所について

社会福祉法人京都聴覚言語障害者福祉協会は、4月に「京都府聴覚言語障害センター」を開設しました。

京都府の聴覚障害者情報提供施設として初めて設置となるもので、聴覚障がい者向け字幕付き映像物の製作や手話通訳者・要約筆記者の養成及び派遣、相談支援業務をおこなうほか、就労支援、自立訓練、生活支援などをおこないます。

また、関係団体の社会活動や学習者の集団交流の場としても活用していただけます。

- 施設名称** 京都府情報コミュニケーションプラザ  
〒610-0121 城陽市寺田林ノ口11番64  
JR奈良線 城陽駅から徒歩約5分
- 設置施設** 京都府聴覚言語障害センター  
京都府聴覚障害者情報提供施設  
☎30-9000  
就労支援センター「みなみかぜ」(就労継続支援B型) サポートセンター「こみ・さぼ・みなみかぜ」(自立訓練)山城地域活動支援センター「陽(ひなた)」  
☎30-9005

## ふとん水洗い乾燥サービス

在宅で介護されている満65歳以上で、要介護度3・4・5に該当する方が普段使用している布団をクリーニングするサービスです。昨年度に引き続きサービスを希望する場合は、再度申請が必要です。

※施設(ケアハウスを除く)入所の方は利用できません。  
※サービスのご利用には利用者負担金が必要です。

- 申 込** 実施希望月の前月末までに、直接または郵送で高齢介護課、加茂・山城支所市民福祉課へ。
- 問合せ** 高齢介護課 ☎75-1213
- その他** ・申請には申請者の印かんが必要です。  
・年間2回まで利用可能(8月・11月・2月実施)です。  
・対象者一人につき、寝具(掛布団・敷布団)合わせて2枚まで水洗い乾燥が可能です。

## 登記・税金・年金など行政なんでも相談所 **無料**

総務省京都行政評価事務所では、奈良行政評価事務所と共催で様々な分野の相談が1か所のできる便利な相談所を開設します。秘密は厳守します。

- と き** 7月7日(火) 午前10時～午後3時  
(法律相談の受付は午後2時30分まで)
- と ころ** イオンモール高の原2階「平安コート」
- 内 容** 不動産登記、税金、年金・労働、法律などの相談
- 問合せ** 京都行政評価事務所 ☎075-802-1188



## 福祉資格者就業サポート研修 無料

介護福祉士やホームヘルパー2級等の資格をお持ちで、現在、福祉・介護サービスに従事されていない方に対して、就労を支援するための研修を開催します。2日間の研修を通して、最新の知識・技術を習得し、福祉・介護分野への一歩を踏み出しませんか。

**と き** 7月28日(火)・29日(水) 午前9時50分～午後4時

**と ころ** 京都テルサ(京都市南区東九条下殿田町70)

**内 容** 座学、実技演習、就労相談など

**定 員** 20人

**申込・問合せ** 7月17日までに申込用紙に必要事項を記入し、直接・Fax・郵送で京都府福祉人材・研修センター福祉資格者就業サポートコーナー(☎075-252-6298 Fax 075-252-6312)へ。

**主 催** 京都府福祉人材・研修センター、京都府

※詳しくは、問い合わせいただくか、ホームページ(<http://fukujob.kyoshakyo.or.jp/index.html>)でご確認ください。

## 特別障害者手当・障害児福祉手当

日常生活において常時特別の介護を必要とする、在宅で重度の障がいのある方に手当を支給します。(ただし、所得制限があります。)

### 特別障害者手当(20歳以上)

- 対 象** 次のいずれかに該当する方  
 ・表1の障がい度が2つ以上あるとき  
 ・表1の障がい度が1つあり、かつ表2の障がい度が2つ以上あるとき(表2の障がいは、表1の障がいとは別の障がいである必要があります)
- 支 給 額 等** ・表1・2と同じ程度の障がいがあるとき  
 26,620円/月(支給月:2月、5月、8月、11月)
- その他** 次のような場合は支給できません  
 ・施設等に入所したとき(入所している者含む) ・病院または診療所に継続して3か月を超えて入院したとき

表1

|   |  |
|---|--|
| 1 | 両眼の視力の和が0.04以下のもの  |
| 2 | 両耳の聴力レベルが100デシベル以上のもの  |
| 3 | 両上肢の機能に著しい障がいを有するもの又は、両上肢のすべての指を欠くもの若しくは、両上肢のすべての指の機能に著しい障がいを有するもの                       |
| 4 | 両下肢の機能に著しい障がいを有するもの又は両下肢を足関節以上で欠くもの  |
| 5 | 体幹の機能に座っていることができない程度または立ち上がることができない程度の障がいを有するもの  |
| 6 | 前各号に掲げるもののほか、身体の機能の障がい又は長期にわたる安静を必要とする病状が前各号と同程度以上と認められる状態であって、日常生活の用を弁ずることを不能ならしめる程度のもの |
| 7 | 精神の障がいであって、前各号と同程度以上と認められる程度のもの  |

(備考)視力の測定は、万国式試視力表によるものとし、屈折異常があるものについては、矯正視力によって測定する(表2、表3において同じ)

表2

|    |  |
|----|--|
| 1  | 両眼の視力の和が0.05以上0.08以下のもの  |
| 2  | 両耳の聴力レベルが90デシベル以上のもの   |
| 3  | 平衡機能に極めて著しい障がいを有するもの   |
| 4  | そしゃく機能を失ったもの   |
| 5  | 音声または言語機能を失ったもの  |
| 6  | 両上肢のおや指およびひとさし指の機能を全廃したもの又は、両上肢のおや指およびひとさし指を欠くもの   |
| 7  | 1上肢の機能に著しい障がいを有するもの又は、1上肢のすべての指を欠くもの若しくは1上肢のすべての指の機能を全廃したもの  |
| 8  | 1下肢の機能を全廃したもの又は1下肢を大腿の2分の1以上で欠くもの  |
| 9  | 体幹の機能に歩くことができない程度の障がいを有するもの  |
| 10 | 前各号に掲げるもののほか、身体の機能の障がい又は長期にわたる安静を必要とする病状が前各号と同程度以上と認められる状態であって、日常生活が著しい制限を受けるか、又は日常生活に著しい制限を加えることを必要とする程度のもの |
| 11 | 精神の障がいであって、前各号と同程度以上と認められる程度のもの  |

### 障害児福祉手当(20歳未満)

- 対 象** 表3の障がい程度のいずれかに該当する方
- 支給額等** 14,480円/月(支給月:2月、5月、8月、11月)
- その他** 次のような場合は支給できません  
 ・障がいを支給事由とする公的年金を受けることができるとき ・肢体不自由児施設等に入所したとき

表3

|    |  |
|----|--|
| 1  | 両眼の視力の和が0.02以下のもの  |
| 2  | 両耳の聴力が補聴器を用いても音声を識別することができない程度のもの  |
| 3  | 両上肢の機能に著しい障がいを有するもの  |
| 4  | 両上肢のすべての指を欠くもの   |
| 5  | 両下肢の用を全く廃したもの  |
| 6  | 両大腿を2分の1以上失ったもの  |
| 7  | 体幹の機能に座っていることができない程度の障がいを有するもの   |
| 8  | 前各号に掲げるもののほか、身体の機能の障がい又は長期にわたる安静を必要とする病状が前各号と同程度以上と認められる状態であって、日常生活の用を弁ずることを不能ならしめる程度のもの |
| 9  | 精神の障がいであって、前各号と同程度以上と認められる程度のもの  |
| 10 | 身体の機能の障がい若しくは病状または精神の障がい重複する場合であって、その状態が前各号と同程度以上と認められる程度のもの                             |

手続きに必要な書類・用紙は、社会福祉課および加茂・山城支所にあります。

・各手当の認定請求書、所得状況届 ・医師の診断書(障がいの部位毎に様式が異なります)又は障がいの程度のわかる証明 ・その他必要な書類



相楽医師会から市民の皆さんへ

シリーズ健康エッセイ

vol. 27

# 痛風と高尿酸血症について

小沢医院 小澤 勝 医師

4月より相楽医師会からの情報提供として、幅広く健康に関する話題をお届けしています。

今回は痛風発作についてお話しします。

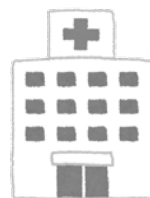
痛風発作は痛風関節炎ともいわれ、尿酸の結晶が関節に沈着することで起こります。発作はある日突然起こり(夜中・夜明けに起こりやすい)、腫れ・発赤と激痛を伴うのが特徴です。場所は足の親指の付け根の関節が最も多く、痛むのは普通一度に一か所だけです。発作は通常24時間以内にピークを迎え1～2週間程度で治まりますが、根本にある高尿酸血症を放置すると発作を繰り返します。発作が起これば、まずは安静にして患部を冷やしましょう。そしてなるべく早く内科・整形外科を受診してください。関節リウマチ・偽痛風・外反母趾・爪周囲炎などとの見極めが大事です。

痛風の患者さんは現在日本に100万人以上いると考えられていて、その95%が男性で、元気で仕事も遊びもバリバリこなしているメタボタイプの人が多いようです。

高尿酸血症の治療は、通常発作が治まって2週間程度してからおこなわれます。

「尿酸値が高い」と言われると、とかくプリン体の制限ばかり目が向きがちですが、実は食品のプリン体からつくられる尿酸は全体の20%で、残りの80%は体内で作られます。大切なのは、尿酸値を上げやすい生活習慣全体を見直すことになります。生活習慣の改善のポイントは以下の通りです。

- ① 食事の量を抑えて、体重を落としましょう。
- ② アルコール(種類に関係ありません)の摂取量を減らしましょう。
- ③ 水分を十分にとりましょう。
- ④ 適度な有酸素運動をしましょう。
- ⑤ ストレスを上手に発散しましょう。



## 相楽休日応急診療所 ～受診前には必ずお電話を～

診療時間 午前9時～(受付:午前8時30分～午後0時30分)

ところ 相楽会館1階(木津上戸15)

問合せ 相楽休日応急診療所 ☎73-9988

その他 症状によっては診察できない場合や、京都山城総合医療センターを紹介する場合があります。

| 月 日        | 診療科目   | 月 日      | 診療科目   |
|------------|--------|----------|--------|
| 7月5日(日)    | 小児科    | 8月2日(日)  | 内科     |
| 7月12日(日)   | 内科・小児科 | 8月9日(日)  | 内科     |
| 7月19日(日)   | 内科     | 8月16日(日) | 内科・小児科 |
| 7月20日(月・祝) | 内科     | 8月23日(日) | 内科・小児科 |
| 7月26日(日)   | 内科・小児科 | 8月30日(日) | 内科・小児科 |

### 材 料(4人分)

|        |            |
|--------|------------|
| 木綿豆腐   | 150g 強     |
| 白玉粉    | 124g       |
| スキムミルク | 大さじ2強      |
| 〈たれ〉   |            |
| 濃口醤油   | 大さじ1弱      |
| 砂糖     | 大さじ3弱      |
| 本みりん   | 大さじ1・1/3   |
| 水      | 大さじ2・小さじ1強 |
| 片栗粉    | 小さじ1強      |

一言メッセージ  
お豆腐を加えると、なめらかな食感のだんごになります。冷やしたたれをかけて、お召し上がりください。

### 作り方

- ① 白玉粉にスキムミルクと軽く水切りした木綿豆腐を入れ、耳たぶくらいのかさになるまでよくこねる。
- ② 熱湯の中に①のだんごを入れ、浮き上がってきたら水に放し、ザルにとる。
- ③ 〈たれ〉の材料を鍋に入れ、ひと煮立ちさせ、とろみをつけてだんごにかける。

## おすすめの味 冷たい豆腐だんご

木津川市食生活改善推進員協議会  
山城支部 若竹会 平岡喜久子



〈1人分の栄養価〉

|       |          |
|-------|----------|
| エネルギー | 204 kcal |
| たんぱく質 | 6.3 g    |
| 脂 質   | 2.0 g    |
| カルシウム | 95 mg    |
| 食物繊維  | 0.4 g    |
| 塩 分   | 0.6 g    |



## マタニティ広場(妊婦さんの教室) 要予約

お父さんのご参加もお待ちしております。

**歯の健康について**～一度お口のチェックしてみませんか～

**と き** 7月22日(水)午後1時30分～  
(受付 午後1時15分～1時30分)

**持ち物** 母子健康手帳

**定員** 24人(先着順)

**おっぱいとお産について**

～助産師さんのお話を聞いてお産に対する不安を和らげませんか～

**おなかの赤ちゃんにやさしい食事について**

～おいしいダシのとり方や賢い栄養の摂り方を知りましょう～

**と き** 8月6日(木)午後1時30分～  
(受付 午後1時15分～1時30分)

**持ち物** 母子健康手帳、母子保健テキスト(お持ちの方)

**定員** 25人(先着順)

**ところ** 木津保健センター

**対象** 市内にお住まいの妊婦さんとその家族

**申込・問合せ** 健康推進課 ☎75-1219

## 7月は愛の血液助け合い運動です。

毎年夏は、献血への協力が得にくい季節です。7月1日～31日に「愛の血液助け合い運動」を全国で展開していますのでご協力をお願いします。

**ときとところ** ・7月8日(水)

①加茂支所1階 午前10時～正午

②アスパアやましろ 午後2時～4時

・7月30日(木) 午前10時～午後3時30分  
アルプラザ木津

・8月8日(土) 午前10時～午後4時

イオン高の原2階「平安コート」

**持ち物** 献血カード(お持ちの方)、本人自身を証明できる証(初めての方のみ。運転免許証、健康保険証など)

**その他** 患者や献血者の安全を確保するため、献血をお断りすることがあります。

## ～毎月19日は、食育の日～

今月のテーマ【熱中症予防】～暑さ対策のレシピ配布～

**と き** 7月21日(火) 午前10時～11時30分

**ところ** 市役所1階「授乳室前北側スペース」



お口の健康は、身体の健康!! 10年に1度のチャンス!!

## 歯周疾患検診がスタートします!! 無料

歯周病は、中高年以降において虫歯と同様、歯を失う原因となる病気です。

また、最近の研究で、歯周病が全身の病気と関係があることがわかってきました。歯周病を予防することは、身体の健康にも繋がります。

歯周病予防には、日々のお口の手入れとセルフチェック、歯科医院での定期検診が効果的です。この機会にぜひ受診してください!

### 歯周病ってどんな病気?

歯と歯ぐきの間にプラーク(細菌の塊)がたまることで、引き起こされる病気です。

初期の症状は歯ぐきの腫れや出血がある程度ですが、進行すると歯を支える骨が溶けて、歯が抜けてしまいます。

**対象** 市内にお住まいで次の生年月日に該当する方(対象の方には個別通知しています)

40歳(昭和50年4月2日～51年4月1日生)

50歳(昭和40年4月2日～41年4月1日生)

60歳(昭和30年4月2日～31年4月1日生)

70歳(昭和20年4月2日～21年4月1日生)

**実施期間** 7月1日(水)～9月30日(水)

**検診場所** 指定医療機関(受診券の裏に記載しています)

**申込** ご希望の指定医療機関に直接ご予約ください。

**持ち物** 歯周疾患検診受診券(対象の方に郵送)

健康保険証、眼鏡等(問診票を医院で記入)

**問合せ** 健康推進課 ☎75-1219

## すこやか食講習会

**ときとところ** ①7月15日(水)午前10時～午後1時  
(受付 午前9時40分～) 木津保健センター

②7月17日(金)午前10時～午後1時

(受付 午前9時40分～) 女性センター

**メニュー** ご飯、和風のとりチャーシュー、かぼちゃのミルク煮、新ごぼうとなすのみそ仕立て、ミルクわらび餅

**対象** 市内にお住まいの方

**定員** 各日20人(先着順)

**料金** 500円(当日徴収)

**持ち物** エプロン、三角巾、筆記用具

**申込・問合せ** 7月7日までに、参加者本人が健康推進課(☎75-1219)へ。

## がん個別相談会

無料

出張個別相談会をおこないますのでご利用ください。

**と き** 7月7日、8月4日(火) 午後1時～3時30分

**ところ** 京都府山城南保健所

**相談員** 保健師または看護師

**申込・問合せ** 京都府がん総合相談支援センター

☎フリーダイヤル 0120-078-394

**その他** 出張相談以外に、センターでは通常相談(電話及び対面)を月～金(祝日・年末年始を除く)の午前9時～正午、午後1時～4時に実施しています。



# 情報公開・個人情報保護制度の運用状況

情報公開制度は、皆さんの請求に応じて市の行政情報を公開する仕組みです。この制度は、公正で開かれた市政を進めるだけでなく、皆さんの市政への参加を促進するものです。

この制度の平成26年度における利用状況をお知らせします。

## 情報公開開示請求件数および処理内容

| 請求件数 | 処理内容(件) |      |     |    |      |    |
|------|---------|------|-----|----|------|----|
|      | 開示      | 部分開示 | 不開示 | 却下 | 取り下げ | 合計 |
| 43   | 27      | 14   | 8   | 0  | 2    | 51 |

\*1件の請求につき、複数の処理を行っている場合があるため、請求件数と合計は一致していません。

## 請求区分別実人数および件数

| 請求者の区分など                      | 人数     |
|-------------------------------|--------|
| 市内にお住まいの方                     | 36(13) |
| 市内にある事務所または事業所にお勤めの方          | 1(1)   |
| 市内に通学されている方                   | 0(0)   |
| 市内に事務所または事業所をもつ個人および法人、その他の団体 | 6(3)   |
| その他(実施機関が行う事務または事業に利害関係がある方)  | 0(0)   |

\* ( )内は実人数を表します。



## 情報公開に係る不服申立て件数および処理内容

| 請求件数 | 処理内容(件) |      |    |      |     |    |
|------|---------|------|----|------|-----|----|
|      | 開示      | 部分開示 | 棄却 | 取り下げ | 審査中 | 合計 |
| 0    | 0       | 0    | 0  | 0    | 0   | 0  |

## 個人情報開示請求件数および処理内容

| 請求件数 | 処理内容(件) |      |     |    |      |    |
|------|---------|------|-----|----|------|----|
|      | 開示      | 部分開示 | 不開示 | 却下 | 取り下げ | 合計 |
| 20   | 10      | 5    | 1   | 0  | 4    | 20 |

## 個人情報開示に係る不服申立て件数および処理内容

| 請求件数 | 処理内容(件) |      |    |      |     |    |
|------|---------|------|----|------|-----|----|
|      | 開示      | 部分開示 | 棄却 | 取り下げ | 審査中 | 合計 |
| 0    | 0       | 0    | 0  | 0    | 0   | 0  |

## 実施機関別公文書開示請求件数および処理内容

### <情報公開>

| 実施機関        | 請求件数 | 処理内容(件) |      |     |    |      |    |
|-------------|------|---------|------|-----|----|------|----|
|             |      | 開示      | 部分開示 | 不開示 | 却下 | 取り下げ | 合計 |
| 市長          | 23   | 10      | 12   | 4   | 0  | 1    | 27 |
| 議会          | 4    | 2       | 1    | 1   | 0  | 0    | 4  |
| 教育委員会       | 13   | 13      | 1    | 3   | 0  | 0    | 17 |
| 選挙管理委員会     | 0    | 0       | 0    | 0   | 0  | 0    | 0  |
| 監査委員        | 0    | 0       | 0    | 0   | 0  | 0    | 0  |
| 公平委員会       | 0    | 0       | 0    | 0   | 0  | 0    | 0  |
| 農業委員会       | 0    | 0       | 0    | 0   | 0  | 0    | 0  |
| 固定資産評価審査委員会 | 0    | 0       | 0    | 0   | 0  | 0    | 0  |
| 水道事業管理者     | 3    | 2       | 0    | 0   | 0  | 1    | 3  |
| 合計          | 43   | 27      | 14   | 8   | 0  | 2    | 51 |

### <個人情報保護>

| 実施機関        | 請求件数 | 処理内容(件) |      |     |    |      |    |
|-------------|------|---------|------|-----|----|------|----|
|             |      | 開示      | 部分開示 | 不開示 | 却下 | 取り下げ | 合計 |
| 市長          | 20   | 10      | 5    | 1   | 0  | 4    | 20 |
| 議会          | 0    | 0       | 0    | 0   | 0  | 0    | 0  |
| 教育委員会       | 0    | 0       | 0    | 0   | 0  | 0    | 0  |
| 選挙管理委員会     | 0    | 0       | 0    | 0   | 0  | 0    | 0  |
| 監査委員        | 0    | 0       | 0    | 0   | 0  | 0    | 0  |
| 公平委員会       | 0    | 0       | 0    | 0   | 0  | 0    | 0  |
| 農業委員会       | 0    | 0       | 0    | 0   | 0  | 0    | 0  |
| 固定資産評価審査委員会 | 0    | 0       | 0    | 0   | 0  | 0    | 0  |
| 水道事業管理者     | 0    | 0       | 0    | 0   | 0  | 0    | 0  |
| 合計          | 20   | 10      | 5    | 1   | 0  | 4    | 20 |



# クリーンセンター建設に向けて

～クリーンセンターは、皆さんの日常生活に欠くことのできない施設です～

新たなクリーンセンターの建設は、木津川市にとって、一日も早く解決しなければならない、たいへん重要かつ緊急の懸案事項です。今月号では、クリーンセンターの名称選定の結果について、お伝えします。

## 【クリーンセンター敷地造成工事の進捗状況】

敷地造成工事は、7月半ばに完成する予定です。

敷地造成工事期間中、資材搬入や土砂運搬のため、ダンプ等の通行が多くなり、沿道の皆さんにご不便をお掛けしました。ご協力ありがとうございました。

引き続き、早期の稼働を目指して、クリーンセンターの施設整備の設計および工事に取り組めます。今後も皆さんのご理解とご協力をよろしくお願いいたします。

なお、敷地造成工事期間中、工事受注者の戸田・村井・清水特定建設工事共同企業体のホームページ(<http://kizugawacc.sakura.ne.jp/>)で工事の様子をお知らせしています。



木津川対岸にある国道163号からの現場状況



クリーンセンター建設予定地の整備状況

## 【クリーンセンターの名称を選定しました】

平成26年10月1日から12月25日にかけて、クリーンセンターの名称を公募しました。多数のご応募ありがとうございました。

応募いただいた名称案から、建設場所が学研木津北地区の里山再生・活用フィールドとの境界に接し、周辺の里山と木津川に囲まれた地域性と環境に配慮した施設であることが表現されているなどの理由から、次のとおり選定しました。今後、広報等において、この名称を用いることとします。

## 『環境の森センター・きづがわ』



クリーンセンターの完成イメージ図  
※実施設計により変更する場合があります。

「環境の森センター・きづがわ」の早期稼働に向けて、地元の皆さんをはじめ市民の皆さん、一人ひとりのご理解とご協力をよろしくお願いいたします。



# リサイクル研修ステーション

午前8時30分～午後5時  
[休館日：月曜・祝日(月曜日が祝日の場合は翌日)]  
☎75-2140 Fax75-2141

「もったいない」でゴミ出さない (6月10日現在)

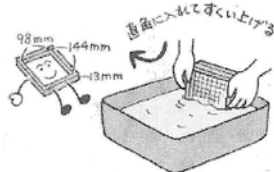
## リユース(再利用)のコーナー

**ゆずります** 食器棚、本棚、オルガン、下駄箱、  
学習机、洋服ダンス、整理ダンス、座卓、ヨット(一人乗り用)

**ゆずってください** 着物、帯、キルティング布、食器棚(巾120cm位)、カーペット(4.5畳)、スノーボード(子供用)ワゴン(キャスター付)、ズボン(女子・130cm)、自転車(22インチ～大人)ベビーカー(双子用)、折畳み椅子、ストック(山歩き用)、手袋(バイク・スキー)リュック(大)、掛時計、ダイニングテーブル(黒or茶)、健康器具、ソファ(2人用)、宮参り用着物(男子)、メトロノーム、整理ダンス(桐)、おもちゃ、トランポリン、電気ストーブ、将棋(台・駒)、聖マリア幼制服、一輪車、MDラジカセ、電子ピアノ、CDコンボ、スキーウェア(120cm)、扇風機、カッパ(厚手)、サンダル、ツツカケ、スリッパ、靴(23cm)、ローラースケート、スキー板(120cm)、スキーブーツ(27cm)、エレクトーン、文房具、掃除機、ベビーサークル、カラオケセット、タープ、ミシン、鉄棒(屋外用)、丸いす

### エコ親子教室 紙をすこう!! ～親子でエコはがき作り～

牛乳パックから、夏休みに親子で手作りハガキを作ってみませんか。



- とき** 8月23日(日) 午前9時30分～正午
- ところ** リサイクル研修ステーション
- 対象** 市内にお住まい、お勤めの方
- 定員** 20組(先着順)
- 持ち物** タオル2枚(フェイスタオル)、コミック雑誌、厚手の電話帳または新聞2日分  
※タオルで水気をとって、半乾き状態で雑誌等にはさんで持って帰ってまいります。
- 参加費** 1組300円(親1人・子ども1人)  
※プラス1人につき、追加料金100円ずつ必要です。
- 申込** 7月22日から 電話でリサイクル研修ステーションへ。
- 主催** エコリーダー「くるっと」(木津川市廃棄物減量等推進員の会)

### エコクッキング教室

地元で採れた野菜などを使って、楽しくエコクッキングしてみませんか。

- とき** 8月4日(火) 午前10時～午後1時30分  
(受付：午前9時40分～)
- ところ** 木津保健センター
- 定員** 20人(先着順)
- 参加費** 300円
- メニュー** ①ヘルシーナゲット②西瓜の水キムチ③トマトスープ④バナナプリン
- 講師** 木津川市食生活改善推進員協議会 木津支部 育栄会
- 持ち物** エプロン、三角巾、筆記用具
- 申込** 7月10日午前8時30分～22日に電話でリサイクル研修ステーションへ。
- 主催** リサイクル研修ステーション



## 姫チャレ!

- ①この6月号で広報きづがわは第何号?
- ②クリーンセンターは何という名称に決定したか?

3月号の答え合わせ  
「みんなで、愉しむ雛めぐり」

広報きづがわを  
これからも  
ヨロシクね♡





# くるっとだより No.22



## 環境まつりの参加団体を募集します

「くるっと」が主催する環境まつりは、市内で環境に関係した活動をされている8団体の参加を得て開催していますが、今年はさらに新規の団体に参加いただき、内容を充実していきたいと考えております。

日頃の活動をアピールしたい団体がありましたらぜひ応募してください。

環境まつりは、11月14日(土)午前9時～午後3時、リサイクル研修ステーションで開催します。応募者多数の場合、調整させていただきます。パネル展示のみの参加も歓迎します。物品販売が目的の参加はご遠慮願います。

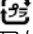
参加を希望される団体は、7月31日までに、団体名、活動の概要、代表者名、代表者の電話番号、展示内容の概要を事務局までFaxでご連絡ください。

## ごみの分別体験コーナーを実施して解ったこと

### ○分別クイズで間違いやすかったもの

- (1) ビニール・プラスチック容器包装とビニール・プラスチックごみの区別
- (2) プラスチックと金属で出来た複合ごみの分別 (3) 雑紙の分別

### ○見分け方

- ・ビニール・プラスチック容器包装は、マークがついたもので、商品を消費したり使用した場合に不要になるビニール製やプラスチック製の「容器」又は「包装」を言います。
- ・ビニール・プラスチックごみは、100%又はその大半がビニール製やプラスチック製の製品のものを言います。
- ・プラスチックと金属でできた複合製品は燃やさないごみに分別します。
- ・雑紙は燃やすごみではありません。古紙回収時に出し、再資源化への協力をお願いします。
- ・雑紙とは、ラップやトイレットペーパーの芯、お菓子の箱、カレンダー、包装紙、画用紙、ノート等です。

※「ごみの分別と出し方ガイドブック」を参照にしてください。



木津川市廃棄物減量等推進員の会事務局（リサイクル研修ステーション） ☎ 75-2140 Fax75-2141  
E-mail : kizugawa-res@city.kizugawa.lg.jp

## 平成27年度 合併浄化槽設置整備補助金の追加申込受付

生活排水による水質汚濁を防止するために、合併処理浄化槽(※)の設置費用を補助しています。

(※)合併処理浄化槽…台所や風呂、洗濯等の家庭雑排水とトイレのし尿汚水をきれいな水にして放流する設備

**対象** 市内にお住まいの個人で、平成27年度内に合併処理浄化槽を確実に設置し、使用開始できる方で、対象が次のすべてに該当すること。

- ・自宅に設置する合併処理浄化槽であること
- ・処理対象人数が10人槽以下の合併処理浄化槽であること
- ・市が定める要綱に適合した資格を持つ者が工事をおこなうこと
- ・設置場所(自宅)が下水道事業計画による制限を受けないこと(詳細は問い合わせください)

**申込** 9月30日(水)※予算の範囲内で先着順となり、定員に達した後はキャンセル待ちとなります。

### 補助金額

| 規模   | 一般地域     | 特定地域     |
|------|----------|----------|
| 5人槽  | 332,000円 | 532,000円 |
| 7人槽  | 414,000円 | 614,000円 |
| 10人槽 | 548,000円 | 748,000円 |

※浄化槽の規模は延床面積130㎡以下は5人槽、130㎡以上は7人槽、二世帯住宅(浴室・台所がそれぞれ2か所以上ある場合)は10人槽となります。ただし、市街化区域を除く山城町区域および加茂町区域の場合は130㎡が170㎡となり、比較的大きな家に少人数でお住まいの方も、実情に応じて浄化槽を設置し、利用できます。

※特定地域とは下水道事業の計画区域以外の地域です。

※この申込で補助金の交付を確約するものではありませんのでご了承ください。

### 次の場合は補助金を受けられません

- ・浄化槽法、建築基準法に基づく届出をしないで設置した場合
- ・事業所等の事業活動を行うところに設置する場合
- ・販売目的で合併処理浄化槽付きの住宅等を建築、改築する場合
- ・事前に補助金申込をしないで工事をされた場合

まち美化推進課 ☎ 75-1215



## し尿くみ取り手数料が改定されます

10月1日から、し尿くみ取り手数料が126円/10リットル(現行110円)になります。

今回の改定は、消費税率の改定等に伴い実施するものです。ご理解とご協力をお願いします。  
新券の販売は8月3日(月)より予定しております。販売場所等は決まり次第随時広報やホームページに掲載予定です。この改定で、くみ取り券の取り扱いを次のようにおこないます。

- ・10月1日以降のくみ取り時は、新券(126円券)が必要です。
- ・9月30日までは現行券(110円券)でのお支払いです。
- ・使用されない券は、まち美化推進課で還付手続きをおこないます。手続きの際に印かんが必要ですので、くみ取り券とあわせてお持ちください。

相楽郡広域事務組合 ☎ 72-0421 ・ まち美化推進課 ☎ 75-1215

## 公園の管理をしてみませんか

魅力ある公園づくりを目指すため、現在、12団体が21か所の公園・緑地において活動されています。よりよい公園を目指して、管理をおこなってくださる団体を引き続き募集しております。

**支援の対象となる施設**

市内の都市公園・緑地施設等

**参加できる団体等**

市内の自治会・子供会・老人会等の地域団体等

**活動内容**

- ・清掃・点検月1回、草刈り年2回が必須条件です。
- ・その他中低木剪定などの作業を選択できます。

**交付金**

作業の種類、面積に応じて年1回の交付金を支給します。

**平成28年度活動開始団体募集**

9月末日まで募集しています。

管理課 ☎ 75-1221

自分たちのまちを  
自分たちで美しく!



平成27年中に家屋を取り壊したり、増改築された方へ

## ～届出はお済みですか?ご確認を!～

家屋(住家、店舗、工場、倉庫等)の固定資産税は、毎年1月1日現在に存在する家屋に課税されます。  
税務課では、取り壊し家屋の把握に努めていますが、取り壊したことを確認できない場合は翌年度も課税されます。

家屋の全部または一部を取り壊した時は、「**建物滅失届出書**」の提出をお願いしています。  
取り壊した年は課税されますが、翌年度から課税されないこととなります。

※「**建物滅失届出書**」は、税務課に問い合わせいただくか、市ホームページからダウンロードできます。

**<登記されている家屋の場合>**

木津川市 家屋を取り壊したり

法務局で平成27年中に「建物滅失登記」、「建物表示変更登記」はお済みですか。

はい ⇒ 税務課への届出は不要です。

いいえ ⇒ 速やかに、税務課に「建物滅失届出書」を提出してください。

以下、税務課への届出がお済みでない方は、速やかに手続きをお願いします。

**<登記されていない家屋の場合>**

税務課に「建物滅失届出書」を提出してください。

**<小規模家屋の新築や増改築の場合>**

床面積の大小に関わらず固定資産税がかかります。小規模な家屋についても税務課に連絡をお願いします。

※**住宅用地に対する特例が適用されなくなる場合があります**

住宅用の敷地として使用している土地は、税額が低く抑えられています。住宅を取り壊した場合は、特例の適用が受けられなくなり税額が変わる場合があります。

税務課 ☎ 75-1203

## 「タイヤ等自動車の部品」は 回収しません

最近、ごみの集積所等に「タイヤ等自動車の部品」が不法投棄されていることがあります。

本津川市では、「タイヤ等自動車の部品」の回収や処理はおこなっていません。処分する場合は、購入業者や取扱店に引取りの依頼をしてください。なお、自転車については粗大ごみの日に回収します。

## あなたのその音、大丈夫ですか？

夜間に電気温水器や給湯器が発する音、近所から聞こえてくる犬や猫の鳴き声、ピアノの音、工場や事業所から作業中に出る音など、音に関する相談が増加しています。特に窓を開ける機会が多いこの時期は、より配慮する必要があります。

あなたの出した音が周りの人に迷惑をかけていることもあります。ちょっとした気遣いや気配りで、トラブルを防ぎ、やさしい音環境をつくりだすことができます。人にやさしい暮らし、あなたも始めませんか。

### 〈騒音をなくす5つの気配り〉

①時間帯に配慮しましょう。②音がもれない工夫をしましょう。③音を小さくする工夫をしましょう。④音の小さい機器を選びましょう。⑤ご近所とのお付き合いを大切にしましょう。

## ふれあい収集を実施しています

ご自身で集積拠点へのごみ出しが困難な高齢者および障がい者を対象に、支援をおこなっています。ごみ収集は週1回おこない、ごみの排出がない場合は、呼鈴などで声掛け・見守りをおこないます。

**対象** 市内にお住いで、親族や近隣の方などの協力を得られず、ごみの排出が困難な、次のいずれかに該当する方のみで構成されている世帯(一人暮らしの方を含む)。

- 1)65歳以上で介護保険の要介護認定1以上を受けていること
- 2)身体障害者手帳、精神障害者保健福祉手帳それぞれ1・2級を受けていること
- 3)療育手帳のA・B判定を受けていること

### 申込から実施までの流れ

- ①まち美化推進課の窓口で申請をしてください。申請用紙は市ホームページでダウンロードができる他、窓口にも備えています。※申請は本人または代理人でも可 [本津川市 ふれあい収集](#) [検索](#)
- ②申請受付後、職員が現地へ訪問し、状況調査をおこないます。
- ③審査を経て、可否を決定します。

**その他** 審査でふれあい収集を受けられない場合があります。

まち美化推進課 ☎75-1215

## 入札参加資格審査申請書(指名願い)の臨時受付について

8月に、市内業者(本津川市内に主たる営業所(本店)を有する法人または営業拠点を有する個人のうち、別に定める要件に該当する方)を対象に、指名願いを臨時受付します。現在、資格を有していない方で、本津川市からの受注を希望される場合は、申請書を提出し、資格審査を受けてください。

申請を希望される方は、必ず事前に指導検査課までご連絡ください。

**対象** 建設工事、測量・建設コンサルタント等業務、物品・役務の供給

**受付** 8月20日～31日(土・日曜日を除く)午前8時30分～正午、午後1時～午後5時15分(最終日は午後5時まで)

**問合せ** 指導検査課 ☎75-1224

## 下水道排水設備 工事責任技術者 認定試験

**とき** 受験講習 11月1日(日)  
認定試験 11月8日(日)

**ところ** 京都JA会館(京都市南区東九条西山王町1番地)

**対象** 京都府下水道協会に、下水道排水設備工事責任技術者として登録を希望する方

**料金** 13,000円(手数料・受験講習及びテキスト代を含む)

**申込** 7月1日～14日(土・日・祝日を除く)に、申請書を下水道課へ。

**問合せ** 下水道課 ☎75-1252

京都市上下水道サービス協会 八条事業所 ☎075-681-0235

**その他** 申請書は下水道課にあります。

## 「里山の維持再生ゾーン」の実現に向けて

～市民協働による持続可能なまちづくりのモデルケースとして～

### 「セキスイハイムの森・木津川」森林保全活動が実施されました

4月22日に木津北地区において、積水化学グループのCSR活動(※)が実施されました。

当日は、セキスイハイム近畿およびグループ会社から新入社員を中心に64の方が参加され、本地区で里山保全活動をされている「鹿背山倶楽部」と「NPO法人京都発・竹・流域環境ネット」の指導のもと、クヌギの植樹や竹林の整備、また、旬のタケノコ掘りを体験し、その場でタケノコ料理を味わっていただきました。

参加したセキスイハイム社員の方は、「今回、竹林整備を体験し、竹を建築部材に活用したり、その地域特性の自然を保全していく活動をしながら、自然をうまく利用していくことができれば、より良い街づくりができるのではないかと強く感じました。また、城山台の当社分譲地の近くに自然豊かな里山があることに驚きました。今後も引き続き活動に参加したいと思います。」と話してくださいました。

なお、この積水化学グループの木津北地区におけるCSR活動は、「セキスイハイムの森・木津川」として取り組まれており、平成29年度まで年数回継続して実施されると共に国土緑化推進機構を通じて資金提供もいただいております。

(※) CSR活動とは、企業の社会的責任として実施される活動で、積水化学グループでは、「事業活動を通じた環境貢献」を基本的な考え方として、1997年度から環境貢献活動を続けられています。「事業活動を通じた環境貢献」は、従来品と比較して環境特性に優れた「環境貢献製品の普及推進」と、CO2や廃棄物の削減などの「環境負荷削減」を目的としており、従業員参画のもと、積水化学グループは、CSR活動に積極的に取り組んでいる企業です。



苗木の植樹



タケノコ掘り



集合写真

### 北谷活動地にウェルカムゲートを設置しました

北谷活動地(鹿背山中切)に入っていくと2体のモニュメントが出迎えてくれます。

このモニュメントは、平成9年の木津南地区のまちびらきの際に、タレントで洋画家の城戸真亜子さんが制作され、これまで梅美台の木津南ソレイユに設置されてきました。今回、施設の解体に伴い、同じ学研木津地区である北地区へ引っ越してきました。是非、北谷活動地に足を運んでみてください。



移設したモニュメント

木津北地区保全推進室(都市計画課内) ☎75-1222

## プレミアム商品券を支給します

子育て世帯および元気な高齢者にプレミアム商品券(平成27年度に木津川市商工会が発行する地域商品券)を支給します。

**対象** 平成27年7月1日において、本市の住民基本台帳に記載され、次の要件を満たす方

- ①平成9年4月2日以降に生まれた兄弟姉妹が3人以上いる世帯の世帯主
- ②昭和10年4月1日以前に生まれた方で、介護保険法に規定する要介護認定および要支援認定を受けていない者

**支給額** ①3人目以降の子ども1人につき24,000円分のプレミアム商品券

- ②1人につき12,000円分のプレミアム商品券

**支給方法** 7月(下旬)に、配達証明で送付します。

**問合せ** ①子育て支援課 ☎75-1212、②高齢介護課 ☎75-1213

## 第2代国際交流員コラム

# リー・ブライアン マンズLEE・BRIAN

プロフィール BRIAN LEE (リー・ブライアン)  
25歳 アメリカ (ロサンゼルス) 出身  
言語: 英語、中国語、日本語、台湾 (福建) 語  
趣味: 音楽、ホラーゲーム、バレーボール



山城町 森林公園

## 違いを理解する、受け入れる、楽しむ

なぜか人の仕草やコメント、冗談などにイラッとしたり、「合わない」と思ったりしたことはありませんか。そういった反応は、文化の違いや自分の期待との違いから生じるものかもしれません。

日本に来てからボケとツッコミの文化に出会い、それに慣れるまで時間がかかりました。何年前のあるバーベキューで、私が日本人の友人とその日に着ている服について話していると、「おう、ブライアンのシャツは安もんやろ?」と言われました。少し不機嫌になった私は「そうじゃないけど…」と答えて、気まずい雰囲気になりました。だんだん日本人の友達が増えてきて、あの時のコメントを思い返すと、あのセリフはきっとボケだったと、そこでツッコめば会話が面白く展開したのではないかなと思いました。

誰でも国の文化だけでなく、それぞれの地域、家族、友達、仕事など、たくさんの「文化」を持っていると思います。グローバル化が進んでいる現代社会では、異文化や違う考え方の人に出会うことが多くなっていくでしょう。そこで広い心を持って、偏見なく接することは大切です。国際的な場面はもちろん、日常生活でも「違い」を理解すること、受け入れること、楽しむことができれば、世界がもっと平和になるでしょう。

7月はJuly(従来)から暑いけど、負けずに頑張りましょう。

## 了解、接受、享受不同

言行举止让你感到不快的人相信大家都会见过吧。有时他人的动作、评论、或玩笑会让人觉得烦躁、侮辱人、难搞。许多诸如此类的负面情感是来自文化差异及自己施以他人的期待。

来到日本之后，我学到的关西のボケ(捧哏)和ツッコミ(逗哏)的文化。但老实说习惯这文化我花了不少时间。我记得几年前在某个烤肉会，我和朋友在聊他身上的衬衫时，“嗯，你的衬衫是便宜货吧！”他突然说。“不是。”对突如其来的批判我带着些许的不悦回答。现在回想起来当时朋友的发言大概是个捧哏。若我那时了解并能机灵地以一个逗哏回应，也许就能免去尴尬，把气氛炒热。

我认为每个人都带有多种文化。不只是国家，还有地区、家庭、朋友、工作等许多种文化影响。在全球化逐渐加速的现代社会，接触不同的文化的机会愈来愈多。国际场合外，在日常生活也以宽广的心用无偏见的视点去了解、接受、享受不同的想法，世界或许会变得更和平、美好。

## Understand, Accept, and Enjoy Difference

Ever met someone whose actions, comments, or even jokes just bother you? Oftentimes these reactions stem from cultural differences and expectations.

After coming to Japan, it took me a long while to get use to the *boke* and *tsukkomi* (the “funny man” and “straight man” dynamic of a comedic duo) culture here in Kansai. I remember at a barbecue a few years ago, I was talking to my Japanese friend about his shirt, and suddenly he said, “Hey, your shirt looks cheap.” Confused and slightly agitated by his comment, I replied, “Not exactly, but alright.” As I made more Japanese friends, I gradually learned that his comment was probably a form of *boke*, and playing the “straight man” by saying something witty would have kept the joke going.

Each person has his or her own culture that comes from not only his or her country, but also from region, family, friends, and work. In the globalizing world, it is important to always keep an open mind. This doesn't apply only to an international setting but also in our daily lives. If we can understand, accept, and enjoy the difference of others more, the world would surely be a more peaceful place.

Now don't *July* in the sun without sunscreen!

### 国際交流・異文化講座

## 第8回 まったLEE・BRIAN 無料

学生以外の方も大歓迎  
学生もまったLEE  
～アメリカの若者あいさつ、言葉など～

夏休み中の学生を対象としたまったLEE・BRIANを開催！アメリカの若者のあいさつや言葉などを紹介します。See you there！

とき 7月23日(木) 午後2時～3時30分

ところ 市役所4階「会議室4-1」

対象 市内にお住まいまたは通学している方で、中学生以上の方  
※イベントは主に日本語でおこないます。

定員 20人(応募多数の場合抽選)

申込 7月13日までに、参加者氏名、郵便番号・住所、電話番号、年齢、性別を記入してE-mail、またはFaxで次へ。

問合せ 学研企画課 ☎75-1201 Fax:75-2701  
Email:kikaku@city.kizugawa.lg.jp



## 副市長と教育長が決まりました

副市長 田中 達男氏と教育長 森永 重治氏が、5月14日の議会の同意を経て、それぞれ任命されました。



副市長



教育長

## 自衛官募集相談員の委嘱

5月20日、新中和昭さん(12期)、亀井純一さん(8期)、兎本尚之さん(2期)の3人の方が自衛隊京都地方協力本部長と木津川市長の連名により、自衛官募集相談員として委嘱されました。自衛官志願者に関する情報の提供や募集のための広報に対する援助をしていただきます。

## 監査委員・公平委員会委員選任

### 監査委員の選任について

この度、監査委員に西井正氏、酒井弘一氏が選任されました。

### 公平委員会委員の選任について

この度、公平委員会委員に、池田慶四郎氏、藤木美能里氏、横谷富士男氏が選任されました。

## お詫びと訂正

広報きづがわ6月号27ページに掲載しました、地域長・副地域長の記事について、氏名記載に誤りがありました。お詫びし訂正いたします。

正) 南加茂台 副地域長 角屋 光男

誤) 南加茂台 副地域長 角谷 光男

## オレンジカフェ エリン

初期の認知症の方やご家族がくつろげる空間です。

と き 7月22日(水) 午後2時～4時

問 合 せ 西木津ぬくもりの里(☎73-3055)へ。

今年のサマージャンポ宝くじは、1等・前後賞合わせて **7億円**

**夏だ！ 祭りだ！ 大盤振る舞い！！**

発売期間 7月8日(水)～31日(金)

発売場所 全国の宝くじ売り場(通信販売でも購入可)

抽 選 日 8月17日(月)

## 納税のお知らせ

固定資産税・都市計画税・・・第2期 納期限は7月31日(金)

国民健康保険税……………第2期 納期限は7月31日(金)

☆便利な口座振替をご利用ください☆ 収納課 ☎75-1204

## まちの話題

### “農のまちづくり”に参加！

#### 城址公園で“城山台 ABCマーケット”オープン(5月28日)

木津高校の生徒が自分たちで作った「野菜」「花」「お茶」を販売しました。オープン前からたくさんの方が訪れ、なんと開始5分で売り切れる商品もあったほど。「予想以上にお客さんが来てくれてうれしい。」とチームリーダーの樽岡勇人さんは笑顔で答えてくれました。



7月は、9日(木)午後2時～3時に開催される予定です。ぜひ足を運んでみてください。

#### 梅美台保育園の園児と一緒にお芋を植えました(6月5日)

木津高校の畑に梅美台保育園の園児38人が訪れ、木津高校生と一緒にさつまいもを植えました。システム園芸科の生徒のほか、保育関係の進路を希望している生徒など22人が参加し、園児にわかりやすく農作業を教えていました。



## ふるさと応援寄附金ありがとうございました

兵庫県明石市 岡田 敏一様 寄附金：10,000円

東京都渋谷区 六嶋 一聡様 寄附金：10,000円

ありがとうございます。いただきました寄附金は、広くまちづくりに活用させていただきます。

## 薬物乱用は「ダメ。ゼッタイ。」

薬物乱用は周囲の人から誘われて好奇心や興味本位で手を染めるケースが多くみられます。「やせられる。」「気分が良くなる。」などの甘い誘い文句や、覚せい剤を「エス」「スピード」などと呼んで乱用薬物とはわからないように誘われることもあります。乱用薬物に対する理解を深め、絶対に手を出さないという自覚が大切です。

### 乱用薬物の特徴

#### ○依存性

「1回ぐらいなら」と思っている薬物の効果が切れるとまた使いたくなり、次第に自分の意志では止められなくなります。

#### ○フラッシュバック

薬物の乱用をやめ、普通の生活に戻ったようにみえても、アルコール、ストレス、疲労などの小さなきっかけで幻覚、妄想等の精神異常が再燃します。

京都府山城南保健所 ☎72-4302

## はい！こちら消費生活センターです



### 「インターネット料金が安くなる」って聞いたけど？

**Q** 電話で「インターネットの料金が安くなる」と言われ、よくわからないまま契約してしまった。「契約は3年間変更できず、途中解約は解約料がかかる」と言われたが、やめることはできないか。(60歳代 男性)

**A** 平成27年2月から大手通信会社の光回線サービスの卸売りが始まり、それを利用した事業者からの勧誘が増えています。電気通信サービスの契約は口頭でも成立します。今回は、契約後まもなくであったので解約できることになりましたが、勧誘を受けた時は内容をよく確認、検討しましょう。

消費生活の相談や苦情はお気軽に相楽消費生活センターへ(電話又は来所)  
☎72-9955 (ナニ?キューキューGOGO!) 相談は無料です。秘密は厳守します。  
※「消費者ホットライン」は、188番での案内を開始しました。なお、現在の番号(0570-064-370)も引き続き利用可能です。

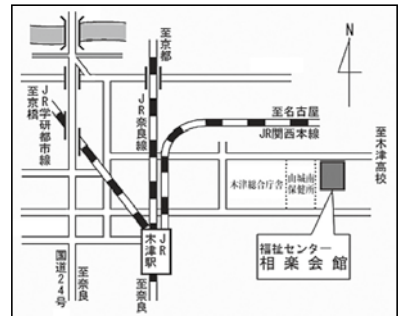
**とき** 月～金(祝・休日、年末年始除く)  
午前9時～午後4時

**ところ** 相楽会館1階(木津上戸15)

京都府木津総合庁舎東隣(JR木津駅東出口から徒歩5分)

※土曜・日曜・祝日(年末年始除く)は☎075-257-9002へ。(電話のみ)

相談すれば  
楽になる



## 戦没者遺児による慰霊友好親善事業への参加募集

先の大戦で父等を亡くされた戦没者遺児の方に、旧戦域を訪れていただき、慰霊追悼をおこなうとともに、同地域の住民と友好親善をはかります。本年は終戦70周年記念として、南西諸島、マリアナ沖方面等の洋上慰霊も計画しています。日程等の詳細は以下の問い合わせ先まで。

### <実施地域>

(広域地域) ①旧満州 ②旧ソ連 ③西部ニューギニア ④ボルネオ・マレー半島 ⑤マリアナ諸島 ⑥東部ニューギニア ⑦中国 ⑧トラック・パラオ諸島 ⑨ソロモン諸島 ⑩ミャンマー ⑪フィリピン ⑫終戦70周年記念洋上慰霊

(特定地域) ①マーシャル・ギルバート諸島

**参加費** 10万円

**申込** 京都府遺族会事務局 ☎075-393-6050

**主催・問合せ** 日本遺族会事務局 ☎03-3261-5521

## 戦没者等の遺族の皆様へ

### 第十回特別弔慰金が支給されます

#### 特別弔慰金とは

戦後70周年に当たり、日本の平和の礎となった戦没者等の尊い犠牲に改めて弔意の意を表するため、戦没者等の遺族に特別弔慰金(記名国債)を支給するものです。

第十回特別弔慰金については、遺族に一層の弔意の意を表するため、償還額を年5万円に増額し、5年ごと2回にわたり国債を交付することとしています。

#### 対象者

戦没者等の死亡当時のご遺族で、平成27年4月1日(基準日)において、「恩給法による公務扶助料」や「戦傷病者戦没者遺族等援護法による遺族年金」等を受ける方(戦没者等の妻や父母等)がいない場合に、次の順番による先順位の遺族お一人に支給されます。

- 1 平成27年4月1日までに戦傷病者戦没者遺族等援護法による弔慰金の受給権を取得した方
- 2 戦没者等の子
- 3 戦没者等の①父母 ②孫 ③祖父母 ④兄弟姉妹  
※戦没者等の死亡当時、生計関係を有していること等の要件を満たしているかどうかにより、順番が入れ替わります。
- 4 上記1から3以外の戦没者等の三親等内の親族(甥、姪)  
※戦没者等の死亡時まで引き続き1年以上の生計関係を有していた方に限ります。

**支給内容** 額面25万円 5年償還の記名国債

**請求期限** 平成30年4月2日

※期限を過ぎると特別弔慰金を受け取ることができなくなりますので、ご注意ください。

**請求窓口** 社会福祉課 ☎75-1211

# あなたを**求**める**人**がいる**情 報**コーナー

チャレンジ枠を  
新設!

## ●木津川市職員【人事秘書課 ☎75-1234】

市職員採用チャレンジ枠を新設(公務員試験対策不要)。あなたの「やる気」を採用します。

| 区 分               | 職 種                 | 採用予定人数  | 受 験 資 格  |
|-------------------|---------------------|---|--|
| 試験区分①<br>(チャレンジ枠) | 行政職<br>(大学新卒)       | 7人程度  | 平成3年4月2日以降に生まれた方で、学校教育法による4年制大学(同程度と認めるものを含む)又は大学院に現在在学し、平成28年3月末までに卒業見込または修了見込みの方   |
|                   | 技術職(土木技師)<br>(大学新卒) | 1人程度  | 平成3年4月2日以降に生まれた方で、学校教育法による4年制大学(同程度と認めるものを含む)又は大学院に現在在学し、土木専門課程を平成28年3月末までに卒業見込または修了見込みの方  |
| 試験区分②<br>(一般枠)    | 行政職 I (大卒)          | 12人程度   | 昭和63年4月2日以降に生まれた方で、学校教育法による4年制大学(同程度と認めるものを含む)を卒業した方または平成28年3月末までに卒業見込の方   |
|                   | 行政職 I (短大卒)         |   | 平成2年4月2日以降に生まれた方で、学校教育法による短期大学または高等専門学校(同程度と認めるものを含む)を卒業した方または平成28年3月末までに卒業見込の方<br>※上記(大卒)に該当する方は受験できません。  |
|                   | 行政職 I (高卒)          |   | 平成4年4月2日以降に生まれた方で、学校教育法による高等学校(同程度と認めるものを含む)を卒業した方または平成28年3月末までに卒業見込の方<br>※上記(大卒または短大卒)に該当する方は受験できません。   |
|                   | 行政職 II (身体障がい者対象)   | 若干名   | 昭和55年4月2日以降に生まれた方で、学校教育法による高等学校以上を卒業した方または平成28年3月末までに卒業見込の方のうち次の要件に該当する方<br>・1級～6級の身体障害者手帳の交付を受け、勤務地まで通勤・介助者なしで週38時間45分(1日あたり7時間45分)の勤務が可能で、活字印刷文(点字除く)の出題および口頭面接に対応できる方 |
|                   | 技術職(土木技師)           | 若干名   | 昭和55年4月2日以降に生まれた方で、学校教育法による高等学校以上の土木専門課程を卒業した方または平成28年3月末までに卒業見込の方   |
| 保育士・幼稚園教諭         | 若干名                 | 昭和63年4月2日以降に生まれた方で、保育士資格と幼稚園教諭免許の両方の資格を有する方または平成28年3月末までに両方の資格を取得見込の方 |  |

| 区 分   | 受付期間           | 第1次試験  | と ころ      |
|-------|----------------|--|-----------|
| 試験区分① | 7月6日(月)～31日(金) | 書類選考   |           |
| 試験区分② | 8月3日(月)～14日(金) | 9月20日(日)<br>①教養試験(全職種)<br>②専門試験(技術職(土木技師)、保育士・幼稚園教諭) | 受験票送付時に指定 |

※第2次、第3次試験の詳細は、合格者に通知します。

※各試験区分を重複して受験することはできません。

※上記の職種を募集しますが、試験結果が合格基準に満たない場合は、募集している職種を採用しない場合があります。

**申 込** 受付期間(土・日・祝日を除く午前8時30分～正午・午後1時～5時15分)に、申込書等に必要事項を記入し、必要書類を添付して人事秘書課(市役所4階)へ受験者本人が持参で提出してください。郵送および代理人による提出は、受け付けません。

**必要書類** 必要書類などの詳細は、市ホームページ又は募集案内でご確認ください。

**そ の 他** 募集案内・申込書等は、人事秘書課、加茂・山城支所市民福祉課に置いているほか、市ホームページ(<http://www.city.kizugawa.lg.jp/>)からもダウンロードできます。

## ●海上保安学校学生【第八管区海上保安本部 ☎0773-76-4100】

**と き** 9月27日(日)(一次試験)

**内 容** 船舶運航システム課程、航空課程、情報システム課程、海洋科学課程

**対 象** 平成27年4月1日において、高等学校又は中等教育学校を卒業した日の翌日から起算して5年を経過していない者および平成28年3月までに高等学校または中等教育学校を卒業する見込の者 等

**申 込** インターネットは7月21日～30日に、郵送・持参は7月21日～23日に、第八管区海上保安本部へ。



## ホー ル ・ イ ベ ン ト

## 人形劇団京芸「ウォートンとカラスのコンテスト」

絵本「ウォートンの大冒険」を描いたシリーズの人形劇です。ぜひ夏休みにご家族そろってお楽しみください。



**とき** 8月2日(日)開演14:00  
**ところ** アスピアやましるグリーンホール(全席自由)

**入場料** こども(4歳以上) 前売300円 当日500円  
大人(高校生以上) 前売500円 当日700円

**入場券** アスピアやましる・中央交流会館・西部交流会館・茂文化センター・山城プールでお求めいただけます。

**その他** ・入場券の販売は無くなりしだい終了です。  
・お求め後の取消し・変更はできません。  
・小学3年生以下のお子さんは保護者同伴

## お知らせ

## 不動川公園9月・10月分の利用申込み開始日(抽選会)変更のご案内

申込開始日を次のとおり変更しますのでお間違えないようご注意ください。

**変更前** 8月2日(日) ⇒ **変更後** 8月9日(日)

## 山城プール

☎86-2010【月曜休館(月曜日祝日の場合翌平日)】

開館時間は日によって異なりますので山城プールまでお問い合わせください。

## 期間限定 午前9時開館

今年も期間限定で午前9時から一般開放します。いつもより1時間30分も早い時間から利用できますので、夏休み・お盆休みは、朝から水泳を楽しみましょう。

**とき** 7月19日(日)～26日(日)、8月2日(日)・9日(日)～17日(月)・23日(日)・29日(土)  
午前9時～午後8時30分(最終入場午後8時)

## 後期水泳教室

**とき** 9月2日(水)～26日(土)

| コース   | 時間            | 対象    |
|-------|---------------|-------|
| チャイルド | 午後3時30分～4時30分 | 3歳～年長 |
| ジュニア  | 午後5時15分～6時15分 | 小学生   |

**受講料** 週1回コース(4回) 4,500円(水・土どちらか選択)  
週2回コース(8回) 7,000円(水・土どちらも受講)

**申込** 市内にお住まいの方は7月10日午前10時30分から山城プールへ。

## 山プー祭り

金魚すくいやヨーヨー釣り(有料)、水中玉入れ、ムカデ競争、水中鬼ごっこ、記録測定会などをみんなで楽しく山城プールでござしませんか。

**とき** 8月29日(土) 午後4時～6時

## 各種教室案内

水中筋トレ教室 毎週火曜日 午後7時～8時  
毎週土曜日 午前11時～正午  
アクアシェイプ教室 毎週水曜日 午後7時30分～8時30分  
ウォーキング教室 毎週水曜日 午後7時～7時30分  
毎週土曜日 午後6時30分～7時  
詳しくは山城プールへお問い合わせください。

## アスピアやましる

○イベント記事については、税込表示となっています。

| 日  | 月  | 火  | 水  | 木  | 金  | 土  |
|----|----|----|----|----|----|----|
|    |    | 1  | 2  | 3  | 4  |    |
| 5  | 6  | 7  | 8  | 9  | 10 | 11 |
| 12 | 13 | 14 | 15 | 16 | 17 | 18 |
| 19 | 20 | 21 | 22 | 23 | 24 | 25 |
| 26 | 27 | 28 | 29 | 30 | 31 | 1  |
| 2  | 3  | 4  | 5  | 6  | 7  | 8  |

○は休館日



アスピアやましる (山城総合文化センター)  
☎86-5851 Fax86-5852

URL:<http://www.bunspo-shinko.or.jp> プンスボジョウホウ 検索

## 夏休み特別講座 せっけん粘土で作ろう

せっけん粘土でイチゴとマカロンのメモスタンドを作ろう

**とき** 8月8日(土)午前10時30分～午後0時30分  
**ところ** 創作室  
**定員** 10人(小学生に限る)  
**受講料** 1,500円(別途材料費として800円が必要)  
**申込** 市内の方 7月4日(土)午前9時～  
定員に達していない場合、市外の方は7月11日(土)午前9時～  
受講料を添えてアスピアやましる窓口へ。  
**持ち物** 持ち帰り用の袋

## スタインウェイを弾こう IN SUMMER

**とき** 8月4日(火)～13日(木)※8月6日(木)・10日(月)を除く  
①午前9時30分～ ②午前10時40分～ ③午前11時50分～  
④午後1時～ ⑤午後2時10分～ ⑥午後3時20分～  
**ところ** グリーンホール  
**参加費** 市内の方は無料(ただし冷房代1時間あたり1,000円はご負担願います)  
**対象** 中学生以上  
**申込** 市内の方は7月3日～10日にアスピアやましるへ。(申込多数の場合、抽選:抽選日7月12日)※抽選日以降は先着順  
**その他** ・お一人様2時間連続まで申し込みいただけます。(当日空きがあれば追加可)  
・団体利用はお断りします。(アンサンブル可)  
・営利を伴う利用はできません。

## 7月のグラウンドゴルフDAY

**とき** 7月16日(木)  
**ところ** 不動川公園「多目的広場」  
**利用料** 200円  
**お申込** 当日午前9時から、アスピアやましる窓口へ。  
**その他** クラブ・ボールはご持参ください。

## グリーンホールイベント

| イベント名        | とき         | 入場料 | 主催        |
|--------------|------------|-----|-----------|
| 山下ユキバレイ教室発表会 | 7月12日(日)   | 無料  | 山下ユキバレイ教室 |
| ピアノとフルートの発表会 | 7月20日(月・祝) | 無料  | 丸山敦子      |

# 加茂文化センター

○イベント記事については、税込表示となっています。

|    |    |    |    |    |    |    |
|----|----|----|----|----|----|----|
| 日  | 月  | 火  | 水  | 木  | 金  | 土  |
|    | 1  | 2  | 3  | 4  |    |    |
| 5  | 6  | 7  | 8  | 9  | 10 | 11 |
| 12 | 13 | 14 | 15 | 16 | 17 | 18 |
| 19 | 20 | 21 | 22 | 23 | 24 | 25 |
| 26 | 27 | 28 | 29 | 30 | 31 | 1  |
| 2  | 3  | 4  | 5  | 6  | 7  | 8  |

○は休館日

**加茂文化センター(あじさいホール)**  
 ☎76-4611 Fax76-7593 [アクセス](#)

## ベーゼンドルファーを弾こう in Summer

世界三大ピアノのひとつ「ベーゼンドルファー」  
 ぜひこの機会に音色をお楽しみください。

- とき** 8月12日(水)～16日(日)、18日(火)～20日(木)
- ①午前9時30分～10時30分
  - ②午前10時40分～11時40分
  - ③午前11時50分～午後0時50分
  - ④午後1時～2時
  - ⑤午後2時10分～3時10分
  - ⑥午後3時20分～4時20分
- お一人様  
2時間連続  
申込みできます。

**ところ** あじさいホール  
**参加費** 市内の方 無料(ただし冷房代1時間あたり1,000円はご負担願います。)  
 市外の方 1時間あたり2,000円(参加費・冷房代)

**対象** 中学生以上の方  
 ※団体でのご利用や、レッスン、営利を伴うご利用はご遠慮ください。

**申込** 市内の方 7月4日～18日に加茂文化センターへ。  
 (申込多数の場合、抽選。抽選後は先着順に受付)  
 市外の方 希望日の前日から加茂文化センターへ。

## 文化・スポーツ交流教室受講生募集

○陶芸 月会費 5,000円 見学予約受付中

| 水曜日クラス(月2回)    | 土曜日クラス(月2回) | 日曜日クラス(月2回) |
|----------------|-------------|-------------|
| ①午前10時～正午      |             |             |
| ②午後2時～4時       |             | 午後2時～4時     |
| ③午後6時30分～8時30分 |             |             |

# いずみホール

○イベント記事については、税込表示となっています。

|    |    |    |    |    |    |    |
|----|----|----|----|----|----|----|
| 日  | 月  | 火  | 水  | 木  | 金  | 土  |
|    | 1  | 2  | 3  | 4  |    |    |
| 5  | 6  | 7  | 8  | 9  | 10 | 11 |
| 12 | 13 | 14 | 15 | 16 | 17 | 18 |
| 19 | 20 | 21 | 22 | 23 | 24 | 25 |
| 26 | 27 | 28 | 29 | 30 | 31 | 1  |
| 2  | 3  | 4  | 5  | 6  | 7  | 8  |

○は休館日

**いずみホール(中央交流会館)[月曜日休館]**  
 ☎72-8800 Fax72-2801 [アクセス](#)

## 文化・スポーツ交流教室受講生募集

- リトミック** 火曜日(月3回)  
**親子クラス(3歳まで)** 午前10時～10時50分  
**会費** 月2,000円  
**チャイルド(3歳～年長)**  
 ①午後2時30分～3時15分 ②午後3時15分～4時  
**会費** 月3,000円
- 健美操** 第1・3金曜日 午前10時～11時  
**会費** 月3,500円
- 日本画教室** 第1・3土曜日 午後1時30分～3時30分  
**会費** 月3,500円

## 「みんなで楽しくアートクラフト」教室

～オルネフラワー～

ドイツ製のワイヤーで形を作りパールやスワロフスキー布などを組み合わせジュエリーのような煌めくお花を作ります。プリザーブドフラワーなどに添えて、よりいっそう華やかな作品も作ります。

- とき** 9月11日、10月9日、11月13日(金)  
 午前10時～正午  
**受講料** 4,800円(全3回分)  
**材料費** 月額1,500円～2,100円別途必要  
**持ち物** ハサミ(工作用)  
**講師** 永井 恵子  
**申込** 7月8日午前9時から電話でいずみホールへ。



## 江戸時代に大流行!! 源氏香って知ってますか?

源氏香とは、組香(何種類かの香を一種ずつ順番にたき、その香りを嗅ぎ当てる遊び)の一つで、源氏物語の巻名に当てはめられた「源氏香之図」と合わせて巻名で答えます。この「源氏香之図」が、着物の柄、蒔絵の文様、家紋などのデザインとして好まれ、幅広く用いられ、源氏香と言えば、図柄を連想されるようになりました。

その源氏香の図柄が、中央交流会館(愛称:いずみホール)の壁に装飾されているのです。  
 いずみホールに装飾しているのは、全52種のうち、「花散里(はなちるさと)」「乙女(おとめ)」「檣柱(まきばしら)」「幻(まぼろし)」「匂宮(におうのみや)」の5種類です。皆さんも、この簡潔で優美で奥行き深い「源氏香」を見つけてみてはいかがでしょうか。



源氏香之図5本の縦線を右から一番目、二番目の香、一番左を五番目としてたかれた香木の順を意味しています。そのうち、同じ香木と思うものを横線で繋ぎます。

写真の乙女(おとめ)は、一番目、二番目、四番目は異なる香木で、三番目と五番目が同じ香木ということですね。



写真提供: 香老舗 松栄堂



乙女

## 広報きつがわ100号記念トリビア ここにもあった 記念の100

平成6年にオープンしたいずみホールの棟の端(はな)には、木津町町制施行百周年を記念した「百」という鬼瓦が取り付けられています。



# 図書館だより

LIBRARY  
INFORMATION

## 休館日カレンダー

| 日  | 月  | 火  | 水  | 木  | 金  | 土  |
|----|----|----|----|----|----|----|
|    | 7  | 8  | 9  | 10 | 11 | 12 |
| 5  | 6  | 7  | 8  | 9  | 10 | 11 |
| 12 | 13 | 14 | 15 | 16 | 17 | 18 |
| 19 | 20 | 21 | 22 | 23 | 24 | 25 |
| 26 | 27 | 28 | 29 | 30 | 31 | 1  |
| 2  | 3  | 4  | 5  | 6  | 7  | 8  |

●全館休館日  
●山城図書館のみ開館日

中央図書館 ☎ 72-2980

加茂図書館 ☎ 76-6466

山城図書館 ☎ 86-5001

開館時間 平・日／午前10時～午後6時  
土・日／午前10時～午後5時  
※山城図書館は祝日開館

貸し出し 図書／10冊まで  
(うち視聴覚資料2点まで)  
期間／2週間

## 新しくはいた本 (加茂図書館)

一般書

■ユキナ育。 木下 優樹菜 著  
木下優樹菜の育児についてのロングインタビューをはじめ、0歳から2歳児の育児日記。ファッション&ビューティ、母娘おそろいコーデ、育児・家事グッズ、夫・フジモンへのインタビューなどを収録。新居も初公開。



## 図書館からのオススメ本

泣けるプロレス

瑞佐富郎と泣けるプロレス制作委員会

思わず涙を誘う“プロレス名画座”。リングに人生を賭ける男達の数多の激闘の裏に隠れた涙のヒューマンドラマ。心優しきレスラーたちの35のエピソードです。



## 鉱物展～大地からの贈り物～

毎年好評のきらきら光る石や珍しい化石など、地球が造った不思議の石の数々をご覧ください。

とき 7月15日(水)～30日(木)  
ところ 中央図書館2階「展示ホール」  
出展者 藤内 敏 氏

## 中央図書館夏休みスペシャル企画「勾玉作り」 古代のアクセサリー、勾玉を作ってみませんか？

無料

とき 7月26日(日) 午後2時～3時30分  
ところ 中央図書館2階「視聴覚室」  
定員 20人(先着順)  
対象 市内にお住まいの小学生(低学年保護者同伴)  
講師 山城郷土資料館 松尾 史子さん  
持ち物 エプロン(汚れてもよい服装でおこしてください)  
申込 7月11日午前10時から、直接中央・加茂・山城図書館へ。

## 里山(木津川市)の昆虫50年

日本のチョウ・トンボ・クワガタ・カミキリ・オサムシ・コガネムシの標本を展示します。絶滅した昆虫や新たに生息しはじめた昆虫を、ぜひご覧ください。

とき 8月1日(土)～30日(日) ※最終日は午後4時まで  
ところ 中央図書館2階「展示ホール」  
出展者 喜多 孝治 氏

## 中央図書館

土曜シアター

◆『おじゃる丸 銀河がマロを呼んでいる』

とき 7月11日(土)  
午後2時～3時(開場:午後1時45分)

ところ 2階「視聴覚室」

ホリデーシアター

◆『ふるさと再生 日本の昔ばなし 天狗の隠れみの ほか』

とき 7月19日(日)  
午後2時～3時10分(開場:午後1時45分)

ところ 2階「視聴覚室」

おはなし会(朗読サークル「こだま」)

◆絵本・紙芝居のよみきかせ

とき 7月25日、8月1日(土)  
午前10時30分～正午

◆おはなし会

とき 7月18日(土)  
午前11時～11時30分

## 加茂図書館

おはなし会(おはなしポケット)

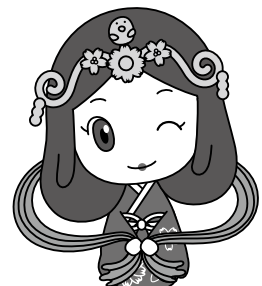
とき 7月5日・19日(日)  
午前10時30分～11時

## 山城図書館

おはなし会

とき 7月12日(日) 午前11時～  
「くだもの」のおはなし  
7月26日(日) 午前11時～  
「夏やすみ」のおはなし

本を読みましよう!



夏休みは

# 学研都市インフォメーション

Kansai Science City Information

## けいはんなプラザ

### けいはんな映画劇場

#### マエストロ!

若きヴァイオリニスト香坂のもとに、解散した名門オーケストラ再結成の話が舞い込む。だが、練習場は廃工場、集まったメンバーは再就職先も決まらない「負け組」楽団員たち。久しぶりに合わせた音はとてもプロとは言えないもので不安が広がるが…!?



**世界的指揮者・佐渡裕と奇跡のピアニスト・辻井伸人も全面参加!!**  
世界的音楽家2人の奏でる【本物の音楽】が、映画全体に興奮と感動を与えてくれる。

**監督** 小林聖太郎  
**出演** 松坂桃李、miwa、西田敏行 ほか  
**公式HP** <http://maestro-movie.com/>  
**とき** 7月10日(金) 午前10時30分～ 午後1時30分～ 午後6時～  
7月11日(土) 午前10時30分～ 午後1時30分～ 午後4時15分～  
**料金** 一般1,000円、小・中学生、60歳以上700円  
**問合せ** けいはんなプラザ友の会会員700円  
(株)けいはんな事業部 ☎95-5115

### けいはんなプラザ・プチコンサート

7月8日(水)フルート&ピアノコンサートvol.2

**曲目** フランク/フルートソナタ 第4楽章他  
**出演** 和田知子(ピアノ)、高橋悠香(フルート)

7月22日(水)姉妹による《ピアノはオーケストラ!》

**曲目** ブーランク/4手のためのピアノソナタ他  
**出演** 栄和純、栄和映

7月29日(水)月のおはなし 萬谷衣里ピアノ名曲コンサート

**曲目** ベートーヴェン/ソナタ 作品27-2「月光」より 第1楽章他  
**出演** 萬谷衣里

**とき** 午後0時15分～0時45分  
※7月29日のみ午後1時45分まで  
**ところ** けいはんなアトリウムロビー  
**料金** 無料(駐車場1時間未満無料)  
**問合せ** けいはんなプチコンサート実行委員会 ☎75-6128  
**その他** 7月11日・15日は休みです。

### 劇団四季ファミリーミュージカル

#### 「人間になりたがった猫」



**とき** 11月23日(月・祝) 午後4時～  
**ところ** けいはんなプラザ メインホール  
**料金** 全席指定(前売)大人 4,500円  
けいはんなプラザ友の会 4,300円  
子ども(小学生以下) 3,000円  
※当日は500円UP  
※3歳未満は膝上鑑賞可。  
※前売りで完売した場合、当日券の販売はございません。  
**チケット** 一般発売開始:8月2日(日)～  
窓口販売:同日午前10時～ 電話予約:初日のみ午後1時～  
(株)けいはんな ☎95-5115 平日午前10時～午後5時  
**チケット取扱** ローソンチケット ☎0570-084-005(Lコード56025)  
イープラス <http://eplus.jp> ※大人、子ども券のみ  
**公式HP** <http://www.shiki.jp/applause/neko/>  
**問合せ** (株)けいはんな 事業部 ☎95-5115

### BENI Premium Live 2015 in Keihanna

デビュー10周年を迎え、人気、実力と共に兼ね備えたR&Bシンガー「BENI」が、けいはんなプラザに!



**とき** 9月20日(日)午後4時30分～  
(午後3時30分開場)  
**ところ** けいはんなプラザ「メインホール」  
**チケット** ①けいはんなプラザ友の会先行販売受付(同時入会可) 6月30日(火)正午～(窓口・電話予約とも)  
②一般販売  
8月8日(土)窓口販売:午前10時～  
電話予約:午後1時～(8日のみ)  
**料金** 全席指定  
(前売)けいはんなプラザ友の会 4,300円  
一般 4,500円  
(当日) 5,000円  
※3歳以下入場不可、4歳以上有料。  
※前売りで完売した場合、当日の販売はございません。  
**申込・問合せ** (株)けいはんな事業部 ☎95-5115

## けいはんな記念公園

#### ◆森っこ広場～森あそび～

**とき** 7月12日(日) ※雨天中止  
**ところ** 午後1時～4時(時間内自由参加)  
水景園 芽ぶきの森  
**料金** 庭園入園料

#### ◆花いっぱい大作戦の会

～キツネノカミソリ球根の植え付け～  
**とき** 7月18日(土) 午前10時～正午  
※雨天要問い合わせ  
**集合** 水景園受付前

#### ◆涼風コンサート～大正琴の演奏会～

**とき** 7月19日(日) 午後2時～3時  
**ところ** 水景園 観月楼 地階ホール  
**料金** 庭園入園料

#### ◆やましろの国いき祭り 全国竹水鉄砲合戦大会 無料

**とき** 7月26日(日) 正午～  
**ところ** 芝生広場  
**問合せ** 山城青年会議所事務局  
☎82-6711

#### ◆望遠鏡をつくろう! 要予約

**とき** 7月26日(日)  
午前9時30分～、午後1時30分～  
**ところ** 水景園 観月楼 研修室  
**料金** 2,000円  
**申込** [info@tenmonbo.com](mailto:info@tenmonbo.com)

#### ◆星空カフェ 月と土星大接近 無料

**とき** 7月26日(日) ※雨天中止  
午後7時～8時30分(時間内自由参加)  
**ところ** 水景園 屋上棚田

申込・問合せ けいはんな記念公園管理事務所(☎93-1200) URL <http://keihanna-park.net/>

参考 通常の開園時間:午前9時～午後5時 通常の庭園入園料:一般200円、小中学生100円(60歳以上は年齢証明の提示で無料)



## デング熱

デング熱はデングウイルスを持った蚊に刺されることで感染します。人から人へ直接感染することはありません。

症状は、感染後3～7日後から、発熱(38.0℃以上)、頭痛、目の奥の痛み、筋肉や関節の痛みなどです。また、発熱後3～4日後から胸やお腹に赤い小さな発疹が出て、次第に手足や顔面に広がります。夏に向けて蚊の季節です。

ワクチンがないので、野外では、長袖・長ズボンを着て肌を出さない、虫よけスプレーなどを使い、蚊に刺されない対策をしましょう。地域では、蚊の駆除や水たまり等、蚊の幼虫を発生させない対策が必要です。蚊に刺されたら、2週間は体調に注意し、突然の発熱や筋肉痛などデング熱を疑う症状が出たら医療機関を受診しましょう。



感染管理認定看護師 藤井美奈子

山城総合医療センター ☎72-0235 URL <http://www.yamashiro-hp.jp/>



## 消防News

# 台風に対する備え

台風は、事前に大きさや進路を気象情報で得ることができますので、被害を未然に防ぎ身を守るために、準備をしっかりと整えましょう。

### 家庭でできる台風対策

- ・増水に備え、側溝や排水溝の掃除をし、水はけをよくする。
- ・避難する時に必要な非常持出品をまとめておく。(水、食料、懐中電灯、着替え、救急薬品、携帯ラジオなど)
- ・床上浸水の恐れがある場合は、家財や家電などが浸水の被害を受けないように、高所や2階に移動させておく。
- ・避難勧告が出されていないなくても、危険を感じたら自主的に避難を考える。
- ・テレビ、ラジオ及びインターネット等で最新の気象情報を把握する。
- ・ハザードマップなどで家の近くの危険場所や避難場所等を確認する。



相楽中部消防組合消防本部 ☎72-2119 URL <http://www.sourakuchubu119-kyoto.jp/>

## 甲種防火管理に関する講習会

精華町消防本部と合同で甲種防火管理(※)新規講習をおこないます。

- と き** 8月19日(水) 午前9時30分～午後4時20分  
8月20日(木) 午前9時～午後4時10分
- ところ** 日本原子力研究開発機構 関西光科学研究所「多目的ホール」(梅美台8-1-6)
- 定員** 100人
- 受講料** 講習会初日にテキスト代4,000円必要
- 申込** 7月1日～31日午前9時～午後5時(土・日・祝日を除く)に、受講申込書に必要事項を記入して、次へ。
- 問合せ** 相楽中部消防組合消防本部(木津白口10-2) ☎72-2119  
URL:<http://www.sourakuchubu119-kyoto.jp>
- その他** ・受講申込書は消防本部および各出張所、木津川市役所にあります。  
・当消防本部ホームページから、実施案内文および受講申込書をダウンロードできます。

(※)甲種防火管理とは・・・比較的大きな防火対象物や、火災発生時に人命への被害が大きいと考えられる福祉施設の防火管理者となる資格のこと





## 山城めぐもりの里「夏祭り」

- と き** 7月19日(日) ※雨天中止  
午後3時30分～6時
- と ころ** 山城めぐもりの里(山城町上狛天竺堂1-1)  
※駐車場に限りがありますので、乗り合いまたは公共交通機関でお越しください。
- 内 容** 模擬店・催し物(吹奏楽等)
- 問合せ** 山城めぐもりの里 ☎86-5460

## 親子パン教室・草木染め体験

障がい者施設で作業体験をしてみませんか。

- と き** 7月20日(月・祝)、8月23日(日)  
午前9時～午後1時
- と ころ** 社会福祉法人いづみ福祉会  
ワーキングセンターいづみ
- 内 容** ①親子パン教室、②草木染め体験  
※どちらかを選択
- 対 象** ①親子(小学生以上)、②どなたでも可(1人でも可)
- 定 員** ①8組、②10人程度 ※先着順
- 参加費** ①1,000円、②シヨール(3,000円)、ハンカチ(500円)等
- 申込・問合せ** ワーキングセンターいづみ ☎76-7210

## 木津川市音楽芸術協会第98回サロンコンサート

- と き** 7月19日(日) 午後2時30分～(開場 午後2時)
- と ころ** 加茂文化センター「リハーサル室」
- 曲 目** ドビュッシー作曲  
小組曲 小舟にて、オペラハイライト…など
- 出 演** 田村 映子、前田 峰子、小田垣 多栄、迫田 理恵、井上 若菜(オペラ伴奏:辻川 謙次)
- 参加協力金** 300円(高校生以下無料)
- 問合せ** 木津川市音楽芸術協会 井上 ☎76-5851

## 第15回 けいはんな国際子どもキャンプ

- と き** ①8月11日(火)～15日(土)  
②8月18日(火)～22日(土)  
③平成27年1月中旬 リユニオン
- と ころ** ①・②生駒山麓公園ふれあいセンター・野外活動センター③けいはんなプラザ交流棟
- 対 象** 小学校4～6年生
- 定 員** 各28人(応募多数の場合抽選)
- 参加費** ①・②43,000円、③無料
- 申 込** 7月9日までに、郵便番号・住所、参加者氏名、性別、学校名、学年、電話番号、希望日程をFaxまたはE-mailで次へ。
- 問合せ** けいはんな文化学術協会  
☎95-5110 Fax050-3156-1616  
E-mail:antares@kvc.keihanna.ne.jp
- 共催・後援** 木津川市教育委員会、(株)けいはんな、(財)関西文化学術研究都市推進機構等

## 夏休み特集

### 子ども館 夏のキャンプ2015年 —自然の中で夢の芽を育てよう—

- と き** 8月10日(月)～12日(水)
- と ころ** 国立曽爾青少年自然の家
- 定 員** 25人(先着順)
- 対 象** 小学校4年生以上
- 参加費** ひとり 10,000円
- 申 込** 直接または電話・Faxで次へ。  
認定NPO法人 夢街道国際交流子ども館  
☎・Fax76-0129
- その他** このイベントは子どもゆめ基金の助成を受けています。

### 同志社 夏のスポっこキャンプ

- スポーツが好きな仲間と一緒に、この夏1番の思い出をつくりましょう。
- と き** 8月19日(水)～21日(金)2泊3日
- と ころ** 京都市野外活動施設 花背山の家
- 参加費** 11,000円
- 対 象** 小学校4～6年生
- 定 員** 24人(応募者多数の場合抽選)  
※12人未満の場合中止
- スタッフ** 同志社生涯スポーツ研究会に所属の大学生16人
- 申 込** 7月1日午前9時～14日午後5時に、参加者氏名(ふりがな)、性別、生年月日、年齢、学校名、学年、保護者氏名、郵便番号・住所、電話番号を次へ
- 問合せ** 山下 ☎080-2537-6887(平日午前9時～午後5時)  
E-mail:ckg114@dwc.doshisha.ac.jp
- その他** ・このイベントは子どもゆめ基金の助成を受けています。  
・詳しくはホームページ(<http://dualsport2013.wix.com/dual-sport>)をご覧ください。

### 「わくわくひろば」で夏まつり 予約不要

- 魚釣り、的当て、ボーリングなどのコーナー遊びの後、スタッフによるエプロンシアターや合奏もあります。  
お父さんもぜひ一緒に来てください。
- と き** 7月11日(土) 午前11時10分～  
(ひろば開設 午前10時30分～正午)
- と ころ** アルプラザ木津2階「わくわくひろば」
- 内 容** ①ゲーム遊び(午前11時10分～11時30分)  
②みんなであそぼう(午前11時30分ごろ～)
- 対 象** おおむね3歳までの子どもとその保護者
- 主催・問合せ** NPO法人子育てサポートフレフレクラブ  
☎73-0308(ひろば開設日)、080-3822-8800  
URL:npofurefuture.net



## スターウォッチング

**と き** 8月16日(日)  
 ・午後7時～プラネタリウム鑑賞:市内にお住まいの小学生以下無料、中学生・高校生300円、大人500円  
 ・午後8時～星空観察 ※曇り・雨天時中止

**ところ** 加茂プラネタリウム館

**持ち物** 筆記用具、懐中電灯、双眼鏡(持っている方)

**問合せ** 加茂プラネタリウム館 ☎76-7645  
 加藤 ☎090-7486-6113

**その他** 事前の申込は必要ありません。

**主催** 日本宇宙少年団木津川分団

**協力** 同志社大学 天文同好会

## おっちゃんのおもしろ理科実験教室 事前申し込み不要

～わくわく どきどき お楽しみサイエンス広場に行こう～

**と き** 7月20日(月・祝)午前9時～11時30分  
 (受付 8時40分～)

**ところ** 加茂体育館

**内容** ブーメラン、スーパーボールロケットなど

**参加費** 200円(材料費、保険代)

**持ち物** 飲み物、ハンカチ、ティッシュ、名前ペン、帽子

**問合せ** 早川 ☎76-8353

**主催** 子どもと教育を考える会:らららもか

**共催** 木津川市いきいき子育てネットワーク

**協力** 京都南部理科サークル

**後援** 木津川市教育委員会

## 水ロケット製作教室&打ち上げ大会 無料

**第1部 水ロケット製作教室(雨天決行)**

**と き** 7月19日(日) 午前9時30分～正午

**ところ** 梅美台小学校体育館

**対象** 小学4年生から高校3年生

**定員** 30人(先着順)

**申込** 当日会場で受付します。(受付:9時～9時30分)

**持ち物** 1.5リットルペットボトル4本(炭酸飲料用)

**第2部 水ロケット打ち上げ大会(小雨決行)**

**と き** 7月19日(日)午後1時～4時

**ところ** 梅美台小学校グラウンド

**参加資格** 第1部の工作教室で作った機体であること。

**競技部門** 飛距離競技と定点競技  
 ※加圧するタンクは1.5リットルペットボトル1本  
 ※各部門上位3位までの方は、8月8日(土)に開催される近畿地区大会に出場できます。

**問合せ** 加茂プラネタリウム館 ☎76-7645  
 加藤 ☎090-7486-6113

**主催** 日本宇宙少年団木津川分団

## サイエンス夏祭り

ロボット講座、サイエンスショー、自然あそび、料理deサイエンスなど、わくわくどきどきのサイエンス体験をしましょう。

120分自由研究やりきり講座、科学工作、科学遊びもあります。ぜひ親子でご参加ください。

**と き** 8月2日(日) 午前10時～午後3時

**ところ** いずみホール

**入場料** 無料(一部イベントは有料・要事前申込)  
 NPO法人やましろきつづサイエンス 佐々木 ☎090-2019-2790  
 E-mail:yamashirokagaku@gmail.com

**問合せ** 詳しくは、ブログ(<http://yamashirokagaku.blog.fc2.com/>)をご覧ください



## 親子イベント

竹の工作で水鉄砲を作り、みんなで水鉄砲合戦をして遊びます。

**と き** 8月1日(土) 午前9時30分～正午

**集合** 南加茂台公民館(午前9時)

**対象** 小学3年生以上(低学年以下の場合は保護者同伴)

**参加費** 600円(保険代、材料代、講習費)

**持ち物** 水筒、帽子、着替え、軍手、お弁当

**申込・問合せ** 参加者氏名・年齢・住所連絡先を記入し、Faxまたはメールで、次へ。  
 こそだてママnet☆ 福井 Fax 26-2215  
 E-mail:kmamanet@gmail.com ☎94-6186

## 木津川サイクリング倶楽部

～たぬきのまち 信楽へ行こう～

**と き** 7月19日(日)午前9時 ※雨天中止

**集合** 木津ランド(木津川端69-1)

**対象** 自己責任で参加できる方

**その他** 熱中症・日焼け対策などをしてください。  
 昼食等各自必要なものは各自負担です。  
 レンタサイクルは事前申込が必要です。(有料)

**主催・問合せ** 木津川サイクリング倶楽部  
 杉野 ☎090-9984-6106 嶋村 ☎86-4758

**EDION** エディオン **木津相楽台店**

**パソコン販売・修理**  
**設定はお任せ下さい**

(株)田中活字母型製造所  
 (パソコンショップ タナカ)

**72-0039** 木津川市相楽台3-4-7  
 トヨタレンタリースさん隣

Panasonic 自由設計リフォーム

**Refine** リファイン

アルス耐震改修専門店 | リファイン京田辺 | 検索

**Refine 京田辺**

京田辺市三山木西荒木6  
 お気軽にお電話下さい。通話料無料 **0120-806-200**

町内会・自治会に加入しましょう

自治会は、日頃からそこにお住いの皆さんが協力して、防災・防犯をはじめ様々な地域コミュニティの形成に取り組んでいます。住みよい街をつくるために、自治会へ加入し、積極的に明るい住みよいまちづくりに参加しましょう。

**総務課 ☎75-1200**



スポーツ

社会教育課社会体育係(中央体育館内 ☎73-2323)  
[午前8時30分～午後5時15分 休館日：火曜日]

木津川市体育協会 ※主催者でスポーツ障害保険に加入します。

- ・そのスポーツに適した服装で参加してください。
- ・飲み物、タオルを準備するなど体調には気を付けて参加してください。

○木津川市テニス協会 (柳谷 ☎76-5626)  
平成27年度 第2回市民テニス教室

とき 7月5日・12日、8月2日・16日、9月6日・27日(日)  
午前9時～11時

ところ 塚穴公園テニスコート(2面)

対象 市内にお住まい又はお勤めの方

講師 木津川市テニス協会会員

参加費 200円/回(当日徴収)

申込内容 開始10分前に会場で受付してください。  
初級者と中級者に分かれてグランドストローク、ボレー、スマッシュ、サーブを毎回繰り返し、やさしく指導します。さらに参加者の上達に合わせた内容で指導をおこないます。

その他 ・必ずテニスシューズを着用してください。  
・駐車場がありませんので、車では来ないでください。  
・雨天中止の場合は、テニスコートで連絡します。

○木津川市空手道連盟 (古谷 ☎090-8799-3492)  
第7回市民空手道教室

とき 8月3日・17日・24日(月) 午後7時～8時

ところ 高の原小学校「体育館」

対象 市内にお住まい又はお勤めの小学生以上の方

参加費 1人1回200円(当日徴収)

申込 事前申込は必要ありません。

○木津川市ゲートボール連盟(滝沢 ☎76-6432)  
第9回市民男女別ゲートボール大会

とき 7月23日(木) 午前8時50分～(受付 午前8時30分～)【雨天の場合 7月24日(金)】

ところ 赤田川グラウンド

クラス 男子の部・女子の部

対象 市内にお住まいの18歳以上の方で男女別に編成されたチーム

参加費 1チーム1,000円(当日徴収)

申込 7月1日～15日に、社会体育係へ。

その他 ・組合せ抽選は、主催者側で厳正におこないます。  
・本大会を府民総体予選とします。  
・スティック、ゼッケン、審判員腕章は各チーム持参ください。  
・雨天順延等は各チーム代表者に午前7時頃に連絡します。

○木津川市ソフトテニス連盟 (笠原 ☎39-8450)  
第6回木津川市ソフトテニス大会—中学生の部—

とき 男子:8月9日(日)、女子:8月10日(月)

午前9時～(雨天中止)

ところ 木津川台テニスコート(3面使用)

対象 市内にお住まいの中学生

参加費 1人500円(当日徴収)

申込 7月25日までに社会体育係へ。

その他 ・参加申込書は、社会体育係にあります。  
・大会要領等詳細は、ホームページ(<http://www.eonet.jp/~kizstc/>)に掲載します。

社会体育係からのお知らせ!

第6回木津川市民運動会 ポスター募集

10月4日(日)開催予定の木津川市民運動会がますます盛り上がるようなポスターを募集します。

応募資格 市内にお住まいの中学生以下の方

応募 9月2日(水)午後5時までに、中央体育館へ。

その他 募集要項は、中央体育館、加茂・山城支所、木津川市観光協会に設置しています。

主催 木津川市体育協会

協賛企業様・個人様募集!

第6回木津川市民運動会開催に協賛いただける企業様・個人様を募集しています。(1口3千円以上)

木津川市体育協会事務局 ☎73-2323  
(午前8時30分～午後5時15分※火曜日休館日)

府立山城郷土資料館

企画展「踊る! 南山城～おかげ踊り・花踊り・精霊踊り～」

南山城の人々が暮らしの中で守り伝えてきた踊りを紹介し、踊りに託した願いや踊ることの意味を探ります。

とき 7月18日(土)～8月30日(日)  
午前9時～午後4時30分

文化財講演会「おかげ踊りの歴史—南山城を中心にして—」

とき 7月18日(土)午後1時30分～3時30分

講師 精華町教育委員会 中川 博勝 氏

聴講料 無料 ※事前申込みは必要なし

文化財連続講座「南山城の風流踊」

とき 8月1日(土)  
午後1時30分～3時30分

講師 当資料館 主任 青江 智洋

聴講料 無料 ※事前申し込みは必要なし

夏休み子供体験教室「土器・埴輪を作ろう」

オリジナルの土器・埴輪作りに挑戦します。

とき 7月25日(土)午後1時30分～4時

定員 児童生徒30人(先着順)

参加費 200円(材料費実費)

期限 7月18日まで(定員になり次第締切)

夏休み子供体験教室「勾玉を作ろう」

とき 8月8日(土)午後1時30分～4時

定員 児童生徒30人(先着順)

参加費 300円(材料費実費)

期限 8月1日まで(定員になり次第締切)

入館料 クールスポットのため無料(予定)

開館時間 午前9時～午後4時30分

※休館日 月曜日(7月20日(月・祝)は開館し7月21日(火)が休館)

問合せ 山城郷土資料館総務課

☎86-5199 Fax86-5589



## 赤ちゃん研究員募集

調査にご協力いただける赤ちゃんと保護者の方を募集しています。  
※ご自宅でご協力いただく調査と、赤ちゃん学研究センターでおこなう調査があります。



**対象** 生後 6か月～2歳の赤ちゃんとその保護者  
**その他** 調査内容を説明した上で、赤ちゃん研究員に登録していただき、お願いしたい調査をご案内します。詳しくは、こちら(<http://akachan.doshisha.ac.jp/recruit.pdf>)へ。(右記QRコードからもアクセス頂けます。)



**応募・問合せ** 同志社大学 赤ちゃん学研究センター  
☎65-6066 (木津川台4-1-1)  
E-mail: akachan@mail.doshisha.ac.jp  
URL: <http://akachan.doshisha.ac.jp>

## ふるさと散歩 7月

～灯明寺山を巡る:草山古道や周辺遺跡～

**と き** 7月11日(土) 午前9時15分～午後0時30分頃(解散 JR加茂駅)  
※小雨決行、中止の場合は翌日に延期

**集 合** JR加茂駅東口

**コ ー ス** 加茂駅→美浪→草ヶ山古墳→灯明寺山三角点→竜神池→加茂グラウンド→高塚(藤堂高虎碑)→JR加茂駅

**料 金** 200円(運営協力金、保険料)

**持 ち 物** 帽子、タオル、飲み物など

**問 合 せ** NPO法人ふるさと案内・かも  
☎・Fax76-3989

**そ の 他** ・事前の申込は必要ありません。  
・損害保険は各自でお願いします。

### ダイヤルするまえに…

木津川市の各課・各部署へお電話の際は、下記を参考に、電話番号を確認のうえ、おかけください。間違い電話で、無関係なご家庭や事務所などにご迷惑をおかけしています。

なお、開庁日の午前8時30分～午後5時15分は各課ダイヤルインへ、それ以外の時間は市役所代表(☎72-0501)へお電話ください。

### 市役所担当課 ダイヤルイン・メールアドレス

#### 市役所

☎ 72-0501 (代表)  
Fax72-3900 (総務課)

- 人事秘書課…………… ☎75-1234  
✉ hisho@city.kizugawa.lg.jp
- 学研企画課…………… ☎75-1201  
✉ kikaku@city.kizugawa.lg.jp
- 企業立地推進室………… ☎75-1201  
✉ kigyo@city.kizugawa.lg.jp
- 総務課…………… ☎75-1200  
✉ somu@city.kizugawa.lg.jp
- 危機管理課…………… ☎75-1206  
✉ kikikanri@city.kizugawa.lg.jp
- 財政課…………… ☎75-1202  
✉ zaisei@city.kizugawa.lg.jp
- 行財政改革推進室………… ☎75-1202  
✉ gyokaku@city.kizugawa.lg.jp
- 税務課…………… ☎75-1203  
✉ zeimu@city.kizugawa.lg.jp
- 収納課…………… ☎75-1204  
✉ shuno@city.kizugawa.lg.jp
- 市民年金課…………… ☎75-1210  
✉ shimin@city.kizugawa.lg.jp
- 西部出張所…………… ☎72-6770

- 人権推進課…………… ☎75-1217  
✉ jinken@city.kizugawa.lg.jp
- まち美化推進課…………… ☎75-1215  
✉ machibika@city.kizugawa.lg.jp
- クリーンセンター建設推進室………… ☎75-1226  
✉ clean-center@city.kizugawa.lg.jp
- 観光商工課…………… ☎75-1216  
✉ kanko@city.kizugawa.lg.jp
- 社会福祉課…………… ☎75-1211  
✉ fukushi@city.kizugawa.lg.jp
- 国保医療課…………… ☎75-1214  
✉ kokuho@city.kizugawa.lg.jp
- 高齢介護課…………… ☎75-1213  
✉ kaigo@city.kizugawa.lg.jp
- 子育て支援課…………… ☎75-1212  
✉ kosodate@city.kizugawa.lg.jp
- 健康推進課…………… ☎75-1219  
✉ kenko@city.kizugawa.lg.jp
- 指導検査課…………… ☎75-1224  
✉ shido@city.kizugawa.lg.jp
- 建設課…………… ☎75-1223  
✉ kensetsu@city.kizugawa.lg.jp
- まちづくり事業推進室………… ☎75-1225  
✉ machizukuri@city.kizugawa.lg.jp
- 管理課…………… ☎75-1221  
✉ kanri@city.kizugawa.lg.jp
- 都市計画課…………… ☎75-1222  
✉ tokei@city.kizugawa.lg.jp
- 木津北地区保全推進室………… ☎75-1222  
✉ kizukita@city.kizugawa.lg.jp

- 農政課…………… ☎75-1220  
✉ nosei@city.kizugawa.lg.jp
- 水道業務課…………… ☎75-1250  
✉ suidogyomu@city.kizugawa.lg.jp
- 水道工務課…………… ☎75-1251  
✉ suidokomu@city.kizugawa.lg.jp
- 下水道課…………… ☎75-1252  
✉ gesui@city.kizugawa.lg.jp
- 出納室…………… ☎75-1218  
✉ suiteo@city.kizugawa.lg.jp
- 加茂支所(代表)…………… ☎76-3611
- 加茂支所市民福祉課………… ☎76-8501  
✉ k-shimin@city.kizugawa.lg.jp
- 山城支所(代表)…………… ☎86-2300
- 山城支所市民福祉課………… ☎86-6600  
✉ y-shimin@city.kizugawa.lg.jp
- 学校教育課…………… ☎75-1230  
✉ gakkou@city.kizugawa.lg.jp
- 教育施設整備室…………… ☎75-1231  
✉ kyoiku@city.kizugawa.lg.jp
- 社会教育課…………… ☎75-1233  
✉ shakaikyoku@city.kizugawa.lg.jp
- 文化財保護室…………… ☎75-1232  
✉ bunkazai@city.kizugawa.lg.jp
- 議会事務局…………… ☎75-1240  
✉ gikai@city.kizugawa.lg.jp
- 行政委員会事務局…………… ☎75-1208  
✉ gyosei@city.kizugawa.lg.jp

### 森登記測量事務所

土地家屋調査士 森 理 運

- 土地・建物の登記・測量 ■
- 境界に関するご相談 ■



木津川市木津清水 27 番地 17  
☎ 0774-39-8975  
森登記測量事務所 検索

近鉄新祝園駅 東口徒歩1分 精華町祝園長塚17番地5

### なごみ司法書士事務所

なごみ司法書士事務所 検索

京都司法書士会 司法書士 藤井伸樹

相続・遺言・贈与・成年後見  
抵当権抹消・裁判手続・破産

お気軽にお電話下さい! ☎0774-93-3009

### 京・山城 柿渋染 SuzushiinDA®

京都エコスタイル製品認定  
肌にやわらか サラッとした風合い

### 柿渋を暮らしの中に

お気軽にお立ち寄りください。

### 柿渋House みます

<http://kakashibusome-mimasu.jp/>

Tel:0774-39-7428

木津町宮ノ内9 (いずみホール前) P有り



### 届いていますか？「広報きづがわ」

「広報きづがわ」は、市内の区・自治会などにご協力いただき各世帯に配布しています。届いていない場合は、学研企画課までご連絡ください。目の不自由な方には、広報をカセットテープで聞くことができる「声の広報」、また、点字で読むことができる「点字広報」をご用意しています。詳しくは、学研企画課までご連絡ください。  
問合せ 学研企画課 ☎75-1201 Fax75-2701

#### 各種相談日

##### 人権・行政相談

7月14日(火) 午後1時～4時

木津人権センター

7月24日(金) 午後1時～4時

加茂文化センター

7月28日(火) 午後1時～4時

山城支所別館

問合せ

人権相談 人権推進課 ☎72-1217

行政相談 総務課 ☎75-1200

##### 社協法律相談

(要予約) 相談月の1日午前8時30分～、

7月10日(金) 午後1時～3時30分

木津老人福祉センター

問合せ

社会福祉協議会本所 ☎71-9559

##### 社協心配ごと相談

7月3日(金) 午後1時30分～4時

木津老人福祉センター

7月8日(水) 午後1時30分～4時

加茂ふれあいセンター

7月24日(金) 午後1時30分～4時

山城保健センター

問合せ

社会福祉協議会

木津支所 ☎72-15332

加茂支所 ☎76-14338

山城支所 ☎86-14151

年金相談(要予約)

7月22日(水) 午前10時～午後4時

庁舎北別館

予約・問合せ

京都府年金事務所 ☎075-6432620

健康相談(要予約)相談日は調整して決定。

問合せ 健康推進課 ☎75-1219

女性センター相談

毎週金曜日 午後1時～3時

女性センター ☎72-17719

##### 高齢者いきいきサポート窓口

(ボランティア・サークル活動等)

毎週月～金(休・祝日を除く)

午前8時30分～午後5時15分

問合せ 高齢介護課 ☎75-1213

障害者いきいきサポート窓口(就労支援)

毎週月～金(休・祝日を除く)

午前8時30分～午後5時15分

問合せ 社会福祉課 ☎75-1211

身体・知的障害者相談

7月16日(木)

午後1時30分～3時30分

府舎北別館

問合せ 社会福祉課 ☎75-1211

いじめ・不登校等対策カウンセリングルーム

毎週金曜日

午前10時～午後6時

問合せ 学校教育課 ☎75-1230

※電話相談

毎週金曜日 午前10時～午後6時

72-2650

京都府住宅相談

一般相談窓口(電話・来所)

(月～金)祝日除く 午前9時～正午、

午後1時～5時

専門相談(来所・要予約)

【法律】毎週水・木曜日(祝日除く)

午後1時30分～4時30分

【建築・耐震】第1・3火曜日(祝日除く)

午後1時30分～4時30分

京都府住宅供給公社住宅相談所

問合せ ☎075-4322011

消費生活相談

平日 午前9時～午後4時

相楽会館(京都府木津総合庁舎東隣)

問合せ 相楽消費生活センター ☎72-9955

社会福祉士による

成年後見制度についての無料相談会

7月4日、8月1日(土)

午前10時～午後3時30分(正午～午

後1時は除く)

イオンモール高の原4階

問合せ 京都社会福祉士会 ☎090-4498-4689

##### 多重債務相談(要予約)

8月14日(金) 午後5時～6時30分

木津川市庁舎北別館

問合せ

相楽消費生活センター ☎72-9955

木津川市観光工商課 ☎75-1216

交通事故相談

7月9日(木) 午前9時～午後4時

京都府木津総合庁舎

問合せ 木津地域総務室 ☎72-0051

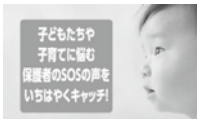
#### 児童相談所全国共通ダイヤル

☎189(☎0570-064-000)

7月1日(水)から3桁の番号「189」でつながります。

近くの児童相談所につながるの、出産や子育てに関する悩みや疑問がある方は、気軽に相談ください。(通話料がかかります)

連絡は匿名可で、  
通告者や連絡内容に関する秘密は、守られます。



#### 弁護士の法律相談

要予約

毎週火曜日 午後1時～5時 東部交流会館

料金 5,400円(40分あたり)  
※収入や資産の少ない方は、法テラス案件として相談料は無料です。

問合せ 京都弁護士会 ☎075-231-2378

#### 木津川市の女性の方へ

○弁護士相談が不安な方は、女性センター(☎72-7719)へ問い合わせください。

やまなみ法律事務所  
YAMANAMI LAW OFFICE  
弁護士 橋 英樹 (京都弁護士会所属)  
京都府相楽郡精華町山田下川原3-6  
グランチャリオオ山田川第2ビル2階  
(近鉄山田川駅前)  
☎050-5520-7546  
http://www.eonet.ne.jp/~yamanami/  
☆各種法律相談お受けいたします。お気軽にご相談下さい  
☆業務時間 平日午前9時30分～午後5時30分

税務・会計、相続・贈与、会社設立、建設業許可他  
http://www.fujiharakaikai.com/  
藤原総合会計事務所  
税理士・行政書士 藤原 義明  
税理士・行政書士 藤原 庸貴  
FSK 税理士・社労士 大 倉 康  
木津川市木津宮ノ内95-9 (いずみホール前)  
☎0774-72-7711(代) (P有り)

カビや菌をシャットアウト  
エアコンクリーニング  
おそうじ本舗 相楽店 検索  
携帯OK 0120-502-400  
ご相談だけでも大歓迎 精華町乾谷65 担当:杉浦

# 加茂区域

各ごみは、決められた日の、**朝8時まで**に出してください。  
※ごみは決められた場所へ出してください。



## 地区別収集区域表（燃やすごみ以外）

| 区域  | 地  | 区                 |
|-----|--|-------------------|
| A地区 | ①  | 南加茂台4・6・8・9丁目     |
|     | ②  | 南加茂台12・13・14・15丁目 |
| B地区 | ①  | 南加茂台1・2・3・5丁目     |
|     | ②  | 南加茂台7・10・11丁目     |
| C地区 | 井平尾、岡崎、河原、西、東、登大路、<br>仏生寺、口畑             |                   |
| D地区 | 里、二本松、観音寺、大野、法花寺野、南加茂台1丁目的一部             |                   |
| E地区 | 新町(駅西1含む)、南町、西町、中町、東町(駅西2含む)、中森、兎並、山ノ上、北 |                   |
| F地区 | 兎並西(駅東4含む)、駅東1・2・3、小谷上、小谷下、銭司、山田、奥畑      |                   |
| G地区 | 高田、当尾地区全域                                |                   |

## 燃やすごみ（生ごみ・木くず・紙くずなど）

|      |  |
|------|--|
| 月・木曜 | 観音寺、大野、法花寺野、北新町の一部、中新町の一部、南町、西町、中町、東町(駅西2含む)、中森、岡崎の一部、河原、南加茂台1・8・9・12・14丁目、プレステマンション             |
| 火・金曜 | 二本松、高田、北新町の一部、中新町の一部、南新町(駅西1・駅東1の一部含む)、兎並、兎並西(駅東4含む)、山ノ上、北、小谷上、小谷下、山田、当尾地区全域、南加茂台3・4・5・6・10・15丁目 |
| 水・土曜 | 里、銭司、井平尾、岡崎の一部、西、東、登大路、仏生寺、口畑、奥畑、駅東1・2・3(プレステマンションを除く)、南加茂台1丁目の一部・2・7・11・13丁目                    |

※詳しくは「ごみ収集カレンダー」をご覧ください。

## 燃やさないごみ（ビン・かん・陶器類・蛍光灯など）

|               |    |         |       |
|---------------|----|---------|-------|
| A地区①②(第2・4木曜) | 7月 | 9日・23日  | 8月13日 |
| B地区①②(第1・3月曜) | 7月 | 6日・20日  | 8月3日  |
| C地区(第2・4水曜)   | 7月 | 8日・22日  | 8月12日 |
| D地区(第2・4木曜)   | 7月 | 9日・23日  | 8月13日 |
| E地区(第2・4金曜)   | 7月 | 10日・24日 | 8月14日 |
| F地区(第2・4火曜)   | 7月 | 14日・28日 | 8月11日 |
| G地区(第1・3木曜)   | 7月 | 2日・16日  | 8月6日  |

## 粗大ごみ

※テレビ・冷蔵庫・冷凍庫・洗濯機・衣類乾燥機・エアコン・パソコン・バイクは収集できません。

|          |          |          |          |          |
|----------|----------|----------|----------|----------|
| A地区①     | A地区②     | B地区①     | B地区②     | C地区      |
| 7月24日(金) | 7月30日(木) | 7月10日(金) | 7月14日(火) | 7月16日(木) |
| D地区      | E地区      | F地区      | G地区      |          |
| 8月20日(木) | 7月17日(金) | 8月28日(金) | 8月11日(火) |          |

## ビニール・プラスチックごみ（ビデオテープ・歯ブラシ・靴など）

|               |    |         |       |
|---------------|----|---------|-------|
| A地区①②(第1・3火曜) | 7月 | 7日・21日  | 8月4日  |
| B地区①②(第1・3木曜) | 7月 | 2日・16日  | 8月6日  |
| C地区(第1・3木曜)   | 7月 | 2日・16日  | 8月6日  |
| D地区(第1・3木曜)   | 7月 | 2日・16日  | 8月6日  |
| E地区(第1・3金曜)   | 7月 | 3日・17日  | 8月7日  |
| F地区(第1・3金曜)   | 7月 | 3日・17日  | 8月7日  |
| G地区(第2・4月曜)   | 7月 | 13日・27日 | 8月10日 |

## ペットボトル

※キャップ・ラベルは外して出してください。

|         |      |         |      |
|---------|------|---------|------|
| A地区①②   | 第4月曜 | E地区・F地区 | 第4火曜 |
| B地区①②   | 第2月曜 | G地区     | 第1月曜 |
| C地区・D地区 | 第4月曜 |         |      |

## ビニール・プラスチック容器包装（レジ袋・食品カップ・卵ケースなど）

|       |       |     |     |     |     |     |
|-------|-------|-----|-----|-----|-----|-----|
| A地区①② | B地区①② | C地区 | D地区 | E地区 | F地区 | G地区 |
| 金曜    | 水曜    | 月曜  | 月曜  | 火曜  | 火曜  | 水曜  |

# 山城区域

各ごみは、決められた日の、**朝8時まで**に出してください。  
※ごみは決められた場所へ出してください。



## 燃やすごみ

新聞・雑誌・ダンボール  
古着・紙製容器包装

ア地区7月16日 毎月第3木曜日  
イ地区7月17日 毎月第3金曜日  
※ア地区：綺田・平尾(鳴子川から北)  
イ地区：上狛北部・上狛南部  
北河原・椿井・神童子  
平尾(鳴子川から南)

※詳しくは「ごみ収集カレンダー」をご覧ください。

## 粗大ごみ

※テレビ・冷蔵庫・冷凍庫・洗濯機・衣類乾燥機・エアコン・パソコン・バイクは収集できません。

|          |          |          |
|----------|----------|----------|
| ①地区      | ②地区      | ③地区      |
| 7月11日(土) | 7月25日(土) | 8月8日(土)  |
| ④地区      | ⑤地区      | ⑥地区      |
| 8月22日(土) | 9月12日(土) | 9月26日(土) |

- ①地区(上狛南部・国道24号から西側・国道163号から南側)
- ②地区(上狛北部・国道24号から東側)
- ③地区(椿井・北河原・南平尾(鳴子川から南))
- ④地区(南平尾(鳴子川から北)・神童子)
- ⑤地区(北平尾・南綺田(不動川から南))
- ⑥地区(南綺田(不動川から北)・北綺田)

## 燃やさないごみ

ビン、かん、陶器類、蛍光灯など

## ビニール・プラスチックごみ

ビデオテープ、歯ブラシ、靴など

(注) 収集日は同じ日ですが、必ず別々の袋に入れて出してください。

|             |          |       |
|-------------|----------|-------|
| A地区(第2・4水曜) | 7月8日・22日 | 8月12日 |
| B地区(第2・4木曜) | 7月9日・23日 | 8月13日 |

A地区(上狛北部・上狛南部)  
B地区(綺田・平尾・椿井・北河原・神童子)

飲料用紙パック…中を洗って、切り開き、乾かしてください。  
ペットボトル …キャップとラベルは外して出してください。

山城区域全域 第3水曜日

## ビニール・プラスチック容器包装

レジ袋、食品カップ、卵ケースなど

山城区域全域 月曜日

## ごみ収集日

各ごみは、決められた日の、**朝8時まで**に出してください。

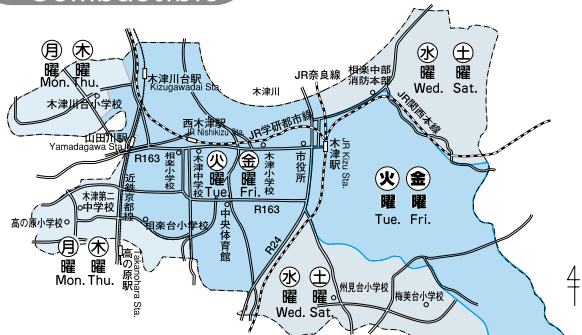


※ごみは決められた場所へ出してください。

## 木津区域

### 燃やすごみ Combustible

生ごみ・木くず・紙くずなど  
Kitchen waste, dust etc.



### 燃やさないごみ Incombustible

ビン・かん・陶器類・蛍光灯など  
(Bottles, cans, pottery etc.)

### ビニール・プラスチックごみ Plastic and Vinyl

ビデオテープ・歯ブラシ・靴など  
(Video tapes, tooth brushes etc.)

(注) 必ず、別々の袋に入れて出してください。

|              |            |       |
|--------------|------------|-------|
| A 地区(第1・3火曜) | 7月 7日・21日  | 8月 4日 |
| B 地区(第1・3木曜) | 7月 2日・16日  | 8月 6日 |
| C 地区(第2・4月曜) | 7月 13日・27日 | 8月10日 |
| D 地区(第1・3月曜) | 7月 6日・20日  | 8月 3日 |
| E 地区(第2・4土曜) | 7月 11日・25日 | 8月 8日 |
| F 地区(第2・4木曜) | 7月 9日・23日  | 8月13日 |
| G 地区(第2・4火曜) | 7月 14日・28日 | 8月11日 |
| H 地区(第1・3金曜) | 7月 3日・17日  | 8月 7日 |
| I 地区(第2・4水曜) | 7月 8日・22日  | 8月12日 |
| J 地区(第1・3水曜) | 7月 1日・15日  | 8月 5日 |
| K 地区(第2・4金曜) | 7月 10日・24日 | 8月14日 |

### 飲料用紙パック Paper cartons

※中を洗って、切り開き、乾かしてください。

### ペットボトル Plastic bottles

※キャップとラベルは外して出してください。

### 飲料用紙パック ペットボトル 回収容器常設場所

市役所  
女性センター  
リサイクル研修ステーション  
西部交流会館  
東部交流会館  
京都府木津総合庁舎駐車場前倉庫内  
以上施設開所日のみ設置

スーパー中村屋(木津店)  
城酒店  
イワウチ酒店  
JA京都やましろ木津支店  
アル・プラザ(木津店)  
ハーベス(木津川台店)  
イオン高の原店(西側入口)  
サンディ(木津店)  
フレンドマート(木津川台)  
以上営業日のみ設置

### 拠点回収

決められた場所へ出してください。

|      |                |
|------|----------------|
| 第1火曜 | A 地区・D 地区      |
| 第2火曜 | B 地区・C 地区・K 地区 |
| 第3火曜 | E 地区・H 地区・I 地区 |
| 第4火曜 | F 地区・G 地区・J 地区 |

Permanent collection points for paper cartons/  
Plastic bottles  
We regret that due to lack of space, no details in English are available. Please ask your neighbors and/or the Kizugawa city office for information regarding collection points.

### 古紙類(新聞・雑誌・ダンボール・古布など) Used paper, magazine, corrugated cardboard, and cloth

古紙類をリサイクルすることで燃やすごみの量を減らすことができます。

### 古紙類集団回収事業

古紙類等の集団回収にご協力ください。  
集団回収で古紙類(新聞、雑誌、ダンボール、紙パック、古着)を収集された場合、補助金(予算範囲内)をお支払いします。  
※収集業者によって回収品目が異なることがあります。詳しくは、各収集業者に問い合わせください。

### 拠点回収

|             |       |
|-------------|-------|
| 梅美台公園南側歩道   | 第3月曜日 |
| もみじ<br>黄葉公園 | 第1木曜日 |

古紙類・新聞・雑誌・ダンボール・古布・飲料用紙パックなどは完全リサイクルされます。「燃やすごみ」として収集されません。各地域で、定められた場所にきちんとお出してください。

Used paper, magazine, corrugated cardboard, and cloth must each be sorted out separately.  
These items should be recycled and not be treated as combustible waste.

### ビニール・プラスチック容器包装 Plastic casing / wrapping

レジ袋・食品カップ・卵ケースなど  
Grocery bags, shampoo bottles, egg cartons etc.

|              |              |              |              |              |              |
|--------------|--------------|--------------|--------------|--------------|--------------|
| A 地区         | B 地区         | C 地区         | D 地区         | E 地区         | F 地区         |
| 木曜<br>(Thu.) | 月曜<br>(Mon.) | 木曜<br>(Thu.) | 水曜<br>(Wed.) | 水曜<br>(Wed.) | 月曜<br>(Mon.) |
| G 地区         | H 地区         | I 地区         | J 地区         | K 地区         |              |
| 金曜<br>(Fri.) | 火曜<br>(Tue.) | 火曜<br>(Tue.) | 金曜<br>(Fri.) | 火曜<br>(Tue.) |              |

### 粗大ごみ Oversized Garbage

机・自転車・ストーブ・タンスなど  
Desk, bicycle, stove, chest etc.

※テレビ・冷蔵庫・冷凍庫・洗濯機・衣類乾燥機・エアコン・パソコン・バイクは収集できません。

|          |          |          |          |
|----------|----------|----------|----------|
| A 地区     | B 地区     | C 地区     | D 地区     |
| 8月19日(水) | 7月11日(土) | 7月25日(土) | 8月18日(火) |
| E 地区     | F 地区     | G 地区     | H 地区     |
| 7月21日(火) | 9月26日(土) | 9月24日(木) | 8月27日(木) |
| I 地区     | J 地区     | K 地区     |          |
| 9月10日(木) | 8月26日(水) | 7月9日(木)  |          |

### 収集できないごみ

タイヤ・廃油・バッテリー・農薬・劇物・消火器などの処理は購入店又は専門業者にご相談ください。

Please note that we are unfortunately not able to accept dangerous materials, chemicals, car-batteries, tires or oil etc. These items should be taken to the store from which you bought them.

# 絆

kizuna

ひと・まち・みらい

## 木津川市を創るすべての絆「第三十五回」

おいしいを身近に

### 農業者 市川浩之



木津川市で畑を営む市川浩之さんは、自分の子どもに新鮮な野菜を身近に感じて欲しいと考え、農業を始めたそうだ。

そして、自分で育てた採りたて野菜のおいしさに感動し、小さい子ども達に新鮮な野菜のおいしさを味わって欲しいと考えたという。そこで、自分の子どもが通う保育園の夏祭りで野菜の販売会をおこなったところ、多くの保護者の方から、「野菜が嫌いな子どもでも食べることができた。」などの感想をもらい、農業に対してやりがいを感じたという。

このことがきっかけで、地元の小学校で子どもたちと一緒に野菜を育てたり、地元野菜についての授業をおこなったりするなど、地域の子どものための食育に携わるようになったそう。その後、京都食育先生の認定を受けるなど、木津川市の子ども達への食育活動に力を入れている。

「子どもが野菜嫌いになる原因は、おいしい野菜

を食べないからだと思います。」と、市川さんは話す。

収穫されてから時間がたった野菜は、苦みが強くなるなど、どうしても味が落ちてしまう。採れたて野菜を口にするので、野菜のおいしさを知ることができるとのこと。

木津川には豊かな農地があり、農業が盛んにおこなわれているからこそ、子どもたちが新鮮でおいしい野菜を食べることができるとのこと。そのことを知ってもらうことが、彼が考える食育である。

「木津川市で生産された、おいしい野菜や米を食べて欲しい」と、市川さんは語ってくれた。

また、家庭でできる食育として、農家の方との交流や、地域とのつながりを積極的に作ることで、新鮮な野菜を手に入れられるようにすることが大切だと教えてくれた。



そして、生産者同士、生産者と消費者との交流が活発になれば、木津川市は「農」をもっと身近に感じられるまちになるのだ。

夏の木津川市には、ナスやイチジク、万願寺唐辛子などおいしい夏野菜がたくさんある。市川さんは、「ナスの揚げ浸し」を勧めてくれた。ジュワッと染み出すナスの旨味がたまらないそう。

夏の旬な野菜を食べて、季節を感じ、体も心も育てる食育を始めてみてはいかがだろうか。

