

6
2017 No.123
平成29年

広報

きづがわ

URL <http://www.city.kizugawa.lg.jp/>



木津川市

(前月比)
市の人口 2017年5月1日 現在
人口 75,589人 (+34)
(うち外国人 519人)

男 36,506人 (+22)

女 39,083人 (+12)

世帯数 29,239世帯 (+54)

夏めく風、 まぶしい緑



5月10日から、木津高等学校で茶摘みと製茶の実習が始まりました。茶畑では、大切に育てた茶葉を1枚1枚丁寧に摘み取りました。

もくじ

福祉と暮らし	… 4	ホール・イベント	… 21
健康	… 11	情報ラインナップ	… 29
環境	… 13	ごみ収集日	… 34
まちの話題	… 18		

市役所開庁時間

月～金曜日(祝日・年末年始を除く。)
午前8時30分～午後5時15分

略字の見方

時=日時、期日 所=場所・会場 内=内容 講=講師 出=出演
対=対象、資格 定=定員、募集人数 料=料金、参加費(税込) 持=持ち物
申=申込み 問=問合せ 主=主催 共=共催・協力 後=後援 他=その他
[先着]…申込み先着順 [抽選]…申込み多数の場合抽選

注) 対どなたでも、定特になし、料無料、申不要(直接会場へ)の場合は記載なし
市ホームページURL <http://www.city.kizugawa.lg.jp/>

育児関連のお知らせ記事は、記事の上部に がついています。

高齢者関連のお知らせ記事は、記事の上部に がついています。



Turn to Page 17 for the CIR column "Ko'u mana'o ulu wale" in English.

※掲載している施設やイベントにおいて、車イスの利用を希望される方は、各主催者などに問い合わせてください。

市ホームページで
先輩職員からの
メッセージを読む
ことができます。



KIZUGAWA

／ きづがわ い い 職員を募集します／

平成30年4月採用 木津川市職員募集



「きづがわいい」は、「かわいい」と「木津川良い」を合わせた「Lovely & Good」という意味の造語で、市総合戦略のスローガンにも使用されている言葉です。

公務員試験対策不要！
チャレンジ枠だからいい



熱い思いをもった人材を募集します。
エントリーシート、面接などであなたの
個性を発揮するチャンスです！

技術職試験は
社会人経験者にもいい



技術職(土木、建築)および保健師は年
齢制限の上限を緩和しました。社会人経
験者にも受験のチャンスがあります！

従来型の試験も
選べるからいい



行政職では、従来型の公務員試験も
おこないます。身体障がい者対象試験
もおこないます。

資格職試験は
筆記試験がないからいい



保健師、保育士および幼稚園教諭は
教養・専門試験を廃止し、より人物重視
の試験としました。

募集職種	採用予定人数	日 程
①行政職【チャレンジ枠】	6人程度	①～⑤ 受付期間 6月1日(木)～14日(水) 一次試験日 6月24日(土)、25日(日) ⑥、⑦ 受付期間 8月1日(火)～16日(水) 一次試験日 9月17日(日) ※必要書類を本人が直接、人事秘書課に持参してください。(郵送、代理人による提出は不可)
②技術職(土木技師)	若干名	
③技術職(建築技師)	若干名	
④保健師	若干名	
⑤保育士・幼稚園教諭	若干名	
⑥行政職【一般枠】	合わせて6人程度	
⑦行政職【身体障がい者対象】		

※詳しくは、「職員採用試験案内」をご覧ください。(人事秘書課、加茂・山城支所、西部出張所にあるほか、市ホームページからダウンロードできます。)

[木津川市 採用](#)

[検索](#)

人事秘書課 ☎75-1234

夏休み期間中の

放課後児童クラブの 支援員 募集!



内 市内の放課後児童クラブでの児童の見守りなどの業務

対 65歳未満の方(平成29年7月21日現在)

時 7月21日(金)～8月31日(木)

勤務日数 週3日または週5日(月～土曜日)

勤務時間 午前8時から午後7時までのうち4時間～7時間45分

時 給 1,000円

保育士、教諭(幼稚園、小・中学校、高等学校)、社会福祉士、児童福祉事業従事経験者(2年以上)、大学において社会福祉学などを専修した方
・900円 資格をお持ちでない方

面接試験 6月22日(木)～30日(金)
(面接日時は申込書持参時に決定します。)

申 6月16日午後5時(必着)までに、申込書、写真貼付の履歴書、資格をお持ちの方は資格証の写しを、持参または郵送で人事秘書課へ。申込書、履歴書は人事秘書課にあるほか、市ホームページからダウンロードできます。

人事秘書課 ☎75-1234

まち・ひと・しごと創生総合戦略推進委員会委員(公募委員)を募集します

まち・ひと・しごと創生総合戦略推進委員会は、「木津川市まち・ひと・しごと創生総合戦略」を推進すると共に、事業進捗の評価、検証をおこないます。この委員会に、市民の参画をいただくため、公募委員を募集します。なお、委員会は原則、平日の日中に開催します。

定 2人以内(選考により決定)

任 期 委嘱の日から2年間

応募要件 次の要件をすべて満たす方

- ① 市内にお住まいの満18歳以上の方(平成29年4月1日現在)
- ② まちづくりに携わっている方または携わろうとする方
- ③ 市の他の附属機関などの委員を3つ以上兼務していない方
- ④ 市議会議員または常勤の市職員ではない方

選 考 提出書類を総合的に評価して選考します。

報 酬 木津川市条例および規則に基づく報酬を支払います。

申 6月16日午後3時(必着)までに、次の提出書類を学研企画課へ。なお、提出書類は返却しません。

- ・ 所定の応募申込書(学研企画課にあるほか、市ホームページからダウンロードできます。)
- ・ 「携わっているまちづくりに係る活動内容および今後の取組み」について800字程度の小論文(様式自由)

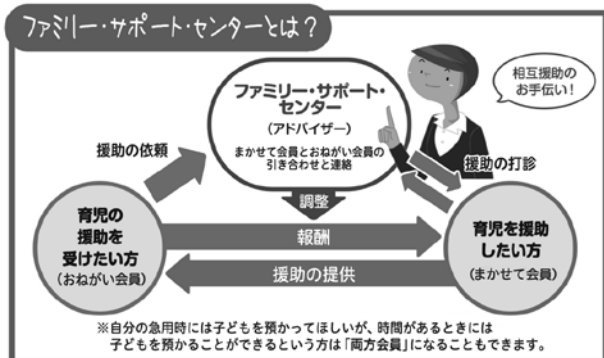
問 学研企画課 ☎75-1201

✉ kikaku@city.kizugawa.lg.jp

ファミリー・サポート・センターに登録を! 入会無料



ファミリー・サポート・センターとは、地域において、子育ての援助を受けたい方(依頼会員)と、子育ての援助をしたい方(援助会員)が会員となり、お互いに育児を助け合う会員組織です。



内 子どもの預かりや送迎など

区 分		報酬基準額(1人当たり)
月～金曜日	午前7時～午後8時	700円/時
土・日曜日、祝日		800円/時

問 ファミリー・サポート・センター(木津川市社会福祉協議会内) ☎71-9559

援助を受けたい方や援助をしたい方

まずは、会員登録を!

依頼会員



援助を受けたい

市内にお住まい又はお勤めの方で、おおむね生後3か月から小学校6年生までのお子さんがいる方

市内にお住まいで、20歳以上の心身ともに健康な方
※性別や資格は問いませんが、講習会(6月末から7月までの4日間を予定)を受講する必要があります。



援助したい

援助会員



子育てカレンダー 6月

園庭開放など

※市内の他の保育園でも園庭開放をおこなっています。

と き	内 容	と ころ
1日 (木)	午前9時30分～11時30分 園庭・室内開放(あじさいの制作)	木 津
	午前10時～正午 自由遊び	木津東部
	午前10時～11時30分 アイクリップで遊ぼう	加 茂
	午前10時～11時30分 園庭・室内開放(体操タイム)	山 城
2日 (金)	午前10時～正午 ハンドケア講習・自由遊び	木津東部
5日 (月)	午前10時～正午 メロディーチャイム・自由遊び(園庭のみ)	木津東部
6日 (火)	午前10時～11時30分 おしゃべりサロン	木 津
	午前10時～正午 ひよこサロン・自由遊び(園庭のみ)	木津東部
	午前10時～11時30分 園庭・室内開放(一緒に歌おう)	加 茂
	午前10時～11時30分 季節の制作(てるてる坊主を作ろう)	山 城
7日 (水)	午前10時～11時30分 おはなしタイム	加 茂
	午前10時～11時30分 フラワーアレンジメント	山 城
8日 (木)	午前9時30分～11時30分 園庭・室内開放(ふれあい遊び)	木 津
	午前10時～正午 自由遊び	木津東部
	午前10時～11時30分 食育(手作りおやつを紹介)	加 茂
	午前10時～11時30分 園庭・室内開放	山 城
9日 (金)	午前10時～正午 講習会「ママの為にリラックスヨガ」	木津東部
12日 (月)	午前10時～正午 メロディーチャイム・自由遊び(園庭のみ)	木津東部
13日 (火)	午前10時～正午 ひよこサロン・自由遊び(園庭のみ)	木津東部
	午前10時～11時30分 園庭・室内開放(ふれあい遊び)	加 茂
14日 (水)	午前10時～11時30分 小麦粉粘土	山 城
	午前10時～11時30分 おもちゃで遊ぼう	加 茂
15日 (木)	午前10時～11時30分 わいわいサロン・誕生会	山 城
	午前9時30分～11時30分 園庭・室内開放(絵本読み聞かせ)	木 津
	午前10時～正午 誕生会・自由遊び	木津東部
	午前10時～11時30分 わくわくタイム(手遊びで遊ぼう)	加 茂
16日 (金)	午前10時～11時30分 園庭・室内開放(絵本タイム)	山 城
	午前10時～正午 作ってあそぼう「七夕飾り」・自由遊び	木津東部
19日 (月)	午前10時～正午 メロディーチャイム・自由遊び(園庭のみ)	木津東部
20日 (火)	午前10時～11時30分 おしゃべりサロン	木 津
	午前10時～正午 離乳食サロン・自由遊び(園庭のみ)	木津東部
	午前10時～11時30分 園庭・室内開放(体操をしよう)	加 茂
	午前10時～11時30分 ふれあいあそびとミュージックケア	山 城
21日 (水)	午前10時～11時30分 作りましよう(七夕飾り制作)	加 茂
	午前10時～11時30分 救急救命講座	山 城
22日 (木)	午前9時30分～11時30分 園庭・室内開放(食育)	木 津
	午前10時～正午 親子クッキング「蒸しまんじゅう」・自由遊び	木津東部
	午前10時～11時30分 わくわくタイム(ふれあい遊び)	加 茂
	午前10時～11時30分 園庭・室内開放	山 城
23日 (金)	午前10時～正午 自由遊び	木津東部
26日 (月)	午前10時～正午 メロディーチャイム・自由遊び(園庭のみ)	木津東部
27日 (火)	午前10時～11時 はじめてのお誕生会	木 津
	午前10時～正午 ひよこサロン・自由遊び(園庭のみ)	木津東部
	午前10時～11時30分 室内開放(絵本の読み語り)	加 茂
	午前10時～11時30分 水遊びのおもちゃ作り	山 城
28日 (水)	午前10時～11時30分 誕生会	加 茂
29日 (木)	午前9時30分～11時30分 園庭・室内開放	木 津
	午前10時～正午 自由遊び	木津東部
	午前10時～11時30分 育児講座(ベビーマッサージ、ベビーヨガ)	加 茂
	午前10時～11時30分 園庭のみ開放	山 城
30日 (金)	午前10時～正午 体育遊び・自由遊び	木津東部

木 津 木津子育て支援センター(木津保育園内) ☎71-1115
 木津東部 木津東部子育て支援センター(梅美台保育園内) ☎71-8041
 加 茂 加茂子育て支援センター(いづみ保育園内) ☎76-2130
 山 城 山城子育て支援センター(やましろ保育園内) ☎86-4843

0～3歳児と保護者のための子育てサロン

わくわくひろば ☎73-0308

おもちゃで遊んだり、おしゃべりや子育ての情報交換をしたり、紙芝居や手遊びなどのお楽しみタイムもあります。授乳コーナーもありますので、赤ちゃんと一緒に安心して過ごしてください。

時 月・水・金曜日 午前10時30分～午後3時30分
 土曜日 午前10時30分～正午

所 アル・プラザ木津店2階

他 イベント開催日はお楽しみタイムはありません。

げんきっ子 ☎71-0040

ゆったりと遊んだり、おしゃべりしたりする時間や、絵本の読み聞かせ・体操・リトミックなどのお楽しみメニューもあります。

時 毎週月・水・金・土曜日 午前10時～午後3時30分

所 ガーデンモール木津川2階

※祝日は休みです。

子育て相談

と ころ	と き
木 津	月～金曜日 午前9時30分～午後4時
木津東部	月～金曜日 午前9時～午後5時 土 曜 日 午前9時～午後3時
加 茂 山 城	月～金曜日 午前9時30分～午後4時

社会福祉協議会

木津支所(木津老人福祉センター内) ☎72-5532
 加茂支所(加茂ふれあいセンター内) ☎76-4338
 山城支所(山城保健センター内) ☎86-4151

子育てサークル

未就園児対象の子育てサークルが、各地域にあります。参加を希望される方は、問い合わせてください。

おもちゃの図書館

おもちゃで楽しく遊んでもらい、気に入ったものがあれば貸し出します。

木津老人福祉センター 6月7日・21日、7月5日(水)
 梅美台保育園 6月8日(木)
 山城保健センター 6月22日(木)

時 午前10時～11時30分

加茂ふれあいセンター 6月13日・27日(火)

時 午前10時～正午

木津川おもちゃ病院

壊れた“おもちゃ”を無料(原則)で修理しています。

木津老人福祉センター 6月3日、7月1日(土)
 加茂ふれあいセンター 6月16日(金)

時 午後1時30分～4時



ほっこりサロン

アロマハンドマッサージを体験し、お母さんのほっこりとした時間を過ごしましょう。

時 7月5日(水)・6日(木)

午前10時～11時30分

対 市内にお住まいの未就園児とその保護者

定 各8組(先着)

講 山崎由佳 氏(アロマ検定1級)

申 6月14日から、直接または電話で次へ。

問・所加茂子育て支援センター(いつも保育園内) ☎76・2130



ベビーマッサージ・ベビヨーガ

親子のふれあいを深め、赤ちゃんに楽しい時間を過ごしましょう。

時 6月29日(木)

午前10時30分～11時30分

対 市内にお住まいの未就園児とその保護者

定 18組(先着)

講 ロリーベビーマッサージスクール

瀬戸篤子 氏

申 6月7日から、直接または電話で次へ。

所・問加茂子育て支援センター(いつも保育園内)

☎76・2130



七夕のついで

七夕に素敵な音楽を聴いたり、歌ったりして楽しみましょう。

時 7月5日(水) 午前10時～11時

所 いずみホール(中央交流会館)

対 市内にお住まいの1歳半以上の未就園児とその保護者

定 60組(抽選)

講 敷内 織香 氏(バイオリニスト)

ほか2人

申 6月16日(必着)までに、往復はがきの往信裏面に、子どもの氏名、生年月日、保護者の郵便番号・住所、氏名、電話番号を記入し、次へ。

なお、返信面には必ず保護者の住所、氏名を記入してください。

〒619・0214 木津白口65
木津子育て支援センター「七夕のついで」 ☎71・1115



木津児童館へ遊びに来ませんか

子育てよう 一人ひとりの人権意識を

染付教室「小皿に描こう」

時 7月8日(土) 午後2時～4時

¥500円

定 35人(抽選)

講 アートセラ移動陶芸 三上博司 氏

申 6月15日まで(必着)

体験学習「奈良を知ろう」

時 7月25日(火)

午後0時15分 木津児童館集合

午後5時解散予定



わくわくひろば

時 6月16日(金) 午前11時10分～

「コーラスグループ「スイートポテト」

6月28日(水) 午前11時10分～

「ふれあいデー」世代間交流の日

6月28日(水)～

壁面制作7月分 30個(先着)

所 アル・プラザ木津店2階「わくわくひろば」

対 3歳までの乳幼児とその保護者

問・主 NPO法人子育てサポートフ

リーフレーククラブ

☎73・0308

フリーフレーククラブ 検索

山城郷土資料館へ遊びに来ませんか

企画展「京都茶器物語～喫茶の考古学～」

発掘された出土品を中心に、桃山茶陶から、幕末の蓮月焼や木津川市でかつて焼かれた鹿背山焼までを紹介しします。

時 6月3日(土)～7月9日(日)

午前9時～午後4時30分

お茶の京都 文化体験教室

「鹿背山焼でお茶をのむ」

時 6月17日(土) 午後1時30分～3時

定 18人(先着)

¥300円(入館料必要)

申 6月10日まで

¥入館料200円(小・中学生50円)

所・問 府立山城郷土資料館

☎86・5199 fax 86・55889

✉yamashiro-s-soumu@pref.kyoto.lg.jp



幼稚園就園補助

平成29年度に私立幼稚園に就園されている園児の保護者の方に、入園料・保育料の補助をおこないます。

就園奨励費補助金

市内にお住まいで、私立幼稚園に就園している園児(3～5歳児)の保護者

補助限度額

最大308,000円(支払額が補助限度額を下回る場合は支払額)

給付方法

就園されている幼稚園を通じておこないます。

第3子以降就園支援補助金

市内にお住まいで、満18歳未満(平成29年4月1日現在)の子どもが3人以上いる世帯で、私立幼稚園に就園している第3子以降の園児(3～5歳)の保護者

補助限度額

最大308,000円(支払額が補助限度額を下回る場合は支払額)

※就園奨励費補助金の対象となる場合は、就園奨励費補助金が優先となり、上限の308,000円または保護者が実際に支払った入園料・保育料の金額の低い方から就園奨励費補助金の決定額を差し引いた額が補助金額となります。

給付方法

市から保護者へ直接給付します。

市教育委員会が定める申請書、添付書類(課税証明書など)を、就園されている各幼稚園へ。(減免をおこなわない幼稚園もありますので、直接、幼稚園に確認してください。)

学校教育課 ☎75-1230

6月期の児童手当・特例給付の支払日は6月9日(金)です!

	対象児童の年齢など		支給月額
児童手当	0～3歳未満		15,000円
	3歳～小学校修了前	第1子	10,000円
		第2子	10,000円
		第3子以降	15,000円
	中学生		10,000円
特例給付	児童を養育している方の所得が所得制限額以上の0歳～中学生		5,000円

6月30日までに「現況届」の提出をお願いします

児童手当・特例給付を受けている方に、6月初旬に「児童手当・特例給付現況届」を郵送します。必要事項を記入し、添付書類と併せて、こども宝課、加茂・山城支所、西部出張所へ提出してください。(郵送可)

こども宝課 ☎75-1212

平成29年度 第1回 たのしいひろば

小学校区	と き	ところ
相楽台、高の原	6月20日(火) 午前10時～11時30分	兜谷集会所 ※兜台集会所ではありません。 ※駐車場には限りがあります。
木津、城山台	6月21日(水) 午前10時～11時30分	いずみホール(中央交流会館)
梅美台、州見台	6月23日(金) 午前10時30分～正午	量子科学技術研究開発機構 関西光科学研究所「多目的ホール」(梅美台8丁目1)
木津川台、相楽	6月29日(木) 午前10時～11時30分	西部交流会館 ※車での参加はご遠慮ください。

対 未就園児とその保護者

内 手遊び、親子体操、絵本の読み聞かせ など

申 6月15日までに、直接または電話で社会福祉課へ。

主 木津川市木津東部民生児童委員協議会、木津西部民生児童委員協議会

社会福祉課 ☎75-1211



女性の集い

時 6月13日(火)

午後1時30分～3時30分

所 東部交流会館「調理室」

内 お菓子作りと茶話会

対 市内にお住まいの心に不調や病のある女性

定 8人[先着]

¥ 150円

申・問 6月9日までに、電話またはファックスで次へ。

社会福祉法人いづみ福祉会
地域活動支援センターいづみ

☎ 76・00076 fax 66・1246

きこえの相談会

時 6月27日(火)

① 午前10時～ ② 午前11時～
③ 午後1時～ ④ 午後2時～

所 相楽聴覚言語障害センター(相楽会館内)

内 聴こえに関する相談、聴力測定(聴力測定を希望の方は1時間程度)

対 市内にお住まいで、聴こえに不自由を感じている方とその家族

申 6月20日までに、電話、ファックス又は郵送で、氏名、年齢、郵便番号、住所、電話(ファックス)番号、相談内容、希望の時間帯を次へ。

問 相楽聴覚言語障害センター

〒619・0214 木津上戸15
☎ 75・20030 fax 72・6862

障がいのある方の就職相談会

就職に関する支援や、福祉サービス事業所の紹介などの情報提供・相談をおこなっています。

時 6月13日・27日(火)

所・問 しょうがい者就業・生活支援センター「あん」

木津駅前1・10(JR木津駅西口ロータリー前)

☎ 71・0701 fax 71・0705

他 相談会当日以外も、相談できます。



国の行政への苦情、意見・要望は「行政相談」

行政相談委員は、国の行政運営や施策の改善などへの要望や問合せの窓口として活躍いただいています。担当の行政相談委員が地域ごとに行政相談所を開設していますので、気軽に相談してください。

木津地域 井上敬子 さん
加茂地域 竹谷有子 さん
山城地域 松井康次 さん

問 総務課 ☎ 75・1200

他 相談所開設日は、33ページに掲載しています。

女性センター ニュース!

男性も利用できます。

男女共同参画週間 6月23日(金)～29日(木)

平成29年度キャッチフレーズ「男で〇、女で〇、共同作業で ◎。」

男性と女性が尊重し合い、個性と能力を十分に発揮できる男女共同参画のまちづくりを目指します。

「劇・DVD観賞&おしゃべり会」を開催します!

女性が活躍する「おばはん劇団」の劇やDVDを観賞して、男女が共に輝く生き方について考えてみませんか。

内・劇「播州血屋敷」(予定) (社協)鹿背山支部 おばはん劇団
・DVD「今を生きるみなさんへ 働く女性の歩み」

時 6月29日(木) 午後1時30分～3時30分

対 市内にお住まいの方 定 40人

託児

対 1～5歳 定 5人[先着]

申 託児のみ6月23日までに、電話してください。

◆◆◆男女共同参画人材リストに登録しましょう!◆◆◆

男女が対等である社会に賛同し、さまざまな事業で協力いただける方を募集しています。

対 市内にお住まい・お勤め又は活動の場を有する20歳以上の方

内 庁内審議会などの委員、市主催事業の講師など

申 直接または郵送で、人材リスト登録票に必要事項を記入して女性センターへ。

他 登録票は、市ホームページからダウンロードできます。

おしゃべりカフェ 男性も! 女性も!

毎月第2金曜日 午前11時～午後2時

6月は「初めての手話」を実施。(午前11時10分～正午)

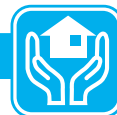
※「料理実習室」と「図書コーナー」も開放しています。

はじめての囲碁教室

興味のある方、始めたい方、大歓迎!



申・問 女性センター ☎ 72-7719(月曜日、祝日 休館)



臨時福祉給付金をかたった“振り込め詐欺”
“個人情報の詐欺”に注意してください！

平成29年度 臨時福祉給付金(経済対策分)受付中！

所得の少ない方への影響を緩和するために支給されます。

対象者	<p>基準日(平成28年1月1日)に市に住民基本台帳の登録があり、平成28年度の市民税(均等割)が課税されていない方</p> <p>※支給対象外</p> <p>①市町村民税(均等割)が課税されている方の扶養となっている方</p> <p>②市町村民税(均等割)が課税されている方から専従者給与を受けている方</p> <p>③生活保護を受給している方</p> <p>④租税条約に基づく市民税(均等割)の免除を受けている方</p> <p>⑤木津川市以外で平成28年度の市町村民税(均等割)が課税されている方</p> <p>※支給判定は、平成28年度の市町村民税(平成27年中の所得)であり、平成29年度の市町村民税(平成28年中の所得)ではありません。</p>
支給額	15,000円／人
申請書	<p>臨時福祉給付金ワーキングチーム事務局へ問い合わせいただければ、申請書を送付します。</p> <p>※臨時福祉給付金ワーキングチーム事務局(市役所4階)、加茂・山城支所にあるほか、市ホームページからダウンロードできます。</p>
必要な書類	<p>・申請者の本人確認証明書(運転免許証、健康保険証など)</p> <p>・申請者名義の振込口座の通帳の写し(代理申請・受給の場合は除く。)</p> <p>※代理申請・受給の場合は、委任状および代理人であることが確認できる書類の提出が必要です。</p>
申請方法	<p>申請書の記入および必要書類を貼付して、臨時福祉給付金ワーキングチーム事務局へ郵送してください。</p> <p>※臨時福祉給付金ワーキングチーム事務局、加茂・山城支所への持参可。</p>
受付期限	7月11日(火)
振込日のお知らせ	<p>受給資格などを審査し、支給(不支給)決定通知書を送付します。支給決定された場合は、同通知で振込日をお知らせします。</p>

問・申請方法に関する問合せ

臨時福祉給付金ワーキングチーム事務局(市役所4階) ☎0570-011-880

・制度に関する問合せ

厚生労働省 専用ダイヤル ☎0570-037-192



国保年金課からのお知らせ

75・1214

日本年金機構からのお知らせ

国民年金は3つの年金でサポートします(平成29年度の年金額)

・老齢基礎年金

年金額 779,300円(満額)
20歳から60歳まで、全額保険料を納付された方は、65歳から満額の老齢基礎年金を受け取ることができます。

・障害基礎年金

年金額 974,125円(1級)
779,300円(2級)
国民年金加入中に障がいのある間は、障害基礎年金を受け取ることができます。

・遺族基礎年金

年金額 1,003,600円
(子が1人いる配偶者の場合)
国民年金に加入中の方が亡くなったとき、その方に生計を維持されていた「子のある配偶者」または「子」が遺族基礎年金を受け取ることができます。

遺族基礎年金の支給は、子が18歳(子に障がいがある場合は20歳)に到達する年度の末日までです。

年金記録の確認をお願いします

持ち主が確認できない年金記録が残っています。この中に記録がある場合は年金を受け取れることがあります。

特に、旧姓の方や読み間違えやすい名前の方、本来とは異なる生年月日や名前で届出された可能性がある方は、京都南年金事務所に相談してください。

問 京都南年金事務所

☎ 075・643・2547



国民健康保険税 低所得者の軽減判定所得が変わります

平成29年度から、国民健康保険税の低所得世帯の軽減基準所得を変更しました。

軽減基準所得の拡大

・総所得金額が330,000円以下
の世帯(均等割額、平等割額が7割減額)
・総所得金額が270,000円×
被保険者数+330,000円以下
の世帯(均等割額平等割額が5割減額)
・総所得金額が490,000円×
被保険者数+330,000円以下
の世帯(均等割額平等割額が2割減額)

木津川市国民健康保険に加入の方へ

国民健康保険税の納税通知書を送付します

納税通知書を送付します

・国民健康保険税は国保を運営する大切な財源です

国民健康保険税は、国の補助金などとともに、加入している皆さんの医療費の支払いにあてられますので、忘れず納期限内に納付してください。

・国民健康保険税の納税義務者は世帯主です

世帯主本人が国民健康保険に加入していない場合でも、同じ世帯に国民健康保険加入者がいるときは、国民健康保険税納税通知書などはすべて世帯主に送付します。

・国民健康保険税の納期

国民健康保険税は、4月分から翌年3月分までを年税額として算定し、6月から翌年3月までの10回で納付していただきます。年度の途中で国民健康保険に加入したり、やめたりした時には、その年度の国民健康保険税を月割計算します。

・年金からの特別徴収

平成29年度の年税額を仮に算定し、8月までの特別徴収額を事前に通知している方は、今回の通知で確定の年税額をお知らせします。

不明な点は、国保年金課へ問い合わせてください。

太田雄貴さんの講演会を聞きに来ませんか

「ひとつの夢にかける」と題して、元フエニング選手の太田雄貴さんの講演会をおこないます。

時 8月4日(金) 午後3時~4時30分
所 ホテルグランヴィア京都
定 100人(先着)

申 6月22日午前9時から7月6日午後5時までに、ホームページから申し込みください。

問 (一財)京都市町村職員厚生会
☎ 075・411・0084

京都市町村職員厚生会 検索

子どものまなび場



ひとり親家庭の子どもの学習・生活習慣を支援するために、京都府の委託を受けて開催しています。

時 平成30年3月までの毎週火・土曜日
午後6時~9時

所 庁舎北別館

対 小学5・6年生、中学生
¥1,000円/年(お茶、おやつ代ほか)

申・問 木津川市母子会 小玉
☎ 070・5651・7650



敬老会へお越しください

長年の労苦に感謝するとともに、長寿を祝いますので、是非お越しください。

対昭和18年以前生まれの方

内式典、お祝い品の贈呈、演芸など

山城地域

時 9月16日(土)

午前9時30分～(上狛小学校区)

午後1時30分～(棚倉小学校区)

所 アスピアやましろ

加茂地域

時 9月17日(日)

午前9時30分～(瓶原・当尾・南加茂台地区)

午後1時30分～(加茂地区)

所 加茂文化センター

木津地域

時 9月23日(土祝)

午前9時30分～(木津全区域)

所 けいはんなプラザ(精華町)

問 高齢介護課 ☎75・1213

他 6月下旬に招待状を郵送しますので、出席の方は7月6日までに返信してください。



紙おむつ給付事業への事業所登録

要介護度3以上の紙おむつを必要とする高齢者に対して、給付券を支給し、指定の事業所で利用できる紙おむつ給付事業をおこなっています。新たに紙おむつ給付事業に参画を希望される事業所は、6月30日までに高齢介護課へ連絡してください。

問 高齢介護課 ☎75・1213



出前講座をおこないます

皆さんの集う場(サロンなど)で、介護予防や認知症サポーター養成講座の出前講座の申込みを受け付けています。

介護予防などに関すること

対 65歳以上の方で構成される団体

内 介護予防に関する体操、栄養・口腔機能向上の講座、介護保険制度の講座、消費者被害の講座など

講 地域包括支援センター職員、市専門職員

認知症サポーター養成講座

対 市内にお住まい・お勤め・在学の方で構成される団体

内 認知症の知識や対応の講座(標準90分)

講 キャラバン・メイト

申・問 高齢介護課 ☎75・1213

他 講座の日は、いずれも平日の

午前9時～午後5時です。

認知症対応型カフェ オレンジカフェ 陽だまり

ハンドトリートメントを受けながら、介護のことを話しましょう。

時 6月10日・17日、7月1日(土)

午後2時30分～4時30分

所 いずみホール(中央交流会館)

¥500円(珈琲・お茶・ハーブティ・ハンドトリートメント代含む。)

持 フェイスタオル2枚

定 各8人

申・問 開催日の3日前までに電子メール又は電話で次へ。

辻田(介護福祉士)

☎080・6167・7868

✉kaijo.care.kazumi@gmail.com

後 木津川市



マイナンバー(個人番号)カードの交付

受け取り休日窓口を設置します。

時 6月10日(土)、7月9日(日)、

8月12日(土)

午前9時～正午

所 市民課 ※本庁のみ

内 マイナンバー(個人番号)カードの交付(交付案内通知はがきをお持ちの方)のみ対応します。

※混雑する場合があります。

問 市民課 ☎75・1210

6月1日は人権擁護委員の日

人権擁護委員は、人権の相談を受けるとともに、街頭啓発などを通じて人権の大切さへの理解を深めてもらうために活動しています。

毎月、相談所を開設していますので、利用してください。(相談日は33ページ)

人権擁護委員(敬称略)

木津地区

駒好修、松島謙治、武田光弘、

平岡孝子

加茂地区

岡本かをる、三浦孝啓、

数本知子、塚本由為子

山城地区

藤本美代子、井上総、松井良善

問 木津人権センター

☎72・3522



社会を明るくする運動 相楽大会

時 6月24日(土) 午後1時30分～

所 いずみホール(中央交流会館)

内 京都府作文コンテスト入賞作品の朗読、薬物依存に関する講演会など

問 第67回社会を明るくする運動

相楽地区推進委員会事務局

☎72・0421



相楽医師会から市民の皆さんへ

シリーズ健康エッセイ

vol. 50

パーキンソン病の診療の最近の話題

京都山城総合医療センター 神経内科 岩本一秀 医師

皆さんはパーキンソン病という病気を存じでしょうか。神経難病の中では、比較的頻度の高い疾患で、人口10万人あたり約200人の方が、罹患しているといわれています。また、年齢が高くなるほど、有病率が高くなり、人口構成上、高齢化率の高い地域では、この病気ににかかっている方が多くなります。

診断は、特徴的な症候(安静時の震え、動作緩慢、姿勢の障がい)の有無と、頭部CTやMRIで、類似した疾患を除外することでおこなっていました。最近では、MIBG心筋シンチやDATスペクトをおこなうことで、パーキンソン病の診断が、以前より確実におこなえるようになっていきます。

治療は、1972年にLDOPAが使われはじめ、対症療法ながら、パーキンソン病患者の治療が進歩しました。しかし、LDOPAによる長期間の治療により、症状のコントロールが困難になることが多く、それらに対しての治療薬、治療法が進歩しました。薬が切れて動けなく

なること(オフ状態)があり、その対策として、LDOPAの代謝を抑制する薬剤を同時に使用するという方法があります。また、それ以外の薬剤も開発され、オフ状態の改善目的に使用できるようになっています。

さらに、小手術が必要ですが、腸管内にチューブを挿入して、持続的に薬剤を注入するという方法が2016年7月から健康保険を適用して受けられるようになりました。

1990年代後半から、脳に電極を埋め込んで電気刺激する治療もおこなわれるようになり、現在は、iPS細胞からドーパミンを産生する細胞を増やして、脳に移植するという治療の臨床試験が始まりつつあります。

このように、パーキンソン病の治療は日々進歩しています。パーキンソン病が疑われるようでしたら、まずはかかりつけの先生に相談し、必要に応じて神経内科を受診するのが良いと思います。

相楽休日応急診療所 ～受診前には必ず連絡してください～

時 午前9時から

(受付 午前8時30分～午後0時30分)

所 相楽会館1階(木津上戸15)

問 相楽休日応急診療所 ☎73-9988

他 症状によっては診察できない場合や、京都山城総合医療センターを紹介する場合があります。

と き	診療科目	と き	診療科目
6月 4日(日)	内科・小児科	7月 9日(日)	内科・小児科
6月11日(日)	内科	7月16日(日)	内科
6月18日(日)	内科	7月17日(月・祝)	小児科
6月25日(日)	内科・小児科	7月23日(日)	内科・小児科
7月 2日(日)	内科・小児科	7月30日(日)	小児科

材 料(4人分)

鶏もも肉	500g
ねぎ	200g
しょうが	1かけ
実さんしょう	大1
穴子の蒲焼	120g
片栗粉	適宜
いりゴマ	12g
赤ピーマン	130g
黄ピーマン	130g
オクラ	80g
玉ねぎ	80g
酒	大1
砂糖	小1 弱
しょう油	大1
塩	大2/3
こしょう	適宜
ゴマ油	適宜
水	1000ml
油	小さじ1

一言メッセージ

穴子の蒲焼はうなぎにかえてもおいしいです。蒸し器の代わりに、深めのフライパンでもできます。おもてなしにもどうぞ！

⑤いり「ゴマ」をすり、「④」と合わせ「③」と一緒に器に盛る。

④ピーマンは薄切りにし、「⑥」で茹でる。玉ねぎは薄切り、オクラは塩でいたすりし、茹でて斜め薄切りにする。

③蒸気のあがった蒸し器に「②」を入れ、30分間蒸し、冷ましておく。

②ラップを敷いたまな板に「①」の皮を下におき、片栗粉を少々まかれた穴子の蒲焼2枚を乗せて巻く。

作り方

おすすめの味 さんしょう風味の 冷やし蒸し鶏

木津川市食生活改善推進員協議会
中村 洋子



1人分の栄養価

エネルギー	449 kcal
たんぱく質	29.2 g
脂 質	30.1 g
カルシウム	111 mg
食物繊維	2.7 g
塩 分	1.7 g



健康推進課からのお知らせ

75・1219

風しんワクチン予防接種費用を助成します

対市内にお住まいで、次に該当する方

- ・妊娠を希望する女性で、風しん抗体価が低い方
- ・妊娠している女性の同居者で、風しん抗体価が低い方

※妊娠している可能性のある女性は予防接種を受けられません。

内 麻しん風しん混合ワクチン、風しんワクチン(単独)

※いずれかを1人1回まで
助成額 接種費用の3分の2

※100円未満の端数は切り捨て

申 平成30年3月31日までに医療機関で予防接種を受けた後、平成30年4月10日までに必要な書類を健康推進課へ。
持 申請者の風しん抗体価が低いことを証明する書類

- ・「ワクチン名」「接種日」「接種費用」「被接種者の氏名」が記載された接種を証明する書類
- ・申請者名義の金融機関振込先がわかるもの(通帳など)
- ・「風しん予防接種費用助成申請書(請求書)」(健康推進課にあるほか、市ホームページからダウンロードできます。)
- ・印かん(スタンプ印不可)

妊娠している方の同居者は次の書類も必要です。

- ・妊娠している女性の風しん抗体価が低いことを証明する書類
- ・妊娠している女性と同居していることを証明する書類



毎月19日は、食育の日

内 今月のテーマ

- 「熱中症予防・水分を考える」
- ・レシピの配布をおこないます。

時 6月19日(月)

午前10時～11時30分

所 市役所1階「キッズスペース」横

主 木津川市食生活改善推進員協議会

グループワークに

一人で悩まず、ぜひ参加してください。一緒に楽しみの場を作りましょう。

時 6月22日(木)

午後1時30分～3時30分

所 木津保健センター集合

内 木津岡田神社方面へ散歩します。

対 市内にお住まいで、心の不調や病気を抱えている方

申 6月15日までに、電話で健康推進課または地域活動支援センターいづみ(76・0076)へ。

血液がたりません！
献血にご協力をお願いします

副作用を少なくするために、できるだけ400ミリリットルの献血に協力してください。

所 市役所1階「住民活動スペース」

時 6月6日(火)

午前10時～正午、午後1時～3時30分

持 献血カード(お持ちの方)、本人証明ができるもの(初めての方のみ、運転免許証、健康保険証など)

他 患者や献血者の安全を確保するため、献血をお断りすることがあります。

子宮頸がん検診・乳がん検診を
申し込まれた方へ

健康推進課から3月中旬に送付した次の書類を持参し、受診してください。

・子宮頸がん検診

「子宮頸がん検診受診票兼結果通知書」

・乳がん検診

「乳がん検診のご案内兼受診票」

問 詳しくは、健康推進課へ。

他 子宮頸がん検診は8月から10月まで、乳がん検診は最終月に希望者が集中するため、検診が受けられない場合があります。がん検診の受付は終了しています。

ふるさと応援寄附金をいただきました

活用コース名：万葉の里メニュー

活用コース名：子ども夢・未来事業

活用コース名：生物多様性保全事業

活用コース名：観光振興事業

活用コース名：市長に任せ

宮崎	義隆	様	10,000円
神代	敏彦	様	10,000円
小泉	慎一	様	10,000円
吉田	幸央	様	10,000円
千原	由起子	様	10,000円
安藤	千加	様	10,000円
高橋	豊	様	10,000円
佐藤	妙子	様	10,000円

いただきました寄附金は、子ども夢・未来事業など、広くまちづくりに活用させていただきます。ありがとうございました。

問 財政課 75・1202



環境の森センター・きづがわ建設に向けて

～ “環境の森センター・きづがわ”は、皆さんの日常生活に欠くことのできない施設です～

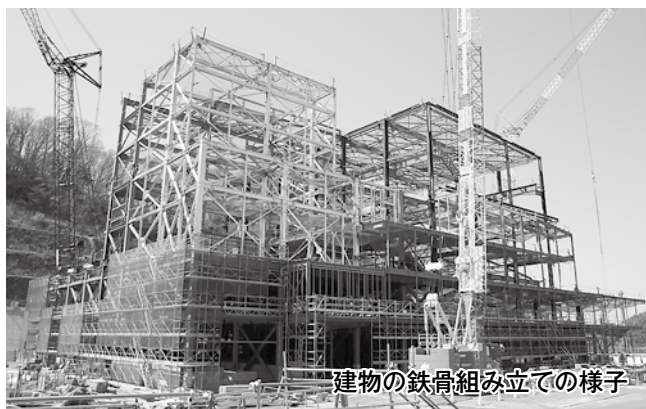
市では、打越台環境センター(精華町内)に代わる新たなごみ焼却施設として“環境の森センター・きづがわ”(鹿背山地内)の建設に取り組んでいます。
建設現場では、プラント工事が始まっています。

ごみ処理に必要な機器が配置されていくとともに、建築工事も進み、日々、新施設が形作られていくのが実感できます。
今月は、4月の建設工事の様子をお伝えします。

建築工事では、鉄骨を組み立てました

4月の建築工事では、建物の鉄骨の組み立てに続いて、各階の柱や壁、床部分の配筋・型枠工事に着手しています。

特に炉室・機械室部分は、焼却炉などのプラント機器を据え付けますので、それに合わせて建築工事を進めていきます。その他の部分では、概ね鉄骨が組み上がっていますので、木津川の対岸(国道163号)から、建物の姿が見えてきました。



建物の鉄骨組み立ての様子

焼却炉ストーカ(火格子)、可燃性粗大ごみ破砕機を搬入・設置しました

プラント工事では、焼却炉ストーカや可燃性粗大ごみ破砕機を据え付けました。

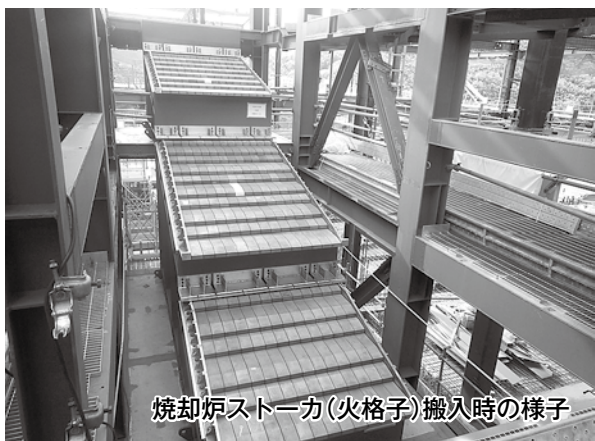
ストーカは、ごみを燃焼させるための装置で、この施設の心臓部にあたります。高温で燃やすことにより、臭気も分解することができます。

可燃性粗大ごみ破砕機は、焼却炉にそのまま投入できない大きさのごみを、処理可能なサイズにまで切断するための機械です。畳などを処理します。

鉄骨やプラント機器の搬入に際しては、道路沿道の皆さんにご迷惑をおかけしますが、ご理解とご協力をよろしくお願いします。

「ストーカ」とは？

火格子を階段状に並べた燃焼装置で、火格子が前後に動くことで、ストーカ上のごみを送りながら、850℃以上の高温で完全焼却させます。ごみ焼却炉の形式は、いくつかありますが、全国的に実績が最も多く、信頼性の高いストーカと呼ばれる焼却炉を採用しています。



焼却炉ストーカ(火格子)搬入時の様子



可燃性粗大ごみ破砕機搬入時の様子

“環境の森センター・きづがわ”の早期稼働に向けて、地元の皆さんをはじめ市民の皆さん、1人ひとりのご理解とご協力をお願いします。



リサイクル研修ステーション

午前8時30分～午後5時 ☎75-2140 fax 75-2141
 [6月の休館日: 5日、12日、19日、26日]

「もったいない」でゴミ出さない

(5月14日現在)

リユース(再利用)のコーナー

ゆずります

サイドボード、食器棚(大)、洋服ダンス、テレビ台

ゆずってください

歩行器、ファンヒーター・ストーブ(灯油)、ソファ、火鉢、ベビーゲート、食器棚(小)、空手胴着、掛け軸、おもちゃ、ベビーカー(双子・A型)、自転車(14インチ～大人、電動)、キーボード、三輪車、サイドボード、着物、電子ピアノ、座卓、ベビーラック、エコバッグ、ダイニングセット、家具・備品(江戸～昭和中期)、米びつ、鍋(大)、スキー板(130cm)、スキー靴(22～28cm)、椅子(籐・折畳)、サンダル(23.5cm)、シルバーカー、洋服ダンス(小)、下駄箱、照明器具、公立幼稚園体操服(女)、ミシン、公立保育園体操服・スモック(130cm)、布団干し、袴(女・12歳)、鏡台、空気清浄器、ガラスコップ、ベビーベッド、整理ダンス(小)

持込み品の基準

①人形、ぬいぐるみ、下着類、本はお断りします。②分別(衣類・食器・小物)して持ち込みください。③衣類は洗濯したものを、きれいにたたんで持ち込みください。

有効利用のぞうり作り講習会

～捨てる前にひと工夫～

古くなったシーツや、浴衣、スカートなどを利用して、履き心地の良いぞうりを作いませんか。作業台を使い、楽な姿勢で作業ができます。

時7月26日(水) 午前10時～午後0時30分

所市役所1階「住民活動スペース」

対市内にお住まい・お勤めの方

定10人 [先着] ¥350円

申6月10日から電話でリサイクル研修ステーションへ。

主エコリーダー「くると」(木津川市廃棄物減量等推進員の会)

持生地(木綿地を7cm巾に切り、長さ1.5～2m程度にし、裂き目が中に入るように4つ折りにしたものを、10～15個程度。浴衣、シーツ1枚で2足程度作ることができます。)、定規、はさみ、裁縫道具、かぎ針(家にある方)、鼻緒布1足分(作り方は、別途はがきでお伝えします。)



木津川市介護予防サポーター活動中!

市では、平成28年8月から介護予防サポーター養成事業をおこない、「地域の高齢者の健康づくりを支える人」として、市民サポーターを養成し、58人が修了証を取得され、活動しています。

また、運動・口腔・栄養の知識を習得したサポーターによる「元気アップ体操」の普及啓発をおこない、高齢者がいきいきと活動し、より効果的な介護予防ができるように、家から歩いて行ける集いの場で、「元気アップ体操」がおこなわれることを目指しています。

介護予防サポーターによる体操教室は、いずみホール(中央交流会館)、加茂文化センター、アスパ

やましろを拠点として、1月から1クール10回おこない、2クール目が始まりました。そのほかに、西木津川台、本町東、大里、梅美台地域でも、元気アップ体操教室がおこなわれています。



参加者も介護予防サポーターも、いきいきと体操を楽しんでいます。元気アップ体操は、途中からでも参加できますので、気軽にお越しください。

高齢介護課 ☎75-1213

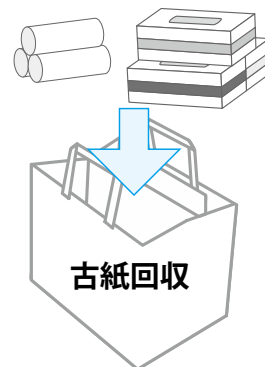


燃やすごみを減らすには？ ～雑がみは古紙回収へ～

家庭から排出される燃やすごみの12.4%(約1,500t/年)が資源化可能な紙類です。さらに、その79%を占めるのがティッシュの箱(ビニールなどは取り除いてください。)やトイレトペーパーの芯、包装紙、コピー用紙などの雑がみです。

雑がみは、新聞や雑誌などの古紙類と同様、リサイクルできる貴重な資源です。各地域の自治会や子供会などで取り組んでいただいています古紙類の集団回収などに出してください。(回収量に応じて補助金を交付しています。)

Q どんな紙でも雑がみとして出せるの？	A 感熱紙(レシートなど)、防水加工紙(紙コップなど)、カーボン紙(複写伝票)、写真などは、禁忌品になりますので、燃やすごみに出してください。
Q 雑がみは、どうやって古紙回収に出すの？	A 紙袋にためたり、雑誌に挟んだり、大きな紙に包んだりしたものを、紐で縛って出してください。
Q 燃やすごみではなく、古紙類として処分すると、どんなメリットがあるの？	A ごみの減量化や資源の有効活用が進み、ごみ処理経費や環境負荷の軽減に繋がります。
Q 古紙類の集団回収には、どんなメリットがあるの？	A 古紙回収業者からの売り払い料や市からの補助金(※平成28年度は5円/kg)などが、回収団体の財源になります。



「家庭系ごみの有料指定袋制」説明会

現在、検討を進めている有料指定袋制の内容、制度導入の趣旨などの説明会を開催します。

とき	ところ
6月17日(土) 午後2時～	加茂文化センター「研修室①②」
6月24日(土) 午後2時～	梅美台小学校「体育館」
6月27日(火) 午後7時～	山城支所別館「ホール」
7月1日(土) 午後2時～	城山台小学校「体育館」
7月6日(木) 午後7時～	当尾の郷会館「研修室(大)」



※説明会は、約1時間30分を予定しています。

※お住まいの地域に関わらず、いずれの会場でも参加できます。

※今月号には、6月および7月初旬分のみを掲載しています。以降も説明会を開催します。

まち美化推進課 ☎75-1215

はい！こちら消費生活センターです



気をつけて！インターネットオークション

Q インターネットオークションでフィギュアを落札した。品物が届き開封すると、落札したものとは全く違うものが入っていた。驚いて相手側にメールで確認したが返事が来ない。オークションサイトに相談してみたが、エスクローサービスを使っていないので、当事者間で解決してもらえないと言われた。

相談日 月～金曜日(祝・休日、年末年始除く。)

相談時間 午前9時～午後4時

住所 木津上戸15 相楽会館1階 木津総合庁舎東隣(JR木津駅東出口から徒歩約5分)

※土・日曜日、祝日(年末年始除く。)は☎075-257-9002へ。

A インターネットオークションは、パソコンやスマートフォンで手軽に売買ができるため、利用が広がっていますが、トラブルも発生しています。エスクローサービスという、運営会社を介して代金を受け渡しするサービスを利用すると詐欺被害の防止効果がありますが、品物の状態に関するトラブルなどでは、当事者間の話し合いによって解決を図らないといけません。

消費生活の相談や苦情は気軽に相楽消費生活センターへ。

☎72-9955 (電話または来所)

相談は無料です。 秘密は厳守します。

～「学研木津北地区」というのは鹿背山の里山のこと 里山活動を楽しみながら、里山再生に取り組んでいます～

木津北地区とは

住宅地開発を進めるため、UR都市機構が取得して耕作が停止された鹿背山の里山は、薪炭林としての活用がなされなくなったことと相まって、人の手が入らなくなり、竹林は繁茂し、森は倒木や枯れ木で人が歩けなくなり、荒廃していきました。

平成15年にはUR都市機構による宅地開発が中止されたことから、多様な活動団体による里山再生プロジェクトがスタートしています。

活動団体の手が入った里山は再生してきましたが、この状態を保つためには活動の歩みを止めることはできません。

そこで、将来の担い手である若い皆さんに里山を身近なものに感じてもらうと、昨年度から里山学校を開校しています。

6月の里山で楽しめる花



タツナミソウ



ツルアリドシ

みもろつく鹿背山里山学校2017 開校

4月23日に里山学校が開校しました。

「近くに里山があるにもかかわらず、里山遊びをすることがなくなったこの時代、子どもたちに改めて身近な地域の里山に興味を持ってもらいたい」、そんな願いから里山学校は始まりました。

1年間で10回のプログラムをとおして、里山作業や収穫体験から里山活動を学びます。

今年度は、14家族(小学生19人、中学生2人と保護者26人)が入学しました。

第1回は開校式、オリエンテーリングに続いて、木津北地区で活動する、NPO法人京都発・竹・流域環境ネットの活動地でタケノコ掘りを体験しました。



開校式 市長挨拶

千葉から木津川市に引っ越して2年。地元のことをよく知り、趣味の園芸に取り組みたいです。



家族単位で自己紹介



タケノコ掘り体験



里山へGO！（里山活動に参加してみよう）

鹿背山で活動する団体の里山活動を体験してみたい方や参加してみようと思われた方は、気軽に連絡してください。

木津北地区保全推進室（都市計画課内） ☎ 75-1222 ✉ kizukita@city.kizugawa.lg.jp



コウ マナ オウル ヴアレ
Ko'u mana'o ulu wale ~ふと思ったこと



Summer Time! (And the living's easy)

June, a time in Japan when the lovely spring rain turns into a bothersome torrential beast. While Japanese school children are still in class during this uncomfortable weather, most American kids are well into their summer vacation.

For many American schools, summer vacation starts late-May or early-June, and can last up to three months. The long respite acts as an interval between the old and new school year. For example, a 5th grade student finishes the 5th grade in May and moves on to the 6th grade in August or September, making the system quite different from Japan's. And since it is the start of a new school year, there is little homework for them to do over the break, meaning more free time for the child.

During summer, many American children spend time outdoors playing and socializing with their neighborhood friends. Some are enrolled in summer school, an extension of the school year where children can earn credits for the next school year, learn new things, or just kill time.

High school students might pick up a summer job to make money instead of waste the summer away at home or in summer school. Everyone has a different way of enjoying their summer break, though most of them would rather not spend it in school or studying.

America also has a noticeable absence of entrance exams, especially if the child isn't going to be enrolled in a private school. Therefore there are less children preparing and studying for that purpose.

What with Tsuyu (Japanese rainy season) upon us, it may be hard to enjoy the sun during June in Japan, but that shouldn't stop you from trying! Go out and have fun this summer! See you next month!

涼しい小雨が、蒸し暑くてジメジメした大雨に変わる日本の6月。天気の変化で住み心地が悪くなるこの時期、日本の子どもたちはまだ授業中ですが、アメリカの子どもたちは、もう夏休みに入っています。

アメリカの学校の夏休みは、5月の後半または6月の前半に始まり、休暇期間が3か月間という学校もたくさんあります。学年は5月で終了するため、8月からは新学年になります。夏休みは、進級前の時期であり、宿題は少なく遊べる時間が豊富です。日本の学年制度とかなり違うと言えるでしょう。

夏休みの間、アメリカの子どもたちは、野外で近所の子どもと一緒に遊んだり、海岸の近くに住んでいれば、ビーチに行ったりします。一方で、サマースクールという学校の延長のようなクラスに通う子もいます。サマースクールでは、新学年に上がるために必要な単位を取得したり、知識を得たりすることができますが、休みの時間をつぶすため、両親に無理やり通学させられる子もいます。また、お金をためるためにバイトをする高校生もいて、子どもたちの夏の過ごし方はさまざまです。

アメリカの公立学校は、入学試験がないため、受験勉強をする子どもが非常に少ないです。

梅雨になると、屋外で休日をエンジョイすることが難しいかもしれませんが、日差しのある日は、思い切り楽しんでください！また来月！

Profile

Gavyn Guigui
(ギギ・ギャビン)

出身：ハワイ 年齢：24歳

趣味：料理、まちへ出かけること、カラオケ



Ku'u One Hanau 第3回 - ハワイ異文化講座

ハワイの人々が、野菜をあまり食べないことを知っていますか。また、ハワイといえばパンケーキを思い浮かべる人が多いですが、実は、パンケーキはハワイ料理ではないんです。

ハワイの食生活は、びっくりするほど日本のものと違います。

ハワイの食べ物のさまざまな情報をお教えします！講座は、英語を交えておこないます。

■時 7月12日(水) 午後2時～3時

■所 市役所4階「4-1会議室」

■対 市内にお住まい又は通学、通勤している方

■定 20人程度 [抽選]

■申 6月23日までに、参加者氏名、郵便番号・住所、電話番号、年齢、性別を記入して、電子メール又は電話で次へ。

■問 学研企画課 ☎75-1201

✉kikaku@city.kizugawa.lg.jp

加茂プラネタリウム館

熟睡プラネタリウム ～アロマの香りに包まれて～

■時 6月18日(日) 午後2時～、午後4時～

■内 心安らぐ香り(ローズ、オレンジ、マジョラム)に包まれて、ぐっすり眠る星空ヒーリングです。

■対 中学生以上

■定 各30人+4人限定「大の字スペース」[先着]

■¥ 大人500円、中学生・高校生300円

■共 日本予防医学代替医療学院 森井 典子 氏

■他 香りに敏感な方、妊娠中の方はご遠慮ください。

※ 6月18日(日)は一般投影を中止します。



福ちゃんの工作アワー「葉脈リーフ」

■時 6月25日(日) 午前9時30分～

■内 じっくり科学博士「福ちゃん」の工作教室です。今回は葉脈標本を作ります。

■対 小学生以上(小学生は保護者同伴)

■定 10人 ¥200円

■共 福井 忠 氏



七夕星まつり

■時 7月2日(日) 午前10時30分～、午後1時30分～

■内 プラネタリウム「七夕の星」、オリジナル☆宇宙の笹飾り

■定 各50人

■¥ 大人500円、高校生以下200円、3歳未満無料

■他 小学生以下要保護者同伴。

■申・問 加茂プラネタリウム館 ☎76-7645 ※月・木曜日(祝日の場合、その翌日)は休館です。

感謝状が送られました

4月
18日

行政相談委員を退任された松本清次さん(加茂町)に、総務大臣から感謝状が送られました。松本さんは、平成27年4月1日から2年間にわたり、行政相談委員としてご尽力いただきました。ありがとうございました。



地元産品をPR イオンモール高の原で 丹後×木津川うまいもんフェア

4月
20日～24日

イオンモール高の原で「海の京都 丹後×お茶の京都 木津川うまいもんフェア」をおこない、訪れた多くの方に市内産品をPRしました。

同店での木津川市ブース出展は初めてで、今回は、丹後とのコラボということもあり、丹後の海の幸から市内の野菜まで、さまざまな商品が並びました。

週末には、いづみ姫もステージイベントに登場し会場を賑わしました。



お知らせ 6月10日～12日に、同店で「お茶の京都 やましろフェア」が開催されます。山城地域の食の魅力が満載のイベントです。みのり市も出展します。

皆さんのお越しをお待ちしています。

出展情報は、市フェイスブックや「みのり市」フェイスブックで紹介します。

毎月第1・3土曜日はみのり市

木津川市でとれた美味しい野菜やお茶、加工品などを販売しています。

所 市役所東側駐車場 時 午前9時～午後1時



タケノコ掘りを初体験！

4月
27日

同志社国際学院初等部の3年生56人が、流通の勉強のため、棚倉筍卸売市場を見学し、朝採れタケノコのせりや、買い付けの方法を学びました。その後、山城町平尾地域でタケノコ掘りを体験しました。想像よりも大変な作業に驚きながらも、「もっと掘りたい」と楽しんでいました。



大迫力の音色が大空に響く “かも野外音楽フェスタ”開催

4月
29日

今年で18回目を迎えるかも野外音楽フェスタが、地元の中学生・高校生や卒業生、住民グループで構成された実行委員会により加茂駅東公園で開催され、13団体約500人が出演しました。訪れた人は、多彩な楽曲が提供されるステージに、聴き入りました。



当フェスタでは、実行委員を募集しています。気軽に連絡してください。

✉ kamofes-jimukyoku@hotmail.co.jp

まちの話題

目指せ！日本代表

木津川市を中心に活動をおこなうガットフットサルスクールの出身者の上村充哉さんが、フットサル日本代表候補に選出されました。おめでとうございます。



受賞おめでとうございます

国や社会に対しての功労を称え、勲章・褒章が贈られました。皆さん、おめでとうございます。

旭日双光章(敬称略)

地方自治功労 傅寶 和平(元 京都府議会議員)
スポーツ振興功労 東 美智子(京都市なぎなた連盟会長)

瑞宝中綬章(敬称略)

教育研究功労 藤原 昇(元 奈良産業大学学長)

瑞宝小綬章(敬称略)

文部行政専務功労 川越 俊一(元 奈良文化財研究所平城宮跡発掘調査部長)

瑞宝単光章(敬称略)

警察功労 太田 清玄(元 奈良県警視)
防衛功労 寺口 茂樹(元 准陸尉)

ご寄附をいただきました

株式会社伊藤園様から、農業振興のために、30万円をご寄附いただきました。ありがとうございました。

水道料金・公共下水道使用料審議会の答申

4月
6日

平成27年に、市長から木津川市水道料金および公共下水道使用料審議会へ、水道料金と公共下水道使用料のあり方を諮問し、8回にわたって委員15人による慎重な審議がおこなわれました。今後有収水量が増加し、料金・使用料の増収が見込まれることから、現在の料金体系を維持しつつ、検針月の隔月化や水道窓口業務の民間委託などの経営改善を迅速におこなうよう、新川達郎会長(同志社大学大学院教授)から市長へ答申されました。



蟹満寺の伝統行事

4月
18日

今昔物語集の「蟹の恩返し」で有名な蟹満寺で、伝統行事の蟹供養放生会がおこなわれました。訪れた大勢の方は、境内で琴や尺八、落語などを楽しんだ後、縁起に因み、生命の尊さに感謝しつつ、自らの手で沢蟹を手水鉢に放ちました。



地域長・副地域長を紹介します

地域長・副地域長の皆さんには、地元地域と市との連絡調整や、地域振興に関する市からの依頼・伝達、地域の安定・発展と市行政との効率的な連携などを担っていただいています。

平成29年4月1日現在

(敬称略、順不同)

行政地域名	役 職	氏 名
木 津 町	地 域 長	松 田 利 男
	副地域長	太井子 宏 和
木 津	地 域 長	木 下 勝 弘
	副地域長	炭 谷 育 夫
本 町 西	地 域 長	白 谷 博 一
	副地域長	前 田 憲一郎
本 町 東	地 域 長	壹 岐 茂 美
	副地域長	大喜多 隆 紀
下 川 原	地 域 長	石 田 正 明
	副地域長	山 本 清 治
宮 ノ 裏	地 域 長	石 橋 和 大 盛
	副地域長	濟 藤 亮
木津東部	地 域 長	岡 田 修 明
	副地域長	西 岡 努
市 坂	地 域 長	尾 崎 忠 教
	副地域長	向 井 房 和
相 楽 南	地 域 長	河 村 和 年
	副地域長	富 井 政 博
北 之 庄	地 域 長	武 田 功
	副地域長	菊 川 和 泰 明
吐 師	地 域 長	武 田 義 明
	副地域長	武 田 均
兜 台	地 域 長	林 英 雄
	副地域長	内 海 昇
相 楽 台	地 域 長	中 岡 暉 喜
	副地域長	大 浦 和 義
東木津川台	地 域 長	塚 崎 博 通
	副地域長	西 山 文 雄
西木津川台	地 域 長	桑 江 常 孝
	副地域長	北 村 修 哉
州 見 台	地 域 長	関 河 眞 克
	副地域長	神 崎 庸 輔
梅 美 台	地 域 長	大 竹 善 夫
	副地域長	立 花 弘 志
城 山 台	地 域 長	井 上 道 治
	副地域長	高 瀬 千 尋
里 二 本 松	地 域 長	早 川 俊 武
	副地域長	森 岡 喜 宣
加 茂 西 部	地 域 長	古 谷 守
		北 岡 年 次
	副地域長	橋 本 伸 也
		石 田 雅 仁
新 町	地 域 長	岡 本 實 雄
		巽 博 之
	副地域長	吉 本 邦 雄
		吉 田 茂
船 屋	地 域 長	川 西 啓 允
		山 口 文 明
	副地域長	畑 山 宏 司
		平 岡 利 章
		山 本 典 保
		永 井 正 則

行政地域名	役 職	氏 名
加 茂 駅 東	地 域 長	北 宗 郎
	副地域長	辻 本 清 隆
加 茂 東 部	地 域 長	井 上 義 文
	副地域長	福 井 智 智
瓶 原	地 域 長	黒 田 光 尚
	副地域長	前 山 輝 男
当 尾	地 域 長	前 田 義 之
	副地域長	楠 原 宏 明
		福 井 隆 史
		井ノ上 博 孝
		前 川 周 二
		福 西 俊 幸
		面 山 哲 也
		植 田 忠 義
		稲 葉 敏 昭
		窪 田 貴 好
		松 石 弘
		米 田 俊 雄
		奥 村 健 司
		川 添 倫 男
南 加 茂 台	地 域 長	福 岡 隆 春
	副地域長	梅 田 明 美
		野 津 孝 二
		吉 畑 利 春
		黒 木 清 隆
		関 惟 忠
		中 村 均
		大 賀 アキ子
		藤 山 貞 治
		上 月 俊 範
		島 和 生
		角 井 誠
		田 中 勝 也
		加 治 信 義
綺 田	地 域 長	木 村 剛
	副地域長	大 田 洋 治
北 平 尾	地 域 長	富 岡 敬 之
	副地域長	中 野 昌 幸
南 平 尾	地 域 長	中 谷 充 克
		影 矢 利 美
		竹 村 義 清
	副地域長	辻 明 道
高 麗	地 域 長	辻 俊 宏
		村 田 陽
		木 村 善 之
	副地域長	小 西 康 雄
上 狛 北 部	地 域 長	長谷川 爲 治
		高 島 良 子
		川 井 嘉 康
	副地域長	植 村 武 司
上 狛 南 部	地 域 長	青 谷 重 利
		福 田 廣 由
		福 井 博 一
	副地域長	藤 本 進
		中 岸 克 己
		辰 巳 正 之
		七 条 孝 之
		森 一 二



木津川アート 2018

に向けて

「木津川アート・恭仁宮大学」を開講します！

木津川アート 2018 開催に向けて、開催地「恭仁宮」の魅力を探りましょう。独自のテーマを設定し、楽しく研究を進めます。題して「木津川アート・恭仁宮大学」。史実をまとめたり、独自の解釈からフィクションの世界を創ったり…。想像する力、イメージーションを活かし、さまざまな角度から恭仁宮を浮かび上がらせるプログラムです。年齢に制限はありません。詳しくは、木津川アート 2018 説明会でお話しします。

2017年は大学生になってみる？

木津川アート 2018 説明会

木津川アートも 8 年目を迎え、さまざまな人の交流の場となり、そこからさまざまな面白い企画が生まれました。これまでに協力いただいた多くの方々に、感謝申し上げます。

今年もまた、新たな開催地に向き合い、「わがまち再発見」をします。今年の取り組み「恭仁宮大学」の説明と、初めて参加される方のために、「木津川アートとは？」のミニ講座もおこないます。20 か月の準備期間のスタート地点です。気軽に参加してください。ボランティア活動は来年が中心になりますが、興味のある方も是非お越しください。

- 時** 6月9日(金) 午前10時～11時、午後7時～8時
 6月10日(土) 午前10時～11時30分
所 市役所1階「住民活動スペース」
内 ・「恭仁宮大学」について
 ・ミニ講座「木津川アートとは？」

恭仁宮大学カリキュラム 「前期：恭仁京の背景を学ぶ」

私たちは、恭仁宮（恭仁京）のことを、どれだけ知っているでしょうか。まずは、その時代背景を学ぶところから始めましょう。

それぞれの講師の先生からは、瓶原に関する楽しいお話を伺います。カリキュラムの途中からの参加も受け付けますが、第 1 回目の講座からの参加をおすすめします！

講座①「恭仁宮(くにのみや)とは？」

- 時** 6月18日(日) 午後1時～3時
所 くにのみや学習館(加茂町岡崎考28番地)
内 ①「恭仁宮とは？」
 ②「瓶原四方山話」
講 ①森下 衛 氏(ふるさとミュージアム山城館長)
 ②中津川 敬朗 氏(郷土史研究家)

問・申 木津川アートプロジェクト事務局 ☎ 73-8191

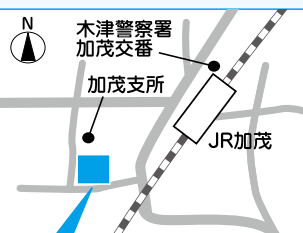
Q 木津川アート 検索



加茂文化センター

日	月	火	水	木	金	土
				1	2	3
4	5	6	7	8	9	10
11	12	13	14	15	16	17
18	19	20	21	22	23	24
25	26	27	28	29	30	1
2	3	4	5	6	7	8

○は休館日



加茂文化センター (あじさいホール)

☎76-4611 fax 76-7593

教室・イベント情報などを案内しています。

URL <http://www.nem-shiteikanri.jp/shisetsu/ajisai/>

あじさいクラブ参加者募集

定期講座は、いつでも初回体験料500円で参加可能です。
※材料費などは別途必要です。必ず事前に連絡してください。

パーソナルカラー&配色レッスン(全6回)

新規無料説明会をおこないます。月に1度のゆったりとしたペースで、自分に似合う色、メイクカラーを知り、配色センスも磨きましょう。

時 6月20日(火) 午後2時～3時

声と言葉のトレーニング

新規無料体験会をおこないます。人と話すことを楽しみ、表情豊かに話しましょう。

時 6月20日(火) 午後3時30分～4時30分

はじめてのシャンソン

シャンソンの名曲をみんなで歌います。歌詞は日本語ですの、どなたでも楽しく思いきり歌えます。

時 第1・第3火曜日 午前10時～11時30分

茶道・裏千家

茶道を通じて美しい所作を身に付けましょう。初めての方も気軽にお越しください。

時 第1・第3金曜日 午後1時～3時

南京玉すだれ

日本の伝統芸を楽しみましょう。
ボランティアや隠し芸で披露できますよ。

時 第2火曜日 午前10時～正午



申 加茂文化センターへ電話してください。

ミュージカル・ワークショップ

歌・踊り・演技などプロのダンサーに教わってみませんか。

時 6月24日(土) 午前11時～午後6時

6月25日(日) 午前10時～午後3時30分

※必ず2日間とも参加してください。

定 40人

申 アスピアやましろへ電話または直接申し込みください。

アスピアやましろ

日	月	火	水	木	金	土
				1	2	3
4	5	6	7	8	9	10
11	12	13	14	15	16	17
18	19	20	21	22	23	24
25	26	27	28	29	30	1
2	3	4	5	6	7	8

○は休館日



アスピアやましろ (山城総合文化センター)

☎86-5851 fax 86-5852

教室・イベント情報などを案内しています。

アスピアやましろ

URL <http://www.nem-shiteikanri.jp/shisetsu/aspia/>

山城プール

URL <http://www.nem-shiteikanri.jp/shisetsu/yasuragi-town/>

アスピアくらぶ生徒募集

各教室、記載の時間内で、年齢別のクラスがあります。
詳しくは、アスピアやましろへ問い合わせてください。

キッズ新体操

女の子憧れの華やかなスポーツです。元気に楽しく練習しましょう。

時 毎週火曜日 午後3時45分～7時

リトミック

親子で楽器遊びや・リズム遊びを楽しみましょう。

時 第1・第2・第3木曜日 午前10時～午後6時

キッズクラシックバレエ

クラシックバレエを通じて、柔軟性や美しい姿勢を身に付けましょう。

時 毎週木曜日 午後4時～6時

健康麻雀たけのこ会参加者募集

楽しい麻雀で脳をリフレッシュしませんか。
初心者の方も楽しく丁寧に教えます。

時 毎週木曜日(祝日除く)

午後1時～4時30分

¥500円/月(会員登録者)



7月度山城プール教室生徒募集

時 ①チャイルドクラス(3歳～年長) 午後3時～4時

②ジュニアクラス

A(小学1～4年生)

午後4時～5時

B(小学5年生～中学3年生)

午後5時～6時

※各クラス、毎週水曜・金曜・土曜コースの3つを開催しています。

定 ①20人 ②A 30人 B 30人

申 6月11日までに、郵便番号・住所、氏名、年齢(学年)、連絡先、希望コース、曜日を記入して、はがき又は山城プールホームページの問合せメールから申し込みください。

公益財団法人木津川市 緑と文化・スポーツ振興事業団

☎39-8500 fax 73-6878

URL <http://www.bunspo-shinko.or.jp/> フォンポジョウホウ 検索

南光・南天二人会

寄席の雰囲気味わえるい
ずみホールで、南光、南天の師
弟二人の落語会を開催します。

出桂 南光、桂 南天、桂 米輝

時10月21日(土) 午後2時～

※開場30分前

所いずみホール(中央交流会館)
「多目的ホール」

¥前売 1階席 3,000円

2階後席席 13,500円(定員5人)

※全席指定

申市内にお住まいの方 6月10日(土) 午前9時～

市外にお住まいの方 6月17日(土) 午前9時～

西部交流会館で販売します。

※電話予約は発売日の午後1時～



桂 南光

桂 南天

制作協力：株式会社米朝事務所

第7回たのシネマ

「ソング・オブ・ザ・シー 海のうた」(2016年8月 公開作品)

世界のアニメーション界を席巻
した、アイルランド発の、心に響く、
珠玉の家族の物語です。

出本上 まなみ、リリー・フランキー
(吹替) ほか

時7月30日(日) ※開場30分前

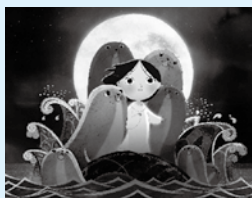
午前10時～、午後1時30分～

所いずみホール(中央交流会館)
「多目的ホール」

対市内にお住まいの方

定各180人 ※全席自由

申6月20日午前9時から西部交流会館、いずみホール(中央交
流会館)で入場券を配布します。※電話予約可(窓口優先)



©Cartoon Saloon, Melusine
Productions, The Big Farm,
Superprod, Nørflum

季節の文化交流教室 「絵手紙で暑中お見舞い」

今年の夏は、絵手紙で知り合いや友達に暑中お見舞いを
送ってみませんか。

時6月20日(火) 午前10時～正午

所西部交流会館「会議室」

対市内にお住まいの方

¥500円(別途材料費300円程度)

定12人

申西部交流会館で受付中。

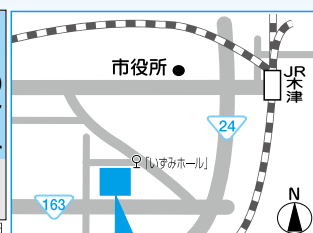
※電話可



いずみホール

日	月	火	水	木	金	土
				1	2	3
4	5	6	7	8	9	10
11	12	13	14	15	16	17
18	19	20	21	22	23	24
25	26	27	28	29	30	1
2	3	4	5	6	7	8

○は休館日



いずみホール(中央交流会館)

☎72-8800 fax 72-2801

施設・教室・イベント情報 フォンポジョウホウ 検索

夏のこどもふれあい会

人形劇団ぐうちょきばあ&世界に一つのMyペン立て作り

人形劇を鑑賞した後、ペン立てを作りましょう。

時7月27日(木) 午後1時30分～3時30分

所「多目的ホール」

対市内にお住まいの3歳～小学6年生

(小学2年生以下保護者同伴)

¥無料(別途材料費300円)

持牛乳パック(1リットル用1パック)、ウェットティッシュ、新聞紙

定50人 ※6月7日午後5時時点で応募多数の場合、抽選

講藤原 拓也(こどもアトリエ講師)

申6月6日午前9時から、いずみホールへ。

(同日午後1時から電話予約可)



季節の文化交流教室 夏のモビール作り

ドライフラワーなどをアレンジし、おしゃれで可愛い夏
のモビールを作りませんか。

時8月3日(木) 午前10時～正午

所「研修室1・2」

¥500円(別途材料費1,500円)

持ハサミ

定20人(親子での参加も可)

講勝田 智子(四季のフラワーアレンジメント講師)

申6月10日午前9時から、いずみホールへ。(電話予約可)



あなたの芸術文化活動を支援します！

音楽・演劇・舞踊・絵画などの発表会や展示会をしたい
方、気軽に問い合わせください。

対市内にお住まいの個人または団体

所「多目的ホール」ほか

申・問応募用紙をいずみホール又は西部交流会館へ。

6月のグラウンドゴルフDAY

時6月8日・22日(木) 午前9時～正午(雨天中止)

所不動川公園「多目的広場」 ¥200円/回

申当日、午前8時45分から不動川公園(現地)へお越しください。

他・クラブ、ボールは持参してください。

・7月は13日と27日におこなう予定です。

図書館だより

LIBRARY
INFORMATION

中央図書館 ☎ 72-2980

開館時間 月～金曜日 午前10時～午後6時
土・日曜日 午前10時～午後5時
※山城図書館は祝日開館

加茂図書館 ☎ 76-6466

貸し出し 図書 10冊まで
(うち視聴覚資料2点まで)
期間 2週間

山城図書館 ☎ 86-5001

休館日カレンダー

日	月	火	水	木	金	土
				1	2	3
4	5	6	7	8	9	10
11	12	13	14	15	16	17
18	19	20	21	22	23	24
25	26	27	28	29	30	1
2	3	4	5	6	7	8

● 全館休館日 □ 中央図書館のみ閉館日 ○ 山城図書館のみ閉館日
△ 加茂図書館のみ閉館日
山城行政サービスコーナーも閉館

新しくはいった本 (山城図書館)

一般書

旅人よ どの街で死ぬか。 伊集院 静 著 集英社
大人の男は旅をし、「孤」を知るべきだ。パリ、グラスゴ、バルセロナ、上海…。
エッセイの名手でもある著者が、あらゆる街を旅しながら、「いかに生きるか」を綴ります。



かんたんイス坐禅のすすめ Kosyo 著 スモール出版
椅子に座るだけで、誰でも気軽に始められるイス坐禅の「技術」や「コツ」を分かりやすく紹介します。
イス坐禅を通して、ストレスに負けない「しなやかで強い心」の育み方を教えます。



児童書

ナビラとマララ 宮田 律 著 講談社
現代イスラムの研究者が、「対テロ戦争」に巻き込まれた2人の少女の身の上を何が起こったのかを紹介しながら、「対テロ戦争」が終わらない理由を解き明かします。



芭蕉さん 松尾 芭蕉 俳句、丸山 誠司 絵、
長谷川 権 選句・解説 講談社

言葉のリズムを楽しんで、俳句を知ろう、日本を知ろう。
俳人にして芭蕉研究の第一人者・長谷川権が、選びぬいた松尾芭蕉の全21句を、丸山誠司の楽しい絵と共に紹介します。



図書館職員からのオススメ本 (山城図書館)

翻訳できない世界のことは

エラ・フランシス・サンダース著・イラスト
前田 まゆみ 訳 創元社

世界中の人と繋がっている世界に暮らしている私たちですが、どうしても超えられない言葉のギャップがあります。

「言葉って奥深い！」を実感する1冊です。その国の国柄を表した言葉に、感性豊かな翻訳ときれいなイラストが描かれています。



休館のお知らせ

特別資料整理(蔵書点検)のため、休館します。ご不便をおかけしますが、ご理解とご協力をお願いします。

中央図書館 6月20日(火)～24日(土)
※移動図書館「いずみ号」も運休します。

加茂図書館 6月6日(火)～10日(土)

山城図書館 6月13日(火)～17日(土)

※山城行政サービスコーナー(山城図書館内)の証明書発行業務も取り扱いできません。

中央図書館

土曜シアター

「おじゃる丸スペシャル 銀河がマロを呼んでいる」

時 6月10日(土) 午後2時～3時
(開場 午後1時45分～)

所 2階「視聴覚室」

ホリデーシアター

「三国志6」

時 6月18日(日) 午後2時～3時30分
(開場 午後1時45分～)

所 2階「視聴覚室」

※開始後15分後に参加者がいない場合、上映しません。

おはなし会(朗読サークル「こだま」)

絵本・紙芝居のよみきかせ

時 6月3日、7月1日(土)
午前10時30分～正午

おはなし会

時 6月17日(土) 午前11時～11時30分

加茂図書館

おはなし会(おはなしポケット)

時 6月4日・18日、7月2日(日)
午前10時30分～11時

山城図書館

おはなし会

時 6月11日(日) 午前11時～
「おかいもの」のおはなし
6月18日(日) 午前11時～
「おはなし108」による読み聞かせ
6月25日(日) 午前11時～
「かさ」のおはなし

所 「絵本コーナー」

雑誌のリサイクル

加茂図書館所蔵の保存年数の過ぎた雑誌を無料で提供します。

時 6月11日(日) 午前10時～

所 加茂図書館

持持ち帰り用の袋

※在庫がなくなり次第終了。付録などの提供はありません。

※当日は加茂支所正面駐車場が混み合う可能性があります。

学研都市インフォメーション

Kansai Science City Information

けいはんなプラザ

劇団四季ミュージカル「アンデルセン」

世界中で愛され続ける美しい物語の数々を生み出したアンデルセン。

彼の青春を、美しい音楽とクラシックバレエが彩ります。

時 11月23日(木・祝) 午後5時30分～
(開場 午後5時～)

所 けいはんなプラザ「メインホール」

¥ 一般 8,640円

けいはんなプラザ友の会 7,560円

学生 5,400円

※当日券一律8,640円

申 7月23日から午前10時(電話予約は午後1時)(株)けいはんな ほかで販売。

(株)けいはんな 事業部

☎0774-95-5115



けいはんなプラザ・プチコンサート

ショパン×リスト～ピアノの詩人とピアノの魔術師～

時 6月14日(水)

内 メフィストワルツ／リスト

出 大倉 卓也(ピアノ)

心惹かれる連弾の名曲

時 6月28日(水)

内 子供の遊びOP.22より／ビゼー

出 矢野 百華(ピアノ)、榎山 さやか(ピアノ)

※6月7日・21日はお休みです。

時 午後0時15分～0時45分

所 「アトリウム」

問 けいはんなプラザ・プチコンサート実行委員会
業務委託先

MyRhythm音楽事務所 ☎0774-95-3361

けいはんな記念公園

水景園のホタル鑑賞会

時 6月18日(日)までの金～月曜日
午後7時～9時30分

所 水景園

¥ 400円、中学生以下200円

※未就学児は無料

水景園のいけばな教室

時 6月15日(木) 午後1時30分～4時

所 水景園 観月楼 研修室

¥ 2,000円

定 10人

申 3日前までに要予約

花あそび～七夕の節句のしつらえ～

時 6月24日(土)

午後1時30分～3時30分

所 水景園 観月楼 研修室

定 30人

¥ 3,000円(庭園入園料込)

申 3日前までに要予約

腰痛緩和教室 要予約

時 6月10日(土)

午前10時～10時45分

所 芝生広場

定 30人

申・問 佐々木 ☎090-7630-3833

花いっぱい大作戦の会

～ひまわり花壇のメンテナンス～

時 6月17日(土) 午前10時～正午

所 芝生広場(水景園前集合)

定 30人[先着]

問 雨天時は問い合わせてください。

¥ 通常の庭園入園料 一般200円、小・中学生100円(60歳以上は、年齢が証明できるものの提示で無料)

申・問 けいはんな記念公園管理事務所

☎93-1200

URL <http://keihanna-park.net/>



KYOTO
SANGA
F.C.

京都サンガF.C. ホームゲームへご招待

木津川市は京都サンガF.C.のホームタウンです。

スタジアムでサンガを応援しましょう！

時 ①7月22日(土) 午後6時キックオフ

vs名古屋グランパス

②8月5日(土) 午後6時キックオフ

vsファジアーノ岡山

③8月11日(金・祝) 午後6時キックオフ

vsアビスパ福岡

所 西京極総合運動公園 陸上競技場兼球技場(京都市右京区)

定 各10組20人(ホーム自由席 ※満席の場合は他席種へ案内します。)



申 ①7月7日、②③7月21日までに、往復はがきで次へ。

※はがき1枚につき、2人まで招待

往信表面 〒610-0102 城陽市久世上大谷89-1

(送付先) 京都サンガF.C. 「木津川市広報ご招待」係

往信裏面 住所、氏名、電話番号、観戦希望試合の対戦チーム名(①～③のいずれか1つ)

返信表面 郵便番号、住所、氏名

返信裏面 白紙のままお送りください。

※当選の発表は、入場券引換はがきの発送をもって代えさせていただきます。

問 京都サンガF.C.ホームタウン推進課 ☎0774-55-7603

けいはんな学研都市スポーツ教室

小学生ハンドボール教室参加者募集

国内トップレベルの女子チーム「オムロンピンディーズ」の現役選手と一緒に、楽しくハンドボールを体験してみませんか。

時 7月9日(日) 午前10時～午後0時30分
(受付 午前9時30分～)

所 田辺中央体育館(京田辺市田辺丸山19)

対 市内にお住まい・在学の小学生

定 80人(抽選)

持 運動のできる服装、屋内用シューズ、水分補給用の飲料、タオル など

申 6月16日までに、件名を「小学生ハンドボール教室希望」として、郵便番号・住所、氏名(ふりがな)、性別、小学校名・学年、ハンドボール経験、電話番号(緊急連絡先)を記入し、電子メールで次へ。※当選された方にのみ、参加証(はがき)を郵送します。

けいはんな学研都市活性化促進協議会

✉ handball@ml.keihanna-plaza.co.jp

問 学研企画課 ☎ 75・12001

他 オムロン(株)京阪奈イノベーションセンター協力



国際高等研究所シンポジウム

激変する地球時代をいかに生きるか

「けいはんな」からの発信

社会が直面している深刻な課題を、基幹プログラムとして研究を進めてきました。今回は、これらの研究をもとに、人類や地球の未来を考えます。

時 6月26日(月) 午後1時～5時

所 大阪大学中之島センター

定 200人

講 中村桂子 氏(JT生命誌研究館館長)

申 国際高等研究所ホームページから申し込みください。

事務局 ☎ 73・4000

☎ http://www.ias.or.jp/

ふれあい文化講座

①南山城のお茶と景観



上杉和央 氏
(京都府立大学准教授)

②平城宮と木簡研究の現在と最新の研究成果から



渡辺晃宏 氏
(奈良文化財研究所副所長)

時 6月18日(日) 午後1時30分～4時30分
所 いずみホール(中央交流会館)

定 200人

問 文化財保護課 ☎ 75・12332

主 木津川市、木津の文化財と緑を守る会、興福寺

守ろう！木津川市の「たから」

市が所有する鹿背山焼の一括資料を、市指定文化財に指定しました。これで、木津川市になってからの指定件数は6件となりました。

6月5日から市役所2階「展示スペース」で展示しますので、ご覧ください。

鹿背山焼陶磁器資料(指定名称)

所有者 木津川市

員 数 107件 249点

年 代 江戸時代末期～明治時代後半

特 徴 天草石に、鹿背山で採れる白土を混和させて焼いた染付磁器が中心で、茶碗や急須などの煎茶道具、輸出用の椀や皿類、日用の食器類の3種類があります。市の所有する鹿背山焼は、華道家が収集されたコレクションのため、優品も含まれます。



問 文化財保護課 ☎ 75・12332

平成29年6月 市営住宅入居募集

下川原団地(木津下川原地内) 1戸

設 備 上水道、公共下水、オール電化

部 屋 2LDK(1階)
家 賃 22,400円

44,000円

第2中之島団地(木津川端地内) 1戸

設 備 上水道、便所汲み取り、プロパンガス

部 屋 3DK
家 賃 11,800円

23,200円

北団地(加茂町北広地内) 1戸

設 備 上水道、公共下水、プロパンガス

部 屋 5DK
家 賃 15,800円

30,100円

小谷上団地(加茂町大野丑谷地内) 1戸

設 備 上水道、公共下水、プロパンガス

部 屋 4DK
家 賃 16,800円

33,000円

小谷下団地(加茂町北小谷地内) 1戸

設 備 上水道、公共下水、プロパンガス

部 屋 4DK
家 賃 17,100円

33,600円

入居予定時期 平成29年9月

対 市内に3か月以上お住まい又はお勤

めで、住宅に困窮している方 など

※詳しくは、入居募集案内をご覧ください。

申 6月8日から15日までに、必要事項を記入し、直接、施設整備課へ。

他 ・入居案内は、6月15日まで施設整備課、加茂・山城支所で配付するほか、市ホームページでもご覧になれます。

・家賃は収入によって変動します。

問 施設整備課 ☎ 79・0553

市役所駐車場の閉場時間

閉場所

庁舎正面駐車場、庁舎北側駐車場、警察前駐車場

閉場時間

・庁舎正面駐車場

午後7時～翌日午前8時、土・日曜日、祝日および年末年始

※休日窓口や行事開催時は、開催時間に限り開場します。

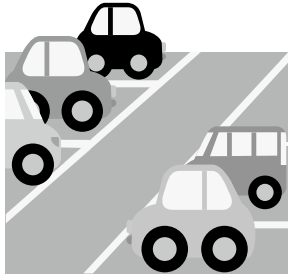
・庁舎北側駐車場および警察前駐車場

庁舎北別館の行事が終了後～翌日午前8時30分

※土・日曜日、祝日および年末年始で庁舎北別館の利用がない日は閉場します。

問総務課 ☎75-1200

他駐車場閉場時に、市役所敷地内のATMを利用する方は、庁舎正面駐車場の南側スペースを利用してください。



税務課からのお知らせ

☎75-1203

家屋調査士と協力をお願いします

平成29年中に新築または増築された家屋は、平成30年度から固定資産税都市計画税の課税対象となります。

家屋の固定資産税評価額を適正に算出するため、家屋調査をおこなっていただきます。職員が「固定資産税評価補助員証」を提示し、調査をおこないますので、ご協力をお願いします。

調査日時 の調整

建物の完成を確認し、訪問・電話などで日時調整し、伺います。

家屋調査

建物外部・内部の仕上材料や建築設備などを調査します。

評価額算出

固定資産評価基準に従い、評価額を算出します。



固定資産税の減額措置制度

次のそれぞれの制度で、当該家屋の固定資産税が減額されます。必要な書類などは、税務課に問い合わせるか、市ホームページをご覧ください。

木津川市 固定資産税 減額

検索

共通事項

・1戸につき1回の適用です。

・「省エネ改修」と「バリアフリー改修」に伴う減額措置は併用できます。

・新築住宅の軽減、耐震改修の減額措置を受けている住宅は、併用はできません。

・改修工事完了後、3か月以内に、必要書類を添付して税務課に申告してください。

住宅の熱損失防止(省エネ)改修に伴う固定資産税の減額

平成20年1月1日以前に建てられた住宅で、平成30年3月31日までの間に、本制度の要件を満たす省エネ改修工事をおこなったとき

減額適用の要件

・次の工事のうち、①を含む工事をおこなうこと(補助金などを除く自己負担が50万円超)

- ①窓の断熱改修工事 ②床の断熱改修工事 ③天井の断熱改修工事 ④壁の断熱改修工事

・改修した当該部位が新たに現行の省エネ基準に適合すること

・改修後の住宅の床面積が50㎡以上であること

減額内容

工事が完了した年の翌年度分の固定資産税額の3分の1(長期優良の認定を受けて改修する場合は3分の2)が減額されます。

住宅のバリアフリー改修に伴う固定資産税の減額

新築から10年以上を経過した住宅で、平成30年3月31日までの間に、本制度の要件を満たすバリアフリー改修工事をおこなったとき

減額適用の要件

・次のいずれかの方が居住する既存の住宅であること

65歳以上の方、介護認定または要支援認定を受けている方、障がいのある方

・次の工事で、国または地方公共団体からの補助金などを除く自己負担が50万円超のもの

廊下の拡幅、階段の勾配の緩和、浴室の改修、便所の改修、手すりの取り付け、床の段差の解消、引き戸への取替え、床表面の滑り止め化

・改修後の住宅の床面積が50㎡以上であること

減額内容

住宅のバリアフリー改修工事が完了した年の翌年度分の固定資産税額約3分の1が減額されます。

住宅の耐震改修に伴う固定資産税の減額

昭和57年1月1日以前に建てられた住宅で、平成30年3月31日までに、現行の耐震基準に適合させるよう改修工事(1戸あたり50万円超のもの)をおこなったとき

減額内容

工事が完了した年の翌年度分の固定資産税額が2分の1(長期優良の認定を受けて改修される場合は3分の2)が減額されます。

土砂災害防止月間

土砂災害防止月間

6月は土砂災害に関する防災意識の普及、警戒避難体制の整備などを促進し、土砂災害による生命、財産の被害の防止を目的とした「土砂災害防止月間」です。

昨年の台風による東北、北海道地方での大雨など全国各地で、甚大な土砂災害が発生しています。

また、今後も記録的な豪雨の増加などにより、土砂災害の増加、激甚化が懸念されています。

市内でも、京都府によってがけ崩れ防止などの整備が進められていますが、整備には多くの年月を要します。

土砂災害から身を守るため、日頃の備えと早めの避難をおこなうなど、防災に対する心構えが重要です。

土砂災害警戒情報に注意

大雨による土砂災害発生危険性が高まったときには、警戒情報や避難に関する情報が、テレビ、ラジオや防災行政無線などに流されます。

大雨や台風ときには、テレビ・ラジオなどの警戒情報に注意しましょう。

避難場所、避難経路を事前に確認しておきましょう

危険箇所を事前に確認し、お年寄りや体の不自由な方は、移動時間を考えて早めに避難しましょう。

一人で避難せず、隣近所に声をかけ、複数で避難しましょう。

強い雨や長雨のときは、テレビ・ラジオの警戒情報など、防災行政無線、広報車などの呼びかけに注意しましょう。

こんな現象を見聞きしたら、早めに避難しましょう

がけ崩れ

小石がばらばら落下する、湧水の発生、斜面の膨らみ など

土石流

地鳴り、渓流水位の激減、渓流内で転石の音が聞こえる など

地すべり

湧水量の増加、池や沼の水位の急変、落石・小崩落 など

土砂災害警戒区域

土砂災害警戒区域を、インターネットで確認できます。

京都府 GIS 検索

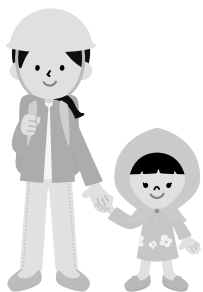
国土交通省 国土管理課 ☎75・1206

国土交通省

☎http://www.mlit.go.jp/index.html

京都府

☎http://g-kyoto.gis.pref.kyoto.lg.jp/g-kyoto/top/



洪水情報の配信を開始します

近年、記録的な豪雨による大規模な水害や土砂災害が頻発し、今後はますます洪水の発生頻度が高まることが予想されています。

このような災害に備え、国土交通省では、皆さんの自主的な避難に役立てるため、大規模な洪水が発生するおそれがある場合には、緊急速報メールを活用した洪水情報を配信します。

配信の開始日 6月15日(木)

配信エリア 木津川市全域

配信する情報 木津川の氾濫情報 など

国土交通省 淀川タム統合管理事務所 防災情報課 ☎072・856・3131

他・緊急速報メールは、特定のエリア内の携帯電話やスマートフォンに一斉配信するもので、事前の登録は不要です。

・基地局などの関係により、配信エリア近郊の方にも届くことがあります。また、電波状況などによりメールが届かない場合があります。
・緊急速報メールに対応していない携帯電話もあります。



木津川市防災行政無線(同報系)

安心・安全を守るため

市では、災害時における情報伝達機能の強化のため、防災行政無線を運用しています。地震や風水害が発生したときには、防災行政無線(同報系)を活用して情報を発信します。

放送内容の確認

屋外拡声子局から、放送された内容は、次の方法で確認できます。

放送内容確認

市ホームページをご覧ください。

木津川市ホームページ 検索

電話応答サービス

☎79・0365

ファックス受信サービス

事前に登録が必要です。詳しくは、危機管理課へ問い合わせてください。

木津川市防災情報メール(事前登録制) kizugawa-city@aiden.kaiwork.jp からのパソコンメールを受信できるように設定してから、登録をお願いします。

登録方法

QRコードを読み取り(または、bousai.kizugawa-city@aiden.kaiwork.jpを直接入力し)、空メール(件名本文不要)を送信してください。



しばらくすると、返信メールが届きますので、そのリンク先から登録してください。

国土管理課 ☎75・1206

水道料金の未納が続く場合は、給水を停止します

公平かつ安定的に水道事業を運営するため、水道料金を未納の方、再三の支払催告にもかかわらず納付のない方、あるいは納付の約束を守らない方などには、給水を停止しています。

水道料金の期限内納入をお願いします。水道業務課 ☎75・1250

水道週間ライトアップ事業

木津川市の夜空を彩る大きな塔 タツタタワー

タケノコをイメージした配水池「タツタタワー」をライトアップします。

時 6月1日(木)～7日(水)

午後7時～10時 ※雨天決行

所 タツタタワー 木津川市(木津南配水池、州見台六丁目6)

主 木津川市、タツタ電線株

問 水道業務課 ☎75・1250

他 施設内に立ち入ることはできません。



タツタタワー
ライトアップの様子

府営水道施設公開

水資源の大切さや、水道水への理解を深めてもらうために、施設公開をおこないます。

時 6月10日(土) 午前10時～午後4時
(雨天決行)

所 京都府営水道乙訓浄水場(京都市西京区御陵大原11・6)

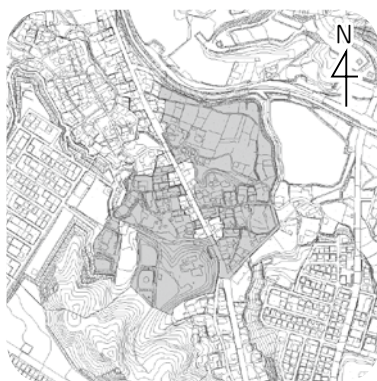
内 施設見学、浄水処理の実演、水質検査
体験 など

問 府営水道事務所 ☎24・1522
他 公共交通機関を利用してください。

公共下水道を利用できる 区域が広がりました

次の区域で、新たに公共下水道が利用できるようになりました。
市に申請し、排水設備の設置(公共下水道に接続)をお願いします。

・市坂久保川、奈良道、西山、幣羅坂、湯屋田、清水の各一部



・山城町上狛東作り道、西下の各一部



問 下水道課 ☎75・1252

看護アシスタントを募集しています

看護師の補助業務をおこなう看護アシスタントを募集します。

応募資格 年齢不問

※未経験の方も相談してください。

給 与 時給940円

勤務時間 午前7時30分～午後4時15分、
午前10時15分～午後7時

週5日シフト制 ※応相談

問 京都山城総合医療センター事務局

☎72・0235

普通救命講習会を受講しませんか

時 7月9日(日) 午前9時～正午

所 相楽中部消防組合消防本部3階

内 心肺蘇生法、異物除去法、止血法、自動体外式除細動器(AED)の使用法 など

対 市内にお住まい又はお勤めの中学生

以上の方

定 30人(先着)

申 6月30日まで(土・日曜日、祝日は除く。)の午前8時30分から午後5時に、電話で次へ。

問 相楽中部消防組合消防本部 警防課救急係
☎75・1382



消防職員として働きませんか

消防職員を若干名募集します。

対 ・平成4年4月2日以降生まれで、高等学校以上の卒業者または同等の学力を有する人(平成30年3月卒業見込者を含む)

・相楽中部消防組合管内またはその近郊に居住しているか、居住の予定があること

※その他、身体条件があります。

申 6月16日まで(土・日曜日を除く。)の午前8時30分～午後5時15分に、必要書類を持参し、直接、相楽中部消防組合消防本部総務課へ。(郵送不可)

持 申込書、受験票(6か月以内に撮影した写真貼付)、最終学校卒業証明書(卒業見込証明書)、最終学年成績証明書、受験票送付用封筒(長形3号封筒に住所・氏名を記入し392円分の切手を貼付)

第1次試験

時 7月23日(日)

所 相楽会館2階

内 教養試験、消防適性検査、小論文

他 試験案内、申込書などは、相楽中部消防組合消防本部、消防本部各出張所、市役所危機管理課、加茂・山城支所にあるほか、ホームページからダウンロードできます。

問 相楽中部消防組合消防本部

☎75・1380

相楽中部消防組合 採用 検索



中央体育館休館中は、新たに次の学校施設を開放します

所 城山台小学校、木津南中学校の体育館、木津中学校の武道場

時 小学校 月～金曜日の夜間、土・日曜日

中学校 夜間

他・城山台小学校は、体育協会・スポーツ少年団限定です。

詳しくは、中央体育館へ問い合わせてください。

スポーツ

中央体育館(市体育協会)

木津石塚147

☎73・2323 (fax) 72・3636

午前8時30分～午後5時15分

※火曜日休館

主催者(市体育協会)でスポーツ傷害保険に加入します。

そのスポーツに適した服装で参加してください。

飲み物、タオルを準備するなど、体調には気を付けて参加してください。

ニュースポーツを楽しむ日

時 6月10日(土) 午後2時～4時

所 中央体育館「アリーナ」

内 マイクなどのニュースポーツ

対 市内にお住まいのお勤めの方

¥1000円/人(当日徴収)

第11回市民グラウンド・ゴルフ大会(第40回京都府民総合体育大会木津川一次予選)

時 7月8日(土) 午前9時～

※雨天の場合 7月9日(日)

所 不動川公園グラウンド

対 市内にお住まい又はお勤めの方

¥2000円/人(当日徴収)

申 6月16日までに、中央体育館へ。

問 グラウンド・ゴルフ協会

三浦 ☎76・3710

第11回木津川市民ジュニアテニス大会

時 7月16日(日) 午前9時～

※雨天の場合 7月23日(日)

所 木津川台公園、兜谷公園各テニスコート

内 シングルス(男子の部、女子の部)

対 市内にお住まい又は通学されている小・中学生

¥5000円/人

申 6月30日までに、中央体育館へ。

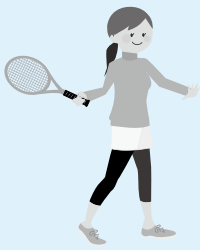
※学年・試合経験回数などを

をお尋ねします。

問 テニス協会 藤田

☎090・5661・3738

他 組み合わせ及び試合時間は、7月9日以降に各テニスコートに掲示します。



市民スポーツ交流会

2本の縄を使って跳ぶ縄跳び「ダブルダッチ」を体験してみませんか。

時 6月18日(日)

午前10時～正午

所 中央体育館

対 市内にお住まい又はお勤め

・在学の小中学生以上の方

¥2000円/人(当日徴収)

持 体育館シューズ

定 80人(先着)

申 6月11日までに、中央体育館へ。

他 小学生は要保護者同伴。

問 地域スポーツ協会 石丸

☎72・4072

第11回市民ソフトテニス大会(兼府民総体、マスターズ選考会)

時 7月9日(日) 午前9時～

(受付 午前8時30分～)

※雨天の場合 7月16日(日)

所 塚穴公園テニスコート

内 男子ダブルス・女子ダブルス

一般の部とシニアの部(50

歳以上の方)

対 市内にお住まい、お勤めの

18歳以上の方

¥1,000円/ペア(当日徴収)

申 6月29日までに、中央体育館へ。

問 ソフトテニス連盟 笠原

☎39・8450

市民バドミントン講習会

元・実業団選手の水島浩一さんを講師に迎えて、技術講習会を開催します。

時 6月25日(日)

基礎技術の練習

午前9時30分～午後0時30分

実践練習

午後1時30分～4時30分

(受付 開始15分前)

所 中央体育館

対 市内にお住まい又は通学し

ている小学生・高校生

持 体育館シューズ、ラケット

午前9時 2000円/人

午後9時 4000円/人

(当日徴収)

申 6月18日までに、中央体育館へ。

他 詳しくは、要項を確認して

ください。

問 バドミントン連盟 堀

☎72・8559

第11回市民バレーボール大会

時 7月2日(日) 午前9時～

所 スポーツセンター

対 市内にお住まい、お勤めの中

学生以上で編成されたチーム

内 9人制(男子の部、女子の部)

¥1,000円/チーム(代表

者会議時に徴収)

申 6月18日までに、中央体育館へ。

他 府民総体予選を兼ねます。

問 バレーボール連盟 本間

☎080・1486・9846

市民フットサル大会

時 6月18日(日)

午前9時～午後5時

※雨天中止

所 上粕駅東公園

対 市内にお住まい、お勤めの18

歳以上で構成されたチーム

定 5チーム(先着)

¥2,500円/チーム(当日徴収)

申 6月10日までに、中央体育館へ。

他・1チーム7人までです。

・スパイクは禁止です。

問 フットサル協会 高林

☎090・7350・4462

第8回木津川市民運動会ボスター募集

9月10日(日)開催の市民運動会が盛り上がるようなボスターを募集します。

対 市内にお住まいの中学生以下の方

申 7月31日午後5時までに、中央体育館へ。

他 募集要項は、中央体育館、山城支所、加茂文化センター、市観光協会にあります。

問 中央体育館 ☎73・2323

協賛企業様・個人様募集!

第8回木津川市民運動会開催に協賛いただける企業様・個人様を募集しています。(103,000円以上)



市民軟式野球大会

時 6月25日(日) 午前9時〜
※雨天の場合 7月2日(日)
所 兜谷グラウンド

対 市内にお住まい又はお勤め
の方で構成されたチーム

¥ 1,500円/チーム(代表
者会議で徴収)

定 6チーム(先着)

申 6月18日までに、参加申込
書を中央体育館へ。

問 軟式野球協会 坂田

☎ 080・3006・3381

他 代表者会議を6月22日(木)
午後8時から中央体育館で
おこないます。

市民サッカー大会

時 6月25日(日)

午前9時〜午後3時

所 南加茂台小グラウンド

定 4チーム(登録20人まで、交
代9人まで) [抽選]

内 30分ハーフ、7・32mゴール
使用

対 市内にお住まい・お勤めの
18歳以上の方

※高校生不可

※大学生は1チーム5人まで

¥ 2,500円/チーム

申 申込用紙に必要事項を記入
し、6月14日までに中央体
育館へ

他・組み合わせ、試合時間など
は、主催者で決定します。
・本大会を府民総体予選と
します。

問 サッカー協会 大崎

☎ 090・1484・6087

第11回 木津川市民男女別ゲートボール大会(府民総体予選)

時 7月20日(木) 午前8時30分〜
※雨天の場合 7月21日(金)

所 赤田川グラウンド

内 男子の部、女子の部

対 市内にお住まい・お勤めの18歳
以上の方で構成されたチーム

¥ 1,000円/チーム

申 6月15日〜30日に、中央体
育館または各連合の会長へ。

問 ゲートボール連盟 滝沢

☎ 76・6432

木津川市パソコンニューメディアサロン

パソコンの基本的な操作の
無料相談をおこないます。

時 6月6日(火)

午後1時30分〜4時

所 NPO法人 加茂女(南加茂
台4丁目15・6)

問 サロン代表

宗形 ☎ 86・4320

柴田 ☎ 86・3419

他 公共交通でお越しください。



ふれあいの集い

高齢者や障がいのある方々
を招き、模擬店や舞台を通し
て、楽しく交流します。

時 6月12日(月)

模擬店の部

午前11時30分〜午後1時

ふれあいの部

午後1時30分〜3時

所 南加茂台公民館

☎ 76・5959

ふるさと応援事業 うめだにカフェ

フェルトワークショップ
まあるいポーチ

時 6月6日(火)

午前10時〜午後1時

¥ 1,000円(飲物付)

※別途材料費500円

講 フェルト作家 フリ*スカ

お花見散歩

あじさいウォーク当尾石仏巡り

時 6月12日(月) ※雨天中止

午前10時 JR加茂駅改札
前集合

正午 浄瑠璃寺解散

定 10人(先着)

¥ 1,000円(バス運賃、岩
船寺拝観料、資料代含む。)

持 飲み物、歩きやすい服装、昼
食(必要な方)

田んぼの学校 はざかけ米作りin当尾

自然に囲まれた里山での農
業体験プロジェクトです。

時 ①田植え 6月18日(日)
午前9時30分〜正午

当尾の郷会館集合

②草取り 7月上旬予定

③稲刈り 10月中旬予定

定 10家族(1人から可) [先着]

¥ 2,000円/家族(3回分)

持 長靴、タオル、飲み物、着替え

申 6月10日までに次へ。

問 うめだにカフェ和・輪・ワ
ッ!プロジェクト

☎ 080・4566・9555
(木金土曜日 午前10時〜午後3時)

合唱団Rin te 第10回定期演奏会

時 7月17日(月・祝)

午後2時〜4時

(開場 午後1時30分)

所 なら100年会館(中ホール)

¥ 1,300円(当日1,500
円)、高校生以下500円

出 栢森 和重指揮、岸田 典子

(ピアノ)、波々伯部 宏彦(オ
ーボエ)、滝川 朋子(フルート)

内 ミサ曲、歌い継いだ名曲集、
夏の思い出〜中田喜直の名
曲、レクイエム(REQUIEM)

後 市教育委員会(株)KC N京都

問 桜井

☎ 090・7486・4273

弁護士法人 松柏法律事務所 生駒事務所

奈良市中登美ヶ丘6-3-3 リコラス登美ヶ丘A棟2階

奈良弁護士会 弁護士 田辺 美紀 奈良弁護士会 弁護士 藤木 秀行
奈良弁護士会 弁護士 小川 哲史 奈良弁護士会 弁護士 山田 直子
大阪弁護士会 弁護士 奥岡 真人

相談料 30分 5,000円(税別) 但し、初回のみ 30分無料

■お問合せは

☎ 0742-81-8361 学研奈良登美ヶ丘駅南口から 徒歩1分 リコラス登美ヶ丘2階

納税のお知らせ

市民税・府民税
…第1期…納期期限は6月30日(金)

国民健康保険税
…第1期…納期期限は6月30日(金)

☆便利な口座振替を利用してください☆

問 税務課 ☎ 75-1203

町内会・自治会に加入しましょう

自治会は、地域の皆さんがお互いに
支えあい、協力して、防災・防犯をはじ
め、さまざまな地域コミュニティの形
成に取り組んでいます。住みやすい街
をつくるために、自治会に加入し、積
極的にまちづくりに参加しましょう。



Information lineup

けいはんな市民雑学大学講座

東南アジアでの「びっくり」

「習慣・食・物・言語」

時 6月24日(土) 午後2時〜4時

講 市民教授 上野 邦一 氏

(奈良女子大学国際親善教授)

所 イオンモール高の原4階

「こすもすホール」

¥1000円(資料代)

定 60人(先着)

問 渡辺

☎090・7880・6787

他講座終了後、懇親会もあります。(参加自由)

木津川市音楽芸術協会 第104回サロコンコンサート

「初夏の風に吹かれて歌と奏の奏で」

時 6月18日(日) 午後2時30分〜4時

所 加茂文化センター

内 オペラ「フリー」よりさよなら故郷の家よ、武満徹SONGSより△△の歌 ほか

¥3000円(参加協力費)

※高校生以下無料

出 井上若菜、高原和子、山口朋子、赤羽美由紀

問 高原

☎76・6384

ふるさと応援事業

きづがわ子育てinfo.

ベビーカーエクササイズ

赤ちゃんをベビーカーに乗せたままできる産後運動です。

時 6月7日(水) 午前11時〜正午

所 梅美台公園

¥1,800円

講 きょんひ(おやこフィット)

ネス協会認定講師)

申 6月6日までに、メール又は電話で次へ。

明るいオカンの作り方〜レシピ付き〜

重度障がい児、定型発達児を育てるお母さんの講座です。

時 6月22日、7月20日、8月17日 午前10時〜11時30分

所 東部交流会館1階「和室」

¥5,000円/3回 2,000円/1回

講 例のぎす代表 栗本薫氏

申 6月20日までに、ホームページ又は電話で次へ。

問 きづがわ子育てinfo.

☎https://kinfo.org

☎090・6687・1040

すまいるひろく

障がいのある・発達のお子さん、ママ向けサークルに遊びにきませんか。

時 毎月第3木曜日

所 東部交流会館

対 未就学児とその保護者

¥500円/人(0歳児は無料)

問 申嶋田

☎smilingwa@gmail.com

ふるさと散歩

観音寺峠を越え鹿背山城跡へ。

時 6月10日(土) 午前9時15分

所 JR加茂駅西口集合

午後0時45分頃解散

※降水確率60%以上で翌日に延期

内 JR加茂駅→三十八神社→観音寺峠→旧鹿背山分校→西念寺→鹿背山城跡→木津峠→木津駅

¥2000円(運営協力金)

持 帽子、飲み物、ストックなど

問 NPO法人 ふるさと案内

かも ☎・fax 76・3989

ふるさと案内・かも 検索

海外旅行を練習しよう！ 第一弾

タコスを英語で注文してみよう。実際にタコスの材料を使い、スタッフが店員役となり練習します。

時 午前11時30分〜午後1時

①6月10日(土) ②6月13日(火)

所 加茂文化センター

定 ①20人 ②15人

¥1,800円(場所代、講師代、材料費含む。)

持 飲み物、筆記用具、手拭きタオル

申・問 開催2日前までに、電話で次へ。

所 フールドッキング木津左光

☎090・6609・8646

第15回浄瑠璃寺行者まつり

時 6月7日(水)

午前10時〜午後4時

内 法要 法話 講演 本堂参拝

¥2,000円(奉賛料)

定 70人(先着)

問 浄瑠璃寺 ☎76・2390

主 浄瑠璃寺、瑠璃の会

仏師峯香さんとお地蔵さまを彫りましょう

時 午前10時〜正午、午後2時〜

所 地蔵堂 定 30人(先着)

申 希望の時間氏名電話番号を電話で

平岡 ☎0745・75・6269へ。

岩船寺と石仏の道ウォーキング

時 午前9時30分〜午後0時20分

所 地蔵堂前集合

¥1,000円(保険代含む。)

※当日徴収

木の津講談席

梅雨の合間、講談と落語でほっこりしませんか。

時 6月24日(土) 午後2時〜

(開場 午後1時30分)

所 ギャラリーカエと木(相楽城ノ堀26)

内 「江島屋騒動」 遊花

落語「金明竹」 露の新幸

語り「驟り雨」(藤沢周平作)

旭堂南照

「谷風情け相撲」 旭堂南照

¥1,000円(飲み物付き)

定 30人(先着)

問 上方講談を楽しむ会

☎71・0305



NEIGHBORS DISCOUNT

UR以外との近居でも

5年間家賃が最大20%OFF!

木津川市内の6団地が割引対象!

奈良営業センター ☎742-71-5561 UR近居 検索

●営業時間:午前9時30分〜午後6時

●定休日:水曜日12/29〜1/3(年末年始)は休業



UR賃貸住宅

「広報きづがわ」に 広告を掲載しませんか?

毎月約30,000部を発行し、市内の各世帯へお届けしている「広報きづがわ」に、広告を掲載しませんか?

詳しくは、市ホームページをご覧ください、学研企画課までお問い合わせください。

学研企画課 ☎75-1201 fax 75-2701

やまなみ法律事務所

YAMANAMI LAW OFFICE

弁護士 橋 英樹 (京都弁護士会所属)

弁護士 曾崎 雄 (京都弁護士会所属)

京都府相楽郡精華町山田下川原3-6

グランシャリオ山田川第2ビル2階(近鉄山田川駅前)

☎050-5520-7546

http://www.eonet.ne.jp/~yamanami/

☆各種法律相談お受けいたします。お気軽にご相談下さい

☆業務時間 平日午前9時30分〜午後5時30分



やまなみ法律事務所



川の学校 in 新川

時 6月25日(日) 午前10時～11時30分

(受付 午前9時30分～)

所 美浪の新川(加茂町)

集合 ルナホール第一駐車場上手の堤防

¥2000円

(保険代を含む。2歳以下無料)

定 80人(定員)

持 帽子、長靴、タオル、着替え、飲み物、網やバケツなど

申・主 6月24日までに、ファックスで参加者名、住所、年齢を記入し、次へ。

田中 ☎76・48864

主 子どもと教育を考える会(ならもか)

共 木津川河川レンジャー 福井 波恵



「よこすけ」の子育て・高齢者支援活動

つながりの輪広がる ほっとできる

居場所

内・エコクッキング

6月12日(月) 午前10時～午後1時

ふれあいクッキング

6月13日(火) 午前10時～午後1時30分

おやこあそび

6月19日(月) 午後1時30分～3時

絵手紙

6月19日(月) 午後1時30分～3時

おやこクッキング

6月28日(水) 午後1時30分～3時

3世代交流クッキング

7月4日(火) 午前10時～午後1時30分

よつといで(木津清水106)

☎72・9910

ダイヤルするまえに…市役所の各課・各部署に電話される際は、電話番号を確認して、かけてください。

開庁日の午前8時30分～午後5時15分は各課ダイヤルインへ、それ以外の時間は市役所代表(☎72-0501)へ電話してください。

市役所担当課
ダイヤルイン・メールアドレス

市役所

☎ 72-0501 (代表)

☎ 72-3900 (総務課)

- | | | | |
|----|---------------|----------|----------------------------------|
| 1階 | ①市民課 | ☎75-1210 | shimin@city.kizugawa.lg.jp |
| | ②国保年金課 | ☎75-1214 | kokuh@city.kizugawa.lg.jp |
| | ③こども宝課 | ☎75-1212 | kosodate@city.kizugawa.lg.jp |
| | ④社会福祉課 | ☎75-1211 | fukushi@city.kizugawa.lg.jp |
| | ⑤くらしサポート課 | ☎79-0307 | kurashi@city.kizugawa.lg.jp |
| | ⑥会計課 | ☎75-1218 | kaikai@city.kizugawa.lg.jp |
| 2階 | ①文化財保護課 | ☎75-1232 | bunkazai@city.kizugawa.lg.jp |
| | ②社会教育課 | ☎75-1233 | shakaikyoku@city.kizugawa.lg.jp |
| | ③学校教育課 | ☎75-1230 | gakko@city.kizugawa.lg.jp |
| | ④税務課 | ☎75-1203 | zeimu@city.kizugawa.lg.jp |
| | ⑤まち美化推進課 | ☎75-1215 | machibika@city.kizugawa.lg.jp |
| | クリーンセンター建設推進室 | ☎75-1226 | clean-center@city.kizugawa.lg.jp |

- | | | | |
|----|------------|----------|---------------------------------|
| 2階 | ⑥健康推進課 | ☎75-1219 | kenko@city.kizugawa.lg.jp |
| | ⑦高齢介護課 | ☎75-1213 | kaigo@city.kizugawa.lg.jp |
| | ①危機管理課 | ☎75-1206 | kikikanri@city.kizugawa.lg.jp |
| | ②人権推進課 | ☎75-1217 | jinken@city.kizugawa.lg.jp |
| | ③行政委員会事務局 | ☎75-1208 | gyosei@city.kizugawa.lg.jp |
| | ④指導検査課 | ☎75-1224 | shido@city.kizugawa.lg.jp |
| 3階 | ⑤施設整備課 | ☎79-0553 | shisetsu@city.kizugawa.lg.jp |
| | ⑥建設課 | ☎75-1223 | kensetsu@city.kizugawa.lg.jp |
| | まちづくり事業推進室 | ☎75-1225 | machizukuri@city.kizugawa.lg.jp |
| | ⑦都市計画課 | ☎75-1222 | tokei@city.kizugawa.lg.jp |
| | 木津北地区保全推進室 | ☎75-1222 | kizukita@city.kizugawa.lg.jp |
| | ⑧管理課 | ☎75-1221 | kanri@city.kizugawa.lg.jp |
| 4階 | ⑨総務課 | ☎75-1200 | somu@city.kizugawa.lg.jp |
| | ①農政課 | ☎75-1220 | nosei@city.kizugawa.lg.jp |
| | ②観光商工課 | ☎75-1216 | kanko@city.kizugawa.lg.jp |

- | | | | |
|--------|-----------|----------|--------------------------------|
| 4階 | 企業立地推進室 | ☎75-1216 | kigyo@city.kizugawa.lg.jp |
| | ③人事秘書課 | ☎75-1234 | hisho@city.kizugawa.lg.jp |
| | ④財政課 | ☎75-1202 | zaisei@city.kizugawa.lg.jp |
| | 行財政改革推進室 | ☎75-1202 | gyokaku@city.kizugawa.lg.jp |
| | ⑤学研企画課 | ☎75-1201 | kikaku@city.kizugawa.lg.jp |
| | ⑥議会事務局 | ☎75-1240 | gikai@city.kizugawa.lg.jp |
| 5階 | 加茂支所 (代表) | ☎76-3611 | |
| | 加茂支所 | ☎76-8501 | kamo@city.kizugawa.lg.jp |
| | 山城支所 (代表) | ☎86-2300 | |
| | 山城支所 | ☎86-6600 | yamashiro@city.kizugawa.lg.jp |
| | 西部出張所 | ☎72-6770 | |
| | 水道業務課 | ☎75-1250 | suidogyomu@city.kizugawa.lg.jp |
| 出先機関など | 水道工務課 | ☎75-1251 | suidokomu@city.kizugawa.lg.jp |
| | 下水道課 | ☎75-1252 | gesui@city.kizugawa.lg.jp |

森登記測量事務所

土地家屋調査士 森 理 運

- 土地・建物の登記・測量 ■
- 境界に関するご相談 ■

お気軽に
お電話
下さい!

木津川市木津清水 27 番地 17

☎ 0774-39-8975

森登記測量事務所 検索

毎週日曜日に新聞折込で住まいの最新情報を発信中!
緊急対応します お電話ください

雨漏り・水漏れ・介護保険対象工事・バリアフリー・
段差解消工事・手すり工事・滑らない床工事・障害者
補助金対象工事・食器洗い乾燥機取替・IHクッキング
ヒーター取替・ガス給湯器取替・エコキュート取
替・石油給湯器取替・換気扇取替・ガラス取替・玄関
錠取替・ドアを引き戸にする工事・耐震補強工事

新築・増築・改築・修復・リフォーム・リノベーション・古民家再生・バリアフリー

■ Panasonic リフォーム Club

リファイン京田辺 アルス株式会社 ☎0120-806-200

アルス(Ranston)設備機器施工専門店 アルス建設工事専門店
アルスプラン建築設計事務所 アルス耐震改修専門店

◆電話受付10時～18時 ◆定休日:水曜日

税務・会計、相続・贈与、会社設立、建設業許可他
http://www.fujiharakaikai.com/

藤原総合会計事務所

税理士・行政書士
税理士・行政書士
税理士・社労士

藤原 義明
藤原 庸貴
大倉 康

木津川市木津宮ノ内95-9 (いずみホール前)

☎ 0774-72-7711(代) P有り



届いていますか？「広報きづがわ」

「広報きづがわ」は、市内の区・自治会などにご協力いただき、毎月1日から5日の間に各世帯に配布しています。届いていない場合は、連絡してください。目の不自由な方には、広報をカセットテープで聞くことができる「声の広報」、点字で読むことができる「点字広報」を用意しています。詳しくは、学研企画課まで問い合わせてください。

学研企画課 ☎ 75-1201 fax 75-2701

各種相談日

人権・行政相談

時 午後1時～4時

・ 6月13日(火) 木津人権センター

・ 6月28日(水) 加茂文化センター

問 人権推進課 ☎ 75-12217

・ 総務課 ☎ 75-12000

社協法律相談(1人1回/年度)

要予約

時 6月9日(金) 午後1時～3時30分

所 木津老人福祉センター

申 相談月の1日(土・日曜日、祝日の場合は翌平日)午前8時30分から次へ。

問 社会福祉協議会 ☎ 71-9559

社協心配ごと相談

時 午後1時30分～4時

・ 6月2日(金) 山城保健センター

・ 7月7日(金) 木津老人福祉センター

問 社会福祉協議会

木津支所 ☎ 72-5532

山城支所 ☎ 86-4151

年金相談

要予約

時 6月28日(水) 午前10時～午後4時

所 庁舎北別館

問 京都府年金事務所

☎ 075-643-2620

児童相談所全国ダイヤル

問 ☎ 189 ☎ 0570-064-000

健康相談

要予約

問 健康推進課 ☎ 75-1219

女性相談

時 毎週金曜日 午後1時～3時

所 木津女性センター ☎ 72-7719

高齢者いきいきサポート窓口

ボランティア活動などの相談窓口です。

時 月～金曜日(祝日を除く)

午前8時30分～午後5時15分

問 高齢介護課 ☎ 75-1213

障害者いきいきサポート窓口

就労支援の相談窓口です。

時 月～金曜日(祝日を除く)

午前8時30分～午後5時15分

問 社会福祉課 ☎ 75-1211

いじめ・不登校対策カウンセリングルーム

時 水・金曜日 午前9時30分～午後5時30分

所 中央図書館・カウンセリングルーム

他 同日に、電話相談もおこなっています。

午後2時30分～3時30分

☎ 72-2650

問 学校教育課 ☎ 75-1230

税理士相談

要予約・無料

時 6月7日・7月5日(水)

午後1時30分～4時30分

問 近畿税理士会宇治支部事務局

☎ 64-6650

労働トラブル解決制度

解雇・雇止めなどのトラブルを、公平・中立な立場で円満に解決します。

問 京都府労働委員会

☎ 075-414-5733

☎ 075-414-5733

交通事故相談

時 6月8日(木) 午前9時～午後4時

所 木津総合庁舎

問 木津地域総務室 ☎ 72-0051

社会福祉士による成年後見制度 相談会

時 6月3日、7月1日(土)

午前10時～午後3時30分

(正午～午後1時は除く)

所 イオンモール高の原4階

問 京都社会福祉士会

☎ 090-4498-4689

消費生活相談

時 月～金曜日 午前9時～午後4時

所 相楽会館(京都府木津総合庁舎東隣)

問 相楽消費生活センター ☎ 72-9955

多重債務法律相談

要予約

時 6月9日(金) 午後5時～6時30分

所 庁舎北別館

問 観光商工課 ☎ 75-1216

「へんしん」の相談窓口

時 月～金曜日 午前9時～午後4時

くらしサポート課

・ 第2水曜日 午後1時～4時

山城支所別館

・ 第3水曜日 午後1時～4時

加茂支所

他 正午～午後1時、閉庁日を除く。

問 くらしサポート課 ☎ 79-0307

弁護士法律相談

要予約

時 火曜日 午後1時～5時

所 東部交流会館

¥5,400円/40分

他 収入や資産の少ない方は、相談料は無料です。

問 京都弁護士会

☎ 075-6231-2378

入居時要支援・要介護の皆様へ

- ・ 看護師24時間常駐
- ・ 手厚い介護体制
- ・ 協力医療機関との連携

〒619-0213 京都府木津川市市坂六本木 76 お客様相談室
フリーダイヤル ☎ 0120-26-3410 <http://www.hcm-suncity.jp>

6月2日(金)～14日(水)

ランチ付見学会 [要予約]

近鉄高の原駅からのタクシー代をご用意します。

資料請求・介護相談・ご見学
随時受付中(無休) AM9:00～PM5:00

介護付有料老人ホーム

サンシティ木津

相談しやすい法律事務所

初回相談30分無料

松本・板野法律事務所

弁護士 松本 浩志 (奈良弁護士会所属)
弁護士 板野 陽一 (奈良弁護士会所属)
奈良市登大路町 11-1 登大路プラッツ3階

各種訴訟経験豊富
まずはお気軽に
ご相談ください

☎ 0742-20-6686

松本板野法律事務所 検索
近鉄奈良駅徒歩5分
駐車場完備・時間応相談

加茂区域

ごみは、決められた日の、**朝8時まで**に決められた場所へ出してください。



地区別収集区域表（燃やすごみ以外）

区 域	地 区
A 地区	① 南加茂台4・6・8・9丁目
	② 南加茂台12・13・14・15丁目
B 地区	① 南加茂台1・2・3・5丁目
	② 南加茂台7・10・11丁目
C 地 区	井平尾、岡崎、河原、西、東、登大路、 仏生寺、口畑
D 地 区	里、二本松、観音寺、大野、法花寺野、南加茂台1丁目の一部
E 地 区	新町(駅西1、駅東1の一部を含む)、南町、西町、 中町、東町(駅西2含む)、中森、兎並、山ノ上、北
F 地 区	兎並西(駅東4含む)、駅東1・2・3、小谷 上、小谷下、銭司、山田、奥畑
G 地 区	高田、当尾地区全域

粗大ごみ

※テレビ・冷蔵庫・冷凍庫・洗濯機・衣類乾燥機・
エアコン・パソコン・バイクは収集できません。

A 地区① 7月14日(金)	A 地区② 7月11日(火)	B 地区① 7月31日(月)	B 地区② 7月31日(月)	C 地区 7月20日(木)
D 地区 8月17日(木)	E 地区 7月21日(金)	F 地区 8月25日(金)	G 地区 8月8日(火)	

ペットボトル

※キャップ・ラベルは外して出してください。

A 地区①② 第4月曜	E 地区・F 地区 第4火曜
B 地区①② 第2月曜	G 地区 第1月曜
C 地区・D 地区 第4月曜	

燃やすごみ（生ごみ・木くず・紙くずなど）

月・木曜	観音寺、大野、法花寺野、北新町の一部、中新町の一部、 南町、西町、中町、東町(駅西2含む)、中森、岡崎の一部、 河原、南加茂台1・8・9・12・14丁目、プレステマンション
火・金曜	二本松、高田、北新町の一部、中新町の一部、南新町(駅 西1・駅東1の一部含む)、兎並、兎並西(駅東4含む)、山 ノ上、北、小谷上、小谷下、山田、当尾地区全域、南加茂 台3・4・5・6・10・15丁目
水・土曜	里、銭司、井平尾、岡崎の一部、西、東、登大路、仏生寺、 口畑、奥畑、駅東1・2・3(プレステマンションを除く)、 南加茂台1丁目の一部・2・7・11・13丁目

※詳しくは、「ごみ収集カレンダー」をご覧ください。

燃やさないごみ(ビン・かん・陶器類・蛍光灯など)

A 地区①②(第2・4木曜)	6月 8日・22日	7月13日
B 地区①②(第1・3月曜)	6月 5日・19日	7月 3日
C 地区(第2・4水曜)	6月 14日・28日	7月12日
D 地区(第2・4木曜)	6月 8日・22日	7月13日
E 地区(第2・4金曜)	6月 9日・23日	7月14日
F 地区(第2・4火曜)	6月 13日・27日	7月11日
G 地区(第1・3木曜)	6月 1日・15日	7月 6日

ビニール・プラスチックごみ(ビデオテープ・歯ブラシ・靴など)

A 地区①②(第1・3火曜)	6月 6日・20日	7月 4日
B 地区①②(第1・3木曜)	6月 1日・15日	7月 6日
C 地区(第1・3木曜)	6月 1日・15日	7月 6日
D 地区(第1・3木曜)	6月 1日・15日	7月 6日
E 地区(第1・3金曜)	6月 2日・16日	7月 7日
F 地区(第1・3金曜)	6月 2日・16日	7月 7日
G 地区(第2・4月曜)	6月 12日・26日	7月10日

ビニール・プラスチック容器包装(レジ袋・食品カップ・卵ケースなど)

A 地区①② 金曜	B 地区①② 水曜	C 地区 月曜	D 地区 月曜	E 地区 火曜	F 地区 火曜	G 地区 水曜
--------------	--------------	------------	------------	------------	------------	------------

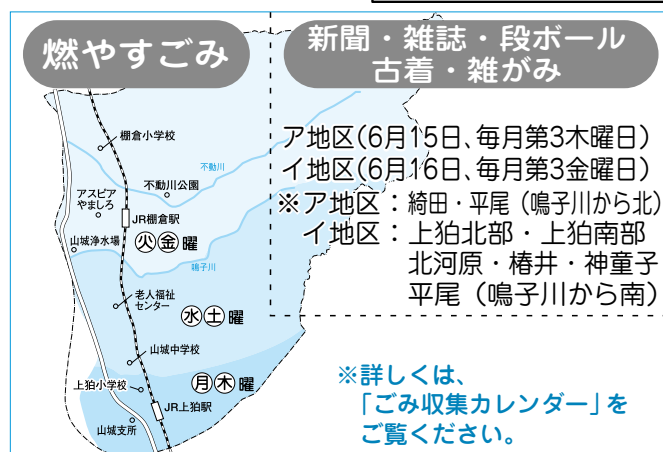
山城区域

ごみは、決められた日の、**朝8時まで**に決められた場所へ出してください。



燃やすごみ

新聞・雑誌・段ボール
古着・雑がみ



燃やさないごみ

(ビン、かん、陶器類、蛍光灯など)

(注) 収集日は同じ日ですが、必ず別々の袋に入れて出してください。

A 地区(第2・4水曜)	6月14日・28日	7月12日
B 地区(第2・4木曜)	6月 8日・22日	7月13日

A 地区(上粕北部・上粕南部)	
B 地区(綺田・平尾・椿井・北河原・神童子)	

ビニール・プラスチックごみ

(ビデオテープ、歯ブラシ、靴など)

粗大ごみ

※テレビ・冷蔵庫・冷凍庫・洗濯機・衣類乾燥機・
エアコン・パソコン・バイクは収集できません。

①地区 7月8日(土)	②地区 7月22日(土)	③地区 8月12日(土)
④地区 8月26日(土)	⑤地区 6月10日(土)	⑥地区 6月24日(土)

- ①地区(上粕南部・国道24号から西側・国道163号から南側)
- ②地区(上粕北部・国道24号から東側)
- ③地区(椿井・北河原・南平尾(鳴子川から南))
- ④地区(南平尾(鳴子川から北)・神童子)
- ⑤地区(北平尾・南綺田(不動川から南))
- ⑥地区(南綺田(不動川から北)・北綺田)

飲料用紙パック…中を洗って、切り開き、乾かしてください。

ペットボトル …キャップとラベルは外して出してください。

山城区域全域 第3水曜日

ビニール・プラスチック容器包装 (レジ袋、食品カップ・卵ケースなど)

山城区域全域 月曜日

※「ごみ収集カレンダー」及び「ごみの分別と出し方ガイドブック」は、市ホームページに掲載しています。

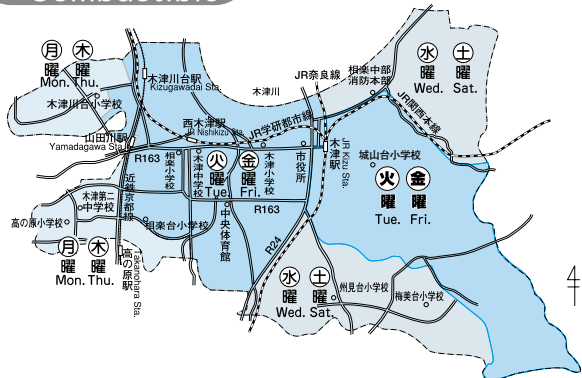
ごみ収集日 木津区域

ごみは、決められた日の、**朝8時まで**に決められた場所へ出してください。



燃やすごみ Combustible

生ごみ・木くず・紙くずなど
Kitchen waste, dust etc.



燃やさないごみ Incombustible

ビン・かん・陶器類・蛍光灯など
(Bottles, cans, pottery etc.)

ビニール・プラスチックごみ Plastic and Vinyl

ビデオテープ・歯ブラシ・靴など
(Video tapes, tooth brushes etc.)

(注) 必ず、別々の袋に入れて出してください。

A 地区(第1・3火曜)	6月6日・20日	7月4日
B 地区(第1・3木曜)	6月1日・15日	7月6日
C 地区(第2・4月曜)	6月12日・26日	7月10日
D 地区(第1・3月曜)	6月5日・19日	7月3日
E 地区(第2・4土曜)	6月10日・24日	7月8日
F 地区(第2・4木曜)	6月8日・22日	7月13日
G 地区(第2・4火曜)	6月13日・27日	7月11日
H 地区(第1・3金曜)	6月2日・16日	7月7日
I 地区(第2・4水曜)	6月14日・28日	7月12日
J 地区(第1・3水曜)	6月7日・21日	7月5日
K 地区(第2・4金曜)	6月9日・23日	7月14日

飲料用紙パック Paper cartons

※中を洗って、切り開き、乾かしてください。

ペットボトル Plastic bottles

※キャップとラベルは外して出してください。

飲料用紙パック ペットボトル 回収容器常設場所

市役所
女性センター
リサイクル研修ステーション
西部交流会館
東部交流会館
京都府木津総合庁舎駐車場前倉庫内
以上施設開所日のみ設置
スーパー中村屋(木津店)
城酒店
イワウチ酒店
JA京都やましろ木津支店
アル・プラザ(木津店)
ハーベス(木津川台店)
イオン高の原店(西側入口)
サンディ(木津店)
フレンドマート(木津川店)
フレスコ(木津駅前店)
スーパー中村屋(梅美台店)
※ペットボトルのみ
以上営業日のみ設置

拠点回収

決められた場所へ出してください。

第1火曜	A 地区・D 地区
第2火曜	B 地区・C 地区・K 地区
第3火曜	E 地区・H 地区・I 地区
第4火曜	F 地区・G 地区・J 地区

Permanent collection points for paper cartons/
Plastic bottles
We regret that due to lack of space, no details in English are
available. Please ask your neighbors and/or the Kizugawa
city office for information regarding collection points.

古紙類(新聞・雑誌・段ボール・古着・雑がみなど) Used paper, magazine, corrugated cardboard, and cloth

古紙類をリサイクルすることで燃やすごみの量を減らす
ことができます。

古紙類集団回収事業

古紙類等の集団回収にご協力ください。

集団回収で古紙類(新聞・雑誌・段ボール・古着・雑がみなど)
を収集された場合、補助金(予算範囲内)を支払います。
※収集業者によって回収品目が異なることがあります。
詳しくは、各収集業者に問い合わせてください。

拠点回収

梅美台公園南側歩道	第3月曜日
もみじ 黄葉公園	第1木曜日

古紙類・新聞・雑誌・段ボール・古着・雑がみなどは完全リサイ
クルされます。「燃やすごみ」として収集されません。各地域
で、定められた場所にきちんと出してください。

Used paper, magazine, corrugated cardboard, and cloth must
each be sorted out separately.
These items should be recycled and not be treated as combustible waste.

ビニール・プラスチック容器包装 Plastic casing / wrapping

レジ袋・食品カップ・卵ケースなど
Grocery bags, Food containers, Egg cartons etc.

A 地区 木曜 (Thu.)	B 地区 月曜 (Mon.)	C 地区 木曜 (Thu.)	D 地区 水曜 (Wed.)	E 地区 水曜 (Wed.)	F 地区 月曜 (Mon.)
G 地区 金曜 (Fri.)	H 地区 火曜 (Tue.)	I 地区 火曜 (Tue.)	J 地区 金曜 (Fri.)	K 地区 火曜 (Tue.)	

粗大ごみ Oversized Garbage

机・自転車・ストーブ・タンスなど
Desk, bicycle, stove, chest etc.

※テレビ・冷蔵庫・冷凍庫・洗濯機・衣類乾燥機・エアコン・パソコン・バイクは収集できません。

A 地区 8月29日(火)	B 地区 7月8日(土)	C 地区 7月22日(土)	D 地区 8月1日(火)
E 地区 7月4日(火)	F 地区 6月29日(木)	G 地区 6月24日(土)	H 地区 8月24日(木)
I 地区 6月8日(木)	J 地区 8月30日(水)	K 地区 7月27日(木)	

収集でき ないごみ

タイヤ・廃油・バッテリー・農薬・劇物・消火器などの
処理は購入店または専門業者に相談してください。

Please note that we are unfortunately not able to accept
dangerous materials, chemicals, car-batteries, tires or oil etc. These
items should be taken to the store from which you bought them.

絆

kizuna

ひと・まち・みらい

木津川市を創るすべての絆「第五十七回」

人との繋がりを大切に

森田雄巳 さん

「自然に人が集まる場所づくりを指しています」と話すのは、木津川市でギャラリーカフェを営む森田さん。



48歳の時、25年間勤めた職場を辞め、店を構えた。開店当時は、周囲から「木津川市内で飲食業を開業しても続かない」と言われることもあったそうだが、それから13年、カフェでは地元の旬の食材などを使った料理を提供し、地域の憩いの場所となっている。

お店をオープンしてから数年後には、婚活イベントを始めたという。

「親同士で、子どもの結婚について話している時に、こういうイベントがあれば良いなと思いついたんです」と話す。

カフェを会場に、年に2・3回のペースで開催し、多くのカップル成立を見届けたという。そんな活動経験もあり、現在は、京都府の婚活マスターとしても活躍している。

さらに、最近では、イベントでのマッチングだけで

はなく、「人と人」とを森田さんが直接引き合わせることもあるという。「一生懸命話を聞いて、枝葉を整理して、その人がパートナーに対して本当に譲れない条件を見つけ、条件に合う人を紹介します。お節介をする」と嫌がられることもある時代ですが、現代では、それが実は大切なんじゃないかと思っています」と語る。人との繋がりを大切にし、一人ひとりに対して丁寧に接する森田さんだからこそできることかもしれない。

また、森田さんのお店は、市内で初めて「認知症カフェ」の会場にもなった。「認知症の症状が出ている人も、予備軍の人も集まれる場所です。誰でも認知症になる可能性はありますから、もっとオープンに語り合える場になれば良いなと思います」と話す。

認知症カフェには、森田さんの発案で、木津高等学校のボランティア部も参加し、本当の祖父母と孫のように接しているという。

「参加者は、孫世代の高校生と話して元気になります。高校生も、良い経験になっているようで、



福祉の大学に進むきっかけになったという話も聞きます。認知症カフェといっても、真面目な講座ばかりでは面白くないですから、世代の幅が広がって楽しめることは良いですね」と話す。

ギャラリーカフェとしてだけではなく、

婚活や認知症カフェなど、さまざまな事業に携わる森田さん。「何事も、続けることが大事だと思っています。もちろん、どんどん新しいことに取り組むのは素晴らしいことですが、自分ができるところを継続しないと次に繋がらないと思っています」と語った。

「ゆくゆくは、近所のおじいちゃんやおばあちゃんがワンコインでランチを食べて、3時間でも4時間でも話してゆつくりできる場所になれば良いなと思っています」と話す。

人との繋がりが希薄な現代で、森田さんのように、人との繋がりを大切にし、周囲の心の拠り所となるような人が求められているのではないだろうか。

ギャラリーカフェ「人と木」(相楽城ノ堀26)



今月のキラッと木津川人

広報きずがわ

2017
6
No.123

KYOTO KIZUGAWA
CITY INFORMATION MAGAZINE Jun'17
「人と木」の発行所 編集所 木津川市木津地区通美川上ル
〒619-0286 京都府木津川市木津地区通美川上ル
〒619-0286 京都府木津川市木津地区通美川上ル
0774-72-0501(本誌) 0774-72-3900 E-mail: webmaster@city.kizugawa.lg.jp

発行/木津川市役所 編集/まちオモイ部 学研企画課
〒619-0286 京都府木津川市木津地区通美川上ル
〒619-0286 京都府木津川市木津地区通美川上ル
0774-72-0501(本誌) 0774-72-3900 E-mail: webmaster@city.kizugawa.lg.jp

印刷/株式会社 京都新聞印刷
〒604-8556 京都市中京区烏丸通美川上ル
〒604-8556 京都市中京区烏丸通美川上ル
075-241-5436 075-241-5906
E-mail: dtp-insatsu@mb.kyoto-np.co.jp