

広報 きづがわ

令和6年

2024年

11

November

第212号

ISSN1881-5138



Topics

まちを、もっともっと！盛り上げたい！



まちを

もっともっと!

盛り上げたい!

市内にある南陽高等学校の2年生が「総合的な探究の時間」として「地域探究」をテーマに木津川市の活性化に繋がるイベントを企画しています。

主体的に物事に取り組む生徒を応援したいという学校の方針から、地域探究の授業では、イベントの企画から、団体への協力依頼やPR活動など、すべて生徒がおこない、高校生ならではの視点を活かして、地域を盛り上げようとしています。

また、生徒が中心となっておこなう授業の中では、生徒自身が考えた部署が作られ、それぞれの部署ごとがイベントに向けて活動をおこなっています。

「何をしたら地域が盛り上がるだろう」「みんなに楽しんでもらうために何をしよう」「イベントには何人来てくれるかな」

それぞれの部署で抱える悩みも違います。しかし、「木津川市を盛り上げたい!」その想いはみんな同じです。その様子はまるで、まちを盛り上げるために頑張る小さな市役所です。

今回はそんな地域を盛り上げるため活動する高校生に、イベント企画への想いや活動の様子、まちの好きなところなどを伺いました。



部署の紹介

イベント開催に向けて、それぞれの仕事を割り振った部署をつくり、各部で準備を進めています！

管理部



全体の管理をしています。各部へ進捗状況の確認や指示出し、部同士や先生とのつなぎ役をしています。

PR部



オープンスクールにきた中学生への説明や、SNSなどでイベントの周知をおこなっています。

交渉部



協力していただける企業などへの交渉や連絡をおこなっています。

製作部



ポスターやステージの装飾、チラシの作成などをおこなっています。

企画部



イベントや出しものがどうしたら盛り上がるかなどを考えています。

総務部



イベントに協力いただく団体への連絡や細かいスケジュールの管理などを行っています。

各部の部長さんたち



生徒たちが自ら動き、学校の先生以外の大人と接することを通して、社会を学ぶのはとても良い機会だと思います。

また、主体的に責任を持って取り組むことで、いろんな学びを深めてもらえたらと思います。



授業を担当している
新美先生



高校生に聞いてみた
木津川市の
好きなところ

勝手に

ランキング
トップ3

Q 木津川市の特産品で1番好きなものは何ですか？

1位 お茶

2位 たけのこ

3位 ぶどう

Q あなたが思う木津川市のオススメ観光スポットはどこですか？

1位 岩船寺

2位 浄瑠璃寺

3位 木津川

Q 木津川市内であなたが好きな場所はどこですか？

1位 ショッピングモール

2位 地元の公園

3位 南陽高校

オマケ

今、学校で流行っているもの、またはあなたのマイブームを教えてください!!

- お菓子作り
- BeReal.
- K-POP
- アサイーボウル
- ブロスタ
- town ship
- ONE OK ROCK
- 音楽を聴く

など

インタビュー

- ①なぜこの授業を選んだのですか？ ②難しかったことや楽しかったことは？
③どんなイベントにしたいですか？ ④まちの人にメッセージをお願いします！

- ①自分が住む地域をもっと知り、何か貢献したかったからです。
②各部との連携が難しかったけど、自分たちが考えていることが形になった時は楽しかったです。
③色々な世代が楽しめるイベントにしたいです。
④ぜひ気軽に来てください！



永峰 圭将さん

- ①自分達で協力して一つのもので作り上げるという達成感を味わえると思ったからです。
②協力いただける団体とコミュニケーションをとって有志企画を進めていくことは緊張して大変でした。でも実際に祭りをする会場に足を運んで、色々な方と話をするのは、初めてで楽しかったです。
③小さな子でも楽しめる、木津川市が明るくなるイベントにしたいです。
④楽しいイベントになると思うので足を運んで頂けると嬉しいです。有志企画にも力をいれたので、ぜひ見に来てください。



金近 咲希さん

- ①小・中学校で市についての授業はあったけど、もっと深く知りたかったからです。
②人数が多いので意見がまとまらないことが難しかったです。スタンプを作るときに地域で有名な場所が知れたことが嬉しかったです。
③地域の魅力を少しでも多くの人に知ってもらえるイベントにしたいです。
④ぜひ家族や友達・近所の人を誘って気軽に参加してください。



川添 葉月さん

- ①木津川市に住んでいるのでこのまちをもっと知って少しでも貢献したかったからです。
②有志に参加してくれる方との連携や団体探し、電話が難しかったです。でも許可が下りたときは嬉しかったです。
③年齢に関係なく誰もが楽しんでもくれるイベントにしたいです。
④みんなが笑顔になれるイベントにしたいと思います。楽しんで帰ってください。



久原 大暉さん

はしゃげ！繋がれ！

くまなんフェス

一緒にくまなんフェスを盛り上げましょう。

時 11月9日(土) 午前11時～午後4時

所 ①上人ヶ平遺跡公園

②ガーデンモール木津川イベントスペース

内 スタンプラリー

- ①屋台(アトリエエス、風いろ小麦、mochiri、choco palace、タニファー、マダムのキッチンカー)
②有志ステージ(リマインドダンスファクトリー、州見台さくら、smooth、ティアラチアダンスクラブ、精華町少年少女合唱団、廣学館ダンス部、PLWダンススタジオ、大道芸人performer yupon)

問 南陽高等学校 ☎72-8730

くまなん



南陽高校公式
マスコット
キャラクター



スタンプラリー
もあるよ！

一緒に楽しもう！待ってるよ～！



子育てカレンダー 11月

子育て支援センター

	ところ	室内開放(月～金曜日)	子育て相談	問い合わせ先
木 木津	ガーデンモール木津川2階	午前10時～午後4時30分	月～金曜日 午前10時～午後4時	☎71-1115
東 木津東部	梅美台こども園内	午前9時30分 午後4時30分	月～土曜日 午前9時30分～午後4時30分	☎71-8041
加 加茂	いづみこども園内		月～金曜日 午前9時30分～午後4時	☎090-4217-9670
山 山城	山城保健センター内			☎080-9040-5342

※高の原幼稚園では、絵本の広場をおこなっています。(毎週月・水・金曜日 午前9時15分～11時)

※市内の他の保育園でも園庭開放をおこなっています。(公立保育園は第1・3火曜日 午前10時～11時30分)

※下記のイベント時間は、木 …午前10時～正午、東 加 山 …午前9時30分～正午となります。

詳しくは市ホームページから確認ください。

月	火	水	木	金
				1 山 身体測定
4 振替休日	5 木 大型絵本を見よう 東 ひよこサロン 加 園庭開放と絵本 山 歌・手遊びと 園庭開放	6 木 育児講座 「交通安全教室」 東 お話タイム 加 一緒に歌おう・ 身体測定 山 育児講座 「おはなし会」	7 木 季節の制作 加 お部屋の飾りを 作ろう 山 育児講座「音楽ユニ ット キテレツ堂」	8 東 作って遊ぼう 「小麦粉粘土あそび」
11	12 木 ぐるぐる描こう 加 園庭開放と絵本 山 絵本と園庭開放	13 木 おもちゃを作ろう 加 育児講座 「筆文字アート」 山 季節の制作	14 木 お部屋を飾ろう 加 クリスマス飾りを 作ろう 山 おしゃべりランチ	15 東 お話タイム
18 木 育児講座 「親子リトミック」 加 育児講座「パーソナ ルカラー診断」	19 木 歌とふれあい 東 サーキットあそび 加 園庭開放と ふれあい遊び 山 育児講座 「からだのケア」	20 木 クリスマスツリー を作ろう 加 保健師さんとの おしゃべりサロン 山 育児講座 「花デコレーション」	21 木 絵本の読み語り 加 おしゃべりランチ 山 お部屋を飾ろう	22 東 育児講座「筆文字 干支カレンダー作り」
25 東 誕生会 加 育児講座 「親子リトミック」	26 木 身体測定 東 ひよこサロン 加 園庭開放と絵本 山 お部屋を飾ろう	27 木 加 山 誕生会・お楽しみ会	28 木 育児講座 「人形劇」 加 お話を聞こう 山 体操と園庭開放	29 東 ほんわかタイム 「新聞あそび」

子育て

木津児童館

料理教室

クリスマスケーキを作ろう

時 12月14日(土) 午後1時～4時

内 ショートケーキ、2層のヨーグルトムース

対 市内にお住まいの小学生

定 20人(抽選)

¥ 4000円/人

所・申 11月1日～19日(16日消印有効)に直接または、はがきに

児童・保護者名、学校名、学年、電話番号を記入し次へ。

来館登録済みの方は郵送可。

問 木津児童館(〒619・0214 木津清水27・4)

〒72・4700

他・来館登録が必要です。申込と来館登録は同時に受付できます。

参加決定後はキャンセル料がかかります。

令和7年度

児童クラブ一斉申込

申・関 11月5日～15日(消印有効)に郵送で学校教育課へ。

〒619・0286 住所不要

〒75・1230

他書類は市ホームページからダウンロードできます。

幼稚園であそぼう 園庭開放

在園児と一緒に遊ぼう

時 11月12日～12月3日の火曜日

午前9時15分～10時15分

内 11月12日 木の实遊び

11月26日 楽器遊び

12月3日 音楽会鑑賞

対 0～3歳の入園前のこどもと保護者

所・申・関 当日までに、電話または2次元コードで

高の原幼稚園へ。

〒72・6658

小谷児童館

お正月の寄せ植え教室

時 12月21日(土)

午後2時～3時30分

内 新年を迎える寄せ植えをしよう

対 児童館に来館登録している市内にお住まいの小学生

定 20人(抽選)

¥ 500円

所・申・関 11月18日正午までに直接または電話で次へ。

小谷児童館 〒76・4415

午前10時～午後6時

(日曜日・祝日は休館)

他・来館登録申請書は、申込時や参加当日にも提出できます。

抽選結果は郵送します。

里親募集

様々な事情により家庭で生活できないこどもを、家庭的な環境で育ててくださる里親さんの募集をしています。

問 南部家庭支援センター(宇治児童相談所 京田辺支所)

〒68・5520

オンライン里親相談会

時 11月15日(金)

午後1時～4時(30分程度/回)

対 府に住民票がある方(京都市を除く)

問・主 開催1週間前までに、希望の時間帯、氏名、住所、電話番号をメールで府家庭支援総合センター寄り添い支援チームへ。

〒075・5311・9650

ks-c-soudan@pref.kyoto.lg.jp

当尾あそびの森

ワークショップ(当日先着)

時 11月17日(日) ※雨天決行

午前10時～正午

所 当尾の郷会館「運動場」

内 竹で手ぼうし作り、クリスマスカード・クリスマスかざり作り

¥ 500円

問 キチラボアート

〒090・6607・9191

おしゃべりランチ 要予約

時 ①11月14日(木)

②11月21日(木)

午前11時～午後1時

所 ①山城子育て支援センター

②加茂子育て支援センター

対 市内にお住まいの生後57日目～生後6か月の第1子と保護者

定 ①5組程度

②6組程度

¥ 弁当代 900円

申・関 ①11月11日②11月18日までに電話でこども家庭支援室へ。

〒75・1204

離乳食教室 要予約

時 ①11月22日、12月6日(金)

②11月25日、12月9日(月)

午後1時30分～2時30分

所 木津保健センター2階

「栄養指導室」

内 ①はじめて・2回食(中期)からの離乳食(4～8か月頃)

②3回食(後期)からの離乳食(9か月～1歳6か月頃)

※希望者は試食できます。

対 市内にお住まいの方

申・関 11月開催は11月14日、12月開催は11月28日までに電話でこども家庭支援室へ。

〒75・1204

0～3歳の乳幼児と保護者のための子育てサロン

子育て中の親子が打ち解けた雰囲気の中で交流し、育児相談などができる「つどいのひろば」を開設しています。父親教室もあります。(祝日は休み)

わくわくひろば ☎73-0308

時 月・水・金曜日 午前10時30分～午後3時30分
土曜日 午前10時30分～午後2時

所 アル・プラザ木津店2階

げんきっ子 ☎71-0040

時 月～土曜日 午前10時～午後4時

所 ガーデンモール木津川2階

ぽけっと ☎75-2184

時 月～土曜日 午前10時～午後4時

所 PLANT木津川店

はじめての絵本交流会

時 11月19日(火) 午前11時30分
午後1時30分、午後2時
30分(約40分/回)

内 ふれあい手遊びうたや絵本の
読み聞かせのコツなどの紹介

対 0〜3歳位までの親子

定 各回6組(先着)

申 11月6日〜17日に2次元コー
ドで次へ。

所・岡 積水ハウス(株)



Tomorrow's Life
Museum(兜台6-6-4)

☎ 73-1110

(平日 午前10時〜午後4時)

こどもわくわくマルシェ

こども100人(先着)にお菓
子のプレゼントあります。

時 11月24日(日)

午前11時〜午後3時30分

※雨天決行、荒天中止

所 抱月工業(株)京都工場(梅美台
8-2-3) 芝生ひろば

※駐車場は向かいのマルタカ
テクノセンターです。

内 約30店の飲食・体験ブース、ピ
ンゴ大会・こどもも遊べる店、
大道芸など

問・主 ぐもわくわくマルシェ
実行委員会

☎ 080-4183-1875

対 0〜3歳の乳幼児とその保護者

所 平和堂アル・プラザ木津2階

☎ 73-0308(ひろは実施日)

☎ 080-3827-8800

URL infofuture.net



earthmarket.
polaris@gmail.
com

レイワダカラの ママ・親子教室

子連れヨガ講座

呼吸を深めて体と心を整える
ヨガです。

時 11月8日(金)

午前10時〜11時

所 あいはうす鹿背山2階

講 大橋 奈都子 氏

定 8人程度

¥ 親子 1,500円/組
(保育付き)

他 無料貸出マットあります。



アロマテラピーを楽しむ

時 11月14日(木)

午前10時30分〜11時30分

所 喜創(上粕東下12-3)

内 リードディフューザー作り

定 4人程度

¥ 1,000円

申 開催日の前日午前中までに電
話またはメールで次へ。

問 レイワダカラ

☎ 080-4183-1875

(午前10時〜午後1時)

☎ reiwadakar@
gmail.com

他 駐車場めぐまろ。



わくわくひろば

パパも一緒に

時 11月9日・16日・30日(土)



11月生まれのお誕生会

時 11月18日(月)

午前11時10分〜

0〜12か月の赤ちゃんとうまの
ためのひろば

「はじめてのひろば」

時 11月19日(火)

午前11時〜11時45分

定 8組程度(要予約)

高齢者とのふれあいデー

時 11月27日(水)

午前11時10分〜

つくってかざろう

簡単な制作遊び

(30個(先着))

時 11月27日(水)

Xmasウィーク

時 12月2日(月)〜7日(土)



所 平和堂アル・プラザ木津2階

「わくわくひろば」

問・主 NPO法人 子育てサポ
ートフレイフレークラブ

☎ 73-0308(ひろは実施日)

☎ 080-3827-8800

URL infofuture.net

infofuture.net

こども向けロボット プログラミング教室 無料体験会開催中

産業用ロボットを取り扱う会
社の中に併設された教室です。

楽しみながら学びませんか。

所・岡 プログラボ木津川ロボッ
トセンター(城山台2-2-
1)NKソリューションセン
ター内

☎ 050-3852-2333

☎ 050-3852-2333

☎ 050-3852-2333

☎ 050-3852-2333

☎ 050-3852-2333

☎ 050-3852-2333

☎ 050-3852-2333

☎ 050-3852-2333

☎ 050-3852-2333

☎ 050-3852-2333

☎ 050-3852-2333

☎ 050-3852-2333

☎ 050-3852-2333

☎ 050-3852-2333

☎ 050-3852-2333

☎ 050-3852-2333

☎ 050-3852-2333

☎ 050-3852-2333

☎ 050-3852-2333

☎ 050-3852-2333

☎ 050-3852-2333

☎ 050-3852-2333

☎ 050-3852-2333

☎ 050-3852-2333



☎ 050-3852-2333

☎ 050-3852-2333

☎ 050-3852-2333

☎ 050-3852-2333

☎ 050-3852-2333

☎ 050-3852-2333

☎ 050-3852-2333

☎ 050-3852-2333

☎ 050-3852-2333

☎ 050-3852-2333

☎ 050-3852-2333

☎ 050-3852-2333

☎ 050-3852-2333

☎ 050-3852-2333

☎ 050-3852-2333

☎ 050-3852-2333

☎ 050-3852-2333

☎ 050-3852-2333

☎ 050-3852-2333

☎ 050-3852-2333

☎ 050-3852-2333

福祉

福祉サービス利用援助事業 (日常生活自立支援事業)

認知症・物忘れのある方、知的・
精神障がいのある方で福祉サー
ビスを利用するための手続きや
日常的な金銭管理に不安な方の
手伝いなどをする事業です。社
会福祉協議会の職員がサポート
します。

問 市社会福祉協議会

☎ 71-65566

☎ 71-65566

☎ 71-65566

☎ 71-65566

☎ 71-65566

☎ 71-65566

☎ 71-65566

社協からのお知らせ

社会福祉協議会 木津支所

☎ 72-5532、加茂支所

☎ 76-4338、山城支所

☎ 86-4151

おもちゃの図書館

おもちゃで楽しく遊んでもらい、気に入ったものは貸し出します。

梅美台こども園

11月14日(木)

木津老人福祉センター

11月20日(水)

山城保健センター

11月28日(木)

加茂ふれあいセンター

11月7日・21日、12月5日(木)

時 午前10時〜11時30分

時 午前10時〜正午

木津川おもちゃの病院

壊れたおもちゃを無料(原則)で修理
します。

木津老人福祉センター

11月16日(土)

時 午後1時30分〜4時

シリーズ 健康エッセイ

vol.139

よしかわ眼科医院
吉川 大和 医師

涙は微生物を流したりして目の表面を保護したり、滑らかにしたりして光が目の中に入るようにする役割があります。ドライアイは涙の量が減ったり、涙が目表面にうまく乗らなくなったりして様々な症状が出る疾患です。

オフィスワーカーを対象におこなわれたドライアイ専門医による疫学調査 (Osaka study) では、男性の60.1%、女性の76.5% (全体の約65%) が現在の診断基準でいうドライアイであったことが報告されています。

ドライアイは、目の乾燥感や異物感という症状が出ることはイメージしやすいですが、見え方に影響することもあります。目の中に入る光が不安定になって見え方が落ちたり、それを合わせるために目が過度に頑張ってしまう、疲労感や重さを感じたりすることがあります (いわゆる眼精疲労)。また、目が乾くと目は反射の涙を出します (反射性流涙)。風が吹いたり、長時間何かを見たりすると涙が出る症状は、実は逆にドライアイからくることがあります。そのほか涙の分泌が落ちて眼脂が出やすくなったり、傷ができたところでも光が乱反射してまぶしくなったりすることもあります。ドライアイはこのように多彩な症状をきたす疾患です。

ドライアイの要因は様々ありますが、加齢で涙液が少なくなる傾向にあります。また生活習慣にもドライアイになりやすい要因があります。代表的なものに「3つのコン」と呼ばれるものがあります。すなわちエアコン、パソコン、コンタクトです。エアコンによる低湿度や低温も悪化の原因になりますし、送風を直接受けるような環境もよくないです。パソコン作業が長くなると瞬きの回数が減りドライアイになる頻度が高くなります。コンタクトは近年ドライアイに適したのも出てきていますが、基本的にはレンズの表面と裏側に涙を分けてしまい、ドライアイが悪化することが多いです。

最近では結膜から水分の分泌を促す点眼や瞼と目の表面の擦れを減らすような点眼も処方薬では出てきており、市販の点眼では難しいドライアイも改善するようになってきていますので、目の症状でお困りの方は眼科に受診してみるのもよいかもしれません。

その症状、実はドライアイかも

Joint Group
発達ゆっくりさんの運動教室 (初回体験無料)
11月17日 (日) 午前10時～11時
所 エルプラット木津川

小・中学生
2次元コード又はメールでJoint Groupへ。
joint.group2023@gmail.com
QRコード

男の料理講習会
11月26日 (火)
午前10時～午後1時
所 木津保健センター2階
[栄養指導室]

京都山城総合医療センター
MRI (磁気共鳴画像) 装置の更新
更新により、高画質・短時間で撮影ができ、検査空間が広く映像を見ながら快適に検査を受けることができます。
京都山城総合医療センター
72・0235

相楽休日応急診療所 (電話予約制)
午前9時～
(受付 午前8時30分～午後0時30分)
相楽会館1階 (木津上戸15)
相楽休日応急診療所 73-9988
他・予約がない場合は受診できません。
・症状により、診察できない場合や、京都山城総合医療センターを紹介する場合があります。

きこえの相談会
11月15日 (金)
午前10時～
午前11時～
午後1時～
午後2時～
内きこえに関する相談、聴力測定 (測定を希望の方は1時間程度)
市内にお住まいの方
住所、氏名、年齢、電話 (ファックス) 番号、相談内容、希望の時間帯を次へ。
所・相楽聴覚言語障害センター (木津上戸15)
75・2030 fax 72・6862



相楽 中途失聴・難聴者協会例会
11月24日 (日)
午前10時～正午
所 かしのみ苑
内 日常の悩みや課題の話し合い ※要約筆記や手話通訳の設置もしています。
相楽地域にお住まい又はお勤めの中途失聴・難聴者
開催日の前日までに氏名、連絡先をファックス又はメールで次へ。
相楽聴覚言語障害センター 気付相楽中途失聴・難聴者協会
72・6862
西岡 108n@outlook.jp

健康
男の料理講習会
11月26日 (火)
午前10時～午後1時
所 木津保健センター2階
[栄養指導室]

京都山城総合医療センター
MRI (磁気共鳴画像) 装置の更新
更新により、高画質・短時間で撮影ができ、検査空間が広く映像を見ながら快適に検査を受けることができます。
京都山城総合医療センター
72・0235

診療	とき
内科	11月3日 (日・祝)・17日 (日)・23日 (土・祝)・12月1日 (日)
小児科	12月15日 (日)・31日 (火)
内科 小児科	11月4日 (月・振休)・10日 (日)・24日 (日)・12月8日 (日)・22日 (日)・29日 (日)

19日は食育の日

「健康寿命UPと食事・塩分について考えよう」をテーマにレシピを配布します。

時 11月19日(火)

午前10時～11時30分

11月はきょうと食育強化月間

地元野菜の食材を使ったレシピの配布、旬の野菜のパネルを掲示します。

時 11月1日(金)～29日(金)

所 市役所1階

問 健康推進課

☎ 75・1219

健康教室

目からうつろこの情報を学びましょう。

時 11月28日(木)

午前10時～11時30分

所 木津保健センター

内 おかずの適量・野菜の力

対 国民健康保険に加入で開催当日に満40歳以上75歳未満の方20人抽選(前年度未参加の方を優先します。)

申・問 11月1日～14日に電話で国保年金課へ。

☎ 75・1214



食育レシピ

野菜ときのこの豆乳みそ汁



材料／4人分

かぼちゃ	…80g	だし汁	…200ml
人参	…40g	昆布	…3g
しいたけ	…40g	かつお節	…6g
しめじ	…60g	水	…270ml
		みそ	…大さじ2
		豆乳	…400ml

作り方

- ① 昆布を水洗いする。
- ② 大きめのざるにキッチンペーパーを敷いておく。
- ③ 鍋に水と①を入れ、中火にかけ沸騰直前に昆布を取り出し、かつお節を入れて再沸騰したら火を止める。かつお節が沈んだら、キッチンペーパーを敷いたざるでだし汁を濾す。
※市販のだし汁を使用しても良いですが、塩分が上がります。
- ④ かぼちゃは1cm幅の短冊切り、人参は3cm長さの拍子木切り、しいたけは石づきを切り落として薄切り、しめじも石づきを切り落としてほぐす。
- ⑤ 鍋にだし汁・人参を入れ、ひと煮立ちしたら、かぼちゃ、しいたけ、しめじを入れやわらかく煮る。
- ⑥ みそを入れ、豆乳を加えてひと煮立ちさせる。

一口メモ

*きのこには食物繊維が多く含まれています。豆乳を加えることによりカルシウムや鉄分も摂れます。

木津川市食生活改善推進員協議会 多気 国栄

1人分の栄養価

エネルギー(kcal)	蛋白質(g)	脂質(g)	カルシウム(mg)	鉄分(mg)	食物繊維(g)	塩分(g)
85	5.6	2.4	27	1.7	2.5	0.5

健康まつり

「木の津まつり」と同時におこないます。

時 11月10日(日)

午前10時～午後3時30分

内 ① 歯のひろば(午後1時まで) 歯科医師による健診・相談、歯科衛生士によるブラッシング指導、グイズラリーなど

京都府山城歯科医師会

② 食生活改善推進事業

「災害時に役立つレシピ集」「食育レシピコンテスト入選レシピ」の配布など

木津川市食生活改善推進員協議会

③ 禁煙相談・inbody測定・ロコモ度チェック

きょうと健康長寿推進山城

南府民会議 相楽薬剤師会・

山城南保健所)

地域防災ワークショップ

避難計画と災害時持ち出し袋の作成

京都山城総合医療センター

定 ① 250人(当日先着)

問 健康推進課 ☎ 75・1219

出張がん個別相談

時 12月3日(火)

令和7年1月7日(火)

午後1時30分～3時30分

所 山城南保健所

内 保健師や看護師による相談

申・問 開催日の前日午後4時までに電話で府がん総合相談支援センターへ。

☎ 0120・078・394

他 電話と対面相談を、月・金曜日(祝日を除く)の午前9時～

正午、午後1時～4時におこなっています。

アルコール問題の相談会

時 11月9日(土)

午後0時30分～3時30分

② 11月21日(木)③ 11月28日(木)

午前10時～午後3時

所 ① 一般社団法人回復支援の会

「木津川ダルク・カルデモン」

② ③ 加茂支所3階

「いばしょホール」

内 ① 家族の勉強会「LOOK」

② 家族の相談「カモカモほっと」

③ 支援者の相談「ファミプラット」

対 アルコール問題を抱えている

方の家族や支援者

申・問 事前に電話または

メールで(一社)

ふあみりーすまいる 西野へ。

☎ 090・6372・5427

✉ shiguresan4903@yahoo.co.jp



相談しやすい法律事務所

過払金・借金相談初回無料

松本・板野法律事務所

弁護士 松本 浩志 (奈良弁護士会所属)
弁護士 板野 陽一 (奈良弁護士会所属)

奈良市登大路町 11-1 登大路プラッツ3階

☎ 0742-20-6686

小さな悩み事でも、お気軽にお電話ください
過払金・労働問題・離婚・借金・相続・破産など
近鉄奈良駅徒歩5分 駐車場完備 法テラス対応



皆様のかかりつけ医

くろだクリニック

内科・小児科・消化器内科



くろだクリニック 木津川市

(Web予約可)

胃カメラ・日帰り大腸内視鏡

診療時間	月	火	水	木	金	土	日・祝
午前診療 9:00～12:00	●	●	●	／	●	●	／
午後診療 16:30～19:00	●	●	●	／	●	／	／

0774-73-0255

JR木津駅東、木津川市城山台7-43-3

ヘルスデザインセミナー

時①12月10日(火)②12月20日(金)
午後1時30分～2時30分

所 木津保健センター

内 ①健康講座

「座りっぱなしにご注意を」

講師 京都府立医科大学

小山 晃英 先生

②運動教室

「自宅でできる簡単ストレッチ」

講師 (株)ピナス 認定理

学療法士 中島文音 先生

対市内にお住まいの方

定①20人②15人(先着)

持②飲み物 動きやすい服装

申・関11月6日～22日に2次元

コード又は電話で次へ。

健康推進課 ☎75・12119

骨密度測定

時11月29日(金)・30日(土)

午前10時～午後2時30分

※30分毎の時間指定制

所 木津保健センター

内 超音波による骨密度測定(素

足で測定)と結果説明

対市内に住民票のある

中学生以上の女性

定100人(先着)

申11月11日午前9時～12時に2

次元コードで次へ。

健康推進課 ☎75・12119

他口コモ度チェックもしています。

環境

毒物劇物危害防止運動

毒物や劇物は次のことを守り、正しい使用・保管管理・廃棄をおこないましょう。

・保管場所に「医薬用外毒物」

「医薬用外劇物」と表示

・容器・被包には「医薬用外」の文

字と赤地に白字で「毒物」また

は白地に赤字で「劇物」と表示

・飲食物の容器に移し替えない

・専用の保管庫(鍵付き、強固な

材質のもの)に入れ、毒物・劇

物以外のものと一緒に保管し

ない

・紛失した場合はすぐに警察に

届け出をする

・飛散や流出し、近隣住民に危

害が生じる場合は、すぐに保

健所、警察署または消防機関

に通報

関山城南保健所 ☎72・4302

指定ごみ袋取扱店舗の追加

市では家庭系可燃ごみを指定

ごみ袋で回収しています。指定

ごみ袋は市内外の取扱店舗で販

売し、収益はさらなるごみ減量

のために活用されています。

所 キリン堂 イデフル井手店

(井手町多賀飛鳥田42-1)

環境課 ☎75・12115

環境教育講演

森が育む子どもたち～学校のそとで学べること～

時11月21日(木) 午前10時～正午

所 市役所第2北別館2階会議室

定40人(先着)

申・関11月6日～18日

に電話で次へ。

環境課 ☎75・12115

エコリーダーくるっと

エコ教室

しめ縄と御幣づくりをし

す。(飾りは除く)

時12月15日(日)

午前9時30分～正午

所 市役所1階住民活動スペース

対市内にお住まい又はお勤めの方

定12人(先着)

¥300円

申・関11月28日

～12月4日に

電話で環境課へ。

☎75・12115

捨てないフッキング&コンポスト堆肥菜園体験

時11月15日(金) 午前10時～正午

所 うめだにカフェ

¥1,000円

申・関メール又は2次

元コードで山城ごはんへ。

☎090-4291-5720

イベント

紙ヒコキ大会

時12月22日(日)

午前10時～正午

所 中央体育館

内 ヘリコプターのおはなし、紙ヒコキづくり・大会

対市内にお住まい又は在学の小学生

定100人(先着)

申・関11月6日から2次元コー

ドで次へ。

市青少年育成委員

会事務局(社会教

育課内) ☎75・1233

生えてきた芸術祭

みかのはら〜と

58組の出展作家、スタッフ、鑑

賞者で作り上げる、地域住民主

催の芸術祭です。ドリンク・フー

ドの販売もあります。

時11月14日(木)～17日(日)

午前10時～午後4時

所 寺子屋やぎや(例幣下ノ垣内47)

間・主みかのはら〜と実行委員会

炭本 ☎nikanohara@gmail.com

他 駐車場はありません。公共の

交通機関または、恭仁宮跡前

の駐車場を利用ください。

☎090-4291-5720



TAX PLANNING & MANAGEMENT SERVICE

公認会計士 荒堀政男事務所

E-mail: aramail@koma.co.jp

〒619-0241
京都府相楽郡精華町祝園門田11番地の10
TEL.0774(93)2205(代) FAX.0774(93)2207(代)

介護付 有料老人ホーム

サンシティ木津

近鉄「高の原」駅より車で5分
要支援・要介護認定をお持ちの方へ

資料請求 見学、入居相談 受付中

京都府木津川市市坂六本木 76

☎0120-26-3410



サンシティ木津 外観 土地/事業主体非所有

市防災訓練

直下型地震(奈良盆地東縁断層帯 震度7)を想定して、市民参加型の避難訓練・避難所開設訓練をおこないます。詳しくは2次元コードで確認ください。

時 11月17日(日)

午前10時～11時頃

所 各市立小中学校、当尾の郷会館、加茂青少年山の家

中学生ボランティアを募集

内 会場の受付・準備など

申 11月6日までに2次元コードで次へ。



市音楽芸術協会 創立35周年記念演奏会

時 12月1日(日)

午後1時30分～

所 加茂文化センター

「あじさいホール」

¥1,000円

(高校生以下 500円)

所 市音楽芸術協会

高原 ☎76・6384

井上 ☎76・5851



グローバルネット木津川

パン・お菓子講習会

時 11月15日(金)・16日(土)

午前9時30分～正午

内 ケーキ風菓子パン、渋皮マロン

ブレッド、かぼちゃのスコーン

英会話パン教室

時 11月17日(日)

午前9時30分～正午

内 ALITの英語の先生(アメリカ出身)と一緒にパン作り

所 ペイントハウスMOMO

定 10人(先着)

¥3,000円

申・問 11月6日から

電話で田中へ。

☎060-8480-4368



ふるさと散歩

笠置山の紅葉と笠置浜～笠置口
ツクと伝説のパワースポットも～

時 11月23日(土・祝)

笠置駅 午前10時 集合

笠置駅 午後3時頃 解散

内 笠置寺↓行場めぐり↓もみじ公園↓笠置浜(木津川六ヶ浜)

↓笠置口ツク(登山急坂あり、約9km)

定 50人(先着)

¥500円

(別途入山料 300円)

申・問 11月6日～21日午後4時

に電話またはファックスでふるさと案内・かもへ。

☎76・3989

☎76・3989

陶芸体験

サンタクロースづくり

時 11月10日・17日(日)

午前10時～正午

午後1時30分～3時30分

所 カインズ木津川店2階

「カルチャー教室」

対 3歳以上から

定 各6人程度

¥1,300円～(焼成含む)

申 11月1日から2次元コードで次へ。



けいはんな市民雑学大学 第176回講座

自然農法・川口由一の農と宇宙の理

時 11月23日(土・祝)

午後2時～4時

所 イオンモール高の原4階

「こすもすホール」

内 川口自然農法と古法漢方の話

講 小島 摩紀 氏

定 40人(当日先着)

¥資料代 100円

問 渡辺 ☎090-7880-6787

森川企画

木津川市初 ハンドボール教室

時 11月13日(水)

午後7時～8時30分

② 11月17日(日)

午後6時～8時

所 ①エルプラット木津川

②市坂体育館

¥初回体験料 500円

モルック体験会

時 11月15日(金)

午後8時～9時

所 エルプラット木津川

対 中学生以上

¥1,500円

申・問 2次元コード

又はメールで森川

企画へ。



日本園芸協会・庭園管理士 認定
相談・見積もり無料

何か困った事はありますか！
お庭のお手入れお任せください！

- ・樹木剪定
- ・草刈り(3,000円～)
- ・伐採
- ・消毒全般
- ・除草害虫駆除
(年間管理も承ります。)



造園 にしむら ☎FAX 0774-73-1622
(木津川市相楽大里)

司法書士 行政書士 よつぎ総合法務事務所

相続登記・名義変更・遺言書作成・認知症・相続対策など
どんなお悩みでも私たちに任せください

初回相談
無料



木津川市城山台七丁目35番地8

0774-73-5565

よつぎ総合法務事務所 検索

行政書士
司法書士

代次
代次

衛
孝美



駐車場
完備

情報発信基地キチキチ

かせやま富有柿販売

時 11月7日(木)からの火・木・土曜日
午前9時30分～午後1時30分
※売切れた場合は閉店

¥1盛 600円

内 鹿背山の柿を育てるネットワーク
松岡 ☎ats57594ats5@yahoo.co.jp

森の中でえほん&食を楽しむ

時 11月10日(日)
午前10時～午後1時30分

所 鹿背山南谷

定 親子 10組(大人1人の参加可)

¥1組または大人 1,000円

申メール(☎kicikich9191@gmail.com)でキチキチへ。

キチキチつり店

時 11月11日(月)～15日(金)
午前10時～午後5時

伊吹拓 第4期絵画作品展示

時 11月18日(月)～12月20日(金)
午前10時30分～午後4時

ギャラリー&カフェオープン

時 11月24日(日)
午前10時30分～午後4時

内 Onoaaaaaの当尾野菜ランチ

¥500円

小さな相談会 要予約・ワンドリンク制

時 11月12日(火) デザイン編

11月19日(火) 教育・暮らし編

午後1時～3時

所・園情報発信基地キチキチ

☎090・6607・9191

当尾の郷会館

① 当尾の郷まつり

内 野菜、加工品販売、フリーマーケット、古布(着物)リメイク、手作り雑貨など

② 当尾の収穫祭

内 当尾野菜の軽トラ市、加工品パンの販売、フリーマーケット、古布(着物)リメイク、手作り雑貨

③ お婆ん菜食堂

時 ① 11月17日 ② 12月1日(日)
午前9時30分～午後0時30分

③ 11月17日、12月1日(日)
午前10時～午後2時

所 当尾の郷会館

☎76・2234

宇治茶・山城
ごちそうフェスタ

時 11月10日(日)
午前9時30分～午後3時

※雨天決行・荒天中止

所 城陽五里五里の丘
(木津川運動公園)

内地元食材を使った料理や京野菜の販売、宇治茶体験など

内 宇治茶・山城ごちそうフェスタ実行委員会事務局(山城広域振興局) ☎21・2049

他 近鉄寺田駅からシャトルバスを運行します。公共交通機関で来場ください。

山城ごはん

コンポスト&菜園作り

時 11月13日(水)
午前10時～正午

内 竹チップコンポスト体験、プランター菜園作り

¥1,000円

食農体験

時 11月17日(日)
午前9時30分～午後0時30分

内 収穫体験・森のクッキング、竹工作、森でゲーム体験

¥大人 1,000円
小学生 500円

(家族参加 上限2,000円)

所 鹿背山

申メール又は2次元コードで山城ごはんへ。

関西光子科学研究所
施設公開イベント

時 11月16日(土)
午前10時～午後4時

※雨天決行、荒天中止

内 実験ショーや工作、専門家によるサイエンスセミナー(中学生以上、実験棟見学など)

所・園関西光子科学研究所
(梅美台8・1・7) ☎71・3000

他 アンケート記入した方に記念品があります。

国立国会図書館関西館

企画展示

ひろげて、まいて、あらわれる
絵巻の世界

時 11月15日(金)～29日(金)
※11月20日(水)・23日(土・祝)
・24日(日)は休館

午前10時～午後6時(11月17日は午後4時まで)

所 国立国会図書館関西館

内 国立国会図書館関西館・資料案内 ☎98・1341

関西館見学デー

時 11月17日(日)
午前10時～午後4時

内 れきおんコンサート、クイズラリーや世界の絵本を読めるコーナーなど

所・園国立国会図書館関西館

☎98・1224

URL https://www.ndl.go.jp/jp/event/events/kansai_20241117.html

音のアスレチック広場

時 11月16日(土)
午前10時～午後4時

所 関西光子科学研究所

内 音のフシギ体験コーナー、参加型ミニパフォーマンス「音つてなあと」

内 山城広域振興局 ☎21・2049

他 詳しくは2次元コードで確認ください。

やまなみ法律事務所
YAMANAMI LAW OFFICE
弁護士 橋 英樹 (京都弁護士会所属)
弁護士 菅崎 雄 (京都弁護士会所属)
京都府相楽郡精華町山田下川原3-6
BEST山田川ビル2階(近鉄山田川駅前)
☎0774-34-0790
https://www.eonet.ne.jp/~yamanami/
☆各種法律相談お受けいたします。お気軽にご相談下さい
☆業務時間 平日午前9時30分～午後5時30分

しらゆり歯科クリニック
女性スタッフによる小さな歯科医院
■診療時間 月・水・木 9:30~20:00
金・土 9:30~18:00
日・祝 9:30~13:00
■休診日 火曜日 ※臨時休診あり(事前にお電話にてご予約ください)
☎0774-39-8868
梅美台小学校前 バス停下車スグ
梅美台1-6-77 ラフアミ-1A棟101
https://www.shirayuri-shika.com/

施設・ホール

アスパアやましろ

☎ 86・5851
fax 86・5852



ロビーコンサート

時 11月9日(土)

午後6時15分～8時

所 スクエア

内 みんなで楽しむ昭和歌謡・フ

オークの会

定 100人程度

ロビーコンサート 出演者募集

土曜日午後6時15分～8時、
スクエアでのロビーコンサートに
出演しませんか。
随時、募集しています。

対 市内で活動中のアーティスト

※応募者多数の場合はオーディ
ションをします。

¥ 2,000円/グループ

市民文化祭舞台の部 開催中止

時 11月9日(土)・10日(日)

所 アスパアやましろ

他 問い合わせは(一社)木津川市文
化芸術協会(東部交流会館内)へ。

☎ 71・8130

加茂文化センター

☎ 76・4611
fax 76・7593



ロビーコンサート

あじさい講座、フォークソング
教室の皆さんの歌と演奏をお楽
しみてください。

時 11月23日(土・祝)

午後2時～4時

あじさいクラブ

ミニ盆栽を楽しむ

時 第2水曜日 午後2時～4時

¥ 2,000円/月(別途材料費必要)

イキイキ健康ヨーガ

時 第1・3木曜日

午後1時～2時

¥ 3,300円/月

申 電話で加茂文化センターへ。

他・定期講座は30講座あります。

・初回体験料500円(別途

材料費必要)です。

・参加登録時に初回月謝から

500円キャッシュバック

あります。

工作室を利用しませんか

木工、金工、DIYなどや、作
業以外でも利用できます。

¥ 2000円/時

他 詳しくは問い合わせください。

いずみホール (中央交流会館)

☎ 72・8800

季節のフラワーアレンジ教室

置き型リース
クリスマスからお正月へ

木の実やグリーンで色取り、
ドライの小物で仕上げます。お
正月には水引を飾って長く楽し
めます。

時 12月8日(日) 午前10時～正午

¥ 1,100円

(別途材料費 2,000円)

申 11月9日午前9時から電話で

いずみホールへ。

季節のキッズクラフト教室

クリスマスキャンドル作り

紙コップを使ってキャンドル
を作ります。特殊な粘土で好き
なモチーフを作りキャンドルに
飾り付けます。

時 12月15日(日)

午後1時30分～3時30分

対 3歳～小学生(小学2年生以
下は保護者と同伴ください)。

¥ 660円

(別途材料費 350円)

申 11月16日午前9時から電話で

いずみホールへ。

所 西部交流会館

(公財)木津川市緑と文化・ スポーツ振興事業団

☎ 39・8500
fax 73・6878



①「まっ白アニマルのきら きらコンパクト」

ストーンや動物をミニケース
にデコレーションします。

時 12月1日(日)

午後1時30分～2時30分

所 西部交流会館「会議室」

対 小学生以上(小学1・2年生は保
護者同伴・大人のみの参加可)

¥ 1,100円

(別途材料費 500円)

②趣味の広場 「クリスマス」作品募集

絵画、手芸、工芸など個人の趣
味作品を募集します。

所 西部交流会館1階「ロビー」

他・営利目的の内容は断ります。

・展示は11月27日～12月25日

です。

申 ①11月30日までに電話で西部

交流会館へ。

②11月23日までに直接、西部

交流会館へ。

☎ 73・6888(月曜日除く

午前9時～午後5時)

シルバーなら Happy に働ける！

経験とスキルを
活かした仕事



短時間の仕事
で家事と両立



充実した生活で
健康を維持



心も財布も
豊かに楽しむ



シルバー人材センター会員募集中！

60歳以上で
働く意欲のある方！
まずはお電話を!!

女性の方も
大歓迎です！



KSC 公益社団法人
木津川市シルバー人材センター

・本所 ☎ 72-6690
・加茂支所 ☎ 76-2236
・山城支所 ☎ 86-3567

619-0214 京都市木津川市木津神田2-1
京都労働局委託事業
高齢者活躍人材確保育成事業

学研都市

けいはんなプラザ
☎95・5115



けいはんな記念公園

☎93・1200
fax 93・2688



けいはんな学研都市 活性化促進協議会

☎0774・95・5034

スポーツ

少年少女剣道クラブ 京都相武館

所・園木津小学校「体育館」

11月8日(金)〜12月3日(火)
の毎週火・金曜日、11月13日
(水)・14日(木) 午後5時〜
11月9日・16日(土)
午後3時〜

梅美台小学校「体育館」

11月10日(日)・24日(日)・30日
(土)・12月1日(日) 午後3時〜
11月23日(土・祝) 午後4時〜

■園見学希望の方は
前日までに事務
局長 下村へ。
☎090・8522・5372



青少年スポーツ交流会 ボウリング大会

時 12月1日(日) 午前10時〜

所 ラウンドワンスタジアム奈良
ミ・ナール店

対 市内にお住まい又は在学の小学生
定 40人(先着)

¥300円(別途靴代)

持 靴下、飲み物、タオル

申 11月6日から2次
元コードで次へ。



問 青少年育成委員会
事務局(社会教育課内)
☎75・1233

学研都市

けいはんなプラザ
☎95・5115



けいはんな記念公園

☎93・1200
fax 93・2688



けいはんな学研都市 活性化促進協議会

☎0774・95・5034

スポーツ

少年少女剣道クラブ 京都相武館

所・園木津小学校「体育館」

11月8日(金)〜12月3日(火)
の毎週火・金曜日、11月13日
(水)・14日(木) 午後5時〜
11月9日・16日(土)
午後3時〜

梅美台小学校「体育館」

11月10日(日)・24日(日)・30日
(土)・12月1日(日) 午後3時〜
11月23日(土・祝) 午後4時〜

■園見学希望の方は
前日までに事務
局長 下村へ。
☎090・8522・5372



青少年スポーツ交流会 ボウリング大会

時 12月1日(日) 午前10時〜

所 ラウンドワンスタジアム奈良
ミ・ナール店

対 市内にお住まい又は在学の小学生
定 40人(先着)

¥300円(別途靴代)

持 靴下、飲み物、タオル

申 11月6日から2次
元コードで次へ。



問 青少年育成委員会
事務局(社会教育課内)
☎75・1233

プチコンサート

時 11月13日・27日(水)

午後0時15分〜0時45分

所 アトリウム

映画劇場「桜色の風が吹く」

時 12月5日(木)・6日(金)

午前10時30分、午後2時、
午後6時〜(5日午後6時〜
のみ日本語字幕あります。)

所 メインホール

¥一般1,100円、60歳以上800円
ペアゾフープン提示 800円



©THRONE/KAR
AVAN Pictures
PG12

婚活inけいはんな

時 12月21日(土) 午後1時30分〜

所 ナイル

対 30〜39歳の独身の方

定 男女 各20人(抽選)

¥1,000円

申 11月29日午後5時までにホー
ムページで申し込みください。

水景園紅葉ライトアップ

時 11月3日(日・祝)〜24日(日)

の金・土・日曜日、祝日

日没〜午後9時

所 水景園

庭園入園料(11月3日・17日は無料)

三田崇博写真展

時 11月9日(土)〜17日(日)

午前9時〜午後5時

※11月16日(土) 午後3時〜

ギャラリートーク(申込不要)

所 水景園

ギャラリー月の庭

第18回月のアート展受賞者 ・横井吉之作品展

時 11月23日(土・祝)〜12月4日(水)

午前9時〜午後5時

所 水景園

ギャラリー月の庭

わんこと聴けるチャリティ コンサート

時 11月24日(日)

午後1時〜2時

所 芝生広場

出 ACEアンサンブルオーケストラ

共 けいはんな動物病院、動物愛

護教育施設ACE

けいはんな赤ちゃん学講座 「人のはじまりのサイエンス」

赤ちゃんの発達への環境のかかわり

時 12月7日(土)

午後1時30分〜3時

所 けいはんなプラザ3階「ナイル」

講 元山純 氏(同志社大学脳科

学研究科 教授 同志社大学

赤ちゃん学研究センターセン

ター長)

定 40人(抽選)

申 12月4日までに

2次元コード又はけいはんな

プラザホームページで次へ。



けいはんな歴史講座 「京田辺の歴史をひもとく」

時 11月29日(金)

午前10時30分〜正午

所 けいはんなプラザ3階「ナイル」

講 坂本直紀 氏(京田辺市市

史編さん室市史編さん専門員)

・松本勇介 氏(京田辺市市

史編さん室主任)

定 120人(抽選)

申 11月21日までに2次元コード

又はけいはんなプ

ラザホームページ

で次へ。



近居割

NEIGHBORS DISCOUNT



UR賃貸住宅

UR以外との近居でも
5年間家賃が最大5%OFF!

木津川市内の全てのUR賃貸が対象!

奈良営業センター0742-71-5561 UR近居 検索

●営業時間:午前9時30分〜午後6時
●定休日:水曜日12/29〜1/3(年末年始)は休業



Mori Land and House Investigator

森登記測量事務所

土地家屋調査士 森 理 運

■土地・建物の登記・測量 ■境界に関するご相談

木津川市木津町西垣外31番地3

TEL. 0774-71-9300

森登記測量事務所

検索



●相続・贈与の手続・申告 ●相続税対策・遺言書作成
●譲渡所得・その他の所得の確定申告 ●法人税・消費税
の申告 ●月次損益・決算 ●法人設立 ●建設業許可



藤原総合会計事務所

https://www.fujiharakaikai.com

木津川市木津宮ノ内95-9 いずみホール前

☎0774-72-7711(代) (P有り)

市なぎなたクラブ 体験会

時 11月6日・13日・20日・27日、12月4日(水) 午後4時～6時
所 中央体育館2階

対 小学生以上

申・固電話で市なぎなたクラブ 藤本へ。
090・1245・0032

中学生軟式野球 体験会

時 11月9日(土)・10日(日)・23日(土・祝)・24日(日)・30日(土)
午前10時～正午、午後2時～4時
※9日・30日は午前のみ
※他の日を希望の方は相談ください。

所 兜谷グラウンド

対 小学6年生～中学生

持 グローブ(お持ちの方のみ)、水筒
申 2次元コードまたはクラブホームページの問い合せから申し込みください。
090・7761・6476

所 木津川ベースボールクラブ

市川 090・7761・6476
他 試合などで中止になる場合があります。

「奈良マラソン2024」開催に伴う交通規制

コースに当たる奈良・大里市の交通規制をおこないます。
時 12月8日(日)
午前8時30分～午後3時頃

規制区間

・国道369号など(大宮通り) 二条大路南5丁目～県庁東～焼門前
・国道169号(天理街道) 紀寺～窪之庄町南
・県道高畑山線など
・高樋町～円照寺前～高畑町
・奈良市道など(やすらぎの道 高天交差点～ルートフィード奈良
・奈良公園内 天理市内

所 奈良マラソン実行委員会事務局
0742・81・8752
他 詳しくはホームページを確認ください。

奈良マラソン交通規制

検索

スポーツ協会

※月曜日休み
午前9時～午後5時
05120 fax 26・9395

✉ kizugawashi-sports-association@hera.

eonet.ne.jp

歴史めぐりマラソン教室

箱根駅伝経験者が実践練習を交えて教えます。
時 12月15日(日)
令和7年1月12日・19日(日)
午前9時～正午

所 城山台小学校グラウンド (雨天時 体育館)

対 小学生以上

時 12月5日までにスポーツ協会へ。

申 12月5日までにスポーツ協会へ。

他 5人以上でおこないます。

第16回市民メンズ・レディース バレーボール大会募集

時 12月1日(日) 午前9時30分～

所 中央体育館

内 男子の部 6人制
女子の部 9人制

対 市内にお住まい又はお勤めの方で編成されたチーム

時 11月17日午後5時までに申込書をスポーツ協会へ。
072・3750(土・日曜日のみ)

所 バレーボール連盟 山田

他 当日、代表者で抽選をおこないます。

市民フットサル大会

時 12月8日(日) ※雨天中止

所 上粕駅東側 テニスコート (東公公園 集合)

対 市内にお住まい又はお勤めの18歳以上の方(学生不可)

定 5チーム(先着1チーム7人まで登録できます。)

時 11月6日～15日にスポーツ協会へ。

申 11月6日～15日にスポーツ協会へ。

所 木津川フットサル協会 高林

時 090・7350・4462

他・当日、組み合わせの抽選をおこないます。

・スパイクシューズは使用禁止です。

・主催者でスポーツ傷害保険に加入します。

・未成年の方は保護者の同意が必要です。

・大会、教室、講習会の要項や申込書は、2次元コードで確認ください。

・スポーツ協会への申し込みは直接またはメール、ファックスで受付します。

講座

スマホ教室

スマートフォン操作方法や行政サービスの使い方を説明します。

時 12月18日(水)

所 山城保健センター「検査室」(30分前から受付)

内 メッセージアプリを使う、オンライン行政手続きの仕方

定 15人程度

申・固電話または2次元コードで次へ。

デジタル戦略室 075・1201

全国瞬時警報システム(Jアラート)の全国一斉情報伝達試験放送の実施について

武力攻撃などの発生に備え、全国瞬時警報システム(Jアラート)の一斉情報伝達試験放送がおこなわれます。市内でも、市内各地に設置している防災行政無線の屋外拡声子局と戸別受信機から一斉に訓練放送をおこないます。ご理解とご協力をお願いいたします。

時 11月20日(水) 午前11時

所 危機管理課 075・1206

他・市外でも、全国的に訓練がおこなわれます。

・気象状況などにより、訓練が中止となることがあります。

・弾道ミサイル落下時の避難行動の例について、国民保護ポータルサイトを確認ください。

URL https://www.kokuminhogo.go.jp/kokuminaction/action_case.html



パソコン／スマホの 無料相談＆サロン

パソコン・スマートフォン
の疑問や色々な相談を学習します。

時 11月14日(木) 午後1時～4時
所 山城コミュニティセンター

「会議室」(2階)

問 宗形 86・3434
柴田 86・3419

✉ newmediasalon@yahoo.co.jp

主 木津川市パソコンニューメディアサロン

他・当日来場もできますが、電
話、メールで連絡ください。
・得意分野を教えてください。
方もお越しください。

女性センター

男女共同参画講演会(申込不要)

男女がともに担う
ワーク・ライフ・バランス講座

時 11月22日(金)

午後2時～3時30分

所 市役所4階会議室「4・3、4・4」
講 NPO法人 ファザリング
・ジャパン関西

荒木 正太 氏、寛龍 氏

対 市内にお住まい又はお勤めの男女
定 80人

プロが教えるお片付けの基本

時 11月26日(火)

午前10時～11時30分

所 女性センター

講(株)ダスキン山城精華支店

福田ともこ 氏

対 市内にお住まい又はお勤めの男女
定 20人(先着)

¥ 300円(当日徴収)

申 11月8日～21日に電話または
直接、女性センターへ。

他 1～5歳の託児あり(要予約、
3人(先着))

問 女性センター 72・7719

生涯学習講座 わくわくパソコン教室

本津高等学校情報企画課の生
徒からプログラミングの基礎を
学びます。

時 12月14日(土) 午前10時～正午

所 本津高等学校

対 市内にお住まいの小学生と保護者

定 親子10組(抽選)

¥ 資料代 100円

申・ 11月30日までに電話で次へ。

文化芸術協会事務局(東部交
流会館内) 71・8130

山城郷土資料館

文化財講演会

「南山城地域の平地城館」

時 11月23日(土・祝)

午後1時30分～

講 大山崎町歴史資料館 館長

福島 克彦 氏

定 65人(当日先着)

※午後0時45分から整理券配布

所 岡山城郷土資料館

86・5199

園芸教室

お正月向けの寄せ植え

時 12月16日(月)

午後1時30分～3時

所 市公園都市緑化協会「会議室」

対 市内にお住まいの方

定 10人(抽選)

¥ 2,500円

申・ 11月22日(必着)までに、は

がき又はファックスで住所、氏
名、電話番号を記入し(公財)市

公園都市緑化協会へ。
(〒619・0214 木津神
田2・1)

72・6050

募集・その他

無料税理士相談 要予約

時 12月4日(水)

午後1時30分～4時30分

(30分/人)

所 市役所2階会議室「2・5」

内 税目は問いません。

対 税理士または税理士法人が関

与していない納税者

定 6人

申・ 12月2次元コードで近畿税理

士会宇治支部へ。

✉ ujisoudan@gmail.com



市営墓地「思いでの丘霊園」 合葬墓地 使用者募集

所在地 城山台9・3ほか

埋蔵数 約4,000体

使用料 50,000円/体

記名板使用料

25,000円

(希望者のみ)

対 市に住民票のある方で、次の

①②いずれかに該当する方

①本人生前予約 自らの焼骨

の埋蔵を希望する65歳以上

②所有焼骨埋蔵 埋蔵する焼

骨を所有している

※死亡時に市に住民票があつ

た方の焼骨を所有している

場合は、市民でない方でも

使用できます。

※1度埋蔵した焼骨は取り出

せません。

申・ 12月申込書を直接、環境課へ。

75・1215

他 募集要項・申込書は環境課に

あるほか、市ホームページで

ダウンロードできます。

緑化友の会 会員募集

シニア世代が集まって、市内

公園の除草・剪定作業、花づくり

などの活動をしています。あな

たも一緒に活動しませんか。詳

しくは問い合わせください。

問(公財)市公園都市緑化協会

72・6050

編集後記

秋だというのにいつまでも温かい日々が
続きますね。今シーズンは暖冬になるの
か寒冬になるのか。私は寒がりです。冬にな
ると冬眠状態になります。温かいうちに
と年末掃除をし始めました。皆さんも少
し早めの年末掃除、いかがでしょ
うか。

広報担当 M



町内会・自治会に加入しましょう

自治会は、地域の皆さんがお互
いに支えあい、協力して、防災・防
犯をはじめ、さまざまな地域コミ
ュニティの形成に取り組んでい
ます。住みやすい街をつくるため
に、自治会に加入し、積極的にま
ちづくりに参加しましょう。

広報きづがわに 広告を掲載しませんか？

広報紙は、市内全戸に配布しています！
申し込みなどの詳しい情報は

ホームページを確認ください。



11月9日～15日は
秋季全国火災予防運動

火災が発生しやすい時季は予防意識を高めることで火災の発生を防止し、尊い命を守るとともに財産の損失を防ぎましょう。

消防本部
75・1381



令和6年分 事業者向け年末調整(定額減税関係含む)説明会 事前予約

11月22日(金)

午前10時～正午

午後1時30分～3時30分

所文化パルク城陽ふれあいホール

定各150人

申・開催日前日までに電話で次へ。

宇治税務署 ☎44・4457

(土・日曜日、祝日除く)

他定員になり次第、受付を終了します。

11月は「労働保険未手続事業一掃強化期間」です

常勤、パート、アルバイトなどの名称や雇用形態にかかわらず、労働者を1人でも雇っている事業は原則、強制適用事業であり成立手続をおこなう義務があります。

岡京都労働局

☎075・279・3220

明るい選挙啓発ポスター・標語入賞者が決まりました

市内の小・中学生から多数の応募があり、次の方が入賞されました。(敬称略、順不同)
また、優秀賞の作品は、府でおこなわれる2次審査に提出します。

ポスターの部 (応募数 小学生の部161点・中学生の部53点、合計214点)

優秀賞



州見台小学校 3年
佐藤 央輔



相楽小学校 6年
村瀬 ひなつ



梅美台小学校6年
高橋 らら



梅美台小学校6年
菅 恵万



梅美台小学校6年
長城 志穂乃



木津南中学校2年
稲川 慧美



泉川中学校2年
松田 愛礼



木津南中学校3年
今井 夕葵

佳作

小学生の部

棚倉小学校	1年	山岡 愛	上狛小学校	5年	谷川 うた	城山台小学校	6年	早川 穂乃花
木津川台小学校	2年	辰浦 ちより	棚倉小学校	5年	西島 しのぶ	城山台小学校	6年	弓削 逸人
						城山台小学校	6年	乾谷 紗永

中学生の部

木津南中学校	2年	竹内 希	泉川中学校	2年	小島 魁莉	木津第二中学校	3年	小林 尚文
--------	----	------	-------	----	-------	---------	----	-------

標語の部 (応募数 小学生の部82点、合計82点)

優秀賞

せんきょびは みらいのまちのたんじょうび
だれにする？ ぼくらのみらいをたのむ人
さあ行こう 理想の未来へ 大事な一票
手の中に 未来をたくす 投票用紙
18才 ムダにしないで その一票

梅美台小学校	1年	小山 大和
梅美台小学校	2年	長谷川 瑤樹
相楽台小学校	3年	秋山 季里
高の原小学校	5年	河原 怜
梅美台小学校	6年	川畑 桃佳

総務課 ☎75-1200

地域まつり

地域のおいしい食べ物や工芸品、雑貨などの物産展をはじめ、各種の団体の催し物があります。アンケートに答えていただくと、抽選でプレゼントが当たります。

木の津まつり

飲食店の出店、自衛隊や警察などの出展。「親子で楽しんでもらう」をテーマに地元の学校や団体のパフォーマンスがあります。

時 11月10日(日) 午前10時～午後3時30分

所 中央体育館

問・目 木の津まつり実行委員会(市商工会内)

☎ 72-3801

かもまつり

木津・南陽高等学校や事業者の出店、地域のグルメなどが並びます。

時 11月17日(日) 午前9時～午後4時

所 JR加茂駅 駅東公園・須田公園

出 地元加茂出身の芸人ヘッドライト さん

問・目 かもまつり実行委員会(市商工会加茂支所内)

☎ 76-2970

やましろまつり

グルメ・工芸品・遊戯などの出店します。

時 11月24日(日) 午前9時～午後3時30分

所 アスパアやましろ

出 仮面ライダーガブ、山城中学校吹奏楽部、山城少年少女合唱団、TIARA

問・目 やましろまつりFinal実行委員会(市商工会内)

☎ 72-3801



木津川市×京丹後市 フレンドシップキャンペーン

友好都市の京丹後市との交流を促進するため、1人1泊あたり2,000円を補助します。

京丹後で至福のカニ旅。「3つの旅する幸せ」を冬の京丹後で。

・冬グルメを満喫したい ・温泉につかって癒されたい ・ゆっくりお酒を楽しみたい

対 京丹後ナビ「木津川市民特設サイト」から予約して宿泊した方

※補助の申請は予約者がおこなってください。予約者(申請者)が市民の場合は、同行者が市外の方であっても、全員が補助対象となります。

他 詳しくはホームページをご覧ください。



市ホームページ



市民向け特設サイト



観光商工課 ☎75-1216

第30回 山背古道 とことんウォーキング

山背古道は木津川市・井手町・城陽市にまたがる散策道です。

美しい里山やのどかな田園風景、歴史ある文化史跡など、様々な景色に出会える秋の山背古道を歩いてみませんか。

時 11月24日(日)

受付 午前9時～9時30分 ※雨天決行、荒天中止

所 市役所正面玄関前またはJR城陽駅東口 集合

内 城陽～木津川間の全長約23キロのコース

※途中リタイヤOK

持 弁当、水筒、雨具

問 山背古道推進協議会事務局(城陽市商工観光課)

☎ 56-4019

他 ・参加者には地図と記念品をプレゼントします。

・山背古道を楽しんでいただくために、「謎解きキット」(無くなり次第終了)を作成しました。普段のウォーキングと違った角度で山背古道をお楽しみください。

・11月中旬から令和6年度作成の謎解きキットを配布開始します。

保険証のしくみが変わります

健康保険証の廃止およびマイナンバーカードと健康保険証の一体化

12月2日に現行の健康保険証は廃止され、新規の保険証は交付されません。

廃止後は、基本的にマイナンバーカードを健康保険証（マイナ保険証）として利用します。

国民健康保険に加入の方

12月1日時点で手元にある被保険者証は、記載の有効期限（最長令和7年11月30日）まで使用できます。

後期高齢者医療の被保険者

12月1日の時点で手元にある被保険者証は、令和7年7月31日まで使用できます。

マイナ保険証の利用のメリット

- ・より良い医療を受けることができる
過去に処方された薬や受診結果などを正確に医師・薬剤師に共有できるため、治療に役立ちます。
- ・手続きなしで高額療養費の限度額を超える支払いが免除
限度額適用認定証がなくても、高額療養費制度の限度額を超える支払いが免除されます。

マイナ保険証を保有していない場合（国民健康保険・後期高齢者医療）

マイナンバーカードを保有していない方や保有者で保険証の利用登録をしていない方は申請することなく保険証の代わりとなる資格確認書が交付され、引き続き医療を受けることができます。

資格確認書は、保険証に記載の有効期限が切れる前に交付します。

（マイナ保険証を紛失などをした場合は、国保年金課に申請すると資格確認書が交付されます。）



国保年金課 ☎75-1214

福祉タクシー等利用券の申請

外出困難な障がいのある方にタクシーなどの利用料金を一部助成しています。

令和6年度からは、タクシー券の一部をガソリン券としても利用できます。

月額1,000円分を交付しますが、申請の翌月からの月割り交付となります。

市内にお住まいで次の障害者手帳を交付されている、所得要件に該当する方

障がい区分

障がいの区分		障がいの程度
身体障害者手帳	視覚・下肢・体幹機能・移動機能障害	1・2級
	心臓・じん臓・呼吸器・ぼうこう・直腸・小腸・肝臓・免疫機能障害	1級
	上肢1・2級かつ下肢障害3級	
	上肢障害1・2級かつ公共交通機関の利用が困難（医師意見書要）	
療育手帳		A判定
精神障害者保健福祉手帳		1級

所得要件

対象者の年齢	所得を確認する「世帯員」	所得要件
18歳以上	対象者とその同一世帯に属する配偶者	令和6年度市町村民税所得割額（住宅借入金等特別税額控除前）を合算した額が26万5千円（基準額）以下の方
18歳未満	対象児童とその同一世帯に属する方	

身体障害者手帳、療育手帳または精神障害者保健福祉手帳

- ・「世帯員」の市町村民税課税証明書または非課税証明書（令和6年1月1日現在、市に住所のない「世帯員」のみ）

直接またはファックス、郵送で社会福祉課へ。

社会福祉課（〒619-0286 住所不要） ☎75-1211 fax 75-2083

若年がん患者在宅療養支援事業

若年の末期がん患者が最後まで自分らしく安心して生活を送ることができるよう、在宅介護サービス利用料の一部を助成する事業を開始します。

☑令和6年4月1日以降に利用した次の助成対象サービス利用料を助成します。

助成対象サービス	助成金額
・訪問介護(身体介護・生活援助・通院などの乗降介助) ・訪問入浴介護 ・福祉用具の貸与(手すり・スロープ(工事を伴わないもの)・車いすなど)	1月当たりの利用料に10分の9(生活保護世帯に属する方は10分の10)を乗じた額 ただし、72,000円(生活保護世帯に属する方は80,000円)を上限とする。
・福祉用具の購入(腰掛便座、簡易浴槽など)	利用料に10分の9(生活保護世帯の方は10分の10)を乗じた額 ただし、90,000円(生活保護世帯の方は100,000円)上限とする。

☑次の要件をすべて満たす方

- ・助成対象となるサービス利用時に木津川市の住民基本台帳に記録されている18歳以上40歳未満(18歳以上20歳未満で小児慢性特定疾病医療費助成制度の認定を受けている方を除く)
- ・医師が回復の見込みがない状態(がん末期)に至ったと診断したがん患者
- ・在宅療養生活への支援や介護が必要
- ・他の制度で同様の助成を受けていない

☑利用申請書、医師の意見書を直接、健康推進課へ。

- ☑他・申請書などは健康推進課にあるほか、市ホームページからダウンロードできます。
・詳しくは市ホームページを確認するか、健康推進課へ問い合わせください。



市ホームページ

アピアランスケア支援事業

がんの治療による脱毛や乳房切除など、外見の変化に起因する苦痛を軽減し、がん治療と社会参加の両立を支援するため、ウィッグなどの購入費用の一部を助成しています。

☑令和6年4月1日以降に購入したウィッグ又は毛付き帽子(①)、乳房補整下着または人工乳房(②)の購入費用の2分の1を助成します(1人につき①と②を各1回)。ただし、上限額があります。

助成額 ①ウィッグ又は毛付き帽子 上限額2万円
②乳房補整下着 上限額1万円
人工乳房 上限額2万円

☑次のすべての要件を満たす方

- ・申請日時点で市に住民票がある
- ・がんと診断されその治療を受けた又は受けている
- ・購入に際し、他の法令などに基づく助成などを受けていない

☑・アピアランスケア支援事業助成金交付申請書

- ・がん治療に関する説明書や医師の診断書、治療方針計画書などががん治療を受けた又は受けていることが確認できる書類の写し(ウィッグなどは抗がん剤使用などの治療が分かる書類、乳房補整下着や人工乳房は外科的治療による乳房摘出術と部位を証明する書類に限る)
- ・領収書と明細書の原本
- ・金融機関の振込先がわかるもの

☑購入した日から1年以内に書類を直接、健康推進課へ。

☑詳しくは市ホームページを確認ください。



市ホームページ

健康推進課 ☎75-1219

年金ニュース

11月30日(いいみらい)は「年金の日」です

「ねんきん月間」の行事として、出張年金相談会(事前予約)をおこないます。

時 11月22日(金) 午前10～午後3時

所 庁舎北別館2階「会議室」

申 京都南年金事務所 ☎075-644-1165

※自動音声案内「1」選択→「2」選択

「ねんきんネット」を利用ください

パソコンやスマートフォンから自身の年金記録の確認や年金見込額を試算できるほか、次のような機能が利用できます。

- ・将来の年金見込額の試算
- ・電子版「年金定期便」の閲覧
- ・受給に関する各種通知書の確認
- ・持ち主不明の年金記録の検索 など

また、マイナポータルと連携すると、国民年金保険料の口座振替申出などの電子申請や確定申告で利用可能な控除証明書などの電子データの取得ができます。

利用登録は、マイナポータルからが便利です。マイナンバーカードとメールアドレスを用意し、日本年金機構ホームページ→ねんきんネットから連携ください。

「ねんきんネット」は、マイナンバーカードをお持ちでない方も利用できます。詳しくは、日本年金機構ホームページ(ねんきんネットhttps://www.nenkin.go.jp/n_net/)を確認ください。

国民年金保険料を納付する方へ

納め忘れた国民年金保険料は納付書がなくてもねんきんネットで納付出来ます

前月分以前の保険料が納付できます。

例) 令和6年11月に納付する場合、令和6年10月分以前の保険料を納付できます。

但 一定の条件に該当した場合に納付できない場合があります。

国民年金保険料の案内は民間委託しています

日本年金機構では、国民年金保険料の納め忘れの方に電話または文書による納付案内や免除などの申請手続きの案内を民間業者に委託しています。

民間委託業者が次のようなことをお願いすることはありません。振り込め詐欺などに注意ください。

- ・銀行口座を指定してATMでの振り込み
- ・民間事業者の担当者が訪問したり現金を預かること

国民年金保険料は納めた全額が社会保険料控除の対象です

日本年金機構から「社会保険料(国民年金保険料)控除証明書」が送られます。年末調整や確定申告に必要ですので、大切に保管ください。

※10月1日～12月31日の間に初めて保険料を納めた方は、令和7年2月上旬に送付予定です。

※家族分を納めた場合は、本人の控除に加えられます。

但 「社会保険料(国民年金保険料)控除証明書」についての照会は、はがきに表示の電話番号に問い合わせください。

京都南年金事務所 ☎075-644-1165 国保年金課 ☎75-1214

189(いちはやく) 気づいてあげて そのサイン

11月は児童虐待防止推進月間

児童虐待のない社会をつくるには市民のみなさんひとりひとりの意識が大切です。あなたの一報が子どもと親を守ります。「もしかして」と思ったら迷わず勇気を出して相談ください。

秘密は厳守します。匿名でおこなうこともできます。

- ・まずは自分の子育てを振り返ってみてください。
- ・子育てに悩んでいる人は、ひとりで抱え込まずに相談ください。
- ・虐待で苦しんでいるなら、がまんせず相談ください。
- ・子育て中の親はみんな悩んでいます。不安に思ったら周囲に相談してみてください。

- ・まわりで虐待と思われるときには知らせてください。からだに不自然な傷やあざがある、家から泣き声や怒鳴り声がよく聞こえる、服装がいつも同じで汚れている、いつも小さい子どもだけで家にいる、外に出されている、家に帰りたいがらないなど

但 児童相談所全国共通ダイヤル(24時間対応)

☎189(いちはやく)

☎0570-064-000



こども家庭支援室 ☎75-1204 ☎74-8556(虐待通告専用)

犯罪被害者支援活動

11月25日～12月1日は「犯罪被害者週間」です

社会全体で被害者やその家族を支えましょう。被害に遭われた方が再び平穏な生活に戻れるよう、皆さんのご理解と2次的被害への配慮をお願いします。



犯罪被害者等支援
シンボルマーク
「ギョッとちゃん」

犯罪被害に遭われた方へ

精神的・経済的負担の軽減を図るため、犯罪被害給付制度や公費負担制度、カウンセリング制度などがあります。詳しくは問い合わせください。

岡本津警察署 ☎72-0110

犯罪被害者など支援和菓子の販売

犯罪被害者週間期間中に、犯罪被害者等支援シンボルマーク「ギョッとちゃん」を模した和菓子「練り切り」(400円/個)を販売します。売上げの一部は、(公社)京都犯罪被害者支援センターへ寄付します。

所・岡御菓子司 長盛堂(木津八色39) ☎72-0346

生命のメッセージ展の開催

犯罪や交通事故などで理不尽に生命を奪われた犠牲者が主役となり、未来の命を守るためのメッセージを伝えるアート展をおこないます。

時12月3日(火)～5日(木)

所市役所2階 エレベーター前「展示スペース」

古本で犯罪被害者支援してみませんか (ホンデリングプロジェクト)

家庭でいらなくなった本、CD、DVD、ゲームを寄贈していただき、その売却代金を寄付として京都犯罪被害者支援センターの支援活動に役立てるものです。

時11月18日(月)～12月17日(火)

所社会福祉課

福祉総合相談室

加茂・山城支所

木津・加茂人権センター

女性センター

対2011年以降に出版された、「ISBN」、「規格品番」、バーコードの付いた本など

他詳しくはホームページ(<http://kvsc.kyoto.jp/hondering>)を確認ください。



社会福祉課 ☎75-1239

STOP パートナーへの暴力

11月12日～25日は、配偶者等からの暴力をなくす啓発期間



配偶者や恋人からの暴力(DV)で、身体や心を傷つけられていませんか。どんな理由があっても、暴力は許されません。誰にでも、安心して暮らす権利があります。

まず、DVに気づくことが大切です

身体的暴力 殴る・蹴る・物を投げつける・髪を引っばる・首を絞める・突き飛ばすなど

精神的暴力 暴言を吐く・脅す・無視する・人間性を否定するなど

経済的暴力 生活費を渡さない・仕事に就かせないなど

社会的暴力 外出や交友関係を制限する・手紙やメールをチェックする・独占しようとするなど

性的暴力 性行為を強要する・避妊に協力しないなど

こどもを巻き添えにした暴力

こどものいる前で暴力を振るったり、暴力を振るうと脅す・非難、中傷するなど

岡女性センター ☎72-7719(月曜日・祝日は休館日)

配偶者や恋人の暴力に悩んでいるあなたへ 1人で悩まずに各相談機関へ相談ください。

京都府家庭支援総合センター(京都府配偶者暴力相談支援センター) ☎075-531-9910

DV相談専用 毎日午前9時～午後8時
※面接相談は要予約

京都府南部家庭支援センター ☎43-9911

DV相談専用 月～金曜(祝日・年末年始除く)
午前9時～午後5時 ※面接相談は要予約

女性センター ☎72-7719

女性相談 毎週金曜(祝日・年末年始除く)
午後1時～3時

京都府警察総合相談室(京都府警察本部)

☎075-414-0110または #9110

木津警察署 ☎72-0110 月～金曜(祝日除く)
午前9時～午後5時45分 ※緊急時は110番

DV相談+(プラス) ☎0120-279-889(24時間受付)

木津川市文化財保存活用地域計画協議会委員の募集

任 期 委嘱決定後から2年
活動内容 年2回程度、平日の昼間におこないます。
応募資格 市内にお住まいで文化財に関心があり、会議に出席できる方。ただし、申込時から任期中に次のいずれかに該当する方を除きます。
・国または地方公共団体の議員
・常勤の国家公務員および地方公務員
・木津川市の他の審議会などの公募委員を3委員兼務している者(申込時)
募集人員 若干名

報 酬 日額 8,000円
選考方法 提出された小論文を審査し合格者には面接をおこないます。
■11月1日～11日(必着)に申込書、テーマ「木津川市における歴史文化を活かしたまちづくりについて」の小論文(1,200字程度、様式自由)を直接または郵送で文化財保護課へ。
■申込書は文化財保護課にあるほか、市ホームページからもダウンロードできます。

文化財保護課(〒619-0286 住所不要) ☎75-1232

防災情報メールなどへ登録ください

市では、スマートフォン・携帯電話に防災・緊急情報をメールで届けています。

ファックス送信サービスは家庭のファクシミリに紙面で、電話配信サービスは家庭の固定電話やスマートフォン・携帯電話、メールの文面を自動音声化したものが流れます。ファックス送信・電話配信サービスを希望の方は申請が必要です。詳しくは危機管理課へお問い合わせください。

■市公式LINEアカウントは2次元コードで次へ。

- ・防災情報メールは2次元コードを読み取るか、✉bousai.kizugawa-city@raidan.ktaiwork.jpを直接入力し空メールを送信ください。
- ・ファックス・電話配信サービスは、申請書を直接またはファックスで危機管理課へ。

■申請書は市役所、加茂・山城支所にあるほか、市ホームページからもダウンロードできます。

木津川市防災情報メール

検索



市公式LINE
アカウント



市防災情報メール

危機管理課 ☎75-1206 ☎72-3900

消費生活センターからのお知らせ

高齢者と見守る方に気を付けてほしい
消費者トラブル

高齢者の消費者トラブルが年々増加しています。「高齢の母が通販や電話勧誘で買い物を繰り返しており、今後どうしたらよいか」という相談などが寄せられています。国民生活センターでは、高齢者と見守る方々に、特に気を付けてほしい消費者トラブルをまとめています。

- ・屋根や外壁、水回りなどの住宅修理
- ・保険金で住宅修理できると勧誘する保険金の申請サポート
- ・インターネットや電話、電力・ガスの契約切替
- ・スマートフォンのトラブル
- ・健康食品や化粧品、医薬品などの定期購入
- ・パソコンのサポート詐欺
- ・架空請求、偽メール・偽SMS
- ・在宅時の突然の訪問勧誘、電話勧誘
- ・不安をあおる、同情や好意につけこむ勧誘
- ・便利でも注意インターネット通販

見守り例

- ・家に見慣れない人が出入りしていないか
- ・家に見慣れないもの、未使用のものが増えていないか
- ・定期的にお金をどこかに支払っている形跡はないか
- ・生活費が不足したり、お金に困っていたりする様子はないか
- ・何かを買ったことを覚えていないなど、判断能力に不安を感じることはないか

■相楽会館1階(木津上戸15)

■相楽消費生活センター ☎72-9955

相 談 日 月～金曜日(祝日・休日、年末年始除く)

相談時間 午前9時～正午、午後1時～4時

■「消費者ホットライン」☎188(いやや!)番も利用ください。

令和7年4月採用の市職員 追加募集

試験区分	募集職種	日程	
追加実施	事務職	受付期間	11月5日(火)～11月22日(金)
	土木技師	第1次試験日	11月27日(水)～12月10日(火)
	建築技師		

■2次元コードで次へ。

■他申込方法、受験資格、必要書類などは、市ホームページを確認ください。



人事秘書課 ☎75-1234

マイナンバーカード 休日窓口

■11月10日(日)

午前8時30分～正午、午後1時～5時

■他予約が必要です。

■市民課 マイナンバー担当

☎66-6488

☎66-6489(予約専用)



ベトナムダヨ / リン



先日、妹が初めて来日し、木津川市へ遊びに来ました。もともとは、コロナが流行っていた頃に日本へ観光に来る予定だったので、4年ごしのタイミングとなり、数か月前からとても楽しみにしていたようです。

ベトナムの主食は白米で、お米の生産量・輸出量も世界トップシェアを示しているため、米粉からできた麺類も様々です。その中で、フォーは最も日本人の皆さんに馴染みのあるものかと思います。妹がフォーをはじめ、麺料理が大好きなので、日本の代表的な麺料理であるラーメンを食べてもらいたいと思って、毎月1日だけラーメンの営業をしているレストランナカモトへ連れてきました。「木津川ねぎ塩ラーメン」の肉大盛を注文したのに、すぐ完食した妹が「スープもチャーシューも最高」と言っていました。



ベトナムでは、日本文化の漫画やアニメ、日本料理のお寿司やラーメン以外にも、抹茶味の商品がとても人気です。夏の定番である抹茶ラテは、抹茶の大ファンである妹が毎日飲んでも飽きない！と気に入っています。そこで、今回遊びに来た目標の1つに、本場の抹茶を味わって、抹茶スイーツを堪能することを掲げていました。宇治にある中村藤吉本店を訪問し、人生初の抹茶パフェを味わいました。妹は「抹茶が濃厚で格段においしい」と言っていました。

初めての海外旅行で、木津川市だけでなく日本の文化首都である京都をはじめ、関西地方を尋ねることができ、一生忘れられない思い出になったと妹は喜んでいました。

(国際交流員 グエン・チュック・リン)

Tháng trước, mình đã đón em gái tới Kizugawa chơi. Dự định lúc đầu của em gái mình là đi Nhật chơi từ khi dịch Covid-19 còn đang hoành hành, nhưng chuyến đi đã bị hoãn tận 4 năm cho đến giờ mới có thể thực hiện nên em mình đã háo hức từ vài tháng trước chuyến đi lần này.

Việt Nam nổi tiếng bởi lượng gạo sản xuất và xuất khẩu thuộc top đầu thế giới, ngoài cơm trắng ra chúng ta có rất nhiều các loại mì làm từ bột gạo, mà nổi tiếng nhất đối với người Nhật có lẽ là phở. Em gái mình là fan cứng của phở cũng như các món mì sợi, nên mình đã quyết tâm phải giới thiệu cho em gái món Ramen đặc trưng của Nhật. 2 chị em mình đã may mắn đặt được bàn tại quán Ramen Ristorante Nakamoto chỉ mở 1 lần mỗi tháng, và em mình đã rất ngạc nhiên về độ ngon của phở và thịt ở đây. Em mình đã ăn hết sạch một bát mì nhiều thịt.

Tại Việt Nam, ngoài văn hóa Nhật Bản như anime, manga, đồ ăn Nhật như Sushi, Ramen đã rất nổi tiếng, dạo gần đây các chế phẩm làm từ Matcha cũng đang rất thịnh hành. Matcha latte là thức uống giải khát nổi tiếng của mùa hè và em gái mình cũng rất mê món này nên một trong những mục tiêu của chuyến đi lần này cũng là để thưởng thức đồ ngọt làm từ Matcha. 2 chị em mình đã ghé tiệm Nakamura Tokichi với lịch sử kinh doanh đồ ngọt matcha lâu đời tại Uji để thưởng thức Matcha Parfait – một món tráng miệng quen thuộc tại Nhật. Em mình đã khen matcha ở đây đậm đặc và có hương vị thơm ngon.

Đây là lần đầu tiên em mình đi du lịch nước ngoài, nhưng những kỉ niệm đẹp em có tại Kyoto – trung tâm lịch sử và văn hóa của Nhật cũng như những trải nghiệm khám phá vùng Kansai sẽ luôn ở trong tim em.

(Nguyễn Chúc Linh – Điều phối viên Quan hệ Quốc tế)



図書館だより

新しく
はいった本

一般書

TUBE

ソン ウォンピョン 著、矢島 暁子 訳／祥伝社
仕事にも家族にも運にも見放された中年男、キム・ソンゴン。この世との別れを決意するも失敗。そんな彼が昔の自分の写真をみて、状況を改善すべく、まずは姿勢矯正から始めます。そんな取るに足りない小さなチャレンジが、やがて人生を変えていき…。



今すぐできる心の守りかた

服部 信子 著／KADOKAWA

意外にも身近にあるトラウマやフラッシュバック。その予防と対処法を、「今すぐ使える」「誰でも使える」「わかりやすい」ことをベースに、丁寧に解説する。各章末に「すぐにできる自分をご機嫌にする方法」も掲載されています。



フェイク・マッスル

日野 瑛太郎 著／講談社

たった3カ月のトレーニングで、人気アイドル大峰颯太がボディビル大会で上位入賞。SNS上では「偽りの筋肉だ」と炎上してしまう。新人記者・松村健太郎は潜入取材を命じられ、大峰がオープンさせたジムへ入会するが…。第70回江戸川乱歩賞受賞作。



アウシュヴィッツの小さな厩番

ヘンリー オースター 著、
デクスター フォード 著、
大沢 章子 訳／新潮社

ドイツ生まれのユダヤ人少年にアウシュヴィッツで生きるために与えられたのは、馬の命を守る仕事だった。死と隣り合わせの過酷な労働を乗り越え、人間が失いうるほぼすべてのものを失いながらも、3つの強制収容所を運と知恵を頼りに生きのびた少年の奇跡の物語です。

図書館からの オススメ本



児童書

アニマルバスといちごむら

あさの ますみ ぶん、こてら しほ え／ポプラ社

せんぱいのゾウバスのダータンの代わりに、山の向こうのいちごむらで、いちごジャムづくりを手伝うことになった見習いバスたち。急いで100人分のジャムをつくらなきゃ！みんなでいちご摘みからジャムづくりを始めると…。



みかんファミリー

椰月 美智子 著／講談社

中学1年生の美夢は、シングルマザーの母と祖母と暮らしている。ある夏、母がかつての同級生・朱美さんと再会し、彼女の家族と共同生活を始めることに。でも、朱美さんの家族には、隣のクラスの変わり者がいて…。



加茂図書館

おはなし会(おはなしポケット)

時11月17日、12月1日(日) 午前10時30分～11時

所児童コーナー

山城図書館

おはなし会(1)

時11月10日(日) 午前10時～

所絵本コーナー

内「おはなし108」「おはなしわわ」による読み聞かせ

おはなし会(2)

時11月24日(日) 午前10時～

所絵本コーナー

内「かぞく」のおはなし

さわる絵本の展示

時11月9日(土)・10日(日)

所絵本コーナー

内奈良市立北部図書館で活動中のグループ「瑠璃」作成の、さわって楽しめる絵本を展示します。

他1月上旬まで、図書館入口正面の展示ケースに展示します。希望の方にはお出ししますのでスタッフに伝えてください。

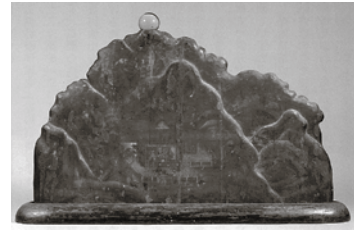
	電話番号	開館時間
中央図書館	☎72-2980	令和7年3月末まで臨時休館中です。休館期間中は庁舎北別館(2階会議室)で、対象者に予約本の受け渡し、新刊本の一部貸出をおこなっています。
加茂図書館	☎76-6466	火～金曜日 午前9時30分～午後6時 土・日曜日 午前9時30分～午後5時 ※休館日:月曜日(祝日の場合は、翌日も休館)、祝日(日曜日を除く)、毎月最終金曜日、年末年始
山城図書館	☎86-5001	火～金曜日 午前9時30分～午後6時 土・日曜日・祝日 午前9時30分～午後5時 ※休館日:月曜日、祝日の翌日、毎月最終金曜日、年末年始
奈良市立北部図書館 (奈良市北部会館4階)	☎0742-72-2291	火～日曜日 午前9時30分～午後7時(月曜日が祝日の場合は月曜日も開館) ※奈良市立北部図書館の本の返却は必ず奈良市立北部図書館へ。

シリーズ「木津川市の文化財を巡る」第75回

宝珠台 海住山寺(加茂町例幣)

内側を割り込んだ数枚の木板を張り合わせて外形を山形とし、表面に白土下地を施した上で彩絵を加えた宝珠台です。山形の山頂部には宝珠を安置するためのくぼみがあり、同寺伝来の水晶製能作性宝珠(阿闍梨が作製した宝珠)が安置された可能性が指摘されています。一面には聖徳太子の勝鬘経講贊の場面が表され、もう一面には石清水八幡宮の境内を描いています。別造りの基台は木製黒漆塗で、全面に銀時絵で流水文様を表現し、右下には橋が描かれていて、木津川ないし放生川を表すものとみられ、全体で山頂に宝珠を頂く霊山としての男山と、石清水八幡宮を表現していると推定されています。石清水八幡宮と聖徳太子はともに宝珠信仰との結びつきが想定でき、それは西大寺観尊の行った宝珠法との関連が考えられます。海住山寺と観尊も少なからぬ関わりを有していたことが知られています。鎌倉時代から南北朝時代頃、14世紀の作とみられ、中世南都の特色ある宝珠信仰を示す類例の少ない遺品として貴重であることから、京都府指定文化財に指定されています。

令和5年度に2か年にわたる修理が完了し、秋の特別公開にて、12月1日(日)まで海住山寺で公開されます。



文化財保護課 ☎75-1232

市役所担当課 ダイヤルイン・メールアドレス

市役所

☎ 72-0501 (代表)
[fax] 72-3900 (総務課)

市民課 ☎75-1210
☎ shimin@city.kizugawa.lg.jp

マイナンバー担当 ☎66-6488 ☎66-6489
☎ myno2017@city.kizugawa.lg.jp

国保年金課 ☎75-1214
☎ kokuho@city.kizugawa.lg.jp

健康推進課 ☎75-1219
☎ kenko@city.kizugawa.lg.jp

社会福祉課 ☎75-1211
☎ fukushi@city.kizugawa.lg.jp

福祉総合相談室 ☎75-1239
☎ fukushisodan@city.kizugawa.lg.jp

くらしサポート課 ☎79-0307
☎ kurashi@city.kizugawa.lg.jp

会計課 ☎75-1218
☎ kaikei@city.kizugawa.lg.jp

文化財保護課 ☎75-1232
☎ bunkazai@city.kizugawa.lg.jp

教育総務課 ☎75-1231
☎ kyoikusomu@city.kizugawa.lg.jp

社会教育課 ☎75-1233
☎ shakaikyoiku@city.kizugawa.lg.jp

学校教育課 ☎75-1230
☎ gakko@city.kizugawa.lg.jp

税務課 ☎75-1203
☎ zeimu@city.kizugawa.lg.jp

環境課 ☎75-1215
☎ machibika@city.kizugawa.lg.jp

こども未来課 ☎75-1212
☎ kosodate@city.kizugawa.lg.jp

保育コンシェルジュ ☎79-0631

こども家庭支援室 ☎75-1204
☎ kateishien@city.kizugawa.lg.jp

虐待専用ダイヤル ☎74-8556

高齢介護課 ☎75-1213
☎ kaigo@city.kizugawa.lg.jp

危機管理課 ☎75-1206
☎ kikikanri@city.kizugawa.lg.jp

人権推進課 ☎75-1217
☎ jinken@city.kizugawa.lg.jp

行政委員会事務局 ☎75-1208
☎ gyosei@city.kizugawa.lg.jp

施設整備課 ☎79-0553
☎ shisetsu@city.kizugawa.lg.jp

建設課 ☎75-1223
☎ kensetsu@city.kizugawa.lg.jp

まちづくり事業推進室 ☎75-1225
☎ machizukuri@city.kizugawa.lg.jp

農政課 ☎75-1220
☎ nosei@city.kizugawa.lg.jp

都市計画課 ☎75-1222
☎ tokei@city.kizugawa.lg.jp

管理課 ☎75-1221
☎ kanri@city.kizugawa.lg.jp

総務課 ☎75-1200
☎ somu@city.kizugawa.lg.jp

財政課 ☎75-1202
☎ zaisei@city.kizugawa.lg.jp

行財政改革推進室 ☎75-1202
☎ gyokaku@city.kizugawa.lg.jp

指導検査課 ☎75-1224
☎ shido@city.kizugawa.lg.jp

人事秘書課 ☎75-1234
☎ hisho@city.kizugawa.lg.jp

観光商工課 ☎75-1216
☎ kanko@city.kizugawa.lg.jp

学研企画課 ☎75-1201
☎ kikaku@city.kizugawa.lg.jp

デジタル戦略室 ☎75-1201
☎ digital@city.kizugawa.lg.jp

議会事務局 ☎75-1240
☎ gikai@city.kizugawa.lg.jp

加茂支所 ☎76-3611
☎ kamo@city.kizugawa.lg.jp

山城支所 ☎86-2300
☎ yamashiro@city.kizugawa.lg.jp

西部出張所 ☎72-6770

上下水道部 ☎72-0203
[fax] 72-7331

業務課 ☎75-1250
☎ gyomu@city.kizugawa.lg.jp

工務課 ☎75-1251
☎ komu@city.kizugawa.lg.jp

木津川市ホームページ



木津川市公式Facebook



木津川市公式YouTube



各種 相談日

届いていますか?「広報きづがわ」

「広報きづがわ」は、市内の区・自治会などに協力いただき、毎月5日までに各世帯に配布しています。届いていない場合は、連絡ください。目の不自由な方には、カセットテープやCDで聞ける「声の広報」を図書館などの公共施設に用意しています。詳しくは問い合わせください。

学研企画課 ☎75-1201 fax 75-2701

項 目	日 時	場 所	問い合わせ
人権・行政相談	11月12日(火) 午後1時～4時	市役所3階会議室 「3-3、3-4」	木津人権センター ☎72-3522
	11月19日(火) 午後1時～4時	山城支所別館	総務課 ☎75-1200
社協法律相談(1人1回/年度) 要予約	11月8日(金) 午後1時～3時30分	木津老人福祉センター	11月1日午前8時30分から電話で次へ。 市社会福祉協議会 ☎71-9559
健康相談 要予約	月～金曜日(閉庁日を除く) 午前8時30分～午後5時15分	健康推進課	健康推進課 ☎75-1219
こころの相談 要予約	11月25日(月) 午前9時30分～午後3時	木津保健センター	健康推進課 ☎75-1219
社協心配ごと相談	12月6日(金) 午後1時30分～4時	加茂ふれあいセンター	市社会福祉協議会 木津支所 ☎71-9559
交通事故相談	11月14日(木) 午前9時～午後4時30分	府木津総合庁舎	京都府山城広域振興局 木津地域総務防災課 ☎72-0051
人権相談	11月21日(木) 午後1時30分～4時30分		
いじめ・不登校対策 カウンセリングルーム 要予約	木・金曜日(祝日を除く) 午前9時～午後5時	旧木津児童クラブ (木津小学校西隣)	学校教育課 ☎75-1230
	同日に、電話相談もおこなっています。 午後2時～3時		☎72-2650
女性相談	金曜日(祝日を除く) 午後1時～3時	女性センター	女性センター ☎72-7719
高齢者いきいきサポート窓口	月～金曜日(閉庁日を除く) 午前8時30分～午後5時15分	高齢介護課	高齢介護課 ☎75-1213
府のひきこもり相談窓口 「チーム絆」	月～金曜日 午前11時～午後6時	(株)エデュワーク 府「チーム絆」山城相談室 (宇治市宇治半白17-1)	(株)エデュワーク 府「チーム絆」山城相談室 ☎070-1775-0796
「くらしとしごと」の相談窓口 要予約	月～金曜日 午前9時～午後4時	くらしサポート課	正午～午後1時、閉庁日を除く くらしサポート課 ☎79-0307
	第2水曜日 午後1時～4時	山城支所別館	
	第3水曜日 午後1時～4時	加茂支所	
障がいのある方の就職相談会 ※相談日以外も、相談に応じます	11月20日(水) 午前10時～午後3時	しょうがい者就業・生活支援 センター「あん」(木津駅前1-10)	☎71-0701 fax 71-0705
消費生活相談	月～金曜日(祝日を除く) 午前9時～正午、午後1時～4時	相楽会館 (府木津総合庁舎東隣)	相楽消費生活センター ☎72-9955
弁護士の法律相談 予約優先 ¥5,500円/40分	火曜日(祝日を除く) 午後1時～5時	東部交流会館	京都弁護士会 ☎075-231-2378
消費税軽減税率電話相談センター	月～金曜日 午前9時～午後5時		☎0120-205-553(通話無料)
社会福祉士による成年後見制度 についての無料相談会 予約不要	12月7日(土) 午前10時～午後3時30分 (正午～午後1時を除く)	イオンモール高の原	京都社会福祉士会 ☎090-4498-4689
障害者いきいきサポート窓口	月～金曜日(閉庁日を除く) 午前8時30分～午後5時15分	社会福祉課	社会福祉課 ☎75-1211
身体および知的障がい者相談	11月21日(木) 午後1時30分～3時30分	市役所1階相談室	社会福祉課 ☎75-1211
児童相談所全国ダイヤル			☎189(通話無料)
京都府行政書士会第7支部による無 料相談会 予約優先	11月14日(木) 午後1時30分～4時	市役所3階会議室 「3-4」	11月1日から電話で次へ。 京都府行政書士会第7支部 ☎070-8537-1305
納税のお知らせ ～国民健康保険税～ ※便利な口座振替を利用ください。	納期限は、12月2日(月)		税務課 ☎75-1203

まちの話題

わーくわくフェスタで職業体験

9月29日



商工会青年部が、市内の小学生を対象に地元商工業主催の職業体験イベントをおこないました。このイベントは、地域のこどもたちが働くことを学び、郷土愛を育む機会となることを目的として企画され、木津・加茂・山城地域で、あわせて約200人の方が参加しました。体験は、ケーキ作りや車の整備、鉄の加工や重機操縦など様々で、参加したこどもたちは学校では体験できない経験に、わくわくした様子で楽しんでいました。

日本宇宙少年団水ロケット近畿地区大会

9月1日



日本宇宙少年団水ロケット近畿大会で「日本宇宙少年団木津川分団」の板谷 颯真さん(写真左)が定点の部で優勝、佐合 紘大さん(写真右)が飛距離の部で2位になりました。

おめでとうございます。

地域おこし協力隊の着任

10月3日



地域おこし協力隊ライティング・コミュニケーターとして、栗本 幸音さん(写真中央)と川崎 秦名さん(写真右)を任命しました。

今年度は、市広報「きづがわ」の発行業務に携わるなかで、まちの事を知っていただき、来年度からは、南加茂台取材し、「地域の情報発信」をおこなう予定です。

人と人の結びつきが深まり、交流の広がりや、新たな発見、魅力の創出に繋がることを期待しています。

食生活改善推進員が知事表彰を受賞

9月4日



長年にわたり木津川市食生活改善推進員として健康づくりや食生活改善活動にご尽力いただきました西岡啓子さん(写真左)と水島 澄子さん(写真右)が、京都府食生活改善推進員連絡協議会創立50周年記念式典において、知事から表彰されました。おめでとうございます。

福子育社て

環境健康

イベント

施設・ホールツ

講座

募集・その他

市政情報

図書館

連絡相談先

まちの話題

加茂地域

(Kamo Area)

地区別収集区域表 (可燃ごみ以外)

区 域	地 区
A地区	① 南加茂台4・6・8・9丁目
	② 南加茂台12・13・14・15丁目
B地区	① 南加茂台1・2・3・5丁目
	② 南加茂台7・10・11丁目
C地区	井平尾、岡崎、河原、西、東、登大路、仏生寺、口畑
D地区	里、二本松、観音寺、大野、法花寺野、南加茂台1丁目の一部
E地区	新町(駅西1含む)、南町、西町、中町、東町(駅西2含む)、中森、兎並、山ノ上、北
F地区	兎並西(駅東4含む)、駅東1・2・3、小谷上、小谷下、銭司、山田、奥畑
G地区	高田、当尾地区全域

粗大ごみ

※テレビ・冷蔵庫・冷凍庫・洗濯機・衣類乾燥機・エアコン・パソコン・バイクは収集できません。

A地区① 1月28日(火)	A地区② 1月14日(火)	B地区① 1月17日(金)	B地区② 1月31日(金)	C地区 1月16日(木)
D地区 11月21日(木)	E地区 1月17日(金)	F地区 11月15日(金)	G地区 11月8日(金)	

可燃ごみ(生ごみ・紙ごみ・歯ブラシ・くつなど)

月・木曜	観音寺、大野、法花寺野、北新町の一部、中新町の一部、南町、西町、中町、東町(駅西2含む)、中森、岡崎の一部、河原、南加茂台1・8・9・12・14丁目、プレステマンション
火・金曜	二本松、高田、北新町の一部、中新町の一部、南新町(駅西1・駅東1の一部含む)、兎並、兎並西(駅東4含む)、山ノ上、北、小谷上、小谷下、山田、当尾地区全域、南加茂台3・4・5・6・10・15丁目
水・土曜	里、銭司、井平尾、岡崎の一部、西、東、登大路、仏生寺、口畑、奥畑、駅東1・2・3(プレステマンションを除く)、南加茂台1丁目の一部・2・7・11・13丁目

燃やさないごみ(ビン・かん・陶器類など)

A地区①②(第2・4木曜)	11月 14日・28日 12月 12日
B地区①②(第1・3月曜)	11月 4日・18日 12月 2日
C地区(第2・4水曜)	11月 13日・27日 12月 11日
D地区(第2・4木曜)	11月 14日・28日 12月 12日
E地区(第2・4金曜)	11月 8日・22日 12月 13日
F地区(第2・4火曜)	11月 12日・26日 12月 10日
G地区(第1・3木曜)	11月 7日・21日 12月 5日

ペットボトル(キャップ・ラベルは外してください。)

A地区①②(第1・3火曜)	11月 5日・19日 12月 3日
B地区①②(第1・3木曜)	11月 7日・21日 12月 5日
C地区(第1・3木曜)	11月 7日・21日 12月 5日
D地区(第1・3木曜)	11月 7日・21日 12月 5日
E地区(第1・3金曜)	11月 1日・15日 12月 6日
F地区(第1・3金曜)	11月 1日・15日 12月 6日
G地区(第2・4月曜)	11月 11日・25日 12月 9日

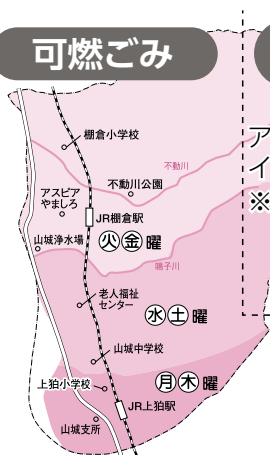
ビニール・プラスチック容器包装(レジ袋・食品カップ・卵ケースなど)

A地区①② 金曜	B地区①② 水曜	C地区 月曜	D地区 月曜	E地区 火曜	F地区 火曜	G地区 水曜
-------------	-------------	-----------	-----------	-----------	-----------	-----------

山城地域

(Yamashiro Area)

可燃ごみ



古紙類

(新聞・雑誌・雑がみ・段ボール・古布類・紙パック)

A地区(11月21日、毎月第3木曜日)
イ地区(11月15日、毎月第3金曜日)
※A地区: 綺田・平尾(鳴子川から北)
イ地区: 平尾(鳴子川から南)
北河原・椿井・神童子
上粕

※詳しくは、「ごみ収集カレンダー」をご覧ください。

燃やさないごみ(ビン・かん・陶器類など)

※必ず別々の袋に入れて出してください。

A地区(第2・4水曜)	11月13日・27日 12月11日
B地区(第2・4木曜)	11月14日・28日 12月12日

ペットボトル

(キャップ・ラベルは外してください。)

粗大ごみ

※テレビ・冷蔵庫・冷凍庫・洗濯機・衣類乾燥機・エアコン・パソコン・バイクは収集できません。

①地区 1月11日(土)	②地区 1月25日(土)	③地区 11月9日(土)
④地区 11月23日(土・祝)	⑤地区 12月7日(土)	⑥地区 12月21日(土)

- ①地区: 上粕(国道24号から西または国道163号から南)
- ②地区: 上粕(国道24号から東かつ国道163号から北)
- ③地区: 椿井・北河原・南平尾(鳴子川から南)
- ④地区: 南平尾(鳴子川から北)・神童子
- ⑤地区: 北平尾・綺田(不動川から南)
- ⑥地区: 綺田(不動川から北)

ビニール・プラスチック容器包装(レジ袋・食品カップ・卵ケースなど)

A地区 木曜日 / B地区 月曜日

A地区: 平尾(鳴子川から南)・北河原・椿井・上粕
B地区: 綺田・平尾(鳴子川から北)・神童子

※詳しくは、「ごみ収集カレンダー」をご覧ください。

※「ごみ収集カレンダー」と「ごみの分別と出し方ガイドブック」は、市ホームページに掲載しています。

「木津川市ごみ分別アプリ」配信中!

エリア設定をすれば、ごみ収集日前日・当日にアラートができます。
(インストール無料、通信費は負担ください。)

i OS/iPad OS用
対応言語
日本語/English/
中文/한국어/Tiếng Việt



Android OS用
対応言語
日本語/English/
中文/한국어/Tiếng Việt



Garbage Collection

English instructions are available at Kizugawa City Hall Environment Division

環境課 ☎75-1215

ごみ収集日

※詳しくは、「ごみ収集カレンダー」をご覧ください。

※「ごみ収集カレンダー」と「ごみの分別と出し方ガイドブック」は市ホームページに掲載しています。

- ✓ ごみは決められた日の、**朝8時**までに決められた場所に出してください。
- ✓ ごみ袋の口は、必ずくくって(閉じて)出してください。
- ✓ 一度に出せるごみ袋の数は最大**45ℓ**の袋で原則**3袋**まで。

粗大ごみは「不用品」の貼紙をして、**5点**まで。それより多い場合は、自己搬入や特別収集を利用ください。



木津地域

(Kizu Area)

可燃ごみ Combustible

生ごみ・紙ごみ・歯ブラシ・くつなど
Kitchen waste, dust, tooth brushes etc.

燃やさないごみ Incombustible

ビン・かん・陶器類など
(Bottles, cans, pottery etc.)

ペットボトル PET bottles

キャップ・ラベルは外してください。

※必ず、別々の袋に入れて出してください。

A地区①③(第1・3火曜)	11月5日	19日	12月3日
A地区②(第2・4月曜)	11月11日	25日	12月9日
B地区(第1・3木曜)	11月7日	21日	12月5日
C地区(第2・4月曜)	11月11日	25日	12月9日
D地区(第1・3月曜)	11月4日	18日	12月2日
E地区(第2・4土曜)	11月9日	23日	12月14日
F地区(第2・4木曜)	11月14日	28日	12月12日
G地区(第2・4火曜)	11月12日	26日	12月10日
H地区(第1・3金曜)	11月1日	15日	12月6日
I地区(第2・4水曜)	11月13日	27日	12月11日
J地区(第1・3水曜)	11月6日	20日	12月4日
K地区(第2・4金曜)	11月8日	22日	12月13日

粗大ごみ Oversized garbage

机・自転車・ストーブ・タンスなど
Desk, bicycle, stove, chest etc.

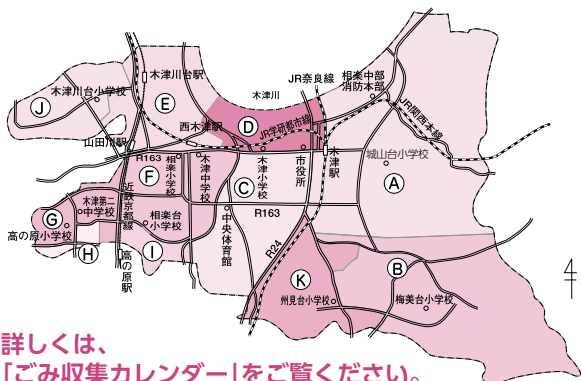
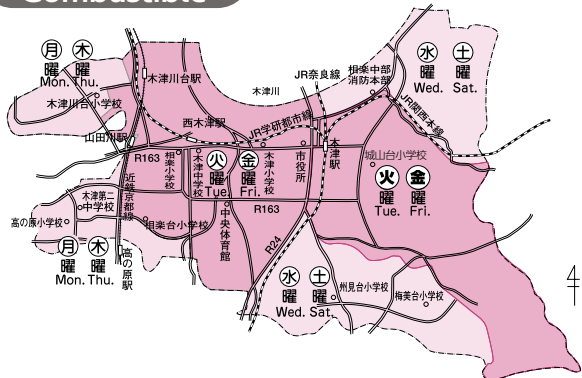
※テレビ・冷蔵庫・冷凍庫・洗濯機・衣類乾燥機・エアコン・パソコン・バイクは収集できません。

A①地区 11月26日(火)	A②地区 11月12日(火)	A③地区 11月29日(金)	B①地区 1月21日(火)	B②地区 1月11日(土)
B③地区 1月29日(水)	C地区 1月25日(土)	D地区 11月28日(木)	E地区 1月31日(金)	F地区 12月25日(水)
G地区 12月17日(火)	H地区 11月5日(火)	I地区 12月24日(火)	J①地区 11月14日(木)	J②地区 11月19日(火)
K①地区 1月30日(木)	K②地区 1月23日(木)	4月からA①地区の一部がA③地区となります。お住まいの地域を再確認ください。		

ビニール・プラスチック容器包装 Plastic containers/wrappings

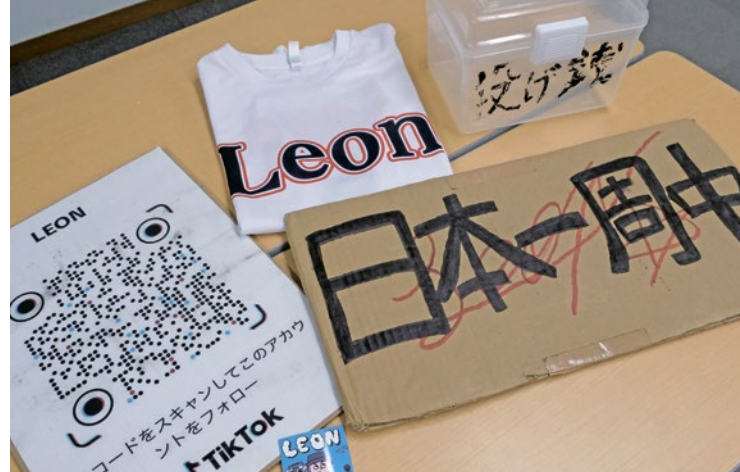
レジ袋・食品カップ・卵ケースなど
Grocery bags, Food containers, Egg cartons etc.

A地区 木曜 (Thu.)	B地区 月曜 (Mon.)	C地区 木曜 (Thu.)	D地区 水曜 (Wed.)	E地区 水曜 (Wed.)	F地区 月曜 (Mon.)
G地区 金曜 (Fri.)	H地区 火曜 (Tue.)	I地区 火曜 (Tue.)	J地区 金曜 (Fri.)	K地区 火曜 (Tue.)	



※詳しくは、「ごみ収集カレンダー」をご覧ください。

区 域	地 区
A地区	① 城山台1～4・6・7丁目
	② 城山台5・8～13丁目
	③ 木津一部、鹿背山、木津駅前一部
B地区	① 州見台3～5丁目
	② 梅美台1～4丁目
	③ 梅谷、梅美台5～8丁目
C地区	木津町一部、木津一部、市坂一部
D地区	木津町一部、木津一部、木津駅前一部
E地区	木津一部、相楽一部、吐師
F地区	木津一部、相楽一部、相楽台4～6丁目
G地区	兜台3～6丁目、兜台7丁目一部、相楽台1～3丁目
H地区	兜台1・2丁目、兜台7丁目一部
I地区	相楽台7～9丁目
J地区	① 木津川台1～4丁目
	② 木津川台5～9丁目
K地区	① 木津一部、市坂一部、州見台1・2丁目
	② 州見台6～8丁目



今月のキラッ☆と木津川人

第139回

「投げ銭だけで日本一周！」

つじ い 辻井
れ おん 怜遠さん

「日本一周をしたい」という思いから、路上ライブをしながら投げ銭だけで日本一周を達成。幼いころから人前に出ることが好きで、目標を持つと何事も諦めず取り組む性格だった。学生時代で経験した野球、そして挫折、また歌のステージという様々な経験と出会いの中で、今も「人に夢を与えられる人になりたい」という目標に向かって、挑戦を続けている。

なぜ日本一周をしようと思ったのですか？
高校時代に励んでいた野球部では、厳しい環境でなかなか芽が出ず悔しい思いをしました。そんな時、初めて1,000人の前で歌う機会があり、そこで歌の力や人に勇気や元気を与える素晴らしさを体験しました。

そこからずっと、人に勇気・パワー・夢を与えたいという思いがあり、自分が生まれ育った木津川市からそんな人が出てきたら面白いだろうなと思っていました。

「日本一周」は、ふと訪れた芸能人神社(車折神社)で、急に「日本一周」と言う言葉が頭に浮かび、好きな歌を歌って投げ銭だけで一周したいと決意し、挑戦することになりました。

旅の中で嬉しかったことや辛かったことは？
立ち止まって聴いてくれた方に「力をもらってます」と言われたり、熱烈的ファンがいつも着いてきてくれた時は、すごく嬉しかったです。

投げ銭が少なく、生活がギリギリな時もありましたが、辛いと思ったことはありません。何か悪いことがあっても、その経験も何かに繋がっていると思い、前向きに乗り越えてきました。

日本一周を終えて感じたことは？
いつも周りにあった幸せに気づけるようになりました。

温かいご飯を食べる、お風呂に入る、寝る場所があるなど、普通に暮らせていたことが、すごく幸せでありがたいことだと、改めて感じました。

今後の目標や活動を教えてください。
今回の日本一周で全国にファンができたので、その方々に恩返しも込めて、もう1度会いに回りたいと思っています。そして人に「勇気・パワー・夢」を与えられる人間になり、「何歳からでもできる事はたくさんある」ということを自ら行動して、証明していきたいです。

表紙説明

11月9日に、南陽高等学校の2年生が企画した「くまなんフェス」が、上人ヶ平遺跡公園でおこなわれます。「まちを盛り上げたい！」という思いがたくさんつまったイベントになります。

イベントに向けた活動や学生の思い、イベント内容など詳しくは、2ページから5ページの特集をご覧ください。

木津川市の人口	
2024年10月1日 現在 ()内は前月比	
人口	79,365人 (-7) (うち外国人 1,212人)
男	38,222人 (-3)
女	41,143人 (-4)
世帯数	33,365世帯 (+19)