

10
2022 No.187
令和4年

広報

きづがわ



木津川市

(前月比)
市の人口 2022年9月1日 現在

人口 79,980人(+151)
(うち外国人 982人)

男 38,644人(+61)

女 41,336人(+90)

世帯数 32,859世帯(+165)

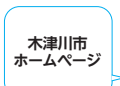


9月1日に介護
予防サポーター養成講座
がおこなわれました。音楽に
合わせた体操で介護予防と健康
づくりについて学びました。これ
からも、地域のシニアの方が楽し
くいきいきとした生活を送れる
よう、介護予防サポーターの
活躍が期待されてい
ます。

広報や折込チラシに掲載しているイベントなどの中止・延期、内容が変更となる場合がありますので、各主催者などに問い合わせください。手洗い、マスクの着用、3密を避けるなど、感染症対策を心がけてください。

もくじ

大井手用水	… 2	環境	… 16
秘宝・秘仏特別公開	… 4	まちの話題	… 18
福祉と暮らし	… 8	ホール・イベント	… 20
健康	… 13	情報ラインナップ	… 30
		ごみ収集日	… 38



木津川市
ホームページ



ええやんきづ
がわ(木津川市)
(木津川市 公式
Facebook)



インターネット
放送局
(木津川市 公式
YouTube)



※掲載している施設やイベントで、車イスの利用を希望する方は、各主催者などに問い合わせください。
※この広報紙は「雑がみ」としてリサイクルできます。不要になったら、地域の集団回収や古紙回収拠点へ。

市役所開庁時間

月～金曜日(休・祝日を除く) 午前8時30分～午後5時15分
市役所への問合せ・申込みなどは、原則、開庁時間に受け付けています。



略字の見方

時=日時、期日 所=場所・会場 内=内容 講=講師 出=出演
対=対象、資格 定=定員、募集人数 ￥=料金、参加費(税込) 持=持ち物
申=申込み 問=問合せ 主=主催 共=共催・協力 後=後援 他=その他
先着…申込み先着順 抽選…申込み多数の場合抽選 ☎…電話番号
fax…ファックス番号 ✉…メールアドレス
URL…ホームページのアドレス

注) ①どなたでも、②特になし、③無料、④不要(直接会場へ)、市外局番が0774
の場合は記載なし
市ホームページURL <https://www.city.kizugawa.lg.jp/>

育児関連のお知らせ記事は、記事の上部に がついています。

高齢者関連のお知らせ記事は、記事の上部に がついています。





大井手用水 完成800周年

一面に自然いっぱいの景色が広がる瓶原地域に、800年もの年月をかけて引き継がれている、歴史が詰まった用水路があるのを知っていますか？

大井手用水は、鎌倉時代中期の貞応元年（1222年）に完成し、現在も瓶原地域の132ヘクタールの水田を潤しています。

昔、瓶原に住む農民たちは、近くに木津川があっても、低い所を流れているため、その水を使うことができず、毎年のように水不足に悩んでいました。それを見た当時の海住山寺の慈心上人が先頭に立ち農民たちと力を合わせ、約20年の年月をかけて用水路を完成させました。これにより、当時の米の収穫量は、90tから約4倍の375tに増量したとされています。

大井手用水の構造

大井手用水は、井手枕（水を取り入れるところ）から和束川の水を取り入れています。長さは約6.7kmで、取水口と最後の分水（千本杭）高低差は5mしかなく、幅1.8m深さ30cmの長い水路を作るのは、現在の土木技術でも難しい構造とされています。

大井手用水を守る人々

大井手用水の維持管理などは、用水路が完成した時に選ばれた瓶原郷の16人の井手守がおこない、その子孫が中心となって代々続けられました。現在では、井手守と瓶原土地改良区で維持管理をしています。

秋の大井手用水ツアー【要予約】

実りの秋を迎え止水した大井手用水を上流から瓶原まで巡るツアーです。

時 10月22日（土） 午前9時30分

所 恭仁小学校前駐車場 集合

定 20人（先着）

※小学生以下の子どもは保護者と参加。

持 飲み物、懐中電灯（トンネルを歩きます）、ヘルメット（ない方は貸し出しします）歩きやすい服装、長靴（水分を含んだ場所を歩きます）、軍手

申 電話またはメールで参加者全員の氏名・年齢（学年）、住所、当日連絡が取れる電話番号、メールアドレス、ヘルメットの有無を記入し次へ。

問（一社）市観光協会（水曜日定休日）

☎ 39・81611 ✉ kanko@0774.or.jp

共 瓶原土地改良区

木津川市観光ガイド

検索



慈心上人



絆

kizuna

瓶原土地改良区 理事長

石崎 光二 さん

歴史と文化を未来へ繋ぐ縁の下の力持ち



今回は、「大井手用水」を守り続ける瓶原土地改良区理事長の石崎さんにお話を伺った。

石崎さんが大井手用水を知ったのは、昭和28年の南山城大水害後、5歳の頃だった。今ではその歴史と文化を守り続ける役員の1人として、10年以上にわたり活動が続けている。

瓶原土地改良区では毎日、水路の維持管理や状況把握に加え、将来の財政状況を見据えた運営など、整備と経営両面を視野に入れて運営をしていく必要があることから、難しさを感じることも多々あると話す。

他にも市内小学校に出向き、大井手用水の手製のジオラマ模型を活用した出前講座をおこなうなど、積極的に活動され、多忙な日々を送っている。

今後について聞くと、「皆さんにも瓶原土地改良区と大井手用水を知ってもらいたい。特に子どもや若い世代の方に伝えたいと



考えています。また、大井手用水の施設は全く電気を利用していませんので、環境に優しい施設です。これからも地産地消で、環境に優しい施設として運営していきたいです。」と語る。

鎌倉時代から今もなお引き継がれ、かつての知恵と努力により、長い年月をかけ完成させた用水路を後世にも伝えるため、石崎さんは地域のために汗をかく。その強い思いと、縁の下の努力が、今日も瓶原地域を守り続けている。



2022秋 秘宝・秘仏特別公開



通常非公開の秘宝・秘仏を期間限定で拝観できます。

社寺名	公開期間	特別公開内容	拝観時間	拝観料
岩船寺	10月1日(金)～11月30日(水)	秘仏如意輪観音菩薩、秘仏弁財天像、秘仏羅刹天像、岩船寺縁起(市指定)、両界曼荼羅 など	午前8時30分～午後5時 (受付 午後4時45分まで)	500円
	10月・11月の土・日曜日、祝日	三重塔(重文)初層開扉 ※荒天時は中止		
浄瑠璃寺	10月1日(金)～11月30日(水)	吉祥天女像(重文)厨子特別開扉	午前9時～午後5時 (受付 午後4時30分まで)	400円
	10月8日(土)・29日(土)～11月6日(日)・8日(火)	三重塔(国宝)初層開扉、本尊薬師如来坐像(重文) ※荒天時は中止	午前9時～午後5時	無料
西念寺	10月29日(土)～31日(月)	薬師如来坐像(府指定)、千手観音菩薩立像(南山城三十三所第六番浄勝寺)	午前10時～午後4時	800円
蟹満寺	10月29日(土)～11月6日(日)	十王図(江戸時代) ※初公開	午前8時30分～午後4時	500円
神童寺	10月29日(土)～11月6日(日)	二十六坊境内図、弁財天十五童子像	午前9時～午後4時30分	500円
海住山寺	10月29日(土)～11月27日(日)	五重塔(国宝)初層開扉(～11月6日) 奥の院本尊 十一面観音立像(重文)、四天王立像(重文) 他寺宝(～11月27日)	午前9時～午後4時30分	800円 (11月7日～600円)
安福寺	11月3日(木・祝)	阿弥陀如来坐像(市指定)、平重衡肖像画、涅槃図、青面庚申金剛明王立像(庚申堂内) ※特別御朱印授与(書置き)	午前9時～午後4時	500円
旧燈明寺	11月3日(木・祝)・5日(土)・6日(日)	千手観音立像、十一面観音立像、不空羼索観音立像、聖観音立像、馬頭観音立像(五軀とも府指定文化財) ほか	午前10時～午後4時	無料
現光寺	11月3日(木・祝)・5日(土)・6日(日)	十一面観音坐像(重文)	午前10時～午後4時	600円

※内容が変更になる場合は、市観光協会ホームページでお知らせします。

2022年秋特別イベント

「もうひとつの古都 木津川市の宝さがし」

木津川市は、知る人ぞ知る「もうひとつの古都」。平城京と平安京の間、740年に聖武天皇が「恭仁京」に遷都、木津川市は日本の首都となりました。市内には多くの文化財があり、その一部の秘宝・秘仏は毎年春と秋に特別公開されます。さらに、文化財以外にも市内には長年にわたり大切に守られてきた宝がたくさんあります。どんな宝物なのでしょう？謎解きとスタンプラリーを合わせたゲームをしながら、木津川市の「宝」の探検に出かけましょう！

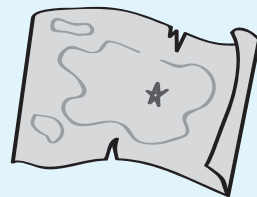
時 10月1日(土)～令和5年1月31日(火)

市内各所に置かれている冊子を手にとりスタート。(参加費無料)

スタンプラリー 集めた数で抽選に応募できます。

宝さがしコンプリート賞の受け渡しは市観光協会事務所・その他4か所

後 木津川市、木津川市教育委員会



(一社)市観光協会(水曜日定休日) ☎39-8191 fax 39-8116 ✉kanko@0774.or.jp

木津川市観光ガイド

検索



木津川市のお茶を味わってみませんか？

木津川市はお茶の産地であり、市内にはお茶にまつわるスポットもあります。お茶の歴史を感じながら、木津川市産の美味しいお茶をぜひ味わってみてください。

日本遺産「日本茶800年の歴史散歩」のスポット

・海住山寺

鎌倉時代に海住山寺にいた高僧・慈心上人^(※)が、鷲峰山の麓の原山にてお茶を栽培したのがこの地域の茶栽培の始まりと言われています。鎌倉時代の五重塔は国宝、文殊堂や十一面観音立像など多数の文化財を有する古刹です。

※2ページ「大井手用水完成800周年」を参照



海住山寺

・上粕茶問屋街

江戸時代末期には木津川の水運を利用してお茶を神戸に運び、神戸港から世界に輸出していました。木津川の浜に近い山城町上粕には茶問屋街が形成され、最盛期には120軒の茶問屋が並んだと言われています。現在も約30軒の茶問屋が軒を連ね、茶問屋ストリートと呼ばれる街並みが往時の雰囲気を残しています。



上粕茶問屋街

・木津高校附属茶園・製茶工場

明治34（1901）年、地域農業人材育成のための相楽郡立農学校として開校以来、一貫して宇治茶の生産、製茶の後継者教育をおこなってきました。現在も茶業教育をすすめる高等学校として続いています。

6月には、「お茶の文化」次世代への継承の貢献が期待されることから、木津高等学校が第1回福寿園・お茶の文化賞 奨励賞を受賞されました。

京都府優良品種茶園品評会 京都府農業協同組合中央会長賞受賞

茶園管理の技術が認められ、加茂町山田地区で茶業を営まれている松田 潤貴さんが、京都府優良品種茶園品評会で京都府農業協同組合中央会長賞を受賞されました。松田さんは、木津高校システム園芸科の卒業生です。おめでとうございます。



世界緑茶コンテスト2022フロンティア賞受賞！

市産のかぶせ茶・てん茶を使って作った「どんなあじ？ティーバッグ」が、世界緑茶コンテスト2022で、フロンティア賞を受賞しました。

このコンテストには、日本をはじめ、中国、台湾、韓国、タイから合計95点のお茶が出品されました。



きづがわ地マルシェで、地産地消！

PLANT木津川店「きづがわ地マルシェ」コーナーには、市産の新鮮野菜や市ならではの加工品が並んでいます。煎茶やかぶせ茶、ほうじ茶、和紅茶など、お茶の種類も充実。「どんなあじ？ティーバッグ」も購入できますので、ぜひお気に入りのお茶を見つけてください。

どんなあじ？ティーバッグ 10袋 540円（税込）

所 SUPER CENTER PLANT 木津川店

時 年中無休 午前9時～午後10時



農政課 ☎75-1220

新型コロナワクチンについて

オミクロン株対応ワクチンの接種

対 初回接種(1・2回目)を完了した12歳以上の方

接種間隔、接種開始時期

前回接種からの接種間隔は未定です。詳しいことが決まり次第、市ホームページなどで案内します。
接種開始時期は10月中旬以降を予定しています。

接種券の発送時期

3回目未接種の方

すでに3回目の接種券を郵送していますので、お持ちの方はそのまま使用ください。接種券を破損・紛失した方は、再発行の手続きをお願いします。

60歳以上で4回目未接種の方

60歳未満で基礎疾患があるなどの理由で4回目の接種券交付申請をした後、未接種の方

すでに4回目の接種券を郵送していますので、お持ちの方はそのまま使用ください。接種券を破損・紛失した方は、再発行の手続きをお願いします。

4回目接種済の方

60歳未満で4回目の接種券交付申請をしておらず、未接種の方

順次郵送します。

5～11歳の方の追加接種(3回目)について

対 初回接種(1・2回目接種)が完了してから5か月が経過した方

※初回接種時に5～11歳用ワクチンを接種していて、3回目接種時に12歳の方は12歳以上用のワクチンを使用します。

接種券の発送時期

初回接種完了から5か月が経過する頃に、接種券などを郵送します。追加接種の日時や会場、予約方法など詳しくは、接種券に同封の案内でお知らせします。接種には、保護者の同意・同伴が必要です。

※ファイザー社製ワクチン(5～11歳用)を使用します。

転入した方の接種券の発行について

他市町村から転入され、ワクチンの接種を希望される場合は接種券の発行申請が必要です。健康推進課の窓口で手続きいただくか、市ホームページから申請書様式をダウンロードし、郵送などで申請いただくことも可能です。

他 ・ワクチン接種に疑問や不安がある方は事前にかかりつけ医と相談ください。

- ・入院・入所・治療中の医療機関や施設で接種する方は、医療機関や施設に相談ください。
- ・新型コロナワクチンの前後にインフルエンザ以外の予防接種をおこなう場合、原則として接種の間隔を13日以上空けてください。



個別接種(医療機関がおこなうワクチン接種について)

希望の方は、ホームページから実施医療機関および予約方法を確認いただき、申し込みください。また、新型コロナワクチンは、1バイアルから複数の方の接種をおこなうため、各医療機関の状況によって、予約を中止している場合があります。



市新型コロナワクチン予約・相談コールセンター ☎0570-056-770

(午前9時～午後5時 平日、土・日曜日、祝日受付)



子育てカレンダー 10月

- ・感染症対策により、施設を臨時休館する場合や内容を変更・中止する場合があります。(相談業務は通常通りおこないます。)
- ・検温や手の消毒、保護者のマスク着用にご協力ください。
- ・利用時間帯に消毒や換気をします。

※子育て支援センターでは、月～金曜日午前9時30分～午後4時30分(木津のみ午前10時～)に室内を開放します。詳しくは問い合わせください。

※市内の他の保育園でも園庭開放をおこなっています。
(公立保育園は、第1・3火曜日 午前10時～11時30分)

と き		内 容	と ころ
4日 (火)	午前10時～正午	おしゃべりサロン(手あそび)	木 津
	午前9時30分～正午	園庭開放とお部屋を飾ろう 育児講座「リトミック」	加 茂 山 城
5日 (水)	午前10時～正午	育児講座「ライアーコンサート」	木 津
	午前9時30分～正午	おはなしタイム	木津東部
		ほのぼのタイム(一緒に歌おう・身体測定)	加 茂
6日 (木)	午前10時～正午	あそびの広場(季節の制作)	木 津
	午前9時30分～正午	作りましよう(ハロウィンリース)	加 茂
7日 (金)	午前9時30分～正午	身体測定	山 城
	午前10時～正午	ぐるぐる描こう	木 津
11日 (火)	午前9時30分～正午	園庭開放と絵本	加 茂
		さつまいも堀り	山 城
12日 (水)	午前10時～正午	育児講座「ミュージックケア」	木 津
	午前9時30分～正午	おはなしタイム	木津東部
		育児講座「おはなし会」	加 茂
13日 (木)	午前10時～正午	あそびの広場(歌とふれあい)	木 津
	午前9時30分～正午	運動遊び(サーキット)	加 茂
		絵本と園庭開放	山 城
18日 (火)	午前10時～正午	キーホルダーを作ろう	木 津
	午前9時30分～正午	園庭開放とふれあい遊び 秋の散歩	加 茂 山 城
19日 (水)	午前10時～正午	育児講座「だっことおんぶ」	木 津
	午前9時30分～正午	おはなしタイム	木津東部
		育児講座「アロマハンドマッサージ」	加 茂
20日 (木)	午前10時～正午	あそびの広場(絵本の読み語り)	木 津
	午前9時30分～正午	育児講座「交通安全教室」	加 茂
24日 (月)	午前9時30分～正午	わくわくタイム(体操しよう)	加 茂
25日 (火)	午前10時～正午	身体測定	木 津
	午前9時30分～正午	園庭開放と絵本 育児講座「ミュージックケア」	加 茂 山 城
26日 (水)	午前10時～正午	誕生会・お楽しみ会	木 津
	午前9時30分～正午	ほんわかタイム(ミニ運動会)	木津東部
		誕生会とお楽しみ会 誕生会・お楽しみ会	加 茂 山 城
27日 (木)	午前10時～正午	あそびの広場(食育のはなし)	木 津
	午前9時30分～正午	食育・野菜の収穫(芋ほり)	加 茂
28日 (金)	午前9時30分～正午	誕生会	山 城
	午後0時30分～午後4時15分	キッズフェスタ	木津東部 加茂文化センター

子育て支援センター

木津子育て支援センター(ガーデンモール木津川2階) ☎71-1115
木津東部子育て支援センター(梅美台こども園内) ☎71-8041
加茂子育て支援センター(いづみ保育園内) ☎090-4217-9670
山城子育て支援センター(山城保健センター内) ☎080-9040-5342

子育て相談

と ころ	と き
木 津	月～金曜日 午前10時～午後4時
木津東部	月～土曜日 午前9時30分～午後4時30分
加 茂 山 城	月～金曜日 午前9時30分～午後4時

0～3歳の乳幼児と保護者のための子育てサロン

子育て中の親子が打ち解けた雰囲気の中で交流し、育児相談などができる「つどいのひろば」を開設しています。父親教室もあります。

わくわくひろば ☎73-0308

時 月・水・金曜日 午前10時30分～午後3時30分
土曜日 午前10時30分～午後2時

所 アル・プラザ木津店2階

げんきっ子 ☎71-0040

時 月～土曜日 午前10時～午後4時

所 ガーデンモール木津川2階

ぱけっと ☎75-2184

時 月～金曜日 午前10時～午後3時30分

所 PLANT木津川店

※祝日、年末年始は休みです。

社会福祉協議会

木津支所(木津老人福祉センター内) ☎72-5532
加茂支所(加茂ふれあいセンター内) ☎76-4338
山城支所(山城保健センター内) ☎86-4151

子育てサークル

未就園児向けの子育てサークルが、各地域にあります。参加を希望する方は、問い合わせください。

梅美台公園 10月13日(木)

おもちゃの図書館

おもちゃで楽しく遊んでもらい、気に入ったものがあれば貸し出します。

木津老人福祉センター 10月19日(水)

時 午前10時～11時30分

加茂ふれあいセンター 10月13日・27日(木)

時 午前10時～正午

木津東部子育て支援センター 10月13日(木)

時 午前10時～11時30分

木津川おもちゃ病院

壊れた“おもちゃ”を無料(原則)で修理しています。

加茂ふれあいセンター 10月21日(金)

木津老人福祉センター 11月5日(土)

時 午後1時30分～4時



第12回 キッズフェスタ

時・内 10月29日(土)

1部 午後0時30分～1時30分

野外・室内

午後1時30分～2時 ホール

2部 午後2時45分～3時15分

ホール

午後3時15分～4時15分

野外・室内

・野外：野外汽車(小雨決行)

※小雨の場合はレインコートを持参

・室内：展示・めいり・NHK・絵本コ

ーナー、子育て相談(育児・発達・入

園など)

・ホール：楽しいつどい(ポンちゃ

んコンサート)

所 加茂文化センター

対 就学前の子どもと保護者

定 親子各80組(先着)

申 10月17日正午～26日に

2次元コードから申し

込みください。

主・岡木津・木津東部・加茂・山城子育

て支援センター

※各問い合わせ先については、8

ページをご覧ください。

他・当日代表者の本人確認書類また

は申し込み画面を提示ください。

・フェスタの掲示板に、市内の子育

てサークルの活動内容を紹介し

ます。掲載希望の方は、10月25日

までに各子育て支援センターに

持参ください。(模造紙縦1枚)

小谷児童館で楽しく学ぼう！

①ブルームの丘で楽しく体験しよう

チキンソーセージ・アイスクリーム作り

を体験し、自然の中で動物と触れ合おう

時 11月12日(土) 午前7時45分～午後5時

※加茂支所前駐車場集合

所 滋賀農業公園ブルームの丘

定 20人(抽選)

¥ 1,600円 ※事前学習会で徴収

他 手づくり体験でのアレルギー対応

はできません。

②ニュースポーツ教室

ドッジビーを体験しよう

時 11月5日(土) 午後2時～3時30分

所 小谷公園

講 市スポーツ推進委員

定 16人(抽選)

③四季のフラワーアレンジメント

自然素材を使ってクリスマススリ

スを作ろう

時 11月26日(土) 午後2時～3時30分

所 小谷児童館

講 四季のフラワーアレンジメント講

師 勝田智子 氏

定 18人(抽選)

¥ 500円



イメージ

対 小谷児童館に来館登録している市

内にお住まいの小学生

※①のみ小学2～6年生で、11月5

日(土)午後7時からの事前学習会

に保護者と参加できる方。

申 10月13日正午までに直接または電

話で次へ。

わくわくくらぶ

パパも一緒に

時 10月8日・22日(土) 午前11時10分～

10月生まれの誕生会

時 10月14日(金) 午前11時10分～

ふれあいデー

時 10月26日(水) 午前11時10分～

つくってかざろう(30個(先着))

時 10月28日(金) 午前11時10分～

すこやか相談

時 10月31日(月) 午後2時～3時

所 アル・プラザ木津店2階「わくわくひろば」

対 0～3歳の乳幼児と保護者

問 NPO法人 子育てサポートフレ

ーレーククラブ

☎ 73・0308(ひろば実施日)

☎ 080・3822・8800

障がいのある方の就職相談会

時 10月19日(水) 午前10時～午後3時

所・問 しょうがい者就業・生活支援セ

ンター「あん」(木津駅前1・10)

☎ 71・0701 fax 71・0705

他 相談会当日以外も、連絡があれば

相談に応じます。

児童手当・特例給付の支払い

10月期の児童手当・特例給付(6ヶ月分の)支払日は10月7日です。支払日以降に入金を確認ください。

今回の支払分から受給者(請求者の所得額により手当の支給がされない場合があります。個別に通知書を送付しますので、確認ください。

支給額

対象児童の年齢など	支給月額
0～3歳未満	15,000円
3歳～小学校修了前	第1子 10,000円
	第2子 10,000円
	第3子以降 15,000円
中学生	10,000円
特例給付	一律 5,000円
0歳～中学生	

問 社会福祉課 ☎ 75・1211

やいへの相談会

時 10月21日(金)

①午前10時～ ②午前11時～

③午後1時～ ④午後2時～

内 きこえに関する相談、聴力測定

(聴力測定を希望の方は、1時間程度)

申 10月14日までに、住所、氏名、年齢

電話(ファックス)番号、相談内容、

希望の時間帯を次へ。

問 相乗聴覚言語障害センター(木津上戸15)

☎ 75・2030 fax 72・6862



成人生活学級短期講座

干支の押し絵作り

時11月4日・18日・25日、12月2日(金)

(全4回) 午後1時30分～4時

対市内にお住まい又はお勤めの18歳

以上の方

定12人(抽選)

¥1,800円

申10月13日までに直接または電話、

ハガキ(10月13日必着)で氏名、住

所、電話番号を記入して次へ。

所・問木津人権センター

〒619-0214 木津清水107-1

☎72-3522

ふとん水洗い乾燥サービス

満65歳以上で、要介護3～5の在

宅の方が利用しているふとんをクリ

ーニングします。

¥利用者負担金が必要です

申利用希望月の前月末日までに、直

接または郵送で申請書を次へ。

問高齢介護課 ☎75-1213

他・年度ごとの申請が必要です。

・年2回(11・2月実施)まで利用

できます。

・施設(ケアハウス除く)入所の方

は利用できません。

・1人につき、寝具(掛・敷ふとん)

合わせて2枚までです。

・希望者には、代替布団を貸し出し

ます(利用者負担金が必要です)。

U60企画

聴覚障がい者の職場や学校、社会

における合理的配慮について話を聞

いて、意見交換をします。

時10月22日(土) 午後1時～3時30分

(受付 午後0時45分～)

所府聴覚言語障害センター

(城陽市寺田林ノ口11-64)

※オンラインでもおこないます。

対60歳未満のきこえにくい方やきこ

えない方、その家族・関係者、興味

のある方

定現地、オンライン各50人(先着)

申10月14日までにファックスまたは

メール、郵送で氏名(ふりがな)、郵

便番号、住所、電話(ファックス番

号、メールアドレス、区分(聴覚障害

者/聴覚障害者の家族/関係者、

知ったきっかけ、年齢、参加方法現

地/オンライン)を記入し、次へ。

問(福)京都聴覚言語障害者福祉協会

聞こえとコミュニケーションの教

室担当

(〒604-8437 京都市中

京区西ノ京東中台町2)

☎075-841-8337

(平日 午前9時～午後5時)

fax 075-841-8315

✉kikoeshien@kyoto-chogen.or.jp

集団 国民健康保険特定健康診

査・後期高齢者健康診査

個別健診が未受診の方、かかりつけ

医が遠方の方などは、利用ください。

時11月19日(土) 午前9時～11時15分

午後1時15分～3時15分

(15分間隔で受付)

所木津保健センター

対・国民健康保険被保険者で40歳以

上の方(令和5年3月31日まで

に40歳になる方を含む)

・後期高齢者医療保険被保険者の方

※対象とならない方

・令和4年度に人間ドックの補助

を受けた方

・個別健診を受診済みの方

・受診日時点で国保、後期高齢者

医療保険資格を喪失している方

内問診、診察、身体計測、尿・血液検

査、血圧測定、心電図(個別健診と

同様)

定170人(先着)

申10月24日までに電話または2次元

コードから申し込みくだ

さい。

持保険証、眼鏡など(必要

な方のみ)

問国保年金課 ☎75-1214

他・受診の10時間前以降(午後受診

の方は、午前7時以降)は、飲食

不可(水・お茶は可)

・申込後の通知はありません。

よつといで

つながりの輪広がる ほっこり居場所

子育て支援、高齢者の居場所づく

り、地域の食材を使った日替わりラン

チ(有料)の提供をおこなっています。

内・時ほっとひとときタイム

月々金曜日 午前9時30分～11時30分

所・問よつといで(木津清水106)

☎72-9910

令和5年度市立小学校に入学の
児童の保護者の皆さんへ
(就学時健康診断)

通学区域の小学校で、入学前に内科

・歯科・視力・聴力の検査をおこないま

す。9月下旬に送付の案内または市ホ

ームページを確認ください。案内に受

診に必要な書類も同封していますの

で、必ず内容を確認ください。

※城山台小学校の健診会場は、中央

体育館となります。

※転出・転居される予定の方や、健診

日に都合の悪い方は、学校教育課

に問い合わせてください。

問学校教育課 ☎75-1230

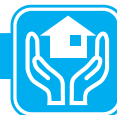
令和5年度 放課後児童クラブ
入会申請について

申込受付は12月上旬を予定してい

ます。詳しくは市ホームページ又は

広報11月号をご覧ください。

問学校教育課 ☎75-1230



令和5年度 市立幼稚園 園児募集

		3歳児	4歳児	5歳児
木津幼稚園	☎72-0101	60人	30人	20人
相楽幼稚園	☎72-1822	20人	15人	10人
高の原幼稚園	☎72-6658		15人	10人

※募集人数は、令和4年度の在園状況などで変動することがあります。

令和5年度利用者負担額など(予定)

入園料、幼稚園利用者負担額 なし

バス使用料 3,000円/月

諸費(教材費など) 3,000円～5,000円/月

預かり保育の利用 別途申請の手続き、利用料が必要です。預かり保育の無償化(上限有)の補助を受けるには、保育の必要性の認定が必要です。

- 対**①・幼児、保護者ともに願書提出時に、市に住民票がある方
・願書提出時に市に住民票はないが、3月末

でに市に住民登録し、転入する方(3月末までに住民登録が確認できない場合、申請は無効となります。転入した場合、こども宝課まで変更申請書(住所変更)を提出ください。)

②生年月日が次の幼児

3歳児 平成31年4月2日～平成31年4月30日生

令和元年5月1日～令和2年4月1日生

4歳児 平成30年4月2日～平成31年4月1日生

5歳児 平成29年4月2日～平成30年4月1日生

書類配布

時10月3日～21日(土・日曜日を除く)

所各幼稚園、こども宝課、加茂・山城支所

申10月19日～21日午前9時～午後4時に保護者が直接、就園希望の幼稚園に提出ください。(郵送不可)
※複数の園に申し込んだ場合、いずれの応募も無効になります。

他詳しくは願書に添付の募集要項をご覧ください。

公立幼稚園再編計画について

高の原幼稚園の募集停止の流れ

年	令和4年度	令和5年度	令和6年度	令和7年度
3歳児	在園	休級および募集停止		機能終了 (閉園)
4歳児		在園		
5歳児			在園	

近年の少子高齢化、女性の社会進出や幼児教育・保育の無償化などにより保育ニーズや私立幼稚園ニーズが益々増加する一方、公立幼稚園の園児数は減少するとともに施設規模に対する小規模化の進行が見込まれます。これらの状況を踏まえ、令和4年3月に策定した「木津川市公立幼稚園再編実施計画」に基づき、令和7年3月末をもって高の原幼稚園を閉園することとし、公立幼稚園3園から2園に再編します。詳しくはホームページをご覧ください。



令和5年度園児募集の主な変更点

- ・高の原幼稚園の園児募集を順次募集停止します。(令和5年度は3歳児募集停止)
- ・木津幼稚園の3歳児募集定員を1クラス増設し、60人とします。
- ・3歳児も毎年6月以降通園バスが利用できます。
- ・通園バスの利用できない対象地域を廃止します。(どの地域からでも通園バスを利用できますが、園が定めるバス停留所を利用いただきます。)



令和5年4月からの保育施設等利用新規申請 受付(郵送)

対 令和5年4月1日時点で市に住民票があり、4月から利用を希望する児童または現在利用している保育施設からの転園を希望する児童、待機中の児童利用案内、申請書、添付書類などの配布

場所	時間
こども宝課	平 日 午前8時30分～午後5時15分
保育施設	平 日 午前8時30分～午後5時15分 土曜日 午前8時30分～午後3時

市ホームページからダウンロードできます。

申請の受付

受付方法	受付日	郵送先
郵送	10月20日～31日 (消印有効)	こども宝課 (〒619-0286 住所不要)

※追跡可能な郵送方法をおすすめします。

※直接受け付けもできますが、封入封緘したものに限りです。



- 他
- ・先着順ではありません。
 - ・必要書類を確認し、マイナンバーなどの記入漏れがないか確認ください。
 - ・2次受付はおこないません。4月から利用希望の方は、必ず申請ください。
 - ・令和5年5月以降の利用を希望する方は、利用案内に掲載する随時受付期間に申請ください。
 - ・11月22日に、受付の受理証または不備訂正依頼の発送を予定しています。
 - ・令和5年2月6日に結果の発送を予定しています。
 - ・詳しくは、市ホームページなどを確認ください。



第2回 あそびでつながるPLAYFUL PARK-プレイフルパーク-

こころ・頭・からだをバランスよく使うさまざまな遊具で遊びませんか。子育て相談コーナーもあります。

所 恭仁宮跡

時 11月3日(木・祝)

- ① 10時30分～11時45分
- ② 正午～午後1時15分
- ③ 午後1時30分～2時45分
- ④ 午後3時～4時15分

※雨天順延 11月12日(土)
再度予約を取り直してください。

定 各120人[先着]

対 市内にお住まいの小学生以下の子どもと保護者
(小学生については未就園児の兄妹に限る)

申 11月1日午前10時から市ホームページ予約フォームより申し込みください。

他 駐車場台数に限りがありますので、公共交通機関を利用ください。(奈良交通バス 66系統 岡崎より徒歩7分)



こども宝課 ☎75-1212

認知症ってなあに？

認知症に対して正しい知識を身に付けてもらうために認知症普及啓発動画を作成しました。動画は2次元コードから読み取れます。思い当たる・気になることがあれば、かかりつけ医や地域包括支援センター、高齢介護課に相談ください。



ガーデンモール1階



市役所1階「住民活動スペース」

ガーデンモール、市役所住民活動スペースで、世界アルツハイマーデーの月間啓発展示をおこない、多くの方々に見ていただきました。

高齢介護課 ☎75-1213



ファミリー・サポート・センター 会員募集 入会無料



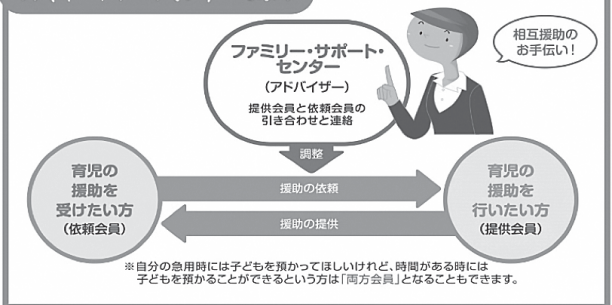
ファミリー・サポート・センターとは、地域において、子育ての支援を受けたい方(おねがい会員)と、子育ての支援をおこないたい方(まかせて会員)が会員となり、お互いに育児について助け合う会員組織です。

主な支援内容 子どもの預かりや送迎など

時・¥

区 分		報酬基準額(1人当たり)
平日(月～金曜日)	午前7時～午後8時	700円/時間
土・日曜日、祝日		800円/時間

ファミリーサポートセンターとは？



子育ての援助を受けたい方や援助をしたい方 まずは会員登録を！

おねがい会員



市内にお住まい又はお勤めの方で、おおむね生後3か月から小学6年生までの子どもがいる方

市内にお住まいで、20歳以上の心身ともに健康な方、性別や資格は問いませんが、市でおこなう講習会の受講が必要です。



まかせて会員

講習会

講習会は全4回です。「まかせて会員」として活動していただくには、全日程を終了していただくことが必須です。

時 第1回 11月7日(月) 第2回 11月14日(月)
第3回 11月18日(金) 第4回 11月28日(月)
午前9時～午後4時

所 木津老人福祉センター

申 10月31日までに電話で次へ。

問 ファミリー・サポート・センター (市社会福祉協議会内)
☎71-9559

女性センター ニュース!

申・問 女性センター ☎72-7719 (相楽台4-3)
※月曜日、祝日は休み



女性センター まつり

時・内 10月22日(土) 午前10時～午後0時30分
オープニング 和太鼓演奏「いずみ太鼓 木の鼓」
体験 和太鼓に触れよう
午前10時20分～10時40分
アロマセルフハンドマッサージ 午前10時30分～11時、午前11時15分～11時45分
椅子に座ってエクササイズ 午前10時40分～11時10分、午前11時20分～11時50分

発表 マジック 午前10時40分～11時
太極拳 午前11時～11時20分
コーラス 午前11時20分～11時40分
韓国舞踊 午前11時40分～正午
展示 活け花、編み物、水彩画、ゼンタングル、洋裁、パンとケーキ、パッチワーク など
販売 フリーマーケット、洋裁、ゼンタングル など
持 スリッパ
他 内容が変更になる場合があります。時間が前後する場合があります。

女性の応援セミナー 「知って得する年金講座」

時 10月25日(火) 午前10時～11時30分
対 市内にお住まい又はお勤めの女性
定 10人 [先着]
講 社会保険労務士 吉見 玲子 氏
申 10月7日～21日に直接または電話で申し込みください。

ゼンタングル ～禅を取り入れたアート～

時 11月1日・8日(火) 午前10時～11時30分(全2回)
対 市内にお住まい又はお勤めの方
定 12人 [先着]
¥ 400円(初回時に徴収)
講 ゼンタングル認定(米国)指導者 池田 洋子 氏
持 鉛筆
申 10月7日～27日に直接または電話で申し込みください。



相楽医師会から市民の皆さんへ

シリーズ健康エッセイ

vol. 114

普及していない人生会議

山田内科クリニック 山田悦雄 医師

人生会議とは、将来起こりうる病状の変化に備え、人生の最終段階で受ける医療やケアについて、本人と家族や医療・ケアチームが繰り返し話し合い、その内容を記録することです。

歴史的には人生会議以前にAD(アドバンス・ディレクティブ)があり、判断能力を失った際に自身自身におこなわれる医療行為に対して事前に意向を示す(文章化したものを一般的にリビングウィルまたは事前指示書と言います)、自分自身が判断できなくなった際の代理人を決定するものでした。

かつてアメリカではADが推進されましたが、終末期患者の希望を医療の内容に十分反映できず、終末期ケアの改善にも役立たなかったことが、のちに報告されました。原因の一つとして、ADの内容やその意向に至るまでの背景や理由などについて十分に話し合われてなかったことが挙げられました。

このため人生会議では、その人の意思が尊重され、医療やケアにつながるよう繰り返し話し合うことに重きを置いており、人生会議をしてよかったという回答が90%を超えたという調査報告があります。

しかし人生会議の認知度は低く、ある大学の医学部で「人生会議が普及しないのはなぜか」という授業があったそうです。またある保険会社のアンケート(令和2年)によると、約85%が人生会議を「知らない」と回答しました。一方、人生の最終段階での希望を医療や介護に挙げる方は一定数おられ、多くは配偶者または子に口頭で希望を伝えていました。

人生会議が普及しないのは、記録に残すことに抵抗感があるというのが一つの理由ではないかと思っています。最近見た「PLANNED 75」という映画は75歳以上の高齢者に自ら最期を選ぶ権利を認め、支援するシステムが法制化されたという設定です。登場人物が知らないうちに制度の圧力に飲み込まれていく流れには恐ろしいものがあり、意思決定を記録することへの抵抗感に通じるように思いました。

人生会議をしてよかったという回答が多かった調査報告のことも考えると、記録に残すことに拘らないで、人生の最終段階での向き合い方について、身近な人と折に触れて話をするのがまず大事なのではないかと思っています。

相楽休日応急診療所 ～当日電話予約制です～

時 午前9時～(受付 午前8時30分～午後0時30分)

所 相楽会館1階(木津上戸15)

問 相楽休日応急診療所 ☎73-9988

他 ・症状によっては診察できない場合や、京都山城総合医療センターを紹介する場合があります。

・診療科目が急に変更になる場合があります。受診前に電話で問い合わせください。

と き	診療科目	と き	診療科目
10月 2日(日)	内科	11月 3日(木・祝)	内科
10月 9日(日)	内科・小児科	11月 6日(日)	内科
10月10日(月・祝)	内科・小児科	11月13日(日)	内科・小児科
10月16日(日)	内科・小児科	11月20日(日)	内科・小児科
10月23日(日)	内科・小児科	11月23日(水・祝)	内科
10月30日(日)	内科・小児科	11月27日(日)	内科・小児科

材 料(1人分)

無洗米	1/2カップ
和風だしの素	小さじ1
水	110ml
耐熱ポリ袋	1枚
しめじ	15g
舞茸	15g
油揚げ	10g
めんつゆ(2倍濃縮)	小さじ1/2

一言メッセージ
災害時に役立つレシピです。ポリ袋が鍋底に直接触れると破れやすいので、ポリ袋が溶けないように鍋底にお皿を沈めましょう。
※耐熱ポリ袋は、食品用高密度ポリエチレン袋を使っています。

作り方
① ポリ袋に無洗米と水を入れ15分浸水させる。
② 油揚げは細い短冊切り、しめじ、舞茸は細く切る。
③ ①に②、調味料を入れ空気を抜いて口を閉じる。
④ 鍋に③が浸る程度の水を入れ、皿を沈めて沸騰させ③を入れ、25分加熱する。
火を止めてそのまま10分蒸らし取り出す。

おすすめの味

きのこの炊き込みご飯 (ポリ袋クッキング)

木津川市食生活改善推進員協議会

藤本 とも子



1人分の栄養価
エネルギー…329 kcal
たんぱく質…8.3 g
脂 質…3.3 g
カルシウム…28 mg
食物繊維…1.2 g
塩分…1.8 g



健康推進課からのお知らせ

☎75・1219



マタニティ広場 要予約

- 時①10月15日(土) 午前9時15分～
②11月4日(金) 午前10時～
③11月8日(火) 午後1時30分～
(15分前から受付)

所 木津保健センター

内①赤ちゃんのお風呂の入れ方と保育について
②マタニティ&産後ヨガ
③おっぱいとお産について、おなかの赤ちゃんにやさしい食事について

対①③市内にお住まいの妊婦と生後3～7か月の子ども

持母子健康手帳、母子保健テキスト(お持ちの方)、水分摂取できるもの

定①8組 ②妊婦各5人・産後の母子各5組 ③15人(先着)

申電話で健康推進課へ。

グループワーク「こじ」

一人でも悩まず、参加ください。

時11月11日(金) 午後1時30分～3時30分

所 木津保健センター

内 フラワー・アレンジメント

対市内にお住まいで心の不調や病気を抱えている方

申11月4日までに、地域活動支援センターいづみ(☎76・0076)又は、健康推進課へ。



離乳食教室

- 時①11月1日(火) ②11月2日(水)
午後1時30分～午後2時15分
(20分前から受付)

所 木津保健センター2階「栄養指導室」

内 離乳食の作り方と進め方(管理栄養士の実演のみ)

- ①離乳食前半(5か月～8か月)
②離乳食後半(9か月～1歳6か月)

対市内にお住まいの方

定各5人(先着)

申10月31日までに電話で健康推進課へ。
他・レシピは、市ホームページからダウンロードできます

・詳しくは市ホームページをご覧ください。

血液がたりません！献血にご協力を！

時10月24日(月) 午前10時～正午
午後1時～3時30分

所 市役所2階「会議室2・1・2・5」
持 献血カード(お持ちの方)、初めての方のみ身分証明書

他 患者や献血者の安全を確保するため、年齢・体重・Hb値などにより、献血をお断りすることがあります。

食料品・生活必需品配布(京都府委託事業)

物価高騰やコロナ禍で、困窮するひとり親家庭を支援するため物資を配布します。

時10月30日、11月27日(日)
午前10時～正午

所 市社会福祉協議会(木津老人福祉センター内)

内 食料品・生活必需品を配布。

対市内にお住まいのひとり親家庭

定80世帯(先着)

申10月19日までに電話またはメールで住所、氏名、連絡先を次へ。

問 母子会 ☎070・5651・7650

✉kizugawashi-hoshika@mobile.ne.jp

オンライン里親相談会

様々な事情で家庭で生活できないお子さんを、家庭的な環境で育ててくださる里親を募集します。

時10月21日(金) 午後1時～4時
(30分程度/回)

対府に住民票がある方(京都市を除く)
申・問・主希望日の1週間前までに、メールで希望の時間帯・名前・住所・電話番号を添えて、府家庭支援総合センターへ。

✉ksc-soudan@pref.kyoto.lg.jp
☎075・531・9650

腎臓病教室

時10月22日(土)

午後1時30分～3時30分

内 オンラインで腎臓内科専門医・看護師・栄養士による話

対腎臓病に関心のある方

申2次元コードから申し込みください。
問山城総合医療センター

地域医療連携室
☎72・0265



骨髄ドナー登録にご協力を！

10月は、骨髄バンク推進月間です

1人でも多くの患者さんの命を救うため、多くの方の骨髄バンクへの登録をお願いします。

高齢者インフルエンザ予防接種

時10月4日(火)～12月26日(月)

対市に住民票のある方で、接種日に次のいずれかに該当する方

- ・65歳以上の方
- ・60歳以上65歳未満の方で、心臓、腎臓、呼吸器の機能またはヒト免疫不全ウイルスによる免疫の機能に障害を有し、その障害の程度が身体障害1級相当の方(診断書または身体障害者手帳の写しを提出)

持市に住民票があることを確認できる証(健康保険証など)

¥1,500円(当日徴収)

※生活保護世帯の方は当日証明書などの提示により無料。

申市内指定医療機関での接種

医療機関へ事前に予約ください。
府内広域予防接種協力医療機関での接種

予診票の持参が必要な場合がありますので、健康推進課に問い合わせください。

右記以外で接種(事前手続き必要)

接種前に直接、申請書(健康推進課にあるほか、市ホームページからダウンロードできます。)を健康推進課へ。



乳がん・子宮頸がん個別検診対象の方へ

未受診の方は、早めに予約ください。最終月には希望者が集中するため、予約状況によっては受けられない場合があります。詳しくは案内書類を確認ください。

持受診券(対象の方には送付済)、健康保険被保険者証、受診料

乳がん検診	場所	実施期間	電話番号／予約受付期間
	京都山城総合医療センター	令和5年2月24日まで	☎72-2314／令和5年2月17日まで
	学研奈良乳腺クリニック	令和5年2月28日まで	☎0742-72-2703／令和5年1月31日まで
	京都田辺中央病院		☎63-1116／令和5年2月18日まで
	学研都市病院		☎98-2123／令和5年1月31日まで

子宮頸がん検診	場所	実施期間	電話番号／予約受付期間
	京都山城総合医療センター	令和5年2月16日まで	☎72-2314／令和5年2月9日まで
	えくにレディースクリニック	令和5年2月28日まで	予約不要※令和4年12月移転予定。詳しくはクリニックホームページを確認ください。
	下里医院		予約不要
	井出産婦人科		
	華クリニック		☎72-2747
	いわたレディースクリニック		☎39-3999
	京都田辺中央病院		☎63-1116
	きゅうまウイメンズクリニック		☎71-8163
	京都府内指定医療機関		各医療機関に事前予約要

※新型コロナウイルスの感染拡大状況により、検診の実施を見合わせる場合がありますので、市ホームページを確認するか、健康推進課に問い合わせください。

健康推進課 ☎75-1219

シリーズ「木津川市の文化財を巡る」第54回

重文

木造毘沙門天立像 神童寺(神童子)

神童寺木造毘沙門天立像は、平安時代12世紀に制作された重要文化財です。毘沙門天とは、四天王として祀られる場合の北方を守護する多聞天のことで、単独では毘沙門天と呼ばれて信仰を集めました。本像は頭部が小さく、細身の腰を少し右に引き、左足を少し踏み出した姿勢を取ります。左手に宝塔を捧げ持ち、右手に戟という武器を持ちます。腹中央にある顔は獅噛みといい、獅子の頭部を表しています。

これまで紹介した神童寺には建造物1件(令和元年12月号)、彫刻6件(令和4年5～10月号)の重要文化財があります。他にも本尊蔵王権現像をはじめ、多くの文化財を所蔵しています。それらから、神童寺は各時代に様々な影響を受けながら発展してきた様子が伺えます。

文化財保護課 ☎75-1232



元気な60歳以上の皆さん シルバーで一緒に活躍しませんか？

70歳代の方も

こんな方に
オススメ！

- ・メリハリのある生活がしたい！
- ・もう少しお小遣いが欲しい！
- ・何か地域のお役に立ちたい！
- ・運動不足を解消したい！



問市シルバー人材センター
木津本所 ☎72-6690
加茂支所 ☎76-2236
山城支所 ☎86-3567



色々な仕事の中から自分で選んで働いて
いただけます。まずは、お電話ください！



「わくわくドキドキ秋の生き物観察会」 積水ハウス総合住宅研究所の庭を大冒険！

みんなで鳥や昆虫、植物を観察してみよう！

時 10月30日(日) 第1回 午前11時～正午 第2回 午後1時～2時 第3回 午後2時～3時

定 各10組 [先着]

対 第1回・第2回 小学校1年生～中学生3年生 第3回 どなたでも参加できます。

※親子参加・兄弟など小さな子ども連れでも参加できます。

週末にできる！庭木剪定入門セミナー

道具の選び方から剪定方法まで、園芸のプロが丁寧にレクチャーします。

時 11月3日(木・祝) 第1回 午前10時～11時30分 第2回 午後1時～2時30分

持 普段使っている剪定バサミや剪定ノコギリなど(お持ちの方)

※実技がありますので、汚れてもよい服装でお越しください。

定 各10人 [先着]

所 10月6日～26日に積水ハウス(株)納得工房(兜台6-6-4)へ。

問 ☎0120-710-925



秋の木津川一斉清掃 ボランティア募集

時 11月6日(日) ※雨天中止

木津地区 午前9時30分～11時30分

加茂・山城地区 午前9時30分～11時

所 ・木津地区 木津グラウンド(泉大橋下流南岸500m付近)

・加茂地区 加茂支所駐車場(正面玄関前)

・山城地区 木津川流域センター(相楽中部消防署山城出張所南側)

申 11月2日までに電話またはメールで、氏名・住所・電話番号・参加地区を木津川を美しくする会 木津川市支部事務局(まち美化推進課内)へ。

他 ・お好きな地区の清掃に参加できます。

・軍手、ごみ袋は主催者で用意します。

・長袖、長ズボン、長靴、帽子など清掃に適した服装で参加ください。

毎月企画 竹チップコンポストプレゼント

市内の里山整備で伐採した竹を活用した竹チップコンポストと取扱説明書をセットで50世帯にプレゼントします。

プレゼント内容

・フェルトバッグ ・土のう袋 ・竹チップ15ℓ ・取扱説明書

※スコップ、風通しの良い台(かごなど)を用意ください。

※ほとんど量は増えません。

※これまでの段ボールコンポスト体験者も応募できます。

申 10月7日午前9時から電話でまち美化推進課へ。



まち美化推進課 ☎75-1215 ✉machibika@city.kizugawa.lg.jp

適切なごみの分別について(お願い)

環境の森センター・きづがわは、可燃ごみを安全で安定的に処理しています。

しかし、不燃物など可燃ごみ以外のごみが搬入される例があり、機器の不具合発生などが起きています。場合によっては焼却炉の稼働や寿命に影響を及ぼすことも考えられますので、可燃ごみの排出や自己搬入時においては、市の分別区分を確認ください。

不燃物混入の例

ビン・缶などの不燃物が混入していた場合、完全焼却できずに残ってしまうほか、針金や番線などは、他のごみと絡まった塊として燃え残り、排出の際に機器内で詰まります。

また、水銀を含む温度計・体温計などが混入した場合には、排ガス処理に影響し、場合によっては焼却炉の緊急停止につながる状況もあります。

問 ごみの分別に関すること まち美化推進課 ☎75-1215

「可燃ごみ」の直接持込に関すること 木津川市精華町環境施設組合 ☎72-1010



浄化槽は維持管理が大切です

10月1日は「浄化槽の日」

浄化槽の管理が不十分だと、近隣に悪臭などによる迷惑をかけたり、側溝や河川を汚し、生活環境を悪化させることになります。浄化槽を使用する方は3つの義務(保守点検、清掃、法定検査)を守り、正しく管理ください。

保守点検は登録業者に

おおむね3～4か月に1回以上(機種により異なる)、府の登録業者による保守点検(機械の点検や補修、消毒剤の補給など)を受けてください。

☎山城南保健所 ☎72-4303

清掃は許可業者に

浄化機能の維持のため、年1回以上、相楽郡広域事務組合の許可を受けた業者の清掃を受けてください。また、下水道への接続や建物の解体による浄化槽廃止の際には、槽の最終清掃を必ずおこなってください。

浄化槽清掃業者

(株)クリーンサービス山城	☎94-3241	大和清掃	☎0742-61-4798
(株)相楽清掃	☎76-2417	城南衛生(株)	☎62-9000
相楽商事	☎62-3009	平安衛生開発(株)	☎62-1732
(有)フシミ	☎075-601-6714		

定期検査は指定検査機関に

法律で義務付けられているため、使用開始後の3～5か月の間に1回、その後は1年に1回、(社)京都保健衛生協会(☎075-681-1727)の定期検査を受けてください。

相楽郡広域事務組合 ☎72-0421
まち美化推進課 ☎75-1215

はい！こちら消費生活センターです



ネット通販・「お試し」のつもりが定期購入？

～令和4年6月1日に「詐欺的な定期購入商法」の規制が強化された改正特定商取引法が施行されました～

ネット通販で「初回無料」「お試し価格」の広告を見て、1回だけのお試しで購入したら、定期購入の契約だったなどの相談が多く寄せられています。

【注文を確定】を押す前に必ず確認するポイント

- ・定期購入が条件になっていないか。
- ・(定期購入が条件になっている場合、)継続期間や購入回数を決められていないか。
- ・支払うことになる総額
- ・解約の際の連絡手段
- ・「解約・返品できるか」「解約・返品できる場合の条件」などの解約条件
- ・利用規約の内容
- ・「最終確認画面」をスクリーンショットで保存(契約

消費生活の相談や苦情は気軽に相楽消費生活センターへ。

ナニ？ キューキューGOGO!

☎72-9955 (電話または来所)

相談は無料です。秘密は厳守します。

※「消費者ホットライン」☎188 (いやや!) 番も利用ください。

を取り消す際の証拠になります。)

※通信販売にはクーリング・オフ制度はありません。不安に思ったり、トラブルで困った場合は消費生活センターなどに相談しましょう。

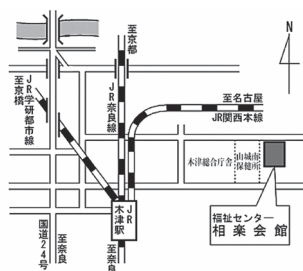
【時】月～金曜日(祝日、年末年始を除く)

午前9時～正午、午後1時～4時

【所】相楽会館1階(木津上戸15)

※土・日曜日、祝日(年末年始を除く)は

☎075-811-9002へ。(電話のみ)



相談すれば
楽になる



相楽消費生活センターでは新型コロナウイルスに関連した情報を発信しています。(相楽郡広域事務組合のホームページをご覧ください。)



ご意見をお待ちしています

木津川市個人情報の保護に関する法律施行条例の制定

条例案を取りまとめましたので、広く市民の皆さんからの意見を募集します。

【時】10月31日(月)まで

【対】市内にお住い又はお勤め、通学の方、市内の事業所 など

【所】総務課、加茂・山城支所、中央・加茂・山城図書館

【申】意見提出用紙に郵便番号、住所、氏名(団体名)、電話番号を記入し、直接またはファックス、メールで提出ください。メールの場合は、タイトルを必ず「パブリックコメント意見提出」としてください。意見を受信した場合は、必ず受信確認を返信します。

【他】意見提出用紙と計画案は閲覧場所にあるほか、市ホームページからダウンロードできます。

総務課 ☎75-1200 ☎72-3900 ✉somu@city.kizugawa.lg.jp

木津川市地域防災リーダー証交付式

8月18日

市では、6月1日から「木津川市地域防災リーダー制度」を創設し、出席者13人にリーダー証を交付しました。今後の地域における防災力向上のけん引役として活躍されることを期待いたします。



新型コロナウイルス感染症対策として 不織布マスクの寄附をいただきました

9月

株式会社東源物産様(本社:愛知県名古屋市中区)から不織布マスク20,000枚の寄附をいただきました。

ご寄附いただきましたマスクは、保健衛生業務などで有効に活用させていただきます。

ありがとうございました。

(仮称)第4次木津川市行財政改革 大綱の策定について諮問しました

8月31日

将来の人口減少・超高齢化時代にあっても持続可能な行財政運営システムの構築を目指すため、新たな改革方針の策定について、木津川市行財政改革推進委員会へ諮問いたしました。



まちの話題

第12回 市小学生ソフトボール 大会を開催しました!

7月30日

夏空の中、市青少年育成委員会主催のソフトボール大会を3年ぶりに開催しました。5チームが参加し、元気いっぱい試合に取り組んでくれました。

Aブロック 優勝 山城ファイターズ
準優勝 相楽っ子ファミリーズ
Bブロック 優勝 相楽台タイガース
準優勝 相楽っ子ナインズ

敢闘賞 梅美台キッズタイガース



山城ファイターズ(左) 相楽っ子ファミリーズ(右)



相楽っ子ナインズ(左) 相楽台タイガース(右)

宝くじ助成金で整備されました

(一財)自治総合センターでは、宝くじの収入を財源として、コミュニティ団体がおこなう地域活動や自主防災活動などを支援しています。宝くじの助成金は、まちのこんなところにも役立っています。

備品の整備

高田区、西区のテーブル、チェアー、パソコン、プリンター、物置などが整備されました。

一生の仲間に出会えるそれが京建労

登録とレベル判定
CCUS認定機関

病気・ケガをしっかりサポート
建築国保

厚労省認可の事務組合
一人親方・労働者・雇用保険

総合共済
資格祝金・傷病見舞金

建設職人は
ご加入を!



建設業界を支えるあなたの労働組合

京建労



相楽支部

木津川市加茂町
里南古田128-2

TEL (0774) 76-0211 FAX (0774) 76-0212

第10回ものづくりフェア 8月 27・28日

今年は、「SDGs」をテーマにアル・プラザ木津で市内8事業者の取り組みや商品を紹介しました。新型コロナウイルスの影響により、昨年、一昨年は動画や展示での紹介となりましたが、今年は3年ぶりに会場での開催となり、久しぶりに賑わっていました。



栄養関係功労者(食生活改善事業功労者)厚生労働大臣表彰 受賞 9月

食生活改善推進員として全世代に向けた食育活動などを通じ、地域の健康づくりの普及活動に努めた功績が認められ、川島 巴美子さんが厚生労働大臣表彰を受賞されました。おめでとうございます。



PayPayで最大25%戻ってくるキャンペーン

期間中に市内の対象店舗でPayPayを利用して買い物をすると、最大25%のPayPayポイントを付与します。

時 11月1日(火)～30日(水)

※利用状況により早期終了となる場合があります。

内 支払額の最大25%分を後日PayPayポイントで付与。
(1回当たり最大1,000ポイント、期間当たり5,000ポイントが上限)

付与対象 市内に店舗がある事業者

PayPay利用者向け説明会をおこないます

時 10月24日(月) 午前10時～

所 市役所4階「会議室4-4」

内 PayPayの基本的な使い方の説明など

定 30人(先着)

申 10月19日までに電話で
観光商工課へ。



観光商工課 ☎75-1216

知っとこ！ 学研



京都スマートシティエキスポ 2022 の開催

第40回

けいはんな学研都市において、スマートシティの新たなイノベーションを創出する国際イベントです。最新技術・サービスの紹介、セミナー・シンポジウムなどを通じて、スマートシティの推進とビジネス交流をおこないます。京都スマートシティエキスポではけいはんな学研都市や国内外のスマートシティに関する最新技術・サービスの情報収集をすることができます。

開催日 10月6日(木)・7日(金) **開催地** けいはんなオープンイノベーションセンター (KICK)

問 京都スマートシティエキスポ2022運営事務局(サクララインターナショナル内) ☎050-5804-1338

学研企画課 ☎75-1201



広報きづがわの感想を お聞かせください

アンケートフォーム

URL <https://logoform.jp/form/o966/7914>



広報に携わり半年が経ちます。取材や写真撮影を通して、新しい発見や、まだ知らなかったまちの魅力を知ることができ、とても嬉しく思っています。広報では、毎月お知らせ以外にも特集や絆で情報を伝えていきますので、どうぞ楽しみながらご覧ください。
(広報担当 H)

極東開発パーキング株式会社

月極募集電話番号 ☎0120-516-890

- ・加茂駅前第1. 東口にてロックレスコインパーキング P.ZONE(ピーゾーン)展開中！
- ・加茂駅前周辺3駐車場にて月極契約者様募集中！





ホール・イベント

加茂文化センター

日	月	火	水	木	金	土
						1
2	3	4	5	6	7	8
9	10	11	12	13	14	15
16	17	18	19	20	21	22
23	24	25	26	27	28	29
30	31	1	2	3	4	5

○は休館日



加茂文化センター（あじさいホール）

☎76-4611 fax 76-7593

URL <http://www.nem-shiteikanri.jp/shisetsu/ajisai/>
教室・イベント情報などを案内しています。第2回きづがわ芸術祭
菅原進（ビリーバンバン）コンサート

加茂文化センター、アスパアやましろでチケット販売中です。

時 11月13日（日）午後2時～
（開場 午後1時30分）

¥ 前売券 2,000円

当日券 2,500円

※全席指定

※未就学児の入場はできません。

他 駐車場には限りがありますので、なるべく公共交通機関を利用ください。



ホールで弾こう！ベーゼン演奏体験会

時 10月20日（木）～23日（日） 午前10時～午後4時
※22日（土）は午前のみ

¥ 市内にお住まいの方

1,000円/時間

市外にお住まいの方

2,000円/時間

（入れ替え時間5分を含む）

※1組2時間まで

申 10月6日から電話で
加茂文化センターへ。

あじさいクラブ

たのしい色鉛筆画

時 第2・4日曜日 午前10時30分～午後0時30分

¥ 1,800円/月（別途教材費100円/回）

定期講座は全30講座。初回体験500円（教材費別途、参加登録時に初回月謝から500円キャッシュバックあり）

申 全講座、電話で加茂文化センターへ。

アスパアやましろ

日	月	火	水	木	金	土
						1
2	3	4	5	6	7	8
9	10	11	12	13	14	15
16	17	18	19	20	21	22
23	24	25	26	27	28	29
30	31	1	2	3	4	5

○は休館日



アスパアやましろ（山城総合文化センター）

☎86-5851 fax 86-5852

URL <http://www.nem-shiteikanri.jp/shisetsu/aspia/>
教室・イベント情報などを案内しています。

上粕駅前東公園テニス&フットサルの案内

¥ 平日 400円 土・日曜日、祝日 600円 ナイター
照明 300円（いずれも1コート1時間）

申 京都府予約システム又は直接アスパアやましろへ。

他 ・無料駐車場30台あります。

・平日午前中はテニス教室をおこなっています。

はじめよう！上粕テニスクラブ

時 ①初心者 毎週月、火、木、金曜日 午前9時～10時
（月何回でも）

②初中級 毎週火、木、金曜日 午前10時～正午（月4回）

③中級 毎週月、火、木曜日 午前10時～正午（月4回）

④キッズ（小学生） 毎週月曜日 午後6時～7時

⑤ジュニア（中学生） 毎週月・水曜日 午後7時～9時

所 上粕駅前東公園「テニスコート」

¥ ①6,600円②③8,800円④4回チケット5,500円

⑤4回チケット11,000円

水曜テニス教室

時 毎週水曜日 初級者 午前9時30分～11時
中級者 午前10時30分～正午

所 上粕駅前東公園「テニスコート」

¥ 全8回 8,000円（雨天延期）

奥中章人の体感アート講座

日常では体験できない体験で、知的好奇心と学習意欲を楽しく、高めましょう。

時 10月23日（日） えのぐ

11月13日（日） えのぐ

12月4日（日） シャぼーん

①午前10時～正午 ②午後2時～4時

所 アスパアやましろ

¥ ①2,000円 ②1,900円

対 参加は3歳以上の子ども

申 全て電話でアスパアやましろへ。

(公財)木津川市 緑と文化・スポーツ振興事業団

☎39-8500 fax 73-6878

URL <http://www.bunspo-shinko.or.jp/> [ブンスポジョウホウ](#) [検索](#)
西部交流会館 ☎73-6888

会場 西部交流会館

「はじめましてのウクレレレッスン」教室体験会

ミドルからシニア世代を対象としたレッスンです。アンサンブルを楽しみましょう。初心者も大丈夫です。

時 10月21日(金) 午前10時～11時30分

¥1,100円

講 コバヤシ サヤカ 氏

持 ウクレレ ※レンタル(500円)できます。

申 電話で事業団へ。

「バレエ」教室体験会

基礎を学びながら、美しい姿勢・柔軟性・豊かな感性を身につけていきます。

時 10月12・19・26日(水)

チャイルド(3歳～年長)

午後3時30分～4時15分

ジュニアⅠ(小学1～3年生)

午後4時20分～5時20分

ジュニアⅡ(小学4～6年生)

午後5時25分～6時25分

成人(中学生以上)

午後6時30分～7時50分

¥500円 ※1人1回

講 江口 真理 氏

申 電話で事業団へ。

「生田流 琴・三味線」教室見学会

一緒にはじめてみませんか。

時 10月18日(火) 午後1時～5時内の30分程度

講 中井 琴映 氏

申 電話で事業団へ。

他 体験希望の方は申し込み時に相談ください。

趣味の広場 ～「秋をたのしむ」展～

ひと足早く「芸術の秋」を楽しみましょう。透明水彩画の世界を主に展示しています。

時 10月12日(水)～11月8日(火)(月曜日を除く)

趣味の広場 作品募集 テーマ「ハッピークリスマス」

楽しいクリスマスのオリジナル作品を募集します。素材は自由です。

申 作品見本を直接、または電話で西部交流会館へ。

(月曜日を除く 午前9時～午後4時)

他 ・展示は11月以降です。

・営利目的の展示内容はお断りします。

¥①～⑥ 500円/回、⑦～⑨ 1,430円/回

他 すべて、事前申し込みが必要です。詳しくは問い合わせください。

作業スタッフ募集中

詳しくは問い合わせください。

いずみホール

日	月	火	水	木	金	土
						1
2	3	4	5	6	7	8
9	10	11	12	13	14	15
16	17	18	19	20	21	22
23	24	25	26	27	28	29
30	31	1	2	3	4	5

○は休館日



いずみホール (中央交流会館)

☎72-8800 fax 72-2801

URL <http://www.bunspo-shinko.or.jp/> [ブンスポジョウホウ](#) [検索](#)

季節のフラワーアレンジ教室「クリスマスリース」

生のグリーンやドライの木の实などを使ってクリスマスリースを作ります。

時 11月24日(木) 午前10時～正午

講 勝田 智子 氏

¥880円(別途材料費1,500円)

申・問 10月8日より、いずみホールへ。(電話可)

文化・スポーツ交流教室「秋の体験会」

①リトミック

時 10月4日・18日・25日(火)

ベビー

午前11時～正午

親子(1歳半～3歳)

午前10時～10時50分

チャイルドⅠ

午後2時30分～

チャイルドⅡ

午後3時15分～

②こども体育

時 10月4日・11日・18日(火)

チャイルド(年少～年長)

午後4時～5時

ジュニアⅠ(小学1・2年生)

午後5時10分～6時10分

ジュニアⅡ(小学3～6年生)

午後6時20分～7時20分

③KID'S DANCE

時 10月5日・12日・19日(水)

チャイルド(年少～年長)

午後3時50分～4時50分

ジュニアA(小学1～3年生)

午後5時～6時

ジュニアB(小学4～6年生)

午後6時10分～7時10分

④空手

時 10月7日・14日・21日(金)

年中～小学生

午後4時～5時、午後5～6時

中学生以上(成人可)

午後7時～8時

⑤子どもアトリエ(別途材料費 250円)

時 10月16日・30日(日)

年長～小学生

午後1時～2時30分

⑥着物着付け

時 10月15日(土)・22日(土)

初心者

午前10時～正午

経験者

午後1時30分～3時30分

⑦和みのいけばな(別途花代 1,100円/回)

時 10月12日・26日(水) 午前10時～正午

⑧南京玉すだれ(別途玉すだれレンタル 500円)

時 10月27日(木) 午前10時～11時30分

⑨気功太極拳

時 10月6日・13日・27日(木) 午前10時～11時30分

見学のみ受付 ⑩和裁

時 10月13日・20日・27日(木)

午前10時～午後0時30分、午後1時～3時30分

⑪洋裁

10月14日・21日・28日(金)

時 午前10時～正午、午後1時～3時、午後3時～5時

図書館だより

LIBRARY
INFORMATION

市立図書館 休館日カレンダー

やむをえず休館する場合があります。
来館前に問い合わせください。

日	月	火	水	木	金	土
						1
2	3	4	5	6	7	8
9	10	11	12	13	14	15
16	17	18	19	20	21	22
23	24	25	26	27	28	29
30	31	1	2	3	4	5

● 全館 休館日 ○ 山城図書館のみ開館日 ▲ 山城図書館のみ休館日

	電話番号	開館時間	貸出
中央図書館	72-2980	火～金曜日 午前9時30分～午後6時	図書 10冊まで (うち視聴覚資料2点まで)
加茂図書館	76-6466	土・日曜日 午前9時30分～午後5時	期間 2週間
山城図書館	86-5001	火～金曜日 午前9時30分～午後6時 土・日曜日、祝日 午前9時30分～午後5時	図書 15冊まで (奈良市立図書館所蔵の図書のみ) (うち視聴覚資料5点まで)
奈良市立北部図書館 (奈良市北部会館4階)	0742-72-2291	火～日曜日 午前9時30分～午後7時 (月曜日が祝日の場合は月曜日も開館) ※奈良市立北部図書館の本の返却は必ず奈良市立北部図書館へ。	期間 2週間

新しくはいった本 (山城図書館)

一般書

県境マニアと行くくるとふしぎ県境ツアー

田仕 雅淑 著／技術評論社

ショッピングモールの中にあたり、神社の中にあたり、実に多彩でバラエティ豊かな「県境」。定番のスポットとマイナーな場所を織り交ぜ、全国の「県境」をまんべんなく紹介しています。

うえから京都

篠 友子 著／角川春樹事務所

経済の拠点や首都を関西に移すべく、京都・大阪・兵庫が手を組みます。しかし京都には別の思惑が…。関西圏の地域性や、そこに住まう人々の独特な個性とともに、ブラックユーモアを交えながら展開するエンターテインメント小説です。



児童書

ロドリゴ・ラウバインと従者クニルプス

ミヒャエル・エンデ 作／小学館

暗黒の中世のとある真夜中。誰もがおそれる盗賊騎士の城を目指す少年クニルプス。かしこいオウムと気弱なフットゥチョ夫婦、おてんばな姫にため息ばかりの王、魔術師、そして財宝好きな竜。それぞれが交差し、謎めく糸にあやつられていきます。

へんてこはやくちことば

新井 洋行 作・絵／小峰書店

電車や駅をあらわすマーク、進んだ先に信号機があるのを知らせるマーク…。いろんなマークと一緒に「へんてこはやくちことば」を言ってみましょう！思わず一緒に言いたくなる早口言葉がいっぱいです。



図書館職員からのオススメ本 (山城図書館)

かりそめ夫婦の縁起めし 江中 みのり 著／KADOKAWA

ブラック職場に疲れ果て、閑古鳥鳴く老舗小料理屋「春霞亭」に辿り着いた花澄は、店主の敦志と利害の一致から契約結婚することに。味は絶品だけど問題が山積みの店を繁盛させるために協力する2人の奮闘記。他にも、資料展示「美味しい本めしあがれ」で、美味しい小説をたくさん展示中です。ぜひご覧ください。



山城図書館

おはなし会①

時10月9日(日) 午前11時～「おはなし108」「おはなしわわ」による読み聞かせ

所絵本コーナー

対市内にお住まいの方(小学生未満は保護者同伴)

申10月8日までの開館中に直接または電話で山城図書館へ。

おはなし会②

時10月23日(日) 午前11時～「ハロウィン」のおはなし

所絵本コーナー

定3組6人[先着]

対市内にお住まいの方(小学生未満は保護者同伴)

申10月9日～22日(開館中)に直接または電話で山城図書館へ。

中央図書館

おはなし会(朗読サークル「こだま」)

時10月15日(土) 午前11時～11時30分
(開場 10時45分)

所2階「視聴覚室」

対市内にお住まいの方(小学生未満は保護者同伴)

定8組24人程度[先着]

申14日までの開館中に直接または電話で中央図書館へ。

「赤ちゃんのための映画会(チップとデール)」と「えほんのおしゃべりタイム」(朗読サークル「こだま」)

短編集なので、途中からでも楽しめます。映画会の後は、赤ちゃんのための絵本の選び方や読み聞かせの大切さを学びませんか。

時10月30日(日)

映画会 午前10時30分～11時

(開場 午前10時45分)

えほんのおしゃべりタイム 午前11時15分～11時45分

所2階「視聴覚室」

定5組15人程度[先着]

申10月16日～29日(開館中)に直接または電話で中央図書館へ。

※映画会は、開始後10分経って参加の方がいない場合、中止します。

加茂図書館

おはなし会(おはなしポケット)

時10月16日(日)

午前10時30分～10時50分

所児童コーナー

対市内にお住まいの方(小学生未満は保護者同伴)

定5組10人[先着]

申10月15日までの開館中に直接または電話で加茂図書館へ。

秋のおたのしみ会(おはなしポケット)

時10月23日(日)

午前10時30分～11時20分

所児童コーナー

対市内にお住まいの方(小学生未満は保護者同伴)

定15人[先着]

内秋にぴったりのお話や紙芝居、工作など

申10月9日～22日(開館中)に直接または電話で加茂図書館へ。

学研都市インフォメーション

Kansai Science City Information

けいはんなプラザ

10月けいはんな映画劇場

お終活

熟春！人生、百年時代の過ごし方

監督・脚本 香月 秀之

出演 橋爪 功 高畑 淳子
水野 勝 剛力 彩芽 ほか

配給 イオンエンターテイメント

人生100年時代と言われる今、定年後に訪れる「熟年の青春＝熟春（じゅくしゅん）」を明るく迎えるために人生整理に動き出す家族の騒動をコミカルに描いた「笑って」「泣けて」「役に立つ」ヒューマンコメディ。

時 10月14日(金)・15日(土) 午前10時30分～、午後2時～

¥ 一般1,100円、小・中学生、シニア(60歳以上)800円

ぷらZOOM割引クーポン提示 800円

※当日券のみ



©2021「お終活」製作委員会

けいはんなプラザプチコンサート

午後0時15分～午後0時45分

所 アトリウム

東辻 純ピアノコンサート

時 10月12日(水)

内 バッハ：平均律クラヴィーア曲集より第1巻第1番 BWV846

ショパン：練習曲集より、作品10-3「別れの曲」、作品10-12「革命」ほか

出 東辻 純

伴 結生&宮原 彩瑛 バイオリン・ピアノデュオコンサート

時 10月26日(水)

内 プロコフィエフ 作曲：バイオリンソナタ 第2番 ほか

出 伴 結生(バイオリン)、宮原 彩瑛(ピアノ)

けいはんな充実大人時間講座 (全3回連続講座) ごまのはえ 脚本講座 ～写真からひもとく記憶とことば～

昔の写真から当時の記憶を見つめてことばにしてみましょう。劇作家の指導で脚本の基礎を学び「物語」として仕上げます。

時 11月17日、12月1日・15日(木)

午前9時30分～午後0時30分

所 中会議室

講 ごまのはえ(ニットキャップシアター主宰)

¥ 1,000円

定 10人[先着]

申 電話で申し込みください。

(株)けいはんな(平日 午前10時～午後5時) ☎95-5115

けいはんな記念公園

水景園ジャズライブ part 3

夜の水景園でジャズを楽しみませんか？出演は銀音じゃず楽団です。

時 10月8日(土) ※雨天屋内開催

午後6時30分～7時30分

所 水景園観月楼デッキ

¥ 200円(未就学児無料)

※その他減免なし

申 Webまたは電話から予約ください。

定 100人[先着]

プチ・アート なかま展

時 10月12日(水)～16日(日)

午前10時～午後5時(12日は午後1時～、最終日は午後4時まで) ※雨天開催

所 水景園観月楼ギャラリー月の庭

内 色鉛筆画教室の作品展

¥ 庭園入園料

けいはんな子ども天文クラブ観望会

秋の星座と銀河

時 10月16日(日)

午後6時30分～午後8時

所 芝生広場 西入口付近

主 けいはんな科学共育デザインラボ

問 <https://www.facebook.com/AstroClubKeihanna/>

他 雨天判断は、開催3時間前にフェイスブックでお知らせします。

けいはんな記念公園クラフトフェスタ

時 10月23日(日) 午前10時～午後4時

所 芝生広場

水景園コンサートプレミアム

時 10月29日(土) ※雨天開催

午後6時30分～午後8時

所 水景園観月楼地階

出 ハープ奏者 心葉さん

¥ 2,000円(未就学児無料、その他減免なし)

申 WEB予約制、電話予約も可

定 80人[先着]

星空カフェ

夜の公園で天体望遠鏡を眺めましょう。

時 11月6日(日) ※雨天中止(当日午後3時の時点で判断)

午後5時～午後9時

所 水景園 屋上棚田

¥ 庭園入園料

時 午前9時～午後5時

¥ 大人 200円、小中学生 100円

問 けいはんな記念公園 管理事務所 ☎93-1200 fax 93-2688

他 ・ イベントの開催可否は、けいはんな記念公園のホームページ(2次元コード)を確認ください。

・ イベントごとに設定する感染症対策に協力ください。



木津川市の下水道 | vol.4 |



下水道マスコットキャラクター
「スイスイ」

令和3年度の実施事業について

- ・下水道未普及解消に向け、木津・山城地区で下水道管の布設工事など約1億7,748万円(税込)の整備事業をおこないました。
- ・老朽化が進む下水道施設の計画的な更新事業をおこなうため、ストックマネジメント計画に基づく更新設計や管路点検調査など約1億2,888万円(税込)の更新業務をおこないました。

普及状況

	行政人口 ① (人)	処理人口 ② (人)	処理面積 (ha)	水洗化人口 ③ (人)	人口普及率 ②/①(%)	接続率 ③/②(%)	年間有収水量 (m)
令和3年度	79,633	74,593	1,546.6	70,499	93.7	94.5	7,087,829
令和2年度	79,263	74,029	1,541.1	69,869	93.4	94.4	7,056,321
増減	370	564	5.5	630	0.3	0.1	31,508
増減率	0.47%	0.76%	0.36%	0.90%	0.32%	0.11%	0.45%

行政人口／住民基本台帳による人口

処理人口／下水道で処理できる区域内の人口

処理面積／下水道整備が完了した面積

水洗化人口／下水道で処理できる区域内の人口のうち、下水道を利用している人口

人口普及率／行政人口①に占める処理人口②の割合

接続率／処理人口②に占める水洗化人口③の割合

年間有収水量／下水道使用料収入の対象となる年間水量

令和3年度の決算概要(財政状況)

公共下水道事業会計の収支状況は次のとおりです。

・収益的収入および支出(税抜)

下水排水の処理施設などの維持管理に係る経費

収入計(税抜) 22億2,871万円	使用料や手数料 8億8,905万円	長期前受金戻入 8億437万円	繰入金 (基準内) 2億 3,689万円	繰入金 (基準外) 2億 9,020万円	その他 820万円
支出計(税抜) 22億2,850万円	維持管理費 6億2,388万円	総務費 1億 3,092万円	減価償却費 13億3,645万円	企業債 利息 1億 3,668万円	その他 57万円

・資本的収入および支出(税込)

下水道施設の建設・更新などの経費

収入計(税込) 6億1,237万円	国庫 補助金 1億 1,853万円	企業債 2億 8,190万円	繰入金 (基準内) 7,142万円	繰入金 (基準外) 1億 3,731万円	その他 321万円
支出計(税込) 11億2,591万円	建設改良費 4億7,968万円	企業債償還金 6億4,623万円	その他 0.1万円		

収益的収支の差引き額の約21万円が税抜純利益となっていますが、使用料収入と一般会計からの基準内繰入金(国が定めた一般会計が負担すべき繰入金)だけでは事業経費をまかなえないため、一般会計から約2億9,020万円の基準外繰入金を受けています。

安定経営に向けて

下水道は、住環境の改善や河川などの水質保全を図り、快適な市民生活を守る公共施設です。今後も安定的に事業を継続しライフライン機能を維持するために、使用者の皆さんに負担をお願いするだけでなく、今まで以上に経費削減や事務の効率化・合理化を徹底し、経営健全化の施策に取り組んでまいります。

下水道課 ☎75-1252



子や孫の未来につなぐ

令和4年度
第4号



普通交付税合併算定替終了対策目標を達成！

第3次木津川市行財政改革行動計画

検索

第3次行財政改革行動計画期間(平成30年度～令和4年度)における2つの対策目標を達成しました。
これまでの取組みを着実な成果としながら、引き続き行財政改革に取り組んでいきます。

対策目標①

令和3年度において
3.5億円以上の改革効果を創出
(対平成29年度)



取組結果

令和3年度末
普通交付税合併算定替終了対策額
合計 **約7.7億円**

目標達成！

合併算定替終了対策額に寄与した主な取組

- ・ごみ処理経費の削減(民間処理施設から環境の森センター・きづがわへの搬入、処理) 約2.1億円
- ・公債費負担の低減(償還条件の変更、繰上償還) 約0.9億円
- ・ごみ減量・リサイクル施策を推進するための財源確保(家庭系可燃ごみ有料指定袋制導入) 約0.8億円
- ・保育所運営に必要な一般財源負担の軽減(木津川市公立保育所民営化等実施の推進) 約0.7億円
- ・各種事務事業の見直しによるコスト削減(公用車管理、支所管理、職員出張旅費、職員駐車場使用料など) 約0.7億円
- ・LED化による電気代の削減(防犯灯・道路照明灯) 約0.5億円
- ・総人件費の抑制(時間外勤務の抑制、臨時職員の適正任用) 約0.3億円

対策目標②

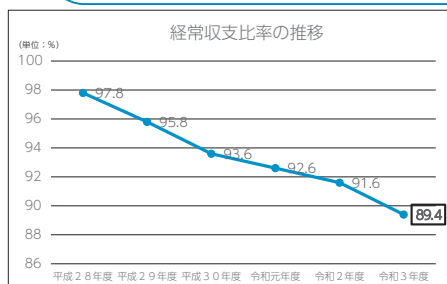
令和3年度決算において
経常収支比率を**96%未満**に改善
(平成28年度決算97.8%)



取組結果

令和3年度決算
経常収支比率 **89.4%**
(平成28年度決算から8.4ポイント改善)

目標達成！



経常収支比率とは

家庭で例えると毎月の給料に占める食費や光熱費などの生活費やローン返済など支払義務のある固定費がどの程度の割合かということで、この割合の数値が低ければレジャーや貯蓄など様々なものにもお金が使えるということになります。

公共施設の最適なマネジメントについて

次の2つの計画において目標を掲げ、取組みを推進しています。

- ①公共施設等総合管理計画(平成28年度策定)…**公共建築物の保有量を30年間で28%削減**
- ②施設類型別個別施設計画(令和元年度策定)…**第1期(平成29年度～令和8年度)で8%削減**

目標進捗状況(令和4年4月1日現在)

削減率
3.0%



対前年度同月比
0.2ポイント増
(前年同月値:2.8%)

削減延床面積(累計)
7,163.2㎡
(対象延床面積:238,001.3㎡)



対前年度同月比
556.2㎡削減
(前年度同月値:6,607.0㎡)

令和3年4月2日～令和4年4月1日における主な増減要因

- 削減 1,753.5㎡ ・木津小学校改築に伴う南校舎・便所などの解体…1,599.0㎡の削減
増加 1,197.3㎡ ・城山台小学校 第2体育館および渡り廊下の新築…794.7㎡の増加
・城山台児童クラブ3号館の新築…401.7㎡の増加

行財政改革推進室 ☎75-1202



ベトナム文化に興味をお持ちですか？

Các cậu không nhầm đâu, tiếng Việt nè!

木津川市の皆さん、こんにちは！

今年の8月から国際交流員として木津川市役所に勤務することになったグエン・チュック・リンです。リンと呼んでいただければ嬉しいです。出身地はベトナムの首都であるハノイです。

中学校に入ってから、日本語を勉強し始めました。高校を卒業した後、2017年に初めて来日し、大阪大学日本語日本文化教育センターで大学予備教育を6か月受けて、大阪大学経済学部に入りました。今年の3月に卒業してから、新卒で国際交流員に選ばれるなんて、光栄に思っています。

ベトナムは、フォーやバインミーなど豊かな食文化でよく知られており、来日してから一番よく聞かれたのが「フォーは毎食、食べていますか」ということです。実は、フォーでも、バインミーでもほとんど朝にお店や屋台で食べるものです。主食は、日本と同じように、お米です。豆知識コーナーは以上です。

木津川市での国際交流活動を通じて、日本人市民はもちろん、様々な外国人市民の方にもベトナムやハノイのことを知っていただきたいです。ハノイと、木津川市の文化交流を促進するため、これから色々なイベントを企画したいと思います。ベトナム・ハノイについて知りたいことや、イベントのアイデアなどがございましたら、気軽に声を掛けてください。

そして、市内に住んでいるベトナム人の方にも日本生活をサポートするので、困ったことがあればいつでも相談してください。少しでも役に立てれば嬉しいです。

皆さんに会えるのを楽しみにしています。

Xin chào các công dân thành phố Kizugawa!

Mình là Nguyễn Chúc Linh – Điều phối viên Quan hệ Quốc tế tại tòa thị chính thành phố Kizugawa từ tháng 8 năm nay. Mình sinh ra và lớn lên tại Hà Nội – thủ đô ngàn năm văn hiến của đất nước chúng mình.

Mình bắt đầu học tiếng Nhật từ khi bắt đầu vào lớp 6. Sau khi tốt nghiệp THPT, mình đến Nhật lần đầu tiên vào năm 2017 để tham gia khóa dự bị Đại học tại Trung tâm Giáo dục ngôn ngữ và văn hóa Nhật Bản trực thuộc Đại học Osaka, sau đó mình đã nhập học khoa Kinh tế của Đại học Osaka và tốt nghiệp vào tháng 3 vừa rồi. Mình cảm thấy rất vinh dự vì có cơ hội được trở thành điều phối viên Quan hệ Quốc tế của thành phố Kizugawa, dù mình chưa có nhiều kinh nghiệm làm việc mà chỉ vừa mới tốt nghiệp Đại học mà thôi!

Việt Nam đất nước chúng mình nổi tiếng bởi nền ẩm thực phong phú (có thể kể đến như phở, bánh mì,...) nên từ khi đặt chân đến Nhật, câu hỏi mình hay nhận được nhất từ các bạn người Nhật là “Người Việt Nam các cậu ăn phở ba bữa một ngày luôn hả?”.

Những lúc như vậy mình đều trả lời là “Thật ra phở hay bánh mì đa số chỉ là bữa sáng thôi, bọn mình thường ăn ngoài tiệm. Thực phẩm chủ yếu trong mỗi bữa cơm gia đình là gạo trắng cơ, giống hệt người Nhật các cậu đấy”. Đây có lẽ là “kiến thức bên lề” siêu thú vị đối với các bạn người Nhật đấy! ^_^

Các hoạt động giao lưu văn hóa mà mình sẽ lên kế hoạch trong thời gian tới không chỉ dành cho đối tượng là công dân người Nhật mà mình còn mong muốn lan tỏa văn hóa Việt Nam tới cả các công dân người nước ngoài nữa. Mình muốn tổ chức thật nhiều sự kiện để có thể thúc đẩy giao lưu văn hóa giữa hai thành phố cũng như hai đất nước. Vì vậy mình đã kêu gọi các công dân thành phố Kizugawa đóng góp ý tưởng cho các sự kiện sắp tới đấy!

Và mình cũng mong muốn bản thân có thể hỗ trợ về mặt đời sống cho các cậu – là các công dân Việt Nam đang sinh sống tại thành phố Kizugawa. Mình sẽ rất vui nếu giúp ích được cho các cậu dù chỉ là một chút thôi, vì vậy hãy tìm đến mình nếu các cậu cần người tâm sự nha!

Mình mong được gặp và giao lưu với các cậu!



マイナンバーサービスセンター (イオンモール高の原4階) からのお知らせ

マイナンバーカードの出張申請受付をおこないます。申請された方には粗品をプレゼントします。

申請場所	日程
イオン高の原 4 階 「マイナンバーサービスセンター前」	10月1日(土)・2日(日)・4日(火)～7日(金)・11日(火)～13日(木)・18日(火)～21日(金)・25日(火)～28日(金)
イオン高の原 4 階「フードコート前」	10月8日(土)・9日(日)

時 午前11時～午後5時

持 本人確認書類(運転免許証、健康保険証など)、個人番号カード交付申請書(お持ちの方)

※出張申請受付は、前日までの電話予約により、当日の手続きがスムーズにおこなえます。

※早めにマイナンバーカードをお受け取りください。受け取りは予約優先となりますので、下記予約専用ダイヤルか2次元コードから予約ください。

市ホームページ



マイナンバーサービスセンター (月曜日・祝日を除く) 午前10時～11時45分、午後1時～5時45分 ☎66-6488、66-6489 (予約専用)

あなたも
できる！

市民まつり2022をふるさと納税で応援しよう！

市民まつり2022は、11月26日(土)(順延日 11月27日(日))の花
火打ち上げに向けて準備を進めています。今年は、皆さんからのふる
さと納税で集まった想いを花火に託して打ち上げます。



市民の方も受け取りができる返礼品！

寄附額		20,000円	30,000円	40,000円	50,000円
返礼品	市役所特別観覧席	1席	2席	3席	4席
	その他	お礼の手紙			



申10月11日～11月1日に2次元コードから寄附をよろしくお願いします。

観光商工課 ☎75-1216

抹茶アート@御霊神社 要予約

お茶について学んだ後、抹茶を使った抹茶アートが体験できます。「木津浜絵馬」をご覧ください。

時 11月3日(木・祝)

午前10時～、午後1時～、午後3時～ (全3回)

所 御霊神社(木津宮ノ裏)

講 宇治茶道場「匠の館」日本茶インストラクター2人

定 各10人 先着

¥1,200円

申 電話またはメールで氏名、住所、当日連絡が取れる電
話番号、メールアドレス、希望の時間を記載し次へ。

一社)市観光協会(水曜日定休日) ☎39-8191 ✉kanko@0774.or.jp

木津川市観光ガイド 検索



10月8日(土)は京都サンガF.C. 木津川市ホームタウンデー

～木津川市は京都サンガF.C.のホームタウンです～

サンガの試合に優待価格で観戦できます！ぜひ、スタジアムでプロの迫力を体
感し、感動を共有しましょう。

対象試合(vs 名古屋グランパス)

時 10月8日(土) 午後2時 キックオフ

所 サンガスタジアム by KYOCERA (亀岡市亀岡駅
北1丁目8)

申 後半キックオフまでに、2次元コードから申し込み
ください。

問 京都サンガF.C. ☎55-7603

URL <https://w.pia.jp/a/kizugawa-htsg22/>

優待

対 市内にお住まいの方

席種	券種	価格
バック上層指定席	大人	2,790円(通常3,100円)
	小中高生	990円(通常1,100円)
ホーム指定席	大人	2,340円(通常2,600円)
	小中高生	810円(通常 900円)

※チケット完売時は申し込み受付を終了します。



専用サイト

スマート化
宣言

初めて触る！ スマートフォン利活用ステップアップ講座

時 11月4日(金) 午後1時30分～3時30分

所 瓶原公民館

内 スマートフォンの使い方がよく分からない、LINE
のダウンロード・メッセージ(スタンプ)送信・友だ
ち追加(2次元コード)ができるようになりたいな
ど思っている方向けです。

講 有限会社アシストワンのスタッフ

対 市内にお住まい又はお勤めの方で、スマートフォ
ンを既にお持ちの方

定 20人 先着

持 筆記用具

申・問 前日までに2次元コード(予約フォーム) また
は電話でデジタル戦略室(☎75-1201)へ。

他・自身のスマートフォンをお持ちください。

・契約・販売行為はおこないません。

共 社会福祉協議会(地域支え合い会議)



掲載ページ

福祉と暮らし

健康

環境

まちの話題

イベント・

情報

こ
み



運転免許自主返納支援事業

自主的に運転免許証を返納した65才以上の方を対象に、公共交通機関を利用する生活をサポートします。

内 ICカード(JR西日本ICカード) 4,000円分(保証金500円を含む)又は市コミュニティバス1日フリー乗車券10枚(4,000円分)を支援します。

対・申請時において、住民である方・有効期間内に全ての運転免許の取消を申請し、返納した時点で65歳以上の方

※自主返納の日から1年以内に申請してください。

持・申請による運転免許の取消通知書(京都府公安委員会発行)

・本人確認書類(マイナンバーカード、健康保険証、パスポート、運転経歴証明書などの官公署が発行したもの)

問 危機管理課 ☎75・1206

他予算枠に達した場合は支援できない場合があります。

関西みらい銀行木津支店の移転に伴う納付書の取扱いについて

関西みらい銀行木津支店は、11月14日(月)に奈良支店内に移転し、共同営業となります。これに伴い、アル・プラザ木津店内に出張所が設けられますが、この窓口では税・料などの納付ができません。なお、口座振替は、そのまま利用できます。

問 会計課 ☎75・1218

国際交流

英語で世界を知ろう

イギリス出身の講師が、やさしい英語でアイルランドの歴史や文化について、日本と比較しながら話します。

時 10月15日(土) 午後2時〜3時

所 東部交流会館1階「ホール」

定 30人(先着)

申 電話で事務局へ。

外国人のための防災訓練

時 10月9日(日) 午前10時30分〜11時20分

午前11時30分〜午後0時20分

所 市役所北別館

内 起震車による地震体験と防火防災訓練(通訳あり)

対 市内にお住まい、お勤めの外国人

市内にお住まいの外国人と楽しむミニツアー

時 11月13日(日) ※雨天決行

所 出発 市役所 午前8時45分、

加茂駅改札口 午前9時15分

解散

加茂駅 午後3時、

市役所 午後3時30分

内 岩船寺↓石仏巡り↓浄瑠璃寺

定 20人(先着)

¥ 800円(食代など)

申 11月2日までに電話で事務局へ。

問 市国際交流協会事務局

☎75・12233



家屋調査にご協力を!

令和4年1月2日(令和5年1月1日)に、新築・増築した家屋(住家、店舗、工場、倉庫その他の建物)は、令和5年度から固定資産税・都市計画税の課税対象となります。家屋の固定資産税評価額を適正に算出するため、家屋調査をおこなっています。対象の方には順次、資料の提出をお願いしています。

また、年内に新築・増築した家屋で、令和5年1月中旬までに、家屋調査の連絡がない場合は、問い合わせください。

家屋調査…家屋の構造、間取り、内装資材、建築設備などを調査

評価額算出…固定資産評価基準に従い算出

問 税務課 ☎75・1203

計量教室

食品を当日購入・持参し、内容量が正確に計量・表示されているかを検査します。検査後の商品は持ち帰り可。(商品購入代3,000円まで補助)

時 11月15日(火) 午後1時〜3時30分

所 市役所4階「会議室4・4」

対 市内にお住まいの方

定 10人(先着)

申 氏名、住所、電話番号を、10月17日午前9時〜10月31日午後5時に電話で次へ。

問 京都府計量検定所

☎075・441・8335

他 保育ルームあり(事前申込制)

消防フェア

秋季全国火災予防運動の一環として、防火・防災啓発活動を目的におこないます。

時 11月5日(土) ※雨天中止

午前10時〜正午

所 イオンモール高の原「屋外駐車場」

内 起震車による地震体験、天ぷら油火災実験、消火器取り扱い指導など

問 相楽中部消防組合消防本部予防課

☎75・1381

未就学児に図書カード配布

物価高騰などによる子育て世帯緊急応援事業として図書カードを配布します。詳しくは京都府のホームページを確認ください。

問 専用コールセンター

☎0570・062106

お詫び

9月号23ページに掲載した記事について問い合わせ先に誤りがありました。正しくは右記の電話番号です。

「がかりつけ薬剤師・薬局」「お薬手帳」を活用しましょう

複数の薬を使用するときは、薬の重複や飲み合わせに気をつけないといけません。お薬手帳に薬局でもらった薬を記録しておき、それを薬剤師や医師などに見てもらうことで、そのような薬の重複や相互作用が起こることを防ぐことができます。

問 山城南保健所 ☎72・4302

府民運動「思いやり みんなでなくそう 高齢者事故」

10月15日(土)は高齢者の交通事故防止推進日です

- ・ドライバーは、高齢者が日常的に利用する医療機関や福祉施設、スーパーなどの周辺や住宅街では安全速度で運転しましょう。
- ・高齢の方は、自宅付近での事故が多いことから、慣れた道路でも十分気を付け、特に道路を横断するときは、遠回りになっても横断歩道などを利用しましょう。
- ・高齢ドライバーは、身体機能や健康状態を考え、少しでも不安を感じたら運転をやめましょう。また、家庭内で運転免許証の返納の検討など交通事故防止を第一に考えましょう。

問 危機管理課 ☎75・1206

親で楽しむ狂言

「室町時代から庶民に愛され続ける狂言の世界に触れてみよう」をコンセプトにおこないます。

時 11月26日(土) 午後2時～

(開場 午後1時)

所 アスパアやましろ「グリーンホール」

出 狂言師 茂山千三郎 一座

対 市内にお住まい又は在学の小学生と保護者(児童の家族の未就学児も観覧できます)

定 250人(先着)

申 10月28日までに申込書を直接または

2次元コードから次へ。

問 青少年育成委員会事務局(社会教育課内)

☎75・1233



普通救命講習会

時 10月16日(日) 午前9時～正午

所 相楽中部消防組合消防本部3階

内 心肺蘇生法、異物除去法、止血法、AEDの使用方法など(人工呼吸は説明のみ)

対 市内にお住まい又はお勤め、在学の中学生以上の方

定 6人(先着)

申 10月6日～12日(土・日曜日、祝日を除く)午前8時30分～午後5時に次へ。

問 相楽中部消防組合消防本部

☎75・1382

他 検温、マスク着用などの感染症対策に協力ください。感冒様の症状がある場合は事前に連絡ください。

自衛官募集

自衛官候補生

18歳以上33歳未満の方(32歳の方は、採用予定月の末日現在、33歳に達していない方)

高等工科学校生徒 17歳未満の中卒(見込含む)の男性

※推薦は、成績優秀で生徒会活動などに顕著な実績を修め、学校長が推薦できる方

問 自衛隊京都地方協力本部(京都市中京

区西ノ京笠殿町38)

☎075・8003・0821

☎https://www.mod.go.jp/pcok/kyoto/

recruit1-kyoto@pcok.mod.go.jp

他 申込期間、申込方法、試験日程などは問い合わせてください。



大津警察署からのお知らせ

10月11日(火)～20日(木)は、全国地域安全運動期間です。

一人ひとりが「防犯意識」を高めるとともに、子どもの登下校時間に買い物に出たり水やりをする「ながら防犯」活動や、夜間に門灯を点灯する「ちよっと防犯」活動に取り組むなど、地域全体で防犯意識を高め、犯罪のない「安心・安全なまちづくり」を進めましょう。

問 大津警察署 ☎72・0110

困ったら「一人で悩まず」行政相談

10月17日(月)～23日(日)は行政相談週間

行政相談委員は、ボランティアで国や独立行政法人などの仕事・サービス・各種制度の手続きなどの意見や要望を聞き、行政運営の改善につなげています。

木津は毎月第2火曜日、加茂は偶数月第4火曜日、山城は奇数月第3火曜日に、相談を受け付けています。詳しくは各種相談日(今月号は37ページ)をご覧ください。

問 総務課 ☎75・1200

ウォーキングアプリ「アーク」を府民に

ウォーキングアプリ「アーク」を使い府内の観光ルートなどの散策を通じて健康づくりに取り組みます。また、公共施設の利用や健診の受診、イベントの参加の際に、専用の2次元コードを読みとると、賞品の抽選に参加できる応募カードがアプリ上でもらえます。

時 11月30日(水)まで

対象の施設・事業など

中央・加茂・山城図書館、中部・東部・西部交流会館、木津・加茂・山城保健センター、市観光協会、加茂文化センター、山城支所、西部出張所、山背古道とことんウォーキング(11月12日)、国保後期高齢者健康診査

問 国保年金課 ☎75・1214

他 アプリのダウンロードはこちら。



市事業用車両原価高騰対策支援金

対 事業用の車両を市内で使用する中小企業または個人事業主

交付額

普通自動車 11,000円/両
軽自動車 3,000円/両

申 11月30日までに直接または郵送、2次元コードから次へ。

問 観光商工課 ☎75・1216

他 詳しくは市ホームページで確認ください。





スポーツ

（二社市スポーツ協会 ※月曜日休み
午前9時～午後5時
（木津田中前40-1 市民スポーツ
センター内）

☎26-5120 fax 26-9365
kizugawashi-sports-association@
heraone.net.jp

主催者でスポーツ傷害保険に加入します。

適した服装で参加ください。

飲み物・タオルを準備するなど、体
調に気を付けて参加ください。

検温やチェックリストの提出に協
力ください。

未成年の方は保護者の同意が必要です。
緊急事態宣言発令時は中止します。

・大会・教室・講習会の要項
や申込書は、市スポーツ
協会のホームページ2
次元コードからダウンロード可。
市スポーツ協会への申し込みは、
直接またはメール、ファクスで受付
けます。



バスケットボール教室

時11月13日（日） 午前9時～正午

所木津川台小学校

内基礎的な動き、チームに分かれて試合
500円

対市内にお住まい又は在学の小学4
年生以上

持室内用シューズ

申11月6日までに市スポーツ協会へ。

問・共バスケットボール連盟 木村

☎090-1026-3991

第12回 市民ゴルフ大会

時11月8日（火）

所美加ノ原カンツリークラブ

対市内にお住まい又はお勤めの方

定120人（30組）【先着】

¥ビジター 8,400円

メンバー 7,400円（昼食付）

参加費 500円

申10月6日～17日に、4人1組で、フ
アックスまたは郵送で、住所、氏
名、年齢、電話番号を記入し、市ス
ポーツ協会へ。（1人で申し込みも
可）

問・共市ゴルフ協会 ☎86-4840

他表彰式はありません。後日郵送に
て発表します。

市民総合スポーツ大会

ソフトバレーボールの部

時11月20日（日） 午前9時40分～午後5時
（受付 午前9時10分～9時30分）

所中央体育館

対市内にお住まい又はお勤め、在学
の中学生以上の方

内①トリムの部（男女 各2人
※男子1人女子3人でも可）

②女性の部（女子4人）

¥2,000円／チーム（申し込み
時徴収）

申10月30日までに市スポーツ協会へ。

他・ホイスルは各チームで2個用
意してください。

・組み合わせは本部で抽選します。
申し込み後のキャンセルは一切
できません。

・大会使用球は、ソフトタイプです。

・競技に必要なものは、主催者で用
意します。ラケットが必要な方は、
参加申し込み書に記入ください。

・競技に必要なものは、主催者で用
意します。ラケットが必要な方は、
参加申し込み書に記入ください。

・競技に必要なものは、主催者で用
意します。ラケットが必要な方は、
参加申し込み書に記入ください。

・競技に必要なものは、主催者で用
意します。ラケットが必要な方は、
参加申し込み書に記入ください。

・競技に必要なものは、主催者で用
意します。ラケットが必要な方は、
参加申し込み書に記入ください。

・競技に必要なものは、主催者で用
意します。ラケットが必要な方は、
参加申し込み書に記入ください。

市民ファミリーバドミントン大会

時11月6日（日） 午前9時～午後1時

所中央体育館

対市内にお住まい又はお勤めの小学
生4年生以上の方

※一般の部は中学生以上で男女混合可
※ファミリーの部は小学生が1人以上出場

¥2,000円／チーム（当日徴収）

持体育館シューズ、ラケット

申10月15日までに参加申込書を市ス
ポーツ協会へ。

問・共市ファミリーバドミントン連盟
尾白 ☎090-4278-4177

他・1チームは、3～6人（試合は3
人）です。

・競技に必要なものは、主催者で用
意します。ラケットが必要な方は、
参加申し込み書に記入ください。

・競技に必要なものは、主催者で用
意します。ラケットが必要な方は、
参加申し込み書に記入ください。

・競技に必要なものは、主催者で用
意します。ラケットが必要な方は、
参加申し込み書に記入ください。

・競技に必要なものは、主催者で用
意します。ラケットが必要な方は、
参加申し込み書に記入ください。

・競技に必要なものは、主催者で用
意します。ラケットが必要な方は、
参加申し込み書に記入ください。

・競技に必要なものは、主催者で用
意します。ラケットが必要な方は、
参加申し込み書に記入ください。

・競技に必要なものは、主催者で用
意します。ラケットが必要な方は、
参加申し込み書に記入ください。

・競技に必要なものは、主催者で用
意します。ラケットが必要な方は、
参加申し込み書に記入ください。

・競技に必要なものは、主催者で用
意します。ラケットが必要な方は、
参加申し込み書に記入ください。

・競技に必要なものは、主催者で用
意します。ラケットが必要な方は、
参加申し込み書に記入ください。

・競技に必要なものは、主催者で用
意します。ラケットが必要な方は、
参加申し込み書に記入ください。

・競技に必要なものは、主催者で用
意します。ラケットが必要な方は、
参加申し込み書に記入ください。

・競技に必要なものは、主催者で用
意します。ラケットが必要な方は、
参加申し込み書に記入ください。

・競技に必要なものは、主催者で用
意します。ラケットが必要な方は、
参加申し込み書に記入ください。

・競技に必要なものは、主催者で用
意します。ラケットが必要な方は、
参加申し込み書に記入ください。

・競技に必要なものは、主催者で用
意します。ラケットが必要な方は、
参加申し込み書に記入ください。

・競技に必要なものは、主催者で用
意します。ラケットが必要な方は、
参加申し込み書に記入ください。

・競技に必要なものは、主催者で用
意します。ラケットが必要な方は、
参加申し込み書に記入ください。

・競技に必要なものは、主催者で用
意します。ラケットが必要な方は、
参加申し込み書に記入ください。

・競技に必要なものは、主催者で用
意します。ラケットが必要な方は、
参加申し込み書に記入ください。

・競技に必要なものは、主催者で用
意します。ラケットが必要な方は、
参加申し込み書に記入ください。

第22回市シニアテニスの集い

時11月3日（木・祝） 午前9時～午
後5時（受付 午前8時40分～）

※予備日 11月23日（火・祝）

所木津川台公園「テニスコート」

対・市内にお住まい又はお勤めの方、ス
ポーツ協会の会員

・令和3年12月末時点男性60歳以
上、女性55歳以上の方

内70歳未満70歳以上および女性を
基本として2つのグループに分か
れ、抽選でペアおよび対戦相手を
決め（毎試合）、1人6試合程度（4
ゲーム）のゲームをおこないます。

¥500円／人

申10月29日までに市スポーツ協会へ。

共・岡市テニス協会 藤田

☎090-5661-3738

町内会・自治会に加入しよう

自治会は、地域の皆さんが互いに
支えあい、協力して、防災・防犯を
はじめ、さまざまな地域コミュニテ
ィの形成に取り組んでいます。住み
やすい街をつくるために、自治会に
加入し、積極的にまちづくりに参加
しましょう。

ロイヤンジャンボ

9月21日水 発売!!

1枚300円

この宝くじの収益金は市町村の明るく
住みよいまちづくりに使われます。

（公財）京都府市町村振興協会



Information lineup

元氣アップ体操教室

- 所・時** いずみホール「多目的ホール」
10月6日・13日・20日・27日、11月10日・17日・24日、12月8日・15日・22日(木) 午後2時～3時30分
- 所・時** 兜台集会所
10月12日・19日・26日、11月9日・16日・23日・30日、12月7日・14日・21日(水) 午後1時30分～2時50分、午後3時10分～4時30分
- 所・時** 加茂支所3階「いばしょホール」
10月12日・19日・26日、11月2日・9日・16日・30日、12月7日・14日(水) 午後2時～3時30分
- 所・時** アスパアやましろ「スクエア」
10月6日・13日・20日・27日、11月3日・10日・12月1日・8日・15日・22日(木) 午前10時～11時30分
- 所・時** 山城支所別館
10月11日・18日・25日、11月1日・8日・15日・22日、12月6日・13日・20日(火) 午前10時～11時30分
- 内** 音楽体操 筋トレ(スロー・トレーニング)、脳トレ
- ¥** 500円/回(初回無料)
※お得なパスポート 前払い3,500円(期間中10回分)
- 申・問** 電話でNPO法人元氣アップAG Eプロジェクト 横山へ。
☎080・4242・4734

府断酒平安会 田辺支部例会

- 時** 10月11日(火)・17日(月)・24日(月)・31日(月) 午後7時～9時
- 所** 京田辺市社会福祉センター
対お酒の問題で悩んでいる方や家族
- 問** 府断酒平安会 栗山
☎65・9970
- (留守電に切り替わった時は、連絡先のメッセージをお願いします。)
- 西野 ✉stigurean@4903@yahoo.co.jp

やさしい健康体操・レクリエーション

- 毎日の運動習慣を身に付けることを目指します。
- 時** 10月8日・15日・29日、11月5日・12日・19日・26日、12月3日・10日・17日・24日(土) 午前10時～11時30分
- 所** 女性センター1階集会室
- 持** 飲み物、タオル
- ¥** 100円/回
- 申・問** 健康ラジオ体操の会 ☎72・4085

京都木津川マラソン大会

- 時** 令和5年2月5日(日)
- 所** 草内木津川運動公園(京田辺市)
- 内** フルマラン・ハーフマラン(一般) 5km(一般・高校生・中学生) 3km(小学生)
- 問** 京都木津川マラソン大会実行委員会事務局 (京田辺市草内大東42-1)
☎65・1485 ☎66・1568
- ✉kzuriver@kyoto.email.ne.jp
- 他** 詳しくは大会ホームページを確認ください。
・ボランティアも募集しています。

エンジェルペップ イベント

- ランバイクチーム「きつづライダー」**
市内初のランバイク専用練習場。かき氷祭り絶賛開催中。
- 時** 10月10日(月・祝) 午前9時30分～午後1時
- 所** PLANT木津川「駐車場1～3」
- 対** 1～6歳と保護者
- 申** 10月7日までに2次元コードへ。
- 口ゼット制作工房「アリエルージュ」**
オリジナル口ゼット制作体験。
- 時** 10月24日(月) 午後1時～2時30分
- 所** アルプラザ木津店2階「地域コミュニティスペース」
- 対** 大人(子ども同伴可)
- ¥** 1,200円
- 申** 10月17日までに2次元コードへ。
- 幼児用脳トレ「きつづエイジ」**
運動遊びが脳を鍛える。「スポンジエイジプログラム」無料体験説明会。
- 時** 10月24日(月) 午後3時～4時
- 所** アルプラザ木津店2階「地域コミュニティスペース」
- 対** 3歳～5歳と保護者
- 申** 10月20日までに2次元コードへ。

木津御輿

- 今年の木津御輿の運行については、ホームページを確認ください。(随時更新)
- 問** 観光商工課 ☎75・1216



相談しやすい法律事務所 初回相談30分無料

松本・板野法律事務所

弁護士 松本 浩志 (奈良弁護士会所属)
弁護士 板野 陽一 (奈良弁護士会所属)

奈良市登大路町 11-1 登大路プラッツ3階
☎0742-20-6686

小さなお悩み事でも、お気軽にお電話ください
労働問題・離婚・借金・相続・過払金など
近鉄奈良駅徒歩5分 駐車場完備

～ 柿渋メーカーの柿渋染 ～
京・みさす 柿渋染製品

天然素材 100% 京都エコスタイル認定製品

リビングマット、こたつ掛敷、枕カバー等
一度使うと手放せない!

自然素材が身近にある元気な暮らしをご提案

柿渋House みさす

☎: 0774-39-7428

木津川市木津町宮ノ内9 (いづみホール前) P有り

幼児 勉強が好きになっちゃう 小学生

学研教室の無料体験

算数 & 国語・英語・読解作文・理社

月 木 火 土

州見台5-8-2 加茂文化センター内 学研教室

州見台ワクワク 教室 加茂あじさいプラス 教室

☎080-4011-1805
0774-73-5273 指導者: 中島



富有柿収穫体験会

時 10月28日(金) 午前10時～午後2時

(午前9時30分 鹿背山会館前集合)

※正午までの参加可。

※雨天中止の場合は、10月29日(土)

所 松岡柿園(鹿背山古寺)

内 柿の収穫と選別作業の体験

定 20人(抽選) ※初めての方のみ

※1組4人まで

申 10月10日(消印有効)までにはがき、メ

ール、またはファックスで、住所、氏名

(代表者と全員分)、電話番号を次へ。

※当選結果は15日までに連絡します。

問・主 鹿背山の柿を育てるネットワーク

松岡(〒619・0211 鹿背山立ヶ尻4

090・8149・7594

51・7406

✉ ats7594matsu@yahoo.co.jp

※携帯の場合は、ショートメールでお

願います。

他・収穫した柿の一部は参加者にお土産

として差し上げます。

・活動しやすい服装でお越しください。

・保険は掛けていません。

日本舞踊、新舞踊まる美 無料体験

体験は人生の宝。日本舞踊の良さを体

験してみてください。

時 第1・3土曜日 午前11時～正午

※希望日時は電話してください。変更

も可能です。

講師 美代子事

藤間 寿満史(まる美さくら)

所・申・問 電話で庁舎北別館(☎71・89

00)へ

けいはんな赤ちゃん学講座

「入のはじまりのサイエンス」

「食べるのはじまり」

時 10月22日(土) 午後1時30分～午後3

時30分(受付 午後1時)

所 けいはんなプラザ3階「ナイル」

※オンライン(ZOOM)参加もできます。

内 赤ちゃんはどのような過程を経て、それま

で知らなかったものを食べるようになる

のか、進化と発達の観点から考察します。

講 滋賀県立大学人間文化学部

上野有理 教授

定 40人(先着)

申 10月19日までに2次元コー

ドから申し込みください。

問 けいはんな学研都市活性化

促進協議会 ☎95・5034

他 授乳、おむつ替えのスペースがあります。

林家たい平さん講演会

笑顔のもとに笑顔が集まる

時 10月26日(水) 午後1時30分～3時

所 京都市呉竹文化センター

定 150人(抽選)

申 10月10日午後5時までに、厚生会ホー

ムページからお申し込みください。

問 (二財)京都市町村職員厚生会

☎075・411・0081

☎ https://www.kyoto-koseikai.or.jp



精華町交流ホールコンサート

(同志社女子大学協力公演)

秋の光につつまれて

パイプオルガン×声楽

時 11月27日(日) 午後3時～

(開場 午後2時45分)

所 精華町役場2階「交流ホール」

内 パイプオルガン、声楽のアンサンブル

出 同志社女子大学 音楽学科学生

定 73人(抽選)

申 11月14日(必着)までに2次元コード又

は往復はがきで次へ。

※往信裏面に住所、氏名、電

話番号、同伴者(1人まで)

の氏名、「11月交流ホールコンサート参

加希望」を記入ください。

問 精華町 企画調整課(〒619・0285

住所記入不要) ☎95・1900

他 結果は11月18日までにお知らせします。

ふるさと散歩(10月)

花鳥の郷を歩く

時 10月15日(土)

集合 午前10時10分 月ヶ瀬口駅

解散 午後3時 大河原駅

内 月ヶ瀬口駅→七尾鳥の茶畑→鶴辺浄水場→

花鳥の郷→大河原駅(約10km、一般向け)

定 30人(先着)

¥500円

持 マスク、弁当、飲料水、帽子、歩きやすい服装

申 10月13日午後4時までに電話で次へ。

問 ふるさと案内かも ☎76・3689

☎ http://furusato-kamo.sakura.ne.jp/



司法書士・行政書士
よつぎ総合法務事務所

相続・名義変更・登記・遺言・認知症・生前対策など
私たちにお任せください



駐車場
完備

木津川市城山台7丁目35番地8

よつぎ総合法務事務所 検索

行政書士
司法書士

代次
代次

衛
孝美

初回相談
無料



0774-73-5565



日本園芸協会・庭園管理士 認定

相談・見積もり無料

何か困った事はありますか!

お庭のお手入れお任せください!

- ・樹木剪定
- ・草刈り(3,000円～)
- ・伐採
- ・消毒全般
- ・除草害虫駆除
(年間管理も承ります。)



造園 にしむら ☎FAX 0774-73-1622

(木津川市相楽大里)



Information lineup

うめだにカフェ

国語力が飛躍的に向上するミロク塾

時 火・水・金曜日 午後5時30分～7時30分
 ￥週1回 8,800円/月

週2回 16,500円/月

対小・中学生、高校生

申・間和田 ☎090・8522・0583

手しごと倶楽部

時 10月21日(金) 午前10時～

500円(飲み物付き)

持各自作りたいもの

うめだに親子サロン

時 10月20日(木) 午前10時～正午

アルコール問題のお悩み聞かせてください

時 10月27日(木) 午前10時～正午

300円(飲み物付き)

申・間西野 ☎090・6372・5427

10月の教室(いずれも見学可)

やきもの教室

時 10月8日・22日(土) 午前9時～10時30分

2,300円+材料費

根付教室

時 10月11日・25日(火) 午後1時～

10,000円(4回分)

フェルト教室

時 10月18日(火) 午前10時～午後1時

2,000円+材料費(内容によって)

所・間・申うめだにカフェ 和・輪・ワッ!

プロジェクト

☎080・4566・9555

(木・金・土曜日 午前10時～午後3時)

情報発信基地キチキチ

キチキチ吊り店

時 10月17日(月)～21日(金)

午前10時～午後4時

『小さな相談会』教育編

時 10月12日(水) 午後1時～3時

『小さな相談会』デザイン・販促編

時 10月19日(水) 午後1時～3時

『小さな相談会』暮らし編

時 10月26日(水) 午後1時～3時

キチキチブックカフェ

おすすめの本を1冊持参ください。

時 10月22日(土) 午後2時～5時

500円+飲み物代

キチキチボードゲームカフェ&出張ジャズ喫茶 kochi-kochi

時 10月22日(土) 午後5時～9時

500円+飲み物代

ちっちゃな音楽会

とつたとピアノとトイ楽器

時 11月6日(日) 午前11時～11時45分

内0才からの親子コンサート、秋のうた、

手あそび、音楽絵本 ほか

親子 1,500円

(子ども2人目から+500円)

出るんと(村田弘美、長家嘉子)

間Kingklang.piano@gmail.com

所・間情報発信基地キチキチ(市役所北側)

☎090・6607・9191



けいはんな市民雑学大学 無料

西山文庫ビジュアルツアー

～日本の暮らし、すまい、まちづくりの百年～

時 10月22日(土) 午後2時 現地集合

所 積水ハウス総合住宅研究所内(兎台6・6・4)

講 NPO法人西山卯三記念すまい・まち

づくり文庫運営委員長

市民教授 中林浩氏

定 20人(先着)

間 渡辺 ☎090・7880・6787

木津川PORT

どんな子も楽しめるヒップホップダンス

時 10月23日(日)

未就学 午前10時～11時

小学生 午前11時～正午

定 各10人(先着)

500円

持動きやすい服装でお越しください。

※サンダルは不可

所・申・間☎電話で木津川PO

RTへ。☎94・6888

間kizugawaport@gmail.com



薬物乱用は「ダメ。ゼッタイ。」

薬物乱用は周囲の人から誘われて、好奇心や興味本位で手を染めるケースが多くみられます。薬物には依存性があり、自分の意志では止められず、社会生活の破壊を招く原因にもなります。正しい知識を持ち、絶対に手を出さないという自覚が大切です。

間 山城南保健所 ☎72・4302

いさじ医院

外科・内科・整形外科

最新鋭のオープンタイプ
MRI・CT・X線機器を導入/検査

第1・3・5日曜日・祝祭日は診療日です <http://www.isaji.com/>
 木津川市木津西小林10-1 TEL0774-75-2153 FAX0774-75-2154

診療時間	日	月	火	水	木	金	土
AM9:00-PM12:30	●	●	●	●	／	●	●
PM2:00-PM4:00	●	／	●	／	／	●	／
PM5:00-PM7:00	／	●	●	／	／	●	／

やまなみ法律事務所

YAMANAMI LAW OFFICE

弁護士 橘 英樹 (京都弁護士会所属)

弁護士 曾崎 雄 (京都弁護士会所属)

京都府相楽郡精華町山田下川原3-6

BEST山田川ビル2階(近鉄山田川駅前)

☎0774-34-0790

<https://www.eonet.ne.jp/~yamanami/>

☆各種法律相談お受けいたします。お気軽にご相談下さい

☆業務時間 平日午前9時30分～午後5時30分





IMA TODO (イマトド) ツナガルプロジェクト

野菜を作る人と食べたい人が
カフェでつながるランチタイム。
限定10食(1,000円/食)

時 10月27日(木)

午前11時〜午後2時

所 SNOB Cafe(スノッブカフェ)

問 イマトド ☎090・5462・7265



SDGs 制服のリユース活動

南陽中学・高校の制服回収をします。

時 10月26日(水) 午前11時〜正午

所 加茂文化センター 2階「第2研修室」

問 ぎづがわ制服リユース4U 上内

☎090・7595・4293

少年少女剣道クラブ 京都相武館

所・時 木津川台小学校「体育館」

10月7日(金)・11日(火)・14日(金)・18日(火)・25日(火)・28日(金)・11月1日(火)・4日(金) 午後5時〜

所 見台小学校「体育館」

10月21日(金) 午後5時〜
10月22日(土)・11月5日(土)・6日(日) 午後4時〜

上狛小学校「体育館」

10月8日(土)・15日(土)・16日(日) 午後4時〜

相楽小学校「体育館」

10月29日(土) 午前4時〜

申 希望日前日までに電話で次へ。

問 京都相武館 和田

☎090・2344・2804

他 体験希望者には竹刀を貸し出します。

「奈良マラソン2022」開催に伴う交通規制

12月11日(日)にフルマラソン・10km種目の開催を予定しています。コースにあたる奈良市および天理市において交通規制をおこないます。

時 12月11日(日) 午前8時30分〜午後3時

※規制区間など詳しくは「奈良マラソン 交通規制」で検索ください。

問 奈良マラソン実行委員会事務局

☎0742・81・8752

合唱団 Rinte 定期演奏会

時 10月30日(日) 午後2時〜4時

(開場 午後1時30分)

所 なら1000年開館「中ホール」

内 混声四部合唱の演奏

¥ 一般 1,500円 高校生以下 500円

申 2次元コードから申し込みください。

問 合唱団 Rinte

☎080・5305・0579



パソコン／スマホの無料相談＆サロン

時 ①10月13日(木) 午後1時〜4時

②10月25日(火) 午後1時30分〜4時

所 ①山城やすらぎコミュニティセンター (山城保健センター) 2階

②NPO加茂女の台所(南加茂台4・15・6)

問・主 木津川市パソコン・スマホメディア

サロン 宗形 ☎86・3434

柴田 ☎86・3419

✉newmediasalon@yahoo.co.jp

他 Zoomオンラインで事前相談もおこないます。

第16回木津川市ミックステニス大会

時 11月20日(日) 午前9時〜

※雨天時 11月27日(日)

所 木津川台・上狛駅東・兜谷公園各テニスコート

内 ミックスダブルス(3〜4チームの予選をおこない、結果により順位別トーナメントをおこないます。)

対 市内にお住まい、お勤めの方または、市テニス協会員および推薦登録者。

¥ 2,000円/組

申 11月3日までに氏名、住所、電話番号を、メール ☎nt3471@yahoo.co.jp

又は、ファックス ☎72・0779)で申し込みください。

※受付完了の返信がない場合、11月4日までに問い合わせください。

問・主 市テニス協会 藤田

☎090・5661・3738

パソコン・スマホ相談室(無料相談)

時 毎週金曜日(祝祭日は除く) 午後1時〜4時

所 相楽老人福祉センター(女性センター)

内 パソコン・タブレット・スマホの使用

法、アプリなどの設定、故障やトラブル

の診断・ワンポイントレッスン・購入前

の相談 など

※テキストによる教室ではありません。

持 スリッパ

申 前日までに電話またはメールで次へ。

問 木津川市パソコン・スマホ相談室

神野 ☎090・4033・8715

近藤 ☎070・8467・1868

✉pasokon.mirai@gmail.com

他 予約制です。事前に連絡ください。

TAX PLANNING & MANAGEMENT SERVICE

公認会計士 税理士 荒堀政男事務所

E-mail: aramali@koma.co.jp

〒619-0241

京都府相楽郡精華町祝園門田11番地の10
TEL.0774(93)2205(代) FAX.0774(93)2207(代)



しらゆり歯科クリニック

■診療時間 月・水・木 9:30~20:00
金・土・日・祝 9:30~18:00

■休診日 火曜日

※臨時休診あり (ホームページ、☎で事前にご確認ください)

土日祝日も開院

梅美台小学校前 バス停下車スグ

梅美台1-6-7 ラファミ-1A棟101
https://www.shirayuri-shika.com/



☎0774-39-8868



Information lineup



子育てママのワクワク講座

① やわらぎヨガ

時 10月13日・27日(木) 午前10時～11時

他 無料子ども託児付き

② インテリア講座

時 10月16日(日)

午前10時30分～11時30分、午後1時～2時

他 子ども託児あり(300円/人)

③ ベビー&ママヨガ・育児相談

時 10月20日(木) 午前10時30分～11時30分

¥1,000円

申込電話または2次元コードから申し込みください。



所・間レイワダカラ(株喜創内)(山城町上

狛東下12・3)※駐車場あり

☎0120-83-3838

✉eiwadakara@kisu.net

当尾の郷まつり

当尾の吊り店

時 10月16日(日) 午前10時～正午

所 当尾の郷会館「グラウンド」

内 野菜・加工品・弁当の販売、小さなフリーマーケット

間 当尾の郷会館管理運営委員会

☎76-2234

産後の姿勢・身体ケア相談

産後気になっている姿勢についての相談や日頃気をつける点について電話でアドバイスが受けられます。

時 30分(日時応相談)

対 産後11～12か月の方

申・間川崎 ☎060-1130-3277

山城郷土資料館

秋のこども体験教室

時 ①10月22日(土) 午前10時～11時50分

午後1時30分～3時20分

②11月5日(土) 午前10時～11時50分

午後1時30分～3時20分

③11月19日(土) 午前10時～11時20分

午後1時30分～2時50分

内 ①勾玉をつくる

②ミニ三角縁神獣鏡をつくる

③ミニ銅鐸をつくる

¥①400円 ②600円 ③900円

定 ①24人 ②16人 ③10人(抽選)

申 10月12日午後5時までに、ファックス又は2次元コードから申し込みください。

三茶三葉「お茶に親しむ」

時 10月29日(土) 午後1時30分～3時

内 3種のお茶を飲み比べ、深く学び味わう

¥200円

定 24人(先着)

申 10月25日までにファックス又は2次元コードから申し込みください。



所・間府立山城郷土資料館

☎86-5199 fax 86-5589

結婚悩み無料相談 要予約

結婚でお悩みの方、気軽に相談ください。

時 午前10時～午後9時(日)にちは相談

所・間エンミツ相談所(州見台1・27・20)

出張相談もおこないます。

☎090-1076-6050

✉enmitu2020@gmail.com

https://www.enmitu2020.jp

市ソフトテニス大会

時 11月13日(日) 午前9時10分～

(受付 午前8時30分～)

※予備日 11月20日(日)

所 木津川台公園「テニスコート」

対 市内にお住まい又はお勤めの18歳以上の方

内 一般男子・女子の部

・成年男子・女子の部(40歳以上)

・シニアの部(女子55歳以上 男子60歳以上)

・初心者(経験3年未満)

¥2,000円/組(個人参加は、1,000円)

申 11月1日までにホームページから申込用紙をダウンロードし、メールで✉

imu34797@ares.eonet.jp)申し込みください。

間 ホームページから問い合わせください。

☎http://www.eonet.jp/~kizstc/

他 中止の場合はホームページに当日朝8時までに掲載します。

こども野球体験会

加茂フレンズの野球まつり

打つ、投げる、走るを体験会。ミッション達成者には、プレゼントがあります。

時 10月10日(月・祝)

午前の部 午前9時30分～11時30分

午後の部 午後1時～4時

所 加茂小学校「グラウンド」

持 動きやすい服装 帽子、飲みもの

対 小学1～5年生

間 加茂フレンズスポーツ少年団

柏木

☎060-9684-2255



介護付 有料老人ホーム

サンシティ木津

要支援・要介護認定をお持ちの方へ

資料請求 見学、入居相談 受付中

京都府木津川市市坂六本木 76

☎0120-26-3410



10月6日(木)～31日(月)

個別相談会 要予約/無料

コロナウイルス対策にご協力ください。

https://hcm-suncity.co.jp/royal/kizu

詳しくはHPをご覧ください サンシティ木津 検索

近鉄「高の原」駅より車で5分



パン・ン教室(ブザン会)

初級者・中級者の少人数で学習しています。
 時 第2・4火曜日 午後1時30分～3時30分
 第2・4土曜日 午後5時30分～7時30分
 所 庁舎北別館「第2会議室」
 ￥ 2,000円/月
 定 10人(先着)

間 横谷 090・4300・1872

「星」観望会

時 10月8日(土) 午後7時30分～9時
 所 城址公園(中央配水池付近)
 内 土星、木星、月、秋の星座など
 間 星を楽しむ会

浦 辻 76・2914
 中 本 76・4398

他・雨天曇天は中止します。
 ・子どもは保護者と参加ください。
 ・事故、ケガについては責任を負いません。

ワークショップ無料体験会

子どもと一緒にの方も大歓迎です。

時 11月15日(火) 午前10時～正午

所 情報発信基地キチキチ

(コスヘルワークショップ)

申・問 10月18日までに2次元

コードへ。

他 同室にて保育可能(要予約)



緊急地震速報訓練

市内各地の防災行政無線と戸別受信機から一斉に放送します。
 時 11月2日(水) 午前10時
 間 危機管理課 75・12006
 他 気象状況などにより、訓練が中止となる場合があります。

ダイヤルする前に…市役所の各課・各部署に電話される際は、電話番号を確認して、かけてください。

開庁日の午前8時30分～午後5時15分は各課ダイヤルインへ、それ以外の時間は市役所代表(72-0501)へ電話してください。

市役所担当課 ダイヤルイン・メールアドレス

市役所

☎ 72-0501 (代表)
 ☎ 72-3900 (総務課)

1階	①市民課	75-1210	shimin@city.kizugawa.lg.jp
	②国保年金課	75-1214	kokuho@city.kizugawa.lg.jp
	③こども宝課	75-1212	kosodate@city.kizugawa.lg.jp
	④社会福祉課	75-1211	fukushi@city.kizugawa.lg.jp
	⑤くらしサポート課	79-0307	kurashi@city.kizugawa.lg.jp
	⑥会計課	75-1218	kaikai@city.kizugawa.lg.jp
2階	①文化財保護課	75-1232	bunkazai@city.kizugawa.lg.jp
	②社会教育課	75-1233	shakaikyoiku@city.kizugawa.lg.jp
	③学校教育課	75-1230	gakko@city.kizugawa.lg.jp
	④税務課	75-1203	zeimu@city.kizugawa.lg.jp

2階	⑤まち美化推進課	75-1215	machibika@city.kizugawa.lg.jp
	⑥健康推進課	75-1219	kenko@city.kizugawa.lg.jp
	⑦高齢介護課	75-1213	kaigo@city.kizugawa.lg.jp
3階	①危機管理課	75-1206	kikikanri@city.kizugawa.lg.jp
	②人権推進課	75-1217	jinken@city.kizugawa.lg.jp
	③行政委員会事務局	75-1208	gyosei@city.kizugawa.lg.jp
	④指導検査課	75-1224	shido@city.kizugawa.lg.jp
	⑤施設整備課	79-0553	shisetsu@city.kizugawa.lg.jp
	⑥建設課	75-1223	kensetsu@city.kizugawa.lg.jp
	まちづくり事業推進室	75-1225	machizukuri@city.kizugawa.lg.jp
	⑦都市計画課	75-1222	tokei@city.kizugawa.lg.jp
	⑧管理課	75-1221	kanri@city.kizugawa.lg.jp
	⑨総務課	75-1200	somu@city.kizugawa.lg.jp

4階	①財政課	75-1202	zaisei@city.kizugawa.lg.jp
	行財政改革推進室	75-1202	gyokaku@city.kizugawa.lg.jp
	②農政課	75-1220	nosei@city.kizugawa.lg.jp
	③人事秘書課	75-1234	hisho@city.kizugawa.lg.jp
	④観光商工課	75-1216	kanko@city.kizugawa.lg.jp
5階	⑤学研企画課	75-1201	kikaku@city.kizugawa.lg.jp
	デジタル戦略室	75-1201	digital@city.kizugawa.lg.jp
	議会事務局	75-1240	gikai@city.kizugawa.lg.jp
	加茂支所	76-3611	kamo@city.kizugawa.lg.jp
	山城支所	86-2300	yamashiro@city.kizugawa.lg.jp
	西部出張所	72-6770	
	マイナバーサースセンター	66-6488、66-6489	
	水道業務課	75-1250	suidogyomu@city.kizugawa.lg.jp
	水道工務課	75-1251	suidokomu@city.kizugawa.lg.jp
	下水道課	75-1252	gesui@city.kizugawa.lg.jp

出先機関など

●相続・贈与の手続・申告●相続税対策・遺言書作成
 ●譲渡所得・その他の所得の確定申告●法人税・消費税
 の申告●月次損益・決算●法人設立●建設業許可

税理士・行政書士・社会保険労務士業務
藤原総合会計事務所
 https://www.fujiharakaikei.com
 木津川市木津宮ノ内95-9 いずみホール前
 ☎ 0774-72-7711(代) P有り

皆様のかかりつけ医
くろだクリニック
 内 科・小 児 科・消化器内科
 胃カメラ・日帰り大腸内視鏡

診療時間	月	火	水	木	金	土	日祝
午前診療 9:00～12:00	●	●	●	／	●	●	／
午後診療 16:30～19:00	●	●	●	／	●	／	／

 くらだクリニック 木津川市
 (Web予約)
0774-73-0255
 JR木津駅東、木津川市城山台7-43-3



届いていますか？「広報きづがわ」

「広報きづがわ」は、市内の区・自治会などに協力いただき、毎月1～5日に各世帯に配布しています。届いていない場合は、連絡ください。目の不自由な方には、カセットテープやCDで聞ける「声の広報」を図書館などの公共施設に用意しています。詳しくは、学研企画課に問い合わせください。

学研企画課 ☎ 75-1201 fax 75-2701

各種相談日

人権・行政相談

時・所 10月11日(火) 木津人権センター
10月25日(火) 加茂文化センター
午後1時～4時
・木津人権センター ☎72・3522
・総務課 ☎75・1200

社協心配ごと相談

時 11月4日(金) 午後1時30分～4時
所 加茂ふれあいセンター
・木津人権協議会 加茂支所
☎76・43338

社協法律相談(1人1回/年度) 要予約

時 11月11日(金) 午後1時～3時30分
所 木津老人福祉センター
・木津老人福祉協議会
11月1日午前8時30分から電話で次へ
・木津老人福祉協議会 ☎71・9559

交通事故相談

時 10月13日(木) 午前9時～午後4時
所 府木津総合庁舎
・木津地域総務防災課 ☎72・0051

消費税軽減税率電話相談センター

時 10月12日(水) 午前9時～午後5時
所 木津地域総務防災課
☎0120・2005・5533(通話無料)

女性相談

時 金曜日(祝日を除く) 午後1時～3時
所 女性センター ☎72・7719

消費生活相談

時 10月12日(水) 午前9時～午後4時
所 府木津総合庁舎(東隣)
・木津消費生活センター ☎72・9955

健康相談 要予約

時 10月12日(水) 午前9時～午後4時
所 府木津総合庁舎(東隣)
・木津健康推進課 ☎75・1219

高齢者いきいきサポート窓口

時 10月12日(水) 午前9時～午後5時15分
所 府木津総合庁舎(東隣)
・木津高齢介護課 ☎75・1213

障害者いきいきサポート窓口

時 10月12日(水) 午前9時～午後5時15分
所 府木津総合庁舎(東隣)
・木津障害福祉課 ☎75・1211

府のひきこもり相談窓口「チーム絆」

時 10月12日(水) 午前10時～午後5時
所 府木津総合庁舎(東隣)
・木津絆・山城南相談室
(木津雲井1111・三浦ビル
2階2111)

児童相談所全国ダイヤル

☎189(通話無料)

いじめ・不登校対策カウンセリングルーム

時 10月12日(水) 午前9時～午後5時30分
所 中央図書館カウンセリングルーム
・木津図書館 ☎75・1230

多重債務法律相談

時 10月14日(金) 午後5時～6時30分
所 府木津総合庁舎(東隣)
・木津消費生活センター ☎75・1216

身体・知的障がい者相談会

時 10月20日(木) 午後1時30分～3時30分
所 府木津総合庁舎(東隣)
・木津福祉課 ☎75・1211

弁護士法律相談 要予約

時 10月12日(水) 午前9時～午後5時
所 府木津総合庁舎(東隣)
・木津弁護士会 ☎075・2231・2378

いじめ・不登校対策カウンセリングルーム

時 10月12日(水) 午前9時～午後5時30分
所 中央図書館カウンセリングルーム
・木津図書館 ☎75・1230

児童相談所全国ダイヤル

☎189(通話無料)

いじめ・不登校対策カウンセリングルーム

時 10月12日(水) 午前9時～午後5時30分
所 中央図書館カウンセリングルーム
・木津図書館 ☎75・1230

身体・知的障がい者相談会

時 10月20日(木) 午後1時30分～3時30分
所 府木津総合庁舎(東隣)
・木津福祉課 ☎75・1211

弁護士法律相談 要予約

時 10月12日(水) 午前9時～午後5時
所 府木津総合庁舎(東隣)
・木津弁護士会 ☎075・2231・2378

社会福祉士による成年後見制度 相談会

時 11月5日(土) 午前10時～午後3時30分(正午～午後1時を除く)
所 イオンモール高の原
・京都社会福祉士会 ☎090・4498・4689

無料税理士相談 要予約

時 11月9日(水) 午後1時30分～4時30分
所 府木津総合庁舎(東隣)
・木津税理士会 ☎090・4498・4689

多重債務法律相談

時 10月14日(金) 午後5時～6時30分
所 府木津総合庁舎(東隣)
・木津消費生活センター ☎75・1216

身体・知的障がい者相談会

時 10月20日(木) 午後1時30分～3時30分
所 府木津総合庁舎(東隣)
・木津福祉課 ☎75・1211

弁護士法律相談 要予約

時 10月12日(水) 午前9時～午後5時
所 府木津総合庁舎(東隣)
・木津弁護士会 ☎075・2231・2378

いじめ・不登校対策カウンセリングルーム

時 10月12日(水) 午前9時～午後5時30分
所 中央図書館カウンセリングルーム
・木津図書館 ☎75・1230

児童相談所全国ダイヤル

☎189(通話無料)

いじめ・不登校対策カウンセリングルーム

時 10月12日(水) 午前9時～午後5時30分
所 中央図書館カウンセリングルーム
・木津図書館 ☎75・1230

身体・知的障がい者相談会

時 10月20日(木) 午後1時30分～3時30分
所 府木津総合庁舎(東隣)
・木津福祉課 ☎75・1211

弁護士法律相談 要予約

時 10月12日(水) 午前9時～午後5時
所 府木津総合庁舎(東隣)
・木津弁護士会 ☎075・2231・2378

いじめ・不登校対策カウンセリングルーム

時 10月12日(水) 午前9時～午後5時30分
所 中央図書館カウンセリングルーム
・木津図書館 ☎75・1230

児童相談所全国ダイヤル

☎189(通話無料)

Mori Land and House Investigator
森 登記測量事務所
土地家屋調査士 森 理 運

■土地・建物の登記・測量 ■境界に関するご相談

木津川市木津町西垣外31番地3
TEL. 0774-71-9300

森 登記測量事務所

近居割 WIDE
NEIGHBORS DISCOUNT

UR以外との近居でも UR賃貸住宅
5年間家賃が最大 5%OFF!

木津川市内の全てのUR賃貸が対象!

奈良営業センター 0742-71-5561 UR 近居 検索

●営業時間:午前9時30分～午後6時
●定休日:水曜日12/29～1/3(年末年始)は休業

つづみ せいいちろう
堤 征一郎

税理士事務所
●相続・贈与・税務相談
木津川市 出身
京田辺市田辺中央3-1-1アメニティズ505号
☎0774-34-0123

加茂地域

(Kamo Area)

地区別収集区域表 (可燃ごみ以外)

区 域	地 区
A 地区	① 南加茂台 4・6・8・9 丁目
	② 南加茂台 12・13・14・15 丁目
B 地区	① 南加茂台 1・2・3・5 丁目
	② 南加茂台 7・10・11 丁目
C 地区	井平尾、岡崎、河原、西、東、登大路、 仏生寺、口畑
D 地区	里、二本松、観音寺、大野、法花寺野、南加茂台1丁目の一部
E 地区	新町(駅西1含む)、南町、西町、中町、 東町(駅西2含む)、中森、兎並、山ノ上、北
F 地区	兎並西(駅東4含む)、駅東1・2・3、小谷 上、小谷下、銭司、山田、奥畑
G 地区	高田、当尾地区全域

粗大ごみ

※テレビ・冷蔵庫・冷凍庫・洗濯機・衣類乾燥機・
エアコン・パソコン・バイクは収集できません。

A 地区① 10月25日(火)	A 地区② 10月11日(火)	B 地区① 10月14日(金)	B 地区② 10月28日(金)	C 地区 10月20日(木)
D 地区 11月17日(木)	E 地区 10月21日(金)	F 地区 11月18日(金)	G 地区 11月22日(火)	

※必ず、「不用品」の貼紙をしてください。(1回5点まで)

可燃ごみ(生ごみ・紙ごみ・歯ブラシ・くつなど)

月・木曜	観音寺、大野、法花寺野、北新町の一部、中新町の一部、 南町、西町、中町、東町(駅西2含む)、中森、岡崎の一部、 河原、南加茂台1・8・9・12・14丁目、プレステマシオン
火・金曜	二本松、高田、北新町の一部、中新町の一部、南新町(駅 西1・駅東1の一部含む)、兎並、兎並西(駅東4含む)、山 ノ上、北、小谷上、小谷下、山田、当尾地区全域、南加茂 台3・4・5・6・10・15丁目
水・土曜	里、銭司、井平尾、岡崎の一部、西、東、登大路、仏生寺、 口畑、奥畑、駅東1・2・3(プレステマシオンを除く)、 南加茂台1丁目の一部・2・7・11・13丁目

燃やさないごみ(ビン・かん・陶器類・蛍光灯など)

A 地区①②(第2・4木曜)	10月13日・27日	11月10日
B 地区①②(第1・3月曜)	10月 3日・17日	11月 7日
C 地区(第2・4水曜)	10月12日・26日	11月 9日
D 地区(第2・4木曜)	10月13日・27日	11月10日
E 地区(第2・4金曜)	10月14日・28日	11月11日
F 地区(第2・4火曜)	10月11日・25日	11月 8日
G 地区(第1・3木曜)	10月 6日・20日	11月 3日

ペットボトル(キャップ・ラベルは外してください。)

A 地区①②(第1・3火曜)	10月 4日・18日	11月 1日
B 地区①②(第1・3木曜)	10月 6日・20日	11月 3日
C 地区(第1・3木曜)	10月 6日・20日	11月 3日
D 地区(第1・3木曜)	10月 6日・20日	11月 3日
E 地区(第1・3金曜)	10月 7日・21日	11月 4日
F 地区(第1・3金曜)	10月 7日・21日	11月 4日
G 地区(第2・4月曜)	10月10日・24日	11月14日

ビニール・プラスチック容器包装(レジ袋・食品カップ・卵ケースなど)

A 地区①② 金曜	B 地区①② 水曜	C 地区 月曜	D 地区 月曜	E 地区 火曜	F 地区 火曜	G 地区 水曜
--------------	--------------	------------	------------	------------	------------	------------

山城地域

(Yamashiro Area)

可燃ごみ

古紙類

(新聞・雑誌・雑紙・段ボール・古布類・紙パック)

ア地区(10月20日、毎月第3木曜日)
イ地区(10月21日、毎月第3金曜日)
※ア地区：綺田・平尾(鳴子川から北)
イ地区：平尾(鳴子川から南)
北河原・椿井・神童子
上粕

※詳しくは、
「ごみ収集カレンダー」を
ご覧ください。

燃やさないごみ (ビン・かん・陶器類・蛍光灯など)

ペットボトル (キャップ・ラベルは外してください。)

※必ず別々の袋に入れて出してください。

A 地区(第2・4水曜)	10月12日・26日	11月9日
B 地区(第2・4木曜)	10月13日・27日	11月10日

粗大ごみ

※テレビ・冷蔵庫・冷凍庫・洗濯機・衣類乾燥機・
エアコン・パソコン・バイクは収集できません。

①地区 10月8日(土)	②地区 10月22日(土)	③地区 11月12日(土)
④地区 11月26日(土)	⑤地区 12月10日(土)	⑥地区 12月24日(土)

- ①地区：上粕(国道24号から西または国道163号から南)
- ②地区：上粕(国道24号から東かつ国道163号から北)
- ③地区：椿井・北河原・南平尾(鳴子川から南)
- ④地区：南平尾(鳴子川から北)・神童子
- ⑤地区：北平尾・綺田(不動川から南)
- ⑥地区：綺田(不動川から北)

ビニール・プラスチック容器包装 (レジ袋・食品カップ・卵ケースなど)

A 地区 木曜日	B 地区 月曜日
-------------	-------------

A 地区：平尾(鳴子川から南)・北河原・椿井・上粕
B 地区：綺田・平尾(鳴子川から北)・神童子

※詳しくは、「ごみ収集カレンダー」をご覧ください。

※「ごみ収集カレンダー」と「ごみの分別と出し方ガイドブ
ック」は、市ホームページに掲載しています。

「木津川市ごみ分別アプリ」配信中！

エリア設定をすれば、ごみ収集日前日・当日に
アラートができます。
(インストール無料、通信費は負担ください。)

i OS/iPad OS用
対応言語
日本語/English/
中文/한국어/Tiếng Việt



Android OS用
対応言語
日本語/English/
中文/한국어/Tiếng Việt



Garbage Collection

English instructions are available at Kizugawa City Hall
City Beautification Division

まち美化推進課 ☎75-1215

ごみ収集日

※詳しくは、「ごみ収集カレンダー」をご覧ください。

※「ごみ収集カレンダー」と「ごみの分別と出し方ガイドブック」は市ホームページに掲載しています。

- ✓ ごみは決められた日の、**朝8時**までに決められた場所に出してください。
- ✓ ごみ袋の口は、必ずくくって(閉じて)出してください。
- ✓ 一度に出せるごみ袋の数は原則 **3袋**まで。粗大ごみは「不用品」の貼紙をして、**5点**まで。それより多い場合は、自己搬入や特別収集を利用ください。

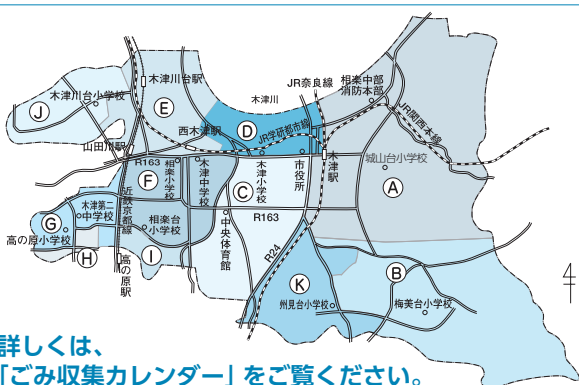
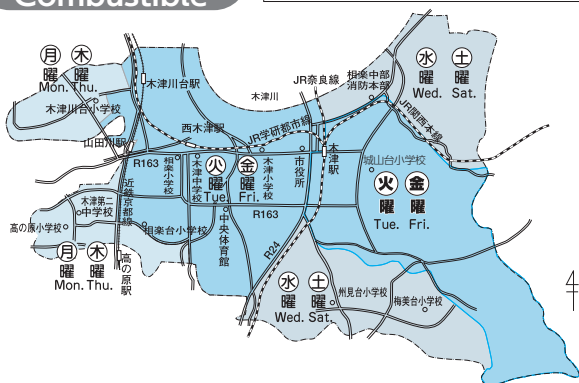


木津地域

(Kizu Area)

可燃ごみ Combustible

生ごみ・紙ごみ・歯ブラシ・くつなど
Kitchen waste, dust, tooth brushes etc.



※詳しくは、「ごみ収集カレンダー」をご覧ください。

燃やさないごみ Incombustible

ビン・かん・陶器類・蛍光灯など
(Bottles, cans, pottery etc.)

ペットボトル PET bottles

キャップ・ラベルは外してください。

※必ず、別々の袋に入れて出してください。

A地区①	(第1・3火曜)	10月4日・18日	11月1日
A地区②	(第2・4月曜)	10月10日・24日	11月14日
B地区	(第1・3木曜)	10月6日・20日	11月3日
C地区	(第2・4月曜)	10月10日・24日	11月14日
D地区	(第1・3月曜)	10月3日・17日	11月7日
E地区	(第2・4土曜)	10月8日・22日	11月12日
F地区	(第2・4木曜)	10月13日・27日	11月10日
G地区	(第2・4火曜)	10月11日・25日	11月8日
H地区	(第1・3金曜)	10月7日・21日	11月4日
I地区	(第2・4水曜)	10月12日・26日	11月9日
J地区	(第1・3水曜)	10月5日・19日	11月2日
K地区	(第2・4金曜)	10月14日・28日	11月11日

粗大ごみ Oversized garbage

机・自転車・ストーブ・タンスなど
Desk, bicycle, stove, chest etc.

※テレビ・冷蔵庫・冷凍庫・洗濯機・衣類乾燥機・エアコン・パソコン・バイクは収集できません。

A①地区	A②地区	B①地区	B②地区
11月29日(火)	11月8日(火)	10月4日(火)	10月8日(土)
B③地区	C地区	D地区	E地区
10月18日(火)	10月22日(土)	11月30日(水)	10月31日(月)
F地区	G地区	H地区	I地区
12月24日(土)	12月20日(火)	11月1日(火)	12月6日(火)
J①地区	J②地区	K①地区	K②地区
11月10日(木)	11月24日(木)	10月7日(金)	10月13日(木)

ビニール・プラスチック容器包装 Plastic containers/wrappings

レジ袋・食品カップ・卵ケースなど
Grocery bags, Food containers, Egg cartons etc.

A地区 木曜 (Thu.)	B地区 月曜 (Mon.)	C地区 木曜 (Thu.)	D地区 水曜 (Wed.)	E地区 水曜 (Wed.)	F地区 月曜 (Mon.)
G地区 金曜 (Fri.)	H地区 火曜 (Tue.)	I地区 火曜 (Tue.)	J地区 金曜 (Fri.)	K地区 火曜 (Tue.)	

区 域	地 区
A地区	① 木津一部、鹿背山、木津駅前一部、城山台1～4・6・7丁目
	② 城山台5・8～13丁目
B地区	① 州見台3～5丁目
	② 梅美台1～4丁目
	③ 梅谷、梅美台5～8丁目
C地区	木津町一部、木津一部、市坂一部
D地区	木津町一部、木津一部、木津駅前一部
E地区	木津一部、相楽一部、吐師
F地区	木津一部、相楽一部、相楽台4～6丁目
G地区	兜台3～6丁目、兜台7丁目一部、相楽台1～3丁目
H地区	兜台1・2丁目、兜台7丁目一部
I地区	相楽台7～9丁目
J地区	① 木津川台1～4丁目
	② 木津川台5～9丁目
K地区	① 木津一部、市坂一部、州見台1・2丁目
	② 州見台6～8丁目

Kizugawa art Press

vol.1

2022
10月

新しい木津川アートがはじまるよ！

テクノロジー
×
サイエンス
×
教育
×
アート

市内の企業や研究所、
地場産業、教育機関と
アーティストのコラボから
生まれる新しい作品、
未来につながる
CCCCC体験と出会うよ。

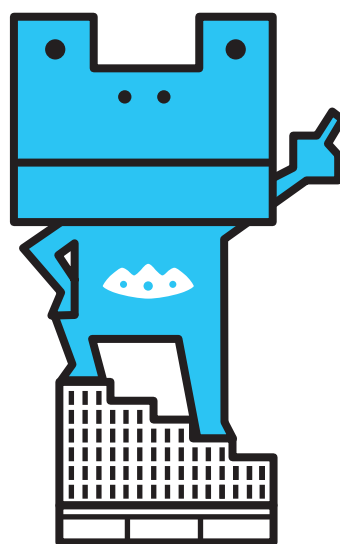
木津川アート
いつするん？

開催は、
2023年の秋
の予定。



木津川アート
ってナニ？

木津川アートは2010年から
スタート。市内のいろんな所
に現代アートを展示してきた
芸術祭で、次回8回目を迎え
ます。

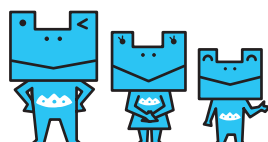


今年は
ナニするん？

来年の開催
に向けて
準備中！



木津川アート
楽しみだなあ

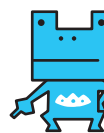


Kizugawa art concept

みたいなみらい



くわしくは
こちらまで
アクセスしてね



↑木津川アートホームページ
kizugawa-art.com