

ISSN1881-5138

9
2019 No.150
令和元年

広報

きづがわ



木津川市

(前月比)
市の人口 2019年8月1日 現在

人口 77,801人 (+43)
(うち外国人 615人)

男 37,603人 (+42)

女 40,198人 (+1)

世帯数 30,821世帯 (+44)

暑さに負けず
外で遊ぼう!!

8月6日、山城子育て支援センターで水遊びがおこなわれ、子どもたちは家族や友達、先生と楽しい時間を過ごしました。子育て支援センターの活動については、6ページをご覧ください。

もくじ

福祉と暮らし	… 6	ホール・イベント	… 16
健康	… 11	情報ラインナップ	… 22
環境	… 14	ごみ収集日	… 30
まちの話題	… 15		

木津川市
ホームページ



ええやん!
きづがわ
(木津川市 公式
Facebook)



インターネット
放送局
(木津川市 公式
youtube)



※掲載している施設やイベントで、車イスの利用を希望される方は、各主催者などに問い合わせください。
※この広報紙は「雑がみ」としてリサイクルできます。
不要になったら、地域の集団回収や古紙回収拠点へ。

市役所開庁時間

月～金曜日(休・祝日・年末年始を除く。) 午前8時30分～午後5時15分
市役所への問合せ・申込みなどは、原則、開庁時間に受け付けています。



略字の見方

時=日時・期日 所=場所・会場 内=内容 講=講師 出=出演
対=対象・資格 定=定員・募集人数 ￥=料金・参加費(税込) 持=持ち物
申=申込み 問=問合せ 主=主催 共=共催・協力 後=後援 他=その他
先着…申込み先着順 抽選…申込み多数の場合抽選 ☎…電話番号
fax…ファックス番号 〆…フリーダイヤルの番号 ✉…メールアドレス
URL…WEBページのアドレス

注) ①どなたでも、②特になし、③無料、④不要(直接会場へ)、市外局番が0774
の場合は記載なし
市ホームページURL <http://www.city.kizugawa.lg.jp/>

育児関連のお知らせ記事は、記事の上部に がついています。

高齢者関連のお知らせ記事は、記事の上部に がついています。



2019秋の秘宝・秘仏特別開扉「恭仁宮 万葉びとの都、木津川市。」

加茂町瓶原(みかのへら)は、奈良時代、聖武天皇が遷都した都「恭仁京」があり、「大伴 家持」の讃歌にも詠まれ、国分寺の建立、墾田永年私財法の発布など重要な政策が執りおこなわれた地です。

木津川市秘宝秘仏特別開扉リアル謎解きゲーム

「古のみやことふたごのなみだ」

恭仁京を舞台に、リアル謎解きゲームをおこないます。
謎解きキットをゲットして、謎を解いていきましょう。



時 9月14日(土)～11月24日(日)の土・日曜日、祝日 午前9時～午後4時

販売場所 JR加茂駅観光案内所

¥1,000円(グルメ店お得クーポン付)

他・所要時間は約2～3時間です(ファミリー・初心者も楽しめる難易度です。)

・スタートからゴールまで、謎解きを楽しみながら約4kmを歩きます。スニーカーなど、歩きやすい靴・服装で参加ください。

木津川市観光ガイド

検索

(一社)市観光協会 ☎73-8191 (水曜日休み 午前10時～午後5時)



「京都府立京都スタジアム」見学バスツアー

京都サンガF.C.の新しいホームスタジアム「京都府立京都スタジアム(亀岡市)」は、12月に完成し、年明けに使用開始予定です。今しか見られない建設中のスタジアム見学ツアーを嬉しい特典付きでおこないます。

時 9月7日(土) 午前9時～午後2時 市役所集合 ※雨天決行

定 35人(先着)

対 市内にお住まい又はお勤めの方 ※中学生以下は、保護者と参加ください。

持 雨具、昼食

申 9月5日までに電話で次へ。

観光商工課 ☎75-1216



木津川アート2020 ～開催地は瓶原に決定！～

木津川アートの魅力は何といってもボランティア、作家、地元の方が交流しながら作っていくことです。そこで、木津川アート2020に向け、木津川アートに参加してみたい方に対して説明会(ボランティア講座)をおこないます。

時 9月14日(土) ①午前10時～ ②午後7時～(1時間程度)

所 市役所1階「住民活動スペース」

内・「木津川アートとは？」

・「木津川アートでのボランティア活動とは？」

・座談会

他・ボランティア活動は来年度が中心となります。

・ボランティア経験者の参加も大歓迎です。



木津川アートプロジェクト事務局 (一社)市観光協会内 ☎73-8191 (水曜日休み 午前10時～午後5時)



関西文化学術研究都市の建設にご尽力された奥田 東元総長とはどんな方だったのでしょうか。

1905年に奈良県畝傍で生まれ、京都帝國大学(現・京都大学)を卒業、農林省(現・農林水産省)農事試験場技官、京都帝國大学助教授を経て、1963年には京都大学第17代総長に就任されました。

また、日本ユネスコ国内委員会委員、公益財団法人アジア研究協会理事長、公益財団法人日本WHO協会理事長などに就き、国際交流にも力を入れておられました。

1978年9月には、日本の今後をけん引できるような街を創りたいという熱い思いから、奥田 東元総長が座長となり、関西学術研究都市調査懇談会(通称:奥田懇談会)が発足しました。

この懇談会で協議を重ねられ、現在のまちづくりの礎となっています。

第4回では、〓学研都市の経過について、をお伝えします。

学研企画課 ☎75-1201

けいはんなプラザ 出張プチコンサート 木津川市 八木邸

時 10月6日(日) 午後2時～3時50分(2ステージ、途中30分休憩)

所 八木邸の米蔵(木津内垣外105)

内・出 古谷 華梨(ピアノ)／演奏曲(ラヴェル:水の戯れ)

新 竜馬(クラリネット)、佐々木 有紀(ピアノ)／演奏曲(シューマン:幻想小曲集作品73)

※演奏曲は、変更になる場合があります。

定 80人 **抽選**(大きな蔵と小さな蔵の2会場で40人ずつの移動交代制)

申 9月27日(消印有効)までに郵送またはメールで学研企画課へ。

※往復はがきの往信裏面またはメールに氏名(代表者名)、郵便番号、住所、電話番号、申込人数(代表者を含め4人まで)を記入ください。

※はがきの場合は往信表面に宛先(学研企画課 八木邸プチコンサート係)と郵便番号(〒619-0286 住所不要)、返信表面に郵便番号、住所、氏名を記入ください。

他 ・空調施設がないことを了承ください。

・締切後、当選結果および当日の案内を返信用はがき又はメールで連絡します。

主 ・けいはんな学研都市活性化促進協議会

・けいはんなプラザプチコンサート実行委員会

学研企画課 ☎75-1201 ✉kikaku@city.kizugawa.lg.jp

シリーズ「木津川市の文化財を巡る」第18回

御霊神社本殿(加茂町兎並)

国の重要文化財である御霊神社本殿は、元は東明寺(燈明寺)の鎮守社として創建され、社殿を氷室神社(奈良市)から移築してきたという伝承があります。

本殿は、その形式手法より鎌倉時代末期の創建と考えられています。向拝(社殿の屋根が前方に張り出した部分)に梁をわたして、^{こはし}蟬股という装飾を設け、中に左右対称の唐草文様があしらわれています。屋根は檜皮葺きです。

平成30年12月の正遷宮に併せて、社殿全体の化粧直しや破損個所の部分修理などの美装化工事がおこなわれました。



文化財保護課 ☎75-1232

～大地震に備えよう～

《9月1日は防災の日です》

南海トラフ地震をはじめ、全国各地で大地震の発生可能性があります。いつ、どこで発生するか分かりません。

自宅にいるときに地震が発生したら！

緊急地震速報～地震発生まで

- ・揺れる前に火を止める。
- ・テーブルの下に入る。
- ・頭と体をクッションや雑誌などで守る。

揺れが収まってから3分

- ・家族の安否を確認する。
- ・出口を確保するため、ドアや窓を開ける。
- ・ガラスの破片などから足を守るため、スリッパや靴を履く。
- ・出火したら、すぐ消火する。
- ・テレビ、ラジオ、携帯電話などから正しい情報を得る。

揺れが収まってから10分

- ・ガスの元栓を閉めて、電気のブレーカーを切るなど火の元を再確認する。
- ・必要なものを持ち、行き先のメモを残してより安全な場所へ避難する。
- ・近所に声をかけ、公園広場やグラウンドへ避難する。



家族との連絡手段は！

安否の確認など

- ・災害専用ダイヤル(171)などを活用する。
- ・家族で話し合い、避難場所や集合場所を決めておく。
- ※携帯電話がなく、家族と連絡が取れない方は、近くの広場に一旦避難し、家か学校かどちらに行くか決めておく。



地震への備え

家具の転倒防止・ガラス飛散防止

- ・家具などが倒れてこないところで寝るか、転倒防止グッズを活用する。
- ・ガラスの飛散を防止する、食器棚の扉が開かないような処置をする。

非常持ち出し品や備蓄品の準備

非常持ち出し物品

- ・携帯電話、充電器、軍手、ライター、懐中電灯、タオル、ティッシュ、常備薬、メガネ、入れ歯、ビニール袋、着替え、乳幼児用品、ペット用品、生理用品、通帳など、必要なものをバッグなどにいれて、すぐ持ち出せるようにしておく。

備蓄品

- ・カセットコンロ、ガスボンベ、鍋、石油ストーブを取りやすい場所に保管しておく。また、カップ麺などの食料品(最低3日分)をローリングストック*する。
- ※ローリングストックとは、備蓄品を普段から使用してなくなった分を補充しながら備蓄を継続すること。

地震発生時に開設する避難所

震度5強～6弱

市内の小学校＋当尾の郷会館

震度6強～7

市内の小学校、中学校＋当尾の郷会館

避難時の注意事項

- ・地震発生から約3時間後に開設を予定しています。安全確認と受入れ準備が整うまでは、グラウンドなど広い場所で待機することになります。避難者の状況により、他の指定避難場所を追加開設します。
- ・当面必要となる食料や飲料水などを持参ください。

木津川市防災情報メールを登録しましょう！

右のQRコードを読み取り、空メールを送信いただくと、数分以内に登録手続きが記載されたメールが届きます。必要事項を選択して返信いただければ、登録が完了します。河川洪水情報や土砂災害情報など、市の防災情報が配信されます。

木津川市防災情報ファックスを登録しよう！

防災情報メールと同じ情報をファックスで送信します。
登録を希望する方は、直接、危機管理課に申し込みください。



登録用QRコード

できていますか？ ペットの災害対策

いざという時、飼い主とペットが安全に避難し、一緒に暮らせるように日頃から備えましょう。(避難所ではペットと同じスペースで生活できません。また、ワニガメなどの特定動物は受け入れられません。)



避難所での生活に備えて

避難所では、動物の苦手な方やアレルギーの方などと生活することになります。他の避難者に配慮し、決められた飼育場所やルールに基づいて、飼育しなければなりません。人に対する救護・準備が中心になりますので、次のことを日頃からおこない、非常時に備えましょう。

所有の明示

飼い主が分かるように、鑑札や迷子札を着けましょう。マイクロチップの装着も有効です。

健康の管理

体調を崩さないよう、各種ワクチンなどの接種、ブラッシングなどを心がけましょう。

基本的なしつけ

決められた場所で排泄でき、人や他の動物を怖がらないように訓練しましょう。ケージやキャリーバックに入ること、リードに繋ぐことに慣れさせておきましょう。

必要な物の備蓄

ケージやキャリーバック、1週間分程度の餌や水、療養食や薬、ペットシーツやトイレ砂、予備の首輪やリードなどを用意・備蓄しましょう。

犬を飼っている皆さんへ

犬は、狂犬病予防法により、市への登録(生涯1回)、狂犬病予防注射(年1回)、鑑札・注射済票の装着が義務付けられています。まだの方、転入してきた方は、まち美化推進課に相談ください。また、「待て」「お座り」「伏せ」などの基本的なしつけをマスターすること、無駄吠えをなくすことも大切です。

まち美化推進課 ☎75-1215

避難行動要支援者名簿・個別計画書に登録している皆さんへ 変更があった場合は手続きを！

緊急連絡先、家族構成、避難時の支援者や支援方法などに変更があった場合は、すぐに申出ください。本人確認の後、変更箇所を記入いただき、変更の手続きをします。なお、本人と同じ世帯でない方が窓口で手続きをする場合は、委任状が必要です。直接来られない場合は郵送します。

薬の登録について

服薬されている薬は、病状により変更となることがあります。最新の情報が必要となりますので、常に「お薬手帳」を所持してください。

※個別計画書に登録できる情報量には限りがありますので、命に関わる情報のみ登録ください。

※新規登録も随時受け付けしています。災害時の避難などに不安がある方などは申出ください。

社会福祉課 ☎75-1211

木津川市プレミアム付商品券購入引換券の申請を受け付けています

【対】基準日(平成31年1月1日)において、市に住民票があり平成31年度市町村民税(均等割)が課税されていない方
※次の方は対象外です。

- ①平成31年度市町村民税課税者の扶養となっている方
- ②生活保護を受給している方
- ③租税条約に基づく市民税(均等割)の免除を受けている方
- ④本市以外の自治体で平成31年度市町村民税(均等割)が課税されている方

【内】1人につき25,000円の商品券を20,000円で購入できます。

【申】令和2年1月31日(必着)までに申請書を記入し、郵送または直接事務局へ。

【箇】木津川市プレミアム付商品券事務局(市役所4階)
(〒619-0286 住所不要 プレミアム付商品券事業事務局宛)
☎72-0530

【他】・非課税世帯には、事業概要のお知らせ及び申請書を送付しています。なお、申請書が届いていない場合でも、要件に該当する方は申請ください。
・申請書はプレミアム付商品券事務局にあるほか、市ホームページからダウンロードできます。



子育てカレンダー

福祉と暮らし



Welfare and living

9月

※子育て支援センターでは、月～金曜日午前9時30分～午後4時30分に園庭や室内を開放しています。詳しくは問い合わせください。

※市内の他の保育園でも園庭開放をおこなっています。

と き	内 容	と ころ
2日 (月) 午前10時～正午	メロディーチャイム	木津東部
3日 (火)	午前10時～11時30分 おしゃべりサロン	木津
	午前10時～正午 講習会「ベビーマッサージ」	木津東部
	午前10時～11時30分 室内開放(ふれあい遊び)	加茂
	午前10時～11時30分 ふれあい遊び	山城
4日 (水)	午前10時～11時30分 わくわくタイム(体操をしよう)	加茂
	午前10時～11時30分 食育	山城
5日 (木)	午前10時～11時30分 あそびの広場(季節の制作)	木津
	午前10時～正午 ほんわかタイム	木津東部
	午前10時～11時30分 ほのぼのタイム(一緒に歌おう)、身体測定	加茂
	午前10時～11時30分 園庭・室内開放(手遊びタイム)	山城
6日 (金) 午前10時～正午	かるがもコーラス隊	木津東部
9日 (月) 午前10時～正午	メロディーチャイム	木津東部
10日 (火)	午前10時～11時 はじめてのお誕生会	木津
	午前10時～正午 ひよこサロン	木津東部
	午前10時～11時30分 育児講座「パーソナルカラー診断」※要予約	加茂
	午前10時～11時30分 リトミック	山城
11日 (水)	午前10時～11時30分 わくわくタイム(クラスの先生と遊ぼう)	加茂
	午前10時～11時30分 おはなし会	山城
12日 (木)	午前10時～11時30分 あそびの広場(歌とふれあい)	木津
	午前10時～11時30分 ほのぼのタイム(絵本の読み語り)	加茂
	午前10時～11時30分 園庭・室内開放(絵本タイム)	山城
13日 (金) 午前10時～11時30分	講座 小児の救急救命	木津
17日 (火)	午前10時～11時30分 おしゃべりサロン	木津
	午前10時～正午 Have a ナースday	木津東部
	午前10時～11時30分 育児講座「パーソナルカラー診断」※要予約	加茂
	午前10時～11時30分 季節の制作(くだものリースを作ろう)	山城
18日 (水)	午前10時～11時30分 室内遊び	木津
	午前10時～11時30分 わくわくタイム(パルーンで遊ぼう)	加茂
19日 (木)	午前10時～11時30分 おしゃべりサロン	山城
	午前10時～11時30分 あそびの広場(絵本読み語り)	木津
	午前10時～正午 誕生会	木津東部
	午前10時～11時30分 おはなしタイム(エプロンシアター)	加茂
20日 (金)	午前10時～11時30分 園庭・室内開放(体操タイム)	山城
	作って遊ぼう『縁日ごっこ』	木津東部
24日 (火)	午前10時～11時30分 室内遊び	木津
	午前10時～正午 ひよこサロン	木津東部
	午前10時～11時30分 ママヨガ	加茂
	午前10時～11時30分 野菜を植えよう	山城
25日 (水)	午前10時～11時30分 室内遊び	木津
	午前10時～11時30分 作りましよう(コップぶどう)	加茂
	午前10時～11時30分 誕生会・お楽しみ会	山城
26日 (木)	午前10時～11時30分 あそびの広場(食育)	木津
	午前10時～正午 親子クッキング「野菜たっぷりカレー」	木津東部
	午前10時～11時30分 誕生会	加茂
	午前10時～11時30分 園庭・室内開放(手遊びタイム)	山城
27日 (金) 午前10時～正午	講習会「親子deエアロビクス」	木津東部
30日 (月) 午前10時～正午	メロディーチャイム	木津東部

子育て相談

と ころ	と き
木津	月～金曜日 午前9時30分～午後4時
木津東部	月～金曜日 午前9時～午後5時 土曜日 午前9時～午後3時
加茂 山城	月～金曜日 午前9時30分～午後4時

0～3歳の乳幼児と保護者のための子育てサロン

子育て中の親子が打ち解けた雰囲気の中で交流し、育児相談などをおこなえる場として「つどいのひろば」を開設しています。父親教室もあります。

わくわくひろば ☎73-0308

時 月・水・金曜日 午前10時30分～午後3時30分
土曜日 午前10時30分～午後2時
所 アル・プラザ木津店2階

げんきっ子 ☎71-0040

時 月・水・金・土曜日、第2・4木曜日
午前10時～午後3時30分
所 ガーデンモール木津川2階

ぼけっと ☎75-2184

時 月～金曜日
午前10時～午後3時30分
所 PLANT木津川店

※祝日、年末年始は休みです。

社会福祉協議会

木津支所(木津老人福祉センター内) ☎72-5532
加茂支所(加茂ふれあいセンター内) ☎76-4338
山城支所(山城保健センター内) ☎86-4151

子育てサークル

未就園児対象の子育てサークルが、各地域にあります。参加を希望する方は、問い合わせください。

おもちゃの図書館

おもちゃで楽しく遊んでもらい、気に入ったものがあれば貸し出します。

木津老人福祉センター 9月18日、10月2日(水)
梅美台こども園 9月12日(木)
山城保健センター 9月26日(木)

時 午前10時～11時30分

加茂ふれあいセンター 9月10日・24日(火)

時 午前10時～正午

木津川おもちゃ病院

壊れた「おもちゃ」を無料(原則)で修理しています。

木津老人福祉センター 9月7日、10月5日(土)
加茂ふれあいセンター 9月20日(金)

時 午後1時30分～4時

木津子育て支援センターからの
お知らせ

① 焼き物を作ろう！粘土を使って親子でお皿を作ってみませんか！

時 11月1日(金)

午前9時45分～10時30分(1部)
午前10時45分～11時30分(2部)

対 市内にお住まいの2歳以上の未就園児と保護者

・ 窯焼き後に作品を受け取れる方
定 各部10組(抽選)※ 1部2部は選べません。
内 土粘土を形成して皿を作る。
型押しスタンプなどを使い、模様付けや絵を描く。¥ 1,000円(当日徴収)
講 陶芸作家 西本なほ氏

② 交通安全教室～親子で一緒に交通ルールを身につけよう～

時 11月6日(水) 午前10時～11時

対 市内にお住まいの2歳以上の未就園児と保護者

定 20組(抽選)

申 ①10月15日(必着) ②10月21日(必着)

までに往復はがきの往信裏面に子どもの氏名、生年月日、保護者の郵便番号、住所、氏名、電話番号を記入し、次へ。

なお、返信面には保護者の郵便番号、住所、氏名を記入ください。

所 岡木津子育て支援センター
(木津保育園内)

育児講座「パーソナルカラー診断」

時 9月10日・17日(火)

午前10時～11時30分

対 市内にお住まいの未就園児と保護者

定 各5組(先着)

講 カラーコンサルタント 福井幸氏

申 9月2日から直接または電話で次へ。

所 岡木津子育て支援センター
(いづみ保育園内)月 金曜日 午前9時30分～午後4時30分
☎ 76・2130① 講座「焼き物を作ろう」宛て
② 講座「交通安全教室」宛て
(〒619・0214 木津白口65)
☎ 71・1115

つなぐ

つながりの輪広がる
ほっとできる居場所

子育て支援、高齢者の居場所、つくり、地域の食材を使った日替わりランチ(有料)の提供や次の教室をおこなっています。

内 時

ほっとひとときタイム

月 金曜日 午前9時30分～11時30分

絵手紙

9月16日(月・祝) 午前9時30分～11時

おやこクッキング

9月25日(水) 午後1時30分～3時

所 岡木津子育て支援センター
(木津清水106)
☎ 72・9910木津児童館体験学習
「ちくわ&パンダ」

育てよう一人ひとりの人権意識

ちくわの手作り体験と動物園に行つて学習します。

時 10月19日(土)

午前8時集合 午後5時解散

所 カネテッリカフーズ てっちゃん工房
神戸市立王子動物園

対 市内にお住まいで、10月11日(金)午後7時からの事前学習会に保護者と参加できる小学生

定 30人(抽選)

¥ 500円/人(事前学習会時徴収)
※ 別途、動物園内アトラクション利用料500円必要

申 9月20日(郵送の場合18日消印有効)までに直接次へ。(印かん要)

来館登録済みの方は郵送可。子どもの氏名(ふりがな)、学校名、学年、保護者の郵便番号、住所、氏名、電話番号を記入、押印し次へ。

岡木津児童館(〒619・0214 木津清水27・4) ☎ 72・4700

他 来館登録は随時受け付けています。



小谷児童館で楽しく学ぼう！

お菓子づくり教室

時 ①10月5日(土) ②11月2日(土)

どちらか1日 午後2時～4時

所 加茂文化センター2階「調理室」
「ランチルーム」

内 ①カメさんメロンパン、きらきらゼリー

②ミックスピザ、フルーツポンチ

¥ 300円

四季のフラワーアレンジメント

(秋・ハロウィン)

時 10月12日(土) 午後2時～3時30分

所 加茂文化センター3階「工作室」

¥ 500円

苔のテラリウムづくり

時 10月19日(土)

午後2時～3時30分

所 加茂文化センター

3階「工作室」

¥ 500円



※ 完成イメージ

対 小谷児童館に来館登録している市内にお住まいの小学生

※ 来館登録申請書は児童館にあり

ます。申込時や参加当日にも提出可能です。

定 各20人(抽選)

申 9月14日正午までに直接または電話で次へ。

問 小谷児童館(加茂町里中森101 加茂青少年センター内)

月 土曜日 午前10時～午後6時

(日曜日・祝日は休館)

☎ 76・4415

他 抽選結果は郵送します。



要約筆記養成講座

聴覚障がいのある方のために、話の内容をその場で文字にして伝える要約筆記について学んでみませんか。

時 共通講座

11月8日・15日・29日、12月6日(金)

手書きコース

12月20日、令和2年1月17日、2月7日(金)

パソコンコース

12月27日(金)、令和2年1月24日、2月14日(木)

いずれも午前10時～午後4時

対・前期受講後、引き続き後期講座を受講、終了後は府に登録し活動可能な方

・パソコンコース希望の場合は、実技の講座はノートパソコン(Windows 8以上)を持参し、入力速度 おおむね70字/分以上、パソコンの基本的操作のできる方

※無料(テキスト代3,600円と教材など一部自己負担あり)

所・申・問 10月17日までにファックス又は、はがきに住所、氏名、年齢、電話番号を記入して次へ。

府聴覚言語障害センター

京都府要約筆記者養成講座 事務局
(〒610-0121 城陽市寺田

林ノ口11-64)

☎ 30・90000 fax 55・7708

主 京都府(社)福(京都聴覚言語障害者福祉協会)

聴覚障がい者社会教育研修会

時 11月16日(土)

午前9時～午後4時頃

所「カップヌードルミュージアム大阪池田」

内 施設見学とラーメン作り体験

対 聴覚に障がいのある方、ボランティア

※体験料300円(昼食代)

定 35人(ボランティアを含む)〔先着〕

申 9月20日までに直接または電話、ファックスで次へ。

問 社会教育課

☎ 75・1233 fax 73・2566

きこえの相談会

時 9月24日(火)

①午前10時～ ②午前11時～

③午後1時～ ④午後2時～

内 きこえに関する相談、聴力測定(聴力測定を希望の方は1時間程度)

対 市内にお住まいできこえに不自由を感じている方と家族

申 9月17日までに、氏名、年齢、住所、電話(ファックス)番号、相談内容、希望の時間帯を次へ。

※申込多数の場合は、時間変更をお願いすることもあります。

所・問 相楽聴覚言語障害センター

(〒619-0214 木津上戸15

(相楽会館内))

☎ 75・2030 fax 72・6862

元気もりもりクラブ

高齢者の運動機能向上と介護予防を指して、半年間で健康づくりを習慣付けるための運動教室をおこなっています。

時 10月～令和2年3月の半年間(24回)

対 65歳以上の方(初回の方優先)

※健康状態などで利用できない場合があります。

内 運動器機能向上プログラム、講話、交流会、レクリエーション、体力測定

定 各25人〔先着〕

※250円/回

他 送迎はおこなっていません。

申 9月15日までに住まいる地域の各事業所に問い合わせください。

木津東地域

㈱ピナス ☎ 73・1023

時 月曜日 午前9時30分～11時

所 中央体育館・木津人権センター

木津西地域

(有)コクセイ ☎ 090・1714・7429

時 火曜日 午前9時30分～11時

所 相楽老人福祉センター

加茂地域

㈱アクティブ ☎ 76・0666

時 火曜日 午後1時30分～3時

所 ㈱アクティブ(南加茂台)

山城地域

(社)福(京都南山城会(山城ぬくも

りの里)) ☎ 86・5460

時 金曜日 午前9時30分～11時

所 山城支所別館、山城保健センター、アスピアやましろ

問 高齢介護課 ☎ 75・1213

障がいのある方の就職相談会

時 9月24日(火) 午前10時～午後3時

所・問 しょうがい者就業・生活支援センター「あん」(木津駅前1・10)

☎ 71・0701、

080・1428・3420

fax 71・0705

他 相談会当日以外も相談に応じます。

若年性認知症フォーラム

認知症になってもいきいきと！

時 10月13日(日)

午後1時30分～午後4時

所 けいホール(中央交流会館)

内 ①「若年性認知症の原因となる疾患について、またその及ぼす影響について」

②「不安の中へ手探りの新学期」

講 ①認知症疾患医療センター長 岩本一秀 医師

②若年性認知症当事者 横田宏之 氏

申 9月10日～30日に電話またはファックス、メールで次へ。

問 山城南保健所 保健室

☎ 72・0981 fax 72・8412

✉ yamashin-to-minami-hoken@net.kyoto.lg.jp

主 山城南保健所、京都山城総合医療センター(認知症疾患医療センター)

後 木津川市 ほか



視覚障がい者社会教育研修会

時 11月22日(金)

午前9時～午後4時頃

所「カップヌードルミュージアム大

阪池田」

内施設見学とラーメン作り体験

対視覚に障がいのある方、ボランティア

¥体験料300円＋昼食代

定35人(ボランティアを含む)【先着

申9月24日までに直接または電話、

ファックスで次へ。

問 社会教育課

☎ 75-1233 fax 73-2566

認知症の人と家族にやさしいまちづくり

世界アルツハイマーデーの取組み

時 9月20日(金)

午前9時30分～午後4時

所 アスピアやましろ「スクエア」

内

キャラバン・メイト

認知症サポーター養成講座の案内

や紹介

認知症の人と家族の会

家族の会の取り組みや交流会に関

する展示

市の取組み

認知症高齢者等SOSネットワー

ク事業の案内、木津署の講話 など

問 高齢介護課

☎ 75-1213



わくわくひろば

時・内

9月7日(土) 午前11時10分～

パパと遊ぶう

(ふれあい遊びを家族でどうぞ。)

9月11日(水) 午前11時10分～

ボランティアグループ「おはなしたまご」

(読み聞かせとわらべうた)

9月14日(土) 午前11時10分～

世代間交流「南陽高校マシク部」

9月18日(水) 午前11時10分～

9月生まれのお誕生会

9月25日(水) 午前11時10分～

世代間交流「ふれあいデー」

(高齢者と一緒に楽しめます。)

9月27日(金)

壁面製作10月分(30個【先着】)

所 アル・プラザ木津店2階「わくわく

ひろば」

対 0～3歳までの乳幼児と保護者

問 NPO法人子育てサポートフレ-

フレークラブ

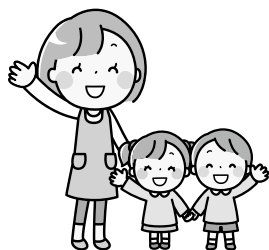
☎ 73-03008(ひろば実施日)、

0800-3822-8800

info@future.net

※「ひろばブログ」を更新しています

ので、ご覧下さい。



10月1日から幼児教育・保育の無償化

次の保育サービスが無償化の対象となります。事前の手続きが必要な場合がありますので、忘れずに申請ください。

3歳児～5歳児 (保育の必要性の認定事 由に該当する子ども) ・共働き家庭 ・ひとり親で働いてい る家庭 など	幼稚園、保育所、認定こども園、就学前障害児の発達支援	無償(幼稚園は月額2.57万円まで)
	幼稚園の預かり保育	・幼稚園の利用に加え、月額1.13万円まで無償 ・通園している幼稚園を通じて申請ください。
	認可外保育施設、一時預かり事業、病児保育事業、ファミリー・サポート・センター事業(複数利用を含む)	月額3.7万円まで無償 ※保育所、認定こども園などを利用できない方が対象
3歳児～5歳児(上記以外) ・専業主婦(夫)家庭など	幼稚園、保育所、認定こども園 + 就学前障害児の発達支援	ともに無償(幼稚園は月額2.57万円まで)
	幼稚園、認定こども園 + 就学前障害児の発達支援	ともに無償(幼稚園は月額2.57万円まで)

※住民税非課税世帯は、0歳児～2歳児も無償化の対象になります。(認可外保育施設の場合、月額4.2万円まで無償)

※幼稚園は満3歳から対象となります。

- 他・地域型保育(小規模保育、家庭的保育、事業所内保育、居宅訪問型保育)、企業主導型保育事業も対象となります。
- ・企業主導型保育事業の従業員枠の方は、市への手続きは不要です。通園中の園に問い合わせください。
 - ・無償化が始まったあとも、既存の軽減(第2子・第3子の減免)は継続します。
 - ・すでに子ども・子育て支援新制度に移行している施設(認可保育所、認定こども園、公立幼稚園、

- 地域型保育事業)及び障害児通所支援事業を利用の方は、無償化に関する手続きは不要です。(認定こども園教育部分、公立幼稚園を利用の方で、預かり保育を利用する場合は手続きが必要です。)
- ・子ども・子育て支援新制度未移行幼稚園・国立幼稚園は別途、手続きが必要です。
 - ・実費分(副食費、行事費など)は、無償化の対象外です。



知っておこう！
「国民健康保険」

医療費のことを、みんなで考えましょう！

医療費の増加は、国民健康保険税の引き上げにもつながります。

特定健診を毎年受けましょう 今年度は9月30日まで！

～健診内容～ 問診、身体測定、尿検査、血圧測定、血液検査、心電図検査、医師による診察

特定健診のメリット

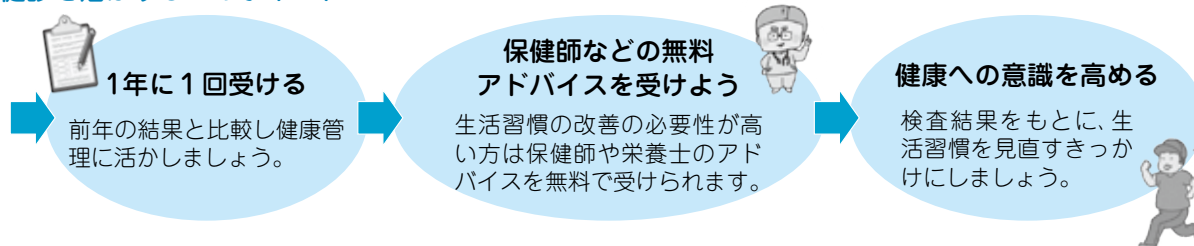
費用が安い

約10,000円の健診が1,000円で受けられる
※70歳以上の方は無料

充実した健診内容

複数の検査が1度にできる

健診を活かす3つのポイント



対 国民健康保険加入の方で、人間ドックを申し込んでいない40歳以上の方

申 9月27日までに直接市内の対象医療機関へ。

国保年金課 ☎ 75-1214

年金生活者支援給付金の支給対象者に請求手続き書が送付されます。

9月以降、支給該当者に対し、日本年金機構本部宛の請求書が送付されます。

給付金を受け取るには、年金生活者支援給付金請求書の提出が必要ですので返信してください。

老齢年金生活者支援給付金・補足的な老齢年金生活者支援給付金 ～高齢者への給付金～

対 65歳以上の老齢基礎年金の受給者であること。
・前年の公的年金等の収入とその他の所得の合計が約78万円以下であること。
(約78万円～88万円の方には補足的給付金を支給)
・同一世帯の全員が市町村民税非課税であること。
※給付額は、5,000円(月額)を基準に、保険料納付済期間等に応じて算出されます。

障害年金生活者支援給付金 ～障害者への給付金～

対 障害基礎年金の受給者であること。
・前年の所得が「4,621,000円＋扶養親族の数×38万円」以下であること。
※給付額は、障害等級2級5,000円(月額)、1級6,250円(月額)

遺族年金生活者支援給付金 ～遺族への給付金～

対 遺族基礎年金の受給者であること。
・前年の所得が「4,621,000円＋扶養親族の数×38万円」以下であること。
※給付額は、5,000円(月額)

詳しくは、給付金専用ダイヤル又は年金事務所に問い合わせください。

給付金専用ダイヤル ☎0570-05-4092

京都南年金事務所 ☎075-644-1165

**事業者の皆様！
仕入税額控除の方式が
変わります！**

政府広報

2019年10月1日から消費税・地方消費税の軽減税率制度がスタート。全ての事業者の方に関係があります。レジ導入などに対する補助金もあります。



詳しくはこちら

軽減税率 国税庁

検索



相楽医師会から市民の皆さんへ

シリーズ健康エッセイ

vol. 77

健康診断を受けたら

天野医院 天野 基弥

皆さん、健康診断や人間ドックを受けただけで安心されていませんか。結果が届いたら、きちんと読まれていますか。「たくさん書いてあったけど、よく分からないから」とそのままにされていませんか。

健診は、受けた後がとても大事です。結果に書いてある通りにすればよいのですが、なかなか簡単にはいきません。中年以上の方では、「すべて異常なし」と判定が出ることは、あまりありません。

結果の欄には小さな文字でびっしりと、いろいろなことが書かれています。重要な部分でも線は引いていませんし、太字でもないので、見落としてしまいます。しっかりと目を通していきましょう。精密検査や治療が必要な項目がないか、よく注意しましょう。あれば、結果を持参して

必ず医療機関を受診してください。

再検査、経過観察、または生活改善の指示があれば、それに従いましょう。分からないところは、遠慮なく健診を受けた病院に問い合わせてください。かかりつけ医がいる場合は気軽に相談してください。

また、通常の健康診断では、がん検診が含まれていない場合が多いので、市がおこなっているがん検診も受けてください。

健康診断や人間ドック、がん検診のおかげで、命拾いした、大事に至らずに済んだ、病気の予防ができたという方は大勢いらっしゃると思います。病気の予防、早期発見、早期治療がなによりです。症状がないからよいではなく、症状が出る前に健診を受け、その結果を活かしてください。

相楽休日応急診療所 ～受診前には電話で問い合わせください～

時 午前9時～

(受付 午前8時30分～午後0時30分)

所 相楽会館1階(木津上戸15)

問 相楽休日応急診療所 ☎73-9988

他 症状によっては診察できない場合や、京都山城総合医療センターを紹介する場合があります。

と き	診療科目	と き	診療科目
9月 1日(日)	内科	10月 6日(日)	内科・小児科
9月 8日(日)	内科・小児科	10月13日(日)	内科
9月15日(日)	内科	10月14日(月・祝)	内科
9月16日(月・祝)	内科	10月20日(日)	内科・小児科
9月22日(日)	内科・小児科	10月22日(火・祝)	内科・小児科
9月23日(月・祝)	内科	10月27日(日)	内科・小児科
9月29日(日)	内科・小児科		

材 料(6個分)

水	大さじ2
ゼラチン	小さじ2と1/2
オレンジジュース(100%ストレート)	1と1/4カップ
砂糖	大さじ5と1/2
牛乳	1/2カップ
生クリーム	1/2カップ

一言メッセージ
オレンジジュースを入れてから混ぜ過ぎると、二層にならないことがあります。

作り方

- ① 水にゼラチンを入れて、ふやかす。
- ② 鍋にオレンジジュースと砂糖を入れ、人肌くらいに温め、①を入れて溶かす。
- ③ ボウルに牛乳と生クリームを入れ、しっかりと混ぜる。
- ④ ③に②を入れ、軽く2～3回混ぜる。
- ⑤ 容器の型を水でぬらし、④を流し入れ、冷蔵庫で冷やし固める。

おすすめの味 オレンジムースゼリー

市食生活改善推進員協議会
西岡 啓子

1個分の栄養価

エネルギー	134 kcal
たんぱく質	3.0 g
脂 質	7.0 g
カルシウム	27 mg
食物繊維	0 g
塩 分	0.1 g



健康推進課からのお知らせ

☎75・1219

グループワーク「に」

時 9月24日(火)

午後1時30分～3時30分

所 木津保健センター

内 学習会

対 市内にお住まいで、心の不調や病気をもちの方

申 9月17日までに、健康推進課または、地域活動支援センターいづみ(☎76・0076)へ。

ヘルステデザインセミナー

毎月1回健康づくりに役立つテーマで講演をおこないます。

時 11月14日(木) 午後2時～4時

(受付 午後1時30分～)

所 木津保健センター

定 30人(先着)

内 睡眠時無呼吸症候群について

講 京都府病院 坪井 知正 院長

申 10月1日～31日に申し込みください。

い。質問のある方は事前に郵送、メール、ファックス又は電話で次へ。

問 健康推進課(〒619・0286

住所不要 ヘルステデザインセミナー宛て)

☎72・0553

✉kenko@city.kizugawa.lg.jp

毎月19日は、食育の日

テーマは「防災月間 災害時の備えです。災害時の食事レシピを配布します。」

時 9月19日(木) 午前10時～11時30分

所 市役所1階

主 市食生活改善推進員協議会

地元食材を使った料理教室

時 10月1日(火) 午前10時～午後1時

(受付 午前9時40分～)

所 木津保健センター2階「栄養指導室」

対 市内にお住まいの方

内 白ごはん、豚肉といちじくのひと

口トンカツ、エビとホウレンソウ

ときのこの白和え、ナスのみそポ

タージュ、抹茶いろいろ

定 20人(先着)

¥5000円

持 エプロン、三角巾、筆記用具

申 9月24日までに参加者本人が電話

で健康推進課へ。

主 市食生活改善推進員協議会

献血にご協力を！

時・所 9月11日(水)

加茂支所1階

午後10時～正午

アスピアやましろ

午後2時～4時

持 献血カード(お持ちの方)、本人自

身を証明できる証(初めてのの方の

み。運転免許証、健康保険証など)

他 年齢・体重・Hb値などによっては、

小児慢性特定疾病医療受診券の交付を受けている方へ

対象者に日常生活用具の給付をおこないます。

対 次の2点を満たす方

①小児慢性特定疾病治療研究事業

の対象となっている方

(小児慢性特定疾病医療受診券

の交付を受けている方)

②障害者総合支援法等の施策の対

象とならない方

給付種目など

種目	対象者
便器	常時介助を要する方
特殊マット	寝たきり状態にある方
特殊便器	上肢(手)機能に障害のある方
特殊寝台	寝たきり状態にある方
歩行支援用具	下肢(足)が不自由な方
入浴補助用具	入浴に介助を要する方
特殊尿器	自力で排尿できない方
体位変換器	寝たきり状態にある方
車いす(電動以外)	下肢(足)が不自由な方
頭部保護帽	発作等により頻繁に転倒する方
電気式たん吸引器	呼吸器機能に障害のある方
クールベスト	体温調節が著しく難しい方
紫外線カット	紫外線に対する防御機能が著しく欠けて、がんや神経障害を起すことがある方
ネブライザー(吸入器)	呼吸器機能に障害のある方
パルスオキシメーター	人工呼吸器の装着が必要な方
ストーマ装具(排便袋)	人工肛門を造設した方
ストーマ装具(蓄尿袋)	人工膀胱を造設した方
人工鼻	人工呼吸器の装着又は気管切開が必要な方

出張がん個別相談

時 10月1日(火) 午後1時～3時30分

所 山城南保健所

申 実施日の前日午後4時までに次へ。

問 府がん総合相談支援センター

☎0120・078・394

他・相談員は府がん総合相談支援センターの保健師または看護師です。

・府がん総合相談支援センターでは、電話や対面相談を月々金曜日(祝日・年末年始を除く)の午前9時～正午、午後1時～4時におこなっています。

ホッとサロン

時 9月24日(火) 午後1時30分～3時

所 山城広域振興局「第6会議室」

(山城保健所隣り)

内 楽しいおしゃべり、ブルーベリーの染物

対 精神に障害のある方や生活のしづらさを感じている方など

¥1000円

申・岡9月19日までに山城南保健所

福祉室(☎72・0979)へ。

主 府こころの健康推進員

他・保護者などの所得に応じて自己負担が生じる場合があります。・用具を購入する前に申し込みが必要です。



はい！こちら消費生活センターです

海外からの身に覚えのない小包みに
ご注意ください！

Q 商品を注文した覚えはなかったが、送り主不明の小包を開封してしまった。配送業者には受取拒否できないと言われた。外国から送られてきたようだが、商品をどのように扱えばよいか。(30代女性)

A 次の点に注意ください。

- ・身に覚えのない商品が届いても受け取らない。
- ・受け取った後で注文していない商品だとわかった場合*1、売買契約は成立していないため、請求書が入っていても支払いは不要です*2。請求書が入っていない場合でもクレジットカードの請求がある可能性があるので明細書を確認してください。

消費生活の相談や苦情は気軽に**相楽消費生活センター**へ。
ナニ？ キューキューGOGO!

☎72-9955 (電話または来所)

相談は**無料**です。 秘密は厳守します。

※「消費者ホットライン」☎188 (いやや!) 番も利用ください。

- ・商品代金を代引きで支払った場合は早急に販売元・発送元に連絡し、返品・返金の交渉をしてください。
 - ・海外から届いた商品は関税法上の問題となる可能性があるため、安易に返送してはいけません。
 - ・通信販売などを利用している場合、家族に伝えて、打ち合わせをしておきましょう。
- 身に覚えのない商品が届いたときは相楽消費生活センターに相談しましょう。

*1 注文をしていない商品を受け取っても商品送付があった日から14日を経過した場合は販売業者による商品の引き取りに応じる必要はない。

*2 請求されないケースもみられるがその場合、商品は保管しておくことが望ましい。

時 月～金曜日(祝日、年末年始を除く)

午前9時～正午、午後1時～4時

所 相楽会館1階(木津上戸15)

※土・日曜日、祝日(年末年始を除く)は

☎075-257-9002へ。(電話のみ)

「保健だより」に
広告を掲載しませんか？

毎年1回市内の各家庭や保健センターなどに配布している「保健だより」に掲載する有料広告を募集します。

発行部数 34,500部

規格 A4版(表紙両面カラー・本文2色刷り)

発行回数 年1回 3月発行

掲載場所 保健だより表紙裏面および裏表紙両面(36枠) **抽選**

※掲載場所は指定できません。

広告の規格 縦5.8cm×5.5cm(フルカラー)

広告料 1枠1万円

※広告作成作業、経費は広告主負担となります。

掲載基準 公共性、中立性、品位を損なうおそれのあるもの、法令などに違反するものなど掲載できない場合があります。

申 9月2日～10月31日(消印有効)に申込書を記入し、広告の原稿(カラー原稿・電子データなど可)を添えて、次へ持参または郵送ください。

問 健康推進課(〒619-0286(住所不要)健康推進課宛)

☎75-1219 fax)72-0553

女性センター ニュース!

申・閏月曜日、祝日は休館日

女性センター ☎72-7719(相楽台4-3)

やさしい自彊術

自彊術は、硬くなった関節をほぐし、歪んだ骨格を矯正し、血液の循環を活発にするとされている健康体操です。

時 10月4日～11月1日(毎週金曜日・全5回)

午前10時～11時30分

対 市内にお住まい又はお勤めの女性

定 20人 **抽選**

¥ 900円(初回徴収)

講 自彊術普及会所属 佐々木 則子 氏

持 パスタオル1枚、あれば5本指ソックス、汗拭きタオル、飲料

申 9月25日までに直接または電話で申し込みください。

◆◆ 男女共同参画人材リストに登録しましょう! ◆◆

男女共同参画社会を目指し、さまざまな事業で協力いただける方を募集しています。

対 市内にお住まい、お勤め又は活動の場を有する20歳以上の方で、次のいずれかに該当する方

- ・仕事、研究、芸術、スポーツなどのあらゆる分野で専門的な知識や活動実績のある方または有識者、有資格者
- ・市政や地域の発展に意欲や関心のある方

内 庁内審議会などの委員、市主催事業の講師 など

申 直接または郵送で、人材リスト登録票を記入して女性センターへ。

他 ・登録用紙は人権推進課および女性センターにあるほか、市ホームページからダウンロードできます。

・登録された方が選任されるとは限りません。また、就任についても本人の意向を確認します。



エコツアー

環境への取組みに力を入れている工場を見学し、環境への配慮や私たちの身近にある3R（リデュース・リユース・リサイクル）について考えてみませんか。

時 10月3日(木) 午前9時30分～午後4時15分頃
※市役所駐車場に集合し、会場までバスで移動します。

所 ①大和ハウス工業(株)総合技術研究所
②(株)南京都清掃社
③環境の森センター・きづがわ

対 市内にお住まい又はお勤めの方
※未就学児不可

定 20人 [抽選]

¥ 1,100円(昼食代)

※参加決定後に辞退されるとキャンセル料がかかる場合があります。

申 9月11日(必着)までに往復はがきに住所・氏名(ふりがな)、電話番号、年齢、性別、市役所への交通手段を記入し、まち美化推進課(〒619-0286 住所不要 まち美化推進課宛)へ。

他 ・1枚のはがきで2人まで申し込みます。
2人申込みの場合は、2人分の必要事項を記入ください。
・当日、車を市役所駐車場に駐車される場合は、自動車登録番号を必ず記入ください。
・必要事項に記入漏れがあるはがきは、受け付けできません。
・昨年のエコツアーに参加した方は参加できません。

主 エコリーダー「くるっと」
(市廃棄物減量等推進員の会)

野外焼却(野焼き)の禁止

ごみの野外焼却は、法律で一部の例外を除いて禁止されています。(違反した者には、5年以下の懲役または1,000万円以下の罰金)

野外焼却禁止の例外

- ・国、地方公共団体が施設を管理するために必要な焼却(河川管理者による伐採した草木の焼却 など)
- ・災害の予防、応急対策、復旧のために必要な焼却
- ・風俗慣習上または宗教上の行事のために必要な焼却
- ・農業、林業、漁業を営むためにやむを得ない焼却(農業者による稲わらの焼却、田畑の畦草 など)
- ・たき火などの日常生活上とする軽微な焼却
- ・法令で認められた焼却

※廃タイヤ・ビニールなどは、いかなる場合においても焼却できません。

※例外にあたる場合でも、周辺住民の方の生活環境に支障が生じないよう、燃やす量や風向き、時間帯などに十分配慮してください。(状況によって行政指導などの対象になることがあります。)

問 まち美化推進課 ☎ 75-1215 農政課(農業関係) ☎ 75-1220

ダンボールコンポスト講習会 ～生ごみをリサイクル・減量しよう～



手軽に使える生ごみ処理容器の講習会をおこないます。

時 9月27日(金) 午前10時～11時30分

所 南加茂台公民館「集会室1」

定 20人 [先着]

申・問 9月6日午前9時から電話でまち美化推進課へ。

他 ・参加者にダンボールコンポストキットをプレゼントします。
・講習会終了後に、過去に参加された方への相談会をおこないます。希望の方は、当日午前11時30分までに使用中のダンボールコンポストの中身を、ひとつかみ袋に入れて持参ください。

エコ工作教室

ふすま紙からエコバック

壁紙(ふすま紙)からエコバックを作ってみませんか。

時 10月10日(木)
午前10時～正午

所 アスピアやましろ「研修室」

対 市内にお住まい又はお勤めの方

定 10人 [先着]

持 洗濯バサミ10個、鉛筆、ものさし、はさみ、新聞紙2枚(敷物用)、タオル(手拭き用)

¥ 300円

申 9月10日～30日に電話でまち美化推進課へ。

主 エコリーダー「くるっと」
(市廃棄物減量等推進員の会)



指定ごみ袋の販売価格は 10月以降も変わりません!



10月以降、消費税率が変更される予定ですが、販売価格は変わりません。

種類	販売価格(税込)／1セット(10枚)
45L	450円
30L	300円
15L	150円
7L	70円

新たに指定ごみ袋の取扱いを始めました!

店舗	所在地
ホームセンターコーナン 精華台店	精華町精華台6-2

取扱店一覧は市ホームページに掲載しています。

第25回参議院議員通常選挙結果 7月21日

投票結果

当日有権者数		61,729人	
投票者数・投票率	選挙区	29,952人	48.52%
	比例代表	29,954人	48.53%

各投票区別投票結果(選挙区)

投票区名	有権者数(人)	投票者数(人)	投票率(%)
1区 木津小学校	2,868	1,252	43.65
2区 木津川市役所	2,504	1,345	53.71
3区 鹿背山会館	398	236	59.30
4区 市坂集会所	577	258	44.71
5区 梅谷区集会所	249	126	50.60
6区 相楽小学校	3,820	1,743	45.63
7区 吐師会館	709	369	52.05
8区 泉川団地集会所	1,174	641	54.60
9区 東部交流会館	1,512	744	49.21
10区 高の原小学校	3,841	2,161	56.26
11区 兜谷集会所	3,224	1,646	51.05
12区 相楽台小学校	3,116	1,732	55.58
13区 木津川台小学校	5,099	2,736	53.66
14区 梅美台小学校	4,554	1,674	36.76
15区 州見台小学校	5,028	2,089	41.55
16区 加茂支所	2,458	1,120	45.57
17区 加茂体育館	1,937	859	44.35
18区 加茂人権センター	479	170	35.49
19区 文化財整理保管センター分室	1,384	709	51.23
20区 当尾の郷会館(※)	526	279	53.04
21区 南加茂台公民館	2,354	1,385	58.84
22区 南加茂台小学校	1,747	1,022	58.50
23区 南加茂台第5集会所	871	504	57.86
24区 山城支所別館	1,174	523	44.55
25区 上狛小学校	983	478	48.63
26区 椿井区公民館	675	357	52.89
27区 北河原区公民館	320	205	64.06
28区 神童子公民館	112	84	75.00
29区 大平尾会館	1,432	648	45.25
30区 北平尾区コミュニティセンター	943	483	51.22
31区 棚倉小学校	1,373	674	49.09
32区 城山台小学校	4,288	1,700	39.65
合計	61,729	29,952	48.52

※旧当尾小学校

選挙区開票結果

届出番号	候補者氏名	得票数
1	三上 たかし	474
2	西田 昌司	13,342
3	倉林 明子	5,327
4	増原 ひろこ	8,488
5	山田 彰久	1,508

比例代表開票結果(政党等)

届出番号	政党等名	得票数
1	日本共産党	3,404.228
2	自由民主党	9,217.006
3	オリーブの木	110
4	社会民主党	279
5	公明党	3,375.210
6	国民民主党	1,286.891
7	日本維新の会	4,463
8	幸福実現党	89
9	立憲民主党	5,173.029
10	労働の解放をめざす労働者党	19
11	NHKから国民を守る党	579
12	安楽死制度を考える会	98
13	れいわ新選組	1,260.626

※小数点以下の数値は「按分」による。

まちの話題

「住民フォーラムW(ダブル) 主治医を 持ちませんか」を開催

6月29日

病状に応じ互いに連携の取れた病院と診療所などを併用(W主治医)することで、入院から在宅、在宅から入院まで切れ目のない療養体制を推進する事を目的として、加茂文化センターでフォーラムをおこない、102人が参加しました。



市の公園マップを寄贈いただきました

7月16日

南山城支援学校中学部生徒の皆さんから、木津川台地域の公園についてまとめたマップをいただきました。市民の皆さんにもご覧いただけるよう、学校教育課に設置しています。



テレビ朝日『羽鳥 慎一モーニングショー』 の“継ぐ女神”というコーナーで、 小嶋織物(株)が紹介されました

7月31日

斉藤 ちはるアナが、次の世代へ引き継ぐべく奮闘する輝く女性を応援するというコンセプトのコーナーで、小嶋織物(株)の工場に入り、織物襖紙の製造や、伝統を守るべく、新商品の開発などに取り組んでいる小嶋 恵理香さんを体当たりで密着レポートされ、木津川市の伝統産業「織物襖紙」を多くの皆さんに知っていただけました。



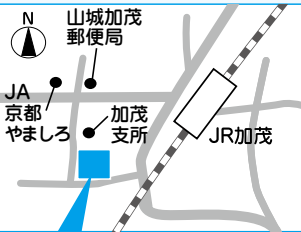


ホー・ル・イ・ベ・ン・ト

加茂文化センター

日	月	火	水	木	金	土
1	2	3	4	5	6	7
8	9	10	11	12	13	14
15	16	17	18	19	20	21
22	23	24	25	26	27	28
29	30	1	2	3	4	5

○は休館日



加茂文化センター (あじさいホール)

☎76-4611 fax 76-7593

教室・イベント情報などを案内しています。

URL <http://www.nem-shiteikanri.jp/shisetsu/ajisai/>

山田姉妹コンサート

「華麗」なる平成の双子ソプラノ・デュオ
日本歌曲からオペラアリアまで

時 10月13日(日) 午後2時～

(開場 午後1時30分)

¥前売り 2,000円 当日 2,500円

申 加茂文化センターでチケットを販売中



懐かしのフォークソングロビーコンサート

時 9月20日(金) 午後3時30分～5時30分

第4回健康マージャン京都南大会

時 11月4日(月・祝) 午後1時～5時

¥500円

定 48人 [先着]

申 電話または直接、加茂文化センターへ。

あじさいクラブ参加者募集

定期講座は、いつでも初回体験500円です。(材料費別途、
正式参加登録時に月謝より500円キャッシュバックあり)

【新規開講】懐かしのフォークソング教室

時 第3土曜日 午前10時30分～午後0時30分

¥1,000円/月 (月1回)

無料体験会

時 9月28日(土) 午前10時30分～11時30分

石ころアート

時 第2火曜日 午前10時～正午

¥1,500円/月 (月1回)

エンジョイエアロ

時 第2・4火曜日 午前10時～11時

¥2,500円/月 (月2回)

いけばな山村御流

時 第1・3火曜日 午前10時30分～正午

¥3,500円/月 (月2回)

書道教室

時 第1・3火曜日 午前10時～正午

¥3,000円/月 (月2回)

ミニ盆栽を楽しむ

時 第3水曜日 午後2時～4時

¥2,000円/月(月1回) ※材料費 2,000円～3,000円/回

らくらくピアノ

時 第2・4金曜日 午前10時30分～正午

¥3,800円/月 (月2回) ※初回教材費 1,620円

申 電話または直接、加茂文化センターへ。

アスパアやましろ

日	月	火	水	木	金	土
1	2	3	4	5	6	7
8	9	10	11	12	13	14
15	16	17	18	19	20	21
22	23	24	25	26	27	28
29	30	1	2	3	4	5

○は休館日



アスパアやましろ (山城総合文化センター)

☎86-5851 fax 86-5852

教室・イベント情報などを案内しています。

アスパアやましろ

URL <http://www.nem-shiteikanri.jp/shisetsu/aspia/>

山城プール

URL <http://www.nem-shiteikanri.jp/shisetsu/yasuragi-town/>ホールで歌おう!第2回カラオケ
のど自慢大会・出場者募集

やましろまつり同時開催

時 11月4日(月・振) 正午～午後4時

所 アスパアやましろ「グリーンホール」

¥4,000円

定 60人 [先着]

申 10月14日までに電話でアスパアやましろへ。

奥中章人・体感アート講座

時 9月22日(日) ねんど

10月13日(日) えのぐ

11月24日(日) えのぐ

午前10時～正午、午後2時～4時

所 アスパアやましろ

¥2,000円

定 25人 [先着]

申 電話でアスパアやましろへ。

グラウンドゴルフ アスパア杯

時 10月24日(木) 午前9時集合 午後2時閉会

雨天の場合は25日(金)に順延

所 不動川公園

¥1,000円(昼食付)

申 9月10日(火)・18日(水)・25日(水)、10月1日(火)・
8日(火)に不動川公園で申し込みください。

アスパアクラブ新規講座

セルフジェルネイル入門

時 9月18日(水)～(全6回) 毎月第3水曜日 午前10時～正午

¥1,800円/月 ※初回に別途材料費

手相学入門

時 9月26日(木)～(全6回) 毎月第4木曜日 午後1時～2時30分

¥2,000円/月 ※初回テキスト代3,000円

定 各10人 [先着]

申 電話でアスパアやましろへ。

公益財団法人木津川市 緑と文化・スポーツ振興事業団

☎39-8500 fax 73-6878

URL <http://www.bunspo-shinko.or.jp/> フンスポジョウホウ 検索
西部交流会館 ☎73-6888

背骨コンディショニング体操体験会

背骨の歪みを整え、不調を改善する運動プログラムです。関節をゆるめ、骨を矯正することで腰痛・膝痛・コリなどを解消していきます。

時 9月27日(金) 午前10時30分～11時40分

所 西部交流会館

講 大谷 慎二 氏

¥1,620円

持 動きやすい服装、ヨガマットもしくは下に敷くバスタオル、長めのタオル、飲み物

申 電話で西部交流会館または事業団へ。

～秋の文化交流教室～ 「ゆび編みで作る座布団」

靴下ハギレを利用して作ります。

時 10月30日(水)

午前10時～正午

所 西部交流会館

講 川辺 恵美子 氏

¥400円(税別)

(別途材料費200円)

申 9月10日から直接または電話で事業団へ。



※作品イメージ

庭木の手入れ教室～生け垣などの上手な手入れ～

時 11月10日(日) 午前9時30分～午後0時30分

所 西部交流会館

¥1,650円(別途テキスト代200円)

持 筆記用具、軍手、剪定ばさみ、刈り込みばさみ

講 緑創友の会 川辺 省二 氏

申 10月1日から直接または電話で事業団へ。

桂南光独演会

「笑いは百薬の長」寄席の雰囲気近くで味わえるこの機会をお楽しみください。

時 11月24日(日) 午後2時～

(開場 午後1時30分)

所 いずみホール(中央交流会館)

「多目的ホール」

出 桂 南光、桂 しん吉、桂 鯛蔵、

桂 りょうば

¥前売 1階席 3,000円 ※全席指定

2階後席(定員 5人) 10,000円

※未就学児童の入場は、ご遠慮ください。

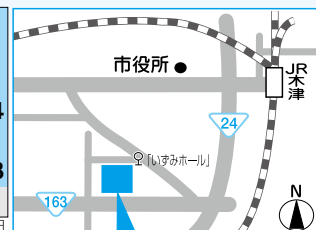
申 西部交流会館で発売中。(電話予約可)



いずみホール

日	月	火	水	木	金	土
1	2	3	4	5	6	7
8	9	10	11	12	13	14
15	16	17	18	19	20	21
22	23	24	25	26	27	28
29	30	1	2	3	4	5

○は休館日



いずみホール(中央交流会館)

☎72-8800 fax 72-2801

施設・教室・イベント情報 フンスポジョウホウ 検索

楽しい文化教室「和食文化に親しむ」

電子レンジで素早く簡単おいしい和食作りを楽しみましょう。

時 ①10月29日(火)

②12月6日(金)

午前10時～午後1時

所 調理教室

¥各550円 ※別途材料費各600円

内 ①秋の味覚(深川丼・鯖の香り焼き・春菊の白和え・おはぎ)

②おせち料理(変わりごまめ・伊達巻・バター風煮しめ・えびの真丈椀)

持 エプロン、お手拭き、食器布巾、筆記用具

講 電子レンジ料理サークル 河西 美恵子 氏

申 9月10日から電話でいずみホールへ。



季節のクラフト教室「魔女の帽子ランタン作り」

オリジナルハロウィングッズを作ります。

時 10月19日(土) 午後1時30分～3時30分

所 研修室1・2

¥550円 ※別途材料費350円

対 年少～小学生 ※小学2年生以下は保護者同伴で参加ください。

講 こどもアトリエ教室講師 藤原 拓也 氏

申 9月8日午前9時から電話でいずみホールへ。



いずみdeコンサート&作品展 出演者募集!

音楽や演劇、マジックなどステージ発表や絵画や製作作品の展示会をしませんか。

時 11月10日(日) 午後1時30分～3時30分

※展示は午前10時～

対 市内にお住まいで文化活動をされている個人やグループ
※グループの場合、代表者は市内にお住まいであること。

申 9月15日までに応募用紙に記入し、直接いずみホールへ。
※応募用紙はいずみホール・西部交流会館にあります。

季節のフラワーアレンジ教室「ハロウィンの寄せ植え」

時 10月10日(木) 午前10時～正午

¥500円(税別)(別途材料費1,500円)

講 四季のフラワーアレンジメント講師 勝田 智子 氏

申 いずみホールへ。(電話予約可)

図書館だより

LIBRARY
INFORMATION

木津川市立図書館
休館日カレンダー

日	月	火	水	木	金	土
1	2	3	4	5	6	7
8	9	10	11	12	13	14
15	16	17	18	19	20	21
22	23	24	25	26	27	28
29	30	1	2	3	4	5

● 全館休館日 ○ 山城図書館のみ開館日

	電話番号	開館時間	貸出
中央図書館	72-2980	火～金曜日 午前10時～午後6時	図書 10冊まで (うち視聴覚資料2点まで)
加茂図書館	76-6466	土・日曜日 午前10時～午後5時	期間 2週間
山城図書館	86-5001	火～金曜日 午前10時～午後6時 土・日曜日、休・祝日 午前10時～午後5時	図書 5冊まで (奈良市立図書館所蔵の図書のみ)
奈良市立 北部図書館 (奈良市北部会館4階)	0742- 72-2291	火～日曜日 午前9時30分～午後7時 (月曜日が祝日の場合は月曜日も開館) ※奈良市立北部図書館の本の返却は必ず奈良市立北部図書館へ。	期間 2週間

新しくはいた本 (加茂図書館)

一般書

旧友再会

重松 清 著 講談社

年を重ねると増えていく「再会」の機会。再会は一度別れたからこそもの。どのように別れたかで、再会の仕方も変わってきます。会いたい人、会いたくない人、忘れていた人…。あなたならどんな再会を望み、何を伝えますか？

3つのアポロ

的川 泰宣 著 日刊工業新聞社

人類初の月面着陸から今年で50年を迎えます。アポロ計画は宇宙飛行士はもちろん技術者、飛行管制官、科学者といった様々な立場の人々の物語です。20世紀最大の冒険「アポロ計画」の始まりと偉業の達成、その後たどった経緯を描いています。

児童書

このほんよんでくれ！

ベネディクト・カルボネリ 文 クレヨンハウス

ベンチで父親が娘に絵本を読むのを聞いていたオオカミ。続きが知りたくて、偶然手に入れた絵本を読もうとしますが、字が読めません。そこで、森の動物たちに読んでくれるように頼みますが、みんなオオカミを恐れて…。

どんまい歴史人物事典

大石 学 監 学研プラス

日本の歴史を動かした偉人たちのヌケた言動にスポットをあてた人物事典。偉人たちが自分の残念なところ、どんまいポイントを現代風に語り、失敗後の言動を紹介、関係者から集めたコメントも収録しています。



中央図書館

ホリデーシアター『キタキツネ物語』

オホーツクの雄大な自然の中で繰る広げられるキタキツネ一家の愛と感動の物語

時 9月15日(日) 午後2時～4時
(開場 午後1時45分)

所 中央図書館2階「視聴覚室」

※シアターは、開始後15分経って参加の方がいない場合、上映を中止します。

おはなし会(朗読サークル「こだま」)

おはなし よんでよんで

時 9月7日・28日、10月5日(土)
午前10時30分～正午

所 絵本コーナー

おはなし会「お月さまのおはなし」

時 9月21日(土) 午前11時～11時30分
所 絵本コーナー

加茂図書館

おはなし会(おはなしポケット)

時 9月1日・15日・10月6日(日)
午前10時30分～11時

※9月14日(土)は敬老会のため、加茂支所正面駐車場が利用できません。

山城図書館

おはなし会

時 9月8日(日)午前11時～

「うちゅう」のおはなし

9月15日(日)午前11時～

「おはなし108」「おはなしわわわ」による読み聞かせ

9月22日(日)午前11時～

「ライオン」のおはなし

山城図書館 雑誌などのリサイクル

山城図書館所蔵の保存年数を過ぎた雑誌などを無料で提供します。持ち帰り袋を持参ください。

時 9月28日(土) 午前10時～正午

※なくなり次第終了

所 アスピアやましろ「研修室」「視聴覚室」

図書館職員からのオススメ本 (加茂図書館)

げそすけとじいじとばあば

益田 ミリ さく あかね 書房

海の中を散歩中、長い階段を見つけた、いかの子・げそすけ。じいじとばあばと一緒に降りていくと、じいじたちが若返って、げそすけと同じ子どもになった！？お年寄りにも子ども時代があったと気づかせてくれるお話です。



読書記録を残そう

①借りた本の記録・管理に役立つレシートを発行します。

希望の方に、当日借りた図書のタイトルや作者名などを印刷したレシートを発行します。

自身でノートなどに貼り、読書記録を管理できます。

②MY本棚(事前にパスワード登録が必要)を作れます。

図書館ホームページにパスワード登録することにより、借りた本や読みたい本を記録ができ、自身の読書管理ができます。

※記録をはじめするには、本人の同意が必要です。

学研都市インフォメーション

Kansai Science City Information

けいはんなプラザ

けいはんな映画劇場

翔んで埼玉

監督 武内 英樹
原作 魔夜 峰央「このマンガがすごい！comics 翔んで埼玉」(宝島社)
出演 二階堂 ふみ、GACKT、伊勢谷 友介、京本 政樹



©2019映画「翔んで埼玉」製作委員会

配給 東映

**何も無いけどいい所！空前絶後のディスリ合戦開幕！
邦画史上最大の茶番劇どうか寛大な心で劇場へー**

娘の結納のため一路東京へと向かう、埼玉在住の菅原家。その道中車内のラジオで、ある伝説の物語が流れ始めた。それは、東京屈指の名門校・白鵬堂学院を舞台に、生徒会長・壇ノ浦 百美と、アメリカ帰りの転校生・麻実麗の出会いから語られる――。

見るからに東京都民の麗は、実は手形制度の撤廃を求める“埼玉解放戦線”のメンバーだった。

埼玉県人を庇い立てする麗を怪訝に思っていた百美だが、何故か麗に心を惹かれていき、次第に東京と埼玉、そして千葉までも巻き込んだ抗争に巻き込まれていく――。

時(上映時間:1時間46分)

9月27日(金) ①午前10時30分 ②午後2時 ③午後6時30分

9月28日(土) ①午前10時30分 ②午後2時 ③午後4時45分

¥一般1,100円、小・中学生、シニア(60歳以上)800円
けいはんなプラザ友の会会員700円

※当日券のみ

問(株)けいはんな ☎95-5115

第14回スケッチ工房遊和水彩画展

時9月26日(木)～30日(月) 午前10時～午後5時

※初日は午後1時から、最終日は午後4時まで

所ギャラリー

内山城地域で活動する水彩画教室「スケッチ工房」の合同水彩画展

問スケッチ工房 小田 ☎090-5129-6243

けいはんなプラザ・プチコンサート

※9月4日・25日はお休みです。

9月11日(水)

題名 山田 千春・山口 珠奈 ジョイントリサイタル
演奏曲 F.クライスラー:愛の喜び

M.ラヴェル:組曲「鏡」より 道化師の朝の歌

出演者 山田 千春 / ヴァイオリン
山口 珠奈 / ピアノ

9月18日(水)

題名 月嶋 アミ&東坂 萌里デュオコンサート

演奏曲 ドビュッシー:喜びの島
ドビュッシー:バイオリンソナタ

出演者 月嶋 アミ / ヴァイオリン
東坂 萌里 / ピアノ

時午後0時15分～0時45分

所アトリウム

問けいはんなプラザ・プチコンサート実行委員会

業務委託先 MyRhythm音楽事務所(担当:加賀見・中村)

☎95-3361

秋のよしもとお笑いライブinけいはんな2019

時9月15日(日)

①午前11時30分～(開場 午前11時)

②午後4時～ (開場 午後3時30分)

所メインホール

出中川家、とろサーモン、藤崎マーケット、和牛 ほか
吉本新喜劇(辻本 茂雄 ほか)

¥前売 一般4,700円、WEB会員4,600円(WEB購入のみ)

けいはんなプラザ友の会4,600円 ※全席指定

※当日は一律5,000円(前売で完売の場合は販売しません。)

※5歳以上有料(4歳以下の膝上鑑賞は無料)

チケット販売先

・(株)けいはんな

(けいはんなプラザ3階 平日午前10時～午後5時)

・けいはんなオンラインチケットサービス

(WEB購入・けいはんなプラザホームページ)

問(株)けいはんな ☎95-5115

主吉本興業、(株)けいはんな

けいはんな記念公園

お月見茶会

時9月14日(土)

①午後1時～4時30分

②午後5時30分～9時

※雨天の場合、②は中止

所水景園 観月楼

¥500円(別途庭園入園料が必要)

花いっぱい大作戦の会

～ヒマワリ花壇の撤去～

時9月21日(土) 午前10時～正午

所水景園受付前 集合

持軍手

※汚れてもよい服装でお越しください。

けいはんな子ども天文クラブ観望会 ～秋の星雲・星団を見よう～

時9月21日(土) 午後7時～9時

所芝生広場 西入口付近

問けいはんな子ども天文クラブ

<https://www.facebook.com/AstroClubKeihanna/>

他雨天判断は、イベント開催3時間

前に公式Facebookでお知らせ

します。

主けいはんな科学共育デザインラボ

ポケットマルシェ in けいはんな記念公園 32th

時9月28日(土)・29日(日)

午前9時30分～午後4時

※荒天中止

所芝生広場

問・共Pocket Marche実行委員会

☎080-5364-2345

Autumn JAZZ part.1

時10月5日(土) 午後6時～7時

所水景園 観月楼 デッキ

¥庭園入園料が必要

他雨天時、屋内で開催します。

¥通常の庭園入園料 一般200円、小・中学生100円(60歳以上の方は、年齢が証明できるものの提示で無料)

申・問けいはんな記念公園管理事務所 ☎93-1200 <https://keihanna-park.net/>



来年度小学生になるみなさまへ 就学時健康診断

10月初旬に「就学時健康診断のお知らせ」を送付します。内科・歯科・視力・聴力の検査をおこない、健康状態を知り、入学準備をしていただきます。受診に必要な書類を同封しますので、必ず内容を確認ください。

※転出および転居予定の方や、入学予定校の健診日に都合の悪い方は、学校教育課に連絡ください。

学校教育課 ☎ 75-1230



子どもの交通事故をなくそう 府民運動

事故から守ろう！

京の子ども 明るい未来

9月2日(月)は子どもの交通事故防止推進日です。

・運転者は、子どもを見かけたら減速や停止をするなど、通学路では細心の注意を払いましょう。

・子どもは定められた通学路を通行し、見守り隊や保護者の誘導に従いましょう。歩く時も自転車に乗る時、交通ルールや学校・家庭の決まりを守りましょう。

交通安全対策協議会
(総務課内)

☎ 75-1200



木津川上流浄化センター 施設公開

下水道 見えないしごとに 金メダル！

10月5日(土) 午前10時～午後3時
施設案内(2回実施)

下水道クイズスタンプラリー ほか

所・木津川上流浄化センター(精華町下粕原ノ木97) ☎ 98-3610

他参加者に花苗をプレゼントします。
(数量限定)

下水道排水設備指定工事 業者の新規指定について

次の業者を新たに指定しました。

工事業者名 (株)TKP

住所 精華町光台9-11-22

電話番号 ☎ 93-0272

戦没者追悼式

戦没者のご冥福と、二度と悲劇を繰り返さないための恒久平和を祈ります。

10月11日(水) 午後1時30分～3時

所 加茂文化センター「あじさいホール」

問合せ 社会福祉課 ☎ 75-1211

fax ☎ 75-2083

他・駐車スペースは限られていますので、送迎車両を利用ください。

・バス停の詳細位置および発車時刻などは、問い合わせください。

市役所および加茂駅前駐車場の利用料金のお知らせ

10月1日から、市有駐車場の適正かつ効率的な管理運営のため、民間事業者により管理運営に変更します。それに伴って次のとおり利用料金が設定されます。

市役所駐車場(本庁舎、庁舎北別館、木津警察署前)

区分	利用時間	料金(時間)	最大料金(時間内)
開庁日	午前8時～午後6時	300円	700円
	午後6時～翌午前8時	100円	200円
閉庁日	午前8時～午後8時	200円	400円
	午後8時～翌午前8時	200円	200円

- ・市役所駐車場は、最初の15分間は無料となります。
- ・手続きなどによる来庁者や市主催の会議・講座への出席者などは無料となります。窓口でパーキングチケットを提示ください。

加茂駅前駐車場(時間貸部分)

区分	料金(時間)	最大料金	備考
第1駐車場	200円	平日:400円	入庫当日 午前0時まで
		土日祝:700円	
第2駐車場	200円	平日:300円	入庫後 24時間ごと
		土日祝:600円	
東口駐車場	200円	平日:300円	
		土日祝:300円	

- ・月極利用料金は、変更ありません。
- ・加茂駅前駐輪場(第1、東口)については、無料となります。



総務課 ☎ 75-1200

マイナンバー(個人番号)カードの申請・交付 休日窓口のお知らせ

時 9月7日(土)・10月6日(日)

午前9時～正午

所 市民課

※交付は交付案内通知(はがき)をお持ちの方のみ対応します。
※申請用の顔写真撮影サービスを実施します(30人まで)。

問 市民課 ☎72-0501(代)

ふれあい文化講座

時 9月21日(土)

午後1時30分～4時30分

所 いずみホール(中央交流会館)

内 ①「興福寺」中金堂再建を振り返る」

②「正倉院宝物の魅力と保存の歴史」

講 ①法相宗大本山興福寺

執事・境内管理室長 辻明俊氏

②宮内庁正倉院事務所保存課長

飯田剛彦氏

問 文化財保護課 ☎75-12332

主 木津川市、木津の文化財と緑を守る会、興福寺



辻明俊氏



飯田剛彦氏

文化財展示「高麗寺跡の整備」

時 9月17日(火)～12月19日(木)

所 市役所2階「エレベーター正面展示スペース」

内 山城町の発掘調査から整備中の高麗寺

問 文化財保護課

☎75-12332



市非常勤嘱託職員 幼稚園教諭採用試験

業務内容

公立幼稚園のクラス担任およびパソコンを使った事務作業など

募集人員

1人

任用期間

12月1日～令和2年3月31日
午前8時30分～午後5時

報酬

月額206,900円

※通勤手当・時間外勤務手当有り・年次有給休暇

対 幼稚園教諭免許をお持ちで、12月1日現在満65歳に達していない方

申 9月2日～10月11日(閉庁日を除く)

に市非常勤嘱託職員応募用紙、履歴書(写真添付・市販可)、資格証明書の写しを次へ。

問 学校教育課 ☎75-12330

他・面接試験をおこないます。試験日時に応募者に通知します。

市非常勤嘱託職員の任用等に関する条例および市非常勤嘱託職員の任用等に関する条例施行規則によります。

横断歩道橋撤去に伴う国道24号夜間車両通行止めのお知らせ

木津奈良道交差点の横断歩道橋の撤去のため、国道24号(木津奈良道交差点～木津IC交差点)の夜間車両通行止め規制をおこないます。

作業期間

時 9月9日(月)～17日(火)

通行止をおこなう期間

時 9月13日(金) 予備日 16日(月・祝)

午後10時～午前6時

他・通行止を伴う作業以外も夜間におこないます。

・日曜日の作業はおこないません。

・荒天時には作業を延期する場合があります。

※通行止め規制は歩道橋撤去作業が完了次第、解除します。

通行止め区間



京都国道事務所 京都南建設監督官詰所 ☎075-313-0009 fax 075-315-3704

証明書コンビニ 交付サービスの一時停止

システムメンテナンス作業のため、コンビニ交付サービスでの、証明書発行ができません。協力をお願いします。

時 9月5日(木)終日

6日(金)午前8時まで

問 市民課(戸籍・住民票など)

☎75-1210

税務課(税証明書)

☎75-1203

成人生活学級(パン教室)

時 10月1日(火) 午後1時30分～4時

所 木津人権センター

講 グローバルネット木津川

対 市内にお住まい又はお勤めの20歳以上の方

定 18人(抽選)

¥800円

申・問 9月9日～11日午前9時～午後5時に、直接木津人権センター(☎72-3522)へお越しください。はがきや電話による申し込みはできません。





スポーツ

市体育協会(社会教育課)

※閉庁日を除く ☎75-1233

中央体育館

※火曜日休館 ☎73-2323

主催は市体育協会です。

・主催者でスポーツ傷害保険に加入します。

・適した服装で参加ください。

・飲み物、タオルを準備するなど、体調には気を付けて参加ください。

第26回市民バウンドテニス教室

第22回市民交流大会

時 10月13日(日)

受付 午前9時～9時15分

教室 午前9時30分～11時30分

交流大会 午後1時～4時

所 市民スポーツセンター

対 市内にお住まい又はお勤めの小学5年生以上の方

内ダブルス戦

¥2000円(当日徴収)

※どちらかのみでの参加でも料金は変わりません。

持 体育館シューズ、飲料、タオル

申 10月6日までに、社会教育課または中央体育館へ。(電話可)

問 共市バウンドテニス連盟 河口

☎76-5338

他・競技に必要な物は主催者で用意します。

・教室・交流大会どちらかのみでも参加は可能です。

市民ミックスバレーボール大会

時 10月13日(日) 午前9時～

所 中央体育館

対 市内にお住まい又はお勤めの中学生以上の方で、男子1～3人、女子6人以上で編成されたチーム

¥1,000円/チーム(当日徴収)

申 申込書を9月30日までに、社会教育課へ。

問 共市バレーボール連盟 中西

☎080-7750-1344

他 代表者会議および抽選会は当日午前9時からおこないます。

第10回市民ソフトテニス大会・中学生の部

時 女子 9月21日(土) 午前9時～

男子 9月22日(日) 午前9時～

※雨天中止

所 城址公園テニスコート

対 市内にお住まいの中学生

¥500円/人(当日徴収)

申 9月10日までに、社会教育課へ。

他 大会要領、問合せは、市ソフトテニス連盟の笠原(☎39-8450)又は次のホームページに掲載します。

☎http://www.eonet.ne.jp/~kizstc/

第23回市民軟式野球大会

時 10月13日(日) 午前9時～

※雨天の場合 10月20日(日)

所 児谷公園グラウンド

対 市内にお住まい又はお勤めの18歳以上で構成されたチーム

¥1,500円/チーム(代表者会議で徴収)

定 6チーム 先着

申 申込書を10月2日までに、社会教育課へ。

問 共市軟式野球協会 岡田

☎090-1240-4810

他 10月3日午後8時から中央体育館会議室で代表者会議をおこないます。

第13回木津川市民ミックスソフトボール大会

時 10月13日(日)

予備日 10月20日(日)

所 城址公園・赤田川グラウンド

対 市内にお住まい、お勤めの中学生以上の男女(試合には常時女子が1人以上出場て構成されたチーム

¥2,000円

申 9月28日までに、社会教育課へ。

問 共市ソフトボール協会 市川

☎090-1581-5266

他 10月2日午後8時から中央体育館会議室で代表者会議をおこないます。

元気アップ体操教室

介護予防サポーターと体を動かしましょう

音楽体操・筋トレ・脳トレを楽しむ教室です。体操は座った状態でもでき、体力に合わせて参加できます。

時・所 いずみホール(中央交流会館)「研修室」

10月10日・17日・24日・31日、

11月7日・21日・28日、

12月5日・12日・19日(木)

午後2時～3時30分

加茂支所3階「いばしょホール」

10月2日・9日・16日・30日、

11月6日・13日・20日、

12月4日・11日・18日(水)

午後2時～3時30分

アスピアやましろ「スクエア」

10月10日・17日・24日・31日、

11月14日・21日・28日、

12月5日・12日・19日(木)

午前10時～11時30分

¥500円/回(初回無料)

※お得な3,500円のパスポート(期間中10回有効)もあります。

他・動きやすい服装と靴、飲み物を用意ください。

・1回だけの参加や、日程途中からの参加も可能です。

問 後NPO法人元気アップAGEプロジェクト

☎080-4242-4734

ラジオ体操と介護予防運動

時 9月7日・14日・21日・28日(土)

午前10時～11時

所 相楽老人福祉センター(女性センター)1階「集会室」

持 飲み物、タオル

※運動しやすい服装でお越しください。

問 健康ラジオ体操の会

☎090-8166-0627



Information lineup

第13回市テニス選手権大会

時 10月6日(日) 午前9時
女子ダブルスのA・Bクラス・男子シングルス
10月13日(日) 午前9時
男子ダブルスのA・Bクラス・女子シングルス
※予備日は11月3日(日・祝)
所 市内テニスコート

対 市内にお住まい又はお勤めの方、市テニス協会員および推薦登録者
※Bクラスは過去3年間市内の大会で3位以上に入賞した方は出場できません。(初級者・ミックス・シニア・ジュニア大会を除く)
¥ダブルス 2,000円
シングルス 1,500円

納付方法は申込後、返信時に連絡します。
申 9月20日までに出場種目、氏名、住所、電話番号をメール又はファックスで次へ。
✉ mt3471@yahoo.co.jp
fax 72-0779
問・主市テニス協会
藤田 090-5661-3738

他・主催者側で、スポーツ傷害保険に入します。
・Aクラスで上位2組は山城マスターズテニス大会の出場権が得られます。

振り込め詐欺にご用心!

振り込め詐欺の始まりは電話からです。次のような工夫で被害に遭わないようにしましょう。
・留守番電話設定にする。
・ナンバーディスプレイ付の電話にする。
・対策機器を設置する。
問 木津警察署 72-0110



子育てinfo

楽しい産後エクササイズ
時 9月5日・12日・19日・26日(木)
午前10時30分〜(50分程度)
所 山城保健センター2階
元歌のお姉さんxおうち保育室 sora
みんなでリトミック!

時 9月20日(金) 午前10時〜11時45分
所 東部交流会館1階「大ホール」
ママの為にハートで感じる心理学講座
時 9月27日(金) 午前10時〜11時40分
所 東部交流会館1階「和室」
¥初回無料 ※2回目から1,000円
バスケットボール大会サンハウジング杯

個人ミニバスの一般参加者を募集します。子どもが楽しめるキッズコーナーもあります。
時 10月20日(日)
午後1時20分〜(受付 午後1時〜)
所 中央体育館
対 小学生以上



申・問 NPO法人子育てinfo
✉ kizukinfo@gmail.com

ボイスカウト

野外活動を通して「にんげん力」を身につけませんか。
ビーバー隊
時 ①9月8日(日) ②9月16日(月・祝)
午前9時〜正午
所 ①黒髪山キャンプフィールド
②上狛用水路
内 ①ボティペインティング
②河川清掃活動

カブ隊

時 ①9月8日(日) ②9月16日(月・祝)
午前9時〜正午
所 ①山城コミュニティセンター
②上狛用水路
内 ①清掃奉仕活動の準備
②河川清掃活動

申 各集会の1週間前までにメール又は電話で次へ。
問 市観光協会 73-8191
✉ kensu1@0774.or.jp

木津川市音楽芸術協会

第110回サロンコンサート
〜初秋にピアノと歌の調べ〜
時 9月23日(月・祝) 午後2時30分〜
所 加茂文化センター「リハーサル室」
¥300円 ※高校生以下無料
出ピアノ 隅田 葉子、辻川 謙次
歌 岩橋 範子、斎藤 彰子、高原 和子
問 高原 76-6384

第33回 木の津講談席

語り 小泉八雲作「耳なし芳一」 遊花
落語「鹿政談」 露の新幸
「知恩院の忘れ傘」 旭堂南鈴
「蘇生の吾平」 旭堂南慶
時 9月28日(土)
午後2時〜(開場 午後1時30分)
所・申・問 ギャラリーカフェ「人と木」
(相楽城ノ堀26) 71-0305
¥1,000円
他車でお越しの場合、店の近くに専用駐車場(15台)があります。(事前申込要)
主 上方講談を楽しむ会

介護付 有料老人ホーム

サンシティ木津

9月1日(日)〜13日(金)

要予約

無料

ランチ付見学会

安心の介護と医療支援体制をお届けします。
館内の雰囲気やご生活の様子をぜひご見学にてお確かめください。介護のご相談も承ります。

京都府木津川市市坂六本木 76

☎ 0120-26-3410

http://www.hcm-suncity.jp 詳しくはHPをご覧ください サンシティ木津



サンシティ木津 外観 土地/事業主体非所有

高の原駅より
車で5分

※近鉄高の原駅からのタクシー代をご用意します。



※昼食の一例



手をつないで

一度聞いた誰かに話したくなる防災講座
ハザードマップでの自宅チェックや非常食の紹介をします。

時 9月12日(木) 午前10時30分～11時45分
所 きはだの郷「地域交流ルーム」
¥100円

介護業界で話題の「もしバナゲーム」体験会
話題のゲームを体験し、自分の価値観を知ってみませんか？

時 9月19日(木) 午前10時30分～正午
所 きはだの郷「地域交流ルーム」
¥500円

産後のゆがみ 無料相談会
時 9月26日(木) 午前10時～正午
所 助産院しんかい
対産後1歳2ヶ月までのママ
定 5組(先着)

申・間かがやか整体院 子育てママのつながるBOSSAー 川崎 あき
090-4295-1223

普通救命講習会 受講者募集

時 10月13日(日) 午前9時～正午
所 相模中部消防組合消防本部3階
内 心肺蘇生法、異物除去法、止血法、AEDの使用法 など
対 市内にお住まい又はお勤め、在学の中学生以上の方

申 9月22日～30日 午前8時30分～午後5時に電話で次へ。(土・日曜日、祝日を除く)

問 相模中部消防組合消防本部 警防課
075-13082



高齢者支援 パソコン・スマホ相談室

時 9月6日・13日・20日・27日(金)
午後1時～4時

所 相模老人福祉センター(女性センター)内パソコン・タブレット・スマホの使用法、アプリなどの設定、故障やトラブルの診断・ワンポイントレッスン・購入前の相談 など

主・間 木津川市パソコン・スマホ相談室
basokon.miai@gmail.com
神野 090-4033-8715
近藤 090-6985-6783

他 スタッフを募集しています。

放送大学 10月生募集

心理学・福祉・経済・歴史・文学・情報・自然科学など、約300の幅広い授業科目があり、1科目から学べます。
申 出願期間は9月20日まで。詳しくは次へ。

問・放送大学京都学習センター
075-371-3001
・奈良学習センター
0742-207870

増え続ける不登校問題を考える

時 9月14日(土)
午後6時30分～(開場 午後6時)
所 精華町のき苑「大ホール」
講 フリースクール「フォロ」

山下 耕作 理事・事務局長
問 子育てホットライン 佐々木
080-2502-5159
主 京都南部少年・少女自立支援の会「青空」(府地域交響プロジェクト事業)

うめだにカフェ

初めてのヨガ

時 9月11日(水) 午前11時～午後0時30分
¥2,000円 ※初回は1,000円
持 動きやすい服装、タオル、水、ヨガマット(お持ちの方)

竹かご編みワークショップ

時 9月18日(水) ①午前10時～ ②午後1時～
¥1,500円(飲み物・材料費込み)
ポーセラーツ体験教室
時 9月20日(金) ①午前10時30分～ ②午後1時30分～

持 ハサミ、タオル
¥3,500円(材料費込み)

申・間 ANLIBRE 山田
090-3052-6091

キールタン(歌ヨガ)体験
時 9月25日(水) 午前11時～正午
¥500円

うめだにカフェでフリマ(毎月第1土曜日)
出店者を随時募集中です。

9月の教室
焼き物教室
時 9月14日・28日(土) 午前10時30分～午後1時
¥2,300円+材料費

根付教室
時 9月10日・24日(火) 午後1時～
¥10,000円(4回分)

フエルト教室
時 9月17日(火) 午前10時～午後3時
¥2,000円+材料費(内容によって)

所・申・間 うめだにカフェ 和・輪・フーププロジェクト(木・土曜日 午前10時～午後3時)
0800-4566-9555

相談しやすい法律事務所 初回相談30分無料

松本・板野法律事務所

弁護士 松本 浩志 (奈良弁護士会所属)
弁護士 板野 陽一 (奈良弁護士会所属)
奈良市登大路町 11-1 登大路プラッツ3階

0742-20-6686

松本板野法律事務所 | 検索

近鉄奈良駅徒歩5分
駐車場完備・時間応相談

各種訴訟経験豊富
まずはお気軽にご相談ください

遺品整理協会の弊社に安心してお任せください。

紫苑 Sion
estate liquidation
心の絆、安心の星

http://w-main.com/

- 遺品整理
- 生前整理
- 各種片付け
- ハウスクリーニング

〒619-0204 京都府木津川市山城町上粕鈴畑 11-4
まずはお気軽にお問い合わせください。

0120-118-804

京都SKYセンターからイベントのお知らせ

子どもからシニアまで楽しめるイベント
SKYふれあいフェスティバル2019
日時：9月14日(土)・15日(日)
10:00～17:00 (15日は18:00まで) 会場：京都パルスプラザ 入場無料

イベント SKY青春座
宗次郎(オカリナ)&紙ふうせんコンサート
日時：12月7日(土) 14:00開演
会場：京都パルスプラザ 福徳ホール 受付中
料金：5,000円 全席指定

公益財団法人京都SKYセンター
TEL 075-241-0226 京都SKY



Information lineup

当尾の郷まつり

時 10月6日(日) 午前10時〜午後2時
所 当尾の郷会館・体育館・グラウンド
内 野菜・加工品販売、フリーマーケット、
手作り雑貨、古布リメイク、軽食 ほか
問 当尾の郷会館管理運営委員会
☎ 76-22234

大正琴のついで

時 9月22日(日)
午後2時〜(開場 午後1時30分)
所 女性センター
内 P・u・s(文化協会加盟団体)による演奏
※ゲストとして、ゆう舞の会(舞踊)、いずみ
太鼓木の鼓(太鼓・篠笛)が出演します。
問 村上 ☎ 090-8380-4805
後 市教育委員会、市文化協会、
琴伝流大正琴全国普及会

府立山城郷土資料館

巡回展「発掘された京都の歴史2019」
時 9月28日(土)〜10月14日(月・祝)
午前9時〜午後4時30分
文化財連続講座
時 10月5日(土) 午後1時30分〜3時30分
内 発掘された京都の歴史2019
講 府埋蔵文化財調査研究センター職員
¥ 一般200円、小中学生50円
問 府立山城郷土資料館 総務課
☎ 86-5169
☎ 86-55089
✉ yamashiro-s-soumu@pref.kyoto.lg.jp
※月曜日休館(祝日の場合は翌火曜日)

親子森林体験参加者募集

時 9月15日(日) 午前10時〜午後2時30分
(午前9時20分 森林公園事務所前 集合)
※小雨決行
所 山城町森林公園内「サン・フォレストの森」
内 森林観察
・森林作業体験(雑木林の保全作業)
・クラフトづくり(木の実を使った工作)
・森の料理づくり(昼食を作ります)
定 親子10組(先着)
¥ 無料
※公園の清掃協力金のみ200円/人
持 作業ができる服装、飲み物
問 主 森林ボランティア サン・フォレスト
宗形 ☎ 86-3434 ☎ 46-8430
☎ http://sunforester.web.fc2.com/from.html

ふるさと散歩(9月)

彼岸花咲くみかの原を巡る
〜天平衣装映え@恭仁宮跡〜
時 9月21日(土)
(集合 加茂駅西口 午前9時15分
解散 加茂駅 午後1時30分頃)
※降水確率60%以上の場合は中止
内 恭仁大橋万葉歌碑、恭仁宮跡(大極殿
跡)、天平衣装撮影会(約8km 家族向き)
持 帽子、タオル、飲み物、弁当
¥ 200円(保険料、資料代、運営費)
天平衣装試着体験500円(希望者)
問 みるさと案内かも ☎ 76-36089
☎ http://furusato-kamo.sakura.ne.jp/

山城町ふるさと案内人の会 創立20周年記念事業

白鳳の大神院 蟹満寺から浄土教の拠点
光明山寺へ
事前学習会
時 ①9月14日(土) ②10月19日(土)
午前10時〜11時
所 山城支所別館「会議室」
内 ①蟹満寺と光明山寺の歴史的景観
②考古イラストレーター 早川 和子氏
が語る考古イラスト秘話
秋の散策会
時 11月17日(日)
午前10時(棚倉駅 東口)〜午後4時
※小雨決行
内 棚倉駅→涌出宮→十輪寺→谷山不動尊
→砂防歴史公園→光明山寺跡→国見観音
→蟹満寺→棚倉駅
¥ 100円/人(資料代・保険料 など)
持 飲み物・タオル・昼食・山歩きに向けた軽装
他 どちらか1日のみの参加可能です。
主 岡山山城町ふるさと案内人の会
辻 ☎ 86-3362

パソコンサークル こてまり

みんなで楽しくパソコンの勉強をして
います。初心者の方も大歓迎です。
時 毎月第2、第4木曜日 午後1時〜3時
所 庁舎北別館1階
¥ 1,500円/月
問 「こてまり」代表 矢野 ☎ 73-0403

やまなみ法律事務所
YAMANAMI LAW OFFICE
弁護士 橋 英樹 (京都弁護士会所属)
弁護士 曾崎 雄 (京都弁護士会所属)
京都府相楽郡精華町山田下川原3-6
BEST山田川ビル2階(近鉄山田川駅前)
☎ 050-5520-7546
http://www.eonet.ne.jp/~yamanami/
☆各種法律相談お受けいたします。お気軽にご相談下さい
☆業務時間 平日午前9時30分〜午後5時30分

城山台に開院! 皆様のかかりつけ医
くろだクリニック
内 科・小 児 科・消化器内科
胃カメラ・日帰り大腸内視鏡
診療時間 月 火 水 木 金 土 日・祝
午前診療 9:00~12:00 ● ● ● / ● ● /
午後診療 16:30~19:00 ● ● ● / ● / /
くろだクリニック 木津川市
(Web予約有)
0774-73-0255
JR木津駅東、木津川市城山台7-43-3



お達者広場で認知症予防

参加者募集

時 10月〜令和2年2月の木曜日
※10月31日、1月2日を除く。

所 木津老人福祉センター

内 認知症予防、脳トレ、健康体操 など

対 市内にお住まいの概ね65歳以上の方

¥1,000円/月(教材費 など)

申 小島 090-6321-4906

問 藤田 090-1714-7429

他 協力いただけるサポーターも募集しています。

主 市「お達者広場」の会

共 市老人クラブ連合会木津支部

後 市ボランティア連絡協議会

第37回京都木津川マラソン大会 ランナー募集

時 令和2年2月2日(日)

所 草内木津川運動公園(京田辺市)

内 フルマソン・ハーフマソン(一般)
5km(一般・中学生)・3km(小中学生・ファミリー)

申 10月1日から郵送、電話、ファックス又はメールで次へ。

問 京都木津川マラソン大会実行委員会事務局(〒610-0311 京田辺市草内大東42-1)

65-1485

66-1568

✉ kizuriver@kyoto.email.ne.jp

他 ・ボランティアも募集しています。
・大会要項は事務局に請求ください。



QSTきつつ光科学館ふおとん プラネタリウム・親子工作

プラネタリウム

内 当館オリジナル番組「きつつ光アカデミー ひかりの世紀」「今日の星空」「こぐま座のテリオ」「ふと気になる宇宙」「月のふしぎ」「宇宙」「ALMA」「Gravitational」を日替わりで上映します。

※上映スケジュールなどは、ホームページを確認ください。

親子工作

時 ①午前10時30分 ②午後3時

7日(土) ミニプラバン

8日(日) ハロウィンキラキラ棒

14日(土) ミニミニスコップ

15日(日) 敬老の日プラバン

16日(月・祝) 敬老の日レジン

21日(土) ハロウィンポラライザー

22日(日) ハロウィンプラバン

23日(月・祝) ハロウィンレジン

28日(土) ハロウィンスライム

29日(日) ハロウィンスコップ

対 7日・14日・21日の工作は幼児から、それ以外は小・中学生のみ

定 各回10人(先着) 当日朝より整理券配付

※受付・工作ともに保護者が同伴ください。

問 QSTきつつ光科学館ふおとん

71-3180

午前10時〜午後4時30分

他 月・火曜日(月曜日が祝・休日の場合、火・水曜日)は休館。

きつつ光科学館ふおとん 検索

けいはんな学研都市7大学連携 「市民公開講座2019」

時 ①9月13日(金) 午後1時〜5時

②9月20日(金) 午後1時〜6時

③9月27日(金) 午後1時〜3時35分

所 国立国会図書館関西館「大会議室」

内 ①「仮想現実(VR)が心身に及ぼす影響」とリハビリテーション医療への応用

②「新しいリハビリテーションの世界」

③「PD-1と新しいがん免疫療法」

④「2018年ノーベル生理学医学賞への軌跡、今後の課題」

⑤「認知症にどう立ち向かうか」

⑥「予防のための運動と対策」

⑦「やる気をめぐる心のしくみ」

⑧「モチベーションの心理学」

⑨「宇治茶の栽培と生産」

⑩「高品質緑茶の安定生産をめざして」

⑪「食文化研究と「弁当」

⑫「日韓の比較を例にして」

⑬「高齢社会に希望をつくる心理学」

⑭「多世代で共に学び育む「コミュニティ」

・「高品質果実の生産・貯蔵・流通に関する実証研究」

・「日本産高級果実の輸出促進に向けて」

定 各回200人(先着)

申 所定用紙をファックスするか、ホームページから次へ。

問 (公財)関西文化学術研究都市推進機構

95-5105

95-5104

https://www.kri.or.jp/

税務・会計、相続・贈与、会社設立、建設業許可他
http://www.fujiharakaikai.com/

藤原総合会計事務所



税理士・行政書士
税理士・行政書士
FSK 税理士・社労士

明貴 義庸
藤原 庸大
藤原 大倉

木津川市木津宮ノ内95-9 いずみホール前
☎ 0774-72-7711(代) P有り



しらゆり歯科クリニック

2019年7月
OPEN

女性院長による小さな歯科医院

月	火	水	木	金	土	日・祝
9:30~ 20:00		9:30~ 20:00	9:30~ 20:00	9:30~ 18:00	9:30~ 18:00	9:30~ 18:00

☎ 0774-39-8868

梅美台1-6-7 グランファアミーユ A棟101 ※梅美台小学校 バス停下車すぐ
https://www.shirayuri-shika.com/





第106回NAIST サイエンス塾

時 10月12日(土) ①午前10時〜11時30分
②午後1時〜2時30分
③午後3時10分〜4時40分

所 高山サイエンスプラザ4階

内 ロボットの簡単なプログラミング体験

対 小学生(保護者と参加ください。)

申 9月1日〜19日に次へ。

問 奈良先端大支援財団

☎ 0743-72-5815

☎ <http://www.science-plaza.or.jp/>

他 9月26日までに当選通知を送ります。

市民共同参画シンポジウム 生命科学／技術を「哲学」する

時 9月20日(金) 午後6時〜

所 国際高等研究所(木津川台9-3)

講・佐伯啓思 氏(京都大学)ころの未

来研究センター特任教授)

・鈴木 晶子 氏(京都大学大学院教育

学研究科教授) ほか

¥2,000円(30歳以下の大学院生・学

生無料)

申 国際高等研究所ホームページから申し

込みください。

☎ 73-4000

☎ <http://www.iiias.or.jp/>

他 事前アンケートに協力ください。

自衛官 募集

①自衛官候補生

対 18歳以上33歳未満の方

②防衛大学校学生(推薦・総合選抜・一般)

対 18歳以上21歳未満の方

③防衛医科大学校医学科学学生

対 18歳以上21歳未満の方

④防衛医科大学校看護科学学生

対 18歳以上21歳未満の方

※②④ 高卒または高専3年次修了者

(いずれも見込み含む)

申・②推薦、総合選抜は、9月5日〜9日

に次へ。

・②一般、③④は、9月5日〜30日に次へ。

※①は年間通じて受け付けています。

問・自衛隊京都地方協力本部

☎ 075-8003-0821

☎ recruit-kyoto@pcco.mod.go.jp

・市役所総務課 ☎ 75-12000

他 申込方法や試験日など、詳しくは問い

合わせください。

自衛隊京都

検索

けいはんなプラザ・フロンティアに高円

時 9月17日(火) 午後0時15分〜0時45分

所 高山サイエンスプラザ(奈良県生駒市

高山町8916-12)

内「ピアノの音色とともに」と題し、幻想

曲「スコットランド・ソナタ」Op.28(メ

ンデルスゾーン)、アンダンテ・スピア

ナートと華麗なる大ボロネーズ(シヨ

パン)などを演奏します。

問 奈良先端大支援財団

☎ 0743-72-5815

情報発信基地キチキチ

キチキチシネマナイト

ドキュメンタリー映画「こども哲学」

アーダーコーダのじかん」(52分)

時 9月22日(日)

午後3時〜

(開場 午後2時30分)

¥500円

他 映画終了後、交流会を開

催します。

もってドロボー蚤の市

ベビー服なども服、レトロ雑貨家具、着

物などを9月6日から受け付けていま

す。

時 9月30日(月)〜10月12日(土)

所 キチキチ2階

わんこいん食堂

時 9月17日(火) 午後5時〜8時

¥大人500円 子ども100円

ジャズ喫茶 k.k.o.b.a

時 9月20日(金) 午後7時〜9時

所・情報発信基地キチキチ(市役所北側)

☎ 090-6607-9191

当尾の郷会館で「ラジオ体操」

時 10月1日(火) 午前8時30分〜

(月曜日、祝日、12月29日〜1月3日を

除く)

所 当尾の郷会館

他 事故・けがには責任を負いません。

問 当尾の郷会館管理運営委員会

☎ 76-22234

会員募集中!

木津川市内にお住まいの
60歳以上の方へ

「今さら」を「今から」へ 今こそ シルバー人材センターへ

お仕事も募集中!

みなさまの困り事を
お助けします

公益社団法人 木津川市シルバー人材センター
木津本所 ☎72-6690 加茂支所 ☎76-2236 山城支所 ☎86-3567

〒619-0214 京都府木津川市木津神田2-1

京都労働局委託事業／高齢者活躍人材確保育成事業



あなたやあなたの大切な人のためにできることを

9月10日～16日は、自殺予防週間です。

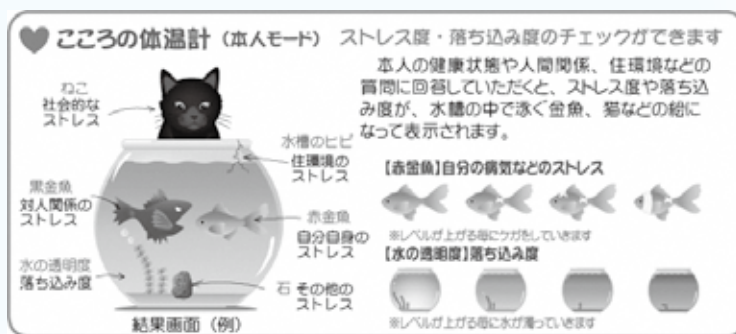
一人ひとりが“命の尊さ”を認識し、「誰も自殺に追い込まれることのない」社会の実現に向け、考えてみませんか。

「こころの体温計」でメンタルチェック

簡単な質問に答えるだけでストレス度をチェックでき、チェックの結果とともに相談窓口などの情報が表示されます。市ホームページ又は次のURL、QRコードにアクセスください。



URL <http://fishbowlindex.jp/kizugawai/>



社会福祉課 ☎ 75-1211

ダイヤルする前に…市役所の各課・各部署に電話される際は、電話番号を確認して、かけてください。

開庁日の午前8時30分～午後5時15分は各課ダイヤルインへ、それ以外の時間は市役所代表(☎72-0501)へ電話してください。

市役所担当課 ダイヤルイン・メールアドレス

市役所

☎ 72-0501 (代表)
fax 72-3900 (総務課)

1階	①市民課……………☎75-1210 ✉ shimin@city.kizugawa.lg.jp
	②国保年金課……………☎75-1214 ✉ kokuho@city.kizugawa.lg.jp
	③こども宝課……………☎75-1212 ✉ kosodate@city.kizugawa.lg.jp
	④社会福祉課……………☎75-1211 ✉ fukushi@city.kizugawa.lg.jp
	⑤くらしサポート課……………☎79-0307 ✉ kurashi@city.kizugawa.lg.jp
	⑥会計課……………☎75-1218 ✉ kaikei@city.kizugawa.lg.jp
2階	①文化財保護課……………☎75-1232 ✉ bunkazai@city.kizugawa.lg.jp
	②社会教育課……………☎75-1233 ✉ shakaikyoku@city.kizugawa.lg.jp
	③学校教育課……………☎75-1230 ✉ gakko@city.kizugawa.lg.jp
	④税務課……………☎75-1203 ✉ zeimu@city.kizugawa.lg.jp

2階	⑤まち美化推進課……………☎75-1215 ✉ machibika@city.kizugawa.lg.jp
	⑥健康推進課……………☎75-1219 ✉ kenko@city.kizugawa.lg.jp
	⑦高齢介護課……………☎75-1213 ✉ kaigo@city.kizugawa.lg.jp
3階	①危機管理課……………☎75-1206 ✉ kikikanri@city.kizugawa.lg.jp
	②人権推進課……………☎75-1217 ✉ jinken@city.kizugawa.lg.jp
	③行政委員会事務局……………☎75-1208 ✉ gyosei@city.kizugawa.lg.jp
	④指導検査課……………☎75-1224 ✉ shido@city.kizugawa.lg.jp
	⑤施設整備課……………☎79-0553 ✉ shisetsu@city.kizugawa.lg.jp
	⑥建設課……………☎75-1223 ✉ kensetsu@city.kizugawa.lg.jp
	まちづくり事業推進室……………☎75-1225 ✉ machizukuri@city.kizugawa.lg.jp
	⑦都市計画課……………☎75-1222 ✉ tokei@city.kizugawa.lg.jp
	⑧管理課……………☎75-1221 ✉ kanri@city.kizugawa.lg.jp
	⑨総務課……………☎75-1200 ✉ somu@city.kizugawa.lg.jp

4階	①農政課……………☎75-1220 ✉ nosei@city.kizugawa.lg.jp
	②観光商工課……………☎75-1216 ✉ kanko@city.kizugawa.lg.jp
	③人事秘書課……………☎75-1234 ✉ hisho@city.kizugawa.lg.jp
	④財政課……………☎75-1202 ✉ zaisei@city.kizugawa.lg.jp
	行財政改革推進室……………☎75-1202 ✉ gyokaku@city.kizugawa.lg.jp
5階	⑤学研企画課……………☎75-1201 ✉ kikaku@city.kizugawa.lg.jp
	議会事務局……………☎75-1240 ✉ gikai@city.kizugawa.lg.jp
	加茂支所……………☎76-3611 ✉ kamo@city.kizugawa.lg.jp
	山城支所……………☎86-2300 ✉ yamashiro@city.kizugawa.lg.jp
	西部出張所……………☎72-6770
出先機関など	水道業務課……………☎75-1250 ✉ suidogyomu@city.kizugawa.lg.jp
	水道工務課……………☎75-1251 ✉ suidokomu@city.kizugawa.lg.jp
	下水道課……………☎75-1252 ✉ gesui@city.kizugawa.lg.jp

森登記測量事務所

土地家屋調査士 森 理 運

- 土地・建物の登記・測量 ■
- 境界に関するご相談 ■



木津川市木津清水 27 番地 17

☎ 0774-39-8975

森登記測量事務所 検索

EDION 木津相楽台店

パソコン販売・修理
設定はお任せ下さい

(株)田中活字母型製造所
(パソコンショップ タナカ)

☎ 72-0039 木津川市相楽台3-4-7
トヨタレンタリースさん隣

納税のお知らせ

～国民健康保険税(第4期)～
納期限は9月30日(月)

※便利な口座振替を利用ください。

☎ 税務課 ☎ 75-1203



届いていますか？「広報きづがわ」

「広報きづがわ」は、市内の区・自治会などにご協力いただき、毎月1日～5日に各世帯に配布しています。届いていない場合は、連絡ください。目の不自由な方には、広報をカセットテープで聞ける「声の広報」、点字で読むことができる「点字広報」を用意しています。詳しくは、学研企画課に問い合わせください。

学研企画課 ☎ 75-1201 [fax] 75-2701

各種相談日

人権・行政相談

時・所・9月10日(火) 木津人権センター
9月17日(火) 山城支所別館
午後1時～4時

問・木津人権センター ☎ 72-3522
・総務課 ☎ 75-1200

社協法律相談(1人1回/年度)

要予約

時 9月13日(金) 午後1時～3時30分
所 木津老人福祉センター

申 相談月の1日(土日曜日、祝日の場合は翌平日)午前8時30分から次へ。
問 市社会福祉協議会 ☎ 71-9559

社協心配ごと相談

時 ①9月6日(金) ②10月4日(金)
午後1時30分～4時

所 ①加茂ふれあいセンター
②木津老人福祉センター

問 ①市社会福祉協議会 加茂支所
☎ 76-43308
②市社会福祉協議会 木津支所
☎ 72-55302

年金相談

要予約

時 9月25日(水) 午前10時～午後4時
所 庁舎北別館2階「会議室」

問 京都府年金事務所
☎ 075-643-2620

児童相談所全国ダイヤル

問 ☎ 189(☎0570-064-000)

消費生活相談

時 月～金曜日(祝日を除く)
午前9時～正午、午後1時～4時

所 相楽会館(京都府木津総合庁舎東隣)
問 相楽消費生活センター ☎ 72-9955

健康相談

要予約

時 月～金曜日(閉庁日を除く)
午前8時30分～午後5時15分

所・問 健康推進課 ☎ 75-1219

高齢者いきいきサポート窓口

時 月～金曜日(閉庁日を除く)
午前8時30分～午後5時15分

所・問 高齢介護課 ☎ 75-1213

障害者いきいきサポート窓口

時 月～金曜日(閉庁日を除く)
午前8時30分～午後5時15分

所・問 社会福祉課 ☎ 75-1211

京都府のいきいき相談窓口「チーム絆」

時 月～土曜日 午前10時～午後5時

所・問 (社福)南山城学園
京都府「チーム絆」山城南相談室
(木津霊村111-1 三浦ビル
2階211-1)

☎ 080-4682-8032

いじめ・不登校対策カウンセリングルーム

時 木・金曜日(祝日を除く) 要予約
午前9時30分～午後5時30分

所 中央図書館カウンセリングルーム
他 同日に、電話相談もこなっています。
午後2時30分～3時30分
☎ 72-26500

問 学校教育課 ☎ 75-1230

①交通事故相談 ②人権相談

時 ①9月12日(木) 午前9時～午後4時
②9月19日(木) 午後1時～4時

所 京都府木津総合庁舎

問 木津地域総務室 ☎ 72-0051

女性相談

時 金曜日(祝日を除く) 午後1時～3時
問 女性センター ☎ 72-7719

無料税理士相談

要予約

時 10月2日(水) 午後1時30分～4時30分
所 税務課

対 税理士または、税理士法人が関与していない納税者。税目は不問。
定 6人(定額30分/人)
問 近畿税理士会宇治支部事務局
☎ 64-6650

「くらしサポート」の相談窓口

時・所 月～金曜日 午前9時～午後4時

くらしサポート課
第2水曜日 午後1時～4時
山城支所別館
第3水曜日 午後1時～4時
加茂支所

他 正午～午後1時、閉庁日を除く。

問 くらしサポート課 ☎ 79-0307

弁護士法律相談

要予約

時 火曜日(祝日を除く) 午後1時～5時
所 東部交流会館

¥5,400円/40分
他 収入や資産の少ない方は、相談料が無料になる場合があります。

問 京都弁護士会

☎ 075-231-2378

近居割 WIDE
NEIGHBORS DISCOUNT

UR 賃貸住宅

UR以外との近居でも UR賃貸住宅
5年間家賃が最大 5%OFF!
木津川市内の全てのUR賃貸が対象!

奈良営業センター ☎ 0742-71-5561 UR近居 検索
●営業時間:午前9時30分～午後6時
●定休日:水曜日12/29～1/3(年末年始)は休業

「広報きづがわ」に
広告を掲載しませんか?

毎月31,000部以上を発行し、市内の各世帯へお届けしている「広報きづがわ」に、広告を掲載しませんか?
詳しくは、市ホームページをご覧ください。
く、学研企画課に問い合わせください。

広報きづがわ 検索

学研企画課 ☎ 75-1201 [fax] 75-2701

町内会・自治会に加入しましょう

自治会は、地域の皆さんがお互いに支えあい、協力して、防災・防犯をはじめ、さまざまな地域コミュニティの形成に取り組んでいます。住みやすい街をつくるために、自治会に加入し、積極的にまちづくりに参加しましょう。

加茂地域

ごみは、決められた日の、**朝8時まで**に決められた場所へ出してください。



地区別収集区域表（可燃ごみ以外）

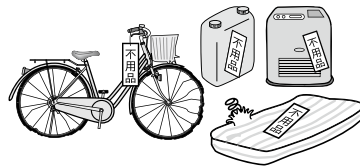
区 域	地 区
A 地区	① 南加茂台4・6・8・9丁目
	② 南加茂台12・13・14・15丁目
B 地区	① 南加茂台1・2・3・5丁目
	② 南加茂台7・10・11丁目
C 地 区	井平尾、岡崎、河原、西、東、登大路、 仏生寺、口畑
D 地 区	里、二本松、観音寺、大野、法花寺野、南加茂台1丁目の一部
E 地 区	新町（駅西1含む）、南町、西町、中町、 東町（駅西2含む）、中森、兎並、山ノ上、北
F 地 区	兎並西（駅東4含む）、駅東1・2・3、小谷 上、小谷下、銭司、山田、奥畑
G 地 区	高田、当尾地区全域

粗大ごみ

※テレビ・冷蔵庫・冷凍庫・洗濯機・衣類乾燥機・
エアコン・パソコン・バイクは収集できません。

A 地区① 10月22日(火)	A 地区② 10月29日(火)	B 地区① 10月11日(金)	B 地区② 10月8日(火)	C 地区 10月17日(木)
D 地区 11月14日(木)	E 地区 10月18日(金)	F 地区 11月22日(金)	G 地区 11月12日(火)	

※必ず、『不用品』の貼紙を
してください。
(1回5点まで)



可燃ごみ(生ごみ・紙ごみ・歯ブラシ・くつなど)

月・木曜	観音寺、大野、法花寺野、北新町の一部、中新町の一部、 南町、西町、中町、東町（駅西2含む）、中森、岡崎の一部、 河原、南加茂台1・8・9・12・14丁目、プレステマンション
火・金曜	二本松、高田、北新町の一部、中新町の一部、南新町（駅 西1・駅東1の一部含む）、兎並、兎並西（駅東4含む）、山 ノ上、北、小谷上、小谷下、山田、当尾地区全域、南加茂 台3・4・5・6・10・15丁目
水・土曜	里、銭司、井平尾、岡崎の一部、西、東、登大路、仏生寺、 口畑、奥畑、駅東1・2・3（プレステマンションを除く）、 南加茂台1丁目の一部・2・7・11・13丁目

※詳しくは、「ごみ収集カレンダー」をご覧ください。

燃やさないごみ(ビン・かん・陶器類・蛍光灯など)

A 地区①②(第2・4木曜)	9月12日・26日10月10日
B 地区①②(第1・3月曜)	9月2日・16日10月7日
C 地区(第2・4水曜)	9月11日・25日10月9日
D 地区(第2・4木曜)	9月12日・26日10月10日
E 地区(第2・4金曜)	9月13日・27日10月11日
F 地区(第2・4火曜)	9月10日・24日10月8日
G 地区(第1・3木曜)	9月5日・19日10月3日

ペットボトル(キャップ・ラベルは外してください)

A 地区①②(第1・3火曜)	9月3日・17日10月1日
B 地区①②(第1・3木曜)	9月5日・19日10月3日
C 地区(第1・3木曜)	9月5日・19日10月3日
D 地区(第1・3木曜)	9月5日・19日10月3日
E 地区(第1・3金曜)	9月6日・20日10月4日
F 地区(第1・3金曜)	9月6日・20日10月4日
G 地区(第2・4月曜)	9月9日・23日10月14日

ビニール・プラスチック容器包装(レジ袋・食品カップ・卵ケースなど)

A 地区①② 金曜	B 地区①② 水曜	C 地区 月曜	D 地区 月曜	E 地区 火曜	F 地区 火曜	G 地区 水曜
--------------	--------------	------------	------------	------------	------------	------------

山城地域

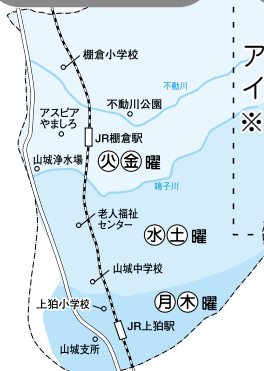
ごみは、決められた日の、**朝8時まで**に決められた場所へ出してください。



可燃ごみ

古紙類

(新聞・雑誌・雑がみ・段ボール・古布類・紙パック)



A 地区(9月19日、毎月第3木曜日)
I 地区(9月20日、毎月第3金曜日)
※A 地区：綺田・平尾（鳴子川から北）
I 地区：上粕北部・上粕南部
北河原・椿井・神童子
平尾（鳴子川から南）

※詳しくは、
「ごみ収集カレンダー」を
ご覧ください。

燃やさないごみ

(ビン、かん、陶器類、蛍光灯など)

ペットボトル

(キャップ・ラベルは外してください)

(注) 収集日は同じ日ですが、必ず別々の袋に入れて出してください。

A 地区(第2・4水曜) 9月11日・25日 10月9日
B 地区(第2・4木曜) 9月12日・26日 10月10日

A 地区(上粕北部・上粕南部)
B 地区(綺田・平尾・椿井・北河原・神童子)

粗大ごみ

※テレビ・冷蔵庫・冷凍庫・洗濯機・衣類乾燥機・
エアコン・パソコン・バイクは収集できません。

①地区 10月12日(土)	②地区 10月26日(土)	③地区 11月9日(土)
④地区 11月23日(土)	⑤地区 9月14日(土)	⑥地区 9月28日(土)

- ①地区(上粕南部・国道24号から西側・国道163号から南側)
- ②地区(上粕北部・国道24号から東側)
- ③地区(椿井・北河原・南平尾(鳴子川から南))
- ④地区(南平尾(鳴子川から北)・神童子)
- ⑤地区(北平尾・南綺田(不動川から南))
- ⑥地区(南綺田(不動川から北)・北綺田)

※必ず、『不用品』の貼紙を
してください。
(1回5点まで)



ビニール・プラスチック容器包装(レジ袋・食品カップ・卵ケースなど)

山城区域全域 月曜日

※「ごみ収集カレンダー」及び「ごみの分別と出し方ガイドブック」は、市ホームページに掲載しています。

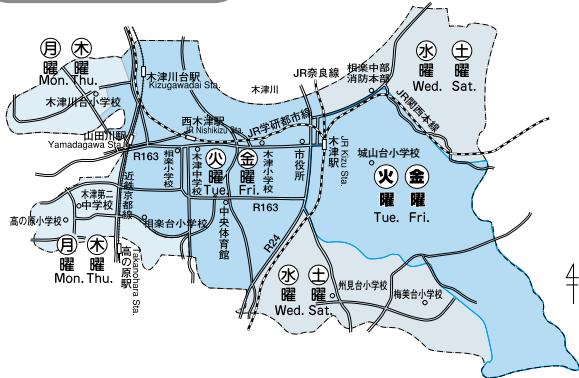
ごみ収集日 木津地域

ごみは、決められた日の、**朝8時まで**に決められた場所へ出してください。



可燃ごみ Combustible

生ごみ・紙ごみ・歯ブラシ・くつなど
Kitchen waste, dust, tooth brushes etc.



燃やさないごみ Incombustible

ビン・かん・陶器類・蛍光灯など
(Bottles, cans, pottery etc.)

ペットボトル PET bottles

キャップ・ラベルは外してください

(注) 必ず、別々の袋に入れて出してください。

A 地区① (第1・3火曜)	9月 3日・17日	10月 1日
A 地区② (第2・4月曜)	9月 9日・23日	10月14日
B 地区 (第1・3木曜)	9月 5日・19日	10月 3日
C 地区 (第2・4月曜)	9月 9日・23日	10月14日
D 地区 (第1・3月曜)	9月 2日・16日	10月 7日
E 地区 (第2・4土曜)	9月14日・28日	10月12日
F 地区 (第2・4木曜)	9月12日・26日	10月10日
G 地区 (第2・4火曜)	9月10日・24日	10月 8日
H 地区 (第1・3金曜)	9月 6日・20日	10月 4日
I 地区 (第2・4水曜)	9月11日・25日	10月 9日
J 地区 (第1・3水曜)	9月 4日・18日	10月 2日
K 地区 (第2・4金曜)	9月13日・27日	10月11日

粗大ごみ Oversized garbage

机・自転車・ストーブ・タンスなど
Desk, bicycle, stove, chest etc.

※テレビ・冷蔵庫・冷凍庫・洗濯機・衣類乾燥機・エアコン・パソコン・バイクは収集できません。

A ①地区 11月21日(木)	A ②地区 11月26日(火)	B ①地区 10月15日(火)	B ②地区 10月12日(土)
B ③地区 10月31日(木)	C 地区 10月26日(土)	D 地区 11月19日(火)	E 地区 10月29日(火)
F 地区 9月28日(土)	G 地区 9月11日(水)	H 地区 11月29日(金)	I 地区 9月26日(木)
J ①地区 11月27日(水)	J ②地区 11月28日(木)	K ①地区 10月 4日(金)	K ②地区 10月24日(木)

古紙類集団回収事業実施補助金について

古紙類(新聞・雑誌・雑がみ・段ボール・古布類・紙パック)などは地域の集団回収に出してください。古紙類をリサイクルすることで可燃ごみの量を減らすことができます。

市では、古紙回収実施団体に対して補助金を交付しています。詳しくはまち美化推進課(☎75-1215)に問い合わせるか、市ホームページをご覧ください。※収集業者によって回収品目が異なる場合があります。詳しくは、各収集業者に問い合わせください。



※詳しくは、「ごみ収集カレンダー」をご覧ください。

区 域	地 区
A 地区	① 木津一部、鹿背山、木津駅前一部、城山台1～4、6、7丁目 ② 城山台5、8～13丁目
B 地区	① 州見台3～5丁目 ② 梅美台1～4丁目 ③ 梅谷、梅美台5～8丁目
C 地区	木津町一部、木津一部、市坂一部
D 地区	木津町一部、木津一部、木津駅前一部
E 地区	木津一部、相楽一部、吐師
F 地区	木津一部、相楽一部、相楽台4～6丁目
G 地区	兜台3～6丁目、兜台7丁目一部、相楽台1～3丁目
H 地区	兜台1・2丁目、兜台7丁目一部
I 地区	相楽台7～9丁目
J 地区	① 木津川台1～4丁目 ② 木津川台5～9丁目
K 地区	① 木津一部、市坂一部、州見台1・2丁目 ② 州見台6～8丁目

ビニール・プラスチック容器包装 Plastic containers / wrappings

レジ袋・食品カップ・卵ケースなど
Grocery bags, Food containers, Egg cartons etc.

A 地区 木曜 (Thu.)	B 地区 月曜 (Mon.)	C 地区 木曜 (Thu.)	D 地区 水曜 (Wed.)	E 地区 水曜 (Wed.)	F 地区 月曜 (Mon.)
G 地区 金曜 (Fri.)	H 地区 火曜 (Tue.)	I 地区 火曜 (Tue.)	J 地区 金曜 (Fri.)	K 地区 火曜 (Tue.)	

絆

kizuna

ひと・まち・みらい 木津川市を創るすべての絆「第八十三回」

みんなが集う場に

うめだにカフェ 代表 塩川陽子 さん

「自然と人が集まり、みんながゆつくりとできる場所、子育てを頑張っているお母さんたちの癒しの場所にしたい」と話すのは、うめだにカフェ代表の塩川陽子さん。

うめだにカフェは、梅谷にある木造平屋建ての小さな旧梅谷公民館でおこなっている。昔、梅谷にあった分校を移築して造られた建物で、今はオープンスペースとして活用されている。一足踏み入ると、なんだか懐かしくも感じる、アットホームな空間である。ここにみんなの集まる場所を作った。

塩川さんは、結婚を機に木津川市に引っ越してきた。もともとボランティア活動をすることが好きで、「木津川アート2010」のボランティアに参加し、旧梅谷公民館での作品展示を見に来たことをきっかけに、この場所を大変気に入ったという。風情のある建物を傷んだままにしてはもったいないと思い、うめだにカフェを始めて、今年で4年目となる。

近くに住んでいる平均年齢90歳以上の元気なおばあちゃん達の交流場所でもあり、「おばあちゃんたちしか知らない、昔の梅谷の話聞き、地元のことをよく知ることができるのも、この場所の魅力だ」と語る。



また、竹かご編みやフェルト教室を開催し、若いお母さんの交流の場としても利用されている。

さらには地元の人だけではなく、加茂と奈良を結ぶ幻の大仏鉄道ハイクングの中間地点、ハイカーの休憩場所としても人気であり、名古屋や宝塚などの遠方からのハイカーも休憩に利用されている。

うめだにカフェは基本的にボランティアメンバーの3人が交代で運営し、春・夏には手づくり市を、夏には流しそうめんなどのイベントをおこない、たくさんのお子どろもたちで賑わっている。インタビューをしている時も、いつも遊びに来ている近所の子どろもたちが楽しそうにしているのが印象的だった。子どろもたちにとって塩川さんは身近な存在なのかもしれない。

「ボランティアの方や区長、地元の人たちの協力

や応援があつて、様々なイベントができています。人とのつながりがさらにつなかりを広がってくれる」という言葉通りの人脈の広さには驚いた。

今後について聞いてみると、「もっと多くの皆さんにうめだにカフェを知ってもらい、今よりもワークショップの開催を増やしていきたい。子育てに着目し、親子で本を楽しめる場にできたら」と話す。

うめだにカフェの活動は24ページをご覧ください。



うめだにカフェのボランティアの皆さん