

# 広報 きづがわ

令和7年

2025年

8

August

第221号

ISSN1881-5138



Topics 昭和から100年 終戦から80年

## 昭和時代

学生時代は、奈良育英学園の女学校で勉学に励みました。戦時中ということもあり、学校のテニスコートや運動場は芋畑に変わり、飼育場では鶏や兎、豚、山羊などを飼育していました。

実際にB29を目撃し、いつ殺されるかと不安で仕方ありませんでした。

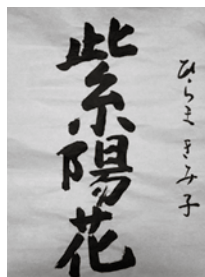
昭和時代と比べて今はとても住みやすく、楽しい日々を送っています。



昭和時代の写真を見る平間さん

## 今の暮らし

朝は8時〜9時に起きています。週3日デイサービスに行き、好きな習字や塗り絵などをしてしています。外で過ごすことが好きなので、家の前にある畑にすることが多いです。食べることも好きで、甘いもの、すっぱいもの、カレーやピザなど何でも食べます。



先日デイサービスで書いた、習字の作品

## 元気の秘訣は

毎日家の前にある畑に行き、草引きをすることです。雨が降らない限り、毎日畑に行きます。90歳の頃までは、畑で野菜なども育てていました。

花や草を触ることは昔から好きでした。年を重ねるにつれ、できないことが増えましたが、今の自分

にできることは草引きだと思って毎日しています。育てていた花が咲いたり、草引きをして綺麗になったことを喜んでもらえる姿を見ると、とても嬉しく思います。

## 今大事にしていること

健康第一です。健康だと何でもできます。

昭和から100年と聞いて、それだけ生きてきたのかとしみじみ思います。こどもや孫、ひ孫たちみんなが大きくなったなあと思うと同時に、生きてきた年数も感じます。

また、家族みんなと一緒に過ごせることが嬉しいです。これからも健康で家族仲良く暮らしていきたいです。

健康  
第一

平間 喜美子 さん  
大正14年生まれ 満100歳

大正、昭和、平成、令和と4つの元号を過ごし、今年8月14日めでたく満100歳を迎える。現役時代は国鉄と福寿園で勤めていた。定年後は好きな花や野菜作り、大正琴、習字など多趣味を楽しみながら生活をし、今は毎日軽やかな足取りで畑に向かい、草引きに励んでいる。

今年は、昭和が続いていると昭和100年となり、終戦からは80年という節目の年です。昭和、平成、令和と変化し続ける時代を生き抜く方々。  
長年の経験から得た知恵や長寿の秘訣、改めて願う平和への思いなど、様々な困難を乗り越えてきたからこそ語れるお話を伺いました。

# 昭和から100年

昭和から100年を迎える今、100年という長い年月を過ごした中で思うこと、今を元気に生きる秘訣を伺った。

その姿から、私たちは改めて今の時代の豊かさや平和、生きる希望や幸せを学ぶことができます。

今を生きる皆さんに伝えたい、次世代に残していきたい、その思いとは。

### 戦闘機の記憶

戦争が始まると、空には独特な音を放ち戦闘機が何機も飛びまわっていました。乗っている人が見えるくらいの距離だったような記憶もあります。近くを通った時は、耳を塞ぎ小さくしゃがんで、田んぼに積まれてある藁に隠れました。

### 学校の生活

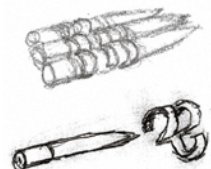
学校へ行く途中に警戒警報が鳴ると、家に帰るように言われていました。学校では、防空壕を掘ったり、農作業ばかりで勉強はさせてもらえませんでした。風景画など色々な絵を描くのが好きでしたが、教室には飾ってもらえず、飾られた絵は、日本の戦闘機や日本兵が外国兵を倒す絵ばかりでした。

### 家での生活

家では百姓をしたり、防空壕を掘っていました。靴がないので、裸足で田んぼに入る時が痛かったことを今でも覚えています。唯一、本を読んだり、ラジオを聴くことが一番楽しい時間でした。夜は明かりを外に漏らしてはいけないので、白い壁に墨を塗って、過ごしました。



当時の様子(吉本さん作)



戦闘機から落とされる流れ弾(吉本さん作)

# 終戦から80年

終戦から80年を迎える今、戦争の記憶と平和への思いを伺った。

収獲した米は政府に納めないといけなかったため、充分な量の食事は摂れず、毎日空腹でした。

### 終戦の日とその後の生活

終戦の日、空がとても青くて、綺麗でした。真夏にも関わらず寒かったことを覚えています。後から考えると、空が綺麗なのは空襲がなかったからだと思いました。

学校では、戦争が終わってから「文化心の創出と教えられ、今までの指導法が、がらりと変わりました。食生活は急に変わりませんでした。まちでは進駐軍が車で来て、チョコレートをくれました。

### 今思っていること

戦争は絶対にしてはいけないことです。戦争を知らない方へ、あの時何が起こっていたのか、戦争が始まった経緯などを知ってもらうことが大切だと思います。

今は、色々な国の方と楽しく話すことができました。とても幸せな気持ちになりました。そして日々、大切にしていることは、

今を楽しむ生きることです。これからもその思いを大切にしながら、前向きに過ごしていきたいです。

今を楽しむ  
生きる

吉本 喜洋 さん

昭和9年生まれ 満91歳

小学2～6年生の5年間、戦争を経験。生まれてからずっと加茂の豊かな自然の中で過ごす。現役時代は教師として勤め、定年後は岩船寺の駐車場で案内役として今も活躍し、外国の方とも英語を使いながら会話を楽しんでいる。毎日綴る日記には「明日もいい日でありますように」と記し、日々を楽しんで過ごしている。

あなたの戦争体験を教えてください。エピソードや遺品など、次世代に残したい情報があれば人事秘書課へ連絡ください。 ☎75-1234 ✉hisyo@city.kizugawa.lg.jp

# 子育てカレンダー 8月

## 子育て支援センター

	ところ	室内開放(月～金曜日)	子育て相談	問い合わせ先
木 木津	ガーデンモール木津川2階	午前10時～午後4時30分	月～金曜日 午前10時～午後4時	☎71-1115
東 木津東部	梅美台こども園内	午前9時30分 午後4時30分	月～土曜日 午前9時30分～午後4時30分	☎71-8041
加 加茂	いづみこども園内		月～金曜日 午前9時30分～午後4時	☎090-4217-9670
山 山城	山城保健センター内			☎080-9040-5342

※市内の他の保育園でも園庭開放をおこなっています。(公立保育園は第1・3火曜日 午前10時～11時30分)

※下記のイベント時間は、木 …午前10時～正午、東 加 山 …午前9時30分～正午です。

詳しくは市ホームページから確認ください。

月	火	水	木	金
				1
4 山 身体測定	5 木 パネルシアターを見よう 東 ひよこサロン 加 お部屋の飾りを作ろう 山 サーキットで遊ぼう	6 木 うんどうあそび 東 お話タイム 加 水遊び 山 季節の制作	7 木 季節の制作 東 プール遊び 加 一緒に歌おう・身体測定 山 水遊び	8 東 サーキット遊び 山 エプロンシアターを見よう
11 山の日	12	13	14	15
18 東 お話タイム 山 育児講座 「おはなし会」	19 木 お部屋を飾ろう 東 ひよこサロン 加 アイスクリーム作り 山 ベビーアート	20 木 育児講座「ベビーマッサージ&ベビーフォト」 東 Have a ナース day 「室内で感覚遊びを楽しもう」 加 水遊び 山 バルーンで遊ぼう	21 木 絵本の読み語り 加 運動遊び 山 水遊び	22 山 楽器で遊ぼう
25 木 おもちゃを作ろう	26 木 身体測定 東 作って遊ぼう 「おばけを作ろう」 加 体操しよう 山 水あそび	27 木 加 山 誕生会・お楽しみ会 東 育児講座 「108のお話会」	28 木 育児講座「フェリスのオルガン」 東 誕生会 加 フィンガーペインティング 山 お部屋を飾ろう	29 東 ほんわかタイム 「カラフル氷でお絵かきしよう」 加 水遊び

## 子育て

### ママと赤ちゃんの相談交流広場

時 8月22日(金) 午後1時30分～

所 木津保健センター

内 抱っこ着替え・妊婦体験、沐浴練習、歯の健康、個別相談など

対 市内にお住まいの妊婦と家族

定 妊婦15組(抽選)

持 母子健康手帳、母子保健デキスト(お持ちの方)

申・☒ 8月14日までに

2次元コードまたは電話でこども家庭支援課へ。

☎ 75・1204



### 離乳食教室 要予約

時 ①9月1日(月) ②9月2日(火)

午後1時30分～2時30分

所 木津保健センター2階

「栄養指導室」

内 ①はじめての離乳食(10倍粥、野菜・卵黄・魚のペースト)、

2回食(中期)からの離乳食

(貝だくさん味噌汁、レンジで簡単茶碗蒸し)

②3回食(後期)、完了期からの

離乳食(ガレット、トマト

の和風煮込み)

対 市内にお住まいの方

申・☒ 8月22日までに電話でこ

ども家庭支援課へ。

☎ 75・1204

### 木津児童館

① トールペイント教室(全4回)

時 9月20日(土)

ハロウィンブリキバケツ

10月25日(土)

キリンのホルダー

11月15日、12月20日(土)

クリスマスリース

午後1時30分～4時

② ミシン教室(全3回)

時 9月6日(土) スマホスタンド

10月4日(土) ポケットポーチ

11月1日(土) トートバック

午前10時～正午

対 市内にお住まいで、全ての日程に参加できる小学生

定 ①12人 ②14人(抽選)

¥ ①800円(4回分)

②2,100円(3回分)

申 8月1日～19日(15日消印有効)に直接またははがきに体験教室名、児童・保護者氏名、

学校名、学年、電話番号を記入し、次へ。

☒ 木津児童館(〒619・0214 木津清水27・4)

☎ 72・4700

他・来館登録と申し込みは同時に受付ができます。

・参加決定後はキャンセル料がかかります。

・②はがき申し込みは、初回の布は選べません。

### 妊婦支援給付金

給付金額

・1回目 5万円

・2回目 妊娠しているこどもの人数×5万円

対 ①1回目 申請日時点で市内に住民票があり、令和7年

4月1日以降に妊娠届出、妊婦給付認定の申請をし、妊婦

給付認定を受けた妊婦の方

・2回目 胎児の数の届出日時時点で市内に住民票があり、令和7年4月1日以降

に出産し、胎児の数の届出をした方

※医師などによる胎児心拍の確認がとれている方のみ、申請ができます。

☒ こども家庭支援課 ☎ 75・1204

### オンライン里親相談会

時 8月15日(金)

午後1時～4時(30分程度/回)

対 府に住民票がある方(京都市を除く)

申 1週間前までにメールで、希望の時間帯、氏名、住所、電話番号を、府家庭支援総合センター(寄り添い支援チーム)へ。

☒ kcsoudan@pet.koto.lg.jp

☒ 宇治児童相談所京田辺支所

☒ 68・5520

☒ 里親制度・オンライン相談会

### 木津ほのぼの助産師の会

0歳からチャンス！  
性のおはなし

時 9月5日(金)

午後1時30分～3時

所 東部交流会館1階「和室」

内 「おうちでの性教育」親向け講座

対 こどもがいる保護者

定 8組(先着)

¥ 2,000円(お菓子代込み)

他 赤ちゃん連れ歓迎です。

助産師から伝える性と生のおはなし会

時・☒ 8月31日(日)

午前10時～11時30分

赤ちゃんはどこからきたの？

午後1時～2時30分

自分のからだを大切にすることはなし

午後2時45分～4時15分

大人になるってどういうこと？

所 東部交流会館

「カルチャールーム①」

対 小学3～6年生とその家族

定 各10組(先着)

¥ 2,500円/家族

(複数の講座を受けると割引があります。)

申 2次元コードへ。

☒ 木津ほのぼの助産師の会 ☒

☎ 090・1027・8957



### 0～3歳の乳幼児と保護者のための子育てサロン

子育て中の親子が打ち解けた雰囲気の中で交流し、育児相談などができる「つどいのひろば」を開設しています。父親教室もあります。(祝日は休み)

わくわくひろば ☎73-0308

時 月・水・金曜日 午前10時30分～午後3時30分  
土曜日 午前10時30分～午後2時

所 アル・プラザ木津店2階

げんきっ子 ☎71-0040

時 月～土曜日 午前10時～午後4時

所 ガーデンモール木津川2階

ぽけっと ☎75-2184

時 月～土曜日 午前10時～午後4時

所 PLANT木津川店

## 少年の主張大会 出場者募集

青少年の健全な育成のため、  
普段から考えていることや、主  
張したいことを発表します。

時 11月1日(土) 午後1時～

所 中央交流会館

対 市内にお住まい又は在学の小学5・6年生と中学生

申・関 9月16日までに市青少年  
育成委員会事務局(社会教育  
課内)へ。

☎ 75・1233

他・大会に出場する方は、一次  
審査を通過した方です。  
・成績によっては、相模大会  
に出場します。



## 自然あそび教室

時 ①8月10日(日)

午前9時30分～正午

②9月21日(日)

午前9時30分～午後1時

所 黒髪山キャンプフィールド  
(奈良市)

内 ①水鉄砲作り、水掛け合戦

②自然の中で料理作り

対 年中～小学2年生

申・関 各1週間前までにメール  
でボーイスカウト奈良第24団  
へ。

✉ bs.nara24@gmail.com

## 親子で体験救命防災

親子で心肺蘇生やAEDなど  
の体験をします。

時 8月24日(日)

午後1時30分～3時

所 中央交流会館1階

内 心肺蘇生、AED、止血、火災  
時の逃げ方、助けの呼び方な  
どの実践

対 小・中学生

定 親子15組(先着)

申・関 2次元コードへ。



他・非常食のプレゼントあります。  
・小・中学生のボランティア  
も募集します。

## レイワカラのママ・親子教室

アロマ講座とヨガ

時 8月8日(金)

午前10時～11時30分

所 城山台9・13丁目集会所

内 アロマスプレー作りのワーク  
ショップとヨガで、癒しの時  
間を過ごしませんか。

定 5組(先着)

¥ 2,000円

申 2次元コードへ。

☎ 080・4183・1875

(午前10時～午後1時)



✉ reiwadakara@gmail.com



## 森のようちえん オルタナティブスクール

市内の里山や地域の中でこど  
もの「好き」を原点にそれぞれの  
学びを広げていきます。

入会説明会

時 8月7日(木)

①ようちえん 午前10時～

②スクール 午前11時～

所 情報発信基地キチキチ

対 ①3～5歳児 ②小・中学生

出張森まごスクール

時 8月19日(火)～21日(木)

午前10時30分～午後0時30分

所 ガーデンモール木津川

内 ワークショップ、ボードゲー  
ム、製作、自習スペース

対 未就学児(保護者同伴)、小学生

申・関 2次元コード

でこそだてママ

netへ。

☎ 080・4183・1875



## 夏休みこどもフェスタ

時 8月24日(日)

午前10時～午後3時

所 東部交流会館

イベント 体験・緑日・屋台コー  
ナー、たかつちゃん紙芝居、サ  
ークル体験・ミニ発表会、うどん

・水鉄砲作り体験教室

☎ 34・3206

## 親子で学べる体験型金融教育

おみせやさんごっこ  
はたらくってなに?

こどもにお金の成り立ちや基本  
知識を楽しく学んでもらい、正  
しい金銭感覚を身に着けます。

時 8月9日・30日(土)

午前10時30分～午後0時30分

所 中央交流会館

内 こどもたちで商品を用意し、  
販売することで働くことの楽  
しさと大変さを知る

対 年中～小学5年生のこどもと  
保護者

定 10人(先着)

持 色鉛筆、飲み物

申 2次元コードへ。

☎ 34・3206



☎ 34・3206

## 社協からのお知らせ

社会福祉協議会

木津支所

☎ 72-5532、加茂支所

☎ 76-4338、山城支所

☎ 86-4151

### おもちゃの図書館

おもちゃで楽しく遊んでもらい、気に入ったものは貸し出します。

加茂ふれあいセンター 8月7日・21日、9月4日(木) 午前10時～正午

木津老人福祉センター 8月20日(水) 午前10時～11時30分

山城保健センター 8月28日(木)

※木津東部子育て支援センターは8月は休みです。

### 木津川おもちゃ病院

壊れたおもちゃを無料(原則)で修理  
します。

木津老人福祉センター

8月16日(土)

午後1時30分～4時

## わくわくひろば

パパも一緒に

時8月9日・16日・23日・30日(土)  
8月生まれの誕生会

時8月18日(月) 午前11時10分  
地域の方とふれあう「ふれあいデー」

時8月20日(水) 午前11時  
内民生委員と遊ぼう

簡単な制作遊び「つくってかざろう」  
時8月27日(水) 午後3時  
定30人(先着)

所平和堂アルプラザ木津店2階  
「わくわくひろば」

対0〜3歳の乳幼児と保護者  
間・NPO法人子育てサポーター  
フリーフリークラブ

TEL 03-0308(ひろば実施日)  
0800-38222-8800  
URL npofuture.net

## リユース制服

時8月1日(金)〜24日(日)  
午前10時〜午後3時

市内中学校の転入生限定の  
リユース制服の予約受付

申・問事前に2次元  
コードまたはメー  
ルへ。

✉ seifuku.kizugawa@hotmail.com

他該当のサイズがある場合のみ  
対応可能です。まずは問い合  
わせください。

## 福祉

### 同行援護従業者養成研修

同行援護とは、視覚障がい者  
の外出に同行し、移動の援護、代  
筆・代読など必要な援助をおこ  
なうことです。

時12月5日(金)・6日(土)・9日  
(火)・10日(水)・12日(金)  
午前9時〜午後5時

所府情報コミュニケーションプ  
ラザ(城陽市)など

対全日参加可能で、歩行や体力  
面に問題がない方  
定40人(先着)  
¥15,000円

(別途テキスト代 2,970円)  
申10月10日までに2  
次元コードへ。

間京都府視覚障害者協会  
TEL 075-463-5569

### 認知症サポーター養成講座

時9月11日(木)  
午前10時〜11時30分

所市役所4階(会議室4・3、4・4)  
対市内にお住まい又はお勤め、  
在学の方

講市キャラバン・メイト  
申・問電話で高齢介護課へ。

TEL 75-1213



## 障がい者手当

特別障害者手当(20歳以上)

対身体・精神・知的の重度の障が  
いが2つ以上重複するなど、  
日常生活で常時特別介護を必  
要とする在宅の重度障がい者

支給額 29,590円/月

他施設などに入所または病院や  
診療所に継続して3か月以上  
入院の場合は、支給できません。

障害児福祉手当(20歳未満)  
対身体・精神・知的の重度障がい  
で、日常生活で常時介護を必  
要とする在宅の重度障がい児

支給額 16,100円/月

他施設などに入所または障がい  
を支給事由とする公的年金を  
受ける場合は、支給できません。

特別児童扶養手当(20歳未満)  
対身体・精神・知的に中程度以上  
の障がいのある児童を養育し  
ている父または母

支給額 1級 56,800円/月  
2級 37,830円/月

他請求者・対象児が国内に住んで  
いない、対象児童が児童福祉施  
設に入所している、対象児童が  
障がいを事由とする公的年金を  
受ける場合は、支給できません。

間社会福祉課 TEL 75-1211

他扶養義務者などの前年所得で  
支給対象とならない場合があ  
ります。

## きこえの相談会

時8月22日(金)

午前10時〜、午前11時〜、  
午後1時〜、午後2時〜

所市役所1階「相談室3」  
内きこえに関する相談、聴力測定

対市内にお住まいの方  
申8月15日までに電話またはフ  
ァックスで、氏名、住所、電話

(ファックス)番号、相談内容、  
希望の時間帯を次へ。

間相楽聴覚言語障害センター  
TEL 34-6611 FAX 34-6616

発達ゆつくりさんの運動教室  
時8月17日(日) 午前9時〜10時

所エルプラット木津川  
対小・中学生  
¥1,000円

ゆつくりごはん時間と1汁1菜  
体験ランチ(20食)  
時8月31日(日)

午前11時〜午後1時  
所ごはんとおやつ日々舎  
対発達ゆつくりさんと家族  
¥500円

申・問2次元コード又はメール  
でJoint Groupへ。

✉ joint.group2023@gmail.com



**女性も 男性も 60歳をすぎたら シルバー人材センターへ**

健康のために楽しみながら汗を流して働けます!!

**会員募集中!!**

公益社団法人 木津川市シルバー人材センター

・木津本所 72-6690  
・加茂支所 76-2236  
・山城支所 86-3567

619-0214 京都府木津川市木津神田2-1  
京都府労働局委託事業  
高齢者活躍人材確保育成事業

## かかりつけ医を もちましよう

かかりつけ医とは、健康に関することを何でも相談でき、専門の医師、医療機関を紹介してくれる、身近で頼りになる医師です。メリットとして、日頃の健康状態を知ってもらえ、専門家の紹介がスムーズとなり、病気の予防や早期発見・治療にもつながります。

また、要介護認定を申請する時期を助言してもらえたり、認定審査に必要な医師の意見書をスムーズに作成することができま

す。



厚生労働省  
「かかりつけ  
医」の見つけ  
方・探し方

## タクシー・ガソリン 併用利用券交付

物価高騰などの影響を受けている高齢者へタクシー又はガソリン購入の利用券を交付します。

対 8月1日時点で、市の住民基

本台帳に記載がある昭和36年4月1日以前に生まれた方

## 利用期間

9月1日～令和8年1月31日

問 高齢介護課 電話 75・1213

他 申請は不要。8月下旬に届く利用券を確認ください。届かない方は問い合わせください。

## 食育レシピ

### かぼちゃ羹



#### 材料／6人分

かぼちゃ…中サイズ1/5個  
スキムミルク…大さじ10  
甘納豆 …90g  
バニラエッセンス …少々  
ミント …少々

④ 水 …500ml  
粉寒天…大さじ1  
砂糖 …大さじ6と  
小さじ2  
流し缶 …1個

#### 作り方

- ①かぼちゃは種と皮を除いて、薄くスライスする。切る際に、硬ければ電子レンジで加熱し、粗熱をとってから切る。
- ②①にラップをかけ、600Wの電子レンジで5分間加熱する。
- ③②を裏ごしにして、スキムミルクを加えて混ぜる。
- ④鍋に③を入れて煮溶かし、③と甘納豆を入れ、よく煮たあとにバニラエッセンスを加える。
- ⑤④の粗熱をとり、水にぬらした流し缶に入れ、冷蔵庫で冷やし固める。
- ⑥⑤を切り分けて器に盛り、飾りにミントを添えて完成。

#### 食育メッセージ

- ・かぼちゃはβ-カロテン(ビタミンAの主要な栄養素)をはじめとする、体内の酸化を抑えるビタミン類が豊富で、生活習慣病予防や免疫力向上に役立ちます。
- ・スキムミルクを使用しており、カルシウムが豊富です。

市食生活改善推進員協議会 木村 福能

#### 1人分の栄養価

エネルギー(kcal)	蛋白質(g)	脂質(g)	カルシウム(mg)	食物繊維(g)	塩分(g)
165	5.1	0.3	130	3.6	0.2

## お達者広場で認知症予防

時 9月～令和8年2月の水曜日

※ 9月24日、10月29日、11月26日、2月11日を除く

午後1時30分～2時45分

所 木津老人福祉センター

内 介護予防、脳トレ、健康体操、レクリエーション、交流会など

対 市内にお住まいの概ね65歳以上の方

定 10人(先着)

¥ 1,500円/月(教材費など)

持 筆記用具

申 8月6日から電話でお達者広場の会 小島へ。

電話 090・6321・4906



## 健康

### ストーマ外来 開設

装具が使いづらい、痛みやかゆみ、ただれがある、便が漏れやすいなどがありましたら、外科外来まで気軽に相談ください。受診については、まずはかかりつけ医に相談ください。

時 毎週月曜日

午前9時～午後4時

内 消化器外科医師、皮膚・排泄ケア認定看護師が対応します。

問 京都山城総合医療センター

電話 72・0235



## 地元食材を使った料理講習会

時 9月12日(金)

午前10時～午後1時

所 木津保健センター2階「栄養指導室」

内 ごはん、鶏むね肉とピーマンの甘酢からめ、冬瓜のくず煮、レタスとトマトのサラダ味噌汁、イチジクのワイン煮ゼリー

対 市に住民登録がある方

定 16人(抽選)

¥ 500円/人

持 エプロン、三角巾、筆記用具

申 8月12日～22日に2次元コード又は直接、電話で健康推進課へ。

電話 75・1219



## 日本園芸協会・庭園管理士 認定

相談・見積もり無料

何か困った事はありませんか！

### お庭のお手入れお任せください！

- ・樹木剪定
- ・草刈り(3,000円～)
- ・伐採
- ・消毒全般
- ・除草害虫駆除(年間管理も承ります。)



造園 にしむら 電話 0774-73-1622 (木津川市相楽大里)



こんなことやってませんか？

## 生活習慣病予防健康コラム③

清涼飲料水に含まれる糖分のとりすぎは肥満の原因になります。水やお茶、無糖の炭酸水などに代えるのがおすすめです。(国保年金課)

## 元氣アップ体操教室

### 中央交流会館「多目的ホール」

時 8月7日～9月25日の毎週木

曜 日 ※8月14日を除く

午後2時～3時30分

### 兜台集会所

時 8月20日～9月24日の毎週水

曜 日 ※9月3日を除く

午後2時～3時30分

8月4日～9月22日の毎週月

曜 日 ※8月11日、9月15日を除く

午後2時～3時30分

### 加茂文化センター「研修室」

時 8月6日・20日、9月3日(水)

8月28日、9月11日・18日(木)

午後2時～3時30分

### アスピアやましろ「スクエア」

時 8月7日～9月25日の毎週木

曜 日 ※8月14日を除く

午前10時～11時30分

### 山城支所別館

時 8月5日～10月14日の毎週火

曜 日 ※8月12日、9月23日を除く

午前10時～11時30分

内音楽体操、筋トレ、脳トレなど

¥5000円/回(初回無料)

お得なパスポート 前払い

3,5000円(10回有効)

申・岡・主電話でNPO法人「元氣

アップAGEプロジェクトへ。

横山 ☎080-4242-4734

## 運動教室

### 運動習慣を身に付けよう

時 9月30日(火)

午前10時～11時30分

所 アスピアやましろ

内 目黒区

対 市国民健康保険加入者で当日、

40歳以上の方

定 30人(抽選)

¥2000円

持 汗拭きタオル、飲み物

申・岡 8月1日～29日に国保年

金課へ。 ☎75-12114

他 動きやすい服装で参加ください。



## 健康教室

### 目からうつろこの情報を学ぼう

時 9月25日(木)

午前10時～11時30分

所 木津保健センター

内 健康な食事とは

対 市国民健康保険加入者で当日、

40歳以上の方

定 20人(抽選)

申・岡 8月1日～29日に国保年

金課へ。 ☎75-12114

## フリーングシエルトー

### 熱中症特別警戒アラート(熱中症特別警戒情報)が京都府に

発表した時に利用できます。

詳しくは2次元コードを確認

ください。

岡 健康推進課

☎75-12119



## 環境

### し尿くみ取り 新券販売開始

人件費や物価の上昇による直

接経費の増加に伴い、10月1日

からし尿くみ取り手数料が14

3円/10リットル(現行128

円)になります。10月1日以降の

くみ取り時には、新券が必要で

す。使用できなくなった古い

み取り券は、環境課・加茂支所・

山城支所の窓口で還付申請の手

続きができます。

時 8月1日(金)～

岡・し尿くみ取り手数料に関して

相楽広域行政組合事務局

☎72-0421

・新しいし尿くみ取り券の購入、

現くみ取り券の還付に関して

環境課 ☎75-12115

### 地球にやさしいって何?

環境について一緒に考え行動しよう。年齢を問わず楽しめます。

時 9月1日(月)・2日(火)

午前9時30分～午後4時

所 市役所1階「住民活動スペース」

内 ごみの分別クイズ、パネル展

示など

岡 環境課 ☎75-12115

主 エコリーダー「くるっと」

(市廃棄物減量等推進員の会)

### 空地などを適切に管理しましょう

空地に雑草が茂ると周囲の迷

惑となり、ごみの不法投棄や場

所によっては交通事故や火災の

原因となる恐れもあります。

市の条例でも、空地の所有者

などは当該空地が不良状態にな

らないように努めなければなり

ません。適切な維持管理をお願

いします。

岡 環境課 ☎75-12115

竹チップコンポスト 配布

時 8月14日(木)・28日(木)

午前10時～

配布内容 フェルトバッグ、土の

う袋、竹チップ15ℓ、取扱説明書

※スコップ、風

通しの良い台

(かごなど)を

用意ください。



所・申・岡電話で環境課へ。

☎75-12115

### 相楽休日応急診療所(電話予約制)

岡 午前9時～(受付 午前8時30分～午後0時30分)  
※発熱外来の検査受付は、予約状況などで変動します。

所 木津保健センター

岡 相楽休日応急診療所 ☎73-9988

他・予約がない場合は受診できません。

・症状で、診察できない場合や京都山城総合医療センターを紹介する場合があります。

診療	と き
内科	8月3日(日)・17日(日)・31日(日)・9月15日(月・祝)・9月23日(火・祝)
小児科	8月11日(月・祝)
小児科・内科	8月10日(日)・24日(日)・9月7日(日)・14日(日)・21日(日)・28日(日)

## 宝くじ公式サイト



発売中!

## 施設・ホール

アスパアやましろ

☎ 86・5851  
fax 86・5852



## 第5回アスパア杯テニス大会 要予約

時 10月8日(水) ※雨天中止  
午前9時～午後5時

所 上狛駅東公園テニスコート  
(オムニコート3面)

内 女子4人の団体戦。最低4試合おこないます。

定 9チーム(先着)

¥ 10,000円/チーム  
申 8月6日から電話でアスパアやましろへ。

## 夏祭り&盆踊りライブ 2025(キッズイベント)

時 8月11日(月・祝)  
内 キッズ陶芸体験、ジェルネイル(事前申し込み必要)、バルーンアートづくり、フェイスペインティング

申 直接または電話でアスパアやましろへ。

他・定員や料金については問い合わせください。  
・7月号13ページもあわせて確認ください。

## 西部交流会館

(主催) 緑と文化・スポーツ振興事業団

☎ 73・6888



## 夏休み1日講座「水族館みいたなキラキラコンパクト」

ストーンやアイテムをミニケースにデコレーションし、2種類製作します。

時 8月20日(水)  
午後1時30分～2時30分

¥ 1,100円  
(別途材料費 600円)

対 小学生以上(小学1・2年生は保護者が同伴ください)



## 趣味の広場 パッチワーク作品募集

個人の趣味作品を展示しませんか。

申・☎電話で事業団へ。  
☎ 39・8500

他・営利目的の内容は断ります。  
・展示期間は約1か月間です。  
・展示はスタッフがします。

## 加茂文化センター

☎ 76・4611  
fax 76・7593



## あじさいクラブ無料体験会

四柱推命 基礎  
時 9月6日・20日(土)  
午前9時30分～10時30分

フオークギター入門講座  
時 9月5日・19日(金)  
午後1時30分～3時30分

定 8人(先着)

## あじさいクラブ

南京玉すだれ  
時 第2火曜日 午前10時～正午  
¥ 1,600円/月

ミニ盆栽を楽しむ  
時 第2水曜日 午後2時～4時  
¥ 2,200円/月

いけばな山村御流線秀会  
時 第1・3木曜日  
午前10時30分～正午

¥ 3,500円/月  
別途花材 1,320円/回

## プレイルームを利用しませんか

少人数での会議や、ワークスペースとして利用できます。

申・☎詳しくは加茂文化センターへ。

## 中央交流会館

(いずみホール)

☎ 72・8800

## 社交ダンスパーティー

時 9月7日(日)  
午後1時30分～4時

¥ 2人で1,100円  
(男女不問、1人は660円)

## てつぼう名人

時 9月21日(日)  
午前10時30分～11時30分

対 年少小学生  
¥ 880円

## 季節のフラワーアレンジ

木の实を使った三日月型ハロウィンリースを作ります。

時 9月24日(水) 午前10時～正午  
¥ 1,320円  
(別途材料費 1,500円)

持ハサミ

## 交流教室体験 こども体育

時 8月5日・19日・26日(火)の1日  
①午後4時～5時

②午後5時10分～6時10分  
対 ①年少～年長 ②小学1～2年生

¥ 1,100円

申 電話でいずみホールへ。

外科・内科・整形外科

いさじ医院

最新鋭のオープンタイプ  
MRI・CT・X線機器を導入/検診

診療時間	日	月	火	水	木	金	土
AM9:00-PM12:30	●	●	●	●	／	●	●
PM2:00-PM4:00	●	／	●	／	／	●	／
PM5:00-PM7:00	／	●	●	／	／	●	／

第1・3・5日曜日・祝祭日は診療日です <http://www.isaji.com/>  
木津川市木津西小林10-1 TEL0774-75-2153 FAX0774-75-2154

●相続・贈与の手続・申告 ●相続税対策・遺言書作成  
●譲渡所得・その他所得の確定申告 ●法人税・消費税  
の申告 ●月次損益・決算 ●法人設立 ●建設業許可



税理士・行政書士(各種相談対応します)  
藤原総合会計事務所

<https://www.fujiharakaikei.com>

木津川市木津宮ノ内95-9 いずみホール前  
☎ 0774-72-7711(代) P有り

## 女性センター

☎72・7719

### ネットトラブル対策講座

時 8月27日(水) 午前10時～11時  
対市内にお住まい、お勤めの方  
定 20人(先着)  
所・申 8月8日～20日に直接または電話で女性センターへ。

### 薬膳講座

時 9月3日(水) 午前10時～11時  
対市内にお住まい、お勤めの方  
定 20人(抽選)  
所・申 8月20日までに直接または電話で女性センターへ。

### 男の料理教室

時 ①9月7日(日)②10月5日(日)  
③11月2日(日)  
午前9時30分～正午  
内 ①鶏肉の黒酢あんかけ、彩サラダ、エビと生姜の炊き込みご飯  
②おろしハンバーグ、キノコスープ  
③餃子、中華スープ、ご飯  
対市内にお住まい、お勤め、通学の全3回参加できる中学生以上の男性  
定 12人(抽選)  
所・申 8月20日までに直接または電話で女性センターへ。

## 学研都市

### けいはんな記念公園

☎93・1200  
fax 93・2688



### 夏休み特別企画展 「おもちゃ箱がひっくりかえった!」ムシムシ工作大集合

時 7月29日(火)～8月29日(金)  
午前9時～午後5時  
所 水景園 ギャラリー1月の庭  
内 身近なりサイクル素材から虫たちを創り出します。  
所 庭園入園料

### こども絵画教室「アトリエこもど」第11回作品展

時 9月5日(金)～7日(日)  
※最終日は午後4時30分まで  
所 水景園 ギャラリー1月の庭  
所 庭園入園料

### 妖怪園

時 8月23日(土)・24日(日)  
午後6時～9時  
所 水景園  
内 怪談を聞いたり、妖怪うちわを作ったりできます。ひんやりフードの出店もあります。  
所 300円(未就学児無料)

## けいはんなプラザ

☎95・5115



### プチコンサート

時 8月20日(水)・27日(水)  
午後0時15分～45分  
所 けいはんなプラザ「アトリウム」

### 映画「おかあさんの被爆ピアノ」

時 8月8日(金)  
午前10時30分～午後2時  
8月9日(土)  
午前10時30分～午後2時  
午後5時30分  
所 けいはんなプラザ「メインホール」  
所 一般 1,100円  
ぷらZ.O. 60歳以上 800円

### 劇団四季ミュージカル 「カモメに飛ぶことを教えた猫」

時 11月15日(土) 午後2時  
所 けいはんなプラザ「メインホール」  
所 前売・一般 6,000円  
ぷらZ.O. 5,900円  
小学生以下 4,000円  
※3歳未満の膝上鑑賞は無料  
申 ぷらZ.O. 先行販売8月10日から、一般販売8月16日から、けいはんなオンラインチケット・ローソンチケット(Lコード: 51496)へ。

## けいはんな学研都市 活性化促進協議会

☎95・5034

### けいはんな寄席 「桂米朝一門」

時 10月26日(日) 午後1時30分  
所 けいはんなプラザ「メインホール」  
出 桂南光、桂米團治、桂吉弥、桂惣兵衛、桂八十助  
所 前売り 一般 3,000円  
高校生以下 1,000円  
当日 一般 3,500円  
高校生以下 1,500円  
(全席指定)  
申 8月26日午前10時から、けいはんなオンラインチケット又はローソンチケット(Lコード: 52613)、又は直接、精華町役場5階企画調整課へ。  
※けいはんなプラザでの窓口販売・電話予約はありません。  
他 未就学児は入場できません。



### TAX PLANNING & MANAGEMENT SERVICE

### 公認会計士 税理士 荒堀政男事務所

E-mail: aramal@arahorikaikei.co.jp

〒619-0241  
京都府相楽郡精華町祝園門田11番地の10  
TEL.0774(93)2205(代) FAX.0774(93)2207(代)

### やまなみ法律事務所

YAMANAMI LAW OFFICE

弁護士 橋 英樹 (京都弁護士会所属)  
弁護士 曾崎 雄 (京都弁護士会所属)  
京都府相楽郡精華町山田下川原3-6  
BEST山田川ビル2階(近鉄山田川駅前)

☎0774-34-0790

https://www.eonet.ne.jp/~yamanami/

☆各種法律相談受けいたします。お気軽にご相談下さい  
☆業務時間 平日午前9時30分～午後5時30分



Mori Land and House Investigator

### 森 登記測量事務所

土地家屋調査士 森 理 運

■土地・建物の登記・測量 ■境界に関するご相談

木津川市木津町西垣外31番地3

TEL. 0774-71-9300

森登記測量事務所

検索



## 市民公開講座

時 ①9月5日(金)

午後1時～5時20分

②9月12日(金)

午後1時～5時15分

③9月26日(金)

午後1時～3時45分

所 国立国会図書館関西館「大会議室」

内 ①大型電波望遠鏡で迫る宇宙

の謎。乗員のための自動運

転技術。人はなぜ歩き、なぜ

買うのか。

②脳内報酬系の光と影。空か

ら、宇宙からみる、農業の過

去・現在・未来。リングとナ

シのハイブリッド果樹を用

いた研究の新展開。

③板木から読み解く江戸の出

版事情。手からはじまる足

の話。国立国会図書館関西

館講演関連の資料展示紹介。

定 各200人(先着)

申・②次元コード又は電話で

(公財)関西文化学術研究都市

推進機構「市民公開

講座2025」へ。

☎95・6125

✉kh-shiminkouza@kri.or.jp

他 講演動画は、後日アーカイブ

配信します。ホームページか

ら申し込みくだ

い。

URL <https://www.kri.or.jp/content/shiminkouza2025.html>



## イベント

### NAISTサイエンス塾

時 9月13日(土)

午前11時～午後0時30分

午後1時30分～3時

所 高山サイエンスプラザ(生駒市)

内 空気の流れを使った工作を通

して、タイヤがないのに進む

のりものを作ります。

対 小学生(要保護者同伴)

定 各12人(抽選)

¥500円/人

申 8月20日までにメールまたは

ファックス、はがきで、イベン

ト名、希望時間(第2希望ま

で)、参加者氏名(フリガナ)、

学校名、学年、住所、メールア

ドレス、電話(ファックス番

号、次回募集案内送信可否(メ

ールのみ)を記入し次へ。

問 奈良先端大支援財団

(〒630-0101 生駒市

高山町8916-12)

☎0743-72-5810

fax 0743-72-5819

✉kkaku2@science-plaza.or.jp

他 当選通知は、8月29日までに

おこないます。落

選通知はおこな

いません。



## 山城ごはん食農体験

時 8月24日(日)

午前9時30分～11時30分

所 鹿背山竹ネット

内 夏野菜収穫、竹楽器作り、野外

フッキング体験

定 10組(先着)

¥大人 1,000円

小学生 500円

(家族参加上限2,000円)

申 8月22日までに2次元コードへ。

問 堤 [tsukakutumi@gmail.com](mailto:tsukakutumi@gmail.com)

### 団扇づくりワークショップ

時 8月24日(日) 午前10時～正午

所 エルプラット木津川事務所

内 織物ふすま紙を使った団扇づ

くり

定 4組(先着)

¥1,100円

申・②次元コードま

たはメールで森川企画へ。

✉morikawakiku@gmail.com

### 第32回相楽台合唱祭

相楽地域の合唱団が集う演奏

会です。

時 9月7日(日) 午後1時30分～

(開場 午後1時)

所 加茂文化センターあじさいホール

出 一般合唱団 10団体

市少年少女合唱団 3団体

問・田相楽合唱連盟 石井

☎76-2056

## 精華町交流ホールコンサート

けいはんなフィル室内楽の屋下

がり「音楽のおもちゃ箱22」

時 8月23日(土) 午後2時～3時

所 精華町役場2階「交流ホール」

内 管楽器・弦楽器のコンサート。

クラシックの名曲からポピ

ュラー音楽まで。

定 120人(抽選)

申 8月18日までに2

次元コードまたは

往復はがきで次へ。

郵送の場合は、往信面裏に住

所、氏名、電話番号、同伴者の

氏名(3人まで)、8月交流ホ

ールコンサート参加希望を、

往信面に返信先住所、氏名を

記入ください。

問 精華町企画調整課 ☎95・1900

(〒619-0285 住所不要

他 結果は8月20日までに連絡します。

### 相楽台万葉サロン

ホールでめぐる万葉故地 その8

さらに人麻呂の足跡をたどつて

時 8月23日(土) 午後2時～

所 奈良市北部会館3階「ホール」

¥500円

問 万葉サロン 中谷

☎72-8667

✉saganakadai.manyosal

on@gmail.com

URL <https://saganakadaima>

nyosalon.jimdofree.com

**司法書士 行政書士 よつぎ総合法務事務所**

相続登記・名義変更・相続放棄・遺言書  
抵当権抹消などどんなことでもお気軽に  
ご相談ください

初回相談 無料

行政書士 代次 衛  
司法書士 代次 孝美

〒619-0285 本津川市城山台七丁目35番地8  
0774-73-5565  
よつぎ総合法務事務所 検索

**しらゆり歯科クリニック**

女性スタッフによる小さな歯科医院

■診療時間

月・水・木	9:30~20:00
金・土	9:30~18:00
日・祝	9:30~13:00

■休診日 火曜日 ※臨時休診あり(事前にお電話にてご予約ください)

〒619-0285 梅美台小学校前 バス停下車スグ  
梅美台1-6-77 ラファエー1A棟101  
<https://www.shirayuri-shika.com/>

0774-39-8868



## ハンドボール教室 無料体験

時・所 8月6日・27日(水)  
午後7時～9時  
エルプラット木津川

8月17日 午後6時～8時  
市坂体育館

対小学生・中学生

申・関 Joint Group  
公式ラインから申し込みください。



## 京都相武館 無料体験

時 8月19日(火)・26日(火)・9月2日(火) 午後6時～

所 相楽小学校「体育館」

時 8月8日(金)・18日(月)・20日(水)・22日(金)・29日(金)・9月5日(金) 午後6時～

8月9日(土)・30日(土) 午後4時～

8月23日(土) 午前10時～

8月24日(日) 午前9時～

所 梅美台小学校「体育館」

申・関 前日までに事務局長 下村へ。  
090・8522・5372



ホームページ



## 講座

### ふれあい文化講座

時 8月31日(日)

午後1時30分～4時30分  
(開場 午後0時30分)

所 中央交流会館

内 ①中世大和の薬事情と興福寺『多聞院日記』の記述と越智氏・木津氏  
②奈良国立博物館の1300年とこれから  
③二光丸クスリ資料館  
浅見潤 館長

②奈良国立博物館  
井上洋一 館長

定 200人(当日先着)

関 文化財保護課 075・1232

主 市、木津の文化財と緑を守る会、興福寺

### パソコン・スマホ相談室 (相談・診断無料) 要予約

時 8月1日・8日・22日・29日(金)

午後1時～3時

所 女性センター

内 パソコン・スマホ・タブレットの使用法、アプリなどの設定、故障やトラブルの診断、ワンポイントレッスン。購入前の相談など

持 スリッパ、相談対象のパソコンなど

申・関 各前日までに電話で市パソコン・スマホ相談室へ。

神野 0900・4033・8715

## パソコン／スマホの 無料相談＆サロン

時 ①8月14日(木)

午後1時～4時

②8月26日(火)

午後1時30分～4時

所 ①山城保健センター2階会議室

②加茂女の台所(南加茂台4・15・6)

内 交流学習 座談会

問 電話またはメールで市パソコン・メディアサロンへ。

柴田 086・34119

戸田 0900・2011・4327

newmediasalon@yahoo.co.jp

## 募集

### 市シルバー人材センター 嘱託職員募集

採用予定日 10月1日(水)

職務内容 仕事の現場確認、受注・見積・契約請求に関すること、発注者・会員との連絡調整など

募集人数 1人

選考方法 書類選考、小論文と面接試験

対 シルバー人材センター事業を推進する意欲のある方

申・関 8月29日までに履歴書(市販のもの)に必要事項を記入し、市シルバー人材センター事務局へ。 072・6690

## 公園の市民自主管理活動 団体募集

魅力ある公園づくりを目指し、現在、20団体が22箇所の公園・緑地で活動しています。自主的に公園管理をしてくださる団体を募集しています。

所 市内の都市公園など

内 清掃・点検月1回、草刈り年2回以上が必須条件です。

その他、中低木剪定などの作業を選択できます。

対 市内の自治会・子供会・老人会などの地域団体、原則6人以上の本制度の趣旨に賛同する方で構成された団体など

申・関 9月30日までに管理課へ。 075・12221

他 作業の種類、面積に応じて年1回の交付金を支給します。

### うんどう会 参加者募集

「ともに」のがんばりっ子とみんなが主役のうんどう会をしませんか。

時 9月20日(土)

午前10時～11時30分

所 中央交流会館

対 市内にお住まいの小・中学生、高校生(小学生は保護者同伴)

申・関 8月18日までに電話でNPO法人とへ。

他 詳しくは2次元コードを確認ください。

071・8881

071・8881

071・8881



@TOMON8993

## 全国瞬時警報システム(Jアラート)の全国一斉情報伝達試験放送 実施

武力攻撃などの発生に備え、全国瞬時警報システム(Jアラート)の一斉情報伝達試験放送がおこなわれます。各地に設置している防災行政無線の屋外拡声子局と戸別受信機から一斉に訓練放送をおこないます。ご理解とご協力をお願いいたします。

時 8月20日(水) 午前11時  
関 危機管理課 075・1206

他 市外でも、全国的に訓練がおこなわれます。

・気象状況などにより、訓練が中止となることがあります。

・弾道ミサイル落下時の避難行動の例について、2次元コードを確認ください。



## お庭や駐車場・外構などの困りごとはありませんか？



外構エクステリア、外構リフォーム、樹木剪定、個人庭園、企業や施設緑地などの定期管理



株式会社 森忠建設造園  
C-MORISHIN'S

〒619-0243 京都府相楽郡精華町南福八妻蔭山33番地  
TEL.0774-94-4759 FAX.0774-98-3356




## 相乗中部消防組合消防本部 消防職員募集

消防職員採用試験(第1次試験)  
受付期間 8月18日～9月12日  
(土・日曜日、祝日を除く)  
午前8時30分～午後5時  
(正午～午後1時を除く)

### 第1次試験 10月19日(日)

申・園直接または簡易書留郵送などで相乗中部消防組合消防本部総務課へ。 ☎75・1380

他試験案内や申込書などは、危機管理課または相乗中部消防組合消防本部と相乗中部消防署各消防出張所にあるほか、ホームページでもダウンロードできます。  


## 都市緑化推進運動ポスター コンクール作品募集

テーマ「緑の自然を大切に」「花いっぱい」のうちに」

内・緑の自然と花をテーマにしたポスター

- ・四つ切り画用紙に描いたもので1人1点
- ・必ずどちらかのテーマの文字が入っているもの

対市内にお住まいの小・中学生  
申9月5日(必着)までに、学校に提出ください。

関・国・公財・市公園都市緑化協会  
☎72・6050

## 入札参加資格審査申請書 (指名願いの臨時受付)

市内業者(市内に主たる営業所(本店)を有する法人または営業拠点を有する個人のうち、別に定める要件に該当する方)を対象に、指名願いを臨時受付します。

現在、資格を有していない方で、市からの受注を希望する場合は、申請書を提出し、資格審査を受けてください。

申請を希望する方は、必ず事前に指導検査課に連絡ください。

対建設工事、測量・建設コンサルタント等業務、物品・役務の供給等

申8月20日～9月1日(土・日曜日を除く)の午前8時30分～11時30分、午後1時～5時に次へ。

関指導検査課 ☎75・1224

## ふるさと案内・かも 会員募集

歴史や自然、文化財の案内を一緒に楽しみませんか

内ガイドや、月1回のふるさと散歩、加茂駅案内所、当尾の環境整備小・中学生の郷土学習など。ガイド育成講座もあり。

対市内やその周辺の歴史や自然、文化財に関心があり、観光関連の手伝いをしたい方

申・関NPO法人ふるさと案内・かも

☎76・3689

URL <https://www.fukano.org/>

## その他

### 精霊流し

お供え物を、ブルーシートの上に出してください。

時8月16日(土)

午前7時30分～11時

所木津グラウンド駐車場、相乗中部消防組合消防本部北方

関環境課 ☎75・1215

他・地域役員の指示に従ってください。

- ・盆飾りや提灯などの装飾、不燃物は出せません。
- ・悪天候の場合、おこなわれないことがあります。

## マイナンバーカード休日窓口

時9月7日(日)

午前8時30分～正午  
午後1時～5時(金予約)

申8月8日から申込フォーム又は予約専用ダイヤルへ。

※マイナンバーカードの手続きは全て予約制です。

関市民課 マイナンバー担当

☎66・6488

☎66・6489(予約専用)

## 行政書士による無料相談会

時9月3日(水) 午後1時～4時  
所市役所3階会議室「3・3」

内遺言・相続など

申・関電話で京都府行政書士会第7支部へ。

☎070・8537・1305



## 交通安全対策

### 二輪車の安全利用の推進

- 「安全に。予断を許さぬバイク利用」
- ・二輪車はバランスを崩せば大きな事故につながります。
- ・速度の出し過ぎや無理な追い越しなどはやめましょう。
- ・定期的な点検整備をしましょう。

こどもの交通事故をなくそう府民運動

「事故から守ろう! 京のことも 明るい未来」

- ・ドライバーは、登下校時間帯の通学路はできるだけ避け、やむを得ず通行する場合は、細心の注意を払って速度を落とし、必ず歩行者を優先しましょう。
- ・自転車に乗るときは、必ずヘルメットを着用し、夜間はライトや反射材用品を活用しましょう。

関交通安全対策協議会(総務課内) ☎75・1200

近居割 WIDE  
NEIGHBORS DISCOUNT

UR以外との近居でも  
5年間家賃が最大 5%OFF!

木津川市内の全てのUR賃貸が対象!

奈良営業センター ☎742-71-5561 [UR 近居](#) [検索](#)

●営業時間:午前9時30分～午後6時  
●定休日:水曜日12/29～1/3(年末年始)は休業

けいはんな万博  
2025

10月13日まで開催中!

詳しい内容やイベントは  
2次元コードから確認ください。

想像以上!が、万博だ。

来場予約受付中!

ぜひのいのちを、ワクワクする未来へ。

EXPO 2025 4月13日(土)～10月13日(日) 大阪 夢洲



## 市公式Instagram(インスタグラム) 開設

市公式アカウントでは、シティープロモーションや移住・定住関連の情報、ふるさと納税や観光情報などの、市の魅力を発信していきます。

ぜひフォローして市内の色々な情報を見て楽しんでください。

ハッシュタグ[#kizugawaii]をつけてシェアしてみませんか？

タグ付けされた投稿は不定期で紹介することがあります。  
一緒に木津川市を盛り上げていきましょう。

Follow Me /



アカウント名 kizugawacity

URL <https://www.instagram.com/kizugawacity/>

他にもSNSで  
発信中



Facebook



LINE



YouTube



学研企画課 ☎75-1201

若者応援給付事業(高校生・大学生年代の方対象)

## 5,000円分の図書カードネットギフト 配布

物価高騰で進学や学業などに影響を受けている、市内で頑張る若者に対し、図書の購入を補助します。

図書カードは10月から順次、受取りに押印か署名が必要な「ゆうパック」で対象者へ発送します。申し込みは不要です。図書カードは全国の書店や一部のオンライン書店で使用できます。

8月1日時点で市内に住民登録のある16～22歳の方(平成15年4月2日～平成22年4月1日生まれの方)

**配送先** 市の住民基本台帳に記載の住所

**Q** 令和7年8月2日以降に木津川市へ転入してきました。配布対象になりますか？

**A** 対象にはなりません。

**Q** 書店店頭で使用する場合は、どうすればよいですか？

**A** 図書カード取扱店に図書カードネットギフトの用紙を持っていき、会計時にレジでお渡しください。

**他** 詳しい内容は、図書カードNEXTウェブページ又は市ホームページを確認ください。

こども未来課 ☎070-1550-6940(専用ダイヤル)

## けいはんな万博 2025

けいはんな大合唱 出演者募集

「けいはんな万博2025」閉会式(10月11日(土)開催)に出演する合唱団メンバー150人を募集します。

世界12か国の合唱映像をつなげてひとつの曲に完成させる「Believe」と、けいはんな地域のこども達と一緒に作り上げたけいはんな万博テーマソングの「日時計～けいはんなハーモニー」の2曲をステージで合唱します。

練習

9月に3回(うち2回以上参加)

所 けいはんなプラザ、奈良市北部会館

対 大人、年長児以上のこども

¥2,500円(Tシャツ付)

8月31日までに2次元コードへ。

高の原音楽芸術協会事務局 ☎090-2437-1429

✉ [takanohara.music@gmail.com](mailto:takanohara.music@gmail.com)

他 詳しくは高の原音楽芸術協会ホームページを確認ください。



# 食育レシピコンテスト

「僕・私にまかせて！オリジナル・アイデアおかずレシピ」を募集します。

## 募集テーマ

- ①野菜や果物を使ったおかずレシピ  
※地元野菜を使ったレシピ歓迎
- ②魚を使ったおかずレシピ

## 審査方法

- 1次審査 書類選考で入賞者5人を決定
- 2次審査 木津保健センターで実技  
(材料は、市で準備します)

## 賞品

- 最優秀賞 1人 季節の食材詰合せA
- 優秀賞 4人 季節の食材詰合せB

## 条件

- ・秋に旬を迎える材料を使ったおかずレシピ
- ・材料費が2人分で1,000円まで
- ・小・中学生が調理開始から盛り付けまで40分以内で出来る料理

※市内にお住まいの小・中学生で、11月1日(土)におこなう2次審査(実技)に出席できる方

※8月29日(必着)までに、応募用紙に必要事項を記入し、写真を貼付して直接または郵送で健康推進課へ。

他・1人で複数レシピの応募もできます。

- ・応募用紙は、健康推進課またはホームページからもダウンロードできます。
- ・提出した応募用紙は返却できません。
- ・締め切り後のレシピの変更・修正はできません。
- ・応募レシピに関する著作権などの権利は、市に帰属するものとし、市民に普及します。
- ・食生活の改善を普及するため、入賞されなくてもレシピを使用、または少しアレンジして使用する場合があります。
- ・入賞者の学校名、学年と氏名を公表します。
- ・レシピをお店などで展示・配布します。



昨年度食育レシピコンテスト  
最優秀賞  
「さんまの生春巻きみぞれ和え」

# 食生活改善推進員養成講座(全9回) 受講生募集

市食生活改善推進員は、「私たちの健康は私たちの手で」をスローガンに、栄養改善の正しい知識と技術について学習し、市民の健康づくりの推進役として地域で活動する団体です。

食生活や健康づくりに関する知識を学び、自身や家族、周りの方の健康づくりに役立ててみませんか？

※10月10日(金)・29日(水)、11月10日(月)・26日(水)、12月9日(火)・23日(火)、令和8年1月13日(火)、2月4日(水)・13日(金)  
午前9時30分～午後0時30分

※木津保健センター

※栄養・健康などに関する講義、調理実習など

※市内に住民登録がある方で、次の要件を満たす方

- ・健康づくりの知識の普及と実践を目指すボランティア活動に関心がある
- ・原則9日間すべての講座に参加できる
- ・講座修了後、食生活改善推進員協議会に入会し、活動に参加できる

※20人(先着)

※2,500円程度(テキスト・食品成分表代)

※8月6日～29日に二次元コード又は、直接、電話で健康推進課へ。

他年会費など別途費用が必要です。



申込フォームは  
こちら

お待ちしております！



## 第53回木津川を美しくする作品展 作品募集

種目	主題	備考
標語の部	河川美化について	
短歌の部	木津川について	
俳句の部		
詩の部		800字以内
作文の部	木津川と河川美化	小・中学生限定、1,600字以内
ポスターの部	河川美化について	小・中学生限定、画用紙四つ切
書道の部	木津川を美しくする、または自然を愛する気持ちから想起されるもの	小・中学生限定、書き初め用八つ切(68cm×18cm程度)に、学年・氏名を記入し提出。(通常半紙の作品は不可) 小学生は楷書、中学生は楷書または行書

●8月29日までに応募票を記入し作品に貼付して、直接木津川を美しくする会支部事務局(環境課内)へ。  
※公立の小・中学生は、各学校へ提出ください。

- 応募は未発表の作品で、1人1種目2点までです。
- 応募票は、環境課にあります。
  - 入賞作品は、山城南保健所・市役所などで展示する予定です。
  - 応募作品は原則、返還しません。ただし、ポスター・書道のみ事前申請者には返還します。

環境課 ☎75-1215

## 8月は人権強調月間

人権は、誰もが生まれながらにして持っている、人間が人間らしく生きていくために必要な権利であり、人権尊重の社会づくりに向けた取組が大切です。

部落差別をはじめとして、外国人・障がい者・高齢者・子ども・女性・性的マイノリティの方などに対する差別や偏見、いじめなどあってはならない問題です。

誰にとっても住みよい社会を築くためには、一人ひとりが自らの人権や他者の人権を尊重し、さらには、あらゆる人権問題を自分の課題として捉え、その解決に

向けて取り組んでいく姿勢が求められます。

お互いの人権を尊重することとは何かを、この機会にもう一度考えてみませんか。

### 人権強調月間とは

京都府と京都人権啓発推進会議では8月を人権強調月間と定め、人権啓発活動を集中的におこなっています。市でも、人権啓発映画上映会や人権研修会、人権啓発ポスターの募集など、人権意識の高揚に向けた取組をおこなっています。



人権推進課 ☎75-1217

## 人権啓発ポスターコンクール 作品募集

● 日常の身近な出来事などを題材として基本的人権の尊重・擁護を訴えるもの。

**規格** 四つ切りの画用紙(色彩は自由)

※作品には人権の尊重・擁護を訴える標語を入れてください。

● 市内にお住まい又は在学の小・中学生

● 市立の小・中学生は、各学校へ提出ください。

市立以外的小・中学生は9月11日までに応募カードを作品に貼付して、直接人権推進課へ。

● 市人権啓発協議会

● 市、市教育委員会、市校・園長会、市PTA連絡協議会

● 応募作品は未発表のものに限ります。

- 入賞作品の著作権は主催者に帰属します。
- 入賞作品を選定し、「木津川市人権文化のつどい」で表彰・展示します。

- 入賞作品は、市の広報や市ホームページに掲載し、市と人権啓発協議会の啓発に活用します。
- 応募者全員に参加賞を渡します。
- 募集要項や応募カードは、市ホームページを確認ください。



令和6年度の市長賞  
小学生の部



令和6年度の市長賞  
中学生の部

加茂人権センター ☎76-3680 ☎76-5434

## 風しんワクチン予防接種費用 助成制度

風しんによる先天性風しん症候群の予防を目的に、安心して妊娠・出産できる環境づくりを進めるため、妊娠を希望する女性に対して予防接種費用の一部を助成しています。

**対象予防接種** 麻しん風しん混合ワクチン、風しんワクチン(単独) (いずれかのワクチンの予防接種、1人1回助成)  
※令和7年4月1日～令和8年3月31日に接種したものに限りです。

**助 成 額** 接種費用の3分の2(100円未満の端数は切捨) ※生活保護世帯の方は全額助成

**国**市に住民登録があり、次に該当する方

- ・妊娠を希望する女性で、風しん抗体検査などで抗体価が低い
- ・風しん抗体価が低い、妊娠をしている女性の同居者で風しん抗体検査などで抗体価が低い

※妊娠している可能性のある方は予防接種ができません。

**特**・申請者の風しん抗体価が低いことを証明する書類(抗体検査の結果など)

- ・医療機関が発行した領収書・接種済証などの「ワクチン名」「接種日」「接種費用」「被接種者の氏名」が記載された接種を証明する書類
- ・申請者名義の金融機関振込先がわかるもの(通帳など)
- ・風しん予防接種費用助成申請書兼請求書(健康推進課にあるほか市ホームページからダウンロードできます)

**妊**娠している方の同居者の方は次の書類も必要です。

- ・妊娠している女性の風しん抗体価が低いことを証明する書類(風しん抗体検査結果が記載された母子健康手帳・抗体検査の結果など)
- ・妊娠している女性と同居していることを証明する書類(母子健康手帳と運転免許証など申請者の住所を確認できるもの)

**国**抗体検査などで、該当者の風しん抗体価が低いことがわかった場合、医療機関で予防接種後、令和8年3月31日までに健康推進課へ。

※風しん抗体検査ではHI法(赤血球凝集試験)はHI価16以下、EIA法(酸素抗体法)はEIA価8.0未満のとき、抗体価が低いと判断します。

**他**府の保健所や府内の協力医療機関で、風しん抗体価検査を無料でおこなっています。

対象者や協力医療機関など詳しくは山城南保健所(☎72-0981)に問い合わせください。

健康推進課 ☎75-1219

## 国民健康保険加入者の方へ

「国民健康保険限度額適用認定証」「国民健康保険限度額適用・標準負担額減額認定証」は8月1日から新しい年度に切り替わります。

現在交付している「国民健康保険限度額適用認定証」「国民健康保険限度額適用・標準負担額減額認定証」は、有効期限が7月31日までです。引き続き必要な方は、再度申請ください。(8月1日から必要な方は8月中に申請ください。)医療機関窓口で電子的確認(マイナ保険証利用)ができる場合は、申請は不要です。

**特**・国民健康保険被保険者証または資格確認書  
・個人番号(マイナンバー)のわかるもの

- ・本人確認書類
- ・住民税非課税世帯の方で、申請日以前12か月の入院日数が90日を超えた場合は、入院期間がわかる医療機関の領収書など

※別世帯の方が申請する場合は、委任状と委任を受けられた方の本人確認ができるもの

**他**・国民健康保険税に滞納がある世帯の方には交付できません。

- ・住民税非課税世帯の方で、申請日以前12か月の入院日数が90日を越え、食事療養費の減額をさらに受ける際は、電子的確認を受けた場合でも、申請が必要です。

国保年金課 ☎75-1214

## 戦没者追悼式

戦没者のご冥福と、二度と悲劇を繰り返さないための恒久平和を祈ります。

**時**9月10日(水)午後1時30分～

**所**加茂文化センター「あじさいホール」

**問**社会福祉課 ☎75-1211 ☎75-2083

相楽郡木津川市遺族会会長からの一言

終戦80年を機に改めて戦争を見つめ直していただく機会にしてください。

## 定額減税補足給付金(不足額給付)

令和6年度の定額減税(ひとりあたり4万円)しきれないと見込まれる方を対象とした給付金で、給付(当初調整給付金)の支給額に不足が生じた場合に支給するものです。

対象者は8月下旬以降に届く「支給のお知らせ」または「支給確認書」や市のホームページを確認ください。

☑ 令和7年1月1日時点で市に住民登録があり、①か②に該当する方

① 令和6年分所得税額などが確定した結果、当初調整給付金の支給額に不足が生じた方

(例) ・ 出生などで扶養親族などが令和6年中に増加した。

・ 令和5年分所得に比べ令和6年分所得が減少した。

・ 税額修正で令和6年度個人住民税所得割額が減少した。

※ 定額減税した方や、定額減税前の令和6年度個人住民税所得割額と令和6年分所得税額の両方が0円(非課税)の方は対象ではありません。

② 令和6年度定額減税対象外で、次の要件をすべて満たす方

・ 定額減税前の令和6年度個人住民税所得割額と令和6年分所得税額の両方が0円である。(本人として、定額減税の対象外)

・ 税制度上、「扶養親族」から外れてしまう。(扶養親族などとして、定額減税の対象外)

・ 低所得世帯向け給付(令和5・6年度非課税世帯・住民税均等割のみ課税世帯への給付(7万円または10万円))の対象世帯の世帯主・世帯員に該当しない。

(例) ・ 課税世帯に属している青色事業専従者、事業専従者(白色)

・ 課税世帯に属している合計所得金額が48万円を超える方

### 支給額

① 不足額給付算定時の調整給付金額－当初調整給付金額

② 原則4万円 ※ 令和6年1月1日時点で国外居住者であった場合は3万円

### 申

区分	対象者	手続き
通知書方式	市から当初調整給付の支給を受けた方	「支給のお知らせ」が届きます。 受給の辞退や振込口座の変更などをする場合を除き、手続き不要です。
確認書方式	市から当初調整給付の支給を受けていない方	「支給確認書」が届きます。必要事項を記入し、添付書類と提出ください。 (オンライン申請可能)

### 給付金を装った詐欺に注意ください

給付金の振り込め詐欺や個人情報・通帳・キャッシュカード・暗証番号の詐取に注意ください。市や国、府が給付金に関して次のことをおこなうことは絶対にありません。

- ・ 現金自動預払機(ATM)の操作をお願いすること
- ・ 支給の手数料の振込みを求めること
- ・ 電話や訪問で暗証番号を伺うこと
- ・ 現金、キャッシュカード、通帳原本を預かること

☑ 定額減税補足給付金(不足額給付) 事務局(企画戦略部デジタル推進課内)

(午前8時45分～正午、午後1時～5時(土・日曜日、祝日を除く))

専用電話番号(8月15日(金)～)

☎070-5081-7387 ☎070-5081-7436 ☎070-5081-7526

## 棚倉郵便局での各種証明書 発行サービス開始

各種証明書の発行ができるキオスク端末を棚倉郵便局に設置し、8月8日から証明書発行サービスを開始します。発行できる証明書は次の証明書です。ただし、証明書は最新のもの(税証明は3か年分)に限り、市が発行するもののみ対象です。

発行には、マイナンバーカードを持参し、利用者証明用電子証明書の暗証番号(4ケタ)の入力が必要です。その他、コンビニエンスストアなどでの証明書発行サービスも利用ください。

証明書	料金	利用可能時間
戸籍全部(個人)事項証明書	400円	午前9時～午後5時 (土・日曜日、祝日と12月31日～令和8年1月3日を除く)
戸籍附票	250円	
住民票の写し(謄本・抄本)	250円	
印鑑登録証明書	250円	
課税(非課税)証明書	250円	
所得証明書	250円	

※メンテナンスなどにより一時的に使用できない場合があります。(ホームページでお知らせします。)

※証明書の返品・返金はできません。

市民課 ☎75-1210

## 市職員採用試験

採用予定日は、令和8年4月1日です。

区分	教養型(後期)	中途採用枠
募集職種	事務職D(短大卒・高卒)	事務職N 技師(土木) 技師(建築・電気・機械)
受付期間	8月7日～26日	8月21日～9月9日
第1次試験日	9月21日(日)	9月16日(火)～29日(月)

■2次元コードの試験案内ページの申込フォームからアクセスください。

■詳しくは市ホームページの試験案内を確認ください。



試験案内

人事秘書課 ☎75-1234

## 身体・知的障がい者相談

市から委嘱した相談員が、相談や悩みに親身なアドバイスをおこないます。気軽に相談ください。

☎8月21日、9月18日、11月20日、12月18日、令和8年1月15日、2月19日(木) 午後1時30分～3時30分

☞市役所1階「相談室」

### 身体障害者相談員(敬称略)

氏名	住所	電話(ファックス)番号
井上 道治	木津	46-8035
奥村 勇	木津	72-5216
小林 町子	加茂	090-5158-7748(電話のみ)
済藤 亮盛	木津	090-9269-4009(電話のみ)
福井 平和	山城	86-4890

### 知的障害者相談員(敬称略)

氏名	住所	電話番号
大西 晴己	山城	86-2648
澤吉 祐美子	加茂	76-3630(電話のみ)
津村 美紀	木津	73-1785

※五十音順です。

※相談会は、開催月の各種相談日のページに記載します。

社会福祉課 ☎75-1211

## 強引に勧められる住宅のリースバック契約に注意！

自宅(マンション、戸建て住宅)を売却する契約と同時に、その不動産の賃貸借契約を結んで、その後は家賃を払いながら同じ家に住み続けるという「住宅のリースバック」の契約に関する相談が、全国で寄せられています。本センターでも、「ローンの支払いに困っていたところ、自宅を売却し、お小遣いをもらって毎月家賃を払う方法があるといわれ契約してしまった。毎月のローンと重なるとやはり生活が厳しく、売却したお金もどんどん減っている。どうしたらよいか」との相談がありました。リースバックの主な特徴や事例・対策などを紹介します。

**特徴** 住み慣れた自宅に住み続けながら一括で資金を受け取れるが、通常の売却や融資などと比較・検討することが重要である。所有に伴う固定資産税などの支払いは不要だが、家賃などの支払いが生ずる。自宅が持ち物ではなくなり、自由に設備を改変・設置したり、契約の内容によっては希望どおりの期間住み続けたりできるとは限らない。広告などで買い戻せると表示される場合もあるが、契約条件などに注意する。

**事例** 長時間勧誘され、自宅マンションのリースバック契約をしてしまったが、解約したい。生活に困っていたのでリースバック契約をしたが、家賃が値上げされ支払えなくなった。認知症の父が、相場より非常に安い売却額でリースバック契約をしていた。

**対策** 勧誘が迷惑だと思ったら、きっぱり断る。自宅を不動産業者に売却した場合、クーリング・オフができないので、安易に契約をしない。家賃を支払い続けられるかよく確認する。「住宅のリースバックに関するガイドブック(国土交通省)」を活用する。

不安や不明な点があれば、すぐに消費生活センターに相談しましょう。

所 木津総合庁舎(木津上戸18-1) ※仮移転中

所 相楽消費生活センター ☎72-9955

相談日 月～金曜日(祝日・休日を除く)

相談時間 午前9時～正午、午後1時～4時

他「消費者ホットライン」☎188(いやや!)番も利用ください。

### シリーズ 健康エッセイ vol.148

## 熱中症にご用心

飯田医院 飯田 泰啓 医師

暑い毎日が続いています。この季節には熱中症に注意が必要です。熱中症は体温の上昇と発汗などの体温調節のバランスがくずれ身体に熱がたまる状態です。重症化すると死につながることもあります。特に気をつけたいのは、暑さを感じにくく汗をかきにくい高齢者、体調不良を訴えるのが難しい子どもの熱中症です。

### 症状

初期 めまい、立ちくらみ、筋肉がつる、気分が悪い  
中等症 頭痛、吐き気、ぐったりした感じなど  
重症 意識障害、全身のけいれん、高体温など

### 応急処置

夏の屋外、とくに炎天下で体調が悪い人がいる場合には、まず熱中症を疑います。室内でも、暑い環境で体調が悪くなっている場合には熱中症を疑ってください。大きな声で呼びかけて意識の確認をし、意識がなければ、迷わず救急車を呼んでください。

応急処置のポイントは、早く体温を下げることです。

- ・日陰や冷房の効いた室内など涼しい場所で、衣服をゆるめて風通しをよくします。
- ・わきの下、後頭部などを氷で冷す、冷たいタオルで拭くなど身体を冷やします。

- ・経口補水液の補給をします。

### 予防

- ・エアコンと扇風機の利用

暑い日には我慢せずに適度にエアコンと扇風機を使って、室温や湿度を下げましょう。室温が28℃、湿度が70%を超える場合は、エアコンの使用が望ましいとされています。

- ・直射日光をさえぎる

カーテンや日よけシートで窓際の日ざしを遮り、室温の上昇を防ぐことも大切です。

- ・外出前に気象情報や熱中症情報をチェック

暑い時間帯の外出は避け、外出した場合には、こまめに休憩を取りましょう。

- ・日傘や帽子を使う

日光が直接皮膚に当たらないようにします。休憩中は帽子を脱いで、汗の蒸発を促します。

- ・こまめに水分補給をする

脱水症状を起こすと、のどの渇きを感じにくくなります。こまめな水分補給と、大量に汗をかいたときには水分とともに塩分補給も重要です。

あと1～2か月、事故なくお過ごしください。



ベトナムダヨ



先日、市国際交流協会(KIEA)日本語教室が主催する「平城旧跡ツアー」に参加しました。毎年、外国人と日本人が交流する場としてミニツアーがおこなわれています。これまでに、浄瑠璃寺や和束町の茶畑、三重県の伊賀忍者博物館など、市内や近隣のスポットを訪れました。毎回、日本の文化や歴史について新たな発見があり、少しずつ知識が深まっていると感じます。

平城京は8世紀に日本の首都として栄えた歴史的な場所で、中国の都城制度を参考に築かれたため、四方を守る四神(青龍・白虎・朱雀・玄武)の思想が取り入れられています。南側には朱雀門が建てられ、南方を守る神・朱雀を象徴しています。毎年おこなわれる「平城京天平行列」では、華やかな天平時代の衣装を身にまとった人々が朱雀門や大極殿の前を練り歩き、古代の宮廷文化を体感できます。また、遺跡のすぐ近くを近鉄の線路が通っており、現代と歴史が共存するユニークな風景が広がっています。



このツアーでは、かつて貴族階級の権威の象徴として使われていた勾玉(まがたま)

作りのワークショップに参加しました。勾玉は弥生時代から古墳時代にかけて重要な装飾品や祭祀具として用いられ、奈良時代(710~794年)には儀式的・象徴的な意味合いがより強くなりました。ワークショップの後は、伝統的な遊び(縄跳びや竹馬)やスポーツ(バドミントンやフリスビー)を通じて参加者同士の交流が深まりました。帰る前には、奈良の名物である大和茶ソフトクリームを味わい、一日奈良を満喫しました。とても楽しく、学びの多い旅でした。(国際交流員 グエン・チュック・リン)



Gần đây, mình đã tham gia Tour Tham quan Di tích Heijo do lớp học tiếng Nhật trực thuộc Hiệp hội Giao lưu Quốc Tế Thành phố Kizugawa (KIEA) tổ chức. Tour tham quan này được tổ chức hằng năm nhằm tạo cơ hội giao lưu cho công dân người nước ngoài và công dân người Nhật trong thành phố. Cho tới nay, tour đã lần lượt được tổ chức ở các địa điểm trong và lân cận thành phố như Chùa Joruriji, đồi trà ở Thị trấn Wazuka, bảo tàng Iga Ninja ở Mie, v.v. Mỗi lần tham gia, mình đều có những phát hiện mới về văn hóa và lịch sử của Nhật, cảm thấy thường thức của bản thân cũng dần dần tăng lên.

Thành Heijo là địa điểm lịch sử, là cổ đô phồn hoa của Nhật vào thế kỷ thứ 8. Thành Heijo được xây dựng theo mô hình đồ thành Trung Hoa nên tư tưởng Tứ thần bảo hộ bốn phương (Thanh Long, Bạch Hổ, Chu Tước, Huyền Vũ) được áp dụng. Phía nam có cổng Suzaku là biểu tượng cho Chu Tước – thần phương Nam. Ở lễ hội Heijo-kyo Tenpyo Gyoretsu được tổ chức thường niên, người tham gia mặc trang phục thời Tenpyo diễu hành qua cổng Suzaku và điện Daigokuden, tái hiện lại không khí cung đình cổ xưa. Ngay bên cạnh di tích còn có đường sắt Kintetsu, tạo nên khung cảnh độc đáo nơi quá khứ và hiện tại giao thoa.

Mình có cơ hội tham gia workshop làm Magatama – biểu tượng cho quyền lực của giai cấp quý tộc thời xưa ở tour này. Magatama được sử dụng làm vật trang trí và đồ tế tự quan trọng từ thời Yayoi đến thời Kofun, cho tới thời Nara (710 – 794) thì ý nghĩa biểu tượng và nghi lễ ngày càng rõ rệt. Sau buổi workshop, người tham gia giao lưu vui vẻ qua các trò chơi truyền thống như nhảy dây, cà kheo và các môn thể thao như cầu lông, đĩa ném. Trước khi ra về, mình đã thưởng thức kem vị trà Yamato là đặc sản của Nara, khiến cho một ngày trải nghiệm Nara của mình trở nên trọn vẹn. Đối với mình, đây là một buổi tham quan thú vị và học được nhiều điều mới.

(Nguyễn Chúc Linh – Điều phối viên Quan hệ Quốc tế)

## リンさんからベトナム文化の話を聞きますか？

ベトナム戦争や、名物のフォーなどよく知られているベトナム。それ以外にもたくさんの魅力を秘めているこの東南アジアの国を、地元の人から聞きますか。

昨年度も大好評だった国際交流員のリンさんがベトナム文化を話す講座を、今年度もおこないます。

今回のテーマは「ベトナムの伝統行事」です。ベトナムで一年を通じておこなわれる様々な行事や祭りを紹介します。

**時**8月26日(火) 午前10時~11時30分

**所**市役所5階会議室「全員協議会室」

**対**市内にお住まいの方

**定**30人 **先着**

**申**8月18日までに、電話またはメールで参加者氏名、電話番号、住所を学研企画課へ。

リンさんの  
プチ紹介

グエン・チュック・リン

出身 ベトナム(ハノイ)

趣味 多言語学習、海外旅行

好きな日本食 ラーメン、うなぎ丼



ものづくり好き  
あつまれ～

テクノロジー × サイエンス × 教育 × アート

木津川アート 2025 開催に  
向けて準備がすすんで  
います！



ワークショップ 参加者募集  
みんながアーティスト！

## 作品制作に参加してみよう♪

### 【園川 絢也さん】によきによきフラワーワークショップ 「いのち繋がるフラワーリング体験」

カラフルで透明感のあるアーティスト作品の素材を使って、市の花もとりにいながら花輪をつくります。完成した作品は開催中、JR木津駅改札前通路に展示します。

時 8月27日(水)  
午後1時30分～午後2時30分  
(受付 午後1時15分～)

所 市役所「第2北別館」

定 20人※当日参加も可能ですが、優先的に予約申込みも受け付けます。

持 手拭きタオル、飲み物、汚れても良い服装でお越しください。

申 8月24日までにメールでワークショップタイトル、名前(こどもの学年)、参加人数、住所、電話番号を記入し、木津川アート事務局へ。

☐ info@0774.or.jp



### 【MOYAさん】ペイントワークショップ 「JR 木津駅トンネルにお絵描きしよう」

トンネル通路の壁面にさまざまな画材を使って自由に絵を描きます。アーティストとのコラボレーション作品として展示されます。

時 9月6日(土) 午前10時～午後3時  
※参加時間は自由です。

所 JR 木津駅トンネル通路

定 20人※当日参加も可能ですが、優先的に予約申込みも受け付けます。

持 手拭きタオル、飲み物、汚れても良い服装でお越しください。

申 9月4日までにメールでワークショップタイトル、名前(こどもの学年)、参加人数、住所、電話番号を記入し、木津川アート事務局へ。

☐ info@0774.or.jp



## 木津川アートは、けいはんな万博に参加します

時 10月13日(月・祝)まで  
所 けいはんなプラザ、精華大通り  
周辺など



シンボルキャラクター  
「みらるる」



## 木津川アート2025、 いよいよ来月開催!!



時 9月27日(土)～10月13日(月・祝) 午前10時～午後4時  
所 市役所周辺(市役所、情報発信基地キチキチなど)、  
けいはんな精華・西木津地区(けいはんな記念公園、  
けいはんなプラザほか)の2エリア。

### 【しまだそうさん】オープンスタジオが始まります！

作品制作の現場を拝見できる素敵な機会。1回でも日を空けて何度でも。ふらりと立ち寄りください。

時 8月20日(水)  
～9月23日(火)  
平日の午前10時～午後5時

所 キチキチ2階「ホール」



### 【林 勇氣さん】いっしょ にアニメーション作品 をつくりました♪

6月14日(土)にキチキチで、アーティストワークショップをおこないました。木津の川に生息していそうな生きものからイメージして絵を作画。オリジナルキャラクターが歩き出すアニメーションをつくりました。映像作品は、市役所入口スペースに作品として上映します。ぜひ見に来てね！



### みんなで展示会場を そうじしました

6月1日(日)、展示会場となる上岡邸に今年初めてのおそうじ隊が出動。アーティストの山村 幸則さん、TESSEYさんとサポーターが一緒になって、片付け作業をしました。作品展示が楽しみです。



### 木津川アートミーティングに参加してみませんか？

みんなでワイワイ、アイデアや企画を出し合って、いっしょに木津川アートをつくっていきましょう！

所 情報発信基地キチキチ

### サポーター募集中！

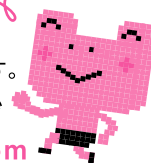
親子での参加也大歓迎です！サポーター登録した方には、記念品をプレゼントします。



← 木津川アートホームページ  
URL [kizugawa-art.com](http://kizugawa-art.com)



詳しくはホーム  
ページやSNSへ



# 図書館だより

## 一般書

### 乱歩と千畝

青柳 碧人 著／新潮社

巨匠・江戸川 乱歩と、ユダヤ人を救った外交官・杉原 千畝。まだ何者でもなかったふたりは希望と不安を抱え、浅草の猥雑な路地を歩き語り合い…。時代と人生をいきいきと描く壮大な物語。



## 新しく はいった本

## 児童書

### もじゃげとうさん

桃戸 栗子 作・絵／ニコモ

キャンプにきたら蚊にさされた。なのに父さんはさされていない。  
父さんの足をよく見ると、もじゃもじゃの毛に蚊がからまっていた。  
「もっとすごいのだってつかまえられるぞ!」と言うと、父さんは足をテントの外に出して…。



### ざしきわらし えほん遠野物語

柳田 国男 原作／京極 夏彦 文／  
町田 尚子 絵／汐文社

ざしきわらしという神がいる家は栄え、いなくなれば滅びる。たった一日で…

岩手県遠野地方の人々に語り継がれた逸話を柳田 国男が記した「遠野物語」。

人気作家、京極 夏彦の淡々とした語りと、町田 尚子が斬新なカットワークで怪しく描く。

こどもも大人も楽しめる恐怖絵本。

### 図書館からの オススメ本



### 動物のことがわかる本

ドクター・ニック・クラプトン 作／  
エイドリアン・バーマン イラスト／  
いで さとみ 訳

いろいろな動物たちの鳴き声、点滅する光、何かをたたくような音、響き渡る声。それらはどんな意味があるんだろう？ 動物たちのことがばを理解する方法を教えてくれる一冊。

## 中央図書館

### おはなし よんで よんで

時8月2日(土) 午前10時30分～正午

所1階「えほんコーナー」

内自分の好きな絵本をこぐまちゃんの名札をしている人に持っていくと読んでもらえます。

田朗読サークル「こだま」

### おはなし会

時8月9日(土) 午前11時～11時30分

所2階「視聴覚室」

田朗読サークル「こだま」

### 夏休みこどもシアター

①忍たま乱太郎 忍術学園全員出動!の段

時8月10日(日) 午前10時30分～11時50分

所2階「視聴覚室」

定35人 [先着]

②あの日、僕らは戦場で ～少年兵の告白～

時8月24日(日) 午前10時30分～午前11時50分

所2階「視聴覚室」

定35人 [先着]

### 自習席が利用できます

図書館利用カードをお持ちの方ならどなたでも自習席を利用できます。

中央図書館 8席、加茂図書館 4席、山城図書館 4席

## 加茂図書館

### おはなし会(おはなしポケット)

時8月17日(日) 午前10時30分～11時

所 児童コーナー

## 山城図書館

### おはなし会

時8月10日(日) 午前10時～

所絵本コーナー

内「さかな」のおはなし

### おたのしみ会

時8月23日(土) 午前10時～

内恐怖の部屋へいらっしやい part18

所アスパアやましろ「和室」

内こわいおはなし、工作など

内小学生(2年生以下は保護者同伴)

定20人 [先着]

申8月5日～22日の開館中に直接または電話で山城図書館へ。

	電話番号	開館時間
中央図書館	☎72-2980	火～金曜日 午前9時30分～午後6時 土・日曜日 午前9時30分～午後5時 ※休館日 月曜日(祝日の場合は、翌日も休館)、祝日(日曜日を除く)、毎月最終金曜日
加茂図書館	☎76-6466	
山城図書館	☎86-5001	火～金曜日 午前9時30分～午後6時 土・日曜日・祝日 午前9時30分～午後5時 ※休館日 月曜日、祝日の翌日、毎月最終金曜日
奈良市立北部図書館 (奈良市北部会館4階)	☎0742-72-2291	火～日曜日 午前9時30分～午後7時(月曜日が祝日の場合は月曜日でも開館) ※奈良市立北部図書館の本の返却は必ず奈良市立北部図書館へ。

# シリーズ「木津川市の文化財を巡る」第84回

もくぞうじぞうぼまつぎぞう  
木造地藏菩薩坐像 西教寺(木津)

木津川にかかる泉大橋南詰近くの西教寺に安置されている像高約40センチメートルの地藏菩薩坐像です。別材製であることが多い膝前も含めて本体と同じ木で彫り出す一木造で内彫りも施さないという古様な構造や、大ぶりな目鼻立ち、太い大波と鋭い小波を交互に表す衣文などは、9世紀頃の仏像の特徴です。

地藏菩薩像は、平安時代前期から造立例がありますが、この時期の地藏像としては比較的珍しい坐像です。市内でも、前号紹介の加茂町西光寺の立像(府暫定登録文化財)とともに地藏像としては最古級の作例です。西教寺の立地から、この像の造立背景に交通の要衝である泉大橋とのかかわりが考えられ、近傍の大智寺や木津川対岸の泉橋寺に伝わる古代中世の仏像も含めて、特徴的な地域文化を形成しています。

木津地域に伝わる最古の仏像としても貴重な、昭和63年の木津町指定を引継いだ木津川市指定文化財です。



文化財保護課 ☎75-1232

## 市役所担当課 ダイヤルイン・メールアドレス

### 市役所

☎ 72-0501 (代表)  
[fax] 72-3900 (総務課)

市民課 ..... ☎75-1210  
☎ shimin@city.kizugawa.lg.jp

マイナンバー担当 ..... ☎66-6488 ☎66-6489  
☎ myno2017@city.kizugawa.lg.jp

国保年金課 ..... ☎75-1214  
☎ kokuho@city.kizugawa.lg.jp

健康推進課 ..... ☎75-1219  
☎ kenko@city.kizugawa.lg.jp

社会福祉課 ..... ☎75-1211  
☎ fukushi@city.kizugawa.lg.jp

福祉総合相談室 ..... ☎75-1239  
☎ fukushisodan@city.kizugawa.lg.jp

くらしサポート課 ..... ☎79-0307  
☎ kurashi@city.kizugawa.lg.jp

会計課 ..... ☎75-1218  
☎ kaikei@city.kizugawa.lg.jp

文化財保護課 ..... ☎75-1232  
☎ bunkazai@city.kizugawa.lg.jp

社会教育課 ..... ☎75-1233  
☎ shakaikyoiku@city.kizugawa.lg.jp

学校教育課 ..... ☎75-1230  
☎ gakkou@city.kizugawa.lg.jp

教育総務課 ..... ☎75-1231  
☎ kyoikusomu@city.kizugawa.lg.jp

税務課 ..... ☎75-1203  
☎ zeimu@city.kizugawa.lg.jp

2階

保育幼稚園課 ..... ☎75-1212  
☎ kosodate@city.kizugawa.lg.jp

保育コンシェルジュ ..... ☎79-0631

こども未来課 ..... ☎75-1229  
☎ kodomo@city.kizugawa.lg.jp

こども家庭支援課 ..... ☎75-1204  
☎ kateishien@city.kizugawa.lg.jp

虐待専用ダイヤル ..... ☎74-8556

高齢介護課 ..... ☎75-1213  
☎ kaigo@city.kizugawa.lg.jp

環境課 ..... ☎75-1215  
☎ machibika@city.kizugawa.lg.jp

危機管理課 ..... ☎75-1206  
☎ kikikanri@city.kizugawa.lg.jp

人権推進課 ..... ☎75-1217  
☎ jinken@city.kizugawa.lg.jp

行政委員会事務局 ..... ☎75-1208  
☎ gyosei@city.kizugawa.lg.jp

施設整備課 ..... ☎79-0553  
☎ shisetsu@city.kizugawa.lg.jp

3階

建設課 ..... ☎75-1223  
☎ kensetsu@city.kizugawa.lg.jp

まちづくり事業推進室 ..... ☎75-1225  
☎ machizukuri@city.kizugawa.lg.jp

農政課 ..... ☎75-1220  
☎ nosei@city.kizugawa.lg.jp

都市計画課 ..... ☎75-1222  
☎ tokei@city.kizugawa.lg.jp

管理課 ..... ☎75-1221  
☎ kanri@city.kizugawa.lg.jp

総務課 ..... ☎75-1200  
☎ somu@city.kizugawa.lg.jp

4階

財政課 ..... ☎75-1202  
☎ zaisei@city.kizugawa.lg.jp

指導検査課 ..... ☎75-1224  
☎ shido@city.kizugawa.lg.jp

人事秘書課 ..... ☎75-1234  
☎ hisho@city.kizugawa.lg.jp

観光商工課 ..... ☎75-1216  
☎ kanko@city.kizugawa.lg.jp

学研企画課 ..... ☎75-1201  
☎ kikaku@city.kizugawa.lg.jp

デジタル推進課 ..... ☎72-0503  
☎ digital@city.kizugawa.lg.jp

5階

議会事務局 ..... ☎75-1240  
☎ gikai@city.kizugawa.lg.jp

加茂支所 ..... ☎76-3611  
☎ kamo@city.kizugawa.lg.jp

山城支所 ..... ☎86-2300  
☎ yamashiro@city.kizugawa.lg.jp

西部出張所 ..... ☎72-6770

上下水道部 ..... ☎72-0203  
[fax] 72-7331

業務課 ..... ☎75-1250  
☎ gyomu@city.kizugawa.lg.jp

工務課 ..... ☎75-1251  
☎ komu@city.kizugawa.lg.jp

出先機関など

「広報きづがわ」は、市内の区・自治会などに協力いただき、毎月5日までに各世帯に配布しています。また、目の不自由な方には、CDで聞ける「声の広報」を図書館などの公共施設に用意しています。詳しいことや、広報が届いていない場合は学研企画課へ連絡ください。

# 各種相談日

項 目	日 時	場 所	問い合わせ
人権・行政相談	8月12日(火) 午後2時～4時	市役所3階会議室 [3-3、3-4]	木津人権センター ☎72-3522
	8月26日(火) 午後2時～4時	加茂文化センター	総務課 ☎75-1200
社協無料弁護士相談(1人1回／年度) [要予約]	8月8日(金) 午後1時～3時30分	木津老人福祉センター	8月1日午前8時30分から電話で次へ。 市社会福祉協議会 ☎71-9559
健康相談 [要予約]	月～金曜日(閉庁日を除く) 午前8時30分～午後5時15分	健康推進課	健康推進課 ☎75-1219
こころの相談 [要予約]	8月25日(月) 午前9時30分～午後3時	木津保健センター	健康推進課 ☎75-1219
社協心配ごと相談	9月5日(金) 午後1時30分～4時	加茂ふれあいセンター	市社会福祉協議会 ☎71-9559
交通事故相談 ※前日午後4時までに要予約	8月14日(木) 午前9時～11時30分 午後1時～4時30分	府木津総合庁舎	京都府山城広域振興局 木津地域総務防災課 ☎72-0051 ※交通事故相談の予約は府交通事故相 談所(☎075-414-4274)へ。
いじめ・不登校対策 カウンセリングルーム [要予約]	木・金曜日(祝日を除く) 午前9時～午後5時	中央図書館2階 「カウンセリングルーム」	学校教育課 ☎75-1230
	同日に、電話相談もおこなっています。 午後2時～3時		☎72-2650
女性相談	金曜日(祝日を除く) 午後1時～3時	女性センター	女性センター ☎72-7719
高齢者いきいきサポート窓口	月～金曜日(閉庁日を除く) 午前8時30分～午後5時15分	高齢介護課	高齢介護課 ☎75-1213
ひきこもり相談窓口 [要予約]	木曜日 午前10時～午後4時	くらしサポート課	正午～午後1時、閉庁日を除く くらしサポート課 ☎79-0307
「くらしとしごと」の相談窓口 [要予約]	月～金曜日 午前9時～午後4時	くらしサポート課	
	第2水曜日 午後1時～4時	山城支所別館	
	第3水曜日 午後1時～4時	加茂支所	
障がいのある方の就職相談会 ※相談日以外も、相談に応じます。	8月20日(水) 午前10時～午後3時	しょうがい者就業・生活支援 センター「あん」(木津駅前1-10)	☎71-0701 [fax]71-0705
消費生活相談	月～金曜日(祝日を除く) 午前9時～正午、午後1時～4時	相楽会館 (府木津総合庁舎東隣)	相楽消費生活センター ☎72-9955
弁護士の法律相談 [予約優先] ¥5,500円／40分	火曜日(祝日を除く) 午後1時～5時	東部交流会館	京都弁護士会 ☎075-231-2378
消費税軽減税率電話相談センター	月～金曜日 午前9時～午後5時		☎0120-205-553(通話無料)
社会福祉士による成年後見制度 についての無料相談会 [予約不要]	9月6日(土) 午前10時～午後3時30分 (正午～午後1時を除く)	イオンモール高の原	京都社会福祉士会 ☎090-4498-4689
障害者いきいきサポート窓口	月～金曜日(閉庁日を除く) 午前8時30分～午後5時15分	社会福祉課	社会福祉課 ☎75-1211
児童相談所全国ダイヤル			☎189(通話無料)
納税のお知らせ ～市民税、府民税、国民健康保険税～ ※便利な口座振替を利用ください。	納期限は、9月1日(月)		税務課 ☎75-1203

# まちの話題

## 南加茂台で京産大生が フィールドワーク 6月14日



京都産業大学の学生29人が南加茂台地域でフィールドワークに取り組みました。

まちの現状を自分たちの目で見たり、地域住民の方の声を聞いたりすることで、現地での気づきを持ち帰り、まちづくりのアイデアの具体化などにつながります。

## (株)花駒と協定を締結 6月13日



市内で災害が発生した際の初動体制の確立や、遺族の不安を少しでも和らげるため、(株)花駒が、市からの要請に対して、棺と葬祭用品の供給や、ご遺体搬送などの役務の提供などをしていただくことについて、協定を締結しました。

## 監査委員の選任 5月21日



監査委員は、公正で合理的で能率的な市の行財政運営確保のため、地方自治法に規定される執行機関で、市長が議会の同意を得て、これを選任することとなっています。

この度、新たに倉議員が選任されました。

## 寄附をありがとうございました 7月8日



Daigasグループ小さな灯運動京都地区様から公共の福祉推進のため、児童書40冊を寄贈いただきました。公立児童クラブで利用させていただきます。

ありがとうございました。

## マイナンバーカード電子証明事務の委託 7月4日



木津兜台、木津梅美台、山城加茂、山城南加茂台、山城町郵便局でマイナンバーカードの電子証明書の発行と更新、マイナンバーカードの暗証番号初期化・再設定ができるようになりました。

詳しくは広報7月号23ページを確認ください。

## 熱中症予防 学習 6月16日



木津第二中学校で明治国際医療大学の吉田教授に熱中症について話していただきました。体を冷やすには水でぬらしてから扇ぐことが効果的であることが、サーモグラフィの実験で分かりました。暑熱順化やこまめに水分、塩分を摂るなど予防についても学びました。

# 加茂地域

(Kamo Area)

## 地区別収集区域表 (可燃ごみ以外)

区 域	地 区
A 地区	① 南加茂台 4・6・8・9 丁目
	② 南加茂台 12・13・14・15 丁目
B 地区	① 南加茂台 1・2・3・5 丁目
	② 南加茂台 7・10・11 丁目
C 地 区	井平尾、岡崎、河原、西、東、登大路、 仏生寺、口畑
D 地 区	里、二本松、観音寺、大野、法花寺野、南加茂台1丁目の一部
E 地 区	新町(駅西1含む)、南町、西町、中町、 東町(駅西2含む)、中森、兎並、山ノ上、北
F 地 区	兎並西(駅東4含む)、駅東1・2・3、小谷 上、小谷下、銭司、山田、奥畑
G 地 区	高田、当尾地区全域

## 粗大ごみ

※テレビ・冷蔵庫・冷凍庫・洗濯機・衣類乾燥機・  
エアコン・パソコン・バイクは収集できません。

A地区① 10月28日(火)	A地区② 10月14日(火)	B地区① 10月10日(金)	B地区② 10月24日(金)	C地区 10月16日(木)
D地区 8月21日(木)	E地区 10月17日(金)	F地区 8月15日(金)	G地区 8月29日(金)	

## 可燃ごみ(生ごみ・紙ごみ・歯ブラシ・くつなど)

月・木曜	観音寺、大野、法花寺野、北新町の一部、中新町の一部、 南町、西町、中町、東町(駅西2含む)、中森、岡崎の一部、 河原、南加茂台1・8・9・12・14丁目、プレステマンション
火・金曜	二本松、高田、北新町の一部、中新町の一部、南新町(駅 西1・駅東1の一部含む)、兎並、兎並西(駅東4含む)、 山ノ上、北、小谷上、小谷下、山田、当尾地区全域、南加 茂台3・4・5・6・10・15丁目
水・土曜	里、銭司、井平尾、岡崎の一部、西、東、登大路、仏生寺、 口畑、奥畑、駅東1・2・3(プレステマンションを除く)、 南加茂台1丁目の一部・2・7・11・13丁目

## 燃やさないごみ(ビン・かん・陶器類など)

A地区①②(第2・4木曜)	8月 14日・28日	9月 11日
B地区①②(第1・3月曜)	8月 4日・18日	9月 1日
C地区(第2・4水曜)	8月 13日・27日	9月 10日
D地区(第2・4木曜)	8月 14日・28日	9月 11日
E地区(第2・4金曜)	8月 8日・22日	9月 12日
F地区(第2・4火曜)	8月 12日・26日	9月 9日
G地区(第1・3木曜)	8月 7日・21日	9月 4日

## ペットボトル(キャップ・ラベルは外してください。)

A地区①②(第1・3火曜)	8月 5日・19日	9月 2日
B地区①②(第1・3木曜)	8月 7日・21日	9月 4日
C地区(第1・3木曜)	8月 7日・21日	9月 4日
D地区(第1・3木曜)	8月 7日・21日	9月 4日
E地区(第1・3金曜)	8月 1日・15日	9月 5日
F地区(第1・3金曜)	8月 1日・15日	9月 5日
G地区(第2・4月曜)	8月 11日・25日	9月 8日

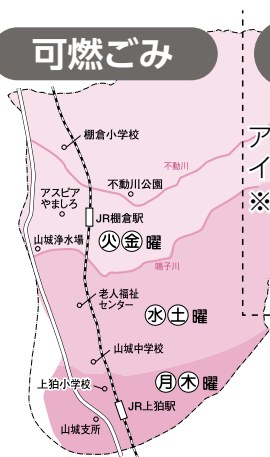
## ビニール・プラスチック容器包装(レジ袋・食品カップ・卵ケースなど)

A地区①② 金曜	B地区①② 水曜	C地区 月曜	D地区 月曜	E地区 火曜	F地区 火曜	G地区 水曜
-------------	-------------	-----------	-----------	-----------	-----------	-----------

# 山城地域

(Yamashiro Area)

## 可燃ごみ



## 古紙類

(新聞・雑誌・雑がみ・段ボール・古布類・紙パック)

A地区(8月21日、毎月第3木曜日)  
イ地区(8月15日、毎月第3金曜日)  
※A地区: 綺田・平尾(鳴子川から北)  
イ地区: 平尾(鳴子川から南)  
北河原・椿井・神童子  
上粕

※詳しくは、  
「ごみ収集カレンダー」を  
確認ください。

## 燃やさないごみ (ビン・かん・陶器類など)

※必ず別々の袋に入れて出してください。

A地区(第2・4水曜)	8月13日・27日	9月10日
B地区(第2・4木曜)	8月14日・28日	9月11日

## ペットボトル

(キャップ・ラベルは外してください。)

## 粗大ごみ

※テレビ・冷蔵庫・冷凍庫・洗濯機・衣類乾燥機・  
エアコン・パソコン・バイクは収集できません。

①地区 10月11日(土)	②地区 10月25日(土)	③地区 8月9日(土)
④地区 8月23日(土)	⑤地区 9月13日(土)	⑥地区 9月27日(土)

- ①地区: 上粕(国道24号から西または国道163号から南)
- ②地区: 上粕(国道24号から東かつ国道163号から北)
- ③地区: 椿井・北河原・南平尾(鳴子川から南)
- ④地区: 南平尾(鳴子川から北)・神童子
- ⑤地区: 北平尾・綺田(不動川から南)
- ⑥地区: 綺田(不動川から北)

## ビニール・プラスチック容器包装 (レジ袋・食品カップ・卵ケースなど)

A地区 木曜日 / B地区 月曜日

A地区: 平尾(鳴子川から南)・北河原・椿井・上粕  
B地区: 綺田・平尾(鳴子川から北)・神童子

※詳しくは、「ごみ収集カレンダー」を確認ください。

※「ごみ収集カレンダー」と「ごみの分別と出し方ガイドブ  
ック」は、市ホームページを確認ください。

## 「木津川市ごみ分別アプリ」配信中!

エリア設定をすれば、ごみ収集日前日・当日に  
アラートができます。  
(インストール無料、通信費は負担ください。)

i OS/iPad OS用  
対応言語  
日本語/English/  
中文/한국어/Tiếng Việt



Android OS用  
対応言語  
日本語/English/  
中文/한국어/Tiếng Việt



# Garbage Collection

English instructions are available at Kizugawa City Hall Environment Division

環境課 ☎75-1215

## ごみ収集日

※詳しくは、「ごみ収集カレンダー」を確認ください。

※「ごみ収集カレンダー」と「ごみの分別と出し方ガイドブック」は市ホームページを確認ください。

- ✓ ごみは決められた日の、**朝8時**までに決められた場所に出してください。
- ✓ ごみ袋の口は、必ずくくって(閉じて)出してください。
- ✓ 一度に出せるごみ袋の数は最大**45ℓ**の袋で原則**3袋**まで。

粗大ごみは「不用品」の貼紙をして、**5点**まで。それより多い場合は、自己搬入や特別収集を利用ください。



## 木津地域

(Kizu Area)

★4月からエリア分けや収集曜日に変更があります。  
詳しくは、今年度のごみ収集カレンダーを確認ください。

### 可燃ごみ Combustible

生ごみ・紙ごみ・歯ブラシ・くつなど  
Kitchen waste, dust, tooth brushes etc.

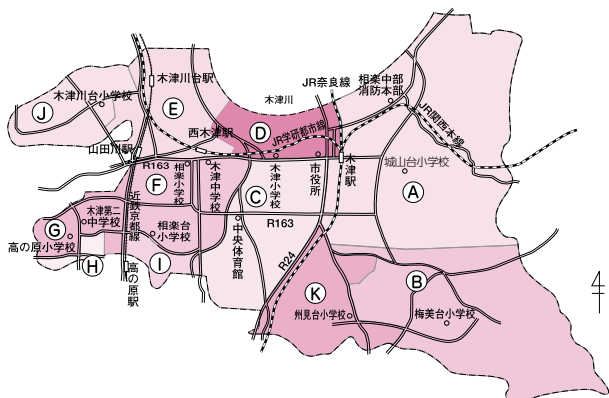
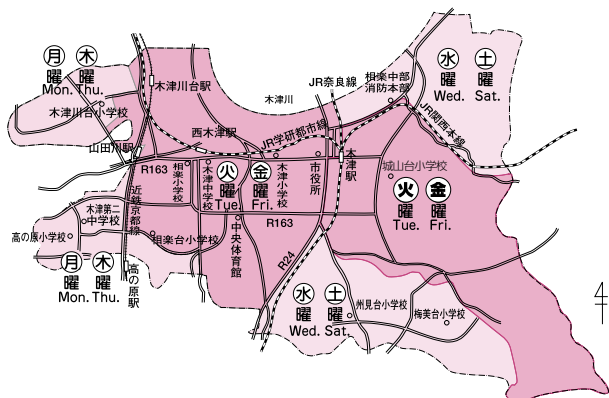
### 燃やさないごみ Incombustible

ビン・かん・陶器類など  
(Bottles, cans, pottery etc.)

### ペットボトル PET bottles

キャップ・ラベルは外してください。

※必ず、別々の袋に入れて出してください。



- ★A地区①(第1・3月曜) 8月 4日・18日 9月 1日
- ★A地区②(第2・4月曜) 8月 11日・25日 9月 8日
- ★A地区③④(第1・3火曜) 8月 5日・19日 9月 2日
- B地区 (第1・3木曜) 8月 7日・21日 9月 4日
- C地区 (第2・4月曜) 8月 11日・25日 9月 8日
- D地区 (第1・3月曜) 8月 4日・18日 9月 1日
- ★E地区 (第1・3月曜) 8月 4日・18日 9月 1日
- F地区 (第2・4木曜) 8月 14日・28日 9月 11日
- G地区 (第2・4火曜) 8月 12日・26日 9月 9日
- H地区 (第1・3金曜) 8月 1日・15日 9月 5日
- I地区 (第2・4水曜) 8月 13日・27日 9月 10日
- J地区 (第1・3水曜) 8月 6日・20日 9月 3日
- K地区 (第2・4金曜) 8月 8日・22日 9月 12日

### 粗大ごみ Oversized garbage

机・自転車・ストーブ・タンスなど  
Desk, bicycle, stove, chest etc.

※テレビ・冷蔵庫・冷凍庫・洗濯機・衣類乾燥機・エアコン・パソコン・バイクは収集できません。

区 域	地 区
★A地区	① 城山台1～4・7・8丁目
	② 城山台5・6・11丁目
	③ 木津一部、鹿背山、木津駅前一部
	④ 城山台9・10・13丁目
B地区	① 州見台3～5丁目
	② 梅美台1～4丁目
	③ 梅谷、梅美台5～8丁目
★C地区	① (井関川から東)木津町一部、木津一部
	② (井関川から西)木津町一部、木津一部、市坂一部
D地区	木津町一部、木津一部、木津駅前一部
E地区	木津一部、相楽一部、吐師
★F地区	① (国道163から東または北)木津一部、相楽一部
	② (国道163から西または南)相楽一部、相楽台4～6丁目
G地区	兜台3～6丁目、兜台7丁目一部、相楽台1～3丁目
H地区	兜台1・2丁目、兜台7丁目一部
I地区	相楽台7～9丁目
J地区	① 木津川台1～4丁目
	② 木津川台5～9丁目
K地区	① 木津一部、市坂一部、州見台1・2丁目
	② 州見台6～8丁目

### ビニール・プラスチック容器包装 Plastic containers/wrappings

レジ袋・食品カップ・卵ケースなど  
Grocery bags, Food containers, Egg cartons etc.

★A①③④地区 木曜 (Thu.)	★A②地区 水曜 (Wed.)	B地区 月曜 (Mon.)	C地区 木曜 (Thu.)	D地区 水曜 (Wed.)
E地区 水曜 (Wed.)	F地区 月曜 (Mon.)	G地区 金曜 (Fri.)	H地区 火曜 (Tue.)	I地区 火曜 (Tue.)
J地区 金曜 (Fri.)	K地区 火曜 (Tue.)			



## 大阪・関西万博2025×木津川市

4月13日～10月13日に大阪・夢洲でおこなわれている2025年日本国際博覧会(大阪・関西万博)では、市内の企業などが活躍されています。皆さんもぜひ足を運んでみてください！

### ロート製薬

大阪ヘルスケアパビリオン

#### ミライのアイケア

自身の顔写真を撮影し、そこから目の健康状態を数値化したスコアがわかる体験ができます。個人の目の健康状態を簡単に把握し、必要なケアについてのアドバイスを受けられる未来の技術を体験できます。

#### ミライの再生医療

再生医療が日常生活に浸透した2050年の未来社会を、大型ビジョンを通じて疑似体験できます。パーソナルヘルスレコード(PHR)とAIが連動し、個人に最適化された再生医療が提供される社会を描いています。

会場の中央に位置する「静けさの森」の一角にあります。



### 公益財団法人地球環境産業技術研究機構(RITE)

RITE 未来の森

#### 未来の地球のために、いま、わたしたちができること

地球温暖化の最大原因であるCO2(二酸化炭素)を分離回収して地中に貯留する技術や、大気中のCO2を直接回収する技術の研究開発に取り組んでいます。

万博会場では大気中から直接CO2を取り除く、DAC装置が実際に動いているところや、CO2を吸収する自動販売機を見ることができます。

管理エリアがあり、予約をした方のみ専用バスで来館できます。



### 小嶋織物株式会社

迎賓館

全国で約70%のシェアを占める、木津川市の産業である織物壁紙を、世界各国から国王・大統領・首相などの賓客をお迎えする迎賓館の廊下全面に使用しています。植物性繊維を使用した織物壁紙は、空間の居心地の良さも高め、廃棄時の環境性も高いことから選ばれました。



### 残念石

江戸時代初期に、大坂城再建のため加茂町大野で切り出され、備蓄されていた「残念石」が活用されています。万博終了後、返却された残念石は市内で展示する予定です。



### 表紙説明

今年は、昭和が続いているとすれば、昭和100年、終戦からは80年という節目の年です。今年100歳となる平間さん、戦争の経験を話してくれた吉本さんの貴重なインタビューの様子は特集2,3ページを確認ください。

ホーム  
ページ



Facebook



YouTube



Instagram



LINE

**木津川市の人口**  
2025年7月1日 現在 ( )内は前月比

人口 79,120人 (+29)  
(うち外国人 1,388人)

男 38,096人 (+10)

女 41,024人 (+19)

世帯数 33,689世帯 (+58)