

# 広報 きづがわ

令和7年

2025年

2

February

第215号

ISSN1881-5138



Topics

**確定申告期間が  
はじまります。**

確定申告期間がはじまります。  
申告は3月17日(月)まで！

令和6年中(令和6年1月1日～12月31日)の収入、所得についての申告期間が始まります。

いずれの会場も駐車場に限りがあります。公共交通機関で来場ください。

確定申告 相楽統一会場  
市・府民税申告会場（山城）

青色申告をする方はこの会場を利用ください。  
山城地域での市・府民税申告会場を同時に開設します。

受付 午前9時～午後3時

※入場整理券の配付状況により、入場制限や早めに受付を終了する場合があります。

内・「土地・建物・株式等の売却所得」「贈与税」「相続税」に関する相談はできません。

- ・初日は大変混雑し、長時間お待ちいただくことがあります。

確定申告全般の相談・申告会場です。

**受付** 午前9時～午後4時（相談は午後5時まで）  
※原則閉庁日を除く。（3月2日（日）に限り開設）

他・2月14日以前に税務署での申告相談を希望する方は電話で事前予約が必要です。

つをおこないません。申告書を書面で提出する際には、申告書などの正本（提出用）のみを提出（送付）ください。

きません。臨時駐車場(約500m西)を利用ください。

・会場への入場に必要ない「入場整理券」は会場当日配布されるほか、事前(2月7日から)に国税庁LINEアカウントで発行できます。配付状況により、早めに相談受付を終了する場合もあります。

市役所1階「住民活動スペース」

加茂支所2階「申告相談特設会場」

受付  
午前9時～午後4時

※混雑状況により入場制限のほか、受付を早めに終了します。

色申告」・初年度・連帯債務の住宅借入金等特別  
控除」・過年度分の確定申告」に関する相談はで  
きません。

収入や必要経費を整理・計算して、必ず収支内訳書などを作成し、来場ください。

で3月31日(月)(閉庁日を除く)までおこないま  
す。

## 申告が必要です！確認ください

国民健康保険・後期高齢者医療保険・介護保険の被保険者の方

無収入の方や、非課税年金(障害基礎年金や遺族年金など)のみを受給している方は、申告が必要です。

申告がない場合、保険料(税)が仮算定額となり、申告した場合より高額となる場合があります。

保険料(税)の算定方法については、各担当課へ問い合わせください。

## 申告の際の注意

### 医療費控除を受ける方

支払医療費と補てん金の明細を必ず作成し、来場ください。

会場に記載スペースはありません。

※平成29年分の申告から、領収書の添付が不要となりました。

### ふるさと納税ワンストップ特例の申請をしている方

確定申告または市・府民税申告を提出される場合、ワンストップ特例は適用されません。必ずふるさと納税をした全ての寄附金受領書などを持参ください。

### 持参が必要なもの

・収入や所得の分かるもの

(源泉徴収票、収支内訳書など)

・控除の証明

(社会保険料の納付証明、生命保険料控除証明など)

・身体障害者手帳など

・申告者の本人名義の金融機関の口座が分かるもの

(還付の場合)

・申告者のマイナンバーカード

(または通知カード+本人確認書類)

・被扶養者のマイナンバーが分かるもの  
・利用者識別番号がわかるもの(お持ちの方)

相楽統一会場・宇治税務署会場で確定申告される方

・マイナンバーカードのパスワード2つ(利用者証明用電子証明書の暗証番号(4桁の数字)、署名用電子証明書の暗証番号(6～16桁の英数字))

公的年金収入が400万円以下の方

その他の所得が20万円以下の場合、所得税の申告は不要です。

※公的年金等源泉徴収票に記載のない所得控除(口座振替や納付書で納付された社会保険料、生命保険料や扶養など)がある方は、申告しないと市・府民税に反映できません。

※申告期間を過ぎて申告する場合、一部適用できない控除などがあります。

申告は必ず期間内に余裕をもって提出ください。

確定申告会場への来場を検討されている方へ

自宅から申告できるe-taxを利用ください。

申告の相談は電話やチャットボットでも可能です。宇治税務署に問い合わせください。

国税専用ダイヤル ☎0570-00-5901



確定申告  
作成コーナー



チャットボット

マイナンバーカードの出張申請受付をおこなっています。

詳しくは電話(☎66-6488)で問い合わせください。

## 申告会場スケジュール

### 2月

日	月	火	水	木	金	土
						1
2	3	4	5	6	7	8
統一・山城会場						
9	10	11	12	13	14	15
加茂会場						
16	17	18	19	20	21	22
宇治税務署会場						
木津会場						
23	24	25	26	27	28	
宇治税務署会場						
木津会場						

### 3月

日	月	火	水	木	金	土
						1
宇治会場						
木津会場						
2	3	4	5	6	7	8
宇治税務署会場						
木津会場						
9	10	11	12	13	14	15
宇治税務署会場						
木津会場						
16	17	18	19	20	21	22
宇治会場						
木津会場						

# 子育てカレンダー 2月

## 子育て支援センター

	ところ	室内開放(月～金曜日)	子育て相談	問い合わせ先
木 木津	ガーデンモール木津川2階	午前10時～午後4時30分	月～金曜日 午前10時～午後4時	☎71-1115
東 木津東部	梅美台こども園内	午前9時30分 午後4時30分	月～土曜日 午前9時30分～午後4時30分	☎71-8041
加 加茂	いづみこども園内		月～金曜日 午前9時30分～午後4時	☎090-4217-9670
山 山城	山城保健センター内			☎080-9040-5342

※市内の他の保育園でも園庭開放をおこなっています。(公立保育園は第1・3火曜日 午前10時～11時30分)

※下記のイベント時間は、木 …午前10時～正午、東 加 山 …午前9時30分～正午となります。

詳しくは市ホームページから確認ください。

月	火	水	木	金
<b>3</b> 木 保健師さん・栄養士さんとのおしゃべりサロン 東 園庭開放	<b>4</b> 木 ぐるぐる描こう 東 ひよこサロン 加 園庭開放と絵本 山 歌・手遊びと園庭開放	<b>5</b> 木 親子ふれあい体操 加 一緒に歌おう・身体測定 山 おしゃべりサロン	<b>6</b> 木 季節の制作 東 ほんわかタイム「風船遊び」 加 育児講座「ミニマネー講座」 山 お部屋を飾ろう	<b>7</b> 山 身体測定
<b>10</b> 東 園庭開放 加 育児講座「親子でリトミック」	<b>11</b> 建国記念の日	<b>12</b> 木 エプロンシアターを見よう 加 お部屋の飾りを作ろう 山 育児講座「おはなし会」	<b>13</b> 木 育児講座「キテレツ堂」音楽コンサート 加 思い出のカード作り 山 絵本と園庭開放	<b>14</b> 東 作って遊ぼう「おひなさまを作ろう」 山 保健師さん・栄養士さんとのおしゃべりサロン
<b>17</b> 加 体操しよう	<b>18</b> 木 お部屋を飾ろう 東 お話タイム 加 園庭開放と絵本 山 育児講座「フェリスのオルガン」	<b>19</b> 木 バルーンであそぼう 東 サーキット遊び 加 保健師さん・栄養士さんとのおしゃべりサロン 山 季節の制作	<b>20</b> 木 絵本の読み語り 東 園庭開放 加 缶バッチを作ろう 山 ふれあい遊びと園庭開放	<b>21</b> 東 育児講座「たらふくまんまさんによる人形劇」
<b>24</b> 振替休日	<b>25</b> 木 身体測定 東 ひよこサロン 加 園庭開放とふれあい遊び 山 体操と園庭開放	<b>26</b> 木 加 山 誕生会とお楽しみ会 東 お話タイム	<b>27</b> 木 うんどうあそび 東 誕生会 加 お話を聞こう 山 楽器で遊ぼう	<b>28</b>



## 子育て

### 木津児童館

#### 人権学習

時 3月15日(土)

午前8時～午後5時

所 みんぱく(国立民族学博物館)

ニフレル

内 博物館の見学、生き物とのふれあい

対 市内にお住まいで3月7日午後7時からの事前学習会に保護者と参加できる小学生

定 30人(抽選)

料 5000円/人

申 2月1日～20日(18日消印有効)に、直接またははがきに体験名、児童・保護者名、学校名、学年、電話番号を記入し次へ。

来館登録済みの方は郵送可。

問 木津児童館(〒619-0214 木津清水27-4)

電話 72-4700

他・来館登録が必要です。申込と来館登録は同時に受付できます。

・参加決定後はキャンセル料が必要です。

### オンライン里親相談会

時 2月21日(金)

午後1時～4時

(30分程度/回)

対 府に住民票がある方(京都市を除く)

問・主 開催1週間前までに、希望の時間帯、氏名、住所、電話番号をメールで府家庭支援総合センター寄り添い支援チームへ。

電話 075-531-9650

メール kcs-soudan@pref.kyoto.lg.jp

QRコード

里親とは

産後ママのおしゃべり会

時 3月7日(金)

午前10時30分～午後1時30分

所 情報発信基地キチキチ2階

対 産後1年までの母親と赤ちゃん又は妊婦

定 7組程度

料 産後の方 2,500円

妊婦 2,000円

(ランチ込み)

申・問・主 2次元コードで木津ほのぼの助産師の会 谷口へ。

電話 090-1027-8957

QRコード

森川企画

時 2月12日(水)

午後7時～8時30分

2月16日(日)

午後6時～8時

所 ①エルプラット木津川

②市坂体育館

内 ハンドボール教室

対 小・中学生

料 初回体験料 500円

申・問 2次元コード

又はメールで森川企画へ。

メール morikawakiku@gmail.com

親子deぼちぼちフッキング

時 2月23日(日・祝)

午前10時～午後2時

所 東部交流会館「調理室」

内 オーガニック季節野菜の中華料理教室と試食

講 自然農園を営む元中華料理人シェフ

定 親子 15人程度

料 大人 500円

3歳以上のこども 300円

持 エプロン、三角巾、手拭きタオル、水筒、マイ食器

申 2月23日までに2次元コード又はメールで次へ。

問 ぼちぼちいなか 村上

メール bochibochi.kokakosodate@gmail.com

QRコード

### マタニティ広場・産後ヨガ(妊婦さんの教室)

時 2月28日(金)

午前10時～

3月1日(土)

午前9時15分～

所 木津保健センター

内 ①マタニティ&産後ヨガ

②赤ちゃんのお風呂の入れ方と保育について

対 ①市内にお住まいの妊産婦と生後3ヶ月のこども

※念のため妊婦は主治医の許可を得た上で参加ください。

②市内にお住まいの妊婦と家族

定 ①妊婦5人・産後の母子7組

②15人(抽選)

持 母子健康手帳、母子保健テキスト(お持ちの方)、飲み物

※①は動きやすい服装

申 ①2月20日まで②2月21日までに電話または2次元コードで次へ。

問 こども家庭支援室

電話 75-1204

QRコード

0～3歳の乳幼児と保護者のための子育てサロン

子育て中の親子が打ち解けた雰囲気の中で交流し、育児相談などができる「つどいのひろば」を開設しています。父親教室もあります。(祝日は休み)

わくわくひろば ☎73-0308

時 月・水・金曜日 午前10時30分～午後3時30分

土曜日 午前10時30分～午後2時

所 アル・プラザ木津店2階

げんきっ子 ☎71-0040

時 月～土曜日

午前10時～午後4時

所 ガーデンモール木津川2階

ぼけっと ☎75-2184

時 月～土曜日

午前10時～午後4時

所 PLANT木津川店



## わくわくひろば

パパも一緒に

時 2月8日・15日・22日、3月1日(土)  
わくわく講座「ストレッチヨガ」

時 2月18日(火) 午前11時～

定 8組程度(要予約)  
2月生まれの誕生会

時 2月21日(金) 午前11時10分～  
高齢者とのふれあいデー

時 2月26日(水) 午前11時10分～  
つくってかざろう

簡単な制作遊び(30個(先着))  
時 2月26日(水)～

所 平和堂アル・プラザ木津2階

「わくわくひろば」  
対 0～3歳の乳幼児とその保護者

間・主 NPO法人 子育てサポ  
ートフレイフレークラブ

TEL 030308(ひろば実施日)  
0800・3822・8800

URL npofuture.net

## にじいろフリースクール

時 2月10日(月)・14日(金)・17日(月)・21日(金)

所 エルプラットフォーム木津川

内 フリースクール体験

対 小・中学生

¥ 1,100円

申・関 2次元コード又はメールで次へ。



## 食育レシピ

### もずくの酢の物



#### 材料／4人分

もずく ……200g  
オクラ ……中サイズ12本  
トマト ……100g  
山芋 ……100g  
酢(山芋を漬ける用) ……適量

#### 調味料

※味付きもずくの場合不要  
しょうゆ ……大さじ1  
黒酢 ……大さじ2  
砂糖 ……大さじ1

#### 作り方

- ①もずくは塩漬の場合塩抜きをする。塩抜き不要、もしくは三杯酢等味付きのものはそのまま使用する。  
(もずくの塩抜きの方法)  
1. 塩もずくを水切りかごに入れ、流水でもみ洗いする。  
2. ポウルにもずくが十分浸かるくらいの水を張り、1.のもずくを5～10分程度つけておく。  
3. 2.のもずくを水切りし、再度流水で洗う。  
※少しずつ味見をしながら塩加減を確認し、塩辛ければ2.と3.を数回繰り返す。
- ②オクラは湯がいて小口切りにする。トマトは湯むきして一口大に切る。山芋は皮をむいて10分程度酢水に漬けてから千切りにする。
- ③①のもずく、②のオクラ、トマト、山芋を調味料で和える。  
※味付きもずくの場合はそのまま使用し、調味料は加えない。

#### 食育メッセージ

- \*もずくは食物繊維・カルシウムが豊富です。
- \*簡単にできてあと一皿に最適なメニューです。

木津川市食生活改善推進員協議会 水島 澄子

#### 1人分の栄養価

エネルギー(kcal)	蛋白質(g)	脂質(g)	カルシウム(mg)	食物繊維(g)	塩分(g)
48	2.0	0.3	47	2.7	0.8

## 児童手当の支払い

2月期(令和6年12月～令和7年1月分)の児童手当の支払日は2月10日(月)です。支払日以降に入金を確認ください。

対象児童の年齢など	第1・2子	第3子以降
0～3歳未満	15,000円	
3歳～高校生	10,000円	30,000円

児童手当法改正(拡充)による申請は3月31日(月)まで  
詳しくは市ホームページを確認ください。

関 こども未来課 TEL 75・1212



## 福祉

### Joint Group

時 2月16日(日)

① 午前9時～10時

② 午前10時～11時

所 エルプラットフォーム木津川

内 ①元気がいっばい遊ぶ運動教室

②発達ゆつくりさんの運動教室

対 ①未就学～小学4年生

②小・中学生

¥ ①1,000円  
②体験 500円

申・関 2次元コード又はメールでJoint Groupへ。

joint.group2023@gmail.com



## 介護者のこころ

介護について同じような立場や悩みを抱えた人たちが集まって、不安や悩みなどを分かち合い支えあうピアサポートの場です。

時 3月13日(木)

午後1時30分～3時30分

所 市役所4階会議室

「4・3・4・4」

対 介護の経験・関心のある方など

定 15人程度

申 3月6日午後5時

までに直接または

2次元コード、電話、ファックス、郵送で高齢介

護課へ。

関 高齢介護課

TEL 619・0286 住所不要

FAX 72・0553



## 社協からのお知らせ

社会福祉協議会 木津支所 TEL 72-5532、加茂支所 TEL 76-4338、山城支所 TEL 86-4151

### おもちゃの図書館

おもちゃで楽しく遊んでもらい、気に入ったものは貸し出します。

梅美台こども園

2月13日(木)

木津老人福祉センター

2月19日(水)

時 午前10時～11時30分

山城保健センター

2月27日(木)

加茂ふれあいセンター

2月6日・20日(木) 時 午前10時～正午

### 木津川おもちゃ病院

壊れたおもちゃを無料(原則)で修理します。

木津老人福祉センター

2月15日(土)

時 午後1時30分～4時

やました小児科医院  
山下 千賀子 医師

毎年春になると花粉症に悩まされることはありませんか。

花粉症は国民病とも言われ、特にスギ花粉症の有病率は約38%と高く、3人に1人は花粉症ということになります。最近では小児の患者さんも増加し、低年齢化が進み、2歳頃に発症することもみられます。

治療法は、抗アレルギー薬などの内服、点眼、点鼻といった対症療法が中心ですが、近年、舌下免疫療法という新しい治療法が開発されました。これは、アレルギーの原因であるアレルゲンを少量から投与することで、体をアレルゲンに慣らし、症状を和らげ、根本的な体質改善が期待できる治療法です。スギ花粉症の場合、スギのエキスを含んだ溶けやすい錠剤を舌の下に1分間置いた後、飲み込むということを毎日おこないます。治療期間は3年から5年が推奨されています。副作用として喉のかゆみや舌下の腫れがみられることがありますが、ほとんどの人は軽微で、治療を無理なく継続することで副作用の症状も軽快していきます。

特に低年齢のこどもは眼の症状が強く、かゆみのため眼を強くこすり、眼に悪影響を及ぼしてしまいます。また、鼻閉や鼻汁がひどく夜もよく眠れず、日中の活動にも支障をきたします。このようなこどもにはお勧めの治療法です。

また、通年性のアレルギー性鼻炎の治療法の1つとして、ダニアレルギーに対する舌下免疫療法があります。1年中鼻汁、鼻閉、くしゃみなどのアレルギー症状の強い方には選択肢の1つです。効果が実感できるまでには時間はかかりますが、症状の軽減が期待されます。

詳しくは、小児科、耳鼻咽喉科、アレルギー科などの医療機関で相談ください。

## 舌下免疫療法について

**登録用紙配布・申請場所**  
社会福祉課、加茂・山城支所、西部出張所  
※申請書は市ホームページからダウンロードできます。  
**他**・令和6年12月13日時点で次に該当している未登録の方には、1月下旬に申請の案内を送付しています。  
・要介護認定(3～5)  
・身体障害者手帳(1・2級)  
・療育手帳(A判定)

**時**2月21日(金)  
午前10時～午前11時  
午後1時～午後2時  
**内**きこえに関する相談、聴力測定(測定を希望の方は1時間程度)  
**対**市内にお住まいの方  
**申**住所・氏名、年齢、電話(ファックス)番号、相談内容、希望の時間帯を次へ。  
**所**岡相楽聴覚言語障害センター(木津上戸15)  
**TEL**75・2030  
**FAX**72・6862

**支給金額** 年額10万円  
**申**・岡直接、高齢介護課へ。  
**TEL**75・1213

**時**①3月5日(水) ②3月12日(水)  
午前9時30分～11時30分  
**所**市役所  
**内**①糖尿病とは 適正な食・物の量(前編)  
②適正な食・物の量(後編)  
**対**市国民健康保険または後期高齢者医療に加入し、血糖、HbA1cが基準値以上で糖尿病に関する投薬治療をしていない方またはその家族で、2日とも参加できる方  
**定**10人抽選(応募者多数の場合)  
**申**・岡2月3日～19日に電話で国保年金課へ。  
**TEL**75・1214

## 避難行動要支援者名簿に登録を

災害発生時などに避難支援が必要な方は、避難方法や緊急連絡先などを登録できます。

登録情報は、市の関係機関や民生児童委員と共有し、災害時の安否確認や避難支援などに活用します。

・精神障害者保健福祉手帳(1級)  
・登録内容に変更があった場合は、社会福祉課に連絡ください。市役所に行けない場合や登録内容が不明の場合、お問い合わせください。

**岡**社会福祉課 **TEL**75・1211

## きこえの相談会

## 家族介護者慰労金

介護保険サービスを利用せず、要介護者を介護している方に慰労金を支給します。

**対**次の全てに該当する方

・市の被保険者で、市に1年以上住所を有する在宅者(要介護4・5)を1年以上同居(同一敷地内または隣地に居住)し、介護している  
・要介護者と介護者の属する世帯の全員が市村民税非課税である  
・要介護者が申請日前1年以内に介護サービスを利用していない(入院の期間は通算しません。また7日以内のショートステイの利用は可)

## 健康

### プレ糖尿病教室

### 相楽休日応急診療所(電話予約制)

午前9時～  
(受付 午前8時30分～午後0時30分)  
相楽会館1階(木津上戸15)  
相楽休日応急診療所 **TEL**73-9988  
**他**・予約がない場合は受診できません。  
・症状により、診察できない場合や、京都山城総合医療センターを紹介する場合があります。

診療	とき
内科	2月2日(日)・16日(日)・3月2日(日)・16日(日)・20日(木・祝)
小児科	2月24日(月・振休)
内科 小児科	2月9日(日)・11日(火・祝)・23日(日・祝)・3月9日(日)・23日(日)・30日(日)



## 2月は「私たちの献血」月間

20歳の皆さん、献血に協力ください

時 2月18日(火)

午前10時～正午

午後1時～3時30分

所 市役所4階会議室「4・4」

対 16歳以上の方

持 献血カード(お持ちの方)、初めての方のみ本人自身を証明できる証(運転免許証など)

他・年齢・体重・Hb値などにより献血をお断りすることがあります。

問 健康推進課 ☎75・1219

## アルコール問題の相談会

時 ①2月8日(土)

午後0時30分～3時30分

②2月20日(木)③2月27日(木)

午前10時～午後3時

所 ①(一社)回復支援の会

「木津川ダルフ・カルデモンメ

②③加茂支所3階

「いばしょホール」

内 ①家族の勉強会「LOOK」

②家族の相談「カモカモほっと」

③支援者の相談「ファミプラット」

対 アルコール問題を抱えている

家族や支援者

申・問事前に電話または

はメールで(一社)

ふあみりすまいる 西野へ。

☎090・6372・5427

✉shiguresan4903@ahoo.co.jp

## 環境

### エコリーダーくるっと

### エコ教室

縁起物の置物を作りませんか。

時 2月13日(木)

午前9時30分～正午

所 市役所3階会議室

「3・1・3・4」

対 市内にお住まい又はお勤めの方

定 10人(先着)

¥ 300円

持 4・5cm×4・5cmの布 9枚

(無い場合は主催者が用意します、裁縫用具、ものさし、はさみ

申・問2月6日～12日に電話で

環境課へ。 ☎75・1215

### きづがわ制服リユース

南陽中・高等学校のリユース制服

予約受付

申 2月3日～14日(午前10時～

午後3時)に種類、サイズ、性別を2次元コード又はメール

で次へ。

問 きづがわ制服リユース

✉seifuku.kizugawa@hotmail

ail.com

他

サイズがある場合のみ予約で

きます。問(合わせ)ください。

## 堆肥の配布

除草などで出た草を利用して作った堆肥を配布します。

(5袋 約40L/袋)

時 2月10日(月)、3月4日(火)

午前9時～11時30分(無くなり次第終了)

※少雨決行

所 中央体育館南側

対 市内にお住まいの方

持 袋など(必ず持参ください)

問 (公財)市公園都市緑化協会

☎72・6050

他・時間に余裕をもってお越し

ください。

・3月4日は中央体育館が休

館のためトイレは使用できません。

### エコアート&捨てないクッキング

時 2月8日(土) 午前10時～正午

所 うめだにカフェ

内 Leeさんのエコアート体験、

森のワーク、クッキング体験

¥ 大人 1,000円

小学生 500円

(家族参加上限 2,000円)

申・問メール又は2次元コード

で山城へ。

LINE

✉asuka.tutumi@gmail.com

☎060・4261・5720

## 木津川流域クリーン大作戦

1月・3月に、淀川流域の上流から下流まで7エリアに分かれ、

エリアごとに一斉清掃をおこなう

淀川水系一斉美化アクションがお

こなわれます。その一環として

木津川エリアでおこなう活動が、

木津川流域クリーン大作戦です。



第6回の活動写真

時 2月16日(日)

午前9時30分～10時30分

※雨天時 2月23日(日・祝)

持 火ばさみ、手袋、汚れてもよい靴

申 氏名、住所、電話番号、参加する

拠点番号、拠点名③泉大橋

左岸運動公園(木津)、④開橋

右岸(山城)、参加人数をホーム

ページ又はFacebookで申し込み

ください。

問 淀川管内河川レンジャー事務局

☎072・861・6801

☎072・841・5663

URL https://kiduga

waclean.jindo

free.com

国交省淀川河川事務所木津川

出張所 ☎62・0075

他 中学生以下の方は保護者が同伴ください。

## やまなみ法律事務所

YAMANAMI LAW OFFICE

弁護士 橋 英樹 (京都弁護士会所属)  
弁護士 曾崎 雄 (京都弁護士会所属)

京都府相楽郡精華町山田下川原3-6

BEST山田川ビル2階(近鉄山田川駅前)

☎0774-34-0790

https://www.eonet.ne.jp/~yamanami/

☆各種法律相談受けいたします。お気軽にご相談下さい

☆業務時間 平日午前9時30分～午後5時30分



## しらゆり歯科クリニック

■診療時間

月・水・木

9:30～20:00

金・土

9:30～18:00

日・祝

9:30～13:00

土日祝日も開院

■休診日

火曜日

※臨時休診あり(事前にお電話にてご予約ください)

☎0774-39-8868

梅美台小学校前 バス停下車スグ

梅美台1-6-7 ラファエー1A棟101

https://www.shirayuri-shika.com/





## イベント

### 国立国会図書館関西館

資料展示「果しなき想像の果に

—SFの想像力が創造した未来—

時 2月20日(木)～3月18日(火)

(日曜日・祝日を除く)

午前9時30分～午後6時

所 地下1階「閲覧室」

講演会「人新世で残らないもの」

時 2月22日(土)

午後2時～3時30分

※講演会終了後、当館職員による資料展示説明があります。

所 地下1階

「大会議室」

講 円城塔(作家)

定 150人程度

申 2月6日までにホームページ

又は2次元コードで国立国会

図書館関西館へ。

URL [https://www.ndl.go.jp/jp/event/events/kansai\\_20250222.html](https://www.ndl.go.jp/jp/event/events/kansai_20250222.html)

問 国立国会図書館関西館・資料

案内 98・1341



### 伊賀忍者村見学ツアー

市内在住の外国人と一緒に忍者博物館へ行く。

時 2月16日(日)

庁舎北別館前

午前8時50分 集合

午後1時30分頃 解散

※市内にお住まいの小学生以上の方

定 10人(先着)

¥500円(軽食付き)

※国際交流協会会員は300円

申・閏2月6日～12日に2次元

コードで市国際交流協会(社会教育課)へ。

電話 75・1233

### 加茂船屋雛まつり

テーマ「ぐもまんなか雛まつり」

船屋・新町の通りを装う雛飾りやお店を巡るシルラリ、

体験型集いなどをおこないます。

時 3月1日(土)～3日(月)

午前10時～午後4時

所 JR加茂駅周辺(船屋・新町地域)

問 市商工会加茂支所

電話 76・2670

URL <https://www.facebook.com/kamofunayahanamatsuri20/>

申・閏2月又は2次

元コードで山城い

はんく。

asuka.tutumi@gmail.com

060-4261-5720

### 当尾の郷会館

①当尾の郷まつり

内 野菜、加工品販売、フリーマー

ケット、古布(着物)リメイク

②当尾OhBaaaazお婆ん菜

¥500円

時 2月16日、3月2日(日)

①午前9時30分～午後0時30分

②午前10時～午後2時

所・閏当尾の郷会館

電話 76・2234

### 山城ごはん

食農体験

時 2月16日(日)

午前9時30分～午後0時30分

所 鹿背山

内 収穫体験、森のワーク、アウト

ドアッキング

¥大人 1,000円

小学生 500円

(家族参加上限 2,000円)

竹コンポスト&プランター菜園作り

時 2月21日(金)

午前10時～11時30分

所 うめだにカフェ

¥1,000円

申・閏2月又は2次

元コードで山城い

はんく。

asuka.tutumi@gmail.com

060-4261-5720

### ふるさと散歩

木津浜と吐師浜を訪ねる

—木津川水運の栄華の跡—

時 2月15日(土)

集合 木津駅西側 午前10時

解散 西木津駅 午後3時頃

内 上津遺跡→大智寺→和泉式部

の墓→正覚寺→木津浜→相楽

神社→郡山街道→吐師浜→長

福寺(約8km)

定 50人(先着)

¥500円

申・閏2月6日～13日午後4時

までに電話でふるさと案内・かもへ。

電話 76・3989

### 相楽台万葉サロン

ホールでめぐる万葉故地 その5

壬申の乱 皇子・皇女たちの運命

時 2月15日(土)

午後2時～

所 奈良市北部会館3階「ホール」

講 大阪府立大学名誉教授

村田正博 先生

¥500円

問 中谷 72・8807

URL <https://saganakadai.man-yosai.on@gmail.com>

¥500円

申・閏2月又は2次

元コードで山城い

はんく。

asuka.tutumi@gmail.com

060-4261-5720

お庭や駐車場・外構などの困りごとはありませんか？

外構エクステリア、外構リフォーム、樹木剪定、個人庭園、企業や施設緑地などの定期管理

株式会社 森忠建設造園 C-MORISHIN'S

〒619-0243 京都府相楽郡精華町南福八妻陸山33番地  
TEL.0774-94-4759 FAX.0774-98-3356

WEBサイト [www.c-morishin.co.jp](http://www.c-morishin.co.jp)  
Instagram [https://www.instagram.com/c\\_morishin](https://www.instagram.com/c_morishin)

皆様のかかりつけ医

胃カメラ・日帰り大腸内視鏡

くろだクリニック 内科・小児科・消化器内科

診療時間	月	火	水	木	金	土	日・祝
午前診療 9:00～12:00	●	●	●	／	●	●	／
午後診療 16:30～19:00	●	●	●	／	●	／	／

くろだクリニック 木津川市 (Web予約有)

0774-73-0255 JR木津駅東、木津川市城山台7-43-3

## 情報発信基地キチキチ

キチキチ吊り店

時 2月17日(月)～21日(金)

午前10時～午後4時

内地元の野菜&加工品、手作り品の販売

小さな相談会

(要予約・ワンドリンク制)

時 2月18日(火) デザイン編

2月25日(火) 教育編、相続編

午後1時～3時

薬膳望診カウンセリング

時 2月20日(木)

正午～午後2時

内 500円

もいろみさんの紅茶講座

時 2月20日(木)

午後3時～4時30分

内 ミルクテイ、チャイの淹れ方

¥ 材料費 3,000円

(菓子付き)

所・情報発信基地キチキチ

(市役所北側)

☎ 090・6607・9191

## 陶芸体験

アニマルプランターづくり

時 2月9日・16日(日)

午前10時～正午

午後1時30分～3時30分

所 カインズ木津川店2階

「カルチャー教室」

講師 花英世

対 3歳以上

定 各6人程度

¥ 2,000円(焼成含む)

申 2月1日から2次

元コードで次へ。

所・主 柿陶芸・アート教室

✉ k.kigama@gmail.com



## 当尾あそびの森

ワークショップ

当日先着

時 2月16日(日)

午前10時～正午

所 当尾の郷会館

内 当尾のばあちゃんのみぞく

り体験、小さな布でなにがで

きる、石ころアート

¥ 500円

(みぞくり体験は800円)

所 キチラボアート

☎ 090・6607・9191

## 木津水彩・油絵 合同展

異なる技法の静物や風景写真

の作品約50点を展示します。

時 2月7日(金)まで

午前9時～午後5時

(最終日は午後3時まで)

所 市役所1階「住民活動スペース」

内 水彩サークル 佐倉

☎ 76・6120

油絵サークル 齋藤

☎ 72・9055

後 市教育委員会

市文化芸術協会

他 随時、会員を募集しています。

## 精華町交流ホールコンサート

J・S・バッハとフランス音楽

時 3月22日(土)

午後2時～3時頃

所 精華町役場「交流ホール」

内 パイプオルガンコンサート

トッカータとフーガ ニ短調、

ウェストミンスター の鐘ほか

出 オルガンニスト 高橋 聖子 氏

(同志社女子大学嘱託講師)

定 120人(抽選)

申 3月10日までに2次元コード

または往復はがきで次へ。

郵送の場合、往復はがきの往

信裏面に住所、氏名、電話番号、

同伴者名(3人まで)、「3

月交流ホールコンサート参加

希望」往信裏面に返信先住

所、氏名を記入ください。



問 精華町企画調整課

(〒619・0285 個別番

号、住所記入不要)

☎ 95・1900

他 結果は3月17日までに通知し

ます。



## 施設・ホール

(公財)木津川市緑と文化  
スポーツ振興事業団

☎ 39・8500

fax 73・6878



## ①「フットサル」教室体験会

フットサルが好きになるよう  
な楽しい雰囲気のある教室です。

時 2月20日(木)

午後4時30分～6時

※雨天中止

所 上粕駅東公園

対 年長～小学生

¥ 1,100円

## ②「絵手紙」教室体験会

季節感を大切に初心者でも描  
きやすい技法で楽しく描きま  
しょう。

時 2月13日(木)

午前10時～正午

所 山城支所別館「会議室」

¥ 1,100円

(別途材料費 500円)

申 ①2月20日正午②2月9日ま

でに電話で西部交流会館へ。

(月曜日除く午前9時～午後

5時) ☎ 73・6888

相談しやすい法律事務所 過払金・借金相談初回無料

## 松本・板野法律事務所

弁護士 松本 浩志 (奈良弁護士会所属)  
弁護士 板野 陽一 (奈良弁護士会所属)

奈良市登大路町 11-1 登大路プラッツ3階

☎ 0742-20-6686

小さな悩み事でも、お気軽に電話ください

過払金・労働問題・離婚・借金・相続・破産など

近鉄奈良駅徒歩5分 駐車場完備 法テラス対応



外科・内科・整形外科

## いさじ医院

最新鋭のオープンタイプ

MRI・CT・X線機器を導入/検診

診療時間	日	月	火	水	木	金	土
AM9:00~PM12:30	●	●	●	●	／	●	●
PM2:00~PM4:00	●	／	●	／	／	●	／
PM5:00~PM7:00	／	●	●	／	／	●	／

第1・3・5日曜日・祝祭日は診療日です <http://www.isaji.com/>  
木津川市木津西小林10-1 TEL0774-75-2153 FAX0774-75-2154

## アスピアやましろ

☎ 86・5851  
fax 86・5852



### ① アスピアくらぶステージ 発表&作品展示販売

時 3月2日(日)

展示販売 午前10時～  
舞台発表 午後1時～

内 各講座発表・展示  
飲食物など販売

講座無料体験(事前申込)

### ② 満月堂ロビーコンサート

時 3月22日(土)

午後5時30分～7時30分

内 70年代フォーク

定 100人(先着)

### ③ アスピア杯テニス大会

時 3月27日(木)

午前9時～午後5時

※雨天中止

内 初中級レベル団体戦(女子4人)

定 9チーム(先着)

¥ 10,000円/チーム(当日徴収)

所 ①②アスピアやましろ

③上狛駅東公園テニスコート

申 ②③2月6日から電話でアスピアへ。

## 加茂文化センター

☎ 76・4611  
fax 76・7593



### あじさいクラブ

親子リトミック無料体験会

時 2月20日(木)

午前10時～10時50分

対 3歳までの未就園児

他 通常講座は4月開講です。

タロット占い無料体験会

時 3月4日(火)

午後1時～2時

他 通常講座(初級、全12回)は、4月開講です。

朝の健康ジャズダンス

時 第2・4火曜日

午前10時30分～11時30分

¥ 3,000円/月

持 ダンスシューズ(お持ちの方)

問 詳しくは電話で加茂文化センターへ。

### 調理室を利用しませんか

料理教室や地域のイベント、サークル活動で利用できます。

¥ 400円/時間(ガス、備品などの使用料 別途必要)

申 問 詳しくは電話で加茂文化センターへ。

## 学研都市

### けいはんな記念公園

☎ 93・1200  
fax 93・2688



### 花いっぱい大作戦の会 花壇のメンテナンス

時 2月15日(土)

午前10時～正午

所 遊具広場横花壇

### 桃の節句

時 3月2日(日)

午後1時～3時

所 水景園 観月楼地階

内 ひなあられのふるまい(中学生以下100人(先着)、折り紙でひな人形づくり)

### ポケットマルシェ in けいはんな記念公園

時 3月8日(土)・9日(日)

午前9時30分～午後4時

※雨天中止

所 芝生広場

内 アンティーク&雑貨&グリーンのマーケット、飲食出店

## けいはんなプラザ

☎ 95・5115



### プチコンサート

時 2月19日(水)

午後0時15分～0時45分

所 アトリウム

### けいはんな映画劇場 「九十歳。何がめでたい」

時 2月11日(火・祝)・12日(水)

午前10時30分、午後2時

所 メインホール

出 草笛光子、唐沢寿明ほか

¥ 一般 1,100円

60歳以上 800円

ぷらZOOクーポン提示 800円

### 俳優さんとあそぼ 「北風と太陽」

時 3月15日(土)・20日(木・祝)

午前10時～午後4時

所 イベントホール ほか

内 俳優さんといっしょに劇をつくるワークショップ

対 両日参加できる小学生

定 15人(抽選)

¥ 1,000円

申 2月28日までけいはんなプラザホームページから申し込みください。

## TAX PLANNING & MANAGEMENT SERVICE

公認会計士 荒堀政男事務所

E-mail: aramail@koma.co.jp

〒619-0241  
京都府相楽郡精華町祝園門田11番地の10  
TEL.0774(93)2205(代) FAX.0774(93)2207(代)

## 司法書士 行政書士 よつぎ総合法務事務所

相続登記・名義変更・遺言書作成・認知症・相続対策など  
どんなお悩みでも私たちにお任せください



木津川市城山台七丁目3番地8

0774-73-5565

よつぎ総合法務事務所 検索

行政書士 代次 衛

司法書士 代次 孝美

初回相談  
無料





## けいはんな学研都市 活性化促進協議会

☎95・5034

## けいはんなプラザ・プチ コンサート in 木津川

みんなあつまれーマリンバ・パーカッションアンサンブル

時 3月8日(土)

午前11時45分～午後0時25分

午後1時～1時45分

所 アスパアやましろ

内 親子で楽しめるコンサートを、あそびでつながるプレイフルパーク会場でおこないます。

曲目 ハチャトゥリアン「剣の舞」ほか

問 けいはんな学研都市活性化促進協議会

☎95・5034

## スポーツ

### 市なぎなたクラブ 体験会

時 2月12日・19日・26日(水)

午後4時～6時

所 中央体育館

対 小学生以上

申・問 電話で市なぎなたクラブ 藤本へ。

☎090・1245・0032

## 少年少女剣道クラブ 京都相武館

所 岡高の原小学校「体育館」

2月6日(木)・7日(金)

午後5時～

州見台小学校「体育館」

2月8日(土) 午後1時～

2月9日(日) 正午～

中央体育館「武道場」

2月14日(金) 午後5時～

2月15日(土) 午後3時～

相楽小学校「体育館」

2月21日(金)・25日(火)・28日(金) 午後5時～

梅美台小学校「体育館」

2月22日(土) 午後3時～

申・問 見学希望の方は前日まで事務局長 下村へ。

☎090・8522・5372

### 市シニア・100歳ペア テニス大会

時 3月9日(日)

午前8時50分～

※雨天の場合 3月23日(日)

所 市内公営テニスコート

内 男子・女子ダブルス

①シニアの部

②100歳ペアの部

※出場が少ないクラスは①②をあわせておこないます。

対 市内にお住まい、お勤め又はテニス協会員、推薦者で、3月31日時点で次に該当する方

①男性60歳、女性55歳以上

②ペアの合計年齢が100歳以上

¥2,000円/組

申 2月20日午後8時までに、メール又はファックスで出場種目、氏名、生年月日、住所、電話番号を次へ。

☎090・5661・3738

問 市テニス協会 藤田

☎090・5661・3738

他 2月21日までに受付完了の返信がない場合は問い合わせてください。

### 京都マラソン2025 ノーマイカーデーに協力を

京都市内全域で大規模な渋滞の発生が予想されます。緊急車両・路線バスの運行確保のため公共交通機関を利用ください。

時 2月16日(日)

午前8時55分 競技スタート

午後3時 終了

問 京都市文化市民局市民スポーツ振興室

☎075・222・3138

他 詳しくは京都マラソン公式ホームページを確認ください。

## スポーツ協会

※月曜日休み

午前9時～午後5時

☎26・5120

☎26・6665

☎26・5120

☎26・6665

☎26・6665

☎26・6665

☎26・6665

☎26・6665

☎26・6665

☎26・6665

☎26・6665

☎26・6665

☎26・6665

☎26・6665

☎26・6665

☎26・6665

☎26・6665

☎26・6665

☎26・6665

☎26・6665

☎26・6665

☎26・6665

☎26・6665

☎26・6665

☎26・6665

☎26・6665

☎26・6665

☎26・6665

☎26・6665

☎26・6665

### 市民なぎなた

時 3月15日(土)

①講習 午前9時30分～11時30分

②大会 午後1時～4時

所 市民スポーツセンター

内 ①なぎなたの講習(クラス別)

②演技競技・試合競技

講 山城なぎなた連盟 宮崎綾ほか

対 小学生以上

¥各500円

持 飲み物、運動できる服装

申 2月6日～28日にスポーツ協会へ。

問 市なぎなたクラブ 藤本

☎090・1245・0032

・主催者でスポーツ傷害保険に加入します。

・未成年の方は保護者の同意が必要です。

・大会、教室、講習会の要項や申込書は、2次元コードで確認ください。

・スポーツ協会への申し込みは直接またはメール、ファックスで受付します。

・スポーツ協会への申し込みは直接またはメール、ファックスで受付します。

・スポーツ協会への申し込みは直接またはメール、ファックスで受付します。

・スポーツ協会への申し込みは直接またはメール、ファックスで受付します。

・スポーツ協会への申し込みは直接またはメール、ファックスで受付します。

・スポーツ協会への申し込みは直接またはメール、ファックスで受付します。

Mori Land and House Investigator  
**森 登記測量事務所**  
土地家屋調査士 森 理 運

■土地・建物の登記・測量 ■境界に関するご相談

木津川市木津町西垣外31番地3  
TEL. 0774-71-9300

森登記測量事務所 検索

介護付 有料老人ホーム **サンシティ木津**

近鉄「高の原」駅より車で5分  
要支援・要介護認定をお持ちの方へ

資料請求 見学・入居相談 受付中

京都府木津川市市坂六本木 76  
☎0120-26-3410

サンシティ木津 外観 土地/事業主体非所有

## 講座

### グローバルネット木津川

英会話 パン教室

時 2月22日(土)

午前9時30分～正午



パン教室

時 2月23日(日)・24日(月・祝)

午前9時30分～正午

所 ペイントハウスMOMO

(加茂町里東里53-2)

内 クラント、シヨコラドゥーブ

ル、クリームインレモン

定 各10人(先着)

¥ 各3,000円

申・問 2月6日から電話で田中へ。

☎ 090・84800・4368

他 詳しくは電話で確認ください。

### 出張スマホ教室「スマホサポ」

スマートフォン操作の方法や

行政サービスの使い方方をソフト

バンクが説明します。

時 2月7日・14日・21日・28日(金)

所 市内公共施設

申 電話でソフトバンクスマホサポ

号予約専用へ。

☎ 080・0111・9442

(午前9時～午後5時)

問 デジタル戦略室

☎ 75・1201

他 時間や場所など詳

しくは2次元コー

ドで確認ください。



### パソコン／スマホの無料相談＆サロン

パソコン、スマートフォンの

疑問や色々な相談や学習するサ

ロンです。

時 ① 2月13日(木)

午後1時～4時

② 2月25日(火)

午後1時30分～4時

所 ① 山城コミュニティセンター

(山城保健センター)2階会議室

② 加茂女の台所

(南加茂台4・15・6)

問 宗形 ☎ 86・3434

柴田 ☎ 86・3419

✉ newmediator@yahoo.co.jp

主 市パソコンユーメディアサロン

他 当日来場も可能ですが、電話

またはメールで連絡ください。

### 健康講座

時 2月21日(金)

午後2時～3時

所 東部交流会館

内 100歳まで健康に生きる

定 30人(抽選)

申 2月14日までに電話で次へ。

問 シルバー人材センター

☎ 72・6690

### 女性センター

① 女性のための法律講座

相続について知っておきたいこと

時 2月27日(木)

午後2時～3時30分

内 家事問題(相続)で、知ってお

きたい法律知識

講 糸瀬 美保 弁護士

(京都第一法律事務所)

② 女性の応援セミナー

女性のための資産運用

時 3月11日(火)

午後2時～3時30分

内 お金と生活を結びつけた基本

的な知識

講 金融経済教育推進機構 派遣講師

対 市内にお住まい又はお勤めの女性

定 各20人(先着)

所・申・問 ① 2月7日～25日② 2

月12日～28日に電話または直

接、次へ。

女性センター ☎ 72・7719

他 1～5歳託児あり

(3人(先着、要予約))

## 募集

### 宇宙少年団 団員募集

対 市内にお住まい又はお勤めの

小学4年生以上の方

(4月からの新4年生を含む)

定 10人(先着)

### 山城総合医療センター

ボランティアを募集していま

す。興味のある方は問い合わせ

ください。

内 外来患者の窓口案内や受付手

続き補助など(交通費支給あり)

問 山城総合医療センター

ボランティア係

☎ 72・0235

### 朗読「いぬみ」会員募集

読み聞かせや、広報きづがわ、

議会便りの録音などのボランテ

ィア活動をしています。

時 毎週水曜日

午前10時～午後0時30分

所 加茂文化センター3階「工作

室」・2階「ランチルーム」

¥ 500円/月(教材費・資料代など)

問 中岡 ☎ 76・2536

清水 ☎ 76・6204

¥ 5,000円(登録料 2,0

00円、年会費 3,000円)

申 2月6日～28日に申込書を直

接または郵送、メールで次へ。

問 東部交流会館(〒619・0214

木津宮ノ堀149)

✉ ekoryu@city.kizugawa.lg.jp

☎ 71・8130

分団事務局 加藤

✉ yac.kizugawa@gmail.com

☎ 090・7486・6113

他 申込書は、市ホームページか

らダウンロードできます。

## 相続した実家にお悩みの方、ご相談ください

そのうち、まるごと買い取ります

不要な家財道具は  
そのままOK

最短3週間で  
スムーズに現金化

書類準備から相続  
登記までサポート

売却後の不具合が  
起きてても対応不要

くらしに価値タス  
カチタス

ご相談受付フリーダイヤル  
☎ 0120-593-000

詳しくは  
カチタスで検索

詳細は  
こちら  
▶▶▶



### 木津川台FCスポーツ少年団 サッカークラブ

毎週土曜 午前9時～12時(4年生以上は午後も練習あり)  
不定期で日曜、祝日に練習や試合あり  
主な活動場所: 木津川台小学校グラウンド/木津川台公園

お気軽に  
お問い合わせください



Web

Instagram

## 「社会を明るくする運動」 標語募集

7月の強調月間に使用する標語を募集します。

(前回最優秀賞作品)築こう  
未来につなげる 明るい社会

市内にお住まい又はお勤め、  
在学の方

2月14日～3月14日に2次元

コード又は応募用紙  
を記入し応募箱へ。

## 募集場所

社会福祉課・加茂・山城支所、  
加茂・山城図書館

社会福祉課 ☎75・1211

他・応募用紙は各募集場所にあ  
るほか、市ホームページか  
らダウンロードできます。  
・作品は1人2点までです。

## その他

### マイナンバーカード休日窓口

時3月2日(日) 午前8時30分

～正午、午後1時～5時(要予約)

市民課 マイナンバー担当

☎66・6488

☎66・6489(予約専用)

### 「寄附あがりがわりました」

12月26日に木津油絵サークル  
様から寄附金(57,100円)  
をいただきました。寄附金は、福

社事業に活用する基金に積み立  
てさせていただきます。ありが  
とございました。

## 春季全国火災予防運動

3月1日(土)～7日(金)

### 住宅防火

いのちを守る  
10のポイント



・寝たばこは絶対にしない、さ  
せない

・ストーブの周りに燃えやすい  
ものを置かない

・コンロを使うときは火のそば  
を離れない

・コンセントはほこりを清掃  
し、不必要なプラグは抜く

・ストーブやコンロなどは安全  
装置の付いた機器を使用する

・住宅用火災警報器を定期的に  
点検し、10年を目安に交換する

・部屋を整理整頓し、寝具、衣類  
やカーテンは、防災品を使用  
する

・消火器などを設置し、使い方  
を確認しておく

・年寄りや身体の不自由な人  
は、避難経路や避難方法を常  
に確保し備えておく

・防火防災訓練への参加、戸別  
訪問などで、地域ぐるみの防  
火対策をおこなう

・相楽中部消防組合  
消防本部予防課



☎75・1381

## しない させない 迷惑駐車

・迷惑駐車は交通を妨げ渋滞の  
原因や交通事故を誘発する危  
険な行為です

・目的地の駐車場の確保を習慣  
付ける

・駅周辺道路や歩道などには絶  
対に駐車しない

・自転車は駐輪場の枠内に駐輪  
し、路上駐輪はしない

・自転車運転中に携帯電話など  
を使用しない

・市交通安全対策協議会(総務  
課内) ☎75・1200

## 人権擁護委員 就任と退任

次の方が1月1日付で人権擁  
護委員に就任・再任され、法務大  
臣から委嘱を受けられました。  
(敬称略)

就任 石本将隆(加茂町河原)

再任 駒野弘子(城山台)

佐伯功(加茂町西小)

次の方が令和6年12月31日任  
期満了をもって退任され感謝状  
が贈呈されました。(敬称略)

井上文雄(加茂町河原)

人権擁護委員は人権尊重の理  
念を国民に広めるため、人権相  
談・教室など地域に密着した啓  
発活動などをおこなっています。

木津人権センター

☎72・3522

## 無料税理士相談 要予約

時3月5日(水)

午後1時30分～4時30分

市役所2階会議室「2・2」

内税目は問いません。

対税理士または税理士法人が関  
与していない納税者

定6人(30分/人)

申・問2次元コード



で近畿税理士会宇治支部へ。

✉uji.soudan@gmail.com

URL https://coubic.com/kinzei

uji/954133

## 市民生涯学習講座 成果報告

時3月8日(土)・9日(日)

午前10時～午後3時

内日本画などの作品展示、お茶  
席など

所・問東部交流会 ☎71・8130

主(一社)木津川市文化芸術協会

## 日本赤十字社献血功労 表彰受章者

次の方が受章されました。お  
めでとございます。(敬称略)

支部長感謝状(活動10年以上)

渡邊 かおる

支部長感謝状(活動5年以上)

・SUPER CENTER

PLANT 木津川店

・市川 孝司

・山本 康史

問健康推進課 ☎75・1219

## シルバーなら Happy に働ける！

経験とスキルを 活かした仕事	短時間の仕事 で家事と両立	充実した生活で 健康を維持	心も財布も 豊かに楽しむ

## 除草・剪定予約 受付開始！！

4月1日(火)より

1年間の予約を開始いたします。

除草・剪定作業は大変混み合いますので、  
早めのご予約をおすすめします。



公益社団法人  
木津川市シルバー人材センター

・木津本所  
・加茂支所  
・山城支所

☎72-6690  
☎76-2236  
☎86-3567

619-0214  
京都府木津川市木津神田2-1  
京都労働局委託事業  
高齢者活躍人材確保育成事業



## あそびでつながるPLAYFUL PARK 要予約

こころ・頭・からだをバランスよく使うさまざまな遊具を活用した「あそびでつながるPLAYFUL PARK (プレイフルパーク)」をおこないます。

**時** 3月8日(土) 午前10時30分～午後3時45分(入替制)

- ①午前10時30分～11時30分
- ②午前11時45分～午後0時45分
- ③午後1時30分～2時30分
- ④午後2時45分～3時45分

**所** アスピアやましろ

**対** 市内にお住まいの小学生以下児童と保護者

※小学生は未就学児のきょうだいに限ります。

**定** 各回100人 先着

**申** 2月26日午前10時から2次元コードで申し込みください。

**他** 駐車場台数に限りがありますので、公共交通機関での来場に協力ください。



予約フォーム



こども未来課 ☎75-1212

## 二十歳を節目に、さらなる未来へ羽ばたこう

1月11日、二十歳を迎える皆さんの門出を祝して、なら100年会館で二十歳のつどいをおこないました。当日は696人の方が参加し、久しぶりに顔を合わせた友人や恩師と思い出話に花をさかせていました。式典では、二十歳のつどい実行委員が司会進行するなか、感謝の想いと二十歳としての決意を力強く述べられました。また、実行委員特別企画では、抽選会や恩師の先生からメッセージをいただきました。

当日の様子はYouTubeでも配信しています。ご覧ください。



市ホームページ



社会教育課 ☎75-1233

### 町内会・自治会に加入しましょう

自治会は、地域の皆さんがお互いに支えあい、協力して、防災・防犯をはじめ、さまざまな地域コミュニティの形成に取り組んでいます。住みやすい街をつくるために、自治会に加入し、積極的にまちづくりに参加しましょう。

**近居割** WIDE  
NEIGHBORS DISCOUNT

UR以外との近居でも UR 賃貸住宅  
**5年間家賃が最大 5%OFF!**  
**木津川市内の全てのUR賃貸が対象!**

奈良営業センター **0742-71-5561** UR 近居 検索  
●営業時間:午前9時30分～午後6時  
●定休日:水曜日12/29～1/3(年末年始)は休業



●相続・贈与の手続・申告 ●相続税対策・遺言書作成  
●譲渡所得・その他の所得の確定申告 ●法人税・消費税  
の申告 ●月次損益・決算 ●法人設立 ●建設業許可



税理士・行政書士(各種相談対応します)  
**藤原総合会計事務所**

<https://www.fujiharakaikai.com>

木津川市木津宮ノ内95-9 いずみホール前  
☎ **0774-72-7711**(代) P有り

## 出産・子育て応援給付金

妊娠期から出産・子育ての期間を安心して過ごせるように、一貫して相談を受け、必要な支援をおこなう「伴走型相談支援」と、妊娠と出産の届出後にそれぞれおこなう「経済的支援」があり、申請をすることで次の給付金が受け取れます。

	出産応援給付金	子育て応援給付金
給付金額	妊婦1人あたり5万円	新生児1人あたり5万円
対象	妊娠届を提出した方	新生児を養育する方
申請方法	今後妊娠届・出生届を提出する方は、届出の時に、支給時期や手続き方法などを案内します。	
申請期限	妊娠期間中	生まれたこどもの生後4か月まで

こども家庭支援室 ☎75-1204

## 受けましょう がん検診・肝炎ウイルス検診

### 令和7年度から胃内視鏡(胃カメラ)検査がはじまります

日本人の約2人に1人がかかると言われている「がん」は、発見が早ければ早いほど、治癒する可能性が高くなります。早期発見のためには「がん検診」が有効です。自覚症状のないうちに、定期的に「がん検診」を受けましょう。

検診名	胃がん検診		肺がん検診 (結核検診を含む)	大腸がん検診	前立腺がん 検診	肝炎ウイルス 検診
	胃部X線 (バリウム)検査	胃内視鏡 (胃カメラ)検査				
対象	40歳以上	50歳以上で 偶数年齢	40歳以上	40歳以上	55歳以上の 男性	40・41・45・46 ・50・51・55・ 56・60・61歳 (過去に市の検 診を受けたこ とがない方)
受診料	800円	3,000円(予定)	無料(喀たん検 査は別途500円)	200円	300円	500円

(年齢は令和8年3月31日時点)

### 令和8年度から胃がん検診の対象者が変わります

令和8年度からは胃部X線(バリウム)検査、胃内視鏡(胃カメラ)検査ともに、50歳以上で偶数年齢の方のみが対象となります。

■ 2月3日午前8時30分～14日午後5時15分に2次元コード又は直接、郵送で健康推進課へ。

他・対象の方は1月下旬に届いた案内を確認ください。

・対象の方で、転入などで案内が届かない方は健康推進課へ問い合わせください。



がん検診・肝炎ウ  
イルス検診WEB  
申込フォーム

## 子宮頸がん予防ワクチン(HPVワクチン)のキャッチアップ接種

HPVワクチンのキャッチアップ接種期間は令和4年4月1日から令和7年3月31日ですが、接種期間中に1回以上接種した方は、期間終了後も1年間は公費で完了(3回接種)できるように経過措置を設けることが検討されています。決まり次第、市ホームページなどで掲載します。

■ ・キャッチアップ接種の対象者(平成9年4月2日～平成20年4月1日生まれ的女子)

・令和6年度の定期接種最終年度の対象者(平成20年4月2日～平成21年4月1日生まれ的女子)

健康推進課(〒619-0286 住所不要) ☎75-1219

申請は3月31日まで

## 子宮頸がん予防ワクチン(HPVワクチン)の任意接種の払い戻し

HPVワクチンの積極的勧奨の差し控えにより、定期接種を逃した方が、定期接種の年齢を過ぎて任意接種を自費でした場合、接種費用の払い戻しをします。

### ④ 次のすべてに該当する方

- ・令和4年4月1日時点で市に住民登録がある、平成9年4月2日から平成17年4月1日生まれの女性
- ・16歳となる日の属する年度の末日(高校1年生の3月31日)までに、HPVワクチンを3回接種していない
- ・17歳となる日の属する年度の初日(高校2年生の4月1日)から令和4年3月31日までにHPVワクチン(2価サーバリックス又は4価ガーダシルのどちらか)を受け、接種費用を負担した
- ・助成(償還払い)を受けようとする接種回数分について、令和4年4月1日以降のキャッチアップ接種を受けていない

### ⑤ 実費(最大3回分まで)に相当する額

※接種を受けた年度のHPVワクチンの基準単価に相当する額で、接種以外の費用は払い戻しの対象外です。

### ⑥ ・ヒトパピローマウイルス感染症に係る任意接種償還払い申請書

- ・接種費用の支払いを証明する書類(領収書と明細書、支払い証明書などの原本)  
※接種日、ワクチン名、ワクチン毎の料金、医療機関名が記載されているもの。領収書に記載されていない場合は、明細書(原本)も添付ください。
- ・接種記録が確認できる書類(母子健康手帳「予防接種の記録」欄の写し、予防接種済証など)  
※お持ちでない場合は医療機関が発行する証明書に代えることができます。
- ・被接種者の氏名・住所・生年月日が確認できる書類の写し(申請時住所記載の住民票、運転免許証などいずれかひとつ)  
※申請者と被接種者が異なる場合は双方のものがが必要です。
- ・振込先通帳の写し(金融機関名・支店名・口座種別・口座番号・フリガナの記載があるもの)

⑦ 3月31日までに直接、健康推進課へ。

健康推進課 ☎75-1219

## 米生産者応援給付金の申請

昨夏の高温による農作物被害や、農業用資材などの物価高騰の影響を受けている米生産者の負担を軽減し、遊休農地発生防止などを目的とした給付金の申請を受け付けます。申請期限後の受付はできませんので早めに手続きください。

⑧ 2月28日(金)まで

⑨ 申請書は農政課にあるほか、市ホームページからダウンロードできます。



農政課 ☎75-1220

## 市低所得者支援給付金(令和6年度住民税非課税世帯 3万円給付分)

物価高騰による家計への影響が特に大きい住民税非課税世帯に対し、1世帯あたり3万円を支給します。

また、当該世帯のうち18歳以下の児童が含まれる世帯は、児童1人あたり2万円を加算します。

⑩ 令和6年12月13日時点で市に住民登録があり、世帯全員の令和6年度住民税が非課税である世帯  
※次の方は対象外です。

- ・令和6年1月2日以降に海外から転入した方を含む世帯
- ・個人住民税が課税されている他の親族などから扶養を受けている方のみで構成される世帯

⑪ ・市で課税状況が把握できた世帯の世帯主に、市から2月中旬より順次確認書を送付する予定であり、過去に市でおこなった給付金の口座に振り込みます。世帯は、受給の辞退や振込口座の変更をする場合を除き、手続きは不要です。

- ・令和6年12月14日以降に出生したこどもの加算分は、別途申請が必要です。
- ・確認書が届かない世帯でも、申請(申請期限令和7年3月7日(金))により受給できる場合があります。詳しくは問い合わせください。

市物価高騰対応重点支援給付金事務局(社会福祉課内) (〒619-0286 住所不要)

☎080-7680-2349 ☎080-7680-2640 ☎080-7685-7108 (受付時間 午前8時45分～午後5時)



## 年金ニュース

### お得で便利な口座振替・クレジットカードでの納付を利用ください。

- ・金融機関などへ行く手間がなく、保険料の納め忘れがありません。
- ・口座振替は毎月払いでも割引があり、まとめて前払い(前納)するとさらにお得です。

#### 手続き方法

##### 口座振替

納付を希望する金融機関へ申し込みください。申込用紙は、日本年金機構ホームページ、各金融機関窓口、年金事務所、国保年金課にあります。

##### クレジットカード

京都南年金事務所へ申し込みください。申込用紙は、日本年金機構ホームページ、年金事務所、国保年金課にあります。

#### 注意

保険料の新たな振替方法として「2年前納(4月開始)」が追加されています。

2年前納・・・手続き後、初回振替時に当月分から最大で24か月分をまとめて振替(割引あり)

2年前納(4月開始)・・・手続き後、初回振替時から当年度3月分までは、毎月末に1か月分ずつ振替(割引なし)、その後、最初の4月末にまとめて2年分を振替(割引あり)

どちらかを選択できますが「2年前納(4月開始)」を選択する場合は、必ず2月末までに提出ください。

### 国民年金保険料の社会保険料控除について

前納により13月以上納めた国民年金保険料を所得より控除する場合、次のどちらかの方法を選択できます。日本年金機構から送付される「社会保険料(国民年金保険料)控除証明書」を次のとおり添付ください。

#### 全額を納めた年に控除

3年分3枚の控除証明書を切り離さず添付ください。

#### 各年分の保険料に相当する額を複数年に控除する(複数年に分けて申告する場合)

3年分3枚の証明書のうち、令和6年分の1枚を切り離して添付ください。残りの2枚の証明書は、令和7年、令和8年の申告時に使用しますので、大切に保管ください。

分割して申告を希望の場合、令和7年分の申告時に残り2年分をまとめて申告することはできません。詳しくは、京都南年金事務所に問い合わせください。

#### 「社会保険料(国民年金保険料)控除証明書」の電子データを利用ください

マイナポータルの「お知らせ」へ送られた源泉徴収票の電子データを国税庁の提供するe-Taxなどに取り込むことができ、簡単に確定申告や年末調整ができます。

詳しくは、日本年金機構のホームページを確認ください。



### 国民年金未納保険料納付勧奨について

国民年金保険料に未納がある場合や免除または納付猶予の申請がない方には、日本年金機構が委託した民間事業者から、文書や電話で納付や免除など申請手続きの案内をしています。

☎京都南年金事務所の民間事業者 (株)バックスグループ ☎0800-808-7000

京都南年金事務所 ☎075-644-1165 国保年金課 ☎75-1214

# 共に「学び」「喜び」「成長し」未来を力強く生きる“きづがわっ子”をめざして

こどもたちが未来の社会を自立し、豊かに生きていく基盤を育むため、小・中学校では、質の高い学力を身に付け、一人一人の能力や個性を最大限に伸ばす教育を推進しています。こどもたちの健やかな成長のためには、学校・家庭・地域社会が連携し、社会総がかりで守り育てることが大切です。

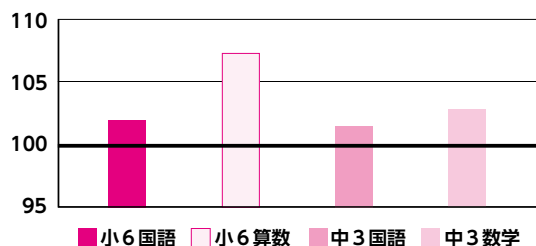
## 令和6年度 木津川市児童生徒の全国学力・学習状況調査結果

### 1 学力の状況

実施した全ての教科で、全国平均正答率を上回っています

平均正答率は、全ての教科で全国平均を上回っています。今後も、さらなる「知識」の定着と、「活用能力」の育成をめざしていきます。

※グラフは全国平均を100とし、標準化した数値を表しています。



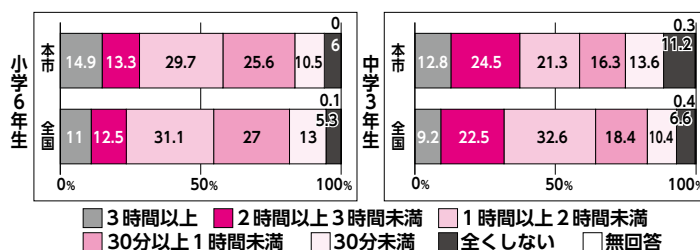
### 2 家庭での状況

家庭でのよりよい生活・学習習慣のさらなる定着をめざして

家庭学習の習慣化は、学力向上の大きな要因の一つです。学校では、自ら学ぶ意欲の高まりや、「学び方」の習得を重視して取り組んでいます。

家庭での温かい励ましや集中できる環境づくりを今後もお願いします。

学校の授業時間以外に、普段、1日当たりどれくらいの時間、勉強をしますか。  
(塾、家庭教師、インターネット学習も含む)



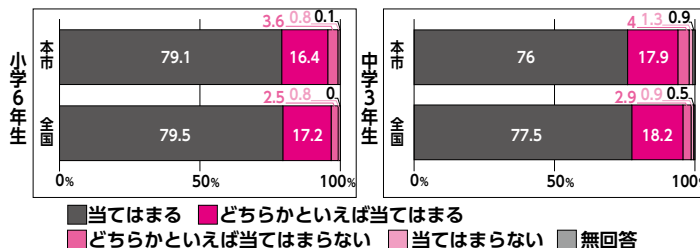
### 3 学校での状況

いじめは、ぜったいにゆるさない。

いじめのない学校をめざして

いじめアンケートや相談活動などをおこない、きめ細やかな実態把握と迅速な対応ができるよう努めています。日頃からこどもとのコミュニケーションを大切に、健やかな成長を見守ってください。

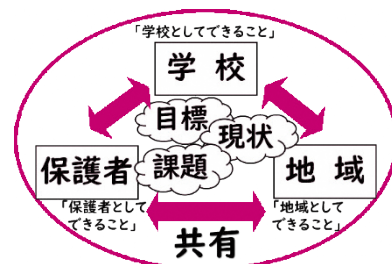
いじめは、どんな理由があってもいけないことだと思いますか。



## 木津川市立コミュニティ・スクール構想

「コミュニティ・スクール」は、学校と保護者・地域が力を合わせて学校運営に参画する仕組みである「学校運営協議会」を設置した学校です。学校運営協議会は、学校と保護者・地域が学校の目標や現状、課題を共有し、誰もが学校運営の当事者となって取り組んでいくものです。

本市のめざす教育の実現に向けて、令和8年度にすべての市立小・中学校に学校運営協議会を設置し、地域社会と一体となってこどもたちを育むため「木津川市立コミュニティ・スクール構想」を定めました。学校運営協議会を中心に、学校・保護者・地域が互いに信頼・連携を深め、「地域とともにある学校」をめざします。



※学校運営協議会による学校・保護者・地域との連携のイメージ

## 地域公共交通総合連携協議会の市民代表委員募集

市地域公共交通総合連携協議会では、コミュニティバスの再編、公共交通の利用促進の取組みなどの協議をおこなっています。

協議会では市民の参画のため、市民代表委員を募集します。

**任 期** 令和7年4月1日～令和10年3月31日まで

**応募資格** 市内にお住まいで次の要件を満たす方

- ・令和7年4月1日時点で満18歳以上
- ・木津川市職員または市議会議員でない
- ・市の附属機関(審議会など)の委員を3つ以上兼務していない
- ・平日の昼間に開催する審議会に出席可能
- ・本協議会委員の再任でない
- ・公共交通を主な移動手段としている(利用者委員のみ)

**募集人数** ①公募委員 1人

②利用者委員 2人  
(加茂・山城地域利用者から1人)

**報 酬** 日額 8,000円

■①地域公共交通総合連携協議会(年3～5回)で地域公共交通の確保・改善などの取組みを協議

■②地域公共交通総合連携協議会(年3～5回)で、公共交通利用者の立場から意見などを述べ、協議

■2月5日～3月6日(必着)に応募用紙と小論文を直接または郵送、メールで学研企画課へ。

- ・小論文のテーマは、①「木津川市の交通政策」、②「市内公共交通の利便性(利用者視点からの提案)」で800字程度で記入ください。様式は自由です。
- ・公募委員と利用者委員を重複した応募はできません。

■他応募用紙は、学研企画課にあるほか、市ホームページからダウンロードください。



学研企画課(〒619-0286 住所不要) ☎75-1201 ✉kikaku@city.kizugawa.lg.jp

## 消費生活センターからのお知らせ

学習塾・学習教材の契約は慎重に

「こどもの英会話教室を契約したものの、初めの内容と違うので退会したいが、手数料が高額なのでどうしたらいいか。」と相談がありました。特定継続的役務提供とは、長期・継続的な役務の提供と、これに対する高額の特価を支払う契約のことです。

現在、エステティック、美容医療、語学教室、家庭教師、学習塾、結婚相手紹介サービス、パソコン教室の7つの役務が対象とされています。これらの契約で消費者は、クーリング・オフ期間(8日間)の経過後も、将来に向かって契約(関連商品の販売契約を含む)を解除(中途解約)することができます。

### 事例

学習教材の勧誘電話があり、自宅に来てもらい説明を受けた。中学3年分の教材で60万円と高額なので不安だったが、「テストの点も確実」などと言われ、特典の学習用タブレットも魅力的で契約し、代金を支払ってしまった。契約後、タブレットの使い方の説明に来ると言ったが来訪せず、問い合わせても態度が豹変しており不信感を抱いた。娘も教材に興味を示さず、解約したい。

### 対策

2月は進級、進学を間近に控え、勉強に対する関心や不安が高まる時期です。とくに学習教材は、使ってみないと自分に合っているかなどわからないので、一度に大量で高額な契約を結ぶのは避けましょう。契約を迫られてもその場では契約せず、解約などの条件をよく確認することが大切です。

トラブルになったときは、すぐに消費生活センターなどに相談しましょう。

■相楽会館1階(木津上戸15)

■相楽消費生活センター ☎72-9955

相談日 月～金曜日(祝日・休日、年末年始除く)  
相談時間 午前9時～正午、午後1時～4時

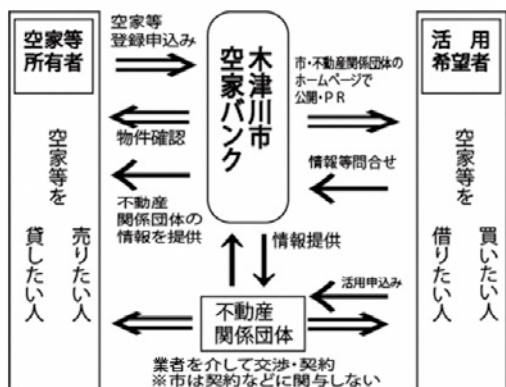
■「消費者ホットライン」☎188(いやや!)番も利用ください。



市内で空家、空地を所有している方へ

## 空家バンクを活用ください

### 空家バンクの登録の流れ



### 1 登録申込み

申込書を提出し「空家バンク」に登録します。

※申込書は都市計画課にあるほか、市ホームページからダウンロードできます。

### 2 登録物件の公開

・市や不動産関係団体のホームページなどで公開します。

・市は協定を締結する不動産関係団体を紹介します。

### 3 物件交渉・契約

買いたい人・借りたい人からの申し込みで、不動産取引が成立します。

※市はこの取引には一切関与しません。

## 空家無料相談会 要予約

(公社)京都府宅地建物取引業協会の相談員が空家の処分や利活用に関する無料相談会をおこないます。

※訴訟などに関わる事項や近隣トラブルの相談、この相談会の趣旨と異なる相談は対象外です。

**時** 2月15日(土) 午後1時～5時(相談時間は1枠30分以内)

**所** 市役所3階会議室「3-4」

**対** 市内に空家を所有している方や今後所有する見込みのある方

**定** 6人(先着)

**申** 2月6日から電話または予約フォームで都市計画課へ。



予約フォーム



都市計画課 ☎75-1222

## 令和7年度(4月1日から)に市との間で契約を希望する方へ

市との間で契約を希望する場合は、入札参加資格審査申請書(指名願い)を提出ください。

**物品・役務の供給等(定期審査)**

**測量・建設コンサルタント等業務(定期審査)**

**市との間で契約を希望する方**

**建設工事(追加審査)**

**市との間で契約を希望する方で、令和6年2月または8月(8月は市内業者のみ)に指名願いを提出しなかった方**

※入札参加資格の認定がない場合は、原則、市との間で契約できません。

**詳しくは、市ホームページの「入札・契約情報」の「令和7年度入札参加資格審査」を確認ください。申請手続きや申請様式などはダウンロードください。ダウンロードできない場合は、指導検査課で有償配付します。**

**建設工事と測量・建設コンサルタント等業務の入札は電子入札でおこないます。また、物品・役務の供給などの入札は郵便入札でおこないます。**

指導検査課 ☎75-1224

# 市消防団出初式

1月12日(日)、加茂文化センターで消防団の新年最初の式典である出初式をおこないました。

京都府知事代理をはじめ、多くの来賓の臨席のもと消防団員や関係者が参列し、功労者や優秀団員の表彰披露などをおこないました。

## 定例表彰受賞者 (順不同 敬称略)

### 日本消防協会会長表彰

**功績章** 本部役員 分団長 吉岡 秀明  
**勤続章** 本部役員 分団長 大面 俊正  
 木津 1-4 団員 岡崎 隆

### 京都府知事定例表彰

**功労章** 本部役員 副団長 三浦 伸昭  
**永功章** 本部役員 分団長 山崎 光祐  
**精励章** 木津 3-1 班長 福嶋 陽介  
 木津 3-2 部長 大西 克樹  
 加茂 2-1 部長 山本 和志  
 加茂 3-1 班長 吉田 康剛  
 山城 2-3 部長 森田 裕一  
 山城 3-4 班長 西岡 悟  
 女性部 部長 石崎 晴香

### 京都府消防協会会長定例表彰

**功績章** 本部役員 分団長 藤原 勝廣  
**勤功章** 本部役員 副分団長 中江 建次  
**精績章** 本部役員 副分団長 平田 克子  
 木津 3-3 部長 駒 雅文  
 加茂 1-4 部長 福井 良  
 山城 3-4 部長 東村 知至  
**精勤章** 木津 1-3 部長 鎌倉 修  
 本部消防隊 団員 三樹 裕也  
 木津 3-2 団員 長城 利彦  
 加茂 1-2 部長 阪田 真有  
 加茂 1-4 班長 服部 雅樹  
 加茂 2-2 部長 池田 和生  
 加茂 3-1 部長 行衛 雅継  
 山城 1-1 部長 中村 勇樹  
 山城 2-1 団員 花田 和典  
 山城 2-2 部長 高畠 剛  
 女性部 班長 橋本 有子

### 京都府消防協会相楽支部長表彰

木津 1-3 団員 城 晃太郎  
 木津 1-4 部長 西山 文彦  
 木津 2-1 班長 新田 眞也  
 木津 3-1 班長 三浦 浩充  
 木津 3-3 指導員 山口 浩司  
 加茂 1-3 部長 吉田 博亮  
 加茂 1-4 団員 卯川 貴也  
 加茂 2-1 団員 福田 憲人  
 加茂 2-2 団員 池田 淳  
 加茂 3-1 指導員 竹本 宏徳  
 山城 2-1 班長 幾馬 功昌  
 山城 2-2 指導員 澤井 研人  
 山城 3-1 部長 古瀬 敬己  
 山城 3-4 指導員 北山 健仁  
 女性部 団員 伊勢 章子

### 市長表彰

木津 2-2 団員 高橋 栄次  
 本部消防隊 団員 河野 義之  
 木津 3-1 部長 谷本 肇  
 木津 3-2 団員 松井 和弘  
 加茂 1-1 指導員 松本 公一  
 加茂 2-1 団員 山本 拓志  
 加茂 2-2 団員 永島 一樹  
 加茂 3-1 団員 岩田 侑也  
 加茂 3-2 班長 恒川 海  
 山城 1-1 団員 岡田 越諒  
 山城 1-2 指導員 下浦 健  
 山城 2-1 班長 田中 喜久  
 山城 2-2 団員 井上 拓也  
 山城 3-1 団員 原田 泰幸  
 山城 3-2 部長 井上 聡  
 山城 3-3 団員 山口 大輔

山城 3-4 指導員 北山 健仁  
 女性部 班長 植澤 美琴

### 団長表彰

木津 1-3 団員 市川 幸之介  
 木津 2-1 団員 小西 孝典  
 木津 2-2 団員 三谷 慎一郎  
 本部消防隊 団員 藤岡 泰和  
 木津 3-2 団員 山田 樹希  
 木津 3-3 団員 山本 小太郎  
 加茂 1-1 班長 山崎 明彦  
 加茂 1-3 班長 松田 潤貴  
 加茂 1-4 団員 貴田 和成  
 加茂 2-1 団員 福田 涼平  
 加茂 2-2 班長 次井 久史  
 加茂 3-1 団員 浦辻 克暢  
 加茂 3-2 団員 井原 慎太郎  
 山城 1-1 団員 渡邊 貢  
 山城 1-2 団員 福島 竜也  
 山城 2-1 団員 中野 友康  
 山城 2-2 班長 加賀山 佑介  
 山城 3-1 団員 前田 浩良  
 山城 3-3 団員 田村 知史  
 山城 3-4 団員 日高 萌維  
 女性部 班長 橋本 有子



危機管理課 ☎75-1206

## 全国瞬時警報システム(Jアラート)

武力攻撃などの発生に備え、全国瞬時警報システム(Jアラート)の一齐情報伝達試験放送がおこなわれます。市でも、市内各地に設置している防災行政無線の屋外拡声子局と戸別受信機から一齐に訓練放送をおこないます。ご理解と協力をお願いいたします。

☎2月12日(水) 午前11時

☎危機管理課 ☎75-1206

☎・市外でも、全国的に訓練がおこなわれます。

・気象状況などにより、訓練が中止となることがあります。

・弾道ミサイル落下時の避難行動の例について、国民保護ポータルサイトを確認ください。

[URL][https://www.kokuminhogo.go.jp/kokuminaction/action\\_case.html](https://www.kokuminhogo.go.jp/kokuminaction/action_case.html)



# 「社会を明るくする運動」京都府作文コンテスト入賞

第74回「社会を明るくする運動」京都府作文コンテストに、京都府下の小学校から681作品、中学校から758作品の応募があり、木津川台小学校6年生の赤山 和志さんが京都府教育委員会教育長賞を入賞されました。おめでとうございます。入賞された作文は、市ホームページにも掲載しています。

相談することの大切さ

木津川台小学校6年生 三組 赤山 和志

ぼくは、六年生の春休みに、スマートフォンをもらいました。スマートフォンで友達とゲームをしたり、動画を見たりするのがとても楽しくて、長い時間使っていました。そして、無料でできないゲームや欲しいアイテムが、ある時に、両親に内緒で、課金をしてしまいました。

無断で課金をするのは良くないことだと知っていました。少しづつなら、はれなければいいと思っていました。

ある日、両親に課金をしていたことが知られてしまいました。母は、怒っているというより、悲しんでいました。ぼくは、お年玉がらお金を払って、返すと言いましたが、父はお金を払えば済むという問題ではないと言っていました。

自分はこんなことをしたと思い、罪悪感にかられました。これからは、絶対にそんなことをしないと、心に誓いました。

その後、今更どうしたらいいかというのを、母と話ししました。母は、課金かめなのではなく、無断でしてしま、たことが良くなかったと言っていました。相談をすることが、欲しいものがある、でも、どうしたらいいか話し合、て解決することかできると教えてくれました。

相談をしたのは、最初は、最初は、最初は、自分と決めつけていたからです。でも、自分の気持ちには、きつたと言葉にして伝えないと、相手には伝わらないと気づきました。それから、困ったことがあったら、両親や学校の先生など信頼できる人に相談しようと思えました。

ぼくは、この経験から、犯罪や非行をおかした人のことについて考えました。犯罪や非行は決して許されることではありません。しかし、ぼくのように、相談することによって



知、ておく、と、相手を傷つけたり、周りに迷惑をかけたリするので、正しい方法で、問題を解決できると思いました。

ぼくは、昔、BBS運動をしていました。BBS運動は、非行を行、た人の立ち直りを支える学生ボランティアのことです。母は、非行を行、た人は、ユニエニケーションを取ることが苦手だ、たり、自分の困り事をうまく人に伝えることが苦手な人が多いと教えてくれました。

BBS運動では、年の近い人が非行を行、た人の話し相手になるので、悩みを話しやすいそうです。自分の話をし、かり聞いてくれる人がいることで、罪を反省し、立ち直そうとする気持ちが出てくると思います。

ぼくは、課金の経験を通して、犯罪や非行がどのような気持ちから起きるかを知ることができました。ぼくが今、できることとして、非行防止のポスターを作成したり、呼びかけたりすること大切だ、と、悩んでいる友達の話をよく聞いてあげたいと思います。また、心についても勉強をして、生活に役立てていきたいと思いました。

## 地域おこし協力隊

はじめまして。地域おこし協力隊の栗本 幸音です。

大阪府から木津川市に移住してきました。ここでの生活で感じたことは、自然の豊かさと文化の深さです。市内には緑が広がり、朝の散歩では美しい風景を楽しめます。夜は星が綺麗でずっと空を眺めていられます。また、歴史ある神社やお寺が地域に根付いていて、時間の流れがゆっくり感じられとても心地よいです。

大阪や京都市内の都心へのアクセスが良く、買い物などで出かけて帰ってきた時に、自然に囲まれ心と体を癒せるのも、このまちの大きな魅力だと感じました。

4月から南加茂台を拠点に活動を始めます。地域の皆さんと交流しながら、南加茂台の魅力を発信する情報誌づくりに取り組んでいきます。

住んでいる皆さんにとって新しい発見があり、市外の方が「木津川市を訪れてみたい」と感じられる内容にしたいです。

たくさんの方の声を集めながら、まちの魅力を届けたいと思っていますので、よろしくお願いします。





# リンさんのベトナム講座

市では翻訳や通訳、そのほか国際理解のための交流活動をおこなう役割として、令和4年からベトナム出身のグエン・チュック・リンさんが国際交流員として働いています。

今回の講座のテーマは「お正月」です。ベトナムの「旧正月」を指す「テト」の過ごし方や食文化を紹介します。

**時** 2月13日(木) 午前10時～11時30分

**所** 市役所4階会議室「4-3、4-4」

**対** 市内にお住まいの方

**定** 30人程度

**申** 2月10日までに、参加者名、電話番号、住所をメール又は電話で学研企画課へ。

リンさんの  
プチ紹介

**グエン・チュック・リン**

**出身** ベトナム(ハノイ)

**趣味** 多言語学習、海外旅行

**好きな日本食** ラーメン、うなぎ丼



学研企画課 ☎75-1201 ✉kikaku@city.kizugawa.lg.jp



ベトナムダヨ



ベトナム国民が待ち遠しい旧正月がやってきました。以前にも紹介したように、ベトナムは日本と違い陽暦の正月ではなく、旧暦の正月をお祝いしています。毎年の日付は少しずつ変わりますがほとんどは2月です。しかし、今年の旧正月は久しぶりに早く、1月28日が大晦日、1月29日が元日となります。

今年は、ベトナムも日本と同じように「奇跡の9連休」のお正月となりました。これをきっかけに海外旅行をする人が多く、目的地は日本が人気です。今回、高校の先輩が日本に遊びに来て、久しぶりに再会しました。卵料理に目がない彼にとって、日本は「卵料理の天国」だと話しました。ベトナムでは、ゆで卵、目玉焼き、オムレツの3つほど主流ですが、日本には、卵焼き(だし巻き卵)、温泉卵、オムライス、親子丼、茶わん蒸しなど、数多くの卵料理があると気付きました。そして、卵料理に欠かせない卵かけごはん(TKG)やすき焼きなど、生卵を使った料理も紹介しました。すき焼きは好んで食べましたが、卵かけごはんは再チャレンジすると決めたようです。

おせち料理にも卵料理がたくさんあると聞いたので、今度、彼が日本に来た時は日本のおせち料理をぜひ紹介したいです。  
(国際交流員 グエン・チュック・リン)



Mùa Tết Cổ Truyền mà người dân Việt chờ đợi đã tới rồi. Giống như mình đã đề cập ở các số trước, Việt Nam khác Nhật ở chỗ không ăn tết dương mà ăn tết âm. Tuy thời gian không cố định mỗi năm nhưng thường Tết Nguyên Đán rơi vào tháng 2. Năm nay Tết Âm Lịch tới hơi sớm, đêm ngày 28 tháng 1 là giao thừa, ngày 29 tháng 1 là ngày mùng 1 tết.

Năm nay, Việt Nam vô tình có 9 ngày nghỉ tết giống Nhật. Do nghỉ dài nên nhiều người lên kế hoạch du lịch nước ngoài, trong đó Nhật là điểm đến được nhiều người chọn lựa. Nhân dịp này, đàn anh khóa trên ở trường cấp 3 đã tới Nhật chơi và bọn mình đã có cơ hội gặp mặt sau nhiều năm. Đối với một người mê trứng như anh ấy, Nhật quả thực là thiên đường của các món ăn liên quan đến trứng. Tại Việt Nam, các món ăn từ trứng mà mình thấy chủ yếu có 3 loại là trứng luộc, trứng ốp la và trứng rán, mình lần đầu nhận ra Nhật có rất nhiều món ăn từ trứng như trứng cuộn, trứng onsen, cơm chiên trứng omurice, cơm gà trứng hấp oyakodon, trứng hấp trong tách trà chawanmushi, v.v... Mình cũng giới thiệu cho anh các món kết hợp với trứng sống huyền thoại như cơm trộn trứng sống (TKG) hay món lẩu thịt bò nhúng trứng sống sukiyaki. Món sukiyaki có vẻ hợp khẩu vị của anh, tuy nhiên món TKG thì có vẻ phải để dành cho lần tới.

Mình nghe nói đồ ăn ngày tết của Nhật, osechi ryori cũng gồm nhiều món ăn làm từ trứng. Lần tới anh ấy đến Nhật, mình nhất định sẽ giới thiệu cho anh ấy ăn thử.  
(Nguyễn Chúc Linh – Điều phối viên Quan hệ Quốc tế)

# 図書館だより

新しく  
はいた本

## 一般書

### そういうゲーム

ヨシタケ シンスケ 著／KADOKAWA

こっちのレジのほうが早かったら勝ち。冷蔵庫にあるものだけでおいしいものをつくれたら勝ち。毎日いろんなゲームをする。何があってもゲームをする。そういうゲームだからー。ヨシタケシンスケが描く、ゲームとしての日常。あなたも経験ありますよね？！



### 白猫、黒犬

ケリー リンク 著・金子 ゆき子 訳／集英社

奇想の天才ケリー・リンクの短篇集。グリム童話「ブレーメンの音楽隊」を基にした「白い道」、ノルウェーの民話「太陽の東月の西」を基にした「地下のプリンス・ハット」など、夢と幻想、誘惑と謎に満ちた7つの物語を収録。2024年ローカス賞短篇集部門受賞作です。



### 休息の歴史

アラン コルバン 著・小倉 孝誠 訳・佐野 有沙 訳／藤原書店

現代社会では、疲労回復やレジャーのための空白の時間と捉えられがちな休息。だが西洋史を振り返れば、休息には、永遠の安息・隠居・失脚等の日常の外への扉を開く豊かな含意があった。古代から現代までの「休息」を俯瞰します。



### 森田繁子と腹八分

河崎 秋子 著／徳間書店

自然と農業のちょうどよいところ。伝説の農業コンサルタント・森田繁子(モリシゲ)は今日も腹八分を目指して依頼人の所へかけつけ、「農」にまつわる悩みをズバッと解決!仕事も早い食べるのも早い、趣味は志ある人に協力すること。そんなモリシゲの活躍をお楽しみください。「日本農業新聞」連載を加筆修正。

### 図書館からの オススメ本



## 児童書

### ミーコ

長谷川 義史 作／講談社

ぼくのうちに、猫を飼うことになった。名前は「ミーコ」。かわいらしい猫だけど、ほかの猫とちょっとちがって…。ちいさな生きものとの出会い、そして別れを描いた、著者の自伝的絵本です。



### ときめくニッポン職人図鑑

大牧 圭吾 著／オークラ出版

何年もかけて身につけた技を使い、たくさんの人を感動させる工芸品をつくり出す職人。南部鉄器職人、和太鼓職人、伊勢根付職人ら31人の職人にインタビューし、大切にしていること、スゴ技の秘密、思い出などが紹介されています。



### 加茂図書館

おはなし会(おはなしポケット)

時2月16日、3月2日(日) 午前10時30分～11時

所児童コーナー

### 山城図書館

おはなし会①

時2月9日(日) 午前10時～

所絵本コーナー

内「おはなし108」「おはなしわわ」による読み聞かせ

おはなし会②

時2月23日(日・祝) 午前10時～

所絵本コーナー

内「ひなまつり」のおはなし

	電話番号	開館時間
中央図書館	☎72-2980	3月末まで臨時休館中です。休館期間中は庁舎北別館(2階会議室)において、予約本の受け渡し対象者に予約本の受け渡し、新刊本の一部貸出おこなっています。
加茂図書館	☎76-6466	火～金曜日 午前9時30分～午後6時 土・日曜日 午前9時30分～午後5時 ※休館日:月曜日(祝日の場合は、翌日も休館)、祝日(日曜日を除く)、毎月最終金曜日、年末年始
山城図書館	☎86-5001	火～金曜日 午前9時30分～午後6時 土・日曜日・祝日 午前9時30分～午後5時 ※休館日:月曜日、祝日の翌日、毎月最終金曜日、年末年始
奈良市立北部図書館 (奈良市北部会館4階)	☎0742-72-2291	火～日曜日 午前9時30分～午後7時(月曜日が祝日の場合は月曜日も開館) ※奈良市立北部図書館の本の返却は必ず奈良市立北部図書館へ。

# シリーズ「木津川市の文化財を巡る」第78回

## 東 小区五輪塔(加茂町東小)

東小区五輪塔は、加茂町東小の区有墓地に所在する石造の五輪塔です。五輪塔は密教の教理に基づいてつくられた形で、下から四角、丸、三角、半円、宝珠型を積み重ね、それぞれ地、水、火、風、空の五大(万物を構成する5つの要素)を表しています。木製や土製のものもみられますが、石製のものが一般的で、石造五輪塔の多くは死者の供養塔として造立されたものです。この五輪塔は表面に梵字を配しておらず、西大寺奥ノ院所在の観尊廟塔をモデルとする律宗系五輪塔と呼ばれるもので、鎌倉時代後期の様式を伝えるものです。石材は花崗岩製で、様式の共通性から部材は当初からのものがそろっているとみられます。共同墓地全体の総供養塔として造立されたと考えられ、かつて西小の浄瑠璃寺とともに栄えた随願寺が所在した東小地域の共同墓地を象徴する大型五輪塔であり、造立当初の姿を良好に残す貴重な事例であることから、令和4年度に市指定文化財に指定されました。



文化財保護課 ☎75-1232

### 市役所担当課 ダイヤルイン・メールアドレス

#### 市役所

☎ 72-0501 (代表)  
[fax] 72-3900 (総務課)

1階

市民課 ..... ☎75-1210  
☐ shimin@city.kizugawa.lg.jp

マイナンバー担当 ..... ☎66-6488 ☎66-6489  
☐ myno2017@city.kizugawa.lg.jp

国保年金課 ..... ☎75-1214  
☐ kokuho@city.kizugawa.lg.jp

健康推進課 ..... ☎75-1219  
☐ kenko@city.kizugawa.lg.jp

社会福祉課 ..... ☎75-1211  
☐ fukushi@city.kizugawa.lg.jp

福祉総合相談室 ..... ☎75-1239  
☐ fukushisodan@city.kizugawa.lg.jp

くらしサポート課 ..... ☎79-0307  
☐ kurashi@city.kizugawa.lg.jp

会計課 ..... ☎75-1218  
☐ kaikei@city.kizugawa.lg.jp

2階

文化財保護課 ..... ☎75-1232  
☐ bunkazai@city.kizugawa.lg.jp

教育総務課 ..... ☎75-1231  
☐ kyoikusomu@city.kizugawa.lg.jp

社会教育課 ..... ☎75-1233  
☐ shakaikyoiku@city.kizugawa.lg.jp

学校教育課 ..... ☎75-1230  
☐ gakko@city.kizugawa.lg.jp

税務課 ..... ☎75-1203  
☐ zeimu@city.kizugawa.lg.jp

2階

環境課 ..... ☎75-1215  
☐ machibika@city.kizugawa.lg.jp

こども未来課 ..... ☎75-1212  
☐ kosodate@city.kizugawa.lg.jp

保育コンシェルジュ ..... ☎79-0631

こども家庭支援室 ..... ☎75-1204  
☐ kateishien@city.kizugawa.lg.jp

虐待専用ダイヤル ..... ☎74-8556

高齢介護課 ..... ☎75-1213  
☐ kaigo@city.kizugawa.lg.jp

危機管理課 ..... ☎75-1206  
☐ kikikanri@city.kizugawa.lg.jp

人権推進課 ..... ☎75-1217  
☐ jinken@city.kizugawa.lg.jp

行政委員会事務局 ..... ☎75-1208  
☐ gyosei@city.kizugawa.lg.jp

施設整備課 ..... ☎79-0553  
☐ shisetsu@city.kizugawa.lg.jp

建設課 ..... ☎75-1223  
☐ kensetsu@city.kizugawa.lg.jp

まちづくり事業推進室 ..... ☎75-1225  
☐ machizukuri@city.kizugawa.lg.jp

農政課 ..... ☎75-1220  
☐ nosei@city.kizugawa.lg.jp

都市計画課 ..... ☎75-1222  
☐ tokei@city.kizugawa.lg.jp

管理課 ..... ☎75-1221  
☐ kanri@city.kizugawa.lg.jp

総務課 ..... ☎75-1200  
☐ somu@city.kizugawa.lg.jp

3階

4階

財政課 ..... ☎75-1202  
☐ zaisei@city.kizugawa.lg.jp

行財政改革推進室 ..... ☎75-1202  
☐ gyokaku@city.kizugawa.lg.jp

指導検査課 ..... ☎75-1224  
☐ shido@city.kizugawa.lg.jp

人事秘書課 ..... ☎75-1234  
☐ hisho@city.kizugawa.lg.jp

観光商工課 ..... ☎75-1216  
☐ kanko@city.kizugawa.lg.jp

学研企画課 ..... ☎75-1201  
☐ kikaku@city.kizugawa.lg.jp

デジタル戦略室 ..... ☎75-1201  
☐ digital@city.kizugawa.lg.jp

5階

議会事務局 ..... ☎75-1240  
☐ gikai@city.kizugawa.lg.jp

加茂支所 ..... ☎76-3611  
☐ kamo@city.kizugawa.lg.jp

山城支所 ..... ☎86-2300  
☐ yamashiro@city.kizugawa.lg.jp

西部出張所 ..... ☎72-6770

上下水道部 ..... ☎72-0203  
[fax] 72-7331

業務課 ..... ☎75-1250  
☐ gyomu@city.kizugawa.lg.jp

工務課 ..... ☎75-1251  
☐ komu@city.kizugawa.lg.jp

出先機関など

木津川市ホームページ



木津川市公式Facebook



木津川市公式YouTube





# 各種 相談日

## 届いていますか？「広報きづがわ」

「広報きづがわ」は、市内の区・自治会などに協力いただき、毎月5日までに各世帯に配布しています。届いていない場合は、連絡ください。目の不自由な方には、カセットテープやCDで聞ける「声の広報」を図書館などの公共施設に用意しています。詳しくは問い合わせください。

学研企画課 ☎75-1201 [fax] 75-2701

項 目	日 時	場 所	問 い 合 せ
人権・行政相談	2月18日(火) 午後1時～4時	市役所会議室 2階[2-2]、3階[3-4]	木津人権センター ☎72-3522
	2月25日(火) 午後1時～4時	加茂支所2階 第2会議室	総務課 ☎75-1200
社協法律相談(1人1回／年度) [要予約]	2月14日(金) 午後1時～3時30分	木津老人福祉センター	2月3日午前8時30分から電話で次へ。 市社会福祉協議会 ☎71-9559
健康相談 [要予約]	月～金曜日(閉庁日を除く) 午前8時30分～午後5時15分	健康推進課	健康推進課 ☎75-1219
こころの相談 [要予約]	2月27日(木) 午前9時30分～午後3時	木津保健センター	健康推進課 ☎75-1219
社協心配ごと相談	3月7日(金) 午後1時30分～4時	加茂ふれあいセンター	市社会福祉協議会 木津支所 ☎71-9559
交通事故相談	2月13日(木) 午前9時～午後4時30分	府木津総合庁舎	京都府山城広域振興局 木津地域総務防災課 ☎72-0051
いじめ・不登校対策 カウンセリングルーム [要予約]	木・金曜日(祝日を除く) 午前9時～午後5時	旧木津児童クラブ (木津小学校西隣)	学校教育課 ☎75-1230
	同日に、電話相談もおこなっています。 午後2時～3時		☎72-2650
女性相談	金曜日(祝日を除く) 午後1時～3時	女性センター	女性センター ☎72-7719
高齢者いきいきサポート窓口	月～金曜日(閉庁日を除く) 午前8時30分～午後5時15分	高齢介護課	高齢介護課 ☎75-1213
府のひきこもり相談窓口 「チーム絆」	月～金曜日 午前11時～午後6時	(株)エデュワーク 府「チーム絆」山城相談室 (宇治市宇治半白17-1)	(株)エデュワーク 府「チーム絆」山城相談室 ☎070-1775-0796
「くらしとしごと」の相談窓口 [要予約]	月～金曜日 午前9時～午後4時	くらしサポート課	正午～午後1時、閉庁日を除く くらしサポート課 ☎79-0307
	第2水曜日 午後1時～4時	山城支所別館	
	第3水曜日 午後1時～4時	加茂支所	
障がいのある方の就職相談会 ※相談日以外も、相談に応じます	2月19日(水) 午前10時～午後3時	しょうがい者就業・生活支援 センター「あん」(木津駅前1-10)	☎71-0701 [fax] 71-0705
消費生活相談	月～金曜日(祝日を除く) 午前9時～正午、午後1時～4時	相楽会館 (府木津総合庁舎東隣)	相楽消費生活センター ☎72-9955
弁護士の法律相談 [予約優先] ¥5,500円／40分	火曜日(祝日を除く) 午後1時～5時	東部交流会館	京都弁護士会 ☎075-231-2378
消費税軽減税率電話相談センター	月～金曜日 午前9時～午後5時		☎0120-205-553(通話無料)
社会福祉士による成年後見制度 についての無料相談会 [予約不要]	3月1日(土) 午前10時～午後3時30分 (正午～午後1時を除く)	イオンモール高の原	京都社会福祉士会 ☎090-4498-4689
障害者いきいきサポート窓口	月～金曜日(閉庁日を除く) 午前8時30分～午後5時15分	社会福祉課	社会福祉課 ☎75-1211
身体および知的障がい者相談	2月20日(木) 午後1時30分～3時30分	市役所1階相談室	社会福祉課 ☎75-1211
児童相談所全国ダイヤル			☎189(通話無料)
納税のお知らせ ～固定資産・都市計画税、国民健康保険税～ ※便利な口座振替を利用ください。	納期限は2月28日(金)		税務課 ☎75-1203

# まちの話題

## 梅谷大根を収穫しました

12月11日



みかのはら幼稚園の4・5歳児のこどもたちが市内の農家である今西さんの畑で、市の特産品である梅谷大根の収穫をしました。こどもたちは大きな大根を声をあげながら一生懸命引き抜き、収穫した大根を抱えながらとても嬉しそうな様子でした。

## イオンモール高の原でエコフェスキづがわを開催

12月7日・8日



イオンモール高の原で環境イベント「エコフェスキづがわ」を精華町と共同で開催し、地元企業や市民団体などによる出展ブースなどで、環境にやさしいエコな取り組みなどを紹介しました。2日間のイベントで約450人の方に来場いただきました。

## 絵画の寄贈

12月24日



市内にお住まいの奥村 敬子様から、多くの方に鑑賞いただければと、絵画の寄贈をいただきました。

いただきました絵画は、市役所内に飾らせていただいています。

## 建設業協会様から寄附

12月24日



建設業協会様から寄附金(100,000円)をいただきました。福祉事業に活用する基金に積み立てさせていただきます。ありがとうございました。

# まちの話題

## 市消防団出初式

1月12日



市民の皆さんの安心・安全な暮らしを守るために活動している市消防団が、加茂文化センターで出初式をおこないました。

当日表彰された受賞者などの詳しい情報は22ページをご覧ください。

## 日本一早い茶摘み

1月6日



お茶に関する研究・見学施設「福寿園CHA遊学パーク」の「温室茶園」で、研究員約15人が新年早々に茶摘みをおこないました。

今年度は鳳春<sup>ほうしゅん</sup>という新しい品種の生育管理を中心に、温度管理が難しいなか、丁寧に育てられたお茶はお茶会などで振る舞われました。

## 宝くじの助成金で整備しました



大野区自主防災会

(一財)自治総合センターでは、宝くじの社会貢献広報事業としてコミュニティ団体がおこなう活動を支援しており、そのひとつに自主防災組織の育成助成事業があります。

今年度は、大野区自主防災会の防災資器材整備事業が採択され、防災倉庫、発電機、投光器、トイレ、かまど、ポリタンク、ヘルメットなどを整備しました。整備された防災資器材は、地域の防災・減災活動に役立つものと期待されています。

## ご寄附をありがとうございました



以下の事業所からご寄附を頂き、8月3日におこなった「市民まつり」の花火の打ち上げに活用させていただきました。

多くの市民の皆さんに市民まつりを楽しんでいただくことができました。ありがとうございました。

**寄附種別** まち・ひと・しごと創生寄附(企業版ふるさと納税)  
**事業所名** (株)萩本建築設計事務所、日本環境マネジメント(株)、日新警備保障(株)、共栄製茶(株)、(株)KCN京都、積水ハウス(株)、三重中央開発(株)、(株)ミズホ、タツタ電線(株)、(株)ヒラノテクシード、二九精密機械工業(株)、(株)南山城、朝日印刷(株)、ソーワイ合成(有)、和束運輸(株)



# 加茂地域

(Kamo Area)

## 地区別収集区域表 (可燃ごみ以外)

区 域	地 区
A地区	① 南加茂台4・6・8・9丁目
	② 南加茂台12・13・14・15丁目
B地区	① 南加茂台1・2・3・5丁目
	② 南加茂台7・10・11丁目
C地区	井平尾、岡崎、河原、西、東、登大路、仏生寺、口畑
D地区	里、二本松、観音寺、大野、法花寺野、南加茂台1丁目の一部
E地区	新町(駅西1含む)、南町、西町、中町、東町(駅西2含む)、中森、兎並、山ノ上、北
F地区	兎並西(駅東4含む)、駅東1・2・3、小谷上、小谷下、銭司、山田、奥畑
G地区	高田、当尾地区全域

## 粗大ごみ

※テレビ・冷蔵庫・冷凍庫・洗濯機・衣類乾燥機・エアコン・パソコン・バイクは収集できません。

A地区① 4月29日(火・祝)	A地区② 4月8日(火)	B地区① 4月11日(金)	B地区② 4月22日(火)	C地区 4月17日(木)
D地区 2月20日(木)	E地区 4月18日(金)	F地区 2月21日(金)	G地区 2月14日(金)	

## 可燃ごみ(生ごみ・紙ごみ・歯ブラシ・くつなど)

月・木曜	観音寺、大野、法花寺野、北新町の一部、中新町の一部、南町、西町、中町、東町(駅西2含む)、中森、岡崎の一部、河原、南加茂台1・8・9・12・14丁目、プレステマンション
火・金曜	二本松、高田、北新町の一部、中新町の一部、南新町(駅西1・駅東1の一部含む)、兎並、兎並西(駅東4含む)、山ノ上、北、小谷上、小谷下、山田、当尾地区全域、南加茂台3・4・5・6・10・15丁目
水・土曜	里、銭司、井平尾、岡崎の一部、西、東、登大路、仏生寺、口畑、奥畑、駅東1・2・3(プレステマンションを除く)、南加茂台1丁目の一部・2・7・11・13丁目

## 燃やさないごみ(ビン・かん・陶器類など)

A地区①②(第2・4木曜)	2月 13日・27日	3月 13日
B地区①②(第1・3月曜)	2月 3日・17日	3月 3日
C地区(第2・4水曜)	2月 12日・26日	3月 12日
D地区(第2・4木曜)	2月 13日・27日	3月 13日
E地区(第2・4金曜)	2月 14日・28日	3月 14日
F地区(第2・4火曜)	2月 11日・25日	3月 11日
G地区(第1・3木曜)	2月 6日・20日	3月 6日

## ペットボトル(キャップ・ラベルは外してください。)

A地区①②(第1・3火曜)	2月 4日・18日	3月 4日
B地区①②(第1・3木曜)	2月 6日・20日	3月 6日
C地区(第1・3木曜)	2月 6日・20日	3月 6日
D地区(第1・3木曜)	2月 6日・20日	3月 6日
E地区(第1・3金曜)	2月 7日・21日	3月 7日
F地区(第1・3金曜)	2月 7日・21日	3月 7日
G地区(第2・4月曜)	2月 10日・24日	3月 10日

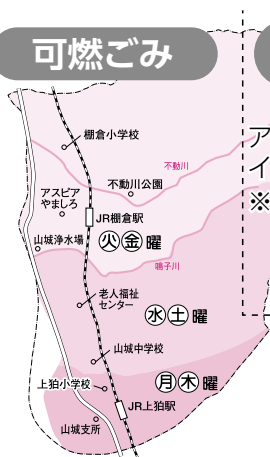
## ビニール・プラスチック容器包装(レジ袋・食品カップ・卵ケースなど)

A地区①② 金曜	B地区①② 水曜	C地区 月曜	D地区 月曜	E地区 火曜	F地区 火曜	G地区 水曜
-------------	-------------	-----------	-----------	-----------	-----------	-----------

# 山城地域

(Yamashiro Area)

## 可燃ごみ



## 古紙類

(新聞・雑誌・雑がみ・段ボール・古布類・紙パック)

ア地区(2月20日、毎月第3木曜日)  
イ地区(2月21日、毎月第3金曜日)  
※ア地区: 綺田・平尾(鳴子川から北)  
イ地区: 平尾(鳴子川から南)  
北河原・椿井・神童子  
上粕

※詳しくは、「ごみ収集カレンダー」をご覧ください。

## 燃やさないごみ(ビン・かん・陶器類など)

※必ず別々の袋に入れて出してください。

A地区(第2・4水曜)	2月12日・26日	3月12日
B地区(第2・4木曜)	2月13日・27日	3月13日

## ペットボトル

(キャップ・ラベルは外してください。)

## 粗大ごみ

※テレビ・冷蔵庫・冷凍庫・洗濯機・衣類乾燥機・エアコン・パソコン・バイクは収集できません。

①地区 4月12日(土)	②地区 4月26日(土)	③地区 2月8日(土)
④地区 2月22日(土)	⑤地区 3月8日(土)	⑥地区 3月22日(土)

- ①地区: 上粕(国道24号から西または国道163号から南)
- ②地区: 上粕(国道24号から東かつ国道163号から北)
- ③地区: 椿井・北河原・南平尾(鳴子川から南)
- ④地区: 南平尾(鳴子川から北)・神童子
- ⑤地区: 北平尾・綺田(不動川から南)
- ⑥地区: 綺田(不動川から北)

## ビニール・プラスチック容器包装(レジ袋・食品カップ・卵ケースなど)

A地区 木曜日 / B地区 月曜日

A地区: 平尾(鳴子川から南)・北河原・椿井・上粕  
B地区: 綺田・平尾(鳴子川から北)・神童子

※詳しくは、「ごみ収集カレンダー」をご覧ください。

※「ごみ収集カレンダー」と「ごみの分別と出し方ガイドブック」は、市ホームページに掲載しています。

## 「木津川市ごみ分別アプリ」配信中!

エリア設定をすれば、ごみ収集日前日・当日にアラートができます。  
(インストール無料、通信費は負担ください。)

i OS/iPad OS用  
対応言語  
日本語/English/  
中文/한국어/Tiếng Việt



Android OS用  
対応言語  
日本語/English/  
中文/한국어/Tiếng Việt



# Garbage Collection

English instructions are available at Kizugawa City Hall Environment Division

環境課 ☎75-1215

## ごみ収集日

※詳しくは、「ごみ収集カレンダー」をご覧ください。

※「ごみ収集カレンダー」と「ごみの分別と出し方ガイドブック」は市ホームページに掲載しています。

- ✓ ごみは決められた日の、**朝8時**までに決められた場所に出してください。
- ✓ ごみ袋の口は、必ずくくって(閉じて)出してください。
- ✓ 一度に出せるごみ袋の数は最大**45ℓ**の袋で原則**3袋**まで。

粗大ごみは「不用品」の貼紙をして、**5点**まで。それより多い場合は、自己搬入や特別収集を利用ください。



## 木津地域

(Kizu Area)

### 可燃ごみ Combustible

生ごみ・紙ごみ・歯ブラシ・くつなど  
Kitchen waste, dust, tooth brushes etc.

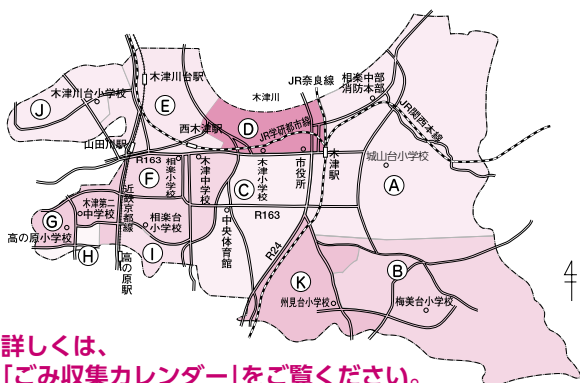
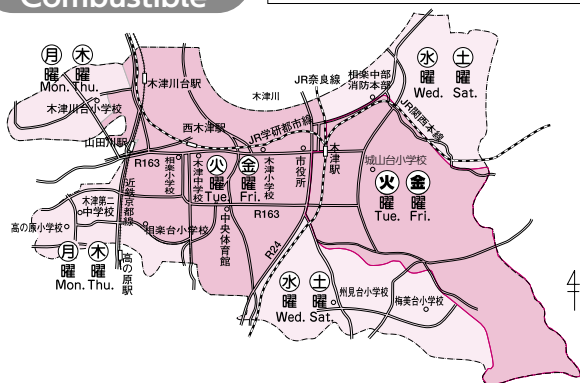
### 燃やさないごみ Incombustible

ビン・かん・陶器類など  
(Bottles, cans, pottery etc.)

### ペットボトル PET bottles

キャップ・ラベルは外してください。

※必ず、別々の袋に入れて出してください。



※詳しくは、「ごみ収集カレンダー」をご覧ください。

A地区①③(第1・3火曜)	2月 4日 18日	3月 4日
A地区②(第2・4月曜)	2月 10日 24日	3月 10日
B地区(第1・3木曜)	2月 6日 20日	3月 6日
C地区(第2・4月曜)	2月 10日 24日	3月 10日
D地区(第1・3月曜)	2月 3日 17日	3月 3日
E地区(第2・4土曜)	2月 8日 22日	3月 8日
F地区(第2・4木曜)	2月 13日 27日	3月 13日
G地区(第2・4火曜)	2月 11日 25日	3月 11日
H地区(第1・3金曜)	2月 7日 21日	3月 7日
I地区(第2・4水曜)	2月 12日 26日	3月 12日
J地区(第1・3水曜)	2月 5日 19日	3月 5日
K地区(第2・4金曜)	2月 14日 28日	3月 14日

### 粗大ごみ Oversized garbage

机・自転車・ストーブ・タンスなど  
Desk, bicycle, stove, chest etc.

※テレビ・冷蔵庫・冷凍庫・洗濯機・衣類乾燥機・エアコン・パソコン・バイクは収集できません。

区 域	地 区
A地区	① 城山台1～4・6・7丁目
	② 城山台5・8～13丁目
	③ 木津一部、鹿背山、木津駅前一部
B地区	① 州見台3～5丁目
	② 梅美台1～4丁目
	③ 梅谷、梅美台5～8丁目
C地区	木津町一部、木津一部、市坂一部
D地区	木津町一部、木津一部、木津駅前一部
E地区	木津一部、相楽一部、吐師
F地区	木津一部、相楽一部、相楽台4～6丁目
G地区	兜台3～6丁目、兜台7丁目一部、相楽台1～3丁目
H地区	兜台1・2丁目、兜台7丁目一部
I地区	相楽台7～9丁目
J地区	① 木津川台1～4丁目
	② 木津川台5～9丁目
K地区	① 木津一部、市坂一部、州見台1・2丁目
	② 州見台6～8丁目

### ビニール・プラスチック容器包装 Plastic containers/wrappings

レジ袋・食品カップ・卵ケースなど  
Grocery bags, Food containers, Egg cartons etc.

A地区 木曜 (Thu.)	B地区 月曜 (Mon.)	C地区 木曜 (Thu.)	D地区 水曜 (Wed.)	E地区 水曜 (Wed.)	F地区 月曜 (Mon.)
G地区 金曜 (Fri.)	H地区 火曜 (Tue.)	I地区 火曜 (Tue.)	J地区 金曜 (Fri.)	K地区 火曜 (Tue.)	

# Kizugawa art Press

vol.10  
2025  
2月

## テクノロジー × サイエンス × 教育 × アート 来月開催のプレイベントに、ぜひ遊びに来てね～♪



当日は、段ボール迷路をみんなでいっしょにつくったり、世界でひとつだけの「とびらのフォトフレーム」をつくったり。アーティストや市内企業のワークショップなど体験コーナーが盛りだくさん！他にも「キチキチカフェ音楽 Live」やパフォーマンスなどをおこないます♪キッチンカーや飲食テントも並びます。一日ご家族でお楽しみください！  
※詳細は市広報 3月号折込みチラシをご確認ください。

kitchen car



### アーティストと一緒に 空間確認ツアーをしました♪

先日、木津川アート2025の展示場所をめぐるツアーをおこないました。寒い中でしたが、アーティストやサポーター、スタッフでわいわい交流しながら一日かけてまちを歩きました。どんな作品が展示されるのか、今から楽しみです。

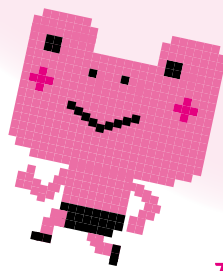


写真は木津川アート 2023 ツアーの様子

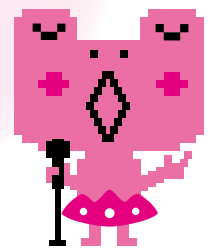
### けいはんな万博2025

大阪・関西万博に合わせて、けいはんな学研都市内を「ポスト万博シティ」として、科学技術、歴史・文化、アートのイベントがおこなわれます。

時 4月13日(日)～10月13日(月・祝)  
所 けいはんなプラザ、精華大通り周辺等



music

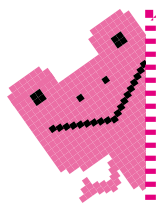


### 木津川アート2025

時 9月27日(土)～10月13日(月・祝)  
所 市役所周辺(市役所、情報発信基地キチキチほか)、けいはんな精華・西木津地区(けいはんな記念公園、けいはんなプラザほか)の2エリア。

### 木津川アートミーティングに参加してみませんか？

みんなでワイワイ、アイデアや企画を出し合って、いっしょに木津川アートをつくっていきましょう！  
所 情報発信基地キチキチ



### サポーター募集中！

親子での参加也大歓迎です！  
サポーター登録した方には、記念品をプレゼントします。

詳しくは  
ホームページ  
S N S へ

木津川アートホームページ→  
URL [kizugawa-art.com](http://kizugawa-art.com)



木津川アートプロジェクト事務局 (一社) 市観光協会内 ☎ 39-8191 ✉ [info@0774.or.jp](mailto:info@0774.or.jp)



木津川市の人口  
2025年1月1日 現在 ( )内は前月比

人 □ 79,339人 (-31)  
(うち外国人 1,284人)

男 38,196人 (-22)

女 41,143人 (-9)

世帯数 33,456世帯 (+5)