

11
2016 No.116
平成28年

広報

きづがわ

URL <http://www.city.kizugawa.lg.jp/>



木津川市

(前月比)
市の人口 2016年10月1日 現在
人口 74,960人 (+50)
(うち外国人499人)
男 36,200人 (+19)
女 38,760人 (+31)
世帯数 28,817世帯 (+22)

あじさいホールに響き渡る
美しいハーモニー

聖アウグスティン教会合唱団・木津川市少年少女合唱団
フレンドシップコンサート



10月12日に、フレンドシップコンサート
を開催しました。(詳しくは、23ページ)

もくじ

木津川アート	環境	… 19
2016 通信 … 2	まちの話題	… 22
子や孫の未来につなぐ … 4	ホール・イベント	… 24
福祉と暮らし … 6	情報ラインナップ	… 30
健康 … 16	ごみ収集日	… 34

表示の見方

市役所開庁時間 月～金曜日
午前8時30分～午後5時15分(祝日・年末年始を除く)

◆略字の見方

時=日時、期日 所=場所・会場 内=内容 講=講師 対=対象、資格
定=定員、募集人数 料=料金、参加費 持=持ち物 申=申込み
問=問合せ 主=主催 共=共催・協力 後=後援 他=その他
既=既着順 抽=抽選…申込多数の場合抽選

注) 対どなたでも、定特になし、料無料、申不要(直接会場へ)の場合は記載なし
市ホームページ: <http://www.city.kizugawa.lg.jp>

育児関連のお知らせ記事は、記事の上部に がついています。

高齢者関連のお知らせ記事は、記事の上部に がついています。



木津川アート 2016 通信



最終回

「山河は語る、アートはうたう」山城地域で開催！ 11月6日(日)～20日(日)

木津川市在住アーティストを
5回にわたって紹介します！



最終回 第5回 はせがわ まさひろ
長谷川 政弘さん
(招待作家・金属造形作家)

◎木津川アートとの出会いを教えてください。

木津川アート2011から作家として参加しています。その翌年からは、アートボランティアの活動にも積極的に参加しています。自分のまちの中で、このような取組みが起きているので「恩返し」というわけではないですけど、今まで、他の地域で、自分がおもてなしを受ける側としてやってきたのを、今度は、自分が他の地域の方を受け入れる側として、おもてなしができればと思っています。

◎山城地域の印象は？

山城地域は、一見するとどこにでもある田舎のまちなのですが、この地域を自転車でぶらぶらしてみると、手つかずの状態に残っているものに気付きます。京都と奈良の間という位置から、その歴史にも特徴がありますし、古い時代のものでそのまま残っていて、歴史的なスポットとしてポテンシャルを感じます。

◎木津川アートに来られる方にメッセージをお願いします。

地理的な特徴や歴史といった、この地域の背景を知ると、木津川アートはさらに楽しめると思います。この地域のもつバックグラウンドの部分にも思いを馳せながら作品を見てもらえるとうれしいです。

いよいよ開催！
11月6日(日)から
20日(日)まで
午前10時から
午後4時まで



今年は「いのち」をテーマに、山城地域でおこないます。

何回もこの地域に足を運び、山と川に挟まれた景観に目を凝らし、耳を澄ますうちに、静かではあるけれど、とてつもなく大きなものを感じました。それは、「いのち」を繋いできた人々の暮らし、人間そのものとしての歴史でした。

この難しいテーマを、32組のアーティストがどのようにとらえ、表現されるのか、とても楽しみにしています。

また、市民とクリエイターがチームを組み、地域の魅力を「マチオモイ帖」として、冊子や映像で表現しました。どれも素晴らしい仕上がります。こちら展会期中に展示しますので、ぜひお立ち寄りご覧ください。

さあ！ 歩きやすい靴を選んで、パンフレット片手に、秋の山城を楽しみましょう！

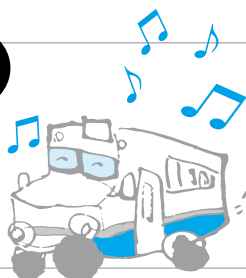
木津川アート総合プロデューサー 佐藤 啓子

ポイント
1



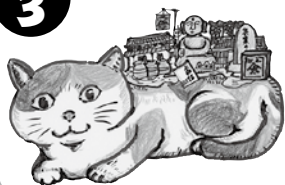
地域の良さを感じながら、しっかりと作品を鑑賞していただくために、2回にわけてまわられることをおすすめします。
「棚倉駅前」と「上粕駅前」に案内所があります。

ポイント
2

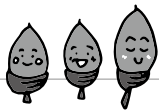


コミュニティバスの増便、無料巡回バスのサービスもご利用ください。土日にも運行します。市内をまわるコミュニティバスがその日に限り乗り放題になる、1日乗車券(400円)の利用がおすすめです。

ポイント
3



イベント・ワークショップは、予約者から優先されますが、当日に空きがある場合もあります。問い合わせください。



ポイント
4

この『広報きづがわ11月号』に、パンフレットが挟み込まれています。見逃さないでね！

スタンプラリー&
グルメマップは会場でゲット！



4月号から連載してきました「木津川アート2016通信」も今回が最終回となりました。この通信をとおり、ボランティア活動に協力していただいた方々、イベントやワークショップに参加して下さった方々、本当にありがとうございました。

木津川アートプロジェクト事務局 ☎73-8191

平成29年4月入所



保育所等の新規利用申請を受け付けます



チェック！

父母ともに「保育を必要とする事由」に該当し、児童が保育を必要とする場合、保育所等へ申込みができます。



市役所へ、次の新規利用申請をしてください。

新規利用申請受付

対 新規利用申請をする時点で市に住民票があり、平成29年4月から新たに利用を希望する児童または現在利用している保育所などからの転所を希望する児童、待機中の児童

配布書類と配布開始時期	配布場所	配布時間
●添付書類(事由証明書など) 11月7日(月)～	こども宝課	平 日 午前8時30分～午後5時15分
●利用案内、申請書など 12月1日(木)～	市内各保育所	平 日 午前8時30分～午後5時15分 土曜日 午前8時30分～午後3時
受付日	受付場所	受付時間
平成29年1月12日(木)・13日(金) 16日(月)・17日(火)	住民活動スペース	午前9時～11時30分、午後1時30分～4時30分
	こども宝課	午後5時30分～7時30分
平成29年1月14日(土)・15日(日)	住民活動スペース	午前9時～午後1時

※申請書にマイナンバーの記入が必要です。手続きの際は、次の①～③のいずれかの本人確認書類を提示してください。

①個人番号カード ②通知カードと運転免許証など ③マイナンバーが記載された住民票の写しと運転免許証など

※先着順ではありません。

※提出書類が不足している場合は受付できません。

※平成29年度の証明書、利用案内、申請書などは、12月から市ホームページでダウンロードが可能です。

※平成29年4月入所のみの受付となりますので、平成29年5月以降の利用を希望する方は、利用案内に掲載する随時申請期間に申請してください。

現況届の提出をお願いします(11月1日時点で、保育所を利用している児童)

毎年1回、保育の必要性の事由を確認するために、現況届の提出が必要となります。

現況届は、保育所を通じて11月上旬ごろ配布します。

※支給認定(保育の必要性の認定)を受けている期間は、保育所等を継続利用していただけます。

また、平成29年3月までに利用を中止される場合は、利用中止届の提出をお願いします。



子や孫の未来につなぐ

28年度
第3号

今月号の「子や孫の未来につなぐ」では、木津川市子ども・子育て会議会長であり、児童福祉・保育現場の専門家である安藤和彦氏に、市が保育の充実に向け取り組むべきことについて、お話を伺いました。

また、先月号に引き続き、公共施設白書を紹介します。

こどもは私たちの宝ものです

パート③

地域に応じた子ども・子育て支援の充実

私たち「子ども・子育て会議」は、地域の実情に応じた子ども・子育て支援の充実など、木津川市の子どもや子育てに対する質・量の両面にわたる支援の充実に向けて、平成28年度は公立保育所民営化等実施計画の審議を進めています。



木津川市の保育実践の充実 「子ども育マチ・きづがわいい」を目指して

核家族化等の進展と
地域のつながりの希薄化

近年、社会環境も大きく変容し、生活に対する価値観の多様化や、インターネット社会の進展により、日々の生活の中で子どもが体験する内容も大きく変化しています。

また、子育てをめぐる地域や家庭の状況も変化し、核家族化等の進展や地域のつながりの希薄化が進み、子育てに対する支援や協力について、社会全体で支えることが必要となってきています。

「子育て」支援の充実へ

保育環境を整えていく中では、保護者と連携して子どもの育ちを支えるという考えで、保護者自身の自「選択・自

己決定を尊重した支援を行うことも大切です。しかし、その前提となるのは、子どもを主体とした「子育て」支援であることは言うまでもありません。

昨今の児童福祉の動向に目を向けましても、わが国の児童福祉の原理を定めている「児童福祉法」が改正され（次ページ参照）、法律に子どもの権利や、児童の年齢や発達の程度に応じた、児童の意見が尊重され、最善の利益を優先することが明確に示されています。

社会全体で「子育て」を支える仕組みづくり

このように社会全体で「子育て」を支える仕組みづくりが求められ、子どもの利益のためには、行政だけでなく、多様な民間主体が担い手となり、安心して子



あんどう かずひこ 氏
安藤 和彦 氏
京都文教短期大学
幼児教育学科教授

（学歴）同志社大学大学院文学研究科
修士課程修了
（専門分野）児童福祉、社会福祉
（略歴）日本乳幼児教育学会常任理事 他
平成24年から本市子ども・子育て
会議会長
（著書）「保育所実習」、「幼稚園実習」共編著
「保育・教育を考える」共著



どもを育てることができると地域づくりを目指していく必要があります。そのため、競争性を確保するなかで新しい

公共の創生が必要となります。保育所の民営化についても、原点に戻り、子どもの最善の利益の尊重のために、より優れた民間保育事業に委ねることも必要となってきたと考えます。

公民協働による保育の実践を

そして、私が一番述べたいことは、民間でできることは、民間でこない、公立保育所は、地域の新しい保育ニーズや課題について試行的に実践するなど、公立でしか担えない保育事業の開拓・推進を進めていく役割があると考えます。

全国的にも数少ない児童数が増加している木津川市においては、公民が協働して、「子どもの最善の利益」のための保育実践がおこなわれることを切に願っております。

児童福祉法 抜粋

第1条 全て児童は、児童の権利に関する条約の精神にのっとり、適切に養育されること、その生活を保障されること、愛され、保護されること、その心身の健全な成長及び発達並びにその自立が図られることその他の福祉を等しく保障される権利を有する。

第2条第1項 全て国民は、児童が良好な環境において生まれ、かつ、社会のあらゆる分野において、児童の年齢及び発達の程度に応じて、その意見が尊重され、その最善の利益が優先して考慮され、心身ともに健やかに育成されるよう努めなければならない。



英語を取り入れた保育(州見台さくら保育園)



地域と連携した菜園活動(相楽台保育園)

こども宝課 ☎75-1212・行財政改革推進室 ☎75-1202

どうする？

公共施設パート6

(公共施設白書②)

先月号の公共建築物に続き、今月号では、インフラ資産を紹介します。

本市のインフラ資産は、道路が約38km、橋りょうが351本、上水道管路が約529km、下水道管路が約451km、これら全ての更新費用を試算すると、今後40年間で総額約1,484億円、年平均37.1億円(過去5年間平均の約1.9倍)が必要であることがわかりました。先月号でお知らせしたとおり、公共建築物の更新費用と合計すると、年平均60.8億円(過去5年間平均の約1.7倍)の財政負担が見込まれることもわかりました。

インフラ資産は、市民の皆さんのライフラインとなるものであり、長く安心してご利用いただけるよう、計画的に更新を進めていくとともに、長寿寿命化や適切な維持管理手法の検討等により、将来負担コストの低減と財政負担の平準化を図っていく必要があります。

【インフラ資産の保有状況】

道路の実延長	537,545m
橋りょうの本数と総面積	351本 26,013㎡
上水道管路の総延長	528,665m
下水道管路の総延長	451,089m

インフラ資産 (道路・橋りょう・上水道・下水道)

今後40年間で約1,484億円

(年平均37.1億円・過去5年間平均の1.9倍)

※更新費用の試算は総務省「公共施設等更新費用試算ソフト」により算出しています。

※公共施設白書の詳しい内容は、市ホームページをご覧ください。

財政課・行財政改革推進室 ☎75-1202



子育てカレンダー 11月

園庭開放など

※市内の他の保育園でも園庭開放をおこなっています。

と き		内 容	場所・問合せ
1日 (火)	午前10時～11時30分	おしゃべりサロン	木 津
	午前10時～正午	ひよこサロン・自由遊び(園庭のみ)	木津東部
	午前10時～11時30分	園庭開放・室内遊び	加 茂
	午前10時～11時30分	季節の制作・誕生会	山 城
2日 (水)	午前10時～11時30分	お散歩遠足(中門伝公園)	加 茂
	午前10時～11時30分	段ボールのおうちをつくろう	山 城
4日 (金)	午前10時～正午	ハンドケア講習・自由遊び	木津東部
7日 (月)	午前10時～正午	メロディーチャイム・自由遊び(園庭のみ)	木津東部
8日 (火)	午前10時～11時30分	おしゃべりサロン	木 津
	午前10時～正午	ひよこサロン・自由遊び(園庭のみ)	木津東部
	午前10時～11時30分	園庭開放・室内遊び	加 茂
	午前10時～11時	乳児交流(2歳児室)	山 城
9日 (水)	午前10時～11時30分	おもちゃで遊ぼう	加 茂
10日 (木)	午前9時30分～11時30分	園庭・室内開放(ふれあい)	木 津
	午前10時～正午	自由遊び	木津東部
	午前10時～11時30分	おはなしタイム	加 茂
	午前10時～11時30分	園庭のみ開放	山 城
11日 (金)	午前10時～正午	作ってあそぼう「秋のくびかざり」・自由遊び	木津東部
14日 (月)	午前10時～正午	メロディーチャイム・自由遊び(園庭のみ)	木津東部
15日 (火)	午前10時～正午	離乳食サロン・自由遊び(園庭のみ)	木津東部
	午前10時～11時30分	園庭開放・室内あそび	加 茂
	午前10時～11時30分	育児講座(食育)	山 城
16日 (水)	午前10時～11時30分	食育(秋を楽しむ)	加 茂
	午前10時～11時30分	ふれあい遊びとミュージックケア	山 城
17日 (木)	午前9時30分～11時30分	園庭・室内開放(絵本読み聞かせ)	木 津
	午前10時～正午	誕生会・自由遊び	木津東部
	午前10時～11時30分	作りましょう(みのむし制作)	加 茂
	午前10時～11時30分	園庭・室内開放	山 城
18日 (金)	午前10時～正午	講習会「人形劇たふくまんま」・自由遊び	木津東部
21日 (月)	午前10時～正午	メロディーチャイム・自由遊び(園庭のみ)	木津東部
22日 (火)	午前10時～11時	はじめてのお誕生会	木 津
	午前10時～正午	ひよこサロン・自由遊び(園庭のみ)	木津東部
	午前10時～11時30分	園庭開放・室内あそび	加 茂
	午前10時～11時30分	わいわいサロン	山 城
24日 (木)	午前9時30分～11時30分	園庭・室内開放(食育)	木 津
	午前10時～正午	親子クッキング「手打ちうどん」・自由遊び(園庭のみ)	木津東部
	午前10時～11時30分	おもちゃで遊ぼう	加 茂
	午前10時～11時30分	園庭・室内開放	山 城
25日 (金)	午前10時～正午	自由遊び・体育あそび	木津東部
28日 (月)	午前10時～正午	メロディーチャイム・自由遊び(園庭のみ)	木津東部
29日 (火)	午前10時～正午	ひよこサロン・自由遊び(園庭のみ)	木津東部
	午前10時～11時30分	育児講座(ふれあって遊びましょう)	加 茂
30日 (水)	午前10時～11時30分	園庭・室内開放	山 城
	午前10時～11時30分	誕生会	加 茂

木 津 木津子育て支援センター(木津保育園内) ☎71-1115
 木津東部 木津東部子育て支援センター(梅美台保育園内) ☎71-8041
 加 茂 加茂子育て支援センター(いづみ保育園内) ☎76-2130
 山 城 山城子育て支援センター(やましろ保育園内) ☎86-4843

0歳児から3歳児と保護者のための子育てサロン

つどいのひろば

▼わくわくひろば(☎73-0308)

おもちゃで遊んだり、おしゃべりや子育ての情報交換をしたり、紙芝居や手遊びなどのお楽しみタイムもあります。授乳コーナーもありますので、赤ちゃんと一緒に安心してお越しください。

時 毎週月・水・金曜日 午前10時30分～午後3時30分
 毎週土曜日 午前10時30分～正午

所 平和堂アルプラザ木津店2階

他 イベント開催日はお楽しみタイムはありません。

▼かるがもひろば(☎71-0040)

ゆったりと遊んだり、おしゃべりしたりする時間や、絵本の読み聞かせ・体操・リトミックなどのお楽しみメニューもあります。

時 毎週月・水・金・土曜日 午前10時～午後3時30分

所 ガーデンモール木津川2階

※祝祭日はお休みです。

子育て相談

ところ	と き
木 津	平 日 午前9時30分～午後4時
木津東部	平 日 午前9時～午後5時
	土曜日 午前9時～午後3時
加 茂	平 日 午前9時30分～午後4時
山 城	平 日 午前9時30分～午後4時

社会福祉協議会

木津支所(木津老人福祉センター内) ☎72-5532

加茂支所(加茂ふれあいセンター内) ☎76-4338

山城支所(山城保健センター内) ☎86-4151

子育てサークル

未就園児対象の子育てサークルが、各地域にあります。参加希望の方は、問い合わせてください。

おもちゃの図書館

おもちゃで楽しく遊んでもらい、気に入ったものがあれば貸し出します。

木津老人福祉センター 11月2日・16日(水)

梅美台保育園 11月10日(木)

山城保健センター 11月24日(木)

時 午前10時～11時30分

加茂ふれあいセンター 11月8日・22日(火)

時 午前10時～正午

木津川おもちゃ病院

木津老人福祉センター 11月5日、12月3日(土)

加茂ふれあいセンター 11月18日(金)

時 午後1時30分～4時

※こわれた“おもちゃ”を無料(原則)で修理しています。



料理教室(クリスマスケーキを作ろう)

子育てよう 一人ひとりの人権意識を

時 12月17日(土)

午後1時30分～午後4時

¥3000円

定 20人 [抽選]

申・周来館登録をされている方は、11月22日(必着)までに、所定の用紙へ記入またはハガキに児童の氏名(ふりがな)、学校名、学年、保護者の郵便番号・住所、氏名、電話番号を記入し押印の上、次へ。

木津児童館 〒619-0214
木津清水27-4 ☎72-4700



「園芸教室」に参加しませんか

時 11月26日(土)

午前10時30分～11時45分

所 小谷児童館

内 植木鉢をデコレーションして、みんなで花の苗を植えよう。

定 20人 [抽選]

持 軍手、タオル

¥50円(当日徴収)

対 市内にお住まいの小学生

申 11月18日午後6時までに、直接または電話で小谷児童館 ☎76-4415へ。



講座「クリスマスフラワーアレンジメント」

時 12月5日(月) 午前10時～11時

所 木津子育て支援センター

対 市内にお住まいの乳幼児の保護者

定 15人 [抽選]

¥1,200円

講 フラワーコーディネーター

松本 潤子 氏

申・問 11月22日(必着)までに、往復はがきに、子どもの氏名、生年月日、保護者の郵便番号・住所、氏名、電話番号を記入し次へ。なお、返信面には必ず保護者の郵便番号・住所、氏名を記入してください。

〒619-0214 木津白口65
木津子育て支援センター
「クリスマスアレンジメント」
☎71-1115



講座「クリスマスのこころ」

クリスマスに音楽を聞いたり、歌をうたって楽しみたいよう。

時 12月21日(水) 午前10時～11時

所 いずみホール(中央交流会館)

対 市内にお住まいの1歳6か月以上の未就園児とその保護者

定 60組 [抽選]

出 関西マリナバ協会理事

森田 あや 氏 他2人

申 11月30日までに、往復はがきに子どもの氏名、生年月日、郵便番号・住所、電話番号を記入し次へ。なお、返信面には必ず保護者の郵便番号・住所、氏名をご記入ください。
〒619-0214 木津白口65



木津子育て支援センター「クリスマスのこころ」 ☎71-1115

講座「ふれあつてあそぼう」音楽に合わせて親子でいっしょに遊びましょう

時 11月29日(火)

午前10時30分～11時30分

対 市内にお住まいの未就園児とその保護者

定 30組

所 加茂子育て支援センター

講 京都音楽院 音楽療法士

水上 恵美 先生

申 11月28日までに、直接または電話で次へ。

加茂子育て支援センター
☎76-2130



子育てママのフレッシュ交流会

時 ①11月15日(火) ②11月22日(火)

③11月29日(火)

午前10時～11時45分

内 ①、③簡単エアロビクスとストレッチ体操のあと、お茶を飲みながら座談会

②ハンドマッサージのあと、お茶を飲みながら座談会

所 木津人権センター2階「大会議室」

対 市内にお住まいの0～1歳児の母親

定 各回約10人 [先着]

※お子さんはお預りします。

¥1組600円(子ども2人目以降は200円追加)



子育てママのフレッシュ交流会

所 平和堂アル・プラザ木津2階「わくひろば」

対 おおむね3歳までの乳幼児とその保護者

問 ☎73-0308(ひろばのある日)、☎080-3822-8800

主 NPO法人子育てサポートフレフレクラブ

☎npofuture.net

※「ひろばブログ」を更新しています。ぜひご覧ください。

とき	内容
11月7日(月) 午前11時10分～	ボランティアグループ 音楽デリバリー「るんと」
11月16日(水) 午前11時10分～	ボランティアグループ おはなしたまご
11月28日(月)～	12月の壁面制作 (先着30人)



11月は児童虐待防止推進月間です

—さっくおて

あなたのその手 いちはやく

・子育てに悩んでいる人は、ひとりで抱え込まずに相談してください。

・虐待で苦しんでいるなら、我慢しないで相談してください。

・家から泣き声や怒鳴り声がよく聞こえる、外に出されている、家に帰りがたがらない...などまわりで虐待と思われる事実を知った時には知らせてください。

児童虐待のない社会をつくるには、皆さん一人ひとりの意識が大切です。あなたの一報が子どもと親を守ります。もしかしてと思ったら、迷わず相談してください。

問・児童相談所全国共通ダイヤル

(24時間対応)

☎189(いちばやく)

☎0570・0664・0000

・子ども宝課 ☎75・1212



里親になりませんか？

さまざまな事情のため、家族と暮らすことができなくなった子どもを自分の家庭に受け入れ、温かく愛情をもって育ててくださる里親さんを募集しています。

相談や、話を聞くだけでも構いませんので気軽にご連絡ください。

問 南部家庭支援センター(宇治児童

相談所 京田辺支所)

☎68・5520

「この体温計」にいいのサイン『守ってあげたい』が導入されました

「この体温計」とは？

パソコンやスマートフォンなどで簡単な質問に答えるだけで、ストレス度をチェックできるシステムです。

チェックの結果とともに、相談窓口などの情報が表示されます。

今回新たに、いじめの不安がある本人や保護者がセルフチェックできるいじめのサイン『守ってあげたい』が導入されました。

パソコンから <http://fishbowindex.jp/kizugawa/>

に、スマートフォン・携帯電話からは次のQRコードにアクセスしてください。



STOP パートナーへの暴力

11月12日～25日は、配偶者などからの暴力をなくす啓発期間です

配偶者や恋人からの暴力(DV)で、身体や心を傷つけられていますか？

どんな理由があっても、暴力は許されません。誰にでも、安心して暮らす権利があります。

まず、DVに気づくことが大切です

ドメスティック・バイオレンス(DV)とは、親しい男女(パートナー)間で起こる次のような行為です。

■身体的暴力

殴る・蹴る・物を投げつけるなど

■精神的暴力

暴言を吐く・脅す・無視するなど

■経済的暴力

生活費を渡さないなど

■社会的暴力

外出や交友関係を制限する・メールをチェックする など

■性的暴力

性行為を強要するなど

■子供を巻き添えにした暴力

子供のいる前で暴力を振るったり、暴力を振るうと脅す など

配偶者や恋人からの暴力に悩んでいるあなたへ

1人で悩まずに、警察や京都府配偶者暴力相談支援センターに相談してください。

問・京都府家庭支援総合センター

☎075・531・9910

・京都府南部家庭支援センター

☎0774・43・9911

・京都府警察総合相談室(京都府警察本部)

☎075・414・0110

・DV相談ナビ

☎0570・0・55210

・女性センター ☎72・7719

※緊急時は☎110にかけてください。

人権啓発講演会 「自分らしく生きる」(LGBT)

皆さんと一緒に、人権問題の認識と理解を深めるため、講演会をおこないます。

時 11月29日(火)

午後2時～3時30分

所 市役所4階「会議室4・3、4・4」

講 麻倉 ケイト 氏(歌手、モデル、タレント)

問 加茂人権センター ☎76・3680

主 木津川市人権啓発協議会

他 駐車台数に限りがありますので、できるだけ乗り合わせでお越しください。

介護人材・保育士の就職を応援します！

①介護人材再就職準備金

資格・経験のある方で再就職をした方に20万円をお貸しします。

②保育士就職準備金等

・就職準備金 保育園に就職した方に20万円お貸しします。

・保育料の一部貸付金 産後休暇、育児休業から復帰する未就学児を持つ保育士に、保育料の半額(上限2万7千円)をお貸しします。

申 就労する事業所・保育所を通じて申請してください。

問 京都府福祉人材・研修センター

☎075・252・6297

他 ①・②は、2年間の就労で返還が免除されます。



毎年11月は「ねんきん月間」です。～あなたの年金について考えてみましょう。～

「社会保険料(国民年金保険料)控除証明書」を発送しています。

～年末調整・確定申告まで大切に保管してください～

平成28年1月1日から9月30日までの間に国民年金保険料を納付された方には、11月上旬に日本年金機構から「社会保険料(国民年金保険料)控除証明書」を送付しますので、年末調整や確定申告の際には必ずこの証明書(または領収証書)を添付してください。

- 平成28年10月1日から12月31日までの間に今年のはじめて国民年金保険料を納付された方には、翌年の2月上旬に送付します。
- ご家族の国民年金保険料を納付された場合も、納付されたご本人の社会保険料控除に加えることができますので、ご家族あてに送られた控除証明書

を添付して申告してください。

- 日本年金機構が発行する控除証明書は、2年前納分を含め、平成28年に納付された保険料全額を証明額として記載しています。

問「社会保険料(国民年金保険料)控除証明書」のご照会
は、専用ダイヤルへ問い合わせてください。

☎0570-003-004 (ナビダイヤル)

11月1日(火)～平成29年3月15日(水)

※祝日(第2土曜日を除く)、年末年始はご利用できません。月～金曜日は午前8時30分～午後7時、第2土曜日は午前9時～午後5時

女性センター ニュース!

おしゃれなラッピング

- 内①基礎的な包み方を学ぶ
②プレゼント用などのアレンジした包み方を学ぶ
- 時①11月29日(火) ②12月1日(木)
午前10時～11時30分 定各20人 [抽選]
- ¥①500円 ②600円(①②とも材料費込で当日徴収)
- 講内野 順子 氏(全日本ギフト用品協会認定講師)
- 持①②とも、はさみ、セロテープ、ホッチキス、筆記用具、持ち帰り用の大きめ袋
- 他託児対象は、1～5歳で定員各5人 [先着・要予約]
- 申11月22日までに来館または電話で女性センターへ。

おしゃれカフェ

- 時毎月第2金曜日 午前11時～午後2時
- 他・飲食物の持ち込み可、時間内は出入り自由
・午前11時～正午は「あじさいハーモニーの演奏を聴きましょう」
・囲碁もしていますので、興味のある方はぜひ参加してください。



所・申・問女性センター
☎72-7719(月曜・祝日 休館)

加茂プラネタリウム館

予約受付中!

全国一斉 熟睡プラネタリウム
～アロマの香りに包まれて～

- 時11月23日(水・祝) 午後2時～、午後4時～
- 内日々お疲れ気味の方へ、アロマの香りに包まれながら満天の星の下、ぐっすりと眠ってください。
- 協日本予防医学代替医療学院 森井 典子 氏
- 定各回30人+4人限定「大の字スペース」[先着]
- 対中学生以上
- 料大人500円、中高校生300円
- 他香りに敏感な方、妊娠中の方はご遠慮ください。

宇宙の30分教室

- 時11月13日(日) 午後2時30分～3時
- 内今月は「8面体ストラップを作ろう!」
- 11月23日(水・祝)・27日(日)はイベントのため一般投影を中止します。

申・問 加茂プラネタリウム館 ☎76-7645
※月・木曜日休館(祝日の場合その翌日休館)

大人のための朗読会

- 時11月27日(日) 午後1時30分～
- 内プロの声優が「モチモチの木」などの物語の世界をお送りします。泣いて笑って星を見て、優しい気持ちになれるひとときをお過ごしください。
- 演朗読劇団「泉座」
- 定50人
- 対中学生以上
- ¥大人500円、中学生・高校生300円

親子 de ハッピークリスマス
～ステンドグラスを作ろう!～

- 時12月11日(日) 午前10時30分～、午後1時～
- 内キラキラ光るクリスマスステンドグラス工作
プラネタリウムでは、クリスマスの星を紹介します。
- 定各回70人
- ¥大人500円、高校生以下200円、3歳未満無料
- 他小学生以下保護者同伴



平成28年中に家屋を取り壊したり、増改築された方へ

「届出はお済みですか?」確認を!

家屋(住家、店舗、工場、倉庫その他の建物)の固定資産税は、毎年1月1日現在に存在する家屋に課税されます。

家屋の全部または一部を取り壊した時は、「建物滅失届出書」の提出をお願いします。

取り壊した年は課税されませんが、翌年度からは課税されません。
※「建物滅失届出書」は、税務課に問い合わせていただくか、ホームページからダウンロードできます。

税務課では、取り壊し家屋の把握に努めていますが、取り壊したことを確認できない場合は翌年度も課税されることになります。

登記されている家屋の場合

法務局で、平成28年中に「建物滅失登記」「建物表示変更登記」はお済みですか?

はい↓税務課への届出は不要です。

いいえ↓すみやかに、税務課に「建物滅失届出書」を提出してください。

税務課への届出がお済みでない方は、次のとおりすみやかに手続きをお願いします。

登記されていない家屋の場合

税務課に「建物滅失届出書」を提出

してください。

小規模家屋の新築や増改築の場合

床面積の大小に関わらず、固定資産税がかかります。小規模な家屋も税務課に連絡をお願いします。

※住宅を取り壊した場合は、住宅用地の特例の適用が受けられなくなり税額が変わる場合があります。

問 税務課 ☎75・1203

家屋調査にご協力をお願いします!

平成28年中に新築、または増築された家屋(住家、店舗、工場、倉庫その他の建物)は、平成29年度から固定資産税・都市計画税の課税対象となります。

家屋の固定資産税評価額を適正に算出するため、家屋調査をおこなっています。職員は「固定資産評価補助員証」を提示の上、調査しますので、ご協力をお願いします。

調査日時調整

建物の完成を確認し、訪問・電話などで日時調整し、お伺いします。

家屋調査

建物外部(屋根・外壁など)・内部(天井・内壁・床など)の仕上材料や建築設備などを調査します。

評価額算出

総務大臣が定める「固定資産評価基準」に従い、評価額を算出します。

問 税務課 ☎75・1203

e-Taxの利用をご検討の方へ

確定申告でe-Taxを利用される方へ

e-Taxを利用して、所得税の確定申告書をインターネットで提出するには、次の2点が必要になります。

①電子証明書

個人番号カードや住基カードの公的個人認証など

②ICカードリーダライタ

家電量販店等で購入可能。

問 税務課 ☎75・1203

e-Taxホームページ

☎ <http://www.e-tax.nta.go.jp/index.html>

住基カードをお持ちの方へ

平成27年12月22日をもって住基カードの電子証明書を更新するサービスを終了し、本年1月から新たに電子証明書が標準的に搭載された個人番号カードの交付が開始されています。

電子証明書は、有効期間満了日まで利用することが可能ですが、有効期間満了後は、個人番号カードを申請していただく必要があります。

個人番号カードの申請はお早めに

個人番号カードの交付は、申請後から1か月以上の時間を要します。平成28年分の確定申告等で電子証明書を利用する場合は、早期に申請を

お願いします。
問 市民課 ☎75・1210

eLTAXで給与事務を効率化!

平成29年1月から、eLTAXを利用すると、統一様式に1回入力するだけで、給与支払報告書と源泉徴収票のそれぞれのデータを作成できる上、作成した給与支払報告書のデータを複数の市区町村に、源泉徴収票のデータを国税庁に一元的に送信できるようになります。個人番号の記載が始まるこの機会にぜひご利用ください。

問 eLTAXホームページ
☎ <http://www.etax.jp/>

京大農場の生産物販売を再開します!

内 11月上旬 お米

11月中旬 ブロッコリー、カリフラワー

11月下旬 イチゴ、ダイショ

所 京都大学農学研究科
「木津農場(城山台4丁目)」

問 販売日などの詳細は、京都大学農学研究科(☎94・6405)へ問い合わせてください。

他・商品によっては、数量限定となる場合があります。

・売り切れの際は、ご了承ください。



税に関する小学生の絵画展

「税金でつくられている物」をテーマに、市内の小学生が描いた税の絵画展を開催します。

時 11月11日(金)～17日(木)

所 京都山城総合医療センター1階

※静かに鑑賞をお願いします。

主 山城地区租税教育推進協議会

問 税務課 ☎75・1203

他 国税庁ホームページ(www.nta.go.jp)もご覧ください。

税について「ちょっと/考えてみよう!」
税を考える週間

11月11日-11月17日

国税庁のホームページでは「国税庁の取り組み」や「税に関する情報」を紹介しています。

ドラマ仕立ての
動画で紹介

イラストで紹介

マイナンバー制度についても紹介中

税を考える週間 検索 国税庁

平成28年 12月
市営住宅入居者募集

低所得者向け賃貸住宅

①第2中之島団地(木津川端地内)

建設年度 昭和50年度

構 造 コンクリートブロック

造 2階建

設 備 上水道、便所汲み取り、

プロパンガス

部屋タイプ 2DK

家 賃 (1)11,800円

(2)17,600円

(3)11,800円

(4)23,200円

その他 浴室はありますが、浴槽などの設備は入居者負担です。

②北団地(加茂町北広地内)

建設年度 昭和47年度

構 造 鉄骨造2階建

設 備 上水道、公共下水、プロパンガス

部屋タイプ 5DK

家 賃 (1)16,000円

(2)23,900円

(3)16,000円

③小谷上団地(加茂町大野丑谷地内)

建設年度 昭和53年度

構 造 鉄骨造2階建

設 備 上水道、公共下水、プロパンガス

部屋タイプ 4DK

家 賃 (1)17,000円

(2)25,300円

(3)17,000円

④小谷下団地(加茂町北小谷地内)

建設年度 昭和51年度

構 造 鉄骨造2階建

設 備 上水道、公共下水、プロパンガス

部屋タイプ 4DK

家 賃 (1)17,300円

(2)25,800円

(3)17,300円

中堅所得者向け賃貸住宅

⑤兎並団地(加茂町駅東四丁目地内)

建設年度 平成10年度

構 造 鉄筋コンクリート造5階建

設 備 上水道、公共下水、都市ガス(大阪ガス)

部屋タイプ 3LDK(4階)

家 賃 65,500円

(100円(本来家賃))

※減免対象者は、申請後、最低26,200円になります。

その他 駐車場を使用される場合は、駐車場使用料(4,000円/月)が必要です。

入居予定時期 平成29年3月

市内に3か月以上お住まい又はお勤めで、次のいずれにも該当する方

(1)住宅に困窮していること

(2)公営住宅法などで定められた収入基準(月額15万8千円)以下であること(裁量階層は、21万4千円以下)。ただし、⑤は特定優良賃貸住宅の供給の促進に関する法律施行規則などで定められた収入基準(月額15万8千円以上25万9千円以下)であること。

(3)近畿圏2府4県に居住し、独自の生計を営む者で、入居者の収入以上を有する連帯保証人が2人いること。

(4)市税等を滞納していないこと。

(5)現在同居し、又は同居しようとする親族(事実上婚姻と同様の関係にある人または婚姻者を含む)がいること。

(6)単身で申し込む方は、一定の条件を備えていること。

※詳しくは、入居募集案内をご覧ください。

入居募集案内の配布および申込期間

配布 12月1日(木)～15日(木)午前8時30分～午後5時15分(開庁日、正午～午後1時を除く)

施設整備課 ☎79・0553

加茂支所 ☎76・3611

山城支所 ☎86・2300

申 12月8日(木)～15日(木)の午前8時30分～午後5時15分(開庁日、正午～午後1時を除く)に施設整備課へ持参してください。郵送不可。

他 募集戸数は1戸ずつです。

・家賃は収入によって変わります。

・団地内では、ペットの飼育はできません。

・①～④の家賃(2)は裁量階層(高齢・障がい者世帯など)です。また、これらの住宅は駐車場がありません。

・②～④は浴室がありませんが、近くに共同浴場があります。



女性の集い

1人で悩まずに、女性の集いについてしゃいませんか。

時11月8日(火)

午後1時30分～3時30分

所 東部交流会館「調理室」

内 お菓子作りと茶話会

対 市内にお住まいの心に不調や病のある女性

定 8人(先着)

¥1500円

申・問 11月7日までに、電話・ファックスで次へ。

社会福祉法人いづみ福祉会

地域活動支援センターいづみ

☎76・0076 fax 66・1246

きこえの相談会

耳のことで悩んでおられませんか。

時11月9日(水)

①午前10時～

②午前11時～

③午後1時～

④午後2時～

所 相楽聴覚言語障害センター(相楽会館内)

内 聴こえに関する相談、聴力測定

対 市内または相楽郡内にお住まいで聴こえに不自由を感じておられる方とそのご家族

申 11月7日までに、氏名、年齢、住所、電話(ファックス)番号、相談内容、ご希望の時間帯を次へ。

※申込み多数の場合は、時間変更をお願いすることもあります。

問 619・0214 木津上戸15
相楽聴覚言語障害センター
☎75・2030 fax 72・6862

障がいのある方の就職相談会

障がいのある方の就職に関する支援や、相談をおこなっています。

時11月8日・22日(火)

所・問 しょうがい者就業・生活支援センター「あん」

木津駅前1・10(JR木津駅西口ロータリー前)

☎71・0701・0800・1428

・3420 fax 71・0705

他 相談会当日以外も、ご連絡いただければ相談に応じます。

障害者週間啓発事業

12月3日～9日は「障害者週間」です。

時12月5日(月) 午後2時～3時30分

所 市役所4階(会議室4・4)

内 講演「いま改めて障害と障害者差別について考える」

別について考える」

講 青木 慎太郎 氏

(京都府視覚障害者協会理事、京都産業大学講師)

申・問 11月30日までに、社会福祉課(☎75・1211, fax 75・2083)へ。

他・要約筆記および手話通訳を設置します。

・人権研修の一環として、職員研修も兼ねています。

主 木津川市

緊急地震速報訓練および全国一斉情報伝達訓練の実施

市では、地震や武力攻撃などの災害時に、全国瞬時警報システム(J・ALER T)から送られてくる国からの緊急情報のシステムを利用した訓練を11月中旬に2回おこないます。

訓練では、防災行政無線や戸別受信機から一斉に訓練放送が流れます。市民の皆さんのご理解とご協力をお願いします。

・第1回目 緊急地震速報訓練
時11月4日(金) 午前10時ごろ

・第2回目 全国一斉情報伝達訓練
時11月29日(火) 午前11時ごろ

他・訓練放送に伴い、防災情報メール

地域力再生プロジェクト事業



「よっといで」の子育て・高齢者支援活動

～つながりの輪広がるほっとできる居場所～

「よっといで」は、地域で子育て支援活動に取り組んでいます。地域の食材を使った日替わりランチ(有料)や、次の教室もおこなっています。

内 容	と き
おやこひろば	平日 午後1時～2時
エコクッキング	11月14日(月) 午前10時～午後1時30分
ふれあいクッキング	11月15日(火) 午前10時～午後1時30分
おやこあそび	11月21日(月) 午後1時30分～3時
絵手紙	11月21日(月) 午後1時30分～3時
おやこクッキング	11月30日(水) 午後1時30分～3時
おもちつき大会	12月4日(日) 午前10時～正午

所・問 よっといで(木津清水106)

☎・fax 72-9910

URL <http://homepage3.nifty.com/yottoide/index.html>

問 危機管理課

☎75・1206





あなたの子育てを応援！

子育て応援アプリ **きづがわいい**



子どもの健診を忘れないか不安だわ。
簡単に管理できないかしら。

お知らせプッシュ通知が便利です！

予防接種や子育てに関するイベントのプッシュ通知が受け取れます。

お子さんの年齢や、アプリの利用者の方の居住エリアに応じた木津川市のお知らせの通知が届きます。

お知らせは通知だけでなく、アプリのホーム画面からもご覧になれます。

健診日などの情報が事前に通知されるので安心。



市内の子育てサークル情報もありますので、ぜひ活用ください。



iOSをご利用の方はコチラ→



←Androidをご利用の方はコチラ

子育てサークル「りんごちゃん・みるくちゃん」代表 加藤さん

年齢や地域情報を登録することで、
自分の子どもに合った情報が通知で
受け取れるのがうれしいね！



気になったイベントを後で簡単に見つけることができたらいいなあ。

マイイベント機能を使いましょう！

アプリで配信される子育てイベントをお気に入りとして保存しておくことができます。

申込期間や詳細もすぐに確認できます。



保健センターはどこかしら？
子育てサークルに参加したい！

地図やカテゴリで簡単に検索可能！

市内の施設やサークルの詳細情報をご覧になれます。施設情報には地図情報や利用時間、電話番号が含まれており、お出かけの際にも利用できます。



予防接種の計画や管理が
スマートフォンでできたらいいなあ。

もちろん、アプリで管理できます！

予防接種の記録ページが利用できます。

予防接種の種類と日付をそれぞれ設定しておけば、一覧で確認でき、接種の忘れを防ぐことができます。



保育所からのイベント連絡や、
毎日のお知らせを受け取りたい。

園からのお知らせが便利です！

幼稚園や保育所からのお知らせをアプリで受け取れます。園からの急なお知らせもアプリを使えば、どこにいても確認できます。

学研企画課 ☎75-1201

けいはんな赤ちゃん学講座
「赤ちゃんに大事な3つのこと」

「赤ちゃんの運動について学びます。」

赤ちゃんの「動く」をどう見る？

時 12月2日(金) 午後6時30分～

8時30分

所 けいはんなプラザ交流棟5階「黄河」

定 40人(先着)

他 専門家(保育士など)向けの内容ですが、ご自分でも受講できます。お子さまの入室は、遠慮いただきます。

「黄河」

チヨイ待ち育児のススメ！

時 12月3日(土) 午前10時～11時30分

所 けいはんなプラザ交流棟3階「ナイル」

定 100人(先着)

他 お子さんと一緒に受講できます。おむつ替えや授乳のためのスペースをご用意します。※大人だけでも受講可。

申・岡 11月29日までに、「赤ちゃん学講座参加申込と明記し、希望の講座、氏名(ふりがな)、性別、年代、住所、電話番号、ファックス番号またはメールアドレス、同伴のお子さんの人数、年齢を記入し、ファックスまたは電子メールで次へ。

けいはんな学研都市活性化促進協議会

☎ 0774-955034

☎ 0774-955034

☎ 0774-955034

☎ 0774-955034

☎ 0774-955034

☎ 0774-955034

☎ 0774-955034

☎ 0774-955034

☎ 0774-955034

☎ 0774-955034

☎ 0774-955034

☎ 0774-955034

☎ 0774-955034

木津御興祭の協賛のぼりを募集します

木津御興運営委員会では、市制10周年の節目を迎える来年の木津御興祭開催に向けて、協賛のぼりを新調します。作成したのぼりは神社周辺などに設置し、祭の雰囲気を感じ上げます。
個人・法人・団体を問わず、広く受け付けますので、ぜひご連絡ください。

協賛内容

のぼり1本 5,000円

※ご協賛いただいたのぼりには、協賛者のお名前を掲載します。

※2本以上協賛いただいた方には、ご希望により、1本を「自宅(お店)用」としてお渡しします。

問 各町内御興関係者または、木津御興運営委員会事務局 吉川(☎090・8211・3509)へ。

第21回木津川市都市計画審議会の開催と傍聴

第21回木津川市都市計画審議会を開催します。傍聴を希望される方は、開催予定時刻の30分前までにお越しください。

時 11月11日(金) 午前10時～

所 市役所5階「全員協議会室」

内 相楽都市計画 地区計画の変更(案)について

定 10人(抽選)

他 本審議会は、木津中央地区の都市基盤整備の進展を受け、計画的かつ有効な都市的土地利用を図るため、木津中央地区計画の都市計画変更(案)

の審議をおこなうものです。

問 都市計画課 ☎75・1222

避難支援プラン(個別計画書)を作成しませんか?

「個別計画書」とは?

避難行動要支援者名簿に掲載されている方の避難方法や避難支援者、緊急連絡先等を詳しく登録しておくための書類です。「避難行動要支援者名簿」とは?

災害が発生した時に安否確認等が速やかにできるように、避難支援が必要な方を登録している名簿です。

登録用紙の配布や申請は?

社会福祉課、加茂・山城支所、西部出張所(高の原イオン内)、担当の民生児童委員に問い合わせてください。

対象者は?

在宅で生活をしている日常的に支援が必要な方です。詳しくは、社会福祉課まで問い合わせてください。

問 社会福祉課 ☎75・1211

マイナンバー(個人番号)カード受け取り休日窓口を設置します

時 11月12日(土)、12月11日(日)

受付 午前9時～正午

所 市民課 ※本庁のみ

内 交付通知はがきをお持ちの方のみ対応。
※口は混雑が予想されます。

問 市民課 ☎75・1210

第22回 山背古道とことんウォーキング

美しい里山やのどかな田園風景、歴史ある文化史跡など、どこか懐かしい風景を眺めながら秋の山背古道を歩いてみませんか。

時 11月27日(日) (受付 午前9時～10時)

※雨天決行・荒天時中止

所 JR城陽駅東口(城陽市観光協会駐輪場前)または木津川市役所東口玄関前

内 城陽～木津間の全長約23キロのコース

※途中リタイア可能

持 昼食、水筒、雨具など

問 山背古道推進協議会事務局(城陽市商工観光課内) ☎0774・56・4019

他 参加者には地図と記念品をプレゼントします。

中継地点 中天満神社(城陽市)、井手町まちづくりセンター椿坂、JR棚倉駅前で「ほっとコーナー」を設置し、飲み物や特産品を販売します。

宇治茶歴史街道ウォーク

日本遺産の山城上狛茶問屋街での宇治茶の無料接待をおこないます。

時 11月27日(日) 午前9時～午後3時

所 JR木津駅およびJR城陽駅(集合解散)

内 ・とことんウォーク参加者を対象に、お茶無料接待

・希望者には「お茶のおいしい淹れ方教室」を実施

・各集合場所出発で、茶問屋街先着の各100人に宇治茶を進呈

問 山城茶業組合(株)丸又園内) ☎86・2069

はい!こちら消費生活センターです



インターネット回線接続契約、取り消したい!

Q 電話でインターネット回線接続の契約を勧誘されたが、その後書面をよく見ると、勧誘時に思っていた事業者名と違って事に気づき不安になった。信用できないので解約したい。

A インターネット回線などの電気通信サービス契約は、契約後一定期間内(契約書を受け取った日、またはサービスの開始から8日以内)であれば消費者から一方的に契約を解除できます。(携帯電話等の移動型端末機器には適用不可)契約の際は契約内容を必ず確認するように心がけましょう。

消費生活の相談や苦情は、気軽に相楽消費生活センターへ!

ナニ? キューキュー-GOGO!

(電話または来所) ☎72-9955

相談は無料です。秘密は厳守します。

※「消費者ホットライン」「188(いやや!)」番をご利用ください。

時 月～金(祝・休日、年末年始除く) 午前9時～午後4時

所 木津上戸15 相楽会館1階 京都府木津総合庁舎東隣

※土・日・祝日(年末年始除く)は ☎075-257-9002へ。



コウ マ ナ オ ウ ル ヴ ァ レ Ko'u mana'o ulu wale

～ふと思ったこと



Let's Celebrate Thanksgiving

It's almost Thanksgiving in the states, a time when family members get together and eat 'til they explode to celebrate... who knows really? If I remember correctly, I was taught in elementary school that it's a day that commemorates the first bountiful harvest in the New World by pilgrims and the sharing of food between them and the Native Americans. There are many reasons why American families celebrate Thanksgiving, but in Hawaii we treat it as a day of thanks, to reflect positively on our lives, family and good health.

Back home we celebrate Thanksgiving every year by going to my aunt's house and having a party. Everyone brings something to the house and we all stuff our faces with each other's delicious food. "No rice, no life" rings true even during Thanksgiving, but in addition to rice, there may be potato salad, kalua pig, poi, teriyaki beef, chicken katsu, and all kinds of other foods that are usually not eaten during Thanksgiving on the continent, which leads to an interesting table every year.

Do you celebrate Thanksgiving with your family in Kizugawa? If not, is there one day a year you come together as a family just to eat and "talk story" or catch up? Put aside one day a year to gather with friends, family, or both and celebrate each other's company. Treat yourself to a wonderful Thanksgiving this year!

Hau 'oli Lā Ho 'omaika 'i ia Kākou!
Happy Thanksgiving to you all!

感謝祭を祝おう！

11月といえば、アメリカでは感謝祭、いわゆるThanksgivingの日があります。その日は、家族が誰かの家で集まり、お腹が爆発しそうになるまで食べつづけます。何のためにそうするのか、私にははっきりわかりません。小学生の頃に習った理由を思い出すと、感謝祭は、イギリスからきた巡礼者が初めての豊作をアメリカンインディアンと分かち合ったことを祝った行事です。アメリカでは感謝祭を祝う理由がそれぞれありますが、ハワイではだいたい人生、家族、健康を感謝する日とされています。

毎年、感謝祭の日には、私の家族はおばさんの家に行き、パーティをします。皆が美味しい食べ物を持って来て、お腹がいっぱいになるまで食べます。アメリカ大陸の感謝祭の食べ物は、ほとんど決まっていますが、ハワイは、人種的に多様であるため、感謝祭の料理もさまざまです。だから、「ノーライス、ノーライフ」はもちろん、ポテトサラダ、カルアピッグ、ポイ、照り焼きビーフ、チキンカツなども食べられることがあります。

皆さんは家族と一緒に感謝祭を祝いますか。一年に一度家族と会い、「トークストーリー」つまり喋り合う日はありますか。今年の11月には家族や友達と時間を過ごして、いい感謝祭をエンジョイしましょう！

Hau 'oli Lā Ho 'omaika 'i ia Kākou!
Happy Thanksgiving to you all!

Profile

Gavyn Guigui (ギギ ギャビン)

出身：ハワイ 年齢：23歳
趣味：料理、まちへ出かけること

ウィンター・ワンダーランドを楽しもう！ CIRとのクリスマス・パーティー

時 12月4日(日) 午前10時～正午

所 市役所1階「住民活動スペース」

対 市内・精華町・京田辺市にお住まいまたは在学の小学生と保護者

定 30人 [抽選]

内 国際交流員と一緒に、スノーグローブ(透明な容器の中に、水と人形や建物などの飾りを入れた置物)作りやゲームなどを、音楽とともに体験し、欧米のクリスマスの雰囲気を楽しみましょう。

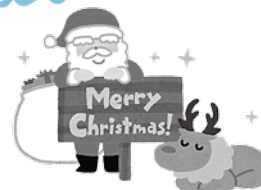
申 11月18日(必着)までに、申込みフォーム(精華町ホームページで「ウィンター・ワンダーランドを楽しもう！」で検索)または往復はがきで申し込んでください。

※往復はがきの場合、1枚につき4人まで申込み可。住信用裏面に『ウィンター・ワンダーランドを楽しもう！参加希望』、氏名(ふりがな)、住所、年齢、保護者氏名(ふりがな)、電話番号、学校名(3市町以外にお住まいの方のみ)を記入し次へ。

〒619-0285 (個別番号・住所記入不要)

精華町企画調整課

問 学研企画課 ☎75-1201





相楽医師会から市民の皆さんへ

シリーズ健康エッセイ vol.43

インフルエンザへの対策

相楽医師会 山口医院 山口泰司 医師

インフルエンザにかかったことがある方は、その症状の辛さをよく覚えておられることでしょう。インフルエンザは、インフルエンザウイルスの感染によるもので冬から春先に流行します。感染者の咳やくしゃみで飛び散ったウイルスが体内に入り、1〜3日間の潜伏期間を経て、38度以上の高熱とともに、悪寒、頭痛、関節痛、筋肉痛、倦怠感などの全身症状や咳、痰、呼吸困難などの呼吸器症状などが現れます。子供、妊婦、高齢者の方がかかると肺炎などの合併症により重症化することがあります。

予防方法は、流行する前にワクチンを接種する（重症化を防ぐことができます）、うがい（水でのがいで十分効果がありません）、手洗い、マスクの着用、食事と睡眠をとり規則正しい生活を心がけることなどです。

インフルエンザワクチンは、平成26年度まで3価（A型2株+B型1株）でしたが、平成27年度より4価（A型2株+B型2株）になり、対応できるB型インフルエンザの株が1種類増えしました。ワクチンの効果が期待できるのは、接種してから2週間後から5か月程度までと考えられ

ており、インフルエンザの流行時期を考えると、予防接種は11月から12月中旬に受けることよいでしょう。生後6か月以上13歳未満のお子さんが2回接種される場合は、2〜4週間の間隔をあけて受けるのが望ましいでしょう。

症状が疑われるときは、早めに診察を受け、インフルエンザの診断を受けた場合は一定期間の外出を控え、できるだけ安静にし、栄養と十分な睡眠をとります。インフルエンザウイルスの空気中での活動や感染を抑えるために、加湿器などで室内の湿度を50〜60%に保ちます。治療薬としては、発熱や関節痛などに対しては解熱鎮痛薬、鼻水やくしゃみに抗ヒスタミン薬などが用いられます。また、インフルエンザに対する抗ウイルス薬も処方される場合がありますが、発病後48時間以内に服用しないと効果が乏しいと言われています。小児や未成年者は、医薬品の服用の有無にかかわらず急に走り出すなどの異常行動の発生が認められていることから、少なくとも発症から2日間、患者が一人にならないよう配慮が求められています。

相楽休日応急診療所 ～受診前には必ずお電話を～

時 午前9時～

（受付 午前8時30分～午後0時30分）

所 相楽会館1階（木津上戸15）

問 相楽休日応急診療所 ☎73-9988

他 症状によっては診察できない場合や、京都山城総合医療センターを紹介する場合があります。

と き	診療科目	と き	診療科目
11月 3日(木・祝)	小児科	12月 4日(日)	内科
11月 6日(日)	内科・小児科	12月11日(日)	内科
11月13日(日)	内科	12月18日(日)	内科
11月20日(日)	小児科	12月23日(金・祝)	小児科
11月23日(水・祝)	小児科	12月25日(日)	内科・小児科
11月27日(日)	内科・小児科	12月31日(土)	内科・小児科

材 料 (8個)

A	薄力粉	270g
	強力粉	130g
	ベーキングパウダー	小さじ2
	ドライイースト	小さじ2
	砂糖	大さじ1
	塩	小さじ2分の1
	水(40度のぬるま湯)	230ml
	豚ミンチ	120g
	キャベツ	100g
	干し椎茸	15g
	たけのこ	20g
	はるさめ	7g
	片栗粉	大さじ1
B	ごま油	小さじ2
	濃い口しょうゆ	小さじ2
	塩	少々

①キャベツは湯通しして、みじん切りにし軽く絞る。干し椎茸は水に戻し、みじん切りにする。たけのこ、はるさめは茹でてみじん切りにする。

②豚ミンチをよく練り、「①」と「B」と片栗粉を加え、よく混ぜ合わせて8等分にする。

③寝かしておいた「皮」で具を包んで、蒸し器に入れて霧吹きをし、15分蒸す。

一言メッセージ
簡単に皮から手作りができます。具をアレンジしてもいいですよ。冷凍もできます。

作り方

①「A」を全部混ぜて、ふるいにかける。

②40度のぬるま湯を「①」に入れ、滑らかになるまでこねて、30分寝かす。

③「②」を8等分にして丸め、布巾をかけて、10分寝かす。

おすすめの味

ぶたまん

木津川市食生活改善推進員協議会
尾崎 田鶴



〈1人分の栄養価〉

エネルギー	497 kcal
たんぱく質	16.8 g
脂 質	8.7 g
カルシウム	79 mg
食物繊維	6.8 g
塩 分	1.6 g



健康推進課からのお知らせ

☎75・1219

第4回食育レシピコンテスト入賞者決定
『僕・私にまかせてーオリジナル・
アイデアおかずレシピ』

夏休みに市内の小・中学生から募集したレシピコンテストに、467通の応募がありました。どのレシピもアイデア豊かな食欲をそえられるおいしいレシピです。



最優秀賞 『さんまき』

相模小学校5年 中山瑞佳 さん

優秀賞

『だいの季節のはさみあげのあんかけ風』

木津小学校5年 白橋獅翔 さん

『タラのポテトボール』

木津小学校5年 堤風太 さん

『はるまき？あきまき！』

加茂小学校5年 田中ひより さん

『さつまいものつつもち』

州見台小学校2年 中平心花 さん

入賞

『秋サケのパイ包みやき』

加茂小学校5年 スタンプルス健人 さん

『和風のポテトさらだ』

加茂小学校5年 姫野暖和 さん

入賞レシピがお店のメニューになりました！

『だいの季節のはさみあげのあんかけ風』※11月限定メニューです。

薬膳レストラン あわさい

兜台6-6-4(積水ハウス株式会社

総合住宅研究所内) ☎73・1175
レシピは、11月中に、アル・プラザ木津で無料配布しているほか、市ホームページなどでも公開しています。簡単なレシピなので、ご家庭のおかずとしてご利用ください。

毎月19日は、食育の日
11月は、きょうと食育強化月間

今月のテーマ【食べ物体験】→食物繊維の多い簡単レシピの配布あり
時11月21日(月) 午前10時～11時30分
所市役所1階キッズスペース横
主木津川市食生活改善推進員協議会

うへうへ運動でスッキリ！
「すこやか自分21」

皆さんで楽しく身体を動かして、心身ともにスッキリしませんか。
時12月8日(木) 午前10時～11時30分
(受付 午前9時45分～10時)
所いずみホール(中央交流会館)
内ニュースポーツ(誰でもどこでも簡単にできる運動)とストレッチ
対40歳～74歳の方
定30人(先着)
持飲み物、汗拭きタオルなど
申12月1日までに健康推進課へ。
他・当日に申込書兼同意書を提出していただきます。
・治療中の疾患がある方は、主治医に相談のうえ、申し込んでください。
・動きやすい服装でお越しください。

レッツウォーキング

生活習慣病を予防するために、日常生活の中に、ウォーキングを取り入れてみませんか。

時11月8日(火) 午前9時30分～11時
(受付 午前9時15分～9時30分)
※当日午前7時時点の降水確率60%以上の場合中止
所山城保健センター集合
対40歳～69歳の方、70歳～75歳までの基礎疾患がなく、運動習慣のある方
定30人(先着)
持ウォーキングのできる服装、お茶など
申11月4日までに、健康推進課(☎75・1219)へ。
他事前、または当日に申込書兼同意書を提出していただきます。

高齢者肺炎球菌予防接種はお済みですか

時平成29年3月31日まで
所市内指定医療機関、京都府広域予防接種協力医療機関など
対木津川市に住む票があり、次に該当する方
・平成28年4月2日～平成29年4月1日に満65歳・70歳・75歳・80歳・85歳・90歳・95歳・100歳の誕生日を迎える方
・接種日に60歳以上65歳未満の方で、心臓・腎臓・呼吸器の機能または、ヒト免疫不全ウイルスによる免疫の機能に障害を有し、その障がいの程度が身体障害1

級相当の方(診断書または身体障害者手帳の写しを提出)
持住民であることを確認できる証明(医療受給者証など)
¥2,500円(生活保護世帯の方は証明書の提示で無料)

出張がん個別相談会のお知らせ

がんに関わる出張相談をおこないます。

時12月6日(火) 午後1時～3時30分
所京都府山城南保健所
申・周12月5日午後4時までに次へ。
京都府がん総合相談支援センター(京都市南区東九条下殿田町43メ
ルクリオ京都2階)
☎0120-078-394

他センターでは電話および対面相談を、月々(祝日・年末年始を除く)の午前9時～正午、午後1時～4時におこなっていますので、ご利用ください。

薬物乱用は「ダメ。ゼッタイ。」

11月30日まで麻薬・覚せい剤乱用防止運動
危険ドラッグ使用者による交通事故や犯罪は、個人の健康被害だけでなく、社会全体に悪影響を及ぼします。
「京都府薬物の濫用の防止に関する条例」では、危険薬物の製造、販売、使用、所持などが全面禁止されており、違反した場合、最大2年の懲役または100万円の罰金が科せられます。
問山城南保健所 ☎72・4302



木津川市健康まつり

お口の健康や食生活について、日ごろの状態を見直すことで、より健康になるためのきっかけを見つけていただく機会として『木津川市健康まつり』をおこないます。

時 11月13日(日) 午前10時～午後4時
(各部門により終了時間が異なります)
所 中央体育館

①歯のひろば ※受付は午後1時まで

所 トレーニングルーム

内・歯科医師による健康診査相談
・歯科衛生士による染め出し・ブラッシング指導
・フッ素塗布(未就学児、歯科医師が必要を判断した方)

※受診された方には歯ブラシを配布(先着)350人

②献血コーナー ※400ml献血のみ、受付は午後3時まで

所 会議室

対 18歳から65歳未満の方
持 献血カード(お持ちの方)、初めての方は本人確認書類(運転免許証など)

③食生活改善推進事業

所 正面ロビー

内 食事の展示(カルシウムの摂取に配慮した食事)、パネル展示

④食育推進

所 正面ロビー

内 具材を集めて料理を完成!!カードゲーム、食育レシピコンテスト入選レシピ配布など

⑤骨密度測定

定 200人/日 ※素足で測定します

所 アリーナ

対 a 市内に住民票のある方満16歳以上の女性(午前9時45分～当日整理券配布)
b 市内に住民票のある女子中学生と母親

申 bのみ、11月11日までに直接または電話で健康推進課へ。
時 午前10時～正午、午後1時～4時

⑥薬剤師による簡易血糖検査(ヘモグロビンA1c)・内臓脂肪測定

所 アリーナ

対 市内に住民票のある20歳以上の方(当日の午前9時45分から整理券を配布)

問 ①～⑤健康推進課

☎ 75-12119

⑥ 国保年金課 ☎ 75-12114

不妊治療費等の助成制度

不妊症または不育症のために治療を受けられている夫婦に、治療費用の一部を助成します。

対 府内に1年以上居住地を有し、かつ受診時に市内に住民登録のある夫婦

・保険適用の治療分を申請する場合
・合は各種医療保険に加入されている方

・人工授精及び男性不妊治療分を申請する場合は婚姻の届出をされている方

内 本人負担額の合計の2分の1以内

で助成します。なお、各治療項目に対する限度額は表のとおりです。

治療項目	治療内容	限度額
一般不妊	保険適用の治療のみ	1年度につき6万円/人
	保険適用の治療+人工授精または人工授精のみ	1年度につき10万円/人
男性不妊	精巣内精子生検採取法(TESE)、精巣上体内精子吸引法(MESA)による手術等で、体外受精又は顕微授精の治療の一環として行った治療	1年度につき20万円/人 ただし、MESAについては5万円/回とする。
不育	原因特定検査及び治療 いずれも保険適用のみ	1回の妊娠につき10万円

※男性不妊は、京都府の特定不妊治療助成制度で助成を受けていないもので、平成28年1月19日以前の治療分に限りま。

申 診療日の翌日から1年以内に、交付申請書・医療機関証明書・請求書を各1枚健康推進課へ。

他・必要書類は、市ホームページからダウンロードできます。

・体外受精・顕微授精は京都府の制度で助成がつけられる場合がありますので、詳しくは、山城南保健所(☎72-4300)へ問い合わせください。

問 健康推進課 ☎ 75-12119

精神疾患 家族教室

精神疾患を家族で学び、支えあいましよう。

時 11月25日(金) 午前10時～午後0時30分

所 京都府山城南保健所2階「講堂」

内・講義「家族の接し方(統合失調症)」・家族交流会

対 統合失調症を患うご家族、支援者の方

申・問 11月17日までに電話で京都府山城南保健所(☎72-0979)へ。

国立国会図書館関西館 平成28年度企画展示「続・あの人の直筆」

時 11月18日(金)～12月3日(土)(23日)

(水・祝、27日(日)、28日(月)は休み)

午前10時～午後6時

※20日(日)は午前10時～午後4時

所 「第2研修室」

内 各界有名人の直筆資料を約30点展示します。解説チャレンジャーや文字などり体験のコーナーもあります。(年齢制限なし)

問 国立国会図書館関西館 総務課

☎ 0774-98-1224

国立国会図書館関西館 「関西館見学デー」

時 11月20日(日) 午前10時～午後4時

内 関西館の紹介やクイズラリーなどのイベントをおこないます。手続き不要で自由に入館できます。

※当日は、図書館業務はおこないません。

問 国立国会図書館関西館 総務課

☎ 0774-98-1224



環境の森センター・きづがわ建設に向けて

～ “環境の森センター・きづがわ”は、皆さんの日常生活に欠くことのできない施設です～

本市の可燃ごみは、本市と精華町で構成する相楽郡西部塵埃処理組合の打越台環境センター（精華町内）で焼却処理をしています。昭和55年に建てられたこの施設は、老朽化が相当に進んでおり、また処理容量不足のため一部を民間に処理を委託しているのが現状です。

これらの問題に対応するため、新たなごみ焼却施設として、“環境の森センター・きづがわ”（鹿背山地内）の平成30年9月末の稼働に向けて取り組みを進めています。

今月は、9月の施設建設工事の様子をお伝えします。

【ごみピット部分の基礎・耐圧盤工事に着手しました。】

ごみピット部分の掘削工事が8月末で完了しました。続いて9月からごみピットの基礎・耐圧盤部分の工事が始まりました。施工現場は地盤面から15m程低い位置にあるため、クローラークレーンという重機を使用して資材を積み降ろします。このクローラークレーンのタワー部分の全長は約80mあり、その姿を建設現場の外から見るができます。

作業としては、掘削したごみピット底面の高さを調整するための均しコンクリートを打設し、その上にごみピットの基礎・耐圧盤となる箇所に鉄筋・型枠を組立てました。そ

の後、ごみピットの中でも最も低い所となるごみ汚水槽部分からコンクリートの打設をおこないました。

また、ごみピット部分以外の建物の基礎工事も並行して取り組んでいます。

10月末頃には、ごみピットの壁部分を半分くらいの高さまで造ります。

コンクリートの打設日にはコンクリートミキサー車の通行により、道路沿道の皆さんにご迷惑をお掛けしますが、ご理解とご協力をよろしくお願いします。

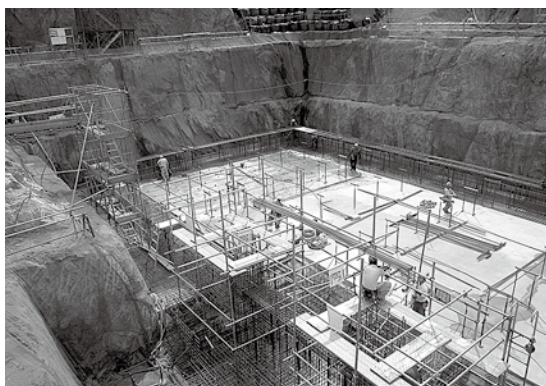
【クローラークレーン】



【ごみピット掘削完了状況】



【ごみピット配筋工事の様子】



【ごみピットコンクリート打設の様子】



“環境の森センター・きづがわ”の早期稼働に向けて、地元の皆さまをはじめ市民の皆さん、一人ひとりのご理解とご協力をよろしくお願いします。



リサイクル研修ステーション

午前8時30分～午後5時 ☎75-2140 fax 75-2141

〔11月の休館日：3日、7日、14日、21日、23日、28日〕

11月12日(土)は環境まつりのため、リユースコーナーの利用開始時刻は、9時に変更となります。

「もったいない」でゴミ出さない

(10月5日現在)

リユース(再利用)のコーナー

ゆずります

洋服ダンス、食器棚、座卓

ゆずってください

ワゴン(台所用)、南陽高校女子ブラウス(L)、自転車(12インチ～大人・おとな三輪車)、テニスボール(硬式)、靴(黒・24.5cm)、棚(木)、コンビカー、ベビー用品一式、ベッド(ベビー・セミダブル)、光が丘幼(プレザー・ズボン・体操服)、タオル、バスタオル、ダイニングテーブル、ハンドマッサージ機、ソファ、ベッド、オープンレンジ、おもちゃ、木津中体操服(M～L)、脚立、イス(キャスター付)、袴(女子7歳)、食器棚、電子ピアノ、掃除機、ラジカセ、ソファ、雨合羽、水筒、浴衣(女子130cm)、三輪車、トランポリン、掛け軸、時計(目覚まし・腕)、チュニック、ブーツ・グローブ(バイク用)、ダウンコート

持ち込み品の基準

①人形、ぬいぐるみ、下着類、本はお断りします。②分別(衣類・食器・小物)してお持ち込みください。③衣類は洗濯したものを、きれいにたたんで持ち込んでください。

しめ縄づくり講習会

家に飾るしめ縄を、自分で作ってみませんか。

時 12月11日(日)

午前9時30分～正午

所 リサイクル研修ステーション

定 15人 [先着]

持 ペンチ

¥ 1人300円

他 当日は、しめ縄の縄だけを作ります。

申・問 11月22日から電話でリサイクル研修ステーションへ。

主 エコリーダー「くるっと」

(木津川市廃棄物減量等推進員の会)



生ごみ堆肥化講習会およびモニター募集 ～生ごみをリサイクルしよう～

家庭から出る生ごみは、ちょっとした工夫でガーデニングなどで利用できる堆肥に生まれ変わります。環境にやさしい生活に取り組んでみませんか。



生ごみ堆肥化モニター

モニターになって、堆肥化実験にご協力ください。特典もあります。

※モニターになるには、次の生ごみ堆肥化講習会に参加いただく必要があります。

生ごみ堆肥化講習会

時 12月3日(土) 午前10時～正午

所 リサイクル研修ステーション

対 市内にお住まい又はお勤め・通学の方

定 15人 [先着]

内 ①EM(有用微生物群)を使った堆肥作り

・密閉容器を使って発酵させ、土と混ぜて堆肥を作ります。

②ダンボール箱コンポストを使った堆肥作り

・手軽に生ごみの減量に取り組むことができ、初めての方でも気軽に始められます。

申・問 11月15日午前8時30分から電話でリサイクル研修ステーションへ。

他 市ホームページで生ごみ処理容器実証実験の様子を掲載しています。



ペットの飼い方相談

和束町で開催される「茶源郷まつり」で、開業獣医師が、日頃気になっているペットの健康や飼い方、しつけの方法など色々なご相談を受け付けます。気軽にお立ち寄りください。

時 11月6日(日) 午後1時～4時

所 和束運動公園周辺(和束町白栖猪ケ口25-5)

「犬の適正飼養推進協議会ブース」

問 相楽犬の適正飼養推進協議会

山城南保健所 ☎72-4302

他 診察はできません。

～「学研木津北地区」というのは鹿背山の里山のこと 里山活動を楽しみながら、里山再生に取り組んでいます～

【活動団体】

鹿背山の沢沿いの土地の多くは、水田として活用されていましたが、社会情勢の変化で徐々に耕作が停止され放置されました。

この結果、水田には篠竹が生い茂り、稲作はもとより、多様な生物が生息できない瀕死の環境へと変わってしまいました。

瀕死の環境を改善し再び稲作ができる水田に再生しようと、12年前に発足した鹿背山倶楽部のみなさんが、文字どおり「手」をかけて、稲作ができる水田に再生してくれました。

また、南谷を活動フィールドとする鹿背山元気プロジェクトの皆さんは、生活スタイルの変化で利用されなくなった森に手を入れることで、かつてのように松茸が採れる山へと再生しました。

鹿背山倶楽部と同様に北谷を活動フィールドとする、NPO法人京都発・竹・流域環境ネットの皆さんは、放置され竹が繁茂して薄暗かった竹林を、竹の子が収穫できる竹林へと見事に再生しました。

これら活動団体の手が入る里山は再生しましたが、里山再生は手間ひまを惜しんではできませんし、歩みを止めることもできません。

活動団体の平均年齢が毎年上がっている現状を考えると、新たな担い手に加わってもらえるかが、継続できる鍵となります。

そこで、将来の担い手である若い皆さんに里山を身近なものに感じてもらおうと、今年度には里山学校を開校しました。

【みもろつく鹿背山里山学校】

里山から遠い存在となっている大人や、里山遊びをしたことのない子ども達に自然の恵みを受けてもらい、自然の不思議を知ってもらいたいと始めました。

今年度は、16家族40人の参加者が学んでおり、半年の開催を終えることができました。

4月は開校式に続き、里山の成り立ちと、そこに生息する動植物の話を聞きました。午後からは竹の子を掘りました。竹やぶの斜面は急で上り下りが大変でしたが、子ども達は初めての体験に大興奮でした。

5月はお米栽培に挑戦。田植えをしました。併せて、グリーンウェーブ活動としてドングリノ苗木を植樹しました。

6月は鹿背山で暮らす案内人に鹿背山集落を案内してもらいました。

7月は里山で火起こし体験と地元産の夏野菜をふんだんに使った野外料理に挑戦しました。

8月はお休みして、9月は冬野菜を育てようと大根の種をまき、白菜の苗を植え付けました。併せて、稲刈り後の天日乾燥をする準備として、竹を切り出して「はさ」の準備をしました。

10月にお米の収穫を済ませば、冬の山仕事として里山整備や竹林整備を体験します。このように、さまざまな体験をとおして里山を身近に感じてもらいたいと願っています。



【里山へGO！（里山活動に参加してみよう）】

鹿背山で活動する団体の里山活動を体験してみたい方や参加してみようと思われた方は、気軽にご連絡ください。

木津北地区保全推進室（都市計画課内） ☎ 75-1222 ✉ kizukita@city.kizugawa.lg.jp

平成28年度木津川市明るい選挙啓発 ポスター・標語入賞者が決まりました

明るい選挙推進の一環として、「明るい選挙啓発ポスター・標語」を募集しました。

市内の小・中学校、一般の方から多数の応募をいただき、ありがとうございました。

応募作品は、9月23日に審査会を開催し、優秀賞、佳作を決定しました。

なお、ポスターの部・標語の部の優秀賞の作品は、京都府で実施される2次審査に提出します。

まちの話題

平成28年度木津川市明るい選挙啓発ポスター入賞者(敬称略)
《ポスターの部》

応募数 小学生の部 254点 中学生の部 337点 合計591点

優秀賞 15点



高の原小学校3年
たまの ももこ
玉野 桃子



梅美台小学校4年
きたむら まお
北村 栄央



州見台小学校5年
ながい せな
長居 聖尚



棚倉小学校5年
いまい さくら
今井 咲楽



棚倉小学校5年
はまだ ゆうと
濱田 優人



城山台小学校6年
まつしま みずき
松島 瑞樹



加茂小学校6年
すぎもと あゆみ
杉本 歩



加茂小学校6年
のむら ありさ
野々村 有紗



木津南中学校1年
いしかわ さえ
石川 咲菜



木津中学校2年
かわさき あゆ
川崎 歩侑



木津中学校2年
ちかみ ゆうこ
近美 夕子



木津南中学校2年
やまだ あかほ
山田 安香音



木津中学校3年
つだ ゆうこ
津田 結子



木津南中学校3年
ひろせ もどか
廣瀬 円香



泉川中学校3年
さいとう あか
佐藤 央歌

佳作 10点

高の原小学校	4年	おかね いまり	岡根 伊真利
梅美台小学校	5年	かみむら ふうあ	上村 風藍
棚倉小学校	5年	ふるせ あいら	古瀬 愛宙
相楽台小学校	6年	かわた あかほ	川田 愛都花
相楽台小学校	6年	にしだ ふみあき	西田 文彬

木津南中学校	1年	津野 未空
木津中学校	2年	くらまえ あみ
木津南中学校	2年	蔵前 亜美
木津南中学校	3年	こんどう あおい
泉川中学校	3年	近藤 葵

津野 未空	つ の みそら
蔵前 亜美	くらまえ あみ
近藤 葵	こんどう あおい
稲田 一輝	いなだ かずき
赤羽 孝文	あかばね たかふみ

標語の部 応募数 小学生の部 178点 中学生の部 4点 一般の部 1点 合計183点

優秀賞

11点

1ぴょうで つくるへいわってすてきだね。
その一ぴょう 平和な未来の 切ぶだよ。
動かそう、変えよう、一人ひとりの一票で
一票が ぼくらの未来への 道しるべ
その一票 積み重なって 未来ができる
私達の一票で 明るい未来を 手にしよう！
選挙へGO その一票で未来が動く
その一票 次の時代へ つなぐ意思
選挙とは 君の未来への 意志表示
その一票 無駄にしないで 明るい未来
その一票 未来を開く カギとなる

梅美台小学校	1年	すごう 須郷
相楽小学校	3年	ほそがわ ひ
木津小学校	4年	細川 日和
高の原小学校	4年	すみだ 隅田
相楽小学校	5年	ふくい 大貴
相楽台小学校	5年	はやし 林
梅美台小学校	5年	おくむら 奥村
上粕小学校	5年	とりごえ み
梅美台小学校	6年	鳥越 美羽
城山台小学校	6年	なかの 中野
木津第二中学校	2年	しおみ 汐見

創史	そうし
日和	ひわ
羽折	はな
大貴	だいき
美里	みり
瑠心	るこ
美羽	みう
登真	とうま
ふく	ふく
さくら	さくら
友紀	ゆき

いつまでもお元気で

平成28年度木津川市敬老会を3地域に分かれて開催し、数え75歳以上になる皆さん(8,266人)をご招待しました。

敬老会では、最高齢者、数え100歳(百寿)、数え90歳(卒寿)、数え88歳(米寿)、数え80歳(傘寿)の皆さんに記念品が贈られ、人生の節目をともに祝いしました。

また、敬老会にご欠席される数え100歳の方々にもご自宅に訪問させていただき、市長から長寿のお祝いをしました。

なお、市内の最長寿者は107歳の山口りよさんです。



宝くじ助成事業で防災資機材を購入しました

(財)自治総合センターでは、宝くじの普及広報事業として、コミュニティ活動に助成をおこなっており、その一つとして自主防災組織の育成助成事業があります。

東木津川台連合自治会自主防災会がその助成を受け、消防ポンプなどの防災資機材を整備しました。整備された設備は、地域の防災・減災活動に役立つものと期待されています。



「府民の消防賞」贈呈式

10月12日に第34回京都新聞「府民の消防賞」の贈呈式が京都新聞社本社でおこなわれ、木津川市消防団女性部が表彰されました。

平成15年6月1日の消防団女性部発足から今日まで、火災予防・防災啓発や救命活動などの消防団活動の中で「女性ならではの」特性を幅広く生かし、地域に密着した活動を積み重ねてきたことが今回の受賞に繋がりました。

贈呈式では、木津川市消防団女性部および、6個人に対し、表彰状と記念品が贈呈されました。



納税のお知らせ

国民健康保険税…第6期…納期限は11月30日(水)

☆便利な口座振替をご利用ください☆

☎税務課 ☎75-1203

夏休みの思い出

京丹後市へ少年野球交流会に行ったメンバーが書いた作文の中から、1つを紹介します。

いづみクラブ 古谷 華来

いづみクラブと棚倉ピクトリースの少年野球チームの16人で丹後に行ってきました。途中、初めての道路工事見学でトンネル内を歩いたり、道路に色々なものを書かせてもらいました。何十年か先に、私たちも使うかも知れない道路で、すごい体験をさせてもらいました。

宿に着き、すぐに海へ向かいました。海では、飛び込んだり、魚を探したり、サザエを食べたりしました。苦いところもあったけど、美味しかったです。

次の日は、丹後の野球チームと試合をしました。試合では、棚倉ピクトリースの選手と同じチームとして協力し、仲良くなり、楽しい夏休みの思い出ができました。

力を出し切りました！

市内で活動しているフットサルチーム「ガット2008」が第26回全日本少年フットサル全国大会に参加し、ベスト16に進出しました。原田快選手が得点ランキング3位に輝くなど、それぞれの選手が力を発揮し、チームワークを深めました。



文化祭へ保育園児を招待しました

9月8日・9日に府立南陽高等学校で文化祭が開催され、9日には木津川台保育園の園児を招待し、交流をおこないました。生徒から園児へ手作りの名札をプレゼントした後、一緒に吹奏楽部の演奏を楽しんだり、マジック部の公演を鑑賞したりし、楽しい時間を過ごしました。



国際交流をおこないました

10月12日、毎年恒例の木津川市少年少女合唱団の3団交流に、ドイツより92人の混声合唱団を迎え、加茂文化センターでフレンドシップコンサートを開催しました。

フィナーレでは、日本の童謡「もみじ」を観客と一緒に歌い、大いに盛り上がりました。交流会では、身振り手振りを使って話したり、即興で歌ったりし、楽しいひとときを過ごしました。



公益財団法人 木津川市緑と文化・スポーツ振興事業団

☎39-8500 fax 73-6878

URL <http://www.bunspo-shinko.or.jp/> フォンボジョウボウ 検索

○イベント記事は、税込表示となっています。

冬の特別講座『かわいいMYリース』

時 11月16日(水) 午前10時～正午
所 西部交流会館「会議室」
対 市内にお住まい・お勤めの方
定 20人 抽選 ¥500円(別途材料費1,200円)
持 持ち帰り用の袋、工作用はさみ、木工用ボンド
申 直接または電話で事業団へ。



庭木の手入れ基礎講座

時 12月4日(日) 午前9時30分～午後0時30分
所 西部交流会館
対 市内にお住まいの方
定 12人(11月24日抽選) ¥無料(別途テキスト代200円)
持 筆記用具、軍手、タオル、飲み物
※お持ちの方: 剪定バサミ、刈込バサミ、剪定ノコギリ
申 11月8日から電話で事業団へ。

第3回 親子deなかよし体操

時 11月20日(日)
10時30分～11時30分
所 西部交流会館「集会室」
対 市内にお住まいの2～5歳のお子
さんと保護者(ペアで参加)
定 20組 ¥300円/1組
申 電話で事業団へ。



文化・スポーツ交流教室

●楽しくできる自彊術

所 山城支所別館「ホール」
時 月3回 水曜日 午前10時15分～11時45分
¥3,000円(月会費)
持 バスタオルまたはヨガマット、飲み物

●心と身体にやさしいヨガ

所 西部交流会館
時 10月～2月 第1・2・3火曜日 午後7時30分～8時30分
¥4,000円(月会費)
持 ヨガマット、飲み物

●こども空手

所 西部交流会館
時 月3回 木曜日 午後5時～6時
¥4,000円(月会費)

11月のグラウンドゴルフDAY

時 11月10日・24日(木) 午前9時～正午
所 不動川公園「多目的広場」
¥1回 200円
申 当日、午前8時45分から不動川公園(現地)へ。
他 雨天中止、クラブ・ボールは持参してください。
12月は8日と22日におこなう予定です。

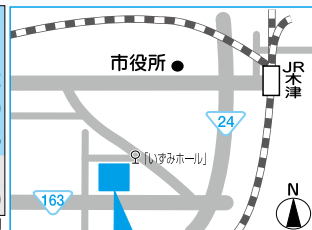


いずみホール EVENT GUIDE

○イベント記事は、税込表示となっています。

日	月	火	水	木	金	土
		1	2	3	4	5
6	7	8	9	10	11	12
13	14	15	16	17	18	19
20	21	22	23	24	25	26
27	28	29	30	1	2	3
4	5	6	7	8	9	10

○は休館日



いずみホール(中央交流会館)

☎72-8800 fax 72-2801

施設・教室・イベント情報 フォンボジョウボウ 検索

お正月の迎春アレンジ作り

プリザーブドフラワーを使ってお正月飾りを作りましょう!
時 12月16日(金) 午前10時～正午
所 「研修室1・2」
定 20人 ※11月6日で定員を超えた場合は抽選。
¥500円(別途材料費1,500円)
申 いずみホール・西部交流会館で受付中。(いずみホールのみ電話予約可)

とびだすクリスマスカード作り

オリジナルのとびだすカードを作ってプレゼントしましょう。
時 11月27日(日) 午前10時～正午
所 「和室」
¥300円(別途材料費200円)
対 3歳～小学生
申 いずみホール・西部交流会館で受付中。(いずみホールのみ電話予約可)



アートクラフト教室「デコパージュ」

ペーパーナプキンの柄を利用して、オリジナルの作品を作ります。
時 ①11月11日(金) ②12月9日(金)
午前10時～正午
¥2,000円(別途材料費1,000円)/1回
持 ハサミ、ウェットティッシュ
申 中央交流会館で受付中。(電話予約可)
他 1回のみ参加もできます。



11月11日



12月9日

やまなみ法律事務所

YAMANAMI LAW OFFICE
弁護士 橋 英樹 (京都弁護士会所属)
弁護士 曾崎 雄 (京都弁護士会所属)
京都府相楽郡精華町山田下川原3-6
グランシャリオ山田川第2ビル2階(近鉄山田川駅前)

☎050-5520-7546

<http://www.eonet.ne.jp/~yamanami/>

☆各種法律相談受けいたします。お気軽にご相談下さい
☆業務時間 平日午前9時30分～午後5時30分



図書館だより

LIBRARY
INFORMATION

休館日カレンダー

日	月	火	水	木	金	土
		1	2	3	4	5
6	7	8	9	10	11	12
13	14	15	16	17	18	19
20	21	22	23	24	25	26
27	28	29	30	1	2	3
4	5	6	7	8	9	10

● 全館休館日 ● 山城図書館のみ開館日 ○ 山城図書館のみ閉館日
山城行政サービスコーナーも閉館

中央図書館 ☎ 72-2980

加茂図書館 ☎ 76-6466

山城図書館 ☎ 86-5001

開館時間 平 日／午前10時～午後6時
土・日／午前10時～午後5時
※山城図書館は祝日開館

貸し出し 図書／10冊まで
(うち視聴覚資料2点まで)
期間／2週間

新しくはいった本 (加茂図書館)

一般書

■DIY庭づくり百科 はじめてでもすぐにできる超かんたん
DIYエクステリア ブティック社

家を引き立たせる植栽づくりをはじめ、敷くだけでできるアプローチ&テラスづくり、ウッドフェンスや緑台風ベンチといったガーデンファニチャーなどを紹介します。便利な素材&道具図鑑も収録。他に舗道、駐輪場、花壇、バーベキューコンロ、テラス、ガーデンなどを掲載。DIYの庭づくりのすべてがわかる1冊。



児童書

■いえのおばけずかん 斉藤 洋 作／宮本えつよし 絵

「図鑑」という名前の童話、大好評「おばけずかん」シリーズの新刊です。それぞれのおばけが、どんなふうに怖いのか。そうならないためには、どうすればだいじょうぶなのかを、ユーモラスな短いお話仕立てで紹介しています。怖くて、笑えて、最後はホッとできる。「こわいけど、おもしろい」新しいおばけの童話シリーズ、最新刊です。



図書館職員からのオススメ本 [加茂図書館]

■ニッポンを解剖する！京都図鑑 JTB パブリッシング

世界に誇る「京都」の魅力をまるごと解剖!! 街歩き好きは必見!! 通常のガイドブックでは、あまり知ることのできない京都の名所・旧跡の詳細や、歴史・文化・グルメを、文章だけではなく多彩な写真やイラスト、表などをふんだんに使い、わかりやすく図解して紹介しています。



中央図書館

土曜シアター

◆『ふるさと再生 日本の昔ばなし
こぶとり爺さん ほか』

時 11月12日(土) 午後2時～3時10分
(開場 午後1時45分～)

所 2階「視聴覚室」

ホリデーシアター

◆感動の名作『どんぐりの家』

時 11月20日(日) 午後2時～3時50分
(開場 午後1時45分～)

所 2階「視聴覚室」

おはなし会(朗読サークル「こだま」)

◆絵本・紙芝居のよみきかせ

時 11月5日・26日、12月3日(土)
午前10時30分～正午

◆おはなし会

時 11月19日(土) 午前11時～11時30分

◇はなもも水彩画作品展

時 11月1日(火)～6日(日)
※初日は午後1時から、最終日は午後3時まで

所 2階「展示ホール」

出「はなもも」の皆さん

他 会員を募集しています。

◇かすみ会展

木津高校の元美術部メンバーによる絵画展です。

時 11月15日(火)～11月20日(日)
※初日は午後1時から、最終日は午後4時まで

所 2階「展示ホール」

出 かすみ会の皆さん

◇木津書道サークル 作品展

1年間の成果をご覧ください。

時 12月4日(日) 午前10時～午後4時

所 2階「展示ホール」

出 木津書道サークル

◇雑誌等のリサイクル

保存期間の過ぎた雑誌などを、無料でお譲りします。持ち帰り用の袋を持参してください。

時 11月27日(日) 午前10時15分～午後3時

所 2階「視聴覚室」

※入場者多数の場合は、入場を制限させていただきます場合があります。

他 ひとり20冊まで

◇クリスマス会

～サンタさんがやってくる!～

時 12月17日(土) 午後2時～3時

所 2階「視聴覚室」

出 朗読サークル「こだま」

内 スライド紙しばい、歌、プレゼントもあるよ!

対 市内にお住まいの方(小学生未満は保護者同伴)

定 80人 [先着]

申 12月3日から直接、各図書館窓口へ。

学研都市インフォメーション

Kansai Science City Information

けいはんなプラザ

けいはんな映画劇場

殿、利息でござる！

殿様から利息をいただく!?
奇想天外なアイデアを武器に彼らは町を
救うことができるのか……!?

破産寸前、絶体絶命の大ピンチ。必要な
のは3億円!?ピンボー庶民が、殿を相手
に一世一代の大勝負!!

監督 中村義洋
出演 阿部サダヲ、瑛太、妻夫木聡、
竹内結子、羽生結弦(友情出演)
ほか



公式HP <http://tono-gozaru.jp/>

時 11月11日(金) 午前10時30分～、午後1時30分～、午後6時30分～
11月12日(土) 午前10時30分～、午後1時30分～、午後4時30分～
¥ 一般1,000円、小・中学生、シニア(60歳以上)700円
けいはんなプラザ友の会会員700円 ※当日券のみ

けいはんなプラザ・プチコンサート

11月16日(水) 私のお気に入り

曲 J・マスネ/タイスの瞑想曲
出 江崎 晴佳(フルート)、前川 裕介(ピアノ)

11月30日(水) トリオコンサート

曲 ドブラー/アメリカ小三重奏曲 op.37
出 奥堀 可菜(フルート)、柴田 咲(ヴァイオリン)、
仲内 咲樹(ピアノ)

12月7日(水) ピアノデュオの世界

曲 ドビュッシー/小組曲
出 川上 仁音(フルート)、小川 淳子(ピアノ)

※11月2日・9日・23日はお休みです。

時 午後0時15分～0時45分

所 「アトリウム」(無料)

問 けいはんなプラザ・プチコンサート実行委員会
☎95-6128

吹奏楽団ベリーズけいはんな 第5回定期演奏会 Smile X'mas ファミリーコンサート ～3世代に届けたい素敵な音の贈り物IV～

時 12月4日(日) ①午前11時～(開場 午前10時30分～)
②午後2時～(開場 午後1時30分～)

所 けいはんなホール「メインホール」

内 指揮 福島 秀行

曲名 もろびとこぞりてファンファーレ、ジングルベル～そりすべり、
キダ・タローメドレー、オズの魔法使い ほか

申 11月12日(必着)までに、往復ハガキで申し込んでください。 [抽選]
詳しくは同楽団ホームページをご確認ください。

URL <http://mbbkeihanna.grupo.jp/>

主・問 吹奏楽団ベリーズけいはんな

✉mamabrass_b_keihanna@yahoo.co.jp

けいはんな劇場

劇団四季ファミリーミュージカル 『ガンバの大冒険』

時 11月23日(水・祝)
午後3時～(開場 午後2時30分～)

所 けいはんなプラザ「メインホール」

¥ 全席指定
(前売)大人 4,500円
けいはんなプラザ友の会 4,300円
子ども(小学生以下) 3,000円
※当日券500円アップ(前売りで完売し
た場合、当日券の販売はありません。)

チケット取扱先

(株)けいはんな(けいはんなプラザ3階)
☎0774-95-5115 ほか

ギャラリー展示

◆ステンドグラスKazu作品展

ランプ、パネルなどステンドグラス作品の発表展示

時 11月11日(金)～13日(日) 午前10時～午後5時

※最終日は午後4時まで

問 三野 ☎72-4328

◆カネコッコ水彩画展

花、果物、風景を水彩絵具で表現した作品展示

時 11月24日(木)～27日(日) 午前9時～4時

※初日は午後1時から、最終日は午後3時まで

問 絵画サークル「カネコッコ」

☎93-0795 ✉h.yamanaka@kcn.jp

けいはんな記念公園

紅葉ライトアップ

時 11月4日(金)～27日(日)の
金・土・日・祝日 日没～午後9時

所 水景園 ¥庭園入園料

公園フィットネス [要予約]

時 11月10日(木) 午前10時～11時

所 芝生広場 ¥1,000円

申 アウトドアFITNESS

✉o.fitness.c@gmail.com

近代備前 三十人のうつわ展

時 11月10日(木)～13日(日)

午前9時30分～午後5時

※初日は午後1時から、最終日は午後4時まで

所 水景園 観月楼 ギャラリー月の庭

¥庭園入園料

星空カフェ [無料]

時 11月13日(日) 午後5時30分～7時

所 水景園

三田崇博 世界一周写真展

「世界三十六景」

時 11月18日(金)～20日(日)

午前10時～午後7時

所 水景園 観月楼 ギャラリー月の庭

¥庭園入園料

雅楽演奏会

時 11月23日(水・祝) 午後2時～3時

所 水景園 ¥庭園入園料

¥通常の庭園入園料 一般200円、小・中学生100円(60歳以上は年齢証明の提示で無料)

申・問 けいはんな記念公園管理事務所 ☎93-1200 URL <http://keihanna-park.net/>

ふれあい文化講座

① テーマ『浄瑠璃寺の建築と庭園 ―その信仰と美―』

講師 富島 義幸 氏

(京都大学准教授)



② テーマ『難波京の変遷をたどる』

講師 積山 洋 氏

(大阪文化財研究所)



時 11月26日(土) 午後1時30分～4時30分
所 いずみホール(中央交流会館)

定 200人(先着)

問 文化財保護課

☎75・1232

主 木津川市、木津の文化財と緑を守る
会・興福寺

木津川市文化協会受講生募集

太極拳体験講座

時 11月から3月までの水曜日

(日時は申込時に問い合わせてくだ
さい。)

午前10時～正午

所 東部交流会館

講 健康見守り隊

定 10人(先着)

対 市内にお住まいの方

¥ 1回1000円

申 11月30日までに東部交流会館(☎71
・8130)へ。

共 教育委員会・木津川市文化協会

習字教室

時 毎月第2・第4水曜日 午後5時～6時

所 東部交流会館
講 町田書道教室

定 5人(先着)

対 市内にお住まいの小学4～6年生

¥ 月500円(別途材料費がかかります。)

申 11月18日までに東部交流会館(☎71
・8130)へ。

共 教育委員会、木津川市文化協会

木津川市探訪講座

木津川市のいまの魅力をより深く
ご理解いただける講座をご案内します。

木津川市と周辺の植物を楽しむ講座

時 11月29日(火) 午後1時30分～3時30分

所 加茂文化センター

定 40人

講 細見 俊樹 氏(市植物同好会代表)

田中 勝男 氏(ふるさと案内かも環境部長)

申 はがき、電話、ファックスまたは電子
メールで、住所、氏名、性別、電話番号
(あればメールアドレス)を記入し次
へ。

州見台1丁目1番地1 ガーデンモ
ール木津川2階

(一社)木津川市観光協会

☎73・8191 fax 73・8136

✉kanako@0774.or.jp

主 (一社)木津川市観光協会

後 木津川市

事業主の皆さんへ

労働保険の成立(加入)手続きは必ず
みですか。

労働者を1人でも雇用していれば労
働保険に加入する必要があります。

問 京都労働局 ☎075・241・3213

城山台フェスタ vol.1

市内の子育てママが、ちよっとほっこ
りできるイベントを開催します。城山
台のみんなで集まって、キツガワゴンで
の美味しいごはんや、可愛い小物の販
売、ワークショップを楽しみましょう。

時 12月4日(日) 午前10時～午後3時

※雨天中止

所 城山台公園(大仏鉄道公園)

持 レジャーシート

他 公共交通機関などを利用してくださ
い。

詳しくは、フェイスブックにて「城山
台フェスタ」で検索してください。

問 観光商工課 ☎75・1216

主 城山台フェスタ実行委員

KUNICA恒例スタンプラリー 「ほんの3分で3万GET」

参加店でお買物をされると、チラシ
の応募券にはんこを1個押印します。

はんこ3個(3店舗分)集めると、抽
選に応募できます。

応募箱・追加チラシは、各参加店にあ
ります。期間中、何回でも応募できます。

時 11月7日(月)～30日(水)

所 加茂町内のクニカ会員店舗および
有志店舗

内 特賞/30,000円 1本

1等/10,000円 3本
2等/5,000円 6本
3等/1,000円 30本

賞品は、金額相当の金券とし、発送
をもって発表にかえます。

他 詳しくは、加茂町内の11月7日(月)の
新聞折込みチラシをご覧ください。

問 KUNICA事務局(木津川市商工会
加茂支所内) 近藤 ☎76・2970

屋台村(夜市)を開催します

サンタさんが屋台村にやってくる!!

屋台では、おいしい食べ物や飲み物
が楽しめます。一味違った夜をお過ご
してください。

時 12月2日(金) 午後4時～7時

※小雨決行

所 木津川市商工会館 駐車場

(木津南垣外83・3)

問 木津川市商工会 ☎72・3801

他・小学生以下の方にプレゼントがあ
ります。(午後5時～先着50人)

・公共交通機関などを利用してくだ
さい。

主 木津川市商工会 木津地区 朝市部会

小さな発表会

テーマ「和」!

日曜の午後のひと時を、ゆっくりと
「和」でお寛ぎください。

時 11月20日(日) 午後1時～

(開場 午後0時30分)

所 相楽老人福祉センター

内日舞(ゆう舞の会、ゆう舞の会藤)、等曲(等曲グループ奏、等曲サークル琴里)、木津川市の歴史(木津の文化財と緑を守る会)、司会進行 朗読サークル「こだま」

主 木津川市文化協会
問 岩井 〆 72・0014

府立山城郷土資料館の催し

文化財連続講座

「乙訓か久津川か―山背王権の在処を探る―」
文化財に関してタイムリーで身近な話題を提供し、文化財への理解を深め親しんでいただくための連続講座です。

時 11月12日(土) 午後1時30分～3時30分
所 山城郷土資料館
講 奥村 清一郎 氏

入館料(一般250円、小・中学生70円)
問 府立山城郷土資料館

〆 86・5109 〆 86・5589
✉ yamasiro-s-sounu@pref.kyoto.lg.jp

11月9日～11月15日 『秋季全国火災予防運動』

火災予防の意識を高めることで、火災の発生を防止し、尊い命を守るとともに財産の損失を防ぐことを目的としています。

住宅防火 いのちを守る 7つのポイント

- 1 寝たばこは、絶対やめる。
- 2 ストープは、燃えやすいものから離れた位置で使用する。

3 ガスコンロなどのそばを離れるときは、必ず火を消す。

4 逃げ遅れを防ぐために、住宅用火災警報器を設置する。

5 寝具、衣類およびカーテンからの火災を防ぐために、防炎品を使用する。

6 火災を小さいうちに消すために、住宅用火災警報器を設置する。

7 お年寄りや身体の不自由な人を守るために、隣近所の協力体制をつくる。

問 相模中部消防組合消防本部予防課
〆 75・13881

〆 http://www.sourakuchubu
119-kyoto.jp



山城医療センターからのお知らせ

第3回認定看護師セミナーのお知らせ
時 11月26日(土) 午後1時30分～5時
(受付 午後1時～)

所 京都山城総合医療センター9階「会議室」

対 医療・看護・介護・福祉関係者
内 『高齢者がん患者の排便ケア』、『疥癬対策』、『がん医療におけるコミュニケーション』

問 京都山城総合医療センター
〆 72・02665

府職員出前語らい・専門職員派遣

京都府の重点施策や、福祉・環境など身近なテーマを、府職員が直接出向いて説明し、府民の皆さんと意見交換をします。

申・問 京都府府民総合案内・相談センター
〆 075・414・4234
〆 075・411・5001

食品試買検査をおこないます

販売されている食品の容量が正確に計量されているかどうかを実際に検査します。当日、市内で購入された食品を会場へ持参してください。

時 11月22日(火) 午後1時30分～3時30分
所 京都府木津総合庁舎2階「会議室」
持 認め印、食品(魚肉類、魚介類、調理食品、お菓子、お茶など)

他・食品の購入費用として、最高3,000円お支払します。(要レシート持参)

・購入金額は、合計で3,000円を少し超える金額にしてください。

11月1日～30日 毒物劇物危害防止運動！

毒物や劇薬は、農薬・燃料など私たちの身近で使用されていますが、取扱いは十分な注意が必要です。

・鍵のかかる保管庫で保管しましょう。
・紛失した場合はすぐに警察に通報しましょう。

・廃棄は決められた方法でお願いします。

問 山城南保健所 〆 72・4302

自衛隊員募集案内

募集種目		受付期間	試験日	資格
自衛官候補生		年間通じて	受付時にお知らせします。	男性で、18歳以上27歳未満の方
陸上自衛隊 高等工科学 校生徒	推薦	12月2日まで	平成29年 1月7日(土) ～9日(月)の うち1日	男性で、中卒(見込み 含む)17歳未満の成 績優秀で学校長が推 薦できる方
	一般	平成29年 1月6日まで	平成29年 1月21日(土)	男性で、中卒(見込み 含む)17歳未満の方

問・申 自衛隊京都地方協力本部(京都市中京区西ノ京笠殿町38)
〆 075・803・0820
〆 http://www.mod.go.jp/pco/kyoto/



ふるさと散歩〜笠置から 柳生の里を歩く〜

時 12月3日(土)

JR笠置駅 午前9時50分
※午後3時解散

内笠置駅→東海自然歩道(阿
弥陀石仏園穴群)→柳生バ
ス停→芳徳寺→もみじ橋→
阿対地蔵→笠置カントリー
クラブ→笠置駅(約13km)

¥300円(保険料含む)、芳
徳寺拝観希望者は200円
自己負担

持帽子、タオル、のみの、昼
食など

問 NPOふるさと案内・かも
ろ 76・3989

他・降水確率60%以上で翌日
に延期します。

・11月のふるさと散歩は11
月5日(土)です。詳しく
は問い合わせてください。

秋いつぱいのフェスティバル

時 11月5日(土)・6日(日)

午前10時〜午後3時

所 山城町森林公園

¥イベント当日は、駐車料金・
入園料無料

出桂あおば(落語家)、丸ちえ
ろ(大道芸、11月6日のみ)

内・まつたけごはんなど模擬
店出店、地元産新米の販売
・アスピアやましろよりシ

ヤトルバス運行(11月6
日のみ)

問 山城町森林公園 86・4507

琴サークル会員募集

初めての人も、昔弾いたこ
とのある方も一緒に始めてみ
ませんか?

時 11月11日・25日(金)

所 庁舎北別館2階(和室)

¥2,000円(楽器使用料含む)

問 琴曲サークル琴里代表
岩井 72・0014

ノルディックウォーキングで 秋の鹿背山を巡る旅

2本のポールを持って歩く
ので、足腰への負担が軽く歩
きやすくなります。

時 11月13日(日) 午後1時30分集合

所 JR木津駅(改札出口前)

内 ポール合わせ→鹿背山ウォ
ーキング(約6km。軽度の坂
道あり、柿の収穫(予定)→
解散

※午後4時JR木津駅予定
持 動きやすい服装、飲み物、帽
子、雨具、あればサングラス、
手袋

¥1,500円(柿収穫希望の
方は別途費用)

※ポールレンタルあり別途
300円

定 15人

問 ノルディックウォーキング
を楽しもう会

小学生ミニバスケット ボール体験

初めての方も、経験者の方
も、気軽に参加してください。

時 11月13日(日) 午後1時〜3時

所 梅美台小学校校体育館

対 小学生

持 体育館シューズ、お茶、タオ
ル、着替え

問 木津ミニバスケットボール
クラブ

光橋 72・0098

ママと赤ちゃんのピアノ コンサート「音のクレヨン」

ママもベビーも笑顔になれ
るピアノコンサートをお楽し
みください。

時 11月18日(金) 午前10時〜11時

所 いずみホール(中央交流会館)

¥1組500円
定 50組(先着)

対 0歳から未就園児とその母
親、妊娠中の方

申 soundcrayon@gmail.com
問 岡田 880・3808・7085

他 京都新聞子育て仲間を応援
助成活動です。

パパフィット

ママの出産に向けて、心と
体の変化を学びませんか。ペ
アストレッチやマッサージの
テクニックを身につけること

で、お産に向けてママと一緒
に助走をつけるプログラムで
す。

時 11月20日(日)

午前10時30分〜11時30分

所 東部交流会館1階(和室)

対 市内に住む妊娠14週以降の
妊婦カップルさん

¥1,800円/組(先着)

定 10組

講 古岡まち子(マタニティビ
クス協会認定講師)

申 きづがわ子育てinfo.
✉ kang@oyakofitness.com

木津川サイクリング倶楽部 〜宇治方面へ紅葉狩りサイク リング〜

時 11月23日(水・祝) ※雨天中止
午前9時木津グラウンド集合

対 自己責任で参加できる方

他 参加費は無料ですが、昼食
代など個人で必要なものは
個人負担です。レンタサイ
クルを用意できます。(要事
前申込・有料)

問 木津川サイクリング倶楽部
杉野 890・9984・6

106 嶋村 86・4758

男女共同参画推進シン
ポジウム「多様性を受容
する社会に向けて」

時 12月2日(金)
午後3時〜5時30分

所 奈良先端科学技術大学院大学

「ミレニアムホール」
内 詳しくは、ホームページを
ご覧ください。

定 400人

申・周氏名、性別、年齢、郵便番
号・住所、連絡先(メールアドレス
又は電話番号)を記入の上、11月15日まで

に奈良先端科学技術大学院男女共同
参画室(✉naka-sc-jinfo@
nara-u.ac.jp、0743・
72・6244)へ。

落葉で堆肥作り炭焼き等 里山体験参加者募集

時 12月3日(土) 午前10時〜
午後2時30分(小雨決行)
午前9時30分森林公園事務
所前集合

所 山城町森林公園内「サン
フォレスト」の森

対 小学校高学年以上の方20人
※中学生以下は保護者同伴

持 弁当、飲み物、作業ができる
服装、手袋

問 会長 高田 86・5284

主 森林ボランティアサン・フ
ォレスト

後 山城町森林組合

他 参加者にカブトムシの幼虫
をプレゼントします。

秋のやましろ散策会2016

木津川にまつわる山城町の文
化財を訪ねて、木津川市発足
10周年にちなんで



Information lineup

時 11月13日(日) 午前9時30分
午後4時 ※少雨決行

所 上狛駅集合

内 JR上狛駅→上狛天竺堂古墳→高麗寺跡→茶問屋街→泉橋寺→南部集会所(昼食、ミニ講座)→挑川旧蹟→上狛浜→木津川堤防(国役堤)・地藏石仏→開橋・淀川河川事務所→JR棚倉駅

持 昼食、のみのもの、タオル など

問 山城町ふるさと案内人の会

86・33362

他 歩きやすい服装でお越しください。

加茂女イベント

「竹で発電!ワークシヨップ第4弾」

竹を燃料に暖炉で発電。他に太陽光発電、自転車こいで発電等々、様々な発電方法が体験できます!自分で作ったエネルギーで綿菓子体験も!

時 11月20日(日) 午前10時~午後3時

所 間 かもめの台所(南加茂台 4・15・6) ☎66・1895

¥ 大人3,000円、子供1,000円(昼食代込み)

他 駐車場があります。

JR関西本線ウォーキング

時 11月20日(土)

午前10時~午後2時

(受付 午前9時55分まで)

※雨天中止(当日午前7時決定、笠置町観光課へ問い合わせてください。)

所 500円(わかさぎ温泉入浴希望者のみ別途700円)

内 JR笠置駅(集合)→桜並木道→笠置山登山口→庚申堂→行場めぐり→笠置山もみじ公園→わかさぎ温泉笠置いこいの館(約5km)

持 弁当、水筒、敷物など

他 歩きやすい服装でお越しください。

問 小学生以下は保護者同伴

学研企画課 ☎75・1201

笠置町企画観光課

0743・95・2301

市民公開シンポジウム・講座

時 12月4日(日)

午前9時~午後0時10分

所 奈良春日野国際フォーラム薔ヶ「ロ・ス・ス」(能楽ホール) (奈良市春日野町101)

定 300人(先着)

内 災害被災者の心と体を守るために、災害医療から心身医療を考える、地域で命と向き合う、永源寺の地域まるごとケア、

他 詳しくは、ホームページ(<http://plaza.unin.ac.jp/ispim2>)をご覧ください。

後 厚生労働省、日本医師会、奈良県医師会、奈良市医師会

スポーツ

中央体育館社会教育課社会

体育係、木津川市体育協会

☎73・23233 (fax) 72・3636

〒619・0214

木津石塚146

〔午前8時30分~午後5時15分 小曜日休館〕

主催者(木津川市体育協会)でスポーツ傷害保険に加入します。

・そのスポーツに適した服装で参加してください。

・飲み物、タオルを準備するなど体調には気を付けて参加してください。

第20回木津川市民バウンド
テニス教室
第16回市民交流大会

子どもからお年寄りまで楽しめるスポーツです。

時 11月20日(日)

教室 午前9時30分~11時30分

交流大会 午後1時~4時

(受付 午前9時~9時15分)

所 市民スポーツセンター

(☎72・7983)

対 市内にお住まい・お勤めの

小学4年生以上の方

¥ 2000円(教室 交流大会と

ちらか参加でも同額)

※当日徴収

持 体育館シューズ、飲みもの、

タオル

申 11月14日午後5時15分まで

に中央体育館へ。

他 教室・交流大会どちらから

も参加は可能です。

問 河 ☎76・5338

バスケットボール教室

時 11月20日(日) 午前10時~正午

(受付 午前9時30分~)

所 木津川台小学校

対 市内にお住まいの小学4~6年生

定 20人(先着)

¥ 1人2000円(当日徴収)

申 申込用紙に必要事項を記入

し、11月11日午後5時15分

までに中央体育館へ。

問 木村 ☎090・1026・3991

第10回市民メンズ・レディ
スバレーボール大会

時 12月4日(日) 午前9時~

所 中央体育館

対 市内にお住まい・お勤めの

方で編成されたチーム

内 6人制

¥ 1チーム1,000円

申 参加申込書を11月20日午後

5時15分までに中央体育館

へ。

問 平尾 ☎090・1249・4029

他 代表者会議および抽選会を

11月21日(月)午後8時から

中央体育館でおこないます

ので、必ず出席してください。

お任せ下さい家のお掃除
ハウスクリーニング・エアコンクリーニング

おそうじ本舗 相楽店 検索

0120-502-400

ご相談だけでも大歓迎 精華町乾谷65 担当:杉浦

車検

車検のコバック® 木津川店

お任せ下さい!見積無料!

株式会社
アサヒ自動車

車検証を見ながらお電話下さい。

0120-086-589

定休日
祝日・GW・お盆
年末年始

TEL 0774-72-5735 〒619-0222 京都府木津川市相楽高下33-3

●営業時間/月~土 AM8:00~PM7:00、日曜 AM10:00~PM5:00(車検予約受付のみ)



第二阪奈有料道路 夜間通行止め

防災訓練のため、第二阪奈有料道路の全区間(阪神高速道路東大阪線東伸部含む)を一時通行止めいたします。

時11月14日(月)午後9時～15日(火)午前6時
問奈良県道路公社 ☎0743-776729

幻の大仏鉄道遺構めぐり

研究会のメンバーといっしょに大仏鉄道の遺構を歩きましょう。

時11月27日(日) 午前10時～午後4時
所JR加茂駅東広場に9時45分集合
参加者は当日受付します。

他 交通費・弁当・飲み物は各自の負担
をお願いします。

※小雨決行 荒天中止

主 大仏鉄道研究会

問 難波 ☎76-52337

オレンジカフェ エリン

認知症に不安がある方の仲間づくりの場所です。

時11月23日(水・祝) 午後2時～4時

所エリン・カフェ(宛台7・12・10)

¥500円(お茶・お菓子代含む)

申西木津ぬくもりの里 福井 野村

☎73-30055

下水道排水設備 指定工事業者の変更

市排水設備指定工事業者が、次のとおり変更になりました。

工事業者名 株式会社 関西設備

営業所所在地 梅美台二丁目17番地の4

ダイヤルするまえに…市役所の各課・各部署にお電話の際は、電話番号を確認のうえ、おかけください。

開庁日の午前8時30分～午後5時15分は各課ダイヤルインへ、それ以外の時間は市役所代表(☎72-0501)へお電話ください。

市役所担当課 ダイヤルイン・メールアドレス

市役所

☎ 72-0501 (代表)
fax 72-3900 (総務課)

1階	①市民課……………☎75-1210 ✉shimin@city.kizugawa.lg.jp
	②国保年金課……………☎75-1214 ✉kokuho@city.kizugawa.lg.jp
	③こども宝課……………☎75-1212 ✉kosodate@city.kizugawa.lg.jp
	④社会福祉課……………☎75-1211 ✉fukushi@city.kizugawa.lg.jp
	⑤くらしサポート課……………☎79-0307 ✉kurashi@city.kizugawa.lg.jp
2階	⑥会計課……………☎75-1218 ✉kaikai@city.kizugawa.lg.jp
	①文化財保護課……………☎75-1232 ✉bunkazai@city.kizugawa.lg.jp
	②社会教育課……………☎75-1233 ✉shakaikyoiku@city.kizugawa.lg.jp
	③学校教育課……………☎75-1230 ✉gakko@city.kizugawa.lg.jp
	④税務課……………☎75-1203 ✉zeimu@city.kizugawa.lg.jp
	⑤まち美化推進課……………☎75-1215 ✉machibika@city.kizugawa.lg.jp
	クリーンセンター建設推進室……………☎75-1226 ✉clean-center@city.kizugawa.lg.jp

2階	⑥健康推進課……………☎75-1219 ✉kenko@city.kizugawa.lg.jp
	⑦高齢介護課……………☎75-1213 ✉kaigo@city.kizugawa.lg.jp
	①危機管理課……………☎75-1206 ✉kikikanri@city.kizugawa.lg.jp
	②人権推進課……………☎75-1217 ✉jinken@city.kizugawa.lg.jp
	③行政委員会事務局……………☎75-1208 ✉gyosei@city.kizugawa.lg.jp
3階	④指導検査課……………☎75-1224 ✉shido@city.kizugawa.lg.jp
	⑤施設整備課……………☎79-0553 ✉shisetsu@city.kizugawa.lg.jp
	⑥建設課……………☎75-1223 ✉kensetsu@city.kizugawa.lg.jp
	まちづくり事業推進室……………☎75-1225 ✉machizukuri@city.kizugawa.lg.jp
	⑦都市計画課……………☎75-1222 ✉tokei@city.kizugawa.lg.jp
4階	木津北地区保全推進室……………☎75-1222 ✉kizukita@city.kizugawa.lg.jp
	⑧管理課……………☎75-1221 ✉kanri@city.kizugawa.lg.jp
	⑨総務課……………☎75-1200 ✉somu@city.kizugawa.lg.jp
	①農政課……………☎75-1220 ✉nosei@city.kizugawa.lg.jp
	②観光商工課……………☎75-1216 ✉kanko@city.kizugawa.lg.jp

4階	企業立地推進室……………☎75-1216 ✉kigyo@city.kizugawa.lg.jp
	③人事秘書課……………☎75-1234 ✉hisho@city.kizugawa.lg.jp
	④財政課……………☎75-1202 ✉zaisei@city.kizugawa.lg.jp
	行財政改革推進室……………☎75-1202 ✉gyokaku@city.kizugawa.lg.jp
	⑤学研企画課……………☎75-1201 ✉kikaku@city.kizugawa.lg.jp
5階	議会事務局……………☎75-1240 ✉gikai@city.kizugawa.lg.jp
	加茂支所(代表)……………☎76-3611
	加茂支所……………☎76-8501 ✉kamo@city.kizugawa.lg.jp
	山城支所(代表)……………☎86-2300
	山城支所……………☎86-6600 ✉yamashiro@city.kizugawa.lg.jp
出先機関など	西部出張所……………☎72-6770
	水道業務課……………☎75-1250 ✉suidogyomu@city.kizugawa.lg.jp
	水道工務課……………☎75-1251 ✉suidokomu@city.kizugawa.lg.jp
	下水道課……………☎75-1252 ✉gesui@city.kizugawa.lg.jp

森登記測量事務所

土地家屋調査士 森 理 運

- 土地・建物の登記・測量 ■
- 境界に関するご相談 ■

お気軽に
お電話
下さい!

木津川市木津清水 27 番地 17

☎ 0774-39-8975

森登記測量事務所

検索

土地建物の名義変更(相続・贈与等)・会社設立

木津川司法書士事務所

司法書士 松本 尚

木津川市相楽城下 12-6 岡野ビル 202 号
(トライアスロンのビル 2 階)

☎0774-73-0565

木津川司法書士事務所

検索

税務・会計・相続・贈与・会社設立・建設業許可他
http://www.fujiharakaikai.com/

藤原総合会計事務所

税理士・行政書士
FSK 税理士・行政書士
税理士・社労士

藤原 義明
藤原 庸貴
大倉 康

木津川市木津宮ノ内 95-9 いずみホール前

☎ 0774-72-7711 (代) (P 有り)



届いていますか？「広報きづがわ」

「広報きづがわ」は、市内の区・自治会などにご協力いただき、毎月1日から5日の間に各世帯に配布しています。届いていない場合は、ご連絡ください。目の不自由な方には、広報をカセットテープで聞くことができる「声の広報」、また、点字で読むことができる「点字広報」をご用意しています。詳しくは、学研企画課までご連絡ください。 学研企画課 ☎75-1201 ☎75-2701

各種相談日

人権・行政相談

11月8日(火) 午後1時～4時
木津人権センター

11月15日(火) 午後1時～4時
山城支所別館

11月22日(火) 午後1時～4時
加茂文化センター

11月29日(火) 午後1時～4時
加茂文化センター

11月11日(金) 午後1時～3時30分
木津老人福祉センター

11月18日(金) 午後1時～3時30分
木津老人福祉センター

11月25日(金) 午後1時30分～4時
山城保健センター

11月2日(金) 午後1時30分～4時
木津老人福祉センター

11月9日(金) 午後1時30分～4時
木津老人福祉センター

11月16日(金) 午後1時30分～4時
木津老人福祉センター

11月23日(金) 午後1時30分～4時
木津老人福祉センター

11月30日(金) 午後1時30分～4時
木津老人福祉センター

12月7日(金) 午後1時30分～4時
木津老人福祉センター

12月14日(金) 午後1時30分～4時
木津老人福祉センター

12月21日(金) 午後1時30分～4時
木津老人福祉センター

12月28日(金) 午後1時30分～4時
木津老人福祉センター

1月4日(金) 午後1時30分～4時
木津老人福祉センター

1月11日(金) 午後1時30分～4時
木津老人福祉センター

1月18日(金) 午後1時30分～4時
木津老人福祉センター

1月25日(金) 午後1時30分～4時
木津老人福祉センター

高齢者いきいきサポート窓口

(ボランティア・サークル活動等)
毎週月～金(休・祝日を除く)
午前8時30分～午後5時15分
高年齢介護課 ☎75-1213

障害者いきいきサポート窓口(就労支援)
毎週月～金(休・祝日を除く)
午前8時30分～午後5時15分
高年齢介護課 ☎75-1213

身体・知的障がい者相談会
11月17日(木) 午後1時30分～3時30分
庁舎北別館「会議室」
☎75-1211

いじめ・不登校等対策カウンセリングルーム
毎週水・金曜日
午前9時30分～午後5時30分
中央図書館 ☎72-2650

労働トラブル解決制度【無料】
解雇・雇止めなど労働者個人と事業者の間のトラブルを公平・中立の立場のあつせん員が円満に解決します。
☎75-4141・5733

労働トラブル解決制度【無料】
解雇・雇止めなど労働者個人と事業者の間のトラブルを公平・中立の立場のあつせん員が円満に解決します。
☎75-4141・5733

労働トラブル解決制度【無料】
解雇・雇止めなど労働者個人と事業者の間のトラブルを公平・中立の立場のあつせん員が円満に解決します。
☎75-4141・5733

労働トラブル解決制度【無料】
解雇・雇止めなど労働者個人と事業者の間のトラブルを公平・中立の立場のあつせん員が円満に解決します。
☎75-4141・5733

労働トラブル解決制度【無料】
解雇・雇止めなど労働者個人と事業者の間のトラブルを公平・中立の立場のあつせん員が円満に解決します。
☎75-4141・5733

労働トラブル解決制度【無料】
解雇・雇止めなど労働者個人と事業者の間のトラブルを公平・中立の立場のあつせん員が円満に解決します。
☎75-4141・5733

労働トラブル解決制度【無料】
解雇・雇止めなど労働者個人と事業者の間のトラブルを公平・中立の立場のあつせん員が円満に解決します。
☎75-4141・5733

労働トラブル解決制度【無料】
解雇・雇止めなど労働者個人と事業者の間のトラブルを公平・中立の立場のあつせん員が円満に解決します。
☎75-4141・5733

労働トラブル解決制度【無料】
解雇・雇止めなど労働者個人と事業者の間のトラブルを公平・中立の立場のあつせん員が円満に解決します。
☎75-4141・5733

労働トラブル解決制度【無料】
解雇・雇止めなど労働者個人と事業者の間のトラブルを公平・中立の立場のあつせん員が円満に解決します。
☎75-4141・5733

労働トラブル解決制度【無料】
解雇・雇止めなど労働者個人と事業者の間のトラブルを公平・中立の立場のあつせん員が円満に解決します。
☎75-4141・5733

労働トラブル解決制度【無料】
解雇・雇止めなど労働者個人と事業者の間のトラブルを公平・中立の立場のあつせん員が円満に解決します。
☎75-4141・5733

労働トラブル解決制度【無料】
解雇・雇止めなど労働者個人と事業者の間のトラブルを公平・中立の立場のあつせん員が円満に解決します。
☎75-4141・5733

労働トラブル解決制度【無料】
解雇・雇止めなど労働者個人と事業者の間のトラブルを公平・中立の立場のあつせん員が円満に解決します。
☎75-4141・5733

労働トラブル解決制度【無料】
解雇・雇止めなど労働者個人と事業者の間のトラブルを公平・中立の立場のあつせん員が円満に解決します。
☎75-4141・5733

労働トラブル解決制度【無料】
解雇・雇止めなど労働者個人と事業者の間のトラブルを公平・中立の立場のあつせん員が円満に解決します。
☎75-4141・5733

相模会館(京都府木津総合庁舎東隣)
☎72-9955

社会福祉士による成年後見制度についての相談会【無料】
11月5日、12月3日(土) 午前10時～午後3時30分(正午～午後1時は除く)
イオンモール高の原
☎090-4498-4689

「ヘルパース」の相談窓口【無料】
平日 午前9時～午後4時30分
くらしサポート課

毎月第2水曜日 午後1時～4時
山城支所別館

毎月第3水曜日 午後1時～4時
加茂支所

※正午～午後1時および閉庁日を除く
くらしサポート課 ☎79-0307

弁護士法律相談【要予約】
毎週火曜日 午後1時～5時
東部交流会館

料金 5,400円(40分あたり)
※収入や資産の少ない方は、法テラス案件として相談料は無料です。
☎75-2311・2378

多重債務者相談会
11月17日(木) 午前10時～午後3時
近畿財務局京都財務事務所

司法書士による暮らしの法律相談【無料】
11月26日(土) 午後1時～5時
アルプラザ木津2階

☎0774-9413235

入居時要支援・要介護の皆様へ

・看護師24時間常駐

・手厚い介護体制

・敷地内に診療所(別法人)がある安心

〒619-0213 京都府木津川市市坂六本木 76 お客様相談室

7リダイヤル ☎120-26-3410 <http://suncity-kizu.jp>

11/1(火)～10(木) 個別見学相談会(要予約)

近鉄「高の原」駅からのタクシー代をご用意します。

資料請求・介護相談・ご見学 随時受付中(無休)

介護付有料老人ホーム

お墓なんでも相談会 開催中

株式会社 マルハチ

まずはお気軽にお問い合わせください
受付時間 9:00～18:00

思いでの丘霊園 建墓承ります
☎120-451-408

マルハチ 墓石 検索

本社：木津川市山城町綿田外高島47-9
木津店：城山台10丁目37-3 思いでの丘霊園前

加茂区域

ごみは、決められた日の、**朝8時まで**に出してください。

※ごみは決められた場所へ出してください。



地区別収集区域表（燃やすごみ以外）

区 域	地 区
A 地区	① 南加茂台4・6・8・9丁目
	② 南加茂台12・13・14・15丁目
B 地区	① 南加茂台1・2・3・5丁目
	② 南加茂台7・10・11丁目
C 地 区	井平尾、岡崎、河原、西、東、登大路、 仏生寺、口畑
D 地 区	里、二本松、観音寺、大野、法花寺野、南加茂台1丁目の一部
E 地 区	新町(駅西1含む)、南町、西町、中町、東町(駅西2含む)、中森、兎並、山ノ上、北
F 地 区	兎並西(駅東4含む)、駅東1・2・3、小谷上、小谷下、銭司、山田、奥畑
G 地 区	高田、当尾地区全域

粗大ごみ

※テレビ・冷蔵庫・冷凍庫・洗濯機・衣類乾燥機・エアコン・パソコン・バイクは収集できません。

A 地区① 1月31日(火)	A 地区② 1月17日(火)	B 地区① 1月23日(月)	B 地区② 1月27日(金)	C 地区 1月19日(木)
D 地区 11月17日(木)	E 地区 1月20日(金)	F 地区 11月25日(金)	G 地区 11月8日(火)	

ペットボトル

※キャップ・ラベルは外して出してください。

A 地区①② 第4月曜	E 地区・F 地区 第4火曜
B 地区①② 第2月曜	G 地区 第1月曜
C 地区・D 地区 第4月曜	

燃やすごみ（生ごみ・木くず・紙くずなど）

月・木曜	観音寺、大野、法花寺野、北新町の一部、中新町の一部、南町、西町、中町、東町(駅西2含む)、中森、岡崎の一部、河原、南加茂台1・8・9・12・14丁目、プレステマンション
火・金曜	二本松、高田、北新町の一部、中新町の一部、南新町(駅西1・駅東1の一部含む)、兎並、兎並西(駅東4含む)、山ノ上、北、小谷上、小谷下、山田、当尾地区全域、南加茂台3・4・5・6・10・15丁目
水・土曜	里、銭司、井平尾、岡崎の一部、西、東、登大路、仏生寺、口畑、奥畑、駅東1・2・3(プレステマンションを除く)、南加茂台1丁目の一部・2・7・11・13丁目

※詳しくは「ごみ収集カレンダー」をご覧ください。

燃やさないごみ（ビン・かん・陶器類・蛍光灯など）

A 地区①②(第2・4木曜)	11月10日・24日	12月8日
B 地区①②(第1・3木曜)	11月7日・21日	12月5日
C 地区(第2・4水曜)	11月9日・23日	12月14日
D 地区(第2・4木曜)	11月10日・24日	12月8日
E 地区(第2・4金曜)	11月11日・25日	12月9日
F 地区(第2・4火曜)	11月8日・22日	12月13日
G 地区(第1・3木曜)	11月3日・17日	12月1日

ビニール・プラスチックごみ（ビデオテープ・歯ブラシ・靴など）

A 地区①②(第1・3火曜)	11月1日・15日	12月6日
B 地区①②(第1・3木曜)	11月3日・17日	12月1日
C 地区(第1・3木曜)	11月3日・17日	12月1日
D 地区(第1・3木曜)	11月3日・17日	12月1日
E 地区(第1・3金曜)	11月4日・18日	12月2日
F 地区(第1・3金曜)	11月4日・18日	12月2日
G 地区(第2・4月曜)	11月14日・28日	12月12日

ビニール・プラスチック容器包装（レジ袋・食品カップ・卵ケースなど）

A 地区①② 金曜	B 地区①② 水曜	C 地区 月曜	D 地区 月曜	E 地区 火曜	F 地区 火曜	G 地区 水曜
--------------	--------------	------------	------------	------------	------------	------------

山城区域

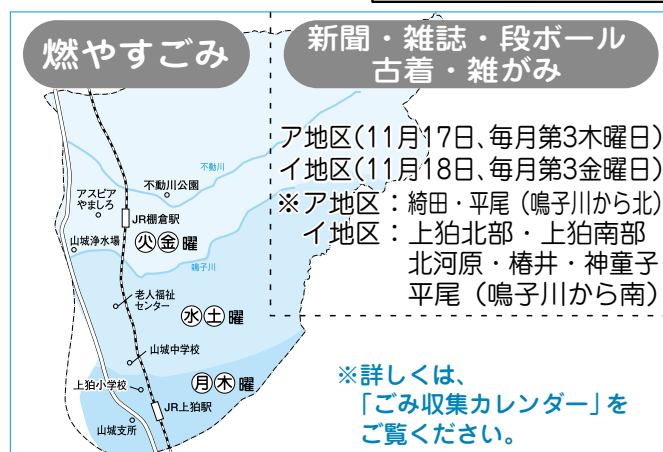
ごみは、決められた日の、**朝8時まで**に出してください。

※ごみは決められた場所へ出してください。



燃やすごみ

新聞・雑誌・段ボール
古着・雑がみ



燃やさないごみ

（ビン、かん、陶器類、蛍光灯など）

ビニール・プラスチックごみ

（ビデオテープ、歯ブラシ、靴など）

（注）収集日は同じ日ですが、必ず別々の袋に入れて出してください。

A 地区(第2・4水曜)	11月9日・23日	12月14日
B 地区(第2・4木曜)	11月10日・24日	12月8日

A 地区(上粕北部・上粕南部)	
B 地区(綺田・平尾・椿井・北河原・神童子)	

粗大ごみ

※テレビ・冷蔵庫・冷凍庫・洗濯機・衣類乾燥機・エアコン・パソコン・バイクは収集できません。

①地区 1月14日(土)	②地区 1月28日(土)	③地区 11月12日(土)
④地区 11月26日(土)	⑤地区 12月10日(土)	⑥地区 12月24日(土)

- ①地区(上粕南部・国道24号から西側・国道163号から南側)
- ②地区(上粕北部・国道24号から東側)
- ③地区(椿井・北河原・南平尾(鳴子川から南))
- ④地区(南平尾(鳴子川から北)・神童子)
- ⑤地区(北平尾・南綺田(不動川から南))
- ⑥地区(南綺田(不動川から北)・北綺田)

飲料用紙パック…中を洗って、切り開き、乾かしてください。

ペットボトル …キャップとラベルは外して出してください。

山城区域全域 第3水曜日

ビニール・プラスチック容器包装（レジ袋、食品カップ・卵ケースなど）

山城区域全域 月曜日

※「ごみ収集カレンダー」及び「ごみの分別と出し方ガイドブック」は、市ホームページに掲載しています。

ごみ収集日

ごみは、決められた日の、**朝8時まで**に出してください。

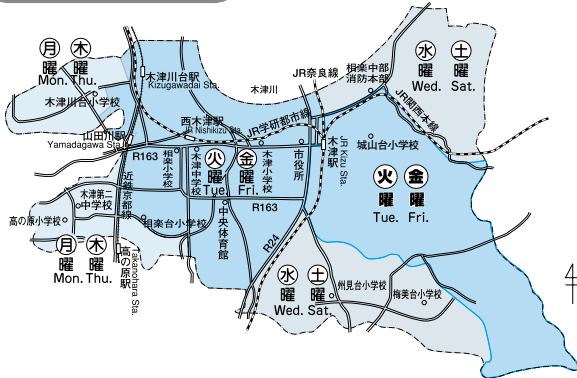
※ごみは決められた場所へ出してください。



木津区域

燃やすごみ Combustible

生ごみ・木くず・紙くずなど
Kitchen waste, dust etc.



燃やさないごみ Incombustible

ビン・かん・陶器類・蛍光灯など
(Bottles, cans, pottery etc.)

ビニール・プラスチックごみ Plastic and Vinyl

ビデオテープ・歯ブラシ・靴など
(Video tapes, tooth brushes etc.)

(注) 必ず、別々の袋に入れて出してください。

A 地区(第1・3火曜)	11月1日・15日	12月6日
B 地区(第1・3木曜)	11月3日・17日	12月1日
C 地区(第2・4火曜)	11月14日・28日	12月12日
D 地区(第1・3月曜)	11月7日・21日	12月5日
E 地区(第2・4土曜)	11月12日・26日	12月10日
F 地区(第2・4木曜)	11月10日・24日	12月8日
G 地区(第2・4火曜)	11月8日・22日	12月13日
H 地区(第1・3金曜)	11月4日・18日	12月2日
I 地区(第2・4水曜)	11月9日・23日	12月14日
J 地区(第1・3水曜)	11月2日・16日	12月7日
K 地区(第2・4金曜)	11月11日・25日	12月9日

飲料用紙パック Paper cartons

※中を洗って、切り開き、乾かしてください。

ペットボトル Plastic bottles

※キャップとラベルは外して出してください。

飲料用紙パック ペットボトル 回収容器常設場所

市役所
女性センター
リサイクル研修ステーション
西部交流会館
東部交流会館
京都府木津総合庁舎駐車場前倉庫内
以上施設開所日のみ設置

スーパー中村屋(木津店)
城酒店
イワウチ酒店
JA京都やましろ木津支店
アル・プラザ(木津店)
ハーベス(木津川台店)
イオン高の原店(西側入口)
サンディ(木津店)
フレンドマート(木津川台店)
スーパー中村屋(梅美台店)
※ペットボトルのみ
以上営業日のみ設置

拠点回収

決められた場所へ出してください。

第1火曜	A 地区・D 地区
第2火曜	B 地区・C 地区・K 地区
第3火曜	E 地区・H 地区・I 地区
第4火曜	F 地区・G 地区・J 地区

Permanent collection points for paper cartons/
Plastic bottles
We regret that due to lack of space, no details in English are
available. Please ask your neighbors and/or the Kizugawa
city office for information regarding collection points.

古紙類(新聞・雑誌・段ボール・古着・雑がみなど) Used paper, magazine, corrugated cardboard, and cloth

古紙類をリサイクルすることで燃やすごみの量を減らす
ことができます。

古紙類集団回収事業

古紙類等の集団回収にご協力ください。

集団回収で古紙類(新聞・雑誌・段ボール・古着・雑がみなど)
を収集された場合、補助金(予算範囲内)をお支払いします。
※収集業者によって回収品目が異なる場合があります。詳し
くは、各収集業者にお問い合わせください。

拠点回収

梅美台公園南側歩道	第3月曜日
もみじ 黄葉公園	第1木曜日

古紙類・新聞・雑誌・段ボール・古着・雑がみなどは完全リサイ
クルされます。「燃やすごみ」として収集されません。各地域
で、定められた場所にきちんと出してください。

Used paper, magazine, corrugated cardboard, and cloth must
each be sorted out separately.
These items should be recycled and not be treated as combustible waste.

ビニール・プラスチック容器包装 Plastic casing / wrapping

レジ袋・食品カップ・卵ケースなど
Grocery bags, shampoo bottles, egg cartons etc.

A 地区 木曜 (Thu.)	B 地区 月曜 (Mon.)	C 地区 木曜 (Thu.)	D 地区 水曜 (Wed.)	E 地区 水曜 (Wed.)	F 地区 月曜 (Mon.)
G 地区 金曜 (Fri.)	H 地区 火曜 (Tue.)	I 地区 火曜 (Tue.)	J 地区 金曜 (Fri.)	K 地区 火曜 (Tue.)	

粗大ごみ Oversized Garbage

机・自転車・ストーブ・タンスなど
Desk, bicycle, stove, chest etc.

※テレビ・冷蔵庫・冷凍庫・洗濯機・衣類乾燥機・エアコン・パソコン・バイクは収集できません。

A 地区 11月29日(火)	B 地区 1月14日(土)	C 地区 1月31日(火)	D 地区 11月15日(火)
E 地区 1月26日(木)	F 地区 12月24日(土)	G 地区 12月22日(木)	H 地区 11月10日(木)
I 地区 12月2日(金)	J 地区 11月3日(木・祝)	K 地区 1月28日(土)	

収集でき ないごみ

タイヤ・廃油・バッテリー・農薬・劇物・消火器などの
処理は購入店または専門業者にご相談ください。

Please note that we are unfortunately not able to accept
dangerous materials, chemicals, car-batteries, tires or oil etc. These
items should be taken to the store from which you bought them.

絆

kizuna

ひと・まち・みらい 木津川市を創るすべての絆「第五十一回」

土偶に恋して

こんだ
あきこ
響田 亜紀子さん

「土偶女子」その言葉のインパクトに驚いた。今回取材させていただいた響田さんの肩書だ。どんな方かと構えていたが、気さくでフレンドリーな振る舞いに、緊張が解れた。

フリーライターとして活躍する響田さん。奈良の本を執筆するためのネタを探しに訪れた観音寺本馬遺跡で、ある土偶に一目惚れし、自分の中の「土偶女子」が開花したという。

その時の写真を見せてくれた。「土偶というと、遮光器土偶をイメージしがちですが、こんな子がいるんだ！」と驚きました。つぶらな目とぽかーんと開いた口が可愛い！と思って」と鼻息を荒くする。



「面白い土偶の世界を、より多くの方に知ってもらいたい！」と、土偶本を出すため、すぐに出版社に掛け合った。しかし、出版業界の波は厳しく、実際に発行に繋がったのは、それから5年後のことだ。



「その間は、専門家や他のライターさんが書かれた本を読んで、多方面から土偶を勉強しました。直接遺跡へ赴いたり、博物館へ行ったりもしました。縄文時代のことも勉強して、知識を増やしましたね」と話す。5年は長かったに違いない。しかし、苦勞を微塵も感じさせず、むしろ楽しそうに意気揚々と話す姿に、土偶への愛を感じた。

「文章を勉強するために大学の通信教育を受けていたのですが、授業に『考古学』というものを見て、直接、先生のもとへ本を出したいので勉強させてください」とお願いしに行きました「このアクティブな行動が、後の自著の出版に繋がるきっかけとなった。

どんな時も前進し続ける響田さんに、これから

の夢を聞いた。
「関西では、土偶より埴輪のほうが認知度が高いですが、木津川市にもたくさんさんの歴史的文化財や環境があるので、子どもたちにも興味を持ってもらいたいです。難しく考えず、「面白い！」「楽しい！」と感じたシンプルな気持ちを大切にしたいです」と語る。

「あとは、自分が素敵だなと感じた土偶を実際に集めて、響田の土偶展を開きたいですね！」と目を輝かせる。「縄文時代には文字がないので、どんな生活をしていたのか、土偶も何のために誰が作ったのか、明確には分からないんです。その分、想像できる楽しさがあります。専門家だけじゃなくて、誰でも楽しく想像できる。まずは、その興味の入り口を、自分が作りたいと思います」

たしかに、持参してくださった著書をめくると、どの土偶にもキャッチーなタイトルが見受けられ、専門的な話はほとんどない。「ここが可愛い！」「ここが面白い！」と、一般の人が見て楽しめる内容である。わたしも、次はどんな土偶に出会えるのだろうか？と楽しくて、ページをめくる手をとめられなかった。

きっと、響田の大土偶展が開催される際には、訪れた多くの人が、土偶の魅力に取りつかれることだろう。



※写真の土偶は顔面把手(神奈川県立歴史博物館所蔵)