

ISSN1881-5138



広報

きづがわ

2023 No.196
令和5年



木津川市

(前月比)
市の人口 2023年6月1日 現在

人口 79,952人(-24)
(うち外国人 1,092人)

男 38,562人(-32)

女 41,390人(+8)

世帯数 33,158世帯(+18)

6月5日に、木津幼稚園の5歳児クラスの子どもたちが、近くの田んぼで泥んこ遊びをしました。靴下で田んぼの中に入り、初めての泥の感触を体験し、子どもたちは大はしゃぎでした。

もくじ

特集	… 2	環境	… 16
新型コロナワクチン	… 5	まちの話題	… 18
福祉と暮らし	… 7	ホール・イベント	… 19
健康	… 13	お知らせ	… 23
		情報ラインナップ	… 26
		ごみ収集日	… 34

木津川市
ホームページ



木津川市 公式
Facebook



木津川市 公式
YouTube



※この広報紙は「雑がみ」としてリサイクルできます。不要になったら、地域の集団回収や古紙回収拠点へ。

市役所開庁時間

月～金曜日(休・祝日を除く) 午前8時30分～午後5時15分

略字の見方

時=日時、期日 所=場所・会場 内=内容 講=講師 出=出演
対=対象、資格 定=定員、募集人数 ￥=料金、参加費(税込) 持=持ち物
申=申込み 問=問合せ 主=主催 共=共催・協力 後=後援 他=その他
※…申込み先着順 抽選…申込み多数の場合抽選

※図どなたでも、定特になし、¥無料、申不要(直接会場へ)、市外局番が0774の場合は記載なし

育児関連のお知らせ記事は、記事の上部に がついています。

高齢者関連のお知らせ記事は、記事の上部に がついています。



知ってますか？ 木津川市のスゴイ文化財

第3弾！

浄瑠璃寺九体阿弥陀修理完成記念 特別展

「聖地 南山城—奈良と京都を結ぶ祈りの至宝—」

木津川市を中心とする地域は、旧国名の山城国（やましろのくに）にちなんで、今は「南山城」と呼ばれています。南山城は各時代を通じて文字どおり日本仏教の聖地でありつづけました。

この度、浄瑠璃寺の本尊・九体阿弥陀像の修理完成を記念して特別展がおこなわれます。

南山城とその周辺地域の寺社に伝わる仏像や神像を中心に、絵画や典籍・古文書、考古遺品など約140点を一堂に観ることができます。奈良や京都との関わりのなかで南山城地域が育んだゆたかな歴史や文化を紹介します。

時 7月8日(土)～9月3日(日) 午前9時30分～午後6時

※入館は閉館30分前まで

※月曜日休館日(7月17日(月・祝)は開館、7月18日(火)は休館)

所 奈良国立博物館 東・西新館

¥ 一般 1,800円、高校生、大学生 1,300円、小・中学生 600円

問 ☎050-5542-8600(ハローダイヤル)

他 詳しくは特別展公式サイトで確認ください。



公式サイト

特別展の魅力を伝える講演会をおこないます

全国の仏像を知る前文化庁鑑査官が語る「聖地 南山城」

時 8月30日(水) 午後2時～3時50分(開場 午後1時30分)

所 奈良国立博物館 講堂

内 「日本彫刻史における南山城」

講 武蔵野美術大学教授、前文化庁文化財鑑査官 奥 健夫 氏

定 80人(抽選)

¥ 無料(別途、当日有効な特別展観覧券の提示が必要)

申 7月20日(消印有効)までに往復はがきで京都南山城古寺の会 事務局(〒630-8213 奈良市登大路町59(株)飛鳥園内)へ。

はがきに参加希望人数、それぞれの住所、氏名、年齢、電話番号を記入ください。

返信はがきの宛先には、代表者の住所、氏名を記入ください。7月31日から返信はがきで参加証を郵送します。

※1枚の往復はがきで最大2人まで申し込み可。

※申し込みの個人情報は今回の講演会のみを使用します。

※天候や、やむを得ない事情などで、講演会を中止する場合があります。

問 文化財保護課 ☎75-1232

※ 京都南山城古寺の会、市教育委員会

5月号「クイズ」の答え

③49か寺

はにわをつくろうワークショップをおこないます

はにわを実際に作られた方法で作ってみましょう。
夏休みの工作にもピッタリです。

時 8月5日(土)

- ①午前10時30分～正午
- ②午後1時～2時30分
- ③午後3時～4時30分

所 奈良国立博物館 地下回廊

対 小学生(1～3年生…はにわ小、3～6年生…はにわ大)

定 各親子15組程度 **先着**

申 7月6日～8月2日にメールで氏名、住所、参加人数(大人と子どもの人数)、学年、希望時間帯(①～③)、電話番号を記入し、申し込みください。

✉yoyaku@0774.or.jp

他 ・「yoyaku@0774.or.jp」からのメールが受け取れるよう設定ください。

・粘土を使用しますので、手や服などが汚れることがあります。



市観光協会 ☎39-8191

かつて浄瑠璃寺で祀られていた十二神将が約140年ぶりに里帰り

浄瑠璃寺の薬師如来坐像(重要文化財)と、東京国立博物館・静嘉堂文庫美術館の十二神将立像(重要文化財)は、かつてはともに祀られていました。十六世紀の記録によると、薬師如来坐像の周囲に、十二神将立像が安置されていたと記されています。しかし、十二神将立像は、明治時代に寺外へ流出してしまいました。その後、十二神将立像は東京を中心に各所に分蔵されましたが、関東大震災や戦災の被害に遭わず、現代まで守り伝えられてきました。今回の特別展では、今は離れ離れになっている薬師如来坐像と十二神将立像が140年ぶりに再会する、歴史的な場面に立ち会えることになります。



重要文化財

薬師如来坐像

平安時代(11世紀)

所蔵 浄瑠璃寺

画像提供 京都国立博物館

展示期間 7月9日～8月6日



重要文化財

十二神将立像のうち辰神

鎌倉時代(13世紀)

所蔵・画像提供 東京国立博物館



重要文化財

十二神将立像のうち午神

鎌倉時代(13世紀)

所蔵 東京・静嘉堂文庫美術館

画像提供 (公財)静嘉堂/
DNPartcom

文化財保護課 ☎75-1232

木津川古寺巡礼バスの案内

市内の観光には、市内地域を便利に周遊できるループバス「お茶の京都 木津川古寺巡礼バス」が利用できます。特別展の観覧後にぜひ現地へ行ってみませんか？詳しくはお茶の京都 DMO のホームページをご覧ください。

観光商工課 ☎75-1216



みたいなみらい 木津川アート ➤ テクノロジー × サイエンス × 教育 × アート

木津川アート開催に向けて、展示会場のけいはんな学研都市エリア・梅美台で最先端の研究やものづくりに取り組んでいる方々に、アーティストがアイデアや情報をリサーチしました。

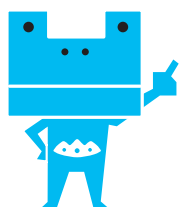


関西光量子科学研究所

× 林 智子 (インスタレーション)

サイエンス&テクノロジーとアートのコラボレーション作品を多く手がけてきた林さん。光量子科学の研究とは？第一線で活躍する研究者の方々からそのテーマについて、丁寧なレクチャーを受けました。高強度レーザー科学が世界の謎を探究すると共に、実際に私たちの医療や産業の現場で使われていること、未来社会に貢献できる創造的な技術であること…さまざまな知見を得る機会となりました。

アーティストが研究所や
企業を訪問しました



抱月工業株式会社

× 西村 怜奈 (立体造形)

家をモチーフにした立体作品をつくる西村さん。今回は、金属加工会社・抱月工業さんの敷地内の芝生庭園が展示会場になります。家の素材は？カタチや大きさは？どんな技術が作品に活かせるの？「鉄を切る」さまざまな技術でものづくりに取り組まれている抱月工業さんからアドバイスをいただき、制作に向けて一歩前進。緑の芝生をぐるりと囲むもみじが色づくころ、景色に映える作品がきっと来場者を迎えてくれることでしょう。



今秋開催！

木津川アート
2023

「みらいとあそぼ」

身近なまちのあちこちに現代アート作品が出現！
アートを体感しながらまち歩きを楽しんでください。

時 11月3日(金・祝)～19日(日)

所 市坂、梅美台、州見台

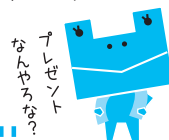
アーティストの
企業訪問についての
詳しい情報はこちらから
ご覧いただけます。



↑木津川アートホームページ
URL kizugawa-art.com

いっしょにアートを楽しもう♪
サポーター募集中！

作品制作の手伝いや展示会場の作品の見守りなど、スタッフやアーティストと木津川アートを盛り上げていきませんか？親子での参加も大歓迎です！サポーター登録をした方には、記念品をプレゼントします。



新型コロナワクチン

令和5年春開始接種(オミクロン株対応ワクチン)は8月までです。

- ※ 初回接種を完了し、前回接種から3か月が経過した65歳以上の方、5歳以上64歳以下で基礎疾患を有する方やその他重症化リスクが高いと医師が認める方
 ※ 基礎疾患を有する5歳以上64歳以下の方で接種を希望する方は、接種券の発行申請が必要です。
 接種券が届いた後、予約ください。



春開始接種の対象者について



接種券のWEB発行申請

ワクチン接種をおこなう医療機関

医院名	電話番号	備 考	予約方法
あさの内科クリニック	☎73-5888		電話・来院・受診時
飯田医院	☎72-0055	かかりつけの方とその家族	電話・受診時
いさじ医院	☎75-2153	18歳以上の方、かかりつけの方	電話・来院・受診時
小堤医院	☎73-2554		電話・来院
河村医院	☎72-0130	初回接種を本院で受けた方のみ	受診時
くろだクリニック	☎73-0255	かかりつけの方とその家族	電話・来院
小出医院	☎72-9090	かかりつけの方とその家族	電話・来院・受診時
たけもとクリニック	☎75-1122		ホームページを確認ください
つじのうえクリニック	☎73-9293	かかりつけの方のみ	電話
つなもと医院	☎71-5400		電話
長井小児科医院	☎73-2335		電話・受診時
錦見医院	☎72-5860		電話・来院・受診時
華クリニック	☎72-2747	かかりつけの方とその家族	電話・来院・受診時
ふるかわ医院	☎75-2650	かかりつけの方のみ	電話(平日、午前のみ)・受診時
松森内科医院	☎73-0669	かかりつけ(定期通院中)の方のみ	電話・来院
山下医院	☎72-7650		電話・来院・受診時(予診票など持参)
あこ診療所	☎66-1781	かかりつけの方(訪問診療)とその家族	訪問診療時・電話
小川医院	☎76-7100	かかりつけの方のみ	電話
松井整形外科医院	☎76-7741	かかりつけの方のみ	来院
山口医院	☎76-0505	本院でのコロナワクチン接種歴がある方のみ	来院(接種券持参)日時指定あり
吉村医院	☎76-8424	かかりつけの方のみ	来院
岡田医院	☎86-3036	かかりつけの方のみ	電話
柳沢診療所	☎86-2051	かかりつけの方のみ	電話・受診時(平日・午前のみ)
京都山城 総合医療センター			市新型コロナワクチン予約・相談コールセンターへ電話

- ※ 接種券一体型予診票(黒のボールペンで事前に必ず記入ください)
 ・ 予防接種済証
 ・ 本人確認書類(運転免許証、健康保険証など)
 ・ お薬手帳(あればお持ちください)
 他 ・ ワクチン接種に疑問や不安がある方は事前にかかりつけ医と相談ください。
 ・ 入院・入所・治療中の医療機関や施設で接種する方は、医療機関や施設に相談ください。
 ・ 新型コロナワクチンの前後にインフルエンザワクチン以外の予防接種をおこなう場合、原則として13日以上の間隔を空けてください。

市新型コロナワクチン予約・相談コールセンター ☎0570-056-770

(午前9時～午後5時、平日、土・日曜日、祝日受付)

相談しやすい法律事務所 過払金・借金相談初回無料

松本・板野法律事務所

弁護士 松本 浩志 (奈良弁護士会所属)
 弁護士 板野 陽一 (奈良弁護士会所属)

奈良市登大路町11-1 登大路プラッツ3階
 ☎ 0742-20-6686

小さなお悩みでも、お気軽にお電話ください
 過払金・労働問題・離婚・借金・相続・破産など
 近鉄奈良駅徒歩5分 駐車場完備 法テラス対応

皆様のかかりつけ医 胃カメラ・日帰り大腸内視鏡

くろだクリニック
 内 科・小児科・消化器内科

診療時間	月	火	水	木	金	土	日・祝
午前診療 9:00~12:00	●	●	●	／	●	●	／
午後診療 16:30~19:00	●	●	●	／	●	／	／

くろだクリニック 木津川市 (Web予約有)

0774-73-0255
 JR木津駅東、木津川市城山台7-43-3

＼地域SNSアプリ「ピアッザ」に木津川市エリアができました！/ 身近でお得な情報を知りたい！伝えたい！そんな方に

市民や事業者の皆さんが気軽に交流できる地域SNSアプリ「ピアッザ」が、木津川市でも使えるようになりました。市内のお店やイベントの情報を交換したり、使わなくなったものを近所で譲りあったり、皆さんで情報を共有しましょう。

ピアッザとは？

市の情報を市民や事業者の皆さんで情報交換ができるSNSアプリです。

パソコンやスマートフォンから無料で登録・利用ができ、「木津川市エリア」を登録すると、市内の様々な情報を発信・交換・閲覧することができます。

●登録は簡単3ステップ

- ①アプリをダウンロード
- ②メールアドレスやLINEアカウントで登録
- ③ニックネームなどを登録し、「木津川市」を選択



iphoneの方



Androidの方

学研企画課 ☎75-1201

ピアッザでできること



市民の皆さんで公園を管理しませんか？

公園・緑地は、憩いの場として利用される大切な地域の財産です。

魅力ある公園づくりを目指し、公園の管理を市民の皆さんに委ね、その活動を支援する制度を平成26年度から開始しました。現在、19団体が21か所の公園・緑地で活動し、自主的に公園管理をしてくださる団体(※)を、引き続き募集しています。

(※自治会・老人会・子ども会などの地域団体やその団体により構成された組織、もしくは、原則6人以上の本制度の趣旨に賛同される方により構成された団体)

所市内の都市公園 など

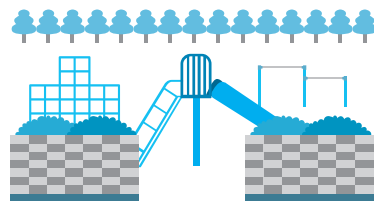
内清掃・点検月1回、草刈り年2回以上が必須条件です。

その他、中低木剪定などの作業を選択できます。

対市内の自治会・子供会・老人会などの地域団体 など

申・間10月2日までに管理課(☎75-1221)へ。

他作業の種類、面積に応じて年1回の交付金を支給します。



指名願い 8月臨時受付

木津川市 指名願い臨時受付 検索

入札参加資格審査申請書の受付は、添付資料などの事前準備が必要な場合があります。詳しくは市ホームページをご覧ください。

入札参加資格有効期間

・物品、役務の供給等	・測量、建設コンサルタント等	10月1日～令和7年3月31日の1年6か月
・建設工事		10月1日～令和6年3月31日の6か月

対市内業者(現在資格を有していない方)

指導検査課 ☎75-1224



子育てカレンダー 7月

※子育て支援センターでは、月～金曜日午前9時30分～午後4時30分(木津のみ午前10時～)に室内を開放します。詳しくは問い合わせください。

※市内の他の保育園でも園庭開放をおこなっています。
(公立保育園は、第1・3火曜日 午前10時～11時30分)

※都合により内容を変更する場合があります。

と き	内 容	と ころ
3日(月) 午前9時30分～正午	ほのぼのタイム(一緒に歌おう・身体測定)	加 茂
午前10時～正午	大型絵本を見よう	木 津
4日(火) 午前9時30分～正午	水遊びとお部屋を飾ろう	加 茂
午前9時30分～正午	うた・手遊びと園庭開放	山 城
5日(水) 午前10時～正午	体操しよう	木 津
午前9時30分～正午	お話タイム	木津東部
午前9時30分～正午	育児講座「アロマハンドマッサージ」	加 茂
午前9時30分～正午	七夕の集い	山 城
6日(木) 午前10時～正午	季節の制作	木 津
午前9時30分～正午	育児講座「救急救命」	加 茂
午前9時30分～正午	米粉粘土で遊ぼう・お部屋を飾ろう	山 城
7日(金) 午前9時30分～正午	身体測定	山 城
11日(火) 午前10時～正午	育児講座「からだのケア」	木 津
午前9時30分～正午	作って遊ぼう「片栗粉をさわろう！」	木津東部
午前9時30分～正午	水遊びと絵本	加 茂
午前9時30分～正午	バルーンで遊ぼう	山 城
12日(水) 午前10時～正午	スカーフであそぼう	木 津
午前9時30分～正午	育児講座「ハワイアンリトミック」	加 茂
午前9時30分～正午	季節の制作	山 城
13日(木) 午前10時～正午	歌とふれあい	木 津
午前9時30分～正午	おもちゃの図書館	木津東部
午前9時30分～正午	わくわくタイム(片栗粉で遊ぼう)	加 茂
午前9時30分～正午	絵本と園庭開放	山 城
14日(金) 午前9時30分～正午	ほんわかタイム「アイスクリームを作ろう！」	木津東部
午前10時～正午	ぐるぐる描こう	木 津
18日(火) 午前9時30分～正午	ワンボイスさんの「歌あそび会」	木津東部
午前9時30分～正午	水遊びとふれあい遊び	加 茂
午前9時30分～正午	体操と園庭開放	山 城
19日(水) 午前10時～正午	育児講座「親子でふれあい音楽あそび」	木 津
午前9時30分～正午	誕生会	木津東部
午前9時30分～正午	育児講座「おはなし会」	加 茂
午前9時30分～正午	育児講座「ハワイアンリトミック」	山 城
20日(木) 午前10時～正午	絵本の読み語り	木 津
午前9時30分～正午	プール遊び	木津東部
午前9時30分～正午	作りましよう(うちわ作り)	加 茂
午前9時30分～正午	おしゃべりサロン(流木ハンガー)	山 城
25日(火) 午前10時～正午	身体測定	木 津
午前9時30分～正午	プール遊び	木津東部
午前9時30分～正午	水遊びと絵本	加 茂
午前9時30分～正午	うちわ作り	山 城
26日(水) 午前10時～正午	誕生会・お楽しみ会	木 津
午前9時30分～正午	お話タイム	木津東部
午前9時30分～正午	誕生会とお楽しみ会	加 茂
午前9時30分～正午	誕生会・お楽しみ会	山 城
27日(木) 午前10時～正午	夏まつりごっこ	木 津
午前9時30分～正午	Have a ナースday「お肌のケアについて」	木津東部
午前9時30分～正午	おはなしタイム(大型絵本を見よう)	加 茂
午前9時30分～正午	おもちゃの図書館で遊ぼう	山 城
31日(月) 午前9時30分～正午	わくわくタイム(体操しよう)	加 茂

子育て支援センター

木津子育て支援センター(ガーデンモール木津II2階) ☎71-1115
木津東部子育て支援センター(梅美台こども園内) ☎71-8041
加茂子育て支援センター(いづみ保育園内) ☎090-4217-9670
山城子育て支援センター(山城保健センター内) ☎080-9040-5342

子育て相談

と ころ	と き
木 津	月～金曜日 午前10時～午後4時
木津東部	月～土曜日 午前9時30分～午後4時30分
加 茂	月～金曜日 午前9時30分～午後4時
山 城	

0～3歳の乳幼児と保護者のための子育てサロン

子育て中の親子が打ち解けた雰囲気の中で交流し、育児相談などができる「つどいのひろば」を開催しています。父親教室もあります。

わくわくひろば ☎73-0308

時 月・水・金曜日 午前10時30分～午後3時30分
土曜日 午前10時30分～午後2時

所 アル・プラザ木津店2階

げんきっ子 ☎71-0040

時 月～土曜日
午前10時～午後4時

所 ガーデンモール木津II2階

ぼけっと ☎75-2184

時 月～土曜日
午前10時～午後4時

所 PLANT木津川店

※祝日は休みです。

社会福祉協議会

木津支所(木津老人福祉センター内) ☎72-5532
加茂支所(加茂ふれあいセンター内) ☎76-4338
山城支所(山城保健センター内) ☎86-4151

子育てサークル

未就園児向けの子育てサークルが、各地域にあります。参加を希望する方は、問い合わせください。

おもちゃの図書館

おもちゃで楽しく遊んでもらい、気に入ったものがあれば貸し出します。

木津老人福祉センター 7月19日(水)

梅美台こども園 7月13日(木)

時 午前10時～11時30分

加茂ふれあいセンター 7月6日・20日、8月3日(木)

時 午前10時～正午

山城保健センター 7月27日(木)

時 午前10時～11時30分

木津川おもちゃ病院

壊れたおもちゃを無料(原則)で修理します。

木津老人福祉センター 8月5日(土)

加茂ふれあいセンター 7月21日(金)

時 午後1時30分～4時



小谷児童館 夏休み教室

①ポスター教室

時 7月24日(月)～28日(金)(いずれか一日)
午後2時～4時

対 小谷児童館に来館登録している市内にお住まいの小学2年生以上
他 画用紙が必要な方は1枚につき10円必要です。

②サマーコンサート

時 8月4日(金)
一部 午前11時～午後0時30分
二部 午後2時30分～4時

③万華鏡づくり

時 8月16日(水)・17日(木)(いずれか一日)
午後2時～4時

¥ 200円/人

④おもいろ科学教室

～不思議で楽しい科学ショーを見
て考えよう～
(中に入れるシャボン玉・見えない
コップ・光るかき氷 など)

内容は変更することがあります。
時 8月18日(金)・19日(土)(いずれか一日)
午後2時～4時

対 小谷児童館に来館登録している市内にお住まいの小学生
定 ①8人 ②④30人 ③18人(抽選)
申 7月10日正午までに直接または電話で次へ。

所・問 小谷児童館 ☎76-4415
(月)・土曜日 午前10時～午後6時、日曜日、祝日は休館

他 抽選結果は郵送で通知します。

ホッとサロン

時 7月27日(木) 午後1時30分～2時30分

所 東部交流会館2階「カルチャールーム2」
内 楽しいおしゃべり、レクレーション、ゲームなど

¥ 100円

対 心に不安や不調、生活のしづらさを感じている人や家族

申・問 7月20日までに山城南保健所
中田・時澤 ☎72-0979へ
主 府こころの健康推進員

障がいのある方の就職相談会

時 7月19日(水) 午前10時～午後3時

所・問 しょうがい者就業・生活応援センター「あん」
☎71-0701

☎080-1428-3420
fax 71-0705

他 相談会当日以外も、連絡いただければ相談に応じます。

よつとこで

つながりの輪広がる ほつとで居場所

子育て支援、高齢者の居場所づくり、地域の食材を使った日替わりランチ(有料)の提供をおこなっています。

ほつと!ひとときタイム

時 月～金曜日 午前9時30分～11時30分

所・問 よつとこで(木津清水106)

☎72-9910

他 8月中は休みです。

木津児童館

①体験学習「かねてつちゃんどぶつ王国」

時 8月10日(木) 雨天決行

午前7時45分 集合

午後5時30分 解散

所 てっちゃん工房 神戸どうぶつ王国(兵庫県)

内 ちくわの手作り体験とどうぶつ王国内を見学

対 8月4日(金)午後7時から事前学習会に保護者と参加できる市内にお住まいの小学生

定 30人(抽選)

¥ 1,300円/人(事前学習会時徴収)

②料理教室(韓流風ランチ)

時 8月19日(土) 午前10時～午後2時

所 木津児童館

内 韓国風ミニのり巻き、きな粉の焼きドーナツ、レタスとベーコンのスープ

対 市内にお住まいの小学生

定 20人(抽選)

¥ 300円/人

申 7月1日～20日(18日消印有効)に直接次へ。来館登録済みの方は郵送可。はがきに体験学習、教室、参加児童名、学校名、学年、保護者名、電話番号を記入ください。

問 木津児童館 ☎72-4700
(〒619-0214 木津清水27-4)

他・木津児童館来館登録が必要です。(参加申し込みと来館登録。同時受付可)

・決定後はキャンセル料が必要です。

きこえの相談会

時 7月21日(金)

①午前10時 ②午前11時

③午後1時 ④午後2時

申 7月14日までに、住所、氏名、年齢、電話(ファックス)番号、相談内容、希望の時間帯を次へ。

所・問 相楽聴覚言語障害センター(木津上戸15)

☎75-2030 fax 72-6862

わくわくひろば

7月生まれのお誕生会

時 7月14日(金) 午前11時10分

はじめのいっぽ(要予約)

0～12か月の赤ちゃんとママのためのひろば

時 7月18日(火) 午前11時～11時45分

ふれあいデー

地域の高齢者の方とのふれあい

時 7月26日(水) 午前11時10分

つくってかざろう

簡単な制作遊び(30個)先着

時 7月28日(金) 午前11時10分

パパも一緒に

時 毎週土曜日

所 アルプラザ木津店2階「わくわくひろば」

対 0～3歳の乳幼児と保護者

問 NPO法人 子育てポートフレ

フレイクラブ

☎73-0308(ひろば実施日)

☎080-3822-8800



ふとん水洗い乾燥サービス

対在宅の満65歳以上で、要介護3以上の方

※利用者負担金が必要です。

申・問利用希望月の前月末日(必着)までに申請書を直接または郵送で高齢介護課(☎75-1213)へ。

他・年度ごとの申請が必要です。

・年間2回まで利用できます。(8・11・2月実施)

・施設(ケアハウス除く)入所の方は利用できません。

・1人につき、寝具(掛布団・敷布団)合わせて2枚までです。

・希望者には、代替布団を貸し出します。(利用者負担金が必要です)

職場の仲間と認知症サポーター養成講座を受けてみませんか？

認知症になっても安心して暮らし続けられる地域づくりを目指して、商業施設や金融機関、公共交通機関などの職場を想定した認知症サポーター養成講座の申し込みを、随時受け付けています。

講座を受講した団体には、ステッカーをお渡ししています。



内 認知症サポーター養成講座(90分)

講 市キャラバン・メイト

申・問電話で高齢介護課へ。

☎75-1213



在宅高齢者などの介護者に紙おむつを給付します

対要介護3～5でおむつを必要とする市町村民税が非課税の方を介護している配偶者または3親等以内の親族の方

※施設(特別養護老人ホーム・介護老人保健施設・介護療養型医療施設・介護医療院)に入所の方は利用できません。

内 ①次の金額の給付券を送付します。
・市町村民税課税世帯 3,000円/月
・市町村民税非課税世帯 6,000円/月

申 申請書を直接または郵送で、高齢介護課または加茂・山城支所へ。
問 高齢介護課 ☎75-1213

他 既に受給している方は、申請不要です。

傾聴ボランティア勉強会

地域医療と傾聴について話します。

時 7月22日(土)

午後1時30分～2時45分

所 木津老人福祉センター

講 柳沢活道ヶ丘診療所 柳澤先生

対「傾聴」について関心をお持ちの方

定 30人(先着)

問 市ボランティアセンター(社会福祉協議会内)

☎71-9559

特別障害者手当・障害児福祉手当

特別障害者手当(20歳以上)

対身体・精神・知的の重度の障がいがある2つ以上重複するなどにより、日常生活で常時特別の介護を必要とする20歳以上の在宅の重度障がい者

支給額 27,980円/月

他・施設などに入所、または病院や診療所に継続して3か月以上入院した場合に支給できません。

・本人、扶養義務者などの前年所得により支給対象とならない場合があります。

障害児福祉手当(20歳未満)

対身体・精神・知的の重度障がいにより、日常生活で常時介護を必要とする20歳未満の在宅の重度障がい児

支給額 15,220円/月

他・障がい児入所施設などに入所、または障害を支給事由とする公的年金を受ける場合は支給できません。

・扶養義務者などの前年所得により支給対象とならない場合があります。

提出書類

・各手当の認定請求書、所得状況届
・医師の診断書(指定の様式があり、障がい種別により異なります)
※必要書類は、社会福祉課にあります。

問 社会福祉課

☎75-1211 fax 75-2083

社会を明るくする運動

犯罪や非行を防ぎ、罪を犯した人の更生に理解を深め、明るい社会を築くための運動です。7月を強調月間とし、街頭啓発などで呼びかけをおこないます。

推進標語 優秀作品の決定

2月17日～3月17日に標語を募集し、次の方が受賞されました。

最優秀賞 市場 智也 さん

「みんなを守る 地域の絆 あいさつ 声かけ 気にかけて」

※最優秀作品は、運動の推進のため、今年度の啓発物品に使用する予定です。

優秀賞 古川 華 さん

「お帰り、ありがとりの一声が 明るい社会を築く」

問 社会を明るくする運動市推進委員会(社会福祉課内) ☎75-1211

70歳～74歳の国民健康保険加入者の方へ

有効期限が7月31日までの受給者証は、8月1日から使用できませんので、7月中に新しい受給者証を送付します。

有効期限の切れた受給者証は、破棄いただくか、国保年金課または加茂・山城支所、西部出張所に返却ください。

※該当する方で、令和4年中の所得の申告をされていない給与支払報告書、公的年金支払報告書が市役所に提出された方を除く場合は、正しい自己負担割合の判定ができませんので7月中に申告ください。

問 国保年金課 ☎75-1214



知っていますか?国民年金保険料の免除・納付猶予制度

収入の減少や失業などで保険料を納めることができなくなり、未納のままにしておくと、将来の「老齢基礎年金」や、障害や死亡といった不測の事態が生じたときの「障害基礎年金」や「遺族基礎年金」を受け取ることができない場合があります。そのような状況を防ぐため、本人からの申請により、保険料が「免除」または「猶予」される制度があります。

申請手続きの流れ(令和5年7月～令和6年6月分の申請)

国民年金保険料 免除・納付猶予申請書 を
直接、国保年金課または京都南年金事務所(郵送可)で受付



日本年金機構で審査され、後日ハガキで結果通知が届きます。
※審査期間中に行き違いで催告状などが届く場合もあります。

- 持**・ 個人番号(マイナンバーカード又は通知カードと本人確認できるもの)又は、基礎年金番号の分かるもの
- 退職(失業)による特例により申請をおこなう場合は、雇用保険受給資格者票や雇用保険被保険者離職票などの写し(過去に同一の証明書類を添付したことがある場合は添付を省略できます)
- 他**・ 令和4年度に全額免除または納付猶予が承認され、継続希望の方は令和5年度分の申請は不要です。
- それ以外の方(失業特例による全額免除または納付猶予、一部免除、不承認など)は令和5年7月以降に改めて申請ください。
- ※一部免除の場合は、減額された保険料を納めないと未納期間となりますので、必ず納付してください。また、所得によって審査をしますので、対象者の所得を申告しておいてください。

免除期間の保険料は、後から納めることができます。

- 免除(全額・一部)や納付猶予の承認を受けた期間は、将来受ける年金額が少なくなりますが、10年以内であれば、免除された保険料を追納(あとから納めること)することができます。免除を承認された翌年度から3年度目以降に追納する場合は、当時の保険料額に経過期間に応じた加算額が上乗せされます。
- 一部免除の減額された保険料は2年を超えると納められなくなります。

パソコンやスマートフォンから電子申請が可能です。

申請には、マイナンバーカードとマイナポータルへの利用登録が必要です。
詳しくは、日本年金機構のホームページをご覧ください。



新型コロナウイルス感染症の影響により収入減少した方の臨時特例免除制度は令和4年度サイクル(令和5年6月分まで)をもって終了しました。

令和4年度サイクルまでの申請は可能です。

対象期間 令和3年6月分～令和5年6月分

対 次の要件をすべて満たす方

- ①新型コロナウイルス感染症の影響により令和2年2月以降に収入が減少したこと
- ②当年中に見込まれる所得が、国民年金保険料の免除基準相当になることが見込まれること

持 所得の申立書(簡易な所得見込額の申立書(臨時特例用))

他 申請書・所得の申立書は、日本年金機構のホームページからダウンロードできます。

妊娠・出産 された方へ

産前産後期間の保険料免除制度

国民年金第1号被保険者が出産された場合、産前産後の一定期間の保険料納付が免除される制度があります。産前産後免除の期間は年金を受けるための期間として計算されるうえ、老齢基礎年金額に満額が反映されますので、届出をお願いします。



知っていますか？成年後見制度

成年後見制度は、判断能力が十分でない人（認知症高齢者・知的障がい者・精神障がい者など）を保護し、財産管理や福祉サービスの契約等法律行為を自分でおこなうことが困難である人々を支援する制度です。

区 分	本人の判断能力
補 助	判断能力が不十分な方
保 佐	判断能力が著しく不十分な方
後 見	判断能力が欠けているのが通常の状態の方
任意後見	本人の判断能力が不十分になった時に、本人があらかじめ結んでおいた任意後見契約に従って、任意後見人が本人を援助する制度です。家庭裁判所が任意後見監督人を選任した時から、その契約の効力が生じます。（契約手続きは公証役場でおこないます。）

申立て先 原則として、本人が住んでいるところの家庭裁判所

問 市成年後見支援センター

社会福祉課 ☎75-1211

くらしサポート課 ☎79-0307

高齢介護課 ☎75-1213

市社会福祉協議会 ☎71-9559

地域包括支援センター 木津東 ☎75-2003

木津西 ☎75-1294

加茂 ☎76-0001

山城 ☎86-3500

基幹相談支援センター いづみ福祉会 ☎66-3521

福祉医療費助成制度



認定されると、医療機関での自己負担が軽減されます。

①老人医療

対 本人と主たる生計維持者に所得税が課税されていない世帯の65歳以上69歳までの方

※限度額適用認定証…世帯員全員に市・府民税が課税されていない場合、申請により発行します。

②障害者医療

対 身体障害者手帳1～3級の方 ・療育手帳A・B判定の方

※所得制限があります。

③ひとり親家庭医療

対 ひとり親家庭の18歳以下の子どもと親（満18歳に達した子どもは3月31日まで） ※所得制限があります。

④重度心身障害老人健康管理事業

対 後期高齢者医療保険の被保険者の方で、

・身体障害者手帳1～3級の方 ・療育手帳A・B判定の方

※所得制限があります。

⑤子育て支援医療

対 満15歳に達する日以後、最初の3月31日までの子ども

持 対象の方の健康保険証

・身体障害者手帳と療育手帳（②④の方）

・1月2日以降に市に転入した方は世帯員全員（18歳以上）の所得課税証明書（控除額を記載したもの）又は非課税証明書を、1月1日にお住まいだった市区町村から取り寄せ、持参ください。（①②③④の方）

※申請日によって所得課税証明書の必要な年度が異なります。

国保年金課 ☎75-1214

障害者基本計画及び障害福祉計画策定委員を公募します

活動内容 第4次木津川市障害者基本計画、第7期木津川市障害福祉計画・第3期木津川市障害児福祉計画の策定委員会に出席する。（平日昼間、3～4回）

募集人数 2人

任 期 委嘱の日から令和6年3月31日

報 酬 木津川市条例と規則に基づく報酬

応募資格 市内にお住まいで、会議に出席できる方。ただし、申込時から任期中において次のいずれかに該当する方を除く。

①国または地方公共団体の議員

②常勤の国家公務員または地方公務員

③本市の他の審議会などの委員を3つ以上兼務

④年齢が18歳未満（令和5年4月1日現在）

申し込み 7月10日～21日午後5時（必着）に直接または郵送、メールで「申込書」と「小論文」を社会福祉課へ。

そ の 他 ・小論文のテーマは「木津川市の障がい者福祉について」とし、800字程度で作成ください。

・申込書は社会福祉課にあります。市ホームページからもダウンロードできます。

・第1回策定委員会は7月下旬～8月上旬に開催予定です。

社会福祉課（〒619-0286 住所不要） ☎75-1211 ✉fukushi@city.kizugawa.lg.jp



認知症対応型カフェ事業

認知症の人や認知症の不安のある人とその家族が交流できる場です。一緒にほっこりした時間を過ごしませんか。

6月10日にひといきカフェがギャラリーカフェ 人と木でおこなわれ、25人の方と市長が参加されました。

木津高校ボランティア部による楽しいクイズや、参加者同士でもの忘れや心配事について語り合い、楽しい時間を過ごしました。



ひといきカフェ

時 毎月第2土曜日(1・8月休み) 午後1時30分～3時30分

所 ギャラリーカフェ 人と木

申・問 あすてるケアプランセンター ☎72-7500

くにカフェ

時 毎月第4水曜日 午後1時～3時

所 南加茂台公民館

申・問 アクティブ ☎76-0666

ぬくもりのつどい

時・所 月に1回、次のいずれかの場所でおこないます。

山城保健センター 午後1時15分～3時15分

西木津ぬくもりの里 午後1時30分～3時

加茂ぬくもりの里 午後1時30分～3時

申・問 山城ぬくもりの里 ☎86-5460

他 その他、事業所独自でおこなっているカフェ事業があります。詳しくは高齢介護課に問い合わせください。(☎75-1213)

～子どもたちの将来を見据えた望ましい小学校と中学校を目指し～

木津川市小・中学校の在り方に関する基本計画を策定しました

今後、子どもたちが成人となる社会は、企業や生活全般に高度なデジタル化が浸透するとともに、地球規模での気候変動、感染症、自然災害など不透明な時代でもあります。

そのような時代を、子どもたちが、互いに助け合いながら幸せに生きて行くためには、義務教育段階において、一人ひとりの能力、特性を伸ばし、社会に自立できる基礎を培うことが重要です。

市教育委員会では、社会の急激な変化への対応や城山台地区を除く地域で児童生徒数が減少していくことを踏まえ、将来の子どもたちの教育にふさわしい学校の規模、配置、学校体系について、「木津川市小・中学校の在り方検討委員会」に諮問し、約1年半の間、熱心に議論・審議して頂きました。

令和5年3月、同検討委員会から答申を頂き、「木津川市小・中学校の在り方に関する基本計画」を策定しました。

今後は、この基本計画に基づき、義務教育9年間を通した教育課程の研究や学校施設・設備の整備計画の検討を進めるとともに、中学校区毎の地域状況を踏まえた具体的な再編の進め方を検討していきます。

基本計画は市のホームページに掲載しています。

学校教育課 ☎75-1230

はい！こちら消費生活センターです



子どものゲーム課金トラブル～あなたの家庭は大丈夫？～

おうち時間にスマートフォン・タブレットや家庭用ゲーム機でオンラインゲームを利用して過ごす中で、子どもが保護者の許可なく課金してしまったというトラブルが増えています。

事例

- ①家族共有で使用しているタブレットを使って小学生の子どもがオンラインゲームで150万円以上課金していたが、決済完了メールが子どもに削除されていたため気がつかなかった。
- ②小学生の子どもが、父親のアカウントを使って家庭用ゲーム機で遊び、アカウントに登録されていたクレジットカードを利用して課金していた。

対策

ゲーム課金のルールを家族で話し合しましょう。保護者のアカウントで子どもに利用させず、保護者のアカウントで子ども

のアカウントを管理、保護できるように*ペアレンタルコントロール機能を利用しましょう。保護者用のアカウントで子どもが課金した場合、子どもが課金したと証明することが難しく、未成年者取消が認められないことがあります。プラットフォームと*キャリア決済のアカウントの設定を確認しましょう(決済時にパスワードが必要になっているか。決済完了メールが届くようになっているか。キャリア決済の上限額は設定されているか)。一人で悩まず、不安に思ったり、トラブルで困った場合は消費生活センターなどに相談しましょう。

*ペアレンタルコントロール：保護者と子どものアカウントをリンクすることにより、主要なプライバシー設定を遠隔でコントロールする

*キャリア決済：携帯電話会社のIDやパスワードなどによる認証で商品などを購入した代金を、携帯電話の利用料金などと合算して支払うことができる決済方法

消費生活の相談や苦情は気軽に相楽消費生活センターへ。

ナニ？ キューキューGOGO!

☎72-9955 (電話または来所)

相談は無料です。 秘密は厳守します。

※「消費者ホットライン」☎188(いやや!)番も利用ください。

時 月～金曜日(祝・休日を除く)
午前9時～正午、午後1時～4時

所 木津戸15 相楽会館1階
京都府木津総合庁舎東隣
(JR木津駅東口から徒歩約5分)

相談すれば
楽になる



※土・日曜日、祝日の相談先は「消費者ホットライン」☎188(いやや!)番を利用ください。



相楽医師会から市民の皆さんへ

シリーズ健康エッセイ

vol. 123

手の震え

手の震え(振戦)を訴えて、整形外科を受診される患者さんがいます。首が悪いのではと心配する人が多いですが、頸椎が原因で手が震えることはほとんどありません。誰にでも起こる一時的な生理的振戦や、画像検査、血液検査などで原因が特定できない本態性振戦の人が多いです。

パーキンソン病では安静時に震えが起きます。安静時に起こる振戦は、パーキンソン病にかなり特徴的な症状です。甲状腺機能亢進症やアルコール依存症でも震えが生じることがあります。喘息やうつ病の薬剤が原因になる振戦もあります。また、不安や緊張などで過呼吸状態になる過換気症候群という病気がありますが、過呼吸により血液がアルカリ性に傾くことで血管の収縮が起き、手足のしびれや筋肉のけいれん・収縮が起こります。過換気症候群は10〜20歳の若い女性に多くみられるので、若い女性が手足のしびれや震えを訴

えて受診されたときは、過換気症候群も念頭に置いて診察しています。

中島整形外科 中島慎一郎 医師

首の骨(頸椎)が加齢などで悪くなると、頸部の痛みに加えて、神経根症状や脊髄症状が出現することがあります。頸椎の中は脳から繋がった脊髄が通っており、脊髄から上肢に向かって神経根と呼ばれる神経が分岐しています。加齢によって生じた骨の棘などで神経根が圧迫されると、上肢の痛みや場合によっては限局された筋力低下が出現します。脊髄が圧迫されると「うまく歩けない」「手足がしびれる」などの脊髄症状が出現します。脊髄症状には「うまくハシが使えない」「うまく字が書けない」など巧緻運動障害といわれる症状もあります。手の震えはこのような巧緻運動障害とは異なった症状です。

手の震えが心配なときは、まず脳神経内科を受診して、専門の先生の診察を受けることをお勧めします。

相楽休日応急診療所 ～当日電話予約制です～

時 午前9時～

(受付 午前8時30分～午後0時30分)

所 相楽会館1階(木津上戸15)

問 相楽休日応急診療所 ☎73-9988

他・当日は電話予約制です。予約がない場合は受診できません。

・症状によっては、京都山城総合医療センターを紹介する場合があります。

と き	診療科目	と き	診療科目
7月 2日(日)	内科	8月 6日(日)	小児科
7月 9日(日)	内科・小児科	8月11日(金・祝)	内科
7月16日(日)	小児科	8月13日(日)	内科・小児科
7月17日(月・祝)	内科	8月20日(日)	内科
7月23日(日)	内科・小児科	8月27日(日)	内科・小児科
7月30日(日)	内科		

材 料(約4人分)

鰯	4切れ
塩	少々
コショウ	少々
小麦粉	12g
大葉	4枚
卵	1個
パン粉	20g
粉チーズ	小1
揚げ油	適量
レタス	80g
かいわれ大根	20g
レモン	4切れ
リンゴ	100g
＜かぼちゃのオーロラソース＞	
かぼちゃ	160g
マヨネーズ	小さじ2
ケチャップ	小さじ2 1/2
ウスターソース	小さじ1/2
砂糖	小さじ1/2
コショウ	少々

一言メモ
・かぼちゃのオーロラソース和えは野菜と一緒に盛ると彩り良くなります。
・パン粉に粉チーズを加えたり、鰯と大葉と一緒に使うことで、臭みが減り食べやすくなります。
・粉チーズの代わりにカレー粉を混ぜても美味しいです。

作り方
①鰯は塩・コショウを振り、しばらく置いて水気を拭きとる。鰯に大葉をのせ、小麦粉をまぶし、溶き卵、粉チーズを混ぜ合わせたパン粉の順につける。
②鍋に油を入れ①を色よく揚げる。(粉チーズが入っているので焦げやすいです。)
③付け合わせのかぼちゃは一口大に切り、ラップをふんわりかけ、600Wの電子レンジで3分加熱する。つぶしてオーロラソースと和える。
④添え野菜のレタス、かいわれ大根は食べやすい大きさに切り、リンゴとレモン、②③を彩りよく盛りつける。

おすすめの味

鰯フライと かぼちゃの オーロラソース和え

市食生活改善推進員協議会

黒崎 昌子



1人分の栄養価

エネルギー	253kcal
たんぱく質	17.5g
脂 質	12.6g
カルシウム	77mg
食物繊維	3.6g
塩分	1.0g



健康推進課からのお知らせ

☎ 75・1219

無料 歯周病検診

時 7月1日(土)～9月30日(土)

対 市に住民登録されている40歳・50歳・60歳・70歳の方に個別に通知します。
他 検診場所、持ち物など詳しくは郵送していただく書類を確認ください。



マタニティ広場・産後ヨガ 要予約

時 ①8月4日(金) 午前10時～

②8月8日(火) 午後1時30分～

所 木津保健センター

内 ①マタニティ&産後ヨガ

②・おっぱいとお産について

助産師の話を聞いてお産に対する不安を和らげませんか
・おなかの赤ちゃんにやさしい食事について

おいしいダシのとり方や賢い栄養の摂り方を知りましょう。

対 ①市内にお住まいの妊産婦と生後3～7か月の子ども

②市内にお住まいの妊婦

持 母子健康手帳、母子保健テキスト

(お持ちの方)、飲み物

定 ①妊婦各5人・産後の母子各7組

②各15人抽選

申・問 ①8月2日②8月4日までに電話で健康推進課へ。

グループワーク「虹」

一人で悩まず、参加ください。一緒に楽しみの場を作りましょう。

時 ①7月18日(火) ②8月10日(木)

午後1時30分～3時30分

所 木津保健センター

内 ①ミーティング ②簡単クラフト

対 市内にお住まいで心の不調や病気を
お持ちの方

申 ①7月11日②8月3日までに、地域活動支援センターいづみ(☎76・0076)又は、健康推進課へ。



ひとり親家庭いきいきふれあい事業

時 8月6日(日)

所 滋賀・ブルーメの丘

内 親子や子ども同士で、自然の中で思い切り体を動かし、動物との触れ合い、バイキングでの昼食を楽しみ、夏休みの楽しい思い出を作る。

対 市内にお住まいのひとり親家庭の親子40人(先着)

定 40人(先着)

¥ 大人 3,000円

子ども 1,500円

※3歳以上の未就学児は1,000円

申 7月24日までに市母子会または健康推進課へ参加申込書を提出ください。

問・主 市母子会

☎ 070・5651・7650

後 京都府、京都新聞社会福祉事業団



離乳食教室 要予約

時 ①8月4日(金) ②8月7日(月)

午後1時30分～2時30分

所 木津保健センター2階「栄養指導室」

内 離乳食のすすめ方・作り方の実演・離乳食全般・離乳食相談など。

①はじめての離乳食・2回食(中期)

からの離乳食(4～8か月ごろ)

②3回食(後期)からの離乳食

(9か月～1歳半ごろ)

申 7月31日までに電話で健康推進課へ。

他 子どもと参加する場合は申し込み時に伝えてください。

オンライン里親相談会

様々な事情で家庭で生活できない子どもを、家庭的な環境で育ててくださる里親を募集しています。

時 7月21日(金)午後1時～4時

(30分程度/回)

対 府に住民票がある方(京都市を除く)

申 7月14日までに、メールで希望の時間帯、氏名、住所、電話番号を記入して申し込みください。

問・主 府家庭支援総合センター寄り

添い支援チーム

☎ 075・531・9650

✉ ksc-soudan@pref.kyoto.lg.jp

すこやか食料理講習会

時 7月19日(水) 午前10時～午後1時

所 木津保健センター2階「栄養指導室」

内 ごはん、ボン酢風味の豆腐ハンバーグ、トマトのチーズ焼き、かぼちゃの冷製スープ、ミルクぐずもち(試食あり)

対 市内にお住まいの方

定 16人抽選

¥ 500円/人

持 エプロン・三角巾・筆記用具・マスク

申 7月4日～6日に電話で健康推進課へ。

主 市食生活改善推進員協議会

出産・子育て応援給付金

給付金額 ①出産応援給付金

妊婦1人あたり5万円

②子育て応援給付金

新生児1人あたり5万円

対 ①令和4年4月1日以降に妊娠届を提出した方、出産した方

②令和4年4月1日以降に生まれ

た新生児を養育する方

他 今後妊娠届・出生届を提出する方は、届出の際に支給時期や手続き方法などを案内します。

19日は、食育の日

「熱中症予防」水分を考える」をテーマに暑さ対策のレシピを配布します。

時 7月19日(水) 午前10時～11時30分

所 市役所1階

主 市食生活改善推進員協議会



低所得の子育て世帯に対する子育て世帯生活支援特別給付金(ひとり親世帯分)

物価高騰の影響で、負担が増加している低所得のひとり親世帯に、児童1人あたり5万円を支給します。

対①～④のいずれかに該当する方

- ①令和5年3月分の児童扶養手当受給者(手続き不要)
- ②令和5年4月分から新たに児童扶養手当の受給が決定した方(木津川市で新規申請した方に限る。手続き不要)
- ③公的年金などの受給者で、児童扶養手当を受給していない方で、令和3年の1年間の年金と給与等の合計金額が児童扶養手当受給の対象となる方
- ④令和5年1月以降、家計が急変し、収入が児童扶養手当受給者と同水準となっている方

※低所得の子育て世帯に対する子育て世帯生活支援特別給付金(ひとり親世帯以外の低所得の子育て世帯分)を受給済みの方は申請できません。

申・問直接または郵送で、健康推進課(☎75-1219)へ。



申・問女性センター(相楽台4-3) ☎72-7719
月曜、祝日は休館日

男女共同参画人材リストに登録しましょう！

男女共同参画社会を目指し、さまざまな事業で協力いただける方を募集します。

対市内にお住まい、お勤め又は活動の場を有する18歳以上の方で、次のいずれかに該当する方

- ・仕事、研究、芸術、スポーツなどのあらゆる分野で専門的な知識や活動実績のある方、又は有識者、有資格者
- ・市政や地域の発展に意欲や関心のある方

内庁内審議会などの委員、市主催事業の講師など

申直接または郵送で、人材リスト登録票に必要事項を記入して女性センターへ。

他・登録用紙は人権推進課と女性センターにあるほか、市ホームページからもダウンロードできます。
・登録した方が選任されるとは限りません。また、就任についても本人の意向を確認します。

親子クッキング ～ピザとゼリー作り～

時7月29日(土) 午前9時30分～午後0時30分

対市内にお住まい、お勤めの保護者と子ども(5歳児以上)

定5組(先着)

¥500円/人 ※当日徴収

講グローバルネット木津川

持エプロン・三角巾(バンダナ)・手拭用タオル・上履き

申7月11日～26日に電話または直接女性センターへ。

他・当日は、見学のための参加はできません。

・26日以降にキャンセルされた場合は、材料費などをいただくことがあります。



マイナンバーカードの手続きに関するお知らせ

マイナポイントの申請は、お早めに！

マイナポイントの申請期限が9月まで延長されました。自身のスマートフォンなどから申請できます。

時9月末まで

※マイナポイントが付与される決済サービスごとに、申込期日が異なります。期日については、各決済サービスの詳細ページなどを確認ください。早めの申請をお勧めします。

対令和5年2月末までにマイナンバーカードを申請された方

マイナポイントの申請をお手伝いします！

時市役所開庁日と休日窓口実施日

所平日 市役所3階「エレベーター前スペース」

土・日曜日 市役所1階「住民活動スペース」又は「市民課前」

マイナンバーカード休日窓口、開設しています！

時7月9日(日)・15日(土)・23日(日)・8月5日(土)

午前8時30分～正午、午後1時～5時 ※要予約

インターネット予約(24時間受付)



申込受付予約
フォーム



受取・電子証明書
更新受付予約フォーム



市民課 マイナンバー専用ダイヤル☎ 66-6488 ☎ 070-2454-6280 ☎ 070-2454-6283
マイナンバー予約専用ダイヤル☎ 66-6489 マイナポイント専用ダイヤル☎ 070-2454-6281



まち美化推進課からのお知らせ ☎75-1215

始めよう!



Vol.15

夏休みの自由研究に
おすすめです!



©木津川市

ソーラー工作教室&エコ住宅見学ツアー

時 8月8日(火)・9日(水) 午後1時～4時

所 積水ハウス(株)納得工房(兜台6-6-4総合住宅研究所内)

内 ・省エネや再エネなどに関する講義

・ソーラーで光るライト付きハウス工作教室

・納得工房のエコ住宅見学ツアー

対 市内にお住まいの小学生

※1～3年生の子どもは保護者と一緒に参加ください。

※小さな兄弟も一緒に会場に入れます。

定 各10人 **先着**

申 7月13日～8月3日に、
電話でまち美化推進課へ。

持 牛乳パック1つ(1,000mlサイズで
切り開かずに、洗ったもの。)、飾り付
けにしたい折り紙やシールなど
(あれば)

協 積水ハウス(株)納得工房、京都府地
球温暖化防止活動推進センター、精華町

夏休み企画

“コンポスト”ってなんだ?

生ごみを堆肥にかえるコンポストの作り方を分かりやすく説明します。ダンボールコンポストのほか、竹チップや落葉を利用した方法も紹介します。

時 7月27日(木) 午前10時～11時30分

所 市役所4階「会議室4-4」

講 生活クラブ京都エル・コープ もり部 森 知津子 氏

対 小学生以上の方(小学1～3年生は保護者同伴)

定 5人 **先着**

持 軍手・筆記用具・飲み物

申 7月7日～20日に電話でまち美化推進課へ。

他 参加者にはダンボールコンポストキット(希望者には竹チップコンポストも追加)をプレゼント。

エコ親子教室

牛乳パックからランプシェード

牛乳パックを使って親子でランプシェードを作りませんか。

時 8月10日(木) 午前9時30分～正午

所 市役所「会議室4-4」

対 市内にお住まい又はお勤めの方

定 保護者・子ども合わせて10組 **先着**

¥ ランプシェード1個につき300円(申込時に作成する個数をお伝えください。)

持 牛乳パック(1,000mlサイズで切り開かずに、洗ったもの。)、クレヨン又はクレパス、鉛筆、工作用のり、セロテープ、定規、はさみ

申 7月31日～8月4日に電話でまち美化推進課へ。

主 エコリーダー「くるっと」(市廃棄物減量等推進員の会)



エコ生活応援補助金

環境負荷を軽減するため、自宅に設置しているエコ生活設備の購入費を補助しています。詳しくは、まち美化推進課まで問い合わせいただくか、市ホームページをご覧ください。

※予算に限りがあるため、補助できない場合があります。

エコ生活設備	補助額	上限
太陽光発電 ・ 蓄電設備	発電設備の公称最大出力合計、蓄電設備の容量による。	140,000円
雨水タンク	購入費*の3/4以内	30,000円
バイオ式 生ごみ処理容器	購入費*の1/2以内	20,000円

※設置工事費、消耗品費、送料等の附帯経費は除く。

木津川市 エコ生活応援補助金 検索

竹チップコンポスト プレゼント

市内の里山整備で伐採された竹を活用した竹チップコンポストと取扱説明書をセットで50世帯にプレゼントします。

プレゼント内容

- ・フェルトバッグ
- ・土のう袋
- ・竹チップ15ℓ
- ・取扱説明書

持 スコップ、風通しの良い台(かごなど)

申 7月11日午前9時～電話でまち美化推進課へ。

他 過去に利用した方は原則利用できません。





京都0円ソーラー

～初期費用0円で太陽光パネルを設置しませんか？～

最大10万円相当額の導入支援もあります。住宅に太陽光発電設備の設置を検討の方は、活用ください。

申 2次元コードから申し込みください。
問 (京都府業務委託先)
(公財)京都市環境保全活動推進協会
☎075-647-3535



みんなのうちに太陽光

～太陽光パネル・蓄電池がおトクに 参加登録者募集～

共同購入により、太陽光パネル・蓄電池をおトくに購入できる機会を提供します。

時 9月5日まで
申 2次元コードから申し込みください。
問 京都みんなのうちに太陽光事務局
☎0120-623-100



京都再エネコンシェルジュ

～京都再エネコンシェルジュが、あなたの家にぴったりの再エネ設備を提案します～

家庭に再エネ導入を検討している方は、京都府が認証した再エネの専門家のコンシェルジュに相談ください。

問 府地球温暖化防止活動推進センター
☎075-803-1128



スマート・エコハウス促進融資

～家庭でエコ設備の設置をお考えの方に！スマエコ融資でかしこくおとくにエコライフ!!～

スマエコ融資は、府内の家庭の太陽光や蓄電池などの設置を低金利で支援する制度で、通年で申し込みが可能です。

申 直接次の金融機関へ。
(府内の本店支店) 京都銀行、京都信用金庫、京都中央信用金庫、京都北都信用金庫、関西みらい銀行、JAバンク京都
問 府総合政策環境部脱炭素社会推進課
☎075-414-4298



アカミミガメ・アメリカザリガニの規制が始まりました

アカミミガメ・アメリカザリガニは、令和5年6月1日から「条件付特定外来生物」に指定され、購入や販売、野外への放出などが禁止されました。飼育している個体を引き続き飼育することは可能ですが、寿命を迎えるまで大切に飼育ください。

規制のポイント

- ・生きた個体を野外に逃がしたり、放出することは法律で禁止されます。
- ・適切な管理をせずに逃げ出した場合も違法となることがあります。
- ・生きた個体の販売・購入・輸入や、販売・頒布(有償・無償問わず広く配ること)を目的とした飼養などが規制されます。
- ・無償であっても、生きた個体を頒布することは規制されます。(新しい飼い主探しをする事業者は届出により無償での頒布が可能)
- ・販売・頒布を目的としない場合でも、生きた個体の飼育などを業としておこなう場合は、逃がさないように飼育などするための基準(飼養等基準)を守る必要があります。

問 環境省アカミミガメ・アメリカザリガニの規制や飼養に関する相談ダイヤル

☎0570-013-110 IP電話など ☎06-7739-7899

他 規制に関する詳しい情報は2次元コード(環境省ホームページ)から確認ください。



司法書士 行政書士 よつぎ総合法務事務所

相続登記・名義変更・遺言書作成・認知症・相続対策など
どんなお悩みでも私たちに任せください



駐車場
完備



木津川市城山台七丁目35番地8

0774-73-5565

よつぎ総合法務事務所 検索

行政書士
司法書士

代次 衛
代次 孝美

初回相談
無料



日本園芸協会・庭園管理士 認定

相談・見積もり無料

何か困った事はありませんか！

お庭のお手入れお任せください！

- ・樹木剪定
- ・草刈り(3,000円～)
- ・伐採
- ・消毒全般
- ・除草害虫駆除
(年間管理も承ります。)



造園 にしむら ☎FAX 0774-73-1622
(木津川市相楽大里)

3園で交流遊びをおこないました 6月1日

兜谷公園で高の原幼稚園・相楽台保育園・愛光兜台こども園の園児が交流遊びをおこないました。

友達に親しみをもち、先生や友達と一緒に過ごす楽しさを味わいました。当日は人数集めゲームやボール送りゲームをおこない、楽しさや面白さをみんなで共有し、次回の交流を楽しみにする姿が見られました。



かも野外音楽フェスタをおこないました！ 4月29日

JR加茂駅東公園で4年ぶりに「かも野外音楽フェスタ」がおこなわれました。市、近隣の中学校、高校吹奏楽部をはじめ、少年少女合唱団、近隣の一般音楽団体やダンスサークルなど幅広いジャンルの出演者が集まり、音楽を通じて地域や団体同士交流を深めました。



横山 由依さんがふるさとをまち歩きしました

市出身の横山 由依さんが市内のお寺や飲食店、山城の茶間屋街を巡り、まち歩きをしました。その様子は7月15日・22日(土)の午前11時～11時30分にテレビ大阪で放送されます。是非、ご覧ください。



まちの話題

厚生労働大臣特別表彰 5月17日

長年にわたり民生・児童委員として地域福祉推進の担い手として尽力いただきました大井 健司様(前山城民生児童委員協議会委員)が、厚生労働大臣特別表彰を受賞されました。おめでとうございます。

※その他1人受賞(名前非公表)



新しい副市長が就任しました 6月8日

去る6月7日に田中 達男副市長が退任したことに伴い、稲垣 勝彦氏が、議会の同意を得て、6月8日付けで、副市長に就任しました。



総合計画審議会をおこないました 5月29日

谷口市長から総合計画審議会の真山会長に対し、第2次総合計画後期基本計画(計画期間 令和6～10年度)の策定に関し、諮問しました。

総合計画とは、市の将来像・まちづくりの目標を掲げ、それらを実現するための施策を明らかにする計画です。

計画案については、令和6年3月を目途に策定を進めます。





ホール・イベント

加茂文化センター

日	月	火	水	木	金	土
						1
2	3	4	5	6	7	8
9	10	11	12	13	14	15
16	17	18	19	20	21	22
23	24	25	26	27	28	29
30	31	1	2	3	4	5

○は休館日



加茂文化センター(あじさいホール)

☎76-4611 fax 76-7593

URL <http://www.nem-shiteikanri.jp/shisetsu/ajisai/>
教室・イベント情報などを案内しています。

ロビーコンサート

時7月16日(日) 午後2時～

定70人(先着)

※事前に申し込みください。

出木津川市音楽芸術協会

申7月6日から直接または電話で加茂文化センターへ。

ベーゼンドルファー演奏体験

時7月20日(木)～23日(日)

午前10時～午後4時

¥市内の方 1,000円/時間

市外の方 2,000円/時間

(ただし、入れ替え時間5分を含む)

申7月6日から電話で加茂文化センターへ。



パーソナルカラー&配色レッスン無料説明会

似合う色、メイクカラー、配色で色に自信をつけよう。

無料説明会

時7月25日(火) 午後2時～3時

通常講座 全6回(8月開講)

四柱推命無料体験会

四柱推命学は生年月日時で性質、性格、運勢などがわかる学問です。古代から伝承された確率の高い統計学で、奥が深いです。

無料体験会

時7月29日(土) 午前9時30分～10時30分

通常講座 基礎編 全6回(8月開講)

タロット占い無料体験会

無料体験会

時8月1日(火) 午後1時～2時

通常講座 初級 全6回(9月開講)

申全講座電話で加茂文化センターへ。

アスパアやましろ

日	月	火	水	木	金	土
						1
2	3	4	5	6	7	8
9	10	11	12	13	14	15
16	17	18	19	20	21	22
23	24	25	26	27	28	29
30	31	1	2	3	4	5

○は休館日



アスパアやましろ(山城総合文化センター)

☎86-5851 fax 86-5852

URL <http://www.nem-shiteikanri.jp/shisetsu/aspia/>
教室・イベント情報などを案内しています。
山城プール ☎・fax 86-2010

山城プール8月子ども水泳教室募集

短期集中クラス

時・対 前半 8月1日(火)～5日(土)

後半 8月22日(火)～26日(土)

①3歳～6歳 午前10時30分～11時30分

②小学生 午前11時30分～午後0時30分

定①20人 ②30人(抽選)

¥5,500円

週1回(水・金・土曜日) クラス

時・対 週1回(水・金・土曜日)

①チャイルド(3歳～年長) 午後3時～4時

②ジュニアA(小学1～4年生) 午後4時～5時

③ジュニアB(小学3～6年生) 午後5時～6時

④4泳法完泳コース(小学4年～中学3年) 午後6時～7時

定①④20人②③30人(抽選)

¥4,500円

申各クラス、7月11日まではがき又はファックス、山城プールのホームページの問合せメールに住所、氏名、学年、電話番号、希望クラス・曜日・時間を入力ください。

アスパア夏祭り&盆踊り

真夏に涼しいホールで盆踊り。京都廣学館高校ダンス部も参加。見るだけでも楽しい。

時8月11日(金・祝)

演奏 午後4時30分～7時30分

屋台・キッチンカー 午後3時～8時

出相楽屋天城、美好家塾、桜川梅玉、西ひとみほか

曲目 炭坑節、河内音頭、山城音頭、みかのはら音頭、木津音頭他

キッチンカー 焼きそば、タコ焼き、かき氷、パフェ、プリン、ホットドッグ ほか

露店 すし、和菓子、さつまあげ、駄菓子 ほか

ゲームコーナー 文具釣り、当てもん、メダカすくい、ヨーヨー釣り ほか

(公財)木津川市 緑と文化・スポーツ振興事業団

☎39-8500 fax 73-6878

URL <http://www.bunspo-shinko.or.jp/> プスボジョウホウ 検索
西部交流会館 ☎73-6888

会場 西部交流会館

夏休み交流教室 ～光る泥だんごを作ろう～

ピカピカに光る惑星のような泥だんごを作りましょう。
「土」の不思議を体験しませんか。

時 8月9日(水) 午後1時30分～3時

対 小学生

¥1,430円(※別途材料費 1,500円)

講 渡邊 諭史 氏

持 タオル2枚、飲み物、汚れてもよい服またはエプロン

申 問直接、西部交流会館へ。(電話可)

「心と身体にやさしいヨガ」教室体験会

季節の変化に合わせて心身を健やかに整えましょう。
動きも易しいヨガです。

時 7月11日・18日(火) 午後7時～8時

¥1,100円 ※1人1回

講 竹田 文子 氏

持 ヨガマット(お持ちの方)

申 電話で事業団へ。

趣味の広場作品募集 テーマ「夏」

「夏」を感じるオリジナル作品を募集しています。
素材は自由。写真作品も受け付けます。

申 事前に電話で確認してから作品を西部交流会館に
持参ください。(月曜を除く午前9時～午後4時)

他 展示は7月14日以降です。

・営利目的の展示内容はお断りします。

会場 山城支所別館

「楽しくできる自彊術」教室体験会

無理なく始められる健康体操。一人ずつの体調や体力
に合わせて指導します。

時 7月12日・26日(水) 午前10時～11時30分

¥1,100円 ※1人1回

持 ヨガマット(お持ちの方)

申 電話で事業団へ。

いずみホール FANTASY GUIDE

日	月	火	水	木	金	土
						1
2	3	4	5	6	7	8
9	10	11	12	13	14	15
16	17	18	19	20	21	22
23	24	25	26	27	28	29
30	31	1	2	3	4	5

○は休館日

いずみホール(中央交流会館)

☎72-8800 fax 72-2801

URL <http://www.bunspo-shinko.or.jp/> プスボジョウホウ 検索

リトミック教室体験会

音楽に合わせて体を動かしたり、楽器を叩いたり、体いっぱい音
楽を楽しむクラスです。

また、手遊びパネルや絵本・クラフトも取り入れ、音感や豊かな表現
力を養います。アイデアいっぱい手作り楽器もあり、様々な刺激を受
け、子どもの成長を育みます。(クラスによりメニューが異なります)

時 7月4日・11日・25日(火)

対 ベビー(首が座ってから) 午前11時～11時50分

親子(1歳半～3歳) 午前10時～10時50分

チャイルド(3歳～年長) 午後2時30分～3時15分

¥体験料 1,100円 ※1人1回でお願いします。

他 事前に電話で申し込みが必要です。

夏のこどもふれあい会 人形劇 &キッズクラフト「海みたいな小物入れ作り」

夏休みはいずみホールで人形劇と工作ワークショップを楽しみましょう。

時 7月27日(木)

午後1時30分～3時30分

他 詳しくは6月号を確認ください。

人形劇のみ希望の方

定 20人(先着)

申 7月15日午前9時～電話で申し込みください。

¥親子1組 330円

※大人1人に子ども2人(小学2年生以下)までを1組とします。

他 詳しくはいずみホールへ問い合わせください。



IZUMI de ピアノ

ホールの空き時間に演奏会・発表会のように舞台上でピアノ練習をしませんか。

時 午前9時30分～午後4時30分(ホールの空き時間で1日3時間まで)

※休館日を除く

所 多目的ホール

対 小学生以上のピアノ経験者(小・中学生は保護者同伴)

¥小・中学生 660円/時間

高校生、大学生、専門生 880円/時間

一般 1,100円/時間

申 電話でいずみホールへ。

他 ・ピアノ演奏は申込者のみ。入場者は5人まで(付き添い含む)

・営利目的やレッスン料、入場料が発生するような利用はできません。

・その他については問い合わせください。

図書館だより

LIBRARY
INFORMATION

市立図書館 休館日カレンダー

やむをえず休館する場合があります。
来館前に問い合わせください。

日	月	火	水	木	金	土
						1
2	3	4	5	6	7	8
9	10	11	12	13	14	15
16	17	18	19	20	21	22
23	24	25	26	27	28	29
30	31	1	2	3	4	5

● 全館 休館日 ○ 山城図書館のみ開館日 ▲ 山城図書館のみ休館日

	電話番号	開館時間	貸出
中央図書館	72-2980	火～金曜日 午前9時30分～午後6時	図書 10冊まで
加茂図書館	76-6466	土・日曜日 午前9時30分～午後5時	(うち視聴覚資料2点まで)
山城図書館	86-5001	火～金曜日 午前9時30分～午後6時	期間 2週間
		土・日曜日、祝日 午前9時30分～午後5時	
奈良市立北部図書館 (奈良市北部会館4階)	0742-72-2291	火～日曜日 午前9時30分～午後7時 (月曜日が祝日の場合は月曜日も開館) ※奈良市立北部図書館の本の返却は必ず奈良市立北部図書館へ。	図書 15冊まで (奈良市立図書館所蔵の図書のみ) (うち視聴覚資料5点まで)
			期間 2週間

新しくはいった本

一般書

夜空に浮かぶ欠けた月たち 窪美澄 著/KADOKAWA

精神科医の夫・旬とカウンセラーの妻・さおりが営む「椎木メンタルクリニック」。

夫婦は、さまざまな悩みを持つ患者にそっと寄り添い、支えていく。

だが、夫婦にも悲しい過去があり…。

たまさんの食べられる庭

中川 たま 著 家の光協会

農薬や肥料をいっさい使わず、自宅の庭で育てた野菜やハーブ、果物、自生の植物までも余すことなく食卓に。季節ごとの庭仕事と、収穫後に楽しめる料理や活用術など家庭菜園のアイデアを紹介。



児童書

せんそうがおわるまで、あと2分

ジャック・ゴールドスティン 著/合同出版

幼なじみのジュールとジムは、第一次世界大戦がはじまり、軍隊に入ることになった。11月11日11時、戦争をおわらせるその時まで、戦場へ出向くことを命じられたふたりは…。戦争のおろかさ、悲しさを描く絵本。



謎解きカフェの名探偵

白川 小六 著 KADOKAWA

中学1年生のアイの家は、店のいたるところに「謎」が仕掛けられた「謎解きカフェ」。お客さんからもよく謎が持ち込まれる。店を手伝うアイは、実はずば抜けた推理力の持ち主で…。おしゃれなカフェで10の謎を解こう！



図書館職員からのオススメ本

おろしてください

有栖川 有栖 作

岩崎書店

道に迷ったばかりが見つけた小さな駅。やって来た列車に乗り込んだばかりの目に飛び込んできたものは…。悪夢の列車からおりることはできるのか…。

人気の怪談えほんシリーズです。怖いおはなしが大好きな子どもたちに、8月には山城図書館で「恐怖の部屋へいっしょい」というお話イベントがあります。おたのしみに！



中央図書館

おはなし会

時 7月15日(土)

午前11時～11時30分

(開場 午前10時45分)

所 2階「視聴覚室」

出 朗読サークル「こだま」

おはなし よんでよんで

時 8月5日(土)

午前10時30分～正午

所 1階「絵本コーナー」

出 朗読サークル「こだま」

ホリデーシアター

すみっこぐらし

～とびだす絵本とひみつのこ～

いつもの喫茶店、いつものすみっこ。その地下に隠された、ふしぎな絵本とは…？

時 7月23日(日)

午前11時～午後0時10分

(開場 午前10時45分)

所 2階「視聴覚室」

他 ・ 開始後10分経って参加の方がいない場合、中止します。

・ 駐車場が混み合いますので、木津小学校駐車場または公共交通機関を利用ください。

加茂図書館

おはなし会(おはなしポケット)

時 7月16日(日)

午前10時30分～11時

所 児童コーナー

山城図書館

おはなし会①

時 7月9日(日) 午前11時～

「おはなし108」「おはなしわわ」による読み聞かせ

所 絵本コーナー

おはなし会②

時 7月23日(日) 午前11時～

「うみのいきもの」のおはなし

所 絵本コーナー

学研都市インフォメーション

Kansai Science City Information

けいはんなプラザ

けいはんなプラザ開業30周年記念事業 創作ダンス公演 「カラダとめぐる冒険日誌」

30か国150都市以上で公演をおこなうなど世界で活躍するダンサー・演出家の浅井 信好氏が、けいはんなの歴史・自然・テクノロジーをテーマにダンス作品を創作。地域の子どもたちとともに表現する。

時 8月26日(土) 午後1時30分～(開場 午後1時)

所 メインホール

¥1,000円(全席自由)

申 けいはんなプラザホームページより申し込みください。



けいはんなプラザプチコンサート

時 午後0時15分～午後0時45分 所 アトリウム(無料)

中村 梨乃 ピアノコンサート

時 7月12日(水)

演奏曲

ドビュッシー 映像 第2集

シューマン ピアノソナタ第3番 Op.14 ヘ短調 より

チェコ ベルギーへの旅

時 7月26日(水)

演奏曲

ドヴォルザーク ユーモレスク

フランク ヴァイオリンソナタより、1.2楽章

出 安田 悦子/ヴァイオリン 山下 響/ピアノ

(株)けいはんな(平日 午前10時～午後5時) ☎95-5115

けいはんな記念公園

夏色コンサート

時 7月15日(土) 午後2時～3時

水景園内

所 往年のハワイアンを中心にムード歌謡ジャズ、流行歌など昭和のハワイアンをスチールギターにのせて演奏します。

¥庭園入園料

ARTCOM2023

時 7月20日(木)～28日(金)

午前9時～午後5時

※28日は午後4時まで

所 水景園とギャラリー月の庭

内 「環境と表現」をテーマに京都芸術大学総合造形コースの学生たちの作品が水景園を彩ります。日本庭園とアートのコラボレーションを楽しみください。

¥庭園入園料

けいはんな記念公園

クラフトフェスタ～百貨創作祭～

時 7月23日(日)

午前10時～午後4時

所 芝生広場

内 アート作家の手作り品マーケット。公園でワークショップや買いたいものを楽しみください。

問・共 百貨創作祭実行委員会

URL <https://100sosaku.com/>

他 雨天時は前日午後8時に判断します。

てんもんくらぶ

コペルニクス 夏の講座

時 7月30日(日) 午後3時～4時30分

ビジターセンター研修室

所 季節毎の星空を徹底解説するプ

内 ラネタリウムとワークショップをおこないます。

¥1,000円/人

申 7月21日までにホームページから申し込みください。

相楽木綿伝承館

夏休みワークショップ(連続講座)

時 ①8月6日(日)②8月27日(日)

午後1時～4時

所 水景園 観月楼 研修室

内 ①スピンドルで糸紡ぎ

②杵織り機でミニマットづくり

対 小学生以上、低学年は保護者同伴

定 6人(先着)

¥3,000円(①②2回分、別途庭園入園料必要)

申 電話で相楽木綿伝承館へ。

☎080-6186-9233

時 午前9時～午後5時

¥大人 200円、小・中学生 100円

問 けいはんな記念公園 管理事務所 ☎93-1200 ☎93-2688

他 イベントの開催可否は、けいはんな記念公園のホームページ(2次元コード)を確認ください。



ホームページ

TAX PLANNING & MANAGEMENT SERVICE

公認会計士 税理士 荒堀政男事務所

E-mail: aramal@koma.co.jp

〒619-0241

京都府相楽郡精華町祝園門田11番地の10
TEL.0774(93)2205(代) FAX.0774(93)2207(代)

●相続・贈与の手続・申告●相続税対策・遺言書作成
●譲渡所得・その他の所得の確定申告●法人税・消費税
の申告●月次損益・決算●法人設立●建設業許可



税理士・行政書士・社会保険労務士業務

藤原総合会計事務所

<https://www.fujiharakaikei.com>

木津川市木津宮ノ内95-9 いずみホール前

☎0774-72-7711(代) P有り

幼児 \勉強が好きになっちゃう\ 小学生

学研教室の無料体験

算数 & 国語・英語・読解作文・理社

月 木

州見台5-8-2

州見台ワクワク教室

火 土

加茂文化センター内

加茂あじさいプラス教室

☎080-4011-1805
0774-73-5273 指導者: 中島

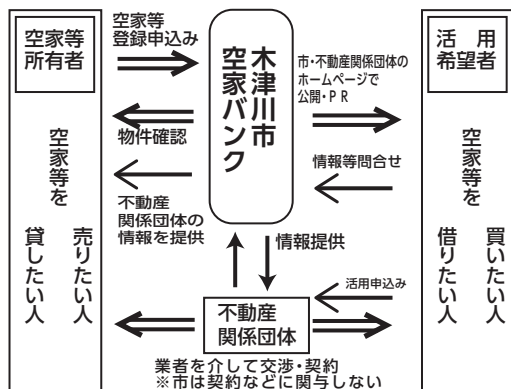


市内で空家、空地を所有している方へ

空家バンクを活用ください



空家バンクの登録の流れ



①登録申込み

申込書を都市計画課に提出し、「空家バンク」に登録します。

※申込書は都市計画課にあるほか、市ホームページからダウンロードできます。

②登録物件の公開

・物件の情報は、市や不動産関係団体のホームページなどで公開します。

・市は協定を締結する不動産関係団体を紹介します。

③物件交渉・契約

物件を買いたい人・借りたい人からの申し込みで、不動産取引が成立することになります。

※市はこの取引に一切関与しません。

都市計画課 ☎75-1222



ベトナムダョ



先日、消防職員（自治体の防災担当職員含む）を対象とした「令和5年度消防職員コース～非常時における外国人とのコミュニケーション～」という研修に外国人の講師として出講しました。このコースは、非常時において外国人を救援救助する活動が迅速・的確におこなえるよう、コミュニケーション能力の向上を図るとともに、そのために必要な知識や方法などについて学び、全国11人の消防職員が受講しました。講義内容は、救急隊用多言語音声翻訳アプリ「救急ボイストラ」の活用、事例紹介です。そして、演習では私を含めて国際交流員3人が外国人の傷病者を演じてロールプレイングをおこないました。消防職員が3人か4人のグループに分けて、交代で傷病者を演じる国際交流員に対応しました。1回目はまだ慣れていなかったですが、何回か繰り返して消防職員がどんどんスムーズに対応できるようになりました。

コロナ前から日本に滞在する外国人人数が多く、コロナ後の今でも外国人人数が増加する傾向にあります。外国人が、日本で安心して生活するために、多言語相談窓口や支援センターなどを設けることだけでなく、非常時に外国人に気を配っていただくことも、外国人の代理として大変ありがたく思います。

Hôm trước, mình đã có dịp tham dự buổi tập huấn “Khóa học dành cho lực lượng phòng cháy chữa cháy (PCCC) – Phương pháp giao tiếp với người nước ngoài trong trường hợp khẩn cấp” với tư cách là khách mời người nước ngoài. Khóa học với nội dung tập huấn về các phương pháp và kiến thức cần thiết nhằm nâng cao hiệu quả giao tiếp và cứu trợ người ngoài một cách nhanh chóng và chính xác đã thu hút sự tham gia của 11 cán bộ người Nhật. Nội dung của phần lý thuyết là giới thiệu về ứng dụng của app phiên dịch đa ngôn ngữ trong tình huống khẩn cấp “Cứu hộ Voice Tra” và 3 điều phối viên Quan hệ Quốc tế bao gồm cả mình đã đóng giả làm người nước ngoài bị thương ở phần thực hành. Cán bộ PCCC được chia thành các nhóm, mỗi nhóm 3 – 4 người và luân phiên thực hành với 3 điều phối viên chúng mình. Tuy còn nhiều bỡ ngỡ ở lần thực hành đầu tiên, nhưng sau chỉ vài lần làm đi làm lại, các cán bộ đã tiến bộ rất nhanh và đã đối ứng với người nước ngoài rất mượt.

Từ trước dịch corona, người nước ngoài sống ở Nhật đã rất đông, và cả bây giờ sau khi dịch đã lắng xuống, người nước ngoài đến Nhật có xu hướng ngày một tăng. Với tư cách là một người nước ngoài, mình cảm thấy thực sự biết ơn không chỉ vì những trung tâm hỗ trợ hay quầy tư vấn đa ngôn ngữ hỗ trợ đời sống cho người nước ngoài chúng mình, mà chính phủ còn suy nghĩ đến việc trợ giúp người nước ngoài trong tình huống khẩn cấp nữa.





情報公開・個人情報保護制度の運用状況(令和4年度分)

情報公開制度は、市民の皆さんの請求に応じて市の行政情報を公開する仕組みで、公正で開かれた市政を進めるだけでなく、市政への参加を促進するものです。

※1件の請求につき、複数の処理をしている場合があるため、請求件数と処理内容の合計は一致しません。

公文書開示請求件数及び処理内容

請求件数	処理内容(件)				
	開示	部分開示	不開示	取下げ	合計
195	82	77	72	6	237

個人情報開示請求件数及び処理内容

請求件数	処理内容(件)				
	開示	部分開示	不開示	取下げ	合計
21	8	11	4	1	24

公文書開示に係る不服申立て件数及び処理内容

請求件数	処理内容(件)						
	認容	一部認容	棄却	却下	取下げ	審査中	合計
0	0	0	0	0	0	0	0

個人情報開示に係る不服申立て件数及び処理内容

請求件数	処理内容(件)						
	認容	一部認容	棄却	却下	取下げ	審査中	合計
0	0	0	0	0	0	0	0

実施機関別開示請求件数及び処理内容

※()内は実請求件数。1件の請求で複数の実施機関に請求される場合があります。

公文書

実施機関	請求件数	処理内容(件)				
		開示	部分開示	不開示	取下げ	合計
市長	170	61	64	64	2	191
議会	0	0	0	0	0	0
教育委員会	22	15	12	6	1	34
選挙管理委員会	0	0	0	0	0	0
公平委員会	0	0	0	0	0	0
監査委員	0	0	0	0	0	0
農業委員会	0	0	0	0	0	0
固定資産評価審査委員会	0	0	0	0	0	0
水道事業管理者	11	6	1	2	3	12
合計	203 (195)	82	77	72	6	237

個人情報

実施機関	請求件数	処理内容(件)				
		開示	部分開示	不開示	取下げ	合計
市長	21	8	10	3	1	22
議会	0	0	0	0	0	0
教育委員会	1	0	1	1	0	2
選挙管理委員会	0	0	0	0	0	0
公平委員会	0	0	0	0	0	0
監査委員	0	0	0	0	0	0
農業委員会	0	0	0	0	0	0
固定資産評価審査委員会	0	0	0	0	0	0
水道事業管理者	0	0	0	0	0	0
合計	22 (21)	8	11	4	1	24

総務課 75-1200



ご意見をお待ちしています

木津川市にぎわい拠点施設(道の駅)基本構想(案)

計画案を取りまとめたので、広く市民の皆さんからの意見を募集します。

【時】7月3日(月)～8月4日(金)

【所】建設課まちづくり事業推進室、学研企画課、加茂・山城支所、中央・加茂・山城図書館

【対】市内にお住まい又はお勤め、通学の方、市内の事業所 など

【申】意見提出用紙に郵便番号、住所、氏名(団体名)、電話番号を記入し、直接または郵送(当日消印有効)、ファックス、メールで提出ください。メールの場合は、タイトルを必ず「パブリックコメント意見提出」としてください。意見を受信した場合は、必ず受信確認を返信します。

【他】意見提出用紙と計画案は閲覧場所にあるほか、市ホームページからダウンロードできます。

【問】建設課まちづくり事業推進室(〒619-0286 住所不要)

☎75-1225 ☎72-8382 ✉machizukuri@city.kizugawa.lg.jp



木津川市民まつり2023

花火の打上げなど今年度の納涼大会を「市民まつり2023」と題しておこないます。

詳しくは改めてお知らせします。

時 10月7日(土)

順延日 10月8日(日) ※予定

問 市夏祭り実行委員会事務局(一社市観光協会内) ☎39-8191

学校プール開放

次の期間に開放します。

高の原小学校

時 7月21日(金)～8月3日(木)

(7月24日・27日・31日は封鎖)

南加茂台小学校

時 7月22日(土)～8月10日(木)

(7月24日・26日・28日・31日、8月7日は封鎖)

いずれも 午前9時～正午

問 社会教育課 ☎75-1233

中央体育館 ☎73-2323

主 市教育委員会

他・健康状態は各自責任を持って参加ください。

・事故の場合、応急処置のみをおこないます。

・監視員の指示には必ず従ってください。

・小学校低学年以下の子どもは、保護者と同伴ください。

・荒天時、高温時など気象状況で中止する場合があります。

・詳しくは改めてお知らせします。

令和5年度に家屋を取り壊したり増改築された方へ

家屋(住家、店舗、工場、倉庫その他の建物の固定資産税は、毎年1月1日現在に存在する家屋に課税されます。家屋の取り壊しや、増改築した場合は手続きください。

登記されている家屋の場合

法務局で、令和5年中に「建物滅失登記」「建物表示変更登記」はお済みですか？

□はい 税務課への届出は不要です。

□いいえ 法務局で「建物滅失登記」をしてください。年内に建物滅失登記ができない場合、税務課に「建物滅失届出書」を提出ください。

登記していない家屋の場合

税務課に「建物滅失届出書」を提出ください。取り壊したことを確認できない場合は翌年度も課税されます。

小規模家屋の新築や増改築の場合

固定資産税がかかりますので、小規模な家屋も連絡ください。

他 建物滅失届出書は税務課にあるほか、市ホームページからダウンロードできます。

※住宅を取り壊すと住宅用地の特例の適用が受けられなくなり、土地の税額が変わる場合があります。

問 税務課 ☎75-1203

子ども会活動の補助金制度

令和5年度の子ども会活動に関する補助金申請を受け付けます。

申・問 7月3日～14日に社会教育課

(☎75-1233)へ。

他 詳しくは市ホームページをご覧ください。

市マイパック大会

木のスティックで木のパックを打ち、目標枠の中に入れるゲームをします。

時 7月16日(日) 午前9時～正午

(受付 午前8時45分～)

所 加茂保健センター

対 市内にお住まい又はお勤め、在学の小学4年生以上の方の2～6人で構成したチーム

※小学3年生以下の方は保護者と参加ください。

定 24チーム(先着)

¥ 100円/人(当日徴収)

申 7月12日午後5時までに直接、次へ。

問 中央体育館 ☎73-2323

主 市教育委員会、市スポーツ推進委員会

京都山城総合医療センターからのお知らせ

放射線科の紹介

マンモグラフィシステムをすべてデジタル化いたしました。低被ばくが可能なFDP(フラットパネルディテクター)で撮影し、専用の高精細ビューワを用いることで診断の向上に繋がります。また、認定資格を持つスタッフ含め女性の撮影技師を4人に増員し、安心して検査を受けていただけるようになります。乳がんの早期発見のポイントは「乳がん検診の受診」です。継続して受診しましょう。

問 京都山城総合医療センター(木津駅前一丁目27番地) ☎72-0235

明るい選挙啓発ポスター。啓発標語を募集します！

明るい選挙啓発ポスター

内 明るい選挙を推進することを表すポスター

応募方法 画用紙の四ツ切(542mm×382mm)、ハツ切(382mm×271mm)に準ずる大きさ。画材は自由。

作品の裏面右下に学校名、学年、氏名(ふりがな)、年齢、住所を記入するか、応募フベ

ルを貼り付けてください。

必要事項

明るい選挙啓発標語

内 明るい選挙を推進することを表す標語(20文字以内)

応募方法 応募用紙に必要事項を記入し、応募ください。

対 市内にお住まいの方または市内に通学の小・中学生、高校生

申 小・中学生、高校生は各学校へ、一般の方は9月1日までに直接、選挙管理委員会事務局(総務課内)へ。

問 市選挙管理委員会 ☎75-1207

他・応募フベルや応募用紙は市ホームページからダウンロードできます。

・応募は1人1点、自作、未発表のものに限ります。

・入選作品については、応募者の学校名、学年、氏名を公表します。

また、選挙啓発などに使用することがあります。

入選作品については府の審査に提出します。



スポーツ

- （一社）市スポーツ協会 ※月曜日休み
午前9時～午後5時
（木津田中前40-1 市民スポーツセンター内）
☎26-51120 fax 26-9365
✉kizugawashi-sports-association@hera.eonet.ne.jp
- 主催者でスポーツ傷害保険に加入します。
 - 適した服装で参加ください。
 - 飲み物・タオルを準備するなど、体調に気を付けて参加ください。
 - 検温やチェックリストの提出に協力ください。
 - 未成年の方は保護者の同意が必要です。
 - 大会・教室・講習会の要項や申込書は、市スポーツ協会のホームページ（2次元コード）からダウンロード可。
 - 市スポーツ協会への申し込みは、直接またはメール、ファクスで受け付けます。



市民空手道教室

- 時 8月7日（月） 午後6時～8時
所 高の原小学校
対 市内にお住まい又はお勤めの小学生以上の方
¥500円／人 ※当日徴収
申 事前に市スポーツ協会に申し込みください。
問 空手道連盟
☎090-87999-3492

市民陸上競技記録会 （兼 府民総体予選会）

- 時 7月30日（日）
一般・中学生 午前10時～正午
小学生 午後1時～3時
所 城山台小学校「グラウンド」
対 府民総体予選会 市内にお住まい又はお勤めの18歳以上の方
小・中学生記録会 市内にお住まいの小学4～6年生、中学生
¥18歳以上の方 500円
小・中学生の方 500円（当日徴収）
申・問 7月21日までに、市スポーツ協会または、陸上競技協会 山口（☎080-5309-4620）へ。
他・府民総体種目（100m走、300m走、走り幅跳び、砲丸投をおこないます。小・中学生の種目など詳しくは問い合わせください。
・上位の方は府民総体（10月23日）へ参加をお願いすることがあります。
・府民総体駅伝競技に参加希望の方は3,000m走に参加をお願いします。

市民グラウンド・ゴルフ大会 （兼 府民総体予選会）

- 時 8月26日（土）
※雨天時 9月2日（土）
午前9時～受付 午前8時30分
所 不動川運動公園「グラウンド」
対 市内にお住まい又はお勤めの方
¥500円 ※当日徴収
申 8月8日までに市スポーツ協会へ。
（市グラウンドゴルフ協会員 300円）

問 グラウンド・ゴルフ協会 ☎090-5884-8844

- 市民ファミリーバドミントン教室
時 8月9日（水） 午後8時～
所 中央体育館
対 市内にお住まい又はお勤め、スポーツ協会加入者
※小学生以下は保護者と同伴ください。
¥500円（当日徴収）
持 体育館シューズ
申 8月1日午後5時までに申込書をスポーツ協会へ。
問 ファミリーバドミントン連盟
尾白 ☎090-4278-4177

ふるさと案内・かも 会員募集

- 今年度で22年目を迎える、NPO法人です。
石仏の道や恭仁宮跡、大仏鉄道の遺構などの案内を一緒に楽しんでもりませんか。
時 随時募集しています。
内 ふるさとガイド、月1回のふるさと散歩、キッズウォーク、小・中学生の郷土学習、加茂駅観光案内所、観光地の環境整備、英語ガイド など
対 市の歴史や文化や自然に関心があり、観光に関連する手伝いをしたい方
申・問 NPO法人 ふるさと案内・かも
fax 76-36989
URL <https://www.furukamo.org/>
他 初心者研修もあります。

少年少女剣道クラブ 京都相武館

所・時 梅美台小学校「体育館」

- 7月7日（金）・14日（金）・18日（火）・21日（金）・28日（金）、8月4日（金）午後5時～
7月8日（土）・16日（日）午後4時～
州見台小学校「体育館」
7月11日（火）・25日（火）、8月1日（火）午後5時～
7月15日（土）・22日（土）・29日（土）、8月5日（土） 午後4時～

申 希望日前日までに電話で次へ。

- 問 京都相武館 下村
☎090-8522-5372
他 体験希望者には、竹刀を貸し出します。

スポーツマルシェ2023

- 市のスポーツクラブが集結します。スポーツを楽しみましょう。
時 8月5日（土） 午後1時～
所 エルプラット木津川（梅美台8丁目1-5中村屋敷地内）
出 市内で活動するスポーツ 8団体
対 小学生
定 200人（先着）
¥1,500円
持 動きやすい服装でお越しください。
申 事前に電話またはホームページから申し込みください。
URL <https://forms.gle/odwbsGjOEPmHuz>
問 エルプラット木津川事務局
☎39-8101



Information lineup

自衛官募集

対航空学生

海 18歳以上23歳未満の方
空 18歳以上21歳未満の方
※高卒または高専3年次修了者(いずれも見込む)

一般曹候補生(2回目)

18歳以上33歳未満の方(32歳の方は採用予定月の末日現在、33歳に達していない方)

自衛官候補生

18歳以上33歳未満の方(32歳の方は採用予定月の末日現在、33歳に達していない方)

問 自衛隊京都地方協力本部(京都市中京区西ノ京笠殿町38)

☎075-803-0821

URL <https://www.mod.go.jp/pc/k/kyoto/>
recruit-kyoto@pc.mod.go.jp
危機管理課 ☎75-12006
他 申込期間など詳しくは問い合わせてください。



祇園小唄・京都二寧坂の踊り 無料体験

舞子の気分で無料体験してみませんか。

時 金・土曜日 午前10時〜正午

所 庁舎北別館

講 藤間 寿満史(ふじま すみちか)

まる美さくら所屬

出 まる美さくら、まる美すずらん

対 40〜80歳の女性

持 ゆかた(洋服でも可)、足袋(白いソックス可)

申・問 庁舎北別館 ☎71-8900

他 他の日時にも変更可能です。

川の学校 in 新川

時 7月30日(日) 午前9時30分〜11時30分

(受付 午前9時) ※雨天中止

所 加茂町 美浪の新川

持 マスク、帽子、濡れてもよい靴、タオル、着替え、飲み物、網やバケツなど川遊びの道具

※必ず記名ください。

定 10組先着

申・問 7月23日までにファックスかメールで参加者名、住所、子どもの年齢、電話番号を記入ください。

田中 ☎76-4864

小森 ☎yokok714@docomone.jp

主 子どもと教育を考える会 くららもか

共 木津川河川レンジャー 中尾・福井

当尾の郷会館からのお知らせ

当尾の郷まつり

時 7月16日、8月6日(日)

午前9時30分〜午後0時30分

内 野菜、加工品の販売、フリーマーケット

当尾ohBaaaz「お婆ん菜」

地元野菜中心に1汁1菜を基本とした20食限定。

時 毎月第1・3日曜日 午前11時〜

¥500円

当尾あそびの森

時 7月16日(日) 午前10時〜11時30分

¥500円

他 ワークショップもおこないます

所・問 当尾の郷会館 ☎76-2234

情報発信基地キチキチ

キチキチみんなの講座(要予約)

①薬膳講座 スッキリ元気に過ごす夏の薬膳

時 7月6日(木) 午前10時30分〜正午

¥3,500円

他・薬膳茶と薬膳菓子付きです。

・子連れで参加できます。

②第3回コーヒー教室

時 7月19日(水) 午後4時〜5時30分

講 中山コーヒー焙煎所 中山 修也 氏

¥2,500円

③和菓子づくり体験

時 7月27日(木) 午後3時〜5時

¥1,000円(材料費込み)

キチキチ吊り店

時 7月10日(月)〜14日(金)

午前10時〜午後4時

小さな相談会(要予約)

時 7月12日(水) 教育編

7月26日(木) 暮らし編、デザイン編

午後1時〜3時

キチキチブックカフェ・ボードゲームカフェ

時 7月15日(土) 午後2時〜5時

¥参加費 500円+飲み物代
ちっちゃな音楽会

〜うたどピアノとトイ楽器〜

時 7月23日(日) 午前11時〜11時45分

講 るんと(村田 弘美&長家 嘉子)

内 0歳からの親子コンサート、夏のうた、手あそび、音楽絵本 など

¥親子1組 1,500円

(子ども2人目以降は、1人につき

+500円)

問 ☎kingklang.piano@gmail.com

所・問 情報発信基地キチキチ(市役所北側)

☎090-6607-9191

Joint Group

どんな子も楽しめるリトミックヒップホップダンス教室

時 ①7月2日(日) ②7月16日(日)

午前10時〜11時、午前11時〜正午

所 ①あじさいホール ②かしのき苑

¥1,000円

発達ゆつくりさんを育てる親の子育て支援講座 2023

時 7月9日(日) 午前10時〜正午

所 あいはうす鹿背山

定 10人先着

¥未就学児〜小学6年生までの保護者 2,500円

一般 3,500円

協 MDプレス工業(株)、木津川PORT

森ノッポ運動教室。夏休みは朝活しよう。

時 7月30日(日) 午前7時〜8時

所 エルプラット木津川(梅美台8丁目1-5 中村屋敷地内)

対 未就学児〜大人

定 20人先着

¥1,000円

※兄弟2人目以降は半額

問 Joint Group

森川



サマージャンボで7月4日(火)発売!!

1枚300円

この宝くじの収益金は市町村の明るく住みよいまちづくりに使われます。

(公財)京都府市町村振興協会



ヘアステ 夏のチャリティカット

カットで得た収益は市と「夏目雅子ひまわり基金」に寄付します。

時 7月17日(月・祝)

午前9時30分～午後4時

(最終受付 午後3時30分)

所 Bopash(相楽台2-18-10 1階)

¥ 1,000円

問 Bopash ☎72-4555

他・シャンプーはなしです。髪は束ねないでください。

・仕上げはドライヤーのみ

・担当者の指名や予約はできません。

K-1英会話サロン会員募集

時 毎週水曜日 午後7時～9時

所 市役所北別館

講 DAVID 氏

¥ テキスト代 3,000円/月

問 本郷 ☎72-6866

木津水彩画サークル展

教室や写生などで描いた静物、人物、風景の作品を展示します。

時 7月18日(火)～28日(金)

午前9時～午後5時

(初日は午後1時から、最終日は午後3時まで)

※土・日曜日休館

所 市役所1階「住民活動スペース」

問 中垣 ☎72-6552

fax 72-6552

他 毎月第1・3の土曜日午後1時～5時に北別館で活動中。

随時、会員を募集しています。

(会費 1,000円/月)

別途入会費 1,000円)

後 社会教育課、市文化芸術協会

「星」観望会へのお誘い

時 8月5日(土)

午後7時30分～午後8時30分

所 城址公園(城址部) 配水池付近

内 夏の星座 など

問 星を楽しむ会

浦辻 ☎76-2914、中本 ☎76-4398

他・雨天曇天は中止します。(連絡しません)

・子供は保護者と同伴ください。

・事故、ケガについては責任を負いません。

地域相談「カモカモほっと」

時 ①7月13日(木) 午前10時～正午

②7月20日(木) 午前10時～正午

③7月27日(木) 午前10時～午後3時

所 ①社会福祉協議会加茂支所2階

「相談室」

②③加茂支所3階「手をつないで」

対 アルコールの問題で悩みの方(支援者も可)

問 ふみりーすまいる

西野 ☎090-6372-5427

✉ shigunesa4903@yahoo.co.jp

他 ①②は地域包括支援センター加茂との共催で、相談を受け付けています。

パソコン／スマホの無料相談＆サロン

時 7月13日(木) 午後1時～4時

所 山城やすらぎコミュニティセンター

(山城保健センター)2階

内 パソコン、スマホの何でも相談と交流サロン

問 主 木津川市パソコンニューメディアサロン

宗形 ☎86-3434

柴田 ☎86-3419

✉ newmediasalon@yahoo.co.jp

他 相談サロンは毎月第2木曜日開催、

加茂は偶数月の第4火曜日におこな

なっています。

けいはんな学研都市活性化促進協議会

①けいはんなロボット体験教室

時 7月25日(火)～27日(木)

午後1時30分～4時受付 午後1時～

内 センサーで制御するロボットをプ

ログラムし、レースを楽しもう。

読 けいはんなジュニアロボットクラブ

対 市内にお住まいの小学

5・6年生

※過去に参加した方は対象外

定 各20人(1人1日のみ)(抽選)

時 8月20日(日)

午前10時30分～11時40分、

午後1時～2時10分

講 桂吉の丞 氏、桂小鯛 氏、

桂天吾 氏

内 落語の話と仕草の体験、お囃子の

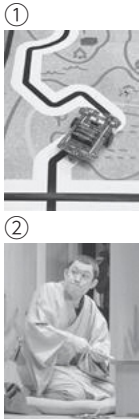
実演など。落語もあります。

持 扇子(お持ちの方)

対 小・中学生と保護者

(1家族4人まで)

定 各120人(先着)



作業療法士の発達障害と療育講座

A・D・H・Dの子どもと楽しむ園での支援

自閉症、A・D・H・D2人の子どもを持つ

作業療法士がすべての子どもが楽しく過

ごせる園での取り組み方を紹介します。

時 7月8日(土) 午後1時30分～3時30分

所 東部交流会館2階「カルチャー1」

対 保育士、幼稚園の先生、子どもの支

援に興味のある方

定 15人(先着)

申 電話かメールで申し込みください。

問 こすもす園準備室

岡室 ☎090-9165-5357

✉ okamuro19580301@gmail.com

合唱団 Rinte 第14回定期演奏会

時 7月30日(日) 午後2時～4時

(開場 午後1時30分)

所 なら100年会館「中ホール」

曲 名山のあなた、おぼろ月夜、浜千鳥

花束を君に、ありがとつ など

¥ 1,500円(高校生以下 500円)

申 電話で、なら100年会館内チケット

センター(☎0742-34-0111)へ。

問 合唱団 Rinte

☎080-5305-0579

後 市教育委員会



薬物乱用は「ダメ。ゼッタイ。」

薬物乱用は周囲の人から誘われて

好奇心や興味本位で手を染めるケー

スが多くみられます。「やせられる」

「気分がよくなる」などの甘い誘い文

句などで誘われることもあります。薬

物乱用に対する理解を深め、絶対に

手を出さないという自覚が大切です。

問 府山城南保健所 環境衛生課

☎72-43302



夏休み小学生体験講座

①夏休み小学生茶道教室

時 7月26日、8月2日・9日・23日(水)

午前9時〜正午

内 500年の歴史を持つ日本古来の
茶道を体験します。

講 島田 朋子 先生

¥ 参加費 500円/回

材料費 300円/回

持 白靴下、あれば茶席用帛紗一式荷
物をまとめる風呂敷・腰ひも

②子ども水彩画教室

時 8月2日(水)・3日(木)・9日(水)

・10日(木) 午前10時〜正午

講 西園 和泉 先生

¥ 600円/回(材料費込み)

(初回に2,400円徴収)

持 絵の具セット・水彩パケツ・筆記具

所 東部交流会館

対 市内の小学生

定 各10人(抽選)

申・問 ①7月10日②7月20日までに
電話で文化芸術協会事務局へ。

☎ 71-8130

夏の草花寄せ植え園芸教室

時 7月21日(金) 午後1時30分〜3時

所 公園都市緑化協会(会議室)

対 市内にお住まいの方

定 10人(抽選)

¥ 2,500円

申 7月12日(必着)までに、はがき又は
ファックスで住所、氏名、電話番号
を記入して次へ。

問 公益財団法人 市公園都市緑化協会
(〒619-0214 木津神田2-1)

☎・fax 72-6050

パソコン・スマホ相談室

(相談・診断無料) 要予約

時 毎週金曜日(祝日は除く)

午後1時〜4時

所 相楽老人福祉センター(女性センター)

内 パソコン・タブレット・スマホの使
用法、アプリなどの設定、故障やト
ラブルの診断・ワンポイントレッ
スン・購入前に関する相談 など

持 スリッパ

問 木津川市パソコン・スマホ相談室

神野 ☎ 090-4033-8715

近藤 ☎ 070-8467-1868

✉ pasokon.nirai@gmail.com

他 台風などの警報発令時は中止します。

赤ちゃん研究員 募集

対 ①7〜12歳の子どもと保護者

② 生後6か月未満の赤ちゃんと保護者

内 ①・自宅での調査

・保護者向けアンケート(10分)

・子ども向けオンライン調査

(10〜15分)

②・来館調査

・1時間程度の調査を対象時期
に案内します。

問 同志社大学赤ちゃん学研究センター

(木津川台4-1-1) ☎ 65-6864

✉ baby@akachan.doshisha.ac.jp

他・調査参加の御礼があります。

・①②ともに定員になり次第、締
め切ります。

①申し込み・
調査の詳細

②赤ちゃん研究員
応募フォーム



小人数英会話教室無料体験

ネイティブ講師と英会話を楽し
みましょう。

時 7月9日・16日(日) 初級クラス

午前10時30分〜11時40分

※別の日時を希望の場合、メル
で問い合わせください。

所 山城支所別館(JR上狛駅徒歩5分)

講・申・問 電話またはメール

で申し込みください。

岩田ゲイル(女性)

☎ 080-6486-9576

✉ info@englishrecipe.school

子供がいない方の終活、相続 無料相談会

時・所 7月20日(木) 午前9時〜正午

加茂文化センター「研修室2」

7月21日(金) 午前9時〜正午

社会福祉協議会・加茂支所相談室

内 遺言の作成、死後の事務処理や財

産管理、後見人 など

問 NPO法人京都府成年後見支援センター

行政書士三上隆事務所

☎ 0120-1512879

SDGs 制服リユース活動

市内中学校制服リユース活動

時 7月1日(日)〜15日(日)

※予約ください。

対 泉川・木津・木津南

中学校の転入生

申・問 きづがわ制服リユース

川崎 ☎ 090-4295-1223

他・希望サイズがある場合のみ対応

となります。まずは問い合せく

ださい。

・高校制服も問い合わせ可能です。



普救救命講習会

時 7月16日(日) 午前9時〜正午

所 相楽中部消防組合消防本部3階

内 心肺蘇生法、異物除去法、止血法と
自動体外式除細動器(AED)の使
用方法 など(人工呼吸は説明のみ)

対 市内にお住まい又はお勤め、在学
の中学生以上の方

定 30人(先着)

申 7月6日〜12日(土・日曜日、祝日は
除く)午前8時30分〜午後5時に

電話で次へ。

問 相楽中部消防組合消防本部

☎ 75-11382

甲種防火管理に関する講習会

時 8月21日(月)・22日(火)

午前10時〜午後4時30分

所 むくのきセンター(精華町立体育

館)4階多目的ホール

定 約100人(先着)

¥ テキスト代 3,850円

申 7月31日(土・日曜日、祝日を除く、
午前9時〜午後5時)までに、直接

申込書を記入し次へ。

問 相楽中部消防組合消防本部予防課

☎ 75-11381

URL <https://www.sourakuchubu19-kyoto.jp>

他・申込書は消防本部と各出張所に
あります。

・ホームページから、甲種防火管

理新規講習の案内文と申込書を

印刷できます。

第161回けいはんな市民雑学大学講座

時 7月22日(土) 午後2時〜4時

所 イオンモール高の原4階「こすもすホール」

内 写真絵本「ゴマちゃんがんばれ!」

光台と周辺の自然

講 精華町光台里山クラブ

安長 義高 氏・妙子 氏

¥ 資料代 1000円

定 30人(先着)

問 渡辺 〆090-7880-6787

他 事前申し込みは受け付けません。

おはなし遊びシアター・絵本の読み聞かせ

パネルシアター、手遊びうた、絵本の読み聞かせなど小さな子どもから大人まで楽しめるおはなし遊びイベントです。毎日の育児に役立つ絵本との向き合い方や読み聞かせのコツなども紹介します。

時 7月25日(火) 午前11時〜正午

午後1時30分〜2時30分

対 0歳〜小学校3年生くらいまでの親子

定 各10組(先着)

申 7月10日〜19日に2次元コードから申し込みください。

所・問 積水ハウス株納得工房(兎台6-6-4)

〆73-11110

(平日) 午前10時〜午後3時



精華町交流ホールコンサート

けいはんなフィル室内楽の昼下り

「音楽のおもちゃ箱20」

時 8月26日(土) 午後2時〜3時

(開場 午後1時30分)

所 精華町役場2階「交流ホール」

内 管楽器・弦楽器のコンサート。

クラシックの名曲からポピュラー音楽まで。

出 けいはんなフィルハーモニー

管弦楽団

定 120人(抽選)

申 8月10日までに、2次元コードまたは往復はがきで次へ。

※はがきに住所・氏名、電話番号、同伴者の氏名(3人まで)、「8月交流ホールコンサート参加希望」を、往信裏面に返信先住所、氏名を記入ください。

※はがき1枚で4人まで申し込み可。

※結果は8月21日までに知らせます。

問 精華町企画調整課(〒619-0285 住所記入不要) 〆95-11900



初心者 パン作り講習会

焼き立てパンを、コーヒー・紅茶でいただきます。持ち帰りパンもあります。

時 7月27日(木)・30日(日)・31日(月)

午前9時30分〜正午、午後2時〜4時30分

所 加茂町里東里53-2

定 各10人(先着)

講 グローバルネット木津川

¥ 3,000円

(シナモンロール、ハムロール、水羊羹)

持 エプロン、三角巾、持ち帰り容器

申・問 電話でポイントハウス 田中へ。

〆090-8480-4368



出張がん個別相談

時 8月1日(火)、9月5日(火)

午後1時30分〜3時30分

所 京都府山城南保健所

内 保健師や看護師による相談

申 実施日の前日午後4時までに電話で次へ。

問 京都府がん総合相談支援センター

〆0120-078-394

他 電話と対面相談を、月・金曜日(祝日を除く)の午前9時〜正午、午後1時〜4時におこなっています。

健康体操 会員募集

時 7〜9月の毎週土曜日

午前10時10分〜11時40分

所 女性センター1階「集会室」

内 口腔の体操、柔軟体操、筋力をつける体操、音楽体操、頭の体操、レクリエーションなど

持 飲み物、タオル

¥ 1000円/回

問 健康ラジオ体操の会

〆090-8166-0927

海水浴を安全に楽しもう

- ・監視員がいる「海水浴場」で泳ぐ。
- ・遊泳禁止区域では泳がない。
- ・飲酒をしたら泳がない。
- ・小さい子どもから目を離さない。
- ・離岸流に注意する。

※海の事件・事故は海上保安庁緊急通報用電話番号「118番」に通報をお願いします。

問 舞鶴海上保安部

〆0773-76-4120





女性院長による小さな歯科医院

しらゆり歯科クリニック

■診療時間

月・水・木	9:30-20:00
金・土	9:30-18:00
日・祝	9:30-15:00

■休診日 火曜日

※臨時休診あり(ホームページ、で事前にご確認ください)

梅美台小学校前 バス停下車スグ

梅美台1-6-77 ランファミ-1A棟101

<https://www.shirayuri-shika.com/>

〆0774-39-8868

土日祝日も開院



やまなみ法律事務所

YAMANAMI LAW OFFICE

弁護士 橘 英樹 (京都弁護士会所属)

弁護士 曾崎 雄 (京都弁護士会所属)

京都府相楽郡精華町山田下川原3-6

BEST山田川ビル2階(近鉄山田川駅前)

〆0774-34-0790

<https://www.eonet.ne.jp/~yamanami/>

☆各種法律相談お受けいたします。お気軽にご相談下さい

☆業務時間 平日午前9時30分〜午後5時30分



やまなみ法律事務所

おやこ夏休みイベント

時 ①7月22日(土) ②7月30日(日)
所 鹿背山の活動地

内 ①マイ釣り竿を作ってザリガニ釣りをしよう

②山の仕事をしブルーベリーを食べよう

¥ 親子 1,000円

申・問 メールで件名「おやこ夏休みイベント」として次へ。

✉ minamitani.satoyama@gmail.com

主 南谷里山管理組合

共 市こどもエコクラブサポーターの会、
kichi_lab_art、NPO法人こそだて
マナety

夏休みアート&クラフト体験

きづがわクリエイティブ学校 vol.1

〜市内で活動するアート&クラフト作家に

よる市内の小学生のためのワークショップ

時 7月29日(土)・30日(日)、8月6日(日)
午前10時〜11時30分

所 加茂文化センター

内 ガラス、木工、ステンシル、陶芸 など

¥ 1,000円(材料費)

問 NPO法人きづがわネット(ホームページから問い合わせください)

申 ホームページから、内容や対象を確認し、申し込みください。

URL <https://kizugawanet.jimdofree.com/>



子育てママのワフワフ講座

①アロマティラリス(lesson)〜呼吸を深める〜
時 7月11日・25日(火)
午前10時30分〜11時30分

¥ 1,500円

②ママ食堂〜発酵を学ぶ〜
簡単塩麹とドレッシング作り

時 7月13日(木) 午前10時30分〜正午

¥ 1,500円

他 サラダ、肉じゃが試食あります。

③ヨガ講座

時 7月14日、8月4日(金) 午前10時〜11時

¥ 1,000円

④夏休み企画「読書好きになれる」ツ

時 8月2日(水) 午前10時〜11時

対 小学3年生〜中学3年生

※小学生は親子で参加ください。

¥ 500円/組

所・申 レイワダカラ

✉ leiwadakara@kissou.net

☎ 0120-833-3838

他 ①・③子ども無料保育あり



山城ごはん 食農体験

所 鹿背山竹ネット

時 7月16日(日) 午前9時〜正午

内 草引き、苗植えなどの畑作業、夏野菜の

収穫、森でクッキング、竹チップコンポ

スト体験

¥ 大人 1,000円、小学生 500円、

未就学児無料(1家族上限2,000円)

申・問 メール又は2次元コードから申し込みください。

山城ごはん つつみ

✉ asuka.tutumi@gmail.com



IMA TODO (イマトド) ツナガルプロジェクト

野菜を作る人と食べたい人が
カフェでつながるランチタイム。

限定10食(1,000円/食)。

ごはんのお供のお土産つき。

時 7月27日(木) 午前11時〜午後2時

所 SNOB Café(スノッブカフェ)

間 イマトド

☎ 090-5462-7265



令和5年度第2回京都府警察官募集

試験日 9月17日(日)

対 ①男性A・女性A(大学卒業見込み、または既卒の方)

昭和63年4月2日以降に生まれた方

(令和6年4月1日時点35歳以下の方)

②男性B・女性B(上記A区分以外の方)

昭和63年4月2日から平成18年4月

1日までに生まれた方

(令和6年4月1日時点18歳以上35

歳以下の方)

問 木津警察署 ☎ 72-0110

府警察本部 ☎ 075-415-3140

他 申し込み方法など詳しくは、府警察ホームページを確認ください。

シルバーなら Happy に働ける!

経験とスキルを
活かした仕事



短時間の仕事で
家事と両立



充実した生活で
健康を維持



心も財布も
豊かに楽しむ



お仕事の依頼もお待ちしています!

60歳以上で健康な方!
まずはお電話を!!



公益社団法人
木津川市シルバー人材センター

・木津本所 ☎ 72-6690
・加茂支所 ☎ 76-2236
・山城支所 ☎ 86-3567

619-0214
京都府木津川市神田 2-1
京都労働局委託事業
高齢者活躍人材確保育成事業



初めて触る！スマートフォン利活用ステップアップ講座

時・所

7月21日(金) 木津老人福祉センター
7月26日(水) イオンモール高の原4階「こすもすホール」
8月 2日(水) 南加茂台公民館「ホール」
8月 8日(火) 山城保健センター
午後1時30分～4時30分

内

スマートフォンの使い方が分からない方、LINEアプリのダウンロード・メッセージ送信(スタンプ送信)、友だち追加(2次元コード)、写真撮影、位置情報の送信などができるようになりたい方向け。後半の1時間は、個別相談会をおこないます。



講 有限会社アシストワン

対 市内にお住まいの方またはお勤めの方で、スマートフォンを既にお持ちの方

定 20人 先着

持 筆記用具、スマートフォン

申 前日までに2次元コード(予約フォーム)

または電話でデジタル戦略室へ申し込みください。

問 デジタル戦略室 ☎75-1201

他 自身のスマートフォンをお持ちください。

・契約行為、販売行為は一切おこないません。

共 社会福祉協議会(地域支え合い会議)



予約フォーム
2次元コード

ダイヤルする前に...各課・各部署へは、電話番号を確認して、かけてください。

開庁日の午前8時30分～午後5時15分は各課ダイヤルインへ、それ以外の時間は市役所代表(☎72-0501)へ電話ください。

市役所担当課 ダイヤルイン・メールアドレス

市役所

☎ 72-0501 (代表)
☎ 72-3900 (総務課)

1階	①市民課.....☎75-1210 ☒ shimin@city.kizugawa.lg.jp
	マイナンバー担当.....☎66-6488 ☎66-6489 ☒ myno2017@city.kizugawa.lg.jp
	②国保年金課.....☎75-1214 ☒ kokuho@city.kizugawa.lg.jp
	③こども宝課.....☎75-1212 ☒ kosodate@city.kizugawa.lg.jp
	④社会福祉課.....☎75-1211 ☒ fukushi@city.kizugawa.lg.jp
2階	⑤くらしサポート課.....☎79-0307 ☒ kurashi@city.kizugawa.lg.jp
	⑥会計課.....☎75-1218 ☒ kaikei@city.kizugawa.lg.jp
	①文化財保護課.....☎75-1232 ☒ bunkazai@city.kizugawa.lg.jp
	②社会教育課.....☎75-1233 ☒ shakaikyoiku@city.kizugawa.lg.jp
	③学校教育課.....☎75-1230 ☒ gakko@city.kizugawa.lg.jp

2階

④税務課.....☎75-1203
☒ zeimu@city.kizugawa.lg.jp

⑤まち美化推進課.....☎75-1215
☒ machibika@city.kizugawa.lg.jp

⑥健康推進課.....☎75-1219
☒ kenko@city.kizugawa.lg.jp

⑦高齢介護課.....☎75-1213
☒ kaigo@city.kizugawa.lg.jp

①危機管理課.....☎75-1206
☒ kikanri@city.kizugawa.lg.jp

②人権推進課.....☎75-1217
☒ jinken@city.kizugawa.lg.jp

③行政委員会事務局.....☎75-1208
☒ gyosei@city.kizugawa.lg.jp

④指導検査課.....☎75-1224
☒ shido@city.kizugawa.lg.jp

⑤施設整備課.....☎79-0553
☒ shisetsu@city.kizugawa.lg.jp

⑥建設課.....☎75-1223
☒ kensetsu@city.kizugawa.lg.jp

まちづくり事業推進室.....☎75-1225
☒ machizukuri@city.kizugawa.lg.jp

⑦都市計画課.....☎75-1222
☒ tokei@city.kizugawa.lg.jp

⑧管理課.....☎75-1221
☒ kanri@city.kizugawa.lg.jp

3階

⑨ 総務課	☎75-1200
☒ somu@city.kizugawa.lg.jp	
① 財政課	☎75-1202
☒ zaisei@city.kizugawa.lg.jp	
行財政改革推進室	☎75-1202
☒ gyokaku@city.kizugawa.lg.jp	
② 農政課	☎75-1220
☒ nosei@city.kizugawa.lg.jp	
③ 人事秘書課	☎75-1234
☒ hisho@city.kizugawa.lg.jp	
④ 観光商工課	☎75-1216
☒ kanko@city.kizugawa.lg.jp	
⑤ 学研企画課	☎75-1201
☒ kikaku@city.kizugawa.lg.jp	
デジタル戦略室	☎75-1201
☒ digital@city.kizugawa.lg.jp	
議会事務局	☎75-1240
☒ gikai@city.kizugawa.lg.jp	
加茂支所	☎76-3611
☒ kamo@city.kizugawa.lg.jp	
山城支所	☎86-2300
☒ yamashiro@city.kizugawa.lg.jp	
西部出張所	☎72-6770
上下水道部	☎72-0203
	fax 72-7331
業務課	☎75-1250
☒ gyomu@city.kizugawa.lg.jp	
工務課	☎75-1251
☒ komu@city.kizugawa.lg.jp	

Mori Land and House Investigator
森 登記測量事務所
土地家屋調査士 森 理 運

■土地・建物の登記・測量 ■境界に関するご相談

木津川市木津町西垣外31番地3
TEL. 0774-71-9300
森 登記測量事務所

介護付 有料老人ホーム サンシティ木津

近鉄「高の原」駅より車で5分
要支援・要介護認定をお持ちの方へ
資料請求 見学・入居相談 受付中

京都府木津川市市坂六本木 76
☎ 0120-26-3410

サンシティ木津 外観 土地/事業主体非所有

届いていますか？「広報きづがわ」

「広報きづがわ」は、市内の区・自治会などに協力いただき、毎月5日までに各世帯に配布しています。届いていない場合は、連絡ください。目の不自由な方には、カセットテープやCDで聞ける「声の広報」を図書館などの公共施設に用意しています。詳しくは問い合わせください。

学研企画課 ☎ 75-1201 fax 75-2701

各種相談日

人権 行政相談

時・所 7月11日(火) 木津人権センター
7月18日(火) 山城支所別館

午後1時～4時

・木津人権センター

☎ 72・3522

社協法律相談(1人1回/年度) 要予約

時 8月18日(金) 午後1時～3時30分

所 木津老人福祉センター

申 8月1日午前8時30分から電話で次へ

☎ 71・9559

①交通事故相談 ②人権相談

時 ①7月13日(木) 午前9時～午後4時30分

②7月20日(木) 午後1時～4時

所 府木津総合庁舎

木津地域総務防災課 ☎ 72・0051

健康相談 要予約

時 月～金曜日(閉庁日を除く)

午前8時30分～午後5時15分

所・健康推進課 ☎ 75・1219

社協心配ごと相談

時 8月4日(金) 午後1時30分～4時

所 山城保健センター

市社会福祉協議会

山城支所 ☎ 86・4151

弁護士の法律相談 要予約

時 火曜日(祝日を除く) 午後1時～5時

所 東部交流会館

¥5,500円/40分

問 京都弁護士会

☎ 075・2331・2378

女性相談

時 金曜日(祝日を除く) 午後1時～3時

問 女性センター ☎ 72・7719

高齢者いきいきサポート窓口

時 月～金曜日(閉庁日を除く)

午前8時30分～午後5時15分

所・高年齢介護課 ☎ 75・1213

府のひきこもり相談窓口「チーム絆」

時 月～土曜日 午前10時～午後5時

所・府(社)福南山城学園

府・府(社)福南山城南相談室

(木津雲村111・111 三浦ビル

2階211・11)

☎ 080・4682・8032

「くらしサポート」の相談窓口 要予約

時・所 月～金曜日 午前9時～午後4時

くらしサポート課

・第2水曜日 午後1時～4時

山城支所別館

・第3水曜日 午後1時～4時

加茂支所

(正午～午後1時、閉庁日を除く)

問 くらしサポート課 ☎ 79・0307

消費生活相談

時 月～金曜日(祝日を除く)

午前9時～正午、午後1時～4時

所 相模会館(府木津総合庁舎東隣)

問 相模消費生活センター

☎ 72・9065

無料税理士相談 要予約

時 8月2日(水)

午後1時30分～4時30分

所 市役所2階「2・4会議室」

対税理士または、税理士法人が関与し

ていない納税者。税目は不問。

定 6人(先着1人30分)

問 近畿税理士会宇治支部事務局

☎ 64・6950

消費税率軽減税率電話相談センター

時 月～金曜日 午前9時～午後5時

問 ☎ 0120・205・553(通話無料)

社会福祉士による成年後見制度 相談会

時 8月5日(土) 午前10時～午後3時30分

(正午～午後1時を除く)

所 イオンモール高の原

問 京都社会福祉士会

☎ 090・4498・4689

障害者いきいきサポート窓口

時 月～金曜日(閉庁日を除く)

午前8時30分～午後5時15分

所・府社会福祉課 ☎ 75・1211

いじめ・不登校対策カウンセリングルーム

時 月～金曜日(祝日を除く) 要予約

午前9時30分～午後5時30分

所 中央図書館「カウンスリングルーム」

問 学校教育課 ☎ 75・1230

他 同日に、電話相談もおこなっています。

午後2時30分～3時30分

☎ 72・2650

児童相談所全国ダイヤル

問 ☎ 189(通話無料)

生活困窮相談 要予約

生活が苦しくてお困りの方は相談

ください。相談員が個別に話を聞き、

貸付など支援をおこないます。

毎月第1・3金曜日 午前9時～正午

(該当日が祝日の場合はその翌週)

所 木津老人福祉センター

申・問 市社会福祉協議会

☎ 71・6550

多重債務法律相談

時 7月14日(金) 午後5時～6時

所 市役所北別館

申・問 消費生活センター

☎ 7572・9955

観光商工課 ☎ 7572・1216

納税のお知らせ

・固定資産税都市計画税

・国民健康保険税

納期限は7月31日(月)

※便利な口座振替を利用ください。

問 税務課 ☎ 75・1203

近居割 WIDE
NEIGHBORS DISCOUNT

UR 賃貸住宅

UR以外との近居でも 5年間家賃が最大 5%OFF!

木津川市内の全てのUR賃貸が対象!

奈良営業センター 0742-71-5561 UR 近居 検索

●営業時間:午前9時30分～午後6時

●定休日:水曜日12/29～1/3(年末年始)は休業

災害への備えに! 市防災情報メールに登録を!

2次元コードを読み取るか、空メール (✉ bousai.kizugawa-city@raidai.ktai.work.jp) を送信すると、登録用URLを記載したメールが届きます。URLにアクセスし、必要事項を入力すると登録完了します。

問 危機管理課 ☎ 75-1206



柿渋メーカーの 柿渋染製品

天然素材 100% 京都エコスタイル認定製品

リビングマット、枕カバー、肌着 等 一度使うと手放せない!

自然素材が身近にある元気な暮らしをご提案

柿渋House みます TEL: 0774-39-7428

木津川市木津町宮ノ内9 (いづみホール前) P有り

加茂地域

(Kamo Area)

地区別収集区域表 (可燃ごみ以外)

区 域	地 区
A 地区	① 南加茂台 4・6・8・9 丁目
	② 南加茂台 12・13・14・15 丁目
B 地区	① 南加茂台 1・2・3・5 丁目
	② 南加茂台 7・10・11 丁目
C 地 区	井平尾、岡崎、河原、西、東、登大路、 仏生寺、口畑
D 地 区	里、二本松、観音寺、大野、法花寺野、南加茂台1丁目の一部
E 地 区	新町(駅西1含む)、南町、西町、中町、 東町(駅西2含む)、中森、兎並、山ノ上、北
F 地 区	兎並西(駅東4含む)、駅東1・2・3、小谷 上、小谷下、銭司、山田、奥畑
G 地 区	高田、当尾地区全域

粗大ごみ

※テレビ・冷蔵庫・冷凍庫・洗濯機・衣類乾燥機・
エアコン・パソコン・バイクは収集できません。

A 地区① 7月25日(火)	A 地区② 7月11日(火)	B 地区① 7月14日(金)	B 地区② 7月28日(金)	C 地区 7月20日(木)
D 地区 8月17日(木)	E 地区 7月21日(金)	F 地区 8月18日(金)	G 地区 8月22日(火)	

※必ず、「不用品」の貼紙をしてください。(1回5点まで)

可燃ごみ(生ごみ・紙ごみ・歯ブラシ・くつなど)

月・木曜	観音寺、大野、法花寺野、北新町の一部、中新町の一部、 南町、西町、中町、東町(駅西2含む)、中森、岡崎の一部、 河原、南加茂台1・8・9・12・14丁目、プレステマンション
火・金曜	二本松、高田、北新町の一部、中新町の一部、南新町(駅 西1・駅東1の一部含む)、兎並、兎並西(駅東4含む)、山 ノ上、北、小谷上、小谷下、山田、当尾地区全域、南加茂 台3・4・5・6・10・15丁目
水・土曜	里、銭司、井平尾、岡崎の一部、西、東、登大路、仏生寺、 口畑、奥畑、駅東1・2・3(プレステマンションを除く)、 南加茂台1丁目の一部・2・7・11・13丁目

燃やさないごみ(ビン・かん・陶器類・蛍光灯など)

A 地区①②(第2・4木曜)	7月13日・27日	8月10日
B 地区①②(第1・3月曜)	7月3日・17日	8月7日
C 地区(第2・4水曜)	7月12日・26日	8月9日
D 地区(第2・4木曜)	7月13日・27日	8月10日
E 地区(第2・4金曜)	7月14日・28日	8月11日
F 地区(第2・4火曜)	7月11日・25日	8月8日
G 地区(第1・3木曜)	7月6日・20日	8月3日

ペットボトル(キャップ・ラベルは外してください。)

A 地区①②(第1・3火曜)	7月4日・18日	8月1日
B 地区①②(第1・3木曜)	7月6日・20日	8月3日
C 地区(第1・3木曜)	7月6日・20日	8月3日
D 地区(第1・3木曜)	7月6日・20日	8月3日
E 地区(第1・3金曜)	7月7日・21日	8月4日
F 地区(第1・3金曜)	7月7日・21日	8月4日
G 地区(第2・4月曜)	7月10日・24日	8月14日

ビニール・プラスチック容器包装(レジ袋・食品カップ・卵ケースなど)

A 地区①② 金曜	B 地区①② 水曜	C 地区 月曜	D 地区 月曜	E 地区 火曜	F 地区 火曜	G 地区 水曜
--------------	--------------	------------	------------	------------	------------	------------

山城地域

(Yamashiro Area)

可燃ごみ

古紙類

(新聞・雑誌・雑紙・段ボール・古布類・紙パック)

ア地区(7月20日 毎月第3木曜日)
イ地区(7月21日 毎月第3金曜日)

※アイ 綺田・平尾(鳴子川から北)
平尾(鳴子川から南)
北河原・椿井・神童子
上狛

※詳しくは、「**ごみ収集カレンダー**」を
ご覧ください。

燃やさないごみ (ビン・かん・陶器類・蛍光灯など)

ペットボトル (キャップ・ラベルは外してください。)

※必ず別々の袋に入れて出してください。

A 地区(第2・4水曜)	7月12日・26日	8月9日
B 地区(第2・4木曜)	7月13日・27日	8月10日

粗大ごみ

※テレビ・冷蔵庫・冷凍庫・洗濯機・衣類乾燥機・
エアコン・パソコン・バイクは収集できません。

①地区 7月8日(土)	②地区 7月22日(土)	③地区 8月12日(土)
④地区 8月26日(土)	⑤地区 9月9日(土)	⑥地区 9月23日(土・祝)

- ①地区：上狛(国道24号から西または国道163号から南)
- ②地区：上狛(国道24号から東かつ国道163号から北)
- ③地区：椿井・北河原・南平尾(鳴子川から南)
- ④地区：南平尾(鳴子川から北)・神童子
- ⑤地区：北平尾・綺田(不動川から南)
- ⑥地区：綺田(不動川から北)

ビニール・プラスチック容器包装 (レジ袋・食品カップ・卵ケースなど)

A 地区 木曜日	B 地区 月曜日
-------------	-------------

A 地区 平尾(鳴子川から南)・北河原・椿井・上狛
B 地区 綺田・平尾(鳴子川から北)・神童子

※詳しくは、「**ごみ収集カレンダー**」をご覧ください。

※「**ごみ収集カレンダー**」と「**ごみの分別と出し方ガイドブッ
ク**」は、市ホームページに掲載しています。

「木津川市ごみ分別アプリ」配信中！

エリア設定をすれば、ごみ収集日前日・当日に
アラートができます。
(インストール無料、通信費は負担ください。)

i OS/iPad OS 用
対応言語
日本語/English/
中文/한국어/Tiếng Việt



Android OS 用
対応言語
日本語/English/
中文/한국어/Tiếng Việt



Garbage Collection

English instructions are available at Kizugawa City Hall
City Beautification Division

まち美化推進課 ☎75-1215

ごみ収集日

※詳しくは、「ごみ収集カレンダー」をご覧ください。

※「ごみ収集カレンダー」と「ごみの分別と出し方ガイドブック」は市ホームページに掲載しています。

- ✓ ごみは決められた日の、**朝8時**までに決められた場所に出してください。
- ✓ ごみ袋の口は、必ずくくって(閉じて)出してください。
- ✓ 一度に出せるごみ袋の数は原則 **3袋**まで。粗大ごみは「不用品」の貼紙をして、**5点**まで。
それより多い場合は、自己搬入や特別収集を利用ください。

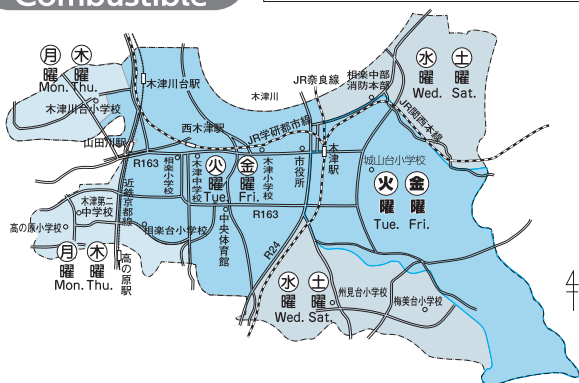


木津地域

(Kizu Area)

可燃ごみ Combustible

生ごみ・紙ごみ・歯ブラシ・くつなど
Kitchen waste, dust, tooth brushes etc.



燃やさないごみ Incombustible

ビン・かん・陶器類・蛍光灯など
(Bottles, cans, pottery etc.)

ペットボトル PET bottles

キャップ・ラベルは外してください。

※必ず、別々の袋に入れて出してください。

A地区① (第1・3火曜)	7月4日・18日	8月1日
A地区② (第2・4月曜)	7月10日・24日	8月14日
B地区 (第1・3木曜)	7月6日・20日	8月3日
C地区 (第2・4月曜)	7月10日・24日	8月14日
D地区 (第1・3月曜)	7月3日・17日	8月7日
E地区 (第2・4土曜)	7月8日・22日	8月12日
F地区 (第2・4木曜)	7月13日・27日	8月10日
G地区 (第2・4火曜)	7月11日・25日	8月8日
H地区 (第1・3金曜)	7月7日・21日	8月4日
I地区 (第2・4水曜)	7月12日・26日	8月9日
J地区 (第1・3水曜)	7月5日・19日	8月2日
K地区 (第2・4金曜)	7月14日・28日	8月11日

粗大ごみ Oversized garbage

机・自転車・ストーブ・タンスなど
Desk, bicycle, stove, chest etc.

※テレビ・冷蔵庫・冷凍庫・洗濯機・衣類乾燥機・エアコン・パソコン・バイクは収集できません。

A①地区	A②地区	B①地区	B②地区
8月29日(火)	8月8日(火)	7月4日(火)	7月8日(土)
B③地区	C地区	D地区	E地区
7月18日(火)	7月22日(土)	8月31日(木)	7月31日(月)
F地区	G地区	H地区	I地区
9月23日(土)	9月29日(金)	8月24日(木)	9月28日(木)
J①地区	J②地区	K①地区	K②地区
8月15日(火)	8月30日(水)	7月13日(木)	7月27日(木)

ビニール・プラスチック容器包装 Plastic containers/wrappings

レジ袋・食品カップ・卵ケースなど
Grocery bags, Food containers, Egg cartons etc.

A地区 木曜 (Thu.)	B地区 月曜 (Mon.)	C地区 木曜 (Thu.)	D地区 水曜 (Wed.)	E地区 水曜 (Wed.)	F地区 月曜 (Mon.)
G地区 金曜 (Fri.)	H地区 火曜 (Tue.)	I地区 火曜 (Tue.)	J地区 金曜 (Fri.)	K地区 火曜 (Tue.)	

※詳しくは、「ごみ収集カレンダー」をご覧ください。

区 域	地 区
A地区	① 木津一部、鹿背山、木津駅前一部、城山台1～4・6・7丁目 ② 城山台5・8～13丁目
B地区	① 州見台3～5丁目 ② 梅美台1～4丁目 ③ 梅谷、梅美台5～8丁目
C地区	木津町一部、木津一部、市坂一部
D地区	木津町一部、木津一部、木津駅前一部
E地区	木津一部、相楽一部、吐師
F地区	木津一部、相楽一部、相楽台4～6丁目
G地区	兜台3～6丁目、兜台7丁目一部、相楽台1～3丁目
H地区	兜台1・2丁目、兜台7丁目一部
I地区	相楽台7～9丁目
J地区	① 木津川台1～4丁目 ② 木津川台5～9丁目
K地区	① 木津一部、市坂一部、州見台1・2丁目 ② 州見台6～8丁目

ひと・まち・みらい 木津川市を創るすべての絆「第百二十五回」

インターハイへ優勝目指して

大久保咲那 さん
柳沢心 さん



今月のキラッと木津川人



大久保さん 柳沢さん

プロフィール

市内出身。南陽高校3年生。

中学1年生からなぎなた部に所属。

3月25日、26日におこなわれた全国高校選抜大会の団体試合、女子個人試合に出場し、団体試合優勝。

女子個人試合では決勝で、小学校からの同級生である2人が対決し、大久保選手が優勝、柳沢選手が準優勝と、1位2位を南陽高校が独占した。夏には全国高校総体に出場する。

Q なぎなたを始めたきっかけを教えてください。

大久保さん・柳沢さん

A 中学1年生の時に、先輩方が披露してくれたリズムなぎなたを見ました。リズムなぎなたは、音楽を流してパフォーマンスを目的としますが、すごくかっこよくて、なぎなた部に入部しました。

Q 部活動が続ける中で一番大変だったこと(悩んだことなど)・嬉しかったことを教えてください。

大久保さん

A なぎなたは自分との闘いだと思うので、あまりいい結果が出ていない時に、自分は成長出来ているのか、このまま進んでいるのかと悩んだ時期が一番辛かったです。嬉しかったことは、やっぱり勝ったときで、選抜大会で優勝したのはすごく嬉しかったですし、初めて成長を感じることができました。

柳沢さん

A 高校1年生の時に、周りは成長しているのに、自分は調子が悪く、スランプに陥りました。その時期が一番苦しかったです。顧問の先生には諦めるなど言われ続け、続けることを目標に頑張りました。その結果、選抜大会優勝して、今まで私たちをずっと支えて下さった方々に形ある結果で恩返しできたことが、嬉しかったです。

Q 女子個人試合での感想を教えてください。

大久保さん

A 優勝した瞬間は優勝の実感は全くなかったのですが、後になってから喜びが一気に来しました。

柳沢さん

A 準優勝した時の気持ちは負けてしまったとても悔しい気持ちでしたが、南陽で1位2位を飾れたことが誇りしかったです。

Q インターハイへの意気込みを教えてください。

大久保さん

A 選抜大会では優勝しましたが、誰が勝ってもおかしくないギリギリの戦いだったので、優勝という座に慢心せず、これからもより一層気合を入れて優勝目指して頑張ります。

柳沢さん

A まだまだ夏に向けて成長の余地があると思います。ただそれは相手選手もそうなので、今の状態に満足せずに、もっともって成長できるように頑張ります。目標は優勝のみです。

Q 将来の夢を教えてください。

大久保さん

A 医療の道にすすみたいです。

柳沢さん

A 大学に行っても、なぎなたを続けたいです。将来は公認会計士になりたいです。

