



2014 No.89  
平成26年

広報

# きづがわ

URL <http://www.city.kizugawa.lg.jp/>



木津川市

市の人口 (前月比)  
2014年7月1日 現在

人口 72,463人 (+56)  
(うち外国人459人)

男 35,009人 (+33)

女 37,454人 (+23)

世帯数 27,184世帯 (+49)

## 「6月16日 城山台小学校プール開き」

4月に開校した城山台小学校で、初めてのプール開きがありました。

プール開きの前に、保護者等によるプール清掃がおこなわれたので、全校児童が、気持ちよく水泳を楽しめました。

## もくじ

子や孫の未来につなぐ

… 2

環境

… 19

情報ラインナップ

… 35

福祉と暮らし

… 4

まちの話題

… 24

ごみ収集日

… 42

健康

… 14

ホール・イベント

… 25

Contents

育児関連のお知らせ記事は、記事の上部に がついています。高齢者関連のお知らせ記事は、記事の上部に がついています。

Turn to Page 23 for the CIR Column “Month-LEE BRIAN” in English

国際交流員专栏《マンスLEE・BRIAN》在第23页，敬请阅读（国際交流員コラム「マンスLEE・BRIAN」は英語・中国語併記で23ページに掲載しています）

※車イスをご利用の方は、各主催者等に問い合わせください。





# 子や孫の未来につなぐ

26年度  
第2号

これからの木津川市にとって、大きな課題となる交付税の大幅な減額が平成28年度から始まります。今月は、その仕組みと影響についてお知らせいたします。



## なぜ交付税が減るの？ ～普通交付税合併算定替～

なぜ交付税が減ってしまうのでしょうか。  
それは「普通交付税合併算定替」という仕組みがあるからです。

この仕組みは、合併した自治体が円滑に新しい一体的なまちづくりを進めるための期限付きの交付税の特例です。

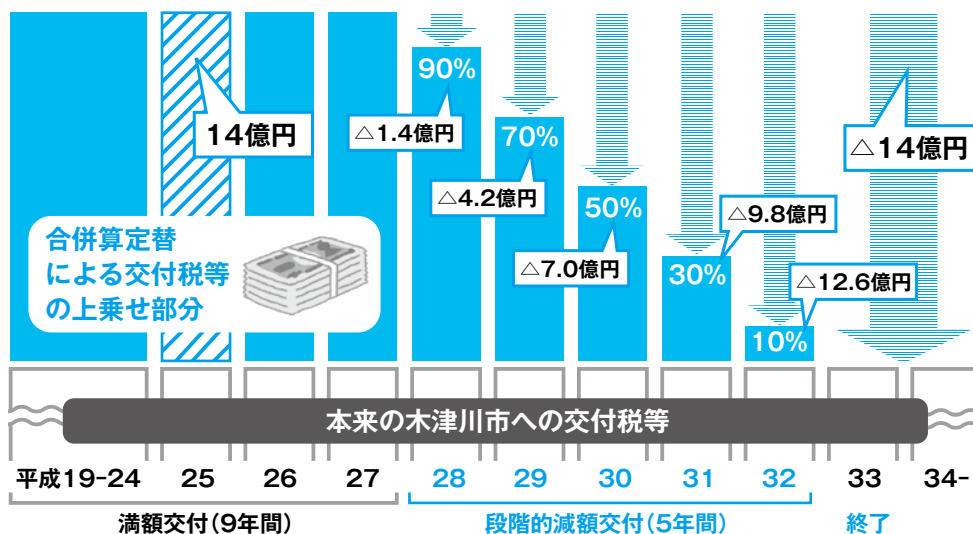
木津川市はこの特例によって、同規模の自治体よりも多くの交付税等を国から受け取っており、その上乗せ額は約14億円（平成25年度）となっています。

しかし、特例には期限があり、平成28年度から平成32年度までの5年間で段階的に上乗せ部分が終了します。

そのため、今後は若く新しいまちから独り立ちしたまちへ向けて、一層の行財政改革を進めなければなりません。

## ● 普通交付税合併算定替の段階的終了イメージ

※削減額は平成25年度の交付税等に基づく試算

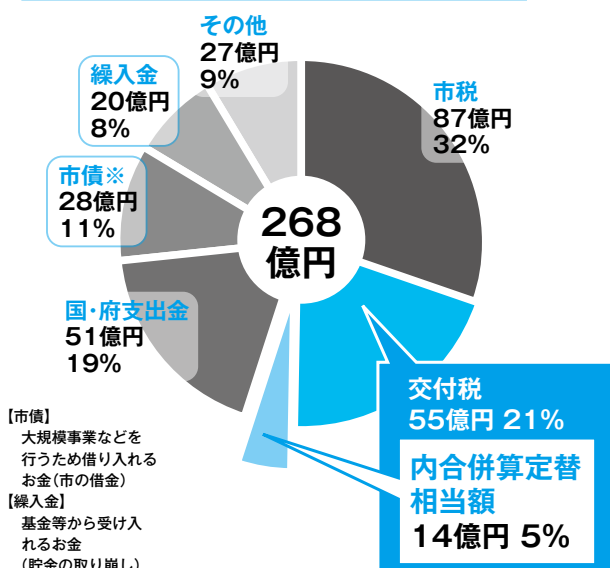


交付税等  
14億円減

毎年

市民1人当たり  
約1万9千円減

## ● 平成26年度一般会計歳入当初予算



14億円の重みとは  
～サービスの財源がなくなること～

平成26年度の木津川市の一般会計歳入予算額268億円に対して、14億円は約5%を占めています。これは、市民1人当たり年間約1万9千円分のサービスの財源がなくなることであり、今後の市政運営の大きな課題となります。



全国初

# 水道施設のネーミングライツを募集します!!

木津川市水道事業では、新たな財源確保や地域活性化を目指して、全国的にも水道事業としては初の試みとなるネーミングライツを募集します。


地域の皆さんから愛される「通称・愛称」の命名やイベント等の活動を通じて、まちづくりに参加する企業のPRとして活用しませんか。企業の皆さんの応募をお待ちしています。

このネーミングライツは、木津川水道事業と契約したパートナー企業に水道施設へ「通称・愛称」を付けていただき、その対価等を施設の維持や運営に役立てる方法です。


**募集期間：**8月1日(金)～29日(金)※土・日を除く **提出先：**水道業務課(吐師受水場1階)

**募集施設：**①及び②

## ①木津南配水池(州見台六丁目6)

命名権料〈*消費税および地方消費税は別途〉	契約希望年数	配水池の写真
年間1,000,000円以上(参考:月額83,334円以上) ※その他「銘板設置・イベント開催」等の費用負担が必要です	5年	
<b>募集内容</b> 「通称・愛称」の命名権およびイベント提案権(企業のイベント実施)		

## ②給水車(3tタンク車/1台)

命名権料〈*消費税および地方消費税は別途〉	契約希望年数	給水車の写真
年間150,000円以上(参考:月額12,500円以上) ※その他「車両ラッピング」等の費用負担が必要です	5年	
<b>募集内容</b> 「通称・愛称」の命名権および車両ラッピング提案権		

★「命名権料」は、契約希望価格として設定していますので、「それ以上の額」で申し込みください。

**スケジュール** 募集締切後、申込内容を審査して「優先交渉者」を決定します。  
優先交渉者との協議が整い次第、「パートナー企業」として契約を締結します。  
※11月をめどに、ネーミングライツ事業のスタートを目指します。

**その他** 「募集要領・ガイドライン・Q & A(木津南配水池、給水車)、その他資料」は、木津川市ホームページからダウンロードできます。

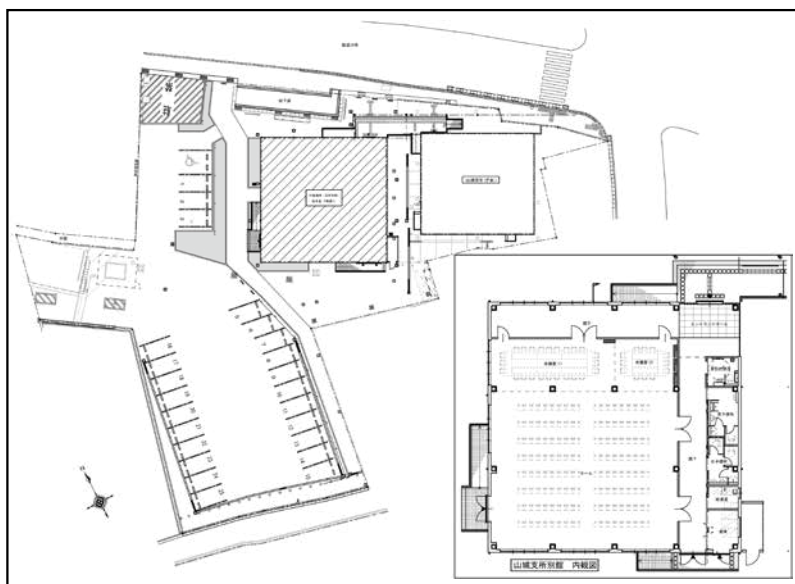
水道業務課 ☎72-0203 E-mail: [suidogyomu@city.kizugawa.lg.jp](mailto:suidogyomu@city.kizugawa.lg.jp)

# 山城支所別館を建築しています

市では、平成27年1月末の完成を目指し、旧山城町役場および旧山城福祉センター跡地に「山城支所別館」建築工事を進めています。建築する山城支所別館には、ホール(160㎡)と2つの会議室(①31.5㎡、②16㎡)を備え、西側および南西側に駐車場(25台+身障者用1台)を整備します。

また、国道24号と敷地南側市道を結ぶ通路を設置します。

ホールや会議室は平日だけでなく、休日も利用することができ、「環の拠点」として利用される旧JA倉庫が横にあることから、休日も手洗い所を開放します。



総務課 ☎75-1200



## 子育てカレンダー 8月

木 津 木津子育て支援センター(木津保育園内) ☎ 71-1115  
 木津東部 木津東部子育て支援センター(梅美台保育園内) ☎ 71-8041  
 加 茂 加茂子育て支援センター(いづみ保育園内) ☎ 76-2130  
 山 城 山城子育て支援センター(やましろ保育園内) ☎ 86-4843

### 園庭開放など

と き	内 容	ところ・問合せ
1日(金) 午前10時～正午	自由遊び、ハンドケア講習	木津東部
4日(月) 午前10時～正午	自由遊び(園庭のみ)	木津東部
5日(火)	午前10時～正午 自由遊び(園庭のみ)、ひよこサロン	木津東部
	午前10時～11時30分 室内あそび・水あそび	加 茂
6日(水)	午前10時～11時30分 季節の制作	山 城
	午前10時～11時30分 おもちゃで遊ぼう	加 茂
7日(木)	午前9時30分～11時30分 園庭開放(折り紙制作)	木 津
	午前10時～正午 自由遊び、水遊び	木津東部
	午前10時～11時30分 作りましよう(ウォーターボトルづくり)	加 茂
	午前10時～11時30分 園庭開放	山 城
8日(金) 午前10時～正午	自由遊び	木津東部
12日(火)	午前10時～11時30分 おしゃべりサロン	木 津
	午前10時～11時30分 わなげ遊び	山 城
14日(木) 午前9時30分～11時30分	園庭・室内開放	木 津
18日(月) 午前10時～正午	自由遊び(園庭のみ)	木津東部
19日(火)	午前10時～正午 自由遊び(園庭のみ)、ひよこサロン	木津東部
	午前10時～11時30分 室内あそび・水あそび	加 茂
20日(水)	午前10時～11時30分 造形	山 城
	午前10時～11時30分 おもちゃで遊ぼう	加 茂
21日(木)	午前10時～11時30分 わいわいサロン	山 城
	午前9時30分～11時30分 園庭・室内開放(水・泥んこ遊び)	木 津
	午前10時～正午 自由遊び、水遊び	木津東部
	午前10時～11時30分 絵本タイム	加 茂
22日(金)	午前10時～11時30分 園庭開放	山 城
	午前10時～正午 自由遊び	木津東部
25日(月) 午前10時～正午	自由遊び(園庭のみ)	木津東部
26日(火)	午前10時～11時 はじめてのお誕生会	木 津
	午前10時～正午 自由遊び(園庭のみ)、ひよこサロン	木津東部
	午前10時～11時30分 室内あそび・水あそび	加 茂
	午前10時～11時30分 おはなし会	山 城
27日(水)	午前10時～11時30分 おもちゃで遊ぼう	加 茂
	午前10時～11時30分 誕生会	山 城
28日(木)	午前9時30分～11時30分 園庭・室内開放(食育の話)	木 津
	午前10時～正午 自由遊び、水遊び	木津東部
	午前10時～11時30分 誕生会	加 茂
	午前10時～11時30分 園庭開放	山 城
29日(金) 午前10時～正午	自由遊び	木津東部

※市内の保育園でも、第1・3火曜日(祝日除く)午前10時～11時30分に園庭開放をおこなっています。詳しくは、各保育園へ問い合わせください。

0歳児から3歳児と保護者のための子育てサロン

### つどいのひろば

#### ▼わくわくひろば(☎ 73-0308)

おもちゃで遊んだり、楽しくおしゃべりしたり、お友達作りや子育ての情報交換や、紙芝居・手遊び・子育てに役立つ講座など楽しいことがいっぱい。授乳コーナーもありますので、赤ちゃんと一緒にでも安心してお越しください。

と き 毎週月・水・金曜日 午前10時30分～午後3時30分  
 毎週土曜日 午前10時30分～正午

ところ 平和堂アルブラザ木津店2階

#### ▼かるがもひろば(☎ 71-0040)

ゆったりと遊んだり、おしゃべりしたりする時間や、絵本の読み聞かせ・体操・リトミックなどのお楽しみメニューもあります。親子の触れ合いやお友達作りにぜひ遊びに来てください。

と き 毎週月・水・金・土曜日  
 午前10時～午後3時30分

ところ ガーデンモール木津川2階

※祝祭日・年末年始は休みます。

### 子育て相談

ところ	と き
木 津	平 日 午前9時30分～午後4時
木津東部	平 日 午前9時～午後5時
	土曜日 午前9時～午後3時
加 茂	平 日 午前9時30分～午後4時
山 城	平 日 午前9時30分～午後4時

### 社会福祉協議会

#### 社協木津

社会福祉協議会 木津支所(木津老人福祉センター内)  
 ☎ 72-5532

#### 社協加茂

社会福祉協議会 加茂支所(加茂ふれあいセンター内)  
 ☎ 76-4338

#### 社協山城

社会福祉協議会 山城支所(山城保健センター内)  
 ☎ 86-4151

### 子育てサークル

未就園児対象の子育てサークルが、各地域にあります。参加希望の方は、問い合わせください。

### おもちゃの図書館

木津老人福祉センター 8月6日・20日、9月3日(水)  
 山城保健センター 8月28日(木)

と き 午前10時～11時30分

加茂ふれあいセンター 8月26日(火)

と き 午前10時～正午

### 木津川おもちゃ病院

木津老人福祉センター 8月2日、9月6日(土)

加茂ふれあいセンター 8月15日(金)

と き 午後1時30分～4時

※こわれた“おもちゃ”を無料(原則)で修理しています。





## けいはんな赤ちゃん学講座 ～赤ちゃんとお母さん～

無料

けいはんな学研都市で進む最新の赤ちゃんの研究を紹介して、赤ちゃんのパパ・ママを応援し、保育の仕事に携わる方々に役立ててもらおうための講座です。

“赤ちゃんとお母さん”の不思議な関係について学びます。講師は、今年の3月まで埼玉大学教育学部の教授として乳幼児教育講座に所属され、赤ちゃんとお母さん・声との関わりについて研究されている志村洋子さんです。

**と き** ①9月12日(金) 午後6時30分～8時30分(受付 午後6時～)

②9月13日(土) 午前10時～正午(受付 午前9時30分～)

**と ころ** けいはんなプラザ3階 京都府立けいはんなホール「ナイル」

**内 容** ①講座「赤ちゃんとお母さんとのかかわりを育てる保育」

専門家(保育士など)向けの内容ですが、どなたでも受講できます。お子さまの入室はご遠慮ください。

②講座「赤ちゃんと一緒に“音”を楽しもう！」

パパ・ママなど養育者向けの内容です。ぜひ、お子さまと一緒に受講ください。おむつ替えや授乳のためのスペースをご用意します。 ※大人だけでも受講できます。

**定 員** ①80人(先着順)、②大人50人(先着順)

**申込・問合せ** 8月25日までに、「9月赤ちゃん学講座参加申込」と明記し、1. 申し込む講座(①・②どちらか)、2. 氏名(ふりがな)、3. 性別、4. 年代(記入例: 30歳代)、5. 住所、6. 電話番号を記入して次へ。

〒619-0237 相楽郡精華町光台一丁目7 (株)けいはんな内

けいはんな学研都市活性化促進協議会 ☎95-5034 Fax98-2205

E-mail: akachan@ml.keihanna-plaza.co.jp まで

※Fax申込の場合は、7. Fax番号を記入して、A4用紙(縦方向)を使用してください。

※携帯・スマートフォンから申し込む場合は、上記アドレスからのメールを受信できるよう事前に設定してください。

※送受信ミス防止のため、申し込み後2日以内(土日祝は除く)に返信がなければ、ご連絡ください。

**主 催** けいはんな学研都市活性化促進協議会

**監 修** 同志社大学 赤ちゃん学研究センター

### 木津児童館フリースイーツ教室(お菓子で飾3つ)

～育てよう 一人ひとりの人権意識～

**と き** 9月6日、10月4日、11月1日(土)

午後1時～4時30分

**と ころ** 木津児童館

**対 象** 市内にお住まいで、木津児童館に平成26年度の来館登録している小学生

**定 員** 30人(申込多数の場合抽選)

**参加費** ひとり 500円(3回分)(当日徴収)

**講 師** 元児童館指導員 辻本 香織 氏

**申込・問合せ** 8月22日(必着)までに、直接参加申込書を持参するか、はがきに児童の氏名(ふりがな)・学校名・学年・保護者の住所・氏名・電話番号を記入押印の上、次へ。

〒619-0214 木津清水27-4

木津児童館 ☎72-4700

**その他** ・参加申込書は、木津児童館にあります。(印かんを持参ください)

・参加者には、後日詳しい案内状を送付します

・1教室が3回の連続教室ですので、日程をよくご確認ください

### 児童扶養手当・特別児童扶養手当の現況届の提出をお忘れなく！

#### 【児童扶養手当現況届】

**対 象** 父母の離婚などによって、父または母と生計を同じくしていない18歳未満の児童を養育している母子・父子家庭など

**提出期間** 8月1日(金)～29日(金)

#### 【特別児童扶養手当所得状況届】

**対 象** 知的障がいまたは身体障がいの状態にある児童を養育している保護者など

**提出期間** 8月11日(月)～9月10日(水)

※提出がない場合は、以後の手当が受けられなくなりますのでご注意ください。

**持 ち 物** 通知書、印かん、手当証書など

※提出用紙は、事前に郵送でお知らせします。

**提出窓口** 子育て支援課 平日午前8時30分～午後5時15分

各支所市民福祉課 平日午前8時30分～午後5時15分

**問 合 せ** 子育て支援課 ☎75-1212

### 平成27年度 木津川市立幼稚園 園児募集時期の延期について

例年、8月下旬に次年度の木津川市立幼稚園園児募集を実施していますが、平成27年度募集は、平成27年4月施行予定の子ども・子育て支援新制度の内容を踏まえて実施するため、募集時期を延期させていただきます。現在、木津川市子ども・子育て支援事業計画の策定に向け、協議をすすめています。詳細は決定次第、広報等でお知らせします。

学校教育課 ☎75-1230



いつまでもステキなあなたで！

## 介護予防をはじめましょう vol.2

心身の機能は、加齢とともに少しずつ変化していきます。日常生活の中で「老化」のサインを早期に発見し、心とからだの維持・向上を図る「介護予防」をおこなうことにより、その後の生活が大きく変わります。介護が必要となる状態を未然に防ぐために、トレーニングをおこなったり、体操教室に参加しましょう。

### 運動器の機能低下を予防しよう！

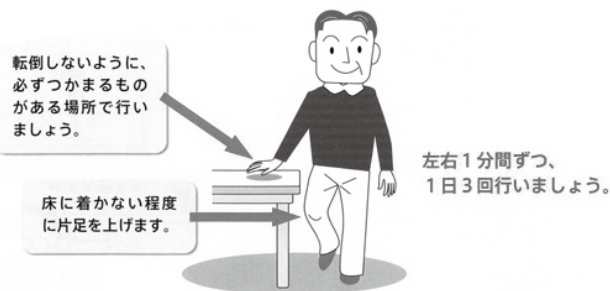
#### ロコモティブシンドローム（ロコモ）～運動器症候群～

ロコモとは、骨・関節・軟骨・椎間板といった運動器のいずれか、あるいは複数の障がいが起こり、歩行や日常生活に何らかの障がいをきたしている状態をいいます。ロコモ予防のために日頃のトレーニングを心がけましょう。

##### ●片脚立ち—バランス能力を鍛えるトレーニング—

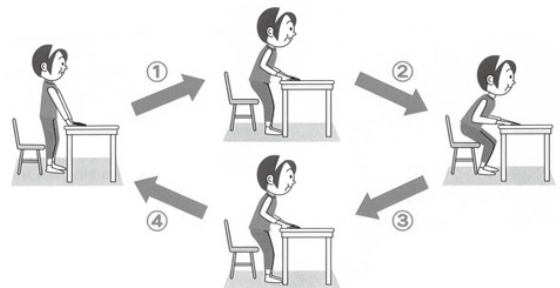
床につかない程度に片足を上げます。片足1分ずつ、1日3回おこないます。

※転倒防止のため必ずつかまる物がある場所でおこなしましょう。



##### ●スクワット—下肢筋力を鍛えるトレーニング—

膝がつま先より前に出ないように注意して、椅子に腰かけるように、お尻をゆっくり下におろして、立ち上がります。これを5～6回繰り返し、太ももの前と後ろの筋肉を意識しながらゆっくりおこなしましょう。1日3回程度が目安です。



参考：日本整形外科学会公認ロコモティブシンドローム予防啓発公式サイト

## 元気もりもり健康体操（一般高齢者運動器機能向上事業）

高齢の方を対象に、運動による体力の向上を目的とした体操教室を開催します。

**と き** 木津東部地域：10月～12月 木津西部・加茂・山城地域：平成27年1月～3月

※各地域計12回実施（毎週1回、1時間30分程度）

**と ころ** 木津東部地域：庁舎北別館 木津西部地域：いずみホール 加茂地域：加茂保健センター  
山城地域：山城保健センター（実施会場、日時は変更する場合があります。）

**対 象** 65歳以上の方（要介護・要支援認定者および二次予防事業の対象の方を除く）

**定 員** 各25人（先着順）

**内 容** 有酸素運動、ストレッチ、講話、交流会やレクリエーションなど

**参加費** 1回240円

**申 込** 8月29日午後5時までに、電話で次へ。（お住まいの地域以外への申込可）

木津東部・加茂地域参加希望 アクティブ ☎76-0777

木津西部・山城地域参加希望 山城ぬくもりの里 ☎86-5460







## 口の機能低下を予防しよう！

口の機能は、食べる・飲み込む・話す・表情をつくるといった機能があります。最近、固いものが食べにくい、むせやすい等ありませんか。

これは嚙む力や飲み込む力の低下が原因です。口のケアで、口の機能低下を予防しましょう。

### ●口のケアのポイント

- ①毎食後歯みがき（歯ブラシ、歯間ブラシ、糸ようじも使って）をしましょう。
- ②入れ歯は、毎食後と就寝前にはずしてみがきましょう。
- ③ブクブクうがい・ガラガラうがいをしましょう。
- ④よく噛んで食べましょう。嚙む力、飲み込む力が鍛えられます。
- ⑤パタカラ体操をしましょう。「パ」「タ」「カ」「ラ」と発音することで、食べるための筋肉をトレーニングします。
- ⑥おしゃべりや歌を楽しみましょう。話したり歌ったりすることは、唇・舌・頬などの良い運動になります。
- ⑦定期的に歯科検診を受けましょう。



6月にすこやか度確認リスト（基本チェックリスト）を送付した方で、口の機能の低下がある方に、「健口歯つらつ講座」（10月から実施予定）のご案内をします。ぜひご参加ください。

## 木津川市敬老会

皆さんの長年のご労苦に感謝し、ご長寿をお祝いするために、敬老会を開催します。本年度は昭和15年以前にお生まれになった方（総数 7,400 人、7月1日現在）が対象となります。

現在、対象の皆さんに招待状を郵送しています。参加者数等の把握のため、ご出席いただける方は、お手数ですが同封の返信用ハガキにて、出席のご連絡（8月6日までに投函ください）をお願いします。

### 山城区域

と き 9月13日（土） ①午前9時30分～【棚倉小学校区】  
②午後1時30分～【上狛小学校区】  
ところ アスピアやましろ

### 加茂区域

と き 9月14日（日） ①午前9時30分～【加茂地区】  
②午後1時30分～【瓶原・当尾・南加茂台地区】  
ところ 加茂文化センター

### 木津区域

と き 10月12日（日） ①午前9時30分～【木津全区域】  
ところ 中央体育館

内 容 式典・お祝い品の贈呈・演芸等

対象者数が年々増加し、席の確保が困難となった為、数え74歳（昭和16年生まれ）の方は、自由参加とします。（招待状は送付しませんが、ご希望の方は参加いただけます。）ただし、出席者の状況により、席の確保ができない場合も想定されますので、ご了承ください。

## 認知症あんしんサポート相談窓口

認知症に関する不安や悩み、介護の方法等について、身近な相談窓口として「認知症あんしんサポート相談窓口」を開設しています。

認知症の方の支援や介護に習熟した施設職員が個別に丁寧に対応しますので、お気軽にお尋ねください。

事業所名	とき	ところ
西木津ぬくもりの里 ☎ 73-3055	毎日午前9時～午後5時	木津南後背 30-5
加茂ぬくもりの里 ☎ 76-0600		加茂町里宇留志 40
涌出ぬくもりの里 ☎ 86-0565		山城町平尾里屋敷 69-4



# 災害時要援護者台帳登録制度が変わります！

災害対策基本法の改正（平成26年6月）に伴い、市が避難行動要支援者と認めた次の対象の方について、名簿（「避難行動要支援者名簿」）を作成します。

なお、『災害時要援護者台帳※』は『個別計画書』と名称を改めますが、実効性のある避難計画として従来通りの運用を図っていきます。

※平成21年度から、在宅で生活をしている高齢者や障がいをお持ちの方を対象に、災害が発生した際の避難状況の安否確認や、避難後の支援がすみやかにおこなわれるように、任意の登録で作成していた台帳です。

## ＜対象者＞ ※在宅で生活されている方に限ります。

- ①介護保険の要介護認定（3～5）を受けている方
- ②身体障害者手帳1・2級をお持ちの方
- ③療育手帳A判定をお持ちの方
- ④精神障害者保健福祉手帳1級をお持ちの方
- ⑤上記①～④には該当しないが、自ら又は家族・親族および支援関係者から避難行動要支援者であるとの申し出があった方（1人暮らしの高齢者、高齢者のみの世帯、ひとり親世帯の児童（小学生まで）、3歳までの乳幼児、病気等での自宅療養者など）

変更点は以下のとおりです。

### ○変更点1 ①～④の方に関して、名簿には、氏名・住所等の情報が自動的に登録されます。

これらの情報が掲載された名簿は市で保管し、災害等が起こった際には、名簿提供の同意の有無にかかわらず、関係機関（消防署・民生児童委員等）に名簿情報の提供をします。

さらに情報提供に同意いただくことで、平常時から関係機関において名簿情報の共有をおこなうことができ、円滑な避難支援・安否確認に備えることができます。

なお、⑤の方についても、今まで通り任意登録で、避難行動要支援者として名簿登録できます。

### ○変更点2 名簿情報提供先に「警察署」、「副地域長」、「社会福祉協議会」を追加します。

よりきめ細かい支援や安否確認がおこなえるように、現行の関係機関（消防署、民生児童委員、自主防災組織、地域長）のほかに、新たに情報提供先として「警察署」、「副地域長」、「社会福祉協議会」を追加します。

### ○変更点3 「災害時要援護者」という名称を「避難行動要支援者」と改めます。

災害対策基本法および木津川市地域防災計画の文言に合わせ、「災害時要援護者」という名称は「避難行動要支援者」と変更します。

名簿登録についての詳細は、8月中に該当者の皆さんに個別に郵便でお知らせしますので、必ず確認ください。

## 避難行動要支援者名簿／個別計画書に登録するとどうなるの？

消防署、消防団、自主防災組織、地域の民生児童委員、地域長等と共有して、災害の状況に応じて各避難所での避難状況の把握と安否確認をおこなうことができます。

自宅近隣の方と避難所まで避難する計画をたてて登録いただき、普段からの地域の共助・協力による防災意識を高めることで、災害による被害の軽減につながります。

危機管理課 ☎75-1206 社会福祉課 ☎75-1211

## ◆地デジのお知らせ◆

ケーブルテレビ会社等がおこなっている「デジアナ変換サービス」が、平成27年3月までに終了します。「デジアナ変換サービス」を利用している機器で、引き続きテレビ放送を視聴する場合は、デジタル対応をおこなう必要がありますので、確認してください。

※「デジアナ変換サービス」… デジタルの電波をアナログに変換することで、アナログテレビでも地デジが視聴できるようにする、ケーブルテレビ会社等のサービス

ご覧のテレビ画面の右上に「デジアナ変換」と表示されている方は、地デジ受信の準備をお急ぎください。



問合せ 総務省 地デジコールセンター（ナビダイヤル）0570-07-0101  
（午前9時～午後6時、年末年始を除く）

※IP電話など、ナビダイヤルが繋がらない方は、【03-4334-1111】へお問い合わせください。





## 臨時福祉給付金・子育て世帯臨時特例給付金

両給付金とも、7月中旬に給付対象者と思われる方に申請書を送付しています。該当すると思われる方で、8月になっても申請書が届かない場合は問い合わせください。

**申請** 10月15日までに、返信用封筒での郵送または直接、「臨時福祉給付金ワーキングチーム事務局」へ提出してください。※持参の場合は、加茂・山城支所へ提出も可能です。

**振込** 受給資格等の審査をおこない、申請書提出の約1～2か月後に支給決定(却下)通知書を送ります。支給決定された場合は、同通知で振込日をお知らせします。

### 公務員の皆さんへ

勤務先から申請書類(「子育て世帯臨時特例給付金申請書(請求書)」、「公務員児童手当(特例給付)受給状況証明書」)が配布された場合は、申請期間内に申請をお願いします。

**「臨時福祉給付金」や「子育て世帯臨時特例給付金」の“振り込め詐欺”や“個人情報の詐欺”にご注意ください**

**市や厚生労働省が次のようなことをすることはありません。**

- ・ATM(銀行・コンビニなどの現金自動預け払い機)の操作をお願いすること  
※ATMを自分で操作して、他人からお金を振り込んでもらうことは絶対にできません。
- ・支給するために、手数料などの振込を求めること
- ・皆さんの世帯構成や銀行口座の番号などの個人情報を電話で照会すること

自宅や職場などに市町村や厚生労働省などをかたった電話がかかってきたり、郵便が届いたら、迷わず、臨時福祉給付金ワーキングチーム事務局や最寄りの警察署(または警察相談専用電話(＃9110))に連絡ください。

**問合せ** 〒619-0286 木津南垣外110-9 臨時福祉給付金ワーキングチーム事務局(市役所4階)

☎75-1411 (平日 午前8時30分～正午、午後1時～5時15分)

## 身体および知的障がい者相談

市から委嘱された身体障がい者相談員および知的障がい者相談員が、経験を活かした相談や悩みに対して親身なアドバイスをおこなっています。お気軽にご相談ください。

### ◎ 相談員一覧

身体障がい者相談員

敬称略

氏名	住所	電話番号
井上 篤子	加茂町	76-2962 (Faxも同番号)
岩井 武志	兜台	72-5733 (Faxのみ)
井上 道治	鹿背山	72-1425 (Faxも同番号)
笹西 保夫	梅谷	72-2607

知的障がい者相談員

敬称略

氏名	住所	電話番号
岸田 佐代子	木津	72-6455 (Fax も同番号)
大西 晴己	山城町	86-2648 (Fax も同番号)
澤吉 祐美子	加茂町	76-3630 (Fax も同番号)

### ◎8月～平成27年3月までの相談所開設内容

**とき** 8月21日、9月18日、10月16日、11月20日、12月18日  
平成27年2月19日、3月19日(木) 午後1時30分～3時30分

**ところ** 庁舎北別館「会議室1」

**その他** 電話での相談もお受けしますので、お気軽にご相談ください。

社会福祉課 ☎75-1211

## 姫ちゃし!

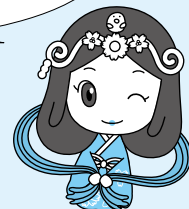
①木津川市水道事業として、全国で初めて募集するものは?

①エアフォトグラファターの多胡さんが、空から写真や映像を撮るために使うものは?

**7月号の答え合わせ** ①約6,000人

②第16回日本太鼓全国障害者大会

夏休みにはやっぱり  
広報きづがわダネ!





## きこえの相談会 無料

年齢とともに、誰でも耳が遠くなってくるものです。自分の聴力がどのくらいなのか一度、聴力測定を受けてみませんか。

**と き** 8月19日(火) 午前10時～午後3時  
①午前10時～、②午前11時～  
③午後1時～、④午後2時～  
(上記、日程以外も相談を受付けていますので問い合わせください。)

**ところ** 相楽聴覚言語障害センター(相楽会館内)  
**内容** 聴こえに関する相談、聴力測定(聴力測定をご希望の方は1時間程度)

**対象** 木津川市・相楽郡内にお住まいで聴こえに不自由を感じておられる方とそのご家族

**申込** 8月12日までに、電話・Faxで名前・年齢・住所・電話(Fax番号)・相談内容・ご希望の時間帯を次へ。

※申し込みが多い場合は、日時の変更をお願いする場合がありますので予めご了承ください。

**問合せ** 〒619-0214 木津上戸15  
相楽聴覚言語障害センター 担当:山口  
☎75-2030 Fax72-6862

## 視覚障がい者のための映写体験会 無料

映像を言葉で説明し、視覚障がい者の方に映画を楽しんでいただきます。

**と き** 8月20日(水) 午後1時30分～4時

**ところ** 東部交流会館

**内容** 映画「草原の椅子」  
～わたしたち視覚障害者も映画を楽しんでいます！～

**対象** 市内にお住まいの身体障害者手帳(視覚障がい)をお持ち又は申請ご予約の方

**定員** 30人(先着順)

**申込・問合せ** 電話で京都府視覚障害者協会相楽支部  
杉本(☎76-6148、080-5320-6580)へ。

## 障がいのある方の就職相談会 無料

障がいのある方の就職に関する支援(ハローワークへの同行、登録手続、就職先の相談)や、福祉サービス事業所の紹介など、様々な情報提供・相談をおこなっています。

**と き** 8月5日・19日(火)

**ところ・問合せ** しょうがい者就業・生活支援センター「あん」(山城町上粕前畑12番地4/JR上粕駅から徒歩10分・工房グリーンフィールド隣)  
☎86-5056、080-1428-3420 Fax86-5105

**その他** 相談会当日以外も、ご連絡いただければ相談に応じます。

## 地域活動支援センターいづみ「女性の集い」

心に不調や病のある女性を対象にした集いをおこなっています。1人で悩まずに、女性の集いにいらしゃいませんか。

**と き** 8月12日(火) 午後1時30分～3時30分

**ところ** 東部交流会館「調理室」

**内容** お菓子作りと茶話会

**対象** 市内にお住まいの心に不調や病のある女性

**定員** 各8人(先着順)

**参加費** 150円

**申込・問合せ** 前日までに、電話・Faxで次へ。

社会福祉法人 いづみ福祉会、地域活動支援センターいづみ ☎76-0076 Fax76-0070

## 平成26年女性センター定期講座

### はつらつリフレッシュ体操

簡単なストレッチ体操をします。

**と き** 8月26日～10月21日の毎週火曜日(9月23日は除く、全8回) 午前10時～11時30分

**ところ** 女性センター

**対象** 市内にお住まいの女性

**定員** 25人

**受講料** 800円(全8回分、初回時徴収)

**講師** 松本 恵 氏(NPO法人 MGLA所属)

**申込** 8月19日までに、直接または電話で次へ。

**問合せ** 女性センター(相楽台4丁目3) ☎72-7719

午前8時30分～午後5時15分(月・祝日休館)

**その他** ・飲み物・タオルを持参してください。

・申込多数の場合は抽選しますが、今年度の「はつらつリフレッシュ体操」の参加が初めての方を優先します。

・抽選の結果は、受講していただける方に電話でお知らせします。

## 涼やがスポットを設置しています

高齢者等の皆様が節電等で冷房を抑制して熱中症になることを防ぐため、次の施設の一部を開放しています。詳しくは、施設に問い合わせください。

・特別養護老人ホームゆりのき ☎75-1132  
8月10日(日)まで

・グループホーム 西木津ぬくもりの里 ☎73-3055  
9月30日(火)まで

・特別養護老人ホーム加茂の里 ☎76-7607  
8月8日(金)まで

・特別養護老人ホーム加茂きはだ園 ☎76-5340  
8月31日(日)までの水・日曜日

・グループホーム 加茂ぬくもりの里 ☎76-0600  
9月30日(火)まで

・グループホーム 湧出ぬくもりの里 ☎86-0565  
9月30日(火)まで

高齢介護課 ☎75-1213





無料

# 人権啓発映画上映会 バリアフリー映画会《字幕・副音声付》

～人権強調月間事業～

8月の人権強調月間の取組みとして映画を上映します。今年度も昨年に引き続きバリアフリー映画会とし、耳や目の不自由な方にも楽しんでいただける催しとなっています。

## 「PiPi とべないホタル」(アニメ作品)

この作品は、とべないホタルの悲しみを分け合い、支え合っていこうとする仲間たちの優しさと、ピピ本人の成長を描いた心温まる作品です。普段身近にいる友達や家族と一緒にぜひご覧ください。そして皆さんで「友情」や「愛情」の大切さを感じていただけたらと思います。



### バリアフリー映画会とは…??

聴覚や視覚に障がいのある方にも楽しんでいただける映画会です。

聴覚に障がいのある方：セリフと効果音が入った字幕が表示されます。

視覚に障がいのある方：イヤホンでの副音声で、情景等の説明を伝えます。

※副音声が必要な方は、当日受付で申し出てください。20セットまでご利用いただけます。

※介添え等につきましては、ご家族などをお願いします。

と き 8月23日(土)

【第1部】午前10時30分(開場 午前10時)

【第2部】午後2時(開場 午後1時30分)

ところ 中央交流会館(いずみホール)

定員 各230人(先着順)

問合せ 人権推進課(加茂人権センター) ☎76-3680 Fax76-5434

その他 ・事前の申し込みは、必要ありません。

・駐車台数に限りがありますので、なるべく公共交通機関をご利用ください。お車の場合は、できる限り乗り合わせでお越しください。

・会場内は、冷房を入れていますので、各自でひざ掛け等をご用意するなどの調整をしてください。

主 催 木津川市人権啓発協議会

## 木津川市人権啓発ポスターコンクール 作品募集

基本的人権について一層理解を深め、人権尊重の精神を養うことを目的として、ポスターコンクールをおこないます。

内 容 日常の身近な出来事などを題材として基本的人権の尊重・擁護を訴えるもの

応募資格 市内にお住まい又は市内の小・中学校に通う児童・生徒

規 格 四つ切り画用紙(色彩は自由)

※作品には人権の尊重・擁護を訴える標語を入れてください。

締 切 9月12日(金)

提出先 木津川市立の小・中学校の児童・生徒は各学校へ提出してください。

木津川市立以外の小・中学生は人権推進課に直接提出してください。

その他 ・応募作品は未発表のものに限ります。

・作品には応募カードを貼り付けてください。(応募カードは提出先および市のホームページにあります。)

・入賞作品を選定し、木津川市人権文化のつどいにおいて表彰します。

・入賞作品は、市の広報およびホームページへ掲載します。

・入賞作品は、人権週間等で啓発用として活用します。

・入賞作品の著作権は主催者に帰属します。

・応募者全員に参加賞をお渡しします。

・募集要項は、市ホームページに掲載しています。

問合せ 人権推進課(加茂人権センター) ☎76-3680 Fax76-5434

主 催 木津川市人権啓発協議会

共 催 木津川市、木津川市教育委員会、木津川市校・園長会、木津川市PTA連絡協議会



## 特別永住者の皆さんへ 旧外国人登録証明書から特別永住者証明書への切替えについて

外国人登録法の廃止(平成24年7月9日)に伴い、特別永住者の方がお持ちの「外国人登録証明書」は「特別永住者証明書」へ切り替えていただく必要がありますが、一定期間は「特別永住者証明書」とみなされ、使用することができます。お持ちの外国人登録証明書の「次回確認(切替)申請期間」をご確認いただき、有効期間内に切替手続きをしてください。

### 特別永住者の方の外国人登録証明書の有効期間

年齢	次回確認(切替)申請期間	外国人登録証明書が特別永住者証明書としてみなされる期間(有効期間)	更新申請
16歳以上の方	次回確認(切替)申請期間の始期が2015年7月8日までの方	2015年7月8日	有効期間満了の2か月前から
	次回確認(切替)申請期間の始期が2015年7月9日以降の方	次回確認(切替)申請期間の始期(その方の誕生日)まで	
16歳未満の方	16歳の誕生日	16歳の誕生日まで	有効期間満了の6か月前から

### 特別永住者証明書への切替手続き方法

**申請者** 本人または本人と同じ世帯の16歳以上の親族

**必要なもの** 旧外国人登録証明書、有効期限内の旅券(お持ちの場合)、写真(縦4cm×横3cm、無帽・無背景で3か月以内に撮影されたもの)

**申請窓口** 市民年金課、加茂・山城支所市民福祉課

法務省入国管理局ホームページ URL:[http://www.immi-moj.go.jp/newimmiact\\_2/index.html](http://www.immi-moj.go.jp/newimmiact_2/index.html)

## 入札参加資格審査申請書(指名願い)の臨時受付

平成26年8月に、市内業者(木津川市内に主たる営業所(本店)を有する法人または営業拠点を有する個人のうち、別に定める要件に該当する方)を対象に、指名願いを臨時受付します。現在、資格を有していない方で、木津川市からの受注を希望される場合は、申請書を提出し、資格審査を受けてください。

**対象** 建設工事、測量・建設コンサルタント業務、物品・役務の供給

**受付期間** 8月20日～9月1日(土・日曜日を除く)

**問合せ** 指導検査課 ☎75-1224

## 加茂プラネタリウム館

### JAXAの工作教室 ～熱気球を飛ばそう! 要予約

**とき** 8月17日(日)  
①午前9時30分～ ②午後1時30分～(各回約150分)

**内容** ・熱気球を作って飛ばそう!  
なぜ熱気球は空に浮くの?  
・ロケットの音響体験や宇宙服試着コーナーもあるよ!

**対象** 小学生(学年制限はありませんが、3～4年生向けの内容です)

**定員** 各回20人 ※保護者同伴

**料金** 100円

**申込** 8月1日から、電話で加茂プラネタリウム館へ。

### 夏休み星空観望会 要予約

**とき** 8月23日(土)午後7時～8時30分

**内容** 夏の星座と天体  
・土星のわっか ・夏の大三角  
・散開星団M13や二重星アルビレオ  
(雨天曇天の場合、室内にて望遠鏡教室をおこないます)

**定員** 70人 ※中学生以下保護者同伴

**料金** 大人300円・高校生以下150円・3歳未満無料

**申込** 8月1日から、電話で加茂プラネタリウム館へ。

申込・問合せ 加茂プラネタリウム館 ☎76-7645 (午前9時～午後5時)

**定休日** (月・木曜日[祝日の場合は、その翌日休館])

**その他** 8月17日(日)は、イベントのため一般投影は中止します。



## 後期高齢者医療被保険者の方へ

## 限度額適用・標準負担額減額認定証の申請

負担割合が1割の方のうち世帯全員が住民税非課税の方には、申請により認定証を交付します。認定証を医療機関等窓口に表示すると、1か月の一部負担金の上限額の引下や入院時の食事代負担額が少なくなります。

申請に必要なもの

- 被保険者証 ○印かん
- 申請日以前12か月の入院期間が90日を超えた場合は、入院期間がわかる医療機関の領収書
- 本人以外の申請の場合は、委任状とその委任を受けられた方の本人確認ができるもの及び印かん

## 木津川市国民健康保険加入者の方へ

「国民健康保険限度額適用認定証」は8月1日から新しい年度に切り替わります  
 「国民健康保険限度額適用・標準負担額減額認定証」

現在「国民健康保険限度額適用認定証」「国民健康保険限度額適用・標準負担額減額認定証」をお持ちの方は、有効期限が7月31日までになっていますので、必要な方は再度申請してください。

ただし、国民健康保険税に未納がある世帯の方は交付できないことがあります。詳しくは問い合わせください。

申請に必要なもの

- 国民健康保険被保険者証 ○印かん
- 住民税非課税世帯の方で、申請日以前12か月の入院日数が90日を超えた場合は、入院期間がわかる医療機関の領収書等
- ※国民健康保険加入の方には、申請により「国民健康保険限度額適用認定証」を発行します。「国民健康保険限度額適用認定証」を医療機関窓口に表示することで、1か月毎の医療費分の支払金額が世帯における適用区分に応じた限度額までになる制度です。また、住民税非課税世帯の方には「国民健康保険限度額適用・標準負担額減額認定証」を発行し、食事代も合わせて減額となります。

## 福祉医療費(老人医療費)助成制度のご案内

現在加入している医療保険(国民健康保険、社会保険等)に加えて利用すると、医療機関での自己負担割合(保険診療分)が1割(所得制限・扶養制限等で3割になる場合があります)になる制度です。65歳以上70歳未満で認定を希望される方は、国保医療課・各支所市民福祉課へ申請してください。これまでに申請をされたことがある方は、今回の申請は不要です。

※昭和19年4月2日～昭和20年3月1日の間にお生まれの方については、今年度に限り老人医療費助成制度の対象になっています。

## 持ち物

- ①印かん ②健康保険証
- ③平成26年1月2日以降に他市町村から木津川市へ転入された方は、世帯全員(18歳以上)の平成26年度所得課税証明書(控除額が記載されているもの)又は非課税証明書を、平成26年1月1日にお住まいであった市町村から取り寄せてお持ちください

○18歳～59歳の方と同一世帯

条件	負担割合
対象者本人や60歳以上の方に所得税が課税されている場合	3割
対象者本人や60歳以上の方に所得税が課税されていないが、扶養義務者(所得税有)の扶養(税控除や医療保険)になっている	3割
世帯全員に所得税が課税されていない	1割

○18歳～59歳の方と同一世帯でない

平成25年中の所得が、次の所得額を超えていない場合は1割負担

扶養親族の数	本人所得	配偶者・扶養義務者所得
0人	1,595,000円以下	6,287,000円未満
1人	1,975,000円以下	6,536,000円未満
2人	2,355,000円以下	6,749,000円未満
3人	2,735,000円以下	6,962,000円未満
4人	3,115,000円以下	7,175,000円未満
5人	3,495,000円以下	7,388,000円未満

※所得基準額内であっても、次の場合は3割負担になります。

- ・課税所得が145万円以上で、世帯内の65歳以上の方の合計収入額が520万円(1人の場合383万円)を超える方
- ・課税所得が145万円以上ある65歳以上の方と同一世帯に属し、世帯内の65歳以上の方の合計収入額が520万円(1人の場合は383万円)を超える方





## 水中運動教室 スイムでスリム (追加募集)

水中でのウォーキングや体操等とあわせて、体力測定や筋肉量・体脂肪量・骨量を測定することで、運動の成果や体の変化を実感できる教室です。

健康づくりのために何かを始めたいと思っている方は、「スイムでスリム」をきっかけに運動習慣を身につけませんか。

**と き** 9月25日～12月18日の木曜日(全12回、12月4日を除く)①午後4時～5時 ②午後7時～8時 ※どちらか選択

**と ころ** フィットネスクラブ「ピノスけいはんな」

**対 象** 昭和50年3月31日以前に生まれた木津川市国民健康保険被保険者で、原則全ての回に参加できる方  
**定 員** 30人(申込多数の場合は特定健康診査受診者を優先し、検診結果等を考慮して決定) ※参加決定者のみに参加決定通知を郵送します(9月上旬)。

**自己負担金** 3,000円(初回に会場で徴収、欠席による返金はありません)

**申 込** 8月22日(当日消印有効)までに、特定健康診査受診券に同封している申込書に必要事項を記入して、国保医療課へ。(特定健康診査受診券は5月中旬に送付しています。)

**そ の 他** ・現在治療中・服薬中の方は、参加の可否を必ず主治医に相談してください。

・送迎はありませんので、直接会場にお越しください。

**主 催** 京都府国民健康保険団体連合会・木津川市

## 国民健康保険特定健康診査・後期高齢者健康診査 を受診しましょう！

健康診査は、心臓病や脳卒中など深刻な生活習慣病の芽を早い段階で発見して摘み取り、生活改善につなげるための大切なものですので、受診しましょう。

**対 象** ・国民健康保険に加入している40歳以上の方

・後期高齢者医療制度に加入している方

※5月中旬に送付した受診案内と受診券(国民健康保険は水色、後期高齢者医療制度はクリーム色)に従って、希望する指定医療機関へ予約し受診してください。

受診後に、検診結果を個別に通知します。

**期 間** 9月30日(火)まで

国保医療課 ☎75-1214

## 家屋調査にご協力をお願いします

平成26年中に新築または増築された家屋(住家、店舗、工場、倉庫その他の建物)は、平成27年度から固定資産税・都市計画税の課税対象となります。

市では、家屋の固定資産税評価額を適正に算出するため、税務課職員による家屋調査をおこなっています。調査の際、職員は「固定資産評価補助員証」を常時携帯し提示の上、調査しますのでご協力をお願いします。

### ○家屋調査について

#### ①調査日時調整

建物の完成が確認されると、訪問または電話などで調査日時を調整して、家屋調査にお伺いします。

#### ②家屋調査

建物外部(屋根・外壁など)や、建物内部(天井・内壁・床など)の仕上材料や建築設備などを調査します。

#### ③評価額の算出

調査結果に基づき、総務大臣が定める「固定資産評価基準」に従い、評価額を算出します。

税務課 ☎75-1203



地区医師会から市民の皆さんへ

シリーズ健康エッセイ

vol. 17

あなどらないで、  
脂肪肝山口 医院  
山口泰司医師

「健康診断で肝機能の数値がひっかかって、病院に行ったら脂肪肝って言われたよ、アハハ」なんて苦笑した方はいませんか。

近年急増中の脂肪肝とは、肝臓に中性脂肪が異常に蓄積された状態のことで、日本人は成人の3人に1人がなっているとも言われています。

脂肪肝の原因は大きくアルコール性のもの（すなわちお酒の飲みすぎ）と非アルコール性のものに大別されます。さらに非アルコール性の原因としては、肥満、糖尿病、高脂血症、一部の薬剤、栄養障害などがあり、特に女性にありがちなのが「甘いモノの食べすぎ」です。お菓子や果物には「糖質」が多く含まれており、この糖質は肝臓で中性脂肪に合成されて蓄積され、脂肪肝につながるのです。

かつて、脂肪肝はほとんど進行せず重篤な病態にならないと考えられていて、病気としてあまり注目されていなかったかもしれません。しかし近年は非アルコール性

脂肪性肝炎（英語表記したときの頭文字をとってNASHと略する）という病気が注目されており、肝臓に脂肪が蓄積するだけでなく、炎症を伴い慢性の肝障害が進行し、末期には肝硬変や肝がんへと進行することがあります。つまり脂肪肝は、「脂肪肝↓脂肪性肝炎↓肝硬変↓肝がん」へと進行することがあるので、決して笑える病気ではないのです。

肝臓は沈黙の臓器といわれ特徴的な症状はでにくい臓器です。脂肪肝でも自覚症状は、ほとんどありません。血液検査でGPT（ALT）、GOT（AST）やγ-GTP、ChEが高値であったり、腹部超音波（エコー）検査で肝臓が隣接する腎臓よりも（沈着した脂肪のために）白くギラギラして見えるのが特徴です。

脂肪肝の治療はその原因により異なります。アルコール性の場合は、とにかく節酒して過度の飲酒を控えることが一番です。非アルコール性の場合は、肥満、高脂血症、糖尿病が原因なら食事療法、運動療法をもとに、必要に応じて高脂血症、糖尿病の薬物療法も追加します。脂肪肝はアルコール性も非アルコール性も生活習慣と密接に関連していますので、食生活を含めた生活習慣を見直し脂肪肝に気をつけてください。

## 相楽休日応急診療所 ～受診前には必ずお電話を～

診療時間 午前9時～（受付：午前8時30分～午後0時30分）

ところ 相楽会館1階（木津上戸15）

問合せ 相楽休日応急診療所 ☎73-9988

その他 症状によっては診療できない場合や、京都山城総合医療センターを紹介する場合があります。

月 日	診療科目	月 日	診療科目
8月 3日(日)	内科・小児科	9月 7日(日)	小児科
8月10日(日)	内科	9月14日(日)	小児科
8月17日(日)	内科	9月15日(月・祝)	内科・小児科
8月24日(日)	内科・小児科	9月21日(日)	内科
8月31日(日)	内科	9月23日(火・祝)	内科・小児科
		9月28日(日)	内科・小児科

## 材 料（4人分）

ブロッコリー	240g	
きくらげ(干)	8g	
玉ねぎ	240g	
えび	160g	
うずらの卵	8コ	
ごま油	大さじ1・1/3	
A	生姜	大さじ1
	醤油	大さじ1/2
	オイスターソース	大さじ1/2
	こしょう	適宜
B	片栗粉	大さじ1弱
	水	大さじ3弱

一言メッセージ  
お急ぎの時は、ブロッコリーをチンゲン菜などの葉野菜にし、エビをムキエビやイカに変えると5分で手早くできます。

- 作り方
- ① ブロッコリーは小房に切り、軽く下茹でする。
  - ② きくらげ（干）はもどして石づきを除く。
  - ③ 玉ねぎはくし型に切る。
  - ④ えびは殻をはずす。
  - ⑤ フライパンにごま油を熱し、③を軽く炒める。①②④つらら卵を加え、Aで調味する。
  - ⑥ Bの水溶き片栗粉を加え混ぜる。

おすすめの味  
ブロッコリーとえびの  
オイスター炒め木津川市食生活改善推進員協議会  
山城支部 若竹会 木村 能野

〈1人分の栄養価〉

エネルギー	157 kcal
たんぱく質	14.8 g
脂 質	6.6 g
カルシウム	76 mg
食物繊維	4.3 g
塩 分	1.3 g



## 食育レシピコンテスト

# 『僕・私に任せて！ おいしいアイデアおかずレシピ』

君の考えた料理が、木津川市  
内のレストラン、お弁当屋さん  
で売られるかも…!?



### 募集テーマ

- ①野菜を使ったレシピ ※地元野菜を使ったレシピ歓迎
- ②魚を使ったレシピ

**対象** 市内に住所がある小・中学生

**応募** 9月2日(必着)までに、所定の応募用紙に必要事項を記入し、写真を貼付して健康推進課へ郵送または持参してください。1人で複数レシピの応募もできます。応募用紙は、健康推進課にある他、ホームページからもダウンロードできます。

**要件** ・材料費は2人分で1,000円まで  
・調理開始から盛り付けまでが40分以内でできる料理  
・10月5日(日)の第2次審査に参加できる方

**審査方法** 第1次審査 書類選考

第2次審査 木津保健センターで実技(材料は、市で準備します)

**注意事項** ・第2次審査は、秋頃の実施となりますので、食材をよく考えて応募してください。

・応募レシピに関する著作権などの権利は、主催者(市)に帰属するものとし、イベントや広報紙、ホームページなどで広く市民に普及します。

・応募レシピの返却はできません。

**賞品** 季節の食材詰合せ(最優秀賞1人 優秀賞4人 入賞2人)

**申込・問合せ** 健康推進課 ☎75-1219

## 毎月19日は、食育の日

今月のテーマ「塩分を考える～暑さ対策のレシピ配布～」

**とき** 8月19日(火) 午前10時～11時30分

**ところ** 市役所1階「住民活動スペース」

**主催** 木津川市食生活改善推進員協議会

## 母子家庭人間ドック

無料



**とき** 11月～平成27年3月

**ところ** 京都第一赤十字病院健診センター(京都市東山区本町15-749)

**検査項目** 尿検査、便検査、血液検査、胸部レントゲン、胃透視(バリウム検査)、心電図検査、内科・子宮頸がん検査(検査項目すべてを受検のこと)

**対象** 平成26年4月1日現在、市内にお住まいの満30歳以上65歳未満の母子家庭の母親で児童扶養手当受給者の方

**定員** 20人(申込多数の場合は、受診できないことがあります。受診の可否についてはお知らせします。)

**申込** 9月5日までに、受信申込書と82円切手を貼った返信用封筒を、直接、山城南保健所福祉室、子育て支援課または各支所市民福祉課へ。

**その他** ・受診申込書は、山城南保健所福祉室、子育て支援課および各支所市民福祉課にあります。  
・再検査および交通費は本人負担になります。

**問合せ** 子育て支援課 ☎75-1212

## 親子でクッキング

バイキング形式で料理を選ぶ力を育てましょう。子どもは様々な能力を見出す絶好の機会です。

**とき** 8月20日(水)

午前10時～午後1時30分

(受付 午前9時45分～10時)

**ところ** 木津保健センター「栄養指導室」

**対象** 市内にお住まいの親と子(小学生)

**メニュー** ゆかりのしらすおにぎり・バターロールサンド・かんたんスパニッシュオムレツ・鮭竜田の甘酢ソースがけ・ピタミンサラダ・やさいのカミカミ和え・すいとん・ヨーグルトのパフェ

**定員** 15組

**料金** 1人400円

**持ち物** エプロン・三角巾・筆記用具

**申込・問合せ** 8月4日～11日に、参加者本人が電話で健康推進課(☎75-1219)へ。

**主催** 木津川市食生活改善推進員協議会 木津支部 育栄会







## 風しんワクチン予防接種費用の助成制度をご利用ください

風しんによる先天性風しん症候群の発生を防止するため、予防接種費用の一部を助成します。

**対象** 木津川市に住民票があり、次に該当する方

- ・妊娠を希望する女性で、風しん抗体検査等により抗体価が低い方
- ・妊娠をしている女性の風しん抗体価が低い場合、その同居者で風しん抗体検査等により抗体価が低い方
- ※妊娠している可能性のある女性は予防接種ができません。

**対象予防接種** 麻しん風しん混合ワクチン、風しんワクチン(単独)※いずれかのワクチンの予防接種について、1人1回助成します。

**助成額** 接種費用の3分の2(100円未満の端数は切捨)※生活保護世帯の方は全額助成

**申請** 抗体検査等で、該当者の風しん抗体価が低いことがわかった場合、医療機関で予防接種後、健康推進課へ。(平成26年4月1日～平成27年3月31日に接種したものに限りです)

※風しん抗体検査ではHI法(赤血球凝集試験)はHI価16以下、EIA法(酵素抗体法)はEIA価8.0未満のとき、抗体価が低いと判断します。

**持ち物** ・申請者の風しん抗体価が低いことを証明する書類(抗体検査の結果等)

・医療機関が発行した領収書・接種済証など、「ワクチン名」「接種日」「接種費用」「被接種者の氏名」が記載された接種を証明する書類

・申請者名義の金融機関振込先がわかるもの(通帳など)

・風しん予防接種費用助成申請書(健康推進課にあるほか、市ホームページからダウンロードできます)

・印かん(スタンプ印不可)

▼妊娠している方の同居者の方は次の書類も必要です。

・妊娠している女性の風しん抗体価が低いことを証明する書類(風しん抗体検査結果の記載された母子健康手帳・抗体検査の結果等)

・妊娠している女性と同居していることを証明する書類(母子健康手帳および運転免許証・健康保険証など申請者の住所を確認できるもの[同じ住所であることを照合します])

### 風しん抗体検査 無料

京都府(保健所)および府内の協力医療機関において、風しん抗体検査をおこなっています。

**対象** ①妊娠を希望する女性 ②抗体価が低い妊婦の同居者

※過去に風しん抗体検査を受けたことがある方、明らかに風疹予防接種歴がある方、検査で確定診断を受けた風しんの既往歴がある方は除く。

**問合せ** 山城南保健所 ☎72-4300

## 不妊治療費の助成制度 妊娠を希望している方・妊娠された方へ

不妊症のために不妊治療を受けられている夫婦に、治療費用の一部を助成する制度です。

### ◆対象

京都府内に1年以上居住地を有し、かつ受診時に木津川市にお住まいの夫婦で、国民健康保険ほか各種医療保険に加入している方

### ◆対象治療内容

保険適用の不妊治療(タイミング療法、排卵誘発法、手術、諸検査等)、医師の指示により処方された保険適用の薬、人工授精(保険適用外)

### ◆助成額

本人負担額の合計の2分の1以内で助成します。なお、1年度の1人あたりの限度額は表のとおりとなります。

\*人工授精については、婚姻の届出をされている方に限ります。

\*夫婦双方が不妊治療を受けている場合は、それぞれに対し限度額内で助成します。

### ◆申請期限 診療日から1年以内

◆必要書類 年度ごとに交付申請書・医療機関証明書・請求書を各1枚提出(用紙は健康推進課にあります)

◆その他 体外受精・顕微授精については、京都府の制度で助成が受けられる場合がありますので、詳しくは京都府山城南保健所(☎72-4300)まで問い合わせください。

治療内容	限度額
保険適用の治療のみ	6万円
保険適用の治療+人工授精	10万円
人工授精のみ	10万円

今月は、平成25年8月診療分 ～ 平成26年8月診療分 の申請ができます。

健康推進課 ☎75-1219



## 平成26年度 乳がん・子宮頸がん個別検診を申し込まれた方へ

(今年度の申込受付は終了しています)

乳がん・子宮頸がん個別検診を申し込まれた方でまだ受診されていない方は、お早めにお受けください。

乳がんのすべての医療機関は完全予約制です。必ず事前に予約のうえ、決められた日時に検診をお受けください(子宮頸がんは一部の医療機関で予約が必要です)。

医院の検診日時や時間等詳細については、各案内書類をご確認ください。

- ・子宮頸がん検診：「子宮頸がん検診受診票兼結果通知書」
- ・乳がん検診：「乳がん検診ご案内兼受診票」

最終月に検診希望者が集中するため、予約状況によっては検診が受けられない場合があります。早めの検診をお勧めします。

乳がん検診	検診場所	検診実施期間	予約先／予約受付期間
乳がん検診	京都山城総合医療センター (旧：公立山城病院)	9月2日～ 10月30日	予約先：健康推進課 (☎75-1219) 10月23日まで
	学研奈良乳腺クリニック	11月28日まで	予約先：学研奈良乳腺クリニック (☎0742-72-2703) 10月31日まで
	学研都市病院 田辺中央病院	今年度の実施期間は終了しています。	

※いずれの検診も、医療機関の変更はできません。

子宮頸がん検診	検診場所	検診実施期間
子宮頸がん検診	えくにレディースクリニック	8月29日まで
	下里医院	8月30日まで
	華クリニック 田辺中央病院 井出産婦人科 京都府内指定医療機関	9月30日まで
	いわたレディースクリニック きゅうまウイメンズクリニック	10月31日まで
	京都山城総合医療センター (旧：公立山城病院)	①10月28日まで ②平成27年1月13日～ 2月24日

健康推進課 ☎75-1219

## 木津川市内の事業所および企業の皆さん、 平成26年経済センサスー基礎調査および商業統計調査 へのご協力ありがとうございました

ビルくん&ケイちゃん



調査票への記入・回収に際しましては、お忙しいところご協力いただきありがとうございました。

調査結果は、平成27年6月から公表の予定で、我が国の社会の発展を支える基礎資料として、国の各種行政施策をはじめ、地域の産業振興や商店街の活性化等の地方公共団体における行政施策、さらには民間企業における経営計画の策定等、様々な分野で活用されます。

また、製造業に属する事業所を対象に、本年12月末に工業統計調査が実施される予定ですので、ご協力をお願いします。

## 「平成26年全国消費実態調査」にご協力をお願いします

本年9月から11月までの3か月間にわたり、平成26年全国消費実態調査が実施されます。

この調査は、家計の収支および貯蓄・負債、耐久消費財、住宅・宅地等の家計資産を総合的に調査し、家計の構造を「所得」「消費」「資産」の3つの側面から総合的に把握することを目的として、全国の世帯から統計的な方法に基づいて選定された世帯を対象におこなわれます。

調査の結果は、国や地方公共団体がおこなう各種経済・社会施策などの企画・立案や研究機関などでおこなう消費・経済分析の貴重な基礎資料となります。

対象となる世帯の皆さんには、8月中旬以降から調査員がお伺いし、調査への協力のお願いと調査票の配布をさせていただきます。

ご記入いただいた調査票は、厳重に保管し、集計が完了した後は溶解処分するなど、情報の保護には万全を期しておりますので、安心してご協力をお願いします。

平成26年全国消費実態調査コールセンター ☎0570-01-4194

12月15日(月)まで 午前8時～午後10時(土・日・祝日を含む)

総務課 ☎75-1200



# クリーンセンター建設に向けて

～クリーンセンターは、皆さんの日常生活に欠くことのできない施設です～

新たなクリーンセンターの建設は、木津川市にとって、一日も早く解決しなければならない大変重要かつ緊急の懸案事項です。今月号では、敷地造成工事の進捗状況とクリーンセンターの施設概要についてお伝えします。

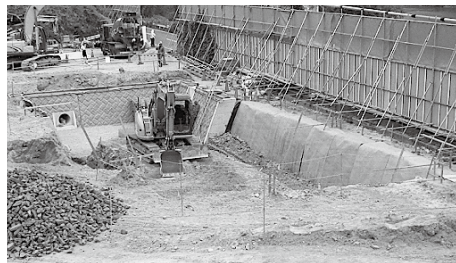
## 【敷地造成工事の進捗状況】

引き続き、新たなクリーンセンターの地盤となる敷地造成工事を進めています。工事期間中の雨水排水中に含まれる土砂を沈殿させる沈砂池や、切土・盛土に併せて土留めとなる擁壁工事にも着手するなど、工事が本格化してきました。

資材の搬入や土砂運搬のため、ダンプ等の通行が多くなり、沿道の皆さんにご迷惑をお掛けしますが、ご理解とご協力をよろしくお願いいたします。



木津川対岸からの現場状況



沈砂池の整備状況

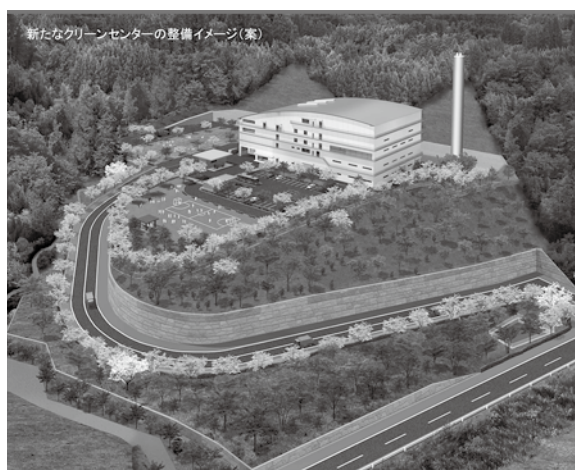
## 【新たなクリーンセンターの施設概要について】

先月号では、施設整備工事の施工業者を選定するための公募型プロポーザルの取組みについてお伝えしました。今月号では、改めて、新たなクリーンセンターの施設概要についてお伝えします。新たなクリーンセンターは、安心・安全で、安定した環境対策に優れたごみ焼却性能を確保し、循環型社会の形成を推進する都市施設として整備します。

また、環境学習の学びの場としての活用やごみを焼却する際に発生する熱を利用した発電設備を備えるなど、市民の皆さんに信頼される施設づくりを目指します。

- ・処理対象物は、家庭系および事業系の燃やすごみ（ビニール・プラスチックごみを含む）です。
- ・処理方式は、全連続燃焼ストーカ方式です。
- ・1日あたりのごみ処理能力は、94トン（47トン/日×2炉）です。
- ・煙突の高さは、59メートルです。
- ・余熱を発電（余剰電気は売電）や場内温水などに利用します。
- ・排ガスの自主基準を設けます。

項目	法規制値	自主基準値
ばいじん	0.15g/m <sup>3</sup> N以下	0.01g/m <sup>3</sup> N以下
硫酸化物	K値：17.5以下	30ppm以下
窒素酸化物	250ppm以下	50ppm以下
塩化水素	700mg/m <sup>3</sup> N以下 (430ppm以下)	81.5mg/m <sup>3</sup> N以下 (50ppm以下)
水銀	—	0.05g/m <sup>3</sup> N以下
ダイオキシン類	5ng-TEQ/m <sup>3</sup> N以下	0.05ng-TEQ/m <sup>3</sup> N以下



※この図は、施設基本設計時点におけるイメージ案です。クリーンセンター施設整備工事は、設計・施工を一括して発注しますので、発注後、変更する場合があります。

クリーンセンター整備にあたり、地元の皆さんをはじめ市民の皆さん、一人ひとりのご理解とご協力をよろしくお願いいたします。





# リサイクル研修ステーション

午前8時30分～午後5時

【休館日：月曜・祝日・月曜日が  
祝日の時は翌日】

☎75-2140 Fax75-2141

「もったいない」でゴミ出さない

(7月10日現在)

## リユース(再利用)のコーナー

### ゆずります

洋服ダンス、座卓、学習机、こたつ、鉄棒

### ゆずってください

ランチョンマット、ごみ箱(蓋つき)、ハンガーラック、CDデッキ、コンピカー、スノーボード(140cm以下)、トランポリン、自転車(10インチ～大人・ペダルなし子供用)、ラジコンカー、ぶらさがり健康器、本棚、着物、セミダブルベッド、プランター、鯉のぼり、バドミントンラケット、スチール棚、クローゼット用筆筒、一輪車(小学校低学年用)、長靴(男19cm)、食器棚(高180cm×幅150cm)、ガスレンジ(プロパン用)、つり道具、大工道具、ダイニングセット、ラジカセ、ベビーカー(A型・B型・双子用)、整理ダンス、シーツ、キャンプ用品、三輪車、シルバニアファミリー、茶碗、食卓椅子、フードプロセッサー、急須、前掛け、犬用柵(中型犬用)、収納棚、足踏ミシン、石臼、長机、書架、スケートボード、梅酒用びん  
※物品によっては、お持ち帰りいただくことがあります。詳しくは、問い合わせください。

1. 人形、下着類(新品のみ可)、本はお断りします。
  2. 分別(衣類・食器・小物)してお持ち込みください。
  3. 衣類は洗濯したものを、きれいに持ち込んでください。
- ※上記を守られない場合は、お持ち帰りいただくことがありません。

掲載は3か月間

## 下水道排水設備 指定工事業者の異動

○市排水設備指定工事業者が、次のとおり変更しました。

工事業者名  
株式会社 小藪設備

営業所所在地  
綴喜郡井手町多賀新造 21-1-A

## エコクッキング教室

地元で採れた野菜などを使って、楽しくエコクッキングしてみませんか。

と き 9月5日(金) 午前10時～午後1時30分  
(受付 午前9時40分～)

ところ 木津保健センター

定 員 20人(先着順)

参加費 300円

メニュー ①ミルフィーユ豚かつ、②なすと万願寺の焼き浸し、③たっぷりきのこのみそ汁、④ピスコッティー

講 師 木津川市食生活改善推進員協議会 木津支部 育栄会

持ち物 エプロン・三角巾・筆記用具

申 込 8月12日～22日に電話でリサイクル研修ステーションへ。

主 催 リサイクル研修ステーション



## エコリーダーくるっと教室

### 有効利用のぞうり作り講習会

～捨てる前に一工夫～

古くなったシーツや、ゆかた、スカートなどを利用して、履き心地のよいぞうりを作り、活用しませんか。作業台を使って楽な姿勢で作れます。

と き 9月11日(木) 午前9時30分～正午

ところ リサイクル研修ステーション

対 象 市内にお住まい・お勤めの方

定 員 10人(先着順)

参加料 ひとり350円

持ち物 生地(木綿地を7cm巾に裂くか切って、長さ1.5～2m程度にし、裂き目が中に入るように4つ折りにしたもの、10～15個程度。ゆかた、シーツ1枚で2足程度作ることができます。)定規、はさみ、裁縫道具、かぎ針(家に有る方)、鼻緒布1足分(作り方は別途はがきにてお伝えします。)

申 込 8月23日から電話でリサイクル研修ステーションへ。

主 催 エコリーダー「くるっと」(木津川市廃棄物減量等推進員の会)



## エコ親子教室

### 紙をすこう!!

### ～親子ではがき作り～

牛乳パックから、夏休みに親子で手作りハガキを作ってみませんか。

と き 8月24日(日) 午前9時30分～正午

ところ リサイクル研修ステーション

対 象 市内にお住まい、お勤めの方

定 員 20組(先着順)

持ち物 タオル2枚(フェイスタオル)、雑誌1冊(新聞2日分でも可)

※はがきをタオルで水気をとって、半がわき状態で雑誌等にはさんで持ち帰り。

参加費 1組300円(親1人・子ども1人)

※プラス1人につき、追加料金100円

申 込 8月10日から電話でリサイクル研修ステーションへ。

主 催 エコリーダー「くるっと」(木津川市廃棄物減量等推進員の会)



## 平成26年度合併浄化槽設置整備補助金の追加申込受付

市では、生活排水による水質汚濁を防止し、住みよい環境づくりを進めるために、合併処理浄化槽の設置費用を補助しています。合併処理浄化槽とは、台所や風呂、洗濯等の家庭雑排水とトイレのし尿汚水をきれいな水にして放流する設備です。

**申込資格** 市内にお住まいの個人で、平成26年度内に合併処理浄化槽を確実に設置し、使用開始できる人

**申込締切日** 9月30日(火)(予算の範囲内で先着順、定員に達した後はキャンセル待ち)

補助金額	規模	一般地域	特定地域
	5人槽	332,000円	532,000円
	7人槽	414,000円	614,000円
	10人槽	548,000円	748,000円

※特定地域とは下水道事業の計画区域以外の地域です。

※この申込で補助金の交付を確約するものではありません。

★補助の対象(次のすべてに該当すること)

- ・自宅に設置する合併処理浄化槽であること
- ・処理対象人数が10人槽以下の合併処理浄化槽であること
- ・市が定める要綱に適合した資格を持つ者が工事をおこなうこと
- ・設置場所(自宅)が下水道事業計画による制限を受けないこと(詳細は問い合わせください)

★次の場合は補助金を受けられません

- ・浄化槽法、建築基準法に基づく届出をしないで設置した場合
- ・事業所等の事業活動を行うところに設置する場合
- ・販売目的で合併処理浄化槽付きの住宅等を建築、改築する場合
- ・事前に補助金申込をしないで工事をされた場合

## 合併浄化槽の設置基準(面積要件)の緩和

平成26年4月1日から合併浄化槽の設置基準(延床面積)が緩和され、比較的大きな家に少人数でお住まいの方も、実情に応じて合理的に浄化槽を設置し、利用できるようになりました。

**対象地域** 市街化区域を除く山城町区域および加茂町区域

浄化槽の延床面積基準について

人槽	変更前	変更後
5人槽	130㎡以下	170㎡以下
7人槽	130㎡超	170㎡超
10人槽	2世帯住宅等	変更なし

## 「精霊流し」のお供え物は決まった場所へ

毎年8月16日のお盆に精霊流しがおこなわれます。木津川の環境を美しく保つため、次の場所に専用の回収コンテナを設置しますので、お供え物は必ず専用のコンテナの中に分別して入れてください。

なお、水バケツを設けますので、火のついたものは完全に消火してから専用のコンテナに入れてください。絶対に火のついたものは入れないでください。

また、火災などのおそれから線香立ては設置しません。

※お供え物はできる限り持ち帰って、分別して出してください。

※ダンボールは持ち帰り、燈籠などは分解してください。

○コンテナ設置場所(看板設置)

- ・相楽中部消防署裏側100mの河原
- ・泉大橋下流約200mの河原(南岸)
- ・市営木津グラウンドの駐車場

○コンテナ設置期間

8月15日(金)・16日(土)

## 木津川を美しくする作品展への作品募集

種目	主題	規格等
ポスター ※小中学生に限る	河川美化	画用紙四切
標語	河川美化	
短歌	木津川	
俳句	木津川	
詩	木津川	800字以内
作文 ※小中学生に限る	木津川および河川美化	1,600字以内
書道	木津川および河川美化	小中学生は18cm×68cm

**応募** 8月29日(市内小中学校からの事務局提出は9月5日)までに、まち美化推進課もしくは木津川を美しくする会事務局(山城広域振興局木津地域総務室内)備え付けの応募票に必要事項を明記し、木津川を美しくする会本部事務局、木津川市まち美化推進課へ。

※小・中学生は学校へ提出してください。

**問合せ** 山城広域振興局木津地域総務室

☎72-0051

まち美化推進課 ☎75-1215

**その他** 1人1種目2点以内

## 「里山の維持再生ゾーン」の実現に向けて

～市民協働による持続可能なまちづくりのモデルケースとして～

### 木津北地区 活動団体の活動報告

#### 鹿背山倶楽部「第2回プチ里山農業体験」

##### ～親子で田植えを楽しむ～

米の栽培も機械化が進み、今は日本農文化の原風景でもある手植えによる田植えの風景は見られなくなっています。鹿背山倶楽部では6月7日に「親子で楽しむ田植え」が開催されました。

朝から小雨が降り続く中で、木津川市内の3家族が参加して、倶楽部会員と共に古代米(赤米、黒米、緑米)とうるち米(ヒノヒカリ米)の田植えを楽しみました。約2か月前に種籾を播種して、苗床で育てていた稲苗を丁寧に採取しました。屈んでの作業は意外と腰に負担が掛かったようです。

田植えは水田の水を少なくして、1列に10数人が並び、稲苗を手にして、3本を目安に一斉に植えました。

子供たちも都会生活では味わうことのできない、泥の感触を足で実感して、泥まみれになりながらも、お父さん・お母さんと一緒に楽しく、いい体験ができたようです。

秋には今回の参加者と共に稲刈りをおこない、収穫を楽しむ予定です。

子供たちも稲の苗採りに挑戦



1列に並んでの田植え



### 木津北地区関係イベント情報

#### 鹿背山元気プロジェクトからのお知らせ

「鹿背山元気芸術祭」やります！！ 参加者・スタッフ募集！！

来年3月に鹿背山元気プロジェクトのベースキャンプで、里山の自然を活かしたアートのお祭りをします。

森の中で美術、工作、音楽、料理、キャンプなどを楽しめます。

一緒に企画を考えて運営したい方、作品を作りたい方(子供さんも大歓迎です)を募集しています。詳しくは、問い合わせください。



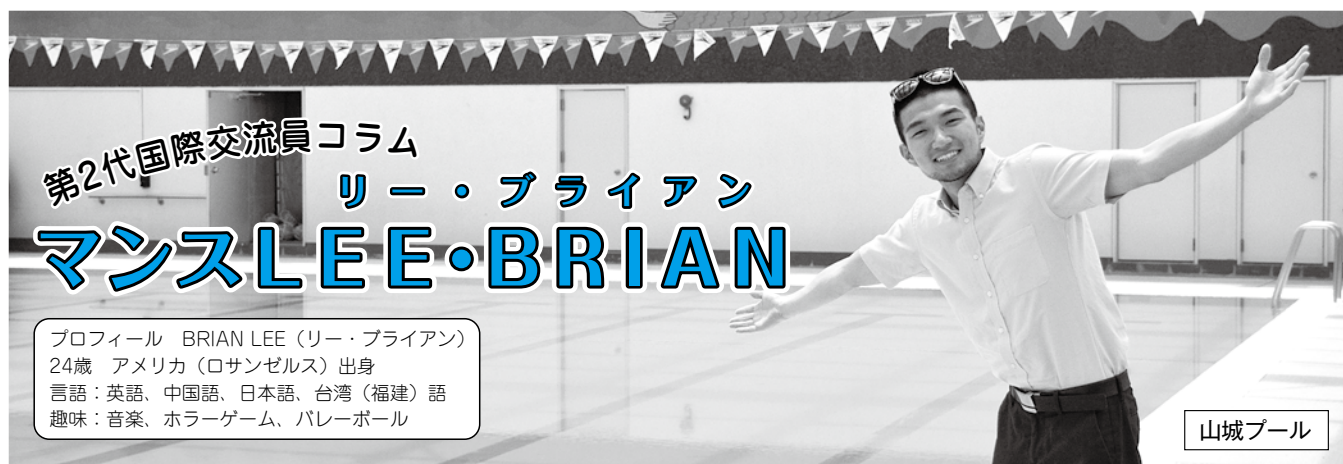
問合せ 中村 ☎075-256-5055 E-mail:nnnet@mbox.kyoto-inet.or.jp

URL:http://kaseyama.blog.so-net.ne.jp/

主催 鹿背山元気プロジェクト

共催 きづがわネット





# 第2代国際交流員コラム リー・ブライアン マンズLEE・BRIAN

プロフィール BRIAN LEE (リー・ブライアン)  
24歳 アメリカ(ロサンゼルス)出身  
言語: 英語、中国語、日本語、台湾(福建)語  
趣味: 音楽、ホラーゲーム、バレーボール

山城プール

## 学生の夏休み

8月になると、世界中の学校の多くは夏休みに入っていますね。夏休みは家族や友達と旅行したり、海に行ったりと、リラックスするのに最適な時期です。

アメリカでは、夏休みになると、サマーキャンプというイベントに参加する子どもが多いです。また、読書やクッキー作り、料理など、屋内でも夏休みを楽しみます。中には、アルバイトをすることでお小遣いを得たり、仕事を体験する学生もいます。台湾では、次の学期に備えて塾に行ったり、新しい技能と知識を学ぶため、夏期講習に参加する学生がたくさんいます。

私が一番印象に残っている夏休みは、高校の時、地元の青年劇団に参加し、ミュージカルに出演したことです。その経験のおかげで、私は社交的になり、人見知りしなくなりました。

夏休みには色んなことに挑戦して、有意義で楽しい夏を過ごしてください。南半球は冬だけど、**コナッツ**。(ここは夏)

## 学生的暑假

现在在世界各地有许多学生在放暑假。暑假是与家人和朋友旅行、去海边玩耍、放松心情的好时机。

在美国・有许多小朋友在暑假参加夏令营。另外小朋友也喜欢阅读、料理、烤饼干等室内活动。

年纪够大的学生则会选择打工来赚一些零用钱・累积工作经验。台湾的学生则多上补习班准备下个学期的课业，或上暑期班学习新知。

最令我难忘的暑假是我高中时参加社区的青年剧团的音乐剧演出。那个经验让我更有胆量、不怕生。

暑假不妨尝试新事物，过个有意义的暑假。

## Student on Summer Break

It's summer break for many students around the world. It is the time to travel with the family, have fun at the beach, and relax.

In the US, going to summer camp is a popular activity for summer break. Also, children enjoy indoor activities such reading, baking, and cooking. Some students who are old enough work part-time jobs to earn some pocket money and gain work experience. In Taiwan, many students go to cram school to prepare for the next school year or join a summer school program to learn something new and interesting.

When I was in high school, I joined the local children acting group and performed in a musical over the summer. It made me more outgoing and brave.

Find something fun and exciting you want to do and make your summer break meaningful!

## ブライアンのランゲージ・コーナー

### 第2回 「え？」の言い方



英語を聞き取れなかった際に「Can you repeat that?」(もう一度繰り返していいですか?)や「I beg your pardon?」(聞き取れなくてすみません)など相手に聞き直す場合がありますね。しかし、友達や同僚などとのカジュアルな会話になると、「Say what?」や「Huh?」と言う場合が多いです。ただし、感情を込めて強く言ったら「なんて?」から「何だと!」という意味になりますので、話す時の語調に気をつけてくださいね。

## プロ選手と一緒に！

上粕小学校で京都サンガF.C.「スポーツアカデミースペシャル」(6月24日)

プロサッカーチームの京都サンガF.C.から、三平選手・宮吉選手が上粕小学校に訪れ、3・4年生と一緒にサッカーを楽しみ、児童たちはプロの選手の技術に驚いたり、大声で応援したりと、とても興奮していました。

4年生の上田花音さんは、「プロの人と一緒にプレーできて楽しい」と感想を語ってくれました。



## 社会福祉功労者厚生労働大臣表彰

長年にわたり民生・児童委員として地域福祉推進の担い手として頑張られました民生・児童委員が厚生労働大臣から表彰状を受賞されました。



特別表彰(敬称略)

山口 富美子(前木津東部民生児童委員)(前列左)

藤武 セツ子(前木津西部民生児童委員)(前列右)

中岡 武司(前木津西部民生児童委員)(後列左)

土井 勇一(前木津東部民生児童委員)(後列中央)

辻 義忠(前山城民生児童委員)(後列右)

## ご寄附ありがとうございました

平成26年6月4日にタイードロリンコ株式会社様から寄附金をいただきました。

寄附金: 164,027円

平成26年6月5日にサントリービバレッジサービス株式会社様から寄附金をいただきました。

寄附金: 204,424円

ありがとうございます。ご寄附いただきましたお金は、広くまちづくりに活用させていただきます。

## まちの話題

### 正しく使って安心・安全

消防車両の取扱い研修(5月24日)

木津川市消防団は、幹部および部長を対象として、相楽中部消防組合消防本部の署員を講師とし、団所有の消防車両や資機材の取扱い研修をおこないました。当日は、装備について説明を受けた後、実際に放水や資機材を使用して、災害時における適切な取扱いを学びました。

木津川市消防団では、年間を通じて災害に備えた訓練・研修を実施しています。



### タイの伝統舞踊で感動

城山台小学校がタイ国少女舞踊団と交流(7月1日)

タイ国からブッサバー舞踊学校(タイ国バンコクノンタブリー県パックレット市)の生徒が訪れ、城山台小学校の児童と交流しました。

当日は、ブッサバー舞踊学校の生徒によるタイ国の伝統舞踊が披露され、見事な舞に児童たちは感動していました。

また、タイ語であいさつしたり、お茶をたてたりとお互いの文化への理解を深めました。



## 木津川アート 2014

## どこでどんな作品ができるのかな？

今回の舞台は、近鉄高の原駅周辺の歴史ある曽根山・大里と開発された新しいまち兜台・相楽台です。

現在、出展作家がどこで制作・展示するのかを調整中です。どこで、どのような作品に出会うことができるのか、日常的な空間がどのように変化するのか楽しみです。

5月末には、フランス人作家 ヤン・ル・ガルさんが、京都で暮らし、働く人たちを100人描く「京都人ポートレート」を市内で制作し、3人の市民がモデルになりました。

11月2日～15日に作品と出会うことができます。お楽しみに。



### 木津川アート ボランティア募集中

木津川アート2014を手伝ってくださるボランティアを募集しています。

ボランティアには、「おそうじ隊」「みまもり隊」「ふた汁隊」など、さまざまな役割があります。皆様のご応募をお待ちしています。

問合せ 木津川アートプロジェクト事務局 (一社)木津川市観光協会 ☎73-8191  
観光商工課 ☎75-1216



# 学研都市インフォメーション

Kansai Science City Information

## けいはんなプラザ

### けいはんな映画劇場

#### 永遠の0

零戦のパイロットだった亡き祖父・宮部久蔵の死を調べる健太郎。かつての戦友のもとを訪ねるが、そこで耳にした宮部の人物評は「海軍一の臆病者」など酷い内容だった。

天才的な操縦技術をもちながら、敵を撃破することよりも生きて還ることに執着し、乱戦になると真っ先に離脱したという。「家族のもとへ、必ず還ってくる」...

そんな男がなぜ特攻を選んだのか。やがて宮部の最期を知る人物に辿り着いた健太郎は、衝撃の真実を知ることになる。

監督 山崎 貴

出演 岡田准一、三浦春馬、井上真央 ほか

公式HP <http://www.eienno-zero.jp/>

とき 8月29日(金) 午前10時30分～、午後1時30分～、午後6時～  
8月30日(土)・31日(日) 午前10時30分～、午後1時30分～、午後4時30分～

料金 一般 1,000円

小学生以上～中学生以下、60歳以上 700円

けいはんなプラザ友の会会員 700円

問合せ (株)けいはんな事業部 ☎95-5115



### けいはんなプラザ・プチコンサート

8月6日(水) 夏のひととき～チェロの音色とともに～

出演 伊石昂平(チェロ)、脇由美子(ピアノ)

曲目 ベートーヴェン/ピアノとチェロのためのソナタ第3番イ長調作品69、ダヴィドフ/泉のほとりで作品20-2

8月8日(金) Jazzの夕べ

(①午後6時～6時40分 ②午後7時～7時40分)

出演 栗田洋輔(サクソ)、ばくよんせ(ピアノ)、藤村竜也(ベース)、棟允嗣(ドラム)

曲目 ラム、高原かな(ヴォーカル)

Take The A Train～A列車で行こう～

8月20日(水) Flute&Pianoサマーコンサート

出演 前田みさと(フルート)、黒木舞(ピアノ)

曲目 ポニス/アンダンテとアレグロ、ライネッケ/フルート協奏曲二長調op.283

8月27日(水) 夏の思い出\*ノスタルジックな響きにのせて\*

出演 朴梨恵(ヴァイオリン)、三輪めぐみ(ヴァイオリン)、斉藤洋子(ピアノ)

曲目 モーリッツ・モシュコフスキ/二台のヴァイオリンとピアノの為に組曲ト短調 作品71、ドミートリイ・ショスタコーヴィチ/二台のヴァイオリンとピアノの為に3つの小品

とき 午後0時15分～0時45分

ところ けいはんなプラザ「アトリウムロビー」

料金 無料(駐車場1時間未満無料)

問合せ けいはんなプラザプチコンサート実行委員会 ☎95-6128

※8月13日のプチコンは休みです。

### 布施明 LIVE 2014 次の一步へ

とき 9月21日(日)

午後5時～(開場 午後4時30分)

ところ けいはんなプラザ「メインホール」

料金 6,000円(全席指定)※未就学児入場不可



チケット・船 チケット好評発売中

・(株)けいはんな(けいはんなプラザ3階)平日午前10時～午後5時 ☎95-5115

・ジェイエムピー(電話予約のみ) 午前10時～午後7時 ☎71-8200  
※ほか、電子チケットぴあ、ローソンチケットでも取扱い中

## けいはんな記念公園

### ◆夕涼みジャズライブ

とき 8月2日・9日・23日(土)

午後7時～8時

ところ 水景園観月楼屋外デッキ

料金 庭園入園料

### ◆森っ広場～夏休みクラフト～

とき 8月17日(日) 午後1時～4時

ところ 水景園観月楼

料金 庭園入園料+材料費(100円～)

対象 4歳以上とその保護者、小3以下は保護者同伴

### ◆月のアート展vol.9

とき 8月30日(土)～9月15日(月・祝)

午前9時～午後5時

ところ 水景園観月楼ギャラリー月の庭

料金 庭園入園料

### ◆お化け屋敷2014見世物小屋

とき 8月9日(土)～17日(日)

午後1時～7時

ところ ビジターセンター

料金 一般800円

小・中学生400円

### ◆第4回科学で楽しむ、親子自然観察会～セミの抜け殻さがし&木の年齢を観察しよう～

とき 8月30日(土) 午後1時～4時

ところ ビジターセンター

料金 700円

対象 小3以上(小2以下は保護者同伴で可)

### ◆こども月のアート展

とき 8月30日(土)～9月15日(月・祝)

午前9時～午後5時

ところ 水景園観月楼ギャラリー月の庭周辺

料金 庭園入園料

申込・問合せ けいはんな記念公園管理事務所(☎93-1200) URL <http://www.keihanna-park.jp>

参考 通常の開園時間: 午前9時～午後5時 通常の庭園入園料: 一般200円、小中学生100円(60歳以上は年齢証明の提示で無料)





## ホール・イベント

## スタインウェイを弾こう in Summer

グリーンホールのステージで、グランドピアノ「スタインウェイ」を弾いてみませんか

- と き** 8月5日(火)～10日(日)・12日(火)・13日(水)  
 ①午前9時30分～10時30分 ②午前10時40分～11時40分 ③午前11時50分～午後0時50分  
 ④午後1時～2時 ⑤午後2時10分～3時10分  
 ⑥午後3時20分～4時20分  
 ※お好きな時間をお選びください。
- ところ** グリーンホール
- 対象** 中学生以上の方
- 参加料** 市内にお住まいの方 無料(ただし、空調代1時間あたり1,000円はご負担願います。)  
 市外にお住まいの方 1時間2,000円(利用料+空調代)
- 申込** アスピアやましろで受付中(電話予約可)  
 市外の方 利用日の前日から受付(電話予約可)
- その他** ・お一人様2時間連続申込可能です。ただし、参加当日空きがある場合は追加できます。  
 ・団体での利用や、レッスン・営利を伴う利用はご遠慮ください。

## 参加者交流演奏会のご案内 無料

ご参加いただいた皆さんやご家族・ご友人でお集まりいただき、もう一度スタインウェイを弾いてみませんか。  
 観覧のみご希望の方も問い合わせください。

- と き** 9月14日(日) 午後1時～3時
- ところ** グリーンホール
- 申込** 8月31日までに、アスピアやましろへ。

8月のグラウンドゴルフDAYはお休みとさせていただきます。

## 山城プール ☎86-2010

月曜日休館(月曜日が祝日の場合は翌平日)  
 開館時間は、日によって異なりますので問い合わせください。

## 期間限定 午前9時開館

今年は、期間限定でいつもより1時間30分早い午前9時から一般開放します。

夏休み・お盆休みは、山城プールで朝から水泳を楽しみましょう。

- と き** 8月10日(日)・12日(火)～17日(日)  
 午前9時～午後8時30分(最終入場 午後8時)

## 後期水泳教室

	チャイルドコース	ジュニアコース
<b>時間</b>	午後3時30分～4時30分	午後5時15分～6時15分
<b>対象</b>	3歳～年長	小学1～6年生
<b>内容</b>	水遊びからクロールまで	水慣れからバタフライまで
<b>定員(先着順)</b>	75人	120人

- 受講料** 週1回コース(4回) 4,500円(水・土どちらか選択)  
 週2回コース(8回) 7,000円(水・土どちらも受講)
- 申込** 開館日の午前10時30分～午後8時に、受講料を添えて山城プールへ。(電話申込不可)

## 水中筋トレ教室

- と き** 8月5日(火)～26日(火) 毎週火曜日(4回) 午後7時～8時
- 対象** 中学生以上
- 受講料** 1期間4回 4,500円
- 申込** 開館日の午前10時30分～午後8時の間に受講料を添えて山城プールへ。(電話申込不可)

## アスピアやましろ

○イベント記事については、税込表示となっています。



アスピアやましろ (山城総合文化センター)  
 ☎86-5851 Fax86-5852  
 URL: <http://www.bunspo-shinko.or.jp>

## グリーンホールイベント

イベント名	と き	入場料	主 催
エチュードコンサート	8月31日(日) 午後1時～	無料	エチュードの会

## 八代亜紀ふれあいコンサート

- と き** 11月15日(土)  
 ①午後1時30分～、  
 ②午後5時～  
 (開場はそれぞれ30分前)

ゲスト  
小沢亜貴子  
MILLEA



- ところ** グリーンホール
- 入場料** 前売4,500円(当日は500円増) ※全席指定
- お求め** アスピアやましろで発売中(電話予約可)  
 (市外にお住まいの方は、チケット残数がある場合8月2日からの発売とさせていただきます。)
- その他** ・お求め後の取消・変更等はできませんのでご了承ください。  
 ・電話予約の場合、予約後1週間以内にチケットお引取りをお願いします。  
 ・チケットは完売となりしだい、販売を終了とさせていただきます。当日券の販売もおこないません。  
 ・未就学児の入場はご遠慮ください。  
 ・車イスをご利用の方は問い合わせください。

## 劇団かかし座「長靴をはいたねこ」

さあ、いよいよ劇団かかし座がアスピアにやって来ます。  
 すばらしい影絵の世界をお楽しみください。  
 手影絵体験もあります。



- と き** 8月23日(土) 午後2時～(開場 午後1時30分～)
- ところ** グリーンホール(全席自由)
- 入場料** こども(3歳以上) 前売300円 当日500円  
 大人(高校生以上) 前売600円 当日1,000円
- お求め** 次の施設にて発売しています。(アスピアやましろのみ電話予約可)  
 アスピアやましろ  
 山城プール・中央交流会館・西部交流会館・加茂文化センター(8月21日まで販売)
- その他** ・入場券の販売は無くなりしだい終了とさせていただきます。  
 ・お求め後の取消・変更はできませんのでご了承ください。  
 ・3歳未満のお子様のご入場はご遠慮ください。  
 ・小学3年生以下のお子様は保護者同伴をお願いします

## 加茂文化センター

○イベント記事については、税込表示となっています。

日	月	火	水	木	金	土
3	4	5	6	7	8	9
10	11	12	13	14	15	16
17	18	19	20	21	22	23
24	25	26	27	28	29	30
31	1	2	3	4	5	6



加茂文化センター (あじさいホール)  
☎76-4611 Fax76-7593

### ベーゼンドルファーを弾こう in Summer

ホールでフルコンサートピアノを弾いてみませんか。

- と き** 8月14日(木)～17日(日)・19日(火)～22日(金)  
 ①午前9時30分～10時30分  
 ②午前10時40分～11時40分  
 ③午前11時50分～午後0時50分  
 ④午後1時～2時  
 ⑤午後2時10分～3時10分  
 ⑥午後3時20分～4時20分
- ところ** あじさいホール  
**対象** 中学生以上の方  
**参加料** 市内にお住まいの方 無料(ただし、空調代1時間あたり1,000円はご負担願います。)  
 市外にお住まいの方 1時間2,000円(利用料+空調代)  
**申込** 加茂文化センター窓口で受付中(電話予約可)  
 市外の方 利用日の前日から受付。(電話予約可)  
**その他** ・お一人様2時間連続申込可能です。ただし、参加当日空きがあれば追加できます。  
 ・団体での利用や、レッスン、営利を伴う利用はご遠慮ください。

### 参加者交流演奏会のご案内 無料

ご参加いただいた皆さんで、演奏を通じて交流しませんか。ご家族やご友人もぜひ一緒にご参加ください。

- と き** 9月21日(日) 午後1時～3時  
**ところ** あじさいホール  
**申込** 9月14日までに加茂文化センターへ。

◎詳しくは、加茂文化センター窓口にお問い合わせください。

### 夏休み特別講座 親子リフレッシュヨガ 無料

夏休みの思い出に親子で楽しくヨガを体験してみませんか。おじいちゃん、おばあちゃんと一緒でも参加できます。

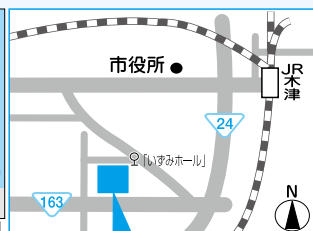


- と き** 8月30日(土) 午後2時～3時  
**ところ** 1階ロビー  
**対象** 市内にお住まいの小学生と保護者  
**講師** 山岡 佳子(加茂スポーツ交流教室「ヨガ教室」講師)  
**持ち物** 大判バスタオル、水分補給用飲み物  
**申込** 8月2日～29日に加茂文化センターへ。(電話可)

## いずみホール

○イベント記事については、税込表示となっています。

日	月	火	水	木	金	土
3	4	5	6	7	8	9
10	11	12	13	14	15	16
17	18	19	20	21	22	23
24	25	26	27	28	29	30
31	1	2	3	4	5	6



いずみホール (中央交流会館)  
☎72-8800 Fax72-2801 [月曜日休館]

### 夏の子どもふれあい会

紙芝居と人形劇を鑑賞し、本物そっくりなパフェを作ろう。

- と き** 8月8日(金) 午後1時30分～3時30分  
 (開場 午後1時15分)  
**対象** 市内にお住まいの2歳～小学生の方(小学2年生以下は、保護者同伴)  
**その他** パフェ作りは定員に達しましたが、紙芝居と人形劇は、お楽しみいただけますので、ご自由にお越しください。(申込不要)  
 〈紙芝居と人形劇は、いずみホールワークショップでできた作品です。〉

### いずみホール「ダンスパーティ」

気軽に社交ダンスを楽しみ、皆さんと交流を深めませんか。

- と き** 9月14日(日)午後1時30分～4時(開場午後1時15分)  
**定員** 50人  
**入場料** 500円  
**発売** いずみホール・アスパアやましろ・加茂文化センター・西部交流会館(いずみホールのみ電話予約可)  
 ※市内にお住まいの方 8月1日(金) 午前9時～  
 市外にお住まいの方 8月8日(金) 午前9時～

### 「みんなで楽しくアートクラフト」教室

～ビジュデコスイーツ～

樹脂粘土で作った本物そっくりのスイーツに、キラキラストーンを散りばめて高級感あふれるスイーツアクセサリー作りを楽しみましょう。

- と き** 9月12日・10月10日・11月14日(金)  
 午前10時30分～午後0時30分  
**受講料** 月額1,600円(材料費月額1,600円別途必要)  
**持ち物** ウェットティッシュ・セロハンテープ・A4クリアファイル・筆記用具・持ち帰り用ケース  
**定員** 10人  
**講師** になったひろみ  
**申込** 8月6日午前9時から電話でいずみホールへ。



<作品イメージ>

### アクアシェイプ教室

- と き** 9月24日(水)まで 毎週水曜日  
 午後7時30分～8時30分 ※8月13日を除く  
**対象** 中学生以上  
**チケット** 1回券 1,000円 5回券 4,000円  
**申込** 当日受講開始までに山城プールへ。

### 水中ウォーキング教室 8月は休みです

# 図書館だより

LIBRARY  
INFORMATION

## 休館日カレンダー

日	月	火	水	木	金	土
					1	2
3	4	5	6	7	8	9
10	11	12	13	14	15	16
17	18	19	20	21	22	23
24	25	26	27	28	29	30
31	1	2	3	4	5	6

●印は全館休館日です。

中央図書館 ☎ 72-2980

加茂図書館 ☎ 76-6466

山城図書館 ☎ 86-5001

開館時間  
平 日／午前10時～午後6時  
土・日／午前10時～午後5時  
※山城図書館は祝日開館

貸し出し  
図書／10冊まで  
(うち視聴覚資料2点まで)  
期間／2週間

## 新しくはいった本 (山城図書館)

成人書

■ソボちゃん

有吉 玉青 著

名作「紀ノ川」のモデルであり、生涯有吉佐和子を支え続けた祖母、秋津。彼女は人気作家の母にかわり、幼い孫娘の著者を育て、励まし、導いてくれた、大好きな「ソボちゃん」だった…。最愛の人との日々を通して描かれる、有吉家の女三代の物語。



## 図書館からのオススメ本

『ムーミン谷の絵辞典』 トーベ・ヤンソン 絵・文

ムーミンたちの1日のすごし方を、英語・日本語・フィンランド語で紹介した絵本のような辞典。今年は、ムーミンの作者トーベ・ヤンソンの生誕100周年にあたります。山城図書館では、8月31日まで資料展示「Klippi Muumipeikko! (乾杯 ムーミントロール!)」を開催中です。



## 展示ホールのご案内

### 鉱物展～大地からの贈り物～

きらきら光る石や珍しい化石など、地球が造った不思議な石の数々をご覧ください。

と き 8月31日まで 出展者 藤内 敏 氏

### 本のしおり展

「第2回子ども読書本のしおりコンテスト」の入賞作品を展示します。

と き 8月14日(木)～26日(火)※最終日は午後3時まで

### 夏休み工作教室「切り紙で恐竜をつくろう!」 無料

かんたんな切り紙で、君だけの恐竜を作ってみよう!

と き 8月10日(日) 午後2時～3時

ところ 中央図書館2階「視聴覚室」

定 員 30人(先着順)

対 象 市内にお住まいの小学生

講 師 藤内 敏さん

持ち物 はさみ

申 込 8月2日から、直接、中央・加茂・山城図書館へ。

※電話・郵送・Faxで申し込みはできません。

### 夏休みスペシャル企画「人形劇」がやってくる! 無料

と き 8月24日(日) 午後2時～2時45分

ところ 中央図書館2階「視聴覚室」

演 目 人形劇「へんなつぼ」、ペープサート「おおきなかぶ」

出 演 人形劇ポテト

定 員 100人(先着順)

対 象 市内にお住まいの方

申 込 8月2日から、直接、中央・加茂・山城図書館へ。

※電話・郵送・Faxで申し込みはできません。

## 〇お礼

平成26年4月30日、岡田一良さまから「児童書の購入に充ててください。」と10万円の寄付をいただきました。ありがとうございました。



# きつづ光科学館ふおとん 平成26年度夏季イベント



## 工作教室

とき・ところ	マルチホール ①午前10時30分～11時 ②午後1時30分～2時	定員	マルチホール ①午前11時～11時30分 ②2時～2時30分	定員	ロビー 午前10時30分～午後3時 ※昼休憩1時間有り	定員	ロビー 午前10時30分～午後3時 ※昼休憩1時間有り	定員
8月9日(土)	マジックボックス	各10人	ソーラーオルゴール	各10人	新型分光万華鏡	午前:50人 午後:50人	浮沈子	午前:50人 午後:50人
8月10日(日)	C D分光器	各10人	光ファイバーの装飾品	各10人	新型分光万華鏡	午前:50人 午後:50人	浮沈子	午前:50人 午後:50人
8月14日(木)	ペットボトル顕微鏡	各10人	スカイピンポン	各10人	新型分光万華鏡	午前:50人 午後:50人	浮沈子	午前:50人 午後:50人
8月15日(金)	マジックボックス	各10人	ソーラーオルゴール	各10人	ビー玉万華鏡	午前:50人 午後:50人	クロマトグラフィ	午前:50人 午後:50人
8月16日(土)	C D分光器	各10人	光ファイバーの装飾品	各10人	ビー玉万華鏡	午前:50人 午後:50人	クロマトグラフィ	午前:50人 午後:50人
8月17日(日)	キラキラ万華鏡	各10人	スカイピンポン	各10人	ビー玉万華鏡	午前:50人 午後:50人	クロマトグラフィ	午前:50人 午後:50人
対 象	小学3年生以上の方		小学4年生以上の方		年長児以上の方		年長児以上の方	

申 込 当日午前10時から当館受付へ。(先着順)

その他 お一人様1日1講座をお願いします。

## 「第22回相楽の文化を創るつどい」無料 出演団体募集!

**と き** 平成27年2月8日(日) 午後1時～4時30分(予定)  
**と ころ** 精華町地域福祉センター「かしのき苑」(精華町大字南稲八妻小字砂留22-1)  
**内 容** 演奏、合唱、民謡、詩吟、舞踊などのグループの舞台発表  
**出演時間** 入退場を含め1団体15分以内(厳守)  
**募集団体** 12団体程度(申込多数の場合は、出演をお断りする場合があります。)  
**出場資格** 市および相楽郡にお住まい又は活動する5人以上のグループなど  
**出場条件** 出演団体の代表者は、実行委員会委員になっていただきます。  
**申込・問合せ** 8月29日(消印有効)までに、ハガキに「第22回相楽の文化を創るつどい」出演希望と明記し、グループ名、出場予定人数、発表種目と代表者の住所、氏名、電話番号を記入して次へ。  
〒619-0214 木津上戸15(相楽会館内)  
第22回相楽の文化を創るつどい実行委員会  
☎72-0421

## 精華町交流ホールコンサート 「オルガンでめぐるヨーロッパ」無料

**と き** 10月29日(水) 午後7時～(開場 午後6時30分)  
**と ころ** 精華町交流ホール(精華町役場2階)  
**演 奏** 同志社女子大学学芸学部音楽学科在学生および卒業生  
**内 容** パイプオルガン独奏、管楽器・弦楽器・声楽とパイプオルガンのアンサンブルほか  
※内容は変更する場合があります。あらかじめご了承ください。  
**定 員** 100人(申込多数の場合抽選)  
**申込・問合せ** 8月18日～10月3日に、往復はがきに、「オルガンでめぐるヨーロッパ」と明記し住所、氏名、電話番号、参加希望者全員の氏名を記入して次へ。  
※はがき1枚で5人まで申し込みます。  
〒619-0285 (個別番号)  
精華町企画調整課 ☎95-1900

## 税関からのお知らせ

税関では、お預かりしている次の通貨・証券などをお返ししています。

- ①終戦後、外地から引き揚げて来られた方々が、上陸地の税関または海運局に預けられた通貨・証券など
- ②外地の総領事館や日本人自治会などに預けられた通貨・証券などのうち、その後日本に返還されたもの

お心当たりのある方は、税関へ問い合わせください。御本人だけでなく、御家族の方も問い合わせや返還請求をすることができます。

保管証券返還のご案内は、大阪税関ホームページでも見ることができます。

**問合せ** 大阪税関 京都税関支署(京都第2地方合同庁舎内)

☎075-761-1296

URL: <http://www.customs.go.jp/osaka/>

## 木津川市加茂生涯学習フェスティバル 「第32回 公民館まつり」参加者募集

市内で活動しているサークルの皆さん、「第32回 公民館まつり」で日頃の成果を発表してみませんか。

**と き** 平成27年3月7日(土)・8日(日) 午前10時～午後4時  
**と ころ** 加茂文化センター  
**対 象** 市内で活動しているサークル  
**申 込** 8月22日までに、次へ。  
**問合せ** 南加茂台公民館 ☎76-5959 Fax76-7491  
**その他** 出演・出展を希望するサークルは、実行委員会に参加いただきます。

# あなたを 求める 人 がいる 情 報 コーナー

## ●木津川市職員【人事秘書課 ☎75-1234】

職 種	採用予定人数	受 験 資 格
行政職(大卒)	10人程度	昭和62年4月2日以降に生まれた方で、学校教育法による大学(同程度と認めるものを含む)を卒業した方または平成27年3月末までに卒業見込みの方
行政職(短大卒)		平成元年4月2日以降に生まれた方で、学校教育法による短期大学または高等専門学校(同程度と認めるものを含む)を卒業した方または平成27年3月末までに卒業見込みの方 ※上記(大卒)に該当する方は受験できません。
行政職(高卒)		平成3年4月2日以降に生まれた方で、学校教育法による高等学校(同程度と認めるものを含む)を卒業した方または平成27年3月末までに卒業見込みの方 ※上記(大卒)又は(短大卒)に該当する方は受験できません。
技 師 職 (土木技師)	若干名	昭和62年4月2日以降に生まれた方で、学校教育法による高等学校以上の土木専門課程を卒業した方または平成27年3月末までに卒業見込みの方
保 健 師	若干名	昭和62年4月2日以降に生まれた方で、保健師の資格を有する方または平成27年3月末までに資格を取得見込みの方
保育士・幼稚園教諭	若干名	昭和62年4月2日以降に生まれた方で、保育士資格と幼稚園教諭免許の両方の資格を有する方または平成27年3月末までに両方の資格を取得見込みの方

※市では職員の採用にあたって、「障害者の雇用の促進等に関する法律」の趣旨を踏まえ、障がい者雇用の促進に努めています。身体障害者手帳をお持ちの方は、傷病名および級別を申込書に記載してください。

また、車椅子での受験を希望する場合は、その旨も記載してください。なお、受験できる方は、活字印刷文による出題に対応できる方で、介助者なしで職務の遂行が可能な方とします。

※上記の職種を募集しますが、試験結果が合格基準に満たない場合は、募集している職種を採用しない場合があります。

**申 込** 8月4日～15日(土・日曜日を除く午前8時30分～正午・午後1時～5時15分)に、申込書と受験票に必要事項を記入(3か月以内に撮影した写真をそれぞれ貼付)のうえ、必要書類を添付して人事秘書課(市役所4階)へ受験者本人が持参して提出してください。郵送および代理人による提出は、受け付けません。

**必要書類** ①資格・免許の写し又は取得見込証明書(受験資格に資格・免許を必要とする職種に限る)  
②受験票送付用封筒(長3サイズ封筒に、住所・氏名を記入し、82円分の切手を貼付)  
③自己PRシート(このシートのみ9月21日の1次試験当日に持参してください。保健師を受験される方は、1次試験が免除となりますので、9月19日までに持参または郵送で提出してください)

### 試験日

と き	と ころ	試験内容
9月21日(日)	受験票送付時に指定	教養試験(行政職、技師職、保育士・幼稚園教諭)・専門試験(技師職、保育士・幼稚園教諭)

※保健師は、1次試験を免除します。

※第2次・第3次試験の詳細は、合格者に通知します。

**その他** 募集案内・申込書は、人事秘書課、加茂・山城支所市民福祉課に置いているほか、市ホームページ(<http://www.city.kizugawa.lg.jp/>)からもダウンロードできます。

## ●くにきゅうあと 恭仁宮跡発掘調査の作業員【京都府教育庁指導部文化財保護課 ☎075-414-5903】

京都府教育委員会がおこなう恭仁宮跡の発掘調査をお手伝いいただく方を募集するにあたり、説明会を開きます。

**と き** 8月19日(火) 午後2時～

**と ころ** 瓶原公民館(加茂町岡崎考14)

**応募要件** 市内にお住まいの、野外での軽土木作業に従事できる健康な方

**作業内容** 発掘調査(野外での軽土木作業。スコップ、クワ、移植ゴテや草刈りガマを使って土を掘ったり削ったりします。)

**賃 金** 1日7,300円(通勤手当は府臨時職員要綱で支給)

**雇用期間** 平成26年9月初旬～平成27年1月中旬(調査を中断する場合があります。)

**勤務時間** 午前8時30分～午後4時45分

**募集人数** 10人前後

**その他** ・応募者が募集人数を超える場合など、応募されても採用されないこともありますのでご了承ください。  
・説明会当日に簡単な体力検査をおこないます。汚れても良い動きやすい格好で来てください。

## ●自衛官

募集種目		受付期間	試験期日	資 格
航 空 学 生		8月1日～9月9日	1次：9月23日 2次：10月18～23日 3次：11月15日～12月18日	高卒（見込含）21歳未満の方
一 般 曹 候 補 生		8月1日～9月9日	1次：9月19日・20日 2次：10月9～15日 ※いずれか1日を指定されます。	18歳以上27歳未満の方
自 衛 官 候 補 生	男 子	年間を通じておこなっています。	受付時にお知らせします。 ※	18歳以上27歳未満の方
	女 子	8月1日～9月9日	9月25日～29日 ※いずれか1日を指定されます。	
防衛大学校 学 生	推 薦	9月5日～9日	9月27日・28日	高卒（見込含）21歳未満の方 （推薦については高等学校長の推薦等が別途必要です）
	総 合 選 抜	9月5日～9日	1次：9月27日 2次：11月1日・2日	高卒（見込含）21歳未満の方 （自衛官は23歳未満）
	一 般（前期）	9月5日～30日	1次：11月8日・9日 2次：12月9日～13日	高卒（見込含）21歳未満の方 （自衛官は23歳未満）
	一 般（後期）	平成27年 1月21日～30日	1次：27年2月28日 2次：27年3月13日	高卒（見込含）21歳未満の方 （自衛官は23歳未満）
防 衛 医 科 大 学 校 医 学 科 学 生		9月5日～30日	1次：11月1日・2日 2次：12月17日～19日	高卒（見込含）21歳未満の方
防 衛 医 科 大 学 校 看 護 学 科 学 生 （ 自 衛 官 候 補 看 護 学 生 ）		9月5日～30日	1次：10月18日 2次：11月29日・30日	高卒（見込含）21歳未満の者

※ 平成27年3月高等学校卒業予定者または中等教育学校卒業予定者のための採用試験は、原則として平成26年9月16日以降におこないます。

**受付・問合せ** 自衛隊京都地方協力本部（〒604-8482 京都市中京区西ノ京笠殿町38）☎075-803-0820  
E-mail: recruit1-kyoto@pco.mod.go.jp URL: http://www.mod.go.jp/pco/kyoto/  
宇治地域事務所（〒611-0031 宇治市広野町西裏100-30 コメウビル2階）☎44-7139

**そ の 他** 自衛隊各駐屯地・各基地等でも案内をおこなっています。

## 市民の皆さんで公園の管理をしてみませんか？

公園・緑地は、皆さんが憩いの場として利用する大切な地域の財産です。

しかし、落葉の掃除が大変なので木を切ってほしいなど、あらゆる苦情が寄せられています。このような問題を解決するには、行政だけではうまく解決できず、市民の皆さんのいろんな知恵を出し合うことで解決できることも多いと思われます。

市民の皆さんとパートナーシップによる公園管理をおこない、魅力ある公園づくりを目指すため、公園の管理を市民の皆さんに委ね、その活動を支援する制度を昨年度から施行し、現在8団体が15箇所の公園・緑地において活動されています。

よりよい公園を目指して、公園管理を自主的にしてみようと思われる団体を、引き続き募集しております。

### ・支援の対象となる施設

木津川市内の都市公園・緑地施設等

### ・参加できる団体等

木津川市内の自治会・子供会・老人会等の地域団体等

### ・公園管理における活動内容

清掃・点検月1回、草刈り年2回が必須条件です。

その他中低木剪定などの作業を選択できます。

### ・交付金

作業の種類、面積に応じて年1回の交付金を支給します。

### ・平成27年度活動開始団体募集

平成26年9月末日まで募集しています。

管理課 ☎75-1221

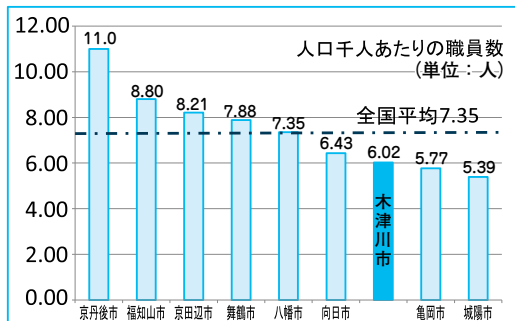


## 第2次「木津川市定員適正化計画」を策定しました

本市は、行財政改革の推進に取り組むことと併せて、平成21年度からの5年間で、第1次「木津川市定員適正化計画」を策定し、類似団体別職員数の1割減を目標に、定員管理に努めてきました。

当初計画では、人口の増加やそれに伴う行政施策の展開等を勘案し、30人の増員としてきましたが、組織や配置に工夫をこらすことで4人の増員という結果でした。

### ●普通会計部門人口千人あたりの職員数(府内の同じ類似団体との比較)



※類似団体とは、人口および産業構造により全国の市町村をグループに分類したものです。

※本市の属する類型「市Ⅱ-1」：人口5万人以上10万人未満、産業構造Ⅱ次・Ⅲ次95%未満かつⅢ次55%以上(全国で196市)

※平成24年4月1日現在の数値です。

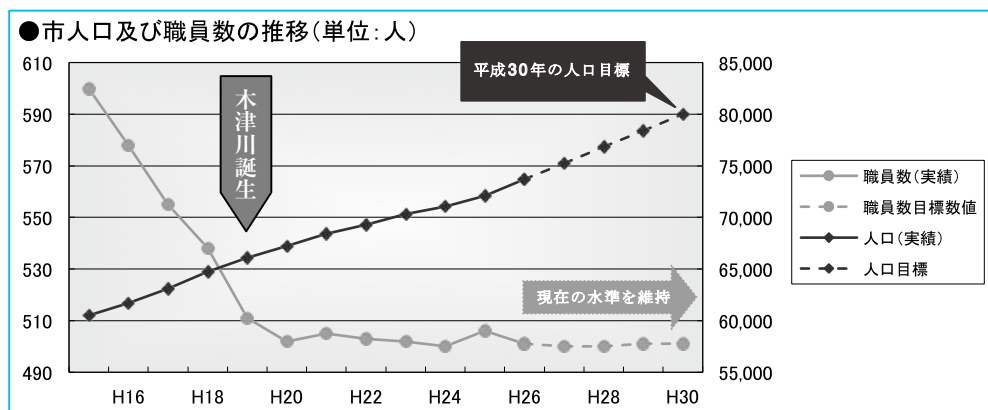
※各団体の地域特性や重点的に取り組む施策が異なるため、単純に比較することはできませんが、本市の傾向を把握するための有効な資料となります。

### ○今後の定員適正化の基本的な考え方

今後も想定される人口増加や、複雑高度化・多様化していく行政需要、地方分権等への対応を踏まえながら、市民サービスの向上を図っていかねばなりません。したがって、効率的な組織機構への見直しはもとより、的確な配置・配属、民間活力、義務化となった再任用職員の活用や職員個々のスキルの向上を図ることで、最少の職員数により最大の行政効果が発揮できるよう努めていきます。

### ○定員適正化の期間と目標

この計画の期間は平成30年4月1日までの5年間とし、平成26年4月1日の職員数501人を目標数値として、今後5年間維持していくこととします。



※計画の詳細は、市ホームページで閲覧することができます。

人事秘書課 ☎75-1234

## 第15回木津川市都市計画審議会の開催と傍聴

傍聴を希望される方は、開催予定時刻の30分前までにお越しください。

**と き** 8月6日(水) 午後2時～

**と ころ** 市役所5階「全員協議会室」

**定 員** 10人(申込多数の場合抽選)

**議 題** (1)相楽都市計画 用途地域の変更(案)について  
 (2)相楽都市計画 地区計画の変更(案)について  
 (3)相楽都市計画 高度地区の変更(案)について  
 (4)相楽都市計画 特別用途地区の変更(案)について  
 (5)相楽都市計画 生産緑地地区の変更(案)について  
 (6)その他

本審議会は、都市再生機構が施行している「木津中央特定土地地区画整理事業」の都市基盤整備の進展を受け、計画的かつ有効な都市的土地利用を図るため、用途地域等の都市計画変更(案)の審議をおこなうものです。

**問合せ** 都市計画課 ☎75-1222

知って得する

# 消費の知恵

平成26年度 消費生活講座

回	と き	内 容	申込締切	ところ
①	9月10日(水) 午後1時30分~4時	相楽消費生活センターの概要説明 (消費生活相談員) ----- テーマ:「NISA(少額投資非課税制度) ってどうなの?」 講 師:NPO法人エイプロシス 証券カウンセラー 寺脇 昭男 氏	8月29日	相楽会館 大ホール
②	9月24日(水) 午後1時30分~3時30分	テーマ:「お葬式とエンディングノート」 講 師:NPO法人コンシューマーズ京都 理事長 原 強 氏	9月12日	
③	10月8日(水) 午後1時30分~3時30分	テーマ:「スマートフォンの使い方」 ~実際にスマートフォンを使ってみよう~ 講 師:NTTドコモ	9月30日	
④	10月22日(水) 正午~午後5時15分	施設見学:「日本銀行京都支店 ・伏見酒蔵(キンシ正宗)」	9月30日	大型バスで 移動します

※講師の都合により、内容を変更する場合があります。

**対 象** 市内または相楽郡にお住まい、お勤め、通学の方

**定 員** ①②50人、③20人、④30人(応募多数の場合抽選)

※④は、他の2講座以上を受講している方に限る。

**参加費** 無料(④は300円)

**申 込** 電話またはFaxで、「消費生活講座参加希望」、氏名、住所、電話番号、参加予定日を記入して次へ。  
相楽郡広域事務組合(相楽消費生活センター)

**問合せ** 相楽広域事務組合 ☎72-0421 Fax72-0470 観光商工課 ☎75-1216

## 消費生活掲示板 vol.14 「ロト6の当選番号を教えます」はあり得ない!

宝くじの抽選は厳正、公正におこなわれていて、事前に誰かに漏れるという事はありません。お金を振り込んだ直後に事業者とは連絡がつかなくなる事が多く被害の回復も困難です。「宝くじの当選番号が事前にわかる」と言う電話があったら、話を聞かずに直ぐに切りましょう。一度話を聞くと断りにくくなるので、留守番電話機能を利用するか、番号非通知や知らない電話番号からの電話には出ないようにしましょう。迷った時はお金を振り込む前に消費生活センターに相談しましょう。

消費生活の相談や苦情はお気軽に**相楽消費生活センター**へ。

☎72-9955 (ナニ?キューキューGOGO!)

相談は**無料**です。秘密は厳守します。

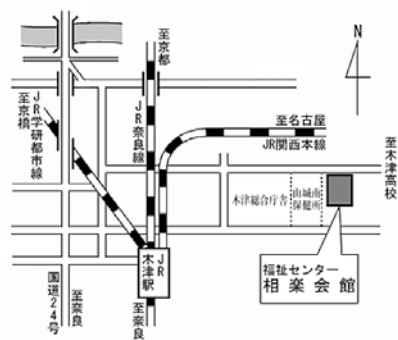
**と き** 月~金(祝・休日、年末年始を除く) 午前9時~午後4時

**ところ** 相楽会館1階(木津上戸15)

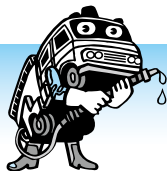
京都府木津総合庁舎東隣(JR木津駅東出口から徒歩5分)

※土・日曜日は消費生活土日祝日電話相談

(☎075-257-9002)へ。(電話のみ)



相楽消費生活センター ☎72-9955



## 消防News 防災の訓練に参加しましょう

「防災の日」は、1923年(大正12年)9月1日に発生した関東大震災にちなんだもので、例年8月31日～9月1日付近は、台風の襲来が多いとされる二百十日にあたり、「災害への備えを怠らないように」との戒めも込められています。

「防災の日」が1960年に制定されるまでは、9月1日におこなわれる行事は、関東大震災犠牲者の慰霊祭が中心とされていました。「防災の日」が制定されてからは、全国各地で防災訓練がおこなわれる日となっていますので、地域の自主防災等で訓練をされる際には積極的に参加しましょう。

相楽中部消防組合消防本部 ☎72-2119 URL <http://www.sourakuchubu119-kyoto.jp/>



## 夏かぜって何？



6～8月頃に子供たちの間で、熱が数日つづく感染症が流行することがあり、便宜上“夏かぜ”と呼んだりします。のどの痛みを伴い急に高熱になるのが特徴です。のどに小さいブツブツ(水疱)ができている場合、“ヘルパンギーナ”と呼ばれます。のどと、手のひら・足のうらにブツブツがある場合は“手足口病”と呼ばれますが、熱は出ないこともあります。高熱・のどの痛みにより目の充血を伴うときは、“咽頭結膜熱”(いわゆるプール熱)の可能性があり、アデノウイルスの感染が原因です。いずれも対症療法のみで3～5日くらいで治りますが、頭痛・嘔吐を伴う髄膜炎などの合併症もまれにあり、注意が必要です。その他水分が摂れない、顔色が悪いなど熱以外の症状が目立ってくるなら、医療機関を受診してください。

小児科 加納 原

京都山城総合医療センター ☎72-0235 URL:<http://www.yamashiro-hp.jp/>

## 木津川市交通安全対策協議会からのお知らせ

### 子どもを交通事故から守りましょう！

待ちに待った夏休みが始まり、子ども達の行動範囲もぐっと広がります。普段にも増して、子どもの交通安全に気をつけましょう。

#### ■子ども(幼児、小・中学生)の交通事故の特徴

- ・道路横断中：道路への飛び出しや左右の安全確認不足
- ・自宅付近：自宅から500メートル以内で交通事故が多発

#### ■家庭や地域で交通ルールについて確認しましょう

- 道路や車のそばでは、絶対に遊ばないようにしましょう
- 歩くときは… ・道路を渡るときは横断歩道を渡りましょう
- ・信号をよく見て、青の時でも車が来ていないかを確認してから渡りましょう
- 自転車に乗るときは… ・ヘルメットをかぶりましょう
- ・暗くなったらライトをつけましょう

★9月1日(月)は、子どもの交通事故防止推進日です。

スローガン：「事故から守ろう！ 京の子ども 明るい未来」  
日ごろから交通ルールを守り、元気に新学期を迎えましょう！



総務課 ☎75-1200





## スポーツ

社会教育課社会体育係(中央体育館内 ☎73-2323) [午前8時30分～午後5時15分 休館日：火曜日]  
木津川市体育協会 ※主催者でスポーツ障害保険に加入します。

○木津川市ソフトバレーボール協会  
(大倉 ☎090-3614-6830)

### ■第8回市民ソフトバレーボール大会

**と き** 9月7日(日) 午前9時40分～午後5時(受付  
午前9時10分～9時30分)  
**ところ** 中央体育館  
**対 象** 市内にお住まい又はお勤めの中学生以上の方  
**種 目** ・トリムの部(I) 年齢不問(男女各2人)  
※ただし、男性1人、女性3人でも可  
・女性の部(I) 年齢不問(女性4人)  
・女性の部(II) コート内合計年齢160歳以上  
(女性4人)  
※年齢は、大会当日の満年齢とします。  
**参加費** 1チーム1,000円(当日徴収)  
**申 込** 8月25日までに、社会教育課社会体育係へ。  
**その他** ・全チーム3～4試合です。  
・審判は、参加チームの相互審判です。  
・組合せ抽選は大会本部でおこないます。  
・申込後のキャンセルは一切できません。  
・大会使用球は、モルテン製(ソフトタイプ)です。

○木津川市軟式野球協会(大倉 ☎090-2113-0073)

### ■第13回市民軟式野球大会

**と き** 9月7日(日) 午前8時30分～  
※雨天の場合 9月14日(日)  
**ところ** 兜谷グラウンド  
**対 象** 市内にお住まい又はお勤めの18歳以上の方で  
構成されたチーム  
**参加費** 1チーム1,500円(代表者会議時に徴収)  
**申 込** 8月18日までに、社会教育課社会体育係へ。  
**その他** 代表者会議を8月21日(木)午後8時から中央  
体育館第1会議室でおこないますので、必ず出  
席してください。

○木津川市ソフトテニス連盟(遠藤 ☎76-5503)

### ■2014年 市民ソフトテニス塚穴木曜教室

**と き** 9月～12月 第1・3木曜日 午前9時～11時  
**ところ** 塚穴公園テニスコート(Aコート)  
**対 象** 市内にお住まい又はお勤めの18歳以上の方  
**参加料** 1回200円(参加ごとに徴収)  
**申 込** 事前の申し込みは必要ありません。  
**その他** テニスシューズ、ラケットは各自で用意してくだ  
さい。

○木津川市ファミリーバドミントン連盟  
(尾白 ☎・Fax72-0853)

### ■市民ファミリーバドミントン教室

ファミリーバドミントンとは、バドミントンのシャトルの先  
にスポンジがついて3人1組でコートに入りプレーします。  
ルールも簡単で少し練習すれば、その日からゲームに参  
加できます。

**と き** 8月20日(水) 午後8時～  
**ところ** 中央体育館  
**対 象** 市内にお住まい又はお勤めの小学生以上の方  
(小学生は保護者同伴)  
**参加費** 1人200円(当日徴収)  
**持ち物** 体育館シューズ  
**その他** ・競技に必要な物は、主催者で用意します。  
・事前の申し込みは必要ありません。  
・運動のできる服装で来てください。

○木津川市ボウリング協会  
(伊藤 ☎090-3979-9500 [午後7時～9時])

### ■市民ボウリング大会

**と き** 8月24日(日) 午前10時15分～午後0時30分  
**ところ** スーパーボウル城陽  
**対 象** 市内にお住まい又はお勤めの方で小学生以上  
の方  
**参加費** 1人1,000円(当日徴収) ※ゲーム代、貸靴代込  
**内 容** 2ゲーム(ヨーロッパ方式)  
**部 門** ①一般男子の部(中学生以上)  
②一般女子の部(中学生以上)  
③小学生の部(男女混合)  
**申 込** 8月16日までに社会教育課社会体育係へ。  
**その他** 部門①②に参加される方で、ハウスボウルを使用  
する方にはハンデキャップとして、1ゲームに  
つき15点加算します。

○木津川市なぎなたクラブ(辻井 ☎72-0689)

### ■市民なぎなた講習会

～なぎなたについての基本と応用～  
**と き** 8月30日(土) 午前9時30分～11時  
**講 師** 京都なぎなた連盟 会長 東 美智子 氏 ほか  
**参加料** 1人200円(当日徴収)  
**その他** なぎなたは、お貸します。

### ■市民なぎなた大会

なぎなたを通じ心身の健全な育成をはかることを目的  
に開催します。

**と き** 8月30日(土) 午後1時～3時  
**種 目** 演技競技、試合競技  
**クラス** 小学生の部、中学生の部、大学・社会人の部  
**参加料** 1人300円(当日徴収)

**ところ** スポーツセンター  
**対 象** 市内にお住まい又はお勤めで小学生以上の方  
**申 込** 8月20日までに、社会教育課社会体育係へ。

## 町内会・自治会に加入しましょう

自治会は、日頃からそこにお住まいの皆さん  
が協力して、防災・防犯をはじめ様々な地域コ  
ミュニティの形成に取り組んでいます。住みよ  
い街をつくるには、自治会活動は欠かすことの  
できない大切なものです。

まだ自治会へ加入されていない方は、ぜひ自  
治会へ加入し、積極的に明るい住みよい街づく  
りに参加しましょう。



## 2014 木津「平和の鐘」

終戦記念日の正午に、戦争犠牲者の追悼と世界平和の祈りをこめて「平和の鐘」を撞きます。市民の皆さんのご参加をお待ちしています。

**と き** 8月15日(金) 午前11時45分集合(雨天決行)  
**ところ** 安楽寺(相楽大里81)、大智寺(木津雲村42-1)、正覚寺(木津町西垣外85)、西念寺(鹿背山鹿曲田65)

**その他** 参加者全員が鐘を撞きます。  
**主催・問合せ** 木津地域 平和の鐘木津実行委員会  
世話人 中森啓之 ☎73-0937

## 2014年 かも「平和の鐘」

世界平和を願って、戦争を語り継ぐ。

**と き** 8月15日(金) 正午 ※雨天決行  
**ところ** 浄瑠璃寺(主会場 加茂町西小)、岩船寺、高田寺、地蔵院、常念寺、大願寺

**その他** ・参加者全員が鐘をつけます。  
・主会場で戦争体験の語りや音楽演奏などをおこないます。

**問合せ** かも「平和の鐘」実行委員会 事務局  
松石 ☎76-2812

**主 催** かも「平和の鐘」実行委員会

## 国立国会図書館

### ■国立国会図書館データベースフォーラム 無料

国立国会図書館の作成するデータベースを紹介し、今年は「遺跡研究から見る図書館とデータベース」と題して、国立国会図書館のデータベースを使うと遺跡研究に関する本やホームページがどのように利用できるのかをご紹介します。

**と き** 9月17日(水) 午後1時30分～4時30分【休館日】  
※フォーラム終了後(午後4時40分～)に、館内見学をおこないます。(事前申込必要)

**定 員** 300人(先着順) ※館内見学は100人  
**申 込** 国立国会図書館ホームページ  
(<http://www.ndl.go.jp/jp/event/events/dbf2014.html>)のイベント参加申込専用ページから申し込みください。(館内見学も同ページ)

### ■国立国会図書館関西館 小展示関連講演会

～日本の宇宙開発の過去と未来～

秋山氏を講師に迎え、これからの日本の宇宙開発の進む方向性についてお話しいただきます。当日は、小展示の見どころ紹介と見学会もおこないます。

**と き** 8月9日(土) 午後2時～4時

**定 員** 70人(先着順)

**講 師** 秋山 演亮 氏(和歌山大学宇宙教育研究所所長)  
**申 込** (1)件名「小展示講演会申込み」、(2)氏名(ふりがな)、(3)電話番号、(4)Fax番号を明記して、E-mail又はFaxで国立国会図書館関西館へ。

**ところ** 国立国会図書館関西館「大会議室」(精華町精華台8-1-3)

**問合せ** 国立国会図書館関西館 ☎98-1200  
Fax94-9115  
E-mail: k-tenji@ndl.go.jp

## 木津川市平和パネル展

パネル展の開催をととして、戦争と原爆の悲惨さや平和の尊さを共有するとともに、戦争の記憶が風化しないことを願い実施します。

**と き** 8月4日(月)～8日(金)

**ところ** 市役所1階「住民活動スペース」

**内 容** ・パネル展示「学童疎開」30枚  
・DVD上映「体験者が語る空襲の証言」33分カラー

**主 催** 木津川市

**協力団体** 財団法人 大阪国際平和センター(ピースおおさか)

## ピースフェスタ2014木津の戦争展

アジア太平洋戦争終戦69年目、戦争の実態と平和について考えてみませんか。

**と き** 8月31日(日) 午前10時～午後6時

**ところ** 中央交流会館(いずみホール)

**内 容** ・戦争遺品、原爆写真パネル「原爆と人間」の展示(午前10時～午後6時)  
・豆本コーナー(これまで新成人に配布した豆本の展示(午前10時～午後6時))  
・集団的自衛権行使について考えるコーナー(午前10時～午後6時)  
・戦争体験談「青春は赤とんぼ」(午後1時～1時50分)  
・たかちゃん紙芝居(午後2時～2時30分)  
・A級戦犯の声DVD上映とトーク(午後3時～5時)  
・抹茶席(午前10時～午後2時50分 200円)  
・バザー(午前10時～午後2時50分)

**問合せ** 事務局 中森啓之 ☎090-5164-3802

**主 催** ピースフェスタ2013木津の戦争展実行委員会

**後 援** 木津川市、木津川市教育委員会

## 輝くために生まれてきたのだから 無料

～非行・不登校の子どもと心からみた子育てと教育～  
子どもと教育のことを何でもしゃべってみませんか。教育講演会とみんなのしゃべり場です。

**と き** 9月6日(土) 午後2時～(開場 午後1時30分)

**ところ** 中央交流会館(いずみホール)

**講 師** 比嘉 昇 氏(夢街道・国際交流子ども館理事長)

**問合せ** 佐々木 ☎080-2502-5159

**主 催** 京都南部少年・少女自立支援の会「青空」

## 京都府農林水産技術センター 生物資源研究センター 及び京都府立大学生命環境学部附属農場 施設公開 無料

**と き** 8月19日(火) 午前9時～正午

**ところ** 京都府農林水産技術センター生物資源研究センター  
京都府立大学生命環境学部附属農場(精華町)

**内 容** ・バイオテク実験、収穫体験(事前申込要)

・施設見学ツアー

・農産物の販売

**申 込** ホームページ (<http://www.kab.seika.kyoto.jp/>)又は電話で次へ。

**問合せ** 京都府農林水産技術センター生物資源研究センター ☎93-3527 Fax93-3528



## けいはんなサロン

～暮らしの中の科学を考える～

**と き** 8月15日(金) 午後2時～4時30分  
**ところ** けいはんなプラザ ラボ棟2階「天の川」  
**内容** 「生活の中のコイル」～携帯電話のバイブレーション～  
**定員** 50人  
**参加費** 500円(飲み物、お菓子代を含む)  
**申込** 前日までに次へ。  
**問合せ** けいはんな文化学術協会 ☎95-5110  
 Fax050-3156-1616  
 E-mail: antares@kvc.keihanna.ne.jp

## けいはんな市民雑学大学 第71回講座

～認知症を理解する～

**と き** 8月23日(土) 午後2時～4時  
**ところ** イオンモール高の原4階「こすもすホール」  
**市民教授** キャラバンメイトきづがわ 入江範子(認知症の  
 人と家族の会)、松岡敦子(看護師)、福井敦子  
 (社会福祉士)、河野綾子(介護支援専門員)  
**参加費** 無料(資料代100円)  
**定員** 60人  
**問合せ** けいはんな市民雑学大学 渡辺  
 ☎090-7880-6787  
**その他** 講座終了後、懇親会も有ります。(参加自由、  
 2000円位)

## 第65回NAISTサイエンス塾

～ロボットでバケツリレーをしよう!～

ブロックでアームロボットを作り、簡単なプログラミングを体験します。グループでロボットを自動で動かして、バケツリレーをしましょう。

**と き** 9月13日(土) ①午前9時30分～10時45分  
 ②午前11時15分～午後0時30分 ③午後1時  
 30分～2時45分 ④午後3時15分～4時30分  
**ところ** 高山サイエンスプラザ4階(学研北生駒駅から  
 バス、サイエンスプラザ下車)  
**参加費** 500円/人  
**対象** 小学生(保護者同伴要)  
**定員** 各回8人(申込多数の場合抽選)  
**申込** 8月1日～20日(必着)に、イベント名称、希望時  
 間(第4希望まで)、参加者氏名(フリガナ)、校名、  
 学年、住所(郵便番号)、メール、FAX、電話番号  
 を記入して、E-mail又はFax、ハガキで次へ。  
**問合せ** 奈良先端大支援財団(T630-0101、生駒市高山町8916-12)  
 ☎0743-72-5815 Fax0743-72-5819  
 E-mail: kagaku@science-plaza.or.jp  
 URL: http://www.science-plaza.or.jp  
**その他** 当選通知は、8月27日までに起こいます。落選  
 通知は起こしません。

## 納税のお知らせ

市民税・府民税 …… 第2期 …… 納期限は9月1日(月)  
 国民健康保険税 …… 第3期 …… 納期限は9月1日(月)  
 ☆便利な口座振替をご利用ください☆  
**問合せ** 収納課 ☎75-1204

## 英語で世界を知ろう! for kids 無料

木津川市国際交流員のリー・ブライアン氏とアメリカからのAET(英語指導助手)をリーダーにして、チーム対抗でリンボーダンスなどのゲームをします。国や年齢、地域の枠を越えて、新しい友だちをつくりませんか? Looking for something fun to do this summer? Join us!

**と き** 8月22日(金) 午後2時～4時  
 (受付 開始10分前まで)  
**ところ** 東部交流会館「多目的ホール」  
**定員** 30人(先着順)  
**対象** 小学校5・6年生と中学生  
 ※イベントは主に英語でおこないます。  
**申込** 8月20日までに、直接または電話で次へ。  
**問合せ・主催** 木津川市国際交流協会事務局(東部交流会館内) ☎71-8130

## 加茂少年少女合唱団結成20周年記念発表会 無料

様々な場で舞台を経験し、練習を重ねてきた子どもたちが、20周年を記念しての発表会をおこないます。ぜひご来場ください。

**と き** 8月31日(日) 午後2時～  
 (開場 午後1時30分)  
**ところ** 加茂文化センター「あじさいホール」  
**内容** ・第1部 オペレッタ「もも・はな・かぐ・さか物語」  
 ・第2部 友情出演 木津少年少女合唱団  
 山城少年少女合唱団  
 ・第3部 思い出の曲 とんりのトロロ/他  
**問合せ** 加茂少年少女合唱団事務局(南加茂台公民館)  
 ☎76-5959  
**主催** 加茂少年少女合唱団育成会・木津川市教育委員会

## 第24回 相楽合唱祭 無料

相楽地域の合唱団が集う恒例の演奏会です。素敵なハーモニーをお楽しみください。

**と き** 9月7日(日)午後1時～(開場 午後0時45分)  
**ところ** 加茂文化センター「あじさいホール」  
**出演** 一般合唱団 17団体  
 少年少女合唱団 4団体  
**主催** 相楽合唱連盟  
**問合せ** 脇田 ☎76-4510

## けいはんなプラザ・ブチコンサートin高山 無料

**と き** 8月18日(月) 午後0時15分～0時45分  
**ところ** 高山サイエンスプラザ(サイエンスプラザバス  
 下車徒歩2分)  
**演奏曲** 「サマーコンサート～マリンバの魅力～」と題し、  
 ビル・ウィーラン/リバーダンスより ほかを予定  
**問合せ** 奈良先端大支援財団 ☎0743-72-5815  
**協賛** 奈良先端大、参天製薬、日本電気、上六印刷、幸  
 信プラスチック、高山サイエンスプラザ

## 第15回 よみがえる都・恭仁京盆踊り

**と き** 8月16日(土) 午後6時30分～ ※雨天順延  
**ところ** 恭仁京跡(恭仁小学校東側)  
**問合せ** 山村 ☎090-1070-5566  
**主催** 瓶原会





## 上級救命講習会 無料

救急救命士の資格を持った応急手当指導員が指導に当たります

- と き** 9月14日(日) 午前8時45分～午後5時30分  
(15分前集合)
- ところ** 相楽中部消防組合消防本部
- 内 容** 心肺蘇生法(成人から新生児)、異物除去法、大出血時の止血法、自動体外式除細動器(AED)の使用方法、傷病者管理法、副子固定法、熱傷の手当、搬送法
- 対 象** 木津川市、笠置町、和束町、南山城村にお住まい又は通勤する方(原則、中学生以上の方)
- 定 員** 30人(先着順)
- その他** ・筆記用具を持参し、動きやすい服装で来てください。(スカートはご遠慮願います)  
・昼食は各自で用意ください。(昼休みの外出可能)
- 申 込** 8月4日～29日午前8時30分～午後5時(土、日は除く)に、電話で次へ。
- 問合せ** 相楽中部消防組合消防本部 警防課救急係  
☎72-2119

## 木津川サイクリング倶楽部

～古代文化の香り豊かな郷 明日香へ～

- と き** 8月17日(日) 午前8時(雨天中止)
- 集 合** 木津グラウンド(木津川端69-1)又は平城宮跡遺構展示館前(午前8時30分)
- 対 象** 自己責任で参加できる方
- 主催・問合せ** 木津川サイクリング倶楽部  
杉野 ☎090-9984-6106、嶋村 ☎86-4758
- その他** ・各自暑さ対策を十分におこなってください。  
・昼食代等個人で必要なものは個人負担です。  
・レンタサイクルは、事前申込必要(有料)

## パソコンニューメディア8月サロン 無料

「何でも相談」を含めて楽しいコミュニティーを進めています。

パソコンやニューメディアに何らかの知識や経験のある方の仲間を募っています。サロンは毎月開催しています。

- と き** 8月21日(木) 午後1時～(何でも相談)  
午後2時～4時(交流サロン)
- ところ** 山城老人福祉センター「やすらぎ苑」
- 問合せ** 木津川市パソコンニューメディアサロン  
宗形 ☎86-4320  
Email: yamashiro88@yahoo.co.jp  
URL: http://kidupns.at.webry.info/

## 第7回木津油絵サークル展

教室や絵画旅行などで描いた静物画、人物画、風景画などの作品を展示します。

- と き** 8月26日(火)～9月5日(金)(土日休み)
- ところ** 市役所1階「住民活動スペース」
- 内 容** 会員の油絵作品の展示
- 問合せ** 木津油絵サークル 齋藤 ☎72-9055
- その他** 随時会員を募集しています。活動日時は、第1・3火曜日、午前9時15分～午後0時15分、会費2,000円/月

## 小児救急フォーラム 無料

- と き** 9月13日(土) 午後1時～4時  
(講演 午後2時～)
- ところ** 精華町交流ホール(精華町役場内)
- 内 容** ・こどもの急病等の対応方法について講演(聴講自由)  
・救急対応実技講習(定員30人:事前申込)(見学自由)
- 申 込** 8月22日まで(必着)に、郵送・Fax又はE-mailで、①代表者の氏名、②代表者の郵便番号・住所、③連絡先(電話・携帯、メールアドレス等)、④参加者全員の氏名(性別、年齢(お子さんを含む全員))、⑤保育ルームの利用の有無を明記して、次へ。  
〒619-0214 木津上戸18-1  
山城南保健所 企画調整室「小児救急フォーラム担当」  
☎72-4301 Fax72-8412  
E-mail: yamashin-ho-minami-kikaku@pref.kyoto.lg.jp
- その他** ・会場には保育ルームを設置し、生後6か月以上で就学前のお子さんをお預かりします。  
・参加申込は、実技講習・保育ルームのみです。聴講、見学は自由です。  
・実技講習・保育ルームは先着順です。(参加・利用いただけない場合のみ、保健所から連絡します。)
- 主 催** 山城南保健所、相楽医師会

## ラフターヨガ

～ラフターヨガ(笑いヨガ)で心も体も元氣はつらつ♪～

- と き** 第一木曜(8月は7日) 午前10時～11時45分
- ところ** 女性センター 2階 講習室
- 参加費** 300円
- 持ち物** お茶・上履き(かかとのあるもの)
- 問合せ** 木津HAPPYラフタークラブ代表 木下美由起  
☎080-1438-3190  
E-mail: mkkoubou@kcjn.jp
- その他** 年齢・性別に関係なくどなたでも楽しく簡単に参加できます。普段の服装で大丈夫です(スカートは不可)。お気軽にご参加ください。

## 囲碁サークルの会員募集

囲碁は、静かな会話および脳の活性化、指先の動きなど健康管理にも良く、近隣の人々とのふれあいや会員の方々との交流などを通して、毎日を楽しく豊かに過ごせます。

初心者の方も気軽に参加ください。

- と き** 毎週水・土曜日  
午後1時～4時
- ところ** 相楽老人福祉センター  
1階「集会室」
- 費用** 3,000円/年
- 問合せ** 囲碁の集い 代表 林 ☎73-4585





## 消費者教育講演会

京都府山城広域振興局では、日々の生活で生じる様々なトラブルに対処するための知識を学ぶ講演会を開催します。

- と き** 8月9日(土) 午後1時30分～4時  
**ところ** 京田辺市商工会館4階「キラキラホール」  
**内容** 【第1部】テーマ：「サイバー犯罪の現状と対策」  
 講師：京都府警察本部サイバー犯罪対策課 情報セキュリティ対策係担当者  
 【第2部】テーマ：「気づくこと」  
 講師：大谷大学文学部教授 荒瀬 克己 氏  
**申込** 所定の用紙に必要事項を書き、Fax又はE-mailで次へ。  
**問合せ** 京都府山城広域振興局 ☎21-2103 Fax 22-8865  
 E-mail: yamashin-no-shoko@pref.kyoto.lg.jp  
**その他** 所定の用紙は山城広域振興局のホームページ(<http://www.pref.kyoto.jp/yamashiro/>)でダウンロード又は市役所にあります。

## 奈良先端大 公開講座 2014 無料

～先端バイオで何がわかる?何ができる?～

動物、植物、微生物に関する最先端のバイオサイエンス研究でどのような発見があったのか、その発見が我々の生活をどのように変えてゆくのかについてわかりやすく解説します。

- と き** 10月4日(土)・11日(土)・18日(土)・25日(土)  
 午後1時45分～4時30分  
**ところ** 奈良先端科学技術大学院大学内「ミレニアムホール」  
**定員** 400人(先着順)  
**申込** 9月8日(必着)までに、ホームページ(<http://www.naist.jp/>)から申し込みください。  
**問合せ** 奈良先端科学技術大学院大学 ☎0743-72-5112

## 府立山城郷土資料館

夏休みこども体験教室「和同開珎を作ろう」

- と き** 8月30日(土) 午後1時～4時  
**参加費** 100円(材料費)  
**申込** 8月16日までに山城郷土資料館へ。

夏休みこども体験教室「昔のおもちゃを作ろう」

- と き** 8月30日(土) 午後1時～4時  
**参加費** 100円(材料費)  
**申込** 8月23日までに山城郷土資料館へ。

- ところ** 山城郷土資料館(休館日：月曜日)  
**対象** 小学生  
**定員** 各30人(先着順)  
**入館料** 9月30日までは、クールスポットのため入館無料  
**問合せ** 山城郷土資料館 総務課 ☎86-5199

## シルバー人材センター会員募集

シルバー人材センターは、高齢者に就業機会を確保、提供する機関として国および地方自治体の援助を受けて設立された公益的・公共的な団体です。

(公社)木津川市シルバー人材センターでは、高齢者にふさわしい仕事を一般家庭、企業、官公庁等から引き受け、それぞれに合った仕事を会員に提供することにより、生きがいの充実、福祉の増進を図り、高齢者の能力を活かした活力ある地域社会づくりをめざしています。

皆さんの長年の知識・経験・技能を地域で活かす仕事で社会参加をしてみませんか。

- 主な仕事** 除草作業・剪定作業・スーパーのカート整理・屋内外の清掃作業等  
**対象説明会** 市内にお住まいの健康で働く意欲のある60歳以上の方  
 木津本所 毎月20日午後2時～  
 (20日が土・日・祝日の場合はその前日)  
 加茂支所 毎月第2月曜日午前10時～  
 (祝日の場合は翌日の火曜日)  
 山城支所 毎月20日午後1時30分～  
 (20日が土・日・祝日の場合はその前日)  
**問合せ** (公社)木津川市シルバー人材センター  
 木津本所 ☎72-6690  
 加茂支所 ☎76-2236  
 山城支所 ☎86-3567

## 第24回 奈良矯正展

奈良少年刑務所の一部を開放し、矯正施設(刑務所・少年院・少年鑑別所)の教育・職業訓練の紹介等をおこない、地域社会の人々に、広く矯正行政についてご案内する催しです。

- と き** 9月6日(土) 午前10時～午後4時  
 9月7日(日) 午前10時～午後3時30分  
**ところ** 奈良少年刑務所施設内(奈良市般若寺町18)  
**内容** ・施設見学(人数制限有)  
**演題** ・刑務所作業製品の展示即売  
 ・教育内容・職業訓練等をパネルで紹介  
 ・受刑者の書・絵画等の文芸作品の展示  
 ・職員による性格検査の体験実施等  
**問合せ** 奈良少年刑務所 ☎0742-22-4961

## 文化協会 講演会

- と き** 9月7日(日) 午後2時～3時30分  
 (開場 午後1時30分)  
**ところ** 中央交流会館(いずみホール)  
**講師** 高野 明子 氏(マリア書房社長)  
**演題** 人との出会いが次へのステップ  
 ～芸術に必要なのは広いお付き合い～  
**主催** 木津川市文化協会 ☎71-8130



看護師 24 時間常駐

手厚い人員体制

同一敷地内に診療所(別法人)がある安心

資料請求・お問合せ・ご見学 随時受付中

〒619-0213 京都府木津川市市坂六本木 76 お客様相談室

フリーダイヤル 0120-26-3410 <http://suncity-kizu.jp>

介護が必要な方へ

(入居時要支援・要介護)

介護付有料老人ホーム

サンシティ木津

カビや菌をシャットアウト

エアコンクリーニング

おそうじ本舗 相楽店

検索

携帯OK

0120-502-400

ご相談だけでも大歓迎 精華町乾谷65 担当:杉浦



# 関西文化学術研究都市7大学連携 「市民公開講座2014」要予約

けいはんな学研都市の7大学が連携し、開催する市民向け公開講座です。

**と き** 9月5日・12日・19日(金)

**ところ** 国立国会図書館関西館内「大会議室」

**定 員** 各回150人(先着順)

**申 込** 所定用紙にてFaxまたはホームページで次へ。

**問合せ** (公財)関西文化学術研究都市推進機構

☎95-5105 Fax95-5104 URL: <http://www.kri-p.jp/>

**7  
大学**

■ 奈良先端科学技術大学院大学  
■ 同志社大学 ■ 同志社女子大学  
■ 大阪電気通信大学 ■ 関西外国語大学  
■ 大阪国際大学 ■ 京都府立大学

## ダイヤルするまえに…

木津川市の各課・各部署へのお電話の際は、下記を参考に、電話番号を確認のうえ、おかけください。間違い電話で、無関係なご家庭や事務所などにご迷惑をおかけしています。

なお、月～金曜日の午前8時30分～午後5時15分は各課ダイヤルインへ、それ以外の時間は市役所代表(☎72-0501)へお電話ください。

## 市役所担当課 ダイヤルイン・メールアドレス

### 市役所

☎ 72-0501 (代表)

Fax72-3900 (総務課)

人事秘書課…………… ☎75-1234  
☎ hisho@city.kizugawa.lg.jp  
学研企画課…………… ☎75-1201  
☎ kikaku@city.kizugawa.lg.jp  
企業立地推進室………… ☎75-1201  
☎ kigyo@city.kizugawa.lg.jp  
総務課…………… ☎75-1200  
☎ somu@city.kizugawa.lg.jp  
危機管理課…………… ☎75-1206  
☎ kikikanri@city.kizugawa.lg.jp  
財政課…………… ☎75-1202  
☎ zaisei@city.kizugawa.lg.jp  
行財政改革推進室………… ☎75-1202  
☎ gyokaku@city.kizugawa.lg.jp  
税務課…………… ☎75-1203  
☎ zeimu@city.kizugawa.lg.jp  
収納課…………… ☎75-1204  
☎ shuno@city.kizugawa.lg.jp  
市民年金課…………… ☎75-1210  
☎ shimin@city.kizugawa.lg.jp  
西部出張所…………… ☎72-6770

人権推進課…………… ☎75-1217  
☎ jinken@city.kizugawa.lg.jp  
まち美化推進課…………… ☎75-1215  
☎ machibika@city.kizugawa.lg.jp  
クリーンセンター建設推進室………… ☎75-1226  
☎ clean-center@city.kizugawa.lg.jp  
観光商工課…………… ☎75-1216  
☎ kanko@city.kizugawa.lg.jp  
社会福祉課…………… ☎75-1211  
☎ fukushi@city.kizugawa.lg.jp  
国保医療課…………… ☎75-1214  
☎ kokuho@city.kizugawa.lg.jp  
高齢介護課…………… ☎75-1213  
☎ kaigo@city.kizugawa.lg.jp  
子育て支援課…………… ☎75-1212  
☎ kosodate@city.kizugawa.lg.jp  
健康推進課…………… ☎75-1219  
☎ kenko@city.kizugawa.lg.jp  
指導検査課…………… ☎75-1224  
☎ shido@city.kizugawa.lg.jp  
建設課…………… ☎75-1223  
☎ kensetsu@city.kizugawa.lg.jp  
まちづくり事業推進室………… ☎75-1225  
☎ machizukuri@city.kizugawa.lg.jp  
管理課…………… ☎75-1221  
☎ kanri@city.kizugawa.lg.jp  
都市計画課…………… ☎75-1222  
☎ tokei@city.kizugawa.lg.jp  
木津北地区保全推進室………… ☎75-1222  
☎ kizukita@city.kizugawa.lg.jp

農政課…………… ☎75-1220  
☎ nosei@city.kizugawa.lg.jp  
水道業務課…………… ☎75-1250  
☎ suidogyomu@city.kizugawa.lg.jp  
水道工務課…………… ☎75-1251  
☎ suidokomu@city.kizugawa.lg.jp  
下水道課…………… ☎75-1252  
☎ gesui@city.kizugawa.lg.jp  
出納室…………… ☎75-1218  
☎ suito@city.kizugawa.lg.jp  
加茂支所(代表)…………… ☎76-3611  
加茂支所市民福祉課………… ☎76-8501  
☎ k-shimin@city.kizugawa.lg.jp  
山城支所(代表)…………… ☎86-2300  
山城支所市民福祉課………… ☎86-6600  
☎ y-shimin@city.kizugawa.lg.jp  
学校教育課…………… ☎75-1230  
☎ gako@city.kizugawa.lg.jp  
教育施設整備室…………… ☎75-1231  
☎ kyoiku@city.kizugawa.lg.jp  
社会教育課…………… ☎75-1233  
☎ shakaikyoiku@city.kizugawa.lg.jp  
文化財保護室…………… ☎75-1232  
☎ bunkazai@city.kizugawa.lg.jp  
議会事務局…………… ☎75-1240  
☎ gikai@city.kizugawa.lg.jp  
行政委員会事務局………… ☎75-1208  
☎ gyosei@city.kizugawa.lg.jp

## 森登記測量事務所

土地家屋調査士 森 理 運

■ 土地・建物の登記・測量 ■  
■ 境界に関するご相談 ■

お気軽に  
お電話  
下さい!

木津川市木津清水 27 番地 17

☎ 0774-39-8975

森登記測量事務所 検索

近鉄新祝園駅 東口徒歩1分 精華町祝園長塚17番地5

## なごみ司法書士事務所

[なごみ司法書士事務所] 検索

京都司法書士会 司法書士 藤井伸樹

相続・遺言・贈与・成年後見  
抵当権抹消・裁判手続・破産

お気軽にお電話下さい! ☎0774-93-3009

Panasonic

自由設計リフォーム

Refine

リファイン

●毎週日曜日に  
新聞折込します!

木津川市【耐震補助金受付】  
補助金最高120万円+税額控除  
あります。【15件限定】  
安心安全な家が1日も早く実現  
して下さい。手続き無料!  
京都府木造住宅耐震診断士登録店

リファイン京田辺 検索

Refine 京田辺

京田辺市三山木西荒木6  
お気軽にお電話下さい。通話料無料 0120-806-200





## 届いていますか？「広報きづがわ」

「広報きづがわ」は、市内の区・自治会などにご協力いただき各世帯に配布しています。届いていない場合は、学研企画課までご連絡ください。目の不自由な方には、広報をカセットテープで聞くことができる「声の広報」、また、点字で読むことができる「点字広報」をご用意しています。詳しくは、学研企画課までご連絡ください。

問合せ 学研企画課 ☎75-1201 Fax75-2701

## 各種相談日

## 人権・行政相談

8月12日、9月9日(火)

午後1時～4時

木津人権センター

8月19日(火) 午後1時～4時

加茂文化センター

8月26日(火) 午後1時～4時

アスパアやましろ

## 問合せ

人権相談 人権推進課

行政相談 総務課

☎72-3522

☎75-1200

社協法律相談

(要予約) 相談月の1日午前8時30分～

8月8日(金) 午後1時～3時30分

木津老人福祉センター

問合せ 社会福祉協議会本所

☎71-9559

社協心配ごと相談

8月1日、9月5日(金)

午後1時30分～4時

木津老人福祉センター

8月13日(水) 午後1時30分～4時

加茂ふれあいセンター

8月22日(金) 午後1時30分～4時

山城保健センター

問合せ 社会福祉協議会

☎72-5532

☎76-4338

☎86-4151

年金相談(要予約)

8月27日(水) 午前10時～午後4時

庁舎北別館

予約・問合せ 京都南年金事務所

☎075-643-2620

## 健康相談(要予約)

8月5日(火) 午前9時30分～11時

加茂保健センター

8月26日(火)、9月3日(水)

午前9時30分～11時

木津保健センター

9月4日(木) 午前9時30分～11時

山城保健センター

問合せ 健康推進課

☎75-1219

女性センター相談

毎週金曜日

午後1時～3時 女性センター

問合せ 女性センター

☎72-7719

高齢者いきいきサポート窓口

(ボランティア・サークル活動等)

毎週月～金(休・祝日を除く)

午前8時30分～午後5時

高齢介護課

問合せ 高齢介護課

☎75-1213

障害者いきいきサポート窓口(就労支援)

毎週月～金(休・祝日を除く)

午前8時30分～午後5時15分

社会福祉課

問合せ 社会福祉課

☎75-1211

いじめ・不登校等対策

カウンセリングルーム

毎週金曜日 午前10時～午後6時

中央図書館

問合せ 学校教育課

☎75-1230

※電話相談

毎週金曜日 午前10時～午後6時

☎72-2660

交通事故相談

8月14日(木) 午前9時～午後4時

京都府木津総合庁舎

問合せ 木津地域総務室

☎72-0051

## 多重債務法律相談(要予約)

8月8日(金) 午後5時～6時30分

庁舎北別館

問合せ

相乗消費生活センター

☎72-9955

観光商工課

☎75-1216

京都府消費生活安全センター

☎075-671-0044

京都府山城広域振興局商工労働観光室

☎21-2426

消費生活相談

平日 午前9時～午後4時

相乗会館(京都府木津総合庁舎東隣)

問合せ 相乗消費生活センター

☎72-9955

児童相談所全国共通ダイヤル

☎0570-064-000

法律相談(要予約)

毎週火曜日 午後1時～5時

東部交流会館

料金 5,400円(40分あたり)

問合せ 京都弁護士会

☎075-231-2378

社会福祉士による

成年後見制度についての無料相談会

8月2日、9月6日(土)

午前10時～午後3時30分

イオンモール高の原

問合せ 京都社会福祉士会

☎090-4498-4689

※各相談については、回数制限等がある場合がありますので、詳細は事前に問い合わせください。

**やまなみ法律事務所**  
YAMANAMI LAW OFFICE  
弁護士 橘 英樹 (京都弁護士会所属)  
京都府相楽郡精華町山田下川原3-6  
グランシャリオ山田川第2ビル2階  
(近鉄山田川駅前)  
☎050-5520-7546  
http://www.eonet.ne.jp/~yamanami/  
☆各種法律相談受けいたします。お気軽にご相談下さい。  
☆業務時間 平日午前9時30分～午後5時30分

税務・会計・相続・贈与、会社設立、建設業許可他  
http://www.fujiharakaikai.com/  
**藤原総合会計事務所**  
税理士・行政書士 藤原 義明  
税理士・行政書士 藤原 庸貴  
税理士・社会保険労務士 大倉 康  
FSK  
木津川市木津宮ノ内95-9 いずみホール前  
☎0774-72-7711(代) P有り

**弁護士法人 松柏法律事務所 生駒事務所**  
奈良市中登美ヶ丘6-3-3 リコラス登美ヶ丘A棟2階  
奈良弁護士会 弁護士 田辺 美紀 奈良弁護士会 弁護士 藤木 秀行  
奈良弁護士会 弁護士 山本 直 奈良弁護士会 弁護士 山田 直子  
大阪弁護士会 弁護士 奥岡 真人  
相談料 30分 5,000円(税別) 但し、初回のみ30分無料  
■お問合せは  
☎0742-81-8361 学研奈良登美ヶ丘駅南口から徒歩1分 リコラス登美ヶ丘2階

# 加茂区域

各ごみは、決められた日の、**朝8時まで**に出してください。  
※ごみは決められた場所へ出してください。



## 地区別収集区域表（燃やすごみ以外）

区 域	地 区
A 地区	① 南加茂台4・6・8・9丁目
	② 南加茂台12・13・14・15丁目
B 地区	① 南加茂台1・2・3・5丁目
	② 南加茂台7・10・11丁目
C 地 区	井平尾、岡崎、河原、西、東、登大路、 仏生寺、口畑
D 地 区	里、二本松、観音寺、大野、法花寺野、南加茂台1丁目の一部
E 地 区	新町（駅西1含む）、南町、西町、中町、東町（駅西2含む）、中森、兎並、山ノ上、北
F 地 区	兎並西（駅東4含む）、駅東1・2・3、小谷上、小谷下、銭司、山田、奥畑
G 地 区	高田、当尾地区全域

## 粗大ごみ

※テレビ・冷蔵庫・冷凍庫・洗濯機・衣類乾燥機・エアコン・パソコン・バイクは収集できません。

A 地区① 10月31日(金)	A 地区② 10月30日(木)	B 地区① 10月10日(金)	B 地区② 10月14日(火)	C 地区 10月16日(木)
D 地区 8月21日(木)	E 地区 10月17日(金)	F 地区 8月22日(金)	G 地区 8月12日(火)	

## ペットボトル

※キャップ・ラベルは外して出してください。

A 地区①② 第4月曜	E 地区・F 地区 第4火曜
B 地区①② 第2月曜	G 地区 第1月曜
C 地区・D 地区 第4月曜	

## 燃やすごみ（生ごみ・木くず・紙くずなど）

月・木曜	観音寺、大野、法花寺野、北新町の一部、中新町の一部、南町、西町、中町、東町（駅西2含む）、中森、岡崎の一部、河原、南加茂台1・8・9・12・14丁目、プレステマンション
火・金曜	二本松、高田、北新町の一部、中新町の一部、南新町（駅西1・駅東1の一部含む）、兎並、兎並西（駅東4含む）、山ノ上、北、小谷上、小谷下、山田、当尾地区全域、南加茂台3・4・5・6・10・15丁目
水・土曜	里、銭司、井平尾、岡崎の一部、西、東、登大路、仏生寺、口畑、奥畑、駅東1・2・3（プレステマンションを除く）、南加茂台1丁目の一部・2・7・11・13丁目

※詳しくは「ごみ収集カレンダー」をご覧ください。

## 燃やさないごみ（ビン・かん・陶器類・蛍光灯など）

A 地区①②(第2・4木曜)	8月 14日・28日	9月 11日
B 地区①②(第1・3月曜)	8月 4日・18日	9月 1日
C 地区(第2・4水曜)	8月 13日・27日	9月 10日
D 地区(第2・4木曜)	8月 14日・28日	9月 11日
E 地区(第2・4金曜)	8月 8日・22日	9月 12日
F 地区(第2・4火曜)	8月 12日・26日	9月 9日
G 地区(第1・3木曜)	8月 7日・21日	9月 4日

## ビニール・プラスチックごみ（ビデオテープ・歯ブラシ・靴など）

A 地区①②(第1・3火曜)	8月 5日・19日	9月 2日
B 地区①②(第1・3木曜)	8月 7日・21日	9月 4日
C 地区(第1・3木曜)	8月 7日・21日	9月 4日
D 地区(第1・3木曜)	8月 7日・21日	9月 4日
E 地区(第1・3金曜)	8月 1日・15日	9月 5日
F 地区(第1・3金曜)	8月 1日・15日	9月 5日
G 地区(第2・4月曜)	8月 11日・25日	9月 8日

## ビニール・プラスチック容器包装（レジ袋・食品カップ・卵ケースなど）

A 地区①② 金曜	B 地区①② 水曜	C 地区 月曜	D 地区 月曜	E 地区 火曜	F 地区 火曜	G 地区 水曜
--------------	--------------	------------	------------	------------	------------	------------

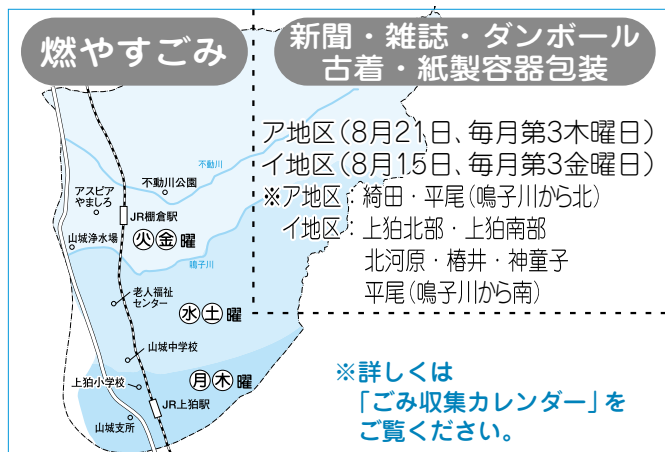
# 山城区域

各ごみは、決められた日の、**朝8時まで**に出してください。  
※ごみは決められた場所へ出してください。



## 燃やすごみ

新聞・雑誌・ダンボール  
古着・紙製容器包装



## 燃やさないごみ

ビン、かん、陶器類、蛍光灯など

(注) 収集日は同じ日ですが、必ず別々の袋に入れて出してください。

A 地区(第2・4水曜)	8月 13日・27日	9月 10日
B 地区(第2・4木曜)	8月 14日・28日	9月 11日
A 地区(上粕北部・上粕南部)		
B 地区(綺田・平尾・椿井・北河原・神童子)		

## 粗大ごみ

※テレビ・冷蔵庫・冷凍庫・洗濯機・衣類乾燥機・エアコン・パソコン・バイクは収集できません。

①地区 10月11日(土)	②地区 10月25日(土)	③地区 8月9日(土)
④地区 8月23日(土)	⑤地区 9月13日(土)	⑥地区 9月27日(土)

- ①地区(上粕南部・国道24号から西側・国道163号から南側)
- ②地区(上粕北部・国道24号から東側)
- ③地区(椿井・北河原・南平尾(鳴子川から南))
- ④地区(南平尾(鳴子川から北)・神童子)
- ⑤地区(北平尾・南綺田(不動川から南))
- ⑥地区(南綺田(不動川から北)・北綺田)

飲料用紙パック…中を洗って、切り開き、乾かしてください。  
ペットボトル …キャップとラベルは外して出してください。

山城区域全域 第3水曜日

## ビニール・プラスチック容器包装 レジ袋、食品カップ・卵ケースなど

山城区域全域 月曜日

## ごみ収集日

各ごみは、決められた日の、**朝8時まで**に出してください。

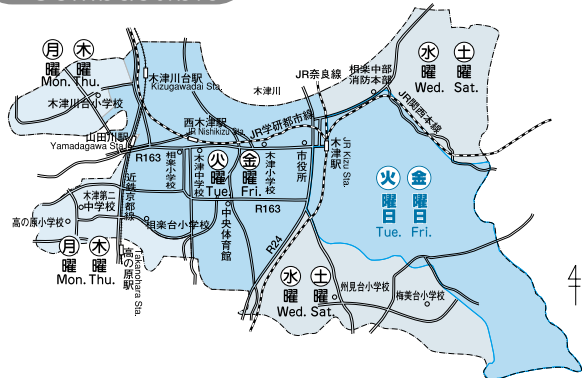


## 木津区域

※ごみは決められた場所へ出してください。

### 燃やすごみ Combustible

生ごみ・木くず・紙くずなど  
Kitchen waste, dust etc.



### 燃やさないごみ Incombustible

ビン・かん・陶器類・蛍光灯など  
(Bottles, cans, pottery etc.)

### ビニール・プラスチックごみ Plastic and Vinyl

ビデオテープ・歯ブラシ・靴など  
(Video tapes, tooth brushes etc.)

(注) 必ず、別々の袋に入れて出してください。

A 地区(第1・3火曜)	8月 5日・19日	9月 2日
B 地区(第1・3木曜)	8月 7日・21日	9月 4日
C 地区(第2・4月曜)	8月 11日・25日	9月 8日
D 地区(第1・3月曜)	8月 4日・18日	9月 1日
E 地区(第2・4土曜)	8月 9日・23日	9月13日
F 地区(第2・4木曜)	8月 14日・28日	9月11日
G 地区(第2・4火曜)	8月 12日・26日	9月 9日
H 地区(第1・3金曜)	8月 1日・15日	9月 5日
I 地区(第2・4水曜)	8月 13日・27日	9月10日
J 地区(第1・3水曜)	8月 6日・20日	9月 3日
K 地区(第2・4金曜)	8月 8日・22日	9月12日

### 飲料用紙パック Paper cartons

※中を洗って、切り開き、乾かしてください。

### ペットボトル Plastic bottles

※キャップとラベルは外して出してください。

### 飲料用紙パック ペットボトル 回収容器常設場所

市役所  
女性センター  
リサイクル研修ステーション  
西部交流会館  
東部交流会館  
京都府木津総合庁舎駐車場前倉庫内  
以上施設開所日のみ設置

スーパー中村屋(木津店)  
城酒店  
イワウチ酒店  
JA京都やましろ木津支店  
アル・プラザ(木津店)  
ハーベス(木津川台店)  
スーパードーム  
イオン高の原店(西側入口)  
サンディ(木津店)  
フレンドマート(木津川台)  
以上営業日のみ設置

### 拠点回収

決められた場所へ出してください。

第1火曜	A 地区・D 地区
第2火曜	B 地区・C 地区・K 地区
第3火曜	E 地区・H 地区・I 地区
第4火曜	F 地区・G 地区・J 地区

Permanent collection points for paper cartons/Plastic bottles.

We regret that due to lack of space, no details in English are available. Please ask your neighbors and/or the Kizugawa city office for information regarding collection points.

### 古紙類(新聞・雑誌・ダンボール・古布など) Used paper, magazine, corrugated cardboard, and cloth

古紙類をリサイクルすることで燃やすごみの量を減らすことができます。

### 古紙類集団回収事業

古紙類等の集団回収にご協力ください。

集団回収で古紙類(新聞、雑誌、ダンボール、紙パック、古着)を収集された場合、補助金(予算範囲内)をお支払いします。

※収集業者によって回収品目が異なることがあります。詳しくは、各収集業者に問い合わせください。

### 拠点回収

梅美台公園南側歩道	第3月曜日
黄葉公園	第1木曜日

古紙類…新聞・雑誌・ダンボール・古布・飲料用紙パックなどは完全リサイクルされます。「燃やすごみ」として収集されません。各地域で、定められた場所にきちんとお出してください。

Used paper, magazine, corrugated cardboard, and cloth must each be sorted out separately.

These items should be recycled and not be treated as combustible waste.

※詳しくは「ごみ収集カレンダー」をご覧ください。

### ビニール・プラスチック容器包装 Plastic casing / wrapping

レジ袋・食品カップ・卵ケースなど  
Grocery bags, shampoo bottles, egg cartons etc.

A 地区 木曜 (Thu.)	B 地区 月曜 (Mon.)	C 地区 木曜 (Thu.)	D 地区 水曜 (Wed.)	E 地区 水曜 (Wed.)	F 地区 月曜 (Mon.)
G 地区 金曜 (Fri.)	H 地区 火曜 (Tue.)	I 地区 火曜 (Tue.)	J 地区 金曜 (Fri.)	K 地区 火曜 (Tue.)	

### 粗大ごみ Oversized Garbage

机・自転車・ストーブ・タンスなど  
Desk, bicycle, stove, chest etc.

※テレビ・冷蔵庫・冷凍庫・洗濯機・衣類乾燥機・エアコン・パソコン・バイクは収集できません。

A 地区 8月20日(水)	B 地区 10月11日(土)	C 地区 10月25日(土)	D 地区 8月19日(火)
E 地区 10月21日(火)	F 地区 9月27日(土)	G 地区 9月25日(木)	H 地区 8月28日(木)
I 地区 9月11日(木)	J 地区 8月29日(金)	K 地区 10月9日(木)	

### 収集できないごみ

タイヤ・廃油・バッテリー・農薬・劇物・消火器などの処理は購入店又は専門業者にご相談ください。

Please note that we don't accept dangerous materials, chemicals, car batteries, tires or oil etc. These items should be taken to the store from which you bought them.



# 絆

kizuna

## ひと・まち・みらい 木津川市を創るすべての絆 「第二十四回」

### 空から大地を知る

#### エアフォトグラファー

多胡 光純 さん

モーターパラグライダーを巧みに操り、旅した大地を空から映し出すエアフォトグラファーの多胡光純さんは、大学生の時に「世界の果てに行きたい」という思いを抱き、探検部に入ったそう。四十万川やカナダを流れる大河をカヌーで下ったり、オーストラリアの砂漠やマダガスカルを自転車で走ったりと、様々な場所を訪れた中で、彼を一番魅了したのは、カナダ極北とアラスカの「北の大地」だったという。

「北の大地」の雄大な自然を求めて旅を重ねていくうちに、その土地で暮らす人たちに興味を湧いてきたそう。旅の中で出会った人と交流を深め、厳しい環境で生きている人たちを知ること、旅をした景色の中に現地の営みが重なっていく。その景色を写真と文章で表現したいと考え、旅を繰り返したという。

しかし、旅の回数は増えても納得できる風景を撮ることができなかったそう。そんな時に、ふと登ってみた450mの高台から見た景色は、彼が表現したいイメージそのものだったという。旅した場所と出会った人を包み込む空間を撮るには、高いところから大地を望むのが最適と考え、そのための手段として選んだのが、モーターパラグライダーを使つての空撮だった。カヌーに積

むことができるので、河を下っている時に空から眺めたポイントを見つけると、どこでも自由に離陸することができる。空からの眺めは、まさに彼が表現したいと思つた景色だったという。自分のイメージを表現する手段を手に入れた彼は、高い位置から見える情景の先に興味をわき、中国やモンゴルなど世界中の空に飛び立っていった。

上空からの大地は圧倒的迫力だ。多胡さんは、世界中を旅するなかで人を魅了する多くの景色に出会ったそう。たくさんさんの感動に出会った彼だが、ある時「何にも感動する自分は、一体何に心を動かされているのか」と、疑問を持ったという。答えを求めた彼は、日本の空を旅してまわる。日本の自然と暮らしを知ること、より深く世界のことを知ることができると考えたためだ。空から見る日本の自然は、本当に繊細なのだという。山を一つ越えた先には、全く違う景色が広がっていたそう。

日本と世界の景色を知り、改めて自然と暮らしを包み込む空間を表現したいと思つたという。「美しいものを切り取るだけではなく、その大地に生きる人の物語を一言でも添えられる写真や映像を撮りたい。」と、多胡さんは語ってくれた。

地球中を旅する多胡さんだが、最近、木津川市で家族と農業を始めたそう。農業を通して地域の人々と交流したり、より深く土地のことについて考えるようになってい

たという。旅先では水やりや草取りのことが気になるが、「縛られていると思うのではなく、愛着を感じる」という。

また、旅人から地域に根差した生活者になったことで、物事の見え方が変わったという。今まで見えなかったことに気付くようになり、より深い旅ができるようになったのだ。木津川市の豊かな自然と、そこに暮らす人々が、多胡さんの軸になっているのだそう。

世界の自然と暮らしを空から見えてきた多胡さんは、木津川市を自分が根ざす場所だと語ってくれる。そんな木津川市について「子どもと夫人、お年寄りがたくさん交流できる機会のある、豊かなまちになって欲しい」と思っているのだそう。

多胡さんと木津川市との絆が深まり、新しい物語が作られていくのが楽しみです。

たご てるよし  
多胡 光純 (1974年生)

旅とモーターパラグライダーによる空撮を軸に作家活動をおこなっている。  
主にカナダの北部とアラスカを中心に世界と日本を空撮している。