

**7**  
2014 No.88  
平成26年

**広報****きづがわ**

(前月比)  
2014年6月1日 現在  
市の人口  
人口 **72,407人** (−4)  
(うち外国人455人)  
男 **34,976人** (−14)  
女 **37,431人** (+10)  
世帯数 **27,135世帯** (+10)




表紙写真の関連記事は、まちの話題（P24）に掲載しています。

**もくじ**

子や孫の未来につなぐ	… 2	環境	… 18	情報ラインナップ	… 33
福祉と暮らし	… 6	まちの話題	… 24	ごみ収集日	… 38
健康	… 15	ホール・イベント	… 25		

**Contents**

育児関連のお知らせ記事は、記事の上部に  がついています。高齢者関連のお知らせ記事は、記事の上部に  がついています。

Turn to Page 23 for the CIR Column “Month-LEE BRIAN” in English

国際交流員专栏《マンスLEE・BRIAN》在第23页，敬请阅读（国際交流員コラム「マンスLEE・BRIAN」は英語・中国語併記で23ページに掲載しています）

※車イスをご利用の方は、各主催者等に問い合わせください。



# 子や孫の未来につなぐ

26年度  
第1号

木津川市の誕生から8年目になります。この間、様々な施策を展開して、木津川市は成長してきましたが、将来に向けて持続可能なまちとなるには、更なる行財政改革が必要です。その取組みを連載記事でお知らせします。



人口の増える稀なまち  
約6千人増えました

木津川市は、これまでの7年間、合併の効果を活かして、市民が暮らしやすいまちを目指し、まちづくりを進めてきました。まちが大きくなることで、以前はできなかった大きな事業や、専門的な事業に取り組めるようになり、このまちで暮らしたいと思う多くの方々が、新たに市民の一員となりました。

今、木津川市は全国的に見ても稀な、若いまち・子どもの多いまちとして成長を続けています。

	木津川市	全国
人口	現在※1	72,411人
	合併時※2	66,580人
	増減	+5,831人
人口15歳未満比率	現在※1	17.2%
	合併時※2	16.1%
	増減	+1.1%

※1 H26.5.1現在 ※2 H19.4.1現在

## 合併後の主な取組み

(注) 現在進行中の事業を含みます。

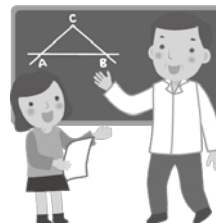
### ● 新しいサービス・事業の展開

- つどいのひろばの開設
- 子育て支援医療の対象者拡充
- 病後児保育の実施
- ファミリー・サポート・センターの開設
- ICT教育の導入
- ステップアップ/ホップアップ学習の実施
- ハザードマップの作成
- 相楽休日応急診療所の設置
- 住民票等のコンビニ交付
- 税のコンビニ納付 等



### ● 懸案事業の取組み

- 国道・府道の整備促進（東中央線・天神山線・木津川架橋等）
- 赤田川の樋門改修
- クリーンセンターの建設
- 州見台・城山台小学校、木津南中学校の開校
- 小中学校校舎耐震改修
- 加茂学校給食センターの建設
- 加茂図書館の移転
- 防災行政無線の整備 等



### ● 市役所の効率化・専門性の向上

- 市役所庁舎建設
- 山城支所建替（別館新築）
- 庁舎照明LED化
- 相談窓口の設置（子育て・高齢者・障がい者）
- 専門部署の設置（観光・企業誘致・文化財保護等）等



### ● 地域の活性化に向けた取組み

- 木津川アートの開催
- インターネット動画配信・SNS
- 民間保育所（州見台さくら、なごみ、愛光みのり）の誘致
- 京大農場・同志社国際学院の誘致
- 企業誘致（7事業所） 等



木津川市は、「水・緑・歴史が薫る文化創造都市」の実現に向けて、これまでも様々な行財政改革に取り組んできましたが、子や孫の世代が安心して暮らせる持続可能なまちづくりのため、今後、一層の事務事業の見直しなどを進めてまいります。

わたしたちのまちは、これからも暮らしたい・暮らしやすいまちであり続けることができるでしょうか。

それは、合併の締めくくりとなる大きな山を越えられるかどうかにかかっています。過去にもお知らせしたように、平成28年度から5年間をかけて、段階的に市の大きな収入源である交付税などが約14億円も減ってしまつてます。





# 平成26年7月 ふおとんDE 科学 ★★

## 工作教室

月	日	曜日	内 容	実施場所	対象者	時間	その他
7	19	土	キラキラ万華鏡	マルチホール	小学3年生以上	午前10時30分～、午後1時30分～	<b>&lt;マルチホール工作&gt;</b> 当日朝 受付 午前10時～ (午前の部、午後の部とも) ※1回10人まで  <b>&lt;ロビー工作&gt;</b> 材料がなくなり次第終了 させていただきます。  
			ソーラーオルゴール	マルチホール	小学4年生以上	午前11時～、午後2時～	
			三角万華鏡	ロビー	フリー	午前10時30分～、午後1時30分～	
			クロマトグラフィ	ロビー	フリー	午前10時30分～、午後0時30分～	
	20	日	ペットボトル顕微鏡	マルチホール	小学3年生以上	午前10時30分～、午後1時30分～	
			ソーラーオルゴール	マルチホール	小学4年生以上	午前11時～、午後2時～	
			三角万華鏡	ロビー	フリー	午前10時30分～、午後1時30分～	
			クロマトグラフィ	ロビー	フリー	午前10時30分～、午後0時30分～	
	21	月・祝	キラキラ万華鏡	マルチホール	小学3年生以上	午前10時30分～、午後1時30分～	
			スカイピンポン	マルチホール	小学4年生以上	午前11時～、午後2時～	
			三角万華鏡	ロビー	フリー	午前10時30分～、午後1時30分～	
			クロマトグラフィ	ロビー	フリー	午前10時30分～、午後0時30分～	

※講師等の都合により、工作教室をお休みさせていただくことがあります。

## 特別講座

### 要予約(ハガキによる事前申込)

7月30日(水)～8月1日(金)	①コンボイカーを作ろう！(集中講座)
8月 6日(水)・7日(木)	②光を科学しよう！(集中講座)
8月 9日(土)・15日(金)	ＩＣＯ(電子オルゴール)
8月10日(日)・16日(土)	ラブラブセンサー
8月14日(木)	常夜灯
8月17日(日)	乾電池でつく蛍光灯

**対 象** ①3日間、②2日間全て参加できる小学4年生以上の方

**その他** コンボイカーは、発明協会共催コンテストに出品するため、完成品の持ち帰りはできません。

**ところ** きっづ光科学館ふおとん「マルチホール・ロビー」

**その他** 工作教室ごとに注意事項や年齢制限等がありますので、詳しくは「きっづ光科学館ふおとん」ホームページ(<http://www.apr.kansai.jaea.go.jp/kids-photon/>)を確認してください。



### 第6回木津川市「少年の主張」大会

## 「少年の主張」作文募集

### 第6回木津川市少年の主張大会

**と き** 11月9日(日)午後1時～4時30分(予定)

**ところ** アスピアやましろ



皆さんがいつも考えていること、感じていることを作文にしてください。学校やクラブのこと、家族や友達のこと、自分の夢・将来の希望、社会や大人に対しておもうこと…、作文のテーマはあなたが今一番伝えたいことです。多数のご応募をお待ちしています。

**応募対象** 市内にお住まいの小学5年生～中学3年生

**応募方法** 400字詰め原稿用紙に3枚程度にまとめ、9月3日までに、市内小・中学校の児童生徒は学校へ、その他の方は社会教育課へ提出してください。

**審査方法** 作文審査で「木津川市少年の主張大会」出場者を選出し、最終審査では大会での発表を審査します。

**主 催** 木津川市青少年育成委員会

**問 合 せ** 木津川市青少年育成委員会事務局(社会教育課内) ☎75-1233

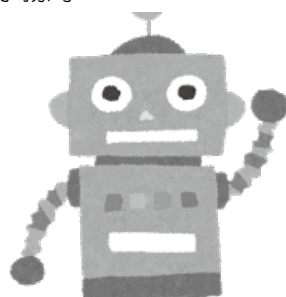
# 夏休み けいはんなロボット教室

4回講座

無料

やさしいプログラミングや先端的なテクノロジーを学んで、「科学する心」を育てましょう。

- と き** 8月18日(月)・19日(火)・21日(木)・22日(金) 午後1時30分～4時
- と ころ** けいはんなプラザ交流棟5階 中会議室「黄河」(精華町光台一丁目7)
- 内 容** ロボットをセンサーで制御するプログラムの作成(パソコン使用)、ロボットによるゲーム(センサーを利用したライントレース、障害レースなど)
- 対 象** 木津川市、京田辺市、精華町にお住まいで4回の教室すべてに参加できる小学5年生～中学3年生の方
- 定 員** 45人(申込多数の場合抽選) ※昨年の「けいはんなロボット工作教室」に参加した方は対象外
- 申 込** 7月28日(必着)までに、往復はがきに、①児童、生徒の氏名(ふりがな)・②性別・③学校名、学年・④住所・⑤保護者氏名(ふりがな)・⑥緊急連絡先(電話番号)を記入して、次へ。  
 なお、返信用の表面には、必ず郵便番号、住所、保護者の氏名を記入してください。  
 〒619-0237 精華町光台一丁目7 (株)けいはんな内「ロボット教室」事務局  
 ※はがき1枚につき1人の申し込みに限ります。
- 問合せ** 【申込方法】けいはんな学研都市活性化促進協議会 ☎95-5034  
 【学習内容】けいはんなジュニアロボットクラブ ☎070-5263-2200
- その他** ・ロボット、パソコンなどは、すべて会場で貸与します。  
 ・申込結果は、締切日以降に「返信用はがき」で通知します。
- 主 催** けいはんな学研都市活性化促進協議会
- 共 催** けいはんなジュニアロボットクラブ
- 後 援** 木津川市・京田辺市・精華町の各教育委員会



## 加茂プラネタリウム館

加茂プラネタリウム館の **リニューアル** 7月20日～ 全天周番組「ユニバース」をお送りいたします!

ドームいっぱいに広がる  
迫力ある映像

### 一般投影の案内

夏休み期間中 平日投影あります

- と き** 土・日・祝日  
 ①午前10時30分～ ②午後1時30分～ ③午後3時～
- 内 容** 生解説(約30分)+全天周番組「ユニバース」
- 料 金** 大人500円・中高生300円  
 3歳～小学生(市内)無料(市外)200円  
 市内の65歳以上250円、3歳未満無料

### ミニプラネタリウム工作教室 要予約

- と き** 7月20日(日)・27日(日)・8月23日(土)  
 ①午前9時30分～ ②午後2時～(各回約40分)
- 内 容** 身近な材料を使ってオリジナルプラネタリウムを作ろう!
- 定 員** 各回12組(一組：小人4人までに対して引率1人)
- 対 象** 3歳～小学生と保護者
- 料 金** 100円(工作材料費)
- 申 込** 7月1日から電話で加茂プラネタリウム館へ。

申込・問合せ 加茂プラネタリウム館 ☎76-7645 (午前9時～午後5時)

定休日 (月・木曜日[祝日の場合は、その翌日休館])

その他 7月6日(日)は、イベントのため一般投影は中止します。

### スターウォッチング

夏の星空を見上げてみませんか。

- と き** 8月2日(土) 午後7時～9時30分  
 ・午後7時～ プラネタリウム鑑賞  
 ・午後8時～ 星空観察 ※曇り・雨天時中止
- と ころ** 加茂プラネタリウム館
- 持ち物** 筆記用具、懐中電灯、双眼鏡(持っている方)

- 問合せ** 加茂プラネタリウム館 ☎76-7645  
 日本宇宙少年団木津川分団  
 加藤 ☎090-7486-6113
- 主 催** 日本宇宙少年団木津川分団
- 協 力** 同志社大学天文同好会



## 都市緑化推進運動ポスター(絵画) コンクール作品募集

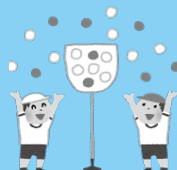
- テーマ** 「緑の自然を大切に」  
「花いっぱいのにち」
- 応募資格** 市内にお住まいの小・中学生
- 応募作品** 緑の自然と花をテーマにしたポスター  
※四つ切り画用紙に描いたもので1人1点で、必ずどちらかのテーマの文字が入っているもの
- 応募締切** 9月5日(必着)
- 応募先** 公益財団法人木津川市公園都市緑化協会  
**問合せ** 〒619-0214 木津神田2-1(郵送可)  
☎72-6050
- 主催** 公益財団法人木津川市公園都市緑化協会  
**共催** 公益財団法人木津川市緑と文化・スポーツ振興事業団  
**後援** 木津川市・木津川市教育委員会

## 第5回市民運動会 ポスター募集

今秋、10月5日に加茂小学校で開催予定の市民運動会が、大いに盛り上がるようなポスターを募集します。

**応募資格** 市内にお住まいの中学生以下の方

**募集** 9月1日午後5時15分までに、中央体育館へ。



### 募集要項設置場所

中央体育館、木津川市観光協会、加茂文化センター、山城支所、アスパアやましろ  
**問合せ** 木津川市体育協会事務局(中央体育館内)  
☎73-2323

※火曜日を除く、午前8時30分～午後5時  
**主催** 木津川市体育協会

## 明るい選挙啓発ポスター・啓発標語を募集します！

児童、生徒の皆さんをはじめ、多くの方から作品の応募をいただくことで、政治や選挙への関心を高めていただくために毎年実施しています。

### 明るい選挙啓発ポスター 【応募締切：9月4日】

**募集部門** ①児童、生徒の部 ②一般の部

**内容** 明るい選挙を推進することを表すポスター

**応募資格** ①市内の小学生・中学生・高校生 ②市内にお住まいの方

**応募方法** 色彩は自由、画用紙の四ツ切、ハツ切、もしくはそれに準ずる大きさのポスターを個人またはグループでご応募ください。

\*ポスターで使用する標語は『明るい選挙』に限りません。

**注意事項** 作品の裏面右下に次の必要事項をご記入いただくか、応募ラベルを貼付けてください。

\*応募ラベルは、市ホームページからダウンロードできます。

**必要事項** ①学校名・学年・性別・氏名(ふりがな) ②氏名(ふりがな)、住所

\*合作の場合は、家族、グループ、職場名等の区分を明記し、製作者の氏名(ふりがな)・住所を連記のうえ、代表者に◎をしてください。

### 明るい選挙啓発標語 【応募締切：9月4日】

**内容** 明るい選挙を推進することを表す標語(20文字以内で)

**応募資格** 市内にお住まいの方(小学生、中学生、高校生を含む。)

**応募方法** 応募用紙に必要事項を記入のうえ、ご応募ください。

\*応募用紙は市ホームページからダウンロードできます。

**提出先** 児童・生徒は学校に、一般の方は、木津川市選挙管理委員会(市役所3階 総務課内)に提出してください。

**その他** 1人1点、自作・未発表のものに限ります。

・明るい選挙啓発ポスターは、家族・友だち・グループ・職場などにおける合作でも差し支えありませんが、この場合もそれぞれ1点に限ります。

・明るい選挙啓発標語作品については、お返ししません。

・入選作品は、市ホームページへの掲載・展示に使用させていただきます。また、明るい選挙を推進するために木津川市選挙管理委員会、木津川市明るい選挙推進協議会において、選挙啓発記事や冊子等に使用させていただくことがあります。

・入選作品は平成26年度明るい選挙啓発作品として、京都府の審査に提出します。

**問合せ** 木津川市選挙管理委員会 ☎75-1207(直)平日午前8時30分～午後5時15分

☎72-0501(代)上記以外の時間帯

URL:<http://www.city.kizugawa.lg.jp/>



※市内の保育園でも、第1・3火曜日(祝日除く)午前10時～11時30分に園庭開放をおこなっています。詳しくは、各保育園へ問い合わせください。



## 子育てカレンダー

7月

### 園庭開放など

	と き	内 容	ところ・問合せ
1日(火)	午前10時～正午	自由遊び(園庭のみ)、ひよこサロン	木津東部
	午前10時～11時30分	室内あそび	加 茂
	午前10時～11時30分	季節の制作	山 城
2日(水)	午前10時～11時	講座「七夕のつどい」(要予約)	木 津
	午前10時～11時30分	おもちゃで遊ぼう	加 茂
3日(木)	午前9時30分～11時30分	園庭・室内開放(折り紙制作)	木 津
	午前10時～正午	自由遊び、体育遊び	木津東部
	午前10時～11時30分	作りましょう(七夕制作)	加 茂
	午前10時～11時30分	園庭開放	山 城
4日(金)	午前10時～正午	自由遊び、ハンドケア講習	木津東部
5日(土)	午前9時30分～11時30分	夏祭り<園行事>	木津東部
7日(月)	午前10時～正午	自由遊び(園庭のみ)、ｽﾎﾟｰﾂｲﾝﾌｧｲﾑ	木津東部
	午前10時～11時30分	おしゃべりサロン	木 津
8日(火)	午前10時～正午	自由遊び(園庭のみ)、ひよこサロン	木津東部
	午前10時～11時30分	室内あそび・水あそび	加 茂
	午前10時～11時30分	救命救急	山 城
	午前10時～11時30分	おもちゃで遊ぼう	加 茂
9日(水)	午前10時～11時30分	わいわいサロン	山 城
	午前9時30分～11時30分	園庭・室内開放(ふれあいあそび)	木 津
	午前10時～正午	自由遊び、おもちゃの図書館	木津東部
10日(木)	午前10時～11時30分	ふれあいあそび	加 茂
	午前10時～11時30分	園庭開放	山 城
	午前10時～正午	自由遊び、講習会『集団あそび～ボールで遊ぼう～』	木津東部
14日(月)	午前10時～正午	自由遊び(園庭のみ)、ｽﾎﾟｰﾂｲﾝﾌｧｲﾑ	木津東部
15日(火)	午前10時～正午	自由遊び(園庭のみ)、ひよこサロン	木津東部
	午前10時～11時30分	室内あそび・水あそび	加 茂
	午前10時～11時30分	園庭で遊ぼう	山 城
16日(水)	午前10時～11時30分	育児講座(救急救命)	加 茂
17日(木)	午前9時30分～11時30分	園庭・室内開放(絵本読み聞かせ)	木 津
	午前10時～正午	自由遊び、誕生会(要予約)	木津東部
	午前10時～11時30分	おもちゃで遊ぼう	加 茂
	午前10時～11時30分	園庭開放	山 城
18日(金)	午前10時～正午	自由遊び、体育遊び	木津東部
19日(土)	午前6時～7時	夏のあそび会	加 茂
22日(火)	午前10時～11時	はじめての誕生会	木 津
	午前10時～正午	自由遊び(園庭のみ)、ひよこサロン	木津東部
	午前10時～11時30分	室内あそび・水あそび	加 茂
	午前10時～11時30分	園庭で遊ぼう	山 城
23日(水)	午前10時～11時30分	おもちゃで遊ぼう	加 茂
24日(木)	午前9時30分～11時30分	園庭・室内開放(食育)	木 津
	午前10時～正午	自由遊び、水遊び	木津東部
	午前10時～11時30分	絵本タイム	加 茂
	午前10時～11時30分	園庭開放	山 城
25日(金)	午前10時～正午	自由遊び、作って遊ぼう”魚釣りをしよう”	木津東部
28日(月)	午前10時～正午	自由遊び(園庭のみ)、ｽﾎﾟｰﾂｲﾝﾌｧｲﾑ	木津東部
29日(火)	午前10時～正午	自由遊び(園庭のみ)、ひよこサロン	木津東部
	午前10時～11時30分	室内あそび・水あそび	加 茂
	午前10時～11時30分	魚つり遊び	山 城
30日(水)	午前10時～11時30分	おもちゃで遊ぼう	加 茂
	午前10時～11時30分	誕生会	山 城
31日(木)	午前9時30分～11時30分	園庭・室内開放(水・泥んこ遊び)	木 津
	午前10時～正午	自由遊び、水遊び	木津東部
	午前10時～11時30分	誕生会	加 茂
	午前10時～11時30分	園庭開放	山 城





## 子育て相談

ところ	と き
木津	平日 午前9時30分～午後4時
木津東部	平日 午前9時～午後5時 土曜日 午前9時～午後3時
加茂	平日 午前9時30分～午後4時
山城	平日 午前9時30分～午後4時

木津 木津子育て支援センター(木津保育園内) ☎ 71-1115  
 木津東部 木津東部子育て支援センター(梅美台保育園内) ☎ 71-8041  
 加茂 加茂子育て支援センター(いづみ保育園内) ☎ 76-2130  
 山城 山城子育て支援センター(やましろ保育園内) ☎ 86-4843

0歳児から3歳児と保護者のための子育てサロン

## つどいのひろば

## ▼わくわくひろば (☎ 73-0308)

おもちゃで遊んだり、楽しくおしゃべりしたり、お友達作りや子育ての情報交換や、紙芝居・手遊び・子育てに役立つ講座など楽しいことがいっぱい。授乳コーナーもありますので、赤ちゃんと一緒に安心してお越しください。

と き 毎週月・水・金曜日 午前10時30分～午後3時30分  
 毎週土曜日 午前10時30分～正午

ところ 平和堂アルプラザ木津店2階

## ▼かるがもひろば (☎ 71-0040)

ゆったりと遊んだり、おしゃべりしたりする時間や、絵本の読み聞かせ・体操・リトミックなどのお楽しみメニューもあります。親子の触れ合いやお友達作りにぜひ遊びに来てく

と き 毎週月・水・金・土曜日 午前10時～午後3時30分  
 ところ ガーデンモール木津川2階

※祝祭日・年末年始は休みます。

## 社会福祉協議会

## 社協木津

社会福祉協議会 木津支所(木津老人福祉センター内)  
 ☎ 72-5532

## 社協加茂

社会福祉協議会 加茂支所(加茂ふれあいセンター内)  
 ☎ 76-4338

## 社協山城

社会福祉協議会 山城支所(山城保健センター内)  
 ☎ 86-4151

## 子育てサークル

未就園児対象の子育てサークルが、各地域にあります。参加希望の方は、問い合わせください。

## おもちゃの図書館

木津老人福祉センター 7月2日・16日、8月6日(水)

木津東部子育て支援センター 7月10日(木)

山城保健センター 7月24日(木)

と き 午前10時～11時30分

加茂ふれあいセンター 7月22日(火)

と き 午前10時～正午

## 木津川おもちゃ病院

木津老人福祉センター 7月5日、8月2日(土)

加茂ふれあいセンター 7月18日(金)

と き 午後1時30分～4時

※こわれた“おもちゃ”を無料(原則)で修理しています。



～育てよう 一人ひとりの人権意識～

## 木津児童館

## 体験学習(カヌー体験)

と き 8月5日(火) ※雨天決行

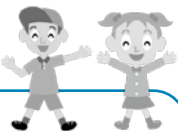
集 合 木津児童館 午前7時15分～

ところ (奈良県)モンベルクラブ五條

対 象 木津児童館に来館登録している小学3～6年生  
 参加費 ひとり1,800円、別途昼食代700円(事前学習会時に徴収)

申込締切 7月17日(必着)まで

その他 ・7月25日(金)午後7時から事前学習会をおこないます。必ず、参加してください。  
 ・参加決定後(7月27日以降)は、キャンセル料が必要になります。  
 ・荒天時や川の増水が予想される場合は、中止します。



## 料理教室(てまりすしを作ってみよう)

と き 8月19日(火) 午前9時30分～午後2時30分

ところ 木津児童館

対 象 木津児童館に登録している小学生

参加費 ひとり300円(当日徴収)

講 師 木津川市食生活改善推進協議会木津支部 育栄会

申込締切 7月24日(必着)まで

定 員 各20人

申込・参加 直接参加申込書を持参するか、はがきに児童の氏名(ふりがな)・学校名・学年・保護者の郵便番号・住所・氏名・電話番号を記入押印のうえ、次へ。  
 〒619-0214 木津清水27-4  
 木津児童館 ☎ 72-4700(休館日:日・祝日)

その他 ・参加申込書は木津児童館にあります(印かんを持参ください)  
 ・参加者には、後日くわしい案内状を送ります。  
 ・木津児童館来館登録は随時受け付けています。



## 「よっといで」の子育て・高齢者支援活動

～つながりの輪 ひろげよう～

「よっといで」(子育て支援団体)は、地域で子育て支援活動に取り組んでいます

地域の食材を使って日替りランチがあります。

内 容	と き
おやこひろば	月～金曜日 午後1時～2時
ふれあいクッキング	7月8日(火) 午前10時～午後1時30分
エコクッキング	7月14日(月) 午前10時～午後1時
おやこあそび	7月14日(月) 午後1時30分～3時
おやこクッキング	7月23日(水) 午後1時30分～3時
4世代交流クッキング	7月1日(火) 午前10時～午後1時
折紙教室	7月10日(木) 午前10時～正午

ところ よっといで(木津清水106 市役所から南へ徒歩5分)

問合せ よっといで ※午前10時～午後3時

☎・Fax72-9910

URL <http://homepage3.nifty.com/yottoide/index.html>



## ふとん水洗い乾燥サービス

在宅で介護されている満65歳以上で、介護保険制度の要介護認定において要介護度3・4・5に該当する方の衛生管理の支援を目的として、対象となる方が普段使用している布団をクリーニングするサービスです。

ご希望の方は、クリーニング中の代替布団を業者から貸し出します。

本事業は年度ごとの申し込みが必要になります。昨年度サービスを受けた方で、今年度もサービスの利用をご希望になる場合は再度申請が必要になります。

なお、施設(ケアハウスを除く)に入所されている方はご利用できません。

また、サービスのご利用には利用者負担金が必要です。

申 込 直接または郵送で、高齢介護課・各支所市民福祉課へ。

※締切は実施月の前月末まで

問合せ 高齢介護課 ☎75-1213

その他・申請には申請者の印かんが必要です。

- ・年間2回まで利用可能(8月・11月・2月実施)です。
- ・対象者一人につき、寝具上下合わせて2枚まで水洗い乾燥が可能です。

## ひとり親家庭いきいきふれあい事業

夏休み的一天を、親子や参加者同士が楽しく過ごして、交流を深めませんか。

と き 8月3日(日)

ところ (兵庫県)淡路島、震災記念公園、イングラントの丘(貸切観光バス)

対 象 市内にお住まいのひとり親家庭の親子

定 員 50人

参加費 おとな 3,000円

こども 小学生以上1,500円 幼児1,000円

申 込 7月19日までに、参加申込書に必要事項を記入し、木津川市母子会会長小玉宅または子育て支援課へ。

問合せ 母子会会長 小玉

☎070-5651-7650、Fax72-4827

子育て支援課 ☎75-1212

その他 参加申込書は、母子会会長宅、子育て支援課にあります。

主 催 木津川市母子会

後 援 京都府、京都新聞社会福祉事業団



いつまでもステキなあなたで!

## 介護予防をはじめましょう

vol. 1

### <介護が必要になる原因>

脳卒中などの生活習慣病のほかに、高齢による衰弱や骨折、転倒などのきっかけで、体を動かさない状態が続くことなどにより、筋力が低下し、心やからだの機能も低下し介護が必要になってきます。

### <介護予防とは>

健康寿命を延ばし、いつまでも生き生きと充実した生活を送るための取組みです。介護が必要にならないために、「つまづきやすくなった」「外出が面倒」など老化による心身の変化に心当たりがあれば、それは要注意です。日頃から介護予防に取り組みしましょう。

### 介護予防のポイント

- 1 歯の本数が減ることを予防するために歯磨きを実施し、日ごろからしっかり噛む・人と話すなど意識して口を動かす様にする
- 2 筋力低下、関節の動きが悪くなり、歩幅も狭くなるので、できるだけ正しい姿勢で歩く様にして筋力低下を防ぐようにする
- 3 タンパク質やエネルギーが不足しがちとなるためご飯などの主食と共に、タンパク質(魚・肉・卵・大豆など)をしっかり取る
- 4 日ごろから積極的に外出(地域の活動参加・交流など)することで「生きがい」や「やりがい」を見つける

高齢介護課 ☎75-1213



**障がいのある方の就職相談会 無料**

障がいのある方の就職に関する支援(ハローワークへの同行、登録手続、就職先の相談)や、福祉サービス事業所の紹介など、様々な情報提供・相談をおこなっています。

**と き** 7月8日・22日(火)  
**と ころ** しょうがい者就業・生活支援センター「あん」(山城町上粕前畑12番地4/JR上粕駅から徒歩10分・工房グリーンフィールド隣)  
**☎**86-5056、080-1428-3420 Fax86-5105  
**その他** 相談会当日以外も、ご連絡いただければ相談に応じます。

**地域活動支援センターいづみ「女性の集い」**

心に不調や病のある女性を対象にした集いをおこなっています。1人で悩まずに、女性の集いにいらしゃいませんか。

**と き** 7月8日(火) 午後1時30分～3時30分  
**と ころ** 東部交流会館「調理室」  
**内 容** お菓子作りと茶話会  
**対 象** 市内にお住まいの心に不調や病のある女性  
**定 員** 各8人(先着順)  
**参加費** 150円  
**申込・問合せ** 前日までに、電話・Faxで次へ。  
 社会福祉法人 いづみ福祉会、地域活動支援センターいづみ ☎76-0076 Fax76-0070

**7月は「社会を明るくする運動」強調月間です**

～ 犯罪や非行を防止し、立ち直りを支える地域のチカラ～

この運動は、犯罪や非行の防止と、罪を犯した人たちの更生に理解を深め、力を合わせて、犯罪や非行のない明るい社会を築くための運動です。

推進委員会では、街頭による啓発、啓発のぼりなどで呼びかけをおこないます。

**主 唱** 法務省  
**問合せ** 社会を明るくする運動木津川市推進委員会  
 (事務局:社会福祉課 ☎75-1211)

**チャリティーバザー**

皆様のご来場をお待ちしています。

**と き** 7月20日(日) 午後1時～  
**と ころ** 加茂文化センター2階「研修室」  
**問合せ** 大塚 ☎76-2883  
**主 催** 加茂地区 更生保護女性会

**きこえの相談会 無料**

年齢とともに、誰でも耳が遠くなってくるものです。自分の聴力がどのくらいなのか一度、聴力測定を受けてみませんか。

**と き** 7月15日(火) 午前10時～午後3時  
 ①午前10時～、②午前11時～  
 ③午後1時～、④午後2時～  
 (上記、日程以外も相談を受付けていますので問い合わせください。)  
**と ころ** 相楽聴覚言語障害センター(相楽会館内)  
**内 容** 聴こえに関する相談、聴力測定(聴力測定をご希望の方は1時間程度)  
**対 象** 木津川市・相楽郡内にお住まいで聴こえに不自由を感じておられる方とそのご家族  
**申 込** 7月8日までに、電話・Faxで名前・年齢・住所・電話(Fax番号)・相談内容・ご希望の時間帯を次へ。  
 ※申し込みが多い場合は、日時の変更をお願いすることもありますので予めご了承ください。  
**問合せ** 〒619-0214 木津上戸15  
 相楽聴覚言語障害センター 担当:山口  
 ☎75-2030 Fax72-6862

**子ども会活動に補助金を交付します**

木津川市では子ども会活動に補助金を交付する制度があります。

平成26年度の補助金申請を受け付けますので、交付を希望される子ども会は必ず期限内に申請してください。

**事業名** 木津川市社会教育関係団体事業補助金  
**対象団体** 木津川市内の子ども会(概ね10人以上の団体)  
 一地域での子ども会構成が困難な場合は、他地域との合同子ども会として補助金申請ができます。  
**補助金額** 予算の範囲内で、年間事業費の1/2、または団体割の低い方の額となります。(団体割)=(1団体定額)÷(会員数定額×人数)  
**対象活動** 子ども会がおこなう育成、指導、団体運営、活動、研修などの事業  
**申請期間** 7月1日(火)～18日(金)  
 ※この期間に申請のない場合は補助金の希望がないものとします。  
**申請書類** 補助金交付申請書・事業計画書・収支予算書・団体名および会員名簿  
**提出先** 社会教育課(市役所2階:土日祝日を除く)  
**その他** ・申請書類は社会教育課にあります。(市ホームページからもダウンロード可能です。)  
 ・事業終了後、実績報告書、収支決算書などの提出が必要です。  
 ・補助金は口座振込となります。  
**問合せ** 社会教育課 ☎75-1233



## 臨時福祉給付金・ 子育て世帯臨時特例給付金について

臨時福祉給付金・子育て世帯臨時特例給付金の "振り込み詐欺" や "個人情報" の詐欺 " にご注意ください！

平成26年4月から消費税が8%へ引き上げられましたが、所得の低い方や子育て世帯への負担の影響に鑑み、今年度に限り、暫定的・臨時的な措置として、臨時福祉給付金および子育て世帯臨時特例給付金が支給されます。受付は、平成26年7月15日から開始しますが、各給付金には支給要件があり、事前に対象と思われる方へ受付開始までにお知らせと申請書を送付します。ただし、届かない場合でも、支給要件に該当される場合は、問い合わせください。

2つの給付金	臨時福祉給付金	子育て世帯臨時特例給付金
お知らせと申請書	7月中旬に税務課から平成26年度の市民税（均等割）が課税されていない世帯の世帯主へ発送します。  ※両給付金とも対象の場合、両給付金のお知らせと申請書が送付されますが、受け取ることができるのはどちらか1つの給付金となります。 平成26年度の市民税（均等割）が課税されていない方で、平成26年度1月分の児童手当を受給されている場合は、臨時福祉給付金の申請書で申請してください。	7月中旬に子育て支援課から平成26年1月分の児童手当を受給されている方へ発送します。
支給対象者	基準日(平成26年1月1日)において木津川市に住民基本台帳の登録があり、平成26年度の市民税（均等割）が課税されていない方（ただし、次の方は除きます。） ＜支給対象外＞ ①ご自身を扶養している方が課税されている場合 ②生活保護を受給されている方	基準日(平成26年1月1日)において木津川市に住民基本台帳の登録があり、平成26年1月分の児童手当(特例給付を含む。)の受給者で、平成25年中の所得が児童手当の所得制限額に満たない方 ＜支給対象外＞ ①臨時福祉給付金の対象となる方 ②生活保護を受給されている方
支給額	対象者1人につき10,000円が支給されます。ただし、次の加算対象者は1人につき、5,000円を加算します。 ＜加算対象者＞ ・高齢基礎年金、障害者基礎年金、遺族基礎年金の受給者等 ※1 ・児童扶養手当、特別障害者手当等の受給者等 ※2 ※1 平成26年3月分の受給権があり、4月分または5月分の年金の支払いがある方が対象です。 ※2 平成26年1月分の手当を受給している方が対象です。	対象児童1人につき10,000円が支給されます。
その他		公務員の方の申請について勤務先から申請書類（「子育て世帯臨時特例給付金申請書（請求書）」、「公務員児童手当（特例給付）受給状況証明書」）が配布されている場合は、次のとおり申請をお願いします。

**受付期間** 7月15日(火)～10月15日(水) [第1次受付]

**申請書** 支給要件に該当される方で8月までに申請書の郵送がない場合、『臨時福祉給付金ワーキングチーム事務局』へ問い合わせいただければ、申請書を送付します。

また、木津川市ホームページからも申請書をダウンロードすることができます。

**申請** 申請書の記入および申請書裏面への必要書類の添付を済ませましたら、臨時福祉給付金ワーキングチーム事務局(市役所4階)へ郵便で提出ください。(臨時福祉給付金ワーキングチーム事務局、加茂・山城支所への持参可)

**振込** 提出いただいた申請書を受給資格等の審査の上、約1～2か月後に、支給決定(却下)通知書を送付します。決定された場合は、同通知により振込日をお知らせいたします。

※子育て世帯臨時特例給付金は、原則児童手当の振込先となります。

**問合せ** ○申請方法に関するお問い合わせ

〒619-0286 木津南垣外110-9

臨時福祉給付金ワーキングチーム事務局(市役所4階)

☎ 75-1411 (平日: 午前8時30分～正午、午後1時～午後5時15分)

※受付開始直後は、電話回線が非常に混みあい、つながりにくい事が予想されますので、ご了承ください。

○制度に関するお問い合わせ

厚生労働省 2つの給付金専用ダイヤル ☎ 0570-037-192 (平日: 午前9時～午後6時)





# 特別障害者手当・障害児福祉手当

日常生活において常時特別の介護を必要とする、在宅で重度の障がいのある方に手当を支給します。(ただし、所得制限があります)

## 特別障害者手当 (20 歳以上)

- 対 象** 次のいずれかに該当する方
- ・表 1 の障がいがあるとき
  - ・表 1 の障がいがあり、かつ表 2 の障がいがあるとき (表 2 の障がいは、表 1 の障がいとは別の障がいである必要があります。)
  - ・表 1・2 と同じ程度の障がいがあるとき
- 支給減額** 26,000 円/月 (支給月: 2 月、5 月、8 月、11 月)
- そ の 他** 次のような場合は支給できません
- ・施設等に入所したとき (入所している者含む)
  - ・病院または診療所に継続して 3 か月を超えて入院したとき

表 1

1	両眼の視力の和が 0.04 以下のもの
2	両耳の聴力レベルが 100 デシベル以上のもの
3	両上肢の機能に著しい障がいがあるもの又は両上肢のすべての指を欠くもの若しくは、両上肢のすべての指の機能に著しい障がいがあるもの
4	両下肢の機能に著しい障がいがあるもの又は両下肢を足関節以上で欠くもの
5	体幹の機能に座っていることができない程度または立ち上がることができない程度の障がいがあるもの
6	前各号に掲げるもののほか、身体の機能の障がい又は長期にわたる安静を必要とする病状が前各号と同程度以上と認められる状態であって、日常生活の用を弁ずることを不能ならしめる程度のもの
7	精神の障がいであって、前各号と同程度以上と認められる程度のもの

(備考) 視力の測定は、万国式視力表によるものとし、屈折異常があるものについては、矯正視力によって測定する (表 2、表 3 において同じ)

表 2

1	両眼の視力の和が 0.05 以上 0.08 以下のもの
2	両耳の聴力レベルが 90 デシベル以上のもの
3	平衡機能に極めて著しい障がいがあるもの
4	しゃく機能を失ったもの
5	音声または言語機能を失ったもの
6	両上肢のおや指およびひとさし指の機能を全廃したもの又は両上肢のおや指およびひとさし指を欠くもの
7	1 上肢の機能に著しい障がいがあるもの又は 1 上肢のすべての指を欠くもの若しくは 1 上肢のすべての指の機能を全廃したもの
8	1 下肢の機能を全廃したもの又は 1 下肢を大腿の 2 分の 1 以上で欠くもの
9	体幹の機能に歩くことのできない程度の障がいがあるもの
10	前各号に掲げるもののほか、身体の機能の障がい又は長期にわたる安静を必要とする病状が前各号と同程度以上と認められる状態であって、日常生活が著しい制限を受けるか又は日常生活に著しい制限を加えることを必要とする程度のもの
11	精神の障がいであって、前各号と同程度以上と認められる程度のもの

## 障害児福祉手当 (20 歳未満)

- 対 象** 表 3 の障害程度のいずれかに該当する方
- 支給減額** 14,140 円/月 (支給月: 2 月、5 月、8 月、11 月)
- そ の 他** 次のような場合は支給できません
- ・障がいによる支給事由とする公的年金を受け取ることができる場合
  - ・肢体不自由児施設等に入所したとき

表 3

1	両眼の視力の和が 0.02 以下のもの
2	両耳の聴力が補聴器を用いても音声を識別することができない程度のもの
3	両上肢の機能に著しい障がいがあるもの
4	両上肢のすべての指を欠くもの
5	両下肢の用を全く廃したもの
6	両大腿を 2 分の 1 以上失ったもの
7	体幹の機能に座っていることができない程度の障がいがあるもの
8	前各号に掲げるもののほか、身体の機能の障がい又は長期にわたる安静を必要とする病状が前各号と同程度以上と認められる状態であって、日常生活の用を弁ずることを不能ならしめる程度のもの
9	精神の障がいであって、前各号と同程度以上と認められる程度のもの
10	身体の機能の障がい若しくは病状または精神の障がい重複する場合であって、その状態が前各号と同程度以上と認められる程度のもの

手続きに必要な書類・用紙は、社会福祉課および各支所にあります

- ・各手当の認定請求書、所得状況届
- ・医師の診断書 (障がいの部位毎に様式が異なります) 又は障がいの程度のわかる証明
- ・その他必要な書類



# 木津川市生きがい大学「夏期講座」

受講生の皆さんを対象に「夏期講座」を開催します。事前の申し込みは不要です。

**とき・ところ** 山城分教室 山城総合文化センター 7月25日(金)  
加茂分教室 加茂文化センター 7月30日(水)  
木津分教室 中央交流会館 8月 7日(木)  
※各日とも午後1時30分～3時50分

**内 容** 【健康のつどい】  
演題「食の話と体操」～知って得するバランス料理(医食同源)～  
講師 岩田節子先生[(株)日本食生活指導センター] 他  
【近隣市町村巡り事前研修】  
演題 「桜井市の文化財を知ろう」  
講師 文化財保護室 芝野 康之



## 送迎バス運行表(発車時刻)

山城1号車(7月25日)	加茂2号車(7月30日)	木津2号車(8月7日)
12:45 上狛南	12:35 法花寺野	12:38 鹿背山
12:47 南都銀行前	12:37 大野	12:39 白口
12:50 上狛	12:40 加茂文化センター着・発	12:40 宮ノ裏
12:52 上狛小学校	12:45 尻枝口	12:42 宮之堀
12:54 山城中学校	12:47 当尾の郷会館	12:44 JR 木津駅西口
12:55 椿井	12:55 観音寺	12:46 川原田
12:56 椿井大塚山古墳	12:58 二本松	12:50 いずみホール着・発
12:58 やすらぎ苑	13:05 会場着	12:54 ハイタッチ・リサーチパーク南側
13:05 会場着	加茂3号車(7月30日)	12:56 南陽高校
山城2号車(7月25日)	12:45 岩船寺	12:58 兜台七丁目
12:50 渋川	12:50 東小	13:00 UR 都市機構前
12:51 神ノ木	12:51 浄瑠璃寺前	13:03 相楽台小学校前
12:53 蟹満寺口	12:52 西小	13:05 相楽台東
12:55 棚倉小学校	12:53 脇田	13:10 会場着
12:57 梅本酒店倉庫前	12:55 塚穴公園	木津3号車(8月7日)
13:05 会場着	12:57 南加茂台五丁目	12:44 州見台七丁目すし店側
加茂1号車(7月30日)	12:59 南加茂台一丁目	12:46 州見台六丁目公園側
12:39 恭仁小学校前	13:05 会場着	12:48 州見橋東ローソン側
12:47 銭司	木津1号車(8月7日)	12:50 州見台五丁目歯科側
12:51 井平尾	12:35 木津川市役所	12:52 木津南ソレイユ前
12:56 岡崎	12:37 神田	12:54 梅美台七丁目
12:58 恭仁大橋	12:38 南後背	12:56 梅美台三丁目
13:01 岡田橋	12:39 木津中学校前	13:03 市坂南口
13:03 島医院前	12:41 カリスチャペル前	13:05 市坂
13:05 JR 加茂駅西口	12:48 木津川台七丁目・北側	13:10 会場着
13:08 会場着	12:50 中央公園・北側	
	12:51 木津川台一丁目・北側	
	12:53 宮ノ前・理容室側	
	13:00 女性センター・北側バス停	
	13:03 中央体育館	
	13:05 会場着	

バスは発車時刻になれば出発します。  
交通事情によりバスの到着が遅れる  
場合があります。

社会教育課 ☎75-1233

## こんなときは… 国民年金保険料免除制度を！

国民年金には、所得の減少や失業等で経済的に保険料を納めることが困難な場合には、申請により国民年金保険料の納付が免除される「保険料免除制度」があります。**毎年7月から**新年度として受け付けています。

\* 国民年金保険料の免除は原則毎年申請していただきます。その年度切替は、**7月**です。

免除申請は皆さんの所得に応じて審査されます。基準となる所得が確定するのが6月ですので、**「7月～6月」という免除期間**になります。

★平成26年4月からは法律が改正され、保険料の納付期限から2年を経過していない期間(申請時点から2年1か月前までの期間)について、さかのぼって免除等を申請できるようになりました。学生納付特例も同様です。

※任意加入被保険者は、保険料免除制度は適用されません。

※申請者ご本人のほか、配偶者および世帯主の方も所得基準の範囲内である必要があります。所得によって審査をしますので、対象者の所得申告をお願いします。

### ◎全額免除制度 (保険料の全額(15,250円 平成26年度)が免除)

→全額免除された期間は、年金を受給するための受給資格期間には算入されますが、保険料を全額納付したときに比べ、年金額が1/2として計算されます。

### ◎一部免除制度(保険料の一部を免除)

→保険料の一部を免除し、残りの一部を納付していただくものです。一部免除された期間は、年金を受給するための受給資格期間には算入されますが、保険料を全額納付したときに比べて減額されて計算されます。

なお、一部免除を受けた期間で、納付すべき一部の保険料を納付されない場合、その期間の一部免除が無効(未納と同じ)になります。

### ◎若年者納付猶予制度(20代の方が対象)

→所得の少ない若年者(20代の方)が、将来年金を受け取れなくなることを防止するために、平成17年4月に新設された制度です。猶予された期間は、年金を受給するための受給資格期間には算入されますが、年金額には反映されません。

申請手続きは…

#### ●申請方法

「申請書」に必要事項を記入押印し、市民年金課・各支所市民福祉課へ提出してください。

#### ●申請に必要なもの

・基礎年金番号のわかるもの(年金手帳・納付書等)・印かん

・今年1月2日以降に木津川市に転入された方は、前住所地(平成26年1月1日の所在地)の課税・所得証明書(※控除内容が記載されているもの)

#### ●その他

退職(失業)による特例により申請をおこなう場合は、雇用保険受給資格者票や雇用保険被保険者離職票等の写しを添付してください。

### ◎継続申請もできます

申請(手続き)される際に、あらかじめ申請書に翌年度の免除申請希望を明記することにより、翌年度以降も申請(手続き)があったものとみなされ、自動的に審査が受けられます。

ただし、失業や災害などを理由として承認された方や一部納付(4分の3納付・2分の1納付・4分の1納付)を承認された方、申請が却下された方は、翌年度も申請(手続き)が必要となります。

### ◎免除された期間の保険料と年金はどうなるの？

保険料の全額免除や一部納付等の承認を受けた期間は、保険料を全額納付したときに比べ、将来受ける年金額が少なくなります。

そこで、免除された保険料については、10年以内であれば、あとから保険料を納めること(追納)ができます。

ただし、追納する場合は、保険料免除等の承認を受けた期間の翌年度から起算して、3年度目以降に保険料を追納すると、当時の保険料に経過期間に応じた加算額が上乗せされます。

問合せ 京都南年金事務所 ☎075-643-2547、市民年金課 ☎75-1210

## ふれあい文化講座 無料

①テーマ 『「南山城の古寺巡礼」を振り返って』 講師 宮川 禎一 氏(京都国立博物館)

②テーマ 『邪馬台国はどこにあったか』—魏志倭人伝を読み直す—

講師 村井 康彦 氏(国際日本文化研究センター)

と き 7月19日(土) 午後1時30分～4時30分

ところ 中央交流会館「いずみホール」

定 員 200人(先着順)

問合せ 文化財保護室 ☎75-1232へ

主 催 木津川市、木津の文化財と緑を守る会、興福寺



宮川 禎一 氏



## 平成26年中に家屋を取り壊したり、増改築された方へ ～届出はお済みですか？ご確認を！～

家屋(住家、店舗、工場、倉庫その他の建物)の固定資産税は、毎年1月1日現在で建っている家屋に課税します。税務課では、取り壊し家屋の把握に努めていますが、取り壊したことを確認できない場合は翌年度も誤って課税されることになります。

家屋の全部または一部を取り壊した時は、取り壊した床面積の大小に関わらず、「建物滅失届出書」の提出をお願いします。

取り壊した年は、課税されますが翌年度から課税されません。

### <登記されている家屋の場合>

法務局で、平成26年中に「建物滅失登記」、「建物表示変更登記」はお済みですか？

☐ はい ⇒ 税務課への届出は不要です。

☐ いいえ ⇒ すみやかに、税務課に「建物滅失届出書」を提出してください。

以下、税務課への届出がお済みでない方は、すみやかに手続きをお願いいたします。

### <登記されていない家屋の場合>

税務課に「建物滅失届出書」を提出してください。

### <小規模家屋の新築や増改築の場合>

床面積の大小に関わらず固定資産税がかかります。小規模な家屋についても税務課に連絡をお願いします。

※住宅用地に対する特例が適用されなくなる場合があります

住宅用の敷地として使用している土地については、住宅用地に対する課税標準の特例が設けられ税額が低く抑えられています。住宅を取り壊した場合は、特例の適用が受けられなくなり税額が変わる場合があります。

「建物滅失届出書」の様式は、税務課にお問い合わせいただくか、木津川市ホームページからダウンロードしてください。

税務課 ☎75-1203

## 70歳から74歳までの国民健康保険加入者の方へ

### ～「国民健康保険高齢受給者証」は、8月1日から切り替わります～

平成26年7月31日までの受給者証は8月1日以降使用できませんので、7月中に新しい受給者証を送付します。

なお、有効期限の切れた受給者証は、国保医療課、加茂・山城各支所、西部出張所へ返却してください。

\* 該当の方で、平成25年中の所得の申告をされていない場合は、正しい判定ができませんので早めに申告をしてください。

国保医療課 ☎75-1214

## 平成26年度 戦没者遺児による慰霊友好親善事業

先の大戦で父等を亡くされた戦没者遺児の方に、旧戦域を訪れていただき、慰霊追悼をおこなうとともに、同地域の住民と友好親善をはかります。この事業は、厚生労働省からの補助を受けて実施しています。

なお、地域によってはすでに締切日を過ぎている場合もありますのでご了承ください。

### <実施地域>

(広域地域)①旧満州 ②西部ニューギニア ③旧ソ連 ④マリアナ諸島 ⑤東部ニューギニア(1次)

⑥トラック・パラオ諸島 ⑦ボルネオ・マレー半島⑧フィリピン(1次) ⑨ソロモン諸島

⑩ミャンマー(1次) ⑪台湾・パシー海峡 ⑫東部ニューギニア(2次) ⑬ミャンマー・インド(2次)

⑭フィリピン(2次) ⑮中国

(特定地域)①西部ニューギニア ②ビスマーク諸島 ③マーシャル・ギルバート諸島

参加費 9万円

申込 電話で、京都府遺族会事務局(☎075-393-6050)へ。

主催・問合せ 日本遺族会事務局 ☎03-3261-5521



地区医師会から市民の皆さんへ

シリーズ健康エッセイ

vol.16

## 糖尿病について



医療法人松森内科医院  
松森篤史 医師

最近増えている糖尿病について話したいと思います。

糖尿病とはインスリンという血糖を下げるホルモンの分泌が悪くなったり、効きが弱くなることで、血液中に糖が増えすぎる病気です。最近では血糖を上げるグルカゴンというホルモンの分泌調整も悪くなっていることもわかってきています。

最近糖尿病になる人の増加は顕著であり、戦後50年間で約30倍に増えています。何故これほどまでに糖尿病が増えたかという点、日本人がもともと遺伝的にインスリンの分泌が弱いうえ、欧米的な高カロリーの食生活、自動車の普及による運動不足などのためです。

血液中に糖が多くなると、細い血管や太い血管の動脈硬化が進展します。腎不全になり、透析導入となる原因の1位、成人の失明の原因の2位は糖尿病です。また糖尿病患者さんは、血糖が正常の人に比べ、脳梗塞や虚血性心疾患の発症率が約3倍、ア

ルツハイマー型認知症が2.2倍、脳血管性認知症も2.8倍多いことがわかっています。主な死因は血管障害、癌などで、これらも一般の人に比べて高率で、さらに平均寿命も10歳短くなっています。糖尿病は進行しないと症状が出ないため、検査をしていないと、病気が進行した状態で見つかることがあります。進行してしまった動脈硬化はもどすことはできません。

糖尿病は血糖の平均値の指標となるヘモグロビンA1Cや食前食後の血糖値を採血で調べることで診断がつくので、できる限り早期に診断し食事療法、運動療法、薬物療法をおこない、食前や食後の血糖を下げることで、合併症の進展予防や血糖の長期的なコントロールをよくすることができま。治療だけでなく、いろいろな合併症が進行していないかどうか調べることも重要です。

糖尿病の治療は、インスリンの分泌がどの程度か、インスリン抵抗性があるかどうか、肥満があるかないか、糖尿病の罹病期間、合併症の有無などを見ながら、低血糖を起こさないように血糖をコントロールする必要があります。また食事、運動、薬などをうまく組み合わせる日常生活を送ることも大切です。

## 相楽休日応急診療所

～受診前には必ずお電話を～

診療時間 午前9時～(受付:午前8時30分～午後0時30分)

ところ 相楽会館1階(木津上戸15)

問合せ 相楽休日応急診療所 ☎73-9988

その他 症状によっては診療できない場合や、京都山城総合医療センターを紹介する場合があります。

月 日	診療科目	月 日	診療科目
7月 6日(日)	内科	8月 3日(日)	内科・小児科
7月13日(日)	内科・小児科	8月10日(日)	内科
7月20日(日)	内科	8月17日(日)	内科
7月21日(月・祝)	小児科	8月24日(日)	内科・小児科
7月27日(日)	内科・小児科	8月31日(日)	内科

### 材 料 (4人分)

ご飯	600g
えび	200g
玉ねぎ	1/4個
トマト	2個
レタス	4枚
こしょう	少々
粉山椒	少々

A	サラダ油	大さじ1
	ごま油	大さじ1/2
B	塩	小さじ1/2
	しょう油	小さじ1

一言メッセージ  
レタスの食感を活かした、暑い夏でも美味しく食べられるさっぱり味のチャーハンです。

- ① えびは殻と背わたをとり、小口切りにし、こしょうをふっておく。玉ねぎは小さめの角切りにする。
- ② トマトはへた、種を取って1.5cmの角切り、レタスは2cmの角切りにする。
- ③ フライパンにAを熱し、玉ねぎ、えびを炒め、火が通ったらご飯を加え炒め、②を入れ炒め合わせる。
- ④ Bで味を調え、仕上げに粉山椒を加える。

## おすすめの味

### レタス&トマトチャーハン

木津川市食生活改善推進員協議会  
山城支部 若竹会 和田 芳子



#### 〈1人分の栄養価〉

エネルギー	352 kcal
たんぱく質	13.7 g
脂 質	5.2 g
カルシウム	48 mg
食物繊維	1.4 g
塩 分	1.2 g



## マタニティ広場(妊婦さんの教室)要予約



友達づくりの機会としてもご利用ください。お父さんのご参加もお待ちしています。

**と き** 8月7日(木) 午後1時30分～  
(受付 午後1時15分～1時30分)

**ところ** 木津保健センター

**対象** 市内にお住まいの妊婦さんとその家族

**内容** おっぱいとお産について  
～助産師さんのお話を聞いてお産に対する不安を和らげませんか～  
おなかの赤ちゃんにやさしい食事について  
～おいしいダシのとり方や賢い栄養の摂り方を知りましょう～

**定員** 25人(先着順)

**持ち物** 母子健康手帳、母子保健テキスト(お持ちの方)

**申込・問合せ** 健康推進課 ☎75-1219

## やましろ「食」リレー講座

～親子で体験!山城地域の特産野菜を知ろう in 木津川市～

**と き** 7月23日(水) 午前9時～午後1時

**集合** 木津川市役所

**定員** 小学生親子20組(先着順)

**行程** ①自由研究ワークシートをお渡します②農産物直売所「J A京都やましろ農産物直売所 木津支店」「花野果市」見学③木津川市特産じゃがいもの収穫体験(梅谷地区)④キッズ調理体験(会場:女性センター)⑤生産者と食の安心安全について意見交流します⑥昼食

**申込・問合せ** 7月8日から電話で山城広域振興局(☎21-3211)へ。  
**主催** J A京都やましろ農産物直売所「花野果市」・京都府山城広域振興局

## サマージャンボ宝くじ・サマージャンボミニ6,000万発売

今年のサマーは6億円!! でっかい夏をまるかじり!!

**発売期間** 7月4日(金)～25日(金)

**発売場所** 全国の宝くじ売り場 ※通信販売でも購入できます。

**抽選日** 8月5日(火)

## 7月は愛の血液助け合い運動です

毎年夏は、長期休暇などにより献血への協力が得にくい季節です。しかし、輸血用血液は年間を通じて安定的に確保する必要があり、厚生労働省、都道府県、日本赤十字社は、7月1日から31日までの1か月間「愛の血液助け合い運動」を全国で展開しています。

市でも、次の日程で献血をおこないますので、一人でも多くご協力ください。

**と き** 7月8日(火) ①午前10時～正午②午後2時～4時

**ところ** ①加茂支所1階 ②アスピアやましろ

**持ち物** 献血カード(お持ちの方)、本人自身を証明できる証(初めての方のみ。運転免許証、健康保険証など)

**その他** 年齢・体重・Hb値などのほか、患者や献血者の安全を確保するため、献血をお断りすることがあります。

**次回献血日程**

**と き** 9月26日(金) 午前10時～午後4時

**ところ** イオン高の原2階「平安コート」

## 毎月19日は、食育の日

今月のテーマ「脱水予防」～暑さ対策のレシピ配布～

**と き** 7月22日(火) 午前10時～11時30分

**ところ** 市役所1階「住民活動スペース」

**主催** 木津川市食生活改善推進員協議会

## すこやか食講習会

**と き** ①7月16日(水)②7月17日(木)  
午前10時～午後1時(受付 午前9時40分～)

**ところ** ①木津保健センター②加茂文化センター  
**メニュー** 青菜とじゃこのスキムミルク入りご飯、揚げ豚のみそ香味ダレ、ひじきの梅サラダ、トマトとベーコンの冷スープ、豆乳と米粉のカスタード黒蜜がけ

**対象** 市内にお住まいの方

**定員** 各日20人(先着順)

**料金** 500円(当日徴収)

**持ち物** エプロン、三角巾、筆記用具

**申込・問合せ** 7月1日～8日に、参加者本人が健康推進課(☎75-1219)へ。

**主催** 木津川市食生活改善推進員協議会 木津支部 育栄会

ぴんくんとやいちゃん



## 平成26年経済センサス 基礎調査及び商業統計調査の調査票への記入はお済みですか?

7月1日を基準日として、全国すべての事業所および企業を対象に平成26年経済センサス 基礎調査および商業統計調査がおこなわれます。

「調査員証」を携行した調査員が、6月下旬にお配りした調査票を受け取りにお伺いしますので、お手元の調査票に記入もれがないか、もう一度ご確認ください。

平成26年経済センサス 基礎調査および商業統計調査コールセンター  
☎0120-0701-70(通話料無料) ※7月31日(木)まで 午前9時～午後8時

総務課 ☎75-1200

木津川市内の事業所及び企業の皆さんへ





お口の健康は、身体の健康!!10年に1度のチャンス!!

## 歯周疾患検診がスタートします!! 無料

歯周病は、中高年以降において虫歯と同様、歯を失う原因となる病気です。

初期の歯周病は、自覚症状がほとんどなく放置しがちです。そのため気づいた時には、かなり進行していることが多いです。また、最近の研究で、歯周病が全身の病気と関係があることがわかってきました。歯周病を予防することは、身体の健康にも繋がります。歯周病予防には、日々のお口の手入れとセルフチェック、歯科医院での定期検診が効果的です。木津川市では、平成20年度より歯周疾患検診を実施しています。受診率も年々上昇しており、歯周病予防に対する意識の高まりがうかがえます。この機会にぜひ受診してください。

### 《歯周疾患検診受診率の推移》

	平成 20 年度	平成 21 年度	平成 22 年度	平成 23 年度	平成 24 年度	平成 25 年度
対象者数 (人)	3,740	3,661	3,817	3,841	3,934	3,868
受診者数 (人)	150	254	343	373	416	436
受診率 (%)	4.0	6.9	9.0	9.7	10.6	11.3

### 歯周病ってどんな病気?

歯と歯ぐきの間にプラーク(細菌の塊)がたまることで、引き起こされる病気です。

初期の症状は歯ぐきの腫れや出血がある程度ですが、進行すると歯を支える骨が溶けて、歯が抜けてしまいます。

### やってみよう!セルフチェック!

【歯周病度チェック】京都府歯科医師会ホームページ掲載 <http://www.kda8020.or.jp/>

- ・ 歯を磨くとよく出血する
- ・ 臭いが気になることがある
- ・ 歯によく食べ物がはさまる
- ・ 歯がグラグラする
- ・ 朝起きると口の中がネバネバしている
- ・ 肉などをかみしめにくくなった
- ・ 歯が前に出てきたような気がする
- ・ 歯茎がよく腫れる

一つでも  
心当たりがあると  
トラブルの可能性が!?



**対 象** 市内にお住まいで次の生年月日に該当する方(対象の方には個別通知しています)  
40歳(昭和49年4月2日～50年4月1日生) 50歳(昭和39年4月2日～40年4月1日生)  
60歳(昭和29年4月2日～30年4月1日生) 70歳(昭和19年4月2日～20年4月1日生)

**実施期間** 7月1日(火)～9月30日(火)

**検診場所** 指定医療機関(受診券の裏に記載しています)

**申 込** ご希望の指定医療機関に直接ご予約ください。

**持ち物** 受診券(対象の方には歯周疾患検診受診券を送付しています)  
健康保険証、眼鏡等(問診票を医院で記入していただきます)

**問合せ** 健康推進課 ☎75-1219

## 京都サンガF.C. 木津川市は京都サンガF.C.のホームタウンです。 みんなでJ1昇格を目指すサンガを応援しましょう!



### <京都サンガF.C.ホームゲーム情報>

① 7月26日(土)午後7時キックオフ vsアビスパ福岡

② 8月3日(日)午後7時キックオフ vs水戸ホーリーホック

③ 8月17日(日)午後7時キックオフ vs大分トリニータ

●招待試合/上記試合のいずれか ●場所/西京極総合運動公園陸上競技場兼球技場(京都市右京区)

●定員及び席種/10組20人(SB自由席) ●応募方法/往復ハガキで申し込みください。

〈ハガキ1枚につき、2人までご招待〉

往信表面 〒610-0102 城陽市久世上大谷89-1

(送付先)京都サンガF.C.「木津川市広報ご招待」係

往信裏面 住所、氏名、電話番号、観戦を希望する試合(①②③のいずれか)

返信表面 郵便番号、住所、氏名

返信裏面 白紙のままお送りください

●締切/①②7月14日(月)必着③7月25日(金)必着

※当選の発表は、入場券引換ハガキの発送をもって替えさせていただきます。

問合せ 京都サンガF.C.ホームタウン推進課 ☎55-7603



# グリーンセンター建設に向けて

～グリーンセンターは、皆さんの日常生活に欠くことのできない施設です～

新たなグリーンセンターの建設は、木津川市にとって、一日も早く解決しなければならない、たいへん重要かつ緊急の懸案事項です。今月号では、敷地造成工事の進捗状況と施設整備工事発注のためのプロポーザル実施についてお伝えします。

## 【グリーンセンター敷地造成工事の進捗状況】

切土・盛土・残土処分のための準備作業を終え、7月から新たなグリーンセンターの地盤となる約1.6ヘクタールの平坦部分を作るための敷地造成工事に本格的に取り掛かります。

敷地造成工事の進捗に伴い、残土処分のための車両がやむを得ず増加することとなり、沿道の皆さんには、大変ご迷惑をお掛けしますが、これまで以上に、安全運転に心がけますので、ご理解とご協力をよろしくお願いします。



6月初旬の現場状況



残土運搬車両にはゼッケンを付けています。



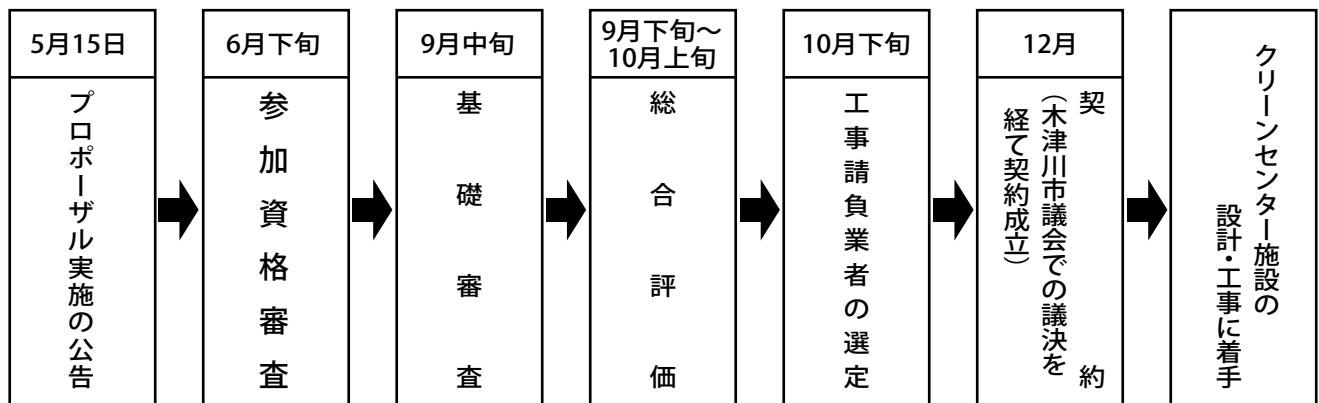
木津川から見た雨水排水管整備の様子

## 【施設整備工事のプロポーザル実施について】

グリーンセンター施設整備工事の請負業者を選定するため、5月15日に総合評価方式による公募型プロポーザル実施の公告をおこないました。

参加資格審査をおこなった上で、基礎審査によりグリーンセンターの規模・焼却方式・性能などを示した発注仕様書を満たしていることを確認した後、技術提案と価格提案を総合的に評価して、工事の請負業者を決定します。

今後のスケジュールは、表のとおりです。



グリーンセンター整備にあたり、地元の皆さんをはじめ市民の皆さん、一人ひとりのご理解とご協力をお願いします



## ハチの駆除は専門業者へ



家庭や個人の所有地内などで発生したハチや害虫などは、市では駆除できませんので、専門業者にご相談ください。京都府ペストコントロール協会では、専門業者を紹介しています。(※1)

ハチに刺されると、体質によってはアレルギー反応によるショック症状をおこす方もいます。事故防止のためにも専門業者に駆除をお願いしてください。

なお、殺虫スプレー等によりご自分で駆除される場合は、無料で蜂防護服の貸し出しをおこなっていますので、まち美化推進課までご連絡ください。

ただし、この蜂防護服を着用されての事故などについては、市では一切の責任を負えませんので、あらかじめご了承ください。

(※1) 京都府ペストコントロール協会 ☎075-752-8071(平日：午前10時～午後5時) Fax 075-752-8072

## 蚊の発生防止方法



蚊は、ちょっとした水たまりがあれば、場所を問わずどこでも産卵する特性を持っています。幼虫である「ボウフラ」は、水がなければ生きていけませんので、可能な限り産卵場所となるバケツの水や庭先の水たまりをなくせば、ある程度発生を抑えることができます。この機会に、自宅にボウフラがいないか次の場所などを点検してみてください。

発生場所	ボウフラ対策
植木鉢の受け皿	長期間、水を溜めておかない。
雨どい・U字溝	落ち葉などがたまらないようにする。定期的に点検・清掃する。
空き缶・空きビン	雨のあたらない場所に片付け、水が溜まらないようにする。
バケツ・ジョウロなど	裏返して、雨水が溜まらないようにする。
古タイヤ	中に水が溜まらないようにする。
雨水ます	ふたの下に、目の細かい網を敷いて、産卵できないようにする。

## セアカゴケグモにご注意を



このクモは近年国内の広範囲に分布生息しており、市内でも一般家庭などの排水溝やグレーチングの裏側、エアコン室外機の裏側などに営巣している可能性があります。毒を持っていますが、性質はおとなしく、攻撃性のないクモです。屋外で巣の上に座ったり、素手で触らない限りかまれることはありません。

### 特徴

体長(脚を含まない)は、オスが約4mm、メスが7～10mmで、色はオスが白っぽい色(縦に白色模様)をし、メスは暗褐色または黒色(縦に赤色模様)。腹部背面中央に赤または橙色の縦斑紋があります。

### 防除の方法

上記の生息しそうな場所に普段から注意し、クモの巣があれば棒切れなどで払って、巣を作らないようにしてください。見つけたら、クモ、卵ともに市販の殺虫剤をかけるか、靴で踏みつぶしてください。

### 咬まれたときの症状と処置

咬まれた直後は軽い痛みを感じる程度ですが、次第に痛みが増し、咬まれた腕や足に広がります。万一咬まれたら、水で洗うなど清潔にし、できるだけ早く病院で治療を受けることが大切です。できれば病院に咬まれたクモを持参してください。適切な治療につながります。

まち美化推進課 ☎75-1215

## 甲種防火管理に関する講習会の実施

相楽中部消防組合消防本部では、精華町消防本部と合同で甲種防火管理新規講習をおこないます。

**と き** 8月20日(水) 午前9時30分～午後4時20分  
8月21日(木) 午前9時～午後4時10分

**と ころ** 日本原子力研究開発機構 関西光科学研究所  
「多目的ホール」(梅美台8-1-6)

**定 員** 100人

**受講料** 無料(講習会初日にテキスト代4,500円が必要です。)

**申 込** 7月1日～31日午前9時～午後5時(土曜・日曜・祝日を除く)に、受講申込書に必要事項を記入し

て、相楽中部消防組合消防本部(木津白口10-2)へ。

**その他**・受講申込書は消防本部および各出張所にあります。

・当消防本部ホームページから、甲種防火管理新規講習の実施案内文および受講申込書をダウンロードできます。

相楽中部消防組合消防本部予防課 ☎72-2119  
URL:<http://www.sourakuchubu119-kyoto.jp>





循環型社会の実現に向けて

# くるっとだより No.19

エコリーダー「くるっと」(木津川市廃棄物減量等推進員の会)

事務局：〒619-0214 木津神田 2-1(リサイクル研修ステーション内)

☎ 75-2140 Fax 75-2141 E-mail:kizugawa-res@city.kizugawa.lg.jp

## ごみ減量化への取り組み

木津川市の、家庭から排出されるごみの組成およびその資源化の可能性は、つぎの表のようになっています。

ごみの組成(%)			資源化の可能性(%)		
			可能	不可能	
厨芥類(生ごみ)		47.9	49.9	49.4	30.9
草木		2.0			
紙類	容器包装	6.4	31.9	13.0	
	古紙	8.1			
	紙おむつ	7.6			
	その他	9.8			
プラスチック	容器包装	6.2	6.9	6.2	
	ごみ袋	0.7			
その他		11.3	11.3	0.5	

出典:木津川市ごみ減量化推進計画(もったいないプラン)



このことから、一般家庭のごみは

- 約50%を生ごみが占めており、堆肥化することにより殆どが再資源化することができます。
- 紙類は約35%で、古紙類、容器包装用紙などは再生紙として再資源化することができます。
- ペットボトルやプラスチック製容器包装類は約7%で、その大部分は再資源化することができます。

従いまして、約70%は再資源化でき、残りの約30%は資源化できない、というのが現状です。

## 私たちが取り組めるごみ減量化の方策

### (1) 生ごみの減量化

生ごみを「燃やすごみ」として出さず、堆肥にすることによりごみの量を半分にすることができます。

堆肥化の方法としては、「コンポスト」や「EMぼかし」などにより堆肥化することができます。ぜひ生ごみの堆肥化に挑戦してみてください。

木津川市のごみ減量化推進計画(もったいないプラン)では、水切りをしてごみを減らすことを呼びかけています。堆肥化に取り組めない場合でも、生ごみを「ぎゅっとひとしぼり」することにより、大きく減量することができます。水切りはごみ減量の第一歩です。ぜひ実践してください。

### (2) 紙やプラスチック類等の分別

ア. 古紙類(新聞、雑誌、ダンボール、紙パック、雑紙)はリサイクル可能です。**集団回収**を積極的に活用しましょう。

イ. ビニール・プラスチック製容器包装類は**分別**を確実にしましょう。



分別回収の第1歩は、丁寧な分別にあります。面倒と思われがちですが、慣れれば意外と簡単にできるものです。木津川市が各ご家庭に配布している「ごみの分別と出し方 ガイドブック」を参考にして実践しましょう。

あなたも推進員になって、楽しく、これからの木津川市の環境を考えてみませんか？



「もったいない」でゴミ出さない

(6月10日現在)

**リユース(再利用)のコーナー****ゆずります**

ソファ、テレビボード、サイドボード、洋服ダンス、学習机、座卓、ベッド(シングル)

**ゆずってください**

スキーウェア(95cm)、ピアノカ、ウクレレ、棚、三輪車、トランポリン、ランチョンマット、ゴミ箱(蓋付)、ハンガーラック、CDデッキ、コンビカー、スノーボード(140cm以下)、自転車(20インチ~大人)、ラジコンカー、ぶらさがり健康器、ビニールプール、本棚、着物、セミダブルベッド、チャイルドシート、椅子、プランター、バーベキューセット、鯉のぼり(大・小)、バドミントンラケット、クローゼット用箆等、一輪車、卓上机、長靴(19cm)、食器棚、ガスレンジ(プロパン用)、つり道具、大工道具、ダイニングセット、ラジカセ、双子用ベビーカー、整理ダンス、アウトドア用テーブル、ペダルなし自転車(子供用)

1. 人形、下着類(新品のみ可)、本はお断りします。
  2. 分別(衣類・食器・小物)してお持ち込みください。
  3. 衣類は洗濯したものを、きれいに持ち込んでください。
- ※上記を守られない場合は、お持ち帰りいただくことがあります。

リサイクル研修ステーション 午前8時30分~午後5時15分  
 ☎75-2140 Fax75-2141 (休館日: 月曜・祝日・月曜が祝日の時は翌日)

掲載は3か月間

**ペットが亡くなった場合について**

飼っているペットが亡くなった場合は、市で引き取りをおこなっています。亡くなったペットは、まず亡がらをビニールの袋に入れていただき、それから段ボール箱に入れてください。

引き取り手数料は、市役所へご持参していただいた場合は4,500円、ご自宅へ引き取りにお伺いした場合は5,500円です。

お預かりしたペットは、兵庫県猪名川町にある「(株)猪名川動物霊園」で、合同火葬をした後、共同墓地において埋葬をします。

また、犬につきましては登録を抹消する手続きをおこなうため、必ず届け出をしていただきますようお願いいたします。

まち美化推進課 ☎75-1215

**有効利用のぞうり作り講習会  
~捨てる前にひと工夫~**

と き 7月17日(木)  
午前9時30分~正午

ところ リサイクル研修ステーション  
対象 市内にお住まい・お勤めの方

定員 10人(先着順)

参加料 ひとり350円

持ち物 生地(木綿地を7cm巾に裂くか切って、長さ1.5~2m程度にし、裂き目が中に入るように4つ折りにしたものを、10~15個程度。ゆかた、シーツ1枚で2足程度作ることができます。)、定規、はさみ、裁縫道具、かぎ針(家に有る方)、鼻緒布1足分(作り方は別途はがきでお伝えします。)

申込 7月4日午前8時30分から、電話で次へ。  
リサイクル研修ステーション

☎75-2140 Fax 75-2141

(休館日: 月・祝日・月曜が祝日の時は翌月)

主催 エコリーダー「くると」(木津川市廃棄物減量等推進員の会)

**動物愛護写真コンクール作品募集**

テーマ 「人と動物とのふれあい」

人と動物(哺乳類、鳥類および爬虫類のペットに限る)との愛情あふれた作品

応募資格 京都府内にお住まい・お勤め又は通学している方

作品の規格等 四ツ切り又はA4サイズ。カラー・白黒どちらでも可。パソコンプリント可。1人2点まで。未発表のものに限る。

応募 7月1日~31日に、作品の裏に応募票を貼りつけ、郵送または持参で次へ。

問合せ 山城南保健所 ☎72-4300 Fax72-8412

その他 応募票は京都府のホームページ又は、山城南保健所にあります。

**町内会・自治会に加入しましょう**

自治会は、日頃からそこにお住まいの皆さんが協力して、防災・防犯をはじめ様々な地域コミュニティの形成に取り組んでいます。住みよい街をつくるには、自治会活動は欠かすことのできない大切なものです。

まだ自治会へ加入されていない方は、ぜひ自治会へ加入し、積極的に明るい住みよい街づくりに参加しましょう。

## 「里山の維持再生ゾーン」の実現に向けて

～市民協働による持続可能なまちづくりのモデルケースとして～

積水化学グループによるCSR活動が、木津北地区でおこなわれました。

### ■CSR活動とは

企業の社会的責任として実施される活動で、積水化学グループでは、「事業活動を通じた環境貢献」を基本的な考え方として、1997年度から環境貢献活動を続けられています。

「事業活動を通じた環境貢献」は、従来品と比較して環境特性に優れた「環境貢献製品の普及推進」と、CO2や廃棄物の削減などの「環境負荷削減」を目的としており、従業員参画の基、積水化学グループは、CSR活動に積極的に取り組んでおられる企業です。

### ■「積水化学の森・木津川」保全活動

5月17日に木津北地区において、積水化学グループのCSR活動が実施されました。

当日は、17人が参加され、本地区で里山保全活動をされている「鹿背山倶楽部」と「NPO法人 京都発・竹・流域環境ネット」の指導の基、竹の間伐や苗木(クヌギ)の植樹作業等をおこないました。

参加者からは、「自然の中で、竹の間伐作業やタケノコ刈りを体験し、里山の大切さを感じることができた。小さな活動が、里山の保護に繋がっていければと思う」とコメントをいただきました。

なお、この積水化学グループの木津北地区におけるCSR活動は、昨年度から取り組まれており、平成30年度まで年数回継続して実施され、本地区の保全活動に対して国土緑化推進機構を通じて資金提供もしていただいています。

(集合写真)



(竹林間伐作業)



## 木津北地区関係イベント情報

### 第2回 鹿背山城何でも知ろう連続講座

と き 8月3日(日)

ところ 中央交流会館「いずみホール」

内 容 ・鹿背山城の模型展示および写真説明(午前11時30分～午後1時30分)

・講演(午後1時30分～4時30分)

演題:「松永久秀の政治動向と南山城」

講師:天野 忠幸 氏(関西大学非常勤講師)

演題:「鹿背山城は松永久秀の城であるのか」

講師:森嶋 康雄 氏(山城郷土資料館主査)

参加費 700円(資料代含む)

定 員 先着順180人(事前申込不要)

主 催 木津の文化財と緑を守る会



講師:天野 忠幸 氏



講師:森嶋 康雄 氏

木津北地区保全推進室(都市計画課内) ☎75-1222





木津川市夏祭り（打上げ花火）

## 第2代国際交流員コラム リー・ブライアン マンスLEE・BRIAN

プロフィール BRIAN LEE（リー・ブライアン）  
24歳 アメリカ（ロサンゼルス）出身  
言語：英語、中国語、日本語、台湾（福建）語  
趣味：音楽、ホラーゲーム、バレーボール

### アメリカと台湾の夏事情

夏が来た！！！！！！

7月のアメリカでは、国中でアメリカ国旗を見ることが出来ます。なぜなら、7月4日はアメリカの独立記念日だからです。アメリカでは、この日に家族や友達と一緒にバーベキューをするのが国民的なイベントとなっています。独立記念日が近づくと、庭など様々な場所でアメリカの国旗が掲げられます。そして、お祝いに地域の花火大会が開催され、にぎやかな祝日となります。

一方、台湾の7月はすごく蒸し暑いです。かき氷を食べたり、冷たい飲み物を飲んだりして猛暑をしのぎます。マンゴー、ライチ、パイナップルなどのトロピカルフルーツが旬なので、かき氷のトッピングとしてよく使われます。また、夏のドリンクとしてトウガン茶を飲みます。漢字で書くと「冬瓜」で、「冬」という字が入っていますが、旬は夏です。トウガン茶はトウガンと黒糖で作ることができ、夏の暑い日にぴったりの飲み物です。インターネットでレシピを検索してみてくださいね。

夏は暑くて汗がベトベトしますね。でも、汗だくなのは、お互いサマー。

### 美國與台灣的夏天

炎熱的夏天来了！

在美国，夏天最大的盛事莫过于独立纪念日。每年七月四日，与亲朋好友烤肉已成为一种习俗。在大街小巷都可以看到美国国旗。在各个区域也有庆祝的烟火会。

在台湾，夏天闷热潮湿。人们吃刨冰喝清凉饮料消暑。刨冰配上芒果、荔枝、凤梨等当季的热带水果，十分受欢迎。另外冬瓜茶是个夏天解热的饮品。冬瓜虽然称为冬瓜，实际上在夏天成熟。用冬瓜跟黑糖就可以做简单的冬瓜茶。冰凉的冬瓜茶最适合夏天喝的饮料。您也不妨做做看！

夏天要记得随时补充水分，以防中暑。到了夏天，男子汉都满是男子汗！

### Summer in the US and Taiwan

Brace yourselves for the heat, the hot summer days are here!!!

In the US, the biggest thing in July is probably Independence Day. On the Fourth of July, it is a custom to have a barbecue with friends and family. You can see many flags in places like the front yards. Also, there are local fireworks for celebration.

In Taiwan, it is very hot and humid in the summer. Many have shaved ice or chilled drinks to fend off the heat. With many tropical fruits in season, mango, lychee, pineapple are among the popular toppings for shaved ice. Also, winter melon tea is a popular drink in Taiwan. Funny thing is that, despite its name, winter melon ripens in summer in Taiwan. Winter melon tea is made with winter melon and black sugar, and served chilled. It is the perfect drink to enjoy on a hot summer day. You should look up the recipe online!

**WATER** you doing this summer? Remember keep cool and stay hydrated!



#### 国際交流・異文化講座

#### 第2回 まったLEE・BRIAN 無料

アメリカらしさと台湾らしさとは？ ～あいさつ、生活習慣など～

と き 7月24日（木） 午後2時～3時30分

と ころ 市役所4階「4-4会議室」

対 象 市内にお住まいまたは通勤・通学している方  
※イベントは主に日本語でおこないます。

定 員 20人（応募多数の場合抽選）

申 込 7月17日までに、E-mail又はFaxに、①参加者氏名②住所③電話番号④年齢⑤性別を記入して、次へ。

問合せ 学研企画課 ☎75-1201

Email:kikaku@city.kizugawa.lg.jp

Fax: 75-2701

## 走って！跳んで！投げて！

第8回 木津川市小学校陸上運動交歓記録会(5月20日)

市内13小学校の6年生848人が奈良市鴻ノ池陸上競技場に集まり、様々な陸上競技に挑みました。

当日は、全力を尽くす選手に、スタンドからも熱い声援が飛び交いました。



女子100m走で大会記録を更新した上粕小学校の井上晴希さんは、「よい記録を出せて嬉しい、いい経験になりました。」と、同じく女子ソフトボール投げで大会記録を更新した相楽小学校の森岡真奈さんは、「他の学校の人々と競うことができ、楽しかったです。」と感想を話してくれました。

## まちの話題

### 国際交流を市役所で

国際交流・異文化講座「まったLEE・BRIAN」(5月22日)

木津川市の国際交流員のリー・ブライアンが、ホームタウンのアメリカと台湾を英語とユーモアを交えて紹介する、国際交流・異文化講座「まったLEE・BRIAN」が始まりました。



第1回となるこの日は、21人の方が参加して、日本語中心の講座を熱心に聞いていました。

次回の「まったLEE・BRIAN」は、7月24日となります。ぜひ、ご参加ください。

## 木津川アート2014

### 探しています 作家さんの滞在場所(アーティスト・イン・レジデンス)

11月2日～15日(14日間)におこないます「木津川アート2014」の活動がはじまっています。

5月24日、6月1日には、出展作家が、作品を制作したり、出展する場所を見つけるために市内を巡る「空間確認ツアー」をおこないました。ツアーに参加した作家のうち、7組の作家がレジデンスを活用しました。

今回、レジデンスを提供してくださった皆さん、ありがとうございました。

※レジデンスとは、出展作家が滞在する場所のことです。



空間確認ツアー

#### (参加者の感想)



滞在した作家:Yann Le Galさん、Mihoさん夫妻

初めて木津川市を訪れました。レジデンスでは快くお迎え頂き、ご家族に大変良くして頂き光栄でした。ご家族をはじめ、お仲間と色々な話ができて、特にフランス人で日本語がまだままだのYannとゆっくりお話してくれた事、私達との時間をたっぷり過ごしてくださった事に感謝しています。

宿泊場所の提供者:西谷さん

どんな方が来られるのか、ときどきしていました。笑顔が素敵なご夫婦で、いろんな話をさせていただき、1泊でしたが我が家にとっても思い出となりました。どんなアートになるのか地元としても楽しみです。

木津川アートでは、作家のレジデンスを提供していただける方を探しています。

木津川アートは、さまざまなボランティアの力で成り立っていますので、ホームステイの受入経験のある方などのご協力をお願いします。

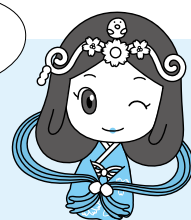
**問合せ** 木津川アートプロジェクト事務局  
(一社)木津川市観光協会 ☎73-8191  
観光商工課 ☎75-1216

## 姫チャレ!

- ①木津川市が合併した平成19年から、木津川市の人口は約何人増加しましたか?
- ②山城ノ國和太鼓鼓楽会長の岡田さんが、10月5日に参加する大会名は?

6月号の答え合わせ ①Kizugawa Amble

広報きづがわを  
よ〜く読んでね!





# 学研都市インフォメーション

Kansai Science City Information

## けいはんなプラザ

### けいはんな映画劇場 ファミリースペシャル

#### 怪盗グルーのミニオン危機一発

イタズラ好きな黄色い軍団ミニオン。

おれたちのボス・怪盗グルーは孤児3姉妹と暮らし始め、月泥棒の偉業を最後に一切の泥棒稼業をやめた。

それから、おれたちとグルーの家族は平和に暮らしていたが、ある日、おれたちミニオンの仲間が行方不明に！

誰が！？何のために！？真相は映画館に来てからのお楽しみ！

声の出演 笑福亭鶴瓶、中島美嘉、中井貴一、芦田愛菜 ほか

と き 7月26日(土)・27日(日)

午前10時30分～、午後1時～、午後3時30分～

料 金 一 般 1,000円

3歳以上～中学生以下、60歳以上 700円

けいはんなプラザ友の会会員 700円

問合せ (株)けいはんな事業部 ☎95-5115



映画同日開催  
(7/27のみ)

#### ふれあいフリーマーケット

(<http://www.nadeshikofurima.com/>)

と き 7月27日(日) 午前10時～午後3時

ところ イベントホールほか

料 金 入場無料

問合せ (株)けいはんな ☎95-5115

その他 駐車場の混雑が予想されます。予めご了承ください。

#### 劇団四季のファミリーミュージカル『魔法をすてたマジョリン』

と き 8月2日(土) 午後5時～(開場 午後4時30分)

ところ メインホール

入場料 全席指定

(前売)一般 4,900円

けいはんなプラザ友の会 4,700円

(当日) 5,500円

※前売りで完売した場合、当日券の販売はございません。

チケット・価格 (株)けいはんな(けいはんなプラザ3階)☎95-5115(午前10時～午後5時)ほか、電子チケットぴあ、ローソンチケットでも取扱い中

#### けいはんなプラザ・プチコンサート

7月2日(水) à 4 mains《動物の祭典》

出 演: 大谷洋子(ピアノ)、寺嶋千紘(ピアノ)

曲 目: フォーレ/組曲「ドリー」より「キティ・ワルツ」、サン＝サーンス/「動物の謝肉祭」(全曲)

7月9日(水) フランス音楽の彩り

出 演: 井上千尋(ピアノ)、横山愛沙美(ピアノ)

曲 目: ラヴェル/水の戯れ、ドビュッシー/小組曲

7月23日(水) 夏休みスペシャル! オペラって楽しい!

出 演: 安部絵理(ソプラノ)、辰巳千紗子(ソプラノ)、石田

優香(メゾ・ソプラノ)、波多野聖子(ピアノ)、澤田

知栄子(ヴァイオリン)、島袋貞則(サビゲーター)

曲 目: オペラ「ヘンゼルとグレーテル」より「踊りましょうよ」ほか

7月30日(水) "涼風によせて～日本の心～"

出 演: 加治屋菜美子(ソプラノ)、岸田 典子(ピアノ)

曲 目: 木下牧子/夢みたものは、成田為三/浜辺のうた

と き 午後0時15分～0時45分(7月23日のみ午後1時15分まで)

ところ アトリウムロビー

料 金 無料(駐車場1時間未満無料)

問合せ けいはんなプラザプチコンサート

実行委員会 ☎95-6128

※7月16日のプチコンは休みです。

#### 綾戸智恵Concert2014 ～Picture in a Frame～

と き 8月3日(日) 午後4時～(開場 午後3時30分)

ところ メインホール

料 金 6,000円(全席指定)※未就学児入場不可

チケット・価格 (株)けいはんな(けいはんなプラザ3階)

☎95-5115(平日午前10時～午後5時)

・ジェイエムピー☎71-8200(午前10時～午後7時)

ほか、電子チケットぴあ、ローソンチケットでも取扱い中

## けいはんな記念公園

#### ◆水景園の七夕

と き 7月1日(火)～7月7日(月)

午前9時～午後5時

ところ 水景園

料金 庭園入園料

#### ◆たなばたほしまつり

と き 7月5日(土)

午後6時～9時

ところ 水景園

料金 庭園入園料ほか

#### ◆水景園のいけばな教室 要予約

と き 7月3日・17日(木) 午後1時30分～4時

ところ 水景園観月楼研修室

料金 2,000円

定員 10人程度

#### ◆森っこ広場～森あそび～

と き 7月13日(日) 午後1時～4時

ところ 水景園井ぶきの森

料金 庭園入園料

対象 4歳以上とその保護者(小3以下は、保護者同伴)

#### ◆涼風コンサート～大正琴の演奏会～

と き 7月21日(月・祝) 午後2時～3時

ところ 水景園観月楼地階ホール

料金 庭園入園料

#### ◆やましろの国いっき祭り 無料

#### 全国竹水鉄砲合戦大会

と き 7月27日(日) 正午～

ところ 芝生広場

問合せ (一社)山城青年会議所事務局

☎82-6711

申込・問合せ けいはんな記念公園管理事務所(☎93-1200) URL <http://www.keihanna-park.jp>

参考 通常の開園時間: 午前9時～午後5時 通常の庭園入園料: 一般200円、小中学生100円(60歳以上は年齢証明の提示で無料)





## ホール・イベント

## 八代亜紀ふれあいコンサート

**と き** 11月15日(土) ①午後1時30分～、②午後5時～  
**ところ** グリーンホール(全席指定)  
**入場料** 前売4,500円(当日500円増)  
**発売** 市内の方(お一人様5枚まで)  
 7月19日(土)午前9時～ アスピアやましろ  
 (7月20日午前9時から、電話予約開始)  
 ※市外の方へは、残数がある場合、8月2日から発売  
**その他** 詳しくは、問い合わせください。

**ゲスト**  
 小沢亜貴子  
 MILLEA

## スタインウェイを弾こう in Summer

「スタインウェイ」を弾いてみませんか。

**と き** 8月5日(火)～10日(日)・12日(火)・13日(水)  
 ①午前9時30分～10時30分 ②午前10時40分～11時40分  
 ③午前11時50分～午後0時50分 ④午後1時～2時  
 ⑤午後2時10分～3時10分 ⑥午後3時20分～4時20分  
**対象参加料** 中学生以上の方  
 市内の方 無料(ただし、空調代1時間あたり1,000円はご負担願います。)  
 市外の方 1時間2,000円(利用料+空調代)  
**申込** 市内の方 7月5日午前8時30分から受付開始(電話予約可)  
 市外の方 利用日の前日受付(電話予約可)  
**その他** ・お一人様2時間連続お申込可能です。ただし、参加当日空きがある場合は追加できます。  
 ・団体での利用や、レッスン・営利を伴う利用はご遠慮ください。

## 山城プール ☎86-2010

月曜日休館(月曜日が祝日の場合は翌平日)  
 閉館時間は、日によって異なりますので問い合わせください。

## 期間限定 午前9時開館

今年は、期間限定でいつもより1時間30分早い午前9時から一般開放します。

夏休み・お盆休みは、山城プールで朝から水泳を楽しみましょう。

**と き** 7月20日(日)・21日(月・祝)、23日(水)～27日(日)、8月10日(日)・12日(火)～17日(日)  
 午前9時～午後8時30分(最終入場 午後8時)

## 後期水泳教室

**と き** 9月3日(水)～27日(土) 毎週水・土曜日

コース	時間	対象
ジュニア	午後5時15分～6時15分	小学生
チャイルド	午後3時30分～4時30分	3歳～年長

**受講料** 週1回コース(4回) 4,500円(水・土どちらか選択)  
 週2回コース(8回) 7,000円(水・土どちらも受講)

**申込** 市内にお住まいの方は、7月8日午前10時30分から山城プールへ。

**その他** 市外にお住まいの方は、7月15日から受付します。

## 水中筋トレ教室

**と き** 7月1日(火)～29日(火) 毎週火曜日(4回) 午後7時～8時  
 ※7月21日を除く

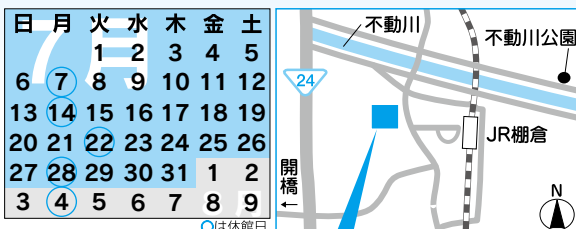
**対象** 中学生以上

**受講料** 1期間4回 4,500円

**申込** 開館日の午前10時30分～午後8時の間に受講料を添えて山城プールへ。(電話申込不可)

## アスピアやましろ

○イベント記事については、税込表示となっています。



**アスピアやましろ (山城総合文化センター)**  
 ☎86-5851 Fax86-5852  
 URL: <http://www.bunspo-shinko.or.jp>

## グリーンホールイベント

イベント名	と き	入場料	主催
京田辺シュタイナー学校12年生卒業演劇	7月4日(金) 午後6時～ 7月5日(土) 午後2時～ 7月6日(日) 午後3時～	無料	NPO法人京田辺シュタイナー学校
山下ユキバレエ教室発表会	7月13日(日) 午後2時～	無料	山下ユキバレエ教室

## 劇団かかし座「長靴をはいたねこ」

手影絵体験コーナーもあります。

**と き** 8月23日(土) 午後2時～  
**ところ** グリーンホール(全席自由)  
**入場料** こども(3歳以上) 前売300円 当日500円  
 大人(高校生以上) 前売600円 当日1,000円  
**お求め** ・アスピアやましろ(電話予約可)  
 ・中央交流会館・西部交流会館・加茂文化センター・山城プール(8月21日まで販売)  
**その他** ・小学3年生以下のお子様は保護者同伴をお願いします。



## 夏の特別講座～こども陶芸～

## 焼き物のえんぴつ立てを作ろう

**と き** 7月26日(土) 午前10時～11時15分  
**ところ** 創作室  
**定員** 10人(小学生に限る)  
**受講料** 1,500円(別途材料費として500円が必要)  
**申込** 市内の方 7月1日午前9時～  
 定員に達していない場合、市外の方 7月8日(火)午前9時～  
 7月21日午後5時までに、受講料を添えてアスピアやましろ窓口へ。  
**その他** 汚れても良い服装またはエプロンで来てください。

## 7月のグラウンドゴルフDAY

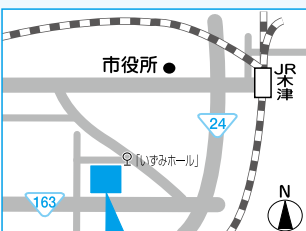
**と き** 7月3日・17日(木)  
**ところ** 不動川公園「多目的広場」  
**利用料** 200円  
**申込** 当日午前9時から、アスピアやましろ窓口へ。

## いずみホール

○イベント記事については、税込表示となっています。

日	月	火	水	木	金	土
		1	2	3	4	5
6	7	8	9	10	11	12
13	14	15	16	17	18	19
20	21	22	23	24	25	26
27	28	29	30	31	1	2
3	4	5	6	7	8	9

○は休館日



**いずみホール (中央交流会館)**  
☎72-8800 Fax72-2801 [月曜日休館]

### 浴衣で七夕を楽しもう 無料

浴衣を着て七夕の雰囲気を楽しみながら交流しませんか。

- と き** 7月6日(日) 午後1時30分～4時  
**対 象** 市内にお住まいの6歳(年長)～小学生の子どもとその保護者  
**内 容** 子どもへの簡単な着付け  
 保護者の方への着付け(希望者)  
 着付け教室の後、短冊作りや簡単な日本舞踊を楽しみ、茶話会を予定しています。  
**講 師** 蓮井和子  
**持 物** 子ども 浴衣・帯  
 大人 浴衣・半幅帯・腰ひも2本・前板・コーリンベルト・ウエストベルト(無くても可)  
**定 員** 10組(先着順)  
**申 込** いずみホールへ。

### 夏のこどもふれあい会

紙芝居と人形劇を鑑賞したあと、夏休みの楽しい工作活動として、本物そっくりなパフェを作ろう。

- と き** 8月8日(金) 午後1時30分～3時30分  
 (開場 午後1時15分)  
**対 象** 市内にお住まいの2歳～小学生の方(小学2年生以下は、保護者同伴)  
 ※パフェ作りは年長～小学生限定  
**参加費** 無料(パフェ材料費300円必要)  
**定 員** パフェ作りは30人(先着順)  
**申 込** 7月1日午前9時からいずみホールへ。

※紙芝居と人形劇は、いずみホールワークショップでできた作品です。



### 文化・スポーツ交流教室受講生募集

様々な文化・スポーツを通して仲間との交流を楽しみます。見学は申し込みください。

#### 日本画教室

- と き** 第1・3土曜日 午後1時30分～3時30分  
**月会費** 3,500円  
**講 師** 中野 一義

#### 親子リズム

- と き** 木曜日(月3回) 午前10時～11時  
**対 象** 2～4歳のお子さんと保護者  
**月会費** 3,000円  
**講 師** 山本 三歌代



## 加茂文化センター

○イベント記事については、税込表示となっています。

日	月	火	水	木	金	土
		1	2	3	4	5
6	7	8	9	10	11	12
13	14	15	16	17	18	19
20	21	22	23	24	25	26
27	28	29	30	31	1	2
3	4	5	6	7	8	9

○は休館日



**加茂文化センター (あじさいホール)**  
☎76-4611 Fax76-7593

### ふれあいロビーステージ出演者募集!

ご家族やお仲間と一緒にステージに出演してみませんか。

- と き** 11月3日(月・祝)、12月20日(土)の2回  
 午後1時30分～3時(予定)  
**と ころ** 1階ロビー  
**募集内容** 音楽のほか、ダンス・舞踊・演劇・落語・漫才・マジック等、15～30分程度のステージ発表が出来る木津川市にお住まいの個人や団体  
 7月20日までに、加茂文化センター窓口に応じ込みください。  
**応募方法** 詳しくは窓口へ問い合わせください。

### ベーゼンドルファーを弾こう in Summer

- と き** 8月14日(木)～22日(金) ※18日は休館  
 各日午前9時30分～午後4時20分(お一人様2時間連続まで申込可)  
**と ころ** あじさいホール  
**対 象** 中学生以上の方  
**参加料** 市内の方無料(ただし、冷房代1時間につき1,000円)  
**申 込** 7月12日から加茂文化センターへ。(電話申込可)  
 ※市外にお住まいの方は、問い合わせください。

#### アクアシェイプ教室

- と き** 7月2日(水)～9月24日(水) 毎週水曜日  
 午後7時30分～8時30分 ※7月30日、8月13日を除く  
**対 象** 中学生以上  
**チケット** 1回券 1,000円 5回券 4,000円  
**申 込** 当日受講開始までに山城プールへ。

#### 水中ウォーキング教室

- と き** 7月2日(水)～23日(水) 毎週水・土曜日  
 水曜 午後6時45分～7時15分  
 土曜 午後6時30分～7時

- 対 象** 中学生以上  
**受講料** 100円  
**申 込** 当日受講開始までに山城プールへ。

※開館時間は、日によって異なりますので、山城プールまで問い合わせください。



# 図書館だより

LIBRARY  
INFORMATION

## 休館日カレンダー

日	月	火	水	木	金	土
1	2	3	4	5	6	7
8	9	10	11	12	13	14
15	16	17	18	19	20	21
22	23	24	25	26	27	28
29	30	31	1	2	3	4
5	6	7	8	9	10	11

●印は全館休館日です。  
●印は山城図書館のみ開館日です。

中央図書館 ☎ 72-2980

加茂図書館 ☎ 76-6466

山城図書館 ☎ 86-5001

開館時間  
平日／午前10時～午後6時  
土・日／午前10時～午後5時  
※山城図書館は祝日開館

貸し出し  
図書／10冊まで  
(うち視聴覚資料2点まで)  
期間／2週間

## 新しくはいった本 (中央図書館)

一般書

■王朝小遊記

諸田 玲子 著

爛熟の平安時代。京の都で物売女、博学爺さん、貴族の元女房、不良少年、貧民窟の用心棒が結束し、人喰い鬼よりも怖い敵に力を合わせて対峙するが…。



児童書

■へんし〜んねずみくん

上野 紀子 絵 なかえ よしを 作

ねずみくんは、ねみちゃんをびっくりさせたくて、「へんしんや」と書かれた看板をみつけて、うさぎさんにへんしんします！みんなはねずみくんに気がつくでしょうか？人気の『ねずみくんの絵本』のシリーズ。



## 図書館からのオススメ本

『モノレールねこ』 加納 朋子 著

表題作他『パズルの中の犬』『マイ・フーリッシュ・アンクル』等全8編の短編が収録されていて、「家族」という、儚いけれど揺るぎない絆の物語です。その中の『バルタン最後の日』が特におススメ。意外な生物がツッコミを入れながら一人称で語る、ちょっと切ない物語。



## そうび展

昨年も好評を博した、木津川市・相楽郡在住の美術・造形作家(相楽美術協会会員)の方々による作品展です。多くの美しい作品が展示されますので、ぜひご来場ください。

と き 7月8日(火)～13日(日) ※最終日は午後4時まで

ところ 中央図書館2階「展示ホール・会議室」

出展者 相楽美術協会会員の皆さん

## 鉱物展～大地からの贈り物～

きらきら光る石や珍しい化石など、地球が造った不思議な石の数々をご覧ください。

と き 7月19日(土)～8月31日(日)

ところ 中央図書館2階「展示ホール」

出展者 藤内 敏 氏

## 中央図書館

### 土曜シアター

◆『ミッキー・マウス ミッキーのがんばれサーカス』

と き 7月12日(土)

午後2時～3時10分(開場:  
午後1時45分)

ところ 2階「視聴覚室」

### ホリデーシアター

◆『日本の名作童話 もも太郎 かさじぞう他』

と き 7月20日(日)

午後2時～3時(開場:午後1時45分)

ところ 2階「視聴覚室」

### おはなし会

◆絵本・紙芝居のよみきかせ

(朗読サークル「こだま」)

と き 7月5日・26日(土)

午前10時30分～正午

7月19日(土)

午後2時～2時30分

## 加茂図書館

### おはなし会 (おはなしポケット)

と き 7月6日・20日(日)

午前10時30分～11時

## 山城図書館

### おはなし会

◆「水あそび」のおはなし

と き 7月13日(日) 午前11時～

◆「虫」のおはなし

と き 7月27日(日) 午前11時～

## 雑誌スポンサー募集中です!

図書館の雑誌購入費(年間1雑誌、約3,800円～37,000円)をスポンサーに負担していただき、この雑誌最新号のカバーと雑誌棚にスポンサー広告(縦8cm・横15cmサイズ)を1年間掲載できる制度です。

中央・加茂・山城図書館は年間118,000人の方々が利用されますので、大きな広告効果が期待できます。皆さんのご応募をお待ちしています。

詳しくは、図書館で配布の募集案内または図書館ホームページをご覧ください。



# 情報公開・個人情報保護制度の運用状況

情報公開制度は、皆さんの請求に応じて市の行政情報を公開する仕組みです。この制度は、公正で開かれた市政を進めるだけでなく、皆さんの市政への参加を促進するものです。

次のとおり、平成25年度における利用状況をお知らせします。

## 情報公開開示請求件数及び処理内容

請求件数	処理内容(件)					
	開示	部分開示	不開示	却下	取り下げ	合計
35	14	23	2	0	1	40

\*1件の請求につき、複数の処理をおこなっている場合があるため、請求件数と合計は一致していません。

## 請求区分別実人数及び件数

請求者の区分など	人数
市内にお住まいの方	33(12)
市内にある事務所または事業所にお勤めの方	1(1)
市内に通学されている方	0(0)
市内に事務所または事業所をもつ個人および法人、その他の団体	1(1)
その他(実施機関が行う事務または事業に利害関係がある方)	0(0)

\* ( )内は実人数を表します。



## 情報公開に係る不服申立件数及び処理内容

申立件数	処理内容(件)					
	開示	部分開示	棄却	取り下げ	審査中	合計
1	0	0	0	0	1	1

## 個人情報開示請求件数及び処理内容

請求件数	処理内容(件)					
	開示	部分開示	不開示	却下	取り下げ	合計
13	4	7	1	0	1	13

## 個人情報開示に係る不服申立件数及び処理内容

申立件数	処理内容(件)					
	開示	部分開示	棄却	取り下げ	審査中	合計
0	0	0	0	0	0	0

## 実施機関別公文書開示請求件数及び処理内容

### <情報公開>

実施機関	請求件数	処理内容(件)					
		開示	部分開示	不開示	却下	取り下げ	合 計
市長	29	11	20	2	0	1	34
議会	4	3	1	0	0	0	4
教育委員会	2	0	2	0	0	0	2
選挙管理委員会	0	0	0	0	0	0	0
監 査 委 員	0	0	0	0	0	0	0
公平委員会	0	0	0	0	0	0	0
農業委員会	0	0	0	0	0	0	0
固定資産評価審査委員会	0	0	0	0	0	0	0
水道事業管理者	0	0	0	0	0	0	0
合 計	35	14	23	2	0	1	40

### <個人情報保護>

実施機関	請求件数	処理内容(件)					
		開示	部分開示	不開示	却下	取り下げ	合 計
市長	13	4	7	1	0	1	13
議会	0	0	0	0	0	0	0
教育委員会	0	0	0	0	0	0	0
選挙管理委員会	0	0	0	0	0	0	0
監 査 委 員	0	0	0	0	0	0	0
公平委員会	0	0	0	0	0	0	0
農業委員会	0	0	0	0	0	0	0
固定資産評価審査委員会	0	0	0	0	0	0	0
水道事業管理者	0	0	0	0	0	0	0
合 計	13	4	7	1	0	1	13

総務課 ☎75-1200

# 入札参加資格審査申請書(指名願い)の臨時受付について

平成26年8月に、市内業者(木津川市内に主たる営業所(本店)を有する法人または営業拠点を有する個人のうち、別に定める要件に該当する方)を対象に、指名願いを臨時受付します。現在、資格を有していない方で、木津川市からの受注を希望される場合は、申請書を提出し、資格審査を受けてください。

**対 象** 建設工事、測量・建設コンサルタント業務、物品・役務の供給

**受付期間** 8月20日～9月1日(土・日曜日を除く) 午前8時30分～正午、午後1時～午後5時15分

**問 合 せ** 指導検査課 ☎75-1224

## 都市計画案の縦覧および説明会

都市計画法(昭和43年法律第100号)第17条第1項及び同法第21条第2項において準用する同法第17条第1項の規定により下記のとおり都市計画案について縦覧に供します。

なお、当該都市計画案について、縦覧期間満了の日までに木津川市長に対し、意見書を提出することができます。

また、都市計画案について説明会を実施しますのでお知らせします。

### 【縦覧】

#### 1 都市計画案

- (1)相楽都市計画 用途地域の変更(案)
- (2)相楽都市計画 地区計画(木津中央地区計画)の変更(案)
- (3)相楽都市計画 高度地区の変更(案)
- (4)相楽都市計画 特別用途地区の変更(案)
- (5)相楽都市計画 生産緑地地区の変更(案)

本都市計画は、「相楽都市計画 木津中央特定土地区画整理事業」の都市基盤整備の進展を受け、計画的かつ有効な都市的土地利用を図るため、用途地域等の都市計画について変更をおこなうものです。

※変更案については、7月10日(木)から市の都市計画課のHPでもご覧になれます。

#### 2 縦覧期間 7月10日(木)～24日(木)(土日、祝日は除く)

午前8時30分～午後5時15分

#### 3 縦覧場所 市役所3階 都市計画課

#### 4 意見書の受付期間等

- ・受付期間 7月10日(木)～24日(木)(祝、土・日曜日を除く) 午前8時30分～午後5時15分
- ・提出方法 都市計画課に備え付けの意見書様式(市ホームページからダウンロード可)に必要事項をご記入の上、持参または郵送してください。

※郵送の場合は、受付期間内に必着するようお願いします。

### 【説明会】

**と き** 7月16日(水) 午後2時～4時

**と ころ** 市役所4階「4-3会議室」

**問 合 せ** 都市計画課 ☎75-1222

## 消費生活揭示板 vol.13 簡単に儲かる？ マルチ商法に気をつけて！

最近SNS(ソーシャルネットワーキングサービス)で知り合った人から誘われることも増えているマルチ商法は、連鎖販売取引として厳しい規制がある取引です。被害者でありながら自分も友人や知り合いに声をかけることから加害者になる事もあります。

マルチ商法のクーリング・オフ(無条件解約)期間は20日間で途中解約もできます。友人からの誘いでも必要のないものは、きっぱりと断ることが大切です。

**と き** 月～金(祝・休日、年末年始を除く) 午前9時～午後4時

**と ころ** 相楽会館1階(木津上戸15)

京都府木津総合庁舎東隣(JR木津駅東出口から徒歩5分)

※土・日曜日は消費生活土日祝日電話相談

(☎075-257-9002)へ。(電話のみ)

相楽消費生活センター ☎72-9955



# あなたを 求める 人がいる 情報 コーナー

## ●消防職員【相楽中部消防組合 ☎72-2119】

職 種	採用予定人数	受 験 資 格	
消防職	若 干 名	年 齢 と 学 歴	平成元年4月2日以降に生まれ、学校教育法の高等学校以上の卒業 者または同等の学力を有する人(平成27年3月卒業見込者を含む)
		居 住 条 件	相楽中部消防組管内またはその近郊(おおむね通勤時間片道40 分以内)に居住しているか、採用後に居住の予定があること
		身 体 的 条 件	男性：身長おおむね160cm以上であり、体重おおむね50kg以上で あること 女性：身長おおむね155cm以上であり、体重おおむね45kg以上で あること ※身長と体重は均衡を保っていること 視力：裸眼で両目とも0.6以上又は裸眼で両目とも0.1以上で矯正 視力が1.0以上であること その他：色覚、聴力、言語、その他職務遂行上支障がないこと

試験日

と き	と こ ろ	試 験 内 容
9月21日(日)	相楽中部消防組合消防本部	教養試験、消防適性検査、作文試験

※第2次試験等については、合格者に通知します。

**その他** 試験案内、申込書等は、相楽中部消防組合消防本部総務課および消防本部各出張所、木津川市役所(支所)、笠置町役場、和束町役場および南山城村役場に置いていますが、ホームページ(<http://www.sourakuchubu119-kyoto.jp/>)からもダウンロードできます。

## ●介護老人保健施設やましろ嘱託職員【老健やましろ ☎73-0359】

**職 種** <嘱 託>介護福祉士資格所持者  
220,000円～(夜勤手当4回含む)  
ヘルパー2級所持者  
201,600円～(夜勤手当4回含む)  
※月4～5回の夜勤あり  
※完全週休2日制(交替制)+祝日(祝日勤務者  
には別途手当あり)

**勤務時間**

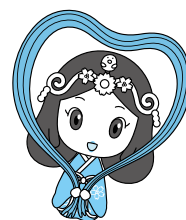
日勤	午前 8 時30分～ 午後 5 時15分
早出	午前 7 時 ～ 午後 3 時45分
遅出	午前11時 ～ 午後 7 時45分
夜勤	午後 4 時30分～翌午前 9 時15分

**待 遇** ・各種社会保険完備、通勤手当(上限あり)、各種  
手当有

・処遇改善交付金を12月に一時金として支給

**申 込** 電話で連絡した後に、履歴書(写真貼付)を持  
参ください。

**面接試験** 随時



## 下水道排水設備工事責任技術者認定試験

**と き** 【受験講習】11月2日(日)

【認定試験】11月9日(日)

**と こ ろ** 京都府中小企業会館(京都市右京区西院東中  
水町17番地)

**対 象** 京都府下水道協会に、下水道排水設備工事責  
任技術者として登録を希望する方

**料 金** 13,000円(手数料・受検講習およびテキスト

代を含む)

**申 込** 7月1日～14日に、下水道課(☎75-1252)へ。

※土・日・祝日を除く

**問 合 せ** 京都市上下水道サービス協会 業務第2課八  
条事業所 ☎075-681-0235

**そ の 他** 申請書は下水道課にあります。

**実施機関** 京都府下水道協会



7月21日(月・祝)～8月20日(水)

## 夏の交通事故防止府民運動が実施されます

### ○子どもと高齢者を交通事故から守りましょう。

- ・子どもや高齢者を見かけたら、「スピードをゆるめ」「先をゆずる」のさわやかマナーを！
- ・夕暮れ時や、夜間の外出時には、自分の姿が他の人にわかるように、「反射材を身につける」「明るい色の服を着る」等の工夫をしましょう。

### ○シートベルト・チャイルドシートの正しい着用・使用の徹底

- ・子どもの体格にあったチャイルドシートを着用しましょう。
- ・同乗者全員のシートベルトを確認してから出発しましょう。

### ○自転車の安全利用の促進

- ・携帯電話やイヤホン・ヘッドホンがルール違反です。
- ・子どもが自転車を運転するときや6歳未満の幼児を同乗させる時は、必ずヘルメットを着用させましょう。
- ・自転車も交通社会の一員。さわやかマナーを！心がけましょう。



### ○悪質・危険運転の追放

- ・無免許運転・飲酒運転・過労運転等の「危険性」や「社会的責任の重大さ」「命の大切さ」について、みんなで考えてみましょう。
- ・子ども達が暴走行為等に係ることのないよう、家庭におけるコミュニケーションを心がけましょう。

京都府木津警察署 ☎72-0110



## 下肢閉塞性動脈硬化症ってどんな病気？

足の血管の動脈硬化により、狭窄(血管が狭くなる)や閉塞(血管が詰まる)を起こして、血液の流れが悪くなり、足先へ栄養や酸素を十分に送り届けることができなくなる病気で、足にさまざまな障害が現れます。こんな症状にご用心！閉塞性動脈硬化症かもしれません。



①足が冷たい。  
足がしびれる。



②歩いた時に下肢の筋肉が張ったり痛みが生じ、休まなければならない。



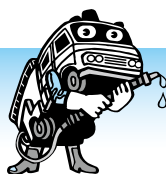
③じっとしていても足が痛み夜もよく眠れない。



④治りにくい傷ができ、黒くなる。

皮膚・排泄ケア認定看護師・フットケア指導士 岩崎朱美

京都山城総合医療センター ☎72-0235 URL:<http://www.yamashiro-hp.jp/>



## 消防News 台風に備えて

台風は、大きさや進路を気象情報などから得ることができます。事前に、被害を未然に防ぐための準備をし、危険から身を守りましょう。

家庭において台風に対する備えとして、次のような準備をしましょう。

- ・増水に備え、側溝や排水溝の掃除をし、水はけをよくする。
- ・避難する時に必要な非常持出品をまとめておく。(水、食料、懐中電灯、着替え、救急薬品、携帯ラジオなど)
- ・床上浸水の恐れがある場合は、家財や家電などが浸水の被害を受けないように、高所や2階に移動させておく。
- ・避難勧告が出されていなくても、危険を感じたら自主的に避難を考える。
- ・テレビ、ラジオ及びインターネット等で最新の気象情報を把握する。
- ・ハザードマップなどで家の近くの危険場所や避難場所等を確認する。



相楽中部消防組合消防本部 ☎72-2119 URL <http://www.sourakuchubu119-kyoto.jp/>



## 子ども館夏のキャンプ 2014 年

～自然の中で夢を紡ごう～

**と き** 8月10日(日)～12日(火)  
**ところ** 国立曽爾青少年自然の家  
**定 員** 25人(先着順)  
**対 象** 小学生・中学生(小学3年生以下の参加は保護者が同伴してください)  
**参加費** ひとり10,000円  
**その他** このイベントは子どもゆめ基金の助成を受けています。  
**申 込** 電話、Faxで次へ。  
**主催・問合せ** 夢街道国際交流子ども館 ☎・Fax76-0129

## 同志社 夏のスポっこキャンプ 2014

スポーツが大好きな大学生の指導のもと、ドッジビーやディスクゴルフなどのニュースポーツや、キャンプファイヤー・川遊びといった野外活動を経験してみませんか。同志社の大学生と一緒に最高の思い出を作りましょう。

**と き** 8月19日(火)～21日(木)(2泊3日)  
**ところ** 京都市野外活動施設「花背山の家」  
**集合・解散** 京都駅(時の灯前)  
**対 象** 小学4～6年生  
**定 員** 24人(先着順、応募者12人未満の場合中止)  
**参加費** 12,000円  
**スタッフ** 同志社生涯スポーツ研究会(DUAL Sport)大学生16人  
**申 込** 7月1日午前9時～14日午後3時に、1.参加者氏名、2.ふりがな、3.性別、4.生年月日、5.小学校名・学年6.住所、7.電話番号、8.保護者氏名をE-mailで次へ。  
**問合せ** 同志社生涯スポーツ研究会 秀島  
 ☎070-5649-9006(平日 午前9時～午後3時)  
 E-mail: bhn0037@mail4.doshisha.ac.jp  
 URL: http://dualsport2013.wix.com/dual-sport

## けいはんな市民雑学大学 第71回講座

～能の楽しみと私のすまい 気軽にふれよう古典芸能～

**と き** 7月26日(土) 午後2時～4時  
**ところ** イオンモール高の原4階「こすもすホール」  
**市民教授** 竹本俊平さん(観世流謡曲愛好者)  
**参加費** 無料(資料代100円)  
**定 員** 60人  
**問合せ** けいはんな市民雑学大学 渡辺  
 ☎090-7880-6787  
**その他** 講座終了後、懇親会も有ります。(参加自由、2000円位)

## 屋台村(夜市)を開催します

**と き** 7月7日(月) 午後4時～8時 ※小雨決行  
**ところ** 木津川市商工会館「駐車場」  
**内 容** 各種屋台を出店します。  
**問合せ** 木津川市商工会 ☎72-3801 Fax72-6564  
**その他** 駐車場がありませんので、公共交通機関をご利用ください。  
**主 催** 木津川市商工会 木津支部 朝市部会

## 山城ぬくもりの里「夏祭り」

**と き** 7月20日(日) 午後3時30分～6時  
**ところ** 山城ぬくもりの里 ☎86-5460  
**内 容** 模擬店、催しもの  
**その他** 駐車場に限りがありますので、乗り合い又は公共交通機関でお越しください。

## ふるさと散歩 7月

～藤堂高虎と伊賀街道・加茂宿～  
江戸時代の加茂宿と伊賀街道

**と き** 7月12日(土) 午前9時15分～午後0時30分頃  
 ※小雨決行、中止の時は翌日に延期  
**ところ** JR加茂駅西口集合  
**コース** 加茂駅～船屋通り～岡田鴨神社～道標～本陣跡(梶田家)～高塚～御霊神社～常念寺～加茂駅東口  
**参加費** 200円(運営協力金)  
**持ち物** 帽子、飲み物、タオルなど  
**問合せ** NPO法人ふるさと案内・かも ☎・Fax76-3989  
**その他** ・事前の申し込みはいりません。  
 ・傷害保険は各自で加入してください。



## 木津川サイクリング倶楽部

～信楽 おたヌキサマサイクリング～

**と き** 7月13日(日) 午前9時(雨天中止)  
**集 合** 木津グラウンド(木津川端69-1)  
**対 象** 自己の責任で参加できる方  
**主催・問合せ** 木津川サイクリング倶楽部  
 杉野 ☎090-9984-6106、嶋村 ☎86-4758  
**その他** ・各自暑さ対策を十分におこなってください。  
 ・昼食代等個人で必要なものは個人負担です。  
 ・レンタサイクル(有料)は、事前申込が必要です。

## 納税のお知らせ

固定資産税・都市計画税・・・第2期・・・納期限は7月31日(木)  
 国民健康保険税・・・第2期・・・納期限は7月31日(木)  
 ☆便利な口座振替をご利用ください☆  
**問合せ** 収納課 ☎75-1204

## 「広報きづがわ」に広告を掲載しませんか？

毎月約28,000部を発行し、市内の各世帯へお届けしている「広報きづがわ」に、広告を掲載しませんか？

詳しくは、市ホームページをご覧ください、学研企画課までお問い合わせください。

**問合せ** 学研企画課  
 ☎75-1201 Fax75-2701



## スポーツ

社会教育課社会体育係(中央体育館内 ☎73-2323)[午前8時30分～午後5時15分 休館日：火曜日]  
木津川市体育協会 ※主催者でスポーツ障害保険に加入します。

## 市民ビギナーボウリング教室

○木津川市ボウリング協会(伊藤 ☎090-3979-9500  
[午後7時～9時])

基本的な投球、上達のコツなどを教わりながら1人2ゲーム投球します。

**と き** 7月27日(日) 午前10時15分～午後0時30分  
**と ころ** スーパーポウル城陽  
**対 象** 市内にお住まい又はお勤めの方で小学生以上の方  
**定 員** 20人(先着順)  
**参加費** 1人500円(当日徴収) ※ゲーム代、貸靴代込  
**講 師** 日本プランズウィック社 認定インストラクター 長澤 伸太郎 氏  
**申 込** 7月19日までに社会教育課社会体育係へ。

## 2014年 市民ソフトテニス・ミックス大会

○木津川市ソフトテニス連盟(笠原 ☎39-8450)

**と き** 7月27日(日) 午前9時～午後5時  
(受付 午前8時30分～)  
※雨天中止  
**と ころ** 塚穴公園テニスコート  
**種 目** 男女ミックス・ダブルスの個人戦  
※個人での申し込みとします。(連盟でペアを決めます)  
※ペアでの申し込みもできます。  
※65歳以上の男性は、女性としても申請できます。  
**対 象** 市内にお住まい又はお勤めで高校生以上の方  
**定 員** 男女計50人(先着順)  
**参加料** 1人500円(当日徴収)  
**申 込** 7月18日までに、社会教育課社会体育係へ。

## 第5回木津川市民ソフトテニス大会－中学生の部－

**と き** <男子>8月9日(土)、<女子>8月10日(日)  
午前9時～ ※雨天中止  
**と ころ** 木津川台公園テニスコート(3面使用)  
**対 象** 市内にお住まいの中学生  
**参加料** 1人500円(当日徴収)  
**申 込** 7月25日までに、社会教育課社会体育係へ。  
**その他** ・参加申込書は、社会教育課社会体育係にあります。  
・大会要領等詳細は、ホームページ(<http://www.eonet.ne.jp/~kizstc/>)に掲載します。

## 第6回市民空手道教室

○木津川市空手道連盟(古谷 ☎090-8799-3492)  
**と き** 8月4日・18日・25日(月) 午後8時～9時  
**と ころ** 高の原小学校「体育館」  
**対 象** 市内にお住まい又はお勤めの小学生以上の方  
**参加費** 1人1回200円(当日徴収)  
**申 込** 事前に申し込みは必要ありません。  
**その他** 各自で水分補給を願います。

## 平成26年度第Ⅱ期テニス教室

○木津川市テニス協会(柳谷 ☎76-5626)

初級者と中級者に分かれてストローク、ボレー、スマッシュ、サーブを毎回繰り返しやさしく指導します。参加者のレベルに合わせた指導をおこないます。

**と き** 7月6日(日)・21日(月・祝)、8月3日・17日、  
9月7日・14日(日)  
午前9時～11時  
**と ころ** 塚穴公園テニスコート  
**講 師** 木津川市テニス協会会員  
**対 象** 市内にお住まい又はお勤めの方  
**参加費** 200円/回  
**受 付** 当日に塚穴公園テニスコートで受付と参加費を徴収します。開始10分前に会場に来て受付をお願いします。

**その他** ・必ずテニスシューズを着用してください。  
・駐車場がありませんので、車では来ないようお願いします。  
・雨などで中止の場合は、テニスコートで連絡します。

## 木津川市民陸上競技記録会(兼府民総体予選会)

○木津川市陸上競技会

**と き** 8月17日(日) 午前10時30分～11時30分  
(受付 午前9時30分～)  
**と ころ** 相楽台小学校グラウンド  
**対 象** 市内にお住まい又はお勤めの18歳以上の方  
**種 別** 100m走、3,000m走、走幅跳、砲丸投  
**(種目)** ※種目は京都府民総合体育大会の種目で実施します。

## 京都府民総体種目等

種 別	種 目
一般男子	100m、3,000m、走幅跳、砲丸投
成年男子	
成年女子	
混 成	4×100mリレー(一般男子×2、成年男子×1、成年女子×1)

※同一人が2種目以上に出場できません。ただし、リレーは除く。

※年齢は、平成26年4月1日現在で、一般男子は18歳以上35歳未満、成年男子は35歳以上、成年女子は18歳以上とする。

※府民総体駅伝競技(平成27年2月8日(日)福知山市)に参加希望の方は、選考させていただきますので、3,000mに参加してください

**参加費** 1人200円(当日徴収)  
**申 込** 8月8日までに、氏名と参加希望種目等を社会教育課社会体育係へ。

**その他** ・雨天等開催の確認は、<sup>いけら</sup> 藤久太郎(☎080-4056-1091)へ。  
・上位の方については、府民総体(11月2日(日))の陸上競技へ参加をお願いします。





## 木津川市音楽芸術協会 第95回サロンコンサート

**と き** 7月13日(日) 午後2時開場 午後2時半開演  
**ところ** 加茂文化センターリハーサル室  
**曲 目** ラヴェル作曲 ソナチネ  
 ドビュッシー作曲 映像第2集  
 ショパン作曲 作品10-4  
 中田喜直作曲 サルビア  
 信長貴富作曲 春、他  
**出演者** 井上若菜、斎藤彰子、隅田葉子、高原和子、生川真弓、足立奈未(歌曲伴奏：辻川謙次)  
**参加協力費** 300円(高校生以下無料)  
**問合せ** 高原 ☎76-6384

## 国立国会図書館関西館 小展示

～宇宙に夢中 古代の宇宙観から「はやぶさ」まで～  
 古代の宇宙観や人類初の月面着陸、宇宙が舞台のSF小説など、トピックごとに宇宙に関する資料を紹介します。  
**と き** 7月17日(木)～9月16日(火)  
 午前10時～午後6時(日曜・祝日・第3水曜は休み)  
**ところ** 地下1階閲覧室  
**問合せ** 国立国会図書館関西館 資料案内  
 ☎98-1341  
**その他** ・年齢制限なし。18歳未満の方は受付で申し出てください。  
 ・8月9日(土)に、和歌山大学宇宙教育研究所所長秋山演亮氏による関連講演会をおこないます。

## 府立山城郷土資料館

## 企画展「巨椋池と木津川をめぐる弥生遺跡」

夏の企画展。巨椋池と木津川周辺の低地に展開する弥生遺跡を紹介します。  
**と き** 7月5日(土)～8月31日(日) 午前9時～午後4時30分  
**文化財連続講座「巨椋池と木津川をめぐる弥生遺跡」**  
 夏の企画展「巨椋池と木津川をめぐる弥生遺跡」に関連した内容の講座を開催します。  
**と き** 7月12日(土) 午後1時30分～3時30分  
**講師** 京都府教育庁指導部文化財保護課 主査 藤井 整 氏  
**聴講料** 無料 ※事前申込は必要ありません。

## 夏休み子ども体験教室「土器・埴輪を作ろう」

小学生向けの古代体験教室です。オリジナルの土器・埴輪作りに挑戦します。  
**と き** 7月26日(土) 午後1時～4時  
**対象** 小学生  
**定員** 30人(先着順)  
**参加費** 200円(材料費)  
**申込** 7月19日までに山城郷土資料館へ。

**ところ** 山城郷土資料館(休館日：月曜日、祝日の場合は翌火曜日)  
**入館料** 一般200円・小中学生50円(7月12日～9月30日は、クールスポットのため入館無料)  
**問合せ** 山城郷土資料館 総務課 ☎86-5199 Fax86-5589

## プールに行こう！

## 加茂プール【定休日：月曜日】

**と き** 7月20日(日)～8月31日(日)  
 午前10時～正午、午後1時～3時  
**その他** ・プール周辺の道路は駐車禁止です。加茂支所の駐車場を利用ください。  
 ・屋外のプールですので、気象状況によっては使用を中止することがあります。

## 夏休み学校プール一般開放

**とき・ところ**  
**【木津小学校・高の原小学校】** 7月26日(土)・27日(日)  
 午前10時～正午、午後1時～3時  
**【相楽小学校・梅美台小学校】** 8月2日(土)・3日(日)  
 午前10時～正午、午後1時～3時

**対象** 市内にお住まい又はお勤めの方  
 ※小学生低学年以下の子どもは保護者が同伴ください。  
**その他** ・健康状態は各自で責任を持ってください。  
 ・事故の場合、応急処置のみをおこないます。  
 ・監視員の指示には必ず従ってください。

## 小学生ソフトボールチーム『木津キッズ』部員募集

市内の小学生(男女混合)ソフトボールのチーム『木津キッズ』と一緒に汗を流しませんか。ソフトボール・野球の経験がなくても全く心配いりません。  
 興味のある人はいつでも見に来てください。体験も随時受け付けています。

**と き** 毎週土曜日 午前9時(10時)～正午《変更あり、午後に自主練習あり》  
**ところ** 主に州見台小学校グラウンド  
**対象** 小学1年生～6年生の男女  
**会費** 月1,500円  
**問合せ** 鐘築(かねつき) ☎090-8234-3177

## がん個別相談会 無料 要予約

がんに関わる様々な相談をお受けする窓口です。  
**と き** 8月5日(火) 午後1時～3時30分  
**ところ** 京都府山城南保健所  
**相談員** 保健師または看護師  
**申込・問合せ** 京都府がん総合相談支援センター(京都市南区東九条下殿田町43メルクリオ京都2階)  
 ☎0120-078-394(フリーダイヤル)  
**その他** 出張相談以外にがん総合相談支援センターで通常相談(電話および対面)を月～金(祝日・年末年始を除く)の午前9時～正午、午後1時～4時に実施していますので、こちらもご利用ください。

## きづがわ法律事務所

弁護士 中西 健一郎

お問合せ・相談ご予約 ☎0774-75-1818  
 (受付 平日 9:30～18:00)

木津川市木津駅前1-22 森川ビル2F(木津駅西口徒歩1分みづはし書店様の上)

借金、不動産、相続、離婚、その他何でもお気軽にご相談ください

＜加茂町限定＞6月より  
訪問散髪始めます(月曜日)

※対象 ご高齢の方・外出困難な方  
 ・カットのみ ¥2,000(出張費込)  
 予約制(火～金の間にお電話ください)

TEL 0774-56-5903  
 (アクア内 市川まで)

カビや菌をシャットアウト

## エアコンクリーニング

おそうじ本舗 相楽店

検索

携帯OK

0120-502-400

ご相談だけでも大歓迎 精華町乾谷65 担当:杉浦



## 成人生活学級 リボンフラワー教室 盆栽〈椿〉

～育てよう 一人ひとりの人権意識～

リボンを使って、本物そっくりのきれいな花を作ります。

と き 7月18日(金)・24日(木)・31日(木)  
午前9時30分～正午  
8月7日(木) 午後1時～4時 <計4回>

ところ 木津人権センター  
対 象 市内にお住まい、お勤めの20歳以上の方  
定 員 12人(先着順)

受講料 1,500円  
申込・開 7月8日～10日午前9時  
～午後5時に、ハガキ又は直接次へ。

〒619-0214 木津清水107-1 木津人権センター ☎72-3522



## おっちゃんのおもしろ理科実験教室

～わくわく どきどき ふしぎ? なぜ?～

身近にあるものを使って、親子・友だちと一緒に科学の不思議・面白さを楽しみましょう。

と き 7月26日(土) 午前9時～11時30分  
(受付 午前8時40分～南加茂台小学校正門前)

ところ 南加茂台小学校「体育館」  
内 容 空気砲、プラトンボ、プーメラン、ミニ熱気球、  
液体窒素を使った低温の世界(-196°)  
ストローロケット・ドライアイスロケット、など

参加費 小学生以上 200円/人(材料費、保険代など)  
問合せ 早川 ☎080-3104-2617  
その他 事前の申し込みは必要ありません。  
主 催 子どもと教育を考える会・らららもか  
共 催 木津川市いきいき子育てネットワーク  
後 援 木津川市教育委員会  
協力・支援 京都南部理科サークル

### ダイヤルするまえに…

木津川市の各課・各部署へのお電話の際は、下記を参考に、電話番号を確認のうえ、おかけください。間違い電話で、無関係なご家庭や事務所などにご迷惑をおかけしています。

● なお、月～金曜日の午前8時30分～午後5時15分は各課ダイヤルインへ、それ以外の時間は市役所代表(☎72-0501)へお電話ください。

### 市役所担当課 ダイヤルイン・メールアドレス

#### 市役所

☎ 72-0501 (代表)

Fax 72-3900 (総務課)

人事秘書課…………… ☎75-1234  
☎ hisho@city.kizugawa.lg.jp  
学研企画課…………… ☎75-1201  
☎ kikaku@city.kizugawa.lg.jp  
企業立地推進室………… ☎75-1201  
☎ kigyo@city.kizugawa.lg.jp  
総務課…………… ☎75-1200  
☎ somu@city.kizugawa.lg.jp  
危機管理課…………… ☎75-1206  
☎ kikikanri@city.kizugawa.lg.jp  
財政課…………… ☎75-1202  
☎ zaisei@city.kizugawa.lg.jp  
行財政改革推進室………… ☎75-1202  
☎ gyokaku@city.kizugawa.lg.jp  
税務課…………… ☎75-1203  
☎ zeimu@city.kizugawa.lg.jp  
収納課…………… ☎75-1204  
☎ shuno@city.kizugawa.lg.jp  
市民年金課…………… ☎75-1210  
☎ shimin@city.kizugawa.lg.jp  
西部出張所…………… ☎72-6770

人権推進課…………… ☎75-1217  
☎ jinken@city.kizugawa.lg.jp  
まち美化推進課…………… ☎75-1215  
☎ machibika@city.kizugawa.lg.jp  
クリーンセンター建設推進室………… ☎75-1226  
☎ clean-center@city.kizugawa.lg.jp  
観光商工課…………… ☎75-1216  
☎ kanko@city.kizugawa.lg.jp  
社会福祉課…………… ☎75-1211  
☎ fukushi@city.kizugawa.lg.jp  
国保医療課…………… ☎75-1214  
☎ kokuho@city.kizugawa.lg.jp  
高齢介護課…………… ☎75-1213  
☎ kaigo@city.kizugawa.lg.jp  
子育て支援課…………… ☎75-1212  
☎ kosodate@city.kizugawa.lg.jp  
健康推進課…………… ☎75-1219  
☎ kenko@city.kizugawa.lg.jp  
指導検査課…………… ☎75-1224  
☎ shido@city.kizugawa.lg.jp  
建設課…………… ☎75-1223  
☎ kensetsu@city.kizugawa.lg.jp  
まちづくり事業推進室………… ☎75-1225  
☎ machizukuri@city.kizugawa.lg.jp  
管理課…………… ☎75-1221  
☎ kanri@city.kizugawa.lg.jp  
都市計画課…………… ☎75-1222  
☎ tokei@city.kizugawa.lg.jp  
木津北地区保全推進室………… ☎75-1222  
☎ kizukita@city.kizugawa.lg.jp

農政課…………… ☎75-1220  
☎ nosei@city.kizugawa.lg.jp  
水道業務課…………… ☎75-1250  
☎ suidogyomu@city.kizugawa.lg.jp  
水道工務課…………… ☎75-1251  
☎ suidokomu@city.kizugawa.lg.jp  
下水道課…………… ☎75-1252  
☎ gesui@city.kizugawa.lg.jp  
出納室…………… ☎75-1218  
☎ suito@city.kizugawa.lg.jp  
加茂支所(代表)…………… ☎76-3611  
加茂支所市民福祉課………… ☎76-8501  
☎ k-shimin@city.kizugawa.lg.jp  
山城支所(代表)…………… ☎86-2300  
山城支所市民福祉課………… ☎86-6600  
☎ y-shimin@city.kizugawa.lg.jp  
学校教育課…………… ☎75-1230  
☎ gakkou@city.kizugawa.lg.jp  
教育施設整備室…………… ☎75-1231  
☎ kyoiku@city.kizugawa.lg.jp  
社会教育課…………… ☎75-1233  
☎ shakaikyoiku@city.kizugawa.lg.jp  
文化財保護室…………… ☎75-1232  
☎ bunkazai@city.kizugawa.lg.jp  
議会事務局…………… ☎75-1240  
☎ gikai@city.kizugawa.lg.jp  
行政委員会事務局…………… ☎75-1208  
☎ gyosei@city.kizugawa.lg.jp

### 森登記測量事務所

土地家屋調査士 森 理 運

■ 土地・建物の登記・測量 ■  
■ 境界に関するご相談 ■

お気軽に  
お電話  
下さい!

木津川市木津清水 27 番地 17

☎ 0774-39-8975

森登記測量事務所 検索

近鉄新祝園駅 東口徒歩1分 精華町祝園長塚17番地5

### なごみ司法書士事務所

[なごみ司法書士事務所] 検索

京都司法書士会 司法書士 藤井伸樹

相続・遺言・贈与・成年後見  
抵当権抹消・裁判手続・破産

お気軽にお電話下さい! ☎0774-93-3009

Panasonic

自由設計リフォーム

Refine

リファイン

●毎週日曜日に  
新聞折込しています!

木津川市【耐震補助金受付】  
補助金最高120万円+税額控除  
あります。【15件限定】  
安心安全な家が1日でも早く実現  
して下さい。手続き無料!  
京都府木造住宅耐震診断士登録店

リファイン京田辺 検索

Refine 京田辺

京田辺市三山木西荒木6  
お気軽にお電話下さい。通話料無料 0120-806-200



## 届いていますか？「広報きづがわ」

「広報きづがわ」は、市内の区・自治会などにご協力いただき各世帯に配布しています。届いていない場合は、学研企画課までご連絡ください。目の不自由な方には、広報をカセットテープで聞くことができる「声の広報」、また、点字で読むことができる「点字広報」をご用意しています。詳しくは、学研企画課までご連絡ください。

問合せ 学研企画課 ☎75-1201 Fax75-2701

## 各種相談日

## 人権・行政相談

7月8日(火) 午後1時～4時

木津人権センター

7月15日(火) 午後1時～4時

加茂文化センター

7月23日(水) 午後1時～4時

アスパアやましろ

## 問合せ

人権相談 人権推進課

行政相談 総務課

## 杜協法律相談

(要予約) 相談月の1日午前8時30分～、

7月11日、8月8日(金) 土日祝の場合・翌平日

午後1時～3時30分

木津老人福祉センター

問合せ 社会福祉協議会本所

7月4日、8月1日(金)

午後1時30分～4時

木津老人福祉センター

## 杜協心配ごと相談

7月9日(水) 午後1時30分～4時

加茂ふれあいセンター

7月25日(金) 午後1時30分～4時

山城保健センター

問合せ 社会福祉協議会

木津支所 ☎72-5532

加茂支所 ☎76-4338

山城支所 ☎86-4151

予約・問合せ 京都南年金事務所

7月23日(水) 午前10時～午後4時

庁舎北別館

予約・問合せ ☎075-643-2620

## 年金相談(要予約)

7月23日(水) 午前10時～午後4時

庁舎北別館

予約・問合せ ☎075-643-2620

## 健康相談(要予約)

7月1日(火) 午前9時30分～11時

山城保健センター

7月14日(月) 午前9時30分～11時

木津保健センター

8月5日(火) 午前9時30分～11時

加茂保健センター

問合せ 健康推進課 ☎75-1219

## 女性センター相談

毎週金曜日

午後1時～3時 女性センター

問合せ 女性センター ☎72-7719

高齢者いきいきサポート窓口

(ボランティア・サークル活動等)

毎週月・金(休・祝日を除く)

午前8時30分～午後5時

高齡介護課

問合せ 高齡介護課 ☎75-1213

障害者いきいきサポート窓口(就労支援)

毎週月・金(休・祝日を除く)

午前8時30分～午後5時15分

社会福祉課

問合せ 社会福祉課 ☎75-1211

いじめ・不登校等対策

カウンセリングルーム

毎週金曜日 午前10時～午後6時

中央図書館

問合せ 学校教育課 ☎75-1230

※電話相談 毎週金曜日 午前10時～午後6時

交通事事故相談

7月10日(木) 午前9時～午後4時

京都府木津総合庁舎

問合せ 木津地域総務室 ☎72-0051

## 多重債務法律相談(要予約)

8月8日(金) 午後5時～6時30分

庁舎北別館

問合せ

相模消費生活センター

観光商工課 ☎72-9955

京都府消費生活安全センター

075-671-0044

京都府山城広域振興局商工労働観光室

21-2426

消費生活相談

平日 午前9時～午後4時

相模会館(京都府木津総合庁舎東隣)

問合せ 相模消費生活センター ☎72-9955

児童相談所全国共通ダイヤル

0570-064-000

法律相談(要予約)

毎週火曜日 午後1時～5時

東部交流会館

料金 5,400円(40分あたり)

問合せ 京都弁護士会 ☎075-231-2378

社会福祉士による

成年後見制度についての無料相談会

7月5日、8月2日(土)

午前10時～午後3時30分

イオンモール高の原

問合せ 京都社会福祉士会 ☎090-4498-4689

※各相談については、回数制限等がある場合がありますので、詳細は事前に問い合わせください。

**やまなみ法律事務所**  
YAMANAMI LAW OFFICE  
弁護士 橘 英樹 (京都弁護士会所属)  
京都府相模郡精華町山田下川原3-6  
グランシャリオ山田川第2ビル2階  
(近鉄山田川駅前)  
☎050-5520-7546  
http://www.eonet.ne.jp/~yamanami/  
☆各種法律相談受けいたします。お気軽にご相談下さい。  
☆業務時間 平日午前9時30分～午後5時30分

税務・会計・相続・贈与・会社設立・建設業許可他  
http://www.fujiharakaikai.com/  
**藤原総合会計事務所**  
税理士・行政書士 藤原 義明  
税理士・行政書士 藤原 庸貴  
税理士・社会保険労務士 大倉 康  
木津川市木津宮ノ内95-9 いずみホール前  
☎0774-72-7711(代) P有り

**7月 ほうじ茶祭り**  
香りよい ほうじ茶 **20%割引**  
宇治抹茶の グリーンティ 大安売  
宇治茶 専門店 **駒井金龍園**  
木津川市相楽城下20-20 (近鉄山田川駅東歩7分) ☎72-0225



# 加茂区域

各ごみは、決められた日の、**朝8時まで**に出してください。  
※ごみは決められた場所へ出してください。



## 地区別収集区域表（燃やすごみ以外）

区 域	地 区
A 地区	① 南加茂台4・6・8・9丁目
	② 南加茂台12・13・14・15丁目
B 地区	① 南加茂台1・2・3・5丁目
	② 南加茂台7・10・11丁目
C 地 区	井平尾、岡崎、河原、西、東、登大路、 仏生寺、口畑
D 地 区	里、二本松、観音寺、大野、法花寺野、南加茂台1丁目の一部
E 地 区	新町（駅西1含む）、南町、西町、中町、東町（駅西2含む）、中森、兎並、山ノ上、北
F 地 区	兎並西（駅東4含む）、駅東1・2・3、小谷上、小谷下、銭司、山田、奥畑
G 地 区	高田、当尾地区全域

## 粗大ごみ

※テレビ・冷蔵庫・冷凍庫・洗濯機・衣類乾燥機・エアコン・パソコン・バイクは収集できません。

A 地区① 7月25日(金)	A 地区② 7月31日(木)	B 地区① 7月11日(金)	B 地区② 7月8日(火)	C 地区 7月17日(木)
D 地区 8月21日(木)	E 地区 7月18日(金)	F 地区 8月22日(金)	G 地区 8月12日(火)	

## ペットボトル

※キャップ・ラベルは外して出してください。

A 地区①② 第4月曜	E 地区・F 地区 第4火曜
B 地区①② 第2月曜	G 地区 第1月曜
C 地区・D 地区 第4月曜	

## 燃やすごみ（生ごみ・木くず・紙くずなど）

月・木曜	観音寺、大野、法花寺野、北新町の一部、中新町の一部、南町、西町、中町、東町（駅西2含む）、中森、岡崎の一部、河原、南加茂台1・8・9・12・14丁目、プレステマンション
火・金曜	二本松、高田、北新町の一部、中新町の一部、南新町（駅西1・駅東1の一部含む）、兎並、兎並西（駅東4含む）、山ノ上、北、小谷上、小谷下、山田、当尾地区全域、南加茂台3・4・5・6・10・15丁目
水・土曜	里、銭司、井平尾、岡崎の一部、西、東、登大路、仏生寺、口畑、奥畑、駅東1・2・3（プレステマンションを除く）、南加茂台1丁目の一部・2・7・11・13丁目

※詳しくは「ごみ収集カレンダー」をご覧ください。

## 燃やさないごみ（ビン・かん・陶器類・蛍光灯など）

A 地区①②(第2・4木曜)	7月 10日・24日	8月 14日
B 地区①②(第1・3月曜)	7月 7日・21日	8月 4日
C 地区(第2・4水曜)	7月 9日・23日	8月 13日
D 地区(第2・4木曜)	7月 10日・24日	8月 14日
E 地区(第2・4金曜)	7月 11日・25日	8月 8日
F 地区(第2・4火曜)	7月 8日・22日	8月 12日
G 地区(第1・3木曜)	7月 3日・17日	8月 7日

## ビニール・プラスチックごみ（ビデオテープ・歯ブラシ・靴など）

A 地区①②(第1・3火曜)	7月 1日・15日	8月 5日
B 地区①②(第1・3木曜)	7月 3日・17日	8月 7日
C 地区(第1・3木曜)	7月 3日・17日	8月 7日
D 地区(第1・3木曜)	7月 3日・17日	8月 7日
E 地区(第1・3金曜)	7月 4日・18日	8月 1日
F 地区(第1・3金曜)	7月 4日・18日	8月 1日
G 地区(第2・4月曜)	7月 14日・28日	8月 11日

## ビニール・プラスチック容器包装（レジ袋・食品カップ・卵ケースなど）

A 地区①② 金曜	B 地区①② 水曜	C 地区 月曜	D 地区 月曜	E 地区 火曜	F 地区 火曜	G 地区 水曜
--------------	--------------	------------	------------	------------	------------	------------

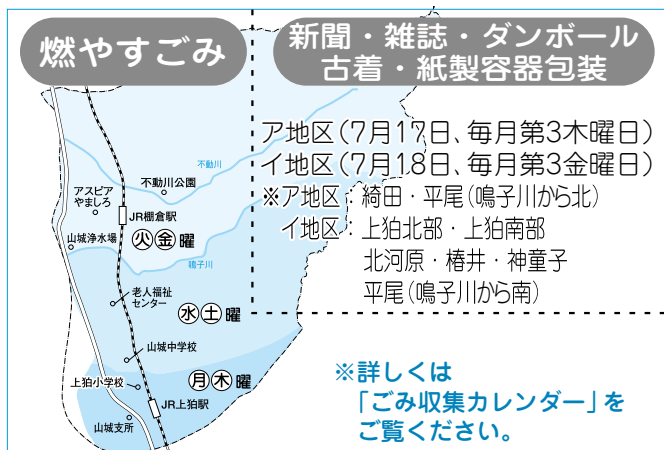
# 山城区域

各ごみは、決められた日の、**朝8時まで**に出してください。  
※ごみは決められた場所へ出してください。



## 燃やすごみ

新聞・雑誌・ダンボール  
古着・紙製容器包装



## 粗大ごみ

※テレビ・冷蔵庫・冷凍庫・洗濯機・衣類乾燥機・エアコン・パソコン・バイクは収集できません。

①地区 7月12日(土)	②地区 7月26日(土)	③地区 8月9日(土)
④地区 8月23日(土)	⑤地区 9月13日(土)	⑥地区 9月27日(土)

- ①地区(上粕南部・国道24号から西側・国道163号から南側)
- ②地区(上粕北部・国道24号から東側)
- ③地区(椿井・北河原・南平尾(鳴子川から南))
- ④地区(南平尾(鳴子川から北)・神童子)
- ⑤地区(北平尾・南崎田(不動川から南))
- ⑥地区(南崎田(不動川から北)・北崎田)

## 燃やさないごみ

ビン、かん、陶器類、蛍光灯など

## ビニール・プラスチックごみ

ビデオテープ、歯ブラシ、靴など

(注) 収集日は同じ日ですが、必ず別々の袋に入れて出してください。

A 地区(第2・4水曜)	7月9日・23日	8月 13日
B 地区(第2・4木曜)	7月10日・24日	8月 14日
A 地区(上粕北部・上粕南部)		
B 地区(崎田・平尾・椿井・北河原・神童子)		

飲料用紙パック…中を洗って、切り開き、乾かしてください。  
ペットボトル …キャップとラベルは外して出してください。

山城区域全域 第3水曜日

## ビニール・プラスチック容器包装 レジ袋、食品カップ・卵ケースなど

山城区域全域 月曜日

## ごみ収集日

各ごみは、決められた日の、**朝8時まで**に出してください。

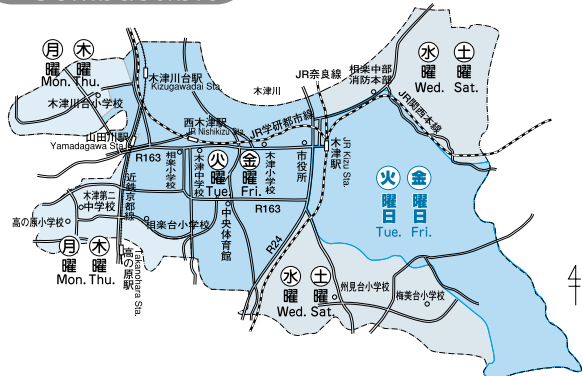


※ごみは決められた場所へ出してください。

## 木津区域

### 燃やすごみ Combustible

生ごみ・木くず・紙くずなど  
Kitchen waste, dust etc.



### 燃やさないごみ Incombustible

ビン・かん・陶器類・蛍光灯など  
(Bottles, cans, pottery etc.)

### ビニール・プラスチックごみ Plastic and Vinyl

ビデオテープ・歯ブラシ・靴など  
(Video tapes, tooth brushes etc.)

(注) 必ず、別々の袋に入れて出してください。

A 地区(第1・3火曜)	7月 1日・15日	8月 5日
B 地区(第1・3木曜)	7月 3日・17日	8月 7日
C 地区(第2・4月曜)	7月 14日・28日	8月 11日
D 地区(第1・3月曜)	7月 7日・21日	8月 4日
E 地区(第2・4土曜)	7月 12日・26日	8月 9日
F 地区(第2・4木曜)	7月 10日・24日	8月 14日
G 地区(第2・4火曜)	7月 8日・22日	8月 12日
H 地区(第1・3金曜)	7月 4日・18日	8月 1日
I 地区(第2・4水曜)	7月 9日・23日	8月 13日
J 地区(第1・3水曜)	7月 2日・16日	8月 6日
K 地区(第2・4金曜)	7月 11日・25日	8月 8日

### 飲料用紙パック Paper cartons

※中を洗って、切り開き、乾かしてください。

### ペットボトル Plastic bottles

※キャップとラベルは外して出してください。

### 飲料用紙パック ペットボトル 回収容器常設場所

市役所  
女性センター  
リサイクル研修ステーション  
西部交流会館  
東部交流会館  
京都府木津総合庁舎駐車場前倉庫内  
以上施設開所日のみ設置

スーパー中村屋(木津店)  
城酒店  
イワウチ酒店  
JA京都やましろ木津支店  
アル・プラザ(木津店)  
ハーベス(木津川台店)  
スーパードーム  
イオン高の原店(西側入口)  
サンディ(木津店)  
フレンドマート(木津川店)  
以上営業日のみ設置

### 拠点回収

決められた場所へ出してください。

第1火曜	A 地区・D 地区
第2火曜	B 地区・C 地区・K 地区
第3火曜	E 地区・H 地区・I 地区
第4火曜	F 地区・G 地区・J 地区

Permanent collection points for paper cartons/Plastic bottles.  
We regret that due to lack of space, no details in English are available. Please ask your neighbors and/or the Kizugawa city office for information regarding collection points.

### 古紙類(新聞・雑誌・ダンボール・古布など) Used paper, magazine, corrugated cardboard, and cloth

古紙類をリサイクルすることで燃やすごみの量を減らすことができます。

### 古紙類集団回収事業

古紙類等の集団回収にご協力ください。

集団回収で古紙類(新聞、雑誌、ダンボール、紙パック、古着)を収集された場合、補助金(予算範囲内)をお支払いします。

※収集業者によって回収品目が異なる場合があります。詳しくは、各収集業者に問い合わせください。

### 拠点回収

梅美台公園南側歩道	第3月曜日
黄葉公園	第1木曜日

古紙類…新聞・雑誌・ダンボール・古布・飲料用紙パックなどは完全リサイクルされます。「燃やすごみ」として収集されません。各地域で、定められた場所にきちんとお出しください。

Used paper, magazine, corrugated cardboard, and cloth must each be sorted out separately.  
These items should be recycled and not be treated as combustible waste.

### ビニール・プラスチック容器包装 Plastic casing / wrapping

レジ袋・食品カップ・卵ケースなど  
Grocery bags, shampoo bottles, egg cartons etc.

A 地区 木曜 (Thu.)	B 地区 月曜 (Mon.)	C 地区 木曜 (Thu.)	D 地区 水曜 (Wed.)	E 地区 水曜 (Wed.)	F 地区 月曜 (Mon.)
G 地区 金曜 (Fri.)	H 地区 火曜 (Tue.)	I 地区 火曜 (Tue.)	J 地区 金曜 (Fri.)	K 地区 火曜 (Tue.)	

### 粗大ごみ Oversized Garbage

机・自転車・ストーブ・タンスなど  
Desk, bicycle, stove, chest etc.

※テレビ・冷蔵庫・冷凍庫・洗濯機・衣類乾燥機・エアコン・パソコン・バイクは収集できません。

A 地区 8月20日(水)	B 地区 7月12日(土)	C 地区 7月26日(土)	D 地区 8月19日(火)
E 地区 7月29日(火)	F 地区 9月27日(土)	G 地区 9月25日(木)	H 地区 8月28日(木)
I 地区 9月11日(木)	J 地区 8月29日(金)	K 地区 7月10日(木)	

### 収集できないごみ

タイヤ・廃油・バッテリー・農薬・劇物・消火器などの処理は購入店又は専門業者にご相談ください。

Please note that we don't accept dangerous materials, chemicals, car batteries, tires or oil etc. These items should be taken to the store from which you bought them.

# 絆

kizuna

## ひと・まち・みらい 木津川市を創るすべての絆 [第二十三回]



### 太鼓道く礼に始まり礼に終わる

#### 山城ノ國和太鼓「鼓粋」 会長 岡田 博勝



皆さんは、和太鼓の音を感じたことがあるだろうか。

生演奏の和太鼓音は、おなかの底に轟く。その音は、耳だけでなく体の全てで感じることができる。

「太鼓の音を聴くと力が湧いてくる。」

そう話すのは、木津川市で活動する山城ノ國和太鼓の会長岡田さんである。

鼓粋は、和太鼓の技術向上と、伝統文化技能の伝承・発展、青少年の健全な育成を目的に、日々の練習に加えて、地域の老人ホームでの慰問演奏や小学校での指導、そして、全国各地のイベントへも参加している。

岡田さんは、障がい者と健常者が共に活動する鼓粋で、子どもたちに和太鼓を教える一方、全国の特別支援学校や老人ホームなどに慰問や和太鼓の指導に訪ねたり、公益財団法人日本太鼓財団大阪府支

部で支部長を務めることで、和太鼓の普及に尽力してきた。

平成24年12月、精力的に活動する岡田さんを突然の不幸が襲う。脳梗塞、一命は取りとめたが後遺症が残り、「もう、何もできない」と思ったそうだ。

しかし、そんな岡田さんを救ったのは教え子の存在だ。子どもたちの「早く元気になって」という励ましや和太鼓を演奏する姿に勇気づけられたという。そして、彼は再び和太鼓を打ち始めた。後遺症で片手による演奏だが、子どもたちに支えられ一緒に練習している。子どもたちが、体を自由に動かせない岡田さんをサポートしてくれるのは、共に過ごしてきた時間があるからだ。指導を通して信頼関係を培ってきたからこそ、自然と助け合うことができる。何も言わなくても、年上の子どもがチームをまとめてくれると、教え子たちを自慢する岡田さんの表情は、とても穏やかだ。



和太鼓を打つ時間を積み重ねているうちに、岡田さんへの一つの想いが芽生えてきた。それは、「子どもたちと一緒に舞台上に立ちたい」である。



日々、舞台上に立ちたい気持ちは大きくなっていく。そこで、鼓粋の代表と日本太鼓財団大阪府支部長を引き継いでくれた東野さんに相談した結果、大阪府大東市で10月5日に開催される「第16回日本太鼓全国障害者大会」に出場することになった。この大会は、岡田さんが日本太鼓財団大阪府支部長として開催に向けて尽力していたものだという。「まさか、自分が手掛けた大会に、自分が参加することになるとは」と、苦笑いを隠せない。

岡田さんは、大会に出場するにあたって多くの人の助けがあったと話す。だからこそ、自分が苦しい時に支えてくれた人たちに、太鼓の音で恩返しをしていきたいそうだ。

※山城ノ國和太鼓鼓粋  
※障害者チーム：山城ノ國和太鼓鼓粋「絆」  
対象：幼稚園児～ 練習日：土・日曜日  
E-mail: wadaiko.koiki@gmail.com  
URL: http://yamashiro-wadaiko-koiki.jimdo.com/