

**6**  
2013 No.75  
平成25年

広報

# きづがわ

(前月比)  
市の人口 2013年5月1日 現在  
人口 72,153人 (+39)  
(うち外国人464人)  
男 34,892人 (+42)  
女 37,261人 (-3)  
世帯数 26,749世帯 (+75)

K I Z U G A W A



美味しい木津川市を  
もっとよく知ろう！



タケノコ掘りの様子は、インターネット放送局へ

## もくじ

認知症について正しく知ろう	… 2	まちの話題	… 20	情報ラインナップ	… 36
福祉と暮らし	… 8	学研都市インフォメーション	… 23	ごみ収集日	… 42
健康	… 14	ホール・イベント	… 24		
環境	… 16	図書館だより	… 26		

## Contents

育児関連のお知らせ記事は、記事の右上に  がついています。

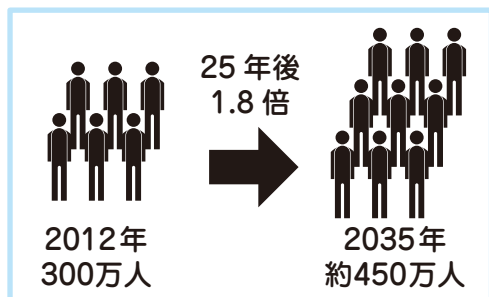
高齢者関連のお知らせ記事は、記事の右上に  がついています。



# 認知症について正しく知ろう

Vol.2

## 認知症疾患患者の将来予想



木津川市では、65歳以上の高齢化率は19.1%(1万3千人)であり、うち10%が認知症の患者(推計)となっています。

人は誰もが老いていくものです。将来を不安に思ったときに、ふとよぎりませんか、「認知症」という言葉が。人ごとだと目をそらさずに、一緒に考えてみませんか。

認知症は、アルツハイマー病や脳血管障害などが原因で、体験を記憶したり行動を判断したりする機能が低下し、日常生活に支障がある状態のことです。誰でもなる可能性のある身近な病気です。認知症について理解を深めましょう。

**85歳以上は4人に1人が認知症に**

認知症高齢者は、300万人を超えており、全国的にも急増しています。

木津川市では、65歳以上の方の約10人に1人が、85歳以上の4人に1人が認知症患者となっています。

早期発見・早期治療と、病気を正しく理解し適切な対応することは、その人らしい生活を送るために大切なことです。

いつ自分や身近な人が認知症になるかわかりません。「私には関係のないことだ」と思わず認知症を知ることによって早期発見につなげましょう。

## 知っていますか認知症の原因

認知症状の出る病気は約70種類あるといわれています。代表的な病気を紹介します。

### アルツハイマー型認知症

認知症のうちもっとも多いのがアルツハイマー型認知症です。記憶をつかさどる脳の海馬周辺から左右対称に脳が委縮していきます。記憶・記銘力障害(もの忘れ)が目立ちます。

### レビー小体型認知症

レビー小体と呼ばれる異常なたんぱく質が脳に溜まる病気です。幻覚(幻視・幻聴等)やパーキンソン症状(手足のふるえ、小刻みな歩行、体のこわばり)が出てくるのが特徴です。

### 脳血管性認知症

脳梗塞や脳出血など脳血管疾患のために血液が届かなくなった部分の脳神経細胞の働きが低下したり死滅することにより発症します。脳血管障害の発作を繰り返すたびに、段階的に進行します。

### 前頭側頭型認知症

脳の前頭葉や側頭葉が委縮して認知症となるものを前頭側頭型認知症といいます。40～60歳代で発症することが多いです。理性を司る前頭葉が損傷を受け、以前と人格が変わったようになったり、自制力が低下します。

※「アルツハイマー型認知症」「脳血管性認知症」「レビー小体型認知症」「前頭側頭型認知症」が複合している場合もあります。

《認知症状の出る病気のなかには早期に治療すれば治る場合もあります》

正常圧水頭症、慢性硬膜下血腫、甲状腺機能低下症、ビタミンB1やB2の欠乏、脳腫瘍等



## ～認知症について正しく知ろう～

### 家族がつくった 認知症・早期発見の目安

#### ●もの忘れがひどい



- ☐ 今やったばかりなのに、電話の相手の名前を忘れる
- ☐ 同じことを何度も言う・問う・する
- ☐ しまい忘れ置き忘れが増え、いつも探し物をしている
- ☐ 財布・通帳・衣類などを盗まれたと人を疑う

#### ●時間・場所がわからない

- ☐ 約束の日時や場所を間違えるようになった
- ☐ 慣れた道でも迷うことがある

#### ●意欲がなくなる



- ☐ 下着を替えず、身だしなみを構わなくなった
- ☐ 趣味や好きなテレビ番組に興味を示さなくなった
- ☐ ふさぎ込んで何をするのも億劫がいやがる

#### ●判断・理解力が衰える

- ☐ 料理・片付け・計算・運転などのミスが多くなった
- ☐ 新しいことが覚えられない
- ☐ 話のつじつまが合わない
- ☐ テレビ番組の内容が理解できなくなった

#### ●人柄が変わる



- ☐ 些細なことで怒りっぽくなった
- ☐ 周りへの気づかいがなくなり頑固になった
- ☐ 自分の失敗を人のせいにする
- ☐ 「このごろ様子がおかしい」と周囲から言われた

#### ●不安感が強い

- ☐ ひとりにになると怖がったり寂しがったりする
- ☐ 外出時、持ち物を何度も確かめる
- ☐ 「頭が変になった」と本人が訴える

© 公益社団法人 認知症の人と家族の会

### 早期発見・早期治療が大切です

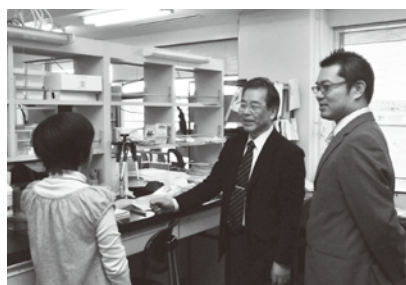
早期に診断することで、症状が軽いうちから病気と向き合い、今後の生活について準備することが出来ます。本人や家族が「年齢のせいでしょう」と思うような日常のささいなことから認知症を発見できるかも知れません。認知症を発症しても、自分らしく生きていくことができるように、「認知症かもしれない」と思ったらかかりつけ医や相談機関に相談しましょう。相談機関については、広報きづがわ4月号をご覧ください。

### 最先端の治療を木津川市から

木津川台にある同志社大学学研都市キャンパス（快風館）

ここでは、脳科学を専門分野とする脳科学研究科が開設されており、日本を代表する研究者が集まり、アルツハイマー病の研究に取り組んでいます。

特にアルツハイマー病の原因となるタウタンパク分子に焦点をあて、抗タウ薬としての可能性を研究しています。まだ、開発途中ではありますが、有効な治療法がない



研究室での杉本教授（左）と宮坂助教（右）

杉本教授は、アルツハイマーの進行抑制薬、アリセプトを開発し、英国ガリアン賞など、数々の賞を受賞している。

アルツハイマー病の治療薬として、業界からも期待されています。平成25年3月23日には、地域のみなさん同キャンパスでの研究内容を公開シンポジウムがおこなわれました。当日は、定員を上回る84人の方が出席し、杉本教授をはじめ講演者の方々への積極的な質問が飛び交っていました。



同志社大学  
学研都市キャンパス  
木津川台四丁目1-1  
〒651-6053



# 未来(あす)に向かって

今年、木津川市は7年目を迎えます。人間でいうと、小学生になる年です。

変わり続ける新しい環境に対応するため、限られた財源の中での工夫を重ね、必要なサービスな見直しをおこないました。

これからも、子や孫の未来のために、皆さんとともに未来(あす)に向かってともに歩んでいきたいと考えています。



## 時代にあわせて

修学旅行と林間学習に対する補助金制度を平成26年度の廃止にむけ段階的に削減しますが、未来の子どもたちのために、新たな教育環境を整備します。

- ①ICT教育(電子黒板やデジタル教材)を推進します。
- ②中学生のプロデュース能力を高める学習を進めます。
- ③新設学校の建設や既設校舎の耐震化等、安全と環境を守っていきます。
- ④遠距離通学補助制度の創設しました。
- ⑤子育て支援医療費助成制度の対象を拡大しました。

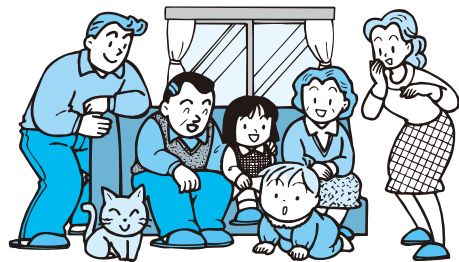


©文部科学省  
「教育の情報化に関する手引」転載

## きめ細かく

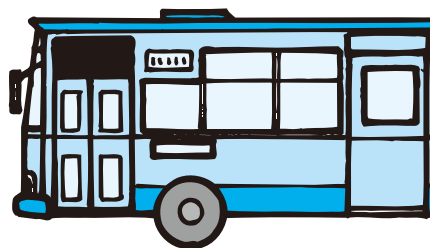
木津川市障がい福祉手当を廃止しますが、障がいのある方などの自立支援のサポートに力を入れていきます。

- ①難聴児補聴器導入費助成制度を創設しました。
- ②障がい者福祉タクシー利用券交付対象者を拡大しました。
- ③高齢者・障がい者いきいきサポート窓口を創設しました。



## 見直します

やましろ保育園児送迎バスは、老朽化や市内の保育所で唯一の送迎バスであることから廃止しますが、園舎の修理など、すべての保護者が等しく利用できる子育て支援サービスの充実のためにお金の使い方を見直します。





平成25年8月から



## 母子家庭医療費助成制度が変わります。

### 変更点その①

## 父子家庭の人も助成制度の対象になります。

これまで母子家庭世帯のみが助成の対象でしたが、京都府の制度改正により父子家庭世帯にも助成対象範囲が拡大されました。

これにより名称も「母子家庭医療費助成制度」から「ひとり親家庭医療費助成制度」へと変更されます。

### ◆8月1日から拡大される対象者とは？

配偶者がおらず、満18歳に達する日以降の最初の3月31日までの間にある児童を扶養している父およびその児童で、所得基準額未満の方（下表参照）

※上記に該当される方は6月3日（月）～7月31日（水）に木津川市役所国保医療課（②番窓口）または、各支所市民福祉課でお手続きください。

### ◆申請に必要なもの

- ①印鑑
- ②健康保険証（対象者全員のもの）
- ③申請者の本人確認ができる書類
- ④本人、世帯員の所得と所得控除の内訳が記載された所得課税証明書または、非課税証明書（平成25年度のもの）  
※平成25年1月1日現在、木津川市に住民登録のある方を除く
- ⑤父子家庭の確認ができる次のいずれかの書類  
《児童扶養手当証書・戸籍謄本・遺族年金証書》

### 変更点その②

## 母子家庭医療助成制度の認定に係る所得制限額が変更になります。

京都府の制度改正により、平成25年8月1日から所得制限の内容が現行の児童扶養手当扶養義務者の所得制限額に改められました。

扶養親族等の数	所得基準額
0人	2,360,000円未満
1人	2,740,000 〳
2人	3,120,000 〳
3人	3,500,000 〳
4人	3,880,000 〳
5人	4,260,000 〳

（予定）

※その世帯の主たる生計維持者の所得により判定します。

現在受給者として認定している方でも、所得基準額を超える場合は医療費の助成ができないことになります。

詳細は、後日個別に送付する「現況報告書提出のご案内」をご確認ください。

国保医療課 75-1214

# 水道料金に未納が続く場合は『給水停止』します

上水道は、ご利用いただいているお客様の料金収入で運営しています。この料金収入が確保されないと安定した水道水の供給に支障を来すこととなります。また、一部のお客様が水道料金を未納されることは、毎月納めていただいている多くの方に多大な迷惑をおかけすることになります。

そこで、市では上水道事業の経営を安定的に確保するため、また公平性の観点からも水道料金の徴収強化を図ることを目的に、未納者に対して、より厳しい措置を進めていきたいと考えています。

昨年度からは、コンビニでも納付できる新しい「督促通知書」による通知や、さらに納付のない場合、「催告状」による通知も順次おこなっているところです。

こうした中で、水道料金を未納されている方を対象に、再三の催告等にかかわらず納付していただけない方、あるいは納付の約束を守っていただけない方などには、『給水停止』をすることとしました。

『給水停止』は、3町合併後から一度も行っていないことから、「水を止めるのか」といったご意見もあるかとは思いますが、不公平感の是正及び経営基盤の安定化並びに滞納事務に関する経費の増大などからも、やむを得ない措置と考えています。

なお、今現在、未納がある方については、必ず納入または納入相談をしていただきますようお願いいたします。

今後とも納入期限内での納入について、お客様のご理解とご協力をよろしくお願いします。

水道業務課 ☎75-1250

8月1日から

## 西部出張所 開所時間が変わります!!

現行の開所時間
午前 10 時～午後 7 時



変更後の開所時間
午前 9 時～午後 6 時

休所日（月・祝）は、変更ありません。

西部出張所 ☎72-6770

## 加茂プラネタリウム館

### 七夕まつり 要予約

☆影絵(by サークル [子鹿])

「ともだちほしいなオオカミくん」など  
シルエットが映し出す物語の世界  
こどもから大人まで夢あふれるひとときを…。

☆七夕の星空(プラネタリウム)

【おりひめとひこぼし～今夜は逢えるかな～】

と き 7月7日(日)①午前10時30分～

②午後1時30分～(各回約70分)

定 員 60人

申 込 6月8日(土)から受付開始

料 金 通常料金

申込・問合せ 加茂プラネタリウム館 ☎76-7645  
(午前9時～午後5時)

定休日 月・木曜日(祝日の場合その翌日休館)

### 6月の星空情報

南の夜空で明るく輝く星は 土星 と スピカ

その上で光るオレンジの明るい★は な～んだ?

⇒詳しくは当館で!

一般投影(土・日・祝日)

①午前10時30分～②午後1時30分～③午後3時～

夏休みのイベント案内は次号で!

工作教室・キッズ英語 de きか night・観望会などなど  
お楽しみがいっぱい♪

### 通常料金

	3歳～小学生	中高生	大人
市 内	無 料	300円	500円
市 外	200円		

※市内の65歳以上の方は250円。



# 選挙管理委員会だより

## ご存知ですか？ 期日前投票・不在者投票

今夏には参議院議員通常選挙がおこなわれる予定です。  
(任期満了日：平成 25 年 7 月 28 日)

選挙がおこなわれるとき、仕事、冠婚葬祭、旅行等で投票日当日に投票に行けない方のために期日前投票、不在者投票制度があることをご存知ですか。

この期日前投票・不在者投票制度は、1 人でも多くの方々に投票していただくための制度です。

さらに、身体障害者手帳、戦傷病者手帳または介護保険の被保険者証の交付を受けている方は、その障害の程度または要介護状態区分により、郵便等による不在者投票をおこなうことができます。この郵便等による不在者投票の事前手続きは、選挙の有無に関係なく、随時受付をおこなっています。

### □期日前投票について

#### 1. 期日前投票のできる期間と時間

期 間：公示日(告示日)の翌日から投票日の前日までです。(期間中は土・日曜日も投票できます。)

時 間：午前 8 時 30 分～午後 8 時

#### 2. 期日前投票所

**お住まいの地域ごとに、右の期日前投票所を設置します。**

指定された期日前投票所以外では期日前投票ができませんので、お間違えないようお気をつけください。

※選挙期日(投票日)当日までに満 20 歳を迎える方が、投票する日に、まだ 20 歳に到達していない場合は不在者投票になります。

### □不在者投票について

#### ◇指定病院・老人ホームなどで投票する場合

都道府県の選挙管理委員会が指定する病院・老人ホーム等の施設では不在者投票ができます。くわしくは、病院・施設等に問い合わせください。

#### ◇仕事先や出張先で投票する場合

仕事先、出張先の市区町村選挙管理委員会で投票ができます。なお、郵送に時間を要する場合がありますので、早めに請求してください。

【手順は以下のとおりです】

①木津川市選挙管理委員会に投票用紙を請求してください。

②木津川市選挙管理委員会から投票用紙の入った封筒を送付します。

③送付されてきた封筒をそのままお持ちになり、仕事先、出張先の市区町村選挙管理委員会で不在者投票をおこなってください。

④その後、仕事先、出張先の市区町村選挙管理委員会から木津川市選挙管理委員会へ投票用紙が送付されます。

⑤送付されてきた投票用紙は、選挙当日まで木津川市選挙管理委員会が保管し、選挙当日に投票箱に投函します。

#### ◇郵便等による投票をする場合

身体障害者手帳、戦傷病者手帳または介護保険の被保険者証の交付を受けている方は、**その障がいの程度または要介護状態区分(要介護 5)によって発行される「郵便等投票証明書」を添えて申請することで、郵便等で不在者投票ができます。**ただし、投票用紙の請求は、投票日の 4 日前までにしなければなりません。

なお、郵便等による不在者投票をおこなうためには、**事前に「郵便等投票証明書」の交付を受けることが必要**となります。

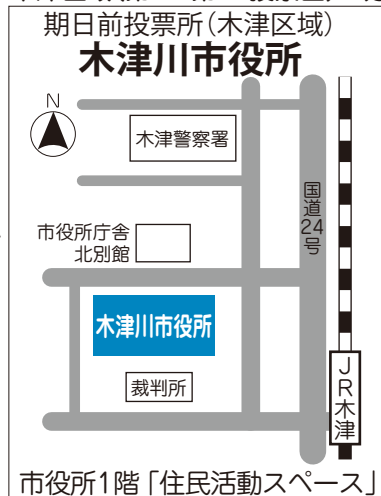
「郵便等投票証明書」の交付を受けるためには、選挙管理委員会への申請が必要です。申請内容について法令等の定めに基づく審査をおこない、交付の可否を決定します。⇒⇒⇒ **資格要件については、次の表を参照ください。**

◎郵便等による不在者投票ができる選挙人の資格要件

障 害 の 区 分	障 害 等 の 程 度	
身体障害者手帳をお持ちの方	両下肢、体幹、移動機能の障がい	1 級若しくは 2 級
	心臓、じん臓、呼吸器、ぼうこう、直腸、小腸の障がい	1 級若しくは 3 級
	免疫、肝臓の障がい	1 級から 3 級
戦傷病者手帳をお持ちの方	両下肢、体幹の障がい	特別項症から第 2 項症
	心臓、じん臓、呼吸器、ぼうこう、直腸、小腸、肝臓の障がい	特別項症から第 3 項症
介護保険の被保険者証をお持ちの方	要介護状態区分	要介護 5

選挙管理委員会(総務課内) ☎75-1207(直)平日午前 8 時 30 分～午後 5 時 15 分 ☎72-0501(代)左記以外の時間帯

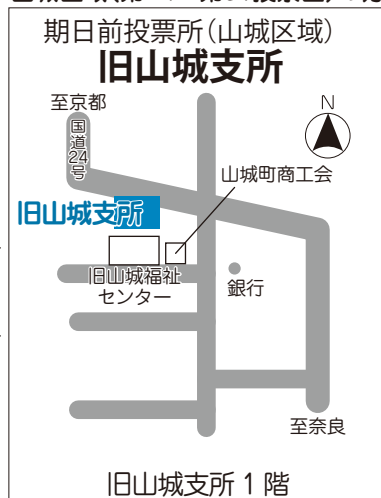
木津区域(第 1～第 15 投票区)の方



加茂区域(第 16～第 23 投票区)の方



山城区域(第 24～第 31 投票区)の方





# 子育てカレンダー

6月

木 津	木津子育て支援センター(木津保育園内)	☎71-1115
木津東部	木津東部子育て支援センター(梅美台保育園内)	☎71-8041
加 茂	加茂子育て支援センター(いづみ保育園内)	☎76-2130
山 城	山城子育て支援センター(やましろ保育園内)	☎86-4843

## 園庭開放など

と き	内 容	ところ・問合せ
4日(火) 午前10時～正午	自由遊び・ひよこサロン	木津東部
午前10時～11時30分	園庭開放	加 茂
午前10時～11時30分	季節の制作	山 城
5日(水) 午前10時～11時30分	食育	加 茂
6日(木) 午前9時30分～11時30分	園庭開放・制作	木 津
午前10時～正午	自由遊び・親子クッキング	木津東部
午前10時～11時30分	育児講座	加 茂
午前10時～11時30分	園庭開放	山 城
7日(金) 午前10時～11時30分	自由遊び・ハンドケア	木津東部
11日(火) 午前10時～11時30分	おしゃべりサロン	木 津
午前10時～正午	自由遊び・ひよこサロン	木津東部
午前10時～11時30分	園庭開放	加 茂
午前10時～11時30分	輪投げゲーム	山 城
12日(水) 午前10時～11時30分	育児講座	加 茂
13日(木) 午前9時30分～11時30分	園庭開放・ふれあい	木 津
午前10時～正午	自由遊び	木津東部
午前10時～11時30分	ふれあいあそび	加 茂
午前10時～11時30分	園庭開放	山 城
14日(金) 午前10時～正午	自由遊び・サーキット遊び	木津東部
18日(火) 午前10時～正午	自由遊び・ひよこサロン	木津東部
午前10時～11時30分	園庭開放	加 茂
午前10時～11時30分	リトミック	山 城
19日(水) 午前10時～11時30分	おもちゃで遊ぼう	加 茂
午前10時～11時30分	わいわいサロン	山 城
20日(木) 午前9時30分～11時30分	園庭開放・絵本	木 津
午前10時～正午	自由遊び・誕生会	木津東部
午前10時～11時30分	作りましょう	加 茂
午前10時～11時30分	園庭開放	山 城
21日(金) 午前10時～正午	自由遊び・作ってあそぼう	木津東部
25日(火) 午前10時～11時	はじめてのお誕生会	木 津
午前10時～正午	自由遊び・ひよこサロン	木津東部
午前10時～11時30分	園庭開放	加 茂
午前10時～11時30分	パネルシアター	山 城
26日(水) 午前10時～11時30分	絵本タイム	加 茂
午前10時～11時30分	誕生会	山 城
27日(木) 午前9時30分～11時30分	園庭開放・食育	木 津
午前10時～正午	自由遊び・サーキット遊び	木津東部
午前10時～11時30分	誕生会	加 茂
午前10時～11時30分	園庭開放	山 城
28日(金) 午前10時～正午	自由遊び・サーキット遊び	木津東部

※市内の保育園でも、第1・3火曜日(祝日除く)午前10時～11時30分に園庭開放をおこなっています。

詳しくは、各保育園へ問い合わせください。

## つどいのひろば

### ▼わくわくひろば(☎73-0308)

と き 毎週月・水・金曜日 午前10時～午後4時  
毎週土曜日 午前10時～正午  
※7月から午前10時30分から  
開場に変更になります。

ところ 平和堂アル・プラザ木津店2階

### ▼かるがもひろば(☎71-0040)

と き 毎週月・水・金・土曜日 午前10時～午後3時30分  
ところ ガーデンモール木津川2階

※祝祭日・年末年始は休みます。

## 子育て相談

ところ	と き
木 津	平 日 午前9時30分～午後4時
木津東部	平 日 午前9時～午後5時 土曜日 午前9時～午後3時
加 茂	平 日 午前9時30分～午後4時
山 城	平 日 午前9時30分～午後4時

## 社会福祉協議会

社協木津

社会福祉協議会 木津支所(木津老人福祉センター内)  
☎72-5532

社協加茂

社会福祉協議会 加茂支所(加茂ふれあいセンター内)  
☎76-4338

社協山城

社会福祉協議会 山城支所(山城保健センター内)  
☎86-4151

## 子育てサークル

未就園児対象の子育てサークルが、各地域にあります。参加希望の方は、問い合わせください。

## おもちゃの図書館

木津老人福祉センター 6月5日・19日・7月3日(水)

木津東部子育て支援センター 6月13日(木)

山城保健センター 6月27日(木)

と き 午前10時～11時30分

加茂ふれあいセンター 6月18日(火)

と き 午前10時～正午

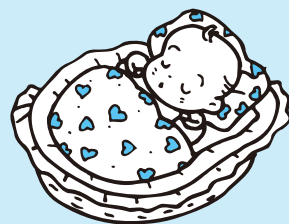
## 木津川おもちゃ病院

木津老人福祉センター 6月1日・7月6日(土)

加茂ふれあいセンター 6月21日(金)

と き 午後1時30分～4時

※こわれた“おもちゃ”を無料(原則)で修理しています。







## 「よっといで」の子育て・高齢者支援活動

## ～つながりの輪 ひろげよう～

「よっといで」（子育て支援団体）は、地域で子育て支援活動に取り組んでいます。

内 容	と き
おやこひろば	月～金曜日 午後 1 時～ 2 時
ふれあいクッキング	6 月 4 日(火) 午前 10 時～午後 1 時 30 分
エコクッキング	6 月 10 日(月) 午前 10 時～午後 1 時
おやこあそび	6 月 17 日(月) 午後 1 時 30 分～ 3 時
おやこクッキング	6 月 27 日(木) 午後 1 時 30 分～ 3 時

**ところ** よっといで ※午前10時～午後3時  
(木津清水106 市役所から南へ徒歩 5 分)

**問合せ** よっといで ☎・Fax72-9910  
URL <http://homepage3.nifty.com/yottoide/index.html>

## .....よっといで通信.....

3月29日に福井県鯖江市協働課から 12 人が視察にられました。当日は、相互に取組内容を確認し、子育て支援や高齢者への対応の大切さを再確認するなど、お互いの交流を深めました。

「よっといで」の地道な活動が評価されていることを嬉しく感じています。



## 講座「七夕のつどい」

=七夕にすてきな音楽を聞いたり歌をうたって楽しみましょう=

**と き** 7 月 3 日(水) 午前 10 時～ 11 時

**ところ** 中央交流会館(いずみホール)

**対 象** 市内にお住いの 1 歳半以上の子どもとその保護者

**定 員** 60 組

**講 師** 関西マリンバ協会理事 森田あや氏 他

**申 込** 6 月 21 日(必着)までに往復はがきに、子どもの氏名(ふりがな)、生年月日、住所、電話番号を記入し次へ。

〒619-0214

木津川市木津白口 65

木津子育て支援センター

「七夕のつどい」宛

なお返信面には必ず保護者の住所、氏名を記入ください。(応募多数の場合は抽選)

**問合せ** 木津子育て支援センター

☎71-1115

## 育児講座「ふれあってあそぼう」

親子で「ふれあってあそぼう」に来ませんか。

**と き** 6 月 12 日(水) 午前 10 時 30 分～ 11 時 30 分

**ところ** 加茂子育て支援センター(いづみ保育園内)

**内 容** 「ふれあって あそぼう」(言葉に合わせてからだを動かしましょう)

**対 象** 市内にお住まいの子どもとその保護者

**講 師** 京都音楽院 音楽療法士 水上 恵美 先生

**問合せ** 加茂子育て支援センター(いづみ保育園内)

☎76-2130

## たのしいひろば

お子さんと保護者の方が、一緒に手遊びやおもちゃづくりで楽しんでいただけます。

と き	ところ	対象地域(参考)
6 月 13 日(木)午前 10 時～ 11 時 30 分	中央交流会館	木津小学校区
6 月 17 日(月)午前 10 時～ 11 時 30 分	木津川台 5 丁目集会所	木津川台小学校区
6 月 18 日(火)午前 10 時～ 11 時 30 分	西部交流会館 (お車でのご来場はご遠慮ください。)	相楽小学校区
6 月 20 日(木)午前 10 時～ 11 時 30 分	梅美台 2・3 丁目集会所 (お車でのご来場はご遠慮ください。)	梅美台小学校区
6 月 21 日(金)午前 10 時～ 11 時 30 分	イオン高の原こすもすホール (駐車場はイオン高の原店の規定とおりです。)	高の原小学校区 相楽台小学校区
6 月 24 日(月)午前 10 時～ 11 時 30 分	市坂集会所(州見台 2 丁目)	州見台小学校区

**対 象** 小学校就学前のお子さんとその保護者

**問合せ** 社会福祉課 ☎75-1211

**その他** 事前の申し込みは必要ありません。

**主 催** 木津東部・木津西部民生児童委員協議会



## 児童手当・特例給付の「現況届」について

児童手当・特例給付を受けておられる方を対象者に、現況届を郵送します。

必要事項をご記入の上、平成25年6月28日までに「児童手当・特例給付現況届」(必要に応じて添付書類)を提出してください。

提出がないと、6月分以降の手当を受けることができなくなる場合がありますのでご注意ください。

くわしくは、現況届送付時に同封の案内をご覧ください。

**提出期限** 6月28日(金) ※郵送可

**提出窓口** 子育て支援課 平日午前8時30分～午後5時15分  
支所市民福祉課 平日午前8時30分～午後5時15分  
西部出張所 午前10時～午後7時(休所日・月曜日・祝日)

**問合せ** 〒619-0286 木津川市木津南垣外110番地9  
子育て支援課(☎75-1212)

## 児童手当・特例給付の支払いについて

6月期の支払日は6月10日(月)です。

支払日以降に入金の確認をお願いします。

支給分 児童手当・特例給付 (2・3・4・5月分)

### 支給額

支給対象		児童手当 支給月額	特例給付 支給月額
0～3歳未満		15,000円	5,000円
3歳～小学校修了前	第1子	10,000円	5,000円
	第2子	10,000円	5,000円
	第3子以降	15,000円	5,000円
中学生		10,000円	5,000円

**問合せ** 子育て支援課 ☎75-1212

## 介護予防のための「すこやか度確認リスト」(基本チェックリスト)を送付します

高齢介護課では、6月1日現在、満65歳、68歳、71歳、74歳および75歳以上で、要支援・要介護認定を受けていない市民の方に、要介護状態の発生を防止することを目的として「すこやか度確認リスト」を送付します。

「すこやか度確認リスト」にお答えいただきご返送ください。国の基準により「介護予防のためのサービスの利用が望ましい」と判定された方に、介護予防教室の参加のご案内をします。

介護予防のための「すこやか度確認リスト」の流れ

「すこやか度確認リスト」にご記入いただき、高齢介護課へ6月30日までに返送してください。同封の返信用封筒(切手不要)で返信または、市役所高齢介護課・加茂支所・山城支所・西部出張所の各窓口へ提出もできます。



「生活機能の低下があり、介護予防教室の利用が望ましい」と判定された方に木津川市から介護予防教室への参加のご案内をします。



「生活機能の低下のない」方には通知しません。

高齢介護課 ☎75-1213

## 難聴児補聴器購入費助成事業を始めます

身体障害者手帳の交付対象とならない軽度・中度の難聴児の健全な発育を支援するため、補聴器の購入時に必要な費用の一部を支給します。

### ○対象

次の項目すべてに当てはまる方

- ①市内にお住まいの18歳未満の難聴児
- ②身体障害者手帳の交付対象となっていない方
- ③市町村民税所得割額が46万円未満の世帯に属する方

### ○支給額及び支給上限額(1個につき)

支給額 見積額の2分の1  
支給上限額 27,240円

### ○申込

社会福祉課・各支所市民福祉課

※申請は、補聴器の購入前をお願いします。

※修理は支給対象外です。

社会福祉課 ☎75-1211 Fax75-2083





## 女性のつどい

心に不調や病のある女性を対象にした集いをおこなっています。「気分が沈みがちで辛い……」などと感じておられる皆さん、1人で悩まずに、女性の集いにいらっしゃいませんか。

**と き** 6月11日、7月9日(火)

午後1時30分～3時30分

**ところ** 東部交流会館「調理室、和室」

**内容** お菓子作りと茶話会

**対象** 市内にお住まいの心に不調や病のある女性

**定員** 各日、8名(先着順)

**参加費** 150円

**申込・問合せ** 前日までに、電話・Faxで下記へ  
社会福祉法人いづみ福祉会、地域活動支援センターいづみ

☎76-0076 Fax76-0070

## 介護マークをご活用ください

外見から障がい等があるとわかりづらい方を介護している状況は、周囲から誤解や偏見を持たれることがあります。そのような状況を防ぐため、静岡県で発案された「介護マーク」が全国に広がっています。木津川市でも、無料で配布していますので、必要な方は申請してください。

**配布場所** 高齢介護課、社会福祉課、加茂支所、山城支所、西部出張所

**対象** 高齢者・障がい者の介護者

**活用例** 駅やショッピングセンターなどで異性用のトイレに付き添うとき・男性介護者が女性用下着を購入するとき等

**問合せ** 高齢介護課 ☎75-1213



## 高齢者いきいきサポート窓口のご案内

高齢の方がいつまでも住みなれた地域で、健康で生きがいをもって心豊かに過ごせるよう次の窓口を開設しています。

相談内容は次のとおりです。

- ・サークル活動に関する相談
- ・ボランティア活動に関する相談
- ・仕事等生きがいづくりの相談など

(仕事のあっせんはおこなっていません。)

**と き** 月・水・金(週3日) 午前8時30分～午後5時

**ところ** 高齢介護課(市役所2階)

**問合せ** 高齢介護課 ☎75-1213

## 障がいのある方の就職相談会 無料

障がいのある方の就職に関する支援(ハローワークへの同行、登録手続、就職先の相談)や、福祉サービス事業所の紹介など、様々な情報提供・相談をおこなっています。

**と き** 6月11日・25日(火)

**ところ** しょうがい者就業・生活支援センター「あん」  
山城町上粕前畑12番地4/JR上粕駅から徒歩10分・工房グリーンフィールド隣

**問合せ** ☎86-5056、080-1428-3420 Fax86-5105

**その他** 相談会当日以外も、ご連絡いただければ相談に応じます。

## きこえの相談会 無料

「最近、電話で相手の声が聞き取りにくい」「騒がしい場所での会話が聞き取りにくくなった。」「補聴器を使ってみたいが……」など耳のことで悩んでおられません。年齢とともに、誰でも耳が遠くなってくるものです。自分の聴力がどのくらいなのか一度、聴力測定を受けてみませんか?

**と き** 6月19日(水) 午前10時～午後3時

①午前10時～②午前11時～

③午後1時～④午後2時～

(上記、日程以外も相談を受付けていますのでご相談ください。)

**ところ** 相楽聴覚言語障害センター(相楽会館内)

**内容** 聴こえに関する相談、聴力測定

(聴力測定をご希望の方は1時間程度)

**対象** 木津川市・相楽郡内にお住まいで聴こえに不自由を感じておられる方とそのご家族

**費用** 無料

**申込** 6月12日までに電話または、Faxで。  
名前・年齢・住所・電話(Fax番号)・相談内容・ご希望の時間帯を下記へ。申込み数が多い場合は、日時の変更をお願いすることもありますので予めご了承ください。

**問合せ** 〒619-0214 木津川市木津上戸15  
相楽聴覚言語障害センター 担当：山口  
☎・Fax72-6862

## 第63回“社会を明るくする運動”相楽地区大会

皆様のご参加をお待ちしています。

**と き** 6月22日(土) 午後1時30分～

**ところ** 相楽会館2階大ホール  
木津上戸15

**内容** ①主催者・来賓挨拶・法務大臣メッセージの伝達  
②第62回“社会を明るくする運動”作文コンテスト入選作文の発表  
③講演

「なすびの花～今にも生きる江戸時代の教え～」

講師(株)半兵衛麩 第11代当主 玉置半兵衛先生

**主催** 社会を明るくする運動相楽地区推進委員会

**問合せ** 社会福祉課 ☎75-1211

**その他** 事前の申し込みは必要ありません。



## 難病などの方が障がい福祉サービスなどの対象に加わりました

平成 25 年 4 月から新たに施行された障害者総合支援法によって、障がい者の範囲に難病などの方も含まれるようになりました。

対象者は身体障害者手帳の有無にかかわらず、障がい福祉サービスなどが利用できます。

### 受けられるサービス

ホームヘルプ・短期入所などの障がい福祉サービス、補装具の購入費助成、地域生活支援事業（日常生活用具の購入費助成）

**対象者** 国が定める 130 の対象疾患による障がいがある方

対象疾患や手続き方法などについては問い合わせください。

**問合せ** 社会福祉課 ☎75-1211

## 福祉タクシー利用券の交付対象者を追加します

外出困難な障害のある方に対して、タクシー料金の一部を助成している『障害者福祉タクシー利用券交付事業』の対象者に新たに精神障害者保健福祉手帳 1 級所持者の方が、加わります。次の内容を確認のうえ、対象となる場合は申請ください。

### ◎新規交付対象者

市内にお住いの精神障害者保健福祉手帳 1 級の交付を受けている **在宅** の方（病院へ入院中の方含む）で、所得要件に該当する方。

### ◎所得要件（税額要件）

対象者の年齢	所得を確認する「世帯員」	所得要件（税額要件）
18 才以上	対象者及びその配偶者	左記の「世帯員」の、平成 24 年度市町村民税所得割額（住宅借入金等特別税額控除前）を合算した額が <u>26 万 5 千円</u> （基準額）以下の方
18 才未満	対象児童及びその同一世帯に属する方	

### ◎利用券交付額

年間 12,000 円

※途中申請の場合は、申請の翌月からの月割り額交付となりますので、ご注意ください。

### ◎申請について

精神障害者保健福祉手帳 1 級所持者の方のみ、6 月 28 日（金）までに申請された場合、タクシー利用券年間分を交付します。

ただし、7 月以降も申請は可能です。

### ◎利用期間

交付後から平成 26 年 3 月 31 日まで利用いただけます。

### ◎申請に必要なもの

- ・印かん
- ・精神障害者保健福祉手帳
- ・「世帯員」の市町村民税課税証明書または非課税証明書（平成 25 年 1 月 1 日現在、木津川市に住所のない「世帯員」のみ）

### ◎申請先

- ・社会福祉課
- ・加茂支所 市民福祉課
- ・山城支所 市民福祉課

### ◎問合せ

社会福祉課 ☎75-1211



## 国民年金 ちょっと増やせる「付加年金」をご存じですか

定額保険料 15,040 円(平成 25 年度)

付加保険料 400 円(付加保険料のみ納めることはできません)

付加年金額 「200 円 × 付加保険料を納めた月数」

例えば、付加保険料を 5 年間(60 か月)納めたときの総付加保険料額の 24,000 円(400 円 × 60 か月)に対し、65 歳から老齢基礎年金といっしょに支給される付加年金額は年額 12,000 円(200 円 × 60 か月)となります。付加年金を 2 年間受給すると、納付した付加保険料総額と同額になります(上記の付加年金額は、65 歳から受給した場合の金額です)。

付加年金は、老齢基礎年金とあわせて受給できる終身年金です。ただし、物価の上下に対応した「物価スライド制度」(増額や減額)などはありません。

一方、付加年金は老齢基礎年金といっしょに支給されるため、繰上または繰下請求をしたときには、本体の老齢基礎年金と同じ割合で減額または増額されることになります。

### 納付期限を過ぎると納められません

付加保険料を納められる方は、次のとおりとなっています。

- ①自営業者などの国民年金の第一号被保険者の方に限られます。
- ②半額免除などの一部免除を含め、保険料を免除されている方は付加保険料を納められません。
- ③60 歳以上 65 歳未満の方など、国民年金の任意加入者の方も付加保険料を納めることができます。
- ④国民年金基金に加入中の方は、付加保険料を納められません。

付加保険料の納付は、申し込んだ月分からとなります。なお、納付期限(翌月末日(休日・祝日の場合は翌営業日))を過ぎると納められません。また、口座振替や割安になる前納制度も設けられています。

届出先 市民年金課 各支所市民福祉課

手続きに必要なもの 年金手帳など基礎年金番号がわかるもの・認印

問合せ 市民年金課 ☎75-1210 京都南年金事務所 ☎075-643-2547

### ～後納制度(国民年金保険料の納期限の延長)をご利用ください。～

将来の年金額を増やしたり、年金の受給権につなげるため、平成 24 年 10 月から 3 年間に限り、過去 10 年以内の納め忘れた保険料を納めることができる、後納制度が始まっています。また、「年金機能強化法」により、平成 27 年 10 月からは受給資格期間が 10 年(120 月)に短縮されることが予定されていますので、この機会をぜひご利用ください。

※後納制度は事前申し込みが必要ですが、審査の結果、後納制度による納付をご利用いただけない場合があります。詳しくは国民年金保険料専用ダイヤル又はお近くの年金事務所にお尋ねください。

### ※後納制度についての問合せ先

国民年金保険料専用ダイヤル ☎0570-011-050

京都南年金事務所 ☎075-644-1165(お客様相談室)

### あなたの気になる年金記録、もう一度ご確認を。

年金記録問題の解決に向けて、これまで「ねんきん定期便」などをお送りし、ご確認をお願いしてまいりました。しかし、いまだ 2,200 万件の持ち主が確認できていない記録が残っています。

ご自身の年金記録に「もれ」や、「誤り」のあるのではとご心配のある方は、キャンペーンのパンフレットのチェックリストなどでご確認いただき、お近くの年金事務所等にご相談ください。

パンフレットはお近くの年金事務所等で配布しています。

約 9 人に 1 人、年金記録が見つかっています。

若い頃に務めていた記録が見つかった  
例：年額 98 万円→234 万円

結婚前の旧姓の記録が見つかった  
例：年額 43 万円→154 万円

名前の読み方が誤って登録されていた記録が見つかった  
例：年額 0 万円→137 万円

受付 月～金曜日(午前 9 時～午後 8 時)第 2 土曜日(午前 9 時～午後 5 時)

※祝日(第 2 土曜日を除く)、12 月 28 日～平成 26 年 1 月 5 日はご利用いただけません。

問合せ ねんきん定期便・ねんきんネット専用ダイヤル ☎0570-058-555

※050 または 070 から始まる電話でおかけになる場合は☎03-6700-1144

HP アドレス：http://www.nenkin.go.jp



## 地区医師会から市民の皆さんへ

シリーズ健康エッセイ Vol.3

# 熱中症にご注意



飯田医院  
飯田 泰啓 医師

だんだんと暑い季節になってきました。近年は地球温暖化の影響もあって、耐え難い暑さになっています。そんな中で急増しているのが熱中症です。暑気あたり、日射病と呼ばれていたものです。熱中症は、室温や気温が高い中での作業や運動で、体内の水分や塩分（ナトリウム）などのバランスが崩れ、体温の調節機能が働かなくなり、体温上昇、めまい、体がだるい、ひどいときにはけいれんや意識の異常などをおこす病気です。

やすく、熱中症の発症に気を配らなければなりません。また、夏場の脳卒中や心臓発作は、脱水症が引き金になっていますので要注意です。

それぞれの年の気象条件でも異なりますが、平成22年度には、夏季期間に5万人以上が救急搬送されています。高齢者が44%、乳幼児少年が14%を占めています。また、平均すると全国で毎年350人が熱中症で亡くなっています。熱中症は注意していれば予防することができます。日常生活での注意事項（環境省熱中症環境保健マニュアル）を参考に暑い夏場を乗り切ってください。

### 日常生活での注意事項

1. 暑さを避けましょう。
2. 服装を工夫しましょう。
3. こまめに水分を補給しましょう。
4. 急に暑くなる日に注意しましょう。
5. 暑さに備えた身体づくりをしましょう。
6. 個人の条件を考慮しましょう。
7. 集団生活の場ではお互いに配慮しましょう。

## 相楽休日応急診療所

5月・6月の予定（急きょ変更する場合があります。）

月 日	診療科目	月 日	診療科目
6月2日(日)	内科	7月7日(日)	内科
6月9日(日)	内科・小児科	7月14日(日)	内科・小児科
6月16日(日)	内科	7月15日(月祝)	内科
6月23日(日)	内科・小児科	7月21日(日)	内科
6月30日(日)	内科	7月28日(日)	内科・小児科

～受診前には必ずお電話を～

診療時間 午前9時～

（受付 午前8時30分～午後0時30分）

ところ 相楽会館1階（木津上戸15）

問合せ 相楽休日応急診療所 ☎73-9988

その他 症状によっては診察できない場合や、山城病院を紹介する場合があります。

### お詫びと訂正

広報きづがわ5月号14ページに掲載した乳がん検診に関する記事について、タイトルおよび説明文に記載の病院名に誤りがありました。お詫びし訂正いたします。

誤) 京都府山城総合医療センター



正) 京都山城総合医療センター

## ご存知ですか？ 不妊治療費の助成制度

不妊症のために不妊治療（保険適用のある治療および人工授精）を受けられている夫婦に、治療費用の一部を助成する制度です。

**対象** 京都府内に1年以上居住地を有し、かつ受診時に木津川市にお住まいの夫婦で、国民健康保険ほか各種医療保険に加入している方  
**助成額** 保険適用のある不妊治療と人工授精における本人負担額の合計の2分の1以内で、1年度の診療につき10万円を限度とします。人工授精については婚姻の届出をされている方に限ります。

※ただし、保険適用分のみ助成を受ける場合は、6万円を限度とします。

※夫婦双方が不妊治療を受けている場合は、それぞれにつき限度額内で助成します。

**申請期限** 診療日から1年以内

**必要書類** 年度ごとに交付申請書・医療機関証明書・請求書を各1枚提出（用紙は健康推進課にあります）

**その他** 体外受精・顕微授精については京都府の制度で助成がうけられる場合があります。

詳しくは、京都府山城南保健所（☎72-4300）へ。

今月は、平成24年6月診療分～

平成25年6月診療分の申請ができます。





## マタニティ広場(妊婦さんの教室) 要予約



友達づくりの機会としてもご利用ください。お父さんのご参加もお待ちしています。

## 歯の健康について

～一度お口のチェックしてみませんか～

と き 7月11日(木) 午後1時30分～  
(受付 午後1時15分～1時30分)

定 員 24人(先着順)

その他 上の子どもさんと一緒にご参加される方は、予約時にお申出ください。

## 赤ちゃんのお風呂の入れ方と保育について

～赤ちゃんのお人形で実際にお風呂に入れてみましょう～

と き 7月22日(月) 午後1時30分～  
(受付 午後1時15分～1時30分)

ところ 木津保健センター

対 象 市内にお住まいの妊婦さんとその家族

持ち物 母子健康手帳

申込・問合せ 健康推進課 ☎75-1219

## 子宮頸がん検診・乳がん検診を申込まれた方へ

～申込み受付は2月26日で終了しました～

子宮頸がん検診・乳がん検診を受けていただくにあたり、健康推進課より3月中旬に送付しました「子宮頸がん検診受診票兼結果通知書」もしくは「乳がん検診のご案内兼受診票」を持参のうえ、お申込医院の検診日時に受診してください。ただし、予約の必要な病院もありますので「子宮頸がん検診受診票兼結果通知書」「乳がん検診のご案内兼受診票」をご覧ください。詳細をご確認の上、予約してください。

子宮がん検診は8月～10月に、乳がん検診は最終月に検診希望者が集中するため、検診が受けられなくなる場合があります。早めの受診をお勧めします。

問合せ 健康推進課 ☎75-1219

## 予防接種情報(6月)

## BCG

木津保健センター

6月11日(火) 受付 午後1時30分～2時30分

\*4月1日から、BCGの接種対象者が「生後1歳に至るまでの間にある者」に拡大されました。また、標準的な接種期間が、生後5か月から8か月未満となりました。

\*日本脳炎予防接種について、積極的勧奨の差し控えにより、接種できなかった方に対する特例対象者に平成7年4月2日から5月31日までに生まれた方が追加されました。特例対象者(平成7年4月2日～平成19年4月1日生まれ)の方は、20歳未満までの間、接種することができます。

## 血液がたりません! 献血にご協力ください

献血でつながる生命があります。病気やけがで輸血を必要とする方に、あなたのご協力をお願いします。

なお、輸血による副作用を少なくするために、できるだけ400mlの献血にご協力ください。

と き 6月4日(火) 午前10時～正午  
午後1時～3時

ところ 市役所1階「住民活動スペース」

持ち物 献血カード(お持ちの方)、本人自身を証明できる証(初めての方のみ。運転免許証、健康保険証など)

その他 年齢・体重・Hb値などのほか、患者や献血者の安全を確保するため、献血をお断りすることがあります。

## 次回献血日程

とき・ところ 7月9日(火)

①午前10時30分～正午 加茂支所1階

②午後2時～4時 アスパアやましろ

## 材 料(4人分)

鶏もも肉	80g
茹でたけのこ	120g
人参	1/2本弱
干しいたけ	5枚
きくらげ(乾燥)	20g
きぬさや	40g

## 【スープ用】

水(しいたけ戻し汁)	4カップ
鶏がらスープの素(顆粒)	大さじ2
片栗粉	大さじ2
薄口しょう油	大さじ2
酒	大さじ1
卵	2個
ごま油	少々

一言メッセージ  
たけのこは木津川市の特産物です。新鮮なたけのこの香りをお楽しみください。

作り方  
①鶏もも肉は細かく切る。  
②茹でたけのこ、人参は3センチの短冊切りにする。  
③水でもどした干しいたけ、きくらげを細切りにする。  
④きぬさやは色よく茹でて細切りにしておく。  
⑤鍋に4カップの水(しいたけのもどし汁)と、鶏がらスープの素を入れて火にかけ、③の材料を入れて煮る。  
⑥⑤の材料に火がとおったら、薄口しょう油と酒を入れ、片栗粉を同量の水で溶いて加え、とろみをつける。  
⑦⑥に溶き卵を加え、最後にきぬさを散らし、スープ皿に盛り付ける。  
好みでごま油を少々おとしても良い。

## おすすめの味

たけのこの  
中華風スープ

木津川市食生活改善推進員協議会 山城支部  
若竹会 西岡 啓子

## 〈1人分の栄養価〉

エネルギー	156kcal
たんぱく質	11.3g
脂 質	6.7g
カルシウム	45mg
食物繊維	8.5g
塩 分	1.5g



## 小児慢性特定疾患医療受診券の交付を受けている方へ

下記の要件を満たす方に、日常生活用具を給付しています。

- ①小児慢性特定疾患治療研究事業の対象となっている方（小児慢性特定疾患医療受診券の交付を受けている方）  
②障害者総合支援法等の施策の対象とならない方

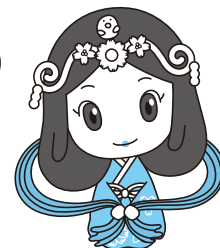
給 付	対 象 者
便器	常時介助を要する方
特殊マット	寝たきり状態にある方
特殊便器	上肢(手)機能に障害のある方
特殊寝台	寝たきり状態にある方
歩行支援用具	下肢(足)が不自由な方
入浴補助用具	入浴に介助を要する方
特殊尿器	自力で排尿できない方
体位変換器	寝たきり状態にある方
車いす(電動以外)	下肢(足)が不自由な方
頭部保護帽	発作等により頻繁に転倒する方
電気式たん吸引器	呼吸器機能に障害のある方
クールベスト	体温調節が著しく難しい方
紫外線カットクリーム	紫外線に対する防御機能が著しく欠けて、がんや神経障害を起こすことがある方
ネブライザー(吸入器)	呼吸器機能に障害のある方
パルスオキシメーター	人工呼吸器の装着が必要な方

\* 給付を希望される場合は、申請手続きが必要ですので、事前にご相談ください。  
なお、申請書（所定様式）の他に次の書類と印かんが必要です。

- 必要書類** ①小児慢性特定疾患児日常生活用具給付意見書（所定様式）  
②給付を受けようとする用具の見積書  
③世帯の課税状況の判断できる書類  
④小児慢性特定疾患受診券の写し

\* 給付に際し、保護者等の所得に応じて自己負担が生じる場合があります。

問合・相談 健康推進課 ☎75-1219



Environment

環 境



Vol.  
1

## ～木津川市ごみ減量化推進計画(もったいないプラン)～

『もったいない』の考えが息づき、市民・事業者・行政の協働に基づく、環境負荷の少ない循環型社会の実現を目指して計画策定までの主な経緯

平成 22 年 8 月に一般廃棄物の発生抑制・減量化等を進めるための施策について、市長から諮問を受け、廃棄物減量等推進審議会を発足しました。本審議会にて、十数回にわたり、実行可能かつ効果的なごみの発生抑制減量化のための取り組みを中心に審議し、パブリックコメントを経て、本年 1 月に木津川市ごみ減量化推進計画（もったいないプラン）を策定しました。

### 計画策定にあたって

私たちは「もったいない」という言葉で表されるように、昔から日常生活の中で「もの」を大切に、愛着をもって最後まで使いきる生活習慣がありました。

その一方で、産業革命以降、社会経済活動の全段階を通じて「もの」の流れが増大し、大量生産・大量消費・大量廃棄型の社会経済システムが構築されました。この結果、私たちの生活は大変便利になりましたが、地球温暖化などのさまざまな環境問題を引き起こしています。使い捨ての消費スタイルよりも「もの」を大切にするのがカッコいいというライフスタイルや、ごみの分別・リユース等が楽しいといった価値観を浸透させ、一人ひとりが、環境に配慮したライフスタイルを実践して、ごみの減量に一層取り組むことが求められています。

本計画はごみ減量の取り組みを具体的かつ効果的に推進するための実践活動の指針として定めたものです。

これから、数回にわたり、「もったいないプラン」の概要について、市民の皆さんにお伝えしていきます。

次 回 ごみの排出状況などの現状についてお伝えします。



## 「もったいない」でごみ出さない(5月12日現在) リユース(再利用)のコーナー

### ゆずります

台・犬小屋

洋服ダンス(大・小)、  
サイドボード、テレビ

### ゆずってください

植木用支柱(太)、収納  
ケース、木津第2中女子  
(体操服L・リュック)、ウクレレ、姿見、ラジコン、鍋  
焼きうどん用土鍋、扇風機(大・小)、電動マッサージ  
チェア、本棚、光ヶ丘幼稚園制服(女子)、キャスター  
付き棚、自転車(大人・16～20インチ)、だっこ・お  
んぶ紐、ジャージ上下男子(130・140cm)、オセロ、  
将棋、VHS・DVD一体型プレーヤー、木津南中女子  
制服、下駄箱(小)、座椅子、保温ポット、食器棚(引  
き戸)、事務用椅子、書類ケース、電子レンジ、テー  
ブルクロス(白)、男性用服・下着(L・LL)、コンピカー、  
こいのぼり(小)、応接セット、コーヒーセット、湯呑み

1. 人形、下着類(新品のみ可)、本はお断りします。
  2. 分別(衣類・食器・小物)してお持ち込みください。
  3. 衣類は洗濯したものを、きれいに持ち込んでください。
- ※上記を守られてない場合は、お持ち帰りいただくことがあります。  
リサイクル研修ステーション ☎75-2140  
(休館日：月・祝日、月曜日が祝日の場合は翌日)

無料のもののみ 掲載は3か月間

## エコ手芸教室「つばきのブローチとコサージュ」

手作りの「ブローチとコ  
サージュ」で楽しみませんか

と き 6月20日(木)  
午前9時30分～正午

ところ リサイクル研修ステーション

対 象 市内にお住まい又は  
お勤めの方

定 員 10人(先着順)

参加費 300円

持ち物 裁縫用具、ものさし、定規、工作用はさみ  
あれば持参してください。

○バイヤス…50cm取れる布／2枚

○5cm四方の布…数枚

○ビーズ

申込・問合せ 6月9日から電話で次へ。

リサイクル研修ステーション ☎75-2140  
(休館日／月曜、祝日、月曜が祝日の時は翌日)

主 催 エコリーダー「くるっと」

(木津川市廃棄物減量等推進員の会)



## 河川への ポイ捨てを やめましょう

堤防や橋の上から、河川へのポイ捨てが増加しています。コンビニ等で購入した食品  
の包装類、ジュースの空き缶、農業用の肥料袋やマルチなどが目立ちます。

河川には生き物が生息し、下流では農業用水や上水道などに取水もされます。ごみ  
は持ち帰り適正に処分し、美しい川を守りましょう。

問合せ まち美化推進課 ☎75-1215

## 広がっています ボランティアの輪

～アダプト・プログラムのご案内～

アダプト・プログラムとは行政、市民、地元企業等が協働で進める21世紀の新しい「まち美化プログラム」で、  
公園や道路などの公共施設を養子にみたと、市民が里親となり清掃、美化活動をおこない、行政がこれを支援す  
るものです。

里親に登録されている山城中学校と上粕川を美しくする会では、3月21日  
に山城町上粕地域で上粕川の清掃をおこないました。

当日は、山城中学校の1年生73人が美しくする会のメンバーとともに、川  
の周辺のごみや堆積した泥や藻を回収しました。歴史ある環濠集落を取り巻く  
ように流れる上粕川を清掃することで、地域の文化財の価値を再認識すると同  
時に、環境美化への意識を高めました。

木津川市では、アダプト・プログラムの新規団体を募集しています。あなた  
も身近な公共の場をご自宅の庭だと思ってきれいにしませんか。皆さんのご参  
加をお待ちしています。

里親対象 市内にお住まいの個人、事業所や学校など市内で活動する団体

※団体は市からの補助金等の支援を受けずに、自主的に地域の清掃美  
化活動に取り組んでいる有志等で構成する組織で、自治会は除きます。

内 容 道路、公園、河川、駅前広場等の公共施設の清掃および美化活動

行政支援 清掃用具の提供、傷害保険への加入、清掃後のごみ回収など

問合せ まち美化推進課 ☎75-1215

E-mail:machibika@city.kizugawa.lg.jp



※3月21日の上粕川清掃の様子





# クリーンセンター建設に向けて

～クリーンセンターは、皆さんの日常生活に欠くことのできない施設です。～

新たなクリーンセンターの建設は、木津川市にとって、一日も早く解決しなければならない、たいへん重要かつ緊急の懸案事項です。

4、5月号では、クリーンセンター建設に向けた取り組みの経過と今年度の主な予定事項について、お伝えしました。現在、クリーンセンターに関係する都市計画の手続きやUR都市機構からクリーンセンター建設用地を購入するための準備などを進めています。

今月号では、循環型社会を形成する上で、クリーンセンターの役割とごみ減量の必要性について、お伝えします。

## ○循環型社会におけるクリーンセンターの役割

循環型社会を実現するためには、これまでの「大量生産、大量消費、大量破棄」という資源浪費型の社会・生活様式から、3R(リデュース：発生抑制、リユース：再使用、リサイクル：再生利用)を基本とした環境に配慮した取り組みが欠かせません。

また、3Rに取り組んでも、なお残るごみのうちで熱として利用できるものについては、エネルギー回収した上で、最終処分をすることが必要です。

今回、計画のクリーンセンターは、循環型社会におけるエネルギー回収をするための機能を備えた施設として整備し、可燃ごみをエネルギー資源として活用します。

## ○ごみ減量の必要性

循環型社会を実現するためには、クリーンセンター建設の準備を進める一方で、3Rに取り組み、できる限りごみの減量に努めることが欠かせません。

平成24年度に木津川市の家庭から排出された燃やすごみと廃プラスチック類(ビニール・プラスチック容器包装以外のプラスチック類)の状況は、次のとおりです。

	木津川市の実績		(参考) 精華町の実績	
	1日あたり	一人1日あたり	1日あたり	一人1日あたり
可燃ごみ	32.4 t / 日	452 g / 人・日	15.3 t / 日	415 g / 人・日
燃やすごみ	31.3 t / 日	436 g / 人・日	15.0 t / 日	407 g / 人・日
廃プラスチック類	1.1 t / 日	16 g / 人・日	0.3 t / 日	8g / 人・日

本市では、昨年度、ごみの減量化を検討するために、家庭から排出された燃やすごみの組成調査を実施しました。その結果、燃やすごみの中に、手付かずの食材が約7%、資源化可能な古紙類が約13%も含まれていました。また、生ごみは、燃やすごみ全体の約43%を占めています。生ごみには水分が多く含まれていることから、ごみに出す前にぎゅっと水切りすることで、ごみの減量にたいへん効果があります。

また、家庭から排出される可燃ごみについて、新たなクリーンセンターで共同して処理をする精華町の実績と比較をすると、木津川市の方が一人あたり約1割、多いことがわかりました。

燃やすごみに含まれているごみの組成や精華町との排出量の比較からも、更にごみの減量が可能です。

ごみの減量は、環境負荷の軽減だけでなく、ごみ処理経費の削減にもつながります。

クリーンセンター建設の準備を進める一方で、市民の皆さんと行政が協働して、ごみに対する関心を高め、ごみの減量に向けた実践活動に取り組むことがたいへん大切です。

クリーンセンター建設に向けて、地元の皆さんをはじめ、  
市民の皆さんのご理解とご協力をお願いします。

問合せ クリーンセンター建設推進室 ☎75-1226 Fax72-3900 E-mail: clean-center@city.kizugawa.lg.jp

## 「里山の維持再生ゾーン」の実現に向けて

～市民協働による持続可能なまちづくりのモデルケースとして～

### グリーンウェイブ(～6月15日)に参加しよう

グリーンウェイブとは・・・

生物多様性条約事務局(カナダ)が、2008年から全世界に参加を呼び掛けているもので、国連の定める「生物多様性の日・5月22日」の朝10時(現地時間)に、世界各地の青少年の手で、それぞれの学校や地域で植樹などをおこなうことにより、その行動が地球を東から西へと波のように広がっていく、つまり「緑の波(グリーンウェイブ)」をつくろう、というものです。

(公式サイト <http://www.greenwave.go.jp/>)

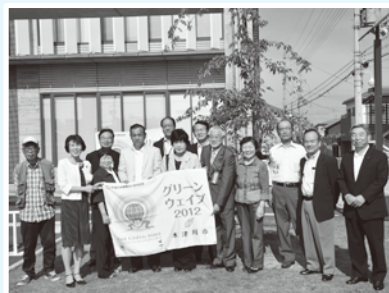
#### 昨年度のグリーンウェイブの取組み

市役所や市内の小・中学校、森林ボランティア、そして学研木津北地区の保全活動団体が参加し、苗木の植樹をおこないました。

※学研木津北地区・・・国の閣議決定に基づき、UR都市機構によるニュータウン開発事業が中止となった地区です。

この地区には、オオタカやカスミサンショウウオ等の貴重な生物に代表される里山の豊かな自然が残されています。この里山では、活動団体が里山保全活動のほか、鹿背山城址の保全・活用の文化的活動や地元名産の鹿背山柿の農業振興などの活動をおこなっています。

市では、このような里山を維持管理するため、生物多様性保全に向けた取組みをおこなっています。



<活動写真①>



<活動写真②>

### グリーンウェイブ活動に参加しませんか

市においてもグリーンウェイブ活動を推進しています。

活動は、団体または個人でも参加できます。皆さんも、グリーンウェイブ活動に参加して、木津川市から「緑の波」を起こしませんか。

**申込期限** 6月14日(金)まで

**苗木本数** 苗木種類 エゴノキ、ナナカマド、フナ、ムササビ、ヤブムササビ、ヤマボウシ(各5本)

**その他** ・苗木は、各樹種本数に限りがあります。(先着順)

・苗木は、市役所本庁舎での手渡しとなります。

・苗木の成長を確認するため、1年後に苗木成長写真の提出が必要となります。

#### 参加イメージ

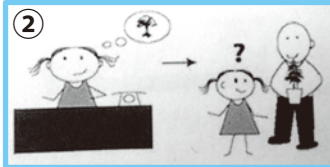
①学校や地域のグループ、友達、家族に呼びかけて参加をする仲間を集めましょう。また、一人からでも参加できます。

②どの場所に、どんな樹種を植えるか、計画を立てましょう。

③学研企画課へ苗木の提出を申し込み、計画の実行です。

④あなたの活動の様子や感想を他の人と共有しましょう。

1年後の苗木の成長写真を学研企画課へ、提出してください。



グリーンウェイブ  
(緑の波)  
活動の開始です!



## 大迫力の音色が青空に響く

4月29日、加茂駅東公園で“かも野外音楽フェスタ”開催

晴天の下、市内の中高生や音楽グループが参加し、迫力ある演奏を披露しました。



今年で、14回目となるこのフェスタは、地元の高生や卒業生、住民グループで構成された実行委員会が開催し、16団体約350人が出演しました。訪れた人は、多彩な楽曲が提供されるステージに、聞き入っていました。

## 閉鎖した施設を使って実践訓練

山城福祉センターエレベーター訓練(4月12日)

相模中部消防組合消防本部が平成25年3月末で閉鎖となった山城福祉センターで、施設内のエレベーターを使用した取扱い訓練をおこないました。



エレベーターの構造および機械室(電機系)について確認した後、実際に「エレベータに人が閉じ込められた」場面を想定し、真剣な表情で救助訓練に取り組んでいました。

相模中部消防組合では、市民の安全・安心な暮らしを守るために、様々な訓練をおこなっています。

## まちの話題

### スポーツの推進にご尽力いただきました

全国スポーツ推進委員連合会から表彰を、木津川市スポーツ推進委員「尾崎田 鶴さん」勤続30年「木村勝さん」が功労者表彰を、授与されました。



受賞された左から河口宏さん、尾崎田鶴さん、木村勝さん

また、「河口宏さん」が近畿スポーツ推進委員協議会から近畿功労者表彰を授与されました。おめでとうございます。

今後も引き続き、木津川市のスポーツ推進にご尽力いただきますようお願いいたします。

### これまでの功績に感謝して

勲章・褒章受賞者発表

国や社会に対する功労賞を表彰するため、勲章・褒章などの受賞者が発表されました。

皆さん、おめでとうございます。(敬称略)

瑞宝重光章	人事行政功労 裁判官功労	吉本 徹也
瑞宝双光章	更生保護功労	川越 喜伴(保護司)
瑞宝双光章	警察功労	中口 明義
瑞宝単光章	警察功労	片岡 武夫

### ふるさとへの想いを受け取りました

3月28日に神奈川県川崎市にお住まいの杉田雅紀様から、ふるさと寄附金をいただきました。ありがとうございます。

ご寄附いただきましたお金は、広くまちづくりに活用させていただきます。

寄附金：10,000円

## 姫チャレ!

- ①ヤクルトスワローズの主将で  
木津川市出身の選手は?  
※フルネームでお答えください。

みんな応募  
してネ♡

### 先月号の答え合わせ

- ①「人と環境が共生  
するまち木津川市」  
②黄色



## 特別企画 読者プレゼント



田中選手のサインボールを  
2人にプレゼントします。

応募方法(市内在住者限定) 6月20日(必着)までに、「姫チャレ」の答え、住所、氏名、年齢、電話番号、広報きづがわの感想をはがき〒619-0286(住所記入不要)学研企画課、まで※当選者の発表は賞品の発送をもってかえさせていただきます。



## 地域長・副地域長を紹介します

4月26日(金)に平成25年度第1回地域長会議が開催され、市からの連絡依頼に続き、意見・情報交換がおこなわれました。

地域長・副地域長の皆さんには、地元地域と市との連絡調整、地域振興に関する市からの依頼や伝達、地域の安定・発展、市行政との効率的な連携などを担っていただきます。

各行政地域の地域長・副地域長の皆さんは、次のとおりです。

(敬称略、順不同)平成25年4月現在

行政地域名	役 職	氏 名
木津町	地域長	前 部 好 毅
	副地域長	上 村 隆 雄
木 津	地域長	谷 原 圭 太 郎
	副地域長	加 田 征 嘉
本町西	地域長	佐 々 木 孝 夫
	副地域長	大 倉 久 和
本町東	地域長	武 田 隆
	副地域長	池 尻 弘 司
下川原	地域長	和 田 稔
	副地域長	久 保 三 左 男
宮ノ裏	地域長	石 橋 和 夫
	副地域長	赤 桐 安 夫
木津東部	地域長	山 澤 忠 輝
	副地域長	岩 井 重 彦
市 坂	地域長	才 治 之 宏
	副地域長	引 間 美 佐 男
相楽南	地域長	河 村 和 年
	副地域長	坂 本 嘉 造
北之庄	地域長	武 田 功 隆
	副地域長	吉 村 隆 寛
吐 師	地域長	市 川 善 昭
	副地域長	北 浦 義 人
兜 台	地域長	宇 恵 剛
	副地域長	西 内 務
相楽台	地域長	岡 田 勲
	副地域長	藤 井 功
東木津川台	地域長	伊 藤 三
	副地域長	岡 本 輝 雄
西木津川台	地域長	三 村 俊 雄
	副地域長	幸 谷 光 史
州見台	地域長	吉 村 青 治
	副地域長	阪 本 明 夫
梅美台	地域長	大 竹 善 志
	副地域長	立 花 弘 夫
里二本松	地域長	川 西 毅 博
	副地域長	松 本 彦 治
加茂西部	地域長	北 森 輝 繁
	副地域長	前 田 政 軌
		仲 正 博
		北 岡 仁 男
新町	地域長	小 田 博
	副地域長	中 岡 延 夫
		下 井 皓 之 亮
船屋	地域長	川 西 啓 允
	副地域長	石 井 進 雄
		末 松 秀 一
		鈴 木 眞 隆
		廣 瀬 秀 乾

行政地域名	役 職	氏 名
加茂駅東	地域長	辻 本 清 隆
	副地域長	今 西 信 義
加茂東部	地域長	辻 原 俊 夫
	副地域長	北 野 尻 恒 郎
瓶原	地域長	石 井 喜 弘
	副地域長	兔 本 精 司
当尾	地域長	山 村 弘
	副地域長	石 丸 捷 隆
		上 田 佐 世 子
		釜 谷 政 孝
		西 恭 司
		稲 田 整 崇
		吉 田 二
		植 田 健 治
		吉 田 辰 彦
		岩 田 和 秀
		吉 田 義 潔
		佐 倉 司
		植 村 浩 治
		清水 慎 信
南加茂台	地域長	橋 本 廣 夫
	副地域長	神 内 邦 夫
		森 嶋 伊 佐 夫
		米 田 昭 彦
		外 池 康 之
		千 田 修 裕
		出 口 泰 勉
		内 田 寛 晴
		大 門 義 正
		本 間 吉 文
		谷 口 裕 一
		向 井 秀 人
		畑 前 直 洋
		西 川 正 一
綺田	地域長	柴 田 直 三
	副地域長	矢 野 健 一 郎
北平尾	地域長	原 田 博 修
	副地域長	木 村 義 弘
南平尾	地域長	福 地 正
	副地域長	木 村 廣 一 郎
		平 野 忠 美 男
高麗	地域長	辻 文 代 富
	副地域長	宮 嶋 勝 吉
		公 嶋 良 幸
上狛北部	地域長	亀 井 義 二
	副地域長	高 嶋 良 幸
		一 庵 壽 昭
上狛南部	地域長	羽 賀 美 穂
	副地域長	玉 井 兼 義
		木 田 弘 司
		秋 田 耕 昌
		柳 澤 弘 博
		西 村 博
		福 井 保 知
		阪 本 透
		前 野 安 秀
		和 村 泰 明
		福 本 圭 志

# けいはんな学研都市スポーツ教室

## ～小学生ハンドボール教室～

けいはんな学研都市活性化促進協議会と、けいはんな学研都市の京都府域を構成する3市町（木津川市・京田辺市・精華町）が共同で、けいはんな学研都市に立地するオムロン㈱から、国内トップレベルの女子ハンドボールチームの選手を派遣いただき、初心者から経験者まで幅広く指導する小学生ハンドボール教室を開催します。

小学生の皆さん、是非参加してみませんか。

**と き** 7月13日(土) 午後2時～5時

**と ころ** 京田辺市「田辺中央体育館アリーナ」(☎62-1501 京田辺市田辺丸山19)

**内 容** オムロンハンドボール部(日本ハンドボールリーグ所属)女子選手による実技指導

**対 象** 木津川市・京田辺市・精華町にお住まい又は通学の小学生児童(ただし、京田辺市にお住まい又は通学する場合は、1・2年生に限る。)

**定 員** 80人(申込多数の場合抽選)

※申込者全員に、参加の可否および当日のご案内を返信します。

**持ち物** 動きやすい服装・屋内用シューズ、水筒、タオルなど

**申 込** 6月27日午後5時までに、木津川市、京田辺市、精華町および㈱けいはんなのホームページ上にある応募申込フォーム、又はFaxで次へ。

●Web申込の場合(※携帯電話からは不可)

応募申込フォームの全項目を入力し送信。

●Fax申込の場合

A4用紙(縦方向)に、『けいはんな学研都市スポーツ教室参加申込』と明記のうえ、①郵便番号・住所②氏名(ふりがな)③性別④生年月日⑤電話番号・緊急連絡先番号⑥Fax番号⑦小学校名・学年⑧ハンドボール経験の有無⑨保護者氏名(ふりがな)を記入して、Fax: 98-2205へ送信。

**主 催** けいはんな学研都市活性化促進協議会

**協 力** オムロン㈱ 京阪奈イノベーションセンタ

**問合せ** けいはんな学研都市活性化促進協議会 ☎95-5034  
学研企画課 ☎75-1201



写真：プレーオフチャンピオン獲得時  
(オムロンハンドボールチーム提供)



## 子どもたちの「科学する心」を育む 「きつつ光科学館ふおとん」



光は私たちにとって、なくてはならないものです。太陽の光をはじめとする自然界のさまざまな光。原始の時代から人類が照明や通信の道具として求め、作り出してきた電灯、蛍光灯、レーザー光などの人工の光。

私達の暮らしの中で身近なものでありながら、さまざまな不思議に満ちた「光」をテーマに、未来を担う子どもたちの「科学する心」を育み、また広く一般の方が、光科学技術に親しんでいただき40万人を超える方々にご来場いただきました。小中学校の遠足でも活用されています。

「きつつ光科学館ふおとん」では、今年も夏休みに多目的ホール、科学館マルチホール・ロビーで、工作教室などイベントをおこないます。皆様のご来場をお待ちしています。

入場無料です。

詳しくはホームページで。

独立行政法人日本原子力研究開発機構 関西光科学研究所 URL:<http://133.188.30.80/kids-photon/>

# 学研都市インフォメーション

Kansai Science City Information

## けいはんなプラザ

### けいはんな映画劇場

#### 東京家族

東京で再会した家族の触れ合いとすれ違い...

つれない子供たちの態度に、仕方ないと思いながらも、淋しさを抱く父と母。親を気かけながらも仕事に迫られる長男と長女、いくつになっても口うるさい父親について反抗してしまう次男。大切なのに煩わしい。誰よりも近いはずなのに、時々遠くに感じてしまう。そんな、どの年代のどんな人が見ても思わず共感してしまう。

これは、あなたと、あなたの家族の物語です。監督生活 50 周年の節目でもある本作は、日本映画史上最も重要な作品の一つで、2012 年に世界の映画監督が選ぶ優れた映画第 1 位に選ばれた、小津安二郎監督の『東京物語』をモチーフにした、<今の家族>の物語です。

監督 山田洋次

主演 橋爪 功、吉行和子、西村雅彦、夏川結衣、中嶋朋子、林家正蔵、妻夫木 聡、蒼井 優

公式 HP <http://www.tokyo-kazoku.jp/>

と き 6月27日(木)・29日(土)  
午前10時30分～、午後1時45分～、  
午後4時45分～  
6月28日(金)  
午前10時30分～、午後1時45分～、  
午後6時～  
※日曜日の上映はありません。

料 金 一 般 1,000 円  
中学生以下、60 歳以上 700 円  
けいはんなプラザ友の会会員 700 円

問合せ (株)けいはんな 事業部 ☎95-5115



### けいはんなプラザ・プチコンサート

6月5日(水) ピアノソロ&デュオコンサート

出 演 上平田亜々(ピアノ)、北出英里(ピアノ)  
曲 目 ガーシュイン：ラプソディーインブルー

6月12日(水) フランスの薫リー連弾のひととき

出 演 小澤まり子(ピアノ)、山本惇加(ピアノ)  
曲 目 ドビュッシー：「小組曲」

6月19日(水) ホルン4重奏の響き

出 演 長友美穂(ホルン)、岡田喜美子(ホルン)、  
瀧川美佳(ホルン)、塚本真衣(ホルン)

曲 目 G. ピゼー / カルメン組曲

6月26日(水)

ヴァイオリンデュオによる初夏のはんなりコンサート

出 演 吉田晴香(ヴァイオリン)、三宅恵(ヴァイオリン)  
曲 目 パルトーク：2台のヴァイオリンのための44の二重奏曲より

と き 午後0時15分～0時45分

ところ けいはんなプラザ「アトリウムロビー」

料 金 無料(駐車場1時間未満無料)

問合せ けいはんなプラザプチコンサート実行委員会  
☎95-5105

### けいはんなフィルハーモニー管弦楽団演奏会

と き 6月9日(日) 午後2時～  
(開場 午後1時30分)

ところ けいはんなプラザ  
「メインホール」

指揮 新田 ユリ(客演指揮)

曲 目 マデトヤ / 交響曲第  
2番変ホ長調 Op.35、シベリ  
ウス / 組曲「クリスチャンⅡ世」、グリーグ / 序曲「秋に」

料 金 一般 1,000 円

けいはんなプラザ友の会会員 700 円

※未就学児入場不可  
(株)けいはんな事業部 ☎95-5115

主催・問合せ けいはんなフィルハーモニー管弦楽団  
E-mail [info@kpo.jp](mailto:info@kpo.jp) URL <http://www.kpo.jp/>



## けいはんな記念公園

#### ◆水景園のホタル鑑賞会

と き 6月16日(日)まで 午後6時～9時 (木曜日は実施なし)

ところ 水景園

料 金 一般300円、小中学生150円、未就学児無料、その他割引なし

#### ◆ホタルコンサート

と き 6月7日・14日(金) 午後6時30分～7時30分

ところ 水景園

料 金 一般300円、小中学生150円、未就学児無料、その他割引なし

#### ◆水景園のいけばな教室 要予約

と き 6月6日・20日(木) 午後1時30分～4時

ところ 水景園観月楼研修室

料 金 2,000 円(予約は前々日まで)

定 員 10 人程度

#### ◆第22回庭園講座～設計図をみて、作庭する技術を学ぶ～ 要予約

と き 6月8日(土) 午後1時～4時

ところ 水景園受付前

料 金 2,000 円

定 員 20 人程度

#### ◆～花のある暮らし～ランクアップクラス園芸講習会 要予約

と き 6月10日(月) 午前10時～正午

ところ 水景園観月楼研修室

料 金 4,000 円～4,500 円

定 員 20 人程度

申 込 ☎090-6606-2651

申込・問合せ けいはんな記念公園管理事務所(☎93-1200) URL <http://www.keihanna-park.jp>

参 考 通常の開園時間：午前9時～午後5時 通常の庭園入園料：一般200円、小中学生100円(60歳以上は年齢証明の提示で無料)





## ホール・イベント

ゆかたで七夕を楽しもう **無料**

～彦星さまと乙姫さまが会えますように～

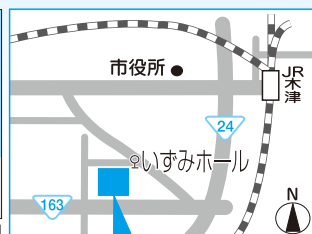
ゆかたを着て、七夕の雰囲気を感じながら、交流を楽しみませんか。

**と き** 7月7日(日) 午後1時30分～3時30分**ところ** 中央交流会館(いずみホール)「和室」**内 容** 親子で浴衣の着付け(お子様はへこ帯)をした後、笹飾作りを楽しみます。**対 象** 市内にお住まいの4歳(年中)～小学3年のお子様と保護者**定 員** 15組(先着順)**持ち物** (子供)浴衣・へこ帯・子供用前板(なくても可)  
(大人)浴衣・半幅帯・肌襦袢・腰紐2本・前板・コーリンベルト・ウエストベルト・襟芯・伊達締・タオル1本**申 込** 6月5日 午前9時からいずみホールで電話・窓口予約受付開始**問合せ** 中央交流会館(いずみホール) ☎72-8800

## いずみホール

日	月	火	水	木	金	土
6月	2	3	4	5	6	7
8	9	10	11	12	13	14
15	16	17	18	19	20	21
22	23	24	25	26	27	28
29	30	1	2	3	4	5
6						

○は休館日

**いずみホール(中央交流会館)**  
☎72-8800 Fax72-2801 [月曜日休館]

## 文化・スポーツ交流教室ご案内

様々な文化・スポーツにふれあいながら地域交流を深めてみませんか。

## 開講中の講座

こども体育・空手・キッズダンス・親子リズム・リトミック・親子遊び(ほっぺん)・こどもアトリエ・日本画・着物着付

## 募集中の講座

## 日本画教室

四季折々の花や風景を日本画で描いてみませんか。

**と き** 第1・第3土曜日(月2回)  
午後1時30分～3時30分**月会費** 3,500円**講 師** 中野 一義(京都日本画家協会会員)

## 親子リズム

親子で体操や手遊び、歌遊びを通して参加者と親睦を深めましょう。

**と き** 木曜日(月3回) 午前10時～11時**対 象** 2～4歳のお子様と保護者**受講料** 3,000円**講 師** 山本 三歌代(日本フィットネス協会インストラクター)

## 親子遊び(ほっぺん)

**のびのびパンダクラス**(1歳～2歳6か月の方)午前10時～11時  
お母さんと一緒に初めてのお友達と楽しく遊びましょう。**にこにこクラス**(2歳7か月～4歳の方)午前11時15分～午後0時15分  
就園前のお友達と楽しく集団生活を経験し、自立の心を育てましょう。**と き** 木曜日(年40回)**月会費** のびのびパンダクラス 4,500円  
にこにこクラス 4,800円

※別途教材費必要

**講 師** ならほっぺんくらぶ講師

## 着物着付け

基礎から着物文化を楽しんでみませんか。

**と き** 第1・第3土曜日(月2回)  
午後1時30分～3時30分**月会費** 2,000円**講 師** 蓮井 和子

## アスピアやましろ

日	月	火	水	木	金	土
6月	2	3	4	5	6	7
8	9	10	11	12	13	14
15	16	17	18	19	20	21
22	23	24	25	26	27	28
29	30	1	2	3	4	5
6						

○は休館日

**アスピアやましろ(山城総合文化センター)**  
☎86-5851 Fax86-5852

## グリーンホールイベント

イベント名	と き	入場料	主 催
8周年とき&とも歌謡祭	6月9日(日)	無料	カラオケ喫茶とき&とも
アスピアダンスパーティー	6月16日(日) 午後1時30分～	有料	アスピアやましろ
JEUGIA ピアノフェスティバル	6月23日(日) 午前10時45分～	無料	(株)JEUGIA

## アスピアダンスパーティー

社交ダンスをお気軽にお楽しみください。アテンドもいます。

**と き** 6月16日(日) 午後1時30分～4時30分**ところ** アスピアやましろ「グリーンホール」**チケット** 【前売】800円(当日1,000円)**お求め** 6月1日から、アスピアやましろ・いずみホール・加茂文化センター窓口で発売開始(アスピアのみ電話予約可)

## 不動川公園(多目的広場)の抽選時間変更について

偶数月の第1日曜日は、アスパアやましろで、不動川公園有料施設の抽選会をおこなっていますが、抽選時間をテニスコートは午前9時から、多目的広場は午前11時からとさせていただきます。

6月2日(日)から変更

多目的広場抽選開始時間 午前11時～

## 山城プール

### 夏休み短期水泳教室

	と き	受付開始日
1期	7月23日(火)～27日(土)	※6月11日
2期	7月29日(月)～8月2日(金)	
3期	8月6日(火)～10日(土)	※6月25日
4期	8月20日(火)～24日(土)	

※市外にお住まいの方は、受付開始日の翌日からの受付となります。

#### ジュニアコース

と き 午前9時～10時

対 象 小学生

内 容 水慣れからバタフライまで

定 員 120人(先着順)

#### チャイルドコース

と き 午前10時30分～11時30分

対 象 3歳～年長

内 容 水遊びからクロールまで

定 員 85人(先着順)

受講料 ひとり1期5,500円

申 込 開館日の午前10時30分～午後8時に、受講料添えて山城プールへ。

その他 申込後の取り消し、変更は一切できません。

・申込者少数の場合は、中止またはクラスを合同にしておこないます。

・医師から水泳教室を禁止されている方、またはそれに該当する方は受講できません。

・電話での申し込み、予約はできません。

#### アクアシェイプ教室

と き 6月5日～9月25日の毎週水曜日(全15回)

※7月31日、8月14日を除く

午後7時30分～8時30分

対 象 中学生以上

チケット 1回券 1,000円 5回券 4,000円

#### 水中ウォーキング教室

と き 6月5日～26日の毎週水・土曜日

水曜 午後6時45分～7時15分

土曜 午後6時30分～7時

内 容 講師から無料で、健康維持・ダイエット・運動不足解消のための水中ウォーキングを学びます。

対 象 中学生以上

費 用 400円 ※施設利用料

申 込 当日直接山城プールへ。

問合せ 山城プール ☎86-2010

## 人形劇団京芸「潜水海賊キャプテン・グック」

本格的な人形劇をお楽しみください。おともなも楽しめる作品です。(4歳以上対象)

と き 7月28日(日)

午後2時～3時15分

(開場 午後1時30分)

ところ アスパアやましろ「グリーンホール」

チケット 親子券(先着150組限定) 1,000円

こども(4歳以上) 500円

おとな(高校生以上) 800円

※小学3年生以下のお子様は、必ず保護者同伴(チケット要)でご入場ください。

※お求め後のチケットは、取消・変更等一切できませんのでご了承ください。

お求め アスパアやましろ・いずみホール・加茂文化センター窓口にて、次のとおり販売します。

市内にお住まいの方

6月2日 午前9時から発売開始

6月4日 午前9時から電話予約受付開始

(1週間以内にお引取りください。)

市外にお住まいの方

6月12日 午前9時から発売・電話予約開始  
(アスパアのみ電話予約可)



## 文化振興支援事業 活動支援のご案内

展示会・発表会などの文化芸術活動に係る個人・団体の活動を支援いたします。

ご希望の方は、ご希望の施設へお問合せください。

と き 9月1日～12月23日

※希望日が施設の空き状況とあう日

ところ ・山城総合文化センターアスパアやましろ

・中央交流会館いずみホール

・加茂文化センター

対 象 市内にお住まいの個人または主に市民で構成される団体

対象企画 音楽・美術・演劇・舞踊・伝統芸能などの芸術文化に係る公演・展示など

※営利を伴わず、入場料が発生しない催しであること。

※宗教・政治活動は除かせていただきます。

申 込 6月1日～20日(休館日除く)

各施設の窓口に応募用紙を備えてます。ご記入のうえ、受付期間内に希望施設の窓口へご提出ください。(受付時間内にお問い合わせします。)

問合せ アスパアやましろ ☎86-5851

いずみホール ☎72-8800

加茂文化センター ☎76-4611

## グラウンドゴルフDAY

と き 6月6日(木)・20日(木)

午前9時30分～午後4時(時間内でご都合の良い時間にどうぞ)

ところ 不動川公園多目的広場

参加料 一人200円

申 込 当日の午前9時から、アスパアやましろ窓口へ。

その他 ・クラブ・ボールは各自ご持参ください。

・開催中のケガや持病等による事故発生の場合、当事業団は責任を負いませんのでご了承ください。

書道	文化書道【漢字、仮名、作品作り】 【お稽古】月3回 火～土曜日	指 大西 誠一 導 (香酔)
華道	未生流 ※お花代は別途実費 【お稽古】月3回 金曜日	指 大西 秋野 導 (染晴斎秋甫)
茶道	裏千家 ※水屋料は月謝に含まず 【お稽古】月2回 土曜日	指 大西 秋野 導 (宗秋)

ご不明な点は、ご遠慮なく電話でお問い合わせください  
南加茂台12-10-5  
☎0774-76-7810まで

## 図書館だより

LIBRARY  
INFORMATION

中央図書館 ☎ 72-2980

加茂図書館 ☎ 76-6466

山城図書館 ☎ 86-5001

開館時間 平日／午前10時～午後6時  
土・日／午前10時～午後5時  
※山城図書館は祝日開館貸し出し 図書／10冊まで  
(うち視聴覚資料2点まで)  
期間／2週間

日	月	火	水	木	金	土
	6	月				
2	3	4	5	6	7	8
9	10	11	12	13	14	15
16	17	18	19	20	21	22
23	24	25	26	27	28	29
30	1	2	3	4	5	6

●印は全館休館日です。  
●印は山城図書館のみ閉館日です。  
○印は加茂図書館のみ閉館日です。  
○印は中央図書館のみ閉館日です。

## ◇臨時休館のお知らせ

蔵書点検のため、図書館は次の期間臨時休館します。ご不便をおかけしますが、ご理解とご協力をお願いします。

中央図書館 6月25日(火)～29日(土)

※移動図書館「いずみ号」も運休します。

加茂図書館 6月11日(火)～15日(土)

山城図書館 6月18日(火)～22日(土)

※山城行政サービスコーナー(山城図書館内)の証明書発行業務も取扱いできません。ご了承ください。

## 新しくはいった本 (中央図書館)

## 一般書

■世界史 1200人 1冊でまるわかり! 入澤 宣幸 著  
古代オリエント・地中海世界から、第二次世界大戦後の現代まで、「地球」を動かした人物 1200 人を、写真や絵図、系図を交えて紹介する。関連人物や時代ごとの年表、偉人たちの数々の名言も収録。



■人魚姫 探偵グリムの手稿 北山 猛邦 著  
フランス革命以降、政情不安な欧州。結婚式直後に殺された王子。忽然と消えた侍女…。少年アンデルセンは、少女セレナと画家グリムとともに、王子殺害の真犯人を追う。現実と童話が錯綜する世界を舞台に描く、新感覚ミステリ。



## 児童書

■まゆとうりんこ 富安 陽子 文 降矢 かな 絵  
山姥の娘まゆは、林の中で迷子になったうりんこ(いのししの子ども)に出会った。うりんこのお母さんがわりになってあげようと大はりきりのまゆは、うりんこにごはんを食べさせたり、子守唄を歌ってあげたりするが…。



■ばななせんせい 得田 之久 文 やました こうへい 絵  
つちのこえんの小さな子たちの組に、ばななせんせいが新しくやってきました。ばななすべりだいに、ばななシーソー。みんなが楽しくせんせいと遊んでいると、外の遊び場を占領していた大きな子たちも一緒に遊びたくなり…。



## 中央図書館

## 土曜シアター

## ◆『ムーミン谷の彗星』

と き 6月8日(土)  
午後2時～3時10分  
(開場：午後1時45分)

ところ 中央図書館 2階「視聴覚室」

## ホリデーシアター

## ◆『PiPi とべないホテル』

と き 6月16日(日)  
午後2時～3時30分  
(開場：午後1時45分)

ところ 中央図書館 2階「視聴覚室」

※シアターは、開始後15分経ってご参加の方がおられない場合には、上映を中止します。ご了承ください。

## おはなし会

## ◆絵本・紙芝居のよみきかせ

(朗読サークル「こだま」)  
と き 6月1日・22日(土)  
午前10時30分～正午  
6月15日(土)  
午後2時～2時30分

## 加茂図書館

## おはなし会(おはなしポケット)

と き 6月2日・16日(日)  
午前10時30分～11時

## ・加茂図書館雑誌等のリサイクル

加茂図書館所蔵の保存年数の過ぎた雑誌や付録等を無料で提供します。各自持ち帰り用の袋をご持参ください。

と き 6月16日(日)午前10時～  
ところ 加茂図書館

※在庫がなくなりしだい終了します。

## 山城図書館

## おはなし会

## ◆「虫」のおはなし

と き 6月9日(日) 午前11時～

## ◆「七夕」のおはなし

と き 6月23日(日) 午前11時～



2013年7月8日(月)から

## 外国人住民の方にも住基ネットの運用が開始されます!!

◆住民基本台帳ネットワークシステム(住基ネット)は、住民の方々の利便性の向上と国及び地方公共団体の行政の合理化に資するため、居住関係を公証する住民基本台帳をネットワーク化した全国共通の本人確認ができるシステムです。

**住基ネットの運用開始に伴い、外国人住民の方の住民票に住民票コードが記載され、2013年7月8日(月)からその住民票コードがお住まいの市区町村からご本人へ通知されます。**

(住民票コードは、住基ネットにおいて全国共通の本人確認を行うにあたって必要不可欠な、無作為の11桁の番号です。)

### ～ こんなことができるようになります ～

- ◇お住まいの市区町村で住民基本台帳カード(住基カード)の交付を受けることができますようになります。
- ◇住基カードの交付を受け、住基カード利用申請をされた場合は、全国のセブン・イレブン及びローソンで夜間や休日でも住民票の写し・印鑑登録証明書を取得できるようになります。
- ◇住基カードに電子証明書を格納することで、電子証明書による本人確認を必要とする行政手続きのインターネット申請ができるようになります。
- ◇お住まいの市区町村以外でも住民票の写しを取得することができるようになります。

### On July 8, 2013, the Basic Resident Registration Network System will commence operation for foreign residents!!

◆The Basic Resident Registration Network System is a system that enables nationwide identity verification by putting the Basic Resident Registration (official proof of residence) on a network in order to increase convenience for residents and contribute to rationalized administration of the national and local governments.

**In accordance with the commencement of operation of the Basic Resident Registration Network System, a Resident Record Code will be entered in the Resident Record of foreign residents and they will be notified of their Resident Record Code by their municipality of residence from July 8, 2013.**

The Resident Record Code is a random 11 digit number that is essential in performing nationwide identity verification through the Basic Resident Registration Network System.

### Examples of activities that will become possible

- ・ Foreign residents will be eligible to receive the Basic Resident Registration Card at their municipality of residence.
- ・ It will be possible for those who have been issued the Basic Resident Registration Card to receive original services provided by municipalities such as issuance of certificates at convenience stores in some municipalities.
- ・ Online administrative procedure applications that require an electronic certificate for verification of identification will be possible by storing an electronic certificate on the Basic Resident Registration Card.
- ・ It will be possible for copies of the Resident Record to be issued at municipalities other than your municipality of residence.

Issuance of your Basic Resident Registration Card is free before December 26, 2014.  
Kizugawa City residents can apply for a Basic Registration Card at Kizugawa City Hall, Kamo Branch Office, and Yamashiro Branch Office.  
For further information, please e-mail to [shimin@city.kizugawa.lg.jp](mailto:shimin@city.kizugawa.lg.jp)

ご存じですか?

**コンビニ交付がさらに便利になっています!**

セブン・イレブンに加え4月24日からはローソンでもご利用いただけるようになりました。

市民年金課 ☎75-1210

平成 25 年度 男女共同参画週間 6 月 23 日～ 29 日

## 「紅一点じゃ、足りない。」

木津川市では、「木津川市男女共同参画計画～新★キラリさわやかプラン～」をもとに、男女がともに輝く社会を目指し、さまざまな施策や事業をおこなっています。

男女共同参画講座 を開催します

男も女も しなやかに 力強く 輝いて！ **無 料**

### ～パワフル奥さん人生自分流～

経済・ビジネスにおいて女性がもっと活躍すること、ワーク・ライフ・バランスにより男女の働き方や生き方を変えること等、女性が日本再生の担い手として重要な役割を果たすことは元気な日本を取り戻す鍵です。

妻であり母である以外に、忘れていた夢や出会いや仕事・交流などのパワフルな自分流人生で日本を元気にしましょう。

と き 6 月 27 日(木) 午後 1 時 30 分～ 3 時

ところ 女性センター講習室

内 容 講演：「男も女も しなやかに 力強く 輝いて！」  
講師：小芝ルリ子氏(木津川市加茂町でハーブ園経営、  
けいはんなのまちづくりを考える会)

定 員 40 人

その他 託児あり(1 歳～ 5 歳、定員 5 人、要予約、先着順)

申込・問合 託児の申し込みは、女性センターまで。

女性センター ☎ 72-7719

(午前 8 時 30 分～午後 5 時 15 分 月曜・祝日休館)

その他 ・駐車場の収容台数に限りがありますので、なるべく公共交通機関のご利用をお願いします。  
・きのつバス「女性センター」で下車、すぐです。



### 男女共同参画人材リストに登録しましょう！

木津川市では、男性と女性が社会の対等な構成員として、あらゆる分野における活動に参画し、ともに責任を担う男女共同参画社会づくりを目指してさまざまな事業をおこなっています。

「男女共同参画人材リスト登録事業」(人材リスト)は、そのような社会づくりに賛同し、さまざまな事業で協力いただける方を募集するために作られました。

あなたの力を生かすチャンスです。ふるって応募ください。

対 象 市内にお住まい、お勤め又は活動の場を有する 20 歳以上の方で、次のいずれかに該当する方  
・仕事・研究・芸術・スポーツなどのあらゆる分野で専門的な知識や活動実績のある方、または有識者・有資格者  
・市政や地域の発展に意欲や関心のある方

内 容 庁内審議会などの委員、市主催事業の講師など

登録方法 直接又は郵送で、人材リスト登録票に必要事項を記入して女性センターへ。

その他 登録用紙は人権推進課および女性センターにあるほか、市ホームページからもダウンロードできます。

・登録された方が選任されるとは限りません。また、就任についても本人の意向を確認します。

# 6月1日は人権擁護委員の日です。

人権擁護委員の全国組織である全国人権擁護委員連合会では毎年6月1日を『人権擁護委員の日』と定め、この日を中心として、より一層の人権尊重思想の啓発に努めています。

人権擁護委員は、市民の人権が侵されないよう注意し、侵された時はその相談を受けるとともに、被害救済のために速やかに適切な処置をとり、また街頭啓発などを通じて、人権の大切さについて理解を深めてもらうための活動をおこなっています。

木津川市でも毎月特設相談所を開設しています。

相談内容の秘密は厳粛に守られます。

日時等は毎月の広報誌「各種相談」のページでお知らせします。

## 人権擁護委員

木津地区 中西 喜和美・中下 和男・尾崎 廣子・駒 好修

加茂地区 中村 禎夫・森 好美・岡本 かをる・三浦 孝啓

山城地区 野口 文男・藤本 美代子・井上 総

問合せ 人権推進課（木津人権センター） ☎72-3522

## 女性センター自主サークル紹介

内 容	サークル名	活動日時	内 容	サークル名	活動日時
パンとお菓子づくり	パンとお菓子作り「麦々」	第1(土)午後	ストレッチ&リズム体操	ポップコーンレディース	毎週(水)午前
パンとお菓子づくり	ひまわり	第3(水)午前	マ ジ ッ ク	マジックわかば	第1・3(日)午後
パッチワーク	ログキャビン	第2・4(木)午前	料 理	たけのこ	第3(金)夜間
パッチワーク	ひだまり①	第1・3(土)午前	洋 裁	こすもす	第1・3(火)午後
パッチワーク	ひだまり②	第3(木)午前	編 物	花水木	第1・3(火)午前
パッチワーク	ひだまり③	第2(木)午前・午後	手 芸	ポピー	第2(火)午前
英 会 話	Let's Speak English	第2・4(金)午前	活 け 花	はな	第2・4(金)夜間
英 会 話	チャレンジ	第1・2・3(日)午前	書 道	南書会	第2(水)午後
水 彩 画	はなもも	第1・3(火)午後	短 歌	萌黄	第4(日)午前
水 彩 画	マーガレット	第3(金)午後	絵 手 紙	かたつむり	第2(火)午後
コ ー ラ ス	山びこ	第2・4(土)午前	韓 国 語	韓国語 サラン	第2・4(日)午前
コ ー ラ ス	メヌエット	第2・4(土)午後	パ ソ コ ン	カサブランカ	第1・3(木)午後
グディエクササイズ	フレッシュレディ	毎週(金)夜間	みんな楽しく活動しています。		

## 平成25年度女性センター講座 『ヘルシー、おいしい、簡単レシピ』 ～みんなの豆腐料理～

と き 6月26日(水) 午前10時～正午

ところ 女性センター「調理室」

内 容 梅雨時に体調を整えるための栄養アドバイスを  
受け、猛暑にも負けない体をつくるため、豆腐  
を使って、幼児から高齢者までみんなが喜ぶおい  
しい料理のあれこれを学びます。

メニュー 具たくさん豆腐ハンバーグ

豆腐サラダ

とうふ団子 など

対 象 市内にお住まいの女性

定 員 20人(先着順)

講 師 食生活改善推進委員協議会 育栄会

受講料 500円(当日徴収)

材料費 450円程度(実費・当日徴収)

持ち物 エプロン・三角巾(バンダナ)・手拭用タオル

その他 託児あり

(1歳～5歳・定員5人・要予約 先着順)

申 込 6月5日～18日までに、電話が直接次へ。

問合せ 女性センター ☎72-7719(月・祝日休館)



# 固定資産税の減額措置制度

以下のそれぞれの制度について、申告により当該家屋にかかる固定資産税が減額されます。減額が適用されるために必要となる要件等の概要については、下記のとおりです。なお、税制改正によって、工事費用額が変更されています。申告に必要な書類等については、税務課に問い合わせ又は市ホームページをご覧ください。※都市計画税は減額の対象になりません。

## 住宅の熱損失防止(省エネ)改修に伴う固定資産税の減額について(概要)

平成20年1月1日以前に建てられた住宅(賃貸住宅を除く)について、平成20年4月1日から平成28年3月31日までの間に、本制度の要件を満たす省エネ改修工事をおこなったとき。

### 減額適用の要件

- ・次の工事のうち、①を含む工事をおこなうこと。  
①窓の断熱改修工事 ②床の断熱改修工事 ③天井の断熱改修工事 ④壁の断熱改修工事
- ・工事費用が50万円超のもの(ただし、平成25年3月31日以前に契約した工事については、30万円以上のものが対象となります。)
- ・改修工事により改修した当該部位が新たに現行の省エネ基準に適合すること。

**減額内容** 住宅の省エネ改修工事が完了した年の翌年度分の固定資産税額(120㎡相当分までを限度とする)の3分の1が減額されます。

## 住宅のバリアフリー改修に伴う固定資産税の減額について(概要)

平成19年1月1日以前に建てられた住宅(賃貸住宅を除く)について、平成19年4月1日から平成28年3月31日までの間に、本制度の要件を満たすバリアフリー改修をおこなったとき。

### 減額適用の要件

- ・次のいずれかが方が居住する既存の住宅であること。  
①65歳以上の方 ②要介護認定または要支援認定を受けている方 ③障害のある方
- ・次の工事で、補助金等を除く自己負担が50万円超のもの(ただし、平成25年3月31日以前に契約した工事については、30万円以上のものが対象となります。)  
①廊下の拡幅 ②階段の勾配の緩和 ③浴室の改修 ④便所の改修 ⑤手すりの取り付け  
⑥床の段差の解消 ⑦引き戸への取替え ⑧床表面の滑り止め化

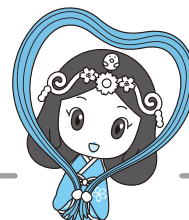
**減額内容** 住宅のバリアフリー改修工事が完了した年の翌年度分の固定資産税額(100㎡相当分までを限度とする)の3分の1が減額されます。

## 住宅の耐震改修に伴う固定資産税の減額について(概要)

昭和57年1月1日以前に建てられた住宅について、平成18年1月1日から平成27年12月31日までの間に、建築基準法に基づく現行の耐震基準(昭和56年6月1日施行)に適合させるよう改修工事(1戸当たり50万円超のもの(ただし、平成25年3月31日以前に契約した工事については、30万円以上のものが対象となります。))に限る。)をおこなったとき。

**減額内容** 住宅の改修工事が完了した年の翌年度分から施工完了期間に応じた減額期間の固定資産税額(120㎡相当分を限度とする)が2分の1に減額されます。

対象工事施工完了期間	減額期間
平成22年1月1日～平成24年12月31日までに改修	2年度間
平成25年1月1日～平成27年12月31日までに改修	1年度間



**その他** ※減額措置の適用は1戸について1回限りになります。

※省エネ改修とバリアフリー改修に伴う減額措置は同時適用できます。

※新築住宅の軽減、耐震改修の減額措置を受けている住宅については、他の減額措置との同時適用はできません。

※改修工事完了後3か月以内に、必要書類を添付して税務課に申告してください。

## 家屋調査にご協力をお願いします

平成25年中に新築、または増築された家屋(住家、店舗、工場、倉庫その他の建物)は、平成26年度から固定資産税・都市計画税の課税の対象となります。

市では、家屋の固定資産税の評価額を適正に算出するため、税務課職員による家屋調査を実施しております。調査の際、職員は「固定資産評価補助員証」を常時携帯し提示の上、調査をおこないますのでご協力をお願いします。

調査の実施内容につきましては、右記のとおりです。

○家屋調査について

①調査日時の調整

建物の完成が確認されると、訪問または電話などにて調査日時の調整をさせていただきます。家屋調査にお伺いします。

②家屋調査

調査方法につきましては、建物外部(屋根・外壁など)や、建物内部(天井・内壁・床など)の仕上材料や建築設備などを調査します。

③評価額の算出

調査結果に基づき、総務大臣が定める「固定資産評価基準」に従い、評価額を算出します。

税務課 ☎75-1203

# 平成 25 年度 ニュースポーツを楽しむ日①

## 参加者募集のお知らせ

主催：木津川市教育委員会 主管：木津川市スポーツ推進委員会

ニュースポーツを楽しみませんか。

どなたでも気軽に参加できます。楽しく体を動かして、健康と向き合い、疲れた身体を回復しましょう。  
指導は、木津川市スポーツ推進委員がおこないます。

と き 6月15日(土) 午前9時30分～11時30分

ところ 中央体育館

内 容 マイパック、キンボール、ペタンク  
※全ての種目に参加いただけます。

対 象 木津川市にお住まい又はお勤めの方

注意事項 ①運動のできる服装で参加してください。

②室内でおこないますので、体育館シューズを持参してください。

③タオル・水分補給のお茶などは各自持参してください。

④実施中の傷病については、応急処置のみ主催者がおこないます。

参加料 1人100円(保険料：当日会場で徴収いたします)

申 込 事前の申込みは必要ありません。当日に直接会場にお越しください。

問合せ 社会教育課 社会体育係 ☎73-2323



種 目 名	内 容 等
マイパック	木のスティックで木のパック（円盤）を打ち、 目標枠の中に入れるゲーム
キンボール	巨大なボールを使った3チーム対抗ゲーム
ペタンク	砂の入ったボールを的に近づけるゲーム



マイパック



キンボール



ペタンク

## 国家公務員採用 一般職試験(高卒者試験)

**試験日** 9月8日(日)

**受付期間** インターネット申込:6月24日～7月3日  
郵送または持参申込:6月24日～6月28日  
(当日消印有効)

**受験資格** ①平成25年4月1日において高校又は中等教育学校を卒業した日の翌日から起算して2年を経過していない者及び平成26年3月までに高校又は中等教育学校卒業見込みの者

②人事院が①に掲げる者に準ずると認める者

**採用日** 平成26年4月1日

**問合せ** 人事院近畿事務局  
〒553-8513 大阪市福島区福島1-1-60  
☎06-4796-2191  
URL:<http://www.jinji.go.jp/kinki/>

**その他** 受験案内はホームページに掲載および配布をおこないます。

## 臨時職員の登録募集

夏休み期間中の各児童クラブの指導員等を募集します。

**職種** ・指導員(保育士、幼稚園教諭、小学校教諭、中学校教諭のうち、いずれかの免許をお持ちの方)  
・指導員補助(資格をお持ちでない方)

	週5日勤務	週3日勤務
<b>勤務日</b>	平日(月曜～金曜)	平日2日間と土曜日
<b>勤務時間</b>	午前8時から午後7時のうち7時間45分	
<b>時給</b>	指導員:950円	指導員補助:850円

**期間** 7月20日～8月31日(土)

**応募資格** 任用時点(7月20日)において、63歳未満の方  
**待遇** 木津川市臨時職員取扱規程によります。

**申込** 6月19日 午後5時までに、申込書、写真添付の履歴書と、資格をお持ちの方は資格証の写しを人事秘書課まで提出してください。(郵送可) 申込書、履歴書は人事秘書課の窓口にあるほか、木津川市ホームページからダウンロードしていただけます。

**面接試験** 6月25日(火)～28日(金)(面接時間は申込書持参時に決定します。郵送提出の方は、後日面接日程を連絡します。)

**問合せ** 人事秘書課人事係(☎75-1234)

**その他** 試験結果は、面接終了後1週間程度で人事秘書課より電話連絡します。

## 相楽中部消防組合消防職員募集

職種	採用予定人数	受験資格	
消防職	若干名	年齢と学歴	昭和63年4月2日以降に生まれ、学校教育法の短期大学以上の卒業者または同等の学力を有する人(平成26年3月卒業見込者を含む)
		居住条件	相楽中部消防組合管内又はその近郊(おおむね通勤時間片道40分以内)に居住しているか、採用後に居住の予定があること
		身体的条件	身長 男性 おおむね160cm以上であること 女性 おおむね155cm以上であること 体重 男性 おおむね50kg以上であること 女性 おおむね45kg以上であること ※身長と体重は均衡を保っていること
		視力	裸眼で両目とも0.6以上又は裸眼で両目とも0.1以上で矯正視力が1.0以上であること色覚、聴力、言語、その他職務遂行上支障がないこと

**受付期間** 6月14日(金)まで  
※土・日を除く午前8時30分～午後5時15分  
**受付場所** 相楽中部消防組合消防本部 総務課(郵送可)  
京都府木津川市木津白口10番地2  
**必要書類** 申込書と受験票に必要事項を記入し、6か月以内に撮影した写真を貼り、次の書類等を提出してください。  
1 最終学校卒業証明書(卒業見込証明書)  
2 最終学年成績証明書  
3 受験票送付用封筒 1通(長形3号封筒に、住所・氏名を記入し380円分の切手を貼付してください。)

**試験日** 第1次試験

**とき** 7月28日(日)

**ところ** 相楽中部消防組合消防本部

**試験内容** 教養試験 消防適性検査 小論文

※第2次試験等については、合格者に通知します。

**問合せ** 相楽中部消防組合消防本部 総務課 ☎72-2119

**その他** 試験案内、申込書等は、相楽中部消防組合消防本部総務課・消防組合各出張所・木津川市役所(支所)・笠置町役場・和束町役場・南山城村役場に置いていますが、ホームページ(<http://www.sourakuchubu119-kyoto.jp/>)からもダウンロードできますのでご利用ください。



# 市民の皆さんで公園の管理をしてみませんか

公園・緑地は、皆さんが憩いの場として利用する大切な地域の財産です。

しかし、落ち葉の掃除が大変なので木を切って欲しいなど、あらゆる苦情が寄せられています。このような問題を解決するには、行政だけではうまく解決できず、市民の皆さんの色々な知恵を出し合うことで解決できることも多いと思われます。

この度、市において市民の皆さんとパートナーシップによる公園管理をおこない、魅力ある公園づくりを目指すため、公園の管理を市民の皆さんに委ね、その活動を支援する制度を制定しました。現在、公園管理をしてみようと思われる団体を募集しています。

積極的なご参加をよろしくお願いします。

支援の対象となる施設	市内の都市公園・緑地施設等
参加できる団体等	市内の自治会・子供会・老人会等の地域団体等
公園管理における活動内容	清掃月 1 回、草刈り年 2 回が必須条件です。その他木の剪定などの作業を選択できます。
交付金	作業の種類、面積に応じて年 1 回の交付金を支給します。
平成 25 年度団体募集	平成 25 年 9 月末日まで募集しています。

管理課 ☎75-1221

## 平成 25 年度全国安全週間

この全国安全週間を契機として、それぞれの職場で、労働災害防止の重要性を認識し、安全活動の着実な実行について見直しをお願いします。

実施期間 7 月 1 日～ 7 日

準備期間 6 月 1 日～ 30 日

スローガン 「高めよう 一人ひとりの安全意識 みんなの力でゼロ災害」

京都府労政・人材育成課 ☎075-414-5085

## 土砂災害防止月間

### ●土砂災害防止月間について

6 月は土砂災害に関する防災意識の普及、警戒避難体制の整備等を促進し、土砂災害による生命、財産の被害の防止を目的とした「土砂災害防止月間」です。

昨年は、京都府南部や九州北部での豪雨など、大雨、台風などにより甚大な土砂災害が発生しています。また今後も、記録的な豪雨の増加等などにより土砂災害の増加、激甚化が懸念されています。

本市においても、京都府によりがけ崩れ防止などの整備が進められていますが、整備が完了するには多くの年月を要します。そこで、土砂災害から身を守るため、日頃の備えと早めの避難をおこなうなど防災に対する心構えが重要です。

### ●土砂災害警戒情報に注意

大雨による土砂災害発生の危険性が高まったときには、各種の警戒情報や避難に関する情報が、テレビやラジオなどに流されます。

大雨などの時には、テレビ・ラジオ等の警戒情報などに注意しましょう。

### ●危険を感じたら早めの避難

- ・避難場所、避難経路を事前に確認しておくことが重要です。
- ・危険箇所を事前に確認しましょう。
- ・お年寄りや体の不自由な方は移動時間を考えて早めに避難しましょう。
- ・一人で避難せず、隣近所に声をかけ、複数で避難するよう心がけましょう。
- ・強い雨や長雨の時などはテレビ・ラジオの警戒情報等、広報車の呼びかけに注意しましょう。

### ●土砂災害にはこんな前兆現象があります

こんな現象を見たら、聞いたたら早めに避難しましょう。

- ・「がけ崩れ」は、小石がばらばら落下、湧水発生、斜面のふくらみなど。
- ・「土石流」は、地鳴り、渓流水位の激減、渓流内で転石の音など。
- ・「地すべり」は、湧水量の増加、池や沼の水位の急変、落石・小崩落など。

### ●土砂災害防止月間（外部リンク）

国土交通省 URL：[http://www.mlit.go.jp/river/sabo/doshasaigai\\_boushigekkan.html](http://www.mlit.go.jp/river/sabo/doshasaigai_boushigekkan.html)

危機管理室 ☎75-1206

# 木津第一踏切の名称が変わります

「木津第一踏切」→「西木津踏切」

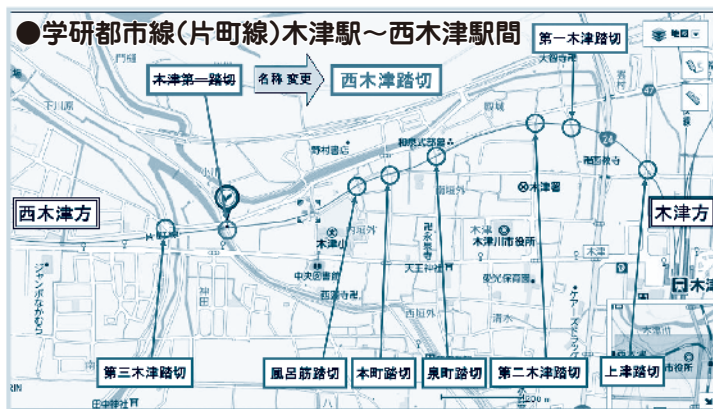
木津神田地内の市道号線にある学研都市線（片町線）木津～西木津駅間の「木津第一踏切」の名称を「西木津踏切」に変更します。

線 名	駅 間	踏切名称		変更日
		旧名称	新名称	
学研都市線（片町線）	木津～西木津駅間	木津第一踏切	西木津踏切	H25.6.20

## ＜理由＞

学研都市線（片町線）木津～西木津駅間において、「第一木津踏切」と「木津第一踏切」の類似の踏切名称が存在することにより、誤認の恐れがあるため。

## 踏切名称標イメージ



問合せ JR西日本 近畿統括本部施設課  
☎06-7668-7071(代)

## 木造住宅の耐震改修相談窓口開設

木津川市の木造住宅耐震改修相談窓口を臨時開設します。  
リフォームや耐震改修をお考えの方で、木津川市の耐震改修補助金制度に興味のある方はこの機会にご来場ください。

と き 6月8日(土)・9日(日) 午前10時～午後4時

ところ イオンモール高の原2階平城コート

京都府山城南土木事務所主催「洪水・土砂・地震災害パネル展」内

問合せ 総務課危機管理室 ☎75-1206

木津川市国民健康保険に加入の方へ

## 国民健康保険税の納税通知書を送付します

～国民健康保険税は国保を運営する大切な財源です～

国民健康保険税は、国の補助金などとともに、加入している皆さんが医療機関にかかれたときの医療費の支払いにあてられていますので、忘れず納期限内にお支払いください。

### ＜国民健康保険税の納税義務者＞

国民健康保険税の納税義務者は世帯主のため、納税通知書などはすべて世帯主に送付されます。そのため、世帯主本人が国民健康保険の加入者ではない場合でも、同じ世帯に国民健康保険加入者がいるときは、世帯主が納税義務者になります。ただし、その場合は、世帯主本人は国民健康保険税の計算には含まれません。

### ＜国民健康保険税の納期＞

国民健康保険税は、4月分から翌年3月分までを年税額として算定し、6月から翌年3月までの10回でお支払いいただきます。

年度の途中で国民健康保険の資格を取得したり、喪失したときには、その年度の国民健康保険税を月割計算します。

### ＜年金からの特別徴収＞

4月・6月・8月の年金からの特別徴収を開始する方については、平成25年度の年税額を仮に算定し、8月までの特別徴収額を事前に通知しています。今回の通知で確定の年税額をお知らせします。

### ＜支払いしやすい国民健康保険税のために…納期ごとの端数処理が変更となります＞

通常、国民健康保険税は算定した年税額を10期で割り振っており、平成24年度までは納期ごとの金額に1,000円未満の端数が生じた場合は、その端数をすべて最初の納期に合算していました。

平成25年度からは、納期ごとの金額に100円未満の端数が生じた場合は、その端数をすべて最初の納期に合算することになり、1期当たりの納付額がより均等化されます。

不明な点があれば国保医療課へ問い合わせください。

国保医療課 ☎75-1214



## ～糖尿病患者さんのフットケア～



糖尿病を患っておられる患者さんは、糖尿病神経障害による知覚の低下があるため、足の傷や火傷（やけど）も気づかないことがあります。その結果、傷に細菌が入り、足を切断しなければならない状態になることもあります。早期発見・早期治療が必要です。毎日の入浴時に、足の裏や足の指の間など足を丁寧に観察することが大切です。足の観察は意外と難しいため、鏡を使用したり、ご家族にチェックしてもらうのもよいでしょう。ご自分の足に関心を持って足を大切にしましょう。

皮膚・排泄ケア認定看護師 フットケア指導士 岩崎 朱美

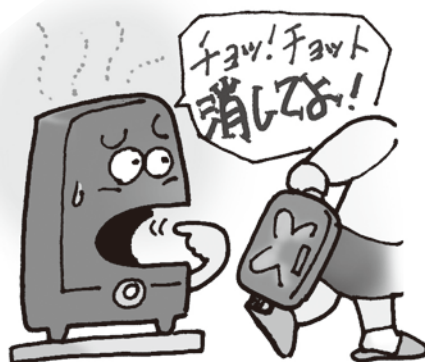
京都山城総合医療センター ☎72-0235 URL <http://www.yamashiro-hp.jp/>



## 消防News 危険物安全週間

危険物安全週間とは、日本で石油類をはじめとする危険物の事業所における自主保安体制の確立を呼びかけるとともに、広く国民の危険物に対する意識の高揚と啓発を図る週間です。平成2年1月19日に消防庁により毎年6月の第2週の日曜日から土曜日までと定められました。これは気温が高くなり危険物の自然発火による火災が多くなる夏季を目前にした6月初旬に啓発活動をおこなうためです。

それでは私達の身の回りの危険物とは、どのような物があるかご存じですか。一般的にはガソリン、軽油、灯油、マニキュア、アルコール除菌スプレー、ペンキ、接着剤など日用品として使っている物の中にもたくさんあります。火が点きやすかったり、爆発したり、人体に有害であったりするなどの危険性を持っている物質を総称して危険物と呼んでいます。危険物を安全に取り扱うには、取り扱う人が危険物に関する基本的な知識を持ち、正しい取扱い方法を実践する必要があります。



相楽中部消防組合消防本部 ☎72-2119 URL: <http://www.sourakuchubu119-kyoto.jp>

## 花火が夜空を彩ります

### ～木津川市夏祭り 2013～

夏の風物詩として親しまれている「木津川市夏祭り」をおこないます。

詳しくは来月号広報の折込チラシをご覧ください。

と き 7月27日(土)

※小雨決行・雨天順延 7月28日(日)

ところ 木津グラウンド

### ～花火大会へ応援をお願いします～

多くの方に楽しみ・感動を届けるため、夏祭りの趣旨にご賛同いただける皆さんから協賛・寄付を受け付けています。

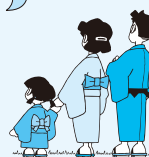
皆さんからの応援よろしくお願いします。

問合せ 木津川市夏祭り実行委員会事務局(木津川市観光協会内)

☎73-8191 Fax73-8136

### 協賛花火もやっています

皆さんのメッセージを広く周知します。



協賛金額	花火の種類 (メッセージアウンス)	プログラム及び WEB ページに ご芳名掲載 (文字の大きさ)
300,000 円以上	スターマイン (20 文字以内)	36 ポイント
50,000 円以上	7 号玉 (20 文字以内)	24 ポイント
30,000 円以上	5 号玉 (20 文字以内)	18 ポイント
10,000 円以上		12 ポイント
3,000 円以上		8 ポイント





## ふるさと散歩 6月

～木津地区探訪(Ⅱ)～

古事記に残る幣羅坂周辺と州見台地区を巡り、瓦窯跡公園に向かいます。

**と き** 6月8日(土)

**集 合** JR 木津駅東口 午前9時30分(小雨決行)  
※解散12時30分頃

**コース** 木津駅東口→岡田国神社→幣羅坂周辺→  
州見台公園→上人ヶ平遺跡公園

**料 金** 200円(運営協力金)

**持ち物** 帽子、飲み物、タオルなど

**問合せ** NPO 法人ふるさと案内・かも

☎ Fax76-3989

**その他** ・事前の申し込みはいりません。

・傷害保険は、各自で加入して下さい。

## 南加茂台公民館 ふれあいの集い

木津川市加茂公民館サークル連絡会と共催で、高齢者や障がいのある方々をお招きし、バザー・模擬店や音楽をとおして、楽しくふれあえる交流の場を計画しています。

**と き** 6月16日(日) 午前11時30分～午後3時

**ところ** 南加茂台公民館

**内 容** バザー・模擬店の部

(午前11時30分～午後3時)

サークル活動の中で作られた、手作りの作品を販売します。収益金は、招待団体に寄附します。

**ふれあいの部**(午後1時30分～3時)

サークル「歌おう心のうた」

木津川市音楽芸術協会の演奏

**問合せ** 南加茂台公民館 ☎76-5959

## 平成25年度木津少年少女合唱団団員募集

～♪歌の好きな子、私たちと一緒に歌おうよ♪～

**練習日** 第1・第3・第4土曜日 午前10時～正午

**ところ** 庁舎北別館

**対 象** 市内にお住まいの小学1年生から中学3年生の男女

**会 費** 月額1,000円

**問合せ** 木津川市庁舎北別館 ☎71-8900

## 木津書道サークル会員募集

一度お気軽に見学に来てください。

**と き** 毎週3部制

毎月第1・2・3週の月・金曜日

午後1時～3時と午後3時～5時

**ところ** 庁舎北別館2階(☎71-8900)

**講 師** 西村 流風 先生

**内 容** 漢字、カナ、条幅、ペン字

**対 象** 市内にお住まいの方

**会 費** 月額3,500円(テキスト代含む)

**申込・問合せ** 杉本 ☎090-3488-9320

## 木津児童館 陶芸教室(ご飯茶わんを作ろう)

～育てよう一人ひとりの人権意識～

**と き** 7月6日(土) 午後2時～(4時終了予定)

**ところ** 木津児童館

**参加対象** 市内にお住まいで、木津児童館に平成25年度の来館登録している小学生

**定 員** 25人(申込多数の場合、抽選)

**参加費** ひとり 500円(当日に徴収)

**その他** ・参加申込書は木津児童館にあります(印かんを持参ください)

・参加者には後日詳しい案内状を送付します

・平成25年度の木津児童館来館登録が必要になります

**申込・問合せ** 6月20日(必着)までに直接参加申込書を持参するか、はがきに児童の氏名(ふりがな)・学校名・学年・保護者の住所・氏名・電話番号を記入し押印の上、次へ。

〒619-0214 木津清水27-4 木津児童館

☎72-4700 開館日 平日・土曜日(祝日を除く)

## 木津児童館 体験学習(空の仕事を学ぼう)

～育てよう一人ひとりの人権意識～

**と き** 7月23日(火) 午前8時15分～(午後5時終了予定)

**集 合** 木津川市役所

**学習場所** 関西国際空港(大阪府)

**参加対象** 市内にお住まいで次のいずれにも該当する小学生

・木津児童館に来館登録している

・事前学習会に参加できる

**定 員** 30人(申込多数の場合、抽選)

**参加費** ひとり 500円 別途昼食代 1,000円

(事前学習会時に徴収)

**その他** ・参加申込書は木津児童館にあります。(印かんを持参ください)

・参加者には後日くわしい案内状を送ります。

・参加決定後は、キャンセル料が必要になります。

・空港連絡橋が通行禁止になった場合は、中止となります。

・事前学習会は7月19日(金)の午後7時よりおこないます。

**申込・問合せ** 6月27日(必着)までに直接参加申込書を持参するか、はがきに児童の氏名(ふりがな)・学校名・学年・保護者の住所・氏名・電話番号を記入し押印の上、下記へ。

木津児童館 所在地:〒619-0214 木津清水27-4 ☎72-4700

開館日 平日・土曜日(祝日を除く)

## 木津川市生涯学習推進事業 公開シンポジウム

市教育委員会では、今後の生涯学習を計画的に進めるため、平成26年3月の「生涯学習推進計画」の策定を予定しています。

市民の皆さんの生の声をお聞きするため、公開シンポジウムを開催します。

新たな生涯学習を創造するため、みんなで話し合ってみませんか。生涯学習に興味のある方、ぜひご参加ください。

**と き** 6月29日(土) 午後1時30分～4時10分

**ところ** 中央交流会館(いずみホール)

**対 象** 市内にお住まい又はお勤めの方

**定 員** 100人

**申 込** 6月26日(水)までに、次へ。

**問合せ** 社会教育課生涯学習係 ☎75-1233

**主 催** 木津川市教育委員会・木津川市生涯学習推進計画策定委員会



## 園芸教室

～水生植物で作る癒しの溶岩石アレンジ～

**と き** 6月18日(火) 午後1時30分～3時  
**と ころ** 木津川市公園都市緑化協会会議室  
**対 象** 市内にお住まいの方  
**定 員** 15人(申込多数の場合抽選)  
**料 金** 2,000円  
**申 込** 6月11日(必着)までに、はがき又はFax  
 で住所、氏名、電話番号を記入して次へ。  
**問合せ** 〒619-0214 木津神田2-1  
 公益財団法人 木津川市公園都市緑化協会  
 ☎・Fax72-6050

## すこやか食お料理講習会

**と き** 6月18日(火)・20日(木) 午前10時～午後1時30分  
 (受付午前9時45分～10時)  
**と ころ** 木津保健センター(18日)  
 女性センター(20日)  
**メニュー** カリカリ鶏の黒酢ソース、にんじんと玉ねぎ  
 といかのじゃこドレサラダ、チーズス  
 ープ、果物ブランマンジェ、ごはん  
**対 象** 市内にお住まいの方  
**定 員** 各日20人(先着順)  
**料 金** 500円(当日徴収)  
**持ち物** エプロン・三角巾・筆記用具  
**申込問合せ** 6月7日～12日に健康推進課(☎75-1219)へ。  
**主 催** 木津川市食生活改善推進員協議会木津支部  
 育栄会

## 森林ボランティア体験の参加者募集

**と き** 6月16日(日) 午前10時～午後2時30分  
 (小雨決行)  
**と ころ** 木津川市山城町森林公園内  
 「サン・フォレスターの森」  
**集 合** 山城町森林公園管理事務所前  
 (午前9時45分)  
**内 容** 森林、動植物の状況観察と下草刈り、堆肥づくり  
**対 象** 小学校高学年以上の方  
 ※中学生以下は保護者同伴  
**定 員** 20人  
**参加費** 無料(ただし、駐車料500円、清掃協力金  
 200円は負担ください)  
**持ち物** 弁当、お茶、作業のできる服装、手袋  
**その他** 昼食時に豚汁を作ります。  
**申込問合せ** 会長 高田 ☎・Fax86-5284  
**主 催** 森林ボランティア サン・フォレスター

## けいはんな国際中学生キャンプ

**と き** 8月9日(金)～11日(日)【2泊3日】  
**と ころ** けいはんなプラザ「交流棟」  
**対 象** 中学1年～3年生  
**定 員** 30人(応募多数の場合抽選)  
**参加費** 35,000円  
**申 込** 7月10日までに、1.氏名 2.性別 3.学校名  
 4.学年 5.住所 6.連絡先電話番号をFax  
 又はE-mailで次へ。  
**問合せ** けいはんな文化芸術協会 ☎95-5110  
 Fax050-3156-1616  
 E-mail: antares@kvc.keihanna.ne.jp  
**共催・後援** 関西文化芸術研究都市内主要市町村5市1町教育委員会、  
 (財)関西文化芸術研究都市推進機構、(株)けいはんな

## 英語で世界を知ろう！ 無料

木津川市内の中学校で活躍するALT(外国語指導助手)のアメリカ人3人を講師に招き、異文化交流イベントを開催します。ぜひ、ご参加ください。

**と き** 7月3日(水) 午後2時30分～3時30分  
**と ころ** いずみホール1階「研修室」  
**内 容** 英語初心者から中級者まで楽しんでいた  
 だけのように日本語と英語を交え、写真や  
 イラストを用いながら、出身地の文化など  
 を紹介します。

**定 員** 20人(先着順)  
**申込問合せ** 6月28日までに電話で次へ。  
 木津川市国際交流協会事務局(社会教育課内)  
 ☎75-1233

**主 催** 木津川市国際交流協会

## 第56回N A I S Tサイエンス塾

～楽しいパノラマ写真を作ろう！～

パノラマ写真とは、広い範囲を撮影した横長や縦長の写真のことで、何枚かの写真を繋ぎ合わせることで作成できます。

今回は、コンピュータとカメラをつかって楽しいパノラマ写真を作ります。

**と き** 7月13日(土)①午前10時～11時30分  
 ②午後1時～2時30分

**と ころ** 高山サイエンスプラザ4階(学研北生駒駅  
 よりバス、サイエンスプラザ下車)

**参加費** 一人500円

**対 象** 小学生(保護者同伴要)

**定 員** 各回20人(申込多数の場合抽選)

**申 込** 6月1日～20日(必着)に、メール・Fax・  
 ハガキで、「56回サイエンス塾」と題記し、  
 希望時間(第2希望まで)、参加者氏名(フリガナ)、校名、学年、住所(郵便番号)、メール、Fax、電話番号を記入し次へ。

**問合せ** 奈良先端大支援財団(〒630-0101、生駒市  
 高山町8916-12)

☎0743-72-5815 Fax0743-72-5819

E-mail: kagaku@science-plaza.or.jp

**その他** 当選通知は、6月28日までにおこないます。  
 落選通知はおこないません。

## 普通救命講習会受講者募集 無料

**と き** 7月14日(日) 午前9時～正午

**と ころ** 相楽中部消防組合消防本部3階

**内 容** 心肺蘇生法、異物除去法、止血法  
 自動体外式除細動器(AED)の使用法

**対象者** 木津川市、笠置町、和束町、南山城村にお住い又は、  
 お勤めの方(原則、中学生以上の方とします)

**募集人員** 30人(先着順)

**申込期間** 6月3日～28日

午前8時30分～午後5時(土、日、祝日は除く)  
 に電話で次へ。

**問合せ** 相楽中部消防組合消防本部 警防課 救急係  
 ☎72-2119





## 親子リズム講習会 無料

音楽に合わせ、子どもの年齢と発達に応じて、楽しく体を動かす体操です。

**と き** 6月12日(水) 午前10時30分～正午  
**と ころ** 州見台集会所  
**対 象** 0～4歳までの子どもとその保護者  
**持ち物** お茶、バスタオル、動きやすい服装  
**講 師** 別府 早苗(親子リズム・ヨガインストラクター)  
**その他** 駐車場がありませんので、公共交通をご利用ください。  
**問合せ** 小森 洋子(保育パラピアカウンセラー)  
 ☎76-4225

## 木津川サイクリング倶楽部 無料

和東・茶源郷の美しい茶畑をめぐるクイズラリーをおこないます。

お子さんと一緒にサイクリングしませんか。  
**と き** 6月23日(日)※雨天中止  
**集 合** 木津グランド(午前9時)又は和東茶カフェ(午前10時)  
 ※体力に自信のない方は、和東茶カフェ集合解散  
**対 象** ・クイズラリーは小学生以上  
 ・自己の責任で参加できる人  
**その他** ・子どもは保護者同伴  
 ・各自必要なものは各自負担  
**協 力** 和東町雇用促進協議会  
**問 合** 木津川サイクリング倶楽部杉野  
 ☎090-9984-6106、嶋村☎86-4758

## 第7回木津川市民ジュニアテニス大会

**と き** 7月14日(日) 午前9時～  
 ※雨天の場合 7月21日(日)  
**と ころ** 木津川台公園、兜谷公園各テニスコート  
**種 目** シングルス・男子の部・女子の部  
 (予選リーグの結果によるクラス別トーナメント)  
**対 象** 木津川市にお住まいの小中学生、若しくは市内の小中学校に通学されている方。  
**参加費** 1人 500円(申し込み時、納入方法を指示します。)  
**申 込** 6月28日 午後5時15分までに、社会教育課社会体育係へ(中央体育館内 ☎73-2323)学年及び試合経験回数等を伺います。  
 ※受付は、午前8時30分～午後5時15分(火曜日休館)  
**問合せ** テニス協会 藤田(☎090-5661-3738)  
**その他** ・組み合わせ及び試合時間の発表は7月7日(日)以降に上記の各テニスコートで掲示しますので確認してください。  
 ・主催者でスポーツ保険に加入します。  
**主 催** 木津川市体育協会  
**共 催** 木津川市テニス協会

## 町内会・自治会に加入しましょう

自治会は、日頃からそこにお住いの皆さんが協力して、防災・防犯をはじめ様々な地域コミュニティの形成に取り組んでいます。住みよい街をつくるには、自治会活動は欠かすことのできない大切なものです。

まだ自治会へ加入されていない方は、ぜひ自治会へ加入し、積極的に明るい住みよい街づくりに参加しましょう。 **問合せ** 総務課 ☎75-1200

## けいはんなプラザ・プチコンサート in 高山 無料

若手音楽家のすばらしい生演奏をお楽しみください。

**と き** 6月17日(月)午後0時15分～0時45分  
**と ころ** 高山サイエンスプラザ(サイエンスプラザバス停下車徒歩2分)  
**演奏曲** 「うたに寄せられた想い」と題し、ロベルト・シューマンの歌曲集「ミルテの花」作品25より、くるみの木ほかを演奏予定  
**問合せ** 奈良先端大支援財団 ☎0743-72-5815  
**協 賛** 奈良先端大、参天製薬、日本電気、上六印刷、幸信プラスチック、高山サイエンスプラザ

## 木の津講談席 要予約

**と き** 6月22日(土) 午後2時～(開場1時30分～)  
**と ころ** ギャラリーカフェ「人と木」  
**演 目** 「怪談江島屋騒動」 ひさご亭 遊花  
 「角屋船の由来」 太閤堂 新玄  
 「西行法師鼓ヶ滝」 旭堂 南啓  
**入場料** 1,000円(飲み物代を含む)  
**抽 籤** 上方講談を楽しむ会 ☎71-0305

## 第5回 音のクレヨンコンサート

ママも子ども達も大好きなメロディーをゆっくり楽しんで頂ける小さなピアノコンサートです。慌ただしい育児の合間にひとときいれてみませんか。

**と き** 7月5日(金) 午前10時～11時  
**と ころ** いずみホール  
**対 象** 未就園児とその母親  
**参加費** 500円  
**定 員** 30組  
**申 込** 6月21日までに電話またはメールで次へ。  
 事務局ナカダ ☎090-3925-1368  
 E-mail: babypeekaboo@hotmail.co.jp  
**主 催** 音のクレヨン

## 納税のお知らせ

市民税・府民税…第1期…納期限は7月1日(月)  
 国民健康保険税…第1期…納期限は7月1日(月)  
 ☆便利な口座振替をご利用ください☆

## 事業主の皆さん！

平成25年度労働保険料(労災保険・雇用保険)の

**申告納付期間は、6月3日～7月10日**

(土日祝は除く)です。(お早めにお手続き下さい)

今年も労働保険料の申告納付の時期がまいりました。また、昨年度と同様「石綿健康被害救済法」に基づく一般拠出金の申告納付も併せておこなっていただくこととなります。

『労働保険概算・確定保険料・石綿健康被害救済法一般拠出金申告書』により、7月10日までに申告納付をお済ませください。

なお、申告納付は、受付会場または京都労働局、労働基準監督署並びに最寄りの金融機関、郵便局で受け付けています。

**問合せ** 京都労働局総務部労働保険徴収課  
 〒604-0846 京都市中京区両替町通御池上ル金吹町451  
 ☎075-241-3213 Fax075-241-3233



**第7回市民ソフトテニス大会(兼府民総体選考会)**

- と き** 6月23日(日) 午前9時～  
〔予備日:6月30日(日)〕
- ところ** 塚穴公園テニスコート
- 種 別** 男子ダブルス・女子ダブルス  
一般の部とシニアの部(50歳以上の方)  
※参加数により一般とシニアを統合することがあります。
- 対 象** 市内にお住まい又はお勤めの方で18歳以上の方
- 参加料** 1ペア1,000円(当日徴収)
- 申 込** 6月14日 午後5時15分までに、社会教育課社会体育係へ(中央体育館内☎73-2323)  
※受付は午前8時30分～午後5時15分(火曜日休館)
- その他** 参加申込書は、社会教育課社会体育係にあります。  
主催者でスポーツ傷害保険に加入します。
- 問合せ** 木津川市ソフトテニス連盟 笠原 ☎39-8450
- 主 催** 木津川市体育協会
- 共 催** 木津川市ソフトテニス連盟

**第7回市民グラウンド・ゴルフ大会**

- と き** 6月29日(土) 午前9時受付  
【雨天の場合 6月30日(日)】
- ところ** 不動川公園 多目的広場
- 対 象** 市内にお住まい又はお勤めの18歳以上の方
- 料 金** 1人200円(当日徴収)
- 申 込** 6月12日 午後5時15分までに、社会教育課社会体育係(☎73-2323 中央体育館内)へ。  
※受付は、午前8時30分～午後5時15分(火曜日休館)
- その他** 本大会を府民総体木津川市一次予選とします。  
主催者で、スポーツ傷害保険に加入します。
- 問合せ** 木津川市グラウンド・ゴルフ協会 福井 ☎86-2427
- 主 催** 木津川市体育協会
- 共 催** 木津川市グラウンド・ゴルフ協会

**市民バドミントン講習会**

- 元実業団選手の水島浩一さんを講師にお迎えして、技術講習会を開催します。
- と き** 6月30日(日)受付  
午前の部 午前9時15分から  
午後の部 午後1時15分から
- ところ** 中央体育館
- 対 象** 市内にお住まい又はお勤め、在学の小学生以上の方
- 内 容** 午前の部 初級 午前9時30分～午後0時30分  
基礎技術の練習  
午後の部 中級・上級 午後1時30分～4時45分  
実践練習
- 参加費** 午前の部 200円、午後の部 400円  
※当日徴収
- 申 込** 6月16日 午後5時15分までに、社会教育課社会体育係(中央体育館内☎73-2323)へ。  
※受付は午前8時30分～午後5時15分(火曜日休館)
- その他** 体育館シューズ、ラケットをご持参ください。  
詳細は申込み時に要項でご確認ください。  
主催者でスポーツ傷害保険に加入します。
- 問合せ** 木津川市バドミントン連盟 堀美知代 ☎72-8559(17時以降)
- 主 催** 木津川市体育協会
- 共 催** 木津川市バドミントン連盟

**木津川市サッカー大会(11人制・府民総体予選会)**

- と き** 6月30日(日) 午後2時～5時
- ところ** 南加茂台小学校グラウンド
- 対 象** 市内にお住まい又はお勤めの18歳以上の方
- 参加費** 1チーム2,000円(当日徴収)
- 申 込** 申込用紙に必要事項を記入し、6月15日午後5時15分までに、社会教育課社会体育係(中央体育館内☎73-2323)へ。  
※受付は、午前8時30分～午後5時15分(火曜日休館)  
※申込みはFaxでも可といたします。  
(Fax:72-3636)
- その他** 申し込み多数の場合は、主催者で抽選させていただきます。  
組合せ・試合時間等は主催者で決定し、チーム代表者へ連絡します。  
登録は18人までとして、交代は5人までといたします。
- 問合せ** 木津川市サッカー連盟  
(大崎090-1484-6087)まで
- 主 催** 木津川市体育協会
- 共 催** 木津川市サッカー連盟

**市民バドミントン教室**

- と き** 1回目7月6日(土) 午後1時～3時  
2回目7月13日(土) 午後1時～3時
- ところ** スポーツセンター
- 対 象** 市内にお住まい又はお勤め、在学の高校生以上の方
- 参加費** 1回 200円(当日徴収)
- 申 込** 6月30日 午後5時15分までに、社会教育課社会体育係(中央体育館内☎73-2323)へ。  
※受付は午前8時30分～午後5時15分(火曜日休館)
- その他** 体育館シューズ、ラケットをご持参ください。  
主催者でスポーツ傷害保険に加入します。
- 問合せ** 木津川市バドミントン連盟 堀美知代 ☎72-8559(午後5時以降)
- 主 催** 木津川市体育協会
- 共 催** 木津川市バドミントン連盟

**第7回市民バレーボール大会**

- と き** 7月7日(日) 午前9時～
- ところ** 中央体育館
- 対 象** 市内にお住まい又はお勤めの中学生以上の方で編成されたチーム
- 部 門** 男子の部(9人制) 女子の部(9人制)
- 参加費** 1チーム1,000円(代表者会議時に徴収)
- 申 込** 6月29日 午後5時15分までに社会教育課社会体育係(中央体育館内☎73-2323)へ。  
※受付は、午前8時30分～午後5時15分(火曜日休館)
- その他** 本大会を府民総体予選とします。  
代表者会議を、7月1日(月)午後8時から中央体育館会議室でおこないますので、チーム代表者の方は必ず出席してください。  
主催者でスポーツ傷害保険に加入します。
- 問合せ** 木津川市バレーボール連盟  
多田 ☎090-7397-2887
- 主 催** 木津川市体育協会
- 共 催** 木津川市バレーボール連盟



## ふれあい文化講座 無料

### ①テーマ 『渡来した機織り技術』

講師 東村 純子 氏(福井大学)

### ②テーマ 『難波宮と難波津』

講師 積山 洋 氏(大阪歴史博物館)

と き 6月16日(日) 午後1時30分～4時30分

ところ 中央交流会館(いずみホール)

定 員 200人(先着順)

その他 災害警報が発令された場合は中止する場合があります。

申込問合せ 文化財保護室 ☎75-1232

主 催 木津川市、木津の文化財と緑を守る会、興福寺



積山 洋 氏



東村 純子 氏

### ・ダイヤルするまえに…

木津川市の各課・各部署へのお電話の際は、下記を参考に電話番号を確認のうえ、おかけください。間違い電話で、無関係なご家庭や事務所などにご迷惑をおかけしています。

・ なお、月～金曜日の午前8時30分～午後5時15分は各課ダイヤルインへ、それ以外の時間は市役所代表(☎72-0501)へお電話ください。

### 市役所担当課 ダイヤルイン・メールアドレス

#### 市役所

☎ 72-0501 (代表)

Fax72-3900 (総務課)

人事秘書課…………… ☎75-1234  
 ☎ hisho@city.kizugawa.lg.jp  
 学研企画課…………… ☎75-1201  
 ☎ kikaku@city.kizugawa.lg.jp  
 企業立地推進室…………… ☎75-1201  
 ☎ kigyo@city.kizugawa.lg.jp  
 総務課…………… ☎75-1200  
 ☎ somu@city.kizugawa.lg.jp  
 危機管理室…………… ☎75-1206  
 ☎ kikananri@city.kizugawa.lg.jp  
 財政課…………… ☎75-1202  
 ☎ zaisei@city.kizugawa.lg.jp  
 行財政改革推進室…………… ☎75-1202  
 ☎ gyokaku@city.kizugawa.lg.jp  
 税務課…………… ☎75-1203  
 ☎ zeimu@city.kizugawa.lg.jp  
 収納課…………… ☎75-1204  
 ☎ shuno@city.kizugawa.lg.jp  
 市民年金課…………… ☎75-1210  
 ☎ shimin@city.kizugawa.lg.jp  
 西部出張所…………… ☎72-6770

人権推進課…………… ☎75-1217  
 ☎ jinken@city.kizugawa.lg.jp  
 まち美化推進課…………… ☎75-1215  
 ☎ machibika@city.kizugawa.lg.jp  
 クリーンセンター建設推進室…………… ☎75-1226  
 ☎ clean-center@city.kizugawa.lg.jp  
 観光商工課…………… ☎75-1216  
 ☎ kanko@city.kizugawa.lg.jp  
 社会福祉課…………… ☎75-1211  
 ☎ fukushi@city.kizugawa.lg.jp  
 国保医療課…………… ☎75-1214  
 ☎ kokuho@city.kizugawa.lg.jp  
 高齢介護課…………… ☎75-1213  
 ☎ kaigo@city.kizugawa.lg.jp  
 子育て支援課…………… ☎75-1212  
 ☎ kosodate@city.kizugawa.lg.jp  
 健康推進課…………… ☎75-1219  
 ☎ kenko@city.kizugawa.lg.jp  
 指導検査課…………… ☎75-1224  
 ☎ shido@city.kizugawa.lg.jp  
 建設課…………… ☎75-1223  
 ☎ kensetsu@city.kizugawa.lg.jp  
 まちづくり事業推進室…………… ☎75-1225  
 ☎ machizukuri@city.kizugawa.lg.jp  
 管理課…………… ☎75-1221  
 ☎ kanri@city.kizugawa.lg.jp  
 都市計画課…………… ☎75-1222  
 ☎ tokei@city.kizugawa.lg.jp

農政課…………… ☎75-1220  
 ☎ nosei@city.kizugawa.lg.jp  
 水道業務課…………… ☎75-1250  
 ☎ suidogyomu@city.kizugawa.lg.jp  
 水道工務課…………… ☎75-1251  
 ☎ suidokomu@city.kizugawa.lg.jp  
 下水道課…………… ☎75-1252  
 ☎ gesui@city.kizugawa.lg.jp  
 出納室…………… ☎75-1218  
 ☎ suito@city.kizugawa.lg.jp  
 加茂支所(代表)…………… ☎76-3611  
 加茂支所市民福祉課…………… ☎76-8501  
 ☎ k-shimin@city.kizugawa.lg.jp  
 山城支所(代表)…………… ☎86-2300  
 山城支所市民福祉課…………… ☎86-6600  
 ☎ y-shimin@city.kizugawa.lg.jp  
 学校教育課…………… ☎75-1230  
 ☎ gakkou@city.kizugawa.lg.jp  
 教育施設整備室…………… ☎75-1231  
 ☎ kyoiku@city.kizugawa.lg.jp  
 社会教育課…………… ☎75-1233  
 ☎ shakaikyoiku@city.kizugawa.lg.jp  
 文化財保護室…………… ☎75-1232  
 ☎ bunkazai@city.kizugawa.lg.jp  
 議会事務局…………… ☎75-1240  
 ☎ gikai@city.kizugawa.lg.jp  
 行政委員会事務局…………… ☎75-1208  
 ☎ gyosei@city.kizugawa.lg.jp

### 弁護士法人 松柏法律事務所 生駒事務所

奈良市中登美ヶ丘6-3-3 リコラス登美ヶ丘A棟2階

奈良弁護士会 弁護士 田辺 美紀 奈良弁護士会 弁護士 山本 直  
 奈良弁護士会 弁護士 山田 直子 大阪弁護士会 弁護士 奥岡 真人

相談料 30分 5,250円 (但し、初回のみ30分無料)

お問合せは ☎0742-81-8361 学研奈良登美ヶ丘駅南口から徒歩1分 リコラス登美ヶ丘2階

冷え 臭いでお困りの方へ

## エアコンクリーニング

おそうじ本舗 相楽店 検索

携帯OK 0120-502-400

ご相談だけでも大歓迎 精華町乾谷65 担当:杉浦

毎週日曜日に新聞折込してます

快適住まいのリフォーム  
**Refine**  
 バサノニクのリファインショップ

介護保険対象工事・太陽光発電・オール電化・バリアフリー改修・省エネ改修・耐震改修・火災報知器・エコ住宅にリファイン工事承ります  
 ネットで検索

リファイン京田辺

**Refine** 京田辺  
 京田辺市三山木西荒木6 お問合せ  
 通話料無料 0120(806)200へ



## 届いていますか？「広報きづがわ」

「広報きづがわ」は、市内の区・自治会などにご協力いただき各世帯に配布しています。届いていない場合は、学研企画課までご連絡ください。目の不自由な方には、広報をカセットテープで聞くことができる「声の広報」、また、点字で読むことができる「点字広報」をご用意しています。詳しくは、学研企画課までご連絡ください。

問合せ 学研企画課 ☎75-1201 Fax75-2701

## 人権・行政相談

6月11日、7月9日(火)

午後1時～4時

木津人権センター

6月18日(火) 午後1時～4時

加茂文化センター

6月26日(水) 午後1時～4時

アスパアやましろ

## 問合せ

人権相談 人権推進課

行政相談 総務課 ☎72-3522 ☎75-1200

## 社協法律相談

(要予約) 相談月の1日午前8時30分～、土日祝の場合・翌平日)

6月14日(金) 午後1時～3時30分

木津老人福祉センター

問合せ 社会福祉協議会本所

☎71-9559

## 社協心配ごと相談

6月7日、7月5日(金)

午後1時30分～4時

木津老人福祉センター

6月12日(水) 午後1時30分～4時

加茂ふれあいセンター

6月28日(金) 午後1時30分～4時

山城保健センター

問合せ 社会福祉協議会

木津支所 ☎72-5532

加茂支所 ☎76-4338

山城支所 ☎86-4151

## 年金相談(要予約)

6月26日(水) 午前10時～午後4時

庁舎北別館

予約・問合せ 京都南年金事務所

☎075-643-2620

## 健康相談(要予約)

6月10日(月) 午前9時30分～11時

山城保健センター

6月18日(火) 午前9時30分～11時

木津保健センター

7月8日(月) 午前9時30分～11時

加茂保健センター

問合せ 健康推進課

☎75-1219

## 女性センター相談

6月14日・28日(金) 午後1時～3時

女性センター

問合せ 女性センター

☎72-7719

## いじめ・不登校等対策

毎週金曜日 午前10時～午後6時

中央図書館

問合せ 学校教育課

☎75-1230

※電話相談 毎週金曜日

午前10時～午後5時

☎72-2650

## 交通事故相談

6月13日(木) 午前9時～午後4時

京都府木津総合庁舎

問合せ 木津地域総務室

☎72-0051

## 多重債務法律相談(要予約)

6月14日(金) 午後4時～7時

庁舎北別館

問合せ 相楽消費生活センター

☎72-9955

観光商工課

☎75-1216

京都府消費生活安全センター

☎075-671-0044

京都府山城広域振興局商工労働観光室

☎21-2426

## 消費生活相談

平日 午前9時～午後4時

相楽会館(京都府木津総合庁舎東隣)

問合せ 相楽消費生活センター

☎72-9955

## 児童相談所全国共通ダイヤル

☎0570-064-000

## 法律相談(要予約)

毎週火曜日 午後1時～5時

東部交流会館

料 金 5,250円(40分あたり)

問合せ 南部法律相談センター

☎075-231-2378

## 社会福祉士による成年後見制度についての無料相談

6月1日、7月6日(土)

午前10時～午後3時30分

イオンモール高の原

問合せ 京都社会福祉士会

☎090-4498-4689

※各相談については、回数制限等がある場合がありますので、詳細は事前に問い合わせください。

**やまなみ法律事務所**  
YAMANAMI LAW OFFICE  
弁護士 橋 英樹 (京都弁護士会所属)  
京都府相楽郡精華町山田下川原3-6  
グランシャリオ山田川第2ビル2階  
(近鉄山田川駅前)  
☎050-5520-7546  
http://www.eonet.ne.jp/~yamanami/  
☆各種法律相談受けいたします。お気軽にご相談下さい。  
☆業務時間 平日午前9時30分～午後5時30分

税務・会計・相続・贈与・会社設立・建設業許可他  
http://www.fujiharakaikai.com/  
**藤原総合会計事務所**  
税理士・行政書士 藤原 義明  
税理士・行政書士 藤原 庸貴  
税理士・社会保険労務士 大倉 康  
FSK  
木津川市木津宮ノ内95-9 いずみホール前  
☎0774-72-7711(代) P有り

新茶大売出し中  
6月はきづなカード ポイント5倍進呈  
宇治茶専門店(玉露、かぶせ、煎茶他)  
**無料試飲**  
**駒井金龍園**  
京都子育て応援バスポート お持ちの方  
障害者手帳 1年中割引サービス!  
木津川市相楽城下20-20 日曜休  
(店)☎・FAX 72-0225・(自)☎ 73-3676



# 加茂区域

各ごみは、決められた日の、**朝8時まで**に出してください。  
※ごみは決められた場所へ出してください。



## 地区別収集区域表（燃やすごみ以外）

区 域	地 区
A 地区	① 南加茂台4・6・8・9丁目
	② 南加茂台12・13・14・15丁目
B 地区	① 南加茂台1・2・3・5丁目
	② 南加茂台7・10・11丁目
C 地区	井平尾、岡崎、河原、西、東、登大路、 仏生寺、口畑
D 地区	里二本松 観音寺、大野、法花寺野、南加茂台1丁目の一部
E 地区	新町（駅西1含む）、南町、西町、中町、東 町（駅西2含む）、中森、兎並、山ノ上、北
F 地区	兎並西（駅東4含む）、駅東1・2・3、小谷 上、小谷下、銭司、山田、奥畑
G 地区	高田、当尾地区全域

## 粗大ごみ

※テレビ・冷蔵庫・冷凍庫・洗濯機・衣類乾燥機・  
エアコン・パソコン・バイクは収集できません。

A 地区① 8月13日(火)	A 地区② 8月29日(木)	B 地区① 8月9日(金)	B 地区② 8月30日(金)	C 地区 7月18日(木)
D 地区 8月15日(木)	E 地区 7月19日(金)	F 地区 8月23日(金)	G 地区 8月19日(月)	

## ペットボトル

※キャップ・ラベルは外して出してください。

A 地区①② 第4月曜	E 地区・F 地区 第4火曜
B 地区①② 第2月曜	G 地区 第1月曜
C 地区・D 地区 第4月曜	

## 燃やすごみ（生ごみ・木くず・紙くずなど）

月・木曜	観音寺、大野、法花寺野、北新町の一部、中新町の一部、 南町、西町、中町、東町（駅西2含む）、中森、岡崎の一部、 河原、南加茂台1・8・9・12・14丁目、プレステマンション
火・金曜	二本松、高田、北新町の一部、中新町の一部、南新町（駅 西1・駅東1の一部含む）、兎並、兎並西（駅東4含む）、山 ノ上、北、小谷上、小谷下、山田、当尾地区全域、南加茂 台3・4・5・6・10・15丁目
水・土曜	里、銭司、井平尾、岡崎の一部、西、東、登大路、仏生寺、 口畑、奥畑、駅東1・2・3（プレステマンションを除く）、 南加茂台1丁目の一部・2・7・11・13丁目

※詳しくは「ごみ収集カレンダー」をご覧ください。

## 燃やさないごみ（ビン・かん・陶器類・蛍光灯など）

A 地区①②(第2・4木曜)	6 月 13 日・27 日	7 月 11 日
B 地区①②(第1・3月曜)	6 月 3 日・17 日	7 月 1 日
C 地区(第2・4水曜)	6 月 12 日・26 日	7 月 10 日
D 地区(第2・4木曜)	6 月 13 日・27 日	7 月 11 日
E 地区(第2・4金曜)	6 月 14 日・28 日	7 月 12 日
F 地区(第2・4火曜)	6 月 11 日・25 日	7 月 9 日
G 地区(第1・3木曜)	6 月 6 日・20 日	7 月 4 日

## ビニール・プラスチックごみ（ビデオテープ・歯ブラシ・靴など）

A 地区①②(第1・3火曜)	6 月 4 日・18 日	7 月 2 日
B 地区①②(第1・3木曜)	6 月 6 日・20 日	7 月 4 日
C 地区(第1・3木曜)	6 月 6 日・20 日	7 月 4 日
D 地区(第1・3木曜)	6 月 6 日・20 日	7 月 4 日
E 地区(第1・3金曜)	6 月 7 日・21 日	7 月 5 日
F 地区(第1・3金曜)	6 月 7 日・21 日	7 月 5 日
G 地区(第2・4月曜)	6 月 10 日・24 日	7 月 8 日

## ビニール・プラスチック容器包装（レジ袋・食品カップ・卵ケースなど）

A 地区①② 金曜	B 地区①② 水曜	C 地区 月曜	D 地区 月曜	E 地区 火曜	F 地区 火曜	G 地区 水曜
--------------	--------------	------------	------------	------------	------------	------------

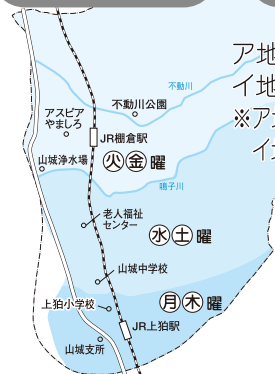
# 山城区域

各ごみは、決められた日の、**朝8時まで**に出してください。  
※ごみは決められた場所へ出してください。



## 燃やすごみ

新聞・雑誌・ダンボール  
古着・紙製容器包装



A 地区（6 月 20 日、毎月第 3 木曜日）  
B 地区（6 月 21 日、毎月第 3 金曜日）  
※A 地区：綺田・平尾（鳴子川から北）  
B 地区：上狛北部・上狛南部  
北河原・椿井・神童子  
平尾（鳴子川から南）

※詳しくは  
「ごみ収集カレンダー」を  
ご覧ください。

## 燃やさないごみ

ビン、かん、陶器類、蛍光灯など

（注）収集日は同じ日ですが、必ず別々の袋に入れて出してください。

A 地区(第2・4水曜)	6 月 12 日・26 日	7 月 10 日
B 地区(第2・4木曜)	6 月 13 日・27 日	7 月 11 日
A 地区(上狛北部・上狛南部)		
B 地区(綺田・平尾・椿井・北河原・神童子)		

## 粗大ごみ

※テレビ・冷蔵庫・冷凍庫・洗濯機・衣類乾燥機・  
エアコン・パソコン・バイクは収集できません。

①地区 7 月 13 日(土)	②地区 7 月 27 日(土)	③地区 8 月 10 日(土)
④地区 8 月 24 日(土)	⑤地区 6 月 8 日(土)	⑥地区 6 月 22 日(土)

- ①地区 上狛南部・国道24号から西側・国道163号から南側
- ②地区 上狛北部・国道24号から東側
- ③地区 椿井・北河原・南平尾（鳴子川から南）
- ④地区 南平尾（鳴子川から北）・神童子
- ⑤地区 北平尾・南綺田（不動川から南）
- ⑥地区 南綺田（不動川から北）・北綺田

飲料用紙パック…中を洗って、切り開き、乾かしてください。  
ペットボトル …キャップとラベルは外して出してください。

山城区域全域 第3水曜日

## ビニール・プラスチック容器包装 レジ袋、食品カップ・卵ケースなど

山城区域全域 月曜日

※「ごみ収集カレンダー」および「ごみの分別と出し方ガイドブック」は、木津川市ホームページに掲載しています。

# Garbage Collection

Please put your garbage in its designated place before 8 a.m. on collection day. Do not put your garbage out the night before. Inquiry: Machibikasuisinka (Sanitation Sec.) Kizugawa city Office  
Tel: 75-1215 Fax: 72-3900

まち美化推進課 ☎75-1215

## ごみ収集日

各ごみは、決められた日の、**朝8時まで**に出してください。

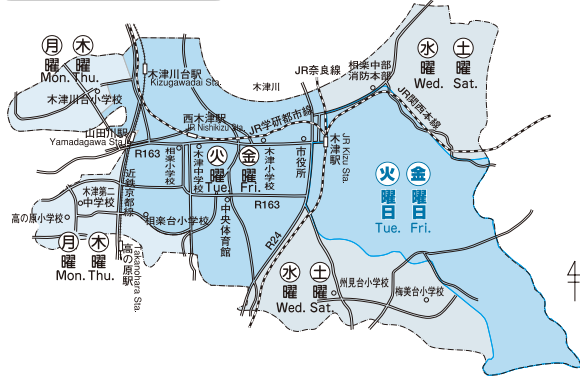
※ごみは決められた場所へ出してください。



## 木津区域

### 燃やすごみ Combustible

生ごみ・木くず・紙くずなど  
Kitchen waste, dust etc.



### 燃やさないごみ Incombustible

ビン・かん・陶器類・蛍光灯など  
(Bottles, cans, pottery etc.)

### ビニール・プラスチックごみ Plastic and Vinyl

ビデオテープ・歯ブラシ・靴など  
(Video tapes, tooth brushes etc.)

(注) 必ず、別々の袋に入れて出してください。

A 地区 (第1・3火曜)	6月4日・18日	7月2日
B 地区 (第1・3木曜)	6月6日・20日	7月4日
C 地区 (第2・4月曜)	6月10日・24日	7月8日
D 地区 (第1・3月曜)	6月3日・17日	7月1日
E 地区 (第2・4土曜)	6月8日・22日	7月13日
F 地区 (第2・4木曜)	6月13日・27日	7月11日
G 地区 (第2・4火曜)	6月11日・25日	7月9日
H 地区 (第1・3金曜)	6月7日・21日	7月5日
I 地区 (第2・4水曜)	6月12日・26日	7月10日
J 地区 (第1・3水曜)	6月5日・19日	7月3日
K 地区 (第2・4金曜)	6月14日・28日	7月12日

### 飲料用紙パック ペットボトル Paper cartons Plastic bottles

※中を洗って、切り開き、乾かしてください。 ※キャップとラベルは外して出してください。

#### 拠点回収

決められた場所へ出してください。

第1火曜	A 地区・D 地区
第2火曜	B 地区・C 地区・K 地区
第3火曜	E 地区・H 地区・I 地区
第4火曜	F 地区・G 地区・J 地区

Permanent collection points for paper cartons/ Plastic bottles

We regret that due to lack of space, no details in English are available. Please ask your neighbors and/or the Kizugawa city office for information regarding collection points.

### 古紙類 (新聞・雑誌・ダンボール・古布など) Used paper, magazine, corrugated cardboard, and cloth

古紙類をリサイクルすることで燃やすごみの量を減らすことができます。

#### 古紙類集団回収事業

古紙類等の集団回収にご協力ください。

集団回収で古紙類(新聞、雑誌、ダンボール、紙パック、古着)を収集された場合、補助金(予算範囲内)をお支払いします。

※収集業者によって回収品目が異なることがあります。くわしくは各収集業者に問い合わせください。

#### 拠点回収

梅美台公園南側歩道	第3月曜日
もみじ黄葉公園	第1木曜日

古紙類…新聞・雑誌・ダンボール・古布・飲料用紙パックなどは完全リサイクルされます。「燃やすごみ」として収集されません。各地域で、定められた場所にきちんとお出してください。

Used paper, magazine, corrugated cardboard, and cloth must each be sorted out separately.

These items will be recycled and will not be treated as combustible waste.

Please ask your neighbors and/or the Kizugawa city office for information regarding the designated place and collection days.

### ビニール・プラスチック容器包装 Plastic casing/wrapping

レジ袋・食品カップ・卵ケースなど  
Grocery bags, shampoo bottles, egg cartons etc.

A 地区	B 地区	C 地区	D 地区	E 地区	F 地区
木曜 (Thu.)	月曜 (Mon.)	木曜 (Thu.)	水曜 (Wed.)	水曜 (Wed.)	月曜 (Mon.)
G 地区	H 地区	I 地区	J 地区	K 地区	
金曜 (Fri.)	火曜 (Tue.)	火曜 (Tue.)	金曜 (Fri.)	火曜 (Tue.)	

### 粗大ごみ Oversized Garbage

机・自転車・ストーブ・タンスなど  
Desk, bicycle, stove, chest etc.

※テレビ・冷蔵庫・冷凍庫・洗濯機・衣類乾燥機・エアコン・パソコン・バイクは収集できません。

A 地区	B 地区	C 地区	D 地区
8月22日(木)	7月13日(土)	7月27日(土)	8月8日(木)
E 地区	F 地区	G 地区	H 地区
7月30日(火)	6月22日(土)	6月26日(水)	8月30日(金)
I 地区	J 地区	K 地区	
6月27日(木)	8月29日(木)	7月2日(火)	

### 収集できないごみ

タイヤ・廃油・バッテリー・農薬・劇物・消火器などの処理は購入店又は専門業者にご相談ください。

Please note that we are unfortunately not able to accept dangerous materials, chemicals, car-batteries, tires or oil etc. These items should be taken to the store from which you bought them.



# 絆

kizuna

木津川市  
出身

## ひと・まち・みらい 木津川市を創るすべての絆 「第十一回」

東京ヤクルトスワローズ 田中浩康VS木津川市長 河井規子

今季、東京ヤクルトスワローズの主将として頑張る田中選手と河井市長がお互いのリーダー論を語る。

市長 2012年は、ベストナインとゴールデングラブ賞という栄えある賞を受賞されおめでとうございます。

田中 ありがとうございます。特にゴールデングラブ賞は、プロになってからというより、野球を始めてからの憧れの賞であり、一つの目標だったので、とても嬉しく思っています。

夢は、プロ野球選手になることだった。

市長 野球を始めたきっかけは、やはりプロ野球選手になりたかったからです。

田中 そうですね。子どもの頃は、プロ野球選手になりたい、というより、プロになれると思っていました。木津川市で子ども時代を過ごした思い出は、少年野球ですね。少年野球でレベルの高い経験をできたことが一番の思い出です。

市長 プロ野球選手という限られた世界の中で、今までの人生は、平坦な道ではなかったと思います。調子の悪いときもあったと思いますが、どのように乗り切ったのでしょうか。

田中 中学生の頃は、体の成長が人よりも遅かったことで、力の差が開き、すごく挫折感を感じていました。しかし、今、同じように



に体のことで悩んでいる子どもがいるとしたら、「焦って途中で諦めたりせず、コツコツと継続することが結果への近道である。」と伝えたいです。

インタビューの様子はインターネット放送局で配信中



市長の願い、それは、子ども達が「ほんまもん」に出会えること

市長 2010年には、木津第二中学校で野球教室に来て頂いてありがとうございました。直接、プロの選手に教えてもらうことができて、子ども達もすごく喜んでいました。憧れのプロ野球選手に会えることで、子ども達が夢に向かって頑張ってくれると思うのです。ぜひ、木津川市で野球教室を開いて頂きたいです。私が行くことで、子ども達が、プロ野球選手を目指すきっかけになるのであれば、ぜひ、行きたいです。河井市長にお願いされたので、今年、ぜひ、実現したいと思っています。

市長 お忙しいとは思いますが、どうぞよろしくお願ひします。

9年目のシーズンを迎えて

市長 今季は、1,000本安打を間違いなく達成されると期待していますが、田中選手の意気込みはどうですか。

田中 やはり、目標としては持っています。プロ野球選手を長く続けることが大事だと思っていますので、一つひとつの試合、打席、一球に集中し、その日その日を精一杯頑張りたいです。

田中 私の仕事は、市民の皆さんを幸せにすることです。その大前提をもとに、市役所では、多様な業務を扱っており、全てが大事な役割を担っています。職員には、「職員が丸となって、市民の幸せのために何かできるかを毎日考えて、仕事に励みましょう。」と声をかけています。

市長 そうですね、勉強になります。我々も、それぞれのポジションがあり、自分の持ち場持ち場の仕事をしっかりとやり遂げ、チームが一つになっていくことが大切だと思います。

田中 個々の力が一つになることが大切です。木津川市は、合併という大きな事業をみんなで成し遂げました。そんな前向きな人々の気迫あふれる元気がまちです。

市長 31歳を迎える今

田中 まずは、一年間のシーズンを戦うという目標を、主将として、チームが優勝できるように頑張ります。そして、今までの野球人生における集大成の気持ちで今年一年を戦いたいと思っています。

市長 私たち、木津川市民も応援しています。頑張ってください。



田中 浩康(たなか ひろやす)  
1982年木津川市で生まれる。東京ヤクルトスワローズに所属。右投右打。ポジションは、内野手。表彰 ベストナイン(2007・2012)、ゴールデングラブ賞(2012)