

3
2013 No.72
平成25年

広報

きづがわ

(前月比)
市の人口 2013年 2月1日 現在
人口 **71,997人** (-30)
(うち外国人460人)
男 **34,803人** (-6)
女 **37,194人** (-24)
世帯数 **26,538世帯** (+15)

K I Z U G A W A



「相楽神社」の餅花

餅を花に見立て豊作を祈願する餅花祭
この餅を食べると無病息災になると伝えられています。

もくじ

こども議会	… 2	JAPAN 見聞録(最終回)	… 27
福祉と暮らし	… 8	さよならトーマス	… 22
健康	… 17	まちの話題	… 24
環境	… 20	学研都市インフォメーション	… 26
		ホール・イベント	… 30
		図書館だより	… 33
		情報ラインナップ	… 38
		ごみ収集日	… 38


Contents

Turn to Page 22 for the CIR's "Japan Journal" Column in English
(国際交流員コラム「JAPAN見聞録」は英語併記で22ページに掲載しています)

木津川市子ども議会開催！

中学生が木津川市の未来をプロデュース！

平成 24 年 12 月 25 日に子ども議会を開催しました。
子ども議会では、同志社大学との連携事業「中学生による木津川市プロデュースプロジェクト（※）」の取組によって、中学生が考えた市の課題解決や魅力発信につながる企画を市に提案しました。

※木津川市プロデュースプロジェクトとは

中学生が、大学生との協働により、まちの課題解決や魅力発信につながる企画提案（＝プロデュース）をおこない、自分たちのまちや環境についての理解を深めるとともに、自分で「考える」、「行動する」、「実現する」素養（＝プロデュース能力）を身につけるという取組み



●泉川中学校議員団

「お年寄りと子どもの交流の場を！」

- ・ 昔の道具やおもちゃを通じてお年寄りと若者が交流できる企画

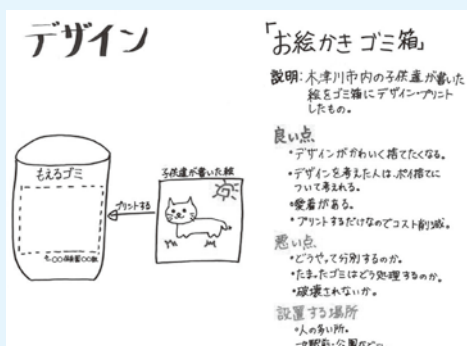
「木津川市をもっと知ろう」

- ・ 木津川アートに参加 「木津川市検定」をおこなう

●木津中学校議員団

「木津川市をきれいにしよう！」

- ・ デザインゴミ箱でごみのポイ捨てを減らし、綺麗なまちづくりを目指す提案



●山城中学校議員団

「木津川市をきれいにしよう」

- ・ 清掃活動とゴミを使った実験（工作）による市民ふれあいイベントの企画

●木津南中学校議員団

「特産品で木津川市をアピール」

- ・ 「たけのこ」を使った料理、お菓子の提案
- ※ レシピは、木津川市ホームページで掲載中。 [筒ロツケ](#)



●木津第二中学校議員団

「木津川市をイベントで元気に！」

- ・ 木津川アートに参加市民の交流を中心に行事のあり方を企画

木津川市インターネット放送局 [Q](#)



子ども議会の様子は、木津川市インターネット放送局で動画配信中



小学校の新たな安全対策について

教育委員会では、平成 21 年度の木津川市行財政改革推進委員会の事業仕分けによる「小学校の警備員配置を見直し検討するべき」との結果を受け、学校や木津警察署等と連携し検討を進め、2 月から新たな安全対策をおこなうこととしました。

安全対策の内容は、学校から保護者の皆さんにお知らせしていますが、地域の皆さんのご協力がなによりも大切です。子どもたちが学校で安全で安心して過ごすためにも、市民の皆さんのご理解とご協力をお願いします。

新たな安全・安心対策

対 策 項 目	市民の皆さんへのお願い
校門入口に ・ 赤外線センサー及びインターホンの設置 敷地内に ・ 防犯カメラの設置	来校の際には、必ず、インターホンでお名前、ご用件を伝え、入校ください。
受付簿の設置と名札の着用	入校後、受付簿へお名前等の記入と名札(リボン)等を着用してください。 その後、職員室へお越しください。

※一部の学校では、門扉を移設し、交通安全や駐車場の安全対策などを講じています。

○木津警察署や地域の皆さんによる安全・安心対策

対 策 項 目	市民の皆さんへのお願い
木津警察署警察官による巡回・監視 ・「警察官立ち寄り所」の表示板を設置 ・地域見守り箱の設置	各学校担当の警察官による、定期的な巡回をお願いしています。地域の皆さんで、学校を巡回した場合、地域見守り箱の記入用紙に記載をお願いします。
学校地域支援本部を設置 (学校・家庭・地域での安全確保)	現在、木津南中学校区、及び山城中学校区において、学校地域支援本部を設置しました。 今後、その他の中学校区内で設置予定です。

※学校の安全・安心対策は保護者の皆さんや地域の方のご協力が何よりも大切です。

学校教育課 ☎75-1230

加茂プラネタリウム館

〈イベント〉春休み星空観望会

要予約

と き 3月23日(土) 午後6時30分～8時
内 容 オリオン座大星雲プレセペ星団などを観よう！

- ・新コーナー my 携帯で天文写真に挑戦！
- 【雨天・曇天の場合】
- ・双眼鏡で星雲・星団を探そう！(ドームの中)
- ・星空&望遠鏡教室
- ・光る星座シート工作

定 員 70人(先着順)

申 込 3月2日(土)～電話で加茂プラネタリウム館へ。

持ち物・懐中電灯

- ・双眼鏡をお持ちの方は当日持参ください。

参加費 通常料金

通常料金

	3歳～小学生	中高生	大 人
市 内	無 料	300円	500円
市 外	200円		

※市内の 65 歳以上の方は 250 円



〈一般投影案内〉

と き 土曜・日曜・祝日 ①午前10時30分
②午後1時30分 ③午後3時

内 容・春の星空投影

- ・彗星特集《パンスターズがやってくる！》
- ・オート番組「消えた恐竜のなぞ」

〈団体予約〉10人以上

グループ会・お別れ会・子ども会などにいかがですか。平日は貸切でご希望の星空をお楽しみいただけます。詳しくは電話で問い合わせください

〈予約受付中〉3月9日(土) プラネタリウムコンサート
音楽グループ「3月33日」のやさしい歌声で、「心の旅」「少年時代」やオリジナル曲を聴いていただきます。

問合せ ☎76-7645 午前9時～午後5時

- ・定休日 月・木曜日(祝日の場合その翌日休館)
- ・3月9日(土)一般投影中止します。
- ・春休み期間中は、平日の一般投影があります。

木津川市消防団女性部ではキャッチフレーズ(愛称)募集します

木津川市消防団は現在、藤原茂団長以下755人の団員が所属しており、本部並びに9分団に分かれています。女性部は本部付として、女性部長以下17人の団員がいます。

主に、火災予防や救命講習、相楽中部消防本部と連携した啓発活動等に従事しています。

今回、下記によりキャッチフレーズ(愛称)を多くの市民の皆さんから募集します。また、同時に女性消防団員を募集しています。詳しくは、木津川市消防団本部に問い合わせてください。

応募期間 3月1日～15日(郵送の場合は消印有効)

応募方法 郵便ハガキに住所、氏名、年齢、キャッチフレーズ(愛称)を記入の上郵送または直接、市役所3階総務課危機管理室へ。

対象 市内にお住まい又はお勤めの方

その他 厳正なる審査をおこない、1人の方に賞状、記念品の授与をおこないます。

女性部員からのメッセージ

Q 氏名 **Q** 住所 **Q** 入団年月日
A 山田 泰子 **A** 相楽台在住 **A** 平成23年6月

Q 入団のきっかけ

A 女性部長の声かけとアットホームな女性部の雰囲気

Q 印象に残っている活動

A ポンプ点検で実際にホースをもてた事(放水できたこと)

Q 今年の抱負は

A 救急処置や防災知識の習得及び向上

Q メッセージ(今後入団いただく方へ)

A 地域の友達が少なかったのが、消防団に入団したことにより沢山の方と出会うことができ本当に良かったと思います。私達と一緒に地域のために楽しく活動しましょう。



女性部活動報告(平成24年度)

今年度は、出初式や操法大会・ポンプ点検・やましろまつり・木の津まつり・相楽中部消防本部と共同で木津駅・加茂駅での啓発活動や、奈良市消防局(消防団)と共同で消防フェアに参加し、毎年開催される全国女性消防団員活性化大会秋田大会にも参加しました。

〈秋田大会感想〉

私達のような女性消防団員は全国に2万人います。毎年活性化大会が開催され、今回の第18回大会は平成24年11月に秋田県秋田市で開催されました。女性消防団員は女性の視点を生かした活動や要望から生まれたもので、一人暮らしの高齢者の訪問や女性ならではの気配りある手当・救助・広報活動・火災予防・救急法の訓練による災害活動に取り組むなど地域に密着し活動しています。

今大会では、日頃の活動に関するパネル(女性部全員で作成)展示をおこないました。特に防災カルタは、全国の消防団から好評でした。今大会に参加して率直に感じたことは、火災予防や広報活動にしても、各都道府県でいろいろな工夫がされ、学ぶことも大いにありました。

今後も全国の女性消防団員の仲間と切磋琢磨し、木津川市消防団女性部として頑張りたいと思います。

平成25年は10月に岐阜県高山市で開催されます。どうか消防団女性部に入団いただき、私たちとともに大会に参加しましょう。

第18回大会参加者

副団長 河野 勝美 副分団長 井上 敬子
女性部班長 吉村 亮子 女性部団員 亀井 順子



木津川市消防団本部(市役所総務課危機管理室) ☎75-1206

「エリアメール」及び「緊急速報メール」の情報伝達訓練をおこないます

と き 3月11日(月) 午後0時30分頃

(訓練)避難準備情報
これは(訓練)です。
避難準備情報
こちらは、木津川市です。
昨日からの大雨により、
〇〇地域に土砂災害の危険
度が高まっています。
〇〇地域の方は、近くの
避難所へ避難する準備を
開始してください。
木津川市

ピポピロロン～
ピポピロロン～

専用の着信音が鳴ります。

3月11日(月)午後0時30分頃に木津川市内に滞在されている方に対し、木津川市が緊急速報メールを利用した情報伝達訓練をおこないます。

これは、NTTドコモ、au、ソフトバンクの携帯電話利用者の皆さんに対し、一斉に災害・避難情報などを配信するサービスです。仕事や子育て中の方など、ご迷惑をおかけいたしますが、情報伝達訓練にご協力ください。

なお、受信確認等の返信は不要です。

「エリアメール」及び「緊急速報メール」について

本市では、NTTドコモの「エリアメール」及び、au、ソフトバンクの「緊急速報メール」を導入しています。このメールは、市内に滞在中の対応機種である携帯電話利用者の皆さんに対し、一斉に災害・避難情報を配信するサービスです。受信料や月額使用料は発生しません。

「エリアメール」及び「緊急速報メール」サービスの特徴

1. 市内にいてだけで受信が可能
情報発信の時点で市内に滞在されているNTTドコモ、au、ソフトバンクの携帯電話利用者に対して配信されます。
2. メールアドレスの登録が不要
本市にメールアドレスを伝える必要はありません。メールアドレスを用いずに、市内に滞在中の携帯電話利用者の皆さんに対し配信します。
3. 災害時での同時配信が可能
回線混雑の影響を受けずに、一斉配信が可能なシステムになっています。
4. 複雑な操作なしで情報を得ることが可能
受信は専用着信音と共に、自動的に携帯電話の画面に情報が表示されます。
5. 機種によっては、マナーモードでも着信音が鳴る場合がありますので、授業中や会議中、映画館、図書館など、携帯電話の使用が禁止されている場所では、あらかじめ電源を切っておいてください。
6. 通話中、パケット通信中や電波状態が悪い場所では緊急速報メールを受信できません。受信できなかった場合、再受信はできません。

「エリアメール」及び「緊急速報メール」で木津川市が配信する情報

木津川市から下記の情報が配信されます。

1. 避難準備情報
2. 避難勧告
3. 避難指示
4. 警戒区域情報
5. 指定河川洪水情報
6. 土砂災害警戒情報
7. 地震予知情報
8. 弾道ミサイル情報(国民保護に関わる情報)
9. 航空攻撃情報(国民保護に関わる情報)
10. ゲリラ特殊部隊攻撃情報(国民保護に関わる情報)
11. 大規模テロ情報(国民保護に関わる情報)

受信設定

対応機種の一部では受信設定が必要な場合があります。

対応機種及び操作方法

対応機種や受信設定の詳細については各携帯電話会社のホームページや、携帯電話購入店等でご確認ください。

参考となるホームページ

NTTドコモ 緊急速報エリアメール <http://www.docomo.biz/html/service/areamail/>
au 緊急速報メール http://www.au.kddi.com/notice/kinkyu_sokuho/index.html
ソフトバンク 緊急速報メール(緊急地震速報+津波警報+災害・避難情報) http://mb.softbank.jp/mb/service/urgent_news/

危機管理室 ☎75-1206

便利になりました

住民票・印鑑登録証明書コンビニ交付スタート!!

2月1日から全国のセブン・イレブンの多機能端末機(マルチコピー機)で、夜間や休日でも住民票の写し・印鑑登録証明書が取得できるようになりました。しかも、通常1通300円の交付手数料が50円安くなります。

このサービスを利用するには、住民基本台帳カード(住基カード)と住基カード利用申請が必要です。

住基カードが無料となるこのお得な期間に、申請しませんか。

詳しくは下記のとおりです。

○コンビニ交付を利用できる時間

午前6時30分～午後11時

○利用方法

セブン・イレブンのマルチコピー機に住基カードをセットし、暗証番号を入力。画面の案内に従って画面をタッチしていきます。

◇住基カード及びサービス利用申請場所

本庁市民年金課・加茂支所・山城支所

※西部出張所・山城行政サービスコーナーでは、取扱いしていません。

◇住基カードが無料

通常500円かかるので大変お得です。(平成26年12月26日まで)

○住基カードの休日申請受付窓口を開設

3月30日(土)・31日(日)午前9時～午後1時 木津川市役所市民年金課

取扱業務は住基カード及びサービス利用の申請受付のみです。

市民年金課 ☎75-1210

休日の時間外窓口(転出入・転居届の受付)を設置

転勤や就学などで転出入・転居される方など、春は引越しの多い時期です。そこで木津川市役所では、平日の業務時間内(午前8時30分～午後5時15分)に仕事の都合などで届けができない方々のために、次のとおり転出入・転居に関する休日窓口を設置します。

と き 3月30日(土)・31日(日)、4月6日(土)・7日(日) 午前9時～午後1時

ところ 市役所本庁舎 ※支所・出張所ではおこないません。

時間外窓口業務を実施する課

1階 市民年金課、国保医療課、子育て支援課 2階 学校教育課

※その他の課について、申し出のあった方や手続きの必要な方については、後日ご連絡させていただきます。

取り扱う業務

・転出入、転居に関する業務とそれに付随する業務、及び住民基本台帳カード交付申請に限ります。

取り扱う主な事務	担当課
住民異動届(転入・転出・転居等) 印鑑登録業務 証明発行業務 ※一部発行できないものもありますので事前に問い合わせください。 住基カード交付申請受付	1階①市民年金課
国民健康保険 後期高齢者医療 京都子育て支援医療 福祉医療等	} 取得・喪失・変更の手続き 1階②国保医療課
児童手当の手続き	
小中学校の転入・転出・転居の手続き	1階③子育て支援課 2階③学校教育課

※証明発行および印鑑登録などについては、イオンモール高の原内の西部出張所もご利用いただけます。

問合せ 市民年金課 ☎72-0501

配偶者の退職(失業)で第三号被保険者の資格を失ったとき

サラリーマン(厚生年金・共済組合の加入者)の被扶養配偶者は、「第三号被保険者」として、国民年金に加入していますが、配偶者が退職(失業)して失職すると、夫婦ともに国民年金の「第一号被保険者」になるための手続きが必要です。

保険料 1 人月額 14,980円(平成 24 年度)

付加保険料(希望する方) . . 1 人月額 400 円(平成 24 年度)

※第一号被保険者は、原則、20 歳以上 60 歳未満の方に限られます。

届出先 市民年金課・各支所市民福祉課・京都南年金事務所

退職(失業)時の特例免除制度

保険料を納めることが経済的に困難な場合、申請して、認められれば保険料の納付を免除される制度があります。この申請免除には所得制限があり、申請者本人はもちろん配偶者・世帯主の前年の所得が審査の対象となりますが、審査対象者が免除申請する年度またはその前年度に退職(失業)した場合は、「特例免除」といって、退職者の所得の状況を除外して審査がおこなわれます。

免除制度を利用すると…

①免除された期間は老齢基礎年金・老齢厚生年金の受給資格期間の 25 年に算入されます。

②免除された期間は老齢基礎年金の 2 分の 1(全額免除の場合)の年金額が保障されます。

③万一、障害や死亡といった不慮の事故が発生したときに、障害基礎年金・遺族基礎年金を受け取ることができる場合の受給資格期間に算入されます。

※その他、免除制度の詳細については、市民年金課または京都南年金事務所に問い合わせください。

問合せ 市民年金課 ☎75-1210 京都南年金事務所 ☎075-643-2547

～後納制度(国民年金保険料の納期限の延長)をご利用ください。～

将来の年金額を増やしたり、年金の受給権につなげるため、平成 24 年 10 月から 3 年間に限り、過去 10 年以内の納め忘れた保険料を納めることができる、後納制度が始まっています。また、「年金機能強化法」により、平成 27 年 10 月からは受給資格期間が 10 年(120 月)に短縮されることが予定されていますので、この機会をぜひご利用ください。

※後納制度は事前申し込みが必要ですが、審査の結果、後納制度による納付をご利用いただけない場合があります。詳しくは国民年金保険料専用ダイヤル又はお近くの年金事務所にお尋ねください。

※後納制度についての問合せ先

国民年金保険料専用ダイヤル ☎0570-011-050

京都南年金事務所 ☎075-644-1165(お客様相談室)

2 月広報 14 ページに誤りがありました。お詫びし訂正いたします。

誤り箇所 : 将来の年金額を増やしたり、年金受給権につなげるため、**本年** 10 月から

訂正箇所 : 将来の年金額を増やしたり、年金受給権につなげるため、**平成 24 年** 10 月から



子育てカレンダー

3月

木津	木津子育て支援センター(木津保育園内)	☎71-1115
木津東部	木津東部子育て支援センター(梅美台保育園内)	☎71-8041
加茂	加茂子育て支援センター(いづみ保育園内)	☎76-2130
山城	山城子育て支援センター(やましる保育園内)	☎86-4843

園庭開放など

と	き	内 容	ところ・問合せ
1日(金)	午前10時～正午	自由遊び	木津東部
5日(火)	午前10時～11時	はじめてのお誕生会	木津
	午前10時～正午	ひよこサロン	木津東部
	午前10時～11時30分	園庭開放	加茂
	午前10時～11時30分	季節の制作	山城
6日(水)	午前10時～11時30分	おもちゃで遊ぼう	加茂
	午前10時～11時30分	育児講座(食育)	山城
	午前10時～11時30分	園庭開放・制作	木津
7日(木)	午前10時～正午	親子クッキング	木津東部
	午前10時～11時30分	おもちゃで遊ぼう	加茂
	午前10時～11時30分	園庭開放	山城
	午前10時～正午	自由遊び・サーキットあそび	木津東部
8日(金)	午前10時～11時30分	おしゃべりサロン	木津
	午前10時～正午	ひよこサロン	木津東部
	午前10時～11時30分	園庭開放	加茂
	午前10時～11時30分	ふれあいあそび	山城
13日(水)	午前10時～11時30分	おもちゃで遊ぼう	加茂
14日(木)	午前9時30分～11時30分	園庭開放・ふれあい	木津
	午前10時～正午	自由遊び	木津東部
	午前10時～11時30分	ふれあいあそび	加茂
	午前10時～11時30分	園庭開放	山城
15日(金)	午前10時～正午	自由遊び・作ってあそぼう	木津東部
19日(火)	午前10時～正午	ひよこサロン	木津東部
	午前10時～11時30分	園庭開放	加茂
	午前10時～11時30分	誕生会	山城
	午前10時～11時30分	園庭開放・絵本	木津
21日(木)	午前10時～正午	自由遊び・誕生会・サーキット遊び	木津東部
	午前10時～11時30分	絵本タイム	加茂
	午前10時～11時30分	園庭開放	山城
	午前10時～正午	自由遊び・サーキット遊び	木津東部
22日(金)	午前10時～正午	ひよこサロン	木津東部
26日(火)	午前10時～11時30分	園庭開放	加茂
	午前10時～11時30分	好きなおもちゃで遊ぼう	山城
	午前10時～11時30分	誕生会	加茂
	午前10時～11時30分	お話とおめでとの会	山城
27日(水)	午前9時30分～11時30分	園庭開放・クッキング	木津
	午前10時～正午	自由遊び	木津東部
	午前10時～11時30分	おもちゃで遊ぼう	加茂
	午前10時～11時30分	園庭開放	山城

※市内の保育園でも、第1・3火曜日(祝日除く)午前10時～11時30分に園庭開放をおこなっています。
詳しくは、各保育園へ問い合わせください。

平成25年3月末日をもちまして、やましる保育園児童送迎バスの運行を終了いたします。

子育て支援課 ☎75-1212

つどいのひろば

▼わくわくひろば(☎73-0308)

と き 毎週月・水・金曜日 午前10時～午後4時
毎週土曜日 午前10時～正午

ところ 平和堂アル・プラザ木津店2階

▼かるがもひろば(☎71-0040)

と き 毎週月・水・金・土曜日 午前10時～午後3時30分

ところ ガーデンモール木津川2階

※祝祭日・年末年始は休みます。

子育て相談

ところ	と き
木津	平日 午前9時30分～午後4時
木津東部	平日 午前9時～午後5時 土曜日 午前9時～午後3時
加茂	平日 午前9時30分～午後4時
山城	平日 午前9時30分～午後4時

社会福祉協議会

社協木津

社会福祉協議会 木津支所(木津老人福祉センター内)

社協加茂 ☎72-5532

社会福祉協議会 加茂支所(加茂ふれあいセンター内)

社協山城 ☎76-4338

社協山城

社会福祉協議会 山城支所(山城福祉センター内)

☎86-4151

子育てサークル

未就園児対象の子育てサークルが、各地域にあります。参加希望の方は、問い合わせください。

問合せ 社協各支所

子育て懇談会

～子育ての先輩とお話～

イースターパーティーに参加しませんか。

と き 3月21日(木) 午前10時～正午

ところ 木津老人福祉センター(木津川端19)

参加費 100円

申込 3月14日までに社会福祉協議会へ。

問合せ 社会福祉協議会 ☎71-9559

おもちゃの図書館

木津老人福祉センター 3月6日・4月3日(水)

木津東部子育て支援センター 3月14日(木)

山城保健センター 3月28日(木)

と き 午前10時～11時30分

加茂ふれあいセンター 3月19日(火)

と き 午前10時～正午

木津川おもちゃ病院

木津老人福祉センター 3月2日・4月6日(土)

加茂ふれあいセンター 3月15日(金)

と き 午後1時～4時

※こわれた“おもちゃ”を無料(原則)で修理しています。



「よっといで」の子育て支援活動

～つながりの輪 ひろげよう～

「よっといで」(子育て支援団体)は、地域で子育て支援活動に取り組んでいます。

内 容	と き
おやこひろば	月～金曜日 午後1時～2時
ふれあいクッキング	3月12日(火) 午前10時～午後1時30分
おやこあそび	3月18日(月) 午後1時30分～3時
エコクッキング	3月18日(月) 午前10時～午後1時
おやこクッキング	3月28日(木) 午後1時30分～3時

ところ よっといで ※午前10時～午後3時
(木津清水106 市役所から南へ徒歩5分)

問合せ よっといで ☎・Fax72-9910
URL <http://homepage3.nifty.com/yottoide/index.html>

障害福祉手当支給事業を廃止します

市内にお住まいの障害のある方に、年齢や障害の程度に応じて支給していた障害福祉手当を平成24年度で廃止します。

廃止後の財源は、今後の障害者福祉の充実に活用していきます。ご理解をお願いします。

問合せ 社会福祉課 ☎75-1211

プレママ・パパ講座

「赤ちゃんはおなかのなかで何をしているの？」

～妊娠前・妊娠初期から知っておきたい胎児や赤ちゃんの知識～
赤ちゃんは、おなかの中で何を感じて、どんな動きをしているかを知ること、妊娠中から赤ちゃんと一緒に過ごすお手伝いをします。

と き 3月28日(木) 午後1時30分～2時30分

ところ 中央図書館「視聴覚室」(保育ルームはありません)

講 師 京都大学大学院医学研究科教授 呉 東進氏
定 員 40人(先着順)

申 込 前日(土・日・祝日除く)までに、住所、氏名、電話番号を、直接または郵送、ファックス、電子メールで、子育て支援課へ。

問合せ 子育て支援課

〒619-0286 (市役所専用番号)

☎75-1212 Fax75-2083

E-mail: kosodate@city.kizugawa.lg.jp

エコチル調査京都ユニットセンター

☎075-753-9499

E-mail: info@ecochi-kyoto.jp

山城福祉センターを閉鎖します

山城福祉センターは、多くの福祉活動でご利用いただいていたましたが、施設の老朽化により平成25年3月31日で閉鎖します。

なお、木津川市社会福祉協議会山城支所の事務所は、平成25年4月1日から山城保健センター(山城町椿井北代102番地)へ移転します。

ご理解とご協力をお願いいたします。

問合せ 社会福祉課 ☎75-1211

児童手当

児童手当は、次代の社会を担う子どもの健やかな成長のために子どもを養育している方に対して支給するものです。

児童手当は次の場合申請が必要となりますのでの届出をお願いします。

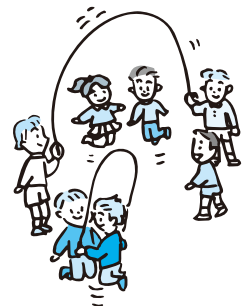
- お子様が生まれた方、お子様を養育することになった方
- お子様を養育しなくなった、またはお子様と別居することになった方
- お子様が施設に入所または退所された方
- 受給者、またはお子様の住所・氏名等に変更があった方
- 受給者が公務員になった、または、公務員でなくなった方
- 児童手当振込先の指定口座の解約・名義変更後をされた方

支給対象者 日本国内に居住する中学校修了(15歳になった後の最初の3月31日)までの子を養育している方

※公務員の方は、勤務先で支給されます。

その他 児童手当は原則として請求のあった月の翌月分から支給されます。誕生日や転出予定日(異動日)が月末に近い場合、申請日が翌月になっても異動日の翌日から15日以内であれば、異動日の翌月分から支給されます。申請が遅れると、遅れた分の児童手当は受けられなくなりますので、ご注意ください。

問合せ 子育て支援課 ☎75-1212





障がいのある方の就職相談会 無料

障がいのある方の就職に関する支援（ハローワークへの同行、登録手続、就職先の相談）や、福祉サービス事業所の紹介など、様々な情報提供・相談をおこなっています。

と き 3月12日・26日(火) 午前10時～午後3時

ところ しょうがい者就業・生活支援センター「あん」
(山城町上狛前畑12番地4/JR上狛駅から
徒歩10分・工房グリーンフィールド隣)

問合せ ☎86-5056, 080-1428-3420 Fax86-5105

その他 相談会当日以外も、ご連絡いただければ相談に応じます。

きこえの相談会 無料

「最近、電話で相手の声が聞き取りにくい」「騒がしい場所での会話が聞き取りにくい」など耳のことで悩んでおられません。年齢とともに、誰でも耳が遠くなってくるものです。一度、聴力検査を受けてみませんか。聴こえに関する相談もおこなっています。

と き 3月13日(水) 午前10時～午後3時
①午前10時～、②午前11時～、③午後1時～
④午後2時～

ところ 相楽聴覚言語障害センター(相楽会館内
木津上戸15)

内容 聴こえに関する相談、聴力測定(約1時間程度)

対象 市内にお住まいの聴こえに不自由を感じ
ておられる方とその家族

持ち物 補聴器をお持ちの方はご持参ください。

申込 1週間前までに、氏名、年齢、住所、電話(Fax
番号)、相談内容、希望時間帯を下記へ。

問合せ 相楽聴覚言語障害センター
担当：岡田、長山 ☎・Fax72-6862

その他 申込多数の場合、時間の変更をお願いすることがあります。

女性のつどい

「気分が沈みがちで辛い…。」「どこかに出かけたり、人と話がしたい…」など感じておられる皆さん、一人で悩まずに、女性の集いにいらっしゃいませんか。心に不調や病のある女性を対象にした集いをおこなっています。

と き 3月12日、4月9日(火)
午後1時30分～3時30分

ところ 東部交流会館「調理室、和室」(木津宮ノ堀149)

内容 お菓子作りと茶話会

対象 市内にお住まいの心に不調や病のある女性

定員 8人(先着順)

参加費 150円

申込 前日までに下記へ。

問合せ 社会福祉法人いづみ福祉会
地域活動支援センターいづみ
☎76-0076 Fax76-0070

平成25年度「福祉タクシー利用券」の交付申請について

外出困難な障がいのある方が、タクシーを利用される際の料金の一部を助成する制度をおこなっています。次の内容をご確認のうえ、対象となる場合はご申請ください。(毎年申請が必要です。)

なお、平成24年度の「福祉タクシー利用券(桃色)」は、4月1日以降は使用できませんのでご注意ください。

対象 市内にお住まいで次の障害者手帳等の交付を受けている在宅の方(病院へ入院中の方含む)で、所得要件に該当する方。

●障害区分

	障 害 の 区 分	障害の程度
身体障害者手帳	視覚障害・下肢障害	1・2級
	体幹機能障害・移動機能障害	
	心臓・じん臓・呼吸器・ぼうこう・直腸	1級
	小腸・肝臓・免疫機能障害	
	上肢1・2級かつ下肢障害3級	
	上肢1・2級かつ公共交通機関の利用が困難 (医師意見書要)	
	療育手帳	A判定

●所得要件

対象者の年齢	所得を確認する「世帯員」	所得要件
18才以上	対象者および その配偶者	左記の「世帯員」の、平成 24年度市町村民税所得割 (住宅借入金等特別税額控 除前)の額を合算した額が 26万5千円(基準額)以下 の方
18才未満	対象児童およ びその同一世 帯に属する方	

※上記の所得要件に該当されない方で、平成25年度の税額が基準額以下の場合は、7月以降に申請されると対象になります。

利用券交付額

年間12,000円分のタクシー利用券を交付します。
(月額1,000円分)

交付後から平成26年3月31日までご利用いただけます。

ただし、5月以降に申請された場合は申請の翌月から
の月割り交付となります。

申請に必要なもの

- ・印かん
- ・身体障害者手帳または療育手帳
- ・「世帯員」の市町村民税課税証明書または非課税証明書(平成24年1月1日現在、木津川市に住所のない「世帯員」のみ)

申込 3月11日(月)から社会福祉課・各支所市民福祉課へ。

問合せ 社会福祉課 障害者福祉係 ☎75-1211
Fax75-2083



「あんしん SOS カード」について

木津川市では、誰もが安心して暮らせるまちづくりのため、消防署や警察署等関係機関と協力し、「あんしん SOS カード」を作成しています。このカードは、急病や災害でご自宅に救急隊員等が駆けつけた際、ご本人・ご家族との意思疎通が困難な場合でも、必要な連絡や処置ができるように活用するものです。

すでにカードを保管しておられる方は、内容をご確認いただき、変更がある場合は、このページの裏面が、「あんしん SOS カード」になっていますので、現在の状況をご記入のうえ、差し替えをお願いします。（現在の用紙に変更点のみ修正いただいても結構です。）

また、初めてカードを作成される方も、裏面のカードをご利用ください。（ただし、SOS シールについては、各窓口にて配布しています。）

1 記入例

あんしん SOS カード

取扱注意！『冷蔵庫』に保管してください。 記入日 平成25年3月1日

この情報を、急病や災害時等の緊急時に、消防署員や警察署員、木津川市職員等が活用することに同意します。

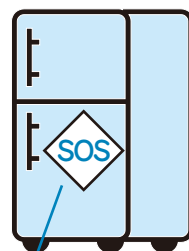
住 所	木津川市 木津南垣外110番地9		電 話 番 号	(自宅) 〇〇-〇〇〇〇 (携帯) 〇〇〇-〇〇〇〇-〇〇〇〇		No. ①	
家 族 構 成	No.	氏 名	続 柄	性 別	生 年 月 日	年 齢	血 液 型
	①	木津川 太郎	世帯主	男	S13年12月23日	74歳	O 型
	②	木津川 花子	妻	女	S16年10月20日	71歳	A 型
	③	木津川 一郎	子	男	S45年9月1日	42歳	A 型
	④	木津川 幸子	子の妻	女	S49年3月10日	38歳	O 型
	⑤	木津川 陸	子の子	男	H12年12月12日	12歳	A 型
	⑥				年 月 日	歳	型
	⑦				年 月 日	歳	型
	⑧				年 月 日	歳	型
緊 急 時 の 連 絡 先	氏 名	世帯主との続柄	住 所	電 話 番 号			
	木津川 二郎	子	木津川市加茂町里南古田156番地	(自宅) 〇〇-〇〇〇〇 (携帯) 〇〇〇-〇〇〇〇-〇〇〇〇			
	木津川 五郎	弟	木津川市山城町上粕北的場3番地1	(自宅) 〇〇-〇〇〇〇 (携帯) 〇〇〇-〇〇〇〇-〇〇〇〇			
か かり つ け 医 生	病院・医院名	〇 〇 〇 医院	電話番号	〇〇-〇〇〇〇	服薬名		
	受診者氏名	木津川 太郎	病名等	〇〇〇〇〇	服薬名		
	病院・医院名	〇 〇 〇 医院	電話番号	〇〇-〇〇〇〇	服薬名		
	受診者氏名	木津川 花子	病名等	〇〇〇〇〇	服薬名		
	病院・医院名		電話番号		服薬名		
	受診者氏名		病名等		服薬名		
介護・障害等福祉サービス	氏 名	木津川 太郎	利用事業者名	〇〇〇〇〇 支援センター			
	氏 名		利用事業者名	〇〇-〇〇〇〇			

◎緊急時に配慮が必要なことなどがあれば記入してください。
 (太郎) 現在服用中の薬を欠かすことはできません。
 (一郎) 携帯番号(〇〇〇-〇〇〇〇-〇〇〇〇) などご記入ください。
 (花子) 補聴器を使用しているため、聴き取りが困難です。

※SOSシール・新規のセット等が必要な方は、社会福祉課、支所市民福祉課、西部出張所に備えていますので窓口でお申し付けください。

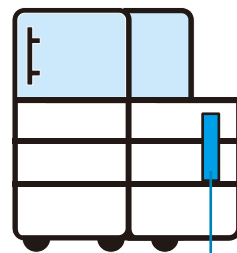
携帯番号を記入された方のNO.を記入。

2



冷蔵庫の扉にSOSシールを貼る。

3



中身の見える袋に入れてドアポケットなどに保管。

あんしん SOS カード

取扱注意！『冷蔵庫』に保管してください。 記入日 平成 年 月 日

この情報を、急病や災害時等の緊急時に、消防署員や警察署員、木津川市職員等が活用することに同意します。

携帯番号を
記入された
方の NO.
(家族構成
欄)を記入。

住 所	木津川市			電 話 番 号	(自宅)			No		
					(携帯)					
家 族 構 成	No	氏 名		続 柄	性別	生年月日		年齢	血液型	
	①					年 月 日		歳	型	
	②					年 月 日		歳	型	
	③					年 月 日		歳	型	
	④					年 月 日		歳	型	
	⑤					年 月 日		歳	型	
	⑥					年 月 日		歳	型	
	⑦					年 月 日		歳	型	
	⑧					年 月 日		歳	型	
緊急時 の 連絡先	氏 名		世帯主 との続柄	住 所			電話番号			
							(自宅)			
							(携帯)			
							(自宅)			
かかり つけ医	病院・医院名				電話番号				服薬名	
	受診者氏名				病名等					
	病院・医院名				電話番号				服薬名	
	受診者氏名				病名等					
	病院・医院名				電話番号				服薬名	
	受診者氏名				病名等					
介護・障害 等福祉 サービス	氏 名				利用事業者名					
					電話番号					
	氏 名				利用事業者名					
					電話番号					
◎緊急時に配慮が必要なことなどがあれば記入してください。										

※日常的に服用している薬は、3日分程度を「あんしん SOS カード」や避難袋に入れて、いつでも持ち出せるようにし、「お薬手帳」は常に所持するようにしてください。

木津川市生涯学習フェスティバル

第 33 回木津講座・サークル発表会～学びあい・ふれあい・教えあい～

庁舎北別館を中心に生涯学習活動をしているサークルと、市内で開催している市民講座受講生の発表会です。日頃活動している集大成の発表の場ですので、ぜひ見に来てください。

と き 3月23日(土)・24日(日) 午前10時～午後4時

ところ 中央交流会館(いずみホール)



展示発表の部(23日・24日 午前10時～午後4時)

★ 木津書道サークルⅠ・Ⅱ・Ⅳ・Ⅴ、書道教室「美津」、第一水墨画、木津水彩画サークル、
★ 木津油絵サークル、日本画サークル、手編サークル ひまわり、押絵サークル、京てまり会、
★ ビビドリA・B・C(パソコン体験あり)、すみれ会、こでまり
平成24年度 市民講座・生涯学習講座 成果報告



舞台発表の部(24日 午前11時～午後3時)

木津少年少女合唱団、木津中央合唱団、関西吟詩文化協会哲菖会、詩舞静玉会、尺八と共に、
琴伝流大正琴むつみ会、箏曲サークル琴里、日本舞踊・新舞踊 まる美、創作舞踊 まる美、
フリージャー木津、木津気功太極拳、手話サークル てのひら、着物とマナーサークル木曜日、
着物とマナーサークル木曜日②、着物とマナーサークル金曜日

お茶席(24日 午前10時～午後3時)【お茶券 200円】

茶道 なごみの会(なくなり次第終了)

講座体験コーナー (23日 午前10時～午後3時)

生涯学習をもっと知ってもらうために平成24年度に開催した生涯学習講座の中から一部を紹介します。

1階 多目的ホール 午前の部：午前10時15分～正午(受付午前10時～)

パッチワーク、ネイルアート、フラワーアレンジメント、クラフト

午後の部：午後1時30分～2時30分(受付午後1時～)

木津気功太極拳

2階 和室：茶道体験教室

午前の部：午前10時30分～11時30分(受付午前10時～)

午後の部：午後1時～2時(受付午後0時30分～)

※材料費が必要な講座があります。定員に限りがあります。

詳細は、当日会場受付まで。



主 催 木津講座・サークル発表会実行委員会

共 催 木津川市教育委員会

問合せ 社会教育課(庁舎北別館) ☎71-8900

軽自動車等の登録・廃車・名義変更について

軽自動車など（原動機付自転車、軽二輪、軽四輪など）を売ったり、買ったり、使わなくなったときは、必ず所定の手続きが必要です。車種によって手続きの場所や方法が異なりますので、下記によって必ず所定の場所で手続きをしてください。

軽自動車税は、4月1日に登録している所有者に対して課税されます。4月1日以降に廃車や譲渡の申告をしても、月割り計算による還付はありませんので、必ず3月末までに手続きしてください。

原動機付自転車(排気量 125 cc以下のバイク)小型特殊自動車の手続き

取扱窓口 税務課 月曜日～金曜日 午前 8 時 30 分～午後 5 時 15 分(祝日除く)
各支所市民福祉課 月曜日～金曜日 午前 8 時 30 分～正午 午後 1 時～5 時 15 分(祝日除く)

- その他**・各手続きには、軽自動車申告書(登録または廃車)が必要です。
(申告書は取扱窓口にあります。市ホームページからもダウンロードできます。)
- ・名義変更の場合は、登録、廃車両方の申告書が必要です。
 - ・申請の際、所有者・使用者の印かん、申請者の本人確認ができるもの(運転免許証など)が必要ですので、あわせて持参ください。
 - ・第三者または別世帯のご家族が手続きされる場合は、委任状が必要です。
 - ・木津川市では、他市区町村ナンバー原動機付自転車等の廃車のみの手続きはできません。登録された市区町村に問い合わせのうえ、手続きしてください。

手続区分		申告に必要なもの
(新規)登録		(購入時)
		・販売証明書(販売者の住所、氏名、電話番号の記載、押印が必要)
		(過去に標識の交付を受けていた車両の場合)
名義変更		・廃車証明書または廃車申告受付書(自賠責用でない市町村発行のもの)
		・譲渡証明書または廃車証明書
		・ナンバープレート
廃車	使わなくなったとき	・標識交付証明書
		・ナンバープレート
	盗難にあったとき	・警察署の盗難届受理番号、届出警察署名、盗難届出日(申告書に記入)
		・標識交付証明書(ない場合はお申出下さい)
	紛失したとき	・ナンバープレートを再交付する場合のみ弁償金 100 円
		・標識交付証明書(ない場合はお申出下さい)

軽自動車、排気量 125 ccを超えるバイクの問合せ

木津川市では手続きできませんので、次の取扱機関に問い合わせください。

車 種	取扱場所
軽二輪(126 cc～ 250 cc) 二輪の小型自動車(251 cc以上)	京都運輸支局 〒612-8418 京都市伏見区竹田向代町 3 7 ☎050-5540-2061
三輪の軽自動車・四輪の軽自動車	軽自動車検査協会 〒612-8418 京都市伏見区竹田向代町 51-12 ☎075-671-0928

原動機付自転車の改造登録について

原動機付自転車を改造し、排気量のアップ（ダウン）があった場合や車両種別が変更になる場合については、改造証明書を記載のうえ、必要書類を添付して、登録申請をしていただく必要があります。

改造登録に必要な書類

専門業者に頼んだ場合

- 軽自動車税申告書兼標識交付証明書 ○業者の作成した改造証明書
（記載内容は、木津川市の「原動機付自転車改造証明書」と同程度の内容を記入してください。
証明書は取扱い窓口にあります。市ホームページにも掲載されています。）

自分で改造した場合

- 軽自動車税申告書兼標識交付証明書 ○原動機付自転車改造証明書
- ◎改造の方法により、以下の書類も必要となります。
- I)別のエンジンに載せ替えた場合
○エンジンの購入領収書（もらった場合は、譲渡証明書） ○エンジン番号の石摺り
- II)改造（ボアアップ）キットを取り付けた場合
○改造キットの取扱証明書 ○改造キットの購入領収書
- III)エンジン内部をポーリングした場合
○新たなピストンの購入領収書
- IV)その他の改造
○税務課まで問い合わせください。
※改造のための部品等をインターネットで購入したため領収書がない場合には、代金の支払いを確認したWEB上の画面をプリントアウトしたものでも可とします。ただし、購入した相手方の氏名および購入した部品の商品名・規格等が記載されている場合に限りです。

平成25年度から市街化区域農地の課税方法がかわります

市街化農地の課税の概略

木津川市は平成19年3月の合併により近畿圏の特定市になりましたので、市街化区域農地については特定市街化区域農地となり、課税の方法が（表）のとおりとなります。

ただし、「市町村の合併の特例等に関する法律（合併特例法）」により、合併がおこなわれた日の属する年の翌年1月1日を賦課期日とする年度から5年度分（平成20～24年度）は、合併前と同様に従来の課税方法が継続されていました。（注）

なお、平成25～28年度の4年間は軽減措置があります。

（表）

区分	特定市農の年度	固定資産税の課税標準額	都市計画税の課税標準額
農特 定市 街化 区域	初年度目（平成25年度）	当該年度評価額 × 1 / 3 × 0.2	当該年度評価額 × 2 / 3 × 0.2
	2年度目（平成26年度）	当該年度評価額 × 1 / 3 × 0.4	当該年度評価額 × 2 / 3 × 0.4
	3年度目（平成27年度）	当該年度評価額 × 1 / 3 × 0.6	当該年度評価額 × 2 / 3 × 0.6
	4年度目（平成28年度）	当該年度評価額 × 1 / 3 × 0.8	当該年度評価額 × 2 / 3 × 0.8
	5年度目（平成29年度）	一般住宅用地と同じ	一般住宅用地と同じ

（注）合併後に農地に変更された場合は・・・

合併日以降に農地に変更された場合は、合併特例法の適用はありません。変更した翌年1月1日を賦課期日とする年度から宅地並み課税となり、最初の4年間に軽減措置が適用されています。

※詳しくは固定資産税の納税通知書送付時に同封しております「固定資産税・都市計画税のあらまし」をご覧ください。

税務課 ☎75-1203

申告期限は 3月15日です

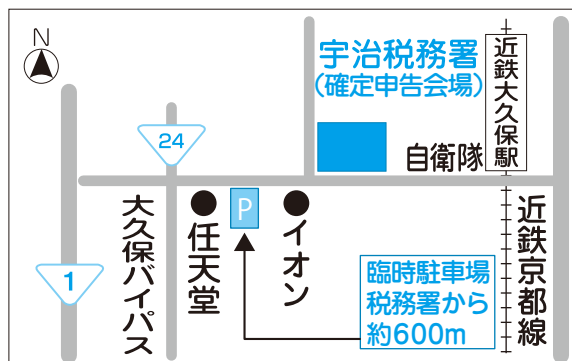
所得税、市・府民税の申告期限は3月15日（金）です。申告期限が迫っていますので、お忘れのないよう、申告はお早めをお願いします。

■所得税の確定申告は宇治税務署申告会場へ

青色申告、住宅借入金等特別控除（初年度）、分離課税の譲渡所得、贈与税などの申告・相談は市主催の会場ではできませんので、同時期に開催中の宇治税務署申告会場をご利用ください。

受付 午前9時～午後5時

※混雑の状況により、早めに受付を終了する場合があります。

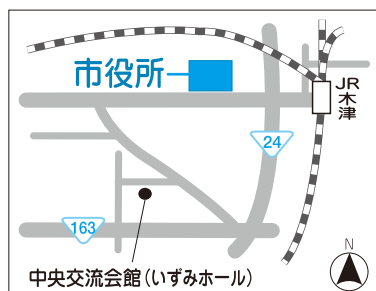


■市・府民税の申告や簡易な確定申告は市主催の申告相談会場へ

木津会場

とき 2月18日(月)
～ 3月15日(金)

ところ 木津川市役所
「1階住民活動スペース」



加茂会場

とき 3月11日(月)
～ 15日(金)

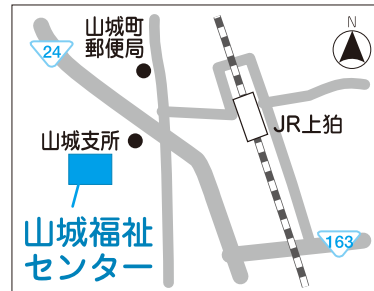
ところ 加茂文化センター
「2階研修室」



山城会場

とき 3月4日(月)
～ 8日(金)

ところ 山城福祉センター
「2階第1・2会議室」



とき 午前9時～11時30分、午後1時～4時（土日を除く）

※税務課、支所、出張所の窓口では、申告書の提出のみできます。ただし、申告相談はできませんので、宇治税務署申告会場や市主催の申告相談会場を利用ください。

※公的年金を受給されている方で、所得税の確定申告（提出・納税）が不要になった場合でも、市・府民税の申告が必要な場合がありますので、ご相談ください。

■国税庁ホームページで、確定申告書を簡単作成

「国税電子申告・納税システム(e-Tax)」を利用すれば、自宅からインターネットを用いて、データ送信により確定申告ができます。また、e-Taxを利用しない場合でも、国税庁ホームページの確定申告書等作成コーナーを利用することで、確定申告書を作成することが可能です。自宅であらかじめ作成した申告書を印刷し、添付書類といっしょに税務署や申告会場へ提出すれば、確定申告がスムーズにおこなえます。

国税庁ホームページ

e-Tax のページ <http://www.e-tax.nta.go.jp>

確定申告書等作成コーナー <https://www.keisan.nta.go.jp>

■個人住民税が引き上げられます。

平成26年度から震災復興・防災のため「東日本大震災からの復興に関し地方公共団体が実施する防災のための施策に必要な財源の確保に係る地方税の臨時特例に関する法律」に基づき、平成26年度から平成35年度までの間、個人の市民税と府民税が500円ずつ引き上げられます。

ご理解とご協力をお願いします

問合せ 宇治税務署 ☎44-4141
税務課 ☎75-1203



健康トピックス第7弾

ウォーキング

～ウォーキングで効果的なダイエット！～

ウォーキングでは有酸素運動がきちんとできないと、あまりダイエットとしても効果はありません。しかし、もし効果的におこなうことができれば、ただ痩せるだけではなく、筋肉もついた健康でスリムなボディになるでしょう。

効果的な歩き方

ウォーキングを効果的にするためには、歩く姿勢と歩幅が大事です。まず立つ姿勢をきちんと保ちながら、意識し背筋を伸ばし、歩幅を普段より広げ、腕を大きく振り、腰をひねるようにして早足(息が少しははずむ速度)で歩きます。慣れない方は、まずゆっくり15分くらいから歩きましょう。

まずは、ストレッチ。アキレス腱や脚の筋肉をほぐすストレッチを中心に10分くらいしましょう！歩幅の目安は「身長×0.45」が目標歩幅といわれています(普段は身長×0.37くらいで歩いています)例)身長160cmなら目標歩幅72cmです(普段59cm)

なぜ一万歩

一日あたり300kcalを身体活動によって消費しないと、生活習慣病になりやすくなります。300kcalをウォーキングで消費するには約9,000歩が必要です。(平均歩数：男性7,214歩、女性6,352歩)目安として、10分で1,000歩！足りない歩数をちょっと歩いてみませんか。

木津川市では、40歳～69歳の方に歩く講座を実施しています。「レッツウォーキング」に一度参加してみませんか。

◎ワンポイント食事

運動をしているのに思うように体重が落ちない・・・ということはありませんか。脂肪を1kg減らすには約7000kcal分のエネルギー消費が必要です⇒《腹囲1cm＝体重1kg＝7000kcal》

「たくさん動いたので少し食べ過ぎても大丈夫」と寛容な気持ちでいると、運動で消費した分のエネルギーを簡単に上回ってしまうことになります。

例えば・・・

80kcal

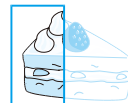
＝ ウォーキング
＝ 約20分
(体重60kgの場合)

＝ポテトチップ片手のひら1杯

＝まんじゅう半分強

＝ショートケーキ1／3個弱

＝炭酸飲料 コップ1杯弱



一生懸命動いても、少し気を抜くとあっという間に動いた分、またはそれ以上のエネルギーをとることになります。運動後は甘いジュース類が欲しくなる時もありますが、せっかく頑張って消費したエネルギーが無駄にならないよう、水分補給はお茶かお水でとりましょう。

ご存知ですか？不妊治療費の助成制度

不妊症のために不妊治療(保険適用のある治療および人工授精)を受けられている夫婦に、治療費用の一部を助成する制度です。

対象 京都府内に1年以上居住地を有し、かつ受診時に木津川市にお住まいの夫婦で、国民健康保険ほか各種医療保険に加入している方

助成額 保険適用のある不妊治療と人工授精における本人負担額の合計の2分の1以内で、1年度の診療につき10万円を限度とします。人工授精については婚姻の届出をされている方に限ります。

ただし、保険適用分のみ助成を受ける場合は、6万円を限度とします。

夫婦双方が不妊治療を受けている場合は、それぞれにつき限度額内で助成します。

申請期限 診療日から1年以内

必要書類 年度ごとに交付申請書・医療機関証明書・請求書を各1枚提出(用紙は健康推進課にあります)

その他 体外受精・顕微授精については京都府の制度で助成がうけられる場合があります。

詳しくは京都府山城南保健所(☎0774-72-4300)まで問い合わせください。

※今月は、平成24年3月診療分～平成25年3月診療分の申請ができます。



マタニティ広場(妊婦さんの教室) 要予約

友達づくりの機会としてもご利用ください。お父さんのご参加もお待ちしています。

と き 4月17日(水) 午後1時30分～
(受付 午後1時15分～)

ところ 木津保健センター

対 象 市内にお住まいの妊婦さんとその家族

内 容 歯の健康について～一度お口のチェックしてみませんか～

持ち物 母子健康手帳

定 員 24人(先着順)

申込・問合せ 健康推進課 ☎75-1219

レッツウォーキングのお知らせ 要予約

生活習慣病を予防するために、ウォーキングが有効といわれています。

日常生活の中に、ウォーキングを取り入れてみませんか。

と き	集合場所	申込締切
3月19日(火)	木津保健センター	3月12日

午前9時30分～11時

(受付 午前9時15分～30分)

対 象・市内にお住まいの40歳～69歳の方
・基礎疾患がなく、運動習慣のある70歳～75歳の方

定 員 30人(先着順)

持ち物 ウォーキングのできる服装、お茶など

申込・問合せ 健康推進課 ☎75-1219

その他・各コース、おおむね5kmの予定です。
・事前またはウォーキング当日に申込書兼同意書を提出していただきます。
・雨天中止(当日7時現在の京都府南部地域の降水確率が60%以上の場合)

乳幼児の予防接種(3月)

BCG

木津保健センター(対象:木津地域)

3月7日(木) 受付 午後1時～2時30分

加茂保健センター(対象:加茂地域)

3月6日(水) 受付 午後1時45分～2時30分

*子宮頸がん予防ワクチン・ヒブワクチン・小児用肺炎球菌ワクチンの助成期間は、平成25年3月31日までとなっています。この予防接種を受けようと思っておられる方は、接種間隔を確認のうえ速やかに接種してください。

*昨年9月から単独不活化ポリオワクチン、11月から4種混合ワクチン(ジフテリア・百日咳・破傷風・ポリオ)が定期予防接種に導入されています。対象の方は、医師と相談のうえ、個別接種指定医療機関で接種してください。

*単独不活化ポリオワクチンの追加接種(4回目)は、法定接種となっています。

献血にご協力ください

献血でつながる生命があります。病気のやけがで輸血を必要とする方に、あなたのご協力をお願いします。

なお、輸血による副作用を少なくするために、400mlの献血にご協力ください。

と き 3月7日(木) 午後1時30分～3時30分

ところ 加茂文化センター

持ち物 献血カード(お持ちの方)、本人自身を証明できる証(初めての方のみ)。運転免許証、健康保険証など

その他 年齢・体重・Hb値などのほか、献血者の安全を確保するため、献血をお断りすることがあります。



相楽休日応急診療所

～受診前には必ずお電話を～

3月・4月の予定(急きょ変更する場合があります。)

月 日	診療科目	月 日	診療科目
3月3日(日)	内 科	4月7日(日)	小児科
3月10日(日)	小児科	4月14日(日)	小児科
3月17日(日)	内 科	4月21日(日)	内 科
3月20日(水祝)	内科・小児科	4月28日(日)	内科・小児科
3月24日(日)	内科・小児科	4月29日(月祝)	小児科
3月31日(日)	小児科		

診療時間 午前9時～午後1時

(受付 午前8時30分～午後0時30分)

ところ 相楽会館1階(木津上戸15)

問合せ 相楽休日応急診療所 ☎73-9988

その他 症状によっては診察できない場合や、山城病院を紹介する場合があります。

4月15日
(月)～

がん検診・肝炎ウイルス検診(集団検診)が始まります

胃がん・肺がん・大腸がん・前立腺がん検診、肝炎ウイルス検診を申し込まれた方は、3月中旬に届く集団検診受診券で日時を確認のうえ、受診してください。

とき・ところ

加茂保健センター

4月15日(月)～20日(土)

午前8時45分～午後2時

木津保健センター

4月22日(月)～24日(水)、5月8日(水)～5月11日(土)

5月13日(月)～18日(土)、5月20日(月)

午前8時45分～午後2時

アスパアやましろ

4月25日(木)～27日(土)

午前9時15分～午後2時



*なお、個別検診(乳がん・子宮頸がん検診)を申し込まれた方は、「乳がん検診ご案内兼受診票」の表紙および「子宮頸がん検診受診票兼結果通知書」を確認のうえ、受診してください。

～大腸がん検診を申し込まれた方へ～

大腸がん検診は、大腸の病気やがんを早期に発見することを目的としています。検査の精度上、有効な結果を得るため、2日分(検体容器2本)提出してください。なお、検体は適切に保存することが大切です。次のことに注意してください。

- ・検体は**冷暗所**または**冷蔵庫**で保存してください。
- ・2日連続の便が望ましく、とってから**5日間**有効です。
- ・便秘ぎみなどの方は、早めにとって、**冷凍庫**で保存されると**14日間**有効です。
- ・生理中、痔出血のある時は採便しないでください。

問合せ 健康推進課 ☎75-1219 Fax75-2083

第5回京都府景観まちづくりフォーラム 無料

地域の景観を活かしたまちづくりを推進するため、地域のまちづくりのリーダーの皆さんと意見交換をおこなうフォーラムを開催します。

と き 3月14日(木) 午後2時～4時30分

ところ 福祉センター相楽会館「大ホール」

内 容 「協働・連携による景観まちづくり」をテーマに基調講演および意見交換

講 師 成美大学 滋野 浩毅 准教授

定 員 50人(先着順)

申込問合せ 3月4日～12日までに申込書を郵送、Fax、電話、またはメールで
京都府都市計画課(☎075-414-5327、Fax075-414-5329、
E-mail:toshi@pref.kyoto.lg.jp)まで



成美大学
滋野 浩毅 准教授

◇第4回山背古道春のは～ふウォーク◇ 無料

うららかな春の山背古道を歩きませんか。山背古道の半分近い約10キロを歩くウォーキングです。途中、休憩ポイントのJR棚倉駅前で“ぜんざい”の販売するほか、ゴール会場では“特製おにぎり(限定100食)”を販売します。

ゴールの井手町まちづくりセンター椿坂周辺の玉川堤防の桜並木もお楽しみ。

と き 4月14日(日) ※雨天決行・荒天時中止

集 合 木津川市役所駐車場(またはJR城陽駅) 午前9時30分

コース 南は木津川市役所駐車場と北はJR城陽駅からそれぞれ山背古道を歩き、
ほぼ中間地点の井手町まちづくりセンター椿坂を目指します。
(午後2時頃終了)

持ち物 弁当、雨具、水筒、その他必要なもの

問合せ 観光商工課 ☎75-1216

その他 事前の申し込みは必要ありません。

主 催 山背古道推進協議会

共 催 山背古道探検隊





クリーンセンター建設に向けて

～クリーンセンターは、皆さんの日常生活に欠くことのできない施設です。～

新たなクリーンセンター建設は、木津川市にとって一日も早く解決しなければならない、たいへん重要な懸案事項です。今月号は、1月号の広報で案内しました「クリーンセンター建設に関する市民説明会」の結果について、お伝えします。

クリーンセンター建設に関する市民説明会の結果(概要)

と き 1月27日(日) 午前10時～

ところ 住民活動スペース(市役所1階)

参加者 29人

内 容

今回の市民説明会では、河井市長から「クリーンセンターの整備は、まったなしの状況であることから、一日も早くクリーンセンターが稼働できるよう、引き続き、地元の住民の皆さん、市民の皆さんのご理解が得られるように努めるとともに、ごみ処理の危機的状況を解決するため、計画的に取り組む必要がある」と、市民の皆さんへクリーンセンター建設に対する理解を求めるあいさつをした後、次の事項について説明をおこないました。

・木津川市のごみ処理の現状

ごみ処理の現状について、可燃ごみの発生量と将来の見込み、また処分先の打越台環境センターの老朽化の現状などについて説明をしました。

・クリーンセンター整備計画の概要

市と精華町の日常生活から排出される可燃ごみを処理するため、鹿背山川向地内に1日あたり94tの処理能力を有するごみ焼却施設を建設予定であることを説明しました。最新かつ信頼できる技術を用いて周辺環境に配慮した施設整備を進めます。

・生活環境影響調査結果等について

生活環境影響調査の結果、また調査結果の縦覧や市民の方からいただきました意見書(5件)に対する市の見解について説明しました。

また、建設予定地で調査を進めている廃棄物・土壌調査の中間状況について説明をしました。分析結果から、鉛・六価クロムについて環境基準を若干、上回っている地点が数箇所ありましたが、地山部分や地下水は環境基準を満たしており、現状維持をする限り、特に周辺環境に問題はありませんでした。今後、分析結果などに基づき、周辺環境に考慮して達成計画の検討を進めることとします。

なお、縦覧及び意見書については、市生活環境影響調査の縦覧等の手続きに関する条例に基づくものです。生活環境影響調査の結果につきましては、広報でもお伝えしてきましたとおり環境基準等に基づく環境保全目標を満足していますが、改めて、市民の皆さんにお伝えする予定です。

・クリーンセンター建設に向けた今後の予定

新たなクリーンセンター稼働時期について、計画では平成30年度当初を目標としていますが、打越台環境センターの稼働状況などから、今後、都市計画の手続きなどを経て、平成28年度中の稼働をめざしたいことを説明しました。

質問や意見

参加された方から、施設規模の根拠、臭気対策、余熱を利用した発電設備の能力、白煙(水蒸気)防止、ごみ減量の必要性、新たなクリーンセンター整備後の打越台環境センターの跡地利用など、多岐にわたり、貴重なご意見やご質問をいただきました。

今後、いただきましたご意見やご質問を参考にして、施設計画の検討を更に進めたいと考えています。

クリーンセンター建設に向け、皆さんのご理解とご協力をお願いします。

問合せ クリーンセンター建設推進室 ☎75-1215 Fax72-3900 E-mail: clean-center@city.kizugawa.lg.jp



「もったいない」でごみ出さない(2月9日現在) リユース(再利用)のコーナー

ゆずります

ソファ、座卓、洋服ダンス、本棚、サイドボード、学習机、ロフトベッド

1. 人形、下着類、本はお断りします。
 2. 分別(衣類・食器・小物)してお持ち込みください。
 3. 衣類は洗濯したものを、きれいに持ち込んでください。
- ※上記を守られてない場合は、お持ち帰りいただくことがあります。
- リサイクル研修ステーション ☎75-2140
(休館日：月・祝日、月曜日が祝日の場合は翌日)

無料のもののみ 掲載は3か月間

ゆずってください

ハンドクリーナー、ベビービョルン、ベビーカー(コンパクトタイプ・B型)、自転車(大人、電動、12～14インチ)、ガスレンジ(プロパン)、椅子・ベンチ(屋外用)、ムクの木(本棚・ブックスタンド)、ベビーカー2人乗り用台車、屋外用物置、DVDプレーヤー、キャスター付きトランク(大・小)、自転車カバー、テント、ジュニアシート、すべり台(大)、下駄箱、リボンカセット(シャープ書院ロングタイプTY-156BKX 黒)、圧力鍋(IH型)、石油ファンヒーター、石油ストーブ、火鉢、梅干用壺、整理ダンス、レゴブロック、カセットデッキ、アイロン台、カープミラー、なごみ保育園制服一式(男・女)、スチール棚、掃除機、食器棚、ハムスターケース、炊飯器(3合用)、ハーモニカ

州見台1・2丁目にお住まいの方へ

山藍公園の古紙拠点 回収を廃止します

現在、市がおこなっている州見台1・2丁目(山藍公園)の古紙回収(第1木曜日)は、平成25年3月をもちまして終了します。なお今後は、州見台1・2丁目自治会がおこなっている古紙回収をご利用ください。

- ・回収日：第1・3金曜日(午前中)
- ・回収方法：戸別回収

問合せ まち美化推進課 ☎75-1215

し尿くみ取り券の旧券の使用ができなくなります



くみ取りの際の料金お支払いには、木津川市発行の110円くみ取り券(新券)と相楽郡広域事務組合発行の110円券(旧券)の両方をご使用いただけますが、平成25年4月以降、旧券についてはご使用ができなくなります。お手持ちの券をご確認いただき、旧券から先にお使いください。

なお、使用できなくなった旧券については、払い戻しをします。その他の旧券や新券を含む、すべてのくみ取り券も払い戻しをおこなっていますので、不用になった券については市役所まち美化推進課でお手続きください。払い戻しの手続きには印かんが必要となりますので、くみ取り券とあわせてお持ちください。

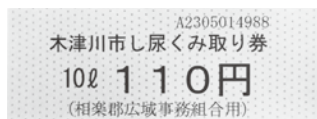
問合せ 相楽郡広域事務組合 ☎72-0421 まち美化推進課 ☎75-1215

参考

旧110円



新110円



愛犬家のマナー

■フンの後始末をしましょう

犬のフンを見たり、踏んだりすると誰でも不快です。犬のフンは健康のパロメーターです。固くてコロコロしていれば健康です。フンを取ることで健康チェックも同時にできます。

■オシッコを処理する習慣をつけましょう

門柱や花壇などでオシッコをさせると迷惑になります。迷惑とならない場所でオシッコをさせましょう。また、オシッコをさせた後は水や消臭剤をかけるように心がけましょう。

■リードをつけて散歩させましょう

公園などでノーリードで散歩する方がいます。犬が苦手な人にとっては怖いものです。周囲に気配りを忘れないようにしましょう。

犬を散歩させる場所は公共の場です。

マナーを守って散歩をさせましょう。

次のようなことに注意してください。

■公共の場でのブラッシングはやめましょう。

犬の細い毛は周囲に散乱します。ブラッシングは自宅で行いましょう。

近隣から犬が愛されることは犬にとっても幸せなことです。マナーを守って散歩させることで、犬を飼っている人、飼っていない人、お互いにとって居心地のよい環境をつくりましょう。

問合せ まち美化推進課 ☎75-1215



さよならトーマス。また逢う日まで！ ～ Good bye and the best of luck!! ～

木津川市国際交流員のアーノット・トーマスさんが、木津川市とお別れすることになりました。

トーマスさんは、平成 23 年 8 月に木津川市に着任し、外国人との窓口対応や、国際交流イベント、在住外国人の生活支援、広報きづがわのコラムの執筆など 1 年半にわたり、木津川市の国際交流・国際化のために活躍しました。

東京で木津川市のいいところを伝えてきます。See You!!

国際交流員コラム 木津川市の皆さんへ vol.17

トーマスの JAPAN 見聞録

Goodbye Kizugawa

By the time you read this I will already have left Kizugawa to begin my new life as a Tokyo salary-man. This has been a rather sudden change but it's something I'm very much looking forward to. In many ways, I had always planned this after I completed JET, though the timing has been a little bit earlier than I had expected.

When I think back on my year and a half here, I'm very grateful for the kindness everybody in Kizugawa has shown to me. My coworkers in the city hall were immediately welcoming and open and everyone else I have had the pleasure of meeting in and around the city has left an impression on me. At the moment, I'm not sure when exactly my successor will arrive, but I'm sure that you will show the same kindness to them as you have to me.

When I think of the work of CIRs here in Japan, my suggestion for the future is that "International Exchange" too often seems like a "special designated activity". I look forward to a time when what we now call "international exchange" becomes a normal everyday occurrence, so much so that nobody would think of it in any particular special terms. More than anything, I was working towards a time when "Speaking with a foreigner" becomes nothing more than "chatting to someone". I hope that through the work of people like CIRs and international associations such instances will become more and more common, and less and less "special". Of course, having recently been back to the UK I think this is something British people also need to work on!

Most of all I would like to thank you all for reading my columns. I tried my best to write about subjects that were important to me and I hope that you also found them a little bit interesting.

I wish all of you the very best in the future.

Sayonara!

トーマス・アーノット プロフィール



23歳、イギリス出身、1年間神戸大学に留学経験あり、パーミンガム大学物理学部卒。好きなもの：大阪、京都、ケーキ、スラムダンク、エヴァンゲリオン。趣味：買い物、テニス。苦手なもの：梅干、納豆

さよなら木津川市

皆様がこの記事を読むころには、私はもうすでに木津川市からいなくなっているでしょう。突然のことですが、東京でのサラリーマンの生活が 2 月から始まりました。申し訳ありませんが、ある意味で私がずっと前から決めたことです。国際交流員の仕事が終了したら、一般企業に就職したいとは思っていましたが、実際はタイミングが思っていたより早くなりました。

この一年半のことを考えると、やはり何よりも木津川市民の優しさが浮かんできます。木津川市に着いた日から、市役所の同僚はいつも元気に迎えてくれましたし、街で会った人々からもいつも優しく声をかけて頂きました。次の国際交流員がいつ来るかわからないのですが、木津川市の方々なら優しく歓迎してくれるに違いないと思っています。

国際交流員の仕事や、将来のやるべきことを考えると、私にとって、特に印象的だったのは、「国際交流」がよく「特定活動」のように思われていることです。今後は、日本における「国際交流」が、特別なものではなく、普通の日常的なことになることを願っています。私自身も、国際交流員として、「外国人」と話すということではなく、「人」と触れ合うという意識をもって頑張りました。

そして、国際交流員などで日本に来ている外国人や、国際交流協会などの努力のお陰で、いつかこのことが現実になると思います。

ただ、先般、気づいたのですが、私の母国のイギリスも、国際交流に関しては、まだまだです！

お互いに頑張りましょう！

最後に、この度は、私の記事を読んでいただいて、心よりありがたいという気持ちを何よりも伝えたいです。毎月、私にとって重要なテーマを選んだので、少しだけでも気に留めて下されば幸いです。お世話になりました。Good bye!

「里山の維持再生ゾーン」の実現に向けて

～市民協働による持続可能なまちづくりのモデルケースとして～

「はじめての里山講座」で楽しみませんか

多くの方に里山の楽しさと大切さを知っていただこうと、鹿背山元気プロジェクトでは「はじめての里山講座」をおこなっています。今から申し込める講座もあります。皆さん是非ご参加ください。

これまでの講座内容

第1回講座（とき：平成24年10月28日（日））

雨のため室内行事に変更して、木津川市こどもエコクラブの皆さんと、鹿背山元気プロジェクトの旗をつくりました。絵画指導は鹿背山にお住まいの陶芸家 福田 藍さんでした。



第2回講座（とき：平成24年12月23日（日・祝））

ミニしめ縄づくりをしました。お昼には現地で調理したクリームシチューと窯焼きのパンやピザ・パイをいただきました。



今から楽しめる講座

第4・5回はセットの講座です。両日ご参加ください。

	テーマ	日 時	内 容
第4回	焼物をつくろう ～粘土で形をつくる	4月28日（日） 午前10時～午後3時頃（雨天延期）	粘土で置物や土鈴などの形を作って、1週間乾燥させます。
第5回	焼物をつくろう ～野焼きする	5月5日（日・祝） 午前10時～午後5時頃（雨天延期）	前回の続きで、いよいよ地面で野焼き（素焼き）をします。

集 合 JR木津駅西口ロータリー 午前9時30分

料 金 ひとり500円（保険代込み、幼児は無料、第4回は材料費500円追加）

定 員 20人（先着順）

申込・問合 4月21日までに氏名・参加人数・住所・携帯電話番号を、E-mailで下記へ。

E-mail: nnnet@mbox.kyoto-inet.or.jp

主 催 鹿背山元気プロジェクト（担当：中村）

里山活動にも参加ください

鹿背山元気プロジェクトは、月に3・4回、10人程度が集まって、マツ林、柿畑、ブルーベリー畑、炊事場などに分散して活動をしています。また年に数回、キャンプをしたり、子どもたち向けのプログラムもおこなうなど、鹿背山の自然の魅力を満喫しています。

これからの季節、一緒に気持ちいい汗を流して、山の気持ち良さを実感しませんか。

日ごろの活動内容はブログをご覧ください。

URL <http://kaseyama.blog.so-net.ne.jp/>

問合せ 鹿背山元気プロジェクト（担当：中村）

E-mail: nnnet@mbox.kyoto-inet.or.jp

学研企画課 ☎75-1201

日常の生活の中で体験したことを作文に

“第62回社会を明るくする運動作文コンテスト”(京都府推進委員会)入賞

“第62回社会を明るくする運動作文コンテスト”は、京都府下の、小学校122校から4,994作品、中学校84校から3,895

作品の応募があり、小学生の部では、梅美台小学校5年生、西田圭佑さんが京都府推進委員長(知事賞)、中学生の部では、木津第二中学校1年生、木村咲月さんがKBS京都賞に入賞されました。

おめでとうございます。

※入選された作文は、市ホームページに掲載しています。



日頃の活動が評価されました

1月16日、交通栄誉章「交通安全優良学校」受賞

棚倉小学校が、第53回交通安全国民運動中央大会において、交通栄誉章「交通安全優良学校」を受賞されました。

この賞は、児童への安全教育を進め、安全管理の充実に優秀な実績を上げている学校に与えられるもので、京都府内では1校だけの受賞です。

棚倉小学校では、自転車の安全な乗り方や正しい交通マナーを身につけさせる「学年ごとの自転車検定」を継続的に実施され、交通事故防止に向けた意識作りに効果的な取り組みであることが高く評価されました。おめでとうございます。



地域長・副地域長が交代されました

次の地域において、地域長・副地域長が交代されました。よろしくお願いします。(敬称略)

行政地域名	役職	氏名	交代年月日
加茂西部地域	副地域長	仲 政軌	平成25年 2月1日
		北岡 正博	
		平 久仁男	
新町地域	地域長	小田 博	平成25年 1月13日
	副地域長	中岡 延夫	
		下井 皓之亮	
		小林 保夫	

まちの話題

「障害者週間」啓発ポスター佳作で入賞

12月3日から9日までの「障害者週間」を啓発するため、小学生、中学生、高校生・一般を対象に、京都府で募集された啓発ポスター部門で次の2の方が入賞されました。おめでとうございます。

◎啓発ポスター(敬称略)

小学生の部 優秀賞(内閣府特命担当大臣賞受賞)

南加茂台小学校6年 宮本 柊「漕ぐ男」

中学生の部 佳作

山城中学校3年 福田 奈央「共に生きる」



「おもちつき」で交流

1月7日、小谷児童館でおもちつき

小谷児童館で加茂人権センターの高齢者交流事業の利用者と児童館を利用している子どもたちによる、おもちつきがおこなわれました。

当日は、49人の参加があり家庭ではあまり見られなくなった「きね」と「うす」を使って、おじいちゃん、おばあちゃんと子どもたち全員でおもちをつきました。子どもたちは力いっぱいきねを振り上げ、おもちが出来上がるたびに歓声があがり、みんなで丸めたおもちに、きなこやしょうゆをつけて、おいしくいただき楽しく交流をして過ごしていました。



「家内安全」や「字の上達」などを願って

1月13日、小谷の「とんどさん」

小谷児童館グラウンドで、地域の恒例行事として続いている「とんどさん」がおこなわれました。今ではあまり見られなくなった本格的なやぐらを組むこの「とんどさん」は、地元の方々により年末に多くの竹を切りだされ、前日にやぐらを組み立てられました。午前7時にやぐらに火をつけられると、瞬く間に炎が上がり、朝早くから集まった子どもたちから歓声があがりました。みんなで持ち寄った正月の飾り物や書初めなどを燃やして、今年一年の家内安全、家族の健康や字の上達を願い、おもちを焼くなど楽しく過ごしていました。



多くの来場者でにぎわいました

2月2日、2013 山城人権フェスタ in きづがわ

山城地区 15 市町村などで構成する山城人権ネットワーク推進協議会主催の「2013 山城人権フェスタ in きづがわ」が、加茂文化センターで開催され、約 1,000 人もので来場者がありました。



屋外のテントでは、豚汁、さば・いなり寿司、うどん、ぜんざい、コーヒーなどが販売され、来場者は満足そうに舌鼓を打っていました。屋内ロビーでは、パンやお菓子などが販売され、来場のお土産にと手にされる方々の姿が見られました。

あじさいホールでは、アニメ映画「マダガスカル 3」の上映会がおこなわれ、お子様連れの来場者などからとても好評でした。

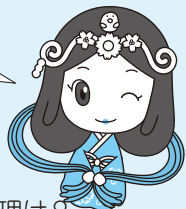
上映終了後には、ロビーで世界的パフォーマーのちゃんへん. 氏によるパフォーマンスがおこなわれました。次々と繰り出される妙技の数々に、自然とアンコールが起こるほど大盛況でした。

午後からは、式典イベントで木津・加茂・山城の各少年少女合唱団による美しい歌声が披露され、来場者は、にこやかな笑顔で聴き入っていました。

そして、記念講演では、俳優の宇梶剛士氏による講演が行われ、貴重な経験に基づいたお話を、予定時間を超えるほど熱心に話され、来場者は真剣に聞いていました。

姫チャレ!

広報をスミズミまで読んで、クイズに挑戦!



①木津川市こども議会で

木津南中学校議員団が提案した料理は?

②ごみの減量化に取り組むために決定した計画

は〇〇〇〇〇〇プラン?

先月号の答え合わせ

①感謝 / 夢 ②こども手当(児童手当)

③コンビニ交付

木津川市 3 町商工会が合併

～合併のスケールメリットを活かし、地域振興の一翼を担う～

木津川市内にある 3 町(山城・木津・加茂)商工会の合併契約調印式が、1 月 22 日に木津町商工会館でおこなわれました。



3 町商工会は、それぞれ地域の総合経済団体として市内商工業の発展にご尽力いただいているところであり、本年 4 月には「木津川市商工会」へと生まれ変わる事となります。

今後は、1,000 を超える会員間の交流の幅を広げ、新たなビジネスチャンスの創出や満足度の高い支援ができる市内唯一の総合経済団体として活躍されることを期待します。

便利で快適な暮らしのために

2月1日、コンビニ交付記念セレモニー

2 月 1 日からスタートした、全国のセブン-イレブンで住基カードを利用したサービスを受けられる、「コンビニ交付」開始の記念セレモニーがおこなわれました。



“コンビニ交付”はセブン-イレブンの端末を利用し、何時でも何処でも住民票や印鑑登録証明書を取得できる大変便利なサービスで、京都府で一番に木津川市が始めるものです。

河井市長はセレモニーで「住民サービスの向上につながっていくことを期待している」と思いを語りました。

また、木津川市ではコンビニ交付に必要な住民基本台帳カードを平成 26 年 12 月 26 日まで無料サービスでおこなっています。ぜひ、この機会に住民基本台帳カードを取得して、コンビニ交付を利用してみませんか。

※コンビニ交付の利用は午前 6 時 30 分～午後 11 時となります。

ご寄附ありがとうございました

平成 24 年 12 月 28 日に今年度も建設業協会様から寄附金をいただきました。ご寄附いただきましたお金は、福祉事業に活用すべく基金に積み立てさせていただきます。ありがとうございました。

寄附金： 100,000 円

学研都市インフォメーション

Kansai Science City Information

けいはんなプラザ

けいはんな映画劇場 あなたへ

北陸のある刑務所の指導技官・倉島英二(高倉健)のもとに、ある日、亡き妻・洋子(田中裕子)が遺した絵手紙が届く。そこには、“故郷の海を訪れ、散骨して欲しい”との想いが記されていた。妻の故郷を目指すなかで出会う多くの人々。彼らと心を通わせ、彼らの家族や夫婦の悩みや思いに触れていくうちに蘇る、洋子との心温かくも何気ない日常の記憶の数々。

様々な想いを胸に目的地の地に辿り着いた英二は、遺言に従い散骨する。そのとき、彼に届いた妻の本当の想いとは――。

監督 降旗康男

出演 高倉 健、田中裕子、佐藤浩市、草薙剛、余 貴美子
綾瀬はるか、長塚京三、原田美枝子、浅野忠信
ビートたけし ほか

公式HP <http://www.anatae.jp/index.html>

とき 3月15日(金)
午前10時30分～、午後2時～、午後7時
3月16日(土)・17日(日)
午前10時30分～、午後1時
午後3時30分～

料金 一般 1,000 円
中学生以下、60歳以上 700 円
けいはんなプラザ友の会会員 700 円

問合せ (株)けいはんな事業部 ☎95-5115

2階ギャラリー展示

「油彩展」旅の思い出&孫たちの成長

とき 3月15日(金)～17日(日)
午前10時～午後5時

問合せ 小山 幸子 ☎98-3737



けいはんなプラザ・プチコンサート

3月6日(水) フルート&ピアノ 春風コンサート

出演 前田みさと(フルート)、黒木舞(ピアノ)
曲目 マルチェッロ/フルート ソナタ ヘ長調 作品2-1 ほか

3月13日(水) ベートーヴェンの調べ

出演 福原瑞木(ピアノ)、中嶋弥生(ヴァイオリン)
西川安奈(チェロ)

曲目 ベートーヴェン/ピアノ三重奏曲 第7番
変ロ長調「大公」ほか

3月27日(水) piano Duo ♪ concert vol.2 ～ファンタジー～

出演 上野薫(ピアノ)、長井友理子(ピアノ)

曲目 シューベルト/ファンタジー op.103 ほか

とき 午後0時15分～0時45分

ところ けいはんなプラザ「アトリウムロビー」

料金 無料(駐車場1時間未満無料)

問合せ けいはんなプラザプチコンサート実行委員会
☎95-5105 ※3月20日(水・祝)はお休みです。

ミッフィーこどもミュージカル

「ミッフィーとどうぶつえん」

とき 5月12日(日)

1回目:正午～・2回目:午後2時30分～

ところ けいはんなプラザ メインホール

チケット 2,500 円(全席指定)※2歳以上有料

問合せ (株)けいはんな(けいはんなプラザ3階)

☎95-5115(平日午前9時～午後5時30分)

主催 (株)けいはんな・ジェイエムピー

けいはんな記念公園

◆水景園のいけばな教室 要予約

とき 3月7日・21日(木) 午後1時30分～4時
ところ 水景園観月楼研修室
料金 2,000 円(予約は前々日まで)

◆はるよせまつり

とき 3月20日(水・祝) 正午～午後4時
ところ 水景園
料金 庭園入園料

◆天文くらぶ「コペルニクス」～冬の星座と春の星座～

とき 3月23日(土) 午後7時～9時
ところ 水景園(雨天・雲天中止)
料金 庭園入園料

◆森林療法プログラム 森の体力測定

とき 3月24日(日) 午後1時～4時
ところ 水景園芽ぶきの森山棚田(雨天中止)
料金 庭園入園料

◆春のお茶席 予約優先

とき 3月30日(土) 午後1時30分～4時
ところ 水景園(雨天中止)
料金 500 円(抹茶+和菓子) 入園料別途必要

◆早春の森時間～森林セラピストと歩く芽ぶきの森～ 要予約

とき 3月31日(日) 午後1時～2時30分
ところ 水景園芽ぶきの森
料金 庭園入園料

申込・問合せ けいはんな記念公園管理事務所(☎93-1200) URL <http://www.keihanna-park.jp>

参考 通常の開園時間:午前9時～午後5時 通常の庭園入園料:一般200円、小中学生100円(60歳以上は年齢証明の提示で無料)



ホー・ル・イ・ベ・ン・ト

掲載ページ

福祉と暮らし

健康

環境

まちの話題

学研都市

ホール・イベント

図書館

情報

コミ

京都サンガF.C. コーチによる子供サッカー教室

と き 3月17日(日) 午後1時～3時
ところ 不動川公園 多目的広場
対 象 小学生
参加料 500円
申 込 アスピアやましろ窓口にて受付中
 (電話予約可)

アスピアカルチャー新規講座・体験会

オカリナ

やわらかく温かみのある音色が魅力のオカリナ。ゆっくりとレパートリーを増やし、アンサンブルも楽しみましょう。

と き 3月14日(木) 午後7時30分～
講 師 松田 信子 氏(オカリナ奏者)
持ち物 オカリナ(お持ちの方)

南京玉すだれ

日本の伝統芸能をみんなで楽しみましょう。年齢を問わず楽しめます。

と き 3月13日(水) 午後1時30分～
講 師 八房 都世香(日本玉すだれ協会A級指導者)
持ち物 玉すだれ(お持ちの方)

※お持ちでない方はレンタル代 500円

体験受講料 1,000円

申 込 電話でアスピアやましろ(☎86-5851)へ。

グラウンドゴルフDAY

と き 3月7日・14日(木)
 午前9時30分～午後4時
 ※時間内でご都合の良い時間にどうぞ

ところ 不動川公園 多目的広場

対 象 18歳以上の方

参加料 一人 200円

申 込 当日の午前9時から、アスピアやましろ窓口へ。

その他 ・クラブ・ボールは各自ご持参ください。
 ・開催中のケガや持病等による事故発生の場合、主催者は責任を負いませんのでご了承ください。

山城プール臨時職員募集

仕事内容 遊泳者監視、清掃、受付等

勤務場所 やすらぎタウン山城プール

応募資格 18歳以上 60歳未満で健康で泳げる活発な、土・日・祝日も勤務可能な方(高校生除く)

募集人数 若干名

採用期間 平成25年5月1日～平成25年9月30日

勤務時間 午前8時～午後9時までの交代勤務

応募方法 3月5日～24日(休館日を除く)に申込書に記入押印の上、自筆の履歴書を添えて事業団事務所(アスピアやましろ)へ。

※申込書は事業団事務所にあります。

※採用は後日面接をおこない決定します。

問合せ (財)木津川市緑と文化・スポーツ振興事業団

☎86-5851

アスピアやましろ

日	月	火	水	木	金	土
3	4	5	6	7	8	9
10	11	12	13	14	15	16
17	18	19	20	21	22	23
24	25	26	27	28	29	30
31	①	2	3	4	5	6

○は休館日

アスピアやましろ (山城総合文化センター)
 ☎86-5851 Fax86-5852

グリーンホールイベント

イベント名	と き	入場料	主 催
アスピアカルチャー教室発表会	3月3日(日) 午後0時30分～	無 料	アスピアやましろ
松原のぶえ&三山ひろしジョイントコンサート	3月6日(水) ①午後2時 ②午後6時	有 料	アスピアやましろ
木津川市山城町老人カラオケ友好会発表会	3月10日(日) 午後0時20分～	無 料	木津川市山城町老人カラオケ友好会
えんどうまめ音楽教室発表会	3月20日(水・祝) 午後1時～	無 料	えんどうまめ教室
ピアノ発表会	3月23日(土) 午後1時30分～	無 料	桂 智子
歌とピアノの発表会	3月24日(日) 午後1時～	無 料	小西・吉本 辻本
田辺高校吹奏楽部&TMF第8回合同演奏会	3月31日(日) 午後2時～	無 料	TMF

松原のぶえ&三山ひろしジョイントコンサート

と き 3月6日(水)
 1部開演 午後2時 (開場 午後1時30分)
 2部開演 午後6時 (開場 午後5時30分)



ところ アスピアやましろ
 「グリーンホール」(全席指定)

入場料 お求めは一人につき2枚までとさせていただきます。
 ◆木津川市チケット 前売 4,000円 (市内にお住まいの方、アスピアカルチャー生)
 ◆その他の地域にお住まいの方前売 4,300円
 ※当日はそれぞれ 500円増し

お求め アスピアやましろにて発売中。電話予約もできます。
 (予約後当日引換えの場合は当日料金となります。)
 *お求め後の取消・変更は一切できません。
 *未就学児の入場はできません。
 *前売完売の場合、当日券はありません。

親子体操

楽しく手遊び、歌遊び、体操で親子の絆を深め、しっかり体を動かすことで、生活リズムを整えましょう。

と き 木曜日(月3回) 午前10時～11時

対 象 2～4歳のお子さんと保護者

月会費 3,000円

体験会 3月7日・14日(木)

講 師 日本フィットネス協会インストラクター
山本 三歌代 先生

ほっぺん教室

のびのびパンダクラス(1歳～2歳6か月の方)

午前10時～11時

「自由遊び」と「マナー遊び」を繰り返すことで社会性を身につけ、他の子どもさんと交われる子育てを目指します。

にこにこクラス(2歳7か月～4歳の方)

午前11時15分～午後0時15分

お母さんと一緒に、一人で考え一人で行動できるように指導します。

と き 木曜日(年40回)

月会費 のびのびパンダクラス 4,500円

にこにこクラス 4,800円

※別途教材費必要

体験会 3月14日・21日(木)

講 師 ならほっぺんくらぶ講師

リトミック

楽しくいろんなリトミックで遊んでいるうちに集中力・瞬発力・想像力などの基礎能力が身につきます。音楽を楽しめる子どもに育てることを目標としています。

と き 火曜日(月3回)

月会費 2,000円 ※別途教材費必要

体験会 3月12日・26日(火) ※各クラス時間帯

講 師 タドポール音楽教室講師

クラス	対 象	と き
親子A	3歳児まで	午前10時～11時
親子B	3歳児まで	午前11時～正午

こどもアトリエ・フロンティア

絵を描いたり、工作や版画づくりなどの基礎を解りやすく指導することで、個性を伸ばし想像力を身につけることを目標とします。

と き 第2・第4土曜日(月2回)

午前10時～11時30分

月会費 3,500円(別途材料費必要)

対 象 年長～小学6年生

体験会 3月9日(土) ※材料費必要

講 師 藤原 拓也 先生

着物着付け

基礎から始める着付け教室。基本をみっちり、楽しく、優しく指導いただきます。

と き 第1・第3土曜日(月2回)

午後1時30分～3時30分

月会費 2,000円

体験会 3月16日(土)

講 師 蓮井 和子 先生

いずみホール

日	月	火	水	木	金	土
					1	2
3	4	5	6	7	8	9
10	11	12	13	14	15	16
17	18	19	20	21	22	23
24	25	26	27	28	29	30
31	1	2	3	4	5	6

○は休館日



いずみホール(中央交流会館)
☎72-8800 Fax72-2801 [月曜日休館]

いずみホール ダンスパーティー

老若男女問いません。気軽にお越しください。

と き 4月14日(日) 午後1時30分～4時

ところ 中央交流会館(いずみホール)「多目的ホール」

定 員 50人

会 費 500円

内 容 フリーダンス(社交ダンス)

申 込 電話でいずみホールへ。

カルチャー教室受講生募集

～まずは、電話で申し込みください～

開講中の講座

日本画教室

四季折々の花や風景を日本画で描いてみませんか。初心者・基本をしっかり身につけたい方を対象に、日本画の描き方や技法をわかりやすく指導します。

と き 第1・第3土曜日(月2回)

午後1時30分～3時30分

月会費 3,500円

体験会 3月16日(土)「桜を描こう！」

※体験料1,000円

講 師 中野 一義 先生(京都日本画家協会会員)

こども体育

主にマット・跳び箱・鉄棒を用いた体操を通して、健康な身体づくりに努めます。

と き 火曜日(年38回)

月会費 4,000円(別途ユニホーム代必要)

体験会 3月12日・19日(火) ※各クラスの時間帯

講 師 幼少児体育振興会講師

クラス	対 象	と き
チャイルド	年少～年長	午後4時～5時
ジュニアI	小学1・2年生	午後5時10分～6時10分

キッズビクス

ジャズ・ヒップホップの動きを取り入れたキッズダンスです。

と き 水曜日(年38回)

月会費 4,000円(別途ユニホーム代必要)

体験会 3月6日・13日(水)

講 師 幼少児体育振興会講師

クラス	対 象	と き
チャイルド	年少～年長	午後4時～5時

初心者のためのパソコン講習会3月

初めてのワード

ワードの各種機能を使って基本的な案内文書や表などを作成しましょう。

と き 3月7日・14日・28日(木)

①午前10時～正午

②午後0時30分～午後2時30分

受講料 3回6,400円(6時間分)

※資料代500円別途

講師 西谷コンピューター学院 西谷 久子

初めてのエクセル

エクセルの機能を使って、簡単な表計算からオフィスで役立つデータベースやグラフの作成など、基本的なことをゆっくり学びましょう。

と き 3月8日・15日・22日・29日(金)

①午前10時～11時30分

②午前11時30分～午後1時

受講料 4回6,400円(6時間分)

※資料代500円別途

講師 西谷コンピューター学院 西谷 久子

ブログ作成講座

ブログをはじめませんか。無料で簡単、アルバム機能などさまざまなブログパーツやテンプレートデザインを使って趣味、サークル活動等の情報を発信しませんか。

と き 3月13日(水) 午前10時～午後2時45分

3月27日(水) 午前10時～正午

受講料 2日6,400円(6時間分)

※資料代500円別途

講師 アイティエス・パソコン教室 仲辻 芳文

※各講座前日までにご予約ください(定員各5人)。

※ご自分のノートパソコンを持ち込んで受講できます。

※欠席された場合の補講については問い合わせください。

申込・問合せ 加茂文化センター ☎76-4611

加茂文化センター

日	月	火	水	木	金	土
					1	2
3	4	5	6	7	8	9
10	11	12	13	14	15	16
17	18	19	20	21	22	23
24	25	26	27	28	29	30
31	1	2	3	4	5	6

○は休館日



加茂文化センター(あじさいホール)
☎76-4611 Fax76-7593

平成25年度加茂少年少女合唱団団員募集

♪歌を通して、ハッピーになれる合唱団においでよ!♪

あなたの歌声で聴く人すべてを笑顔にしませんか。土曜日の午後は、友達や先生と楽しく歌いましょう。共に歌う仲間たちの間に絆も生まれ、仲間の輪が広がっています。初めての方でも、すぐに溶け込める雰囲気です。

見学は自由です。いつでも気軽に来てください。

と き 土曜日(月3回) 午後2時～4時

ところ 加茂文化センター1階「リハーサル室」

対象 市内にお住まいの小学1年生から中学3年生の男女

団 費 1,000円/月

問合せ 木津川市社会教育課 ☎75-1233

第88回サロンコンサート

と き 3月17日(日) 午後2時30分開演
(開場:午後2時)

参加協力金 300円 高校生以下無料

出演者 岩橋 範子(Sop.), 緒方 博美(Mrb.)

尾崎 優衣(Fl.), 小田垣 多栄(Sop.)

小西 永里子(Sop.), 迫田 理恵(Sop.)

曲 目 「桜の幻想」「卒業写真」「いい日旅立ち」「贈る言葉」「旅立ちの日に」「Believe」「花は咲く」他

問合せ 井上 ☎76-5851、迫田 ☎95-4700

社会教育施設の指定管理について

次の社会教育施設が、平成25年4月1日から平成28年3月31日までの3年間、財団法人木津川市緑と文化・スポーツ振興事業団が指定管理者となり管理運営することになります。

●木津川市交流会館(2施設)

1. 木津川市中央交流会館
2. 木津川市西部交流会館

●木津川市山城総合文化センター等(4施設)

1. 木津川市山城総合文化センター
2. 木津川市やすらぎタウン山城プール
3. 木津川市都市公園 不動川公園(多目的広場・テニスコート)
4. 木津川市都市公園 上粕駅東公園(テニスコート)

●木津川市加茂文化センター

社会教育課 ☎75-1233

図書館だより

LIBRARY
INFORMATION

中央図書館 ☎ 72-2980

加茂図書館 ☎ 76-6466

山城図書館 ☎ 86-5001

開館時間
平日／午前10時～午後6時
土・日／午前10時～午後5時
※山城図書館は祝日開館貸し出し
図書／10冊まで
(うち視聴覚資料2点まで)
期間／2週間

日	月	火	水	木	金	土
3	4	5	6	7	8	9
10	11	12	13	14	15	16
17	18	19	20	21	22	23
24	25	26	27	28	29	30
31	1	2	3	4	5	6

●印は全館休館日です。
●印は山城図書館のみ開館日です。
○印は山城図書館のみ閉館日です。

新しくはいった本 (中央図書館)

一般書

■はじめての通園通学バッグとグッズ

ママかんたん！キッズわくわく！キルティング地のバッグ、ランチセット、シンプルな水玉スモックなど、通園通学に便利なバッグとグッズを、写真やイラストのかわいい作り方とともに紹介します。

■いつまでもショパン 中山七里 著

ショパン・コンクールの会場で殺人事件が発生。遺体の手の指は全て切り取られていた。コンクールに出場するため会場に居合わせたピアニスト・岬洋介は、取り調べを受けながらも鋭い洞察力で殺人現場を密かに検証する。

■内村航平 本郷陽二 編

2012年のロンドン五輪の男子体操個人総合で金メダルを獲得した内村航平。その裏側には厳しい練習の積み重ねと、常に次のステップを目指す向上心があった。少年時代から「史上最強の体操選手」となるまでの道程を紹介する。

児童書

■わたしがっこうにいきたいな アストリッド・リンドグレーン 文

レーナは5歳。おにいちゃんのペーテルが学校に行っているのがうらやましくてたまりません。するとある日、ペーテルがレーナを学校に連れていってくれることになって…。兄妹のやりとりをあたたく描いた、愛情あふれる絵本。



春休みスペシャル企画

南陽高校マジック部イリュージョンマジックショー



と き 3月24日(日) 午後2時～2時30分

ところ 中央図書館2階「視聴覚室」

出演 南陽高校マジック部の皆さん

定員 60人(先着順)

申込 3月1日 午前10時から各図書館窓口で受付。

※電話・郵送・Faxでの受付はおこないません。

中央図書館

土曜シアター

◆「イソップ物語 こな屋とロバ ほか全4話」
と き 3月9日(土) 午後2時～2時50分
(開場：午後1時45分)

ところ 中央図書館2階「視聴覚室」

ホリデーシアター

◆「バンビ」

と き 3月17日(日) 午後2時～3時10分
(開場：午後1時45分)

ところ 中央図書館2階「視聴覚室」

おはなし会

◆絵本・紙芝居のよみきかせ
(朗読サークル「こだま」)と き 3月2日・23日(土)
午前10時30分～正午
3月16日(土) 午後2時～2時30分

加茂図書館

おはなし会 (おはなしポケット)

と き 3月3日(日)
午前10時30分～11時

春のおたのしみ会(おはなしポケット)

と き 3月17日(日)
午前10時30分～11時30分内容 絵本『アレクサンダとぜんまいねずみ』
手遊びなど

山城図書館

おはなし会

◆「先生」のおはなし

と き 3月10日(日) 午前11時～

◆「お花見」のおはなし

と き 3月24日(日) 午前11時～

図書館で働いてみませんか？

図書館では、臨時職員の登録を随時募集しています。

○司書の資格を有し、週3日程度で土日働ける方
登録は人事秘書課(☎72-1234)へ。

写真展

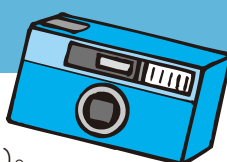
木津デジカメ研究会の方々による写真展です。

美しい写真をぜひご覧ください。

と き 3月7日(木)～17日(日)※最終日は午後4時まで

ところ 中央図書館2階「展示ホール」

出展者 木津デジカメ研究会の皆さん



本のしおり展

「第1回子ども読書本のしおりコンテスト」の入賞作品を展示します。

子どもたちの力作をぜひご覧ください。

と き 3月16日(土)～24日(日)

ところ 山城図書館



「利用権設定」をご利用ください

～安心して農地を貸し借りできる制度です～※対象となる農地は、市街化区域外の農地です。

利用権設定開始日 6月1日(土)

- 利 点**・農業委員会、市役所を通じて手続きをするので安心です。
 ・貸し手、借り手の話し合いで契約を結ぶので、手続きは簡単です。
 ・離作料を支払う必要はありません。
 ・貸した農地は契約期間が終われば必ず返ってきます。(希望すれば再設定可)

下記の場合は農政課までご相談ください。

- 贈与税・相続税の納税猶予を受けている所有者が、対象農地を貸し付ける場合
- 農業者年金の経営委譲年金受給者が、後継者に移譲した農地を貸し付ける場合

申込・問合せ 4月15日までに申込書を農政課(☎75-1220)へ。

月1万円～「広報きづがわ」「木津川市ホームページ」に 広告しませんか?

複数・連続掲載が
お得!

市では、「市ホームページ」や「広報きづがわ」に有料広告を掲載しています。有料広告の掲載を希望される法人等の方は、下記の記事をご参照の上、学研企画課情報推進係へ。

なお、広告は、業種や内容によって掲載できない場合がありますので、詳しくは問い合わせください。

広報きづがわ(平成 25 年度受付分)

掲載対象号 5月号～平成 26 年 4月号(最長 12 回)

規格・掲載料 ※場所については、指定できません。

広告大きさ	掲載月数および料金(月単価 消費税および地方消費税含む)	1～3 か月	4～6 か月	7～9 か月	10～12 か月
A 広告	27,900 円	27,000 円	26,400 円	25,500 円	
B 広告	19,000 円	18,600 円	18,000 円	17,600 円	
C 広告	10,000 円	9,500 円	9,300 円	9,000 円	

「広報きづがわ」掲載例

市ホームページ(平成 25 年度受付分)

掲載期間 5月1日～平成 26 年 4月30日(1 か月単位)

掲載場所 トップページ下

規 格 サイズ: 縦 40 ピクセル 横 200 ピクセル

規格・掲載料 (月単価 消費税および地方消費税含む)

広告掲載期間	1～3 か月連続	4～6 か月連続	7～9 か月連続	10～12 か月連続
広告掲載料	12,000 円	11,400 円	11,160 円	10,800 円

※4 か月以上の割引料金での申し込みは、連続で掲載することが条件となります。

申 込 掲載希望月の前々月の 20 日(20 日が土・日・祝日の場合は直前の平日)までに、申込書に必要事項を記入し、広告案と併せて学研企画課へ申し込みください。

掲載基準 公共性・中立性・品位を損なうおそれのあるもの、法令などに違反するものなど掲載できない場合があります。詳しくは市ホームページ [\[有料広告 木津川市\]](#) で検索するか、問い合わせください。

問合せ 学研企画課 ☎75-1201 Fax75-2701 E-mail:webmaster@city.kizugawa.lg.jp

「木津川市ホームページ」掲載例

木津川市簡易水道事業評価委員を公募します

平成 25 年度は、5 年に 1 度の簡易水道事業評価の年です。

そのため木津川市水道料金及び公共下水道使用料審議会条例により、簡易水道事業(加茂町瓶原地域および銭司地区を対象とする計画給水人口が 5,000 人以下の水道事業)について審議するため木津川市簡易水道事業評価委員を次のとおり募集します。

資 格 市内にお住まい又はお勤めで簡易水道事業に関心のある方

募集人員 4 人

募集期間 3 月 1 日～19 日

任 期 2 年(平成 25 年 4 月 1 日～平成 27 年 3 月 31 日)

報 酬 簡易水道事業評価委員は、木津川市水道料金及び公共下水道使用料審議会委員として委嘱いたしますので、木津川市特別職の職員で非常勤のものの報酬及び費用弁償に関する条例に定められた金額となります。

問合せ 水道業務課(木津川市吐師上柏谷 17-1) ☎75-1250

その他 応募者多数の場合は、抽選となる場合がございますのでご了承ください。



消防News 春季全国火災予防運動

『消すまでは 出ない行かない 離れない』を全国統一防火標語に掲げ、3月1日(金)～7日(木)の7日間、春季全国火災予防運動がおこなわれます。

ご家庭からの火災を防ぐ5つのポイント

・コンロによる火災

ガスを使用中、その場を離れるときは、必ず火を消す。
器具の周囲に燃えやすい物を置かない。

・火遊びによる火災

マッチやライターは子供の手の届く所に置かない。

・たばこによる火災

吸殻を捨てるときは、水をかけてから捨てる。
寝たばこ、くわえたばこ、投げ捨ては絶対にしない。

・電気による火災

電気配線の上に重たいものを置かない。
たこ足配線はしない。
配線を束ねない。

・その他の製品に起因する火災

ご使用の製品についてはリコール情報などを確認し、火災の発生に注意する。

適切な器具の使用に心がけ火災の発生を防ぎましょう。

・放火による火災

ごみは決められた日の朝に出しましょう。

家の周りには燃えやすいものを置かないようにしましょう。

物置、車庫などは必ず鍵をかけましょう。



相楽中部消防組合消防本部 ☎72-2119 URL: <http://www.sourakuchubu119-kyoto.jp>



冬のあとの乾燥肌をケアしよう！！

初春の肌は、真冬以上に乾燥がち

3月・・・春に向かって暖かくなってきましたが、肌を取り巻く環境はまだ冬の乾燥状態にあり、冬の寒さによる新陳代謝低下の後遺症で乾燥、肌荒れが進む時期でもあります。乾燥肌は、日常のちょっとした心がけで予防することができます。

お肌は、いつも清潔に保つ事が大切ですが、洗いすぎないこと。「ごしごし」を避け、石鹸の泡で優しく洗いましょう。過剰な洗浄は皮脂が減少し、角質の損傷につながります。お風呂は42度以上の高温になると刺激性が強まるため、入浴はぬるめのお湯で。次に乾いた肌にうるおいを与えるために、自分に合った保湿剤をみつけて、こまめに塗りましょう。特に風呂上がりの皮膚が湿っているときに塗ると効果的です。保湿剤を自分で全身にぬれない方は、保湿剤入りの入浴剤を使うとよいでしょう。

肌へのいたわり～ 保湿ケアが一番のポイントです

公立山城病院 皮膚・排泄ケア認定看護師 岩崎 朱美

公立山城病院 ☎72-0235 URL: <http://www.yamashiro-hp.jp/>

木津川市ごみ減量化推進計画 『もったいないプラン』の策定について

ごみの減量化の取り組みは、たいへん重要な課題です。市では、廃棄物減量等推進審議会を平成22年8月に設置をして「ごみの発生抑制・減量化のための施策」について、諮問をしたところ昨年11月に答申がありました。

先般、答申どおり「木津川市ごみ減量化推進計画（もったいないプラン）」を市の計画として決定しました。

今後、もったいないプランに示されているごみ減量の基本理念『もったいない』の考えが息づき、市民・事業者・行政の協働に基づく、環境負荷の少ない循環型社会実現」を大切にして、ごみ減量の推進を図ります。

もったいないプランにつきましては、市のホームページに掲載していますので、ぜひ、ご覧くださるようお願いいたします。

また、もったいないプランにつきましては、内容が多いため、改めて、その概要をお伝えする予定です。

ごみ減量の推進あたり、市民の皆さんのご協力をお願いします。

まち美化推進課 ☎75-1215 E-mail: machibika@city.kizugawa.lg.jp



パソコン集中講座 無料

山城人権ネットワーク推進協議会では、就労促進対策事業の一環として、若年者就職支援のためのパソコン集中講座を開催します。

と き 午前10時～午後5時

●Aコース/ワード講座

3月22日(金)・23日(土)

●Bコース/エクセル講座

3月28日(木)・29日(金)

●Cコース/パワーポイント講座

3月26日(火)

ところ 木津人権センター

対 象 山城地区[京都府南部の15市町村]にお住まいの求職中の方(高校在学中の方を除く)

定 員 各コース10人(各コース複数申込可)

※定員を上回る場合は、現在求職活動中の40歳以下の方を優先とし、抽選します。

教材費 2,940円

申 込 3月8日(必着)までに電話・メール・ハガキで下記へ。
〒619-0286 木津川市木津南垣外110番地9
木津川市役所人権推進課内 山城人権ネットワーク推進協議会事務局「パソコン集中講座」係
E-mail:jinken@city.kizugawa.lg.jp

問合せ 人権推進課 ☎75-1217

主 催 山城人権ネットワーク推進協議会
[木津川市人権推進課内]

ふるさと散歩3月

～灯明寺山一周と雛祭り散策(船屋雛祭り協賛)～

灯明寺山ハイキングと船屋の雛祭りを楽しんでいただく一般向けコースです。

と き 3月2日(土) 午前9時15分～正午頃

集 合 JR加茂駅東口 午前9時15分(小雨決行)

コース 加茂駅→美浪→草ヶ山古墳→灯明寺山三角点→加茂グラウンド→高塚(藤堂高虎供養碑)→加茂青少年センター→雛祭り自由散策

料 金 200円(運営協力金)

持ち物 帽子、飲み物、タオルなど

問合せ NPO法人ふるさと案内・かも ☎・Fax76-3989

その他 事前の申し込みは必要ありません。

・傷害保険は各自で加入してください。

相楽医師会 市民公開フォーラム

第24回きょうと健やか21 in 相楽

～うつ病はこころのかぜ?～

と き 3月30日(土) 午後2時～4時

ところ 関西光科学研究所「多目的ホール」

内 容 ①「うつ病の正しい理解と対応」

講師：林こころのクリニック院長 林 竜也 先生

②「老人性うつ病と認知証」

講師：はただ診療所 畑田 耕司 先生

定 員 150人(先着・無料)

問合せ 相楽医師会事務局 ☎73-8222

(火・水・金曜日 午後2時～4時)

普通救命講習会受講者募集 無料

と き 4月14日(日) 午前9時～正午

ところ 相楽中部消防組合消防本部3階

内 容 心肺蘇生法、異物除去法、止血法、自動体外式除細動器(AED)の使用法。

対 象 木津川市、笠置町、和束町、南山城村にお住まい又はお勤めの方(原則、中学生以上の方)

定 員 30人(先着順)

申込・問合せ 3月4日～29日 午前8時30分～午後5時(土、日、祝日は除く)に相楽中部消防組合消防本部 警防課(☎72-2119)へ。

小谷児童館「映画会」無料

小谷児童館では、春休み事業として映画会を開催します。

と き 3月27日(水)・28日(木) 午後2時～4時

ところ 小谷児童館2階「教室」

内 容 27日「源吉じいさんと子ぎつね」

「みーつけた!」「どんぐり森へ」

28日「やさしいオオカミ」「ごめんね、ミーちゃん」「勇気あるホタルととべないホタル」

※都合により、変更となる場合があります。

対 象 市内にお住まいの幼児～小学生。

申 込 事前の申し込みは必要ありません。当日直接、小谷児童館へ来てください。

問合せ 小谷児童館 ☎76-4415

木津児童館体験学習(潮干狩りをしよう)

～育てよう 一人ひとりの人権意識～

と き 4月13日(土) ※雨天決行

集 合 木津児童館 午前8時15分(午後5時30分散会予定)

ところ 松名瀬海岸(三重県)

対 象 市内にお住まいで、次のいずれにも該当する小学生

・平成25年度の木津児童館来館登録をしている

・4月5日(金)午後7時からの事前学習会に保護者と参加できる

定 員 20人(申込多数の場合抽選)

参加費 ひとり500円(事前学習会時に徴収)

申込・問合せ 3月19日(必着)までに直接参加申込書を持参するか、はがきに児童の氏名(ふりがな)・学校名・学年・保護者の住所・氏名・電話番号を記入し押印の上、下記へ。
木津児童館 ☎72-4700 〒619-0214 木津清水27-4
平日・土曜日午前8時30分～午後5時(日・祝日を除く)

その他 参加申込書は木津児童館にあります。

(印かんを持参ください)

・参加者に、後日くわしい案内状を送ります。

・参加決定後に辞退される場合、キャンセル料が必要となります。

・申込者が少ない場合、中止になることがあります。

平成25年度の来館登録申請について

木津児童館では、来館者の把握、児童の安全対策に役立てるため、児童館の利用・体験学習・教室等の事業へ参加を希望する方には、登録手続きをお願いしています。

平成24年度登録した方も有効期限が平成25年3月31日までとなっていますので、更新をお願いします。

平成25年度の来館登録は、随時受け付けています。

来館登録申請用紙は、木津児童館にあります。

納税のお知らせ

国民健康保険税…第10期…納期限は4月1日(月)

☆便利な口座振替をご利用ください☆



けいはんなプラザ・プチコンサートin高山 無料

若手音楽家のすばらしい生演奏をお楽しみください。
と き 3月18日(月)
 午後0時15分～0時45分
ところ 高山サイエンスプラザ
 (サイエンスプラザバス停下車徒歩2分)
演奏曲 「デュオ プリマベラ スプリングコン
 サート」と題し、クライスラーの美しきロス
 マリンほかを演奏予定
問合せ 奈良先端大支援財団 ☎0743-72-5815
協 賛 奈良先端大、参天製薬、日本電気
 上六印刷、高山サイエンスプラザ

第53回 NAIST サイエンス塾

様々な形をしたロボットを使って、走る動作を自
 分でプログラミングします。みんなで作ったロボッ
 トで徒競走しよう。
と き 4月13日(土)
 ①午前9時30分～10時30分
 ②午前11時～正午
 ③午後1時～2時
 ④午後2時30分～3時30分
ところ 高山サイエンスプラザ4階
 (学研北生駒駅よりバス、サイエンスプラザ下車)
参加費 ひとり500円
対 象 小学生(保護者同伴要)
定 員 各回6人(申込多数の場合抽選)
申 込 3月1日～21日(必着)にメール、Fax、ハガキで、イベント名
 称、希望時間(第4希望まで)、参加者氏名(フリガナ)、校名、学
 年、住所(郵便番号)、メール、Fax、電話番号を記入して下記へ。
 奈良先端大支援財団(〒630-0101、生駒市高山町8916-12)
 ☎0743-72-5815 Fax0743-72-5819
 E-mail:kagaku@science-plaza.or.jp
 URL: http://www.science-plaza.or.jp
その他 当選通知は、3月29日までに起こないます。
 落選通知は起こないません。

けいはんな市民雑学大学 第56回講座 無料

～人生とまちを楽しく一市民雑学のすすめ～
と き 3月23日(土) 午後2時～4時ごろ
ところ イオンモール高の原4階「こすもすホール」
講 師 西村一朗(けいはんな市民雑学大学・代表)
定 員 60人
問合せ 渡辺 ☎090-7880-6787
その他 資料代100円必要
 ・講座終了後、市民教授と懇親会有り(参加
 自由、参加費2000円位)

同志社大学脳科学研究科(快風館)公開シンポジウム

～アルツハイマー病の治療薬開発最前線ータウに焦点を絞って～
 木津川市またはその近隣にお住まいの認知症
 に興味のある一般市民および医療従事者にアル
 ツハイマー病治療薬開発に関する科学的知識を
 わかりやすく解説し、これまでのアルツハイマー
 病治療研究の問題点と最先端の研究、今後の展望
 を解説します。
と き 3月23日(土) 午後2時～5時
ところ 同志社大学 学研都市キャンパス「快風館」
定 員 70人(先着順)
申 込 電話・Faxまたはメールで、所属・氏名・
 連絡先を下記へ。
問合せ 同志社大学 大学院 脳科学研究科事務所
 (〒619-0225 京都府木津川市木津川台4丁目1-1)
 ☎65-6053 Fax73-1911
 E-mail: jt-nkgjm@mail.doshisha.ac.jp
主 催 同志社大学大学院脳科学研究科
共 催 同志社大学研究開発推進機構
後 援 文部科学省脳科学研究戦略推進プログラム
 同志社大学拠点、木津川市

堆肥の配布

木津川市雑草堆肥化事業により、除草などで出た
 草を利用して作った堆肥を配布します。
と き 3月7日(木)・19日(火)
 午前9時～11時30分(なくなり次第終了)
ところ 中央体育館南側
対 象 市内にお住まいの方
持ち物 袋等
問合せ 公益財団法人木津川市公園都市緑化協会
 ☎72-6050

緑とふれあい桜まつり

と き 4月6日(土) 午前10時～午後3時
 ※雨天中止
ところ ふれあい広場
内 容 ・茶会(お饅頭は数に限りがあります)
 料金 ひと席100円
 ・花苗の販売、花の種子・堆肥の無料配布
 ・イベント前後一週間、ふれあい広場ライト
 アップ(予定)
主 催 公益財団法人木津川市公園都市緑化協会
 ☎72-6050

木の津講談席 要予約

と き 3月16日(土) 午後2時～
 (開場1時30分～)
ところ ギャラリーカフェ「人と木」
演 目 旭堂南啓「西行法師 鼓ヶ滝」
 ひさご亭遊花「荒大名の茶の湯」
入場料 1,000円(飲み物付)
主催 ギャラリーカフェ「人と木」 ☎71-0305

相続登記・抵当権抹消・債務整理

木津川司法書士事務所

司法書士 松本 尚

木津川市相楽城下12-6 岡野ビル202号
 (トリアスロンのビル2階)

☎0774-73-0565

木津川司法書士事務所

検索

**木津川サイクリング倶楽部 無料**

と き 3月20日(水・祝) ※雨天中止
集 合 木津グラウンド午前9時または布目ダム堰堤東側駐車場午前11時
行 先 月ヶ瀬梅林(予定)
対 象 自己の責任でサイクリングが出来る人
主催・問合せ 木津川サイクリング倶楽部 事務局
 杉野 ☎090-9984-6106 嶋村 ☎86-4758
 その他・昼食代他各自必要なものは各自負担です。
 ・事前の申し込みは不要です。

木津ミニバスケットボールクラブ

と き 毎週水曜日 午後6時～8時
 日曜日 時間不定
ところ 木津川市内の小学校の体育館
入部金 2,000円(スポーツ保険加入金含む)
問合せ みつはし ☎72-0098

第7回市民初級者テニス大会

と き 4月14日(日) 午前9時～
 【雨天の場合：4月21日(日)】
ところ 木津川台公園・兜谷公園・梅美台公園テニスコート
クラス 男子ダブルス・女子ダブルス
対 象 市内にお住まい又はお勤めの方
 ※ただし、市内で開催の各種テニス大会(ジュニア、ミックス、シニアの各大会を除く)で3位以内の入賞経験のある方は出場できません。
料 金 1チーム1,000円(納付方法は受付時配布の注意事項等に記載しています。)
申 込 3月29日午後5時15分までに、社会教育課社会体育係(中央体育館内 ☎73-2323)へ。
 ※受付は、午前8時30分～午後5時15分(火曜日休館)
その他 ・主催者で、スポーツ傷害保険に加入します。
 ・申し込みはペアをお願いします。
 ・会場、時間等については、4月7日(日)までに上記大会使用テニスコートに掲示します。
 ・当日1人のみ選手変更できますので受付まで申し出てください。
 ・申込締切日以降のキャンセルは、受付できません。
問合せ 木津川市テニス協会 藤田 ☎090-5661-3738
主催・共催 木津川市体育協会・木津川市テニス協会

kizugawa つながる Festa 無料

地域のため、子どものために活動している団体が集まって楽しいフェスタを開催します。このフェスタは子育ての孤立化を防ぎ、新しい地域づくりを応援する仕組みとして、京都府の中間支援団体活動支援事業の委託を受けておこなうイベントです。
と き 3月4日(月) 午前10時～午後3時
ところ ガーデンモール木津川
内 容 【出展ブース】親子への体験活動・展示・団体紹介
 【相談・地域情報ゾーン】行政等による子ども・子育ての相談・団体運営相談や、地域資源の情報提供
 【親子の遊び・交流ゾーン】自由に遊び、交流できるスペース
 【ミニステージ】地域団体等による親子で楽しめるステージ発表
問合せ kizugawa つながる Festa 実行委員会
 事務局(タツミ) ☎080-3867-2091
 E-mail: kosodate-nakama@softbank.ne.jp
その他 体験ブースでは材料費程度の実費が必要な場合もあります。
主 催 やましろ子育てネットワーク
企画実施 kizugawa つながる Festa 実行委員会
後 援 木津川市・木津川市教育委員会・木津川市社会福祉協議会

市民テニス講習会(硬式)

市民テニス講習会はテニスを始められる方からテニスを上達したい方を対象に指導します。
と き 3月20日(水・祝) 午前8時50分～正午
ところ 木津川台テニスコート
クラス 初心、初級クラス・初中級クラス・中級クラス
対 象 市内にお住まい又はお勤めの中学生以上の方
定 員 各クラス15人(先着順)
費 用 200円(当日徴収)
申 込 3月17日午後5時15分までに社会教育課社会体育係(中央体育館内 ☎73-2323)へ。
 ※受付は午前8時30分～午後5時15分(火曜日休館)
その他 ・主催者でスポーツ傷害保険に加入します。
 ・テニスシューズ、運動のしやすい服で参加してください。
 ・ラケットは持参ください。
 (お持ちでない方はお貸します)
問合せ 木津川市テニス協会 藤田 ☎090-5661-3738
主催・共催 木津川市体育協会・木津川市テニス協会

「広報きづがわ」に広告を掲載しませんか？

毎月約28,000部を発行し、市内の各世帯へお届けしている「広報きづがわ」に、広告を掲載しませんか？
 詳しくは、市ホームページをご覧ください。学研企画課までお問い合わせください。

問合せ 学研企画課
 ☎75-1201 Fax75-2701

韓国語市民講座

2013年度 日韓文化交流特別企画

場所：JR京都駅会場 3月5日(火) 18:30～/19:45～
 近鉄奈良駅会場 3月12日(火) 18:00～/19:30～
 定員：各約30名(先着順) 週1回・全12回・1回75分
 ※他の大阪エリアでも実施中、割引制度
 (小学生1,000円引き、中学生・65歳以上2,000円引き)
 ※韓国体験旅行・料理実習も随時実施中、最少催行人数14名
 名FAXの場合は氏名・コース名・返信先をご記入下さい。尚、諸般の事情により会場の変更もしくは開講できない場合があります。

～入門クラス 全12回～

入会金無料 **8,000円**
 全 会 費 (別途テキスト代2,000円)

韓国ドラマ・韓国旅行がもっと楽しめる！！

申込：(一財)ハナ韓国語講座
TEL 0120-870-530
 FAX 0120-870-538
 受付時間 9:00～18:00(土日祝休)



宇宙少年団 団員募集

日本宇宙少年団(木津川分団)では、団員を追加募集します。宇宙が好きな方、ぜひ参加ください。

料 金 年会費等 4,400 円

対 象 市内にお住まい又はお勤めの小学 4 年生以上の方(4 月から新 4 年生を含む)

定 員 10 人(申込多数の場合抽選)

申込・問合せ 3 月 10 日～ 16 日に下記へ。

・加茂プラネタリウム館 ☎76-7645
(月・木曜日休館)

E-mail: kamo-pura@mve.biglobe.ne.jp

・社会教育課 ☎75-1233

その他 申込用紙は、市ホームページ

(<http://www.city.kizugawa.lg.jp/>)

からダウンロードできます。

華組 日本舞踊団員募集

日本舞踊を子どもさんに親しんでいただき、成果を発表していただきます。多くの方に、そして自分にも感動を与えてください。着物を着て踊りましょう。

と き 土曜日(月 3 回)

と ころ 山城町稽古場(山城町綺田南河原)

対 象 幼児(年長)、小中学生

会 費 月額 2,000 円

持ち物 着物(浴衣)、帯
たび(用意できなくても可)

問合せ はなちひろ華の会

鷲山 ☎090-7888-6877

その他 大人の古典舞踊民謡舞踊の会員も募集しています。



ダイヤルするまえに…

木津川市の各課・各部署へのお電話の際は、下記を参考に電話番号を確認のうえ、おかけください。間違い電話で、無関係なご家庭や事務所などにご迷惑をおかけしています。

・なお、月～金曜日の午前 8 時 30 分～午後 5 時 15 分は各課ダイヤルインへ、それ以外の時間は市役所代表(☎72-0501)へお電話ください。

市役所担当課 ダイヤルイン・メールアドレス

市役所

☎ 72-0501 (代表)

Fax 72-3900 (総務課)

人事秘書課 ☎75-1234

✉ hisho@city.kizugawa.lg.jp

学研企画課 ☎75-1201

✉ kikaku@city.kizugawa.lg.jp

企業立地推進室 ☎75-1201

✉ kigyo@city.kizugawa.lg.jp

総務課 ☎75-1200

✉ somu@city.kizugawa.lg.jp

危機管理室 ☎75-1206

✉ kikikanri@city.kizugawa.lg.jp

財政課 ☎75-1202

✉ zaisei@city.kizugawa.lg.jp

行財政改革推進室 ☎75-1202

✉ gyokaku@city.kizugawa.lg.jp

税務課 ☎75-1203

✉ zeimu@city.kizugawa.lg.jp

収納課 ☎75-1204

✉ shuno@city.kizugawa.lg.jp

市民年金課 ☎75-1210

✉ shimin@city.kizugawa.lg.jp

西部出張所 ☎72-6770

人権推進課 ☎75-1217

✉ jinken@city.kizugawa.lg.jp

まち美化推進課 ☎75-1215

✉ machibika@city.kizugawa.lg.jp

クリーンセンター建設推進室 ☎75-1215

✉ clean-center@city.kizugawa.lg.jp

観光商工課 ☎75-1216

✉ kanko@city.kizugawa.lg.jp

社会福祉課 ☎75-1211

✉ fukushi@city.kizugawa.lg.jp

国保医療課 ☎75-1214

✉ kokuho@city.kizugawa.lg.jp

高齢介護課 ☎75-1213

✉ kaigo@city.kizugawa.lg.jp

子育て支援課 ☎75-1212

✉ kosodate@city.kizugawa.lg.jp

健康推進課 ☎75-1219

✉ kenko@city.kizugawa.lg.jp

指導検査課 ☎75-1224

✉ shido@city.kizugawa.lg.jp

建設課 ☎75-1223

✉ kensetsu@city.kizugawa.lg.jp

まちづくり事業推進室 ☎75-1225

✉ machizukuri@city.kizugawa.lg.jp

管理課 ☎75-1221

✉ kanri@city.kizugawa.lg.jp

都市計画課 ☎75-1222

✉ tokei@city.kizugawa.lg.jp

木津駅前整備事務所 ☎73-6990

✉ kizuekiseibi@city.kizugawa.lg.jp

農政課 ☎75-1220

✉ nosei@city.kizugawa.lg.jp

水道業務課 ☎75-1250

✉ suidogyomu@city.kizugawa.lg.jp

水道工務課 ☎75-1251

✉ suidokomu@city.kizugawa.lg.jp

下水道課 ☎75-1252

✉ gesui@city.kizugawa.lg.jp

出納室 ☎75-1218

✉ suito@city.kizugawa.lg.jp

加茂支所(代表) ☎76-3611

加茂支所市民福祉課 ☎76-8501

✉ k-shimin@city.kizugawa.lg.jp

山城支所(代表) ☎86-2300

山城支所市民福祉課 ☎86-6600

✉ y-shimin@city.kizugawa.lg.jp

学校教育課 ☎75-1230

✉ gakkou@city.kizugawa.lg.jp

教育施設整備室 ☎75-1231

✉ kyoiku@city.kizugawa.lg.jp

社会教育課 ☎75-1233

✉ shakaikyoiku@city.kizugawa.lg.jp

文化財保護室 ☎75-1232

✉ bunkazai@city.kizugawa.lg.jp

議会事務局 ☎75-1240

✉ gikai@city.kizugawa.lg.jp

行政委員会事務局 ☎75-1208

✉ gyosei@city.kizugawa.lg.jp

イマージュ倶楽部会員募集中

葬儀社 株式会社 花駒

イマージュホール木津川 ☎619-0222 木津川市相楽一新堂2-1

(スーパー・中村屋向い側)

山 城 店 ☎619-0204 木津川市山城町上粕野日向24

イマージュホール精華 ☎619-0236 精華町植田寺東5-2

☎ 0120-24-8750 24時間受付

<http://www.hanakoma.com>

お任せ下さい家のお掃除

ハウスクリーニング・エアコンクリーニング

おそうじ本舗 相楽店 検索

携帯OK ☎0120-502-400

精華町乾谷65 担当:杉浦

毎週日曜日に新聞折込してます

快速住まいのリフォーム
Refine
バザンツのリアライズショップ

リファイン京田辺

Refine 京田辺
京田辺市三山木西荒木6 お問合せ
通話料無料 ☎0120(806)200へ



届いていますか？「広報きづがわ」

「広報きづがわ」は、市内の区・自治会などにご協力いただき各世帯に配布しています。届いていない場合は、学研企画課までご連絡ください。目の不自由な方には、広報をカセットテープで聞くことができる「声の広報」、また、点字で読むことができる「点字広報」をご用意しています。詳しくは、学研企画課までご連絡ください。

問合せ 学研企画課 ☎75-1201 Fax75-2701

人権・行政相談

3月5日(火) 午後1時30分～4時
アスパアやましろ

3月12日(火) 午後1時～4時
本庁舎北別館

3月14日(木) 午後1時～4時
加茂人権センター

4月9日(火) 午後1時～4時
木津人権センター

問合せ 人権相談 人権推進課
行政相談 総務課

☎72-3522
☎75-1200

社協法律相談

(要予約) 相談月の1日午前8時30分～、土日祝の場合・翌平日)

3月8日、4月12日(金)
午後1時～3時30分

木津老人福祉センター

3月22日(金) 午後1時30分～4時
加茂ふれあいセンター

問合せ 社会福祉協議会本所
☎71-9559

社協心配ごと相談

3月1日、4月5日(金)
午後1時30分～4時

木津老人福祉センター

3月13日、4月10日(水)
午後1時30分～4時

加茂ふれあいセンター

3月22日(金) 午後1時30分～4時
山城福祉センター

問合せ 社会福祉協議会

木津支所 ☎72-5532

加茂支所 ☎76-4338

山城支所 ☎86-4151

年金相談(要予約)

3月27日(水) 午前10時～午後4時
庁舎北別館

予約・問合せ 京都南年金事務所
☎075-643-2620

健康相談(要予約)

3月14日(木) 午前9時30分～11時
加茂保健センター

3月15日(金) 午前9時30分～11時
木津保健センター

問合せ 健康推進課
☎75-1219

女性センター相談

3月8日・22日(金) 午後1時～3時
女性センター

問合せ 女性センター
☎72-7719

いじめ・不登校等対策

カウンセリングルーム

毎週金曜日 午前10時～午後6時
中央図書館

問合せ 学校教育課
☎75-1230

※電話相談 毎週金曜日
午前10時～午後5時
☎72-2650

交通事故相談

3月14日(木) 午前9時～午後4時
京都府木津総合庁舎

問合せ 木津地域総務室
☎72-0051

多重債務法律相談(要予約)

3月8日(金) 午後4時～7時
庁舎北別館

問合せ 相済消費生活センター
☎72-9955

観光商工課
☎75-1216

京都府消費生活安全センター
☎075-671-0044

京都府山城広域振興局商工労働観光室
☎21-2426

消費生活相談

平日 午前9時～午後4時
相済会館(京都府木津総合庁舎東隣)

問合せ 相済消費生活センター
☎72-9955

児童相談所全国共通ダイヤル

☎0570-064-000

法律相談(要予約)

毎週火曜日 午後1時～5時
東部交流会館

料 金 5,250円(40分あたり)
問合せ 南部法律相談センター
☎075-231-2378

社会福祉士による成年後見制度についての無料相談

3月2日、4月6日(土)
午前10時～午後3時30分
イオンモール高の原

問合せ 京都社会福祉士会
☎090-4498-4689

※各相談については、回数制限等がある場合がありますので、詳細は事前に問い合わせください。

やまなみ法律事務所
YAMANAMI LAW OFFICE
弁護士 橋 英樹 (京都弁護士会所属)
京都府相楽郡精華町山田下川原3-6
グランシャリオ山田川第2ビル2階
(近鉄山田川駅前)
☎050-5520-7546
http://www.eonet.ne.jp/~yamanami/
☆各種法律相談受けいたします。お気軽にご相談下さい。
☆業務時間 平日午前9時30分～午後5時30分

税務・会計・相続・贈与・会社設立・建設業許可他
http://www.fujiharakaikai.com/
藤原総合会計事務所
税理士・行政書士 藤原 義明
税理士・行政書士 藤原 庸貴
税理士・社会保険労務士 大倉 康
FSK
木津川市木津宮ノ内95-9 いずみホール前
☎0774-72-7711(代) P有り

弁護士法人
松柏法律事務所 生駒事務所
奈良市中登美ヶ丘6-3-3 リコラス登美ヶ丘A棟2階
奈良弁護士会 弁護士 田辺 美紀 奈良弁護士会 弁護士 山本 直
奈良弁護士会 弁護士 山田 直子 大阪弁護士会 弁護士 奥岡 真人
相談料 30分 5,250円 (但し、初回のみ30分無料)
■お問合せは
☎0742-81-8361 学研奈良登美ヶ丘駅南口から徒歩1分 リコラス登美ヶ丘2階

加茂区域

各ごみは、決められた日の、**朝8時まで**に出してください。

※ごみは決められた場所へ出してください。



地区別収集区域表（燃やすごみ以外）

区 域	地 区
A 地区	① 南加茂台4・6・8・9丁目
	② 南加茂台12・13・14・15丁目
B 地区	① 南加茂台1・2・3・5丁目
	② 南加茂台7・10・11丁目
C 地区	井平尾、岡崎、河原、西、東、登大路、 仏生寺、口畑
D 地区	里二本松、観音寺、大野、法花寺野、南加茂台1丁目の一部
E 地区	新町（駅西1含む）、南町、西町、中町、東町（駅西2含む）、中森、兎並、山ノ上、北
F 地区	兎並西（駅東4含む）、駅東1・2・3、小谷上、小谷下、銭司、山田、奥畑
G 地区	高田、当尾地区全域

燃やすごみ（生ごみ・木くず・紙くずなど）

月・木曜	観音寺、大野、法花寺野、北新町の一部、中新町の一部、南町、西町、中町、東町（駅西2含む）、中森、岡崎の一部、河原、南加茂台1・8・9・12・14丁目、プレステマンション
火・金曜	二本松、高田、北新町の一部、中新町の一部、南新町（駅西1・駅東1の一部含む）、兎並、兎並西（駅東4含む）、山ノ上、北、小谷上、小谷下、山田、当尾地区全域、南加茂台3・4・5・6・10・15丁目
水・土曜	里、銭司、井平尾、岡崎の一部、西、東、登大路、仏生寺、口畑、奥畑、駅東1・2・3（プレステマンションを除く）、南加茂台1丁目の一部・2・7・11・13丁目

※詳しくは「ごみ収集カレンダー」をご覧ください。

燃やさないごみ（ビン・かん・陶器類・蛍光灯など）

A 地区①②（第2・4木曜）	3月14日・28日	4月11日
B 地区①②（第1・3月曜）	3月4日・18日	4月1日
C 地区（第2・4水曜）	3月13日・27日	4月10日
D 地区（第2・4木曜）	3月14日・28日	4月11日
E 地区（第2・4金曜）	3月8日・22日	4月12日
F 地区（第2・4火曜）	3月12日・26日	4月9日
G 地区（第1・3木曜）	3月7日・21日	4月4日

粗大ごみ

※テレビ・冷蔵庫・冷凍庫・洗濯機・衣類乾燥機・エアコン・パソコン・バイクは収集できません。

A 地区① 5月14日(火)	A 地区② 5月30日(木)	B 地区① 5月10日(金)	B 地区② 5月31日(金)	C 地区 4月18日(木)
D 地区 5月16日(木)	E 地区 4月19日(金)	F 地区 5月24日(金)	G 地区 5月20日(月)	

ビニール・プラスチックごみ（ビデオテープ・歯ブラシ・靴など）

A 地区①②（第1・3火曜）	3月5日・19日	4月2日
B 地区①②（第1・3木曜）	3月7日・21日	4月4日
C 地区（第1・3木曜）	3月7日・21日	4月4日
D 地区（第1・3木曜）	3月7日・21日	4月4日
E 地区（第1・3金曜）	3月1日・15日	4月5日
F 地区（第1・3金曜）	3月1日・15日	4月5日
G 地区（第2・4月曜）	3月11日・25日	4月8日

ペットボトル

※キャップ・ラベルは外して出してください。

A 地区①②	第4月曜	E 地区・F 地区	第4火曜
B 地区①②	第2月曜	G 地区	第1月曜
C 地区・D 地区	第4月曜		

ビニール・プラスチック容器包装（レジ袋・食品カップ・卵ケースなど）

A 地区①② 金曜	B 地区①② 水曜	C 地区 月曜	D 地区 月曜	E 地区 火曜	F 地区 火曜	G 地区 水曜
--------------	--------------	------------	------------	------------	------------	------------

山城区域

各ごみは、決められた日の、**朝8時まで**に出してください。

※ごみは決められた場所へ出してください。



燃やすごみ

新聞・雑誌・ダンボール
古着・紙製容器包装



A 地区（3月21日、毎月第3木曜日）
I 地区（3月15日、毎月第3金曜日）
※A 地区：綺田・平尾（鳴子川から北）
I 地区：上粕北部・上粕南部
北河原・椿井・神童子
平尾（鳴子川から南）

※詳しくは
「ごみ収集カレンダー」を
ご覧ください。

粗大ごみ

※テレビ・冷蔵庫・冷凍庫・洗濯機・衣類乾燥機・エアコン・パソコン・バイクは収集できません。

①地区 4月13日(土)	②地区 4月27日(土)	③地区 5月11日(土)
④地区 5月25日(土)	⑤地区 3月9日(土)	⑥地区 3月23日(土)

- ①地区（上粕南部・国道24号から西側・国道163号から南側）
- ②地区（上粕北部・国道24号から東側）
- ③地区（椿井・北河原・南平尾（鳴子川から南））
- ④地区（南平尾（鳴子川から北）・神童子）
- ⑤地区（北平尾・南綺田（不動川から南））
- ⑥地区（南綺田（不動川から北）・北綺田）

燃やさないごみ

ビン、かん、陶器類、蛍光灯など

ビニール・プラスチックごみ

ビデオテープ、歯ブラシ、靴など

（注）収集日は同じ日ですが、必ず別々の袋に入れて出してください。

A 地区（第2・4水曜）	3月13日・27日	4月10日
B 地区（第2・4木曜）	3月14日・28日	4月11日

A 地区（上粕北部・上粕南部）
B 地区（綺田・平尾・椿井・北河原・神童子）

飲料用紙パック…中を洗って、切り開き、乾かしてください。
ペットボトル …キャップとラベルは外して出してください。

山城区域全域 第3水曜日

ビニール・プラスチック容器包装

レジ袋、食品カップ・卵ケースなど

山城区域全域 月曜日

※「ごみ収集カレンダー」および「ごみの分別と出し方ガイドブック」は、木津川市ホームページに掲載しています。

Garbage Collection

Please put your garbage in its designated place before 8 a.m. on collection day. Do not put your garbage out the night before. Inquiry: Machibikasuisinka (Sanitation Sec.) Kizugawa city Office
Tel: 75-1215 Fax: 72-3900

まち美化推進課 ☎75-1215

ごみ収集日

各ごみは、決められた日の、**朝8時まで**に出してください。

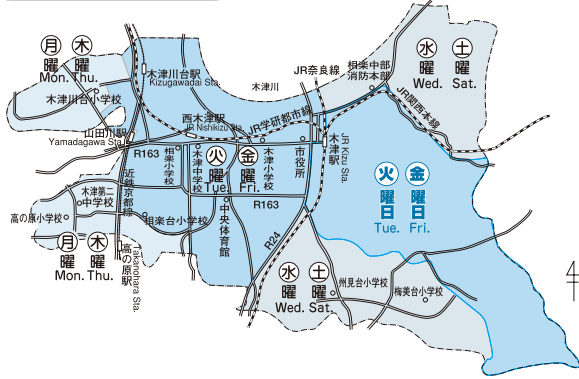


※ごみは決められた場所へ出してください。

木津区域

燃やすごみ Combustible

生ごみ・木くず・紙くずなど
Kitchen waste, dust etc.



燃やさないごみ Incombustible

ビン・かん・陶器類・蛍光灯など
(Bottles, cans, pottery etc.)

ビニール・プラスチックごみ Plastic and Vinyl

ビデオテープ・歯ブラシ・靴など
(Video tapes, tooth brushes etc.)

(注) 必ず、別々の袋に入れて出してください。

A地区(第1・3火曜)	3月5日・19日	4月2日
B地区(第1・3木曜)	3月7日・21日	4月4日
C地区(第2・4月曜)	3月11日・25日	4月8日
D地区(第1・3月曜)	3月4日・18日	4月1日
E地区(第2・4土曜)	3月9日・23日	4月13日
F地区(第2・4木曜)	3月14日・28日	4月11日
G地区(第2・4火曜)	3月12日・26日	4月9日
H地区(第1・3金曜)	3月1日・15日	4月5日
I地区(第2・4水曜)	3月13日・27日	4月10日
J地区(第1・3水曜)	3月6日・20日	4月3日
K地区(第2・4金曜)	3月8日・22日	4月12日

飲料用紙パック ペットボトル Paper cartons Plastic bottles

※中を洗って、切り開き、乾かしてください。 ※キャップとラベルは外して出してください。

拠点回収

決められた場所へ出してください。

第1火曜	A地区・D地区
第2火曜	B地区・C地区・K地区
第3火曜	E地区・H地区・I地区
第4火曜	F地区・G地区・J地区

Permanent collection points for paper cartons/ Plastic bottles

We regret that due to lack of space, no details in English are available. Please ask your neighbors and/or the Kizugawa city office for information regarding collection points.

古紙類(新聞・雑誌・ダンボール・古布など) Used paper, magazine, corrugated cardboard, and cloth

古紙類をリサイクルすることで燃やすごみの量を減らすことができます。

古紙類集団回収事業

古紙類等の集団回収にご協力ください。

集団回収で古紙類(新聞、雑誌、ダンボール、紙パック、古着)を収集された場合、補助金(予算範囲内)をお支払いします。

※収集業者によって回収品目が異なることがあります。くわしくは各収集業者に問い合わせください。

拠点回収

梅美台公園南側歩道	第3月曜日
梅美台5丁目黄葉公園	第1木曜日
州見台1丁目山藍公園	山藍公園は今月限りで廃止です。

古紙類…新聞・雑誌・ダンボール・古布・飲料用紙パックなどは完全リサイクルされます。「燃やすごみ」として収集されません。各地域で、定められた場所にきちんとお出してください。

Used paper, magazine, corrugated cardboard, and cloth must each be sorted out separately.

These items will be recycled and will not be treated as combustible waste. Please ask your neighbors and/or the Kizugawa city office for information regarding the designated place and collection days.

ビニール・プラスチック容器包装 Plastic casing/wrapping

レジ袋・食品カップ・卵ケースなど
Grocery bags, shampoo bottles, egg cartons etc.

A地区	B地区	C地区	D地区	E地区	F地区
木曜 (Thu.)	月曜 (Mon.)	木曜 (Thu.)	水曜 (Wed.)	水曜 (Wed.)	月曜 (Mon.)
G地区	H地区	I地区	J地区	K地区	
金曜 (Fri.)	火曜 (Tue.)	火曜 (Tue.)	金曜 (Fri.)	火曜 (Tue.)	

粗大ごみ Oversized Garbage

机・自転車・ストーブ・タンスなど
Desk, bicycle, stove, chest etc.

※テレビ・冷蔵庫・冷凍庫・洗濯機・衣類乾燥機・エアコン・パソコン・バイクは収集できません。

A地区	B地区	C地区	D地区
5月29日(水)	4月13日(土)	4月27日(土)	5月9日(木)
E地区	F地区	G地区	H地区
4月25日(木)	3月29日(金)	3月28日(木)	5月23日(木)
I地区	J地区	K地区	
3月23日(土)	5月30日(木)	4月2日(火)	

収集できないごみ

タイヤ・廃油・バッテリー・農薬・劇物・消火器などの処理は購入店又は専門業者にご相談ください。

Please note that we are unfortunately not able to accept dangerous materials, chemicals, car-batteries, tires or oil etc. These items should be taken to the store from which you bought them.



彼のまなざしは真っ直ぐアメリカを見ていた。
彼の名は、岩田大河くん。木津第二中学校に通うジュニアゴルファーである。
小学2年生の頃に国内の大会でタイトルを手にして以降、数々のタイトルをものにし、ここ数年は、アメリカサンフランシスコでおこなわれる世界ジュニア大会にも2年連続で出場している世界レベルの実力の持ち主である。
今年の目標は、「日本と世界のジュニア大会で優勝すること」と熱く語ってくれた。
大河君が、ゴルフをするきっかけとなったのは、ゴルフのティーチン

絆

kizuna

ひと・まち・みらい

木津川市を創るすべての絆 「第八回」

木津川市から世界を目指す！

ジュニアゴルファー 岩田大河君



グプロをしている父淳さんの影響だという。小学1年生の頃に父からゴルフを教わり、ゴルフの楽しさを知った。ゴルフを始めた頃から、「もっともっと上手になりたい！」と父に話し、練習に明け暮れたという。最初は、父から教えてもらっただけの師弟関係が、今では、柔軟運動や練習メニューと全て2人で話あって決めるパートナーとしての関係である。

大河君は、毎日、学校が終わると同時に大阪府の練習場に足を運び、レッスンを受ける。もちろん、土日も周りの友達のような生活はできず、日々練習に取り組んでいる。それでも、他の選手より練習量が少ないという。練習が終わりに家に帰ればすぐ学校の勉強に取り組む。なかでも、世界大会に必要な英語には、特に力を入れていた。

得意なクラブは、SWと7番だという大河君。アプローチが得意なようだが、小学生から中学生になって飛距離が大きくなるのびている。成長期に

入り、体がひとまわり大きくなった事が良かったという。しかしながら、成長過程では、無理な筋力トレーニングをせず、バランスの良い生活を心がけている。将来もゴルフを続けていくうえで、大切だからだという。

母亜希子さんは、本誌インタビューでこう語ってくれた。「今、ゴルフを取り巻く環境はすごく良くなっている。今までなかったチャンスが増え、次回からオリンピックの正式種目にもなった。だからこそ、このチャンスを掴んでほしい。そして、彼がプロゴルファーを目指すのであれば応援したい。そのために必要な、一つひとつのことを確実に取り組み、実力をつけてほしい。」

そんな母の言葉を胸に、大河君は、「世界で優勝したら、真っ先に両親に勝ったよー！」と叫びたいと伝えてくれた。

この強い家族の絆が、いつか大河君をオリンピックへ導いてくれると感じた瞬間であった。

木津川市から、世界の頂点を掴む日はもうすぐだ！

大河君から皆さんに

練習や勉強は、苦しいこともあるけれど、続けていくことが大切だと思います。皆さんも、目標に向かって決して諦めないでください。僕も頑張っていきます。

