

**9**  
2012 No.66  
平成24年

**広報**

# きづがわ

(前月比)  
2012年8月1日 現在  
市の人口  
人口 71,732人(+26)  
(うち外国人464人)  
男 34,655人(+21)  
女 37,077人(+5)  
世帯数 26,367世帯(+24)

K I Z U G A W A



## 溢れる笑顔、いつまでも

### 敬老会を開催します

山城区域  
とき

9月15日(土)

①午前9時30分～【棚倉小学校区】

②午後1時30分～【上粕小学校区】

ところ

アスパアやましろ

加茂区域  
とき

9月16日(日)

①午前9時30分～【加茂地区】

②午後1時30分～

【瓶原・当尾・南加茂台地区】

ところ

加茂文化センター

木津区域  
とき

9月30日(日)

①午前9時30分～【木津全区域】

ところ

中央体育館

問合せ 高齢介護課 ☎75-1213

※詳しくは、広報きづがわ8月号裏表紙をご覧ください。

### もくじ

友好都市盟約締結30周年前特集  
「京丹後市」を知る

… 2

木津川アート 2012

… 4

私たちの手で守る“ふるさと”

… 5

福祉と暮らし

… 8

健康

… 16

環境

… 19

まちの話題

… 23

学研都市インフォメーション

… 26

ホール・イベント

… 27

図書館だより

… 30

情報ラインナップ

… 36

ごみ収集日

… 42

**Contents**

Turn to Page 24 for the CIR's "Japan Journal" Column in English

(国際交流員コラム「JAPAN見聞録」は英語併記で24ページに掲載しています)

# 「京丹後市」を知る

## 交流の歴史

旧木津町と旧丹後町は、昭和58年1月14日、友好町としての盟約を締結し、以来29年にわたって少年野球チームの交流試合や旧木津町内の小学校の修学旅行などを中心に交流を続けてきました。

毎年、修学旅行については、小学校の児童が現地を訪問し、地引網の貴重な体験をするなど、さまざまな面からご協力いただきました。平成9年に日本海でロシアのナホト力号の重油流出事故発生時には、重油回収作業のお手伝いとして、木津町から職員や消防団員などを派遣しました。

また、日本海の新鮮な鰯や飛び魚などを送っていただき、給食などで提供させていただくなど、長年にわたり、さまざまな交流をおこなってきました。

## さらに深まる交流

両町の交流は、平成16年4月に京丹後市が、平成19年3月に木津川市が、それぞれ合併してから続き、平成20年1月には、両市が改めて友好都市盟約を締結しました。

京丹後市久美浜湾

近年では小・中学生の野球の親善交流戦や市内の小学校が修学旅行として訪問するほか、両市が開催するイベントに、お互いのブースを設けて特産品を販売したり、民生児童委員が互いの市を訪れて情報交換をおこなったりするなど、充実した友好関係を築いています。

木津川市と京丹後市が交流を始めてから、来年で30年になります。さらに京丹後市との交流を深めるために、9月号では京丹後市について紹介します。

## おもな交流の経緯

- 昭和58年1月 丹後町と木津町との間で友好町盟約締結
- 昭和58年7月 丹後町から木津町に「観光優待券」が届く
- 昭和58年11月 木津町立図書館に「丹後町コーナー」開設
- 昭和60年12月 相楽郡食料祭に丹後町から特産品出店
- 昭和61年5月 木津町立小学校の修学旅行団が、訪問先を伊勢方面から丹後町へ変更し、はしうと荘で漁業体験をおこなう。以降毎年訪問
- 昭和62年1月 丹後町から木津町に鰯（1万五千匹）が届く。
- 昭和62年4月 幼稚園、保育園、小学校・中学校の児童生徒の給食として提供
- 昭和62年4月 丹後町少年野球チームが木津町を訪問、親善交流試合を開催
- 昭和62年6月 以後、交互に両町を訪問し、交流を深める。
- 平成9年1月 丹後町商工会から木津町に飛び魚（6千匹）が届く。
- 平成9年1月 ナホト力号重油流出事故が発生
- 平成16年4月 丹後町海岸線において、約1か月にわたり、木津町から町長を先頭に、役場職員・消防団員等が交代で重油の回収作業に従事する。（1月17日～2月28日）
- 平成16年4月 峰山・大宮・網野・丹後・弥栄・久美浜の6町が合併し京丹後市が発足
- 平成16年10月 台風23号による災害が京丹後市で発生
- 平成18年7月 木津町立梅美台小学校6年生から京丹後市にお見舞い、千羽鶴、激励の手紙を送る。
- 平成18年7月 梅雨前線豪雨による土砂災害が京丹後市で発生
- 平成19年3月 木津町職員互助会から、義援金を送る。
- 平成20年1月 木津町・加茂町・山城町の3町が合併し木津川市が発足
- 平成20年1月 木津川市・京丹後市が友好都市盟約を締結



京丹後市

## ■京丹後市のデータ

面積 501.84 km<sup>2</sup>  
人口 60,283 人  
世帯数 22,503 世帯  
(平成24年7月末現在)



木津川市

京丹後市は、京都府北部の丹後半島に位置し、東西約35km、南北約30kmの広がりを持っています。

平成16年4月、峰山・大宮・網野・丹後・弥栄・久美浜の6町が合併し、「ひと・みず・みどり 歴史と文化が織りなす交流のまち」を将来像に誕生した京丹後市は、美しい海・岸を有し、山地には北近畿最大級のブナ林が広がっています。

特産品としては、ブランド化されつつある「<sup>たいざ</sup>間人ガニ」や古代から営々と続く伝統と風合豊かな「丹後ちりめん」などが知られています。



様々な魅力あふれる京丹後市  
この秋は京丹後を堪能しよう！

京丹後に伝わる  
美しき七人の姫の物語  
それぞれの悲劇と  
ロマンあふれた  
伝説の足跡をたどる

### 鉄道の場合



※アクセス時分に乗り換え時間等は含まれていません。

所用時間  
(車の場合)

- 乙姫 約20分
- 間人皇后 約40分
- 細川ガラシャ 約50分
- 小野小町 約35分
- 羽衣天女 約20分
- 川上摩須郎女 約20分
- 静御前 約5分



嶋児神社



## 静御前生誕の地の碑



熊野神社  
● かぶと山  
展望台

178

こうやま



間人皇后聖德太子母子像



655 ● 味土野大滝  
● 細川ガラシャ夫人の碑



細川ガラシャ夫人の碑



小野小田



小町公園  
●  
●  
53 小野小町の墓



乙女神社



羽衣天女のモニュメントが立つ磯砂山



羽衣天女



A map of the area around Kikyo Shrine. A road labeled '704' runs vertically. To the left of the road is a small black dot labeled '天女の里' (Ama no Sato). To the right of the road is a large black dot labeled '乙女神社' (Kikyo Shrine). Below the shrine is a black dot labeled '女池' (Onna-ike) and a black triangle labeled '磯砂山' (Isosandayama).

# 木津川アート 2012

今年の木津川アートは、旧当尾小学校を中心に当尾地域で開催します。アート作品の展示はもちろん、教室で作家の指導の下、ワークショップも開催します。土をこねて焼いたり、墨と筆でアートを体感したり、ペーパークラフトをしたり。一日小学生になって、「授業」を受けてみませんか？

屋外展示や当尾地域を巡るツアーは「遠足」、ライブや上映会は「部活」、「購買部」での木津川アートオリジナルグッズの販売も計画中です。市民による「吊り店」も楽しみです。

ワークショップの時間割や内容は  
広報10月号で詳しくお知らせします。

この時期、当尾は紅葉を求めて、多くの方が散策を楽しめます。木津川アート期間中の車の混雑を避けるため、コミュニティバス当尾線の増便も企画しています。浄瑠璃寺、岩船寺など、なかなか行けなかったという方も、あわせてお楽しみください。

この秋、美しい当尾がさらに楽しくなるよう、木津川アートスタッフ一同がんばってま～す！

「一日小学生に  
なろう。」



11月3日(土・祝)～  
18(日)  
とうの  
当尾地区にて開催！

詳しくは HP をご覧ください！ → <http://kizugawa-art.com/>

ボランティア  
募り集中!!



どなたでも参加できます！  
お気軽にお申し込みください！  
希望するボランティアは複数可です！  
ご希望の方は下記までご連絡ください。

おそうじ隊

旧当尾小学校が、今年3月に閉校になりました。木津川アートの展示に併せて、みんなで大掃除をします。お父さん、お母さん、子供さんも一緒に小学校をピカピカにしてあげましょう。展示する作家も参加します！

●活動期間：8月～10月

みまもり隊

会期中の小学校や公民館などの施設や作品を監視するお仕事です。訪れたお客さんと一緒になって、楽しんでください。スタッフ専用のスクールバスも計画しています。詳しくはおたずねください。

●活動期間：会期中（11月3日～18日までのいずれかの日）

つぶやき隊

facebook や twitter で、お知らせや楽しい雰囲気を口コミをする仲間。おそうじ隊やみまもり隊にお付き合いしてもらえたら、臨場感アップ！若い方々、お願いします！

●活動期間：随時

お申し込み  
問い合わせ先

木津川アートプロジェクト事務局 (社)木津川市観光協会内  
〒619-0216 京都府木津川市州見台 1-1-1 ガーデンモール木津川 2F  
TEL 0774-73-8191 FAX 0774-73-8136 E-mail info@0774.or.jp





# 私たちの手で守る“ふるさと”

～木津川市消防団の役割～

## 消防団の熱い夏！

第3回となる木津川市消防団操法大会が、7月1日(日)に相楽台小学校でおこなわれました。操法大会とは、2年に一度開催され、消防団員の基本動作と消防技能の向上、士気の高揚を図り、消防活動をおこなうにあたり、習得しなければならない技術のひとつです。火災の消火活動を想定し消防ポンプなどの器具操作や動作をおこなうための訓練方法で、迅速・正確性を競うことで消火技術の向上を目指すものです。

大会当日は、雨天により、グラウンド状態の悪い中、各地域の代表24チームが、日ごろの練習の成果を披露しました。

### 第3回木津川市消防団操法大会結果(入賞分)

優 勝	木津第2分団第1部(本町分隊)
準優勝	山城第3分団第4部(南平尾分隊)
3 位	木津第3分団第1部(鹿背山分隊)
4 位	加茂第1分団第4部(船屋分隊)
5 位	木津第1分団第4部(吐師分隊)
6 位	山城第2分団第1部(椿井分隊)

### 個人の部最優秀賞

指揮者	末谷和幸(木津第2分団第1部…本町分隊)
1 番員	石崎則嘉(加茂第2分団第3部…河原分隊)
2 番員	畑内勉(木津第2分団第1部…本町分隊)
3 番員	玉谷和也(木津第2分団第1部…本町分隊)



## 祝 京都府消防操法大会で決めた！ 木津川市が堂々の3位・畑内勉さんが優秀選手に選ばれる。

優勝した木津第2分団第1部(本町分隊)については、木津川市の代表として、8月5日(日)に開催された第22回京都府消防操法大会(府立丹波自然公園)に出場し、小型ポンプ操法部門で、3位入賞を果たしました。

また、同部門の優秀選手として、2番員の畑内勉さんが選ばれました。おめでとうございます。

## 消防団員を募集しています。随時

現在、木津川市消防団では、会社員・自営業・主婦・学生など、それぞれの仕事や立場の人たちが活躍しています。団員の多くが働きながら日々、訓練等に励み、自分の経験や適正を活かしたさまざまな活動をおこなっています。

消防団は、消火活動・救助活動・防災訓練など、さまざまな分野で活動をおこないます。現在、団長以下755人の団員が在籍し、身分は非常勤特別職の地方公務員です。

また、木津川市消防団では女性部があり、予防啓発事業を中心に活躍しています。

木津川市消防団では、団員を募集しています。男性、女性に関係なく、木津川市民の生命、財産を守るため、一緒にがんばりませんか。

やる気・元気のある方は、下記まで問い合わせください。



優秀賞に選ばれた畑内さん



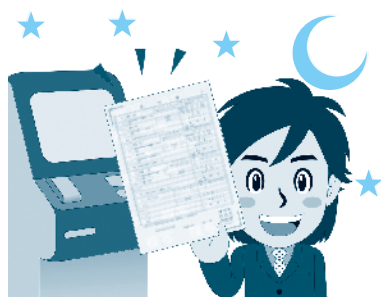
コンビニ交付 シリーズ①

# 平成25年2月1日から

**京都府内初**
**全国のセブン-イレブンで、木津川市民の方の住民票や印鑑登録証明書を取得できます！**

住民基本台帳カード(以下「住基カード」)を使って、コンビニエンスストアで住民票・印鑑登録証明書の取得ができます。

## 便利＆簡単

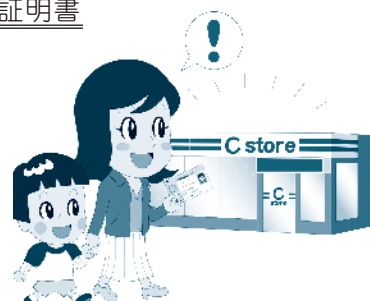


お昼休みや市役所の閉庁時(夜間、休日など)でも、証明書を取得することができます。

コンビニ交付のサービスを利用できる時間は、午前6時30分～午後11時です。

◆取得できる証明書 住民票 印鑑登録証明書

木津川市内のコンビニエンスストアだけでなく、全国のコンビニエンスストアで証明書を取得できます。証明書を取得できるコンビニエンスストアは、現在のところ「セブン-イレブン」のみです。



木津川市以外のコンビニエンスストアでも証明書を取得できるので、証明書が急に必要になった時も、出先ですぐに取得できます。

◆コンビニ交付のサービスを利用するには、住基カードと住基カードサービス利用申請が必要です。10月号では、住基カードの利用についてお知らせします。

市民年金課 ☎75-1210

## いづみ路

### ～ 童仙房高原の自然とお菓子作り体験～

秋の訪れが感じられる童仙房高原で、自然探索とブルーベリー狩り、加茂文化センターでブルーベリーを使ったお菓子作りを体験してみませんか。

南山城村の農林産物直売所では、新鮮な地元野菜の買い物もできます。昼食には地元素材を使用した特別弁当を用意しています。

ぜひ、自然の中での多彩な体験イベントにご参加ください。

**と き** 9月29日(土) 午前9時～午後4時 ※雨天決行

**定 員** 30人(先着順)

**参加費** 2,000円(当日徴収、弁当・保険料等)

**申込・問合** 9月7日～21日(土・日・祝日を除く、午前8時30分～午後5時15分)に、電話でいづみ路観光協議会事務局(観光商工課 ☎75-1216)へ。

**その他**・集合場所、時間等の詳細は、参加者に別途ご案内します。

・当日ブルーベリー狩りを予定していますが、生育状況により中止になる場合がありますので、ご理解願います。

・キャンセルは9月26日までに連絡してください。9月27日以後のキャンセル、欠席の場合はキャンセル料が必要となります。

**主 催** いづみ路観光協議会



# ニュースポーツを楽しむ日②参加者募集

**と き** 9月8日(土) 午前9時30分～11時30分

**ところ** 中央体育館

**内 容** マイパック(※1)、キンボール(※2)、囲碁ボール(※3) など

※全ての種目に参加できます。

**対 象** 市内にお住まい又はお勤めの方

**参加料** 1人100円(保険料は当日会場で徴収します。)

**申 込** 事前の申し込みは必要ありません。当日に直接会場にお越しください。

**問合せ** 社会教育課 社会体育係 ☎73-2323

**その他** 動きやすい服装で参加してください。

- ・室内で実施しますので、体育館シューズを持参してください。
- ・タオル・水分補給の飲み物などは各自持参してください。
- ・実施中の傷病については、応急処置のみ主催者がおこないます。

※1 マイパック：木のスティックで木のパック(円盤)を打ち、目標枠の中に入れるゲーム。

※2 キンボール：巨大なボールを使った3チーム対抗ゲーム。

※3 囲碁ボール：囲碁とパターゴルフを融合した頭脳ゲーム。



※1 マイパック



※2 キンボール



※3 囲碁ボール

## 加茂プラネタリウム館

**秋の特別投影「英語 de きか night」要予約**

**と き** 10月27日(土)

①午前10時30分～

②午後1時30分～ 各回60分

**内 容** 英語と日本語をまじえ、一味ちがった生解説  
ハッピー英語劇「アンドロメダ物語」

**定 員** 50人(先着順)

**対 象** 小学生以下

**申 込** 9月16日から電話で加茂プラネタリウム館へ。

**参加費** 通常料金

**9月のプラネタリウム投影**

**秋の星空と中秋の名月**

**と き** 土・日・祝日 午前10時30分～、  
午後1時30分～、午後3時～

☆9月8日～ 新オート番組「オズの魔法使い」  
を公開しています。

☆9月17日(月・祝)は祝日のため開館します。  
翌日(18日)は休館します。

**料 金** (通常料金)

	3歳～小学生	中学生	大人
市内	無料	300円	500円
市外	200円		

申込・問合せ 加茂プラネタリウム館 ☎76-7645 午前9時～午後5時(月・木曜定休[祝日の場合その翌日休館])



# 子育てカレンダー

9月

木 津	木津子育て支援センター(木津保育園内)	☎71-1115
木津東部	木津東部子育て支援センター(梅美台保育園内)	☎71-8041
加 茂	加茂子育て支援センター(いづみ保育園内)	☎76-2130
山 城	山城子育て支援センター(やましる保育園内)	☎86-4843

## 園庭開放など

と き	内 容	ところ・問合せ
3日(月) 午前11時～	メロディーチャイム	木津東部
4日(火) 午前10時～正午	自由遊び・ひよこサロン	木津東部
午前10時～11時30分	園庭開放	加 茂
午前10時～11時30分	季節の製作	山 城
5日(水) 午前10時～11時30分	おもちゃで遊ぼう	加 茂
6日(木) 午前9時30分～11時30分	園庭開放・制作	木 津
午前10時～正午	自由遊び・親子クッキング	木津東部
午前10時～11時30分	おもちゃで遊ぼう	加 茂
午前10時～11時30分	園庭開放	山 城
7日(金) 午前10時～正午	自由遊び	木津東部
午前11時～	ハンドケア	木津東部
10日(月) 午前11時～	メロディーチャイム	木津東部
11日(火) 午前10時～11時30分	おしゃべりサロン	木 津
午前10時～正午	自由遊び・小児の救急救命講座	木津東部
午前10時～11時30分	園庭開放	加 茂
午前10時～11時30分	リトミック	山 城
12日(水) 午前10時～11時30分	食育のはなし	加 茂
午前10時～11時30分	育児講座(食育)	山 城
13日(木) 午前9時30分～11時30分	園庭開放・ふれあい	木 津
午前10時～正午	自由遊び	木津東部
午前10時～11時30分	絵本タイム	加 茂
午前10時～11時30分	園庭開放	山 城
14日(金) 午前10時～正午	自由遊び	木津東部
18日(火) 午前10時～正午	自由遊び・ひよこサロン	木津東部
午前10時～11時30分	園庭開放	加 茂
午前10時～11時30分	手作りおもちゃ	山 城
19日(水) 午前10時～11時30分	わいわいサロン	加 茂
午前10時～11時30分	わいわいサロン	山 城
20日(木) 午前9時30分～11時30分	園庭開放・絵本	木 津
午前10時～正午	自由遊び・誕生会	木津東部
午前10時～11時30分	ふれあい遊び(ベビーマッサージ)	加 茂
午前10時～11時30分	園庭開放	山 城
21日(金) 午前10時～正午	作って遊ぼう・牛乳パックパッチン	木津東部
24日(月) 午前11時～	メロディーチャイム	木津東部
午前10時～正午	自由遊び・ひよこサロン	木津東部
25日(火) 午前10時～11時30分	園庭開放	加 茂
午前10時～11時30分	エプロンシアター	山 城
26日(水) 午前10時～11時30分	誕生会	加 茂
午前10時～11時30分	誕生会	山 城
27日(木) 午前9時30分～11時30分	園庭開放・クッキング	木 津
午前10時～正午	自由遊び	木津東部
午前10時～11時30分	作りましよう	加 茂
午前10時～11時30分	園庭開放	山 城
28日(金) 午前10時～正午	自由遊び	木津東部

※市内の保育園でも、第1・3火曜日(祝日除く)午前10時～11時30分に園庭開放をおこなっています。詳しくは、各保育園へ問い合わせください。

## つどいのひろば

### ▼ わくわくひろば(☎73-0308)

と き 毎週月・水・金曜日 午前10時～午後4時  
毎週土曜日 午前10時～正午

ところ 平和堂アル・プラザ木津店2階

### ▼ かるがもひろば(☎71-0040)

と き 毎週月・水・金・土曜日 午前10時～午後3時30分  
ところ ガーデンモール木津川2階

※祝祭日・年末年始はお休みします。

## 子育て相談

ところ	と き
木 津	平 日 午前9時30分～午後4時
木津東部	平 日 午前9時～午後5時 土曜日 午前9時～午後3時
加 茂	平 日 午前9時30分～午後4時
山 城	平 日 午前9時30分～午後4時

## 社会福祉協議会

社協木津

社会福祉協議会 木津支所(木津老人福祉センター内)  
☎72-5532

社協加茂

社会福祉協議会 加茂支所(加茂ふれあいセンター内)  
☎76-4338

社協山城

社会福祉協議会 山城支所(山城福祉センター内)  
☎86-4151

## 子育てサークル

未就園児対象の子育てサークルが、各地域にあります。参加希望の方は、問い合わせください。

問合せ **社協各支所**

## 子育て懇談会～子育ての先輩とお話～

と き 9月20日(木) 午前10時～正午

ところ 木津老人福祉センター(木津川端19)

内 容 保育士さんによる発達に関するお話

申 込 9月13日までに社会福祉協議会へ。

問合せ 社会福祉協議会 ☎71-9559

## おもちゃの図書館

木津老人福祉センター 9月5日・19日(水)

高の原アーバン集会所 9月7日・21日(金)

(アーバン集会所は9月で終了します。)

木津東部子育て支援センター 9月13日(木)

加茂ふれあいセンター 9月18日(火)

山城保健センター 9月27日(木)

と き 午前10時～11時30分

※加茂ふれあいセンターは正午まで。

## 木津川おもちゃ病院

木津老人福祉センター 9月1日(土)午後1時30分～4時

加茂ふれあいセンター 9月21日(金)午後1時30分～4時

※こわれた“おもちゃ”を無料(原則)で修理しています。





## 「よっといで」の子育て支援活動

「よっといで」(子育て支援団体)は、地域で子育て支援活動に取り組んでいます。

内 容	と き
おやこひろば	月～金曜日 午後1時～2時
エコクッキング	9月10日(月) 午前10時～午後1時
ふれあいクッキング	9月11日(火) 午前10時～午後1時30分
ゆび編み楽々体操	9月13日(木) 午前10時～正午 午後1時～1時30分
おやこクッキング	9月20日(木) 午後1時30分～3時
おやこあそび	9月24日(月) 午後1時30分～3時

**と き** よっといで  
(木津清水106 市役所から南へ徒歩5分)  
**問合せ** よっといで ☎Fax72-9910  
URL <http://homepage3.nifty.com/yottoide/index.html>

## プレママ・パパ講座

## 「赤ちゃんはおなかのなかで何をしているの？」

～妊娠前・妊娠初期から知っておきたい胎児や赤ちゃんの知識～  
赤ちゃんは、おなかの中で何を感じて、どんな動きをしているかを知ること、妊娠中から赤ちゃんと一緒に過ごすお手伝いをします。

**と き** 9月27日(木) 午後1時30分～2時30分

**ところ** 中央図書館「視聴覚室」  
(保育ルームはありません)

**講 師** 呉 東進氏 京都大学大学院医学研究科教授

**定 員** 40人(先着順)

**申 込** 前日(土・日・祝日除く)までに、住所、氏名、電話番号を、直接または郵送、Fax、電子メールで下記へ。

**問合せ** 子育て支援課 〒619-0286(市役所専用番号)  
☎75-1212 Fax75-2083  
E-mail: [kosodate@city.kizugawa.lg.jp](mailto:kosodate@city.kizugawa.lg.jp)  
エコチル調査京都ユニットセンター ☎075-753-9499  
E-mail: [info@ecochi-kyoto.jp](mailto:info@ecochi-kyoto.jp)

## 子ども手当認定請求書の申請がお済みでない方へ

子ども手当認定請求書の申請期間は、9月30日までです。

9月30日までに申請されないと、平成23年10月～平成24年3月分の子ども手当は支給出来ませんので、必ず申請をお願いします。

**問合せ** 子育て支援課 ☎75-1212

## 子育て講座5 ベビーマッサージ・マタニティヨガ

～タッチケアで親子の絆を深めましょう・素敵な出産をしましょう～  
**と き** 10月2日(火)

①ベビーマッサージ 午前9時45分～11時30分  
(月齢により2部に分けます)

②マタニティヨガ 午後1時30分～3時

**ところ** 木津子育て支援センター

**対 象** ①満1歳までの赤ちゃんとその保護者

②安定期(5か月)～産まれるまでの妊婦さん

**定 員** ①40組(各20組2回) ②15人

**申込・問合せ** 9月18日(必着)までに、往復はがきに子どもの氏名(ふりがな)、生年月日、および保護者の住所、氏名、電話番号を記入し下記へ。

※返信面には、必ず保護者の住所、氏名を記入ください。(応募多数の場合抽選)

〒619-0214 木津川市木津白口65

木津子育て支援センター(☎71-1115)

「ベビーマッサージ」「マタニティヨガ」宛

**その他** 結果は郵送にてお知らせします。

## おやこでたのしむ 山の学校・冒険遊び

自然いっぱいの中山で親子で楽しく遊びましょう。

**と き** 9月22日(土・祝) 午前9時～11時30分※雨天中止

**ところ** 南加茂台小学校南側隣接の山林

(南加茂台小学校正門前集合、8時40分受付開始)

**参加費** 300円(材料費ほか)

**持ち物** 軍手、タオル、帽子、動きやすい服装、運動靴、水筒

**申込・問合せ** 9月20日までに電話またはFaxで下記へ。

早川 ☎76-8353、森岡 ☎76-2546

**主 催** 子どもと教育を考える会・らららもか

**共 催** 木津川市いきいき子育てネットワーク

## ひとりじゃないよ男性介護者のつどい 無料

男性介護者のつどいで、それぞれの思いや経験と知恵を語り合いませんか。

**と き** 9月25日(火) 午後1時30分～3時

**ところ** 女性センター(相楽台4丁目3 ☎72-7719)

**内 容** 男性介護者からの体験談

講師：男性介護者を支援する会 山内 輝昭氏  
・交流会(栄養士による食生活の話と試食)

**対 象** 男性で介護をされている方および介護の経験がある方、男性介護に関心のある方

**申 込** 9月24日までに電話またはFaxで下記へ。

高齢介護課包括支援係 ☎75-1213 Fax72-0553



平成 25 年度

## 保育所入所・放課後児童クラブ入会 申し込みを受け付けます

**配布期間** 10月1日(月)～19日(金) ※受付期間中も配布します。

配布場所	配布時間
子育て支援課	平 日 午前8時30分～午後5時15分
保育園	平 日 午前8時30分～午後6時 土曜日 午前8時30分～午後3時 ※保育所入所申込書および児童クラブ入会申込書を配布
児童クラブ	平 日 午後1時～午後6時 土曜日 午前8時～午後3時(開所日のみ) ※児童クラブ入会申込書のみ配布

**受付期間** 10月20日(土)～31日(水)【10月27日(土)・28日(日)を除く】

受付場所	受付時間
子育て支援課	10月20日(土)・21日(日) 午前9時～午後1時 10月22日(月)～26日(金)・29日(月)～31日(水) 午前8時30分～午後7時
保育園	平 日 午前8時30分～午後6時 ※保育所入所申込書のみ受付
児童クラブ	平 日 午後1時～午後6時 ※児童クラブ入会申込書のみ受付



### 保育園

保育園名	定 員	電 話	募集年齢	保育時間
木津保育園	120人	72-6079	生後57日～就学前	平 日 午前7時30分～午後7時 土 曜 午前7時30分～午後5時
相楽保育園	150人	72-4293		
清水保育園	30人	72-5543		
相楽台保育園	140人	72-3982	生後57日～就学前	平 日 午前7時30分～午後7時 土 曜 午前7時30分～午後5時
木津川台保育園	120人	73-2526		
いづみ保育園	230人	76-2130		
南加茂台保育園	150人	76-5965	2歳児～就学前	平 日 午前7時～午後7時30分 土 曜 午前7時～午後4時30分
やましろ保育園	250人	86-4843	2歳児～就学前	
やましろ保育園分園	30人	86-4843	生後57日～1歳児	
兜台保育園	150人	72-6500	生後57日～就学前	平 日 午前7時～午後7時30分 土 曜 午前7時～午後4時30分
梅美台保育園	170人	71-8021		
梅美台保育園分園 (ガーデンモール木津川2階)	29人	73-3377		
愛光保育園	90人	72-0167	満1歳～就学前	平 日 午前7時30分～午後7時 土 曜 午前7時30分～午後4時30分
州見台さくら保育園	150人	73-4150	生後57日～就学前	平 日 午前7時30分～午後7時30分 土 曜 午前7時30分～午後4時30分
なごみ保育園	270人	72-7537		平 日 午前7時30分～午後7時30分 土 曜 午前7時30分～午後5時

※清水保育園、やましろ保育園分園、梅美台保育園分園の卒園児については、本園または他の保育園へ入所調整可能です。

※転入予定、育児休業復帰による年度途中の入所希望や、未出生児童の平成25年度内(平成26年3月31日まで)の入所希望についても、受付期間中に申し込みください。





## 入所基準

## 保育園

児童と同居する 18 歳以上 65 歳未満の世帯員全員が、昼間仕事をしているなどの理由で、児童を保育できないと認められる世帯の児童(就労による入所は、週 4 日以上かつ 1 日 4 時間以上従事していることが、条件となります。)

## 必要書類 (10 月 1 日以降、木津川市のホームページからダウンロードできます。)

## 保育園

- ・入所申込書 ・入所申込書補助票
- ・児童と同居する世帯員(18 歳以上 65 歳未満で、世帯分離している方を含む)全員の保育に欠ける証明書(勤務・従事証明書など)
- ・勤務・従事証明書は、8 月号 14 ページに掲載の様式を利用できます。

## ※書類に不備がある場合、受け付けできません。

## その他

## 保育園

継続保育を希望される方は、通園中の保育園へ、継続入所申込書をご提出ください。その際、保育に欠ける証明書の添付が必要となります。

## 放課後児童クラブ

児童クラブ名	ところ	電 話	定 員
木津	木津小学校内西側	72-7174	100 人
相楽	相楽小学校内	72-7143	90 人
高の原	高の原小学校内	72-7177	90 人
相楽台	相楽台小学校内	72-7499	80 人
木津川台	木津川台小学校内	73-3435	100 人
梅美台	梅美台小学校内	73-8260	100 人
州見台	州見台小学校内	72-9253	100 人
加茂	加茂小学校内	76-4186	70 人
南加茂台	南加茂台小学校内	76-8284	70 人
恭仁	恭仁小学校内	76-8045	35 人
棚倉	棚倉小学校東側	86-5294	70 人
上狛	上狛小学校南側	86-4007	70 人

## 入会基準

## 放課後児童クラブ

小学 1 ～ 6 年生の児童で、保護者等が就労等の理由により自宅で保育できない児童(就労による入会は、週 4 日以上かつ児童クラブ開設時間の午後 1 時～6 時の間従事していることが条件となります。)

※求職中または内職の方は、自宅での保育が可能ですので入会できません。

なお、定員などにより入会できないことがあります。

## 必要書類 (木津川市のホームページからダウンロードできます。)

## 放課後児童クラブ

- ・児童クラブ入会申込書(緊急連絡先調査票、児童クラブ入会申込調査票)
- ・入会理由証明書(入会理由によって入会理由証明書が異なります。)
- ※入会理由証明書は児童と同居する世帯員(18 歳以上 65 歳未満で、世帯分離している方を含む)全員のものがが必要です。

※勤務・従事証明書は、8 月号 14 ページに掲載の様式を利用できます。

※下のお子さんで平成 25 年度の保育所入所を申し込みされる方は、保育所入所申込用の勤務・従事証明書の写しを児童クラブ入会申請書に添付することができます。

## ※書類に不備がある場合、受け付けできません。

## その他

## 放課後児童クラブ

その他詳細につきましては、「入会案内」をご覧ください。



## 来年小学生になる皆さんへ

## 就学時健康診断のお知らせ

来年度、小学校へ入学されるお子さんに対し、入学前の健康診断をおこないます。

この健康診断は、通学区域の公立小学校で、内科・歯科・視力・聴力の検査をおこない、お子さんの健康状態を知っていただき、入学準備をしていただくためのものです。

10月中旬に「就学時健康診断のお知らせ」を世帯主あてにお送りします。

学校名・検診日の案内のほか、健康診断の受診に必要な書類も同封されていますので、必ず内容を確認ください。

※受付時間は、諸般の事情で変更する可能性があります。

※転出、転居される予定の方や、入学予定校の健診日に都合の悪い方は、学校教育課まで連絡ください。

学 校 名	検 診 日	受付・健診開始時間		学 校 名	検 診 日	受付・健診開始時間	
木津小学校	11月6日(火)	受付予定時間	午後 1 時～	州見台小学校	10月18日(木)	受付予定時間	午後 1 時～
		健診開始時間	午後1時30分			健診開始時間	午後1時30分
相楽小学校	11月15日(木)	受付予定時間	午後 1 時～	加茂小学校	10月30日(火)	受付予定時間	午後1時30分～
		健診開始時間	午後1時30分			健診開始時間	午後 2 時
高の原小学校	10月25日(木)	受付予定時間	午後 1 時～	恭仁小学校	11月 8 日(木)	受付予定時間	午後1時45分～
		健診開始時間	午後1時30分			健診開始時間	午後 2 時
木津川台小学校	10月29日(月)	受付予定時間	午後 1 時～	南加茂台小学校	10月11日(木)	受付予定時間	午後1時30分～
		健診開始時間	午後1時30分			健診開始時間	午後 2 時
相楽台小学校	11月2日(金)	受付予定時間	午後1時30分～	上粕小学校	11月5日(月)	受付予定時間	午後0時55分～
		健診開始時間	午後 2 時			健診開始時間	午後2時15分
梅美台小学校	11月22日(木)	受付予定時間	午後 1 時～	棚倉小学校	11月30日(金)	受付予定時間	午後1時30分～
		健診開始時間	午後1時30分			健診開始時間	午後 2 時

学校教育課 ☎75-1230

## 病後児保育室「元気になあれ」

病気の回復期にあるお子さんをお預かりします。

☆こんな時ご利用ください☆

病気は回復に向かっているが・・・

- ・保護者が仕事の都合などで、どうしても家庭での看護ができないとき。
- ・保育園などの集団生活で体調が崩れないか心配なとき。

子育てと就労の両立を支援するために、病気の回復期にあるお子さんを一時的にお預かりする「病後児保育」を公立山城病院へ委託して実施しています。

お子さんの体調に合わせて、無理なくゆったりと過ごしていただけますので、どうぞ安心してご利用ください。

対 象	市内にお住まいの満1歳～小学校1年生の児童
開 設 日	月曜日～金曜日
休 業 日	土・日・祝日・12月29日～翌年1月3日
開設時間	午前8時15分～午後5時45分(時間外なし)
利用期間	原則1回につき7日間を限度とする(休日等を除く)
定 員	1日4人程度(症状等により増減あり)
保育体制	看護師・保育士(保育士のみ常駐)
開設場所	JR 木津駅前マンション

□利用方法など

☆事前の利用登録が必要です。

☆医師の病後児保育室の利用が可能であるとの判断が必要です。

その他にも条件等がありますので、子育て支援課に問い合わせください。

☆利用予約は、希望日の前日までに病後児保育室(☎090-6986-0368)へ電話でおこなってください。

(予約受付時間 午前9時～午後5時)

☆体温が38.5度以上ある場合や、感染症等により他の児童への感染の恐れがある場合などは、利用できません。

☆利用料は、1日・1回あたり2,000円です。

※病後児保育室の利用案内は、ホームページで掲載しています。



子育て支援課 ☎75-1212 Fax75-2083



**補聴器・耳のこと相談 無料**

「最近、聴こえにくくなった」「耳鳴りが止まらない」など、耳のことで悩んでおられません。東部交流会館で相談会が開催されますので、お困りの方、関心のある方は、ぜひこの機会に参加ください。

**と き** 9月21日(金) 午後1時30分～3時30分  
**と ころ** 東部交流会館2階「カルチャールーム」  
**内 容** 医師などによる、聴こえに関する相談、補聴器の利用相談など(相談時間20分程度)  
**対 象** 聴こえに不自由を感じている方  
**持ち物** 身体障害者手帳、補聴器(持っている場合)  
**申 込** 9月14日までに電話・Faxで下記へ(先着順)  
**問合せ** 社会福祉課 障害者福祉係 ☎75-1211 Fax75-2083  
**主 催** 京都府家庭支援総合センター

**障害のある方の就職相談会 無料**

障害のある方の就職に関する支援(ハローワークへの同行、登録手続、就職先の相談)や、福祉サービス事業所の紹介など、さまざまな情報提供・相談をおこなっています。

**と き** 9月11日・25日(火) 午前10時～午後3時  
**と ころ** しょうがい者就業・生活支援センター「あん」(山城町上狛前畑12番地4/JR上狛駅から徒歩10分・工房グリーンフィールド隣)  
**問合せ** ☎86-5056 ☎080-1428-3420 Fax86-5105  
**その他** 相談会当日以外も、ご連絡いただければ相談に応じます。

**木津川市聴覚障害者社会教育研修会**

秋の一休寺と茶せん の里・生駒市を訪ねます。

**と き** 10月11日(木)午前9時40分～午後3時30分(予定)  
**対 象** 聴覚に障害のある方  
 ・ボランティア(手話、要約筆記などで初心者の方も歓迎します)  
**定 員** 30人(先着順)  
**参加費** 430円(別途、昼食代が必要です)  
 ※ボランティアの方々は、昼食代のみ自己負担となります。  
 ※高山竹林園にて茶道の体験を希望される方は実費(400円)が必要です。  
**申込・問合せ** 9月18日までに、社会教育課(☎75-1233 Fax73-2566)へ。

**市制施行5周年記念****第6回木津川市障害児・者スポーツ大会**

**と き** 10月13日(土) 午前10時～  
**と ころ** 中央体育館(上履きが必要)  
**対 象** 市内にお住まいの障害児・者とその家族  
 ※障害児については、保護者の同伴をお願いします。  
**申込・問合せ** 9月21日までに、直接または電話・Faxで社会福祉課(☎75-1211 Fax75-2083)へ。  
**その他** 準備の都合上、参加を希望される場合は、必ず申し込みください。  
**主 催** 木津川市、木津川市身体障害者協議会、木津川市身体障害者の会

**災害時要援護者台帳に登録された方へのお願い**

9月に『災害時要援護者台帳登録通知(兼変更届出書)』を登録者の皆さまに郵送しますので、現在の登録内容についてご確認ください。

詳しい手続き方法は、同封の説明文書を確認してください。

ご不明な点、問い合わせは、下記までお願いします。

- ふだんから地域や近所との付き合いを大切にしましょう。
- 防災訓練にはできる限り参加し、避難場所を確認しておきましょう。
- 災害に備えて、3日程度の常備薬を、『非常用持ち出し袋』または『あんしんSOSカード』などに入れて、保管しておきましょう。
- 大災害の時は、どこでどんな事態が起こっているか分かりません。交通網の寸断、通信手段の混乱などで、すぐには市・消防・警察の救助が得られないことも想定しておきましょう。



## 身体および知的障害者相談

木津川市から委嘱された身体障害者相談員および知的障害者相談員が、経験を活かした相談や悩みに親身なアドバイスをおこなっています。お気軽にご相談ください。

### ◎相談員一覧

#### 身体障害者相談員

敬称略

氏 名	住 所	電話番号
井上 篤子	加茂町	76-2962(Fax も同番号)
中 正勝	山城町	86-2419
岩井 武志	兜 台	72-5733(Fax のみ)
杉本 次男	南加茂台	76-7750
井上 道治	鹿背山	72-1425(Fax も同番号)
三浦 喜代美	兜 台	72-2854(Fax も同番号)

#### 知的障害者相談員

敬称略

氏 名	住 所	電話番号
岸田 佐代子	木 津	72-6455(Fax も同番号)
大西 晴己	山城町	86-2648(Fax も同番号)
澤吉 祐美子	加茂町	76-3630(Fax も同番号)

◎ 9月～平成25年3月までの相談  
所開設内容

と き 9月20日、10月18日、11月  
15日、12月20日、平成25年  
2月21日、3月21日(木)  
午後1時30分～3時30分

ところ 市役所北別館会議室1

※電話による相談もお受けしていますので、お気軽にご相談ください。

### 平和を祈って

## 木津川市戦没者追悼式

先の大戦で犠牲となられた戦没者の方々のご冥福と、二度と悲劇を繰り返さないための恒久平和を祈ります。  
会場へは、送迎バスを利用ください。

※式典終了後、市内文化協会所属サークルの発表があります。

と き 9月20日(木) 午後1時30分～4時

ところ 加茂文化センター「あじさいホール」

- 1号車 下手口発：浄瑠璃寺・観音寺・南加茂台方面
  - 2号車 銭司発：平岡・奥畑・恭仁小学校前方面
  - 3号車 山田発：小谷方面
  - 4号車 相楽小学校前発：木津川台・兜台方面
  - 5号車 いずみホール発：市坂・州見台・梅谷方面
  - 6号車 木津川市役所発：木津駅・鹿背山方面
  - 7号車 山城老人福祉センター発：山城中学校・南都銀行上粕支店方面
  - 8号車 アスピアやましろ発：JR 棚倉駅南ガード前・JA たけのこ市場・棚倉小学校方面
  - 9号車 神童子口発：JR 棚倉駅西ロータリー・北河原公民館方面
- ※バス停の詳細位置および発車時刻等については、問い合わせください。

※転入・転居等で市内各遺族会の連絡先が不明な場合は、社会福祉課まで問い合わせください。

## 国民年金で免除された保険料の追納について

国民年金で保険料を免除された期間は、老齢・障害・遺族の各基礎年金では、年金を受けるための資格については、保険料を全額納めたときと同じ権利を得ることができます。

ただし、老齢基礎年金の年金額では、保険料を全額納めたときの1に対して、全額免除期間は2分の1、4分の3免除期間は8分の5、半額免除期間は8分の6、4分の1免除期間は8分の7で計算されます。（※また、学生納付特例と若年者納付猶予によって承認された期間は、老齢基礎年金の年金額には反映されないカラ期間になってしまいます。）

そこで、これらの免除期間について、後でゆとりができたときに、10年以内であれば保険料を追納して満額の老齢基礎年金に近づけることができます。

追納できる期間の順序は先に免除された期間からとされていますが、学生納付特例と若年者納付猶予の期間は、先に追納することも選択できます。

平成24年度に追納する23年度までに免除された追納保険料の額は、下表のとおりです（平成21年度以前の追納額には一定の加算がおこなわれています）。

なお、保険料の追納には納付書が必要です。納付書の発行は申し込みが必要ですので、京都南年金事務所まで問い合わせください。

- ・平成21年3月以前に免除された期間は、全額免除で3分の1、4分の3免除で2分の1、半額免除で3分の2、4分の1免除で6分の5で計算されることになります。
- ・一部納付制度は、納付すべき一部の保険料を納付されない場合、その期間の一部免除が無効（未納と同じ）となります。

免除された年度	追納保険料額			
	全額免除	四分の三免除	半額免除	四分の一免除
平成14年度	14,940円	—	7,470円	—
平成15年度	14,720円	—	7,360円	—
平成16年度	14,510円	—	7,260円	—
平成17年度	14,560円	—	7,280円	—
平成18年度	14,610円	10,950円	7,300円	3,650円
平成19年度	14,640円	10,970円	7,320円	3,650円
平成20年度	14,760円	11,070円	7,370円	3,690円
平成21年度	14,840円	11,120円	7,420円	3,700円
平成22年度	15,100円	11,320円	7,550円	3,770円
平成23年度	15,020円	11,260円	7,510円	3,750円

※半額免除は平成14年4月に、4分の1免除と4分の3免除は平成18年7月に、それぞれ創設されました。

### ～後納制度（国民年金保険料の納期限の延長）が始まります～

これまで、国民年金保険料を納め忘れたまま2年を超えると保険料を納めることができませんでしたが、本年10月から3年間に限り、過去10年以内の納め忘れた保険料を納めることができる、後納制度が始まります。過去10年以内の保険料を納めていただくことで、将来の年金額を増やしたり、年金の受給権につなげることができるようになります。

後納制度は事前に申し込みが必要ですが、審査の結果、後納制度による納付を利用できない場合があります。詳しくは国民年金保険料専用ダイヤル又はお近くの年金事務所に問い合わせください。

問合せ 国民年金保険料専用ダイヤル ☎0570-011-050

問合せ 京都南年金事務所 ☎075-643-2547

### 西部出張所

## 戸籍発行業務が一時停止します

戸籍システムの保守整備作業のため、西部出張所（イオンモール高の原2階）での、戸籍謄・抄本などの発行業務が一時停止します。

ご迷惑をおかけしますが、ご理解とご協力をお願いします。

日時 10月6日（土）～7日（日） 終日

#### 取り扱いできない業務

- ・戸籍の全部・個人事項証明書（謄・抄本）
- ・除籍および改製原戸籍の謄・抄本
- ・戸籍の附票
- ・その他、戸籍に関する証明

問合せ 西部出張所 ☎72-6770





## マタニティ広場(妊婦さんの教室) 要予約

友達づくりの機会としてもご利用ください。お父さんのご参加もお待ちしております。

**と き** ①10月4日(木) 午後1時30分～  
(受付 午後1時15分～1時30分)  
②10月5日(金) 午前9時30分～  
(受付 午前9時15分～9時30分)  
午後1時30分～(受付 午後1時15分～1時30分)

**ところ** 木津保健センター

**対 象** 市内にお住まいの妊婦さんとその家族

**内 容** ①妊婦の歯科健診、ブラッシング指導  
②沐浴実習、赤ちゃんの発達と保育についてのお話

**持ち物** 母子健康手帳、母子保健テキスト(お持ちの方)

**定 員** ①30人(先着順)、②各部15人(先着順)

**申込問合せ** 健康推進課 ☎75-1219

## 子宮頸がん検診を申込まれた方へ

子宮頸がん検診を受けていただくにあたり、健康推進課より3月中旬に送付しました「子宮頸がん検診受診票兼結果通知書」を持参のうえ、お申込医院の検診日時に受診してください。ただし、予約の必要な病院もありますので「子宮頸がん検診受診票兼結果通知書」をご覧ください。詳細をご確認のうえ予約してください。

申込み受付は、2月23日で終了しています。

検診場所	検診期間
下里医院	8月31日まで
創愛クリニック	終了しました
きゅうまウイメンズクリニック	9月29日まで
田辺中央病院	
井出産婦人科	
いわたレディースクリニック	
華クリニック	
京都府内指定医療機関	10月30日まで
公立山城病院	

お忘れなく受診してください。

**問合せ** 健康推進課 ☎75-1219

## 乳幼児の予防接種(9月)

### BCG

加茂保健センター(対象：加茂地域)

9月3日(月) 受付 午後1時45分～2時30分

木津川市役所4階「会議室」(対象：木津地域)

9月18日(火) 受付 午後1時～2時30分

\*木津保健センター改修工事のため、7月～9月の木津地域のBCG予防接種は、木津川市役所4階「会議室」で実施します。駐車場は、できるだけ木津保健センターの駐車場を利用ください。

\*子宮頸がん予防ワクチン・ヒブワクチン・小児用肺炎球菌ワクチンの助成期間は、平成25年3月31日までとなっています。予防接種を受けようと思っている方は、接種間隔を確認のうえ速やかにお済ませください。子宮頸がん予防ワクチンは、完了までに6か月かかります。遅くとも、9月中旬に初回接種をしていただく必要があります。

\*10月のポリオの集団接種は、不活化ワクチンの導入により、個別接種となるため中止します。

## 相楽休日応急診療所

9月・10月の予定(急きょ変更する場合があります。)

月 日	診療科目	月 日	診療科目
9月2日(日)	内科	9月30日(日)	内科
9月9日(日)	内科・小児科	10月7日(日)	小児科
9月16日(日)	内科	10月8日(月・祝)	内科
9月17日(月・祝)	小児科	10月14日(日)	小児科
9月22日(土・祝)	内科	10月21日(日)	内科
9月23日(日)	内科・小児科	10月28日(日)	内科・小児科

**診療時間** 午前9時～午後1時

(受付 午前8時30分～午後0時30分)

**ところ** 相楽会館1階(木津上戸15)

**問合せ** 相楽郡広域事務組合 ☎72-0421

診療所直通 ☎73-9988

**その他**・症状によっては診察できない場合や、山城病院を紹介する場合があります。

・受診前にあらかじめ電話で問い合わせください。

### 材 料 (6人分)

とうもろこしごはん 6人分  
(作り方は①の通り)  
牛ひき肉 300g  
パプリカ(赤・黄) 各1/2個  
枝豆 60g(豆のみ)  
玉ねぎ 1/2個  
人参 1/6本  
じゃが芋 小1個  
にんにく 1と1/2片  
サラダ油 小さじ1と1/2  
カレー粉 大さじ2  
白ワイン 大さじ1  
A トマトジュース(無塩) 1と1/2カップ  
顆粒スープの素(ビーフ) 6g  
B トマトケチャップ 大さじ1強  
こいくちしょうゆ 大さじ1  
砂糖 大さじ1  
パセリ 適量

一言メッセージ  
「キーマ」とはヒンディー語、ウルドゥー語で「細切れ肉」や「ひき肉」をさすことからキーマカレーという名前になりました。

作り方  
①とうもろこしごはんを炊く。米3カップと分量の水、とうもろこしの粒120gを(包丁でそぐ)、酒大さじ1、だし昆布5gを内釜に入れて炊飯。炊き上がったたら10分蒸らしてから混ぜる。  
②パプリカは、星型など好みの型で抜き、残った部分は細かく刻む。型抜きしたパプリカと枝豆をさつと茹で、枝豆はさやから出しておく。  
③玉ねぎ、人参、じゃが芋は5ミリ角位の大きさに切る。にんにくはみじん切りにする。  
④熱したフライパンにサラダ油をひき、にんにくを炒め香りが出たら玉ねぎをよく炒め、牛ひき肉を入れる。人参、じゃが芋、枝豆を入れ、カレー粉も加えて混ぜる。Aを加えて中火で煮る。煮汁が少なくなったらBも加えてさらに煮る。  
⑤とうもろこしごはんを型(お椀などの丸いもの)に入れ、カレー血の上に返してこんもりと置き④のルーを添える。ルーの上に型抜きしたパプリカと、小さく切ったパセリを散らす。

## おすすめの味

### キーマカレー

木津川市食生活改善推進員協議会 木津支部  
育栄会 佐々木 淳子

#### 〈1人分の栄養価〉

エネルギー …… 542kcal  
たんぱく質 …… 19.2g  
脂 質 …… 10.7g  
カルシウム …… 37mg  
食物繊維 …… 3.9g  
塩 分 …… 1.0g





## 健康 トピックス 第2弾

# メタボリックシンドロームについて考える

より健やかな毎日のために

メタボリックシンドロームという言葉はご存知ですか？

最近、「メタボ」とメディアでも大きく取り上げられており、一度は耳にしたことがあるのではないのでしょうか。

また、おへそ周りが男性85cm以上・女性90cm以上あると要注意ということも、ご存知の方が多いと思います。

メタボは生活習慣が大きく影響しています。

そこで今回は、メタボになりにくい生活習慣のポイントを挙げてみました。

### やってみよう！

#### 生活習慣セルフチェック！

当てはまるものにチェックをしましょう。

- ☐ 継続して定期的に運動をしている。
- ☐ 歩ける距離は極力歩くよう心がけている。
- ☐ 3食バランスの良い食事を心がけている。
- ☐ よく噛んでゆっくり食べている。
- ☐ 腹八分目を心がけている。
- ☐ 夜食・間食をしない。
- ☐ お酒をあまり飲まない。または、休肝日を設けている。
- ☐ タバコを吸わない。
- ☐ しっかりと睡眠が取れている。
- ☐ 定期的に体重測定をしている。

あなたはいくつ当てはまりましたか？  
チェックが多いほど、メタボになりにくい生活を送っていると言えます。

メタボ予防のために、毎日の食事に少しの工夫を。  
お料理の食材をかえるだけで、エネルギーを簡単に減らせます。

○カレー用のお肉 牛ロース肉 (角切り5個分)223kcal	→ 牛もも肉にすると 134kcal	-89kcal
○サラダの具 オイル漬けツナ (1人分)144kcal	→ 水煮ツナにすると 49kcal	-95kcal
○ロースハム (1枚)39kcal	→ ボンレスハムにすると 24kcal	-15kcal
○豚のしょうが焼き 豚ロース肉 (4枚分)316kcal	→ 豚もも肉にすると 220kcal	-96kcal

牛もも肉のパサパサとした食感が気になる時は、お肉に片栗粉をまぶしてから焼くと、タレがしっとりと、よくからんで美味しいです。

木津川市では国民健康保険加入の方に、特定健診を実施しています。健診結果から生活改善が必要な方に保健指導をおこなっており、昨年度は93の方に面接をおこないました。面接をする中で、分かっているが実行できないという方が多く、継続することの難しさを感じました。

メタボ予防には、毎日のほんの少しの心かけの積み重ねが大切です。

ご自身の生活の中で、改善できる点を探してみてください。そして、無理なく取り組めるものから取り組みましょう。

## ポリオの予防接種が変わりました

9月から、ポリオの予防接種が不活化ワクチンに切り替わり、木津川市における接種方法も、集団接種から医療機関での個別接種に変わりました。10月に予定していたポリオワクチン集団接種は中止しますので、ご注意ください。

**対象** 生後3か月～90か月で、ポリオワクチンの接種を終了していない方

**接種回数** 4回(生ポリオワクチンを含む)

**接種方法** 市内の個別接種指定医療機関へ事前に電話などで申し込み、接種当日は、保護者同伴の上、受診してください。

※接種できる医療機関は、保健だより6ページに掲載の「個別接種指定医療機関」の「BCG以外」の欄をご覧ください。

**費用** 無料

**持ち物** 母子健康手帳、住所確認できるもの(健康保険証など)

**その他** 11月頃をめどに、3種混合ワクチンに不活化ポリオワクチンを加えた4種混合ワクチンが導入される予定で、その時点で三種混合ワクチンおよびポリオワクチンの接種を開始されていない方は、4種混合ワクチンを受けていただくことになる予定です。

・詳しくは広報8月号をご覧ください。健康推進課へ問い合わせください。

健康推進課 ☎75-1219



お口の健康は、身体の健康!! 10年に1度のチャンス!!

## 歯周疾患検診!! 9月30日まで 無料

歯周病は、中高年以降において虫歯と同様、歯を失う原因となる病気です。

初期の歯周病は、自覚症状がほとんどなく放置しがちです。そのため気づいた時には、かなり進行していることが多いです。

また、最近の研究で、歯周病が全身の病気と関係があることがわかってきました。歯周病を予防することは、身体の健康にも繋がります。

歯周病予防には、日々のお口の手入れとセルフチェック、歯科医院での定期検診が効果的です。

### 歯周病ってどんな病気?

歯と歯ぐきの間にプラーク(細菌の塊)がたまることで、引き起こされる病気です。

初期の症状は歯ぐきの腫れや出血がある程度ですが、進行すると歯を支える骨が溶けて、歯が抜けてしまいます。

### やってみよう! セルフチェック!

#### 歯周病度チェック

京都府歯科医師会ホームページ掲載

<http://www.kda8020.or.jp/>

- ・歯を磨くとよく出血する。
- ・臭いが気になることがある。
- ・歯によく食べ物がはさまる。
- ・歯がグラグラする。
- ・朝起きると口の中がネバネバしている。
- ・肉などをかみしめにくくなった。
- ・歯が前に出てきたような気がする。
- ・歯茎がよく腫れる。

**対 象** 市内にお住まいで次の生年月日に該当する方  
(対象の方には個別通知しています)

40歳(昭和47年4月2日～48年4月1日生)

50歳(昭和37年4月2日～38年4月1日生)

60歳(昭和27年4月2日～28年4月1日生)

70歳(昭和17年4月2日～18年4月1日生)

**実施期間** 9月30日(日)まで

**検診場所** 指定医療機関(受診券の裏面をご覧ください。)

**申込み** 希望の指定医療機関に直接ご予約ください。(無料)

**持ち物** 受診券※対象の方には歯周疾患検診受診券を送付しています。  
健康保険証、眼鏡等(問診票を医院で記入して頂きます。)

**問合せ** 健康推進課 ☎75-1219

## 食生活改善推進員養成講座 受講生募集

昭和58年度から厚生省(現厚生労働省)が、栄養改善知識の普及を目的として住民を対象に教育事業がおこなわれ、元気で長生きする健康なまちづくりの推進力となってくれることを期待して養成されたのが食生活改善推進員です。

木津川市の食生活改善推進員は、食に関することを会員間で情報交換し、料理講習会の開催、市のまつりに参加し、手づくりおやつ配布や、広報きづがわで料理のレシピを掲載したりと年中活発にボランティア活動をしています。

**と き** 10月4日(木)・18日(木)、11月9日(金)・20日(火)、12月10日(月)、平成25年1月11日(金)、3月12日(火)  
午前9時30分～正午

平成25年2月12日・19日(火) 午前9時30分～午後1時30分

**と ころ** 木津保健センター

**内 容** 食生活改善推進員の活動、木津川市の健康状況と健康づくり計画、生活習慣病予防のポイント、身体活動・運動実技、食品衛生と食品表示、現会員の活動見学と交流、献立の立て方、調理実習 ほか

**対 象** 市内にお住まいの18歳以上の方(先着30人)

**申込問合せ** 9月14日までに、直接または電話で健康推進課(☎75-1219)へ。

**その他** 講座受講終了後は、木津川市食生活改善推進員協議会に加入し、食に関するボランティア活動に参加して頂きます。

・講座は、原則すべて受講してください。





# クリーンセンター建設に向けて

～クリーンセンターは、皆さんの日常生活に欠くことのできない施設です。～

今年度、クリーンセンター建設に向けて、生活環境影響調査や施設基本設計等に取り組んでいます。今月号では、その取り組みスケジュールについて、お知らせします。

## ■主な取り組みスケジュール

項 目	4 月～ 6 月	7 月～ 9 月	10 月～ 12 月	1 月～ 3 月
1 生活環境影響調査	現地調査	予測・分析	縦覧	とりまとめ
2 施設基本設計等				
①施設基本設計		敷地条件	施設条件の検討	とりまとめ
②敷地造成計画		敷地条件	整地・擁壁・雨水対策・修景など設計	とりまとめ
③廃棄物・土壌調査	地歴調査・調査計画	サンプリング調査	分析結果に基づき、必要に応じて対策計画を検討	

### 1 生活環境影響調査

昨年度から、1年間をかけておこなっているクリーンセンター建設候補地周辺の大気質などの現地調査が9月に終了します。今後、調査データを取りまとめ、クリーンセンターの建設・稼働に伴う生活環境への影響を予測・分析します。予測・分析が終わりましたら、調査結果を取りまとめ、縦覧する予定です。また、調査結果の概要につかまして、縦覧に併せて、広報等で市民の皆さまにお知らせする予定です。

### 2 施設基本設計等

クリーンセンター整備に必要な施設基本設計等の検討を進めています。

#### ①施設基本設計

クリーンセンターの建築・プラントに求める機能・性能を検討して、施設の仕様を取りまとめます。

#### ②敷地造成計画

クリーンセンター敷地の整地・擁壁・雨水対策・修景など敷地造成の設計をおこないます。

#### ③廃棄物・土壌対策計画

クリーンセンター敷地の一部は、旧鹿背山焼却場跡であることから、廃棄物・土壌調査をあらかじめおこなうこととしました。調査結果について、学識者の意見を聞き、必要に応じて、対応策を検討の上、敷地造成計画に反映させます。

今後、クリーンセンター建設計画の検討状況について、広報などでお知らせします。

クリーンセンター建設に向け、皆様のご理解とご協力をお願いします。

問合せ クリーンセンター建設推進室 ☎75-1215 Fax72-3900 E-mail clean-center@city.kizugawa.lg.jp



## 民家などへのごみの投げ入れ行為(不法投棄)について

道路に接する民家や田畑に、生ごみなどを不法投棄する事件が発生しています。このような行為は、「廃棄物処理法」により禁止され、罰せられる行為です。

「ごみは決められた日の決められた場所に捨てる」というルールを守り、美しいまちをつくりましょう。

まち美化推進課 ☎75-1215

## 不法投棄は犯罪です!!

5年以下の懲役若しくは1,000万円(法人は3億円)以下の罰金が科せられます。

「何人も、みだりに廃棄物を捨ててはならない(廃棄物処理法第16条)」

河川、道路、公園、私有地に廃棄物をみだりに捨てることは、法律で禁止されている犯罪行為です。不法投棄は豊かな自然と景観を損なうだけでなく、生活環境に被害をもたらす危険をはらんでいます。

また、不法投棄された廃棄物の処理は、行為者不明の場合、土地所有者(管理者)がおこなうことになります。

不法投棄を未然に防ぐためにも十分な土地の管理をおこない、廃棄物の不法投棄物の発見・通報にご協力ください。

京都府不法投棄等特別対策広域機動班 ☎0120-53-0993



エコリーダー「くるっと」のコーナー

### 「くるっと」フリーマーケット in ガーデンモール木津川

有効利用(リユース)は、ごみの減量化への大切な方法です。

まだ使えるのに、捨てるのはもったいない物はありませんか。

**と き** 10月21日(日) 午前9時30分～午後3時(雨天決行)

**と ころ** ガーデンモール木津川 フレンドマート前1階の入口周辺(州見台1丁目)※屋根あり

**募集店数** 40店(先着順)※市内にお住まい、お勤めの方に限ります。

※出店数が20店舗に満たない場合は、中止にする場合があります。

**出店料** 1区画1,000円(出店料は、申込受付時に徴収)

※出店料は、主催者の判断により事前に開催自体を中止した場合に返還しますが、開催途中で中止の場合や、出店者自身のキャンセルなどの場合は返還しません。あらかじめご了承ください。

**申 込** 10月6日(土)・7日(日) 午前10時～午後4時に、申込書に必要事項を記載の上、直接リサイクル研修ステーションへ。(郵送不可)

**その他** 申し込み受け付けと同時に出店料の徴収、区画場所決定(先着順)をおこないます。応募は1人2区画までです。なお、申込書は、リサイクル研修ステーションにあるほか、ホームページからダウンロードできます。

**問合せ** エコリーダー「くるっと」事務局 リサイクル研修ステーション

☎75-2140 Fax75-2141

(休館日：月曜・祝日、月曜が祝日の時は翌日)

**主 催** エコリーダー「くるっと」(木津川市廃棄物減量等推進員の会)

**共 催** 木津川市

**後 援** 株式会社平和堂



## 「もったいない」でごみ出さない(8月9日現在) リユース(再利用)のコーナー

### ゆずります

下駄箱、洋服ダンス、ベビーベッド、ソファ(1人用)、食器棚、サイドボード、学習机、ドレッサー、ベッド(W)、テレビ台

### ゆずってください

ビデオ・DVD一体型デッキ、CDラジカセ、ジュニアシート、電子レンジ、オーブンレンジ、座卓(小)、ソファ(2人用)、自転車(大人・16～20インチ)、ベビーカー(A・B型)、折りたたみベッド、パソコンラック、ほうろく、トランボリン、掃除機、ダイニングテーブル、扇風機

1. 人形、下着類、本はお断りします。
  2. 分別(衣類・食器・小物)してお持ち込みください。
  3. 衣類は洗濯したものを、きれいに持ち込んでください。  
※上記を守られてない場合は、お持ち帰りいただくことがあります。
- リサイクル研修ステーション ☎75-2140  
(休館日：月・祝日、月曜日が祝日の場合は翌日)

無料のもののみ 掲載は3か月間

## ふろしきで楽しもう

～包んで結んですてきなエコバッグ～

ふろしきの結び方を一緒に学びませんか。

と き 9月13日・20日(木)  
午前10時～正午・午後1時30分～3時

ところ 市役所「住民活動スペース」

内容 展示および実演

問合せ リサイクル研修ステーション

☎75-2140 Fax75-2141

(休館日：月・祝日、月曜日が祝日の場合は翌日)

主 催 エコリーダー「くるっと」  
(木津川市廃棄物減量等推進員の会)



## 木工教室(花台)

“木の地産地消”は、CO2排出削減の観点からも重要な取り組みとされています。今回、府内で生産された木材を使用して、「花台」を作ります。木工教室で環境について考える身近な機会にしてみませんか。

と き 10月10日(水) 午前9時30分～正午

ところ リサイクル研修ステーション

定 員 15人(先着順)

料 金 500円(資材代)

持ち物 のこぎり、ドライバー(プラス)、定規もしくはメジャー、鉛筆、ボロ布(綿素材)  
※自宅にあればご持参ください。

申込・問合せ 9月11日～25日に電話で下記へ。(午前8時30分から受付開始)

主 催 リサイクル研修ステーション

☎75-2140 Fax75-2141

(休館日：月・祝日、月曜日が祝日の場合は翌日)



## 有効利用のぞうり作り講習会

～捨てる前に一工夫～

古くなったシーツや、ゆかた、スカートなどを利用して、履き心地のよいぞうりを作り、活用しませんか。作業台を使って楽な姿勢で作れます。



と き 9月27日(木) 午前9時30分～正午

ところ リサイクル研修ステーション

定 員 10人(先着順)

料 金 ひとり350円

持ち物 生地(木綿地を7cm巾に裂くか切って、長さ1.5～2m程度にし、裂き目が中に入るように4つ折りにしたものを、10～15個程度。ゆかた、シーツ1枚で2足程度作ることができます。)定規、はさみ、裁縫道具、かぎ針(家に有る方)、鼻緒布1足分(作り方は別途はがきにてお伝えします。)

申込・問合せ 9月11日～21日に電話で下記へ。

(午前8時30分から受付開始)

リサイクル研修ステーション

☎75-2140 Fax75-2141

(休館日：月・祝日、月曜日が祝日の場合は翌日)

主 催 エコリーダー「くるっと」

(木津川市廃棄物減量等推進員の会)

### エコ洋裁教室

## 「着物からジャケットづくり」

着なくなった着物をジャケットにリフォームして楽しみませんか。

直線縫いで仕上げることができます。



と き 10月18日(木)

午前9時30分～午後4時

ところ リサイクル研修ステーション

定 員 10人(先着順)

料 金 500円

持ち物 着物(着物はほどいて、洗濯機(中性洗剤・柔軟剤使用)で水洗いし、アイロンをかけて干したものを持参ください。)、裁縫道具、ものさし、メジャー、昼食、ミシン持込可。

【着物の素材について】…素材はどれでも良いですが、柔らかい絹が、ドレープが出てきれいに仕上がります。羽織は、前身ごろの幅が狭くてドレープが出ないので不向きです。

申込・問合せ 9月11日 午前8時30分から電話で下記へ。

リサイクル研修ステーション

☎75-2140 Fax75-2141

(休館日：月・祝日、月曜日が祝日の場合は翌日)

主 催 エコリーダー「くるっと」

(木津川市廃棄物減量等推進員の会)



## 「里山の維持再生ゾーン」の実現に向けて

～市民協働による持続可能なまちづくりのモデルケースとして～

### はじめての里山講座

子どもと一緒に  
自然の中で遊びたい

活動している  
団体を知らないなあ

どこか近くで  
山遊びしたいなあ

このような思いを持っておられる方、里山での活動に向けて、一步を踏み出してみませんか。  
今回のプログラムは、学研木津北地区で活動する鹿背山元気プロジェクトで楽しむ2か月に一度の活動です。

#### キャンプ

山歩きで里山に親しみ、山の手  
入りで環境が良くなるのを体で感じ、  
柿畑の広がる風景の美しさに感動し  
ています。



#### （鹿背山元気プロジェクトとは）

月に3・4回、10人程度が集まって、  
マツ林、柿畑、ブルーベリー畑、炊事場な  
どに分散して活動をしています。

また、年に数回、キャンプをしたり、子ど  
もたち向けのプログラムもおこなうなど、  
鹿背山の自然の魅力を満喫しています。



▶▶▶ ブログは「鹿背山元気プロジェクト／里山日記」で検索してください

回	開催日	内 容
1	10月21日(日)午後	オリエンテーションと里山ウォーキング
2	12月22日(土)午後	皆様のご意見を聞いてプログラムを組み立てます。
3	2月(未定)	森の手入れ、シイタケづくり、クラフト教室、柿づくり、アウトドア料理、火おこし、竹林整備など複数のコースに分かれます。自主的なプログラム提案も歓迎します。
4	4月(未定)	
5	6月(未定)	

**参加費** ひとり500円(1回分、保険代込み)クラフト教室などは別途材料費が必要です。

**定 員** 各回20人(先着順)

**その他** ・大人から子どもまでが楽しめる内容になっています。

・里山保全のルールを守っていただきます

・各回詳細については、事前に鹿背山元気プロジェクトから連絡があります。

**申込・問合せ** メール又はFaxで下記へ。

メール：nnnet@mbox.kyoto-inet.or.jp

FAX：075-256-5055(中村)

申込みの場合は「お名前・参加希望人数・住所・電話番号」をお書きください。

第1回の申し込みは10月10日締切です。

この講座は全労済地域貢献助成事業です。

## 日本の文化を体験しました

7月10～16日、サンタモニカからの訪問団が木津川市を訪問

アメリカサンタモニカ市のジョン・アダムス・ミドルスクールから、14人の子どもたちと4人の引率者の皆さんが、3年ぶりに木津川市を訪問されました。今



回で4回目になるこの訪問では、木津南中学校・山城中学校を訪問し、英語・音楽の授業やクラブの見学を通して地元中学生と交流を深めました。市役所訪問では、市長・議長と意見交換をおこないました。京都・奈良・木津川市内の観光にも出掛け、内容の濃いスケジュールをこなされました。

最後の4日間は、市内のご家庭にホームステイし、日本の生活を満喫され、16日、木津川市とサンタモニカ市との友好を深め、帰路につかれました。

## 木津川市と和束町の友好の懸け橋に

7月24日、瓶原大橋開通式

府道木津信楽線の木津川市加茂町と和束町にまたがる新しい瓶原大橋が完成し、開通式がおこなわれました。



瓶原大橋は1955年に架けられましたが、道路の幅が狭くて見通しが悪いうえ、老朽化が進んでいたため、通行者の安心・安全と円滑な交通を確保するために架け替えられました。

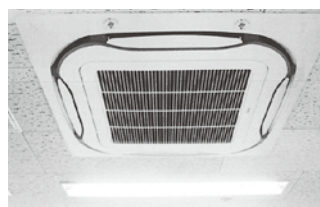
地権者など75人が参加した開通式で河井市長は、木津川市と和束町、滋賀県甲賀市を結び、緊急輸送道路にも指定されている瓶原大橋を「両市町の友好の懸け橋として大事にしたい」と思いを述べられました。

そして、テープカットやくす玉割りの後、28人の和束保育園児を先頭に渡り初めがあり、橋の完成をみんなで喜びあいました。

## 宝くじ助成金で整備しました

鹿背山会館にエアコンを設置

木津川市では、地域コミュニティの健全な発展を図るため、(財)自治総合センターからの助成を受けて、コミュニティ団体がおこなう事業に対して支援しています。本年度は、鹿背山区の鹿背山会館エアコン設置事業が採択されました。



この助成事業は、宝くじの普及広報を図るために宝くじの収入を財源として、(財)自治総合センターが地域のコミュニティ活動や自主防災活動に対して、設備・備品等の整備をおこなうものです。

宝くじの助成金は、まちのこんなところにも役立っています。

## まちの話題

### 木津川河川敷の竹を有効活用

6月28日、小学校で七夕飾りづくり

木津川を美しくする会木津川市支部では、木津川河川敷に生えてきた若竹を使い、6月28日に加茂小学校および恭仁小学校において七夕飾りづくり教室を実施しました。



子どもたちは、「計算がはやくなりますように」など、短冊に思い思いの願いごとを書き、枝にくくりつけていました。また、参加いただいた地域の会員や学校の先生から、「天の川」や「ちょうちん」などのつくり方を教わり、飾り付けをおこないました。

### 初期の認知症の対応と治療について学びました

7月7日、認知症の理解を深めるための講演会

一般住民の方、医療・保健福祉・介護関係者職員等の約180人の参加がありました。1部として「初期の認知症の対応と治療について」を京都府立洛南病院精神科医森俊夫先生からご講演を、2部として、介護保険関係者による介護劇「一人暮らしのおかねさん 大丈夫かいなあ」をおこない、医療、地域包括支援センター、在宅介護支援センター、社会福祉協議会、介護サービスなどについて紹介しました。参加者から「初期の段階で認知症状に気づくことが大事」「少しでも在宅生活が続けられるように」、また劇の中で、「地域での関わり方がわかりやすかった」などの感想をいただきました。

### ホッケー GMW 杯日本代表に中西選手

ロンドン大会を前に木津川市を訪問

木津川市にお住まいの中西健悦さんが、8月14日からロンドンで開催されたホッケーの国際大会「グランドマスターズワールドカップ」に日本代表として出場されました。



このグランドマスターズクラスは、60歳以上の選手で構成されており、昨年のシンガポールでのアジア大会では、銅メダルを獲得し、中西さん自身もベストプレイヤー賞を受賞されています。

市役所訪問の際に中西さんは、ロンドン大会に向けて、「頑張りますので応援してください。」と力強く宣言していました。



# トーマスのJAPAN見聞録

## vol.12

Happy New Year!

Ok, why am I saying "Happy New Year!" in September? The truth is, as of August 3rd, it's been a full year since I started working in Kizugawa. Over the next year I think there will be a few changes in my work. Last year, as a 1st year CIR I was often asking for advice and help from the other CIRs, but from this year I will be a "big brother" to the three newbies in Kyoto Prefecture (Seika, Kyotanabe and Kyoto Prefectural Office are all getting new CIRs). Hopefully I can be a good senpai to them! Also, the Kyoto CIRs have started up a multilingual blog called "Kyoto Prefecture Across Cultures", to publicise our work and other activities. I think there will be some interesting content uploaded to it so please take a look if you have a moment! The link is at the bottom of the page.

Recently, CIRs have often been involved in disaster training seminars. I think this is one of the most important parts of my job. At the end of July, I took part in Seika Town's "Disaster Training for Foreigners" presentation. While there I was asked questions like: "What sort of information about disasters to foreign residents need to know?", "How should we go about telling them this?" and "How do we pass on the information to them while respecting their culture?", which honestly struck me as rather odd... "Do earthquakes and landslides affect different nationalities in different ways? Is the advice different depending on your passport? I wondered. What exactly is the important issue here? This isn't really about nationality, or culture, it's just spreading important information. I must say, I've never really liked the name "Disaster Training for Foreign Residents". Rather, considering that the point of the exercise is to allow people to learn about what to do in a disaster even if they cannot understand Japanese, surely a name that reflects that, such as "Multilingual Disaster Training" is much better?

Doesn't "For Foreigners" as opposed to "multilingual" sound rather like Japanese and non-Japanese people are being separated for no particular reason? Regardless of passport, if you can understand the Japanese presentations, I think people should take part in the "regular" training seminars. This is about providing life-saving information to the foreign community. It is not really a "Cross-cultural Understanding" or "International Exchange" issue.

Finally, on the 7th of August, I made a presentation about CIR activities at the general orientation for new CIRs in Tokyo. If you ever got a chance to see CIR seminars I think you would find them quite funny. CIRs come from almost 30 different countries, and the only common language between us is Japanese; thus everybody, whether British, American or Chinese have to present in and take lectures in Japanese, even when there aren't any Japanese people around!

### トーマス・アーノット プロフィール



23歳、イギリス出身、1年間神戸大学に留学経験あり、バーミンガム大学物理学部卒。  
好きなもの：大阪、京都、ケーキ、スラムダンク、NARUTO-ナルト-  
趣味：買い物、テニス  
嫌いなもの：京都の夏

明けましておめでとう！

9月なのにどうして「明けましておめでとう」と言うのだろうか。実は、私にとって、木津川市役所での勤務が先月3日でちょうど1年になりました。これからの1年間は、いろいろなことが変わってくると思います。去年、1年目の国際交流員として、私はよく先輩の国際交流員に質問したり、アドバイスを受けていたりしていましたが、今年から私は先輩になりました。新しい3人の後輩(精華町、京田辺市、京都府庁の国際交流員)を援助するように頑張りたいと思います！また、京都府内の国際交流員と一緒に、「多文化京(共)生 in 京都府」という共同ブログを開始しました。京都府内の国際交流員活動の情報や意見が多言語によってアップロードされるので、面白いと思います！リンクは下に書いてあるので、是非ご覧ください。

最近、国際交流員として、防災訓練活動に取り組むことが多くなってきました。私の仕事の中で、これは多分一番重要な部分だと思います。7月末の精華町でおこなわれた「外国人向けの防災訓練」に参加し、「どんな防災情報を外国人住民に伝えたいと思いますか？どうやって伝えたいですか？どうやって相手の文化などを理解しながら伝えられると思いますか？」と聞かれました。しかし、この質問に対して何か不思議に思いました。「地震や土砂崩れの影響は国籍によって違うか？国籍によってアドバイスが異なるか？」と私は考えました。防災情報の配布には何が重要ですか？国籍や文化の話でなく、普通の情報配付に過ぎないでしょう。従って私は「外国人向けの防災訓練」という表現に反対しています。それより、本当のポイント、つまり、日本語が分からなくても、情報を得られることを示す「多言語による防災訓練」という表現をし、また、意識をもってもらいたいと思います。

「多言語による」でなく、「外国人向け」と言えば、特に必要がないのに、わざわざ「日本人とそうではない方々」を区別されてしまうように聞こえませんか？パスポートに関係なく、日本語が十分理解できれば日本人と一緒に「普通」の防災訓練に参加すれば良いと思います。日本に住んでいる外国籍住民に身を守る防災情報を伝えるのは「異文化理解」や「国際交流」などと全然関係ないと思います。

最後に8月7日、国際交流員の全国新規採用総合研修で国際交流員活動について発表しました。国際交流員の研修を見れば多分笑うと思いますよ！国際交流員の中で、約30か国の出身がいるので、共通言語は日本語しかないのです。したがって、日本人が一人もいないのに、イギリス人でもアメリカ人でも中国人でも日本語で発表したり授業を受けたりしなければなりません！



# ボブ佐久間with 京都市交響楽団

**と き** 11月23日(金・祝) 午後2時30分～(開場 午後2時)  
**と ころ** けいはんなプラザ京都府立けいはんなホール「メインホール」  
**出 演** ボブ佐久間(指揮)、京都市交響楽団(演奏)  
**曲 目** なつかしの名曲ポップスからディズニーまでの多彩な曲  
**チケッ** 9月3日(月)から下記の窓口で販売

前売券：2,500円、当日券：3,000円(全席指定／税込)  
 ※未就学児(小学生未満)の方は入場できませんのでご了承ください。

①株式会社けいはんな(けいはんなプラザ交流棟3階)

☎95-5115 (平日午前10時～午後5時30分)

11月22日(木)まで販売

②ケイ・ネット平和堂京田辺店(アル・プラザ京田辺1階)

☎65-2109(午前10時～午後9時)

11月20日(火)まで販売

③チケットぴあ(チケットぴあ店舗、セブン-イレブン、サークルK・サンクス)

・チケットぴあ予約電話番号／0570-02-9999 Pコード177-826

11月18日(日)まで販売

◎購入されたチケットの払い戻しはできません。あらかじめご了承ください。

**問合せ** 株式会社けいはんな コンベンション事業部 ☎95-5115(平日午前10時～午後5時30分)

**主 催** けいはんな学研都市活性化促進協議会



## 平成24年度

### 女性センター秋季定期講座 受講生募集

受講生を募集します。

講座内容など	と き	注 意 事 項 など
<b>パソコン入門</b> <b>(エクセル編)</b> ＊定員 14人 (2007バージョン、 2010バージョン 各7人ずつ) ＊受講料1,000円 (9回分) ＊テキスト代900円	10月 5日・12日・19日 11月 2日・9日・16日・30日 12月 7日・14日 (金曜日) 全9回 午後1時30分 ～3時30分	＊エクセルの入門編です。 パソコン立ち上げ操作から表作成、やさしい関数までを学 習します。 ＊パソコン持込み可能な方で、マイクロソフトオフィスエク セルの2007バージョン、2010バージョンがインストール されている方に限ります。 ＊申込時に持ち込みのバージョンを指定してください。 ＊キャンセルされた場合、テキストは購入していただくこと があります。 ＊受講料とテキスト代は、講座初回時に徴収します。

**対 象** 市内にお住まいの成人の男女

**申 込** 9月6日から、直接または電話で下記へ。

(先着順のため、本人の申し込みに限り受け付けます。)

**問合せ** 女性センター(相楽台4丁目3 月・祝日 休館日) ☎72-7719

きょうりょく

## 「京力農場プラン」をつくりませんか

高齢化や後継者不足、耕作放棄地の増加など、集落が抱える農業の課題をみんなで話し合い、これからの集落農業の将来像を描きませんか。市では集落における「京力(きょうりょく)農場プラン」の作成を支援しております。

「京力農場プラン」とは、これからの集落農業をどうしていくかを定める「将来の設計図」です。集落農業の5年後の目指すべき将来像を、集落内の農家の方が集まって話し合い、実現のための手法も含めてプランを作成していただきます。

プランを作成した集落の方で、一定の要件に該当する場合「青年就農給付金(経営開始型)」などの助成制度が利用できます。集落での話し合いの場の設定や、プランの原案作成については「木津川市地域農業再生協議会(事務局：農政課)」がサポートします。

「京力農場プラン」や助成制度の内容について、詳しくは農政課へ問い合わせください。

農政課 ☎75-1220

# 学研都市インフォメーション

Kansai Science City Information

## けいはんなプラザ

### けいはんな映画劇場 幸せへのキセキ

英国の新聞コラムニスト、ベンジャミン・ミーの自伝の映画化。目の前に数々の障害が立ちはだかる中、絶対にあきらめない気持ちで動物園の再建に立ち向かうベンジャミン一家と仲間たちの姿に、とびきりの勇気と希望をもらえる感動の実話。



監督 キャメロン・クロウ

出演 マット・デイモン、スカーレット・ヨハンソンほか

公式HP <http://www.foxmovies.jp/sk/>

とき 9月21日(金)

午前10時30分～、午後2時～、午後7時～

9月22日(土・祝)・23日(日)

午前10時30分～、午後1時30分～、午後4時30分～

料金 一般 1,000円

中学生以下、60歳以上 700円

けいはんなプラザ友の会会員 700円

問合せ (株)けいはんなコンベンション事業部 ☎95-5115

### けいはんなプラザ・プチコンサート

9月5日(水) ヴァイオリン2本とヴィオラの響き

出演：朴梨恵(ヴァイオリン)、江口純子(ヴァイオリン)、矢島千愛(ピオラ)

曲目：ドヴォルザーク テルチェット  
ハ長調 op.74 ほか

9月12日(水) クラリネットとピアノのコンサート

出演：池田奈月(クラリネット)、河野友美(ピアノ)

曲目：サンサーンス / クラリネット・  
ソナタ変ホ長調 ほか

9月26日(水) トリオ・シャンテ ～フルート、ヴァイオリン、  
ピアノの調べ～

出演：中村美音(フルート)、大久保都(ヴァイオリン)、新真由美(ピアノ)

曲目：アインズレー・ユージン・ゲーセンス /  
4つのスケッチより I.伝説 II.セレナーデ ほか

とき 午後0時15分～0時45分

ところ けいはんなプラザ「アトリウムロビー」

料金 無料(駐車場1時間未満無料)

問合せ けいはんなプラザプチコンサート実行委員会 ☎95-5105

### 忍たま乱太郎ショー & 池田彩ファミリーコンサート

とき 10月13日(土) 午前11時30分、午後2時30分(2回公演)

ところ けいはんなプラザ「メインホール」

チケット 2,300円(全席指定) ※2歳以上有料 好評発売中

問合せ (株)けいはんな(けいはんなプラザ3階) ☎95-5115

(平日 午前10時～午後5時30分)

URL <http://www.keihanna-plaza.co.jp>

主催 (株)けいはんな／ジェイエムピー



©NHK・金子剛氏画・総合ゼジョン

## けいはんな記念公園

#### ◆重陽の節句～菊の展示～

とき 9月7日(金)～9日(日) 午前9時～午後5時

ところ 水景園観月楼

料金 庭園入園料

#### ◆重陽の節句～切り紙で菊をつくろう～

とき 9月9日(日) 午後1時～3時

ところ 水景園観月楼地階

料金 庭園入園料

#### ◆花のある暮らし～園芸講習会 多肉植物のハンギングタブルー～要予約

とき 9月10日(月) 午前10時～

ところ 水景園研修室

料金 4,000円～4,500円

#### ◆あつまれ! 芽ぶきの森のこびとたち～森のあそびの日～

とき 9月16日(日) 午後1時～4時

ところ 水景園芽ぶきの森

料金 一般100円/小中学生50円 ※別途庭園入園料

#### ◆月のアート展

とき 9月22日(土・祝)～30日(日) 午前9時～午後5時

ところ ギャラリー月の庭

料金 庭園入園料

#### ◆観月の夕べ

とき 9月29日(土) 午後5時30分～9時 雨天翌日順延

ところ 水景園

料金 入場無料 ※水景園特別無料開放

申込・問合せ けいはんな記念公園管理事務所(☎93-1200) URL <http://www.keihanna-park.jp>

参考 通常の開園時間：午前9時～午後5時 通常の庭園入園料：一般200円、小中学生100円(60歳以上は年齢証明の提示で無料)



## ホー・ル・イ・ベ・ン・ト

## 文化振興支援事業 活動支援のご案内

展示会・発表会など文化芸術活動に係る個人および団体の活動を支援いたします。

ご希望の方は下記内容をご確認のうえ、アスピアやましろ窓口へご応募ください。

詳しくは、アスピアやましろへ問い合わせください。

**受付** 9月11日～30日

**対象** 市内にお住まいの個人または団体

**対象企画** アスピアやましろで実施いただく音楽・美術・演劇・舞踊・伝統芸能などの芸術文化に係る公演・展示など。

**開催期間** 平成25年3月末までで、希望日時が施設の空き状況と合う日とさせていただきます。

※営利を伴わず、入場料が発生しない催しであること。

※宗教・政治活動は除かせていただきます。

**応募** 所定の応募用紙(アスピアやましろにあります。)に記入のうえ、アスピアやましろ窓口(受付時間内)へ。

## 山城プール

**水中ウォーキング教室** 無料

**とき** 9月26日(水)までの毎週水・土曜日

※9月22日を除く。

水曜日 午後7時～7時30分、

土曜日 午後6時30分～7時

**内容** 健康維持・ダイエット・運動不足解消のための水中ウォーキング。

**対象** 中学生以上

**申込** 当日直接山城プールへ。

**その他** プール使用料は頂きます。(プール定期券可)

**アクアシェイプ教室**

**とき** 9月26日(水)までの毎週水曜日

※8月29日を除く。

午後7時45分～8時30分

**参加料** 1回券 1,000円

**対象** 中学生以上

**申込** 当日直接山城プールへ。

**京阪奈地域水泳大会**

毎年恒例となりました山城プールのお祭り『京阪奈地域水泳大会』も今年でなんと17回目を迎えることになりました。どうぞ皆さん応援に、見学に来てください。

**とき** 9月23日(日) 午前10時スタート

**ところ** 山城プール

**その他** この日の一般遊泳はありません。

**開館時間が変わります**

9月16日から開館時間が変わります。お間違えないようご注意ください。休館日は月曜日です。(月曜日が祝日の場合は、翌日が休館日)

**9月15日まで** 午前10時30分～午後8時30分

**9月16日から** 平 日：午後1時～8時30分

土 日 祝：午前10時30分～午後6時

※山城プールは10月1日から来年4月まで閉館となります。

**問合せ** 山城プール ☎86-2010

## アスピアやましろ

日	月	火	水	木	金	土
1	2	3	4	5	6	7
8	9	10	11	12	13	14
15	16	17	18	19	20	21
22	23	24	25	26	27	28
29	30	1	2	3	4	5



**アスピアやましろ (山城総合文化センター)**  
☎86-5851 Fax86-5852

## グリーンホールイベント

イベント名	とき	入場料	主催
岸本範子音楽教室 第4回 発表会	9月2日(日) 午後2時～	無料	岸本範子 音楽教室
上嶋歌謡 カラオケ発表会	9月16日(日) 午前9時30分～	無料	上嶋歌謡 カラオケ教室
第15回発表会 いのちの コンサート	9月17日(月・祝) 午後2時～	無料	グループ アーテムパウゼ

## 「ゆる体操」無料体験会

簡単に楽しくできる「ゆる体操」、ご高齢の方や、今まで運動習慣のなかった方でも心配なく、まずは体験してみましょう。

**とき** 9月21日(金) 午前10時～11時10分

**持ち物** 動きやすい服装(靴下着用)

※ご希望の方は、アスピアやましろへ申し込みください。(電話可)

## カルチャー教室キャンペーン開催

アスピアやましろでは、9月1日(土)～30日(日)まで、カルチャー教室入会金無料キャンペーンを開催します。

体験会・見学会などおこないますので、ぜひこの機会にご入会をお勧めします。

詳しくは、アスピアやましろ窓口へ問い合わせください。

## グラウンドゴルフDAY

**とき** 9月6日・20日(木) 午前9時30分～午後4時  
(時間内でご都合の良い時間にどうぞ)

**ところ** 不動川公園グラウンド

**対象** 18歳以上の方

**参加料** 一人200円

**申込** 当日の午前9時から、アスピアやましろ窓口にて申し込みください。

**その他** ・クラブ・ボールは各自ご持参ください。

・開催中のケガや持病等による事故発生の場合、主催者は責任を負いませんのでご了承ください。また、熱中症対策には各自十分ご注意ください。



## 加茂文化教室 受講生募集 体験・見学会

### 大人のための英会話 昼クラス開講

夜は外出しにくいという方のために、昼のクラスを新設します。まずは気軽に体験にお越しください。

**受講日** 木曜日(月3回)※新クラスは5人以上で開講

① 午後1時30分～2時30分(初級)

② 午後2時40分～3時40分(中級)

③ 午後3時50分～4時50分(上級)

午後6時～7時(初級)

午後7時10分～8時10分(中級)

午後8時20分～9時20分(上級)

**受講料** 6,000円(テキスト代別途)

**講師** JEUGIA 講師ネビル・グリーンング

**体験見学会** 9月13日(木) ※時間は上記と同じ

(新設クラスの体験会は、5人以上で実施します。)

### 幼児グループ音楽教室

#### 1歳児からのクーちゃんランド

かわいいクーちゃんと一緒にたくさんの音楽遊びや楽しい活動で「聴く力」を大きく育てます。

**受講日** 水・土曜日(月3回) 午前(40分間)

**受講料** 4,500円(教材費別途)

**対象** 平成22年4月2日～平成23年4月1日生まれの幼児

**体験会** 9月26日、10月3日(水) 午前11時～

**見学会** 9月29日(土) 午前11時～

#### 2歳児からのくるくるクラブ

元氣なくるくると一緒に歌って!動いて!音楽たっぷり、楽しさいっぱい。多彩な教具も使って、確かな成長をもたらします。

**受講日** 水・土曜日(月3回) 午前(50分間)

**受講料** 5,000円(教材費別途)

**対象** 平成21年4月2日～平成22年4月1日生まれの幼児

**体験会** 10月3日(水) 午前10時～

**見学会** 9月29日(土) 午前10時～

参加希望の方は、2日前までに文化センター窓口へ。

**申込問合せ** 加茂文化センター ☎76-4611

## パソコン教室 9月特別講習会 要予約

### 初めてのパソコン

初心者の方、または初めてパソコンに触れる方のための講習会です。(ご自分のパソコンでの受講も可)

原則下記の日時4回で終了しますが、欠席等の場合は、補講できます。

**とき** 9月13日・20日・27日、10月4日(木)

午前10時～正午

**受講料** 6,400円(4回分)

**資料代** 500円

**定員** 6人

**申込問合せ** 2日前までに加茂文化センター(☎76-4611、月曜および祝日の翌日休館)へ。

#### パソコン教室からのお知らせ

10月からは、通常講習がなくなり、特別講習のみになります。

## 加茂文化センター

日	月	火	水	木	金	土
						1
2	3	4	5	6	7	8
9	10	11	12	13	14	15
16	17	18	19	20	21	22
23	24	25	26	27	28	29
30	1	2	3	4	5	6

○は休館日



**加茂文化センター (あじさいホール)**  
☎76-4611 Fax76-7593

## 第9回文化教室発表会・作品展 無料

加茂文化教室は現在25の様々な講座があり、375人の受講生の方が楽しく和やかに受講しています。

受講生の方々の日頃の学習の成果をぜひご鑑賞ください。

各講座、随時、見学・入会受付をおこなっています。

とき	発表	作品展示
10月27日(土)	ロビー 初めてのウクレレ 初めてのポピュラーピアノ 初めてのアコースティックギター フルートの魅力 気功太極拳	2階 陶芸 楽しい水彩画 パッチワークキルト
10月28日(日)	あじさいホール 幼児グループ音楽教室 ヒップホップダンス 大人のためのクラシックバレエ 子どもバレエ 子ども吹奏楽教室 個人ピアノ教室	1階 楽しい絵手紙 トール&デコラティブペインティング ミニ盆栽を楽しもう フローラルデザイン パソコン教室 (その他の教室案内)

**体験会** トール&デコラティブペインティング、気功太極拳、スポーツ吹矢、ヨガ、アロマ&リンパマッサージセルフケア(いずれも27日)

**その他** 模擬店…公民館サカ連絡協議会、いづみ福祉会  
チャリティバザー…トール&デコラティブペインティング  
実演・相談会…ミニ盆栽を楽しもう(27日午前)  
※詳細は広報きづがわ10月号でお知らせします。

**ところ** 加茂文化センター ☎76-4611

## 土曜ふれあいロビーコンサート 無料

### エレクトーン&ピアノ&鍵盤ハーモニカ

**とき** 9月8日(土) 午後0時30分～

**ところ** 加茂文化センター1階「ロビー」

**出演** 「花音(かのん)」

東まゆみ、中村 淳子、藤井 千賀、藤田 浩美、  
矢野 裕美、吉川 清美

**曲目** ディズニー・シンフォニックメドレー(ペリー  
&キングスレイ 他)

ルパン三世のテーマ(大野雄二) 他

**その他** 都合により公演内容の一部が変更になる場合があります。

**主催** 教育委員会

## いずみホール ダンスパーティー

老若男女問いません。気軽にお越しください。

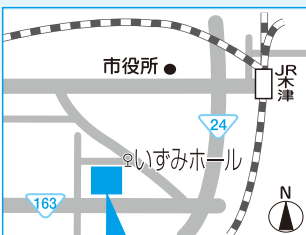
と き 9月9日(日)午後1時30分～4時  
定 員 70人  
会 費 500円  
内 容 フリーダンス(社交ダンス)  
申 込 電話でいずみホールへ。



## いずみホール

日	月	火	水	木	金	土
9	1	2	3	4	5	6
7	8	9	10	11	12	13
14	15	16	17	18	19	20
21	22	23	24	25	26	27
28	29	30	1	2	3	4
5	6					

○は休館日



いずみホール(中央交流会館)  
☎72-8800 Fax72-2801 [月曜日休館]

## 第2回ふれあい文化講座の開催について 無料

- ①テーマ 「聖武天皇の東国行幸」  
講 師 大阪大学准教授 市 大樹 氏  
②テーマ 「貞慶の現代性—<心の時代>に寄せて—」  
講 師 興福寺 貫首 多川 俊映 氏

と き 9月23日(日) 午後1時30分～4時30分  
ところ 中央交流会館「いずみホール」  
定 員 200人(先着順)  
問合せ 文化財保護室 ☎75-1232  
主 催 木津川市、木津の文化財と緑を守る会、興福寺  
その他 第3回目以降の講座は、以下のとおり予定しています。  
第3回 11月11日(日)午後1時30分～  
第4回 平成25年1月27日(日)午後1時30分～  
いずれも中央交流会館で開催します。



多川 俊映 氏

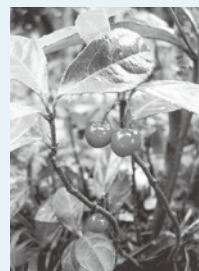


市 大樹 氏

## 木津川市文化協会 講演会 無料

古代から詠いつがれた万葉集。そこには、四季おりおりに咲く草花が多く詠まれ、その種類は約150種類あると言われます。鹿背山にも、万葉集に詠われた草花が咲いています。美しい草花の魅力や、人々に癒しを与える感動の話を万葉花研究家は語ります。

と き 9月29日(土) 午後1時～  
ところ 中央交流会館「いずみホール」  
演 題 「万葉の花の魅力」—鹿背山城跡の万葉の草花を訪ねて—  
講 師 片岡寧豊先生(万葉花研究家)  
問合せ・主催 木津川市文化協会(事務局) ☎71-8130

万葉名  
つゆくさ万葉名  
やまたちばな

## 木津川市社会教育施設指定管理者の募集について

木津川市教育委員会では、下記の社会教育施設の管理について、次のとおり指定管理者を募集します。

## 対象施設

- (1)木津川市交流会館(2施設)  
①中央交流会館(木津宮ノ内92)  
②西部交流会館(相楽高下4の9)  
(2)木津川市山城総合文化センター等(4施設)  
①山城総合文化センター(山城町平尾前田24)  
②やすらぎタウン山城ブール(山城町椿井柳田26)  
③都市公園 不動川公園  
【多目的広場・テニスコート】(山城町平尾大谷1)  
④都市公園 上粕駅東公園  
【テニスコート】(山城町上粕北野田芝60)  
(3)木津川市加茂文化センター(加茂町里南古田156)

## 指定管理期間

## 募集要項

平成25年4月1日～平成28年3月31日  
9月3日～21日(開庁日 午前9時～午後5時)に社会教育課で配布します。また、木津川市ホームページで募集要項・申請書様式、仕様書を掲載します。

## 提出先

## 問合せ

9月24日～28日  
に、社会教育課へ。  
社会教育課  
☎75-1233  
Fax73-2566



## 図書館だより

LIBRARY  
INFORMATION

中央図書館 ☎ 72-2980

加茂図書館 ☎ 76-6466

山城図書館 ☎ 86-5001

開館時間  
平日／午前10時～午後6時  
土・日／午前10時～午後5時  
※山城図書館は祝日開館貸し出し  
図書／10冊まで  
(うち視聴覚資料2点まで)  
期間／2週間

日	月	火	水	木	金	土
	9					1
2	3	4	5	6	7	8
9	10	11	12	13	14	15
16	17	18	19	20	21	22
23	24	25	26	27	28	29
30	1	2	3	4	5	6

●印は全館休館日です。  
●印は山城図書館のみ開館日です。  
○印は山城図書館のみ休館日です。

## 新しくはいった本 (中央図書館)

## 一般書

## ■はじめてのもてなしレシピ H I S A K O 著

デリ風ごはん、巻き巻きパーティー、おうちピストロ…。おもてなし初心者に向け、全国どここのスーパーにも置いてある食材を使った、ときにはちょっぴり手抜きもできる、さまざまなテーマのごちそうレシピを紹介します。



## ■静おばあちゃんにおまかせ 中山七里 著

一見頼りながれながら、つぎつぎと難事件を解決する捜査一課の若手刑事、葛城公彦。でも実は事件を解決に導くのは、恋人の女子大生と元裁判官の彼女の祖母だった…。全5話を収録。『別冊文藝春秋』掲載を書籍化。



## 児童書

## ■占い大研究 板橋作美 監修

なぜこの世に占いがあるのか？占いは、いったい何をしているのか？はるか昔からこの世に存在した占いの謎を調べてみよう。世界へ広まった占いや、自然・人間などをともに占う日本の占いを、イラストや写真とともに紹介。



## ■ふとんちゃん きむらよしお さく

空から、すんとんと落ちてきたふとんちゃんが、くるくるダンスをしたり、あかずきんちゃんになったり…。意表をつかれる展開の妙が味わえる、ユーモア絵本。



## 木津油絵サークル展

暑い夏が過ぎ、芸術鑑賞にふさわしい秋がやってきました。油絵サークルの皆さんの作品を展示します。ぜひご鑑賞ください。

と き 9月8日(土)～30日(日)

ところ 中央図書館2階「展示ホール」

出展者 木津油絵サークルのみなさん

## 中央図書館

## 土曜シアター

## ◆『イソップ物語3』

と き 9月8日(土)  
午後2時～2時50分  
(開場：午後1時45分)

ところ 中央図書館2階「視聴覚室」

## ホリデーシアター

## ◆『ミッキーマウス ミッキーの消防隊』

と き 9月16日(日)  
午後2時～3時  
(開場：午後1時45分)

ところ 中央図書館2階「視聴覚室」

※シアターは、開始後15分経ってご参加の方がおられない場合には、上映を中止します。ご了承ください。

## おはなし会

◆絵本・紙芝居のよみきかせ  
(朗読サークル「こだま」)

と き 9月1日(土)  
午前10時30分～正午  
9月15日(土)  
午後2時～2時半

## 加茂図書館

## おはなし会(おはなしポケット)

と き 9月2日・16日(日)  
午前10時30分～11時

## 山城図書館

## おはなし会

## ◆「防災」のおはなし

と き 9月9日(日) 午前11時～

## ◆「お月見」のおはなし

と き 9月23日(日) 午前11時～

## 雑誌スポンサー募集中

図書館の雑誌の購入費をスポンサーに負担していただき、この雑誌の最新号カバーと雑誌棚にスポンサー広告(縦8cm・横15cmサイズ)を掲載できる制度です。中央・加茂・山城図書館は、年間118,000人の方々が利用されますので、広告効果が期待できます。ご応募をお待ちしています。

詳しくは、図書館で配布の募集案内または図書館ホームページをご覧ください。

問合せ 中央図書館 ☎ 72-2980







## ご意見をお待ちしています

### 木津川市立当尾小学校跡地利活用の方針(案)について

当尾小学校の跡地利用につきましては、小学校という大きな施設であること、また広く様々な視点で検討する必要があること、当尾地域の振興・活性化に繋がる必要があること、木津川市全体の施政に寄与することなどの視点により、これまで、庁内各課から利活用の提案を募るとともに、当尾地域の各地区や団体からのご意見ご提案を集約し、「当尾小学校跡地利活用検討委員会」において利活用の方針(案)を取りまとめました。

今回、市民の皆さんにお知らせするとともに、方針(案)に対するご意見を募集します。

**募集期間** 9月3日(月)～10月2日(火)

**対象** 市内にお住まい又はお勤め・通学の方、市内の事業所など

#### 方針(案)の公表

方針(案)および意見提出用紙は次の場所で配布します。

- ・市役所 学校教育課、学研企画課
- ・支所 加茂・山城支所市民福祉課
- ・図書館 中央・加茂・山城図書館
- ・市のホームページ(<http://www.city.kizugawa.lg.jp>)からもダウンロードできます。

**提出・問合せ** 10月2日(当日消印有効)までに、意見提出用紙に住所、氏名または団体名、電話番号などを記入し、直接または郵送、ファックス、電子メールで提出してください。

(電子メールの場合、タイトルは必ず「パブリックコメント意見提出」とし、意見提出用紙の記載事項にしたがって記入してください。)

〒619-0286(木津川市役所専用番号)

学校教育課 ☎75-1230 Fax73-2566 E-mail: [gakko@city.kizugawa.lg.jp](mailto:gakko@city.kizugawa.lg.jp)

### 地域主権改革一括法に係る市条例(中間案)について

「地域の自主性及び自立性を高めるための改革の推進を図るための関係法律の整備に関する法律(以下地域主権改革一括法)」が公布され、これまで地方に対し法令によって義務付けられていた事項、枠付けられていた事項がなくなり、それぞれの地域で、条例等の制定により自ら決定し実施することが可能となりました。

当市でも、この地域主権改革一括法に関して条例を整備していくことになり、今回、6つの条例の中間案を取りまとめましたので、市民の皆さんにお知らせするとともに、ご意見を募集します。

#### 制定条例案件

##### ・建設課所管の条例

「木津川市道の構造の基準に関する条例(中間案)」

「木津川市移動等円滑化のために必要な道路の構造に関する基準を定める条例(中間案)」

##### 提出・問合せ

建設課 ☎75-1223 Fax72-8382 E-mail: [kensetsu@city.kizugawa.lg.jp](mailto:kensetsu@city.kizugawa.lg.jp)

##### ・管理課所管の条例

「道路法に基づく道路標識の寸法に関する条例(中間案)」

「木津川市準用河川における河川管理施設の構造的基準に関する条例(中間案)」

##### 提出・問合せ

管理課 ☎75-1221 Fax72-8382 E-mail: [kanri@city.kizugawa.lg.jp](mailto:kanri@city.kizugawa.lg.jp)

##### ・都市計画課所管の条例

「木津川市都市公園等の設置の基準に関する条例(中間案)」

「木津川市移動等円滑化のために必要な特定公園施設の設置に関する基準を定める条例(中間案)」

##### 提出・問合せ

都市計画課 ☎75-1222 Fax72-8382 E-mail: [tokei@city.kizugawa.lg.jp](mailto:tokei@city.kizugawa.lg.jp)

**募集期間** 9月1日(土)～9月30日(日)

**対象** 市内にお住まい又はお勤め・通学の方、市内の事業所など

#### 制定条例(中間案)の公表

中間案および意見提出用紙は次の場所で配布します。

- ・市役所 各条例の所管課、学研企画課
- ・支所 加茂・山城支所市民福祉課
- ・図書館 中央・加茂・山城図書館
- ・市ホームページ(<http://www.city.kizugawa.lg.jp>)からもダウンロードできます。

#### 提出方法

9月30日(当日消印有効)までに、意見提出用紙に住所、氏名または団体名、電話番号などを記入し、直接または郵送、ファックス、電子メールで提出してください。

(電子メールの場合は、意見提出用紙の記載事項にしたがって記入してください。)

〒619-0286 (木津川市役所専用番号) 木津川市役所 各条例の所管課

# あいさつで つなごう 笑顔の街づくり

## ～きずな(木津南)プロジェクトがスタート～

木津南中学校区の保護者(家庭)・地域社会・保育園・幼稚園・学校関係機関が協働し、地域の子どもたちを地域全体で育てることを目指しています。

まずは、毎月13日を「みなみの日」とし、あいさつ運動に取り組んでいきます。(9月13日(木)からスタート)

と き 毎月13日(13日が休日の場合は、その前日)  
午前7時50分～8時10分頃

ところ 右図の12か所

問合せ 木津川市立木津南中学校 ☎71-0850



## 9月10日は「屋外広告の日」です

屋外広告物の適正な表示と良好な景観づくりに関する意識の高揚を図るため、9月10日は「屋外広告の日」となっています。

まちの至るところで屋外広告物を目にしますが、中には、違法な広告物もあり、まちの景観を損ねていたり、歩行者などの安全を脅かしたりすることがあります。

こうしたことを防ぐため、屋外広告物の表示についてのルールが定められており、京都府では条例によって屋外広告物の規制をおこなっています。

皆さん、美しいまちづくりのために屋外広告物の適正な掲出にご協力をお願いします。

### ◆屋外広告物とは

屋外広告物には、さまざまな形態がありますが、次の4つの項目すべてを満たしているものが該当します。

- ①常時または一定の期間継続して表示されるもの
- ②屋外で表示されるもの
- ③公衆(不特定多数の人を対象)に表示されるもの
- ④看板、立看板、はり紙およびはり札、広告塔、広告板、建物やその他の工作物などに表示されたもの

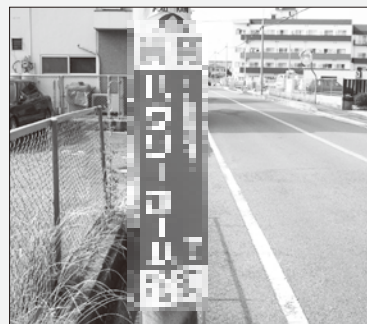
### ◆屋外広告物を掲出するには許可が必要です

市内の至るところに屋外広告物が掲出されていますが、中には無届けの広告物も多く見受けられます。広告物を掲出する場合は、必ず事前に市へ申請し、許可を受けてください。大きさなどの基準がありますので、詳しくは、都市計画課へ問い合わせください。

また、広告物の設置、管理を請負う事業者に依頼する場合は、京都府の登録を受けている業者かどうか確認してください。

申請・問合せ 都市計画課 ☎75-1222

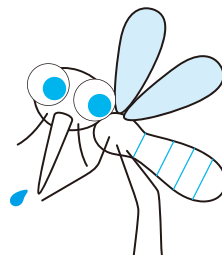
このような屋外広告物は違法です。



## 蚊の発生防止方法

蚊は、ちょっとした水たまりがあれば、場所を問わずにどこでも産卵する特徴をもっています。産卵場所や幼虫である「ボウフラ」は、水がなければ生きていけませんので、発生源となるバケツの水や庭先の水たまりを可能な限り減らせば、ある程度発生を抑えることができます。この機会に、自宅にボウフラがいないか次の場所などを点検してみてください。

発生場所	ボウフラ対策
植木鉢の受け皿	長期間、水を溜めておかない。
雨どい・U字溝	落ち葉などがたまらないようにする。定期的に点検・清掃する。
空き缶・空きビン	雨のあたらない場所に片付け、水が溜まらないようにする。
バケツ・ジョウロなど	裏返して、雨水が溜まらないようにする。
古タイヤ	中に水が溜まらないようにする。
雨水ます	ふたの下に、目の細かい網を敷いて、産卵できないようにする。



## 環境に配慮した駆除を

木津川市は、多くの緑豊かな自然に包まれたまちです。自然は皆さんの心に潤いや、疲れた心を癒してくれる素晴らしい宝物です。

自然は、けっして私たち人間だけのものではありません。自然界には、さまざまな動物や植物なども同時に暮らしており、野生の中で厳しく生きぬいています。

また、ヘビやハチなどは、むやみに近づくと自分の身や巣を守るため、「毒」などで、人に危害を与えるものも多くいます。しかし、それらの動植物が共に暮らしているのが自然界であり、生態系を構成して、豊かな自然を支えている大切な仲間です。

私たちが快適に暮らすには、これらの仲間の駆除する必要がありますが、できる限り薬品に頼らない、環境にやさしい手法での駆除をお願いします。

まち美化推進課 ☎75-1215

## 高齢者の交通事故をなくそう府民運動

### ◆運動強化月間

9月1日(土)～30日(日)の1か月間  
9月は「高齢者の交通事故防止強化月間」です。

### ◆スローガン

「思いやり みんなでなくそう 高齢者事故」

### ◆高齢歩行者・自転車利用者の交通事故防止の徹底

運転者は…

- ・高齢者に配慮した安全運転を心がけましょう。
- ・歩行者や自転車利用者をみかけたときは、減速するなど思いやりのある運転をしましょう。

高齢者は…

- ・道路を横断するときは左右の安全を確認し、信号機のある交差点や横断歩道を利用しましょう。
- ・夕暮れ時や夜間に外出するときは反射材用品を活用しましょう。



### ◆高齢運転者の交通事故防止の徹底

運転者は…

- ・「高齢運転者標識」を表示した車に対しては、思いやりのある安全運転を心がけましょう。



高齢運転者は…

- ・ゆとりのある運転を励行するとともに、「高齢運転者標識」を適切に使用しましょう。

総務課 ☎75-1200

## 就業構造基本調査にご協力を

総務省統計局(京都府・木津川市)では、10月1日現在で就業構造基本調査を実施します。

この調査は、国民の普段の就業・不就業の状態を把握することにより、雇用政策を始め経済政策などに必要な基礎資料を得ることを目的に実施します。

8月下旬からおこなっている事前調査(国が指定した地域)をもとに、調査対象となった世帯には、9月下旬以降統計調査員が伺いますので、調査の趣旨をご理解いただき、調査票への記入をお願いします。



就業構造基本調査シンボルマーク

## 防災行政無線などを用いた全国一斉の緊急情報の伝達試験

9月12日(水) 午前10時ごろと午前10時30分ごろの2回実施します。

木津川市では、地震や武力攻撃などの災害時に、全国瞬時警報システム(J-ALERT)<sup>ジェイ・アラート</sup>(※)から送られてくる国からの緊急情報を、さまざまな情報伝達手段を用いて確実に皆さんへお伝えするため、市内で緊急情報伝達手段の試験をおこないます。

木津川市が当日実施する試験は次のとおりです。

情報伝達手段	内 容
①防災行政無線の放送	山城町区域に設置してある防災行政無線から、定時放送と同じくらいの音量で次の放送内容が一斉に放送されます。 【放送内容】「これは、試験放送です。」×3
②館内放送	木津川市役所、山城支所に設置してある館内放送のスピーカーから、次の放送内容が一斉に放送されます。 【放送内容】「これは、試験放送です。」×3

注)木津川市以外の地域でも、全国的に様々な情報伝達手段で試験が実施されます。



(※)J-ALERT(ジェイ・アラート)とは、地震・津波や武力攻撃などの災害時に国から送られてくる緊急情報を人工衛星などを活用して瞬時に情報伝達するシステムです。

危機管理室 ☎75-1206



## 家屋を取り壊したり、増改築された時は届出を

家屋(住家、店舗、工場、倉庫、その他の建物をいう)の固定資産税は、毎年1月1日現在で建っている家屋に課税します。

税務課では、取り壊し家屋の把握に努めていますが、取り壊したことを確認できない場合は、翌年度も誤って課税されることになります。

家屋の全部または一部を取り壊した時は、取り壊した床面積の大小に関わらず、「建物滅失届出書」の提出をお願いします。

取り壊された家屋について、税務課職員が現場の確認をさせていただきます。

取り壊した年は課税されますが、翌年度から課税されません。

### 登記されている家屋の場合

取り壊したり、用途変更した家屋が登記されている場合は、税務課への届出とは別に法務局で「建物滅失登記」、「建物表示変更登記」をしてください。

すでに、法務局で登記手続きをされた方は、税務課への届出は不要です。

建物滅失登記が、年内中にできない場合は届出が必要です。

### 登記されてない家屋の場合

未登記家屋の場合は、「建物滅失届出書」を提出してください。

### 小規模家屋の新築や増改築の場合

床面積の大小に関わらず固定資産税がかかります。小規模な家屋についても税務課に連絡をお願いします。

### 住宅用地に対する特例が適用されなくなる場合があります

住宅用の敷地として使用している土地については、住宅用地に対する課税標準の特例が設けられ税額が低く抑えられています。住宅を取り壊した場合は、特例の適用が受けられなくなり税額が変わる場合があります。

「建物滅失届出書」の様式は、税務課に問い合わせいただくか、木津川市ホームページからダウンロードしてください。

税務課 ☎75-1203

## 耐震診断・耐震改修を引続き募集します

木津川市では、地震による木造住宅の倒壊等を防止し、災害に強い安心・安全なまちづくりの推進を図るため、「耐震診断士派遣事業」と「耐震改修事業費補助」の申し込みを、引き続き募集しています。

### ◎耐震診断士派遣事業

#### ●支援内容

京都府に登録されている耐震診断士を市が派遣し、費用の一部を負担するものです。  
ただし、個人負担として3,000円が必要となります。

#### ●対象となる住宅

- ①昭和56年5月31日までに着工し、現に完成した木造住宅
- ②床面積の半分以上を住宅として使用していること
- ③自己診断(誰でもできるわが家の耐震診断)の結果が9点以下であること

#### ●対象者と募集件数

住宅を自ら所有する方、もしくは居住している方  
募集件数 3件(先着順)

#### ●その他

建築確認通知書または住宅の登記簿謄本の写しが必要です。



### ◎耐震改修事業費補助

#### ●支援内容

90万円を限度として、耐震改修に係る工事費を補助する制度です。

#### ●対象となる住宅

- ①昭和56年5月31日までに着工し、現に完成した木造住宅
- ②床面積の半分以上を住宅として使用していること
- ③京都府に登録されている耐震診断士が、(財)日本建築協会が定めた「木造住宅耐震診断と補強方法」に定める一般診断法・精密診断法での診断結果の評点が「1.0未満」と判定された木造住宅
- ④耐震改修工事後の評点が「1.0以上」と判定される工事をおこなうものであること
- ⑤建築士が改修の計画を立て、改修工事の監理をおこなうものであること
- ⑥市税などを滞納していない方。

#### ●対象者と募集件数

住宅を自ら所有する方、もしくは居住している方  
募集件数 2件(先着順)

申込・問合せ 総務課 危機管理室 ☎75-1206 Fax72-3900  
E-mail: kikikanri@city.kizugawa.lg.jp

## 木津警察署ホットメッセージコーナー

### 自転車盗抑止対策推進中！

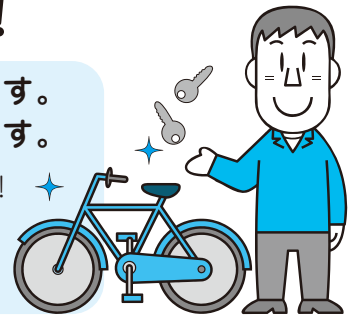
#### 自転車盗被害急増！！

- ・無施錠の自転車が狙われています。
- ・中・高校生の被害が増えています。

◎駐輪時は必ず鍵をかけましょう！

◎ツーロックをしましょう！

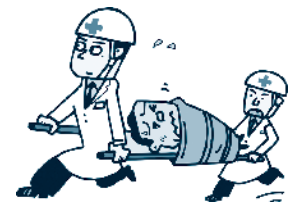
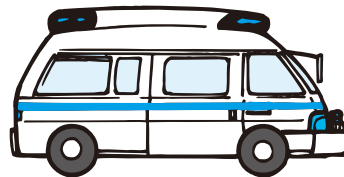
◎防犯登録をしましょう！



## 消防News 救急の日(9月9日)

「きゅう(9)きゅう(9)」の語呂合わせから、厚生省(厚生労働省)と消防庁が1982(昭和57)年に制定した記念日です。救急業務や救急医療について理解と認識を深めてもらうために、各地の消防署で応急手当の実技指導などがおこなわれます。

当消防本部も9月4日(火)に、イオンモール高の原において午前10時～午後3時の間、一般住民の方を対象に、救急医療および救急業務の正しい理解と認識を深めることを目的に救急フェアを開催します。救急隊員による心肺蘇生法およびAED講習など皆さんも気軽に参加してください。



### 普通救命講習会受講者募集 無料

と き 10月14日(日) 午前9時～正午

ところ 相楽中部消防組合消防本部 3階

内 容 心肺蘇生法、異物除去法、止血法、自動体外式除細動器(AED)の使用法

対 象 木津川市、笠置町、和束町、南山城村にお住まい又はお勤めの方(原則、中学生以上の方とします。)

定 員 30人(先着順)

申 込 9月10日～28日午前8時30分～午後5時(土、日、祝日は除く)に電話で下記へ。

相楽中部消防組合消防本部 ☎72-2119 URL <http://www.sourakuchubu119-kyoto.jp>

### 姫ちゃし!

①京都府消防操法大会での木津第2分団第1部(本町分隊)の順位は?

②中西さんが参加するホッケー GMW 杯の「GMW」は何の略?

先月号の答え合わせ

①同志社国際学院初等部 ②コンビニ ③ぶたじる隊

ヒントは9月号の中に!





## 木津児童館クレイスイーツ教室

(季節の植物を取り入れよう・秋期)

～育てよう 一人ひとりの人権意識～

- と き** 10月6日、11月10日・24日(土)  
**ところ** 木津児童館 午後1時～(午後4時30分終了予定)  
**対 象** 市内にお住まいで、木津児童館に来館登録している小学生  
**定 員** 10人(申込多数の場合、抽選)  
**参加費** ひとり500円(3回分、当日徴収)  
**その他** 参加申込書は木津児童館にあります。(印かんを持参ください)  
 ・参加者には後日詳しい案内状を送付します。  
 ・1教室が3回の連続教室ですので、日程をよくご確認ください。  
 ・平成24年度の木津児童館来館登録が必要になります。  
**申込・問合せ** 9月27日(必着)までに直接参加申込書を持参するか、はがきに児童の氏名(ふりがな)・学校名・学年・保護者の住所・氏名・電話番号を記入し押印の上、下記へ。  
 木津児童館 ☎72-4700  
 〒619-0214 木津清水 27-4

## 木津児童館体験学習

(京町屋で体験、京菓子づくり)

～育てよう 一人ひとりの人権意識～

- と き** 10月13日(土) ※雨天決行  
**集 合** 木津児童館 午前9時15分(午後5時解散予定)  
**ところ** 甘春堂東店、京都水族館(京都市)  
**対 象** 市内にお住まいで、次のいずれにも該当する小学生  
 ・木津児童館に来館登録している方  
 ・10月5日(金)午後7時からの事前学習会に保護者と参加できる方  
**定 員** 20人(申込多数の場合、抽選)  
**参加費** ひとり1,000円(事前学習会時に徴収)  
**その他** 参加申込書は木津児童館にあります。(印かんを持参ください)  
 ・参加者には後日詳しい案内状を送ります。  
 ・参加決定後に辞退される場合、キャンセル料が必要となります。  
 ・申込者が少ない場合、中止になることがあります。  
**申込・問合せ** 9月20日(必着)までに直接参加申込書を持参するか、はがきに児童の氏名(ふりがな)・学校名・学年・保護者の住所・氏名・電話番号を記入し押印の上、下記へ。  
 〒619-0214 木津清水 27-4 木津児童館 ☎72-4700  
 平日・土曜日午前8時30分～午後5時  
 (日・祝日は休館)

## 日本漢字能力検定受検者募集

- と き** 11月10日(土)  
 8～10級：午後2時～3時、  
 2～7級：午後3時20分～4時40分  
**ところ** 小谷児童館  
**対 象** 市内にお住まいの方  
**費 用** 2級3,500円、準2級～4級1,800円、  
 5級～7級1,500円、8級～10級1,000円  
**申 込** 9月3日～29日に小谷児童館または木津児童館へ。  
**問合せ** 小谷児童館 ☎・Fax76-4415(午前10時～午後6時)  
**その他** 申込が10人以下の場合は、中止になることがあります。

## 地元野菜を使った料理教室

地元で採れた野菜を食材にした料理講習会です。

ひと工夫凝らした料理にチャレンジし、料理の腕を磨いて、あなたの得意メニューのひとつに加えてみませんか。

- メニュー** ご飯、なすの肉巻きしょうが焼き、じゃがいもとえびのエスニックサラダ、大豆と野菜スープ、りんごとさつまいものパイ  
**と き** 10月12日(金) 午前10時～午後2時  
**ところ** 木津保健センター「栄養指導室」(2階調理室)  
**対 象** 市内にお住まい又はお勤めの方  
**定 員** 30人(先着順)  
**料 金** 500円(材料費・当日徴収)  
**持ち物** エプロン・三角巾・筆記用具  
**申込・問合せ** 9月10日～21日に電話で農政課(☎75-1220)へ。  
**主 催** 農政課  
**後 援** 木津川市食生活改善推進員協議会木津支部育英会

## 平成24年度成人式のお知らせ

- と き** 平成25年1月14日(月・祝) 午後1時～  
**ところ** 中央体育館  
**対 象** 平成4年4月2日～平成5年4月1日に生まれた市内にお住まいの方  
 ※市外に転出された方で参加を希望される方もご参加いただけます。  
 詳しくは社会教育課まで問い合わせください。  
**その他** 詳細は実行委員会で決定し、後日お知らせします。(実行委員募集中)  
**問合せ** 社会教育課生涯学習係 ☎75-1233

## けいはんな市民雑学大学 第51回講座

～国際交流員から見た「けいはんな」～

- と き** 9月22日(土・祝) 午後2時～4時  
**ところ** イオンモール高の原4階「こすもすホール」  
**講 師** トーマス・アーノット(木津川市国際交流員)  
**参加費** 無料(資料代100円)  
**問合せ** 渡辺 ☎090-7880-6784  
**その他** 講座終了後懇親会を開催します(会費2000円程度)

## 奈良先端大公開講座2012

### ソフトマターが拓く未来の暮らし 無料

電子機器から医療応用まで、私たちの生活を豊かにし、健康維持に役立っているソフトマターに関する最先端研究についてやさしく解説します。

- と き** 10月6日・13日・20日・27日(土) 午後1時45分～4時30分  
**ところ** 奈良先端科学技術大学院大学内「ミレニアムホール」  
 (奈良県生駒市高山町 8916-5、けいはんな学研都市)  
**定 員** 400人(先着順)  
**申 込** 9月13日(必着)までに、郵送またはFaxで受講申込書を下記へ提出するか、ホームページ  
 (<http://www.naist.jp/>)から申し込みください。  
**問合せ** 国立大学法人 奈良先端科学技術大学院大学  
 企画総務課 広報渉外係  
 〒630-0192 奈良県生駒市高山町 8916-5  
 ☎0743-72-5112 Fax0743-72-5011  
 E-mail: s-kikaku@ad.naist.jp





## 八木邸リニューアル

～よみがえる風景～

市政5周年を寿(ことほ)ぎ、木津川市をイメージした「岸の想い」や記紀万葉にまつわる作品を、邸所蔵90年前のピアノも用いて、素晴らしい演奏家でお披露目します。

**と き** 9月15日(土) 午後2時30分開演  
**ところ** 八木邸(木津町内垣外)下記の地図参照  
**定員** 大・小の蔵 50～80人  
**前売料金** 一般2,500円、学生・65歳以上2,300円(当日は各200円増し)  
**出演** 麻植美弥子(箏・十七弦)、川畑さやか(ソプラノ)、高橋曜子・松園洋二(ピアノ) ほか  
**曲目** 「平城山」、額田王の万葉歌「むらさき野」、「枯野～十七弦ソロのための」、金子みすずの詩による歌曲 ほか  
**申込問合せ** コチの会・東風 高橋 ☎080-5719-1956  
 E-mail: cochinokai@gmail.com  
 URL: http://www.cochi.fuecom.com

## 富長敦也彫刻展 Sphere 無料

作家の富長敦也氏が八木邸の「米蔵」に思いを寄せ制作した石による彫刻作品を展示しています。

**と き** 9月19日(水)～23日(日)  
 午前10時～午後5時

## ワークショップ

「石を触る。石と話す。指先からつくりだそう」  
**指導** 富長敦也 参加費：無料  
**と き** 9月22日(土・祝)

①午前11時～②午後2時～  
**対象** 小学生～大人 定員8名 要予約  
**ところ** 八木邸米蔵裏門前

## アーティストトーク

「なぜ石を彫るのか」石の産地を訪れた石の道を振り返る。

**参加費**：無料 予約不要

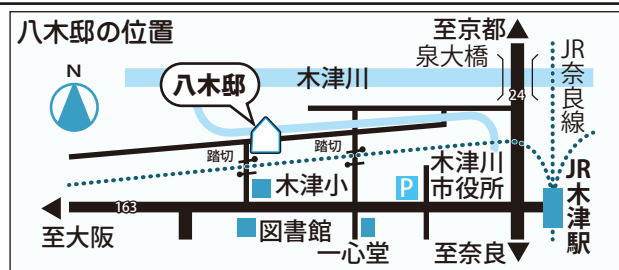
**と き** 9月23日(日)  
 午後2時～4時

※懇親会 午後4時30分～6時

**問合せ** 蔵の会 富長敦也彫刻展実行委員会

三島 ☎73-0949

URL: http://www.komegura-tominaga.com



## ドキュメンタリー映画「1/4の奇跡～本当のことだから～」

～上映会&amp;手作り品・リサイクル品バザー～

特別支援学校教諭の山元加津子さんが語るお話は、「いのちの尊さ」いのちを生かす大きな存在にまで触れ、全国で感動を呼んでいます。

**と き** 10月13日(土) 午後1時～4時

**ところ** 中央交流会館(いずみホール)

**参加費** 大人800円 学生500円 小学生以下無料

**定員** 180人

**問合せ** エコニーの森 西野 ☎090-3495-3290

## けいはんなプラザ・プチコンサートin高山 無料

**と き** 9月18日(火) 午後0時15分～0時45分

**ところ** 高山サイエンスプラザ(サイエンスプラザバス  
 停下車徒歩2分)

**演奏曲** 「RED RIBBON」と題し、ガーシュインのラプ  
 ソディーインブルーほか

**問合せ** 奈良先端大支援財団 ☎0743-72-5815

**協賛** 奈良先端大、参天製薬、日本電気、上六印刷、高山  
 サイエンスプラザ

## ふるさと散歩 9月

～彼岸花咲く恭仁宮域を歩く～

奈良時代の大宮人に思いを馳せながら彼岸花咲く  
 恭仁宮域を歩きます(家族向け)

**と き** 9月22日(土・祝) 午前9時15分～午後0時30分頃

**集合** JR加茂駅西口 午前9時15分(小雨決行)

**コース** JR加茂駅西口→船屋通り→加茂浜→恭仁大橋  
 →万葉歌碑(北詰)→恭仁宮域→恭仁宮・山城  
 国分寺跡→JR加茂駅西口解散

**料金** 200円(運営協力金)

**持ち物** 飲み物、帽子、タオルなど

**問合せ** NPO法人ふるさと案内・かも ☎・Fax76-3989

**その他** 事前の申し込みは必要ありません。

・傷害保険は各自で加入ください。

## 木津川サイクリング倶楽部

ピワイチに挑戦、琵琶湖大橋から時計回りに一周  
 します。センチュリーランを楽しみませんか。

**と き** 9月23日(日)

**集合** 琵琶湖大橋東詰 木浜北駐車場 午前6時

**会費** JCA協会員2,000円、その他2,500円(当日徴収)

**定員** 30人

**持ち物** 昼食代、チューブ、携帯工具など各自必要な物

**対象** 自己の責任でサイクリングが出来る人で、午後  
 5時までに完走できる(見込みのある)人。

**申込** Faxで下記へ。

**主催・問合せ** 奈良サイクリング協会・木津川サイクリング倶楽部  
 キタサイクル 喜多 ☎0743-55-5925 Fax ☎0743-55-5926

## 第13回木津高等学校吹奏楽部定期演奏会

～きらめきコンサート～

**と き** 9月30日(日) 午後2時～(開場1時30分)

**ところ** 加茂文化センター「あじさいホール」

**構成** 第1部 現役ステージ

第2部 ゲストステージ(泉川中学吹奏楽部)

第3部 OB合同ステージ

**指揮** 古屋 研一郎 氏(吹奏楽部音楽監督)

**主催・問合せ** 木津高等学校 ☎72-0031

**後援** 木津川市、教育委員会、木津高校PTA、吹奏楽部保護者会



## 加茂生涯学習フェスティバル

## 「第30回公民館まつり」実行委員募集

「公民館まつり」は、市内の数多くの団体が参加し、日頃の生涯学習活動の成果を発表する場として毎年おこなっています。

この催しの主旨に賛同いただき、実行委員会の一員として企画運営に参加いただける団体を募集します。

**と き** 平成25年3月2日(土)・3日(日)

**ところ** 加茂文化センター全館 他

**申込・問合せ** 9月20日までに、南加茂台公民館  
(☎76-5959 Fax76-7491)に連絡ください。

**その他** 実行委員会設立会は9月下旬を予定しています。

## シルバー人材センター会員募集

シルバー人材センターは、高齢者に就業機会を確保、提供する機関として国や地方自治体の援助を受けて設立された公益的・公共的な団体です。

公益社木津川市シルバー人材センターでは、高齢者にふさわしい仕事を一般家庭、企業、官公庁などから引き受け、それぞれに合った仕事を会員に提供することにより、生きがいの充実、福祉の増進を図り、高齢者の能力を活かした活力ある地域社会づくりを目指しています。

皆さんの長年の知識・経験・技能を地域で活かしてみませんか。

**主な仕事** 除草作業・剪定作業、チラシの配布、屋内外の清掃作業 など

**対 象** 市内にお住まいの60歳以上の方(健康で働く意欲のある方)

**説明会** 木津本所 毎月20日 午後2時～  
(20日が土・日・祝日の場合はその前日)  
加茂支所 毎月第2月曜日 午前10時～  
(祝日の場合は翌日の火曜日)

山城支所 随時受付

**問合せ** 公益社木津川市シルバー人材センター  
木津本所 ☎72-6690  
加茂支所 ☎76-2236  
山城支所 ☎86-3567

## 木の津講談席 要予約

**と き** 9月15日(土) 午後2時～

**ところ** ギャラリーカフェ「人と木」

**演 目** 「無筆の出世」 ひさご亭 遊花  
「達袖の音吉」 太閤堂 登竜  
「越ノ海勇造」 旭堂 南啓

**入場料** 1,000円(飲み物代を含む)

**主催・申込・問合せ**

上方講談を楽しむ会 ☎71-0305

## 木津川市やましろまつり出店・出展募集

**と き** 11月4日(日) 午前9時～午後4時  
**ところ** アスパアやましろ「ふれあい広場」・「館内」  
**募集内容** 商品の販売、作品展示、製作実演などの出店・出展希望の団体・事業所を募集します。

## 会 場

館外 出店ブース(テント)

※木津川市山城町内にお住まいの方  
フリーマーケット(テントなし)

※木津川市内にお住まいの方

館内 視聴覚室(展示スペース)

※木津川市山城町にお住まいの方

## 出店料

出店ブース(テント)2.7m×3.6m 5,000円

フリーマーケット(テントなし)2.0m×2.0m 1,000円

※申込時にお支払いください。

**その他** 申込書は、山城町商工会にあるほか、ホームページ  
(<http://yamashiro.kyoto-fsci.or.jp>)からもダウンロードできます。

**申込・問合せ** 9月14日までに、申込書に記入の上、直接木津川市山城町商工会(☎86-3157)へ。

## 一時預かり事業 3・4歳のひろば「にこにこ」

3・4歳の子どもたちが経験豊富なスタッフと一緒に、制作・お話・リズム遊びなどして楽しく過ごします。

**と き** 10月、11月の第2・4木曜の4回

10時～11時30分(9時45分から受け入れ可)

**ところ** フォレストエッセンス精華学研パークサイド1階  
「えんどうまめ教室」(精華町内)

**対 象** 京都府内にお住まいで未就園の3～4歳児

**料 金** 1期4回分6,000円(別途教材・おやつ代として100円必要)

**定 員** 10人(先着順)

**申込・問合せ** 9月10日午前10時から電話で、NPO法人子育てサポートフレフレクラブ(☎080-3822-8800)へ。

## 婚活事業(バーベキュー)

～バーベキューを通じて出会いの場を提供します～

前回、2組のカップルが成立した婚活に、あなたも参加してみませんか。

**と き** 9月30日(日) 午後3時30分～8時

**ところ** i-house 鹿背山(木津川市鹿背山当田68)

**集 合** JR木津駅東口

**対 象** 20代～40代の独身の男性(事業を営んでいる方優先)・女性

**定 員** 男性・女性各15人(先着順)

**内 容** バーベキューやレクリエーションをして、気軽に楽しめます。

**参加費** 男性5,000円、女性3,000円(当日徴収)

**申込・問合せ** 9月10日までに、電子メール又はFaxで、

①住所②氏名③年齢④職業⑤電話番号

⑥メールアドレスを下記へ。

木津川市木津町商工会青年部 福井

☎72-3801 Fax72-6564

E-mail: kizu-sci@kyoto-fsci.or.jp

**主 催** 木津川市木津町商工会青年部

## 町内会・自治会に加入しましょう

自治会は、日頃からそこにお住まいのみなさんが協力して、防災・防犯をはじめ様々な地域コミュニティの形成に取り組んでいます。住みよい街をつくるには、自治会活動は欠かすことのできない大切なものです。

まだ自治会へ加入されていない方は、ぜひ自治会へ加入し、積極的に明るい住みよい街づくりに参加しましょう。

問合せ 総務課 ☎75-1200



## 第6回市民ミックスバレーボール大会

- と き** 10月14日(日) 午前9時～  
**ところ** 中央体育館  
**対 象** 市内にお住まい又はお勤めの中学生以上で男子1～3人、女子6人以上で編成されたチーム。ただし、男子参加者がいない場合、女子9人でも可。  
**参加費** 1チーム1,000円(代表者会議および抽選会時に徴収)  
**申 込** 10月6日午後5時15分までに、申込書に必要事項を記入し、社会教育課社会体育係(中央体育館内 ☎73-2323)へ。  
**問合せ** 木津川市バレーボール連盟 高田 ☎090-4903-0583  
**その他** 10月8日(月・祝) 午後8時から、中央体育館会議室で代表者会議(諸注意・組合抽選等)をおこないます。チーム代表者の方は、必ず出席してください。  
 ・主催者でスポーツ傷害保険に加入します。  
**主催・共催** 木津川市体育協会、木津川市バレーボール連盟

## 第6回木津川市テニス選手権大会

- 山城マスターズテニス大会(男女ダブルス)の予選を兼ねます。  
**と き** 10月14日(日) 午前9時～ 男子ダブルスAクラス・Bクラス・女子シングルス  
 10月21日(日) 午前9時～ 女子ダブルスAクラス・Bクラス・男子シングルス  
 予備日：11月4日(日)  
**ところ** 木津川台公園・兜谷公園・スポーツセンター・梅美台公園・上狛駅東公園各コート  
**種 目** 男子ダブルスAクラス・Bクラス、男子シングルス、女子ダブルスAクラス・Bクラス、女子シングルス  
**対 象** 市内にお住まい又はお勤めの方、木津川市テニス協会員および推薦登録者  
 ・Bクラスは過去3年間木津川市の大会において三位以上に入賞した方(初級者・ミックス・シニア・ジュニア大会を除く)は出場できません。  
**参加費** ダブルス2,000円、シングルス1,500円(大会当日にお支払いください。)  
**申 込** 9月27日までに出場種目・氏名・住所・電話番号をメール(mf3471@yahoo.co.jp)又はFax(72-0779)で下記へ。  
**問合せ** 木津川市テニス協会 藤田 ☎090-5661-3738  
**その他** 主催者側で、スポーツ傷害保険に加入します。  
 ・申込はペアでお願いします。  
 ・組合せ表、会場、時間等については、10月7日以降に木津川台、兜谷、梅美台各公園テニスコートに掲示します。  
 ・Aクラスで上位2組は山城5市の各大会から選抜された選手による山城マスターズテニス大会の出場権が得られます。  
**主 催** 木津川市テニス協会

## 健康体操サークルの受講生募集 無料

と き	ところ	内 容
9月12日(水) 午前10時～	木津中央体育館2階	健康体操
9月19日(水) 午前11時30分～	女性センター	※初心者可

**問合せ** 中西 ☎73-0383・090-6372-4541

## わらべうたベビーマッサージ絆～kizuna～

- と き** 9月28日(金) 午前10時～正午  
**ところ** いずみホール2階「和室(せせらぎの間)」  
**内 容** 体験会  
**対 象** 生後1か月～の赤ちゃんとお保護者  
**持ち物** バスタオル、赤ちゃんのお世話用品  
**申込・問合せ** 電話で下記へ。  
 絆～kizuna～ 浜岡 ☎080-3131-9599

## 第50回 N A I S Tサイエンス塾

～カメラを学ぼう!!～

- と き** 10月13日(土)  
 午前10時～11時30分、午後1時～2時30分  
**ところ** 高山サイエンスプラザ4階  
**参加費** 一人500円  
**対 象** 小学生(保護者同伴要)  
**定 員** 各回36人(申込多数の場合抽選)  
**申 込** 詳細は下記へ。(受付9月1日～20日)  
**問合せ** 奈良先端大支援財団  
 ☎0743-72-5815 Fax0743-72-5819  
 E-mail: kagaku@science-plaza.or.jp



## 第6回市民ミックスソフトボール大会

- と き** 10月21日(日)【予備日10月28日(日)】  
**ところ** 木津川台小学校、木津川台公園グラウンド  
**対 象** 市内にお住まい又はお勤めの中学生以上の男女(試合には常時女子が1人以上出場)で構成されたチーム  
 ※チーム編成において17人を超える場合は背番号(16番～)を用意できるチーム(1番～15番・30番は協会で用意)  
**参加費** 2,000円(代表者会議時に徴収)  
**申 込** 10月5日(金)午後5時15分までに、参加申込書に必要事項を記入して、社会教育課社会体育係(中央体育館内 ☎73-2323)へ。  
**問合せ** 木津川市ソフトボール協会 市川 ☎090-1581-5266  
**その他** 10月13日(土)午後8時から、中央体育館会議室で代表者会議(諸注意・組合抽選等)をおこないます。チームの代表者の方は、必ず出席してください。  
**主催・共催** 木津川市体育協会、木津川市ソフトボール協会

## 納税のお知らせ

国民健康保険税 ……第4期……納期限は10月1日(月)  
 ☆便利な口座振替をご利用ください☆





## 日本舞踊会員募集

日本舞踊を踊りながら、みんなで楽しみましょう  
子ども舞踊

対象 幼児(年長)、小・中学生

会費 2,000 円/月

民謡舞踊

会費 3,000 円/月

稽古日 土曜日(月3回)

場所 山城町稽古場(山城町綺田南河原)

持ち物 浴衣、帯、足袋(用意できる方)

その他 古典舞踊の会員も募集しています。詳細は、下記へ。

問合せ はなちひろ 華の会 鷲山 ☎090-7888-6877

## 第22回 奈良矯正展

とき 9月8日(土) 午前10時~午後4時

9月9日(日) 午前10時~午後3時

ところ 奈良少年刑務所 構内(奈良市般若寺町18)

☎0742-22-4961 Fax0742-20-3084

近鉄奈良駅またはJR奈良駅から青山住宅(81・118系統)行き又は「州見台8丁目(153系統)」行のバス(奈良交通)に乗りし、般若寺バス停下車。徒歩5分。

内容 施設見学、パネル・写真の展示、教育内容、職業訓練等をパネルで紹介、また受刑者の書・絵画等の文芸作品の展示、専門の鑑別職員による性格診断の体験実施等

主催 奈良少年刑務所 奈良少年院 奈良少年鑑別所

## ダイヤルするまえに...

木津川市の各課・各部署へのお電話の際は、下記を参考に、電話番号を確認のうえ、おかけください。間違い電話で、無関係なご家庭や事務所などにご迷惑をおかけしています。

なお、月~金曜日の午前8時30分~午後5時15分は各課ダイヤルインへ、それ以外の時間は市役所代表(☎72-0501)へお電話ください。

市役所担当課  
ダイヤルイン・メールアドレス

## 市役所

☎ 72-0501 (代表)

Fax72-3900 (総務課)

人事秘書課 ..... ☎75-1234

☎ hisho@city.kizugawa.lg.jp

学研企画課 ..... ☎75-1201

☎ kikaku@city.kizugawa.lg.jp

企業立地推進室 ..... ☎75-1201

☎ kigyo@city.kizugawa.lg.jp

総務課 ..... ☎75-1200

☎ somu@city.kizugawa.lg.jp

危機管理室 ..... ☎75-1206

☎ kikikanri@city.kizugawa.lg.jp

財政課 ..... ☎75-1202

☎ zaisei@city.kizugawa.lg.jp

行財政改革推進室 ..... ☎75-1202

☎ gyokaku@city.kizugawa.lg.jp

税務課 ..... ☎75-1203

☎ zeimu@city.kizugawa.lg.jp

収納課 ..... ☎75-1204

☎ shuno@city.kizugawa.lg.jp

市民年金課 ..... ☎75-1210

☎ shimin@city.kizugawa.lg.jp

西部出張所 ..... ☎72-6770

人権推進課 ..... ☎75-1217

☎ jinken@city.kizugawa.lg.jp

まち美化推進課 ..... ☎75-1215

☎ machibika@city.kizugawa.lg.jp

クリーンセンター建設推進室 ..... ☎75-1215

☎ clean-center@city.kizugawa.lg.jp

観光商工課 ..... ☎75-1216

☎ kanko@city.kizugawa.lg.jp

社会福祉課 ..... ☎75-1211

☎ fukushi@city.kizugawa.lg.jp

国保医療課 ..... ☎75-1214

☎ kokuho@city.kizugawa.lg.jp

高齢介護課 ..... ☎75-1213

☎ kaigo@city.kizugawa.lg.jp

子育て支援課 ..... ☎75-1212

☎ kosodate@city.kizugawa.lg.jp

健康推進課 ..... ☎75-1219

☎ kenko@city.kizugawa.lg.jp

指導検査課 ..... ☎75-1224

☎ shido@city.kizugawa.lg.jp

建設課 ..... ☎75-1223

☎ kensetsu@city.kizugawa.lg.jp

まちづくり事業推進室 ..... ☎75-1225

☎ machizukuri@city.kizugawa.lg.jp

管理課 ..... ☎75-1221

☎ kanri@city.kizugawa.lg.jp

都市計画課 ..... ☎75-1222

☎ tokei@city.kizugawa.lg.jp

木津駅前整備事務所 ..... ☎73-6990

☎ kizuekiseibi@city.kizugawa.lg.jp

農政課 ..... ☎75-1220

☎ nosei@city.kizugawa.lg.jp

水道業務課 ..... ☎75-1250

☎ suidogyomu@city.kizugawa.lg.jp

水道工務課 ..... ☎75-1251

☎ suidokomu@city.kizugawa.lg.jp

下水道課 ..... ☎75-1252

☎ gesui@city.kizugawa.lg.jp

出納室 ..... ☎75-1218

☎ suito@city.kizugawa.lg.jp

加茂支所(代表) ..... ☎76-3611

加茂支所市民福祉課 ..... ☎76-8501

☎ k-shimin@city.kizugawa.lg.jp

山城支所(代表) ..... ☎86-2300

山城支所市民福祉課 ..... ☎86-6600

☎ y-shimin@city.kizugawa.lg.jp

学校教育課 ..... ☎75-1230

☎ gakkou@city.kizugawa.lg.jp

教育施設整備室 ..... ☎75-1231

☎ kyoiku@city.kizugawa.lg.jp

社会教育課 ..... ☎75-1233

☎ shakaikyoiku@city.kizugawa.lg.jp

文化財保護室 ..... ☎75-1232

☎ bunkazai@city.kizugawa.lg.jp

議会事務局 ..... ☎75-1240

☎ gikai@city.kizugawa.lg.jp

行政委員会事務局 ..... ☎75-1208

☎ gyosei@city.kizugawa.lg.jp

イマージュ倶楽部会員募集中

葬儀社 株式会社 花駒

イマージュホール木津川 ☎619-0222 木津川市相楽一新堂2-1 (スーパー・中村屋向い側)

山城店 ☎619-0204 木津川市山城町上粕野日向24

イマージュホール精華 ☎619-0236 精華町植田寺東5-2

☎0120-24-8750 24時間受付

http://www.hanakoma.com

冷え 臭いでお困りの方へ

エアコンクリーニング

おそうじ本舗 相楽店 検索

携帯OK ☎0120-502-400

ご相談だけでも大歓迎 精華町乾谷65 担当:杉浦

毎週日曜日に新聞折込してます

快適住まいのソリューション  
Refine  
パーソナルデザインファインショブ

介護保険対象工事・太陽光発電・オール電化・バリアフリー改修・省エネ改修・耐震改修・火災報知器・エコ住宅にリファイン工事承ります  
ネットで検索

リファイン京田辺

Refine 京田辺  
京田辺市三山木西荒木6 お問合せ  
通話料無料 ☎0120(806)200へ



## 届いていますか？「広報きづがわ」

「広報きづがわ」は、市内の区・自治会などにご協力いただき各世帯に配布しています。届いていない場合は、学研企画課までご連絡ください。目の不自由な方には、広報をカセットテープで聞くことができる「声の広報」、また、点字で読むことができる「点字広報」をご用意しています。詳しくは、学研企画課までご連絡ください。

問合せ 学研企画課 ☎75-1201 Fax75-2701

## 人権・行政相談

9月4日(火) 午後1時30分～4時

山城福祉センター

9月11日(火) 午後1時～4時

庁舎北別館

9月13日(木) 午後1時～4時

加茂文化センター

10月2日(火) 午後1時30分～4時

アスパアやましろ

10月9日(火) 午後1時～4時

木津人権センター

## 問合せ

人権相談 人権推進課 ☎72-3522

行政相談 総務課 ☎75-1200

## 社協法律相談

(要予約) 相談月の1日午前8時30分～、土日祝の場合・翌平日)

9月14日、10月12日(金)

午後1時30分～4時

木津老人福祉センター

9月28日(金) 午後1時30分～4時

加茂ふれあいセンター

問合せ 社会福祉協議会本所 ☎71-9559

社協心配ごと相談

9月7日、10月5日(金)

午後1時30分～4時

木津老人福祉センター

9月12日、10月10日(水)

午後1時30分～4時

加茂ふれあいセンター

9月28日(金) 午後1時30分～4時

山城福祉センター

## 問合せ 社会福祉協議会

木津支所 ☎72-5532

加茂支所 ☎76-4338

山城支所 ☎86-4151

## 年金相談(要予約)

9月26日(水) 午前10時～午後4時

庁舎北別館

予約・問合せ 京都南年金事務所 ☎075-643-2620

## 健康相談(要予約)

9月18日(火) 午前9時30分～11時

木津川市役所4階「会議室」

9月19日(水) 午前9時30分～11時

加茂保健センター

問合せ 健康推進課 ☎75-1219

## 女性センター相談

9月14日・28日(金) 午後1時～3時

女性センター

問合せ 女性センター ☎72-7719

## いじめ・不登校等対策

カウンセリングルーム

毎週金曜日 午前10時～午後6時

中央図書館

問合せ 学校教育課 ☎75-1230

※電話相談 毎週金曜日

午前10時～午後5時

☎72-2650

## 交通事故相談

9月13日(木) 午前9時～午後4時

京都府木津総合庁舎

問合せ 木津地域総務室 ☎72-0051

## 多重債務法律相談(要予約)

9月14日(金) 午後4時～7時

庁舎北別館

## 問合せ

相乗消費生活センター

観光商工課 ☎72-9955

京都府消費生活安全センター

☎075-671-0044

京都府山城広域振興局商工労働観光室

☎21-2426

## 消費生活相談

平日 午前9時～午後4時

相乗会館(京都府木津総合庁舎東隣)

問合せ 相乗消費生活センター ☎72-9955

## 児童相談所全国共通ダイヤル

☎0570-064-000

## 法律相談(要予約)

毎週火曜日 午後1時～5時

東部交流会館

料 金 5,250円(40分あたり)

問合せ 南部法律相談センター ☎075-231-2378

**やまなみ法律事務所**  
YAMANAMI LAW OFFICE  
弁護士 橋 英樹 (京都弁護士会所属)  
京都府相楽郡精華町山田下川原3-6  
グランシャリオ山田川第2ビル2階  
(近鉄山田川駅前)  
☎050-5520-7546  
http://www.eonet.ne.jp/~yamanami/  
☆各種法律相談受けいたします。お気軽にご相談下さい。  
☆業務時間 平日午前9時30分～午後5時30分

税務・会計・相続・贈与・会社設立・建設業許可他  
http://www.fujiharakaikai.com/  
**藤原総合会計事務所**  
税理士・行政書士 藤原 義明  
税理士・行政書士 藤原 庸貴  
税理士・社会保険労務士 大倉 康  
FSK  
木津川市木津宮ノ内95-9 いずみホール前  
☎0774-72-7711(代) P有り

弁護士法人  
**松柏法律事務所 生駒事務所**  
奈良市中登美ヶ丘6-3-3 リコラス登美ヶ丘A棟2階  
奈良弁護士会 弁護士 田辺 美紀 奈良弁護士会 弁護士 山本 直  
奈良弁護士会 弁護士 山田 直子 大阪弁護士会 弁護士 奥岡 真人  
相談料 30分 5,250円 (但し、初回のみ30分無料)  
■お問合せは  
☎0742-81-8361 学研奈良登美ヶ丘駅南口から  
徒歩1分 リコラス登美ヶ丘2階

# 加茂区域

各ごみは、決められた日の、**朝8時まで**に出してください。  
※ごみは決められた場所へ出してください。



## 地区別収集区域表（燃やすごみ以外）

区 域	地 区
A 地区	① 南加茂台4・6・8・9丁目
	② 南加茂台12・13・14・15丁目
B 地区	① 南加茂台1・2・3・5丁目
	② 南加茂台7・10・11丁目
C 地区	井平尾、岡崎、河原、西、東、登大路、 仏生寺、口畑
D 地区	里二本松、観音寺、大野、法花寺野、南加茂台1丁目の一部
E 地区	新町（駅西1含む）、南町、西町、中町、東町（駅西2含む）、中森、兎並、山ノ上、北
F 地区	兎並西（駅東4含む）、駅東1・2・3、小谷上、小谷下、銭司、山田、奥畑
G 地区	高田、当尾地区全域

## 粗大ごみ

※テレビ・冷蔵庫・冷凍庫・洗濯機・衣類乾燥機・エアコン・パソコン・バイクは収集できません。

A 地区① 11月29日(木)	A 地区② 11月13日(火)	B 地区① 11月9日(金)	B 地区② 11月30日(金)	C 地区 10月18日(木)
D 地区 11月15日(木)	E 地区 10月19日(金)	F 地区 11月23日(金祝)	G 地区 11月19日(月)	

## ペットボトル

※キャップ・ラベルは外して出してください。

A 地区①② 第4月曜	E 地区・F 地区 第4火曜
B 地区①② 第2月曜	G 地区 第1月曜
C 地区・D 地区 第4月曜	

## 燃やすごみ（生ごみ・木くず・紙くずなど）

月・木曜	観音寺、大野、法花寺野、北新町の一部、中新町の一部、南町、西町、中町、東町（駅西2含む）、中森、岡崎の一部、河原、南加茂台1・8・9・12・14丁目、プレステマンション
火・金曜	二本松、高田、北新町の一部、中新町の一部、南新町（駅西1・駅東1の一部含む）、兎並、兎並西（駅東4含む）、山ノ上、北、小谷上、小谷下、山田、当尾地区全域、南加茂台3・4・5・6・10・15丁目
水・土曜	里、銭司、井平尾、岡崎の一部、西、東、登大路、仏生寺、口畑、奥畑、駅東1・2・3（プレステマンションを除く）、南加茂台1丁目の一部・2・7・11・13丁目

※詳しくは「ごみ収集カレンダー」をご覧ください。

## 燃やさないごみ（ビン・かん・陶器類・蛍光灯など）

A 地区①②(第2・4木曜)	9月13日・27日	10月11日
B 地区①②(第1・3月曜)	9月3日・17日	10月1日
C 地区(第2・4水曜)	9月12日・26日	10月10日
D 地区(第2・4木曜)	9月13日・27日	10月11日
E 地区(第2・4金曜)	9月14日・28日	10月12日
F 地区(第2・4火曜)	9月11日・25日	10月9日
G 地区(第1・3木曜)	9月6日・20日	10月4日

## ビニール・プラスチックごみ（ビデオテープ・歯ブラシ・靴など）

A 地区①②(第1・3火曜)	9月4日・18日	10月2日
B 地区①②(第1・3木曜)	9月6日・20日	10月4日
C 地区(第1・3木曜)	9月6日・20日	10月4日
D 地区(第1・3木曜)	9月6日・20日	10月4日
E 地区(第1・3金曜)	9月7日・21日	10月5日
F 地区(第1・3金曜)	9月7日・21日	10月5日
G 地区(第2・4月曜)	9月10日・24日	10月8日

## ビニール・プラスチック容器包装（レジ袋・食品カップ・卵ケースなど）

A 地区①② 金曜	B 地区①② 水曜	C 地区 月曜	D 地区 月曜	E 地区 火曜	F 地区 火曜	G 地区 水曜
--------------	--------------	------------	------------	------------	------------	------------

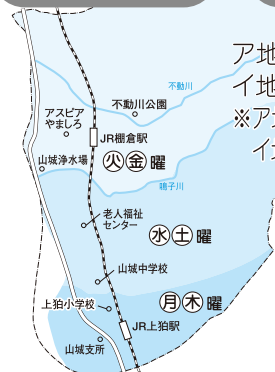
# 山城区域

各ごみは、決められた日の、**朝8時まで**に出してください。  
※ごみは決められた場所へ出してください。



## 燃やすごみ

新聞・雑誌・ダンボール  
古着・紙製容器包装



A 地区（9月20日、毎月第3木曜日）  
B 地区（9月21日、毎月第3金曜日）  
※A 地区：綺田・平尾（鳴子川から北）  
B 地区：上狛北部・上狛南部  
北河原・椿井・神童子  
平尾（鳴子川から南）

※詳しくは「ごみ収集カレンダー」をご覧ください。

## 燃やさないごみ

ビン、かん、陶器類、蛍光灯など

（注）収集日は同じ日ですが、必ず別々の袋に入れて出してください。

A 地区(第2・4水曜)	9月12日・26日	10月10日
B 地区(第2・4木曜)	9月13日・27日	10月11日
A 地区(上狛北部・上狛南部)		
B 地区(綺田・平尾・椿井・北河原・神童子)		

## 粗大ごみ

※テレビ・冷蔵庫・冷凍庫・洗濯機・衣類乾燥機・エアコン・パソコン・バイクは収集できません。

①地区 10月13日(土)	②地区 10月27日(土)	③地区 11月10日(土)
④地区 11月24日(土)	⑤地区 9月8日(土)	⑥地区 9月22日(土祝)

- ①地区（上狛南部・国道24号から西側・国道163号から南側）
- ②地区（上狛北部・国道24号から東側）
- ③地区（椿井・北河原・南平尾（鳴子川から南））
- ④地区（南平尾（鳴子川から北）・神童子）
- ⑤地区（北平尾・南綺田（不動川から南））
- ⑥地区（南綺田（不動川から北）・北綺田）

飲料用紙パック…中を洗って、切り開き、乾かしてください。  
ペットボトル …キャップとラベルは外して出してください。

山城区域全域 第3水曜日

## ビニール・プラスチック容器包装 レジ袋、食品カップ・卵ケースなど

山城区域全域 月曜日

※「ごみ収集カレンダー」および「50音別ごみ分別ガイドブック」は、木津川市ホームページに掲載しています。



# Garbage Collection

Please put your garbage in its designated place before 8 a.m. on collection day. Do not put your garbage out the night before. Inquiry: Machibikasuisinka (Sanitation Sec.) Kizugawa city Office  
Tel: 75-1215 Fax: 72-3900

まち美化推進課 ☎75-1215

## ごみ収集日

各ごみは、決められた日の、**朝8時まで**に出してください。

## 木津区域

※ごみは決められた場所へ出してください。



### 燃やすごみ Combustible

生ごみ・木くず・紙くずなど  
Kitchen waste, dust etc.



### 燃やさないごみ Incombustible

ビン・かん・陶器類・蛍光灯など  
(Bottles, cans, pottery etc.)

### ビニール・プラスチックごみ Plastic goods waste

ビデオテープ・歯ブラシ・靴など  
(Video tapes, tooth brushes etc.)

(注) 必ず、別々の袋に入れて出してください。

A 地区 (第1・3火曜)	9月4日・18日	10月2日
B 地区 (第1・3木曜)	9月6日・20日	10月4日
C 地区 (第2・4月曜)	9月10日・24日	10月8日
D 地区 (第1・3水曜)	9月3日・17日	10月1日
E 地区 (第2・4土曜)	9月8日・22日	10月13日
F 地区 (第2・4木曜)	9月13日・27日	10月11日
G 地区 (第2・4火曜)	9月11日・25日	10月9日
H 地区 (第1・3金曜)	9月7日・21日	10月5日
I 地区 (第2・4水曜)	9月12日・26日	10月10日
J 地区 (第1・3水曜)	9月5日・19日	10月3日
K 地区 (第2・4金曜)	9月14日・28日	10月12日

### 飲料用紙パック Paper bottles

※中を洗って、切り開き、乾かしてください。

### ペットボトル Plastic bottles

※キャップとラベルは外して出してください。

### 飲料用紙パック ペットボトル 回収容器常設場所

市役所  
女性センター  
リサイクル研修ステーション  
西部交流会館  
東部交流会館  
京都府木津総合庁舎駐車場倉庫内  
以上施設開所日のみ設置  
スーパー中村屋(木津店)  
城酒店  
イワウチ酒店  
JA京都やましろ木津支店  
アル・プラザ(木津店)  
ハーベス(木津川台店)  
スーパードーム  
イオン高の原店(西側入口)  
サンディ(木津店)  
フレンドマート(木津川店)  
以上営業日のみ設置

### 拠点回収

決められた場所へ出してください。

第1火曜	A 地区・D 地区
第2火曜	B 地区・C 地区・K 地区
第3火曜	E 地区・H 地区・I 地区
第4火曜	F 地区・G 地区・J 地区

Permanent collection points for paper bottles / plastic bottles

We regret that due to lack of space, no details in English are available. Please ask your neighbors and/or the Kizugawa city office for information regarding collection points.

### 古紙類 (新聞・雑誌・ダンボール・古布など) Used paper, magazine, corrugated cardboard, and cloth

古紙類をリサイクルすることで燃やすごみの量を減らすことができます。

### 古紙類集団回収事業

古紙類等の集団回収にご協力ください。

集団回収で古紙類(新聞、雑誌、ダンボール、紙パック、古着)を収集された場合、補助金(予算範囲内)をお支払いします。

※収集業者によって回収品目が異なります。くわしくは各収集業者に問い合わせください。

### 拠点回収

梅美台公園南側歩道	第3月曜日
梅美台5丁目黄葉公園	第1木曜日
州見台1丁目山藍公園	

古紙類…新聞・雑誌・ダンボール・古布・飲料用紙パックなどは完全リサイクルされます。「燃やすごみ」として収集されません。各地域で、定められた場所にきちんとお出してください。

Used paper, magazine, corrugated cardboard, and cloth must each be sorted out separately.

These items will be recycled and will not be treated as combustible waste.

Please ask your neighbors and/or the Kizugawa city office for information regarding the designated place and collection days.

### ビニール・プラスチック容器包装 Plastic casing/wrapping

レジ袋・食品カップ・卵ケースなど  
Grocery bags, shampoo bottles, egg cartons etc.

A 地区 木曜 (Thu.)	B 地区 月曜 (Mon.)	C 地区 木曜 (Thu.)	D 地区 水曜 (Wed.)	E 地区 水曜 (Wed.)	F 地区 月曜 (Mon.)
G 地区 金曜 (Fri.)	H 地区 火曜 (Tue.)	I 地区 火曜 (Tue.)	J 地区 金曜 (Fri.)	K 地区 火曜 (Tue.)	

### 粗大ごみ Large size

机・自転車・ストーブ・タンスなど  
Desk, bicycle, stove, chest etc.

※テレビ・冷蔵庫・冷凍庫・洗濯機・衣類乾燥機・エアコン・パソコン・バイクは収集できません。

A 地区 11月21日(水)	B 地区 10月13日(土)	C 地区 10月27日(土)	D 地区 11月8日(木)
E 地区 10月31日(水)	F 地区 9月22日(土祝)	G 地区 9月26日(水)	H 地区 11月30日(金)
I 地区 9月27日(木)	J 地区 11月29日(木)	K 地区 10月3日(水)	

### 収集できないごみ

タイヤ・廃油・バッテリー・農薬・劇物・消火器などの処理は購入店又は専門業者にご相談ください。

Please note that we are unfortunately not able to accept dangerous materials, chemicals, car-batteries, tires or oil etc. These items should be taken to the store from which you bought them.

掲載ページ

福祉と暮らし

健康

環境

まちの話題

学研都市

イベント・

図書館

情報

報

コミ

# 絆

kizuna

ひと・まち・みらい

## 木津川市を創るすべての絆 「第二回」

### 「絆」に想いをこめて

南陽高校に通う3年生の木虎万由子さん。

皆さん、彼女をご存知ですか。

木津川市制施行5周年記念式典ビデオ「未来への絆」、冒頭で見事な書をしたためた高校生が木虎さんです。

そのとき彼女の書いた「絆」の文字、まさにその文字が、8月から始まった「シリーズ絆」のタイトル文字として、紙面を飾ることになりました。

### 【絆への思い】

木虎さんは、小学校2年生から中学校1年生まで通信教育で書道を学び、その後一度はやめたものの、南陽高校に書道部があることを知り、入学後、真っ先に書道部に入学したあたり、書に対する強い気持ちをうかがうことができます。

書道部では、1枚の大きな紙に大きな筆を使って部員全員でダイナミックに文字を書くパフォーマンス書道に積極的に取り組んでいました。

畳の上で、書を厳かにしたためる従来の書道とはまるで違い、パフォーマンス書道はグループで息を合わせての制作となることから、仲間意識やつながりの大切さを実感したそうです。

「記念ビデオの制作のなかで『絆』の文字を選んだ際にも、部活動での経験が意識にありました。」と、インタビューの中で「絆」への想いを語ってくれました。

### 【市ビデオへの出演】

記念ビデオへの出演は、制作を手掛けたKCN京都から打診を受けた南陽高校が木虎さんを紹介したことから実現しました。

当日は、とても緊張したそうですが、しっかりと落ち着いて書くことができたようです。

特に「絆」という文字の最後の一画である縦棒には、とても注意し、より集中して書いたようです。

番組はケーブルテレビでも放映されましたが、それを見た近所の人から声をかけてもらい、うれしかったという彼女は、「木津川市からまた書の依頼があれば受けますが。」との質問には、照れながらも「今は受験で忙しいですが、それが終わって落ち着いたら、また喜んで引き受けたいと思います。」と力強く答えてくれました。

南陽高校では生徒会役員として体育祭や文化祭でも活躍するなど、先生も認めるしっかり者の木虎さん。彼女は、大好きな木津川市について、「木津川市が、人と人との絆を感じられるような街になるように願っています。そして、私も何かの形で、これから市に貢献したいです。また、木津川市民として、他の市民との絆を大切にしていきたい。」と語ってくれました。

「絆」に想いをこめて

