


**広報**

# きづがわ

(前月比)  
市の人口 2012年6月1日 現在  
人口 71,760人 (+91)  
(うち外国人467人)

男 34,656人 (+43)

女 37,104人 (+48)

世帯数 26,331世帯 (+49)

**K I Z U G A W A**


## プロから1点、取れるかな？

5月17日に京都府のプロサッカーチームである、京都サンガF.C.の選手が梅美台小学校を訪れ、ホームタウンアカデミーを開校しました。(関連記事は21ページ)

### もくじ

夏休みこどもおたすけ号	… 2	学研都市インフォメーション	… 26
福祉と暮らし	… 9	ホール・イベント	… 27
健康	… 14	図書館だより	… 30
環境	… 18	情報ラインナップ	… 33
まちの話題	… 21	ごみ収集日	… 38


**Contents**

**いずみ姫**

今月は夏休み  
こどもおたすけ号!!

Turn to Page 8 for the CIR's "Japan Journal" Column in English  
(国際交流員コラム「JAPAN見聞録」は英語併記で8ページに掲載しています)

# 夏休み子どもおたすけ号

広報7月号、8月号では、夏休みの子どもたちに木津川市での夏休みを満喫していただくために、子ども広報の特集ページをご用意しました。  
市内のお出かけスポット情報ものせていますので、大人も子どもも、楽しく読んでください。

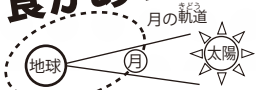
## 子どもニュース！ 子どもを見守る平安騎馬隊

5月23日、相楽台小学校に平安騎馬隊がやってきたよ。  
平安騎馬隊の皆さんは、相楽台小学校のみんなに交通安全の説明をしてくれました。  
そのあと、下校する子どもたちと一緒に歩き、子どもたちを見守ってくれました。



通学中の事故に注意しましょう

## 5月21日 市では282年ぶり 金環日食があったよ！



月は、地球のまわりを楕円状でまわっているの  
で、月と地球の距離で、日食の形は変わるんだ。  
皆既日食は、太陽が月に完全にかくされるんだよ。

日食は太陽、月、地球が一直線上にならぶことにより、太陽の全部  
または一部をかくすことです。  
金環日食は、地球から見た太陽がリング状になる日食のことです。



### 木津川市でも日食が見られたよ！

市内でも日食が見られました。恭仁宮跡  
では、恭仁小学校の児童と保護者など  
がたくさん集まり観測会を楽しみました。

## ホームページを使ってみよう！

<http://www.city.kizugawa.lg.jp/>

木津川市のホームページが、平成24年4月から新しくなりました。  
木津川市の情報がいっぱいまとまっていますので、木津川市のことをいろいろと調べましょう。

《ホームページの使い方》

見たい記事は、ライフイ  
ベントから探せるよ。



観光情報は、ここをクリックしよう。  
観光専用のページに行くよ。

動画の専門サイトだよ。市制5周年記念  
ビデオ～未来への絆～が見られるよ。



見てみよう～！

## 自分たちのまちについて、誰かの「HAPPY」をつくろう！ ～プロデュース×中学生～

木津川市と同志社とのコラボによる「中学生による「木津川市」プロデュースプロジェクト」が、5月9日(水)に同志社大学でおこなわれました。  
市内中学校からは、41人の中学生が参加し、大学生6人のサポートにより「プロデュース力」を育てるための活動を始めました。  
連想しやすい言葉ゲームなど全員参加型の学習を用いた大学生のアイデアたっぷりの講義により、初日から活気あふれる活動となりました。  
参加者の木津第二中学校の辻本さんは、「他の学校の生徒とも、すぐ打ち解けて、活発な意見交換ができました。」と、これからの活動への意欲を見せていました。  
今後は、大学生が自分の担当する各学校に行き、プロデュース活動を本格的にスタートします！  
参加中学生のみなさん、魅力ある木津川市のプロデュース提案を期待しています！

## 第1回目の活動内容

プロデュースって何？  
簡単に言うと、  
思いつきやひらめきを  
「Happy」に変える事。



学習

参加者全員で、誕生月ごとのグループに分かれ、自己紹介等をおこないました。  
他校の生徒と同じテーマで自己紹介をおこないました。

親睦  
意見交換

プロデュース

発想力  
発信力

時間制限内  
での目標達成

アイデア・意見を出す練習のため、学校ごとのグループで、簡単な言葉ゲームをおこないました。  
プロデュースには、思いついた内容を伝える事が大事です。

木津川市マインドマップ（自分の好きな場所、気になる場所の意見をまとめた地図）を作ろう！生徒達は、作ったマップで、プチ木津川市を紹介しました。



# 遊ぼう！出かけよう！

きづがわしない  
木津川市内には、楽しいところが、いっぱいあるよ！  
おやこあそともだちあそきづがわしない  
親子で遊ぼう！友達と遊ぼう！木津川市内に出かけよう！

## しぜんとふれあう

### しぜんかんさつかい 自然観察会 ～夏の環境学習～

とき 7月22日(日) 午前9時30分～午後3時30分  
※雨天の場合、午前8時30分時点で判断

集合・解散 リサイクル研修ステーション

行き先 鹿背山

内容 昆虫の観察

服装 長袖、長ズボン、運動靴、帽子

持ち物 筆記用具、タオル、弁当、のみの(多めに)

対象 市内にお住まいの小中学生 20人

参加費 100円

問合せ 7月15日までに、リサイクル研修ステーションへ。

☎75-2140

主催 木津川市こどもエコクラブ

協力 木津川市こどもエコクラブサポーターの会



## れきしをかんじる

うつく美しい日本の歩きたくなるみち500選にも選ばれた  
とうのちいき当尾地域をハイキングしよう。

ぼとけわらい仏や地藏菩薩坐像(※)など、とうのせきぶつさが  
してみよう。

※地藏菩薩坐像

わらい仏の横に

いる地藏さんで

す。肩まで土に

埋まっています。



## たいけんしょう

こうほう広報きづがわには、イベントがいっぱいのっているよ。

がいこくじんりゅうがくせい外国人留学生とテニス、スイスイ泳、おんがく音楽、えいがいわ  
科学実験などの色々な体験をしながら、英語を学ぶ、「けいはんな国際子どもキャンプ」や、同志社大学の学生と  
スポーツを楽しむ「スポっこキャンプ」。

ことし今年の夏休みは、キャンプで決まり！

詳しくは、4ページをみてね。



### やましちようしんりんこうえん 山城町森林公園



キャンプ場のほかにバンガローやログハウスといった  
宿泊施設もあり、とまりがけでも自然を楽しむことができます。  
森林公園で自然を満喫しましょう！

## しがい市外にもあるよ おすすめスポット

きょうたんごし京丹後市は、きづがわし木津川市と友好都市なんだ。

おな同じ京都の北のはしと南のはしで、ぶんか文化やかんこう観光、さんぎょう産業、ふくし福祉など、さまざまな分野で  
こうりゅう交流を進めているんだよ。

きょうたんごし京丹後市には、は晴れた日にすな浜を歩くと、きゅっきゅつと音のなる「鳴き砂」で有名な  
「きょうたんごし琴引浜」があるんだよ。京丹後市に海水浴に出かけよう！

きょうたんごし京丹後市ホームページ <http://www.city.kyotango.lg.jp/miryoku/index.html>

きょうたんごし京丹後市

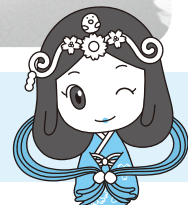


## 姫ちゃし！

こうほう広報7月号の中にマスコットキャラクターの「いづみ姫」がいるよ。

さて、何人見つけれられるかな？

答えは29ページをみてね。



# 子ども情報ラインナップ

## 同志社 スポーツキャンプ'12

大学生のお兄さん・お姉さんと一緒に、ドッチビー・ドッジボール・キンボールなどといったニュースポーツや、天体観測・キャンプファイヤーなどの野外活動を体験しよう。

と き 8月23日(木)～25日(土)(2泊3日)

ところ 京都市野外活動施設「花背 山の家」※集合・解散は京都駅です。

対象 小学4～6年生 定員 24人(先着順)

参加費 11,000円

スタッフ 同志社大学 同志社生涯スポーツ研究会 (DUAL Sport)<大学生16人>

申し込み・問合せ 7月31日午前9時～13日午後4時にE-mailで、名前(ふりがな)、性別・学年・学校名・生年月日・郵便番号・住所・電話番号、保護者の名前を下記へ。

同志社大学 京田辺地域連携推進室(担当:谷村)

E-mail: jt-chijk@mail.doshisha.ac.jp

☎65-7005 (平日の午前9時～午後4時)

## プールにいこう!

### 加茂プール

と き 7月21日(土)～8月31日(金) 午前10時～正午、午後1時～3時

【月曜日は、定休 または団体専用使用です】

駐車場 加茂支所の駐車場(路上駐車はご遠慮ください。)

### 夏休み学校プール一般開放

とき・ところ 7月28日(土)・29日(日) 午前10時～正午、午後1時～3時

【木津小学校、梅美台小学校】

8月4日(土)・5日(日) 午前10時～正午、午後1時～3時

【高の原小学校、木津川台小学校】

対象 市内にお住まい又はお勤めの方

その他・室外プールですので、天気プールの使用を中止することがあります。

・小学校低学年以下の子どもは保護者が同伴ください。

・健康状態は、各自で責任をもってください。

・事故の場合、応急処置のみをおこないます。

・監視員の指示には、必ず従ってください。

問い合わせ 社会教育課社会体育係 ☎73-2323

## 体験学習(カヌー体験)

と き 8月9日(木) ※雨天決行

集合 木津児童館 午前6時45分

ところ 奈良県 モンベルクラブ五條

対象 市内にお住まいの次のいずれにも該当する小学3～6年生

・木津児童館に来館登録している。

・事前学習会に参加できる。

定員 20人(申込多数の場合抽選)

参加費 ひとり1,800円 ※別途 昼食代 700円(事前学習会時に徴収)

その他・参加申込書は木津児童館にあります。(印かんを持参ください。)

・参加者には、後日くわしい案内状を送ります。

・参加決定後(7/30以降)はキャンセル料が必要になります。

・荒天時や川の増水が想定される場合、中止になります。

・事前学習会は7月27日(金)の午後7時からおこないます。

申し込み 7月17日(必着)までに、直接参加申込書を持参するか、はがきに名前(ふりがな)・学校名・学年・保護者の住所・名前・電話番号を記入押印のうえ、木津児童館へ。

問い合わせ 木津児童館 ☎619-0214 木津清水 27-4 ☎72-4700

## 第12回けいはんな国際子どもキャンプ

と き 8月7日(火)～11日(土)…①

8月21日(火)～25日(土)…②

12月下旬 リユニオン(同窓会)…③

ところ 生駒山麓公園ふれあいセンター(①・②)

けいはんなプラザ(③)

対象 小学4～6年生

定員 ①②各28人(申込多数の場合抽選)

料金 ①②は40,000円(教材費、保険代など) ③は無料

申し込み・問合せ 7月6日までに、参加者の名前・性別・学年・参加希望の日程・連絡先を書き、

E-mail又はFaxでけいはんな文化芸術協会へ。

☎95-5110 Fax050-3156-1616

E-mail: antares@kakvc.keihanna.ne.jp

## 親子でクッキング

夏休みの思い出に、親子で一緒に料理にチャレンジしましょう。

メニュー キーマカレー・とうもろこしごはん・ヨーグルトサラダ

野菜スープ・ミルクかん

と き 8月3日(金)午前10時～午後1時30分(受付午前9時40分～)

ところ 女性センター「調理室」

対象 市内にお住まいの親と子(小学生)

定員 15組

料金 1人400円

申し込み 7月10日～7月20日に健康推進課(☎75-1219)へ。

※参加者される児童の親からの電話のみ受け付けします。

持ち物 エプロン・三角巾・筆記用具

主催 木津川市食生活改善推進員協議会木津支部 育栄会

## お父さんとクッキング

手作りハーブソーセージで、ホットドッグをつくろう!

クラムチャウダーやマッシュマロのふしぎなアイスも作ってランチにします!!

と き 7月21日(土) 午前9時30分～正午

ところ 女性センター調理室

定員 20組(先着順)

対象 市内にお住まいのお父さん(おじいちゃん)と子ども(中学生まで)

講師 食生活改善推進員協議会木津支部員

受講料 1組350円、材料費ひとり550円(当日徴収)

持ち物 エプロン・三角巾(バンダナ)・手拭タオル

申し込み・問合せ 7月5日～14日に、電話か直接女性センター(☎72-7719)へ。

午前8時30分～午後5時15分(月・祝日休館)

## 第3回木津川市ジュニア(中学生の部)ソフトテニス大会

と き 男子:8月9日(木) 午前9時～(雨天中止)

女子:8月10日(金) 午前9時～(雨天中止)

ところ 木津川台公園テニスコート

対象 市内にお住まい又は在学の中学生

(小学生以下も参加は可能です。ただし、中学生との競技になります。)

参加料 1人500円(当日徴収)

申し込み 7月27日 午後5時15分までに、社会教育課社会体育係(中央体育館内 ☎73-2323)へ。

問合せ 木津川市ソフトテニス連盟 土居 ☎76-6090

主催・共催 木津川市体育協会、木津川市ソフトテニス連盟

その他・参加申込書は、社会教育課社会体育係にあります。

・主催者でスポーツ傷害保険に加入します。

・大会要領等詳細は、ホームページ(<http://www.eonet.ne.jp/~kizstc/>)に掲載します。



# こだにじどうかん 小谷児童館の「夏休み事業」に参加しよう!!

## ①ポスターを描こう

**と き** 7月25日(水)・26日(木)・30日(月)・31日(火)  
午前9時45分～11時45分  
**ところ** 小谷児童館 2階「教室」  
**内 容** 「木津川を美しく」など自分で題材を選んで絵を描く  
**定 員** 1日につき15人(申込多数の場合抽選)  
**参加費** ひとり10円(画用紙代)  
**講 師** 加藤 史江 先生  
**持ち物** 絵の具など画材(画用紙は用意します)、えんぴつ、消しゴム  
小学校などからの募集内容が書かれているもの

## ②うちわづくり

**と き** 8月1日(水)・2日(木) 午前9時45分～11時45分  
**ところ** 小谷児童館 2階「教室」  
**内 容** うちわにはり絵をしたり、絵を描く  
**定 員** 1日につき20人(申込多数の場合抽選)  
**参加費** ひとり30円  
**持ち物** マーカー、のり、はさみ、えんぴつ

## ③ミニオカリナづくり

**と き** 8月3日(金)・4日(土) 午前9時45分～11時45分  
**ところ** 小谷児童館 2階「教室」  
**内 容** マーカーや色えんぴつを使って、オカリナに絵を描く  
**定 員** 1日につき20人(申込多数の場合抽選)  
**参加費** ひとり50円  
**持ち物** 油性マーカー、はさみ、セロテープ、色えんぴつ

## ④科学おもちゃづくり

**と き** 8月8日(水)・9日(木) 午前9時45分～11時45分  
**ところ** 小谷児童館 2階「教室」  
**内 容** ペットボトルを使って科学おもちゃを作る  
**定 員** 1日につき20人(申込多数の場合抽選)  
**参加費** ひとり10円  
**持ち物** 炭酸飲料のペットボトル(500ml用)1本、  
油性マーカー、はさみ、えんぴつ

## ⑤木工工作

**と き** 8月17日(金)・18日(土) 午前9時45分～11時45分  
**ところ** 小谷児童館 2階「教室」  
**内 容** 木切れを使って制作  
**定 員** 1日につき10人(申込多数の場合抽選)  
**参加費** ひとり30円  
**持ち物** 木工用ボンド、油性マーカー

## ⑥マジックショー

無料

**と き** 7月27日(金) 午後2時～3時  
**ところ** 小谷児童館「遊戯室」  
**内 容** マジックの見学と体験  
**講 師** 佐々木 明子 先生  
**対 象** 市内にお住まいの小学生  
**申込・問合せ** ①～⑥は、7月12日まで、⑥は7月26日までに直接来館  
または電話で予約してください。  
小谷児童館 ☎76-4415



# かも 加茂プラネタリウム館

7月29日(日)  
ぜんかんむりようかいほう  
全館無料開放  
くわしくは加茂プラネタリウム館へ

ほしぞらきょうしつ  
星空教室

ようやく  
要予約

**と き** 8月4日(土) 午後6時45分～(1回投影・90分)  
**定 員** 70人(中学生以下は保護者同伴)  
**内 容** ・夏の星空投影(プラネタリウム)  
・星空観望会(山の家グラウンド)  
火星・土星・M13(北天一美しい球状星団)  
夏の三大角、アルビレオ(白鳥のくちばしの二重星)など  
**参加費** 通常料金  
**申 込** 7月8日から電話で加茂プラネタリウム館へ。  
**その他** 雨天・曇天の場合は、夏の星空投影・星座盤工作  
星の神話劇(七夕物語)をおこないます。

JAXAコズミックカレッジ

無料・要予約

**と き** 8月11日(土) 午前10時～午後1時30分～(各回2時間20分)  
**対 象** 小学1～2年生  
**定 員** 30人(先着順・保護者同伴)  
**内 容** JAXAスタッフによる惑星モビール作りと  
宇宙のおはなし  
**申 込** 7月14日から電話で加茂プラネタリウム館へ。  
※7月17日(火)休館、21日(土)午前投影中止、24日～平日投影あり  
**料 金** (通常料金)

市外	市内	3歳～小学生	中学生	大人
200円	無料	300円	500円	

**申込・問合せ** 加茂プラネタリウム館 ☎76-7645 午前9時～午後5時(月・木曜定休[祝日の場合その翌日休館])

# 夏休みは、自由課題に取り組もう！

夏休みの期間を利用して、ポスターなどの作品募集をしています。

## 都市緑化推進運動ポスター（絵画）

テーマ 「緑の自然を大切に」  
「花いっぱいのにち」

応募資格 市内にお住まいの小・中学生

応募作品 緑の自然と花をテーマにしたポスター  
・四つ切り画用紙に描いたもので一人1点  
・必ずどちらかのテーマの文字が入っているもの

応募・問合せ 9月7日（必着）までに、  
公益財団法人木津川市公園都市緑化協会  
（〒619-0214木津神田2-1 ☎72-6050）へ。（郵送可）

主催 公益財団法人木津川市公園都市緑化協会  
後援 木津川市、木津川市教育委員会

## ミニプラネタリウム工作教室 要予約

とき 8月12日（日）・25日（土）  
午前10時30分～午後1時30分、午後3時～

対象 3歳～小学生、一般

定員 各回10組（先着順・保護者同伴）  
内容 夏の星空投影（プラネタリウム）& 特集 天の川  
・ミニプラネタリウム工作教室  
夏休みの宿題や自由研究にピッタリ！

参加費 通常料金＋工作料金（50円）

申込・問合せ 7月22日から電話で加茂プラネタリウム館へ。  
☎76-7645 午前9時～午後5時  
（定休日：月・木曜日、祝日の場合は翌休館日）

## 明るい選挙啓発ポスター（絵画）・啓発標語

明るい選挙啓発ポスター（絵画） 応募締切 9月5日（水）

募集部門  
内容

応募資格  
応募方法

必要事項

①児童、生徒の部 ②一般の部  
明るい選挙を推進することを表すポスター

①市内の小・中学生・中学生・高校生 ②市内にお住まいの方  
色彩は自由、画用紙の四つ切り（542mm×382mm）、八つ切り（382mm×271mm）、もしくはそれに準ずる大きさのポスターを個人またはグループで応募ください。＊ポスターで使用する標語は『明るい選挙』に限りません。

作品の裏面右下に下記の必要事項を記入するか、応募ラベルを貼付けてください。

①学校名（ふりがな）・学年・性別・氏名（ふりがな） ②勤務先名・氏名（ふりがな）

＊合作の場合は、家族、友人、グループ、職場名等の区分を明記し、製作者の氏名（ふりがな）・住所を連記のうえ、代表者に○をしてください。



一般の募集も  
しています！

明るい選挙啓発標語

応募締切 9月5日（水）

内容  
応募資格  
応募方法

明るい選挙を推進することを表す標語（20文字以内）  
市内にお住まいの方（小学生、中学生、高校生を含む。）

応募用紙に必要事項を記入のうえ、応募ください。

提出先

木津川市内の小・中学校へ通学されている方は学校に、それ以外の方へは、木津川市選挙管理委員会（市役所3階総務課内）に提出してください。

その他

・応募作品ごとに一人1点、自作・未発表のものに限ります。（合作の場合も、それぞれ1点に限ります。）  
・提出いただいた作品については、返却しません。  
・入選作品は市ホームページへの掲載、展示に使用させていただきます。また、明るい選挙を推進するために木津川市選挙管理委員会、木津川市明るい選挙推進協議会において、選挙啓発記事や冊子等に使用させていただくことがあります。  
・入選作品は平成24年度明るい選挙ポスター及び啓発標語作品として、京都府の審査に提出します。  
・応募ラベル及び応募用紙は市ホームページ（URL: <http://www.city.kizugawa.lg.jp/>）からダウンロードできます。  
選挙管理委員会 ☎75-1207 [平日 午前8時30分～午後5時15分]

問合せ



# さとやま通信

sa to ya ma つう しん

さとやま い じ さいせい じつげん む

## 「里山の維持再生ゾーン」の実現に向けて

### ～市民協働による持続可能なまちづくりのモデルケースとして～

6月は、学研木津北地区「里山の維持再生ゾーン」の中で生息する貴重な生きもののうち 両生類 であるカスミサ  
ンショウウオとニホンアカガエルについて 紹介 しました。今回は、絶滅危惧種の「オオタカ」を 紹介 します。  
里山には、日々の生活のやすらぎの空間や、生きもの観察や野外活動など、さまざまな楽しみ方があります。  
みんなでこの 環境 を守っていきましょう。



オオタカ

オスよりもメスが大きく、全長 はオスで平均 50cm、メスで平均 57cm。  
翼 を開いたときの大きさは約 105 ～ 130cm です。  
繁殖期にはアカマツ林を営巣地とすることが多く、非繁殖期には河川敷  
や都市の緑地などに広く 出現 し、孤立林と狩り場に適当な農耕地に続  
く林縁部がセットになっている点が重要と 考えられています。  
(参考/ レッドデータブック 京都府:絶滅危惧種 環境省:準絶滅危惧)

### 【オオタカがいることは豊かな自然のある証拠】

オオタカの営巣地である 丘陵地周辺 は、開発などの 影響 を受けやすい地域  
です。また、オオタカのように 鋭いくちばしと爪をもち、小動物 や他の鳥を  
捕食する猛禽類は、食物連鎖の 頂点 に立つ種で広い行動圏を持つことから、  
一般に地域生態系の指標になるとされています。

オオタカが一番良く食べるのは中型のハト類です。また近年ではカラス類  
を食べることも多くなっています。オオタカの住む 林 には、羽をむしった痕  
が残っています。



アオバトの羽根（食痕）

### 【守るべき様々な 環境】

生きものが生き続けるためには、生存や子孫を残していくための 環境 が必要です。  
オオタカが生息するには、オオタカの営巣できる里山が無ければ、オオタカは繁殖 できません。また巣  
の周りだけを保護しても、餌となる狩り場の 環境 がなくなるとは、繁殖 することができません。  
生きものが生息するためには、様々な 環境 がそろふ必要があります。

### ～オオタカの営巣について～

木津北地区では、平成5年から11年までの間、オオ  
タカの営巣が継続して確認されてきましたが、平成12年  
から確認されなくなりました。要因としては、開発予定地で  
あったことから、人的関与(耕作や森林管理等)が徐々に  
少なくなり放棄された耕作地や竹林が荒廃し、営巣当時  
にはあった良好な里山環境が衰退し、生息環境が減少して  
しまったことが考えられます。

現在は、UR都市機構が、継続的に里山改善に向けた

様々な取組をおこなうとともに、代替巣となる人工巣を  
設置するなど、これまでから生息環境の改善に取り組  
んできており、平成20年には、ついに人工巣での営巣  
が確認されました。

また、人工巣内には  
監視ビデオカメラによ  
り、貴重な映像記録に  
も成功しています。



### みなさんへお願い

オオタカをはじめとする生きものには、今の静かな 環境 が必要です。  
巣の周辺 には、舗装されていない林道など、自然のままの地形が多く残っています。自動車等の通行  
の際には、騒音等に注意してください。

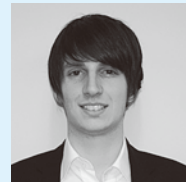
# トーマスのJAPAN見聞録

## vol.10

Summer holidays in the UK are roughly the same as in Japan, lasting from the middle of July to the end of August. As the UK is divided up into four countries, we also have four separate school systems. Summer holidays are the same length regardless of country, but for some reason holidays in Scotland usually begin and end a week later than those for English schools. Unfortunately, this has a terrible side-effect for Scottish pupils! During the school holidays, they show special holiday children's programs on television, which are very popular. As 80% of the UK's population is in England, television is usually made to fit with English holidays. However, because English school holidays run later than in Scotland, for the final week of these English pupils are still on holiday watching TV while Scottish pupils, no matter how much they would rather watch TV, have to go back to school! This is a terrible, terrible burden on Scottish children; one that English children never have to suffer. Every person who grows up in Scotland carries the pain of this heartache with them.

Of course, summer holidays in the UK are obviously not just about television. Many people take the opportunity to go on holidays abroad or join summer activity clubs at schools or similar. When I was a child I used to visit my family in northern Scotland and friends in Germany and Denmark as well as join canoe and tennis clubs.

### トーマス・アーノット プロフィール



23歳、イギリス出身、1年間神戸大学に留学経験あり、バーミンガム大学物理学部卒。  
好きなもの：大阪、ケーキ、鍋料理、スラムダンク  
趣味：買い物、テニス  
嫌いなもの：日本の夏

日本と同じく、イギリスの夏休みは7月中旬から8月末までです。イギリスは四つの国に分かれているので、四つのシステムがあります。休みの日数はどこでも同じくらいだけど、普段は私の母国、スコットランドの学校は謎の理由でイングランドの学校より一週間早く始めて、一週間早く終わります。これは残念ながら、スコットランドの子どもたちにひどい影響を与えてしまいます。学校の休みの間、朝に特別休み限定子ども向け番組が流され、子どもたちに大人気になっています。イングランドの人口はイギリスの総人口の8割なので、テレビ番組などは大体イングランドの休みに合わせるように作られています。つまり最後の一週間は、スコットランドの子供は学校に行っているけど、イングランドの子供は、子供向け番組を見ています。人気のテレビ番組をすぐく見たがるのに学校に行かなければならないスコットランドの生徒にとって、これは精神的にとっても辛いです。これはイングランドの生徒達が全く知らない辛さです。スコットランドで育った全員はこの痛みを心の中で感じています。

当たり前ですが、イギリスの夏休みはもちろんテレビだけではなくありません！海外旅行に行ったり、学校のサマークラブ（夏休み活動クラブ）に参加したりすることは普通です。スペインへ行く人は特に多いです。私は子どもの頃、家族を訪ねにスコットランドの北部へ行ったり、ドイツやデンマークに住んでいる友達に会いに行ったり、カヌーやテニスクラブに参加したりしました。



なつやす

とくべつきかく

えいご

## 《夏休み特別企画—たのしい英語レッスン—》

### I have loads of homework to do.



もうすぐ、夏休みやん。海水浴に行こう！

It'll soon be Summer! Let's go to the seaside!

...



夏休みが楽しみじゃないん？

Aren't you looking forward to the Summer?

しゅくだい

宿題 が、たくさんあります。

I have loads of homework to do.



大変やね。宿題 を頑張ってやってね。

じゃあ宿題 が出来たら、遊びに行こか。

Aww, that's too bad. Do your best!

If you finish your homework you can go out to play!





# 子育てカレンダー

7月

木津	木津子育て支援センター(木津保育園内)	☎71-1115
木津東部	木津東部子育て支援センター(梅美台保育園内)	☎71-8041
加茂	加茂子育て支援センター(いづみ保育園内)	☎76-2130
山城	山城子育て支援センター(やましろ保育園内)	☎86-4843

## 園庭開放など

と	き	内 容	と	こ	ろ・間合
2日(月)	午前11時～正午	メロディーチャイム	木津東部		
	午前10時～正午	ひよこサロン・園庭開放	木津東部		
3日(火)	午前10時～11時30分	水遊び・園庭開放	加茂		
	午前10時～11時30分	季節の製作	山城		
4日(水)	午前10時～11時30分	おもちゃで遊ぼう	加茂		
	午前9時30分～11時30分	園庭開放・制作	木津		
5日(木)	午前10時～正午	園庭開放・親子クッキング	木津東部		
	午前10時～11時30分	作りましょう	加茂		
	午前10時～11時30分	園庭開放	山城		
6日(金)	午前10時～正午	園庭開放・ハンドケア	木津東部		
9日(月)	午前11時～正午	メロディーチャイム	木津東部		
	午前10時～11時30分	おしゃべりサロン	木津		
10日(火)	午前10時～正午	園庭開放・ひよこサロン	木津東部		
	午前10時～11時30分	園庭開放・水遊び	加茂		
	午前10時～11時30分	おはなし会	山城		
11日(水)	午前10時～11時30分	おもちゃで遊ぼう	加茂		
	午前9時30分～11時30分	園庭開放・ふれあい	木津		
12日(木)	午前10時～正午	園庭開放	木津東部		
	午前10時～11時30分	おもちゃで遊ぼう	加茂		
	午前10時～11時30分	園庭開放	山城		
13日(金)	午前10時～正午	園庭開放	木津東部		
14日(土)	午後6時～	夏のあそび会	加茂		
	午前10時～正午	園庭開放・ひよこサロン	木津東部		
17日(火)	午前10時～11時30分	園庭開放・水遊び	加茂		
	午前10時～11時30分	折り紙	山城		
18日(水)	午前10時～11時30分	わいわいサロン・救急法の指導	加茂		
	午前10時～11時30分	育児講座・食育	山城		
	午前9時30分～11時30分	園庭開放・絵本	木津		
19日(木)	午前10時～正午	園庭開放・誕生会	木津東部		
	午前10時～11時30分	ふれあいあそび	加茂		
	午前10時～11時30分	園庭開放	山城		
20日(金)	午前10時～正午	園庭開放・作って遊ぼう	木津東部		
21日(土)	午前10時～正午	パパと遊ぼう	木津東部		
23日(月)	午前11時～正午	メロディーチャイム	木津東部		
	午前10時～正午	ひよこサロン・園庭開放	木津東部		
24日(火)	午前10時～11時30分	園庭開放・水遊び	加茂		
	午前10時～11時30分	造形	山城		
25日(水)	午前10時～11時30分	誕生会	加茂		
	午前10時～11時30分	わいわいサロン・誕生会	山城		
	午前9時30分～11時30分	園庭開放・食育	木津		
26日(木)	午前10時～正午	園庭開放	木津東部		
	午前10時～11時30分	絵本タイム	加茂		
	午前10時～11時30分	園庭開放	山城		
27日(金)	午前10時～正午	園庭開放	木津東部		
30日(月)	午前11時～正午	メロディーチャイム	木津東部		
31日(火)	午前10時～11時30分	園庭開放・水遊び	加茂		
	午前10時～11時30分	魚つり遊び	山城		

※市内の保育園でも、第1・3火曜日(祝日除く)午前10時～11時30分に園庭開放をおこなっています。詳しくは、各保育園へお問い合わせください。

## つどいのひろば

### ▼ わくわくひろば (☎73-0308)

と き 毎週月・水・金曜日 午前10時～午後4時  
毎週土曜日 午前10時～正午

ところ 平和堂アル・プラザ木津店2階

### ▼ かるがもひろば (☎71-0040)

と き 毎週月・水・金・土曜日 午前10時～午後3時30分

ところ ガーデンモール木津川2階

※祝祭日・年末年始はお休みします。

## 子育て相談

ところ	と	き
木津	平日	午前9時30分～午後4時
木津東部	平日	午前9時～午後5時
	土曜日	午前9時～午後3時
加茂	平日	午前9時30分～午後4時
山城	平日	午前9時30分～午後4時

## 社会福祉協議会

社協木津

社会福祉協議会 木津支所(木津老人福祉センター内)  
☎72-5532

社協加茂

社会福祉協議会 加茂支所(加茂ふれあいセンター内)  
☎76-4338

社協山城

社会福祉協議会 山城支所(山城福祉センター内)  
☎86-4151

## 子育てサークル

未就園児対象の子育てサークルが、各地域にあります。参加希望の方は、問い合わせください。

問合せ 社協各支所

## 子育て懇談会～子育ての先輩とお話～

と き 7月19日(木) 午前10時～正午

ところ 木津老人福祉センター(木津川端19)

対 象 不登校にお悩みの方

内 容 フリースクールの先生・経験者とのお話

申 込 7月12日までに社会福祉協議会へ。

問合せ 社会福祉協議会 ☎71-9559

## おもちゃの図書館

木津老人福祉センター 7月4日・18日(水)

高の原アーバン集会所 7月6日・20日(金)

木津東部子育て支援センター 7月12日(木)

加茂ふれあいセンター 7月17日(火)

山城保健センター 7月26日(木)

と き 午前10時～11時30分

※加茂ふれあいセンターは正午まで。

## 木津川おもちゃ病院

木津老人福祉センター 7月7日(土)午後1時30分～4時

加茂ふれあいセンター 7月20日(金)午後1時30分～4時

※こわれた“おもちゃ”を無料(原則)で修理しています。



## つながりの輪 ひろげよう

### 「よっといで」の子育て支援活動

「よっといで」(子育て支援団体)は、地域で子育て支援活動に取り組んでいます。

内 容	と き
おやこひろば	月～金曜日 午後1時～2時
おやこあそび	7月9日(月) 午後1時30分～3時
ふれあい クッキング	7月10日(火) 午前10時～午後1時30分
おやこ クッキング	7月12日(木) 午後1時30分～3時

**ところ** よっといで  
(木津清水106 市役所から南へ徒歩5分)

**問合せ** よっといで ☎・Fax72-9910

URL <http://homepage3.nifty.com/yottoide/index.html>

### 証明書発行業務等の停止について

「住民基本台帳法の一部を改正する法律」の施行に伴い、電算システム準備のため、市内の全窓口において一時的に証明書の発行が出来なくなります。

ご迷惑をおかけいたしますが、ご理解とご協力をお願いします。

**と き** 7月7日(土)・8日(日)ともに終日

**対象窓口**

西部出張所、山城行政サービスコーナー、  
自動交付機(本庁舎東玄関前)

**取り扱いできない業務**

- ・住民票、記載事項証明書の発行など
- ・印鑑登録、印鑑登録証明書の発行など
- ・外国人登録原票記載事項証明書の発行など
- ・所得証明書の発行など 市民年金課 ☎75-1210

### 子育て講座3 親子エアロビクス

～音楽にあわせて親子で体を動かしましょう～

**と き** 8月22日(水) 午前10時～11時

**ところ** 中央交流会館(いずみホール)

**対 象** 市内にお住まいの満2歳以上の子どもとその保護者

**定 員** 20組(応募多数の場合抽選)

**講 師** スポーツセラピスト 佐々木 阿悠佳 氏

**申 込** 7月31日(必着)までに往復はがきに、子どもの氏名(ふりがな)、生年月日(月齢)、および保護者の住所、氏名、電話番号を記入し、下記まで。なお、返信面には必ず保護者の住所、氏名を記入ください。

〒619-0214 木津川市木津白口 65

木津子育て支援センター「親子エアロビクス」宛

**問合せ** 木津子育て支援センター(木津保育園)

☎71-1115

### いきいき子育て学習会

～免疫力を高めて、健康に役立つ食事と暮らしの工夫～

風邪をひきやすい、病気になると長引く、アレルギーが増えたなど、最近の子どもの抵抗力、免疫力が落ちていることが心配されています。広がる放射能汚染にも負けない「食と暮らしの知恵」を学びましょう。

**と き** 7月7日(土) 午前10時～正午

**ところ** 加茂文化センター「研修室」

**講 師** 栄養士 花岡 和子 先生

**参加費** 300円(レシピ・試食付き)

**申 込** 事前の申込みは必要ありません。

**主 催** 木津川市いきいき子育てネットワーク

**共 催** 子どもと教育を考える会・らららもか

**問合せ** 田中 ☎72-4770 早川 ☎76-8353

## 第10回学研都市就職フェア 無料

企業と求職者の雇用マッチングの機会を創るため、木津川市・京田辺市・精華町・ハローワーク(田辺・奈良)・けいはんな学研都市活性化促進協議会の共催により、第10回目の「学研都市就職フェア」を開催します。

企業との面接や採用情報の入手のほか、就職に役立つセミナーや適職診断などもおこないますので、お気軽に参加ください。

**と き** 7月17日(火) 午後1時30分～4時30分(受付開始 午後0時30分～)

**ところ** けいはんなプラザ3階「ナイル」

※祝園駅から奈良交通バス(36系統または

47系統)に乗車「ATR」下車)

※駐車場あり(就職フェア参加者は無料)

**対 象** 仕事をお探しの方(近隣地域で仕事を探している方、転職を考えている方、卒業予定の方など)

**その他** 事前の申し込みは必要ありません。

・面接を希望される方は、履歴書を用意ください。

**主催・問合せ** 木津川市 学研企画課 企業立地推進室 ☎75-1201

京田辺市 産業振興課 ☎64-1364

精華町 産業振興課 ☎95-1903

ハローワーク田辺・木津 ☎65-8609

ハローワーク奈良 ☎0742-36-1601

けいはんな学研都市活性化促進協議会







## 障害のある方の就職相談会 無料

障害のある方の就職に関する支援（ハローワークへの同行、登録手続、就職先の相談）や、福祉サービス事業所の紹介など、様々な情報提供・相談をおこなっています。

**と き** 7月10日・24日（火） 午前10時～午後3時  
**ところ** しょうがい者就業・生活支援センター「あん」（山城町上狛前畑 12 番地 4 / JR上狛駅から徒歩10分・工房グリーンフィールド隣）

**問合せ** ☎86-5056、080-1428-3420、Fax86-5105

**その他** 相談会当日以外も、ご連絡いただければ相談に応じます。

## 視覚障害者 南部サテライト事業

日常生活で困っていることはありませんか。  
見えない方、見えにくい方、集まって学びましょう。

**と き** 毎月 第4水曜日（7月25日）  
午前10時30分～正午 相談・訓練、個別対応（要予約）  
7月の内容：点字、白杖の使い方  
午後1時～3時 テーマ学習・フリートーク（予約不要）  
7月の内容：生活道具の工夫、携帯拡大読書器を使ってみよう

**ところ** 京田辺市障害者生活支援センター「ふらっと」（近鉄 新田辺駅前）  
京田辺市田辺中央 1-1-5 BIT ダイエイビル5階（☎68-1070）

**参加費** 無料（訓練に伴う費用は実費）

**申込・問合せ** 鳥居寮 ☎075-463-6455

**主 催** 社会福祉法人 京都ライトハウス鳥居寮  
紫野福祉センター

## ふとん水洗い乾燥サービス

満65歳以上で、介護保険制度の要介護認定において要介護度3・4・5に該当する方の衛生管理支援を目的として、対象となる方が普段常時使用している布団をクリーニングするサービスです。

希望される方には、クリーニングをしている間（約1週間）の代替布団を用意することができます。

本事業は年度ごとの申し込みが必要になります。昨年度サービスを受けた方が、引き続きサービスを利用になる場合は、再度申請が必要になります。（年1回申請）

なお、施設（ケアハウスを除く）に入所されている方は、利用できません。

また、サービスの利用には利用者負担金があります。

**申 込** 直接または郵送で、高齢介護課・各支所市民福祉課へ。

**問合せ** 高齢介護課 ☎75-1213 ※締切日は実施月の前月末

**その他** ・申請には申請者の印鑑が必要です。  
・年間2回まで利用可能（5月・8月・11月・2月実施）です。  
・対象者1人につき、寝具上下1組のふとんの水洗い乾燥が可能です。

## 7月は「社会を明るくする運動」強調月間です

～ 犯罪や非行を防止し、立ち直りを支える地域のチカラ～



この運動は、犯罪や非行の防止と、罪を犯した人たちの更生に理解を深め、力を合わせて、犯罪や非行のない明るい社会を築くための運動です。

木津川市推進委員会では、街頭による啓発、啓発のぼりなどで呼びかけをおこないます。

**主 唱** 法務省

**問合せ** 木津川市推進委員会

（事務局：社会福祉課 ☎75-1211）

## 女性のつどい

「気分が沈みがちで辛い…」「どこかに出かけたり、人と話したい…」などと感じておられる皆さん、一人で悩まずに、女性の集いにいらしゃいませんか。

心に不調や病のある女性を対象にした集いをおこなっています。

**と き** 7月3日・10日、8月7日（火）

午後1時30分～3時30分

※8月14日は、実施しておりません。

**ところ** 東部交流会館「調理室」「和室」（木津宮ノ堀149）

**内 容** お菓子作りと茶話会

**対 象** 市内在住の心に不調や病のある女性

**定 員** 8人（先着順）

**参加費** 150円

**申 込** 前日までに下記へ。

**問合せ** 社会福祉法人いづみ福祉会

地域活動支援センターいづみ

☎76-0076 Fax76-0070

ご存知ですか？

## 不妊治療費の助成制度

不妊症のために不妊治療保険適用のある治療および人工授精を受けられている夫婦に、治療費用の一部を助成する制度です。

### 対 象

京都府内に1年以上居住地を有し、かつ受診時に木津川市にお住まいの夫婦で、国民健康保険ほか各種医療保険に加入している方

### 助成額

保険適用のある不妊治療と人工授精における本人負担額の合計の2分の1以内で、1年度の診療につき10万円を限度とします。

※ただし、保険適用分のみ助成を受ける場合は、6万円を限度とします。

※人工授精の助成が受けられるのは、婚姻の届出をされている方に限ります。

※夫婦双方が不妊治療を受けている場合は、それぞれにつき限度額内で助成します。

### 申請方法

診療日から1年以内を申請期限とし、年度ごとに交付申請書・医療機関証明書・請求書を健康推進課へ。（用紙は健康推進課にあります。）

### その他

体外受精・顕微授精については京都府の制度で助成がうけられる場合があります。

詳しくは京都府山城南保健所（☎72-4300）へ。

今月は、平成23年7月診療分～平成24年7月診療分の申請ができます。



## 特別障害者手当・障害児福祉手当

在宅で重度の障害の状態にあるため、日常生活において常時特別の介護を必要とする方に、手当を支給します。（ただし、所得制限があります）

### 特別障害者手当（20歳以上）

**対 象** 次のいずれかに該当する方

- ・表1の障害が2つ以上あるとき
- ・表1の障害が1つあり、かつ表2の障害が2つ以上あるとき（表2の障害は、表1の障害とは別の障害である必要があります。）
- ・表1・2と同じ程度の障害があるとき

**支給額等** 26,260円／月（支給月：2月、5月、8月、11月）

**そ の 他** 次のような場合は受給できません。

- ・施設などに入所したとき（入所している者含む）
- ・病院または診療所に継続して3か月を超えて入院したとき

表1

1	両眼の視力の和が0.04以下のもの
2	両耳の聴力レベルが100デシベル以上のもの
3	両上肢の機能に著しい障害を有するもの又は、両上肢のすべての指を欠くもの若しくは、両上肢のすべての指の機能に著しい障害を有するもの
4	両下肢の機能に著しい障害を有するもの又は両下肢を足関節以上で欠くもの
5	体幹の機能に座っていることができない程度または立ち上がることができない程度の障害を有するもの
6	前各号に掲げるもののほか、身体の機能の障害または長期にわたる安静を必要とする病状が前各号と同程度以上と認められる状態であって、日常生活の用を弁ずることを不能ならしめる程度のもの
7	精神の障害であって、前各号と同程度以上と認められる程度のもの

（備考）視力の測定は、万国式試視力表によるものとし、屈折異常があるものについては、矯正視力によって測定する（表2、表3において同じ）

表2

1	両眼の視力の和が0.05以上0.08以下のもの
2	両耳の聴力レベルが90デシベル以上のもの
3	平衡機能に極めて著しい障害を有するもの
4	しゃく機能を失ったもの
5	音声または言語機能を失ったもの
6	両上肢のおや指およびひとさし指の機能を全廃したもの又は、両上肢のおや指およびひとさし指を欠くもの
7	1上肢の機能に著しい障害を有するもの又は、1上肢のすべての指を欠くもの若しくは1上肢のすべての指の機能を全廃したもの
8	1下肢の機能を全廃したもの又は、1下肢を大腿の2分の1以上で欠くもの
9	体幹の機能に歩くことのできない程度の障害を有するもの
10	前各号に掲げるもののほか、身体の機能の障害または長期にわたる安静を必要とする病状が前各号と同程度以上と認められる状態であって、日常生活が著しい制限を受けるか又は日常生活に著しい制限を加えることを必要とする程度のもの
11	精神の障害であって、前各号と同程度以上と認められる程度のもの

### 障害児福祉手当（20歳未満）

**対 象** 表3の障害程度のいずれかに該当する方

**支給額等** 14,280円／月（支給月：2月、5月、8月、11月）

**そ の 他** 次のような場合は受給できません。

- ・障害を支給事由とする公的年金を受けることができるとき
- ・肢体不自由児施設等に入所したとき

表3

1	両眼の視力の和が0.02以下のもの
2	両耳の聴力が補聴器を用いても音声を識別することができない程度のもの
3	両上肢の機能に著しい障害を有するもの
4	両上肢のすべての指を欠くもの
5	両下肢の用を全く廃したもの
6	両大腿を2分の1以上失ったもの
7	体幹の機能に座っていることができない程度の障害を有するもの
8	前各号に掲げるもののほか、身体の機能の障害または長期にわたる安静を必要とする病状が前各号と同程度以上と認められる状態であって、日常生活の用を弁ずることを不能ならしめる程度のもの
9	精神の障害であって、前各号と同程度以上と認められる程度のもの
10	身体の機能の障害若しくは病状または精神の障害が重複する場合であって、その状態が前各号と同程度以上と認められる程度のもの

手続きに必要な書類・用紙は、社会福祉課及び各支所にあります。

- ・各手当の認定請求書、所得状況届
- ・医師の診断書（障害の部位毎に様式が異なります）又は障害の程度のわかる証明
- ・その他必要な書類

社会福祉課 ☎75-1211 Fax75-2083



## 健康・介護について理解を深めませんか

～高齢者の集いの場へ専門職が伺います～

高齢者になると知らず知らず心身の機能が衰えてきます。体の変化に早めに気がついて改善に努めれば、心身の機能を維持・増進することができます。

高齢期の心身の衰えを防ぎ、改善に努めていく取り組みを「介護予防」と言います。

「介護予防」のため、皆さんの集いの場へ専門職が講師として無料で伺います。ぜひご活用ください。

**対象** 65歳以上の方で、10人以上の団体

**その他** ・時間、内容は相談ください。

**問合せ** 高齢介護課 包括支援係 ☎75-1213

・申込み及び詳細は、左記まで連絡してください。

### 後期高齢者医療被保険者の方へ 被保険者証・保険料額決定通知書を郵送します

#### 8月1日から使用できる被保険者証を7月末までに郵送します

現在お持ちの被保険者証(うす茶色)は、7月31日までが有効期限となっています。8月1日から使える新しい被保険者証(桃色)を7月末までに、簡易書留にて送ります。

一部負担金割合は、平成23年中の所得金額により1割若しくは3割となり、現在お持ちの被保険者証に書かれている割合と変更になる場合があります。

#### 限度額適用・標準負担額減額認定証

負担割合が1割の方のうち世帯全員が住民税非課税の方は、申請により認定証の交付を受けられます。認定証を医療機関に提示すると、1か月の一部負担金の上限額の引き下げや入院時の食事代負担額が少なくなります。

＊現在7月31日までの認定証をお持ちの方で、8月1日からも引き続き該当される場合には、被保険者証に同封して認定証を交付します。

＊現在認定証をお持ちでない方が認定を受けるには、申請が必要です。

#### 平成24年度の保険料額決定通知書を7月中旬に郵送します

保険料は、被保険者一人ひとりに対して決定し、平成23年中の所得金額に応じた平成24年度の保険料額決定通知書を郵送します。

#### 特別徴収の方(年金からお支払い)

- ・平成23年中の所得金額をもとに算定された保険料額
- ・支給年金からの保険料徴収額

#### 普通徴収の方(納付書や口座振替でお支払い)

- ・平成23年中の所得金額をもとに算定された保険料額
- ・7月以降3月までの9期分の各期別保険料徴収額  
(期別の納付書も同封します。ただし、すでに口座振替を申し込まれている場合には同封しません。)

### 福祉医療費助成制度に該当されている方へ 8月1日から新しい年度に切り替わります

福祉医療費助成制度(老人医療・障害者医療・母子医療・重度心身障害老人健康管理事業)は、8月1日から新しい年度に切り替わります。

これらの制度に該当するには、所得額など一定の基準が設けられています。現在各制度に該当されている方で、判定により引き続き該当される場合には、7月末までに新しい受給者証を郵送します。また、判定により非該当となる場合には、判定結果通知を送ります。

- ・引き続き制度に該当される場合でも、受給者証の番号が変更になっている場合があります。受診の際には、必ず健康保険証と受給者証を提示してください。
- ・加入されている健康保険証が変わったり、世帯の状況が異動になった場合等には届出が必要です。

福祉医療助成制度に該当するためには、申請が必要です。右の表の方が対象となり、申請に基づき所得等の判定をおこないます。詳しくは国保医療課まで問合わせください。

制度名	対象者 (所得額等一定の基準が設けられています)
老人医療	65歳以上69歳までの方
障害者医療 ※原則、64歳までの方	身体障害者手帳1級～3級までの方 療育手帳A・B判定の方
母子医療	母子家庭の18歳以下の子どもとその母親
重度心身障害老人 健康管理事業 ※原則、65歳以上の方	身体障害者手帳1級～3級までの方 療育手帳A・B判定の方

### 国民健康保険被保険者の方へ 限度額適用・標準負担額減額認定申請

国民健康保険加入の方には、申請により「国民健康保険限度額適用認定証」を発行します。入院をされた際、「国民健康保険限度額適用認定証」を医療機関窓口に提示することにより、1か月毎の医療費分の支払金額が世帯における適用区分に応じた限度額までになる制度です。また、住民税非課税世帯の方には「国民健康保険限度額適用・標準負担額認定証」を発行し、食事代も合わせて減額となります。

現在「限度額適用認定証」「限度額適用認定・標準負担額減額認定証」をお持ちの方は、有効期限が7月31日となっていますので、引き続き必要な方は再度申請してください。

申請に必要なもの

国民健康保険被保険者証・印かん・住民税非課税世帯の方で、過去12か月の間に90日以上入院期間がある方は、入院期間のわかるもの(領収書、入院証明書など)

国保医療課 ☎75-1214



お口の健康は、身体の健康!! 10年に1度のチャンス!!

## 歯周疾患検診がスタートします

歯周病は、中高年以降において虫歯と同様、歯を失う原因となる病気です。

初期の歯周病は、自覚症状がほとんどなく放置しがちです。そのため気づいた時には、かなり進行していることが多いです。

また、最近の研究で、歯周病が全身の病気と関係があることがわかってきました。歯周病を予防することは、身体の健康にも繋がります。

歯周病予防には、日々のお口の手入れとセルフチェック、歯科医院での定期検診が効果的です。

市では、平成20年度から歯周疾患検診を実施しています。受診率も年々上昇しており、歯周病予防に対する意識の高まりがうかがえます。この機会にぜひ受診してください。

### ＜歯周疾患検診受診率の推移＞

	平成20年度	平成21年度	平成22年度	平成23年度
対象者数(人)	3,740	3,661	3,817	3,841
受診者数(人)	150	254	343	373
受診率(%)	4.0	6.9	9.0	9.7

### 歯周病ってどんな病気？

歯と歯ぐきの間にプラーク（細菌の塊）がたまることで、引き起こされる病気です。

初期の症状は歯ぐきの腫れや出血がある程度ですが、進行すると歯を支える骨が溶けて、歯が抜けてしまいます。

### やってみよう！セルフチェック！

京都府歯科医師会ホームページ掲載

<http://www.kda8020.or.jp/>

- ・歯を磨くとよく出血する
- ・臭いが気になることがある
- ・歯によく食べ物がはさまる
- ・歯がグラグラする
- ・朝起きると口の中がネバネバしている
- ・肉などをかみしめにくくなった
- ・歯が前に出てきたような気がする
- ・歯茎がよく腫れる

**対 象** 市内にお住まいで次の生年月日に該当する方  
(対象の方には個別通知しています)

40歳(昭和47年4月2日～48年4月1日生)

50歳(昭和37年4月2日～38年4月1日生)

60歳(昭和27年4月2日～28年4月1日生)

70歳(昭和17年4月2日～18年4月1日生)

**実施期間** 7月1日(日)～9月30日(日)

**検診場所** 指定医療機関(受診券の裏面をご覧ください。)

**申込み** 希望の指定医療機関に直接ご予約ください。(無料)

**持ち物** 受診券※対象の方には歯周疾患検診受診券を送付しています。  
健康保険証、眼鏡等(問診票を医院で記入して頂きます。)

## 熱中症に気をつけましょう! ～熱中症の発生は7・8月がピークになります～

### 熱中症とは

気温が高い、湿度が高いなどの環境条件で、体内の水分や塩分のバランスが崩れたり、体温調整機能がうまく働かないことによって、体内に熱がたまり、体温が著しく上昇するなどして起こります。筋肉痛や大量の発汗、さらには吐き気や倦怠感などの症状が現れ、重症になると意識障害などが起こります。

屋外で活動しているときだけでなく、就寝中など室内でも熱中症を発症します。また、体調が良くない、からだ暑さにまだ慣れていないなどのときは、特に注意が必要です。

### 熱中症の予防

「水分補給」と「暑さを避けること」が大切です。

こまめな水分・塩分補給(スポーツドリンクには、塩分も含まれています。)や、外出時の日傘や帽子の着用・日陰の利用を心がけてください。

節電を意識し過ぎて、健康を害することがないように、扇風機・エアコンの利用により、室温が上がりにくい環境の確保につとめてください。

特に、高齢者・こどもは熱中症にかかりやすいので、周囲の方が注意深く見守るようしましょう。







## マタニティ広場(妊婦さんの教室)に参加しませんか? 要予約

友達づくりの機会としてもご利用ください。お父さんの参加もお待ちしています。

**と き** 8月2日(木)  
午前9時30分～(受付 午前9時15分～9時30分)  
午後1時30分～(受付 午後1時15分～1時30分)

**ところ** 山城保健センター  
**対象** 市内にお住まいの妊婦さんとその家族  
**内容** ・安産のための補助動作・妊娠中の過ごし方  
・妊娠中の食事について

**持ち物** 母子健康手帳、母子保健テキスト(お持ちの方)  
**定員** 各部25人(先着順)  
**申込み・問合せ** 健康推進課 ☎75-1219

子宮がん検診をお申し込みの方へ

## 田辺中央病院の検診日の変更のお知らせ

田辺中央病院の検診日が医療機関の都合により6月1日から変更となりましたので、お知らせします。ご迷惑をおかけいたしますが、よろしくお願ひします。

**変更前の検診日及び受付時間**  
月・水 午前9時45分  
金 午後1時30分



**6月1日以降の検診日および受付時間**  
月・水・金・土 9時40分

なお、検診実施期間(9月29日まで)は変更がございません。  
ご予約は、田辺中央病院健康管理センター(☎63-1116)へ。  
**問合せ** 木津川市健康推進課 ☎75-1219

## 献血にご協力ください

献血でつながる生命があります。病気やけがで輸血を必要とする方に、あなたのご協力をお願いします。

なお、輸血による副作用を少なくするために、できるだけ400ミリリットルの献血にご協力ください。

**とき・ところ** ①加茂文化センター 7月11日(水)  
午前10時30分～正午 午後1時～3時  
②アル・プラザ木津 7月27日(金)  
午前10時～午後3時

「愛の血液助け合い運動」(京都府、血液センター、管内市町村共催)  
※当日は骨髓バンク登録会を同時実施します。

**持ち物** 献血カード(お持ちの方)、本人自身を証明できる証(初めての方のみ。運転免許証、健康保険証など)

**その他** 年齢・体重・Hb値などのほか、患者や献血者の安全を確保するため、献血をお断りすることがあります。

## 材料(2人分)

鶏ささみ肉 1枚(40g) 少々  
酒 少々  
塩 少々  
こしょう 少々  
さけるチーズ 1/3本  
葛きり(乾燥) 30g  
セロリの茎 1/2本(40g)  
きゅうり 1/2本(40g)  
赤ピーマン 1/2個(20g)  
土しょうが 少々  
サラダ油 少々  
A さとう 小さじ1弱  
薄口しょうゆ 小さじ2  
穀物酢 小さじ2  
ごま油 少々  
マスタード 小さじ1/2  
いりごま 小さじ1弱

**一言メッセージ**  
葛きりをそつめんや春雨にしてもおいしいです。肉と野菜が一手でとれるので夏バテ予防にぴったりです。

**作り方**  
①鶏ささみ肉を耐熱皿にのせ、酒・塩・こしょうをしてラップし、レンジで加熱して(500ワット・約5分)肉の中心まで火をとす。粗熱がとれたらほぐす。  
②さけるチーズは横半分に切っておき、熱湯でやわらかくなるまで(約10分)茹で、流水にあてて熱をとる。水につけておき冷めたらキッチンペーパーにのせ、水気をきる。  
③セロリの茎は筋をとって3mm長さの細く千切りにし、水にさらす。  
④きゅうりは板ずりし、斜め薄切りにして千切りにする。  
⑤赤ピーマンと土しょうがは細切りにし、フライパンにサラダ油をひいてさっと炒めて取り出す。  
⑥Aの調味料を合わせておく。  
⑦器に葛きりを敷き、その上に③④⑤⑥を混ぜたものを盛り、②も混ぜて、上からいりごまを散らす。食べる直前に⑦のソースをかける。

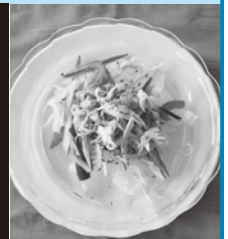
## おすすめの味

## 葛きりのマスタード和え

木津川市食生活改善推進員協議会 木津支部  
育栄会 吉元 夏子

## 〈1人分の栄養価〉

エネルギー …… 129kcal  
たんぱく質 …… 7.3g  
脂 質 …… 3.2g  
カルシウム …… 63mg  
食物繊維 …… 0.9g  
塩 分 …… 1.3g



## 乳幼児の予防接種(7月) 無料

## BCG

加茂保健センター(対象：加茂地域)

7月3日(火) 受付 午後1時45分～2時30分

木津川市役所(対象：木津地域)

7月18日(水) 受付 午後1時～2時30分

山城保健センター(対象：山城地域)

8月6日(月) 受付 午後1時30分～2時30分

\*木津保健センター改修工事のため、7月～9月の木津地域でのBCG予防接種は、木津川市役所4階「会議室」で実施します。駐車場は、できるかぎり木津保健センターの駐車場をご利用ください。

## 相楽休日応急診療所の診療体制

症状によっては診察できない場合や、二次救急病院(公立山城病院)を紹介する場合があります。

※受診前に、電話で問い合わせください。

7月・8月の予定(急きょ変更する場合があります。)

月 日	診療科目	月 日	診療科目
7月1日(日)	内 科	7月29日(日)	内科・小児科
7月8日(日)	内 科	8月 5日(日)	小児科
7月15日(日)	内 科	8月12日(日)	小児科
7月16日(月祝)	内 科	8月19日(日)	小児科
7月22日(日)	内科・小児科	8月26日(日)	内科・小児科

開設場所	相楽会館(木津上戸15) JR木津駅東出口から徒歩5分
診療時間	午前9時～午後1時
受付時間	午前8時30分～午後0時30分
診療所直通電話番号	☎73-9988

**問合せ** 相楽郡広域事務組合事務局 ☎72-0421

# 子ども会活動に補助金を交付します

市では子ども会活動に補助金を交付する制度があります。

平成24年度の補助金申請を受け付けますので、交付を希望される子ども会は必ず期限内に申請してください。

**事業名** 木津川市社会教育団体事業補助金

**対象団体** 市内の子ども会(概ね10人以上の団体)

※一地域での子ども会構成が困難な場合(10人未満)は、他地域との合同子ども会として補助金申請ができます。

**補助金額** 予算の範囲内で、年間事業費の1/2、又は団体割(1団体定額)+(会員数定額×人数)の低い方の額となります。

**対象活動** 子ども会がおこなう育成、指導、団体運営、活動、研修などの事業

**申請期間** 7月2日～27日(昨年度とは申請期間が異なります。)

※この期間に申請のない場合は補助金の希望がないものとししますので、必ず期間を厳守してください。

**申請書類** 補助金交付申請書、事業計画書、収支予算書、団体名および会員名簿

**提出先** 社会教育課(市役所2階 土日祝日を除く)

**その他** ・申請書は社会教育課(市役所2階)にあります。

・事業終了後、実績報告書、収支決算書などの提出が必要です。(実績報告・決算書の内容により、補助金額を精算します。)

・補助金は口座振込となります。

**問合せ** 社会教育課 生涯学習係 ☎75-1233 Fax73-2566

## 事業主のみなさんへ 平成24年度労働保険年度更新について

労働保険の申告納付は、本年は6月1日～7月10日(土日祝は除く)にお願いします。

なお、昨年度と同様「石綿健康被害救済法」に基づく一般拠出金の申告納付も併せておこなっていただくこととなります。

お早めに申告納付をお願いします。

**問合せ** 〒604-0846 京都市中京区両替町通御池上ル金吹町451

京都労働局総務部労働保険徴収課 ☎075-241-3213 Fax075-241-3233

## こんな時、天気の変化に注意してください

近年、急激に発達した積乱雲に伴う局地的な大雨により、痛ましい事故が発生しています。梅雨を迎えるにあたり、このような時、危険を感じたら直ぐに身の安全を図ってください。

### ▽注意する時

- ・川や周辺での釣りやキャンプ、バーベキュー、水遊び
- ・地下をくぐる形式の道路、通路
- ・河川や下水道の工事現場、草刈り作業

### ▼注意すること

- ・天気予報 ⇒「大気の状態が不安定」「雷」「天気の変化」などの表現がある時
- ・警報や注意報 ⇒「雷注意報」「大雨や洪水の注意報、警報」が出ている時
- ・空の状態 ⇒「急に真っ黒な雲が近づいてきた」「雷鳴が聞こえる」「稲光が見えた」時
- ・川の状態 ⇒「水かさが増えてきた」「濁ってきた」「流木や落ち葉が流れてきた」時
- ・警報装置 ⇒「サイレンの音」が聞こえる時
- ・看板 ⇒「危険区域に立ち入らない」などの表現がある時

**危険を感じたら直ぐに避難をしてください。**

総務課 危機管理室 ☎75-1206



# 国民年金保険料の免除制度

経済的な理由などで国民年金の保険料を納めることが困難な場合には、申請により保険料の納付が免除される「保険料免除制度」があります。

## 全額免除制度 保険料の全額(14,980 円)が免除

→全額免除された期間は、保険料を全額納付したときに比べ、年金額が1/2として計算されます。

※申請者本人のほか、配偶者および世帯主の方も所得基準の範囲内である必要があります。

## 一部納付(一部免除)制度 保険料の一部を納付、残りの保険料は免除

一部納付は3種類です。それぞれの納付額と年金額の計算は次のとおりです。

- ・4分の1納付 (3,750 円)→年金額3/6
- ・半額納付 (7,490 円)→年金額4/6
- ・4分の3納付 (11,240 円)→年金額5/6

※申請者ご本人のほか、配偶者および世帯主の方も所得基準の範囲内である必要があります。

一部納付制度は、納付すべき一部の保険料を納付されない場合、その期間の一部免除が無効(未納と同じ)になります。

**承認期間** 7月～平成25年6月

**申請方法** 「申請書」に必要事項を記入・押印し、市民年金課・各支所市民福祉課へ提出してください。

**必要な物** ・年金手帳(基礎年金番号通知書)

・印かん

・今年1月2日以降に木津川市に転入された方は、前住所地(平成24年1月1日の所在地)の課税・所得証明書(※控除内容が記載されているもの)

**その他** 退職(失業)による特例により申請をおこなう場合は、雇用保険受給資格者票や雇用保険被保険者離職票等の写しを添付してください。

## 継続申請もできます

申請(手続き)される際に、あらかじめ申請書に翌年度の免除申請希望を明記することにより、翌年度以降も申請(手続き)があったものとみなされ、自動的に審査が受けられます。

※失業や災害などを理由として承認された方や一部納付(4分の3納付・2分の1納付・4分の1納付)を承認された方、申請が却下された方は、翌年度も申請(手続き)が必要となります。

## 免除された期間の保険料と年金はどうなるの

○保険料の全額免除や一部納付等の承認を受けた期間は、保険料を全額納付したときに比べ、将来受ける年金額が少なくなります。

○そこで、これらの期間は、10年以内であれば、あとから保険料を納めること(追納)ができます。

○追納する場合は、保険料免除等の承認を受けた期間の翌年度から起算して、3年度目以降に保険料を追納すると、当時の保険料に経過期間に応じた加算額が上乗せされます。

京都南年金事務所 ☎075-643-2547 市民年金課 ☎75-1210

## 特定疾患医療受給者票をお持ちの方へ

現在をお持ちの受給者票の有効期限は9月30日までです。

継続更新される方は提出期限までに手続きをおこなってください。

**提出期限** 7月31日(火)まで

**受付** 京都府山城南保健所(土日祝日を除く午前9時～正午、午後1時～5時)

**問合せ** 京都府山城南保健所 保健室 健康担当 ☎72-0981



# クリーンセンター建設に向けて

～クリーンセンターは、皆さんの日常生活に欠くことのできない施設です。～

今月号では、平成23年10月および平成24年2月におこなった、燃やすごみ組成調査結果を紹介します。

## ■ごみ処理の現況

現在、本市の燃やすごみを処理している打越台環境センターは、稼働から32年目を迎え、施設の老朽化が相当進んでいます。

また、宅地開発による人口増によるごみ量の増加などにより、打越台環境センターだけでは処理しきれないため、緊急避難措置として民間事業者に約40%のごみを処理委託しています。

このため、本市および精華町の燃やすごみを処理する、クリーンセンターの1日も早い建設・稼働を目指しています。また、建設とあわせ、周辺環境負荷の軽減と、循環型社会の形成に向け、皆さんとともにごみの減量に取り組むことが必要です。

## ■循環型社会推進のため

皆さん一人ひとりが、限られた資源を大切に、ごみ減量化を推進していくことが必要です。

現在、市では廃棄物減量等推進審議会に諮問し、ごみの減量目標や施策について検討しています。ごみの減量施策を検討するための基礎データとするため、平成23年10月および平成24年2月に燃やすごみの組成調査をおこないました。

## ■調査の概要

地域特性などを考慮して約130袋・約330kgをサンプリングし、調査をおこないました。

## ■ごみ組成の全体概要

燃やすごみ組成調査結果は次のとおりでした。

成 分	重量比
厨芥類(流出水分除く)	47.6%
紙類	34.1%
プラスチック類	7.5%
繊維類	2.5%
草木類	1.7%
木片類	0.7%
ゴム・皮革類	0.4%
ガラス類	0.2%
金属類	0.9%
陶磁器類	0.0%
その他	4.4%
合計	100.0%

## ■厨芥類の排出状況

厨芥類の中には、手つかず食品の割合は約13%ありました。

燃やすごみ中の厨芥類について、水分を調査したところ約80%でした。

		割 合
手を付けていない 食料品	賞味・消費期限超過	3.0%
	賞味・消費期限前	0.2%
	期限不明	3.0%
	野菜・果物などの生鮮食品	6.7%
小 計		12.9%
その他厨芥類		87.1%
合 計		100.0%

## ■減量可能な品の割合

燃やすごみに含まれる紙類のうち、古紙・雑紙などリサイクル可能な紙類が約16%あり、ビニール・プラスチック製容器包装が約6%ありました。合計すると約22%あり、リサイクル可能である物が、燃やすごみとして出されていることが分かりました。

市では古紙類の再資源化を促進するため、市民団体などによる古紙・古布類の集団回収に対し、回収実績に応じて補助金を交付しています。古紙回収に、ぜひ協力ください。

## ■生ごみダイエット方法

- ・生ごみの水分をしぼる…ギュッとしぼってから、生ごみを捨てるようにしましょう。
- ・生ごみになるものを濡らさない…濡れてしまった生ごみの水切りはやかいです。  
逆転の発想で、生ごみになるものは、水に濡らさないようにしましょう。
- ・生ごみを乾かす…生ごみの乾燥は、減量化につながるだけでなく、腐敗や悪臭を防ぐ効果もあります。

クリーンセンター建設に向け、皆さんのご理解とご協力をお願いします。

問合せ クリーンセンター建設推進室 ☎75-1215 Fax72-3900 E-mail clean-center@city.kizugawa.lg.jp





## 「もったいない」でごみ出さない(6月15日現在) リユース(再利用)のコーナー

### ゆずります

洋服ダンス、食器棚、ベビーチェア、サイドボード、ドレッサー、スーツケース、ほうろく

### ゆずってください

カラオケセット、三輪車、自転車(大人・16インチ・12インチ・22インチ・24インチ)、DVD、ビデオ一体型デッキ、テーブル(小、座って使える物)、ソファ(2人用)、ベビーカー(A・B型)、ミシン台、キッチンボード、こたつ(長方形)、ダブルベッド、下駄箱、ベビゲート、掃除機、CDデッキ、電動ウォーカー、ギター、スノーボード(160cm以上)、ジュニアシート、ピアノカ、州見台さくら保育園体操服(夏・冬用)、ダイニングセット、一輪車、チャイルドシート、テレビ台、プリンター、カセットデッキ、電気釜(4～6合炊き)

1. 人形、下着類、本はお断りします。
2. 分別(衣類・食器・小物)してお持ち込みください。
3. 衣類は洗濯したものを、きれいに持ち込んでください。

※上記を守られてない場合は、お持ち帰りいただくことがあります。

リサイクル研修ステーション ☎75-2140  
(休館日：月曜・祝日 月曜日が祝日の場合は翌日)

無料のもののみ 掲載は3か月間

## エコバッグ講習会

古紙再生された紙バンドを使って、買い物に便利なエコバッグを作ませんか。スーパーなどでの買い物でレジ袋を断り、環境保全に一緒に取り組みませんか。

と き 7月25日(水) 午前10時～午後4時

ところ リサイクル研修ステーション

定員 15人(先着順)

持ち物 メジャー、はさみ、昼食

料金 500円(資材代)

その他 紙バンドの色は、主催者で決定します。

申込・問合せ 7月10日～20日以下記へ。

〒619-0214 木津神田2-1

リサイクル研修ステーション ☎75-2140

主催 リサイクル研修ステーション

(休館日：月曜・祝日、月曜が祝日の時は翌日)



## 家庭の省エネ相談コーナー開設 無料

この夏は、昨年以上の電力不足が予想されています。市民の皆さんからの家庭の省エネ・節電対策についての相談に応じ、アドバイスをおこないます。省エネ・節電グッズの展示等もおこないます。お気軽にお立ち寄りください。



5月・6月の相談の様様

と き 7月19日(木) 午前10時～午後2時

ところ 市役所1階「住民活動スペース」

内容 ①家庭のエコ度をコンピューター診断(5分程度)

②省エネ・節電対策についてアドバイス(10分程度)

③省エネ・節電グッズなどの展示と説明

主催 木津川市、京都府地球温暖化防止活動推進センター

協力 京都府地球温暖化防止活動推進員

## 落ち葉で堆肥づくり(ゴミ減量と有効利用)のお知らせ

年初に集めた落ち葉も、その量は半減しています。いい堆肥づくりのため「切り返し作業」をおこないます。(落ち葉内に酸素を補うことで、微生物がふたたび活動し、発酵熱を出します。)

前回参加の方は、軽い作業着とスコップなど持参ください。

なお、ご家庭や公園、神社などの落ち葉の有効利用、ゴミ減量を考えている方は「くるっと」(リサイクル研修ステーション)に相談ください。

と き 7月14日(土) 午前10時～正午(9時30分集合)

※小雨決行(大雨など延期時は翌日の日曜日に順延)

ところ 山城町森林公園事務所前

対象 1月活動参加の方

問合せ リサイクル研修ステーション ☎75-2140

## 有効利用のぞうり作り講習会

### ～捨てる前に一工夫～

古くなったシーツや、ゆかた、スカートなどを利用して、履き心地のよいぞうりを作り、活用しませんか。作業台を使って楽な姿勢で作れます。



と き 7月19日(木) 午前9時30分～正午

ところ リサイクル研修ステーション

定員 10人(先着順)

持ち物 生地(木綿地 7cm巾に裂くか切って、長さ1.5～2m程度にする。裂き目が中に入るように4つ折りにしたものを、10～15個程度。ゆかた、シーツ1枚で2足程度作ることができます。)(定規、はさみ、裁縫道具、かぎ針(家に有る方)、鼻緒布1足分(作り方は別途はがきにてお伝えします。))

料金 ひとり350円

主催 エコリーダー「くるっと」

(木津川市廃棄物減量等推進員の会)

申込・問合せ 電話で下記へ。

リサイクル研修ステーション ☎75-2140

(休館日：月曜・祝日、月曜が祝日の時は翌日)

## 河川や水路に油を流すのは「重大な犯罪行為」です

ここ近年、灯油らしき油が河川等に流される事件が発生しています。この行為は自然環境への影響を含め、水道施設・農地・そして木津川などにも大きな被害を及ぼす「犯罪行為」です。

灯油などを処理される場合は、必ず購入店に相談し適正に処理されるようお願いいたします。

なお、灯油などの不法投棄をおこなった場合、廃棄物処理法により厳しい罰則が適用されますのでご注意ください。罰則……5年以下の懲役もしくは、1,000万円以下の罰金に処し、またはこれらが併科されます。

また、会社などの法人が関わった場合は、最高で3億円以下の罰金刑が科せられます。

問合せ まち美化推進課 ☎75-1215



## 動物愛護写真コンクール作品募集

**テーマ** 「人と動物とのふれあい」

人と動物(哺乳類、鳥類および爬虫類のペットに限る)との愛情あふれた作品

**募集期間** 7月2日(月)～7月31日(火)

**応募資格** 京都府内にお住まい、お勤め又は通学している方

**作品規格** 四つ切り(254mm×305mm)サイズ。カラー・白黒どちらでも可。1人2点まで。  
未発表のものに限る。

**応募方法** 郵送または持参で下記へ。

**応募・問合せ** 京都府山城南保健所 ☎72-4300 Fax72-8412

## グリーンカーテンフォト・コンテスト募集 ～地球にっこり 室内ひんやり～

今夏も、節電効果としても注目のグリーンカーテンのフォトコンテストをおこないます

### 写真のテーマ

グリーンカーテンのすばらしさや、涼しさなどを感じさせてくれる作品、またはECO(エコ)を感じさせてくれる作品で、ゴーヤ、アサガオ、ひょうたんなどのつる科の植物でグリーンカーテンの役割してくれる植物ならなんでもOKです。ただし、応募の際は簡単なテーマ(題名)を付けてください。

### 応募方法等

デジタルカメラでの撮影を原則とし、L版サイズで1枚とデータ(CD-R)を「住所・氏名・電話番号とテーマ(題名)」を添えて、9月30日までにリサイクル研修ステーションへ提出してください。

なお、フィルムカメラで撮影の場合は、L版サイズとA4版サイズを各1枚提出してください。

- ①応募作品等は返却しません。
- ②応募作品に係る著作権・版権は木津川市に帰属します。
- ③被写体の肖像権侵害等の責任は負いかねます。

### 表彰等

主催者・関係者による審査をおこない、次の入賞作品を決定し、11月17日開催予定の「環境まつり」で表彰します。

市長賞1点 優秀賞2点 奨励賞2点

入賞作品等については、市内公共施設において展示します。

※展示場所、期間など詳しくは広報でお知らせします。

### 応募・問合せ

9月30日 午後5時(必着)までに必要事項を明記し、下記へ。

〒619-0214 木津川市木津神田2-1

木津川市リサイクル研修ステーション

☎75-2140 Fax75-2141

E-mail: kizugawa-res@city.kizugawa.lg.jp

(休館日/月曜、祝日、月曜が祝日の時は翌日)



## 第28回京都まちとみどり写真コンクールの作品募集

「まちの水と緑」、「まちの緑と公園」、「身近な花や緑」、「緑とのふれあい」など  
都市緑化をテーマとした京都府内の写真を募集します。

### 表彰

京都府知事賞、京都市長賞、特別賞(木津川市長賞)、(公財)京都府公園公社理事長賞、奨励賞 他 各1点 賞状・賞品

### 応募要項等

- ・四つ切(ワイド含む)又はA4サイズのカラー写真。もしくは、六つ切りサイズ以下で組枚数が3枚までの組写真(合成等の加工をおこなったものは不可)
- ・応募作品は、応募者本人が撮影した未発表のものに限ります。(他のコンクールとの重複応募は不可)
- ・所定の応募票(募集チラシ参照。コピー可)に所定事項を記入して、作品裏面に貼付してください。
- ・応募作品数は、1人5点以内
- ・特別賞(木津川市長賞)は、木津川市内を撮影した物、奨励賞は、20歳未満の方の応募を対象とします。
- ・入選作品に係る諸権利は、主催者および共催者に帰属し、都市緑化推進の目的のために主催者および共催者が発行する各種資料等に使用します。



**応募資格** 応募者の制限は、特になし。(京都市外の方の応募も可)

**募集期間** 9月3日まで(必着)

**送付先** 京都府建設交通部都市計画課(☎075-414-5326)※持参可能  
〒602-8570 京都市上京区下立売通新町西入敷ノ内町

### 入選作品発表

・入選作品の応募者には、ハガキ等により別途通知。※平成24年10月上旬に記者発表予定

**主催団体等** 主催：京都府都市計画協会 共催：京都府・京都市・(公財)京都府公園公社 他



## 今年も頑張りました！

4月8日、スーパーレッズ準優勝

4月8日に岡崎公園野球場でおこなわれました「第41回中信杯全京都学童軟式野球 春季大会 ジュニアの部（小学2年～4年）」において、木津スーパーレッズが、準優勝を勝ち取りました。おめでとうございます。

市長への喜びの報告にあたって、主将の隠地君は、「次は優勝を目指します。」と力強く宣言していました。



## ねりんピック宮城・仙台出場へ グラウンドゴルフ協会府大会優勝

5月6日に丹波自然公園で開催されたねりんピック宮城・仙台2012グラウンドゴルフ交流大会 京都府予選会で優勝され、見事に全国大会への出場を果たした選手の皆さんが市長を訪れ、報告をおこないました。

市長から「良い成績をおさめて木津川市をアピールしてください」と激励のあいさつを受け、選手の皆さんは、「優勝を目指してがんばります」と決意を述べられました。

ねりんピック宮城・仙台2012は、10月13日から16日まで開催されます。

選手の皆さん、体調に気をつけてがんばってください。



## 「農（みのり）のまち」オープン

5月22日に城山台のまちびらきの式典がありました

式典では、木津高校3年の野嶋さんが書いた「城山台」の文字を刻んだ石碑の除幕式がおこなわれ、市長や議長によるベニシダレサクラの記念植樹や保育園児による花の植え付けがおこなわれました。



## 新しい教育委員が決まりました

前任者の西井敦子委員が5月10日で任期満了したことに伴い、高橋史代委員が保護者委員として選任されました。

任期は、平成24年5月11日～平成28年5月10日です。

## ご寄附ありがとうございました

4月16日にダイードリンク株式会社様から寄附金をいただきました

ご寄附いただきましたお金は、広くまちづくりに活用させていただきます。 寄附金：194,585 円

## まちの話題

### プロのサッカー選手とプレーしました

5月17日、京都サンガF.C. ホームタウンアカデミー in 梅美台小学校

気持ちよく晴れた日のグラウンドに、京都サンガF.C.の工藤選手、児玉選手、倉貫選手、小原コーチと梅美台小学校4年生115人が集いました。生徒たちはプロ選手のリフティングやシュートなどの華麗なプレーに興奮し、一緒に過ごせる時間に感動していました。

工藤選手からは、「子どもたちからパワーをもらえたし、よろこんでもらえて嬉しいです。自分も小学4年生の頃はサッカーに打ち込んでいたので、何か打ち込むものを見つけて一生懸命頑張ってほしいです。」と、メッセージをいただきました。

木津川市は京都サンガF.C.のホームタウンです。今年こそJ1に昇格できるよう、みんなで応援しましょう。



### 選挙管理委員としての功績が認められました

5月10日、近畿都市選挙管理委員会連合会で表彰

木津川市選挙管理委員の植村繁さんが近畿都市選挙管理委員会連合会において表彰されました。

植村さんは、平成17年9月29日から木津町選挙管理委員に選任され、長年、公平・公正な選挙の推進に尽力され、現在も引き続き選挙管理委員を務めておられます。おめでとうございます。



### 行政相談委員としての功績が認められました

5月25日、京都行政相談委員全体会議で表彰

近畿管区行政評価局長表彰 井上敬子さん

平成19年に委嘱を受けて以来、毎月の定例相談所においてこれまでおよそ160件の相談事案の解決に尽力され、住民の皆さんの身近な相談相手として活躍されています。

京都行政評価事務所長感謝状 吉村啓一さん

平成21年に委嘱を受けて以来、行政相談制度の積極的な広報活動や、毎月の定例相談所において苦情の解決と行政運営の改善に尽力されています。

5月25日にメルパルク京都で開催された、京都行政相談委員全体会議においてそれぞれ受賞されました。おめでとうございます。



# 情報公開・個人情報保護制度の運用状況

情報公開制度は、皆さんの請求に応じて市の行政情報を公開する仕組みです。この制度は、公正で開かれた市政を進めるだけでなく、皆さんの市政への参加を促進するものです。

この制度の平成23年度における利用状況をお知らせします。

総務課 ☎75-1200

## 情報公開開示請求件数及び処理内容

請求件数	処理内容（件）					
	開 示	部分開示	不開示	却 下	取り下げ	合 計
34	19	18	3	0	0	40

\* 1件の請求につき、複数の処理をおこなっている場合があるため、請求件数と合計は一致していません。

## 請求区分別実人数及び件数

請求者の区分など	人 数
市内にお住まいの方	30(21)
市内にある事務所または事業所にお勤めの方	1(1)
市内に通学されている方	0(0)
市内に事務所または事業所をもつ個人および法人、その他の団体	0(0)
その他（実施機関が行う事務または事業に利害関係がある方）	3(1)

\*（ ）内は実人数を表します。

## 情報公開に係る不服申立て件数及び処理内容

請求件数	処理内容（件）				
	開 示	部分開示	棄 却	取り下げ	合 計
0	0	0	0	0	0



## 個人情報開示請求件数及び処理内容

請求件数	処理内容（件）					
	開 示	部分開示	不開示	却 下	取り下げ	合 計
2	2	0	0	0	0	2

## 個人情報開示に係る不服申立て件数及び処理内容

請求件数	処理内容（件）				
	開 示	部分開示	棄 却	取り下げ	合 計
0	0	0	0	0	0

## 実施機関別公文書開示請求件数及び処理内容

<情報公開>

実施機関	請求件数	処理内容（件）					
		開 示	部分開示	不開示	却 下	取り下げ	合 計
市 長	24	14	13	1	0	0	28
議 会	1	1	0	0	0	0	1
教育委員会	5	3	2	0	0	0	5
選挙管理委員会	2	1	1	1	0	0	3
監 査 委 員	0	0	0	0	0	0	0
公平委員会	0	0	0	0	0	0	0
農業委員会	0	0	0	0	0	0	0
固定資産評価審査委員会	0	0	0	0	0	0	0
水道事業管理者	2	0	2	1	0	0	3
合 計	34	19	18	3	0	0	40

<個人情報保護>

実施機関	請求件数	処理内容（件）					
		開 示	部分開示	不開示	却 下	取り下げ	合 計
市 長	2	2	0	0	0	0	2
議 会	0	0	0	0	0	0	0
教育委員会	0	0	0	0	0	0	0
選挙管理委員会	0	0	0	0	0	0	0
監 査 委 員	0	0	0	0	0	0	0
公平委員会	0	0	0	0	0	0	0
農業委員会	0	0	0	0	0	0	0
固定資産評価審査委員会	0	0	0	0	0	0	0
水道事業管理者	0	0	0	0	0	0	0
合 計	2	2	0	0	0	0	2



# 固定資産税の減額措置制度

それぞれの制度について、申告により当該家屋にかかる固定資産税が減額されます。減額が適用されるために必要となる要件等の概要については、下記のとおりです。なお、申請に必要な書類等については、広報5月号または市ホームページをご覧ください。※都市計画税は減額の対象になりません。

## 住宅の熱損失防止(省エネ)改修に伴う固定資産税の減額について(概要)

平成20年1月1日以前に建てられた住宅(賃貸住宅を除く)について、平成20年4月1日から平成25年3月31日までの間に、本制度の要件を満たす省エネ改修工事をおこなったとき。

### 減額適用の要件

- ・ 次の工事のうち、①を含む工事をおこなうこと。  
①窓の断熱改修工事 ②床の断熱改修工事 ③天井の断熱改修工事 ④壁の断熱改修工事
- ・ 工事費用が30万円以上のもの。
- ・ 改修工事により改修した当該部位が新たに**現行の省エネ基準に適合すること**。

**減額内容** 住宅の省エネ改修工事が完了した年の翌年度分の固定資産税額(120㎡相当分までを限度とする)の3分の1が減額されます。

## 住宅のバリアフリー改修に伴う固定資産税の減額について(概要)

平成19年1月1日以前に建てられた住宅(賃貸住宅を除く)について、平成19年4月1日から平成25年3月31日までの間に、本制度の要件を満たすバリアフリー改修をおこなったとき。

### 減額適用の要件

- ・ 次のいずれかの方が居住する既存の住宅であること。  
①65歳以上の方 ②要介護認定または要支援認定を受けている方 ③障害のある方
- ・ 次の工事で、補助金等を除く**自己負担が30万円以上のもの**  
①廊下の拡幅 ②階段の勾配の緩和 ③浴室の改修 ④便所の改修 ⑤手すりの取り付け  
⑥床の段差の解消 ⑦引き戸への取替え ⑧床表面の滑り止め化

**減額内容** 住宅のバリアフリー改修工事が完了した年の翌年度分の固定資産税額(100㎡相当分までを限度とする)の3分の1が減額されます。

## 住宅の耐震改修に伴う固定資産税の減額について(概要)

昭和57年1月1日以前に建てられた住宅について、平成18年1月1日から平成27年12月31日までの間に、建築基準法に基づく現行の耐震基準(昭和56年6月1日施行)に適合させるよう改修工事(1戸当り**30万円以上のもの**に限る。)をおこなったとき。

**減額内容** 住宅の改修工事が完了した年の翌年度分から施工完了期間に応じた減額期間の固定資産税額(120㎡相当分を限度とする)が2分の1に減額されます。

対象工事施工完了期間	減額期間
平成18年1月1日～平成21年12月31日までに改修	3年度間
平成22年1月1日～平成24年12月31日までに改修	2年度間
平成25年1月1日～平成27年12月31日までに改修	1年度間



その他 ※減額措置の適用は1戸について1回限りになります。

※省エネ改修とバリアフリー改修に伴う減額措置は同時適用できます。

※新築住宅の軽減、耐震改修の減額措置を受けている住宅については、他の減額措置との同時適用はできません。

※改修工事完了後3か月以内に、必要書類を添付して税務課に申請してください。

## 家屋を取り壊したり、増改築された時は届出を

家屋の固定資産税は、毎年1月1日現在で建っている家屋に課税します。

税務課では、取り壊し家屋の把握に努めていますが、取り壊したことを確認できない場合は翌年度も誤って課税されることになります。

家屋の全部または一部を取り壊した時は、取り壊した床面積の大小に関わらず、「建物滅失届出書」の提出をお願いします。取り壊された家屋について、税務課職員が現場の確認をさせていただきます。取り壊した年は課税されますが、翌年度から課税されません。

※「建物滅失届出書」の様式は、税務課に問い合わせいただくか、市ホームページからダウンロードしてください。

税務課 ☎75-1203

# 生きがい大学「夏期講座」のお知らせ

受講生の皆さんを対象に、「夏期講座」を開催します。事前の申し込みは不要です。

## とき・ところ

加茂分教室(加茂文化センター) 7月26日(木)  
 木津分教室(中央交流会館) 7月27日(金)  
 山城分教室(山城総合文化センター) 8月3日(金)  
 ※各日とも午後1時30分～3時50分  
 (加茂・木津分教室の開催日が、当初の予定より変更しています。)

**講座内容** ・健康のつどい **演題** 「加齢に伴う目の病気」  
 講師 宇治徳洲会病院眼科部長 赤木 好男 氏  
 ・近隣市町村巡り、社会見学事前研修

**演題** 「酬恩庵と一休禅師」  
 講師 京田辺市文化財保護委員会 副委員長 林 正 氏



## 送迎バス運行表（発車時刻）

加茂1号車（7月26日）	木津1号車（7月27日）	木津3号車（7月27日）
12:39 千石前	12:35 木津川市役所	12:44 州見台7丁目 すし店側
12:47 銭司	12:37 神田	12:46 州見台6丁目公園側
12:51 井平尾	12:38 南後背	12:48 州見橋東ローソン側
12:56 岡崎	12:39 木津中学校前	12:50 州見台5丁目歯科側
12:58 恭仁大橋	12:41 カリスチャペル前	12:52 木津南ソレイユ前
13:01 岡田橋	12:48 木津川台7丁目	12:54 梅美台小学校
13:03 島医院前	12:50 中央公園	13:03 市坂南口
13:05 JR加茂駅西口	12:51 木津川台1丁目	13:05 市坂
13:08 会場着	12:53 宮ノ前・理容室側	13:10 会場着
加茂2号車（7月26日）	木津2号車（7月27日）	山城1号車（8月3日）
12:35 法花寺野	12:38 鹿背山	12:45 上粕南
12:37 大野	12:39 白口	12:47 南都銀行前
12:40 加茂文化センター着・発	12:40 宮ノ裏	12:50 上粕
12:45 尻枝口	12:42 宮之堀	12:52 上粕小学校
12:47 当尾小学校	12:44 JR木津駅西口	12:54 山城中学校
12:55 観音寺	12:46 川原田	12:55 椿井
12:58 二本松	12:50 いずみホール着・発	12:56 椿井大塚山古墳
13:05 会場着	12:56 南陽高校	12:58 やすらぎ苑
加茂3号車（7月26日）	12:58 兜台7丁目	13:05 会場着
12:45 岩船寺	13:00 UR都市機構前	山城2号車（8月3日）
12:50 東小	13:03 相楽台小学校前	12:50 渋川
12:51 浄瑠璃寺前	13:05 相楽台東	12:51 神ノ木
12:52 西小	13:10 会場着	12:53 蟹満寺口
12:55 塚穴公園		12:55 棚倉小学校
12:57 南加茂台5丁目		12:57 梅本酒店倉庫前
12:59 南加茂台1丁目		13:05 会場着
13:05 会場着		

以上の各バス停留所に停車します。

- ・バスは発車時刻になれば出発します。
- ・交通事情によりバスの到着が遅れる場合があります。

社会教育課 ☎75-1233

# 「日本語教室生徒募集」



## Beginners' Japanese Class

しょきゅうにほんごきょうしつ

How about learning Japanese ?  
にほんごをべんきょうしませんか？

If you want to learn or improve your Japanese, please join our Japanese Class.

We offer Japanese lessons by volunteer tutors.

にほんごをべんきょうしたいひとは、れんらくしてください。

Dates と き	Wednesday: 10:00 to 11:30 Saturday : 19:00 to 20:30
Place ところ	North Bldg., Kizugawa City Hall (きづがわしやくしょ きたべっかん)
Participants たいしょう	Foreign residents, workers and students in Kizugawa City (きづがわしにおすまい・つうきん・つうがくのがいこくのかた)
Entry requirement さんかのじょうけん	To be a member of KIEA is required. KIEA membership fee is ¥2,000 per year. (きづがわしこくさいこうりゅうきょうかいのかいいんになってください。 かいひは1ねんあたり2,000えんです。)
Lesson fee じゅぎょうりょう	Lessons are free. (レッスンひ：むりょう) If necessary, please buy textbooks individually. (テキストがひつようなばあいは、かってください。)
Contact us といあわせ	Kizugawa International Exchange Association (KIEA) (きづがわしこくさいこうりゅうきょうかい) C/O Continuing Education Division, Kizugawa City (きづがわしやくしょ しゃかいきょういくか) (木津川市国際交流協会、市役所社会教育課内) ☎75-1233 Fax73-2566 E-mail: shakaikyoiku@city.kizugawa.lg.jp



## 「日本語教室チューター募集」

市内にお住まいの外国人に日本語を教えることで、国際交流してみませんか。初心者大歓迎です。

※木津川市国際交流協会に入会していただきます。詳しくは、上記に問い合わせください。

## サマージャンボ宝くじ・2000万サマー発売

今年の夏は、1等賞が4億円と昨年の2倍です。

期 間 7月9日(月)～7月27日(金)

発売所 全国の宝くじ売り場 ※通信販売でも購入できます。

抽選日 8月7日(火)

その他 この宝くじの収益金は、市町村の明るいまちづくりや環境対策、高齢化対策など、地域住民の福祉向上のために使われます。



# 学研都市インフォメーション

Kansai Science City Information

## けいはんなプラザ

### けいはんな映画劇場

#### マーガレット・サッチャー 鉄の女の涙

世界を変えたのは、妻であり、母であり、ひとりの女性だった。アカデミー賞女優「メリル・ストリープ」が全身全霊で挑む、〈鉄の女〉マーガレット・サッチャーの真実。



監督 フィリダ・ロイド

出演 メリル・ストリープ、ジム・ブロードベントほか

公式HP <http://ironlady.gaga.ne.jp/>

とき 7月20日(金)

午前10時30分～、午後2時～、午後7時～

7月21日(土)・22日(日)

午前10時30分～ 午後1時～、午後3時30分～

料金 一般 1,000円

中学生以下、60歳以上 700円

けいはんなプラザ友の会会員 700円

問合せ (株)けいはんなコンベンション事業部 ☎95-5115

### けいはんなプラザ・プチコンサート

7月4日 バイオリン小品集のひとつとき

出演:吉田晴香(ヴァイオリン)、満田薫(ピアノ)

曲目:クライスラー/美しきロスマリン ほか

7月11日 2人のソプラノによる きらきらハートフルコンサート

出演:大崎友美(ソプラノ)、友田久美(ソプラノ)、辻 未帆(ピアノ)

曲目:ロッシーニ/猫の2重唱 ほか

7月25日 フランス音楽のしらべ〜クラリネットによせて〜

出演:寺本純子(クラリネット)、松田千夏(ピアノ)

曲目:メサージュ/コンクールのためのソロ ほか

とき 水曜日 午後0時15分～0時45分

ところ けいはんなプラザ「アトリウムロビー」

料金 無料(駐車場1時間未満無料)

問合せ けいはんなプラザプチコンサート実行委員会 ☎95-5105

### 小椋佳 歌談の会 2012

とき 7月16日(月・祝) 午後5時～(開場午後4時30分)

料金 6,000円(全席指定・税込)

未就学児入場不可

### 中国雑技特別公演 夏休みスペシャル!! ファンタスティック・ドリーム

とき 7月29日(日) 午後2時～(開場午後1時30分)

料金 3,500円(全席指定・税込)

※3歳以上有料

ところ けいはんなプラザ「メインホール」

チケット・料金 けいはんなプラザ3階「チケットカウンター」

☎95-5115(平日 午前10時～午後5時30分)

主催 (株)けいはんな/ジェイエムピー

### 650回突破記念!

無料

### プチコンサート・スペシャル～夏休みの贈り物～

とき 8月1日(水) 午後0時

15分～1時

ところ けいはんなプラザ

「アトリウムロビー」

駐車場 1時間未満無料

曲目 ショパン/子犬のワルツ、モーツァルト/トルコ行進曲、ドビュッシー/喜びの島、ラフマニノフ/前奏曲「鐘」ほか

出演 塩見亮(ピアノ)、日比野峰子(フルート)

主催・問合せ けいはんなプラザ・プチコンサート実行委員会

☎95-5105



## けいはんな記念公園

#### ◆七夕祭

とき 7月1日(日)～7日(土) 午前9時～午後5時

ところ 水景園

料金 庭園入園料

#### ◆水景園のいけばな教室 要予約

とき 7月5日・19日(木) 午後1時30分～4時

ところ 水景園観月楼研修室

料金 2,000円

#### ◆天文くらぶ「コペルニクス」～オリジナル日時計を作ろう～ 要予約

とき 7月22日(日) 午前10時～正午

ところ ビジターセンター

料金 300円

#### ◆涼風コンサート～ギターの調べ～

とき 7月22日(日) 午後2時～3時

ところ 水景園観月楼

料金 庭園入園料

#### ◆やましろの国いっき祭り～第3回全国竹水鉄砲合戦～ 要予約

とき 7月28日(土) 午前10時～午後4時

ところ 芝生広場

料金 参加・見学ともに無料

申込 電話で山城青年会議所(☎82-6711)へ。

#### ◆流しそうめん 要予約

とき 7月29日(日) 午前10時～11時、午後1時～2時、午後3時～4時

ところ 水景園観月楼屋外デッキ

料金 各回600円

申込・問合せ けいはんな記念公園管理事務所(☎93-1200) URL <http://www.keihanna-park.jp>

参考 通常の開園時間:午前9時～午後5時 通常の庭園入園料:一般200円、小中学生100円(60歳以上は年齢証明の提示で無料)



## 夏祭り 2012 特別企画

## 人形劇団京芸 みち草げきじょう〜たまごの巻〜

たまごにいちゃん・こんたのおつかい 2本立 **入場無料**

と き 7月28日(土)

人形劇 午後1時30分〜2時20分

(開場 午後1時〜)

ところ アスピアやましる「グリーンホール」

※床に直接座ってご覧いただきます。

対 象 3歳以上の方(小学3年生以下のお子様は保護者同伴)

**定 員** 120人(人形劇のみご鑑賞いただきます。)  
希望の方は、当日正午からアスピアやましるで、  
入場に必要な整理券を発行します。お一人様5枚  
までとさせていただきます、先着120枚で終了します。  
人形作りは定員30人となり締め切りました。  
申し込みありがとうございました。



## 山城プール

## 後期水泳教室

と き 9月1日(土)〜9月26日(水)の毎週水・土曜日

コース チャイルド(3歳〜年長児)

午後3時30分〜4時30分

ジュニア(小学生)

午後5時15分〜6時15分

アダルト(中学生以上)※土曜日のみ

午後6時40分〜7時40分

受講料 週1回コース(4回)4,500円(水・土どちらか選択)

週2回コース(8回)7,000円(水・土どちらも受講)

申 込 7月10日午前10時30分から山城プールにて申し込み受付開始。

その他・申込後の取り消し、変更は一切できません。  
・申込者少数の場合は、中止またはクラスを  
合同にしておこないます。  
・医師から水泳を禁止されている方、またはそ  
れに該当する方は受講できません。  
・電話での申し込み、予約はできません。

水中ウォーキング教室 **無料**

と き 7月毎週水・土曜日※7月21日、28日を除く

水曜日 午後7時〜7時30分

土曜日 午後6時30分〜7時

内 容 健康維持・ダイエット・運動不足解消のための  
水中ウォーキング

対 象 中学生以上

申 込 当日直接山城プールへ。

その他 プール使用料は頂きます。(プール定期券可)

## アクアシェイプ教室

と き 9月26日(水)までの毎週水曜日

※8月15日、8月29日を除く

時 間 午後7時45分〜8時30分

チケット 1回券 1,000円、5回券 4,000円

申 込 指定の申込用紙に必要事項を記入のうえ、  
受講料を添えて山城プール窓口へ。

問合せ 山城プール ☎86-2010

## アスピアやましる

日	月	火	水	木	金	土
1	2	3	4	5	6	7
8	9	10	11	12	13	14
15	16	17	18	19	20	21
22	23	24	25	26	27	28
29	30	31	1	2	3	4

○は休館日



**アスピアやましる(山城総合文化センター)**  
☎86-5851 Fax86-5852

## グリーンホールイベント

イベント名	と き	入場料	主 催
山下ユキ バレエ教室発表会	7月16日(月・祝) 午後2時〜	無料	山下ユキ バレエ教室
JEUGIA ピアノフェスティバル	7月22日(日) 午前10時45分〜	無料	(株)JEUGIA
京都府学校 農業クラブ 連盟大会	7月25日(水) 午後0時30分〜	無料	木津高等学校

## 夏の特別講座

## こどもアトリエ「かんたんうちわ」

夏の花を描いて、涼しげなオリジナルうちわを  
作りましょう。夏休みの宿題にもおすすめです。

と き 8月8日・22日(水) 午前10時〜11時30分

対 象 小学生

定 員 各10人(先着順)

講 師 澤田 正一

受講料 1,000円

材料費 200円

持ち物 水彩用具一式・はさみ

申 込 7月3日 午前9時から、アスピアやましる窓口へ。

## グラウンドゴルフDAY

と き 7月5日・19日(木)

午前9時30分〜午後4時

(時間内でご都合の良い時間にどうぞ)

ところ 不動川公園グラウンド

対 象 18歳以上の方

参加料 1人200円

申込み 当日の午前9時から、アスピアやましる窓口へ。

その他・クラブ・ボールは各自で持参ください。  
・開催中のケガや持病等による事故発生の場合、当事  
業団は責任を負いませんのでご了承ください。  
また、熱中症対策には各自で十分に注意ください。

## カルチャー教室受講生募集

～見学随時受付中 まずはお電話ください～

### 開講中の講座

空手教室、キッズピクス、ほっぺん教室、こども体育、リトミック教室、親子体操、カラオケ、日本画、着物着付け、電子レンジ料理教室、こどもアトリエフロンティア

#### ほっぺん教室

のびのびパンダクラス（1歳～2歳6か月の方）

母と子のふれあいを深め、心と体の調和のとれた発達を目指す、子育て支援講座です。「自由遊び」と「マナー遊び」を繰り返すことにより社会性を身につけ、他の子どもさんと交われる子育てを目指します。

にこにこクラス（2歳7か月～4歳の方）

お母さんと一緒に、一人で考え一人で行動できるように指導します。入園までに必要な「話の内容を理解して行動する」生活習慣を身につけ、楽しく集団生活を体験することを目指します。

と き 木曜日

講 師 ならほっぺんくらぶ講師

クラス	と き	月会費
のびのびパンダ	午前10時～11時	4,500円
にこにこ	午前11時15分～午後0時15分	4,800円

#### 親子体操

著しく成長する大切な時期は、親子のふれあいが大切です。楽しく手遊び、歌遊び、体操で親子の絆を深め、しっかり体を動かすことで、生活リズムを整えましょう。子育てを支援することを目指します。

と き 木曜日（月3回）午前10時～11時

対 象 2～4歳のお子さんと保護者

月会費 3,000円

講 師 日本フィットネス協会インストラクター 山本 三歌代 先生

#### 日本画教室

四季折々の花や風景を日本画で描いてみませんか。初心者・基本をしっかり身につけたい方を対象に、日本画の描き方や技法をわかりやすく指導します。

と き 月2回（第1・3土曜日）午後1時30分～3時30分

月会費 3,500円

講 師 中野 一義 先生

（京都日本画家協会会員）



## いずみホール

日	月	火	水	木	金	土
1	2	3	4	5	6	7
8	9	10	11	12	13	14
15	16	17	18	19	20	21
22	23	24	25	26	27	28
29	30	31	1	2	3	4

○は休館日



**いずみホール（中央交流会館）**  
☎72-8800 Fax72-2801 [月曜日休館]

## 夏休みこども映画 無料

今年の夏休みこども映画は「笑いと感動」をお届けします。お友達も誘って参加してください。

と き 8月17日（金）午後1時30分～2時50分

ところ 中央交流会館（いずみホール）「多目的ホール」

対 象 3歳～小学6年生 ※小学2年生以下は保護者同伴

定 員 180人

内 容 映画 ①南極犬タロ ②ぼくときどきふた  
③忍たま乱太郎

申 込 いずみホール・アスパアやましろで整理券を配布します。

窓口配布 7月4日 午前9時～

電話予約 7月5日 午前9時～

※整理券がなくなり次第、受付終了となります。

問合せ いずみホール ☎72-8800

アスパアやましろ ☎86-5851

## 夏休み電子レンジ親子クッキング

電子レンジを使って親子で料理を楽しみましょう。

と き 8月3日（金）午前9時～午後0時30分

ところ 中央交流会館（いずみホール）「調理室」

対 象 小学生と保護者（6組以上で開講）

内 容 ハヤシライス・コールスローサラダ  
かぼちゃのミルク煮・わらびもち

受講料 大人1人 1,000円、子ども1人 500円

※材料費込み（お米0.5合のみ必要）

申 込 7月1日～25日に電話でいずみホールへ。

## 夏休み科学実験教室

科学の不思議をもの作りで楽しく体験しませんか。楽しいマジックショーもあります。

と き 8月23日（木）午後1時30分～3時30分

ところ 中央交流会館（いずみホール）「多目的ホール」

対 象 小学生（2年生以下は保護者同伴）

内 容 科学の小マジックショーとお楽しみ  
ブース工作実験

定 員 60人（先着順）

受講料 500円（当日支払）

材料費300円（講師へ直接支払）

申 込 7月1日～8月19日に電話でいずみホールへ。



## 加茂文化教室 受講生募集 体験見学会

### 初めてのアコースティックギター

ギターを弾いてみませんか。聴くことも弾くことも含めて心を豊かにしてくれます。3か月で弾けるレベルから、フォーク・ポップス・ラテン・クラシックなど、ギターを一から丁寧に指導します。高齢の方大歓迎です。

**受講日** 火曜日(月2回) 午後4時20分～夜間(個人40分)

**受講料** 月額 6,000 円

**講師** JEUGIA 講師 増田隆(中村昭三氏に師事)

**体験見学会** 7月10日・24日(火) 午後4時20分～  
(時間は問合せてください。)

※体験・見学希望の方は、2日前までに加茂文化センター  
(☎76-4611) 窓口へ申し込みください。

## パソコン教室 7月特別講習会 要予約

### 初めてのエクセル

初心者の方のエクセル入門講座です。簡単な表計算からオフィスで役立つデータベースやグラフの作成など、基本的なことをゆっくり学びましょう。  
(ご自分のパソコンでの受講も可)

原則下記の日時4回で終了しますが、欠席された場合は通常のレッスンにお越しいただければ対応いたします。  
※通常レッスンは1回90分となりますのでご了承ください。

**と き** 7月12日・19日・26日、8月2日(木) 午前10時～正午

**定 員** 6人

**受講料** 4回分 6,400 円(資料代500円別途必要)

**申込・問合** 2日前までに、加茂文化センターへ。

**その他** 10月からは特別講習のみになります。

## 第86回 木津川市音楽芸術協会サロンコンサート

**と き** 7月15日(日) 午後2時～(午後1時30分開場)

**と ころ** 加茂文化センター 1階「リハーサル室」

**料 金** 300 円(参加協力金 高校生以下無料)

**出 演** 声楽：岩橋 範子、斎藤 彰子

ヴァイオリン：森井 彩乃

ピアノ：岸田 典子、福尾 正代、

辻川 謙次(友情出演)

**問合** 岩橋 ☎090-9218-2016

**主 催** 木津川市音楽芸術協会



### 姫チャレ! の答え 11人でした!

P1.P3.P5.P8.P21.P22.P23.P24.P25

※P21の「農(みのり)のまち」写真左はしに私がうつってるねん! わかった?

## 加茂文化センター

日	月	火	水	木	金	土
1	2	3	4	5	6	7
8	9	10	11	12	13	14
15	16	17	18	19	20	21
22	23	24	25	26	27	28
29	30	31	1	2	3	4

○は休館日



**加茂文化センター (あじさいホール)**  
☎76-4611 Fax76-7593

## 木津川市制施行5周年記念

### よしもとお笑いライブスペシャル

**と き** 8月19日(日)

①午後1時～(開場 午後0時30分)

②午後4時30分～(開場 午後4時)

**と ころ** 加茂文化センター「あじさいホール」

**出 演** 桂小枝・中川家・笑い飯・ミサイルマン 他2組(予定)

**チケッ** 2,500 円(シルバー・障害者料金等割引の設定はございません。3歳以下で座席不要の場合は無料です。)

・7月21日午前9時から加茂文化センター 窓口にて発売開始

・電話予約は、7月24日午前9時から加茂文化センター(☎76-4611)で受付開始

**その他** ・チケットの購入は一人につき5枚まで

・電話予約の方は、受付から1週間以内に代金を持参しチケットをお引取りください。※窓口ですでに完売となった場合、電話予約の受付はありません。

・チケットの取消・変更は一切できません。

・発売初日以外の窓口受付は午前8時30分から、受付終了は午後5時15分です。

**販売・問合** 加茂文化センター ☎76-4611

**主 催** 教育委員会



桂 小枝



中川家



笑い飯

## 土曜ふれあいロビーコンサート 無料

### 昔なつかし70年代フォークソング

**と き** 7月7日(土) 午後0時30分～

**と ころ** 加茂文化センター 1階「ロビー」

**出 演** 「ダイナマンと仲間達」

ダイナマン・タニヤン・シゲチャン(ギター・ボーカル)、  
コヤマ(ベース)、タマエ(パーカッション・ボーカル)

**曲 目** 上を向いて歩こう、想い出の渚 ほか

**主 催** 教育委員会

## 図書館だより

LIBRARY  
INFORMATION

日	月	火	水	木	金	土
1	2	3	4	5	6	7
8	9	10	11	12	13	14
15	16	17	18	19	20	21
22	23	24	25	26	27	28
29	30	31	1	2	3	4

●印は全館休館日です。  
○印は山城図書館のみ閉館日です。

中央図書館 ☎ 72-2980

加茂図書館 ☎ 76-6466

山城図書館 ☎ 86-5001

開館時間  
平日／午前10時～午後6時  
土・日／午前10時～午後5時  
※山城図書館は祝日開館貸し出し  
図書／10冊まで  
(うち視聴覚資料2点まで)  
期間／2週間

## 新しくはいた本 (山城図書館)

## 一般書

## ■七夜物語 上・下 川上弘美

小学校4年生のさよは、母親と二人暮らし。  
ある日、町の図書館で『七夜物語』という不思議な本に出会い、同級生と共に物語の世界へと迷い込んでゆく。

七つの夜をくぐりぬける二人の冒険の行く先は？



## ■ゴーヤーバンザイ！ ゴーヤーをもっとおいしく、味わいつくす本

定番のゴーヤーチャンプルーやドリンク、おつまみといったレシピのほか、ゴーヤーが沖縄から本土デビューした歴史、世界のゴーヤー、ゴーヤーグッズなど、ゴーヤー情報がぎゅっとつまった一冊。



## 児童書

## ■昆虫 365日出会う大自然 海野和男

写真家・海野和男が毎日撮影した昆虫の写真を、12か月のカレンダーを軸に紹介していく読み物仕立ての図鑑。移り変わる四季と昆虫の生態を、ユニークなテーマで切り取って紹介。



## ■ぐるぐるとぼーん 新井洋行

ちいさなクマがバナナにすべって、つるつるつるつるー。  
ぐるぐるまわって、どぼーんと海に落ちこちて…。  
いろんな音でおはなしがすすむ、リズムカルでかわいい絵本。



## 雑誌スポンサー募集中

図書館の雑誌の購入費をスポンサーに負担していただき、この雑誌の最新号カバーと雑誌棚にスポンサー広告(縦8cm・横15cm サイズ)を掲載できる制度です。ご応募をお待ちしています。

詳しくは、図書館で配布の募集案内または図書館ホームページをご覧ください。

問合せ 中央図書館 ☎ 72-2980

## 中央図書館

## 土曜シアター

## ◆『イソップ物語 2』

と き 7月14日(土)  
午後2時～2時50分  
(開場：午後1時45分)

ところ 中央図書館2階「視聴覚室」

## ホリデーシアター

## ◆『ぼくたちと駐在さんの700日戦争』

と き 7月22日(日)  
午後2時～3時50分  
(開場：午後1時45分)

ところ 中央図書館2階「視聴覚室」

※シアターは、開始後15分経ってご参加の方がおられない場合には、上映を中止します。ご了承ください。

## おはなし会

◆絵本・紙芝居のよみきかせ  
(朗読サークル「こだま」)

と き 7月7日・28日(土)  
午前10時30分～正午  
7月21日(土)  
午後2時～2時半

## 加茂図書館

## おはなし会(おはなしポケット)

と き 7月1日・15日(日)  
午前10時30分～11時

## 山城図書館

## おはなし会

◆「海」のおはなし  
と き 7月8日(日) 午前11時～  
◆「カレー」のおはなし  
と き 7月22日(日) 午前11時～

## そうび展

昨年好評を博した、木津川市・相楽郡在住の美術・造形作家(相楽美術協会会員)の方々による作品展です。美しい作品の数々が並びますので、ぜひご来場ください。

と き 7月3日(火)～8日(日)※最終日は午後4時まで  
ところ 中央図書館2階「展示ホール」  
出展者 相楽美術協会会員の皆さん

## 夏休み特別展

## 夏休み特別展「教科書いま・むかし」

明治から平成までの小学校の教科書を展示します。昔の子どもたちは、どんな教科書を使っていたのかな。

と き 7月18日(水)～8月30日(木)  
ところ 中央図書館2階「展示ホール」  
協力 教育委員会 文化財保護室

# 緑の基本計画策定委員会の委員募集

「緑の基本計画」とは、市内緑地の保全と緑化の推進について、その将来像、目標、施策を定める基本計画です。この計画に市民の意見を反映させるため、策定委員を募集します。

緑の基本計画策定委員会は、学識経験者、関係団体の代表、市民など計12人以内で構成されます。

**募集人数** 3人

**任 期** 委嘱の日(平成24年9月予定)～平成26年3月末

**報 酬** 市の規程によりお支払いします。

**応募資格** 次の全ての条件を満たす方

1. 満20歳以上の方(平成24年7月1日現在)で、本市に住民登録して1年以上在住している方
2. 平日の日中に開催する会議に参加できる方(おおむね4回程度開催する予定)
3. 本市の他の審議会等の公募委員を3つ以上兼務していない方

**応募方法** 次の2つの提出書類を、7月9日～23日(必着)午前8時30分～午後5時15分に、直接または郵送、電子メールで、都市計画課へ。Faxによる提出は、不可とします。提出書類は、返却しませんのであらかじめご了承ください。

(1) 都市計画課および各支所市民福祉課に備え付けの応募用紙

(市ホームページからダウンロード可)

(2) 「木津川市の緑について」をテーマに800字程度の小論文(様式自由)

**選 考** 応募用紙および小論文を総合的に評価して選考します。

**問 合 せ** 木津川市建設部都市計画課 〒619-0286 (市役所専用番号)

☎75-1222 E-mail: tokei@city.kizugawa.lg.jp

## 恭仁宮跡発掘調査の作業員募集について

京都府教育委員会が実施する恭仁宮跡の発掘調査をお手伝いいただく方を募集します。下記の日程で説明会を実施しますので、参加ください。

**と き** 7月25日(水) 午後2時～

**と ころ** 瓶原地区公民館(加茂町岡崎考14)

**応募要件** 市内にお住まいの野外での軽土木作業に従事できる健康な方

**作業内容** 発掘調査(野外での軽土木作業。スコップ、クワ、移植ゴテなどを使って土を掘ったりします。)

**賃 金** 1日7,300円(通勤手当は府臨時職員要綱により支給します。)

**雇用期間** 8月中旬～11月下旬(調査を中断する場合があります。)

**勤務時間** 午前8時30分～午後4時45分

**募集人数** 10人前後

**そ の 他** ・応募者が募集人数を超える場合など、応募されても採用されないこともありますのでご了承ください。  
・説明会当日に簡単な体力検査をおこないます。汚れても良い動きやすい服装でお越しください。

**問 合 せ** 京都府教育庁指導部文化財保護課 ☎075-414-5903



## ご意見をお待ちしています

### 「木津川市営住宅管理条例の一部を改正する条例(中間案)」及び「木津川市公営住宅整備基準条例(中間案)」について

「地域の自主性及び自立性を高めるための改革の推進を図るための関係法律の整備に関する法律(第1次一括法)」が平成23年5月2日に公布されたことに伴い、公営住宅法及び公営住宅法施行令の一部が改正されました。市ではこれに伴い、木津川市営住宅管理条例の一部改正及び木津川市公営住宅整備基準条例の制定を目指しています。今回、改正条例及び制定条例の中間案を取りまとめましたので、市民の皆さんにお知らせすると共に、ご意見を募集します。

**募集期間** 7月13日(金)まで

**対 象** 市内にお住まい又はお勤め・通学の方、市内の事業所など

**改正条例及び制定条例(中間案)の公表**

中間案および意見提出用紙は次の場所で配布します。

- ・市役所 建設課、学研企画課
- ・支 所 加茂・山城支所市民福祉課
- ・図書館 中央・加茂・山城図書館
- ・市ホームページ(<http://www.city.kizugawa.lg.jp>)からダウンロードできます。

**提出・問合** 7月13日(当日消印有効)までに、意見提出用紙に住所、氏名または団体名、電話番号などを記入し、直接または郵送、Fax、電子メールで提出してください。

(電子メールの場合は、意見提出用紙の記載事項にしたがって記入してください。)

〒619-0286 (木津川市役所専用番号)

木津川市役所建設課

☎75-1223 Fax72-8382

E-mail: kensetsu@city.kizugawa.lg.jp



## 木津警察署ホットメッセージコーナー

### ひったくり抑止対策実施中!

#### ◆予防対策のポイント◆

- ◎自転車前かごへのひったくり防止カバー（ネット）の取付け
- ◎背後から近づく不審なバイク・自転車に注意（イヤホンや携帯電話の使用は控える。）
- ◎歩行時、カバン等は車道の反対側に持ち、たすきがけに
- ◎不審な人物を見かけたときはすぐに110番

みんなでつくろう 安全・安心のまち  
京都府木津警察署 ☎72-0110（代表）

### 夏の交通事故防止府民運動

7月21日（土）～8月20日（月）

夏休みに入ると、子どもたちの姿を多く見かけようになります。

思いやり運転で子どもを交通事故から守りましょう。

#### ドライバーの皆さん!=====

##### 飛び出しに注意!

子どもの交通事故原因として、一番多いのがとび出しです。もしかしたら、子どもがとび出してくるかもしれないと考え、スピードを控えて、不測の事態に備えましょう。

#### 見えない子どもに注意!=====

子どもの背は低く、電柱や植込み等、道路には子どもの姿を隠してしまう物が、たくさんあります。子どもの姿がないからと安心は禁物です。

もしかしたら、子どもが隠れているかもしれないと考え、停止やスピードを控えるなど、安全確認を確実におこない、危険の早期発見に努めましょう。



## 消防News 夏の風物詩「花火」

そろそろ皆さんも、花火をする、見に行く予定を立て始めたのではないのでしょうか。子どもから大人まで楽しめる遊びですが、使用方法や注意事項を守らないと、大きな事故・火災にもなりかねません。

純真な子どもの目に映る様々な色を作り出す花火は、子どもの豊かな感受性に訴えかけるには充分すぎる魅力があります。親がいくら止めたって、聞く耳は持たないでしょう。それどころか反発して、隠れて遊ぶことにもなりかねません。無理には止めずに親の見ているところで、正しい使用方法を教えながら遊びましょう。



### 事故を防ぐためにも下記の注意事項を必ず守るようにしてください

- ・花火に点火する時は、チャッカマンや点火用種火、ろうそくを使って少しでも花火から離れて点火するようにしましょう。
- ・夜遅くの花火は、他人に迷惑になります。人の迷惑や危険性を充分に考えて遊びましょう。
- ・風がある日の花火はやめましょう。
- ・花火に点火後、火が着かない場合は絶対に近寄ったり覗いたりしないでください。
- ・花火を絶対に人に向けて発射させたり、悪ふざけはしない事。ふざけて人に向けたりすると、火傷をしてしまいます。
- ・花火をする前に、消火の事を考えて、必ず水を入れたバケツなどを用意してからおこないましょう。





## 短期講座受講者募集

### 成人生活学級(リボン盆栽・ノウゼンカズラ)

～育てよう 一人ひとりの人権意識～

リボンを使って、生きた植物、花ではなく本物らしく人によって作られるリボン盆栽(ノウゼンカズラ)を作ります。

**と き** 7月25日(水)・27日(金)・31日(火)・8月2日(木)＜計4回＞  
午前9時～正午

**ところ** 木津人権センター

**受講料** 1,500円

**対象** 市内にお住まい、お勤めの20歳以上の方

**定員** 12人(先着順)

**申込・問合せ** 7月10日午前9時～13日午後5時までに下記へ。

※電話による受付はしません。

木津人権センター(木津清水107-1) ☎72-3522

### ひとり親家庭いきいきふれあい事業

夏休みの一日を、親子で、又は仲間たちと楽しく過ごしませんか。

**と き** 8月5日(日)

**ところ** 富田林市農業公園サバーファーム、橿原市昆虫館(大阪府富田林市、奈良県橿原市)

**対象** 市内にお住まいのひとり親家庭の親子

**内容** 夏休みの一日を、親子や参加者同士が楽しく過ごすとともに、相互の交流を深める。(ぶどう狩りとバーベキュー)

**定員** 50人

**参加費** おとな3,000円、こども小学生以上1,500円、幼児800円

**申込** 7月20日までに、参加申込書に必要事項を記入し、木津川市母子会会長小玉宅または子育て支援課へ。

**問合せ** 母子会会長 小玉 ☎72-4827 携帯 070-5651-7650  
子育て支援課 ☎75-1212

**その他** 参加申込書は、母子会会長宅、子育て支援課にあります。

**主催** 木津川市母子会

**後援** 京都府、京都新聞社会福祉事業団

### ピースフェスタ2012木津の戦争展

アジア太平洋戦争終戦67年目、戦争の実態と平和について考えてみませんか。

**と き** 7月29日(日) 午前10時～午後6時

**ところ** 中央交流会館(いずみホール)

**内容・時間** ①戦争遺品展示 午前10時～午後6時

②戦争体験「木津の子どもと戦争」(南隆幸さん)  
午後1時～1時50分

③たかちゃん紙芝居 午後2時～2時30分

④落語公演(桂あやめ 林家染雀「姉様キングス」)  
午後3時30分～4時30分(開場午後3時)

※参加協力券必要:当日券1,200円 前売券1,000円  
ただし、高校生500円 中学生以下無料

前売券予約は、往復はがきに住所、氏名、電話番号、枚数を明記して下記へ。(当日清算)

〒619-0217 木津川市木津町南垣外9

青山方 ピースフェスタ落語係

E-mail: pfkizu2012rakugo@yahoo.co.jp

⑤抹茶席 午前10時～午後2時30分(200円)

⑥バザー 午前10時～午後2時30分

**問合せ・主催** 「ピースフェスタ2012木津の戦争展」実行委員会事務局 中森啓之 ☎090-5164-3802

**後援** 木津川市、木津川市教育委員会

## 市営住宅入居者募集

市営住宅下川原団地・大野団地の入居者を募集します。

### ①下川原団地(木津下川原地内)

**建設年度** 平成16年度

**構造** 鉄筋コンクリート造3階建

**設備** 上水道、公共下水、オール電化

**募集戸数** 1戸 部屋タイプ「2LDK」

**家賃** (1) 22,900円～34,000円

(2) 22,900円～44,900円

別途 共益費3,000円が必要です。

※家賃(2)は裁量階層(高齢・障害者世帯など)です。

※家賃は収入によって変わります。

**その他** ・駐車場を使用される場合は、駐車場使用料(3,000円/月)が必要です。

・団地内では、犬、猫、鳥その他動物の飼育はできません。

### ②大野団地(加茂町大野地内)

**建設年度** 昭和55年度

**構造** 簡易耐火構造3階建

**設備** 上水道、公共下水、プロパンガス

**募集戸数** 1戸 部屋タイプ「3DK」

**家賃** (1) 19,100円～28,400円

(2) 19,100円～37,400円

※家賃(2)は裁量階層(高齢・障害者世帯など)です。

※家賃は収入によって変わります。

**その他** ・駐車場を使用される場合は、駐車場使用料(4,000円/月)が必要です。

・団地内では、犬、猫、鳥その他動物の飼育はできません。

**入居予定時期** 平成24年10月

**対象** 市にお住まい又はお勤めで、次のいずれにも該当する方

(1) 住宅に困窮していること。

(2) 公営住宅法及び木津川市営住宅管理条例で定められた収入基準(月額15万8千円)以下であること。(裁量階層は、21万4千円以下)

(3) 連帯保証人が2人いること。

(市にお住まいの方に限る)

(4) 市税を滞納していないこと。

(5) 現在同居または同居しようとする親族(事実上婚姻と同様の関係にある人または婚約者を含む)がいること。

(6) 単身で申し込む方は、一定の条件を備えていること。

**申込** 8月6日～10日 午前9時～午後5時(正午～午後1時を除く)に

建設課 建築住宅係(☎75-1223)へ。

※詳しいことは、入居募集案内をご覧ください。

### ●入居募集案内の配布期間

7月30日(月)～8月10日(金)

午前9時～午後5時(正午～午後1時を除く)

### ●配布 建設課建築住宅係、加茂支所、山城支所

### 町内会・自治会に加入しましょう

自治会は、日頃からそこにお住いのみなさんが協力して、防災・防犯をはじめ様々な地域コミュニティの形成に取り組んでいます。住みよい街をつくるには、自治会活動は欠かすことのできない大切なものです。

まだ自治会へ加入されていない方は、ぜひ自治会へ加入し、積極的に明るい住みよい街づくりに参加しましょう。

問合せ 総務課 ☎75-1200



## ふるさと散歩 7月

～大仏鉄道架橋跡から鹿背山不動を巡る～  
今に残る明治の鉄道遺構と鹿背山不動を巡ります。(一般向き)

**と き** 7月14日(土) 午前9時15分～午後0時30分  
**集 合** JR加茂駅東口動輪前 午前9時15分(小雨決行)  
**コース** 加茂駅東口→S L展示場→二本松→高田寺→大仏鉄道架橋跡(観音寺・鹿背山)→梶が谷トンネル→赤橋→鹿背山不動→加茂駅西口解散(午後0時30分解散)

**料 金** 200円(運営協力金)

**持ち物** 飲み物、帽子、タオルなど

**問合せ** NPO法人 ふるさと案内・かも ☎・Fax76-3989

**その他** ・事前の申し込みは必要ありません。  
・傷害保険は各自で加入ください。

## 第4回市民空手道教室

**と き** 8月6日・20日・27日(月) 午後8時～9時

**ところ** 高の原小学校体育館

**対 象** 市内にお住い又はお勤めの小学生以上の方

**参加費** 1人1回200円(当日、会場で徴収します。)

**申 込** 8月5日午後5時15分までに、社会教育課社会体育係(中央体育館内 ☎73-2323)へ。

**問合せ** 木津川市空手道連盟 古谷 ☎090-8799-3492

**主催・共催** 木津川市体育協会・木津川市空手道連盟

**その他** ・主催者で、スポーツ傷害保険に加入します。  
・各自で水分補給してください。

## 成人式実行委員会メンバー募集

平成24年度成人式実行委員会のメンバーを募集します。  
成人式の内容について、一緒に考えてみませんか。

皆さんの応募をお待ちしています。

※平成23年度成人式実行委員会の内容等は市ホームページ「実行委員会だより」をご覧ください。

**対 象** 市内にお住まいの平成4年4月2日から平成5年4月1日までに生まれた方

**そ の 他** 会議は、主に平日の夜間に開催を予定していますが、メンバーの意向により調整させていただきます。

**応募方法** 電話、Fax、電子メールで氏名、住所、連絡先を下記へ。  
社会教育課生涯学習係

☎75-1233 Fax73-2566

E-mail shakaikyoiku@city.kizugawa.lg.jp

## 「すこやか木津川21プラン」を策定いたしました

市民一人ひとりのすこやかで心豊かな生活の実現と健康寿命をを図ることを目指して、「すこやか木津川21プラン」～健康増進計画・食育推進計画～を策定しました。

市ホームページに掲載しますのでご覧ください。希望される方は、健康推進課窓口で概要版をお渡しします。

**問 合 せ** 健康推進課 ☎75-1219

## チャリティバザーのご案内

**と き** 7月22日(日) 午後1時～  
※商品がなくなり次第終了します。

**ところ** 加茂文化センター2階「研修室」

**問合せ** 森本 ☎76-3651

**主 催** 加茂地区更生保護女性会

## 山城ぬくもりの里「夏祭り」開催のお知らせ

**と き** 7月22日(日) 午後3時30分～6時30分

**ところ** 山城ぬくもりの里

※駐車場に限りがありますので、乗合い又は公共交通機関でお越しください。

**内 容** ・模擬店(たこ焼き・焼きそば・ゲーム等)  
・催しもの(盆踊り他)

**問合せ** 山城ぬくもりの里(山城町上狛天竺堂1番地1)  
☎86-5460 fax86-4360

詳しい内容については、ホームページをご覧ください。  
<http://care-net.biz/26/nukumori/>

## 木津川サイクリング倶楽部

**と き** 7月29日(日) ※雨天中止

**集 合** 木津グラウンド 午前8時

**行き先** 嵐山(往復90km)

**持ち物** 昼食代など各自必要な物

**申 込** 事前の申し込みは必要ありません。

**対 象** 自己責任でサイクリングが出来る人

**主催・問合せ** 木津川サイクリング倶楽部

杉野 ☎090-9984-6106

嶋村 ☎86-4758

**その他** ・熱中症、日焼け対策などを十分にしてください。

・レンタルサイクルは、事前申し込みが必要です。(有料)

## 甲種防火管理に関する講習会の実施

相楽中部消防組合消防本部では、精華町消防本部と合同で甲種防火管理新規講習を実施します。

**と き** ・8月22日(水) 午前9時30分～午後4時20分

・8月23日(木) 午前9時～午後4時10分

**ところ** 日本原子力研究開発機構 関西光科学研究所「多目的ホール」(木津川市梅美台8-1-6)

**定 員** 100人

**受講料** 無料(講習会初日にテキスト代5,000円が必要です。)

**申 込** 7月2日～31日 午前9時～午後5時(土曜・日曜・祝日を除く)に、受講申込書に必要事項を記入して、相楽中部消防組合消防本部(木津川市木津小字白口10番地の2)へ。

**その他** ・受講申込書は消防本部および各出張所にあります。

・当消防本部ホームページから、甲種防火管理新規講習の実施案内文および受講申込書をダウンロードできます。  
URL <http://www.sourakuchubu119-kyoto.jp/>

**問合せ** 相楽中部消防組合消防本部予防課 ☎72-2119

## 納税のお知らせ

固定資産税・都市計画税…第2期…納期限は7月31日(火)

国民健康保険税…第2期…納期限は7月31日(火)

☆便利な口座振替をご利用ください☆





## 市民なぎなた大会

**と き** 7月28日(土) 正午～午後2時30分  
**ところ** 中央体育館  
**対象** 市内にお住まい又はお勤めの小学生以上の方  
**種目** 演技競技、試合競技  
**クラス** 小学生の部、中学生の部、大学・社会人の部  
**参加費** 1人300円(当日徴収)  
**申込み** 7月13日午後5時15分までに、社会教育課社会体育係(中央体育館内 ☎73-2323)へ。  
**問合せ** 木津川市なぎなたクラブ 辻井 ☎72-0689  
**主催・共催** 木津川市体育協会・木津川市なぎなたクラブ  
**その他** 主催者で、スポーツ傷害保険に加入します。

## 第2回市民テニス教室

初級者と中級者に分かれてストローク(7月)、ボレー(8月)、サーブ(9月)を集中的にやさしく指導します。第1回の参加者も上達に合った指導をおこないますので、ぜひ続けて参加してください。  
**と き** 7月1日・22日、8月5日・19日、9月9日・16日(日) 午前9時～11時  
**ところ** 塚穴公園テニスコート(2面)  
**講師** 木津川市テニス協会会員  
**対象** 市内にお住まい又はお勤めの方及び木津川市テニス協会会員  
**参加費** 200円/1回  
**申込** 当日に塚穴公園テニスコートで、受付と参加費を徴収します。開始10分前に会場に来て受付をお願いします。  
**問合せ** 木津川市テニス協会 柳谷 ☎76-5626  
**主催・共催** 木津川市体育協会・木津川市テニス協会  
**その他** ・主催者で、スポーツ傷害保険に加入します。  
 ・必ずテニスシューズの着用をお願いします。  
 ・駐車場がありませんので、車では来ないようにお願いします。  
 ・雨等で中止の場合は、テニスコートにてご連絡致します。

## 市民ビギナーボウリング教室

基本的な投球、上達のコツなどを教わりながら1人2ゲーム投球します。

**と き** 7月29日(日) 午前9時30分～11時30分  
**ところ** スーパーボウル城陽  
**対象** 市内にお住まい又はお勤めの小学生以上の方  
**参加費** 1人200円(当日徴収)  
 ※別途ゲーム代1人600円、シューズをお持ちでない方1人300円(当日徴収)  
**講師** 日本フランスウィック社 認定インストラクター 長澤 伸太郎 氏  
**申込** 7月21日 午後5時15分までに、社会教育課社会体育係(中央体育館内 ☎73-2323)へ。  
**問合せ** 伊藤 ☎090-3979-9500(午後7時～9時)  
**主催・共催** 木津川市体育協会・木津川市ボウリング協会  
**その他** 主催者で、スポーツ傷害保険に加入します。

## 市民なぎなた講習会

**と き** 7月28日(土) 午前9時30分～11時  
**ところ** 中央体育館  
**対象** 市内にお住まい又はお勤めの小学生以上の方  
**講師** 京都なぎなた連盟 副会長 東 美智子 氏  
**参加費** 1人200円(当日徴収)  
**申込み** 7月13日午後5時15分までに、社会教育課社会体育係(中央体育館内 ☎73-2323)へ。  
**問合せ** 木津川市なぎなたクラブ 辻井 ☎72-0689  
**主催・共催** 木津川市体育協会・木津川市なぎなたクラブ  
**その他** ・主催者で、スポーツ傷害保険に加入します。  
 ・なぎなたは、お貸しします。

## 第9回市民軟式野球大会

**と き** 7月22日(日) 午前8時30分～[予備日:7月29日(日)]  
**ところ** 相楽台小学校・兜谷グラウンド  
**対象** 市内にお住まい又はお勤めの18歳以上の方で構成されたチーム(厳守)  
**参加費** 1チーム1,500円(代表者会議時に徴収)  
**申込** 7月11日 午後5時15分までに、参加申込書に必要事項を記入のうえ、社会教育課社会体育係(中央体育館内 ☎73-2323)へ。  
**問合せ** 木津川市軟式野球協会 大倉 ☎090-2113-0073  
**主催・共催** 木津川市体育協会・木津川市軟式野球協会  
**その他** ・代表者会議を7月12日(木)午後8時から中央体育館「第1会議室」でおこないますので、必ず出席してください。  
 ・主催者でスポーツ傷害保険に加入します。

## 第6回市民ソフトテニス大会(兼府民総体選考会)

**と き** 7月29日(日) 午前9時～[予備日:8月5日(日)]  
**ところ** 木津川公園テニスコート(3面使用)  
**種別** 男子ダブルス・女子ダブルス  
**対象** 市内にお住まい又はお勤めの18歳以上の方  
**参加料** 1人500円(当日徴収)  
**申込** 7月21日午後5時15分までに、社会教育課社会体育係(中央体育館内 ☎73-2323)へ。  
**問合せ** 木津川市ソフトテニス連盟 土居 ☎76-6090  
**その他** ・参加申込書は、社会教育課社会体育係にあります。  
 ・主催者でスポーツ傷害保険に加入します。  
 ・大会要領等詳細は、ホームページ(<http://www.eonet.ne.jp/~kizstc/>)に掲載します。  
**主催・共催** 木津川市体育協会・木津川市ソフトテニス連盟

JR木津駅から徒歩13分。大阪・京都・奈良へ1時間圏内

**木津中央地区 城山台 誕生**

**UR宅地分譲 9月中旬募集開始**

7月21日 現地案内会&「ふれあい動物園」開催

UR都市機構 独立行政法人都市再生機構 西日本支社募集販売センター 宅地販売チーム TEL.06-6346-3456

**予告広告** この広告は販売予定の表示です。募集開始までは、契約または予約の申し込みはできません。ご了承ください。

■地区概要●事業名称/相楽都市計画事業木津中央特定土地地区画整理事業●所在地/京都府木津川市城山台●事業主体/独立行政法人都市再生機構●開発総面積/約245.7ha●計画人口/約11,000人●計画戸数/約3,800戸●募集画地数/即金譲渡画地/未定●募集画地面積/未定●私道負担/なし●道路幅員/6.00m他(アスファルト舗装他)●交通/JR[木津]駅より徒歩約13分●用途地域/第一種低層住居専用地域、第一種住居地域●建ぺい率/50%以下・60%以下●容積率/80%以下・200%以下●地目/宅地(現況)●建物の高さ制限/最高10m・15m●外壁の後退距離/道路境界1m以上●その他/地区計画、砂防指定●上水道/木津川市営水道●下水道/木津川市公共下水道●ガス/大阪ガス(株)●電気/関西電力(株)●電話/NTT西日本●水道分担金/199,500円(20mm、税込)

午前9時30分～午後5時40分 大津市北区柳田2丁目2番22号 (ハービスエントランスタワー13階) 詳しい情報は **なごみライフ** <http://www.ur-net.go.jp/nagomilife/> 検索



## 難病専門医相談(筋・神経系難病) 無料・要予約

筋・神経系難病に係る病気や療養生活上での不安などについて、専門医による個別相談を実施して、難病患者および家族の不安を軽減すると共に適切な療養生活の促進を図ります。

と き ①7月31日(火) ②11月20日(火)

午後1時～4時30分

ところ 京都府山城南保健所

対象 筋・神経系難病患者(疑いのある者を含む)とその家族  
対象疾患: 脊髄小脳変性症、パーキンソン病関連疾患(パーキンソン病、進行性核上性麻痺、大脳皮質基底核変性症)、多系統萎縮症(線条体黒質変性症、シャイドレーガー症候群、オリブ橋小脳萎縮症)、多発性硬化症、筋萎縮性側索硬化症、ハンチントン病等

定員 各6人

担当医師 独立行政法人国立病院機構南京都病院  
副院長 杉山 博 医師

申込 ①7月20日まで、②11月14日までに  
京都府山城南保健所保健室  
健康担当(☎72-0981)へ。

## 下水道排水設備工事責任技術者認定試験

と き・受験講習 11月4日(日)

・認定試験 11月11日(日)

ところ 京都JA会館

(京都市南区東九条西山王町1番地)

対象 京都府下水道協会に、下水道排水設備工事責任技術者として登録を希望する方

料金 10,000円(手数料)

申込 7月2日～17日に下水道課へ。

(土・日・祝日を除く)

問合せ 下水道課 ☎75-1252

(財)京都市上下水道サービス協会

☎075-681-0235

その他 申請書は下水道課にあります。

実施機関 京都府下水道協会

## ダイヤルするまえに...

木津川市の各課・各部署へのお電話の際は、下記を参考に、電話番号を確認のうえ、おかけください。間違い電話で、無関係なご家庭や事務所などにご迷惑をおかけしています。

なお、月～金曜日の午前8時30分～午後5時15分は各課ダイヤルインへ、それ以外の時間は市役所代表(☎72-0501)へお電話ください。

## 市役所担当課 ダイヤルイン・メールアドレス

### 市役所

☎ 72-0501 (代表)

Fax72-3900 (総務課)

人事秘書課 ..... ☎75-1234

☎ hisho@city.kizugawa.lg.jp

学研企画課 ..... ☎75-1201

☎ kikaku@city.kizugawa.lg.jp

企業立地推進室 ..... ☎75-1201

☎ kigyo@city.kizugawa.lg.jp

総務課 ..... ☎75-1200

☎ somu@city.kizugawa.lg.jp

危機管理室 ..... ☎75-1206

☎ kikikanri@city.kizugawa.lg.jp

財政課 ..... ☎75-1202

☎ zaisei@city.kizugawa.lg.jp

行財政改革推進室 ..... ☎75-1202

☎ gyokaku@city.kizugawa.lg.jp

税務課 ..... ☎75-1203

☎ zeimu@city.kizugawa.lg.jp

収納課 ..... ☎75-1204

☎ shuno@city.kizugawa.lg.jp

市民年金課 ..... ☎75-1210

☎ shimin@city.kizugawa.lg.jp

西部出張所 ..... ☎72-6770

人権推進課 ..... ☎75-1217

☎ jinken@city.kizugawa.lg.jp

まち美化推進課 ..... ☎75-1215

☎ machibika@city.kizugawa.lg.jp

クリーンセンター建設推進室 ..... ☎75-1215

☎ clean-center@city.kizugawa.lg.jp

観光商工課 ..... ☎75-1216

☎ kanko@city.kizugawa.lg.jp

社会福祉課 ..... ☎75-1211

☎ fukushi@city.kizugawa.lg.jp

国保医療課 ..... ☎75-1214

☎ kokuho@city.kizugawa.lg.jp

高齢介護課 ..... ☎75-1213

☎ kaigo@city.kizugawa.lg.jp

子育て支援課 ..... ☎75-1212

☎ kosodate@city.kizugawa.lg.jp

健康推進課 ..... ☎75-1219

☎ kenko@city.kizugawa.lg.jp

指導検査課 ..... ☎75-1224

☎ shido@city.kizugawa.lg.jp

建設課 ..... ☎75-1223

☎ kensetsu@city.kizugawa.lg.jp

まちづくり事業推進室 ..... ☎75-1225

☎ machizukuri@city.kizugawa.lg.jp

管理課 ..... ☎75-1221

☎ kanri@city.kizugawa.lg.jp

都市計画課 ..... ☎75-1222

☎ tokei@city.kizugawa.lg.jp

木津駅前整備事務所 ..... ☎73-6990

☎ kizuekiseibi@city.kizugawa.lg.jp

農政課 ..... ☎75-1220

☎ nosei@city.kizugawa.lg.jp

水道業務課 ..... ☎75-1250

☎ suidogyomu@city.kizugawa.lg.jp

水道工務課 ..... ☎75-1251

☎ suidokomu@city.kizugawa.lg.jp

下水道課 ..... ☎75-1252

☎ gesui@city.kizugawa.lg.jp

出納室 ..... ☎75-1218

☎ suito@city.kizugawa.lg.jp

加茂支所(代表) ..... ☎76-3611

加茂支所市民福祉課 ..... ☎76-8501

☎ k-shimin@city.kizugawa.lg.jp

山城支所(代表) ..... ☎86-2300

山城支所市民福祉課 ..... ☎86-6600

☎ y-shimin@city.kizugawa.lg.jp

学校教育課 ..... ☎75-1230

☎ gakko@city.kizugawa.lg.jp

教育施設整備室 ..... ☎75-1231

☎ kyoiku@city.kizugawa.lg.jp

社会教育課 ..... ☎75-1233

☎ shakaikyoiku@city.kizugawa.lg.jp

文化財保護室 ..... ☎75-1232

☎ bunkazai@city.kizugawa.lg.jp

議会事務局 ..... ☎75-1240

☎ gikai@city.kizugawa.lg.jp

行政委員会事務局 ..... ☎75-1208

☎ gyosei@city.kizugawa.lg.jp

## イメージ倶楽部会員募集中

葬儀社 株式会社 花駒

イメージホール木津川 ☎619-0222 木津川市相楽一新堂2-1

(スーパードットビル向い側)

山城店 ☎619-0204 木津川市山城町上泊野日向24

イメージホール精華 ☎619-0236 精華町植田寺東5-2

☎0120-24-8750 24時間受付

http://www.hanakoma.com

## 冷え 臭いでお困りの方へ

エアコンクリーニング

おそうじ本舗 相楽店 検索

携帯OK ☎0120-502-400

ご相談だけでも大歓迎 精華町乾谷65 担当:杉浦

## 毎週日曜日に新聞折込してます

快適住まいのリフォーム  
Refine  
バリエーションのリファインショップ

介護保険対象工事・太陽光発電・オール電化・バリアフリー改修・省エネ改修・耐震改修・火災報知器・エコ住宅にリファイン工事承ります  
ネットで検索

リファイン京田辺

Refine 京田辺

京田辺市三山木西荒木6 お問合せ  
通話料無料 ☎0120(806)200へ



## 届いていますか？「広報きづがわ」

「広報きづがわ」は、市内の区・自治会などにご協力いただき各世帯に配布しています。届いていない場合は、学研企画課までご連絡ください。目の不自由な方には、広報をカセットテープで聞くことができる「声の広報」、また、点字で読むことができる「点字広報」をご用意しています。詳しくは、学研企画課までご連絡ください。

問合せ 学研企画課 ☎75-1201 Fax75-2701

## 各種相談日

## 人権・行政相談

7月3日(火) 午後1時30分～4時

山城福祉センター

7月10日(火) 午後1時～4時

本庁舎北別館

7月12日、8月9日(木) 午後1時～4時

加茂文化センター

8月7日(火) 午後1時30分～4時

アスパアやましろ

## 問合せ

人権相談 人権推進課

行政相談 総務課 ☎72-3522 ☎75-1200

## 社協法律相談

(要予約) 7月1日午前8時30分～

7月13日、8月10日(金)

午後1時～3時30分

木津老人福祉センター

7月27日(金) 午後1時30分～4時

加茂ふれあいセンター

問合せ 社会福祉協議会本所 ☎71-9559

## 社協心配ごと相談

7月6日、8月3日(金)

午後1時30分～4時

木津老人福祉センター

7月11日、8月8日(水)

午後1時30分～4時

加茂ふれあいセンター

7月27日(金) 午後1時30分～4時

山城福祉センター

問合せ 社会福祉協議会

木津支所 ☎72-5532

加茂支所 ☎76-4338

山城支所 ☎86-4151

## 年金相談(要予約)

7月25日(水) 午前10時～午後4時

庁舎北別館

予約・問合せ 京都南年金事務所

☎075-643-2620

## 健康相談(要予約)

7月18日(水) 午前9時30分～11時

木津川市役所4階「会議室」

7月19日(木) 午前9時30分～11時

加茂保健センター

8月3日(金) 午前9時30分～11時

山城保健センター

問合せ 健康推進課

☎75-1219

## 女性センター相談

7月13日・27日、8月10日(金)

午後1時～3時

女性センター

問合せ 女性センター

☎72-7719

## いじめ・不登校等対策

カウンセリングルーム

毎週金曜日 午前10時～午後6時

中央図書館

問合せ 学校教育課

☎75-1230

※電話相談 毎週金曜日

午前10時～午後5時

☎72-2650

## 交通事故相談

7月12日、8月9日(木)

午前9時～午後4時

京都府木津総合庁舎

問合せ 木津地域総務室

☎72-0051

## 多重債務法律相談(要予約)

7月13日(金) 午後4時～7時

庁舎北別館

問合せ

相模消費生活センター

☎72-9955

観光工商課

☎75-1216

京都府消費生活安全センター

☎075-671-0044

京都府山城広域振興局商工労働観光室

☎21-2426

## 消費生活相談

平日 午前9時～午後4時

相模会館(京都府木津総合庁舎東隣)

問合せ 相模消費生活センター

☎72-9955

## 児童相談所全国共通ダイヤル

☎0570-064-000

## 法律相談(要予約)

毎週火曜日 午後1時～5時

東部交流会館

料 金 5250円(40分あたり)

問合せ 南部法律相談センター

☎075-231-2378

**やまなみ法律事務所**  
YAMANAMI LAW OFFICE  
弁護士 橋 英樹 (京都弁護士会所属)  
京都府相楽郡精華町山田下川原3-6  
グランシャリオ山田川第2ビル2階  
(近鉄山田川駅前)  
☎050-5520-7546  
http://www.eonet.ne.jp/~yamanami/  
☆各種法律相談受けいたします。お気軽にご相談下さい。  
☆業務時間 平日午前9時30分～午後5時30分

税務・会計、相続・贈与、会社設立、建設業許可他  
http://www.fujiharakaikai.com/  
**藤原総合会計事務所**  
税理士・行政書士 藤原 義明  
税理士・行政書士 藤原 庸貴  
税理士・社会保険労務士 大倉 康  
FSK  
木津川市木津宮ノ内95-9 いずみホール前  
☎0774-72-7711(代) P有り

シニアの健康・生きがいづくり、仲間づくり  
**『京都SKYシニア大学』受講生募集中!**  
7/31(火)締切  
・会 場 京都市内  
・コース 「発見・アクティブシニア」  
「暮らし・環境」  
「学び・文学歴史」  
「健康・スボレク」  
の4つの中から選べます。  
・期 間 9月から約1年間(概ね週1回の受講となります)  
(公財)京都SKYセンター 京都SKY 検索  
TEL:075-241-0226 FAX:075-241-0204  
京都SKYセンターは、京都府、府内全市町村、民間企業などの出資によって、健やか・快適・豊かな長寿社会づくりをすすめるために設立された公益法人です。



# 加茂区域

各ごみは、決められた日の、**朝8時まで**に出してください。

※ごみは決められた場所へ出してください。



## 地区別収集区域表（燃やすごみ以外）

区 域	地 区
A 地区	① 南加茂台4・6・8・9丁目
	② 南加茂台12・13・14・15丁目
B 地区	① 南加茂台1・2・3・5丁目
	② 南加茂台7・10・11丁目
C 地区	井平尾、岡崎、河原、西、東、登大路、仏生寺、口畑
D 地区	里二本松、観音寺、大野、法花寺野、南加茂台1丁目の一部
E 地区	新町（駅西1含む）、南町、西町、中町、東町（駅西2含む）、中森、兎並、山ノ上、北
F 地区	兎並西（駅東4含む）、駅東1・2・3、小谷上、小谷下、銭司、山田、奥畑
G 地区	高田、当尾地区全域

## 粗大ごみ

※テレビ・冷蔵庫・冷凍庫・洗濯機・衣類乾燥機・エアコン・パソコン・バイクは収集できません。

A 地区① 8月30日(木)	A 地区② 8月14日(火)	B 地区① 8月10日(金)	B 地区② 8月31日(金)	C 地区 7月19日(木)
D 地区 8月16日(木)	E 地区 7月20日(金)	F 地区 8月24日(金)	G 地区 8月20日(月)	

## ペットボトル

※キャップ・ラベルは外して出してください。

A 地区①② 第4月曜	E 地区・F 地区 第4火曜
B 地区①② 第2月曜	G 地区 第1月曜
C 地区・D 地区 第4月曜	

## 燃やすごみ（生ごみ・木くず・紙くずなど）

月・木曜	観音寺、大野、法花寺野、北新町の一部、中新町の一部、南町、西町、中町、東町（駅西2含む）、中森、岡崎の一部、河原、南加茂台1・8・9・12・14丁目、プレステマンション
火・金曜	二本松、高田、北新町の一部、中新町の一部、南新町（駅西1・駅東1の一部含む）、兎並、兎並西（駅東4含む）、山ノ上、北、小谷上、小谷下、山田、当尾地区全域、南加茂台3・4・5・6・10・15丁目
水・土曜	里、銭司、井平尾、岡崎の一部、西、東、登大路、仏生寺、口畑、奥畑、駅東1・2・3（プレステマンションを除く）、南加茂台1丁目の一部・2・7・11・13丁目

※詳しくは「ごみ収集カレンダー」をご覧ください。

## 燃やさないごみ（ビン・かん・陶器類・蛍光灯など）

A 地区①②(第2・4木曜)	7月12日・26日	8月9日
B 地区①②(第1・3月曜)	7月2日・16日	8月6日
C 地区(第2・4水曜)	7月11日・25日	8月8日
D 地区(第2・4木曜)	7月12日・26日	8月9日
E 地区(第2・4金曜)	7月13日・27日	8月10日
F 地区(第2・4火曜)	7月10日・24日	8月14日
G 地区(第1・3木曜)	7月5日・19日	8月2日

## ビニール・プラスチックごみ（ビデオテープ・歯ブラシ・靴など）

A 地区①②(第1・3火曜)	7月3日・17日	8月7日
B 地区①②(第1・3木曜)	7月5日・19日	8月2日
C 地区(第1・3木曜)	7月5日・19日	8月2日
D 地区(第1・3木曜)	7月5日・19日	8月2日
E 地区(第1・3金曜)	7月6日・20日	8月3日
F 地区(第1・3金曜)	7月6日・20日	8月3日
G 地区(第2・4月曜)	7月9日・23日	8月13日

## ビニール・プラスチック容器包装（レジ袋・食品カップ・卵ケースなど）

A 地区①② 金曜	B 地区①② 水曜	C 地区 月曜	D 地区 月曜	E 地区 火曜	F 地区 火曜	G 地区 水曜
--------------	--------------	------------	------------	------------	------------	------------

# 山城区域

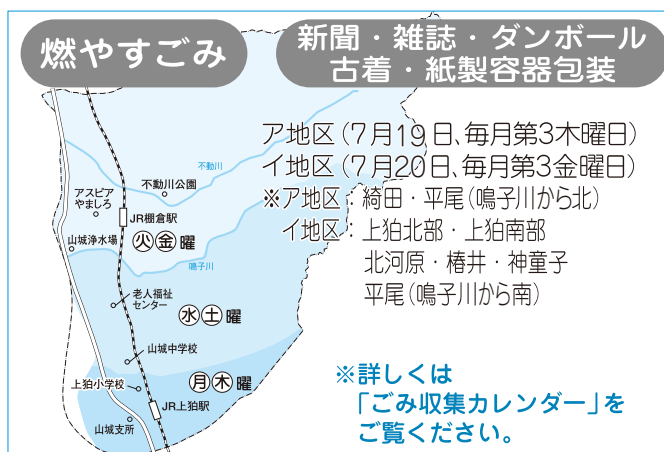
各ごみは、決められた日の、**朝8時まで**に出してください。

※ごみは決められた場所へ出してください。



## 燃やすごみ

新聞・雑誌・ダンボール  
古着・紙製容器包装



## 燃やさないごみ

ビン、かん、陶器類、蛍光灯など

## ビニール・プラスチックごみ

ビデオテープ、歯ブラシ、靴など

（注）収集日は同じ日ですが、必ず別々の袋に入れて出してください。

A 地区(第2・4水曜)	7月11日・25日	8月8日
B 地区(第2・4木曜)	7月12日・26日	8月9日

A 地区（上粕北部・上粕南部）  
B 地区（綺田・平尾・椿井・北河原・神童子）

## 粗大ごみ

※テレビ・冷蔵庫・冷凍庫・洗濯機・衣類乾燥機・エアコン・パソコン・バイクは収集できません。

①地区 7月14日(土)	②地区 7月28日(土)	③地区 8月11日(土)
④地区 8月25日(土)	⑤地区 9月8日(土)	⑥地区 9月22日(土)

- ①地区（上粕南部・国道24号から西側・国道163号から南側）
- ②地区（上粕北部・国道24号から東側）
- ③地区（椿井・北河原・南平尾（鳴子川から南））
- ④地区（南平尾（鳴子川から北）・神童子）
- ⑤地区（北平尾・南綺田（不動川から南））
- ⑥地区（南綺田（不動川から北）・北綺田）

飲料用紙パック…中を洗って、切り開き、乾かしてください。  
ペットボトル …キャップとラベルは外して出してください。

山城区域全域 第3水曜日

## ビニール・プラスチック容器包装

レジ袋、食品カップ・卵ケースなど

山城区域全域 月曜日

※「ごみ収集カレンダー」および「50音別ごみ分別ガイドブック」は、木津川市ホームページに掲載しています。

# Garbage Collection

Please put your garbage in its designated place before 8 a.m. on collection day. Do not put your garbage out the night before. Inquiry: Machibikasuisinka (Sanitation Sec.) Kizugawa city Office  
Tel: 75-1215 Fax: 72-3900

まち美化推進課 ☎75-1215

## ごみ収集日

各ごみは、決められた日の、**朝8時まで**に出してください。

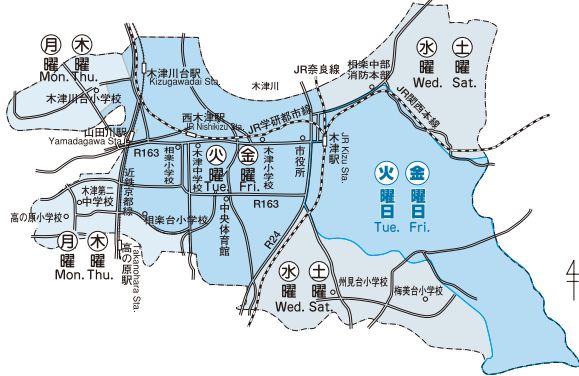


## 木津区域

※ごみは決められた場所へ出してください。

### 燃やすごみ Combustible

生ごみ・木くず・紙くずなど  
Kitchen waste, dust etc.



### 燃やさないごみ Incombustible

ビン・かん・陶器類・蛍光灯など  
(Bottles, cans, pottery etc.)

### ビニール・プラスチックごみ Plastic goods waste

ビデオテープ・歯ブラシ・靴など  
(Video tapes, tooth brushes etc.)

(注) 必ず、別々の袋に入れて出してください。

A地区(第1・3火曜)	7月3日・17日	8月7日
B地区(第1・3木曜)	7月5日・19日	8月2日
C地区(第2・4月曜)	7月9日・23日	8月13日
D地区(第1・3月曜)	7月2日・16日	8月6日
E地区(第2・4土曜)	7月14日・28日	8月11日
F地区(第2・4木曜)	7月12日・26日	8月9日
G地区(第2・4火曜)	7月10日・24日	8月14日
H地区(第1・3金曜)	7月6日・20日	8月3日
I地区(第2・4水曜)	7月11日・25日	8月8日
J地区(第1・3水曜)	7月4日・18日	8月1日
K地区(第2・4金曜)	7月13日・27日	8月10日

### 飲料用紙パック Paper bottles

※中を洗って、切り開き、乾かしてください。

### ペットボトル Plastic bottles

※キャップとラベルは外して出してください。

### 飲料用紙パック ペットボトル 回収容器常設場所

市役所  
女性センター  
リサイクル研修ステーション  
西部交流会館  
東部交流会館  
京都府木津総合庁舎駐車場前倉庫内  
以上施設開所日のみ設置  
スーパー中村屋(木津店)  
城酒店  
イワウチ酒店  
JA京都やましろ木津支店  
アル・プラザ(木津店)  
ハーベス(木津川台店)  
スーパードーム  
イオン高の原店(西側入口)  
サンディ(木津店)  
フレンドマート(木津川店)  
以上営業日のみ設置

### 拠点回収

決められた場所へ出してください。

第1火曜	A地区・D地区
第2火曜	B地区・C地区・K地区
第3火曜	E地区・H地区・I地区
第4火曜	F地区・G地区・J地区

Please ask your neighbors and/or the Kizugawa city office for information regarding collection point.  
※ジャンボなかむら(木津店)の回収場所は閉店により撤去しました。

### 古紙類(新聞・雑誌・ダンボール・古布など) Used paper, magazine, corrugated cardboard, and cloth

古紙類をリサイクルすることで燃やすごみの量を減らすことができます。

### 古紙類集団回収事業

古紙類等の集団回収にご協力ください。

集団回収で古紙類(新聞、雑誌、ダンボール、紙パック、古着)を収集された場合、補助金(予算範囲内)をお支払いします。  
※収集業者によって回収品目が異なる場合があります。くわしくは各収集業者に問い合わせください。

### 拠点回収

梅美台公園南側歩道	第3月曜日
梅美台5丁目黄葉公園	第1木曜日
州見台1丁目山藍公園	

古紙類…新聞・雑誌・ダンボール・古布・飲料用紙パックなどは完全リサイクルされます。「燃やすごみ」として収集されません。各地域で、定められた場所にきちんとお出してください。

Used paper, magazine, corrugated cardboard, and cloth must each be sorted out separately.

These items will be recycled and will not be treated as combustible waste.

Please ask your neighbors and/or the Kizugawa city office for information regarding the designated place and collection days.

### ビニール・プラスチック容器包装 Plastic casing/wrapping

レジ袋・食品カップ・卵ケースなど  
Grocery bags, shampoo bottles, egg cartons etc.

A地区 木曜 (Thu.)	B地区 月曜 (Mon.)	C地区 木曜 (Thu.)	D地区 水曜 (Wed.)	E地区 水曜 (Wed.)	F地区 月曜 (Mon.)
G地区 金曜 (Fri.)	H地区 火曜 (Tue.)	I地区 火曜 (Tue.)	J地区 金曜 (Fri.)	K地区 火曜 (Tue.)	

### 粗大ごみ Large size

机・自転車・ストーブ・タンスなど  
Desk, bicycle, stove, chest etc.

※テレビ・冷蔵庫・冷凍庫・洗濯機・衣類乾燥機・エアコン・パソコン・バイクは収集できません。

A地区 8月23日(木)	B地区 7月14日(土)	C地区 7月28日(土)	D地区 8月9日(木)
E地区 7月30日(月)	F地区 9月22日(祝土)	G地区 9月26日(水)	H地区 8月31日(金)
I地区 9月27日(木)	J地区 8月30日(木)	K地区 7月3日(火)	

### 収集できないごみ

タイヤ・廃油・バッテリー・農薬・劇物・消火器などの処理は購入店又は専門業者にご相談ください。

Please note that we are unfortunately not able to accept dangerous materials, chemicals, car-batteries, tires or oil etc. These items should be taken to the store from which you bought them.



木津川市制施行5周年記念

# 木津川市夏祭り 2012

市民みんなで

イベントと花火で木津川市の誕生5周年を盛り上げましょう！

7/28  
(土)

雨天順延

午後6時～

花苗（ひまわり）プレゼント 先着500人



7月23日(月)～27日(金) 午前8時30分～午後5時

会場 木津川市庁舎 1 階ロビー  
ロビー展「木津川の自然と歴史」 パネル展示

午後6時～ 6時30分

親子ゲーム【友達同士の参加も可】

午後6時30分～7時15分

ゆかたまつり【参加者募集】 各部門とも先着10組  
●カップル部門 ●子供部門 ●女性部門



午後7時15分～7時45分

チアリーディング  
(同志社大學應援團)



午後8時～8時35分  
花火 3000 発

※詳細は、折込チラシをご覧ください。

主催：木津川市夏祭り実行委員会

省エネ・節電へのご協力をお願いします

期 間 7月2日(月)～9月7日(金)の平日(8月13日(月)～15日(水)を除く)

時 間 午前9時～午後8時 節電目標 15%以上 ※平成22年夏季使用最大電力を基準

2012

7

No.64

KYOTO KIZUGAWA  
CITY INFORMATION MAGAZINE JUL '12  
木津川市役所 1 階ロビーにて配布  
◆折込チラシは、市役所 1 階ロビーにて配布

発行／木津川市役所 ■編集／市長公室 学研企画課  
〒619-0286 京都府木津川市木津南町1-10-9  
TEL 0774-72-0501 (代表) 0774-72-3900 E-mail: webmaster@city.kizugawa.lg.jp

印刷／株式会社 ドリームワークス  
〒619-1112 京都府木津川市加茂町東並船屋の番地  
TEL 0774-76-6863 0774-46-8261  
E-mail: info@dreamworks2011.com