

6
2012 No.63
平成24年

広報

URL <http://www.city.kizugawa.lg.jp/>

きづがわ

(前月比)
市の人口 2012年5月1日 現在
人口 71,669人(+145)
(うち外国人460人)
男 **34,613人**(+74)
女 **37,056人**(+71)
世帯数 **26,282世帯**(+76)

K I Z U G A W A



感謝の気持ちで「えいっ!!」

気持ちよく晴れた日に、山城町の蟹満寺で蟹供養放生会がおこなわれました。普段はあまり目にする
ことのない、大きなカニやたくさんの沢ガニに、参列した方から驚きの声があがりました。(関連記事
は20ページ)

Turn to Page 23 for the CIR's "Japan Journal" Column in English
(国際交流員コラム「JAPAN見聞録」は英語併記で23ページに掲載しています)

けいはんなふれあいコンサート2012

～親子で楽しめるクラシックコンサート～

親子で楽しめる「けいはんなふれあいコンサート」を開催します。京都市交響楽団による演奏で、一緒に歌う曲やリズムを取る曲など、お子さんも参加いただけるプログラムを企画しています。楽しさと感動でいっぱいのコンサートを、夏休みの思い出の1ページに加えてみませんか。

と き 7月26日(木) 午後2時～(開場 午後1時)

と ころ けいはんなプラザ「メインホール」

出 演 関谷弘志(指揮) 福山俊朗(司会) 京都市交響楽団(演奏)

曲 目 くるみ割り人形～花のワルツ(チャイコフスキー)、夢をかなえてドラえもん など

ロビーイベント

楽器体験コーナー、マジックショーなど(混雑した場合、楽器体験などができない場合があります。)

チケット販売

6月1日(金) 午前10時から下記のいずれかの窓口で購入いただけます。

前売券：1,500円・当日券：2,000円(全席指定)

※3歳未満のお子さんが、保護者のひざの上にお座りの場合は無料です。

※購入されたチケットの払い戻しはできません。

・精華町企画調整課 ☎95-1900 ※前売券の販売は7月25日(水)まで

・(株)けいはんな(けいはんなプラザ3階) ☎95-5115 ※前売券の販売は7月25日(水)まで

・電子チケットぴあ

販売店：チケットぴあ店舗／サークルK・サンクス ※前売券の販売は7月20日(金)まで

インターネット予約：<http://t.pia.jp/> 電話予約：0570-02-9999 (Pコード：170-773)

インターネット予約と電話予約によるチケットの引き取りは、上記販売店のほかセブン・イレブンでもできます。



けいはんな学研都市スポーツ教室

～小学生ハンドボール教室～

無料

けいはんな学研都市活性化促進協議会は、けいはんな学研都市の京都府域を構成する3市町(木津川市・京田辺市・精華町)と共同で、市内の学研都市に立地されているオムロン(株)から、国内トップレベルの女子ハンドボールチームの選手を派遣いただき、初心者から経験者まで幅広く指導する小学生ハンドボール教室を開催します。

と き 7月14日(土) 午後2時～5時

と ころ 京田辺市立 田辺中央体育館「アリーナ」(京田辺市田辺丸山19 ☎62-1501)

内 容 オムロンハンドボール部(日本ハンドボールリーグ所属)女子選手による実技指導

対 象 木津川市・京田辺市・精華町にお住まい又は在学する小学生(ただし、京田辺市にお住まい又は在学の場合は、1・2年生に限る。)

定 員 80人(申込多数の場合抽選)※申込者全員に、参加の可否および当日の案内を返信します。

持ち物 運動のできる服装・屋内用シューズ、水筒、タオルなど

申 込 6月20日 午後5時までに、木津川市、京田辺市、精華町、(株)けいはんなのホームページ上にある応募申込フォームの全項目を入力し送信(携帯電話からは不可)又はFaxでA4用紙(縦方向)に、『けいはんな学研都市スポーツ教室参加申込』と明記のうえ、①郵便番号・住所②氏名(ふりがな)③性別④生年月日⑤電話番号・緊急連絡先番号⑥Fax番号⑦小学校名・学年⑧ハンドボール経験の有無⑨保護者氏名(ふりがな)を記入して、(株)けいはんな(Fax98-2205)へ。

主 催 けいはんな学研都市活性化促進協議会

協 力 オムロン(株)京阪奈イノベーションセンタ

問合せ けいはんな学研都市活性化促進協議会 (株)けいはんな コンベンション事業部内 ☎95-5115

学研企画課 ☎75-1201

もくじ

けいはんなふれあいコンサート	2	まちの話題	20	情報ラインナップ	33
健康	6	学研都市インフォメーション	24	ごみ収集日	38
福祉と暮らし	8	ホール・イベント	25		
環境	17	図書館だより	28		

Contents

公共下水道を利用できる区域が広がりました

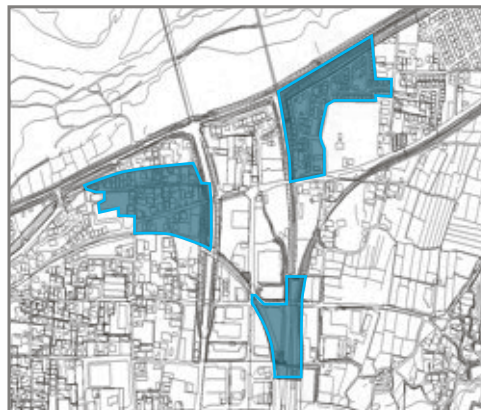
工事期間中は迷惑をおかけしましたが、次の区域で新たに公共下水道が利用可能となりましたので、接続工事をお願いします。

なお、接続工事の際は市への申請が必要ですのでご注意ください。

平成24年3月31日から利用可能となった区域



▲ 山城町上粕乾町、上粕坤町、上粕西浦代、上粕内瀬、上粕北荒堀、上粕大目鑑、上粕東岸下、上粕中井戸、上粕西作り道の各一部



▲ 木津殿城、木津雲村、木津宮ノ裏、木津池田、木津上戸、木津宮ノ堀の各一部



▲ 山城町椿井松尾崎、椿井中垣内の各一部



▲ 山城町綺田中浜、綺田戸田家の各一部



▲ 木津川市大字木津小字菰池、小字東小林、小字初田、小字赤ヶ平、小字釜ヶ谷の各一部（木津川市城山台の一部）

下水道課施設管理係 ☎75-1252 Fax71-1001

平成24年度

ニュースポーツを楽しむ日 ① 参加者募集

とき

6月16日(土)

午前9時30分～11時30分

ところ

中央体育館「アリーナ」

- 内 容** マイパック(※1)、キンボール(※2)、囲碁ボール(※3)
※全ての種目に参加できます。
- 対 象** 市にお住まい又はお勤めの方
- 参加料** 1人100円(保険料は当日会場で徴収します。)
- 申 込** 事前の申込みは必要ありません。当日に直接会場にお越しください。
- 問合せ** 社会教育課 社会体育係 ☎73-2323
- 主 催** 木津川市教育委員会
- 主 管** 木津川市スポーツ推進委員会

- ※1 マイパック：木のスティックで木のパック(円盤)を打ち、目標枠の中に入れるゲーム。
- ※2 キンボール：巨大なボールを使った3チーム対抗ゲーム。
- ※3 囲碁ボール：囲碁とパターゴルフを融合した頭脳ゲーム。



マイパック



キンボール



囲碁ボール

貴金属などの訪問買い取りに注意

業者が家に突然訪問して、強引に物を売るようにおどしたり、安価で貴金属などを買い取った後、連絡先がわからなくなってしまったりするトラブルが増加しています。

そこで、訪問販売などと同じように不当な勧誘行為が規制され、クーリングオフ(※)ができるように法律の改正がおこなわれることが決まりました。

強引な業者に対しては、買う・売るつもりがなければきっぱりと断り、おどしたり、居座ったりしてきたら、すぐに警察に連絡してください。

消費生活に関する相談や苦情は、できるだけ早く「相楽消費生活センター」へ。

※クーリングオフ：訪問販売等で契約しても、一定期間は無条件で契約を解除できる制度

問合せ 相楽消費生活センター ☎72-9955
京都府木津警察署 ☎72-0110

木津川市国際交流協会

日本語教授法研修会

プロの日本語教師から、在住外国人への日本語の教え方を学びませんか。

とき 6月17日・24日(日)
午前10時～午後3時

ところ 中央交流会館(いずみホール)「研修室」

内 容 日本語を教える際につまずきやすい表現を学びます。

- ・授受表現(くれる・もらう)
- ・敬語表現(尊敬、謙譲、丁寧語)
- ・助詞(「は」と「が」の違いなど)

定 員 40人(先着順)

参加費 一 般 1,000円
協会会員 無料

※当日入会できます。1日のみの参加でも払い戻しはしません。

申込・問合せ 6月4日から電話で、木津川市国際交流協会事務局(☎75-1233 社会教育課内)へ。

主 催 木津川市国際交流協会

ちょっと増やせる「付加年金」をご存じですか

定額保険料 14,980 円（平成 24 年度）

付加保険料 400 円（付加保険料のみ納めることはできません）

付加年金額 「200 円 × 付加保険料を納めた月数」

例えば、付加保険料を 5 年間（60 か月）納めたときの総付加保険料額の 24,000 円（400 円 × 60 か月）に対し、65 歳から老齢基礎年金といっしょに支給される付加年金額は年額 12,000 円（200 円 × 60 か月）となります。付加年金を 2 年間受給すると、納付した付加保険料総額と同額になります。（上記の付加年金額は、65 歳から受給した場合の金額です。）

付加年金は、老齢基礎年金とあわせて受給できる終身年金です。ただし、物価の上下に対応した「物価スライド制度」（増額や減額）などはありません。

一方、付加年金は老齢基礎年金といっしょに支給されるため、繰上または繰下請求をしたときには、本体の老齢基礎年金と同じ割合で減額または増額されることになります。

納付期限を過ぎると納められません

付加保険料を納められる方は、次のとおりとなっています。

- ① 自営業者などの国民年金の第一号被保険者の方に限られます。
- ② 半額免除などの一部免除を含め、保険料を免除されている方は付加保険料を納められません。
- ③ 60 歳以上 65 歳未満の方など、国民年金の任意加入者の方も付加保険料を納めることができます。
- ④ 国民年金基金に加入中の方は、付加保険料を納められません。

※ 付加保険料の納付は、申し込んだ月分からとなります。なお、納付期限（翌月末日【休日・祝日の場合は翌営業日】）を過ぎると納められません。また、口座振替や割安になる前納制度も設けられています。

申 込 年金手帳など基礎年金番号がわかるもの・認印を持って直接、市民年金課・各支所市民福祉課へ。
問合せ 市民年金課 ☎75-1210
 京都南年金事務所 ☎075-643-2547

お詫びと訂正

広報 5 月号 3 ページの「誇りあるふるさとを願って」の表彰者・受賞者の氏名の一部に誤りがありました。記載の誤りをお詫びし、表彰者・受賞者を再び掲載させていただきます。

自治功労表彰者（敬称略）

川越 喜伴 山口 富美子 久保 恭子 木村 福能 榎井 恵子 長面 養子

感謝状（敬称略）

永嶋 和男 福田 米男 高木 浩志 西岡 清美 佐脇 貞憲 尾崎 知永子
 脇田 わか 吉村 泰彦 田中 勝男 前田 義之 中 正文 大山 順子
 尾崎 吉博 三九 博 原田 昌彦 川畑 輝男 安田 宏 浅田 周宏

市制施行 5 周年記念事業作文コンクール受賞者（敬称略）

最優秀賞

（中学生の部）山城中学校 吉田 知史
 （小学生の部）上狛小学校 丸田 咲蘭

優秀賞

（中学生の部）木津第二中学校 近藤 咲 泉川中学校 野元 美来
 （小学生の部）加茂小学校 北村 太一 相楽台小学校 辻本 夏実



マタニティ広場（妊婦さんの教室） 要予約

友だちづくりの機会としてもご利用ください。お父さんの参加もお待ちしています。

と き 7月4日（水） 午後1時30分～
（受付 午後1時15分～1時30分）
と ころ 木津川市役所4階「会議室」
対 象 市内にお住まいの妊婦さんとその家族
内 容 妊婦の歯科健診、ブラッシング指導
持ち物 母子健康手帳
定 員 30人（先着順）
申込・問合せ 健康推進課 ☎75-1219

子宮がん検診を申込まれた方へ

～申込み受付は2月23日で終了しています～

子宮がん検診を受けていただくにあたり、健康推進課から3月中旬に送付しました「子宮頸がん検診受診票兼結果通知書」を持参のうえ、申込医院の検診日時に受診してください。ただし、予約の必要な病院もありますので、「子宮頸がん検診受診票兼結果通知書」をご覧ください。詳細をご確認のうえ予約してください。

問合せ 健康推進課 ☎75-1219

献血にご協力ください

献血でつながる生命があります。病気やけがで輸血を必要とする方に、あなたのご協力をお願いします。

なお、輸血による副作用を少なくするために、できるだけ400ミリリットルの献血にご協力ください。

と き 6月15日（金） 午前10時～正午、午後1時～3時
と ころ アスピアやましろ
持ち物 献血カード（お持ちの方）、本人自身を証明できる証（初めての方のみ。運転免許証、健康保険証など）
その他 年齢・体重・Hb値などのほか、患者や献血者の安全を確保するため、献血をお断りすることがあります。
問合せ 健康推進課 ☎75-1219

乳幼児の予防接種（6月）

無料

B C G

木津保健センター（対象：木津区域）

6月18日（月） 受付 午後1時～2時30分

山城保健センター（対象：山城区域）

6月20日（水） 受付 午後1時30分～2時30分

加茂保健センター（対象：加茂区域）

7月3日（火） 受付 午後1時45分～2時30分

ポリオ

木津保健センター（対象：木津区域）

6月4日（月） 木津C

6月5日（火） 木津A

6月6日（水） 木津B

6月19日（火） 木津ABC

受付 午後1時～2時30分

山城保健センター（対象：山城区域）

6月12日（火）

6月25日（月）

受付 午後1時30分～2時30分

加茂保健センター（対象：加茂区域）

6月11日（月）

6月26日（火）

受付 午後1時45分～2時30分

すこやか食料理講習会

と き 6月18日（月）・19日（火）
午前10時～午後1時30分
（受付午前9時45分～10時）
と ころ 木津保健センター（18日）、女性センター（19日）
メニュー 鯛のワイン蒸し、うずら卵のマリネ、クラムチャウダー、果物のしずく、ごはん
対 象 市内にお住まいの方
定 員 各日20人（先着順）
料 金 500円（当日徴収）
持ち物 エプロン、三角巾、筆記用具
申 込 6月11日～14日に健康推進課（☎75-1219）へ。
主 催 木津川市食生活改善推進員協議会 木津支部 育栄会

材 料（2人分）

鶏モモ肉（皮つき） 300g

◆合わせみそ

みそ 大さじ4

プレーンヨーグルト 大さじ5

キャベツ（千切り） 200g

菜の花 2本

ミニトマト 2個

とろけるチーズ 2枚

◆ソース

大根おろし 50g

ポン酢 適宜

一言メッセージ

みそとヨーグルトの合わせみそは、さっぱり味のお肉に仕上がります。しっかりと漬け込みましょう。

⑤ ④に茹でた菜の花とソースを添える。

④ 千切りキャベツの上に③をのせる。
③ ②が焼きあがる少し前に、とろけるチーズとスライスしたミニトマトをのせて焼き色をつける。

② 鶏モモ肉を合わせみそに2～3時間漬けておく。みそをよくふき取り、フライパンで焼きあげる。

① みそとプレーンヨーグルトを合わせ、合わせみそを作る。

作り方

おすすめの味 若鶏モモ肉のみそチーズ焼き ・大根おろし添え

木津川市食生活改善推進員協議会 木津支部
育栄会 柿本 信代

〈1人分の栄養価〉

エネルギー …… 486 kcal
たんぱく質 …… 34.6 g
脂 質 …… 27.9 g
カルシウム …… 234 mg
食物繊維 …… 3.9 g
塩 分 …… 2.8 g





小児慢性特定疾患医療受診券の交付を受けている方へ

下記の要件を満たす方に、日常生活用具の給付を実施しています。

- ・小児慢性特定疾患治療研究事業の対象となっている方（小児慢性特定疾患医療受診券の交付を受けている方）
- ・障害者自立支援法等の施策の対象とならない方

種目	対象者
便器	常時介助を要する方
特殊マット	寝たきり状態にある方
特殊便器	上肢（手）機能に障害のある方
特殊寝台	寝たきり状態にある方
歩行支援用具	下肢（足）が不自由な方
入浴補助用具	入浴に介助を要する方
特殊尿器	自力で排尿できない方
体位変換器	寝たきり状態にある方
車いす（電動以外）	下肢（足）が不自由な方
頭部保護帽	発作等により頻繁に転倒する方
電気式たん吸引器	呼吸器機能に障害のある方
クールベスト	体温調節が著しく難しい方
紫外線カットクリーム	紫外線に対する防御機能が著しく欠けて、がんや神経障害を起こすことがある方
ネブライザー（吸入器）	呼吸器機能に障害のある方
パルスオキシメーター	人工呼吸器の装着が必要な方

給付を希望される場合は、申請手続きが必要ですので、事前に相談ください。

申請に必要な書類

申請書（所定様式）の他に下記の書類と印かんが必要です。

- ①小児慢性特定疾患児日常生活用具給付意見書（所定様式）
- ②給付を受けようとする用具の見積書
- ③世帯の課税状況の判断できる書類
- ④小児慢性特定疾患医療受診券の写し

※給付に際し、保護者等の所得に応じて自己負担が生じる場合があります。

※ネブライザーとパルスオキシメーターは平成23年4月から追加されました。

問合せ 健康推進課 ☎75-1219

相楽休日応急診療所の診療体制

診療時間	午前9時～午後1時
受付時間	午前8時30分～午後0時30分

症状によっては診察できない場合や、二次救急病院（公立山城病院）を紹介する場合があります。

受診前に電話であらかじめ問い合わせください。

6月・7月の診療科目（急に変更になる場合があります）

月 日	診療科目	月 日	診療科目
6月3日（日）	内 科	7月1日（日）	内 科
6月10日（日）	内科・小児科	7月8日（日）	内 科
6月17日（日）	内 科	7月15日（日）	内 科
6月24日（日）	内科・小児科	7月16日（月・祝）	内 科
		7月22日（日）	内科・小児科
		7月29日（日）	内科・小児科

診療所直通電話番号 ☎73-9988

- JR本津駅東出口から徒歩5分
- お車で来所の方には駐車場があります。

問合せ 相楽郡広域事務組合事務局 ☎72-0421

加茂プラネタリウム館

七夕イベント「星まつり」要予約

と き 7月7日（土）
①午前10時30分～、②午後1時30分～
2回投影 各回70分

参加費 通常料金
定 員 70人

内 容 ・七夕の星空と七夕物語（プラネタリウム）
・「どろいむ」による楽しい人形劇
・ミニ笹プレゼント、短冊コーナー、笹かざり
工作教室

申 込 6月2日から電話で加茂プラネタリウム館へ。

申込・問合せ 加茂プラネタリウム館 ☎76-7645 午前9時～午後5時（月・木曜定休〔祝日の場合その翌日休館〕）

夏休みイベント「英語 de きか night」要予約

と き 7月28日（土）
①午前10時30分～、②午後1時30分～
2回投影 各回60分

参加費 通常料金
定 員 50人

内 容 ・英語と日本語をまじえ、一味ちがった生解説
・おもしろ英語劇「おりひめ&ひこぼしのおはなし」

申 込 6月23日から電話で加茂プラネタリウム館へ。

★一般投影（当日先着順）

料金（通常料金）

	3歳～小学生	中学生	大人
市内	無料	300円	500円
市外	200円		



子育てカレンダー 6月

木 津	木津子育て支援センター(木津保育園内)	☎71-1115
木津東部	木津東部子育て支援センター(梅美台保育園内)	☎71-8041
加 茂	加茂子育て支援センター(いづみ保育園内)	☎76-2130
山 城	山城子育て支援センター(やましろ保育園内)	☎86-4843

園庭開放など

と き	内 容	ところ・問合せ
1日(金) 午前10時～正午	自由遊び	木津東部
4日(月) 午前10時～正午	メロディーチャイム	木津東部
5日(火)	午前10時～正午	自由遊び・ひよこサロン
	午前10時～11時30分	園庭開放
6日(水)	午前10時～11時30分	季節の製作
	午前10時～正午	ファミリークラブ
7日(木)	午前10時～11時30分	食育の話
	午前9時30分～11時30分	園庭開放・製作
	午前10時～正午	自由遊び
	午前10時～11時30分	おもちゃで遊ぼう
8日(金)	午前10時～11時30分	園庭開放
	午前10時～正午	自由遊び・ハンドケア
11日(月)	午前10時～正午	メロディーチャイム
12日(火)	午前10時～11時30分	おしゃべりサロン
	午前10時～正午	自由遊び・ひよこサロン
	午前10時～11時30分	園庭開放
	午前10時～11時30分	輪投げゲーム
13日(水)	午前10時～正午	ファミリークラブ
	午前10時～11時30分	育児講座
	午前10時～11時30分	食育
14日(木)	午前9時30分～11時30分	園庭開放・ふれあい
	午前10時～正午	自由遊び・おもちゃの図書館
	午前10時～11時30分	ふれあい遊び
	午前10時～11時30分	園庭開放
15日(金)	午前10時～正午	自由遊び・作ってあそぼう
16日(土)	午前10時～正午	パパと遊ぼう
18日(月)	午前10時～正午	メロディーチャイム
19日(火)	午前10時～正午	ひよこサロン・乳児食
	午前10時～11時30分	園庭開放
	午前10時～11時30分	造形
20日(水)	午前10時～正午	ファミリークラブ
	午前10時～11時30分	わいわいサロン
	午前10時～11時30分	わいわいサロン
21日(木)	午前9時30分～11時30分	園庭開放・絵本
	午前10時～正午	自由遊び・誕生会
	午前10時～11時30分	絵本タイム
	午前10時～11時30分	園庭開放
22日(金)	午前10時～正午	自由遊び
25日(月)	午前10時～正午	メロディーチャイム
26日(火)	午前10時～正午	自由遊び・ひよこサロン
	午前10時～11時30分	園庭開放
	午前10時～11時30分	パネルシアター
27日(水)	午前10時～正午	ファミリークラブ
	午前10時～11時30分	誕生会
	午前10時～11時30分	誕生会
28日(木)	午前9時30分～11時30分	園庭開放・食育
	午前10時～正午	自由遊び
	午前10時～11時30分	作りましょう
	午前10時～11時30分	園庭開放
29日(金)	午前10時～正午	自由遊び

※市内の保育園でも、第1・3火曜日(祝日除く)午前10時～11時30分に園庭開放をおこなっています。詳しくは、各保育園へ問い合わせください。

つどいのひろば

▼ わくわくひろば(☎73-0308)

と き 毎週月・水・金曜日 午前10時～午後4時
毎週土曜日 午前10時～正午

ところ 平和堂アル・プラザ木津店2階

▼ かるがもひろば(☎71-0040)

と き 毎週月・水・金・土曜日 午前10時～午後3時30分

ところ ガーデンモール木津川2階

※祝祭日・年末年始はお休みします。

子育て相談

ところ	と き
木 津	平 日 午前9時30分～午後4時
木津東部	平 日 午前9時～午後5時
	土曜日 午前9時～午後3時
加 茂	平 日 午前9時30分～午後4時
	山 城 平 日 午前9時30分～午後4時

社会福祉協議会

社会福祉協議会 木津支所(木津老人福祉センター内)
☎72-5532

社会福祉協議会 加茂支所(加茂ふれあいセンター内)
☎76-4338

社会福祉協議会 山城支所(山城福祉センター内)
☎86-4151

子育てサークル

未就園児対象の子育てサークルが、各地域にあります。参加希望の方は、問い合わせください。

問合せ **社協各支所**

子育て懇談会 ～子育ての先輩とお話～

おやつを作りましょう。

と き 6月21日(木) 午前10時～正午

ところ 木津老人福祉センター(木津川端19)

参加費 100円

申 込 6月14日までに社会福祉協議会へ。

問合せ 社会福祉協議会 ☎71-9559

おもちゃの図書館

木津老人福祉センター 6月6日・20日(水)

高の原アーバン集会所 6月1日・15日(金)

木津東部子育て支援センター 6月14日(木)

加茂ふれあいセンター 6月19日(火)

山城保健センター 6月28日(木)

と き 午前10時～11時30分

※加茂ふれあいセンターは正午まで。

木津川おもちゃ病院

木津老人福祉センター 6月2日(土) 午後1時～4時

加茂ふれあいセンター 6月15日(金) 午後1時～4時

※こわれた“おもちゃ”を無料(原則)で修理しています。



たのしいひろば

お子さんと保護者の方が、一緒に手遊びやおもちゃづくりで楽しんでいただけます。

とき	ところ	対象地域(参考)
6月11日(月)午前10時～11時30分	兜台集会所	高の原小学校区
6月14日(木)午前10時～11時30分	相楽台5丁目集会所	相楽台小学校区
6月19日(火)午前10時～11時30分	中央交流会館	木津小学校区
6月21日(木)午前10時～11時30分	市坂集会所	州見台小学校区
6月22日(金)午前10時～11時30分	梅美台2・3丁目集会所	梅美台小学校区
6月25日(月)午前10時～11時30分	木津川台3丁目集会所	木津川台小学校区
6月28日(木)午前10時～11時30分	西部交流会館	相楽小学校区

対象 未就園のお子さんとその保護者
問合せ 社会福祉課 ☎75-1211
その他 事前の申し込みは必要ありません。
主催 木津川市木津東部・木津西部民生児童委員協議会

育児講座 ふれあってあそぼう

～音楽をからだで感じてあそびましょう～

とき 6月13日(水) 午前10時30分～11時30分
ところ 加茂子育て支援センター(いづみ保育園内)
対象 市内にお住まいの子どもとその保護者
講師 水上 恵美 先生
問合せ 加茂子育て支援センター(いづみ保育園内)
☎76-2130

子ども手当・児童手当の支払いについて

6月期の子ども手当・児童手当の支払日は6月8日(金)です。支払日以降に入金の確認をお願いします。

支給分 子ども手当(2・3月分)、児童手当(4・5月分)
支給額

支給対象	支給月額
0～3歳未満	15,000円
3歳～小学校修了前	第1子 10,000円
	第2子 10,000円
	第3子以降 15,000円
中学生	10,000円

問合せ 子育て支援課 ☎75-1212

よっといで

～つながりの輪 ひろげよう～

「よっといで」のたのしい教室

手先や全身を動かして脳に刺激を与え、ランチを食べて、楽しいひとときを過ごしましょう。

とき ゆび編み 6月14日、7月12日(木)
午前10時～正午

楽々体操 6月14日、7月12日(木)
午後1時～1時30分

ところ よっといで(木津清水106)

定員 各10人

参加費 ゆび編み材料 200円

主催・申込・問合せ

よっといで(子育て支援ボランティア団体)
☎72-9910

「よっといで」の子育て支援活動

「よっといで」(子育て支援団体)は、地域で子育て支援活動に取り組んでいます。

内容	とき
おやこひろば	月～金曜日 午後1時～2時
ふれあいクッキング	6月12日(火) 午前10時～午後1時30分
おやこあそび	6月18日(月) 午後1時30分～3時
おやこクッキング	6月28日(木) 午後1時30分～3時

ところ よっといで(木津清水106 市役所から南へ徒歩5分)

問合せ よっといで ☎・Fax72-9910
URL <http://homepage3.nifty.com/yottoide/index.html>

平成23年10月～平成24年3月分

子ども手当認定請求書の申請がお済みでない方へ

子ども手当認定請求書の申請期間が、9月30日まで延長されました。提出がまだの方は、お忘れなく手続きをお願いします。

※9月末までに申請されないと、子ども手当(平成23年10月～3月分)は支給できないので、必ず認定請求書を提出してください。

提出期限 9月30日 ※郵送可(9月30日消印有効)
提出窓口 子育て支援課

平日 午前8時30分～午後5時15分
各支所市民福祉課

平日 午前8時30分～午後5時15分
(正午～午後1時を除く)

西部出張所

午前10時～午後7時(閉所日 月曜・祝日)
土、日曜日が祝日の場合は閉所となります。

※ただし、西部出張所では、記載事項の確認はしませんので、封筒に入れ提出してください。

〒619-0286 木津南垣外110番地9

問合せ 子育て支援課 ☎75-1212



9月診療分から

子育て支援医療費助成制度の対象を拡大します

市では、子どもたちの健康を守り、子育て世代の経済的負担を軽減するため、小学校卒業までの乳幼児・児童を対象として、医療費助成制度をおこなっています。このうち小学生については入院のみが対象でしたが、9月診療分から入院外医療費についても助成対象になります。

対象者には、8月に「子育て支援医療費受給者証（さくら色）」を郵送します。

※一部、申請が必要な方は、事前に申請書提出の通知を送付します。

満3歳以上小学校卒業までの受給者は、入院の際は白色の受給者証、外来受診の際はさくら色の受給者証をお使いいただきます。

自己負担額：1か月ごとに、1医療機関につき200円

京都府内での受診

健康保険証と「子育て支援医療費受給者証」を提示してください。月の最初の受診日に200円をお支払いいただきます。

京都府外での受診

健康保険証を提示して、健康保険の一部負担金をお支払いください。支払った領収書（原本）を添えて、「子育て支援医療費支給申請書」を提出してください。自己負担額を差し引いた金額を助成します。

福祉医療助成制度

訪問看護ステーションからの訪問看護療養費が助成対象になります

在宅療養を支える上で重要な役割を担う訪問看護療養費（医療分のみ）について、9月診療分から福祉医療費助成制度の対象となります。

助成内容等の詳細については、8月の受給者証の更新時に説明資料を同封します。

対象となる制度

子育て支援医療費助成制度、母子医療費助成制度、障害児（者）医療費助成制度、重度心身障害老人健康管理事業、老人医療費助成制度

国保医療課 ☎75-1214 Fax75-2083

児童手当の「現況届」について

児童手当を受けておられる方を対象者に、現況届を郵送しますので、必要事項をご記入の上、6月29日までに「児童手当現況届」（必要に応じて添付書類）を提出してください。

期限内に提出がないと、6月分以降の児童手当を受けることが出来なくなる場合がありますのでご注意ください。

なお、6月分（10月期支払い）より所得制限が設けられます。（ただし、所得制限を超える世帯については、当分の間の措置として、児童1人当たり、一律月額5,000円を支給します。）

平成24年6月分から適用される所得制限額表

扶養親族等の数	所得制限限度額（万円）	収入額の目安（万円）
0人	622.0	833.3
1人	660.0	875.6
2人	698.0	917.8
3人	736.0	960.0
4人	774.0	1002.1
5人	812.0	1042.1

提出期限 6月29日 ※郵送可（6月29日の消印有効）

提出窓口 子育て支援課 平日 午前8時30分～午後5時15分
支所市民福祉課 平日 午前8時30分～午後5時15分（正午～午後1時を除く）
西部出張所 午前10時～午後7時（閉所日 月曜・祝日）
土、日曜日が祝日の場合は閉所となります。

※ただし、西部出張所では、記載事項の確認はいたしませんので、封筒に入れ提出してください。
〒619-0286 木津南垣外110番地9

問合せ 子育て支援課 ☎75-1212



幼稚園就園奨励事業

学校教育課 ☎75-1230

平成24年度に公立・私立幼稚園に就園されている幼稚園児の保護者の方に、国の幼稚園就園奨励費補助を受け、市町村民税所得割課税額の区分に応じ、入園料・保育料の減免・給付をおこないます。なお、実際の支払額が下表の補助限度額または減免限度額を下回る場合は、支払額を補助金額とします。（私立幼稚園については、幼稚園を通じて補助金として給付します。）

私立幼稚園

区分	補助限度額				
	小学校1～3年生の兄・姉のいない世帯			小学校1～3年生の兄・姉のいる世帯	
	1人就園の場合及び同一世帯から2人以上就園している場合の最年長者（第1子）	同一世帯から2人以上就園している場合の次年長者（第2子）	同一世帯から3人以上就園している場合の左以外の園児（第3子以降）	小学校1～3年生の兄・姉を1人持ち、就園している場合の最年長者（第2子）	小学校1～3年生の兄・姉を1人持ち、同一世帯から2人以上就園している場合の左以外の園児及び小学校1～3年生に兄・姉を2人以上有している園児（第3子以降）
(1) 生活保護法の規定による保護を受けている世帯	226,200 円	266,000 円	305,000 円	247,000 円	305,000 円
(2) 今年度に納付すべき市町村民税が非課税となる世帯	196,200 円	251,000 円	305,000 円	224,000 円	305,000 円
(3) 今年度に納付すべき市町村民税の所得割が非課税となる世帯	196,200 円	251,000 円	305,000 円	224,000 円	305,000 円
(4) 今年度に納付すべき市町村民税の所得割課税額が77,100 円以下の世帯	112,200 円	209,000 円	305,000 円	161,000 円	305,000 円
(5) 今年度に納付すべき市町村民税の所得割課税額が211,200 円以下の世帯	49,800 円	178,000 円	305,000 円	114,000 円	305,000 円

公立幼稚園（幼稚園使用料の減免）

区分	減免限度額				
	小学校 1 ～ 3 年生の兄・姉のいない世帯			小学校 1 ～ 3 年生の兄・姉のいる世帯	
	1 人就園の場合及び同一世帯から 2 人以上就園している場合の最年長者 (第 1 子)	同一世帯から 2 人以上就園している場合の次年長者 (第 2 子)	同一世帯から 3 人以上就園している場合の左以外の園児 (第 3 子以降)	小学校 1 ～ 3 年生の兄・姉を 1 人持ち、就園している場合の最年長者 (第 2 子)	小学校 1 ～ 3 年生の兄・姉を 1 人持ち、同一世帯から 2 人以上就園している場合の左以外の園児及び小学校 1 ～ 3 年生に兄・姉を 2 人以上有している園児 (第 3 子以降)
(1) 生活保護法の規定による保護を受けている世帯	20,000 円	50,000 円	79,000 円	35,000 円	79,000 円
(2) 今年度に納付すべき市町村民税が非課税となる世帯					
(3) 今年度に納付すべき市町村民税の所得割が非課税となる世帯					
(4) 市長が特別な事由であると認める者	市長が定める額				

※世帯構成員中2人以上に所得がある場合は、所得割課税額を合算する。
 ※市町村民税所得割課税額については、租税特別措置法による住宅借入金等特別税額控除等の運用前の額とする。

- 対象** 市内にお住まいで、市内公立幼稚園および市内外の私立幼稚園に就園している3～5歳児の園児の保護者（課税状況による制限あり）
- 申請書類** 木津川市教育委員会が定める申請書および添付書類（課税証明書など）
- 申込** 6月30日までに就園されている各幼稚園へ。（減免等をおこなわない幼稚園がありますので、直接幼稚園に確認してください。）
- 問合せ** 学校教育課 ☎75-1230





介護予防のための「すこやか度確認リスト」について

高齢介護課では、6月1日現在満65歳以上で、要支援・要介護認定を受けていない市民の方に、「すこやか度確認リスト」(基本チェックリスト)を送付します。

「すこやか度確認リスト」の25項目の質問項目に答えることで、生活機能の低下のサインを早期に発見し、国の基準により「介護予防のためのサービスの利用が望ましい」と判定された方に、介護予防教室の参加の案内をします。

介護予防のための「すこやか度確認リスト」の流れ

「すこやか度確認リスト」を記入して、6月30日までに高齢介護課へ返送してください。ご案内に同封する返信用封筒(切手不要)で返信するか、市役所高齢介護課・加茂支所・山城支所・西部出張所の各窓口へ提出もできます。



『生活機能の低下があり、介護予防教室の利用が望ましい』と判定された方に、市から介護予防教室への参加の案内をします。



『生活機能の低下のない』方には通知しません。

介護予防とは「要介護状態の発生をできる限り防ぐ(遅らせる)こと、そして要介護状態にあってもその悪化をできる限り防ぐこと」と定義されています。

介護予防といっても、単に高齢者の運動機能や栄養状態といった個々の要素の改善だけをめざすものではなく、心身機能の改善や環境調整などを通じて、個々の高齢者の生活行為(活動レベル)や参加(役割レベル)の向上を図ることを目的にしています。

高齢期の健康と生活機能の維持のためには、加齢に伴い出現する「廃用症候群」(生活不活発病)や「老年症候群」といった、さまざまな日常生活における老化などのサインを早期に発見して対応する必要があります。生活機能とは、体や心の動きに加えて、日常生活動作や家事をこなす能力、家庭や社会での役割など「人が生きていくための機能全体」をいいます。

「すこやか度確認リスト」では、自立した生活行為や生活機能を維持するための機能に関する判定をおこない、「廃用症候群」・「老年症候群」を早期に発見し、必要な方に介護予防教室に参加いただき、要介護状態の発生を防止することが目的です。

問合せ 高齢介護課 ☎75-1213

一般高齢者運動器機能向上事業参加者募集

市では、介護予防事業の一つとして、運動による体力の向上、地域交流の促進、介護予防の普及をおこなうことにより、要介護状態などになることを予防し、心豊かに生きがいのある生活を送れるように事業実施を予定しています。

この事業に参加を希望する方は、直接申込先へ申し込みください。

と き ・ 8月から3か月間(木津東部・加茂)
・ 11月から3か月間(木津西部・山城)

※毎週1回1時間30分程度

ところ 木津東部、木津西部、加茂、山城地域の各1箇所
(とき・ところについては、申込時に確認ください)

対象 要介護・要支援認定者、二次予防事業の対象者以外の65歳以上の高齢者
定員 1コース25人(先着順)

内容 有酸素運動、ストレッチ、講話、交流会やレクリエーションなど
参加費 1回240円

申込 6月29日 午後5時まで(締切)に下記へ。
木津東部・加茂: アクティブ ☎76-0777
木津西部・山城: ぬくもりの里 ☎86-5460

問合せ 高齢介護課 高齢者福祉係 ☎75-1213



女性のつどい

心に不調や病のある女性を対象にした集いをおこなっています。

- と き** 6月5日・12日、7月3日・10日(火)
午後1時30分～3時30分
- ところ** 東部交流会館「調理室、和室」
(木津宮ノ堀 149)
- 内 容** お菓子作りと茶話会
- 対 象** 市内お住まいの心に不調や病のある女性
- 定 員** 8人(先着順)
- 参加費** 150円
- 申・贈** 前日までに下記へ。
社会福祉法人いづみ福祉会 地域活動支援
センターいづみ
☎76-0076 Fax76-0070

障害のある方の就職相談会 無料

障害のある方の就職に関する支援(ハローワークへの同行、登録手続、就職先の相談)や、福祉サービス事業所の紹介など、様々な情報提供・相談をおこなっています。

- と き** 6月5日・19日(火)
午前10時～午後3時
- ところ** しょうがい者就業・生活支援センター「あん」
(山城町上粕前畑 12番地4 / JR上粕駅から徒歩10分・工房グリーンフィールド隣)
- 問合せ** ☎86-5056 ☎080-1428-3420
Fax86-5105
- その他** 相談会当日以外も、ご連絡いただければ相談に応じます。

「ガイドヘルパー養成講座」のご案内

障害児・者の外出などに付き添う仕事に興味はありませんか。3日間の講習・演習でガイドヘルパーの資格が取得できます。

- と き** 7月8日・15日(日) 午前9時～午後5時30分 ※その他演習1日(6時間)
- ところ** 加茂文化センター「研修室」
- 講習料** 3,000円(当日お支払いください)
- 申・贈** 住所、氏名、連絡先(電話番号、Fax番号など)と所持資格をFax又は電話で下記へ。
いづみ福祉会サービスセンターいづみ(加茂町里東里42)
☎76-2535 Fax34-2277

障害のある方への日常生活用具の給付要件を拡充しました

【障害者日常生活用具について】

- ・「障害者日常生活用具」は、障害のある方の生活を便利にする福祉用具です。
- ・「障害者日常生活用具」の購入費を助成しています(一部自己負担があります。)
- ・具体的な要件や、申請手続については担当までお問い合わせください(購入前に手続が必要です。)

(注 意)

- ・高齢者福祉制度(介護保険等)や損害賠償等で、同種の福祉用具のレンタル・給付などを利用できる方は、そちらが優先適用されます。
- ・助成を受けた日常生活用具については、一定期間、再度の助成を受けられません。

主な制度改正点について

品 目	改 正 点
紙おむつ	「ストマ装具が使用できないぼうこう・直腸機能障害のある方」「排泄の習慣が習得できない知的障害のある方」「65歳未満で重度の肢体不自由のある方」を対象に含めました。 ※申請には、紙おむつの必要性を明記した医師意見書が必要です。 ※3歳未満の方や、高齢者福祉制度等で紙おむつ券の交付を受けられる方は対象外)
ネブライザー、電気式たん吸引器	「呼吸器機能障害3級以上の方」に加え、「音声言語機能障害のある方」「重度の肢体不自由のある方」を対象に含めました。 ※申請には、ネブライザー、電気式たん吸引器の必要性を明記した医師意見書が必要です。

問合せ 社会福祉課 ☎75-1211 Fax75-2083



後期高齢者医療制度の保険料が改定されました

後期高齢者医療制度の保険料は、2年に一度見直しされることになっており、京都府後期高齢者医療広域連合において、平成24年度・平成25年度の保険料が決定されましたのでお知らせします。

<平成23年度>

$$\begin{array}{lcl} \text{年間保険料額} & = & \text{均等割額} + \text{所得割額} \\ (\text{限度額 50 万円}) & & (44,410 \text{ 円}) \quad (\text{総所得金額等} - 33 \text{ 万円}) \times 8.68\% \end{array}$$



<平成24年度・25年度>

$$\begin{array}{lcl} \text{年間保険料額} & = & \text{均等割額} + \text{所得割額} \\ (\text{限度額 55 万円}) & & (46,390 \text{ 円}) \quad (\text{総所得金額等} - 33 \text{ 万円}) \times 9.12\% \end{array}$$

◎所得の低い方に対する軽減措置は、今までと変更ありません。被保険者および世帯主の所得の状況に応じて、均等割額が9割・8.5割・5割・2割に、所得割額が5割に軽減されます。

保険料の決定

保険料は、被保険者ひとり一人に対して決定されます。平成23年中の所得金額に応じて、平成24年度の保険料が決定となり、7月に保険料決定通知を郵送します。

保険料の支払い

保険料は、原則として年金からの支払いとなります（特別徴収）。

ただし、次の方は口座引き落としや納付書でお支払いいただきます（普通徴収）。

- ・75歳になられたのち、特別徴収が開始されるまでの方
- ・対象となる年金が、年額18万円以下の方
- ・介護保険料と合わせた保険料が、対象となる年金額の2分の1を超える方

※特別徴収から口座引き落としへ変更を希望される場合は、申請が必要です。

今回の保険料改定は、医療費の増加などによりおこなわれるものです。

後期高齢者医療制度は、国・府・市町村の負担、現役世代からの支援とあわせて、後期高齢者の方の保険料（約1割）で運営されています。

制度にご理解いただき、保険料は納期までに納めていただきますようお願いいたします。

国民健康保険特定健康診査・後期高齢者健康診査を受診しましょう

市では、6月1日（金）～9月30日（日）に、国民健康保険に加入している方と後期高齢者医療制度に加入している方に健康診査をおこないます。

健康診査は、心臓病や脳卒中等深刻な生活習慣病の芽を早い段階で発見して摘み取り、生活改善につなげるための大切なものですので、受診してください。

対象となる方には、5月中旬に受診案内と受診券（国民健康保険に加入されている方はクリーム色、後期高齢者医療制度に加入されている方は空色）を送付していますので、希望される指定医療機関へ予約の上、受診してください。

健診結果は、受診後、個別に通知します。

問合せ 国保医療課 ☎75-1214



65 歳以上の方へ

平成 24 年度～平成 26 年度

木津川市介護保険料について

介護保険の保険料は、3 年ごとに見直されることになっていることから、平成 24 年度から今後、3 年間の介護サービス費などの見込みをふまえて、新たな保険料額に改定しています。介護保険制度の改正に伴い、所得区分に応じて、これまでの 9 段階制から 14 段階制としています。

段階	対象者	保険料率	保険料額（年額）
第 1 段階	生活保護を受給している人 本人および世帯全員が市民税非課税で、老齢福祉年金を受けている人	基準額× 0.45	27,000 円
第 2 段階	本人および世帯全員が市民税非課税で、前年の合計所得金額＋課税年金収入額が 80 万円以下の人	基準額× 0.5	30,000 円
第 3 段階	本人および世帯全員が市民税非課税で、前年の合計所得金額＋課税年金収入額が 80 万円を超えて 120 万円以下の人	基準額× 0.65	39,000 円
第 4 段階	本人および世帯全員が市民税非課税で、前年の合計所得金額＋課税年金収入額が 120 万円を超える人	基準額× 0.7	42,000 円
第 5 段階	世帯の誰かに市民税が課税されているが、本人が市民税非課税で、前年の合計所得金額＋課税年金収入額が 80 万円以下の人	基準額× 0.9	53,900 円
第 6 段階	世帯の誰かに市民税が課税されているが、本人は市民税非課税の人（第 5 段階以外の人）	基準額	59,900 円
第 7 段階	本人が市民税課税で、前年の合計所得金額が 125 万円以下の人	基準額× 1.15	68,900 円
第 8 段階	本人が市民税課税で、前年の合計所得金額が 125 万円を超え 200 万円未満の人	基準額× 1.3	77,900 円
第 9 段階	本人が市民税課税で、前年の合計所得金額が 200 万円以上 300 万円未満の人	基準額× 1.55	92,900 円
第 10 段階	本人が市民税課税で、前年の合計所得金額が 300 万円以上 400 万円未満の人	基準額× 1.7	101,800 円
第 11 段階	本人が市民税課税で、前年の合計所得金額が 400 万円以上 500 万円未満の人	基準額× 1.85	110,800 円
第 12 段階	本人が市民税課税で、前年の合計所得金額が 500 万円以上 600 万円未満の人	基準額× 2.0	119,800 円
第 13 段階	本人が市民税課税で、前年の合計所得金額が 600 万円以上 800 万円未満の人	基準額× 2.15	128,800 円
第 14 段階	本人が市民税課税で、前年の合計所得金額が 800 万円以上の人	基準額× 2.3	137,800 円

介護保険制度は、老後における最大の不安である介護の問題を国民の皆さんで支える制度です。高齢者自身や現役世代に負担をしてもらい、必要な介護サービスを提供しようとするものです。高齢化が進むなか、将来のことや介護のことは誰もが不安に思っています。介護保険は、そのような不安をなくすために、皆さんで支えあい助け合っていくための制度です。

介護が必要になったときに、安心した生活が送れるよう介護保険料の納付に、ご協力をお願いします。

問合せ 高齢介護課 ☎ 75-1213

プレママ・パパ講座

～妊娠前・妊娠初期から知っておきたい胎児や赤ちゃんの知識～

「赤ちゃんはおなかのなかで何をしているの？」

と き 6 月 28 日（木）午後 1 時 30 分～2 時 30 分

ところ 中央図書館「視聴覚室」（保育ルームはありません）

問合せ 子育て支援課 ☎ 75-1212 FAX 75-2083 E-mail : kosodate@city.kizugawa.lg.jp





『災害時要援護者台帳』『あんしんSOSカード』について

市では、誰もが安心して暮らせるまちづくりを目指し、台風、豪雨、洪水、地震などの災害発生時や急病などの救急時への備えとして次の制度の活用をすすめています。

『災害時要援護者台帳』 登録はお済みですか？

災害が起きた時に、特に支援を必要とする方の安否確認や、救助を素早くおこなうことができるように、『災害時要援護者台帳』を作っています。台帳の登録には、申請が必要です。

【対象者】

- ・乳幼児（0～3歳）
- ・妊婦
- ・65歳以上高齢者など（一人暮らし、高齢者のみの世帯、要介護認定3～5級）
- ・障害者（身体障害者手帳1～2級、療育手帳A、精神保健福祉手帳1級）
- ・ひとり親世帯の児童
- ・その他 病気で自宅療養している方など

『あんしんSOSカード』 ご活用ください!!

急病や災害で自宅に救急隊員等が駆けつけた時に、本人・家族との意思疎通ができない場合でも、必要な連絡や処置ができるように『あんしんSOSカード』を作っています。記入の上、ご家庭の冷蔵庫に保管しておくものとなります。

※3月号広報に、更新カードを掲載しておりますのでご利用ください。

【対象者】

市内にお住まいの方（世帯）

配布場所 社会福祉課・市民年金課・西部出張所・各支所の窓口

問 合 せ 社会福祉課 ☎75-1211 Fax75-2083

木津川市国民健康保険被保険者の方へ

国民健康保険税の納税通知書を送付します

～国民健康保険税は国保を運営する大切な財源です～

国民健康保険税は、国の補助金などとともに、加入している皆さんが医療機関にかかれたときの医療費の支払いにあてられていますので、忘れず納期限内にお支払いください。

<保険税の納税義務者>

国民健康保険税の納税義務者は世帯主のため、納税通知書などはすべて世帯主に送付されます。そのため、世帯主本人が国保の加入者ではない場合でも、同じ世帯に国保加入者がいるときは、世帯主が納税義務者になります。ただし、その場合は、世帯主本人は保険税の計算には含まれません。

<保険税の納期>

保険税は、4月分から翌年3月分までを年税額として算定し、6月～翌年3月の10回でお支払いいただきます。年度の途中で国保の資格を取得したり、喪失したときには、その年度の保険税を月割計算します。

<年金からの特別徴収>

4月・6月・8月の年金から特別徴収を開始する方については、24年度の保険税額を仮に算定し、8月までの特別徴収額を事前に通知しています。今回の通知で確定の年税額をお知らせします。

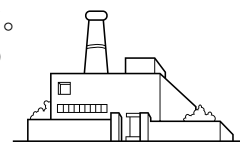
国保医療課 ☎75-1214



クリーンセンター建設に向けて

～クリーンセンター建設には、皆様のご理解とご協力が必要です～

クリーンセンターは、皆さんの日常生活や事業活動になくてはならない都市施設です。
クリーンセンターは、最新の技術を用い、環境に配慮したクリーンなエコプラントの実現を目指し取り組んでいます。



今回は、今年度取り組みを予定している施設基本設計等の概要をお知らせします。

クリーンセンター建設に向け、皆様のご理解とご協力をお願いします。

■今年度の取り組み内容

環境に配慮した新クリーンセンターとするため、敷地造成設計、廃棄物処理法及び土壌汚染対策法に基づく土壌調査、及び施設基本設計をおこないます。

■施設基本設計について

新クリーンセンターは、ごみの焼却による熱エネルギーを自家発電等に活用するエネルギー回収施設として整備する方針です。

また、環境学習・啓発の拠点などとしての活用を検討します。

現在実施している生活環境影響調査の結果なども基礎データとします。

次の条件などを整理し、施設基本設計を進めます。

- 1 地形的条件
地形形状、周辺状況など
- 2 設計基本条件
計画ごみ量・ごみ質、ごみ処理の方式、搬入車両など
- 3 排ガス等の自主基準値
- 4 太陽光発電などの、自然エネルギーの利用
- 5 施設の配置計画、搬入ルート、見学ルートなど
- 6 施設管理、メンテナンスなど

■敷地造成設計

昨年度実施した地質・土壌調査結果及び生活環境影響調査結果も基礎データとし、敷地造成及び道路・雨水排水施設等の実施設計を進めます。

■廃棄物処理法及び土壌汚染対策法対策計画

昨年度実施した地質・土壌調査結果を踏まえ、廃棄物処理法及び土壌汚染対策法に基づき、さらに調査をおこない、廃棄物・土壌汚染対策計画を検討します。

新クリーンセンター建設に向け、皆様のご理解とご協力をいただきますよう、お願いします。

問合せ クリーンセンター建設推進室 ☎75-1215

Fax72-3900 E-mail: clean-center@city.kizugawa.lg.jp

燃やすごみの要素や成分調査について

市では、木津川市廃棄物減量等推進審議会を設置し、ごみの減量化やリサイクルに向けた審議を重ねています。今後、具体的な減量施策を審議していくために、昨年度に引続き6月と8月頃を目途に燃やすごみの組成(要素や成分)を調査することとなりました。

市民の皆さんには、6月号および8月号の広報にて周知しますが、調査のため、お住まいの地域によっては、家庭から出された燃やすごみを通常の収集車とは別に、市職員が直接収集することとなりますので、ご理解とご協力をお願いします。

まち美化推進課 ☎75-1215



「もったいない」でゴミ出さない リユース(再利用)のコーナー

(5月9日現在)

ゆずります

サイドボード、洋服ダンス、ベビーダンス、ベビチェア、折りたたみ式ベッド、食器棚、介護用ベッド、スーツケース、チャイルドシート、ベビーベッド

ゆずってください

ビデオ・DVD一体型デッキ、ベビーカー、三味線、すべり台、ビデオデッキ、電話機、カーペット、一輪車(20インチ)、食卓セット、州見台さくら保育園体操服(夏・冬用)、ピアノ、ジュニアシート、スノーボード(160cm以上)、ギター、ルームランナー、ベビーゲート、CDデッキ、三輪車、キーボード、掃除機、げた箱、ダブルベッド、キックボード

1. 人形、下着類、本はお断りします。
 2. 分別(衣類・食器・小物)してお持ち込みください。
 3. 衣類は洗濯したものを、きれいに持ち込んでください。
- ※上記を守られてない場合は、お持ち帰りいただくことがあります。

リサイクル研修ステーション ☎75-2140
(休館日：月曜・祝日 月曜日が祝日の場合は翌日)

無料のもののみ 掲載は3か月間

エコ手芸教室 「ネッククーラー・腕カバー」

暑い夏を涼しく過ごすための、心地よい冷感が長持ちするクールシートを中にはさめる「ネッククーラー」(発熱時の熱さましにも利用できます。)や、袖口をカバーする「腕カバー」をいらなくなった布で作ります。



- と き** 6月21日(木) 午前9時30分～正午
と ころ リサイクル研修ステーション
定 員 10人(先着順)
料 金 500円
持 ち 物 布(ネッククーラー：木綿 105cm×20cm、腕カバー：木綿その他 38cm×30cm×2枚)、裁縫道具、ものさし、メジャー、ハサミ、ミシン持ち込み可
申 込 リサイクル研修ステーション(休館日/月曜、祝日、月曜が祝日の時は翌日)
☎75-2140
主 催 エコリーダー「くるっと」
(木津川市廃棄物減量等推進員の会)

平成24年度

合併浄化槽設置整備補助金の追加申込受付について

市では、生活排水による水質汚濁を防止し、住みよい環境づくりを進めるために、合併処理浄化槽の設置費用を補助しています。合併処理浄化槽とは、台所や風呂、洗濯などの家庭雑排水とトイレのし尿汚水をきれいな水にして放流する設備です。

申込資格 市内にお住まいの個人で、平成24年度内に合併処理浄化槽を確実に設置し、使用開始できる方。

申込締切日 7月31日(火)

※ただし、予算の範囲内で先着順となり、定員に達した後はキャンセル待ちとなります。

補助金額

規 模	一般地域	特定地域
5人槽	332,000円	532,000円
7人槽	414,000円	614,000円
10人槽	548,000円	748,000円

※特定地域とは下水道事業の計画区域以外の地域です。

※この申込で補助金の交付を確約するものではありませんのでご了承ください。

★補助の対象(下記のすべてに該当すること)

- ・自宅に設置する合併処理浄化槽であること
- ・処理対象人数が10人槽以下の合併処理浄化槽であること
- ・市が定める要綱に適合した資格を持つ者が工事をおこなうこと
- ・設置場所(自宅)が下水道事業計画による制限を受けないこと(詳細は、問合せください)

★次の場合は補助金を受けられません

- ・浄化槽法、建築基準法に基づく届出をしないで設置した場合
- ・事業所などの事業活動をおこなうところに設置する場合
- ・販売目的で合併処理浄化槽付きの住宅等を建築、改築する場合
- ・事前に補助金申請をしないで工事をされた場合

申込・問合せ まち美化推進課 ☎75-1215

女性センターの施設使用料金等が変わりました

【改定後の料金表】

平成24年4月1日から

※料理実習室は、電気、ガス、水道料を含みます。

※冷暖房費が必要になります。(1時間あたり 100円)



詳しくは、
女性センター窓口にて問い合わせください。

利用施設	使用料(1時間あたり)
料理実習室	700円
軽運動室	300円
和室 1	200円
和室 2	200円
講習室	200円
会議室	200円
相談室	100円

平成24年度女性センター講座

こだわりヘルシークッキング

～梅雨から夏へ体調を整える食事～

梅雨時に体調を整えるための栄養アドバイスや、猛暑に負けない体をつくる食材の選び方と、食事の仕方について管理栄養士から学びながら調理実習します。

と き 7月1日(日) 午前9時30分～正午
ところ 女性センター「調理室」
メニュー ・夏野菜のラタトゥユ(炒め野菜のワイン煮)
 ・豚肉の梅醤和え
 ・小豆とハトムゴご飯 など
対象 市内にお住まいの女性
定員 20人(先着順)

講師 管理栄養士・調理師 中 倫子 氏
受講料 500円(材料費別途800円必要) ※当日徴収
持ち物 エプロン・三角巾(バンダナ)・手拭用タオル
その他 託児あり(1歳～3歳・定員6人・要予約 先着順)
申込・期 6月5日～22日に、直接または電話で下記へ。
 女性センター ☎72-7719
 (午前8時30分～午後5時15分 月・祝日休館)

家屋を新築、増築された方は、家屋調査にご協力をお願いします

平成24年中に新築、または増築された家屋(住宅・倉庫・車庫等)は、平成25年度から固定資産税・都市計画税の課税の対象となります。

市では、家屋の固定資産税の評価額を適正に算出するため、税務課職員による家屋調査を実施しております。調査の際、職員は「固定資産評価補助員証」を常時携帯し提示の上、調査をおこないますのでご協力をお願いします。調査の実施内容につきましては、以下のとおりです。

家屋調査について

- ①調査日時の調整** 建物の完成が確認されると、訪問または電話などにて調査日時の調整をさせていただき、家屋調査に伺います。
 - ②家屋調査** 調査方法は、建物外部(屋根・外壁など)や、建物内部(天井・内壁・床など)の仕上材料や建築設備などを調査します。
 - ③評価額の算出** 調査結果に基づき、総務大臣が定める「固定資産評価基準」に従い、評価額を算出します。
- 問 合 せ** 税務課 ☎75-1203

臨時職員の登録募集

夏休み期間中の各児童クラブの指導員等を募集します。

職 種 ・指導員(保育士、幼稚園教諭、小学校教諭のうち、いずれかの免許をお持ちの方)
 ・指導員補助(資格をお持ちでない方)

期 間 7月21日(土)～8月31日(金)

応募資格 任用時点において、63歳未満の方

待 遇 木津川市臨時職員取扱規程によります。

申 込 6月20日 午後5時までに、申込書、写真添付の履歴書と、資格をお持ちの方は資格証の写しを提出してください。(郵送可)
 申込書、履歴書は人事秘書課の窓口にあるほか、市ホームページからダウンロードしていただけます。

面接試験 6月26日(火)～28日(木)(面接時間は申込書受付時に決定します。郵送提出の方は、後日面接日程を連絡します。)

問合せ 人事秘書課人事係 ☎75-1234

その他 採用は、必要に応じて登録者の中から面接をおこない決定します。

	週5日勤務	週3日勤務
勤務日	平日(月曜～金曜)	月曜～土曜のうち3日間
勤務時間	午前8時～午後7時のうち7時間45分	
時 給	指導員 950円、指導員補助 850円	

新たな気持ちで頑張ります

4月18日、木津子育て支援センター入所式

清水保育園から木津保育園に移転した、木津子育て支援センターの親子教室入所式がおこなわれました。



子どもたちは新しい友達との出会いや、たくさんの遊具に胸を躍らせていました。

子育て支援センターは、地域の子育てを支援して、親の子育てに対する不安感などを緩和し、子どもの健やかな成長を助けるために、地域において子育て親子が交流などをできる場として設置されています。

引き続き、充実した子育て支援を目指して活動していきます。

蟹満寺の伝統行事

4月18日、蟹供養放生会

今昔物語集の「蟹の恩返し」で有名な蟹満寺で、伝統行事である蟹供養放生会がおこなわれました。



日頃、蟹などを食べている事に感謝し、大勢の方が集まった境内では、和菓子とお茶が配られたり、琴と尺八の演奏があったりと、活気に満ちあふれていました。

山伏の方の法螺貝に導かれた住職が、大きな蟹の飾られた祭壇で、その年のカニの豊魚や商売繁盛などを祈願した後、参列した方で約300匹の沢ガニを手水鉢に放生しました。

京都サンガ F.C. のホームタウンになりました

5月1日に、府内7番目のホームタウンとして、京都サンガ F.C. とホームタウン広域化による協定書の締結をおこないました。

サンガの宮吉選手は、「京都サンガ F.C. が木津川市にとって身近なチームとなるよう頑張っていきますので、応援してください」と、市民への応援を呼びかけていました。

5月17日には、ホームタウン最初の事業として、サンガの選手が梅美台小学校を訪ねました。



これまでの功績に感謝して

第18回危険業務従事者叙勲

長年にわたって警察官・自衛官・消防吏員などの危険性の高い業務に従事し、国または公共に対する功労のある方へ、危険業務従事者叙勲が贈られました。おめでとうございます。

瑞宝双光章

消防功労

平岡 俊二 氏

瑞宝単光章

警察功労

鬼追 吉弘 氏



新しい家族のために

4月27日、プレママ・プレパパ講座「赤ちゃんはおなかのなかで何をしているの？」

妊娠前・妊娠初期から知っておきたい胎児や赤ちゃんの知識を学べる講座を中央図書館で実施しました。

当日は、京都大学大学院医学研究科教授の呉先生が、おなかの中にいる赤ちゃんが感じていること、どんな動きをしているのかを映像を交えて説明してくださいました。

赤ちゃんの成長を知ること、妊娠中の大事なことや、気をつけないといけないことがわかります。

今後も、妊娠中から赤ちゃんと一緒に楽しめる手伝いをしていきます。

大迫力の音色が青空に響く

4月29日、加茂駅東公園で“かも野外音楽フェスタ”開催

晴天の下、市内の中高校生による吹奏楽部や合唱・ダンスサークルが参加し、迫力ある演奏を披露しました。

今年で13回目となるこのフェスタは、地元の高中生や卒業生、住民グループで構成された実行委員会が開催し、15団体約300人が出演しました。訪れた人は、多彩な楽曲が提供されるステージに聞き入っていました。

東日本大震災の被災者に対してご寄附いただきました義援金は、木津川市共同募金会を通じて寄附させていただきました。ありがとうございました。



地域長・副地域長を紹介します

4月26日(木)に平成24年度第1回地域長会議が開催され、市からの連絡依頼に続き、意見・情報交換がおこなわれました。地域長・副地域長の皆さんには、地元地域と市との連絡調整、地域振興に関する市からの依頼や伝達、地域の安定・発展、市行政との効率的な連携などを担っていただいています。(平成24年4月1日現在、敬称略、順不同)

行政地域名	役 職	氏 名
木津町	地域長	前 部 好 毅
	副地域長	上 村 隆 雄
木津	地域長	谷 原 圭太郎
	副地域長	加 田 征 嘉
本町西	地域長	藏 下 義 一
	副地域長	佐々木 孝 夫
本町東	地域長	武 田 隆
	副地域長	池 尻 弘 司
下川原	地域長	木 下 勝
	副地域長	和 田 稔
宮ノ裏	地域長	小 畑 東海男
	副地域長	石 橋 和 夫
木津東部	地域長	矢田本 房 和
	副地域長	笹 西 保 夫
市坂	地域長	傳 寶 和 平
	副地域長	駒 雅 彦
相楽南	地域長	河 村 和 年
	副地域長	坂 本 嘉 造
北之庄	地域長	吉 村 康 祐
	副地域長	武 田 功
吐師	地域長	多 氣 衷
	副地域長	市 川 寛
兜台	地域長	土 井 正 文
	副地域長	宇 恵 義 人
相楽台	地域長	岡 田 務
	副地域長	藤 井 勲
東木津川台	地域長	横 谷 富士男
	副地域長	伊 藤 功
西木津川台	地域長	三 村 俊 雄
	副地域長	野 間 克 志
州見台	地域長	吉 村 青 史
	副地域長	阪 本 明 治
梅美台	地域長	大 竹 善 夫
	地域長	大 塚 宏 治
里二本松	副地域長	深 田 喜太郎
	副地域長	東 義 章
加茂西部	地域長	西 崎 晋 作
	副地域長	前 田 安 廣
		野 崎 高 司
新町	地域長	東 浦 弘 治
	副地域長	川 西 啓 允
		小 西 春 雄
船屋	副地域長	岡 部 浩
		森 井 正
		兔 本 久 和
		今 西 邦 雄
加茂駅東	副地域長	林 義 明
		川 森 康 一
		河 野 博 之
		辻 本 清 隆
		今 西 信 義
		辻 原 俊 夫
		田野尻 恒
		谷 隅 佳 久

行政地域名	役 職	氏 名
加茂東部	地域長	石 井 喜 弘
	副地域長	兔 本 精 司
瓶原	地域長	新 谷 一 男
	副地域長	山 村 弘
当尾	地域長	福 西 俊 幸
	副地域長	大 西 満 昇
		前 川 周 二
		峯 林 不 美
		松 田 智
		中 切 和 彦
		山 本 雅 之
		中 田 剛
		杉 田 喜 則
		植 村 浩 司
		柳 澤 悦 子
		橋 本 廣 信
南加茂台	地域長	神 崎 学
	副地域長	常 松 勝 利
		菊 池 慶 郎
		北 奥 果 林
		山 崎 孝 志
		鈴 木 幸 夫
		首 藤 廉 崇
		中 西 節 稔
		稲 田 節 夫
		中 山 政 和
		佐久間 憲 治
		山 崎 一 宏
		石 川 幸次郎
		岡 崎 廣 義
綺田	地域長	柴 田 直 三
	副地域長	矢 野 健 一郎
北平尾	地域長	原 田 博
	副地域長	木 村 修 弘
南平尾	地域長	福 地 義 弘
	副地域長	木 村 正 一郎
		平 野 廣 忠
		公文代 富美男
高麗	地域長	宮 嶋 勝 吉
	副地域長	亀 井 義 二
		高 嶋 良 幸
上粕北部	地域長	一 庵 壽 昭
	副地域長	野 田 明 香
		玉 井 兼 義
		木 田 弘 司
上粕南部	地域長	秋 田 耕 司
	副地域長	柳 澤 昌 弘
		西 村 博
		福 井 保 知
	副地域長	阪 本 透
		前 野 安 秀
		和 村 泰 明
		福 本 圭 志

「里山の維持再生ゾーン」の実現に向けて

～市民協働による持続可能なまちづくりのモデルケースとして～

5月から「さとやま(satoyama)通信」をはじめました。

里山には、日々の生活のやすらぎの空間や、生きもの観察や野外活動など、さまざまな楽しみ方があります。そのような里山が市内にもあることをご存じでしたか。

今回は、学研木津北地区「里山の維持再生ゾーン」の中で生息する貴重な生きものを紹介します。

みなさん これは何でしょう？



カスミサンショウウオ

全長はオスで87～105mm、メスで91～101mm程度。
平地から標高約200m以下の低い山地の林床や草地に生息します。ふだんは浅い土壌中や落葉・倒木・石などの下に潜っており、節足・環形・軟体動物などを捕食します。
(参考 レッドデータブック)

京都府：絶滅寸前種

環境省：絶滅のおそれのある地域個体群



ニホンアカガエル

全長はオスで45mm、メスで60mm程度。背面は橙色。
平地から丘陵地に生息し、2～4月に水田や湿地で繁殖します。こぶし大の卵塊を産みます。
(参考 レッドデータブック)

京都府：要注目種

※「レッドデータブック」とは

すでに絶滅したり、近いうちに絶滅しそうな生きものの種類やその原因などをとりまとめた本です。世界ではじめてつくられたときに、もっとも絶滅の危険がある生きものの説明が赤色の用紙に印刷されていたことから、レッド(赤い)データ(資料)ブック(本)とよばれるようになりました。

なお、京都府レッドデータブックでは、絶滅が心配される生きものだけでなく、生きものの生活の場である地形や地質、生態系も対象にしています。

京都府レッドデータブックホームページ

URL <http://www.pref.kyoto.jp/kankyo/rdb/index.html>

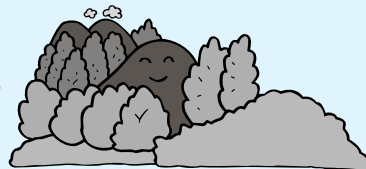
このゾーンでは、これらの生きものが繁殖に必要な水環境や生息場所となる周辺の陸環境(森林)を、一括して保全していく必要があります。

生きものが生息していることは、その里山の状況を知るうえで大切なことです。生きものは、今ある環境の中で生息できています。

これからもみんなで、里山の維持に努めながら大切に見守っていきましょう。

生きものを絶滅させないために、みんなにできること。

- その1 身近な自然に関心を持って、自然の中でそっと生きものを観察しよう。
- その2 絶滅のおそれのある生きものをつかまえたり、飼ったりしないようにしよう。
- その3 ペットや外来種を自然のなかに放さないようにしよう。
- その4 森や川などに出かけたときは、ゴミはすべて持ち帰ろう。
- その5 野生の生きものにエサを与えたり、さわったりしないようにしよう。



トーマスのJAPAN見聞録

vol.9

トーマス・アーノット プロフィール



23歳、イギリス出身、1年間神戸大学に留学経験あり、バーミンガム大学物理学部卒。
好きなもの：大阪、ケーキ、鍋料理、スラムダンク
趣味：買い物、テニス
嫌いなもの：日本の夏、特に京都の夏

As usual, I would like to start out with a comment about the weather:

TOO HOT!!!

And now for something completely different.

To tell the truth, I didn't actually know this before I began writing this, but the Queen Elizabeth II's official birthday is the 16th of June. To explain why I didn't actually know this, the date is not actually her real birthday, just a randomly chosen day with no connection to her actual birthday. However, the date is always some time around June, because the weather in the northern hemisphere is usually nice around this time!

At present, in the UK and throughout the British Commonwealth there is a debate about whether to continue the monarchy or to end it and become a republic. Unlike Japan, the debate in the UK is not so much an issue of a lack of heirs to inherit the position (although incidentally, in 2011 the British constitution was altered to allow the sovereign's first born child to inherit the throne regardless of gender), rather many people question whether or not a modern democracy and an egalitarian society can integrate a monarch based on divine right and inheritance by birth.

It may sound strange, but I was opposed to the idea of a monarchy for the same reasons until I saw the movie "The Queen". After seeing this movie I had a change of heart, and came to see the Queen as someone who has, in spite of the difficulties, lived her life entirely in service to her country since the age of 26. Over the past 60 years, both the UK and the whole world have change immeasurably, yet the Queen has never given up her duty. While I would describe myself as undecided on the issue of the Monarchy itself, I think that Queen Elizabeth II has proven herself worthy of the crown.

I think many people agree with me. Currently in many Commonwealth countries, notably Canada, Australia and New Zealand, there are ongoing debates about leaving the Commonwealth, however, due to the Queen's popularity, it is likely that people would prefer to wait until Prince Charles ascends to the throne before leaving.

However, there is one change I would like to make. While the Queen's birthday is a National holiday throughout the Commonwealth and in British embassies and consulates, it is not a holiday in the UK itself! This isn't fair!

毎月のように、はじめにこの間の天気についてコメントをしたいです。

暑っ！暑っ！暑っ！

では、つづきまして、

正直に言うと、私は今月のコラムを書く前は知りませんでしたが、6月16日はイギリス女王様の誕生日です。私はなぜ知らなかったかと言うと、16日は実は女王様の本当の誕生日ではなく、毎年変わる勝手に決められた日だけです。女王様の本当の誕生日とは全く関係ありません！なぜ6月ごろにしたかと言うと、北半球の国々は天気がいいかららしいです！

現在、イギリスやイギリス連邦の国ではこのままで君主政体を続けようか、やめて共和国にしようかと言う議論があります。日本のように、血のつながりを持つ後継者がいないというわけではない（ちなみに、2011年にイギリスの憲法が変更され、女性でも男性でも君主の最年長の子どもは君主になるようにされました。）が、現代の民主主義や平等的な社会が王族による神権相続を矛盾せずに受け入れるのは疑問に思う人が多いからです。

可笑しく聞こえるかもしれませんが、映画「クイーン」（英語：The Queen）を観る前は、君主政体に異常なほど反対していたけれど、あの映画を観た後で、女王様に対して考え直し、どんなに苦しくも、26歳の時から人生のすべてを国のために生きてきた人だと分かりました。この間の60年間、イギリスと世界は想定できないくらい変わったのに、あきらめることなく自分の義務を果たした人だと分かりました。やはり、君主政体を止めるかどうかの話に対して私はどちらの意見でもありませんが、とりあえず、エリザベス女王様は女王となる権利を持つにふさわしい人物であると思います。

このように考えている人は多く、現在カナダ・オーストラリア・ニュージーランドなどでイギリス連邦から退会する意識もありますが、エリザベス女王様は今大人気なので、多分、チャールズ皇太子が王になるまで待つのではないかと考えています。

しかし、私が個人的に変更してもらいたいものが一つあります。イギリス連邦の各国との世界中のイギリス大使館と領事館では女王様の誕生日は休みの日なのに、イギリス国内はそうではありません！不公平だと思いませんか！

学研都市インフォメーション

Kansai Science City Information

けいはんなプラザ

けいはんな映画劇場

ものすごくうるさくて、
ありえないほど近い

(2011 アメリカ)

アカデミー賞受賞俳優トム・ハンクス &
サンドラ・ブロック初共演!

ある日突然、愛する人を失った少年。彼の喪失と再生のものがたりが、いま日本に希望を届ける。

監督 スティーブン・ダルドリー

出演 トム・ハンクス、サンドラ・ブロック、トーマス・ホーン ほか

公式HP <http://www.warnerbros.co.jp/extremelyloudandincridiblyclose/>

と き 6月22日(金)

午前10時30分～、午後2時～、午後7時～

6月23日(土)

午前10時30分～、午後1時30分～、午後4時30分～

※6月24日(日)の上映はございません

料 金 一般 1,000 円

中学生以下、60歳以上 700 円

けいはんなプラザ友の会会員 700 円

問合せ (株)けいはんなコンベンション事業部 ☎95-5115



けいはんなプラザ・プチコンサート

6月6日 ドボルザークの世界～フルートとピアノの調べ～

出演: 西川咲良(フルート)、上野薫(ピアノ)

曲目: ドボルザーク/ロマンス Op.11 ほか

6月13日 ソプラノトリオ・コンサート

出演: 加治屋菜美子(ソプラノ)、牧野貴佐栄(ヴァイオリン)、森麻衣子(ピアノ)

曲目: ヘンデル/『9つのドイツアリア集』より 私の魂は見ながらにして聴く ほか

6月20日 Duo concert

出演: 井上望美(ヴァイオリン)、中井香菜子(ピアノ)

曲目: フォーレ/ヴァイオリンとピアノのためのソナタ 第1番イ長調 Op. 13 ほか

6月27日 ピアノ連弾の世界

出演: 溝田あゆち(ピアノ)、溝田薫(ピアノ)

曲目: 中田喜直/『日本の四季』より ほか

と き 毎週水曜日 午後0時15分～0時45分

ところ けいはんなプラザ「アトリウムロビー」

料 金 無料(駐車場1時間未満無料)

問合せ けいはんなプラザプチコンサート実行委員会 ☎95-5105

けいはんなフィルハーモニー管弦楽団演奏会

と き 6月10日(日) 午後2時～

(開場 午後1時30分)

ところ けいはんなプラザ「メインホール」

料 金 一般 1,000 円(全席自由)

※未就学児入場不可

・けいはんなプラザ友の会会員 700 円(会員証を持参ください。)

※当日チケット販売開始時間 午後1時～

客演指揮 牧村 邦彦

曲 目 ブ람ス/交響曲第1番ハ短調 Op.68、ラフマニノフ/ユース・シンフォニー ニ短調、グリシカ/歌劇「ルスランとリュドミラ」序曲

チケット けいはんなプラザ3階「チケットカウンター」

☎95-5115 (平日 午前10時～午後5時30分)

E-mail: info@kpo.jp URL: <http://www.kpo.jp/>

主 催 けいはんなフィルハーモニー管弦楽団



財津和夫 LIVE & TALK 2012

と き 6月30日(土)

午後5時30分～(午後5時開場)

料 金 6,300 円(全席指定・税込)



小椋佳 歌談の会 2012

と き 7月16日(月・祝)

料 金 午後5時～(午後4時30分開場)

6,000 円(全席指定・税込)



ところ けいはんなプラザ「メインホール」

チケット けいはんなプラザ3階「チケットカウンター」

☎95-5115 (平日 午前10時～午後5時30分)

その他 未就学児入場不可

・どちらもチケット販売中

主 催 (株)けいはんな/ジェイエムピー

けいはんな記念公園

◆水景園のホタル鑑賞会

と き ～6月17日(日) 午後6時～9時
(受付終了午後8時30分)

ところ 水景園

料金 一般300円、小中学生150円

◆アンティーク & 雑貨マーケット

～ Pocket Marche ～ 無 料

と き 6月3日(日)

午前9時30分～午後4時

ところ 芝生広場

◆水景園のいけばな教室 要予約

と き 6月7日・21日(木)

午後1時30分～4時

ところ 水景園観月楼研修室

料金 2,000 円

◆花のある暮らし

～園芸教室 手作りバードケージ～ 要予約

と き 6月18日(月) 午前10時30分～

ところ 水景園観月楼研修室

料金 4,000 円～4,500 円

◆第39回花いっぱい大作戦 要予約

～菜の花壇のお引越し～

と き 6月16日(土) 午前10時～正午

ところ 芝生広場

料金 無料

◆あつまれ! 芽ぶきの森のこびとたち

～草花のたたき染め～ 要予約

と き 6月24日(日) 午後1時～4時

ところ 芽ぶきの森

料金 500 円(庭園入園料込)

申込・問合せ けいはんな記念公園管理事務所(☎93-1200) URL <http://www.keihanna-park.jp>

参 考 通常の開園時間: 午前9時～午後5時 通常の庭園入園料: 一般200円、小中学生100円(60歳以上は年齢証明の提示で無料)



ホール・イベント

グラウンドゴルフDAY

- と き** 6月7日・21日(木) 午前9時30分～午後4時
(時間内で都合の良い時間にどうぞ)
- ところ** 不動川公園グラウンド
- 対 象** 18歳以上の方
- 参加料** ひとり200円
- 申込み** 当日の午前9時から、アスピアやましろ窓口へ。
- その他** ・クラブ・ボールは各自持参ください。
・開催中のケガや持病等による事故発生の場合、当事業団は責任を負いませんのでご了承ください。

山城プール

水中ウォーキング教室 無料

- と き** 6月毎週水曜・土曜日※6月2日、30日を除く
※水曜日 午後7時～7時30分 土曜日 午後6時30分～7時
- 内 容** 健康維持・ダイエット・運動不足解消のための水中ウォーキング
- 対 象** 中学生以上
- 費用** 400円(施設使用料)
- 申込** 当日直接山城プールへ

アクアシェイプ教室

- と き** 6月6日(水)～9月26日(水)の毎週水曜日(全15回)
※8月15、29日を除く
午後7時45分～8時30分
- 対 象** 中学生以上
- チケット** 1回券 1,000円 5回券 4,000円

夏休み短期水泳教室

	と き	受付開始日
1期	7月24日(火)～7月28日(土)	6月12日
2期	7月30日(月)～8月4日(土)	6月19日
3期	8月7日(火)～8月11日(土)	6月26日
4期	8月21日(火)～8月25日(土)	7月3日

※第2期の8月3日(金)はお休みです。

ジュニアコース

- 時 間** 午前9時～10時
- 対 象** 小学生
- 内 容** 水慣れからバタフライまで
- 定 員** 120人(先着順)

チャイルドコース

- 時 間** 午前10時30分～11時30分
- 対 象** 3歳～年長
- 内 容** 水遊びからクロールまで
- 定 員** 85人(先着順)



- 受講料** ひとり1期5,500円
- 申込** 開館日の午前10時30分～午後8時に、受講料添えて山城プールへ。
- その他** ・申込後の取り消し、変更は一切できません。
・申込者少数の場合は、中止またはクラスを合同にしておこないます。
・医師から水泳教室を禁止されている方、またはそれに該当する方は受講できません。
・電話での申し込み、予約はできません。

山城プール ☎86-2010

アスピアやましろ

日	月	火	水	木	金	土
					1	2
3	4	5	6	7	8	9
10	11	12	13	14	15	16
17	18	19	20	21	22	23
24	25	26	27	28	29	30
1	2	3	4	5	6	7



アスピアやましろ(山城総合文化センター)
☎86-5851 Fax86-5852

夏祭り2012特別企画

入場無料

人形劇団京芸 みち草げきじょう ～たまごの巻～

たまごにいちちゃん・こんたのおつかい 2本立
&「たまごにいちちゃんを作ろう!」

- と き** 7月28日(土)
(開場 午後1時)
人形劇 午後1時30分～2時20分
人形作り 午後2時35分～3時35分
アスピアやましろ「グリーンホール」
※床に直接座ってご覧いただきます。
- ところ**
- 対 象** 3歳以上の方(小学3年生以下のお子様は保護者同伴)



たまごにいちちゃん作品見本

定員 150人

限定30人
かわいいたまごにいちちゃんを作って遊ぼう!
「たまごにいちちゃんを作ろう!」に申込の方は、優先的にご入場できます。
事前に申込が必要です。(先着30人)
(6月9日午前9時からアスピアやましろ窓口または電話で申込ください。)
※ただし、材料費はご負担ください。
(大1個400円・小1個300円)

その他120人
当日、正午より整理券を発行します。
(先着順120枚)
人形劇のみご鑑賞いただけます。

アスピアダンスパーティー

ダンスアテンダントもいますので、お一人でも気軽に
お越しください。

- と き** 6月17日(日) 午後1時30分～4時30分(開場15分前)
- ところ** アスピアやましろ「グリーンホール」
- チケット** 前売 800円(当日1,000円)
※ただ今アスピアやましろ窓口にて発売中(電話予約もできます。)
- その他** デモンストラレーション出場者募集
(参加料 1組3,000円)

親子体操

著しく成長する大切な時期は、親子のふれあいが大切です。楽しく手遊び、歌遊び、体操で親子の絆を深め、しっかり体を動かすことで、生活リズムを整えましょう。子育てを支援することを目標とします。

と き 木曜日(月3回) 午前10時～11時
月会費 3,000円
対 象 2～4歳のお子さんと保護者
講 師 日本フィットネス協会インストラクター
 山本 三歌代 先生

着物着付け

基礎から始める着付け教室。タンスに眠っている着物を着て、着物文化を楽しみましょう。基礎をみっちり、楽しく、やさしく指導します。

と き 第1・3土曜日(月2回) 午後1時30分～3時30分
月会費 2,000円
講 師 蓮井 和子 先生

日本画教室

四季折々の花や風景を日本画で描いてみませんか。初心者・基本をしっかり身につけたい方を対象に、日本画の描き方や技法をわかりやすく指導します。

と き 第1・第3土曜日(月2回) 午後1時30分～3時30分
月会費 3,500円
講 師 中野 一義 先生(京都日本画家協会会員)

キッズピクス

ジャズ・ヒップホップの動きを取り入れたキッズダンスです。楽しく音楽に合わせて踊りましょう。

開講日 水曜日(年38回)
月会費 4,000円
講 師 幼少児体育振興会講師

クラス	対 象	と き	定員
チャイルド	年中～年長	午後4時～5時	20人

交流会館の施設ご案内

中央交流会館(いずみホール)
 ☎72-8800
 多目的ホール、研修室、会議室、和室、クラフト室、調理室、健康コーナーなどの11室



西部交流会館 ☎73-6888
 集会所、会議室、和室などの5室



- ◎3～4人のミーティングから250人まで、目的に応じて色々な利用ができます。
- ◎空き状況や使用料金などは、電話で問い合わせてください。
- ◎休館日は2館とも月曜日です。

いずみホール Event Guide

日	月	火	水	木	金	土
1	2					
3	4	5	6	7	8	9
10	11	12	13	14	15	16
17	18	19	20	21	22	23
24	25	26	27	28	29	30
1	2	3	4	5	6	7

いずみホール(中央交流会館)
 ☎72-8800 Fax72-2801 [月曜日休館]

カルチャー特別講座

浴衣の着付け教室

浴衣を着て、花火や夏祭りにでかけてみませんか。浴衣の着装をわかりやすく指導します。

と き 6月30日(土) 午後7時～8時30分
受講料 500円
対 象 高校生以上の方
定 員 15人(5人以上で開講)
講 師 蓮井 和子 先生

カルチャー教室受講生募集

～見学随時受付中 まずはお電話ください～

開講中の講座

空手教室、キッズピクス、ほっぺん教室、こども体育、リトミック教室、親子体操、カラオケ、日本画、着物着付け、電子レンジ料理教室、こどもアトリエフロンティア

リトミック

楽しくいろんなリトミックで遊んでいるうちに集中力・瞬発力・創造力などの基礎能力が身につきます。加えてリズム感・絶対音感・読譜力を身につけてもらい、楽譜をきちんと読んでピアノが弾けたり、音楽を楽しめる子どもに育てることを目標としています。

と き 火曜日(月3回)
講 師 タドポール音楽教室教師

クラス	対 象	と き	月会費	定員
親子A	3歳児まで	午前10時～11時	2,000円	15組
親子B		午前11時～正午		
チャイルドA午前	年少～年長	正午～午後0時45分	3,000円	6人
チャイルドA午後1		午後3時～3時45分		
チャイルドA午後2		午後3時45分～4時30分		
ジュニア	小学生	午後4時30分～5時15分	5,000円	2人

※チャイルド・ジュニアクラスは人数により、受講時間が30分か45分になります。

カラオケ教室

楽しいグループレッスンです。レッスンのたびに力がついてきます。受講生のレベルに合わせて適切に指導します。同じ歌うなら上手に歌えたら最高。歌うことは健康にもよく、楽しく歌いましょう。

と き 第2・4木曜日(月2回) 午後1時～3時
月会費 4,000円
講 師 NOC.c日本オリジナル倶楽部
 橋下 英美子 先生



加茂文化教室 受講生募集 見学会・体験会

気功太極拳

4月から新規開講しました。深い呼吸とやわらかくゆったりした動きで、穏やかな心と柔軟な身体になり、いつまでも健康と若さを保ちましょう。

老若男女を問わず無理なく続けられます。ぜひ一度お越しください。

受講日 火曜日(月3回) 午前10時～11時30分
受講料 月額4,000円
講師 日本健康太極拳協会 師範 向井敏宏
持ち物 上靴(裸足も可)、動きやすい服装
見学・体験会 6月5日・12日・19日(火) 午前10時～11時30分

初めてのウクレレ

「何か楽器を弾けるようになりたい」と思っているあなた。手軽にチャレンジできる楽器がウクレレです。楽譜が読めなくても大丈夫。あらゆるジャンルの楽曲を楽しむことができます。ポロロ〜ンと弾いた音色に心が癒されます。一緒に奏でませんか。

受講日 火曜日(月2回) 午前10時30分～正午
受講料 月額6,000円(テキスト3,800円必要)
講師 監修 衣川祐三(元ピクチャープロデューサー、ハワイアンスクール代表)、専任講師 井筒俊郎
持ち物 ウクレレ(お持ちでない方はお貸しします)
見学・体験会 6月12日・26日(火) 午前10時30分～正午

※参加希望の方は、2日前までに加茂文化センター窓口へ。
 申込・問合せ 加茂文化センター ☎76-4611

加茂文化センター

日	月	火	水	木	金	土
					1	2
3	4	5	6	7	8	9
10	11	12	13	14	15	16
17	18	19	20	21	22	23
24	25	26	27	28	29	30
1	2	3	4	5	6	7



加茂文化センター(あじさいホール)
 ☎76-4611 Fax76-7593

第85回 木津川市音楽芸術協会サロンコンサート

とき 6月17日(日) 午後2時30分～(午後2時開場)
ところ 加茂文化センター1階「リハーサル室」
料金 300円(参加協力金 高校生以下無料)
出演 声楽:井上 若菜、高原 和子、中谷 けい
 ピアノ:小森 規世、隅田 葉子
 辻川 謙次(友情出演)
問合せ 高原 ☎76-6384
主催 木津川市音楽芸術協会



生涯学習推進計画策定委員会の委員を募集

木津川市生涯学習推進計画の策定に向けて、計画に市民の意見を反映させるため、委員数8人のうち1人を一般公募します。

公募人数 1人(応募者多数の場合抽選)
抽選日時 6月27日(水) 午後2時～
抽選会場 市役所4階「4-2会議室」
任期 委嘱の日から計画策定までの期間
応募資格 次の条件を満たす方
 (1) 木津川市内に住所を有する方
 (2) 平成24年4月1日時点で年齢満20歳以上の方
 (3) 木津川市職員または市議会議員でない方
 (4) 木津川市の他の審議会等の公募委員に就任されていない方
応募方法 6月20日 午後5時15分(必着)までに、社会教育課に備え付けの応募用紙に必要事項を記入の上、直接または郵送・電子メールで社会教育課へ。応募用紙は、市ホームページからもダウンロードできます。郵送の場合は、封筒に「生涯学習推進計画策定委員会公募委員応募」と記載してください。電子メールの場合の件名も同様としてください。
委員謝礼 日額8,000円
その他 ・年度内に3回の会議(平日の昼間の時間帯)を予定しています。
 ・応募書類は返却できませんのでご了承ください。
応募・問合せ 〒619-0286 木津川市木津南垣外110-9
 社会教育課 ☎75-1233 E-mail: shakaikyoiku@city.kizugawa.lg.jp
 URL: http://www.city.kizugawa.lg.jp/

図書館だより

LIBRARY
INFORMATION

休館日カレンダー

日	月	火	水	木	金	土
	6					
3	4	5	6	7	8	9
10	11	12	13	14	15	16
17	18	19	20	21	22	23
24	25	26	27	28	29	30
1	2	3	4	5	6	7

●印は全館休館日です。
●印は木津図書館のみ休館日です。
○印は加茂図書館のみ休館日です。
□印は山城図書館のみ休館日です。

中央図書館 ☎ 72-2980

加茂図書館 ☎ 76-6466

山城図書館 ☎ 86-5001

開館時間 平 日／午前10時～午後6時
土・日／午前10時～午後5時
※山城図書館は祝日開館

貸し出し 図書／10冊まで
(うち視聴覚資料2点まで)
期間／2週間

新しくはいった本 (中央図書館)

一般書

■一年四組の窓から あさのあつこ

中学一年の夏に引越しし、転校した井嶋杏里は、ある日、使われなくなった教室で市居一真と出会う…。杏里、一真、それぞれの家族や友達との関係、そしてふたりの友情と成長を描く。



■天才科学者のひらめき36 リチャード・ゴーガン

科学やテクノロジーの歴史を紐解きながら、「発明」や「ひらめき」の瞬間に関する数多くのエピソードを紹介したフルカラーのビジュアル科学書。写真やイラストも多数掲載する。



児童書

■わるいことがしたい! 沢木耕太郎

「わるいことがしたい!」と言って、次々とわるいことをするいたずら好きの男の子。「面白かった?」ときくと、男の子は「もっとわるいことがしたい!」と言い出して…。



■ねえ、おはなしきかせて 原京子

小学1年生のゆかは、おはなしを読んでもらうのが大好きです。でも、弟が生まれていそがしいママは、最近ちっとも読んでくれません。ある日、ゆかが森でひとり、声に出して読んでいると、動物たちが集まってきて…。



臨時休館のお知らせ

蔵書点検のため、図書館は次の期間臨時休館します。ご不便をおかけしますが、ご理解とご協力をお願いします。

中央図書館 6月26日(火)～6月30日(土)

※移動図書館「いずみ号」も運休します。

加茂図書館 6月12日(火)～6月16日(土)

山城図書館 6月19日(火)～6月23日(土)

※山城行政サービスコーナー(山城図書館内)の証明書発行業務も取扱いできません。ご了承ください。

本とあそぼう 全国訪問おはなし隊がやってくる!

楽しい「おはなし」をたくさん載せて、「おはなし隊」のキャラバンカーが加茂図書館を訪問します。

と き 6月17日(日) 午前10時30分～

ところ 加茂図書館

中央図書館

土曜シアター

◆『イソップ物語 1』

と き 6月9日(土)

午後2時～2時50分

(開場: 午後1時45分)

ところ 中央図書館2階「視聴覚室」

ホリデーシアター

◆『ピーターパン』

と き 6月17日(日)

午後2時～3時20分

(開場: 午後1時45分)

ところ 中央図書館2階「視聴覚室」

※シアターは、開始後15分経ってご参加の方がおられない場合には、上映を中止します。ご了承ください。

おはなし会

◆絵本・紙芝居のよみきかせ

(朗読サークル「こだま」)

と き 6月2日(土)、23日(土)

午前10時30分～正午

と き 6月16日(土)

午後2時～2時30分

加茂図書館

おはなし会 (おはなしポケット)

と き 6月3日(日)

午前10時30分～11時

山城図書館

おはなし会

◆「お父さん」のおはなし

と き 6月10日(日) 午前11時～

◆「お天気」のおはなし

と き 6月24日(日) 午前11時～



平成24年度 男女共同参画週間 6月23日～29日

『あなたがいる わたしがいる 未来がある』

木津川市では、「木津川市男女共同参画計画～新★キラリさわやかプラン～」をもとに、男女がともに輝く社会を目指し、さまざまな施策や事業をおこなっています。

男女共同参画講座 を開催します

変わる家族、変わる男女の絆

無 料

—新しい時代のワーク・ライフ・ケア・バランスを求めて—

人は生まれて死ぬまでの間に、どうしても他人（おおくは家族）の世話（ケア）を受けることになり、このケアを男女でともに分かち合い、支え合っていくことが、生涯を生き生きとしあわせに生きることにつながります。

と き 7月5日（木）午後1時30分～3時40分

ところ 女性センター講習室

内 容 I 部 講演：「変わる家族、変わる男女の絆」

講師：奈良大学 教授 宮坂 靖子氏

II 部 落語：「笑いの中の男女のおはなし」

講師：奈良大学落語研究会「古都家」

対 象 市内にお住まいの成人男女

定 員 50人

その他 託児あり（1歳～3歳、定員6人、女性センターへ要予約、先着順）
駐車場に限りがありますので公共交通機関をご利用ください。

問 合 女性センター（☎72-7719）へ。

（午前8時30分から午後5時15分 月曜・祝日休館）



男女共同参画人材リストに登録しましょう

本市では、男性と女性が社会の対等な構成員として、あらゆる分野における活動に参画し、ともに責任を担う男女共同参画社会づくりを目指してさまざまな事業をおこなっています。

「男女共同参画人材リスト登録事業」（人材リスト）は、そのような社会づくりに賛同し、さまざまな事業で協力いただける方を募集するために作られました。

あなたの力を生かすチャンスです。ふるって応募ください。

対 象 市内にお住まい、お勤め又は活動の場を有する 20 歳以上の方で、次のいずれかに該当する方

- ・仕事・研究・芸術・スポーツなどあらゆる分野で専門的な知識や活動実績のある方、または有識者・有資格者
- ・市政や地域の発展に意欲や関心のある方

内 容 庁内審議会などの委員、市主催事業の講師など

登録方法 直接または郵送で、人材リスト登録票に必要事項を記入して女性センターへ。

その他 登録用紙は人権推進課および女性センターにあるほか、市ホームページからもダウンロードできます。
・登録された方が選任されるとは限りません。また、就任についても本人の意向を確認します。

女性センター相談 無料 秘密厳守

DV（ドメスティック・バイオレンス）や、日常生活・職業生活の悩みなどの相談を受けています。

専門相談員によるカウンセリングもおこなっています。まずは、お電話ください。

電話相談・面接相談

と き 第2・4金曜日 午後1時～3時

予 約 必要ありません。

問合せ 女性センター（月曜・祝日休館）

☎72-7719 Fax72-1399 E-mail:josei@city.kizugawa.lg.jp

平成24年度 耐震診断・耐震改修の受付を開始

木津川市では、地震による木造住宅の倒壊等を防止し、災害に強い安心・安全なまちづくりの推進を図るため「耐震診断士派遣事業」と「耐震改修事業費補助」の申し込みの受付を開始します。

受付期間 6月11日(月)～29日(金)

◎耐震診断士派遣事業

●支援内容

京都府に登録されている耐震診断士を市が派遣し、費用の一部を負担するものです。
ただし、個人負担として3,000円が必要です。

●対象となる住宅

- ①昭和56年5月31日までに着工し、完成した木造住宅
- ②床面積の半分以上を住宅として使用していること
- ③自己診断(誰でもできるわが家の耐震診断)の結果が9点以下であること

●対象者と募集件数

住宅を自ら所有する方、もしくは居住している方
募集件数は7件(多数応募の場合抽選)

●その他

建築確認通知書または住宅の登記簿謄本の写しが必要です。

◎耐震改修事業費補助

●支援内容

90万円を限度として、耐震改修に係る工事費を補助する制度です。

●対象となる住宅

- ①昭和56年5月31日までに着工し、現に完成した木造住宅
- ②床面積の半分以上を住宅として使用していること
- ③京都府に登録されている耐震診断士が、(財)日本建築協会が定めた「木造住宅耐震診断と補強方法」に定める一般診断法・精密診断法での診断結果の評点が「1.0未満」と判定された木造住宅
- ④耐震改修工事後の評点が「1.0以上」と判定される工事をおこなうものであること
- ⑤建築士が改修の計画を立て、改修工事の監理をおこなうものであること
- ⑥市税等を滞納していない方

●対象者と募集件数

住宅を自ら所有する方、もしくは居住している方
募集件数は2件(多数応募の場合抽選)



問合せ 総務課危機管理室 ☎75-1206 Fax72-3900 E-mail:kikikanri@city.kizugawa.lg.jp

アライグマ捕獲檻の貸出について

近年、市内各地でアライグマによる農作物への被害が増えています。
市では、アライグマの被害を未然に防ぐ為、捕獲檻の設置を希望される方へ、檻の貸出をしています。

貸出期間 2週間

貸出場所 農政課、加茂支所、山城支所

その他 捕獲檻に入った時は、農政課に連絡ください。

問合せ 農政課 ☎75-1220

土砂災害防止月間

6月は土砂災害に関する防災意識の普及、警戒避難体制の整備などを促進し、土砂災害による生命、財産の被害の防止を目的とした「土砂災害防止月間」です。

去年は、奈良県、和歌山県において、大雨や台風などにより甚大な土砂災害が発生しています。

また、今後も記録的な豪雨の増加などにより土砂災害の増加、激甚化が懸念されています。

本市においても、京都府において、がけ崩れ防止などの整備が進められていますが、整備が完了するには多くの年月を要します。そこで、土砂災害から身を守るため、日頃の備えと早めの避難をおこなうなど防災に対する心構えが重要です。

土砂災害警戒情報に注意

大雨による土砂災害発生危険性が高まったときには、各種の警戒情報や避難に関する情報が、テレビやラジオなどに流されます。

大雨などの時には、テレビ・ラジオ等の警戒情報などに注意しましょう。

危険を感じたら早めの避難

- ・避難場所、避難経路を事前に確認しておくことが重要です。
- ・危険箇所を事前に確認しましょう。
- ・お年寄りや体の不自由な方は、移動時間を考えて早めに避難しましょう。
- ・一人で避難せず、隣近所に声をかけ、複数で避難するよう心がけましょう。
- ・強い雨や長雨の時などは、テレビ・ラジオの警戒情報等、広報車の呼びかけに注意しましょう。

土砂災害にはこんな前兆現象があります

こんな現象を見たら、聞いたら早めに避難しましょう。

- ・「がけ崩れ」：小石がぱらぱら落下、湧水発生、斜面のふくらみなど。
- ・「土石流」：地鳴り、渓流水位の激減、渓流内で転石の音など。
- ・「地すべり」：湧水量の増加、池や沼の水位の急変、落石・小崩落など。

土砂災害防止月間（外部リンク）

国土交通省：http://www.mlit.go.jp/river/sabo/doshasaigai_boushigekkan.html

東日本大震災に伴い被災された方の

東京電力福島第一原子力発電所の事故に伴い避難等された方の

国民年金保険料の免除についてのお知らせ

- ① 東日本大震災による被災に伴い、住宅、家財、その他の財産について、おおむね2分の1以上の損害を受けた方などは、本人からの申請に基づき、国民年金保険料が全額免除になります。
- ② 東京電力福島第一原子力発電所の事故に伴い、避難指示・屋内退避指示を受けた市町村に、平成23年3月11日時点で住所を有していた方は、本人からの申請に基づき、国民年金保険料が全額免除になります。

～福島県内の次の市町村が対象となります～

田村市	南相馬市	伊達郡川俣町	双葉郡広野町	双葉郡楢葉町	双葉郡富岡町
双葉郡川内村	双葉郡大熊町	双葉郡双葉町	双葉郡浪江町	双葉郡葛尾村	
相馬郡飯館村	（平成23年6月分までは、いわき市も対象）				

- ③ 「平成23年2月～平成24年6月の期間」の免除の申請手続きは、6月末日までに市役所または年金事務所でこなってください。（学生納付特例申請は対象となりません。）

なお、被災された方は、添付書類（被災状況届）が必要となります。

※また、本人が申請手続きをできない場合は、委任状が必要となりますので、ご注意ください。

問合せ 市民年金課 ☎75-1210 京都南年金事務所 ☎075-643-2547

木津警察署ホットメッセージコーナー

自転車盗抑止対策推進中!

自転車盗被害急増!!

■ 無施錠の自転車が狙われています。

- ◎ 駐輪時は必ず鍵をかけましょう!
- ◎ ツーロックが効果的です!



みんなでつくろう 安全・安心のまち
京都府木津警察署
☎72-0110(代表)

第2回京都府警察官採用試験案内

○申込受付期間

＜インターネット＞ 平成24年7月3日～8月10日

＜郵送＞ 平成24年7月3日～8月17日

○第一次(筆記)試験日

平成24年9月16日(日)

※問い合わせ先

☆木津警察署、交番、駐在所

☆京都府警察本部警務課採用係

(月～金 AM9:00～PM5:45 土・日・祝 及び年末年始を除く)

☎0120-555-314

☎075-415-3140

☆京都府警察ホームページ

<http://www.pref.kyoto.jp/fukei/>

警察官募集



消防News あなたの家は大丈夫?

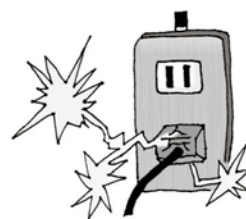


冷蔵庫やテレビ、洗濯機など、電源プラグをコンセントに差し込んだまま使い続けている家電製品は少なくありません。これらは長年放置していると、トラッキング現象により火災になる危険性があります。

トラッキング現象とは、コンセントとプラグの隙間にホコリが溜まり、このホコリが湿気を呼ぶことによってプラグ両極間で、火花放電が繰り返されるため、絶縁状態が悪くなり、プラグ両極間に電気が流れて発熱し、ついには発火してしまう現象です。

トラッキング現象が発生しやすい場所

- ・洗面所や台所など、湿気が高く湯気や水滴が直接かかる位置にあるコンセントに差し込まれた電源プラグ。
- ・家具などの裏側に設置されたコンセントで、電源プラグを長期間差し込んだままの状態になっているところ。
- ・エアコンや暖房器具などの使用により、結露が生じやすいところにあるコンセントに差し込まれた電源プラグ。
- ・熱帯魚などの水槽に使用されている電気器具の電源プラグ。
- ・猫などを飼っている場所にあるコンセントに差し込まれた電源プラグ。(発情期になると、ペットがコンセントに尿をかけることがあります。)



安全対策

- ・冷蔵庫など、常時通電している機器は、時々プラグを抜いて、乾燥布で拭き取る。
- ・機器の使用後はスイッチを切って、コンセントからプラグを抜いておく。
- ・コンセントやテーブルタップ、電源プラグ及びコードが異常に熱くなっている時は、すぐに使用をやめて電気店などに点検してもらう。

大掃除や模様替えなどの機会に清掃やチェックをして、長期間外出する時はできるだけプラグを抜くように習慣付けてください。



第3回木津川市消防団操法大会が開催されます

郷土愛護の精神に燃え、地域住民の安全と生命、財産を守るため日々訓練を重ねている木津川市消防団員の消防技能の集大成である操法大会を是非見学にお越しください。

と き 7月1日(日) 午前9時～
ところ 相楽台小学校グラウンド
主 催 木津川市、木津川市消防団
その他 相楽台小学校周辺にお住まいの皆さんには、迷惑をおかけしますが、ご理解、ご協力をお願いします。

木津児童館 陶芸教室(植木鉢を作って、植物を育てよう)

～育てよう 一人ひとりの人権意識～

と き 7月7日(土) 午後2時～4時
ところ 木津児童館
対 象 市内にお住まいで、木津児童館に平成24年度の来館登録している小学生
定 員 25人(申込多数の場合抽選)
参加費 ひとり500円(当日徴収)
その他 ・参加申込書は、木津児童館にあります。(印かんを持参ください)
 ・参加者には、後日詳しい案内状を送付します。
 ・平成24年度の木津児童館来館登録が必要になります。
申込・問合せ 6月21日(必着)までに、直接参加申込書を持参するか、はがきに児童の氏名(ふりがな)・学校名・学年・保護者の住所・氏名・電話番号を記入し捺印の上、下記へ。
 〒619-0214 木津清水27-4 木津児童館 ☎72-4700

木津児童館体験学習(空の仕事を学ぼう)

～育てよう 一人ひとりの人権意識～

と き 7月26日(木)
ところ 関西国際空港(大阪府)
集 合 木津児童館 午前8時15分
対 象 市内にお住まいで、次のいずれにも該当する小学生
 ・木津児童館に来館登録している。
 ・事前学習会に参加できる。
定 員 20人(申込多数の場合抽選)
参加費 ひとり600円(別途昼食代1,000円必要)※事前学習会時に徴収
申込・問合せ 6月28日(必着)までに、直接参加申込書を持参するか、はがきに児童の氏名(ふりがな)・学校名・学年・保護者の住所・氏名・電話番号を記入し捺印の上、下記へ。
 〒619-0214 木津清水27-4 木津児童館 ☎72-4700
その他 ・参加申込書は、木津児童館にあります。(印かんを持参ください)
 ・参加者には、後日くわしい案内状を送ります。
 ・参加決定後は、キャンセル料が必要になります。
 ・空港連絡橋が通行禁止になった場合は、中止になります。
 ・事前学習会は7月20日(金)の午後7時からおこないます。

納税のお知らせ

市民税・府民税・・・第1期・・・納期限は7月2日(月)
 国民健康保険税・・・第1期・・・納期限は7月2日(月)
 ☆便利な口座振替をご利用ください☆

第62回“社会を明るくする運動” 相楽地区大会

皆さんの参加をお待ちしています。

と き 6月16日(土) 午後1時30分～
ところ 相楽会館2階ホール(木津上戸15番地【京都府山城広域振興局木津総合庁舎横】)
内 容 ①主催者・来賓挨拶
 ②社明作文コンテスト入選作文の発表
 ③広報映画「今すぐ「防げ」 大麻汚染」
 ④講演：「傾聴～信頼を育むかわり方～」
 講師：心理カウンセラー 安元 寛子 先生
主 催 社会を明るくする運動相楽地区推進委員会
問合せ 社会福祉課 ☎75-1211
その他 事前の申し込みは必要ありません。

認知症の理解を深めるための講演会 無料

～初期の認知症の対応・治療について～

年をとると、誰もが物忘れをします。認知症は、加齢による物忘れとは違い、以前のように日常生活を手くおくることができなくなります。認知症とはどのような病気なのか、初期の対応や治療について一緒に学びませんか。

と き 7月7日(土) 午後2時～4時30分(受付1時30分～)
ところ 加茂文化センター「あじさいホール」
講 演 「初期の認知症の対応と治療について」
講 師 京都府立洛南病院 精神科医 森 俊夫 先生
内 容 木津川市内の関係者による介護劇
対 象 認知症について関心のある方
問合せ 高齢介護課(☎75-1213)へ。
主 催 認知症疾患医療センター
共 催 木津川市

普通救命講習会受講者募集 無料

と き 7月8日(日) 午前9時～正午
ところ 相楽中部消防組合消防本部3階
内 容 心肺蘇生法、異物除去法、止血法、自動体外式除細動器(AED)の使用法
対 象 木津川市、笠置町、和束町、南山城村にお住まい又はお勤めの方(原則、中学生以上の方)
定 員 先着30人(定員になりしだい締切)
申込・問合せ 6月4日～22日の午前8時30分～午後5時(土、日は除く)に下記へ。
 相楽中部消防組合消防本部 警防課 ☎72-2119

町内会・自治会に加入しましょう

自治会は、日頃からそこにお住まいの皆さんが協力して、防災・防犯をはじめ様々な地域コミュニティの形成に取り組んでいます。住みよい街をつくるには、自治会活動は欠かすことのできない大切なものです。まだ自治会へ加入されていない方は、ぜひ自治会へ加入し、積極的に明るい住みよい街づくりに参加しましょう。

問合せ 総務課 ☎75-1200



ふるさと散歩 6月

～当尾の古道を歩く～

加茂駅から当尾に通じる古道、旧道を岩船寺まで歩きます。(一般向き)

- と き** 6月9日(土) 午前9時15分～午後1時
集 合 JR 加茂駅東口 午前9時15分(雨天中止)
コース 加茂駅東口→桐坂下→シンゲンさん→平田道→極楽橋→千日墓
 地→穴薬師→西畑→岩船観音寺跡→行者の背→岩船寺(自由拝観)
 ※岩船寺(午後0時51分発)からバスで加茂駅(午後1時6分着)へ。
料 金 200円(運営協力金) ※別途 帰路バス代
 300円、岩船寺拝観料300円必要
持ち物 軽食、飲み物、帽子、タオルなど
問合せ NPO法人 ふるさと案内・かも ☎Fax76-3989
その他 ・事前の申し込みは必要ありません。
 ・傷害保険は各自で加入ください。

南加茂台公民館 ふれあいの集い

加茂公民館サークル連絡会と共催で、高齢者や障がいのある方々をお招きし、バザー・模擬店や音楽をとおして、楽しくふれあえる交流の場を計画しています。

- と き** 6月24日(日) 午前11時30分～午後3時
と ころ 南加茂台公民館
内 容 バザー・模擬店の部(午前11時30分～午後3時)
 サークル活動の中で作られた、手作りの作品を
 販売します。収益金は、招待団体に寄附します。
 ふれあいの部(午後1時30分～3時)
 サークル「歌おう心のうた」・木津川市音楽芸術協会の演奏
問合せ 南加茂台公民館 ☎76-5959

園芸教室

～水辺の植物を使った涼しげな寄せ植え～

- と き** 6月26日(火) 午後1時30分～3時
と ころ 公園都市緑化協会「会議室」
対 象 市内にお住まいの方
定 員 15人(申込多数の場合抽選)
料 金 2,000円
申・込 6月15日(必着)までに、はがき又はFaxで住所、
 氏名、電話番号を記入して下記へ。
 〒619-0214 木津神田2-1
 公益財団法人 木津川市公園都市緑化協会
 ☎Fax72-6050

文化協会研修講演会 無料

奈良文化財研究所をはじめ、多くの機関から信頼され、平城宮の案内パネル復元イラスト等多くの考古学イラストを描き、大活躍の歴史イラストレーターが木津にお住まいです。日本中から注目されている歴史イラストレーターのお話を聞いてください。

- と き** 7月1日(日) 午後2時～
と ころ 中央交流会館「いずみホール」
演 題 「ここがおもしろい考古イラスト」
講 師 早川 和子先生(歴史イラストレーター)
問合せ 文化協会事務局(東部交流会館内) ☎71-8130
主 催 木津川市文化協会

わらべうたベビーマッサージ 絆-KIZUNA-

一緒に赤ちゃんのマッサージをしてみませんか。

- と き** 6月8日(金) 午前10時～正午
と ころ いずみホール2階「和室(せせらぎの間)」
内 容 体験会
対 象 生後1か月以上の赤ちゃんとその保護者
持ち物 バスタオル、赤ちゃんのお世話用品
申・込 絆-KIZUNA- 浜岡 ☎080-3131-9599

木の津講談席 要予約

- と き** 6月16日(土) 午後2時～
と ころ ギャラリーカフェ「人と木」
演 目 「太閤の風流」 ひさご亭 彩
 「西行法師 鼓ヶ滝」 ひさご亭 遊花
 「角屋船の由来」 旭堂 南啓
 <特別出演> 旭堂 南麟
入場料 1,000円(飲み物代を含む)
主催・申込・問合せ 上方講談を楽しむ会 ☎71-0305

平成24年度 第1回ふれあい文化講座 無料

- と き** 6月24日(日) 午後1時30分～4時30分
と ころ 中央交流会館(いずみホール)
定 員 200人(先着順)
内 容 ①「貞慶と覚真」
 講師 京都大学名誉教授 上横手雅敬 氏
 ②「海住山寺の800年 一中興貞慶の願い」
 講師 海住山寺住職 佐脇貞憲 氏
申 込 事前の申し込みは必要ありません。
問合せ 文化財保護室 ☎75-1232
主 催 木津川市、木津の文化財と緑を守る会、興福寺

鹿背山城の整備ボランティア募集

貴重な中世城郭の史跡である鹿背山城跡の整備をお手伝いいただける方を募集します。

- と き** 6月9日(土) 午前9時～
集合場所 鹿背山西念寺
作業内容 竹伐り、たけのご蹴り、下草刈り
持ち物 弁当、水筒、軍手、帽子、タオルなど
その他 ・1日のみの参加もできます。
 ・作業用の服装で参加してください。
 ・雨の場合は中止します。
 ・道具は用意します。

- 申 込** 事前の申し込みは必要ありません。
問合せ 谷口克己 ☎72-6734
主催・問合せ 木津の文化財と緑を守る会

「けいはんな市民雑学大学」第48回講座

～高齢期の地域生活～

- と き** 6月23日(土) 午後2時～4時
と ころ イオン高の原ショッピングセンター 4階
 「こすもすホール」
問合せ 渡辺 ☎090-7880-6787



第11回市民バウンドテニス教室

- と き** 7月14日(土) 午前9時30分～正午
(受付:午前9時～9時15分)
- ところ** 市民スポーツセンター (☎72-7983)
- 対 象** 市内にお住まい又はお勤めの中学生以上の方
- 参加費** 1人200円(当日徴収)
- 持ち物** 体育館シューズ、飲料、タオル
- 申 込** 7月11日 午後5時15分までに、社会教育課
社会体育係(中央体育館内 ☎73-2323)へ。
- 問合せ** 木津川市バウンドテニス連盟 河口 ☎76-5338
- その他** ・競技に必要な物は、主催者で用意します。
・運動のできる服装で参加ください。
・主催者でスポーツ傷害保険に加入します。
- 主 催** 木津川市体育協会
- 共 催** 木津川市バウンドテニス連盟

第6回市民ジュニアテニス大会

- と き** 7月15日(日) 午前9時～
※雨天の場合 7月22日(日)
- ところ** 木津川台公園、兜谷公園、梅美台公園各テニスコート
- 種 目** シングルス 男子の部・女子の部(予選リーグの結果によるクラス別トーナメント)
- 対 象** 市内にお住まいの小中学生または市内の小中学校に通学されている方。
- 参加費** 1人500円(申し込み時、納入方法を指示します。)
- 申 込** 6月29日 午後5時15分までに、社会教育課
社会体育係(中央体育館内 ☎73-2323)へ。
- その他** ・申込時に学年および試合経験回数などを確認します。
・組み合わせ及び試合時間の発表は、7月1日(日)以降に上記の各テニスコートで掲示しますので確認してください。
・主催者でスポーツ保険に加入します。
- 問合せ** 木津川市テニス協会 藤田 ☎090-5661-3738
- 主 催** 木津川市体育協会
- 共 催** 木津川市テニス協会

第6回市民ゲートボール大会

- と き** 7月24日(火) 開会式 午前9時～
※雨天の場合 7月25日(水)
- ところ** 赤田川グラウンド
- クラス** 男子の部・女子の部
- 対 象** 市内にお住まいの18歳以上の方で編成されたチーム
- 参加費** 1チーム1,000円(当日徴収)
- 申 込** 7月8日 午後5時15分までに、社会教育課
社会体育係(中央体育館内 ☎73-2323)へ。
- その他** ・主催者で、スポーツ傷害保険に加入します。
・組合せ抽選は、主催者側で厳正におこないます。
・本大会を、府民総体予選とします。
- 問合せ** 木津川市ゲートボール連盟 滝沢 ☎76-6432
- 主 催** 木津川市体育協会
- 共 催** 木津川市ゲートボール連盟

市民バドミントン講習会

バドミントンを楽しんでいただくための講習会です。初心者の方も気軽に参加ください。

- と き** 6月17日(日)
受付:初級 午前9時15分～、中級・上級 午後1時15分～
- ところ** 中央体育館
- 対 象** 市内にお住まい又はお勤め、通学の小学生以上の方
- 内 容** 午前の部:初級 午前9時30分～午後0時30分(基礎技術の練習)
午後の部:中級・上級 午後1時30分～4時45分(実践練習)
- 参加費** 午前の部 200円、午後の部 400円
※参加費は、当日受付で支払ってください。
- 申 込** 6月10日 午後5時15分までに、社会教育課
社会体育係(中央体育館内 ☎73-2323)へ。
- 問合せ** 木津川市バドミントン連盟 堀 美知代 ☎72-8559(午後5時以降)
- その他** ・体育館シューズ、ラケットを持参ください。
・詳細は、申込み時に要項で確認ください。
・主催者でスポーツ傷害保険に加入します。
- 主 催** 木津川市体育協会
- 共 催** 木津川市バドミントン連盟

第6回市民バレーボール大会

- と き** 7月8日(日) 午前9時～
- ところ** 中央体育館
- 対 象** 市内にお住まい又はお勤めの中学生以上の方で編成されたチーム
- 部 門** 男子の部(9人制)、女子の部(9人制)
- 参加費** 1チーム1,000円(代表者会議時に徴収)
- 申 込** 6月30日 午後5時15分までに、社会教育課
社会体育係(中央体育館内 ☎73-2323)へ。
- 問合せ** 木津川市バレーボール連盟 高田 ☎090-4903-0583
- その他** ・本大会を府民総体予選とします。
・代表者会議を、7月2日 午後8時から中央体育館会議室でおこないますので、チーム代表者の方は必ず出席してください。
・主催者でスポーツ傷害保険に加入します。
- 主 催** 木津川市体育協会
- 共 催** 木津川市バレーボール連盟

第6回市民グラウンド・ゴルフ大会

- と き** 7月14日(土) 午前9時受付
(雨天の場合 7月15日)
- ところ** 不動川公園「多目的広場」
- 対 象** 市内にお住まい又はお勤めの18歳以上の方
- 料 金** 1人200円(当日徴収)
- 申 込** 6月25日 午後5時15分までに、社会教育課
社会体育係(中央体育館内 ☎73-2323)へ。
- 問合せ** 木津川市グラウンド・ゴルフ協会 福井 ☎86-2427
- その他** ・本大会を府民総体木津川市一次予選とします。
・主催者で、スポーツ傷害保険に加入します。
- 主 催** 木津川市体育協会
- 共 催** 木津川市グラウンド・ゴルフ協会



森林観察会の参加者募集

森林、動植物の観察と下草刈り、除伐作業体験などをします。

と き 6月17日(日) 午前10時～午後2時30分

※雨天中止

ところ 山城町森林公園「サン・フォレスターの森」
(森林公園事務所前に午前9時45分集合)

対 象 小学生高学年以上の方40人
(中学生以下は保護者同伴)

参加費 無料(森林公園の駐車料、清掃協力金は負担ください)

持ち物 山歩きができる服装、弁当、飲み物
※昼食に豚汁を作ります。

申 込 サン・フォレスター会長 高田 ☎・Fax86-5284

主 催 森林ボランティア サン・フォレスター

第3回市民運動会 ポスター募集

今秋、9月23日(日)開催の市民運動会が、ますます盛り上がるようなポスターを募集します。

募集資格 市内にお住まいの中学生以下の方

募集締切 7月20日(金)

応募要項 下記の場所に募集要領(申込用紙)を設置していますので、ご覧ください。

募集要領設置場所：中央体育館、木津川市観光協会、加茂文化センター、山城支所、アスパイヤましろ

問合せ 木津川市体育協会 市川 ☎090-1581-5266

大倉 ☎090-3614-6830

石本 ☎76-4387

主 催 木津川市体育協会

ダイヤルするまえに…

木津川市の各課・各部署へのお電話の際は、下記を参考に、電話番号を確認のうえ、おかけください。間違い電話で、無関係なご家庭や事務所などにご迷惑をおかけしています。

なお、月～金曜日の午前8時30分～午後5時15分は各課ダイヤルインへ、それ以外の時間は市役所代表(☎72-0501)へお電話ください。

市役所担当課 ダイヤルイン・メールアドレス

市役所

☎ 72-0501 (代表)

Fax72-3900 (総務課)

人事秘書課…………… ☎75-1234

☎ hisho@city.kizugawa.lg.jp

学研企画課…………… ☎75-1201

☎ kikaku@city.kizugawa.lg.jp

企業立地推進室………… ☎75-1201

☎ kigyos@city.kizugawa.lg.jp

総務課…………… ☎75-1200

☎ somu@city.kizugawa.lg.jp

危機管理室…………… ☎75-1206

☎ kikikanri@city.kizugawa.lg.jp

財政課…………… ☎75-1202

☎ zaisei@city.kizugawa.lg.jp

行財政改革推進室………… ☎75-1202

☎ gyokaku@city.kizugawa.lg.jp

税務課…………… ☎75-1203

☎ zeimu@city.kizugawa.lg.jp

収納課…………… ☎75-1204

☎ shuno@city.kizugawa.lg.jp

市民年金課…………… ☎75-1210

☎ shimin@city.kizugawa.lg.jp

西部出張所…………… ☎72-6770

人権推進課…………… ☎75-1217

☎ jinken@city.kizugawa.lg.jp

まち美化推進課………… ☎75-1215

☎ machibika@city.kizugawa.lg.jp

クリーンセンター建設推進室………… ☎75-1215

☎ clean-center@city.kizugawa.lg.jp

観光商工課…………… ☎75-1216

☎ kanko@city.kizugawa.lg.jp

社会福祉課…………… ☎75-1211

☎ fukushi@city.kizugawa.lg.jp

国保医療課…………… ☎75-1214

☎ kokuho@city.kizugawa.lg.jp

高齢介護課…………… ☎75-1213

☎ kaigo@city.kizugawa.lg.jp

子育て支援課…………… ☎75-1212

☎ kosodate@city.kizugawa.lg.jp

健康推進課…………… ☎75-1219

☎ kenko@city.kizugawa.lg.jp

指導検査課…………… ☎75-1224

☎ shido@city.kizugawa.lg.jp

建設課…………… ☎75-1223

☎ kensetsu@city.kizugawa.lg.jp

まちづくり事業推進室………… ☎75-1225

☎ machizukuri@city.kizugawa.lg.jp

管理課…………… ☎75-1221

☎ kanri@city.kizugawa.lg.jp

都市計画課…………… ☎75-1222

☎ tokei@city.kizugawa.lg.jp

木津駅前整備事務所………… ☎73-6990

☎ kizuekiseibi@city.kizugawa.lg.jp

農政課…………… ☎75-1220

☎ nosei@city.kizugawa.lg.jp

水道業務課…………… ☎75-1250

☎ suidogyomu@city.kizugawa.lg.jp

水道工務課…………… ☎75-1251

☎ suidokomu@city.kizugawa.lg.jp

下水道課…………… ☎75-1252

☎ gesui@city.kizugawa.lg.jp

出納室…………… ☎75-1218

☎ suito@city.kizugawa.lg.jp

加茂支所(代表)…………… ☎76-3611

加茂支所市民福祉課………… ☎76-8501

☎ k-shimin@city.kizugawa.lg.jp

山城支所(代表)…………… ☎86-2300

山城支所市民福祉課………… ☎86-6600

☎ y-shimin@city.kizugawa.lg.jp

学校教育課…………… ☎75-1230

☎ gakko@city.kizugawa.lg.jp

教育施設整備室…………… ☎75-1231

☎ kyoiku@city.kizugawa.lg.jp

社会教育課…………… ☎75-1233

☎ shakaikyoiku@city.kizugawa.lg.jp

文化財保護室…………… ☎75-1232

☎ bunkazai@city.kizugawa.lg.jp

議会事務局…………… ☎75-1240

☎ gikai@city.kizugawa.lg.jp

行政委員会事務局………… ☎75-1208

☎ gyosei@city.kizugawa.lg.jp

イメージ倶楽部会員募集中

葬儀社 株式会社 花駒

イメージホール木津川 ☎619-0222 木津川市相楽一新堂2-1
(スーパー中村屋向い側)

山城店 ☎619-0204 木津川市山城町上粕野日向24

イメージホール精華 ☎619-0236 精華町植田寺東5-2

☎ 0120-24-8750 24時間受付

http://www.hanakoma.com

冷え 臭いで困りの方へ

エアコンクリーニング

おそうじ本舗 相楽店 検索

携帯OK ☎0120-502-400

ご相談だけでも大歓迎 精華町乾谷65 担当:杉浦

毎週日曜日に新聞折込してます

快適住みのリフォーム
Refine
パナソニックのリアファインショップ

介護保険対象工事・太陽光発電・オール電化・バリアフリー改修・省エネ改修・耐震改修・火災報知器・エコ住宅にリアファイン工事承ります
ネットで検索

リアファイン 京田辺

京田辺市三山木西荒木6 お問合せ
通話料無料 ☎0120(806)200へ



届いていますか？「広報きづがわ」

「広報きづがわ」は、市内の区・自治会などにご協力いただき各世帯に配布しています。届いていない場合は、学研企画課までご連絡ください。目の不自由な方には、広報をカセットテープで聞けることができる「声の広報」、また、点字で読むことができる「点字広報」をご用意しています。詳しくは、学研企画課までご連絡ください。

問合せ 学研企画課 ☎75-1201 Fax75-2701

各種相談日

人権・行政相談

6月1日(金) 午後1時～4時
木津人権センター
加茂人権センター
6月1日(金) 午後1時30分～4時
アスパアやましろ
7月3日(火) 午後1時30分～4時
山城福祉センター
7月10日(火) 午後1時～4時
本庁舎北別館
問合せ
人権相談 人権推進課 ☎72-3522
行政相談 総務課 ☎75-1200

社協法律相談

(要予約) 6月1日午前8時30分～
6月8日(金) 午後1時～午後3時30分
木津老人福祉センター
6月22日(金) 午後1時30分～4時
加茂ふれあいセンター
問合せ 社会福祉協議会本所 ☎71-9559

社協心配ごと相談

6月1日・7月6日(金)
午後1時30分～4時
木津老人福祉センター
6月13日(水) 午後1時30分～4時
加茂ふれあいセンター
6月22日(金) 午後1時30分～4時
山城福祉センター
問合せ 社会福祉協議会
木津支所 ☎72-5532
加茂支所 ☎76-4338
山城支所 ☎86-4151

年金相談(要予約)

6月27日(水) 午前10時～午後4時
庁舎北別館
予約・問合せ 京都府年金事務所
☎075-643-2620

健康相談(要予約)

6月11日(月) 午前9時30分～11時
山城保健センター
6月26日(火) 午前9時30分～11時
木津保健センター
問合せ 健康推進課 ☎75-1219

女性センター相談

6月8日・22日(金)
午後1時～3時
女性センター
問合せ 女性センター ☎72-7719

いじめ・不登校等対策

カウンセリングルーム
毎週金曜日 午前10時～午後6時
中央図書館
問合せ 学校教育課 ☎75-1230

※電話相談

毎週金曜日 午前10時～午後5時
☎72-2650

交通事故相談

6月14日(木) 午前9時～午後4時
京都府木津総合庁舎
問合せ 木津地域総務室 ☎72-0051

多重債務法律相談(要予約)

6月8日・22日(金)
午後4時～7時
庁舎北別館
問合せ 相模消費生活センター
☎72-9955

観光商工課

京都府消費生活安全センター
☎075-671-0044
京都府山城広域振興局商工労働観光室
☎21-2426

消費生活相談

平日 午前9時～午後4時
相模会館(京都府木津総合庁舎東隣)
問合せ 相模消費生活センター
☎72-9955

児童相談所全国共通ダイヤル

☎0570-064-000

法律相談(要予約)

毎週火曜日 午後1時～5時
東部交流会館
料金 5,250円(40分あたり)
問合せ 南部法律相談センター
☎075-231-2378



やまなみ法律事務所
YAMANAMI LAW OFFICE
弁護士 橘 英樹 (京都弁護士会所属)
京都府相模郡精華町(山田下川原3-6
グランシャリオ山田川第2ビル2階
(近鉄山田川駅前))
☎050-5520-7546
<http://www.eonet.ne.jp/~yamanami/>
☆各種法律相談お受けいたします。お気軽にご相談下さい。
☆業務時間 平日午前9時30分～午後5時30分

税務・会計、相続・贈与、会社設立、建設業許可他
<http://www.fujiharakaikai.com/>
藤原総合会計事務所
税理士・行政書士 藤原 義明
税理士・行政書士 藤原 庸貴
税理士・社会保険労務士 大倉 康
FSK
木津川市木津宮ノ内95-9 いずみホール前
☎0774-72-7711(代) P有り

新茶売出中
新茶のおいしさをあじわって
宇治茶専門店(玉露、かぶせ、煎茶他)
無料試飲
駒井金龍園
京都子育て応援バスポート お持ちの方
障害者手帳 1年中割引サービス!
木津川市相模城下20-20 日曜休
店)☎FAX 72-0225・(自)☎73-3676

加茂区域

各ごみは、決められた日の、**朝8時まで**に出してください。
※ごみは決められた場所へ出してください。



地区別収集区域表（燃やすごみ以外）

区 域	地 区
A 地区	① 南加茂台4・6・8・9丁目
	② 南加茂台12・13・14・15丁目
B 地区	① 南加茂台1・2・3・5丁目
	② 南加茂台7・10・11丁目
C 地 区	井平尾、岡崎、河原、西、東、登大路、 仏生寺、口畑
D 地 区	里、二本松、観音寺、大野、法花寺野、南加茂台1丁目の一部
E 地 区	新町（駅西1含む）、南町、西町、中町、東町（駅西2含む）、中森、兎並、山ノ上、北
F 地 区	兎並西（駅東4含む）、駅東1・2・3、小谷上、小谷下、銭司、山田、奥畑
G 地 区	高田、当尾地区全域

粗大ごみ

※テレビ・冷蔵庫・冷凍庫・洗濯機・衣類乾燥機・エアコン・パソコン・バイクは収集できません。

A 地区① 8月30日(木)	A 地区② 8月14日(火)	B 地区① 8月10日(金)	B 地区② 8月31日(金)	C 地区 7月19日(木)
D 地区 8月16日(木)	E 地区 7月20日(金)	F 地区 8月24日(金)	G 地区 8月20日(月)	

ペットボトル

※キャップ・ラベルは外して出してください。

A 地区①②	第4月曜	E 地区・F 地区	第4火曜
B 地区①②	第2月曜	G 地区	第1月曜
C 地区・D 地区	第4月曜		

燃やすごみ（生ごみ・木くず・紙くずなど）

月・木曜	観音寺、大野、法花寺野、北新町の一部、中新町の一部、南町、西町、中町、東町（駅西2含む）、中森、岡崎の一部、河原、南加茂台1・8・9・12・14丁目、プレステマンション
火・金曜	二本松、高田、北新町の一部、中新町の一部、南新町（駅西1・駅東1の一部含む）、兎並、兎並西（駅東4含む）、山ノ上、北、小谷上、小谷下、山田、当尾地区全域、南加茂台3・4・5・6・10・15丁目
水・土曜	里、銭司、井平尾、岡崎の一部、西、東、登大路、仏生寺、口畑、奥畑、駅東1・2・3（プレステマンションを除く）、南加茂台1丁目の一部・2・7・11・13丁目

※詳しくは「ごみ収集カレンダー」をご覧ください。

燃やさないごみ（ビン・かん・陶器類・蛍光灯など）

A 地区①②(第2・4木曜)	6月14日・28日	7月12日
B 地区①②(第1・3木曜)	6月4日・18日	7月2日
C 地区(第2・4水曜)	6月13日・27日	7月11日
D 地区(第2・4木曜)	6月14日・28日	7月12日
E 地区(第2・4金曜)	6月8日・22日	7月13日
F 地区(第2・4火曜)	6月12日・26日	7月10日
G 地区(第1・3木曜)	6月7日・21日	7月5日

ビニール・プラスチックごみ（ビデオテープ・歯ブラシ・靴など）

A 地区①②(第1・3火曜)	6月5日・19日	7月3日
B 地区①②(第1・3木曜)	6月7日・21日	7月5日
C 地区(第1・3木曜)	6月7日・21日	7月5日
D 地区(第1・3木曜)	6月7日・21日	7月5日
E 地区(第1・3金曜)	6月1日・15日	7月6日
F 地区(第1・3金曜)	6月1日・15日	7月6日
G 地区(第2・4月曜)	6月11日・25日	7月9日

ビニール・プラスチック容器包装（レジ袋・食品カップ・卵ケースなど）

A 地区①② 金曜	B 地区①② 水曜	C 地区 月曜	D 地区 月曜	E 地区 火曜	F 地区 火曜	G 地区 水曜
--------------	--------------	------------	------------	------------	------------	------------

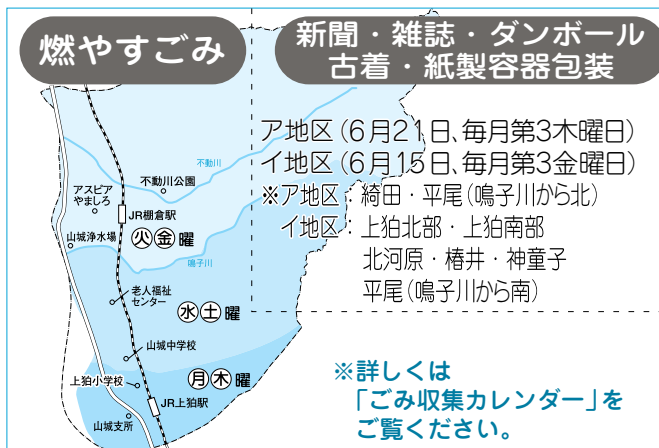
山城区域

各ごみは、決められた日の、**朝8時まで**に出してください。
※ごみは決められた場所へ出してください。



燃やすごみ

新聞・雑誌・ダンボール
古着・紙製容器包装



燃やさないごみ

ビン、かん、陶器類、蛍光灯など

（注）収集日は同じ日ですが、必ず別々の袋に入れて出してください。

A 地区（第2・4水曜）	6月13日・27日	7月11日
B 地区（第2・4木曜）	6月14日・28日	7月12日

A 地区（上粕北部・上粕南部）
B 地区（綺田・平尾・椿井・北河原・神童子）

粗大ごみ

※テレビ・冷蔵庫・冷凍庫・洗濯機・衣類乾燥機・エアコン・パソコン・バイクは収集できません。

①地区 7月14日(土)	②地区 7月28日(土)	③地区 8月11日(土)
④地区 8月25日(土)	⑤地区 6月9日(土)	⑥地区 6月23日(土)

- ①地区（上粕南部・国道24号から西側・国道163号から南側）
- ②地区（上粕北部・国道24号から東側）
- ③地区（椿井・北河原・南平尾（鳴子川から南））
- ④地区（南平尾（鳴子川から北）・神童子）
- ⑤地区（北平尾・南綺田（不動川から南））
- ⑥地区（南綺田（不動川から北）・北綺田）

飲料用紙パック…中を洗って、切り開き、乾かしてください。
ペットボトル …キャップとラベルは外して出してください。

山城区域全域 第3水曜日

ビニール・プラスチック容器包装 レジ袋、食品カップ・卵ケースなど

山城区域全域 月曜日

Garbage Collection

English instructions are available from the Kizugawa city hall.

Tel: 75-1215 Fax: 72-3900

まち美化推進課 ☎75-1215

ごみ収集日

木津区域

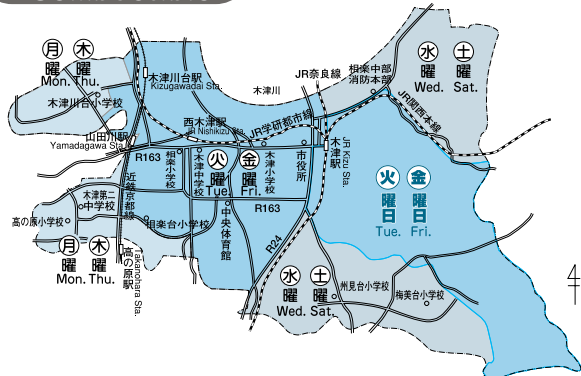
各ごみは、決められた日の、**朝8時まで**に出してください。

※ごみは決められた場所へ出してください。



燃やすごみ Combustible

生ごみ・木くず・紙くずなど
Kitchen waste, dust etc.



燃やさないごみ Incombustible

ビン・かん・陶器類・蛍光灯など
(Bottles, cans, pottery etc.)

ビニール・プラスチックごみ Plastic and Vinyl

ビデオテープ・歯ブラシ・靴など
(Video tapes, tooth brushes etc.)

(注) 必ず、別々の袋に入れて出してください。

A地区(第1・3火曜)	6月 5日・19日	7月 3日
B地区(第1・3木曜)	6月 7日・21日	7月 5日
C地区(第2・4月曜)	6月11日・25日	7月 9日
D地区(第1・3月曜)	6月 4日・18日	7月 2日
E地区(第2・4土曜)	6月 9日・23日	7月14日
F地区(第2・4木曜)	6月14日・28日	7月12日
G地区(第2・4火曜)	6月12日・26日	7月10日
H地区(第1・3金曜)	6月 1日・15日	7月 6日
I地区(第2・4水曜)	6月13日・27日	7月11日
J地区(第1・3水曜)	6月 6日・20日	7月 4日
K地区(第2・4金曜)	6月 8日・22日	7月13日

飲料用紙パック Paper cartons

※中を洗って、切り開き、乾かしてください。

ペットボトル PET bottles

※キャップとラベルは外して出してください。

飲料用紙パック ペットボトル 回収容器常設場所

市役所
女性センター
リサイクル研修ステーション
西部交流会館
東部交流会館
京都府木津総合庁舎駐車場前倉庫内
以上施設開所日のみ設置

スーパー中村屋(木津店)
城酒店
イワウチ酒店
JA京都やましろ木津支店
アル・プラザ(木津店)
ハーベス(木津川台店)
スーパーホーム
イオン高の原店(西側入口)
サンディ(木津店)
フレンドマート(木津川店)
以上営業日のみ設置

拠点回収

決められた場所へ出してください。

第1火曜	A地区・D地区
第2火曜	B地区・C地区・K地区
第3火曜	E地区・H地区・I地区
第4火曜	F地区・G地区・J地区

Please ask your neighbors and/or the Kizugawa city office for information regarding collection points.

※ジャンボなかむら(木津店)の回収場所は、閉店により撤去しました。

古紙類(新聞・雑誌・ダンボール・古布など) Used paper, magazine, corrugated cardboard, and cloth

古紙類をリサイクルすることで燃やすごみの量を減らすことができます。

古紙類集団回収事業

古紙類等の集団回収にご協力ください。

集団回収で古紙類(新聞、雑誌、ダンボール、紙パック、古着)を収集された場合、補助金(予算範囲内)をお支払いします。

※収集業者によって回収品目が異なることがあります。詳しくは、各収集業者に問い合わせください。

拠点回収

梅美台公園南側歩道	第3月曜日
梅美台5丁目黄葉公園	第1木曜日
州見台1丁目山藍公園	

古紙類・新聞・雑誌・ダンボール・古布・飲料用紙パックなどは完全リサイクルされます。「燃やすごみ」として収集されません。各地域で、定められた場所にきちんとお出してください。

Used paper, magazine, corrugated cardboard, and cloth must each be sorted out separately.

These items should be recycled and not be treated as combustible waste.

ビニール・プラスチック容器包装 Plastic casing

レジ袋・食品カップ・卵ケースなど
Grocery bags, shampoo bottles, egg cartons etc.

A地区 木曜 (Thu.)	B地区 月曜 (Mon.)	C地区 木曜 (Thu.)	D地区 水曜 (Wed.)	E地区 水曜 (Wed.)	F地区 月曜 (Mon.)
G地区 金曜 (Fri.)	H地区 火曜 (Tue.)	I地区 火曜 (Tue.)	J地区 金曜 (Fri.)	K地区 火曜 (Tue.)	

粗大ごみ Oversized Trash

机・自転車・ストーブ・タンスなど
Desk, bicycle, stove, chest etc.

※テレビ・冷蔵庫・冷凍庫・洗濯機・衣類乾燥機・エアコン・パソコン・バイクは収集できません。

A地区 8月23日(木)	B地区 7月14日(土)	C地区 7月28日(土)	D地区 8月 9日(木)
E地区 7月30日(月)	F地区 6月23日(土)	G地区 6月29日(金)	H地区 8月31日(金)
I地区 6月28日(木)	J地区 8月30日(木)	K地区 7月 3日(火)	

収集できないごみ

タイヤ・廃油・バッテリー・農薬・劇物・消火器などの処理は購入店又は専門業者にご相談ください。

Please note that we are unfortunately not able to accept dangerous materials, chemicals, car-batteries, tires or oil etc. These items should be taken to the store from which you bought them.

雑誌スポンサー募集のお知らせ

木津川市立図書館では、雑誌コーナーの充実を図るため、雑誌スポンサーを募集します。

雑誌スポンサー制度とは、図書館が購入している雑誌の購入費をスポンサーに負担していただき、この雑誌の最新号カバーと雑誌棚にスポンサーの広告(縦8cm・横15cmサイズ)を掲載できる制度です。

雑誌は、多くの人の目に留まることが期待されますので、身近な広告媒体としてご活用ください。ご応募をお待ちしています。

- 対 象** 企業・商店・団体等
- 期 間** 雑誌スポンサーとして決定した月の翌月から1年間
- 対象雑誌** 図書館が作成した雑誌リストから選定いただきます。
- 申込方法** 中央図書館、加茂図書館、山城図書館に備え付けの雑誌スポンサー制度申込書に必要な書類を添えて、図書館に提出してください。(先着順)
- 申込書は、木津川市立図書館ホームページ(<http://library.city.kizugawa.lg.jp/>)からもダウンロードできます。
- ※郵送、Fax、メールでの申込みはできません。
- 審 査** 申込みいただいた企業・商店・団体等の業種および広告内容について、木津川市有料広告掲載要綱により審査をおこないます。
- そ の 他** 詳しくは、図書館で配布している募集案内をご覧ください。
- ※図書館ホームページにも掲載しています。
- 問 合 せ** 〒619-0217 木津川市木津町内垣外36番地 中央図書館 ☎72-2980 Fax72-2900
E-mail: tosho@city.kizugawa.lg.jp

木津川市立図書館協議会の委員を募集します

図書館の運営などに関し、協議いただく図書館協議会の委員を募集します。

- 募集人数** 1人(応募者多数の場合は、抽選で決定します。)
- 抽選日時: 6月27日(水) 午前10時～
- 抽選会場: 中央図書館2階「会議室」
- 任 期** 任命の日から平成26年3月31日まで
- 応募資格** 次の条件を全て満たす方
- (1) 木津川市内に住所を有する方
 - (2) 平成24年4月1日時点で年齢が満20歳以上の方
 - (3) 木津川市職員または市議会議員でない方
 - (4) 木津川市の他の審議会等の公募委員に就任していない方
- 応募方法** 6月20日 午後5時(必着)までに、中央図書館、加茂図書館、山城図書館に備え付けの応募用紙に必要事項を記入の上、中央図書館に直接持参するか、郵送、電子メールで応募してください。
- 応募用紙は、市ホームページからもダウンロードできます。郵送の場合は、封筒に「図書館協議会公募委員応募」と記載してください。
- 電子メールの場合の件名も同様としてください。
- 委員謝礼** 委員謝礼 日額 8,000円
- そ の 他** ・年度内に2回の会議(平日の昼間の時間帯)を予定しています。
- ・応募書類は返却できませんのでご了承ください。
- 応募先・問合** 中央図書館(月曜日は休館) ☎72-2980
〒619-0217 木津川市木津町内垣外 36 番地
E-mail: tosho@city.kizugawa.lg.jp