

1
2012 No.58
平成24年

広報

URL <http://www.city.kizugawa.lg.jp/>

きづがわ

(前月比)
市の人口 2011年12月1日 現在
人口 **71,445人** (+20)
(うち外国人474人)
男 **34,531人** (+2)
女 **36,914人** (+18)
世帯数 **26,023世帯** (+13)

K I Z U G A W A



木津川市のマスコットキャラクター

『いづみ姫』をよろしくお願いします

市のマスコットキャラクターの愛称が『いづみ姫』に決まりました。『いづみ姫』の羽衣は木津川をイメージし、頭の飾りと着物には市の花「コスモス」と、市の木「桜」の柄が配されています。

これから、皆さんに親しんでいただけるようさまざまなイベントなどに登場していく予定ですので、今後ともよろしくお願いします。

あけましておめでとぅーざいます



木津川市長 河井 規子

京都2011が催されました。木津川市におきましても、恭仁京天平祭や木津川アートなど6つの事業を開催し、府内外から多くの皆様に木津川市を訪れていただき、大変うれしく思っています。

更なる飛躍の一年に

新年明けましておめでとぅーざいます。皆様におかれましては、輝かしい新春をお迎えのことと心からお慶び申し上げます。

旧年中は、市政の推進に、皆様方の温かいご支援、ご協力を賜り、心から厚くお礼申し上げます。また、昨年は、木津川市長として2期目の任期をスタートさせていただきました。私の信条であります『クリーンで誠実な心の通った市政の実行』を貫き、市民の皆様にお示しいたしました6つの約束(マニフェスト)を着実に実行し、木津川市の更なる飛躍につなげてまいりたいと考え、結びに、本年が明るく希望の持てる年となりますことを心より願いますとともに、市民の皆様が健康で明るく心安らぐ1年になりますようお祈り申し上げます。新年のご挨拶とさせていただきます。

昨年、東日本大震災という未曾有の大災害に見舞われ、一早い復興が望まれていることから、その一助となればと、木津川市におきましても、被災地に対する人的・物的支援や義援金の募金を行ってまいりました。このようなかで、日本全体に癒しと元気を与え、国内外に復興の決意をアピールしていくことを目指し、第26回国民文化祭・



木津川市議会議長 尾崎 輝雄

議会改革と未来のまちづくりに向け

新年明けましておめでとぅーざいます。皆様におかれましては、平成24年の希望に満ちた初春を健やかに迎えのことと、心からお慶び申し上げます。

また、旧年中は、木津川市議会に對しまして、深いご理解と絶大なるご支援を賜り厚くお礼申し上げます。

昨年を振り返りますと、東日本大震災や大型台風など、まさに自然災害の怖さを痛感した一年でありました。

改めまして、今なお多くの私たちの手で懸命な活動が続けられている、被災された各地の一日も早い復旧復興を心よりお祈り申し上げます。

さて、昨年は木津川市が誕生

して4年が経過し、我々市議会も選挙を経て、1期目から2人削減した24人にて、2期目の体制をスタートいたしました。

一昨年の12月に制定した「議会基本条例」に基づき、『市民の参画と協働』を目指して、議員一同、より良い議会改革に向け取り組んでいるところでございます。

平成22年の国勢調査では、木津川市は府内で1番、全国でも有数の人口増加を示しました。

この目覚ましい成長を続ける木津川市の未来を見据えたまちづくりに向け、二元代表制の一方である市議会として、執行機関と互いに切磋琢磨しながら、所存でございまして、尚一層市民の皆様方からの貴重なご意見、ご支援並びにご協力を賜りますようお願い申し上げます。

結びにあたりまして、市民の皆様方の益々のご健勝、ご多幸を心からお祈り申し上げます。新年のご挨拶とさせていただきます。

また、昨年は木津川市が誕生

もくじ

木津中央地区の通称町名が決まりました	… 3	まちの話題	… 22	情報ラインナップ	… 34
健康	… 8	学研都市インフォメーション	… 28	ごみ収集日	… 42
福祉と暮らし	… 10	ホール・イベント	… 30		
環境	… 16	図書館だより	… 32		

しろやまだい 木津中央地区の通称町名が「城山台」に決まりました

現在、JR木津駅東側の丘陵地において独立行政法人都市再生機構により開発がおこなわれている相楽都市計画事業木津中央特定土地区画整理事業が、平成24年春に一部使用収益を迎える予定です。

この開発が進む新しいまちの使用収益開始を迎え、この地区にふさわしい新たな町名の設定が必要であることから、平成23年7月20日「木津中央地区町名地番住居表示審議会」（会長 傳寶 和平 氏ほか14人）に町名等について諮問をおこないました。

審議会では慎重にご審議をいただき、新たな町名を「城山台」とし、13の丁目を設けること、また仮換地処分がされるまでの間は、通称町名と仮換地番号を組み合わせた通称町名地番方式とすることを、平成23年11月17日に答申いただき、その内容を受けて決定しました。

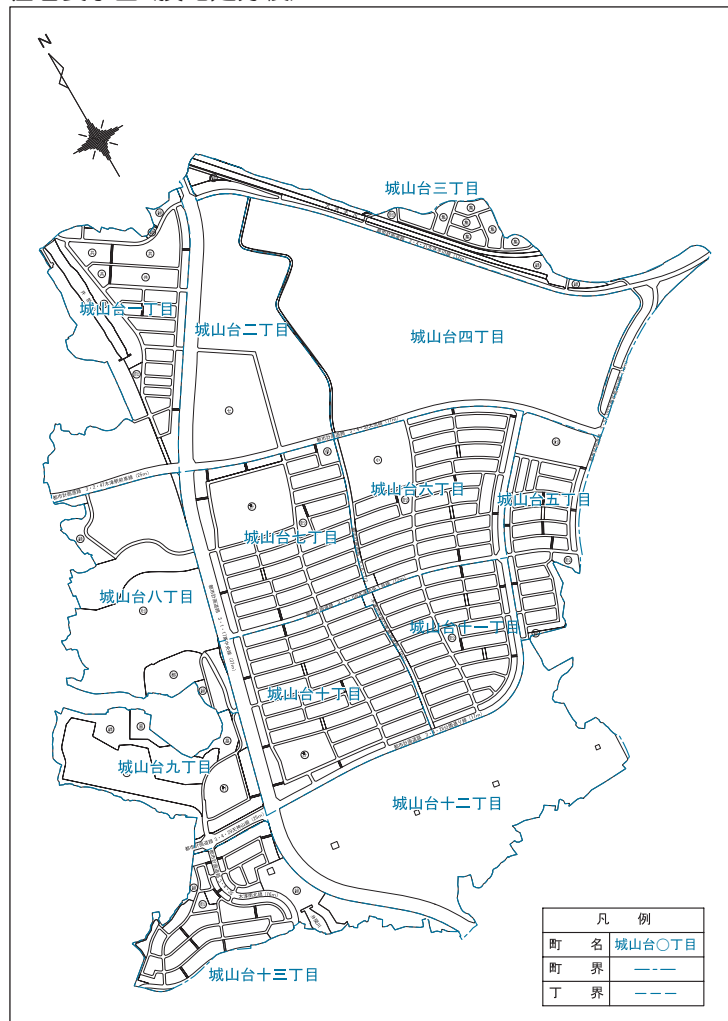
この新たな町名は、「当該地区一帯は、古来に「木津城」「鹿背山城」があった地域であり歴史的な背景を地名に」との理由から『城山台』と答申をいただいたものです。

木津川市といたしましては、答申内容を尊重し、住んでみたい、住んで良かったと感じていただけるまちづくりに努めていきます。

位置図



住居表示図（換地処分後）



木津駅東側から望む開発中の木津中央地区方面

住所表示の例

換地処分終了まで

木津川市大字○○小字○○番地
(城山台○-○街区○画地)

換地処分後

木津川市城山台△丁目△番地△

木津中央地区の概要

開発面積 (ha)	計画人口 (人)	計画戸数 (戸)
245.7	11,000	3,800

総務課 ☎75-1200

都市計画課 ☎75-1222

宇治税務署からのお知らせ

今年も税理士による確定申告書の書き方などの相談を、中央交流会館（いずみホール）で開催します。医療費控除や住宅借入金等特別控除により還付を受けられる方、申告について不明な点がある方は、この機会をご利用ください。

ただし、この会場では「土地・建物・株式等を売却された所得」、「贈与税」に関するアドバイスはおこなっていませんので、これらに関する相談が必要な方は、宇治税務署の確定申告会場「鹿六」4階（開設日時は、2月1日（水）～3月15日（木）〔土・日・祝日を除く〕午前9時～午後5時 会場の都合によりご来場は午後4時ごろまでにお願いします）にお越しください。

税理士による相談会場の日程

確定申告会場（相楽統一会場）

と き 2月1日（水）～13日（月）（土・日・祝日を除く）

午前9時30分～正午、午後1時～4時

ところ 中央交流会館（いずみホール）

その他 混雑状況等により早めに受付を終了する場合があります。

・駐車場に限りがありますので、きのつバス（「いずみホール」下車）などの公共交通機関をご利用ください。

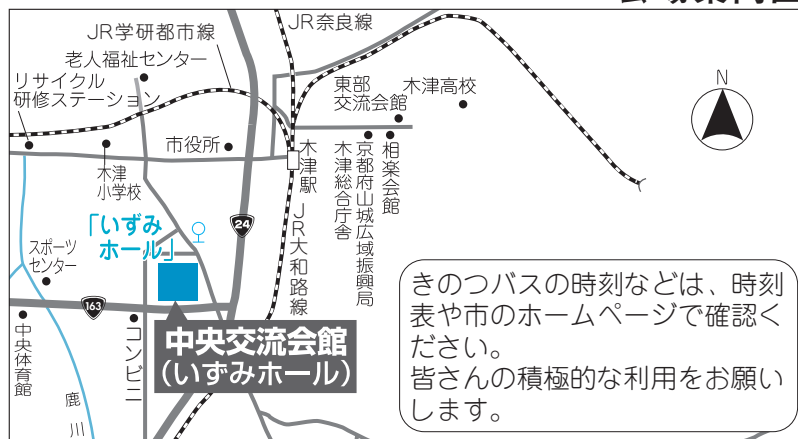
なお、申告期限間際になると、各会場とも混み合う傾向にありますので、申告は早めをお願いします。

確定申告の必要な方

事業収入や不動産収入がある方などで、平成23年中の所得の合計金額が、基礎控除や配偶者控除、扶養控除などの所得控除の合計額を超える場合

会社員などで、「給与を2か所以上からもらっている」、「給与所得や退職所得以外の所得金額の合計額が20万円を超える」、「給与の収入金額が2千万円を超える」場合など

会場案内図



■自営業などの方へ

営業・農業・不動産の申告については、事前に収入と必要経費がわかるように整理、計算して、収支内訳書を作成後、お越しください。

※各種証明書・その他申告に必要な書類を忘れずにお持ちください。

■申告書は郵送での提出が便利です

申告書は、郵便などでの送付や税務署に据え付けの時間外文書収受箱に投函することでも提出できます。前年に確定申告をされた方は、前年分の申告書の控を参考に、また、今回初めて申告される方も「確定申告の手引き」などを参考に、ご自身で作成してみてください。なお、申告書の作成、用紙の印刷は、国税庁HP（<http://www.nta.go.jp>）の「確定申告書等作成コーナー」をご利用ください。

あて先 〒611-8588 宇治市大久保町井の尻 60-3 宇治税務署 行
「確定申告書 在中」

■市主催の申告相談会場の開催日時・場所は次のとおりです。

木津会場

と き 2月16日（木）
～3月15日（木）
（土、日を除く）
午前9時～11時30分
午後1時～4時30分
ところ 市役所1階「住民活動スペース」

加茂会場

と き 2月20日（月）
～2月24日（金）
午前9時～11時30分
午後1時～4時30分
ところ 加茂文化センター2階
「研修室」

山城会場

と き 2月27日（月）
～3月2日（金）
午前9時～11時30分
午後1時～4時30分
ところ 山城福祉センター2階
「第1・2会議室」

公的年金等を受給されている方へ

～平成 23 年税制改正のおしらせ～

公的年金等の収入金額の合計額が 400 万円以下（注）で、かつ、公的年金等に係る雑所得以外の所得金額が 20 万円以下である場合には、所得税の確定申告をする必要がなくなりました。

- この場合であっても、所得税の還付を受けるための確定申告書を提出することができます。
- 上記に該当する場合であっても、公的年金等に係る雑所得以外の所得がある場合には、その所得金額によらず、住民税の申告が必要になる場合があります。住民税の申告については市役所にお尋ねください。

（注）複数から受給されている場合には、その合計額です。生命保険会社等から受け取られる個人年金は公的年金等には含まれません。

申告相談は巡回指導を原則とした集合指導方式です

申告書の記載についての指導方法は、集合指導方式となっています。

申告書はすべて自分で記入し、わからない点だけ巡回している職員等に相談してください。

なお、医療費控除を受ける人は、1 年間の医療費について、医療を受けた人ごとに支払先、支払金額、保険金などで補填される金額を記入し、それぞれの合計額等を書いた明細書を作成し、領収書とともに持参してください。

「確定申告書等作成コーナー」をご利用ください

国税庁ホームページ (<http://www.nta.go.jp>) の「確定申告書等作成コーナー」を利用すると、簡単に申告書を作成することができます。画面の案内に従って金額などを入力すると、申告納税額の金額まで自動的に算出されます。作成された申告書をプリンタで印刷し、郵送等で提出することもできます。

「e-Tax（国税電子申告・納税システム）」なら便利で特典も

「e-Tax（国税電子申告・納税システム）」は、インターネットで国税に関する申告や納税などの手続きができる便利なシステムです。所得税の確定申告を「e-Tax」で申告すると、さらに、次のような特典が受けられます。

ホームページから簡単申告

国税庁ホームページの「確定申告書等作成コーナー」から、自宅にいながら確定申告期間中には、24 時間いつでも電子申告ができます。（メンテナンス時間を除く）

平成23年分の申告には最高4,000円の税額控除

本人の電子署名および電子証明書を付して平成 23 年分の所得税の確定申告を申告期限内に「e-Tax」でおこなうと、最高 4,000 円の所得税の税額控除（平成 24 年分については、最高 3,000 円）を受けることができます。（この控除は、平成 19 年分から平成 24 年分の間でいずれか 1 回受けることができます。）

添付書類が提出不要

所得税の確定申告を「e-Tax」でおこなう場合、医療費の領収書や源泉徴収票などは、その記載内容を入力して送信することにより、これらの書類の提出または提示を省略することができます。（ただし、確定申告期限から 3 年間は、税務署から書類の提出又は提示を求められる場合があります。）

※「e-Tax」を利用する場合、開始届書の提出、電子証明書の取得、ICカードリーダーライタ（木津川市の場合は接触型）の購入などの 事前手続きが必要です。

詳しくは、e-Tax ホームページ (<http://www.e-tax.nta.go.jp>) をご覧ください。

※住民基本台帳カード（ICカード）の取得については、市民年金課（☎75-1210）へお問い合わせください。

固定資産をお持ちの方へ

償却資産の申告 ～申告期限は平成 24 年 1 月 31 日 (火) です～

固定資産税の課税対象となるものには、土地や家屋のほかに償却資産があります。これは、会社や個人で工場や商店などを経営しておられる方が、事業のために使用している構築物・機械・器具・備品などの有形固定資産で、減価償却費が法人税または所得税法の規定による所得の計算上、損金または必要な経費に算入されるものをいいます。

資産の種類と主なもの

- ①構築物…舗装路面、門、塀、庭園、広告、フェンス、側溝
 - ②機械・装置…工作機械、製造加工機械、クリーニング設備、厨房設備、食品製造加工設備、印刷機械、土木機械
 - ③車両および運搬具…大型特殊自動車（自動車税・軽自動車税が課税されているものは除く）
 - ④工具・器具・備品…パソコン、測定工具、検査工具、医療機器、応接セット、エアコン、机、椅子、切削工具、陳列ケース
- ※取得価格 20 万円未満で 3 年以内に一括して均等償却するもの又は耐用年数 1 年未満のもの、自動車税および軽自動車税の対象となるものは課税対象となりません。

このような事業用資産（償却資産）をお持ちの方は資産の多少にかかわらず、毎年 1 月 1 日現在の資産所有状況（資産の種類、取得年月、取得価格、耐用年数など）を毎年 1 月 31 日（法定申告期限）までに必ず申告していただくことになっています。

※詳しくは、木津川市のホームページ（各課の案内・税務課）に掲載しています。

住宅用地の異動申告 ～申告は 1 月末までに～

土地の所有者は、住宅用地の課税標準の特例措置の適正な運用のため、土地の利用状況が次のように変わった場合には、異動申告書の提出をお願いします。

- 住宅を新築、増築した場合
- 住宅を滅失した場合
- 家屋の用途を変更した場合
- 土地の売買などにより住宅用地に変更があった場合
- 住宅用地の住宅戸数に変更があった場合

住宅借入金等特別控除説明会

住宅ローンなどを利用し、マイホームの新築・購入・増改築などをおこない、平成 23 年中に居住された場合で一定の要件を満たせば、所得税の税額控除を受けることができます。そのような方に下記の日程で説明会をおこなわれます。当日は申告の方法などの詳しい説明がありますので、この機会をぜひ利用ください。

と き 1 月 26 日 (木)

[1 回目] 午前 10 時～正午 [2 回目] 午後 1 時 30 分～3 時 30 分

受付は各回とも 30 分前からおこないます。開始後、すぐに説明が始まりますので、遅れないように注意してください。

ところ 中央交流会館（いづみホール）

持参書類 マイホームの新築・購入・増改築などをされた方の、住宅ローン控除申告に必要な書類など

- ①土地・家屋に係る売買契約書または工事請負契約書の写し（契約書には、所定の収入印紙の貼付・消印が必要です）
- ②土地・家屋に係る登記簿謄本（登記事項証明書）または抄本（コピーは不可）
- ③住宅取得資金に係る借入金の年末残高等証明書（あるものすべて）
- ④住民票の写し（市区町村から交付を受けたもので、平成 24 年に発行のもの）
- ⑤連帯債務がある場合、物件所有者全員の購入（建築）資金負担割合がわかる書類
- ⑥定期借地権の権利金・保証金などがある場合、その金額がわかる書類
- ⑦住宅取得資金の贈与を受けた場合、その金額がわかる書類
- ⑧増改築の場合、増改築等工事証明書
- ⑨筆記用具、計算機

注 意 ※説明会当日は、確定申告書の事前準備として「住宅借入金等特別控除額の計算明細書」を作成します。確定申告書の作成受付はおこないません。

※譲渡所得や贈与税の申告相談はおこなっていないので、宇治税務署資産課税部門へ問い合わせください。

問合せ [説明会の内容について] 宇治税務署 ☎44-4141 (代表)

[会場について] 木津川市役所 税務課 ☎75-1203

所得税・住民税の障害者控除の対象について

身体障害者手帳などをお持ちでない方でも、所得税・住民税の障害者控除の対象となる場合があります。

障害者控除の対象となるのは、例えば、あなたや配偶者またはその他の親族（配偶者控除や扶養控除の対象者に限る）が次のような状態の場合です。

- ・介護保険法に基づく要介護（支援）認定を受け、精神や身体に障害のある年齢 65 歳以上の方で、その障害の程度が一定の基準を満たしているものとして市の認定を受けている人
- ・常に就床（6 か月以上寝たきり状態）を要し複雑な介護を受けている人

このような状態に該当する方で、所得税の確定申告や市・府民税（住民税）申告をされる方は、申請すれば審査の上、「障害者控除対象者認定書」を発行します。

発行された認定書を申告の際に提示することにより、障害者控除を受けることができます。

申請場所 高齢介護課、各支所市民福祉課、西部出張所

その他 「障害者控除対象者認定書」の発行には日数がかかりますので、必要な方は必ず事前に申請してください。

- ・以前に発行された「障害者控除対象者認定書」をお持ちの方は、障害の程度に変更がない限り毎年有効となりますので、お持ちの「障害者控除対象者認定書」を申告の際に提示してください。

問合せ 証明書の発行に関すること 高齢介護課 ☎75-1213 Fax72-0553
市・府民税に関すること 税務課 ☎75-1203 Fax72-3900

「医療費控除」(おむつ代)に係る確定申告等をされる方へ

おむつ代を「医療費控除」に含めて確定申告等をされるときは、「おむつ使用証明書」などが必要です。

あなたやあなたが生計を一にしている方が、介護保険法に基づく要介護（支援）認定を受け、「おむつ」を使用されている場合、「寝たきりの状態」で「尿失禁の可能性」があると認められる方には、「おむつ代の医療費控除証明」を発行します。

ただし、おむつ代にかかる「医療費控除」の適用が初回の方は、医師による証明が必要となりますので、ご注意ください。

申請場所 高齢介護課、各支所市民福祉課、西部出張所

その他 「おむつ代の医療費控除証明」の発行には日数がかかりますので、必要な方は必ず事前に申請してください。

- ・確定申告にて「医療費控除」の適用を受けるには、医療費の支払い額等一定の要件が必要となりますので、詳細が不明な方は宇治税務署（☎44-4141）まで問い合わせください。

問合せ 証明書の発行に関すること 高齢介護課 ☎75-1213 Fax72-0553
市・府民税に関すること 税務課 ☎75-1203 Fax72-3900

家屋を取り壊したり、増改築された時は届出を

家屋の固定資産税は、毎年 1 月 1 日現在で建っている家屋に課税します。

税務課では、取り壊し家屋の把握に努めていますが、取り壊したことを確認できない場合は、翌年度も誤って課税されることになります。

家屋の全部または一部を取り壊した時は、取り壊した床面積の大小に関わらず、「建物減失届出書」の提出をお願いします。

取り壊された家屋について、税務課職員が現場の確認をさせていただきます。

取り壊した年は課税されますが、翌年度から課税されません。

「建物減失届出書」の様式は、税務課に問い合わせいただくか、木津川市ホームページからダウンロードしてください。

小規模の新築家屋や増改築された場合も、税務課へ連絡ください。

税務課 ☎75-1203



献血にご協力ください

～はたちの献血キャンペーン～

1月と2月は「はたちの献血キャンペーン」となっており、特に新たに成人式を迎える方に、積極的な献血のご協力をお願いしています。

とき 1月23日(月) 午前10時～正午、午後1時～3時
ところ 木津川市役所1階「住民活動スペース」
持ち物 献血カード(お持ちの方)

【初めての方】本人自身を証明できる証(運転免許証、健康保険証など)

その他 ・年齢・体重・比重検査などのほか、患者や献血者の安全性を確保するため、献血をお断りすることがあります。
 ・当日は、骨髄バンクドナー登録会(対象は18～54歳の健康な方)もおこないます。

問合せ 骨髄バンクについて 京都府山城南保健所 ☎72-0981
 献血について 健康推進課 ☎75-1219

【次回の予定】

2月15日(水) オムロン京阪奈イノベーションセンタ(木津川台9-1)

レッツウォーキング

要予約

日常生活の中に、ウォーキングを取り入れてみませんか。

とき	集合場所
1月31日(火)	加茂保健センター
2月27日(月)	山城保健センター
3月27日(火)	木津保健センター

時間 午前9時30分～11時
 受付時間：午前9時15分～9時30分

対象 40歳～69歳の方
 70歳～75歳の方(基礎疾患がなく、運動習慣のある方とさせていただきます)

定員 30人(先着順)

持ち物 ウォーキングのできる服装、お茶など

申込 実施日の1週間前までに健康推進課へ。

その他 ・事前、またはウォーキング当日に申込書兼同意書を提出していただきます。
 ・各コースおおむね5kmです。
 ・雨天中止(当日午前7時現在の降水確率が60%以上の場合)

問合せ 健康推進課 ☎75-1219

乳幼児の予防接種(1月)

無料

B C G

木津保健センター (対象：木津区域)

1月24日(火) 受付 午後1時30分～2時30分

加茂保健センター (対象：加茂・山城区域)

1月26日(木) 受付 午後1時45分～2時30分

マタニティ広場(妊婦さんの教室)

要予約

友達づくりの機会としてもご利用ください。お父さんのご参加もお待ちしております。

とき 2月2日(木)

①午前9時30分～(受付 午前9時15分～9時30分)

②午後1時30分～(受付 午後1時15分～1時30分)

ところ 木津保健センター

対象 市内にお住まいの妊婦さんとその家族

定員 ①②とも25人(先着順)

内容 安産のための補助動作、妊娠中の過ごし方、妊娠中の食事について

持ち物 母子健康手帳、母子保健テキスト(お持ちの方)

申込・問合せ 健康推進課 ☎75-1219

減塩味噌づくり講習会

市内でとれた大豆を使って、塩分控えめの味噌を作りませんか。

とき 2月8日(水)

1部 午前9時30分～10時30分

2部 午前10時30分～11時30分

3部 午後1時～2時

4部 午後2時～3時

ところ 木津保健センター

対象 市内にお住まいの方(1世帯に1人)

※昨年に本講習会を受講された方は除きます。

※保育はできませんが、幼児同伴でのご参加も可能です。

定員 各部15人(先着順)

料金 800円(材料費として当日徴収)

持ち物 エプロン・三角巾、タオル1枚、2kgの味噌が入る容器

申込 1月16日～27日 午前8時30分～午後5時に参加される方ご本人が電話で健康推進課(☎75-1219)へ。

主催 木津川市食生活改善推進員協議会木津支部

材料(2人分)

玉ねぎ	1/2個	
ベーコン	1枚	
小松菜	60g	
オリーブ油	大さじ1	
トマト水煮缶	1/2缶	
だし汁	250ml	
A	塩	少々
	しょうゆ	小さじ1
	みりん	小さじ1
	こしょう	少々
ゆであどん	2玉	
粉チーズ	大さじ2	

一言メッセージ

和風だしベースにトマトの酸味がほどよく効いたさっぱりスープです。

- ① 玉ねぎはみじん切り、ベーコンは短冊に切る。小松菜はゆでて食べやすい長さに切る。
- ② 鍋にオリーブ油を入れて火にかけて、ベーコン、玉ねぎの順に加えて炒める。
- ③ 玉ねぎがしんなりして透き通ってきたらトマトの水煮缶を加え、ヘラでつぶす。
- ④ 沸とうしたら、だし汁を加え、Aで調味し、中火弱で5分煮る。

⑤ 粉チーズの半量と、うどんを加え、うどんが温まった器に盛り、小松菜をのせて残りの粉チーズをふる。

おすすめの味 トマトチーズうどん

木津川市食生活改善推進員協議会 山城支部
 若竹会 橋本 久子

〈1人分の栄養価〉

エネルギー	367kcal
たんぱく質	11.5g
脂質	11.4g
カルシウム	162mg
食物繊維	4.3g
塩分	2.1g





「すこやか木津川21プラン事業（健康増進計画策定）」における 市民アンケート調査結果について ～ご協力ありがとうございました～

市民の皆さんのご協力により、「健康」に関する情報、ご意見などをいただくことができました。特徴的な内容について、ピックアップして結果をお知らせします。詳細については、冊子版を発行する予定です。

また、この結果をもとに、今後の健康づくりの取り組みに反映させていきたいと考えています。

なお、本事業の計画策定については、2月にパブリックコメントを実施する予定です。

アンケートの概要（健康実態・運動習慣・食習慣・生きがい・ストレス等）

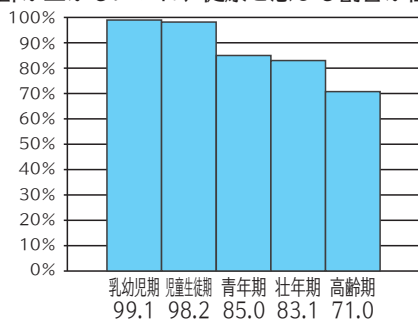
調査対象 18歳以上の市民（7,000人：無作為抽出）、子ども（3歳、8歳、13歳：全員）

調査期間 18歳以上の市民：平成22年12月14日～27日、子ども：平成23年2月7日～21日

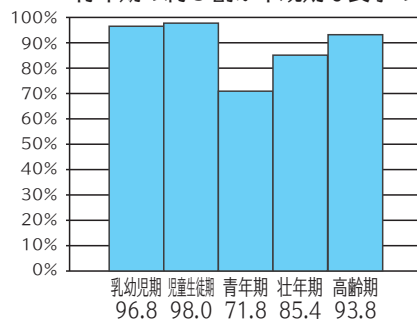
回収率 18歳以上の市民：47.0% 子ども：48.1%

特徴的な内容（乳幼児期：3歳 児童生徒期：8歳・13歳 青年期：18～39歳 壮年期：40～64歳 高齢期：65歳以上）

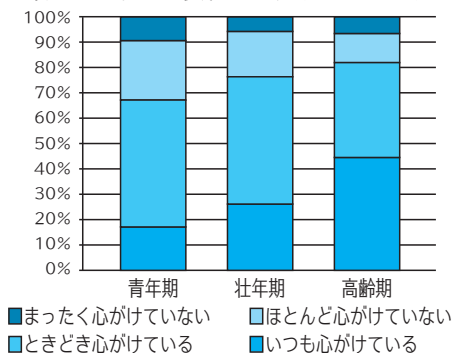
「健康である・まあまあ健康である」と答えた人の割合 年齢が上がるにつれ、健康と感じる割合が低下



「3食規則的に食事をとっている」と答えた人の割合 青年期の約3割が不規則な食事のリズム

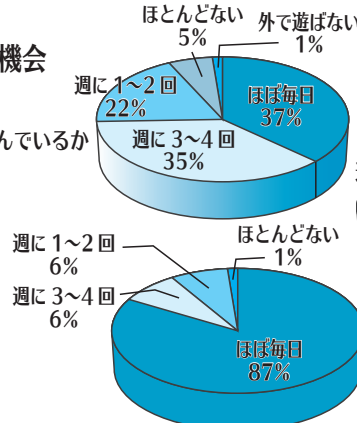


成人で「運動を心がけている」と答えた人の割合 成人の約7～8割の人が健康のため運動をこころがけている

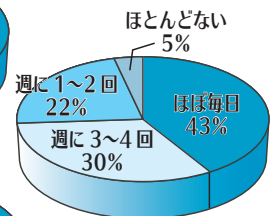


子どもの体を動かす機会

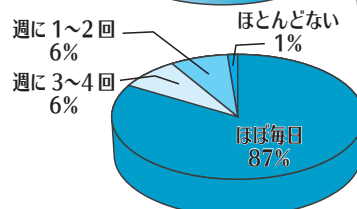
3歳：外で遊んでいるか



8歳：外で遊んでいるか

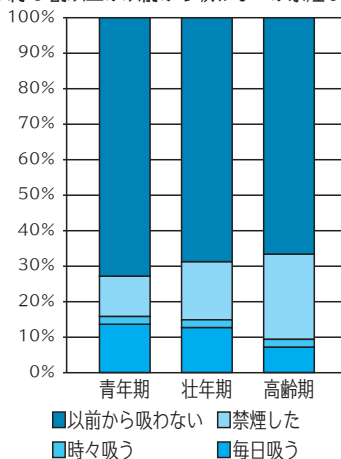


13歳：体育以外に運動をしているか



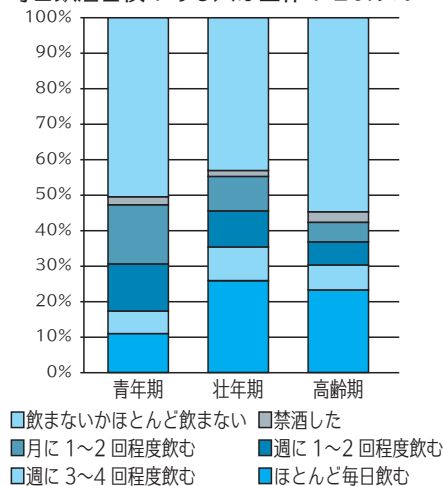
年代別喫煙頻度

成人の約8割以上が以前から吸わないか禁煙している



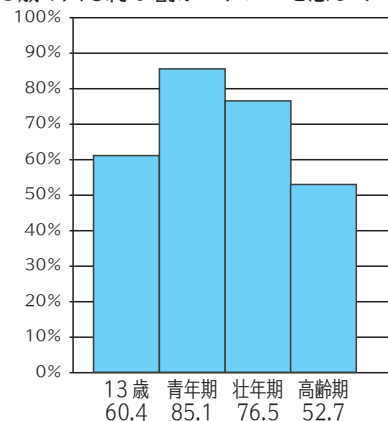
年代別飲酒頻度

毎日飲酒習慣のある人は全体の20.9%

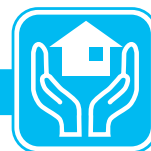


「最近ストレスを感じた」と答えた人の割合

13歳の人も約6割がストレスを感じている



13歳の人のストレスの主な原因
人間関係 35.4%
勉強 31.9%



『災害時要援護者台帳』 『あんしんSOSカード』について

木津川市では、誰もが安心して暮らせるまちづくりを目指し、台風、豪雨、洪水、地震などの災害発生時や急病などの救急時への備えとして、次の制度の活用をすすめています。

『災害時要援護者台帳』の登録はお済みですか

災害が起きた時に、特に支援を必要とする方の安否確認や、救助を素早くおこなうことができるように『災害時要援護者台帳』を作っています。台帳の登録には、申請が必要です。



- 対象者** ・乳幼児（0～3歳）
 ・妊婦
 ・65歳以上高齢者等（一人暮らし、高齢者のみの世帯、要介護認定3～5）
 ・障害者（身体障害者手帳1～2級、療育手帳A、精神保健福祉手帳1級）
 ・ひとり親世帯の児童
 ・その他 病気で自宅療養している方など

『あんしんSOSカード』をご活用ください

急病や災害でご自宅に救急隊員等が駆けつけた時に、ご本人、ご家族との意思疎通ができない場合でも、必要な連絡や処置ができるように『あんしんSOSカード』を作っています。ご記入の上、ご家庭の冷蔵庫に保管しておくものとなります。



- 対象者** 市内にお住まいの方（世帯）
配布場所 社会福祉課、市民年金課、西部出張所、各支所の窓口
問合せ 社会福祉課 福祉係 ☎75-1211 Fax75-2083

20歳になったら『国民年金』

20歳を迎えると、さまざまな権利とともに義務も生まれます。国民年金に加入することもそのひとつです。

皆さんの中には、「年金なんて先のことから関係ない」と思っている人はいませんか？

国民年金は、日本に住んでいる20歳から60歳までのすべての人が加入して、やがて誰にも訪れる老後の所得保障だけでなく、障害や死亡といった不慮の事故などにより私たちの生活の安定が損なわれることのないよう、みんなで前もって保険料を出し合いお互いを支え合う制度です。

また、少子高齢化が進行し現役世代の負担が年々増加していますが、基礎年金の半分は国庫負担で賄われているため、現在20歳の方も納付した保険料以上の年金が受け取れます。さらに賃金や物価の変動に合わせて年金額が改定されますので、大変有利です。ただし、加入の手続きや保険料の納め忘れがあると年金が受け取れないこともありますので、「あのときに・・・」と後悔する前に必ず国民年金の加入手続きをしてください。

なお、学生の方や収入が少なく保険料の納付が困難な方は、「学生納付特例」や「若年者納付猶予」など保険料の支払いを猶予する制度がありますので、市民年金課にて国民年金の加入の手続きと併せて申請してください。

- 問合せ** 京都南年金事務所 ☎075-643-2547 市民年金課 ☎75-1210



平成23年度男女共同参画講座

『こだわりヘルシークッキング』

～立春からはじめる体調を整える食事～

- と き** 2月5日(日) 午前9時30分～正午
と ころ 女性センター「調理室」
内 容 管理栄養士による自立神経やホルモンバランスを整える食材の選び方や食事の仕方を学びながら調理します。
メニュー 鶏の糨漬けオープン焼き、米粉麺とあさりの野菜スープ、こんにゃくステーキ、香草と切干大根のサラダ、小豆のおはぎと季節のフルーツソース
対 象 市内にお住まいの女性
定 員 20人(先着順)
講 師 管理栄養士・調理師 中 倫子 氏
受講料 500円(当日徴収)
材料費 800円程度(当日徴収)
持ち物 エプロン・三角巾(バンダナ)・手拭用タオル
その他 託児あり(1歳～3歳・定員4人・要予約)
申込・問合せ 1月5日～27日に、直接または電話で下記へ。
 女性センター ☎72-7719(月・祝日は休館)

精神保健福祉講演会

無料

～家族の現在、求められる家族支援～

家族のおかれている実情を理解し、家族支援のあり方を考える機会とするため、京都で精神保健福祉の家族支援に尽力されている講師をお招きし、家族の抱える困難や支援のあり方について講演、対談していただきます。

- と き** 1月14日(土) 午後1時30分～4時
と ころ 東部交流会館(木津宮ノ堀149)
 「多目的ホール」
内 容 ・講演「家族の現在、求められる家族支援」
 講師：京都ノートルダム女子大学准教授 佐藤 純 氏
 ・家族とのトークセッション
対 象 市内にお住まいの方、福祉関係者
定 員 50人
申込・問合せ 山城南保健所福祉室
 ☎72-0979 Fax72-8412
主 催 京都府山城南保健所、相楽地域障害者生活支援センター、地域活動支援センターいづみ、共同作業所ヒュッテ、京都府山城南保健所家族茶話会

女性のつどい

無料

「気分が沈みがちで辛い…。」「どこかに出かけたり、人と話したい…」などと感じておられる皆さん、一人で悩まずに、女性の集いにいらしゃいませんか。

- と き** 1月10日、2月7日・14日(火)
 午後1時30分～3時30分
と ころ 東部交流会館「調理室」「和室」(木津宮ノ堀149)
内 容 お菓子作りと茶話会
対 象 市内にお住まいの心に不調や病のある女性
定 員 8人(先着順)
参加費 150円
申込・問合せ 前日までに社会福祉法人いづみ福祉会
 地域活動支援センターいづみ
 (☎76-0076 Fax76-0070)へ。

育児講座4

お母さんの健康 ヨガ

無料

- と き** 2月17日(金) 午前10時～11時
と ころ 木津人権センター
対 象 市内にお住まいの乳幼児がおられる保護者
定 員 15人(申込多数の場合抽選)
講 師 ヨガライフ講師 坂井 容子 氏
申 込 1月30日(必着)までに、往復はがきに子どもの氏名(ふりがな)、生年月日、託児希望の有無、および保護者の住所、氏名、電話番号を記入し、下記へ。なお、返信面には必ず保護者の住所、氏名を記入ください。
 〒619-0214 木津川市木津清水123-2
 木津子育て支援センター
 「お母さんの健康ヨガ」宛
問合せ 木津子育て支援センター(清水保育園内) ☎71-1115

障害者が働く場の見学会

無料

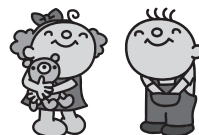
障害者雇用についての理解を深めるための見学会です。

- と き** 1月24日(火) 午前9時～午後0時30分(予定)
見学先 株式会社ソーエス・ユアサ ビジネスエージェンシー(京都市南区)
集合解散 木津駅 東側ロータリー(バス発着)
対 象 障害者雇用にご関心のある方
定 員 30人(先着順)
主 催 山城南圏域障害者自立支援協議会 就労支援部会
申込・問合せ 1月13日までに氏名、所属(あれば)、連絡先を下記へ。
 社会福祉法人京都ライフサポート協会
 しょうがい者就業・生活支援センター「あん」
 ☎86-5056、Fax86-5105 E-mail: job-an@life.or.jp
その他 障害のある方を対象にした就職相談会も開催しています。詳しくは、問い合わせください。(1月10日・25日)

「子ども手当」は申請が必要です

10月からの「子ども手当」を受け取るためには、これまで受け取っていた方も含め、中学校終了前までの子どもを養育するすべての方が申請する必要があります。なお、2月の子ども手当の支払い日は2月10日(金)です。定期支払い後は、通帳で入金の確認をお願いします。詳しくは、子育て支援課まで問い合わせください。

- 問合せ** 子育て支援課
 ☎75-1212





子育てカレンダー

1月

木 津	木津子育て支援センター(清水保育園内)	☎71-1115
木津東部	木津東部子育て支援センター(梅美台保育園内)	☎71-8041
加 茂	加茂子育て支援センター(いづみ保育園内)	☎76-2130
山 城	山城子育て支援センター(やましろ保育園内)	☎86-4843

園庭開放など

と き	内 容	ところ・問合せ
5日(木)	午前9時30分～11時30分 園庭開放 折り紙	木 津
	午前10時～11時30分 園庭開放	山 城
6日(金)	午前10時～正午 園庭開放 自由遊び	木津東部
	午前10時～11時30分 おしゃべりサロン(妊婦・満1歳までの親子)	木 津
10日(火)	午前10時～正午 園庭開放 自由遊び	木津東部
	午前10時～11時30分 園庭開放	加 茂
	午前9時30分～11時30分 季節の製作	山 城
12日(木)	午前9時30分～11時30分 園庭開放 ふれあい	木 津
	午前10時～正午 園庭開放	木津東部
	午前10時～11時30分 おもちゃで遊ぼう	加 茂
	午前10時～11時30分 園庭開放	山 城
13日(金)	午前10時～正午 園庭開放 自由遊び	木津東部
17日(火)	午前10時～正午 園庭開放 自由遊び	木津東部
	午前10時～11時30分 園庭開放	加 茂
	午前10時～11時30分 乳児交流	山 城
18日(水)	午前10時～11時30分 わいわいサロン	加 茂
	午前10時～11時30分 わいわいサロン・誕生会	山 城
19日(木)	午前9時30分～11時30分 園庭開放 絵本	木 津
	午前10時～正午 園庭開放 誕生会・自由遊び	木津東部
	午前10時～11時30分 絵本タイム	加 茂
	午前10時～11時30分 園庭開放	山 城
20日(金)	午前10時～正午 園庭開放 自由遊び	木津東部
	午前10時～11時30分 造形	山 城
24日(火)	午前10時～正午 園庭開放 自由遊び	木津東部
	午前10時～11時30分 ひよこサロン(生後7か月～1歳半)	木津東部
	午前10時～11時30分 園庭開放	加 茂
	午前10時～11時30分 パネルシアター	山 城
25日(水)	午前10時～11時30分 誕生会	加 茂
	午前9時30分～11時30分 園庭開放 クッキング	木 津
26日(木)	午前10時～正午 園庭開放	木津東部
	午前10時～11時30分 作りましよう	加 茂
	午前10時～11時30分 園庭開放	山 城
27日(金)	午前10時～正午 園庭開放 さくらんぼオアシス	木津東部
31日(火)	午前10時～正午 園庭開放 自由遊び	木津東部
	午前10時～11時30分 ひよこサロン(妊婦、生後2～7か月)	木津東部
	午前10時～11時30分 造形	山 城

※市内の保育園でも、第1・3火曜日(祝日除く)午前10時～11時30分に園庭開放をおこなっています。詳しくは、各保育園へ問い合わせください。

つどいのひろば

▼わくわくひろば(☎73-0308)

と き 毎週月・水・金曜日 午前10時～午後4時
毎週土曜日 午前10時～正午

ところ 平和堂アル・プラザ木津店2階

▼かるがもひろば(☎71-0040)

と き 毎週月・水・金・土曜日 午前10時～午後3時30分
ところ ガーデンモール木津川2階

「かるがもひろば」は、ガーデンモール木津川1階から2階へ移転しました。新しくなったひろばにぜひ気軽にお立ち寄りください。

※祝祭日・お盆・年末年始はお休みします。

子育て相談

ところ	と き
木 津	平 日 午前9時30分～午後4時
木津東部	平 日 午前9時～午後5時 土曜日 午前9時～午後3時
加 茂	平 日 午前9時30分～午後4時
山 城	平 日 午前9時30分～午後4時

社会福祉協議会

社協木津 社会福祉協議会 木津支所(木津老人福祉センター内)
☎72-5532

社協加茂 社会福祉協議会 加茂支所(加茂ふれあいセンター内)
☎76-4338

社協山城 社会福祉協議会 山城支所(山城福祉センター内)
☎86-4151

子育てサークル

未就園児対象の子育てサークルが、各地域にあります。参加希望の方は、問い合わせください。

問合せ **社協各支所**

子育て懇談会

～子育ての先輩とお話～

～ビニール袋で遊ぼう～

と き 1月19日(木) 午前10時～正午

ところ 木津老人福祉センター(木津川端19)

対 象 子育てに関わっておられる方

申 込 1月11日までに社会福祉協議会へ。

問合せ 社会福祉協議会 ☎71-9559

おもちゃの図書館

木津老人福祉センター 1月18日(水)

高の原アーバン集会所 1月6日・20日(金)

木津東部子育て支援センター 1月12日・26日(木)

加茂ふれあいセンター 1月17日(火)

山城保健センター 1月26日(木)

時 間 午前10時～11時30分

※加茂ふれあいセンターは正午まで。

木津川おもちゃ病院

木津老人福祉センター 1月7日(土)

加茂ふれあいセンター 1月20日(金)

※こわれた“おもちゃ”を無料(原則)で修理しています。



木津川市とエコチル調査京都ユニットセンターとの共同企画

無料

プレママ・パパ講座 ～妊娠前・妊娠初期から知っておきたい胎児や赤ちゃんの知識～

赤ちゃんは、おなかの中で、生まれてからの生活に備えて活動しています。赤ちゃんが何を感じて、どんな動きをしているかを知ること、妊娠中から赤ちゃんと一緒に楽しく過ごすお手伝いをします。

と き 1月19日(木) 午後1時30分～2時30分

と ころ 中央図書館「視聴覚室」

講 師 呉 東進 氏 (京都大学大学院医学研究科 エコチル調査京都ユニットセンター教授)

対 象 どなたでも参加いただけます。

定 員 40人(先着順)

申 込 1月18日までに、住所、氏名、電話番号を、直接または郵送、Fax、電子メールで、子育て支援課へ。

問 合 せ 木津川市 子育て支援課 ☎619-0286 (市役所専用番号)

☎75-1212 Fax75-2083 E-mail: kosodate@city.kizugawa.lg.jp

エコチル調査京都ユニットセンター

☎075-753-9499 Fax075-753-9517 E-mail: info@ecochil-kyoto.jp

そ の 他 ・駐車スペースに限りがありますので、公共交通機関または木津川市役所の駐車場をご利用ください。

・保育ルームはありません。

主 催 木津川市、エコチル調査京都ユニットセンター



ご意見をお待ちしています

①第6次木津川市高齢者福祉計画・第5期木津川市介護保険事業計画(中間案)

木津川市では、平成24年度を初年度とする「第6次木津川市高齢者福祉計画・第5期木津川市介護保険事業計画」の策定作業を進めています。

②木津川市犯罪被害者等支援条例(案)

木津川市では、犯罪で被害を受けた方やそのご家族への支援を目的とした「木津川市犯罪被害者等支援条例」の制定を検討しています。

①②の各案について、市民の皆さんからのご意見を募集します。

なお、いただいたご意見などについては、これに対する市の考え方を整理し、市のホームページなどで公表します。

募 集 期 間 ①1月24日(火)まで

②1月4日(水)～2月3日(金)

対 象 市内にお住まい、通勤または通学している方。市内の事業所など。

案 の 公 表 高齢介護課(①のみ)、社会福祉課(②のみ)、学研企画課、加茂・山城支所地域総務課、中央・加茂・山城図書館で閲覧できます。

市ホームページ(<http://www.city.kizugawa.lg.jp/>)に掲載しています。

※意見書提出用紙も上記の場所で配付しているほか、市ホームページからダウンロードできます。

提出・問合 意見提出用紙に、住所、氏名、または団体名、電話番号などを記入し、直接または郵送、Fax、電子メールで下記へ提出してください。

①☎619-0286(市役所専用番号) 高齢介護課

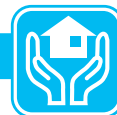
☎75-1213 Fax72-3900

E-mail: kaigo@city.kizugawa.lg.jp

②☎619-0286(市役所専用番号) 社会福祉課

☎75-1211 Fax75-2083

E-mail: fukushi@city.kizugawa.lg.jp



京都おもいやり駐車場利用証制度

京都府が公共施設や商業施設などに設置されている車いすマークの駐車場を適正にご利用いただくため、府内共通の利用証を交付する制度をスタートしました。おもいやり駐車場区画を利用するためには利用証が必要です。交付対象者は障害のある方、高齢者や妊産婦の方などです。(障害の等級などの要件があります。詳しくは問い合わせください。)



使用例



利用証 (短期・長期)

※公安委員会が発行する駐車禁止除外車指定章でも利用証として利用できます。

制度の基本となるのは皆さん一人ひとりのゆずりあいの「心」です。
本当に必要な方が利用できるよう、ご理解とご協力をお願いします。

申請・問合せ 山城南保健所 ☎72-0979 Fax72-8412



木津川市役所の表示

木津川市では、京都府の制度以前から、幅広く利用できる駐車場という位置づけのもと、市役所・加茂支所で看板を設置しています。従来どおり利用証のない方もご利用いただけますが、必要な方が必要な時に利用できるようご理解とご協力をお願いします。

農業を営んでおられる皆さんへ 農業委員会委員選挙人名簿の登載申請をお忘れなく

農業委員会委員選挙人名簿は、有権者からの申請に基づいて、毎年1月1日現在でその選挙資格を調査し、作成することとなっています。申請用紙は、各地域の実行組合長さんから配付されますので、必要事項を記入し、1月10日(火)までに農政課または実行組合長さんに提出してください。農業委員会委員選挙人名簿は、この申請書に基づいて作成されますので、提出されない場合は選挙人名簿に登録されません。
※この名簿に名前が載っていないと、選挙になったとき投票することができません。

対 象 次のすべてに該当する方

- ・木津川市に住所のある方
 - ・満20歳以上の方(平成4年4月1日以前に生まれた方)
 - ・10アール以上の農地につき耕作の業務を営む方、またはその方の同居の親族または配偶者(同居の親族または配偶者については、年間おおむね60日以上耕作の業務に従事する人であること)
- ※申請書が届かない方や、その他詳細については、下記へ問い合わせください。

問合せ 農業委員会事務局(農政課) ☎75-1220 Fax72-8382
選挙管理委員会事務局(総務課) ☎75-1207 Fax72-3900



4月から支所業務を見直します

現在、支所でおこなっている業務のうち、本庁と支所で二重になっている部分を整理し、合併による行政効果を高め、効率的、効果的な行政運営を実現するため支所機能の再編をおこないます。

1. 見直しの基本方針

- (1) 住民に身近な窓口サービスの取扱い
⇒住民サービスの低下につながらないよう、証明書の発行や転入、転出の手続きなど、日常的な窓口業務は維持します。
- (2) 本庁での対応となる業務
⇒本庁への統合により、人員の効率的な配置と住民サービスの向上に努めます。

【本庁へ統合する主な業務】

- ・支所管内の行政地域及び区等との連絡調整
- ・財産区等に関すること
- ・市道の小修繕、材料支給等
- ・有害鳥獣等の対応（檻・はち防護服貸与等）
- ・市営住宅の入居申請

2. 見直し後の支所体制

<現在>

地域総務課
地域振興係、地域事業係
市民福祉課
市民係、福祉係



<4月から>

市民福祉課
地域連携係
市民係、福祉係

スタートまでの期間に、本庁と支所の事務移管調整に万全を期すとともに、具体的な4月以降の支所業務の内容については、引き続き広報などを通じてお知らせしていきます。

問合せ 人事秘書課 ☎75-1234 Fax75-2701

宝くじ助成金で整備しました

木津川市では、地域の健全な発展を図るため、(財)自治総合センターからの助成を受けて、コミュニティ団体がおこなう事業に対して支援しています。

平成23年度は、梅谷区・ローレルスクエア木津川台第1期自治会・船屋連合区・南加茂台自主防災会の4団体が助成を受け、事業を実施しました。

この助成事業は、宝くじの社会貢献広報を図るために宝くじの収入を財源として、(財)自治総合センターが地域のコミュニティ活動や自主防災活動に対して、設備・備品等の整備をおこなうものです。

宝くじの助成金は、まちのこんなところにも役立っています。



木津川市学研木津北・東地区土地利用計画(中間案)に対するパブリックコメントの結果について

～ご意見ありがとうございました～

平成23年10月1日から31日まで実施しました「木津川市学研木津北・東地区土地利用計画(中間案)」のパブリックコメントに貴重なご意見をいただきありがとうございました。結果の概要は以下のとおりです。なお、提出された意見の概要や意見に対する市の考え方については、市ホームページおよび下記の場所で閲覧できます。

結果の概要

提出者数：69人

意見数：105件

意見の性質別内訳

(提案:3件、要望:55件、質問:3件、意見:41件、その他:3件)

意見の反映度別内訳

(案の修正:4件、今後の参考:35件、盛り込み済:19件、その他:47件)

閲覧場所

学研企画課、両支所地域総務課、市立図書館

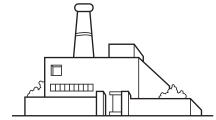
問合せ 学研企画課 ☎75-1201



クリーンセンター建設に向けて

～クリーンセンター建設には、皆様のご理解とご協力が必要です～

クリーンセンターは、みなさんの日常生活に欠くことのできない施設です。
現在、生活環境影響調査を実施していますが、今月号では、近く実施する「上層気象調査」について、紹介します。



■調査目的

上層気象観測は、上空の気象状況などを観測するもので、主に焼却施設や発電施設建設の環境影響評価の一環としておこなわれます。

上層気象観測は、観測地点上空（1,000m 位まで）の風向・風速および気温について観測します。

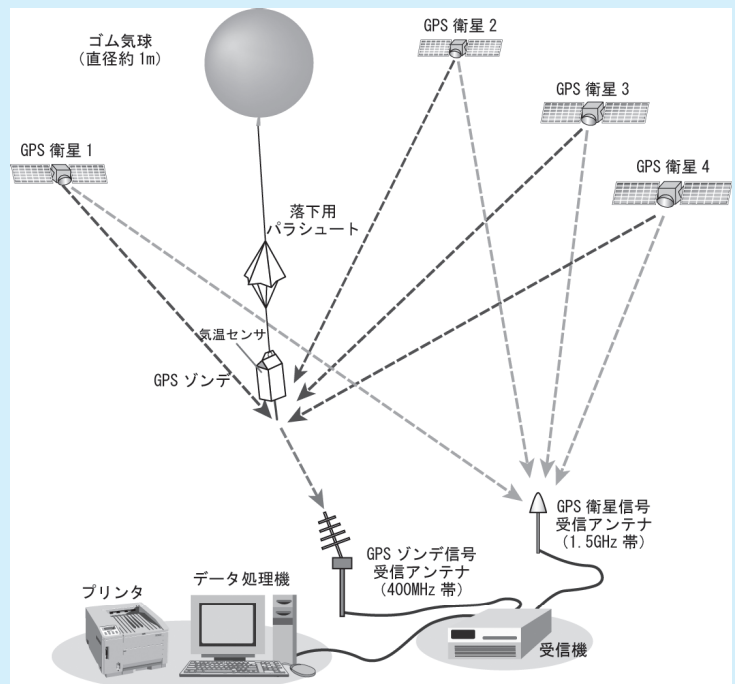
本調査は、新クリーンセンターの排ガスの拡散の状況を予測・評価するため、また、環境対策などの検討のための基礎資料を得ることを目的とします。

■調査内容

区分	調査内容
調査地点	新クリーンセンター建設候補地
調査期間	1月下旬 ※天候などにより、延期・変更する場合があります。
調査間隔	1日8回（3時間の間隔）
調査項目	高度約 1,000m までの風向、風速、気温（50m 間隔）

■調査方法

- ① ヘリウムガスを充てんした気球に GPS ソンデ（測定機器）を吊り下げて放球します。
- ② 放球された GPS ソンデは、GPS 衛星によって位置が確認されるとともに、高度毎に観測データが随時、地上のアンテナに送信されます。



上昇気象観測見学会

GPS ソンデによる上層気象観測の様子について見学会を予定しています。ぜひ、ご参加ください。

と き 1月24日（火）午後3時～（小雨決行）

集 合 木津川市役所東側駐車場 午後2時

と ころ 新クリーンセンター建設候補地内

申 込 1月20日までに、住所・氏名・年齢・連絡先を電話、または E-mail で清掃センター推進室へ。

クリーンセンター建設に向け、みなさんのご理解とご協力をお願いします。

問合せ まち美化推進課 清掃センター推進室
☎75-1215 Fax72-3900
E-mail: clean-center@city.kizugawa.lg.jp



環境啓発ポスター展・グリーンカーテンフォトコンテスト結果

今ある地球環境を次世代まで残すため、市内の小中学校から夏休みの自由課題として、「環境啓発ポスター」を募集しました。「節電」をテーマに、標語やデザインも自分たちで考え、応募総数190点のポスターが出展されました。また、「グリーンカーテンフォトコンテスト」では、地球温暖化防止を目的に、家庭や職場でおこなった「グリーンカーテン」の成長過程や完成作品、そして写真撮影に際しテーマを募集しました。審査会では、どの作品もすばらしく、なかなか審査が進まない一幕も。

なお、「環境啓発ポスター展」で「市長賞」を受賞された作品は、市内の可燃ごみ収集車に掲示して、環境保護啓発に役立てます。皆さん、ぜひご覧ください。また、作品は、市役所本庁舎の住民活動スペースで1月11日から17日、山城総合文化センター（アスパアやましろ）で1月18日から24日、加茂文化センター（あじさいホール）で1月25日から31日まで展示していますので、ぜひご覧ください。

▼入賞者のみなさんは、以下のとおりです（敬称略）

環境ポスター展

小学生の部

市長賞 土田 真平（相楽小学校 3年）
優秀賞 川勝 花梨（州見台小学校 6年）
優秀賞 西田 遥香（州見台小学校 6年）
奨励賞 天津 凌太郎（木津小学校 6年）
奨励賞 畑中 紗希（相楽台小学校 5年）

中学生の部

市長賞 松村 奈美（泉川中学校 3年）
優秀賞 大橋 未央（泉川中学校 3年）
優秀賞 山本 瑞姫（泉川中学校 2年）
奨励賞 金辻 燈（泉川中学校 3年）
奨励賞 堀 祐輔（泉川中学校 2年）



グリーンカーテンフォトコンテスト

市長賞 一井 円（木津川市 梅美台）
優秀賞 高の原幼稚園（木津川市 兜台）
優秀賞 宮城建設（株）（木津川市 木津）
奨励賞 西川 博基（木津川市 木津）
奨励賞 菰野 悦子（木津川市 木津町）

エコクッキング

今年もごみ減量の視点にたち、いつもは捨てている物を利用して作る「エコクッキング」の実践例を紹介していきます。

今回は、「みかんまるごとジャム」のレシピをご紹介します。普段は捨てている「みかんの皮」を利用し、ぜひ皆さんもご家庭で実践し、ごみを減らす第一歩に繋げてみましょう。

みかんまるごとジャム

<材料>

みかんの皮 …… 15個分 ※写真は、温州みかんを使
みかんの果肉 …… 5～6個 用しています。
グラニュー糖 …… 600g
水あめ …… 大さじ1 ※「水あめ」の代わりに「は
レモン果汁 …… 大さじ2 ちみつ」でも可。

<作り方>

- ① みかんは皮をむいて「へた」を取り除き、果肉はミキサーにかける。
- ② 皮はたっぷりの水から鍋に入れ、沸騰させて2回茹でこぼす。
- ③ 皮が冷めたら千切りにして、①の果汁、グラニュー糖を鍋に入れる。
- ④ 鍋を中火にかけ約30分煮る。
- ⑤ 仕上げに水あめとレモン果汁を加える。

ワンポイント ・火を止めるタイミングは、木べらで鍋底をこすり、鍋底が見える程度まで煮詰めると、美味しくなります。

アドバイス ・ジャムは熱い時にトロミがなくても冷えると硬くなります。

○市ホームページでは、詳しい作り方を紹介していますので、ぜひご覧ください。

リサイクル研修ステーション ☎75-2140





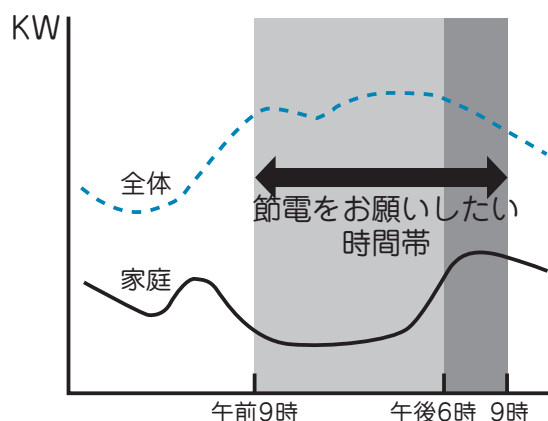
冬の節電にご協力をお願いします

昨年の夏は、市民の皆さまに節電のご協力をいただき、ありがとうございました。今冬についても、電力需給がひっ迫することが予想されています。再び節電のご協力をお願いします。

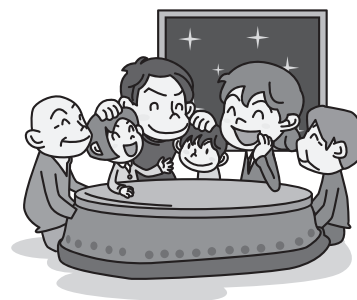
まず、自分ができる身近な節電から始めてみましょう。

12月19日～3月23日の平日（12月29日～1月4日を除く）、午前9時～午後9時の間、10%以上の節電にご協力をお願いします。
特にご家庭でのご使用が増える夕方以降の時間帯（午後6時～9時）のご協力をお願いします。

■ご家庭の冬の平日の電力の使われ方（イメージ）



経済産業省「冬の節電メニュー（ご家庭の皆様）」（平成23年11月）より



家庭では、特に午後6時～9時の節電にご協力をお願いします。

■家庭での主な節電対策の例

暖房機器や照明など電力消費の割合が大きい電化製品の節電が効果的です。

お願いしたいこと	節電効果（削減率）		チェック
	エアコンを使用する家庭	ガス・石油ストーブを使用する家庭	
エアコン※暖房の控え過ぎによる体調不良などにご注意ください。			
○室温 20℃を心掛ける。(2℃下げた場合)	7%	—	<input type="checkbox"/>
○厚手のカーテンなどで部屋の暖気を外に逃さない	1%	—	<input type="checkbox"/>
照明 ○不要な照明をできるだけ消す	4%	6%	<input type="checkbox"/>
テレビ ○画面の輝度を下げ、必要な時以外は消す	2%	3%	<input type="checkbox"/>
冷蔵庫 ○設定を「弱」にして、扉の開閉時間を減らし、食品を詰め込み過ぎないようにする。	1%	2%	<input type="checkbox"/>
待機電力 ○リモコンではなく、本体の主電源を切る。使わない機器はプラグを抜く。	1%	2%	<input type="checkbox"/>

リサイクル研修ステーション ☎75-2140（休館日／月曜、祝日、月曜が祝日の時は翌日）

お詫びと訂正（広報きづがわ 12月号）

広報きづがわ 12月号の18ページに掲載しました「年末年始のごみ収集日程のお知らせ」の記事の内容に誤りがありました。

次のとおり訂正してお詫びいたします。

■ペットボトル・紙パック

（誤）【加茂地域（ビニール・プラスチックごみ）】 ⇒ （正）【加茂地域（ペットボトルのみ）】

ご迷惑をお掛けし申し訳ありませんでした。

問合せ まち美化推進課 ☎75-1215



燃やすごみの成分調査について

昨年(2021年)の10月に続き2回目の燃やすごみの組成(要素や成分)を調査の2月上旬に実施することとなりました。このため、お住まいの地域によっては、通常の収集時間より早く燃やすごみを収集しますので、ご理解とご協力をお願いします。

なお、通常の収集時間帯においても収集します。

問合せ まち美化推進課 ☎75-1215

廃棄物減量等推進審議会からのお知らせ

木津川市では、『循環型社会』の実現を目指し、ごみの発生抑制と減量化等を推進するため木津川市廃棄物減量等推進審議会を設置しています。

次回の第8回審議会は、次のとおり開催を予定しています。

と き 1月27日(金) 午後2時～

ところ 市役所5階全員協議室(予定)

これまで7回の審議会が終了しています。審議会の資料は、市ホームページに掲載しています。

まち美化推進課 ☎75-1215

「もったいない」でゴミ出さない(平成23年12月10日現在)

リユース(再利用)のコーナー

ゆずります

ベッド(W)、サイドボード、食器棚、洋服ダンス、テレビ台、ドレッサー、スーツケース、ベビーバス

ゆずってください

自転車(おとな用・16インチ・18インチ・14インチ駒付)、本棚、ベビーカー2人乗り用の台車、電子ピアノ、キーボード、パソコンラック、下駄箱、ルームランナー、ダイニングテーブル、食器棚(中)、座卓、CDラジカセ、チャイルドシート、ギター、CDウォークマン、ホームベーカリー、木津中ジャージ(M)、電子レンジ台、ベビーカー(A・B型双子用)、ベビーベッド、子ども用の車、エアロバイク、応接セット

人形(ぬいぐるみ含む)、下着類(直接肌に身につけた物)の持込はご遠慮ください。資源の再資源化に協力ください。

リサイクル研修ステーション ☎75-2140

(休館日: 月曜・祝日 月曜日が祝日の場合は翌日)

無料のもののみ 掲載は3か月間

犬のしつけ方教室

第1回 講習会

と き 1月31日(火) 午後1時30分～3時30分

ところ 山城南保健所 講堂

内容 犬の習性及びしつけ方、犬の健康管理についての講習

対象・定員 飼い主のみ 20人

第2～4回 実技講習

と き 2月7日・14日・21日(火) 午後1時30分～2時30分(予備日 2月28日)

ところ 山城広域振興局 木津総合庁舎テニスコート

内容 犬の服従心を養うための実技講習、ツケ、スワレ、フセ、マテ、コイのしつけ方の実技講習

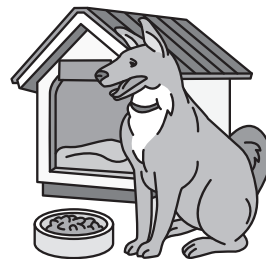
対象・定員 飼い犬同伴者 10人、飼い主のみ 10人

※計4回で1カリキュラムです。

対象 市内または相楽郡にお住まいで、2才未満の犬の飼い主

※犬の登録が済みであり、狂犬病予防注射及び他の混合ワクチン接種済みのこと。

申込・問合せ 1月16日から電話で山城南保健所環境衛生室(☎72-4302)へ。



あなたの住宅は安全ですか

木津川市では、災害に強い安心・安全なまちづくりを推進するために次の事業をおこなっています。

詳しくは、総務課危機管理室へ問い合わせください。

木造住宅耐震診断士派遣事業

昭和56年5月以前に着工した木造住宅を対象に京都府と協力して市内の木造住宅の耐震化を促進するため、市から耐震診断士を派遣し、お住まいの診断をおこなっています。ただし、個人負担3,000円が必要です。

木造住宅耐震改修事業費補助

昭和56年5月以前に着工した木造住宅を対象に京都府と協力して市内の木造住宅の耐震化を支援するため、耐震改修事業費補助を行っています。

最高で90万円の補助金を受けることができます。

問合せ 総務課 危機管理室 ☎75-1206



リサイクル研修ステーションをご存じですか

リサイクル研修ステーションでは、3R推進や環境保全のため、さまざまなことに取組んでいます。市民の皆さん一人ひとりが、自ら「学ぶ」「考える」「行動する」ために、そのお手伝いをする場所として設立しています。

あなたも「ごみの減量」や「環境保全」について、身近なことからはじめてみませんか？

【リユースコーナー】



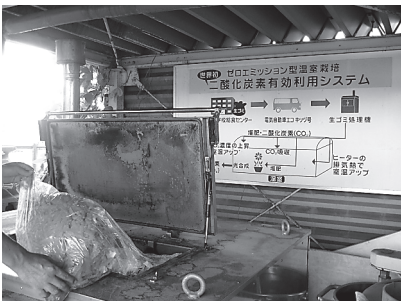
リサイクル研修ステーションでは、「リユースコーナー」としてご家庭で不要となった物をご持参いただき、再使用品として無償で広く市民のみなさんにお譲りしています。「もったいない」の精神で物を大切にし、リユース（再使用）をおこなうことで、ごみを減らしましょう。搬入搬出は各自でお願いします。なお、家具などを除くリユース品の持ち込みは、各支所（地域総務課）でも受付しています。

【さき織工房】



はた織機を常設しています。要らなくなった布を裂いて織ることで、新しい布としてリサイクル（再生利用）ができ、どなたでも無料で利用することができます。（要予約）

【生ごみ処理機の運営】



木津学校給食センターから出る生ごみを生ごみ処理機で堆肥にしています。堆肥は市内の公共施設などで利用しています。ご希望があれば市民の方へもお譲りします。（要予約）

【廃棄物減量等推進員の会（通称：エコリーダー「くるっと」）】

エコリーダー「くるっと」は、リサイクル研修ステーションを拠点にして、市のごみを減らすことを目的に活動している団体です。主な活動は、古布ぞうり作りなどのエコ手芸教室や、環境まつり・フリーマーケットの開催など、楽しみながらごみを減らすことを目的に活動しています。自ら活動できる方、一緒に取組んでみませんか。

【こどもエコクラブ、こどもエコクラブサポーターの会】

「こどもエコクラブ」とは、地域や学校で仲間と一緒に環境について考え行動するグループのことで、その活動を応援しようと集まった大人のボランティアの会が「こどもエコクラブサポーターの会」です。

現在、木津川市ではこどもエコクラブに145人、サポーターの会に16人が登録し、リサイクル研修ステーションを拠点として、古布を使ったさき織りや里山探検など様々な体験を通じて環境学習に取り組んでいます。

「エコクラブ」「サポーターの会」とともに、会員募集中です

その他さまざまなイベントを企画していますので、ぜひお越しください。

問合せ リサイクル研修ステーション ☎75-2140

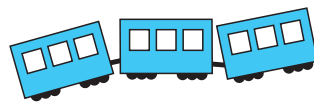
木津川市木津神田 2-1

（休館日／月曜、祝日、月曜が祝日の時は翌日）



学研都市線で
行こう！

スタンプラリー2011



片町線複線化促進期成同盟会では、学研都市線の複線化を目指し、利用促進に取り組んでいます。
今年も沿線駅でスタンプを集め、応募してください。抽選で地元特産品をプレゼントします。

- 応募締切** 1月31日(必着)
- 対象線区** 学研都市線(京橋駅～木津駅)
- 参加方法** 「学研都市線で行こう！スタンプラリー 2011」応募シートに、学研都市線京橋駅～木津駅(JR 三山木駅・下狛駅・西木津駅を除く)に設置している、駅スタンプを3つ押し(同一駅は不可)、必要事項を記入の上、切手を貼って応募ください。
- その他**
- ・応募は、ひとり1回です。
 - ・駅スタンプの利用は、駅の営業時間内に限ります。
 - ・抽選で、30人に学研都市線沿線自治体の地元特産品を、10人にJR 西日本のオレンジカード(1,000円分〔非売品〕)をプレゼントします。
 - ・当選者の発表は、商品の発送をもってかえさせていただきます。

応募シート(チラシ)の入手先

- ・沿線の駅
- ・「学研都市線で行こう！ホームページ」
(URL <http://web.kyoto-inet.or.jp/org/gakensen/>) に掲載
- ・市役所

応募シートの送り先・問合せ

片町線複線化促進期成同盟会事務局(木津川市学研企画課)
〒619-0286(市役所専用番号)
☎75-1201 E-mail:kikaku@city.kizugawa.lg.jp



2012 山城人権フェスタ in きづがわ

山城人権ネットワーク推進協議会では、2012山城人権フェスタ in きづがわを開催します。
「みんなで築こう いのちが輝く人権の世紀を」をテーマに、ディズニーアニメーション映画の上映や記念講演などをおこないます。

と き 2月4日(土) 午前10時～午後4時(2部構成)
(開場:1部 午前9時40分 2部 午後0時30分)

ところ 加茂文化センター

【主な催し】(1階「あじさいホール」)

●映画上映「塔の上のラプンツェル」

時 間 午前10時10分～11時50分

●式典イベント・式典

時 間 午後1時～

出 演 少年少女合唱団(木津・加茂・山城)

●記念講演

時 間 午後2時～3時30分

テーマ 「世界からのメッセージ
～希望のある明日のために～」

講 師 戦場カメラマン 渡部 陽一氏

入場料 無料(入場整理券あり)

定 員 約500人

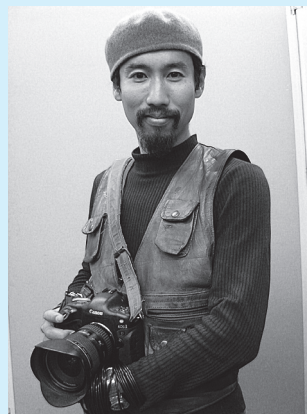
問合せ 人権推進課 ☎75-1217

主 催 山城人権ネットワーク推進協議会〔木津川市人権推進課内〕
※入場整理券は、1月6日から人権推進課、木津・加茂人権センター、女性センター、加茂山城支所で配付します。(先着順 映画・講演会各1人3枚まで)
※詳しくは、木津川市ホームページをご覧ください。

<http://www.city.kizugawa.lg.jp/>



©Disney Enterprises, inc. All Rights Reserved.



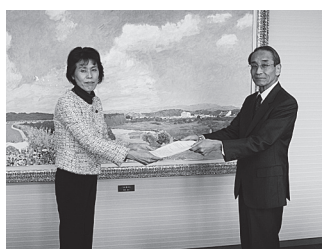
渡部 陽一氏

木津川市学研木津北・東地区土地利用計画検討委員会答申

木津川市では、UR 都市機構によるニュータウン開発事業が中止された「関西文化学術研究都市木津北・東地区」について、今後の土地利用の方向性や土地利用を推進するための仕組みを取りまとめるため、昨年 2 月に木津川市学研木津北・東地区土地利用計画検討委員会を設置して検討を進めてきました。

この度、パブリックコメントでのご意見などを踏まえて計画案を取りまとめいただき、12 月 7 日に委員会会長から市長へ答申をいただきました。

今後、答申を踏まえて市の計画策定に取り組みます。



お花の植え込み、ありがとうございます

11 月 29 日、東部交流会館の花壇に木津高等学校システム園芸科のみなさんが、授業の一環として、パンジーや葉ぼたんなどの苗を植えてくれました。東部交流会館のお近くまで来られたら、ぜひご覧ください。



まちの話題

自治体まちづくりグッズ受賞

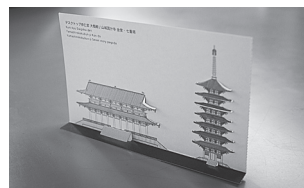
11 月 18 日、東京大学安田講堂で授賞式

平成 20 年度に、木津川市地域公共交通総合連携協議会が、京都大学と一緒に取り組んだ、「幻の都・恭仁京と名宝・加茂の三塔を活かした民学官による観光まちづくりプロジェクト」において製作した、恭仁宮跡の魅力を今に伝える 3 つのグッズが、公益社団法人日本都市計画学会「自治体まちづくりグッズ賞」において、「優秀まちづくりグッズ賞」を受賞しました。

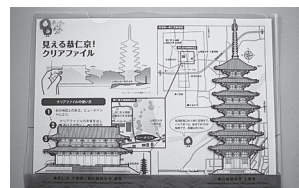
受賞した 3 つのグッズは、七重塔と大極殿を 10 分の 1 のサイズで再現した「恭仁京 / 10 ペーパークラフト」、地図に示されたビューポイントに立ち、山の稜線をクリアファイル上の線に合わせて透かし見ること、大極殿や七重塔を想像できる「見える恭仁京！クリアファイル」、折り曲げること大極殿や七重塔を立体的に楽しむことができる「デスクトップ恭仁宮ポストカード」です。



ペーパークラフト



ポストカード



クリアファイル

京都府明るい選挙啓発ポスター及び標語の審査結果

明るい選挙啓発ポスターは、京都府内で 2,323 点、標語については 1,271 点の応募があり、木津川市では次の方々が入賞されました。【敬称略】また、啓発ポスターの部で特別賞に選ばれた作品は、中央（全国）審査に出品されました。

啓発ポスター

特別賞

【京都府選挙管理委員会委員長賞】

※中央審査に出品



梅美台小学校 3 年
山田 安香音



高の原小学校 5 年
大倉 洋輝

特別賞

【京都府明るい選挙推進協議会会長賞】

※中央審査に出品 入選



木津第二中学校 1 年
木村 佳穂



木津南中学校 1 年
市川 頌太



木津第二中学校 3 年
立川 紗里



泉川中学校 3 年
楠本 昌世

佳作

州見台小学校 1 年 松岡 希歩
相楽小学校 2 年 大面 彩葉
相楽小学校 4 年 岩田 宙拓
加茂小学校 6 年 北村 太一

啓発標語

優秀賞

梅美台小学校 2 年 秦 翼沙
『その一ぴょう ぼくらのみらい つくり出す』

平成24年度から適用される個人住民税の 主な税制改正について

扶養控除の見直し

1. 年齢16歳未満の方に対する扶養控除が廃止されます。
2. 年齢16歳以上19歳未満の方に対する扶養控除の控除額の上乗せ部分(12万円)を廃止し、控除額が33万円となります。

同居特別障害者加算の特例措置の改組

控除対象配偶者又は扶養親族が同居特別障害者である場合において、従来は配偶者控除又は扶養控除の額に23万円を加算する措置がありました。今回の改組により、この加算措置の対象が配偶者控除又は扶養控除から特別障害者控除に移ります。この結果、同居の特別障害者控除の額が従来の30万円に23万円加算し、53万円となります。

なお、年齢16歳未満の方に対する扶養控除は廃止になりますが、障害者控除は、扶養親族の方がこの年齢に該当する場合においても適用可能です。

上場株式等の配当および譲渡所得に対する延長措置

上場株式等の配当および譲渡所得に対する軽減税率の適用期間が2年間延長され、平成25年12月31日までになりました。

寄附金税額控除の適用下限額の引き下げ

寄附金税額控除の適用下限額が、5,000円から2,000円になりました。なお、適用対象は、平成23年1月1日以降におこなった寄附金です。

また、平成23年10月に個人市民税の寄附金税額控除の対象を拡大しました。詳しくは、木津川市ホームページまたは、11月号・12月号の広報を参照してください。

個人住民税の配偶者控除、扶養控除、障害者控除の新旧対照表

区 分			控除額(改正前)	控除額(改正後)
配偶者控除	一般の控除対象配偶者		330,000円	330,000円
		同居特別障害者	560,000円	330,000円
	老人控除対象配偶者(70歳～)		380,000円	380,000円
		同居特別障害者	610,000円	380,000円
扶養控除	一般(年少)扶養親族	0歳～15歳	330,000円	廃止
		うち同居特別障害者	560,000円	廃止
		16歳～18歳	450,000円	330,000円
	特定扶養親族(注)2	うち同居特別障害者	680,000円	330,000円
		19歳～22歳	450,000円	450,000円
		うち同居特別障害者	680,000円	450,000円
	一般(成年)扶養親族	23歳～69歳	330,000円	330,000円
		うち同居特別障害者	560,000円	330,000円
	老人扶養親族(70歳～)	同居老親等以外のもの	380,000円	380,000円
		うち同居特別障害者	610,000円	380,000円
		同居老親等(注)3	450,000円	450,000円
		うち同居特別障害者	680,000円	450,000円
障害者控除(注)4	一般(成年)扶養親族		260,000円	260,000円
	特別障害者		300,000円	300,000円
	同居特別障害者(注)5		300,000円	530,000円

(注) 1. 色付き部分が改正された項目です。

2. 16歳～18歳の扶養親族は、一般扶養控除33万円となります。

3. 同居老親等扶養親族とは、老人扶養親族のうち、納税義務者又は納税義務者の配偶者の直系尊属で、納税義務者又は納税義務者の配偶者のいずれかとの同居を常況としている人です。

4. 障害者控除は、扶養親族が年少扶養親族である場合においても適用されます。

5. 同居特別障害者とは、居住者の控除対象配偶者又は扶養親族が特別障害者であり、かつ、居住者、居住者の配偶者又は居住者と生計を一にするその他の親族のいずれかと同居を常況としている人です。

税務課 ☎75-1203

住宅のバリアフリー改修に伴う固定資産税の減額措置制度

バリアフリー改修工事をおこなった住宅家屋に係る固定資産税の一部が減額されます

平成19年1月1日以前に建てられた住宅について、平成19年4月1日から平成25年3月31日までの間に、下記の要件を満たすバリアフリー改修をおこなった場合に、当該住宅に係る固定資産税が減額されるものです。

ただし、新築住宅、耐震改修の軽減措置を受けている住宅には、同時適用されません。

なお、この軽減措置は改修工事の完了した翌年度分のみ適用となり、一戸につき1回限りの適用となります。

減額適用の要件

- ・ 次のいずれかの方が居住する既存の住宅であること。(賃貸住宅を除く)
 - ①65歳以上の方 ②要介護認定または要支援認定を受けている方 ③障害のある方
- ・ 次の工事で、補助金等を除く自己負担が30万円以上のもの
 - ①廊下の拡幅 ②階段の勾配の緩和 ③浴室の改修 ④便所の改修 ⑤手すりの取り付け ⑥床の段差の解消 ⑦引き戸への取替え ⑧床表面の滑り止め化

減額対象床面積と減額される税額（家屋の固定資産税）

減額対象床面積	減額される税額
床面積が100㎡以下の場合	改修した住宅の固定資産税額の3分の1
床面積が100㎡を超える場合	改修した住宅の床面積100㎡分に相当する固定資産税額の3分の1

減額措置を受けるための手続きについて

バリアフリー改修工事に伴う固定資産税減額申請書に必要事項を記入し、必要書類を添付のうえ、改修工事完了後3か月以内に税務課に申請してください。

添付書類

- ・ 納税義務者の住民票の写し（市内に居住されている方は省略可）
- ・ 次のいずれかの書類
 - ①65歳以上の方の住民票の写し（市内に居住されている方は省略可）②介護保険被保険者証の写し③障害者手帳又はこれに代わるものの写し
- ・ 次の書類
 - ①工事の着工前と完了後の写真 ②工事領収書および工事明細書（内容および費用の確認ができるもの） ③改修工事がおこなわれたことを証明する「増改築等工事証明書」（建築士、登録住宅性能評価機関または指定確認検査機関が発行するもの）
- ・ 補助金などの交付・給付決定書

バリアフリー改修工事の減額と省エネ改修工事の減額は同時にできます

同じ年にバリアフリー改修工事と住宅熱損失防止(省エネ)改修工事をおこなった場合には、両方の減額措置が適用され、翌年度の固定資産税から減額できます。

住宅耐震改修に伴う固定資産税の減額措置制度

耐震改修工事をおこなった住宅家屋に係る固定資産税の一部が減額されます

昭和57年1月1日以前に建てられた住宅について、平成18年1月1日から平成27年12月31日までの間に、建築基準法に基づく現行の耐震基準(昭和56年6月1日施行)に適合させるよう改修工事(1戸当たり30万円以上のものに限る)を施工した場合、当該住宅に係る固定資産税が減額されるものです。

対象工事施工完了期間と減額期間

改修工事が完了した翌年度分から施工完了期間に応じた減額期間となります。

対象工事施工完了期間	減額期間
平成18年1月1日～平成21年12月31日までに改修	3年度間
平成22年1月1日～平成24年12月31日までに改修	2年度間
平成25年1月1日～平成27年12月31日までに改修	1年度間

減額対象床面積と減額される税額（家屋の固定資産税）

減額の適用となるのは、1戸当たり120㎡相当分までとなります。

減額対象床面積	減額される税額
床面積が120㎡以下の場合	改修した住宅の固定資産税額の2分の1
床面積が120㎡を超える場合	改修した住宅の床面積120㎡に相当する固定資産税額の2分の1

減額措置を受けるための手続きについて

住宅耐震改修に伴う固定資産税減額申請書に必要事項を記入し、必要書類を添付のうえ、耐震改修工事完了後3か月以内に税務課に申請してください。

添付書類

- ・ 納税義務者の住民票の写し（市内に居住されている方は省略可）
- ・ 工事の着工前と完了後の写真
- ・ 現行の耐震基準に適合した工事であることを証明する「固定資産税減額証明書」
- ・ 補助金などの交付・給付決定書
- ・ 工事領収書および工事明細書（内容および費用の確認ができるもの）

固定資産税減額証明書の発行者

固定資産税減額証明書の発行は、建築士や登録住宅性能評価機関または指定確認検査機関となります。（建築士の場合は建築士免許証の写し添付）

※耐震改修減額は、省エネ減額・バリアフリー減額と同時に適用はできません。

住宅熱損防止（省エネ）改修工事に伴う固定資産税の減額措置制度

省エネ改修工事をおこなった住宅家屋に係る固定資産税の一部が減額されます

平成20年1月1日以前から存在している住宅（賃貸住宅を除く）について、平成20年4月1日から平成25年3月31日までの間に、下記の要件を満たす省エネ改修工事がおこなわれた場合、当該住宅に係る固定資産税が減額されるものです。

ただし、新築住宅、耐震改修の軽減措置を受けている住宅については、同時適用されません。

なお、この軽減措置は改修工事の完了した翌年度分のみ適用となり、一戸につき1回限りの適用となります。

減額適用の要件

- ・ 次の①から④までの工事のうち、①を含む工事をおこなっていること。（①のみも可）
①窓の断熱改修工事（二重サッシ化、複層ガラス化など）②床の断熱改修工事 ③天井の断熱改修工事 ④壁の断熱改修工事
- ・ 工事費用が30万円以上のもの。
- ・ 改修工事により改修した当該部位が新たに現行の省エネ基準に適合すること。

減額対象床面積と減額される税額（家屋の固定資産税）

減額対象床面積	減額される税額
床面積が120㎡以下の場合	改修した住宅の固定資産税額の3分の1
床面積が120㎡を超える場合	改修した住宅の床面積120㎡分に相当する固定資産税額の3分の1

減額措置を受けるための手続き

「住宅熱損失防止（省エネ）改修工事に伴う固定資産税減額申請書」に必要事項を記入し必要書類を添付のうえ、改修工事後3か月以内に税務課に申請してください。

添付書類

- ・ 納税義務者の住民票の写し（市内に居住されている方は省略可）
- ・ 熱損失防止改修工事証明書
（建築士、登録住宅性能評価機関または指定確認検査機関が発行するもの）
- ・ 工事の着工前と完了後の写真
- ・ 工事領収書および工事明細書（内容および費用の確認ができるもの）

省エネ改修工事の減額とバリアフリー改修工事の減額は同時にできます

同じ年に住宅熱損失防止（省エネ）改修工事とバリアフリー改修工事をおこなった場合には、両方の減額措置が適用され、翌年度の固定資産税から減額できます。

各改修工事の完了後3か月を経過した後に申請書を提出される場合は、申請書の当該欄にその理由を記入してください。申請書の様式は、税務課にお問い合わせいただくか、木津川市ホームページからダウンロードしてください。

冷蔵倉庫用家屋（非木造）に対する固定資産税のお知らせ

固定資産評価基準の改正により、平成24年度から非木造の冷蔵（低温）倉庫（保管温度が摂氏10度以下に保たれる倉庫）の評価額の計算方法が変更されます。

これまで非木造の冷蔵倉庫については、一般の倉庫と同じ取り扱いとされておりましたが、平成24年度から冷蔵倉庫は、一般の倉庫と比べて評価額が早く減少する計算が適用されることになります。

要件を満たす倉庫は、事前に現地調査のうえ、平成24年度から適用変更させていただきますので、冷蔵倉庫を所有されている方は、税務課までご連絡をお願いします。

適用対象の要件

- ①非木造（木造以外）の倉庫であること
構造が、鉄骨鉄筋コンクリート造、鉄筋コンクリート造、鉄骨造、軽量鉄骨造、コンクリートブロック造など
- ②建物自体に冷蔵機能を備えた倉庫であること
・ 通常の倉庫内にプレハブ方式冷蔵庫や業務用冷蔵庫などを設置しているものは対象外です
・ 1棟の家屋に事務所等と複合している家屋については、冷蔵用倉庫部分が床面積の50%以上であること
- ③倉庫の保管温度が常に摂氏10度以下に保たれていること

保管温度が摂氏10度以下に保たれる倉庫とは

倉庫業法施行規則第3条の11第1項に規定する冷蔵倉庫（農畜産物の生鮮品及び凍結品等の加工品、その他摂氏10度以下の温度で保管することが適当な物品を保管する倉庫）もしくは、これと同等の能力を有する倉庫をいいます。

入札参加資格審査申請書(指名願い)の受付について

平成24年度の一般競争及び指名競争入札参加資格審査申請書(指名願い)を次のとおり受付けます。

分野	審査区分	有効期間	受付期間
建設工事	定期審査	2 年	平成 24 年 2 月 1 日～ 29 日
コンサルタント業務	追加審査	1 年	
物品・役務の供給			

申請案内 詳しい内容は、市ホームページの「入札・契約情報」から入札参加資格審査申請書作成の手引きをご覧ください。申請様式などは、そちらをダウンロードしてご利用ください。ダウンロードできない場合は、指導検査課で有償配布します。

申込・問合せ 指導検査課 契約検査係 ☎75-1224

※建設工事は定期審査年となりますので、木津川市との間で契約を希望される場合は、受付期間内に指名願いを提出してください。

※物品・役務の供給およびコンサルタント業務は、追加審査年ですので、平成23年2月に指名願いを提出されなかった方で、木津川市との間で契約を希望される場合は、受付期間内に指名願いを提出してください。(現在資格を有している方の申請は不要です。なお、希望される業種を追加・削除される場合は、別途相談してください)

平成24年
経済センサス
活動調査

2月1日現在で、経済センサス—活動調査をおこないます

経済センサス—活動調査は、全ての企業・事業所を対象に、平成24年2月におこないます。

この調査は、我が国における産業構造を包括的に明らかにすることを目的とする政府の重要な調査で、統計法に基づいた報告義務のある基幹統計調査です。

調査票にご記入いただいた内容は、統計作成の目的以外(税の資料など)に使用することは絶対にありません。

支社等を有する企業には、国、都道府県及び市が民間事業者を通じて本社などに調査票を郵送します。

支社等のない事業所などには、統計調査員が直接伺い、調査票をお配りします。

調査票は、1月末日までにお届けしますので、調査の趣旨・必要性をご理解いただき、回答をよろしくお願いいたします。

経済センサス—活動調査について、詳しくはキャンペーンサイトをご覧ください。

<http://www.star.go.jp/data/e-census/campaign/index.htm>
総務省・経済産業省・都道府県・市区町村

経済センサス

検索

総務課 ☎75-1200

加茂プラネタリウム館



新春特別投影「縁起星みいーつけた」

と き 1月6日・7日・8日・9日・14日・15日

①午前10時30分～ ②午後1時30分～
③午後3時～(各回60分)

内 容 縁起の良い星&めでたい星座投影

①あぶりだして運だめし(福袋プレゼント)
②工作教室 ③おはなし会(①②③は1日3回)
ゲームコーナー(常設)

参加費 通常料金

特別投影「バレンタインコンサート」要予約

と き 2月11日(祝・土)
午後1時30分～(70分)

定 員 60人

演 奏 音楽グループ「3月33日」

申 込 1月11日から加茂プラネタリウム館へ。

参加費 通常料金

1月の一般投影

新春の星座と惑星&「オーパーツ」オート番組

と き ①午前10時30分～ ②午後1時30分～
③午後3時～(各回約60分)

料金(通常料金)

	3歳～小学生	中高生	大人
市内	無料	300円	500円
市外	200円		

申込・問合せ 加茂プラネタリウム館 ☎76-7645

午前9時～午後5時(月・木曜定休[祝日の場合その翌日休館]
1月は6日の午後からの投影になります。



消防News 防災とボランティアの日

平成7年1月17日、阪神・淡路大震災が発生しました。この日を、ボランティア活動への認識を深め、災害への備えの充実強化を図る目的で「防災とボランティアの日」に定め、1月15日から21日を「防災とボランティア週間」としています。

阪神・淡路大震災では、1,377,300人がボランティアとして活動しました。

昨年3月11日に発生した東日本大震災にも多くの方々がボランティアとして参加され、震災から6か月で約72万人（平成23年9月12日現在）が、岩手・宮城・福島（各市町村設置の災害ボランティアセンターで受付をされた方）で活動をされました。

また、昨年夏に和歌山・奈良・三重の三県に甚大な被害をもたらした台風12号でも、多くのボランティアが活動されました。

ボランティアといっても、家屋の片付けや炊き出し、洗濯のようなものから子供たちとの遊び相手やペットの世話など幅広く、復興期に入ると地域おこしのお手伝いなどまでも含まれてきます。またボランティアで現地に入る方は、自分の食糧や宿泊先などは自分で手配し、現地の方の世話にならないで済むようにしましょう。

自分は何ができるのかという事と、被災した人たちが今何を求めているのかを知ることが必要となります。

京都府災害ボランティアセンター（<http://fu-saigai-v.jp/>）では、ボランティアに関する情報を発信しています。



相楽中部消防組合消防本部 ☎72-2119 URL <http://www.sourakuchubu119-kyoto.jp/>

地域力応援団 現地交流会 無料

～地域力再生活動に参加したい方をお待ちしています～

地域力応援団では、地域力再生活動をボランティアなどで応援していただける方を募集しています。

今回、地域力再生活動を直接見ていただこうと、現地交流会をおこないます。

●フリースクール活動の見学と交流会

NPO法人夢街道国際交流子ども館は、不登校などで悩む子どもたちを受け止めるフリースクールです。今回は、普段どんな活動をしているのか見学させていただきます。

と き 1月19日（木） 午後1時～3時
と ころ NPO法人夢街道国際交流子ども館
集 合 JR加茂駅改札口前
定 員 10人（先着順）
申込・問合せ 1月17日までに、Fax または電子メールで、

氏名、所属（ある場合）、お住まいの市区町村、携帯電話番号（ある場合）を下記へ。

京都府府民力推進課 ☎075-414-4452

Fax075-414-4230

E-mail: fuminryoku@pref.kyoto.lg.jp

主 催 京都府

けいはんなプラザ・プチコンサートIN木津川 無料

若手音楽家による、気軽で和やかな雰囲気「けいはんなプラザ・プチコンサート IN 木津川」をアスピアやましろで開催します。ぜひ、ご鑑賞ください。



と き 1月18日（水）
 午後2時40分～3時40分（開場 午後2時30分）

と ころ アスピアやましろ「グリーンホール」

出 演 井上望美（ヴァイオリン）、中井香菜子（ピアノ）

曲 目 愛の挨拶／エドワード・エルガー 他

その他 今回は、木津川市高齢者生きがい大学教養講座と共同で実施するため、ホール2階席からの鑑賞となります。

・同講座受講者の送迎バスはご利用いただけません。公共交通機関または自家用車でお願いします。

問合せ 学研企画課 ☎75-1201



学研都市インフォメーション

Kansai Science City Information

けいはんなプラザ

けいはんな映画劇場 デンデラ

(2011年 日本)

姥捨山には、続きがあった。
老いて生きる、は罪なのか。

監督 天願大介

出演 浅丘ルリ子、倍賞美津子、山本陽子、草笛光子、山口果林、白川和子、山口美也子ほか

公式HP <http://www.dendera.jp>

とき 1月13日(金)

午前10時30分～、午後2時～、午後7時～

1月14日(土)・15日(日)

午前10時30分～、午後1時15分～、午後4時～

料金 一般 1,000円

中学生以下、60歳以上 700円

けいはんなプラザ友の会会員 700円

問合せ (株)けいはんなコンベンション事業部
☎95-5115



Dear Friends Special with strings 岩崎宏美コンサート

虹～ Singer

とき 3月18日(日) 午後5時30分～
演(開場 午後5時)

ところ けいはんなプラザ
「メインホール」

料金 6,000円(全席指定・税込)

チケット けいはんなプラザ3階

(株)けいはんな 窓口

友の会先行予約(電話予約のみ) 1月9日 午前10時～
(1月13日まで)

一般電話予約 1月15日 午前10時～

一般窓口発売 1月16日 午前10時～

※未就学児は、入場できません。

問合せ けいはんなプラザ ☎95-5115

主催 (株)けいはんな/ジェイエムピー



けいはんなプラザ・プチコンサート

1月11日「姉妹で奏でる声と笛～武満徹の世界～」

出演：永野伶実(フルート)、永野歌織(ソプラノ)、佐渡春菜(ピアノ)

曲目：武満徹/小さな空 ほか

1月18日「フォーレの名曲たち～音のパレット vol.4」

出演：佐藤亜美(ピアノ)

曲目：フォーレ/夜想曲4番

1月25日「ドイツリート調べ」

出演：荒尾久美子(ソプラノ)

牧野祥子(ピアノ)

曲目：シューベルト/「ます」ほか



問合せ けいはんなプラザプチコンサート実行委員会 ☎95-5105

けいはんな記念公園

◆水景園のいけばな教室 要予約

とき 1月12日・26日(木) 午後1時30分～4時

ところ 水景園観月楼会議室

料金 2,000円

◆燦峨展～石橋昇龍とその仲間たち～

とき 1月14日(土)～22日(日)

午前10時～午後5時(最終日午後4時まで)

ところ 水景園観月楼ギャラリー一月の庭

料金 庭園入園料

◆大きな筆で大きな字を書こう 要予約

とき 1月15日(日) 午前10時～、午後2時～

ところ 水景園観月楼

料金 500円

◆たき火で焼き芋を焼こう 要予約

とき 1月21日(土) 午後1時～4時

ところ 水景園山棚田

料金 500円(庭園入園料込、イモ1本付き)

※3歳以下無料(イモは付きません)

◆あつまれ! 芽ぶきの森のこびとたち～森あそびの日～

とき 1月22日(日) 午後1時～3時

ところ 水景園芽ぶきの森

料金 大人100円 小中学生50円※庭園入園料別途必要

◆節分～人形劇をたのしもう!～

とき 1月29日(日) 午後2時～3時

ところ 水景園観月楼

料金 庭園入園料込

申込・問合せ けいはんな記念公園管理事務所(☎93-1200) URL <http://www.keihanna-park.jp>

参考 通常の開園時間：午前9時～午後5時 通常の庭園入園料：一般200円、小中学生100円(60歳以上は年齢証明の提示で無料)
年末年始の休園日：12月28日(水)～1月4日(水)(駐車場も休みます)

水道料金 下水道使用料を改定します

先月号でお知らせした水道料金及び下水道使用料の改定について、今回は改訂後の計算方法についてお知らせします。

水道料金・下水道使用料の計算方法

改定後の水道料金（1 使用月） 口径13mm （税抜）

基本料金	0 ～ 10 m ³	1,000 円
従量料金 （1 m ³ につき）	11 m ³ 以上 30 m ³ まで	140 円
	31 m ³ 以上	170 円

（使用例） 1 使用月の使用水量 25 m³の場合

基本料金①		1,000 円
従量料金②	140 円 × 15 m ³	2,100 円
小計（①＋②）		3,100 円
消費税		155 円
合計		3,255 円

改定後の水道料金（1 使用月） 口径20mm （税抜）

基本料金	0 ～ 10 m ³	1,400 円
従量料金 （1 m ³ につき）	11 m ³ 以上 30 m ³ まで	140 円
	31 m ³ 以上	170 円

（使用例） 1 使用月の使用水量 25 m³の場合

基本料金①		1,400 円
従量料金②	140 円 × 15 m ³	2,100 円
小計（①＋②）		3,500 円
消費税		175 円
合計		3,675 円

改定後の下水道使用料（1 使用月） （税抜）

基本使用料	0 ～ 10 m ³	1,100 円
従量使用料 （1 m ³ につき）	11 m ³ 以上 20 m ³ まで	120 円
	21 m ³ 以上 30 m ³ まで	130 円
	31 m ³ 以上 40 m ³ まで	140 円
	41 m ³ 以上	150 円

（使用例） 1 使用月の使用水量 25 m³の場合

基本使用料①		1,100 円
従量使用料②	120 円 × 10 m ³	1,200 円
従量使用料③	130 円 × 5 m ³	650 円
小計（①＋②＋③）		2,950 円
消費税		147 円
合計		3,097 円

水道 13mm 1 使用月 25 m³使用の場合

水道料金 3,255 円＋下水道使用料 3,097 円
＝合計 6,352 円

水道 20mm 1 使用月 25 m³使用の場合

水道料金 3,675 円＋下水道使用料 3,097 円
＝合計 6,772 円

水道料金・下水道使用料早見表

平成 24 年 4 月分以降として確定した料金から適用

口径 13 mm の場合						
使用水量	水道料金	消費税	計	下水道使用料	消費税	計
0 ～ 10 m ³	1,000 円	50 円	1,050 円	1,100 円	55 円	1,155 円
11 m ³	1,140 円	57 円	1,197 円	1,220 円	61 円	1,281 円
12 m ³	1,280 円	64 円	1,344 円	1,340 円	67 円	1,407 円
13 m ³	1,420 円	71 円	1,491 円	1,460 円	73 円	1,533 円
14 m ³	1,560 円	78 円	1,638 円	1,580 円	79 円	1,659 円
15 m ³	1,700 円	85 円	1,785 円	1,700 円	85 円	1,785 円
16 m ³	1,840 円	92 円	1,932 円	1,820 円	91 円	1,911 円
17 m ³	1,980 円	99 円	2,079 円	1,940 円	97 円	2,037 円
18 m ³	2,120 円	106 円	2,226 円	2,060 円	103 円	2,163 円
19 m ³	2,260 円	113 円	2,373 円	2,180 円	109 円	2,289 円
20 m ³	2,400 円	120 円	2,520 円	2,300 円	115 円	2,415 円
21 m ³	2,540 円	127 円	2,667 円	2,430 円	121 円	2,551 円
22 m ³	2,680 円	134 円	2,814 円	2,560 円	128 円	2,688 円
23 m ³	2,820 円	141 円	2,961 円	2,690 円	134 円	2,824 円
24 m ³	2,960 円	148 円	3,108 円	2,820 円	141 円	2,961 円
25 m ³	3,100 円	155 円	3,255 円	2,950 円	147 円	3,097 円
26 m ³	3,240 円	162 円	3,402 円	3,080 円	154 円	3,234 円
27 m ³	3,380 円	169 円	3,549 円	3,210 円	160 円	3,370 円
28 m ³	3,520 円	176 円	3,696 円	3,340 円	167 円	3,507 円
29 m ³	3,660 円	183 円	3,843 円	3,470 円	173 円	3,643 円
30 m ³	3,800 円	190 円	3,990 円	3,600 円	180 円	3,780 円

口径 20 mm の場合						
使用水量	水道料金	消費税	計	下水道使用料	消費税	計
0 ～ 10 m ³	1,400 円	70 円	1,470 円	1,100 円	55 円	1,155 円
11 m ³	1,540 円	77 円	1,617 円	1,220 円	61 円	1,281 円
12 m ³	1,680 円	84 円	1,764 円	1,340 円	67 円	1,407 円
13 m ³	1,820 円	91 円	1,911 円	1,460 円	73 円	1,533 円
14 m ³	1,960 円	98 円	2,058 円	1,580 円	79 円	1,659 円
15 m ³	2,100 円	105 円	2,205 円	1,700 円	85 円	1,785 円
16 m ³	2,240 円	112 円	2,352 円	1,820 円	91 円	1,911 円
17 m ³	2,380 円	119 円	2,499 円	1,940 円	97 円	2,037 円
18 m ³	2,520 円	126 円	2,646 円	2,060 円	103 円	2,163 円
19 m ³	2,660 円	133 円	2,793 円	2,180 円	109 円	2,289 円
20 m ³	2,800 円	140 円	2,940 円	2,300 円	115 円	2,415 円
21 m ³	2,940 円	147 円	3,087 円	2,430 円	121 円	2,551 円
22 m ³	3,080 円	154 円	3,234 円	2,560 円	128 円	2,688 円
23 m ³	3,220 円	161 円	3,381 円	2,690 円	134 円	2,824 円
24 m ³	3,360 円	168 円	3,528 円	2,820 円	141 円	2,961 円
25 m ³	3,500 円	175 円	3,675 円	2,950 円	147 円	3,097 円
26 m ³	3,640 円	182 円	3,822 円	3,080 円	154 円	3,234 円
27 m ³	3,780 円	189 円	3,969 円	3,210 円	160 円	3,370 円
28 m ³	3,920 円	196 円	4,116 円	3,340 円	167 円	3,507 円
29 m ³	4,060 円	203 円	4,263 円	3,470 円	173 円	3,643 円
30 m ³	4,200 円	210 円	4,410 円	3,600 円	180 円	3,780 円

水道業務課 ☎75-1250

下水道課 ☎75-1252



ホール・イベント

いずみホール

日	月	火	水	木	金	土
1	2	3	4	5	6	7
8	9	10	11	12	13	14
15	16	17	18	19	20	21
22	23	24	25	26	27	28
29	30	31	1	2	3	4
5	6	7	8	9	10	11

○は休館日



いずみホール(中央交流会館)
☎72-8800 Fax72-2801 [月曜日休館]

カルチャー教室 受講生募集

～見学随時受付中 まずはお電話ください～

開講中の講座

空手教室、キッズピクス、ほっぺん教室、こども体育、リトミック教室、親子体操、カラオケ、日本画、着物着付け、電子レンジ料理教室、こどもアトリエフロンティア

カラオケ教室

楽しいグループレッスンです。レッスンのたびに力がついてきます。受講生のレベルに合わせて適切に指導します。同じ歌うなら上手に歌えたら最高。歌うことは健康にもよく、楽しく歌いましょう。

と き 第2・4木曜日(月2回) 午後1時～3時
月会費 4,000円
講 師 NOC.c日本オリジナル倶楽部 橋下 英美子 先生

親子体操

著しく成長する大切な時期は、親子のふれあいが大切です。楽しく手遊び、歌遊び、体操で親子の絆を深め、しっかり体を動かすことで、生活リズムを整えましょう。子育てを支援することを目標とします。

と き 木曜日(月3回) 午前10時～11時
月会費 3,000円
対 象 2～4歳のお子さんと保護者
講 師 日本マタニティフィットネス協会インストラクター 山本 三歌代 先生

着物着付け

基礎から始める着付け教室。タンスに眠っている着物を着て、着物文化を楽しみましょう。基礎をみっちり、楽しくやさしく指導します。

と き 第1・3土曜日(月2回) 午後1時30分～3時30分
月会費 2,000円
講 師 光柳会 蓮井 和子 先生

キッズピクス

ジャズ・ヒップホップの動きを取り入れたキッズダンスです。楽しく音楽に合わせて踊りましょう。

開講日 水曜日(年38回)
月会費 4,000円
講 師 幼少児体育振興会講師



クラス	対象	とき	定員
チャイルド	年中～年長	午後4時～5時	20人

加茂文化センター

日	月	火	水	木	金	土
1	2	3	4	5	6	7
8	9	10	11	12	13	14
15	16	17	18	19	20	21
22	23	24	25	26	27	28
29	30	31	1	2	3	4
5	6	7	8	9	10	11

○は休館日



加茂文化センター(あじさいホール)
☎76-4611 Fax76-7593

あじさいシアター 2011

～99歳の監督・新藤兼人、映画人生最後にして最高の傑作～
「一枚のハガキ」

出演：豊川悦司・大竹しのぶ 他

戦争で全てを失った男と女。彼らを巡り合わせたのは「一枚のハガキ」だった。



と き 1月28日(土)
①午前10時30分～ ②午後2時～
ところ 加茂文化センター「あじさいホール」(全席自由)
チケット 前売 一般 1,000円 高校生以下 800円
当日 一律 1,300円
※チケット販売取扱時間／午前8時30分～午後5時

その他・チケットの取消・変更はできません。
・シルバー料金・障害者料金等割引の設定はありません。

共 催 教育委員会、(株)京都映画センター
販売・問合 加茂文化センター ☎76-4611

パソコン教室 1月特別講習会

初めてのパソコン

初心者の方、または初めてパソコンに触れるの方のための講習会です。(ご自分のパソコンでの受講も可)なお、原則下記の4回で終了しますが、欠席された場合は通常のレッスンで対応します。※通常レッスンは1回90分となります。

と き 1月12日・19日・26日、2月2日(木)
午前10時～正午

受講料 チケット4枚綴り 4回分 6,400円

資料代 500円

定 員 6人(要予約2日前まで)

申込・問合 加茂文化センター ☎76-4611

※年末年始休講(12月23日～1月11日)



加茂文化教室受講生募集見学説明会

初めてのポピュラーピアノ

大人の方が初めてピアノを弾く教室です。お家の使っていないピアノを弾けるようになります。グループレッスンで和気あいあいの楽しい教室です。(開講は4人から)

開講日 火曜日(月2回) 午後3時45分～4時45分

受講料 月額5,000円

講 師 ヤマハPSTA講師 JEUGIA講師 稲垣みゆき

説明会 1月17日・31日(火) 午後1時～1時15分

見学会 1月17日・31日(火) 午後1時15分～2時15分

※見学説明会を希望される方は、必ず参加日2日前までに、加茂文化センター(☎76-4611)へ申し込みください。

アスパアやましろ

日	月	火	水	木	金	土
1	2	3	4	5	6	7
8	9	10	11	12	13	14
15	16	17	18	19	20	21
22	23	24	25	26	27	28
29	30	31	1	2	3	4
5	6	7	8	9	10	11

○は休館日



アスパアやましろ (山城総合文化センター)
☎86-5851 Fax86-5852

グラウンドゴルフDAY

- と き** 1月12日(木)・19日(木)
午前9時30分～午後4時(時間内でご都合の良い時間にどうぞ)
- ところ** 不動川公園グラウンド
- 対 象** 18歳以上の方
- 参加料** 一人200円
- 申 込** 当日の午前9時から、アスパアやましろ窓口にてお申込ください。
- その他** ・クラブ・ボールは、各自ご持参ください。
・開催中のケガや持病等による事故発生の場合、当事業団は、責任を負いませんのでご了承ください。



木津川市制5周年記念事業「アスパアふれあい狂言会」

どなたでもお楽しみいただけるよう優しい解説を交えて、「蝸牛」「附子」「金藤左衛門」をおおくりします。ぜひこの機会に、日本の伝統文化をお楽しみください。

- 出演者** 茂山千五郎、網谷正美、松本薫、丸石やすし 他
- と き** 3月18日(日) 午後2時～(開場 午後1時30分)
- ところ** アスパアやましろ「グリーンホール」
- チケット** 全席自由席 1,000円(当日500円増し)
- お求め** 1月5日 午前9時から、アスパアやましろで発売開始。
(電話予約も可能)

「能面教室」受講生募集

～1月から開講予定～

- と き** 第2・4金曜日 午後1時30分～4時30分
(1月13日・27日)
- ところ** アスパアやましろ「和室」
- 会 費** 月6,000円(材料費別途必要)
- 講 師** 日本能面美術協会 理事 奈良支部長 吉見靖閑
※事前申込が必要です。詳しくはアスパアやましろへ問い合わせください。

～上粕駅東公園テニスコート申込開始日(抽選日)について～
2月・3月分の申込開始日(抽選日)は、1月8日(日)午前9時からとなりますのでご了承ください。

リトミック

楽しくいろんなリトミックで遊んでいるうちに集中力・瞬発力・創造力などの基礎能力が身につきます。加えてリズム感・絶対音感・読譜力を身につけてもらい、楽譜をきちんと読んでピアノが弾けたり、音楽を楽しめる子どもに育てることを目標としています。

と き 火曜日(月3回)
講 師 タドポール音楽教室教師

クラス	対 象	と き	月会費	定員
親子A	3歳児まで	午前10時～11時	2,000円	15組
親子B	〃	午前11時～正午		
チャイルド	年少～年長	午後3時～3時30分	3,000円	4人
チャイルdB		午後3時45分～4時30分	4,000円	
ジュニア	小学生	午後4時30分～5時	5,000円	2人

グリーンホールイベントー予定ー

イベント名	と き	入場料	主 催
山城青少年少女合唱団結成30周年記念演奏会	2月12日(日) 午後1時30分～	無料	山城青少年少女合唱団、教育委員会



新春アスパアダンスパーティー

- と き** 1月29日(日) 午後1時30分～4時30分
- ところ** アスパアやましろ グリーンホール
- 参加料** 前売 1,000円 当日 1,200円
- 内 容** お楽しみ企画が盛りだくさんです。
*デモンストレーション *ゲストと踊ろう
*めぐりあい *抽選会 *ミニデモンストレーション
- 申 込** 1月5日 午前8時30分から、アスパアやましろ窓口で発売開始。
電話予約もできますのでご利用ください。

アスパアシアター

～第23回東京国際映画祭審査員特別賞受賞～

「一枚のハガキ」

(新藤兼人監督作品) 豊川悦司・大竹しのぶ

- と き** 2月18日(土)
①午前10時30分～
②午後1時30分～
- ところ** アスパアやましろ
「グリーンホール」(全席自由席)
- チケット** 前売 一般 1,000円
シニア(60歳以上) 900円
(当日は一律 1,200円です)

お求め 1月5日 午前9時から、アスパアやましろ窓口で発売開始。
電話予約もできますのでご利用ください。(ただし、予約後1週間以内にお引取りください)



図書館だより

LIBRARY
INFORMATION

休館日カレンダー

日	月	火	水	木	金	土
1	2	3	4	5	6	7
8	9	10	11	12	13	14
15	16	17	18	19	20	21
22	23	24	25	26	27	28
29	30	31	1	2	3	4
5	6	7	8	9	10	11

●印は全館休館日です。
●印は山城図書館のみ開館日です。
○印は山城図書館のみ閉館日です。

中央図書館 ☎ 72-2980

加茂図書館 ☎ 76-6466

山城図書館 ☎ 86-5001

開館時間 平 日／午前10時～午後6時
土・日／午前10時～午後5時
※山城図書館は祝日開館

貸し出し 図書／10冊まで
(うち視聴覚資料2点まで)
期間／2週間

新しくはいった本 (山城図書館)

一般書

■都会で楽しむ薪ストーブ 地球丸

住宅街のただ中で薪ストーブを取り入れるには？さまざまな薪ストーブの紹介から薪ストーブとの付き合い方まで薪ストーブの魅力を記した一冊。思い浮かべるだけで暖まれそう・・・。

■采配 落合 博光 著

マスコミにはほとんど口を開かなかった、あの“落合”が10年ぶりに全てを語る！ビジネス書、人材育成、自己啓発書としても読める一冊。これまで謎のベールに包まれていた「語らない名将」の采配の秘密を明かす！

児童書

■トラのじゅうたんになりたかったトラ ジェラルド・ローズ文・絵

「いいなあ、オレも、なかまにはいりたいなあ」王さま一家が楽しそうに食事をしているのを見てうらやましくなったやせこけたトラは、ある日とんでもないことを思いつきました。とびきり愉快な絵本。

■えんまのはいしゃ 二見 正直 絵 くすのき しげのり 作

下手な将棋ばかりして、いいかげんな治療をしていたことをえんまさまにおこられた歯医者、なんとか地獄に送られないように言い逃れをします。ほらふき歯医者に振り回される、えんまさまたちの愉快なお話。



中央図書館

土曜シアター

◆『トムとジェリー 夢と消えたバカンス』

と き 1月14日(土)
午後2時～3時
(開場：午後1時45分)

ところ 中央図書館2階「視聴覚室」

ホリデーシアター

◆『トムとジェリー たのしいボーリング』

と き 1月22日(日)
午後2時～3時
(開場：午後1時45分)

ところ 中央図書館2階「視聴覚室」

※シアターは、開始後15分経ってご参加の方がおられない場合には、上映を中止します。ご了承ください。

おはなし会

◆絵本・紙芝居のよみきかせ

(朗読サークル「こだま」)

と き 1月7日・28日(土)
午前10時30分～正午
1月21日(土)
午後2時～3時

加茂図書館

おはなし会 (おはなしポケット)

と き 1月15日(日)
午前10時30分～11時

山城図書館

おはなし会

◆「たつ」のおはなし

と き 1月8日(日) 午前11時～

◆「ゆきだるま」のおはなし

と き 1月22日(日) 午前11時～

山田美知子水彩画展 「花に想う 2」

先月に引き続き、花々を描いた作品を中心に展示する山田美知子さんの絵画展を開催しています。色鮮やかで個性豊かな作品の数々をお楽しみください。

と き 1月22日(日) まで ※最終日は午後4時まで
ところ 中央図書館2階「展示ホール」
出展者 山田美知子さん

カルトナージュ講座 ～中央図書館20周年記念行事～

紙と布を使って、トレイなどの小物を作る、フランスの伝統工芸「カルトナージュ」。あなただけの記念の品をいっしょに作ってみませんか？

と き 1月28日(土)・2月4日(土)・19日(日) 全3回
午後1時30分～3時30分
ところ 中央図書館2階「視聴覚室」
対象 市内にお住まいの18歳以上で、3回とも受講できる方
定員 20人 (先着申込順)

講師 柳原 和美さん(アトリエ シェレン)
参加費 500円 (第1回目に徴収)
申込 1月7日 午前10時から直接中央図書館へ。
※電話・郵送・FAXでの受付はおこないません。
その他 来館はできるだけ公共の交通機関を利用ください。

トーマスのJAPAN見聞録 vol.4



New Year's Wishes

Happy New Year!

Like the Japanese expression “Ichinen no kei wa gantan ni ari”, in Europe and America we like to use the New Year period as a time to think of what we hope to do and places we would like to go to in the coming year. However, this is also a time to reflect on last year's events. Ten years from now, I can only think the Tohoku Earthquake will be seen as the defining moment of 2011. I was in the UK when it happened and could only see the reports all over the British news, but in spite of that my memories of that day are perhaps clearer than those from even yesterday. This year, though admittedly I cannot do an awful lot as a CIR, I would like to work to help Japan's reconstruction efforts in any way I can.

As Kizugawa city's first CIR (Coordinator for International Relations), up until now I have mostly been busy with learning what I need to know for the job and generally getting used to the work. From now I want to move past this and start working on more activities around the city. For example, I am working on creating a pen-pal relationship between schools in Kizugawa and either in the UK or America. Also, while walking around Aeon recently I noticed that the Takanohara area is really rather racially diverse. In order to foster a happy environment for all our residents I'm looking forward to the opportunity to share my opinions about multiculturalism and integration. 2012 will also be the fifth anniversary of Kizugawa city's merger. To mark this anniversary we are planning a number of events, so please look forward to them!

I also would like to travel to some new places this year. Up until now, apart from the Kansai and Kanto regions I have only visited a few places in Japan. I'm looking forward to visiting Fukuoka and Nagasaki in Kyushu as well as nearby Korea. Given the distance, I probably will not return to the UK. When I say this a lot of people ask if my parents are worried about me; to be honest, my parents lived in New York city for 10 years and then my dad and little brother lived in Denmark for another 4 years so I think they understand my feelings.

新年の望み

Happy New Year!

日本でも「一年の計は元旦にあり」と言われるように、欧米にも、お正月の時は、今年の望みややりたいことを考える習慣があります。しかし、未来のことだけでなく、去年のことを振り返ることも大切です。

これから10・20年後の将来に、平成23年を振り返ってみると、東日本大震災がこの年の決定的な事件とされるのはもちろんのことだと思います。地震が発生したとき、私は日本にいなかったで、イギリスのニュースだけで見ましたが、それでも私のその日の記憶は、昨日のことよりもはっきり思い出せます。平成24年、私ができることが少ないかもしれませんが、日本をまた元気にするために少しでも力になればと思います。

木津川市の初めてのCIR(国際交流員)として、今までは仕事に必要な勉強と、仕事に慣れていくことで忙しかったですが、今年から、それを超えて様々な活動をしてみたいと思っています。例えば、木津川市内の学校とイギリスかアメリカの学校をつなげるペンパル(手紙交換)関係を作りたいと思います。そして、最近気づいたことですが、高の原イオンのあたりは本当に多民族地方になっていますね! 幸せな街を作るために多文化共生の大切さについて、私の意見を伝えたいと思います。また、木津川市にとっても、今年は合併して5周年となります。現在市役所では、様々の記念イベントを計画中です! 楽しみにしてください!

また、今年は、行ったことない場所に行ってみようと思います。今まで日本国内では、関西と関東以外、あまり行く機会がありませんでしたが、九州の福岡と長崎に行ってみようと思っています。そして日本から近い韓国も行きたいと思っています。

イギリスは遠すぎるので、今年は多分帰らないと思います。そう言う多くの人々は「ご両親は心配していませんか」と聞いてくれますが、私の親は10年間アメリカのニューヨークに住んだことがあるし、それに父さんと弟は4年間デンマークにも住んだことあるので、私の気持ちを理解してくれると思います。



国際交流協会の集いでスコットランドを紹介しました。



市営住宅入居者募集

市営住宅下川原団地・北団地・小谷下団地の入居者を募集します。

※小谷下団地に急遽空きが生じたので、今回の募集に追加します。

①下川原団地（木津川市木津下川原地内）

建設年度：平成 16 年度

構造：鉄筋コンクリート造 3 階建

設備：上水道、公共下水、オール電化

募集戸数：1 戸

部屋タイプ：2LDK

家賃：(1) 22,900 円～ 34,000 円

(2) 22,900 円～ 44,900 円

※別途、共益費が 3,000 円必要です

その他：駐車場を使用される場合は、駐車場使用料 (3,000 円 / 月) が必要です。

②北団地（木津川市加茂町北廣地内）

建設年度：昭和 47 年度

構造：鉄骨造 2 階建

設備：上水道、公共下水、ガス (LPG)

募集戸数：1 戸

部屋タイプ：4LDK(浴室はありませんので、近くの市営共同浴場を利用してください)

家賃：(1) 16,000 円～ 23,900 円

(2) 16,000 円～ 31,500 円

③小谷下団地（木津川市加茂町北小谷地内）

建設年度：昭和 45 年度

構造：鉄骨造 2 階建

設備：上水道、公共下水、ガス (LPG)

募集戸数：1 戸

部屋タイプ：4LDK(浴室はありませんので、近くの市営共同浴場を利用してください)

家賃：(1) 15,400 円～ 22,900 円

(2) 15,400 円～ 30,300 円

入居時期 平成 24 年 3 月(予定)

対 象 市内にお住まい又はお勤めで、次のいずれにも該当する方

- (1) 住宅に困窮していること。
- (2) 公営住宅法および木津川市営住宅管理条例で定められた収入基準 (158,000 円 / 月) 以下であること。(裁量階層は、214,000 円 / 月以下)
- (3) 連帯保証人が、2 人いること。(木津川市在住に限る)
- (4) 市税を滞納していないこと。
- (5) 現在同居し、または同居しようとする親族 (事実上婚姻と同様の関係にある人または婚約者を含む) がいること。
- (6) 単身で申し込む方は、一定の条件を備えていなければなりません。

その他 家賃(2)は、裁量階層(高齢者・障害者世帯など)です。

家賃は、収入によって変わります。

団地内では、犬、猫、鳥その他動物の飼育はできません。

入居募集案内の配布期間

1 月 4 日～ 20 日 午前 9 時～午後 5 時

申込期間 1 月 16 日～ 20 日 午前 9 時～午後 5 時

配布・申込 建設課 ☎75-1223

加茂支所 地域総務課 ☎76-3611

山城支所 地域総務課 ☎86-2300

非常勤嘱託職員(児童クラブ指導員)募集

職種	雇用予定人員	雇用期間
児童クラブ指導員	若干名	4 月 1 日～ 平成 25 年 3 月 31 日

応募資格 次のいずれにも該当する方

・保育士、幼稚園・小学校教員免許のいずれかの資格を有する方

・子どもが好きで、児童育成に熱意を持っている方

・平成 24 年 4 月 1 日現在、63 歳に満たない方

勤務内容 子ども一人ひとりの状況把握(健康面・情緒面)及び生活習慣の習得援助及び保護者との連絡調整

勤務時間 月～金曜日

午後 1 時～7 時のうち 5 時間 15 分 / 日

土曜日(隔週勤務)

午前 8 時～午後 6 時のうち 7 時間 30 分 / 日

短縮授業

学校終了時～午後 7 時のうち 5 時間 15 分 / 日

学校休業日(夏休み)

午前 8 時～午後 7 時のうち 5 時間 15 分 / 日

学校休業日(春休み、冬休み)

午前 8 時～午後 7 時のうち 7 時間 30 分 / 日

※1 週間あたり 30 時間勤務

休日：日曜日、国民の祝日、12 月 29 日～1 月 3 日

勤務条件 報酬、勤務条件は「木津川市非常勤嘱託職員取扱規則」に基づきます。児童育成に関する作文と口述試験(面接)をおこない申込者の中から選考します。詳細については、後日連絡します。

申 込

1 月 10 日～24 日に、履歴書(市販の用紙に必要な事項を記入のうえ、顔写真を貼付したもの)、資格証明書の写しを子育て支援課に提出ください。

問合せ

子育て支援課 ☎75-1212

臨時職員の登録募集

職 種 保育士(保育士資格または幼稚園教諭免許をお持ちの方) ※その他の職種についても随時受け付けています。

定年年齢 63 歳

待 遇 木津川市臨時職員取扱規程によります。

申 込 申込書に必要な事項を記入の上、履歴書(写真貼付)・資格証の写しを提出してください。

問合せ 人事秘書課人事係 ☎75-1234

その他 申込書、履歴書は、人事秘書課の窓口にあるほか、木津川市ホームページからダウンロードしていただけます。採用は、必要に応じて登録者の中から面接をおこない決定します。

町内会・自治会に加入しましょう

自治会は、日頃からそこにお住まいのみなさんが協力して、防災・防犯をはじめ様々な地域コミュニティの形成に取り組んでいます。住みよい街をつくるには、自治会活動は欠かすことのできない大切なものです。まだ自治会へ加入されていない方は、ぜひ自治会へ加入し、積極的に明るい住みよい街づくりに参加しましょう。

問合せ 総務課 ☎75-1200



木津川市名産弁当

木津川市では、木津川市の観光資源プロジェクトの一環として、木津川市観光協会に委託し、市民の皆さんや市内業者の方々と共に木津川市の特産品を活かした観光客が手軽に購入することができる弁当の制作に取り組んできました。11種類の「木津川市名産弁当」が誕生しましたのでここに紹介します。

- ・山道弁当（和食ダイニング よし家）
- ・松花堂ふち弁当（（有）魚亀フード弁当部）
- ・鮎の塩焼き弁当（いしづち山城店）
- ・四季の海苔巻き（寿司池）
- ・黒毛和牛地場野菜弁当（お食事処 おか多）
- ・かぐや姫ご膳（NPO 法人かもめ 竹ぐる女）
- ・京弁当（椀の一む京）
- ・野山の香り弁当（味処 まつもと）
- ・旬彩みそかつ弁当（おばんざいや）
- ・相楽萬弁当（萬鳥料理 雉祥）
- ・恭仁京弁当（ながい）

詳しくは、木津川市観光協会ホームページ、または市内各所に置いている木津川市名産弁当のチラシをご覧ください。

問合せ 木津川市観光協会 ☎73-8191

新春 初心者ベリーダンス練習会

運動不足を解消し、楽しく体にくびれをつくりましょう。

- と き** 1月21日（土）午後8時～10時
と ころ 中央体育館 1階「トレーニングルーム」
対 象 成人の方（経験は問いません）
定 員 8人（先着順）
参加費 ひとり1,200円
申込・問合せ 1月18日までに電子メールまたは電話で下記へ。
 木津ベリーダンス普及会「ラズベリー」
 藤原 ☎090-3622-0774
 E-mail: fujira.tomo@ares.eonet.ne.jp
その他 運動しやすい服装で参加ください。

小・中・高校生のための春休み海外派遣参加者募集

海外派遣の体験を通して、お互いの理解や交流を深め、国際性を養うことを目的に、参加者を募集します。

- 内 容** ホームステイ、ボランティア、文化交流、学校体験、英語研修など
派遣先 アメリカ、イギリス、オーストラリア、カナダなど
日 程 3月25日～4月5日（10～12日間）
対 象 小学校3年生～高校3年生
参加費 29.8～43.8万円（共通経費別途必要）
その他 日程・対象・参加費は事業により異なります。
申込・問合せ 平成24年2月6日までに、下記へ。
 （財）国際青少年研修協会 ☎03-6459-4661
 URL: <http://www.kskk.or.jp>

フラダンス教室

2月から土曜日朝2回のクラスをオープンします。それに伴い、無料体験レッスンをおこないます。

- と き** 1月21日（土）午前10時～11時30分
と ころ 西部交流会館
持ち物 お茶、タオル
その他 動きやすい服装で参加ください。
申込・問合せ マヘアラニスタジオ 樋山
 ☎090-8524-8995
 E-mail: mrsmarin.hula-keikou@ezweb.ne.jp

狩猟期間の延長について（ご注意）

昨年の広報11月号で、狩猟期間を2月15日までとお知らせしていましたが、イノシシ・シカについては、猟期を1か月延長しました。

- 期 間** 3月15日まで
 ・農作業や山中を歩くときには、目立つ服装をし、ラジオなどをかけましょう。
 ・ハンターを見かけたら、人のいるところを教えてあげましょう。

【ハンターの皆さんへ】

「猟銃」での人身事故がないよう、常に冷静な判断と行動を忘れないで狩猟をおこなってください。山林と接しているところでは、流れ弾などにより危害が加わる恐れがあるので、最大限注意してください。

問合せ 農政課 ☎75-1220

柿の木の剪定講習会

- と き** 1月22日（日）午後2時～3時
と ころ 鹿背山の柿を育てるネットワーク松岡柿農園（鹿背山古寺）
 きのつバス「鹿背山バス停」下車東へ徒歩20分
対 象 市内にお住まいの方
定 員 20人
申込・問合せ 1月18日までに、はがき又はFaxで、住所、氏名、電話番号を下記へ。
 〒619-0211 木津川市鹿背山立ヶ尻4
 鹿背山の柿を育てるネットワーク
 会長 松岡 幸男
 ☎72-2704 Fax69-1241

弁護士による無料法律相談

お悩みになっておられることなど、気軽にご相談ください。

- と き** 1月13日（金）午後1時～4時
と ころ 木津川市役所3階「3-3会議室」
定 員 6人（申込先着順）
申 込 1月11日 午前8時30分から電話で総務課（☎75-1200）へ。
その他 相談は、一人につき30分以内となります。
主 催 京都弁護士会



航空自衛隊奈良基地モニター募集

委嘱期間 4月から平成25年3月までの1年間
活動内容 ・各種基地行事の参加および基地見学など
 ・アンケート調査及び基地に対する意見聴取の協力
募集人員 10人
応募資格 奈良基地周辺自治体にお住まいの20歳以上の方で、防衛問題及び自衛隊に関心があり、平日のモニター活動（年間約10回）に参加して、公正で建設的な意見を述べていただける方。ただし、類似したモニターの経験者、自衛隊関係者、議会議員、常勤の公務員はご応募いただけません。
応募要領 1月13日（必着）までに、ハガキに（1）住所、（2）氏名（ふりがな）、（3）生年月日、（4）職業、（5）連絡先電話番号、（6）メールアドレスの有無（インターネット又は携帯電話）、（7）応募動機をご記入のうえ、下記へ。
 〒630-8522 奈良市法華寺町 1578
 航空自衛隊奈良基地広報室

選考方法及び結果発表

ハガキによる一次選考の後、候補者の方と面談させていただき、選考予定者には後日電話連絡します（3月中旬頃）。

その他 ・基地モニターは、委嘱期間中個人の立場で活動していただくもので、公務員としての各種制約を受けることはありません。
 ・委嘱期間中の報酬はありません。
 ・応募の際にお寄せいただいた個人情報、モニター活動の運営の目的のみに使用します。
問合せ 航空自衛隊奈良基地広報室 ☎0742-33-3951

ふるさと散歩 1月

～当尾への古道沿いに古墳をめぐる～

北当尾に残る古墳群をめぐる約7kmの一般向けコースです。

と き 1月14日（土）午前9時15分～午後0時30分ごろ
集 合 JR加茂駅東口 午前9時15分（雨天中止）
コース 加茂駅東口→草畑→草山古道→草ヶ山古墳→クヌギ坂旧道→前櫛古墳群→井手塚古墳→加茂駅
料 金 200円（運営協力金）
持ち物 帽子、飲み物、タオルなど
申 込 事前の申し込みは、必要ありません。
その他 障害保健は各自で加入ください。
問合せ NPO法人 ふるさと案内・かも ☎Fax76-3989

木津川サイクリング倶楽部

今年も無事故で過ごせるよう初詣サイクリングに行きます。

と き 1月9日（祝・月） 雨天中止
集 合 木津グラウンド 午前10時
持ち物 昼食代など各自必要な物
対 象 自己責任で参加できる人（子供は保護者同伴）
その他 ・ヘルメット・手袋の着用を推奨します
 ・レンタルサイクルあります（事前申込み必要）
主催・問合せ 木津川サイクリング倶楽部
 杉野 ☎090-9984-6106 嶋村 ☎86-4758

木津川市木津町商工会 新春講演会

新春を迎え、今後の日本・地域経済の活力向上策をテーマに講演会を開催します。

と き 1月17日（火）
 午後3時～4時30分
ところ 薬膳レストラン あわさい
 （兜台6丁目6-4）
テーマ 「激動する経済環境の中で、地域経済の活力向上策を考える」
講 師 （株）NMR 流通総研代表取締役
 中小企業診断士 中坊 久継 氏
主催・問合せ 木津川市木津町商工会
 ☎72-3801 Fax72-6564



木津川市女性教育講座

栄養バランスについて考えよう 託児付

と き 1月22日（日） 午前10時～午後1時
ところ 加茂文化センター（あじさいホール）
対 象 市にお住まい又はお勤めの成人女性の方
定 員 30人（先着順）
講 師 管理栄養士 井上 玲子 氏
参加費 500円（当日徴収）
内 容 講話と調理実習
持ち物 エプロン、三角巾、布巾2枚、米1合
託 児 1歳以上（託児の昼食は各自で準備してください）
申・問合せ 1月11日～17日（土・日除く）に、電話で下記へ。
 社会教育課 ☎75-1233
 （託児の申込締切も同日）
主 催 木津川市女性の会

木津児童館料理教室（手作りクッキーを作ろう）

～育てよう 一人ひとりの人権意識～

と き 1月28日（土） 午後1時30分～4時
ところ 木津児童館
対 象 市内にお住まいで、木津児童館に来館登録している小学生
定 員 20人（申込多数の場合抽選）
参加費 ひとり 300円（当日に徴収）
その他 ・クッキー（プレーン・抹茶・チョコ）、ホットココアを作ります。
 ・参加申込書は、木津児童館にあります（印鑑を持参ください）
 ・参加者には、後日詳しい案内状を送付します。
申・問合せ 1月19日（必着）までに、直接参加申込書を持参するか、はがきに児童の氏名（ふりがな）・学校名・学年・保護者の住所・氏名・電話番号を記入し捺印の上、下記へ。
 〒619-0214 木津清水27-4
 木津児童館 ☎72-4700

納税のお知らせ

市民税・府民税…第4期…納期限は1月31日（火）
 国民健康保険税…第8期…納期限は1月31日（火）
 ☆便利な口座振替をご利用ください☆



けいはんな市民雑学大学

～シニアライフのマネープラン～

と き 1月28日(土) 午後2時～4時
ところ イオン高の原ショッピングセンター 4階
 「こすもすホール」
講 師 清水 幸一 氏
 (京都府金融広報アドバイザー)
参加費 無料(資料代 100円)
申 込 事前の申し込みは、必要ありません。
問 合 渡辺 ☎090-7880-6787
その他 終了後、講師を囲んでの懇親会をおこないます。自由に参加ください。

みんな集まれ! 和太鼓フェスタ in 木津川

と き 2月5日(日)
 午後1時30分～4時30分(開場 午後1時)
ところ 加茂文化センター (あじさいホール)
問 合 安東 ☎73-2963
 URL: <http://kinoko.yumenogotoshi.com/>
その他 整理券をお持ちの方が優先的に入場できます。(無料整理券配布中)
主 催 いずみ太鼓「木の鼓」
後 援 木津川市、教育委員会、木津川市文化協会

家族のきずな作文発表会 無料

～今、「家族のきずな」が大切にされています～

木津川市と近隣町の小学校5年生から応募いただいた作文の発表会です。

と き 2月18日(土) 午後1時30分～5時
ところ けいはんなプラザ3階「ナイルの間」
内 容 ・「家族のきずな」作文発表会
 ・講評と講演(麗澤大学教授 北川 治男 氏)
 ・少年少女合唱団の合唱
主・問 合 京都山城ロータリークラブ ☎73-0071
後 援 山城教育局、各市町村教育委員会

木津児童館体験学習(ウインナーを作ろう)

～育てよう一人ひとりの人権意識～

と き 2月25日(土) ※雨天決行
集 合 木津児童館 午前8時30分
ところ 伊賀の里 モクモク手づくりファーム(三重県)
対 象 市内にお住まいで次のいずれにも該当する小学生
 ・木津児童館に来館登録している方
 ・2月17日(金)午後7時から事前学習会に保護者と参加できる方
定 員 20人(申込多数の場合抽選)
参加費 ひとり1,000円(事前学習会時に徴収)
申・問 合 1月26日(必着)までに、直接参加申込書を持参するか、はがきに児童の氏名(ふりがな)・学校名・学年・保護者の住所・氏名・電話番号を記入し捺印の上、下記へ。
 〒619-0214 木津清水 27-4
 木津児童館 ☎72-4700
その他 ・参加申込書は、木津児童館にあります。(印鑑を持参ください)
 ・参加者に、後日くわしい案内状を送ります。
 ・参加決定後に辞退される場合は、キャンセル料500円が必要になります。

花音エレクトーンコンサート in 木津川

エレクトーンを中心に、なじみの曲をお届けします。

と き 1月14日(土) 午後2時30分～(開場 午後2時15分)
ところ 中央交流会館 (いずみホール)
出 演 花音 (かのん)
内 容 エレクトーン・ピアノ・鍵盤ハーモニカなどの演奏
曲 目 「マル・マル・モリ・モリ」「となりのトトロメドレー」「NHK 大河ドラマ江」ほか
主・問 合 花音 ☎090-2103-7765 (藤井)
後 援 教育委員会、木津川市文化協会

けいはんなサロン

～暮らしの中の科学を考える～

と き 1月20日(金) 午後2時～4時30分
ところ けいはんなプラザボ棟2階「天の川」
内 容 植物工場～これからの方向と社会貢献～
定 員 50人
参加費 500円(飲み物、お菓子代を含む)
申・問 合 1月19日までに、Faxまたは電子メールで下記へ。
 けいはんな文化学術協会
 ☎95-5110 Fax050-3156-1616
 E-mail: antares@kvc.keihanna.ne.jp

スターウォッチング

空を見上げてみませんか。

と き 1月21日(土) 午後7時～8時30分
 ※曇り・雨天時は中止
ところ 関西光科学研究所駐車場(梅美台8丁目)
持ち物 筆記用具、懐中電灯、双眼鏡(持っている方)
申 込 事前の申し込みは、必要ありません。
問 合 人事秘書課 加藤 ☎75-1234
主 催 日本宇宙少年団木津川分団
協 力 同志社大学天文同好会
その他 天候不良の場合は、午後6時に判断します。
 午後6時以降に木津川分団
 (☎090-7486-6113)へ問い合わせください。

高齢者向け講習会

木津川市シルバー人材センターでは、技能講習会を開催します。

と き	講習内容	募集人数	ところ
1月25日(水) 午後1時30分	健康講座 「生活習慣病について」	50人	中央交流会館 (いずみホール)
1月26日(木) 午後1時～	毛筆の宛名書き	15人	リサイクル研修 ステーション
2月14日(火) 午後1時～	障子の張替え	4人	リサイクル研修 ステーション
2月16日(木) 午後1時～	障子の張替え	4人	リサイクル研修 ステーション
2月17日(金) 午後1時～	障子の張替え	4人	リサイクル研修 ステーション

申・問 合 各講習会の10日前までに電話で木津川市シルバー人材センター事務局(☎72-6690)へ。



第4回市民テニス教室

- と き** 1月8日・22日、2月5日・19日、
3月4日・25日(日) 午前9時～11時30分
- ところ** 南加茂台小学校テニスコート(1面)
- 対 象** 市内にお住まい又はお勤めの方、テニス協会員
- 参加費** ひとり 200円／1回(当日徴収)
- 講 師** 木津川市テニス協会会員
- 内 容** 開始10分前に会場に来て受付をお願いします。
初級者と中級者に分かれて、ストローク・ネットプレー・サーブの基本の復習と練習試合の実施を主に指導します。
- その他** ・受付は、午前8時50分までにお願いします。
・主催者で、スポーツ傷害保険に加入します。
・必ずテニスシューズの着用をお願いします。
・駐車場は、南加茂台小学校駐車場を使用してください。
・雨などで中止の場合は、テニスコートにて連絡します。
- 問合せ** 木津川市テニス協会 柳谷 ☎76-5626
- 主 催** 木津川市体育協会
- 共 催** 木津川市テニス協会

市民スポーツ交流会

スポーツへの入口として、体力測定や簡単なニュースポーツの体験会をおこないます。

- と き** 1月29日(日) 午前10時～正午
- ところ** 中央体育館
- 対 象** 市内にお住まい又はお勤め、通学の小学生以上の方
- 参加費** ひとり 100円(当日徴収)
- 申 込** 1月22日 午後5時15分までに社会教育課社会体育係(中央体育館内 ☎73-2323)へ。
- その他** ・小学生は、保護者同伴でご参加ください。
・体育館シューズを持参ください。
・主催者でスポーツ傷害保険に加入します。
- 問合せ** 木津川市地域スポーツ協会 佐々木 ☎73-6688
- 主 催** 木津川市体育協会
- 共 催** 木津川市地域スポーツ協会

小学生バスケットボール教室

みんなで楽しくバスケットボールを学びましょう。
初心者大歓迎。

- と き** 1月29日(日) 午前10時～正午
(受付 午前9時30分～)
- ところ** 木津小学校体育館
- 対 象** 市内にお住まい又は通学の小学校5・6年生
- 参加費** ひとり 100円(当日徴収)
- 申 込** 1月23日 午後5時15分までに、社会教育課社会体育係(☎73-2323 中央体育館内)へ。
- その他** ・主催者でスポーツ傷害保険に加入します。
・運動のできる服装で、体育館シューズを持参してください。
・タオルや飲み物も各自で持参してください。
- 問合せ** 木津川市バスケットボール連盟 川畑
☎090-9213-4726
- 主 催** 木津川市体育協会
- 共 催** 木津川市バスケットボール連盟

生活習慣病 ステップアップ教室 無料

～糖尿病予防のための教室～

あなたは糖尿病予備軍ではありませんか。元気な方も、ちょっと心配な方も一緒に学びましょう。

- と き** 1月24日(火) 午前10時～午後2時
(午前9時45分～受付)
- ところ** 木津保健センター「調理室」
- 内 容** ・食生活改善推進員、保健師、管理栄養士による糖尿病予防についてのお話
・軽体操 ・食事バランスガイドの勉強
・調理実習(糖尿病食)
- { いわしのハーブパン粉焼き
ちんげん菜とあさりの炒め煮
けんちん汁
- 対 象** 市内にお住まいの方(治療中の方は除く)
- 定 員** 30人
- 持ち物** エプロン、三角巾、手拭きタオル、筆記用具
- 申 込** 1月17日までに、健康推進課(☎75-1219)
- 主 催** 木津川市食生活改善推進員協議会 木津支部 育栄会

つながりの輪 ひろげよう

「よっといで」の子育て支援活動

「よっといで」(子育て支援団体)は、地域で子育て支援活動に取り組んでいます。

内 容	と き
おやこひろば	月～金曜日 午後2時～3時
ふれあいクッキング	1月17日(火) 午前10時～午後1時30分
おやこあそび	1月18日(水) 午後1時30分～3時
おやこクッキング	1月26日(木) 午後1時30分～3時

- ところ** よっといで(木津清水106 市役所から南へ徒歩5分)
- 問合せ** よっといで ☎・Fax72-9910
URL <http://homepage3.nifty.com/yottoide/index.html>

戦後強制抑留者の皆さんへ

シベリア戦後強制抑留者に対する特別給付金を支給しています。

- ・対象者は、旧ソ連連邦またはモンゴル国の地域における戦後強制抑留者で、平成22年6月16日に日本国籍を有するご存命の方です。
(特別措置法施行日(平成22年6月16日)以降に亡くなられた方の相続人は請求できますが、施行日前に亡くなられた方のご遺族等は、対象となっていません)
- ・請求受付期間は、平成24年3月31日です。まだ請求されていない方はお急ぎください。請求期間内に特別給付金の支給の請求をしなかった場合には、支給されません。
- ・請求書をお持ちでない方は、当基金から請求書類をお送りしますので、至急、当基金にお電話ください。
- ・既に特別給付金を支給された方は、再度の請求はできません。

- 問合せ** 独立行政法人平和記念事業特別基金
時事業部特別給付金認定担当
☎0570-059-204(ナビダイヤル)
(IP電話、PHS ☎03-5860-2748)
受付時間 平日 午前9時～午後6時
(土日祝日は利用できません)



2012 市民スキー&ボード

～志賀高原スキーツアー～

志賀高原スキー場で今年も楽しみませんか。お友だち、ご家族おそろいで参加ください。

- と き** 2月24日(金) 午後10時発
～26日(日) 午後9時頃着〔2泊2日(車中1泊)〕
- ところ** 志賀高原スキー場
- 集合** 二条城前 午後10時
- 定員** 40人(先着順)
- 対象** 市内にお住まい又はお勤めの方
- 参加費** ひとり22,000円
〔当日徴収、バス代、宿泊(1泊2食)代〕
- 申込** 2月6日 午後5時15分までに、社会教育課社会体育係(中央体育館内 ☎73-2323)へ。
- その他** ・ホテルでは、男女別相部屋となります。
・申し込み後のキャンセルは、2月9日からキャンセル料(20%～全額)がかかります。
・参加人数が少ない場合は、中止になる場合があります。
- 問合せ** 木津川山の会 弓場 ☎72-5665
- 主催** 木津川市体育協会
- 共催** 木津川山の会

市民テニススクール(第5期)

- と き** 1月23日～3月25日 週1回 全7回
- ところ** 木津川台公園テニスコート

曜日	クラス	時間	開始日
月	初級者	午前9時30分～11時	1月23日
火	初心者	午前9時30分～11時	1月24日
水	初中級者	午前9時30分～11時	1月25日
木	中上級者	午前9時30分～11時	1月26日
金	中級者	午前9時30分～11時	1月27日
土	初心初級者	午後3時～4時30分	1月28日
土	中級者	午後4時30分～6時	1月28日
日	初中級者	午前9時～10時30分	1月29日

- 対象** 市内にお住まい又はお勤めで、16歳以上の方
- 料金** 7,000円(7回分)
- 申込** 1月14日 午前9時30分～10時30分
直接料金を添えて中央体育館会議室へ。
(1月14日 午後2時～ 各開始日まで)
電子メール(mf3471@yahoo.co.jp)又はFax(72-0779)で氏名・住所・電話番号・希望クラス・曜日を下記へ。
- 問合せ** 木津川市テニス協会 市民テニススクール係 ☎090-316-10779
- その他** ・申し込みが少数の場合、そのクラスに限り開講しない場合があります。
・直接受付以外の方は、注意事項等を折り返し送ります。
・料金を注意事項に記載の振込先に振込んでください。
・主催者でスポーツ傷害保険に加入します。
- 主催** 木津川市テニス協会
- 共催** 木津川市体育協会

市民ファミリースキー 雁が原

お子さんの雪遊びから、中高生や大人のスキーまで楽しめます。当日はスキー場のフェスティバルで楽しい催しがありますので、ご家族おそろいで参加ください。無料のスキー教室(参加自由)もあります。

- と き** 2月5日(日)
午前5時20分 中央体育館・加茂支所集合・出発
午後8時頃 中央体育館・加茂支所到着予定
- 行き先** 福井県雁が原スキー場
- 対象** 市内にお住まい又はお勤めの方
- 定員** 40人(先着順)
- 参加費** 1座席4,500円
- 申込** 1月27日 午後5時15分までに社会教育課社会体育係(中央体育館内 ☎73-2323)へ。
- その他** ・参加費、レンタル料は、申込書に記載の口座に振り込みください。
・レンタルスキー 大人3,000円、小人2,500円
・キャンセルの場合、1月15日からキャンセル料(1,000円～全額)がかかります。
・小学生以下の方は、保護者同伴をお願いします。
・参加者へは、後日詳細を送付します。
・参加者多数の場合は、定員を増やすことがあります。
・雪不足や参加人数が少ない場合は、中止することがあります。
- 問合せ** 木津川山の会 弓場 ☎72-5665
- 主催** 木津川市体育協会
- 共催** 木津川山の会

市民バドミントン交流会

午前は講師をお招きしての講習会、午後は試合形式で交流の輪を広げましょう。

- と き** 2月5日(日) 午前9時30分～(受付 午前9時15分～)
- ところ** 中央体育館
- 対象** 市内にお住まい又はお勤め、通学の中学生以上の方
- 内容** 技能講習(初級、中級対象)(午前9時30分～午後0時30分)
交流会(午後1時30分～4時[当日抽選でペアを決めます])
- 参加費** 午前の部 200円、午後の部 400円(当日徴収)
- 申込** 1月25日 午後5時15分までに社会教育課社会体育係(中央体育館内 ☎73-2323)へ。
- その他** ・詳細は、申込時に要項でご確認ください。
・参加人数によって、一部内容を変更する場合があります。
・主催者でスポーツ傷害保険に加入します
- 問合せ** 木津川市バドミントン連盟 岡田 ☎72-2595
- 主催** 木津川市体育協会
- 共催** 木津川市バドミントン連盟

JR木津駅自由通路と東西連絡通路の停電のお知らせ

1月7日(土)の午前1時30分から約1時間の間、電気点検のため停電します。

エスカレーター、エレベーターが利用できませんのでご注意ください。

問合せ 都市計画課 ☎75-1222



ジュニアリーダー研修会

小学校5年生の皆さん、たくさんの仲間と自然の中で、いろいろなことにチャレンジして、6年生になったら「ジュニアリーダー」として活躍しよう。

と き 3月10日(土)～11日(日)
ところ 国立曽爾青少年自然の家(奈良県宇陀郡曽爾村)
対象 市内にお住まいの小学校5年生
定員 100人(先着順)
参加費 ひとり2,000円(当日徴収)
申込・締 1月24日までに申込用紙を社会教育課(☎75-1233)へ。
主催 木津川市青少年育成委員会



第4回木津川市ふれあい文化講座 無料

①テーマ「仏教文化の導入と渡来人」
 講師：明治大学大学院 特任教授 小笠原 好彦 氏
 ②テーマ「天平の少年像 ー阿修羅像と西金堂の仏たちー」
 講師：興福寺国宝館 館長 金子 啓明 氏
と き 1月29日(日) 午後1時30分～4時30分
ところ 中央交流会館(いずみホール)
定員 200人(先着順)
申込 事前の申し込みは必要ありません。
その他 参加者は当日、直接会場へお越しください。公共交通機関をご利用ください。
問合せ 文化財保護室 ☎75-1232
主催 木津川市、木津の文化財と緑を守る会、興福寺

ダイヤルするまえに…

木津川市の各課・各部署へのお電話の際は、下記を参考に、電話番号を確認のうえ、おかけください。間違い電話で、無関係なご家庭や事務所などにご迷惑をおかけしています。

なお、月～金曜日の午前8時30分～午後5時15分は各課ダイヤルインへ、それ以外の時間は市役所代表(☎72-0501)へお電話ください。

市役所担当課 ダイヤルイン・メールアドレス

市役所

☎ 72-0501 (代表)

Fax72-3900 (総務課)

人事秘書課 ☎75-1234
 ☎ hisho@city.kizugawa.lg.jp
 学研企画課 ☎75-1201
 ☎ kikaku@city.kizugawa.lg.jp
 企業立地推進室 ☎75-1201
 ☎ kigyosho@city.kizugawa.lg.jp
 総務課 ☎75-1200
 ☎ somu@city.kizugawa.lg.jp
 危機管理室 ☎75-1206
 ☎ kikikanri@city.kizugawa.lg.jp
 財政課 ☎75-1202
 ☎ zaisei@city.kizugawa.lg.jp
 行財政改革推進室 ☎75-1202
 ☎ gyokaku@city.kizugawa.lg.jp
 税務課 ☎75-1203
 ☎ zeimu@city.kizugawa.lg.jp
 収納課 ☎75-1204
 ☎ shuno@city.kizugawa.lg.jp
 市民年金課 ☎75-1210
 ☎ shimin@city.kizugawa.lg.jp
 西部出張所 ☎72-6770

人権推進課 ☎75-1217
 ☎ jinken@city.kizugawa.lg.jp
 まち美化推進課 ☎75-1215
 ☎ machibika@city.kizugawa.lg.jp
 清掃センター推進室 ☎75-1215
 ☎ clean-center@city.kizugawa.lg.jp
 観光商工課 ☎75-1216
 ☎ kanko@city.kizugawa.lg.jp
 社会福祉課 ☎75-1211
 ☎ fukushi@city.kizugawa.lg.jp
 国保医療課 ☎75-1214
 ☎ kokuho@city.kizugawa.lg.jp
 高齢介護課 ☎75-1213
 ☎ kaigo@city.kizugawa.lg.jp
 子育て支援課 ☎75-1212
 ☎ kosodate@city.kizugawa.lg.jp
 健康推進課 ☎75-1219
 ☎ kenko@city.kizugawa.lg.jp
 指導検査課 ☎75-1224
 ☎ shido@city.kizugawa.lg.jp
 建設課 ☎75-1223
 ☎ kensetsu@city.kizugawa.lg.jp
 まちづくり事業推進室 ☎75-1223
 ☎ machizukuri@city.kizugawa.lg.jp
 管理課 ☎75-1221
 ☎ kanri@city.kizugawa.lg.jp
 都市計画課 ☎75-1222
 ☎ tokei@city.kizugawa.lg.jp
 木津駅前整備事務所 ☎73-6990
 ☎ kizuekiseibi@city.kizugawa.lg.jp

農政課 ☎75-1220
 ☎ nosei@city.kizugawa.lg.jp
 水道業務課 ☎75-1250
 ☎ suidogyomu@city.kizugawa.lg.jp
 水道工務課 ☎75-1251
 ☎ suidokomu@city.kizugawa.lg.jp
 下水道課 ☎75-1252
 ☎ gesui@city.kizugawa.lg.jp
 出納室 ☎75-1218
 ☎ suito@city.kizugawa.lg.jp
 加茂支所地域総務課 ☎76-8500
 ☎ k-chiiki@city.kizugawa.lg.jp
 加茂支所市民福祉課 ☎76-8501
 ☎ k-shimin@city.kizugawa.lg.jp
 山城支所地域総務課 ☎86-6600
 ☎ y-chiiki@city.kizugawa.lg.jp
 山城支所市民福祉課 ☎86-6601
 ☎ y-shimin@city.kizugawa.lg.jp
 教育総務課 ☎75-1231
 ☎ kyoiku@city.kizugawa.lg.jp
 学校教育課 ☎75-1230
 ☎ gakkou@city.kizugawa.lg.jp
 社会教育課 ☎75-1233
 ☎ shakaikyoku@city.kizugawa.lg.jp
 文化財保護室 ☎75-1232
 ☎ bunkazai@city.kizugawa.lg.jp
 議会事務局 ☎75-1240
 ☎ gikai@city.kizugawa.lg.jp
 行政委員会事務局 ☎75-1208
 ☎ gyosei@city.kizugawa.lg.jp

イメージ倶楽部会員募集中

葬儀社 株式会社 花駒

イメージホール木津川 ☎619-0222 木津川市相楽一新堂2-1 (スーパードット中村屋向い側)

山城店 ☎619-0204 木津川市山城町上野野日向24

イメージホール精華 ☎619-0236 精華町植田寺東5-2

☎ 0120-24-8750 24時間受付

http://www.hanakoma.com

お任せ下さいプロのお掃除

ハウスクリーニング

おそうじ本舗 相楽店 検索

携帯OK ☎ 0120-502-400

精華町乾谷65 担当:杉浦

毎週日曜日に新聞折込してます

快速住まいのリフォーム
Refine
 パナソニックのリファインショップ

介護保険対象工事・太陽光発電・オール電化・バリアフリー改修・省エネ改修・耐震改修・火災報知器・地デジアンテナ工事承ります
 ネットで検索

リファイン京田辺

Refine 京田辺

京田辺市三山木西荒木6 お問合せ
 通話料無料 ☎120(806)200へ



届いていますか?「広報きづがわ」

「広報きづがわ」は、市内の区・自治会などにご協力いただき各世帯に配布しています。届いていない場合は、学研企画課までご連絡ください。目の不自由な方には、広報をカセットテープで聞ける「声の広報」、また、点字で読むことができる「点字広報」をご用意しています。詳しくは、学研企画課までご連絡ください。

問合せ 学研企画課 ☎75-1201 Fax75-2701

各種相談日

人権・行政相談

1月10日(火) 午後1時～4時
本庁北別館

山城福祉センター
午後1時30分～4時

1月12日(木) 午後1時～4時
加茂文化センター

2月7日(火) 午後1時30分～4時
アスパアやましろ

2月9日(木) 午後1時～4時
加茂文化センター

問合せ 人権相談 人権推進課
行政相談 総務課 ☎75-1200

社協法律相談

(要予約) 1月6日午前8時30分～
1月13日、2月10日(金) 午後1時～3時30分

木津老人福祉センター
1月27日(金) 午後1時30分～4時

加茂ふれあいセンター
問合せ 社会福祉協議会本所 ☎71-9559

社協心配ごと相談

1月6日(金) 午後1時30分～4時
木津老人福祉センター

1月11日、2月8日(水) 午後1時30分～4時
加茂ふれあいセンター

1月27日(金) 午後1時30分～4時
山城福祉センター

問合せ 社会福祉協議会
木津支所 ☎75-5332
加茂支所 ☎75-4338
山城支所 ☎86-4151

年金相談(要予約)

1月25日(水) 午前10時～午後4時
庁舎北別館

予約・問合せ 京都南年金事務所
☎075-643-2620

健康相談(要予約)

1月18日(水) 午前9時30分～11時
木津保健センター

1月27日(金) 午前9時30分～11時
加茂保健センター

問合せ 健康推進課 ☎75-1219

女性センター相談

1月13日、27日(金) 午後1時～3時
女性センター

問合せ 女性センター ☎72-7719

いじめ・不登校等対策
カウンセリングルーム

毎週金曜日 午前10時～午後6時
中央図書館

問合せ 学校教育課 ☎75-1230

※電話相談は毎週金曜日 ☎72-2650

交通事故相談

1月12日、2月9日(木) 午前9時～午後4時
京都府木津総合庁舎

問合せ 木津地域総務室 ☎72-0051

多重債務法律相談(要予約)

1月13日、27日(金) 午後4時～7時
庁舎北別館

問合せ 相模消費生活センター
観光商工課 ☎72-9955

京都府消費生活安全センター
☎075-671-0044

京都府山城広域振興局商工労働観光室
☎21-2426(相談専用)

消費生活相談

平日 午前9時～午後4時
(年始は1月4日から)

相模会館(京都府木津総合庁舎東隣)
問合せ 相模消費生活センター ☎72-9955

児童相談所全国共通ダイヤル

☎0570-064-000

身体障害者・知的障害者更生相談会

1月11日(水) 午後1時30分～3時30分
加茂保健センター「第1会議室」

問合せ 社会福祉課 ☎75-1211
Fax75-2083

法律相談(要予約)

毎週火曜日 午後1時～5時
東部交流会館

料金 5,250円(40分あたり)
問合せ 南部法律相談センター ☎075-231-2378

※会場が変更されていますので、
ご注意ください。

福祉の仕事相談

1月26日(木) 午前10時～午後5時
庁舎1階「住民活動スペース」

問合せ 京都府福祉人材・研修センター
☎075-252-6297

司法書士無料法律相談

2月11日(土) 午後1時～4時
アスパアやましろ「研修室・視聴覚室」

問合せ 京都司法書士会
地区担当 福田 ☎95-4110

やまなみ法律事務所
YAMANAMI LAW OFFICE
弁護士 橘 英樹 (京都弁護士会所属)
京都府相模郡精華町山田川原3-6
グランシャリオ山田川原第2ビル2階
(近鉄山田川原駅南)
☎050-5520-7546
http://www.eonet.ne.jp/~yamanami/
☆各種法律相談受けいたします。お気軽にご相談下さい。
☆業務時間 平日午前9時30分～午後5時30分

税務・会計、相続・贈与、会社設立、建設業許可他
http://www.fujiharakaikai.com/
藤原総合会計事務所
税理士・行政書士 藤原 義明
税理士・行政書士 藤原 庸貴
FSK 税理士・社会保険労務士 大倉 康
木津川市木津宮ノ内95-9 いずみホール前
☎0774-72-7711(代) P有り

★NTT西日本グループがお届けする高齢者専用住宅
入居者募集中! ケアポート梅美台
※随時 施設見学が可能です。気軽にお問合せください。
※地元の介護施設として、地域社会に貢献いたしております。
テルウェル西日本(株) ケアポート梅美台
〒619-0215 木津川市梅美台 7-3-3
電話: 0774-75-2350 (担当: 野村 後藤 伊東)
http://www.telwel-west.co.jp/kaigo

加茂区域

各ごみは、決められた日の、**朝8時まで**に出してください。
※ごみは決められた場所へ出してください。



地区別収集区域表（燃やすごみ以外）

区 域	地 区
A 地区	① 南加茂台4・6・8・9丁目
	② 南加茂台12・13・14・15丁目
B 地区	① 南加茂台1・2・3・5丁目
	② 南加茂台7・10・11丁目
C 地 区	井平尾、岡崎、河原、西、東、登大路、 仏生寺、口畑
D 地 区	里、二本松、観音寺、大野、法花寺野
E 地 区	新町（駅西1含む）、南町、西町、中町、東 町（駅西2含む）、中森、兎並、山ノ上、北
F 地 区	兎並西（駅東4含む）、駅東1・2・3、小谷 上、小谷下、銭司、山田、奥畑
G 地 区	高田、当尾地区全域

粗大ごみ

※テレビ・冷蔵庫・冷凍庫・洗濯機・衣類乾燥機・
エアコン・パソコン・バイクは収集できません。

A 地区① 2月14日（火）	A 地区② 2月10日（金）	B 地区① 2月28日（火）	B 地区② 2月24日（金）	C 地区 1月19日（木）
D 地区 2月16日（木）	F 地区 1月20日（金）	F 地区 2月17日（金）	G 地区 2月20日（月）	

ペットボトル

※キャップ・ラベルは外して出してください。

A 地区①② 第5月曜	E 地区・F 地区 第5火曜
B 地区①② 第3月曜	G 地区 第2月曜
C 地区・D 地区 第4月曜	※は、年始のため収集日が変わっています。

燃やすごみ（生ごみ・木くず・紙くずなど）

月・木曜	観音寺、大野、法花寺野、北新町の一部、中新町の一部、 南町、西町、中町、東町（駅西2含む）、中森、岡崎の一部、 河原、南加茂台1・8・9・12・14丁目、プレステマンション
火・金曜	二本松、高田、北新町の一部、中新町の一部、南新町（駅 西1・駅東1の一部含む）、兎並、兎並西（駅東4含む）、山 ノ上、北、小谷上、小谷下、山田、当尾地区全域、南加茂 台3・4・5・6・10・15丁目
水・土曜	里、銭司、井平尾、岡崎の一部、西、東、登大路、仏生寺、 口畑、奥畑、駅東1・2・3（プレステマンションを除く）、 南加茂台2・7・11・13丁目

※詳しくは「ごみ収集カレンダー」をご覧ください。

燃やさないごみ（ビン・かん・陶器類・蛍光灯など）

※は、年始のため収集日が
変わっています。

A 地区①②（第2・4木曜）	1月12日・26日	2月9日
B 地区①②（※）	1月9日・23日	2月6日
C 地区（第2・4水曜）	1月11日・25日	2月8日
D 地区（第2・4木曜）	1月12日・26日	2月9日
E 地区（第2・4金曜）	1月13日・27日	2月10日
F 地区（※）	1月17日・31日	2月14日
G 地区（第1・3木曜）	1月5日・19日	2月2日

ビニール・プラスチックごみ（ビデオテープ・歯ブラシ・靴など）

※は、年始のため収集日が
変わっています。

A 地区①②（※）	1月10日・24日	2月7日
B 地区①②（第1・3木曜）	1月5日・19日	2月2日
C 地区（第1・3木曜）	1月5日・19日	2月2日
D 地区（第1・3木曜）	1月5日・19日	2月2日
E 地区（第1・3金曜）	1月6日・20日	2月3日
F 地区（第1・3金曜）	1月6日・20日	2月3日
G 地区（※）	1月16日・30日	2月13日

ビニール・プラスチック容器包装（レジ袋・食品カップ・卵ケースなど）

1/2、1/3の
収集はありません。

A 地区①② 金曜	B 地区①② 水曜	C 地区 月曜	D 地区 月曜	E 地区 火曜	F 地区 火曜	G 地区 水曜
--------------	--------------	------------	------------	------------	------------	------------

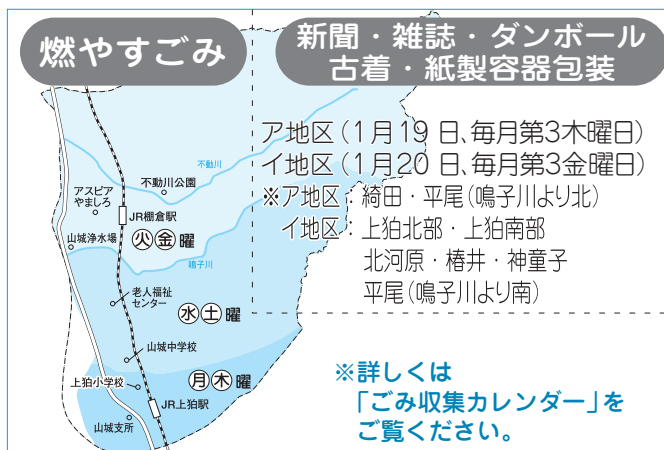
山城区域

各ごみは、決められた日の、**朝8時まで**に出してください。
※ごみは決められた場所へ出してください。



燃やすごみ

新聞・雑誌・ダンボール
古着・紙製容器包装



燃やさないごみ

ビン、かん、陶器類、蛍光灯など

（注）収集日は同じ日ですが、必ず別々の袋に入れて出してください。

A 地区（第2・4水曜）	1月11日・25日	2月8日
B 地区（第2・4木曜）	1月12日・26日	2月9日

A 地区（上粕北部・上粕南部）
B 地区（綺田・平尾・椿井・北河原・神童子）

粗大ごみ

※テレビ・冷蔵庫・冷凍庫・洗濯機・衣類乾燥機・
エアコン・パソコン・バイクは収集できません。

①地区 1月14日（土）	②地区 1月28日（土）	③地区 2月11日（土）
④地区 2月25日（土）	⑤地区 3月10日（土）	⑥地区 3月24日（土）

- ①地区（上粕南部・国道24号より西側）
- ②地区（上粕北部・国道24号より東側）
- ③地区（椿井・北河原・南平尾（鳴子川より南））
- ④地区（南平尾（鳴子川より北）・神童子）
- ⑤地区（北平尾・南綺田（不動川より南））
- ⑥地区（南綺田（不動川より北）・北綺田）

飲料用紙パック…中を洗って、切り開き、乾かしてください。
ペットボトル …キャップとラベルは外して出してください。

山城区域全域 第3水曜日

ビニール・プラスチック容器包装 レジ袋、食品カップ・卵ケースなど

山城区域全域 月曜日

1/2の収集は
ありません。

※「ごみ収集カレンダー」および「50音別ごみ分別ガイドブック」は、木津川市ホームページに掲載しています。

Garbage Collection

Please put your garbage in its designated place before 8 a.m. on collection day. Do not put your garbage out the night before. Inquiry: Machibikasuisinka (Sanitation Sec.) Kizugawa city Office
Tel: 75-1215 Fax: 72-3900

まち美化推進課 ☎75-1215

ごみ収集日

木津区域

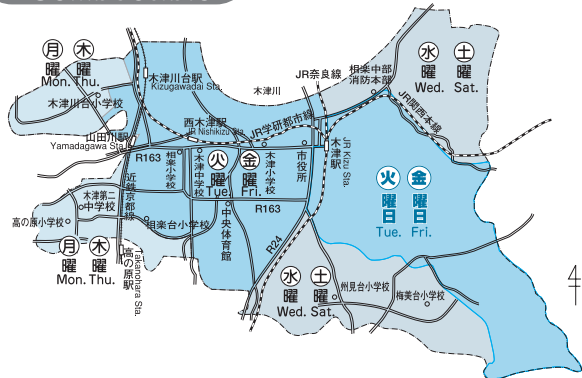
各ごみは、決められた日の、**朝8時まで**に出してください。

※ごみは決められた場所へ出してください。



燃やすごみ Combustible

生ごみ・木くず・紙くずなど
Kitchen waste, dust etc.



燃やさないごみ Incombustible

ビン・かん・陶器類・蛍光灯など
(Bottles, cans, pottery etc.)

ビニール・プラスチックごみ Plastic goods waste

ビデオテープ・歯ブラシ・靴など
(Video tapes, tooth brushes etc.)

(注) 必ず、別々の袋に入れて出してください。

A 地区 (※)	1月10日・24日	2月 7日
B 地区 (第1・3木曜)	1月 5日・19日	2月 2日
C 地区 (※)	1月16日・30日	2月13日
D 地区 (※)	1月 9日・23日	2月 6日
E 地区 (第2・4土曜)	1月14日・28日	2月11日
F 地区 (第2・4木曜)	1月12日・26日	2月 9日
G 地区 (※)	1月17日・31日	2月14日
H 地区 (第1・3金曜)	1月 6日・20日	2月 3日
I 地区 (第2・4水曜)	1月11日・25日	2月 8日
J 地区 (第1・3水曜)	1月 4日・18日	2月 1日
K 地区 (第2・4金曜)	1月13日・27日	2月10日

※は、年始のため収集日が変わっています。

飲料用紙パック Paper bottles

※中を洗って、切り開き、乾かしてください。

ペットボトル Plastic bottles

※キャップとラベルは外して出してください。

拠点回収

決められた場所へ出してください。

第2火曜	A 地区・D 地区	※
第2火曜	B 地区・C 地区・K 地区	
第3火曜	E 地区・H 地区・I 地区	
第4火曜	F 地区・G 地区・J 地区	

Permanent collection points for paper bottles / plastic bottles

We regret that due to lack of space, no details in English are available. Please ask your neighbors and/or the Kizugawa city office for information regarding collection points.

古紙類 (新聞・雑誌・ダンボール・古布など) Used paper, magazine, corrugated cardboard, and cloth

古紙類をリサイクルすることで燃やすごみの量を減らすことができます。

古紙類集団回収事業

古紙類等の集団回収にご協力ください。

集団回収で古紙類(新聞、雑誌、ダンボール、紙パック、古着)を収集された場合、補助金(予算範囲内)をお支払いします。

※収集業者によって回収品目が異なることがあります。くわしくは各収集業者に問い合わせください。

拠点回収

梅美台公園南側歩道	第3月曜日
梅美台5丁目黄葉公園	1月の回収はありません。
州見台1丁目山藍公園	

古紙類・新聞・雑誌・ダンボール・古布・飲料用紙パックなどは完全リサイクルされます。「燃やすごみ」として収集されません。各地域で、定められた場所にきちんとお出してください。

Used paper, magazine, corrugated cardboard, and cloth must each be sorted out separately.

These items will be recycled and will not be treated as combustible waste. Please ask your neighbors and/or the Kizugawa city office for information regarding the designated place and collection days.

ビニール・プラスチック容器包装 Plastic casing/wrapping

レジ袋・食品カップ・卵ケースなど
Grocery bags, shampoo bottles, egg cartons etc.

1/2、1/3の
収集はありません。

A 地区	B 地区	C 地区	D 地区	E 地区	F 地区
木曜 (Thu.)	月曜 (Mon.)	木曜 (Thu.)	水曜 (Wed.)	水曜 (Wed.)	月曜 (Mon.)
G 地区	H 地区	I 地区	J 地区	K 地区	
金曜 (Fri.)	火曜 (Tue.)	火曜 (Tue.)	金曜 (Fri.)	火曜 (Tue.)	

粗大ごみ Large size

机・自転車・ストーブ・タンスなど
Desk, bicycle, stove, chest etc.

※テレビ・冷蔵庫・冷凍庫・洗濯機・衣類乾燥機・エアコン・パソコン・バイクは収集できません。

A 地区 2月11日(土)	B 地区 1月14日(土)	C 地区 1月28日(土)	D 地区 2月23日(木)
E 地区 1月31日(火)	F 地区 3月24日(土)	G 地区 3月28日(水)	H 地区 2月24日(金)
I 地区 3月29日(木)	J 地区 2月27日(月)	K 地区 1月26日(木)	

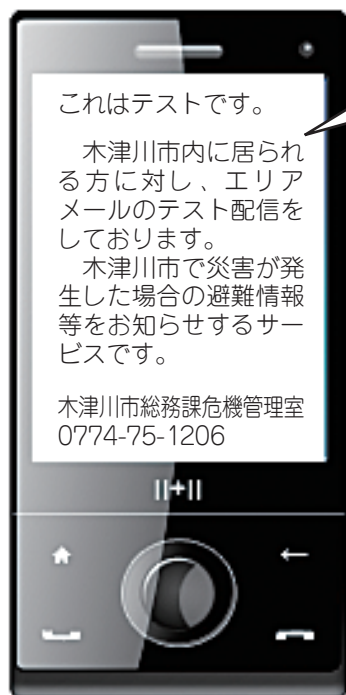
収集できないごみ

タイヤ・廃油・バッテリー・農薬・劇物・消火器などの処理は購入店又は専門業者にご相談ください。

Please note that we are unfortunately not able to accept dangerous materials, chemicals, car-batteries, tires or oil etc. These items should be taken to the store from which you bought them.

緊急速報「エリアメール」テスト配信をおこないます

とき 1月17日(火) 正午



ピポピロロン〜♪
♪ピポピロロン〜

専用の着信音が鳴ります。

ポップアップ画面で表示されます。

NTTドコモの携帯電話をお持ちの方で、1月17日(火)正午に木津川市内におられる方に対し、木津川市がエリアメールのテスト配信をおこないます。

仕事や子育て中の方など、ご迷惑をおかけいたしますが、テスト配信にご協力ください。

なお、受信確認等の返信は不要です。

緊急速報「エリアメール」サービスについて

木津川市では、昨年8月1日から緊急速報「エリアメール」サービスの提供を開始しています。このサービスは、市内に滞在中のNTTドコモの携帯電話利用者の皆さんに対し、一斉に災害・避難情報を配信するサービスです。受信料や月額使用料は無料です。

なお、現在、携帯電話事業者の中で、NTTドコモのみがこのサービスを実施していますが、今後、他社で同様のサービスが始まった場合は、導入の検討をしていきます。

緊急速報「エリアメール」サービスの特徴

市内にいてだけで受信が可能

情報発信の時点で市内に滞在されているNTTドコモの携帯電話利用者に対して配信されます。

メールアドレスの登録が不要

本市にメールアドレスを伝える必要はありません。メールアドレスを用いずに、市内滞在中のNTTドコモ携帯電話利用者の皆さんに対し配信します。

災害時での同時配信が可能

回線混雑の影響を受けずに、一斉配信が可能なシステムになっています。

複雑な操作なしで情報を得ることが可能

受信は専用着信音と共に、自動的に携帯電話の画面に情報が表示されます。

※マナーモード・ドライブモード設定中でも、エリアメール専用の着信音が鳴ります。

※通話中、iモードなどパケット通信中及びその他通信中並びに電波状態が悪い場所ではエリアメールを受信できません。受信できなかった場合、再受信はできません。

緊急速報「エリアメール」で木津川市が配信する情報

木津川市から次の情報が配信されます。

1. 避難準備情報
2. 避難勧告
3. 避難指示
4. 警戒区域情報
5. 指定河川洪水情報
6. 土砂災害警戒情報
7. 地震予知情報
8. 弾道ミサイル情報（国民保護に関わる情報）
9. 航空攻撃情報（国民保護に関わる情報）
10. ゲリラ特殊部隊攻撃情報（国民保護に関わる情報）
11. 大規模テロ情報（国民保護に関わる情報）



受信設定

対応機種の一部では次の設定が必要となります。

「メール設定」→「エリアメール設定」→「受信設定」→「利用する」

対応機種及び操作方法

対応機種や受信設定の詳細についてはNTTドコモのホームページや、携帯電話購入店、ドコモショップでご確認ください。

詳しくは

NTTドコモホームページ内「緊急速報エリアメールとは」

<http://www.docomo.biz/html/service/areamail/>

総務課 危機管理室 ☎75-1206