

8
2011 No.53
平成23年

広報

URL <http://www.city.kizugawa.lg.jp/>

きづがわ

(前月比)
市の人口 2011年7月1日 現在
人口 **71,155人**(+147)
(うち外国人464人)
男 **34,373人**(+64)
女 **36,782人**(+83)
世帯数 **25,863世帯**(+76)

K I Z U G A W A



木津川市の支援活動

日本中を震撼させた東日本大震災の発生から4か月半が過ぎようとしています。木津川市では、これまで職員の派遣や物資の提供などさまざまな支援をおこなってきました。写真は木津川市がおこなった給水救援活動の写真です。

日本は地震大国です。地震などの災害が起きたとき、大切な命を守るのは日頃の準備と心構えです。この8月号では、木津川市がおこなった支援活動と、今からできる災害への備えなどについてお知らせします。

『関連記事』は2ページから



子や孫の未来につなぐ **第12回**

いま、災害に対して備えられるように

～ 東日本大震災から学ぶ ～



平成23年3月11日14時46分、太平洋三陸沖を震源とする日本観測史上最大のマグニチュード9.0の地震が発生しました。発生から4か月半が過ぎようとしています。日本を襲った大災害は、今なお大津波による被害や原発事故など、大きな爪痕を残しています。

木津川市は東日本大震災の被災地に対して人的・物的支援や義援金の募集などに取り組んできました。しかし、木津川市にも地震や風水害などの災害が発生するかもしれません。万一災害が起きたとき、大切な命を守るために日頃から備えておくことが大切です。



もくじ

子や孫の未来につなぐ	… 2	まちの話題	… 22	情報ラインナップ	… 33
健康	… 8	学研都市インフォメーション	… 24	ごみ収集日	… 42
福祉と暮らし	… 10	ホール・イベント	… 26		
環境	… 16	図書館だより	… 31		

木津川市の支援活動

東日本大震災による被害に対して、木津川市は災害支援対策本部を設置し、京都府と連携して取り組みました。日本を襲った未曾有の大災害に対して、市や相楽中部消防組合などがおこなった支援活動を紹介します。

断水地域で給水支援

震災の影響で断水被害が起きた地域に飲料水を届けるために、市は3月15日から岩手県に職員を派遣しました。

現地に入った職員は、朝から水を待つ人達の所をまわり、被災地の給水に協力しました。



給水活動

皆さんからの支援物資を搬送

3月23日に市の支援物資を京都府庁に搬送しました。府内各自治体からの支援物資は取りまとめて、福島県の被災地に届けられました。続けて、市民の皆さんから物資の提供を2回受け付け、それぞれ、4月1日と8日に集積場所（京都府向日町競輪場）へ搬送しました。

避難所で健康相談

京都府からの派遣チームの一員として、保健師2人を福島県会津若松市に派遣し、現地の避難所で、避難者の皆さんの健康相談活動をおこないました。現地での活動について派遣された杉田保健師は、「ずっと働いてこられた現地の職員の方が、私たちが行くことで休むことができ、保健師の健康管理にも繋がって良かったと思います。一人ひとりの避難者の方が何を必要としているかを聞きだし、医療班など関係者に伝えていく橋渡しをしました。」と自分の活動について振り返りました。その後、2度の期間に1人ずつ保健師を派遣しました。



健康相談

相楽中部消防組合の支援活動

相楽中部消防組合は、京都府の緊急消防援助隊として、地震が発生した当日の3月11日から、消防隊、救急隊、後方支援隊の3隊編成で宮城県の南三陸町に隊員を派遣されました。

消防隊として派遣された吉田さんは、「隊員には、何も考えずに捜索活動をおこなうように指示していましたが、やはり、被災された人のことを考えずにはいられず、こちらに帰ってからも、一時は惨事ストレスに悩まされました。とにかく大変な現場でした。」との感想を述べられました。



派遣された消防士（左から吉田さん、川邊さん、早川さん）

義援金箱を設置

市は震災の翌12日から、「義援金箱」を市内の13か所に設置しました。市民の皆さんの善意により、6月末までに7,631,678円の義援金が集まりました。この義援金は共同募金会を通じて送金させていただきます。

なお、現在も「義援金箱」は5か所に設置していますので、引き続きご協力をお願いします。

後方支援隊として派遣された早川さんは、「余震と原発の恐怖も相まって、生きていることが紙一重に感じました。そのような状況でも現地の方にお礼を言っていたきましたが、複雑な気持ちになりました。」と話されました。相楽中部消防組合からは、4月2日まで、23日間、のべ15隊51人の隊員の方を派遣され、被災地の過酷な状況を目の当たりにされながら、被災者の捜索活動、避難者の救急支援活動をおこなわれました。

救急隊として現地に入った川邊さんは、「1人でも多くの命を助けたいと思って行きましたが、想像を超える現場で、人の力ではどうにもできないものを感じました。避難所は廊下まで並んで寝ているような状況だったけど、現地の方は辛抱強く、私たちにお礼を言ってくれる方もいました。」と避難所の様子を語られました。

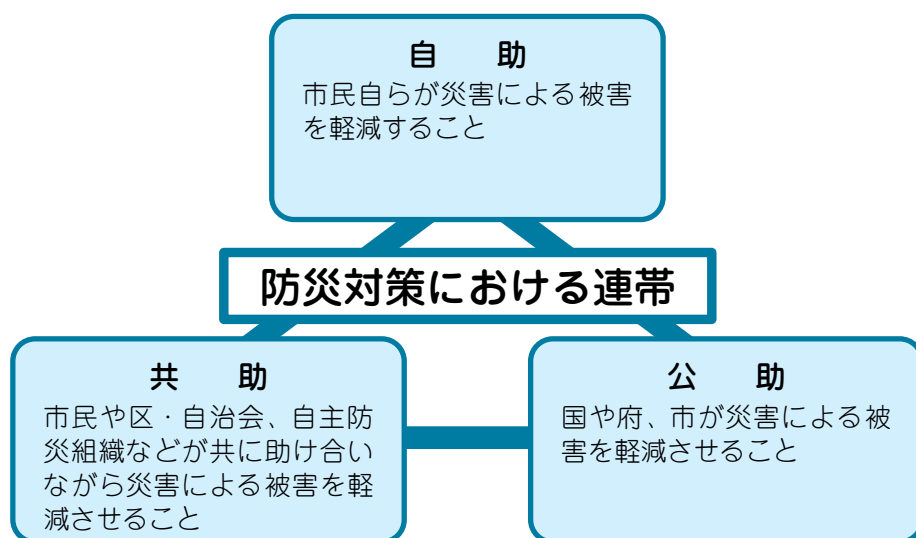
万一の事態に備えて

木津川市では、阪神・淡路大震災や、今回の東日本大震災の教訓を活かしながら、災害から皆さんの命や財産を守るため、各種防災施策の充実に努めています。相楽中部消防組合や木津川市消防団との連携強化、地域防災計画やハザードマップの更新、自主防災組織活動の支援など、より災害に強く、安心して住めるまちづくりに取り組んでいきます。

木津川市地域防災計画

木津川市地域防災計画とは、「災害対策基本法第42条」の規定に基づき、市で発生した風水害や地震災害などに対しての、総合的な防災上の指針及び災害の予防、応急対策、災害復旧などを定めたものです。計画の基本的な考え方は、自助・共助・公助による被害の軽減、広域的な応援・支援体制の構築、自立した生活への取り組みという3つからなっています。

特に下図のとおり自助・共助・公助がそれぞれの役割を果たし、連携して防災対策や災害時の対応を進めていくことで、被害を最小限に抑えることができます。



災害が発生したとき、ご自身やご家族の身を守るための大切なことの1つに、正しい情報を入手することがあります。今回の大震災のように、災害の規模によっては、通信手段の混乱なども予想されますが、普段から、防災情報の入手手段をご確認いただき、万一の際の「自助」に役立ててください。

ここでは、地上デジタル放送のデータ放送と、8月から開始したNTTドコモの緊急速報「エリアメール」配信サービスについてお知らせします。

ご存じですか 身近な防災情報はどこから入手できるのか ～テレビで河川水位・防災情報が見ることができます～

NHK京都の地上デジタルのデータ放送を利用して、木津川市の各種の防災情報を手に入れることができます。地上デジタル対応テレビのデータ放送を選択する「d」ボタンを押すことで、居住地域を流れる河川の水位情報や避難情報などを、家にいながらほぼリアルタイムにテレビ画面で確認することができます。

河川情報の見かた

- ①チャンネルの「d」ボタンを押してください。
- ②「河川水位・防災」を選択するか、または「黄」ボタンを押してください。
- ③「河川水位・防災」トップ画面の「水位情報」から、知りたい河川を選んでください。
- ④河川の様子がわかります。



※木津川市からの避難情報も流れます

京都府内初導入

「エリアメール」配信サービスを開始します

木津川市では、8月からNTTドコモの緊急速報「エリアメール」を利用した、緊急災害情報の配信サービスを開始しました。NTTドコモの携帯電話を所有する人は、事前にメールアドレスを登録することなく、月額使用料・通信料は無料で緊急災害情報が受信できます。

配信範囲

市内にお住まいの方に限らず、市内全域で受信することができ、災害時の回線混雑の影響を受けることもありません。

配信情報

緊急性の高い災害情報を配信します。

- ・避難に関する情報
- ・警戒区域に関する情報
- ・指定河川洪水情報
- ・地震予知情報

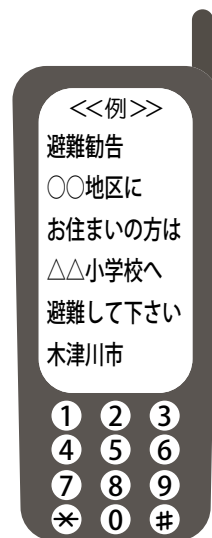
対応機種

NTTドコモの携帯電話で2007年秋冬モデル以降

受信設定

対応機種の一部では次の設定が必要となります。

「メール設定」→「エリアメール設定」→「受信設定」→「ON（許可する）」



※対応機種や受信設定方法などの詳細は、携帯電話購入店、ドコモショップ、NTTドコモの専用ホームページ (<http://www.docomo.biz/html/service/areamail/>) をご覧ください。

※現在このようなサービスはNTTドコモのみ提供していますが、今後、ほかの携帯会社から同様のサービスが提供された場合には、順次拡大していく予定です。

今日から始める災害への準備

今回の震災のように災害は突然おそってきます。被害を最小限に防ぎ、皆さんの命を守るためには日頃の対策・準備が大切です。市では木津川市地域防災計画と共に、ハザードマップを平成24年度中に更新します。それらの情報を確認しておき、しっかりと心構えをしておきましょう。

日頃からできる防災対策

身のまわりの安全対策

地震に備え、家具は転倒防止器具などで固定し、棚やタンスの上に重いものを置かないようにしてください。また、塀・石垣などの補強や家屋の耐震改修もおこないましょう。

避難場所の位置確認

帰宅地図を作り、危険箇所や避難場所、複数の避難経路を確認して書き入れてください。また、コンパスも用意しておきましょう。

非常持ち出し品の準備

懐中電灯や携帯ラジオ（予備の電池も）、3日分程度の食料・飲料水を備えておきましょう。避難時の非常持出品を備え、その置き場所を家族で確認しておきましょう。また、季節に応じてカイロやタオルなども準備しましょう。

家族との連絡方法

家族で話し合い、互いの連絡方法や集合場所を決めておきましょう。自分の安否を伝えたいときなどの連絡手段として、災害用伝言ダイヤル(171)や携帯電話の災害用伝言板が便利です。

迅速な避難の準備

玄関先を片づけ、避難口や避難路を確保しましょう。スニーカーなどの履きなれた歩きやすい靴を用意しておきましょう。

東日本大震災により被害を受けられた方へ

税金関係のお知らせ

大震災により被害を受けられた方は、所得税の軽減・免除が受けられ、税務署で手続きをおこなうことで所得税が還付となる場合があります。そのほか、源泉所得税の徴収猶予や還付、廃車となった自動車の自動車重量税の還付などの特例があります。詳しくは、最寄りの税務署に問い合わせいただくか、国税庁ホームページ (<http://www.nta.go.jp>) をご覧ください。

また、地方税においても住民税、固定資産税、自動車税などの特例があります。詳しくは、被災された時にお住まいの市町村、京都府または市役所税務課に問い合わせください。

あなたの「ふるさと寄附金」が被災地支援に

被災地の自治体への寄附金、自治体を通じての被災者への義援金は「ふるさと寄附金」として市・府民税や所得税の控除が受けられます。日本赤十字社や中央共同募金会、また最終的に被災地方団体等へ拠出されることが明らかにされている募金団体への義援金も「ふるさと寄附金」として控除が受けられます。

確定申告等で、この控除の適用を受けようとする場合、募金団体から交付された受領証などが必要ですが、募金団体によっては、義援金が被災地方団体などに拠出されることが新聞記事や募集要綱などであきらかにされていることが必要な場合があります。

詳しくは、総務省東日本大震災関連情報HP (<http://www.soumu.go.jp>) をご覧ください。

税務課 ☎75-1203

東日本大震災により被害を受けられた方へ

～相談・登録窓口の設置のお知らせ～

木津川市では、京都府と連携し、市内へ避難されている被災者の皆さんに各種情報を提供するとともに、被災時に居住されていた市町村からの支援情報などをお届けできるよう「被災者相談・登録窓口」を設置しています。

被災者の皆さんは、下記の窓口で登録手続きをおこなっていただきますようご案内します。

登録窓口 総務課 危機管理室（市役所3階） ☎75-1206

8月は電気使用安全月間です

電気は大変便利なエネルギーですが、取扱いを誤ると感電や火災の原因になります。電気事故をなくすため、毎年8月に「電気使用安全月間」運動が全国一斉におこなわれています。

今年の重点活動テーマ

- ・ いま一度、身のまわりの電気安全について考えましょう。
- ・ 自家用設備の電気事故は日頃の巡視点検で防ぎましょう。
- ・ 地震、雷、風水害などの自然災害にそなえ、電気の安全に努めましょう。

みなさん、日頃から電気安全を心がけてください。

(財) 関西電気保安協会

自動交付機(庁舎内)の撤去について

機器の保守期間切れに伴い、9月上旬に市役所本庁舎内の自動交付機(証明発行用)を撤去することとなりました。

なお、本庁舎東玄関前に設置中の自動交付機は、引き続きご利用いただけます。

ご迷惑をおかけしますが、ご理解とご協力をお願いします。

対象機器 自動交付機

(市役所本庁舎1階 エスカレーター脇)

問合せ 市民年金課 ☎75-1210

事業仕分けをおこないます

今年度も事業仕分けを下記のとおりおこないます。

事業仕分け（第14回行財政改革推進委員会）は、どなたでも傍聴いただくことができますが、スペースの都合上、座席には限りがあります。（先着順 50 席）

なお、事業仕分けの結果の詳細は、広報きづがわや市ホームページでもお知らせします。

平成 23 年度第 1 回事業仕分け（第 14 回行財政改革推進委員会内）

と き 8 月 27 日（土） 午後 1 時 30 分～

と ころ 市役所 1 階「住民活動スペース」

案 件	1 リサイクル研修ステーション管理事業	午後 1 時 40 分～2 時 20 分（予定）
	2 資源ごみ・リサイクル・減量化事業〔古紙回収補助金〕	午後 2 時 25 分～3 時 05 分（予定）
	3 女性センター運営事業	午後 3 時 15 分～3 時 55 分（予定）
	4 やましろ保育園管理事業〔バス運行業務委託〕	午後 4 時～4 時 40 分（予定）

※当日の時間帯は審議の進捗上、前後する場合があります。

○第 2 回事業仕分け（第 15 回行財政改革推進委員会内）は、10 月 16 日（日）に予定しています。詳細の日程や事業は、後日お知らせします。

○今までの事業仕分けの結果、会議記録や会議資料は、市ホームページ（<http://www.city.kizugawa.lg.jp>）、または財政課、各支所地域総務課でご覧いただけます。

平成 22 年度木津川市行財政改革行動計画（アクションプラン）の取組実績

木津川市では、平成 20 年 6 月に策定した「木津川市行財政改革大綱」及び「推進計画」に基づいた「木津川市行財政改革行動計画」を平成 20 年 11 月に策定し、平成 20 年度から平成 24 年度を目標として、行財政改革を計画的に推進しています。

この計画に定めた 100 の実施内容（評価事項 126 項目）について、平成 22 年度の取組実績は 98% が計画どおりの進捗となりました。

木津川市では、今後も行財政改革を進めていきますので、市民の皆様のご理解とご協力をお願いします。詳しくは市ホームページ（<http://www.city.kizugawa.lg.jp>）、または財政課、各支所地域総務課でご覧いただけます。

財政課 行財政改革推進室 ☎75-1202

第 3 回木津川市「少年の主張」大会

「少年の主張」作文募集

皆さんがいつも考えていること、感じていることを作文にしてください。学校やクラブのこと、家族や友だちのこと、自分の夢・将来の希望、社会や大人に対しておもうこと…など、作文のテーマはあなたが今一番伝えたいことです。

応募対象 市内にお住まいの小学校 5 年生～中学校 3 年生

応募方法 400 字詰め原稿用紙に 3 枚程度にまとめ、9 月 1 日までに市内各小・中学校の児童生徒は学校へ、その他の方は木津川市社会教育課へ提出してください。

審査方法 作文審査で「木津川市少年の主張大会」出場者を選出し、最終審査では大会での発表を審査します。

主 催 木津川市青少年育成委員会

問 合 せ 木津川市青少年育成委員会事務局（社会教育課内） ☎75-1233 Fax73-2566



第 3 回木津川市少年の主張大会

と き 11 月 3 日（祝・木）

午後 1 時～4 時 30 分（予定）

と ころ 山城総合文化センター（アスパアやましろ）





個別予防接種を受けましょう

予防接種の種類	対 象	接種期間
麻しん風しん混合予防接種 2 期	平成 17 年 4 月 2 日～平成 18 年 4 月 1 日生まれ	平成 24 年 3 月 31 日まで
麻しん風しん混合予防接種 3 期	平成 10 年 4 月 2 日～平成 11 年 4 月 1 日生まれ (中学 1 年生の方) *6～7 月に公立中学校で、集団接種を受けた方は、受ける必要はありません。	
麻しん風しん混合予防接種 4 期	平成 5 年 4 月 2 日～平成 6 年 4 月 1 日生まれ (高校 3 年生相当の方)	
二種混合予防接種	平成 11 年 4 月 2 日～平成 12 年 4 月 1 日生まれ (小学校 6 年生の方)	13 歳未満

☆平成 23 年 5 月 20 日付の予防接種法の一部改正により、次の方も個別予防接種の対象となります。

■麻しん風しん混合予防接種 (4 期)

対 象 平成 6 年 4 月 2 日～平成 7 年 4 月 1 日生まれの方 (高校 2 年生相当の方)
学校行事で海外への修学旅行などが予定されている方

手続き 要申請 (印鑑・学校行事の案内を持参)

■日本脳炎予防接種

平成 17 年度から 21 年度まで、日本脳炎予防接種後に重い病気になった事例をきっかけに、積極的な接種勧奨はおこなわれていませんでしたが、平成 21 年に新ワクチンが開発され、今回の法改正により接種していただけるようになりました。

対 象 平成 7 年 6 月 1 日～平成 19 年 4 月 1 日生まれの方 (20 歳未満までの間)

接種回数 1 期接種を 1 度も受けていない方→1 期初回は 6～28 日の間隔をおいて 2 回。

1 期追加接種は、概ね 1 年後。

- ・1 期初回・追加接種が不十分な方→6 日以上の間隔をおいて、残りの回数を受ける。
- ・2 期接種は、1 期接種をおえて 9 歳以上で接種を受ける。

接種方法 個別接種

- ・市内指定医療機関 (保健だよりに掲載) に、事前に予約 (電話など) をしてください。
- ・接種の当日は、保護者同伴の上、受診してください。

持ち物 ①母子健康手帳、②住所確認のできるもの (健康保険証など)、

③申込書 (麻しん風しん 2 期・3 期・4 期の場合、4 月に送付しています。高校 2 年生相当の方が希望される場合は、健康推進課に申請してください)、④予診票 (医療機関にあります)

費 用 無料

歯周疾患検診

無料・要予約

歯周病は、中高年以降において虫歯と同様、歯を失う原因となる病気です。

歯周病を予防するためには、日常のお口の手入れと、歯周組織の健康状態をチェックする定期検診が効果的です。

と き 7 月 1 日 (金) ～9 月 30 日 (金)

と ころ 指定医療機関 (受診券の裏面をご覧ください)

対 象 市内にお住まいで次の生年月日に該当する方 (対象の方には個別通知をしています)

- ・40 歳 (昭和 46 年 4 月 2 日～47 年 4 月 1 日生)
- ・50 歳 (昭和 36 年 4 月 2 日～37 年 4 月 1 日生)
- ・60 歳 (昭和 26 年 4 月 2 日～27 年 4 月 1 日生)
- ・70 歳 (昭和 16 年 4 月 2 日～17 年 4 月 1 日生)

申 込 指定医療機関に直接予約ください。(詳しくは広報 6 月号 6 ページを参照ください)

持ち物 受診券 ※対象の方には歯周疾患検診受診券を送付しています。

眼鏡など (問診票を医院で記入していただきます)

健康推進課 ☎75-1219



親子でクッキング

要予約

夏休みの親子の思い出に、お子さんと一緒に料理にチャレンジしませんか。

メニュー 簡単ピザ・野菜スープ・ぶちぶちフルーツポンチ
と き 8月19日(金) 午前10時～
(受付 午前9時45分～10時)

と ころ 木津保健センター

対 象 市内にお住まいの小学生とその親

定 員 15組

料 金 1人400円(当日徴収)

持ち物 エプロン、三角巾、筆記用具

そ の 他 必ず親子でご参加ください。

・参加者本人からの電話のみ受付。

申込・問合せ 8月4日～12日に健康推進課(☎75-1219)へ。

主 催 木津川市食生活改善推進員協議会木津支部 育栄会

熱中症に気をつけましょう

熱中症とは

気温が高い、湿度が高いなどの環境条件で、体内の水分や塩分のバランスが崩れたり、体温調整機能がうまく働かないことにより、体内に熱がたまり、筋肉痛や大量の発汗、さらには吐き気や倦怠感などの症状が現れ、重症になると意識障害などが起こります。屋外で活動しているときだけでなく、就寝中など室内でも熱中症を発症します。

熱中症の予防

「水分補給」と「暑さを避けること」が大切です。具体的には、こまめな水分・塩分補給や、外出時の日傘や帽子の着用・日陰の利用、扇風機・エアコンの利用により室温が上がりにくい環境の確保につとめていただくことです。

「熱中症」について、下記サイトでも紹介しています。

京都府 熱中症予防対策

URL <http://www.pref.kyoto.jp/kentai/heat-stroke.html>

環境省 熱中症予防情報サイト

URL <http://www.nies.go.jp/health/HeatStroke/index.html>

材 料 (2人分)

豚バラ薄切り	300g
青じそ	8枚(6g)
塩	少々
粗びき黒胡椒	少々
小麦粉	大さじ1と小さじ1
ごま油	少々
玉ねぎ	50g
キャベツ	40g
貝割れ大根	16g
ミニトマト	4個
レモン	1/3個
醤油	大さじ1
A 酢	小さじ1
みりん	小さじ1/2

一言メッセージ

夏バテ解消！豚と夏野菜を使ったメニューです。

- ① 青じそは縦4等分に切っておく。
- ② 豚肉1枚につき1〜2きれの青じそをのせ、ゆるめにくるくる巻き、つなげるようにして豚肉を2枚目・3枚目としそをのせながら巻き、うす巻きの巻きの面を上にして手で押さえて平らにする。6個作り塩・胡椒をして、小麦粉を薄くまぶす。
- ③ 玉ねぎは薄切り、キャベツは千切りにしてそれぞれ水にさらし、貝割れ大根と一緒にまぜておく。
- ④ フライパンにごま油を薄くひき、肉を並べて入れフライ返しで軽く押さえながら強火でこんがりとし、弱火で3〜4分たてをして蒸し焼きにする。③とミニトマト、くし切りレモンを添え、豚肉は半分に切って盛りつける。食べる時に、野菜・肉に混ぜておいたAをかける。

作り方

おすすめの味
ぐるぐる豚ステーキ

木津川市食生活改善推進員協議会 木津支部
育栄会 伝宝 信子

〈1人分の栄養価〉

エネルギー	633kcal
たんぱく質	23.9g
脂質	53.7g
カルシウム	61mg
塩分	1.4g
食物繊維	3.1g



乳幼児の予防接種(8月)

無料

B C G

木津保健センター(対象：木津区域)

8月23日(火) 受付 午後1時30分～2時30分

山城保健センター(対象：山城区域)

8月22日(月) 受付 午後1時30分～2時30分

親と子の料理教室

メニュー ひじきごはん・さけのソテー(ソースかけ)・ヨーグルトコンソメ野菜スープ・プチプチフルーツポンチ

と き 8月29日(月) 午前10時～正午

(受付 午前9時45分～10時)

と ころ 山城保健センター「調理室」

対 象 市内にお住まいの年長～小学生(親子で参加)

定 員 35人(先着順)

料 金 1人300円(当日徴収)

持ち物 エプロン、三角巾、お手拭き、筆記用具

申込・問合せ 8月8日(月)～12日(金)に

健康推進課(☎75-1219)へ。

主 催 木津川市食生活改善推進員協議会山城支部 若竹会

マタニティ広場(妊婦さんの教室) 要予約

友達づくりの機会としてもご利用ください。お父さんのご参加もお待ちしています。

と き 9月9日(金)

午前9時30分～(受付 午前9時15分～9時30分)

午後1時30分～(受付 午後1時15分～1時30分)

と ころ 木津保健センター

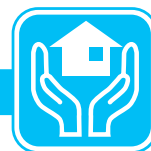
対 象 市内にお住まいの妊婦さんとその家族

内 容 沐浴実習、赤ちゃんの発達と保育についてのお話

持ち物 母子健康手帳、母子保健テキスト(お持ちの方)

定 員 各部15人(先着順)

申込・問合せ 健康推進課 ☎75-1219



福祉医療費(老人医療費)助成制度

木津川市には、65歳以上70歳未満の方を対象に医療費の助成制度があります。現在加入されている医療保険(国民健康保険、社会保険等)に加えてご利用いただくもので、受給者として認定された場合は、医療機関での自己負担割合(保険診療分)が1割になります。認定を希望される方は、市役所の窓口へお越しください。

ただし、この制度には次のとおり所得制限、扶養制限等があるため、申請していただいても非該当(従来どおり3割負担)になる場合がありますのでご了承ください。

また、これまでに申請をされたことがある方は、今回の申請は不要です。

申請場所 国保医療課、支所市民福祉課

持ち物 ①印鑑

②健康保険証

③平成23年1月2日以降に他市町村から木津川市へ転入された方は、世帯全員(18歳以上)の平成23年度所得課税証明書(控除額が記載されているもの)または非課税証明書を、平成23年1月1日にお住まいであった市町村から取り寄せていただき、お持ちください。

審査方法

○申請される方の世帯構成、所得税課税世帯か非課税世帯かを調べます。

世帯構成	条件	判定
18歳～59歳の方と同一世帯である	対象者本人や60歳以上の方に所得税が課税されている場合	非該当
	対象者本人や60歳以上の方に所得税が課税されていないが、扶養義務者(所得税有)の扶養(税控除や医療保険)になっている	非該当
	世帯員全員に所得税が課税されていない	該当
18歳～59歳の方と同一世帯でない		下記「所得基準額」により判定

○「18歳～59歳の方と同一世帯でない」方は、所得による判定となります。平成22年中の所得が、次の所得額を超えていない場合は、該当となります。

扶養親族の数	本人所得	配偶者・扶養義務者所得
0人	1,595,000円以下	6,287,000円未満
1人	1,975,000円以下	6,536,000円未満
2人	2,355,000円以下	6,749,000円未満
3人	2,735,000円以下	6,962,000円未満
4人	3,115,000円以下	7,175,000円未満
5人	3,495,000円以下	7,388,000円未満

※ただし、上記の所得基準額内であっても、次の場合の負担割合は3割となります。

- ・課税所得が145万円以上で、世帯内の65歳以上の方の合計収入額が520万円(一人の場合は383万円)を超える方。
- ・課税所得が145万円以上ある65歳以上の方と同一世帯に属し、世帯内の65歳以上の方の合計収入額が520万円(一人の場合は383万円)を超える方。

国保医療課 ☎75-1214

難病専門医相談(筋・神経系難病)

専門医による病気や療養生活などについての個別相談をおこないます。

とき 8月30日(火) 午後1時～4時30分

ところ 京都府山城南保健所

対象 筋・神経系難病患者(疑いのある者を含む)とその家族

定員 6人

担当医師 独立行政法人国立病院機構 南京都病院 神経内科 杉山博医師

申込 8月23日までに、下記へ申し込みください。

京都府山城南保健所 保健室 健康担当 ☎72-0981



児童扶養手当・特別児童扶養手当を受給されている方へ

現在、児童扶養手当または特別児童扶養手当を受給されている方は、8月から引き続き受給できるかどうかを決定するための手続きが必要です。

児童扶養手当を受けておられる方は「現況届」、特別児童扶養手当を受けておられる方は「所得状況届」を次の期間に提出してください。

(提出用紙は7月下旬にかけて順次対象者に送付させていただきます)

提出期間 児童扶養手当 8月1日(月)～31日(水)
特別児童扶養手当 8月11日(木)～9月12日(月)

提出先		受付日および時間	電話番号
本庁	子育て支援課	市役所開庁日 午前8時30分～午後5時15分	75-1212
加茂支所	市民福祉課	市役所開庁日 午前8時30分～午後5時15分(正午～午後1時を除く)	76-8501
山城支所			86-6601

※ 届を2年間続けて提出されない場合は、受給資格がなくなりますのでご注意ください。

※ 児童扶養手当は、国の法律の改正に伴い、平成20年4月から一部支給停止措置がされることとなりました。ただし、就業等の適用除外事由届と証明書等を提出していただきますと減額にはなりません。該当者の方へは、現況届と併せて別途提出書類の案内をさせていただきます。

子育て支援課 ☎75-1212

「福祉タクシー利用券」の交付申請はお済みですか

木津川市では、外出困難な障害のある方が、タクシーを利用される際の料金の一部を助成する制度を実施しています。

現在、まだ申請しておられない方で、申請を希望される方は、対象者要件など内容をご確認のうえ、下記まで申請ください。

なお、申請日の翌月からの月割り交付となりますので、ご注意ください。

交付対象者

木津川市に在住する次の障害者手帳等の交付を受けている在宅の方(病院へ入院中の方含む)で、所得要件に該当する方。

●障害区分

障害の区分		障害の程度
身体障害者	視覚障害・下肢障害・体幹機能障害・移動機能障害	1・2級
	心臓・じん臓・呼吸器・ぼうこう・直腸・小腸・肝臓・免疫機能障害	1級
	上肢1・2級かつ下肢障害3級	
	上肢1・2級かつ公共交通機関の利用が困難(医師意見書要)	
療育手帳		A判定

●所得要件

対象者の年齢	所得を確認する「世帯員」	所得要件
18才以上	対象者およびその配偶者	左記の「世帯員」の、平成23年度市町村民税所得割(住宅借入金等特別税額控除前)の額を合算した額が26万5千円(基準額)以下の方
18才未満	対象児童およびその同一世帯に属する方	

申請先 社会福祉課、加茂支所 市民福祉課、山城支所 市民福祉課

社会福祉課 福祉係 ☎75-1211 Fax75-2083



子育てカレンダー

8月

木 津	木津子育て支援センター(清水保育園内)	☎71-1115
木津東部	木津東部子育て支援センター(梅美台保育園内)	☎71-8041
加 茂	加茂子育て支援センター(いづみ保育園内)	☎76-2130
山 城	山城子育て支援センター(やましろ保育園内)	☎86-4843
社協木津	社会福祉協議会 木津支所(木津老人福祉センター内)	☎72-5532
社協加茂	社会福祉協議会 加茂支所(加茂ふれあいセンター内)	☎76-4338
社協山城	社会福祉協議会 山城支所(山城福祉センター内)	☎86-4151

園庭開放など

と き	内 容	ところ・問合せ
2日(火)	午前10時～正午 園庭開放 自由遊び	木津東部
	午前10時～11時30分 園庭開放 水遊び	加 茂
	午前10時～11時30分 季節の製作	山 城
4日(木)	午前9時30分～11時30分 園庭開放 折り紙	木 津
	午前10時～正午 園庭開放 リクエストサロン クッキング	木津東部
	午前10時～11時30分 絵本タイム	加 茂
	午前10時～11時30分 園庭開放	山 城
5日(金)	午前10時～正午 園庭開放 自由遊び	木津東部
	午前10時～正午 園庭開放 自由遊び	木津東部
9日(火)	午前10時～11時30分 園庭開放 水遊び	加 茂
	午前10時～11時30分 ふれあいあそび	山 城
11日(木)	午前9時30分～11時30分 園庭開放 ふれあい	木 津
	午前10時～正午 園庭開放 自由遊び	木津東部
	午前10時～11時30分 園庭開放	山 城
12日(金)	午前10時～正午 園庭開放 自由遊び	木津東部
16日(火)	午前10時～正午 園庭開放 自由遊び	木津東部
	午前10時～11時30分 魚つり遊び	山 城
18日(木)	午前9時30分～11時30分 園庭開放 絵本	木 津
	午前10時～正午 園庭開放 自由遊び	木津東部
	午前10時～11時30分 おもちゃで遊ぼう	加 茂
	午前10時～11時30分 園庭開放	山 城
19日(金)	午前10時～正午 園庭開放 自由遊び	木津東部
	午前10時～正午 園庭開放 自由遊び	木津東部
23日(火)	午前10時～11時30分 園庭開放 水遊び	加 茂
	午前10時～11時30分 造形	山 城
25日(木)	午前9時30分～11時30分 園庭開放 クッキング	木 津
	午前10時～正午 園庭開放 自由遊び	木津東部
	午前10時～11時30分 ふれあいあそび	加 茂
	午前10時～11時30分 園庭開放	山 城
26日(金)	午前10時～正午 園庭開放 マタニティサロン	木津東部
	午前10時～正午 園庭開放 自由遊び	木津東部
30日(火)	午前10時～11時30分 園庭開放 水遊び	加 茂
	午前10時～11時30分 おはなし会	山 城
31日(水)	午前10時～11時30分 誕生会	加 茂
	午前10時～11時30分 誕生会	山 城

※市内の保育園でも、第1・3火曜日(祝日除く)午前10時～11時30分に園庭開放をおこなっています。詳しくは各保育園へ問い合わせください。

木津川おもちゃ病院

と き	と ころ	問合せ
6日(土)	午後1時30分～4時 木津老人福祉センター	社協加茂
19日(金)	午後1時30分～4時 加茂ふれあいセンター	社協加茂

※こわれた“おもちゃ”を無料(原則)で修理しています。

つどいのひろば

▼わくわくひろば(☎73-0308)

と き 毎週月・水・金曜日 午前10時～午後4時
毎週土曜日 午前10時～正午

ところ 平和堂アル・プラザ木津店2階

▼かるがもひろば(☎71-0040)

と き 毎週月・水・金・土曜日 午前10時～午後3時30分
ところ ガーデンモール木津川2階

「かるがもひろば」は、ガーデンモール木津川1階から2階へ移転しました。新しくなったひろばにぜひ気軽にお立ち寄りください。

※祝祭日・お盆・年末年始はお休みします。

サロンなど

▼ひよこサロン

と き 8月2日・9日・16日・23日(火) 午前10時～正午
対 象 第1・3火曜日…妊婦、生後2～7か月
第2・4火曜日 生後7か月～1歳半

ところ・問合せ 木津東部

▼おしゃべりサロン(妊婦・満1才までの親子)

と き 8月9日(火) 午前10時～11時30分

ところ・問合せ 木 津

▼わいわいサロン

と き 8月17日(水) 午前10時～11時30分

ところ・問合せ 加 茂 山 城

子育て相談

と ころ	と き
木 津	平 日 午前9時30分～午後4時
木津東部	平 日 午前9時～午後5時 土曜日 午前9時～午後3時
加 茂	平 日 午前9時30分～午後4時
山 城	平 日 午前9時30分～午後4時

子育てサークル

未就園児対象の子育てサークルが、各地域にあります。参加希望の方は問い合わせください。

問合せ 社協各支所

子育て懇談会 ～子育ての先輩とお話～

今回は、みんなで手遊びをします。

と き 8月18日(木) 午前10時～正午

ところ 木津老人福祉センター(木津川端19)

講 師 木津東部子育て支援センター

申 込 8月11日までに社会福祉協議会へ。

対 象 子育てに関わっておられる方

問合せ 社会福祉協議会 ☎71-9559

おもちゃの図書館

木津老人福祉センター	8月3日・17日(水)
高の原アーバン集会所	8月5日・19日(金)
木津東部子育て支援センター	8月11日・25日(木)
加茂ふれあいセンター	8月16日(火)
山城保健センター	8月25日(木)

時 間 午前10時～11時30分

※加茂ふれあいセンターは正午まで。



平成24年度 市立幼稚園園児募集

木津川市立幼稚園の園児を募集します。



木津幼稚園 木津田中前30 ☎72-0101			相楽幼稚園 相楽清水1 ☎72-1822			高の原幼稚園 兜台4丁目4-2 ☎72-6658		
募集人数	3歳児	20人	募集人数	3歳児	20人	募集人数	3歳児	40人
	4歳児	85人		4歳児	50人		4歳児	100人
	5歳児	30人		5歳児	募集なし		5歳児	65人

- 使用料**
- ・入園料なし
 - ・幼稚園使用料 年額84,000円(月7,000円×12か月)
※通園バスを運行していますが、利用できるのは4・5歳児のみです。
(使用料が必要です。お住まいの場所やバスの申請状況により利用できない場合があります)
 - ・諸費(教材費など)
3歳児 約3,000円/月、4・5歳児 約5,000円/月

- 申込資格**
- ① 幼児、保護者ともに願書提出時において、木津川市内に住民登録されている方
 - ② 生年月日が次の幼児
5歳児 平成18年4月2日生～平成19年4月1日生
4歳児 平成19年4月2日生～平成20年4月1日生
3歳児 平成20年4月2日生～平成21年4月1日生

- 応募手続**
- ① 募集要項・入園願書・通園バス利用申請書の配布期間および配布場所
配布期間：8月23日(火)～9月9日(金)(土日除く)
午前9時～午後4時
配布場所：各幼稚園・教育総務課(市役所2階)・各支所地域総務課
 - ② 願書受付期間および受付場所
受付期間：9月7日(水)～9日(金)
午前9時～午後4時
受付場所：就園希望の幼稚園
 - ③ 提出書類：入園願書・通園バス利用申請書

問合せ 詳しくは各幼稚園へ問い合わせください。

※注意

- ① 複数の幼稚園に申し込むことはできません。複数の園に申し込んだ場合、いずれの応募も無効になります。
- ② 現在、いずれかの木津川市立幼稚園に在園しているが、平成24年度から他の木津川市立幼稚園への入園を希望し今回願書を提出される場合は、現在在園する幼稚園での在園期間は平成24年3月末までとなります。(進級はできません。願書を提出される前に現在在園する幼稚園に退園届(平成24年3月末で退園)を提出していただきますようお願いいたします)
- ③ 郵便での申し込みはできません。
- ④ 願書は必ず保護者の方が提出してください。

子育て講座4

わらべうた

～親子で楽しむわらべうた～

- とき** 9月9日(金)
1部 午前9時30分～10時15分
2部 午後10時30分～11時15分
- ところ** 木津子育て支援センター
- 対象** 市内にお住まいの子どもとその保護者
- 定員** 各部 親子15組(応募多数の場合抽選)
- 講師** ピッコロ保育園 理事 岡崎 義子 氏
- 申込・参加** 8月22日(必着)までに、往復はがきに子どもの氏名(ふりがな)、生年月日、保護者の住所、氏名、電話番号を記入し、下記へ。(返信面には必ず保護者の住所、氏名を記入ください)
〒619-0214 木津清水 123-2
木津子育て支援センター「わらべうた」宛
☎71-1115

親子教室 平成23年度後期参加者募集

～子育て仲間をひろげ、話し相手をつくろう～

- 期間** 10月～平成24年3月(毎月2回 水曜日)
- 対象** 市内にお住まいの1歳6か月以上の子どもと保護者(初回の方優先)
- 定員** 木津子育て支援センター 40組
木津東部子育て支援センター 60組
- その他** ・重複での申し込みはできません。
・申込多数の場合は抽選します。(抽選日：9月15日)
- 申込・参加** 9月8日(必着)までに、往復はがきに、子どもの氏名(ふりがな)、生年月日、保護者の住所、氏名、電話番号を記入し、下記の希望するセンターへ。(返信面には必ず保護者の住所、氏名を記入ください)
・木津子育て支援センター(清水保育園内)「親子教室」宛
〒619-0214 木津川市木津清水 123-2 ☎71-1115
・木津東部子育て支援センター(梅美台保育園内)「ファミリークラブ」宛 〒619-0215 木津川市梅美台 1-10 ☎71-8041



歌ごえ広場②

無料

～アコーディオンとピアノ伴奏で歌声喫茶をもう一度～

と き 8月25日(木) 午後1時30分～3時30分
ところ 女性センター「講習室」「軽運動室」
対 象 市内にお住まい、又はお勤めの成人男女
定 員 30人(先着順)
演奏者 埜辺 貞信 氏
受講料 500円
 ※別途 お茶、お菓子代として100円必要(当日徴収)
申込・問合せ 8月5日～21日に、電話または直接女性センター(☎72-7719)へ。
 午前8時30分～午後5時15分(月・祝日休館)

母子家庭人間ドック

無料

母子家庭の母親や寡婦の方を対象に、人間ドックをおこないます。

と き 11月～平成24年3月
ところ 京都第一赤十字病院健診センター
 (京都市東山区本町 15-749)
検査項目 検査項目 尿検査、便検査、血液検査、胸部レントゲン、胃透視、心電図検査、内科・子宮がん検査
対 象 市内にお住まいの母子家庭の母親・寡婦で、65歳未満の方(平成23年4月1日現在)
 ※寡婦の方は、市国民健康保険被保険者のみ。
定 員 20人
その他 受診申込書は、山城南保健所福祉室、市役所子育て支援課および各支所市民福祉課にあります。
 ・受診の可否は、返信用封筒でお知らせします。
 ・再検査および交通費は本人負担になります。
申 込 9月7日までに、80円切手を貼った返信用封筒を添えて、山城南保健所福祉室、市役所子育て支援課、または各支所市民福祉課へ。
問合せ 子育て支援課 ☎75-1212

年金受給者の住所変更等の省略について

7月から、住民票の記載などに係る本人確認情報の提供を受けることができる受給権者(住基ネットで管理する住民票コードにより本人確認情報の取得が可能の方)に係る住所変更届および死亡届については、本人などから年金事務所への届出を要しないこととなります。(死亡に伴う未支給の年金がある場合は、従来どおりご遺族による請求が必要となります)なお、受給権者の氏名変更届は、年金の振込不能などの問題があり、届出手続の省略の対象外であることから、これまでどおり年金事務所への届出が必要です。

※一部対象外となる年金がありますので詳しくは年金事務所へ問い合わせください。

問合せ 京都南年金事務所 ☎075-644-1165

第2回「わくわくひろば」パパ・ママイベント

無料

～夏まつり～

魚釣りゲーム用のいろんな魚を作ってあそびましょう。バルーンあそびもあります。ぜひひろばに来てください。※来られた方から作りはじめ、午前11時20分ごろからみんなで遊びます。

と き 8月27日(土) 午前10時～
ところ アル・プラザ木津2階「わくわくひろば」
対 象 おおむね3歳までの子どもとその保護者
申 込 事前の申し込みは必要ありません。
問合せ NPO法人子育てサポートフレイフレークラブ
 ☎080-3822-8800

わくわくひろばとは

木津川市の「つどいのひろば」で、概ね0～3歳の子どもと保護者が気軽に来て、遊んだり、おしゃべりしたり、情報交換できるひろばです。(今月号の12ページ参照)

京都府こころの健康推進員養成講座

無料

と き 10月～12月の7日間
ところ 京都府精神保健福祉総合センター(京都市伏見区竹田流池長120)
内 容 講義(こころの病気や障害をもった方への接し方、こころの病気と障害を取り巻く歴史と現状など)
 ・施設実習(相楽管内)
対 象 原則として次のすべてに該当する方とします。
 ①京都府内(京都市を除く)に住所がある方
 ②講座の全課程を受講できる方
 ③講座修了後、京都府こころの健康推進員として京都府内(京都市を除く)で活動できる方
申 込 7月19日～9月9日に、保健所配布の申込書に記入の上、住所地を所管する保健所に提出してください。
 ※締め切り後、受講決定通知を京都府精神保健福祉総合センターから送付します。
問合せ **養成講座の内容及び推進員制度について** 京都府精神保健福祉総合センター ☎075-641-1810
養成講座の申込及び推進員制度について 京都府山城南保健所 福祉室 ☎72-0979 Fax72-8412



女性のつどい

「気分が沈みがちで辛い…」 「どこかに出かけたり、人と話がしたい…」 などと感じておられる皆さん、一人で悩まずに、女性の集いにいらしゃいませんか。心に不調や病のある女性を対象にした集いをおこなっています。

と き 8月2日・9日、9月6日・13日（火）
午後1時30分～3時30分
ところ 東部交流会館 調理室、和室（木津宮ノ堀149）
内容 お菓子作りと茶話会
対象 市内在住の心に不調や病のある女性
定員 8人（先着順）
参加費 150円
申込 前日までに下記へ申し込みください。
社会福祉法人いづみ福祉会 地域活動支援センターいづみ
☎76-0076 Fax76-0070

太極拳教室

体と心をほぐして、気持ちをすっきりさせませんか。心に不調や病のある方を対象にした太極拳教室をおこなっています。

と き 8月3日（水） 午後1時30分～3時30分
ところ 東部交流会館（木津宮ノ堀149）
「多目的ホール」「和室」
内容 初心者向けの太極拳教室と茶話会
対象 市内にお住まいの心に不調や病のある方
講師 日本武術太極拳連盟公認 香川とみ子先生
参加費 150円
持ち物 運動しやすい服装、上履き、飲み物
申込 できるだけ前日までに下記へ申し込みください。当日参加も可能です。
社会福祉法人いづみ福祉会 地域活動支援センターいづみ
☎76-0076 Fax76-0070

障害のある方の就職相談会 無料

障害のある方の就職に関する支援（ハローワークへの同行、登録手続、就職先の相談）や、福祉サービス事業所の紹介など、様々な情報提供・相談をおこなっています。

と き 8月2日・23日（火） 午前10時～午後3時
ところ しょうがい者就業・生活支援センター「あん」
（山城町上粕前畑12-4 / JR上粕駅から徒歩10分・工房グリーンフィールド隣）
問合せ しょうがい者就業・生活支援センター「あん」
☎86-5056 ☎080-1428-3420
Fax86-5105
その他 相談会当日以外も、ご連絡いただければ相談に応じます。

「きこえ」に悩んでいる青・壮年の集い 無料

会議や友人との会話で、きこえにくさを感じることはありませんか。自分がきこえにくいことを、周りに伝えられず悩んでいませんか。きこえに悩んでおられる方を対象とした、講演と交流会が開催されますので、ぜひご参加ください。

と き 8月28日（日） 午後1時～4時
ところ 山城地域活動支援センターさんさん山城
（京田辺市興戸小モ詰18）
内容 講演「難聴である自分が誇りを持って生きて行くためには」、交流会
対象 18～50歳のきこえに不自由を感じておられる方、家族、関係者など
申込 できるだけ8月22日までに下記へ連絡ください。当日参加も可。
問合せ 山城地域活動支援センターさんさん山城
「きこえ」に悩んでいる青・壮年の集い事務局
☎39-7113 Fax65-4102

就業準備知識とメイクアップ講座

～ワンランク上を目指す自分のために～

と き 9月8日（木） 午前9時30分～正午 **ところ** 女性センター 「会議室」

時間	内容	講師
午前9時30分～午前10時20分	講義 「自分の持ち味と適職さがし」	吉見 玲子氏 キャリアコンサルタント
午前10時30分～正午	講義と実習 「もう一度会いたいと思わせるイメージアップメイク」	西川 雄子氏 ヘアー&メイクアップアーティスト

対象 市内にお住まい又はお勤めの女性
定員 18人（先着順）
受講料 500円（当日徴収）
持ち物 筆記用具、鏡（卓上）、お手持ちの化粧道具
申込・問合せ 8月5日～31日に、電話または直接女性センターへ。
☎72-7719 午前8時30分～午後5時15分（月・祝日休館）
その他 託児あり（1歳～3歳） 定員：5人（先着順）8月31日までに申し込んでください。

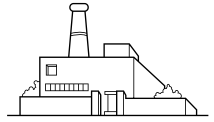




クリーンセンター建設に向けて

～クリーンセンター建設には、皆様のご理解とご協力が必要です～

クリーンセンターは、みなさんの日常生活に欠くことのできない施設です。今月号では、6月号でお知らせした生活環境影響調査計画書の縦覧結果などをお伝えします。



■生活環境影響調査計画書の縦覧結果

縦覧期間：5月17日から6月16日まで
縦覧者：18人

■生活環境影響調査計画書に関する意見の提出

意見提出期間：6月17日から6月30日まで
意見提出件数：2件（19項目）

■意見と市の見解

生活環境影響調査計画書に対する意見及び市の見解について、その一部をお知らせします。なお、すべての意見と市の見解について、清掃センター推進室で閲覧、および市ホームページに掲載し、公開しています。

意 見	市 の 見 解
生活環境影響調査の目的について 「生活環境に及ぼす影響をあらかじめ調査・予測・分析を行い、その地域の状況に応じた生活環境に配慮した対策を検討するために実施する」とあるが、その結果著しい影響が出た場合には、計画の中止または候補地の変更となるが、その判断基準を明確にしておく必要がある。	ご意見の判断基準は、施設稼働後及び工事施工中の環境保全目標値として、生活環境影響調査4-4評価の手法に記載しているとおりです。 また、建設候補地の選定時に行いました計画アセスメントにおいて、クリーンセンター建設による環境への著しい影響は認められませんでした。生活環境影響調査を行うことにより、クリーンセンターが周辺地域の生活環境に及ぼす影響をあらかじめ調査・分析し、その調査結果を建設候補地の周辺の生活環境に配慮した対策を検討するための資料として活用いたします。
[整備基本方針1]安心・安全・安定した施設の性能確保について 安心・安全・安定した施設の性能確保と示しているが、他所で稼働しているクリーンセンターは年次毎に数値を示している。安心・安全・安定の性能確保について具体的に示すこと。	施設の具体的な性能確保策について、今後、施設性能の検討等において整理いたします。なお、施設稼働後、性能確保を市民のみなさまに伝えるため、排ガスの数値等の積極的な情報公開に努める方針です。
発電について 「発電装置の設置については、今後検討する」とあるが、原発の拡大が望めない状況では、排熱地用の発電は非常に有効と考える。発電で施設内の電力を賄うだけでなく排熱をフルに使って地域や外部にも供給でききる規模にするべきである。そのための事前調査を追加する必要がある。	施設整備にあたっては、焼却に伴う余熱を熱エネルギーとして活かす方針です。現時点におきまして、将来ごみ量などから発電設備を備えることは可能であると考えていますが、具体的な余熱利用については、今後、施設計画において検討します。
評価項目について 深刻な展開が続いている福島第一原子力発電所の事故に関連し、今回の事故で放出が想定されている各種放射能物質を下記の環境項目に採用してほしい。 1 大気環境 2 水環境 3 地質・土壌調査 同原発事故により大気環境で木津川市内も汚染が予想されることは勿論、福島県周辺も含めた各種放射能汚染物の通過、持ち込み、当施設の処理物の意図的、偶然を問わない混入を想定すべきである。東日本大震災は、津波被害はもとより原発事故に関しては、行政の施策や専門家の想定がことごとく無意味であることを証明した。この事実を教訓として私たち素人としての危惧を尊重することがいかに大切かを認識し、今回の環境影響調査に生かしてほしい。	福島第一原子力発電所の事故に伴い、京都府においては、既に、環境放射線モニタリング体制が強化され、木津川市内にモニタリング地点が新たに追加されています。今回の事故に伴う各種放射能物質を生活環境影響調査の環境項目に追加してはとのご意見であります。生活環境影響調査は、クリーンセンターの建設・稼働に対する生活環境の影響について予測を行います。放射能を帯びた廃棄物の処理については、常に最新の情報収集に努めます。
放射能汚染は、一旦起これば深刻な被害となること、ましてや他の有害物と違い消し去ることが出来ないため、施設稼働後も、放射能に関しては持ち込まれるゴミ、周辺環境の継続的モニターを求めます。	ご意見のとおり、国が示す測定基準等に基づき適正に対応することが必要であると考えます。

問合せ まち美化推進課 清掃センター推進室
☎75-1215 Fax72-3900
E-mail: clean-center@city.kizugawa.lg.jp



家庭ですぐできる夏の節電対策 26

地球温暖化防止やこの夏の電力不足の対策として、力を合わせた節電の取り組みが求められています。節電は一人ひとりのちょっとした心がけ次第で思った以上の効果を発揮します。まずは、自分ができる身近な節電から始めましょう。

▼節電メニュー

屋内／リビング

○照明

- ① 照明を使う時間を可能な限り短くし、人がいない所は消灯する。
- ② 白熱電球を電球型蛍光灯やLED 電球に交換する。

○冷房

- ③ 扇風機・うちわを活用する。
- ④ 冷房の設定温度を 28℃にする。(体調に合わせてください)
- ⑤ 冷房時にカーテンやブラインドを閉める。
- ⑥ 家族が一緒の部屋で過ごす。
- ⑦ エアコンのフィルターを掃除する。(月 2 回程度)
- ⑧ 冷房を使う時間をできるだけ短くする。(就寝前 1 時間はオフにするなど)
- ⑨ 冷房時に部屋のドアやふすまを閉め、冷房範囲を小さくする。



○テレビ

- ⑩ テレビを見る時間を少なくする。(つけっぱなしにせず、見る番組を絞るなど)
- ⑪ テレビ画面の明るさを調整する。

○パソコン

- ⑫ ディスプレイの輝度を既定の 100% から 40% に低減する。
- ⑬ パソコンの電源を省電力モードに変更する。
- ⑭ スリープ機能(スタンバイ、休止状態)を活用する。

○保温

- ⑮ 必要時に沸かすのみで、電気ポットの保温をやめる。

○調理

- ⑯ 炊飯ジャーの保温をやめ、残ったごはんは冷蔵庫または冷凍室で保管し、電子レンジで温めて食べる。

○冷蔵

- ⑰ 冷蔵庫の温度設定を強から中にする。また、保冷カーテンを付ける。
- ⑱ 冷蔵庫は壁から適度に距離を離し、周りや上にものを置かない。
- ⑲ 冷蔵庫内を整理し、開ける時間を短くする。
- ⑳ 熱いものは、冷ましてから冷蔵庫に入れる。

洗濯

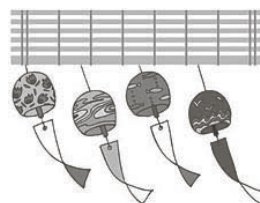
○乾燥

- ㉑ 衣類乾燥機や乾燥機能を使わない。

屋外

○遮熱・断熱など

- ㉒ 窓に空気層のある断熱シートを貼る。(もしくは内窓を設置する)
- ㉓ 部屋の外によしず、すだれを設置する。(グリーンカーテンを設置する)
- ㉔ お風呂の残り湯で朝夕に打ち水をする。
- ㉕ エアコンの室外機に日よけをおこなう。



その他

○待機電力

- ㉖ 電気機器は使い終わったらプラグを抜くか、電源タップを切り、待機電力を減らす。

問合せ リサイクル研修ステーション ☎75-2140
(休館日／月曜、祝日、月曜が祝日の時は翌日)



夏の環境学習第2弾

染色教室



～捨ててしまうものを使って布を染めよう～

と き 8月20日(土) 午後1時30分～4時**と ころ** リサイクル研修ステーション**内 容** たまねぎの皮やお茶がらで染色します。**対 象** 市内にお住まいの小中学生
(低学年は保護者同伴でお願いします)**定 員** 15人**持ち物** タオル、エプロン(または汚れてもいい服装)**参加費** 100円**申込・問合せ** 8月12日までに電話でリサイクル研修ステーションへ。

☎75-2140

主 催 木津川市こどもエコクラブ**協 力** 木津川市こどもエコクラブサポーターの会

木津川を美しくする作品展への作品募集

募集種目 ポスター、標語、短歌、俳句、詩、作文、書道**申 込** 8月26日(市内小中学校からの事務局提出は9月6日)までに、応募票に必要事項を明記し下記へ。

まち美化推進課、各支所地域総務課、山城広域振興局木津地域総務室

※小・中学生は学校へ提出してください。

そ の 他 作品は1人1種目2点以内とします。**問合せ** 木津川を美しくする会本部事務局
(広域振興局内)

☎72-0051 Fax72-8531

「もったいない」でごみ出さない(7月15日現在)

リユース(再利用)のコーナー

ゆずります

学習机、洋服ダンス、サイドボード、人形ケース、石油ストーブ、座卓、棚(木製)、ドレッサー、テレビ台

ゆずってください

自転車(大人・18・16インチ)、三輪車、ダイニングセット、ホームベーカリー、電動糸のこ、ベビーカー(A・B型)、ベビーベッド、おもちゃ(赤ちゃん用)、ジュニアシート、扇風機、カセットコンロ、腹話術人形、ソファ(2・3人用)、ルームランナー、木津中制服(長袖カッター150～160cm女子用)

人形(ぬいぐるみ含む)、下着類(直接肌に身につけた物)の持込はご遠慮ください。資源の再資源化に協力ください。

リサイクル研修ステーション ☎75-2140

(休館日: 月曜・祝日 月曜日が祝日の場合翌日)

無料のもののみ 掲載は3か月間

「精霊流し」のお供え物は決まった場所へ

～毎年8月16日のお盆に精霊流しがおこなわれます～

木津川の環境を美しく保つため、次の場所にごみ箱(専用コンテナ)を設置しますので、お供え物は必ず専用のごみ箱の中に分別して入れてください。なお、火のついたものはバケツを設けますので、完全に消火してからごみ箱に入れてください。絶対に火のついたものは入れないでください。

また、火災などのおそれから線香立ては設置しません。

※お供え物などは、分別いただきました通常の燃やすごみや燃やさないごみなどでも収集します。

ごみ箱設置場所(看板設置)

相楽中部消防署裏側100mの堤防、泉大橋下流約200mの河原(南岸)、市営木津グラウンド駐車場

ごみ箱設置期間

8月15日(月)～16日(火)

問合せ まち美化推進課 ☎75-1215木津川市廃棄物減量等推進審議会から
次回開催日のお知らせ

木津川市では、『循環型社会』の実現を目指し、ごみの発生抑制と減量化等を推進するため木津川市廃棄物減量等推進審議会を設置しています。

次回の第6回審議会は、次のとおり開催を予定しています。

と き 8月17日(水) 午後2時～**と ころ** 市役所5階「全員協議室」

これまで5回の審議会が終了しています。審議会の資料は、ホームページに掲載しています。

問合せ まち美化推進課 ☎75-1215エコ工作教室 親子
ダンボールで恐竜

親子で楽しく恐竜を作りましょう。ダンボールはこちらで用意しています。

**と き** 8月25日(木) 午前9時30分～午後3時**と ころ** リサイクル研修ステーション**対 象** 小学生以上とその保護者**定 員** 10組(先着順)**持ち物** ハサミ、軍手、昼食**料 金** 1組500円(カッターナイフ、ボンド代含む)**主 催** エコリーダー「くると」(木津川市廃棄物減量等推進員の会)**申 込** リサイクル研修ステーション ☎75-2140
(休館日/月曜、祝日、月曜が祝日の時は翌日)



小型充電式電池は専用の回収ボックスへ

デジタルカメラやポータブルDVDプレーヤー、携帯電話等に使用されている小型充電式電池（小型シール鉛蓄電池・ニカド電池・ニッケル水素電池・リチウムイオン電池）は、指定再資源化製品に指定され、製造業者などに回収および再生資源化（リサイクル）が義務付けられていますので、市が設置している電池回収ボックスには入れないでください。小型充電式電池の回収は、リサイクル協力店の小型充電式電池リサイクルBOXをご利用ください。



Pb



Ni-Cd



Ni-MH



Li-ion

▼市内のリサイクル協力店（J B R C ホームページの検索結果から）

- ・ コメリ京都山城店
- ・ コーナン商事(株)ホームセンターコーナン木津店
- ・ (株)平和堂フレンドマート木津川店
- ・ (株)平和堂アルプラザ木津
- ・ (株)モリタ電化木津店
- ・ イオンリテール(株)イオン高の原店



ボタン・コイン型電池は専用の回収ボックスへ

小型ゲーム機、防犯ブザー、デジタル体温計、電子手帳などに使用されているボタンやコイン型電池は、社団法人電池工業会（B A J）が、回収とリサイクルをしていますので、市が設置している電池回収ボックスには入れないでください。回収協力店に設置されたボタン電池回収缶に入れてください。

※お入れいただく際には、お店の方に一声かけてください。

※安全のため、電池1個ずつ図のようにセロハンテープでの絶縁をお願いいたします。



※投入口に入らない電池は対象外です。

▼市内のリサイクル協力店（電池工業会ホームページの検索結果から）

- ・ コメリ京都山城店
- ・ コーナン商事(株)ホームセンターコーナン木津店
- ・ (株)平和堂フレンドマート木津川店
- ・ (株)平和堂アルプラザ木津
- ・ (株)モリタ電化木津店
- ・ メガネの愛眼イオン高の原店
- ・ メガネの三城アルプラザ木津店
- ・ ハーベス木津川台店



ごみ袋は無色透明か中身が確実に見える白色の半透明の袋を使用してください

木津川市では、ごみ減量化と分別の一層の徹底、作業員の事故防止のため、「無色透明」か中身が確実に見える「白色の半透明」以外のごみ袋の使用を禁止しています。白色半透明以外の袋でごみを出されても収集しません。また、分別がされていない場合も収集しません。ごみの減量と分別の推進に、みなさんの一層のご協力をお願いします。

※ごみを出す際に、カラスや猫、風などによる散乱を防ぐため、専用ネットやシートなど（古いシートなど）を利用して対策を講じていただきますようお願いします。

問合せ まち美化推進課 ☎75-1215

リサイクル研修ステーション ☎75-2140（休館日：月曜日、祝日、月曜日が休日の場合その翌日）

木津川市職員採用試験をおこないます

募集内容・応募資格	採用予定人数	受験資格
行政職 (一般事務職)	若干名	昭和 59 年 4 月 2 日以降に生まれた方で、学校教育法の高等学校以上の卒業 者及び同等の学力を有する方(平成 24 年 3 月までの卒業見込者を含む)
技師職 (建築)	若干名	1 級または 2 級建築士の資格を有する方(平成 24 年 3 月までの取得見込 者を含む) 1 級建築士(昭和 46 年 4 月 2 日以降に生まれた方) 2 級建築士(昭和 51 年 4 月 2 日以降に生まれた方)
技師職 (土木)	若干名	昭和 56 年 4 月 2 日以降に生まれた方で、学校教育法の高等学校以上の卒業 者及び同等の学力を有する方(平成 24 年 3 月までの卒業見込者を含む) で土木の専門知識を有する方
社会福祉士	若干名	昭和 59 年 4 月 2 日以降に生まれた方で、社会福祉士の資格を有する方(昭和 24 年 3 月までの取得見込者を含む)
保健師	若干名	昭和 56 年 4 月 2 日以降に生まれた方で、保健師免許を有する方(昭和 24 年 3 月までの修了者を含む)
保育士・幼稚園教諭	若干名	昭和 59 年 4 月 2 日以降に生まれた方で、保育士資格と幼稚園教諭免許の 両方を有する方(平成 24 年 3 月までの保育士資格・幼稚園教諭免許取得 見込者を含む)

本市では、職員の採用にあたって、「障害者の雇用の促進等に関する法律」の趣旨を踏まえ、障害者の雇用の促進に努めます。身体障害者手帳をお持ちの方は、傷病名及び級別を申込書に記載してください。また、車椅子での受験を希望する場合は、その旨も記載してください。なお、受験できる方は、活字印刷文による出題に対応できる方で、介助者なしで職務の遂行が可能な方とします。

上記の職種を募集しますが、試験結果によっては、募集している職種を採用しない場合があります。

受付期間 8 月 8 日(月)～19 日(金)

※土曜日・日曜日を除く午前 8 時 30 分～正午 午後 1 時～5 時 15 分

受付場所 人事秘書課 人事係

木津南垣外 110-9(市役所本庁 4 階)

必要書類 申込書と受験票に必要事項を記入し、6 か月以内に撮影した写真をそれぞれ貼り、次の書類を添付してください。

①資格・免許の写し又は取得見込証明書……行政職(一般事務)・技師職(土木)を除く

②受験票送付用封筒(長形 3 号封筒に、住所・氏名を記入のうえ 250 円分の切手を貼付してください)

申込方法 申込書に必要事項を記入し、必要書類を添付して人事秘書課へ受験生本人が 持参により提出してください。郵送および代理人の方による提出は受け付けしません。

試験日時 第 1 次試験

と き: 9 月 18 日(日)

ところ: 受験票送付時に指定します。

内 容: 教養試験(1 級建築士以外の職種)・専門試験(一般事務職および 1 級建築士以外)・小論文試験(一般事務職のみ)

※1 級建築士は、第 1 次試験を免除します。

※第 2 次・第 3 次試験の詳細は、合格者に通知します。

そ の 他 募集案内・申込書は、人事秘書課(本庁 4 階)、加茂支所地域総務課(加茂支所 2 階)、山城支所地域総務課(山城支所 1 階)に置いているほか、市ホームページからもダウンロードしていただけます。

人事秘書課 ☎75-1234

家屋を新築、増築された方は、家屋調査にご協力をお願いします

平成 23 年中に新築、または増築された家屋（住宅・倉庫・車庫等）は、平成 24 年度から固定資産税・都市計画税の課税の対象となります。

市では、家屋の固定資産税の評価額を適正に算出するため、税務課職員による家屋調査を実施しています。調査の際、職員は「固定資産評価補助員証」を常時携帯し提示の上、調査をおこないますのでご協力をお願いします。

家屋調査について

1. 調査日時の調整

建物の完成が確認されると、訪問または電話などで調査日時の調整をさせていただき、家屋調査にお伺いします。

2. 家屋調査

調査方法は、建物外部（屋根・外壁など）や、建物内部（天井・内壁・床など）の仕上材料や建築設備などを調査します。

3. 評価額の算出

調査結果に基づき、総務省で定められている「固定資産評価基準」に従い、評価額を算出します。

税務課 ☎75-1203

子ども会活動に補助金を交付します

木津川市では子ども会活動に補助金を交付する制度があります。

平成 23 年度の補助金申請を受け付けますので、交付を希望される子ども会は必ず期限内に申請してください。

事業名 木津川市社会教育団体事業補助金

対象団体 木津川市内の子ども会（概ね 10 人以上の団体）

※一地域での子ども会構成が困難な場合（10人未満）は、他地域との合同子ども会として補助金申請ができます。

補助金額 予算の範囲内で、年間事業費の 1/2、または「団体割（1団体定額）+（会員数定額 × 人数）」の低い方の額となります。

対象活動 子ども会がおこなう育成、指導、団体運営、活動、研修などの事業

申請期間 8 月 1 日～ 26 日

※この期間に申請のない場合は希望がないものとしますので、必ず期間を厳守してください。

申請書類 補助金交付申請書、事業計画書、収支予算書、団体名および会員名簿

提出先 社会教育課（市役所 2 階 土日祝日を除く）

その他 申請書は社会教育課にあります。

・事業終了後、実績報告書、収支決算書などの提出が必要です。（実績報告・決算書の内容により、補助金額を精算します）

・補助金は口座振込となります。

社会教育課 ☎75-1233 Fax73-2566

木津川市高齢者生きがい大学 秋季講座について

特別講座・近隣市町村めぐり

～松花堂庭園（八幡市）と工場見学（宇治市）～

木津教室 9 月 16 日（金）・21 日（水）

加茂教室 9 月 28 日（水）・29 日（木）

※9 月 30 日（金）が 29 日（木）に変更になっています。

山城教室 10 月 4 日（火）・6 日（木）

社会見学

～“お江ゆかりの地”滋賀県長浜市方面を訪ねる～

加茂教室 10 月 25 日（火）

木津教室 10 月 26 日（水）

山城教室 10 月 27 日（木）

その他 ・夏期講座の詳細は広報 7 月号 21 ページに掲載しています。

・秋季講座については別途、案内を全受講生に送付します。

問合せ 社会教育課 ☎75-1233 Fax73-2566

木津川市自治功労者表彰

次の方が木津川市自治功労者として表彰されました。
おめでとうございます。(順不同)



深山 國男 氏
旧加茂町議会議員 7年10か月
木津川市議会議員 4年1か月



梶田 和良 氏
旧加茂町議会議員 7年10か月
木津川市議会議員 4年



高味 孝之 氏
旧木津町議会議員 7年10か月
木津川市議会議員 4年1か月

助け合いの心を大切に

6月18日、木津第二中の生徒が街頭募金活動

木津第二中学校の生徒会とボランティア委員会の共同で、高の原駅前で、東日本大震災の被災者への援助を呼びかける募金活動をおこなわれました。

当日は、12人の生徒が参加し、約1時間半の募金活動で、44,347円のお金が集まりました。その前におこなった街頭募金のお金と合わせて、75,540円を木津川市の義援金としてお渡しいただきました。

参加された生徒たちは、街頭でお年寄りから「がんばって」と声をかけられたり、小さいお子さんに「どうぞ」とお金をもらいながら、助け合いの精神を学ぶことができました。



自衛官募集相談員の委嘱

7月5日、新中和昭さん(9期)、亀井純一さん(5期)、山本真士(4期)、の3人の方が自衛隊京都地方協力本部長と木津川市長の連名により、自衛官募集相談員として委嘱されました。

自衛官志願者に関する情報の提供や募集のための広報に対する援助をしていただきます。任期は2年となります。

まちの話題

本格的な陸上競技のトラックで

5月24日、木津川市小学校陸上運動交歓記録会

山城総合運動公園 陸上競技場(太陽が丘)において、木津川市小学校体育連盟主催の木津川市小学校陸上運動交歓記録会がおこなわれました。

大会では市内小学校6年生748人が一堂に集い、全員種目の100m走、エントリー種目の50mハードル走、800m走、走り幅跳び、ソフトボール投げ、交歓種目の4×100mリレーがおこなわれ、応援席からは大きな応援や歓声が飛び交うなど、学校を越えた児童相互の交流が図られました。

また、100m走では棚倉小学校 藤山日鈴さんが14.6秒の大会新記録、800m走では上狛小学校 高岡真香さんが2分44秒の大会タイ記録を達成するなど、日頃の体育学習の成果が十分に発揮されました。



ハイブリッド車を寄贈

6月29日、福寿園から相楽中部消防組合へ

山城町の茶製造販売の株式会社福寿園から、昨年創業220年を迎えた福寿園の地域貢献活動の一環として、ハイブリッド車が相楽中部消防組合に寄贈されました。



贈呈式では、福寿園の福井社長から組合管理者である河井市長に目録が手渡されました。

なお、寄贈されたハイブリッド車は、業務連絡車として、構成市町村や出張所間の連絡、研修などに広く活用される予定で、消防本部に配備されました。

市章入り湯のみ1000個をいただきました

7月6日、社会福祉法人 相楽福祉会から目録贈呈

社会福祉法人 相楽福祉会 共同作業所開設30周年を記念して、作業所陶芸班の皆さんが作られた、木津川市の市章入り湯のみ1000個を贈呈していただきました。



市役所各機関で大切に利用させていただきます。ありがとうございました。

耐震改修を引続き募集します

木津川市では、「耐震改修事業費補助」の申し込みを引き続き募集します。

「耐震改修」の支援制度の概要

木造住宅耐震改修事業費補助事業

支援内容

・60万円を限度額として、耐震改修に要する費用の額の1/2を補助する制度です。

対象となる住宅

・次の項目すべてに該当すること。

- ①昭和56年5月31日以前に完成された木造住宅。
- ②延べ床面積の半分以上の床面積を住宅として使用しているものであること。
- ③京都府木造住宅耐震診断士登録名簿の登録された耐震診断士が、財団法人日本建築防災協会が定めた「木造住宅耐震診断と補強方法」に定める一般診断法・精密診断法での診断結果の「評点が1.0未満」と判定された木造住宅。
- ④耐震改修工事後の評点が1.0以上と判断される工事を行うものであること。
- ⑤建築士が改修の計画を立て、改修工事の監理をおこなうものであること。
- ⑥市税等を滞納していない方。

対象者と募集件数

- ・木造住宅を自ら所有する方および居住している方。（貸借人については、所有者の承諾が必要）
- ・募集件数は1件を予定。（先着順）

受付期間

- ・1件の申請を受付した時点で終了。
- ・受付時間は土・日・祝日を除く午前9時から午後4時まで

その他

- ・平成24年1月31日までに耐震改修工事が完了することが必要です。

総務課 危機管理室 ☎75-1206 Fax72-3900 E-mail kikikanri@city.kizugawa.lg.jp

けいはんなエコシティ次世代エネルギー・社会システム実証プロジェクト 実証実験のモニター参加者の募集について

◆けいはんな実証プロジェクトとは

京都府では、けいはんな学研都市が、経済産業省の「次世代エネルギー・社会システム実証地域」に選定（全国4地域）されたことを受けて、学研都市3市町（京田辺市、木津川市、精華町）や民間企業等と連携し、エネルギーの「地産地消」による環境にやさしいまちづくり「けいはんなエコシティ」を実現するため、府民参加による省エネルギーの促進や太陽光発電、電気自動車の普及に向けた実証実験をおこなっています。

この度、この実証実験にモニターとして参加協力していただく方を募集します。

◆公募内容

■モニター協力の内容

- 電気自動車の充電ネットワーク整備の実証実験
- ・電気自動車に充電スタンドの情報を提供するナビ（車載器）を取り付け、けいはんな学研都市内に設置する充電スタンドでの充電走行実験の協力
- ・各種アンケート調査への協力 など

■対象地域

- けいはんな学研都市（木津川市、京田辺市、精華町）にお住まいの方、または事業所

※実証実験に参加協力していただける方には、次の補助制度を利用いただけます。

- 電気自動車…1台あたり60万円

問合せ 財団法人関西文化学術研究都市推進機構 エコシティ推進事業部
（相楽郡精華町光台1-7 けいはんなプラザ ラボ棟4階）
☎98-2234

学研都市インフォメーション

Kansai Science City Information

けいはんなプラザ

けいはんな映画劇場 英国王のスピーチ

(2010年 イギリス × オーストラリア合作)

監督 トム・フーパー

出演 コリン・ファース、ジェフリー・ラッシュ、
ヘレナ・ボナム＝カーター ほか

公式HP <http://kingsspeech.gaga.ne.jp/>

と き 8月19日(金)

午前10時30分～、午後2時～、
午後7時～

8月20日(土)～8月21日(日)

午前10時30分～、午後1時15分～、午後4時30分～

料 金 一 般 1,000 円

中学生以下、60歳以上 700 円

けいはんなプラザ友の会会員 700 円

駐車場 無料

問合せ (株)けいはんなコンベンション事業部 ☎95-5115



けいはんなプラザ・プチコンサート

8月3日 親子で聴きたい! プチコンサートスペシャル

～宮本妥子・後藤ゆり子マリンバコンサート～

曲目: ハチャトゥリアン/剣の舞
サン・サーンス/動物の謝肉祭より ほか

出演: 宮本妥子 (打楽器&マリンバ)
後藤ゆり子 (打楽器&マリンバ)

8月10日 夏休み～音で描く夢～

曲目: シューマン/子どもの情景 ほか

出演: 大淵雅子 (ピアノ)

8月24日 岡村晴&溝田薫 サマーコンサート

曲目: モーツァルト/クラリネット協奏曲

イ長調 K622 より 第1楽章 ほか

出演: 岡村晴 (クラリネット) 溝田薫 (ピアノ)

8月31日 オペラはみんなこうしたもの ～日本語でオペラを!～

曲目: モーツァルト/『フィガロの結婚』より「お先へどうぞ」 ほか

出演: 黒木夏海 (ソプラノ)、小川敦子 (メゾソプラノ) 吉田真奈美 (ピアノ)

問合せ けいはんなプラザプチコンサート実行委員会 ☎95-5105

南こうせつコンサートツアー 2011

～昔のキーで歌ってます!!～

と き 9月18日(日) 午後5時～
(開場 午後4時30分)

ところ けいはんなプラザ
「メインホール」

料 金 6,000円(全席指定・税込)
※未就学児入場不可

チケット けいはんなプラザ3階
(株)けいはんな事務所
☎95-5115 (平日午前10時～午後5時30分)

主 催 (株)けいはんな/ジェイエムピー
(株)けいはんな コンベンション事業部

問合せ ☎95-5115



アクロバット・エンターテインメント・プログラム

国立中国雑技団 特別公演

と き 8月7日(日) 午後2時～
(開場 午後1時30分)

ところ けいはんなプラザ「メインホール」

料 金 3,500円(全席指定・税込)
※3歳以上は有料

チケット けいはんなプラザ3階 (株)
けいはんな事務所
☎95-5115 (平日午前10時～午後5時30分)

主 催 (株)けいはんな/ジェイエムピー

問合せ (株)けいはんな コンベンション事業部
☎95-5115



けいはんな記念公園

◆芽ぶきのモリラリー～夏の森のいきものクイズに挑戦しよう!～

と き 8月1日(月)～31日(水) 午前9時～午後5時

ところ 水景園 芽ぶきの森

料金 入園料のみ

◆【夏休み特別企画】芽ぶきのモリラリー&こんちゅう博士と森ツアー

と き 8月6日(土) 午前10時～午後4時(最終受付午後3時)

ところ ビジターセンター、水景園

料金 入園料のみ

◆夕涼みジャズライブ

と き 8月6日・20日・27日(土) 午後7時～8時

ところ 水景園 観月楼

料金 庭園入園料

◆星空カフェスペシャル～夏の星座と土星をみよう!～

と き 8月20日(土) 午後7時～9時

ところ 水景園 観月楼

料金 庭園入園料 ※カフェ料金別途

◆竹炭風鈴を作ろう

と き 8月27日(土) 午前10時～正午

ところ 水景園 屋上棚田

料金 700 円 (2つ分)

◆あつまれ!芽ぶきの森のこびとたち～夏の森あそびとクラフト体験～

と き 8月28日(日) 午後1時～4時

ところ 水景園 芽ぶきの森

料金 500 円

問合せ けいはんな記念公園管理事務所(☎93-1200) URL <http://www.keihanna-park.jp>

参 考 通常の開園時間: 午前9時～午後5時 通常の入園料: 一般200円、小中学生100円 (60歳以上は年齢証明の提示で無料)

けいはんなふれあいコンサート2011

～親子で楽しめるクラシックコンサート～

今年は司会者・指揮者として青島広志さんをお招きし、京都市交響楽団によるフルオーケストラの生演奏と、テノール歌手 小野勉さんによる歌をお届けします。

また、コンサートの中では、歌手とご来場者とで一緒に歌う曲を用意しているほか、開場から開演までの間には、楽器の演奏体験など、さまざまな企画が盛りだくさんです。

小さなお子さんもご入場できますので、ぜひ、ご家族そろって参加ください。

と き 9月19日(祝・月) 午後2時～(開場 午後1時)
※開場から開演までの間、ロビーイベントを開催します。

ところ けいはんなプラザ「メインホール」

曲 目 ロッシーニ：「ウィリアム・テル」序曲～スイス軍の行進～
カプア：オー・ソレ・ミオ
チャイコフスキー：「眠りの森の美女」～ワルツ～
越部信義：おもちゃのチャチャチャ など

ロビーイベント

いろいろな楽器を見て・聴いて・触れることができる「けいはんなふれあいコンサート」で大好評のコーナー。今年は弦楽器の演奏体験をおこないます。

※混雑した場合、演奏体験ができない場合があります。あらかじめご了承ください。

チケット販売

7月11日 午前10時から下記の窓口で購入いただけます。

前売券：1500円・当日券：2000円(全席指定)

※3歳未満のお子さんが、保護者のひざの上にお座りの場合は無料です。

※購入されたチケットの払い戻しはできませんので、あらかじめご了承ください。

・精華町役場 企画調整課 ☎95-1900 ※前売券の販売は9月16日まで

・(株)けいはんな (けいはんなプラザ3階 ☎95-5115) ※前売券の発売は9月16日まで

・電子チケットぴあ ※前売券の発売は9月14日まで

販売店：チケットぴあ店舗／サークルK・サンクス

インターネット予約：<http://t.pia.jp/>

電話予約：0570-02-9999 (Pコード 142-948)

インターネット予約と電話予約によるチケットの引き取りは、上記の販売店のほかセブン・イレブンでもできます。

関西文化学術研究都市6大学連携 市民公開講座 2011

けいはんなから「知の発信」をキーワードに、一般市民の関心の高い分野について、分かりやすく解説する講座です。

とき・内容

第1回 9月9日(金) 午後1時～4時15分

「地域での支え合いの関係について考えるー福祉の視点からー」

同志社大学 社会学部社会福祉学科教授 小山 隆

「市民と学生の素敵な出会いー協働型まちづくりの新しい展開ー」

大阪国際大学 現代社会学部法律政策学科准教授 田中 優

第2回 9月16日(金) 午後1時～4時15分

「機能性有機材料の科学ー有機化合物で太陽電池をつくるー」

奈良先端科学技術大学院大学 物質創成科学研究科准教授 山田 容子

「地中を電波で計測する技術」大阪電気通信大学 工学部電気電子工学科准教授 海老原 聡

第3回 9月22日(木) 午後1時～4時15分

「暮らしの中の『音』のデザインーわかりやすく心地よいサイン音ー」

同志社女子大学 学芸学部 情報メディア学科准教授 和氣 早苗

「『国語』と『日本語』のはざま」関西外国語大学国際言語学部教授 米山敬子

ところ けいはんなプラザ交流棟5階「中会議室」

定 員 各回70人(先着順)

申 込 所定用紙にてFaxで申し込みいただくか、下記のホームページから申し込みください。

(財)関西文化学術研究都市推進機構 Fax95-5104

URL <http://www.kri-p.jp/>

問合せ (財)関西文化学術研究都市推進機構 事業推進部 ☎95-5105



ホール・イベント

土曜ふれあいロビーコンサート 無料

夕涼みロビーコンサート”混声合唱団

と き 8月20日(土) 午後6時30分
出 演 「SUE・HIRO (スエ・ヒロ)」
 2008年4月結成。唱歌・叙情歌を中心に歌っている。
 2008年11月設立記念コンサート開催。
 2009年8月万葉七夕祭に出演。2011年1月なら
 県民サロンロビーコンサート出演など各地で演
 奏活動を続けている。
曲 目 童謡メドレー、川の流れのように(見岳章)、真
 赤な太陽(原信夫)、見上げてごらん夜の星を(い
 ずみたく) 他

声楽と楽器による演奏

と き 9月3日(土) 午後0時30分～
出 演 宮下幸子(ソプラノ)・藤本直子(ピアノ)・新井美由紀(フルート)
 オペラアリアと笑ったり怒ったり、優しい旋律
 にちょっと涙したり。音楽と一緒に楽しい午後
 はいかがでしょうか。歌・フルート・ピアノ、
 3つの楽器が皆さんを、待っています。
曲 目 私の生まれたあのお城(ドニゼッティ) やなせ
 たかじさん詩の世界 他
ところ 加茂文化センター 1階「ロビー」
主 催 教育委員会
 ※都合により公演内容の一部が変更になる場合
 があります。

加茂文化教室受講生募集体験会・見学会

体験会

シニアヨガ (3人から開講)

9月から新規開講します。高齢者の方々が安心して安
 全に楽しめるシニア向けヨガ。日常生活を送る上で、必
 要となる活動性を維持できるだけの筋力の保持をめざし
 ます。ポーズは50%。無理のない動きで、安心して楽し
 くできるヨガ。

体験会 8月24日(水) 午後1時45分～2時45分
 8月26日(金) 午後2時15分～3時15分
受講日 水曜日(月4回) 午後1時45分～2時45分
 金曜日(月4回) 午後2時15分～3時15分
受講料 4,000円
講 師 リラックスヨガランド主宰 水谷 亜紀
対 象 65歳以上

ヨガ (3人から開講)

毎日の生活習慣で歪んでし
 まった体を少しずつ修正して体
 の不調を解消します。誰でもで
 けるヨガは幅広い年齢層に人気
 があります。



体験会 8月24日(水) 午後0時30分～1時30分
受講日 水曜日(月4回) 午後0時30分～1時30分
受講料 4,000円
講 師 リラックスヨガランド主宰 水谷 亜紀

加茂文化センター

日	月	火	水	木	金	土
1	2	3	4	5	6	
7	8	9	10	11	12	13
14	15	16	17	18	19	20
21	22	23	24	25	26	27
28	29	30	31	1	2	3
4	5	6	7	8	9	10

○は休館日



加茂文化センター(あじさいホール)
 ☎76-4611 Fax76-7593

第81回 木津川市音楽芸術協会サロンコンサート

～箏・クラリネット・ピアノの調べ～

と き 8月28日(日) 午後2時30分～(開場 午後2時)
ところ 加茂文化センター 1階「リハーサル室」
料 金 300円(参加協力金 高校生以下無料)
曲 目 ソナタ幻想(ベートーヴェン) 風にきけPart II(吉崎克彦) 他
出 演 浜本百合、竹谷公裕、横山公香、赤羽美由紀、
 松尾麻以(友情出演:関井直子)
問合せ 浜本 ☎090-6964-4554
主 催 木津川市音楽芸術協会



見学会

デコラティブペインティング

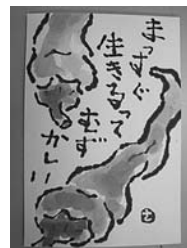
ペインティングの技法を楽しく学びながら、色々な物
 に描いてみましょう。
 初級から上級まで丁寧に指導します。

見学会 8月11日(木) 午前10時～午後0時30分
 午後1時30分～4時
 9月6日(火) 午後7時～9時30分
受講日 木曜日(月2回) 午前10時～午後0時30分
 午後1時30分～4時
受講料 火曜日(月2回) 午後7時～9時30分
 初級 4,000円
 上級 5,000円
講 師 CDA・パロスパーデス主宰 前田 京子

楽しい絵手紙

絵と短い言葉で心を送ることができる絵手紙。手書き
 の温かみを見直してみませんか。

見学会 8月11日・25日(木)
 午後1時30分～3時30分
受講日 木曜日(月2回)
 午後1時30分～3時30分
受講料 4,000円
講 師 日本絵手紙協会公認講師
 村上 里美



※体験・見学希望の方は、希望日の3日前までに文化センター 窓口へ申し込みください。

申込・問合せ 加茂文化センター ☎76-4611

リトミック

楽しくいろいろなリトミックで遊んでいるうちに集中力・瞬発力・創造力などの基礎能力が身につきます。加えてリズム感・絶対音感・読譜力を身につけてもらい、楽譜をきちんと読んでピアノが弾けたり、音楽を楽しめる子どもに育てることを目標としています。

開講日 火曜日（月3回）
講師 タドポール音楽教室講師



クラス	対象	とき	月会費	定員
親子A	3歳児まで	午前10時～11時	2,000円	15組
親子B	〃	午前11時～正午		
チャイルド	年少～年長	午後3時～3時30分	3,000円	4人
チャイルdB		午後3時45分～4時30分	4,000円	
ジュニア	小学生	午後4時30分～5時	5,000円	2人

キッズビクス

ジャズ・ヒップホップの動きを取り入れたキッズダンスです。楽しく音楽に合わせて踊りましょう。

開講日 水曜日（年38回）
月会費 4,000円
講師 幼少児体育振興会講師

クラス	対象	とき	定員
チャイルド	年中～年長	午後4時～5時	20人
ジュニア	小学生	午後5時～6時	20人

カルチャー教室 こどもアトリエフロンティア体験会

第2・4土曜日の午前10時～正午におこなっている教室の体験会です。

リアルパフェ作り

とき 8月27日（土） 午前10時～正午
対象 年長～小学生（保護者参加可）
受講料 1,000円（申込時必要）
材料費 500円（体験会当日徴収）
定員 15人（先着順）
講師 藤原 拓也 先生
申込 8月15日までにいずみホールへ。

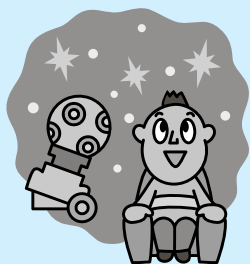
加茂プラネタリウム館

夏休み投影

「夏の星空」&オート番組「星へ行く道」

通常料金 大人500円・中高生300円・3歳～小学生200円
※市内にお住まいの3歳～小学生は無料
休館日 月・木曜日
夏休み期間中の平日は、1日3回投影します。

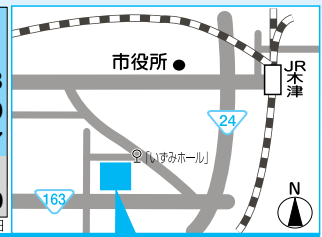
申込・問合せ 加茂プラネタリウム館 ☎76-7645
午前9時～午後5時
（定休日：月・木曜日 祝日の場合は翌平日営業日）



いずみホール

日	月	火	水	木	金	土
1	2	3	4	5	6	
7	8	9	10	11	12	13
14	15	16	17	18	19	20
21	22	23	24	25	26	27
28	29	30	31	1	2	3
4	5	6	7	8	9	10

○は休館日



いずみホール（中央交流会館）
☎72-8800 Fax72-2801 [月曜日休館]

夏休みこども大会 無料

大きな『？』で実験します。夏休みの思い出に感動のショーを見にきてください。
ビンゴゲームもあります。

とき 8月17日（水） 午後1時30分～3時30分（開場1時）
ところ 中央交流会館いずみホール「多目的ホール」
申込 整理券が必要です。
※整理券がなくなり次第、受付終了となります。
問合せ いずみホール ☎72-8800
アスピアやましろ ☎86-5851

夏休み特別講座（小学生向け）

科学の不思議をもの作りの実験で、楽しく体験させんか。

とき 8月24日（水） 午後1時～2時15分
内容 ①忍者スライム
②新エネルギー
③光万華鏡
定員 50人（小学2年生以下は保護者同伴）
受講料 500円
材料費 300円
申込 電話にて8月20日午後5時まで受付。

カルチャー教室 受講生募集

～見学随時受付中 まずはお電話ください～

開講中の講座

親子体操

著しく成長する大切な時期は、親子のふれあいが大切です。楽しく手遊び、歌遊び、体操で親子の絆を深め、しっかり体を動かすことで生活リズムを整えましょう。

開講日 木曜日（月3回） 午前10時～11時
月会費 3,000円
対象 2～4歳の子どもさんと親
講師 日本マタニティフィットネス協会インストラクター
山本 三歌代 先生

カラオケ

楽しいグループレッスンです。レッスンのたびに力がついてきます。歌うことは健康にもよく、歌う楽しさを満喫してください。受講生のレベルに合わせて適切に指導します。

開講日 月2回 第2・4木曜日
月会費 午後1時～3時
講師 4,000円
NOK.c日本オリジナル倶楽部
橋下 英美子 先生



桂 南光独演会

と き 10月30日(日) 午後2時～
と ころ アスピアやましろ「グリーンホール」(全席指定)

出演者・演目

吉の丞「犬の目」、しん吉「鷺とり」、
 南光「骨つり」(中入り) 宗助「禍
 は下」、南光「佐野山」

チケット 前売 1階席 2,500 円
 2階席 2,000 円(当日は各
 500 円増し)

発 売 8月20日 午前9時からアスピアやましろで発
 売開始。

8月21日 午前9時から電話予約受付開始。(1
 週間以内にお引取り)

その他 ・発売初日のみ、1人5枚までとさせていただきます。
 ・発売初日で完売となった場合は、電話予約受付
 はおこないません。
 ・未就学児の入場はご遠慮ください。
 ・前売完売の場合、当日券の販売はおこないません。
 ・お求めいただいたチケットの取消・変更などは
 一切できません。



制作協力：米朝事務所

やすらぎタウン山城プール

開館時間 午前10時30分～午後8時30分(最終入場 午後8時)

使用料 大人 400 円 小人 200 円

休 館 日 月曜日(月曜日が祝日の場合は、翌日が休館日)

- ◎排尿・排便の意思表示ができない乳幼児は入場できません。
- ◎小学校3年生(午後5時30分以降は小学校6年生以下)
 は保護者同伴でないと入場できません。
- ◎その他、くわしくは山城プールへ問い合わせください。

お得な定期券をご利用ください

大人 1 回 400 円・こども 1 回 200 円のところ定期券は、
 大人 1 枚 5,000 円・こども 1 枚 2,500 円で 8・9 月中毎
 日でもご利用いただけるお得な券です。(1 日 1 回限り)
 ただいま山城プール窓口で販売しています。



アクアシェイプ教室

アクアシェイプは水中で音楽に合わせて「歩く」「振る」
 「弾む」などの運動をおこなうエクササイズで、体脂肪の
 燃焼にも効果的であるといわれています。

元気な人はもちろんのこと、肩こり・腰痛・膝などに不
 安を持っている方や通常のエアロビクスでは、体力がつい
 ていけないと思われる方にもおすすめのスポーツです。

ぜひ山城プールではじめませんか。

と き 9月28日(水)までの毎週水曜日

※8月3日・31日除く

午後7時45分～8時30分

チケット 1 回券 1,000 円 5 回券 4,000 円

申 込 指定の申込用紙に必要事項を記入のうえ、受講
 料を添えて山城プール窓口へ。

問 合 せ 山城プール ☎86-2010

アスピアやましろ

日	月	火	水	木	金	土
8	1	2	3	4	5	6
7	8	9	10	11	12	13
14	15	16	17	18	19	20
21	22	23	24	25	26	27
28	29	30	31	1	2	3
4	5	6	7	8	9	10

○は休館日



アスピアやましろ(山城総合文化センター)
 ☎86-5851 Fax86-5852

グリーンホールイベント

イベント名	と き	入場料	主 催
ふれあいカラオケ祭典	8月28日(日)	無料	山城町カラオケ同好会

お知らせ

不動川公園で木曜日(月2回)に開催しているグラ
 ンドゴルフDAYは、8月はお休みさせていただきます。
 次回開催日は、9月8日(木)の予定です。

<速 報>

鳥羽一郎30周年記念コンサート～演歌宅配便～

と き 12月10日(土) 1部 午後1時30分～
 2部 午後5時～

と ころ アスピアやましろ「グリーンホール」

チケット 前売 4,000 円(全席指定)

発 売 9月23日 午前9時からアスピアやましろで発
 売開始予定。

※詳しくは、広報9月号でお知らせします。

夏休み スタインウェイを弾いてみませんか

ステージ上で、世界3大ピアノの一つであるスタイン
 ウェイを弾いてみませんか。

と き 8月6日(土)・9日(火)・19日(金)

①午前9時30分～10時30分

②午前10時30分～11時30分

③午前11時30分～午後0時30分

④午後0時30分～1時30分

⑤午後1時30分～2時30分

⑥午後2時30分～3時30分

⑦午後3時30分～4時30分

好きな時間をお選びください。

一人2時間連続まで可能です。

※ただし先着順受付となります。

と ころ アスピアやましろ「グリーンホール」

参加費 無料 ただし冷房代1時間につき1,000 円ご負
 担いただきます。

(ピアノ管理上、必ず冷房が必要となります)

対 象 ・市内にお住まいの中学生以上の方

・一人(1世帯)1 回(1 時間)または 2 回(2
 時間連続)までとさせていただきます。ただし、
 利用日前日の午前8時30分の時点で空いている
 場合は、追加申し込みいただけます。

・グループなど団体使用や、営利を伴う利用はお断りします。

申 込 8月2日 午前9時から、アスピアやましろ窓
 口または電話で申し込みください。先着順で
 定員になり次第締切らせていただきます。

先着順受付による市有財産（土地）売払いのお知らせ

木津川市では、平成 22 年度に一般競争入札及び先着順受付による市有財産（土地）売払いにおいて申込者がなかった物件について、先着順受付により市有財産（土地）売払いをおこないます。

売払物件

所在：京都府木津川市加茂町 地内

物件番号	所在		地番	現況		都市計画区域	売払価格
				地目	売払面積（㎡）		
1	駅西	一丁目	4 番 4	宅地	181.11	市街化区域	12,134,000 円
2	大野	ウヅ	70 番地	宅地	539.35	市街化区域	26,212,000 円

売払申請受付期間

8月23日（火）～平成24年3月23日（金）（土日祝日、年末年始を除く）

午前9時～正午、午後1時～午後5時

売払申請資格

売払申請には、売払申請資格の確認が必要となります。

売払申請資格、申請書類などの詳細については、市有財産（土地）売払物件募集要領を配布しますので、事前に連絡の上、下記担当部局までお越しください。

また、木津川市ホームページのトップページ「入札・契約情報」からもダウンロード可能となっています。

URL <http://www.city.kizugawa.lg.jp/>

※申請書類等の配布およびダウンロードは、8月23日（火）からとなります。

契約の相手方の決定

契約の相手方は、原則、最初に売払申請資格を認められた方となります。ただし、同一の物件に対し、同一の日に複数の売払申請資格の確認があった場合は、「くじ」の方法により契約の相手方を決定します。

問合せ

財政課管財係 ☎75-1202

平和パネル展

戦争と原爆の悲惨さ、愚かさ、そして平和の尊さをお伝えするため、パネルと物資料の展示をおこないます。

と き 8月8日（月）
～12日（金）

ところ 木津川市役所
1 階「住民活動スペース」

主 催 木津川市

協 力 （財）大阪国際平和センター
昨年おこなった平和パネル展ター（ピースおおさか）、立命館大学国際平和ミュージアム



木津川市国際交流協会からのお知らせ

中学生海外派遣事業 帰国報告会

木津川市の中学生が、8月15日から24日まで、アメリカのサンディエゴ・サンタモニカでホームステイや現地中学校での授業を体験します。

海外での生活を通し、文化や歴史、自然、生活習慣などの体験について、帰国報告会をおこないます。

と き 9月4日（日） 午後1時30分～

ところ 東部交流会館「多目的ホール」

内 容 ①帰国報告（派遣団長）
②海外派遣体験報告（各派遣生徒）
③派遣記録ビデオ放映

問合せ 木津川市国際交流協会（社会教育課内）
☎75-1233 Fax73-2566

上級救命講習会受講者募集 無料

と き 9月11日（日） 午前8時45分～午後5時30分

ところ 相楽中部消防組合消防本部

内 容 心肺蘇生法、異物除去法、大出血時の止血法、自動体外式除細動器（AED）の使用方法、傷病者管理法、副子固定法、熱傷の手当、搬送法

対 象 木津川市、笠置町、和束町、南山城村にお住まい又はお勤めの方（原則、中学生以上の方とします）

定 員 30人（先着順）

申込・問合せ 8月8日～26日 午前8時30分～午後5時（土日は除く）に、電話で相楽中部消防組合消防本部 警防課（☎72-2119）へ。

木津警察署ホットメッセージコーナー

「薬物乱用」人間社会をダメにする！

覚せい剤や大麻などの違法薬物は、身体と精神を破壊する恐ろしい薬物です

身体破壊

脳
喉・気管支
心臓
血液
生殖機能

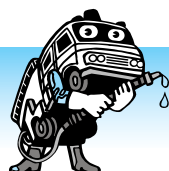


精神破壊

情緒不安
集中力の低下
記憶力の低下
幻覚・妄想
精神錯乱・異常行動

覚せい剤や麻薬など違法薬物に関する情報や相談は

24時間 075-451-7957 (ヨイヒト ナクコナ) 京都府警察本部・木津警察署



消防News 相楽中部消防組合消防職員募集

職 種
採用予定人数
受験資格

消防職
若干名

年齢と学歴	昭和60年4月2日以降に生まれ、学校教育法の高等学校以上の卒業者又は同等の学力を有する人(平成24年3月卒業見込者を含む)
居住条件	相楽中部消防組合管内又はその近郊(おおむね通勤時間片道40分以内)に居住しているか、採用後に居住の予定があること
身体的条件	身長 男性 おおむね 160 cm以上であること 女性 おおむね 155 cm以上であること 体重 男性 おおむね 50 kg以上であること 女性 おおむね 45 kg以上であること ※身長と体重は均衡を保っていること 視力 裸眼で両目とも0.6以上又は裸眼で両目とも0.1以上で矯正視力が1.0以上であること 色覚、聴力、言語、その他職務遂行上支障がないこと

受付期間
受付場所
必要書類

8月3日～19日 午前8時30分～午後5時 ※土曜日・日曜日を除く
相楽中部消防組合消防本部 総務課(木津川市木津白口10-2)(郵送可)
申込書と受験票に必要事項を記入し、3か月以内に撮影した写真を貼り、次の書類等を提出してください。
最終学校卒業証明書(卒業見込証明書)、最終学年成績証明書、受験票送付用封筒 1通(長形 3号封筒に、住所・氏名を記入し290円分の切手を貼付してください)

第1次試験
と き
と ころ
試験内容

9月18日(日)
相楽中部消防組合消防本部
教養試験、消防適性検査、小論文
※第2次試験などについては、合格者に通知します。

そ の 他

試験案内・申込書などは、相楽中部消防組合消防本部総務課および消防組合各出張所、木津川市役所および山城・加茂支所においてのほか、相楽中部消防組合消防本部ホームページ(<http://www.sourakuchubu119-kyoto.jp/>)からもダウンロードできます。

問 合 せ

相楽中部消防組合消防本部 総務課 ☎72-2119

図書館だより

LIBRARY
INFORMATION

休館日カレンダー

日	月	火	水	木	金	土
○	1	2	3	4	5	6
7	8	9	10	11	12	13
14	15	16	17	18	19	20
21	22	23	24	25	26	27
28	29	30	31	1	2	3
4	5	6	7	8	9	10

●印は全館休館日です。

中央図書館 ☎ 72-2980

加茂図書館 ☎ 76-6466

山城図書館 ☎ 86-5001

開館時間 平 日／午前10時～午後6時
土・日／午前10時～午後5時
※山城図書館は祝日開館

貸し出し 図書／10冊まで
(うち視聴覚資料2点まで)
期間／2週間

新しくはいった本 (加茂図書館)

児童書

■うみにいったライオン 垂石眞子 さく

大好きなライオンを誘って大好きな海に出かけたばかり。でもライオンはパラソルを立てたり、貝殻を集めたりなんかして、なかなか泳がないんだ…。ぼくとライオンの友情絵本。



■コウモリのルーファスくん トミ・ウンゲラー さく

コウモリのルーファスは、自分の黒い衣装にうんざり。ある時、誰かが置き忘れた絵の具箱を見つけ、体の色を塗り替えたが…。いつもとは違う世界に足を踏み入れたルーファスが、そこで見つけたものとは？



■コックのぼうしはしっている シゲタサヤカ さく

町でいちばん人気のレストランで働く、店いちばんのウソつきコック。いつもウソをついて、仕事をさぼっています。ある日とうとう、コックの帽子の堪忍袋の緒が切れて…！？



中央図書館

土曜シアター

◆『トムとジェリー 赤ちゃんはいいな』

と き 8月13日(土)

午後2時～3時

(開場 午後1時45分)

ところ 中央図書館2階「視聴覚室」

ホリデーシアター

◆『トムとジェリー 上には上がある』

と き 8月21日(日)

午後2時～3時

(開場 午後1時45分)

ところ 中央図書館2階「視聴覚室」

※シアターは、開始後 15 分経ってご参加の方がおられない場合には、上映を中止します。ご了承ください。

おはなし会

◆絵本・紙芝居のよみきかせ

(朗読サークル「こだま」)

と き 8月6日(土)・27日(土)

午前10時30分～正午

8月20日(土)

午後2時～2時30分

加茂図書館

おはなし会 (おはなしポケット)

と き 8月7日・21日(日)

午前10時30分～11時

山城図書館

おはなし会

◆「アイスクリーム」のおはなし

と き 8月14日(日) 午前11時～

鉱物展 ～大地からの贈り物～

きらきら光る石や珍しい石など、地球が造った不思議な石の数々をご覧ください。

と き 8月28日(日)まで

ところ 中央図書館2階「展示ホール」

出展者 藤内 敏 氏

恐怖の部屋へいらっしゃい Part6

と き 8月28日(日) 午前11時～

ところ 山城図書館「特別展示室」

今年で6回目を迎える『恐怖の部屋へいらっしゃい』は、こわ～いお話ばかりを集めたおはなし会です。毎年参加の強者たちも、今年初めて参加する子どもたちも、みんながヒヤ～となるお話を準備してお待ちしています。

夏休みの締めくくりは、『恐怖の部屋へいらっしゃい』にぜひみなでお越しください。

本は大切に

【図書館からのお願い】

返却された本の中に、落書きや破損のあるものがとても多くなっています。

図書館の本は、みんなの本です。次に借りる人が気持ちよく借りられるように、本は大切に扱いましょう。

平成23年度 相楽ふるさと塾受講生募集

人と文化の交差点・相楽～身近な地域資源を活かしたまちづくり～

第18期目を迎える今年度のふるさと塾は「身近な地域資源を活かしたまちづくり」をテーマに研修を進めます。

開催プログラム

	と き	内 容	と ころ
開講式		開講式	
第1回	10月8日(土)	講 演：身近な「まちづくり」のススメ 講 師：京都府立大学准教授 宗田 好史 氏	相楽会館
第2回	10月22日(土)	管内視察研修（東部地域／笠置町・和束町・南山城村）	現 地
第3回	11月19日(土)	管内視察研修（西部地域／木津川市・精華町）	現 地
第4回	12月3日(土)	講 演Ⅰ：関西文化学術研究都市の近況 講 師：(財)関西文化学術研究都市推進機構 事業推進部長 堀 高志 氏 講 演Ⅱ：ハーモニーシティ木津のまちづくり 講 師：UR 都市機構 西日本支社 関西文化学術研究都市事業本部 事業計画第一課長 蛭川 喜康 氏 現地視察研修（精華・西木津地区、木津南地区、木津中央地区）	相楽会館
第5回	12月10日(土)	講 演：広域観光における地域の魅力創造 講 師：奈良県立大学教授 遠藤 英樹 氏	相楽会館
第6回	12月17日(土)	講 演：協働によるまちづくり～その魅力と可能性 講 師：ヒューマンスキル研究所 主宰 小室 邦夫 氏	相楽会館
第7回	平成24年 1月14日(土)	講 演：消費者被害を防ぐ選択と行動～消費者にできること～ 講 師：京都府消費生活安全センター職員	相楽会館
第8回	1月21日(土)	講 演：分かち合いのまちづくり～部分最適から全体最適へ 講 師：奈良県立大学教授 麻生 憲一 氏	相楽会館
第9回 修了式	2月4日(土)	意見発表（一年間を振り返って） 修了式	相楽会館

※開催時間は、午後1時30分～4時30分（視察研修を除く）

※とき、ところ、内容などは、都合により変更となることがあります。

対 象 市内および相楽郡にお住まい又はお勤めの満18歳以上の方（平成22年度受講生を除く）

定 員 30人

申込・問合せ 8月26日までに、申込書に必要事項を記入し、学研企画課（☎75-1201）、または相楽郡広域事務組合（☎72-0421）へ。

※申込書は、学研企画課または相楽郡広域事務組合事務局にあるほか、相楽郡広域事務組合ホームページ上からも申込書をダウンロードできます。

参加費 受講料は無料。（別途資料代 2,000 円必要。その他、現地研修の施設や寺院等の拝観料、食事代などは自己負担）

その他 全9回のうち原則として6回以上の出席がない場合は修了証書の交付は認められません。

木津川市交通安全対策協議会からのお知らせ

～暴走行為等悪質・危険な運転を追放しましょう～

- ◆スローガン 「暴走は しない させない 見に行かない」
- ◆京都府暴走族などの追放の促進に関する条例で、以下の行為は禁止されています。
 - 公共の場所への暴走目的での集合
 - 急発進・急転回・空ぶかし
 - 祭礼などでの「暴走族の集合行進」、「暴走族の旗振り」、「奇声を発する」など
 - 暴走行為のあおり行為 など
- ◆道路交通法違反の一例

無免許運転
道路交通法違反



1年以下の懲役又は
30万円以下の罰金

共同危険行為
道路交通法違反



2年以下の懲役又は
50万円以下の罰金

総務課 ☎75-1200



公民館講座「きづの文化財を描く会」

神社は意外に涼しく快適なのをご存じですか。夏休みのひと時、親子で神社を自由に描いてみませんか。子どもだけの参加も可能です

と き 8月20日(土) 午前9時～正午
と ころ 相楽神社
定 員 17組(申込多数の場合、抽選)
対 象 小学生と保護者
費 用 100円(材料費)
講 師 柳 紀 氏、福井 美保 氏
申・込・順 8月10日 午後4時までに、直接またはハガキ・Fax で、①氏名②性別③郵便番号④住所⑤電話番号を記入の上、下記へ。
 〒619-1127 南加茂台 5-2-3
 南加茂台公民館 ☎76-5959 Fax76-7491

公民館講座「知らなきゃ損する 遺族年金・3号被保険者」

皆さん、突然遺族になったらどうしますか。3号被保険者ってなんですか。講座最終には、質疑応答時間も設けています。まずは、知ることから始めませんか。

と き 8月23日(火) 午後2時～3時30分
と ころ 加茂文化センター 2階「研修室」
定 員 21人(申込多数の場合、抽選)
対 象 市内にお住まい又はお勤めの方
費 用 100円(資料代)
講 師 京都南年金事務所
申・込・順 8月10日 午後4時までに、直接またはハガキ・Fax で、①氏名②性別③郵便番号④住所⑤電話番号を記入の上、下記へ。
 〒619-1127 南加茂台 5-2-3
 南加茂台公民館 ☎76-5959 Fax76-7491

公民館講座「生活習慣病予防料理」

～見直しましょう あなたの食習慣～

過食や欠食、不適切な食生活は、メタボリック症候群をはじめとする「生活習慣病」の引き金になります。質ともにバランスのとれた食生活のための料理教室に参加しましょう。

と き 9月29日(木)、10月20日(木)、11月22日(火)
 午前10時～午後2時
と ころ 加茂文化センター「調理室」「ランチルーム」
定 員 20人(申込多数の場合、抽選)
費 用 1,500円(全3回分一括)
講 師 食のグループ加茂
申・込・順 8月20日 午後4時までに、直接またはハガキ・Fax で、①氏名②性別③郵便番号④住所⑤電話番号を記入の上、下記へ。
 〒619-1127 南加茂台 5-2-3
 南加茂台公民館 ☎76-5959 Fax76-7491



納税のお知らせ

市民税・府民税…第2期…納期限は8月31日(水)
 国民健康保険税…第3期…納期限は8月31日(水)
 ☆便利な口座振替をご利用ください☆

小谷児童館「映画会」 無料

夏休み事業として映画会を開催します。

と き 8月24日(水)・25日(木)・26日(金) 午後2時～4時
と ころ 小谷児童館2階「教室」
上映作品 24日「桃色のクレヨン」、「心のキャッチボール」、「鉢かづき姫」
 25日「声を聞かせて」、「文鳥になったマー君」、「負けるな! 千太」
 26日「旅立ちの日に」、「よーいドン!」、「ごんぎつね」

※都合により、変更する場合があります。

対 象 市内にお住まいの小学生
定 員 なし
申 込 事前の申し込みは必要ありません。
問 合 せ 小谷児童館 ☎76-4415

男の料理教室②初級編

～家庭料理の基本から～

家庭料理の基本的な技術を学びながら一汁三菜を作ります。

と き 9月17日(土) 午前9時～正午
と ころ 女性センター「調理室」
メニュー 鮭ときのこのホイル焼き、肉じゃが、なすのサラダ、味噌汁、ご飯、デザート(さつまいもの蒸しパン)
対 象 市内にお住まい又はお勤めの男性(高校生以上)
 ※ただし、父、祖父と参加の場合は小・中学生男子も可
定 員 16人(先着順)
指 導 食生活改善推進員協議会木津支部 育栄会
受講料 500円(別途材料費500円程度必要) 当日徴収
持ち物 エプロン、三角巾(バンダナ)、手拭用タオル
申・込・順 8月5日～9月11日に、電話または直接女性センターへ。
 ☎72-7719 午前8時30分～午後5時15分(月・祝日休館)

公立山城病院のリウマチ教室

第1期のリウマチ教室は盛況のうちに1年を終えることができました。第2期は、9月から奇数月での開催を予定しています。さらに内容を充実させていきますので、ご期待ください。詳しくは院内ポスター、チラシ・ホームページをご覧ください。

対 象 どなたでも参加していただけます。
その他 院内駐車場が満車の場合は、臨時・第2・第3駐車場をご利用ください。(第2駐車場からは送迎バスを運行します)
問 合 せ 公立山城病院 地域医療連携室
 (月～金 午前9時～午後5時)
 ☎72-0235



木津児童館 料理教室(中華ランチをつくってみよう)

～育てよう 一人ひとりの人権意識～

- と き** 8月24日(水) 午前10時～
ところ 木津児童館(集合:午前9時50分)
参加対象 市内にお住まいで木津児童館に来館登録している小学生
定員 20人(申込多数の場合、抽選)
参加費 ひとり300円(当日徴収)
講師 木津川市食生活改善推進員協議会木津支部育栄会
メニュー 餃子、夏野菜のサラダ、玉子中華スープ、杏仁豆腐
その他 ・参加申込書は木津児童館にあります(印鑑を持参ください)
 ・参加者には後日詳しい案内状を送付します。
 ・木津児童館来館登録は随時受け付けています。
申込・問合せ 8月18日(必着)までに直接参加申込書を持参するか、はがきに、児童の氏名(ふりがな)、学校名・学年・保護者の住所・氏名・電話番号を記入し捺印の上、下記へ。
 〒619-0214 木津清水 27-4
 木津児童館 ☎72-4700

木津児童館 創作絵画教室(おもいっきり描いて、おもいっきり作ろう)

～育てよう 一人ひとりの人権意識～

- と き** 9月3日・10月15日・11月5日・12月3日(土)
 午後2時～4時30分(全4回)
ところ 木津児童館
参加対象 市内にお住まいで木津児童館に来館登録している小学生
定員 10人(申込多数の場合、抽選)
参加費 ひとり500円(初回時徴収)
講師 洋画家 柿森 悦子氏
その他 ・参加申込書は木津児童館にあります。(印鑑を持参ください)
 ・参加者には後日詳しい案内状を送付します。
 ・木津児童館来館登録は随時受け付けています。
申込・問合せ 8月18日(必着)までに直接参加申込書を持参するか、はがきに、児童の氏名(ふりがな)、学校名・学年・保護者の住所・氏名・電話番号を記入し捺印の上、下記へ。
 〒619-0214 木津清水 27-4
 木津児童館 ☎72-4700

男女共同参画講座

「パワー・ハラスメントとは」

パワー・ハラスメントは、上司が職権を濫用し、業務の範囲を超えて、部下に対して継続的な嫌がらせをすることで、部下の人格と尊厳を侵害することです。

- と き** 8月30日(火) 午後1時30分～2時40分
ところ 市役所4階「4-3、4-4 会議室」
講師 Faith 経営労務事務所 特定社会保険労務士 土井 文子 氏
申込 事前の申し込みは必要ありません
問合せ 女性センター(月・祝日休館) ☎72-7719

南加茂台公民館・女性センター共催事業

公民館講座「認知症予防講座」

認知症は自分には関係ないと思っていませんか。楽しく身体を動かして、脳を活性化しましょう。

第1回 健康のつどい「健康リズム体操」

～リズムカルな音楽にのって、心地よい楽しい体操です～

- と き** 9月1日(木) 午後2時～3時30分
講師 NPO法人リズム体操研究会 会長 河野 三千代氏他
ところ 南加茂台公民館

第2回「脳活性化ゲーム」①

～あかるくあたまを使ってあきらめない! “優しさのシャワー”～

- と き** 9月22日(木) 午後2時～3時30分
講師 平山 眞砂美氏
ところ 南加茂台公民館

第3回「脳活性化ゲーム」②

- と き** 10月6日(木) 午後2時～3時30分
講師 平山 眞砂美氏
ところ 女性センター

第4回「認知症の捉え方、関わり方」

～まわりの関係者がどう関わっていけば良いのか?～

- と き** 10月27日(木) 午後2時～3時30分
講師 看護師介護支援専門員 古海 りえ子 氏
ところ 女性センター

- 定員** 35人(申込多数場合、抽選)
対象 市内にお住まい又はお勤めの方
資料代 100円(全4回分一括)
申込・問合せ 8月20日 午後4時までに、直接またはハガキ・Faxで、①氏名②性別③郵便番号④住所⑤電話番号を記入の上、下記へ。
 〒619-1127 南加茂台 5-2-3
 南加茂台公民館 ☎76-5959 Fax76-7491

人権啓発映画上映会 **無料**

～人権強調月間事業～

8月の人権強調月間の取り組みとして映画上映会をおこないます。

- と き** 8月20日(土)
【第1部】 午前10時～
 (開場 午前9時30分)
【第2部】 午後1時30分～
 (開場 午後1時)

ところ 中央交流会館(いずみホール)
 ※駐車台数に限りがありますので、できる限り乗り合わせでお越しください。

上映作品 「うしろの正面だあれ」(アニメ作品)
 この映画は、東京大空襲によって家族を失った少女が絶望の中で自立していく姿が描かれています。戦争は最大の人権侵害です。親子で戦争について話し合う機会になればと考えています。

- 定員** 各部230人(先着順)
問合せ 加茂人権センター
 ☎76-3680 Fax76-5434
主催 木津川市人権啓発協議会





平成23年度自衛官募集

募集種目	受付期間	試験期日	資格
航空学生	8月1日 ～ 9月9日 ※1	1次: 9月23日 2次: 10月15日～20日 3次: 11月12日～ 12月～15日	高卒(見込含) 21歳未満の者
一般 曹候補生	8月1日 ～ 9月9日 ※1	1次: 9月17日 2次: 10月6日～13日	18歳以上 27歳未満の者
自衛官 候補生	年間を通 じておこ ないます。 ※1	受付時にお知らせします。 ※2	18歳以上 27歳未満の者
男子	8月1日 ～ 9月9日 ※1	9月25日～28日	
女子			

※1 平成24年3月高等学校卒業予定者または中等教育学校卒業予定者の受付は、上表にかかわらず、文部科学・厚生労働両省から示された期日以降におこないます。

※2 平成24年3月高等学校卒業予定者または中等教育学校卒業予定者のための採用試験は、原則として9月16日以降におこないます。

受付・問合せ

自衛隊京都地方協力本部
京都市中京区御池通西洞院西入ル石橋町438-1
☎075-211-3471

E-mail: recruit1-kyoto@pco.mod.go.jp

宇治地域事務所
宇治市広野町西裏100-30 コメウビル2階
☎44-7139

木津川市役所総務課 ☎75-1200

その他

自衛隊各駐屯地・各基地などにおいても案内をおこなっています。

第12回 よみがえる都 恭仁京盆踊り

～がんばれ日本～

と き 8月13日(土) 午後7時～
ところ 恭仁宮跡(恭仁小学校東側)
主 催 瓶原会
問合せ 瓶原事務局 ☎76-5311



施設公開

と き 8月27日(土) 午前8時40分～正午
ところ 京都府農林水産技術センター生物資源研究センター
・京都府立大学生命環境学部附属農場
内 容 施設見学ツアー、パイテク実験、園芸教室、収穫体験 など
問合せ 京都府農林水産技術センター生物資源研究センター ☎93-3525

人権啓発ポスターコンクール作品募集

基本的人権への理解を一層深め、人権尊重の精神を養うことを目的として、ポスターコンクールをおこないます。

内 容 日常の身近な出来事などを題材として基本的人権の尊重・擁護を訴えるもの

応募資格 市内にお住まいの小・中学生

規 格 四つ切りの画用紙(色彩は自由)

※作品には人権の尊重・擁護を訴える標語を入れてください。

締 切 9月16日(金)

提出先 市内の小・中学校の児童・生徒は各学校へ提出してください。

市外の小・中学校に通う方は市人権推進課に直接提出してください。

その他 ・応募作品は未発表のものに限ります。

・作品には応募カードを貼り付けてください。

(応募カードは提出先および市のホームページにあります)

・入賞作品を選定し、木津川市人権文化のつどいで表彰します。
・入賞作品は、市の広報・ホームページへの掲載および人権週間などで啓発用として活用させていただきます。

・入賞作品の著作権は主催者に帰属します。

・応募者全員に参加賞をお渡しします。

・募集要項は、市ホームページに掲載しています。

主 催 木津川市人権啓発協議会

共 催 木津川市、木津川市教育委員会、木津川市校・園長会、木津川市PTA連絡協議会

問合せ 人権推進課(加茂人権センター)

☎76-3680 Fax76-5434

第19回相楽の文化を創るつどい 出演団体募集

～ふるさと市町村圏振興事業～

相楽郡広域事務組合では、「ふるさと市町村圏振興事業」の一環として「相楽の文化を創るつどい」をおこないます。

出演を希望される団体は、ぜひご応募ください。

と き 平成24年2月12日(日) 午後1時～4時
ところ 南山城村文化会館 やまなみホール(南山城村北大河原久保8)

内 容 演奏、合唱、民謡、詩吟、舞踊などのグループの舞台発表(1団体15分以内)

応募団体 12団体程度(申込多数の場合は、市町村別、演目別を考慮して決定)

資 格 木津川市および相楽郡にお住まい又はお勤めの10人程度で構成され、継続的に各地域で文化芸術活動されているグループなど

出場条件 出演団体の代表者は実行委員会委員となること。
申 込 8月31日(当日消印有効)までに、ハガキに「第19回相楽の文化を創るつどい」出演希望と明記し、グループ名、出場予定人数、発表種目と代表者の住所、氏名、電話番号を記入のうえ下記へ。

〒619-0214 木津川市木津上戸15

相楽郡広域事務組合事務局

問合せ 相楽郡広域事務組合事務局 ☎72-0421



木津川サイクリング倶楽部

バーベキュー大会&初心者向けミニ講習会をおこないます。緑あふれる茶畑の道を走りましょう。

と き 8月21日(日) 雨天中止
集 合 木津グラウンド(午前9時)または加茂駅前(午前9時30分)
行き先 和束町 山の家
対 象 自己の責任でサイクリングのできる方
 ※子どもは保護者同伴のこと
定 員 30人
参加費 2,500円(バーベキュー代)
持ち物 水筒、帽子など各自必要な物
その他 ・レンタルサイクルあります(事前申込み必要)
 ・サイクリング時は、ヘルメット・手袋の着用を推奨します。
問・応 杉野 ☎090-9984-6106
 嶋村 ☎86-4758



モラロジー生涯学習セミナー

～心のスイッチを切りかえよう～

と き 9月11日(日) 午前10時～午後4時
 開場 午前9時30分
ところ 中央交流会館(いずみホール)
講 師 公益財団法人モラロジー研究所
 社会教育講師 上甲 美千雄 氏
 楠田 正義 氏
参加費 2,000円(資料代・昼食代・消費税含む)
 テキスト「心新たに生きる」270円(税込)
申・応 8月31日までに電話またはFaxで下記へ。
 相楽西モラロジー事務所 ☎73-3971
 (午前中[月曜除く]) Fax73-5225
主 催 公益財団法人 モラロジー研究所
後 援 文部科学省、京都府、京都府教育委員会、木津川市、木津川市・精華町・井手町教育委員会

美山・かやぶきの里を訪ねて

国の重要伝統的建造物である、茅葺き屋根の家屋を見学し、美山町の自然の恵みを分かち合ひましょう。

と き 9月13日(火) 午前7時45分～午後6時
集 合 加茂文化センター 午前7時45分
 木津川市役所 午前8時
 JR 棚倉駅 西ロータリー前 午前8時5分
行き先 京都府南丹市美山町北
対 象 市内にお住まい又はお勤めの女性
定 員 33人(申込多数の場合抽選)
内 容 ①美山かやぶき美術館・郷土資料館見学
 ②美山町自然文化村見学
 ③美山町かやぶきの里見学
参加費 3,500円(昼食代込み)
その他 動きやすい服装、はきなれた靴でお越しください。
申・応 8月10日～16日に、直接または電話で、社会教育課(☎75-1233)へ。
主 催 木津川市女性の会
後 援 教育委員会

ふおとん夏休みイベント サイエンスパーク

夏休みに、子どもたちを対象としたさまざまな催しをおこないます。7月で10周年を迎えた“ふおとん”にぜひお越しください。

と き 8月2日(火)～31日(水) 午前10時～午後4時30分 ※月曜日休館
ところ きつづ光科学館ふおとん
内 容 実験ショー、実験工作教室などを日替わりで実施します。
費 用 無料(ただし入館料が必要)
主 催 きつづ光科学館ふおとん ☎71-3180
 ※詳細は科学館ホームページ
 (http://www.k-photon.com) またはイベントちらしをご覧ください。

2011年 かも「平和の鐘」

終戦記念日の正午、6つの寺院で一斉に鐘をつきます。

と き 8月15日(月) 正午 ※雨天決行
ところ 常念寺(主会場 加茂町里)、岩船寺、浄瑠璃寺、高田寺、大願寺、地蔵院
その他 ・参加者全員が鐘をつけます。
 ・主会場で戦争体験の語りをおこないます。
問合せ かも「平和の鐘」実行委員会
 事務局 松石 ☎76-2812
主 催 かも「平和の鐘」実行委員会

けいはんなサロン

～暮らしの中の科学を考える～

と き 8月19日(金) 午後2時～4時30分
ところ けいはんなプラザ ラボ棟2階「天の川」
内 容 「熱中症」～どうして体温調整がうまくできなくなるか、その予防と処置～
定 員 50人
参加費 500円(飲み物、お菓子代を含む)
その他 京都府緊急雇用対策事業「NPOからの提案型事業」の委託事業です。
申・応 前日までに、Faxまたは電子メールで下記へ。
 けいはんな文化学術協会
 ☎95-5110 Fax050-3156-1616
 E-mail: antares@kvc.keihanna.ne.jp

恵美須3丁目地蔵盆

地蔵盆に合わせた、大人も子どもも楽しめるイベントです。

と き 8月21日(日) 午後2時～
ところ 南垣外公園(木津川市役所 東へ50m)
内 容 ①あじさいハーモニーによる生演奏 午後2時～
 ②お楽しみ抽選会(ガラポン) 午後3時30分～
 豪華賞品多数
 ③「たかっちゃんの紙芝居」と「曾根さんポン菓子」の実演 午後3時～
 ※お土産に水あめ、ポン菓子配布
対 象 どなたでも自由に参加いただけます。
主 催 恵美須3丁目自治会



けいはんな市民雑学大学

～新しい照明と賢い制御～

家庭やオフィスにおける照明が創り出す新しい環境、特に明るさと色のパーソナル化について述べます。

と き 8月27日(土) 午後2時～4時
ところ イオン高の原ショッピングセンター4階 こすもすホール
講師 三木 光範 さん(同志社大学理工学部インテリジェント情報工学科 教授)
参加費 無料(資料代は100円)
申込 事前の参加申し込みは必要ありません。
その他 終了後、市民教授を囲んで懇親会をおこないます。(自由参加)

ふるさと散歩 ～秋の散歩予定～

彼岸花咲く瓶原の田園風景を歩く

彼岸花をはじめ、たくさんの草花が彩る木津川岸、あぜ道を楽しむ家族向けコースです。オプションで海住山寺まで登ります。

と き 9月24日(土)

当尾ぐるっとひと回り・石仏堪能コース

加茂駅から旧道をめぐり、石仏を堪能して回る健脚向けコースです。

と き 10月8日(土)

瓶原八景を見ながら恭仁宮跡へ

瓶原八景を楽しみながら、恭仁京遷都祭が開かれていた恭仁宮跡へ向かう家族向けコースです。

と き 10月29日(土)

詳しくは広報9月号・10月号でお知らせします。

会員募集

歴史とウォーキングに興味のある方、加茂の魅力を伝える活動に参加してみませんか。楽しい仲間が待っています。

問合せ NPO 法人 ふるさと案内・かも
 ☎Fax76-3989 (月・祝休み)



山城少年少女合唱団結成30周年記念演奏会

～卒団員参加者募集～

山城少年少女合唱団では、来年2月に実施する30周年記念演奏会で、在団員と卒団員との合同演奏を下記のとおりおこないます。卒団員で希望の方を募集しますので、ぜひご応募ください。

と き 平成24年2月12日(日) 午後1時30分～
 ※前日リハーサルをおこないます。
ところ アスパアやましろ
申込・問合せ 8月26日までに、氏名、連絡先を電話またはFaxで下記へ。
 社会教育課 ☎75-1233 Fax73-2566

2011年 きづ「平和の鐘」

戦争犠牲者の追悼と世界平和の祈りをこめて「平和の鐘」を撞きます。

と き 8月15日(月) 午前11時45分集合 雨天決行
ところ 安楽寺(相楽大里81)、大智寺(木津雲村42-1)、西念寺(鹿背山鹿曲田65)、正覚寺(木津町西垣外85)
問合せ 平和の鐘木津実行委員会
世話人 中森啓之 ☎73-0937

おやこ自然体験教室

～山の学校で冒険遊びを楽しもう～

自然がいっぱいの山林の中で、ツリークライミング・タイヤブランコ・ロープウェイ・フリークライミング・竹すべり台などで、親子で楽しく遊びましょう。

と き 8月28日(日) 午前9時～11時30分
 ※雨天中止
ところ 南加茂台小学校南側隣接の山林
集合 南加茂台小学校正門前(8時30分 受付開始)
参加費 300円(保険料・材料費)
持ち物 軍手・タオル・水筒・帽子・動きやすい服装・運動靴
申込・問合せ 8月20日までに電話かFaxで下記へ。
 早川 ☎76-8353 森岡 ☎76-2546
その他 8月20日 午前8時から準備作業をします。
 都合のつく方は、長そで・長ズボンでタオル・軍手・運動靴・水筒を持って南加茂台小学校正門前にお越しください。落ち葉掃き、竹切りなどをします。
主催 子どもと教育を考え会・らららもか
共催 木津川市いきいき子育てネットワーク



おっちゃんのびっくり実験教室

～理科って楽しいものだね～

身の回りにあるいろいろなものを使って、科学の不思議・面白さを楽しみましょう。

と き 9月3日(土) 午前10時～正午
ところ 南加茂台小学校「体育館」「運動場」
内容 ・くうきぼうって知ってる?
 ・カズ～笛を作ろう
 ・水ロケット
 ・ペットボトルのふたでこまを作ろう
 ・スーパーボールロケット
 ・ドライアイスでロケットあそび

参加費 100円
持ち物 水筒、ハンカチ、はな紙、はさみ
申込 事前の申し込みは必要ありません。
問合せ 早川 ☎76-8353 森岡 ☎76-2546
主催 子どもと教育を考える会・らららもか
共催 木津川市いきいき子育てネットワーク
協力・支援 京都南部理科サークル



市民ファミリーバドミントン教室

ファミリーバドミントンとは、バドミントンのシャトルの先にスポンジが付いていて、3人1組でコートに入ります。ルールも簡単で、少し練習すれば、その日からゲームにも参加できます。

と き 8月10日・17日・24日(水) 午後8時～

ところ 中央体育館

対 象 市内にお住まい又はお勤めの小学生以上の方
※小学生は保護者が同伴ください。

参加費 1人1回100円(当日徴収)

申 込 事前の申し込みは、必要ありません。当日会場で受付してください。

持ち物 運動のできる服装、体育館シューズ

その他 ・競技に必要な物は、主催者で用意します。
・主催者でスポーツ傷害保険に加入します。

問合せ 木津川市ファミリーバドミントン連盟
尾白 ☎72-6056(午後8時以降)

主 催 木津川市体育協会

共 催 木津川市ファミリーバドミントン連盟

木津川市民陸上競技記録会

～兼府民総体予選会～

と き 8月27日(土) 午後7時30分～9時(予定)
受付 午後6時30分～

ところ 木津中学校グラウンド

対 象 市内にお住まい又はお勤めの18歳以上の方

種 目 100m走、3000m走、走幅跳、砲丸投
※種目は、京都府民総合体育大会の種目で実施します。なお、成績上位の方は、府民総体への参加をお願いすることがあります。
※府民総体駅伝競走(平成24年2月12日)に参加希望の方は、3,000mに参加をお願いいたします。3,000mのタイム選考させていただきます。

参加費 1人200円(当日徴収)

報・給 8月19日 午後5時15分までに、電話または直接、氏名と参加希望種目などを社会教育課社会体育係(☎73-2323 中央体育館内)へ。

その他 ・雨天等開催の確認は、末谷(090-6919-2290)へ。
・京都府民総体種目等

種 別	種 目
一般男子	100m、3000m、走幅跳、砲丸投
成年男子	100m、3000m、走幅跳、砲丸投
成年女子	100m、3000m、走幅跳、砲丸投
混 成	4x100mリレー(一般男子x2、成年男子x1、成年女子x1)

※1種目1人とし、同一人が2種目以上に出場できない。ただし、リレーは除く。

※一般男子は平成23年4月1日で18歳以上35歳未満、成年男子は平成23年4月1日で35歳以上、成年女子は平成23年4月1日で18歳以上とする。

主 催 木津川市体育協会

共 催 木津川市陸上競技協会

第2回市民運動会

木津川市民「スポーツ祭りの日」第2回木津川市民運動会を開催します。

と き 木津地区 9月18日(日) 午前9時30分～
山城地区 9月25日(日) 午前9時30分～
加茂地区 10月9日(日) 午前9時30分～
※小雨決行(雨天中止)

ところ 木津地区 木津川台小学校グラウンド
山城地区 不動川公園多目的広場
加茂地区 加茂小学校グラウンド

その他 ・広報きづがわ9月号(木津・山城地区)、10月号(加茂地区)にプログラムを折り込みます。
・各地区全種目当日自由参加です。ただし、木津・山城地区の下記の種目は申し込みが必要です。

事前申込種目について

木津地区

①綱引き チーム対抗の部(小学生の部・中学生以上の部)
1チーム10人(女性2人以上が含まれていること)
個人で参加希望の方は当日チーム編成させていただきます。

②300mリレー(男女別)
小学生の部(小学生4人)、一般の部(中学生以上4人)

③600mリレー(男子)
一般の部(中学生以上4人)
※申込少数の場合は300mリレーに参加をお願いする場合があります。

申込書は、アルプラザ木津「木の津売場」、京一屋JR木津駅前店、サラダ館木津店、一心堂、フレンドマート木の津コーナー、中央体育館、観光協会に設置しています。

申 込：サラダ館木津店 Fax72-8330

受付期間：8月1日～9月13日

問 合 せ：大倉竹次 ☎090-3614-6830

山城地区

①各種団体対抗リレー

高校生以上の一般男子、高校生以上の一般女子

②小学生リレー

低学年の部男子・女子、高学年の部男子・女子

③中学生リレー

中学生男子・女子

チーム構成：1チーム4人

距離：各種目、男女とも100mx4人(中学生男子は200mx4人)

申込書は、山城支所、アスパアやましろ、観光協会に設置しています。

申込・問合せ：(株)中井建設 ☎86-4386

受付期間：9月15日までにFaxで中井建設へ。
(Fax86-4879)

加茂地区

運動会各種目当日出場券を配布します。(全種目当日エントリー制です)

問合せ：石本将隆 ☎76-4387

主 催 木津川市体育協会



第3期市民テニススクール・ジュニアスクール2学期

市民テニススクール

と き 9月1日～11月2日 週1回 全7回
 ところ 木津川台公園テニスコート
 対象 市内にお住まい、又はお勤めの16歳以上の方
 料金 7,000円(7回分)

曜日	クラス	時間	開始日
月	初級者	午前9時30分～11時	9月5日
火	初心者	午前9時30分～11時	9月6日
水	初中級者	午前9時30分～11時	9月7日
木	中上級者	午前9時30分～11時	9月1日
金	中級者	午前9時30分～11時	9月2日
土	初心初級者	午後5時～6時30分	9月3日
土	中級者	午後6時30分～8時	9月3日
日	初中級者	午前9時～10時30分	9月4日

ジュニアスクール

と き 9月13日～12月16日 週1回 全13回

曜日	クラス	時間	開始日	場所
火	小学生	午後5時～6時30分	9月13日	兜谷公園
水	小学生	午後5時～6時30分	9月14日	木津川台公園
水	ジュニア強化	午後6時30分～8時	9月14日	木津川台公園
木	小学生	午後5時～6時30分	9月15日	梅美台公園
木	ジュニア強化	午後6時30分～8時	9月15日	梅美台公園
金	小学生	午後5時～6時30分	9月16日	兜谷公園

対象 小学生クラス 小学生1年生から6年生(経験不問)
 ジュニア強化クラス 小学校高学年から中学3年生の経験者
 料金 10,000円(13回分)

申込 直接受付

- 市民スクール 8月20日
午前9時30分～10時30分
 - ジュニアスクール 8月20日
午前10時30分～11時30分
- 料金を添えて中央体育館「会議室」で受付。

メール・Fax 受付

8月20日 午後1時～各開始日に、電子メールまたはFaxに氏名、住所、電話番号、希望クラス、曜日を記載の上、下記へ。

E-mail: mf3471@yahoo.co.jp Fax: 72-0779
 テニス協会 ☎090-3161-0779

問合せ

その他 申込少数の場合、そのクラスに限り開講しない場合があります。
 ・直接受付以外の方は、注意事項および料金振込先など送ります。
 ・主催者でスポーツ傷害保険に加入します。

主催 木津川市テニス協会

秋季小学生ソフトボール教室

と き

9月10日(土) 梅美台小学校 午前9時～正午
 10月8日(土) 南加茂台小学校 午前9時～正午
 11月12日(土) 木津小学校 午前9時～正午

受付: 午前8時30分～8時50分
 ※雨天の場合は、グラウンド状態によって判断しますので、会場の方に確認に来てください。

対象

市内の小学校3年生以上の男女

参加費

各回200円(当日徴収)

講師

木津川市ソフトボール協会指導部

その他

- ・グローブを持っていない方は、申込時に申し出てください。
- ・主催者側でスポーツ傷害保険に加入します。
- ・服装は、学校で着用している体操服を着用してください。

(名前と学校名が分かるようにお願いします)

- ・飲み物は、各自で持参ください。

申込

9月3日 午後5時15分までに社会教育課社会体育係(中央体育館内 ☎73-2323)へ。

問合せ

木津川市ソフトボール協会
 福崎 ☎090-5648-1011(午後5時～8時)
 (教室当日は午前8時～正午)

主催

木津川市体育協会

共催

木津川市ソフトボール協会

第5回市民ソフトバレーボール大会

と き

9月11日(日) 午前9時40分～午後5時
 受付 午前9時10分～9時30分

ところ

中央体育館

種目

- ・トリムの部(Ⅰ) 年齢不問(男女各2人常時出場)
 - ・トリムの部(Ⅱ) コート内合計年齢160歳以上(男女各2人常時出場)
 - ・女性の部(Ⅰ) 年齢不問
 - ・女性の部(Ⅱ) コート内合計年齢160歳以上
- ※年齢は大会当日の満年齢とします。

対象

参加費

市内にお住まい又はお勤めの18歳以上の方
 体育協会登録チーム 500円、一般チーム 1,000円(当日受付で徴収)

申込

8月28日 午後5時15分までに社会教育課社会体育係(☎73-2323 中央体育館内)へ。
 ※申込用紙は、中央体育館にあります。

その他

- ・全チーム3～4試合です。
- ・審判は、参加チームにより相互審判です。
- ・組合せ抽選は、大会本部でこなします。
- ・申込後のキャンセルは、一切できません。
- ・大会使用球は、モルテン製(ソフトタイプ)です。
- ・主催者でスポーツ傷害保険に加入します。

問合せ

木津川市ソフトバレーボール協会
 大倉 ☎090-3614-6830

主催

木津川市体育協会

共催

木津川市ソフトバレーボール協会

木津川市に住所がある妊婦のみなさま
 子どもの成長と環境問題 解明プロジェクト
 環境省
 「エコチル調査」にご参加ください
 京都大学大学院 医学研究科
 子どもの健康と環境に関する全国調査
 京都ユニットセンター
 メール info@ecochil-kyoto.jp ホームページ http://www.ecochil-kyoto.jp



都市緑化推進運動ポスター（絵画）コンクール作品募集

- テーマ** 「緑の自然を大切に」「花いっぱいのにち」
- 応募資格** 市内にお住まいの小・中学生
- 応募作品** ・緑の自然と花をテーマにしたポスター
・四つ切り画用紙に描いたもので1人1点
・必ずどちらかのテーマの文字が入っているもの
- 応募・問合せ** 9月9日（必着）までに、公益財団法人木津川市公園都市緑化協会（木津神田2-1 ☎72-6050）へ。（郵送可）
- 主催** 公益財団法人木津川市公園都市緑化協会
- 後援** 木津川市、教育委員会



「加茂スマイルキッズ」団員募集

加茂スマイルキッズは、小学生女子のパレーボールチームです。コートの中でボールを追いかけて一緒に汗を流しませんか。ぜひお子さんと一緒に見学・体験にお越しください。

練習日・ところ

毎週土曜日 午後4時～8時 加茂体育館
毎週日曜日 午後5時～8時 南加茂小学校体育館

持ち物 運動できる服装、タオル、お茶、体育館シューズ

問合せ 木津川市スポーツ少年団
「加茂スマイルキッズ」

監督 蔵城 ☎76-7407
事務局 清瀬 ☎76-4210



ダイヤルするまえに…

木津川市の各課・各部署へのお電話の際は、下記を参考に、電話番号を確認のうえ、おかけください。間違い電話で、無関係なご家庭や事務所などにご迷惑をおかけしています。

なお、月～金曜日の午前8時30分～午後5時15分は各課ダイヤルインへ、それ以外の時間は市役所代表（☎72-0501）へお電話ください。



市役所担当課 ダイヤルイン・メールアドレス

市役所

☎ 72-0501（代表）

Fax 72-3900（総務課）

- 人事秘書課 ☎75-1234
✉ hisho@city.kizugawa.lg.jp
- 学研企画課 ☎75-1201
✉ kikaku@city.kizugawa.lg.jp
- 企業立地推進室 ☎75-1201
✉ kigy@city.kizugawa.lg.jp
- 総務課 ☎75-1200
✉ somu@city.kizugawa.lg.jp
- 危機管理室 ☎75-1206
✉ kikikanri@city.kizugawa.lg.jp
- 財政課 ☎75-1202
✉ zaisei@city.kizugawa.lg.jp
- 行財政改革推進室 ☎75-1202
✉ gyokaku@city.kizugawa.lg.jp
- 税務課 ☎75-1203
✉ zeimu@city.kizugawa.lg.jp
- 収納課 ☎75-1204
✉ shuno@city.kizugawa.lg.jp
- 市民年金課 ☎75-1210
✉ shimin@city.kizugawa.lg.jp
- 西部出張所 ☎72-6770

人権推進課 ☎75-1217

✉ jinken@city.kizugawa.lg.jp

まち美化推進課 ☎75-1215

✉ machibika@city.kizugawa.lg.jp

清掃センター推進室 ☎75-1215

✉ clean-center@city.kizugawa.lg.jp

観光商工課 ☎75-1216

✉ kanko@city.kizugawa.lg.jp

社会福祉課 ☎75-1211

✉ fukushi@city.kizugawa.lg.jp

国保医療課 ☎75-1214

✉ kokuho@city.kizugawa.lg.jp

高齢介護課 ☎75-1213

✉ kaigo@city.kizugawa.lg.jp

子育て支援課 ☎75-1212

✉ kosodate@city.kizugawa.lg.jp

健康推進課 ☎75-1219

✉ kenko@city.kizugawa.lg.jp

指導検査課 ☎75-1224

✉ shido@city.kizugawa.lg.jp

建設課 ☎75-1223

✉ kensetsu@city.kizugawa.lg.jp

まちづくり事業推進室 ☎75-1223

✉ machizukuri@city.kizugawa.lg.jp

管理課 ☎75-1221

✉ kanri@city.kizugawa.lg.jp

都市計画課 ☎75-1222

✉ tokei@city.kizugawa.lg.jp

木津駅前整備事務所 ☎73-6990

✉ kizuekiseibi@city.kizugawa.lg.jp

農政課 ☎75-1220

✉ nosei@city.kizugawa.lg.jp

水道業務課 ☎75-1250

✉ suidogyomu@city.kizugawa.lg.jp

水道工務課 ☎75-1251

✉ suidokomu@city.kizugawa.lg.jp

下水道課 ☎75-1252

✉ gesui@city.kizugawa.lg.jp

出納室 ☎75-1218

✉ suito@city.kizugawa.lg.jp

加茂支所地域総務課 ☎76-8500

✉ k-chiiki@city.kizugawa.lg.jp

加茂支所市民福祉課 ☎76-8501

✉ k-shimin@city.kizugawa.lg.jp

山城支所地域総務課 ☎86-6600

✉ y-chiiki@city.kizugawa.lg.jp

山城支所市民福祉課 ☎86-6601

✉ y-shimin@city.kizugawa.lg.jp

教育総務課 ☎75-1231

✉ kyoiku@city.kizugawa.lg.jp

学校教育課 ☎75-1230

✉ gako@city.kizugawa.lg.jp

社会教育課 ☎75-1233

✉ shakaikyoku@city.kizugawa.lg.jp

文化財保護室 ☎75-1232

✉ bunkazai@city.kizugawa.lg.jp

議会事務局 ☎75-1240

✉ gikai@city.kizugawa.lg.jp

行政委員会事務局 ☎75-1208

✉ gyosei@city.kizugawa.lg.jp

イメージ倶楽部会員募集中

葬儀社 株式会社 花駒

イメージホール木津川 ☎619-0222 木津川市相楽一新堂2-1
(スーパー中村屋向い側)

山城店 ☎619-0204 木津川市山城町上野野日24

イメージホール精華 ☎619-0236 精華町植田寺東5-2

☎ 0120-24-8750 24時間受付

http://www.hanakoma.com

エアコンクリーニングで節電

吹き出し口をのぞいてください！

おそうじ本舗 相楽店 検索

携帯OK ☎ 0120-502-400

精華町乾谷65 担当:杉浦

「広報きづがわ」に広告を掲載しませんか？

毎月約26,000部を発行し、市内の各世帯へお届けしている「広報きづがわ」に、広告を掲載しませんか？

詳しくは、市ホームページをご覧頂くか、学研企画課までお問い合わせください。

問合せ 学研企画課
☎75-1201 Fax 75-2701



届いていますか?「広報きづがわ」

「広報きづがわ」は、市内の区・自治会などにご協力いただき各世帯に配布しています。届いていない場合は、学研企画課までご連絡ください。目の不自由な方には、広報をカセットテープで聞くことができる「声の広報」、また、点字で読むことができる「点字広報」をご用意しています。詳しくは、学研企画課までご連絡ください。

問合せ 学研企画課 ☎75-1201 Fax75-2701

各種相談日

人権・行政相談

8月2日(火) 午後1時30分～4時

アスパアやましろ

8月9日(火) 午後1時～4時

木津人権センター

8月11日(木) 午後1時～4時

加茂文化センター

問合せ

人権相談 人権推進課

行政相談 総務課

☎72-3522
☎75-1200

社協法律相談

(要予約) 8月1日午前8時30分～

8月12日(金) 午後1時～3時30分

木津老人福祉センター

8月26日(金) 午後1時30分～4時

加茂ふれあいセンター

問合せ 社会福祉協議会本所

☎71-9559

社協心配ごと相談

8月5日(金) 午後1時30分～4時

木津老人福祉センター

8月10日(水) 午後1時30分～4時

加茂ふれあいセンター

8月26日(金) 午後1時30分～4時

山城福祉センター

問合せ 社会福祉協議会

木津支所 ☎72-5532

加茂支所 ☎76-4338

山城支所 ☎86-4151

年金相談(要予約)

8月24日(水) 午前10時～午後4時

庁舎北別館

予約・問合せ 京都府年金事務所

☎075-643-2620

健康相談(要予約)

8月1日(月) 午前9時30分～11時

山城保健センター

8月3日(水)・9月1日(木) 午前9時30分～11時

木津保健センター

問合せ 健康推進課

☎75-1219

女性センター相談

8月12日・26日(金) 午後1時～3時

女性センター

問合せ 女性センター

☎72-7719

いじめ・不登校等対策
カウンセリングルーム

毎週金曜日 午前10時～午後6時

中央図書館

問合せ 学校教育課

☎75-1230

※電話相談は毎週金曜日
☎72-2650

交通事故相談

8月11日(木) 午前9時～午後4時

京都府木津総合庁舎

問合せ 木津地域総務室

☎72-0051

多重債務法律相談(要予約)

8月12日・26日(金) 午後4時～7時

庁舎北別館

問合せ 相楽消費生活センター

☎72-9955

観光商工課
☎75-1216

京都府消費生活安全センター
☎075-671-0044

京都府山城広域振興局商工労働観光室
☎21-2426

消費生活相談

平日 午前9時～午後4時

相楽会館(京都府木津総合庁舎東隣)

問合せ 相楽消費生活センター

☎72-9955

児童相談所全国共通ダイヤル

☎0570-064-000

身体障害者・知的障害者更生相談会

8月11日(木)

午後1時30分～3時30分

山城福祉センター

問合せ 社会福祉課

☎75-1211
Fax75-2083

法律相談(要予約)

毎週火曜日 午後1時～5時

相楽会館

料金 5,250円(40分あたり)

問合せ 南部法律相談センター

☎075-231-2378

福祉の仕事相談

8月25日(木) 午前10時～午後5時

庁舎1階「住民活動スペース」

問合せ 京都府福祉人材・研修センター

☎075-252-6297



やまなみ法律事務所
YAMANAMI LAW OFFICE
弁護士 橘 英樹 (京都弁護士会所属)
京都府相楽郡精華町山田下川原3-6
グランシャリオ山田川第2ビル2階
(近鉄山田川駅前)
☎050-5520-7546
http://www.eonet.ne.jp/~yamanami/
☆各種法律相談受けいたします。お気軽にご相談下さい。
☆業務時間 平日午前9時30分～午後5時30分

税務・会計、相続・贈与、会社設立、建設業許可他
http://www.fujiharakaikai.com/
藤原総合会計事務所
税理士・行政書士 藤原 義明
税理士・行政書士 藤原 庸貴
税理士・社会保険労務士 大倉 康
FSK
木津川市木津宮ノ内95-9 いずみホール前
☎0774-72-7711(代) P有り

毎週日曜日に新聞折込してます
快速住まいのリフォーム
Refine
リファイン 京田辺
京田辺市三山木西荒木6 お問合せ
通話料無料 0120(806)200へ

加茂区域

各ごみは、決められた日の、**朝8時まで**に出してください。
※ごみは決められた場所へ出してください。



地区別収集区域表（燃やすごみ以外）

区 域	地 区
A 地区	① 南加茂台4・6・8・9丁目
	② 南加茂台12・13・14・15丁目
B 地区	① 南加茂台1・2・3・5丁目
	② 南加茂台7・10・11丁目
C 地 区	井平尾、岡崎、河原、西、東、登大路、 仏生寺、口畑
D 地 区	里、二本松、観音寺、大野、法花寺野
E 地 区	新町（駅西1含む）、南町、西町、中町、東 町（駅西2含む）、中森、兎並、山ノ上、北
F 地 区	兎並西（駅東4含む）、駅東1・2・3、小谷 上、小谷下、銭司、山田、奥畑
G 地 区	高田、当尾地区全域

粗大ごみ

※テレビ・冷蔵庫・冷凍庫・洗濯機・衣類乾燥機・
エアコン・パソコン・バイクは収集できません。

A 地区① 8月29日(月)	A 地区② 8月30日(火)	B 地区① 8月12日(金)	B 地区② 8月 9日(火)	C 地区 10月20日(木)
D 地区 8月18日(木)	E 地区 10月21日(金)	F 地区 8月19日(金)	G 地区 8月15日(月)	

ペットボトル

※キャップ・ラベルは外して出してください。

A 地区①②	第4月曜	E 地区・F 地区	第4火曜
B 地区①②	第2月曜	G 地区	第1月曜
C 地区・D 地区	第4月曜		

燃やすごみ（生ごみ・木くず・紙くずなど）

月・木曜	観音寺、大野、法花寺野、北新町の一部、中新町の一部、 南町、西町、中町、東町（駅西2含む）、中森、岡崎の一部、 河原、南加茂台1・8・9・12・14丁目、プレステマンション
火・金曜	二本松、高田、北新町の一部、中新町の一部、南新町（駅 西1・駅東1の一部含む）、兎並、兎並西（駅東4含む）、山 ノ上、北、小谷上、小谷下、山田、当尾地区全域、南加茂 台3・4・5・6・10・15丁目
水・土曜	里、銭司、井平尾、岡崎の一部、西、東、登大路、仏生寺、 口畑、奥畑、駅東1・2・3（プレステマンションを除く）、 南加茂台2・7・11・13丁目

※詳しくは「ごみ収集カレンダー」をご覧ください。

燃やさないごみ（ビン・かん・陶器類・蛍光灯など）

A 地区①②(第2・4木曜)	8月11日・25日	9月 8日
B 地区①②(第1・3月曜)	8月 1日・15日	9月 5日
C 地区(第2・4水曜)	8月10日・24日	9月14日
D 地区(第2・4木曜)	8月11日・25日	9月 8日
E 地区(第2・4金曜)	8月12日・26日	9月 9日
F 地区(第2・4火曜)	8月 9日・23日	9月13日
G 地区(第1・3木曜)	8月 4日・18日	9月 1日

ビニール・プラスチックごみ（ビデオテープ・歯ブラシ・靴など）

A 地区①②(第1・3火曜)	8月 2日・16日	9月 6日
B 地区①②(第1・3木曜)	8月 4日・18日	9月 1日
C 地区(第1・3木曜)	8月 4日・18日	9月 1日
D 地区(第1・3木曜)	8月 4日・18日	9月 1日
E 地区(第1・3金曜)	8月 5日・19日	9月 2日
F 地区(第1・3金曜)	8月 5日・19日	9月 2日
G 地区(第2・4月曜)	8月 8日・22日	9月12日

ビニール・プラスチック容器包装（レジ袋・食品カップ・卵ケースなど）

A 地区①② 金曜	B 地区①② 水曜	C 地区 月曜	D 地区 月曜	E 地区 火曜	F 地区 火曜	G 地区 水曜
--------------	--------------	------------	------------	------------	------------	------------

山城区域

各ごみは、決められた日の、**朝8時まで**に出してください。
※ごみは決められた場所へ出してください。



燃やすごみ

新聞・雑誌・ダンボール
古着・紙製容器包装

ア地区（8月18日、毎月第3木曜日）
イ地区（8月19日、毎月第3金曜日）
※ア地区：綺田・平尾（鳴子川より北）
イ地区：上粕北部・上粕南部
北河原・椿井・神童子
平尾（鳴子川より南）

※詳しくは
「ごみ収集カレンダー」を
ご覧ください。

燃やさないごみ

ビン、かん、陶器類、蛍光灯など

（注）収集日は同じ日ですが、必ず別々の袋に入れて出してください。

A 地区(第2・4水曜)	8月10日・24日	9月14日
B 地区(第2・4木曜)	8月11日・25日	9月 8日

A 地区（上粕北部・上粕南部）
B 地区（綺田・平尾・椿井・北河原・神童子）

粗大ごみ

※テレビ・冷蔵庫・冷凍庫・洗濯機・衣類乾燥機・
エアコン・パソコン・バイクは収集できません。

①地区 10月8日(土)	②地区 10月22日(土)	③地区 8月13日(土)
④地区 8月27日(土)	⑤地区 9月10日(土)	⑥地区 9月24日(土)

- ①地区（上粕南部・国道24号より西側）
- ②地区（上粕北部・国道24号東側）
- ③地区（椿井・北河原・南平尾（鳴子川より南））
- ④地区（南平尾（鳴子川より北）・神童子）
- ⑤地区（北平尾・南綺田（不動川より南））
- ⑥地区（南綺田（不動川より北）・北綺田）

飲料用紙パック…中を洗って、切り開き、乾かしてください。
ペットボトル …キャップとラベルは外して出してください。

山城区域全域 第3水曜日

ビニール・プラスチック容器包装 レジ袋、食品カップ・卵ケースなど

山城区域全域 月曜日

Garbage Collection

Please put your garbage in its designated place before 8 a.m. on collection day. Do not put your garbage out the night before. Inquiry: Machibikasuisinka (Sanitation Sec.) Kizugawa city Office
Tel: 75-1215 Fax: 72-3900

まち美化推進課 ☎75-1215

ごみ収集日

各ごみは、決められた日の、**朝8時まで**に出してください。

木津区域

※ごみは決められた場所へ出してください。



燃やすごみ Combustible

生ごみ・木くず・紙くずなど
Kitchen waste, dust etc.

燃やさないごみ Incombustible

ビン・かん・陶器類・蛍光灯など
(Bottles, cans, pottery etc.)

ビニール・プラスチックごみ Plastic goods waste

ビデオテープ・歯ブラシ・靴など
(Video tapes, tooth brushes etc.)

(注) 必ず、別々の袋に入れて出してください。

A 地区 (第1・3火曜)	8月 2日・16日	9月 6日
B 地区 (第1・3木曜)	8月 4日・18日	9月 1日
C 地区 (第2・4月曜)	8月 8日・22日	9月12日
D 地区 (第1・3月曜)	8月 1日・15日	9月 5日
E 地区 (第2・4土曜)	8月13日・27日	9月10日
F 地区 (第2・4木曜)	8月11日・25日	9月 8日
G 地区 (第2・4火曜)	8月 9日・23日	9月13日
H 地区 (第1・3金曜)	8月 5日・19日	9月 2日
I 地区 (第2・4水曜)	8月10日・24日	9月14日
J 地区 (第1・3水曜)	8月 3日・17日	9月 7日
K 地区 (第2・4金曜)	8月12日・26日	9月 9日

飲料用紙パック Paper bottles

※中を洗って、切り開き、乾かしてください。

ペットボトル Plastic bottles

※キャップとラベルは外して出してください。

飲料用紙パック ペットボトル 回収容器常設場所

市役所
女性センター
リサイクル研修ステーション
西部交流会館
東部交流会館
木津地域総務室駐車場前倉庫内
以上施設開所日のみ設置

ジャンボなむら (木津店)
スーパー中村屋 (木津店)
城酒店
イワウチ酒店
JA京都やましろ木津支店
アル・プラザ (木津店)
ハーベス (木津川台店)
スーパードーム
イオン高の原店 (西側入口)
サンディ (木津店)
フレンドマート (木津川店)
以上営業日のみ設置

拠点回収

決められた場所へ出してください。

第1火曜	A 地区・D 地区
第2火曜	B 地区・C 地区・K 地区
第3火曜	E 地区・H 地区・I 地区
第4火曜	F 地区・G 地区・J 地区

Permanent collection points for paper bottles / plastic bottles

We regret that due to lack of space, no details in English are available. Please ask your neighbors and/or the Kizugawa city office for information regarding collection points.

古紙類 (新聞・雑誌・ダンボール・古布など) Used paper, magazine, corrugated cardboard, and cloth

古紙類をリサイクルすることで燃やすごみの量を減らすことができます。

古紙類集団回収事業

古紙類等の集団回収にご協力ください。

集団回収で古紙類 (新聞、雑誌、ダンボール、紙パック、古着) を収集された場合、補助金 (予算範囲内) をお支払いします。

※収集業者によって回収品目が異なることがあります。くわしくは各収集業者に問い合わせください。

拠点回収

梅美台公園南側歩道	第3月曜日
梅美台5丁目黄葉公園	第1木曜日
州見台1丁目山藍公園	

古紙類・新聞・雑誌・ダンボール・古布・飲料用紙パックなどは完全リサイクルされます。「燃やすごみ」として収集されません。各地域で、定められた場所にきちんとお出してください。

Used paper, magazine, corrugated cardboard, and cloth must each be sorted out separately.

These items will be recycled and will not be treated as combustible waste. Please ask your neighbors and/or the Kizugawa city office for information regarding the designated place and collection days.

掲載ページ

健康

福祉と暮らし

環境

まちの話

学研都市

イベント

図書館

情報

ゴミ

※詳しくは「ごみ収集カレンダー」をご覧ください。

ビニール・プラスチック容器包装 Plastic casing/wrapping

レジ袋・食品カップ・卵ケースなど
Grocery bags, shampoo bottles, egg cartons etc.

A 地区 木曜 (Thu.)	B 地区 月曜 (Mon.)	C 地区 木曜 (Thu.)	D 地区 水曜 (Wed.)	E 地区 水曜 (Wed.)	F 地区 月曜 (Mon.)
G 地区 金曜 (Fri.)	H 地区 火曜 (Tue.)	I 地区 火曜 (Tue.)	J 地区 金曜 (Fri.)	K 地区 火曜 (Tue.)	

粗大ごみ Large size

机・自転車・ストーブ・タンスなど
Desk, bicycle, stove, chest etc.

※テレビ・冷蔵庫・冷凍庫・洗濯機・衣類乾燥機・エアコン・パソコン・バイクは収集できません。

A 地区 8月30日 (火)	B 地区 10月8日 (土)	C 地区 10月22日 (土)	D 地区 8月25日 (木)
E 地区 10月31日 (月)	F 地区 9月24日 (土)	G 地区 9月29日 (木)	H 地区 8月26日 (金)
I 地区 9月23日 (金)	J 地区 8月31日 (水)	K 地区 10月28日 (金)	

収集できないごみ

タイヤ・廃油・バッテリー・農薬・劇物・消火器などの処理は購入店又は専門業者にご相談ください。

Please note that we are unfortunately not able to accept dangerous materials, chemicals, car-batteries, tires or oil etc. These items should be taken to the store from which you bought them.

木津川市敬老会

皆さんの長年のご労苦に感謝するとともに、ご長寿をお祝いさせていただきます。
多くの方のご参加をお待ちしています。

本年度は、昭和12年以前にお生まれになった方（総数 6,796 人 7月1日現在）が対象となります。

現在、対象者の方に郵送で招待状をお送りしています。参加者数などの把握のため、参加される方は、お手数ですが同封の返信用ハガキにより、出席のご連絡をよろしくお願いします。
※8月8日までに投函ください。

山城区域

と き 9月17日(土)
①午前9時30分～【上狛小学校区】 ②午後1時30分～【棚倉小学校区】
ところ アスパアやましろ

加茂区域

と き 9月18日(日)
①午前9時30分～【瓶原・当尾・南加茂台地区】
②午後1時30分～【加茂地区】
ところ 加茂文化センター

木津区域

と き 10月9日(日)
①午前9時30分～【木津全区域】
ところ 中央体育館



内 容 式典、お祝い品の贈呈、演芸など

※京都府において敬老祝いの見直しがあり、今年度から満88歳のお祝い品がなくなりました。

対象者数が年々増加し、席の確保が困難となったため、数え年で71歳から74歳まで（昭和13年～16年生まれ）の方は、自由参加とさせていただきます。（招待状は送付させていただきますませんが、参加希望の方は、参加いただけます）

※出席者の状況により、席の確保ができない場合も想定されますので、ご了承いただきますようお願いいたします。

高齢介護課 ☎75-1213

みんなで京都サンガF.C.を応援しよう

木津川市PRデー・小中高生無料ご招待

京都サンガF.C.のホーム試合で、木津川市PRデーが開催されます。

木津川市PRデーでは、PRブースで木津川市の紹介を計画しています。当日は、多くの方々に参加していただけるよう、京都サンガF.C.により、小中高校生の無料招待が実施されます。迫力あるプロのサッカー観戦や、もりだくさんのイベント、フードコートのおいしい食べ物など、家族で楽しい1日を過ごしましょう。

広報きづがわ9月号に応募用紙を折込配布します。

と き 9月18日(日)
※キックオフ時間は、8月上旬に決定されます。
ところ 西京極総合運動公園
試合 京都サンガV S ザスパ草津
入場料 小中高生 無料、大人（保護者）1,000 円
申込 広報きづがわ 9月号に折込の応募チラシの往復はがきで申し込みください。
（合計4人まで申込可 大人のみの申し込みは不可）
※開催日の都合上9月12日必着となりますのでお早めにご応募ください。
問合せ 京都サンガF.C. ☎55-7603 観光商工課 ☎75-1216

