

3
2011 No.48
平成23年

広報**きづがわ**

(前月比)
市の人口 2011年2月1日 現在
人口 70,633人 (-1)
(うち外国人459人)
男 34,159人 (-15)
女 36,474人 (+14)
世帯数 25,546世帯 (+24)

K I Z U G A W A

以仁王墓



たか くら

高倉神社

(山城町綺田)

高倉神社は、後白河法皇の皇子で、平氏追討の令旨を諸国の源氏勢力に発し、挙兵をうながした高倉宮以仁王を祀る神社で、隣接して以仁王の御墓があります。

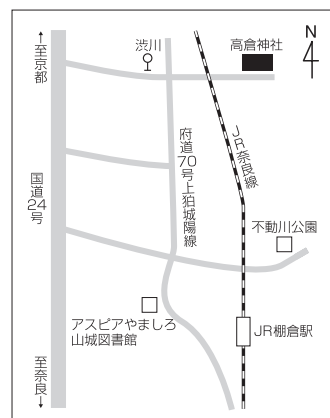
「平家物語」によると、平氏に追われた以仁王は、南都の興福寺をたよって都を落ちる途中、この地「光明山の鳥居の前」で流れ矢に当たって落命されたとあります。

以仁王自身の平氏追討計画は失敗に終わりましたが、彼の令旨を受けて源頼朝や源義仲など各国の源氏が挙兵し、これが平氏滅亡の糸口となりました。

問合せ 木津川市観光協会 ☎73-8191

文化財保護室 ☎75-1232

アクセス コミュニティバス山城線 「渋川」バス停下車徒歩1分



木津川市学研木津北・東地区 土地利用計画検討委員会がスタートしました

学研木津北・東地区の今後のまちづくりの方向性を検討する、木津川市学研木津北・東地区土地利用計画検討委員会を設置しました。

2月8日(火)に開催した第1回委員会では、会長および副会長の選出後、市長から会長へ、木津川市学研木津北・東地区土地利用計画の策定に関し、諮問をおこないました。

木津川市学研木津北・東地区の現状

関西文化学術研究都市の木津地区は、大きく木津南地区、木津中央地区、木津北地区および木津東地区で構成されています。この内、木津南地区は、既に全体の事業が完成し、街の成熟が進んでいます。

また、木津中央地区については、平成24年の一部使用収益開始を目指して、現在、事業者である独立行政法人都市再生機構が事業を進めています。

木津北地区および木津東地区についても、同機構によってニュータウン事業が実施される予定でしたが、平成15年9月に事業の中止が決定されました。その後、他の民間事業者による事業化などが検討されていますが、具体的な進捗が見られない状況です。なお、特に木津北地区は、希少な鳥類であるオオタカの営巣が確認されたり、希少な両生類であるカスミサンショウウオの生息が確認されるなど、本市の生物多様性を確保するうえでの重要な地域であることがわかっています。

木津川市学研木津北・東地区土地利用計画とは

このような状況の中、平成17年度と平成20年度の過去2回にわたり、両地区における今後のまちづくりを検討する委員会が設置され、まちづくりの構想が示されています。

今回設置された委員会では、これまでの検討結果を踏まえ、里山の保全・再生や生物の多様性確保に向けた世界的な気運の高まり、昨年2月に答申を受けたクリーンセンターの建設など、新たな社会の潮流を踏まえつつ、市が両地区の今後のまちづくりの方向性を具体的に示す計画案の策定を目指しています。



木津川市学研木津北・東地区土地利用計画検討委員会委員

会長 村橋 正武

副会長 森本 幸裕

1号委員(識見委員：学識経験)

- ・村橋 正武 (大阪工業大学教授)
- ・森本 幸裕 (京都大学大学院教授)
- ・遠藤 隆 (京都大学副理事)
- ・内藤 正明 (京都大学名誉教授)
- ・郡嶋 孝 (同志社大学教授)

1号委員(識見委員：関係機関)

- ・井上 元 (京都府政策企画部長)
- ・安藤 淳 (京都府建設交通部長)
- ・勝見 彰 (京都府山城広域振興局長)
- ・阪本 貢 (独立行政法人 都市再生機構 関西文化学術研究都市事業本部長)

2号委員(市職員)

- ・今井 洋一 (副市長)

今後のスケジュールなど

委員会では、平成23年度中の答申を目途に検討を進めます。

また、計画の素案がまとまった段階で、パブリックコメントによって市民の意見の把握に努めます。

学研企画課 ☎75-1201 Fax75-2701

もくじ

統一地方選挙のお知らせ	… 4	まちの話題	… 18	情報ラインナップ	… 28
健康	… 8	学研都市インフォメーション	… 20	ごみ収集	… 34
福祉と暮らし	… 9	ホール・イベント	… 21		
環境	… 14	図書館だより	… 24		

「あんしん SOS カード」の配布について

～ぜひ、この機会に「あんしんSOSカード」の活用を～

この度、木津川市では、誰もが安心して暮らせるまちづくりのため、消防署や警察署など関係機関と協力し、「あんしん SOS カード」を作成しました。このカードは、急病や災害でご自宅に救急隊員などが駆けつけた際、ご本人、ご家族との意思疎通が困難な場合でも、必要な連絡や処置ができるように活用するものです。

今月から各ご家庭にお配りしますので、同封の記入例を参考に「あんしん SOS カード」に必要な事項をご記入いただき、袋に入れて密封し、地震や火災などの災害があっても大丈夫な、ご家庭の冷蔵庫に保管してください(カードの記入事項は個人情報ですので、各ご家庭で責任を持って管理してください。ご使用は任意です。)。カードを保管される場合は、「SOSシール」(2枚)のうち、1枚を袋に、もう1枚を冷蔵庫の扉前に見えるように貼ってください。なお、65歳以上のひとり暮らし高齢者の方で、既に民生児童委員協議会などが作成された「SOSカード」を冷蔵庫に保管されている方は、新たに保管していただく必要はありません。

あんしんSOSカード

取扱注意！『冷蔵庫』に保管してください。 記入日 平成 年 月 日

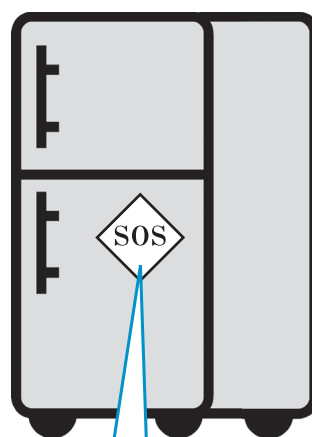
この情報は、急病や災害時等の緊急時に、消防署長や警察署長、木津川市職員等が活用することになります。

木津川市		電話番号	住宅
氏名	性別	生年月日	年齢
①		年 月 日	歳
②		年 月 日	歳
③		年 月 日	歳
④		年 月 日	歳
⑤		年 月 日	歳
⑥		年 月 日	歳
⑦		年 月 日	歳
⑧		年 月 日	歳
氏名	緊急時の連絡先	住所	電話番号
病院・施設名	電話番号	氏名等	
病院・施設名	電話番号	氏名等	
かかりつけ医	電話番号	氏名等	
病院・施設名	電話番号	氏名等	
病院・施設名	電話番号	氏名等	
介護・障害 等福祉 サービス	電話番号	氏名等	
氏名	電話番号	氏名等	
氏名	電話番号	氏名等	
特記事項			

カードに必要な事項を記入する

冷蔵庫に保管

カードを入れた袋に「SOSシール」を貼る



冷蔵庫の扉に「SOSシール」を貼る

※お配りする「あんしん SOS カード」の内容は若干変更があります。

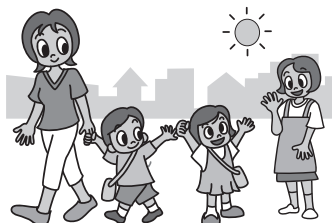
社会福祉課 ☎75-1211 Fax75-2083

自治会・町内会に参加しましょう

年末から年始にかけて「夜警」や「とんどさん」などの行事が、地域の防犯や防災のため、地域住民のふれあい活動として、各地域の自治会や町内会でおこなわれました。

このような自治会・町内会の活動は、そこに暮らす人々が自分たちの安心・安全や、隣近所の良好な関係を育む大切なものです。地域の活動はそこにお住まいの皆さん自身で創っていくものです。ぜひ自治会・町内会に加入し、地域づくりに参加しましょう。

問合せ 総務課 ☎75-1200 Fax72-3900



鹿背山城跡がNHKでテレビ放映されます

木津川市鹿背山鹿曲田地内には、中世の山城「鹿背山城」の城跡があります。この鹿背山城の沿革は定かではありませんが、文明年間(15世紀後半)に興福寺と関連する仏教施設がおかれ、後に軍事的性格が加えられて「興福寺出城」となったと考えられます。

文明年間より100年後の永禄年間には松永久秀による大和一国支配のための北の拠点として機能したようです。

その「鹿背山城跡」が、3月17日(木)午後10時から、NHK(教育テレビ)で「直伝 和の極意 体感・実感! にっぽんの名城」の第11回放送分で紹介されます。皆さん、ぜひご覧ください。

問合せ 文化財保護室 ☎75-1232 Fax73-2566



統一地方選挙のお知らせ

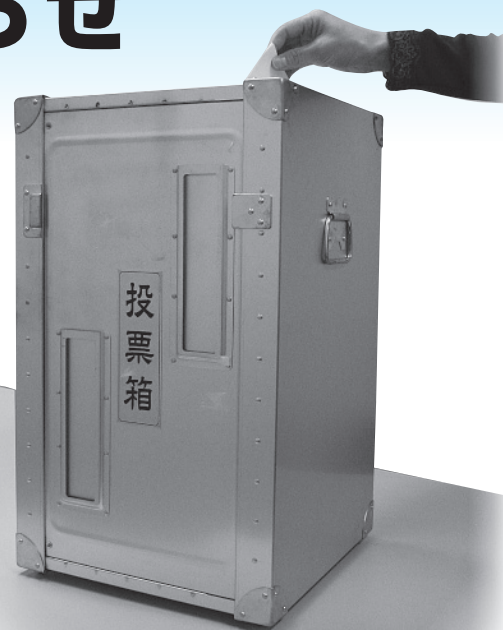
4月10日(日) 投票

京都府議会議員一般選挙

4月24日(日) 投票

木津川市長選挙・

木津川市議会議員一般選挙



～4月には、次の選挙がおこなわれます～

京都府議会議員一般選挙は、4月1日(金)に告示され、4月10日(日)に投票がおこなわれます。

木津川市長選挙・木津川市議会議員一般選挙は、4月17日(日)に告示され、4月24日(日)に投票がおこなわれます。

有権者の皆さんは、よく知り、よく考えて、棄権せずに投票しましょう。

投票について

◇投票所入場券について

山城木津支店		料金後納		郵便		619-x-x-x	
京都府木津川市〇〇〇〇番地〇							
選 挙 事 務	木津川 太郎 様						
	〇〇〇〇選挙 投票所入場券						
	投票区	頁	番 号	照 合	到着番号		
	〇	〇〇	〇〇				
投票所		〇〇小学校					
投票時間		午前7時から午後8時まで					
※投票日には、この入場券をご持参の上、受付係にお渡しください。万一なくされても投票できますので、必ず投票しましょう。							
投票日は 〇 月 〇 日(日)です。							

入場券(はがき)は、告示日にはお手元に届くよう郵送します。

この入場券は、投票所をお知らせするとともに投票事務を円滑におこなうためのものですので、投票所にお出かけの時は、ご自身の投票所入場券を忘れずにお持ちください。

期日前投票をされる場合もこの入場券をお持ちください。

投票所入場券は事前に作成しますので、その後に市内で住所を変更された方については、転居前の住所で指定されている投票所で投票していただく場合があります。

あなたが投票することのできる投票所の名称です。

投票所一覧で場所をご確認ください。

※投票日当日は、ここに記載されている投票所以外では投票できません。

もしも、入場券が届いていない、紛失したときは・・・

入場券が届いていない場合や、紛失された場合でも選挙人名簿に登録され、本人であると確認できれば投票することができます。【このような場合には、投票所で受付に申し出てください】

※ 他人の入場券を使って不正な投票をした場合は、法により罰せられます。

投票日当日に投票所へ行くことのできない方は、以下の制度をご利用ください

期日前投票について

投票日当日に仕事、冠婚葬祭、旅行などの理由によって投票に行くことのできない方のために期日前投票制度があります。

期日前投票のできる期間と時間

京都府議会議員一般選挙

期 間：4月2日（土）～9日（土）（期間中は土・日曜日も投票できます）

時 間：午前8時30分～午後8時

木津川市長選挙・木津川市議会議員一般選挙

期 間：4月18日（月）～23日（土）（期間中は土曜日も投票できます）

時 間：午前8時30分～午後8時

※期日前投票をされる場合にも、投票事務を円滑におこなうために、投票所入場券をお持ちください。

期日前投票所

お住まいの地域ごとに、次の期日前投票所を設置します。

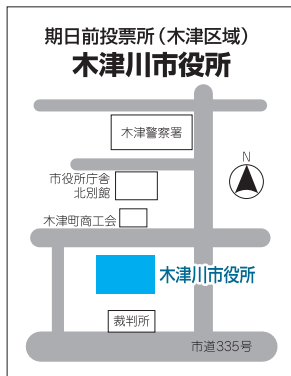
指定されたお住まいの地域の期日前投票所以外での期日前投票はできませんので、お間違えのないようお気をつけください。

木津区域の方

（第1～第15投票区）

木津川市役所

1階「住民活動スペース」

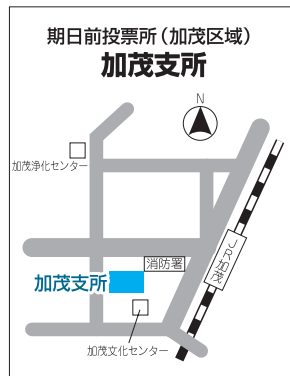


加茂区域の方

（第16～第23投票区）

加茂支所

2階「会議室」

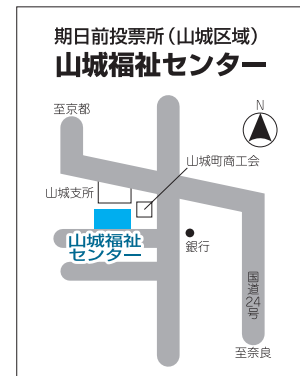


山城区域の方

（第24～第31投票区）

山城福祉センター

3階「会議室」



指定病院・老人ホームなどの投票について

都道府県の選挙管理委員会が指定する病院・老人ホーム等の施設（以下「施設等」といいます）に入院または入所中で投票所に行くことができない方は、その施設等で不在者投票ができます。

詳しくは、施設等にお早めに問い合わせください。

郵便等による投票について

身体障害者手帳、戦傷病者手帳または介護保険被保険者証のいずれかをお持ちの方で、郵便等投票証明書の交付を受けておられる方は、郵便等を利用して投票をおこなうことができます。

なお、投票用紙の交付請求は、郵便等投票証明書を添えて投票日の4日前までにおこなわなければなりませんので、お早めに選挙管理委員会へご請求ください。

郵便等による不在者投票ができる選挙人の資格要件

障 害 の 区 分	障 害 等 の 程 度	
身体障害者手帳をお持ちの方	両下肢、体幹、移動機能の障害	1 級、2 級
	心臓、じん臓、呼吸器、ぼうこう、直腸、小腸の障害	1 級、3 級
戦傷病者手帳をお持ちの方	免疫、肝臓の障害	1 級、2 級、3 級
	両下肢、体幹の障害	特別項症、第 1 項症、第 2 項症
	心臓、じん臓、呼吸器、ぼうこう、直腸、小腸、肝臓の障害	特別項症、第 1 項症、第 2 項症、第 3 項症
介護保険の被保険者証をお持ちの方	要介護状態区分	要介護 5

※平成22年4月1日から「肝臓の障害（1級から3級）」の方も郵便等による不在者投票が可能となっています。

※郵便等投票証明書の交付手続きについては、選挙の有無に関わらず、常時おこなうことができます。なお、交付申請の際に、身体障害者手帳等の原本を提示していただく必要があります。

滞在地の市町村選挙管理委員会での投票について

仕事などの都合で一時的に市外に滞在（以下「滞在地」といいます）されている方で、期日前投票所や当日の投票所に行くことができない方は、滞在地の市町村選挙管理委員会で投票することができます。

なお、郵送に時間を要する場合がありますので、お早めに請求してください。

告示日の前からでもご請求いただくことができます。請求用紙は、ホームページからもダウンロードできますのでご利用ください。

【手順は以下のとおりです】

①「不在者投票用紙請求書（宣誓書）」に必要事項を記入し、木津川市選挙管理委員会へ直接または郵送でお届けください。書式は木津川市のホームページからもダウンロードできます。

※FaxやEメールでの請求はできませんのでご注意願います。

②選挙管理委員会で投票要件の確認後、告示日の前月から投票用紙一式（投票用紙・投票用外封筒・内封筒・不在者投票証明書）を滞在先のご本人あてに書留郵便にてお送りします。

③郵送されてきた投票用紙一式を滞在地の選挙管理委員会へ持参し、係員の立会いのもとで投票します。

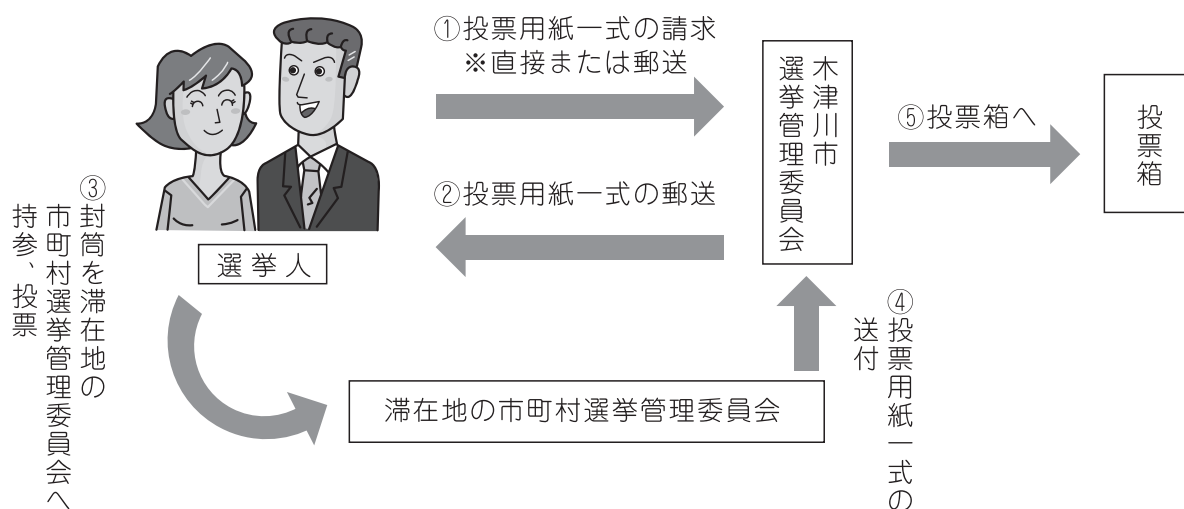
※郵送された封筒をそのままお持ちください。

④投票した投票用紙は、滞在地の選挙管理委員会から木津川市選挙管理委員会へ送付されます。

※投票が終了するまでに届かない場合は、投票が無効となりますので、お早めに手続きをおこなってください。

⑤郵送されてきた投票用紙は、選挙当日まで木津川市選挙管理委員会が保管し、選挙当日に投票箱に投函します。

手続きの流れ



選挙公報について

候補者の氏名や政見などが掲載された選挙公報は、告示日の立候補届け出終了後に作成して、各戸へ郵送によりお届けします。

開票について

開票は、次のとおりおこなわれます。

京都府議会議員一般選挙

と き 4月10日（日） 午後9時～ ところ 中央体育館

木津川市長選挙・木津川市議会議員一般選挙

と き 4月24日（日） 午後9時～ ところ 中央体育館



投票所について

投票日当日の投票所は、31か所あります。投票時間は、午前7時から午後8時までです。投票所入場券に記載された投票所で投票されますようお願いいたします。

投票区	投票所	区 域
1	木津小学校	木津町地域 本町西地域 本町東地域（南大路・北大路の一部）
2	木津川市役所	本町東地域（南大路・北大路の一部を除く） 木津地域（JR奈良線以西の区域）
3	鹿背山会館	木津東部地域（鹿背山）
4	市坂集会所	市坂地域
5	梅谷区公民館	木津東部地域（梅谷）
6	相楽小学校	下川原地域（千代田荘園、南後背荘苑、フローレス木津） 相楽南地域（曽根山、大里）、北之庄地域
7	吐師会館	吐師地域（東吐師・西吐師）
8	泉川団地集会所	下川原地域（下川原町・泉川団地）
9	東部交流会館	宮ノ裏地域 木津地域（JR奈良線以東の区域）
10	高の原小学校	兜台地域（兜台2～5丁目）
11	兜谷集会所	兜台地域（兜台1・6・7丁目） 相楽台地域（相楽台1～3丁目）
12	相楽台小学校	相楽台地域（相楽台4～9丁目）
13	木津川台小学校	東木津川台地域（木津川台1～4丁目） 西木津川台地域（木津川台5～9丁目）
14	梅美台小学校	梅美台地域（梅美台一～八丁目）
15	州見台小学校	州見台地域（州見台一～八丁目）
16	加茂支所	加茂西部地域（大野・法花寺野） 新町地域（南新町・中新町・北新町） 船屋地域（南町・西町・中町・東町・中森） 加茂駅東地域（兎並西） 加茂東部地域（兎並のうち美浪）
17	加茂小学校	加茂西部地域（高田・観音寺） 加茂駅東地域（駅東一～三丁目） 里二本松地域
18	小谷児童館	加茂東部地域（兎並〔美浪を除く〕・山之上・北・小谷上・小谷下・山田）
19	恭仁小学校	加茂東部地域（銭司） 瓶原地域（井平尾・岡崎・河原・西・東・登大路・仏生寺・口畑・奥畑）
20	当尾小学校	当尾地域（岩船・東小・大門・西小・南下手・北下手・森・高去・勝風・大畑・辻・尻枝）
21	南加茂台公民館	南加茂台地域（南加茂台1～8丁目）
22	南加茂台小学校	南加茂台地域（南加茂台9～12丁目）
23	南加茂台第5集会所	南加茂台地域（南加茂台13～15丁目）
24	山城福祉センター	上狛南部地域（上狛6～10番区）
25	上狛小学校	上狛北部地域（上狛1～5番区）
26	椿井区公民館	高麗地域（椿井・北代）
27	北河原区公民館	高麗地域（北河原）
28	神童子公民館	高麗地域（神童子）
29	大平尾会館	南平尾地域
30	北平尾区コミュニティセンター	北平尾地域
31	棚倉小学校	綺田地域

木津川市選挙管理委員会（総務課内） ☎75-1207（直）月～金曜日 午前8時30分～午後5時15分
☎72-0501（代）上記以外の時間帯



4月11日(月)から

総合がん検診・肝炎ウイルス検診・骨粗しょう症検診が始まります

胃がん・肺がん・大腸がん・乳がん・前立腺がん検診、肝炎ウイルス検診、骨粗しょう症検診を申し込まれた方は、3月中旬に届く受診券で日時を確認のうえ、受診してください。

とき・ところ

加茂保健センター：4月11日(月)～16日(土)

午前8時45分～午後2時

アスピアやましろ：4月20日(水)～23日(土)

午前8時45分～午後2時

木津保健センター：4月25日(月)～29日(祝・金)、5月9日(月)

午前8時45分～午後2時

中央体育館：5月11日(水)～14日(土)・16日(月)・18日(水)～20日(金)

午前9時15分～午後2時

～大腸がん検診を申し込まれた方へ～

大腸がん検診は、大腸の病気やがんを早期に発見することを目的としています。検査の精度上、有効な結果を得るため、2日分(検体容器2本)提出してください。なお、検体は適切に保存することが大切です。次のことに注意してください。

- ・必ず**冷蔵庫**で保存してください。
- ・2日連続の便が望ましく、とってから**7日間**有効です。
- ・便秘ぎみなどの方は、早めにとって、**冷凍庫**で保存されると**14日間**有効です。
- ・生理中および痔出血時は採便をさけてください。

レッツウォーキング

要予約

生活習慣病を予防するために、日常生活の中にウォーキングを取り入れてみませんか。

※各コース、おおむね5kmの予定です。

と き 3月15日(火) 午前9時30分～11時
(受付 午前9時15分～9時30分)

雨天中止(当日7時現在の降水確率60%以上の場合)

集合場所 山城保健センター

対 象 40歳～69歳の方、70歳～75歳までの方(基礎疾患がなく、運動習慣のある方とさせていただきます)

定 員 30人(先着順)

持ち物 ウォーキングのできる服装、お茶など

申 込 実施日の1週間前までに健康推進課へ。

その他 事前、または当日に申込書兼同意書を提出していただきます。

ご存じですか 不妊治療費の助成制度

不妊症のために不妊治療を受けておられる夫婦に、保険適用のある治療費用の一部を助成する制度です。

対 象 京都府内に1年以上居住地を有し、かつ受診時に木津川市にお住まいの夫婦で、国民健康保険ほか各種医療保険に加入している方

助 成 額 保険適用のある不妊治療において、保険診療費被保険者負担額の2分の1以内で、1年度の診療につき3万円を限度とします。

※夫婦双方が不妊治療を受けている場合は、それぞれにつき3万円

申請方法 診療日から1年以内を申請期限とし、交付申請書・医療機関証明書を健康推進課へ提出ください。(用紙は健康推進課にあります)

その他 体外受精・顕微授精については、京都府の制度で助成がつけられる場合があります。詳しくは京都府山城南保健所(☎72-4300)まで問い合わせください。

乳幼児の予防接種(3月)

無料

B C G

加茂保健センター(対象：加茂区域)

3月2日(水) 受付 午後1時45分～2時30分

木津保健センター(対象：木津区域)

3月22日(火) 受付 午後1時30分～2時30分

マタニティ広場(妊婦さんの教室) 要予約

友達づくりの機会としてもご利用ください。お父さんのご参加もお待ちしております。

と き 4月13日(水)

午後1時30分～(受付 午後1時15分～1時30分)

ところ 木津保健センター

対 象 市内にお住まいの妊婦さんとその家族

内 容 歯科健診、ブラッシング指導

持ち物 母子健康手帳、母子保健テキスト(お持ちの方)

定 員 30人(先着順)

献血にご協力ください

献血でつながる生命があります。病気やけがで輸血を必要とする方に、あなたのご協力をお願いします。輸血による副作用を少なくするために、できるだけ400ミリリットルの献血にご協力ください。

とき・ところ 3月24日(木) 加茂文化センター

受付時間：午後1時30分～3時30分

持ち物 献血カード(お持ちの方)、本人自身を証明できる証(運転免許証、健康保険証など)

その他 年齢・体重・比重検査などのほか、患者や献血者の安全性を確保するため、献血をお断りすることがあります。



木津川市国民健康保険に加入の皆さんへ

こんなときには届出を

異動があった日から必ず 14 日以内に届け出てください。加入の届け出が遅れると、被保険者資格を取得した日までさかのぼって保険税を支払ったり、保険証がない間の医療費は全額自己負担となります。

また、やめる届けが遅れると、保険税を二重に払ったり、資格がなくなったあと国保で受けた医療費を返したりすることになります。

	こんなとき	届出に必要なもの
国保に入る	木津川市に転入してきたとき	印鑑、前年度の所得がわかるもの
	子どもが生まれたとき	印鑑、母子健康手帳・保険証
	退職などで職場の健康保険をやめたとき 健康保険の扶養家族からはずれたとき 健康保険の任意継続期間が切れたとき	印鑑、保険の資格喪失証明書（退職時は離職票でも可）、被扶養者資格喪失を証明するもの
	生活保護を受けなくなったとき	印鑑、保護廃止（停止）決定通知書
国保をやめる	木津川市外へ転出したとき	印鑑、保険証（特別養護施設等へ転出の場合は入所証明書など）
	職場の健康保険に入ったとき 健康保険の扶養家族になったとき	印鑑、国保の保険証、健康保険の保険証（または資格取得証明書）
	生活保護を受けることになったとき	印鑑、保険証、保護決定通知書
	死亡したとき	印鑑、保険証、会葬お礼はがきなど（喪主のわかるもの）
変更	住所・世帯主・氏名・世帯合併・世帯分離などの変更のとき	印鑑、保険証
その他	修学のため、親元を離れて生活するとき （住民票を移して転出の場合）	印鑑、保険証、在学証明書（または入学決定通知書・学生証）

※退職者医療制度に該当される方は、年金証書も必要です。（退職者医療制度該当要件⇒年金受給権のある方で、厚生年金・共済年金を20年以上、または40歳以降で10年以上加入期間がある65歳未満の方）

～木津川市国保加入者で70歳から74歳の方へ～

70歳～74歳の方（高齢受給者証をお持ちの方）で医療機関での窓口負担が1割の方は、2割に引き上げられる予定でしたが、平成23年4月から平成24年3月末までは引き続き1割負担になることになりました。また、高額療養費の支給についても、所得区分が「一般」の方は自己負担限度額が引き上げられる予定でしたが、平成23年4月から平成24年3月末までは引き続き同じ自己負担限度額となります。

これまで対象者の方に配布している小冊子などでは、現在1割負担されている70歳～74歳の方の窓口負担が、平成23年4月から2割負担に引き上げられることをお知らせしてきましたが、昨年度に引き続き、政府がさらに一年間1割負担のまま据え置くと決定されました。なお、現在交付している高齢受給者証の記載は、「2割（平成23年3月31日までは1割）」となっていますので、4月1日から使用していただく修正後の受給者証を3月中に送付します。

国保医療課 ☎75-1214 Fax75-2083

材 料 (6人分)

鮭水煮缶詰	480g
人参	120g
玉ねぎ	180g
パン粉	1/2カップ
牛乳	大さじ2
卵	18g
塩	小さじ1/2
ケチャップ	大さじ1と1/2
ウスターソース	大さじ2
付け合わせ	
A { 人参	60g
キャベツ	180g
きゅうり	120g
ごま	小さじ2
ドレッシング	
B { サラダ油	小さじ1と1/2
酢	大さじ2
塩	小さじ1/2
柿	60g
玉ねぎ	60g

一言メッセージ

ドレッシングの柿は、少量の砂糖にかえてもできます。また、クッキングペーパーを敷くので、油を使わずエネルギーダウンさせることができ、きれいな焼き色に仕上がります。鮭缶の汁中にもDHAが多く含まれているので味噌汁、シチューなどにして、捨てずに使ってください。

- ① 鮭は、缶から出し、水気を切ってボウルに入れる。
- ② 人参・玉ねぎは、小さいみじん切りにする。
- ③ ①のボウルに②を入れパン粉・牛乳・卵・塩を加えよくこね、小判形に丸める。
- ④ フライパンにクッキングペーパーをしき、③を置いて焼き、焦げ目がついた裏返しに焼く。
- ⑤ 付け合わせの人参・キャベツ・きゅうりは、千切りにする。
- ⑥ Bの柿と玉ねぎをすりおろし、Bの材料を合わせてドレッシング作り、⑤と合わせる。
- ⑦ ④と⑥を皿に盛りつけ、ケチャップとウスターソースを混ぜたものを④にかける。

おすすめの味 鮭のポヤルスキー

木津川市食生活改善推進員協議会 山城支部
若竹会 植田 富

〈1人分の栄養価〉

エネルギー	295kcal
たんぱく質	21.4g
脂質	9.5g
カルシウム	218mg
塩分	2.1g
食物繊維	3.8g





平成23年度「福祉タクシー利用券」の交付申請について

外出困難な障害のある方が、タクシーを利用される際の料金の一部を助成する制度を実施しています。次の内容をご確認のうえ、対象となる場合は申請ください。
(毎年申請が必要です)

対象 市内にお住まいで、次の障害者手帳などの交付を受けている在宅の方(病院へ入院中の方含む)で、所得要件に該当する方

障害区分

障害の区分		障害の程度
身体障害者手帳	視覚障害・下肢障害・体幹機能障害・移動機能障害	1・2級
	心臓・じん臓・呼吸器・ぼうこう・直腸・小腸・肝臓・免疫機能障害	1級
	上肢 1・2級かつ下肢障害 3級	
	上肢 1・2級かつ公共交通機関の利用が困難(医師意見書要)	
療育手帳		A 判定

所得要件

対象者の年齢	所得を確認する「世帯員」	所得要件
18才以上	対象者およびその配偶者	左記の「世帯員」の、平成22年度市町村民税所得割(住宅借入金等特別税額控除前)の額を合算した額が26万5千円(基準額)以下の方
18才未満	対象児童およびその同一世帯に属する方	

※上記の所得要件に該当されない方で、平成23年度の税額が基準額以下の場合は、7月以降に申請されると対象になります。

交付額 年間12,000円分のタクシー利用券を交付します(月額1,000円分)
5月以降に申請をされた場合は、申請の翌月からの月割り交付となります。

適用時期 4月(決定時)～平成24年3月31日

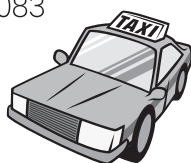
申請に必要なもの

印鑑、身体障害者手帳または療育手帳、「世帯員」の市町村民税課税証明書または非課税証明書(平成22年1月1日現在、木津川市以外にお住まいだった「世帯員」のみ)

申請 3月14日から社会福祉課、各支所市民福祉課で受付を開始します。

その他 平成22年度の濃いクリーム色の「福祉タクシー利用券」は、4月1日以降は使用できませんのでご注意ください。

問合せ 社会福祉課
☎75-1211 Fax75-2083



障害のある方の就職相談会 無料

地域で暮らしておられる障害のある方の自立した生活を援助するために、就職に関する様々な支援(ハローワークへの同行、登録手続、就職先の相談)や、福祉サービス事業所の紹介、その他働くことについての様々な情報提供・相談をおこないます。関心のある方は、ぜひ参加してください。

とき 3月8日・22日(火) 午前10時～午後3時
ところ しょうがい者就業・生活支援センター「あん」(山城町上粕前畑12-4)※JR上粕駅から徒歩10分
その他問合せ しょうがい者就業・生活支援センター「あん」
☎86-5056 ☎080-1428-3420
Fax86-5105

障害者サポーター養成事業 無料

障害のある方の生活を地域で支えるために、「障害者サポーター養成事業」が開催されます。講演やパネルディスカッションを通じて、障害のある方へのちょっとした手助けの方法を学んでみませんか。

とき 3月20日(日) 午前10時～午後4時
ところ 木津川市社会福祉協議会2階「会議室」(木津川端19)
内容 講演 華頂短期大学准教授 武田 康晴 氏
伊賀市社会福祉協議会事務局長 平井 俊圭 氏
パネルディスカッション
※受講された方には修了書を交付します。
対象年齢 木津川市・相楽郡にお住まい又は通勤・通学の方
3月14日までに、下記へ。(当日参加も可)
いづみ福祉会 ☎76-7210 Fax76-0070
主催 山城南圏域自立支援協議会

災害時要援護者台帳への登録はお済みですか

木津川市では、災害が起きた時に高齢者の方・障害のある方・乳幼児の方などの安否確認や、救助を素早くおこなうことができるように『災害時要援護者台帳』を作っています。

現在、この登録の対象になる可能性があって、まだ申請しておられない方へ、案内の通知と申請書を送付しています。

登録を希望される方は、同封の返信用封筒で申請書を提出してください。(登録には申請が必要です)

また、登録の仕組みや申請書の書き方がわからないことがあれば、社会福祉課または地域の民生児童委員まで問い合わせください。

問合せ 社会福祉課 ☎75-1211 Fax75-2083



高齢者住宅用火災警報器給付事業について

～5月31日までに設置することが義務化されています～

満65歳以上の方のみで居住している住宅に対し、火災警報器2個を上限として給付します。

対象 次のいずれの要件も満たす住宅に居住する方の代表者

・木津川市の住民基本台帳に登録され、現に居住している者がいる住宅

・申請時において同一家屋内に、満65歳以上の者のみが居住している住宅

※住民基本台帳上別の世帯となっている世帯が、同一家屋・敷地内に居住している場合、別の世帯に満65歳に満たない者が居住していれば対象となりません。

設置場所 台所・寝室・階段(寝室が2階の場合)のうち2か所を選択できます。なお、台所に限り熱感知式・煙感知式のどちらかを選択する(その他の部屋は煙感知式)ことができます。また、設置が不要の場合は給付のみをおこなうこともできます。

申請方法 高齢介護課、各支所市民福祉課で申請書にご記入ください。(申請には対象者の印鑑が必要になります)

※既に給付券をお持ちの方は、利用期限が平成23年3月31日までとなっていますので、必ず期限内に利用ください。期限を過ぎますと利用できません。

問合せ 高齢介護課 ☎75-1213 Fax73-2566

国民年金 配偶者の退職(失業)により第三号被保険者の資格を失ったとき

サラリーマン(厚生年金・共済組合の加入者)の被扶養配偶者は、「第三号被保険者」として、国民年金に加入していますが、配偶者が退職(失業)して失職すると、夫婦ともに市民年金課・各支所市民福祉課で国民年金の「第一号被保険者」になるための手続きが必要です。

保険料1人月額15,100円(平成22年度) ※第一号被保険者は、原則、20歳以上60歳未満の方に限られます。

退職(失業)時の特例免除制度

保険料を納めることが経済的に困難な場合、申請して、認められれば保険料の納付を免除される制度があります。この申請免除には所得制限があり、申請者本人はもちろん配偶者・世帯主の前年の所得が審査の対象となりますが、審査対象者が免除申請する年度またはその前年度に退職(失業)した場合は、「特例免除」といって、審査対象者の所得の状況を除外して審査がおこなわれます。

免除制度を利用すると、①免除された期間は老齢基礎年金・老齢厚生年金の受給資格期間の25年に算入されます。②免除された期間は老齢基礎年金の2分の1(全額免除の場合)の年金額が保障されます。③万一、障害や死亡といった不慮の事故が発生したときに、障害基礎年金・遺族基礎年金を受け取ることができる場合の受給資格期間に算入されます。

※その他、免除制度の詳細については、市民年金課または京都南年金事務所に問い合わせください。

問合せ 市民年金課 ☎75-1210 京都南年金事務所 ☎075-643-2547

還付金詐欺にご注意ください

最近、市内の一般家庭に「厚生労働省の者ですが、特別医療費控除の還付金がありますので、銀行名と支店名などを教えてください」と電話連絡があるようです。

京都府を通じて厚生労働省に確認しましたが、電話でそのような事項を伺うことはありませんので、ご注意ください。また、次の省庁からの注意事項を確認ください。

厚生労働省

<http://www.mhlw.go.jp/kinkyu/0713-1.html>

警察庁

http://www.npa.go.jp/safetylife/seianki31/1_hurikome.htm

問合せ 総務課危機管理室 ☎75-1206

Fax72-3900

公的個人認証サービス電子証明書の発行を受けている方へのお知らせ

認証サービスの電子証明書の有効期限は、手続きの日から起算して3年です。失効した場合には、国税の電子申告などの電子申請・届出に使うことができなくなります。更新を希望される場合は、市民年金課で手続きをおこなってください。なお、現在の電子証明書が失効した場合でも、新しい電子証明書の発行を受けることができます。

更新の際に必要なもの

・更新する電子証明書が格納された住民基本台帳カード
・本人確認書類(官公署が発行の顔写真付き本人確認書類と保険証・年金手帳等複数枚)

更新場所 市民年金課

※支所では手続きができませんのでご注意ください。

問合せ 市民年金課 ☎75-1210 Fax75-2083



子育てカレンダー

3月

木 津	木津子育て支援センター(清水保育園内)	☎71-1115
木津東部	木津東部子育て支援センター(梅美台保育園内)	☎71-8041
加 茂	加茂子育て支援センター(いづみ保育園内)	☎76-2130
山 城	山城子育て支援センター(やましろ保育園内)	☎86-4843
社協木津	社会福祉協議会 木津支所(木津老人福祉センター内)	☎72-5532
社協加茂	社会福祉協議会 加茂支所(加茂ふれあいセンター内)	☎76-4338
社協山城	社会福祉協議会 山城支所(山城福祉センター内)	☎86-4151

園庭開放など

と き	内 容	ところ・問合せ
1日(火)	午前10時～11時30分 園庭開放 午前10時～11時30分 育児講座	加 茂 山 城
3日(木)	午前9時30分～11時30分 園庭開放 折り紙 午前10時～正午 園庭開放 リトミック 午前10時～11時30分 作りましょう	木 津 木津東部 加 茂
8日(火)	午前10時～11時30分 園庭開放 午前10時～11時30分 エプロンシアター	加 茂 山 城
10日(木)	午前9時30分～11時30分 園庭開放 ふれあい 午前10時～正午 園庭開放 運動遊び 午前10時～11時30分 おもちゃで遊ぼう	木 津 木津東部 加 茂
15日(火)	午前10時～11時30分 園庭開放 午前10時～11時30分 季節の製作	加 茂 山 城
17日(木)	午前9時30分～11時30分 園庭開放 絵本 午前10時～正午 園庭開放 クッキング 午前10時～11時30分 絵本タイム	木 津 木津東部 加 茂
22日(火)	午前10時～11時30分 おはなしとおめでとの会	山 城
24日(木)	午前9時30分～11時30分 園庭開放 クッキング 午前10時～11時30分 園庭開放 作って遊ぼう	木 津 木津東部
31日(木)	午前10時～11時30分 園庭開放 午前10時～正午 園庭開放	山 城 木 津 木津東部

※市内の保育園でも、第1・3火曜日午前10時～11時30分に園庭開放をおこなっています。詳しくは各保育園へ問い合わせください。

おもちゃの図書館

と き	と ころ	問合せ
2日(水)	午前10時～11時30分 木津老人福祉センター	社協木津
4日(金)	午前10時～11時30分 高の原アーバン集会所	社協木津
10日(木)	午前10時～11時30分 木津東部子育て支援センター	社協木津
15日(火)	午前10時～正午 加茂ふれあいセンター	社協加茂
16日(水)	午前10時～11時30分 木津老人福祉センター	社協木津
18日(金)	午前10時～11時30分 高の原アーバン集会所	社協木津
24日(木)	午前10時～11時30分 木津東部子育て支援センター 山城保健センター	社協木津 社協山城

木津川おもちゃ病院 ※こわれた「おもちゃ」を無料(原則)で修理しています。

と き	と ころ	問合せ
5日(土)	午後1時30分～4時 木津老人福祉センター	社協加茂
18日(金)	午後1時30分～4時 加茂ふれあいセンター	社協加茂

つどいのひろば

▼わくわくひろば(☎73-0308)

ところ 平和堂アル・プラザ木津店2階

と き 毎週月・水・金曜日 午前10時～午後4時
毎週土曜日 午前10時～正午

▼かるがもひろば(☎71-0040)

ところ ガーデンモール木津川1階

と き 毎週月・水・金・土曜日 午前10時～午後3時30分

※祝祭日・お盆・年末年始はお休みします。

サロンなど

▼おしゃべりサロン

と き 3月8日(火) 午前10時～11時30分

ところ・問合せ **木 津**

と き 3月15日(火) 午前10時～11時30分

ところ・問合せ **木津東部**

▼赤ちゃんサロン ～ママと一緒にねんどシアター～

と き 3月8日(火) 午前10時～11時30分

ところ・問合せ **木津東部**

子育て相談

と ころ	と き
木 津	平 日 午前9時30分～午後4時
木津東部	平 日 午前9時～午後5時 土曜日 午前9時～午後3時
加 茂	平 日 午前9時30分～午後4時
山 城	平 日 午前9時～午後3時

子育てサークル

▼はとポッポ

と き 3月4日・11日・18日・25日(金)

午前10時～正午

ところ 加茂青少年センター

問合せ **社協加茂**

▼ありんこくらぶ

と き 3月4日・11日・18日・25日(金)

午前10時～正午

ところ 加茂ふれあいセンター

問合せ **社協加茂**

▼かもっこサロン

と き 3月1日・15日(火) 午前10時～正午

ところ 加茂ふれあいセンター

問合せ **社協加茂**

▼りんごちゃん ～お別れ会～

と き 3月18日(金) 午前10時～11時30分

ところ 山城保健センター

対 象 山城区域にお住まいの方
今年入園予定のお子さんをお持ちの方は要申し込み

申 込 3月10日までに社協山城へ。

問合せ **社協山城**

▼みるくちゃん ～リトミック～

と き 3月28日(月) 午前10時～11時30分

ところ 山城保健センター

対 象 山城区域にお住まいの方
動きやすい服装で来てください。

参加費 300円

問合せ **社協山城**

申告期限は3月15日です

所得税、市・府民税の申告期限は3月15日（火）です。お忘れのないよう、お早めに提出してください。

- 確定申告書に受付印が必要な方は、宇治税務署へ提出してください。市主催の申告会場では、確定申告書に受付印の押印はできません。
- 青色申告、住宅借入金等特別控除、分離課税の譲渡所得（土地や建物、株式を売却した方）、贈与税などの申告相談は、宇治税務署（☎44-4141）でお願いします。（申告会場は、税務署向かいの「鹿六」4階です）

◇木津川市税務申告相談会場

木津会場

と き 2月16日（水）～3月15日（火）（土・日曜日を除く）
受付時間：午前9時～11時30分、午後1時～4時30分
ところ 市庁舎1階「住民活動スペース」

加茂会場

2月21日～25日の開催で終了しました。
木津会場または山城会場へお越しください。

山城会場

と き 2月28日（月）～3月4日（金）
受付時間：午前9時～11時30分、午後1時～4時30分
ところ 山城福祉センター2階「第1・2会議室」



税務申告相談

注意点 市役所税務課、各支所・西部出張所の窓口では、申告書提出のみで申告相談はできません。

◇国税庁のホームページもご利用ください

国税庁のホームページ「確定申告書作成コーナー」で、所得税の確定申告や医療費控除などの還付申告書を作成し、税務署に提出できます。さらに「国税電子申告・納税システム」（e-Tax）で、自宅からインターネットを利用して、データ送信により確定申告ができます。

国税庁ホームページ URL <http://www.nta.go.jp>

◎個人住民税の納税義務のある公的年金受給者の方へ

平成21年10月から、その年の4月1日において65歳以上の公的年金受給者（その年度分の支給額が年額18万円以上の老齢基礎年金または老齢年金、退職年金などを同日において受給している方）で、その年度の個人住民税（市町村民税・道府県民税）の納税義務のある方は、公的年金などに係る所得に対する個人住民税が、年6回の年金支給のつど、公的年金から特別徴収（引き落とし）されます。

厚生年金、共済年金などの公的年金などに係る所得額に応じた税額が対象ですが、特別徴収（引き落とし）されるのは老齢基礎年金または老齢年金、退職年金などのみです。（対象となる方以外の公的年金などに係る所得に対する個人住民税の納税方法は、普通徴収となります）。

この個人住民税の公的年金からの特別徴収は、個人住民税の納税方法を変更するものです。

特別徴収される公的年金の種類および徴収される税額などは、その年の6月に市区町村から送付する税額決定通知書によってお知らせします。なお、徴収方法は次のようになります。

区		分	平成23年度の徴収方法
平成22年4月1日 で 65 歳以上の方	平成22年度の年金からの特別徴収	中止にならなかった方	4 月・6 月・8 月は、前年度後期（10 月・12 月・2 月）の特別徴収額の 3 分の 1 ずつを、老齢基礎年金などの支給月ごとに該当年金支払額から仮徴収します。 10 月・12 月・2 月は、確定した当該年度の年税額から年度前期（4 月・6 月・8 月）に仮徴収した額を差し引いた額の 3 分の 1 ずつを、老齢基礎年金などの支給月ごとに該当年金支払額から本徴収します。
		中止になった方	6 月・8 月は、年税額の 4 分の 1 ずつを普通徴収（納付書や口座振替などにより納税者が納付）します。 10 月・12 月・2 月は、年税額の 6 分の 1 ずつを老齢基礎年金などの支給月ごとに該当年金支払額から特別徴収（引き落とし）します。
平成22年4月2日から平成23年4月1日の間に 65歳になられた方			

税務課 ☎75-1203 Fax72-3900



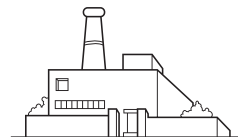
クリーンセンター建設に向けて

～クリーンセンター建設には、皆様のご理解とご協力が必要です～

クリーンセンターは、皆さんが衛生的で快適な生活を維持するために欠くことのできない施設です。

現在、燃やすごみは打越台環境センターで焼却処理しています。打越台環境センターは、稼働から約31年が経過し、施設の老朽化が相当進んでおり、クリーンセンター建設は、待ったなしの状況です。クリーンセンターは、最新の技術を用い、環境に配慮したクリーンなエコプラントの実現を目指し取り組んでいます。今回は、これまでの取り組みの経過について改めてお伝えします。

クリーンセンター建設に向け、皆様のご理解とご協力をお願いします。



■平成20年度の取り組み

①クリーンセンター建設計画の策定

基本方針、候補地（5か所）などの事項を取りまとめました。

②清掃センター建設整備基金の創設

建設には、多額の費用を要することから、基金を創設しました。

■平成21年度の取り組み

①建設候補地の選定

清掃センター建設審議会の設置・諮問（平成21年5月29日）

建設計画で示した5か所の候補地から、望ましい候補地の選定を諮問し、8回にわたり、慎重に審議され、平成22年2月8日、答申がありました。

②建設候補地の決定（平成22年2月9日）

建設候補地を、審議会の答申どおり「鹿背山川向地内」に決定しました。

③最新クリーンセンター見学会の開催（平成21年10月28日）

市民の皆さんを対象に、枚方市・橿原市のクリーンセンター見学会を開催しました。参加者からは、クリーンセンターの安全性が理解できたなどの意見が出されました。

■平成22年度の取り組み

①皆さんへの理解と協力を求めるため

市民説明会の開催（平成22年8月19日・21日）

市民の皆さんを対象に、候補地の選定経過やクリーンセンターの必要性・緊急性や予定規模などについて説明し、その後、出席者からご質問や貴重なご意見をいただきました。

第1回最新クリーンセンター見学会の開催（平成22年11月24日 枚方市東部清掃工場）

市民の皆さんを対象に、枚方市のクリーンセンター見学会を開催しました。参加者からは、クリーンセンターに対するイメージが変わったなどの意見が出されました。

第2回最新クリーンセンター見学会の開催（2月17日 橿原市クリーンセンターかしはら）

②関連計画の策定

クリーンセンター建設を計画的に進めるための上位計画を策定しました。

循環型社会形成推進地域計画（平成22年9月）

クリーンセンター建設には、国の交付金制度（循環型社会形成推進交付金）を活用することとしており、この交付金の基礎となる循環型社会形成推進地域計画を、本市・精華町・相楽郡西部塵埃処理組合の連名により策定し、環境省の承認を得ました。本市と精華町における、ごみの排出量予測などを記載しています。

一般廃棄物（ごみ）処理基本計画（平成22年11月）

クリーンセンターの必要性、新クリーンセンター規模、ごみの排出予測量などを記載しています。



③調査、測量などの取組み

次の事項について、3月末の取りまとめを目的に、国の交付金を活用して業務を進めています。

生活環境影響調査計画書作成

今後実施予定の生活環境影響調査について、調査項目・調査対象地域・調査手法などの検討

測量業務

建設候補地について、建設敷地境界の検討、造成計画などの基礎資料となる現況地形を測量

施設基本計画策定

クリーンセンターの規模を考慮した配置計画や建設敷地などの検討

④その他

木津川市廃棄物減量等推進審議会の設置・諮問(平成22年8月18日)

廃棄物減量等推進審議会を設置し、一般廃棄物の発生抑制・減量化を進めるための、具体的かつ効果的な施策について、諮問しました。



■今後の取組み(予定)

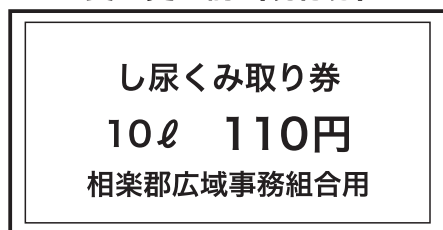
喫緊の課題であるクリーンセンターの一日も早い建設・稼働を目指し、引き続き調査・測量などの実施や関連計画との調整に取り組む予定です。皆様のご理解とご協力をお願いします。

問合せ まち美化推進課 清掃センター推進室
☎75-1215 Fax72-3900
E-mail: clean-center@city.kizugawa.lg.jp

4月から「し尿くみ取り券」が新しくなります

4月から、販売する「し尿くみ取り券(110円券)」の様式が変わります。ただし、それ以前に購入いただきました現行の「110円券」も、今までどおりお使いいただけます。

変更前(現行券)



変更後(新券)



くみ取り時の注意事項について

- ・現金によるくみ取り料金の支払いはできません。必ず、事前にくみ取り券をご用意いただき、くみ取り券でお支払いください。
- ・くみ取り量は、バキューム車のメーターにより決定されます。くみ取り時に立会し、くみ取り前とくみ取り後のメーターで確認してください。
- ・作業通路やくみ取り口付近に、作業の妨げになるような物を置かないでください。また、犬は必ずつないで、作業に近づかないようにしてください。

問合せ 相楽郡広域事務組合 ☎72-0421
まち美化推進課 ☎75-1215 Fax72-3900



浄化槽の維持管理と水質検査受検の徹底について

浄化槽管理者（所有者など）は、浄化槽の保守点検や清掃などの維持管理以外に浄化槽の機能が適正に発揮されているか否かを確認するため、**水質検査を年に1回受検することが浄化槽法により義務付けられています。（浄化槽法第11条）**

浄化槽の保守点検・清掃が適正におこなわれていないと、未処理のし尿や排水が流出して公衆衛生上の問題となりますので、専門業者に維持管理を委託するとともに、京都府が指定する**検査機関に水質検査を依頼し、必ず毎年実施してください。この検査を怠ると罰則（30万円以下の過料）が科されます。（浄化槽法第66条の2）**

水質検査依頼先 【京都府指定検査機関】	(社)京都保健衛生協会 京都市南区西九条西柳ノ内町28-2 ☎075-681-1727	
	浄化槽規模	検査料金
検 査 料 金	20人槽以下	5,000円／1回
	21～100人槽以下	9,200円／1回
	101～300人槽以下	18,000円／1回
	301～500人槽以下	24,000円／1回
	501人槽以上	30,000円／1回

問合せ 京都府水環境対策課（計画担当） ☎075-414-5209
木津川市まち美化推進課 ☎75-1215

「もったいない」でごみ出さない（1月11日現在） リユース(再利用)のコーナー

ゆずります

テレビ台、チャイルドシート、ドレッサー、プリンター

ゆずってください

学習机、げた箱、棚、公立幼稚園グッズ、さくら保育園の制服（110～120cm）・カバン、ベビーカー（A型・B型）、ミシン、自転車（大人用・女の子18インチ）、アンティーク机、ベビーベッド、ベビーゲート、一輪車、サイドボード（110～120cm）チャイルドシート（新生児用）、健康器具（室内用）、レンジ台、スキー板・ボード板（150cm、130cm、120cm）、スキー靴

人形（ぬいぐるみ含む）、下着類（直接肌に身に着けた物）の持込はご遠慮ください。資源の再資源化に協力ください。

リサイクル研修ステーション ☎75-2140
（休館日：月曜・祝日 月曜日が祝日の場合翌日）



無料のもののみ、掲載は3か月間

環境ポスター優秀作品をリサ研で展示中

地球温暖化や地球環境が問題となっている今日、将来にわたる豊かな生活環境を維持・継続するためには、一人ひとりが環境について理解と認識を深め、環境に配慮した生活を送ることが重要です。そこで、昨年の夏休みの課題として市内の小中学生約 6,400 人から地球温暖化防止対策の推進を図るため、「グリーンカーテンを広げよう！」をテーマとするポスターを募集しました。優秀作品は、市内各施設で環境ポスター展を開催し、3月末までリサイクル研修ステーションで展示していますので、ぜひご覧ください。また、市長賞の2作品についてはマグネットシートに印刷加工し、市内可燃ごみ収集車や市役所公用車の一部に掲示し、広く環境問題を啓発しています。

※この事業は、全国モーターポート競走施行者協議会の助成を受けて実施しています。





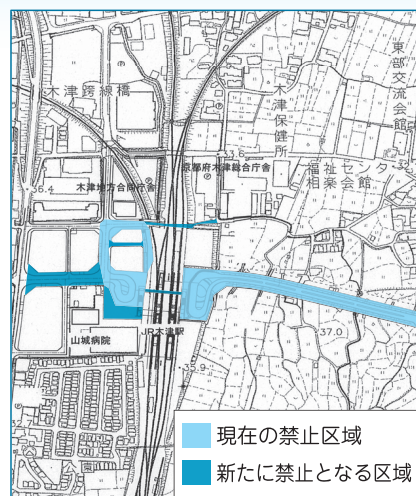
4/1~ JR木津駅付近の放置自転車等の禁止区域を拡大します

木津川市では、「木津川市自転車等の放置防止に関する条例」を定めて、市民の皆さんの良好な生活環境の保持を図っているところですが、JR木津駅周辺の形状変更に伴い、4月1日から放置自転車等の禁止区域を図のように拡大します。

放置禁止区域内に放置された自転車などは、市の条例に基づき撤去します。撤去した放置自転車などは、市の保管場所で1か月保管した後、処分します。※「放置自転車等」とは、路上や公園などに放置された自転車、原動機付自転車および自動二輪車をいいます。

～自転車等の放置はやめましょう～

路上や公園などに放置された自転車やミニバイクは、目の不自由な方や車椅子利用者、歩行者にとって通行の妨げとなるばかりでなく、街の景観やイメージを損ないます。



総務課 ☎75-1200 Fax72-3900

地域の子育て支援活動

「子育てに優しい京都府づくり推進事業」を活用して、地域で子育て支援活動に取り組んでいます。

よっといで(子育て支援団体)

と き	3月8日(火) 午前10時～ 午後1時30分	3月9日(水) 午後1時30分～ 3時	3月3日・17日(木) 午後1時30分～ 3時
内 容	ふれあいクッキング	おやこあそび	おやこクッキング
と ころ	よっといで(木津清水106 市役所から南へ徒歩5分)		
主催・問合せ	よっといで ☎・Fax72-9910 URL http://homepage3.nifty.com/yottoide/index.html		



加茂プラネタリウム館

★一般投影(当日先着順)

生解説「3月の星空」&オート番組「宇宙の神秘」
約60分 80席(車椅子スペース1席を含む)
土曜日・日曜日・祝日および3月25日～4月5日の
火曜日・水曜日・金曜日
①午前10時30分～ ②午後1時30分～ ③午後3時～

★団体予約投影

3月23日までの火曜日・水曜日・金曜日
10人以上で10日前までにご予約ください。

★観覧料金

	3歳～小学生	中高生	大人
市内	無料	300円	500円
市外	200円	300円	500円

★その他

- 小学生以下は、保護者同伴をお願いします。
- 保守点検等で臨時休館する場合がありますので、ご来館の際には事前に電話で問い合わせください。

★春休み星空教室★ 予約制

と き 3月26日(土) 午後7時30分～9時
内 容 プラネタリウム「春休みの星空」(屋内)
天体観望会(野外)～肉眼や望遠鏡で星を見よう～
講師：星を楽しむ会
「冬から春の星座」「冬の大三角&ダイヤモンド」「オリオン大星雲」「おうし座のプレアデス星団(すばる)」「土星」など。
※曇・雨天時は、天体観望会の代わりに屋内で天文教室を予定。
一般(夜間のため中学生以下は保護者同伴)
80席(車椅子スペース1席を含む)
対 象 員 プラネタリウム観覧料金
参加費 懐中電灯、防寒着上下、防寒具(手袋、マフラー、帽子、カイロなど)、運動靴
持ち物・服装 ※あたたかく動きやすい服装でお越しください
申 込 3月5日 午前9時～ 直接または電話で加茂プラネタリウム館へ。
主 催 教育委員会

申込・問合せ 加茂プラネタリウム館(☎76-7645)
午前9時～午後5時(定休：月・木曜、祝日の場合は翌平日営業日)

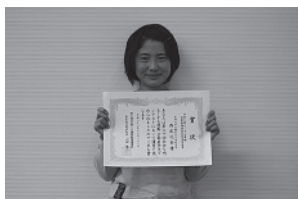
話題

日常生活での体験をもとに書きました 社会を明るくする運動京都府作文コンテストで入賞

法務省が主唱する「社会を明るくする運動」をテーマにした京都府の作文コンテスト(応募総数: 小学校3,445点、中学校3,201点)において、木津川市から2人の方が入賞されました。おめでとうございます。(敬称略)

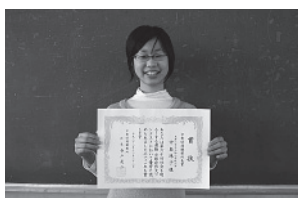
京都府推進委員会委員長賞

梅美台小学校 5年生
西尾 礼奈
「障害と向き合って」



京都府保護観察所長賞

上粕小学校 6年生
中島 珠子
「楽しく過ごすために」



ともに白球を追いかけて

少年野球大会で好成績

加茂フレンズが主催し、市内や近隣市町のチームが集まって実施されている「加茂フレンズ友好大会」が、昨年の10月から12月にかけて、南加茂台小学校などを会場におこなわれました。

A～Dチームの4つのトーナメントに分かれて熱戦を繰り広げ、各トーナメントで加茂フレンズなど木津川市のチームが大活躍し、好成績をおさめました。おめでとうございます。

木津川市内チームの優勝・準優勝

Aチーム	優勝	加茂フレンズ	準優勝	加茂フレンズ
Bチーム	優勝	兜台少年野球	準優勝	木津スーパーレッズ
Cチーム	優勝	加茂フレンズ	準優勝	リパティ少年野球
Dチーム	優勝	加茂フレンズ	準優勝	いずみクラブ



▲加茂フレンズ



▲兜台少年野球

木津川市が「住みよさ」で府内1位

「快適度」は全国8位 住みよさランキング 2010

「住みよさランキング」とは、(株)東洋経済新報社が、さまざまな公的統計をもとに、全国の都市を「安心度」「利便度」「快適度」「富裕度」「住居水準充実度」の5つを偏差値化し、総合評価をランキング形式で毎年公表しているものです。

2010年の「総合評価」において、木津川市が府内1位(15自治体中)、全国81位(786自治体中)にランキングされました。特に、公共下水道普及率や都市公園面積、転入・転出人口比率、新設住宅着工戸数などの指標から算出される「快適度」では、全国でも8位の評価となりました。

市長・市議会議員のコメント

河井市長

今日までのまちづくりが評価され、うれしい限りです。今後も住み良さを実感できるまちづくりを進めてまいります。

中野市議会議員

公的統計に基づく評価であり大変うれしく思います。更なる住みよさを目指し、市議会も努力を続けてまいります。

障害者週間コンクール

12月3日～9日までの「障害者週間」を啓発するために、京都府で募集された小学生、中学生、高校・一般の部の3部門に分かれたコンクールで、木津川市から4人が入賞されました。

ポスターは小学生の部71点の中から優秀賞1点、中学生の部38点の中から佳作1点、また、作文は小学生の部16点の中から優秀賞1点、中学生の部115点の中から佳作1点が選ばれたものです。(敬称略)

啓発ポスター

小学生の部

優秀賞

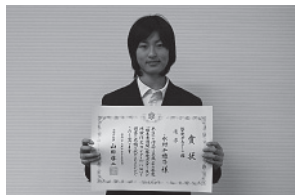
南加茂台小学校3年 向井 啓人
「ゆずりあい・支えあう」



中学生の部

佳作

泉川中学校2年 永村 千穂乃
「優しい社会」



体験作文

小学生の部

優秀賞

上粕小学校6年 中野優希
「出会って知った世界」



中学生の部

佳作

木津中学校2年 石田麗奈
「障害者週間」



家内安全などを願って

1月9日、小谷の「とんどさん」

小谷児童館グラウンドで、地域の恒例行事として続いている「とんどさん」がおこなわれました。今では、あまり見られなくなった本格的なやぐらを組むこの「とんどさん」は、年末に竹を切り出し、前日にやぐらを組み立てられ、当日の午前7時に点火されました。

地元の人や子どもたちが、正月の飾り物や書初めの習字などを燃やし、本年の家内安全と健康や字の上達を願い、一緒におもちを焼くなどして、楽しいひと時を過ごしていました。



地域の味覚と一緒に、日ごろの活動を情報交換

1月28日、いずみホールで「協働サロン・やましろ」

地域に暮らす皆さんが協働して自主的に、暮らしやすく魅力的な地域にしようと取り組まれている「地域力再生活動」。



今回は、京都府地域力再生プロジェクト交付金事業に、これまで取り組まれている4団体による事例発表と、意見交換会をおこないました。

事例発表団体からは、「メディアを上手く活用することが大事」「活動する上で大切なのは、人の支え」や「大学生の斬新な発想が新鮮だった」といった、取り組みを通じての感想・アドバイスのほか、立命館大学大学院生からは、地域力再生プロジェクト事業に関する調査研究報告がおこなわれました。

さらに、交流会では、やましろ地域のふるさと加工食品コンクールで、最優秀賞となった「かもめのお焼き」をはじめ、瓶原のソパを使ったお餅や、抹茶パウンドケーキなど、地域の味覚も楽しみながら、交流を深めました。

新たな取り組みで全国表彰

相楽交通安全協会女性部会が「交通安全優良団体」として全国表彰

(財)全日本交通安全協会主催の第51回交通安全国民運動中央大会において、相楽交通安全協会女性部会が、長年の交通安全活動に加え、今年度から高齢者安全運転推進レディとして、免許証の自主返納をした高齢者の方に『安全運転感謝式』を開催するなどの新たな取り組みが高く評価され、「交通安全優良団体」として表彰されました。

女性部会の皆さんには、これからも地域の交通事故防止のために、ご尽力いただきますようよろしくお願いいたします。



ご寄附ありがとうございました

平成22年12月27日に、木津川市建設業協会様から寄附金をいただきました。

ご寄附いただきましたお金は、広くまちづくりに活用させていただきます。寄附金：100,000円

地域長・副地域長が交代されました

次の地域において、地域長・副地域長が交代されました。地域長・副地域長の皆さんは、次のとおりです。よろしくお願いいたします。(敬称略・順不同)

平成23年1月1日交代

行政地域名	役職	氏名
北之庄地域	地域長	吉村 康祐
	副地域長	武田 功
加茂東部地域	副地域長	大橋 萬貴美

平成23年1月9日交代

行政地域名	役職	氏名
新町地域	地域長	中川 吉和
	副地域長	小川 眞一郎
		馬場 六則
		奥村 博之

平成23年1月16日交代

行政地域名	役職	氏名
船屋地域	地域長	平岡 利章
	副地域長	樋垣 育夫
		梶田 哲平
		柳原 守
		福井 康裕

平成23年2月1日交代

行政地域名	役職	氏名
加茂西部地域	地域長	中西 康雄
	副地域長	奥山 順央
		前田 俊雄

お詫びと訂正

広報きづがわ2月号21ページ「地域の安全を守る木津川市消防団」のお名前に間違いがありました。次のとおり訂正してお詫びいたします。
右側最下段

(誤) 山城3-4 団員 河本和樹
(正) 山城3-4 団員 河本知樹

学研都市インフォメーション

Kansai Science City Information

けいはんなプラザ

けいはんな映画劇場

必死剣 鳥刺し (2010年 日本)

監督 平山秀幸

出演 豊川悦司、池脇千鶴、吉川晃司、戸田菜穂、村上淳、関めぐみ、小日向文世、岸部一徳 ほか

公式HP <http://www.torisashi.com/>

とき 3月4日(金)
午前10時30分～、
午後2時～、午後7時～
3月5日(土)～6日(日)
午前10時30分～、
午後1時15分～、
午後4時～



ところ けいはんなプラザ「メインホール」
料金 一般 1,000円
中学生以下、60歳以上 700円
けいはんなプラザ友の会会員 700円

駐車場 無料

問合せ (株)けいはんなコンベンション事業部 ☎95-5115

けいはんなプラザ・プチコンサート

毎週水曜日、けいはんなプラザ・アトリウムロビーで、カジュアルなコンサートをおこなっています。若手音楽家のみずみずしい音楽をゆっくりとお楽しみください。

- 3月9日 クラリネットトリオのしらべ～色とりどりの音楽によせて～
曲目：メンデルスゾーン／2本のクラリネットとピアノのためのコンチェルトシュトゥック ほか
出演：伊藤咲代子(クラリネット)、寺本純子(クラリネット)、松田千夏(ピアノ)
- 3月16日 原真奈美ランチタイムピアノコンサート
曲目：S・バーバー／ピアノソナタ作品26 ほか
出演：原真奈美(ピアノ)
- 3月23日 歌うピアノ
曲目：ショパン／バラード3番 作品47 変ホ長調 ほか
出演：登かねえ(ピアノ)
- 3月26日 親子で聴きたい！プチコンサートスペシャル
～宮本妥子・後藤ゆり子マリンバコンサート～
曲目：ハチャトゥリアン／剣の舞 サン・サーンス／動物の謝肉祭より ほか
出演：宮本妥子(打楽器&マリンバ)後藤ゆり子(打楽器&マリンバ)
- 3月30日 ♪Spring Concert♪～春風とともに～
曲目：テレマン／12のファンタジー ほか
出演：西川咲良(フルート)、上野薫(ピアノ)

問合せ けいはんなプラザプチコンサート実行委員会 ☎95-5105

一青窈 Tour 2011 頼づえ ～夕方早く私を尋ねて

とき 5月28日(土) 午後6時～(開場 午後5時30分)

ところ けいはんなプラザ「メインホール」

料金 5,900円(全席指定・税込)※3歳以上はチケットが必要

チケット けいはんなプラザ友の会先行予約

2月28日(月)～3月4日(金) 午前10時～

一般発売 3月5日(土) 午前10時～

【電話予約 ☎95-5115 (月～金 午前10時～午後5時30分)】

【窓口での販売】

3月7日(月) 午前10時～ けいはんなプラザ3階(株)けいはんな事務所へ。



主催 (株)けいはんな／ジェイエムピー

問合せ (株)けいはんな コンベンション事業部 ☎95-5115

けいはんな記念公園

◆Pocket Marche5th～アンティーク&雑貨マーケット～

とき 3月6日(日) 午前9時30分～午後4時

ところ 芝生広場

料金 無料

◆ヤヨイツキノハナ～ミエナイチカラ～

とき 3月6日(日)～27日(日) 午前10時～午後5時

ところ 水景園ギャラリー月の庭

料金 庭園入園料

◆森の周遊路開通記念～森のにせものをさがせ～

とき 3月13日(日)～20日(日) 午前9時～午後5時

ところ 水景園芽ぶきの森

料金 庭園入園料

◆森の周遊路開通記念～森あそびの日～

とき 3月13日(日) 午後1時～4時

ところ 水景園芽ぶきの森、山棚田

料金 庭園入園料

◆森の周遊路開通記念～春いちばんコンサート～

とき 3月13日(日) 午後2時～3時

ところ 水景園観月楼

料金 庭園入園料

◆「ヤヨイツキノハナ」関連ワークショップ～竹炭を使ったアレンジメント～

とき 3月13日(日) 午後1時～3時

ところ ビジターセンター

料金 2,500円

◆第31回花いっぱい大作戦～森の下草刈り+早春の森散策～

とき 3月19日(土) 午前10時～正午

ところ 水景園芽ぶきの森

料金 無料

◆早春の森～森林セラピストと歩く芽ぶきの森～

とき 3月26日(土)

①午前10時～11時30分②午後2時～3時30分

ところ 水景園芽ぶきの森

料金 庭園入園料

◆春まちコンサート～サクソで奏でる中南米音楽の調べ～

とき 3月20日(日) 午後2時～3時

ところ 水景園観月楼

料金 庭園入園料

◆「ヤヨイツキノハナ」関連ワークショップ～苔玉づくり～

とき 3月20日(日) 午後1時～3時

ところ ビジターセンター

料金 2,500円

◆はるよせまつり～音あそび、花あそび～

とき 3月21日(祝・月) 午前10時～午後4時

ところ 芝生広場

料金 無料

◆所長と歩こう けいはんな記念公園

とき 3月26日(土)

①午前11時～正午②午後1時30分～2時30分

ところ 公園全体(集合：公園駐車場)

料金 庭園入園料

問合せ けいはんな記念公園管理事務所 ☎93-1200 URL <http://www.keihanna-park.jp>

参考 通常の開園時間：午前9時～午後5時 通常の入園料：一般200円、小中学生100円



ホー・ル・イ・ベ・ン・ト

あじさい“クラシック”シアター 好評発売中

哀愁 (字幕スーパー版)

あの感動を大スクリーンで、もう一度。



と き 3月13日(日)

①午前10時30分～、②午後2時～

ところ 加茂文化センター「あじさいホール」

チケット 500円(全席自由)

加茂文化センター窓口で販売中(午前8時30分～午後5時)

その他 チケットの取消・変更はできません。

・シルバー料金・障害者料金等割引の設定はありません。

予約・問合せ 加茂文化センター ☎76-4611 (月曜・祝日の翌日休館)

主 催 教育委員会

加茂文化センター

日	月	火	水	木	金	土
			1	2	3	4
5	6	7	8	9	10	11
12	13	14	15	16	17	18
19	20	21	22	23	24	25
26	27	28	29	30	31	1
2	3	4	5	6	7	8
9						

○は休館日



加茂文化センター(あじさいホール)

☎76-4611 Fax76-7593

パソコン教室 3月特別講習会

～インターネットを始めよう(2回講習)～

初心者の方、初めてパソコンに触れる方、インターネットで情報取得や、メールの送受信を学びましょう。(ご自分のパソコンでの受講も可)

1回目 インターネットの仕組み・エクスプローラの画面・さまざまなホームページのURL・ホームページの検索・お気に入りの追加・インターネットの接続の終了。

2回目 インターネットメールの概要と仕組み・アドレスの入力・メッセージの送信・メールの送受信・返信メールを書く・画像作成・添付資料をつけて送信。

※原則下記の2回で終了しますが、欠席された場合は通常のレッスンにお越しいただければ対応します。(通常レッスンは1回90分となります)のでご了承ください。

と き A 3月10日・17日(木)

B 3月24日・31日(木)

午後10時～正午(休憩あり)

受講料 チケット2枚綴り 2回分 3,200円(3か月有効)

資料代 500円

定員 5人(2日前までに予約ください)

申込・問合せ 加茂文化センター ☎76-4611

(月曜および祝日の翌日休館)



第77回 木津川市音楽芸術協会サロンコンサート

～春風にのせて歌います～

モーツァルト、トスティ、グノー、ヴェルディ、中田喜直ほか

と き 3月20日(日) 午後2時30分～(開場 午後2時)

ところ 加茂文化センター1階「リハーサル室」

料 金 300円(参加協力金 高校生以下無料)

出 演 井上 若菜、岩橋 範子、斎藤 彰子、高原 和子

友情出演 辻川 謙次

問合せ 高原 ☎76-6384

主 催 木津川市音楽芸術協会



加茂少年少女合唱団団員募集

～歌を通して、ハッピーになれる合唱団においでよ～

あなたの歌声で、聞く人すべてを笑顔にしませんか。土曜日の午後は、友だちや先生と楽しく歌いましょう。共に歌う仲間たちの間に絆も生まれ、仲間の輪が広がっています。初めての方でも、すぐに溶け込める雰囲気です。見学は自由です。いつでも気軽に来てください。

練習日 土曜日(月3回) 午後2時～4時

ところ 加茂文化センター1階「リハーサル室」

対 象 市内にお住まいの小学校1年生から中学校3年生の男女

団 費 月額 1,000円

問合せ 加茂文化センター内事務局 ☎76-4611

南陽クラブ(仮称)「スポーツ教室」会員募集

～「南陽クラブ」(開放型地域スポーツクラブ) 設立準備中～

「南陽クラブ」(開放型地域スポーツクラブ)とは、府立高校を拠点とする地域スポーツクラブです。高校のスポーツ施設やスポーツ指導者など豊富なスポーツ資源を生かし、学校・地域が連携したクラブ組織を育成することによって地域のスポーツ振興に貢献します。

4月から、年間を通じて次の「スポーツ教室」を開催します。

なぎなた教室

開催回数 年間12回(月1回)

対 象 小・中学生の男女

指 導 者 貫井 みさき 氏(南陽高校保健体育科教諭)

南陽高校なぎなた部 ほか

男子ソフトボール教室

開催回数 年間10回程度

対 象 小学校4年生～6年生の男子

指 導 者 北澤 嗣史 氏(国体ソフトボール競技成年男子コーチ)

南陽高校男子ソフトボール部 ほか

その他 ・スポーツ教室は平成23年度に開催し、平成24年度から本格的にクラブ運営を実施します。

・平成24年度以降のクラブ設立後は、会費制(受益者負担)で運営します。

申込・問合せ 申込書を直接または郵送、Faxで下記へ。(平成23年度は随時入会可)

※申込書は、南陽高校にあるほか、南陽高校ホームページからダウンロードできます。

〒619-0224 兜台6-2 京都府立南陽高等学校内「南陽クラブ設立準備委員会」宛 ☎72-8730 Fax72-8647



4月開講講座 ※各講座とも申込少数の場合、開講しません。

親子体操教室

著しく成長する大切な時期は、親子のふれあいが大切です。楽しく手遊び、歌遊び、体操で親子の絆を深め、しっかり体を動かすことで生活リズムを整えましょう。

開講日 木曜日(月3回) 午前10時～11時

月会費 3,000円

対象 2～4歳子どもさんと親

講師 日本マタニティフィットネス協会インストラクター
山本 三歌代 先生

石けんづくり教室

材料からこだわった、市販品とは全く違う、すばらしい使い心地の石けんを一緒に作りませんか。自然素材の石けんは、お肌の弱い方やアトピーでお悩みの方におすすめです。

開講日 4～8月の第2金曜日(全5回) 午前10時～正午

会費 1回3,500円(全5回分17,500円<分納可> 材料費込み)

講師 手づくり石けんの店&教室 ツクツク主宰
佃 麻由美 先生

中国語入門講座

北京生まれの李 林遥先生が優しく教える中国語の初歩入門講座です。

開講日 4月～8月 月2回の土曜日(全10回)
午前9時40分～11時10分

定員 12人(先着順)

受講料 10,000円(全10回分 申込時納入)

申込 2月28日までに、いずみホールへ。

日本画教室

四季折々の花や風景を日本画(宝石のような顔料の輝きを柔らかな光を放つ絵具で描く)で描いてみませんか。初心者・基本をしっかり身につけたい方を対象に、日本画の描き方や技法をわかりやすく指導します。

開講日 月2回(第1・3土曜日) 午後1時～3時

月会費 3,500円

講師 中野 一義 先生

(木津川市在住・京都日本画協会会員)

春休み特別講座(小学生向け)

科学の不思議を、もの作り実験で楽しく体験しませんか。

実験① 回転ゴマによる色の不思議

実験② プーメランの不思議

実験③ 発泡入浴剤を用いてフィルムロケットを飛ばそう

とき 3月24日(木) 午後1時30分～3時30分

対象 小学生(2年生以下は保護者同伴で参加ください)

定員 30人(申込順)

受講料 ひとり500円(当日徴収 別途材料費300円必要)

講師 科学実験コーディネーター 佐々木 和也 先生
※科学グッズのおみやげ付

申込 3月20日 午後5時までに電話で中央交流会館
(☎72-8800)へ。

いずみホールダンスパーティー

とき 3月5日(土) 午後1時30分～4時30分

定員 70人(先着順)

会費 前売り500円 当日800円

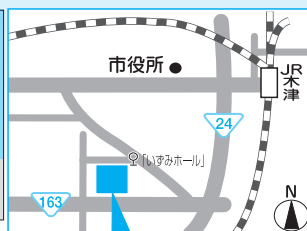
内容 フリーダンス

申込 直接または電話で中央交流会館(☎72-8800)へ。

いずみホール EVENT GUIDE

日	月	火	水	木	金	土
3	1	2	3	4	5	
6	7	8	9	10	11	12
13	14	15	16	17	18	19
20	21	22	23	24	25	26
27	28	29	30	31	1	2
3	4	5	6	7	8	9

○は休館日



いずみホール(中央交流会館)

☎72-8800 Fax72-2801 [月曜日休館]

カルチャー教室 受講生募集

～見学随時受付中 まずはお電話ください～

開講中の講座

空手教室、こどもキッズピクス、ほっぺん教室、
リトミック教室

カラオケ教室

楽しいグループレッスンです。レッスンのたびに力がついできます。歌うことは健康にもよく、歌う楽しさを満喫してください。受講生のレベルに合わせて適切に指導します。

開講日 月2回 第2・4木曜日 午後1時～3時

月会費 4,000円

講師 NOK.c日本オリジナル倶楽部 橋下 英美子 先生

こども体育

主にマット・跳び箱・鉄棒をもちいた体験を通して礼儀やあいさつ、体力向上、仲間と協調するなど楽しく元気に運動をしながら健康な身体づくりに努めます。

開講日 火曜日(年38回)

月会費 4,000円

講師 幼少児体育振興会講師

クラス	対象年齢	時間	募集
チャイルドⅠ	年少～年中	午後3時15分～4時15分	5人
チャイルドⅡ	年長	午後4時20分～5時20分	10人
ジュニアⅠ	小学校1・2年生	午後5時25分～6時25分	10人
ジュニアⅡ	小学校3～6年生	午後6時30分～7時30分	10人

絵画教室

デッサンから始める絵画(水彩画・油絵ほか)を始めませんか。気さくで陽気な先生が、やさしくわかりやすく丁寧に指導します。

開講日 月2回(第1・3木曜日) 午後1時30分～4時

月会費 3,500円

講師 柿森 悦子 先生(木津川市在住新鋭画家)

ラッシュさんの英会話教室

ラッシュ先生はロンドン生まれの素敵な紳士。プリティッシュ英語の初級英会話をやさしく、楽しく指導します。

とき 4月～8月の第1・3火曜日(5月・8月は変更あり)
午後8時～9時30分(全10回)

受講料 ひとり10,000円(別途テキスト代必要)

定員 15人(先着順、6人未満は開講しません)

※詳しくは中央交流会館(☎72-8800)へ問い合せください。



ジェフ・バーグランドさん講演会 無 料

テーマ「頭の健康 心の健康 体の健康」



テレビやラジオでおなじみの、関西弁を流暢に話す外国人教授。京都在住41年で、現在は京都の町屋にお住まいです。

当日は、様々なエピソードを交えながら、より楽しく健康に生きることを、楽しくお話しいたします。

と き 3月12日(土) 午後2時～(開場 午後1時30分)
と ころ アスピアやましろ「グリーンホール」(全席自由席)
申 込 ただ今、アスピアやましろ、および中央交流会館で、入場に必要の整理券を配布しています。
 (電話予約可)
 ※未就学児の入場はご遠慮ください。

上狛駅東公園テニスコートの利用申込開始日(抽選日)の変更について

アスピアやましろでおこなっている上狛駅東公園テニスコートの4月・5月分の利用申込開始日(抽選日)を、会館都合により下記のとおり変更します。

変更前 3月6日(第1日曜日) 午前9時～

変更後 3月5日(第1土曜日) 午前9時～

第14回アスピアやましろカルチャー教室発表会 無 料

アスピアやましろカルチャー教室生が、日頃の練習の成果を発揮します。

と き 3月6日(日) 午後0時30分～
と ころ アスピアやましろ「グリーンホール」

アスピアやましろ

日	月	火	水	木	金	土
6	7	8	9	10	11	12
13	14	15	16	17	18	19
20	21	22	23	24	25	26
27	28	29	30	31	1	2
3	4	5	6	7	8	9



アスピアやましろ(山城総合文化センター)
 ☎86-5851 Fax86-5852

グリーンホールイベントー予定ー

イベント名	と き	入場料	主 催
アスピアやましろカルチャー教室発表会	3月6日(日) 午後0時30分～	無料	アスピアやましろ
ジェフ・バーグランドさん講演会	3月12日(土) 午後2時～	無料 (要整理券)	アスピアやましろ
第24回老人カラオケ友好会発表会	3月13日(日) 午後0時20分～	無料	木津川市山城町老人カラオケ友好会
田辺高校吹奏楽部 & TMF 第6回合同演奏会	3月20日(日) 午後2時～	無料	TMF

アスピアやましろカルチャー教室

3月1日～31日は入会金無料キャンペーン開催

期間中、体験会・見学会をおこないます。問い合わせ、申し込みはアスピアやましろへ。

第5回 木津川市加茂あきんどまつり

大型店にはないきめ細やかなサービスを商工会員が中心となって提供します。また、市内のいいものを掘り起こした“市”も開催します。ぜひ、ご来場ください。

と き 4月9日(土)～10日(日)
 午前10時～午後4時
と ころ JR 加茂駅東側周辺
内 容 ・商工会員による自慢の人気食料品から民芸品など、盛りだくさんな商品を取り揃えた市の開催
 ・快適で住みよい住環境プランの提案コーナー
 ・各種団体(サークル)による音楽、舞踏など発表
 ・ちびっこを対象としたイベント
 ・体験コーナーやフリーマーケット、来場者の参加型イベント
その他 駐車場は木津川市加茂支所を利用ください。

ボランティアスタッフの募集

両日でも1日でもスタッフとして参加できる方歓迎。まずは下記までお電話ください。

フリーマーケット出店者募集

対 象: 市内にお住まいの方
 出店料: 2,000円(両日出店していただける方)
 出展数: 約20店(応募者多数の場合抽選)

主催・問合 木津川市加茂あきんどまつり実行委員会
 (木津川市加茂町商工会) ☎76-2970
後 援 木津川市



図書館だより

LIBRARY
INFORMATION

休館日カレンダー

日	月	火	水	木	金	土
3	1	2	3	4	5	
6	7	8	9	10	11	12
13	14	15	16	17	18	19
20	21	22	23	24	25	26
27	28	29	30	31	1	2
3	4	5	6	7	8	9

●印は全館休館日です。
●印は山城図書館のみ開館日です。
○印は山城図書館のみ閉館日です。

中央図書館 ☎ 72-2980

加茂図書館 ☎ 76-6466

山城図書館 ☎ 86-5001

開館
時間

平 日／午前10時～午後6時
土・日／午前10時～午後5時
※山城図書館は祝日開館

貸し
出し

図書／10冊まで
(うち視聴覚資料2点まで)
期間／2週間

新しくはいった本 (中央図書館)

一般書

■しよっちゅうウソをつかれてしまうあなたへ パメラ・メイヤー 著
上司、取引先、恋人、子ども、不動産屋…。人が1日につかれるウソはおよそ200回。そのウソ、すべて見破ります！著者の経験からつくりあげた究極のウソ発見法を紹介する。



■白いしるし 西 加奈子 著

軽い気持ちだった、知らなかった、奪えると思った。なのに、彼と関係を持ってから、私は笑えなくなった。極上の失恋小説。『小説新潮』連載を加筆・修正して単行本化。



児童書

■かずの冒険 海編 香川 元太郎 著

枯れた泉に水を取り戻す力をもつ「竜の石」をさがすため、クイズをとく、かくし絵を見つけて、迷路の道を進もう！遊びながら算数脳が育つ本。こたえが浮き出す不思議レンズつき。野山編もあります。



■これなんてよむ？ どうぶつのかんじ すなやま えみこ 作

「河豚」ってなんて読む？ 河にいたる豚？ 答えは「ふぐ」。びっくりしたり、怒ったりするとふくらむよ。だいたい海にいたるけれど、河に住む河豚もいるらしい…。動物の漢字をクイズ形式で紹介。豆知識もわかります。



写真展

木津デジカメ研究会の方々による写真展です。美しい写真をぜひご覧ください。

と き 3月3日(木)～15日(火)※最終日は、午後4時30分まで

ところ 中央図書館 2階「展示ホール」

出展者 木津デジカメ研究会の皆さん

絵てがみ展

「第9回子ども読書絵てがみコンテスト」の入選作品・応募作品を展示します。

子どもたちの力作をぜひご覧ください。

と き 3月19日(土)～31日(木)

ところ 山城図書館

中央図書館

土曜シアター

◆『トムとジェリー 楽しいボーリング』

と き 3月12日(土)
午後2時～3時

(開場：午後1時45分)

ところ 中央図書館 2階「視聴覚室」

ホリデーシアター

◆『少林サッカー』

と き 3月20日(日)
午後2時～3時50分

(開場：午後1時45分)

ところ 中央図書館 2階「視聴覚室」

おはなし会

◆絵本・紙芝居のよみきかせ

(朗読サークル「こだま」)

と き 3月5日・26日(土)
午前10時30分～正午

3月19日(土)

午後2時～2時30分

加茂図書館

おはなし会 (おはなしポケット)

と き 3月6日(日)
午前10時30分～11時

春のお楽しみ会 (おはなしポケット)

と き 3月20日(日)
午前10時30分～11時30分

内 容 絵本「のっぺらぼう」、手あそびなど

山城図書館

おはなし会

◆「外国」のおはなし

と き 3月12日(土) 午前11時～

◆「お坊さん」のおはなし

と き 3月26日(土) 午前11時～

山城図書館の「おはなし会」の曜日が4月から変わります

毎月2回、土曜日におこなっていましたがおはなし会を、4月から日曜日におこなうことになりました。

詳しい日程などは、毎月のこのページでお知らせします。

たくさんのご参加をお待ちしています。




木津警察署ホットメッセージコーナー

オウム真理教特別指名手配被疑者の 検挙にご協力を！！

平成7年3月19日の地下鉄サリン事件の発生から16年を迎えました。

オウム真理教特別指名手配被疑者の発見・検挙につながる情報を求めています。

普段の生活の中で、「よく似ている」「おかしい」「ひょっとして」・・・と思ったときは最寄りの警察署、交番、駐在所まで連絡をお願いします。

平田 信	菊地 直子	高橋 克也
昭和40年3月27日生 身長 183cm位	昭和46年12月9日生 身長 159cm位	昭和33年4月26日生 身長 173cm位
		

※皆さんからの情報が検挙に結びついた場合、手配被疑者一人当たり200万円の懸賞金が支払われます。

フリーダイヤル ☎0120-006-024 (24時間受付)

京都府木津警察署 ☎0774-72-0110 (代表)



消防News 消防団に参加しよう

消防団は、江戸時代に八代将軍吉宗が江戸町内に48組の「まち火消し」を組織したのが始まりで、昭和23年に消防組法制定により「消防団」となりました。平成22年4月現在で、全国の消防団は2,275団。団員数は883,710人です。

昭和40年には133万人もいた消防団員も平成2年に100万人を割り込んでしまいました。平成12年と比べても現在の団員数は7%も減少しています。平均年齢は2歳上昇して38.5歳となり、年齢的にも高齢化が進んでいます。

相楽中部消防組合消防本部管内には、木津川市消防団・笠置町消防団・和束町消防団・南山城村消防団の4消防団があります。

4消防団も同様に、団員の減少と高齢化が見受けられます。消防団員は通常各自の仕事を持ち、火災など災害が発生した際には、「自らの地域は自らで守る」という郷土愛護の精神に基づき活動される非常勤(特別職)の地方公務員です。

来月から新年度が始まります。進学や就職で新たなスタートを切ることとなるこの時期に、地元根差した消防団員としてスタートを切ってみませんか。

問合せ 木津川市消防団(木津川市役所総務課危機管理室) ☎75-1206 Fax72-3900



相楽中部消防組合消防本部 ☎72-2119 URL <http://www.sourakuchubu119-kyoto.jp/>

軽自動車等の登録・廃車・名義変更について

軽自動車など（原動機付自転車、軽二輪、軽自動車など）を売ったり、買ったり、使わなくなったりしたときは、車種によって手続きの場所や方法が異なります。必ず所定の場所で手続きをしてください。

軽自動車税は、4月1日に登録している所有者に対して課税されます。4月1日以降に廃車や譲渡の申告をしても、月割り計算による還付などはありませんので、必ず3月末までに手続きをしてください。

原動機付自転車（排気量 125cc 以下のバイク）小型特殊自動車の手続き

取扱窓口 税務課 月～金曜日 午前8時30分～午後5時15分（祝日除く）
各支所市民福祉課 月～金曜日 午前8時30分～正午、午後1時～5時15分（祝日除く）

- その他** ・各手続きには、軽自動車申告書（登録または廃車）が必要です。
（申告書は取扱窓口にあります。市ホームページからもダウンロードできます）
・名義変更の場合は、登録、廃車両方の申告書が必要です。
・申請の際、所有者・使用者の印鑑・申請書の本人確認ができるもの（運転免許証など）が必要です。
・第三者または別世帯のご家族が手続きされる場合は、委任状が必要です。
・木津川市では、他市区町村ナンバー原動機付自転車等の廃車のみの手続きはできません。登録された市区町村に問い合わせのうえ、手続きをしてください。

手続区分		申告に必要なもの
(新規) 登録		(購入時) ・販売証明書（販売者の住所、氏名、電話番号の記載、押印が必要） (過去に標識の交付を受けていた車両の場合) ・廃車証明書または廃車申告受付書（自賠責用でない市町村発行のもの）
名義変更		・譲渡証明書または廃車証明書 ・ナンバープレート ・標識交付証明書
廃車	使わなくなったとき	・ナンバープレート ・標識交付証明書
	盗難にあったとき	・警察署の盗難届受理番号、届出警察署名、盗難届出日（申告書に記入） ・標識交付証明書（ない場合はお申出ください）
	紛失したとき	・ナンバープレートを再交付する場合のみ弁償金 100円 ・標識交付証明書（ない場合はお申出ください）

原動機付自転車の改造登録について

原動機付自転車を改造し、排気量のアップ（ダウン）があった場合や車両種別が変更になる場合については、改造証明書を記載のうえ、必要書類を添付して、登録申請をしていただく必要があります。

改造登録に必要な書類

専門業者に頼んだ場合

- ・軽自動車税申告書兼標識交付証明書
- ・業者の作成した改造証明書（記載内容は、木津川市の「原動機付自転車改造証明書」と同程度の内容を記入してください）

自分で改造した場合

- ・軽自動車税申告書兼標識交付証明書
- ・原動機付自転車改造証明書

※改造の方法によって、以下の書類も必要となります。

- ①別のエンジンに載せ替えた場合
 - ・エンジンの購入領収書（もらった場合は、譲渡証明書）
 - ・エンジン番号の石摺り
- ②改造（ボアアップ）キットを取り付けた場合
 - ・改造キットの取扱証明書
 - ・改造キットの購入領収書
- ③エンジン内部をボーリングした場合
 - ・新たなピストンの購入領収書
- ④その他の改造
 - ・税務課まで問い合わせください。

※改造のための部品などをインターネットで購入したため領収書がない場合には、代金の支払を確認したWEB上の画面をプリントアウトしたものでも可とします。ただし、購入した相手方の氏名および購入した部品の商品名・規格などが記載されている場合に限りします。



軽自動車、排気量 125cc を超えるバイクについて

木津川市では手続きできませんので、次の取扱機関に問い合わせください。

車種	取扱場所
軽二輪（126cc～250cc）・ 二輪の小型自動車（251cc以上）	京都運輸支局 〒612-8418 京都市伏見区竹田向代町 37 ☎050-5540-2061
二輪の軽自動車（バイクを除く）・ 三輪の軽自動車・四輪の軽自動車	軽自動車検査協会 〒612-8418 京都市伏見区竹田向代町 51-12 ☎075-671-0928 ☎075-693-0320（テレホン案内）



生涯学習フェスティバル

第31回 木津講座・サークル発表会 ～学びあい・ふれあい・教えあい～

旧木津町域を中心に生涯学習活動をしているサークルと、市内で開催している市民講座受講生の発表会です。日頃活動している内容の集大成を、ぜひ見に来てください。

と き 3月19日（土）・20日（日） 午前10時～午後4時

と ころ 中央交流会館（いずみホール）

内 容 **展示発表**（19日・20日 午前10時～午後4時）

相楽手話サークルたけのこ木津支部「泉」、パソコンサークル…ビビドリ、すみれ会、こでまり、木津書道サークル、書道教室「美津」、手編サークル、押絵サークル、押し花サークルこすもす、京てまり会、第一水墨画、木津水彩画サークル、木津油絵サークル、日本画サークル、市民講座…日本画

舞台発表（20日 午前11時～午後3時30分）

木津民謡クラブ、木津少年少女合唱団、日本舞踊・新舞踊まる美、関西吟詩哲菖会、詩舞静玉会、尺八と共に、箏曲サークル琴里、木津中央合唱団、着物とマナーサークル、木津シルバーハーモニー、フリージャー木津、木津気功太極拳、手話サークルてのひら

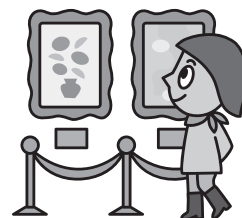
お茶席（20日 午前10時～午後3時）料金：200円 喫茶去会

体験コーナー

パソコン体験教室（19日・20日 午前10時～午後4時）

ビビドリ、すみれ会、こでまり

主 催 木津講座・サークル発表会実行委員会



ダンスパーティー 入場無料

社交ダンスのパーティーです。どなたでも、お気軽に参加ください。

と き 3月26日（土） 午後1時～3時30分

と ころ 東部交流会館

※駐車場が少ないため、公共交通機関をご利用ください。

主 催 木津川市文化協会

社会教育課（庁舎北別館） ☎71-8900

緑とふれあい桜まつり

と き 4月2日（土） 午前10時～午後3時 雨天中止

と ころ ふれあい広場（木津小釜）

内 容 ・茶会（お饅頭は数に限りがあります）

料金：ひと席100円

・花苗の販売、花の種子・堆肥の無料配布

・イベント前後一週間、ふれあい広場ライトアップ（予定）

主催・問合せ 公益財団法人木津川市公園都市緑化協会

☎72-6050





財木津川市緑と文化・スポーツ振興事業団臨時職員募集

仕事内容 遊泳者監視、清掃、受付など
勤務場所 やすらぎタウン山城プール（山城町椿井柳田 26）
勤務時間 午前8時～午後9時の交代勤務
応募資格 18 歳以上で健康で泳げる活発な、土・日・祝日も勤務可能な方（高校生除く）
募集人数 若干名
採用期間 5月1日～9月30日
申込方法 3月8日～27日（休館日を除く）に直接、申込書（事業団事務局にあります）に添付書類を添えて事業団事務所（アスパイヤましろ）へ。
その他 採用は、後日面接をおこない決定します。
問合せ （財）木津川市緑と文化・スポーツ振興事業団 ☎86-5851

木津ミニバスケットボールクラブ部員募集

男の子も女の子も、まずはミニバスケットを楽しんでみませんか。

と き 毎週水・土曜日 午後6時～8時
 ※学校行事や試合などの都合により変更する場合があります。
 ※祝日・日曜日には、試合や練習があります。
ところ 市内の小学校体育館
入部金 2,000円（スポーツ保険加入金含む）
部 費 2,000円／月
申 込 随時受け付けます。
問合せ 光橋 ☎72-0098

華組 日本舞踊団員募集

日本舞踊を子どもさんに親しんでいただき、成果を発表していただきます。多くの方に、そして自分にも感動を与えてください。

対象・定員 幼稚園・保育園（年長組） 5人
 小・中学生 10人
稽古日 月3回
会 費 2,000円／月
持ち物 着物（浴衣）、帯、たび、腰ひも（用意できなくても可）
申込・問合せ 華の会 鷺山 ☎090-7888-6877

堆肥の配布

無料

木津川市雑草堆肥化事業により、除草などで出た草を利用して作った堆肥を配布します。

と き 3月17日（木） 午前9時～
 ※なくなり次第終了
ところ 中央体育館南側
対 象 市内にお住まいの方
持ち物 袋、バケツなど
問合せ 公益財団法人木津川市公園都市緑化協会 ☎72-6050

平成23年度臨時職員（保育士）の登録募集

職 種 保育士（保育士資格または幼稚園教諭免許をお持ちの方）
任 用 4月1日～
定年 63歳
待 遇 木津川市臨時職員取扱規程によります。
申 込 申込書に必要事項を記入の上、履歴書（写真添付）・資格証の写を提出ください。
その他 ・申込書、履歴書は、人事秘書課の窓口にあるほか、市ホームページからダウンロードしていただけます。
 ・採用は、面接をおこない決定します。
 ・その他の職種についても随時受け付けています。
問合せ 人事秘書課人事係 ☎75-1234

嘱託職員（相楽療育教室指導員）募集

職 種 相楽療育教室（児童デイサービス）指導員
雇用期間 4月1日～平成24年3月31日
応募資格 次の①、②のどちらにも該当する方
 ①保育士、幼稚園教諭、小学校教諭のいずれかの資格を有する方
 ②平成23年4月1日現在63歳に満たない方
勤務場所 相楽療育教室（木津清水 27-11）
勤務時間 月～金曜日 午前8時30分～午後5時
勤務条件 報酬、勤務条件は「木津川市非常勤嘱託職員取扱規則」に基づきます。
面接試験 詳細は、後日連絡します。
申込・問合せ 3月15日までに履歴書（市販の用紙に必要事項を記入のうえ、顔写真を貼付したもの）、資格証明書の写しを直接社会福祉課（☎75-1211）へ。
 ※提出された書類は返却しません。

公立山城病院医師事務作業補助職員募集

職 種	募集人員	応募資格
医療事務助手（医師事務作業補助）	若干名	メディカルクラーク資格取得者 若しくは医療秘書業務経験者

必要書類 履歴書（撮影後3か月以内の写真を添付）、健康診断書（当院所定の用紙）、有資格者はメディカルクラーク資格証（写）を添付
 ※提出書類は返却しません。
受付期間 3月1日～18日
 （土・日曜、祝日を除く午前9時～午後5時）
受付場所 公立山城病院9階「事務局」
業務内容 ・診断書などの文書作成補助
 ・診療録などの代行入力
 ・診療・教育に関するカンファレンスの準備 など
選考方法 書類選考、面接（試験日は、応募者に別途通知します）
採用予定日 4月1日（相談に応じます）
待 遇 時給850円（採用後3か月間）※採用4か月以降、試験合格者月額174,000円（嘱託社員）
勤務形態 週38.75時間勤務（勤務日は、月～金曜日）
問合せ 公立山城病院 ☎72-0235



シニア和太鼓教室(初級編)

60歳から健康のために、和太鼓をはじめませんか。初歩から指導します。

- と き** 4月～9月の全12回(月2回)
①午前10時～11時30分 ②午後1時30分～3時
- ところ** 東部交流会館または奈良市勤労者総合福祉センター
- 対象** 60歳以上の男女
- 定員** 各部8人
- 受講料** 18,000円(6回分9,000円前納)
※別途、入会金3,000円、パチ代2,000円
- 持ち物** タオル、水、身軽な服装
- 秘・聞** 電子メールまたは携帯電話で下記へ。
岡田 ☎090-8379-3071
E-mail: koiki-okada-h@way.ocn.ne.jp
- 主催** 財団法人日本太鼓連盟
大阪府支部



けいはんなサロン

～暮らしの中の科学を考える～

- と き** 3月18日(金) 午後2時～4時30分
- ところ** けいはんなプラザラボ棟2階「天の川」
- 内容** 科学技術における男の世界、女の世界
- 定員** 50人
- 参加費** 500円(飲み物、お茶菓子代含む)
- その他** 京都府緊急雇用対策事業「NPOからの提案型事業」の委託事業です。
- 秘・聞** 前日までに、Fax または電子メールで下記へ。
けいはんな文化学術協会
☎95-5110 Fax050-3156-1616
E-mail: antares@kvc.keihanna.ne.jp

飲食店を対象とした講習会

～売上を確実に2倍上げる店づくり～

- と き** 3月23日(水) 午後2時～4時
- ところ** 木津川市加茂町商工会(加茂町里南古田24)
- 講師** 株式会社ライズウィル
代表取締役 井澤 岳志 氏
- 参加費** 加茂町および郡内商工会員 1,000円
一般および新規開業予定者 2,000円
- 秘・聞** 前日までに、電話またはFaxで下記へ。
〒619-1152 木津川市加茂町里南古田24
木津川市加茂町商工会担当 坊・佐々木
☎76-2970 Fax76-7211

第16回 能の会

境内にある三十数本の桜の花の下で、創作能「椿井」中の弁財天の舞いが舞われます。

- と き** 4月3日(日) 午後6時～ 雨天決行
- ところ** 玉台寺拜殿(野外 山城町椿井)
- 会費** 大人3,500円 小・中学生1,500円
- 出演者** 河村晴道・晴久(観世流)
帆足正規 (森田流<笛方>)
- 問合せ** 中島 ☎86-2880

第16回「明るい家庭づくり(家庭の日)絵画展」

青少年育成府民運動の推進を図るため、明るい家庭づくり運動の一環として「明るい家庭づくり(家庭の日)絵画展」を実施します。子どもたちの個性豊かな作品の数々を、ぜひご覧ください。

- と き** 3月17日(木)～23日(水)
- ところ** 中央図書館2階「展示ホール」
- 問合せ** 社会教育課 ☎75-1233
- 主催** 京都府青少年育成協会

小谷児童館「映画会」 無料

小谷児童館では、冬休み事業として映画会を開催します。

- と き** 3月22日(火)・23日(水)・24日(木) 午後2時～4時
- ところ** 小谷児童館2階「教室」
- 内容** 22日「一つの花」ほか
23日「クマのミナクロと公平爺さん」ほか
24日「盲導犬ウィールの一生」ほか
※都合により変更となることがあります。

- 対象** 市内にお住まいの小学生
- その他** 事前の申し込みは必要ありません。
- 秘・聞** 当日直接小谷児童館(☎76-4415)へ来てください。

けいはんな音楽祭 2011 無料

- と き** 3月27日(日) 午前11時30分～(開場 午前11時)
- ところ** 京都府立けいはんなホール「メインホール」(精華町光台1-7)
- 問合せ** 山本 ☎090-3628-6741
- 主催** けいはんな音楽文化の会

京都府立南陽高等学校吹奏楽部第19回定期演奏会 無料

部員一同、ご来場心よりお待ち申しあげております。

- と き** 3月27日(日) 午後2時～
- ところ** 文化パルク城陽「プラムホール」
- 曲目** 歌劇「運命の力」序曲 ほか
- 問合せ** 南陽高等学校吹奏楽部顧問 岡本 ☎72-8730

女性の集い

- と き** 3月1日・8日、4月5日・12日(火)
午後1時30分～3時30分
- ところ** 東部交流会館「調理室、和室」(木津宮ノ堀149)
- 内容** お菓子作りと茶話会
- 対象** 市内にお住まいの心に不調や病のある女性
- 定員** 8人(先着順)
- 参加費** 150円
- 秘・聞** 前日までに電話・Faxで下記へ。
社会福祉法人いづみ福祉会
地域活動支援センターいづみ
☎76-0076 Fax76-0070



納税のお知らせ

国民健康保険税・・・第10期・・・納期限は3月31日(木)
☆便利な口座振替を利用ください☆

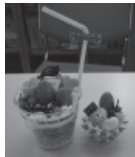


木津児童館 プリザーブドフラワー教室(デコスイーツを作ろう)

～育てよう 一人ひとりの人権意識～

長期間観賞できる乾燥花を自分達で作り、それを使用してデコスイーツの作品を作ります。

- と き** 4月9日・5月14日・6月11日(土)
＜連続3回講座＞
- 集 合** 木津児童館 午後1時50分集合
(午後2時開始・4時解散予定)
- 参加対象** 市内にお住まいで、木津児童館に来館登録している小学生
- 定 員** 10人(申込多数の場合、抽選)
- 講 師** 日本ヴォーグ社 ふしぎな花倶楽部 けいはんな押し花クラブ
インストラクター 木下 澄子 氏
- 参加費** ひとり500円(3回分 当日徴収)
- その他** ・参加申込書は、木津児童館にあります。(印鑑を持参ください)
・参加者には、後日詳しい案内状を送付します。
- 申込・問合せ** 3月22日(必着)までに、木津児童館に備付けの参加申込書に必要事項を記入し、持参するか又は、はがきに児童の氏名(ふりがな)・学校名・学年・保護者の住所・氏名・電話番号を記入し捺印の上、下記へ。
〒619-0214 木津清水 27-4
木津児童館 ☎72-4700



お願い

木津児童館での事業に参加される場合、木津児童館来館登録が必要になります。

平成22年度来館登録をされている方は、期限が平成23年3月31日となっていますので更新を、登録されていない方は、登録をお願いします。
(来館登録申請用紙は、木津児童館にあります)

農地を貸したい方、借りたい方へ

「利用権設定」をご利用ください

～安心して農地を貸し借りできる制度です～

利用権設定開始日

6月1日(水)

- 利 点** ・農業委員会、市役所を通じて手続きをするので安心です。
・貸し手、借り手の話し合いで契約を結ぶので、手続きは簡単です。
・離作料を払う必要はありません。
・貸した農地は、契約期間が終われば必ず返ってきます。(希望すれば再設定可)
- 注意事項** ・現在、贈与税・相続税の納税猶予を受けている所有者が、その農地を貸し付けると納税猶予が打ち切られる場合があります。(要相談)
・農業者年金の受給者で、農業経営を後継者などへ移した農地を貸し付けると、経営移譲年金の支給が停止されます。
- 申込・問合せ** 4月15日までに農政課(☎75-1220)へ。

女性センターチャレンジ支援講座

梅吉亭(兵庫県西脇市)めぐり

～日替わりシェフの店を体験します～

- と き** 3月24日(木) 午前9時～午後4時30分頃
出発 女性センター 午前9時
解散 女性センター 午後4時30分頃
- コース** 女性センター→市役所駐車場→播州織工房館見学・昭和初期の古い町並み散策→梅吉亭(食事会および交流会)・国登録有形文化財「旧来住家住宅」見学→市役所駐車場→女性センター
- 対 象** 市内にお住まい又は通勤の成人男女
- 定 員** 20人(応募多数の場合抽選)
- 参加費** 500円
- 申込・問合せ** 3月3日～15日に、電話または直接下記へ。
女性センター ☎72-7719
(休館日:月曜・祝日)

第8回リウマチ教室 無料

- と き** 3月25日(金) 午後3時～4時
- ところ** 公立山城病院9階「会議室」
- 対 象** どなたでも参加していただけます。
- 内 容** 関節リウマチのくすりについて
- 講 師** 薬剤部担当者
- その他** ・詳しくは院内ポスター・病院ホームページをご覧ください。
・駐車場には限りがあります。公共交通機関をご利用ください。
- 問合せ** 公立山城病院地域医療連携室
☎72-0235(代表)(平日 午前9時～午後5時)

日本舞踊小さな発表会 無料

～木津川市文化協会舞踊部ひとつの輪になる～

新舞踊から古典舞踊まで、お楽しみください。

- と き** 3月27日(日) 午前11時～午後4時
- ところ** 女性センター(相楽台4-3)
- 参加サークル** 光柳会、サークルまる美、藤扇会、ときわの会、華の会、ゆう舞の会、ゆう舞の会・藤
- 問合せ** 木津川市文化協会事務局(庁舎北別館内)
☎71-8900

太極拳体験講座 無料

日頃の運動不足やストレスの解消と、体力・気力・筋力維持に太極拳を始めませんか。

- と き** 4月の毎週水曜日(全4回)
午後1時30分～3時30分
- ところ** 中央体育館2階「剣道道場」
- 内 容** 準備運動(ストレッチ・健康体操)、太極拳入門・初級、整理体操
- 講 師** 日本武術太極拳連盟公認 高橋 節子 先生
- その他** 運動しやすい服装で、上靴を持参ください。
- 申込・問合せ** 市川 ☎72-1372、坂本 ☎72-5145
- 主 催** 太極拳コスモス木津



市民キッズテニス教室

小学生からテニスを始める方や、少しされている方を対象に、テニスに役立つ運動をしたり、ボール遊びをしたりしながら、テニスの指導をおこないます。

と き 3月21日(祝・月) 午前9時～正午
受付 午前8時50分～

ところ 木津川台公園テニスコート
対象 市内にお住まいの小学生の方(新1年生～)
クラス コーチがお子さんのレベルに応じてクラス分けをします。

定員 30人
講師 木津川市テニス協会指導員
参加料 100円(当日徴収)

その他 ・主催者側でスポーツ傷害保険に加入します。
・テニスシューズ、運動用の服装を着用してください。
・ラケットを持参してください。(ラケットを持っておられない方は、お貸ししますので申込時に申し出てください。)

申込 3月18日 午後5時15分までに、社会教育課社会体育係(中央体育館内 ☎73-2323)へ。

問合せ 木津川市テニス協会
藤田 ☎090-5661-3738

主催 木津川市テニス協会
後援 木津川市体育協会

第5回市民初級者テニス大会

と き 4月17日(日) 午前9時～
※雨天の場合:4月24日(日)

ところ 木津川台公園・梅美台公園テニスコート
クラス 男子ダブルス・女子ダブルス

対象 市内にお住まい又は通勤の方。
ただし、市内で開催の各種テニス大会(ジュニア、ミックスの各大会を除く)で3位以内の入賞経験のある方は出場できません。

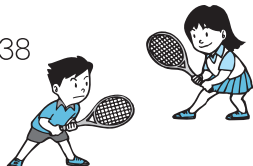
料金 1チーム1,000円
(納付方法は受付時配布の注意事項等に記載しています)

その他 ・主催者でスポーツ傷害保険に加入します。
・申込みはペアをお願いします。
・会場、時間等については、4月10日までに上記大会使用テニスコートに掲示します。
・当日1人のみ選手変更できますので受付まで申し出てください。
・申込締切日以降のキャンセルは、受付できません。

申込 4月1日 午後5時15分までに、社会教育課社会体育係(中央体育館内 ☎73-2323)へ。

問合せ 木津川市テニス協会
藤田 ☎090-5661-3738

主催 木津川市テニス協会
後援 木津川市体育協会



普通救命講習会受講者募集 無料

と き 4月10日(日) 午前9時～正午
ところ 相楽中部消防組合消防本部3階
講習内容 心肺蘇生法、異物除去法、止血法、自動体外式除細動器(AED)の使用方法
対象 木津川市、笠置町、和束町、南山城村にお住まい又は通勤の方(原則、中学生以上の方とします)
定員 30人(先着順)
申込・問合せ 3月14日～31日 午前8時30分～午後5時(土日祝除く)に、下記へ。
相楽中部消防組合消防本部警防課 ☎72-2119

ふるさと散歩 3月

～流岡山沿いにトンネルを抜けて銭司へ～

と き 3月12日(土) 午前9時15分～午後0時30分頃(小雨決行)
集合 JR 加茂駅西口 午前9時15分
コース JR 加茂駅西口→船屋・井平尾・春日神社→二つ井→湾漂山トンネル→妙見宮→銭司・春日神社→鑄銭司遺跡→JR加茂駅
参加費 100円(運営協力金)
持ち物 帽子、飲み物など
申込 事前の申し込みは必要ありません。
その他 傷害保険は自己負担です。
問合せ NPO 法人ふるさと案内・かも ☎・Fax76-3989

歩こう会 摩耶山(698m)

摩耶山の眼下には神戸市街が広がり、東は大阪から西は明石まで、阪神地域全体を一望できます。

と き 3月13日(日) 雨天中止
集合 JR 六甲道駅北出口 午前9時
コース JR六甲駅→長峰堰堤→仙谷峠→摩耶別山→摩耶山(昼食)→市ヶ原→新神戸駅→阪急/JR/阪神三宮駅で解散
費用 交通費各自負担
持ち物 弁当、雨具、水筒、その他各自必要なもの
その他 ・保険料は徴収しませんので各自で加入してください。
・天候不良の時は問い合わせください。

主催・問合せ 木津川山の会
深見 ☎73-8203 携帯 090-5902-7198(当日のみ)
伝宝 ☎72-2365 携帯 090-3169-0352(当日のみ)

木津川サイクリング倶楽部 無料

～早春の木津川市をぐるっとめぐるサイクリング～

木津川市には、多くの文化財や遺跡があります。サイクリングをしながら市内観光しませんか。どこに行くかは当日のお楽しみ……

と き 3月26日(土) 午前9時～ 雨天中止
集合 木津グラウンド
持ち物 弁当(コンビニに立ち寄ります)、水筒、手袋、帽子など
対象 小学生以上(子どもは父兄同伴で)
その他 ・けがも痛みも自分持ち(自己責任でお願いします)
・レンタルサイクルあります。(事前申込必要 1,000円)
主催・問合せ 木津川サイクリング倶楽部
事務局 嶋村 ☎86-4758
杉野 ☎090-9984-6106





ジュニアテニススクール(1学期)

と き 4月12日～ 週1回 全13回(予備日なし)

曜日	クラス	時間	開始日	場所	募集人数
火	小学生	午後5時～6時30分	4月12日	兜谷公園	40人
火	ジュニア強化	午後6時30分～8時	4月12日	兜谷公園	20人
水	小学生	午後5時～6時30分	4月13日	木津川台公園	40人
水	ジュニア強化	午後6時30分～8時	4月13日	木津川台公園	20人
木	小学生	午後5時～6時30分	4月14日	梅美台公園	40人
木	ジュニア強化	午後6時30分～8時	4月14日	梅美台公園	20人
金	小学生	午後5時～6時30分	4月15日	兜谷公園	40人

※祝日は休みです。 ※重複申し込みも可能です。

対 象 小学生クラス 小学生1年生から6年生(経験不問)
ジュニア強化クラス

小学校高学年から中学3年生の経験者

内 容 ・小学生クラスはコーチがレベルに応じて4クラスに分け指導します。

・ジュニア強化クラスは試合をできることを目的に育成します。

料 金 10,000円(13回分)

その他 ・申し込み少数の時、そのクラスに限り開講しない場合があります。
・主催者でスポーツ傷害保険に加入します。
・メールまたはFax 申込の方は注意事項などを折り返し送ります。

申 込 3月27日 午前9時30分～10時30分
中央体育館会議室で直接受付

3月27日 正午～開始日

メール(mf3471@yahoo.co.jp)またはFAX
(☎72-0779)で希望クラス、氏名、住所、電話番号を記載の上、申し込みください。

主催・問合 木津川市テニス協会 ☎090-3161-0779

・ダイヤルするまえに…

木津川市の各課・各部署へのお電話の際は、下記を参考に、電話番号を確認のうえ、おかけください。間違い電話で、無関係なご家庭や事務所などにご迷惑をおかけしています。

なお、月～金曜日の午前8時30分～午後5時15分は各課ダイヤルインへ、それ以外の時間は市役所代表(☎72-0501)へお電話ください。

市役所担当課 ダイヤルイン・メールアドレス

市役所

☎ 72-0501 (代表)

Fax72-3900 (総務課)

人事秘書課…………… ☎75-1234

✉ hisho@city.kizugawa.lg.jp

学研企画課…………… ☎75-1201

✉ kikaku@city.kizugawa.lg.jp

企業立地推進室…………… ☎75-1201

✉ kigyosho@city.kizugawa.lg.jp

総務課…………… ☎75-1200

✉ somu@city.kizugawa.lg.jp

危機管理室…………… ☎75-1206

✉ kikikanri@city.kizugawa.lg.jp

財政課…………… ☎75-1202

✉ zaisei@city.kizugawa.lg.jp

行財政改革推進室…………… ☎75-1202

✉ gyokaku@city.kizugawa.lg.jp

税務課…………… ☎75-1203

✉ zeimu@city.kizugawa.lg.jp

収納課…………… ☎75-1204

✉ shuno@city.kizugawa.lg.jp

市民年金課…………… ☎75-1210

✉ shimin@city.kizugawa.lg.jp

西部出張所…………… ☎72-6770

人権推進課…………… ☎75-1217

✉ jinken@city.kizugawa.lg.jp

まち美化推進課…………… ☎75-1215

✉ machibika@city.kizugawa.lg.jp

清掃センター推進室…………… ☎75-1215

✉ clean-center@city.kizugawa.lg.jp

観光商工課…………… ☎75-1216

✉ kanko@city.kizugawa.lg.jp

社会福祉課…………… ☎75-1211

✉ fukushi@city.kizugawa.lg.jp

国保医療課…………… ☎75-1214

✉ kokuho@city.kizugawa.lg.jp

高齢介護課…………… ☎75-1213

✉ kaigo@city.kizugawa.lg.jp

子育て支援課…………… ☎75-1212

✉ kosodate@city.kizugawa.lg.jp

健康推進課…………… ☎75-1219

✉ kenko@city.kizugawa.lg.jp

指導検査課…………… ☎75-1224

✉ shido@city.kizugawa.lg.jp

建設課…………… ☎75-1223

✉ kensetsu@city.kizugawa.lg.jp

まちづくり事業推進室…………… ☎75-1223

✉ machizukuri@city.kizugawa.lg.jp

管理課…………… ☎75-1221

✉ kanri@city.kizugawa.lg.jp

都市計画課…………… ☎75-1222

✉ tokei@city.kizugawa.lg.jp

木津駅前整備事務所…………… ☎73-6990

✉ kizuekiseibi@city.kizugawa.lg.jp

農政課…………… ☎75-1220

✉ nosei@city.kizugawa.lg.jp

水道業務課…………… ☎75-1250

✉ suidogyomu@city.kizugawa.lg.jp

水道工務課…………… ☎75-1251

✉ suidokomu@city.kizugawa.lg.jp

下水道課…………… ☎75-1252

✉ gesui@city.kizugawa.lg.jp

出納室…………… ☎75-1218

✉ suito@city.kizugawa.lg.jp

加茂支所地域総務課…………… ☎76-8500

✉ k-chiiki@city.kizugawa.lg.jp

加茂支所市民福祉課…………… ☎76-8501

✉ k-shimin@city.kizugawa.lg.jp

山城支所地域総務課…………… ☎86-6600

✉ y-chiiki@city.kizugawa.lg.jp

山城支所市民福祉課…………… ☎86-6601

✉ y-shimin@city.kizugawa.lg.jp

教育総務課…………… ☎75-1231

✉ kyoiku@city.kizugawa.lg.jp

学校教育課…………… ☎75-1230

✉ gakkou@city.kizugawa.lg.jp

社会教育課…………… ☎75-1233

✉ shakaikyoku@city.kizugawa.lg.jp

文化財保護室…………… ☎75-1232

✉ bunkazai@city.kizugawa.lg.jp

議会事務局…………… ☎75-1240

✉ gikai@city.kizugawa.lg.jp

行政委員会事務局…………… ☎75-1208

✉ gyosei@city.kizugawa.lg.jp

オーダーメイドパソコンショップ

パソコン(新品)販売・修理

タナカ

株式会社 田中活字母型製造所

高額な修理見積りであきらめていたパソコンも、是非当店にご相談下さい。

http://www15.ocn.ne.jp/~pctanaka/
木津川市相楽台3-4-7 TEL.0774-72-0039



セットアップ、インターネット接続、パソコン高速化

パソコン・トラブル整備相談は

内閣府認証 パソコン整備士協会整備士
山城なんでも屋(宗形無線研究所)

基本料金 5,000 円(半日)

木津川市山城町平尾上垣内7 TEL.0774(86)4320
http://park.geocities.jp/yamashiro7ya

「広報きづがわ」に広告を掲載しませんか?

毎月約26,000部を発行し、市内の各世帯へお届けしている「広報きづがわ」に、広告を掲載しませんか?

詳しくは、市ホームページをご覧頂くか、学研企画課までお問い合わせください。

問合せ 学研企画課
☎75-1201 Fax75-2701



届いていますか?「広報きづがわ」

「広報きづがわ」は、市内の区・自治会などにご協力いただき各世帯に配布しています。届いていない場合は、学研企画課までご連絡ください。目の不自由な方には、広報をカセットテープで聞くことができる「声の広報」、また、点字で読むことができる「点字広報」をご用意しています。詳しくは、学研企画課までご連絡ください。

問合せ 学研企画課 ☎75-1201 Fax75-2701

各種相談日

人権・行政相談

3月1日(火) 午後1時30分～4時

山城福祉センター

3月8日(火) 午後1時～4時

庁舎北別館

3月10日(木) 午後1時～4時

加茂人権センター

問合せ

人権相談 人権推進課

行政相談 総務課

☎72-3522

☎75-1200

社協法律相談

(要予約) 3月1日午前8時30分～

3月11日(金) 午後1時～3時30分

木津老人福祉センター

3月25日(金) 午後1時30分～4時

加茂ふれあいセンター

問合せ 社会福祉協議会本所

☎71-9559

社協心配ごと相談

3月1日(火) 午後1時30分～4時

山城福祉センター

3月4日(金) 午後1時30分～4時

木津老人福祉センター

3月9日(水) 午後1時30分～4時

加茂ふれあいセンター

3月15日(火) 午前9時30分～正午

山城福祉センター

3月18日(金) 午後1時30分～4時

西部交流会館

3月23日(水) 午後1時30分～4時

加茂文化センター

問合せ 社会福祉協議会

本津支所

加茂支所

山城支所

☎72-5532

☎76-4338

☎86-4151

「ねんきん定期便・特別便」相談

3月7日・14日・22日・28日

午前9時～午後4時

市民年金課

問合せ 京都府年金事務所

☎075-644-1165

年金相談(要予約)

3月23日(水) 午前10時～午後4時

庁舎北別館

問合せ 京都府年金事務所

☎075-644-1165

健康相談(要予約)

3月2日(水) 午前9時30分～11時

加茂保健センター

3月16日(水) 午前9時30分～11時

木津保健センター

問合せ 健康推進課

☎75-1219

女性センター相談

3月11日・25日(金) 午後1時～3時

女性センター

問合せ 女性センター

☎72-7719

いじめ・不登校等対策
カウンセリングルーム

毎週金曜日 午前10時～午後6時

中央図書館

問合せ 学校教育課

☎75-1230

交通事故相談

3月10日(木) 午前9時～午後4時

京都府木津総合庁舎

問合せ 木津地域総務室

☎72-0051

府民無料法律相談

(要予約) 3月1日午前9時～

3月2日(水) 午後1時30分～4時30分

京都府木津総合庁舎

問合せ 木津地域総務室

☎72-0051

法律相談(要予約)

毎週火曜日 午後1時～5時

相楽会館

料金 5,250円

問合せ 南部法律相談センター

☎075-2331-2378

多重債務法律相談(要予約)

3月2日・11日・25日 午後4時～7時

庁舎北別館

問合せ 相楽消費生活センター

☎72-9955

観光商工課

☎75-1216

京都府消費生活安全センター

☎075-671-0044

京都府山城広域振興局商工労働観光室

☎21-2426

消費生活相談

平日 午前9時～午後4時

相楽会館(京都府木津総合庁舎東隣)

問合せ 相楽消費生活センター

☎72-9955

身体障害者・知的障害者更生相談会

3月3日(木) 午後1時30分～3時30分

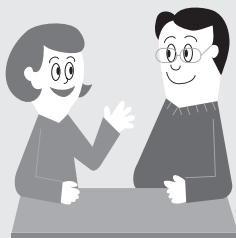
庁舎北別館

問合せ 社会福祉課

☎75-1211

児童相談所全国共通ダイヤル

☎0570-064000



やまなみ法律事務所
YAMANAMI LAW OFFICE
弁護士 橘 英樹 (京都弁護士会所属)
京都府相楽郡精華町山田川原3-6
グランシャリオ山田川原第2ビル2階
(近鉄山田川原駅)
☎050-5520-7546
http://www.eonet.ne.jp/~yamanami/
☆各種法律相談受けいたします。お気軽にご相談下さい。
☆業務時間 平日午前9時30分～午後5時30分

税務・会計・相続・贈与・会社設立・建設業許可他
http://www.fujiharakaikai.com/
藤原総合会計事務所
税理士・行政書士 藤原 義明
税理士・行政書士 藤原 庸貴
税理士・社会保険労務士 大倉 康
木津川市木津宮ノ内95-9 いずみホール前
☎0774-72-7711(代) P有り

毎週日曜日に新聞折込してます
快速住まいのリフォーム
Refine
リファイン 京田辺
京田辺市三山木初×4 お問合せ
通話料無料 0120(806)200へ

加茂区域

各ごみは、決められた日の、**朝8時まで**に出してください。
※ごみは決められた場所へ出してください。



地区別収集区域表（燃やすごみ以外）

区 域	地 区
A 地区	① 南加茂台4・6・8・9丁目
	② 南加茂台12・13・14・15丁目
B 地区	① 南加茂台1・2・3・5丁目
	② 南加茂台7・10・11丁目
C 地 区	井平尾、岡崎、河原、西、東、登大路、 仏生寺、口畑
D 地 区	里、二本松、観音寺、大野、法花寺野
E 地 区	新町（駅西1含む）、南町、西町、中町、東 町（駅西2含む）、中森、兎並、山ノ上、北
F 地 区	兎並西（駅東4含む）、駅東1・2・3、小谷 上、小谷下、銭司、山田、奥畑
G 地 区	高田、当尾地区全域

粗大ごみ

※テレビ・冷蔵庫・冷凍庫・洗濯機・衣類乾燥機・
エアコン・パソコン・バイクは収集できません。

A 地区① 5月30日(月)	A 地区② 5月31日(火)	B 地区① 5月13日(金)	B 地区② 5月10日(火)	C 地区 4月21日(木)
D 地区 5月19日(木)	E 地区 4月15日(金)	F 地区 5月20日(金)	G 地区 5月16日(月)	

ペットボトル

※キャップ・ラベルは外して出してください。

A 地区①②	第4月曜	E 地区・F 地区	第4火曜
B 地区①②	第2月曜	G 地区	第1月曜
C 地区・D 地区	第4月曜		

燃やすごみ（生ごみ・木くず・紙くずなど）

月・木曜	観音寺、大野、法花寺野、北新町の一部、中新町の一部、 南町、西町、中町、東町（駅西2含む）、中森、岡崎の一部、 河原、南加茂台1・8・9・12・14丁目、プレステマンション
火・金曜	二本松、高田、北新町の一部、中新町の一部、南新町（駅 西1・駅東1の一部含む）、兎並、兎並西（駅東4含む）、山 ノ上、北、小谷上、小谷下、山田、当尾地区全域、南加茂 台3・4・5・6・10・15丁目
水・土曜	里、銭司、井平尾、岡崎の一部、西、東、登大路、仏生寺、 口畑、奥畑、駅東1・2・3（プレステマンションを除く）、 南加茂台2・7・11・13丁目

※詳しくは「ごみ収集カレンダー」をご覧ください。

燃やさないごみ（ビン・かん・陶器類・蛍光灯など）

A 地区①②(第2・4木曜)	3月10日・24日	4月14日
B 地区①②(第1・3月曜)	3月7日・21日	4月4日
C 地区(第2・4水曜)	3月9日・23日	4月13日
D 地区(第2・4木曜)	3月10日・24日	4月14日
E 地区(第2・4金曜)	3月11日・25日	4月8日
F 地区(第2・4火曜)	3月8日・22日	4月12日
G 地区(第1・3木曜)	3月3日・17日	4月7日

ビニール・プラスチックごみ（ビデオテープ・歯ブラシ・靴など）

A 地区①②(第1・3火曜)	3月1日・15日	4月5日
B 地区①②(第1・3木曜)	3月3日・17日	4月7日
C 地区(第1・3木曜)	3月3日・17日	4月7日
D 地区(第1・3木曜)	3月3日・17日	4月7日
E 地区(第1・3金曜)	3月4日・18日	4月1日
F 地区(第1・3金曜)	3月4日・18日	4月1日
G 地区(第2・4月曜)	3月14日・28日	4月11日

ビニール・プラスチック容器包装（レジ袋・食品カップ・卵ケースなど）

A 地区①② 金曜	B 地区①② 水曜	C 地区 月曜	D 地区 月曜	E 地区 火曜	F 地区 火曜	G 地区 水曜
--------------	--------------	------------	------------	------------	------------	------------

山城区域

各ごみは、決められた日の、**朝8時まで**に出してください。
※ごみは決められた場所へ出してください。



燃やすごみ

新聞・雑誌・ダンボール
古着・紙製容器包装

ア地区(3月17日、毎月第3木曜日) イ地区(3月18日、毎月第3金曜日) ※ア地区：綺田・平尾(鳴子川より北) イ地区：上粕北部・上粕南部 北河原・椿井・神童子 平尾(鳴子川より南)
※詳しくは 「ごみ収集カレンダー」を ご覧ください。

燃やさないごみ

ビン、かん、陶器類、蛍光灯など

(注) 収集日は同じ日ですが、必ず別々の袋に入れて出してください。

A 地区(第2・4水曜)	3月9日・23日	4月13日
B 地区(第2・4木曜)	3月10日・24日	4月14日

A 地区(上粕北部・上粕南部)
B 地区(綺田・平尾・椿井・北河原・神童子)

粗大ごみ

※テレビ・冷蔵庫・冷凍庫・洗濯機・衣類乾燥機・
エアコン・パソコン・バイクは収集できません。

①地区 4月9日(土)	②地区 4月23日(土)	③地区 5月14日(土)
④地区 5月28日(土)	⑤地区 3月12日(土)	⑥地区 3月26日(土)

- ①地区(上粕南部・国道24号より西側)
- ②地区(上粕北部・国道24号東側)
- ③地区(椿井・北河原・南平尾(鳴子川より南))
- ④地区(南平尾(鳴子川より北)・神童子)
- ⑤地区(北平尾・南綺田(不動川より南))
- ⑥地区(南綺田(不動川より北)・北綺田)

飲料用紙パック…中を洗って、切り開き、乾かしてください。
ペットボトル …キャップとラベルは外して出してください。

山城区域全域 第3水曜日

ビニール・プラスチック容器包装 レジ袋、食品カップ・卵ケースなど

山城区域全域 月曜日

Garbage Collection

Please put your garbage in its designated place before 8 a.m. on collection day. Do not put your garbage out the night before. Inquiry: Machibikasuisinka (Sanitation Sec.) Kizugawa city Office
Tel: 75-1215 Fax: 72-3900

まち美化推進課 ☎75-1215

ごみ収集日

各ごみは、決められた日の、**朝8時まで**に出してください。

木津区域

※ごみは決められた場所へ出してください。



燃やすごみ Combustible

生ごみ・木くず・紙くずなど
Kitchen waste, dust etc.

燃やさないごみ Incombustible

ビン・かん・陶器類・蛍光灯など
(Bottles, cans, pottery etc.)

ビニール・プラスチックごみ Plastic goods waste

ビデオテープ・歯ブラシ・靴など
(Video tapes, tooth brushes etc.)

(注) 必ず、別々の袋に入れて出してください。

A 地区 (第1・3火曜)	3月 1日・15日	4月 5日
B 地区 (第1・3木曜)	3月 3日・17日	4月 7日
C 地区 (第2・4月曜)	3月 14日・28日	4月 11日
D 地区 (第1・3月曜)	3月 7日・21日	4月 4日
E 地区 (第2・4土曜)	3月 12日・26日	4月 9日
F 地区 (第2・4木曜)	3月 10日・24日	4月 14日
G 地区 (第2・4火曜)	3月 8日・22日	4月 12日
H 地区 (第1・3金曜)	3月 4日・18日	4月 1日
I 地区 (第2・4水曜)	3月 9日・23日	4月 13日
J 地区 (第1・3水曜)	3月 2日・16日	4月 6日
K 地区 (第2・4金曜)	3月 11日・25日	4月 8日

飲料用紙パック Paper bottles

※中を洗って、切り開き、乾かしてください。

ペットボトル Plastic bottles

※キャップとラベルは外して出してください。

飲料用紙パック ペットボトル 回収容器常設場所

市役所
女性センター
リサイクル研修ステーション
西部交流会館
東部交流会館
木津地域総務室駐車場前倉庫内
以上施設開所日のみ設置

ジャンボなむら (木津店)
スーパー中村屋 (木津店)
城酒店
イワウチ酒店
JA京都やましろ木津支店
アル・プラザ (木津店)
ハーベス (木津川台店)
スーパードーム
サティ高の原店 (西側入口)
サンディ (木津店)
フレンドマート (木津川店)
以上営業日のみ設置

拠点回収

決められた場所へ出してください。

第1火曜	A 地区・D 地区
第2火曜	B 地区・C 地区・K 地区
第3火曜	E 地区・H 地区・I 地区
第4火曜	F 地区・G 地区・J 地区

Permanent collection points for paper bottles / plastic bottles

We regret that due to lack of space, no details in English are available. Please ask your neighbors and/or the Kizugawa city office for information regarding collection points.

古紙類 (新聞・雑誌・ダンボール・古布など) Used paper, magazine, corrugated cardboard, and cloth

古紙類をリサイクルすることで燃やすごみの量を減らすことができます。

古紙類集団回収事業

古紙類等の集団回収にご協力ください。

集団回収で古紙類 (新聞、雑誌、ダンボール、紙パック、古着) を収集された場合、補助金 (予算範囲内) をお支払いします。
※収集業者によって回収品目が異なることがあります。くわしくは各収集業者に問い合わせください。

拠点回収

梅美台公園南側歩道	第3月曜日
梅美台5丁目黄葉公園	第1木曜日
州見台1丁目山藍公園	

古紙類・新聞・雑誌・ダンボール・古布・飲料用紙パックなどは完全リサイクルされます。「燃やすごみ」として収集されません。各地域で、定められた場所にきちんとお出してください。

Used paper, magazine, corrugated cardboard, and cloth must each be sorted out separately.
These items will be recycled and will not be treated as combustible waste.
Please ask your neighbors and /or the Kizugawa city office for information regarding the designated place and collection days.

ビニール・プラスチック容器包装 Plastic casing / wrapping

レジ袋・食品カップ・卵ケースなど
Grocery bags, shampoo bottles, egg cartons etc.

A 地区	B 地区	C 地区	D 地区	E 地区	F 地区
木曜 (Thu.)	月曜 (Mon.)	木曜 (Thu.)	水曜 (Wed.)	水曜 (Wed.)	月曜 (Mon.)
G 地区	H 地区	I 地区	J 地区	K 地区	
金曜 (Fri.)	火曜 (Tue.)	火曜 (Tue.)	金曜 (Fri.)	火曜 (Tue.)	

粗大ごみ Large size

机・自転車・ストーブ・タンスなど
Desk, bicycle, stove, chest etc.

※テレビ・冷蔵庫・冷凍庫・洗濯機・衣類乾燥機・エアコン・パソコン・バイクは収集できません。

A 地区 5月31日 (火)	B 地区 4月9日 (土)	C 地区 4月23日 (土)	D 地区 5月14日 (土)
E 地区 4月22日 (金)	F 地区 3月26日 (土)	G 地区 3月29日 (火)	H 地区 5月27日 (金)
I 地区 3月30日 (水)	J 地区 5月26日 (木)	K 地区 4月1日 (金)	

収集できないごみ

タイヤ・廃油・バッテリー・農薬・劇物・消火器などの処理は購入店又は専門業者にご相談ください。

Please note that we are unfortunately not able to accept dangerous materials, chemicals, car-batteries, tires or oil etc. These items should be taken to the store from which you bought them.

3月27日～4月3日 時間外窓口を設置します

転勤や就学などで転出入・転居される方など、春は引越しの多い時期です。そこで木津川市役所では、通常の業務時間内（午前8時30分～午後5時15分）に仕事の都合などで届けができない方々のために、次のとおり転出入・転居に関する業務の時間延長および休日窓口を設置します。

と き 3月27日（日）～4月3日（日）〔土曜日を除く〕
平日：午後5時15分～午後7時 日曜日：午前9時～午後1時
※通常業務時間：平日の午前8時30分～午後5時15分

ところ 市役所本庁舎 ※支所・出張所ではおこないません

取り扱う業務

転出入・転居に関する業務およびそれに付随する業務に限ります。



取り扱う主な業務	担当課
住民異動届（転入・転出・転居など）、外国人登録申請、印鑑登録業務、証明発行業務 ※一部発行できないものもありますので事前に問い合わせください。	1階①市民年金課
国民健康保険、後期高齢者医療 } 取得・喪失・変更の 京都子育て支援医療、福祉医療等 } 手続き	1階②国保医療課
子ども手当の手続き	1階③子育て支援課
身体障害者手帳、療育手帳 } の手続き 精神障害者保健福祉手帳 }	1階⑤社会福祉課
介護保険の手続き	2階①高齢介護課
小中学校の転入・転出・転居の手続き	2階③学校教育課
転入・転居地域でのごみの分別、出し方の説明	2階⑧まち美化推進課

※市民カード（暗証番号登録済）をお持ちの方は、住民票や印鑑登録証明書を自動交付機で発行することができます（午前8時30分～午後8時）。土・日曜日、夜間にも利用いただけますので、詳しくは市民年金課へお問い合わせください。
また、証明発行および印鑑登録などについては、土・日曜日はイオン高の原ショッピングセンター内の西部出張所も利用いただけます（月曜日・祝日を除く午前10時～午後7時）。

市民年金課 ☎75-1210（直）月～金曜日 午前8時30分～午後5時15分
☎72-0501（代）上記以外の時間帯

「広報きづがわ」「市ホームページ」に広告を掲載しませんか

木津川市では、自主財源を確保すると共に、地域経済の活性化を図るために、「広報きづがわ」への有料広告と「市ホームページ」へのバナー広告を募集しています。なお、平成22年度から広報誌の広告サイズを3種類にし、広報誌・ホームページとも掲載月数が多くなるほど掲載料が割安となるなど一部を変更しています。

広報きづがわ

掲載対象号 5月号～平成24年4月号（掲載希望月を選んでいただけます）
掲載場所 ページの下段（表紙・裏表紙とその裏のページを除く） ※場所については、指定できません。
規格・掲載料

広告大きさ	掲載月数および料金（月単価 消費税および地方消費税含む）			
	1～3か月	4～6か月	7～9か月	10～12か月
3枠（縦38ミリ 横177ミリ）	27,900 円	27,000 円	26,400 円	25,500 円
2枠（縦38ミリ 横117ミリ）	19,000 円	18,600 円	18,000 円	17,600 円
1枠（縦38ミリ 横57ミリ）	10,000 円	9,500 円	9,300 円	9,000 円

市ホームページ

掲載期間 5月1日～平成24年4月30日（1か月単位）
掲載場所 トップページ右下
規格 サイズ：縦40ピクセル 横200ピクセル ※「木津川市ホームページ広告掲載実施要領」に基づき作成してください
規格・掲載料（月単価 消費税および地方消費税含む）

広告掲載期間	1～3か月連続	4～6か月連続	7～9か月連続	10～12か月連続
広告掲載料	12,000円	11,400円	11,160円	10,800円

※4か月以上の割引料金での申し込みは、連続で掲載することが条件となります。

- 申 込** 掲載希望月の前々月の20日（20日が土・日・祝日の場合は直前の平日）までに、申込書に必要事項を記入し、広告案と併せて学研企画課へ申し込みください。
- 掲載基準** 公共性・中立性・品位を損なうおそれのあるもの、法令などに違反するものなど掲載できない場合があります。詳しくは「木津川市有料広告掲載要項」「木津川市有料広告掲載基準」「木津川市広報紙広告掲載実施要領」「木津川市ホームページ広告掲載実施要領」をご覧ください。
- そ の 他** 要綱、基準、実施要領、申込書は、学研企画課で配布するほか、市ホームページ（URL：<http://city.kizugawa.lg.jp>）からもダウンロードできますのでご利用ください。
・広報誌5月号またはホームページに5月からの掲載を希望される方は、3月18日までに申し込みください。

学研企画課 ☎75-1201 Fax75-2701 E-mail:webmaster@city.kizugawa.lg.jp