

**3**  
2010 No.36  
平成22年

広報

URL <http://www.city.kizugawa.lg.jp/>

**きづがわ**

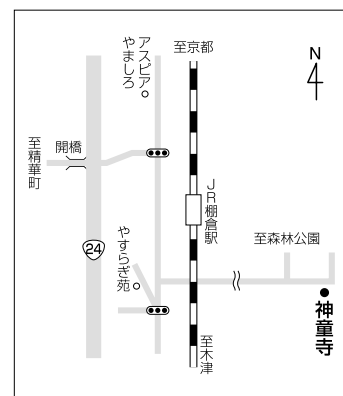
(前月比)  
市の人口 2010年2月1日 現在  
人口 69,668人 (+57)  
(うち外国人491人)  
男 33,655人 (+12)  
女 36,013人 (+45)  
世帯数 24,955世帯 (+29)

K I Z U G A W A



木津川市の  
**みどころ** じん どう じ **神童寺** (山城町神童子)

神童寺は、古くから奈良の吉野山と密接な関係を持つ修験道の霊地です。「北吉野山神童寺縁起」によると、この寺は聖徳太子の創建と伝えられ、役行者がこの山で修行中に二人の神童の助力を得て刻んだという蔵王権現像を本尊とし、また多くの文化財を所蔵する古寺として知られています。室町時代建立の本堂(蔵王堂)は、国の重要文化財です。また、収蔵庫には、国の重要文化財に指定されている木造不動明王立像、木造愛染明王坐像や木造阿弥陀如来坐像など多数安置されています。



問合せ 木津川市観光協会 ☎73-8191  
木津川市観光商工課 ☎75-1216

アクセス コミュニティバス山城線「やすらぎ苑」バス停下車徒歩約30分

# 市長公約の達成状況を検証②

2月号に続いて、河井市長の公約の現在までの進捗状況と、今後の展望と課題を市民の皆さんにお知らせする「市長公約の達成状況を検証」シリーズ。今回は3つのマニフェストについて掲載します。

## マニフェスト 3

### 子育て支援No.1 教育環境の充実を目指します

「将来の担い手を育てるために」  
安心して子供を生み育てられること、子どもたちが健やかに心豊かにたくましく育つ環境づくりにつとめます。

#### 保育所待機者ゼロ

##### 現在までの進捗状況

保育所の待機児童ゼロの目標については達成できていないのが現状です。人口が増加し続ける木津南地区に、2施設の民間保育園を誘致しました。また、既存の保育園では可能な限り受け入れ人数を拡大し、待機児童の解消に努めています。

平成21年度からは、保護者の育児不安などを解消するために、親子で集い、交流や育児相談ができる「つどいのひろば」を開設しています。

##### 今後の展望・課題

今年の4月から新設の民間保育園が開園し、保育所待機者の減少が見込まれますが、今後も待機者ゼロを目指し、安心して子どもを生み、育てられる環境整備に努めていきたいと考えています。

#### 国際交流の推進

##### 現在までの進捗状況

旧木津町時代から続けてきた米国サンタモニカ市への中学生派遣を継続するとともに、サンタモニカ市の中学生の受け入れも開始し、互いの理解を深める交流を図っています。また、日本語教室・御興体験やもちつき大会など、国際交流の事業を開催しています。

##### 今後の展望・課題

今年度は新型インフルエンザの世界的流行のため、木津川市からの派遣を中止し、サンタモニカ市からの受け入れのみをおこないましたが、

今後も事業を継続し、将来を担う子どもたちに国際的な視野を養っていただく機会を大切にしていきたいと考えています。



#### 放課後児童クラブの拡充

##### 現在までの進捗状況

平成20年度から、これまで4年生までであった受入対象を6年生までに拡大しました。また、夏休み中は早朝開設午前8時～を実施しています。

##### 今後の展望・課題

平成22年度から、児童クラブの新規増設や分割を実施して定員を増加するとともに、民間保育園における児童クラブの運営も開始します。(12小学校区・18施設)

#### ユニークな体験学習

##### 現在までの進捗状況

「きつつ光科学館ふおとん」で市内の小学校の6年生が1日館長を務める体験学習をおこないました。また、「京の子ども夢・未来体験活動推進事業」を活用し、小学校4年生から中学校2年生を対象に職業体験を実施しています。

##### 今後の展望・課題

今後も、学研都市や文化財、自然環境など、木津川市の豊富な資源を活かして、子どもたちにさまざまな体験学習を提供できるよう検討していきます。

#### 防犯体制の強化

##### 現在までの進捗状況

市内の全小学校に警備員を配置するとともに、新入生には防犯ブザーを配付し、児童の登下校の安全を図っています。また、地域の方にもご協力いただき、スクールセイフティボランティアや交通安全指導員の配置などもおこなっています。

##### 今後の展望・課題

警察や消防、そして市民の皆さんと連携をとり、防犯体制を確立し、安心して住めるまちづくりに努めていきます。

#### 木津川市次世代育成支援地域行動計画の策定

##### 現在までの進捗状況

「子育て支援対策協議会」と「子育て支援No.1のまちづくり推進チーム」を設置し、現在、「次世代育成支援地域行動計画(後期行動計画)」の策定作業をおこなっています。

##### 今後の展望・課題

「次世代育成支援地域行動計画」には、国が示している14事業のほか、市独自で子育て支援施策を盛り込んでいます。平成22年3月に計画書を策定し、今後は、それに沿って子育て支援施策を実施していきます。



## もくじ

子や孫の未来につなぐ	… 2	まちの話題	… 20	情報ラインナップ	… 32
健康	… 8	学研都市インフォメーション	… 22	ごみ収集	… 38
福祉と暮らし	… 11	ホール・イベント	… 24		
環境	… 16	図書館だより	… 28		



## 安心・安全なまちを目指します

「防犯・防災力の向上を目指して」  
安心・安全なまちづくりを推進するため、市民の皆様と協働して防犯力・防災力の向上を目指します。

### 地域防災組織の確立

#### 現在までの進捗状況

阪神淡路大震災でも、地域の防災組織が大きな力を発揮しました。

合併後、新たに6つの地域（木津川台5丁目、相楽台、南加茂台、瓶原、下川原、兜台）で自主防災組織が結成され、市内の防災組織加入世帯の割合は約58%となっています。

また、市内3か所に備蓄・防災倉庫を設置しました。



#### 今後の展望・課題

今後も防災倉庫・資機材の設置を予定しています。

また、自主防災組織の発足を支援し、万一災害が起こった場合に、被害を最小限に抑えられる体制作りをおこなっていききたいと考えています。

### 青色防犯パトロールの拡大

#### 現在までの進捗状況

平成19年から青色防犯パトロールを実施しています。

#### 今後の展望・課題

関係課と協議をおこない、青色パトロール事業の協力部署を広げるとともに、木津警察署や各種団体と連携を図って事業を実施していきます。

## 省資源で環境共生型のまちを目指します

「きれいな環境を次世代に引き継ぐために」  
グローバルな環境問題から身近なごみ問題まで積極的に取り組みます。

### ごみの減量化

#### 現在までの進捗状況

リサイクル研修ステーションでは、「古布ぞうり作り講習会」、「エコバック作り」などをおこなっています。また、環境まつり・フリーマーケットの開催、マイバッグ推進運動の啓発、生ゴミ処理機や雨水タンク設置費補助金の交付など、ごみ減量化や環境意識の向上のための事業をおこなっています。

#### 今後の展望・課題

市内の1人あたりの一般廃棄物の排出量は減少しつつあります。今後廃棄物減量等推進員の会（くるつと）等のご協力をいただきながら、有効利用の実践を提案する講習会を実施するなど、ごみ減量化につながる事業を実施していきます。

### 清掃センター建設問題の早期解決

#### 「プロジェクトチーム」を構成して全庁的に

#### 現在までの進捗状況

平成19年7月に市役所庁内でプロジェクトチームを設置して協議を重ね、平成21年3月に清掃センター建設計画を策定しました。同年5月に公募委員を含む16人の委員で構成する清掃センター建設審議会を設立し、建設候補地の選定をおこないました。（詳しくは、16、17ページをご覧ください）

#### 今後の展望・課題

清掃センター建設は、木津川市の最重要課題です。地元の皆さんの協力を仰ぎながら、建設実現に向けて取り組んでいきたいと考えておりますので、ご理解とご協力をお願いします。

### こどもエコクラブの拡大

#### 現在までの進捗状況

こどもエコクラブは、子どもたちのグループが、自主的な活動を通して環境を学ぶクラブです。また、活動をサポートするエコサポーターの会に、環境イベントなどでもご協力をいただいています。現在は、約250人の子どもたちが登録して活動しています。

#### 今後の展望・課題

今後エコクラブサポーターの会と協力し、環境イベントの充実化を図っていきます。



### 環境問題への身近な取り組み

#### 現在までの進捗状況

自然を利用した省エネルギー対策として、市民の皆さんに「グリーンカーテン」の輪を広げていただくために、エコクラブサポーターの会と連携・協力し、ゴーヤ苗の配布をおこない、設置を希望する市内公共施設でも「グリーンカーテン」の育成に取り組みました。なお、平成20年度からグリーンカーテンのフォトコンテストも実施し、普及に努めています。

#### 今後の展望・課題

また、平成21年度には地球温暖化防止対策とともに「打ち水大作戦」をおこないました。

#### 今後の展望・課題

苗の配布やフォトコンテストのほか、グリーンカーテンの取り組みを広げていくために講習会などの開催も検討しています。



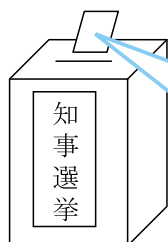
# 京都府知事選挙

投票日

4月11日(日)

投票時間

午前7時～午後8時



候補者の  
氏名を  
記載します

京都府知事選挙は、3月25日(木)に告示され、4月11日(日)に投票がおこなわれます。  
有権者のみなさんは、よく知り、よく考えて、棄権することなく投票し、明るく正しい選挙の推進にご協力ください。

## ■投票できる人

日本国籍を有し、かつ平成2年4月12日までに生まれた方で、平成21年12月24日までに木津川市に住民登録され、引き続き住んでおられる方

## ■投票入場券

入場券(はがき)は、郵便でお届けします。この入場券は、投票所のお知らせをするとともに投票事務を円滑におこなうためのものですので、投票にお出かけの時は、忘れずにご自身の投票所入場券をお持ちください。

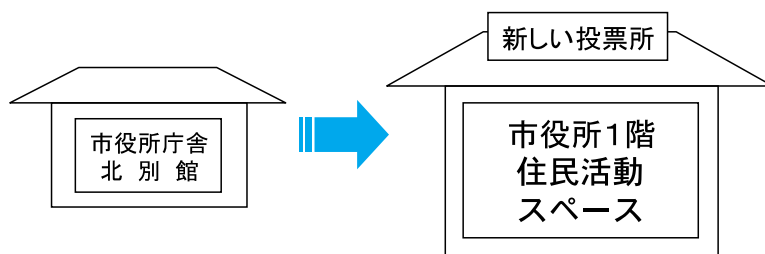
なお、投票日当日は、入場券の表面に記載されている投票所以外では投票できません。

◇もしも、入場券が届いていない、または紛失されたときは…。

入場券が届いていない場合や、紛失された場合でも選挙人名簿に登録され、本人であると確認できれば投票することができます。

【このような場合には、投票所で受付に申し出てください】

**木津区域にお住まいの方は、期日前投票所が変わります**  
(投票日当日の第2投票所も変わります)



これまでの『市役所庁舎北別館』から  
『木津川市役所1階住民活動スペース』に投票所を変更します。



## ■期日前投票

期 間：3月26日(金)～4月10日(土) (土・日曜日も投票できます)

時 間：午前8時30分～午後8時

### 期日前投票所

木津区域(第1～第15投票区)の方

加茂区域(第16～第23投票区)の方

山城区域(第24～第31投票区)の方



※お住まいの地域によって期日前投票できる場所が異なります。指定された期日前投票所以外では期日前投票ができませんので間違えないようお気をつけください。

※選挙期日(投票日)当日までに満20歳を迎えるが、投票をおこなおうとする日に、まだ20歳に到達していない場合は不在者投票になります。

## ■不在者投票

### ◇指定病院・老人ホームなどで投票する場合

京都府選挙管理委員会が指定する病院・老人ホームなどの施設では不在者投票ができます。

詳しくは、病院・施設などに問い合わせください。

### ◇郵便等による投票をする場合

身体障害者手帳、戦傷病者手帳または介護保険の被保険者証の交付を受けている方は、その障害の程度または要介護状態区分(要介護5)によって発行される「郵便等投票証明書」を添えて申請することで、郵便等で不在者投票ができます。ただし、投票用紙の請求は、投票日の4日前までにしなければなりません。

なお、郵便等による不在者投票をおこなうためには、事前に「郵便等投票証明書」の交付を受けることが必要となります。

「郵便等投票証明書」の交付を受けるためには、選挙管理委員会への申請が必要です。申請内容について法令等の定めに基づく審査をおこない、交付の可否を決定します。⇒ [資格要件は、次ページの表を参照ください。](#)

詳しくは、選挙管理委員会に問い合わせください。

### ◇仕事先や出張先で投票する場合

仕事先、出張先の市区町村選挙管理委員会で投票ができます。なお、郵送に時間を要する場合がありますので、早めに請求してください。

#### 【手順は以下のとおりです】

- ①木津川市選挙管理委員会に投票用紙を請求してください。
- ②木津川市選挙管理委員会から投票用紙の入った封筒を送付します。
- ③送付されてきた封筒をそのままお持ちになり、仕事先、出張先の市区町村選挙管理委員会で不在者投票をおこなってください。
- ④その後、仕事先、出張先の市区町村選挙管理委員会から木津川市選挙管理委員会へ投票用紙が送付されます。
- ⑤送付されてきた投票用紙は、選挙当日まで木津川市選挙管理委員会が保管し、選挙当日に投票箱に投函します。

## ■ 転入された方・転出される方

最近、住所を異動された方は、投票の場所が変わることがあります。  
次の表を参考にしてください。詳しくは選挙管理委員会へおたずねください。

届出の別		届出の日	投票場所、投票の有無	備考
転入された方	他府県から 木津川市に 転入された方	平成21年12月24日以前	新住所地(木津川市)で 投票できる	
		平成21年12月25日以後	投票できない	
	京都府内の他の 市区町村から 木津川市に 転入された方	平成21年12月24日以前	新住所地(木津川市)で 投票できる	
		平成21年12月25日以後	前住所地で投票できる	市区町村が発行する 居住証明書類必要
転出される方	木津川市から 他府県へ 転出された方	全期間	投票できない	
	木津川市から 京都府内の他の 市区町村へ 転出された方	平成21年12月24日以前に 新住所地の市町村に転入届	新住所地で投票できる	
		平成21年12月25日以後に 新住所地の市町村に転入届	前住所地(木津川市)で 投票できる	市区町村が発行する 居住証明書類必要

## ● 注 意 ●

平成21年12月25日以後に、京都府内の市町村間で住所を移転(市町村間を単位として1回に限られます)された方は、前住所地で投票することになります。ただし、前住所地の選挙人名簿に登録されていることが必要です。

その場合には、市区町村で発行する居住証明書類を提示しなければ投票できません。投票日(投票される日)までに市区町村の住民課などで、居住証明書類の交付を受けてください。

## 郵便等による不在者投票ができる選挙人の資格要件が拡大

～4月1日から「肝臓の障害(1級から3級)」の方も対象に～

身体障害者福祉法施行令等の一部改正に伴い、公職選挙法施行令も一部改正されました。  
この一部改正により、平成22年4月1日から「肝臓の障害(1級から3級)」の方も郵便等による不在者投票が可能となります。

※郵便等による不在者投票をおこなうためには、事前に「郵便等投票証明書」の交付を受けることが必要となります。「郵便等投票証明書」の交付を受けるためには、選挙管理委員会への申請が必要となります。

### ◎郵便等による不在者投票ができる選挙人の資格要件

障害の区分	障害等の程度	
身体障害者手帳をお持ちの方	両下肢、体幹、移動機能の障害	1級若しくは2級
	心臓、じん臓、呼吸器、ぼうこう、直腸、小腸の障害	1級若しくは3級
	免疫、 <b>肝臓の障害</b>	1級から3級
戦傷病者手帳をお持ちの方	両下肢、体幹の障害	特別項症から第2項症
	心臓、じん臓、呼吸器、ぼうこう、直腸、小腸、 <b>肝臓の障害</b>	特別項症から第3項症
介護保険の被保険者証をお持ちの方	要介護状態区分	要介護5



# 投票所のご案内

木津川市の投票所は31か所あります。

今回の京都府知事選挙から、**第2投票所と木津区域の期日前投票所**が「市役所庁舎北別館」から「**木津川市役所**」に変わります。

お間違えないよう、ご注意ください。

投票区	投票所	区域	期日前投票所
1	木津小学校	木津町地域 本町西地域 本町東地域(南大路・北大路の一部)	市役所1階 住民活動スペース
2	<b>木津川市役所</b>	本町東地域(南大路・北大路の一部を除く) 木津地域(JR奈良線以西の区域)	
3	鹿背山会館	木津東部地域(鹿背山)	
4	市坂集会所	市坂地域	
5	梅谷区公民館	木津東部地域(梅谷)	
6	相楽小学校	下川原地域(千代田荘園、南後背荘苑、フローレス木津) 相楽南地域(曽根山、大里)、北之庄地域	
7	吐師会館	吐師地域(東吐師・西吐師)	
8	泉川団地集会所	下川原地域(下川原町・泉川団地)	
9	東部交流会館	宮ノ裏地域 木津地域(JR奈良線以东の区域)	
10	高の原小学校	兜台地域(兜台二～五丁目)	
11	兜谷集会所	兜台地域(兜台一・六・七丁目) 相楽台地域(相楽台一～三丁目)	
12	相楽台小学校	相楽台地域(相楽台四～九丁目)	
13	木津川台小学校	東木津川台地域(木津川台1～4丁目) 西木津川台地域(木津川台5～9丁目)	
14	梅美台小学校	梅美台地域(梅美台一～八丁目)	
15	州見台小学校	州見台地域(州見台一～八丁目)	
16	加茂支所	加茂西部地域(大野・法花寺野) 新町地域(南新町・中新町・北新町) 船屋地域(南町・西町・中町・東町・中森) 加茂駅東地域(兎並西) 加茂東部地域(兎並のうち美浪)	加茂支所2階 会議室
17	加茂小学校	加茂西部地域(高田・観音寺) 加茂駅東地域(駅東一～三丁目) 里二本松地域	
18	小谷児童館	加茂東部地域(兎並(美浪を除く)・山之上・北・小谷上・小谷下・山田)	
19	恭仁小学校	加茂東部地域(銭司) 瓶原地域(井平尾・岡崎・河原・西・東・登大路・仏生寺・口畑・奥畑)	
20	当尾小学校	当尾地域(岩船・東小・大門・西小・南下手・北下手・森・高去・勝風・大畑・辻・尻枝)	
21	南加茂台公民館	南加茂台地域(南加茂台1～8丁目)	山城福祉センター 3階会議室
22	南加茂台小学校	南加茂台地域(南加茂台9～12丁目)	
23	南加茂台第5集会所	南加茂台地域(南加茂台13～15丁目)	
24	山城福祉センター	上粕南部地域(上粕6～10番区)	
25	上粕小学校	上粕北部地域(上粕1～5番区)	
26	椿井区公民館	高麗地域(椿井・北代)	
27	北河原区公民館	高麗地域(北河原)	
28	神童子公民館	高麗地域(神童子)	
29	大平尾会館	南平尾地域	
30	北平尾区コミュニティセンター	北平尾地域	
31	棚倉小学校	綺田地域	

※投票所と期日前投票所は、告示により正式に決定します。

選挙管理委員会(総務課内) ☎75-1207(直) 平日午前8時30分～午後5時15分  
☎72-0501(代) 上記以外の時間帯



## 新型インフルエンザ情報

全ての府民の方への新型インフルエンザワクチン接種が始まりました。

昨年の11月9日から京都府内の接種医療機関で妊婦・基礎疾患をお持ちの方を対象に新型インフルエンザワクチン接種(予約制)が始まり、その後、接種対象者が拡大され、現在では、全ての府民の方が接種の対象となっています。

接種を希望される方は、医師と相談のうえ、医療機関で接種の予約をしてください。

**対 象** 接種対象者、接種回数、接種時期は下記のとおりとなっています。

接種に関しては、医師の判断により順次おこなわれます。

接種対象者	接種回数	備 考
基礎疾患を有する方	1回	著しい免疫抑制状態は、2回
13歳未満の方	2回	
妊 婦	1回	医療機関が決めた日から順次接種を開始
幼児(1歳～就学前)	2回	
小学校低学年(1～3年生)	2回	
1歳未満の乳児の保護者など	1回	
小学校高学年(4～6年生)	2回	
中学生(H6.4.2～H9.4.1)	1回	
高校生(H3.4.2～H6.4.1)	(満13歳以上)	
高齢者(65歳以上)	1回	
健康成人(19歳～64歳)	1回	
1歳未満の方	2回	

※1歳未満の小児は、予防接種によって免疫をつけることが難しいため、必ずしもワクチン接種は推奨されないが、有益性とリスクを十分に考慮した上で1歳未満の小児に新型インフルエンザ接種をおこなうことは差し支えない旨の国の見解が出ています。

### 新型インフルエンザ予防接種費用の助成制度

市では、接種を希望される方で生活保護世帯・市町村民税非課税世帯を対象に接種費用を無料にしています。詳しくは、健康推進課に問い合わせください。

**申請方法** 「新型インフルエンザ予防接種公費負担申請書」に必要事項を記入し、印鑑(認印)持参の上、健康推進課および各支所市民福祉課で申請してください。(郵送も可能です。郵送先は健康推進課までお願いします)

申請書は、健康推進課および各支所市民福祉課にあります。また、市ホームページの「木津川市新型インフルエンザ情報」からダウンロードもできます。申請書は、接種対象者1人に対し1枚提出していただきます。

内容を確認後、新型インフルエンザ予防接種券(無料券)を、申請窓口で交付または郵送します。

〒619-0286 木津川市木津南垣外110-9

健康推進課 ☎75-1219

## 個別予防接種を受けましょう

麻しん風しん混合予防接種(2～4期)、二種混合予防接種の対象となる方で、接種を済まされていない方は、3月31日までに受けましょう。

予防接種の種類	対 象 者
麻しん風しん混合予防接種 2 期	平成15年4月2日～平成16年4月1日生まれの方
麻しん風しん混合予防接種 3 期	平成8年4月2日～平成9年4月1日生まれの方(中学校1年生) ※6月に公立中学校で集団接種を受けた方は、受ける必要はありません。
麻しん風しん混合予防接種 4 期	平成3年4月2日～平成4年4月1日生まれの方(高校3年生相当の方)
二種混合予防接種	平成9年4月2日～平成10年4月1日生まれの方(小学校6年生)

**接種方法** 個別接種

- ・市内指定医療機関(保健だよりに掲載)に、事前に申し込み(電話など)をしてください。
- ・接種の当日は、保護者同伴の上、受診してください。

**持 ち 物** 母子健康手帳、住所確認のできるもの(健康保険証など)、申込書、予診票(麻しん風しん2期・3期・4期の場合、4月に送付済。医療機関にもあります)

**接種期間** 3月31日まで

**費 用** 無料

**問 合 せ** 健康推進課 ☎75-1219







# ノロウイルスによる食中毒にご用心

～ノロウイルスによる食中毒が増えています～

二枚貝の内臓で中腸腺と呼ばれる部分に濃縮・蓄積される「ノロウイルス」による食中毒が、生ガキ(牡蠣)の消費が増える時期に多く発生しています。

## ノロウイルスはどうやって感染することが多いのか？

- ・ 汚染された貝類を、生あるいは十分に加熱調理しないで食べた場合
- ・ 感染者を介して汚染した食品を食べた場合  
(感染者の糞便中にウイルスが存在するため、十分な手洗い・消毒が必要)
- ・ 患者(または感染しているが発症していない者)の糞便や吐物から二次感染した場合(汚染した指や飛沫を介して直接人から人に感染することがある)

## ノロウイルスによる症状は？

- ・ 潜伏期間(感染から発症までの時間)は24～48時間で、主な症状は、吐気・嘔吐・下痢・腹痛および38度以下の発熱が見られます。
- ・ 通常、症状が1～2日続いたあと治癒し、後遺症はありません。



## ノロウイルスはどのように防止するの？

この食中毒は、少ないウイルス量で感染するので、ごくわずかな糞便や吐物の付着した食品でも発症します。また、下痢や嘔吐の症状がある場合や症状が回復しても、便中に2週間ウイルスが排泄し続けるため食品を取り扱う作業は注意を要します。

### ・ ノロウイルスは十分な加熱で死滅

食品の中心温度85度以上で1分間以上の加熱をすると、感染性がなくなります。カキなどの二枚貝は、中心部まで十分に火を通してから食べましょう。

### ・ こまめに手を洗う

使用後や調理・食事前に手洗い、消毒をしましょう。特に、カキを調理したあとは必ず手洗いを心がけてください。  
(石鹸自体にノロウイルスの活性を低下させる効果はありませんが、手の脂肪などの汚れを落とすことにより、ウイルスを手指から剥がれやすくする効果があります)

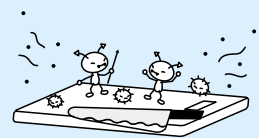
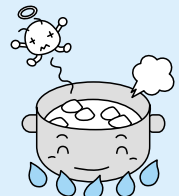
### ・ 調理器具を分け、十分に洗浄消毒を

調理器具などは、洗剤で十分に洗浄したあと、次亜塩素酸ナトリウム(塩素系漂白剤、塩素濃度約200mg/リットル)で浸すように拭くとウイルスの活性が低下します。また、まな板・包丁・へら・食器・タオル・布巾などは85度以上の熱湯で1分間以上の加熱が有効です。

### ・ 糞便などは乾燥するまでに処理を

感染源となるウイルスが存在している糞便や吐物は、乾燥すると空中に漂い、口から感染することがあるため、乾燥前に処理することが重要です。

使い捨ての手袋とマスクを着用し、ペーパータオルなどで静かに拭き取り、付着した床などは、次亜塩素酸ナトリウム(前記同様)で浸すように拭き、使用後のタオルなどは同薬剤(塩素濃度約1g/リットル)に5～10分間浸け置いた後処分してください。





## マタニティ広場(妊婦さんの教室) 要予約

友達づくりの機会としてもご利用ください。お父さんのご参加もお待ちしています。

**と き** 4月14日(水)  
午後1時30分～(受付 午後1時15分～1時30分)  
**ところ** 木津保健センター  
**対象** 市内にお住まいの妊婦さんとその家族  
**内容** 妊婦の歯科健診、ブラッシング指導  
**持ち物** 母子健康手帳  
**定員** 30人(先着順)  
**申込・問合せ** 健康推進課 ☎75-1219

## 難病患者・家族交流会(網膜色素変性症) 無料

**と き** 3月24日(水)  
午後1時30分～4時(午後1時受付開始)  
**ところ** 東部交流会館2階「カルチャールーム1」  
**対象** 京都府南部にお住まいの網膜色素変性症患者とその家族など  
**内容** 講演:「私の体験から」  
～補助用具を使ってけっこう楽しんでいます～  
講師 森田 茂樹氏(1級視覚障害者)  
交流会:視力障害者用の補助用具などの展示体験  
**申込・問合せ** 3月17日までに、京都府山城城南保健所保健室  
健康担当(☎72-0360)へ申し込んでください。

## 公立山城病院脳ドック

4月から脳ドック検診を始めます。高度な医療機器で早期発見し、脳卒中の症状・前兆が出る前に脳ドック検診を受けましょう。あなたの脳の健康を守ります。

**診察時間** 月・火・金曜日の午前  
**受付場所** 健診センター  
**検査項目** 診察、身体測定、眼科系・循環器系・血液学的・聴力・尿・X線・超音波・脳精密検査など  
**料金** 36,750円(税込み 詳しくは、ホームページ  
[<http://www.yamashiro-hp.jp/>]をご覧ください)  
**申込・問合せ** 月～金曜日(土・日・祝日除く)午後1時～4時に、  
直接または電話で、山城病院(☎72-0235)へ。

## 乳幼児の予防接種(3月) 無料

**B C G**

**加茂保健センター** (対象:加茂区域)

3月1日(月) 受付 午後1時45分～2時30分

**木津保健センター** (対象:木津区域)

3月2日(火) 受付 午後1時30分～2時30分

## レッツウォーキング 要予約

生活習慣病を予防するために、日常生活にウォーキングを取り入れてみませんか。

と き	集合場所
3月15日(月)	山城保健センター
4月19日(月)	加茂保健センター

※各コースとも、おおむね5～6kmの予定です。

**時間** 午前9時30分～11時  
雨天中止(当日7時現在の降水確率60%以上の場合)  
**対象** 40歳～69歳の方、70歳～75歳の方(基礎疾患がなく運動習慣のある方とさせていただきます)  
**定員** 各日30人(先着順)  
**持ち物** ウォーキングのできる服装、お茶など  
**申込** 実施日の1週間前までに健康推進課へ。  
**その他** 当日、申込書兼同意書を提出していただきます。  
**問合せ** 健康推進課 ☎75-1219

## 献血にご協力ください

献血でつながる生命があります。病気やけがで輸血を必要とする方に、あなたのご協力をお願いします。

なお、輸血による副作用を少なくするために、できるだけ400ミリリットルの献血にご協力ください。

**と き** 3月18日(木) 午前10時～正午、午後1時～3時  
**ところ** 加茂文化センター

**持ち物** 献血カード(お持ちの方)、本人自身を証明できる証(新規の方のみ運転免許証、健康保険証など)

**その他** 年齢・体重・比重検査などのほか、患者や献血者の安全性を確保するため、献血をお断りすることがあります。

### 材料(6人分)

大根…………… 900g  
若鶏のむね肉(皮つき)… 300g  
生わかめ………… 60g  
にんじん………… 180g  
大根葉…………… 12g  
酒…………… 大さじ4  
みりん…………… 大さじ2  
砂糖…………… 大さじ2  
濃い口しょうゆ… 大さじ2.5  
出し汁…………… 750ml



### 一言メッセージ

市の特産品の大根。しっかりとうま味を煮含ませてお召し上がりください。

- ① 大根は皮をむいて3～4cmの半月に切り、米のとぎ汁でやわらかくなるまでゆがく。
- ② 若鶏のむね肉と人参は、食べやすい大きさに切る。
- ③ 生わかめは、塩分を洗い流し食べやすい大きさに切る。
- ④ 大根葉は、サツとゆがき小口切りにしておく。
- ⑤ 鍋にだし汁と②を入れて調味料Aを加え、①も加えてアクを取り除きながら全体がやわらかくなるまで煮る。煮汁の量により火加減をしながら③も加えて、煮汁がなくなるまで煮つめる。
- ⑥ 器に彩りよく盛り付けて④を散らす。

### 作り方

## おすすめの味 大根のべっこう煮

木津川市食生活改善推進員協議会 山城支部

若竹会 的場 妙子

### 〈1人分の栄養価〉

エネルギー…174kcal  
たんぱく質… 11.4g  
脂質…………… 6.0g  
カルシウム… 57mg  
塩分…………… 0.9g  
食物繊維…… 3.3g







# 子育てカレンダー

3月

木津	木津子育て支援センター(清水保育園内)	☎71-1115
木津東部	木津東部子育て支援センター(梅美台保育園内)	☎71-8041
加茂	加茂子育て支援センター(いづみ保育園内)	☎76-2130
山城	山城子育て支援センター(やましろ保育園内)	☎86-4843
社協木津	社会福祉協議会 木津支所(木津老人福祉センター内)	☎72-5532
社協加茂	社会福祉協議会 加茂支所(加茂ふれあいセンター内)	☎76-4338
社協山城	社会福祉協議会 山城支所(山城福祉センター内)	☎86-4151

## 園庭開放など

と	き	内 容	ところ・問合せ
2日(火)	午前10時～11時30分	園庭開放	加茂
	午前10時～11時30分	園庭開放 おひなさま作り	山城
4日(木)	午前9時30分～11時30分	園庭開放 折り紙	木津
	午前10時～正午	園庭開放 リトミック	木津東部
	午前10時～11時30分	作りましよう	加茂
	午前10時～11時30分	園庭開放	山城
9日(火)	午前10時～11時30分	園庭開放	加茂
	午前10時～11時30分	季節の製作	山城
11日(木)	午前9時30分～11時30分	園庭開放 ふれあい	木津
	午前10時～正午	園庭開放 運動あそび	木津東部
	午前10時～11時30分	おもちゃで遊ぼう	加茂
	午前10時～11時30分	園庭開放	山城
16日(火)	午前10時～11時30分	園庭開放	加茂
	午前10時～11時30分	おはなしとおめでとうの会	山城
18日(木)	午前9時30分～11時30分	園庭開放 絵本	木津
	午前10時～正午	園庭開放 クッキング	木津東部
	午前10時～11時30分	絵本タイム	加茂
	午前10時～11時30分	園庭開放	山城
25日(木)	午前9時30分～11時30分	園庭開放 クッキング	木津
	午前10時～正午	園庭開放 作って遊ぼう	木津東部

※市内の保育園でも、第1・3火曜日午前10時～11時30分に園庭開放をおこなっています。詳しくは各保育園へ問い合わせください。

## おもちゃの図書館

と	き	と ころ	問合せ
3日(水)	午前10時～11時30分	木津老人福祉センター	社協木津
5日(金)	午前10時～11時30分	高の原アーバン集会所	社協木津
11日(木)	午前10時～11時30分	木津東部子育て支援センター	社協木津
16日(火)	午前10時～正午	加茂ふれあいセンター	社協加茂
17日(水)	午前10時～11時30分	木津老人福祉センター	社協木津
19日(金)	午前10時～11時30分	高の原アーバン集会所	社協木津
25日(木)	午前10時～11時30分	東部子育て支援センター	社協木津
	午前10時～11時30分	山城保健センター	社協山城

## 木津川おもちゃ病院

と	き	と ころ	問合せ
6日(土)	午後1時30分～4時	木津老人福祉センター	社協加茂
7日(日)	午後1時30分～4時	瓶原公民館	社協加茂
19日(金)	午後1時30分～4時	加茂ふれあいセンター	社協加茂

## つどいのひろば

と き 毎週月・水・金曜日 午前10時～午後4時  
毎週土曜日 午前10時～正午  
※祝祭日・お盆・年末年始(12月29日～1月5日)を除く  
ところ 平和堂アル・プラザ木津店2階  
問合せ つどいのひろば「わくわくひろば」  
☎080-3822-8800

## サロンなど

### ▼おしゃべりサロン

と き 3月9日(火) 午前10時～11時30分  
ところ・問合せ 木津  
と き 3月16日(火) 午前10時～11時30分  
ところ・問合せ 木津東部

### ▼赤ちゃんサロン ～ママと赤ちゃんの3B体操～

と き 3月9日(火) 午前10時～11時30分  
ところ・問合せ 木津東部  
対 象 一歳児未満のお子さんとその保護者、妊婦さん

## 子育て相談

ところ	と き
木津	平日 午前9時30分～午後4時
木津東部	平日 午前9時～午後5時 土曜日 午前9時～午後3時
加茂	平日・土曜日 午前10時～正午 午後2時～4時
山城	平日 午前9時～午後3時

## 子育てサークル

### ▼はとポップ

と き 3月5日・12日・19日・26日(金)  
午前10時～正午  
ところ 加茂青少年センター  
(日によって変更あり)

問合せ 社協加茂

### ▼ありんこくらぶ

と き 3月5日・12日(金)  
午前10時30分～正午  
ところ 加茂ふれあいセンター  
対 象 南加茂台にお住まいの方

問合せ 社協加茂

### ▼かもっこサロン

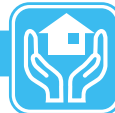
と き 3月2日・16日(火) 午前10時～正午  
ところ 加茂ふれあいセンター  
問合せ 社協加茂

### ▼りんごちゃん ～お別れ会～

と き 3月19日(金) 午前10時～11時30分  
ところ 山城保健センター  
対 象 山城区域にお住まいの方  
申込・問合せ 3月4日までに社会福祉協議会山城支所へ

### ▼みるくちゃん ～骨盤体操～

と き 3月15日(月) 午前10時～11時30分  
ところ 山城保健センター  
対 象 山城区域にお住まいの方  
問合せ 社協山城



## 運転免許証を自主返納された方に 住民基本台帳カードを無料交付します

住民基本台帳カードの普及と高齢者の交通安全対策の一環として、65歳以上の運転免許証を自主返納された方に、運転免許証に代わる身分証明書として利用できる「写真付き住民基本台帳カード」(10年間有効)を無料で交付します。

- 対象** 以下の全ての条件を満たされている方に限ります。
- ・市の住民基本台帳に登録されている満65歳以上の方
  - ・運転免許証を自主返納された方
  - ・「写真付き住民基本台帳カード」をお持ちでない方

**開始日** 4月1日

**申請場所** 市民年金課・各支所市民福祉課

**申請に必要なもの**

- ①運転免許取消通知書
- ②印鑑
- ③写真 サイズ(縦4.5×横3.5)(申請前6か月以内に撮影した無帽・正面・無背景のもの)1枚
- ④本人の確認できる書類(パスポート・保険証など)

**問合せ** 市民年金課 ☎75-1210



### 本人確認書類をご持参ください

各種証明書の交付・届出については、本人確認をさせていただきます。

- ・官公庁発行の写真付きのもの(運転免許証・パスポート・写真付住民基本台帳カードなど)
- ・上記のものをお持ちでない場合は、次のものより複数枚の提示をお願いします。

(例)健康保険証・介護保険証・後期高齢者医療被保険者証・年金手帳・年金証書・納税通知書・預金通帳など

## 配偶者の退職(失業)により 第三号被保険者の資格を失ったとき

サラリーマン(厚生年金・共済組合の加入者)の被扶養配偶者は、「第三号被保険者」として、国民年金に加入していますが、配偶者が退職(失業)して失職すると、夫婦ともに市民年金課で国民年金の「第一号被保険者」になるための手続きが必要です。

**保険料** 1人月額14,660円(平成21年度)

※第一号被保険者は、原則、20歳以上60歳未満の方に限られます。

**前納のお勧め**

国民年金には、1年分または6か月分など、定められた月数分について、保険料を前納すると割引になる制度があります。

**退職(失業)時の特例免除制度**

保険料を納めることが経済的に困難な場合、申請して認められれば保険料の納付を免除される制度があります。この申請免除には所得制限があり、申請者本人はもちろん配偶者・世帯主の前年の所得が審査の対象となりますが、審査対象者が免除申請する年度またはその前年度に退職(失業)した場合は、「特例免除」といって、審査対象者の所得の状況を除外して審査がおこなわれます。免除制度を利用すると、

- ①除された期間は老齢基礎年金・老齢厚生年金の受給資格期間の25年に算入されます。
- ②免除された期間は老齢基礎年金の2分の(全額免除の場合)の年金額が保障されます。
- ③万一、障害や死亡といった不慮の事故が発生したときに、障害基礎年金・遺族基礎年金を受け取ることができる場合の受給資格期間に算入されます。

※その他、免除制度・前納制度などの詳細については、市民年金課または京都南年金事務所に問い合わせください。

**問合せ** 市民年金課 ☎75-1210

京都南年金事務所 ☎075-643-2547

## 公的個人認証電子証明書の 交付取り扱い場所変更

公的個人認証電子証明書の交付は、各支所市民福祉課と市民年金課でおこなってきましたが、市民年金課のみの取り扱い業務となります。

**開始日** 4月1日

**取扱場所** 市民年金課

**申請に必要なもの**

- ・本人確認できる書類(運転免許証・パスポートなど)
- ・印鑑

**公的個人認証とは**

インターネットを通じて申請や届出といった行政手続などをおこなう際に、他人による「なりすまし」やデータの改ざんを防ぐために用いられる本人確認の手段です。住民基本台帳カードを用いて、申請書などの情報に「電子署名」を付することにより、確かに本人が送付した情報であることを示すことができるため、安全なオンライン手段の実現に役立っています。主に確定申告に利用されています。

有効期限は3年です。更新の手続きは、有効期限満了の3か月前からおこなうことができます。

**住民基本台帳カード**

写真ありのカードと、写真なしのカードを選択でき、写真ありのカードは、公的な本人確認書類として活用されています。写真なしのカードは、主に公的個人認証用に利用されています。

※住民基本台帳カードは、印鑑登録証明書や住民票を交付できるカードではありません。

自動交付機を利用して印鑑登録や住民票を請求される場合は、暗証番号を登録した『市民カード』が必要になります。

**問合せ** 市民年金課 ☎75-1210



# 肝臓機能障害に係る身体障害者手帳の申請受付

4月1日から、肝臓機能に障害があり、国の定める認定基準を満たす方に対して、身体障害者手帳が交付されることになりましたので、その申請手続について次のとおり案内します。

**対象** (1)認定基準に該当する肝臓機能障害のある方  
(2)肝臓移植を受け、抗免疫療法を実施している方

**認定基準** 主として肝臓機能障害の重症度分類であるChild-Pugh(チャイルド・ピュー)分類によって判定します。3か月以上グレードCに該当する方が、概ね身体障害者手帳の交付対象となります。ただし、診断前の6か月間にアルコールを摂取している方などは対象となりません。

※Child-Pugh(チャイルド・ピュー)分類とは

肝性脳症、腹水、血清アルブミン値、プロトロンビン時間、血清総ビリルビン値によって肝臓機能障害の重症度を評価します。

※グレードCとは

一般的には肝硬変が重症化し、非代償期(症状が現れる段階)に至った状態です。

## 等級別認定基準

級別	肝 臓 機 能 障 害
1級	Child-Pugh分類の合計点数が10点以上であって、血清アルブミン値、プロトロンビン時間、血清総ビリルビン値の項目のうち1項目以上が3点の状態が、90日以上の間隔をおいた検査において連続して2回以上続くもの +
	次の項目のうち、5項目以上が認められるもの a 血清総ビリルビン値が5.0mg/dℓ以上      b 血中アンモニア濃度が150μg/dℓ以上 c 血小板数が50,000/mmℓ以下      d 原発性肝がん治療の既往 e 特発性細菌性腹膜炎治療の既往      f 胃食道静脈瘤治療の既往 g 現在のB型肝炎またはC型肝炎ウイルスの持続的感染 h 1日1時間以上の安静臥床を必要とするほどの強い倦怠感および易疲労感が月7日以上ある i 1日に2回以上の嘔吐あるいは30分以上の嘔気が月に7日以上ある j 有痛性筋けいれんが1日に1回以上ある
	肝臓移植後であって、抗免疫療法を必要とするもの
2級	Child-Pugh分類の合計点数が10点以上であって、血清アルブミン値、プロトロンビン時間、血清総ビリルビン値の項目のうち1項目以上が3点の状態が、90日以上の間隔をおいた検査において連続して2回以上続くもの +
	上記のaからjまでのうち、aからgまでの1つを含む3項目以上が認められるもの
3級	Child-Pugh分類の合計点数が10点以上の状態が、90日以上の間隔をおいた検査において連続して2回以上続くもの +
	上記のaからjまでのうち、aからgまでの1つを含む3項目以上が認められるもの
4級	Child-Pugh分類の合計点数が10点以上の状態が、90日以上の間隔をおいた検査において連続して2回以上続くもの +
	上記のaからjまでのうち、1項目以上が認められるもの

## Child-Pugh分類

	1点	2点	3点
肝 性 脳 症	なし	軽度(Ⅰ・Ⅱ)	昏睡(Ⅲ以上)
腹 水	なし	軽度	中程度以上
血 清 アル ブ ミ ン 値	3.5g/dℓ超	2.8～3.5g/dℓ	2.8g/dℓ未満
プ ロ ト ロ ン ビ ン 時 間	70%超	40～70%	40%未満
血 清 総 ビ リ ル ビ ン 値	2.0mg/dℓ未満	2.0～3.0mg/dℓ	3.0mg/dℓ超

## 申請手続・問合せ

2月1日から、申請書、診断書、写真(たて4cm×よこ3cm)を社会福祉課(☎75-1211)または各支所市民福祉課へ提出ください。なお、診断書は、身体障害者手帳指定医が作成したものに限りません。なお、手帳の交付は、4月1日以降となります。





## 相楽消費生活センターを開設しました 無料

多様化する悪質商法による被害、訪問販売・通信販売などにおける事業者とのトラブルや産地偽装、虚偽の報告などの消費生活に関する諸問題に対応するため、相楽地域の市町村と協同で、相楽会館に「相楽消費生活センター」を開設しました。

消費生活センターでは、消費生活相談員を配置し消費生活に関する相談を受け付け、自主交渉の助言やあっせん、情報提供などをおこなっています。

消費トラブルは、日常生活の中で、どんなに気をつけていても、ある日突然、巻き込まれることがあります。

そんな時、一人で悩まないで、お気軽にご相談ください。

**と き** 毎週月曜日から金曜日(ただし、祝・休日、年末年始を除く) 午前9時～午後4時

**ところ** 相楽会館1階(木津上戸15)

**問合せ** 相談専用ダイヤル ☎72-9955

## 平成22年度「福祉タクシー利用券」の交付申請について

外出困難な障害のある方が、タクシーを利用される際の料金の一部を助成する制度を実施しています。次の内容を確認のうえ、対象となる場合は申請ください。(毎年申請が必要です)

**対 象** 市内にお住まいで、次の障害者手帳などの交付を受けている**在宅**の方(病院へ入院中の方含む)で、所得要件に該当する方。

障害区分

障 害 の 区 分		障害の程度
身体障害者手帳	視覚障害・下肢障害・体幹機能障害・移動機能障害	1・2級
	心臓・じん臓・呼吸器・ぼうこう・直腸および小腸機能障害	1級
	上肢1・2級かつ下肢障害3級	
	上肢1・2級かつ公共交通機関の利用が困難(医師意見書要)	
療育手帳		

所得要件

対象者の年齢	所得を確認する「世帯員」	所得要件
18才以上	対象者及びその配偶者	左記の「世帯員」の、平成21年度市町村民税所得割(住宅借入金等特別税額控除前)の額を合算した額が <b>26万5千円(基準額)以下</b> の方
18才未満	対象児童及びその同一世帯に属する方	

※上記の所得要件に該当されない方で、平成22年度の税額が基準額以下の場合は、7月以降に申請されると対象になります。

**利用券交付額** 年間12,000円分のタクシー利用券を交付します(月額1,000円分)

ただし、5月以降に申請をされた場合は申請の翌月からの月割り交付となります。

**適用時期** 4月(決定時)～平成23年3月31日  
**申 請** 3月15日から社会福祉課、各支所市民福祉課へ。

**必要なもの**

- ・印鑑
- ・身体障害者手帳または療育手帳
- ・「世帯員」の市町村民税課税証明書または非課税証明書(平成21年1月1日現在、木津川市以外にお住まいだった「世帯員」のみ)

**その他** 平成21年度の浅葱色の「福祉タクシー利用券」は、4月1日以降は使用できませんのでご注意ください。

**問合せ** 社会福祉課 ☎75-1211 Fax75-2083

## 障害者就労支援フォーラム 無料

障害のある方の就労と雇用についてのフォーラムが開催されます。関心のある方はぜひ参加ください。

**と き** 3月7日(日) 午後1時～4時(開場 午後0時30分)

**ところ** 相楽会館(木津上戸15)

**内 容** 障害者が働く本格フレンチレストラン「ワークショップほのぼの屋」の報告など

**定 員** 100人(先着順)

**申込・問合せ** Faxまたは電子メールにて、氏名(所属)、連絡先を下記へ。  
社会福祉法人 京都ライフサポート協会  
障がい者就業・生活支援センター「あん」  
☎86-5056 Fax86-5105 E-mail:job-an@life.or.jp

**主 催** 山城南圏域障害者自立支援協議会、京都府山城南保健所

## 障害のある方の就職相談会 無料

地域で暮らしておられる障害のある方の自立した生活を援助するために、就職に関する様々な支援(ハローワークへの同行、登録手続、就職先の相談)や、福祉サービス事業所の紹介、その他、働くことについての様々な情報の提供・相談をおこないます。関心のある方は、ぜひ参加ください。

**と き** 3月9日・23日(火) 午前10時～午後3時

**ところ** 工房グリーンフィールド(山城町上粕前畑12-8)  
※JR上粕駅から徒歩10分

**その他** 相談会当日以外も、連絡いただければ相談に応じます。

**問合せ** 障がい者就業・生活支援センター「あん」  
☎86-5056 ☎080-1428-3420

## 災害時要援護者台帳への登録はお済みですか

木津川市では、災害が起きた時に高齢者の方・障害のある方・乳幼児の方などの安否確認や、救助を素早くおこなうことができるように『災害時要援護者台帳』を作っています。

現在、この登録の対象になる可能性があって、まだ申請しておられない方へ、案内の通知と申請書を送付しています。

登録を希望される方は、同封の返送用封筒で申請書を提出ください。(登録には申請が必要です)

また、登録の仕組みや申請書の書き方でわからないことがあれば、社会福祉課または地域の民生児童委員まで問い合わせてください。

**問合せ** 社会福祉課 ☎75-1211 Fax75-2083



## 高齢者住宅用火災警報器給付事業

～消防法の改正により、平成23年5月31日  
までに設置することが義務づけられました～

市では、満65歳以上の方のみで居住している住宅に対し、火災警報器2個を上限として給付しています。

**対象** 次のいずれの要件も満たす住宅に居住する者の代表者

- ・ 本津川市の住民基本台帳に登録され、現に居住している者がいる住宅
- ・ 申請時において同一家屋内に、満65歳以上の者のみが居住している住宅  
※住民基本台帳上別の世帯となっている世帯が、同一家屋・敷地内に居住している場合、別の世帯に満65歳に満たない者がいれば対象となりません。

**設置場所** 台所・寝室・階段(寝室が2階の場合)のうち2か所を選択できます。なお、台所に限り熱感知式・煙感知式のどちらかを選択する(その他の部屋は煙感知式)ことができます。また、設置が不要の場合は給付のみをおこなうこともできます。

**申請方法** 高齢介護課・各支所市民福祉課にて申請書を記入ください。申請には、対象者の印鑑が必要になります。  
※すでに給付決定を受けた方で、給付・設置がまだの方は3月末までに必ず給付を受けてください。  
給付券の利用方法について不明な点がございましたら高齢介護課までお問い合わせください。

**問合せ** 高齢介護課 ☎75-1213

## やすらぎ通信

～かるがもスタッフと文通しませんか～



「ふれあい広場やサロンに参加してみたいけど、下の子が生まれたばかりでなかなか行けないわ」「初めての出産で不安だわ」「来園や電話の相談では上手く話さなくて」などとおられる子育て中の方。私たち「かるがも」スタッフとはがきで文通しませんか。

**申込** 官製はがきに、保護者の氏名、住所、電話番号、お子さんの名前、年齢、性別、メッセージ・今悩んでいること・困っていることなどを書いて、下記へ。

〒619-0125 本津川市梅美台1-10 本津東部子育て支援センター「やすらぎ通信」

## 人権啓発講演会を終えて

**H** 人権  
ヒューマンライツ  
HUMAN RIGHTS

平成21年度も12月4日から10日までの『人権週間』に合わせて、本津川市・本津川市人権啓発協議会・本津川市身体障害者協議会主催等の講演会を5回実施しました。

まず、11月19日は、いずみホールで、金 慶子氏が『みんなちがって みんないい～“違い”を認めあえる社会をめざして～』をテーマに、在日問題とご自身が体験された就職差別にみる人権問題について熱く語られました。最後には、金子みすゞさんの「わたしと小鳥とすずと」の詩を引用し“みんなちがって、みんないい”と締めくくられ、一人ひとりがお互いの違いを認めあうことの大切さを考えさせられる内容でした。

12月4日は、本津老人福祉センターにおいて、富田昌吾氏による『障害者の人権』のテーマで、ご自身の体験談を織り交ぜながら終始和やかな雰囲気の中で話されました。また、参加者からは質問も出され大変有意義な講演会となりました。日々の暮らしの中で、相手の気持ちを思いやることの大切さを改めて考えさせられる内容でした。

12月6日は、アスピアやましろにおいて『第3回本津川市人権文化のつどい～つなごう心と心・ひろげよう笑顔の輪～』がおこなわれ、小中学生の人権ポスター表彰式で幕が開きました。続いて『世界がもし100人の村だったら』の編著者である池田香代子氏による講演に移り、「世界には65億の人がいますが、それを100人の村に縮めると34人は子どもで、世界の赤ちゃんがもし100人だったら5人は、1歳になる前になくなっていきます。それは貧しさや戦争や飢饉のためであり、この悲惨な状況を何とかしなければ何も変わりません」と締めくくられました。

12月10日は、本津人権センターで、井上摩耶子氏から『DVと子ども虐待～母と子を守るために～』をテーマにお話をいただきました。母親から子どもへの虐待に先行して、夫から妻へのDVがある場合が多く、また新しい生き方を選択することが困難であるため、まず「自分はDV被害者である」・「DVは人権侵害としての犯罪である」という認識を持ち、我慢せず逃げてもいいんだという考えを支持することが大切であると話されました。DVは、犯罪となる行為を含む重大な人権侵害であることを十分に理解することが大切であると話を閉じられました。

最後は、12月15日に加茂文化センターで、井上泰子氏による『きっと笑って会える日を～結婚差別の体験から～』のテーマで、部落の青年と交際し、結婚に至るまでの自分自身の意識と家族の偏見について話されました。家族の猛烈な反対にあい、ついには父親から「勘当」を言い渡され、家族関係が崩れた悲しい思いをした。しかし、最近になって母親と再会したときには、同和問題のいっばんの理解者であったと笑顔で締めくくられました。今日でも、差別や偏見は根強く存在していることがうかがえる内容でした。

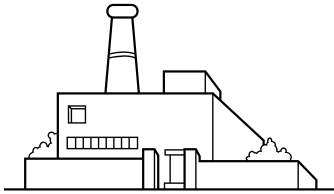
なお、本津川市・同人権啓発協議会では、「人権週間」と「人権強調月間」(8月1日から31日)を人権教育・啓発の重点的取り組み期間と定め、広報きづがわへの掲載や街頭啓発をおこないました。また、「人権文化のつどい」では、小中学生の人権標語・ポスター掲示と市内のサークル・団体の参加をいただき、さまざまな啓発事業と講演会を展開してきました。

今後は、さらに幅広い方々への人権メッセージの発信と資料の提供をおこない、お互いの人権を尊重しあう人権文化を創造するために努力・工夫をしていきますので今後ともご理解ご協力をよろしくお願いします。

『すべての人が大切にされる社会をつくるため、わたしたち一人ひとりができることを考えていきましょう』



# クリーンセンター建設に向けて



クリーンセンター建設には、みなさんのご理解とご協力が必要です。

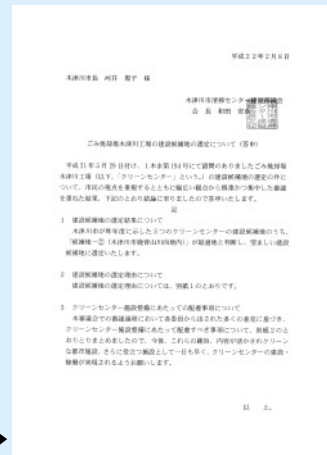
本年度設置した清掃センター建設審議会においては、第1回から慎重かつ集中した審議をされ、第8回審議会(2月8日開催)で望ましい建設候補地を選定され、同日答申がありました。今月号では、その答申内容について紹介します。

## 建設候補地の選定結果

木津川市が昨年度に示した5つのクリーンセンターの建設候補地のうち、「候補地 - ②(木津川市鹿背山川向地内)」が最適地と判断し、望ましい建設候補地に選定します。



◀答申風景



答申書▶

## 選定理由

答申に至るまでには、木津川市の可燃ごみの処理の現状、今後のごみ処理量、施設規模および必要となる用地面積などを踏まえ、クリーンセンターの建設候補地の現地視察はもとより、近隣市に立地する先進クリーンセンターを視察し、我が国の最新の技術と豊富な経験を活かしたクリーンセンターの現状について視察・調査をしました。

これらの調査などにに基づき、市民の立場から必要かつ望ましい条件を満たしたクリーンセンター施設・立地に対するコンセプト・目標像について基本的な方向性を整理の上、この方向性に基づき、建設候補地の位置選定をおこなうための評価項目、評価の視点および評価基準を定めました。

この評価基準に5つの建設候補地の状況を照らして評価した結果、「候補地 - ②(木津川市鹿背山川向地内)」が望ましい候補地であるとの結論に至りました。

## クリーンセンター実現にあたっての主な配慮事項(要旨)

### ①クリーンセンター整備の必要性和早期建設・稼働に向けた取り組みの推進

木津川市にとって、クリーンセンターの建設は、市民の日常生活に直接影響のある緊急かつ最も重要な課題であるとする。本審議会で審議した内容を活かして、クリーンセンターの建設・稼働の早期実現を目指し、その取り組みを更に積極的に推進すること。

### ②市民に信頼されるクリーンセンターの整備・運営の確保

#### 市民の理解と協力を得るための取り組み

##### ・市民の理解と協力

周辺住民の理解と協力が得られるよう、整備する最新のクリーンセンターの技術水準について十分に説明をするとともに、周辺住民の意見を聞き、信頼されるクリーンセンター整備に向けた努力をすること。





- ・環境影響に係る調査への周辺住民の参加  
周辺住民の生活や自然環境に対する現状把握、さらに不安、心配を払拭するためにも、環境調査の項目・位置の検討に際しては、専門的な観点からの意見等に加え、周辺住民の意見を聞くなどの配慮をすること。

- ・情報公開の推進

情報公開に努め、市民に信頼されるよう努めること。

#### 安心・安全・安定したクリーンセンターの確保

- ・施設の性能確保  
最新、最良の技術を取り入れ、環境、安全、安心及び安定等に十分配慮すること。
- ・施設の適切な運営管理  
確実かつ安定した施設の稼働を確保することを基本とした上で、コスト縮減の視点を十分配慮した運営をおこなうこと。
- ・ごみの収集運搬車に対する配慮

### ③地域活性化等に役立つクリーンセンターの有効活用策の展開

- ・環境学習の学びの場等の確保  
環境学習の学びの場等として、クリーンセンターを活用するとともに環境に関する各種の情報を発信する機能を確保するよう配慮すること。
- ・災害時における地域支援機能の確保  
周辺住民、地域住民が安全に避難できる避難場所等として活用できるように整備されたい。また、クリーンセンターの整備に際しては、災害に強い施設・災害時における周辺住民、地域住民の地域支援の拠点として活用することを想定した施設計画とすること。
- ・地域活性化と環境ゾーンの整備に向けた取り組み  
余熱エネルギーを有効活用するとともに雨水や太陽光などを利用した設備を積極的に取り入れ、自然調和型の施設整備を目指すこと。  
関西文化学術研究都市の中核地として相応しい木津川市がイメージできるよう周辺環境との調和・景観・デザイン等に配慮するとともに、地域活性化の拠点として活用できるよう、市民に親しまれ、利用される施設計画とすること。

### ④ごみの分別・減量の推進

クリーンセンターの建設にあたり、クリーンセンター周辺住民の気持ちを考慮して、ごみの減量・分別を更に進め、また環境に対する負荷等を最小限にするための対策について、全市民が連携・協働して取り組むべきである。

### ⑤クリーンセンター施設の早期建設・稼働に向けた進行管理

この答申を受け、市として検討した結果、答申の候補地である「**鹿背山川向地内**」を建設候補地として決定しました。

現在、市の可燃ごみについては、打越台環境センターにおいて焼却処理（中間処理）をしていますが、関西文化学術研究都市の宅地開発などにもなう可燃ごみの増加分および加茂区域の可燃ごみについては、打越台環境センターの施設規模などにより処理しきれない状況です。

また、打越台環境センターは、昭和55年に稼働して以来、約30年が経過し老朽化が相当に進んでおり、市民生活に欠かすことのできないクリーンセンターを早期に建設することが緊急の課題となっています。

今後、建設候補地の周辺住民、土地所有者、関係機関などへ報告と説明などをおこない、一日も早いクリーンセンター建設・稼働を目指します。



問合せ まち美化推進課 清掃センター推進室  
☎75-1215 Fax72-3900  
E-mail: clean-center@city.kizugawa.lg.jp



## 古紙類集団回収事業について

市では住民の皆さんとともに、ごみの減量化・再資源化を促進するため、地域の自治会や子供会などの団体による古紙類集団回収事業に対し、補助金を交付しています。

補助金の交付を受けるためには、「回収団体としての登録」と「毎年の補助金申請手続」が必要です。

新規に実施団体として登録を希望される場合、また、補助金申請の手続きをされる場合、届出などを忘れないようご注意ください。

### 補助金の対象

#### 回収品目(古紙類)

新聞・雑誌・段ボール・紙パック・古布の5品目

#### 回数

回収事業は、年2回以上の実施が必要です

※詳しくは、まち美化推進課まで問い合わせください。

## 危険! プロパンガス(LPガス)は収集しません

昨年から粗大ごみの収集日に、小型プロパンガスを分らないように段ボールなどに入れ「粗大ごみ」として出すという非常に危険で悪質なごみの出し方が2件発生しています。

いずれもプロパンガスの中身が残った状態で出され、幸いにも爆発や火災などの大事故には至りませんでした。大変危険な状態でした。

しかしガスが爆発した場合、周辺地域を巻き込み人命にも係わる大惨事となります。

本津川市では、収集や作業の際に爆発の危険が伴うことや、適正処理が困難であることからプロパンガスなどの収集や処理はおこなっていません。処分する場合は、必ず購入店や取扱店へ依頼してください。

まち美化推進課 ☎75-1215 Fax72-3900

## 浄化槽の水質検査受検の徹底について

浄化槽管理者(所有者など)は、浄化槽の保守点検や清掃などの維持管理以外に浄化槽の機能が適正に発揮されているか否かを確認するため、**水質検査を年に1回受検することが浄化槽法により義務付けられています。**(浄化槽法第11条)

浄化槽の保守点検・清掃が適正におこなわれていないと、浄化槽から未処理のし尿が流れ出して、公衆衛生上の問題となりますので、京都府が指定する**検査機関に水質検査を依頼し、必ず毎年実施してください。**

この検査を怠ると罰則(30万円以下の過料)が科されます。(浄化槽法第66条の2)

水質検査依頼先 【京都府指定検査機関】	(社)京都保健衛生協会 京都市南区西九条西柳ノ内町28-2 ☎075-681-1727	
検査料金	浄化槽規模	検査料金
	20人槽以下	5,000円/1回
	21~100人槽以下	9,200円/1回
	101~300人槽以下	18,000円/1回
	301~500人槽以下	24,000円/1回
	501人槽以上	30,000円/1回

問合せ 京都府水環境対策課(計画担当) ☎075-414-5209 市役所まち美化推進課 ☎75-1215

## 浄化槽の水質検査 Q & A

### Q.浄化槽の保守点検・清掃をしているのに、何で水質検査が必要なの?

A.浄化槽の水質検査は、保守点検・清掃が適正で、浄化槽の機能を発揮しているか否かを確認するものです。自動車であれば車検と同じです。

### Q.水質検査で何か問題が見つかったら、どうなるの?

A.問題の原因に応じて、浄化槽管理者(所有者など)や維持管理業者に対し、市役所から改善すべき内容について連絡がありますので、連絡に従って改善してください。

### Q.水質検査では、どんなことをするの?

A.外観検査として、水の流れ方・消毒状況・悪臭やハエなどの発生状況など75項目の検査、水質検査として、生物化学的酸素要求量・水素イオン濃度・残留塩素濃度など5項目の検査、書類検査として、保守点検・清掃記録などの確認をおこないます。

### Q.水質検査は、年に何回するの?

A.浄化槽法第11条により、年1回水質検査をおこなう必要があります。

### Q.水質検査は、誰がするの?

A.浄化槽法第11条により、浄化槽管理者(所有者など)は、京都府が指定する検査機関(京都保健衛生協会)で水質検査をおこなう必要があります。

### Q.水質検査をしなかったら、どうなるの?

A.浄化槽法第12条の2により、京都府は浄化槽管理者(所有者など)に対し、水質検査受検の指導→勧告→命令をおこなうことになります。

それでも水質検査を受検しない場合は、浄化槽法第66条の2により、浄化槽管理者(所有者など)は30万円以下の過料(罰則金)を支払うことになります。



ご活用ください (2月6日現在)

**リユース(再利用)のコーナー****ゆずります**

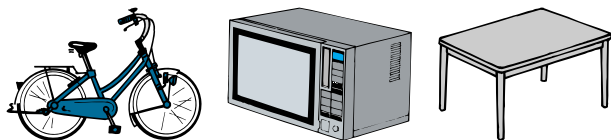
洋服ダンス、コンビラック、テレビ台

**ゆずってください**

ミキサー、電子レンジ、自転車(大人用)、本箱、  
植木用剪定はさみ、餅つき用臼、ベビースケール、  
ガスコンロ(LPG用)、スーツケース(車付)、  
食器棚、洋服ダンス(中)、チェスト、座いす、  
ダイニングテーブル

人形(ぬいぐるみ含む)、下着類(直接肌に身に着けた物)の持込はご遠慮ください。資源の再資源化に協力ください。

リサイクル研修ステーション ☎75-2140  
(休館日: 月曜・祝日 月曜日が祝日の場合翌日)



無料のもののみ、掲載は3か月間

**一人の理解がよりよい環境を  
～環境啓発を実施しています～**

環境問題に対応していくためには、一人ひとりが環境について理解と認識を深め、環境に配慮した生活を送ることが必要です。市では、さまざまな環境啓発事業をおこなっています。

市内の小中学生を対象に実施した環境啓発ポスター展では、最優秀作品を市内の可燃ごみ収集車に掲示して、環境保護啓発に役立てています。また、リサイクル研修ステーションでは、「環境の大切さ」を知るきっかけづくりとなるイベントを多数実施し、その作品や受講風景などをパネルにして展示しています。ぜひご覧ください。

※この事業は、全国モーターポート競走施行者協議会の助成を受けて実施しています。



木津川市ボランティアセンター・木津川市ボランティア連絡協議会

**ボランティア  
フェスティバル**

とき

3月27日(土)  
午前10時～午後3時

ところ

中央体育館(木津石塚147)

**私にもできる♪…ボランティア体験**

- ・おもちゃの修理をおこないます。
  - ・紙でいろいろなものをつくってみよう
  - ・広報紙を読んで録音の体験
  - ・手話を学んでみましょう
  - ・要約の体験をしてみましょう
- 障がい者の方が参加されます。  
一緒に会場見学を体験してみましょう

**日頃のボランティア活動を  
舞台上で紹介します…舞台発表**

マジック、コーラス、日本舞踊、  
加茂音頭、和太鼓、ギター、  
ハーモニカ、楽器演奏

**子育てサロン**

参加者の子どもをお預かりします。  
介助犬も参加してくれます。

**親子で遊んで食べて楽しいコーナー  
～700系新幹線も走っていますよ～**

ボランティアさん手作りの食べ物コーナー(有料)  
ホットドック お抹茶 手作りお菓子 手作り和菓子  
コーヒー ちらし寿司 作業所のパン

**どんなボランティアがあるのかな?**

ボランティアさんの手作り作品の販売や、パネルなどでの活動紹介をおこないます。

**ボランティアセンターでは ～ボランティアは私にもできますか～**

木津川市ボランティアセンターでは、ボランティアはどんなことをしているのか、どこに行けばできるのか、また社会福祉協議会のことなど、自由にお話するコーナーを設けてお待ちしております。(100円のコーヒーもあります)

問合せ 木津川市ボランティアセンター・ボランティア連絡協議会 ☎71-9559



## 『省エネチャレンジ』頑張りました 木津川台小学校に自転車発電機贈呈

京都府が2003年からおこなっている地球温暖化対策推進事業『夏休み省エネチャレンジ』。夏休み期間中の1週間、テレビの時間を短くしたり、エアコンの設定温度をあげたり、家庭でできる様々な省エネに親子で取り組むというこの事業に、今年度木津川台小学校4年生109人が取り組みました。参加率100%の学校の中から選ばれ、京都府から木津川台小学校に自転車発電機が贈呈されました。

贈呈式では、代表の児童が自転車をこいで実際に発電を体験。発電機につないだラジカセから音楽が流れ出すと子どもたちからは大きな歓声と拍手が起こりました。

普段何気なく利用している電気の発電には、エネルギーが必要なことを体感し、今後も日々の小さな省エネ行動を実践していくことの大切さを確認していました。



## 社会を明るくする運動 京都府作文コンテスト

このコンテストは、“社会を明るくする運動”の一環として、次代を担う全国の小・中学生に、日常の家庭生活、学校生活の中で体験したことを基に、犯罪や非行などに関して考えてたことや感じたことを作文に書くことにより、本運動に対する理解を深めてもらうことを目的としておこなわれ、応募総数5,367点(小学校2,853点、中学校2,514点)のうち木津川市から次の方が受賞されました。

おめでとうございます。(敬称略)

### 小学生の部

#### KBS京都賞

加茂小学校 6年 新子 春花

### 中学生の部

#### 京都保護観察所長賞

泉川中学校 2年 山崎 愛生

## 永年の功績が認められ

2月1日、京都府身体障害者福祉関係功労者等知事表彰受賞

身体障害者更生援護事業に永年従事し、障害の克服・自立に努めた功績が認められ、西澤公男さんが京都府身体障害者福祉関係功労者等知事表彰(援護功労者)を受賞されました。おめでとうございます。



## まちの話題

## 家内安全・無病息災を祈り

1月10日、小谷で「とんどさん」

小谷児童館グラウンドで、地域の恒例行事として続いている「とんどさん」がおこなわれました。今ではあまり見られなくなった本格的なやぐらを組むこの「とんどさん」は、約200本の竹の切り出し、やぐらの組み立てに各1日をかけ、当日の午前7時に火がつけられました。

朝早くから集まった地元の人や子どもたちが、正月の飾り物や書初めの習字などを燃やし、今年一年の家内安全、家族の健康や字の上達を願いました。



## 市民の憩いの場

1月25日、州見台八丁目に上人ヶ平遺跡公園オープン

「上人ヶ平遺跡」は、木津川を望む奈良山の低丘陵にあり、昭和59年度から発掘調査が進められ、弥生時代から室町時代にかけての「複合遺跡」であることが明らかになりました。

特に粘土の採掘から瓦の焼成・出荷までを一貫しておこなった、奈良時代の「官営瓦工房跡」です。

主な公園施設は、これらの地下遺構の上に整備した瓦工房跡を模した休憩所や遺跡説明板、トイレ、遊具、ベンチ、園内通路などです。

平成18年度からの3年余り、総工費2億7,400万円をかけて復元整備したもので、総面積は約22,500㎡です。

木津川市の歴史を語る貴重な史跡・憩いの場として、皆さんの活用をお願いします。



### お詫びと訂正

広報きつがわ2月号の18ページ(右上15行目)に掲載しました「税に関する作文表彰」の記事の内容に間違いがありました。次のとおり訂正してお詫びいたします。

15行目(誤) 宇治納税貯蓄組合連合会長感謝状  
優秀校 泉川中学校

15行目(正) 全国納税貯蓄組合連合会長感謝状  
優秀校 泉川中学校

# 3月19日(金)から、きのつバスの運賃を改定します

木津区域で運行している、きのつバスは、今後も継続した運行を確保するために、3月19日(金)から運賃改定をおこないます。

## 【改定内容】

**運賃** 大人(中学生以上) 100円→200円

小児(小学生) 50円→100円

※きのつバス限定プリペイドカードを販売 **大人1乗車当り約152円**

**奈良交通が発行しているICカード乗車券であるCI-CAの旧券を使用した限定プリペイドカードを販売します。**

**販売期間** 3月12日(金)～9月30日(木)

**販売額** 2,500円(3,300円分の利用が可能)

割引率は、24.2%、1乗車当り約152円です。

**販売箇所** 木津駅周辺 みつはし書店、学研企画課(市役所4階)、出納室(市役所1階)

山田川駅周辺 アル・プラザ木津サービスセンター(1階)

高の原駅周辺 奈良交通高の原案内所(高の原駅バスターミナル)、西部出張所(イオン高の原ショッピングセンター2階)

**その他**・小児用等の販売はありません。降車時に、奈良交通の無記名プリペイドカードと同じように1乗車100円で精算しますので、精算前に乗務員に申し出てください。

・使いきりタイプのため、カード販売によるデポジット(預かり金)は必要ありません。

・使いきりタイプのため、カードの払い戻しはできません。

・カードの払い戻しがないため、利用期間は定めていません。(10月以降も残額の利用が可能)

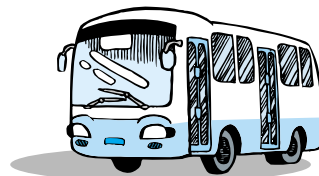
・窓口、バス車内での積み増しはできません。

・使用済カードは、窓口・バス車内で回収します。

・奈良交通定期利用者はこれまで通り、利用できます。

・販売箇所で営業日・営業時間が異なりますので、ご注意ください。

**問合せ** 学研企画課 ☎75-1201



# 空き巣・忍込みに注意してください

～市内で、昨年から今年にかけて「空き巣・忍込み被害」が多発しています～

**犯人は「音」・「光」・「人」を嫌がります**

空き巣・忍込み被害に遭わないために

**留守であることを見抜かれない工夫を**

- 新聞や郵便物をためず洗濯物にも注意
- 昼間帯の被害也多発しています
- 留守にするときは近所に声を掛けて



**センサーライトや防犯カメラが効果的です**

- 踏み台や隠れ場所になる物を置かないで
- メッシュフェンスや植木の剪定で視界の確保を

**不審者(車)を見かけたときは110番**



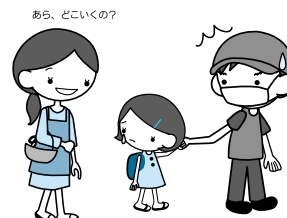
**鍵掛けを忘れずに複数錠で防犯を**

- 少しの間の外出でも必ず鍵をかけましょう
- ワンドアツーロック以上にして窓にも補助錠を
- 玄関ドア用網戸のロックも忘れずに
- 防犯性能の高い錠前や防犯ガラスも有効です



**見かけない人には声掛けを**

- 地域ぐるみの声掛けで未然防止を図りましょう



みんなでつくろう 安全・安心のまち  
木津警察署 ☎72-0110

# 学研都市インフォメーション

Kansai Science City Information

## けいはんなプラザ

### 京都市交響楽団「映画の中のクラシック」

**と き** 3月20日(土) 午後3時開演(午後2時30分開場)  
**ところ** けいはんなプラザ  
「京都府立けいはんなホール メインホール」  
**出演** 京都市交響楽団 指揮：竹本 泰蔵  
**プログラム** 結婚行進曲(フォー・ウェディング)、カルメン組曲(がんばれベアーズ)、ブラームス交響曲第3番第3楽章(さよならをもう一度)、威风堂々(時計じかけのオレンジ/プラス!)、20世紀FOX・Fanfare、ドクトルジバゴ、ほか  
**料金** 前売券/2,500円 当日券/3,000円(全席指定)  
※未就学児はご入場いただけません。  
**チケット取り扱い・問合せ**  
・けいはんなプラザ3階 (株)けいはんな事務所  
☎95-5115(平日午前10時～午後5時30分)  
・電子チケットぴあ ☎0570-02-9999(Pコード342-155)  
**主催** けいはんな学研都市活性化促進協議会

### けいはんな映画劇場 僕らのワンダフルデイズ

(2009年日本)  
**監督** 星田良子  
**出演** 竹中直人、宅麻伸、斉藤暁、稲垣潤一、段田安則、浅田美代子、紺野美沙子、貫地谷しほり ほか  
**公式HP** <http://www.w-days.jp/>  
**と き** 3月5日(金) 午前10時30分～、午後2時～、午後7時～  
3月6日(土)～7日(日)  
午前10時30分～、午後1時30分～、午後4時15分～  
**ところ** けいはんなプラザ「メインホール」  
**料金** 一般 1,000円  
中学生以下、60歳以上 700円  
けいはんなプラザ友の会会員 700円  
**駐車場** 無料  
**問合せ** (株)けいはんなコンベンション事業部 ☎95-5115



## けいはんなプラザ・プチコンサート

毎週水曜日、けいはんなプラザ・アトリウムロビーでカジュアルなコンサートをおこなっています。若手音楽家のみずみずしい音楽をゆっくりとお楽しみください。  
**と き** 毎週水曜日 午後0時15分～0時45分  
**ところ** けいはんなプラザ「アトリウムロビー」  
**料金** 無料(駐車場1時間未満無料)  
**3月3日** 西洋と日本の古典音楽  
曲目：宮城道雄/春の海 ほか  
出演：河野 友美(ピアノ)  
**3月10日** いつか聴いた音楽・聴く音楽-ヴァイオリン・ピアノ二重奏-  
曲目：高田三郎/ヴァイオリンとピアノのための奏鳴曲 ほか  
出演：梶川 空飛亜(ヴァイオリン)、仲辻 真帆(ピアノ)

**3月17日** ショパンの詩  
曲目：ショパン/24の前奏曲 作品28より「雨だれ」 ほか  
出演：山本 尚美(ピアノ)  
**3月24日** 春風に寄せて  
曲目：ショパン/マズルカ作品33-4 ほか  
出演：赤星 南三子(ピアノ)  
**3月31日** デュオの調べ  
曲目：ホルヌ/カルメン幻想曲 ほか  
出演：小山 陽子(フルート)、立田 早苗(ピアノ)

**問合せ** けいはんなプラザ・プチコンサート実行委員会 ☎95-5105

## 加茂プラネタリウム館

### ★一般投影

生解説「3月の星空」&オート番組『月とともに』  
・土曜・日曜・祝祭日  
・市内小学校春休み期間中の火・水・金  
3月26日(金)・30日(火)・31日(水)、4月2日(金)  
当日先着順 1回約60分・80席  
①午前10時30分 ②午後1時30分 ③午後3時

### ★団体予約投影

・3月9日～24日までの火・水・金  
※10人以上で10日前までにご予約ください。

### ★料金

	3歳～小学生	中高生	大人
市内	無料	300円	500円
市外	200円	300円	500円

**★その他**・小学生以下は保護者同伴をお願いします。  
・保守点検整備等のため臨時休館する場合があります。  
ご来館の際には事前にお電話にてお問合せください。

### ★春休み星空教室★ 予約制 望遠鏡で月や星を見よう!

**と き** 3月20日(土) 午後6時30分～8時  
**内 容** プラネタリウム投影  
・天体観望会  
(月・火星・土星・すばる・オリオン座大星雲など)  
※曇・雨天の場合は室内で天文教室を予定

**定 員** 80席

**参加費** 通常料金

**申込** 3月6日～電話または直接  
加茂プラネタリウム館へ。

**その他** 夜間のため、中学生以下は保護者同伴  
**持物・服装** 懐中電灯、運動靴、あたたかい服装  
**主催** 教育委員会

**申込・問合せ** 加茂プラネタリウム館 ☎76-7645  
午前9時～午後5時(定休：月・木曜、祝日の場合は翌日)





## 私のしごと館

### 3月特別体験メニュー

他にも楽しい体験をおこなっています。日程などの詳しい内容は、ホームページまたは、下記の問合せでご確認ください。 URL <http://www.shigotokan.jp/>

特別体験メニュー	定員	体験料金
NEW!! 早春の小手毬(こでまり)で寄せ植えしよう	20組/回	1,500円/組
NEW!! 旭山桜の創作盆栽を作ろう	20組/回	1,500円/組
NEW!! ミニバラとミニ観葉で洋風苔玉を作ろう	20組/回	1,500円/組
植木職人の仕事	15人/回	300円/人
メタルサイコロを作ろう	5組10人/回	500円/組
図形で遊ぼう!! パソコンで簡単プログラミング	10組20人/回	500円/組
リカちゃん人形を作ろう	12組24人/回	500円/組
家族で血絵付けをしよう	6組12人/回	1,000円/組
プチバッグを作ろう	5組10人/回	500円/組
京象嵌のストラップを作ろう	6組12人/回	1,000円/組
CDラックを作ろう	6組12人/回	500円/組
野菜で簡単おやつを作ろう!	8組16人/回	500円/組
車イスをさわってみよう	3組 6人/回	300円/組
西陣織のコースターを作ろう	10組20人/回	300円/組
ギフトのラッピングをしよう〜おでかけセット〜	6組12人/回	500円/組
結びのストラップを作ろう	6組12人/回	500円/組
フラワーアレンジメントを作ろう	6組12人/回	500円/組
D・I・Y 便利BOXを作ろう	8組16人/回	1,000円/組
ピアノの音を合わせてみよう	6組12人/回	300円/組
3Dソフトを体験しよう	6組12人/回	300円/組
パーマを巻いてみよう	4組 8人/回	300円/組
宇宙のしごとを体験しよう	5組10人/回	300円/組
楽しく勉強! 学習ノート作り!	5組10人/回	300円/組
オリジナルはがきを作ろう	6組12人/回	300円/組
時計を作ろう	12組24人/回	1,000円/組
ふわふわロールケーキ作り	12組24人/回	600円/組
壁掛けを作ろう〜京友禅〜	6組12人/回	500円/組
消防家族体験	6組12人/回	300円/組
ロンググラスを作ろう	15組30人/回	500円/組
D・I・Y スライド式本棚を作ろう	8組16人/回	1,000円/組



■1組は同伴者1人と子ども1人です。(体験メニューにより、子どもの対象年齢を設定しています)

■開催日の30日前から7日前まで電話による事前予約をおこなっています。

※当日受け付けのみの体験もあります。当日は、2階申込受付で開催時間の15分前まで受け付けします。(受付場所、方法が異なる体験メニューもあります)

#### 事前予約・問合せ

私のしごと館 個人予約係(開館日の午前10時～午後5時まで) ☎98-6121 Fax98-6202

「私のしごと館」は、  
3月31日をもって  
閉館(営業終了)します。

## けいはんな記念公園

#### ◆第4回公園の写真展

と き 3月1日(月)～14日(日) 午前9時～午後5時

ところ ギャラリー月の庭

料 金 庭園入園料

#### ◆あつまれ! 芽ぶきの森のこびとたち～春の森でロープ遊び～ 要予約

と き 3月7日(日) 午後1時～4時

ところ 水景園芽ぶきの森

料 金 300円

#### ◆第25回花いっぱい大作戦

～“地かき”大作戦+早春の森散策～ 要予約

と き 3月20日(土) 午前10時～正午

ところ 水景園芽ぶきの森

対 象 小学3年生以下は保護者同伴

#### ◆伝承遊びの会わらべ～春まちわらべ～ 要予約

と き 3月21日(日) 午後1時～4時

ところ 身障者用駐車場

料 金 300円

#### ◆春まちコンサート～ハワイアン調べ～

と き 3月22日(祝・月) 午後2時～3時

ところ 水景園観月楼地階

料 金 庭園入園料

#### ◆星空カフェスペシャル～北斗七星をみてみよう!～

と き 3月27日(土) 午後6時～8時

ところ 水景園観月楼屋上デッキ

料 金 庭園入園料(カフェ代金別途)

#### ◆夜桜ライトアップ

と き 3月27日(土)・28日(日) 午後5時～8時

ところ 水景園

料 金 庭園入園料

問合せ けいはんな記念公園管理事務所 ☎93-1200

参 考 通常の開園時間: 午前9時～午後5時

通常の入園料: 一般200円、小中学生100円

URL <http://www.keihanna-park.jp/>



## ホー ル ・ イ ベ ン ト

## 人形劇団京芸「しらゆきひめ」「りこうなハンス」(体験型)

鍵盤ハーモニカの生演奏と人形劇でおくるグリム童話を、豪華2本立てで上演します。また、「りこうなハンス」は皆さんも体験できますよ。(抽選)

**と き** 3月28日(日) 午後2時～(開場 午後1時30分)

**ところ** アスピアやましろ「グリーンホール」(全席自由席)

**チケット** 前売限定「親子券」 600円(当日券なし)

前売こども(4歳以上) 300円(当日500円)

前売おとな(中学生以上) 500円(当日700円)

※小学校3年生以下のお子さんは、保護者同伴(チケット要)で入場ください。

ただ今、アスピアやましろ窓口にて発売中。

電話予約もできます。(予約後1週間以内にお引取りください)



## お 知 ら せ

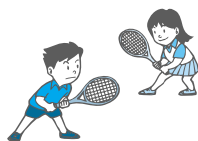
上粕駅東公園テニスコートの利用申込開始日(抽選日)の変更について

アスピアやましろでおこなっている上粕駅東公園テニスコートの4月・5月分の利用申込開始日(抽選日)を、会館都合により下記のとおり変更します。

**変更前** 3月7日(第1日曜日) 午前9時～



**変更後** 3月6日(第1土曜日) 午前9時～



## 施設利用料金等改定のお知らせ

4月1日から、次の施設の利用料金・減免率などを改定します。

**対象施設** 瓶原公民館・当尾公民館・南加茂台公民館・中央交流会館・西部交流会館・東部交流会館・加茂文化センター・山城総合文化センター

**主な改定内容** ・ホールなどの一部施設(※)を除き、利用区分が、「午前・午後・夜間」から『1時間単位』となります。

※《除外施設》南加茂台公民館大ホール、中央交流会館多目的ホール、東部交流会館多目的ホール、西部交流会館集会室、加茂文化センターホール・楽屋、山城総合文化センターホール・控室

・利用料金が変わります。

・減免基準・減免率が変わります。

・冷暖房を使用の場合、冷暖房費を負担いただきます。

**改定時期** 4月1日以降のご利用は、改定後の料金などが適用されます。

**問合せ** 社会教育課 ☎75-1233

## アスピアやましろ

日	月	火	水	木	金	土
	1	2	3	4	5	6
7	8	9	10	11	12	13
14	15	16	17	18	19	20
21	22	23	24	25	26	27
28	29	30	31	1	2	3
4	5	6	7	8	9	10

○は休館日



**アスピアやましろ (山城総合文化センター)**  
☎86-5851

## グリーンホールイベント

イベント名	と き	料金	主 催
第23回老人カラオケ 好友会発表会	3月6日(土) 午後0時20分～	無料	木津川市山城町 老人カラオケ好友会
アスピアやましろ カルチャー教室発表会	3月7日(日) 午後1時～	無料	アスピア やましろ
第5回田辺高校吹奏楽部 &TMFコンサート	3月14日(日) 午後2時～	無料	田辺高校吹奏楽部 &TMF
5周年記念 とき&とも歌謡祭	3月21日(日) 午前9時30分～	無料	カラオケ喫茶 とき&とも
人形劇「しらゆきひめ」 と「りこうなハンス」	3月28日(日) 午後2時～	有料	アスピア やましろ

## アスピアやましろカルチャー教室入会金無料キャンペーン開催

期間中、体験会・見学会を実施中 **3月2日～31日**  
問合せ・申し込みはアスピアやましろへ。

## 第13回アスピアやましろカルチャー教室発表会

アスピアやましろカルチャー教室生が、日頃の練習の成果を発揮します。

入場無料ですので、お気軽にご来場ください。

**と き** 3月7日(日) 午後1時～

**ところ** アスピアやましろ「グリーンホール」

**出演講座** ほっぺんくらぶ・こども新体操・こども体育・こどもバレエ・こどもジャズダンス・カラオケ・太極拳・ギター・歌声サロン

**土曜ふれあいロビーコンサート 演奏者募集**

あなたも出演してみませんか。ステージを提供します。

**と き** 7月～12月の土曜日（開催予定6回）

午後0時30分～（45分間）

※ただし8月のみ夕涼みロビーコンサート

午後6時30分～

**ところ** 加茂文化センター1階「ロビー」

※入場無料 ※収容人数 50人程度

**募集内容** ロビーに備え付けのピアノ、その他持参楽器を使用して演奏してください。

- ・ジャンルは問いません。（クラシック・ポピュラー・ジャズ・邦楽・民族音楽 など）
- ・音楽活動をされていて、45分程度の演奏が可能の方。※音響設備使用制限有
- ・進行は出演者にお任せします。
- ・宣伝・集客の協力をお願いします。
- ・出演料・交通費・お弁当はありません。
- ・プログラム（兼チラシ）は出演者が作成してください。
- ・その他、詳しくは加茂文化センターへ問い合わせください。

**応募方法** 登録制になりますので希望される方は3月31日までに、住所、氏名、年齢、電話番号、連絡先、音楽活動の経歴、演奏形態、演奏曲目、演奏可能な時期を記入し、郵送、Faxまたは直接下記へ。

〒619-1152 加茂町里南古田156

加茂文化センター「ロビーコンサート」係

☎76-4611 Fax76-7593

**その他** 申し込み多数の場合は、抽選します。

- ・演奏日はご希望に添えない場合があります。
- ・営利を目的とした発表はお断りします。

**主 催** 教育委員会

**加茂少年少女合唱団 団員募集**

～歌が好きな子、音楽が好きな子、合唱団においでよ～

**と き** 土曜日（月3回） 午後2時～4時

**ところ** 加茂文化センター1階「リハーサル室」

**対 象** 市内にお住まいの小学校1年生～中学校3年生の男女

**団 費** 月額1,000円

**問合せ** 加茂文化センター内事務局 ☎76-4611

**加茂文化センター**

日	月	火	水	木	金	土
1	2	3	4	5	6	
7	8	9	10	11	12	13
14	15	16	17	18	19	20
21	22	23	24	25	26	27
28	29	30	31	1	2	3
4	5	6	7	8	9	10

○は休館日



**加茂文化センター（あじさいホール）**  
☎76-4611

**パソコン教室 3月特別講習会**

～初めてのエクセル～

初心者の方のエクセル入門講座です。簡単な表計算からオフィスで役立つデータベースや、グラフの作成など基本的なことをゆっくり学びましょう。

（ピスタ対応＝ご自分のパソコンでの受講も可）

**と き** 3月11日・18日・25日、4月8日（木）

午前10時～正午（休憩あり）

**受講料** チケット4枚綴り

4回分 6,400円（3か月有効）

**資料代** 500円（資料代）

**定 員** 5人

**申込・問合せ** 3月9日までに直接または電話で加茂文化センター（☎76-4611）へ。

**その他** 原則上記の4回で終了しますが、欠席された場合は通常のレッスンにお越しいただければ対応します。

※通常レッスンは1回90分となります。

**木津川市音楽芸術協会 第73回 サロンコンサート**

～素敵な春に歌とクラリネットの調べを～

**と き** 3月21日（日） 午後2時～（開場 午後1時30分）

**ところ** 加茂文化センター1階「リハーサル室」

**参加協力金** 300円（高校生以下無料）

**曲 目** ♪クラリネット

コンクールの独奏曲

♪うた

ソルヴェーグの歌、わが母の教え給えし歌、アヴェマリア（マスカーニ）、はる、愛されている、椿 ほか

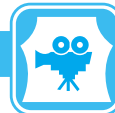
**出演者** 井上若菜、岩橋範子、小川祥子、斎藤彰子、高原和子、松尾麻以 辻川謙次（友情出演）

**主 催** 木津川市音楽芸術協会

連絡先：井上 ☎76-5851







## 李林遥さんの『中国語入門講座 第6弾』

北京生まれの李林遥先生。ニイハオから始まる初級中国語講座です。

**と き** 4月3日(土)～6月26日(土) 全10回  
 毎回土曜日 午前9時40分～11時10分  
**定 員** 15人(10人以下の場合は開講しません)  
**受講料** ひとり8,000円(10回分)  
**申込・問合せ** 直接または電話でいずみホールへ。

## 交流会館の施設ご案内

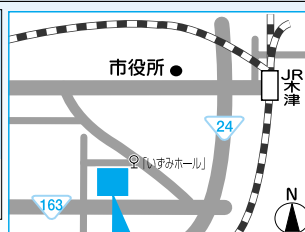
**中央交流会館(いずみホール)** ☎72-8800  
 多目的ホール、研修室、会議室、和室、クラフト室、調理室、健康コーナーなどの11室  
**東部交流会館** ☎71-8130  
 多目的ホール、和室、カルチャールーム、調理室などの6室  
**西部交流会館** ☎73-6888  
 集会室、会議室、和室などの5室

- ◎3～4人のミーティングから250人まで、目的に応じてご利用できます。
- ◎4月以降料金体系が変わります。詳しくは問い合わせください。
- ◎空き状況や使用料金などは電話で問い合わせください。
- ◎休館日は3館とも月曜日です。

## いずみホール

日	月	火	水	木	金	土
1	2	3	4	5	6	
7	8	9	10	11	12	13
14	15	16	17	18	19	20
21	22	23	24	25	26	27
28	29	30	31	1	2	3
4	5	6	7	8	9	10

○は休館日



**いずみホール(中央交流会館)**  
 ☎72-8800 [月曜日休館]

## いずみホール映写会 無 料

京都府教育庁推奨映画やちょっと古いけど懐かしい映画など、普段あまり見ることができない映画が中心です。

**と き** 3月24日(水) 午後1時30分～3時30分  
**内 容** 1週間ほど前に決定します。  
**申 込** 事前の申し込みは不要です。



# 第30回木津川市木津講座・サークル発表会

～学びあい・ふれあい・教えあい～

庁舎北別館(市役所北側)で生涯学習活動をしている59団体のサークルと、市内で開催している市民講座受講生の発表会です。日頃活動している内容の集大成を、ぜひ見に来てください。

**と き** 3月20日(土)・21日(日) 午前10時～午後4時

**ところ** 中央交流会館(いずみホール)

**内 容** ・展示発表(20日・21日 午前10時～午後4時)

木津書道サークルⅠ・Ⅱ・Ⅳ・Ⅴ、書道教室「美津」、手編サークル、押絵サークル、押し花サークルこすもす、パッチワークの会、ちびっこキッズ、第一水墨画、木津水彩画サークル、木津油絵サークル、日本画サークル、相楽手話サークルたけのこ木津支部「泉」、パソコンサークル(ビビドリA・B・C、すみれ会、こでまり)、市民講座(油絵・日本画)

・舞台発表(21日 午前11時～午後3時30分)

木津民謡クラブ、木津少年少女合唱団、日本舞踊・新舞踊まる美、関西吟詩哲菖会、詩舞静玉会、尺八と共に、箏曲サークル琴里、木津中央合唱団、着物とマナーサークル、舞姿美会、木津シルバーハーモニー、朗読サークルこだま、フリージャー木津、手話サークル てのひら、Enjoy英会話、木津気功太極拳

・お茶席(21日 午前10時～午後3時)

野菊の会、なごみ《料金 200円》

・体験コーナー パソコン体験教室(20日・21日 午前10時～午後4時)

ビビドリA・B・C、すみれ会、こでまり



**問合せ** 社会教育課(庁舎北別館) ☎71-8900

**主 催** 木津川市木津講座・サークル発表会実行委員会

**共 催** 教育委員会

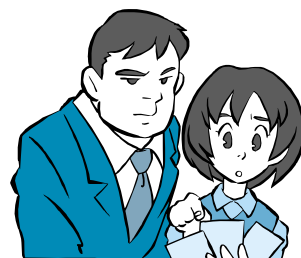
# 木津警察署ホットメッセージコーナー

## オウム真理教特別指名手配被疑者の 検挙にご協力を!!

平成7年3月19日の地下鉄サリン事件の発生から15年を迎えました。  
オウム真理教特別指名手配被疑者の発見・検挙につながる情報を求めています。  
普段の生活の中で

よく似ている おかしい ひょっとして・・・

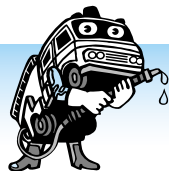
と思ったときは最寄りの警察署、交番、駐在所まで連絡をお願いします。



公証人役場事務長 逮捕監禁致死事件	地下鉄サリン事件	地下鉄サリン事件
平田 信	菊地 直子	高橋 克也
昭和40年3月27日生 身長 183cm位	昭和46年12月9日生 身長 159cm位	昭和33年4月26日生 身長 173cm位
髭が濃い、歯並びが悪い ほくろ(左首筋5mm位)	ほくろ(右こめかみに4mm 位、右目下1mm位)	眉毛が濃い、頭が大きい、 近視(眼鏡使用あり)
		

※皆さんからの情報が検挙に結びついた場合、手配被疑者一人当たり200万円の懸賞金が支払われます。

フリーダイヤル 0120-006-024 (24時間受付)  
京都府木津警察署 0774-72-0110 (代表)



## 消防News 普通救命講習会を実施します

無料

と き

普通救命講習開催日	講習開催場所
4月11日(日) 午前9時～正午	消防本部3階
7月11日(日) 午前9時～正午	
10月10日(日) 午前9時～正午	
平成23年1月9日(日) 午前9時～正午	

対 象 市内にお住まい、お勤め、または通学されている中学生以上の方

定 員 各日30人(先着順)

申込・問合せ 開催日1か月前から、直接または電話で相楽中部消防組合消防本部・警防課(☎72-2119)へ。

住宅用火災警報器を設置しましょう(既存の住宅は平成23年5月31日まで)

相楽中部消防組合消防本部 ☎72-2119 URL <http://www.sourakuchubu119-kyoto.jp/>



# 図書館だより

LIBRARY  
INFORMATION

## 休館日カレンダー

日	月	火	水	木	金	土
	1	2	3	4	5	6
7	8	9	10	11	12	13
14	15	16	17	18	19	20
21	22	23	24	25	26	27
28	29	30	31	1	2	3
4	5	6	7	8	9	10

●印は全館休館日です。  
●印は山城図書館のみ開館日です。  
○印は山城図書館のみ閉館日です。

中央図書館 ☎ 72-2980

山城図書館 ☎ 86-5001

開館時間 平 日／午前10時～午後6時  
土・日／午前10時～午後5時  
※山城図書館は祝日開館

貸し出し 図書／10冊まで  
(うち視聴覚資料2点まで)  
期間／2週間

※加茂図書館および南加茂台分室は、加茂支所1階へ統合移転するため、4月30日まで閉館します。

## 新しくはいた本 (中央図書館)

### 一般書

■「平城京 平城遷都一三〇〇年記念」 千田 稔 監修  
西暦710年の平城京遷都、724年の聖武天皇即位、753年の唐僧鑑真の来日など、貴重な資料や美しい写真を交え、今、平城遷都1300年のときを経て、日本という国が壮大な夢を追っていた奈良時代と再び出会う。

■漢字んな話 前田 安正・桑田 真 著

漢字のウンチクを江戸落語風のやり取りで100話紹介。笑いながら覚えられる楽しい感じの「漢字」の本。

### 児童書

■だじゃれ日本一周 長谷川 義史 作

北は「ほっかいり」、南は「チャーシューおっきいわ」まで、47都道府県をだじゃれでぐるりとひと周り。各地の名産や史跡、景勝地などがよくわかってとってもおもしろい旅絵本。



## 中央図書館

### 土曜シアター

◆『マイ・ガール』

と き 3月13日(土)  
午後2時～3時45分  
(開場：午後1時45分)

ところ 中央図書館「視聴覚室」

### おはなし会

◆絵本・紙芝居のよみきかせ

(朗読サークル「こだま」)  
と き 3月6日(土)・27日(土)  
午前10時30分～正午  
3月20日(土)  
午後2時～2時30分

## 山城図書館

### おはなし会

◆「昔ばなし」のおはなし

と き 3月13日(土) 午前11時～

◆「先生」のおはなし

と き 3月27日(土) 午前11時～

## 写真展

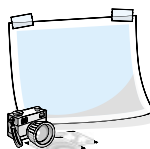
本津デジカメ研究会の方々による写真展です。「時の肖像」をテーマに出展された美しい写真をぜひご覧ください。

と き 3月4日(木)～18日(木)

※最終日は、午後4時まで

ところ 中央図書館2階「展示ホール」

出展者 本津デジカメ研究会の皆さん



## 絵てがみ展

「第8回子ども読書絵てがみコンテスト」の入選作品・応募作品を展示します。今回は、市内の子どもたちから34人もの入賞者が選ばれました。

と き 3月20日(土)～31日(水)

ところ 山城図書館



## ～春だよ! みんな集まれ～ 「光る影絵・パネルシアター劇場」

と き 3月21日(日) 午後2時～3時

ところ 中央図書館2階「視聴覚室」

出演 NPO法人 むむのこ

内容 光る影絵「トイ・サーカス」、  
パネルシアター「ネコのお医者さん」など

定員 100人(先着申込順)

対象 市内にお住まいの方

※小学生未満は保護者同伴でお願いします。

申込 3月9日 午前10時から中央図書館で受付

※電話・郵送での受付はおこないません。

## 押し花・トールペイント展

「老眼鏡片手に楽しく頑張っています」と、いきいきと活動されている元気な仲間のみなさんによる作品展です。

と き 3月21日(日)～4月4日(日)

※最終日は午後4時まで

ところ 中央図書館2階「展示ホール」

出展者 木下澄子さん(押し花)、  
池田みさ子さん他(トールペイント)

## 〇〇〇 本は大切に!!〔図書館からのお願い〕〇〇〇

返却された本の中に、落書きや破損のあるものがとても多くなっています。図書館の本は、みんなの本です。次に借りる人が気持ちよく借りられるように、本は大切に扱いましょう。

また、本の修理は図書館員がおこないますので、セロハンテープなどは使わずに、カウンターまでそのままお持ちください。



残念! 買い替えができない、利用不可能となった本。



# 申告期限は3月15日です

所得税、市・府民税の申告期限は3月15日(月)です。お忘れのないよう、早めに提出してください。

- 確定申告書に受付印が必要な方は、宇治税務署へ提出してください。市主催の申告会場では、確定申告書に受付印の押印はできません。
- 青色申告、住宅借入金等特別控除(初年度)、分離課税の譲渡所得(土地や建物、株式を売却した方)、相続税、贈与税などの申告相談は税務署で。(宇治税務署 ☎44-4141)

## ◇木津川市税務申告相談会場

木津会場

と き 3月15日(月)まで(土日を除く)  
受付時間 : 午前9時～11時30分、午後1時～4時30分  
ところ 市役所1階「住民活動スペース」

加茂会場

と き 3月1日(月)～15日(月)(5日、土日を除く)  
受付時間 : 午前9時～11時30分、午後1時～4時30分  
ところ 加茂文化センター2階「研修室」  
※3月5日(金)は、「公民館まつり」準備のため、申告相談をおこないません。

山城会場

2月16～26日の開催で終了しました。  
木津会場または加茂会場へお越しください。

税務相談



- 注意点**
- 加茂会場は開設期間・場所が前年と変わっています。
  - 市役所税務課の窓口では、申告書提出のみで申告相談はできません。

## ◇国税庁のホームページもご利用ください。

国税庁のホームページ「確定申告書作成コーナー」で、所得税の確定申告や医療費控除などの還付申告書を作成し、税務署に提出できます。

さらに「国税電子申告・納税システム」(e-Tax)で自宅からインターネットを利用して、データ送信により確定申告ができます。

国税庁ホームページ URL <http://www.nta.go.jp>

## 個人住民税の納税義務のある公的年金受給者の方へ

平成21年10月から、その年の4月1日において65歳以上の公的年金受給者(その年度分の支給額が年額18万円以上の老齢基礎年金または老齢年金、退職年金などを同日において受給している方)で、その年度の個人住民税(市町村民税・道府県民税)の納税義務のある方については、公的年金等に係る所得に対する個人住民税が、年6回の年金支給のつど、公的年金から特別徴収(天引き)されます。

厚生年金、共済年金などの公的年金等に係る所得額に応じた税額が対象ですが、特別徴収(天引き)されるのは老齢基礎年金または老齢年金、退職年金等のみです。(対象となる方以外の公的年金等に係る所得に対する個人住民税の納税方法は、普通徴収となります)。

この個人住民税の公的年金からの特別徴収は、個人住民税の納税方法を変更するものです。

特別徴収される公的年金の種類および徴収される税額などは、その年の6月に市から送付する税額決定通知書によってお知らせします。

### ○徴収方法

区 分		平成22年度の徴収方法
平成21年4月1日 で65歳以上の方	平成21年度中の 年金からの特別 徴収	中止にならな かった方
		中止になった方
平成21年4月2日から平成22年4月1日の間に65歳に なられた方		

税務課 ☎75-1203

## 軽自動車等の登録・廃車・名義変更について

軽自動車など(原動機付自転車、軽二輪、軽自動車など)を売ったり、買ったり、使わなくなったりしたときは、車種によって手続きの場所や方法が異なります。必ず所定の場所で手続きをおこなってください。

軽自動車税は、4月1日に登録している所有者に対して課税されます。4月1日以降に廃車や譲渡の申告をしても、月割り計算による還付などはありませんので、必ず3月末までに手続きをしてください。

### 原動機付自転車(排気量125cc以下のバイク)小型特殊自動車の手続き

取扱窓口 税務課 平日 午前8時30分～午後5時15分

各支所市民福祉課 平日 午前8時30分～正午、午後1時～5時15分

その他・手続きには、軽自動車申告書(登録または廃車)が必要です。

(申告書は取扱窓口にあります。市ホームページからもダウンロードできます)

- ・名義変更の場合は、登録、廃車両方の申告書が必要です。
- ・申請の際、所有者・使用者の印鑑・申請者の本人確認できるもの(運転免許証など)が必要です。あわせて持参ください。
- ・譲られた車両登録の場合には、必ず**販売証明書**か**譲渡証明書**(様式は窓口にあります)が必要となりますので、問い合わせ確認のうえ来庁ください。
- ・他市区町村ナンバー原動機付自転車等の廃車のみの手続きについて、木津川市ではおこなっていません。登録された市区町村に問い合わせのうえ、手続きください。

手続区分		申告に必要なもの
共通記載事項		<ul style="list-style-type: none"> <li>・納税義務者(使用者・所有者)の住所、氏名、生年月日、電話番号</li> <li>・車名、車台番号、排気量又は定格出力(型式、年式、型式認定番号)</li> </ul>
新規登録		<ul style="list-style-type: none"> <li>(新車購入時)</li> <li>・販売証明書(販売者の住所、氏名、電話番号の記載、押印が必要)</li> <li>(過去に標識の交付を受けていた車両の場合)</li> <li>・譲渡証明書(譲渡者の住所、氏名、電話番号の記載、押印が必要)</li> <li>・廃車証明書または廃車申告受付書(自賠責用でない市町村発行のもの)</li> </ul>
名義変更		<ul style="list-style-type: none"> <li>・譲渡証明書(譲渡者の住所、氏名、電話番号の記載、押印が必要)</li> <li>・ナンバープレート</li> <li>・標識交付証明書</li> </ul>
廃車	使わなくなったとき	<ul style="list-style-type: none"> <li>・ナンバープレート</li> <li>・標識交付証明書</li> </ul>
	盗難にあったとき	<ul style="list-style-type: none"> <li>・警察署の盗難届受理番号、届出警察署名、盗難届出日(申告書に記入)</li> <li>・標識交付証明書(ない場合はお申出下さい)</li> </ul>
	紛失したとき	<ul style="list-style-type: none"> <li>・ナンバープレートを再交付する場合のみ弁償金100円</li> <li>・標識交付証明書(ない場合はお申出下さい)</li> </ul>

## 原動機付自転車の改造登録について

原動機付自転車を改造し、排気量のアップ(ダウン)があった場合や車両種別が変更になる場合については、改造証明書を記載のうえ、必要書類を添付して、登録申請をしていただく必要があります。

### 改造登録に必要な書類

#### 専門業者に頼んだ場合

- ・軽自動車税申告書兼標識交付証明書
- ・業者の作成した改造証明書(記載内容は、木津川市の「原動機付自転車改造証明書」と同程度の内容を記入してください)

#### 自分で改造した場合

- ・軽自動車税申告書兼標識交付証明書
- ・原動機付自転車改造証明書
- ・改造の方法により、以下の書類も必要となります。
  - ①別のエンジンに載せ替えた場合
    - エンジンの購入領収書(もらった場合は、譲渡証明書)
    - エンジン番号の石擦り
  - ②改造(ボアアップ)キットを取り付けた場合
    - 改造キットの取扱証明書
    - 改造キットの購入領収書
  - ③エンジン内部をポーリングした場合
    - 新たなピストンの購入領収書
  - ④その他の改造

税務課まで問い合わせください。

※改造のための部品等をインターネットで購入したため領収書がない場合には、代金の支払を確認したWEB上の画面をプリントアウトしたもので可とします。ただし、購入した相手方の指名および購入した部品の商品名・規格などが記載されている場合に限りします。

税務課 ☎75-1203

# 軽自動車、排気量125ccを超えるバイクの問合せ

木津川市では手続きできませんので、次の取扱機関に問い合わせください。

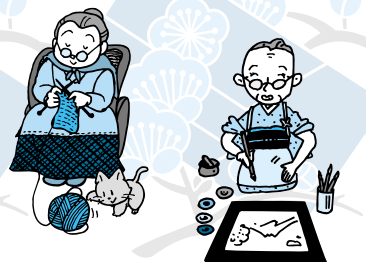
車種	取扱場所
軽二輪(126cc～250cc) 二輪の小型自動車(251cc以上)	京都運輸支局 〒612-8418 京都市伏見区竹田向代町37 ☎050-5540-2061
二輪の軽自動車(バイクを除く) 三輪の軽自動車・四輪の軽自動車	軽自動車検査協会 〒612-8418 京都市伏見区竹田向代町51-12 ☎075-671-0928 テレホン案内 ☎075-693-0320

## 木津老人福祉センタークラブ活動発表会

と き 3月14日(日) 午前9時～午後3時30分

ところ 中央交流会館(いずみホール)

内容 ・作品展示(午前9時～午後3時30分)  
生花、料理、書道、洋裁、絵画、手芸、国文  
・舞台発表(午後0時30分～3時30分)  
大正琴、日舞、カラオケ、フラダンス、ヨガ、手芸、短歌、俳句  
・呈茶 茶道(午前10時～午後3時) 料金:200円(茶菓子付き)



## 2011年7月にアナログテレビ放送は終了します



～地上デジタル放送(地デジ)の準備はお済みでしょうか?～

今までのアナログテレビ放送は2011年7月24日で終了し、デジタル放送に移行します。それ以降は、アナログテレビをお使いの方は、そのままではテレビ放送(デジタル放送)を見ることができません。地デジへ移行するには以下の選択があります。

- ①デジタルテレビに買い替える
- ②デジタルチューナーを用意する
- ③ケーブルテレビで視聴する(有料)

※①、②の場合、UHFアンテナが新たに必要となる場合があります。また、ブースター・分配器の取り付けや屋内配線の改修が必要な場合もあります。  
※③の場合、詳しくはお近くのケーブルテレビ会社に問い合わせください。



## 地デジであなたをだます 詐欺にご注意!

テレビの地デジ対応やアンテナ交換などを口実にした詐欺が発生しています。身におぼえのない工事や代金請求にはご注意ください。

たとえば、次のような手口の詐欺が発生しています。

総務省やテレビ局の名前が書かれた手紙が届き、「地上デジタル放送切りかえ助成金」が支給されるので、手数料の支払いをするよう書かれている。

「テレビ局職員」「地上デジタルテレビ受信対策員」を名のる人物が自宅にやってきて、受信工事やテレビの調整の代金支払いを求める。

手数料支払いを求めることはありません。ニセの助成金案内状です。

テレビ局などが、このような支払いを求めることはありません。お金を請求するのはニセ者です。

このような請求を受けた時は、すぐには支払わず総合通信局(総務省の地域機関)、警察署、または消費生活センターに相談してください。

問合せ ・総務省地上デジタルテレビジョン放送受信相談センター  
☎0570-07-0101(平日午前9時～午後9時、土・日・祝午前9時～午後6時)  
※IP電話など、上記番号でつながらない場合は、☎03-4334-1111をお願いします  
(社)デジタル放送推進協会(Dpa) <http://www.dpa.or.jp/>  
・総務省近畿総合通信局(平日午前8時30分～正午、午後1時～5時15分)  
地上デジタルテレビ放送に関すること 放送課 ☎06-6942-0820  
共同受信、ケーブルテレビに関すること 有線放送課 ☎06-6942-8571





## 「広報きづがわ」・「市ホームページ」に広告を掲載しませんか

～平成22年度分募集開始(予告)～

木津川市では、自主財源を確保すると共に、地域経済の活性化を図るために、「広報きづがわ」への有料広告と「市ホームページ」へのバナー広告を募集します。

募集開始 3月10日(水)～

広告掲載期間

・ 広報きづがわ

5月号～平成23年4月号(最長12号)

・ ホームページ

5月1日～平成23年4月30日(1か月単位)

規格・掲載料・掲載基準など

詳しくは、3月1日以降に問い合わせいただくか市ホームページをご覧ください。また、広報きづがわ4月号でもお知らせします。

問合せ 学研企画課 ☎75-1201



## あき地の管理について

あき地の管理は、所有者の義務です。雑草などが茂ると、ご近所に迷惑がかかります。除草などの管理をお願いします。

なお、除草後の刈り取った草が飛び散ることがないように、**放置しないで**処理してください。



## レインボーアイズ(バドミントン部)部員募集

初心者から上級者まで部員を募集しています。和気あいあいと仲良く練習しています。子どもさんも参加ください。

と き 毎月水曜日 午後1時～5時

毎月土曜日 午前9時～正午

※その他月2回サンヨーバドミントン部と合流し練習試合をおこなっています。

ところ サンアクティブ奈良(奈良市佐保台西町115)

問合せ 村上 ☎71-0313・090-4760-7965

## お琴入門講座

現在曲から古典まで、お琴の楽しさ・音色の美しさを多くの方に知っていただくための初級講座です。

と き 3月9日～8月までの第2・4火曜日

(都合の悪い方は相談可)

午後7時～9時30分

ところ 庁舎北別館2階「和室」

料 金 2,000円/月(楽器使用料含む)

申込・問合せ 箏曲サークル琴里 代表 岩井 紀代子

☎・Fax72-0014(できるだけFaxで 電話は夜間のみ)

## 嘱託職員(地域包括支援センター)募集

	職種	募集人数	雇用期間
①	地域包括支援センター嘱託職員	3人	4月1日～平成23年3月31日
②	年金相談員	1人	4月1日～平成23年3月31日

応募資格 ①(1)～(3)のいずれかの資格を有する者で、(4)～(7)のいずれにも該当する者

(1)介護支援専門員の資格を有する方

(2)保健師の資格を有する方または、地域ケア、地域保健などに関する経験のある看護師の資格を有する方

(3)社会福祉士の資格を有する方

(4)昭和22年4月2日以降に生まれた健康な方

(5)簡単なパソコン操作ができる方

(6)介護保険の業務に関心と熱意のある方

(7)普通自動車運転免許取得の方

②国民年金実務経験者で、平成22年4月1日現在、満63歳に達していない方

勤務内容 ①ケアプランの作成、訪問、相談

②国民年金相談業務(窓口対応、事務処理)

勤務条件 報酬、勤務条件は「木津川市非常勤嘱託職員取扱規則」に基づきます。

勤務時間 平日 午前8時30分～午後5時

申込・問合せ ①3月1日～10日に、直接、資格証明書の写し(応募資格(1)～(3)のいずれか)、履歴書を高齢介護課(☎75-1213)へ。

②3月1日～10日に、直接、履歴書を市民年金課(☎75-1210)へ。

※提出された書類は返却しません。

## 臨時職員の登録募集

職 種 保育士、幼稚園教諭(保育士資格、幼稚園教諭免許をお持ちの方)

児童クラブ指導員、調理師、用務員

※その他の職種についても随時受け付けています。

応募資格 63歳未満の方

待遇 木津川市臨時職員取扱規程によります。

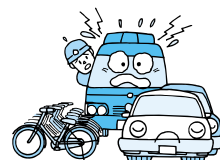
申込 申込書に必要事項を記入の上、履歴書(写真添付)・資格証の写を提出ください。

その他 申込書、履歴書は人事秘書課の窓口にあるほか、市ホームページからダウンロードできます。

採用は、必要に応じて登録者の中から面接をおこない決定します。

問合せ 人事秘書課人事係 ☎75-1234

## 迷惑駐車はやめましょう



いつもここに停めているから…

1台くらい停めてもかまわないだろう…

あなたの身勝手が、多くの方の迷惑になっています。路上駐車・違法駐車をなくしましょう。



## 奈良先端大サイエンスフェスティバル'2010 無料

**と き** 3月13日(土) 午前10時～午後4時30分(雨天決行)  
**ところ** 奈良先端科学技術大学院大学  
 (生駒市高山町8916-5)  
**対 象** 大学生、高校生、社会人、その他  
**プログラム** 著名ロボットクリエイター高橋智隆氏とNAIST  
 教授陣によるスペシャルトークライブ  
 ・サイエンスカフェ など  
**その他** 近鉄「高の原駅」・「学研北生駒駅」から無料  
 シャトルバスを運行します。  
**申込・問合せ** NAISTホームページ(<http://www.naist.jp/>)  
 から事前申し込みを受付けます。  
 (事前申込者にはオリジナルグッズを進呈)  
 奈良先端科学技術大学院大学  
 ☎0743-72-5084  
 E-mail: [gakusei@ad.naist.jp](mailto:gakusei@ad.naist.jp)

## 鹿背山城見学会

石垣のない中世城郭の鹿背山城は、初め興福寺によ  
 って造られ、織田信長が機内に来る直前に松永久秀の  
 手によって改修された山城です。

この時期に造られた城郭の指標となるような城とし  
 て注目されています。山城国を代表する鹿背山城を見  
 学しませんか。

**と き** 3月14日(日) 午前9時～午後3時30分頃

**説明会**：午前9時～10時

**演 題**：「鹿背山城の防御施設」

**講 師**：岩井 照芳 氏

(木津の文化財と緑を守る会)

**会 場**：東部交流会館

**見学会**：鹿背山城現地案内

①半日コース 午前11時～午後0時30分

城跡メインルート見学(昼食時間なし)

②一日コース 午前11時～午後3時30分

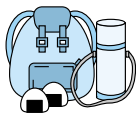
城跡メインおよびサブルート見学

**参加費** 300円(資料代含む)

**持ち物** 筆記具、ハイキングの服装、軍手、帽子、水  
 筒、弁当(1日コース参加の方)

**申込・問合せ** 3月12日までにFaxで岩井(☎・Fax72-0014)  
 へ。※できるだけFaxで。電話は夜間のみ。

**主 催** 木津の文化財と緑を守る会



## 農地を貸したい方、借りた方へ

## 「利用権設定」をご利用ください

～安心して農地を貸し借りできる制度です～

**利用権設定開始日** 6月1日

**利 点** ・農業委員会、市役所を通じて手続きをするので安心です。  
 ・貸し手、借り手の話し合いで契約を結ぶので、手続きは簡単です。  
 ・離作料を払う必要はありません。  
 ・貸した農地は契約期間が終われば必ず返って  
 きます。(希望すれば再設定可)

**注意事項** ・現在、贈与税・相続税の納税猶予を受けてい  
 る所有者が、その農地を貸し付けると納税猶  
 予が打ち切られる場合があります。(要相談)  
 ・農業者年金の受給者で、農業経営を後継者な  
 どへ移した農地を貸し付けると、経営移譲年  
 金の支給が停止されます。

**申込・問合せ** 4月15日までに農政課(☎75-1220)へ。

## 人権・同和問題を考える市民講座

～僕らのワンタフルデイズ～

**と き** ・3月5日(金)  
 午前10時30分～、午後2時～、午後7時～  
 ・3月6日(土)、7日(日)

**ところ** けいはんなプラザ「メインホール」

**鑑賞券** 入場する際に必要(無料)です。どの日時の利用に  
 ついても共通です。鑑賞券は、下記に置いてあります。  
 人権推進課、木津・加茂人権センター、女性センター、各支所

**問合せ** 人権推進課 ☎75-1217

## 多重債務法律相談

無料

～多重債務は必ず解決できます 一人で悩まず、早めに相談を～  
 弁護士による無料の多重債務法律相談をおこないま  
 す。秘密は厳守します。多重債務で悩んでいる方は、  
 ぜひご相談ください。なお、人数に限りがありますの  
 で、事前に予約が必要です。

**と き** 3月5日・12日・19日・26日(金)、4月9日・23日 午後4時～7時

**ところ** 庁舎北別館

**その他** 城陽市にも会場があります。問い合わせください。

**申込・問合せ** 相楽消費生活センター ☎72-9955

木津川市観光商工課 ☎75-1216

京都府消費生活安全センター ☎075-671-0044

京都府山城広域振興局商工労働観光室 ☎21-2426

税務・会計、相続・贈与、会社設立、建設業許可他  
<http://www.fujiharakaikai.com/>

## 藤原総合会計事務所



税理士・行政書士 藤原 義明  
 税理士・行政書士 藤原 庸貴  
 税理士・社会保険労務士 大倉 康

木津川市木津宮ノ内95-9 いずみホール前

☎0774-72-7711(代) (P有り)

毎週日曜日に新聞折込します  
 伊達屋まじのリフォーム

**Refine**  
 パナソニックのマイホーム

介護保険対象工事・太陽光発  
 電・オール電化・バリアフリー  
 改修・省エネ改修・耐震改修  
 ネットで検索

リファイン京田辺

**Refine** 京田辺

京田辺市三山木初メ4 お問合せ  
 通話料無料 0120(806)200へ

やまなみ法律事務所  
 YAMANAMI LAW OFFICE

弁護士 橋 英樹 (京都弁護士会所属)  
 京都府相楽郡精華町山田下川原3-6  
 グランシャロ山田川第2ビル2階  
 (近鉄山田川駅前)

☎050-5520-7546

<http://www.k5.dion.ne.jp/~yamanami/>

☆各種法律相談お受けいたします。お気軽にご相談下さい。

☆業務時間 平日午前9時30分～午後5時30分





## 木津川市国際交流サロン

～はるかなるシルクロードから～

中央アジアの新疆ウイグル自治区出身の方をゲストスピーカーに迎え、地理・気候・民族・風景・食事・服装のことなどをお話しいたします。ぜひ参加ください。

**と き** 3月27日(土) 午後1時30分～3時

**ところ** 庁舎北別館

**対象** 市内にお住まい又は通勤・通学の方、外国人の方

**定員** 30人(先着順)

**講師** アブドゥラシディ アブドゥラティフ 氏

**参加費** 一般参加者300円、国際交流協会 無料

**申込・問合せ** 前日までに電話またはFaxで、国際交流協会事務局(☎75-1233 Fax73-2566 社会教育課内)へ。

**主催** 木津川市国際交流協会

## 木津児童館 プリザーブドフラワー教室

～育てよう 一人ひとりの人権意識～

**と き** 4月10日(土)、5月8日(土)、6月12日(土)

《連続3回講座》

**集合** 木津児童館 午後1時30分集合(午後2時開始・4時解散予定)

**参加対象** 市内にお住まいで、木津児童館に来館登録している小学生

**定員** 10人(申込多数の場合抽選)

**講師** 日本ヴォーグ社 ふしぎな花倶楽部 けいはんな押し花クラブ  
インストラクター 木下 澄子 氏

**参加費** ひとり500円(当日徴収 3回分)

**その他** ・参加申込書は木津児童館にあります。  
(印鑑を持参ください)

・参加者には後日詳しい案内状を送付します。

・押し花・乾燥花といった『プリザーブドフラワー』を使用して作品を作ります。

**申込・問合せ** 3月25日(必着)までに直接参加申込書を持参するか、  
はがきに児童の氏名(ふりがな)・学校名・学年・保護者の住所・氏名・電話番号を記入し捺印の上、下記へ。  
〒619-0214 木津清水27-4  
木津児童館 ☎72-4700

### 平成22年度の来館登録申請について

木津児童館では、来館者の把握・児童の安全対策に役立てるため、児童館の利用・体験学習・教室などの事業へ参加を希望する方に、登録手続きをお願いしています。

平成21年度登録した方も有効期限が平成22年3月31日までとなっていますので、更新をお願いします。  
※平成22年度の来館登録は随時受け付けています。

## 安心な老後生活のための講習会 無料

将来、認知症などで判断能力が不十分になった場合に備えて、今から将来の自分の生活、財産管理や契約行為など、公的な支援制度について学びませんか。

**と き** 3月18日(木) 午後2時～4時

**ところ** 市役所4階「4-3会議室」

**定員** 50人(先着順)

**講師** リーガルサポート京都支部会員 司法書士 松本 尚 氏

**テーマ** 遺言と成年後見制度について

**申込・問合せ** 3月16日までに直接または電話で高齢介護課(☎75-1213)へ。

## けいはんなサロン

～暮らしの中の科学を考える～

**と き** 3月19日(金) 午後2時～4時30分

**ところ** けいはんなプラザ交流棟「黄河」

**内容** 電気自動車・ハイブリッド車と環境問題

**定員** 50人

**参加費** 500円(飲み物・お茶菓子代含む)

**その他** この事業は、京都府緊急雇用対策事業「NPOからの提案型事業」の委託事業です。

**申込・問合せ** 前日までにFaxまたは電子メールで下記へ。

けいはんな文化学術協会

☎・Fax95-51110 E-mail:kvc@m3.kcn.ne.jp

## 堆肥の配布

木津川市雑草堆肥化事業により、公園の除草した草を利用して作った堆肥を配布します。

**と き** 3月23日(火) 午前9時～(なくなり次第終了)

**ところ** 中央体育館南側

**対象** 市内にお住まいの方

**持ち物** ビニール袋など

**問合せ** (財)木津町公園都市緑化協会 ☎72-6050

## 女性センター講座 わくわくライフセミナー 無料

～50歳からの気持ちが弾む生活プラン～

**と き** 3月25日(木) 午後1時30分～3時30分

**ところ** 女性センター

**講師** 藤原 寛子 氏(ファイナンシャルプランナー・社会保険労務士)

**内容** 気になる退職後の生活資金についてわかりやすく解説します。

**対象** 市内にお住まい又はお勤めの方で、おおむね50歳以上の男女

**定員** 50人

**持ち物** 筆記用具

**申込・問合せ** 3月2日～23日までに、直接または電話で女性センター(☎72-7719 月・祝日休館)へ。

### オーダーメイドパソコンショップ

パソコン(新品)販売・修理

**タナカ**

株式会社 田中活字母型製造所

高額な修理見積りであきらめていたパソコンも、是非当店にご相談下さい。

<http://www15.ocn.ne.jp/~pctanaka/>

木津川市相楽台3-4-7 TEL.0774-72-0039



けいはんな学研都市

**ハーモニーシティ**  
木津

**UR宅地分譲 先着順受付中**

詳しくはホームページへ!!

**なごみライフ** 検索

UR都市機構 西日本支社 募集販売センター 宅地販売チーム TEL.06-6346-3456(代)

UR宅地分譲(関西)の最新情報をお届けします。

**nagomi Life**

**宅地探し友の会 会員募集中!!**

ホームページからご入会いただけます。

<http://www.ur-net.go.jp/nagomilife/>

街に、ルネッサンス



UR都市機構





## 不動産無料相談会

無料

不動産鑑定士に、土地の評価などに関して相談できます。お気軽にお越しください。

**と き** 4月1日(木) 午前10時～午後4時  
(受付は午後3時30分まで)

**ところ** 京都商工会議所2階「第1会議室」  
(京都市中京区烏丸通夷川上る)

**主催・問合せ** (社)京都府不動産鑑定士協会  
☎075-211-7662



## 緑とふれあい桜まつり

**と き** 4月3日(土) 午前10時～午後3時 雨天中止

**ところ** ふれあい広場

**内容** ・茶会(お饅頭は数に限りがあります)  
料金:ひと席100円  
・花苗の販売、花の種子・堆肥の無料配布  
・今年は夜間に提燈の灯りをともし、まつりムード盛り上げます。

**主催・問合せ** (財)木津町公園都市緑化協会  
☎72-6050



## ふるさと散歩 3月

～長坂道から早春の灯明寺山周辺を歩く～

**と き** 3月13日(土) 午前9時～正午頃(小雨決行)  
**集合** JR加茂駅東口 午前9時  
**コース** JR加茂駅東口→長坂道→大倉墓地→瀬谷不動→山田→小谷上→兎並→御霊神社→小坊院→JR加茂駅

**参加費** 100円(運営協力金)

**持ち物** 帽子、飲み物など

**申込** 事前の申し込みは必要ありません。

**その他** 傷害保険は自己負担です。

**問合せ** NPO法人ふるさと案内・かも ☎・Fax76-3989

## 歩こう会 生駒山(642m)

生駒山は奈良県と大阪府の県境にあって、山頂にはテレビ塔が林立し遊園地となっていますが、その歴史は古く「古事記」や「神武東遷」にも記述があり、人々に親しまれてきた山です。

今回は近鉄南生駒駅から暗峠ごえの奈良街道を歩きます。

**と き** 3月14日(日) 雨天中止

**集合** 近鉄南生駒駅 午前9時20分

**コース** 近鉄南生駒駅→暗峠→なるかわ園地(昼食)→生駒山頂→山頂南展望台→額田山展望台→枚岡神社→枚岡駅(歩行時間:約4時間)

**参加費** 約1,200円

**持ち物** 弁当、水筒、雨具(必携)、防寒具、その他各自が気付いたもの

**申込** 3月1日～10日(火曜日は除く)までに、社会教育課社会体育係(☎73-2323 中央体育館内)へ。

**その他** 保険は各自で加入してください。

**主催** 木津川山の会

**後援** 木津川市体育協会

## けいはんな市民雑学大学第23回講座

～トイレの考古学～

**と き** 3月27日(土) 午後2時～4時

**ところ** イオン高の原ショッピングセンター4階「こすもすホール」

**内容** 過去のトイレの研究に関するお話

**講師** 中島 正 氏(木津川市教育委員会 文化財保護室)

**参加費** 100円(資料代)

**その他** ・事前の申し込みは必要ありません。

・終了後、講師を囲んで懇親会をおこないます。  
ご自由に参加ください。(会費制:2,000円位)

**問合せ** 渡辺 ☎090-7880-6787

## ふおとん春休みイベント

**と き** 3月28日(日) 午後1時30～2時30分

**ところ** 日本原子力研究開発機構関西光科学研究所  
多目的ホール棟「大ホール」

**対象** 小・中学生および一般

**定員** 140人

**内容** ・ふおとん名誉館長のお話と実験

きつづ光科学館ふおとん名誉館長 佐藤 文隆 氏  
(京都大学名誉教授、甲南大学教授)

・「アインシュタインのふおとん」

**その他** ・事前の申し込みは不要です。

(当日入館券が必要です)

・春休みイベント会期は、3月20日～31日です。  
実験ワークショップなどをおこなっています。(23・29日は休館日)

**主催・問合せ** きつづ光科学館ふおとん ☎71-3180

## 納税のお知らせ

国民健康保険税…第10期…納期限は3月31日(水)

☆便利な口座振替のご利用を☆

平成22年度から、市・府民税および固定資産税・都市計画税の「全期前納報奨金制度」を廃止します。税負担の公平性と財源確保のためご理解いただき、今後とも市税の納付につきまして、ご協力をお願いします。  
※全期前納は、これまでどおり一括納付できます。  
※現在口座振替により前納されている方で平成22年度から期別に変更希望される場合は、手続きが必要になります。木津川市市税口座振替納付依頼書・自動払込利用申込書兼廃止届書を取扱金融機関窓口へ提出してください。依頼(届)書は、市役所本庁、各支所、市内の各金融機関にあります。

イメージ倶楽部会員募集中

葬儀社 株式会社 花駒

イメージホール木津川 ☎619-0222 木津川市相楽一新堂2-1 (スーパ-中村屋向い側)

山城店 ☎619-0204 木津川市山城町上船野日向4

イメージホール精華 ☎619-0236 精華町植田寺東5-2

☎0120-24-8750 24時間受付

http://www.hanakoma.com



## 市民テニス講習会とキッズテニス

市民テニス講習会は、テニスを始められる方や初級者の方を対象に指導します。

キッズテニスは、小学生でテニスを始める方や少しされている方を対象にテニスに役立つ運動をしたり、ボール遊びをしながらテニスの指導をおこないます。

**と き** 講習会 3月22日(祝・月) 午前8時50分～正午  
キッズテニス 3月28日(日) 午前8時50分～11時

**ところ** 兜谷公園テニスコート

**対 象** 講習会 市内にお住まい又は通勤されている中学生以上の方  
キッズテニス 小学生の方(新1年～)

**クラス** 講習会 初心者・初級クラスと初中級クラスの2クラス  
キッズテニス コーチがクラス分けをします。

**定 員** 講習会は各クラス15人

**講 師** 木津川市テニス協会指導員

**参加料** 100円

**その他** ・テニスシューズ、運動用の服装を着用してください。  
・ラケットを持参してください。(ラケットを持っていない方にはお貸します)  
・主催者側でスポーツ傷害保険に加入します。

**申込・問合せ** 講習会は3月19日、キッズテニスは3月26日までに社会教育課社会体育係(☎73-2323 中央体育館内)へ。

**主 催** 木津川市テニス協会

**後 援** 教育委員会・木津川市体育協会

## 市民スポーツ交流会

スポーツへのかかわりの入り口として、体力測定、簡単なニュースポーツを体験していただける交流会をおこないます。お気軽に参加ください。

**と き** 3月28日(日) 午前10時～正午

**ところ** 中央体育館

**対 象** 市内にお住まい又はお勤めの小学生以上の方

**参加費** ひとり100円(当日徴収)

**その他** ・小学生は保護者同伴で参加ください。  
・体育館シューズを持参ください。  
・主催者でスポーツ傷害保険に加入します。

**問合せ** 社会教育課社会体育係(中央体育館内) ☎73-2323

**主 催** 木津川市地域スポーツ協会

**後 援** 教育委員会、木津川市体育協会

## 山城町ふるさと案内人の会のんびりウォーク2010

～木津「相楽村」歴史～

**と き** 3月27日(土) 午前10時30分～午後2時ごろ 小雨決行  
**集 合** JR木津駅西口 午前9時50分(きのつバス乗車)

近鉄山田川駅 午前10時20分

**コース** 近鉄山田川駅→藤原百川公の墓→相楽神社→相楽小学校→法泉寺→相楽銅鐸出土跡→音浄ヶ谷公園(昼食)→JR平城山駅

**参加費** ひとり100円(運営協力金)

※公共交通機関は各自負担

**持ち物** 弁当、お茶、雨具

**その他** ・事前の申し込みは必要ありません。

・山城町ふるさと案内人の会では会員を募集しています。歩くのが好きな方、史跡や文化財に興味のある方、仲間になりませんか。月2回活動しています。

**問合せ** 山城町ふるさと案内人の会 ☎・Fax86-5025

## 木津川サイクリング倶楽部

輪行袋に自転車を入れて、電車に乗って遠くまで出ていくサイクリングを初めて計画しました。

**と き** 3月20日(土) 午前8時集合  
(午前9時過ぎの電車に乗ります)

**集合場所** 近鉄新祝園駅東口広場

**行き先** 国際会館まで電車で移動→三千院→途中峠→仰木→雄琴温泉→JRおごと温泉駅で自転車を袋に入れて乗車→JR京都駅→JR木津駅・近鉄新祝園駅

**参加費** 昼食代や電車賃などは持参ください。

**対 象** 小学生以上(子どもは保護者同伴でお願いします)

**持ち物** 水筒、雨具、輪行袋 など

**その他** ケガも痛みも自分持ちです。

**主催・問合せ** 木津川サイクリング倶楽部

事務局 嶋村 ☎86-4758

杉野 ☎090-9984-6106



## 各種相談日

人権・行政相談

3月22日(火) 午後1時30分～4時

アスピアやましろ

3月9日(火) 午後1時～4時

庁舎北別館

3月11日(木) 午後1時～4時

加茂人権センター

問合せ

人権相談 人権推進課

行政相談 総務課

3月12日(金) 午後1時～3時30分

木津老人福祉センター

3月26日(金) 午後1時30分～4時

加茂ふれあいセンター

問合せ

社会福祉協議会本所

3月22日(火) 午後1時30分～4時

アスピアやましろ

3月5日(金) 午後1時30分～4時

庁舎北別館

3月10日(水) 午後1時30分～4時

加茂ふれあいセンター

3月16日(火) 午前9時30分～正午

山城福祉センター

3月19日(金) 午後1時30分～4時

西部交流会館

3月24日(水) 午後1時30分～4時

加茂文化センター

問合せ

社会福祉協議会

木津支所 ☎72-5532

加茂支所 ☎76-4338

山城支所 ☎86-4151



## ジュニアテニススクール(1学期)

と き 4月13日～週1回 全13回受講(予備日なし)

曜	日	クラス	時 間	開始日	場 所	募集人員
火		小学生	午後5時～6時30分	4月13日	兜谷公園	40人
火		ジュニア強化	午後6時30～8時	4月13日	兜谷公園	20人
水		小学生	午後5時～6時30分	4月14日	木津川公園	40人
水		ジュニア強化	午後6時30分～8時	4月14日	木津川公園	20人
木		小学生	午後5時～6時30分	4月15日	梅美台公園	40人
木		ジュニア強化	午後6時30分～8時	4月15日	梅美台公園	20人
金		小学生	午後5時～6時30分	4月16日	兜谷公園	40人

※祝日は休みです。 ※重複申し込みも可能です。

**対 象** 小学生クラス 小学校1年生～6年生(経験不問)  
ジュニア強化クラス 小学校高学年～中学3年生の経験者

**料 金** 10,000円(全13回分)**その他** 主催者でスポーツ傷害保険に加入します。**申込・問合せ** 3月21日 午前9時～10時 中央体育館会議室にて料金を添えて直接受付

3月21日 正午～開始日まではメール(mf3471@yahoo.co.jp)かFax(☎72-0779)で希望クラス・氏名・住所・電話番号を記載のうえ申し込みください。問い合わせは、テニス協会(☎090-3161-0779)まで。

**主 催** 木津川市テニス協会

## 市民なぎなた講習会

と き 3月13日(土) 午前9時～10時

と ころ 市民スポーツセンター

**対 象** 市内にお住まいの小学生以上の方(男女は問いません)**講 師** 京都なぎなた連盟 理事長 東 美智子 氏**料 金** ひとり100円(当日持参)**その他** なぎなたはお貸しします。**申込・問合せ** 3月10日までに、社会教育課社会体育係(☎73-2323 中央体育館内)へ。**主 催** 木津川市なぎなたクラブ**後 援** 教育委員会、木津川市体育協会

## 木津川市フットサル協会杯 市民フットサル大会

と き 3月21日(日) 午前9時～午後5時(雨天中止)

と ころ 上粕駅東公園

**対 象** 市内にお住まい又はお勤めの18歳以上の方で構成されたチーム**定 員** 先着6チームまで**参加費** 1チーム2,500円**その他** ・1チーム7人までの登録とします。

・テニスコートを使用しますので、スパイクは禁止します。

・本来のフットサルコートより狭いことをご了承ください。

・主催者でスポーツ傷害保険に加入します。

**申 込** 3月12日までに、社会教育課社会体育係(☎73-2323 中央体育館内)へ。**問合せ** 木津川市フットサル協会 ☎090-7350-4462**主 催** 木津川市フットサル協会**後 援** 教育委員会、木津川市体育協会

## 第4回市民初級者テニス大会

と き 4月18日(日) 午前9時～(雨天の場合 4月25日)

と ころ 木津川公園・兜谷公園・梅美台公園テニスコート

**クラス** 男子ダブルス、女子ダブルス**対 象** 市内にお住まい又はお勤めの初心者、初級者の方

※市内で開催の各種テニス大会(ジュニア、ミックスの各大会を除く)で3位以内の入賞経験のある方は出場できません。

**参加費** 1チーム1,000円**その他** ・主催者で、スポーツ傷害保険に加入します。

・申込はペアでお願いします。

・会場、時間等については、4月11日以降に上記テニスコートに掲示します。

・当日1人のみ選手変更できますので受付まで申し出てください。

・申込締切日以降のキャンセルは、受付できません。

**申込・問合せ** 4月2日までに、社会教育課社会体育係(☎73-2323 中央体育館内)へ。**主 催** 木津川市テニス協会**後 援** 教育委員会、木津川市体育協会

## 法律相談(要予約)

毎週火曜日 午後1時～5時

相楽会館

**料 金** 5,250円**問合せ** 南部法律相談センター

☎075-231-2378

## 交通事故相談

3月11日(木) 午前9時～午後4時

京都府木津総合庁舎

**問合せ** 木津地域総務室

☎72-0051

府民無料法律相談(要予約) 前日午前9時～

3月3日(水) 午後1時30分～4時30分

京都府木津総合庁舎

**問合せ** 木津地域総務室

☎72-0051

## 健康相談(要予約)

3月10日(水) 午前9時～11時30分

木津保健センター

3月17日(水) 午前9時～11時30分

加茂保健センター

**問合せ** 健康推進課 ☎75-1219

## 女性センター相談

3月12日・26日(金) 午後1時～3時

女性センター

**問合せ** 女性センター ☎72-7719

## いじめ・不登校等対策

毎週金曜日 午前10時～午後6時

中央図書館

**問合せ** 学校教育課 ☎75-1230

※電話相談は毎週金曜日 ☎72-2650



# 加茂区域

各ごみは、決められた日の、**朝8時まで**に出してください。

※ごみは決められた場所へ出してください。



## 行政区別収集区域表（燃やすごみ以外）

区 域	行 政 区
A 地区	① 南加茂台4・6・8・9丁目
	② 南加茂台12・13・14・15丁目
B 地区	① 南加茂台1・2・3・5丁目
	② 南加茂台7・10・11丁目
C 地 区	井平尾、岡崎、河原、西、東、登大路、 仏生寺、口畑
D 地 区	里、二本松、観音寺、大野、法花寺野
E 地 区	新町（駅西1含む）、南町、西町、中町、東町（ 駅西2含む）、中森、兎並、山ノ上、北
F 地 区	兎並西（駅東4含む）、駅東1・2・3、小谷 上、小谷下、銭司、山田、奥畑
G 地 区	高田、当尾地区全域

## 粗大ごみ

※テレビ・冷蔵庫・冷凍庫・洗濯機・衣類乾燥機・  
エアコン・パソコン・バイクは収集できません。

A 地区① 5月31日(月)	A 地区② 5月11日(火)	B 地区① 5月14日(金)	B 地区② 5月28日(金)	C 地区 4月15日(木)
D 地区 5月20日(木)	E 地区 4月16日(金)	F 地区 5月21日(金)	G 地区 5月17日(月)	

## ペットボトル

※キャップ・ラベルは外して出してください。

A 地区①②	第4月曜	E 地区・F 地区	第4火曜
B 地区①②	第2月曜	G 地区	第1月曜
C 地区・D 地区	第4月曜		

## 燃やすごみ（生ごみ・木くず・紙くずなど）

月・木曜	観音寺、大野、法花寺野、北新町の一部、中新町の一部、 南町、西町、中町、東町（駅西2含む）、中森、岡崎の一部、 河原、南加茂台1・8・9・12・14丁目、プレステマンション
火・金曜	二本松、高田、北新町の一部、中新町の一部、南新町（駅 西1・駅東1の一部含む）、兎並、兎並西（駅東4含む）、山 ノ上、北、小谷上、小谷下、山田、当尾地区全域、南加茂 台3・4・5・6・10・15丁目
水・土曜	里、銭司、井平尾、岡崎の一部、西、東、登大路、仏生寺、 口畑、奥畑、駅東1・2・3（プレステマンションを除く）、 南加茂台2・7・11・13丁目

※詳しくは「ごみ収集カレンダー」をご覧ください。

## 燃やさないごみ（ビン・かん・陶器類・蛍光灯など）

A 地区①②(第2・4木曜)	3月11日・25日	4月 8日
B 地区①②(第1・3月曜)	3月 1日・15日	4月 5日
C 地区(第2・4水曜)	3月10日・24日	4月14日
D 地区(第2・4木曜)	3月11日・25日	4月 8日
E 地区(第2・4金曜)	3月12日・26日	4月 9日
F 地区(第2・4火曜)	3月 9日・23日	4月13日
G 地区(第1・3木曜)	3月 4日・18日	4月 1日

## ビニール・プラスチックごみ（ビデオテープ・歯ブラシ・靴など）

A 地区①②(第1・3火曜)	3月 2日・16日	4月 6日
B 地区①②(第1・3木曜)	3月 4日・18日	4月 1日
C 地区(第1・3木曜)	3月 4日・18日	4月 1日
D 地区(第1・3木曜)	3月 4日・18日	4月 1日
E 地区(第1・3金曜)	3月 5日・19日	4月 2日
F 地区(第1・3金曜)	3月 5日・19日	4月 2日
G 地区(第2・4月曜)	3月 8日・22日	4月12日

## ビニール・プラスチック容器包装（レジ袋・食品カップ・卵ケースなど）

A 地区①② 金曜	B 地区①② 水曜	C 地区 月曜	D 地区 月曜	E 地区 火曜	F 地区 火曜	G 地区 水曜
--------------	--------------	------------	------------	------------	------------	------------

# 山城区域

各ごみは、決められた日の、**朝8時まで**に出してください。

※ごみは決められた場所へ出してください。



## 燃やすごみ

新聞・雑誌・ダンボール  
古着・紙製容器包装



A 地区(3月18日、毎月第3木曜日)  
I 地区(3月19日、毎月第3金曜日)  
※A 地区：綺田・平尾(鳴子川より北)  
I 地区：上粕北部・上粕南部  
北河原・椿井・神童子  
平尾(鳴子川より南)

※詳しくは  
「ごみ収集カレンダー」を  
ご覧ください。

## 粗大ごみ

※テレビ・冷蔵庫・冷凍庫・洗濯機・衣類乾燥機・  
エアコン・パソコン・バイクは収集できません。

①地区 4月10日(土)	②地区 4月24日(土)	③地区 5月8日(土)
④地区 5月22日(土)	⑤地区 3月13日(土)	⑥地区 3月27日(土)

- ①地区(上粕南部・国道24号より西側)
- ②地区(上粕北部・国道24号東側)
- ③地区(椿井・北河原・南平尾(鳴子川より南))
- ④地区(南平尾(鳴子川より北)・神童子)
- ⑤地区(北平尾・南綺田(不動川より南))
- ⑥地区(南綺田(不動川より北)・北綺田)

## 燃やさないごみ

ビン、かん、陶器類、蛍光灯など

(注) 収集日は同じ日ですが、必ず別々の袋に入れて出してください。

A 地区(第2・4水曜)	3月10日・24日	4月14日
B 地区(第2・4木曜)	3月11日・25日	4月 8日

A 地区(上粕北部・上粕南部)  
B 地区(綺田・平尾・椿井・北河原・神童子)

## ビニール・プラスチックごみ

ビデオテープ、歯ブラシ、靴など

飲料用紙パック…中を洗って、切り開き、乾かしてください。  
ペットボトル …キャップとラベルは外して出してください。

山城区域全域 第3水曜日

## ビニール・プラスチック容器包装

レジ袋、食品カップ・卵ケースなど

山城区域全域 月曜日

※「ごみ収集カレンダー」および「50音別ごみ分別ガイドブック」は、木津川市ホームページに掲載しています。

# Garbage Collection

Please put your garbage in its designated place before 8 a.m. on collection day. Do not put your garbage out the night before. Inquiry: Machibikasuisinka (Sanitation Sec.) Kizugawa city Office  
Tel: 75-1215 Fax: 72-3900

まち美化推進課 ☎75-1215

## ごみ収集日

各ごみは、決められた日の、**朝8時まで**に出してください。



※ごみは決められた場所へ出してください。

## 木津区域

### 燃やすごみ Combustible

生ごみ・木くず・紙くずなど  
Kitchen waste, dust etc.



### 燃やさないごみ Incombustible

ビン・かん・陶器類・蛍光灯など  
(Bottles, cans, pottery etc.)

### ビニール・プラスチックごみ Plastic goods waste

ビデオテープ・歯ブラシ・靴など  
(Video tapes, tooth brushes etc.)

(注) 必ず、別々の袋に入れて出してください。

A地区(第1・3火曜)	3月2日・16日	4月6日
B地区(第1・3木曜)	3月4日・18日	4月1日
C地区(第2・4月曜)	3月8日・22日	4月12日
D地区(第1・3月曜)	3月1日・15日	4月5日
E地区(第2・4土曜)	3月13日・27日	4月10日
F地区(第2・4木曜)	3月11日・25日	4月8日
G地区(第2・4火曜)	3月9日・23日	4月13日
H地区(第1・3金曜)	3月5日・19日	4月2日
I地区(第2・4水曜)	3月10日・24日	4月14日
J地区(第1・3水曜)	3月3日・17日	4月7日
K地区(第2・4金曜)	3月12日・26日	4月9日

### 飲料用紙パック Paper bottles

※中を洗って、切り開き、乾かしてください。

### ペットボトル Plastic bottles

※キャップとラベルは外して出してください。

### 飲料用紙パック ペットボトル 回収容器常設場所

市役所  
女性センター  
リサイクル研修ステーション  
西部交流会館  
東部交流会館  
木津地域総務室駐車場前倉庫内  
以上施設開所日のみ設置

ジャンボなむら(木津店)  
スーパー中村屋(木津店)  
城酒店  
イワウチ酒店  
JA京都やましろ木津支店  
アル・プラザ(木津店)  
ハーベス(木津川台店)  
スーパードーム  
サティ高の原店(西側入口)  
サンディ(木津店)  
フレンドマート(木津川店)  
以上営業日のみ設置

### 拠点回収

決められた場所へ出してください。

第1火曜	A地区・D地区
第2火曜	B地区・C地区・K地区
第3火曜	E地区・H地区・I地区
第4火曜	F地区・G地区・J地区

Permanent collection points for paper bottles / plastic bottles

We regret that due to lack of space, no details in English are available. Please ask your neighbors and/or the Kizugawa city office for information regarding collection points.

### 古紙類(新聞・雑誌・ダンボール・古布など) Used paper, magazine, corrugated cardboard, and cloth

古紙類をリサイクルすることで燃やすごみの量を減らすことができます。

### 古紙類集団回収事業

古紙類等の集団回収にご協力ください。

集団回収で古紙類(新聞、雑誌、ダンボール、紙パック、古着)を収集された場合、補助金(予算範囲内)をお支払いします。

※収集業者によって回収品目が異なることがあります。くわしくは各収集業者に問い合わせください。

### 拠点回収

梅美台公園南側歩道	第3月曜日
梅美台5丁目黄葉公園	第1木曜日
州見台1丁目山藍公園	

古紙類・新聞・雑誌・ダンボール・古布・飲料用紙パックなどは完全リサイクルされます。「燃やすごみ」として収集されません。各地域で、定められた場所にきちんとお出しください。

Used paper, magazine, corrugated cardboard, and cloth must each be sorted out separately.

These items will be recycled and will not be treated as combustible waste. Please ask your neighbors and /or the Kizugawa city office for information regarding the designated place and collection days.

### ビニール・プラスチック容器包装 Plastic casing/wrapping

レジ袋・食品カップ・卵ケースなど  
Grocery bags, shampoo bottles, egg cartons etc.

A地区 木曜 (Thu.)	B地区 月曜 (Mon.)	C地区 木曜 (Thu.)	D地区 水曜 (Wed.)	E地区 水曜 (Wed.)	F地区 月曜 (Mon.)
G地区 金曜 (Fri.)	H地区 火曜 (Tue.)	I地区 火曜 (Tue.)	J地区 金曜 (Fri.)	K地区 火曜 (Tue.)	

### 粗大ごみ Large size

机・自転車・ストーブ・タンスなど  
Desk, bicycle, stove, chest etc.

※テレビ・冷蔵庫・冷凍庫・洗濯機・衣類乾燥機・エアコン・パソコン・バイクは収集できません。

A地区 5月31日(月)	B地区 4月10日(土)	C地区 4月24日(土)	D地区 5月8日(土)
E地区 4月23日(金)	F地区 3月27日(土)	G地区 3月30日(火)	H地区 5月28日(金)
I地区 3月26日(金)	J地区 5月27日(木)	K地区 4月2日(金)	

### 収集できないごみ

タイヤ・廃油・バッテリー・農薬・劇物・消火器などの処理は購入店又は専門業者にご相談ください。

Please note that we are unfortunately not able to accept dangerous materials, chemicals, car-batteries, tires or oil etc. These items should be taken to the store from which you bought them.

3月23日▶4月9日

# 転出入や転居届などの 時間外窓口を設置します

転勤や就学などで転出入・転居される方など、春は引越しの多い時期です。そこで市役所では、通常の業務時間内(午前8時30分～午後5時15分)に仕事の都合などで届けができない方々のために、次のとおり転出入・転居に関する業務の時間延長および休日窓口を設置します。

**と き** 3月23日(火)～4月9日(金)の土曜日を除く毎日  
平 日 午後5時15分～7時 日曜日 午前9時～午後1時  
※通常業務時間：平日の午前8時30分～午後5時15分

**ところ** 市役所本庁舎 ※支所・出張所ではおこないません。

## 時間外窓口業務を実施する課・取り扱う業務

※転出入・転居に関する業務およびそれに付随する業務に限ります。

取り扱う主な事務	窓口番号・担当課
住民異動届(転入・転出・転居など) 外国人登録申請 印鑑登録業務 証明書発行業務	1階①番窓口 市民年金課
国民健康保険 後期高齢者医療 京都子育て支援医療 福祉医療等	1階②番窓口 国保医療課
児童手当の手続き	1階③番窓口 子育て支援課
身体障害者手帳 療育手帳 精神障害者保健福祉手帳	1階⑤番窓口 社会福祉課
介護保険の手続き	2階①番窓口 高齢介護課
小・中学校の転入・転出・転居の手続き	2階③番窓口 学校教育課
転入・転居地域でのごみの分別、出し方の説明	2階⑧番窓口 まち美化推進課

※市民カードをお持ちの方は、住民票や印鑑登録証明書を自動交付機で発行することができます。(午前8時30分～午後8時) 土・日曜日、夜間にも利用いただけますので、詳しくは市民年金課へ問い合わせください。また、証明書発行および印鑑登録などについては、土・日曜日はイオン高の原ショッピングセンター内の西部出張所も利用いただけます。(月曜日・祝日を除く午前10時～午後7時)  
※毎週月曜日におこなっています市民年金課の窓口延長業務については、平成22年3月末で中止します。

## 4月1日 山城行政サービスコーナーが移転します

アスパアやましろ内に設置している「山城行政サービスコーナー」が、4月1日より山城図書館内に移転します。利用時間・休業日は次のとおりです。

**利用時間** 平 日：午前10時～午後6時  
土・日・休日：午前10時～午後5時  
**休業日** 月曜日(休日に当たる時はその翌日)、図書整理日、年末年始  
**業務内容** 住民票・住民票記載事項証明書・印鑑登録証明書の交付

市民年金課 ☎72-0501(代表)

## 4月1日から「木津川市チャイルドシート購入費補助金」を廃止します

申請期限は3月31日です。チャイルドシートを購入された方は、3月31日までに申請してください。3月31日までに申請していただかないと、補助金は交付されません。(ただし、申請時にお子さんが出生されていることが条件となります)

木津川市では、幼児の交通安全の促進を図るため、チャイルドシートの購入費補助を実施してきました。しかし、平成12年4月1日の道路交通法改正による幼児のチャイルドシート着用の義務化から10年が過ぎ、チャイルドシート着用の周知・普及促進が図られ、当初の目的が達成されましたので、3月31日で事業を廃止します。

今後はこの補助金の財源を、つどいの広場・放課後児童クラブの充実、病児・病後児保育の立ち上げ、待機児童の解消などの子育て支援対策に有効活用したいと考えています。  
ご理解をお願いします。

子育て支援課 ☎75-1212