

**2**  
2010 No.35  
平成22年

広報

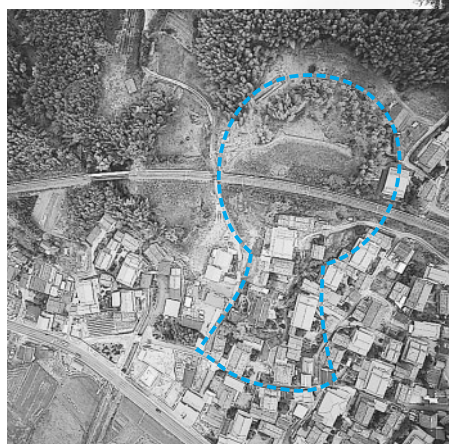
**きづがわ**

(前月比)  
市の人口 2010年1月1日 現在  
人口 **69,611人** (+106)  
(うち外国人498人)  
男 **33,643人** (+66)  
女 **35,968人** (+40)  
世帯数 **24,926世帯** (+49)

K I Z U G A W A



さんかくりゅうしんこうのかがみ  
▲三角縁神獣鏡



▲樗井大塚山古墳(上空から)



▲樗井大塚山古墳

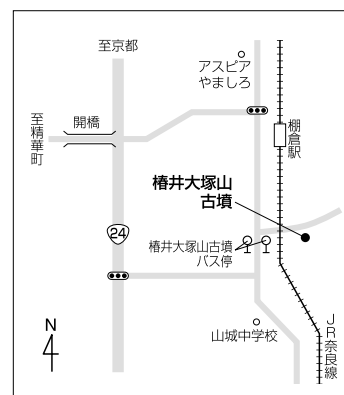
木津川市の  
**みどころ** つばい おおつかやま こふん  
**樗井大塚山古墳** (山城町樗井)

山城町の中央部にたたずむ樗井大塚山古墳は、古墳時代前期(三世紀後半)のなかでも最古に位置づけられる代表的な前方後円墳です。昭和28年、古墳の後円部を南北に走る国鉄奈良線(現在のJR奈良線)の法面拡幅工事がおこなわれた際に、偶然にも竪穴式石室が発見されました。その後の発掘調査で、石室内からは、邪馬台国の女王卑弥呼の鏡とも呼ばれる「三角縁神獣鏡」三十数面を含む四十面近い銅鏡や多くの副葬品が出土し、全国的に大きな注目を集めました。

この発見から半世紀、平成12年には、日本の歴史上の重要な文化財として、「国史跡」に指定されました。

問合せ 文化財保護室 ☎75-1232

アクセス コミュニティバス「樗井大塚山古墳」バス停下車徒歩約5分



# 今春から、 きのつバスの運賃を改定します

現在、市では木津川市地域公共交通総合連携協議会※1を立ち上げ、使いやすく満足いただける持続可能な地域公共交通を目指しています。

木津区域で運行している、きのつバスについては、現在のサービスレベルを維持し、今後も継続して運行を続けていくために、今春から運賃改定をおこなうことになりました。

※1 木津川市地域公共交通総合連携協議会  
市民代表・学識者・交通事業者・行政などで構成する、「地域公共交通の活性化及び再生に関する法律」に基づいた協議会です。



## 【改定内容】

運賃 大人(中学生以上) 100円→200円  
小児(小学生) 50円→100円

※プリペイドカードを販売

運賃改定日から6か月間、きのつバス限定のプリペイドカードを販売します。

販売額：2,500円(3,300円分の利用が可能)

販売日・販売箇所・ご利用案内等、詳しくは広報3月号などでお知らせします。

## 【運賃改定の経過】

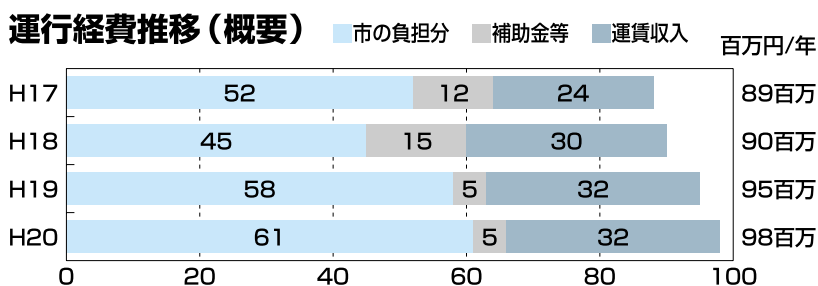
近年、地方では多くの路線バスが、自動車中心社会の影響も受け、厳しい運営状況を強いられています。

このような中、バス事業者においても経営努力をする一方、路線の休止や減便、あるいは自治体からの補填<sup>ほてん</sup>による路線維持、また、地域によっては運賃改定を実施しているところです。

この状況は、きのつバスにおいても同様であり、毎年、一般財源から約6,000万円を支出しており、大きな負担となっています。今後も引き続き現在のサービスレベルを維持しつつ、持続可能な運行を確保するため運賃の改定をおこないます。

市民の皆さんには、引き続き、多くのご利用をお願いします。

### 運行経費推移(概要)



※四捨五入の関係で合計値と合わないことがあります。

## もくじ

子や孫の未来につなぐ	… 3	まちの話題	… 18	情報ラインナップ	… 29
健康	… 8	学研都市インフォメーション	… 22	ごみ収集	… 34
福祉と暮らし	… 12	ホール・イベント	… 24		
環境	… 16	図書館だより	… 28		



# 市長公約の達成状況を検証①

平成19年に木津川市が誕生し、その年の4月に9項目にわたる公約を掲げて初代市長となった河井市長ですが、任期の最終年である平成22年度を迎えるにあたり、現時点における公約の達成状況を検証していきます。

## マンIFESTO 1

**旧3町の特性を活かした発展を目指します**〜旧3町の資源を最大限活用して〜

最先端の技術を有する学研都市、ロマンあふれる文化財、豊かな自然や里山、新生木津川市は無限の可能性を秘めています。

### ○企業・研究施設の誘致 現在までの進捗状況

企業立地推進室を設置するなど、積極的に企業誘致をおこない、合併以降、木津南地区において4社の誘致に成功し、既に2社が操業しています。



京都プレス工業(株)



(株)エム・システム技研

### 今後の展望・課題

市の財政基盤の強化や雇用拡大などのため、企業誘致を重要施策の一つと位置づけ、引き続き誘致活動を継続していきます。

### ○観光拠点や観光ルートの開発 現在までの進捗状況

市の観光ガイド「木津川市あるきの便利帳」を発行し、市内の全世帯に配

布すると共に、新たな観光ルートの開発をおこないました。また、浄瑠璃寺前に観光トイレを設置しました。  
平成20年9月には市の観光施策の充実化に向けて観光商工課を設置しました。

### 今後の展望・課題

昨年末に発足した「社団法人木津川市観光協会」と連携をとりながら、新たな観光ルートの開発や整備を図ると共に、「平城遷都1300年記念事業」や「第26回国民文化祭・京都2011」にも参画し、木津川市を全国に発信すべく、さまざまな関連イベントをおこなっていきます。

### ○特産品や新たな販路の開発 現在までの進捗状況

JA京都やましろと連携を図り、JA管内のネットワーク化により、他市町村の直売所において、市の特産品の委託販売を試行的におこなっています。

### 今後の展望・課題

市の特産品を広くPRしていくと共に、直売所の増設など、地産地消の拡大も図っていきます。

## マンIFESTO 2

**新しい市の一体性の確保を図ります**〜市民意識の融合を図るために〜

まずはお互いの町や歴史を知り、理解し合うことが大切です。木津川市の新たな事業を通じて、相互理解を目指します。

### ○(仮称)木津川市祭りの開催 現在までの進捗状況

現在は、旧3町の商工会等が主催で、それぞれに特色を生かした「木津川市木の津まつり」「木津川市かもあきんどまつり」「木津川市やましろまつり」を開催し、多くの方でにぎわいをみせています。

### 今後の展望・課題

全域のイベントとしての(仮称)木津川市祭りの実現は、現在のところ果たせていません。平成22年度をめぐり、よりよい祭りのあり方を検討していきたいと考えています。

### ○木津川市魅力探検ツアーの開発 現在までの進捗状況

平成19年から、ふるさと案内人・農家の方、学研施設等の協力を得て、市の魅力を知っていただけるツアーを開催しています。

### 今後の展望・課題

より多くの参加をいただけるよう、内容を充実し、木津川市の魅力を感じていただける企画を用意したいと考えています。



木津川市魅力探検ツアー

### ○木津川市検定の実施 現在までの進捗状況

広報紙に「木津川市検定」100問を13回にわたって掲載しました。また、平成19年の木津川市まつりの会場に木津川市検定コーナーを設置しました。

### 今後の展望・課題

検定問題の追加や、検定試験の実施についても検討し、木津川市を知る楽しさを提供していけたらと思います。



申告は  
3月15日  
までに

# 申告書は自分で書いて、早めに済ませましょう

市・府民税の申告、所得税の確定申告の時期になりました。事業を営んでいる方はもちろん、会社員の方も確定申告をしなければならないときがあります。事前に必要な書類を用意し、決めた日までに申告を済ませましょう。

なお、申告期限間近になると、会場は大変混み合いますので、早めに済ませてください。また、駐車場には限りがありますので、公共交通機関の利用などにご協力ください。

宇治税務署 44-4141  
税 務 課 75-1203

## 所得税の確定申告

確定申告書をご自分で作成できるように、税務署の職員や税理士がアドバイスします。この機会を利用し、申告されることをお勧めします。

とき 2月1日(月)～12日(金)

(土・日・祝日を除く)

午前9時30分～正午

午後1時～4時

※混雑状況により、受付を早めに終了する場合があります。

混雑状況の問合せ

☎713604(臨時電話)

ところ 中央交流会館「いすみホール」

(相楽地区統一相談会場)

(木津宮ノ内92)

きのつバス(いすみホール)

下車をご利用ください。

注意

・分離課税の譲渡所得(土地や建物、株などを売却した方)の相談はできません。税務署の申告会場(鹿六)4階(下段地図参照)を利用ください。

・確定申告書に受付印が必要な方は、相楽地区統一相談会場または宇治税務署へ提出してください。市主催の申告会場では、確定申告書に受付印の押印はできません。

宇治税務署での確定申告会場は、「鹿六」4階に開設します。

宇治税務署内には、確定申告会場を開設していません。税務署では作成済みの申告書等の受付、納税、納税証明書の発行および用紙の交付のみとなります。



開設期間	2月1日(月)～3月15日(月) ※土・日・祝日は開設していませんが、2月21日・28日の日曜日に限り、確定申告の相談・申告書の受付をおこないます。
開設時間	午前9時～午後5時 ※会場の都合により、午後4時頃までにお越しください。
ところ	宇治市大久保町井ノ尻56-1 ※当会場では、納税証明書の発行と納税手続はおこなっていません。納税については、金融機関を利用ください。 ※駐車台数に限りがありますので、お車でのご来場はご遠慮ください。

問合せ 宇治税務署 個人課税部門  
☎44-4141(自動音声)  
でご案内しています。

## 所得税が還付されるとき

確定申告をする義務のない方でも、次のときなどには確定申告をする必要があり、源泉徴収された所得税が還付されることがあります。

○住宅ローンなどを利用してマイホームを新築や購入、増改築などをし、一定の要件に該当したとき(住宅借入金等特別控除)

○多額の医療費を支払ったとき(医療費控除)

※医療費控除を受ける方は1年間の医療費について、医療を受けた人ごと、支払先ごとに支払額、保険金などの補填される金額と、その1年間の合計額等を書いた明細書を作成しておいてください。

○医療費の領収書、医療費控除の対象となる介護サービスの利用料領収書などの添付が必要。

○災害や盗難にあったとき(雑損控除)

○年の途中で退職し、再就職していないとき

○予定納税をしたが、確定申告の必要がなくなったとき

○国や地方公共団体などに寄付をしたとき(寄付金控除)

詳しくは、国税庁のホームページをご確認ください。

## 申告前に準備しましょう

○確定申告書、税務署からのお知らせはがきまたは市・府民税の申告書(会場にも用意しています)

※平成20年分に「e-tax」または税務署の「作成コーナー用パソコン」をご利用いただいた方には、確定申告書等の送付に代えて「お知らせはがき」が送付されます。

○給与所得および公的年金などの源泉徴収票(原本)

○営業所得や農業所得等を申告する方は、事前に平成21年分の収支内訳書(用紙は税務課・支所・出張所にあるほか、国税庁のホームページからも印刷できます)を作成し、申告書と併せて提出する必要があります。

○その他所得金額のわかるもの

○社会保険料や生命保険料控除、地震保険料控除など、各種控除を受けるときの領収書や証明書

○印鑑(朱肉を使用するもの)

○申告者本人の金融機関の口座番号のわかるもの

○通帳届出印(所得税の口座振替を新しくはしめる方や変更される方)

## 市民税(市・府民税)の申告書の送付について

申告書は、平成20年の収入、申告状況により申告を要すると見込まれる方に送付しています。

申告書の送付を受けられた方は、申告をお願いします。

また、申告書の送付がない場合でも、収入が増えたことなどにより申告が必要となる方もありますので、税務課に問い合わせてください。



## 市・府民税の申告

3会場(木津・加茂・山城会場)で申告ができます。

申告書の作成については、集団指導方式となります。申告書はすべて自分で記入し、分らない点だけ巡回しての相談員に相談してください。申告が必要なのは、平成22年1月1日現在、木津川市に住所のある方で、前年中に所得のあった方です。平成21年中の収入が給与のみ、公的年金のみで、その支払者から木津川市に支払報告書が提出されている方などは、申告する必要はありませんが、源泉徴収票に記載されていない控除を追加する場合は申告が必要です。

また、公的年金のみの収入の方は、申告しなければ年金から天引きをされている国民健康保険税などの社会保険料控除等を受けることができないので、ご注意ください。

所得税の確定申告をされた方は、市・府民税の申告をしたものとみなされるので、申告をする必要はありません。

また、市・府民税の申告をされる方や所得税申告が必要かどうか不明の方は、次の相談会場をご利用ください。

なお、青色申告、住宅借入金等特別控除、分離課税の譲渡所得、贈与税などの相談はできません。

### 木津会場

#### ところ

「住民活動スペース」

#### とき

2月16日(火)～3月15日(月)  
(土・日を除く)

午前9時～11時30分  
午後1時～4時30分

市役所1階

「住民活動スペース」

## 市内に事業所などをお持ちの方へ

木津川市に平成22年1月1日現在住んでいない方でも、事業所や家屋敷などを所有されている方は、住民税均等割が課税されることがあります。市・府民税の申告書に次のことを記入し、3月15日までに提出してください。

- 1月1日の住所地
- 事業所や家屋敷などの所在地
- 所有物件の種類
- 所有物件の利用状況

## 申告書は郵送できます

確定申告書と市・府民税申告書は、郵送でも受け付けます。

### 送付先

#### 宇治税務署

〒611-8588 宇治市大久保町井ノ尻60-3

#### 木津川市役所 税務課

〒619-0286 住所を記入する必要はありません。

### 注意

加茂会場は開設期間および場所、山城会場は開設期間が前年と変わっているのに注意してください。市役所税務課の窓口では、申告書は提出のみで申告相談はできません。

### 山城会場

#### ところ

「第1・2会議室」

#### とき

2月16日(火)～26日(金)  
(土・日を除く)

#### ところ

加茂文化センター2階「研修室」

### 加茂会場

#### とき

3月1日(月)～15日(月)  
(5日、土・日を除く)

※3月5日(金)は、「公民館まつり」準備のため、申告相談をおこないません。

## 国税庁のホームページもご利用ください

国税庁のホームページ「確定申告書作成コーナー」で、所得税の確定申告や医療費控除などの還付申告書を作成し税務署に提出できます。

さらに「国税電子申告・納税システム」(e-Tax)で自宅からインターネットを利用して、データ送信により確定申告ができます。

URL <http://www.nta.go.jp>

## 会場案内図



## 税制の変更点

- 所得税の住宅ローン控除の適用者(平成21年から平成25年までの入居者に限る)のうち、所得税から控除しきれなかった住宅ローン控除額がある場合は、所得税における税額控除額と同額(最高9.75万円)を限度に個人住民税からも税額控除できる制度が創設されました。(※平成22年度の個人住民税から適用されます)
- また、この創設に合わせ、個人が市町村に提出する必要がありました「住宅借入金等特別税額控除申告書」は、平成22年度(平成21年所得分)以降の個人住民税控除分から原則不要となりました。
- 上場株式等の配当及び譲渡益に対する軽減税率(10%:所得税7%・住民税3%)を平成23年12月31日まで3年延長されました。
- 平成21年、22年に取得した国内にある土地等を譲渡(所有期間5年超)した場合、譲渡所得の金額から1,000万円を控除することができます。(一定の要件があります)
- 平成21年分の申告から農業用機械・設備の減価償却資産の耐用年数は、一律7年となりました。(19区分から農業用設備の1区分に集約)

## 給与所得者のうち、次の方は確定申告が必要です

- 平成21年分の給与の収入金額が2,000万円を超える方
- 給与を1か所から受けている方で、給与所得や退職所得以外の所得金額の合計額が20万円を超える方
- 給与を2か所以上から受けている方
- 年末調整後に所得控除額に変動のあった方(例:配偶者のパート収入の見込み違い など)

## 第5回学研都市就職フェア

企業と求職者のマッチングの機会を創るため、木津川市・京田辺市・精華町・ハローワークの共催で第5回目の「学研都市就職フェア」をおこないます。

企業との面接や採用情報の入手のほか、適職診断など就職に役立つコーナーも設置しますので、お気軽に参加ください。

**と き** 2月23日(火) 午後1時～4時(受付 午後0時30分～)

**ところ** 私のしごと館2階「ミュージアムホール」  
・ 祝園駅から奈良交通バス(36系統または47系統に乗り「私のしごと館」下車)  
・ 駐車場あり(就職フェア参加者は無料)

**対象者** 仕事をお探しの方(近隣地域で仕事を探している方、転職を考えている方、卒業予定の方など)

**参加企業** 木津川市・京田辺市・精華町および周辺地域の企業を中心に約20社が参加予定  
※参加企業名については、2週間前から木津川市・京田辺市・精華町・ハローワークの各ホームページで公開する予定です。

**無 料**

**その他** 事前の申し込みは不要です。  
・ 面接を希望される方は、履歴書を用意ください。  
**主催・問合せ** 木津川市 学研企画課 企業立地推進室 ☎75-1201  
京田辺市 産業振興課 ☎64-1364  
精華町 産業振興課 ☎95-1903  
ハローワーク田辺・木津 ☎65-8609  
ハローワーク奈良 ☎0742-36-1601-41#



## ビル陰等の受信障害対策共聴施設の 地上デジタル化の助成制度拡充



総務省では、平成21年度から、受信障害対策共聴施設の地上デジタル化改修などに関する助成金交付をおこなっていますが、この助成金の対象を新たに拡充することになりました。

新たな助成金の申請受付は、平成22年2月1日から開始します。なお、予算の範囲内で実施するため、予算の上限に達した時点で申請受付を終了します。

助成制度の詳細内容については、デジサポのホームページ(<http://digisuppo.jp>)をご覧ください。  
デジサポ助成金相談窓口 ☎0570-093-724(平日 午前9時～午後6時)

## 障害のある方に対して、「NHK放送受信料の免除」、 「地上デジタル放送チューナーの給付」制度があります

### N H K 放送受信料の免除基準(障害関係)

区 分	全 額 免 除	半 額 免 除 (※チューナー給付対象外)
身体障害者	右記の手帳をお持ちの方がいる世帯で、 『身体障害者手帳』	右記の手帳をお持ちの方が、 『身体障害者手帳(視覚障害)、(聴覚障害)』
知的障害者	世帯構成員全員が 『療育手帳』	世帯主で、かつ、NHKの 『身体障害者手帳(1・2級)』
精神障害者	市町村民税非課税 『精神障害者保健福祉手帳』	受信契約者である場合 『療育手帳(A判定)』 『精神障害者保健福祉手帳(1級)』

### N H K 放送受信料免除の手続き

①申請書に必要事項を記入し、市の証明を受ける。

[申請書配備場所]: 社会福祉課・各支所市民福祉課

[必 要 書 類]: 障害者手帳、認印(市町村民税非課税証明: 平成21年1月2日以降に本市に転入した世帯構成員がいる場合(全額免除のみ))

②証明を受けた申請書をNHKに郵送する。(後日、NHKから受理通知書が届きます)

### 地上デジタルチューナーの無償給付について

総務省では、NHK放送受信料「全額免除」の対象となった方に、現在ご利用中のアナログテレビ(1台)で地上デジタル放送を視聴できるようになる簡易なチューナーを無償給付するなどの支援をおこないます。

### 平成21年度分申込期日

2月26日(金)まで ※申込期日が、2か月延長されました。

**申込先** 申込書は、下記の「総務省地デジチューナー支援実施センター」にお電話いただければご自宅に発送されます。なお、社会福祉課、各支所市民福祉課およびお近くのNHKの窓口にも申込書を置いております。

**問合せ** 総務省地デジチューナー支援実施センター

☎0570-033-840(平日 午前9時～午後9時 土日祝 午前9時～午後6時)

Fax044-966-8719



## ①木津川市男女共同参画計画（中間案）

木津川市では男女がお互いを尊重しあい、性別にかかわらず、社会のあらゆる分野に対等なパートナーとして参画し、その個性と能力を十分に発揮して、喜びも責任も分かち合い、ともに輝くことのできる男女共同参画社会の実現にむけて「木津川市男女共同参画計画」の策定作業を進めています。この度、中間案がまとまりましたので、広く市民のみなさんからご意見を募集します。

## ②木津川市地域福祉計画・地域福祉活動計画（中間案）

木津川市と木津川市社会福祉協議会は、住民が共に支え助け合う地域福祉の実現を目指すため、市は「木津川市地域福祉計画」を、木津川市社会福祉協議会は「木津川市地域福祉活動計画」の策定を進めています。

このたび、それぞれの計画の中間案がまとまりましたので、市民のみなさんにお知らせするとともに、より良い計画とするためご意見を募集します。

**募集期間** ①2月23日（火）まで

②2月5日（金）～3月6日（土）

**対 象** 市内にお住まい、お勤め又は通学の方、市内の事業所など

**計画案の公表**

計画案および意見提出用紙は、次の場所で配布しています。

- ・市役所 人権推進課（①のみ）、社会福祉課（②のみ）、学研企画課
- ・支 所 加茂・山城支所地域総務課
- ・図書館 中央・山城図書館
- ・市ホームページ（<http://www.city.kizugawa.lg.jp>）からもダウンロードできます。

※②のみ木津川市社会福祉協議会でも配布しています。

**提出・問合** 意見提出用紙に、住所、氏名または団体名、電話番号などを記入し、直接または郵送、Fax、電子メールで下記へ提出してください。（電子メールの場合は、意見提出用紙の記載事項にしたがって記入してください）

①〒619-0286（市役所専用番号）

人権推進課 ☎75-1217 Fax72-3900

E-mail: josei@city.kizugawa.lg.jp

②〒619-0286（市役所専用番号）

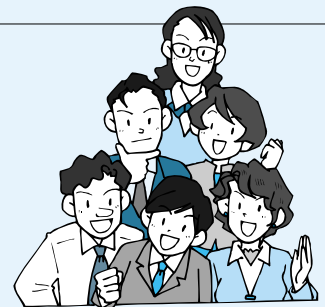
社会福祉課 ☎75-1211 Fax75-2083

E-mail: fukushi@city.kizugawa.lg.jp

〒619-0214 木津川市木津川端19

木津川市社会福祉協議会 ☎71-9559 Fax72-7690

E-mail: kizugawashakyo@friend.ocn.ne.jp



男女がともに輝く  
まちづくりをめざして

## 「木津川市男女共同参画計画」の新たな愛称募集中

**応募締切** 2月25日（木）（当日消印有効）

**応募資格** 市内にお住まい又はお勤め・通学の方

**応募方法** 愛称・愛称の理由・住所・氏名・電話番号・年齢・勤務先または学校名を記入して下記の方法で応募してください。（市ホームページから応募用紙をダウンロードできます）

- ・応募箱に投函：人権推進課、女性センター、各支所地域総務課
- ・郵送：〒619-0286（木津川市役所専用番号）木津川市人権推進課「男女共同参画計画愛称募集」係
- ・Fax 72-3900 ・E-mail: josei@city.kizugawa.lg.jp

※電話による応募はできません。

※1人何点でも応募できますが、同じ名称の応募は1点限り有効とします。ただし、自作未発表のものに限りです。

※1枚の応募用紙につき記載できる名称は1点のみです。

**賞 品** 図書券 5,000円 1人

**選 考** 男女共同参画審議会で審査し、入賞者が複数となった場合、抽選で決定します。

**発 表** 入賞者の方に直接お知らせし、広報紙、ホームページに掲載します。

**その他** ・応募された作品に関する一切の権利は、市に帰属します。

・作品の採用にあたって、一部補作する場合があります。

現行の愛称は「**キラリさわやかフラン**」  
キャッチフレーズは

「**男女がともに  
輝くまちづくりをめざして**」です。

人権推進課 ☎75-1217

# 受けましょう!! 総合がん検診

～平成22年度総合がん検診を4・5月におこないます。  
骨粗しょう症検診、肝炎ウイルス検診も同日におこないます～

種類	子宮がん	胃がん	肺がん(結核検診を含む)	大腸がん	乳がん	前立腺がん
内容	子宮がんには2種類あり、頸部(入り口)にできる「頸がん」と体部(奥)にできる「体がん」があります。日本では圧倒的に頸がんが多く、体がんは全体の10%前後ですが、欧米での比率は半々であるという報告もあります。日本のライフスタイルが欧米型に近づいていることから、体がんの増加が心配されます。	胃がん検診では胃潰瘍やポリプの発見が、おもな目的になります。ごく早い時期に胃がんが発見されたとき、特別な症状がないので本人が気付かないことが少なくありません。しかし、治療率は年々向上しています。早期発見が、重要なポイントになります。	近年のがんでの死亡率では肺がんが胃がんを上回ったことが明らかになってきました。喫煙が、肺がん発生を誘発する事は指摘されています。喫煙量が増えれば、肺がんにかかる率も増加し、喫煙期間が長ければ長いほど肺がんにかかりやすくなります。	食生活の欧米化の影響で年々増加しています。満40歳以上の方は毎年、がん検診(便潜血検査)を受けましょう。便の色(黒ずんでいる・血や粘液が混じっている・白っぽい)、便の臭いやかたさ(悪臭がひどい・ひどい便秘や下痢を繰り返す)などを日ごろから気をつけて観察しましょう。	高蛋白質、高脂肪、高エネルギーの食事で日本人の体格も向上しています。女性の初潮が早く始まり、閉経の時期も遅くなっています。月経の期間が延びた結果、乳がんの発生や進行に関係する女性ホルモンの影響を受ける期間が長くなることで、乳がんの増加に関係しているようです。	前立腺は男性だけにある臓器です。以前は、日本人は前立腺がんにかかりにくいと言われていたましたが、食生活の欧米化や社会の高齢化などで男性のがんの中ではもっとも増加率が高くなっています。
検査方法	<b>細胞診</b> 綿棒などを使って子宮の内部をこすり細胞を採取し、顕微鏡で調べます。 <b>内診</b> 子宮や卵巣がはれていないか、膣や頸管にトラブルはないかなどを診察します。	<b>胃部間接撮影</b> 検査前にバリウムの造影効果を高めるため、胃腸は空っぽにしておきます。バリウムを飲んで、X線を照射する検査です。	<b>胸部間接撮影</b> 息を止めた状態で撮ります。 <b>喀たん検査</b> (必要な方のみ) 問診の結果で喀たん細胞診をおこないます。 対象 ・喫煙指数(1日の本数×年数)が600以上の方 ・1年以内に血たんのあった方など ※結核検診 40歳以上の方が対象です。結核検診のみの受診はできませんので、必ず肺がん検診を申し込みください。	<b>便潜血検査</b> 目に見えないようなわずかな出血を検出し、食道、胃、小腸、大腸などの消化管のがんなどを発見するのに最も簡便で役に立つ検査です。免疫反応を利用して、人の血液だけを検出できるようになり、検査前の食事制限をしなくてもよくなっています。検体を2日分提出しないと、検査できません。	<b>視触診</b> 医師による視診、触診がおこなわれます。 <b>マンモグラフィ</b> 検診車で乳房の撮影をします。女性のスタッフが対応します。検査結果で何らかの疑わしい兆候があれば病院受診により超音波検査、細胞診などをおこないます。	<b>腫瘍マーカー</b> (PSA測定) 採血による検査です。腫瘍マーカーは、がんになったときに血液中に増える物質のことで、前立腺がんの場合は、PSAという物質が増加します。

## <総合がん検診日程表>

検 診 名		対 象	料 金	検診場所	検診期間・受付日時(日・祝日除く)
子宮がん		20歳以上の女性	頸がん 700円  頸がんと体がん (医師が必要と認めた方) 1,000円  (受診時、医療機関の窓口で納付)	下 里 医 院 〈近鉄山田川駅西〉	4月5日～8月31日の月・火・水・金・土曜日の午前9時～11時、月・火・水・金曜日の午後5時～7時(8月6・7日、8月13・14日を除く)
				田辺中央病院 〈近鉄新田辺駅西〉	4月5日～9月30日の月・水曜日の午前8時45分～11時、金曜日の午後1時30分～2時30分。ただし、事前に病院に要予約。(病院の都合により、検診日時が変わる可能性がありますので予約時に確認ください)
				井出産婦人科 〈田辺高校東〉	4月5日～9月30日の月～土曜日の午前9時～正午、火・金曜日の午後5時～7時30分(8月13日～22日を除く)
				公立山城病院 〈JR木津駅前〉	4月6日～10月19日の毎週火曜日の午後1時～2時30分。ただし、事前に健康推進課に要予約。 ※先着1,000人。
				創愛クリニック 〈精華台〉	4月5日～8月31日の月～金曜日の午前9時～正午、月・火・金曜日の午後5時～7時30分。(8月12日～15日を除く)
				きゅうまいメソクリニック 〈京奈和自動車道木津IC東〉	4月5日～9月30日の月～土曜日の午前9時～正午、月・火・水曜日の午後5時～7時。ただし、病院に要予約。
				いわたレディースクリニック 〈イオン高の原ショッピングセンター3F〉	4月5日～9月30日の月・水・金・土曜日の午前10時～午後0時30分と午後1時～2時、月・火・水・金曜日の午後6時～8時、(8月11日～15日を除く)。ただし、病院に要予約。
				華クリニック 〈高の原小学校東隣〉	4月5日～9月30日の月・火・水・金・土曜日の午前9時～11時30分、月・火・金曜日の午後4時～5時30分(8月13日～18日を除く)。ただし、病院に要予約。
				その他京都府内指定医療機関	4月5日～9月30日
胃 が ん		40歳以上の方	500円	加茂保健センター	4月12日(月)・13日(火)・14日(水)・15日(木)・16日(金)・17日(土)
肺がん(含結核検診)		40歳以上の方	無料 (ただし、喀たん検査のみ500円)		4月23日(金)・24日(土)・4月26日(月)・27日(火)・28日(水)・29日(木)・30日(金)・5月7日(金)・8日(土)・10日(月)・11日(火)
大 腸 が ん		40歳以上の方	200円	木津保健センター	
乳がん	視 触 診	30歳以上の女性	無料	山城保健センター	5月12日(水)
	視触診+マンモグラフィー	40歳以上の女性	40歳代 600円 50歳以上 300円		
前 立 腺 が ん		55歳以上の男性	300円	アスピアやましろ	5月13日(木)・14日(金)・15日(土)

子宮がん検診の予約が必要な医療機関については、申し込み終了後に送付される「子宮頸がん検診受診票兼結果通知書」で詳細を確認のうえ予約してください。

※後期高齢者医療被保険者証・高齢受給者証・福祉医療費受給者証・障害者手帳などをお持ちの方、または生活保護世帯・市町村民税非課税世帯の方は無料です。(受診料支払い時に各証明書類などを提示ください)

**申込・問合** 2月4日～22日 午後5時15分(当日消印有効)までに、健康推進課が郵送した申し込みハガキに必要事項を記入し、健康推進課または各支所市民福祉課へ直接持参するか、切手を貼って返送ください。また、転入の方やハガキが未到着の方は電話、Faxで下記へ申し込みください。期限を過ぎたものは受付できませんのでご了承ください。木津川市役所健康推進課 ☎75-1219 Fax75-2083





# 肝炎ウイルス検診を受けましょう

健康推進課 ☎75-1219

この検診は、肝炎ウイルスに関する正しい知識を普及させるとともに、肝炎の感染状況を知り、肝炎による健康障害を防ぎ、早期発見・治療することにより、症状を軽減させ、進行を遅らせることを目的としています。

**対象** 昭和45年4月2日～昭和46年4月1日に生まれた方  
 ※過去に肝炎ウイルス検査を受けられた方や肝炎治療中の方は受けられません。  
 ※対象者には申し込みハガキを送付いたします。(検診申込書をご確認ください。)

**実施期間** がん検診と同時実施  
 加茂保健センター 4月12日(月)～17日(土)  
 木津保健センター 4月23日(金)～30日(金)および5月7日(金)～11日(火) ※日曜日除く  
 山城保健センター 5月12日(水)  
 アスパアやましろ 5月13日(木)～15日(土)

**検診項目** 血液検査(HBs抗原検査およびHCV抗体検査)

**持ち物** 受診券、問診票、検診費用500円または費用免除書類(会計時に提示してください)

※費用免除書類は、福祉医療費受給者証、障害者手帳等、生活保護世帯および市町村民税非課税世帯証明書です。  
**申込・問合** 2月4日～22日 午後5時15分(当日消印有効)までに検診申込書を木津川市役所健康推進課(☎75-1219)または各支所市民福祉課へ。



## B・C型肝炎とはどのようなものか？

肝臓が炎症を起こし、肝臓の細胞が壊れて働きが悪くなる病気を肝炎といいます。肝炎の原因の大半はウイルスによるものです。肝炎は症状が軽かったり、出ないため、本人が気付かない場合が多いのが特徴です。

### 主な症状

- 体がだるい、疲れやすい
- 食欲がない
- 吐き気がする
- 尿がコーラ色になる
- 眼球の白い部分や皮膚が黄色くなる(黄疸)

### ◆B型肝炎ウイルスの特徴

- ・血液を介して感染します。
- ・感染経路は性行為、母子感染などに限られています。

### ◆C型肝炎ウイルスの特徴

- ・血液を介して感染します。
- ・感染力は弱く日常生活でうつることはありません。

### 治療になったときは？

肝臓の状態によって治療が必要になったら、専門医と相談して治療方法を決めていきましょう。専門医による注意深い治療が必要です。

### 感染していたらこんなことに注意しましょう

- ・主治医と相談して治療方針を決める。
- ・肝臓に負担をかけないように健康的な生活を心がけ、タバコやアルコールは控える。

### 他人への感染を防ぐために

肝炎ウイルスは日常的な接触で感染することはありません。しかし、他人への感染を防ぐために以下のことに注意する必要があります。

- ・献血や臓器提供をしない。
- ・出血したら、なるべく自分で手当てする。手当てを受ける場合は、相手に血液や分泌物がつかないようにし、血液や分泌物のついたものは捨てるか、流水で洗い流す。
- ・血液がつくようなもの(カミソリ、歯ブラシなど)は自分専用のものを。
- ・赤ちゃんに口うつしで食べ物を与えない。

## ご存じですか？ 不妊治療費の助成制度

**制度概要** 不妊症のため、排卵誘発法などによる不妊治療を受けておられる夫婦に、保険適用のある治療費用の一部を助成する制度です。

**助成対象** 京都府内に1年以上居住地を有し、現在市にお住まいの夫婦で、国民健康保険ほか各種医療保険に加入している方

**助成額** 保険適用のある不妊治療において、保険診療費被保険者負担額の2分の1以内で、1年度の診療につき3万円を限度とします。(※夫婦双方が不妊治療を受けている場合は、それぞれにつき3万円)

**申請方法** 診療日から1年以内を申請期限とし、交付申請書・医療機関証明書を健康推進課へ提出ください。(用紙は健康推進課にあります)

**その他** 体外受精・顕微授精については京都府の制度で助成が受けられる場合があります。詳しくは京都府山城南保健所(☎72-4300)まで問い合わせください。

**問合せ** 健康推進課 ☎75-1219

## 骨粗しょう症検診

無料

女性ホルモンの減少により、骨量減少の速度が亢進します。一度骨密度を測定してみませんか。

**とき・ところ** 総合がん検診(8ページ参照)と同時実施

**対象** ・40歳の女性の方(昭和45年4月2日～46年4月1日生)  
 ・45歳の女性の方(昭和40年4月2日～41年4月1日生)  
 ・50歳の女性の方(昭和35年4月2日～36年4月1日生)  
 ・55歳の女性の方(昭和30年4月2日～31年4月1日生)  
 ・60歳の女性の方(昭和25年4月2日～26年4月1日生)  
 ・65歳の女性の方(昭和20年4月2日～21年4月1日生)  
 ・70歳の女性の方(昭和15年4月2日～16年4月1日生)  
 ※健康増進法に基づく対象者です。

**内容** 超音波による骨密度測定・栄養士による結果説明  
**申込・問合** 2月4日～22日 午後5時15分(当日消印有効)までに、対象者に送付している検診申込書を直接または郵送で木津川市役所健康推進課(☎75-1219 Fax75-2083)・各支所市民福祉課へ。(対象年齢の方で、転入の方やハガキが未到着の方は電話またはFaxで申し込みください)



## 難病専門医相談(膠原病)

無料

膠原病の病気や療養生活上での不安などについて、専門医による個別相談をおこないます。

**と き** 2月26日(金) 午後1時～4時30分

**と ころ** 京都府山城南保健所

**対 象** 膠原病患者(疑いのある者を含む)とその家族  
対象疾患: 全身性エリテマトーデス、強皮症、皮膚筋炎・多発性筋炎、ベーチェット病、大動脈炎症候群、悪性・慢性関節リウマチ、結節性動脈周囲炎、混合性結合組織病、ウェゲナー肉芽腫症 など

**定 員** 8人

**相談員** 京都大学医学部附属病院 免疫・膠原病科  
大村 浩一郎 医師

**申込・問合せ** 2月19日までに、電話で京都府山城南保健所保健室健康担当(☎72-0981)へ。

## マタニティ広場(妊婦さんの教室)

要予約

友達づくりの機会としてもご利用ください。お父さんのご参加もお待ちしています。

**と き** 3月4日(木)

午前9時30分～(受付 午前9時15分～9時30分)

午後1時30分～(受付 午後1時15分～1時30分)

**と ころ** 木津保健センター

**対 象** 市内にお住まいの妊婦さんとその家族

**内 容** 沐浴実習、赤ちゃんの発達保育

**持ち物** 母子健康手帳、母子保健テキスト(お持ちの方)

**定 員** 各部15人(先着順)

**申込・問合せ** 健康推進課 ☎75-1219

## 新型インフルエンザ予防接種費用助成制度

木津川市では、優先接種対象者で、生活保護世帯・市町村民税非課税世帯を対象に接種費用を無料にしています。詳しくは、健康推進課に問い合わせください。

### 申請方法

12月号広報紙に折り込みました「新型インフルエンザ予防接種公費負担申請書」に、必要事項を記入し印鑑(認印)持参の上、健康推進課および各支所市民福祉課へ申請してください。

申請書は、12月号広報紙に折り込んだほか健康推進課および各支所市民福祉課で配布しています。また、市ホームページ「新型インフルエンザ情報」からダウンロードできます。申請書は、接種対象者1人に対し1枚提出していただきます。郵送される方で、複数枚必要とされる方はコピーしてお使いください。

内容を確認後、新型インフルエンザ予防接種券(無料券)を、申請窓口で交付または、郵送します。

※郵送申請も可能です。郵送は下記へ。

〒619-0286 (市役所専用番号)

健康推進課

**問合せ** 健康推進課 ☎75-1219

## 乳幼児の予防接種(2月)

無料

B C G

**木津保健センター** (対象: 木津区域)

2月 2日(火) 受付 午後1時30分～2時30分

**山城保健センター** (対象: 山城区域)

2月 15日(月) 受付 午後1時30分～2時30分

## 献血にご協力ください

～2月は「はたちの献血」キャンペーン月間です～

献血でつながる生命があります。病気やけがで輸血を必要とする方に、あなたのご協力をお願いします。

特に2月は「はたちの献血」キャンペーンと称し、献血者が減少しがちな冬期において、安定的な献血の確保を図るため、成人式を迎える方に、積極的な献血のご協力をお願いするものです。

なお、輸血による副作用を少なくするために、できるだけ400ミリリットルの献血にご協力ください。

**と き・と ころ**

2月17日(水)

オムロン京阪奈イノベーションセンタ(木津川台9-1)

受付時間: 午前10時～正午、午後1時～3時

**持ち物** 献血カード(お持ちの方)、本人自身を証明できる証(新規の方のみ運転免許証、健康保険証など)

**その他** 年齢・体重・比重検査などのほか、患者や献血者の安全性を確保するため、献血をお断りすることがあります。

<今後の予定>

3月18日(木) 午前10時30分～正午、午後1時～3時  
加茂文化センター

## レッツウォーキング

要予約

生活習慣病を予防するために、日常生活にウォーキングを取り入れてみませんか。

と き	集合場所
2月23日(火)	木津保健センター
3月15日(月)	山城保健センター

※各コースとも、おおむね5～6kmの予定です。

**時 間** 午前9時30分～11時

雨天中止(当日7時現在の降水確率60%以上の場合)

**対 象** 40歳～69歳の方、70歳～75歳の方(基礎疾患がなく運動習慣のある方とさせていただきます)

**定 員** 各日30人(先着順)

**持ち物** ウォーキングのできる服装、お茶など

**申 込** 実施日の1週間前までに健康推進課へ。

**その他** 当日、申込書兼同意書を提出していただきます。

**問合せ** 健康推進課 ☎75-1219







## 小児慢性特定疾患医療受診券の交付を受けている方へ

平成21年4月から次の要件を満たす方に、日常生活用具の給付をおこなっています。

### 対象

- ①小児慢性特定疾患治療研究事業の対象となっている方  
(小児慢性特定疾患医療受診券の交付を受けている方)
- ②障害者自立支援法等の施策の対象とならない方

### 必要書類

- ①小児慢性特定疾患児日常生活用具給付意見書(所定様式)
- ②給付を受けようとする用具の見積書
- ③世帯の課税状況の判断できる書類
- ④小児慢性特定疾患受診券の写し

※給付希望の場合、必要書類と印鑑持参のうえ、健康推進課へお越しください。

※保護者などの所得に応じて自己負担が生じる場合があります。

問合せ 健康推進課 ☎75-1219

### <給付種目等>

種 目	対 象 者
便器	常時介助を要する方
特殊マット	寝たきり状態にある方
特殊便器	上肢(手)機能に障害のある方
特殊寝台	寝たきり状態にある方
歩行支援用具	下肢(足)が不自由な方
入浴補助用具	入浴に介助を要する方
特殊尿器	自力で排尿できない方
体位変換器	寝たきり状態にある方
車いす(電動以外)	下肢(足)が不自由な方
頭部保護帽	発作等により頻繁に転倒する方
電気式たん吸引器	呼吸器機能に障害のある方
クールベスト	体温調節が著しく難しい方
紫外線カットクリーム	紫外線に対する防御機能が著しく欠けて、がんや神経障害を起こすおそれがある方

### 材 料 (6人分)

かぼちゃ……………120g  
人参……………60g  
生しいたけ…………60g  
しめじ……………90g  
だし汁……………1.5カップ  
みそ……………大さじ2と小さじ2  
豆乳……………600g



**作り方**

- ① かぼちゃは1cm幅の短冊切り、人参は3cm長さの拍子木切り、しいたけは石づきを取り千切り、しめじも石づきを取ってほぐす。
- ② 鍋にだし汁・人参を入れひと煮立ちしたら、きのこをかぼちゃを入れやわらかく煮る。
- ③ みそを入れ、豆乳を加えてひと煮立ちさせる。

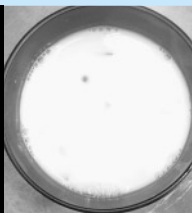
**一言メッセージ**  
簡単なお料理です。豆乳入りのみそ汁、味わってみてください。

## おすすめの味 野菜ときこの 豆乳みそ汁

木津川市食生活改善推進員協議会 山城支部  
若竹会 村田 正子

### <1人分の栄養価>

エネルギー… 88kcal  
蛋白質………… 5.9g  
脂質…………… 2.6g  
カルシウム… 31mg  
塩分…………… 1.1g  
食物繊維…… 2.5g



## 消費生活相談窓口を開設しています

毎週月曜日、市内にお住まいの方を対象に、消費生活相談員が消費生活(商品やサービスについての契約トラブルなど)に関する相談を受け付けています。

電話のほか、直接の相談を受け付けます。なお、混み合うことがありますので、お越しの際は、事前に予約ください。

**と き** 月曜日(祝日の場合は休み)  
午前10時30分～午後3時30分(正午～午後1時を除く)

**ところ** 観光商工課(市役所2階)

**相談者** 消費生活相談員

**その他** ・相談が混み合っている場合は、お待ちいただくことがあります。

・他の曜日は、京都府山城広域振興局(☎21-2426)、京都府消費生活安全センター(☎075-671-0004)を利用ください。

・毎月第1火曜日午後1時～3時には、木津総合庁舎でも相談窓口を開設しています。

問合せ 観光商工課 ☎75-1216

困ったときは、相談してね。

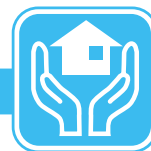


### \*こんな相談がありました\*

**Q** 街頭で「アンケートをお願いします。エステの無料体験です」と誘われてエステサロンに行くと、エステサービスの契約を勧められました。

断りきれずに長期間の高額な契約をしてしまいましたが、支払えないので解約できるでしょうか。

**A** キャッチセールス商法と呼ばれるもので、契約書面を受け取ってから8日間以内であればクーリング・オフで無条件解約できます。契約解除する旨の書面を販売店とクレジット会社へ簡易書留など記録の残る方法で通知しましょう。また、エステサービスなど特定商取引法で規定されている特定継続的役務提供契約は中途解約ができますので、消費生活相談窓口へご相談ください。〔消費生活相談員より〕



# 安心して医療を受けられる環境を守っていくために

## ～木津川市国民健康保険の財政状況～

今回は、木津川市の国民健康保険の財政運営の状況をお知らせします。

国民健康保険を取り巻く状況は、長引く経済の低迷などの影響を受けて、年々厳しくなっています。医療技術の向上などにより年々医療費が増大する一方、経済不況などの影響で、国保加入者は増えているにもかかわらず保険税の収入が伸び悩んでおり、このままでは国民健康保険の財政状況は悪くなるばかりです。

平成21年度は、現在の見込では1億7千万円以上の大幅な赤字が見込まれます。市国保としても、健全な国保財政の維持のため努力していますが、なお厳しいことから、みなさんに保険税の値上げをお願いしなければならない状況となっています。

みなさんの国民健康保険です。誰もが安心して医療を受けられるように、お互いに努力し、協力しあいましょう。一人ひとりの小さな努力が、全体の大きな改善につながります。

- ・国保税は期限までにお支払ください。      ・かかりつけ医を持ちましょう。
- ・日ごろから健康管理に気をつけましょう。      ・同じ病気で複数のお医者さんを受診するのはやめましょう。

### 国民健康保険加入者数（年間平均）

年 度	平成19年度	平成20年度	平成21年度（見込）
加 入 者 数	19,559人	※ 15,556人	15,962人

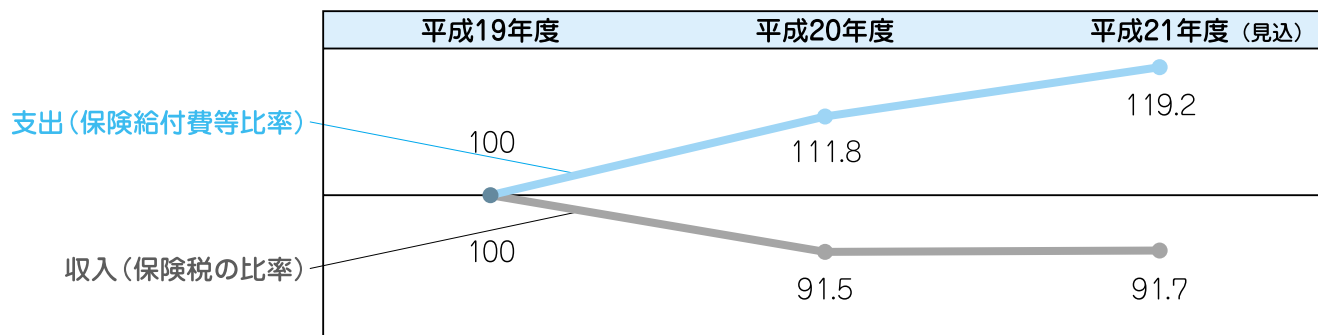
### 国民健康保険特別会計収支状況

		平成19年度	平成20年度	平成21年度（見込）
収 入	保 険 税	15億1366万円	※ 13億8488万円	13億8751万円
	国府等の補助金	31億5821万円	36億1498万円	37億9097万円
	そ の 他	5億9944万円	4億8500万円	4億1139万円
	計	52億7131万円	54億8486万円	55億8987万円
支 出	保険給付費等	33億8972万円	37億9119万円	40億4118万円
	後期支援等拠出金	15億7171万円	14億7163万円	15億2412万円
	そ の 他	5750万円	5121万円	2億323万円
	計	50億1893万円	53億1403万円	57億6853万円
差引収支額		2億5238万円	1億7083万円	△ 1億7866万円

※平成20年度の加入者数・保険税が減少しているのは、75歳以上の被保険者が後期高齢者医療制度に移行されたことによるものです。

### 財政調整基金の状況（財政調整基金：財源を調整するための積み立て資金で、予定外の支出に対応するものです）

年 度	平成19年度	平成20年度	平成21年度（見込）
前年度残高	3億2778万8744円	69万3060円	69万4184円
増	69万2316円	1124円	1125円
減	3億2778万8000円	0円	69万5309円
年度末残高	69万3060円	69万4184円	0円







## 子育てカレンダー

2月

木津	木津子育て支援センター(清水保育園内)	☎71-1115
木津東部	木津東部子育て支援センター(梅美台保育園内)	☎71-8041
加茂	加茂子育て支援センター(いづみ保育園内)	☎76-2130
山城	山城子育て支援センター(やましろ保育園内)	☎86-4843
社協木津	社会福祉協議会 木津支所(木津老人福祉センター内)	☎72-5532
社協加茂	社会福祉協議会 加茂支所(加茂ふれあいセンター内)	☎76-4338
社協山城	社会福祉協議会 山城支所(山城福祉センター内)	☎86-4151

## 園庭開放など

と	き	内 容	ところ・問合せ
2日(火)	午前10時～11時30分	園庭開放	加茂
	午前10時～11時30分	造形	山城
4日(木)	午前9時30分～11時30分	園庭開放 折り紙	木津
	午前10時～正午	園庭開放 リトミック	木津東部
	午前10時～11時30分	おもちゃで遊ぼう	加茂
	午前10時～11時30分	園庭開放	山城
9日(火)	午前10時～11時30分	園庭開放	加茂
	午前10時～11時30分	園庭開放	山城
16日(火)	午前10時～11時30分	園庭開放	加茂
	午前10時～11時30分	園庭開放	山城
18日(木)	午前9時30分～11時30分	園庭開放 絵本	木津
	午前10時～正午	園庭開放 クッキング	木津東部
	午前10時～11時30分	おひさまコンサート	加茂
	午前10時～11時30分	乳児交流	山城
23日(火)	午前10時～11時30分	園庭開放	加茂
	午前10時～11時30分	季節の製作	山城
25日(木)	午前9時30分～11時30分	園庭開放 クッキング	木津
	午前10時～正午	園庭開放	木津東部
	午前10時～11時30分	絵本タイム	加茂
	午前10時～11時30分	園庭開放	山城

※市内の保育園でも、第1・3火曜日午前10時～11時30分に園庭開放をおこなっています。詳しくは各保育園へ問い合わせください。

## おもちゃの図書館

と	き	と ころ	問合せ
3日(水)	午前10時～11時30分	木津老人福祉センター	社協木津
5日(金)	午前10時～11時30分	高の原アーバン集会所	社協木津
16日(火)	午前10時～正午	加茂ふれあいセンター	社協加茂
17日(水)	午前10時～11時30分	木津老人福祉センター	社協木津
19日(金)	午前10時～11時30分	高の原アーバン集会所	社協木津
25日(木)	午前10時～11時30分	東部子育て支援センター	社協木津
	午前10時～11時30分	山城保健センター	社協山城

## 木津川おもちゃ病院

と	き	と ころ	問合せ
6日(土)	午後1時30分～4時	木津老人福祉センター	社協加茂
7日(日)	午後1時30分～4時	瓶原公民館	社協加茂
19日(金)	午後1時30分～4時	加茂ふれあいセンター	社協加茂

## つどいのひろば

と き 毎週月・水・金曜日 午前10時～午後4時  
毎週土曜日 午前10時～正午  
※祝祭日・お盆・年末年始を除く  
ところ 平和堂アル・プラザ木津店2階  
問合せ つどいのひろば「わくわくひろば」  
☎080-3822-8800

## サロンなど

## ▼おしゃべりサロン

と き 2月9日(火) 午前10時～11時30分  
ところ・問合せ 木津  
と き 2月16日(火) 午前10時～11時30分  
ところ・問合せ 木津東部

## ▼赤ちゃんサロン ～親子で元気になる気功～

と き 2月9日(火) 午前10時～11時30分  
ところ・問合せ 木津東部  
対 象 1歳未満のお子さんとその保護者、妊婦さん

## 子育て相談

ところ	と き
木津	平日 午前9時30分～午後4時
木津東部	平日 午前9時～午後5時 土曜日 午前9時～午後3時
加茂	平日・土曜日 午前10時～正午 午後2時～4時
山城	平日 午前9時～午後3時

## 子育てサークル

## ▼はとポップ

と き 2月5日・12日・19日・26日(金)  
午前10時～正午  
ところ 加茂青少年センター(日によって変更あり)  
問合せ 社協加茂

## ▼ありんこくらぶ

と き 2月5日・12日・19日・26日(金)  
午前10時30分～正午  
ところ 加茂ふれあいセンター  
対 象 南加茂台にお住まいの方  
問合せ 社協加茂

## ▼かもっこサロン

と き 2月2日・16日(火) 午前10時～正午  
ところ 加茂ふれあいセンター  
問合せ 社協加茂

## ▼りんごちゃん ～お菓子作り(完全託児付)～

と き 2月19日(金) 午前10時～11時30分  
ところ 山城保健センター  
対 象 山城区域にお住まいの方  
定 員 15人(先着順 要申込)  
申込・問合せ 社協山城

## ▼みるくちゃん ～栄養指導～

と き 2月15日(月) 午前10時～11時30分  
ところ 山城保健センター  
対 象 山城区域にお住まいの方  
問合せ 社協山城



## ひとり親家庭を励ます知事と 新入学児童等のつどい

- と き** 3月7日(日) 午前10時45分～午後2時30分  
**ところ** 京都テルサ(京都市南区新町通九条下ル)  
**内 容** 知事といっしょにレクリエーション、記念品贈呈  
**申 込** 2月12日までに、ハガキに「新入学児童等のつどい参加希望」、住所、電話番号、保護者・新入学児童および同行する兄弟姉妹の名前(フリガナ)、生年月日、性別、自宅からの最寄り駅、参加人数を記入し、下記へ。申し込み多数の場合は抽選します。  
〒604-0874 京都市中京区清水町375  
京都府立総合社会福祉会館内  
・京都府母子寡婦福祉連合会(母子家庭の方)  
・京都府民生児童委員協議会(父子家庭の方)  
**その他** 昼食を用意しています。  
欠席者には記念品はありません。  
**問合せ** 京都府母子寡婦福祉連合会  
☎075-223-1360 Fax075-950-1503  
京都府民生児童委員協議会  
☎075-256-7083 Fax075-256-7084  
京都府 家庭支援課 母子・父子担当  
☎075-414-4585

## 災害時要援護者台帳への登録はお済みですか

- 木津川市では、災害が起きた時に高齢者の方・障害のある方・乳幼児の方などの安否確認や、救助を素早くおこなうことができるように『災害時要援護者台帳』を作っています。現在、この登録の対象になる可能性があって、まだ申請しておられない方へ、案内の通知と申請書を送付しています。登録を希望される方は、同封の返送用封筒で申請書を提出ください。(登録には申請が必要です)  
また、登録の仕組みや申請書の書き方でわからないことがあれば、社会福祉課または地域の民生児童委員まで問い合わせください。  
**問合せ** 社会福祉課 ☎75-1211 Fax75-2083

## 地域包括支援センター相談窓口

- 地域包括支援センターは、地域の高齢者の総合相談の窓口です。「介護保険の使い方がわからない」「一人暮らしの親の事が心配」「お金の管理が心配…」など、下記の支援センターで高齢の方の相談を受けています。  
**地域包括支援センター**(午前8時30分～午後5時15分)  
木津川市地域包括支援センター(高齢介護課内) ☎75-1213  
加茂支所(市役所加茂支所内) ☎76-3611  
山城支所(山城保健センター内) ☎86-5777  
**在宅介護支援センター**  
在宅介護支援センター木津芳梅園 ☎72-7500  
サンシティ木津在宅介護支援センター ☎73-8865  
在宅介護支援センター加茂の里 ☎76-8294  
在宅介護支援センター山城ぬくもりの里 ☎86-5460

## 児童手当の支給について

- 児童手当は、毎年6月の現況届により支給対象となられた方に、原則として、その年の10月、翌年2月、6月に、それぞれの前月分までが支給されます。  
現況届が未提出である場合には、提出後に審査し支給可否を決定しますので、必ず現況届を提出してください。(支給対象となる場合には、未支給分を支給します)  
**今回の支給予定日** 2月10日(水)  
**支給対象月** 平成21年10月～平成22年1月の該当月分  
**問 合 せ** 子育て支援課 ☎75-1212

## 障害のある方の就職相談会 無料

- 地域で暮らしておられる障害のある方の自立した生活を援助するために、就職に関する様々な支援(ハローワークへの同行、登録手続、就職先の紹介・斡旋)や、福祉サービス事業所の紹介、その他、働くことについての様々な情報の提供・相談をおこないます。関心のある方は、ぜひ参加ください。  
**と き** 2月9日・23日(火) 午前10時～午後3時  
**ところ** 工房グリーンフィールド(山城町上粕前畑12-8)  
※JR上粕駅から徒歩10分  
**その他** 相談会当日以外も、連絡いただければ相談に応じます。  
**問合せ** 障がい者就業・生活支援センター「あん」  
☎86-5056 ☎080-1428-3420

## 育児講座5

## おひさまコンサート

- 親子で楽しむ「おひさまコンサート」に来ませんか。  
**と き** 2月18日(木) 午前10時～11時  
**ところ** 加茂子育て支援センター(いづみ保育園内)  
**内 容** 歌・手あそび・つながりあそび など  
**対 象** 市内にお住まいの子どもとその保護者  
**問合せ** 加茂子育て支援センター(いづみ保育園内)  
☎76-2130

## 3月1日

## 相楽消費生活センターを開設します 無料

- 近年、多様化する消費生活に関する諸問題に対応するため、相楽地域の市町村と協同で、「相楽消費生活センター」を開設します。消費トラブルは、日常生活の中でどんなに気をつけていても、ある日突然巻き込まれることがあります。  
そんな時、一人で悩まないで、お気軽にご相談ください。  
**と き** 毎週月曜日から金曜日  
(ただし、祝・休日、年末年始を除く)  
午前9時～午後4時  
**ところ** 相楽会館1階(木津上戸15)  
**相談専用ダイヤル** ☎72-9955





## 高齢者住宅用火災警報器給付事業

～消防法の改正により、平成23年5月31日までに設置することが義務づけられました～

木津川市では、満65歳以上の方のみで居住している住宅に対し、火災警報器2個を上限として給付しています。

**対象** 次のいずれの要件も満たす住宅に居住する者の代表者  
・木津川市の住民基本台帳に登録され、現に居住している者がいる住宅  
・申請時において同一家屋内に、満65歳以上の者のみが居住している住宅

※住民基本台帳上別の世帯となっている世帯が、同一家屋・敷地内に居住している場合、別の世帯に満65歳に満たない者がいれば対象となりません。

**設置場所** 台所・寝室・階段(寝室が2階の場合)のうち2か所を選択できます。なお、台所に限り熱感知式・煙感知式のどちらかを選択する(その他の部屋は煙感知式)ことができます。また、設置が不要の場合は給付のみをおこなうこともできます。

**申請方法** 高齢介護課・各支所市民福祉課にて申請書を記入ください。申請には、対象者の印鑑が必要になります。※平成21年7月31日現在で対象となると思われる世帯に対して、既に申請書を送付しております。対象者を確認の上、申請がまだの方は早めに申請をお願いします。

**問合せ** 高齢介護課 ☎75-1213

### ●高齢者住宅用火災警報器給付券をお持ちの方へ●

高齢者住宅用火災警報器給付事業の申請をされた方で、すでに給付券が届いている方は、有効期限が3月31日までとなっていますので、お忘れなくご利用ください。

火災警報器の給付は設置工事の要否にかかわらず、登録事業者からおこなわれますので、給付のみをご希望の方も必ず、登録事業者へ連絡をし、給付を受けてください。

利用方法などで不明なことがありましたら高齢介護課までお問い合わせください。

※有効期限が過ぎますと、給付券は無効になり、再度申請をしていただく必要があります。

## 親子教室

### 平成22年度前期参加者募集

～子育て仲間をひろげ、話し相手をつくろう～

**とき** 4月～9月 毎月2回水曜日

**ところ** ①木津子育て支援センター(清水保育園内)  
②東部子育て支援センター(梅美台保育園内)

**対象** 市内にお住まいの1歳6か月以上の子どもと保護者(初回の方優先)

**定員** ①40組(応募者多数の場合抽選)

②60組(応募者多数の場合抽選)

**その他** ・材料費のみ徴収する場合があります。

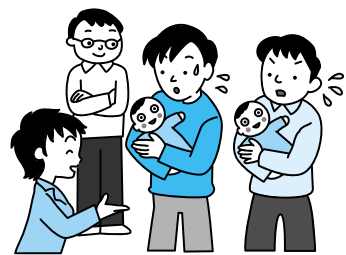
・重複での申し込みはできません。

・抽選は、3月11日午前10時より各センターでおこない、結果は返信はがきでお知らせします。

**申込・問合せ** 3月10日(必着)までに、往復はがきに子どもの氏名(ふりがな)、生年月日および保護者の住所、氏名、電話番号を記入し、下記の希望するセンターへ。(返信面には必ず保護者の住所、氏名を記入ください)

①〒619-0214 木津川市木津清水123-2  
木津子育て支援センター(清水保育園内)宛  
☎71-1115

②〒619-0215 木津川市梅美台1-10  
東部子育て支援センター(梅美台保育園内)宛  
☎71-8041



## あなたのボランティア まちが支援します

～広がっています ボランティアの輪～

アダプト・プログラムのメンバーの「ちびっこ花の会」では、木津川台5丁目のちびっこ公園花壇の美化活動に取り組んでおられます。昨年末に植えられたパンジーなどの花々が、公園の冬景色を明るくしてくれています。公園を利用される方にとって、四季折々の可愛い花で彩られる花壇を見ると心が和むと同時に、公園を美しく利用したいという美化意識の向上にも繋がっているのではないのでしょうか。

アダプト・プログラムは行政・市民・地元企業等が協働で進める「まち美化プログラム」で、公園や道路などの公共施設を養子にみたと、市民が里親となり清掃・美化活動をおこない、行政が支援します。身近な公共の場をお家の庭だと思ってきれいにしませんか。みなさんの参加をお待ちしています。

**里親対象** 市内にお住まいの方、事業所・学校など市内で活動する団体

※団体は市からの補助金などの支援を受けずに自主的に地域の清掃、美化活動に取り組んでおられる有志などで構成する組織で、自治会は除きます。

**内容** 道路、公園、河川、駅前広場などの公共施設の清掃・美化活動

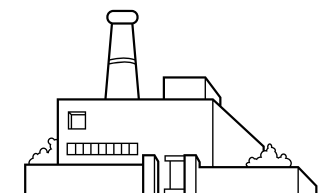
**行政支援** 清掃用具の提供、傷害保険への加入、ごみの回収など

**問合せ** まち美化推進課 ☎75-1215 Fax72-3900 E-mail:machibika@city.kizugawa.lg.jp





# クリーンセンター建設に向けて



クリーンセンター建設には、みなさんのご理解とご協力が必要です。

今年度設置した清掃センター建設審議会での審議内容については、「広報きづがわ」で紹介していますが、今月号では、改めてこれまでの内容についての経過と、これからの審議予定について紹介します。

## 第1回(平成21年5月29日開催)

- ・委員委嘱
- ・会長、副会長の選出
- ・諮問「ごみ焼却場木津川工場の建設候補地の選定について」

### 【要旨】

現在、本市の可燃ごみについては、西部塵埃処理組合打越台環境センターにおいて焼却処理していますが、処理しきれない状況です。

また、昭和55年に稼働して以来、老朽化が相当に進んでおり、精華町との合意事項に基づき、市民の日常生活に欠かすことのできないクリーンセンターを早期に建設することが、喫緊の問題です。

本市が昨年度に示した5つのクリーンセンターの建設候補地から望ましい建設候補地を概ね1年以内を目途に選定することについて、諮問します。

- ・木津川市のごみの現状と清掃センター建設の必要性について
- ・スケジュールについて

## 第2回(平成21年6月29日開催)

- ・5候補地の調査・視察
- ・先進地事例の調査・視察・ヒアリング(枚方市)

## 第3回(平成21年7月10日開催)

- ・先進地事例の調査・視察・ヒアリング(橿原市・尼崎市)

## 第4回(平成21年8月10日開催)

- ・先進地事例の調査・視察・ヒアリングのまとめ
- ・クリーンセンター施設のコンセプト・目標について
- ・5候補地の調査・視察のまとめ
- ・クリーンセンター立地のコンセプト・目標について
- ・クリーンセンター建設に向けての目標について

## 第5回(平成21年10月2日開催)

- ・位置選定の手順と評価方法について
- ・クリーンセンター施設・立地のコンセプトに基づく位置選定の評価項目について

## 第6回(平成21年11月20日開催)

- ・位置選定の評価項目・評価視点・評価基準について
- ・位置選定の評価について

以上の内容を、協議いただきました。第7回(1月22日開催)以降においては、評価基準を整理し、候補地選定のための具体的な評価をおこなうこととしています。審議会では、木津川市としてふさわしいクリーンセンターの立地に向け、慎重にご審議いただいています。

問合せ まち美化推進課 清掃センター推進室  
☎75-1215 Fax72-3900  
E-mail: clean-center@city.kizugawa.lg.jp





ご活用ください (1月8日現在)

## リユース(再利用)のコーナー

## ゆずります

洋服ダンス、ドレッサー、マッサージチェア、テレビ台、学習机、座イス

## ゆずってください

せん定ばさみ、自転車(おとな、こども)、ソファ、ベビーフェンス、うす、チャイルドシート、ジュニアシート、扇風機、テレビ台、スノーボード

人形(ぬいぐるみ含む)、下着類(直接肌に身につけた物)の持込はご遠慮ください。資源の再資源化に協力ください。

リサイクル研修ステーション ☎75-2140  
(休館日: 月曜・祝日 月曜日が祝日の場合翌日)

無料のもののみ、掲載は3か月間

## 各支所でもリユース品の持ち込みの受付をおこなっています

リサイクル研修ステーションでは、各家庭で不要となった物を持参いただき、再使用品として展示し、広く市民のみなさんに再使用いただくように有効利用を進めています。

各支所でも次の物をお持ち込みいただけますので、不要品のリユース(再利用)にご協力ください。

なお、展示、提供などは、リサイクル研修ステーションのみとなっていますのでご注意ください。

## ■持ち込み可能な物

## ①各種服

ただし、次のものは引き取りできません。

1. 直接肌に付ける衣類(下着類、ただし未開封の下着は可)
2. 破れているもの・汚れているもの  
※ネーム等がある場合、必ず本人の確認をいただき、持参ください。

## ②家電・おもちゃ・食器

ただし、次のものは引き取りできません。

1. 故障しているもの
2. アダプターなど使用に必要な付属部品が無いもの

【家電リサイクル法対象品(液晶・プラズマテレビ、テレビ、冷蔵庫、冷凍庫、洗濯機、衣類乾燥機、エアコン)およびパソコンは受け取りできません】

【食器などは、単品でも結構です】

## ③かばん・靴など

破損し、使用できないと認められるものは引き取りできません。

◎リサイクル研修ステーションのみ、使用可能な家具なども持ち込み可能となっています。

※リサイクル研修ステーションで引き取りできないもの

1. ぬいぐるみ・布団・カーテンなど
2. 雑誌・本(百科事典)など
3. 小売店や飲食店での備品など

「くるっと」フリーマーケット  
in ガーデンモール木津川

有効利用(リユース)は、ごみの減量化への大切な方法です。まだ使える、捨てるのはもったいない物の有効利用を考え、出店されます。みなさん、ぜひお越しください。

とき 2月28日(日) 午前9時30分～午後3時  
※雨天決行(屋根あり)ところ ガーデンモール木津川(州見台1丁目)  
フレンドマート 1・2階の入口周辺屋外

出店 40店舗(予定)

共催 木津川市

後援 株式会社 平和堂

問合せ リサイクル研修ステーション

☎75-2140 Fax75-2141

(休館日/月曜、祝日 月曜が祝日の場合翌日)

## エコ手芸教室

## 傘布で作るエコバッグ

いらなくなった傘で、小さく折りたためるエコバッグを作りませんか。

とき 3月11日(木)  
午前9時30分～正午ところ リサイクル  
研修ステーション

定員 8人(先着順)

料金 200円

持ち物 傘布、裁縫道具、ハサミ、定規  
※傘布は、傘から布をはずした状態で、骨・柄以外の付属品とともに持参ください。  
傘の先端が外れないときはそのままで結構です。

申込 2月16日から、電話でリサイクル研修ステーション(☎75-2140)へ。

(休館日/月曜、祝日 月曜が祝日の場合翌日)

主催 エコリーダー「くるっと」(木津川市廃棄物減量等推進員の会)



受付場所 加茂支所・山城支所地域総務課

受付時間 平日 午前8時30分～午後5時

問合せ 加茂支所地域総務課 ☎76-8500

山城支所地域総務課 ☎86-6600

リサイクル研修ステーション ☎75-2140

(休館日/月曜、祝日 月曜が祝日の場合翌日)

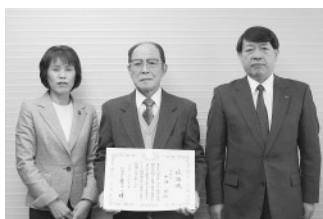
## 公平・公正な選挙への尽力が認められ

11月3日、総務大臣から感謝状が贈られました

元木津川市選挙管理委員会委員長の中岡保さんに総務大臣から感謝状が贈られました。

中岡さんは、平成8年6月30日から平成19年6月1日まで木津町および木津川市の選挙管理委員会委員として、約11年間の長きにわたりご活躍いただき、また、平成12年6月30日から約7年間、選挙管理委員会委員長として、公平、公正かつ適正な選挙の執行にご尽力をいただきました。

おめでとうございます。



## 税に関する作文表彰

全国の納税貯蓄連合会と国税庁が、税の重要性や使い方についての作文を募集する「税に関する作文コンテスト」がおこなわれ、宇治税務署管内では1,975編もの応募がありました。木津川市から次の方が受賞されました。おめでとうございます。（敬称略）

### 木津川市長賞

泉川中学校 2年 渥美 千賀

### 山城地区租税教育推進協議会長賞

木津中学校 3年 宮口 佳奈

### 宇治納税貯蓄組合連合会長賞

山城中学校 3年 平野 真由  
木津中学校 3年 藤澤 瞳

### 宇治税務署長賞

木津第二中学校 3年 松田 彩音

### 宇治納税貯蓄組合連合会長感謝状

優秀校 泉川中学校 木津中学校 山城中学校

## 「心の輪を広げる体験作文」で入賞

12月3日～9日の「障害者週間」を啓発するために、「心の輪を広げる体験作文」（小学生の部1,075編）を募集され、木津川市から次の方が入賞されました。おめでとうございます。（敬称略）

内閣府 優秀賞 高の原小学校 2年 池端 条

京都府 佳作 相楽小学校 4年 南淵 拓人

### 『ぼくのこと』 高の原小学校2年 池端 条

ぼくは、おかあさんのおなかにいた時から右手と右足がふじゆうです。だいたいなんでもできるけど、大きいものやおもいものをはこんだりするのはちょっとにがてです。おどろぐばこをつくえの下から出す時、左手だけだとおとしてしまいます。左手と口をつかって、ヨーグルトのふたをあけたり、おかしのふくろをあけます。ズボンやティーシャツは左手だけでできます。くつ下は、右手もちょっとつかいます。こけた時は、右手がつかないから手や顔にけがをします。おともだちに、「右手つかわれへんばか。」と言われたら、ぼくは、「ばかって言ったほうがばかやし。」と言いかえます。あんまり

ひつこい時は、ほっておきます。おかあさんに、「ほっとき。」と言われているからです。しょうがいがあるってみんなとちがうしちょっといやだなあと思うけど、ぼくは、みんなについて行こうと思っています。

この前、たてのいずみさんのピアノのコンサートに行きました。たてのさんは大人になってからびょう気で右手がふじゆうになって、ピアノを左手だけでひいています。びょう気の後、たてのさんは、「左手だけではひけない。」と思って一どピアノをやめました。でも、「左手だけでもひける。」と思ってまたピアノをはじめました。コンサートで、たてのさんは、左手をはやくうごかして、サラサラときれいな音をたくさん出していました。ぼくもたてのさんみたいにあきらめないで、ピアノや体いくもがんばりたいです。

きのう、かぞくでせんたくものをたたみました。みんながぼくのまねをして、かた手でたたんでみました。兄ちゃんがバスタオルをたたんだら、めちゃくちゃになって「かんたんやと思ったけどやってみたらむずかしいなあ。じょうは、いつもかたでがんばってるのに、もんくを言ってごめんね。」と、言っていました。ぼくは、みんながぼくとおなじようにかた手でやってくれてとてもうれしかったです。兄ちゃんががんばってると言ってくれて、うれしかったです。つぎは、ぼくも、みんなとおなじように右手をつかってやってみようと思います。おなじようにやってみるとたのしいし、ほかの人がぼくのことをわかってくれたからいいと思いました。



左：南淵 拓人 君 右：池端 条 君

## 青少年の育成に尽力し

12月25日、青少年健全育成成功労者等知事表彰受賞

木津川市青少年育成委員会の堀俊之さん、鷺田美幸さんが多年にわたり青少年育成委員として、「少年の主張大会」をはじめ各種事業の実施に尽力するなど、心豊かで健やかな青少年の健全育成に貢献されてきたとして、平成21年度京都府青少年健全育成成功労者等知事表彰を受賞されました。

おめでとうございます。



## ご寄附ありがとうございました

平成21年12月21日に大真界教団様・木津川市建設業協会様から寄附金をいただきました。

ご寄附いただきましたお金は、市の運営・福祉事業に活用させていただきます。ありがとうございました。

寄附金：大真界教団 100,000円

木津川市建設業協会 100,000円

## 夢をふくらませて大人の仲間に

1月11日、木津川市成人式

中央体育館で木津川市成人式をおこない、632人の方が成人を迎えました。

約500人の新成人が参加し、会場は華やかな着物姿やスーツ姿であふれ、久しぶりに顔を合わせた友人や恩師など、会場のいたるところで笑顔や歓声が飛び交っていました。

式典では、新成人代表が誓いの言葉を発表し、記念撮影や実行委員会主催の抽選会をおこないました。



## 日々の努力を实らせて

少年野球チーム優勝

南加茂台小学校グラウンドなどで、第3回「加茂フレンズ友好大会」がおこなわれ、城陽市以南の少年野球チーム(小学校1~6年生)が4つのトーナメントに分かれ、熱戦を繰り広げました。

チーム一丸となり、日頃の練習の成果を発揮し、3年生以下の部で木津スーパーレッズ、4年生以下の部で兜台少年野球、5年生以下の部で木津スーパーレッズが、見事優勝を手に入れました。



3年生以下の部 木津スーパーレッズ



4年生以下の部 兜台少年野球



5年生以下の部 木津スーパーレッズ

## トルコギキョウの育成技術を認められ

11月28日、「農の匠」認定を受けました

多年にわたる伝統的あるいは優れた生産・生活にかかる技能が認められ、宮木保雄さんが「農の匠」に認定されました。宮木さんは、トルコギキョウを早期に導入し、独自の土づくりで連作を可能にされ、「トルコギキョウの周年栽培」を府内で初めて実現されました。

おめでとうございます。



## きれいなクリスマスオーナメントができました

12月13日、リサイクル研修ステーションでエコ工作

リサイクル研修ステーションにおいて、フェルトでクリスマスオーナメントを作りました。(株)村田堂の長屋さんから「原毛(羊毛)の話」をしていただいた後、「木津川市こどもエコクラブサポーターの会」の皆さんも、オーナメント作りを指導してくださいました。

19人の参加者のほか保護者の方たちも、熱心に子どもたちの作品作りを手伝いながら、楽しい時間は“あっという間”に過ぎてしまいました。



※この事業は、全国モーターボート競走施行者協議会の助成を受けて実施しました。



# 消防団が 地域の安全を守ります

1月10日、相楽台小学校で木津川市消防団出初式

出初式は、消防団の士気を高めるとともに、災害時に消防技術が発揮できるよう、毎年1月におこなわれます。今年も優秀団員の表彰後、放水演習をおこないました。

## まちの話題



### 平成21年度定例表彰受賞者 (順不同・敬称略)

#### ■京都府知事表彰

##### 永年勤続功労章

木津3 分団長 向井 成光

##### 精励章

木津1-4 班 長 和泉 成樹

木津2-2 班 長 杉田 幸弘

木津3-2 団 員 北吉 勇司

加茂1-4 団 員 大西 俊正

加茂2-2 団 員 西田 雅俊

加茂3 班 長 西山 哲也

山城1-2 団 員 奥田 真行

山城2-1 班 長 小嶋 康彦

山城3-2 班 長 藤原 勝廣

本部消防隊 団 員 長岡 武文

木津1-2 班 長 西釋 真一

木津1-3 班 長 清水 芳夫

木津2-1 団 員 末谷 和幸

加茂1-2 部 長 北林 卓

加茂1-3 部 長 松原亜鬼人

加茂2-2 部 長 向井 和也

加茂2-3 班 長 堀 智彦

加茂3 団 員 奥 正広

山城1-2 班 長 中島 武史

山城2-1 部 長 杉本 仁

山城3-3 団 員 中谷 真也

山城3-4 団 員 石井 茂広

山城3-2 団 員 梅本 稔

山城3-3 班 長 田村 知史

山城3-4 部 長 茂原 賢吾

#### ■団長表彰

女性部 指導員 吉村 亮子

本部消防隊 団 員 富井 利昌

木津1-1 団 員 阪本 秀智

木津1-2 団 員 栗本 佳祐

木津1-3 団 員 伊藤 彰洋

木津1-4 団 員 市川 直幹

木津2-1 指導員 山崎 光祐

木津2-2 団 員 山本 真士

木津3-1 団 員 三浦 浩充

木津3-2 団 員 尾関 浩二

木津3-3 班 長 尾崎 雄一

加茂1-1 団 員 畑田 良輔

加茂1-2 班 長 池田 郁也

加茂1-4 団 員 馬場 弘通

加茂1-4 団 員 服部 雅樹

加茂2-3 団 員 石崎 則嘉

加茂3 団 員 吉田 康剛

山城1-1 団 員 竹田 篤史

山城1-2 団 員 角田 由光

山城2-1 団 員 鬼防 崇

山城2-2 指導員 高嶋 浩孝

山城2-3 団 員 福森 真樹

山城3-1 班 長 中嶋 敏之

山城3-2 班 長 辻村 和也

山城3-3 班 長 宮木 稔雄

山城3-4 指導員 西岡 悟

#### ■(財)日本消防協会長表彰

##### 精績章

副団長 河野 勝美

#### ■(財)京都府消防協会長表彰

##### 功績章

山城1 分団長 大西 康夫

##### 精績章

木津3 副分団長 會津 信廣

加茂1 副分団長 大角 康一

山城1 副分団長 岡田 大作

山城3 副分団長 森川 博史

##### 精勤章

本部消防隊 部 長 宮寄 太郎

木津1-1 部 長 札葉 真一

木津3-1 部 長 井上 敏宏

木津3-3 部 長 駒 康史

加茂1-4 部 長 久世 将彦

加茂2-1 団 員 長柄 昌伸

加茂3 部 長 佐伯 裕

山城1-2 班 長 大村 元昭

山城2-2 部 長 小西 貴久

山城2-3 班 長 亀井 裕典

山城3-3 部 長 西岡 良之

#### ■木津川市長表彰

女性部 班 長 村上 茂美

木津1-1 団 員 山崎 忠史

木津1-2 団 員 辰村 和彦

木津1-3 団 員 木下富士生

木津1-4 団 員 西山 文彦

木津2-1 団 員 田中 信博

木津2-2 団 員 齋藤 庸顕

木津3-1 団 員 松岡 隆行

木津3-2 部 長 中西 哲正

木津3-3 指導員 小尾 典彦

加茂1-1 部 長 東 義章

加茂1-4 班 長 吉田 森

加茂1-4 団 員 畑山 直紀

加茂2-3 班 長 石崎 智也

加茂2-3 指導員 堀 正行

加茂2-3 団 員 石井 秀典

加茂3 団 員 向井 裕文

加茂3 班 長 大垣 功

加茂3 団 員 岩田 文弘

加茂3 団 員 田口 良三

山城1-1 団 員 松田 昌弘

山城1-2 団 員 奥田 隆章

山城1-2 団 員 住岡 一

山城2-1 班 長 植村 友貴

山城2-2 班 長 西岡 賢治

山城2-3 部 長 一庵 晶哉

山城3-1 部 長 古瀬 浩司

#### ■(財)京都府消防協会相楽支部長表彰

山城3 分団長 中西 豊信

木津1 副分団長 山崎 隼人

#### ■退職者への感謝状

前団長 濟藤 和男

前副団長 中辻 昇

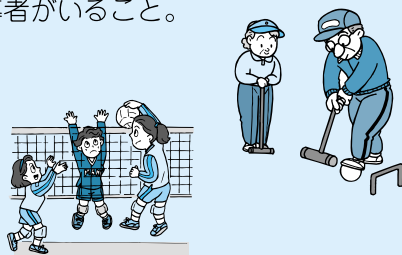


# 平成22年度 木津川市スポーツ団体の登録について

木津川市では、市民のスポーツ団体を支援するためにスポーツ団体登録の制度があります。スポーツ団体に認められますと、社会体育施設の使用料の減免を受けることができます。  
詳しくは社会教育課社会体育係(中央体育館内)まで問い合わせください。

## 木津川市スポーツ団体登録基準

- 1 自主的な活動及び運営がおこなえること。
- 2 主な活動の本拠地及び連絡先が市内にあること。
- 3 団体としての規約(または会則)があること。
- 4 継続的かつ計画的に活動をおこなう団体であること。
- 5 団体構成員が木津川市にお住まい、お勤め又は在学されている方で、10人以上であること。
- 6 15歳以下の者が3分の2以上を占める団体は、成人の育成者又は指導者がいること。
- 7 次のいずれにも該当しないこと。
  - (1) 営利を目的とする事業またはそれに類する行為をおこなう団体
  - (2) 特定の政党の利害に関する政治活動をおこなう団体
  - (3) 公の選挙に関し特定の候補者を支持し、または反対する団体
  - (4) 宗教活動をおこなう団体
  - (5) 講師が中心となり月謝をとり活動している団体
  - (6) 公序良俗に反する団体
  - (7) その他、教育委員会が不適当と認める団体



**援助内容** 社会体育施設の使用料の減免

**提出書類** 木津川市スポーツ団体登録申請書、規則(会則)、年間活動計画書・報告書、予算書・決算書

**その他** 虚偽の申請、またはスポーツ団体としてふさわしくない行為をしたと認めたときは、その登録を取り消します。

**問合せ** 社会教育課社会体育係 ☎73-2323

## 統計調査員を募集しています

総務課 ☎75-1200

### 統計調査とは

「国勢調査」や「工業統計調査」など、さまざまな統計調査があり、統計法に基づいて国により実施されています。

### 統計調査員とは

統計調査を実施するにあたり、調査対象(家庭や事業所など)を訪問して、調査票を配布・回収などをしていただく方を統計調査員といいます。

あらかじめ登録調査員として登録していただく必要があります。

### 従事していただくときは

統計調査実施の際、登録調査員の中から統計調査員を選任し、調査方法や内容についてお知らせします。調査への従事が可能であれば、統計調査員として調査業務に従事していただくこととなります。

資 格	・ 満20歳以上の方 ・ 調査活動に専念でき、説明会・研修会などに参加できる方 ・ 税務・警察・選挙に直接関係のない方
業務内容	・ 調査事務説明会への出席 ・ 調査担当区域の世帯または事業所への調査内容の説明 ・ 調査票の配布・収集・点検・提出
任命期間	2～3か月程度
報 酬	・ 調査終了後、国の基準に基づき調査内容や件数に応じて支給されます。 ・ 一調査につき、おおむね3～5万円程度です。(必ずしもこの範囲とは限りません)
申込方法	印鑑を持参のうえ、統計調査員登録申請書に必要事項を記入し、総務課・各支所地域総務課へ申し込んでください。 ※登録用紙は総務課、各支所地域総務課に設置しています。

※登録されても、各種統計調査の諸条件により、すぐに統計調査員に任命されるといったことはありません。  
※すでに登録されている方は、あらためて応募する必要はありません。

## ～農林業をおこなっている農家・林家・法人の方へ～

### 2010年世界農林業センサス(統計調査)にご協力をお願いします

平成22年2月1日現在で、2010年世界農林業センサス(統計調査)をおこないます。  
農林業センサスは、我が国の農林業の生産構造や就業構造、農山村地域の実態を明らかにすることを目的に5年ごとに実施している大切な調査です。

調査結果は、農林行政の企画・立案や中・長期的な国土利用計画・経済計画の策定、地方交付税の算出のための基礎資料として利用されます。

なお、みなさんから提出していただく調査票については、統計法に基づき調査内容の秘密は厳守されます。  
調査員がお伺いした際には、調査にご協力をお願いします。



総務課 ☎75-1200

# 学研都市インフォメーション

Kansai Science City Information

## けいはんなプラザ

### けいはんなプラザ・プチコンサート

毎週水曜日、けいはんなプラザ・アトリウムロビーでカジュアルなコンサートをおこなっています。若手音楽家のみずみずしい音楽をゆっくりとお楽しみください。

**と き** 毎週水曜日 午後0時15分～0時45分  
**ところ** けいはんなプラザ「アトリウムロビー」  
**料 金** 無料(駐車場1時間未満無料)

**2月3日** ピアノコンサート～音のパレット～  
 曲目：ショパン／舟歌 Op.60 ほか  
 出演：佐藤 亜美(ピアノ)

**2月17日** poco a poco Concert ～歌の花束を届けに～  
 曲目：中田喜直／「魚とオレンジ」より  
 “はなやぐ朝”、“艶やかなる歌” ほか  
 出演：柳 瑠見子(ソプラノ)  
 若谷 陽子(ヴァイオリン)  
 寺島 有華(ピアノ)

**2月24日** 鍵盤の魔術師「リスト」の作品を通して  
 曲目：リスト／巡礼の年 第2年「イタリヤ」より  
 ダンテを読んで：ソナタ風幻想曲 ほか  
 出演：岸田 典子(ピアノ)

**問合せ** けいはんなプラザ・プチコンサート実行委員会  
 ☎95-5105

### 週末よしもと2010 ～baseよしもと10周年ツアー～

**と き** 2月13日(土)  
 ①開場 正午／開演 午後0時30分  
 ②開場 午後3時30分／開演 午後4時

**ところ** けいはんなプラザ「京都府立けいはんなホール メインホール」

**出演** [ゲスト] フットボールアワー、ライセンス、  
 モンスターエンジン、スマイル、ジャルジャル  
 ほかbaseメンバー多数  
 ※都合により、出演者が変更になる場合があります。あらかじめご了承ください。

**料 金** 全席指定・税込  
 前売3,500円 当日4,000円  
 ※未就学児入場不可

**チケット取り扱い**  
 けいはんなプラザ3階 (株)けいはんな事務所  
 ☎95-5115(平日午前10時～午後5時30分)

**問合せ** (株)けいはんなコンベンション事業部  
 ☎95-5115



モンスターエンジン



ジャルジャル

### けいはんな映画劇場 私の中のあなた

(2009年アメリカ)

**監督** ニック・カサヴェテス  
**出演** キャメロン・ディアス ほか  
**公式HP** <http://watashino.gaga.ne.jp/>  
**と き** 2月5日(金)

午前10時30分～、午後2時～、午後7時～  
 2月6日(土)～2月7日(日)  
 午前10時30分～、午後1時15分～、午後4時～



**ところ** けいはんなプラザ「メインホール」  
**料 金** 一般 1,000円  
 中学生以下、60歳以上 700円  
 けいはんなプラザ友の会会員 700円  
**問合せ** (株)けいはんなコンベンション事業部 ☎95-5115

### 森山良子コンサートツアー2009～2010 Living ～sweet&bitter～

**と き** 2月20日(土)  
 午後5時30分開演(午後5時開場)

**ところ** けいはんなプラザ「京都府立けいはんなホール メインホール」

**料 金** 6,300円(全席指定・税込)  
 ※未就学児入場不可



**チケット取り扱い**  
 けいはんなプラザ3階 (株)けいはんな事務所  
 ☎95-5115(平日午前10時～午後5時30分)  
**主催** (株)けいはんな／ジェイエムピー  
**問合せ** (株)けいはんなコンベンション事業部 ☎95-5115  
 ジェイエムピー ☎0742-70-5720

### 京都市交響楽団「映画の中のクラシック」

**と き** 3月20日(土) 午後3時開演(午後2時30分開場)

**ところ** けいはんなプラザ  
 「京都府立けいはんなホール メインホール」

**出演** 京都市交響楽団 指揮：竹本 泰蔵

**プログラム** 結婚行進曲(フォー・ウェディング)、カルメン組曲(がんばれベアーズ)、ブラームス交響曲第3番第3楽章(さよならをもう一度)、威風堂々(時計じかけのオレンジ/プラス!）、20世紀FOX・Fanfare、ドクトルジバゴ、ほか

**料 金** 前売券／2,500円 当日券／3,000円(全席指定)  
 ※未就学児はご入場いただけません。

**チケット取り扱い・問合せ**  
 ・けいはんなプラザ3階 (株)けいはんな事務所  
 ☎95-5115(平日午前10時～午後5時30分)  
 ・電子チケットぴあ  
 ☎0570-02-9999(Pコード342-155)  
**主催** けいはんな学研都市活性化促進協議会



## 私のしごと館

### 特別体験メニュー

他にも楽しい体験をおこなっています。日程などの詳しい内容は、ホームページまたは、下記の問合せでご確認ください。 URL <http://www.shigotokan.jp/>

特別体験メニュー	定員	体験料金
NEW!! 2個セットの塗り碗を作ろう	6組12人/回	1,000円/組
NEW!! 野菜で簡単おやつを作ろう!	8組16人/回	500円/組
NEW!! バレンタインの寄せ植えアート	20組/回	1,000円/組
結びのストラップを作ろう	6組12人/回	500円/組
ギフトのラッピングをしよう〜おでかけセット〜	6組12人/回	500円/組
D・I・Y 便利BOXを作ろう	8組16人/回	1,000円/組
フラワーアレンジメントを作ろう	6組12人/回	500円/組
ロンググラスを作ろう	15組30人/回	500円/組
楽しく勉強! 学習ノート作り!	5組10人/回	300円/組
箸置きに絵付けをしよう	12組24人/回	500円/組
消防家族体験	6組12人/回	300円/組
ステンレスのジェット機を組立てよう!	10組20人/回	1,500円/組
西陣織のコースターを作ろう	10組20人/回	300円/組
トートバッグを作ろう	5組10人/回	500円/組
パソコンの組立を体験しよう	5組10人/回	300円/組
パーマを巻いてみよう	4組 8人/回	300円/組
時計を作ろう	12組24人/回	1,000円/組
ピアノの音を合わせてみよう	6組12人/回	300円/組
お茶碗に絵付けをしよう	12組24人/回	1,000円/組
3Dソフトを体験しよう	6組12人/回	300円/組
宇宙のしごとを体験しよう	5組10人/回	300円/組
デラックスハンカチを作ろう〜京友禅〜	6組12人/回	1,000円/組
くるみボタンで髪飾りを作ろう(当日受け付けのみ)	特になし	300円/組
CDラックを作ろう	6組12人/回	500円/組
キッズテーブルを作ろう	12組24人/回	1,000円/組
パーマヘアのりカちゃん人形を作ろう	12組24人/回	1,000円/組
みんなの介護入門	3組 6人/回	300円/組
友禅の巾着袋を作ろう	6組12人/回	1,000円/組
太・細筆セット体験	6組12人/回	1,000円/組
D・I・Y 木の車を作ろう	8組16人/回	1,000円/組



- 1組は同伴者1人と子ども1人です。(体験メニューにより、子どもの対象年齢を設定しています)
- 開催日の30日前から7日前まで電話による事前予約をおこなっています。
- ※当日受け付けのみの体験もあります。当日は、2階申込受付で開催時間の15分前まで受け付けします。
- (受付場所、方法が異なる体験メニューもあります)

#### 事前予約・問合せ

私のしごと館 個人予約係(開館日の午前10時〜午後5時まで) ☎98-6121 Fax98-6202

## けいはんな記念公園

#### ◆たき火で焼きいもを焼こう [要予約]

と き 2月6日(土)〜7日(日) 午後1時〜4時

ところ 水景園芽ぶきの森

料 金 400円(3歳以下は無料)

#### ◆バレンタインコンサート

〜フルーツとピアノとアンサンブル〜

と き 2月14日(日) 午後2時〜3時

ところ 水景園観月楼地階

定 員 庭園入園料

#### ◆第24回花いっぱい大作戦 〜キノコもいっぱい大作戦〜

と き 2月20日(土) 午前10時〜正午

ところ 水景園芽ぶきの森

料 金 無料(ボランティア活動)

その他 小学3年生以下は保護者同伴

#### ◆桃の節句

と き 2月28日(日) 午後1時〜4時

ところ 水景園観月楼地階

料 金 庭園入園料

問合せ けいはんな記念公園管理事務所 ☎93-1200

参 考 通常の開園時間: 午前9時〜午後5時、通常の入園料: 一般200円、小中学生100円

URL <http://www.keihanna-park.jp/>



## ホール・イベント

## 李林遥さんの『中国語入門講座 第6弾』

北京生まれの李林遥先生。ニイハオから始まる初級中国語講座です。

と き 4月3日(土)～6月26日(土) 全10回  
 毎回土曜日  
 午前9時40分～11時10分

定 員 15人  
 (10人以下の場合は開講しません)

受講料 ひとり8,000円(10回分)

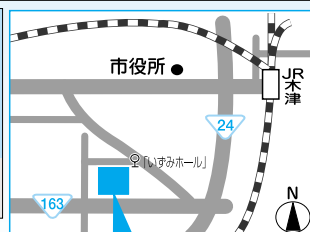
申込・問合せ 直接または電話でいずみホールへ。



## いずみホール

日	月	火	水	木	金	土
1	2	3	4	5	6	
7	8	9	10	11	12	13
14	15	16	17	18	19	20
21	22	23	24	25	26	27
28	1	2	3	4	5	6
7	8	9	10	11	12	13

○は休館日



いずみホール(中央交流会館)  
 ☎72-8800 [月曜日休館]

## 交流会館の施設ご案内

中央交流会館(いずみホール) ☎72-8800

多目的ホール、研修室、会議室、和室、  
 クラフト室、調理室、健康コーナーなどの11室

東部交流会館 ☎71-8130

多目的ホール、和室、カルチャールーム、  
 調理室などの6室

西部交流会館 ☎73-6888

集会室、会議室、和室などの5室

◎3～4人のミーティングから250人まで、目的に応じてご利用できます。

◎4月以降料金体系が変わります。詳しくは問い合わせください。

◎空き状況や使用料金などは電話で問い合わせください。

◎休館日は3館とも月曜日です。

## 形状記憶合金って何だ! 無 料

不思議な金属の特性を実験で確かめよう。

と き 2月14日(日) 午後1時30分～3時30分

対 象 小・中学生

(小学校低学年児童は保護者同伴のこと)

定 員 30人(先着順)

申 込 直接または電話でいずみホールへ。

主 催 中央交流会館(いずみホール)

共 催 きつづ光科学館ふおとん

後 援 教育委員会

## いずみホール映写会 無 料

京都府教育庁推奨映画やちょっと古いけど懐かしい映画など、普段あまり見ることができない映画が中心です。

と き 2月17日、3月24日(水)

午後1時30分～3時30分

申 込 事前の申し込みは不要です。

内 容 1週間ほど前に決定します。



## 加茂プラネタリウム館

## ★一般投影

生解説「2月の星空」&オート番組『月とともに』  
 土曜・日曜・祝祭日(※投影中止期間をのぞく)

当日先着順 約60分 80席

①午前10時30分 ②午後1時30分 ③午後3時

## ★団体予約投影

火曜・水曜・金曜 (※投影中止期間をのぞく)  
 10人以上で10日前までにご予約ください。

※投影中止期間(予定)  
 保守点検整備 2月21日～28日

## ★料 金

	3歳～小学生	中高生	大人
市内	無料	300円	500円
市外	200円	300円	500円

★その他・小学生以下は保護者同伴でお願いします。  
 ・保守点検整備等のため臨時休館する場合があります。  
 ご来館の際には事前にお電話にてお問合せください。

## ★春休み星空教室★ 予約制

望遠鏡で月や星を見よう!



と き 3月20日(土) 午後6時30分～8時

内 容 プラネタリウム

・天体観望会

(月・火星・土星・すばる・オリオン座大星雲など)  
 ※曇・雨天の場合は室内で天文教室を予定

定 員 80席(先着順)

参加費 通常料金

申 込 3月6日～電話または直接加茂プラネタリウム館へ。

その他 夜間のため、中学生以下は保護者同伴  
 持ち物 懐中電灯、運動靴

あたたかい服装

主 催 教育委員会



申込・問合せ 加茂プラネタリウム館 (☎76-7645)  
 午前9時～午後5時(定休:月・木曜、祝日の場合は翌日)



## アスパアやましろ

日	月	火	水	木	金	土
7	8	9	10	11	12	13
14	15	16	17	18	19	20
21	22	23	24	25	26	27
28	1	2	3	4	5	6
7	8	9	10	11	12	13

○は休館日



アスパアやましろ (山城総合文化センター)  
☎86-5851

## グリーンホールイベント

イベント名	と き	料金	主 催
親子で楽しむ 音楽鑑賞会	2月6日(土) 午後2時～	無料	京都山城 ロータリークラブ
けいはんなプラザ・ プチコンサート IN 木津川	2月21日(日) 午後2時～	無料	けいはんなプラザ プチコンサート実行委員会

## 第13回 アスパアやましろカルチャー教室発表会 無 料

アスパアやましろカルチャー教室生が、日頃の練習の成果を発揮します。

と き 3月7日(日) 午後1時～

ところ アスパアやましろ「グリーンホール」

出 演 ほっぺんくらぶ、こども新体操、こども体育、こどもバレエ、こどもジャズダンス、カラオケ、太極拳、ギター、歌声サロン

先着50人(木津川市在住こども限定)チケットプレゼント

## 人形劇団京芸「しらゆきひめ」「りこうなハンス」

鍵盤ハーモニカの生演奏と人形劇でおくるグリム童話を、豪華2本立てで上演します。

また、「りこうなハンス」は皆さんも体験できますよ！

と き 3月28日(日) 午後2時～(開場 午後1時30分)

ところ アスパアやましろ「グリーンホール」(全席自由席)

チケット 前売限定「親子券」 600円(当日券なし)

前売こども(4歳以上) 300円(当日500円)

前売おとな(中学生以上) 500円(当日700円)

※小学3年生以下のお子さんは、保護者同伴(チケット要)で入場ください。

2月6日(土)午前8時30分より、アスパアやましろ窓口にて発売開始。電話予約もできます。(予約後1週間以内にお引取りください。)ただし、プレゼントチケットの電話等予約はできません。窓口先着順にて配布し、なくなり次第終了とさせていただきます。



## 加茂文化センター

日	月	火	水	木	金	土
7	8	9	10	11	12	13
14	15	16	17	18	19	20
21	22	23	24	25	26	27
28	1	2	3	4	5	6
7	8	9	10	11	12	13

○は休館日



加茂文化センター (あじさいホール)  
☎76-4611

## 第17回 相楽の文化を創るつどい 無 料

と き 2月14日(日)

午後0時45分～4時30分(午後0時15分開場)

ところ 加茂文化センター「あじさいホール」

内 容 木津川市と相楽郡内の文化活動グループによるダンス・舞踊・各種演奏など

その他 公共交通機関を利用ください。

主催・問合せ 第17回相楽の文化を創るつどい実行委員会(相楽会館内) ☎72-0421

後 援 相楽郡広域事務組合、第26回国民文化祭京都府実行委員会、京都新聞社

加茂文化センター・山城総合文化センター共通

## 4月利用分から文化センターの施設使用料金等が変わります！

## 【改定内容】

・ホール・楽屋(控室)を除き、利用区分が1時間単位に変わります。

・施設使用料と備品使用料が変わります。

・減免基準が変わります。

・冷暖房費が必要になります。

(使用した分のみ時間単位)

※詳しくは、文化センター窓口にお問い合わせください。

## お知らせ

上粕駅東公園テニスコートの利用申込開始日(抽選日)の変更について

アスパアやましろでおこなっている上粕駅東公園テニスコートの4月・5月分の利用申込開始日(抽選日)を、会館都合により下記のとおり変更します。

変更前 3月7日(第1日曜日) 午前9時～



変更後 3月6日(第1土曜日) 午前9時～



# 木津警察署ホットメッセージコーナー

## 平成22年1月4日申請分より 運転免許証がICカード化されました

### IC運転免許証のメリット

- ・ 運転免許証の偽造を防止します。  
(IC運転免許証は、偽変造免許証の作成が極めて困難になりました)
- ・ プライバシーを守ります。(本籍・国籍は券面に記載しません)



### ICチップ内の読み取りには、暗証番号が必要となりました

- ・ IC運転免許証は、表面に記載されている内容がICチップに記録されます。
- ・ 運転免許試験に合格したとき、運転免許証を更新するときなどに、「暗証番号」が必要となります。

### 交付手数料が変わりました

- ・ ICチップを内蔵した免許証のため、従来の運転免許証交付手数料、再交付手数料および更新手数料にそれぞれ450円が加算となりました。

交付手数料	1,650円	⇒	2,100円
再交付手数料	3,200円	⇒	3,650円
更新手数料	2,100円	⇒	2,550円



## 消防News

## 春の全国火災予防運動

3月1日(月)～7日(日)の一週間にわたり、春の全国火災予防運動をおこないます。

### 出火原因

毎年上位を占める出火原因は、放火・たばこ・火遊び・食用油過熱出火・焚き火・ストーブ・コンロとなっています。



### 暖房機器の取扱いの注意

	ストーブなどの上に洗濯物を干したり、カーテンの近くで使用しないでください。		スプレー缶・カートリッジボンベを近くに置くと爆発する恐れがあります。
	給油は火を消してからおこなってください。		布団の近くで使用せず、就寝時には確実に消火しましょう。

※ 暖房機器の取扱いには十分気をつけましょう。

住宅用火災警報器を設置しましょう

相楽中部消防組合消防本部 ☎72-2119 URL <http://www.sourakuchubu119-kyoto.jp/>

# 3月23日▶4月9日 転出入や転居届などの 時間外窓口を設置します

転勤や就学などで転出入・転居される方など、春は引越しの多い時期です。そこで市役所では、通常の業務時間内(午前8時30分～午後5時15分)に仕事の都合などで届けができない方々のために、次のとおり転出入・転居に関する業務の時間延長および休日窓口を設置します。

**と き** 3月23日(火)～4月9日(金)の土曜日を除く毎日  
平 日 午後5時15分～7時 日曜日 午前9時～午後1時

※通常業務時間：平日の午前8時30分～午後5時15分

**ところ** 市役所本庁舎 ※支所・出張所ではおこないません。

**時間外窓口業務を実施する課・取り扱う業務**

※転出入・転居に関する業務およびそれに付随する業務に限ります。

取り扱う主な事務	窓口番号・担当課
住民異動届(転入・転出・転居など) 外国人登録申請 印鑑登録業務 証明書発行業務	1階①番窓口 市民年金課
国民健康保険 後期高齢者医療 京都子育て支援医療 福祉医療等	1階②番窓口 国保医療課
児童手当の手続き	1階③番窓口 子育て支援課
身体障害者手帳 療育手帳 精神障害者保健福祉手帳	1階⑤番窓口 社会福祉課
介護保険の手続き	2階①番窓口 高齢介護課
小・中学校の転入・転出・転居の手続き	2階③番窓口 学校教育課
転入・転居地域でのごみの分別、出し方の説明	2階⑧番窓口 まち美化推進課

※市民カードをお持ちの方は、住民票や印鑑登録証明書を自動交付機で発行することができます。(午前8時30分～午後8時)土・日曜日、夜間にも利用いただけますので、詳しくは市民年金課へ問い合わせください。また、証明書発行および印鑑登録などについては、土・日曜日はイオン高の原ショッピングセンター内の西部出張所も利用いただけます。(月曜日・祝日を除く午前10時～午後7時)

市民年金課 ☎72-0501(代表)

## 木津川市国際交流協会 国際交流サロン

### もちつき大会

気軽に国際交流を体験していただく「国際交流サロン」をおこないます。日本の文化をみんなで経験しましょう。外国人の方、多数参加ください。みんなで楽しいひとときを過ごしましょう。

**と き** 2月14日(日) 午前10時～正午  
**ところ** 東部交流会館

**対 象** 市内にお住まい、お勤め又は通学されている方、外国人の方

**料 金** 小学生以下および木津川市  
国際交流協会会員 無料  
中学生以上 300円

**定 員** 50人(先着順)  
**内 容** 餅つきを体験し、自分たちでついたつきたてのおもちを食べましょう。

**申込・問合** 2月9日までに国際交流協会事務局  
(☎75-1233 社会教育課内)へ。

**主 催** 木津川市国際交流協会

### Come to our International Exchange!

#### — Mochitsuki (rice cake making) Party —

Join us in a rice cake making party with your family and friends. This would be a wonderful opportunity to experience a typical Japanese tradition-pounding steamed rice into cakes.

**Date** : February 14 (Sun) 10:00-12:00

**Place** : Kizugawa Tobukoryu Kaikan

**Participants** : Residents and workers in Kizugawa, and foreigners living, working and studying in Kizugawa City.

**Fee** : 300 yen (junior high school students and over)  
FREE for elementary school children or under.

**Number of participants** : 50

**Application & Inquiry** : RSVP by February 9

Tel 75-1233 Fax 73-2566

E-mail : shakaikyoiku@city.kizugawa.lg.jp

**Sponsor** : Kizugawa City International Exchange Association



# 図書館だより

LIBRARY  
INFORMATION

## 休館日カレンダー

日	月	火	水	木	金	土
	1	2	3	4	5	6
7	8	9	10	11	12	13
14	15	16	17	18	19	20
21	22	23	24	25	26	27
28	1	2	3	4	5	6
7	8	9	10	11	12	13

●印は全館休館日です。  
●印は山城図書館のみ閉館日です。  
○印は山城図書館のみ閉館日です。

中央図書館 ☎ 72-2980

山城図書館 ☎ 86-5001

開館時間 平 日／午前10時～午後6時  
土・日／午前10時～午後5時  
※山城図書館は祝日開館

貸し出し 図書／10冊まで  
(うち視聴覚資料2点まで)  
期間／2週間

※加茂図書館および南加茂台分室は、加茂支所1階へ統合移転するため、2月1日から4月30日まで閉館します。

## 新しくはいった本 (中央図書館)

### 一般書

#### ■あなたも通訳ガイドです 英語で案内する京都

柴山 かつの 著

京都の寺社仏閣・名所の知識をはじめ、日本の文化・社会的なトピックも掲載した、現役通訳ガイドによる京都案内。対話形式の英語と付属CDで、ガイドに使える表現が学べます。スムーズに案内するためのポイントなども満載。

#### ■犬はいつも足元について

大森兄弟 著

中学生の僕と犬が、茂みの奥で見つけた得体の知れない“肉”の正体とは？ 少年という特別な時間を鮮やかに描く、兄+弟による完全共作。

#### ■あるじは信長

岩井 三四二 著

信長に雇われ、出世に意欲を燃やす相撲取りのがんばり、信長をたわけ呼ばわりしていた近習のしくじり…。信長に仕えたばかりに運命に翻弄される家臣たちを描く。

### 児童書

#### ■探し絵ツアー 7 むしの世界にもぐりこめ！

キャロライン・ヤング 作

探し絵しながら、むしの世界を大探検。みつかるとまでは、帰れません！ 探し絵で遊びつつ、世界のさまざまな場所に住む何百ものむし、そして、そこで起っている出来事がわかる絵本。シリーズ1～6もあります。



## 中央図書館

### 土曜シアター

#### ◆『火の鳥-宇宙編-』

と き 2月13日(土)

午後2時～2時50分

(開場：午後1時45分)

ところ 中央図書館「視聴覚室」

### ホリデーシアター

#### ◆『あらしのよるに』

と き 2月21日(日)

午後2時～3時

(開場：午後1時45分)

ところ 中央図書館「視聴覚室」

### おはなし会

#### ◆絵本・紙芝居のよみきかせ

(朗読サークル「こだま」)

と き 2月6日(土)・27日(土)

午前10時30分～正午

2月20日(土)

午後2時～3時

ところ 中央図書館2階「視聴覚室」

## 山城図書館

### おはなし会

#### ◆「こねこ」のおはなし

と き 2月13日(土)

午前11時～

#### ◆「スープ」のおはなし

と き 2月27日(土)

午前11時～



## 水彩画展

大野嘉美先生の指導のもと、女性センターで活動中の水彩画サークル「はなもも」の皆さんの作品を展示します。どうぞお楽しみください。

と き 2月16日(火)～21日(日)

※初日は午後1時から、最終日は午後3時まで

ところ 中央図書館2階「展示ホール」

出展者 水彩画サークル「はなもも」の皆さん

## ●加茂図書館と南加茂台分室が統合移転のため閉館しています

閉館中は中央図書館、山城図書館をご利用ください。予約本やリクエストの受け取りも中央図書館・山城図書館になります。本の返却は2月末まで引き続き加茂図書館および南加茂台分室のブックポストを設置していますので利用ください。ご迷惑をおかけしますがご理解のほどよろしくお願いします。

なお、加茂支所庁舎での新図書館は5月1日(土)に開館します。





## けいはんな・プチコンサート IN 木津川

無料

**と き** 2月21日(日) 午後2時～3時40分(開場 午後1時30分)

**と ころ** 山城総合文化センター(アスピアやましろ)

※ 事前の申し込みは必要ありません。

※ 駐車場無料

**第1部** 出演者 野村朋子(ヴァイオリン)

上田明美(ピアノ)

曲 目 ベートーヴェン/ロマンス

クライスラー/コレルリの主題による変奏曲

シューマン/ピアノソナタ 第1番 作品11 fis-Moll

**第2部** 出演者 丸山晃子(ソプラノ)

田中千佳子(メゾソプラノ)

松田千夏(ピアノ)

曲 目 中田 章/早春賦

木下牧子/犬が自分のしっぽをみて歌う歌

ショパン/ノクターン 作品9-2

**主 催** けいはんな学研都市活性化促進協議会

**問合せ** けいはんなプラザ・プチコンサート実行委員会 ☎95-5105



## 宇宙少年団 団員募集

日本宇宙少年団(木津川分団)では、団員を追加募集します。宇宙が大好きな方、ぜひ参加ください。

**料 金** 年会費2,400円

**募集人数** 10人(申込多数の場合抽選)

**対 象** 市内にお住まい又はお勤めの小学校4年生以上の方(4月からの新4年生を含む)

**申 込** 2月15日～21日に下記へ。

・加茂プラネタリウム館

(☎76-7645 月・木曜日休館)

・社会教育課(☎75-1233 土・日・祝日休み)

・宇宙少年団木津川分団(E-mail:yac-kizugawa@nike.eonet.ne.jp)

**問合せ** 社会教育課 秋元 ☎75-1233

**その他** 申込用紙は、市ホームページからダウンロードできます。

URL <http://www.city.kizugawa.lg.jp/>



## 市有財産(土地)売払いに伴う一般競争入札

木津川市では、未利用地となった市有地の一般競争入札による売払いを予定しています。

この入札の詳細は、2月9日(予定)に公告しますので下記公告場所で確認ください。

**売払い予定物件**

所在：京都府木津川市加茂町 地内

物件 番号	所 在		地 番	現 況	
				地目	売払面積(㎡)
1	里	中門伝	42番1	宅地	121.25
2	里	中門伝	40番4	宅地	248.57
3	里	中門伝	22番14	宅地	405.31

**公告場所** ・市役所前掲示場

・加茂支所前掲示場

・山城支所前掲示場

・市ホームページ(<http://www.city.kizugawa.lg.jp/>)

・財政課でも閲覧可能

**問合せ** 財政課 ☎75-1202

毎週日曜日に新聞折込して  
お楽しみくださいのフォーム

**Refine**  
リファイン京田辺

リファイン  
**Refine 京田辺**

京田辺市三山木初メ4 お問合せ  
通話料無料 0120(806)200へ

みんなでお茶にしようね

宇治茶専門店(玉露、かぶせ、煎茶他)

**無 料 試 飲**

**駒井金龍園**

京都府子育て支援協賛店、障害者とその家族 割引サービス!

木津川市相楽城下20-20 日曜休  
(店)☎FAX 72-0225・(自)☎73-3676

**やまなみ法律事務所**  
YAMANAMI LAW OFFICE

弁護士 橘 英樹(京都弁護士会所属)

京都府相楽郡精華町山田下川原3-6  
グランシャリオ山田川第2ビル2階  
(近鉄山田川駅南口)

☎050-5520-7546  
<http://www.k5.dion.ne.jp/~yamanami/>

☆各種法律相談お受けいたします。お気軽にご相談下さい。  
☆業務時間 平日午前9時30分～午後5時30分



## 「ふれあい農園」利用者募集

家族ぐるみで健康づくりのためにも野菜や花づくりをしませんか。土とふれあい、収穫の喜びを体験しましょう。

### 貸付区画数

#### 中央体育館東側農園

34区画(1区画当たり15㎡)

#### 木津川農園(相楽中部消防本部北側)

5区画(1区画当たり15㎡)

期 間 4月5日～平成23年3月31日

(ただし、継続利用期間は5年間)

料 金 15㎡当たり年間6,000円

作 付 野菜や花など

対 象 市内にお住まいの方

その他・申し込みは1世帯1区画

(申し込み多数の場合は抽選)

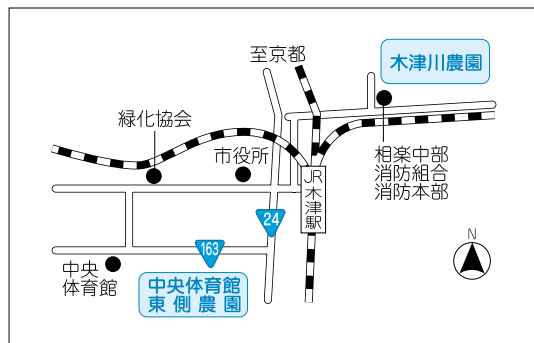
・申込書は、緑化協会および農政課で配布しています。また、市ホームページからダウンロードできます。

申込・問合せ 3月1日(当日消印有効)までに、申込用紙に必要事項を記入して下記へ。

〒619-0214 木津神田2-1

木津町公園都市緑化協会

☎・Fax72-6050



## 保育士資格者募集

フレイフレークラブは2000年に結成され、2009年3月にNPO法人化し、現在、木津川市「つどいのひろば」を運営しています。

さらに活動を広げるため、保育士資格をお持ちの方を募集します。一緒に子育て支援の活動をしてみませんか。

問合せ NPO法人子育てサポート

フレイフレークラブ

代表 南田 ☎080-3822-8800

## 木津児童館人権学習(リバティおおさか・海遊館)

～育てよう 一人ひとりの人権意識～

と き 3月25日(木) 雨天決行

集 合 木津児童館 午前8時45分

ところ リバティおおさか(大阪人権博物館)・海遊館

参加対象・市内にお住まいで木津児童館に来館登録している小学生

・3月19日(金)午後7時からの事前学習会に必ず参加できること

定 員 20人(申込多数の場合抽選)

参加費 ひとり500円(事前学習会時に徴収します)

その他・参加申込書は木津児童館にあります。

(印鑑を持参ください)

・参加者に、後日くわしい案内状を送ります。

・参加決定後は、キャンセル料300円が必要になります。

・参加人数が少ない場合、中止になることがあります。

・来館登録は随時受け付けています。

申込・問合せ 2月25日(必着)までに直接参加申込書を持参するか、はがきに、児童の氏名(ふりがな)、学校名、学年および保護者の住所、氏名、電話番号を記入し、捺印のうえ下記へ。

〒619-0214 木津川市木津清水27-4

木津児童館 ☎72-4700

## 多重債務法律相談

無料

～多重債務は必ず解決できます

一人で悩まず、早めに相談を～

弁護士による無料の多重債務法律相談をおこないます。秘密は厳守します。多重債務で悩んでいる方は、ぜひご相談ください。なお、人数に限りがありますので、事前に予約が必要です。

と き 2月5日・12日・19日・26日

3月5日・12日・19日・26日(金)

午後4時～7時

ところ 庁舎北別館

その他 城陽市にも会場があります。問い合わせください。

申込・問合せ 木津川市観光商工課 ☎75-1216

京都府消費生活安全センター

☎075-671-0044

京都府山城広域振興局商工労働観光室

☎21-2426

けいはん学研都市  
**ハーモニシティ**  
木津

**UR宅地分譲 先着順受付中**

詳しくはホームページへ!!

**なごみライフ** 検索

UR都市機構 西日本支社 募集販売センター 宅地販売チーム TEL.06-6346-3456(代)

UR宅地分譲(関西)の  
最新情報をお届けします。

**nagomi Life**

**宅地探し友の会 会員募集中!!**

ホームページからご入会いただけます。

<http://www.ur-net.go.jp/nagomilife/>

街に、ルネッサンス

**UR** UR都市機構

税務・会計、相続・贈与、会社設立、建設業許可他

<http://www.fujiharakaikai.com/>

**藤原総合会計事務所**

税理士・行政書士 藤原 義明  
税理士・行政書士 藤原 庸貴  
FSK 税理士・社会保険労務士 大倉 康

木津川市木津宮ノ内95-9 いずみホール前

☎0774-72-7711(代) P有り



## 第17回 相楽「少年の主張」大会

相楽地方の各市町村から選ばれた小・中学生が、日常生活の中で考えていること、感じていることを、大人や社会に向けて主張します。

**と き** 2月13日(土) 午後1時30分～4時30分

**ところ** 中央交流会館(いずみホール)

**発表者** 相楽地方の各市町村から選ばれた小・中学生の代表各7人で、木津川市からは小・中学生各3人が出場します。

**その他** 車でお越しの方はなるべく乗り合わせでお越しください。

**問合せ** 京都府山城南保健所企画調整室 ☎72-4301  
社会教育課 ☎75-1233

**主 催** 青少年育成協会相楽連絡協議会

## 平成21年度 第4回ふれあい文化講座 無料

## ①テーマ「馬場南遺跡出土歌木簡をめぐって」

講師 奈良女子大学大学院教授 坂本 信幸 氏

②テーマ「<sup>まきむく</sup>纏向遺跡の大型建物と邪馬台国」

講師 前奈良大学教授、木津川市文化財保護審議会  
会長 白石 太一郎 氏

**と き** 2月20日(土) 午後1時30分～4時30分

**ところ** 中央交流会館(いずみホール)

**定 員** 200人(先着順)

**その他** 平成21年度から事前の受付は廃止しました。  
参加者は当日、直接会場へお越しください。

**問 合** 文化財保護室 ☎75-1232

**主 催** 木津川市、木津の文化財と緑を守る会、興福寺

## 高等研公開講演会

無料

持続可能な社会の実現には、温暖化への対応ばかりではなく途上国の支援やエネルギーの確保といった問題も解決していかなければなりません。トリウムは中国やアメリカなど世界中で関心が高まっています。未来を拓くトリウム原子力について一緒に考えてみませんか。

**と き** 2月20日(土) 午後2時～4時

**ところ** (財)国際高等研究所「レクチャー・ホール」

**対 象** 高校生以上

**定 員** 150人(先着順)

**講 師** 京都大学生存基盤科学研究ユニット助教 亀井 敬史 氏  
**講 演** 「核なき世界を生きる～トリウム原子力～」

**その他** ・事前の申し込みは必要ありません。  
・定員を超えた場合、テレビモニターでご覧いただく場合があります。

**問合せ** (財)国際高等研究所亀井講演会係

☎73-4000 Fax73-4005

## 予備自衛官補募集

募集種目	受 付 期 間	試 験 日	資 格
一 般	第1回 4月9日(金)まで	第1回 4月17日(土) 4月18日(日) 4月19日(月)	18歳以上 34歳未満 の方
	第2回 7月20日(火)～ 10月8日(金)まで ※第1回で採用予定 数に達した場合、 第2回は実施しない 場合があります。	第2回 10月16日(土) 10月17日(日) 10月18日(月) ※いずれか1日を 指定します。	18歳以上 で国家免 許資格等 を有する 方
技 能			

受付・問合せ 自衛隊京都地方協力本部  
〒604-0043 京都市中京区御池通西洞院西入ル石橋町438-1  
☎075-211-3471

E-mail:recruit1-kyoto@pco.mod.go.jp

・宇治地域事務所

〒611-0031 宇治市広野町西裏100-30 コメウビル2F  
☎44-7139

・木津川市役所総務課

〒619-0286 (市役所専用番号)

☎75-1200

自衛隊 京都

検索



左記マークより  
携帯サイトに  
アクセスできます。



## けいはんなサロン

～暮らしの中の科学を考える～

**と き** ①2月12日(金) 午後2時～4時30分

②2月26日(金) 午後2時～4時30分

**ところ** けいはんなプラザ交流棟「黄河」

**内 容** ①電磁波の健康への影響

「携帯電話や電子レンジは？」

②アレルギーのメカニズム「有効な花粉症対策」

**対 象** 市内にお住まいの方

**定 員** 50人

**参加費** 500円(お茶菓子代含む)

**その他** この事業は、京都府緊急雇用対策事業「NPO  
からの提案型事業」の助成事業です。

**申込・問合せ** 前日までにFaxまたは電子メールで下記へ。

けいはんな文化学術協会

☎・Fax95-5110 E-mail:kvc@m3.kcn.ne.jp

## 広報に広告を掲載しませんか

「広報きづがわ」に掲載する  
告を募集しています。

**規 格** 縦：38mm、横：57 mm

**広告料** 1号1枠10,000円

**問合せ** 学研企画課 ☎75-1201

## イメージ倶楽部会員募集中

葬儀社 株式会社 花駒

イメージホール木津川 〒619-0222 木津川市相楽一新堂2-1  
(スーパ―中村屋向い側)

山城店 〒619-0204 木津川市山城町上船野日向24

イメージホール精華 〒619-0236 精華町植田寺東5-2

☎0120-24-8750 24時間  
受付

http://www.hanakoma.com

## オーダーメイドパソコンショップ

パソコン(新品)販売・修理

タナカ

株式会社 田中活字母型製造所

高額な修理見積りであきらめていた  
パソコンも、是非当店にご相談下さい。

http://www15.ocn.ne.jp/~pctanaka/  
木津川市相楽台3-4-7 TEL.0774-72-0039







## ふるさと散歩 2月

～大井手用水井手枕から千本坑まで  
鎌倉時代の先人の偉業を見る～

**と き** 2月13日(土) 午前9時～正午頃(小雨決行)  
**集 合** JR加茂駅西口 午前9時  
**コース** JR加茂駅西口→恭仁山荘→均溪寺→大井手用水井手枕→慈心上人功德碑→柿洪工場→大井手用水サイフォン→大井手用水隧道→JR加茂駅  
**参加費** 100円(運営協力金)  
**持ち物** 帽子、飲み物、防水靴など  
**申込** 事前の申し込みは必要ありません。  
**その他** 傷害保険は自己負担です。  
**問合せ** NPO法人ふるさと案内・かも ☎・Fax76-3989

## 木津川サイクリング倶楽部 無料

「せっかくいい自転車を買ったけど、変速機の上手な使い方がわからない」「サイクリング中にパンクしたらどうしよう」「一人で遠くへ行きたいけれど不安がいっぱい」などの悩みをお持ちの方のために「わかりやすく、たのしく、安全な乗り方教室」をおこないます。

これから自転車を購入しようと考えている人も大歓迎です。

当倶楽部には、インストラクターやベテランサイクリストもいます。寒いこの時期に、正しい乗り方や各パーツの扱い方を習得して、春には楽しいサイクリングに出かけられるよう、今から準備してみたいかがででしょうか。

**と き** 2月20日(土) 午前9時～

**ところ** アスピアやましろ駐車場

※午後からサイクリングに出ます。

**対象** 小学生以上(子どもは保護者同伴をお願いします)

**持ち物** 水筒、雨具、弁当(コンビニでも買えます)

**その他** ・ケガも痛みも自分持ちです。

・貸自転車もあります。

(1,000円、事前申し込み要)

**主催・問合せ** 木津川サイクリング倶楽部

事務局 嶋村 ☎86-4758

杉野 ☎090-9984-6106



## 加茂船屋雛まつり

今年も、上巳の節句にちなんだ船屋を雅な世界で包み込む『加茂船屋雛まつり』をおこないます。

当日に飾る“お雛さま”を無償でお譲りいただける方を募集していますので、ご提供いただける方は、下記までご連絡をお願いします。

**と き** 2月27日(土)～3月3日(水)

午前10時～午後4時

**ところ** 加茂船屋商店街

**問合せ** 加茂船屋雛まつり実行委員会  
(木津川市加茂町商工会内) ☎76-2970



### フリーマーケットをおこないます

船屋商店街内の空き店舗・空き地を利用したフリーマーケットを実施します。

詳しくは、事務局まで連絡ください。



## 第3回「科学のまちの子どもたち」フォーラム 無料

～科学文化の花を咲かせるために～

**と き** 2月27日(土)

午後1時30分～4時30分 (開場 午後1時)

**ところ** (財)国際高等研究所「レクチャー・ホール」  
(木津川台9-3) ※駐車場あり

**内容** ・活動報告

「まほろば・けいはんな科学ネットワーク」

・基調講演「市民と科学、市民の科学」

講師 総合研究大学院大学教授 池内 了 氏

・パネルディスカッション

「科学コミュニケーションをめぐる」

**定 員** 120人

**申込・問合せ** 2月24日までに、電話またはFaxで(財)関西文化学術研究都市推進機構(☎95-5105 Fax95-5104)へ。  
※推進機構(<http://www.kri-p.jp>)のホームページからも参加申込ができます。

**主 催** 奈良女子大学「まほろば・けいはんな科学ネットワーク」、(財)関西文化学術研究都市推進機構

**共 催** (財)国際高等研究所

## 各種相談日

### 人権・行政相談

2月2日(火) 午後1時30分～4時

山城福祉センター

2月9日(火) 午後1時～4時

木津人権センター

2月10日(水) 午後1時～4時

加茂文化センター

**問合せ**

人権相談 人権推進課 ☎72-3522

行政相談 総務課 ☎75-1200

### 社協法律相談(要予約)

2月12日(金) 午後1時～3時30分

木津老人福祉センター

2月26日(金) 午後1時30分～4時

加茂ふれあいセンター

**問合せ**

社会福祉協議会本所 ☎71-9559

### 社協心配ごと相談

2月22日(火) 午後1時30分～4時

山城福祉センター

2月5日(金) 午後1時30分～4時

庁舎北別館

2月10日(水) 午後1時30分～4時

加茂ふれあいセンター

2月16日(火) 午前9時30分～正午

山城福祉センター

2月19日(金) 午後1時30分～4時

西部交流会館

2月24日(水) 午後1時30分～4時

加茂文化センター

**問合せ**

社会福祉協議会

年金相談(要予約)

2月24日(水) 午前10時～午後4時

庁舎北別館

**問合せ** 京都府年金事務所

☎075-644-1165

木津支所

☎72-5532

加茂支所

☎76-4338

山城支所

☎86-4151



## 市民テニススクール・春休みジュニアスクール募集

## 市民スクール 第1期

と き 4月1日(木)～6月2日(水) 週1回 全7回(予備日2回)  
ところ 木津川台公園テニスコート

曜日	クラス	時 間	開始日
月	初級者	午前9時30分～11時	4月5日
火	初心者	午前9時30分～11時	4月6日
水	中級者	午前9時30分～11時	4月7日
木	中上級者	午前9時30分～11時	4月1日
金	初中級者	午前9時30分～11時	4月2日
土	初心初級者	午後3時～4時30分	4月3日
土	中級者	午後4時30分～6時	4月3日
日	初中級者	午前9時30分～10時30分	4月4日

対 象 市内にお住まい又はお勤めで18歳以上の方  
料 金 7,000円(7回分)

## 春休み集中ジュニアテニススクール

小学生を対象に、個人のレベルに合わせてクラス分けをして指導します。

と き 3月29日(月)～4月2日(金)5日間  
午後4時30分～6時 (予備日 4月5日・6日)

ところ 兜谷公園テニスコート

対 象 市内にお住まいの小学生(新1年生から6年生)  
定 員 30人(先着順)  
料 金 4,000円

申込・問合せ 3月7日 午後5時～6時 直接料金を添えて中央体育館会議室へ。

3月8日 午前9時～各開始日 電子メール(mf3471@yahoo.co.jp)かFax(72-0779)で氏名・住所・電話番号・希望クラスを記載のうえ申し込みください。問い合わせは、テニス協会(☎090-3161-0779)へ。

その他 申し込みが少数の場合、そのクラスに限り開講しない場合があります。

- ・直接受付以外の方は注意事項などを折り返し送ります。
- ・料金を注意事項に記載の振込先に振り込んでください。
- ・主催者でスポーツ傷害保険に加入します。

主 催 木津川市テニス協会

## シニアテニス大会

と き 3月14日(日) 午前9時～  
雨天の場合 3月21日(日)

ところ 兜谷公園、梅美台公園テニスコート(予定)

種 目 男子ダブルス、女子ダブルス

対 象 市内にお住まい、お勤め又はテニス協会会員で、平成22年12月31日現在で男性は60歳以上、女性は55歳以上の方

参加費 1組2,000円

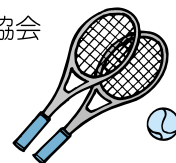
申込・問合せ 2月26日までに、社会教育課社会体育係(☎73-2323 中央体育館内)へ。

その他 申し込みは2人1組ペアをお願いします。

- ・組み合わせ及び試合時間は3月7日以降に上記テニスコートで掲示します。
- ・主催者でスポーツ保険に加入します。

主 催 木津川市テニス協会

後 援 教育委員会、木津川市体育協会



## 納税のお知らせ

国民健康保険税 ……第9期…納期限は3月1日(月)  
固定資産税・都市計画税…第4期…納期限は3月1日(月)

☆便利な口座振替のご利用を☆

平成22年度から、市・府民税及び固定資産税・都市計画税の「全期前納報奨金制度」を廃止します。

税負担の公平性と財源確保のためご理解いただき、今後とも市税の納付にご協力をお願いします。

※全期前納は、これまでどおり一括納付できます。

※現在口座振替により前納されている方で、平成22年度から期別に変更を希望される場合は、手続きが必要になります。木津川市市税口座振替納付依頼書・自動払込利用申込書兼廃止届書を取扱金融機関窓口へ提出してください。依頼(届)書は、市役所、各支所、市内の各金融機関にあります。

## 健康相談(要予約)

2月8日(月) 午前9時～11時30分

加茂保健センター

2月9日(火) 午前9時～11時30分

山城保健センター

2月19日(金) 午前9時～11時30分

木津保健センター

問合せ 健康推進課 ☎75-1219

## 女性センター相談

2月12日・26日(金) 午後1時～3時

女性センター

問合せ 女性センター ☎72-7719

## いじめ・不登校等対策

カウンセリングルーム

毎週金曜日 午前10時～午後6時

中央図書館

問合せ 学校教育課 ☎75-1230

※電話相談は毎週金曜日

☎72-2650

## 交通事故相談

2月12日(金) 午前9時～午後4時

京都府木津総合庁舎

問合せ 木津地域総務室

☎72-0051

## 府民無料法律相談(要予約)

3月3日(水) 午後1時30分～4時30分

京都府木津総合庁舎

問合せ 木津地域総務室

☎72-0051

## 法律相談所(要予約)

毎週火曜日 午後1時～5時

相楽会館

料金 5,250円

問合せ 南部法律相談センター

☎075-231-2378

# 加茂区域

各ごみは、決められた日の、**朝8時まで**に出してください。

※ごみは決められた場所へ出してください。



## 行政区別収集区域表（燃やすごみ以外）

区 域	行 政 区
A 地区	① 南加茂台4・6・8・9丁目
	② 南加茂台12・13・14・15丁目
B 地区	① 南加茂台1・2・3・5丁目
	② 南加茂台7・10・11丁目
C 地 区	井平尾、岡崎、河原、西、東、登大路、 仏生寺、口畑
D 地 区	里、二本松、観音寺、大野、法花寺野
E 地 区	新町（駅西1含む）、南町、西町、中町、東町（ 駅西2含む）、中森、兎並、山ノ上、北
F 地 区	兎並西（駅東4含む）、駅東1・2・3、小谷 上、小谷下、銭司、山田、奥畑
G 地 区	高田、当尾地区全域

## 粗大ごみ

※テレビ・冷蔵庫・冷凍庫・洗濯機・衣類乾燥機・  
エアコン・パソコン・バイクは収集できません。

A 地区① 2月 9日(火)	A 地区② 2月12日(金)	B 地区① 2月23日(火)	B 地区② 2月26日(金)
D 地区 2月18日(木)	F 地区 2月19日(金)	G 地区 2月15日(月)	

## ペットボトル

※キャップ・ラベルは外して出してください。

A 地区①② 第4月曜	E 地区・F 地区 第4火曜
B 地区①② 第2月曜	G 地区 第1月曜
C 地区・D 地区 第4月曜	

## 燃やすごみ（生ごみ・木くず・紙くずなど）

月・木曜	観音寺、大野、法花寺野、北新町の一部、中新町の一部、 南町、西町、中町、東町（駅西2含む）、中森、岡崎の一部、 河原、南加茂台1・8・9・12・14丁目、プレステマンション
火・金曜	二本松、高田、北新町の一部、中新町の一部、南新町（駅 西1・駅東1の一部含む）、兎並、兎並西（駅東4含む）、山 ノ上、北、小谷上、小谷下、山田、当尾地区全域、南加茂 台3・4・5・6・10・15丁目
水・土曜	里、銭司、井平尾、岡崎の一部、西、東、登大路、仏生寺、 口畑、奥畑、駅東1・2・3（プレステマンションを除く）、 南加茂台2・7・11・13丁目

※詳しくは「ごみ収集カレンダー」をご覧ください。

## 燃やさないごみ（ビン・かん・陶器類・蛍光灯など）

A 地区①②(第2・4木曜)	2月11日・25日	3月11日
B 地区①②(第1・3月曜)	2月 1日・15日	3月 1日
C 地区(第2・4水曜)	2月10日・24日	3月10日
D 地区(第2・4木曜)	2月11日・25日	3月11日
E 地区(第2・4金曜)	2月12日・26日	3月12日
F 地区(第2・4火曜)	2月 9日・23日	3月 9日
G 地区(第1・3木曜)	2月 4日・18日	3月 4日

## ビニール・プラスチックごみ（ビデオテープ・歯ブラシ・靴など）

A 地区①②(第1・3火曜)	2月 2日・16日	3月 2日
B 地区①②(第1・3木曜)	2月 4日・18日	3月 4日
C 地区(第1・3木曜)	2月 4日・18日	3月 4日
D 地区(第1・3木曜)	2月 4日・18日	3月 4日
E 地区(第1・3金曜)	2月 5日・19日	3月 5日
F 地区(第1・3金曜)	2月 5日・19日	3月 5日
G 地区(第2・4月曜)	2月 8日・22日	3月 8日

## ビニール・プラスチック容器包装（レジ袋・食品カップ・卵ケースなど）

A 地区①② 金曜	B 地区①② 水曜	C 地区 月曜	D 地区 月曜	E 地区 火曜	F 地区 火曜	G 地区 水曜
--------------	--------------	------------	------------	------------	------------	------------

# 山城区域

各ごみは、決められた日の、**朝8時まで**に出してください。

※ごみは決められた場所へ出してください。



## 燃やすごみ

新聞・雑誌・ダンボール  
古着・紙製容器包装



A 地区(2月18日、毎月第3木曜日)  
I 地区(2月19日、毎月第3金曜日)  
※A 地区：綺田・平尾(鳴子川より北)  
I 地区：上粕北部・上粕南部  
北河原・椿井・神童子  
平尾(鳴子川より南)

※詳しくは  
「ごみ収集カレンダー」を  
ご覧ください。

## 粗大ごみ

※テレビ・冷蔵庫・冷凍庫・洗濯機・衣類乾燥機・  
エアコン・パソコン・バイクは収集できません。

③地区 2月13日(土)	④地区 2月27日(土)
⑤地区 3月13日(土)	⑥地区 3月27日(土)

- ①地区(上粕南部・国道24号より西側)
- ②地区(上粕北部・国道24号東側)
- ③地区(椿井・北河原・南平尾(鳴子川より南))
- ④地区(南平尾(鳴子川より北)・神童子)
- ⑤地区(北平尾・南綺田(不動川より南))
- ⑥地区(南綺田(不動川より北)・北綺田)

## 燃やさないごみ

ビン、かん、陶器類、蛍光灯など

(注) 収集日は同じ日ですが、必ず別々の袋に入れて出してください。

A 地区(第2・4水曜)	2月10日・24日	3月10日
B 地区(第2・4木曜)	2月11日・25日	3月11日

A 地区(上粕北部・上粕南部)  
B 地区(綺田・平尾・椿井・北河原・神童子)

## ビニール・プラスチックごみ

ビデオテープ、歯ブラシ、靴など

飲料用紙パック…中を洗って、切り開き、乾かしてください。  
ペットボトル …キャップとラベルは外して出してください。

山城区域全域 第3水曜日

## ビニール・プラスチック容器包装

レジ袋、食品カップ・卵ケースなど

山城区域全域 月曜日

※「ごみ収集カレンダー」および「50音別ごみ分別ガイドブック」は、木津川市ホームページに掲載しています。



# Garbage Collection

Please put your garbage in its designated place before 8 a.m. on collection day. Do not put your garbage out the night before. Inquiry: Machibikasuisinka (Sanitation Sec.) Kizugawa city Office  
Tel: 75-1215 Fax: 72-3900

まち美化推進課 ☎75-1215

## ごみ収集日

### 木津区域

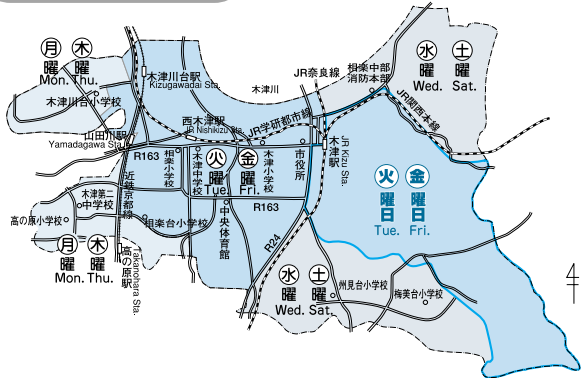
各ごみは、決められた日の、**朝8時まで**に出してください。

※ごみは決められた場所へ出してください。



#### 燃やすごみ Combustible

生ごみ・木くず・紙くずなど  
Kitchen waste, dust etc.



#### 燃やさないごみ Incombustible

ビン・かん・陶器類・蛍光灯など  
(Bottles, cans, pottery etc.)

#### ビニール・プラスチックごみ Plastic goods waste

ビデオテープ・歯ブラシ・靴など  
(Video tapes, tooth brushes etc.)

(注) 必ず、別々の袋に入れて出してください。

A地区(第1・3火曜)	2月 2日・16日	3月 2日
B地区(第1・3木曜)	2月 4日・18日	3月 4日
C地区(第2・4月曜)	2月 8日・22日	3月 8日
D地区(第1・3月曜)	2月 1日・15日	3月 1日
E地区(第2・4土曜)	2月13日・27日	3月13日
F地区(第2・4木曜)	2月11日・25日	3月11日
G地区(第2・4火曜)	2月 9日・23日	3月 9日
H地区(第1・3金曜)	2月 5日・19日	3月 5日
I地区(第2・4水曜)	2月10日・24日	3月10日
J地区(第1・3水曜)	2月 3日・17日	3月 3日
K地区(第2・4金曜)	2月12日・26日	3月12日

#### 飲料用紙パック Paper bottles

※中を洗って、切り開き、乾かしてください。

#### ペットボトル Plastic bottles

※キャップとラベルは外して出してください。

#### 飲料用紙パック ペットボトル 回収容器常設場所

市役所  
女性センター  
リサイクル研修ステーション  
西部交流会館  
東部交流会館  
木津地域総務室駐車場前倉庫内  
以上施設開所日のみ設置

ジャンボなむら(木津店)  
スーパー中村屋(木津店)  
城酒店  
イワウチ酒店  
JA京都やましろ木津支店  
アル・プラザ(木津店)  
ハーベス(木津川台店)  
スーパードーム  
サティ高の原店(西側入口)  
サンディ(木津店)  
フレンドマート(木津川店)  
以上営業日のみ設置

#### 拠点回収

決められた場所へ出してください。

第1火曜	A地区・D地区
第2火曜	B地区・C地区・K地区
第3火曜	E地区・H地区・I地区
第4火曜	F地区・G地区・J地区

Permanent collection points for paper bottles / plastic bottles

We regret that due to lack of space, no details in English are available. Please ask your neighbors and/or the Kizugawa city office for information regarding collection points.

#### 古紙類(新聞・雑誌・ダンボール・古布など) Used paper, magazine, corrugated cardboard, and cloth

古紙類をリサイクルすることで燃やすごみの量を減らすことができます。

#### 古紙類集団回収事業

古紙類等の集団回収にご協力ください。

集団回収で古紙類(新聞、雑誌、ダンボール、紙パック、古着)を収集された場合、補助金(予算範囲内)をお支払いします。

※収集業者によって回収品目が異なることがあります。くわしくは各収集業者に問い合わせください。

#### 拠点回収

梅美台公園南側歩道	第3月曜日
梅美台5丁目黄葉公園	第1木曜日
州見台1丁目山藍公園	

古紙類・新聞・雑誌・ダンボール・古布・飲料用紙パックなどは完全リサイクルされます。「燃やすごみ」として収集されません。各地域で、定められた場所にきちんとお出してください。

Used paper, magazine, corrugated cardboard, and cloth must each be sorted out separately.

These items will be recycled and will not be treated as combustible waste. Please ask your neighbors and /or the Kizugawa city office for information regarding the designated place and collection days.

#### ビニール・プラスチック容器包装 Plastic casing/wrapping

レジ袋・食品カップ・卵ケースなど  
Grocery bags, shampoo bottles, egg cartons etc.

A地区 木曜 (Thu.)	B地区 月曜 (Mon.)	C地区 木曜 (Thu.)	D地区 水曜 (Wed.)	E地区 水曜 (Wed.)	F地区 月曜 (Mon.)
G地区 金曜 (Fri.)	H地区 火曜 (Tue.)	I地区 火曜 (Tue.)	J地区 金曜 (Fri.)	K地区 火曜 (Tue.)	

#### 粗大ごみ Large size

机・自転車・ストーブ・タンスなど  
Desk, bicycle, stove, chest etc.

※テレビ・冷蔵庫・冷凍庫・洗濯機・衣類乾燥機・エアコン・パソコン・バイクは収集できません。

A地区 2月27日(土)	D地区 2月13日(土)	F地区 3月27日(土)
G地区 3月30日(火)	H地区 2月26日(金)	I地区 3月26日(金)
J地区 2月25日(木)		

#### 収集できないごみ

タイヤ・廃油・バッテリー・農薬・劇物・消火器などの処理は購入店又は専門業者にご相談ください。

Please note that we are unfortunately not able to accept dangerous materials, chemicals, car-batteries, tires or oil etc. These items should be taken to the store from which you bought them.

けいはんな学研都市をもっと知ろう

# てくてくMAPバスツアー



～観て・聴いて・触れて感じる学研都市の魅力～

関西文化学術研究都市の京都府域にある木津川市・京田辺市・精華町の3市町では、「京田辺・精華・木津川学研都市行政連絡会」を設置して、けいはんな学研都市の建設促進や認知度向上のために活動しています。

広く住民の皆さんに学研都市を知っていただく取り組みの一環として、次代を担う小学校高学年を対象に、学研施設(京都府内立地施設)の見学・体験を通して、各施設の活動内容や、学研都市に関する知識を深めていただくイベントをおこないます。

この機会にぜひ、学研都市を「観て・聴いて・触れて」みてください。

- と き** 3月14日(日) 午前9時～午後4時30分
- 行き先** きつづ光科学館ふおとん、日本原子力研究開発機構関西光科学研究所、私のしごと館、同志社女子大学京田辺校地ほか
- 対 象** 木津川市・京田辺市・精華町にお住まいで、来年度に小学校5・6年生になられる児童とその保護者(保護者同伴必須)
- 定 員** 80人(※保護者を含む、申し込み多数の場合は抽選)
- 参加費** ひとり500円(昼食代、入館料、保険料を含みます)
- その他** イベント当日は、KBS京都ラジオ放送での生放送や、テレビ撮影も予定しています。
- 申込・問合せ** 2月21日(当日消印有効)までに、往復はがきに①郵便番号 ②住所 ③電話番号 ④児童の氏名(フリガナ) ⑤性別 ⑥生年月日 ⑦保護者の氏名を記入し、下記へ。  
〒602-8588 京都市上京区烏丸上長者町  
KBS京都事業部「てくてくMAPツアー」係  
☎075-431-7350(月～金曜日 午前10時～午後5時)  
※返信用はがきにも住所・児童の氏名を明記してください。  
※往復はがき1枚につき児童1人・保護者1人を原則とします。(ただし、兄弟姉妹がいる場合は児童複数人での申し込み可)  
※申し込みいただいた結果および抽選結果については、後日返信はがきにて通知します。
- 主 催** 京田辺・精華・木津川学研都市行政連絡会
- 協 力** 株式会社京都放送(KBS京都)

## 高齢者住宅用火災警報器給付事業

～消防法の改正により、平成23年5月31日までに設置することが義務づけられました～  
木津川市では、満65歳以上の方のみで居住されている住宅に対し、火災警報器2個を上限として給付しています。  
詳しくは15ページをご覧ください。  
**問合せ** 高齢介護課 ☎75-1213

## 4月1日から「木津川市チャイルドシート購入費補助金」を廃止します

木津川市では、幼児の交通安全の促進を図るため、チャイルドシートの購入費補助を実施してきました。  
しかし、平成12年4月1日の道路交通法改正による幼児のチャイルドシート着用の義務化から10年が過ぎ、チャイルドシート着用の周知・普及促進が図られ、当初の目的が達成されましたので、3月31日で事業を廃止します。  
今後はこの補助金の財源を、つどいの広場・放課後児童クラブの充実、病児・病後児保育の立ち上げ、待機児童の解消などの子育て支援対策に有効活用したいと考えています。  
ご理解をお願いします。  
**問合せ** 子育て支援課 ☎75-1212