

**7**  
2009 No.28  
平成21年

広報

URL <http://www.city.kizugawa.lg.jp/>

# きづがわ

(前月比)  
市の人口 2009年6月1日 現在  
人口 69,076人 (+47)  
(うち外国人466人)

男 33,393人 (+12)  
女 35,683人 (+35)

世帯数 24,604世帯 (+50)

K I Z U G A W A

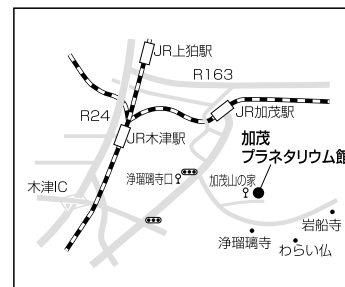


## 加茂プラネタリウム館

(加茂町岩船)

～満天の星空を眺めながら、広大な宇宙に想いを馳せてみませんか～

木津川市にプラネタリウムがあるのをご存じですか。加茂プラネタリウム館では、星空や宇宙を満喫できるプログラムを用意しています。また、今年はガリレオが望遠鏡を夜空に向けて400年ということで「世界天文年」と定められていますが、加茂プラネタリウム館でも、「世界天文年特別イベント」を企画しています。この夏はぜひプラネタリウムで星の世界を体験しましょう。(一般投影やイベントの詳細は、2ページ・29ページでお知らせしています)



加茂プラネタリウム館 ☎76-7645

加茂プラネタリウム館へは、加茂駅からコミュニティバスが便利です。(当尾線「加茂山の家」バス停下車すぐ)  
※当尾線は、岩船寺・浄瑠璃寺・石仏の道にも便利な路線です。

# 「世界天文年」特別イベント

## Aコース 日食教室（事前学習）

要予約

プラネタリウムと「日食」の学習会をおこないます。

- と き** 7月19日（日） 午前10時30分～11時40分  
**対 象** 小学生～一般（中学生以下は保護者同伴。未就学児はご遠慮ください）  
**定 員** 80人  
**参加費** 観覧料金＋太陽観察グラス1個300円（各グループで1個は必須）  
**持ち物** 帽子、水筒、タオル、その他各自必要と思われるもの  
**その他** 晴れの場合は屋外で太陽観察の練習を予定しています。（曇天・雨天時は室内にておこないます）



太陽観察グラス

## Bコース 日食観察会

要予約

プラネタリウムと「日食」の観察会をおこないます。

- と き** 7月22日（水） 午前9時～午後0時30分  
 ※曇天・雨天の場合は、プラネタリウムおよび工作（60分程度）をおこないます。  
**対 象** 小学生～一般（中学生以下は保護者同伴。未就学児はご遠慮ください）  
**定 員** 40人  
**参加費** 観覧料金＋太陽観察グラス300円（1人1個必須）  
 ※太陽観察グラス代を含みます。  
**持ち物** 帽子、水筒、タオル、その他各自必要と思われるもの  
**その他** 観察会は加茂青少年山の家グラウンドでおこないます。



太陽観察グラス

## Cコース 親子工作教室「望遠鏡を作ろう！」

要予約

プラネタリウムと望遠鏡工作、天体観測会。

- と き** 8月2日（日） 午後6時30分～8時30分  
 ※曇天・雨天の場合はプラネタリウム鑑賞を延長予定。  
**対 象** 小学3年生～6年生と保護者  
**定 員** 20組（80人）  
**参加費** 観覧料金＋望遠鏡・三脚一式2,900円

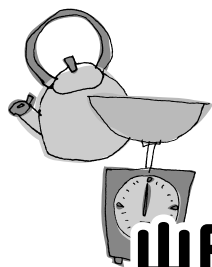
**申込・問合** A・Bコースは7月5日～15日に、Cコースは7月18日～30日に加茂プラネタリウム館（☎76-7645）へ。（先着順）  
 ※Aコース・Bコースはどちらか1つしか申し込みできません。  
 ※その他、詳細は問い合わせください。

### 観覧料金

	3歳～小学生	中高生	大人
市内	無料	300円	500円
市外	200円	300円	500円

## もくじ

「世界天文年」特別イベント	… 2	まちの話題	… 20	図書館だより	… 30
健康	… 6	選挙啓発ポスター・標語	… 22	情報ラインナップ	… 32
福祉と暮らし	… 8	学研都市インフォメーション	… 24	ごみ収集	… 38
環境	… 14	ホール・イベント	… 26		



平成21年度

「KYOのあけぼの大学」地域講座 講演会

# きっと毎日が楽しくなる 山田亮のワーク・ライフ・バランス提案 お父さんと料理にチャレンジ

～親子どんぶり定食をつくります～

夏休みの一日、子どもとの思い出づくりに一緒に料理をつくってみませんか。講演会は、だれでも参加できます。スーパー主夫 山田 亮さんの楽しいお話をぜひ聞きに来てください。

**と き** 8月22日(土) 午前10時～午後3時

第1部 午前10時～ 調理実習 講師：山田 亮氏  
午前11時45分～ 試食

第2部 午後1時30分～ 講演会 講師：山田 亮氏  
木工教室（調理実習に参加した子ども対象）

主夫生活の傍ら「スーパー主夫」として講演や執筆活動で活躍中

**ところ** 女性センター

**対象** 府内にお住まい又は通勤、通学、通園されている方

**定員** 調理実習…15組

先着順：男性の保護者（講演会にも参加できる方優先）と4歳以上の園児・小学生

※持ち物（エプロン、タオル、三角巾、マイ箸など）

・講演会…40人

・木工教室…調理実習に参加した子ども対象

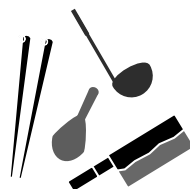
**料金** 講演会、木工教室…無料

・調理実習…700円（大人1人と子ども1人分 ※子ども2人目200円）

**申込・問合せ** 7月14日～8月14日に、直接または電話で女性センター（☎72-7719）へ。調理実習希望の方は、材料費を添えて直接女性センターに申し込みください。保育ルーム（6か月～就学前）を設けますので、必要な方は8月14日までに申し込みください。

**主催** 木津川市、京都府

おじいちゃんも参加してね！



## 小谷児童館「夏休み事業」参加者募集

### ①ポスターを描こう

**と き** 7月30日、8月6日(木) 午後2時～4時

**ところ** 小谷児童館2階「教室」

**内容** 「木津川を美しく」「家庭の日」など自分で題材を選んで制作

**定員** 各日20人（申込多数の場合抽選）

**参加費** ひとり10円

**講師** 加藤 史江 氏

**持ち物** 絵の具など画材（画用紙は用意します）

### ②うちわづくり

**と き** 7月28日(火)・29日(水) 午後2時～4時

**ところ** 小谷児童館2階「教室」

**内容** マーブリングの上に貼り絵で表現するうちわづくり

**定員** 各日20人（申込多数の場合抽選）

**参加費** ひとり30円

**持ち物** のり、はさみ



### ③マジックショー

**と き** 7月31日(金) 午後2時～3時

**ところ** 小谷児童館「遊戯室」

**内容** マジックの見学と体験

**講師** 佐々木 明子 氏

無料

### ④映画会

**と き** 8月25日(火)・26日(水)・27日(木)

午後2時～4時

**ところ** 小谷児童館2階「教室」

**内容** お楽しみ

無料

**参加対象** ①～④いずれも市内にお住まいの小学生

**申込・問合せ** ①・②は、7月25日までに直接来館、または電話で予約してください。③・④は、申込不要、人数制限はありません。当日直接小谷児童館へ来てください。

小谷児童館 ☎76-4415

# 地域審議会の公募委員になりませんか

市町村の合併の特例に関する法律の規定に基づき、合併前の旧加茂町・山城町の区域ごとに、地域審議会を設置しています。（設置期間：平成24年3月11日まで）

この度、現在の地域審議会委員が8月28日に任期満了を迎えるため、8月29日以降の委員（公募委員）を募集します。

## 地域審議会とは

それぞれの審議会が、識見者など10人以内で構成され、市長の諮問に応じて審議し、また市長に意見を述べるという役割を担います。

名 称	所 管 区 域
加茂地域審議会	合併前の加茂町に属する区域
山城地域審議会	合併前の山城町に属する区域

## 審議する内容

- ①市長の諮問に応じて審議する事項は次のとおりです。
  - ・新市基本計画の執行状況等に関する事項
  - ・新市の基本構想および各種基本計画の策定または変更に関する事項
  - ・その他、市長が必要と認める事項
- ②各区域に関し市長に意見を述べるができる事項は次のとおりです。
  - ・合併協定項目の執行状況に関する事項
  - ・公共施設の設置および管理運営に関する事項
  - ・地域振興施策に関する事項
  - ・その他、審議会が必要と認める事項

## 委員の任期

委嘱の日から2年間です。（平成23年8月28日まで）

**開催回数** 地域審議会は年数回程度を予定しています。

**応募資格** 次の条件をすべて満たす方が応募できます。

- ①応募する地域審議会の区域内にお住まいの満20歳以上の方（平成21年4月1日現在）で、平日の日中の会議に出席できる方。  
※区域以外へ転居した場合は委員の資格がなくなります。
- ②本市職員または市議会議員でない方。
- ③本市の他の審議会等附属機関の公募委員に就任されていない方。

**募集人数** 各地域審議会2人（応募多数の場合抽選）

**委員報酬** 年17,000円

**応募方法** 7月10日～24日（必着）に、応募用紙（コピー可）に必要事項を記入し、次のところへ持参、郵送またはE-mailで提出してください。

応募用紙などは、各支所 地域総務課および学研企画課で配付しているほか、市ホームページ（<http://www.city.kizugawa.lg.jp>）からダウンロードできます。

・加茂支所 地域総務課 ☎76-8500

E-mail : k-chiiki@city.kizugawa.lg.jp

・山城支所 地域総務課 ☎86-6600

E-mail : y-chiiki@city.kizugawa.lg.jp

・学研企画課 ☎75-1201

E-mail : kikaku@city.kizugawa.lg.jp

**委員の抽選** 応募者多数の場合、次のとおり地域審議会ごとに抽選をおこないます。

と き：7月31日（金）午前10時～

ところ：加茂地域審議会

加茂支所2階「第3会議室」

山城地域審議会

山城福祉センター1階「大ホール」

委 任：応募者本人が抽選に参加できない場合、20歳以上の方に委任することができます。この場合、委任状の持参が必要になります。

**そ の 他** ・委員の発表は、広報紙などでおこないます。

・持参による提出は、各窓口の開庁時間に限ります。

（平日午前8時30分～正午、午後1時～5時15分）

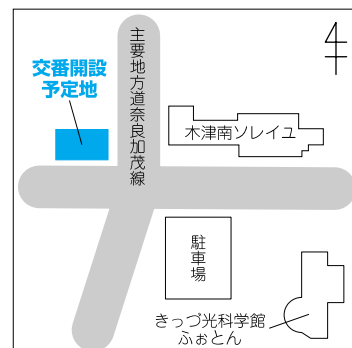
## 平成22年春に木津南地区で交番が開設されます

平成19年7月に京都府警察本部が公表している「交番・駐在所等の機能充実・強化プラン」の内容に基づき、平成22年春に木津南地区で交番が開設される予定となりました。

工事期間中は各種のご迷惑をお掛けしますが、ご理解のほどよろしくお願い致します。

また、交番開設工事に先行して、交差点に位置しているモニュメントも撤去させていただきます。

**問合せ** 総務課危機管理室 ☎75-1206  
京都府警察本部警務課 再編推進室  
☎075-451-9111







# 情報公開・個人情報保護制度の運用状況

情報公開制度は、みなさんの請求に応じて市の行政情報を公開する仕組みです。この制度は、公正で開かれた市政を進めるだけでなく、みなさんの市政への参加を促進するものです。

この制度の平成20年度における利用状況をお知らせします。

## 情報公開開示請求件数および処理内容

請求件数	処 理 内 容 (件)					合 計
	開 示	部分開示	不開示	却 下	取り下げ	
36	18	21	2	0	0	41

※1件の請求につき、複数の処理をおこなっている場合があるため、請求件数と合計は一致していません。

## 請求区分別実人数および件数

請 求 者 の 区 分 な ど	人 数
市内にお住まいの方	30(10)
市内にある事務所または事業所にお勤めの方	0(0)
市内に通学されている方	0(0)
市内に事務所または事業所をもつ個人および法人、その他の団体	6(2)
その他(実施機関が行う事務または事業に利害関係がある方)	0(0)
任意に開示を求める方	2(1)

※( )内は実人数を表します。  
※「任意に開示を求める方」の件数は、情報公開開示請求件数には含まれません。

## 情報公開に係る不服申立て件数および処理内容

請求件数	処 理 内 容 (件)					合 計
	開 示	部分開示	棄 却	取り下げ		
1	0	0	1	0		1

## 個人情報開示請求件数および処理内容

請求件数	処 理 内 容 (件)					合 計
	開 示	部分開示	不開示	却 下	取り下げ	
5	3	0	2	0	0	5

## 個人情報開示に係る不服申立て件数および処理内容

請求件数	処 理 内 容 (件)					合 計
	開 示	部分開示	棄 却	取り下げ		
0	0	0	0	0		0

## 実施機関別公文書開示請求件数および処理内容

<情報公開>

実 施 機 関	請求件数	処 理 内 容 (件)					合 計
		開示	部分開示	不開示	却下	取り下げ	
市 長	20	9	12	0	0	0	21
議 会	2	1	1	0	0	0	2
教 育 委 員 会	8	6	4	1	0	0	11
選挙管理委員会	4	2	2	1	0	0	5
監 査 委 員	2	0	2	0	0	0	2
公 平 委 員 会	0	0	0	0	0	0	0
農 業 委 員 会	0	0	0	0	0	0	0
固定資産評価審査委員会	0	0	0	0	0	0	0
水道事業管理者	0	0	0	0	0	0	0
合 計	36	18	21	2	0	0	41

※1件の請求につき、複数の処理をおこなっている場合があるため、請求件数と合計は一致していません。

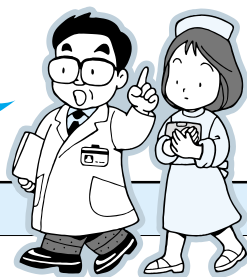
<個人情報保護>

実 施 機 関	請求件数	処 理 内 容 (件)					合 計
		開示	部分開示	不開示	却下	取り下げ	
市 長	4	2	0	2	0	0	4
議 会	0	0	0	0	0	0	0
教 育 委 員 会	0	0	0	0	0	0	0
選挙管理委員会	1	1	0	0	0	0	1
監 査 委 員	0	0	0	0	0	0	0
公 平 委 員 会	0	0	0	0	0	0	0
農 業 委 員 会	0	0	0	0	0	0	0
固定資産評価審査委員会	0	0	0	0	0	0	0
水道事業管理者	0	0	0	0	0	0	0
合 計	5	3	0	2	0	0	5

総務課 ☎75-1200



## 個別予防接種を受けましょう



予防接種の種類	対象者
麻しん風しん混合予防接種 2期	平成15年4月2日～平成16年4月1日生まれの方
麻しん風しん混合予防接種 3期	平成8年4月2日～平成9年4月1日生まれの方（中学1年生） ※6月に公立中学校で、集団接種を受けた方は、受ける必要はありません。
麻しん風しん混合予防接種 4期	平成3年4月2日～平成4年4月1日生まれの方（高校3年生相当の方）
二種混合予防接種	平成9年4月2日～平成10年4月1日生まれの方（小学6年生）

### 接種方法 個別接種

- ・市内指定医療機関（保健だよりに掲載）に、事前に電話などで申し込みください。
- ・接種の当日は、保護者同伴の上、受診してください。

**持ち物** 母子健康手帳、住所確認のできるもの（健康保険証など）、申込書、予診票（麻しん風しん2期・3期・4期の場合、4月に送付済）

**接種期間** 平成22年3月31日まで

**費用** 無料

健康推進課 ☎ 75-1219

## 子宮がん検診を申込まれた方へ

申込受付は2月19日で終了しています

子宮がん検診を受けていただくにあたり、健康推進課から3月中旬に送付しました「子宮頸がん検診受診票兼結果通知書」を持参のうえ、申し込み医院の検診日時に受診してください。ただし、予約の必要な病院もありますので「子宮頸がん検診受診票兼結果通知書」をご覧になり詳細を確認のうえ予約してください。

不明な点など、問い合わせは健康推進課（☎75-1219）へ。



### 材 料 (6人分)

木綿豆腐……………	300 g
玉ねぎ……………	200 g
人参……………	150 g
油……………	3 g
鶏ひき肉……………	300 g
塩……………	2 g
こしょう……………	少々
スライスチーズ……………	3枚
パン粉……………	18 g
小麦粉……………	12 g
油……………	8 g
乾燥きくらげ……………	1.5 g
生しいたけ……………	65 g
絹さや……………	18 g
片栗粉……………	4.5 g
A 水……………	300 g
鶏がらスープの素… 小	1.5
B 砂糖……………	4.5 g
醤油……………	27 g
ケチャップ……………	18 g
酢……………	15 g

### 一言メッセージ

木綿豆腐とスライスチーズでカルシウムが多く、さつぱりした食べやすいハンバーグです。野菜と冷たいスープを添え、バランスのよい食事で暑さを乗り切りましょう。

- ① 豆腐は水気を切る。玉ねぎ、人参は、みじん切りにして油をからめ、電子レンジに2分かけて冷ます。
- ② きくらげを戻し、細い千切りにし、椎茸も同様に切る。
- ③ ボウルに鶏ひき肉、塩・こしょうを入れて粘り気が出るまでよく混ぜる。①とパン粉を加えて混ぜ、12等分して小判型にまとめ小麦粉を軽くふる。
- ④ フライパンに油を熱し③の両面をきつね色に焼き、帯状に切ったチーズを乗せて火を止める。
- ⑤ 鍋にAを沸かして②を加えBで調味し、水溶き片栗粉でとろみをつける。
- ⑥ ハンバーグを器に盛って⑤をかけ、塩ゆでし細切りにした絹さやを飾る。

### 作り方

## おすすめの味 具だくさん 豆腐ハンバーグの 甘酢あんかけ

木津川市食生活改善推進員協議会 木津支部  
育栄会 西田 雪子

### 〈1人分の栄養価〉

エネルギー……………	225kcal
蛋白質……………	17.6 g
脂質……………	10.3 g
カルシウム……………	151mg
塩分……………	1.7 g
食物繊維……………	2.4 g





## 親と子の料理教室

- メニュー** ①中華ちまき  
②スープ  
③サラダ  
④杏仁豆腐
- と き** 7月30日(木) 午前10時～午後1時30分  
(受付午前9時45分～10時)
- ところ** 山城保健センター
- 対 象** 市内にお住まいの小学生  
(ただし、3年生以下は、保護者同伴)
- 定 員** 35人(先着順)
- 料 金** ひとり300円(当日徴収)
- 持ち物** エプロン・三角巾・お手拭き・筆記用具
- 申込・問合せ** 7月6日～23日までに健康推進課(☎75-1219)へ。
- 主 催** 木津川市食生活改善推進員協議会山城支部 若竹会

## マタニティ広場(妊婦さんの教室)

友達づくりの機会としても利用ください。お父さんの参加もお待ちしています。

- と き** 8月6日(木)  
・午前9時30分～  
(受付 午前9時15分～9時30分)  
・午後1時30分～  
(受付 午後1時15分～1時30分)
- ところ** 木津保健センター
- 対 象** 市内にお住まいの妊婦さんとその家族
- 内 容** ・安産のための補助動作・妊娠中の過ごし方  
・妊娠中の食事について
- 持ち物** 母子手帳、母子保健テキスト(お持ちの方)
- 定 員** 各部25人(先着順)
- 申込・問合せ** 健康推進課 ☎75-1219



## 男の料理講習会

- メニュー** ①豚まん  
②トマトと豆腐の中華スープ  
③パリパリサラダ  
④ゴーヤジュース
- と き** 7月21日(火) 午前10時～午後1時30分  
(受付午前9時45分～10時)
- ところ** 木津保健センター
- 対 象** 市内にお住まいの男性
- 定 員** 20人(先着順)
- 料 金** 500円(当日徴収)
- 持ち物** エプロン、三角巾、筆記用具
- 申込・問合せ** 7月1日～13日に健康推進課(☎75-1219)へ。
- 主 催** 木津川市食生活改善推進員協議会木津支部 育栄会

## 乳幼児の予防接種(7月)

無料

## B C G

- 木津保健センター** (対象: 木津区域)  
7月14日(火) 受付 午後1時30分～2時30分
- 加茂保健センター** (対象: 加茂区域)  
7月21日(火) 受付 午後1時45分～2時30分

## 奈良福祉会の新設保育園の名称を公募します

平成22年4月1日、梅美台に保育園を開園します。

この保育園の名称を市民のみなさんから募集します。新しい保育園のコンセプトとキーワードは次のとおりです。多くのご応募をお待ちしています。

## コンセプト 地域と歩む 世代を越えた子育て一知恵・文化の伝承一

「しっかりと“こころ”の中に蓄えをしたこども達」と「こどもの成長する姿をとらえられる家族」を育て、大家族的な保育園を目指します。

## キーワード 大家族、こども、こころ、気づく、気が付く、築く、木で造る、木津

**募集期間** 7月1日～8月8日(第2回住民説明会終了時)

**応募方法** 応募者の氏名、住所、電話番号、新しい保育園の名称を記入の上、奈良福祉会までFaxいただくか、第2回住民説明会会場へ持参ください。

**発 表** 広報10月号でお知らせします。

## 第2回住民説明会

**と き** 8月8日(土) 午後2時～

**と ころ** 梅美台小学校 体育館(予定)



**問合せ** 奈良福祉会 事務長 伊瀬 ☎0744-27-1442 Fax 0744-27-1441



## 国民健康保険加入者の方へ

「限度額適用認定証」「限度額適用認定証・標準負担額減額認定証」は、  
8月1日から新しい年度に切り替わります。

7月31日まで上記の認定証の交付を受けていた方でも、8月1からは年度が変わりますので、必要な場合は申請が必要です。

認定証は、申請された月の1日から有効になりますので、入院の際には早めに申請してください。

※国民健康保険税に滞納のある世帯の方には交付できないことがあります。詳しくは問い合わせください。

### 申請に必要なもの

- ・ 国民健康保険被保険者証
- ・ 印鑑
- ・ 住民税非課税世帯の方で、過去12か月の間に90日以上入院期間がある方は、入院期間のわかるもの（領収書、入院証明書など）

「国民健康保険高齢受給者証」は、8月1日から年度が切り替わります。

7月31日までの受給者証は8月1日以降使用できませんので、7月中に新しい受給者証を送付します。有効期限の切れた受給者証は、国保医療課、加茂・山城各支所、西部出張所へ返却してください。

※該当者の方で、平成20年中の所得の申告をされていない場合は、正しい判定ができませんので早めに申告をしてください。

国保医療課 ☎75-1214

## 戦没者等のご遺族の方へ 特別弔慰金が支給されます

公務扶助料や遺族年金などを受けていた方が、平成17年4月1日から平成21年3月31日の間に亡くなるなどして、平成21年4月1日において公務扶助料や遺族年金などの受給権者がいない場合、第九回特別弔慰金として額面24万円、6年間償還の記名国債が支給されます。

**対 象** 次の順番による先順位のご遺族お一人です。

- 1 平成21年4月1日までに戦傷病者戦没者遺族等援護法による弔慰金の受給権を取得した方
- 2 戦没者等の子
- 3 戦没者等の①父母②孫③祖父母④兄弟姉妹  
※戦没者等と生計関係を有していた方のうち、平成21年4月1日において婚姻していたとしても氏が変わっていない方または同日において遺族以外の方と養子縁組をしていない方に限ります。
- 4 上記3以外の戦没者等の①父母②孫③祖父母④兄弟姉妹  
※戦没者等と生計関係を有していない方や戦没者等と生計関係を有していたが上記3に該当しない方
- 5 上記1から4以外の戦没者等の三親等内の親族  
※戦没者の死亡まで引き続き1年以上の生計関係を有していた方に限ります。

**請求期間** 平成21年4月1日～平成24年4月2日

請求期間を過ぎると時効により権利が消滅し、特別弔慰金を受け取ることができなくなりますので、請求漏れのないよう十分ご注意ください。

**問合せ・請求窓口**

社会福祉課福祉係 ☎75-1211





# 特別障害者手当・障害児福祉手当

## ◎特別障害者手当

日常生活において常時特別の介護を必要とする満20歳以上の在宅で重度の障害のある方に対して支給されます。

**対象** 次のいずれかに該当する方（所得制限があります）

1. 表1の障害が2つ以上あるとき
2. 表1の障害が1つあり、かつ表2の障害が2つ以上あるとき
3. 1・2と同じ程度の障害があるとき

**支給額** 26,440円／月

**支給月** 2月、5月、8月、11月（年4回）

※次のような場合は支給されません。

1. 施設などに入所したとき（入所している者含む）
2. 病院または診療所に継続して3か月を超えて入院したとき



表1

1	両眼の視力の和が0.04以下のもの
2	両耳の聴力レベルが100デシベル以上のもの
3	両上肢の機能に著しい障害を有するもの又は、両上肢のすべての指を欠くもの若しくは、両上肢のすべての指の機能に著しい障害を有するもの
4	両下肢の機能に著しい障害を有するもの又は両下肢を足関節以上で欠くもの
5	体幹の機能に座っていることができない程度又は立ち上がることができない程度の障害を有するもの
6	前各号に掲げるもののほか、身体の機能の障害又は長期にわたる安静を必要とする病状が前各号と同程度以上と認められる状態であって、日常生活の用を弁ずることを不能ならしめる程度のもの
7	精神の障害であって、前各号と同程度以上と認められる程度のもの

（備考）視力の測定は、万国式視力表によるものとし、屈折異常があるものについては、矯正視力によって測定する（表2、表3において同じ）

表2

1	両眼の視力の和が0.05以上0.08以下のもの
2	両耳の聴力レベルが90デシベル以上のもの
3	平衡機能に極めて著しい障害を有するもの
4	しゃく機能を失ったもの
5	音声又は言語機能を失ったもの
6	両上肢のおや指及びひとさし指の機能を全廃したもの又は、両上肢のおや指及びひとさし指を欠くもの
7	1上肢の機能に著しい障害を有するもの又は、1上肢のすべての指を欠くもの若しくは1上肢のすべての指の機能を全廃したもの
8	1下肢の機能を全廃したもの又は、1下肢を大腿の2分の1以上で欠くもの
9	体幹の機能に歩くことのできない程度の障害を有するもの
10	前各号に掲げるもののほか、身体の機能の障害又は長期にわたる安静を必要とする病状が前各号と同程度以上と認められる状態であって、日常生活が著しい制限を受けるか、又は日常生活に著しい制限を加えることを必要とする程度のもの
11	精神の障害であって、前各号と同程度以上と認められる程度のもの

## ◎障害児福祉手当

日常生活において常時介護を必要とする20歳未満の在宅で重度の障害のある方に対して支給されます。

**対象** 表3の障害程度のいずれかに該当する方（所得制限があります）

**支給額** 14,380円／月

**支給月** 2月、5月、8月、11月（年4回）

※次のような場合は支給されません。

1. 障害を支給事由とする公的年金を受けることができるとき
2. 肢体不自由児施設等に入所したとき

表3

1	両眼の視力の和が0.02以下のもの	7	体幹の機能に座っていることができない程度の障害を有するもの
2	両耳の聴力が補聴器を用いても音声を識別することができない程度のもの	8	前各号に掲げるもののほか、身体の機能の障害又は長期にわたる安静を必要とする病状が前各号と同程度以上と認められる状態であって、日常生活の用を弁ずることを不能ならしめる程度のもの
3	両上肢の機能に著しい障害を有するもの	9	精神の障害であって、前各号と同程度以上と認められる程度のもの
4	両上肢のすべての指を欠くもの	10	身体の機能の障害若しくは病状又は精神の障害が重複する場合であって、その状態が前各号と同程度以上と認められる程度のもの
5	両下肢の用を全く廃したもの		
6	両大腿を2分の1以上失ったもの		

**手続きに必要なもの**（用紙は、社会福祉課および各支所にあります）

- ・各手当の認定請求書、所得状況届
- ・医師の診断書（障害の部位ごとに様式が異なります）または障害の程度のわかる証明
- ・その他必要な書類

社会福祉課福祉係 ☎75-1211 Fax75-2083



# 国民年金保険料の免除制度

保険料免除制度とは、収入が少なく保険料の納付が困難なときに、市区町村の年金窓口へ申請し、社会保険事務所で承認されると、保険料の納付が免除される制度です。

## 全額免除制度

### 保険料の全額（14,660円）が免除

→全額免除された期間は、保険料を全額納付したときに比べ、年金額が1/3として計算されます。

※申請者本人のほか、配偶者および世帯主の方も前年所得が所得基準の範囲内である必要があります。

※申請の時期によって、前々年の所得で審査をおこなう場合があります。

## 一部納付（一部免除）制度

### 保険料の一部を納付、残りの保険料は免除

一部納付は3種類です。それぞれの納付額と年金額の計算は次のとおりです。

- ・ 4分の1納付（3,670円）→ 年金額1/2
- ・ 2分の1納付（7,330円）→ 年金額2/3
- ・ 4分の3納付（11,000円）→ 年金額5/6

※申請者本人のほか、配偶者および世帯主の方も前年所得が所得基準の範囲内である必要があります。

※申請の時期によって、前々年の所得で審査をおこなう場合があります。

（注）一部納付（一部免除）制度は、保険料の一部を納付することにより、残りの保険料の納付が免除となる制度です。一部保険料を納付しなかった場合は、その期間の一部免除が無効（未納）と同じになります。



## 若年者納付猶予制度

世帯主の所得で保険料が免除されない場合でも、30歳未満の方であれば、同居している世帯主の所得にかかわらず、本人および配偶者の前年の所得が政令で定める額以下の場合、申請して承認されれば、保険料の納付が猶予される制度です。

→受給資格期間に算入されますが、年金額には反映されません。

※学生の方で国民年金保険料を納付することが困難な場合は、学生納付特例制度を利用ください。

※申請の時期によって、前々年の所得で審査をおこなう場合があります。

**始期と終期** 平成21年7月～平成22年6月

**申請先** 市民年金課または加茂・山城支所市民福祉課へ。

**申請に必要なもの** ・ 年金手帳（基礎年金番号通知書）

・ 印鑑

・ 今年1月2日以降に木津川市に転入された方は、前住所地の所得証明書（配偶者、世帯主がいる場合は各々）

**その他** 退職（失業）による特例により申請をおこなう場合は、雇用保険受給資格者証や雇用保険被保険者離職票等の写しを添付してください。

## ◎継続申請もできます

申請（手続き）される際に、あらかじめ申請書に翌年度の免除申請希望を明記することにより、翌年度以降も申請（手続き）があったものとみなされ、自動的に審査が受けられます。

（注）失業や災害などを理由として承認された方や一部納付（4分の3納付・2分の1納付・4分の1納付）を承認された方、申請が却下された方は、翌年度も申請（手続き）が必要となります。

## 保険料の追納について

保険料の免除や若年者納付猶予を受けた期間は、保険料を全額納付したときに比べ、受け取る年金額が少なくなります。このため、これらの期間は、10年以内であればあとから保険料を納付すること（追納）ができるようになっています。

保険料を追納する場合は、保険料の免除や納付猶予を受けた年度から起算して、3年度目以降に保険料を追納する場合には、承認を受けた当時の保険料額に経過期間に応じた加算額が上乗せされます。

保険料の追納には納付書が必要です。住所地を管轄する社会保険事務所で納付書を作成しますので、電話などで追納についてご相談ください。

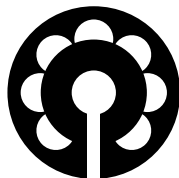


## 7月は「社会を明るくする運動」強調月間です

～防ごう犯罪と非行 助けよう立ち直り～

この運動は、犯罪や非行の防止と、罪を犯した人たちの更生に理解を深め、力を合わせて、犯罪や非行のない明るい社会を築くための運動です。

木津川市実施委員会では、街頭での啓発、啓発ののぼりなどで呼びかけをおこないます。



## シンボルマーク(ひまわり)

このシンボルマークは、趣旨にふさわしい、太陽に向かって咲くひまわりが選定されています。

## 障害のある方の就職相談会 無料

地域で暮らしておられる障害のある方の自立した生活を援助するために、就職に関する様々な支援(ハローワークへの同行、登録手続、就職先の紹介・斡旋)や、福祉サービス事業所の紹介、その他、働くことについての様々な情報の提供・相談をおこないます。関心のある方は、ぜひ参加ください。

と き 7月15日・29日(水) 午前10時～午後3時

ところ 工房グリーンフィールド

(山城町上狛前畑12-8)

※JR上狛駅から徒歩10分

問合せ 障がい者就業・生活支援センター「あん」

☎86-5056 ☎080-1428-3420

その他 相談会当日以外も、連絡いただければ相談に応じます。



いきいきとした人生のために

## 新・京都SKY大学受講生募集

ところ 京都市内の会場

(京都新聞文化ホール、府立大学など)

コース 環境学習活動(100人)、総合活動(120人)、文学・歴史(130人)、スポーツ・レクリエーション(50人)の4コース

期 間 9月から約1年間(概ね週1回)

資 格 概ね50歳以上の方

募集期間 7月6日(月)～31日(金)

問合せ・パンフレット請求先

(財)京都SKYセンター

☎075-241-0226

Fax075-241-0204



## ガイドヘルパー養成講座(移動支援事業従事者)

障害のある方の外出を支援する際の知識と留意点について学ぶ、ガイドヘルパー養成講座が開講されます。

と き 7月12日・19日・26日(日)

他演習1日の合計4日間

ところ 市役所庁舎北別館「会議室1」

内 容 ・障害者の疾病、心理、障害に関すること  
・障害者福祉制度及びサービスに関すること  
・ガイドヘルパーの制度と業務に関すること  
・外出の介護に係る基礎的な技術に関すること  
・レクリエーション活動(外出時)のサポート

費 用 300円(資料代)

申込・問合せ 7月10日までに、青山(☎76-7210)、須河(☎76-0881)、濱(☎76-2535)へ。

主 催 社会福祉法人 いづみ福祉会

7/1~水

## 「木津川市つどいのひろば」がはじまります

乳幼児期の子育て親子が気軽に集い、打ち解けた雰囲気の中で語り合い、交流し、育児相談などをおこなう「つどいのひろば」を、7月1日から開設します。親子のほっとした居場所として、気軽にお越しください。

と き 月・水・金曜日 午前10時～午後4時

土曜日 午前10時～正午

※広報紙や市ホームページでもお知らせします。

ところ 平和堂アルプラザ木津店2階

内 容 親子で仲良く遊んだり、お友だちと折り紙をしたり、おもちゃで遊んだり、またお母さんの子育ての悩みが解消できるように子育て相談や情報交換もしていただけます。

問合せ 子育て支援課 ☎75-1212





## 『被害者は女性と子どもたち』

**H** 人権  
ヒューマンライツ  
HUMAN RIGHTS

ドメスティック・バイオレンス（以下、DV）という言葉は、日本でも新聞やテレビでかなり使われるようになりました。DVを日本語に訳すと“家庭内暴力”になります。しかし、日本における“家庭内暴力”という言葉は、「子どもから親に対する暴力」という意味のみで使われてきました。「家庭内で起こる暴力」ということではこの他に「親から子どもに対する暴力」（児童虐待）、「年老いた親に対する暴力」（老人虐待）、また、「配偶者間の暴力」があります。DVという言葉は一般的に、配偶者間の暴力という意味で使われています。配偶者間の暴力という場合、多くは「夫から妻への暴力」という意味で使われます。もちろん、「妻から夫に対する暴力」もないわけではありませんが、暴力を振るうのは95%が男性だと言われています。

この暴力には、「殴る」・「蹴る」・「髪を引っ張る」などの身体的暴力、さらに、精神的暴力、性的暴力、社会的暴力があります。

特に、身体的暴力の「殴る」・「蹴る」・「髪を引っ張る」などの暴力のために被害者が大ケガをして病院に行くこともあります。女性がケガをして救急車で運ばれる多くの理由はDVによるものとまで言われています。

統計（内閣府の調査）によると、日本でも、アメリカでも、3人に1人の女性が、一生に一度は「夫や恋人からの身体的暴力」を振るわれたという大変悲しい結果が出ています。

また、このように今まではDVの“直接の被害者”として被害者の女性をサポートすることに焦点が置かれていましたが、これまでの調査・研究から“間接的な被害者”である子どもに対しても深刻な影響も与えていることが分かり、子どもへの影響も重大な問題として認識されるようになりました。それは、災害時のPTSD（心的外傷後ストレス障害）と同じく、心理的な傷が大変大きいということなのです。

5年前の改正児童虐待防止法では、「配偶者への暴力」など児童に心理的外傷を与える言動も児童虐待にあたる、とされています。そして、子どもを虐待する母親も虐待を受けている、ということも多く、そのことを見ていかなければ解決につながらないのが現状です。子どもも母親と同じPTSDの症状を示すとも言われています。

4月の大阪市の4年生女児虐待死亡事件では、なぜ、小さな命を守ることができなかったのでしょうか。誰か一人でも一歩を踏み出せば、亡くなった女児を救えたことを心に刻まなければなりません。子どもにとって安全で安心できる場所であるはずの家庭が危険で安らぎが得られない場所だとしたらどうなるのでしょうか。

今一度、DVとは何かを、そして、弱者である女性・子どもの人権について考えるとともに、私たち一人ひとりがお互いかけがえのない存在であることを認識し、人権問題に取り組んでいきましょう。

### 調査票への記入はお済みですか？

## ～平成21年経済センサスー基礎調査～

7月1日、平成21年経済センサスー基礎調査がおこなわれます。全国すべての事業所と企業が調査対象です。お手元の調査票に記入もれがないかもう一度ご確認ください。

なお、調査票の受け取りのためみなさんの事業所にお伺いする調査員は、必ず「調査員証」を携行しています。

平成21年経済センサスー基礎調査コールセンター ☎0570-002171

6月1日（月）～7月28日（火） 午前9時～午後9時（土・日・祝日を含む）

総務課 ☎75-1200





## 子育てカレンダー

7月

木津	木津子育て支援センター(清水保育園内)	☎71-1115
木津東部	木津東部子育て支援センター(梅美台保育園内)	☎71-8041
加茂	加茂子育て支援センター(いづみ保育園内)	☎76-2130
山城	山城子育て支援センター(やましる保育園内)	☎86-4843
社協木津	社会福祉協議会 木津支所	☎72-5532
社協加茂	社会福祉協議会 加茂支所	☎76-4338
社協山城	社会福祉協議会 山城支所	☎86-4151

## あそびの広場

と	き	内 容	ところ・問合せ
2日(木)	午前9時30分～11時30分	園庭開放 折り紙	木津
	午前10時～正午	園庭開放 リトミック	木津東部
	午前10時～11時30分	七夕飾り作り	加茂
	午前10時～11時30分	園庭開放	山城
7日(火)	午前10時～11時30分	園庭開放・水あそび	加茂
	午前10時～11時30分	水遊び・どろんこ遊び	山城
9日(木)	午前9時30分～11時30分	園庭開放 ふれあい	木津
	午前10時～正午	園庭開放 水あそび	木津東部
	午前10時～11時30分	おはなし会	加茂
	午前10時～11時30分	園庭開放	山城
14日(火)	午前10時～11時30分	園庭開放・水あそび	加茂
	午前10時～11時30分	水遊び・どろんこ遊び	山城
	午前9時30分～11時30分	園庭開放 絵本	木津
16日(木)	午前10時～正午	園庭開放 クッキング	木津東部
	午前10時～11時30分	一緒に遊ぼう	加茂
	午前10時～11時30分	園庭開放	山城
21日(火)	午前10時～11時30分	園庭開放・水あそび	加茂
	午前10時～11時30分	水遊び・どろんこ遊び	山城
	午前9時30分～11時30分	園庭開放 クッキング	木津
23日(木)	午前10時～正午	園庭開放 作って遊ぼう	木津東部
	午前10時～11時30分	ふれあいあそび	加茂
	午前10時～11時30分	園庭開放	山城
28日(火)	午前10時～11時30分	園庭開放・水あそび	加茂
	午前10時～11時30分	水遊び・どろんこ遊び	山城
	午前9時30分～11時30分	園庭開放	木津
30日(木)	午前10時～正午	園庭開放 ランチサンプリングパーティ	木津東部
	午前10時～11時30分	おはなし会	加茂
	午前10時～11時30分	園庭開放	山城

## おもちゃの図書館

と	き	と ころ	問合せ
1日(水)	午前10時～11時30分	木津老人福祉センター	社協木津
3日(金)	午前10時～11時30分	高の原アーバン集会所	社協木津
9日(木)	午前10時～11時30分	木津東部子育て支援センター	社協木津
15日(水)	午前10時～11時30分	木津老人福祉センター	社協木津
17日(金)	午前10時～11時30分	高の原アーバン集会所	社協木津
21日(火)	午前10時～正午	加茂ふれあいセンター	社協加茂
23日(木)	午前10時～11時30分	木津東部子育て支援センター	社協木津
	午前10時～11時30分	山城保健センター	社協山城

## 木津川おもちゃ病院

と	き	と ころ	問合せ
4日(土)	午後1時30分～4時	木津老人福祉センター	社協加茂
5日(日)	午後1時30分～4時	瓶原公民館	社協加茂
17日(金)	午後1時30分～4時	加茂ふれあいセンター	社協加茂

## サロンなど

## ▼おしゃべりサロン

と き 7月14日(火) 午前10時～11時30分  
 ところ・問合せ 木津子育て支援センター  
 と き 7月21日(火) 午前10時～11時30分  
 ところ・問合せ 木津東部子育て支援センター

## ▼赤ちゃんサロン

## ～親子で元気になる気功～

と き 7月14日(火) 午前10時～11時30分  
 ところ・問合せ 木津東部子育て支援センター  
 対 象 0歳のお子さんとその保護者、妊婦さん

## ▼はとポップ

と き 7月3日・10日・17日・24日(金)  
 午前10時～正午  
 ところ 加茂青少年センター(日によって変更あり)  
 問合せ 社会福祉協議会 加茂支所

## ▼ありんこくらぶ

と き 7月3日・10日・17日(金)  
 午前10時～正午  
 ところ 加茂ふれあいセンター  
 対 象 南加茂台にお住まいの方  
 問合せ 社会福祉協議会 加茂支所

## ▼かもっこサロン

と き 7月7日・21日(火) 午前10時～正午  
 ところ 加茂ふれあいセンター  
 問合せ 社会福祉協議会 加茂支所

## ▼りんごちゃん ～お絵かき～

と き 7月17日(金) 午前10時～11時30分  
 ところ 山城保健センター  
 対 象 山城区域にお住まいの方  
 問合せ 社会福祉協議会 山城支所

## ▼みるくちゃん ～ヨガ(託児付)～

と き 7月13日(月) 午前10時～11時30分  
 ところ 山城保健センター  
 対 象 山城区域にお住まいの方  
 問合せ 社会福祉協議会 山城支所

## ▼フレイフレークラブ

と き 7月8日・22日(水) 午前10時～正午  
 ところ 木津老人福祉センター  
 対 象 未就園児とその家族  
 問合せ 社会福祉協議会 木津支所

## 子育て相談

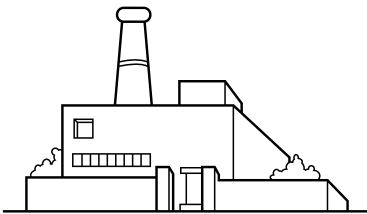
ところ	と	き
木津	平 日	午前9時30分～午後4時
木津東部	平 日	午前 9時～午後5時
	土 曜 日	午前 9時～午後3時
加茂	平日・土曜日	午前10時～正午
		午後 2時～4時
山城	平 日	午前 9時～午後3時

## 市内の保育園でも園庭開放しています

と き	と ころ
第1・3火曜日 午前10時～ 11時30分	木津保育園 ☎72-6079
	相楽保育園 ☎72-4293
	相楽台保育園 ☎72-3982
	木津川台保育園 ☎73-2526
	愛光保育園 ☎72-0167
	州見台さくら保育園 ☎73-4150
	兜台保育園 ☎72-6500
	南加茂台保育園 ☎76-5965



# 清掃センター建設に向けて



木津川市では、まち美化推進課に清掃センター推進室を設置し、清掃センター建設に向け、準備を進めています。清掃センター建設には、みなさんのご理解とご協力が必要です。

そこで、先月号から清掃センター情報をみなさんにお知らせしています。

今月号では、5月29日におこなわれた第1回清掃センター建設審議会の内容と清掃センターについてのQ&Aを紹介します。

## 第1回清掃センター建設審議会では、次のことをおこないました

### 1. 委嘱状交付(審議委員16人)

### 2. 会長および副会長の選出(互選により)

会長に、関西大学教授 和田氏、副会長に元京都大学大学院教官 西田氏が選ばれました。

### 3. 諮問(審議委員に意見を求めます)

清掃センター建設候補地5か所から、望ましい建設候補地をおおむね1年以内を目途に選定することを諮問しました。

### 4. 現状説明

木津川市におけるごみの現状や清掃センター建設の必要性を説明しました。

### 5. 審議

今後のスケジュールを確認しました。第2回(6月29日開催)および第3回審議会では、5か所の建設候補地の確認や、他自治体の先進地視察をおこなうこととしました。



## ■ 清掃センターQ & A ■

### Q. ごみの臭いが外に出るのではないのですか？

A. 最新の清掃センター設備では、臭いが外に出にくい仕組みになっています。ごみピット(ごみを貯めている場所)の中の臭いのある空気を吸引し、ごみを加熱する際に使い、臭い成分を熱で分解します。また、プラットホーム(ゴミを搬入する場所)では、出入り口を搬入時のみ開閉させる方法やエアーカーテン(空気を強く吹き出してつくる空気の壁)を設置し、臭いが外に出ないようにしています。

### Q. 白い煙が煙突から排出されているのをよく見るが、有害ガスが煙突から排出されるのでは？

A. 現在、建設予定のストーカ炉式では、投入したゴミを乾燥、焼却、後焼却工程と順次移送し、約850℃以上で完全に燃焼させます。白い煙は、水蒸気が外の空気で冷やされ、白くなったものです。



問合せ まち美化推進課 清掃センター推進室  
☎75-1215 Fax72-3900  
E-mail: clean-center@city.kizugawa.lg.jp



..... みんなで午後2時に地球を冷やそう .....

# 打ち水 ー3℃大作戦

平均2～3℃程度の気温を下げる効果があるといわれている打ち水。昔ながらの生活の知恵が、まさに今見直されようとしています。自宅前や事業所前の道路や敷地内などへの打ち水をおこなうことで、真夏に涼しい空間をつくり、ヒートアイランド対策として夏の気温を下げることに協力ください。

**実施期間** 7月23日(大暑)～8月23日(処暑) ※雨天日は中止

**参 考** 8月10日は「打ち水の日」




お願い

## ペットボトルの出し方について

最近、ペットボトルのキャップやラベルを取らずに、そのままの状態を出されていることがあります。

ペットボトルを出される際は、必ず次のことを守って出してください。

- ①識別表示マーク  が付いていることを確認してください。
- ②容器内を水で軽くすすいでください。
- ③ラベルとキャップを取り除いてください。(ラベルとキャップはビニール・プラスチック容器包装に出してください)
- ④踏みつぶすなどして、できるだけ小さくしてください。

洗って



ラベルをはがして



つぶして捨ててね



7月から木津南地区のペットボトルの拠点収集場所として、紅公園でも収集することとなりましたのでお知らせします。収集日(毎月第2火曜日)に合わせて、ペットボトル専用の収集ネットを設置しますので、収集日の朝8時までに専用ネットにペットボトルを出してください。

## あき地の管理について

あき地の管理は、所有者の義務です。雑草などが茂ると、ご近所に迷惑がかかります。除草などの管理をお願いします。

なお、除草後の刈り取った草が飛び散ることがないように、**放置しないで**処理してください。



すっきり・きっちり・水きりを合言葉に

## 「生ごみの水きりを徹底しましょう」

夏場、みなさんの家庭から出されるスイカやメロンなど水分を多く含んだ燃やすごみ(生ごみ)は、大変腐りやすく、悪臭を発生させる原因となります。また、水を含んだ生ごみは大変重くなり、処分に要する経費も増加します。

悪臭の抑制・ごみ減量化のため、生ごみは水切りを十分におこなって出してください。

ゴミの減量化は、一人ひとりの小さな努力の積み重ねからです。



## 「しつけ」は飼い主の義務です

最近、犬や猫のフンや鳴き声に対する苦情が増えています。散歩時には必ずフンの後始末をおこなうなど、マナーを守り、他人に迷惑をかけないように、責任を持って飼いましょう。

※飼い主不明の犬や猫が「かわいそうだから」と安易にエサを与えると、周辺でのフン尿の発生や生活環境の悪化などのトラブルが発生しますので、注意してください。







# 浄化槽の水質検査実施のお願い

京都府では、(社)京都保健衛生協会に委託し、同協会の浄化槽相談員が浄化槽を利用されているみなさんを戸別に訪問し、水質検査を受けていない方を対象として、浄化槽の水質検査の受検啓発活動をおこなっています。

水質検査は、浄化槽の保守点検・清掃が適正におこなわれ、浄化槽の機能を発揮しているか否かを確認するため、浄化槽法により年1回の実施が義務付けられています。

浄化槽の保守点検・清掃が適正におこなわれていないと、浄化槽から未処理のし尿が流れ出して、公衆衛生上の問題となりますので、京都府が指定する検査機関に水質検査を依頼し、必ず毎年実施してください。

<b>水質検査依頼先</b> <b>【京都府指定検査機関】</b>	(社)京都保健衛生協会 京都市南区西九条西柳ノ内町28-2 ☎075-681-1727	
<b>検 査 料 金</b>	<b>浄化槽規模</b>	<b>検査料金</b>
	20人槽以下	5,000円／1回
	21～100人槽以下	9,200円／1回
	101～300人槽以下	18,000円／1回
	301～500人槽以下	24,000円／1回
	501人槽以上	30,000円／1回

京都府水環境対策課(計画担当) ☎075-414-5209 市役所まち美化推進課 ☎75-1215

## 浄化槽の水質検査 Q & A

### Q.浄化槽の保守点検・清掃をしているのに、なぜ水質検査が必要なの？

A.浄化槽の水質検査は、保守点検・清掃が適正で、浄化槽の機能を発揮しているか否かを確認するものです。自動車であれば車検と同じです。

### Q.水質検査で何か問題が見つかったら、どうなるの？

A.問題の原因に応じて、浄化槽管理者(所有者など)や維持管理業者に対し、市役所から改善すべき内容について連絡がありますので、それに従って改善してください。

### Q.水質検査では、どんなことするの？

A.外観検査として、水の流れ方・消毒状況・悪臭やハエ等の発生状況など75項目の検査をおこないます。水質検査として、生物化学的酸素要求量、水素イオン濃度、残留塩素濃度など5項目の検査をおこないます。

書類検査として、保守点検・清掃記録などの確認をおこないます。

### Q.水質検査は、年に何回するの？

A.浄化槽法第11条により、年1回水質検査をおこなう必要があります。

### Q.水質検査は、誰がするの？

A.浄化槽法第11条により、浄化槽管理者(所有者など)は、京都府が指定する検査機関(京都保健衛生協会)で水質検査をおこなう必要があります。

### Q.水質検査をしなかったら、どうなるの？

A.浄化槽法第12条の2により、京都府は浄化槽管理者(所有者など)に対し、水質検査受検の指導→勧告→命令をおこなうことになります。

それでも水質検査を受検しない場合は、浄化槽法第66条の2により、浄化槽管理者(所有者など)は30万円以下の過料(罰則金)を支払うことになります。





## グリーンカーテンフォトコンテスト募集

自宅や事業所でゴーヤ、アサガオ、ひょうたんなどのつる性の植物を育て、自然のクーラーの中でエコな涼しさを味わいませんか。

今年度も「グリーンカーテン」のフォトコンテストをおこないますので、ぜひ応募ください。

**写真のテーマ** 成長の美しさ、見事さ、涼しさとエコを感じさせてくれる作品

**賞品など** ・市長賞・優秀賞・佳作など。(入賞者に賞品をお渡しします)

・入賞作品・優秀作品などは、作品の展示をおこないます。(展示場所、期間などは、広報紙などでお知らせします)

**その他** ・入賞された方は、後日写真をA4版に引き伸ばしていただくか、デジタルカメラで撮影されたものについては、データ(CDなど)の提出をお願いします。

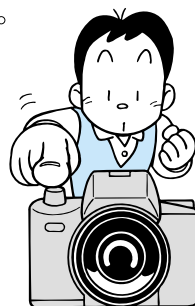
・応募作品またはCDなどは返却しません。

・応募作品に係る著作権・著作権は、すべて木津川市に帰属します。

・被写体の肖像権侵害等の責任は負いかねます。

**応募・問合せ** 9月30日までに、A4サイズ用の紙の表面にお気に入りの「自慢の写真」1枚を貼付してコメントを記入、裏面に住所・氏名・連絡先を記入し下記へ郵送してください。

リサイクル研修ステーション 〒619-0214 木津川市木津神田2-1 ☎75-2140 Fax75-2141

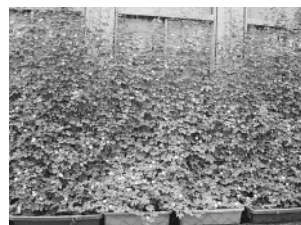


## グリーンカーテンにチャレンジ

これから夏にかけて、ベランダ菜園に最適なゴーヤ。5月から育てているゴーヤの苗がすくすくと育っています。これから暑さが増すと、水やりも朝夕2回必要になります。肥料も化学肥料を10日に1回ほど与えてください。(与え過ぎはよくないです)

緑に癒されながら、快適に過ごしたいものです。

今回はゴーヤのパワーについてお知らせします。



木津川市こどもエコクラブサポーターの会

## 市役所の来庁者駐車場のご案内

8月3日(月)から市役所東側駐車場が使用いただけます。右図の市役所北東の2か所の駐車場と併せて利用ください。

なお、車いす使用者専用駐車場は、市役所西側に2台分、東側に3台分設置しています。

## 市役所(本庁)の拠点収集場所を変更します

昨年10月から、市役所の外構工事などの整備のため、ペットボトル・紙パック・使用済み乾電池・蛍光灯(社会実験)の拠点収集場所を、旧庁舎南側に仮設置していました。

このたび、整備の完了に伴い、8月3日(月)から市役所の拠点収集場所を右図の場所へ変更しますので、ご注意ください。

## 証明書自動交付機の設置場所が変わります

現在、中央体育館に設置している証明書自動交付機の設置場所が、8月5日から木津川市役所本庁舎東玄関前になります。なお、利用の際には、カードに暗証番号の登録が必要です。

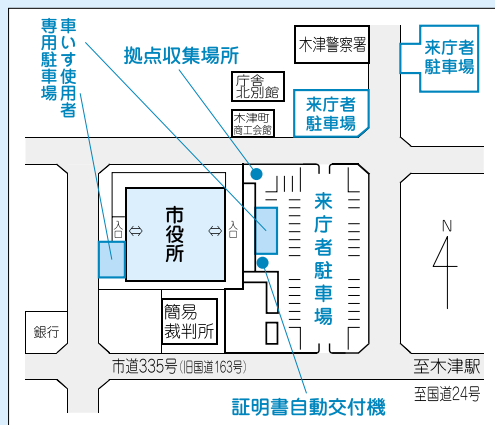
**設置日** 8月5日(水)

**新設置場所** 市役所東玄関前

**利用時間** 午前8時30分～午後8時(ただし、12月29日～1月3日は除く)

**発行できる証明書** 住民票(謄本・抄本)、印鑑登録証明書

**問合せ** 市民年金課 ☎75-1210





## ご活用ください (6月4日現在) リユース(再利用)のコーナー

### ゆずります

洋服ダンス、ベッド(W)、学習机、ガスストーブ、テレビ台、電子オルガン、ルームランナー

### ゆずってください

ベビーベッド、レンジ台、食器棚(小)、自転車(大人)、ベビースケール、オープンレンジ、幼児用一輪車、ダイニングセット、ベビーカー、ベビーチェア、3歳児用(おもちゃ・絵本)、チャイルドシート、ベッド(S)、ソファ(3人がけ用)、スキー板(子ども用)、炊飯器(3合炊き)

人形(ぬいぐるみ含む)、下着類(直接肌に身に着ける物)の持込はご遠慮ください。資源の再資源化に協力ください。

リサイクル研修ステーション ☎75-2140

(休館日: 月曜・祝日 月曜日が祝日の場合翌日)

無償のみ、掲載は3か月間

## エコリーダー「くるっと」 メンバー募集

ごみの減量化やリサイクルの推進に向けて、市とともに活動いただけるメンバーを募集します。ぜひ応募ください。一人ひとりの力を集結し、安心して暮らせる未来を子供たちに引き継ぐために、あなたも出来ることから参加しませんか。



申込・問合せ 木津川市廃棄物減量等推進員の会事務局  
(リサイクル研修ステーション)

☎75-2140 Fax75-2141

(休館日: 月曜・祝日 月曜日が祝日の場合翌日)

### エコリーダー 「くるっと」の コーナー

## エコッキング教室 野菜づくり

地元で採れた夏野菜で作る楽しいッキング。盛り沢山のメニューです。男性の方も奮って参加ください。

と き 7月15日(水) 午前10時～正午

ところ 木津保健センター2階「調理室」

定 員 20人(先着順)

料 金 600円

持ち物 エプロン、三角巾、手拭き用タオル、  
筆記用具

申込・問合せ リサイクル研修ステーション

☎75-2140

(休館日: 月曜・祝日 月曜日が祝日の場合翌日)

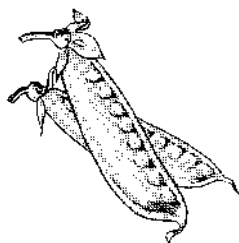
主 催 エコリーダー「くるっと」

(木津川市廃棄物減量等推進員の会)

共 催 木津川市食生活改善推進員協議会

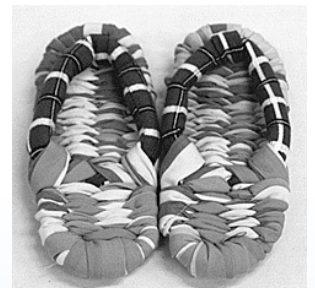
### メニュー

生姜ごはん  
じゃがいものベーコン焼き  
いんげんのトマト煮  
小倉みるくゼリー  
ベジタブルスープ



## 有効利用の ぞうり作り 講習会

～捨てる前に一工夫～



古くなったシャツや、ゆかた、スカートなどを利用して、履き心地のいいぞうりを作り、活用しませんか。作業台を使って楽な姿勢で作れます。

と き 7月23日(木) 午前9時30分～正午

ところ リサイクル研修ステーション

定 員 10人(申込多数の場合抽選、はじめての方を優先)

持ち物 生地(木綿地7cm巾に切って、継ぎ目をミシンなどで縫い、裂き目が中に入るように4つ折りにし、野球ボールくらいの大きさに巻いた物を2個程度。ゆかた、シャツ1枚で2足程度作ることが出来ます)、定規、はさみ  
ひとり300円

料 金

申込・問合せ 7月15日(必着)までに、往復はがきに住所、氏名(フリガナ)、電話番号を記入し、下記へ。  
〒619-0214 木津神田2-1

リサイクル研修ステーション

☎75-2140

主 催 エコリーダー「くるっと」

(木津川市廃棄物減量等推進員の会)



## 発生源をつくらないことから始めましょう

木津川市は、多くの緑豊かな自然に包まれたまちです。自然はみなさんの心に潤いや、疲れた心を癒してくれる素晴らしい宝物です。

自然は、決して私たち人間だけのものではありません。自然界には、さまざまな動物や植物なども同時に暮らしており、野生の中で厳しく生きぬいています。また、ヘビや蜂などは、むやみに近づくと自分の身や巣を守るため、「毒」などで、人に危害を与えるものも多くいます。しかし、それらの動植物が共に暮らしているのが自然界であり、生態系を構成して、豊かな自然を支えている大切な仲間です。

私たちが快適に暮らすには、これらの仲間を駆除する必要がありますが、できる限り薬品に頼らない、環境に配慮した手法での駆除をお願いします。

### ハチの駆除は専門業者へ

家庭や個人の所有地内などで発生した蜂や害虫などは、市では駆除できませんので、次の専門業者に相談ください。

蜂に刺されると、体質によってはアレルギー反応によるショック症状をおこす方もおられます。事故防止のためにも専門業者に駆除をお願いしてください。

なお、公園や街路樹など公共施設のハチの巣駆除は、それぞれの施設管理者へご連絡ください。

#### ■害虫110番

京都府ベストコントロール協会

☎075-752-8071 Fax075-752-8072

(受付：月～金曜の午前10時～午後5時)

#### ■蜂防護服の貸し出し制度

市では、ミツバチなどの駆除に使用する蜂防護服の貸し出しをおこなっていますので、着用して市販の噴射式殺虫スプレーなどで駆除してください。

ただし、この蜂防護服を着用されての事故などについては、市では一切の責任を負えませんので、あらかじめご了承ください。

問合せ まち美化推進課 ☎75-1215  
加茂支所地域総務課 ☎76-3611  
山城支所地域総務課 ☎86-2300

### セアカゴケグモにご注意を

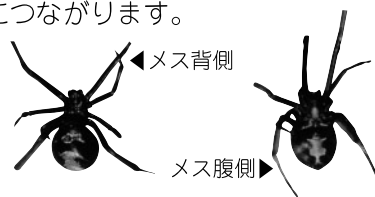
このクモは近年国内の広範囲に分布生息しており、市内でも一般家庭などの排水溝やグレーチングの裏側、エアコン室外機の裏側などに営巣している可能性があります。毒を持っていますが、性質はおとなしく、攻撃性のないクモですので、屋外で巣の上に座ったり、素手で触らない限りかまれることはありません。

#### ○防除の方法

上記の生息しそうな場所に普段から注意し、クモの巣があれば棒切れなどで払って、巣を作らないようにしてください。見つけたら、クモ、卵ともに市販の殺虫剤をかけるか、靴で踏みつぶしてください。

#### ○咬まれたときの症状と処置

咬まれた直後は軽い痛みを感じる程度ですが、次第に痛みが増し、咬まれた腕や足に広がります。万一咬まれたら、水で洗うなど清潔にし、できるだけ早く病院で治療を受けることが大切です。できれば病院に咬まれたクモを持参ください。適切な治療につながります。



### 環境にやさしい蚊の駆除方法

蚊は、ちょっとした水たまりがあれば、場所を問わずどこでも産卵する特徴をもっています。産卵場所や幼虫である「ボウフラ」は、水がなければ生きていけませんので、発生源となるバケツの水や庭先の水たまりを可能な限りなくせば、ある程度発生を抑えることができます。

この機会に、自宅にボウフラがいないか次の場所などを点検してみてください。

発生場所	ボウフラ対策
植木鉢の受け皿	長期間、水を溜めておかない。
雨どい・U字溝	落ち葉などがたまらないようにする。定期的に点検・清掃する。
空き缶・空きビン	雨のあたらない場所に片付け、水が溜まらないようにする。
バケツ・ジョウロなど	裏返して、雨水が溜まらないようにする。
古タイヤ	中に水が溜まらないようにする。
雨水ます	ふたの下に、目の細かい網を敷いて、産卵できないようにする。



まち美化推進課 ☎75-1215



## 議会新三役決まる

5月11日に、平成21年木津川市議会第1回臨時会が開かれ、議長に中野 重高 氏、副議長に片岡 廣 氏、監査委員に村城 恵子 氏が選出されました。(敬称略)



議長  
中野 重高



副議長  
片岡 廣



監査委員  
村城 恵子

## 行政相談員としての功績が認められました

5月13日、行政相談員の井上敬子さんに総務省京都府行政評価事務所長から感謝状が贈られました。

井上さんは、木津区域の行政相談員として、平成19年4月1日から国などの行政に関する要望や相談を受け、解決や改善に尽力されるとともに、行政相談制度の啓発に積極的に取り組まれていることが評価されました。おめでとうございます。



## 防災時に免震構造効果を発揮

6月4日、日本免震構造協会第10回作品賞に選ばれました

昨年8月に完成した木津川市の新庁舎が、優れた免震構造の建築物として社団法人日本免震構造協会賞作品賞を受賞しました。

十分な耐震性を持つ庁舎は、地域の防災拠点として災害時にいち早く機能するよう免震構造を採用しています。この免震構造により、地震時の揺れの大きさは4分の1程度となります。

また、冷暖房の空気を地下の免震層を通すことにより予冷・予熱し、冷暖房負荷の低減を図り環境に配慮した建物であることから、省エネ対策も評価されました。



## 災害に備えて

5月21日、防災パトロールを実施

市では、出水期前の5月21日に「防災パトロール」をおこないました。

防災パトロールとは、防災に関係する機関が集まって、災害の発生する恐れがある箇所などの現地確認をおこない、防災体制の確立と、関係機関の連携を強化することを目的に実施するものです。

当日は、「木津中央地区の大規模造成地」「加茂大野地区の急傾斜地崩壊対策事業箇所」「山城綺田地区の通常砂防事業箇所」の3か所の状況を慎重にチェックして回り、今後の対策などを検討しました。



山城綺田地区 小渋川

## 平城遷都1300年祭・第26回国民文化祭 木津川市実行委員会を発足

5月23日、設立総会・第1回総会を開催

2010年に奈良県で開催される「平城遷都1300年祭」。また翌2011年に京都府で開催される「第26回国民文化祭・京都2011」。

木津川市は、この機会に、木津川市の魅力を多くの方に知っていただくため、「平城遷都1300年祭・第26回国民文化祭木津川市実行委員会」を立ち上げ、5月23日に設立総会および第1回総会を開催しました。

「平城遷都1300年祭」では、平城京ゆかりの地域として広域連携事業の取り組みを始め、市独自の事業展開を計画し、また、「国民文化祭」では「木津川物語2011」と題して様々な取り組みを実施するなど、この2つの大きな事業において、「木津川市の歴史と文化の発信」「最先端技術を活かした学研都市『木津川市』の発信」「木津川市の産業の発信」「市民の手による『木津川市らしさ』の発信」の4つの基本的な考えのもとに、まちの発信と活性化に取り組んでいきます。



### 平城遷都1300年祭支援事業に決定

木津の文化財と緑を守る会が企画する「歴史探訪『泉津から平城京への道』」が、(社)平城遷都1300年記念事業協会の一次・二次審査を通過し、支援事業としては京都府内で唯一採択されました。この事業は、平成22年9月26日、10月10日、11月7日に、講演会と歴史探訪ウォーキングを計画されています。

会長の岩井照芳氏から、「泉津は平城京の外港であり、全国からの物資の集積地・物流の拠点として平城京と一体化していました。しかし府県が違いためか泉津は忘れ去られているのが現状です。この機会に全国の方に泉津をアピールして、その存在を“世に出す”目的で応募しました。あと30年後には恭仁京遷都1300年祭を小さな規模でもやりたいなと思っています」とのコメントをいただきました。



# 地域の代表 地域長・副地域長が決まりました

5月20日(水)に第1回木津川市地域長会議が開催されました。

地域長・副地域長のみなさんには、地元地域との連絡調整、地域振興に関する行政からの依頼や伝達、地域の安定・発展、市行政の効率的な運営などの役割を担っていただくことになります。よろしくお願いします。

各行政地域の地域長・副地域長のみなさんは、次のとおりです。  
(敬称略、順不同)

行政地域名	役 職	氏 名
木津町地域	地域長	山本 次郎
	副地域長	山口 裕通
木津地域	地域長	川副 忠治
	副地域長	高間 清
本町西地域	地域長	藏下 義一
	副地域長	佐々木 孝夫
本町東地域	地域長	三上 武
	副地域長	武田 隆
下川原地域	地域長	土井 章瑛
	副地域長	木下 勝
宮ノ裏地域	地域長	小畑 東海男
	副地域長	久郷 昇
木津東部地域	地域長	山岡 芳幸
	副地域長	今面 勝美
市坂地域	地域長	伝宝 和平
	副地域長	辰巳 宗司
相楽南地域	地域長	辻井 克彦
	副地域長	西谷 彬文
北之庄地域	地域長	大西 英昭
	副地域長	吉村 康祐
吐師地域	地域長	松井 秀男
	副地域長	城 靖雄
兜台地域	地域長	池田 正朋
	副地域長	土井 正文
相楽台地域	地域長	田島 忠夫
	副地域長	麓 忠雄
東木津川台地域	地域長	西山 文雄
	副地域長	横谷 富士男
西木津川台地域	地域長	藤田 忠雄
	副地域長	端 正記
里二本松地域	地域長	川越 寛治
	副地域長	坂元 和弘
	副地域長	前川 忠一

行政地域名	役 職	氏 名
加茂西部地域	地域長	平岡 幹弘
	副地域長	岡本 敏
	副地域長	宮崎 弘明
	副地域長	藤本 孝行
新町地域	地域長	久保 健夫
	副地域長	福井 盛大
	副地域長	平野 伸一
	副地域長	大久保 政彦
船屋地域	地域長	大塚 義博
	副地域長	畑山 俊雄
	副地域長	山口 常義
	副地域長	吉田 堯
加茂駅東地域	地域長	澤田 庄一
	副地域長	市川 恒夫
	副地域長	北林 大介
	副地域長	白戸 豊
加茂東部地域	地域長	片岡 末義
	副地域長	山本 隆平
	副地域長	中野 兼次
	副地域長	近橋 義裕
瓶原地域	地域長	炭本 武
	副地域長	西澤 良人
	副地域長	山岡 和行
	副地域長	久保田 庄治
	副地域長	池田 了
	副地域長	松田 晴行
	副地域長	岡嶋 正久
	副地域長	吉村 安行
	副地域長	長柄 浩雅
	副地域長	山岡 正
	副地域長	新谷 博信

行政地域名	役 職	氏 名
当尾地域	地域長	行衛 満
	副地域長	倉山 勝彦
	副地域長	奥村 博一
	副地域長	橋本 貞文
	副地域長	沖 久雄
	副地域長	東 長英
	副地域長	的場 稔
	副地域長	植田 忠義
	副地域長	吉田 瑞生
	副地域長	楠原 英俊
南加茂台地域	地域長	中尾 一郎
	副地域長	三谷 久志
綺田地域	地域長	安田 宏
	副地域長	原田 昌司
北平尾地域	地域長	八田 由也
	副地域長	後藤 俊紀
	副地域長	西岡 良三
南平尾地域	地域長	澤村 幸作
	副地域長	一ノ瀬 征一
	副地域長	野村 詰一郎
	副地域長	相良 昌古
高麗地域	地域長	國吉 基史
	副地域長	福森 啓五
	副地域長	井上 馨
	副地域長	桑野 登美子
上粕北部地域	地域長	中田 勝彌
	副地域長	北村 鐵雄
	副地域長	太田 光昭
	副地域長	西井 登支広
	副地域長	高野 純孝
上粕南部地域	地域長	中嶋 暁
	副地域長	内田 士郎
	副地域長	池田 成彬
	副地域長	大村 喜久治
	副地域長	小島 勝博



# 明るい選挙啓発ポスター・啓発標語を募集します

明るい選挙を推進する上で役立つポスター・標語を募集します。

## 明るい選挙啓発ポスター

**募集部門** ①児童、生徒の部

②一般の部

**内 容** 明るい選挙を推進することを表すポスター

**応募資格** ①市内の小学生・中学生・高校生

②市内にお住まいの方

**応募方法** ・色彩は自由、画用紙の四ツ切(542mm×382mm)、八ツ切(382mm×271mm)、もしくはそれに準ずる大きさのポスターを個人またはグループで応募ください。

※ポスターで使用する標語は『明るい選挙』に限りません。

・作品の裏面右下に下記の必要事項を記入いただくか、応募ラベルを貼付してください。

※応募ラベルは木津川市ホームページからダウンロードできます。

①学校名(ふりがな)・学年・性別・氏名(ふりがな)

②勤務先名(ふりがな)・氏名(ふりがな)

※合作の場合は、家族、友人、グループ、職場名等の区分を明記し、製作者の氏名(ふりがな)・住所を連記の上、代表者に◎をしてください。

**応募締切** 9月4日(金)

**提出先** ①木津川市立の小・中学校へ通学されている人は学校に、市外の小・中学校、高等学校(市内外問わず)へ通学されている人は、市選挙管理委員会(市役所3階総務課内)に提出してください。

②一般の方は、市選挙管理委員会(市役所3階総務課内)に提出してください。

**注 意 点** ・1人1点、自作・未発表のものに限ります。

・家族・友だち・グループ・職場などにおける合作でも差し支えありませんが、この場合もそれぞれ1点に限ります。

**そ の 他** ・入選作品は、市ホームページへの掲載、展示に使用させていただきます。また、明るい選挙を推進するために市選挙管理委員会、市明るい選挙推進協議会において、選挙啓発記事や冊子等に使用させていただくことがあります。

・入選作品は、平成21年度明るい選挙啓発ポスター作品として、京都府の審査に提出します。

## 明るい選挙啓発標語

**内 容** 明るい選挙を推進することを表す標語(20文字以内)

**応募資格** 市内にお住まいの方(小学生、中学生、高校生を含む)

**応募方法** 応募用紙に必要事項を記入のうえ、応募ください。

※応募用紙は木津川市ホームページからダウンロードできます。

**応募締切** 9月4日(金)

**提出先** 木津川市立の小・中学校へ通学されている方は学校に、市外の小・中学校、高等学校(市内外問わず)へ通学されている方および一般の方は、市選挙管理委員会(市役所3階総務課内)に提出してください。

**注 意 点** ・1人1点、自作・未発表のものに限ります。

・作品は、お返ししません。

**そ の 他** ・入選作品は、市ホームページへの掲載、展示に使用させていただきます。また、明るい選挙を推進するために市選挙管理委員会、市明るい選挙推進協議会において、選挙啓発記事や冊子などに使用させていただくことがあります。

・入選作品は、平成21年度明るい選挙啓発標語作品として、京都府の審査に提出します。

詳しくは、市選挙管理委員会(市役所3階 総務課内 ☎75-1207)へ問い合わせいただくか、市ホームページ(<http://www.city.kizugawa.lg.jp/>)をご覧ください。

# 防災行政無線戸別受信機 の管理をお願いします

地震や台風などの災害は、時として尊い人命や大切な財産までを奪ってしまうことがあります。このような災害時に、いち早く正確な情報をお知らせするため、山城区域では、希望により各家庭に防災行政無線戸別受信機を設置しています。また、屋外には各地点に屋外スピーカを設置しています。

## 放送の内容

平常時：市役所の開庁日の午前7時と午後7時30分に、一般行政広報・各種行事の案内をおこないます。

災害時：災害の予報・緊急放送、非難・誘導のための放送、救助・復旧活動の放送をおこないます。

## 電池の交換について

戸別受信機には、停電した時や緊急に屋外へ持ち出した時のために、内部に乾電池4個（単二型）が入っています。乾電池は1年ごとに交換をお願いします。また、電源ランプが点滅した時、5時間以上停電した時なども交換願います。長期間使用されない場合にはコンセントと乾電池を外しておいてください。

## 故障かなと思ったとき

- ・戸別受信機が鳴らない、雑音が入るなど故障かなと思ったときは、電源やアンテナのプラグがきちっと取り付けられているか確認してください。
- ・受信機にホコリなどがたまっていないか確認し、ホコリや汚れを取り除いてください。
- ・電池の寿命が原因である場合がありますので、長い間交換をされていない場合は、乾電池の交換をしてください。
- ・その他受信機のことでお困りのことがあれば山城支所地域総務課までご連絡ください。

山城支所 地域総務課 ☎86-2300

## 消費生活相談窓口を開設しています

市内にお住まいの方を対象に、消費生活相談員が、消費生活(商品やサービスについての契約トラブルなど)に関する相談を毎週月曜日に受け付けています。

電話による相談のほか、直接来ていただいても受け付けます。混み合うことがありますので、お越しの際は事前に予約ください。



困ったときは  
相談してね。

**と き** 毎週月曜日(祝日の場合は休み)  
午前10時30分～午後3時30分(正午～午後1時を除く)  
※相談が混み合っている場合は、お待ちいただくことがあります。

※他の曜日は、京都府山城広域振興局(☎21-2426)、  
京都府消費生活安全センター(☎075-671-0004)  
を利用ください。

※毎月第1火曜日午後1時～3時には、京都府山城広域  
振興局木津総合庁舎でも相談窓口を開設しています。

**ところ** 観光商工課(市役所2階)  
**相談者** 消費生活相談員  
**問合せ** 観光商工課 ☎75-1216

## 下水道排水設備指定業者を追加

市排水設備指定工事業者として、次の業者を追加しました。

**工事業者名** 有限会社柴田ポンプ水道工業所  
**住 所** 綴喜郡井手町大字井手小字里6-3  
**電話番号** 82-3072

**工事業者名** 株式会社 宮原工業  
**住 所** 向日市物集女町出口17-14  
**電話番号** 075-921-2218

下水道課 ☎75-1252



# 学研都市インフォメーション

Kansai Science City Information

## けいはんなプラザ

### けいはんなプラザ・プチコンサート

けいはんなプラザ・アトリウムロビーで毎週水曜日、カ  
ジュアルなコンサートをおこなっています。若手音楽  
家のみずみずしい音楽をゆっくりとお楽しみください。

**と き** 毎週水曜日 午後0時15分～0時45分  
**と ころ** けいはんなプラザ「アトリウムロビー」  
**料 金** 無料（駐車場1時間未満無料）

- 7月1日** ホルンコンサート  
曲目：アメイジング・グレイス ほか  
出演：奥山友季子（ホルン）  
浅井祐子（ピアノ）
- 7月8日** フルート&ピアノ～フランス音楽の魅力～  
曲目：ゴッセル／フルートソナタ第3番 ほか  
出演：滝口悠子（フルート）  
松田みゆき（ピアノ）
- 7月15日** シルクロード紀行～中国民族楽器とともに～  
曲目：戴茜／湖中水月 ほか  
出演：戴茜（古筝）、陳頤（二胡）
- 7月22日** フルートとピアノのデュオコンサート  
曲目：O.タクタキシビリ／フルートと  
ピアノのためのソナタ ほか  
出演：小山陽子（フルート）  
立田早苗（ピアノ）
- 7月29日** ピアノデュオコンサート  
曲目：フォーレ／『ドリー op.56』より  
「子守唄」「キティーワルツ」  
「スペインの舞曲」 ほか  
出演：萩原恵理（ピアノ）  
松本由貴（ピアノ）

**問合せ** けいはんなプラザ・プチコンサート実行委員会  
☎95-5105

### けいはんな映画劇場

第81回アカデミー賞  
（作品賞・主演男優賞ほか）ノミネート作品  
**ベンジャミン・バトン  
一数奇な人生**

（2008年 アメリカ）

**監 督** デビッド・フィンチャー  
**出 演** ブラッド・ピット  
ケイト・ブランシェット ほか

**公式HP** <http://www.warnerbros.co.jp/benjaminbutton/>  
**と き** 7月10日（金）

午前10時30分～、午後2時～、午後7時～  
7月11日（土）～7月12日（日）

午前10時30分～、午後2時～、午後5時30分～

第81回アカデミー賞  
主演女優賞ノミネート作品

### チェンジリング

（2008年 アメリカ）（12歳未満保護者同伴）

**監 督** クリント・イーストウッド  
**出 演** アンジェリーナ・ジョリー  
ジョン・マルコビッチ ほか

**公式HP** <http://www.changeling.jp/>  
**と き** 7月24日（金）

午前10時30分～、午後2時～、午後7時～  
7月25日（土）～26日（日）

午前10時30分～、午後1時45分～、午後5時～

**と ころ** けいはんなプラザ「メインホール」  
**料 金** 一 般 1,000円  
中学生以下、60歳以上 700円  
けいはんなプラザ友の会会員 700円

**駐車場** 無料

**問合せ** （株）けいはんなコンベンション事業部  
☎95-5115



### 河村隆一 Tour 2009 "Piano" ～色褪せる事のない旋律～

**と き** 8月16日（日） 開演 午後6時（開場 午後5時）  
**と ころ** けいはんなプラザ「メインホール」  
**料 金** 前売 5,250円 当日 5,775円（全席指定・税込）  
※未就学児はご入場いただけません。  
※前売で完売した場合、当日券はありません。

**チケット発売（電話予約）** （株）けいはんなの窓口で販売中

**申込・問合せ** （株）けいはんな ☎95-5115（平日午前10時～午後5時30分）  
ジェイエムピー ☎0742-70-5720





## 私のしごと館

### 特別体験メニュー

日程などの詳しい内容は、ホームページまたは、下記の問合せで確認ください。(URL <http://www.shigotokan.jp/>)

特別体験メニュー	定員	体験料金
NEW!! 観葉植物のかわいい寄せ植えをつくろう～ガーデニングの仕事～	20組/回	1,000円/組
NEW!! 楽しく勉強! 学習ノート作り!	5組10人/回	300円/組
NEW!! ろくろ体験をしよう	4組8人/回	1,500円/組
NEW!! スプーンで作れる簡単カントリークッキー	6組12人/回	500円/組
D・I・Y スライド式本棚を作ろう	12組24人/回	1,000円/組
宇宙のしごとを体験しよう	5組10人/回	300円/組
結びのストラップを作ろう	6組12人/回	500円/組
デラックスフラワーアレンジメントを作ろう	6組12人/回	1,000円/組
イニシャル入りリグラスを作ろう	15組30人/回	500円/組
家族で作ろう、休日ランチ!	10組20人/回	1,000円/組
木のキューブを作ろう	30組/日	300円/組
パーマヘアーのリカちゃん人形をつくろう	9組18人/回	500円/組
パソコンの組立を体験しよう	5組10人/回	300円/組
お茶碗に絵付けをしよう	6組12人/回	1,000円/組
メタルストラップを作ろう	30組/日	500円/組
みんなの介護入門	3組6人/回	300円/組
友禅の巾着袋を作ろう	6組12人/回	1,000円/組
ピアノの音を合わせよう	6組12人/回	300円/組
デザインすりガラスを作ろう(ガラス編)	10組20人/回	500円/組
竹とんぼ・竹笛を作ろう	3組6人/回	300円/組
D・I・Y ブランターを作ろう	12組24人/回	1,000円/組
パソコンでキャラクターを作ろう	6組12人/回	300円/組
ドライバーを作ろう	4組8人/回	500円/組
漆器のお盆を作ろう(時絵)	6組12人/回	1,000円/組
C Dラックを作ろう	6組12人/回	500円/組
箸置きに絵付けをしよう	12組24人/回	500円/組
デラックスハンカチを作ろう	6組12人/回	1,000円/組
消防家族体験	6組12人/回	300円/組
太・細筆セット体験	6組12人/回	1,000円/組
京象嵌のストラップを作ろう	6組12人/回	1,000円/組
カラーグラスを作ろう	15組30人/回	1,000円/組



- 1組は保護者1人と子ども1人です。(体験メニューにより、子どもの対象年齢を設定しています)
  - 開催日の30日前から7日前まで電話による事前予約をおこなっています。  
※当日受け付けのみの体験もあります。当日は、2階申し込み受付で開催時間15分前まで受け付けします。  
(受付場所、方法が異なる体験メニューもあります)
- 事前予約・問合せ** 私のしごと館 個人予約係(開館日の午前10時～午後5時)  
☎98-6121 Fax98-6202

## けいはんな記念公園

### ◆七夕祭

と き 7月1日(水)～7日(火) 午前9時～午後5時

ところ 水景園

料 金 庭園入園料のみ

### ◆七夕祭～星祭りお話し会～

と き 7月4日(土) 午後6時30分～8時

ところ 水景園観月楼

料 金 300円(庭園入園料別途必要)

### ◆七夕祭～七夕ライトアップ～

と き 7月4日(土)～7日(火) 日没～午後9時

ところ 水景園

料 金 庭園入園料のみ

### ◆彩アート展

と き 7月4日(土) 午前11時～午後6時

5日(日) 午前10時～午後6時

6日(月) 午前10時～午後4時

ところ ギャラリー月の庭

料 金 庭園入園料のみ

### ◆星空カフェ～夏の大きな三角形をみよう!～

と き 7月18日(土) 午後7時～8時

ところ 水景園受付前

料 金 無料(カフェ注文は別途有料)

### ◆涼風コンサート～フルーツアンサンブルの演奏～

と き 7月19日(日) 午後2時～3時

ところ 観月楼地階

料 金 庭園入園料のみ

### ◆自然の素材を使って動物をつくろう

と き 7月20日(祝・月)

午前10時～正午、午後2時～4時

ところ 芽ぶきの森、ギャラリー月の庭

料 金 200円(庭園入園料別途必要)

**問合せ** けいはんな記念公園管理事務所 ☎93-1200

**参考** 通常の開園時間: 午前9時～午後5時

通常の入園料: 一般200円、小中学生100円

URL <http://www.keihanna-park.jp/>



## ホー ル・イ ベ ント

## 山城プール

## 後期水泳教室

と き 9月2日～26日の毎週水・土曜日

コース・チャイルド（3歳～年長児）

時間：午後3時30分～4時30分

・ジュニア（小学生）

時間：午後5時～6時

・アダルト（中学生以上）※土曜日のみ

時間：午後6時30分～7時30分

受講料 週1回コース（全4回）4,500円

（水・土どちらか選択）

週2回コース（全8回）7,000円

（水・土どちらも受講）

申 込 7月14日 午前10時30分～、指定の申込用紙に必要事項を記入のうえ、受講料を添えて山城プール窓口へ。

その他・申込後の取り消し、変更は一切できません。

・申込者少数の場合は、中止またはクラスを合同にしておこないます。

・医師から水泳教室を禁止されている方、またはそれに該当する方は受講できません。

・電話での申し込み、予約はできません。

## アクアビクス教室

と き 9月16日（水）までの毎週水曜日

※8月12日を除く

午後7時45分～8時30分

チケット 1回券1,000円 5回券4,000円

申 込 指定の申込用紙に必要事項を記入のうえ、受講料を添えて山城プール窓口へ。

問合せ 山城プール ☎86-2010

## 7 月

1	水	★	午前10時30分～	14	火			
2	木		午後8時30分	15	水	★		
3	金		午後4時～8時30分	16	木			
4	土	★	午前10時30分～	17	金			
5	日		午後8時30分	18	土	★		
6	月		休 館 日	19	日			
7	火		午後4時～8時30分	20	月			
8	水	★		21	火			休 館 日
9	木		午前10時30分～	22	水	★		
10	金		午後8時30分	23	木			
11	土	★		24	金			
12	日			25	土			
13	月		休 館 日	26	日			
				27	月			休 館 日
				28	火	★		
				29	水	★		
				30	木	★		
				31	金	★		

・★は使用コースの制限があります。

・最終入場時間は午後8時です。

・小学3年生以下（午後5時30分以降は6年生以下も）は、必ず保護者同伴でないと入場遊泳できません。

・予定を変更する場合があります。

## アスパアやましろ

日	月	火	水	木	金	土
5	6	7	8	9	10	11
12	13	14	15	16	17	18
19	20	21	22	23	24	25
26	27	28	29	30	31	1
2	3	4	5	6	7	8

○は休館日



アスパアやましろ（山城総合文化センター）  
☎86-5851 〔月曜日休館〕

## グリーンホールイベント

イベント名	と き	料金	主 催
七夕コンサート	7月5日（日） 午後2時～	無料	グループ・アーム・パワーズ レジュイール音楽教室
第13回山下ユキ バレエ教室発表会	7月19日（日） 午後2時～	無料	山下ユキ バレエ教室
アスパシアター 「ウォーリー」	7月26日（日） 午前10時30分～ 午後1時30分～	無料 ※要整理券	アスパア やましろ

## 米朝一門会



ざこば



南光



雀々



吉弥



紅雀



さん都

～8月8日チケット発売開始～

出演者 桂ざこば・南光・雀々・吉弥・紅雀・さん都

と き 10月17日（土）

開演 午後2時（開場 午後1時30分）

ところ アスパアやましろ「グリーンホール」

チケット・8月8日 午前9時からアスパアやましろにて発売開始。

・8月9日 午前8時30分から電話予約受付開始。  
（8月8日で完売の場合はおこないません）  
（前売）3,500円 （当日）4,000円

その他・全席指定席

・前売完売の場合、当日券の販売はおこないません。

・チケットの取消し・変更等は一切できません。

&lt;お願い&gt;

発売前日からの場所とりは、夜間危険ですので遠慮ください。  
当館では一切責任を負いませんのでご了承願います。



## 加茂文化センター

日	月	火	水	木	金	土
5	6	7	8	9	10	11
12	13	14	15	16	17	18
19	20	21	22	23	24	25
26	27	28	29	30	31	1
2	3	4	5	6	7	8

○は休館日



**加茂文化センター（あじさいホール）**  
☎76-4611 [月曜日休館]

## 土曜ふれあいロビーコンサート

独唱・二重唱

無 料

**と き** 7月11日(土) 正午～  
**出 演** 「バウムクーヘン」梅宮天奈(ソプラノ)、  
 吉住直子(ソプラノ) 山本恭子(ピアノ)  
 普段はピアノ講師、合唱団の指導や結婚式の聖歌隊等で活躍しながら、ソロ演奏活動もしている。今回同級生3人で美しいハーモニーをお届けします。  
**曲 目** オンブラ・マイ・フ／ヘンデル  
 歌劇「女はみんなこうしたもの」より／モーツァルト 他

## 夕涼みロビーコンサート

～箏デュオ～

**と き** 7月18日(土) 午後6時～  
**出 演** 「絲朋社・朋の会 花組」  
 横山公香(箏)伝習館高校で箏を始め、同志社大学邦楽部在籍中より箏・三絃を山口朋子氏に師事  
 藤本由貴(箏)大阪大学邦楽部にて箏を始める。  
 卒業後、箏・三絃を山口朋子氏に師事  
**曲 目** 沙羅の花／池上眞吾  
 彩／吉崎克彦 他

**ところ** 加茂文化センター1階「ロビー」  
**主 催** 教育委員会  
 ※都合により公演内容の一部が変更になる場合があります。

## 加茂文化教室 夏休み特別講座

～子どもアトリエ～「花を描こう」

年齢に応じた絵の描き方の基本から、丁寧に学びながら楽しく写生しましょう。

**と き** 7月30日(木) 午後5時30分～7時  
**ところ** 加茂文化センター  
**対 象** 小学生  
**定 員** 15人(先着順)  
**受講料** 1,000円(別途材料費200円)  
**持ち物** 水彩用具一式  
**講 師** アトリエ澤田主宰 澤田正一  
**申 込** 7月7日～26日 午後5時までに加茂文化センター(☎76-4611)へ。

## アスピアやましろワークショップ

&lt;カブラで遊ぼう&gt;

無 料

フランス生まれの素朴な木の造型遊具<カブラ>を使って、様々な形の建物や動物を魔法を使ったように作れます。

子供から大人まで楽しめるカブラ。一度体験してみませんか？

**と き** 8月22日(土)  
 1部 午前10時30分～正午  
 2部 午後1時～2時30分

**ところ** アスピアやましろ  
 「グリーンホール」

**対 象** 親子やご家族、友達同士で参加ください。もちろんお一人での参加もできます。

**申 込** 7月11日 午前8時30分から、アスピアやましろ窓口に申し込みください。電話での申し込みもできます。(☎86-5851)



## アスピアシアター

～ディズニー映画 無料上映会～  
 「WALL・E ウォーリー」(日本語吹替版)

**と き** 7月26日(日)  
 1部 午前10時30分～ 2部 午後1時30分～  
**ところ** アスピアやましろ「グリーンホール」※全席自由席  
**その他** 入場には整理券が必要です。(なくなり次第受付終了)  
 ※整理券は、アスピアやましろ窓口で配布中。  
 電話予約もできます。(予約後1週間に限り取置き可)

## パソコン教室(7月特別講習会)

初めてのエクセル

(ピスタ対応＝ご自分のパソコンでの受講も可)  
 初心者の方のエクセル入門講座です。簡単な表計算からオフィスで役立つデータベースや、グラフの作成など基本的なことをゆっくり学びましょう。

**と き** 7月16日・23日・30日、8月6日(木)  
 午前10時～正午(休憩あり)

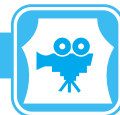
**受講料** チケット4枚綴り 4回分 6,400円  
**資料代** 500円

**定 員** 5人(要予約2日前まで)  
**申込・問合せ** 加茂文化センター(☎76-4611)

**その他** 原則上記の日時4回で終了しますが、欠席された場合は通常のレッスンにお越しいただければ対応します。  
 ※通常レッスンは1回90分となります。







## いずみホールの夏休み子供大会 無 料

保育園・幼稚園・小学生・中学生のみんな、夏休みの楽しい思い出をいずみホールで。

とき・内容 8月20日(木) 午後1時30分～

- ・一君も科学者になれるかもー
- ・きつぷろ科学館ふおとんのおじさんと楽しい科学実験～
- ・子供向け教育映画大会(2～3本上映)

8月21日(金) 午後1時30分～

- ・ジャンケン電車
- ・○×ゲーム
- ・ビンゴゲーム
- ・ボールすくい など

※8月21日のみ、先着150人に素晴らしいサマーギフトがあります。

その他・申込と参加費は両日とも不要です。

・イベント内容は変わることがありますのでご了承ください。(詳細は8月号でお知らせします)

## いずみホールの写真教室

撮影会や作品検討会で研鑽を積み、写真の面白さと芸術性を追求します。

と き 月1回の土曜(全10回)

午前9時30分～11時

定 員 12人(8人以下の場合は開講しません)

受講料 ひとり8,000円(撮影行時の保険料を含む)

※撮影行費は実費負担です。

講 師 駒 忠氏、渡邊 渥氏

## 李林遥さんの中国語入門講座

北京生まれの李先生が優しく教える中国語の初歩講座。ニイハオから始まります。

と き 月2回程度の土曜日(全10回)

午前9時30分～11時

※詳細は問い合わせください。

定 員 12人(8人以下の場合は開講しません)

受講料 ひとり8,000円(10回分)

## 浴衣の着付け教室

着方、歩き方から、浴衣のたたみ方まで。この夏は浴衣ですっきりと決めよう。

と き 7月11日～8月8日の土曜日(全5回)

午後1時30分～3時

定 員 12人(8人以下の場合は開講しません)

受講料 ひとり4,000円

講 師 蓮井 和子氏

## トールペイント教室「初心者コース」(西部交流会館)

身近な日常品にペインティング。カーテンタッセルの手作りから始めます。

と き 8月4日・18日(火)

午前10時～正午

定 員 10人(8人以下の場合は開講しません)

受講料 ひとり3,500円(全2回 材料費を含む)

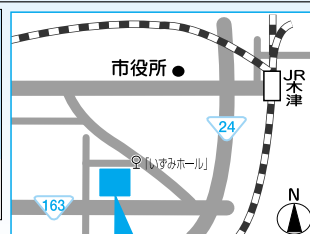
講 師 宮前 法子氏

申 込 西部交流会館 ☎73-6888

## いずみホール

日	月	火	水	木	金	土
5	6	7	8	9	10	11
12	13	14	15	16	17	18
19	20	21	22	23	24	25
26	27	28	29	30	31	1
2	3	4	5	6	7	8

○は休館日



いずみホール(中央交流会館)

☎72-8800 [月曜日休館]

## いずみホール高齢者健康講演会 無 料

年齢にかかわらず検査結果の見方・気をつけることを学んでみませんか。

講 師 横田 敬氏(京都市川病院名誉院長)

と き 7月29日(水) 午後3時～

(開場 午後2時30分)

定 員 200人

その他 資料作成上、氏名と参加人数をお知らせください。

後 援 木津川市、相楽医師会、京都府山城南保健所

## いずみホール茶話会

お茶とお菓子で90分。いずみホールの井戸端会議です。テーマは自由。ただし政治宗教と誹謗中傷はご法度。誰かがリーダーになっていただきます。

と き 7月22日、8月19日(水)

午後1時30分～3時

定 員 8人

参加費 ひとり1回300円

## ペアで作る『パンとお菓子』

おじいちゃんと、親子で、夫婦で、兄弟で、友達と、いろんな組み合わせで楽しく作る「パンとお菓子」。人数が変わっても食材の量は変わりません。

とき・内容 ①7月28日(火) メロンパン

②7月31日(金) チーズシフォンケーキ

③8月4日(火) 梅酒入りパウンドケーキ

④8月7日(金) もちもちピザパイ

午後1時30分～3時30分

※1回だけでも受講できます。

定 員 各回8ペア(但し4ペア以下の場合は開講しません)

受講料 各回1ペア2,000円

(4回で7,500円)

講 師 菰野 悦子氏



## 森脇先生の水彩画と絵手紙初級教室

自由に、楽しく、のびのびと。水彩画と絵手紙の教室です。

と き 月2回程度の土曜日(全10回)

午後1時30分～3時

※日程詳細は問い合わせください。

定 員 12人(8人以下の場合は開講しません)

受講料 ひとり10,000円



さが なか も めん でん しょう かん  
相楽木綿伝承館  
開設のお知らせ

明治から昭和初期にかけて、木津川市では藍染めの紺地に<sup>かすり</sup>紺や色系の縞が織り込まれた相楽木綿という木綿織物が盛んに織られていました。

相楽木綿の会では京都府の支援を受けて、私のしごと館内に「相楽木綿伝承館」を開設しました。相楽木綿の伝統を知り、機織り・糸紡ぎ体験をとおして、ものづくりの楽しさを体感してみませんか。

オープニングセレモニーとして記念講演会と1日織物講座をおこないますので、ぜひ、お越しください。

◆ 記念講演会 ～相楽木綿をめぐる～

と き 7月12日(日) 午後2時～3時30分  
ところ 私のしごと館  
講 師 奥村 萬亀子 氏(京都府立大学名誉教授)

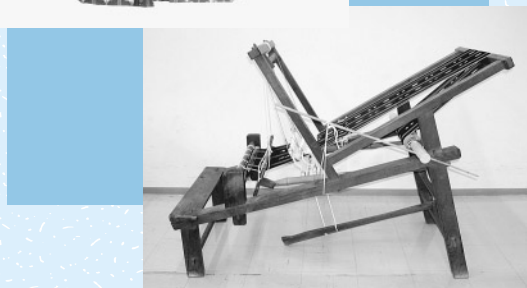
無料

◆ 1日織物講座(講演と体験) ～織物のなりたち～

と き 7月20日(祝・月) 午後1時～3時30分  
ところ 私のしごと館1階「相楽木綿伝承館」  
講 師 植村 和代 氏(帝塚山大学教授)  
定 員 40人(先着順)  
申込・問合せ Faxで下記へ。  
京都府立山城郷土資料館内準備室  
☎86-5199 Fax86-5589

無料

主 催 相楽木綿の会



加茂プラネタリウム館

★一般投影

(土・日・祝および7月24日～8月31日の火・水・金)  
当日先着順 約60分 80席  
①午前10時30分 ②午後1時30分 ③午後3時

【一般投影中止日】

7月4日(終日)・19日(午前)・22日(終日)

★団体予約投影

(7月1日～17日までの火・水・金)  
10人以上で10日前までにご予約ください。

★料 金

	3歳～小学生	中高生	大人
市内	無料	300円	500円
市外	200円	300円	500円

★その他 小学生以下は保護者同伴

申込・問合せ 加茂プラネタリウム館(☎76-7645)  
午前9時～午後5時  
(定休: 月・木曜、祝日の場合は翌日)

主 催 教育委員会

木津川市七夕まつり・納涼大会の中止について

例年、7月7日に木津川市役所周辺で実施してきました“七夕まつり”並びに7月の最終日曜日に木津川河川敷で実施してきました“納涼大会”につきまして、今年度は中止させていただきます。

今後は、これらの夏のイベントの運営方法等について関係の皆様のご意見をいただくとともに、現状の諸課題を見直し、検討を進めてまいりますので、ご理解いただきますようお願い申し上げます。

観光商工課 ☎75-1216

# 図書館だより

LIBRARY  
INFORMATION

日	月	火	水	木	金	土
			1	2	3	4
5	6	7	8	9	10	11
12	13	14	15	16	17	18
19	20	21	22	23	24	25
26	27	28	29	30	31	1
2	3	4	5	6	7	8

●印は全館休館日です。  
●印は山城図書館のみ開館日です。

※南加茂台分室を除く

中央図書館 ☎ 72-2980

加茂図書館 ☎ 76-6466

開館時間 平日／午前10時～午後6時  
土・日／午前10時～午後5時

※山城図書館は祝日開館

加茂図書館  
南加茂台分室 ☎ 76-5959

山城図書館 ☎ 86-5001

貸し出し 図書／10冊まで(うち視聴覚資料2点まで)  
期間／2週間

蔵書検索は、木津川市立図書館ホームページ(URL <http://library.city.kizugawa.lg.jp/>)を利用ください。

## 新しくはいった本 (加茂図書館)

### 一般書

#### ■用もないのに 奥田 英朗 著

ニューヨーク、北京、仙台、香川…の各地を訪れたぶら〜り旅。用もないのに…。星野ジャパンに怒り、恐怖のジェットコースターに乗り、うどんを啜りながら歩き遍路に挑む。ものぐさ作家・奥田英朗の珍道中。



#### ■7人の上司 本田 有明 著

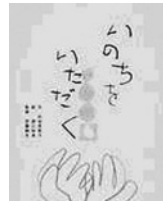
新人の指導係を命じられた落ちこぼれの悠太は、他部署の「できる人」の話聞き回り、理想のリーダー像を見い出す。成果重視型、共感型、奉仕型…など7つの気質とは？上司のあり方やリーダーの心得を物語風に描く。



### 児童書

#### ■いのちをいただく 内田 美智子 文 諸江 和美 絵

私たちに必要不可欠な食べ物。人は、自然の恵みを受けて育まれた様々な動植物を食べて生きている。人が生きるということは、命をいただくこと。食べ物のありがたさや感謝していただくことの意味を語る。



#### ■ホタル 栗林 慧 写真 日高 敏隆 総合監修

夏の風物詩ホタル。初夏の夜になると美しく光り、水辺を飛び交うその幻想的な光は、日本人の心に深く染みこむ。オスとメスの出会い、産卵、成長の様子など、ホタルの生態について写真で解説。



## 鉱物展～大地からの贈り物～

きらきら光る石や珍しい天然石など、地球が造った不思議な石の数々をご覧ください。

と き 7月22日(水)～8月29日(土)

ところ 中央図書館2階「展示ホール」

出展者 藤内 敏 氏

## ～本が泣いています～

本のページに落書きや切り抜きなどの被害が増えています。

図書館の本は、市民みなさんの本です。大切にしましょう。



## 中央図書館

### 土曜シアター

#### ◆『PiPiピピ とべないホタル』

と き 7月11日(土)  
午後2時～3時30分  
(開場：午後1時45分)

ところ 中央図書館「視聴覚室」

### ホリデーシアター

#### ◆『それいけ!アンパンマン

みなみの海をすくえ!』

と き 7月19日(日)  
午後2時～3時  
(開場：午後1時45分)

ところ 中央図書館「視聴覚室」

### おはなし会

#### ◆絵本・紙芝居のよみきかせ

(朗読サークル「こだま」)

と き 7月4日・25日(土)  
午前10時30分～正午  
7月18日(土)  
午後2時～2時30分

## 加茂図書館

### おはなし会(おはなしポケット)

と き 7月5日・19日(日)  
午前10時30分～11時

## 山城図書館

### おはなし会

#### ◆「星」のおはなし

と き 7月11日(土) 午前11時～

#### ◆「海のいきもの」のおはなし

と き 7月25日(土) 午前11時～



# 木津警察署ホットメッセージコーナー

## 『自転車盗被害多発』 緊急警戒中!!



### あなたの乗り物は大丈夫ですか？

～自転車盗にご注意～

#### ◎カギは掛けていますか

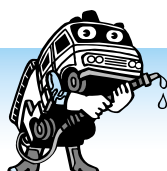
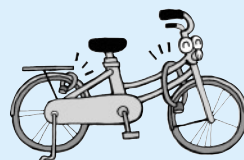
- ・無施錠自転車の盗難被害が多発しています。
- ・本年6月末現在で約140台以上の自転車が盗難被害にあって

#### ◎盗難被害防止のため

- ・止めた その手で 2ーロック
- ・ワイヤーロックやU字ロックなどで2ーロックしましょう

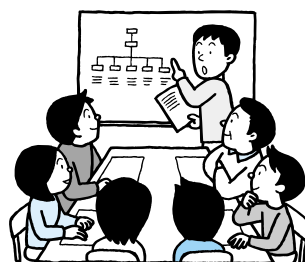
#### ◎防犯登録は必ずしましょう!!

自分の自転車は  
自分自身で  
守りましょう!



## 消防News 甲種防火管理に関する講習会

- 対 象** 消防法第8条の規定による防火管理者の資格を取得しようとする方  
**と き** 8月19日(水)・20日(木)  
**と ころ** 日本原子力研究開発機構関西光科学研究所「多目的ホール」  
**定 員** 100人  
**受 講 料** 講習資料代4,500円(講習1日目の受付の際に徴収)  
**そ の 他** 当消防本部ホームページ(<http://www.sourakuchubu119-kyoto.jp/>)より、甲種防火管理新規講習の実施案内文および受講申込書をダウンロードできます。  
**申込・問合せ** 7月1日～31日の午前9時～午後5時(平日の正午～午後1時、土曜・日曜・祝日を除く)に、相楽中部消防組合消防本部予防課(☎72-2119)へ。



相楽中部消防組合消防本部 ☎72-2119 URL <http://www.sourakuchubu119-kyoto.jp/>

### ● お詫びと訂正 ●

広報6月号 30ページに掲載していました「老人福祉センタークラブ」の記事のうち、クラブ名「絵画」「洋裁」の代表者の方の電話番号の記載が間違っておりました。お詫びし、下記の通り訂正いたします。

クラブ名	活動日時	代表者
絵 画	第1・3水曜日 午前9時～正午	吉元 敬 ☎72-3083
洋 裁	第2・4火曜日 午前9時～11時30分	田中美代子 ☎73-5717



## 親子で楽しむ科学教室

～私たちの地球と太陽と月の天体ショー

“日食”を科学しよう～

**と き** 7月22日(水) 午前9時30分～午後0時30分  
**と ころ** けいはんなプラザ「黄河」、日時計広場一帯  
**定 員** 40組80人(小学4年生～中学3年生とその保護者)  
**参加費** 1組500円(教材費など)  
**申込・問合せ** 7月10日までに、電子メールまたはFaxで参加者の氏名、学年、住所、連絡先を記入し、下記へ。  
 けいはんな文化学術協会  
 ☎/Fax95-5110 E-mail: kvc@m3.kcn.ne.jp  
**主 催** けいはんな文化学術協会、  
 宇宙航空研究開発機構(JAXA)  
**後 援** 関西文化学術研究都市内7市町教育委員会、  
 (財)関西文化学術研究都市推進機構、  
 (株)けいはんな

## 府民交流会 in 山城

「新京都府総合計画」に続く新たな計画の検討にあたり、府民のみなさんから、広くアイデア、提案、意見を伺う「府民交流会in山城」を開催します。

**と き** 7月26日(日) 午後2時～4時  
**と ころ** パルティール京都(宇治市宇治樋ノ尻88)  
**定 員** 200人(先着順)  
**出席者** 京都府知事、市長村長、「明日の京都」ビジョン懇話会委員 ほか  
**申込・問合せ** 電話、Fax、電子メール、郵便で、氏名、居住市町村名を下記へ。  
 〒611-0021 宇治市宇治若森7の6  
 京都府山城広域振興局企画総務部企画振興室  
 ☎21-2049 Fax22-8865  
 E-mail: yamashin-ki-kikaku@pref.kyoto.lg.jp

## 大人のためのわくわく太鼓塾 ～夏コース～

打てば響く和太鼓で、日頃のストレスを解消し、心地いい汗を流しませんか。初心者対象の和太鼓教室を開きます。ぜひ参加ください。

**と き** 7月24日・31日、8月12日・26日、9月11日・30日  
 午後6時30分～9時30分(準備・片付け含む)  
**と ころ** 中央交流会館(いずみホール)  
**対 象** 16歳以上の和太鼓初心者  
**定 員** 10人  
**料 金** 9,000円(全6回分)  
**講 師** 西窪 久仁子 氏(いずみ太鼓 木の鼓)  
**申込・問合せ** 電話または電子メールで、住所・氏名・年齢・連絡先を下記へ。  
 福岡 裕子 ☎090-6378-0995  
 E-mail: km33dn55ml@kinet-tv.ne.jp  
**その他** 詳細は木の鼓ホームページをご覧ください。  
 URL <http://kinoko.yumenogotoshi.com/>  
**主 催** いずみ太鼓 木の鼓

## 公民館・生涯学習講座・市民講座の追加募集

講座・教室	とき(予定)	ところ	費用	申込先
夏休み 絵画教室 (小学生)	7月29日(水) ①午前9時30～11時30分 ②午後1時30分～3時30分	東部交流会館	200円 (材料費)	庁舎 北別館
夏休み 茶道教室 (小学生)	7月30日(木) ①午前10時～11時30分 ②午後1時30分～3時	中央交流会館 (いずみホール)	400円 (材料費)	庁舎 北別館
夏休み 木工教室	8月2日(日) 午後1時30分～3時	中央交流会館 (いずみホール)	200円 (材料費)	庁舎 北別館
ピースで 作ろう	7月23日、8月27日、 9月24日(木)〈全3回〉 午後1時30分～3時30分	南加茂台 公民館	一括 2,000円 (材料費)	南加茂台 公民館
油絵入門	第1・3水曜日 (11月まで) 午後1時30分～3時30分	東部交流会館	無料 (教材費は 自己負担)	庁舎 北別館

問い合わせ・申し込みは、それぞれの申込先にお電話ください。

庁舎北別館 ☎71-8900

南加茂台公民館 ☎76-5959

## 木津川サイクリング倶楽部 無料

梅雨のあいまに、励まし合いながら楽しく一緒に走りませんか。

**と き** 7月18日(土) 午前9時～  
 雨天の場合 7月19日(日)  
**行き先** 法隆寺方面(往復約40km)  
**集 合** 木津グラウンド(泉大橋下流約400m)  
**対 象** 児童から一般まで  
**持ち物** 水筒、雨具、弁当(コンビニでも買えます)  
**その他** ・小学生の参加は保護者同伴でお願いします。  
 ・ケガもいたみも自分持ちです。  
 ・貸自転車もあります。  
 (1,000円 事前申込要)  
 ・帰路、平城宮跡で休憩し、パンク修理や簡単なメンテナンスの講習会をおこないます。

**主催・問合せ** 木津川サイクリング倶楽部  
 事務局 嶋村 ☎86-4758  
 杉野 ☎090-9984-6106

※予告：次回は8月8日(雨天の場合9日)、信楽方面へいきます。

## 自然の中で夢をひろげよう

**と き** 8月5日(水)～7日(金) (2泊3日)  
**と ころ** 国立曽爾青少年自然の家  
**対 象** 小学生以上の方(小学3年生以下の参加は保護者が同伴ください)  
**定 員** 25人(先着順)  
**参加費** ひとり10,000円  
**申 込** Faxで下記へ。  
**主催・問合せ** 夢街道 国際交流子ども館  
 ☎・Fax76-0129

子ども夢基金  
助成活動





## 木津児童館宿泊体験学習(カヌー体験)

～育てよう 一人ひとりの人権意識～

- と き** 8月10日(月)～11日(火)  
※雨天決行
- 集 合** 木津児童館 午前9時30分
- と ころ** 奈良県五條市(吉野川)、  
モンベルクラブ五條ユースホステル
- 参加対象** 市内にお住まいで、次のいずれにも該当する  
小学3年生～6年生  
・木津児童館に来館登録している  
・7月23日(木)午後7時からの事前学習会に参加できる
- 定 員** 20人(申込多数の場合、抽選)
- 参加費** ひとり5,000円(別途食事代必要。事前学習会時に徴収)
- 講 師** モンベルクラブ五條スタッフ
- その他** ・参加申込書は木津児童館にあります。  
(印鑑を持参ください)  
・参加者には後日詳しい案内状を送付します。  
・参加決定後は、キャンセル料が必要になります。  
・参加人数が少ない場合や荒天時は、中止する場合があります。
- 申込・問合せ** 7月16日(必着)までに直接参加申込書を持参するか、はがきに児童の氏名(ふりがな)・学校名・学年・保護者の住所・氏名・電話番号を記入し捺印の上、下記へ。  
〒619-0214 木津清水27-4  
木津児童館 ☎72-4700

## 木津児童館体験学習(日食を知ろう)

～育てよう 一人ひとりの人権意識～

- と き** 7月22日(水)
- 集 合** 木津児童館 午前8時30分
- と ころ** 大阪市立科学館
- 参加対象** 市内にお住まいで、次のいずれにも該当する  
小学生  
・木津児童館に来館登録している  
・7月17日(金)午後7時からの事前学習会に参加できる
- 定 員** 20人(申込多数の場合、抽選)
- 参加費** ひとり1,000円(事前学習会時に徴収)
- その他** ・参加申込書は木津児童館にあります。  
(印鑑を持参ください)  
・参加者には後日詳しい案内状を送付します。  
・参加決定後は、キャンセル料500円が必要になります。  
・来館登録は、随時受け付けています。
- 申込・問合せ** 7月9日(必着)までに直接参加申込書を持参するか、はがきに児童の氏名(ふりがな)・学校名・学年・保護者の住所・氏名・電話番号を記入し捺印の上、下記へ。  
〒619-0214 木津清水27-4  
木津児童館 ☎72-4700



## 市営住宅入居者募集

市営住宅の入居者を募集します。

なお募集期間など詳しくは、広報8月号でお知らせします。  
※市営住宅入居者募集受付については、8月17日から5日間  
予定しています。

### 団地名・募集戸数・家賃など

#### ①禰並団地(加茂町駅東四丁目地内)

建設年度：平成10年度  
構造：鉄筋コンクリート造5階建  
設備：上水道、公共下水、都市ガス(大阪ガス)  
募集戸数：1戸  
部屋タイプ：2DK  
家賃：(1)22,300円～33,400円  
(2)22,300円～44,000円  
※家賃(2)は裁量階層(高齢・障害者世帯など)です。  
※家賃は収入によって変わります。  
その他：駐車場を使用される場合は、駐車場使用料  
(4,000円/月)が必要です。  
団地内では、犬、猫、鳥その他動物の飼育はできません。

#### ②北団地(加茂町北廣地内)

建設年度：昭和47年度  
構造：鉄骨造2階建  
設備：上水道、公共下水、ガス(LPG)  
募集戸数：1戸  
部屋タイプ：4LDK(浴室はありません。近くの  
市営共同浴場を利用してください)  
家賃：(1)16,200円～24,200円  
(2)16,200円～31,900円  
※家賃(2)は裁量階層(高齢・障害者世帯など)です。  
※家賃は収入によって変わります。  
その他：団地内では、犬、猫、鳥その他動物の飼育はできません。

#### ③第2中之島団地(木津川端地内)

建設年度：昭和49年度・昭和50年度  
構造：鉄骨造2階建  
設備：上水道、ガス(LPG)、便所汲み取り  
募集戸数：各1戸(2戸)  
部屋タイプ：3DK(浴室はありますが、浴槽は入居者負担で設置)  
家賃：昭和49年度 (1)11,200円～16,700円、  
(2)11,200円～21,100円  
昭和50年度 (1)12,000円～17,800円、  
(2)12,000円～23,500円  
※家賃(2)は裁量階層(高齢・障害者世帯など)です。  
※家賃は収入によって変わります。  
その他：団地内では、犬、猫、鳥その他動物の飼育はできません。

### 入居予定時期

平成21年10月

### 入居対象

- 市内にお住まい又はお勤めで、次のいずれにも該当する方
- (1)住宅に困窮していること。
  - (2)公営住宅法及び木津川市営住宅管理条例で定められた収入基準  
(月額15万8千円)以下であること。(裁量階層は、21万4千円以下)
  - (3)連帯保証人が2人いること。
  - (4)市税を滞納していないこと。
  - (5)現在同居し、または同居しようとする親族(事実上婚姻と同様の関係にある人または婚約者を含む)がいること。
  - (6)単身で申し込む方は、一定の条件を備えていなければなりません。

問合せ 建設課 ☎75-1223



## 介護老人保健施設やましろ 職員募集

職 種	募集人数	応募資格
支援相談員 (嘱託職員)	1人	施設の相談業務 3年以上の経験者

**勤務条件** 時間：午前8時30分～午後5時15分  
(土・日・祝は休み)  
給与：215,000円以上(経験加算あり)

**応募受付** 7月15日～28日(平日の午前9時～午後5時)

**受付場所** 介護老人保健施設やましろ管理部  
※郵送での受付はしません。

**試験日** 8月5日(水)

**採用予定** 9月1日(火) ※当日から勤務できること

**必要書類** 申込書(介護老人保健施設やましろ管理部にあります)、履歴書(必要事項を記入押印し、撮影後3か月以内の写真を貼付)、免許証、健康診断書(当組合所定の用紙)  
※提出書類は返却しません。

**申込・問合せ** 介護老人保健施設やましろ管理部  
☎73-0359

## 公立山城病院職員募集

### 職種 看護師・助産師

**募集人数** 30人

**応募資格** 昭和45年4月2日以降の出生者で、免許取得者に限る  
※平成21年3月卒業見込者も可、ただし国家試験合格を条件とする

**必要書類** 申込書、履歴書、免許証または卒業見込証明書、健康診断書(当院所定の用紙)  
※提出書類は返却しません。

**受付期間** 第1次 7月17日(金)～23日(木)(土日祝を除く)  
第2次 7月31日(金)～8月6日(木)(土日を除く)  
平日の午前9時～午後5時

**受付場所** 公立山城病院 看護部長室

**試験日時** 第1次 7月23日(木) 午前9時～  
第2次 8月6日(木) 午前9時～

**採用予定日** 平成22年4月1日

**待遇** 地方公務員、ボーナス年2回(4.3か月分)  
昇給年1回(勤務成績良好な者)

**問合せ** 見学希望や応募方法など、詳しくは下記へ問い合わせください。  
公立山城病院(看護部長室) ☎72-0235

## 相楽中部消防組合消防職員採用試験

職 種	採用予定人数	受 験 資 格	
消防職	若干名	年齢と学歴	昭和55年4月2日以降に生まれ、学校教育法の高等学校以上の卒業生または同等の学力を有する方(平成22年3月までの卒業見込者を含む)
		居住条件	相楽中部消防組合管内またはその近郊(おおむね通勤時間片道40分以内)に居住しているか、採用後に居住の予定があること
		身体的条件	身長 男性 おおむね160cm以上であること 女性 おおむね155cm以上であること 体重 男性 おおむね50kg以上であること 女性 おおむね45kg以上であること ※身長と体重は均衡を保っていること 視力 裸眼で両目とも0.6以上または裸眼で両目とも0.1以上で矯正視力が1.0以上であること 色覚、聴力、言語、その他職務遂行上支障がないこと

**受付期間** 8月1日～14日  
※土・日曜日を除く午前8時30分～午後5時

**受付場所** 相楽中部消防組合消防本部総務課(郵送可)

**必要書類** 申込書と受験票に必要事項を記入し、3か月以内に撮影した写真を貼り、次の書類等を提出してください。  
①最終学校卒業証明書(卒業見込証明書)  
②最終学年成績証明書  
③受験票送付用封筒1通  
(長形3号封筒に、住所・氏名を記入し290円分の切手を貼付してください)

**試験日** 第1次試験 9月20日(日)

**試験場所** 受験票送付時に案内します。

**試験内容** 教養試験  
※第2次試験等は、合格者に通知します。

**その他** 試験案内・申込書は、相楽中部消防組合消防本部・中部消防署および各出張所、木津川市役所および各支所に置いています。また、ホームページ(<http://www.sourakuchubu119-kyoto.jp/>)からもダウンロードできます。

**問合せ** 相楽中部消防組合消防本部 総務課  
〒619-0214 木津川市木津白口10-2 ☎72-2119

### 広報に広告を掲載しませんか

「広報きづがわ」に掲載する広告を募集しています。

**規格** 縦：38mm、横：57mm

**広告料** 1号1枠10,000円

**問合せ** 学研企画課 ☎75-1201

### 加茂・自然学校 募集

●夏野菜の収穫体験 2,000円(B4段ボール一箱分)  
8月8日(土) 雨天の場合9日(日)  
午前10時、加茂支所前集合(駐車可)  
※箱詰めコンテスト開催(賞品あり)

●童仙房高原(南山城村)でブルーベリー狩り  
3,000円(弁当・入園料・ブルーベリー土産付き)  
8月3日(月)、8月29日(土)  
午前11時 童仙房山荘集合 お持ち帰り1,890円/キロ

主催：《京都・やましろ》加茂・自然学校  
代表：矢野隆幸 TEL&FAX 0774-76-5494  
携帯：090-8533-2173

### プレミアム商品券で当店の品1割引

宇治茶専門店(玉露、かぶせ、煎茶他)

無料試飲

## 駒井金龍園

京都府子育て支援協賛店、障害者&その家族 割引サービス!

木津川市相楽城下20-20 日曜休  
(店)☎・FAX 72-0225・(自)☎ 73-3676



## 財地球環境産業技術研究機構 臨時職員(アルバイト)募集

- 募集人員** 研究補助員(若干名)
- 応募資格** 短大、専門学校卒以上(～40歳ぐらいまで)  
※バイオ関連実験経験をお持ちの方歓迎
- 就任時期** 採用決定後なるべく早い時期
- 雇用期間** 6か月(延長の可能性あり)
- 勤務時間** 午前9時～午後5時30分
- 待遇** 時給950円(交通費なし)、休日：土日祝  
※出退社の時間・曜日相談不可
- 選考方法** 書類選考後、個別に面接をして決定。  
※面接の日時・場所は書類審査通過者に連絡します。
- 応募・問合せ** 8月10日(必着)までに、郵送で履歴書(市販の用紙、写真貼付)・職務経歴書を下記へ。  
〒619-0292 木津川市木津川台9-2  
地球環境産業技術研究機構  
バイオ研究グループ 小林 宛  
☎75-2308  
※応募書類郵送封筒には、「バイオ研究補助員応募」と朱書して下さい。



## 下水道排水設備工事責任技術者認定試験

- とき** 受験講習 11月1日(日)  
認定試験 11月8日(日)
- ところ** 京都JA会館  
(京都市南区東九条西山王町1)
- 対象** 日本下水道協会京都府支部に、下水道排水設備工事責任技術者として登録を希望する方
- 料金** 10,000円(手数料)
- 申込** 7月6日～21日(土・日・祝日を除く)に申請書に必要事項を記入し、下水道課(☎75-1252)へ。
- 問合せ** 京都市上下水道サービス協会八条事業所  
☎075-681-0235
- その他** 申請書は下水道課にあります。

## 臨時職員の登録募集

- 職種** 夏休み期間中の各児童クラブの指導員  
(期間：7月21日～8月31日)  
・保育士または保育員(保育士資格または幼稚園教諭免許をお持ちの方)
- 応募資格** 63歳未満の方
- 待遇** 木津川市臨時職員取扱規程によります。
- 申込** 申込書に必要事項を記入の上、履歴書(写真添付)・資格証の写しを提出ください。
- 問合せ** 人事秘書課人事係 ☎75-1234
- その他** 申込書、履歴書は人事秘書課の窓口にあるほか、木津川市ホームページからダウンロードしていただけます。  
・採用は、必要に応じて登録者の中から面接をおこない決定します。



## 多重債務法律相談

～多重債務は必ず解決できます  
一人で悩まず、早めに相談を！～

弁護士による無料の多重債務法律相談をおこないます。秘密は厳守します。多重債務で悩んでいる方は、この機会に相談ください。

**とき** 7月10日・24日、8月14日・28日、9月11日・25日  
午後4時～7時(1件あたり45分間)

**ところ** 庁舎北別館

**申込・問合せ** 事前に予約が必要です。下記へ電話ください。  
観光商工課 ☎75-1216  
京都府消費生活安全センター  
☎075-671-0044  
京都府山城広域振興局商工労働観光室  
☎21-2426

**その他** 城陽市にも会場があります。詳しくは問い合わせください。

## 多重債務とは・・・

複数の金融機関などから借金をしたり、返済のために借金を繰り返したりして、返済額が多くなりすぎ、返済が困難になっていることをいいます。

●相続・贈与の手続・申告 ●税務・会計  
●決算・申告 ●会社設立 ●建設業許可 他

親切 安心 税理士・行政書士・社労士業務全般



藤原総合会計事務所

http://www.fujiharakaikei.com/

木津川市木津宮内95-9 いすみホール前  
☎0774-72-7711(代) 大駐車場完備

毎週日曜日に新聞折込します  
快適な住まいのリフォーム

Refine  
バリエーション豊富なリフォーム

介護保険対象工事・太陽光発電・オール電化・バリアフリー改修・省エネ改修・耐震改修  
ネットで検索

リファイン京田辺

Refine 京田辺

京田辺市三山木初メ4 お問合せ  
通話料無料 0120(806)200へ

やまなみ法律事務所  
YAMANAMI LAW OFFICE

弁護士 橋 英樹 (京都弁護士会所属)  
京都府相楽郡精華町山田下川原3-6  
クラシエビル山田川原第2ビル2階  
(近鉄山田川原駅南)

☎050-5520-7546

http://www.k5.dion.ne.jp/~yamanami/

☆各種法律相談お受けいたします。お気軽にご相談下さい。  
☆業務時間 平日午前9時30分～午後5時30分







## 加茂プール オープン

- とき** 7月20日(月)～8月31日(月)  
(月曜日は定休日または専用使用)  
午前10時～11時50分、午後1時～3時
- その他** プール周辺の道路は駐車禁止です。加茂支所の  
駐車場を利用ください。  
・屋外のプールですので、  
気象状況によってはプー  
ル使用を中止することが  
あります。
- 問合せ** 社会教育課社会体育係  
(☎73-2323 中央体育館内)



## 夏休み学校プール一般開放

- とき・ところ**  
○8月1日(土)・2日(日) 午前10時～正午、午後1時～3時  
高の原小学校・木津川台小学校  
○8月8日(土)・9日(日) 午前10時～正午、午後1時～3時  
木津小学校・梅美台小学校
- 対象** 市内にお住まいまたはお勤めの方  
※小学生低学年以下の子どもは保護者が同伴  
ください。
- その他** ・健康状態は各自で責任を持ってください。  
・事故の場合、応急処置のみをおこないます。  
・監視員の指示には必ず従ってください。
- 問合せ** 社会教育課社会体育係  
(☎73-2323 中央体育館内)

## ふるさと散歩 7月

～中世の仏教浄土当尾の寺と石仏をたどる道～

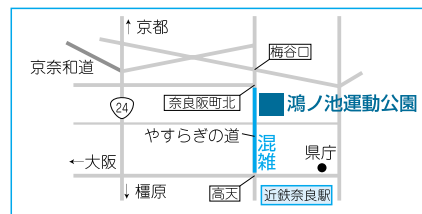
- とき** 7月11日(土) 午前9時～正午ごろ(小雨決行)
- 集合** JR加茂駅東口 午前9時
- コース** JR加茂駅東口→岩船寺→貝吹岩→白山神社→  
ミロク→一願不動→笑い仏→カラス→水呑み  
→浄瑠璃寺→藪の中→首切り→大門→山の家
- 参加費** 100円(運営協力金)
- 持ち物** 帽子、飲み物など
- 申込** 事前の申し込みは必要ありません。
- その他** 傷害保険は自己負担です。
- 問合せ** NPO法人 ふるさと案内・かも  
☎・Fax76-3989

## 「2009近畿まほろば総体」総合開会式当日の交通混雑について

「2009 近畿まほろば総体」は、7月28日から8月20日まで、奈良県を中心に開催されます。  
7月28日に開催する総合開会式には、たくさんの参加者・バスなどが鴻ノ池運動公園に集う予定ですので、周辺の道路で混雑が予想されます。  
通勤・通学の時間帯と重なることもあり、奈良市方面に向かわれるみなさんにはご迷惑をおかけしますが、早めにお出かけになるなどご協力をお願いします。

### 総合開会式

- とき** 7月28日(火) 午前10時～正午
- ところ** 鴻ノ池陸上競技場
- 特に混雑が予想される箇所・時間**  
・箇所 高天交差点～奈良阪町北交差点  
・時間 午前7時～9時、正午～午後2時



- 問合せ** 平成21年度全国高等学校総合体育大会  
奈良県実行委員会事務局 ☎0744-25-7670  
URL <http://www.09soutai.com/>

## 河川愛護モニターの募集

河川を優しく見守ってくださる「愛護モニター」を募集します。

- 内容** 河川に出かけた時に気のついたことを、月1回以上報告していただきます。
- 期間** 8月～平成22年6月(11か月間)
- 応募資格** 木津川流域にお住まいの20歳以上の方
- 謝礼** 4,500円/月
- 申込・問合せ** 7月15日までに、はがきまたはFaxで氏名・年齢・性別・住所・電話番号・職業・所属する団体・自治会などの活動経歴・活動できる範囲・応募理由・過去の同モニター経験を記入の上、下記へ。  
〒573-1191 枚方市新町2-2-10  
淀川河川事務所 担当 鉦橋  
☎072-843-2861 Fax072-841-3443

## 各種相談日

### 人権・行政相談

- 7月7日(火) 午後1時30分～4時  
アスパアやましろ
- 7月9日(木) 午後1時～4時  
加茂文化センター
- 7月14日(火) 午後1時～4時  
庁舎北別館

### 社協法律相談(要予約)

- 7月10日(金) 午後1時～3時30分  
行政相談 総務課 ☎751-2000
- 7月24日(金) 午後1時30分～4時  
木津老人福祉センター
- 7月24日(金) 午後1時30分～4時  
加茂ふれあいセンター

### 社協心配ごと相談

- 7月3日(金) 午後1時30分～4時  
社会福祉協議会本所 ☎71-9559
- 7月7日(火) 午後1時30分～4時  
庁舎北別館
- 7月8日(水) 午後1時30分～4時  
アスパアやましろ
- 7月8日(水) 午後1時30分～4時  
加茂ふれあいセンター
- 7月17日(金) 午後1時30分～4時  
西部交流会館
- 7月21日(火) 午前9時30分～正午  
山城福祉センター

### 社会福祉協議会

- 木津支所 ☎7672-5532
- 加茂支所 ☎7672-4338
- 山城支所 ☎8674-1511
- 7月22日(水) 午前10時～午後4時  
庁舎北別館
- 問合せ** 京都府社会保険事務所  
☎075-644-1165





## 第2回テニス教室

初級者と中級者に分かれてスマッシュ・ロビング・試合の基本を主にやさしく指導します。第1回の復習と今回の課題を中心に、成長に応じて指導します。

**と き** 7月5日・26日、8月2日・16日、9月6日・20日(日)  
午前9時～11時

**ところ** 塚穴公園テニスコート (2面)

**対象** 市内にお住まいまたはお勤めの方、テニス協会会員

**講師** 木津川市テニス協会会員

**参加費** 1回200円

**申込** 開始10分前までに塚穴公園テニスコートで受付と参加費を徴収します。

**その他** ・必ずテニスシューズの着用をお願いします。  
・駐車場がありませんので、車での来場はご遠慮ください。  
・雨天などで中止の場合は、テニスコートにて連絡します。  
・主催者で、スポーツ傷害保険に加入します。

**主催** 木津川市テニス協会

**後援** 教育委員会、木津川市体育協会

## 市民軟式野球大会

**と き** 7月26日(日) 午前9時～  
雨天の場合は、8月2日(日)

**ところ** 相楽台小学校・兜谷グラウンド

**対象** 市内にお住まいまたはお勤めの18歳以上で構成されたチーム

**参加費** 1チーム1,500円

**申込** 7月12日までに、参加申込書に参加費を添えて社会教育課社会体育係(☎73-2323 中央体育館内)へ。

**その他** ・7月15日午後8時から中央体育館会議室で代表者会議をおこないますので、チームの代表者の方は必ず出席ください。

・主催者でスポーツ傷害保険に加入します。

**主催** 木津川市軟式野球協会

**後援** 教育委員会、木津川市体育協会



## 第3回市民グラウンド・ゴルフ大会

**と き** 7月19日(日) 午前9時30分～  
※雨天の場合 7月21日(火)

**ところ** 不動川公園グラウンド

**対象** 市内にお住まいまたはお勤めの方

**参加費** ひとり100円

**申込** 7月10日までに、参加費を添えて社会教育課社会体育係(☎73-2323 中央体育館内)へ。

**その他** ・主催者で、スポーツ傷害保険に加入します。  
・この大会は、第32回京都府民総合体育大会木津川市予選を兼ねています。

**主催** 木津川市グラウンド・ゴルフ協会

**後援** 教育委員会、木津川市体育協会

## 第3回市民ソフトテニス大会

～府民総合体育大会選考～

**と き** 8月2日(日) 午前9時～

雨天の場合は、8月9日(日)

**ところ** 木津川公園テニスコート

**種目** 男子ダブルス、女子ダブルス

**対象** 市内にお住まいまたはお勤めの18歳以上の方

**参加費** 1ペア1,000円

**申込** 7月30日までに、参加費を添えて社会教育課社会体育係(☎73-2323 中央体育館内)へ。

**その他** 主催者でスポーツ傷害保険に加入します。

**主催** 木津川市ソフトテニス連盟

**後援** 教育委員会、木津川市体育協会



## 納税のお知らせ

固定資産税・都市計画税…第2期…7月31日(金)

国民健康保険税……………第2期…7月31日(金)

☆便利な口座振替のご利用を☆

平成22年度から、市・府民税および固定資産税・都市計画税の「全期前納報奨金制度」を廃止します。税負担の公平性と財源確保のためご理解いただき、今後とも市税の納付につきまして、ご協力お願いします。

※全期前納は、これまでどおり一括納付できます。

「ねんきん定期便・特別便」相談	
7月6日・13日・21日・27日	午前9時～午後4時
市民年金課	
問合せ	京都社会保険事務局
☎075-813-7022	
健康相談(要予約)	
7月24日(金)	午前9時～11時30分
木津保健センター	
7月31日(金)	午前9時～11時30分
加茂保健センター	
問合せ	健康推進課
☎75-1219	
女性センター相談	
7月10日・24日(金)	午後1時～3時
女性センター	
問合せ	女性センター
☎72-7719	
いじめ・不登校等対策	
カウンセリングルーム	
毎週金曜日	午前10時～午後6時
中央図書館	
問合せ	
☎75-1230	
交通事故相談	
7月9日(木)	午前9時～午後4時
京都府木津総合庁舎	
問合せ	木津地域総務室
☎72-0051	
府民無料法律相談(要予約)	
7月1日・9月2日(水)	午後1時30分～4時30分
京都府木津総合庁舎	
問合せ	木津地域総務室
☎72-0051	
法律相談所(要予約)	
毎週火曜日	午後1時～5時
相楽会館	
料金	5,250円
問合せ	南部法律相談センター
☎075-231-2378	

# 加茂区域

各ごみは、決められた日の、**朝8時まで**に出してください。



## 行政区別収集区域表（燃やすごみ以外）

区 域	行 政 区
A 地区	① 南加茂台4・6・8・9丁目
	② 南加茂台12・13・14・15丁目
B 地区	① 南加茂台1・2・3・5丁目
	② 南加茂台7・10・11丁目
C 地 区	井平尾、岡崎、河原、西、東、登大路、 仏生寺、口畑
D 地 区	里、二本松、観音寺、大野、法花寺野
E 地 区	新町（駅西1含む）、南町、西町、中町、東町（ 駅西2含む）、中森、兎並、山ノ上、北
F 地 区	兎並西（駅東4含む）、駅東1・2・3、小谷 上、小谷下、銭司、山田、奥畑
G 地 区	高田、当尾地区全域

## 粗大ごみ

※テレビ・冷蔵庫・冷凍庫・洗濯機・衣類乾燥機・  
エアコン・パソコン・バイクは収集できません。

A区域①	A区域②	B区域①	B区域②	C区域
8月31日(月)	8月11日(火)	8月14日(金)	8月28日(金)	7月16日(木)
D区域	E区域	F区域	G区域	
8月20日(木)	7月17日(金)	8月21日(金)	8月17日(月)	

## ペットボトル

※キャップは取り除いてください。

A 地区①②	第4月曜	E 地区・F 地区	第4火曜
B 地区①②	第2月曜	G 地区	第1月曜
C 地区・D 地区	第4月曜		

## 燃やすごみ（生ごみ・木くず・紙くずなど）

月・木曜	観音寺、大野、法花寺野、北新町の一部、中新町の一部、 南町、西町、中町、東町（駅西2含む）、中森、岡崎の一部、 河原、南加茂台1・8・9・12・14丁目、プレステマンション
火・金曜	二本松、高田、北新町の一部、中新町の一部、南新町（駅 西1・駅東1の一部含む）、兎並、兎並西（駅東4含む）、山 ノ上、北、小谷上、小谷下、山田、当尾地区全域、南加茂 台3・4・5・6・10・15丁目
水・土曜	里、銭司、井平尾、岡崎の一部、西、東、登大路、仏生寺、 口畑、奥畑、駅東1・2・3（プレステマンションを除く）、 南加茂台2・7・11・13丁目

※詳しくは「ごみ収集カレンダー」をご覧ください。

## 燃やさないごみ（ビン・かん・陶器類・蛍光灯など）

A 地区①②(第2・4木曜)	7月 9日・23日	8月 13日
B 地区①②(第1・3月曜)	7月 6日・20日	8月 3日
C 地区(第2・4水曜)	7月 8日・22日	8月 12日
D 地区(第2・4木曜)	7月 9日・23日	8月 13日
E 地区(第2・4金曜)	7月 10日・24日	8月 14日
F 地区(第2・4火曜)	7月 14日・28日	8月 11日
G 地区(第1・3木曜)	7月 2日・16日	8月 6日

## ビニール・プラスチックごみ（ビデオテープ・歯ブラシ・靴など）

A 地区①②(第1・3火曜)	7月 7日・21日	8月 4日
B 地区①②(第1・3木曜)	7月 2日・16日	8月 6日
C 地区(第1・3木曜)	7月 2日・16日	8月 6日
D 地区(第1・3木曜)	7月 2日・16日	8月 6日
E 地区(第1・3金曜)	7月 3日・17日	8月 7日
F 地区(第1・3金曜)	7月 3日・17日	8月 7日
G 地区(第2・4月曜)	7月 13日・27日	8月 10日

## ビニール・プラスチック容器包装（レジ袋・食品カップ・卵ケースなど）

A 地区①②	B 地区①②	C 地区	D 地区	E 地区	F 地区	G 地区
金曜	水曜	月曜	月曜	火曜	火曜	水曜

# 山城区域

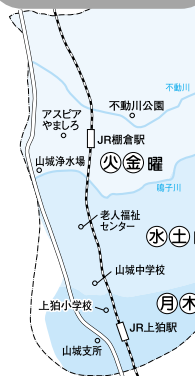
各ごみは、決められた日の、**朝8時まで**に出してください。

**拠点回収** 決められた場所へ出してください。



## 燃やすごみ

新聞・雑誌・ダンボール  
古着・紙製容器包装



A地区(7月16日、毎月第3木曜日)  
I地区(7月17日、毎月第3金曜日)  
※A地区：綺田・平尾(鳴子川より北)  
I地区：上粕北部・上粕南部  
北河原・椿井・神童子  
平尾(鳴子川より南)

※詳しくは  
「ごみ収集カレンダー」を  
ご覧ください。

## 粗大ごみ

※テレビ・冷蔵庫・冷凍庫・洗濯機・衣類乾燥機・  
エアコン・パソコン・バイクは収集できません。

①地区	②地区	③地区
7月11日(土)	7月25日(土)	8月 8日(土)
④地区	⑤地区	⑥地区
8月22日(土)	9月12日(土)	9月26日(土)
①地区(上粕南部・国道24号より西側) ②地区(上粕北部・国道24号東側) ③地区(椿井・北河原・南平尾(鳴子川より南)) ④地区(南平尾(鳴子川より北)・神童子) ⑤地区(北平尾・南綺田(不動川より南)) ⑥地区(南綺田(不動川より北)・北綺田)		

## 燃やさないごみ

ビン、かん、陶器類、蛍光灯など

(注) 収集日は同じ日ですが、必ず別々の袋に入れて出してください。

A 地区(第2・4水曜)	7月 8日・22日	8月 12日
B 地区(第2・4木曜)	7月 9日・23日	8月 13日
A 地区(上粕北部・上粕南部) B 地区(綺田・平尾・椿井・北河原・神童子)		

## ビニール・プラスチックごみ

ビデオテープ、歯ブラシ、靴など

## 飲料用紙パック・ペットボトル

中を洗って、切り開き、乾かして

山城区域全域 第3水曜日

## ビニール・プラスチック容器包装

レジ袋、食品カップ・卵ケースなど

山城区域全域 月曜日

※「ごみ収集カレンダー」および「50音別ごみ分別ガイドブック」は、木津川市ホームページに掲載しています。

# Garbage Collection

Please put your garbage in its designated place before 8 a.m. on collection day. Do not put your garbage out the night before. Inquiry: Machibikasuisinka (Sanitation Sec.) Kizugawa city Office  
Tel: 75-1215 Fax: 72-3900

まち美化推進課 ☎75-1215

## ごみ収集日

### 木津区域

各ごみは、決められた日の、**朝8時まで**に出してください。

※場所—原則、自宅前(集合住宅はゴミ収集場)



#### 燃やすごみ Combustible

生ごみ・木くず・紙くずなど  
Kitchen waste, dust etc.

#### 燃やさないごみ Incombustible

ビン・かん・陶器類・蛍光灯など  
(Bottles, cans, pottery etc.)

#### ビニール・プラスチックごみ Plastic goods waste

ビデオテープ・歯ブラシ・靴など  
(Video tapes, tooth brushes etc.)

(注) 必ず、別々の袋に入れて出してください。

A地区(第1・3火曜)	7月 7日・21日	8月 4日
B地区(第1・3木曜)	7月 2日・16日	8月 6日
C地区(第2・4月曜)	7月13日・27日	8月10日
D地区(第1・3月曜)	7月 6日・20日	8月 3日
E地区(第2・4土曜)	7月11日・25日	8月 8日
F地区(第2・4木曜)	7月 9日・23日	8月13日
G地区(第2・4火曜)	7月14日・28日	8月11日
H地区(第1・3金曜)	7月 3日・17日	8月 7日
I地区(第2・4水曜)	7月 8日・22日	8月12日
J地区(第1・3水曜)	7月 1日・15日	8月 5日
K地区(第2・4金曜)	7月10日・24日	8月14日

#### 飲料用紙パック ペットボトル Paper bottles Plastic bottles

##### 拠点回収

決められた場所へ出してください。

第1火曜	A地区・D地区
第2火曜	B地区・C地区・K地区
第3火曜	E地区・H地区・I地区
第4火曜	F地区・G地区・J地区

Permanent collection points for paper bottles / plastic bottles

We regret that due to lack of space, no details in English are available. Please ask your neighbors and/or the Kizugawa city office for information regarding collection points.

#### 古紙類(新聞・雑誌・ダンボール・古布など) Used paper, magazine, corrugated cardboard, and cloth

古紙類をリサイクルすることで燃やすごみの量を減らすことができます。

#### 古紙類集団回収事業

古紙類等の集団回収にご協力ください。

集団回収で古紙類(新聞、雑誌、ダンボール、紙パック、古着)を収集された場合、補助金(予算範囲内)をお支払いします。

※収集業者によって回収品目が異なることがあります。くわしくは各収集業者に問い合わせください。

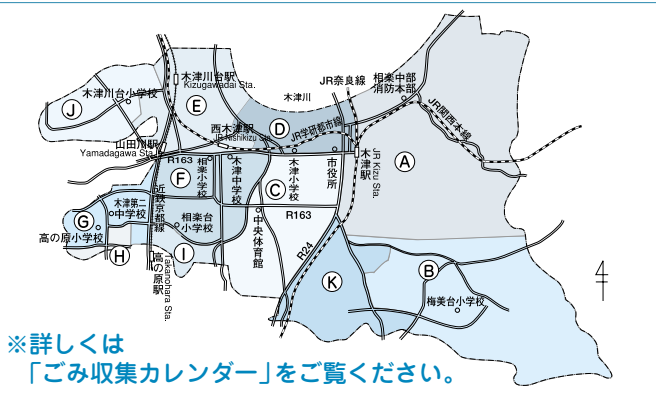
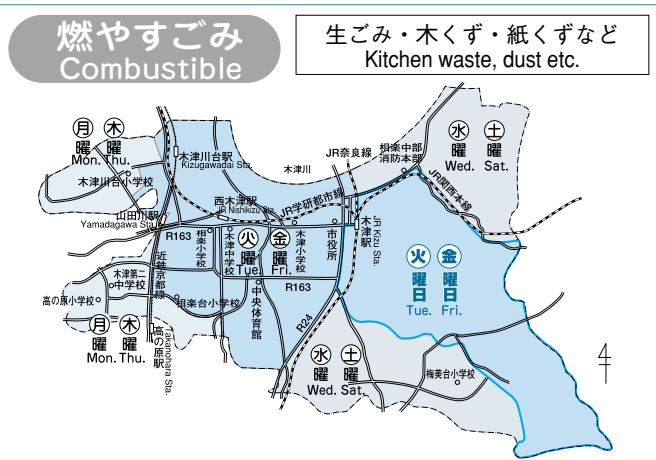
##### 拠点回収

梅美台公園南側歩道	第3月曜日
梅美台5丁目黄葉公園	第1木曜日
州見台1丁目山藍公園	

古紙類・新聞・雑誌・ダンボール・古布・飲料用紙パックなどは完全リサイクルされます。「燃やすごみ」として収集されません。各地域で、定められた場所にきちんとお出してください。

Used paper, magazine, corrugated cardboard, and cloth must each be sorted out separately.

These items will be recycled and will not be treated as combustible waste. Please ask your neighbors and /or the Kizugawa city office for information regarding the designated place and collection days.



#### ビニール・プラスチック容器包装 Plastic casing/wrapping

レジ袋・食品カップ・卵ケースなど  
Grocery bags, shampoo bottles, egg cartons etc.

A地区	B地区	C地区	D地区	E地区	F地区
木曜 (Thu.)	月曜 (Mon.)	木曜 (Thu.)	水曜 (Wed.)	水曜 (Wed.)	月曜 (Mon.)
G地区	H地区	I地区	J地区	K地区	
金曜 (Fri.)	火曜 (Tue.)	火曜 (Tue.)	金曜 (Fri.)	火曜 (Tue.)	

#### 粗大ごみ Large size

机・自転車・ストーブ・タンスなど  
Desk, bicycle, stove, chest etc.

※テレビ・冷蔵庫・冷凍庫・洗濯機・衣類乾燥機・エアコン・パソコン・バイクは収集できません。

A地区	B地区	C地区	D地区
8月28日(金)	7月11日(土)	7月25日(土)	8月 8日(土)
E地区	F地区	G地区	H地区
7月10日(金)	9月26日(土)	9月29日(火)	8月27日(木)
I地区	J地区	K地区	
9月25日(金)	8月31日(月)	7月 3日(金)	

#### 収集できないごみ

タイヤ・廃油・バッテリー・農薬・劇物・消火器などの処理は購入店又は専門業者にご相談ください。

Please note that we are unfortunately not able to accept dangerous materials, chemicals, car-batteries, tires or oil etc. These items should be taken to the store from which you bought them.



# 市民のみなさんへ

## 「定額給付金」と 「子育て応援特別手当」の提出期限は、 平成21年10月15日です

提出期限までに、必ず申請してください。申請期限までに申請がおこなわれなかった場合、これら手当の支給を辞退したものとみなされます。

木津川市では、平成21年2月1日現在で、木津川市の住民基本台帳および外国人登録原票に登録されているすべての世帯の世帯主へ、「定額給付金」の申請書をお送りし、また該当すると思われる世帯の世帯主へ「子育て応援特別手当」の申請書をお送りしました。

これら手当の申請期限は、平成21年10月15日（消印有効）となっています。

申請されていない方は、申請書に必要事項を記入し、次の書類のコピーを同封のうえ、返信用封筒（切手不要）で、必ず平成21年10月15日（消印有効）までに、市役所へ返送ください。

### 返信用封筒に同封するもの

#### □世帯主本人を確認できる公的な本人確認書類のコピー

運転免許証、住基カード、パスポート、外国人登録証明書、健康保険証、介護保険証、年金手帳、年金証書、後期高齢者医療被保険者証など

#### □振込先金融機関の通帳やキャッシュカードのコピー

##### ○銀行・信用金庫・JA・労働金庫

金融機関名、支店名（支店番号）、預金種目、口座番号、口座名義人がわかるページ（インターネットバンクへの入金はできません）

##### ○ゆうちょ銀行（郵便局）

預金通帳の見開き左上またはキャッシュカードに記載された記号・番号（銀行等への振込より振込日が2～3週間程遅れます）

※いずれの書類もお持ちでない方は、市役所（定額給付金等推進プロジェクトチーム）へ相談ください。

※申請書の不備による振込不能などが原因で支給ができなかった場合、市が確認などをおこなった上で、なお必要な修正ができなかったときは、申請は取り下げられたものとみなします。

※子育て応援特別手当については、申請書類が届かない世帯でも扶養の状況などによっては支給対象となる場合や、申請書類が届いても支給対象とならない場合があります。