

**7**  
2011 No.52  
平成23年

広報

URL <http://www.city.kizugawa.lg.jp/>

**きづがわ**

(前月比)  
市の人口 2011年6月1日 現在  
人口 **71,008人**(+111)  
(うち外国人448人)  
男 **34,309人**(+55)  
女 **36,699人**(+56)  
世帯数 **25,787世帯**(+48)

**K I Z U G A W A**



## コミバス山城線のNEWデザイン

4月から、コミュニティバス山城線の車両デザインが新しくなったのをご存じですか。

これまでの山城線は、コミュニティバスと分かりにくいといったご意見もいただきました。このため、車両にラッピングを施し、コミュニティバスとしてわかりやすいデザインとなりました。

山城線は、平日に木津駅から渋川までを結び、「アスピーヤましろ」「やすらぎ苑」などの主要施設にアクセスしている路線です。木津駅発午前9時18分、渋川発午前8時44分を始発に、以降1時間に1本、計8往復運行をしています。

新しくなったコミバス山城線を、ぜひご利用ください。

問合せ 学研企画課 ☎75-1201

# 加茂プラネタリウム館

夏休みは、親子が共に思い出を作る絶好の機会です。  
加茂プラネタリウム館では、科学、宇宙、天体を身近に感じ、好奇心の芽を伸ばしてほしいと願い、夏休みイベントを企画しました。  
加茂プラネタリウム館で、夏の思い出を作ってみませんか。

## ★星と朗読の世界 要予約

と き 8月28日(日) 午後1時30分～

内 容 プラネタリウムと朗読公演(90分)(朗読劇団「泉座」)  
対 象 小学生以上  
定 員 79席(先着順)  
参加費 通常の観覧料金  
申 込 7月31日～直接  
または電話で加茂  
プラネタリウム  
館へ。



## ★「星空教室」土星・夏の三大三角形を見よう 要予約

と き 7月23日(土) 午後7時～8時30分

内 容 ・プラネタリウム(室内)  
・天体観望会(野外)  
定 員 79席(先着順 中学  
生以下は保護者同伴)  
参加費 通常の観覧料金  
申 込 直接または電話で加茂  
プラネタリウム館へ。



## ★一般投影(当日先着順)

生解説「夏の星空」&オート番組「星へ行く道」  
約60分・各回80席(車椅子スペース1席を含む)  
土曜日・日曜日・祝日(※一般投影中止日を除く)  
夏休み期間 7月21日～8月31日の火・水・金  
①午前10時30分～ ②午後1時30分～ ③午後3時～

## ★団体予約投影

祝日を除く火・水・金  
10人以上で10日前までにご予約ください。

## ★観覧料金

|    | 3歳～小学生 | 中高生  | 大人   |
|----|--------|------|------|
| 市内 | 無料     | 300円 | 500円 |
| 市外 | 200円   | 300円 | 500円 |

## 申込・問合せ

加茂プラネタリウム館 ☎76-7645  
午前9時～午後5時  
(定休日:月・木曜日  
祝日の場合は翌平日営業日)



## ★トギーのブーメラン教室 要予約

と き 7月30日(土)

①午前10時～ ②午後1時30分～

内 容 ・ブーメラン工作と宇宙のおはなし(60分)  
・プラネタリウム「天の川と南斗物語」(45分)  
対 象 小学生と保護者  
定 員 各回10組(先着順)  
参加費 通常の観覧料金+工作料金50円  
申 込 7月3日～直接または電話で加茂  
プラネタリウム館へ。

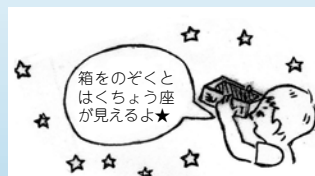


## ★ミニプラネタリウム工作教室 要予約

と き 8月14日(日)

①午前10時30分～ ②午後1時30分～  
③午後3時～

内 容 ・プラネタリウム「夏の星空とさそり座特集」(60分)  
・工作教室(30分)  
対 象 3歳～小学生と保護者  
定 員 各回親子10組(先着順)  
参加費 通常の観覧料金+  
工作料金50円  
申 込 7月23日～直接ま  
たは電話で加茂  
プラネタリウム館へ。



## もくじ

|            |      |               |      |          |      |
|------------|------|---------------|------|----------|------|
| 加茂プラネタリウム館 | … 2  | まちの話題         | … 20 | 情報ラインナップ | … 31 |
| 健康         | … 6  | 学研都市インフォメーション | … 24 | ごみ収集     | … 38 |
| 福祉と暮らし     | … 8  | ホール・イベント      | … 26 |          |      |
| 環境         | … 14 | 図書館だより        | … 29 |          |      |

# 明るい選挙啓発ポスター・啓発標語の募集

明るい選挙啓発ポスター・標語募集は児童、生徒の皆さんをはじめ、多くの方から作品の応募をいただくことで、政治や選挙への関心を高めていただくために毎年実施しています。

## 明るい選挙啓発ポスター

**募集部門** ①児童、生徒の部  
②一般の部

**内容** 明るい選挙を推進することを表すポスター

**応募資格** ①市内の小中学生・中学生・高校生  
②市内にお住まいの方

**応募方法** 色彩は自由、画用紙の四ツ切（542mm×382mm）、八ツ切（382mm×271mm）、もしくはそれに準ずる大きさのポスターを個人またはグループで応募ください。  
※ポスターで使用する標語は『明るい選挙』に限りません。

**必要事項** 作品の裏面右下に下記の必要事項を記入いただくか、応募ラベルを貼付けてください。  
※応募ラベルは木津川市ホームページからダウンロードできます。

①学校名（ふりがな）・学年・性別・氏名（ふりがな） ②勤務先名（ふりがな）・氏名（ふりがな）  
※合作の場合は、家族、友人、グループ、職場名等の区分を明記し、製作者の氏名（ふりがな）・住所を連記の上、代表者に◎をしてください。

**応募締切** 9月6日（火）

**提出先** ①木津川市内の小・中学校へ通学されている人は学校に、市外の小・中学校、高等学校（市内外問いません）へ通学されている人は、木津川市選挙管理委員会（市役所本庁3階 総務課内）に提出してください。  
②一般の方は、木津川市選挙管理委員会（市役所本庁3階 総務課内）に提出してください。

**その他** ・1人・1グループにつき1点、自作・未発表のものに限ります。

・入選作品は、市ホームページへの掲載、展示に使用させていただきます。また、明るい選挙を推進するために木津川市選挙管理委員会、木津川市明るい選挙推進協議会において、選挙啓発記事や冊子などに使用させていただきますことがあります。

・入選作品は、平成23年度明るい選挙啓発ポスター作品として、京都府の審査に提出します。

## 明るい選挙啓発標語

**内容** 明るい選挙を推進することを表す標語（20文字以内で）

**応募資格** 市内の小中学生、中学生、高校生、市内にお住まいの方

**応募方法** 応募用紙に必要事項を記入の上、応募ください。

※応募用紙は木津川市ホームページからダウンロードできます。

**応募締切** 9月6日（火）

**提出先** 木津川市内の小・中学校へ通学されている人は学校に、市外の小・中学校、高等学校（市内外問いません）へ通学されている人、一般の方は、木津川市選挙管理委員会（市役所本庁3階 総務課内）に提出してください。

**その他** ・1人につき1点、自作・未発表のものに限ります。

・作品については、お返ししません。

・入選作品は、市ホームページへの掲載、展示に使用させていただきます。また、明るい選挙を推進するために木津川市選挙管理委員会、木津川市明るい選挙推進協議会において、選挙啓発記事や冊子等に使用させていただきますことがあります。

・入選作品は、平成23年度明るい選挙啓発標語作品として、京都府の審査に提出します。

詳しくは、木津川市ホームページ（<http://www.city.kizugawa.lg.jp/>）をご覧ください。

**問合せ** 木津川市選挙管理委員会

☎75-1207

（月～金曜日 午前8時30分～午後5時15分）

☎72-0501（代）（上記以外の時間帯）



# 情報公開・個人情報保護制度の運用状況

情報公開制度は、みなさんの請求に応じて市の行政情報を公開する仕組みです。この制度は、公正で開かれた市政を進めるだけでなく、みなさんの市政への参加を促進するものです。

この制度の平成 22 年度における利用状況をお知らせします。

## 情報公開開示請求件数及び処理内容

| 請求件数 | 処理内容（件） |      |     |    |      | 合計 |
|------|---------|------|-----|----|------|----|
|      | 開示      | 部分開示 | 不開示 | 却下 | 取り下げ |    |
| 29   | 16      | 13   | 0   | 0  | 0    | 29 |

## 請求区分別実人数及び件数

| 請求者の区分など                      | 人数     |
|-------------------------------|--------|
| 市内にお住まいの方                     | 23(15) |
| 市内にある事務所または事業所にお勤めの方          | 0(0)   |
| 市内に通学されている方                   | 0(0)   |
| 市内に事務所または事業所をもつ個人および法人、その他の団体 | 5(3)   |
| その他（実施機関が行う事務または事業に利害関係がある方）  | 1(1)   |

\*（ ）内は実人数を表します。

## 情報公開に係る不服申立て件数及び処理内容

| 請求件数 | 処理内容（件） |      |    |      |    |
|------|---------|------|----|------|----|
|      | 開示      | 部分開示 | 棄却 | 取り下げ | 合計 |
| 0    | 0       | 0    | 0  | 0    | 0  |

## 個人情報開示請求件数及び処理内容

| 請求件数 | 処理内容（件） |      |     |    |      | 合計 |
|------|---------|------|-----|----|------|----|
|      | 開示      | 部分開示 | 不開示 | 却下 | 取り下げ |    |
| 6    | 2       | 1    | 3   | 0  | 0    | 6  |

## 個人情報開示に係る不服申立て件数及び処理内容

| 請求件数 | 処理内容（件） |      |    |      |    |
|------|---------|------|----|------|----|
|      | 開示      | 部分開示 | 棄却 | 取り下げ | 合計 |
| 0    | 0       | 0    | 0  | 0    | 0  |

## 実施機関別公文書開示請求件数及び処理内容

< 情報公開 >

| 実施機関        | 請求件数 | 処理内容（件） |      |     |    |      |    |
|-------------|------|---------|------|-----|----|------|----|
|             |      | 開示      | 部分開示 | 不開示 | 却下 | 取り下げ | 合計 |
| 市長          | 14   | 10      | 4    | 0   | 0  | 0    | 14 |
| 議会          | 1    | 0       | 1    | 0   | 0  | 0    | 1  |
| 教育委員会       | 6    | 4       | 2    | 0   | 0  | 0    | 6  |
| 選挙管理委員会     | 6    | 2       | 4    | 0   | 0  | 0    | 6  |
| 監査委員        | 0    | 0       | 0    | 0   | 0  | 0    | 0  |
| 公平委員会       | 0    | 0       | 0    | 0   | 0  | 0    | 0  |
| 農業委員会       | 0    | 0       | 0    | 0   | 0  | 0    | 0  |
| 固定資産評価審査委員会 | 0    | 0       | 0    | 0   | 0  | 0    | 0  |
| 水道事業管理者     | 2    | 0       | 2    | 0   | 0  | 0    | 2  |
| 合計          | 29   | 16      | 13   | 0   | 0  | 0    | 29 |

< 個人情報保護 >

| 実施機関        | 請求件数 | 処理内容（件） |      |     |    |      |    |
|-------------|------|---------|------|-----|----|------|----|
|             |      | 開示      | 部分開示 | 不開示 | 却下 | 取り下げ | 合計 |
| 市長          | 6    | 2       | 1    | 3   | 0  | 0    | 6  |
| 議会          | 0    | 0       | 0    | 0   | 0  | 0    | 0  |
| 教育委員会       | 0    | 0       | 0    | 0   | 0  | 0    | 0  |
| 選挙管理委員会     | 0    | 0       | 0    | 0   | 0  | 0    | 0  |
| 監査委員        | 0    | 0       | 0    | 0   | 0  | 0    | 0  |
| 公平委員会       | 0    | 0       | 0    | 0   | 0  | 0    | 0  |
| 農業委員会       | 0    | 0       | 0    | 0   | 0  | 0    | 0  |
| 固定資産評価審査委員会 | 0    | 0       | 0    | 0   | 0  | 0    | 0  |
| 水道事業管理者     | 0    | 0       | 0    | 0   | 0  | 0    | 0  |
| 合計          | 6    | 2       | 1    | 3   | 0  | 0    | 6  |



## ご意見をお待ちしています

### 「木津川市待機児童の解消対策ガイドライン(中間案)」

このガイドラインは、木津川市が保育園の待機児童の解消をおこなっていく上での基本となるルール、基準であり、より良い保育サービスの実施を進めるための基本的な指針となるものです。

待機児童の解消に当たっては、このガイドラインを基本としておこない、市民のみなさんへ広く示すことにより、ご理解を得ながら、早期に待機児童の解消を図り、安定的・継続的な保育園運営を目指すことを目的としています。

この度、このガイドラインの概要が整ったため、市民のみなさんにお知らせするとともに、中間案についてのご意見を募集(パブリック・コメント)します。

**募集期間** 7月1日(金)～8月1日(月)

**対象** 市内にお住まい又は在勤・在学の方、市内の事業所など

**配付資料** 資料1 木津川市待機児童の解消対策ガイドライン(中間案)

資料2 関係行政計画

意見提出用紙

**配付場所** ガイドライン(中間案)及び意見提出用紙は、次の場所で配付します。

木津川市役所 子育て支援課、学研企画課

支所 加茂・山城支所 地域総務課

図書館 中央・加茂・山城図書館

※市ホームページ(<http://www.city.kizugawa.lg.jp/>)からもダウンロードできます。

**提出・問合せ** 8月1日までに、意見提出用紙に住所、氏名、または団体名、電話番号などを記入し、直接または郵送(8月1日消印有効)、ファックス、電子メールで提出してください。

(電子メールの場合は、意見提出用紙の記載事項にしたがって記入してください)

〒619-0286(木津川市役所専用番号)

木津川市役所 子育て支援課

☎75-1212 Fax75-2083 E-mail:kosodate@city.kizugawa.lg.jp

## 特別職報酬等審議会の委員を募集します

木津川市特別職報酬等審議会において市長、副市長および教育長の給料の額並びに議会の議員報酬などの額について審議するにあたり、市民の意見を反映させるため、委員数5人のうち1人を一般公募します。

**公募人数** 1人(応募多数の場合は抽選で決定します)

抽選日時:7月27日(水)午後2時から

抽選会場:市役所4階「第2会議室」

**任期** 委嘱の日から2年間

**応募資格** 次の条件を満たす方

(1) 木津川市内に住所を有する方

(2) 平成23年4月1日時点で年齢満20歳以上の方

(3) 木津川市職員または市議会議員でない方

(4) 木津川市の他の審議会等附属機関の公募委員に就任されていない方

**応募方法** 7月11日～22日 午後5時15分(必着)に、人事秘書課・各支所地域総務課に備え付けの応募用紙に必要事項を記入の上、直接または郵送、電子メールで下記へ提出してください。募集要項・応募用紙は、市ホームページからもダウンロードできます。また郵送の場合は、封筒に「特別職報酬等審議会公募委員応募」と記載してください。なお、応募書類は返却できませんのでご了承ください。

**委員報酬** 日額8,000円

**応募・問合せ** 人事秘書課 ☎75-1234

〒619-0286 木津川市木津南垣外110-9

E-mail:hisho@city.kizugawa.lg.jp



## マタニティ広場（妊婦さんの教室） 要予約

友達づくりの機会としてもご利用ください。お父さんのご参加もお待ちしています。

- と き** 8月18日（木）  
午前9時30分～（受付 午前9時15分～9時30分）  
午後1時30分～（受付 午後1時15分～1時30分）
- ところ** 木津保健センター
- 対象** 市内にお住まいの妊婦さんとその家族
- 内容** 安産のための補助動作・妊娠中の過ごし方・妊娠中の食事について
- 持ち物** 母子健康手帳、母子保健テキスト（お持ちの方）
- 定員** 各時間 25人（先着順）

## 歯周疾患検診 無料・要予約

歯周病は、中高年以降において虫歯と同様、歯を失う原因となる病気です。

歯周病を予防するためには、日常のお口の手入れと、歯周組織の健康状態をチェックする定期検診が効果的です。

- と き** 7月1日（金）～9月30日（金）
- ところ** 指定医療機関（受診券の裏面をご覧ください）
- 対象** 市内にお住まいで次の生年月日に該当する方（対象の方には個別通知をしています）
- ・40歳（昭和46年4月2日～47年4月1日生）
  - ・50歳（昭和36年4月2日～37年4月1日生）
  - ・60歳（昭和26年4月2日～27年4月1日生）
  - ・70歳（昭和16年4月2日～17年4月1日生）
- 申込** 指定医療機関に直接予約ください。（広報6月号を参照ください）
- 持ち物** 受診券  
※対象の方には歯周疾患検診受診券を送付しています。  
眼鏡など（問診票を医院で記入していただきます）

## 献血にご協力ください

献血でつながる生命があります。病気やけがで輸血を必要とする方に、あなたのご協力をお願いします。なお、輸血による副作用を少なくするために、できるだけ400ミリリットルの献血にご協力ください。

- と き** 7月5日（火）加茂文化センター  
受付時間：午前10時30分～正午  
午後1時～3時
- 7月27日（水）アル・プラザ木津  
受付時間：午前10時～正午  
午後1時～3時
- 「愛の血液助け合い運動」（京都府、血液センター管内市町村共催）
- 持ち物** 献血カード（お持ちの方）、本人自身を証明できる証（運転免許証、健康保険証など）
- その他** 患者や献血者の安全性を確保するため、年齢・体重・ヘモグロビン値・その他の理由により、献血をお断りすることがあります。

### <今後の予定>

- と き** 10月19日（水）午前10時～正午、午後1時～3時
- ところ** 木津川市役所北別館

## 乳幼児の予防接種（7月）

無料

### B C G

- 木津保健センター**（対象：木津区域）  
7月11日（月） 受付 午後1時30分～2時30分
- 加茂保健センター**（対象：加茂区域）  
7月11日（月） 受付 午後1時45分～2時30分

## 子宮頸がん予防ワクチンの接種期間が延長

高校2年生相当の女性

子宮頸がん予防ワクチンの需要拡大により、ワクチンの供給不足が生じています。そこで、接種を開始していない高校2年生相当の女性は、自己負担なしで接種できる期間が延長されました。

- 対象** 木津川市に住民登録のある今年度高校2年生の年齢に相当の女性（平成6年4月2日～7年4月1生まれ）
- 接種制限** ○1回目の接種＝9月30日まで  
○2・3回目の接種＝平成24年3月31日まで

※対象年齢の女性には、今年1月中旬に個別通知をしていますので、接種方法をよくご覧ください。転入の方で予診票をお持ちでない方は、健康推進課で予診票を発行します。（予診票を紛失された方は再発行します）

### 現在の接種状況とお願い

現在、本ワクチンが全国的に不足している状況となっています。ワクチンの供給がスムーズにおこなわれるまで、ワクチンの効果上、初回接種者への接種を差し控え、既に接種を開始された方への2回目・3回目の接種が優先されます。ただし、現在高校2年生において、初回接種者も接種が開始できるようになりました。

今後、詳しい情報は、木津川市内の協力医療機関または健康推進課へ問い合わせください。市のホームページにも掲載する予定です。

### 材 料 (2人分)

|        |        |
|--------|--------|
| しいたけ   | 50g    |
| 玉ねぎ    | 70g    |
| じゃがいも  | 60g    |
| パセリ    | 2g     |
| バター    | 大さじ1/2 |
| スキムミルク | 大さじ2   |
| コンソメ   | 1/2個   |
| 塩      | 少々     |
| コショウ   | 少々     |
| 水      | 2カップ   |

※今月号から材料は、少人数の世帯にも対応できるように、2人分で記載します。人数に合わせて、調整してください。

### 一言メッセージ

ミキサーにかけて野菜がまろやかでのごしがよく、スキムミルクを使っているのでカルシウムたっぷりのスープです。

- ① しいたけは石づきをとり軸ごと薄切りにする。玉ねぎ、じゃがいもは、皮をむき薄切りにする。
- ② スキムミルクは少量の湯で溶いておく。鍋にバターを溶かし、①を弱火で軽く炒め、水、コンソメ、溶かしたスキムミルクを加え、やわらかくなるまで煮る。
- ③ ②を少し冷ましてからミキサーにかけ、塩、コショウで味を調える。鍋に戻し温めて、器に盛り、パセリのみじん切りを散らす。

## おすすめの味 しいたけのスープ

木津川市食生活改善推進員協議会 木津支部  
育栄会 立川 祝子

### 〈1人分の栄養価〉

|       |        |
|-------|--------|
| エネルギー | 88kcal |
| たんぱく質 | 3.8g   |
| 脂質    | 2.7g   |
| カルシウム | 78mg   |
| 塩分    | 1.1g   |
| 食物繊維  | 2.0g   |



### 木津川アート 2011

## ボランティアスタッフ募集

11月3日～13日の間、第26回国民文化祭・京都2011の一環としておこなう『木津川アート 2011』では、昨年に引き続きイベント運営にご協力いただけるボランティアスタッフを募集しています。展示会場を整備する「おそうじ隊」や展示作品を監視する「みまもり隊」などさまざまな役割があります。魅力たっぷりの木津川市に出会えます。一緒に「木津川アート 2011」を盛り上げていきませんか。

**申込・問合せ** 木津川アートプロジェクト事務局  
((社)木津川市観光協会内)  
☎73-8191 Fax73-8136  
E-mail:kanko@0774.or.jp



### 2011年7月完了 地デジ化

Analog broadcast will fully switch over to Digital broadcast by July 2011.

テレビの地デジ化に伴い、アナログ放送は7月24日をもって完全に停波します。今ご覧のテレビの右上に「アナログ」と表示されている

方は、7月24日正午以降午後12時までの間に、アナログ放送が段階的に終了し、テレビをご視聴いただけなくなります。現在、画面に「アナログ」と表示のある方は、地デジの準備をお急ぎください。

7月1日以降

7月24日正午以降

停波後



お困りの点がございましたら、デジサポまで気軽にお電話ください。

デジサポ京都 075-330-3030

# 第8回 学研都市就職フェア

企業と求職者の雇用マッチングの機会を創るため、木津川市・京田辺市・精華町・ハローワーク(田辺・奈良)・けいはんな学研都市活性化促進協議会の共催により、第8回目の「学研都市就職フェア」を開催します。

企業との面接や採用情報の入手のほか、就職に役立つセミナーや適職診断などもおこないますので、お気軽に参加ください。

**と き** 7月26日(火) 午後1時～4時30分  
(受付開始 午後0時30分～)

**と ころ** けいはんなプラザ3階「ナイル」  
・祝園駅から奈良交通バス(36系統または47系統に乗車「ATR」下車)  
・駐車場あり(就職フェア参加者は無料)

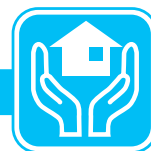
**対 象** お仕事をお探しのみなさま(近隣地域でお仕事を探している方、転職を考えている方、卒業予定の方など)  
**参加企業** 木津川市・京田辺市・精華町および周辺地域の企業を中心に約20社が参加予定

※参加企業名は、2週間前から木津川市・京田辺市・精華町の各ホームページで公開する予定です。

無 料



**そ の 他** ・事前の申し込みは必要ありません。  
・面接を希望される方は、履歴書を用意ください。  
**主催・問合せ** 木津川市 学研企画課 企業立地推進室 ☎75-1201  
京田辺市 産業振興課 ☎64-1364  
精華町 産業振興課 ☎95-1903  
ハローワーク田辺・木津 ☎65-8609  
ハローワーク奈良 ☎0742-36-1601(41#)  
けいはんな学研都市活性化促進協議会



## 国民年金保険料の免除制度

経済的な理由などで国民年金の保険料を納めることが困難な場合には、申請により保険料の納付が免除される「保険料免除制度」があります。

### 全額免除制度

保険料の全額(15,020円)が免除



全額免除された期間は、保険料を全額納付したときに比べ、年金額が1/2として計算されます。  
※申請者ご本人のほか、配偶者及び世帯主の方も所得基準の範囲内である必要があります。

### 一部納付(一部免除)制度

保険料の一部を納付、残りの保険料は免除

一部納付は3種類です。それぞれの納付額と年金額の計算は次のとおりです。

- ・ 4分の1納付(3,760円) →年金額 5/8
- ・ 半額納付 (7,510円) →年金額 6/8
- ・ 4分の3納付(11,270円) →年金額 7/8

※申請者ご本人のほか、配偶者及び世帯主の方も所得基準の範囲内である必要があります。

一部納付制度は、納付すべき一部の保険料を納付されない場合、その期間の一部免除が無効(未納と同じ)になります。

**承認期間** 7月～平成24年6月

**申請方法** 「申請書」に必要事項を記入・押印し、市民年金課・各支所市民福祉課へ提出してください。

**必要な物** ・年金手帳(基礎年金番号通知書)

・印鑑

・今年1月2日以降に木津川市に転入された方は、前住所地の課税所得証明書

**その他** 退職(失業)による特例により申請をおこなう場合は、雇用保険受給資格者票や雇用保険被保険者離職票等の写しを添付してください。

### 継続申請もできます

申請(手続き)される際に、あらかじめ申請書に翌年度の免除申請希望を明記することにより、翌年度以降も申請(手続き)があったものとみなされ、自動的に審査が受けられます。失業や災害などを理由として承認された方や一部納付(4分の3納付・半額納付・4分の1納付)を承認された方、申請が却下された方は、翌年度も申請(手続き)が必要となります。

### 免除された期間の保険料と年金はどうなるの

- ・ 保険料の全額免除や一部納付等の承認を受けた期間は、保険料を全額納付したときに比べ、将来受ける年金額が少なくなります。
- ・ そこで、これらの期間は、10年以内であれば、あとから保険料を納めること(追納)ができます。
- ・ 追納する場合は、保険料免除等の承認を受けた期間の翌年度から起算して、3年度目以降に保険料を追納すると、当時の保険料に経過期間に応じた加算額が上乗せされます。

京都南年金事務所 ☎075-643-2547 市民年金課 ☎75-1210

### お詫びと訂正

広報きづがわ6月号の裏表紙の記載に誤りがありました。お詫びし訂正します。

「もう一つの万葉の里 木津川市から」の「とき」について

(誤) 10月29日(土)・30日(日)

(正) **11月6日(日)**





病気の回復期にあるお子さんをお預かりします

# 病後児保育室「元気に<sup>♥</sup>なあ〜れ」

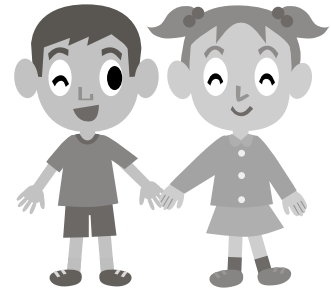
☆こんな時ご利用ください☆

- ・保護者が仕事の都合などで、どうしても家庭での看護ができないとき。
- ・病気は回復に向かっているが、保育園等の集団生活で体調が崩れないかと心配なとき。

子育てと就労の両立を支援するために、病気の回復期にあるお子さんを一時的にお預かりする「病後児保育」を公立山城病院へ委託して実施しています。

お子さんの体調に合わせて、無理なくゆったりと過ごしていただけますので、どうぞ安心してご利用ください。

|      |                           |
|------|---------------------------|
| 対象児童 | 市内にお住まいの満1歳～小学校1年生の児童     |
| 開設日  | 月曜日～金曜日                   |
| 休業日  | 土・日・祝日・12月29日～翌年1月3日      |
| 開設時間 | 午前8時15分～午後5時45分（時間外なし）    |
| 利用期間 | 原則1回につき7日間を限度とする（休日などを除く） |
| 定員   | 1日4人程度（症状などにより増減あり）       |
| 保育体制 | 看護師・保育士（保育士のみ常駐）          |
| 開設場所 | JR木津駅前マンション Front 木津8階    |



## ■利用方法など

☆利用には、事前の利用登録が必要です。

☆利用には、医師の病後児保育室の利用が可能であるとの判断が必要です。

☆利用予約は、希望日の前日までに病後児保育室（☎090-6986-0368）へ電話で直接おこなってください。

☆体温が38.5度以上ある場合などは、利用できません。

☆利用料は、1日・1回あたり2,000円です。

※病後児保育室の利用案内は、市ホームページでも掲載しています。

子育て支援課 ☎75-1212 Fax75-2083

## 災害時要援護者台帳への登録はお済みですか

木津川市では、災害が起きた時に、高齢の方・障害のある方・乳幼児の方などの安否確認や、救助を素早くおこなうことができるように『災害時要援護者台帳』を作っています。

現在、この登録の対象になる可能性があって、まだ申請しておられない方へ、案内の通知と申請書を送付しています。

登録を希望される方は、同封の返送用封筒で申請書を提出ください。また、登録の仕組みや申請書の書き方で、わからないことがあれば、社会福祉課へ問い合わせください。

社会福祉課 ☎75-1211 Fax75-2083

## 「わくわくひろば」でベビーマッサージ講習会

ママのマッサージで、ベビーの情緒が安定し、深い眠りを誘います。ママのストレス軽減にもつながります。

- 募集期間** 7月11日（月） 午後2時～2時40分  
**ところ** アル・プラザ木津2階 「わくわくひろば」  
**対象** 3か月～寝返りくらいの赤ちゃんとその保護者  
**定員** 8組（先着順）  
**費用** 100円（オイルの材料費）  
**持ち物** タオル1枚、バスタオル1枚、替えおむつ  
**申込・問合せ** 7月1日 午前10時～下記へ。  
 NPO法人子育てサポートフレイフレークラブ  
 ☎73-0308 ☎080-3822-8800

### わくわくひろばとは

木津川市の「つどいのひろば」で、概ね0～3歳の子どもと保護者が気軽に来て、遊んだり、おしゃべりしたり、情報交換できるひろばです。（12ページ参照）



## 特別障害者手当・障害児福祉手当

日常生活において常時特別の介護を必要とする、在宅で重度の障害のある方に手当を支給します。(ただし、所得制限があります)

### 特別障害者手当 (20 歳以上)

**対象** 次のいずれかに該当する方

- ・表 1 の障害が 2 つ以上あるとき
- ・表 1 の障害が 1 つあり、かつ表 2 の障害が 2 つ以上あるとき(表 2 の障害は、表 1 の障害とは別の障害である必要があります)
- ・表 1・2 と同じ程度の障害があるとき

**支給額等** 26,340 円/月 (支給月: 2 月、5 月、8 月、11 月)

**その他** 次のような場合は支給できません。

- ・施設等に入所したとき (入所している者含む)
- ・病院又は診療所に継続して 3 か月を超えて入院したとき

表 1

|   |   |
|---|---|
| 1 | 両眼の視力の和が 0.04 以下のもの   |
| 2 | 両耳の聴力レベルが 100 デシベル以上のもの   |
| 3 | 両上肢の機能に著しい障害を有するもの又は、両上肢のすべての指を欠くもの若しくは、両上肢のすべての指の機能に著しい障害を有するもの                        |
| 4 | 両下肢の機能に著しい障害を有するもの又は両下肢を足関節以上で欠くもの  |
| 5 | 体幹の機能に座っていることができない程度又は立ち上がることができない程度の障害を有するもの   |
| 6 | 前各号に掲げるもののほか、身体の機能の障害又は長期にわたる安静を必要とする病状が前各号と同程度以上と認められる状態であって、日常生活の用を弁ずることを不能ならしめる程度のもの |
| 7 | 精神の障害であって、前各号と同程度以上と認められる程度のもの  |

(備考) 視力の測定は、万国式視力表によるものとし、屈折異常があるものについては、矯正視力によって測定する(表 2、表 3 において同じ)

表 2

|    |   |
|----|---|
| 1  | 両眼の視力の和が 0.05 以上 0.08 以下のもの   |
| 2  | 両耳の聴力レベルが 90 デシベル以上のもの  |
| 3  | 平衡機能に極めて著しい障害を有するもの   |
| 4  | そしゃく機能を失ったもの  |
| 5  | 音声又は言語機能を失ったもの  |
| 6  | 両上肢のおや指及びひとさし指の機能を全廃したもの又は、両上肢のおや指及びひとさし指を欠くもの  |
| 7  | 1 上肢の機能に著しい障害を有するもの又は、1 上肢のすべての指を欠くもの若しくは 1 上肢のすべての指の機能を全廃したもの  |
| 8  | 1 下肢の機能を全廃したもの又は、1 下肢を大腿の 2 分の 1 以上で欠くもの  |
| 9  | 体幹の機能に歩くことのできない程度の障害を有するもの  |
| 10 | 前各号に掲げるもののほか、身体の機能の障害又は長期にわたる安静を必要とする病状が前各号と同程度以上と認められる状態であって、日常生活が著しい制限を受けるか、又は日常生活に著しい制限を加えることを必要とする程度のもの |
| 11 | 精神の障害であって、前各号と同程度以上と認められる程度のもの  |

### 障害児福祉手当 (20 歳未満)

**対象** 表 3 の障害程度のいずれかに該当する方

**支給額等** 14,330 円/月 (支給月: 2 月、5 月、8 月、11 月)

**その他** 次のような場合は支給できません。

- ・障害を支給事由とする公的年金を受け取ることができるとき
- ・肢体不自由児施設等に入所したとき

表 3

|    |   |
|----|---|
| 1  | 両眼の視力の和が 0.02 以下のもの   |
| 2  | 両耳の聴力が補聴器を用いても音声を識別することができない程度のもの   |
| 3  | 両上肢の機能に著しい障害を有するもの  |
| 4  | 両上肢のすべての指を欠くもの  |
| 5  | 両下肢の用を全く廃したもの   |
| 6  | 両大腿を 2 分の 1 以上失ったもの   |
| 7  | 体幹の機能に座っていることができない程度の障害を有するもの   |
| 8  | 前各号に掲げるもののほか、身体の機能の障害又は長期にわたる安静を必要とする病状が前各号と同程度以上と認められる状態であって、日常生活の用を弁ずることを不能ならしめる程度のもの |
| 9  | 精神の障害であって、前各号と同程度以上と認められる程度のもの  |
| 10 | 身体の機能の障害若しくは病状又は精神の障害が重複する場合であって、その状態が前各号と同程度以上と認められる程度のもの                              |

手続きに必要な書類・用紙は、社会福祉課及び各支所にあります

- ・各手当の認定請求書、所得状況届
- ・医師の診断書 (障害の部位毎に様式が異なります) 又は障害の程度のわかる証明
- ・その他必要な書類

社会福祉課 ☎75-1211 Fax75-2083



木津川市国民健康保険に加入の皆さんへ

## 8月1日から新しい年度に切り替わります

### ●「限度額適用認定証」「限度額適用認定証・標準負担額減額認定証」

入院する時に必要な「限度額適用認定証」「限度額適用認定証・標準負担額減額認定証」は、8月1日から新しい年度に切り替わります。7月31日まで上記認定証の交付を受けていた方でも、8月1日からは年度が変わりますので、必要な場合には申請が必要です。認定証は、申請された月の1日から有効になりますので、入院の際には、早めに申請してください。

※国民健康保険税に滞納のある世帯の方には交付できないことがあります。詳しくは問い合わせください。

#### 申請に必要なもの

- ・国民健康保険被保険者証
- ・印鑑
- ・住民税非課税世帯の方で、過去12か月の間に90日以上入院期間がある方は、入院期間のわかるもの（領収書、入院証明書など）

### ●「国民健康保険高齢受給者証」（70歳～74歳までの方が該当）

有効期限が平成23年7月31日までの高齢受給者証は、8月1日以降使用できませんので、7月中に新しい高齢受給者証を送付します。

なお、有効期限の切れた受給者証は、市役所国保医療課、加茂・山城各支所、西部出張所へ返却してください。

※該当者の方で、平成22年中所得の申告をされていない場合は、正しい負担割合判定ができませんので早めに申告をしてください。（所得が無い方についても、その旨の申告が必要です）

国保医療課 ☎75-1214

### ふとん水洗い乾燥サービス事業

満65歳以上で、介護保険制度の要介護認定において要介護度3・4・5に該当する方の衛生管理の支援を目的として、対象となる方が普段使用している布団をクリーニングするサービスです。また、希望される方には、クリーニングをしている間（約1週間）の代替布団を用意することができます。

**申請** 7月29日までに、高齢介護課・各支所市民福祉課へ。

※申請には申請者の印鑑が必要です。

**利用回数等** 年間2回まで利用可能（8月・11月・2月実施）

対象者一人につき、寝具上下1組のふとんの水洗い乾燥が可能です。

**利用者負担** 1枚につき420円（羽毛布団は630円）

**問合せ** 高齢介護課 ☎75-1213

### 障害のある方の就職相談会

障害のある方の就職に関する支援（ハローワークへの同行、登録手続、就職先の相談）や、福祉サービス事業所の紹介など、さまざまな情報提供・相談をおこなっています。

**とき** 7月12日・26日（火）  
午前10時～午後3時

**ところ** しょうがい者就業・生活支援センター「あん」（山城町上狛前畑12番地4/JR上狛駅から徒歩10分・工房グリーンフィールド隣）

**その他** 相談会当日以外も、ご連絡いただければ相談に応じます。

**問合せ** しょうがい者就業・生活支援センター「あん」  
☎86-5056  
☎080-1428-3420  
Fax 86-5105

## 「子育てガイドブック・パパ手帳」差し上げます

子育てに役立つ身近な情報・相談の窓口などをまとめた「子育てガイドブック」と、子育ての基礎知識や子育てを楽しむための情報を載せた「パパ手帳」を作成しました。

市役所、支所、図書館などにありますので、自由にお持ち帰りください。

子育て支援課 ☎75-1212



# 子育てカレンダー

7月

|             |                           |          |
|-------------|---------------------------|----------|
| <b>木津</b>   | 木津子育て支援センター(清水保育園内)       | ☎71-1115 |
| <b>木津東部</b> | 木津東部子育て支援センター(梅美台保育園内)    | ☎71-8041 |
| <b>加茂</b>   | 加茂子育て支援センター(いづみ保育園内)      | ☎76-2130 |
| <b>山城</b>   | 山城子育て支援センター(やましろ保育園内)     | ☎86-4843 |
| <b>社協木津</b> | 社会福祉協議会 木津支所(木津老人福祉センター内) | ☎72-5532 |
| <b>社協加茂</b> | 社会福祉協議会 加茂支所(加茂ふれあいセンター内) | ☎76-4338 |
| <b>社協山城</b> | 社会福祉協議会 山城支所(山城福祉センター内)   | ☎86-4151 |

## 園庭開放など

| と き                   | 内 容          | ところ・問合せ        |      |
|-----------------------|--------------|----------------|------|
| 1日(金) 午前10時～正午        | 園庭開放 自由遊び    | 木津東部           |      |
| 5日(火) 午前10時～11時30分    | 園庭開放 水遊び     | 加茂             |      |
|                       | 季節の製作        | 山城             |      |
| 7日(木) 午前9時30分～11時30分  | 園庭開放 折り紙     | 木津             |      |
|                       | 午前10時～正午     | 園庭開放 自由遊び      | 木津東部 |
|                       | 午前10時～11時30分 | 七夕飾り作り         | 加茂   |
| 8日(金) 午前10時～11時30分    | 園庭開放         | 山城             |      |
|                       | 午前10時～正午     | 園庭開放 キッズエアロビクス | 木津東部 |
| 12日(火) 午前10時～11時30分   | 園庭開放 水遊び     | 加茂             |      |
|                       | おはなし会        | 山城             |      |
| 14日(木) 午前9時30分～11時30分 | 園庭開放 ふれあい    | 木津             |      |
|                       | 午前10時～正午     | 園庭開放 自由遊び      | 木津東部 |
|                       | 午前10時～11時30分 | 絵本タイム          | 加茂   |
| 15日(金) 午前10時～11時30分   | 園庭開放         | 山城             |      |
|                       | 午前10時～正午     | 園庭開放 自由遊び      | 木津東部 |
| 19日(火) 午前10時～11時30分   | 園庭開放 水遊び     | 加茂             |      |
|                       | 造形           | 山城             |      |
| 21日(木) 午前9時30分～11時30分 | 園庭開放 絵本      | 木津             |      |
|                       | 午前10時～正午     | 園庭開放 自由遊び      | 木津東部 |
|                       | 午前10時～11時30分 | ふれあいあそび        | 加茂   |
| 26日(火) 午前10時～11時30分   | 園庭開放         | 山城             |      |
|                       | 園庭開放 水遊び     | 加茂             |      |
| 27日(水) 午前10時～11時30分   | リトミック        | 山城             |      |
|                       | 誕生会          | 加茂             |      |
| 28日(木) 午前9時30分～11時30分 | 誕生会          | 山城             |      |
|                       | 園庭開放 クッキング   | 木津             |      |
|                       | 午前10時～11時30分 | 園庭開放 自由遊び      | 木津東部 |
| 29日(金) 午前10時～11時30分   | 作りましょう       | 加茂             |      |
|                       | 園庭開放         | 山城             |      |
| 29日(金) 午前10時～正午       | 園庭開放 自由遊び    | 木津東部           |      |

※市内の保育園でも、第1・3火曜日(祝日除く)午前10時～11時30分に園庭開放をおこなっています。詳しくは各保育園へ問い合わせください。

## 木津川おもちゃ病院

| と き               | ところ        | 問合せ  |
|-------------------|------------|------|
| 2日(土) 午後1時30分～4時  | 木津老人福祉センター | 社協加茂 |
| 15日(金) 午後1時30分～4時 | 加茂ふれあいセンター | 社協加茂 |

※こわれた“おもちゃ”を無料(原則)で修理しています。

## つどいのひろば

- ▼わくわくひろば(☎73-0308)  
と き 毎週月・水・金曜日 午前10時～午後4時  
毎週土曜日 午前10時～正午  
ところ 平和堂アル・プラザ木津店2階
- ▼かるがもひろば(☎71-0040)  
と き 毎週月・水・金・土曜日 午前10時～午後3時30分  
ところ ガーデンモール木津川2階  
「かるがもひろば」は、ガーデンモール木津川1階から2階へ移転しました。新しくなったひろばにぜひ気軽にお立ち寄りください。  
※祝祭日・お盆・年末年始はお休みします。

## サロンなど

- ▼ひよこサロン  
と き 7月5日・12日・19日・26日(火) 午前10時～正午  
対 象 第1・3火曜日…妊婦、生後2～7か月  
第2・4火曜日 生後7か月～1歳半  
ところ・問合せ **木津東部**
- ▼おしゃべりサロン  
と き 7月12日(火) 午前10時～11時30分  
ところ・問合せ **木津**
- ▼わいわいサロン  
と き 7月20日(水) 午前10時～11時30分  
ところ・問合せ **加茂 山城**

## 子育て相談

| ところ  | と き                           |
|------|-------------------------------|
| 木津   | 平日 午前9時30分～午後4時               |
| 木津東部 | 平日 午前9時～午後5時<br>土曜日 午前9時～午後3時 |
| 加茂   | 平日 午前9時30分～午後4時               |
| 山城   | 平日 午前9時30分～午後4時               |

## 子育てサークル

未就園児対象の子育てサークルが、各地域にあります。参加希望の方は問い合わせください。

問合せ **社協各支所**

## 子育て懇談会 ～子育ての先輩とお話～

今回は、絵本の楽しさを教えていただきます。

- と き 7月21日(木) 午前10時～正午  
ところ 木津老人福祉センター(木津川端19)  
講 師 国際交流子ども館 館長 比嘉 治代氏  
申 込 7月14日までに社会福祉協議会へ。  
対 象 子育てに関わっておられる方  
問合せ 社会福祉協議会 ☎71-9559

## おもちゃの図書館

- 木津老人福祉センター 7月6日・20日(水)  
高の原アーバン集会所 7月1日・15日(金)  
木津東部子育て支援センター 7月14日・28日(木)  
加茂ふれあいセンター 7月19日(火)  
山城保健センター 7月28日(木)  
時 間 午前10時～11時30分  
※加茂ふれあいセンターは正午まで。



## 女性のつどい

「気分が沈みがちで辛い…」 「どこかに出かけたり、人と話がしたい…」 などと感じておられる皆さん、一人で悩まずに、女性の集いにいらしゃいませんか。心に不調や病のある女性を対象にした集いをおこなっています。

- とき** 7月5日・12日、8月2日・9日(火)  
午後1時30分～3時30分
- ところ** 東部交流会館 調理室、和室(木津宮ノ堀149)
- 内容** お菓子作りと茶話会
- 対象** 市内にお住まいの心に不調や病のある女性
- 定員** 8人(先着順)
- 参加費** 150円
- 申込** 前日までに電話・Faxで下記へ。
- 問合せ** 社会福祉法人いづみ福祉会 地域活動支援センターいづみ  
☎76-0076 Fax76-0070

## 太極拳教室

心に不調や病のある方を対象にした、太極拳教室をおこなっています。体と心をほぐして、気持ちをすっきりさせませんか。

- とき** 7月13日(水) 午後1時30分～3時30分
- ところ** 東部交流会館「多目的ホール」「和室」
- 内容** 初心者向けの太極拳教室と茶話会
- 対象** 市内にお住まいの心に不調や病のある方
- 参加費** 150円
- 講師** 日本武術太極拳連盟公認 香川とみ子先生
- 持ち物** 運動しやすい服装、上履き、飲み物
- 申込・問合せ** できるだけ前日までに下記へ。※当日参加も可能です。社会福祉法人いづみ福祉会 地域活動支援センターいづみ  
☎76-0076 Fax76-0070

## 認知症の理解を深めるための講習会 無料

認知症の人や家族を地域で支えるために、認知症介護者家族のいろいろな思いを聞かせていただきます。地域の一員である私たちができる事を考えてみませんか。

- とき** 7月16日(土) 午後1時30分～4時
- ところ** アスピアやましろ「グリーンホール」
- テーマ** 「若年性認知症を発症した妻の介護を通して」公益社団法人 認知症の人と家族の会 京都府支部 馬場 暉 先生  
「不安や我慢をストレスに変えないように(家族に向けた支援について)」相楽郡認知症介護者家族の会 入江 範子先生
- 対象** 認知症について関心のある方
- 申込・問合せ** 7月11日までに電話で高齢介護課(☎75-1213)へ。

## 7月は「社会を明るくする運動」強調月間です

～ 犯罪や非行を防止し、立ち直りを支える地域のチカラ～

この運動は、犯罪や非行の防止と、罪を犯した人たちの更生に理解を深め、力を合わせて、犯罪や非行のない明るい社会を築くための運動です。木津川市推進委員会では、街頭啓発、のぼりなどで呼びかけをおこないます。

- 主唱** 法務省
- 問合せ** 木津川市推進委員会  
(事務局：社会福祉課  
☎75-1211)



## 聴こえの相談会 無料

「最近、電話が聞き取りにくい」「騒がしい場所での会話が難しい」「補聴器を使ってみたいが…」など、耳のことで悩んでおられません。聴こえに関する相談と、聴力測定をおこなっています。

- とき** 7月20日(水) 午前10時～午後3時
- ところ** 相楽聴覚言語障害センター(相楽会館内 木津上戸15)
- 内容** 聴こえに関する相談、聴力測定(約1時間程度)
- 対象** 市内にお住まいの聴こえに不自由を感じておられる方とその家族
- 持ち物** 補聴器をお持ちの方はご持参ください。
- 申込** 7月13日までに電話またはFaxで、氏名・年齢・住所相談内容希望時間帯(午前午後)を下記へ。※申込多数の場合、日時変更をお願いすることがあります。
- 問合せ** 相楽聴覚言語障害センター  
☎・Fax72-6862

## ひとり親家庭いきいきふれあい事業

夏休みの一日を楽しく過ごし、交流を深めませんか。

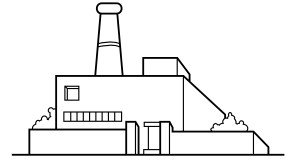
- とき** 8月7日(日)
- ところ** 鈴鹿サーキット遊園地(三重県鈴鹿市)  
※貸切観光バスでみんなで一緒にいきます。
- 対象** 市内にお住まいのひとり親家庭の親子
- 定員** 50人
- 参加費** 大人3,000円 小学生以上1,500円 幼児1,000円
- その他** 参加申込書は、木津川市母子会会長小玉宅、子育て支援課にあります。
- 申込** 7月15日までに、参加申込書に必要事項を記入し、母子会会長宅または子育て支援課へ。
- 問合せ** 母子会会長 小玉 ☎72-4827 070-5651-7650  
子育て支援課 ☎75-1212
- 主催** 木津川市母子会
- 後援** 京都府



# クリーンセンター建設に向けて

～クリーンセンター建設には、皆様のご理解とご協力が必要です～

クリーンセンターは、みなさんの日常生活に欠くことのできない施設です。今月号では、昨年度取りまとめをした施設基本計画について、概要をお知らせします。



## 施設基本計画概要

### ■新クリーンセンター建設の背景・必要性

現在、本市の燃やすごみ処理は、相楽郡西部塵埃処理組合の打越台環境センターおよび民間事業者で焼却処理しています。打越台環境センターは、稼働から 31 年が経過し、施設の老朽化が相当進んでいます。また、関西文化学術研究都市の宅地開発による人口増に伴うごみ量の増加などにより、打越台環境センターだけでは処理しきれない状況にあります。このことから、本市および精華町の燃やすごみを処理するため、1 日も早いクリーンセンターの建設・稼働が課題となっています。

### ■施設整備の基本方針

新クリーンセンターの整備に際しては、ライフサイクルコストが縮減された施設となるよう、経済性に配慮するとともに、次の事項を整備基本方針とします。

- (1) 安心・安全・安定した施設の性能確保
  - ・安全性や危機管理および環境保全に配慮
  - ・循環型社会を实践するエネルギープラントとしての機能の確保
- (2) 環境学習の学びの場等の確保
  - ・環境に関する各種の情報を発信する機能などの確保
- (3) 災害時における地域支援機能の確保
  - ・災害時の地域支援の拠点として活用できるよう配慮

### ■余熱利用

新クリーンセンターは、ごみの焼却により発生する熱エネルギーを活用するエネルギー回収施設として位置付けています。ごみの燃焼により発生した熱エネルギーは、通常、温水発生器または廃熱ボイラが用いられます。現在の燃やすごみなどの成分から試算すると、ごみ焼却熱を利用した自家発電設備を設けることで、新クリーンセンター施設に必要な電力をまかなうことが可能です。

今後、自家発電設備の設置と場外の熱供給などについて、更に検討をおこない、余熱の利用方法を定めていくこととしています。

### ■環境学習・啓発機能

- (1) 見学学習機能の配慮点
  - ・焼却処理が実感できる見学コースや空間の確保。
  - ・ユニバーサルデザインに基づく安全性や視認性に配慮した見学ルートの確保
- (2) ロケーションを活用した環境学習機能の検討
  - ・新クリーンセンター周囲の里山などの自然環境を意識し、ごみの減量・処理と自然環境との関わりについて学習できるよう、ロケーションを活かした環境学習の拠点としての活用策を検討します。

クリーンセンター建設に向け、みなさんのご理解とご協力をお願いします。

### 新クリーンセンター建設に係る生活環境影響調査計画書縦覧結果

6月16日までまち美化推進課にて縦覧に供した生活環境影響調査計画書について、縦覧者数は次のとおりでした。

縦覧者数：18人

問合せ まち美化推進課 清掃センター推進室  
 ☎75-1215 Fax72-3900  
 E-mail: clean-center@city.kizugawa.lg.jp



## ハチの駆除は専門業者へ

家庭や個人の所有地内などで発生したハチや害虫などは、市では駆除できませんので、次の専門業者に相談ください。ハチに刺されると、体質によってはアレルギー反応によるショック症状をおこす方もいます。事故防止のためにも専門業者に駆除をお願いしてください。

なお、公園や街路樹など公共施設のハチの巣駆除は、それぞれの施設管理者へ連絡ください。

### ●害虫 110 番

京都府ペストコントロール協会

☎075-752-8071（受付：月～金曜の午前 10 時～午後 5 時）

Fax 075-752-8072

### ●蜂防護服の貸し出し制度

市では、ミツバチなどの駆除に使用する蜂防護服の貸し出しをおこなっていますので、着用して市販の噴射式殺虫スプレーなどで駆除してください。

ただし、この蜂防護服を着用されての事故などについては、市では一切の責任を負えませんので、あらかじめご了承ください。

問合せ まち美化推進課 ☎75-1215 加茂支所地域総務課 ☎76-3611 山城支所地域総務課 ☎86-2300

## 蚊の発生防止方法

蚊は、ちょっとした水たまりがあれば、場所を問わずどこでも産卵する特徴をもっています。産卵場所や幼虫である「ボウフラ」は、水がなければ生きていけませんので、発生源となるバケツの水や庭先の水たまりを可能な限りなくせば、ある程度発生を抑えることができます。この機会に、自宅にボウフラがないか次の場所などを点検してみてください。

| 発生場所       | ボウフラ対策                        |
|------------|-------------------------------|
| 植木鉢の受け皿    | 長期間、水を溜めておかない。                |
| 雨どい・U字溝    | 落ち葉などがたまらないようにする。定期的に点検・清掃する。 |
| 空き缶・空きビン   | 雨のあたらない場所に片付け、水が溜まらないようにする。   |
| バケツ・ジョウロなど | 裏返して、雨水が溜まらないようにする。           |
| 古タイヤ       | 中に水が溜まらないようにする。               |
| 雨水ます       | ふたの下に、目の細かい網を敷いて、産卵できないようにする。 |

## セアカゴケグモにご注意を

このクモは近年国内の広範囲に分布生息しており、市内でも一般家庭などの排水溝やグレーチングの裏側、エアコン室外機の裏側などに営巣している可能性があります。毒を持っていますが、性質はおとなしく、攻撃性のないクモですので、屋外で巣の上に座ったり、素手で触らない限りかまれることはありません

### 防除の方法

上記の生息しそうな場所に普段から注意し、クモの巣があれば棒切れなどで 払って、巣を作らないようにしてください。見つけたら、クモ、卵ともに市販の殺虫剤をかけるか、靴で踏みつぶしてください。

### 咬まれたときの症状と処置

咬まれた直後は軽い痛みを感じる程度ですが、次第に痛みが増し、咬まれた腕や足に広がります。万一咬まれたら、水で洗うなど清潔にし、できるだけ早く病院で治療を受けることが大切です。できれば病院に咬まれたクモを持参ください。適切な治療につながります。

## 環境に配慮した駆除を

木津川市は、多くの緑豊かな自然に包まれたまちです。自然はみなさんの心に潤いや、疲れた心を癒してくれる素晴らしい宝物です。自然は、けっして私たち人間だけのものではありません。自然界には、さまざまな動物や植物なども同時に暮らしており、野生の中で厳しく生きぬいています。

また、ヘビや蜂などは、むやみに近づくと自分の身や巣を守るため、「毒」などで、人に危害を与えるものも多くいます。

しかし、それらの動植物が共に暮らしているのが自然界であり、生態系を構成して、豊かな自然を支えている大切な仲間です。

私たちが快適に暮らすには、これらの仲間を駆除する必要がありますが、できる限り薬品に頼らない、環境に配慮した手法での駆除をお願いします。



## 古い家電製品(リサイクル法対象品)の処分をどのようにしたらいいの?

家庭から出る古い家電製品「エアコン、テレビ(ブラウン管式、液晶、プラズマ式)、冷蔵庫、冷凍庫、洗濯機、衣類乾燥機」については家電リサイクル法に基づき、適切に廃棄することが求められます。

消費者が負担する費用は「メーカーのリサイクル料金」+「販売店などの収集・運搬料金」です。「市では収集できないごみ」になっています。処分方法は次のとおりです。

### ◆処分方法◆

◎買い替えて、古い製品を処分する場合。

⇒新しく購入する販売店に申し込む。

◎買い替えはしないが古い製品を処分する場合。

⇒その製品を購入した販売店に申し込む。

◎引越などにより、過去に購入した販売店に引き渡すことが困難な場合や、購入した販売店が不明な場合  
⇒家電販売店へ依頼する場合。

リサイクル料金と収集運搬料金が必要となりますので、販売店にご確認ください。

⇒まち美化推進課に依頼する場合。

上記の方法の他、特別収集として、まち美化推進課に依頼することができます。

電話にて収集日などを調整し、事前に「家電リサイクル券」を郵便局で購入していただきます。当日、家電リサイクル券以外に収集手数料として3,000円(各1台分)をお支払いいただきます。

収集については当日、現地で立ち会うことができ、自宅の玄関先(マンションや団地等の集合住宅の場合は1階)まで運び出しができる方に限ります。

※収集後、中間引取場所で一時保管し、製造事業者(メーカー)の指定する指定引取場所まで運搬します。

※適正なりサイクルと不法投棄の防止にご協力ください。不法投棄は法により禁止されています。

まち美化推進課 ☎75-1215

### 夏の環境学習第1弾

## 自然観察会

と き 7月24日(日) 午前9時30分～午後3時30分  
※雨天の場合、午前8時30分時点で判断

集 合 場 所 リサイクル研修ステーション

行 先 鹿背山

内 容 昆虫の観察と里山レストラン

服 装 長袖、長ズボン、運動靴、帽子

持 ち 物 筆記用具、タオル、水筒、はし、皿

対 象 市内にお住まいの小中学生20人

参加費 500円(昼食代として)

申 込 7月15日までにリサイクル研修ステーションへ。

☎75-2140 Fax75-2141

主 催 木津川市こどもエコクラブ

「もったいない」でゴミ出さない (6月14日現在)

## リユース(再利用)のコーナー

### ゆずります

学習机、洋服ダンス、サイドボード、チェスト、石油ストーブ、テーブル、ドレッサー、座卓、テレビ台

### ゆずってください

チャイルドシート、ベッド(下に物が置ける物)、自転車(大人・16インチ)、三輪車、扇風機、ダイニングセット、すべり台(大)、ホームペーカー、電動糸のこ、ベビーカー(A・B型)、ベビーベッド、おもちゃ(赤ちゃん用)ジュニアシート

人形(ぬいぐるみ含む)、下着類(直接肌に身につけた物)の持込はご遠慮ください。資源の再資源化に協力ください。

リサイクル研修ステーション ☎75-2140

(休館日: 月曜・祝日 月曜日が祝日の場合翌日)

無料のもののみ 掲載は3か月間

く に きゅうあと

## 恭仁宮跡発掘調査の作業員募集

京都府教育委員会が実施する恭仁宮跡の発掘調査にお手伝いいただける方を募集します。

下記の日程で説明会をおこないますので、参加ください。

### 説明会

と き 7月19日(火) 午後2時～ ところ 瓶原公民館(加茂町岡崎考14)

応募要件 市内にお住まいで、野外での軽土木作業に従事できる健康な方

作業内容 発掘調査(野外での軽土木作業[スコップ、クワ、移植ゴテや草刈りガマを使って土を掘ったり削ったりします])

賃 金 1日7,300円(通勤手当相当額は府臨時職員要綱により支給します)

雇用期間 8月上旬～11月上旬(調査を中断する場合があります)

勤務時間 午前8時30分～午後4時45分

募集人数 約10人

その他 応募者が募集人数を超える場合など、応募されても採用されないこともあります。

説明会当日に簡単な体力検査をおこないます。汚れても良い動きやすい格好でお越しください。

問合せ 京都府教育庁指導部文化財保護課 ☎075-414-5903





# グリーンカーテンフォト・コンテスト募集

～地球にっこり  
室内ひんやり～

市内の家庭や事業所で毎年取り組の輪が広がっており、今夏は特に節電効果としても注目されているグリーンカーテン（緑のカーテン）。今年もフォトコンテストをおこないますので、ぜひ応募ください。

## 写真のテーマ

グリーンカーテンのすばらしさや、涼しさなどを感じさせてくれる作品、またはE C O（エコ）を感じさせてくれる作品で、ゴーヤ、アサガオ、ひょうたんなどのつる科の植物でグリーンカーテンの役割をしてくれる植物ならなんでもOKです。ただし、応募の際は簡単なテーマ（題名）を付けてください。

## 応募方法等

デジタルカメラでの撮影を原則とし、L版サイズで1枚とデータ（CD-R）に『住所・氏名・電話番号とテーマ（題名）』を添えて、9月30日までにリサイクル研修ステーションへ提出してください。

なお、フィルムカメラで撮影の場合は、L版サイズとA4版サイズを各1枚提出してください。

- ①応募作品等は返却しません。
- ②応募作品に係る著作権・著作権は木津川市に帰属します。
- ③被写体の肖像権侵害等の責任は負いかねます。

## 表彰等

主催者・関係者による審査をおこない、次の入賞作品を決定し、11月19日開催予定の「環境まつり」で表彰します。市長賞1点 優秀賞2点 奨励賞2点（入賞作品等については、市内公共施設において展示します）

※展示場所、期間など詳しくは広報でお知らせします。

## 応募・問合せ

9月30日 午後5時（必着）までに必要事項を明記し、下記へ。

〒619-0214 木津川市木津神田2-1

木津川市リサイクル研修ステーション

☎75-2140 Fax75-2141 E-mail : kizugawa-res@city.kizugawa.lg.jp

（休館日／月曜、祝日、月曜が祝日の時は翌日）



昨年の応募作品より

## 日本伝統の風習「打ち水」

### ～みんなで『打ち水大作戦2011』～

真夏の炎天下はまさに灼熱地獄。アスファルトやコンクリートの上だと気温は40度以上になってしまいます。

打ち水は、気化熱で温度を下げ、夏の暑さをやわらげたり乾燥した地面のホコリをおさえたりする効果があります。

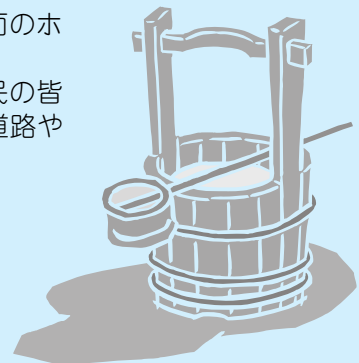
打ち水大作戦は全国各地で取り組まれており、木津川市でも、例年市民の皆さんの協力のもと、風呂の残り湯や雨水を利用して、自宅や事業所前の道路や敷地内などへ打ち水をしています。

みんなで地球を冷やしましょう。

と き 7月20日（水）～8月31日（水） ※雨天は中止

その他 市では、家庭用雨水タンクの購入に補助金を交付しています。

問合せ リサイクル研修ステーション ☎75-2140





## 木津川市廃棄物減量等推進審議会からのお知らせ

木津川市では、『循環型社会』の実現を目指し、ごみの発生抑制と減量化等を推進するため木津川市廃棄物減量等推進審議会を設置しています。

今回は4月15日に開催されました第4回木津川市廃棄物減量等推進審議会の内容を紹介します。

### 第4回の審議会での内容

1. 第3回木津川市廃棄物減量等推進審議会会議結果について  
前回の審議会の内容について確認をおこないました。
2. 木津川市ごみ減量化推進計画（『もったいないプラン（仮称）』）の中間報告について  
具体的かつ効果的で実効性のあるごみ減量施策を審議していくため、これまでの審議会において審議した結果をまとめた中間報告の次の内容について審議をおこないました。  
第1章では、計画策定の基本事項について  
第2章では、現状と課題について  
第3章では、計画策定に際しての基本的な考え方について  
第4章では、ごみ減量の取組み推進について  
第5章では、答申に向けた今後の検討スケジュールについて
3. 市民・事業者アンケートについて  
ごみ減量施策の審議を進めていくための資料として、市民及び事業者の方々に対するアンケートを実施するため、アンケートの内容及び方法について審議をおこないました。

※審議会の資料は、市ホームページ（<http://www.city.kizugawa.lg.jp/>）に掲載しています。

## 有効利用のぞうり作り講習会

～捨てる前に一工夫～

古くなったシャツや、ゆかた、スカートなどを利用して、履き心地のよいぞうりを作り、活用しませんか。作業台を使って楽な姿勢で作れます。

**と き** 7月14日（木） 午前9時30分～正午

**と ころ** リサイクル研修ステーション

**定 員** 10人（先着順）

**持ち物** 生地（木綿地7cm巾に裂くか切って、長さ1.5～2m程度にする。裂き目が中に入るように4つ折りにしたものを、10～15個程度。ゆかた、シャツ1枚で2足程度作ることができます。）定規、はさみ、裁縫道具、かぎ針（家に有る方）、鼻緒布1足分（作り方は別途葉書にてお伝えします。）

**料 金** ひとり350円

**申込・問合せ** リサイクル研修ステーション ☎75-2140 Fax75-2141  
（休館日／月曜、祝日、月曜が祝日の時は翌日）

**主 催** エコリーダー「くるっと」（木津川市廃棄物減量等推進員の会）



### くみ取り手数料の払い戻しについて

不要になったくみ取り券は、返還手続きをすることで払い戻しすることができます。手続きには、返還するくみ取り券と印鑑が必ず必要ですので、お忘れにならないようにお願いします。

還付の方法には、現金払いと口座振込があります。口座振込をご希望の場合は、通帳もご持参くださいようよろしくをお願いします。

なお、くみ取り手数料の払い戻し受付は、市役所と加茂・山城各支所でおこなっています。

**問合せ** まち美化推進課 ☎75-1215 Fax72-3900

## 「木津川市七夕まつり」中止のお知らせ

7月7日に予定されていた「木津川市七夕まつり」（木津川市七夕まつり実行委員会主催）は、諸般の都合により中止されることになりました。

**問合せ** 観光商工課 ☎75-1216

# こんな時、天気の変化に注意してください

近年、急激に発達した積乱雲に伴う局地的な大雨により痛ましい事故が発生しています。梅雨末期を迎えるにあたり、このような時、危険を感じたら直ぐに身の安全を図ってください。

## ▽注意する時

- ・川などでの釣りや水遊び
- ・河原や中洲でのキャンプ、バーベキュー
- ・地下をくぐる形式の道路、通路
- ・河川や下水道の工事現場、草刈り作業

## ▼注意すること

- ・天気予報（「大気の状態が不安定」「雷」「天気の変化」などの表現があるとき）
- ・警報や注意報（「雷注意報」「大雨や洪水の注意報、警報」が出ているとき）
- ・空の状態（急に真っ黒な雲が近づいてきたり、雷鳴や稲光があったとき）
- ・川の状態（水かさが増えてきたり、濁ってきたり、流木や落ち葉が流れてきたとき）
- ・警報装置（サイレンの音が聞こえるとき）
- ・看板（「危険区域に立ち入らない」などの表現があるとき）

## ◎直ぐに行動

危険を感じたら直ぐに避難をしてください。

# 東日本大震災で被災された皆さんへ

## ～相談・登録窓口の設置のお知らせ～

このたび、木津川市では、京都府と連携して市内へ避難されている被災者の皆さんに各種情報を提供するとともに、被災時に居住されていた市町村からの支援情報などをお届けできるように、「被災者相談・登録窓口」を設置しました。

被災者の皆さんには、下記の窓口で登録手続きをおこなっていただきますようご案内します。

**登録窓口** 総務課危機管理室（市役所3階）☎75-1206

**持ち物** 本人確認のできる書類（運転免許証、旅券〔パスポート〕、住民基本台帳カード、外国人登録証明書、身体障害者手帳、健康保険証、年金手帳学生証など）

総務課 危機管理室 ☎75-1206

木津川市交通安全対策協議会からのお知らせ

## 平成23年夏の交通事故防止府民運動

**実施期間** 7月21日（木）～8月20日（土）

**運動スローガン** 「古都の夏 お先にどうぞと 待つゆとり」

### 運動重点

- ・子どもと高齢者の交通事故防止
- ・自転車の安全な利用の促進
- ・飲酒運転の根絶

### 市民の皆さんへのお願い

- ・夏はレジャーや野外活動により交通量が増加しますので、お出かけの際は時間に余裕を持ち、スピードの出し過ぎ、過労運転に注意しましょう。
- ・夏休みに入り、子どもたちの野外活動も活性化しますので、思いやりのある運転を心がけましょう。

総務課 ☎75-1200

## 笑顔で優勝報告

5月9日、木津スーパーレッズが来庁

京都府内の少年野球 55 チームが参加し、京都市の岡崎公園野球場でおこなわれた「第40回 中信杯全京都学童軟式野球 春季大会 ジュニアの部 (小学1～4年)」で、木津スーパーレッズがチームワーク良く戦い、見事に優勝しました。おめでとうございます。

優勝した木津スーパーレッズの選手たちは、5月9日に市役所を訪れ、市長へ喜びの報告をしました。



## 出水期前の総点検

5月18日、防災パトロール

出水期前の5月18日に「防災パトロール」をおこないました。

防災パトロールとは、防災に関係する機関が集まって、災害の発生する恐れがある箇所などの現地確認をおこない、防災体制の確立と、関係機関の連携を強化することを目的として実施するものです。

当日は、加茂地区の「赤田川河川改修箇所」と山城地区の「西瀬樋門及び西ノロ川」の状況を慎重にチェックして回り、今後の対策などの検討をおこないました。



▲山城地区西ノロ川付近  
おいての現地説明

## 喜びの受賞

国や社会に対する功労者を表彰するため、勲章・褒章などの受賞者が発表されました。

皆さん、おめでとうございます。

### 旭日双光章

中田 晋氏

### 旭日単光章

河井 末治氏

城野 敏雄氏

### 瑞宝双光章

北浦 嘉忠氏

家根 和夫氏

### 瑞宝単光章

岡田 紀久男氏

## 副地域長が交代されました

州見台地域において、副地域長が交代されました。よろしくお願ひします。(敬称略)

(平成23年6月10日交代)

| 行政地域名 | 役職   | 氏名    |
|-------|------|-------|
| 州見台地域 | 副地域長 | 阪本 明治 |

※地域長に変更はありません。

## 「心のバリアフリー」促進を目指して

5月27日、JR木津駅などでバリアフリー教室

木津川市民生児童委員協議会の新任委員約30人の方を対象に、近畿運輸局との共催で「バリアフリー教室」をおこないました。

このバリアフリー教室は、高齢者や障がい者が駅などで困っているときに、どのようにすれば良いのかを学んでいただくことにより、「心のバリアフリー」を広めていこうというものです。

教室では、参加者が二人一組になって、車いす体験のほか、アイマスクを使った視覚障がい体験や、重りやゴーグルなどの装具を使った高齢者疑似体験をとおして、介助される側の気持ちと介助方法について学びました。

体験を終えた参加者からは、「介助の必要な人を見かけたら助けようという気持ちが一層強くなった」、「自分からも積極的に困っている方に声をかけたいが、若い人にも障がい者や高齢者に対する理解を広げたい」などの声が聞かれ、「心のバリアフリー」の大切さを実感されました。



## ご寄附ありがとうございました

5月17日にダイドードリンコ株式会社様から寄附金をいただきました。

ご寄附いただきましたお金は、広くまちづくりに活用させていただきます。

寄附金：184,883円

## 副市長と教育長が決まりました

前副市長の今井洋一氏と前教育長の久保三左男氏の任期が満了したことに伴い、新たに副市長に田中達男氏が、教育長に森永重治氏が就任しました。



田中 達男氏



森永 重治氏

# 高齢者生きがい大学「夏期講座」のお知らせ

## バス運行表

山城分教室 7月29日(金)

| 出発時刻  | バス停車場所     |
|-------|------------|
| 12:45 | 上粕南バス停     |
| 12:47 | 南都銀行前      |
| 12:50 | 上粕バス停      |
| 12:52 | 上粕小学校バス停   |
| 12:54 | 山城中学校バス停   |
| 12:55 | 椿井バス停      |
| 12:56 | 椿井大塚山古墳バス停 |
| 12:58 | やすらぎ苑バス停   |
| 13:05 | アスパアやましろ着  |
| 12:50 | 渋川バス停      |
| 12:51 | 神ノ木バス停     |
| 12:53 | 蟹満寺口バス停    |
| 12:55 | 棚倉小学校バス停   |
| 12:57 | 梅本酒店倉庫前    |
| 13:05 | アスパアやましろ着  |

## 山城分教室

とき 7月29日(金) 午後1時30分～4時

ところ 山城総合文化センター(アスパアやましろ)

## 加茂分教室

とき 8月4日(木) 午後1時30分～4時

ところ 加茂文化センター(あじさいホール)

## 木津分教室

とき 8月9日(火) 午後1時30分～4時

ところ 中央交流会館(いずみホール)

## 講座内容(予定)

- ・健康のつどい  
講演「健康な日々を生きるために」
- ・社会見学の事前研修  
研修「歴史のロマンを訪ねて」

加茂分教室 8月4日(木)

| 出発時刻  | バス停車場所      |
|-------|-------------|
| 12:37 | 千石前         |
| 12:45 | 銭司バス停       |
| 12:49 | 井平尾バス停      |
| 12:52 | 岡崎バス停       |
| 12:54 | 恭仁大橋バス停     |
| 12:57 | 岡田橋         |
| 12:59 | 島医院前        |
| 13:01 | JR 加茂駅西口    |
| 13:03 | 加茂文化センター着   |
| 12:35 | 法花寺野        |
| 12:37 | 大野          |
| 12:40 | 加茂文化センター着・発 |
| 12:45 | 尻枝口バス停      |
| 12:47 | 当尾小学校       |
| 12:55 | 観音寺バス停      |
| 12:58 | 二本松バス停      |
| 13:05 | 加茂文化センター着   |
| 12:45 | 岩船寺バス停      |
| 12:50 | 東小バス停       |
| 12:51 | 浄瑠璃寺前バス停    |
| 12:52 | 西小バス停       |
| 12:55 | 塚穴公園バス停     |
| 12:57 | 南加茂台5丁目バス停  |
| 12:59 | 南加茂台1丁目バス停  |
| 13:05 | 加茂文化センター着   |

木津分教室 8月9日(火)

| 出発時刻  | バス停車場所        |
|-------|---------------|
| 12:35 | 木津川市役所        |
| 12:39 | 木津中学校前バス停     |
| 12:41 | カリスタチャペル前     |
| 12:48 | 木津川台7丁目・北側バス停 |
| 12:50 | 中央公園・北側バス停    |
| 12:51 | 木津川台1丁目・北側バス停 |
| 12:53 | 宮ノ前・理容室側      |
| 13:00 | 女性センター・北側バス停  |
| 13:03 | 中央体育館バス停      |
| 13:05 | いずみホール着       |
| 12:38 | 鹿背山バス停        |
| 12:40 | 宮ノ裏バス停        |
| 12:42 | 宮之堀バス停        |
| 12:44 | JR 木津駅西口      |
| 12:46 | 川原田バス停        |
| 12:50 | いずみホール着・発     |
| 12:56 | 南陽高校バス停       |
| 12:58 | 兜台7丁目バス停      |
| 13:00 | UR 都市機構前バス停   |
| 13:03 | 相楽台小学校前バス停    |
| 13:05 | 相楽台東バス停       |
| 13:10 | いずみホール着       |
| 12:44 | 州見台7丁目・すし店側   |
| 12:46 | 州見台6丁目・公園側    |
| 12:48 | 州見橋東・ローソン側    |
| 12:50 | 州見台5丁目・小林歯科   |
| 12:52 | 木津南ソレイユ前      |
| 12:54 | 梅美台小学校前バス停    |
| 13:03 | 市坂南バス停        |
| 13:05 | 市坂バス停         |
| 13:10 | いずみホール着       |

社会教育課 ☎75-1233 Fax73-2566

# 当尾公民館講座「当尾郷を知ろう」

当尾の歴史・文化・産業・暮らしを探求し、当尾郷の100年先を見つめましょう。

## 第1回「当尾の歴史と文化（古代～近世まで）」

とき 8月6日(土) 午後1時30分～4時

講師 芝野 康之 氏(教育委員会文化財保護室)

## 第2回「当尾の史跡(社寺や仏像)」

とき 9月3日(土) 午後1時30分～4時

講師 佐伯 快勝 氏(浄瑠璃寺住職)

## 第3回「当尾の自然と史跡の探索(岩船寺～浄瑠璃寺)」

とき 11月5日(土) 午後1時～4時

講師 柳 紀 氏(自然愛好家・元教員)

## 第4回「当尾の産業、生活と文化(農業と暮らしに関わる伝統行事)」

とき 12月3日(土) 午後1時30分～4時

講師 吉本 喜洋 氏(門前案内人・切り絵愛好家・元教員)

ところ 当尾公民館(加茂町辻広垣外1)

定員 20人(申込多数の場合抽選)

対象 市内にお住まい又はお勤めの方

資料代 300円(4回分一括)

申込・問合 7月15日 午後4時までに、直接またはハガキに①氏名②性別③郵便番号④住所⑤電話番号を記入の上、下記へ。

〒619-1131 加茂町辻広垣外1 当尾公民館

## 「木津川市生涯学習ガイド いきいき」文化スポーツ団体・施設の紹介

広報5月号で折込配布しました「木津川市生涯学習ガイドいきいき」の「市内で活動するサークル等の紹介」の中で掲載漏れの団体がありましたので、下記の表のとおり紹介させていただきます。ご迷惑をおかけしますが、必要に応じて切り取りし、「木津川市生涯学習ガイドいきいき」の冊子に挿入して活用してください。

社会教育課 ☎75-1233 Fax73-2566

----- きりとり -----

### ■文化協会 連絡先：事務局 71-8130(東部交流会館)【P9】

#### 23 ファミュー / コーラス

仕事、親の介護、孫の守り、更年期からくる動悸や目まい…。そんな母とバアちゃん集団27名。いくら若作りに励んでも身体は正直。しかし仲間と一緒に歌う事で元気復活。練習後はとてもさわやか！これが一番の特効薬です。これが「ファミュー」です。

舞台発表のいい知れぬ緊張感、元気を分かち合う慰問活動。そして10周年演奏会を目標に今日もみんなで楽しく練習しています。

只今、団員募集中！「ファミュー」の仲間になって下さる方、大歓迎です。

### ■公民館サークル連絡協議会 連絡先：76-5959(南加茂台公民館)【P21】

#### 8 加茂太極拳 / 太極拳

太極拳は、人間が本来持っている自然な体のリズムにぴったり合った動きをする運動です。

加茂太極拳では、現在25名程が毎週日曜日の午前中に、南加茂台公民館で活動しています。

先生方に教えていただきながら、一人ひとりの体力に合わせて運動できるのが加茂太極拳の魅力です。そして、休憩時間のおしゃべりなども楽しみの一つです。体を動かし、話して笑って、体も心も元気になれるサークルです。興味のある方は無料体験ができますので、気軽に声をかけてください。太極拳仲間の輪が広がることを願っています。

### ■子育て支援センター【P31】

#### 5 つどいのひろば『わくわくひろば』

子育て親子の交流の場、相談・情報提供・講習会など

「わくわくひろば」は、平成21年7月に木津川市で初めての「つどいのひろば」としてアル・プラザ木津2階に開設され、週4日(月・水・金10～16時、土10～12時)たくさんの子育て親子でにぎわっています。赤ちゃんからおおむね3歳までの子どもとその保護者が気軽に集い、お話しして交流し、また、スタッフに相談することもできます。毎月、お楽しみ会や講習会、親子で制作の日もあります。是非一度、広場に遊びに来て下さい。

## 家屋を取り壊したり、増改築された時は届出を

家屋の固定資産税は、毎年1月1日現在で建っている家屋に課税します。

税務課では、取り壊し家屋の把握に努めていますが、取り壊したことを確認できない場合は翌年度も誤って課税されることになります。

家屋の全部または一部を取り壊した時は、取り壊した床面積の大小に関わらず、必ず「建物滅失届出書」の提出をお願いします。

取り壊された家屋について、税務課職員が現場の確認をさせていただきます。

取り壊した年は課税されますが、翌年度から課税されません。

### 登記されている家屋の場合

取り壊したり、用途変更した家屋が登記されている場合は、税務課への届け出とは別に、法務局で「建物滅失登記」、「建物表示変更登記」をしてください。すでに、法務局で登記手続きをされた方は、税務課への届出は不要です。建物滅失登記が、年内中にできない場合は届出が必要です。

### 登記されていない家屋の場合

未登記家屋の場合は、必ず「建物滅失届出書」を提出してください。

### 住宅用地に対する特例が適用されなくなる場合があります

住宅用の敷地として使用している土地については、住宅用地に対する課税標準の特例が設けられ税額が低く抑えられています。住宅を取り壊した場合は、特例の適用が受けられなくなり税額が変わる場合があります。

### 小規模の新築家屋や増改築の場合

床面積の大小に関わらず、固定資産税がかかります。建築確認申請が必要でない床面積10㎡未満の小規模の家屋についても税務課に連絡をお願いします。

「建物滅失届出書」の様式は、税務課に問い合わせいただくか、木津川市ホームページからダウンロードしてください。

## 冷蔵倉庫用家屋（非木造）に対する固定資産税のお知らせ

固定資産評価基準の改正により、平成24年度から非木造の冷蔵（低温）倉庫（保管温度が摂氏10度以下に保たれる倉庫）の評価額の計算方法が変更されます。

これまで非木造の冷蔵倉庫については、一般の倉庫と同じ取り扱いとされていましたが、平成24年度から冷蔵倉庫は一般の倉庫と比べて評価額が早く減少する計算が適用されることになります。

要件を満たす倉庫は、事前に現地調査のうえ、平成24年度から適用変更させていただきますので、冷蔵倉庫を所有されている方は、税務課までご連絡をお願いします。

### 適用対象の要件

- ①非木造（木造以外）の倉庫であること  
構造が、鉄骨鉄筋コンクリート造、鉄筋コンクリート造、鉄骨造、軽量鉄骨造、コンクリートブロック造など
- ②建物自体に冷蔵機能を備えた倉庫であること  
・通常の倉庫内にプレハブ方式冷蔵庫や業務用冷蔵庫などを設置しているものは対象外です  
・1棟の家屋に事務所等と複合している家屋については、冷蔵用倉庫部分が床面積の50%以上であること
- ③倉庫の保管温度が常に摂氏10度以下に保たれていること

### 保管温度が摂氏10度以下に保たれる倉庫とは

倉庫業法施行規則第3条の11第1項に規定する冷蔵倉庫（農畜産物の生鮮品及び凍結品等の加工品、その他摂氏10度以下の温度で保管することが適当な物品を保管する倉庫）もしくは、これと同等の能力を有する倉庫をいうものとされています。

税務課 ☎75-1203

# 学研都市インフォメーション

Kansai Science City Information

## けいはんなプラザ

### けいはんな映画劇場 しあわせの雨傘

(2010年 フランス)

監督 フランソワ・オゾン  
出演 カトリーヌ・ドヌーヴ、  
ジェラルド・ドパルデュー ほか

公式HP <http://amagasa.gaga.ne.jp/>

とき 7月8日(金)  
午前10時30分～、午後2時～、午後7時～  
7月9日(土)～10日(日)  
午前10時30分～、午後1時～、午後3時30分～  
料金 一般 1,000円  
中学生以下、60歳以上 700円  
けいはんなプラザ友の会会員 700円

駐車場 無料  
問合せ (株)けいはんなコンベンション事業部 ☎95-5115



### 劇団四季ファミリーミュージカル 「はだかの王様」

とき 7月24日(日) 午後3時～  
(開場 午後2時30分)  
ところ けいはんなプラザ「メインホール」  
料金 前売：一般 4,800円  
けいはんなプラザ友の会 4,600円  
当日：5,500円 (全席指定・税込・3歳以上)  
※2歳以下は保護者1人につき1人までひざ上鑑賞に限り無料。ただし、お席が必要な場合は有料。  
チケット けいはんなプラザ3階(株)けいはんな事務所  
☎95-5115(平日 午前10時～午後5時30分)  
主催・問合せ (株)けいはんな ☎95-5115

### けいはんなプラザ・プチコンサート

7月6日 フェアリーファンタジー  
曲目：ドヴォルジャーク／“ルサルカ”よりルサルカのアリエッタ、ルサルカのアリア ほか  
出演：浦田健一郎(カウンターテノール)、田中有佳(ピアノ)  
7月13日 マリンバのひととき  
曲目：N.ロサウロ/リオの主題による7つの変奏曲 ほか  
出演：中田麦(マリンバ)  
7月20日 ファンタジーの世界へ  
曲目：F.ボルヌ：カルメンファンタジー ほか  
出演：土居原弓子(フルート)、上野薫(ピアノ)  
7月27日 真夏のヴァイオリンデュオ！  
曲目：サラサーテ：ナヴァラ ほか  
出演：梁洋子(ヴァイオリン)、齋藤杏子(ヴァイオリン)

問合せ けいはんなプラザプチコンサート実行委員会 ☎95-5105

### けいはんなプラザ・プチコンサート

#### 親子で聴きたい！プチコンサートスペシャル **無料**

～宮本妥子・後藤ゆり子マリンバコンサート～

とき 8月3日(水)  
午後0時15分～1時  
ところ けいはんなプラザ・アトリウムロビー  
駐車場 1時間無料  
曲目 ハチャトゥリアン：剣の舞  
サン・サーンス：動物の謝肉祭より ほか  
出演 宮本妥子(打楽器&マリンバ)  
後藤ゆり子(打楽器&マリンバ)  
主催・問合せ けいはんなプラザ・プチコンサート  
実行委員会  
☎95-5105



宮本妥子



後藤ゆり子

## けいはんな記念公園

#### ◆七夕祭 2011

とき 7月1日(金)～7日(木) 午前9時～午後9時  
ところ 谷あい水景園  
料金 庭園入園料

#### ◆七夕ライトアップ

とき 7月1日(金)～7日(木) 日没～午後9時  
ところ 水景園  
料金 庭園入園料

#### ◆たなばたほしまつり

とき 7月2日(土) 午後6時～9時  
ところ 水景園  
料金 入園無料 ※イベントは一部有料

#### ◆星空カフェスペシャル～おり姫星とひこ星をみよう！～

とき 7月2日(土) 午後7時～9時  
ところ 水景園  
料金 入園無料 ※イベントは一部有料

#### ◆水景園のいけばな教室

とき 7月7日(木)、21日(木) 午後1時～4時  
ところ 水景園観月楼会議室  
料金 2,000円

#### ◆第32回花いっぱい大作戦～寄せ植えハンギングを飾ろう～

とき 7月16日(土) 午前10時～正午  
ところ 水景園芽ぶきの森  
料金 無料

#### ◆涼風コンサート～ヒーリングミュージック～

とき 7月17日(日) 午後2時～3時  
ところ 水景園観月楼  
料金 庭園入園料

#### ◆あつまれ芽ぶきの森のこびとたち～竹の食器をつくろう！～

とき 7月24日(日) 午後1時～4時  
ところ 水景園芽ぶきの森  
料金 500円

#### ◆第一回：スピンドルづくりと糸つむぎ

第二回：枠の織り機でミニマット織り  
とき 7月24日(日)、8月28日(日)  
午前10時～午後5時

ところ 水景園観月楼  
料金 2,100円(2回分+入園料)  
予約 相楽木綿伝承館  
☎080-6186-9233

#### ◆日本の行事シリーズ～流しそうめん～

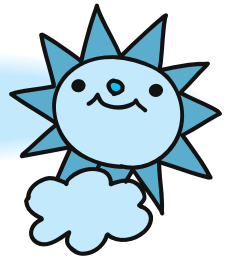
とき 7月31日(日) 午後3時～4時  
ところ 水景園観月楼  
料金 600円

問合せ けいはんな記念公園管理事務所(☎93-1200) URL <http://www.keihanna-park.jp>

参考 通常の開園時間：午前9時～午後5時 通常の入園料：一般200円、小中学生100円(60歳以上は年齢証明の提示で無料)



# 小谷児童館 『夏休み事業』参加者募集



## ①ポスターを描こう

**と き** 7月25日(月)・28日(木)、8月1日(月)  
午前9時45分～11時45分

**ところ** 小谷児童館2階「教室」

**内容** 「木津川を美しく」など自分で題材を選んで制作

**定員** 各日20人(申込多数の場合抽選)

**参加費** ひとり10円(画用紙代)

**講師** 加藤 史江 氏

**持ち物** ・絵の具など画材(画用紙は用意します)  
・小学校等からの募集内容が書かれているもの



## ②鳥かご風鈴づくり

**と き** 7月26日(火)・27日(水)  
午前9時45分～11時45分

**ところ** 小谷児童館2階「教室」

**内容** ペットボトルを使って風鈴を作る

**定員** 各日20人(申込多数の場合抽選)

**参加費** ひとり10円

**持ち物** 炭酸飲料のペットボトル(1.5ℓ用)1本、油性マーカー、木工用ボンド、はさみ

## ③音の迷路づくり

**と き** 8月2日(火)・3日(水)  
午前9時45分～11時45分

**ところ** 小谷児童館2階「教室」

**内容** 牛乳パックを使って迷路ゲームを作る

**定員** 各日15人(申込多数の場合抽選)

**参加費** ひとり10円

**持ち物** 牛乳パック(大)2本、油性マーカー、木工用ボンド、はさみ、セロテープ

## ④ミニオカリナづくり

**と き** 8月4日(木)  
午前9時45分～11時45分

**ところ** 小谷児童館2階「教室」

**内容** マーカーや色えんぴつを使ってオカリナに絵をかく

**定員** 20人(申込多数の場合抽選)

**参加費** ひとり50円

**持ち物** 油性マーカー、はさみ、セロテープ、色えんぴつ

## ⑤万華鏡づくり

**と き** 8月16日(火)・17日(水)  
午前9時45分～11時45分

**ところ** 小谷児童館2階「教室」

**内容** 紙ねんどを使ってオリジナル万華鏡を作る

**定員** 各日20人(申込多数の場合抽選)

**参加費** ひとり50円

**持ち物** 木工用ボンド、はさみ、絵の具セット

## ⑥木工工作

**と き** 8月18日(木)・19日(金)  
午前9時45分～11時45分

**ところ** 小谷児童館2階「教室」

**内容** 木切れを使って制作

**定員** 各日10人(申込多数の場合抽選)

**参加費** ひとり30円

**持ち物** 木工用ボンド



## ⑦マジックショー

**と き** 7月29日(金) 午後2時～3時

**ところ** 小谷児童館「遊戯室」

**内容** マジックの見学と体験

**参加費** 無料

**講師** 佐々木 明子 氏

**対象** 市内にお住まいの小学生

**申込・問合せ** ①～⑥は7月19日までに⑦は7月28日までに直接来館、または電話で予約してください。  
小谷児童館 ☎76-4415

## 女性センター

### 『親子クッキング講座』～賢い子・元気な子に育つ食べ方～

親子で、だし、大豆、油の勉強をしながら、玄米の焼きおにぎり、大豆コロッケなどをつくりまします。

**と き** 7月24日(日) 午前9時～正午

**ところ** 女性センター「調理室」

**定員** 親(祖父母でも可)と子どもを1組として10組(先着順)

**対象** 市内にお住まい又はお勤め、通学・通園の親子

**講師** 中 倫子氏(管理栄養士)

**受講料** 1組500円(別途材料費1,000円程度必要 当日徴収)

**持ち物** エプロン・三角巾(バンダナ)・手拭用タオル

**申込・問合せ** 7月5日～16日に、直接または電話で女性センターへ。  
☎72-7719(午前8時30分～午後5時15分)(月・祝日休館)





## カルチャー教室 受講生募集

～見学随時受付中 まずはお電話ください～

## 開講中の講座

空手教室、こどもキッズピクス、ほっぺん教室、こども体育、親子体操、カラオケ、絵画、日本画

## リトミック教室

楽しくいろいろなリトミックで遊んでいるうちに集中力・瞬発力・創造力などの基礎能力が身につきます。加えてリズム感・絶対音感・読譜力を身につけてもらい、楽譜をきちんと読んでピアノが弾けたり、音楽を楽しめる子どもに育てることを目標としています。



開講日 火曜日（月3回）

講師 タドポール音楽教室講師

| クラス   | 対象    | とき                       | 月会費    | 定員  |
|-------|-------|--------------------------|--------|-----|
| 親子A   | 3歳児まで | 午前10時～11時                | 2,000円 | 15組 |
| 親子B   | 〃     | 午前11時～正午                 |        |     |
| チャイルド | 年少～年長 | 午後3時～3時30分<br>午後3時30分～4時 | 3,000円 | 4人  |
| ジュニア  | 小学生   | 午後4時30分～5時15分            | 5,000円 | 2人  |

## こどもキッズピクス

ジャズ・ヒップホップの動きを取り入れたキッズダンスです。楽しく音楽に合わせて踊りましょう。

開講日 水曜日（年38回）

月会費 4,000円

講師 幼少児体育振興会講師

| クラス   | 対象    | とき      | 定員  |
|-------|-------|---------|-----|
| チャイルド | 年中～年長 | 午後4時～5時 | 20人 |
| ジュニア  | 小学生   | 午後5時～6時 | 20人 |

## 7月新規開講講座

## こどもアトリエ・フロンティア（ジュニア）

絵を描いたり、工作や版画づくりなどの基礎を、解りやすく指導することによって、個性を伸ばし創造力を身につけていただけることを目標とします。

とき 第1・第3土曜日（月2回） 午前10時～正午

月会費 3,500円（別途、材料費必要）

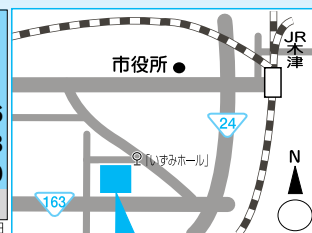
年長～小学6年生

講師 藤原 拓也 先生

## いずみホール EVENT GUIDE

| 日  | 月  | 火  | 水  | 木  | 金  | 土  |
|----|----|----|----|----|----|----|
|    |    |    |    |    | 1  | 2  |
| 3  | 4  | 5  | 6  | 7  | 8  | 9  |
| 10 | 11 | 12 | 13 | 14 | 15 | 16 |
| 17 | 18 | 19 | 20 | 21 | 22 | 23 |
| 24 | 25 | 26 | 27 | 28 | 29 | 30 |
| 31 | ①  | 2  | 3  | 4  | 5  | 6  |

○は休館日



いずみホール（中央交流会館）

☎72-8800 Fax72-2801 [月曜日休館]

## 夏休み子ども大会

無料

大きな『?』で実験します。夏休みの思い出に感動のショーを見にきてください。

ビンゴゲームもあります。

とき 8月17日（水）

午後1時30分～3時30分（開場1時）

ところ 中央交流会館いずみホール「多目的ホール」

申込 整理券が必要です。

窓口配布は7月20日午前9時から、いずみホール・アスパアやましろでおこないます。

電話受付予約は7月21日午前9時から開始します。

※整理券がなくなり次第、受付終了となります。

問合せ いずみホール ☎72-8800

アスパアやましろ ☎86-5851

## 夏休み特別講座（小学生向け）

科学の不思議をもの作りの実験で、楽しく体験しませんか。

とき 8月24日（水） 午後1時～2時15分

内容 ①忍者スライム

②新エネルギー

③光万華鏡

定員 30人（小学2年生以下は保護者同伴）

受講料 500円、材料費 300円

申込 電話にて8月20日午後5時までに受付。

## いずみホール ダンスパーティー

とき 7月9日（土） 午後1時30分～4時

定員 70人

会費 500円

内容 フリーダンス

## 公民館講座 古典文学「万葉集」～基礎から鑑賞まで～

万葉集の基本的な事柄を学びつつ、文学的な角度から歌を鑑賞していきます。

## とき・ところ

第1回 9月2日（金） 午後1時30分～3時 アスパアやましろ

第2回 10月7日（金） 午後1時30分～3時 加茂青少年山の家

第3回 11月4日（金） 午後1時30分～3時 木津中央交流会館

## 内容

第1回 「うた」をしる

第2回 橘諸兄という人

第3回 諸兄と聖武太政天皇のやりとり

講師 奈良女子大学大学院博士後期課程在学中 疋田 浩代 氏

対象 市内にお住まい又は通勤の方

定員 50人（申込多数の場合抽選）

資料代 300円（3回分一括）

申込 7月20日 午後4時までに、直接、または

ハガキ・Faxで①氏名②性別③郵便番号④

住所⑤電話番号を記入の上、下記へ。

〒619-1127 南加茂台5-2-3 南加茂台公民館

☎76-5959 Fax76-7491

## 筑前琵琶“祈りの響き”

**と き** 7月16日(土) 午後1時～(開場 午後0時30分)  
**料 金** 1,000円(参加協力金)  
 当日券の売上げは震災被災地への義援金として  
 お送りさせていただきます。  
**と ころ** 加茂文化センター(あじさいホール)  
**出 演** 一坊寺 謙一 邦楽アンサンブルかもん/笠石 美  
 代子 葉風会/森田 夕葉 他  
**曲 目** 祇園精舎 蜘蛛の糸 他  
**主 催** 関西邦楽友の会  
**共 催** 澄琵琶会  
**後 援** 京都府、城陽市、城陽市教育委員会、洛南タイムス、城南新報  
**問 合 せ** 一坊寺 ☎52-5575 笠石 ☎76-6096

## 加茂文化センター

|    |    |    |    |    |    |    |
|----|----|----|----|----|----|----|
| 日  | 月  | 火  | 水  | 木  | 金  | 土  |
|    | 3  | 4  | 5  | 6  | 7  | 8  |
| 10 | 11 | 12 | 13 | 14 | 15 | 16 |
| 17 | 18 | 19 | 20 | 21 | 22 | 23 |
| 24 | 25 | 26 | 27 | 28 | 29 | 30 |
| 31 | ①  | 2  | 3  | 4  | 5  | 6  |

○は休館日



加茂文化センター(あじさいホール)  
 ☎76-4611 Fax76-7593

## 加茂文化教室受講生募集見学会

### 子どもバレエ

幼児から、音楽性、リズム感を養いつつ本格的なバレエを学びます。子どもバレエの豊かな経験を持つ講師のレッスンで、楽しく基礎を身に付けていただきます。ぜひ、お子さんとご見学に来てください。

**見学会** 7月6日・13日・27日(水)  
 午後4時～5時  
**受講日** 水曜日(年間36回)  
 午後4時～5時  
**受講料** 5,000円  
**講 師** 辻 孝子(バレエ研究所主宰)



### スポーツ吹矢

何か健康に良いことを始めたい。少し体重を減らしたいけれど運動は苦手。普段着で気軽にできる吹矢を楽しみましょう。

**見学会** 7月6日・27日(水)  
 午前10時15分～午後0時15分  
 午後1時30分～3時30分  
**受講日** 水曜日(月2回)  
 午前10時15分～午後0時15分  
 午後1時30分～3時30分  
**受講料** 3,000円  
**講 師** 日本スポーツ吹矢協会公認指導員 園田 直子

※見学希望の方は前日までに文化センター窓口へ申し込みください。

申込・問合 加茂文化センター ☎76-4611

## パソコン教室(7月特別講習会)

### ～初めてのパソコン～

初心者の方、または初めてパソコンに触れる方のための講習会です。自分のパソコンでも受講できます。

**と き** 7月14日・21日・28日、8月4日(木)  
 午前10時～正午(休憩あり)  
**受講料** チケット4枚綴り 4回分 6,400円  
**資料代** 500円  
**定 員** 5人(要予約・先着順)  
**その他** 原則4回で終了しますが、欠席された場合は通常のレッスン日に対応します。  
 ※チケットは購入日から3か月有効  
 ※通常レッスンは1回90分  
**申込・問合** 加茂文化センター  
 ☎76-4611



## 第21回相楽合唱祭 無料

年に一度、子供からシルバー年代まで地域の合唱団が集い、演奏会を開催しています。素敵な歌声をお聴きください。

**と き** 9月4日(日) 開場 午後1時  
 開演 午後1時30分  
**と ころ** 加茂文化センター(あじさいホール)  
**出 演** 少年少女合唱団 4団体  
 男声合唱団 1団体  
 女声合唱団 5団体  
 混声合唱団 8団体 以上 18団体  
**主 催** 相楽合唱連盟

## 土曜ふれあいロビーコンサート 無料

### ヴァイオリンとピアノ

**と き** 7月9日(土) 午後0時30分～  
**と ころ** 加茂文化センター1階「ロビー」  
**出 演** 「Petite Suite II」  
 森井 彩乃(ヴァイオリン)  
 大槻 佐和子(ピアノ)  
**プロフィール** 森井 彩乃……同志社女子大学音楽科及同大学特別専修生修了。奈良フィル、NPO法人THE STRINGS楽団員。  
 大槻 佐和子……大阪音楽大学器楽学科ピアノ科卒業。ピアノ講師。演奏グループ「プチスイート」主宰。共演は今回5度目。  
**曲 目** 日本のうた(蘇州夜曲、からたちの花 他) 情熱大陸(葉加瀬太郎 作曲) 他  
**主 催** 教育委員会  
 ※都合により公演内容の一部が変更になる場合があります。



## 夏の特別講座

～ただ今アスピアやましろ窓口で申込受付中～

### こどもアトリエ「自画像を描こう」

年齢に応じた絵の描き方の基本を丁寧に学びながら、鏡を見て自分の顔を描いて、顔の描き方を練習しましょう。

**と き** A日程 8月3日(水) 午後2時～3時30分  
B日程 8月24日(水) 午後2時～3時30分  
**対 象** 小学生  
**定 員** 各10人(先着順)  
**受講料** 1,000円  
**材料費** 200円  
**持ち物** 水彩用具一式  
**申 込** 開催日の5日前までにアスピアやましろへ。



### お知らせ

不動川公園にて木曜日(月2回)に開催しているグラウンドゴルフDAYは、7月・8月はお休みさせていただきます。

## やすらぎタウン山城プール

### 後期水泳教室

**と き** 9月3日(土)～28日(水)の毎週水・土曜日

#### チャイルドコース

**時 間** 午後3時30分～4時30分  
**対 象** 3歳～年長児

#### ジュニアコース

**時 間** 午後5時15分～6時15分  
**対 象** 小学生

#### アダルトコース ※土曜日のみ

**時 間** 午後6時40分～7時40分  
**対 象** 中学生以上



**受講料** 週1回コース(4回) 4,500円(水・土どちらか選択)  
週2回コース(8回) 7,000円(水・土どちらも受講)  
**申 込** 7月12日 午前10時30分から山城プールで申し込み受付開始。  
**その他** ・申込後の取り消し、変更は一切できません。  
・申込者少数の場合は、中止またはクラスを合同にしておこないます。  
・医師から水泳を禁止されている方、またはそれに該当する方は受講できません。  
・電話での申し込み、予約はできません。

### アクアシェイプ教室

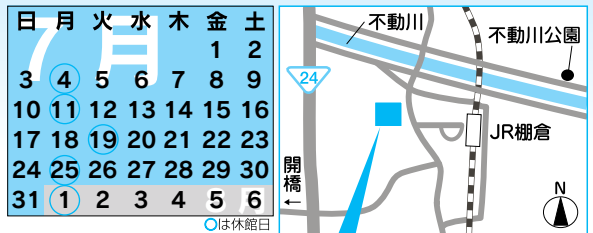
**と き** 9月28日(水)までの毎週水曜日  
※6月29日、8月3日、8月31日を除く  
午後7時45分～8時30分

**チケット** 1回券 1,000円 5回券 4,000円

**申 込** 指定の申込用紙に必要事項を記入のうえ、受講料を添えて山城プール窓口へ。

**問 合 せ** 山城プール ☎86-2010

## アスピアやましろ



アスピアやましろ (山城総合文化センター)  
☎86-5851 Fax86-5852

## グリーンホールイベント

| イベント名                            | と き                   | 入場料 | 主 催         |
|----------------------------------|-----------------------|-----|-------------|
| 東日本大震災復興支援チャリティコンサート木津川七夕 和太鼓まつり | 7月3日(日)<br>午後1時～      | 無料  | 山城ノ国 和太鼓 鼓粋 |
| 山下ユキバレエ教室発表会                     | 7月17日(日)<br>午後2時～     | 無料  | 山下ユキバレエ教室   |
| ピアノフェスティバル                       | 7月24日(日)<br>午前10時45分～ | 無料  | (株) JEUGIA  |

## 夏休みアスピアシアター無料上映会

### 「怪盗グルーの月泥棒」(日本語吹替え版)

**と き** 7月30日(土)  
①午前10時30分～  
②午後1時30分～

**と ころ** アスピアやましろ「グリーンホール」  
※全席自由席

**チケッ** 現在、アスピアやましろ窓口または木津中央交流会館窓口で整理券を配布しています。電話予約もできますので、ご利用ください。(なくなり次第受付を終了します)  
アスピアやましろ ☎86-5851  
中央交流会館 ☎72-8800



# 図書館だより

LIBRARY  
INFORMATION

休館日カレンダー

| 日  | 月  | 火  | 水  | 木  | 金  | 土   |
|----|----|----|----|----|----|-----|
|    |    |    |    |    |    | 1 2 |
| 3  | 4  | 5  | 6  | 7  | 8  | 9   |
| 10 | 11 | 12 | 13 | 14 | 15 | 16  |
| 17 | 18 | 19 | 20 | 21 | 22 | 23  |
| 24 | 25 | 26 | 27 | 28 | 29 | 30  |
| 31 | 1  | 2  | 3  | 4  | 5  | 6   |

●印は全館休館日です。  
□印は山城図書館のみ開館日です。

中央図書館 ☎ 72-2980

加茂図書館 ☎ 76-6466

山城図書館 ☎ 86-5001

開館時間 平日/午前10時～午後6時  
土・日/午前10時～午後5時  
※山城図書館は祝日開館

貸し出し 図書/10冊まで  
(うち視聴覚資料2点まで)  
期間/2週間

## 新しくはいった本 (山城図書館)

### 一般書

■高峰秀子との仕事 (全2巻) 齋藤明美 著

- 1 初めての原稿依頼
- 2 忘れられないインタビュー

一記者時代の出会いから、養女として看取ったその日まで、「書くこと」を通して教えられたこと…。最上の師であり、最愛の母だった大女優との仕事を綴る。高峰秀子自身の執筆記事やロングインタビューなど、貴重な記録も多数収録。



### 児童書

■けんちく体操 米山勇・高橋英久 (体操と文)

パルテノン神殿、タージ・マハル、東京タワー、東大寺大仏殿…。古今東西の名建築を、外観だけでなく構造や用途、個人的な印象などを踏まえて身体で表現するけんちく体操の本。さあ、みんなで挑戦しよう！



■めいろがいっぱい!ぐるぐるランド トマス・フリントム 著

ぐるぐるめいろがいっぱいのぐるぐるランドにようこそ!手をつないでいる2人の女の子も、大きな1本の木も、海に浮かぶ舟の帆もクジラもみんなめいろ!イギリス発のかわいくてユニークで楽しいめいろの本。



## 中央図書館

### 土曜シアター

◆「トムとジェリー 夢と消えたバカンス」

とき 7月9日(土)  
午後2時～3時  
(開場 午後1時45分)

ところ 中央図書館2階「視聴覚室」

### ホリデーシアター

◆「アニメ アメリカ物語 (日本語吹替版)」

とき 7月17日(日)  
午後2時～3時20分  
(開場 午後1時45分)

ところ 中央図書館2階「視聴覚室」  
※シアターは、開始後15分経ってご参加の方がおられない場合には、上映を中止します。ご了承ください。

### おはなし会

◆絵本・紙芝居のよみきかせ

(朗読サークル「こだま」)  
とき 7月2日(土)  
午前10時30分～正午  
7月16日(土)  
午後2時～2時30分

## 加茂図書館

おはなし会 (おはなしポケット)

とき 7月3日・17日(日)  
午前10時30分～11時

## 山城図書館

### おはなし会

◆「海・山」のおはなし

とき 7月10日(日) 午前11時～

◆「かいぞく」のおはなし

とき 7月24日(日) 午前11時～

## 鉱物展 ～大地からの贈り物～

きらきら光る石や珍しい化石など、地球が造った不思議な石の数々をご覧ください。

とき 7月10日(日)～8月28日(日)

ところ 中央図書館2階「展示ホール」

出展者 藤内 敏 氏

## ホームページからの予約が便利になりました

今まで、全館貸出中の資料しか予約していただけませんでした。館内所在の資料についても、予約ができるようになりました。(一部貸出禁止の資料を除く)

ぜひご利用ください。

ご利用には、パスワードの登録が必要です。各図書館窓口または、移動図書館にてお問い合わせください。

## 本は大切に

【図書館からのお願い】

返却された本の中に、落書きや破損のあるものがとても多くなっています。

図書館の本は、みんなの本です。次に借りる人が気持ちよく借りられるように、本は大切に扱いましょう。



## 消防News 大雨豪雨対策

ハザードマップ（災害予測図）をご存じですか。お住まいの周辺がどのような災害の危険性が高いか、どこへ避難するかなどを描いた地図のことです。ハザードマップは、お住まいの自治体ホームページから検索できます。また、お勤め先などのハザードマップは、国土交通省ハザードマップポータルサイトで調べることが可能です。災害の際は、テレビ・ラジオなどで最新の情報を得て、早めに避難の準備を始めましょう。

次のような前ぶれに気づいたら、まわりの人に知らせいっしょに避難します。

- ①雨が降り続けているのに川の水位が下がる。
- ②急に川の流れが濁り流木が混ざる。
- ③山鳴りがする。
- ④がけに割れ目が見える。
- ⑤がけから水が湧き出る。
- ⑥がけから小石がぱらぱらと落ちる。



避難の際は、自動車での避難はやめ、持ち物を最小限にして背中に背負うようにし、両手を使えるようにしておきます。服装はヘルメット、長袖、長スポンに手袋をして、長靴は水が入ると動けなくなるためやめて、脱げにくい紐の歩きやすいスニーカーなどを履き、子供やお年寄り、障害のある人から目を離さず、手を引くなどして避難します。

また冠水箇所の深いところには障害物や深みがあるため、長めの棒を持って探りながら進むようにします。

水位が70センチを超えると成人男性でも歩行困難になってしまいます。子供ですと20センチで自由に動けなくなりますので、早めの避難が重要です。

火の元、ガスの元栓、電気のブレーカーを閉じ、戸締りをすることも忘れないでおきましょう。

あらかじめ、家族や近隣の人たちと緊急の連絡方法や落ち合う場所などを決めておきましょう。

相楽中部消防組合消防本部 ☎72-2119 URL <http://www.sourakuchubu119-kyoto.jp/>

## 甲種防火管理に関する講習会

**目的** 消防法第8条の規定による防火管理者の資格を同法施行令第3条第1項第1号の規定に基づいて付与すること

**対象** 消防法第8条の規定による防火管理者の資格を取得しようとする方

**とき** 8月24日(水)・25日(木) (2日間)  
・8月24日(水) 午前9時30分～午後4時20分  
・8月25日(木) 午前9時～午後4時10分

**ところ** 日本原子力研究開発機構 関西光科学研究所「多目的ホール」(梅美台 8-1-6)

**定員** 100人

**申込** 7月1日～29日 午前9時～午後5時(土・日・祝日を除く)に、相楽中部消防組合消防本部予防課(木津白口 10-2)へ。

**受講料** 無料(別途資料代 5,000円が必要)

**その他** 当消防本部ホームページから、甲種防火管理新規講習の実施案内文および受講申込書をダウンロードできます。

URL <http://www.sourakuchubu119-kyoto.jp/>

**問合せ** 相楽中部消防組合消防本部予防課 ☎72-2119



## シンポジウム あなたの身近に弁護士はいますか

～京都におけるひまわり基金法律事務所の発展的解消とこれから～

**とき** 7月26日(火) 午後2時～5時  
**ところ** 池坊短期大学こころホール(京都市下京区四条室町)  
**内容** 基調講演 佐藤鉄男 中央大学法科大学院教授  
 演題:「身近な司法と地方自治体の役割」  
 パネルディスカッション  
 テーマ:「身近な司法」の実現を目指して  
 パネラー: 佐藤鉄男 中央大学法科大学院教授  
 太田貴美 与謝野町長 他

**入場料** 無料  
**申込** 事前の申し込みは必要ありません。(当日先着順で受付)  
**問合せ** 京都弁護士会 ☎075-231-2378

### 短期講座受講者募集

## 成人生活学級(リボン盆栽<ボタン>)

～育てよう 一人ひとりの人権意識～

リボンを使って、生きた植物、花ではなく本物らしく人の手によって作られるリボン盆栽(ボタン)を作ります。ぜひ、ご参加ください。

**とき** 7月29日(金)・8月1日(月)・3日(水)・5日(金)・8日(月)  
 午後1時30分～4時  
**ところ** 木津人権センター  
**受講料** 1,500円  
**対象** 市内にお住まい、お勤めの20歳以上の方  
**定員** 10人(先着順)  
**申込・問合せ** 7月7日(木) 午前9時から人権センターで申込みの受付をします。  
 電話による受付はしません。  
 〒619-0214 木津清水107-1  
 木津人権センター ☎72-3522

## 体験学習(カヌー体験)

～育てよう 一人ひとりの人権意識～

**とき** 8月5日(金) 雨天決行  
**集合** 木津児童館 午前6時45分集合  
**ところ** 奈良県 モンベルクラブ五條  
**対象** 市内にお住まいで、次のいずれにも該当する小学3～6年生  
 ・木津児童館に来館登録している。  
 ・事前学習会に参加できる。  
**定員** 20人(申込多数の場合抽選)  
**参加費** ひとり1,800円 別途昼食代700円(事前学習会時に徴収)  
**その他** ・参加申込書は木津児童館にあります(印鑑を持参ください)  
 ・参加者には後日くわしい案内状を送ります。  
 ・参加決定後は、キャンセル料が必要になります。  
 ・荒天時は、中止になります。  
 ・事前学習会は7月29日(金)の午後7時からおこないます。  
**申込・問合せ** 7月20日(必着)までに直接参加申込書を持参するか、はがきに児童の氏名(ふりがな)・学校名・学年・保護者の住所・氏名・電話番号を記入し捺印の上、下記へ。  
 〒619-0214 木津清水27-4  
 木津児童館 ☎72-4700

## 臨時職員の登録募集

**職種** 夏休み期間中の各児童クラブの指導員及び指導員補助(無資格)  
 <期間:7月21日～8月31日>  
 ①午前8時～正午(月～金)5日/週 ②午前8時30分～午後6時 3日/週  
**定年年齢** 63歳  
**待遇** 木津川市臨時職員取扱規定によります。  
**面接試験** 7月12日～14日(面接開始時間は申込書持参時に決定します)  
**申込** 7月8日 午後5時までに申込書に必要事項を記入の上、履歴書(写真添付)・保育士等資格のある方は資格証の写を人事秘書課まで持参してください。  
**その他** 申込書、履歴書は人事秘書課の窓口にあるほか、市ホームページからダウンロードしていただけます。  
**問合せ** 人事秘書課人事係 ☎75-1234

## 第6回けいはんなビジネスメッセ 無料

**とき** 7月21日(木) 午前10時～午後5時  
**ところ** けいはんなプラザ  
**内容** ・けいはんな学研都市の企業・研究機関、約100社が出展するビジネスマッチング展  
 ・出展企業プレゼンテーション  
 ・けいはんなグリーンイノベーションフォーラム  
**問合せ** (財)関西文化学術研究都市推進機構  
 けいはんなビジネスメッセ事務局 ☎98-2230

## 第2回木津川市ジュニア(中学生の部)ソフトテニス大会

**とき** 男子 8月8日(月) 午前9時～ 女子 8月9日(火) 午前9時～  
 雨天中止  
**ところ** 木津川台公園テニスコート  
**対象** 市内にお住まいの中学生  
 ※小学生以下も参加は可能ですが、中学生との競技になります。  
**参加費** 1ペア 400円(当日徴収)  
**その他** ・参加申込書は、社会教育課社会体育係にあります。  
 ・主催者でスポーツ障害保険に加入します。  
 ・大会要領等詳細は、下記ホームページに掲載します。  
 URL: <http://www.14.ocn.ne.jp/~kst/>  
**申込** 7月31日 午後5時15分までに、社会教育課社会体育係(☎73-2323 中央体育館内)へ。  
**問合せ** 木津川市ソフトテニス連盟 土居 ☎76-6090  
**主催** 木津川市ソフトテニス連盟  
**共催** 木津川市体育協会

## 市民ボウリング大会

ヨーロッパ方式で2ゲームおこないます。

**とき** 8月21日(日) 午前9時30分～正午  
**ところ** スーパーボウル城陽  
**対象** 市内にお住まい又はお勤めの小学生以上の方  
**参加費** 1人 500円(当日徴収)  
**その他** ・2ゲーム代600円(当日徴収)、貸し靴を利用される方は300円(当日徴収)が必要です。  
 ・主催者で、スポーツ傷害保険に加入します。  
**部門** ①一般 男子の部(中学生以上)②一般 女子の部(中学生以上)③小学生の部(男女混合)  
**申込** 7月31日 午後5時15分までに、社会教育課社会体育係(☎73-2323 中央体育館内)へ。  
**問合せ** 木津川市ボウリング協会  
 伊藤 ☎090-3979-9500(午後7時～9時)  
**主催** 木津川市ボウリング協会  
**共催** 木津川市体育協会

掲載ページ  
健康  
福祉と暮らし  
環境  
まちの話  
学研都市  
ホールイベント  
図書館  
情報  
コミ



## ふるさと散歩 7月

～当尾中部の石仏をめぐる～

- とき** 7月9日(土) 午前9時15分～午後0時30分ごろ  
 小雨決行
- 集合** JR加茂駅東口 午前9時15分
- コース** 加茂駅東口→シンゲンさん→平田道→千日墓地  
 →穴薬師→大門石仏群→大門磨崖仏→山の家→  
 京内橋→二本松→加茂駅
- 参加費** 200円(運営協力金)
- 持ち物** 帽子、飲み物など
- 申込** 事前の申し込みは必要ありません。
- その他** 傷害保険は自己負担です。
- 問合せ** NPO法人 ふるさと案内・かも ☎・Fax 76-3989
- お知らせ** ふるさと散歩 8月は、お休みです。

## 木津川山の会 青山高原(756m)

- とき** 7月10日(日) 雨天中止
- 集合** 近鉄西青山駅 午前8時45分
- コース** 西青山駅→乗馬クラブ→鬘山山頂(三角点)→  
 アセビの広場→滝見展望台→東青山駅
- 費用** 交通費各自負担
- 持ち物** 弁当、雨具、水筒、その他各自必要なもの。
- その他** ・天候不良の時は問い合わせください。  
 ・保険は各自で加入ください。
- 問合せ** 笹山 ☎72-7244  
 携帯 080-6214-3380(当日のみ)
- 主催** 木津川山の会 事務局 伝宝 ☎72-2365  
 携帯 090-3169-0352(当日のみ)

## けいはんなサロン

～暮らしの中の科学を考える～

- とき** 7月15日(金) 午後2時～4時30分
- ところ** けいはんなプラザボ棟2階「天の川」
- 内容** 今こそ学ぶ放射線の人体影響
- 定員** 50人
- 参加費** 500円(飲み物、お菓子代を含む)
- 申込** 7月14日までに、Fax または電子メールで下記へ。
- 問合せ** けいはんな文化学術協会  
 ☎95-5110 Fax050-3156-1616  
 E-mail: antares@kvc.keihanna.ne.jp

## 第2回木津川市民運動会 ポスター募集

- 今秋開催の市民運動会がますます盛り上がるような  
 ポスターを募集します。
- 応募資格** 市内にお住まいの中学生以下の方
- 募集締切** 7月29日(金)
- 応募要領** 下記の場所に募集要項(申込用紙)を設置  
 していますので、必ずご覧ください。
- 募集要項設置場所**  
 中央体育館、木津川市観光協会、加茂文化センター、  
 山城支所、アスパアやましろ
- 問合せ** 木津川市体育協会  
 市川 ☎090-1581-5266 大倉 ☎090-3614-6830  
 石本 ☎76-4387
- 主催** 木津川市体育協会

## 納税のお知らせ

固定資産税・都市計画税…第2期…納期限は8月1日(月)  
 国民健康保険税…第2期…納期限は8月1日(月)  
 ☆便利な口座振替をご利用ください☆

## 平和パネル展

戦争と原爆の悲惨さ、愚かさ、そして平和の尊さをお  
 伝えするため、開催します。

- とき** 8月8日(月)～12日(金)
- ところ** 木津川市役所1階「住民活動スペース」
- 主催** 木津川市
- 協力** (財)大阪国際平和センター(ピースおおさか)、  
 立命館大学国際平和ミュージアム

## 木津川サイクリング倶楽部 無料

プロサイクリングチーム Ciervo 奈良のサポーター  
 さん達と信楽駅のタヌキを目指して走りに行きません  
 か。今回は行きのコースが2つあります。どっちで行  
 くかは自分の脚と相談して決めましょう。

- とき** 7月9日(土) 雨天中止
- 集合** 木津グラウンド 9時
- ルート** 行き 通常 KCC 道案内J-ス 木津～加茂～和束～信楽  
 健脚 Ciervo 道案内J-ス 木津～大正池～和束～信楽  
 帰り 信楽～グリーンティ～和束～撰原～木津
- 対象** けいも痛みも自分持ち。自己の責任でサイク  
 リングが出来る人(子どもは保護者同伴のこと)
- 持ち物** 水筒、帽子、弁当など各自必要な物(コンビ  
 ニ又は食事処に立ち寄りませ)
- その他** ・ヘルメット・グローブの着用を推奨、健脚コースは必須。  
 ・レンタルサイクルあります。(事前申込み必要)  
 事前申し込みは必要ありません。
- 申込・主催・問合せ**  
 木津川サイクリング倶楽部  
 事務局 嶋村 ☎86-4758  
 杉野 ☎090-9984-6106



## 第11回 けいはんな国際子どもキャンプ

- とき** 8月15日(月)～19日(金)…①  
 8月25日(木)～29日(月)…②  
 12月下旬 リユニオン(①②参加者の意見交換)…③
- ところ** 生駒山麓公園ふれあいセンター (①・②)  
 けいはんなプラザ 交流棟 (③)
- 対象** 小学校4年生～6年生
- 定員** ①②各28人(先着順)
- 参加費** ①・②は40,000円 ③は無料
- 申込** Fax または E-mail で下記へ。
- 問合せ** けいはんな文化学術協会  
 ☎95-5110 Fax050-3156-1616  
 E-mail: antares@kvc.keihanna.ne.jp
- 共催・後援** 木津川市教育委員会など、(株)けいはんな  
 (財)関西文化学術研究都市推進機構





## ピースフェスタ2011 木津の戦争展

アジア太平洋戦争終戦 66 年目、戦争の実態と平和について考えてみませんか。

**とき** 7月31日(日) 午前10時～午後6時

**ところ** 中央交流会館 (いずみホール)

**内容・時間**

- ① 戦争遺品展示 午前10時～午後6時
- ② 佐伯快勝浄瑠璃寺住職講演「平和と仏教」  
午前11時～11時50分
- ③ 田辺英夫西念寺住職の話「梵鐘と戦争」  
午後1時10分～2時
- ④ たかちゃん紙芝居 午後2時～2時40分
- ⑤ 「国境なき芸能団」笑福亭鶴笑パペット落語  
午後4時～5時(開場 午後3時40分)  
(参加協力費 一般500円 小・中学生100円 幼児・園児無料)
- ⑥ フリーマーケット 正午～午後3時

**問合せ** 主催「ピースフェスタ2011 木津の戦争展」実行委員会  
事務局 中森啓之 ☎73-0937

## 第6回けいはんな子ども科学キャンプ

様々な科学実験を通して、日常生活に密着した現象を考えよう。

**とき** 8月4日(木)～6日(土) (2泊3日)

**ところ** けいはんなプラザ

**対象** 小学校4年生～6年生

**定員** 24人(先着順)

**参加費** 30,000円

**申込・問合せ** 7月15日までに、参加者の氏名、連絡先を記入し、  
Fax または電子メールで下記へ。

けいはんな文化学術協会 ☎95-5110 Fax050-3156-1616  
E-mail: antares@kvc.keihanna.ne.jp

## 子ども館サマーキャンプ2011年

～自然の中で夢をひろげよう～

**とき** 8月9日(火)～11日(木) 2泊3日

**ところ** 国立曾爾青少年自然の家

**定員** 40人(定員になり次第、締め切ります)

**対象** 小学校4年生以上の方(小学3年生以下の参加は保護者が同伴してください)

**参加費** ひとり10,000円

**その他** このイベントは子どもゆめ基金の助成を受けています。

**申込** Fax で下記へ。

**主催・問合せ** 夢街道国際交流子ども館 ☎・Fax76-0129

## 朗読ボランティア募集

一緒に朗読を楽しみながら、ボランティアをしてみませんか。

**とき** 第2・3水曜日(午前)、第1火曜日(録音)

**ところ** 加茂文化センター ほか

**会費** 800円

**活動内容** 目の不自由な方のために、広報・議会だよりなどを読み、録音して各公共施設に置いています。また、文芸作品(藤沢周平、宮部みゆきなど)で朗読を勉強し、楽しみながらボランティアの幅を広げています。

**問合せ** ボランティアサークル朗読いずみ  
代表 佐々木 ☎・Fax76-5420

## けいはんな市民雑学大学

食の安全 ～危害を知ろう～

今回は、食の安全を実現するために、まずどのような危害があるのかを学びます。

**とき** 7月23日(土) 午後2時～4時

**ところ** イオン高の原ショッピングセンター4階「こすもすホール」  
**市民教授** 川端 信夫さん(食品プラントコンサルタント)

**参加費** 無料(資料代100円)

**その他** 終了後、市民教授を囲んで懇親会をおこないます。自由にご参加ください。

**申込** 事前の参加申し込みは必要ありません。

**問合せ** 渡辺 ☎090-7880-6787

## 山城ぬくもりの里「夏まつり」

**とき** 7月24日(日) 午後3時30分～6時30分

**ところ** 山城ぬくもりの里(山城町上狛天竺堂1-1)

※駐車場に限りがありますので、乗合い又は公共交通機関でお越しください。

**内容** ・模擬店(たこ焼き・焼きそば・ゲーム等)  
・催しもの(盆踊り他)

**問合せ** 山城ぬくもりの里 ☎86-5460 Fax86-4360

**その他** 詳しい内容については、ホームページをご覧ください。  
URL: <http://care-net.biz/26/nukumori/>

## 太極拳体験講習 無料

～加茂太極拳日曜教室～

中国で古くから伝わる太極拳をはじめてみませんか。

**とき** 7月31日(日) 午前10時～正午

**ところ** 南加茂台公民館

**講師** 日本武術太極拳公認指導員

**問合せ** 山村 ☎76-5286 古西 ☎080-3111-5913

## 水ロケット製作教室及び打ち上げ大会 無料

**第1部 水ロケット制作教室(雨天決行)**

**とき** 7月17日(日) 午前9時30分～正午

**ところ** 梅美台小学校体育館

**参加資格** 小学校4年生～高校3年生

**定員** 50人(先着順)

**申込** 当日会場で受付します。(受付時間:午前9時～9時30分)

**第2部 水ロケット打ち上げ大会(小雨決行)**

**とき** 7月17日(日) 午後1時～4時

**ところ** 梅美台小学校グラウンド

**参加資格** 第1部の制作教室で作った機体であること。

**内容** 飛距離競技(飛んだ距離を競います)  
定点競技(決められた位置<50m先>にどれだけ正確に着地させることができるかを競います)  
※タンクへの圧力と発射角度は、当日の状況で主催者が決定します。

※加圧するペットボトルは、1500ml 1本です。各部門上位3位までの方は、週末に開催される近畿大会(7月30日 和歌山)に出場していただきます。

**問合せ** 加藤 ☎090-7486-6113

**主催** 日本宇宙少年団木津川分団



## 第2回テニス教室

初級者と中級者に分かれてスマッシュ・ロビング・試合の基本を主に指導します。

**とき** 7月3日・24日、8月7日・21日、  
9月4日・18日(日) 午前9時～11時

**ところ** 塚穴公園テニスコート(2面)

**講師** 木津川市テニス協会会員

**対象** 市内にお住まい又はお勤めの方及びテニス協会員

**参加費** 200円/1回

**受付** 当日に塚穴公園テニスコートで受付と参加費を徴収します。開始10分前に会場に来て受付をお願いします。

**その他** ・主催者で、スポーツ傷害保険に加入します。  
・必ずテニスシューズの着用をお願いします。  
・駐車場がありませんから車では来ないようにお願いします。  
・雨などで中止の場合は、テニスコートで連絡します。

**問合せ** 木津川市テニス協会 柳谷 ☎76-5626

**主催** 木津川市テニス協会

**共催** 木津川市体育協会

## 加茂プールオープン

**とき** 7月20日(水)～8月31日(水)  
午前10時～11時50分、午後1時～3時  
【月曜日は定休日または団体専用使用】

**その他** ・プール周辺の道路は駐車禁止です。加茂支所の駐車場を利用ください。  
・屋外のプールですので、気象状況によってはプール使用を中止することがあります。

**問合せ** 社会教育課社会体育係

(☎73-2323 中央体育館内)へ。

## 市民なぎなた講習会・大会

**とき** 7月23日(土)  
講習会：午前9～11時  
大会：午後1時～3時

**ところ** 中央体育館

**対象** 市内にお住まいの小学生以上の方(男女は問いません)

**講習会** 講師：京都市なぎなた連盟 副会長 東 美智子 氏  
※なぎなたはお貸しします。

**大会** 種目：演技競技、試合競技  
クラス：小学生の部、中学生の部、社会人大学生の部

**参加費** 講習会・大会ともそれぞれ1人100円(当日徴収)

**その他** 主催者で、スポーツ傷害保険に加入します。

**申込** 7月13日 午後5時15分までに社会教育課社会体育係(☎73-2323 中央体育館内)へ。

**問合せ** 木津川市なぎなたクラブ 辻井 ☎72-0689

**主催** 木津川市なぎなたクラブ

**共催** 木津川市体育協会

## 夏休み科学実験教室

夏の星座をプラネタリウムで楽しんだ後、自分専用のプラネタリウムを作成しましょう。

**とき** 8月21日(日) ①午前10時～11時45分  
②午後0時45分～2時30分  
③午後3時45分～5時30分

**ところ** 加茂プラネタリウム館  
(加茂町岩船ガンド2、駐車場あり)

**参加費** ひとり500円

**対象** 小学生(保護者同伴要)

**定員** 各回25人(申込多数の場合抽選)

**申込** 7月1日～電子メール・Fax・ハガキで、イベント名・希望時間(第3希望まで)・参加者氏名・校名・学年・住所(郵便番号)・メール・Fax・電話番号を記入し7月28日必着で下記へ。  
奈良先端大支援財団(〒630-0101 生駒市高山町8916-12)

☎0743-72-5815 Fax0743-72-5819

E-mail:kagaku11s@science-plaza.or.jp

## 同志社スポっこキャンプ

同志社大学生が指導するニュースポーツや、野外活動が体験できるキャンプです。

**とき** 8月22日(月)～24日(水)(2泊3日)

**ところ** 京都市野外活動施設 花背 山の家

**集合** 同志社大学 京田辺キャンパス

**参加費** 12,000円

**対象** 小学校4～6年生

**定員** 24人(先着順)

**スタッフ** 同志社生涯スポーツ研究会 大学生16人  
アドバイザー・引率：二宮浩彰(スポーツ健康科学部教授)

**申込** 7月5日 午前9時～7月15日午後4時に電子メールで、参加者氏名(ふりがな)、性別、小学校名、学年、生年月日、住所、電話番号、保護者名を下記へ。

**問合せ** 同志社大学 京田辺地域連携推進室(担当：谷村)  
E-mail: jt-chiik@mail.doshisha.ac.jp

☎65-7005(月～金 午前9時～午後4時)

### つながりの輪 ひろげよう

## 「よっといで」の子育て支援活動

「よっといで」(子育て支援団体)は、地域で子育て支援活動に取り組んでいます。

| 内容        | とき                     |
|-----------|------------------------|
| おやこひろば    | 月～金曜日 午後2時～3時          |
| ふれあいクッキング | 7月12日(火) 午前10時～午後1時30分 |
| おやこクッキング  | 7月14日(木) 午後1時30分～3時    |
| おやこあそび    | 7月20日(水) 午後1時30分～3時    |

**ところ** よっといで(木津清水106 市役所から南へ徒歩5分)

**問合せ** よっといで ☎・Fax72-9910

URL: <http://homepage3.nifty.com/yottoide/index.html>



### 第5回市民ソフトテニス大会

～兼府民総体選考会～

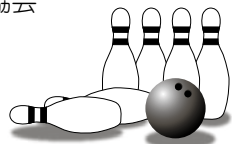
- とき** 7月31日(日) 午前9時～(予備日 8月7日(日))
- ところ** 木津川台公園テニスコート(3面使用)
- 種別** 男子ダブルス・女子ダブルス
- 対象** 市内にお住まい又はお勤めの18歳以上の方
- 参加料** 1ペア 1,000円(当日徴収)
- その他**
  - ・参加申込書は、社会教育課社会体育係にあります。
  - ・主催者でスポーツ傷害保険に加入します。
  - ・大会要領等詳細は、下記ホームページに掲載します。  
URL: <http://www14.ocn.ne.jp/~kst/>
- 申込** 7月23日 午後5時15分までに、社会教育課社会体育(中央体育館 ☎73-2323)へ。
- 問合せ** 木津川市ソフトテニス連盟 土居 ☎76-6090
- 主催** 木津川市ソフトテニス連盟
- 後援** 木津川市体育協会



### 市民ビギナーボウリング教室

基本的な投球、上達のコツなどを教わりながら1人2ゲームおこないます。

- とき** 7月31日(日) 午後1時～3時30分
- ところ** スーパーボウル城陽
- 対象** 市内にお住まい又はお勤めで、小学生以上の親子もしくは中学生以上のペアで参加できる方
- 定員** 10組(先着順)
- 参加費** 1組 200円(当日徴収)
- その他**
  - ・ゲーム代1組 1,200円、シューズをお持ちでない方は、1人300円(当日徴収)が必要です。
  - ・主催者で、スポーツ傷害保険に加入します。
- 講師** 日本プランズウィック社 認定インストラクター 長澤伸太郎 氏
- 申込** 7月22日 午後5時15分までに、社会教育課社会体育係(☎73-2323 中央体育館内)へ。
- 問合せ** 木津川市ボウリング協会  
伊藤 ☎090-3979-9500(午後7時～9時)
- 主催** 木津川市ボウリング協会
- 共催** 木津川市体育協会



### 夏休み集中ジュニアテニススクール

- とき**
  - 前期コース 7月25日～29日(予備日8月1・2日)
  - 後期コース 8月22日～26日(予備日8月29・30日)
  - 各コース 午後4時30分～午後6時
- ところ**
  - 前期コース 木津川台公園テニスコート
  - 後期コース 梅美台公園テニスコート
- クラス** 参加者をコーチが、レベル及び人数に応じてクラス分けします。
- 対象** 木津川市にお住まいの方で小学1年生～6年生まで各コース30名まで
- 料金** 4,000円(直接受付場合はその場で、電話受付の場合は注意事項に記載の口座振込または指定日にお支払いください)
- 持ち物** ラケット・テニスシューズ
- 申込**
  - 直接受付…7月17日 午前9時30分～10時30分に中央体育館「会議室」へ。
  - 電子メール・Fax…7月17日午後1時から各期開始日までに、氏名・住所・電話番号を記載のうえ下記へ。  
E-mail: [mf3471@yahoo.co.jp](mailto:mf3471@yahoo.co.jp) Fax 72-0779
  - ※メール・Faxできない方はテニス協会受付専用(☎090-3161-0779)へ。
- 問合せ** テニス協会藤田 ☎090-5661-3738
- その他**
  - ・直接受付以外の方は注意事項等を折り返し送ります。
  - ・料金を注意事項に記載の振込先に振込んでください。
  - ・運動のできる服装で参加ください。
- 主催** 木津川市テニス協会

### 第7回市民バウンドテニス教室

- とき** 7月30日(土) 午前9時30分～正午(受付 午前9時～9時15分)
- ところ** 市民スポーツセンター
- 対象** 市内にお住まい又はお勤めの中学生以上の方
- 参加費** 100円(当日徴収)
- 持ち物** 体育館シューズ、飲料、タオル
- その他**
  - ・競技に必要な物は主催者で用意します。
  - ・運動のできる服装で参加ください。
  - ・主催者でスポーツ傷害保険に加入します。
- 申込** 7月25日 午後5時15分までに、社会教育課社会体育係(☎73-2323 中央体育館)へ。
- 問合せ** 木津川市バウンドテニス連盟 河口 ☎76-5338
- 主催** 木津川市バウンドテニス連盟
- 共催** 木津川市体育協会

### 夏休み学校プール一般開放

- とき・ところ**
  - 7月30日(土)・31日(日) 午前10時～正午、午後1時～3時  
木津小学校・相楽台小学校
  - 8月6日(土)・7日(日) 午前10時～正午、午後1時～3時  
木津川台小学校・州見台小学校
- 対象** 市内にお住まい又はお勤めの方  
※小学生低学年以下の子どもは保護者が同伴ください。
- その他**
  - ・健康状態は各自で責任を持ってください。
  - ・事故の場合、応急処置のみをおこないます。
  - ・監視員の指示には必ず従ってください。
- 問合せ** 社会教育課社会体育係(☎73-2323 中央体育館内)へ。

シニアの健康・生きがいづくり、仲間づくり  
『京都SKYシニア大学』受講生募集中!  
7/29(金)締切

- ・会場 京都市内
- ・コース 「発見・アクティブシニア」  
「暮らし・環境」  
「学び・文学歴史」  
「健康・スポレク」  
の4つの中から選べます。
- ・期間 9月から約1年間(概ね週1回の受講となります)

(財)京都SKYセンター    
TEL:075-241-0226 FAX:075-241-0204

京都SKYセンターは、京都府、府内全市町村、民間企業などの出援によって、健やか・快適・豊かな長寿社会づくりをすすめるために設立された公益法人です。



## 下水道排水設備工事責任技術者認定試験

**と き** 受験講習 11月6日(日)  
認定試験 11月13日(日)

**と ころ** 京都JA会館(京都市南区東九条西山王町1)

**対 象** 日本下水道協会京都府支部に、下水道排水設備工事責任技術者として登録を希望する方

**料 金** 10,000円(手数料)

**申 込** 7月4日～19日に下水道課へ。  
※土・日・祝日を除く。

**問 合 せ** 下水道課 ☎75-1252  
京都市上下水道サービス協会八条事業所  
☎075-681-0235

**その他** 申請書は下水道課にあります。

**実施機関** 日本下水道協会京都府支部

## 第3回市民空手道教室

**と き** 8月1日・8日・22日・29日(月) 午後8～9時

**と ころ** 高の原小学校体育館

**対 象** 市内にお住まい又はお勤めの小学生以上の方

**参加費** 1人1回100円(当日徴収)

**その他** 主催者で、スポーツ傷害保険に加入します。

**申 込** 7月30日 午後5時15分までに社会教育課社会体育係(☎73-2323 中央体育館内)へ。

**問 合 せ** 木津川市空手道連盟 古谷 ☎72-3524

**主 催** 木津川市空手道連盟

**共 催** 木津川市体育協会



### ダイヤルするまえに…

木津川市の各課・各部署へのお電話の際は、下記を参考に、電話番号を確認のうえ、おかけください。間違い電話で、無関係なご家庭や事務所などにご迷惑をおかけしています。

なお、月～金曜日の午前8時30分～午後5時15分は各課ダイヤルインへ、それ以外の時間は市役所代表(☎72-0501)へお電話ください。

### 市役所担当課 ダイヤルイン・メールアドレス

#### 市役所

☎ 72-0501 (代表)

Fax72-3900 (総務課)

人事秘書課…………… ☎75-1234  
☎ hisho@city.kizugawa.lg.jp

学研企画課…………… ☎75-1201  
☎ kikaku@city.kizugawa.lg.jp

企業立地推進室………… ☎75-1201  
☎ kigy@city.kizugawa.lg.jp

総務課…………… ☎75-1200  
☎ somu@city.kizugawa.lg.jp

危機管理室…………… ☎75-1206  
☎ kikikanri@city.kizugawa.lg.jp

財政課…………… ☎75-1202  
☎ zaisei@city.kizugawa.lg.jp

行財政改革推進室………… ☎75-1202  
☎ gyokaku@city.kizugawa.lg.jp

税務課…………… ☎75-1203  
☎ zeimu@city.kizugawa.lg.jp

収納課…………… ☎75-1204  
☎ shuno@city.kizugawa.lg.jp

市民年金課…………… ☎75-1210  
☎ shimin@city.kizugawa.lg.jp

西部出張所…………… ☎72-6770

人権推進課…………… ☎75-1217  
☎ jinken@city.kizugawa.lg.jp

まち美化推進課………… ☎75-1215  
☎ machibika@city.kizugawa.lg.jp

清掃センター推進室………… ☎75-1215  
☎ clean-center@city.kizugawa.lg.jp

観光商工課…………… ☎75-1216  
☎ kanko@city.kizugawa.lg.jp

社会福祉課…………… ☎75-1211  
☎ fukushi@city.kizugawa.lg.jp

国保医療課…………… ☎75-1214  
☎ kokuho@city.kizugawa.lg.jp

高齢介護課…………… ☎75-1213  
☎ kaigo@city.kizugawa.lg.jp

子育て支援課…………… ☎75-1212  
☎ kosodate@city.kizugawa.lg.jp

健康推進課…………… ☎75-1219  
☎ kenko@city.kizugawa.lg.jp

指導検査課…………… ☎75-1224  
☎ shido@city.kizugawa.lg.jp

建設課…………… ☎75-1223  
☎ kensetsu@city.kizugawa.lg.jp

まちづくり事業推進室… ☎75-1223  
☎ machizukuri@city.kizugawa.lg.jp

管理課…………… ☎75-1221  
☎ kanri@city.kizugawa.lg.jp

都市計画課…………… ☎75-1222  
☎ tokei@city.kizugawa.lg.jp

木津駅前整備事務所………… ☎73-6990  
☎ kizuekiseibi@city.kizugawa.lg.jp

農政課…………… ☎75-1220  
☎ nosei@city.kizugawa.lg.jp

水道業務課…………… ☎75-1250  
☎ suidogyomu@city.kizugawa.lg.jp

水道工務課…………… ☎75-1251  
☎ suidokomu@city.kizugawa.lg.jp

下水道課…………… ☎75-1252  
☎ gesui@city.kizugawa.lg.jp

出納室…………… ☎75-1218  
☎ suito@city.kizugawa.lg.jp

加茂支所地域総務課………… ☎76-8500  
☎ k-chiiki@city.kizugawa.lg.jp

加茂支所市民福祉課………… ☎76-8501  
☎ k-shimin@city.kizugawa.lg.jp

山城支所地域総務課………… ☎86-6600  
☎ y-chiiki@city.kizugawa.lg.jp

山城支所市民福祉課………… ☎86-6601  
☎ y-shimin@city.kizugawa.lg.jp

教育総務課…………… ☎75-1231  
☎ kyoiku@city.kizugawa.lg.jp

学校教育課…………… ☎75-1230  
☎ gako@city.kizugawa.lg.jp

社会教育課…………… ☎75-1233  
☎ shakaikyoku@city.kizugawa.lg.jp

文化財保護室…………… ☎75-1232  
☎ bunkazai@city.kizugawa.lg.jp

議会事務局…………… ☎75-1240  
☎ gikai@city.kizugawa.lg.jp

行政委員会事務局………… ☎75-1208  
☎ gyosei@city.kizugawa.lg.jp

イメージ倶楽部会員募集中

葬儀社 株式会社 花駒

イメージホール木津川 ☎619-0222 木津川市相楽一新堂2-1 (スーパー中村屋向い側)

山城店 ☎619-0204 木津川市山城町上狛野日向24

イメージホール精華 ☎619-0236 精華町植田寺東5-2

☎0120-24-8750 24時間受付

http://www.hanakoma.com

## エアコンクリーニングで節電

吹き出し口をのぞいてください!

おそうじ本舗 相楽店 検索

携帯OK ☎0120-502-400

精華町乾谷65 担当:杉浦

## PIANOは響き・輝き

110余年の伝統と技術力 ピアノ調律ならおまかせください。

ピアノ調律・修理

株式会社 JEUGIA (ジュージャ)

携帯サイトは



ピアノサービス課  
TEL 0120-440-442 担当 青木

楽器・音楽教室のお問合せは  
木津センター 0120-730-615





### 届いていますか？「広報きづがわ」

「広報きづがわ」は、市内の区・自治会などにご協力いただき各世帯に配布しています。届いていない場合は、学研企画課までご連絡ください。目の不自由な方には、広報をカセットテープで聞くことができる「声の広報」、また、点字で読むことができる「点字広報」をご用意しています。詳しくは、学研企画課までご連絡ください。

問合せ 学研企画課 ☎75-1201 Fax75-2701

#### 各種相談日

##### 人権・行政相談

7月5日(火) 午後1時30分～4時  
山城福祉センター  
7月12日(火) 午後1時～4時  
庁舎北別館

7月14日(木) 午後1時～4時  
加茂文化センター  
問合せ  
人権相談 人権推進課 ☎72-3522  
行政相談 総務課 ☎75-1200

##### 社協法律相談

(要予約) 7月1日午前8時30分～  
7月8日(金) 午後1時30分～4時  
木津老人福祉センター  
7月22日(金) 午後1時30分～4時  
加茂ふれあいセンター  
問合せ 社会福祉協議会本所 ☎71-9559

##### 社協心配ごと相談

7月1日(金) 午後1時30分～4時  
木津老人福祉センター  
7月13日(水) 午後1時30分～4時  
加茂ふれあいセンター  
7月22日(金) 午後1時30分～4時  
山城福祉センター  
問合せ 社会福祉協議会 ☎71-9559

##### 年金相談(要予約)

7月27日(水) 午前10時～午後4時  
庁舎北別館  
問合せ 京都南年金事務所 ☎075-643-2620

##### 健康相談(要予約)

7月5日(火) 午前9時30分～11時  
加茂保健センター  
7月29日(金) 午前9時30分～11時  
木津保健センター  
問合せ 健康推進課 ☎75-1219

##### 女性センター相談

7月8日・22日(金) 午後1時～3時  
女性センター  
問合せ 女性センター ☎72-7719

##### いじめ・不登校等対策 カウンセリンググループ

毎週金曜日 午前10時～午後6時  
中央図書館  
問合せ 学校教育課 ☎75-1230

##### 交通事故相談

7月14日(木) 午前9時～午後4時  
京都府木津総合庁舎  
問合せ 木津地域総務室 ☎72-2650

##### 多重債務法律相談(要予約)

7月8日・22日(金) 午後4時～7時  
庁舎北別館  
問合せ 相楽消費生活センター ☎72-9955

##### 消費生活相談

平日 午前9時～午後4時  
相楽会館(京都府木津総合庁舎東隣)  
問合せ 相楽消費生活センター ☎72-9955

##### 児童相談所全国共通ダイヤル

☎0570-064-000

##### 身体障害者・知的障害者更生相談会

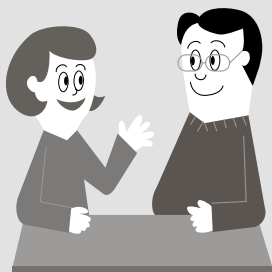
7月14日(木) 午後1時30分～3時30分  
加茂保健センター  
問合せ 社会福祉課 ☎75-1211  
Fax75-2083

##### 法律相談(要予約)

毎週火曜日 午後1時～5時  
相楽会館  
料 金 5,250円(40分あたり)  
問合せ 南部法律相談センター ☎075-231-2378

##### 福祉の仕事相談

7月28日(木) 午前10時～午後5時  
庁舎1階「住民活動スペース」  
問合せ 京都府福祉人材・研修センター ☎075-2252-6297



**やまなみ法律事務所**  
YAMANAMI LAW OFFICE  
弁護士 橋 英樹 (京都弁護士会所属)  
京都府相楽郡精華町山田下川原3-6  
グランシャリオ山田川第2ビル2階  
(近鉄山田川駅前)  
☎050-5520-7546  
http://www.eonet.ne.jp/~yamanami/  
☆各種法律相談お受けいたします。お気軽にご相談下さい。  
☆業務時間 平日午前9時30分～午後5時30分

税務・会計、相続・贈与、会社設立、建設業許可可  
http://www.fujiharakaikai.com/  
**藤原総合会計事務所**  
税理士・行政書士 藤原 義明  
税理士・行政書士 藤原 庸貴  
FSK 税理士・社会保険労務士 藤原 大倉  
木津川市木津宮ノ内95-9 いずみホール前  
☎0774-72-7711(代) P有り

毎週日曜日に新聞折込してます  
快速住みのリフォーム  
**Refine**  
リファイン京田辺  
リファイン 京田辺  
京田辺市三山木西荒木6 お問合せ  
通話料無料 0120(806)200へ

# 加茂区域

各ごみは、決められた日の、**朝8時まで**に出してください。  
 ※ごみは決められた場所へ出してください。



## 地区別収集区域表 (燃やすごみ以外)

| 区域  | 地  | 区                 |
|-----|--|-------------------|
| A地区 | ①  | 南加茂台4・6・8・9丁目     |
|     | ②  | 南加茂台12・13・14・15丁目 |
| B地区 | ①  | 南加茂台1・2・3・5丁目     |
|     | ②  | 南加茂台7・10・11丁目     |
| C地区 | 井平尾、岡崎、河原、西、東、登大路、<br>仏生寺、口畑             |                   |
| D地区 | 里、二本松、観音寺、大野、法花寺野                        |                   |
| E地区 | 新町(駅西1含む)、南町、西町、中町、東町(駅西2含む)、中森、兎並、山ノ上、北 |                   |
| F地区 | 兎並西(駅東4含む)、駅東1・2・3、小谷上、小谷下、銭司、山田、奥畑      |                   |
| G地区 | 高田、当尾地区全域                                |                   |

## 粗大ごみ

※テレビ・冷蔵庫・冷凍庫・洗濯機・衣類乾燥機・エアコン・パソコン・バイクは収集できません。

|                  |                  |                  |                 |                 |
|------------------|------------------|------------------|-----------------|-----------------|
| A地区①<br>8月29日(月) | A地区②<br>8月30日(火) | B地区①<br>8月12日(金) | B地区②<br>8月9日(火) | C地区<br>7月21日(木) |
| D地区<br>8月18日(木)  | E地区<br>7月15日(金)  | F地区<br>8月19日(金)  | G地区<br>8月15日(月) |                 |

## ペットボトル

※キャップ・ラベルは外して出してください。

|         |      |         |      |
|---------|------|---------|------|
| A地区①②   | 第4月曜 | E地区・F地区 | 第4火曜 |
| B地区①②   | 第2月曜 | G地区     | 第1月曜 |
| C地区・D地区 | 第4月曜 |         |      |

## 燃やすごみ (生ごみ・木くず・紙くずなど)

|      |  |
|------|--|
| 月・木曜 | 観音寺、大野、法花寺野、北新町の一部、中新町の一部、南町、西町、中町、東町(駅西2含む)、中森、岡崎の一部、河原、南加茂台1・8・9・12・14丁目、プレステマンション             |
| 火・金曜 | 二本松、高田、北新町の一部、中新町の一部、南新町(駅西1・駅東1の一部含む)、兎並、兎並西(駅東4含む)、山ノ上、北、小谷上、小谷下、山田、当尾地区全域、南加茂台3・4・5・6・10・15丁目 |
| 水・土曜 | 里、銭司、井平尾、岡崎の一部、西、東、登大路、仏生寺、口畑、奥畑、駅東1・2・3(プレステマンションを除く)、南加茂台2・7・11・13丁目                           |

※詳しくは「ごみ収集カレンダー」をご覧ください。

## 燃やさないごみ (ビン・かん・陶器類・蛍光灯など)

|               |           |       |
|---------------|-----------|-------|
| A地区①②(第2・4木曜) | 7月14日・28日 | 8月11日 |
| B地区①②(第1・3月曜) | 7月4日・18日  | 8月1日  |
| C地区(第2・4水曜)   | 7月13日・27日 | 8月10日 |
| D地区(第2・4木曜)   | 7月14日・28日 | 8月11日 |
| E地区(第2・4金曜)   | 7月8日・22日  | 8月12日 |
| F地区(第2・4火曜)   | 7月12日・26日 | 8月9日  |
| G地区(第1・3木曜)   | 7月7日・21日  | 8月4日  |

## ビニール・プラスチックごみ (ビデオテープ・歯ブラシ・靴など)

|               |           |      |
|---------------|-----------|------|
| A地区①②(第1・3火曜) | 7月5日・19日  | 8月2日 |
| B地区①②(第1・3木曜) | 7月7日・21日  | 8月4日 |
| C地区(第1・3木曜)   | 7月7日・21日  | 8月4日 |
| D地区(第1・3木曜)   | 7月7日・21日  | 8月4日 |
| E地区(第1・3金曜)   | 7月1日・15日  | 8月5日 |
| F地区(第1・3金曜)   | 7月1日・15日  | 8月5日 |
| G地区(第2・4月曜)   | 7月11日・25日 | 8月8日 |

## ビニール・プラスチック容器包装 (レジ袋・食品カップ・卵ケースなど)

|             |             |           |           |           |           |           |
|-------------|-------------|-----------|-----------|-----------|-----------|-----------|
| A地区①②<br>金曜 | B地区①②<br>水曜 | C地区<br>月曜 | D地区<br>月曜 | E地区<br>火曜 | F地区<br>火曜 | G地区<br>水曜 |
|-------------|-------------|-----------|-----------|-----------|-----------|-----------|

# 山城区域

各ごみは、決められた日の、**朝8時まで**に出してください。  
 ※ごみは決められた場所へ出してください。



## 燃やすごみ

新聞・雑誌・ダンボール  
古着・紙製容器包装

ア地区(7月21日、毎月第3木曜日)  
 イ地区(7月15日、毎月第3金曜日)  
 ※ア地区: 綺田・平尾(鳴子川より北)  
 イ地区: 上粕北部・上粕南部  
 北河原・椿井・神童子  
 平尾(鳴子川より南)

※詳しくは「ごみ収集カレンダー」をご覧ください。

## 粗大ごみ

※テレビ・冷蔵庫・冷凍庫・洗濯機・衣類乾燥機・エアコン・パソコン・バイクは収集できません。

|                 |                 |                 |
|-----------------|-----------------|-----------------|
| ①地区<br>7月9日(土)  | ②地区<br>7月23日(土) | ③地区<br>8月13日(土) |
| ④地区<br>8月27日(土) | ⑤地区<br>9月10日(土) | ⑥地区<br>9月24日(土) |

- ①地区(上粕南部・国道24号より西側)
- ②地区(上粕北部・国道24号東側)
- ③地区(椿井・北河原・南平尾(鳴子川より南))
- ④地区(南平尾(鳴子川より北)・神童子)
- ⑤地区(北平尾・南綺田(不動川より南))
- ⑥地区(南綺田(不動川より北)・北綺田)

## 燃やさないごみ

ビン、かん、陶器類、蛍光灯など

(注) 収集日は同じ日ですが、必ず別々の袋に入れて出してください。

|             |           |       |
|-------------|-----------|-------|
| A地区(第2・4水曜) | 7月13日・27日 | 8月10日 |
| B地区(第2・4木曜) | 7月14日・28日 | 8月11日 |

A地区(上粕北部・上粕南部)  
 B地区(綺田・平尾・椿井・北河原・神童子)

## ビニール・プラスチックごみ

ビデオテープ、歯ブラシ、靴など

飲料用紙パック…中を洗って、切り開き、乾かしてください。  
 ペットボトル…キャップとラベルは外して出してください。

山城区域全域 第3水曜日

## ビニール・プラスチック容器包装

レジ袋、食品カップ・卵ケースなど

山城区域全域 月曜日

# Garbage Collection

Please put your garbage in its designated place before 8 a.m. on collection day. Do not put your garbage out the night before. Inquiry: Machibikasuisinka (Sanitation Sec.) Kizugawa city Office  
Tel: 75-1215 Fax: 72-3900

まち美化推進課 ☎75-1215

## ごみ収集日

各ごみは、決められた日の、**朝8時まで**に出してください。



### 木津区域

※ごみは決められた場所へ出してください。

#### 燃やすごみ Combustible

生ごみ・木くず・紙くずなど  
Kitchen waste, dust etc.

#### 燃やさないごみ Incombustible

ビン・かん・陶器類・蛍光灯など  
(Bottles, cans, pottery etc.)

#### ビニール・プラスチックごみ Plastic goods waste

ビデオテープ・歯ブラシ・靴など  
(Video tapes, tooth brushes etc.)

(注) 必ず、別々の袋に入れて出してください。

|             |           |       |
|-------------|-----------|-------|
| A地区(第1・3火曜) | 7月5日・19日  | 8月2日  |
| B地区(第1・3木曜) | 7月7日・21日  | 8月4日  |
| C地区(第2・4月曜) | 7月11日・25日 | 8月8日  |
| D地区(第1・3月曜) | 7月4日・18日  | 8月1日  |
| E地区(第2・4土曜) | 7月9日・23日  | 8月13日 |
| F地区(第2・4木曜) | 7月14日・28日 | 8月11日 |
| G地区(第2・4火曜) | 7月12日・26日 | 8月9日  |
| H地区(第1・3金曜) | 7月1日・15日  | 8月5日  |
| I地区(第2・4水曜) | 7月13日・27日 | 8月10日 |
| J地区(第1・3水曜) | 7月6日・20日  | 8月3日  |
| K地区(第2・4金曜) | 7月8日・22日  | 8月12日 |

#### 飲料用紙パック Paper bottles

※中を洗って、切り開き、乾かしてください。

#### ペットボトル Plastic bottles

※キャップとラベルは外して出してください。

#### 飲料用紙パック ペットボトル 回収容器常設場所

市役所  
女性センター  
リサイクル研修ステーション  
西部交流会館  
東部交流会館  
木津地域総務室駐車場前倉庫内  
以上施設開所日のみ設置

ジャンボなむら(木津店)  
スーパー中村屋(木津店)  
城酒店  
イフウチ酒店  
JA京都やましろ木津支店  
アル・プラザ(木津店)  
ハーベス(木津川台店)  
スーパードーム  
イオン高の原店(西側入口)  
サンディ(木津店)  
フレンドマート(木津川店)  
以上営業日のみ設置

#### 拠点回収

決められた場所へ出してください。

|      |             |
|------|-------------|
| 第1火曜 | A地区・D地区     |
| 第2火曜 | B地区・C地区・K地区 |
| 第3火曜 | E地区・H地区・I地区 |
| 第4火曜 | F地区・G地区・J地区 |

Permanent collection points for paper bottles / plastic bottles

We regret that due to lack of space, no details in English are available. Please ask your neighbors and/or the Kizugawa city office for information regarding collection points.

#### 古紙類(新聞・雑誌・ダンボール・古布など) Used paper, magazine, corrugated cardboard, and cloth

古紙類をリサイクルすることで燃やすごみの量を減らすことができます。

#### 古紙類集団回収事業

古紙類等の集団回収にご協力ください。

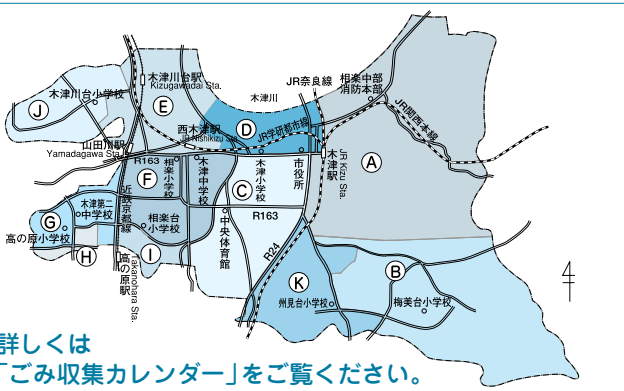
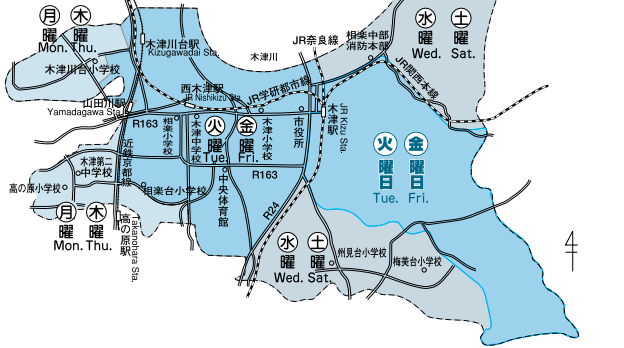
集団回収で古紙類(新聞、雑誌、ダンボール、紙パック、古着)を収集された場合、補助金(予算範囲内)をお支払いします。  
※収集業者によって回収品目が異なることがあります。くわしくは各収集業者に問い合わせください。

#### 拠点回収

|            |       |
|------------|-------|
| 梅美台公園南側歩道  | 第3月曜日 |
| 梅美台5丁目黄葉公園 | 第1木曜日 |
| 州見台1丁目山藍公園 |       |

古紙類・新聞・雑誌・ダンボール・古布・飲料用紙パックなどは完全リサイクルされます。「燃やすごみ」として収集されません。各地域で、定められた場所にきちんとお出してください。

Used paper, magazine, corrugated cardboard, and cloth must each be sorted out separately.  
These items will be recycled and will not be treated as combustible waste.  
Please ask your neighbors and /or the Kizugawa city office for information regarding the designated place and collection days.



※詳しくは「ごみ収集カレンダー」をご覧ください。

#### ビニール・プラスチック容器包装 Plastic casing/wrapping

レジ袋・食品カップ・卵ケースなど  
Grocery bags, shampoo bottles, egg cartons etc.

|              |              |              |              |              |              |
|--------------|--------------|--------------|--------------|--------------|--------------|
| A地区          | B地区          | C地区          | D地区          | E地区          | F地区          |
| 木曜<br>(Thu.) | 月曜<br>(Mon.) | 木曜<br>(Thu.) | 水曜<br>(Wed.) | 水曜<br>(Wed.) | 月曜<br>(Mon.) |
| G地区          | H地区          | I地区          | J地区          | K地区          |              |
| 金曜<br>(Fri.) | 火曜<br>(Tue.) | 火曜<br>(Tue.) | 金曜<br>(Fri.) | 火曜<br>(Tue.) |              |

#### 粗大ごみ Large size

机・自転車・ストーブ・タンスなど  
Desk, bicycle, stove, chest etc.

※テレビ・冷蔵庫・冷凍庫・洗濯機・衣類乾燥機・エアコン・パソコン・バイクは収集できません。

|          |          |          |          |
|----------|----------|----------|----------|
| A地区      | B地区      | C地区      | D地区      |
| 8月30日(火) | 7月9日(土)  | 7月23日(土) | 8月25日(木) |
| E地区      | F地区      | G地区      | H地区      |
| 7月8日(金)  | 9月24日(土) | 9月29日(木) | 8月26日(金) |
| I地区      | J地区      | K地区      |          |
| 9月23日(金) | 8月31日(水) | 7月1日(金)  |          |

#### 収集できないごみ

タイヤ・廃油・バッテリー・農薬・劇物・消火器などの処理は購入店又は専門業者にご相談ください。

Please note that we are unfortunately not able to accept dangerous materials, chemicals, car-batteries, tires or oil etc. These items should be taken to the store from which you bought them.

掲載ページ

健康

福祉と暮らし

環境

まちの話

学研都市

ホール・イベント

図書館

情報

ゴミ



# 木津川市

## マスコットキャラクターデザイン大募集

木津川市のキャラクターを募集します！

このたび、木津川市をイメージしたマスコットキャラクターのデザインを募集します。採用されたキャラクターは、各種パンフレット、観光キャンペーン、イベント、物産展などの広報活動で活躍し、私たちと一緒に木津川市を盛り上げてくれるでしょう。着ぐるみやオリジナルグッズの作成も予定しています。たくさんの応募をお待ちしています。

### 募 集 要 項

#### 募 集 期 間

7月31日(日)まで 当日必着

#### 賞 ・ 賞 金

最優秀賞 1点 賞状および副賞 (30万円)  
優秀賞 2点 賞状および副賞 (各5万円)

#### 審 査

8月4日(木)(予定)「キャラクター作成推進委員会」の審査により決定します。

#### 発 表

8月19日(金)(予定)

#### 応募資格・条件

- (1) どなたでも応募できます。
- (2) 作品は自作で、未発表のものとし、既存デザインの模倣や公序良俗その他法令に反するもの、第三者の権利を侵害しているもの、他のコンテスト等に入賞された作品は応募の対象外とします。第三者から権利侵害などの損害賠償が提起された場合は、木津川市は一切の責任を負いませんので、応募者自らの責任と費用で解決してください。なお、木津川市が損害を被った場合は、損害を賠償していただきます。

#### 応 募 方 法

- (1) 応募用紙またはA4サイズの白い用紙(20cm×20cm以内の範囲)に、彩色5色までで描いてください。※上下がわかるようにしてください。
- (2) 手描き、またはデジタルデザインのものとし、デジタルデータでご応募の場合は、JPG、EPSのいずれかの形式(解像度350dpi以上)、容量は2MBまでとします。
- (3) 1枚の用紙にデザインは1点とします。おひとりでも何点でもご応募いただけますが、1枚の用紙に2つ以上のデザインを描かれると無効となりますのでご注意ください。
- (4) 必要事項(住所・氏名・年齢・職業(学校名)・電話番号・デザインのコンセプト)を明記の上、下記の応募先に郵送または持参してください。(E-mail、FAXでの受付は不可)

#### 作品の取り扱いについて

- (1) 応募作品の返却はしません。
- (2) 採用作品の著作権(著作権法第27条及び第28条に規定する権利を含む)、二次使用权、商品化権、放送権その他の一切の権利は、木津川市に帰属するものとします。また、応募規定に違反する事項が認められた場合は、入選後でも資格を取り消すこととします。最優秀作品・優秀作品の応募者は、木津川市が当該作品を使用するにあたって著作者人格権を行使しないものとし、著作権譲渡に関する契約を締結するものとします。
- (3) キャラクターの採用作品は、補正・修正して利用する場合や単色印刷で利用場合があります。

#### 個人情報の取り扱いについて

ご提供いただいた個人情報は、本イベントを運営するために必要な範囲でのみ利用します。

#### 応 募 ・ 問 合 せ

社団法人木津川市観光協会  
〒619-0216 木津川市州見台1-1-1 ガーデンモール木津川2階  
☎73-8191(午前10時～午後5時) Fax73-8136  
URL <http://www.0774.or.jp> / E-mail: [kanko@0774.or.jp](mailto:kanko@0774.or.jp)