

市の人口	(前月比) 2009年3月1日 現在
人口	68,791人(+147) (うち外国人482人)
男	33,271人(+72)
女	35,520人(+75)
世帯数	24,399世帯(+85)

K I Z U G A W A



蟹供養放生会



国宝 釈迦如来坐像

## 木津川市の みどころ かにまんじ 蟹満寺 (山城町綺田浜)

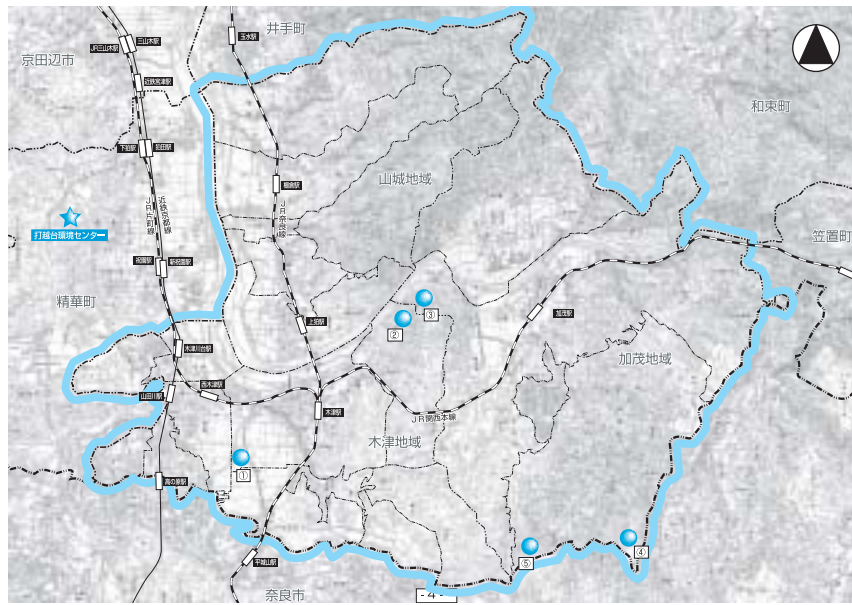
蟹満寺は、「今昔物語集」に出てくる「蟹の恩返し」の縁起で有名で、実際には蟹幡郷という古代の地名に由来する、白鳳時代末期(680年前後)に創建された寺院です。

本尊の国宝銅造釈迦如来坐像は、わが国の仏教美術史上最高傑作とされる奈良薬師寺金堂の薬師像に比肩しうる秀作とされています。この釈迦如来坐像は、平成19年11月から工房に移転され、修復や調査がおこなわれています。

また、毎年4月18日には、蟹供養放生会がおこなわれます。これは蟹満寺の縁起に基づいておこなわれる行事で、全国からカニ業者が参列します。住職の読経の後、境内にサワガニが放され、蟹への感謝とその年の商売繁盛・豊漁を祈願します。

# 循環型社会の形成に向けて

候補地の位置図



候補地

- 木津石塚地内
  - 鹿背山川向地内
  - 加茂町河原大西山地内
  - 加茂町大畑地内
  - 加茂町西小地内
- 候補地の示す番号は位置を表すものであり、優先順位を示すものではありません。また、候補地については選定基準に基づき選定したものであり、土地所有者にあらかじめ照会はおこなっていません。

【スケジュールについて】

スケジュールとしては、用地選定のほか、環境影響評価または生活影響調査、都市計画決定など、清掃センターを建設するための諸準備に要する期間なども考慮し、概ね8年から10年後の稼働を目指したいと考えています。一日も早く建設・稼働できるよう、市民のみなさんのご理解とご協力をお願いします。

【概算事業費について】

概算事業費については約98億円です。今後、事業費を精査するとともに、経費縮減対策の検討を進めます。

【お願い】

- ・建設計画は、まち美化推進課で閲覧していただけます。また、市のホームページでも公開できるよう準備を進めています。
- ・ごみの分別と減量にご協力ください。特に古紙類の集団回収は、資源を再利用できるだけでなく、燃やすごみの減量効果が大きいことから、その実績に応じて市より補助金を交付しています。古紙類の集団回収を検討されている団体の方は、気軽にご相談ください。
- ・用地選定をはじめ、日常生活を営む上で必要な清掃センターの早期建設には、市民のみなさんのご理解とご協力が不可欠です。よろしくをお願いします。

問合せ 木津川市清掃センター建設プロジェクトチーム(事務局：まち美化推進課 75-1215)

木津川市では、燃やすごみの処理が大きな課題となっています。市内の各家庭や事業所からは平成19年度実績で、年間約11,000トンの燃やすごみが出されています。

木津川市は精華町と「相楽郡西部塵埃処理組合」を設置し、打越台環境センター(精華町内)で処理しています。市民のみなさんに分別収集や古紙類の回収など、ごみの減量化・再資源化に協力していただいているものの、人口増に伴いごみが増加し、この施設だけで処理できないため、約半分のごみを民間事業者へ委託し焼却処分しています。この打越台環境センターも昭和55年に稼働を始めてから30年近く経過し、老朽化が大変進んでおり、木津川市と精華町との覚書により、新たな清掃センターを早期に建設・稼働することが求められています。

近年の清掃センターは、技術の進歩により、ダイオキシン対策はもちろんのこと、臭気や煙などの公害が発生しないよう、また、ごみを焼却するという機能に加え、焼却に伴う熱エネルギーを回収・利用する循環型社会形成施設として、建設される事例が多くなってきています。

木津川市におきましても、循環型社会を推進する上で、市民のみなさんに信頼されるシンボリックな基幹施設となるよう目指したいと考えています。

## 清掃センター建設計画について

木津川市では、市民のみなさんの日常生活に密接にかかわるこの課題を解決するため、清掃センター建設に向けた計画を策定しました。

【基本方針】

- 安全に配慮した施設
- 循環型社会の形成の促進
- ライフサイクルコストの縮減

【施設概要について】

- 施設規模 1日当たりの処理量は、95～100トンを予定しています。
- 処理方式 全国的な導入実績や維持管理面などから、1日24時間運転の連続ストーカ炉とします。  
ストーカ炉とは...ふくしゃねつごみをストーカ(「火格子」とも呼ばれるごみを燃やす場所)の上で転がし、かくはん焼却炉上部からの放射熱で乾燥、加熱し、攪拌、移動しながら燃やす仕組みの焼却炉。国内の焼却炉で最も多く使われているタイプ。
- 余熱利用 ごみ焼却により発生する熱エネルギーを回収し、場内の温水や発電などに利用します。

【候補地について】

候補地については、選定条件に基づき、客観的に選定した結果、3ページ左上図の5箇所を選定しました。今年度市民参加の審議会を設置し、審議会による最終選考を経て決定したいと考えています。審議会の設置に関する条例や予算措置については、2月27日から開催された木津川市議会に提案しており、今後、準備が整いましたら、公募委員を募集したいと考えています。

<候補地の選定基準>

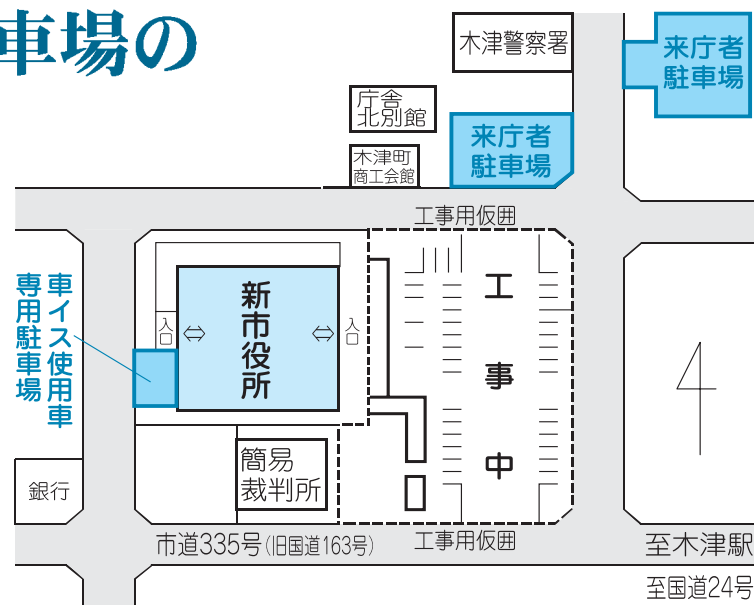
- ・自然環境的景観や文化的景観を阻害する場所は避けること。
- ・市内のごみを搬入するのに収集運搬距離がなるべく短いこと。
- ・大型車両が通行可能な道路が整備できているか、整備が可能な場所であること。
- ・人口の密集した地域や住居系の用途地域から、概ね500m以上離れていること。
- ・300m以内に学校、幼稚園、保育所や病院がないこと。
- ・防災上、災害の危険性がある場所でないこと。
- ・電気、ガスや水道などの供給設備の整備が困難でないこと。
- その他
  - ・埋蔵文化財の存在が明確な場所でないこと。
  - ・用地取得が容易であること。
  - ・敷地造成にあたり、経済面で有利であり、安全性が高いこと。

## 新庁舎の来客駐車場ののご案内

新庁舎は昨年9月にオープンしましたが、東側の来庁者駐車場は整備工事のため、右図の新庁舎北東の2か所が来庁者用駐車場となっています。

新庁舎西側については、車いす使用者専用駐車場としていますので、来庁者は新庁舎北東の来庁者駐車場を利用いただきますよう、ご協力をお願いします。

なお、周辺住民のご迷惑となりますので路上駐車はしないようお願いします。



## もくじ

循環型社会の形成に向けて	… 2	まちの話題	… 18	情報ラインナップ	… 29
健康	… 4	ホール・イベント	… 22	ごみ収集	… 35
福祉と暮らし	… 8	学研都市インフォメーション	… 24		
環境	… 15	図書館だより	… 27		





### 4月1日から妊婦健康診査の公費負担が拡大されます

妊娠届出をされた際に、母子健康手帳とともに妊婦健康診査に利用いただける受診票(妊婦健康診査の公費負担)をお渡ししていますが、4月1日から利用できる回数や検査項目などが拡大されます。

主な内容は、次のとおりです。  
基本健康診査の回数増加

～ 3月31日(現行)	4月1日～
3回分	14回分

検査項目の主な追加など  
妊婦健康診査の項目のうち

	～ 3月31日(現行)	4月1日～	備考
超音波検査	1回分 (出産予定日に35歳以上の妊婦さんが対象)	4回分 (全ての妊婦さんが対象)	回数増 対象拡大
(エイズ) HIV検査		1回分	追加

妊婦健康診査に係る費用の一定金額を公費負担するもので、医療機関等での指導内容や検査項目により、自己負担額が生じる場合がありますので、医療機関等でご相談・ご確認のうえ、受診してください。

#### 【ご注意ください】

平成21年3月31日までに妊娠届出をされ、母子健康手帳を受取られた方のうち、出産予定日が4月1日以降の方には、4月1日から利用いただける受診券(木津川市では新制度実施にあたり、受診券と改名)を追加交付します。

また、他市町村で受診券の交付を受けた後に木津川市に転入された方でも、追加交付できる場合があります。実施内容など、詳しくは健康推進課へお問い合わせください。

問合せ 健康推進課 75-1219

### 乳幼児の予防接種(4月)

無料

#### B C G

木津保健センター(対象:旧木津町区域)  
4月1日(水) 受付 午後1時30分～2時30分  
山城保健センター(対象:旧山城町区域)  
4月21日(火) 受付 午後1時30分～2時30分

#### ポリオ

木津保健センター(対象:旧木津町区域)  
4月6日(月)...木津A(鹿背山、梅谷、梅美台)  
4月7日(火)...木津B(市坂、木津、州見台、木津町)  
4月8日(水)...木津C(吐師、相楽、相楽台、兜台、木津川台、上記以外)

4月20日(月)...木津ABC  
受付 午後1時30分～2時30分  
加茂保健センター(対象:旧加茂町区域)  
4月1日(水)・22日(水)  
受付 午後1時45分～2時30分  
山城保健センター(対象:旧山城町区域)  
4月20日(月)・27日(月)  
受付 午後1時30分～2時30分

### ご存じですか? 不妊治療費の助成制度

制度概要 不妊症のために不妊治療を受けておられる夫婦に、保険適用のある治療費用の一部を助成する制度です。

助成対象 保険適用のある不妊治療  
助成内容 不妊治療に要する保険診療自己負担額の2分の1  
限度額 1年度につき3万円

対象 夫婦双方が不妊治療を受けている場合は、それぞれにつき3万円

申請期間 申請書の提出日において、京都府内に1年以上住所を有し、市内にお住まいの夫婦で、各種医療保険に加入している方

必要な物 受診の日から1年以内  
不妊治療機関等証明書(様式は健康推進課に設置)健康保険証、振込先のわかるもの(郵便局除く)、印鑑

その他 体外受精・顕微授精については、京都府の制度で助成がつけられる場合があります。詳しくは山城南保健所(72-4300)にお問い合わせください。

問合せ 健康推進課 75-1219

### レッツウォーキング

要予約

生活習慣病を予防するために、ウォーキングが有効といわれています。日常生活の中に、ウォーキングを取り入れてみませんか。

と き	集合場所
4月27日(月)	加茂保健センター
5月26日(火)	木津保健センター
6月22日(月)	山城南保健センター

コースは、変更する場合がありますので、ご了承ください。

各コースとも、おおむね5～6kmの予定です。7～9月は実施しません。10月以降に予定しています。

時間 午前9時30分～11時  
雨天中止(当日7時現在の降水確率60%以上の場合)

対象 40歳～69歳の方  
定員 各日30人(先着順)

持ち物 ウォーキングのできる服装、お茶など  
申込 実施日の1週間前までに健康推進課へ。  
その他 事前、またはウォーキング当日に申込書兼同意書を提出していただきます。

問合せ 健康推進課 75-1219

### こんなセールスに要注意

最近、保健センターの名をかたり、避妊具などの訪問販売をする悪質なセールスが横行しています。保健センターから紹介することは、一切ありませんので十分にご注意ください。

心当たりのある方は早急に「京都府警悪質商法110番(075-451-9449)にご連絡・ご相談をお願いします。



中学1年生・高校3年生の保護者の方へ

## 麻しん(はしか)予防接種の対象者が拡大されています

麻しんは、2007年に10～20歳代を中心とした年齢層で流行し、多数の学校が休校措置をおこなうなど、社会的な混乱がありました。また、世界的にみても2012年までにアジア西太平洋地域から、麻しんを排除する目標を定めており、わが国においても、麻しん排除に向けて対策が強化されます。そのひとつが、麻しんワクチン接種が1回の世代に対して、2回目の接種を受ける機会を設けるといったものです。(平成20年度～24年度の5年間に限り実施)

期 間	平成22年3月31日までに接種	
対 象	3期: 中学1年生に相当する方(平成8年4月2日～平成9年4月1日生まれの方) 4期: 高校3年生に相当する方(平成3年4月2日～平成4年4月1日生まれの方)	
接種方法	集団接種 ・公立中学校に通われる方 各中学校で、6月に実施予定。 事前に、学校を通じて通知します。 ・保護者の同伴は必要ありませんが、『同意書』の記入が必要です。	個別接種(保護者同伴) ・高校3年生に相当する方 ・私立中学校に通われている方 ・公立中学に通い、個別接種を利用する方 ・公立中学での集団接種が受けられなかった方
接種ワクチン	麻しん風しん混合ワクチン	
費 用	無料	

その他・平成21年度の対象になる方には、個別通知(申込書、予診票を含む)をおこないます。  
・平成21年度の対象となる方で、乳幼児期に接種していない方は、今回の定期接種を受けた後に、2回目の接種をおすすめします。費用は自己負担となりますが、免疫力をより確実にするためのものです。  
・平成21年度の対象にならない方で、過去に一度も麻しん・風しん予防接種を受けたことのない方は、まず1回を任意(自費)で受け、2回目のチャンスとして3期か4期の機会を活用してください。  
・心臓病・腎臓病・血液の病気・免疫不全・アレルギーなどの病気がある場合は、予防接種を受けてよいかわかりつけの医師にご相談ください。

健康推進課 75-1219

### おすすめの味

#### のし鶏

木津川市食生活改善推進員協議会  
木津支部 育栄会 矢原 ちま子

作り方

材料すべてをボウルにいれ、よく混ぜる。  
天板にシートをひき、を流して平らにする。  
オーブンで焼く。(230度約15分)  
焼きあがったら、食べやすい大きさに切る。  
サニーレタスは洗って水気を切ってにそえる。

ひと言メッセージ  
簡単に作れて、冷めてもおいしいので、お弁当のおかずにもピッタリです。  
鶏ミンチ肉を使っているのでカロリーも控えめです。

1人分の栄養価

エネルギー... 131kcal  
たんぱく質... 12.3g  
脂 質... 5.4g  
カルシウム... 22.0mg  
食物繊維... 0.4g  
塩 分... 0.5g



# 予防接種を受けましょう

健康推進課 75-1219

## 麻疹(はしか)・風しん2期の予防接種

平成18年に予防接種法が改正され、就学前のお子さん(保育園・幼稚園の年長児)が麻疹・風しん予防接種の2期の対象になりました。改正前は、麻疹・風しんは1回ずつの接種で完了していましたが、麻疹風しん混合ワクチンが開発され、1度に2種類の予防接種をおこなうことで、2つの病気の免疫力を高め、持続させるためのものです。

対象 就学前のお子さん  
(平成15年4月2日～平成16年4月1日生まれの方)

## 二種混合(ジフテリア・破傷風)2期の予防接種

乳幼児期に受けた三種混合(ジフテリア・破傷風・百日せき)予防接種の、免疫力を持続させるためのものです。

対象 小学校6年生のお子さん  
(平成9年4月2日～平成10年4月1日生まれの方)

### 各予防接種の接種方法

市内の指定医療機関(右表)での個別接種です。  
希望の医療機関に事前に申し込み(電話など)をする。  
接種の当日は、保護者同伴のうえ、受診する。  
持参するもの...母子健康手帳・住所確認のできるもの(京都子育て支援医療受給者証、健康保険証など)  
医療機関で、体温計測・問診・診察の後、予防接種を受ける。

その他・接種費用は無料です。  
・接種期間は、平成22年3月31日までに受けてください。

### 個別接種市内指定医療機関(順不同)

医療機関名	住所	電話番号
あさの内科クリニック	木津川台7丁目1-3	73-5888
飯田医院	木津町瓦谷56	72-0055
いしわりこどもクリニック	州見台8丁目4-2-2	71-8212
小堤医院	州見台3丁目8-5	73-2554
小出医院	兜台7丁目5-9	72-9090
つじのうえクリニック	州見台7丁目1-16-1	73-9293
つなもと医院	兜台3丁目3-1	71-5400
長井小児科医院	木津殿城66-6	73-2335
錦見医院	相楽台9丁目3-7	72-5860
橋本医院	木津清水89	73-0440
藤川医院	相楽川の尻81-1	72-5811
ふるかわ医院	吐師宮ノ前15-18	75-2650
松尾クリニック	州見台5丁目21-8-1	75-2259
山下医院	相楽高下46	72-7650
やました小児科医院	兜台7丁目10-7	73-6873
一瀬医院	南加茂台5丁目10-10	76-5310
岡村耳鼻咽喉科医院	南加茂台9丁目19-2	76-7126
小川医院	南加茂台9丁目17-2	76-7100
松井整形外科医院	加茂町大野ウツ73	76-7741
山本医院	南加茂台9丁目19-7	76-4856
山口医院	加茂町北船屋24	76-0505
吉村医院	加茂町駅東2丁目6-12	76-8424
岡田医院	山城町綺田神ノ木86	86-3036
小沢医院	山城町平尾南弘戸112	86-0630
柳沢診療所	山城町上粕東作り道5-1	86-2051
若菜医院	山城町榎井舟戸27-1	86-2064

岡田病院は麻疹・風しん混合予防接種の1期・2期は受けられません。

## 平成21年度 京都府地域力再生プロジェクト支援事業交付金

京都府では、地域に暮らす方々がお互いの信頼と絆をもとに、協働して暮らしやすい魅力的な地域づくりを進めるため、自分たちで工夫して行動する「地域力再生活動」を応援しています。昨年度は、市内で10団体(10事業)が交付金を受け、環境保全や子育て支援、観光や産業の活性化に向けた取り組みがおこなわれました。平成21年度の応募受付期間などは、次のとおりです。

なお、概算払の実施など、昨年より一部制度が変更されています。

対象 地域住民が中心となった団体の活動  
対象事業 環境保全、安心・安全な地域づくり、子育て支援、地域産業おこしなど、さまざまな地域力再生活動  
交付補助率 対象事業費のおおむね3分の1以内  
別途、(財)京都府市町村振興協会から、3分の1以内の交付措置あり

交付限度額 ソフト事業...200万円以内  
ハード事業...200万円以内

### 昨年からの変更点

共通する地域課題を解決するため、地域団体と行政等が議論し、協働して取り組む事業を地域力パートナーシップ推進枠により支援します。

希望する団体には、京都府分の交付決定額の1/2(事業費の1/6)以内の概算払をおこないます。

募集期間・第1次募集 4月1日(水)～5月8日(金)  
・第2次募集 9月1日(火)～9月30日(水)

申請方法 所定の申請書を、学研企画課(市役所4階)または山城広域振興局(宇治市)へ持参ください。

その他 申請書や応募案内は、京都府ホームページ(<http://www.pref.kyoto.jp/chiiiryoku/>)からダウンロードできるほか、学研企画課、各支所地域総務課でも配付しています。  
詳しくは、京都府の問い合わせ窓口または学研企画課へご連絡ください。

問合せ ・京都府の窓口 山城広域振興局企画総務部企画振興室 21-2049  
・木津川市の窓口 学研企画課 75-1201



# 4月10日(金)から総合がん検診・肝炎ウイルス検診・骨粗しょう症検診が始まります

胃がん・肺がん・大腸がん・乳がん・前立腺がん検診、肝炎ウイルス検診、骨粗しょう症検診を申し込まれた方は、受診券で日時を確認のうえ、受診してください。(申込受付は終了しています)

とき・ところ アスピアやましろ：4月10日(金)・11日(土)  
山城保健センター：4月13日(月)  
加茂保健センター：4月14日(火)～18日(土)  
木津保健センター：4月29日(祝・水)・30日(木)  
5月7日(木)～18日(月) 日曜除く



## 子宮がん検診を申し込まれた方へ 申込は2月19日で終了

子宮がん検診を受けていただくにあたり、健康推進課より3月中旬に送付しました「子宮頸がん検診受診票兼結果通知書」を持参のうえ、4月6日(山城病院は4月7日)から実施しますので、申し込み医院の検診日時に受診してください。ただし、予約の必要な病院もありますので「子宮頸がん検診受診票兼結果通知書」をご覧ください。

ご不明な点など、問い合わせは木津川市健康推進課(75-1219)へ。

## 小児慢性特定疾患医療受診券の交付を受けている方へ

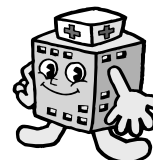
平成21年4月から次の要件を満たす方に、日常生活用具の給付をおこないます。  
小児慢性特定疾患治療研究事業の対象となっている方  
(小児慢性特定疾患医療受診券の交付を受けている方)  
障害者自立支援法等の施策の対象とならない方  
給付用具は右の13品目で、希望される場合は健康推進課に申請が必要となります。給付に際し、保護者等の所得に応じて自己負担が生じる場合があります。

\* 給付についての問い合わせや相談は、健康推進課(75-1219)へ。

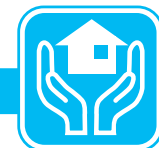
種目	対象者
便器	常時介助を要する方
特殊マット	寝たきり状態にある方
特殊便器	上肢(手)機能に障害のある方
特殊寝台	寝たきり状態にある方
歩行支援用具	下肢(足)が不自由な方
入浴補助用具	入浴に介助を要する方
特殊尿器	自力で排尿できない方
体位変換器	寝たきり状態にある方
車いす(電動以外)	下肢(足)が不自由な方
頭部保護帽	発作等により頻りに転倒する方
電気式たん吸引器	呼吸器機能に障害のある方
クールベスト	体温調節が著しく難しい方
紫外線カットクリーム	紫外線に対する防御機能が著しく欠けて、がんや神経障害を起こすことがある方

## 公立山城病院からのお知らせ 内科の夜間救急受付の制限

救急医療は、時間外診療ではありません。  
「日中は待ち時間が長い」などの理由で、日中の診察時間内に受診しない人が救急外来を受診する救急医療のコンビニ化が増加し、対応に苦慮しています。  
このようなことから、3月16日より内科の夜間救急受け入れについて、対象を次の方に制限させていただきます。救急医療の適正な利用に、ご理解とご協力をお願いします。

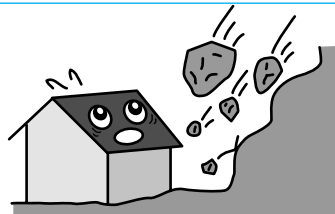


救急車で搬送されてくる重篤な方  
慢性疾患で、当院に定期的に通院され、その症状が悪化した方  
開業医等で当院での緊急受診が必要と判断され、紹介状を持ってこられた方  
・に該当し、受診を希望される方は、必ず事前にご連絡ください。



災害時には ~避難の際、安否確認や避難誘導などで配慮します~

1. どんとき  
地震発生時に大火災等の危険がある場合  
避難の必要が予想される各種気象情報が発表された場合  
地すべり、がけ崩れ、土石流などによる危険が切迫している場合  
火災が拡大する恐れがある場合  
大規模地震対策特別措置法に基づく警戒宣言が発せられ、避難を要する場合



2. どのように  
災害時で避難勧告などが発令された時は、消防署、自治会、消防団、在宅介護支援センターなどに生命と安全を確保できるよう情報を提供します。  
災害時要援護者台帳に登録された方には、災害発生時には避難場所への避難行動が早く開始できるよう配慮し、上記関係機関や地域支援者を通じ直接情報提供があります。また状況に応じて、安否確認・避難誘導をおこないます。  
登録を済ませたからといって、必ず助けてもらえると思っただけではいけません。自分から周りの人々といつも良い関係をつくるよう努力していただくことが必要です。また、災害時には助けてくれると思っている皆さんも、どのような事情が発生しているかわかりません。自分の身は自分で守ることに心がけましょう。

〈お知らせ〉

災害時要援護者台帳は、災害対策の目的以外に使用しませんのでご安心ください  
大災害の時は、交通網の寸断、通信手段の混乱などですぐには市や消防、警察の救助が得られない可能性があります。そんなとき頼りになるのは、ご近所の方や地域の方の協力です。市では民生・児童委員などと情報共有し、ふだんからの見守り活動を通じて地域ぐるみで要援護者の支援をしていこうと考えています。平時には年に1~2回、地域支援者(民生・児童委員や社会福祉協議会等)の見守り訪問がありますので支援体制づくりに協力してください。

平成21年4月中旬に、登録対象者(要配慮者)と思われる方に対して登録案内を送付(または配布)しますが、次のような場合は、直接市役所社会福祉課に連絡してください  
・登録対象に該当しているのに案内が届かない場合  
・登録対象には該当しないが、登録を希望する場合

対象となられる方で登録を希望される場合は、必ず期限までに申請してください。今年度の登録申請書提出期限は、平成21年5月29日を予定しています。  
不明な点などがありましたら、社会福祉課へ問い合わせください。

社会福祉課 75-1211 Fax75-2083

「手話教室」を開講します  
(相楽手話奉仕員養成事業)

あなたも手話を学んでみませんか。手話の経験に応じた2つの講座がありますので、初めて手話を体験する方も安心して参加ください。

講座名	手話教室「入門」	手話教室「基礎」
対象	市内・相楽郡にお住まい又はお勤め、通学の方(18歳以上) ・初めて手話を学ぶ方 ・手話サークル経験1年未満の方	・手話で簡単な自己紹介ができる方 ・手話教室「入門」を修了した方
とき	5月22日~9月11日(全16回・8月14日休講) (毎週金曜日:午前10時~正午)	6月3日~10月28日(全21回・8月12日休講) (毎週水曜日:午後7時~9時)
ところ	加茂文化センター	東部交流会館
定員	各40人	
受講料	1,200円(テキスト代)	1,470円(テキスト代)
締切日	5月15日(金)	5月27日(水)

申込・問合せ 上表の締切日までに、「往復はがき」に ~ の事項を記入して下記へ。  
希望する講座名 氏名(ふりがな) 郵便番号・住所 年齢 連絡先(電話・Fax) 手話学習経験  
〒604-8437 京都市中京区西ノ京東中町2  
京都市聴覚言語障害センター「相楽手話教室」事務局 075-841-8337 Fax075-841-8312

災害時要援護者台帳登録制度 (山城地区)

~災害時に備えて要援護者の登録事業をはじめます~

みなさんは「いざという時の備え」はできていますか。阪神・淡路大震災の犠牲者で最も多かったのは高齢者でした。また火災で死亡された方も圧倒的に高齢者や乳幼児が多いというデータもあります。このように災害が発生した時、大きな被害を受けやすいのは高齢者、子ども、障害のある方などです。  
木津川市では、地震や風水害などの災害時に自力での避難が困難な方など、配慮が必要な方(「要援護者」と呼んでいます)に対し、安否確認や必要な救助支援が迅速におこなえるよう、対象者情報の登録を開始します。  
民生児童委員さんがおこなっている「災害時における要支援者」に登録されている方も今回、新たに登録申請書を送付します。

登録対象(年令基準日 平成21年3月31日)

- 乳幼児(0~3歳)・妊婦で、日常的に援護が必要な方
- 高齢者で、日常的に援護が必要な方
  - ・満65歳以上の一人暮らし高齢者
  - ・満65歳以上の高齢者のみの世帯
  - ・介護保険における、要介護3~5認定者のうちで在宅高齢者等
- 身体障害者(視覚・聴覚・音声・言語・肢体不自由・内部障害など)で、日常的に援護が必要な方
  - ・身体障害者手帳の等級が1~2級で在宅障害者
- 知的障害者(児)で、日常的に援護が必要な方
  - ・療育手帳の等級がAで在宅障害者
- 在宅の精神障害者
  - ・精神障害保健福祉手帳1級で在宅障害者
- 母子世帯・父子世帯の児童
  - ・小学生以下の児童
- 疾病等による自宅療養者で、自力避難が困難な方
- その他申出のあった方で、援護が必要と認められる方



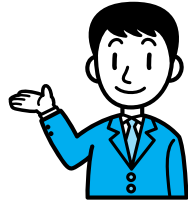
登録手順

1. 登録対象と思われる方に対し、各該当担当課から郵送でご案内します(4月中旬~下旬発送予定)
  - 乳幼児(0~3歳).....国保医療課
  - 要介護者(3~5).....高齢介護課
  - 65歳以上の一人暮らし高齢者.....高齢介護課
  - 65歳以上の高齢者世帯.....高齢介護課
  - 身体障害者手帳(1~2級).....社会福祉課
  - 療育手帳(等級A)をお持ちの方.....社会福祉課
  - 精神保健福祉手帳1級をお持ちの方.....社会福祉課
  - 母子・父子家庭児童.....子育て支援課
 妊婦の方で日常援助が必要となる方は、連絡いただければ申請書を送付します。  
また、母子手帳を発行の際に申出された方に申請書をお渡しします。
2. この制度の趣旨をご理解いただき、要援護者台帳への登録(個人の情報提供)に同意される方は、5月29日までに登録申請書に必要事項を記入して返送ください。なお、今回登録希望をされない方も、登録申請書内、意思確認欄にその旨を記入して返送ください。
3. 返送いただいた登録申請書に基づき「災害時要援護者台帳」に登録をおこないます。
4. 登録が済んだ方には、登録完了の通知をします。
5. 登録いただいた台帳は、市の総務課、社会福祉課および民生児童委員(担当地区のみ)が保管し、登録者リスト(住所・氏名・該当区分など)は消防署・消防団、自主防災組織(地区のみ)が保管します。
6. 内容・書き方がわからないときは、各地域の担当民生児童委員さんに相談ください。



### 介護予防普及啓発活動をおこなっています

地域包括支援センターでは、介護予防に関する情報の周知・普及のための取り組みをおこなっています。地域や職場などにおける転倒予防・認知症予防などの介護予防の取り組み・集まりに、地域包括支援センターの保健師・ケアマネジャー・社会福祉士などを派遣します。謝礼などはいりません。



詳しくは、地域包括支援センターへお問い合わせください。  
問合せ 地域包括支援センター(高齢介護課) 75-1213

### 子育て講座1

#### 親子リズム体操

音楽にあわせて親子で体を動かしましょう。  
とき 5月8日(金) 午前10時～11時  
ところ 中央交流会館 いずみホール)  
対象 市内にお住まいの満2歳以上の子どもとその保護者  
定員 50組(応募多数の場合抽選)  
講師 佐々木 阿悠佳 氏  
申込 4月20日(必着)までに往復はがきに子どもの氏名(ふりがな)、生年月日、保護者の住所、氏名、電話番号を記入し、下記へ。(返信面には必ず保護者の住所、氏名を記入ください)  
〒619-0214 木津川市木津清水123-2 木津子育て支援センター「親子リズム体操」宛  
問合せ 木津子育て支援センター(清水保育園内) 71-1115

### 育児講座1

#### おがあさんの健康 ヨガ

とき 5月29日(金) 午前10時～11時  
ところ 木津子育て支援センター  
対象 市内にお住まいの乳幼児の保護者  
定員 15人(応募多数の場合抽選)  
申込 5月7日(必着)までに、往復はがきに子どもの氏名(ふりがな)、生年月日、保護者の住所、氏名、電話番号を記入し、下記へ。(返信面には必ず保護者の住所、氏名を記入ください)  
〒619-0214 木津川市木津清水123-2 木津子育て支援センター「お母さんの健康ヨガ」宛  
問合せ 木津子育て支援センター(清水保育園内) 71-1115

### 平成21年度

### 母子家庭奨学金等支給申請

母子家庭の方に、児童などの教育または養育に要する経費を支給します。

なお、京都府の他の制度による奨学金(高等学校奨学金など)を受給されている方は併給できません。

対象 京都府内にお住まいの母子家庭の母(所得制限なし)  
・夫が重度障害者の方(児童扶養手当を受給されている方。夫の所得が児童扶養手当の受給制限内であること)

支給額		区分	支給額(年額)
奨学金	乳幼児	11,000円	
	小学生	21,500円	
	中学生	43,000円	
	高校生	64,000円	
高等学校入学支度金		35,000円	

必要書類 平成21年度母子家庭奨学金等支給申請書(子育て支援課、各支所市民福祉課にあります)  
申請書には、母子福祉推進員または民生児童委員の証明が必要です。  
夫が障害者である場合は、児童扶養手当証書の写し又は障害基礎年金証書など障害の程度を示す書類が必要です。  
前年度受給者には、後日個別に申請書を送付します。

申請書提出期限 5月29日(金)まで  
問合せ 子育て支援課 75-1212  
加茂支所市民福祉課 76-8501  
山城支所市民福祉課 86-6601

### 障害のある方の就職相談会 無料

地域で暮らしておられる障害のある方の自立した生活を援助するために、就職に関するさまざまな支援(ハローワークへの同行、登録手続、就職先の紹介・斡旋)や、福祉サービス事業所の紹介、その他、働くことについてのさまざまな情報の提供・相談をおこないます。

関心のある方は、ぜひ参加ください。  
とき 4月14日・28日(火) 午前10時～午後3時  
ところ 相楽地域障害者生活支援センター内(祝園さくら館1階)  
問合せ 障がい者就業・生活支援センター「あん」 86-5056 080-1428-3420  
その他 相談会当日以外も、連絡いただければ相談に応じます。



### 子育てカレンダー 4月

- 木津** 木津子育て支援センター(清水保育園内) ☎71-1115
- 木津東部** 木津東部子育て支援センター(梅美台保育園内) ☎71-8041
- 加茂** 加茂子育て支援センター(いづみ保育園内) ☎76-2130
- 山城** 山城子育て支援センター(やましろ保育園内) ☎86-4843
- 社協木津** 社会福祉協議会 木津支所 ☎72-5532
- 社協加茂** 社会福祉協議会 加茂支所 ☎76-4338
- 社協山城** 社会福祉協議会 山城支所 ☎86-4151

### あそびの広場

と	き	内	容	と	こ	ろ	問	合	せ
2日(木)	午前9時30分～11時30分 午前10時～正午	園庭開放	折り紙 リトミック	木	津				
9日(木)	午前9時30分～11時30分 午前10時～正午	園庭開放	ふれあい 運動あそび	木	津				
14日(火)	午前10時～11時30分 午前10時～11時30分	園庭開放	季節の製作	加	茂				
16日(木)	午前9時30分～11時30分 午前10時～正午	園庭開放	絵本 クッキング	木	津				
21日(火)	午前10時～11時30分 午前10時～11時30分	園庭開放	一緒に遊ぼう 紙芝居を見よう	加	茂				
23日(木)	午前9時30分～11時30分 午前10時～正午 午前10時～11時30分	園庭開放	作ってあそぼう おはなし会	木	津				
28日(火)	午前10時～11時30分 午前10時～11時30分	園庭開放	手作りおもちゃ	山	城				
30日(木)	午前9時30分～11時30分 午前10時～正午 午前10時～11時30分 午前10時～11時30分	園庭開放	ランチ・サンプリングパーティ 作りましょう	木	津				
		園庭開放		加	茂				
		園庭開放		山	城				

### おもちゃの図書館

と	き	と	こ	ろ	問	合	せ
1日(水)	午前10時～11時30分	木津老人福祉センター	社協木津				
3日(金)	午前10時～11時30分	高の原アーバン	社協木津				
9日(木)	午前10時～正午	木津東部子育て支援センター	社協木津				
15日(水)	午前10時～11時30分	木津老人福祉センター	社協木津				
17日(金)	午前10時～11時30分	高の原アーバン	社協木津				
21日(火)	午前10時～正午	加茂ふれあいセンター	社協加茂				
23日(木)	午前10時～正午 午前10時～11時30分	木津東部子育て支援センター 山城保健センター	社協木津 社協山城				

### 木津川おもちゃ病院

と	き	と	こ	ろ	問	合	せ
4日(土)	午後1時30分～4時	木津老人福祉センター	社協加茂				
5日(日)	午後1時30分～4時	瓶原公民館	社協加茂				
17日(金)	午後1時30分～4時	加茂ふれあいセンター	社協加茂				

※社協各支所でもおもちゃの修理を常時受付けています。

### サロンなど

- おしゃべりサロン**  
とき 4月14日(火) 午前10時～11時30分  
ところ・問合せ 木津子育て支援センター
- 赤ちゃんサロン ～わらべうたと絵本～**  
とき 4月21日(火) 午前10時～11時30分  
ところ・問合せ 木津東部子育て支援センター
- はとポップ**  
とき 4月3日・10日・17日・24日(金) 午前10時～正午  
ところ 加茂青少年センター(日によって変更あり)  
問合せ 社会福祉協議会 加茂支所
- ありんこくらぶ**  
とき 4月3日・10日・17日・24日(金) 午前10時30分～午後1時  
ところ 加茂ふれあいセンター  
問合せ 社会福祉協議会 加茂支所
- かもっこサロン**  
とき・ところ 4月7日(火) 午前10時～正午 加茂保健センター  
4月21日(火) 午前10時～正午 加茂ふれあいセンター  
問合せ 社会福祉協議会 加茂支所
- りんごちゃん ～工作～**  
とき 4月17日(金) 午前10時～11時30分  
ところ 山城保健センター  
対象 山城地域にお住まいの方  
問合せ 社会福祉協議会 山城支所
- みるくちゃん ～骨盤体操～**  
とき 4月20日(月) 午前10時～11時30分  
ところ 山城保健センター  
対象 山城地域にお住まいの方  
申込・問合せ 社会福祉協議会 山城支所
- フレイフレイクラブ**  
とき 4月8日・22日(水) 午前10時～正午  
ところ 老人福祉センター  
対象 未就園児とその家族  
問合せ 社会福祉協議会 木津支所

### 子育て相談

と	こ	ろ	と	き
木	津	平	日	午前9時30分～午後4時
木	津	東	部	平 日 午前 9時～午後5時 土 曜 日 午前 9時～午後3時
加	茂	平	日・土曜日	午前10時～正午 午後 2時～4時
山	城	平	日	午前 9時～午後3時

### 市内の保育園でも園庭開放しています

と	こ	ろ
第1・3火曜日 午前10時～ 11時30分	木津保育園 相楽保育園 相楽台保育園 木津川台保育園 愛光保育園 州見台さくら保育園 兜台保育園 南加茂台保育園	☎72-6079 ☎72-4293 ☎72-3982 ☎73-2526 ☎72-0167 ☎73-4150 ☎72-6500 ☎76-5965



国民健康保険に加入のみなさんへ

## 人間ドックの受診申込(健康診断補助)を5月限定で受け付けます

病気の早期発見・早期治療のため、木津川市国民健康保険では、保健事業のひとつとして、人間ドック・脳ドックの受診費用の一部を補助し、保険加入者の健康増進に努めています。

昨年度に引き続き、受診受付を5月のみに限定します。受診は、平成22年3月末までです。

### 補助の内容

次の健康診断にかかる費用の「7割分」を補助します。

- ・人間ドック ・脳ドック ・併用ドック(人間ドックと脳ドックの両方を受診) 節目(40、45、50、55、60、65歳)の方は、「9割分」を補助します。

[平成21年度中(平成21年4月1日～平成22年3月31日)に満年齢に到達される方]

### 補助を受けられる要件

次の全て該当する方

- (1) 木津川市国民健康保険に加入後、1年以上経過している方
- (2) 満30歳以上の方
- (3) 過去6か月間に入院していない方、現在妊娠していない方
- (4) 国民健康保険税を完納している方

補助を受けられるのは1年度につき1回です。

すでに医療機関にかかっている方などは、かかりつけ医に相談ください。

心臓ペースメーカーされている方などは、受診できないことがあります。

### 受診できる医療機関(指定病院)

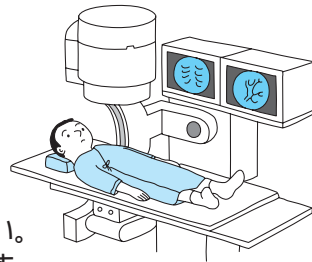
京都第一赤十字病院(日帰り・一泊・脳ドック)、京都第二赤十字病院(日帰り・一泊・脳ドック)、蘇生会総合病院(日帰り・一泊・脳ドック)、京都きづ川病院(日帰り・脳ドック)、田辺中央病院(日帰り・一泊・脳ドック)、公立山城病院(日帰り)、学研都市病院(日帰り・除婦人科・脳ドック) 一泊ドックについての宿泊施設については、各受診医療機関にお問い合わせください。

申請方法 5月1日～29日(午前9時～正午、午後1時～5時 土・日・祝日を除く)に、保険証と印鑑を持参の上、直接国保医療課または、各支所市民福祉課へ。西部出張所では申請できません。(電話での申し込みはできません)

申し込みの際、あらかじめ受診される病院を決めてから、申請ください。

病院への申し込みは、申請後、ご本人から予約していただきます。

人間ドックを申し込み受診される方は、特定健康診査も兼ねていますので、別途送付します木津川市国民健康保険特定健康診査は受診できません。



## 4月から仮徴収がはじまります ~ 国民健康保険税の特別徴収(年金からの天引き) ~

現在、国民健康保険税を特別徴収で支払っている方について、4月・6月・8月の年金から平成20年度の税額等で計算した仮の金額で国民健康保険税を特別徴収させていただきます。(対象の方へは、3月中旬に個別に通知しています)

なお、従来どおり6月に平成21年度国民健康保険税の本算定をして税額が確定すれば、10月・12月・翌年2月の年金からは本算定額を特別徴収させていただきます。(先に仮の金額で特別徴収した額を差し引いて特別徴収します)また、新規で4月から特別徴収開始になる方へも個別に通知します。

国保医療課国保係 75-1214

## 木津川市育英資金制度

経済的な理由で、就学が困難と認められる生徒の保護者に育英資金交付基金から補助をおこないます。

対象 市内にお住まいの生活保護家庭、またはこれに準ずる家庭の子どもで、高等学校、高等専門学校、専修学校(高等課程)に入学される方または在学中の方

交付金額 予算の範囲内で、育英資金運営委員会で定めます。(昨年度は、1人当たり30,000円) ※

申込・問合せ 4月30日までに、申請書に必要事項を記入し、課税証明書(所得のある方全員分)と在学証明書を添えて学校教育課(75-1230)へ。

その他 申請書は学校教育課にあります。



## 国民年金の学生納付特例制度

日本国内に住むすべての人は、20歳になった時から国民年金の被保険者となり、保険料の納付が義務づけられていますが、学生については、学生本人の前年所得が一定以下であれば、市区町村の年金窓口で申請し、社会保険事務所で承認されると、在学中の保険料の納付が猶予される「学生納付特例制度」が設けられています。

学生とは

大学(大学院)、短期大学、高等学校、高等専門学校、専修学校及び各種学校(1)、一部の海外大学の日本分校(2)に在学する方で、夜間・定時制課程や通信課程の方もふくまれますので、ほとんどの学生の方が対象となります。

1 各種学校：修業年限が1年以上の課程に在学している方に限ります。(私立の各種学校については都道府県知事の認可を受けた学校に限られます)

2 海外大学の日本分校：日本国内にある海外大学の日本分校であって、文部科学大臣が個別に指定した課程に在籍する方手続きに必要なもの

在学証明書または学生証、年金手帳、印かん、退職(失業)した方が申請をおこなうときは、退職(失業)したことを確認できる書類(雇用保険受給者証、雇用保険被保険者離職票などの写し)

手続き先 市役所市民年金課、各支所市民福祉課、西部出張所

「納付」と「学生納付特例」と「未納」はこのように違います

	納付	学生納付特例	未納
障害基礎年金 遺族基礎年金 (受給資格期間)	入ります	入ります	入りません
老齢基礎年金 受給資格期間	入ります	入ります	入りません
年金額に計算	されます	されません	されません

障害基礎年金および遺族基礎年金を受給するためには一定の受給要件があります。

学生納付特例を受けた期間は、将来受ける年金の受給資格期間に算入されますが、年金額には反映されません。そこで、学生納付特例が承認された期間の保険料は、10年以内であれば、古い期間から順に納めること(追納)ができます。(ただし、学生納付特例期間の承認を受けた期間の翌年度から起算して、3年度目以降に保険料を追納する場合には、承認を受けた当時の保険料額に経過期間に応じた加算額が上乗せされます)なお、保険料の追納にあたっては、申込書の提出が必要となります。

保険料の後払い(追納)は、保険料が高くなることはあっても、安くなることはありません。経済的に余裕がある場合は、口座振替の早割制度、保険料の前納制度を利用して、割引された保険料を納付するほうがおトクです。問合せ 京都南社会保険事務所 国民年金業務課 075-643-2547 市役所市民年金課 75-1210

## 介護予防のための「すこやか度確認リスト」を送付します

高齢介護課では、満65歳以上(6月1日現在)で、要支援・要介護認定を受けていない方に、「すこやか度確認リスト(基本チェックリスト)を送付します。「すこやか度確認リスト」の質問25項目に答えることにより、生活機能の低下のサインを早期に発見し、「介護予防のためのサービスの利用が望ましい」と判定された方に、市内の医療機関でさらに詳しい診断をおこない、安全・適切に介護予防教室へ参加できるよう判定をおこないます。

~ 介護予防のための「すこやか度確認リスト」・「介護予防健診(生活機能評価)」のながれ ~

1. 「すこやか度確認リスト」に記入いただき、高齢介護課へ4月28日までに返送 返信用封筒で返信いただくか、高齢介護課・加茂支所・山城支所・山城保健センター・西部出張所の各窓口へ提出もできます。
2. 介護予防のためのサービスの利用が望ましい方に『介護予防健診(生活機能評価)受診券』を送付
3. 介護予防健診(生活機能評価)を木津川市が委託する健診協力医療機関で受診
4. 『生活機能の低下があり、介護予防教室の利用が望ましい』と判定された方に木津川市から介護予防教室への参加の案内

介護予防とは・・・

「要介護状態の発生をできる限り防ぐ(遅らせる)こと、そして要介護状態にあってもその悪化をできる限り防ぐこと」と定義されています。

介護予防といっても、単に高齢者の運動機能や栄養状態といった個々の要素の改善だけをめざすものではなく、心身機能の改善や環境調整などを通じて、個々の高齢者の生活行為(活動レベル)や参加(役割レベル)の向上を図ることを目的としています。

高齢期の健康と生活機能の維持のためには、加齢に伴い出現する「廃用症候群」(生活不活発病)や「老年症候群」といった、さまざまな日常生活における老化等のサインを早期に発見し、早期に対応する必要があります。生活機能とは、体や心の動きに加えて、日常生活動作や家事をこなす能力、家庭や社会での役割など「人が生きていくための機能全体」をいいます。

「すこやか度確認リスト」と「介護予防健診(生活機能評価)」では、自立した生活行為や生活機能を維持するための機能に関する判定をおこない、「廃用症候群」・「老年症候群」を早期に発見し、必要な方に介護予防教室に参加いただき、要介護状態の発生を防止することを目的としています。

高齢介護課 75-1213

犬の登録と狂犬病予防注射日程表（雨天決行）

と き	と ころ
4月13日(月) 午後1時10分～1時20分 午後1時30分～1時40分 午後1時50分～2時 午後2時10分～2時20分 午後2時30分～2時40分 午後2時50分～3時 午後3時10分～3時20分 午後3時30分～3時40分 午後3時50分～4時	河原区公民館前 瓶原公民館前 森仁神社入口前 登大路区集会所前 仏生寺区公民館前 口畑子供集り場 奥畑区公民館前 銭司公民館前 井平尾集荷場前
4月14日(火) 午後1時10分～1時20分 午後1時30分～1時40分 午後1時50分～2時 午後2時10分～2時20分 午後2時30分～2時40分 午後2時50分～3時 午後3時10分～3時40分 午後3時50分～4時10分	里区公民館前 二本松区集会所前 高田実行組合倉庫前 観音寺集会所前 大野区公民館前 法花寺野区集会所前 加茂青少年センター前 加茂区集会所前
4月15日(水) 午後1時10分～1時20分 午後1時30分～1時40分 午後1時50分～2時 午後2時10分～2時50分 午後2時30分～2時40分 午後3時～3時40分 午後3時50分～4時30分	加茂人権センター前 山田区公民館前 山ノ上区公民館前 南加茂台公民館前 南加茂台塚六公園 南加茂台四ツ岩公園
4月16日(木) 午後1時20分～1時30分 午後1時40分～1時50分 午後2時～2時10分 午後2時20分～2時30分 午後2時40分～2時50分 午後3時～3時10分 午後3時30分～4時	北下手集荷場 森区公民館前 辻国神社前 西畑口バス停前 東小公民館前 西小公民館前 加茂文化センター前
4月17日(金) 午後1時10分～1時30分 午後1時40分～2時 午後2時10分～2時30分 午後2時40分～3時 午後3時10分～3時30分	北河原区公民館前 南平尾防災コミュニティセンター前 JR棚倉駅前(西側) 棚倉児童クラブ前(棚倉小学校横) 北崎田公民館前
4月20日(月) 午後1時15分～1時35分 午後1時45分～2時15分 午後2時25分～2時55分 午後3時5分～3時25分	神童子公民館前 梅井区公民館前 なでしこ公園前(上狛小学校横) 上狛南部集会所前
4月21日(火) 午後1時15分～1時55分 午後2時5分～2時45分 午後3時～3時30分	山城福祉センター(山城支所横) 相楽中部消防署前 泉川団地集会所前
4月22日(水) 午後1時10分～1時40分 午後1時50分～2時30分 午後2時40分～2時55分 午後3時5分～3時35分	高の原小学校校門前 相楽台小学校校門前 相楽中部消防木津西出張所前 大里会館
4月23日(木) 午後1時10分～1時40分 午後1時50分～2時30分 午後2時40分～3時10分 午後3時20分～3時50分	木津川台1丁目集会所 うるおい公園(木津川台5丁目) 吐師会館 リサイクル研修ステーション
4月24日(金) 午後1時10分～1時25分 午後1時35分～1時55分 午後2時5分～2時35分 午後2時45分～3時 午後3時10分～3時50分	駅前団地集会所 市坂帯羅坂神社前 州見台5丁目西公園 三樹集会所前 市役所北別館前(商工会横)

各地区の開始時間に道路事情などで遅れることがあります。

平成21年度



犬の登録と狂犬病予防注射

日本では、狂犬病予防法により、犬の所有者は市町村に登録(生涯1回)することと、毎年1回の狂犬病予防注射を受けることを義務付けています。

咬傷事故などの場合、未注射犬であれば大きな問題になることが予想されますので、犬を飼われている方は、狂犬病予防注射を必ず受けましょう。

**対象** 生後91日以上の子犬  
**料金** 初めて注射・登録を受ける犬 1頭につき6,200円(登録料3,000円・注射済票代550円・注射代2,650円)  
すでに登録を受けている犬 1頭につき3,200円(注射済票代550円・注射代2,650円)  
つり銭のないようお願いします。  
登録とは、動物病院、または市役所・支所で登録料(3,000円)を支払い、鑑札(番号)を受け取ることです。登録されている場合は、市役所・支所でデータとして管理しています。

**持ち物** 下記の申込用紙  
**その他** 他市町村で登録され、木津川市に転入されてきた方は、必ず前住所地の鑑札をお持ちください。木津川市の鑑札と無料で交換します。  
・下記の動物診療施設でも同じ料金で狂犬病予防注射と犬の登録を受けることができます。  
・犬同士のトラブルが起きないように十分に制御できる方が連れて来てください。  
・飼い犬が亡くなった場合は必ず連絡してください。(登録データ末梢のため)

まち美化推進課 75-1215

下記の動物診療施設でも同じ料金で狂犬病予防注射と犬の登録を受けることができます。

動物診療施設名	住 所	電話番号
山城動物病院	木津馬ヶ瀬64-1	72-5840
梅美台動物病院	梅美台2丁目1-1-2	73-5351
松原獣医科医院	山城町上狛坤町13	86-3047
からしま動物病院	精華町桜が丘1-5-20	73-3040
桜ヶ丘動物病院研究所	精華町桜が丘3-25-8	72-7790
かなか動物病院	精華町光台4-41-8	93-3912
りか動物病院	精華町祝園西1-16-17-101	93-3658
きづ川動物病院	精華町山田下川原11-1-101	71-9580

キリトリ

犬の登録と狂犬病予防注射申込書(必ず記入の上お持ちください)

登録済(鑑札番号)	住 所	木津川市					
未登録(どちらかに付けてください)	氏 名	-					
犬の種別	犬	犬	犬	犬	犬	犬	犬
	の	の	の	の	の	の	の
	年	年	年	年	年	年	年
	齢	齢	名	性	体	毛	色
問診票	現在、愛犬の体調は良い。(はい・いいえ) / 現在、妊娠中・授乳期中である。(はい・いいえ)						



平成21年度

福祉タクシー利用券交付について

外出困難な障害のある方に対して、タクシー料金の一部を助成しています。次の内容を確認のうえ、対象となる方は申請ください。

**対象** 市内にお住まいの、次の身体障害者手帳などの交付を受けている在宅の方で、対象者およびその配偶者の方(18歳未満の児童にあつては、対象児童およびその同一世帯に属する方)について、平成20年度市町村民税所得割(住宅借入金等特別税額控除前)の額を合算した額が26万5千円(基準額)以下の方(上記の所得要件に該当されない方で、平成21年度の税額が基準額以下の場合は、7月以降に申請されると対象になります)

障 害 の 区 分	障害の程度
視覚障害	1・2級
下肢または移動障害 (上肢1・2級かつ下肢3級の方を含む)	1・2級
体幹機能障害	1・2級
心臓・じん臓・呼吸器・ぼうこう・直腸及び小腸機能障害	1級
療育手帳	A判定

**利用券交付額**  
年間12,000円分(月額1,000円分)のタクシー利用券を交付します。

5月以降に申請をされた場合は月割り交付となります。

**適用時期** 平成21年4月(決定時)～平成22年3月31日申請に必要なもの

・印鑑  
・身体障害者手帳または療育手帳  
・世帯員の市町村民税課税証明書または非課税証明書(平成20年1月1日現在、木津川市以外にお住まいだった世帯員のみ)

**申請先** 社会福祉課、各支所市民福祉課  
**その他** 平成20年度の薄黄色の「福祉タクシー利用券」は4月1日以降は使用できません。  
・7月以降に申請される場合は、平成21年度の税額などで判定します。

**問合せ** 社会福祉課福祉係 75-1211 Fax75-2083



ふとん水洗い乾燥サービス事業

介護保険制度の要介護認定において要介護度3、4、5に該当する方を対象とし、布団をクリーニングするサービスです。ご希望の方には、クリーニングをしている間(約1週間)の代替布団を用意します。なお、本事業の利用には年度ごとの申し込みが必要となりますので注意してください。

**利用回数** 対象者一人につき、寝具上下1組のふとん水洗い乾燥を5月・8月・11月・2月のうちから2回利用できます。

**利用者負担** 1枚につき200円程度(4月下旬頃に決定予定)

**問合せ** 高齢介護課 75-1213

シルバー人材センター会員募集

シルバー人材センターは、高齢者に就業機会を確保、提供する機関として国や地方自治体の援助を受けて設立された公益的・公共的な団体です。

(社)木津川市シルバー人材センターでは、高齢者にふさわしい仕事を一般家庭、企業、官公庁などから引き受け、それぞれに合った仕事を会員に提供することにより、生きがいの充実、福祉の増進を図り、高齢者の能力を活かした活力ある地域社会づくりをめざしています。

みなさんの長年の知識・経験・技能を地域で活かしてみませんか。

**主な仕事** 除草作業・剪定作業・スーパーのカート整理・屋内外の清掃作業 など

**対象** 市内にお住まいの60歳以上の方(健康で働く意欲のある方)

**説明会** 木津本所 毎月20日 午後2時～(20日が土・日・祝日の場合はその前日)  
加茂支所 毎月第2・3月曜日 午前10時～(祝日の場合は翌日の火曜日)  
山城支所 随時受付

**問合せ** (社)木津川市シルバー人材センター  
木津本所 72-6690  
加茂支所 76-2236  
山城支所 86-3567

「キラリさわやかフェスタ」参加者募集

地域で活躍されている団体のみなさん、「キラリさわやかフェスタ」に参加しませんか。このイベントは男女共同参画のネットワークづくりを目的に毎年おこなっているものです。

**とき** 6月28日(日)  
**ところ** 中央交流会館(いずみホール)  
**募集内容** 男女共同参画に関する自由な企画(形式不問)、ワークショップ・パネル展示・作品づくり・バザー・模擬店・舞台発表など

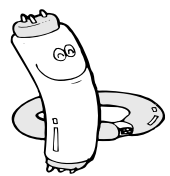
**対象** 応募した企画を自主的に運営、実施できる市内にお住まいまたはお勤めの方や団体(男女不問)

**応募・問合せ** 4月15日(必着)までに応募用紙に必要事項を記入し、郵送、Faxまたは電子メールで下記へ。  
〒619-0223 相楽台4-3  
キラリさわやかフェスタ実行委員会(女性センター内)(月・祝日休館)  
72-7719 Fax72-1399  
E-mail: josei@city.kizugawa.lg.jp

**その他** 応募用紙は女性センターにあります。  
・営利を目的としたもの、特定の宗教や政治活動に関わる内容などは応募できません。

**主催** キラリさわやかフェスタ実行委員会  
**共催** 木津川市





# 社会実験『蛍光灯の拠点収集』 1年間延長のお知らせ

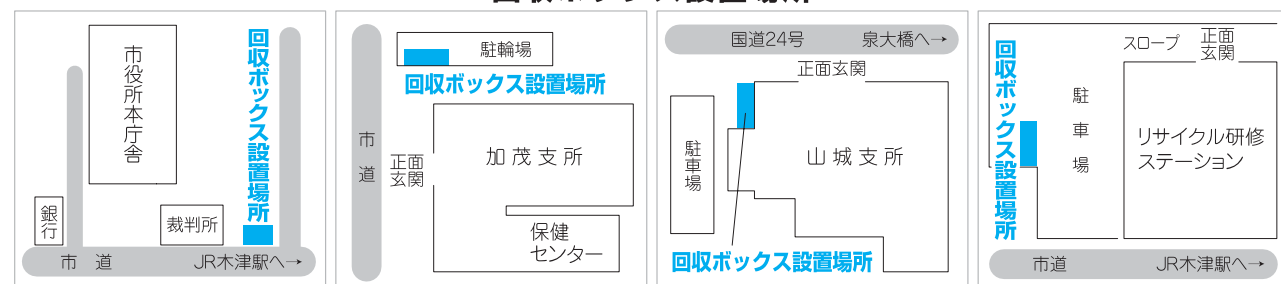
昨年4月からスタートした「蛍光灯の拠点収集」の社会実験。地球環境への配慮やごみの再資源化の推進を目的に、さらに来年3月31日まで、この社会実験の期間を延長させていただきます。引き続きご協力をお願いします。

※なお、収集拠点場所及び実験内容等については、変更していません。

- いつまで?** 平成22年3月31日まで
- 何を拠点回収するの?** 「蛍光灯の全て(丸型、直管型、電球型)」が対象です。
- 出し方は?** 破損しないように、買い換えた商品の包装に包んで出してください。
- 注意事項**
  - ・「燃やさないごみ」でも引き続き収集をおこないます。
  - ・各販売店に回収ボックスが設置の場合、それも利用ください。



## 回収ボックス設置場所



まち美化推進課 ☎75-1215 リサイクル研修ステーション ☎75-2140(休館日/月曜・祝日)

### 児童手当受給者の方へ

## 公務員になられた方は児童手当の消滅届を提出ください

現在、児童手当を木津川市から受給されている方(主に会社員や自営業の方)で、公務員になられた場合(または公益法人勤務から公務員に復職など)は、その月中に児童手当の消滅届を提出し、勤務先で新たに認定請求してください。

消滅届の提出が遅れ、過払いの児童手当が発生した場合、後日返還していただくこととなりますのでご注意ください。

児童を養育しなくなったことなどにより、支給の対象となる児童がいなくなった場合や特例給付の受給者の方が被用者でなくなったとき(会社を退職して厚生年金の資格がなくなった場合など)も同様の手続きが必要です。

子育て支援課 75-1212

### 児童手当Q&A

**Q1** 支給対象は?

**A1** 児童手当等は、小学校修了前の児童を養育している方に支給されます。ただし、前年(1月から5月までの月分の手当については前々年)の所得が一定額以上の場合には、児童手当は支給されません。

請求は出生・転入等から15日以内です。手続きが遅れた場合、手当の支給開始月が遅れる場合がありますのでご注意ください。(通常・請求月の翌月分から支給)

**Q2** 支給月額はいくら?

**A2** 児童手当の支給月額は次のとおりです。

3歳未満	一律	10,000円
3歳以上	第1子・第2子	5,000円
	第3子以降	10,000円
3歳到達後の翌月からは、第1子・第2子の手当月額が5,000円となりますが、額改定届の提出は必要ありません。		
<b>Q3</b>	支払時期は?	
<b>A3</b>	原則として、毎年2月、6月、10月に、それぞれの前月分までの手当が支払われます。毎年10月期に1年間分(3期分)の支払予定日・金額を一括して通知します。	

ご利用ください (3月5日現在)

## リユース(再利用)のコーナー

人形(ぬいぐるみ含む)、下着類(直接肌に身につける物)の持ち込みはご遠慮ください。資源の再資源化に協力ください。

ゆずりますのコーナーはリサイクル研修ステーションへの持込品に限らせていただいています。

### 〈ゆずります〉

- 食器棚 ○ベッド(ダブル・シングル) ○椅子(布製)
- ワゴン ○洋服ダンス ○整理ダンス ○電子オルガン
- テレビ台 ○座卓 ○サイドボード ○ガスストーブ
- BIOヒーター

### 〈ゆずってください〉

- ベビーベッド ○本棚 ○CDラジカセ ○コンピラック
- デジカメ ○オープンレンジ ○座敷机(折りたたみ式)
- レンジ台 ○食器棚(小) ○ベビースケール ○卓球台
- 自転車(大人) ○毛布 ○すべり台 ○チャイルドシート
- 電気ストーブ ○ギター

無償のみ、掲載は3か月間

## 『粗大ごみ』のごみ出しにご注意ください

市内のニュータウン各地区で、市委託の収集業者(前面ガラスに「木津川市」の表示あり)以外の者が、みなさんの家庭から出された粗大ごみを集めているという事例が多く発生しています。特に問題なのが、みなさんの家の敷地内まで入り込み、必要な物まで集めるといった悪質な者もいるとの苦情が、市によせられていることです。

現在、市では警察と連携し、パトロールなどもおこなっていますが、万が一、そのような被害にあわれた場合、警察への通報や市への情報提供をお願いします。

また、市委託の収集業者には、粗大ごみ収集時に「不用品」などの張り紙がないものは、一切収集しないよう徹底を図っています。粗大ごみには、必ず「不用品」または「不必要」の張り紙をお願いします。問合せ まち美化推進課 75-1215



## キッチンでのごみを減らしていますか?

### ○食べきれぬ分だけ買って作る

せっかくの料理も、残って捨ててしまうのはもったいない。食材は適量を買ひ、適量を作ることが大切です。

### ○賞味期限切れには気をつけて

冷蔵庫などに買い物のレシートを貼って、賞味期限をレシートに書いておく。これを実践すれば、モレなし、無駄なし、労力なし。使った物から、線を引き消しておくのも大切です。

## 4月1日〜 衣類乾燥機、液晶・プラズマテレビが家電リサイクルの対象に

家電メーカーや小売店が使用済み家電製品を引き取り、再商品化(リサイクル)し、消費者がそのための費用を負担することを定めた家電リサイクル法が施行されています。

今回、衣類乾燥機と液晶・プラズマテレビが対象商品に加わりました。4月1日からリサイクル料金がかかりますのでご注意ください。(粗大ごみとしての収集はできません)

- リサイクル料金(主要メーカー等)
- 衣類乾燥機(洗濯機と同額) 2,520円
- 液晶・プラズマテレビ(ブラウン管テレビと同額)
- 15型以下 1,785円
- 16型以上 2,835円

問合せ 家電リサイクル券センター  
0120-319640 Fax03-3903-7551  
受付時間 午前9時~午後5時(日・祝休)

## 『しつけ』は飼い主の義務です

最近、犬や猫のフンや鳴き声に対して苦情が増えています。散歩のときには、必ずスコップ・袋を忘れずに携帯し、フンの後始末をおこなってください。

猫については、特にトラブルが増加しています。ルールを守って飼いましょう。野外で猫にエサを与える時は、他人に迷惑をかけないように責任を持ってください。エサを与えるなら、愛情と同じだけの責任が必要です。



## こどもエコクラブ会員募集中

申し込み、問い合わせはリサイクル研修ステーションへ。

75-2140 Fax75-2141  
URL <http://kizu-jec.jp/index.php>

### ○食材は上手に使いきり

食材は、できるだけ上手に使い切りましょう。

### ○野菜は皮ごと使ってみる

にんじんやジャガイモなどは、皮と実の間が一番栄養価が高いんだとか。しっかり洗うと皮ごと食べられるので、率先して調理をおこなきましょう。

### ○キッチンペーパーやティッシュペーパーはなるべく使わない

- ① キッチンにはおしぼりを常備しておきましょう。
- ② 適度な大きさに切った新聞紙を使いましょう。
- ③ 古い布などもストックして準備しておきましょう。

# まちの話題

## 宝くじ助成金で整備しました 南平尾区、集会場の備品などを整備

木津川市では、地域の健全な発展を図るため、(財)自治総合センターからの助成を受けて、コミュニティ団体のおこなう事業に対して支援しています。

平成20年度は、南平尾区の集会所備品等整備事業が採択されました。

これらの助成事業は、宝くじの普及広報を図るために宝くじの収入を財源として、(財)自治総合センターが地域のコミュニティ活動や共同活動をおこなっている団体に助成されるものです。宝くじの助成金は、まちのこんなところにも役立っています。



## 四重奏に聞き入って 3月7日、けいはんなプラザ・プチコンサート IN 木津川

毎週水曜日に、けいはんなプラザ・アトリウムロビーでおこなわれ、好評を得ているプチコンサート。そのコンサートを、いずみホール(中央交流会館)で3月7日に開催しました。若手の音楽家を迎え、サクソフォン四重奏、弦楽四重奏を楽しんでいただきました。

会場には、多くの家族連れを含め、約110人の方が来られました。シューベルトの「アヴェ・マリア」やエルガーの「愛の挨拶」などの名曲に、みなさんも熱心に聞き入っていました。



## 防災の知識を学びました

3月15日、東木津川台連合自治会、東木津川区自主防災会が防災の集いを実施

木津川台3丁目集会所でおこなわれた防災の集いに多くの方が参加され、人と未来防災センター語り部ボランティアの末吉正和氏から、阪神淡路大震災での貴重な体験談を講演いただきました。その後、参加者全員でアルファ米やハイゼックス米を用いた炊出し訓練が実施され、非常食の試食もおこなわれました。

防災に関する知識の向上だけでなく、地域力の結束や人と人との絆が非常に強くなった有意義な訓練でした。



## 第5次木津川市高齢者福祉計画・第4期木津川市介護保険事業計画

### 住み慣れた地域で 安心して暮らせるように

木津川市では、「第5次木津川市高齢者福祉計画・第4期木津川市介護保険事業計画」の策定を進めています。

2月10日には、木津川市介護保険事業計画等策定委員会会長が市長へ、本計画について、答申されました。



#### 【策定委員会の取り組み】

平成20年7月に、市長から第5次高齢者福祉計画および第4期介護保険事業計画の策定を諮問されて以来、答申まで5回の審議をおこない、さまざまな視点から検討を進めていただきました。昨年12月から1月にかけて中間案に対しておこなったパブリックコメントも踏まえて検討し、答申を取りまとめていただきました。

#### 【今後の予定】

市では、答申の内容を受け平成21年度から平成23年度の3か年を見据えた計画の実現を図っていきます。

高齢介護課 75-1213

# 固定資産税の縦覧制度

## 土地・家屋価格などの縦覧制度

固定資産税の納税者は、自己の所有する土地や家屋の価格と、市内のほかの土地や家屋の価格を比較し、適正に評価されているかどうかを確認することができます。

### 縦覧期間

4月1日(水)～4月30日(木)  
(土・日・祝日除く)

### 縦覧場所

税務課(加茂支所、山城支所、西部出張所)では縦覧できません。縦覧できる方

固定資産税の納税者または納税者から委任を受けた代理人  
土地だけの納税者は土地価格等縦覧帳簿のみ、家屋だけの納税者は家屋価格等縦覧帳簿のみ縦覧できます。

市内に土地または家屋を所有する方であっても、当該年度において免税点未満等により納税義務がない方、あるいは

税の減免措置等により納税者でない方は縦覧できません。

必要なもの  
納税者  
本人確認書類(運転免許証、パスポート、健康保険証など)  
代理人  
委任状および代理人の本人確認書類

## 固定資産課税台帳の縦覧制度

固定資産税の納税義務者は、自己の所有する固定資産について、課税台帳に登録された事項を閲覧することができます。また、借地・借家人なども当該権利を有する部分に限り固定資産課税台帳を閲覧できます。

縦覧期間  
平日の開庁日  
午前8時30分～午後5時15分  
閲覧場所  
税務課(加茂支所、山城支所、西部出張所)では閲覧できません。

### 縦覧できる方

固定資産税の納税義務者または納税義務者から委任を受けた代理人、借地・借家人(有償で土地、家屋を借りている人に限ります)など

### 縦覧手数料

1回300円(4月1日(水)～4月30日(木)の縦覧期間中は無料)。写し(コピー)が必要な場合は1枚につき10円が別途必要となります。

問合せ  
税務課 75-1203  
固定資産評価審査委員会(行政委員会) 75-1208

## 加茂プラネタリウム館

### ★4月の星空解説&オート番組

一般投影(当日先着順 約60分 80席)  
土曜・日曜・祝祭日  
4月1日(水)、3日(金)

午前10時30分    午後1時30分    午後3時

団体予約投影 10人以上～(詳細は問い合わせください)

★料金	3歳～小学生			中高生	大人
	市内	無料	300円	500円	
	市外	200円	300円	500円	

その他 小学生以下は保護者同伴をお願いします。

申込・問合せ 加茂プラネタリウム館 (76-7645)  
午前9時～午後5時  
(定休: 月・木曜、祝日の場合は翌日)

### ★「トラ丸とキラキラ☆ランド」

とき 5月4日・5日  
午前10時30分    午後1時30分    午後3時30分

内容 1回70分  
おはなし(10分)  
プラネタリウム(30分)  
GWの星空めぐり  
北斗七星&土星さがし  
トラ丸ふれあいタイム(10分)  
かわいい着ぐるみが登場!  
工作教室  
トラ丸キラキラかぶと工作コーナー(20分)

定員 各回80人(予約制)

参加費 通常料金

申込 電話・来館にて受付  
4月4日(土)～定員になり次第締切

その他 小学生以下は保護者同伴

主催 教育委員会

## 平成21年度 合併浄化槽設置整備補助金の追加申込受付について

木津川市では、生活排水による水質汚濁を防止し、住みよい環境づくりを進めるために、合併処理浄化槽の設置費用を補助しています。合併処理浄化槽とは、台所や風呂、洗濯等の家庭雑排水とトイレのし尿汚水をきれいな水にして放流する施設です。

なお、し尿汚水のみを処理する「単独処理浄化槽」の設置は現在認められていません。

申込資格 市内にお住まいの個人の方で、平成21年度内に合併処理浄化槽を確実に設置できる方  
 申込締切日 5月29日(金) ただし、予算の範囲内で先着順となり、定員に達した後は、キャンセル待ちとなります。  
 補助金額 (参考：平成20年度実績)

規模	一般地域	特定地域
5人槽	332,000円	532,000円
7人槽	414,000円	614,000円
10人槽	548,000円	748,000円

特定地域とは下水道事業の計画区域以外の地域です。  
 左記補助金額は平成20年度の金額です。国・府・市の予算編成により変更される場合があります。また、この申し込みのみで補助金の交付を確約するものではありませんので、ご了承ください。

- 補助の対象(下記のすべてに該当する場合)
- ・自宅に設置する合併処理浄化槽であること
  - ・処理対象人数が10人槽以下の合併処理浄化槽であること
  - ・市が定める要綱に適合した資格を持つ者が工事をおこなうこと
  - ・設置場所(自宅)が下水道事業計画による制限を受けないこと(詳細は問い合わせください)

- 次の場合は補助金を受けられません
- ・浄化槽法、建築基準法に基づく届出をしないで設置した場合
  - ・事業所等の事業活動をおこなうところに設置する場合
  - ・販売目的で合併処理浄化槽付きの住宅等を建築、改築する場合
  - ・事前に補助金申し込みをしないで工事をされた場合

申込・問合せ まち美化推進課 75-1215



## 浄化槽の適正な管理について

快適な水洗便所も、浄化槽の使い方を誤ったり維持管理を怠ると、汚水が充分処理されないまま流れ、河川を汚したり、悪臭の原因になります。浄化槽は、微生物の働きを利用して汚水を処理する装置ですから、微生物が活動しやすい環境を保つように維持管理することが大切です。浄化槽の維持管理は、「検査」・「保守点検」・「清掃」に分かれ、浄化槽法で定期的におこなうことが義務づけられています。

浄化槽を設置する前には、浄化槽設置届けを提出ください

建築確認申請時  
 京都府山城南土木事務所、指定確認検査機関  
 建築確認申請を伴わない時  
 木津川市まち美化推進課

設置できる浄化槽は合併浄化槽です

し尿汚水のみを処理する単独処理浄化槽は設置できません。

合併処理浄化槽設置整備事業補助金

対象地域が一部地域に限定され、浄化槽の規模に応じて補助金額が異なります。

詳しくはまち美化推進課(75-1215)に問い合わせください。

指定検査機関による「定期検査」を受けなければなりません

使用開始後3～8か月の間に1回(7条検査)、その後は1年に1回(11条検査) 都道府県知事が指定した検査機関の検査を受けなければならないことが、浄化槽法で義務づけられています。

指定検査機関  
 社団法人京都保健衛生協会 075-681-1727

「保守点検」は京都府の登録業者がおこないます  
 保守点検は機械の点検・補修や消毒剤の補給などをおこないます。

概ね3～4か月に1回以上(機種により異なる)おこなってください。

保守点検は、京都府の登録業者がおこなうことになっています。

問合せ 山城南保健所 環境衛生室 72-4302  
**「清掃」は相楽郡広域事務組合の許可を受けた業者しかできません**

浄化槽内に溜まった汚泥などを抜き取るのが清掃です。1年に1回以上おこなってください。

清掃は相楽郡広域事務組合の許可を受けた浄化槽清掃業者がおこなうことになっていますので、下表の許可業者に委託してください。

浄化槽清掃許可業者名	所在地	電話番号
(株)クリーンサービス山城	精華町大字南福八妻小字政ヶ谷68	94-3241
相楽清掃社	木津川市加茂町里西大間田4	76-2417
西田清掃	井手町大字井手小字野神1-3	82-3063
相楽商事	京田辺市草内法福寺13-9	62-3009
(有)フシミ	京都市伏見区深草加賀屋敷町14-26	075-601-6714
大和清掃	奈良市八条一丁目787-5	0742-61-4798
城南衛生(株)	京田辺市三山木南山25-7	62-9000
平安衛生開発(株)	京田辺市多々羅中垣内7	62-1732

問合せ 相楽郡広域事務組合 72-0421

## 公共下水道を利用できる区域が広がりました

工事期間中は大変ご迷惑をおかけしましたが、次の区域であたらしく公共下水道が利用できるようになりました。清潔で快適な生活環境づくりのため、早期の公共下水道の接続(トイレ、台所、洗濯機などの排水設備の改造)工事をお願いします。

なお、公共下水道接続による敷地内の排水設備をするときは、市への手続きが必要です。また、適正な施工のため、必ず市の指定工事業者でおこなってください。指定工事業者以外の接続工事は、違法(無断)接続になり、市条例で過料を徴収します。

公共下水道への接続をお願いします。



「いずみちゃん」

平成21年4月1日から供用が始まった区域



山城町椿井城ノ内・柳田・上野・御霊後、上狛西林・東林の各一部



山城町椿井大將軍、上狛大將軍・良町・巽町・北野田芝の各一部

下水道課 75-1252

## 下水道排水設備指定業者を追加および取消

追加した業者

工事業者名 有限会社 泉伸工業  
 住所 京田辺市田辺15  
 電話番号 0774-62-0248

工事業者名 日新工業株式会社  
 住所 京都市伏見区東朱雀930  
 電話番号 075-622-4381

工事業者名 交南設備株式会社  
 住所 八幡市下奈良今里12  
 電話番号 075-971-3037

取り消した業者

株式会社 カンメン(宇治市)  
 サコゴシ建設(木津川市)  
 株式会社 城陽水道建設(城陽市)  
 高野工業株式会社(京都市)  
 高野建設株式会社(京都市)  
 三興建設(木津川市)

## 女性センター講座

平成21年度の女性センター定期・短期講座の受講生を募集します。

講座名	と き	定員
楽しいヨガ	5月～10月の毎月第2・4金曜日(全10回) 午後1時30分～3時	20人
パソコン入門	5月～7月の毎週木曜日(全10回) 午後1時30分～3時30分(初回は5月14日) 原則としてパソコン持ち込み可能な方	10人
透明水彩画のスケッチ	5月～3月の毎月第2火曜日(全10回) 午後1時30分～3時30分	15人
はじめての篆刻	5月～10月の毎月第3金曜日(全5回) 午前9時～正午 全5回出席できる方	15人
やさしい英会話	5月～7月の毎週日曜日(全12回) 午後1時30分～3時(初回は5月10日)	15人
おいしい家庭料理を楽しむ	5月～7月の毎月第3土曜日(全3回) 午前9時～正午 全3回出席できる方	20人
父の日のプレゼント “布ぞうり”を作る	5月29日(金) 午前10時～午後3時(昼食休憩有) 要準備物	20人

8月は休講します。

対象 市内にお勤めまたはお住まいの方

料金 材料、テキスト代

その他・定員の過半数に満たない場合は取りやめます。

・初めて受講する方を優先し、定員を超えた場合は抽選します。

・各講座開講日までに受講の可否と、準備物を連絡します。

申込・問合せ 4月18日(必着)までに、ハガキ(返信用)持参または往復ハガキに、希望講座名、郵便番号、住所、氏名、電話番号、初回が継続かを記入して下記へ。  
 〒619-0223 相楽台4丁目3 木津川市女性センター(福祉会館) 72-7719(月・祝休館)





# ホール・イベント

## 趣味やサークル活動の拠点に 大規模講演会からミニコンサートまで 個人での音楽練習に

ふれあい豊かな仲間作りと交流の場として  
生きがいづくり、文化を広げる場として  
特技を高め、個性を伸ばす場として

### 【施設概要】

- 1階 発表・講演・各種催しのフロア  
あじさいホール/リハーサル室(ピアノあり)
- 2階 各種会議や催し物のフロア  
研修室/調理室/幼児室ほか
- 3階 趣味や特技を磨くフロア  
音楽室(各種楽器あり)/創作室(工具あり)  
/和室(茶室あり)ほか

## 加茂文化センター

日	月	火	水	木	金	土
5	6	7	8	9	10	11
12	13	14	15	16	17	18
19	20	21	22	23	24	25
26	27	28	29	30	1	2
3	4	5	6	7	8	9



**加茂文化センター(あじさいホール)**  
 ☎76-4611 Fax76-6622  
 利用時間 午前9時~午後10時 [月曜及び祝日の翌日休館]

## チャリティーこころ歌謡祭

~昔なつかしい懐メロをお楽しみに~ **無料**  
 と き 4月5日(日) 午前9時45分~(開場9時30分)  
 ところ 加茂文化センター「あじさいホール」  
 ゲスト 桂木 龍、松本 ゆかり  
 主催・問合せ カラオケ喫茶こころ 76-4917

## いずみホール映写会 **無料**

京都府教育庁推奨映画など、普段あまり見ることができない映画が中心です。(内容は1週間ほど前に決定)  
 と き 5月14日、6月11日(木) 午後1時30分~3時  
 その他 事前の申し込みは必要ありません。

## いずみホール茶話会(トークリレー)

お茶とお菓子で1時間。いずみホールの井戸端会議です。  
 と き 5月20日、6月17日(水) 午後1時30分~3時  
 定員 8人  
 参加費 各日300円

## ラッシュさんの初級英会話教室

ロンドン生まれのラッシュさんのクイーンズイングリッシュ。  
 と き 5月下旬から月2回の火曜日  
 午前9時30分~11時30分(全10回)  
 定員 14人(ただし、8人以下の場合は開講しません)  
 参加費 1人 8,000円(全10回)

## お母さんの魚料理教室

食べやすく家族が喜ぶ魚料理がテーマです。  
 と き 4月14日(火)・22日(水) 5月12日(火)・27日(水)  
 午前9時30分~正午  
 定員 12人(ただし、8人以下の場合は開講しません)  
 参加費 1人 8,000円(全4回 食材費を含む)  
 講師 林 健次郎氏

## 森脇先生の水彩画と絵手紙教室

自由に楽しく、のびのびと。水彩画と絵手紙の教室です。  
 と き 6月上旬から月2回の土曜日  
 午前9時30分~11時30分(全10回)  
 定員 12人(ただし、8人以下の場合は開講しません)  
 参加費 1人 10,000円(全10回)

## いずみホール

日	月	火	水	木	金	土
5	6	7	8	9	10	11
12	13	14	15	16	17	18
19	20	21	22	23	24	25
26	27	28	29	30	1	2
3	4	5	6	7	8	9



**いずみホール(中央交流会館)**  
 ☎72-8800 [月曜日休館]

各講座・教室とも5月5日から受付開始します。  
 詳しくは、中央交流会館(いずみホール)へ。

## 男の魚料理教室

男子厨房に入るべし! 魚料理の初歩から始めます。  
 と き 4月10日(金)・30日(木) 5月7日(木)・15日(金)  
 午前9時30分~正午  
 定員 12人(ただし、8人以下の場合は開講しません)  
 参加費 1人 8,000円(全4回 食材費を含む)  
 講師 林 健次郎氏

## 李林遥さんの中国語入門講座

北京生まれの李先生が優しく教える中国語の初歩講座。  
 と き 5月下旬から月2回の土曜日  
 午前9時30分~11時30分(全10回)  
 定員 12人(ただし、8人以下の場合は開講しません)  
 参加費 1人8,000円(全10回)

## 浴衣の着付け教室

着方、歩き方からたたみ方まで。  
 と き 7月上旬~土曜日の午後1時~3時(全5回)  
 定員 12人(ただし、8人以下の場合は開講しません)  
 参加費 1人 5,000円(全5回)  
 講師 蓮井 和子氏

## アスピアやましろ行政サービスコーナー

土曜日・日曜日・祝日もご利用できます。  
 受付時間 午前8時30分~午後5時  
 休館日 月曜日と祝日の翌日(ただし土・日・祝を除く)  
 窓口で必要なもの  
 ・不正な交付請求などを防止するため本人確認にご協力ください。ただし、くみ取りし尿券は除きます。  
 ・官公庁発行の写真付のもの(いずれか1つ)  
 ・運転免許証、パスポート、写真付き住民基本台帳カードなど  
 ・上記のものをお持ちでない場合(いずれか複数枚)  
 ・健康保険証、介護保険証、後期高齢者医療被保険者証、年金手帳、年金証書、納税通知書、預金通帳、学生証など  
 ・印鑑登録証明書の交付には、申請者の本人確認書類と、印鑑登録証(カード)が必ず必要です。  
 住民票証明関係は、ご本人以外に同一世帯の方が交付申請できます。その他の方による申請は、委任状が必ず必要です。

取扱業務	料金
住民票の交付	1部 300円
住民票記載事項証明書の交付	1部 300円
印鑑登録証明書の交付	1部 300円
くみ取りし尿券の販売	1枚 110円

## グリーンホールイベント

イベント名	と き	料金	主催
ひばりを唄うスプリングコンサート2009	4月25日(土) 午後1時~	1,000円	山村和子とその仲間たち

## アスピアやましろ

日	月	火	水	木	金	土
5	6	7	8	9	10	11
12	13	14	15	16	17	18
19	20	21	22	23	24	25
26	27	28	29	30	1	2
3	4	5	6	7	8	9



**アスピアやましろ(山城総合文化センター)**  
 ☎86-5851 [月曜及び祝日の翌日休館]

## スタインウェイを弾いてみませんか

アスピアやましろグリーンホールにて、グランドピアノ「スタインウェイ」を弾いてみませんか?  
 市内にお住まいの方はもちろん、市外にお住まいの方もご参加いただけます。  
 と き 4月3日(金)・4日(土)・7日(火)・10日(金)・11日(土)  
 時間 午前10時~、午後1時~、午後3時~  
 参加料 1回(2時間) 2,000円  
 対象 中学生以上の方  
 申込 4月1日(水)から受付開始。ご希望の方は参加料を添えて、アスピアやましろ窓口にて申し込みください。(電話予約もできます)  
 その他・お一人様1回限りとさせていただきます。ただし、前日の午前8時30分の時点で空いている場合は、2回目以降の参加も受付します。  
 ・グループレッスンや団体などの使用はご遠慮ください。

## 5月1日オープン やすらぎタウン山城プール

開館時間 午後1時~6時(最終入場 午後5時30分)  
 料金 大人 400円  
 小人 200円(定期券大人1,500円 小人1,000円)  
 休館日 月曜日(月曜日が祝日の場合は、翌日が休館日)

### 前期水泳教室

好評の山城プール水泳教室は、名門「京都踏水会」が指導します。

#### ・チャイルドコース

対象 3歳~年長  
 時間 午後3時30分~4時30分  
 内容 水遊びからクロールまで  
 定員 75人(先着順)

#### ・ジュニアコース

対象 小学1年生~6年生  
 時間 午後5時~6時  
 内容 水慣れからバタフライまで  
 定員 100人(先着順)



開催日 5月6日(祝・水)~30日(土)の毎週水・土曜日  
 受講料・週1コース 4回  
 4,500円(水・土どちらか選択)

・週2コース 8回  
 7,000円(水・土どちらも受講)

申込 4月3日 午前9時~、指定の申込用紙に記入のうえ、受講料を添えてアスピアやましろへ。定員になり次第締め切らせていただきます。

注意事項・申し込み後の取り消し、変更は一切できません。

・申込者少数の場合は、中止またはクラスを合同にしておこないます。

・医者から水泳を禁止されている人、またはそれに該当する人は受講できません。

・電話での申し込み、予約はできません。

問合せ アスピアやましろ 86-5851

家族体験メニュー

日程などの詳しい内容は、ホームページまたは、下記の間合せで確認ください。(URL <http://www.shigotokan.jp/>)

家族体験メニュー	定員	体験料金
<b>NEW!!</b> 草木染めをしよう	18組36人/回	1,500円/組
<b>NEW!!</b> 母の日に鉢植えをプレゼントしよう	30組/回	1,500円/組
<b>NEW!!</b> 太・細筆セット体験	6組12人/回	1,000円/組
<b>NEW!!</b> パソコンの組立を体験しよう	5組10人/回	300円/組
<b>NEW!!</b> お茶碗に絵付けをしよう	12組24人/回	1,000円/組
<b>NEW!!</b> D・I・Y プランターを作ろう	12組24人/回	1,000円/組
<b>NEW!!</b> D・I・Y スライド式本棚を作ろう	12組24人/回	1,000円/組
<b>NEW!!</b> 竹馬を作ろう	12組24人/回	1,000円/組
宇宙のしごとを体験しよう	5組10人/回	300円/組
消防家族体験	6組12人/回	300円/組



1組は保護者1人と子ども1人です。(体験メニューにより、子どもの対象年齢を設定しています) 開催日の30日前から7日前まで電話による事前予約をおこなっています。当日受け付けのみの体験もあります。当日は、2階申込受付で開催時間の15分前まで受け付けします。(受付場所、方法が異なる体験メニューもあります) 事前予約・問合せ 私のしごと館 個人予約係(開催日の午前10時~午後5時) 98-6121 Fax98-6202 URL <http://www.shigotokan.jp/>

木津川市交通安全対策協議会からのお知らせ

★ヘルメットで大切な子どもを守りましょう

平成20年4月1日から自転車同乗幼児にヘルメットを着用させることが自転車利用者の義務となっています。〔京都府自転車の安全な利用の促進に関する条例〕(抜粋)



(乗用車ヘルメット)

第12条 自転車を利用する者は、道路(道路法(昭和27年法律第108号)第2条第1項に規定する道路及び一般交通の用に供するその他の場所をいう。)において、自転車に取り付けられた幼児用乗車装置に幼児(6歳未満の者をいう。)を乗車させるときは、当該幼児に乗用ヘルメットをかぶらせなければならない。

★自転車等を放置しない

道路(歩道)や駅前付近、市営駐輪場内に放置されている自転車等が多数あり、歩行者や通行の妨げになるとともに街の景観上もよくありません。自分(一台)くらいはと軽い気持ちで置いたとしても、そのことにより多くの市民が迷惑していることを考えましょう。

★自転車等のカギは、ツーロック(二つのカギ)

府内において自転車等の盗難が多発しています。面倒であっても盗難を防ぐため、カギはツーロックにしましょう。(ターゲットになるのは、カギのかかっていないものやカギの少ないものであり、複数カギを付けていると時間がかかり、狙われにくい)

総務課 75-1200

春の全国交通安全運動 期間 4月6日(月)~15日(水)の10日間

(スローガン) 京の春 笑顔こぼれる ゆずりあい

- (運動の基本) ・子どもと高齢者の交通事故防止
- (運動重点) ・全ての座席のシートベルトとチャイルドシートの正しい着用の徹底
- ・自転車の安全利用の推進
- ・飲酒運転の根絶

交通事故死ゼロを目指す日 4月10日(金)



学研都市インフォメーション

Kansai Science City Information

けいはんなプラザ

けいはんなプラザ・プチコンサート

けいはんなプラザ・アトリウムロビーにて毎週水曜日、カジュアルなコンサートをおこなっています。若手音楽家のみずみずしい音楽をごゆっくりとお楽しみください。

- とき 毎週水曜日 午後0時15分~0時45分  
ところ けいはんなプラザ「アトリウムロビー」  
料金 無料(駐車場1時間未満無料)
- 4月1日 ラヴェルの世界  
曲目:ラヴェル:「夜のガスパール」より  
“オンディーヌ”ほか  
出演:西村裕美子(ピアノ)
- 4月8日 四季の絵本  
曲目:ベルリオーズ:「夏の夜」より“花の精”ほか  
出演:椿本実加(メゾソプラノ)  
野村香織(ピアノ)
- 4月15日 ~Spring has come~ ピアノ・デュオコンサート  
曲目:ストラヴィンスキー:ペトルーシュカ ほか  
出演:宋 和純(ピアノ)  
宋 和映(ピアノ)
- 4月22日 若葉の薫る季節に  
~ヴァイオリンとピアノによるデュオコンサート~  
曲目:ベートーヴェン:ヴァイオリン・ソナタ 第5番 春  
出演:青木聡子(ヴァイオリン)  
市川麻里子(ピアノ)
- 都合により公演内容の一部が変更になる場合がございます。あらかじめご了承ください。

問合せ プチコンサート実行委員会 95-5105

けいはんな映画劇場 「イーグル・アイ」

(2008年 アメリカ)

監督 D・J・カルーソ  
出演 シャイア・ラブーフ  
ミシェル・モナハン ほか  
公式HP <http://www.eagleeyemovie.com/intl/jp/>  
とき 4月17日(金)

午前10時30分~、午後2時~、午後7時~  
4月18日(土)~19日(日)  
午前10時30分~、午後1時30分~、午後4時15分~



「ヤング@ハート」

(2007年 イギリス)

監督 スティーヴン・ウォーカー  
出演 アイリーン・ホール  
スタン・ゴールドマン  
フレッド・ニトル  
ドーラ・モロー  
ポブ・シルマン ほか  
公式HP <http://youngatheart.jp/index.html>  
とき 4月24日(金)

午前10時30分~、午後2時~、午後7時~  
4月25日(土)~26日(日)  
午前10時30分~、午後1時15分~、午後4時~



ところ けいはんなプラザ「メインホール」  
料金 一般 1,000円  
中学生以下、60歳以上 700円  
けいはんなプラザ友の会会員 700円

駐車場 無料  
問合せ (株)けいはんなコンベンション事業部 95-5115

けいはんな記念公園

春の庭園ライトアップ

とき 4月4日(土)・5日(日) ~午後8時 大雨中止  
ところ 水景園  
料金 庭園入園料のみ  
星空カフェ「春のライトアップスペシャル」  
とき 4月4日(土) 午後6時~8時 雨天中止  
ところ 水景園観月楼  
料金 庭園入園料のみ

アルハーブの演奏会  
とき 4月5日(日) 午後6時~7時  
ところ 水景園観月楼  
料金 庭園入園料のみ  
紫雲書道会「春の書道研究会」  
とき 4月4日(土)~5日(日) 午前9時~午後5時  
ところ 水景園観月楼1階「ギャラリー月の庭」  
参加費 庭園入園料のみ

春色コンサート~大正琴と尺八の演奏会~  
とき 4月19日(日) 午後2時~3時30分  
ところ 水景園観月楼  
料金 庭園入園料のみ

芽ぶきのモリラリー

ゴールデンウィークにあわせておこなうクイズラリー。水景園に入園された方は、どなたでも参加できます。

とき 4月25日(土)~5月6日(祝・水)  
午前9時から午後5時  
ところ 芽ぶきの森  
料金 庭園入園料のみ  
パステルとゆびで描くメルヘン画原画展  
とき 4月25日(土)~5月6日(祝・水)  
午前9時~午後5時  
ところ 水景園観月楼1階「ギャラリー月の庭」  
参加費 庭園入園料のみ



問合せ けいはんな記念公園管理事務所(93-1200)  
参考 通常の開園時間:午前9時~午後5時  
通常の入園料:一般200円、小中学生100円  
URL <http://www.keihanna-park.jp>

# 図書館だより

LIBRARY INFORMATION

休館日カレンダー

日	月	火	水	木	金	土
5	6	7	8	9	10	11
12	13	14	15	16	17	18
19	20	21	22	23	24	25
26	27	28	29	30	1	2
3	4	5	6	7	8	9

※南加茂台分室を除く  
○印は全館休館日です。  
●印は山城図書館のみ休館日です。  
□印は山城図書館のみ開館日です。  
※山城図書館は祝日開館

中央図書館 ☎72-2980 加茂図書館 ☎76-6466

加茂図書館南加茂台分室 ☎76-5959 山城図書館 ☎86-5001

開館時間 平日/午前10時～午後6時  
土・日/午前10時～午後5時  
貸し出し 図書/10冊まで(うち視聴覚資料2点まで)  
期間/2週間

蔵書検索は、木津川市立図書館ホームページ(URL <http://library.city.kizugawa.lg.jp>) を利用ください。

## 新しくはいった本 (中央図書館)

一般書  
**パパママムスメの10日間** 五十嵐 貴久 著  
列車事故でパパとムスメ小梅の心が入れ替わり、無事もとに戻ってから2年が過ぎた。しかし、再び悪夢が…。新たなトラブルに巻き込まれながら互いの絆をさらに深めていく川原家。「パパとムスメの7日間」に続く第2弾。

1日を2倍に使う! **すごい時間術** 松本 幸夫 著  
短時間で集中して仕事をすればクオリティの高い仕事ができる! 優先順位のつけ方やスケジュールの立て方など、人生目標実現に役立つ術・「効率化」するための具体的なテクニックを紹介。志をもって、もっと人生を楽しむ方法をアドバイスします。

児童書  
**オオカミの森 旭山動物園物語**  
あべ 弘土 絵 小菅 正夫 文  
とても仲の良いオオカミ夫婦のジョンとリカ。ジョンとリカの大きな愛情、献身的な子育て、病気との闘い、飼育係との深い絆…。オオカミ家族の本当の物語を旭山動物園の園長が綴る。

**よぞらを見あげて**  
ジョナサン・ピーン 作 さくま ゆみこ 訳  
ある夜、なんだか眠れない女の子は、やさしい風に誘われて、そっとベッドを抜け出します。そこで見つけた場所は…。心あたたまるとおすすめの一冊です。

**写真展** 木津川デジタルカメラクラブ会員の方々による写真展です。「時の尻尾を撮る」をテーマに展示された美しい写真をぜひご覧ください。  
とき 4月15日(水)まで  
ところ 中央図書館2階「展示ホール」  
出展者 木津川デジタルカメラクラブのみなさん

**水彩画展** やわらかな日差しが射す季節となり、街や野山の風景にも陽気が感じられるようになってきました。のどかな春のひととき、ぜひ数々の水彩画をお楽しみください。  
とき 4月22日(水)～26日(日)  
ところ 中央図書館2階「展示ホール」  
出展者 木津水彩画サークルのみなさん

**子ども読書週間行事 ～4月23日は“子ども読書の日”～**  
『藤城清治・影絵劇上映会』  
光と影を操り、美しく幻想的な世界を生み出す影絵作家・藤城清治氏の作品を上映します。宮沢賢治の傑作「銀河鉄道の夜」のほか、「ブレーメンのおんがくたい」、「スカンクカンクプー」、「海に落ちたピアノ」の感動的名作をお楽しみください。  
とき 4月19日(日) 午後2時～3時30分(開場:午後1時45分)  
ところ 中央図書館「視聴覚室」



## 中央図書館 土曜シアター

『審理』(裁判員制度広報用映画)  
とき 4月11日(土) 午後2時～3時  
(開場 午後1時45分)  
ところ 中央図書館「視聴覚室」

おはなし会  
絵本・紙芝居のよみかきせ  
(朗読サークル「こだま」)  
とき 4月4日(土)・25日(土)  
午前10時30分～正午  
4月18日(土)  
午後2時～2時30分

加茂図書館 おはなし会(おはなしポケット)  
とき 4月5日(日)・19日(日)  
午前10時30分～11時

山城図書館 おはなし会  
「やさい」のおはなし  
とき 4月11日(土) 午前11時～  
春のお楽しみ会  
「えんそく」のおはなし  
とき 4月25日(土) 午前11時～



## ～お知らせ～

『木津南地区住所表示変更に伴う手続きをお願いします。』  
「州見台・梅美台」地区にお住まいで、図書館利用カードをお持ちの方は、市役所から届いた新住所の通知書を各図書館のカウンターでお見せください。新住所に変更登録します。

# 個人住民税の公的年金からの特別徴収が始まります

年齢65歳以上の年金受給者のみなさんへ

現在、65歳以上の方の公的年金等に係る市・府民税については、普通徴収という納付書や口座振替により納めていただいています。地方税法が改正されたことにより、平成21年10月支給分の公的年金からは、原則として社会保険庁等の公的年金の支払者(特別徴収義務者)が、市・府民税を天引きし市に納入する方法(特別徴収)に変更されることになりました。今回の改正は納付いたただく方法を変更するもので、新たな負担は生じません。

## 対象となる方

4月1日現在、老齢基礎年金等を受けている65歳以上の方で、公的年金等に係る市・府民税が課税される方  
老齢基礎年金の年額が18万円未満の方、特別徴収される税額が老齢基礎年金額を超える方などは、特別徴収の対象になりません。

## 対象となる税額

公的年金等に係る所得に対する所得割額及び均等割額を合算した額を、年金の支給時に特別徴収(天引き)します。

**対象となる年金**  
老齢基礎年金・老齢年金・退職年金など(介護保険料が特別徴収されている年金が対象です)  
障害年金・遺族年金は対象外です。

## 実施時期

10月に支給される分の公的年金から特別徴収を実施します。それまでの間は、6月と8月に普通徴収(納付書又は口座振替)により納めていただきます。特別徴収の対象となる方には、特別徴収されることとなる税額を、6月中旬頃に市役所から通知します。

## 徴収方法

平成21年度(特別徴収を開始する初年度)  
・年度の前半は、6月と8月に年税額の4分の1ずつを、これまでと同様の納付書又は口座振替で納めていただきます。(普通徴収)  
・年度の後半は、年税額の6分の1ずつが、10月・12月・2月の年金支給額から天引きされます。(特別徴収)

## 初年度の方

徴収方法	ご自身で納付(普通徴収)		年金からの天引き(特別徴収)		
	前	半	後 半		
年 度	6月	8月	10月	12月	2月
徴 収 月	年税額の1/4ずつ		年税額の1/6ずつ		
税 額					

## 前年度から引き続き特別徴収の方

徴収方法	年金からの天引き(特別徴収)				
	前 半(仮徴収)		後 半(本徴収)		
年 度	4月	6月	8月	10月	12月
徴 収 月	前年度後半の額の1/3ずつ		年税額から年度前半分を差し引いた額の1/3ずつ		
税 額					

## 【徴収の時期と対象税額】

平成22年度以降(特別徴収となった翌年度以降)  
・年度の前半は、前年度後半に天引きした税額の3分の1ずつが、4月、6月、8月の年金支給額から天引きされます。(仮徴収)  
・年度の後半は、確定した年税額から年度前半分(仮徴収分)を差し引いた税額の3分の1ずつが、10月、12月、2月の年金支給額から天引きされます。(本徴収)

## 中央体育館 火曜日完全休館のお知らせ

4月から、毎週火曜日、中央体育館は完全休館します。ただし、木津警察署がおこなう運転免許更新は従来通り開催されます。社会体育施設、テニスコートの予約は火曜日を除く日にご来館ください。また、火曜日であっても、山城支所・加茂文化センターで予約できます。(加茂文化センターについては、月曜日が祝日の場合、火曜日が休館になります) ご不便をおかけしますが、ご理解とご協力をよろしくお願いいたします。 問合せ 社会教育課 73-2323



## 春季小学生ソフトボール教室

**とき・ところ**  
 5月9日(土) 木津川台小学校 午前9時～正午  
 6月13日(土) 梅美台小学校 午前9時～正午  
 7月11日(土) 相楽台小学校 午前9時～正午  
 雨天の場合は、グラウンド状態によって中止します  
 ですので学校の方に確認に来てください。

**対象** 市内にお住まいの小学3年生～6年生の児童  
 (男女問いません)

**参加費** 各回100円(保険料など、当日徴収)

**講師** 木津川市ソフトボール協会指導部

**申込** 5月1日までに社会教育課社会体育係  
 (73-2323 中央体育館内)へ。

**その他** 午前8時30分から8時50分までに受付をすませ  
 てください。

- ・グローブは各自で持参ください。持っていない方は、申し込みの際に申し出てください。
- ・主催者側で、スポーツ傷害保険に加入します。
- ・服装は、学校で着用している体操服を着用してください。(名前と学校名が分かるようにお願いします)
- ・必ず水・お茶などを持参ください。

**主催** 木津川市ソフトボール協会  
**後援** 教育委員会、木津川市体育協会

## 春季ソフトテニス大会

**とき** 4月26日(日) 午前9時～  
 雨天の場合 5月10日(日)

**ところ** 塚穴公園テニスコート

**クラス** 男子ダブルス、女子ダブルス

**対象** 市内にお住まい又はお勤めの方で高校生以上

**定員** 男女各25ペア(先着順)

**料金** 1ペア1,000円(高校生は500円)

**申込** 4月16日までに、参加費を添えて社会教育課  
 社会体育係(73-2323 中央体育館内)へ。

**その他** 主催者で、スポーツ傷害保険に加入します。

**主催** 木津川市ソフトテニス連盟  
**後援** 教育委員会、木津川市体育協会

## ふるさと散歩 4月

～海住山寺から西山尾根を花の神童寺へ～

**とき** 4月11日(土)  
 午前9時～午後2時ごろ(小雨決行)

**集合** JR加茂駅西口 午前9時

**コース** JR加茂駅西口 海住山寺 神童寺 天神社  
 伊賀街道 涌出宮 JR棚倉駅

**料金** 100円(運営協力金)

**持ち物** 帽子、弁当、飲み物など

**申込** 事前の申し込みは必要ありません。

**その他** 傷害保険は自己負担です。

**問合せ** NPO法人 ふるさと案内・かも  
 ・Fax76-3989

## 市民ソフトテニス教室

**とき** 4月～12月の第2・4土曜日  
 午前9時～11時

**ところ** 塚穴公園テニスコート(南加茂台)

**対象** 市内にお住まい又はお勤め、  
 在学(小学生以上)の方

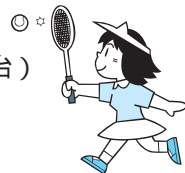
**参加料** 1回100円(当日徴収)

**申込** 事前の申し込みは不要です。直接コートに  
 来てください。

**問合せ** 加茂泉川ソフトテニスクラブ 石川 76-7801

**その他** 主催者側で、スポーツ傷害保険に加入します。

**主催** 木津川市ソフトテニス連盟  
**後援** 教育委員会、木津川市体育協会



## 市民テニス大会

**とき** 5月10日(日) 午前9時～  
 雨天の場合 5月17日(日)

**ところ** 次の施設のテニスコート  
 木津川台公園、兜谷公園、梅美台公園、スポ  
 ーツセンター

**クラス** 男子ダブルス・女子ダブルス

**対象** 市内にお住まい又はお勤めの方

**料金** 1チーム1,000円

**申込・問合せ** 4月24日までに、参加申込書に料金を添えて  
 社会教育課社会体育係(73-2323 中央体  
 育館内)へ。

**その他** 主催者でスポーツ傷害保険に加入します。  
 ・申し込みはペアをお願いします。  
 ・会場、時間などは、5月3日以降に各テニス  
 コートに掲示します。

**主催** 木津川市テニス協会  
**後援** 教育委員会、木津川市体育協会

## 第1回テニス教室

初心者と中級者に分かれて、ストローク・ボレー・  
 サーブを集中的にやさしく指導します。

**とき** 4月5日・19日、5月3日・24日、6月7日・  
 21日(日)  
 午前9時～11時

**ところ** 塚穴公園テニスコート(2面)

**対象** 市内にお住まい又はお勤めの方、テニス協会員

**講師** 木津川市テニス協会会員

**参加費** 1回200円

**申込** 開始10分前までに塚穴公園テニスコートで  
 受付と参加費を徴収します。

**その他** 主催者で、スポーツ傷害保険に加入します。  
 ・必ずテニスシューズの着用をお願いします。  
 ・駐車場がありませんので、車での来場はご遠  
 慮ください。  
 ・雨天などで中止の場合は、テニスコートにて  
 連絡します。

**主催** 木津川市テニス協会  
**後援** 教育委員会、木津川市体育協会

木津警察署 ☎72-0110

# 木津警察署ホットメッセージコーナー

## 平成21年 春の全国交通安全運動

運動期間 4月6日(月)～15日(水)

### スローガン 京の春 笑顔こぼれる ゆずりあい

運動の基本 子どもと高齢者の交通事故防止

- 運動重点
- ・全ての座席のシートベルトとチャイルドシートの正しい着用の徹底
  - ・自転車の安全利用の推進
  - ・飲酒運転の根絶

※運動期間中は、各運動重点に沿った広報啓発活動や交通取締活動等を積極的に展開します。  
 みなさんは、交通ルールの遵守と正しい交通マナーを再確認し、安全運転に努めてください。



### ☆ 2月に入り木津警察署管内で、車両単独による交通死亡事故が2件発生しました。(2月末現在)

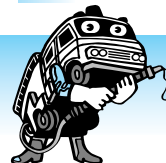
必ずシートベルトを着用し、

- ◎スピードを落とす
- ◎車間距離を保つ
- ◎安全確認をする など、交通事故防止に努めてください。



### ☆ 飲酒運転の根絶 ～しない・させない 飲酒運転～

平成20年中、京都府内の飲酒運転による死亡事故は5件(死者数7人)発生しており、今年に入っても飲酒運転による交通事故が後を絶ちません。  
 4月は花見、歓迎会などで飲酒する機会が増える時期でもあります。  
 「少しくらいなら」という甘さが取り返しのつかない事態に繋がります。車を運転する方は、「飲んだら乗るな 乗るなら飲むな」を徹底し、飲酒運転を根絶しましょう。



## 消防News



## 林野火災の防止について

毎年この時季になると、ドライブ、ハイキング、山菜取りなどのレクリエーションによる入山者が多く、特に林野火災の多発する時季となります。林野火災の大部分は、みなさん一人ひとりの注意で防ぐことができます。貴重な人命や財産を林野火災から守るため、林野での火気の取り扱いには十分注意しましょう。

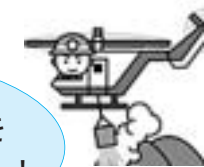
**林野火災の特徴** 林野火災は、市街地での火災とは異なり、いったん発生すると、消防水利の不足や道路状況などの地理的、地形的な条件から消防活動が非常に困難なため、焼損面積が広範囲におよぶ危険性が高くなります。貴重な環境資源である森林は、一度焼失すると再生するまでに長期の歳月を要します。またそれだけではなく、森林の喪失は、保水能力の低下を招き、台風や集中豪雨などの大雨により土砂崩れなどの自然災害を誘発するなど、大きな災害が発生するおそれがあります。

**出火原因** 出火原因は、「たき火」「たばこ」「火入れ」などの火気の取り扱いの不注意や不始末によるものが原因の半分以上を占めています。林野火災の原因については、例えば昭和30年代以前は、「林内作業の失火」「炭焼きの失火」「火入れ」などが多かったのですが、近年は、アウトドアブームの影響もあり、入山者の増加によるものに推移してきています。

### 林野火災を防止するために

1. 枯れ草などのある場所では、たき火をしない。
2. 強風時や乾燥時には、たき火・火入れをしない。
3. たき火、火入れの場所を離れるときは完全に消火する。
4. 火入れをする場合は、必ず最寄りの消防機関に届け出る。
5. 火遊びは絶対しない。
6. タバコの吸殻は必ず消し、投げ捨ては絶対しない。

住宅用火災警報器を  
設置しましょう!



相楽中部消防組合消防本部 ☎72-2119 URL <http://www.sourakuchubu119-kyoto.jp/>



### 「第29回京都府女性の船」参加者募集

京都府女性の船が6月に北海道へ出発します。地域づくりやNPO活動などに関心のある女性の方はぜひ参加ください。

とき 6月19日(金)~22日(月)  
行き先 北海道(往路:フェリー、復路:航空機)  
内容 講義、テーマ別学習会、全体発表、意見交換会、現地活動団体との交流、現地見学など  
応募資格 京都府内にお住まいの20歳以上(平成21年4月1日現在)の女性で次のすべてに該当する方

- ・この研修に参加した体験を生かして、地域社会などで積極的に活動しようとする意欲がある
- ・健康で、この研修に十分に耐え得る体力がある
- ・団体生活に適應できる
- ・事前研修(5月31日)と事後研修(8月1日)どちらにも参加できる

過去の「京都府女性(婦人)の船」修了者は、現在具体的に地域社会などで活動し、その活動を発展させたい方で、参加者を後方支援する立場で参加する意志のある方に限り10人程度募集します。(ただし過去2年以内に参加した修了生は除く)

定員 100人  
参加費 ひとり40,000円程度(上限)  
申込 4月17日(必着)までに、参加申込書、作文を女性センター(72-7719)へ。  
参加申込書は人権推進課、女性センターなどにあります。  
また、京都府男女共同参画課のホームページ(<http://www.pref.kyoto.jp/josei/annai/>)からもダウンロードできます。  
問合せ 京都府府民労働部女性政策課  
075-414-4291 Fax075-414-4293  
〒602-8570 京都市上京区下立売通新町西入藪ノ内町  
主催 京都府

#### 前回の「京都府女性の船」に参加された方の声

私は、財政再建団体となった夕張市を自分の目で見たいと「女性の船」に参加しました。6月12日、舞鶴港より北海道へ向けて出航。船上の団長講話や「和い和いミーティング」では、山田知事の話の直に聞くことができました。テーマごとに分かれての班活動は新鮮で、素敵な出会いが多くありました。また、夕張ではパワフルな女性の講演を聞き、交流し、女性の力強さを感じて、「出来ることから始めよう!」との思いを強く持ちました。事後研修では、新しいことに挑戦し始めた人、すでに行動をした人、皆目標を持ち目が輝いていました。

### 成人式記念写真の引換え

成人式記念写真の引換えがまだの方は、「引換券」をお持ちのうえ、社会教育課(市役所2階)で引換えてください。なお、引換券を紛失された方は、窓口で申し出ただけで記念写真をお渡しします。  
問合せ 社会教育課 75-1233

### 木津中央合唱団団員募集

10代~70代までの幅広い年齢層の団員で構成された混声合唱団。小学校唱歌、合唱名曲、ポップスから沖縄Songまでいろんな曲に挑戦中です。どうぞ仲間の待つ合唱の世界へ。

とき 土曜日(月4回) 午後7時30分~9時30分  
ところ 庁舎北別館(随時見学可能)  
会費 月額2,000円(学生1,000円・高校生以下無料)  
問合せ 73-6054(木津中央合唱団 澤田)

### ゆーゆー男声合唱団団員募集

木津川市や相楽郡内唯一の男声合唱団です。色々なジャンルの歌を楽しみませんか。

練習日 第1・3日曜日(原則) 午前10時~午後0時30分  
ところ 木津川台一丁目集会所  
会費 月額2,000円  
申込 山本 73-8077(ホームページ  
{<http://www.kinet-tv.ne.jp/yamayasu>})もご覧ください)

演奏会の予定  
6月21日(日) ゆーゆー男声合唱団演奏会2009  
9月13日(日) 第19回相楽合唱祭

### 木津水彩画サークル展

作品約80点を展示します。日ごろの成果をご覧ください。

とき 4月22日(水)~26日(日)  
ところ 中央図書館2階「展示ホール」  
問合せ 木津水彩画サークル 代表 山岡 73-9340  
その他 先着300人に粗品を贈呈します。  
主催 木津水彩画サークル  
後援 教育委員会、木津川市文化協会



### 堆肥の配付

公園の除草などで出た草を利用して、木津川市雑草堆肥化事業により作った堆肥を配付します。

とき 4月7日(火) 午前9時~(なくなり次第終了)  
ところ 中央体育館南側  
対象 市内にお住まいの方  
持ち物 袋・バケツなど  
問合せ (財)木津町公園都市緑化協会 72-6050

### KIS英会話サークル会員募集

今からでも英会話を始めて、人生の幅を広げてみませんか。

とき 毎週月曜日(休祭日は休み)  
午後7時30分~9時30分  
ところ 庁舎北別館  
料金 月額3,000円程度(受講数により若干変わります)  
問合せ 足立 ・Fax 73-6195

### 市民バドミントン交流会

とき 4月26日(日) 午前9時30分~  
ところ 中央体育館  
クラス 男子 A・Bクラス  
女子 A・B・Cクラス  
当日抽選でペアを決めます。  
対象 市内にお住まい又はお勤め、在学の方  
参加費 1人700円  
申込・問合せ 4月11日までに、参加申込書に料金を添えて、社会教育課社会体育係(73-2323 中央体育館内)へ。



その他・参加人数により内容を変更する場合があります。  
・主催者でスポーツ傷害保険に加入します。  
主催 木津川市バドミントン連盟  
後援 教育委員会、木津川市体育協会

### 歩こう会 京都・仁和寺 お山めぐり

成就山「御室八十八ヶ所」で四国巡礼をしてみませんか。(歩行時間:約5時間)

とき 4月12日(日) 小雨決行  
集合 JR花園駅前 午前10時15分  
コース JR花園駅 妙心寺 仁和寺 成就山八十八ヶ所巡り 仁和寺 平野神社 北野天満宮 上七軒 地下鉄今出川駅(解散)

定員 60人  
費用 100円(傷害保険料など)  
持ち物 弁当、水筒、雨具、タオル、その他各自が気付いたもの  
申込 4月7日までに、社会教育課社会体育係(73-2323 中央体育館内)へ。  
主催 木津川山の会 事務局:藤井 72-6502  
後援 教育委員会、木津川市体育協会

### 木の津蔵人市

kinotsu蔵人は、木津川市に住むクラフト作家集団です。アート(芸術)で木津川市を盛り上げようと、活動しています。

次の日程で作品展示をおこないます。ワークショップも開催しますので、気軽にお越しください。

とき 6月14日(日) 風鈴展  
9月27日(日) 卓上の小物展  
12月20日(日) あかり展  
午前11時~午後3時

ところ ギャラリーカフェ 人と木 相楽城の堀26 71-0305)  
その他・見学は無料です。

・ワークショップに参加される方は、1人500円。(当日徴収)  
・詳細はホームページ(<http://kinotsu.cocolog-nifty.com/blog/>)をご覧ください。  
問合せ はるきしげる 73-8211

### 日本漢字能力検定受検者募集

とき 6月6日(土)  
10~8級:午後2時~3時  
7~2級:午後3時20分~4時40分  
ところ 小谷児童館  
対象 市内にお住まいの方  
料金 2級 4,000円 準2級~7級 2,000円  
8~10級 1,500円(検定費用)  
申込 4月1日~28日に小谷児童館または木津児童館へ。  
問合せ 小谷児童館(・Fax76-4415 午前10時~午後6時)へ。  
その他 申し込みが20人以下の場合は、中止になることがあります。

### 木津児童館体験学習(潮干狩り)

~育てよう 一人ひとりの人権意識~

とき 5月23日(土)  
集合 木津児童館 午前8時集合・出発  
ところ 三重県津市 香良洲浜  
雨天時は三重県松阪市 みえこどもの城、ハッピー農園へ変更します。  
参加対象 市内にお住まいで木津児童館に来館登録している小学生  
5月13日(水)の事前学習会に必ず出席できること。

定員 20人(申込多数の場合、抽選)  
参加費 ひとり1,000円(事前学習会時に徴収します)  
その他・参加申込書は児童館にあります。(印鑑を持参ください)  
・参加者に、後日くわしい案内状を送ります。  
・参加決定後は、キャンセル料500円が必要になります。  
・参加人数が少ない場合、中止になることがあります。  
・平成21年度の木津児童館来館登録が必要になります。

申込・問合せ 4月30日(必着)までに直接参加申込書を持参するか、はがきに児童の氏名(ふりがな)・学校名・学年および保護者の住所・氏名・電話番号を記入し捺印の上、下記へ。  
〒619-0214 木津清水27-4  
木津児童館 72-4700

#### 平成21年度の来館登録申請について

木津児童館では、来館者の把握、児童の安全対策に役立てるため、来館登録手続きをお願いしています。木津児童館の利用・体験学習・教室等の事業へ参加を希望する方には来館登録を、また前年度登録した方も有効期限が平成21年3月31日までとなっていますので、更新をお願いします。平成21年度の来館登録は随時受け付けています。





### 歌会始

お題 「光」 お題は「光(ひかり)」ですが、「光」の文字を使用していれば「月光(げっこう)」のように熟語にしても、また、「光る」のように訓読しても差し支えありません。

要領・詠進歌は、お題を詠み込んだ自作の短歌で一人一首とし、未発表のものに限ります。

- ・書式は、半紙(習字用の半紙)を横長に用い、右半分にお題と短歌、左半分に郵便番号、住所、電話番号、氏名(本名・ふりがなつき)、生年月日及び職業(なるべく具体的に)を縦書き・毛筆で書いてください。

注意事項 次の場合には、詠進歌は失格となります。

- ・お題を詠み込んでいない場合、短歌の定形でないものまた用紙が縦長の場合
- ・詠進歌が既に発表された短歌と同一または著しく類似した短歌である場合

詳しくは宮内庁ホームページをご覧ください。  
(<http://www.kunaicho.go.jp/12/d12-08.html>)

申込・問合せ 9月30日(当日消印有効)までに、封筒に「詠進歌」と書き添えて、次の宛先まで。  
〒100-8111 宮内庁

### 第三回 アルテシカ展

鹿背山出身の6人の若い芸術家が、各自の作品とお茶をテーマに創作します。記念茶会も予定していますので、ぜひご来場ください。

とき 4月18日(土)~25日(土)  
午前10時~午後5時

ところ 鹿背山バス停横 鹿背山当田68)

問合せ 楽土窯 ai 090-3977-1313

### 相武館剣道部館生募集

稽古日時 火曜日 午後5時30分~7時  
土曜日 午後4時~5時30分

稽古場所 木津小学校「体育館」

対象 小・中学生(一般の方も歓迎)

その他 見学は随時受け付けています。

- ・月謝など詳しくは問い合わせください。

問合せ 中田 72-7821



5月11日より

### 消費生活相談窓口を開設します

木津川市内にお住まいの方を対象に、商品やサービスについての契約トラブルなどの消費生活に関する相談を5月より毎週月曜日受け付けます。

電話による相談のほか、直接来ていただいても相談を受け付けます。混み合うことがありますので、お越しの際は、事前に予約をお願いします。

相談日時 5月から毎週月曜日(祝日の場合は休み)  
午前10時30分~午後3時30分  
(正午~午後1時を除く)  
相談が混み合っている場合は、お待ちいただくことがあります。

他の曜日については、京都府山城広域振興局(21-2103) 京都府消費生活安全センター(075-671-0004)を利用ください。

ところ 観光商工課  
相談者 消費生活相談員  
問合せ 観光商工課 75-1216

### 山城町森林公園 ~春一番~

春の森林公園で、一日楽しくすごしてみませんか。

とき 4月11日(土)・12日(日)  
午前9時~午後5時

ところ 山城町森林公園

内容 朝掘りタケノコの販売、木工教室、タケノコごはん・タケノコうどんなどの模擬店

その他 三上山までの送迎をおこないます。

- ・12日に限り、旧山城町内でシャトルバスを運行します。

問合せ 山城町森林公園 86-4507



### 第2回「つまみ画」作品展

四角い絹を折りたたんで、花鳥風月を描く夢の世界です。

とき 5月29日(金)~31日(日)  
午前10時~午後5時(最終日 午後4時まで)

ところ 加茂文化センター2階「研修室」

問合せ 中西 76-6178

無料

### 多重債務法律相談

~多重債務は必ず解決できます  
一人で悩まず、早めに相談を~

京都府・京都弁護士会の協力により、弁護士による無料の多重債務法律相談をおこないます。秘密は厳守します。多重債務で悩んでいる方は、この機会にご相談ください。

とき 4月10日・24日、5月8日・22日、  
6月12日・26日、7月10日・24日  
午後4時~7時

ところ 庁舎北別館

**多重債務とは・・・**  
複数の金融機関などから借金をしたり、返済のために借金を繰り返したりして、返済額が多くなりすぎ、返済が困難になっていることをいいます。

申込・問合せ 事前に予約が必要です。下記へお電話ください。

- ・観光商工課 75-1216
- ・京都府消費生活安全センター 075-671-0044
- ・京都府山城広域振興局商工労働観光室 21-2103

その他 城陽市にも会場があります。詳しくは問い合わせください。

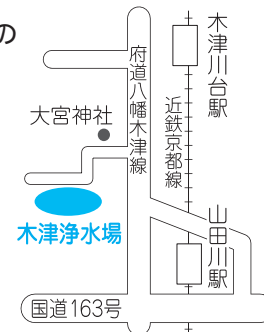
### 京都府営水道事務所木津浄水場の施設公開

京都府営水道事務所木津浄水場では、場内に植栽しているつつじの開花時期に合わせて、浄水場の施設を公開します。

当日は、職員が浄水場施設の説明をおこないます。

とき 5月2日(土)  
午前10時~午後4時  
(雨天決行)

ところ 京都府営水道事務所 木津浄水場 (吐師医王寺)  
72-5171



### 「柿の木」のつぎ木講習会

とき 4月19日(日) 午後2時~3時 **無料**  
雨天時順延

ところ 鹿背山の柿を育てるネットワーク 松岡柿農園内 (きのつバス「鹿背山バス停」下車東へ徒歩20分)

対象 市内にお住まいの方

定員 20人

申込・問合せ 4月10日(必着)までに、ハガキまたはFaxに住所、氏名、電話番号を記入の上、次まで。  
〒619-0211 木津川市鹿背山立ヶ尻4  
鹿背山の柿を育てるネットワーク 会長 松岡幸男  
72-2704 Fax69-1241

### 木津川サイクリング倶楽部

**お花見サイクリング 無料**

とき 4月5日(日) 午前9時~ 雨天中止

行き先 佐保川沿いの桜~郡山城跡の桜見物

集合 木津グラウンド(泉大橋下流約400m)

対象 児童から一般まで

持ち物 水筒、雨具、弁当(コンビニでの購入も可)

**タケノコ掘りとパーベキュー・サイクリング(おみやげ付き)**

とき 4月19日(日)・29日(祝・水)

行き先 山城町上粕の竹林までサイクリング

集合 木津グラウンド(泉大橋下流約400m)

定員 各日20人(先着順)

参加費 ひとり2,000円(ご家族で参加の場合2人目から500円)

- ・竹筒ごはんを炊きます。
- ・満腹のあとミニサイクリング

その他 小学生の参加は保護者同伴でお願いします。

- ・ケガも痛みも自分持ちです。
- ・貸自転車もあります。(1,000円 事前申込要)

主催 木津川サイクリング倶楽部

問合せ 事務局 嶋村 86-4758  
杉野 090-9984-6106

### 納税のお知らせ

固定資産税・都市計画税...第1期...納期限は4月30日(木)  
便利な口座振替のご利用を

### 各種相談日

<p><b>健康相談(要予約)</b></p> <p>4月7日 午前9時~11時30分 山城福祉センター</p> <p>4月9日 午前9時~11時30分 加茂保健センター</p> <p>4月24日 午前9時~11時30分 木津保健センター</p> <p>問合せ 健康推進課 75-1219</p>	<p><b>女性センター相談</b></p> <p>4月10日・24日 午後1時~3時 女性センター</p> <p>問合せ 女性センター 72-7719</p>	<p><b>いじめ・不登校等対策 カウンセリングルーム</b></p> <p>毎週金曜日 午前10時~午後6時 中央図書館</p> <p>問合せ 学校教育課 72-2650</p>	<p><b>府民相談</b></p> <p>4月9日 午前9時~午後4時 京都府木津総合庁舎</p> <p>問合せ 木津地域総務室 72-0051</p>	<p><b>交通事故相談</b></p> <p>5月13日 午後1時30分~4時30分 京都府木津総合庁舎</p> <p>問合せ 木津地域総務室 72-0051</p>	<p><b>法律相談(要予約)</b></p> <p>毎週火曜日 午後1時~5時 相楽会館</p> <p>料金 5,250円</p> <p>問合せ 南部法律相談センター 075-2312378</p>	<p><b>社協心配ごと相談</b></p> <p>4月3日、5月1日 午後1時30分~4時 庁舎北別館</p> <p>4月7日 午後1時30分~4時 4月21日 午前9時30分~正午 山城福祉センター</p> <p>4月8日 午後1時30分~4時 4月17日 午後1時30分~4時 加茂ふれあいセンター</p> <p>4月22日 午後1時30分~4時 西部交流会館</p> <p>4月22日 午後1時30分~4時 加茂文化センター</p> <p>問合せ 社会福祉協議会 71-9559</p>	<p><b>社協法律相談(要予約)</b></p> <p>4月10日 午後1時~3時30分 4月24日 午後1時30分~4時 木津老人福祉センター</p> <p>4月24日 午後1時30分~4時 加茂ふれあいセンター</p> <p>問合せ 社会福祉協議会本所 71-9559</p>	<p><b>人権・行政相談</b></p> <p>4月7日 午後1時30分~4時 山城福祉センター(人権・行政)</p> <p>4月9日 午後1時~4時 加茂文化センター(人権・行政)</p> <p>4月14日 午後1時~4時 木津人権センター(人権・行政)</p> <p>平成21年度から木津地域でも「人権・行政の合同相談」となります。</p> <p>問合せ 人権相談 人権推進課 7572-3522 行政相談 総務課 11200</p>	<p><b>年金相談(要予約)</b></p> <p>4月22日 午前10時~午後4時 庁舎北別館</p> <p>問合せ 京都府社会保険事務所 075-6441165</p>
--	--	--	---	--	--	---	---	--	---

## 木津地域

※場所一原則、自宅前(集合住宅はゴミ収集場)

### Garbage Collection

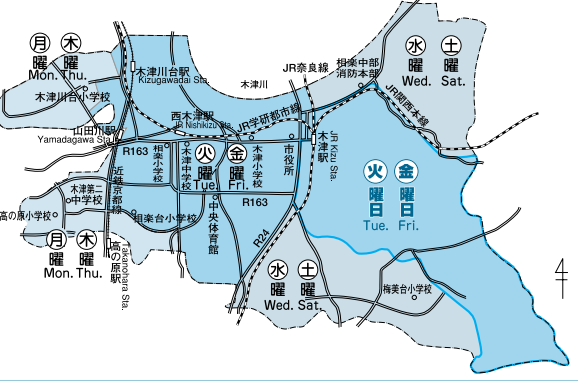
Please put your garbage in its designated place before 8 a.m. on collection day. Do not put your garbage out the night before. Inquiry: Machibikasuisinka (Sanitation Sec.) Kizugawa city Office  
Tel: 75-1215 Fax: 72-3900



まち美化推進課 75-1215

#### 燃やすごみ Combustible

生ごみ・木くず・紙くずなど  
Kitchen waste, dust etc.



#### 燃やさないごみ Incombustible

ビン・かん・陶器類・蛍光灯など  
(Bottles, cans, pottery etc.)

#### ビニール・プラスチックごみ Plastic goods waste

ビデオテープ・歯ブラシ・靴など  
(Video tapes, tooth brushes etc.)

(注)必ず、別々の袋に入れて出してください。

A地区(第1・3火曜)	4月7日・21日	5月5日
B地区(第1・3木曜)	4月2日・16日	5月7日
C地区(第2・4月曜)	4月13日・27日	5月11日
D地区(第1・3月曜)	4月6日・20日	5月4日
E地区(第2・4土曜)	4月11日・25日	5月9日
F地区(第2・4木曜)	4月9日・23日	5月14日
G地区(第2・4火曜)	4月14日・28日	5月12日
H地区(第1・3金曜)	4月3日・17日	5月1日
I地区(第2・4水曜)	4月8日・22日	5月13日
J地区(第1・3水曜)	4月1日・15日	5月6日
K地区(第2・4金曜)	4月10日・24日	5月8日

#### 飲料用紙パック ペットボトル Paper bottles Plastic bottles

##### 拠点回収

決められた場所へ出してください。
第1火曜 A地区・D地区
第2火曜 B地区・C地区・K地区
第3火曜 E地区・H地区・I地区
第4火曜 F地区・G地区・J地区

Permanent collection points for paper bottles / plastic bottles  
We regret that due to lack of space, no details in English are available. Please ask your neighbors and/or the Kizugawa city office for information regarding collection points.

飲料用紙パック  
ペットボトル  
回収容器常設場所  
旧庁舎南側  
女性センター  
リサイクル研修ステーション  
西部交流会館  
東部交流会館  
木津地域福祉センター  
以上施設開所日のみ設置

ジャンボなむら(木津店)  
スーパー中村屋(木津店)  
近商ストア(木津南店)  
城酒店  
イワウチ酒店  
JA京都やましろ木津支店  
アル・プラザ(木津店)  
ハーベス(木津川台店)  
スーパードーム  
サティ高の原店(西側入口)  
サンディ(木津店)  
以上営業日のみ設置

#### 古紙類(新聞・雑誌・ダンボール・古布など) Used paper, magazine, corrugated cardboard, and cloth

古紙類をリサイクルすることで燃やすごみの量を減らすことができます。

古紙類集団回収事業  
古紙類等の集団回収にご協力ください。  
集団回収で古紙類(新聞、雑誌、ダンボール、紙パック、古着)を収集された場合、補助金(予算範囲内)をお支払いします。  
収集業者によって回収品目が異なります。くわしくは各収集業者に問い合わせください。

##### 拠点回収

梅美台公園南側歩道	第3月曜日
梅美台5丁目黄葉公園	第1木曜日
州見台1丁目山藍公園	

古紙類...新聞・雑誌・ダンボール・古布・飲料用紙パックなどは完全リサイクルされます。「燃やすごみ」として収集されません。  
各地域で、定められた場所にきちんとお出してください。

Used paper, magazine, corrugated cardboard, and cloth must each be sorted out separately.  
These items will be recycled and will not be treated as combustible waste.  
Please ask your neighbors and /or the Kizugawa city office for information regarding the designated place and collection days.

#### ビニール・プラスチック容器包装 Plastic casing / wrapping

レジ袋・食品カップ・卵ケースなど  
Grocery bags, shampoo bottles, egg cartons etc.

A地区	B地区	C地区	D地区	E地区	F地区
木曜 (Thu.)	月曜 (Mon.)	木曜 (Thu.)	水曜 (Wed.)	水曜 (Wed.)	月曜 (Mon.)

G地区	H地区	I地区	J地区	K地区
金曜 (Fri.)	火曜 (Tue.)	火曜 (Tue.)	金曜 (Fri.)	火曜 (Tue.)

#### 粗大ごみ Large size

机・自転車・ストーブ・タンスなど  
Desk, bicycle, stove, chest etc.

テレビ・冷蔵庫・冷凍庫・洗濯機・衣類乾燥機・エアコン・パソコン・バイクは収集できません。

A地区	B地区	C地区	D地区
5月29日(金)	4月11日(土)	4月25日(土)	5月9日(土)
E地区	F地区	G地区	H地区
4月24日(金)	6月27日(土)	6月30日(火)	5月22日(金)
I地区	J地区	K地区	
6月26日(金)	5月23日(土)	4月3日(金)	

収集できないごみ  
タイヤ・廃油・バッテリー・農薬・劇物・消火器などの処理は購入店又は専門業者にご相談ください。

Please note that we are unfortunately not able to accept dangerous materials, chemicals, car-batteries, tires or oil etc. These items should be taken to the store from which you bought them.

## 加茂地域

各ごみは、決められた日の、朝8時までに出してください。



### 燃やすごみ(生ごみ・木くず・紙くずなど)

月・木曜	観音寺、大野、法花寺野、北新町の一部、中新町の一部、南町、西町、中町、東町(駅西2含む)、中森、岡崎の一部、河原、南加茂台1・8・9・12・14丁目、プレステマンション
火・金曜	二本松、高田、北新町の一部、中新町の一部、南新町(駅西1・駅東1の一部含む)、兎並、兎並西(駅東4含む)、山ノ上、北、小谷上、小谷下、山田、当尾地区全域、南加茂台3・4・5・6・10・15丁目
水・土曜	里、銭司、井平尾、岡崎の一部、西、東、登大路、仏生寺、口畑、奥畑、駅東1・2・3(プレステマンションを除く)、南加茂台2・7・11・13丁目

詳しくは「ごみ収集カレンダー」をご覧ください。

### 燃やさないごみ(ビン・かん・陶器類・蛍光灯など)

A地区(第2・4木曜)	4月9日・23日	5月14日
B地区(第1・3月曜)	4月6日・20日	5月4日
C地区(第2・4水曜)	4月8日・22日	5月13日
D地区(第2・4木曜)	4月9日・23日	5月14日
E地区(第2・4金曜)	4月10日・24日	5月8日
F地区(第2・4火曜)	4月14日・28日	5月12日
G地区(第1・3木曜)	4月2日・16日	5月7日

### ビニール・プラスチックごみ(ビデオテープ・歯ブラシ・靴など)

A地区(第1・3火曜)	4月7日・21日	5月5日
B地区(第1・3木曜)	4月2日・16日	5月7日
C地区(第1・3木曜)	4月2日・16日	5月7日
D地区(第1・3木曜)	4月2日・16日	5月7日
E地区(第1・3金曜)	4月3日・17日	5月1日
F地区(第1・3金曜)	4月3日・17日	5月1日
G地区(第2・4月曜)	4月13日・27日	5月11日

### ビニール・プラスチック容器包装(レジ袋・食品カップ・卵ケースなど)

A地区	B地区	C地区	D地区	E地区	F地区	G地区
金曜	水曜	月曜	月曜	火曜	火曜	水曜

### 行政区別収集区域表(燃やすごみ以外)

区域	行政区
A地区	南加茂台4・6・8・9丁目
	南加茂台12・13・14・15丁目
B地区	南加茂台1・2・3・5丁目
	南加茂台7・10・11丁目
C地区	井平尾、岡崎、河原、西、東、登大路、仏生寺、口畑
D地区	里、二本松、観音寺、大野、法花寺野
E地区	新町(駅西1含む)、南町、西町、中町、東町(駅西2含む)、中森、兎並、山ノ上、北
F地区	兎並西(駅東4含む)、駅東1・2・3、小谷上、小谷下、銭司、山田、奥畑
G地区	高田、当尾地区全域

#### 粗大ごみ

テレビ・冷蔵庫・冷凍庫・洗濯機・衣類乾燥機・エアコン・パソコン・バイクは収集できません。

A区域	A区域	B区域	B区域	C区域
5月12日(火)	5月8日(金)	5月22日(金)	5月27日(水)	4月16日(木)
D区域	E区域	F区域	G区域	
5月14日(木)	4月17日(金)	5月15日(金)	5月18日(日)	

#### ペットボトル

キャップは取り除いてください。

A地区	第4月曜	E地区・F地区	第4火曜
B地区	第2月曜	G地区	第1月曜
C地区・D地区	第4月曜		

## 山城地域

各ごみは、決められた日の、朝8時までに出してください。



#### 燃やすごみ

新聞・雑誌・ダンボール  
古着・紙製容器包装

ア地区(4月16日、毎月第3木曜日)
イ地区(4月17日、毎月第3金曜日)
※ア地区: 綺田・平尾(鳴子川より北)
イ地区: 上狛北部・上狛南部 北河原・椿井・神童子 平尾(鳴子川より南)

詳しくは「ごみ収集カレンダー」をご覧ください。

#### 燃やさないごみ

ビン、かん、陶器類、蛍光灯など

#### ビニール・プラスチックごみ

ビデオテープ、歯ブラシ、靴など

(注)収集日は同じ日ですが、必ず別々の袋に入れて出してください。

A地区(第2・4水曜)	4月8日・22日	5月13日
B地区(第2・4木曜)	4月9日・23日	5月14日
A地区(上狛北部・上狛南部)		
B地区(綺田・平尾・椿井・北河原・神童子)		

#### 粗大ごみ

テレビ・冷蔵庫・冷凍庫・洗濯機・衣類乾燥機・エアコン・パソコン・バイクは収集できません。

地区	地区	地区
4月11日(土)	4月25日(土)	5月9日(土)
地区	地区	地区
5月23日(土)	6月13日(土)	6月27日(土)
地区(上狛南部・国道24号より西側)		
地区(上狛北部・国道24号東側)		
地区(椿井・北河原・南平尾(鳴子川より南))		
地区(南平尾(鳴子川より北)・神童子)		
地区(北平尾・南綺田(不動川より南))		
地区(南綺田(不動川より北)・北綺田)		

#### 飲料用紙パック・ペットボトル

中を洗って、切り開き、乾かして

山城区域全域 第3水曜日

#### ビニール・プラスチック容器包装

レジ袋、食品カップ、卵ケースなど

山城区域全域 月曜日

「ごみ収集カレンダー」および「50音別ごみ分別ガイドブック」は、木津川市ホームページに掲載しています。

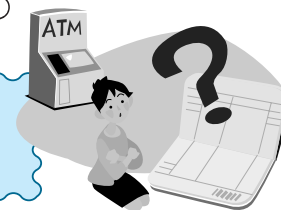
「定額給付金」・「子育て応援特別手当」の給付をよそおった

# 振り込めサギにご注意ください

「定額給付金」や「子育て応援特別手当」の給付をよそおった「振り込め詐欺」や「個人情報の詐取」の発生が懸念されています。

ご自宅や職場などに「定額給付金」や「子育て応援特別手当」の給付をよそおった不審な電話がかかってきたり、郵便物が届いたら、迷わず、警察署や木津川市役所(定額給付金等推進プロジェクトチーム)にご連絡ください。

- ★ 市や国などが、ATM(銀行・コンビニなどの現金自動預払機)の操作をお願いすることは、絶対にありません。
- ★ ATMを自分で操作して、他人からお金を振り込んでもらうことは絶対にできません。
- ★ 市や国などが、「定額給付金」などの給付のために、手数料などの振込を求めることは絶対にありません。
- ★ 給付の申請書の送付前に、市や国などが住民のみなさんの世帯構成や銀行口座の番号などの個人情報を照会することは、絶対にありません。



**振り込め詐欺は、ますます巧妙になっています！  
すぐに振り込まないで、まず、警察などに相談しましょう！**

問合せ 定額給付金等推進プロジェクトチーム ☎75-1244 Fax72-3900

## 木津地域の一部 燃やすごみの 収集日の変更のお知らせ

燃やすごみの収集日が「水・土曜日」から「火・金曜日」へ変わります。

木津地域の下の区域にお住まいの方の「燃やすごみの収集日」が4月3日から次のように変わります。詳細は、地図をご覧ください。

区域(区及び町内会など)

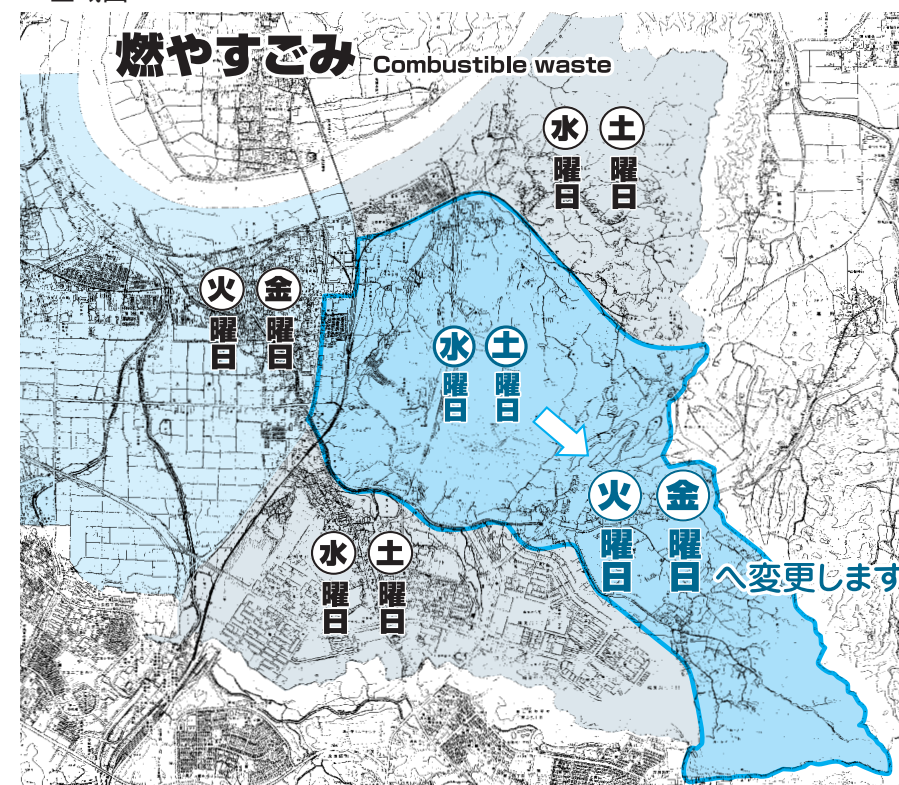
**木津区**：上津町のうち、JR奈良線より東側で、かつ、府道47号(天理加茂木津線)より南側の区域、城戸町のうち国道24号より東側の区域、灯笼寺町、峠町、北畑町、南畑町、片山町、第1向陽台、第2向陽台、グリーンコート川原田の全域

**本町東区**：恵美須1丁目のうち、府道47号(天理加茂木津線)より南側の区域、恵美須2丁目のうち、国道24号より東側で、かつ、府道47号(天理加茂木津線)より南側の区域、駅前団地の全域

**梅谷区**：全域

その他：太枠内にお住まいの方

区域図



### お詫びと訂正

1月号～3月号の「広報きづがわ」でお知らせしてきました「木津地域の一部 燃やすごみの収集日の変更のお知らせ」の記事の内容に間違いがありました。次のとおり訂正してお詫びいたします。

(誤) 対象区域 本町東区：～、駅前団地、ファミリータウン木津川原田、グリーンコート川原田の全地域

(正) 対象区域 本町東区：～、駅前団地、グリーンコート川原田の全地域

ファミリータウン木津川原田は、これまでの収集日と変更はありません。  
大変ご迷惑をお掛けし申し訳ありませんでした。

まち美化推進課 75-1215