

広報

# 7 きづがわ

2008 No.16  
平成20年

市の人口 (前月比)  
2008年6月1日 現在  
 人口 67,932人 (+97)  
(うち外国人466人)

男 32,855人 (+43)

女 35,077人 (+54)

世帯数 23,947世帯 (+54)

K I Z U G A W A



## こんなにきれいに着られました

～ ゆかた着付け体験講座 ～

6月11日(水)、西部交流会館で、木津中学校の3年生が選択家庭課の授業として、着物の歴史やゆかたの着付け、たたみ方を体験・学習しました。

# 区制度の統一化について

～(仮)行政地域制度の設置に向けて～

木津川市の区制度は、現在それぞれ旧町時の制度を暫定的に運用していますが、平成21年度から一定同様に取り扱えるように、統一化に向けての作業を進めています。

現在、木津川市の区制度は、木津地域に18区(未設置3地域)、加茂地域に59区、山城地域に18地区ありますが、将来の行政地域の姿を視野に入れた上で、新たに「(仮)行政地域制度」を設け、地域住民自治が円滑におこなえるように、統一化を図ることを目的に、区長・地区長の皆さんと相談をしながら進めるものです。(行政地域制度案については、4～5月におこなわれた各旧3町の区長会・地区長会において説明をおこなっています)

(仮)行政地域制度の地域割は、将来的な地域コミュニティ活動を原則として、現在の区の分割などはおこなわずに、地域エリアとして新たな行政地域を設定し、その行政地域に(仮)行政地域長、副行政地域長を設置し、市と地元の連絡調整を担っていただくものです。(旧来からある区、または地区そのものをなくすものではありません)

行政地域長・副行政地域長の役割としては、地域振興に関する市からの伝達、地域の安定・発展、市行政の効率的な運営への協力などをおこなう役割を担っていただく予定です。

## (仮)行政地域制度の地域割案

木津地域(18ブロック)	加茂地域(9ブロック)	山城地域(6ブロック)
木津町(きづまち)区の地域	里区・二本松区の地域	北綺田地区・南綺田地区の地域
木津区の地域	高田区・観音寺区・大野区・法花寺野区の地域	北平尾地区の地域
本町西区の地域	新町区の地域	南平尾地区の地域
本町東区の地域	南町区・西町区・中町区・東町区 中森区の地域	神童子地区・北河原地区・椿井地区・北代地区の地域
下川原区の地域	兎並区・山之上线・北区・小谷上区・小谷下区・山田区の地域	上狛第1番地区 ～上狛第5番地区の地域
宮ノ裏区の地域	兎並西区・駅東1丁目区・2丁目区・3丁目区の地域	上狛第6番地区 ～上狛第10番地区の地域
鹿背山区・梅谷区の地域	井平尾区・岡崎区・河原区・西区・東区・登大路区・仏生寺区・口畑区・奥畑区・銭司区の地域	
市坂区の地域	岩船区・東小区・大門区・西小区・南下手区・北下手区・森区・高去区・勝風区・大畑区・辻区・尻枝区の地域	
曾根山区・大里区の地域	南加茂台1丁目～南加茂台15丁目 の地域	
北之庄区の地域		
東吐師区・西吐師区の地域		
兜台区の地域		
相楽台区の地域		
東木津川台区の地域		
西木津川台区の地域		
州見台地域		
梅美台地域		
中央地区(計画予定)地域		

制度全体の内容(案)や進捗状況などは広報紙で随時お知らせしていきます。

総務課 75-1200

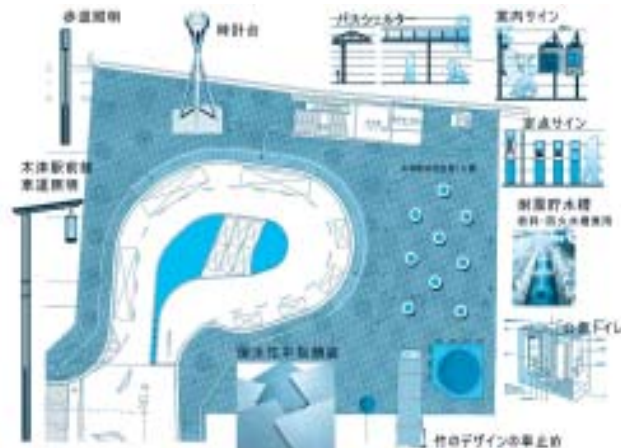
## 木津駅前土地区画整理事業の進捗と周辺の状況について

木津駅前土地区画整理事業においては、木津駅前線ほか、地区内道路網がほぼできあがり、街区の整備とともに、使用収益が開始された各宅地では、権利者方の再建や新たな商業施設が建築され、すでに営業されています。

今年度も、残る街区の整備と緊急用耐震貯水槽の設置、駅前広場および公園などの整備に着手し、事業の完成を目指していきます。

付近にお住まいの方をはじめ、市民のみなさまには工事に伴う騒音、振動、通行規制などで何かとご迷惑をおかけしておりますが、ご理解ご協力をいただきますようよろしくお願いいたします。

木津駅前整備事務所 73-6990



木津駅前地区 駅前広場・公園配置イメージ図



## 市役所新庁舎の内覧会をおこないます

現在建設中の木津川市役所新庁舎が8月に完成することに伴い、新庁舎の内覧会をおこないます。

庁舎建設室 75-1205

とき **8月9日(土)** 午前10時～正午、午後2時～4時

申込 必要ありません。自由にご覧ください。

その他 新庁舎東側工事現場出入口付近からお入りください。

### 新庁舎への移転スケジュール

現在市役所本庁舎で業務をおこなっている各課(第1班)

引越作業期間

8月22日(金)の業務終了後～8月24日(日)

新庁舎での業務開始日

8月25日(月)

現在市役所本庁舎以外で業務をおこなっている各課(第2班)

引越作業期間

8月29日(金)の業務終了後～8月31日(日)

新庁舎での業務開始日

9月1日(月)

新庁舎への移転に伴い、9月1日付けで組織機構改革をおこなう予定です。新庁舎での各課の名称や業務内容、連絡先など、詳細については広報8月号・9月号に掲載します。

## もくじ

市役所新庁舎への移転のお知らせ ... 2	環境 ... 16	ホール・イベント ... 28
税金が還付されます ... 4	まちの話題 ... 20	図書館だより ... 31
健康 ... 6	木津川市検定 ... 21	情報ラインナップ ... 37
福祉と暮らし ... 10	学研都市インフォメーション ... 26	ごみ収集 ... 39



# 情報公開・個人情報保護制度の運用状況

総務課 75-1200

情報公開制度は、みなさんの請求に応じて市の行政情報を公開する仕組みです。この制度は、公正で開かれた市政を進めるだけでなく、みなさんの市政への参加を促進するものです。この制度の、平成19年度利用状況をお知らせします。

## 情報公開開示請求数および処理件数

請求件数	処理内容(件)					
	開示	部分開示	不開示	却下	取り下げ	合計
41	25	15	3	0	2	45

1件の請求につき、複数の処理をおこなっている場合があるため、請求件数と合計は一致していません。

## 請求区分別実人数および件数

請求者の区分	件数(件)
市内にお住まいの方	33(14)
市内にある事務所または事業所にお勤めの方	3(3)
市内に通学されている方	0(0)
市内に事務所または事業所をもつ個人および法人、その他の団体	1(1)
その他(実施機関が行う事務または事業に利害関係がある方)	4(2)
任意に開示を求める方	4(3)

( )内は実人数を表します。

## 情報公開に係る不服申立て件数および処理内容

請求件数	処理内容(件)				
	開示	部分開示	棄却	取り下げ	合計
0	0	0	0	0	0

## 個人情報開示請求件数および処理件数

請求件数	処理内容(件)					
	開示	部分開示	不開示	却下	取り下げ	合計
0	0	0	0	0	0	0

## 実施機関別公文書開示請求処理件数

実施機関	請求件数	処理内容(件)					
		開示	部分開示	不開示	却下	取り下げ	合計
市長	32	20	13	1	0	2	36
教育委員会	4	2	0	2	0	0	4
選挙管理委員会	1	0	1	0	0	0	1
監査委員	0	0	0	0	0	0	0
公平委員会	0	0	0	0	0	0	0
農業委員会	0	0	0	0	0	0	0
固定資産評価審査委員会	0	0	0	0	0	0	0
水道事業所	1	1	1	0	0	0	2
議会	3	2	1	0	0	0	3
合計	41	25	15	3	0	2	45

1件の請求につき、複数の処理をおこなっている場合があるため、請求件数と合計は一致していません。

## 木津川市行財政改革大綱並びに推進計画を策定

平成20年度～24年度までの5年間を計画期間とする「行財政改革大綱並びに推進計画」を策定しました。これにより、木津川市の将来像「水・緑・歴史が薫る文化創造都市 ～ひとが輝き ともに創る豊かな未来～」の実現に向け、市民の視線で行財政運営していきます。

なお、この計画は、市ホームページ(URL <http://www.city.kizugawa.lg.jp/>)、または企画課、秘書課、加茂・山城支所地域総務課、中央・加茂・山城図書館でご覧いただけます。

## 税金が還付されます

平成19年中の所得が減り、所得税が課税されなくなった方へ

平成19年中の所得が減ったため、所得税が課税されなくなった方は、**申告書を提出してください。**

税務課 75-1203

### 1. 税源移譲と経過措置のしくみ

平成19年から国(所得税)から地方(市・府民税)へ、税源移譲が実施されました。平成19年と平成18年の両年中で、所得や扶養家族構成等が変わらなければ、多くの方は市・府民税が上がり、所得税が下がることにより(税率の同率増減)、税源移譲の前と後とで合わせた負担合計額ができるだけ変わらないような制度のしくみとなっています。



\* 合わせた負担合計額は原則として同じ

しかし、平成19年中の所得が大きく減って、所得税がかからなくなった結果、下図のように市・府民税が上がったままで、税源移譲の税率増減のうち増率部分の影響のみを受けてしまう方がいます。このため、平成19年度の市・府民税に限り、税源移譲前の税率にもどして計算し減額する調整経過措置がとられます。



\* この措置の適用は、平成19年度市・府民税に限定されます。

### 2. 減額申告書の提出について

#### (1) 減額申告書の入手方法

平成19年1月1日および平成20年1月1日ともに、木津川市内に住所のある方で対象となられる方へは、6月末までに「減額申告書」(市民税・府民税減額申告書)をお送りしています。

「減額申告書」は、申告時期(平成20年7月)に支所・出張所に備え付けてあります。また、市のホームページからも入手(ダウンロード)することができます。

平成19年1月2日以降に木津川市に転入された方は、対象となる場合がありますので、平成19年度分市・府民税の納税通知書をご用意いただき、平成19年1月1日現在お住まいだった市町村にお尋ねください。

#### (2) 申告期間

平成20年7月1日(火)～31日(木)

#### (3) 申告先

平成19年1月1日現在お住まいだった市町村へ「減額申告書」を提出してください。(申告書には認印が必要です) 郵送でも提出できます。

#### (4) 還付

減額申告書を提出していただき、経過措置が適用された場合は、納付された平成19年度分の市・府民税のうち、減額分を還付します。

## ご注意 税務職員を装った不審な電話・「振り込め詐欺」にご注意ください

電話によりATMを操作するよう誘導し、現金を振り込ませる詐欺が発生しています

還付金の受け取りのためにATMの操作を求めることはありません。

国税庁・国税不服審判所・国税局・税務署の職員を装い、税金の支払を求める詐欺が発生しています

納税のために金融機関の口座を指定して振込みを求めることはありません。

- ・ご不審のあるときは、宇治税務署まで問い合わせください。宇治税務署(宇治市大久保町井の尻60-3) 44-4141
- ・詳しくは、国税庁のホームページをご覧ください。URL <http://www.nta.go.jp/index.htm>





### マタニティマークをご存じですか

～妊産婦さんへの思いやりをマークにしました～  
妊娠中、特に初期は赤ちゃんの成長はもちろん、お母さんの健康を維持するためのとても大切な時期です。しかし、外見からは、妊婦であるかどうか判断しにくく、つらい症状があってもわかりにくい場合があります。

そこで、厚生労働省が「健やか親子21」という母子保健の国民運動の中でマタニティマークを作成し、妊産婦さんへの思いやりある気遣いを呼びかけています。「電車・バスなどでは、優先して席をゆずり、乗降時に協力する」「近くでの喫煙は控える」などご協力をお願いします。

マタニティマークは、厚生労働省のホームページから自由にダウンロードでき、妊産婦の方は、プリントアウトしたものをキーホルダーなどに貼付してご利用できます。



URL <http://www.mhlw.go.jp/houdou/2006/03/h0301-1.html>

### 妊婦健康診査受診票の発行と差替について

4月1日から、妊婦健康診査受診票の利用回数が、妊娠期間を通じて3回に変わっています。

出産予定日が4月1日以降の方で、以下の・に該当する方は、健康推進課(木津保健センター)で手続きください。

3月31日までに発行した受診票が使い切れてない方(未使用分の差し替えと3回目分を発行します)

受診票2回分を使用した方

(3回目分を発行します)

加茂・山城保健センターでは手続きができませんので、ご注意ください。

受診票の発行は契約医療機関に限ります。契約医療機関は京都府・大阪府・奈良市・大和郡山市・生駒市・桜井地区・橿原地区・天理地区・伊賀市医師会に加入している医療機関です。加入の有無は各医療機関に問い合わせください。

持ち物 母子手帳、お持ちの受診票

その他 代理の方の申請も可能です。

問合せ 健康推進課 72-3310

### 悪質セールスにご注意

最近、保健センターの名をかたり、避妊具などの訪問販売をする悪質なセールスが横行しています。

保健センターから紹介することは一切ありませんので、十分にご注意ください。

また、今までに心当たりのある方は、京都府警悪質商法110番(075-451-9449)へ連絡・相談ください。



### マタニティ広場

要予約

友達づくりの機会としてもご利用ください。お父さんの参加もお待ちしています。

とき 8月7日(木)  
午前9時30分～(受付 午前9時15分～9時30分)  
午後1時30分～(受付 午後1時15分～1時30分)

ところ 木津川市木津保健センター  
内容・安産のための補助動作・妊娠中の過ごし方・妊娠中の食事について

対象 市内にお住まいの妊婦さんとその家族

定員 各部25人(先着順)

持ち物 母子手帳、母子保健テキスト(お持ちの方)

申込・問合せ 健康推進課 72-3310

### 親子でクッキング

みんなで一緒に楽しくおいしいお料理を作りましょう。

メニュー 鶏肉のパイナップル炒め、デコレーションずし、かきたま汁、いちご寒天

とき 7月31日(木) 午前10時～正午

ところ 山城保健センター

対象 市内にお住まいの小学生(3年生以下は保護者同伴をお願いします)

定員 35人(先着順)

料金 ひとり300円(当日徴収)

申込 7月22日～29日に、健康推進課(72-3310)へ。

持ち物 エプロン、お手拭、三角巾、筆記用具

主催 木津川市食生活改善推進員協議会 山城支部 若竹会

### 男の料理講習会

男性でも簡単に楽しめる料理を作ってみませんか?

メニュー 鶏肉のチーズあんかけ、豆腐とほうれん草のじゃこドレッシング、レタスとホタテ貝柱のスープ、豆乳寒天、しょうがごはん

とき 7月30日(水) 午前10時～午後1時30分(受付:午前9時45分～)

ところ 木津保健センター

対象 市内にお住まいの男性

定員 15人(先着順)

料金 1人500円(当日徴収)

持ち物 エプロン、三角巾、筆記用具

申込・問合せ 7月17日～25日に健康推進課(72-3310)へ。

主催 木津川市食生活改善推進員協議会 木津支部 育栄会



### 乳幼児の予防接種(7月)

無料

**B C G**  
木津保健センター(対象:旧木津町区域)  
7月17日(木) 受付 午後1時30分～2時30分  
加茂保健センター(対象:旧加茂町区域)  
7月23日(水) 受付 午後1時45分～2時30分



## 麻しん予防接種の対象者が拡大されました

麻しんは、2007年に10～20歳代を中心とした年齢層で流行し、多数の学校が休校措置をおこなうなど、社会的な混乱がありました。また、世界的にみても2012年までにアジア太平洋地域から、麻しんを排除する目標を定めており、わが国においても、麻しん排除に向けて対策が強化されます。そのひとつが、麻しんワクチン接種が1回の世代に対して、2回目の接種を受ける機会を設けるというものです。

期間	平成20年度～24年度(5年間)	
対象	3期: 中学1年生に相当する方 4期: 高校3年生に相当する方	
接種方法	集団接種 ・公立中学校に通われる方 各中学校で、9月～10月に実施予定。 事前に、学校を通じて通知します。 ・保護者の同伴は必要ありませんが、『同意書』の記入が必要です。	個別接種(保護者同伴) ・高校3年生に相当する方 ・私立中学校に通われている方 ・公立中学に通い、個別接種を利用する方 ・公立中学での集団接種が受けられなかった方
接種ワクチン	麻しん風しん混合ワクチン	
費用	無料	

その他・平成20年度の対象になる方には、個別通知(申込書、予診票を含む)をおこないます。  
・平成20年度の対象となる方で、乳幼児期に接種していない方は、今回の定期接種を受けた後に、2回目の接種をおすすめします。費用は自己負担となりますが、免疫力をより確実にするためのものです。  
・平成20年度の対象にならない方で、過去に一度も麻しん・風しん予防接種を受けたことのない方は、まず1回を任意(自費)で受け、2回目のチャンスとして3期か4期の機会を活用してください。  
・心臓病・腎臓病・血液の病気・免疫不全・アレルギーなどの病気がある場合は、予防接種を受けてよいかをかかりつけの医師にご相談ください。

健康推進課 72-3310

材料(6人分)	
合挽き肉	300g
たまねぎ	200g
干し椎茸	3枚
人参	100g
コーン	60g
グリーンピース	60g
卵	1個
バター	13g
塩	小さじ1弱
コショウ	少々
パン粉	大さじ3
A 牛乳	大さじ1.5
ケチャップ	大さじ3
ナツメグ	少々



ひと言メッセージ  
良質なたんぱく質と、たっぷり野菜を組み合わせ、バランスのよい一品です。中に入れる具材もいろいろ変えてみて、ご家庭それぞれの味を作ってください。

作り方  
たまねぎはみじん切りにしてバターで炒め冷ます。干し椎茸はもどして、みじん切りにしておく。人参は1cm角に切り、湯がいてから冷ます。グリーンピースは熱湯に通し、冷ます。コーンは水切りする。  
合挽き肉、卵、A、塩、コショウ、ナツメグ、を入れ粘りが出きるまで混ぜる。  
に を入れ混ぜる。2つに分けてクッキングシートの上で形を整える。  
200度のオーブンで20～30分焼く。  
冷めてから切り分ける。

**おすすめの味**  
ミートローフ

木津川市食生活改善推進員協議会  
木津支部 育栄会 多気 国栄

1人分の栄養価  
エネルギー...203kcal  
たんぱく質...12.6g  
脂 質...10.5g  
カルシウム...28mg  
食物繊維...2.4g  
塩 分...0.8g

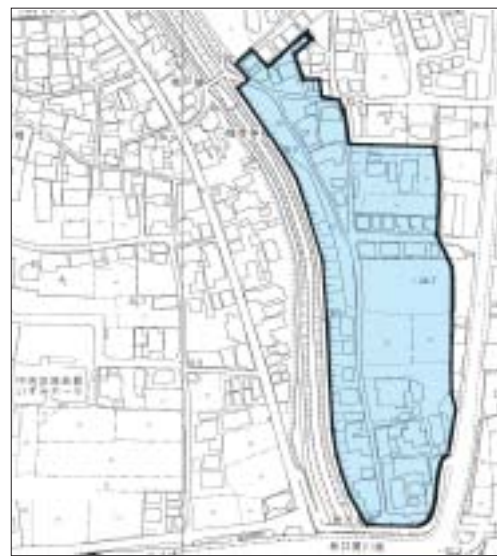


# 公共下水道を使用できる 区域が広がりました

工事期間中は大変ご迷惑をおかけしましたが、次の区域であたらしく公共下水道が利用できるようになりました。清潔で快適な生活環境づくりのため、早期の公共下水道の接続(トイレ、台所、洗濯機などの排水設備の改造)工事をお願いします。

なお、公共下水道接続による敷地内の排水設備をするときは、市への手続きが必要です。また、適正な施工をおこなうため、必ず市の指定工事業者でおこなってください。指定工事業者以外の接続工事は、違法(無断)接続になり、市条例で過料を徴収します。

6月30日から  
供用が始まった  
区域



八色の一部



相楽城下・西戸崎の一部



内垣外の一部

## 下水道排水設備工事責任技術者認定試験

と き 受験講習 11月2日(日) 認定試験 11月9日(日)  
 ところ 西陣織会館(京都市上京区堀川通今出川南入)  
 対象 日本下水道協会京都府支部に、下水道排水設備工事責任技術者として登録を希望する方  
 料金 10,000円(手数料)  
 申込 7月7日~22日(土・日・祝日を除く)に、下水道課(75-1252)へ。  
 問合せ・下水道課 75-1252  
 ・京都市上下水道サービス協会山科分室 075-581-0027  
 その他 申請書は下水道課にあります。  
 実施機関 日本下水道協会京都府支部

公共下水道への  
接続をお願いします。  
ます。



「いずみちゃん」

下水道課 75-1252

## 下水道排水設備指定業者を追加

市排水設備指定工事業者として、次の業者が追加されました。

工事業者名	住所	電話番号
矢島工務店	木津川市山城町綺田南河原106-7	86-5085
株式会社藤本工業	宇治市伊勢田浮面31-1	46-5050
伸成工業株式会社	城陽市奈島内垣内48	55-7970

**ご注意ください**

最近市内で、家庭を訪問し、「民生委員のほうからきました」と偽って、家族構成や、家庭での昼間の状況などについて尋ねるケースが発生しています。民生児童委員は、京都府知事から交付された「身分証明書」を携帯しています。ご不審に思われたら、必ず身分証明書の提示を求めてください。

社会福祉課 75-1211

## 予防接種を受けましょう

### 麻しん・風しん2期の予防接種

対象 就学前の幼児  
 (平成14年4月2日~平成15年4月1日生まれの方)  
 目的 平成18年に予防接種法が改正され、就学前の幼児(保育園・幼稚園の年長児)が麻しん・風しんの2期の対象になりました。これは麻しん風しん混合ワクチンが開発され、1度に2種類の予防接種をおこなうことで、2つの病気の免疫力を高め、持続させるためのものです。

### 二種混合(ジフテリア・破傷風)2期の予防接種

対象 小学6年生(平成8年4月2日~平成9年4月1日生まれの方)  
 目的 乳幼児期に受けた三種混合(ジフテリア・破傷風・百日せき)予防接種の、免疫力を維持させるためのものです。

### 接種方法

どちらの予防接種も、市内の指定医療機関(保健センター)により掲載)での個別接種です。希望の医療機関に事前に申し込み(電話など)をする。接種の当日は、保護者同伴のうえ、受診する。持参するもの...母子健康手帳、住民確認のできるもの(乳幼児医療証・健康保険証など)医療機関で、体温計測・問診・診察の後、予防接種を受ける。

その他・接種費用は無料です。  
 ・平成21年3月31日までに受けてください。  
 問合せ 健康推進課 72-3310



## 子宮がん検診を受けましょう

今年度総合がん検診を申し込まれた方(申し込みは5月21日で終了)は、受診に際して健康推進課が送付した「子宮頸がん検診受診票兼結果通知書」の内容を確認いただき、申込医院に提出のうえ10月31日まで(華クリニックは7月28日~)の期間で受診ください。ただし創愛クリニックと下里医院は9月30日までとなります。

また、山城病院は6月19日~9月16日と11月4日~25日と1月13日~27日までの毎週火曜日(木曜日は6月19日と6月26日のみ)に実施しています。

下記の病院は事前に予約が必要です。

病院名	予約先	電話番号
山城病院	木津川市健康推進課	72-3310
きゅうまウイメンズクリニック	きゅうまウイメンズクリニック	71-8163
田辺中央病院	田辺中央病院 健康管理センター	63-1116
いわたレディースクリニック (一部の診療時間で予約必要)	いわたレディースクリニック	73-6001

詳細は「子宮頸がん検診受診票兼結果通知書」をよく御覧のうえ、ご不明な点等がありましたら、健康推進課(72-3310)へ問い合わせください。

## 総合がん検診を忘れずに受診ください

胃がん・肺がん・大腸がん・乳がん・前立腺がん検診、肝炎ウイルス検診を申し込まれている方は、忘れずに受診ください。

ところ	と き
木津保健センター	6月30日(月)~7月5日(土)・7日(月)~11日(金)・13日(日)~14日(月)
加茂保健センター	7月15日(火)~19日(土)

## 市役所新庁舎への移転に伴い

# 市ホームページなどが一時見られなくなります

新庁舎への移転に伴い、ホームページサーバの移設作業をおこなうため、一時木津川市ホームページなどが見られなくなります。

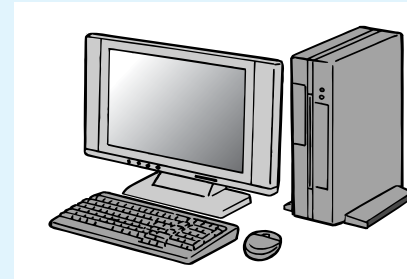
利用者の方にはご迷惑をおかけしますが、ご理解、ご協力をお願いします。

一時見られなくなるホームページ

- ・木津川市ホームページ
- ・木津川市立図書館ホームページ
- ・木津川市立小中学校ホームページ(木津小、相楽小、高の原小、梅美台小、木津中)
- ・いずみ路観光協議会ホームページ

期間・8月22日(金)の午後5時30分~8月24日(日)の全期間  
 ・8月29日(金)~31日(日)の一部

問合せ 秘書課 75-1234 財政課 76-8506





## 特別障害者手当

日常生活において常時特別の介護を必要とする、満20歳以上の在宅の重度の障害のある方に対して支給されます。

支給対象者 次のいずれかに該当する方(所得制限があります)

1. 表1の障害が2つ以上あるとき
2. 表1の障害が1つあり、かつ表2の障害が2つ以上あるとき
3. 1・2と同じ程度の障害があるとき



表1

1	両眼の視力の和が0.04以下のもの
2	両耳の聴力レベルが100デシベル以上のもの
3	両上肢の機能に著しい障害を有するもの、または両上肢のすべての指を欠くもの、もしくは両上肢のすべての指の機能に著しい障害を有するもの
4	両下肢の機能に著しい障害を有するもの、または両下肢を足関節以上で欠くもの
5	体幹の機能に座っていることができない程度、または立ち上がることができない程度の障害を有するもの
6	前各号に掲げるもののほか、身体の機能の障害又は長期にわたる安静を必要とする病状が前各号と同程度以上と認められる状態であって、日常生活の用を弁ずることを不能ならしめる程度のもの
7	精神の障害であって、前各号と同程度以上と認められる程度のもの

視力の測定は、万国式試視力表によるものとし、屈折異常があるものについては、矯正視力によって測定する。(表2、表3において同じ)

次のような場合は支給されません

1. 施設等に入所したとき(入所している者含む)
2. 病院又は診療所に継続して3か月を超えて入院したとき

表2

1	両眼の視力の和が0.05以上0.08以下のもの
2	両耳の聴力レベルが90デシベル以上のもの
3	平衡機能に極めて著しい障害を有するもの
4	そしゃく機能を失ったもの
5	音声または言語機能を失ったもの
6	両上肢の親指および人差し指の機能を全廃したもの、または両上肢の親指および人差し指を欠くもの
7	1上肢の機能に著しい障害を有するもの、または1上肢のすべての指を欠くもの、もしくは1上肢のすべての指の機能を全廃したもの
8	1下肢の機能を全廃したもの、または1下肢を大腿の2分の1以上で欠くもの
9	体幹の機能に歩くことのできない程度の障害を有するもの
10	前各号に掲げるもののほか、身体の機能の障害又は長期にわたる安静を必要とする病状が前各号と同程度以上と認められる状態であって、日常生活が著しい制限を受けるか、または日常生活に著しい制限を加えることを必要とする程度のもの
11	精神の障害であって、前各号と同程度以上と認められる程度のもの

表3

1	両眼の視力の和が0.02以下のもの
2	両耳の聴力が補聴器を用いても音声を識別することができない程度のもの
3	両上肢の機能に著しい障害を有するもの
4	両上肢のすべての指を欠くもの
5	両下肢の用を全く廃したもの
6	両大腿を2分の1以上失ったもの
7	体幹の機能に座っていることができない程度の障害を有するもの
8	前各号に掲げるもののほか、身体の機能の障害又は長期にわたる安静を必要とする病状が前各号と同程度以上と認められる状態であって、日常生活の用を弁ずることを不能ならしめる程度のもの
9	精神の障害であって、前各号と同程度以上と認められる程度のもの
10	身体の機能の障害もしくは病状又は精神の障害が重複する場合であって、その状態が前各号と同程度以上と認められる程度のもの

## 障害児福祉手当

日常生活において常時介護を必要とする20歳未満の在宅の重度の障害のある方に対して支給されます

支給対象者

表3の障害程度のいずれかに該当する方(所得制限があります)

手続に必要なもの

(用紙は社会福祉課、各支所市民福祉課にあります)

- ・各手当の認定請求書
- ・各手当の所得状況届
- ・医師の診断書(障害の部位毎に様式が異なります)
- または障害の程度の証明書
- ・その他必要な書類

次の場合は支給されません

1. 障害を支給事由とする公的年金を受けることができるとき
2. 肢体不自由施設等に入所したとき(入所している方含む)

社会福祉課 75-1211 Fax72-3900

国民健康保険加入者の方へ

## 「高額療養費」をご存じですか

高額療養費とは、同じ人がひと月に、ひとつの医療機関に支払った医療費(保険適用分のみ)の自己負担額が高額になったとき、自己負担の限度額を超えた分が申請により支給されるものです。

70歳未満の方

	自己負担限度額(月額)	4回目以降の限度額(月額)
一般	80,100円(医療費が267,000円を超えたときは、その1%を加算)	44,400円
上位所得者	150,000円(医療費が500,000円を超えたときは、その1%を加算)	83,400円
住民税非課税世帯	35,400円	24,600円

世帯内で、ひと月に21,000円以上の自己負担額を2回以上支払った場合、それらを合算して自己負担限度額を超えた分が支給されます。

上位所得者...国民健康保険税の算定の基礎となる基礎控除後の総所得金額が600万円を超える世帯

70歳以上の方

	自己負担限度額(月額)	
	外来(個人単位)	外来+入院(世帯単位)
一般	12,000円	44,400円
現役並み所得者 1	44,400円	80,100円(医療費が267,000円を超えたときはその1%を加算) 4回目以降は44,400円
低所得者 2	8,000円	24,600円
低所得者 3	8,000円	15,000円

1 現役並み所得者...平成20年8月からは、世帯内に一定の所得(住民税課税所得145万円)以上の70歳以上75歳未満の国民健康保険被保険者がいる方(ただし70歳以上75歳未満の国民健康保険被保険者の収入の合計が、2人以上の場合は520万円未満、1人の場合は383万円未満のときは「一般」の区分になります)

2 低所得 ...国保加入者全員と世帯主が住民税非課税の方

3 低所得 ...国保加入者全員と世帯主が住民税非課税で、その世帯の各所得が必要経費・控除(年金所得は控除額を80万円として計算)を差し引いたときに0円となる方

平成20年7月末までは、平成20年3月末までの判定を引き継ぎます。

申請に必要なもの 領収書(コピー不可)、保険証、印鑑、振込口座がわかるもの(郵便局・ゆうちょ銀行を除く)

### 「限度額適用認定証」を活用ください

70歳未満の方は、限度額適用認定証を医療機関に提示すれば、入院の場合のみ、自己負担額以上の分は請求額から控除されますので、高額療養費の請求は必要ありません。

なお、外来分や、複数の病院に入院された場合は適用されません。また、場合によっては4回目以降の金額が適用されないこともありますので、その場合は、高額療養費の申請が必要です。

申請に必要なもの

印鑑、保険証、過去12か月の間に入院した日数がわかるもの(住民税非課税世帯の方のみ)

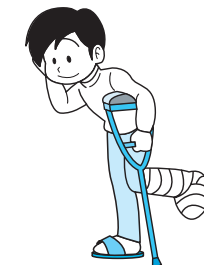
国民健康保険税額に未納がある世帯の方は、限度額適用認定証を発行できませんので、高額療養費が発生した場合は申請が必要です。

### 「療養費」をご存じですか

旅行中など、やむを得ない理由で保険証を持たないで診療を受けたとき、またコルセットなどの補装具代、ハリ、灸などの施術を受けたとき(医師の同意が必要)は、申請すれば保険適用分にかかる費用の負担割合に応じた額の払い戻しが受けられます。

申請に必要なもの

領収書(コピー不可)、保険証、印鑑、振込口座がわかるもの(郵便局・ゆうちょ銀行を除く)、装着証明書・医師の意見書など



国保医療課 75-1214

## 7月から障害福祉制度の利用者負担額等が見直されます

障害者自立支援法の見直しに伴って、平成20年7月以降、障害福祉制度の利用者負担が一部軽減されます。また、世帯範囲の見直しがおこなわれ、「福祉タクシー利用券」について、世帯員の所得超過で対象外となっていた方が一部、交付対象になります。

この記事の作成時点では、政省令が告示されておらず、国の資料に基づいて記載しており、内容の一部が変更される可能性があります。

### 利用者負担の軽減

非課税世帯(障害児の保護者の場合は一部課税世帯含む)であって、資産が一定以下の方に係る、障害者自立支援法に基づく障害福祉サービス(ホームヘルプサービスや施設への通所など)の利用者負担上限月額が軽減されます。

[改正点]

対象	所得区分		利用者負担上限月額	
障害者・障害児	資産一定以下	非課税世帯	本人年収80万円以下(障害年金1級等のみ)	3,750円 1,500円
			本人年収80万円超	日中活動サービス利用 訪問系サービス利用
障害児		課税世帯	市町村民税所得割28万円未満	9,300円 4,600円

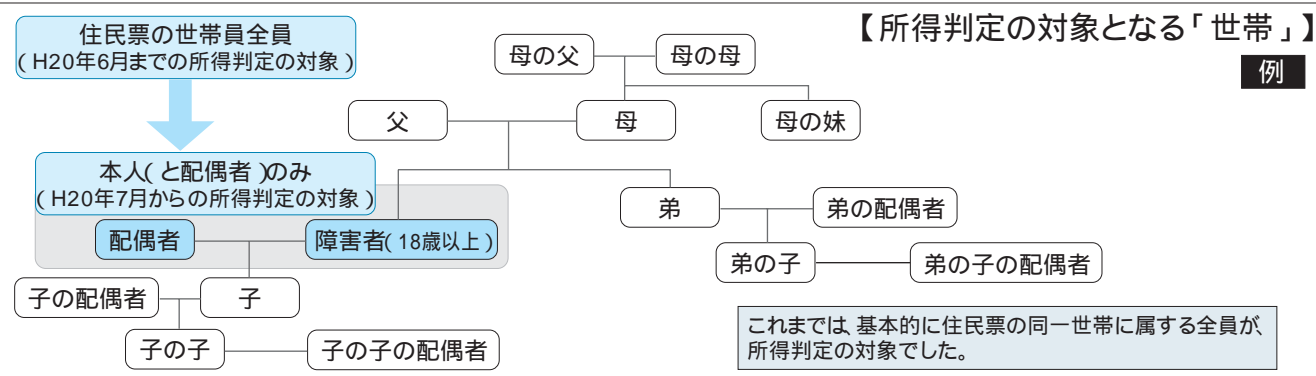
### 世帯範囲の見直し

18歳以上の障害のある方については、次の制度の利用にあたって所得判定をおこなう「世帯」の範囲が、これまでの「住民票の世帯員全員」から、基本的に「本人と配偶者のみ」に改められます。これにより、住民票の同一世帯に所得の大きい親族等(配偶者以外の)がいても、所得判定には影響しなくなります。

見直し対象の障害福祉サービス	障害福祉サービス、補装具費、福祉タクシー利用券、地域生活助成金(日常生活用具・移動支援・一時支援・訪問入浴・自動車改造・自動車運転免許取得)
----------------	--

18歳未満の障害児については、引き続き住民票の世帯員全員の所得で判定します。施設入所者や、障害のある保護者については、一部取り扱いが異なります。自立支援医療については、引き続き保険証の世帯の所得で判定します。

### 【所得判定の対象となる「世帯」】



### ■ 現在サービスを利用している方について

現在、障害福祉サービスや、地域生活助成金(移動支援・一時支援・訪問入浴)を利用しておられる方で、今回の見直しの対象となる方については、木津川市から利用者負担を軽減した新しい受給者証等を送付することとしています。

### ■ 福祉タクシー利用券の交付について

福祉タクシー利用券の申請が、世帯員の所得によって却下となった方には、木津川市から申請書を送付することとしています。また、これまで申請していない方でも、今回の見直しにより対象になるとされる方は、社会福祉課または各支所市民福祉課に、必要書類を持参の上、申請してください。

対象者要件に合致する場合、申請の翌月分からのタクシー券を交付します。

対象者要件	障害程度に合致する在宅の方で、所得判定の対象となる世帯員の市町村民税所得割額(住宅借入金等特別税額控除前)の合算が26万5千円以下の方(障害程度) ・視覚、下肢、体幹、移動機能障害(1・2級) ・上肢(1・2級)かつ下肢(3級) ・心臓、じん臓、呼吸器、ぼうこう、直腸、小腸機能障害(1級) ・知的障害(A判定)
必要書類	障害者手帳、印鑑、(平成20年度市町村民税所得課税証明書) 所得判定の対象者が平成20年1月1日に市外に居住していた場合のみ。

## 国民年金保険料の免除制度

保険料免除制度とは、収入が少なく保険料の納付が困難なときに、市区町村の年金窓口へ申請し、社会保険事務所で承認されると、保険料の納付が免除される制度です。

### 全額免除

保険料の全額(14,410円)が免除

全額免除された期間は、保険料を全額納付したときに比べ、年金額が1/3として計算されます。申請者本人のほか、配偶者および世帯主の方も所得基準の範囲内である必要があります。申請の時期によって、前々年度の所得で審査をおこなう場合があります。

### 一部納付(一部免除)制度

保険料の一部を納付、残りの保険料は免除

一部納付は3種類です。それぞれの納付額と年金額の計算は次のとおりです。

- ・4分の1納付(3,600円) 年金額1/2
- ・2分の1納付(7,210円) 年金額2/3
- ・4分の3納付(10,810円) 年金額5/6

申請者本人のほか、配偶者および世帯主の方も所得基準の範囲内である必要があります。

申請の時期によって、前々年度の所得で審査をおこなう場合があります。

(注)一部納付(一部免除)制度は、保険料の一部を納付することにより、残りの保険料の納付が免除となる制度です。一部保険料を納付しなかった場合は、その期間の一部免除が無効(未納)と同じになります。



### 若年者納付猶予制度

世帯主の所得で保険料が免除されない場合でも、30歳未満の方であれば、同居している世帯主の所得にかかわらず、本人および配偶者の前年の所得が政令で定める額以下の場合、申請して承認されれば、保険料の納付が猶予される制度です。

受給資格期間に算入されますが、年金額には反映されません。

学生の方で国民年金保険料を納付することが困難な場合は、学生納付特例制度をご利用ください。

- 始期と終期 平成20年7月～平成21年6月
- 申請先 社会福祉課または各支所市民福祉課へ
- 申請に必要なもの
- ・年金手帳(基礎年金番号通知書)
  - ・印鑑
  - ・今年1月2日以降に木津川市に転入された方は、前住所地の所得証明書(源泉徴収票が確定申告の写し)
- その他 退職(失業)による特例により申請をおこなう場合は、雇用保険受給資格者証や雇用保険被保険者離職票等の写しを添付してください。

### 継続申請もできます

申請(手続き)される際に、あらかじめ申請書に翌年度の免除申請希望を明記することにより、翌年度以降も申請(手続き)があったものとみなされ、自動的に審査が受けられます。

(注)失業や災害などを理由として承認された方や一部納付(4分の3納付・2分の1納付・4分の1納付)を承認された方、申請が却下された方は、翌年度も申請(手続き)が必要となります。

### 保険料の追納について

保険料の免除や若年者納付猶予を受けた期間は、保険料を全額納付したときに比べ、受け取る年金額が少なくなります。このため、これらの期間は、10年以内であればあとから保険料を納付すること(追納)ができるようになっています。

保険料を追納する場合は、保険料の免除や納付猶予を受けた年度から起算して、3年度目以降に保険料を追納する場合には、承認を受けた当時の保険料額に経過期間に応じた加算額が上乗せされます。

保険料の追納には納付書が必要です。住所地を管轄する社会保険事務所で納付書を作成しますので、電話などで追納についてご相談ください。



### 地域の学校で共に学び育つ教育を考える会

地域の学校に入るということは、本来障がいの有無に関わらず、全ての子どもにある当たり前の権利です。子どもにとって大切なこと、社会として大切なことを「地域」「教育」といった観点でみんなで考えましょう。

とき 7月6日(日) 午後1時~4時  
ところ 日本原子力機構 関西科学研究所「多目的ホール」  
内容・基調講演「地域で生きるとは」

講師：上野久美氏(NPO法人自立生活支援 フリーダム21所長)

- ・シンポジウム・シンポジスト
  - 平本 歩氏(人工呼吸器をつけた子の親の会(バクバクの会)編集長)
  - 折田 涼氏(医療的ケア連絡協議会代表)
  - 小川り糸氏(木津川市加茂障害児・者親の会 リトルフレンド代表)
  - 佐藤有穂氏(人工呼吸器をつけた子の親の会(バクバクの会)当事者)
- 問合せ 病児・障がい児の地域生活を支える会 『てくてく』事務局(担当：戎崎)
- ・Fax 73-9009 E-mail: ab3@piano.ocn.ne.jp

### 新・京都SKY大学

~いきいきとした人生のために~  
京都SKYセンターでは、シニア・高齢者の健康と生きがいづくりとして、「新・京都SKY大学」を開催します。

とき 9月から約1年間(おおむね週1回)  
ところ 京都市会場 京都新聞文化ホール、府立大学など  
コース 環境学習活動(100人)、総合活動(120人)、文学・歴史(130人)、スポーツレクリエーション(50人)の4コース  
対象 府内にお住まいの概ね50歳以上の方  
募集期間 7月7日(月)~31日(木)  
その他 詳しくは、(財)京都SKYセンター(075-241-0226 Fax075-241-0204)へパンフレット等を請求ください。

### 犯罪被害に遭われた方やそのご家族などのための 京都府犯罪被害者サポートチームをご存じですか

京都府では、犯罪被害に遭われた方やそのご家族などからの相談を受ける窓口を平成20年1月に開設しました。

窓口では、必要に応じて、犯罪被害者支援コーディネーターが話を聞くなど、支援機関への橋渡しや手助けをおこないます。気軽にご相談ください。

事務局 京都府安心・安全まちづくり推進課  
犯罪被害者サポートチーム専用電話 075-414-5700  
受付時間：月~金 午前8時30分~午後5時15分(年末年始・祝日は除く)

### 7月は「社会を明るくする運動」強調月間です

~防ごう 犯罪と非行 助けよう立ち直り~  
この運動は、犯罪や非行の防止と、罪を犯した人たちの更生に理解を深め、力を合わせて、犯罪や非行のない明るい社会を築くための運動です。

木津川市実施委員会では、街頭による啓発、啓発のぼりなどで呼びかけをおこないます。



このシンボルマークは、趣旨にふさわしい、太陽に向かって咲くひまわりが選定されています。

### がるがもランチ・サンプリングパーティー

~地域乳幼児親子のための給食試食会~  
テーマ 「モリモリバクバク夏元気メニュー」  
とき 7月31日(木) 正午~午後1時30分  
ふれあい広場終了後

ところ 木津東部子育て支援センター(梅美台保育園内)  
料金 親子1組500円  
申込 7月1日から、直接東部子育て支援センターへ。  
その他 材料準備のため、申込後のキャンセルはできません。  
問合せ 木津東部子育て支援センター 71-8041

### 本人確認にご協力を

木津川市では5月からの法改正に伴い、不正な交付請求やなりすまし事件など虚偽の届出を防止し、個人情報保護のため厳格な本人確認に努めています。窓口にお越しの際はみなさんのご協力をお願いします。

官公庁発行の写真付きのもの  
運転免許証、パスポート、写真付き住民基本台帳カード など  
上記のものをお持ちでない場合は、複数の提示をお願いします。  
健康保険証、介護保険証、後期高齢者医療被保険者証、年金手帳、年金証書、納税通知書、預金通帳 など  
問合せ 市民課 75-1210  
加茂支所市民福祉課 76-8501  
山城支所市民福祉課 86-6601



## 子育てカレンダー 7月

- 木津 木津子育て支援センター(清水保育園内) ☎71-1115
- 木津東部 木津東部子育て支援センター(梅美台保育園内) ☎71-8041
- 加茂 加茂子育て支援センター(いづみ保育園内) ☎76-2130
- 山城 山城子育て支援センター(やましろ保育園内) ☎86-4843
- 社協木津 社会福祉協議会 木津支所 ☎72-5532
- 社協加茂 社会福祉協議会 加茂支所 ☎76-4338
- 社協山城 社会福祉協議会 山城支所 ☎86-4151

### あそびの広場

と き	内 容	ところ・問合せ
1日(火)	午前10時~11時30分 園庭開放 午前10時~11時30分 水遊び・どろんこ遊び	加茂 山城
3日(木)	午前9時30分~11時30分 園庭開放 おりがみ 午前10時~正午 園庭開放 リトミック 午前10時~11時30分 子育て講座「マジックショー」	木津東部 加茂
8日(火)	午前10時~11時30分 園庭開放 水遊び 午前10時~11時30分 水遊び・どろんこ遊び	山城 加茂
10日(木)	午前9時30分~11時30分 園庭開放 ふれあい 午前10時~正午 園庭開放 運動あそび 午前10時~11時30分 作りましよう	木津東部 加茂
15日(火)	午前10時~11時30分 園庭開放 水遊び 午前10時~11時30分 水遊び・どろんこ遊び	山城 加茂
17日(木)	午前9時30分~11時30分 園庭開放 絵本 午前10時~正午 園庭開放 クッキング 午前10時~11時30分 ふれあいあそび	木津東部 加茂
22日(火)	午前10時~11時30分 園庭開放 水遊び 午前10時~11時30分 水遊び・どろんこ遊び	山城 加茂
24日(木)	午前9時30分~11時30分 園庭開放 クッキング 午前10時~正午 園庭開放 造形あそび 午前10時~11時30分 一緒にあそぼう	木津東部 加茂
29日(火)	午前10時~11時30分 園庭開放 水遊び 午前10時~11時30分 水遊び・どろんこ遊び	山城 加茂
31日(木)	午前9時30分~11時30分 園庭開放 午前10時~正午 園庭開放 ランチサンプリングパーティー 午前10時~11時30分 おはなし会 午前10時~11時30分 園庭開放	木津東部 加茂 山城

### おもちゃの図書館

と き	ところ	問合せ
2日(水)	午前10時~11時30分 木津老人福祉センター	社協木津
4日(金)	午前10時~11時30分 高の原アーバン	社協木津
10日(木)	午前10時~11時30分 木津東部子育て支援センター	社協木津
15日(火)	午前10時~正午 加茂ふれあいセンター	社協加茂
16日(水)	午前10時~11時30分 木津老人福祉センター	社協木津
18日(金)	午前10時~11時30分 高の原アーバン	社協木津
24日(木)	午前10時~11時30分 木津東部子育て支援センター 午前10時~11時30分 山城保健センター	社協木津 社協山城

### 加茂おもちゃ病院

と き	ところ	問合せ
6日(日)	午後1時30分~午後4時 瓶原公民館	社協加茂
18日(金)	午後1時30分~午後4時 加茂ふれあいセンター	社協加茂

### サロンなど

- ▼おしゃべりサロン  
とき 7月8日(火) 午前10時~11時30分  
ところ・問合せ 木津子育て支援センター
- とき 7月15日(火) 午前10時~11時30分  
ところ・問合せ 木津東部子育て支援センター
- ▼赤ちゃんサロン ~親子で元気になる気功~  
とき 7月8日(火) 午前10時~11時30分  
ところ・問合せ 木津東部子育て支援センター
- ▼はとポッポ  
とき 7月4日・11日・18日(金) 午前10時~正午  
ところ 加茂青少年センター(日によって変更あり)  
問合せ 社会福祉協議会 加茂支所
- ▼ありんこくらぶ  
とき 7月4日・11日・18日(金) 午前10時30分~午後1時  
ところ 加茂ふれあいセンター  
問合せ 社会福祉協議会 加茂支所
- ▼かもっこサロン  
とき 7月 1日(火) 午前10時~正午  
ところ 加茂保健センター  
とき 7月15日(火) 午前10時~正午  
ところ 加茂ふれあいセンター  
問合せ 社会福祉協議会 加茂支所
- ▼りんごちゃん・みるくちゃん合同開催 ~保育園の先生によるうた・手あそび~  
とき 7月18日(金) 午前10時~11時30分  
ところ 山城コミュニティーセンター(山城保健センター)  
対象 山城地域にお住まいの方  
参加費 1家族 100円  
問合せ 社会福祉協議会 山城支所
- ▼フレイフレイクラブ  
とき 7月9日・23日(水) 午前10時~正午  
ところ 老人福祉センター  
対象 未就園児とその家族  
問合せ 社会福祉協議会 木津支所

### 子育て相談

ところ	と き
木津	平日 午前9時30分~午後4時
木津東部	平日 午前9時~午後5時 土曜日 午前9時~午後3時
加茂	平日・土曜日 午前10時~正午 午後2時~4時
山城	平日 午前9時~午後3時

### 市内の保育園でも園庭開放しています

と き	ところ
第1・3火曜日 午前10時~ 11時30分	木津保育園 ☎72-6079
	相楽保育園 ☎72-4293
	相楽台保育園 ☎72-3982
	木津川台保育園 ☎73-2526
	愛光保育園 ☎72-0167
	州見台さくら保育園 ☎73-4150
	兜台保育園 ☎72-6500
	南加茂台保育園 ☎76-5965





# 募集 緑のカーテン・フォトコンテスト

今、地球が泣いています。あなたも「緑のカーテン」を育てて「フォト・コンテスト」に参加してみませんか。

## 写真のテーマ

自宅や事業所などで育てた緑のカーテンのすばらしさや、涼しさなどを感じさせてくれる作品、またはE C O(エコ)を感じさせてくれる作品。

※ゴーヤ、アサガオ、ひょうたんなどのつる科の植物など、緑のカーテンの役割をしてくれる植物ならなんでもOKです。

## 募集作品 (①と②をあわせて応募ください)

### ① 写真(3枚)

- ・カラーまたは白黒A4判サイズまでとし、成長過程がわかるものと、一番きれいで自慢できる状況の写真を入れた計3枚。
- ・デジタルカメラで撮影したものは、データ(CDなど)の提出もあわせてお願いします。
- ※データ様式：J P E G形式、5MB以内であればサイズの規定はありません。(画像加工不可)

### ② 作文

原稿用紙に200字程度で、自慢やアドバイス、体験談などを記入してください。

#### 入賞者

- 市長賞(1人) 図書券 5,000円分
- 特別賞(2人) 図書券 3,000円分
- 佳作(20人) 図書券 500円分

#### ※作品展示

入賞作品・優秀作品等は、作品の展示をおこないます。  
なお、展示場所、期間等については広報等でお知らせします。

## その他

- ・コンテスト応募者は、応募要領をすべて了承したものと見なします。
- ・応募作品またはCD等は返却しませんのでご了承ください。
- ・応募作品に係る著作権・版権は、すべて木津川市に帰属し、プリント展示、出版物、宣伝広告、インターネットなどにより無償で利用させていただきます。
- ・被写体の肖像権侵害等の責任は負いかねます。応募の際は必ず被写体本人の承諾と広報等の使用許可を得てください。
- ・応募用紙は本庁、各支所、リサイクル研修ステーションにおいてあるほか、市ホームページ(<http://www.city.kizugawa.lg.jp/>)からもダウンロードできます。
- ・詳しくは、ホームページをご覧ください。リサイクル研修ステーションにお問い合わせください。

## 応募先・問合せ

9月18日(木) 午後5時(必着)までに、応募用紙に必要事項を記入し、写真、作文とあわせて下記へ。  
〒619-0214 木津川市木津神田2-1 リサイクル研修ステーション「緑のカーテンフォトコンテスト係」 ☎75-2140  
E-mail : kizugawa-res@city.kizugawa.lg.jp 休館日：月曜日・祝日(月曜日が祝日の場合その翌日)

～地球ニッコリ  
・室内ヒンヤリ～



## リサイクル研修ステーションのコーナー

ご利用ください (6月18日現在)

### リサイクルのコーナー

人形(ぬいぐるみ含む)、下着類(直接肌に身につける物)の持ち込みはご遠慮ください。資源の再資源化に協力ください。

ゆずりますのコーナーはリサイクル研修ステーションへの持込品に限らせていただいています。



#### 《ゆずります》

洋服ダンス 食器棚 ドレッサー ベッド(W)  
自転車 ソファ(布製)

#### 《ゆずってください》

ベビーベッド ゆうゆうラック 楽譜スタンド  
ベビーカー 水槽 ベッド(シングルまたはセミダブル)  
チャイルドシート VHSビデオデッキ

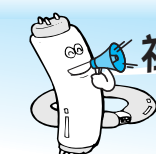
無償のみ、掲載は3か月間

## こどもエコクラブ 会員募集中

申し込み・問い合わせは、リサイクル研修ステーションへ。

75-2140 Fax75-2141

URL <http://kizu-jec.jp/index.php>



## 社会実験実施中!!

### 蛍光灯の拠点収集

来年の3月31日まで、地球環境への配慮やごみの再資源化の推進を目的に、社会実験(蛍光灯の拠点収集)をおこなっています。この社会実験にご協力ください。

#### ■収集場所

「木津川市本庁・加茂支所・山城支所・リサイクル研修ステーション」に専用の蛍光灯回収ボックスを設置します。  
8月下旬から、市役所本庁舎の設置場所を変更します。詳しくは広報8月号でお知らせします。

#### ■出し方

破損しないように、買い換えた商品の包装に包んで出してください。

#### ■注意事項

- ・「燃やさないごみ」でもごみ出し可能。また、各販売店に回収ボックスがある場合、それを利用いただいても結構です。
- ・破損したものは燃やさないゴミで出してください。

まち美化推進課 75-1215

リサイクル研修ステーション 75-2140(休館日/月曜・祝日)

## 有効利用のぞり作り講習会

～捨てる前に一工夫～

古くなったシャツや、ゆかた、スカートなどを利用して、履き心地のいいぞりを作り、活用しませんか。作業台を使って楽な姿勢で作れます。

とき 7月31日(木) 午前9時30分～正午  
ところ リサイクル研修ステーション  
定員 10人(申込多数の場合抽選、はじめての方優先)  
持ち物 生地(木綿地7cm巾に切って、継ぎ目をミシンなどで縫い、裂き目が中に入るように4つ折りにし、野球ボールくらいの大きさに巻いた物を2個程度。ゆかた、シャツ1枚で2足程度作ることができます) 定規、はさみ

料金 ひとり300円  
申込・問合せ 7月23日(必着)までに、往復はがきに住所、氏名(フリガナ) 電話番号を記入し、下記へ。  
〒619-0214 木津神田2-1  
リサイクル研修ステーション 75-2140

主催 エコリーダー「くるっと」  
(木津川市廃棄物減量等推進員の会)



## エコリーダー「くるっと」のコーナー

### エコクッキング

グリーンカーテンのゴーヤを活用して、夏バテに効果のあるゴーヤ(ニガウリ)の梅干し漬けを作ってみませんか。

材料 ゴーヤ1kg、塩100g、氷砂糖500g、梅干し(赤)8~10個  
ゴーヤは鮮度の良い、硬めの物がいいです。

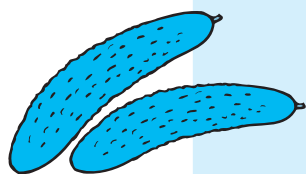
作り方 ゴーヤを洗って、水気を拭き取る。  
ゴーヤは縦割り(2つ)にしてスプーンで中の「種」を取り、4cmの長さの1cm幅に切った1kgを使う。

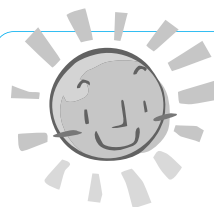
タッパーにゴーヤと塩を交互に重ね、重石をし、1~2日下付けをする。

(漬物用の重石などをラップで包んでください)

の水気を十分に切り(きつくしぼる)ピンにゴーヤ、氷砂糖、梅干を交互に入れて、ふたをする。(密封状態)

日数が経つにつれて、水分が出てきて、十分にひたるようになり、1か月位から食べられますが、1年位が最もおいしくいただけます。保存期間は2年程度です。(ただし漬け方によります)





# 夏の環境学習

この夏休み、自然環境を考えるイベントに参加してみませんか。



## 昆虫学習会

～昆虫観察 市岡先生に聞いてみよう～

この虫はなんて虫？ 何を食べているの？

と き 7月26日(土)  
午前10時～午後3時(小雨決行)

行き先 木津川市鹿背山  
(午前9時30分 リサイクル研修ステーション集合)

講師 市岡 孝朗 氏(京都大学大学院地球環境学堂准教授)

その他 雨天時は、リサイクル研修ステーションで「昆虫なんでも相談」をおこないます。

対象 市内にお住まいの小中学生

服装 長袖、長ズボン、運動ぐつ、帽子

持ち物 筆記用具、弁当、水筒、タオル、軍手、虫メガネ

申込 7月18日 午後5時までにリサイクル研修ステーションへ。

問合せ リサイクル研修ステーション  
75-2140 Fax75-2141  
E-mail: kizugawa-res@city.kizugawa.lg.jp  
休館日: 月曜・祝日(月曜日が祝日の場合その翌日)

その他 申し込みが少数のときは、中止する場合があります。

主催 リサイクル研修ステーション

協力 木津川市子どもエコクラブサポーターの会

後援 教育委員会

## さきおり教室

～古布でランチョンマットを作ってみよう～

と き 8月9日(土) 午後1時～3時

ところ リサイクル研修ステーション

内容 古布でランチョンマットの作成

対象 市内にお住まいの小中学生

持ち物 ・約1cm幅(生地)の厚さによります。Yシャツ生地なら2cm、ネル生地なら1cm)に切るか裂いて、卵大の大きさに巻いてご用意ください。どんな生地でも作れますが、木綿がやわらかくて作りやすいです。  
・着れなくなった服やパジャマやシャツなど。分量はシャツ1/2枚分位が目安です。

申込 8月1日 午後5時までにリサイクル研修ステーションへ。

その他 申し込みが少数のときは、中止する場合があります。

問合せ サイクル研修ステーション  
75-2140 Fax75-2141  
E-mail: kizugawa-res@city.kizugawa.lg.jp  
休館日: 月曜・祝日(月曜日が祝日の場合その翌日)

主催 リサイクル研修ステーション

協力 木津川市子どもエコクラブサポーターの会

後援 教育委員会



## 環境にやさしい蚊の駆除方法

蚊は、ちょっとした水たまりがあれば、場所を問わずどこでも産卵する特徴をもっています。産卵場所や幼虫である「ボウフラ」は、水がなければ生きていけませんので、発生源となるバケツの水や庭先の水たまりを可能な限りなくせば、ある程度発生を抑えることができます。

この機会に、自宅にボウフラがないか、次の場所などを点検してみてください。

発生場所	ボウフラ対策
植木鉢の受け皿	長期間、水を溜めない。
雨どい・U字溝	落ち葉などがたまらないようにする。定期的に点検・清掃する。
空き缶・空きビン	雨のあたらない場所に片付け、水が溜まらないようにする。
バケツ・ジョウロなど	裏返して、雨水が溜まらないようにする。
古タイヤ	中に水が溜まらないようにする。
雨水ます	ふたの下に、目の細かい網を敷いて、産卵できないようにする。



## ハチの駆除は専門業者へ

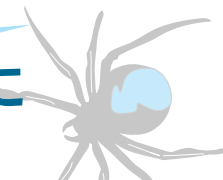
家庭や個人の所有地内などで発生した蜂や害虫などは、市では駆除できませんので、下記の専門業者にご相談ください。

蜂に刺されると、体質によってはアレルギー反応によるショック症状をおこす方もおられます。事故防止のためにも専門業者に駆除をお願いしてください。

なお、公園や街路樹など公共施設のハチの巣駆除は、それぞれの施設管理者へご連絡ください。

## セアカゴケグモにご注意を

このクモは近年国内の広範囲に分布生息しており、市内でも一般家庭などの排水溝やグレーチングの裏側、エアコン室外機の裏側などに営巣している可能性があります。毒を持っていますが、性質はおとなしく、攻撃性のないクモですので、屋外で巣の上に座ったり、素手で触らない限りかまれることはありません。



### 駆除の方法

上記の生息しそうな場所に普段から注意し、クモの巣があれば棒切れなどで払って、巣を作らないようにしてください。見つけたら、クモ、卵ともに市販の殺虫剤をかけるか、靴で踏みつぶしてください。

### 咬まれたときの症状と処置

咬まれた直後は軽い痛みを感じる程度ですが、次第に痛みが増し、咬まれた腕や足に広がります。万一口まれたら、水で洗うなど清潔にし、できるだけ早く病院で治療を受けることが大切です。できれば病院に咬まれたクモを持参ください。適切な治療につながります。



まち美化推進課 75-1215

## 害虫110番

京都府ペストコントロール協会  
075-752-8071 Fax075-752-8072  
(受付: 月～金曜の午前10時～午後5時)

## 蜂防護服の貸し出し制度

市では、ミツバチなどの駆除に使用する蜂防護服の貸し出しをおこなっていますので、着用して市販の噴射式殺虫スプレーなどで駆除してください。

この蜂防護服は、スズメ蜂など大形の蜂の駆除には使用できません。スズメ蜂などの巣の駆除は、絶対に個人ではおこなわず、専門業者に依頼してください。

問合せ まち美化推進課 75-1215  
加茂支所地域総務課 76-8500  
山城支所地域総務課 86-6600

## 『粗大ごみ』のごみ出しにご注意ください

市内のニュータウン各地区で、市委託の収集業者以外の者が、みなさんの家庭から出された粗大ごみを集めているという事例が多く発生しています。特に問題なのが、みなさんの家の敷地内まで入り込み、必要な物まで集めるといった悪質な者もいるとの苦情が、市によせられていることです。

現在、市では警察と連携し、パトロールなどもおこなっていますが、万が一、そのような被害にあわれた場合、警察への通報や市への情報提供をお願いします。

また、市委託の収集業者には、粗大ごみ収集時に「不用品」などの張り紙がないものは、一切収集しないよう徹底を図っています。粗大ごみには、必ず「不用品」または「不必要」の張り紙をお願いします。

問合せ まち美化推進課 75-1215

し尿くみ取りを利用されている世帯のみなさまへ

## 10月1日からくみ取り手数料が110円/10ℓ(現行100円)になります

～相楽郡広域事務組合～

し尿くみ取り業務をおこなっている相楽郡広域事務組合(木津川市と相楽4町村で構成)では、設備費や経費などが膨らむ中、経費節減や業務の効率化などにより、現在まで約8年間同じ手数料で業務を維持してきました。しかし、昨年からの急激な原油高騰などにより、現行の手数料で業務を維持していくことが難しくなったことから、昨年11月におこなわれた組合議会に「くみ取り手数料の改正に関する条例」を提案しました。

組合議会では、「住民生活に関わる重要な案件であるため、十分な審議が必要である」として特別委員会を設置し、4回にわたって審議をおこなうなど慎重に検討した結果、5月26日に開かれた組合議会臨時会で、今年の10月1日からし尿くみ取り手数料を110円/10ℓとすることが可決されました。

引き続き安定的かつ継続的に業務を続けていくために、利用者の方々にご負担をお願いすることになりますが、みなさまのご理解とご協力をお願いします。

なお、この改正により、くみ取り券の取扱いが次のとおり変わります。

10月1日以降のくみ取り時には、新券(110円)が必要となります。  
旧券をお持ちの方は、差額分(10円)を負担していただき、新券(110円)に交換してください。

問合せ 相楽郡広域事務組合事務局 72-0421  
まち美化推進課 75-1215 加茂支所地域総務課 76-8500 山城支所地域総務課 86-6600

詳細については、次号から随時掲載します

## 発生源をつくらないことから始めましょう

木津川市は、多くの緑豊かな自然に包まれたまちです。自然はみなさんの心に潤いや、疲れた心を癒してくれる素晴らしい宝物です。

自然は、けっして私たち人間だけのものではありません。自然界には、さまざまな動物や植物なども同時に暮らしており、野生の中で厳しく生きぬいています。また、ヘビや蜂など、むやみに近づくと自分の身や巣を守るために、「毒」などで、人に危害を与えるものも多くなります。

しかし、それらの動植物が共に暮らしているのが自然界であり、生態系を構成して、豊かな自然を支えている大切な仲間です。

私たちが快適に暮らすには、これらの仲間を駆除する必要がありますが、できる限り薬品に頼らない、環境にやさしい手法での駆除をお願いします。

# 木津川市検定

第10回

知っているようで知らなかったこと、まだまだわがまち「きづがわし」には知らないことがたくさんあります。そんな木津川市の魅力を少しずつ紹介していきます。

Q76

木津川市立図書館の蔵書数は？

66,390冊  
166,390冊  
266,390冊  
366,390冊

Q75

木津川市内で、貴重な民家建築として国の重要文化財に指定されているのは次のどれ？

木津家住宅  
狛家住宅  
山城家住宅  
小林家住宅

Q74

史跡恭仁宮跡の広さは次のどれでしょう？

南北約200m、東西約150m  
南北約750m、東西約560m  
南北約1300m、東西約700m  
南北約4000m、東西約800m

Q73

随筆「浄瑠璃寺の春」の著者はだれでしょう？

紀貫之  
堀辰雄  
みつらじゅん  
岡倉天心

Q79

木津町時代から、毎年7月7日におこなわれている「七夕まつり」は今年で何回目でしょう？

10回目  
13回目  
17回目  
20回目

Q78

木津川市と奈良市の境に築造された石のカラト古墳(カザハヒ古墳)は次のどの形態の古墳でしょう？

双方中円墳  
八角墳  
上円下方墳  
前方後円墳



Q77

この写真は市内のある公園の名前の由来となっている遊具です。この公園の名前は？

トロイ公園  
木馬公園  
キリン公園  
ロバ公園

Q80

明治時代に開通し、約9年間で廃線となった大仏鉄道がですが、その廃線の理由として当てはまらないものは？

路線が急勾配で運転が難しかったため  
加茂、木津、奈良間の平坦なルートが開通したため  
奈良の人が大仏駅より奈良駅を利用するようになったため  
東大寺の大仏殿が移転されたため

## みなさんも考えてみませんか？

木津川市検定の問題を募集します。「こんな問題になるかな？」という提案も大歓迎!! みなさんも、問題と解答・解説を考えてみてください。

### 問題と解答・解説の送付先

〒619-0286  
京都府木津川市木津南垣外110-9  
秘書課 広報広聴係「木津川市検定」の係  
75-1234 Fax72-3900  
E-mail: hisho@city.kizugawa.lg.jp

## まちの話題

### コミュニティバス・福祉バスの再編へ第一歩

5月28日、第1回木津川市地域公共交通総合連携協議会を開催

市内の公共交通について検討するため、学識経験者・市民代表・交通事業者・行政機関等で構成された「木津川市地域公共交通総合連携協議会」の第1回会議が開催されました。

現在、市内のバス交通は、奈良交通のほか、市でコミュニティバス・福祉バスを運行しています。しかし、運行形態については、運行回数、料金といったサービス水準などにそれぞれ違いがあります。

この協議会では、活力あるまちづくりを目指し、環境負荷の軽減、観光資源の活用など、地域公共交通の果たす役割について留意しつつ、地域特性に応じたコミュニティバス・福祉バスの再編など、鉄道・バス・タクシーが連携した、利便性の高い地域公共交通対策の取組を検討します。



### エコクラブに入って地球に『エエコとしよう』

5月31日、木津川市こどもエコクラブ発足式

木津川市こどもエコクラブの発足式がおこなわれました。発足式後、こどもエコクラブ事業としてグリーンカーテンを作るため、木津高校システム園芸科草花クラブからいただいたゴーヤの苗をみんなで植え付けました。またエコバックも作りしました。みんな色々な模様を書いて、世界に一つの自分だけのエコバックができました。

木津川市こどもエコクラブは、子どもたちの興味や関心に基づいて、自然観察・調査やリサイクル活動など、地域で身近にできる地球にやさしい活動を自由に取り組むことができるクラブです。加入は随時募集していますのでリサイクル研修ステーション(☎75-2140)へ申し込みください。



### 白球が結ぶ交流の絆

6月14日・15日、京丹後市と少年野球親善試合

今年1月、木津川市と京丹後市は友好都市の盟約を締結し、新たな交流が始まりました。6月には、京丹後市の少年野球チームが木津川市を訪れ、高の原小学校のグラウンドなどで、2日間にわたって、木津川市のチームと親善試合をおこないました。

グラウンド内は、ファインプレーが続出し、元気な掛け声や応援の歓声で活気にあふれていました。選手たちは、共に白球を追いながら、同じ夢を追いかける仲間として、交流を深めていました。

### 木津川市植物同好会 フィールドきづがわ

6月1日、リサイクル研修ステーションで設立総会

当日会場には、「ふるさとの野山に咲く花を思い出し、また木津川市内でも自然に触れ、植物観察や野山の散策ができればと思い参加しました」といった方など、発起人を含め19人の方々が参加されました。会則案の説明の後、出席者の自己紹介や、市内の希少植物などの写真を見ながらの楽しい設立総会となりました。

問合せ 木津川市植物同好会 会長 細見 俊樹

☎090-7105-9569

E-mail: flora\_kizugawa@yahoo.co.jp



### 日本文化の良さを知ってもらいたい

6月11日・12日、中学生が「ゆかた着付け体験講座」

木津中学校の3年生が選択家庭科の授業として、西部交流会館で2日間にわたって、ゆかたの着付けを体験しました。

庁舎北別館で活動されている「着物とマナー」サークルの着付けの先生とサークルの方々为指导する中、この日は着物の歴史や着付け、ゆかたのたたみ方などを教わり、2日目には立ち居振る舞いや、手入れについての内容が予定されていました。

着付けの先生からは「ゆかたという日本文化に興味を持って学んでいただいたり、地域の中学生と交流できることが何よりもうれしいです」と感想をいただき、参加した生徒からは普段、ゆかたを着る機会が少ないので「予想以上に難しかった」「ひとりで着られてうれしい。この体験をいかしてもっと上手に着られるようになりたい」という声がかきました。



## 公民館では講座の追加募集をしています

講座・教室	と き(予定)	と ころ	内 容	募集人員	費 用	申込先
夏休み茶道教室 (小学生)	7月29日(火) 午後1時30分～3時	中央交流会館 (いずみホール)	おいしい抹茶と和菓子をおしとやかに味わい、正しい作法を学びます。保護者の方の参加も歓迎します。 講師:「喫茶去会」臼谷きよ氏、北浦喜代子氏、島田朋子氏	6人	400円 (材料費)	庁舎北別館
夏休み絵画教室 (小学生)	7月30日(水) 午前9時30分～11時30分	東部交流会館	専門の先生におしえてもらいながら、楽しく絵をえがきます。色鉛筆・クレヨン・絵の具どれでも使えます。夏休みの宿題にいかが。保護者の方の参加も歓迎します。 講師:武田正一氏、「木津水彩画サークル」会員の方々	17人	200円 (材料費)	庁舎北別館
夏休み絵画教室 (小学生)	7月30日(水) 午後1時30分～3時30分	東部交流会館	同 上	21人	200円 (材料費)	庁舎北別館
夏休み造形教室 石のはんこづくり (小学生)	8月3日(日) 午前10時～11時30分	中央交流会館 (いずみホール)	棒状の石の面をけずって、持ち物や年賀状に押せるミニはんこを作ります。保護者の方も歓迎します。 講師:小豆武男氏	12人	200円 (材料費)	庁舎北別館
夏休み造形教室 石のはんこづくり (小学生)	8月3日(日) 午後1時30分～3時	中央交流会館 (いずみホール)	同 上	10人	200円 (材料費)	庁舎北別館
ふるさと歴史・ 文化教室	8月10日(日) 9月14日(日) 10月12日(日) 11月9日(日) 午後1時30分～3時	東部交流会館  8月10日のみ 中央交流会館 (いずみホール)	8月10日「泉津の復元を考える」- 古代大和南北縦貫道は泉津から飛鳥・藤原京へ - 9月14日「鹿背山城の価値」 - 興福寺の城と松永久秀の城 - 10月12日「興福寺の廃仏毀釈と旧木津町役場及び泉橋寺山門」- 明治10年明治天皇がご休憩された木津小学校とは - 11月9日「新説 恭仁京の復元」- 右京と左京を分けた加世山西道は上ツ道であった - 講師:木津の文化財と緑を守る会 岩井照芳氏	8月20人 9月～11月 各70人	無料	庁舎北別館
文化財を描く会 (小学生と保護者)	7月27日(日) 午前9～正午	海住山寺 (加茂町例幣)	ふるさとの文化財を学び、夏休みの一日を写生で楽しみます。 講師:柳紀氏 福井美保氏	20人	100円 (材料費)	南加茂台公民館
夏休み造形教室 (小学生3・4年)	7月30日(水) 午後1時30分～3時30分	南加茂台公民館	創造力をはたかせ楽しいゲームを作ります。 講師:アトリエフロンティアキッズ 藤原拓也氏	11人	300円 (材料費)	南加茂台公民館
夏休み造形教室 (小学生5・6年)	7月30日(水) 午後1時30分～3時30分	南加茂台公民館	木と竹を使ったおもしろモビールを作ります。 講師:アトリエ・プティ 梅谷正恵氏	23人	300円 (材料費)	南加茂台公民館
夏休み小さな造 形教室(山城) (小学生)	7月26日(土) 午後2時～3時30分	山城総合文化 センター(アス ピアヤマしろ)	動かして遊べる「へんしんカード」「パチパチ動物くん」「がいこつくん」を作ります。 講師:奈良子どもの本連絡会 関森信子氏	22人	200円 (材料費)	南加茂台公民館
園芸入門 (60歳以上)	10月31日、11月14日(金) 午後1時30分～3時30分	木津高等学校	10/31 茶業部門「いろいろな煎茶を味わおう」 11/14 草花部門「季節の寄せ植え講座」	11人	一括2,000円 (材料費)	南加茂台公民館

問い合わせ・申し込みは電話でそれぞれの申込先へ。  
庁舎北別館 71-8900 南加茂台公民館 76-5959

## 第5回総合計画審議会の報告

5月19日(月)、第5回総合計画審議会を開催しました。主な審議事項は次のとおりです。

また、開催に先立ち、三上山の頂上より市内を一望しました。

主な審議事項

- (1) 今後の検討スケジュールについて
- (2) 総合計画(基本計画)について
  - ・基本計画の体系等について
  - ・第1章 個性を活かした魅力ある地域文化の創造
  - ・第2章 地域力を活かした産業・事業の創造

その他 総合計画審議会の会議経過の要旨などは、市ホームページと企画課(加茂支所)で閲覧することができます。また、総合計画審議会の開催日時などは、市ホームページでお知らせしています。

問合せ 企画課(加茂支所1階) 76-8504

## A73 堀 辰雄

**解説** 「風立ちぬ」などの作品で知られる堀辰雄は、「浄瑠璃寺の春」と題して、浄瑠璃寺とその周辺の情景を綴っています(「大和路・信濃路」などに収録)。半世紀以上を経た今日でも、この随筆に描かれたのどかな山里の風景を求めて、多くの方がこの地を訪れています。

## A74 南北約750m、東西約560m

**解説** 恭仁宮の調査は、昭和48年から始まり、30年ほどを費やして宮殿の範囲が確定しましたが、都が難波宮に移ってから、恭仁宮の大極殿が山城国分寺に施入されたことから、跡地には長らく山城国分寺が営まれました。そのため全国でもまれな二つの重要遺跡が複合する事となりました。史跡の指定は、当初山城国分寺として行われましたが、近年南北約750m、東西約560mの南北に長い宮域が確定したことから、平成19年2月6日史跡恭仁宮跡(山城国分寺跡)と名称が変わり、史跡の範囲も拡大しました。



## A75 小林家住宅

**解説** 小林家住宅主屋(木津川市山城町)は、寛文5年(1665年)に建築されたもので、南山城地域では現存する最古の民家建築です。基本的に屋内は土間と座敷からなり、座敷は四つの部屋にわかれ、ほぼ田の字になっています。これは近年までの当地の最も一般的な農家の家の構造です。建築時の普請関係文書が残り、民家史の指標となるものとして重要であることから、平成13年に国の重要文化財に指定されました。

## A76 266,390冊

**解説** 木津川市には、現在中央図書館、加茂図書館、加茂図書館南加茂台分室、山城図書館があります。蔵書数は中央図書館に124,629冊、加茂図書館に51,335冊、山城図書館に79,746冊、南加茂台分室が10,680冊となっています。(平成20年5月末現在)

## A77 木馬公園

**解説** 木津川台住宅の一角にある(「木馬公園」木津川台2号公園)には、大きな木馬の遊具があります。木津川台には、ほかにも船の形の遊具がある「川舟公園」などもあります。

## A78 上円下方墳

**解説** 石のカラト古墳の上円下方墳という形態は全国的にも数例しか発見されておらず、国の史跡に指定されています。下の方形部は、一辺13.8m・高さ1.36m、上の円形部は、径9.2m・高さ1.55mで、高松塚古墳石室の退化した石室を内部主体としています。立地から平城京遷都に関係する皇族の墓ではないかといわれています。現在築造当時の姿を復原し、公園として整備しています。



## A79 17回目

**解説** 市役所の南西にある天王神社では、室町時代から7月7日に夏祭り「ぎおんさん」がおこなわれてきました。七夕まつりは、その「ぎおんさん」に合わせて、旧木津町の町制施行100周年記念事業のイベントとして平成4年から始まり、木津川市発足後も毎年開催しています。今年は、沿道に28の団体が作った色とりどりの笹飾りが飾られる予定です。

## A80 東大寺の大仏殿が移転されたため

**解説** 大仏鉄道は最急40分の1の勾配(100メートルで2.5メートル登る)が連続する路線で、石炭の消費量も多かったといわれています。現在の関西本線のルートが開通したことも、大仏鉄道廃線の要因になりました。開通当初、大仏駅は東大寺に最も近い駅としてにぎわいましたが、次第に乗客数が減っていききました。東大寺の大仏殿の移転の事実はありません。

# 統計調査員を募集しています

## 統計調査とは

「国勢調査」や「事業所・企業統計調査」など、さまざまな調査があり、統計法に基づいて国がおこなっています。

## 統計調査員とは

統計調査をおこなうにあたり、調査対象(家庭や事業所など)を訪問して、調査票を配布・回収していただく方を統計調査員といいます。あらかじめ登録調査員として登録していただく必要があります。

## 従事していたくときは

統計調査実施の際、登録調査員の中から統計調査員を選任し、調査の内容についてお知らせします。調査への従事が可能であれば、調査員として調査業務に従事していただくこととなります。

資格	・年齢満20歳以上の方 ・調査活動に専念でき、説明会・研修会などに参加できる方 ・税務・警察・選挙に直接関係のない方
業務内容	・調査事務説明会への出席 ・調査担当区域の世帯または事業所への調査内容の説明 ・調査票の配布・収集・点検・提出
任命期間	2か月～3か月程度
報酬	調査終了後、国の基準に基づき調査内容や件数に応じて支給されます。 1調査につき、おおむね3～5万円程度です。(必ずしもこの範囲とは限りません)
申込方法	印鑑を持参のうえ、統計調査員登録申請書に必要事項を記入し、申し込んでください。 (登録用紙は総務課、加茂・山城支所地域総務課に設置しています)

登録されても、各種統計調査の諸条件により、すぐに統計調査員に任命されるわけではありません。

すでに登録されている方は、あらためて応募する必要はありません。

申込・問合せ 総務課 75-1200

## 木津川市交通安全対策協議会からのお知らせ

危機管理課 75-1206

### 二輪車の死亡事故多発

本年中(5月21日現在)府内において二輪車が関係する交通死亡事故が10件発生し、その内5件が5月に集中しています。

- ヘルメットは、あご紐をしっかり締め正しくかぶりましょう。
- 無謀な追い越しは控え、ゆとりのある安全運転を心がけましょう。
- 見通しの良いところや慣れたところでも、カーブに入る手前ではスピードを落としましょう。

### 安全なツーリングのために

- リーダー
  - 過去の事故発生箇所や危険箇所などの情報を事前に集めて、メンバーに伝えておきましょう。
  - ゆとりを持ったコース設定をしましょう。
  - 熟練者として最後尾を走り、常にメンバーの安全を確認するようにしましょう。
- サブリーダー
  - 先頭を走ること、後続メンバーが安全な速度やコースを保てるように、常に後方を確認しましょう。
  - 列を作って走行すると、後続に行くほど速度が速くなる現象があります。速度を抑えた走行を心がけましょう。
- 初心者
  - サブリーダーの後方など、できる限り列の前方で走行しましょう(列の後方へ行くほど加速が必要で、たいへん危険になります)。

### 府域一斉シートベルト・チャイルドシート着用推進日

期間 7月1日(第1回)

スローガン 「みんなの命 シートベルトが守ります」

### 夏の交通事故防止府民運動

期間 7月21日～8月20日

スローガン 「京の夏 ゆとり笑顔で 事故はなし」

- 運動重点
  - 子どもと高齢者の交通事故防止
  - すべての座席のシートベルト着用とチャイルドシートの正しい使用の徹底
  - 自転車の乗車用ヘルメット着用の推進と安全利用の促進
  - 二輪車事故防止と暴走行為等危険運転の追放



## 「ありがとう」の美しい花を 市内一杯に咲かせましょう

～市内のある学校の校長先生からとてもよいお話を聞きました～

本校には、PTAの園芸ボランティアがあります。PTA役員の方に学校周辺のツツジの間の草取りで大変困っている話をしたところ、一度、草取りのボランティアをPTAの会員に呼びかけましょうと、早速募集をしていただきました。快く十数名の方が引き受けてくださいました。とてもありがたいことです。

木曜日を活動日に計画していただき、朝の子どもたちの登校時間にあわせて、草取りをしていただいています。登校中の子どもたちの安全にも気を配っていただくためです。私もできるだけ一緒に活動しているのですが、横を通る子どもたちの反応が気になりました。「おはようございます」のあいさつは、するのですが、

「校長先生、何してるの。」

「ツツジの間の草取りをしているんだよ。草取りをしないとツツジも元気に育たないし、美しい花もつけてくれないんだよ。」

「ふうん。」

といった感じでした。子どもたちは草を取る意味やどんな気持ちでボランティアしてくださっているか知らないのではないかと、いや、草取りをしているところを見ているのだから、それくらいは分かるだろうとも思ったのですが、次の日の朝の会で、先生方に次のことを教えてくださるとお願いしました。草取りをしないと、ツツジに養分がいかなくなり、元気がなくなること。

忙しい朝の時間に、みんなのために草取りに来ていただいていること。

子どもたちが美しい花を見て喜んでくれるのを楽しみに草取りをしていること。

忙しい中、これだけ君たちのために草取りに来てくださっているのだから感謝の気持ちを伝えなくてはならないことなどを丁寧に教えてもらいました。

次の木曜日の朝、草取りをしていただいているボランティアの方々に、子どもたちは、「草取り、ありがとう。」



「私たちのために、ありがとう。」

「暑いのに、ありがとうございます。」

「いつもありがとうございます。」

「草、いっぱい集まってる。ありがとう。」

などと、子どもたちの言葉で感謝の気持ちを伝えました。話をすれば、子どもたちは分かるのです。

さっそく、何人かのボランティアの方が、

「校長先生、今日子どもたちが、私たちにお礼を言ってくれました。本当にうれしいです。子どもたちからお礼を言われると元気が出ます。」

と来てくださいました。

一度教えると、子どもたちは次の週も次の週もお礼を言っています。草取りを手伝う子もいます。時々、屋上庭園の世話に来ていただいているのに気がついた子は、窓を開けてお礼を言います。

「草取り、つかれるやる。ありがとう。」

「しんどいやろ。ありがとう。」と子どもたち。

「大丈夫やで、ありがとう。」とボランティアのお母さん。

今年も、ツツジが美しく咲きはじめ、屋上の花壇も美しく整備されつつあります。その間を子どもたちの「ありがとう」のお礼とそれに応えるお母さんの「ありがとう」の言葉の花が美しく咲いています。思わずほほ笑みがうかぶ、ほのぼのとした情景の、さわやかなお話でした。

いじめや児童虐待が後を絶たない社会状況にありますが、一人ひとりの子どもたちの尊厳が認められ、大切にされて、安心安全な生活が送れるよう、健全な成長のための環境を整えることは、私たち大人の責任であるといえるでしょう。

そのためには、子ども達の自尊感情を育て、他者や物事への気づきを促し、他者と関わる態度やスキルを培う適切な指導が必要です。また、子どもと大人の日常的な触れあいや交流も欠かすことができません。

私たちが、できることから、身近な地域社会の子どもたちと積極的に関わりをもち、この木津川市内を「ありがとう」の美しい花で一杯にしたいものです。

## 人権啓発映画上映会

～人権強調月間事業～

8月の人権強調月間の取り組みとして映画上映会をおこないます。

無料

### 「河童のくちと夏休み」

とき 8月9日(土)

【第1部】午前10時30分～(開場 午前10時)

【第2部】午後2時～(開場 午後1時30分)

ところ 加茂文化センター「あじさいホール」

定員 各部500人(当日先着順)

申込 必要ありません。

主催 木津川市人権啓発協議会

問合せ 人権推進課(加茂人権センター)

76-3680 Fax76-5434



# 学研都市インフォメーション

Kansai Science City Information

## 私のしごと館

### 家族体験メニュー

日程などの詳しい内容は、ホームページまたは、下記の間合せで確認ください。

家族体験メニュー	定員	体験料金
家族のホームページを作ろう(小1以上)	5組10人/回	300円/組
家族の誌面をつくろう	4組/回(1組2~5人)	300円/組
テレビの仕事を体験しよう	1家族又は1グループ(2~4人)/回	300円/家族orグループ
消防家族体験	6組12人/回	300円/組
パーマを巻いてみよう	4組8人/回	500円/組
ギフトラッピングをしよう	6組12人/回	500円/組
フラワー子ども体験(1人参加可)	9人/回	500円/人
ピアノの音を合わせてみよう	6組12人/回	300円/組
声優家族体験(小3以上)	1家族又は1グループ/回	500円/家族orグループ
パソコンでキャラクターを作ろう	6組12人/回	300円/組
トートバックを作ろう	4組8人/回	500円/組
メタルサイコロを作ろう	5組10人/回	500円/組
ドライバーを作ろう	5組10人/回	500円/組
CDラックを作ろう	6組12人/回	500円/組
ネーム入りノートを作ろう	40組/日	300円/組
時計を作ろう	9組18人/回	1,000円/組
リカちゃんの髪をカットしよう	6組12人または12組24人/回	500円/組
リカちゃん人形を作ろう	80体/日	500円/組
デラックスリカちゃんを作ろう	100体/日	1,000円/体
マロンケーキを作ろう	12組24人/回	500円/体
家族で皿絵付けをしよう	6組12人/回	1000円/体



1組は保護者(高校生以上)1人と子ども(5歳以上)1人です。  
 家族体験は先着順で、予約は開催日の30日前から7日前までの受け付けです。  
 当日受付のみの体験もあります。  
 【エントランスなどで開催時間の15分前まで受け付けします(受付時間、場所が異なる体験もあります)】  
 申込・問合せ 私のしごと館 家族体験予約係(火~日曜日 午前10時~午後5時)  
 98-6121 Fax98-6202 URL <http://www.shigotokan.ehdo.go.jp/>

## けいはんな記念公園

イベント名	とき	内容	料金
けいはんな日本の行事 七夕祭2008	7月1日(火)~7日(月) 午前9時~午後5時	願い事さらさら短冊づくり 大布短冊飾り	庭園入園料のみは無料エリア
水景園 特別夜間開放 七夕ライトアップ	7月5日(土)~7日(月) 日没~午後9時	七夕にあわせて園内をライトアップ	庭園入園料のみ
七夕祭関連企画 星祭りお話し会	7月5日(土) 午後6時30分~8時	七夕のお話を聞いたり、七夕飾りを作ったり、七夕の夜を公園で楽しもう	100円
七夕祭関連企画 七夕飾りミニ教室	7月6日(日)・7日(月) 午後1時~4時	簡単な七夕飾りづくり	庭園入園料のみ
星空カフェ	7月19日(土) 午後7時~9時	天体観測+喫茶	参加無料(ドリンク注文は別料金)
涼風コンサート	7月20日(日) 午後2時~3時	アルハーブ等の弦楽器と声楽のコンサート	庭園入園料のみ
七夕祭関連企画 星織展	7月1日(火)~7日(月) 午前9時~午後5時(夜間開園時は午後9時まで)	屋内プラネタリウム+綿花から織までの展示 など	庭園入園料のみ

申込 けいはんな記念公園管理事務所(93-1200)へ。(先着順)  
 星祭りお話し会のみ要予約。

参考 通常の開園時間:午前9時~午後5時、通常の入園料:一般200円、小中学生100円  
 URL <http://www.keihanna-park.jp>



## けいはんなプラザ

### けいはんなプラザ・プチコンサート

けいはんなプラザ・アトリウムロビーにて毎週水曜日、ラフスタイルなコンサートをおこなっています。若手音楽家のみずみずしい音楽をごゆっくりとお楽しみください。

- とき 毎週水曜日 午後0時15分~0時45分  
 ところ けいはんなプラザ「アトリウムロビー」  
 料金 無料(駐車場1時間未満無料)  
 7月2日 アンサンブル萌 in けいはんな  
 曲目: ヴィドール: 序奏と Rond ほか  
 出演: 藤井麻実(クラリネット) 玉江亜紀(ピアノ)  
 7月9日 宋和純 Concert de Piano ~ フランスからの便り ~  
 曲目: リスト: パラード第2番 ほか  
 出演: 宋 和純(ピアノ)  
 7月16日 尾崎屋 真友 & 久保 美緒 ~ 夏色コンサート ~  
 曲目: F.ボリス: カルメン幻想曲 ほか  
 出演: 尾崎屋 真友(フルート) 久保 美緒(ピアノ)  
 7月23日 サマーコンサート  
 曲目: ラヴェル: 道化師の朝の歌 ほか  
 出演: 朝永藍子(ピアノ)  
 7月30日 ファンタジック! トリオコンサート  
 曲目: ケーラー: シューベルトのメロディによる コンチェルトデュエット ほか  
 出演: 若林かをり(フルート) 宇田有美子(フルート) 浦辺昌美(ピアノ)

問合せ プチコンサート実行委員会 95-5105

### けいはんな映画劇場

#### 「犬と私の10の約束」(2008年 日本)

監督 本木克英  
 出演 田中麗奈、加瀬亮、福田麻由子、池脇千鶴、布施明 ほか

公式HP <http://www.inu10.jp/yakusoku/index.html>

とき 7月11日(金) 午前10時30分~、午後2時~、午後7時~  
 7月12日(土)~13日(日) 午前10時30分~、午後1時30分~、午後4時15分~



#### 「母べえ」(2008年 日本)

監督 山田洋次  
 出演 吉永小百合、浅野忠信、坂東三津五郎 ほか

公式HP <http://www.kaabee.jp/static/>

とき 7月24日(木) 午前10時30分~、午後2時~  
 7月25日(金) 午前10時30分~、午後2時~、午後7時~  
 7月26日(土)~27日(日) 午前10時30分~、午後1時30分~、午後4時30分~



ところ けいはんなプラザ「メインホール」  
 料金 一般 1,000円  
 中学生以下、60歳以上 700円  
 けいはんなプラザ友の会会員 700円

駐車場 無料  
 問合せ (株)けいはんな交流事業部 95-5115

## 花空間けいはんな

### 教室・講習会

- ロビンフッドの森づくり  
 とき 7月19日(土)・20日(日) 午前10時50分~午後3時30分  
 料金 1,000円 別途入園料が必要です。  
 定員 30人  
 内容 木登り、樹木伐採、昆虫観察会などの自然体験  
 講師 花空間けいはんな職員

### 自然観察会

- とき 7月20日(日)、8月17日(日) 午前10時50分~正午  
 料金 無料 別途入園料が必要です。  
 定員 なし  
 内容 園内の植物、食虫植物をはじめ、池の生き物などを解説付きで観察  
 講師 河地 邦弘氏

### 木工教室

- とき 7月27日(日) 午後1時~2時30分  
 料金 2,100円  
 定員 20人  
 内容 編み上げ椅子作り  
 講師 葵工芸

### 展示会・作品展・イベント名

イベント名	とき	内容
親子のふれあい草花写生大会作品展	7月13日(日)~8月24日(日)	春、園内で描かれた児童の絵を展示
水生植物展	7月5日(土)~8月31日(日)	水辺に咲く植物を展示
食虫植物展	7月19日(土)~8月31日(日)	ウツボカズラなどの昆虫を栄養とする植物を展示
夜間開園	7月26日(土)~27日(日)	中川善子氏による創作燈火と音楽の夕べ 園内をライトアップ
ユメミ・プチソルゲ	8月1日(金)	ちょっぴり小さなアンティーク、雑貨マーケット
ダンボールアート展	8月3日(日)~10日(日)	千光士義和 ダンボールを材料とした夢のあふれる作品を展示

入園料 おとな500円(70歳以上半額)、子ども250円  
 問合せ 花空間けいはんな(精華町北稲八間大路84) 93-0811 Fax93-0998  
 URL <http://homepage2.nifty.com/hanakukan/>  
 休園日 木曜日(祝日の場合は翌日)  
 開園時間 午前9時~午後5時  
 その他 教室・講習会などの申し込みは1か月前から受け付けます。



# やすらぎタウン山城プール

## 後期水泳教室

**と き** 9月3日(水)～9月27日(土)の毎週水・土曜日  
**コース** チャイルド(3歳～年長児)  
 時間：午後3時30分～4時30分  
 ジュニア(小学生)  
 時間：午後5時～6時  
 アダルト(中学生以上)  
 時間：午後6時30分～7時30分

**受講料** 週1回コース(4回) 4,500円  
 (水・土どちらか選択)  
 週2回コース(8回) 7,000円  
 (水・土どちらも受講)



**申込** 7月15日午前10時30分～、指定の申込用紙に必要事項を記入のうえ、受講料を添えて山城プール窓口へ。

**その他**・申込後の取り直し、変更は一切できません。  
 ・申込者少数の場合は、中止またはクラスを合同にしておこないます。  
 ・医師から水泳を禁止されている方、またはそれに相当する方は受講できません。  
 ・電話での申し込み、予約はできません。

## アクアビクス教室

**と き** 9月27日(土)までの毎週水・土曜日  
 8月16日、8月30日を除く  
**時間** 午後7時40分～8時30分  
**チケット** 1回券 1,000円 5回券 4,000円 10回券 7,500円  
**申込** 指定の申込用紙に必要事項を記入のうえ、受講料を添えて山城プール窓口へ。  
**問合せ** 山城プール 86-2010

### 7月の開館時間

日	火	水	木	金	土	日	休館日
1	午後4時～8時30分	14	月				
2	午後1時～8時30分	15	火				
3	午後4時～8時30分	16	水				
4	午後1時～8時30分	17	木				
5	午前10時30分～午後8時30分	18	金				午前10時30分～午後8時30分
6	午前10時30分～午後8時30分	19	土				
7	休館日	20	日				
8	午後1時～8時30分	21	月				
9	午後1時～8時30分	22	火				休館日
10	午後1時～8時30分	23	水				
11	午後1時～8時30分	24	木				
12	午前10時30分～午後8時30分	25	金				午前10時30分～午後8時30分
13		26	土				
		27	日				
		28	月				休館日
		29	火				
		30	水				午前10時30分～午後8時30分
		31	木				

・は使用コースの制限があります。  
 ・最終入場時間は午後8時です。  
 ・小学3年生以下(午後5時30分以降は6年生以下も)は、保護者同伴でないと入場遊泳できません。  
 ・予定を変更する場合があります。

# アスピアやましろ

日	月	火	水	木	金	土
			1	2	3	4
6	7	8	9	10	11	12
13	14	15	16	17	18	19
20	21	22	23	24	25	26
27	28	29	30	31	1	2
3	4	5	6	7	8	9

○は休館日



アスピアやましろ(山城総合文化センター)  
 86-5851[月曜日休館]

## 伍代夏子 演歌まつり

～7月12日チケット発売開始～

**と き** 9月21日(日)  
 1部 午後1時30分～  
 2部 午後5時～  
**ところ** アスピアやましろ「グリーンホール」  
**出演** 伍代夏子【ゲスト みずぎ舞・黒川真一郎】  
**チケット** 全席指定席 前売 3,800円 当日 4,300円  
 チケットをお求めいただいた当日ご来場の方全員に、伍代夏子CD(新曲：京都二年坂)をプレゼント。  
**発売開始** 7月12日(土)午前9時より、アスピアやましろで発売開始。(翌13日(日)から、電話予約可能 86-5851)  
 7月12日は、お一人5枚までチケット購入可能です。  
**その他**・チケットの取消・変更・払戻はできません。  
 ・前売で完売の場合、当日券の販売はおこないません。  
 ・7月12日で完売となった場合、翌日からの電話予約受付はおこないません。  
 ・CDプレゼントは、チケットと引き換えに当日お渡しします。  
 ・未就学児の入場はご遠慮ください。



## 夏休みこどもアスピアシアター

「ルイスと未来泥棒」  
 ディズニー映画(日本語吹替版) **無料**  
**と き** 7月26日(土)  
 1部 午前10時15分～(開場 午前10時)  
 2部 午後1時30分～(開場 午後1時15分)  
**ところ** アスピアやましろ「グリーンホール」  
 全席自由席  
**申込** アスピアやましろで整理券(無料)を配布しています。(電話予約可、86-5851)  
 整理券がなくなり次第、受付終了します。

## グリーンホールイベント

イベント名	と き	料金	主催
第12回 山下ユキバレエ教室発表会	7月20日(日) 午後2時～	無料	山下ユキバレエ教室
クラウン歌謡学院 オリエンとうまつり	7月27日(日) 午前9時30分～	無料	今市寿典

# ホール・イベント

## 北川大介歌手生活10周年記念コンサート

**と き** 9月27日(土) 午後2時～  
 (受付：午後0時30分 開場：午後1時30分)  
**ところ** 加茂文化センター「あじさいホール」  
**料金** 3,500円(CD付き)  
**ゲスト** 松本ゆかり(徳間ジャパン)  
**主催** 北川大介を育てる会  
**問合せ** 78-4099(木崎)  
 チケットは加茂文化センターでも取扱っています。



## パソコン教室 特別講習会

初めてのパソコン ～暑中見舞はがきを作ろう～  
 パソコンに触れたことのない人・難しくして使い方が分からない人のための講習会です。  
**\*パソコンの起動**  
 ・パソコンを動かしてみよう。  
 ・文字を入力して簡単な文書を作ってみよう。  
 (作りたい文書などがあれば、持参ください)  
 ・作成した文書を印刷してみよう。  
**\*インターネット**  
 ・インターネットを開いてみよう。  
 ・検索エンジンで目的のホームページを探してみよう。  
 ・アドレスを入力して、ホームページでリンクしてみよう。  
**と き** 7月16日・23日・30日、8月6日(水)  
 午前10時～正午(休憩あり)  
**受講料** チケット4枚綴り 4回分 6,400円(資料代別 500円)  
 欠席時は通常レッスン(90分)で対応可能です。  
**定員** 8人(要予約7月13日締切)  
**申込・問合せ** 加茂文化センター 76-4611

## 第64回 木津川市音楽芸術協会サロンコンサート

～ピアノ＆ヴァイオリン in Summer～  
**と き** 7月20日(日) 午後2時～  
**ところ** 加茂文化センター1階「リハーサル室」  
**料金** 300円(参加協力金 高校生以下無料)  
**曲目** ベートーヴェン  
 ・ヴァイオリンとピアノのソナタ 第9番「クロイチェル」2・3楽章  
 ラヴェル  
 ・クーランの墓 ほか  
**出演** 小森規世(ピアノ) 隅田葉子(ピアノ)  
 小山佳子(ヴァイオリン) 田村映子(ピアノ)  
**問合せ** 田村 76-4934 隅田 0743-73-4061  
**主催** 木津川市音楽芸術協会

## 加茂文化センター

日	月	火	水	木	金	土
			1	2	3	4
6	7	8	9	10	11	12
13	14	15	16	17	18	19
20	21	22	23	24	25	26
27	28	29	30	31	1	2
3	4	5	6	7	8	9

○は休館日



加茂文化センター(あじさいホール)  
 76-4611[月曜及び祝日の翌日休館]

## 加茂文化教室 夏休み特別講座 受講生募集

「子どもアトリエ」  
 夏の野菜をスケッチし、絵の基本を学ぼう。  
**と き** 8月21日(木) 午後1時～3時  
**ところ** 加茂文化センター  
**講師** アトリエ澤田主宰 澤田 正一  
**受講料** 1,500円  
**対象** 小学生  
**定員** 15人(先着順)  
**持ち物** 水彩絵の具セット  
**申込締切** 8月19日(火) 午後5時  
**申込・問合せ** 加茂文化センター 76-4611



## けいはんなプラザ・プチコンサート IN 木津川

**と き** 9月20日(土) 午後2時～3時50分  
 (開場 午後1時30分)  
**ところ** 加茂文化センター(あじさいホール)  
**出演** <第1部>  
 ピアノ：中井香菜子  
 <第2部>  
 第1ヴァイオリン：野々瀬 玲子  
 第2ヴァイオリン：豊田 明子  
 ヴィオラ：富田 朋子  
 チェロ：井上 京子  
 ピアノ：内藤 仁美  
**曲目**・ベートーヴェン/ピアノソナタ 第17番  
 ニ短調 作品31-2「テンペスト」  
 ・ショパン/ポロネーズ 第7番 変イ長調  
 作品61「幻想ポロネーズ」  
 ・シューマン/ピアノ五重奏曲 変ホ長調 作品44 ほか  
**料金** 無料  
**問合せ** 学研・企業振興課 75-1201  
**その他** 詳細は8月号でお知らせします。

## 8月は電気使用安全月間です

電気は今や日常生活はもとより、経済、産業活動にとって必要不可欠なエネルギーとして重要な役割を担っています。しかし、使い方を誤れば電気は大変危険です。日頃から電気安全を心がけましょう。  
 関西電気保安協会をはじめ電力関連業界では経済産業省主唱で、身体も汗ばむ8月を「電気使用安全月間」と定め、電気使用安全を呼びかける運動を全国一斉に行なっています。



# 図書館だより

LIBRARY INFORMATION

日	月	火	水	木	金	土
	1	2	3	4	5	
6	7	8	9	10	11	12
13	14	15	16	17	18	19
20	21	22	23	24	25	26
27	28	29	30	31	1	2
3	4	5	6	7	8	9

印は全館休館日です。  
印は山城図書館のみ開館日です。

南加茂台分室を除く

中央図書館 ☎ 72-2980 加茂図書館 ☎ 76-6466  
加茂図書館南加茂台分室 ☎ 76-5959 山城図書館 ☎ 86-5001

開館時間 平日/午前10時～午後6時  
土・日/午前10時～午後5時 山城図書館は祝日開館  
貸し出し 図書/10冊まで(うち視聴覚資料2点まで)  
期間/2週間

蔵書検索は、木津川市立図書館ホームページ(URL <http://library.city.kizugawa.lg.jp>)を利用ください。

## 新しくはいた本(中央図書館)

一般書

**奇縁まんだら** 瀬戸内 寂聴 著  
生きるとは、人との出会い。奇なる縁の不思議と幸せ。島崎藤村・正宗白鳥・川端康成・三島由紀夫など、歴史上に名を残す偉大な作家たちとの記憶を綴る。

**ありがとう** わが娘・順子、JR福知山線事故からのテイク・オフ  
鈴木 もも子 著  
30歳の誕生日を迎えてわずか半月後の平成17年4月25日、未曾有のJR脱線転覆事故に巻き込まれたわが娘・順子。母の目を通して彼女の奇跡的な回復の過程を描く。

児童書

**オオカミゲーのはずかしいひみつ**  
きむら ゆういち 作 みやにし たつや 絵  
オオカミのゲーはおかあさんがきらいでした。それは、おかあさんがイタチだからです。そのことで、何度友達からいじめられたことでしょうか。でも、おかあさんはゲーのことが心配で…。おかあさんの大きな愛を描いた絵本。

**流れ行く者 守り人短編集**  
上橋 菜穂子 作 二木 真希子 絵  
父を王に殺された少女バルサ。親友の娘を助けるためすべてを捨てたジグロ。二人は追っ手を逃れ、流れ歩く。二度と戻らぬ故郷を背に…。守り人シリーズ「番外編」にあたる短編集。



## 中央図書館

**土曜シアター**  
『風の谷のナウシカ』  
(1984年 アニメ映画)  
とき 7月12日(土) 午後2時～4時  
(開場 午後1時45分)  
ところ 中央図書館「視聴覚室」

**ホリデーシアター**  
『リトル・マーメイド』  
(1989年 アニメ映画)  
とき 7月20日(日)  
午後2時～3時30分  
(開場 午後1時45分)  
ところ 中央図書館「視聴覚室」

**おはなし会**  
絵本・紙芝居のよみきかせ  
(朗読サークル「こだま」)  
とき 7月5日・26日(土)  
午前10時30分～正午  
7月19日(土)  
午後2時～2時30分

**加茂図書館**  
**おはなし会(おはなしポケット)**  
とき 7月6日・20日(日)  
午前10時30分～11時

**研究室開放**  
夏休み期間、研究室を自習室として開放します。ご利用の方はカウンターで申し込みください。  
期間 7月19日(土)～9月7日(日)  
定員 20人

**山城図書館**  
**おはなし会**  
「海」のおはなし  
とき 7月12日(土) 午前11時～  
「なつやすみ」のおはなし  
とき 7月26日(土) 午前11時～

**本が泣いています**  
本のページに落書きや切り抜きなどの被害が増えています。図書館の本は、市民みなさんの財産です。大切にしましょう。

## 和紙人形展

夏本番を告げる天神祭の催太鼓、南蛮屏風から抜け出たようなポルトガル人來航行列…。精巧に作られた和紙人形によって再現されています。ぜひご覧ください。  
とき 7月27日(日)まで 最終日は午後3時まで  
ところ 中央図書館2階「展示ホール」  
出展者 青木 立子さん(木津川市在住・86歳)

## 夏休み工作教室「化石のレプリカ(複製)を作ろう！」

世界にたった一つの、きみだけの化石のレプリカを紙粘土で作ってみよう。  
とき 8月17日(日) 午後2時～  
ところ 中央図書館 視聴覚室  
定員 30人(先着申込順)  
対象 市内にお住まいの小学生  
講師 藤内 敏氏  
参加費 無料  
申込 7月27日 午前10時から中央図書館で受付。  
電話・郵送での受付はできません。



## ペアで作る『楽しいケーキ作り』

おじいちゃんと、親子で、兄弟で、友だちと「楽しいケーキ作り」  
とき・メニュー  
7月23日(水) ワインレーズンブレッド  
プラムのタルトとクリームゼリー  
7月30日(水) ワインレーズンブレッドとロッシュ・ココ  
8月1日(金) チョコレートローフとクリームババロア  
8月6日(水) トロピカルチーズケーキとスコーン  
各回午前9時30分～正午  
定員 1回12人(8人以下の場合は開講しません)  
受講料 1回1ペアで2,000円  
講師 菰野 悦子氏  
申込 いずみホール 72-8800  
その他・1回だけでも受講できます。  
・3人ペアでも参加できますが、食材の量は2人の場合と同じです。



## 京都府教育庁推奨映画映写会

毎月1回の教育映画中心の映写会です。無料  
内容は1週間程前に決定します。  
とき 7月11日(金) 午後1時～3時頃  
申込 必要ありません。

## いずみホール写遊会写真展示

木津川市の風物を中心に約30点の作品を展示しています。  
とき 9月30日(火)まで(休館日:月曜日)  
午前9時30分～午後4時30分  
ところ きつづ光科学館ふおとん1階ロビー  
その他・きつづ光科学館ふおとんの入館料が必要です。  
・期間中展示作品の入れ替えがあります。

## 加茂プラネタリウム館

★一般投影 当日先着順 約60分 80席  
土・日・祝祭および7月23日～8月31日までの火・水・金  
午前10時30分 午後1時30分 午後3時  
【一般投影中止日】7月5日(土)終日・19日(土)午前  
★団体予約投影 10人以上・10日前までに要予約  
7月1日～7月18日までの火・水・金

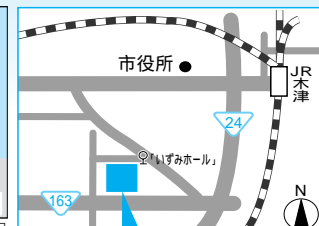
料金	3歳～小学生	中高生	大人
市内	無料	300円	500円
市外	200円	300円	500円

問合せ 加茂プラネタリウム館 76-7645  
午前9時～午後5時  
(定休日:月、木曜、祝日の場合は翌日)

## いずみホール

日	月	火	水	木	金	土
	1	2	3	4	5	
6	7	8	9	10	11	12
13	14	15	16	17	18	19
20	21	22	23	24	25	26
27	28	29	30	31	1	2
3	4	5	6	7	8	9

印は休館日



いずみホール(中央交流会館)  
72-8800[月曜日休館]

## いずみホールの『夏休み子供大会』

幼稚園のみんな、小学生・中学生のみんな、無料  
夏休みの楽しい思い出をいずみホールで！  
とき 8月22日(金) 午後1時30分～3時30分頃  
子供向け教育映画大会 3～4本上映  
とき 8月23日(土) 午後1時30分～3時30分頃  
楽しいイベントをたくさん予定しています。  
ジャンケン電車、xゲーム、ビンゴゲーム、ボールすくい、高ちゃんの紙芝居、太鼓の体験演奏  
申込 事前の申し込みは必要ありません。  
その他 8月23日は、先着150人にサマーギフトがあります。

## 着付教室 ～ゆかた(浴衣)編～

着方から歩き方・たたみ方までを伝授します。この夏は浴衣でスキット決めよう。  
とき 7月5日・12日・19日・26日、8月2日(土)  
午後1時～3時(全5回)  
受講料 3,000円(5回分)  
定員 15人(8人以下の場合は開講しません)  
講師 蓮井 和子氏  
申込 いずみホール 72-8800

## 七夕さまとドッキリ星

とき 7月5日(土) 午後1時 午後3時(1回80分)  
内容 よみきかせ・プラネタリウム特別投影  
ライブコンサート・工作  
定員 各回80席(予約制・先着順)  
参加費 通常料金と同じ



## 夏休み親子工作教室

### 「ミニプラネタリウムを作ろう」

とき 8月10日(日) (1回90分)  
午前10時30分 午後1時30分 午後3時  
内容 プラネタリウム60分  
ミニプラネタリウム工作30分  
定員 各回 幼児～小学生20人と保護者(先着順)  
受付 当日各回20分前～  
参加費 通常料金と同じ





### 公立山城病院職員募集

**看護師・助産師**  
 募集人数 30人  
 応募資格 昭和44年4月2日以降の出生者で、免許取得者に限る  
 平成21年3月卒業見込者も可、ただし国家試験合格を条件とする  
 必要書類 申込書、履歴書、免許証または卒業見込証明書、健康診断書  
 受付期間 1次 7月25日(金)~8月1日(金)(土日を除く)  
 2次 8月22日(金)~29日(金)(土日を除く)  
 受付時間 午前9時~午後5時  
 受付場所 公立山城病院 看護部長室  
 試験日時 1次 8月8日(金) 午前9時~  
 2次 9月6日(土) 午前9時~  
 採用予定日 平成21年4月1日  
**医療事務職員**  
 募集人数 若干名  
 応募資格 昭和44年4月2日以降の出生者で、高等学校以上の学歴を有する方(病院医療事務の経験を有していること)  
 必要書類 申込書、履歴書、最終学校卒業証明書(写し可)、健康診断書  
 診療報酬請求事務能力認定試験合格者は合格書の写しを添付。  
 提出書類は返却しません。  
 受付期間 7月22日(火)~8月1日(金)(土日を除く)  
 受付時間 午前9時~午後5時  
 受付場所 公立山城病院 総務室(郵送不可)  
 試験日時 8月予定  
 採用予定日 平成21年4月1日  
 問合せ 応募方法や待遇など、詳しくは下記へお問い合わせください。  
 公立山城病院(木津池田74-1) 72-0235  
 URL <http://www.yamashiro-hp.jp>

### ダイヤルするまえに

木津川市の各課・各部署へお電話の際は、「広報きづがわ」「木津川市ホームページ」などを参考に、電話番号を確認のうえ、おかけください。間違い電話で、無関係なご家庭や事務所等にご迷惑をおかけしています。

### 第11回 精神保健福祉講演会

地域の中で自分らしく生きる **無料**  
 ~ジョイントほっとの活動を通して~  
 京都市にある障害者就労継続B型事業所「ジョイントほっと」のスタッフと利用者の方々に、精神障害者が地域で自分らしく生きることをテーマにお話いただきます。  
 と き 7月12日(土) 午後2時~4時  
 と ころ 支援センターいづみ 2階「地域活動室」  
 (加茂町観音寺石部8)  
 申込・問合せ 事前に支援センターいづみ(76-0076)へ。

### 市営住宅入居者募集

市営住宅大野及び北団地の入居者を募集します。  
 団地名・募集戸数・家賃など  
 大野団地(加茂町大野ウツ地内)  
 建設年度:昭和55年度  
 構造:鉄筋コンクリート造3階建  
 設備:上水道、公共下水、ガス(LPG)  
 募集戸数:1戸  
 部屋タイプ:3DK  
 家賃:(1)19,200円~31,900円  
 (2)19,200円~42,300円  
 家賃(2)は裁量階層(高齢・障害者世帯など)です。家賃は収入によって変わります。  
 その他:駐車場を使用される場合は、駐車場使用料(4,000円/月)が必要です。  
 団地内では、犬、猫、鳥その他動物の飼育はできません。  
 北団地(加茂町北廣地内)  
 建設年度:昭和47年度  
 構造:鉄骨造2階建  
 設備:上水道、公共下水、ガス(LPG)  
 募集戸数:2戸  
 部屋タイプ:4LDK(浴室はありません。近くの市営共同浴場を利用してください)  
 家賃:(1)17,500円~29,000円  
 (2)17,500円~38,400円  
 家賃(2)は裁量階層(高齢・障害者世帯など)です。家賃は収入によって変わります。  
 その他:団地内では、犬、猫、鳥その他動物の飼育はできません。



入居予定時期 平成20年9月  
 入居対象 木津川市内にお住まいまたはお勤めで、次のいずれにも該当する方  
 (1)住宅に困窮していること。  
 (2)公営住宅法及び木津川市営住宅管理条例で定められた収入基準(月額20万円)以下であること。(裁量階層は、26万8千円以下)  
 (3)連帯保証人が2人いること。  
 (4)市税を滞納していないこと。  
 (5)現在同居し、または同居しようとする親族(事実上婚姻と同様の関係にある人または婚約者を含む)がいること。  
 (6)単身で申し込む方は、一定の条件を備えていなければなりません。  
 詳しいことは、入居募集案内をご覧ください。  
 入居募集案内の配布期間  
 7月7日(月)~7月18日(金)  
 午前9時~午後5時(正午~午後1時を除く)  
 申込期間  
 7月14日(月)~7月18日(金)  
 午前9時~午後5時(正午~午後1時を除く)  
 配布・申込  
 建設課 75-1223  
 加茂支所地域総務課 76-3611  
 山城支所地域総務課 86-2300

# 木津警察署ホットメッセージコーナー

## 6月1日~改正道路交通法が施行されました

### 主な施行内容

#### 1 普通自転車の歩道通行可能要件の明確化

○歩道通行できるのは、

**改正前** 道路標識等で指定された場所 **改正後** 道路標識等で指定された場所

※道路交通法上、自転車は軽車両と位置付けられています。したがって、歩道と車道の区別のあるところは車道通行が原則です。歩道を通行する場合は、車道寄りを行進して通行しなければなりません。また、歩行者の通行を妨げることとなる場合は一時停止しなければなりません。

**運転者が児童・幼児、70歳以上の人等の場合**  
**車道又は交通の状況からみてやむを得ない場合** になります。  
 ※ 幼児は6歳未満、児童は13歳未満



#### 2 乗車用ヘルメット着用の促進

児童・幼児(13歳未満)の保護者等は、児童・幼児を自転車に乗車させるときは乗車用ヘルメットをかぶらせるよう努めなければなりません。

また、「京都府自転車の安全な利用の促進に関する条例」の規程により、自転車の幼児用乗車装置に幼児(6歳未満)を乗車させるときは、その幼児に乗車用ヘルメットを着用させなければなりません。(平成20年4月1日施行)

#### 3 後部座席同乗者のシートベルト着用義務化

全ての道路において後部座席のシートベルト着用が義務化され、全ての座席でシートベルト着用が義務付けされることとなります。

※後部席のベルト装着義務違反は、当面、高速自動車国道及び自動車専用道路における違反を対象とする。

**座席ベルト装着義務違反 基礎点数 1点**

#### 4 高齢運転者(聴覚障害者)標識等の表示義務化

項目	基礎点数	反則金の額
高齢運転者標識表示義務違反	1点	普通車 4,000円
聴覚障害者標識表示義務違反	1点	普通車 4,000円

※75歳以上の者には標識表示が義務化され、75歳未満の者には努力義務とされた。

○高齢運転者・聴覚障害者標識を表示した車両に対する保護義務違反

反則行為の種類	基礎点数	反則金の額
初心運転者等保護義務違反	1点	大型・中型 7,000円 普通 6,000円 自二 6,000円 原付 5,000円

相楽地域安全連絡会議 URL <http://www.souraku-anzen.net/>



## 消防News

### 熱中症にご注意!!

### 熱中症は、ほぼ次の4つに分類されます

熱失神	めまいがしたり、失神したりする。
熱けいれん	暑いなかでの運動や作業中に起こりやすい、痛みを伴った筋肉のけいれん。脚や腹部の筋肉に発生しやすい。
熱疲労	たくさんの汗をかき、皮膚は青白く、体温は正常かやや高め。めまい、頭痛、吐き気、倦怠感を伴うことも多い。
熱射病	汗をかいておらず、皮膚は赤く熱っぽく、体温は39℃を超えることが多い。めまい、吐き気、頭痛のほか、意識障害、錯乱、昏睡、全身けいれんなどを伴うこともある。

#### ★熱中症になってしまったら

熱中症かもしれない、と思ったらまずまっ先にしなければならぬ基本中の基本を挙げてみました。いざというときのために、ぜひ、覚えておきましょう。

- ① 涼しい日陰やクーラーの効いた室内などに移動する
- ② 衣類をゆるめて体を冷やす
  - ・氷や冷たい水でぬらしたタオルを手足に当てましょう。
  - ・氷や冷たい水がない場合は、タオルやうちわ、衣服などを使ってあおぎ、風を送って冷やしましょう。
- ③ 水分を補給する
  - このとき、水分だけではなく、汗によって失われた塩分も補給する必要があります。0.1%くらいの塩水か、スポーツドリンクを少しずつ何回にも分けて補給しましょう。

相楽中部消防組合消防本部 ☎72-2119 URL <http://www.sourakuchubu119-kyoto.jp/>



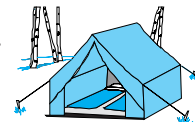
## けいはんな子どもサマーキャンプ

～わくわくドキドキ探検隊～

同志社大学では、京都YMCAと協力して、この夏にけいはんな地域に住む小学生を対象にキャンプをおこないます。

とき 8月10日(日)～12日(火) 2泊3日  
ところ 京都YMCA サバエ教育キャンプ場  
(滋賀県近江八幡市)

対象 小学校3年生～6年生の男女  
定員 48人(先着順)  
費用 ひとり27,000円  
申込 7月1日 午前10時から、電話で下記へ。



京都YMCA「けいはんな子どもサマーキャンプ事務局」 075-231-4388

その他 集団での活動に支障のあるお子さんは、あらかじめお申し出ください。

主催 同志社大学

共催 京都YMCA

後援 同志社大学地域G P推進室

企画 同志社大学けいはんなサマーキャンププロジェクト

## 女子バレーボールチーム“たちばな”部員募集

“たちばな”では、部員を募集しています。女子9人制バレーボールのチームです。

練習日 毎週火曜日 午後8時～10時 棚倉小学校体育館  
毎週金曜日 午後8時～10時 山城中学校体育館

対象 旧山城町区域にお住まいの女性  
旧山城町区域以外にお住まいの方でも練習に通える方はOKです。

その他 入部を希望される方や見学を希望される方は、直接体育館にお越しください。

## 高の原ウイングJr メンバー募集

～バレーボール～

練習に参加する仲間を募集しています。バレー経験のない方も大歓迎です。

見学・ご相談など、随時受け付けています。

とき 毎週日曜日 午後1時～4時  
ところ 高の原小学校体育館

対象 小学4年生～6年生の女子

問合せ 森崎 73-3409



## 当尾の里 親子陶芸

みんないっしょに、夏休みの作品と思い出づくりを。

とき 8月3日(日) 午後0時45分～4時  
ところ 京都府加茂青少年山の家(加茂町尻枝七辻15-1)

対象 市内にお住まいの小学生と保護者

定員 40人(先着順)

料金 ひとり1,000円(粘土代)

講師 きらら窯 蔭山 景氏

持ち物 手ふきタオル、エプロン

申込・問合せ 7月5日～13日 午前9時～午後4時に、電話で京都府加茂青少年山の家(76-3130)へ。

## 臨時職員の登録募集

職種 木津川市内の各児童クラブの指導員  
任用期間 夏休み期間中(7月22日～8月31日)  
応募資格 63歳未満の方  
待遇 木津川市臨時職員取扱規程によります。  
申込 申込書に必要事項を記入の上、履歴書(写真添付)・資格証の写を提出ください。  
問合せ 職員課人事係(76-8505)  
その他 申込書、履歴書は職員課(加茂支所内) 総務課(本庁内) 山城支所地域総務課の各窓口にあります。  
・採用は、必要に応じて登録者の中から面接をおこない決定します。

## 嘱託職員の募集

職種 調理師  
募集人員 1人  
任用期間 9月1日～平成21年3月31日  
応募資格 調理師免許を有する方で63歳未満の方  
待遇 非常勤嘱託職員取扱規則によります。  
申込・問合せ 8月15日までに、申込書に必要事項を記入し、履歴書(写真添付)を木津学校給食センター(72-2362)へ。  
その他 申込書は木津給食センターにあるほか、市ホームページ(<http://www.city.kizugawa.lg.jp/>)からもダウンロードできます。  
・印鑑を持参ください。  
・採用は、後日面接をおこない決定します。

## 木津児童館宿泊体験学習(化石を採ろう)

～育てよう一人ひとりの人権意識～

とき 8月6日(水)～7日(木) 1泊2日  
集合 木津児童館 午前7時集合  
ところ 京都府綾部市 天文館パオ  
参加対象 市内にお住まいで、次のいずれにも該当する小学3年生～6年生

・木津児童館に来館登録している  
・事前学習会に参加できる  
定員 20人(申込多数の場合、抽選)  
参加費 ひとり3,000円

(別途食事代必要。事前学習会時に徴収)  
その他 参加申込書は木津児童館にあります(印鑑を持参ください)

・事前学習会は7月30日の午後7時からおこないます。  
・参加者には後日詳しい案内状を送付します。  
・参加決定後は、キャンセル料1,000円が必要になります。

・来館登録は、随時受け付けています。  
申込・問合せ 7月22日(必着)までに直接参加申込書を持参するか、はがきに児童の氏名(ふりがな)・学校名・学年・保護者の住所・氏名・電話番号を記入し捺印の上、下記へ。

〒619-0214 木津清水27-4 木津児童館 72-4700

## 平成20年度 自衛官等募集

(2等陸士、2等海士及び2等空士を除く)

区分	採用予定人員(人)	受付期間	試験時期	
幹部 医科・歯科	9	10月	11月	
曹 看護	5	9月	11月	
一般曹候補生	6,500(341)	8～9月	1次 9月 2次 10月	
航空学生	138(若干名)	8～9月	1次 9月 2次 10月 3次 11～12月	
看護学生	70	9月	1次 10月 2次 11月	
防衛大学校学生	一般	35(30)	9月	1次 11月 2次 12月
	推薦	13(10)	9月	9月
防衛医科大学校学生	80	9月	1次 11月 2次 12月	
貸費学生	11	12～1月	2月	

採用予定人員欄中、( )内は女子の採用予定人員(内数)です。

応募資格 採用予定月の1日現在で、満18歳以上27歳未満の日本国籍を有する方で、学校教育法に定める中学校卒業程度以上の学力を有し、かつ、自衛隊法第38条第1項に定める欠格事項に該当しない方

試験科目 筆記試験(国語、数学、社会、作文)、口述試験、適正検査、身体検査

問合せ 自衛隊京都地方協力本部 075-211-3471  
URL <http://www.mod.go.jp/pco/kyoto/>  
E mail: recruit1-kyoto@pco.mod.go.jp  
宇治地域事務所 44-7139

## 木津児童館陶芸教室(うつわを作ろう)

～育てよう一人ひとりの人権意識～

とき 7月30日(水)  
集合 木津児童館 午前の部(午前8時45分)集合  
午後の部(午後0時45分)集合

対象 市内にお住まいで、木津児童館に来館登録している小学生

定員 60人(午前・午後各30人) 申込多数の場合抽選)  
参加費 ひとり500円(当日に徴収)

講師 アートセラ移動陶芸 三上 博司氏  
その他 参加申込書は木津児童館にあります(印鑑を持参ください)

・参加者には後日詳しい案内状を送付します  
・来館登録は、随時受け付けています。

申込・問合せ 7月15日(必着)までに直接参加申込書を持参するか、はがきに児童の氏名(ふりがな)・学校名・学年・保護者の住所・氏名・電話番号を記入し捺印の上、下記へ。

〒619-0214 木津清水27-4 木津児童館 72-4700

## 甲種防火管理に関する講習会

とき 8月26日(火)～27日(水)  
ところ 私のしごと館(学研精華・西木津地区)  
対象 消防法第8条の規定による防火管理者の資格を取得しようとする方

定員 100人  
申込 7月1日～31日(土日祝除く) 午前9時～午後5時に、受講申込書に必要事項を記入し、相楽中部消防組合消防本部 予防課へ。

受講料 無料(ただし別途テキスト代4,500円)  
その他 当消防本部ホームページより、甲種防火管理新規講習の実施案内文と受講申込書をダウンロードできます。

問合せ 相楽中部消防組合消防本部 予防課 72-2119  
URL <http://www.sourakuchubu119-kyoto.jp/>

## 精華町訪問看護ステーション

～訪問看護師(臨時職員)募集～

地域医療に貢献しているステーションでいっしょに働きませんか。

任用期間 採用の日から平成21年3月31日まで  
職種 訪問看護師(臨時職員)

業務 訪問看護  
資格 看護師免許及び普通自動車免許をお持ちの方  
勤務体制 午前8時30分～午後6時の間の4～8時間  
週3日程度 相談に応じます。

勤務場所 精華町訪問看護ステーション  
精華町祝園杉本1-2-3  
(近鉄新祝園駅・JR祝園駅より徒歩5分)

賃金 時給1,500円  
受付・問合せ 平日の午前9時～午後5時の間(正午～午後1時は除く)に精華町衛生課(95-1905)に電話のうえ履歴書(写真貼付)を持参ください。

その他 待遇は精華町の臨時職員となり、交通費の支給などは精華町の規定に基づきます。  
・面接により選考します。

## 多重債務法律相談

～多重債務は必ず解決できます 無料～  
一人で悩まず 早めに相談を～

京都弁護士会の協力で、弁護士による多重債務法律相談をおこないます。秘密は厳守します。多重債務で悩んでいる方は、あきらめず、この機会にご相談ください。

とき 7月11日・25日、8月8日・22日 午後4時～7時  
ところ 庁舎北別館

申込・問合せ 産業振興課 75-1220  
その他 事前に予約が必要です。(人数に限りがあります)  
・1件当たり45分以内。

### 多重債務とは・・・

複数の金融機関などから借金をしたり、返すために借りることを繰り返したりして、返済額が多くなりすぎ、返済が困難になってしまった人のことをいいます。

平成20年度 第2回テニス教室

初級者と中級者に分かれて、サービス・スマッシュ・試合方法の基本を主に、やさしく指導します。

昨年および第1回参加者は継続して参加ください。

とき 7月6日・27日、8月3日・17日、9月7日・21日(日) 午前9時～11時

ところ 塚穴公園テニスコート(2面)

対象 市内にお住まい又はお勤めの方、テニス協会員

参加費 1回200円

講師 木津川市テニス協会会員

申込 事前の申し込みは必要ありません。当日の開始10分前に、塚穴公園テニスコートで受付と参加費を徴収します。

その他・主催者で、スポーツ傷害保険に加入します。必ずテニスシューズの着用をお願いします。駐車場がありませんので車での来場はご遠慮ください。雨などで中止の場合は、テニスコートで連絡します。

主催 木津川市テニス協会

後援 教育委員会、木津川市体育協会

第2回市民ソフトテニス大会

とき 8月10日(日) 午前9時～ 雨天の場合 8月17日(日)

ところ 木津川台テニスコート

種目 男子ダブルス、女子ダブルス

対象 市内にお住まい又はお勤めの18歳以上の方

参加費 1ペア1,000円

申込 7月31日までに、料金を添えて社会教育課(73-2323 中央体育館内)へ。

主催 木津川市ソフトテニス連盟

後援 教育委員会、木津川市体育協会

納税のお知らせ

固定資産税・都市計画税・・・第2期・・・納期限は7月31日(木)

国民健康保険税・・・第2期・・・納期限は7月31日(木)

便利な口座振替のご利用を

第2回市民グラウンドゴルフ大会

とき 7月20日(日) 午前9時30分～ 雨天の場合は、7月22日(火)

ところ 木津川台グラウンド

対象 市内にお住まい又はお勤めの方

料金 ひとり100円

申込・問合せ 7月10日までに、料金を添えて社会教育課(73-2323 中央体育館内)へ。

その他 主催者で、スポーツ傷害保険に加入します。

主催 木津川市グラウンドゴルフ協会

後援 教育委員会、木津川市体育協会

木津川市民陸上競技記録会

～府民総合体育大会予選会～

とき 8月23日(土) 午後7時30分～9時 予備日 8月30日

ところ 木津中学校グラウンド

対象 市内にお住まい又はお勤めの方

種目 100m走、3000m走、走幅跳、砲丸投

種目は京都府民総合体育大会の種目で実施します。

参加料 200円(当日徴収します)

申込・問合せ 8月8日までに、氏名および参加希望種目などを社会教育課(73-2323)へ。

その他・記録上位の方は京都府民総合体育大会陸上競技への参加をお願いします。

・主催者側で、スポーツ傷害保険に加入します。

・雨天時の確認は柴田(090-1958-131)へ。

京都府民総合体育大会陸上競技種目

Table with 2 columns: 種別 (種別), 種目 (種目). Rows include 一般男子, 成年男子, 成年女子, 混成.

一般男子は18歳以上35歳未満、成年男子は35歳以上、成年女子は18歳以上の方です。(平成20年4月1日現在)

主催 木津川市陸上競技協会

後援 教育委員会、木津川市体育協会

夏休み学校プール一般開放

とき・ところ

8月2日(土)・3日(日) 午前10時～正午、午後1時～3時 木津小学校・高の原小学校

8月9日(土)・10日(日) 午前10時～正午、午後1時～3時 木津川台小学校・梅美台小学校

対象 市内にお住まい又はお勤めの方 小学生低学年以下の子どもは保護者が同伴ください。

その他・健康状態は各自で責任を持ってください。

・事故の場合、応急処置のみをおこないます。

・監視員の指示には必ず従ってください。

問合せ 社会教育課(73-2323 中央体育館内)

加茂プール 7月20日からオープン

とき 7月20日(日)～8月31日(日) (月曜日は定休日または専用使用)

午前10時～11時50分、午後1時～3時

その他・プール周辺の道路は駐車禁止です。加茂支所の駐車場を利用ください。

・屋外プールですので、気象状況によってはプール使用を中止することがあります。



問合せ 社会教育課 73-2323

スターウォッチング

夏の星空を見上げてみませんか?

とき 8月2日(土) 午後8時～9時30分 (曇り・雨天中止)

ところ 関西光科学研究所駐車場(梅美台8丁目)

持ち物 筆記用具、懐中電灯、双眼鏡(持っている方)

その他 天候不良の場合は、午後7時に判断します。午後7時以降に木津川分団事務局(090-7486-6113)へ問い合わせください。

申込 必要ありません。

問合せ 職員課 加藤 76-8505

主催 日本宇宙少年団木津川分団

協力 同志社大学天文同好会

ふるさと散歩 7月

～水を巡って瓶原東部を歩く(二ツ井、大井出用水路)～

とき 7月12日(土) 午前9時～正午頃(小雨決行)

集合 恭仁宮跡 午前9時

コース 恭仁宮跡 例幣使料傍示石 井平尾東福寺・井平尾春日神社 二ツ井 大井出用水隧道 大井出用水路 恭仁山荘 恭仁宮跡

料金 100円(運営協力金)

持ち物 帽子、飲み物など

申込 必要ありません。傷害保険は自己負担です。

問合せ NPO法人 ふるさと案内・かも Fax76-3989

木津児童館体験学習(そば打ちをしよう)

～育てよう 一人ひとりの人権意識～

とき 7月25日(金)

集合 木津児童館 午前8時45分集合

ところ 農業公園 信貴山のどか村

参加対象 市内にお住まいで、次のいずれにも該当する小学生

・木津児童館に来館登録している。

・事前学習会に参加できる。

定員 20人(申込多数の場合、抽選)

参加費 ひとり1,000円(事前学習会時に徴収)

その他・参加申込書は木津児童館にあります。

(印鑑を持参ください)

・事前学習会は7月23日の午後7時からおこないます。

・参加者には後日詳しい案内状を送付します。

・参加決定後は、キャンセル料500円が必要になります。

・来館登録は、随時受け付けています。

申込・問合せ 7月15日(必着)までに直接参加申込書を持参するか、はがきに児童の氏名(ふりがな)・学校名・学年・保護者の住所・氏名・電話番号を記入し捺印の上、下記へ。

〒619-0214 木津清水27-4

木津児童館 72-4700

Table of various consultation services including 年金相談, 健康相談, 女性センター相談, 府民相談, 交通事相相談, 府民無料法律相談.

Table of various consultation services including 各種相談日, 人権・行政相談, 社協法律相談, 相楽地区社協司法書士法律相談.



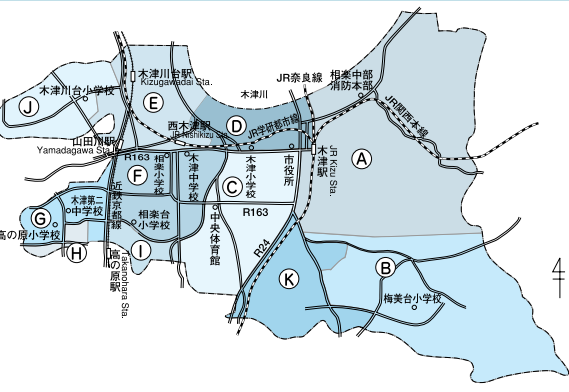
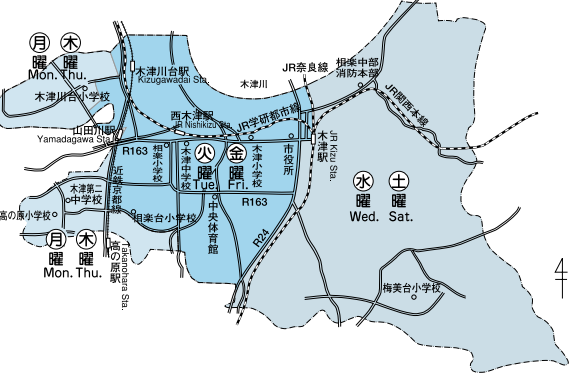
## 木津地域

### Garbage Collection

Please put your garbage in its designated place before 8 a.m. on collection day. Do not put your garbage out the night before. Inquiry: Machibikasuisinka (Sanitation Sec.) Kizugawa city Office  
Tel: 75-1215 Fax: 72-3900

#### 燃やすごみ Combustible

台所ごみ・木くず・紙くずなど  
Kitchen waste, dust etc.



#### ビニール・プラスチック容器包装 Plastic casing / wrapping

レジ袋・シャンプー容器・玉子ケースなど  
Grocery bags, shampoo bottles, egg cartons etc.

A地区	B地区	C地区	D地区	E地区	F地区
木曜 (Thu.)	月曜 (Mon.)	木曜 (Thu.)	水曜 (Wed.)	水曜 (Wed.)	月曜 (Mon.)
G地区	H地区	I地区	J地区	K地区	
金曜 (Fri.)	火曜 (Tue.)	火曜 (Tue.)	金曜 (Fri.)	火曜 (Tue.)	

#### 粗大ごみ Large size

机・自転車・ストーブ・タンスなど  
Desk, bicycle, stove, chest etc.

ブラウン管テレビ・冷蔵庫・冷凍庫・洗濯機・エアコン・パソコン・バイクは収集できません。

A地区	B地区	C地区	D地区
8月22日(金)	7月12日(土)	7月26日(土)	8月1日(金)
E地区	F地区	G地区	H地区
7月11日(金)	9月27日(土)	9月19日(金)	8月28日(木)
I地区	J地区	K地区	
9月26日(金)	8月29日(金)	7月4日(金)	

**収集できないごみ** タイヤ・廃油・バッテリー・農薬・劇物・消火器などの処理は購入店又は専門業者にご相談ください。

Please note that we are unfortunately not able to accept dangerous materials, chemicals, car-batteries, tires or oil etc. These items should be taken to the store from which you bought them.

#### 燃やさないごみ Incombustible

ビン・かん・陶器類・蛍光灯など  
(Bottles, cans, pottery etc.)

#### ビニール・プラスチックごみ Plastic goods waste

ビデオテープ・歯ブラシ・靴など  
(Video tapes, tooth brushes etc.)

(注) 必ず、別々の袋に入れて出してください。

A地区(第1・3火曜)	7月1日・15日	8月5日
B地区(第1・3木曜)	7月3日・17日	8月7日
C地区(第2・4月曜)	7月14日・28日	8月11日
D地区(第1・3月曜)	7月7日・21日	8月4日
E地区(第2・4土曜)	7月12日・26日	8月9日
F地区(第2・4木曜)	7月10日・24日	8月14日
G地区(第2・4火曜)	7月8日・22日	8月12日
H地区(第1・3金曜)	7月4日・18日	8月1日
I地区(第2・4水曜)	7月9日・23日	8月13日
J地区(第1・3水曜)	7月2日・16日	8月6日
K地区(第2・4金曜)	7月11日・25日	8月8日

#### 飲料用紙パック ペットボトル Paper bottles Plastic bottles

##### 拠点回収

決められた場所へ出してください。

第1火曜	A地区・D地区
第2火曜	B地区・C地区・K地区
第3火曜	E地区・H地区・I地区
第4火曜	F地区・G地区・J地区

Permanent collection points for paper bottles / plastic bottles

We regret that due to lack of space, no details in English are available. Please ask your neighbors and/or the Kizugawa city office for information regarding collection points.

#### 古紙類(新聞・雑誌・ダンボール・古布など) Used paper, magazine, corrugated cardboard, and cloth

古紙類をリサイクルすることで燃やすごみの量を減らすことができます。

古紙類集団回収事業  
古紙類等の集団回収にご協力ください。  
集団回収で古紙類(新聞、雑誌、ダンボール、紙パック、古着)を収集された場合、補助金(予算範囲内)をお支払いします。

##### 拠点回収

梅美台公園南側歩道	第3月曜日
梅美台5丁目黄葉公園	第1木曜日 1月の回収は12月に 繰上げになります。
州見台1丁目山藍公園	

古紙類...新聞・雑誌・ダンボール・古布・飲料用紙パックなどは完全リサイクルされます。「燃やすごみ」として収集されません。各地域で、定められた場所へきちんとお出してください。

Used paper, magazine, corrugated cardboard, and cloth must each be sorted out separately.

These items will be recycled and will not be treated as combustible waste. Please ask your neighbors and /or the Kizugawa city office for information regarding the designated place and collection days.

## 加茂地域

各ごみは、決められた日の、**朝8時まで**に出してください。



### 行政区別収集区域表(燃やすごみ以外)

区域	行政区
A地区	南加茂台4・6・8・9丁目
	南加茂台12・13・14・15丁目
B地区	南加茂台1・2・3・5丁目
	南加茂台7・10・11丁目
C地区	井平尾、岡崎、河原、西、東、登大路、 仏生寺、口畑
D地区	里、二本松、観音寺、大野、法花寺野
E地区	新町(駅西1含む) 南町、西町、中町、東町(駅西2含む) 中森、兎並、山ノ上、北
F地区	兎並西(駅東4含む) 駅東1・2・3、小谷上、小谷下、銭司、山田、奥畑
G地区	高田、当尾地区全域

#### 粗大ごみ

ブラウン管テレビ・冷蔵庫・冷凍庫・洗濯機・エアコン・パソコン・バイクは収集できません。

A地区	A地区	B地区	B地区	C地区
8月9日(土)	8月16日(土)	8月23日(土)	8月30日(土)	7月17日(木)
D地区	E地区	F地区	G地区	
8月21日(木)	7月18日(金)	8月15日(金)	8月12日(火)	

#### ペットボトル

キャップは取り除いてください。

A地区	第4月曜	E地区・F地区	第4火曜
B地区	第2月曜	G地区	第1月曜
C地区・D地区	第4月曜		

## 山城地域

各ごみは、決められた日の、**朝8時まで**に出してください。



#### 燃やすごみ

新聞・雑誌・ダンボール  
古着・紙製容器包装



A地区(毎月第3木曜日)  
I地区(毎月第3金曜日)  
A地区: 綺田・平尾(鳴子川より北)  
I地区: 上狛北部・上狛南部  
北河原・椿井・神童子  
平尾(鳴子川より南)

#### 粗大ごみ

ブラウン管テレビ・冷蔵庫・冷凍庫・洗濯機・エアコン・パソコン・バイクは収集できません。

地区	地区	地区
7月12日(土)	7月26日(土)	8月9日(土)
地区	地区	地区
8月23日(土)	9月13日(土)	9月27日(土)
地区(上狛南部・国道24号線より西側) 地区(上狛北部・国道24号線東側) 地区(椿井・北河原・南平尾(鳴子川より南)) 地区(南平尾(鳴子川より北)・神童子) 地区(北平尾・南綺田(不動川より南)) 地区(南綺田(不動川より北)・北綺田)		

#### 燃やさないごみ

ビン、かん、陶器類、蛍光灯など

#### ビニール・プラスチックごみ

ビデオテープ、歯ブラシ、靴など

(注) 収集日は同じ日ですが、必ず別々の袋に入れて出してください。

A地区(第2・4水曜)	7月9日・23日	8月13日
B地区(第2・4木曜)	7月10日・24日	8月14日

A地区(上狛北部・上狛南部)  
B地区(綺田・平尾・椿井・北河原・神童子)

#### 飲料用紙パック・ペットボトル

中を洗って、切り開き、乾かして

山城区域全域 第3水曜日

#### ビニール・プラスチック容器包装

菓子袋、レジ袋、食品トレーなど

山城区域全域 月曜日

# 木津川市 納涼大会

## 7月27日

大雨・増水時は8月3日(日)に延期

真夏の祭典 木津川市納涼大会。  
今年も盛りだくさんのイベントで暑さを吹き飛ばしましょう。

- ところ 市営木津グラウンド  
内容・子どもまつり(午後6時～6時30分)  
商工会青年部・女性部による「ちびっこゲーム」  
・太鼓演奏(午後6時30分～7時50分)  
・納涼花火大会(午後7時50分～8時40分)  
花火打ち上げ  
主催 木津川市納涼大会実行委員会(木津町商工会、加茂町商工会、山城町商工会、木津川市)

■アクセス  
JR奈良線、関西本線、片町線  
JR木津駅から北へ、JR上狛駅から西南へ徒歩10分



【募金協力をお願い】  
納涼大会を盛り上げるための募金を募っています。わがまちのイベントをもっと楽しく、もっと盛大に… そんな思いでまちづくりに協力してみませんか。市内の店舗に募金箱を設置していますので、地域のみなさまのご協力をよろしくお願いします。

きのつバス

梅谷高の原線		鹿背山高の原線		木津川台高の原線	
梅谷	16:30	鹿背山	16:27	木津川台	17:01
木津駅	16:58	木津駅	16:34	山田川駅	17:10
木津本町	17:01	木津本町	16:37	木津本町	17:17
高の原駅	16:18	高の原駅	16:38	高の原駅	15:56
山田川駅	16:29	山田川駅	16:55	木津駅	16:19
木津本町	16:36	木津本町	17:02	木津本町	16:22

JR線

関西本線		奈良線			片町線	
加茂駅発	木津駅着	棚倉駅発	上狛駅発	木津駅着	西木津駅発	木津駅着
17:15	17:21	17:31	17:34	17:37	17:15	17:18
17:52	17:58	18:10	18:13	18:16	17:43	17:46
18:00	18:06	18:38	18:41	18:43	18:12	18:14
18:17	18:23	19:17	19:20	19:22	18:44	18:46
18:43	18:50	19:38	19:41	19:43	19:14	19:16
19:04	19:10				19:44	19:47
19:25	19:31					



問合せ  
木津川市木津町商工会 ☎72-3801  
木津川市加茂町商工会 ☎76-2970  
木津川市山城町商工会 ☎86-3157  
学研・企業振興課 ☎75-1201

## 木津川市 七夕まつり

### 7月7日(月) 午後6時30分～

#### 市役所前通り

たくさんの夜店が並び、会場では華やかな笹飾りが飾られます。夏のひとときを楽しく過ごしてみませんか。  
なお、午後4時から午後11時まで、市道335号が一部通行止めとなり、歩行者天国となります。みなさまのご理解とご協力をお願いします。

学研・企業振興課 ☎75-1201 Fax72-3900

