

市の人口	(前月比) 2008年3月1日 現在
人口	67,649人 (+72) (うち外国人473人)
男	32,751人 (+56)
女	34,898人 (+16)
世帯数	23,704世帯 (+52)

K I Z U G A W A



## 車いすハンドボールを体験

2月27日、泉川中学校で1年生96人が体験学習

人権学習の一環として、福祉体験学習「車いすハンドボールから学ぼう」がおこなわれました。車いすを利用する人々への理解を深め、いっしょに生きる社会の実現に向けて自分たちのできることを考えるために、京都障害者スポーツ振興会から講師を招いて、器具や競技の説明、車いすの操作の実習につづき、車いすハンドボール競技を試合形式で体験しました。

### ★「ごみ収集カレンダー」の誤配布のお詫びと再配布について

広報3月号に折り込み配布した「平成20年度ゴミ収集カレンダー」は、それぞれ各旧町地域で、収集日や地図など、内容が異なりますが、折込業者の誤作業により、一部地域で本来の地域とは違う地域のもので折り込まれて配布されました。

折込業者の負担により、広報4月号に再度「ごみ収集カレンダー」を折り込み、配布します。

市民のみなさまには、ご迷惑をおかけし、申し訳ございません。



# 住民税の減額の経過措置について

税源移譲により、平成19年度の市・府民税(平成18年中の所得で計算)が課税された方が、平成19年中の所得税が課税されない場合は、所得税が全く減額されないため、一定の要件を満たす方は、平成19年度の市・府民税(平成18年中の所得で税額を計算)を税源移譲前の税率で計算した税額まで減額する経過措置があります。

対象者	次の(1)と(2)の両方に該当する方 (1)平成19年度住民税の課税所得金額(申告分離課税分を除く) > 所得税との人的控除額の差の合計額 (2)平成20年度住民税の課税所得金額(申告分離課税分を含む) > 所得税との人的控除額の差の合計額
減額する額	平成19年度の課税所得金額について、税源移譲後の税率を適用して調整控除をおこなった後の税額から、税源移譲前の税率を適用した税額を差し引いた額を減額します。
申告方法	平成20年7月1日から7月31日までの間に、平成19年1月1日現在の住所地の市町村に「平成19年度分 市町村民税・都道府県民税 減額申告書」を提出してください。 対象者には、申告書を平成20年6月末ごろに送付する予定をしています。 所得のない方でも、判定のために、平成19年確定申告、または平成20年度市民税・府民税申告書を提出しておいてください。

住宅ローン控除などによって、所得税が課税されなくなった方は適用されません。また、平成19年中に亡くなられた方や海外に転出されて平成20年1月1日現在国内に居住されていない方は適用されません。

## 所得税と住民税の人的控除額の差の例

人的控除の区分	差 額	控 除 額	
		所 得 税	住 民 税
基 礎 控 除	5万円	38万円	33万円
扶 養 控 除	配 偶 者	5万円	38万円
	老 人 配 偶 者	10万円	48万円
	一 般 扶 養	5万円	38万円
	特 定 扶 養	18万円	63万円
	老 人 扶 養	10万円	48万円
本 人	同 居 老 親 扶 養	13万円	58万円
	障 害 者 控 除	1万円	27万円
	特 別 障 害 者 控 除	10万円	40万円
	特 別 加 算 額	12万円	35万円
人	寡 婦(寡 夫)控 除	1万円	27万円
	特 別 寡 婦 控 除	5万円	35万円
	障 害 者 控 除	1万円	27万円
	特 別 障 害 者 控 除	10万円	40万円
	勤 労 学 生 控 除	1万円	27万円



税務課 75-1203

# 固定資産税の縦覧制度

## ■土地・家屋価格などの縦覧制度

固定資産税の納税者は、自己の所有する土地や家屋の価格と、市内のほかの土地や家屋の価格を比較し、適正に評価されているかどうかを確認することができます。

### 縦覧期間

4月1日(火)～4月30日(水)  
(土・日・祝日除く)  
午前8時30分～午後5時30分

### 縦覧場所

税務課(加茂支所、山城支所、西部出張所)では縦覧できません。縦覧できる方

固定資産税の納税者または納税者から委任を受けた代理人  
土地だけの納税者は土地価格等縦覧帳簿のみ、家屋だけの納税者は家屋価格等縦覧帳簿のみ縦覧できます。  
市内に土地または家屋を所有する方であっても、当該年度において免税点未滿等により納税義務がない方、あるいは税の減免措置等により納税者

でない方は縦覧できません。必要なもの

- 納税者  
本人確認書類(運転免許証、パスポート、健康保険証など)
- 代理人  
委任状および代理人の本人確認書類

## ■固定資産課税台帳の縦覧制度

固定資産税の納税義務者は、自己の所有する固定資産について、課税台帳に登録された事項を閲覧することができます。また、借地・借家人なども当該権利を有する部分に限り固定資産課税台帳を閲覧できます。

### 縦覧期間

平日の開庁日  
午前8時30分～午後5時30分

### 縦覧場所

税務課(加茂支所、山城支所、西部出張所)では縦覧できません。縦覧できる方  
固定資産税の納税義務者または納税義務者から委任を受けた代理人

人、借地・借家人(有償で土地、家屋を借りている人に限ります)など必要なもの

- 納税義務者  
本人確認書類(運転免許証、パスポート、健康保険証など)
- 代理人  
委任状および代理人の本人確認書類
- 借地・借家人など  
賃貸借契約書などの権利関係を示す書類および関係者の本人確認書類

縦覧手数料  
1回300円(4月1日(火)～4月30日(水)の縦覧期間中は無料(写し(コピー)が必要な場合は1枚につき10円が別途必要となります)。

固定資産税の納税者は、固定資産の価格(評価額)について不服がある場合、固定資産課税台帳に価格等を登録した旨を公示した日から、納税通知書の交付を受けた日後60日までの間に、固定資産評価審査委員会へ審査の申し出をすることができます。

問合せ  
税務課 75-1203  
固定資産評価審査委員会 (行政委員会) 86-6602

# JR木津駅改築事業が終了しました

JR木津駅の改築事業は平成16年度から事業を進め、昨年4月1日に新駅舎と自由通路の供用を開始しました。

このたび、平成19年度で工事を進めてきました、平面で東西の駅前広場を結ぶ東西連絡通路と土留擁壁の工事が完成し、平成20年3月末をもってJR木津駅改築事業の全ての工事が完了しました。

工事期間中は近隣住民の皆様をはじめ、木津駅をご利用の皆様には、長期にわたり多大なご迷惑をおかけしました。



木津駅舎

東西連絡通路

都市計画課 75-1222

## もくじ

住民税の減額の経過措置について	2	まちの話題	18	ホール・イベント	24
健康	4	木津川市検定	19	図書館だより	27
福祉と暮らし	6	都市計画課からのお知らせ	21	情報ラインナップ	33
環境	14	学研都市インフォメーション	22	ごみ収集	35





### 妊産婦さんへの思いやりをマークにしました

妊娠中、特に初期は赤ちゃんの成長はもちろん、お母さんの健康を維持するためのとても大切な時期です。しかし、外見からは、妊婦であるかどうか判断しにくく、つらい症状があってもわかりにくい場合があります。

そこで、厚生労働省が「健やか親子21」という母子保健の国民運動の中でマタニティマークを作成し、妊産婦さんへの思いやりある気遣いを呼びかけています。「電車・バスなどでは、優先して席をゆずり、乗降時に協力する」「近くでの喫煙は控える」などご協力をお願いします。

マタニティマークは、厚生労働省のホームページから自由にダウンロードでき、妊産婦の方は、プリントアウトしたものをキーホルダーなどに貼付してご利用できます。

URL <http://www.mhlw.go.jp/houdou/2006/03/h0301-1.html>



### マタニティ広場

要予約

友達づくりの機会としてもご利用ください。お父さんの参加もお待ちしています。

とき 5月15日(木)  
午前9時30分～正午  
受付：午前9時15分～9時30分  
午後1時30分～  
受付：午後1時15分～1時30分

ところ 木津保健センター  
内容 ・安産のための補助動作・妊娠中の過ごし方  
・妊娠中の食事について

定員 各部25人(先着順)

とき 5月19日(月)  
午後1時30分～  
受付：午後1時15分～1時30分

ところ 山城保健センター  
内容 沐浴実習、赤ちゃんの発達保育

定員 定員15人(先着順)  
対象 市内にお住まいの妊婦さんとその家族  
持ち物 母子手帳、母子保健テキスト(お持ちの方)  
申込・問合せ 健康推進課 72-3310

### 木津川市交通安全対策協議会からのお知らせ

## ヘルメットで大切な子どもを守りましょう!

「京都府自転車の安全な利用の促進に関する条例第12条第1項の規定」により、平成20年4月1日から、自転車同乗幼児にヘルメットを着用させることが自転車利用者の義務となります。

ヘルメットはどこで販売されていますか?

・自転車販売店、ホームセンター等で販売されています。

ヘルメットの価格はどれくらいですか?

・商品によって異なりますが、3,000円前後が一般的な価格となっています。

どのようなヘルメットを買うのがよいですか?

・安全性の確保という点から、SGマーク等安全基準適合表示のあるヘルメットをお勧めします。

義務違反に対する罰則はありますか?

・罰則はありませんが、子どもの安全のために必ず着用させてください。

幼児は何人まで同乗させることができますか?

・16歳以上の者が、1人だけ同乗させることができます。

・2人以上同乗させることや、6歳以上の者を同乗させることは法令で禁止されています。



京都府企画環境部交通対策課 075-414-4367

### 春の全国交通安全運動

期間 4月6日(日)から15日(火)までの10日間

(スローガン) ゆずりあい 笑顔あふれる 京の春

- 運動重点
  - ・全ての座席のシートベルトとチャイルドシートの正しい着用の徹底
  - ・自転車の安全利用の推進
  - ・飲酒運転の根絶
- 運動重点
  - ・自転車同乗幼児のヘルメット着用の徹底(京都重点)

### 交通事故死ゼロを目指す日

4月10日(木)



## 妊婦健康診査受診票の発行と差し替えについて

4月1日から、妊婦健康診査受診票の利用回数が増加となります。

出産予定日が4月1日以降の方で、次の1・2に該当する方は、健康推進課(木津保健センター)まで手続きにお越しください。

- 3月31日までに発行した受診票が使い切れていない方(未使用分の差し替えと増加分を発行します)
- 受診票2回分を使用した方(増加分を発行します)

加茂・山城保健センターでは手続きができませんので、ご注意ください。

受診票の発行は契約医療機関に限ります。契約医療機関は京都府・大阪府・奈良市・大和郡山市・生駒市・桜井地区・橿原地区・天理地区・伊賀市医師会に加入している医療機関です。

加入の有無は各医療機関に問い合わせください。

手続開始日 4月1日(火)

持ち物 母子手帳、お持ちの受診票

その他 代理の方の申請も可能です。

問合せ 健康推進課 72-3310



### 母子健康手帳、妊婦健康診査受診票の発行場所変更について

いままで、母子健康手帳および妊婦健康診査受診票は、各保健センター(木津・加茂・山城)で発行していましたが、4月1日以降は、健康推進課(木津保健センター内)でのみの発行となりますのでご了解ください。

発行場所 健康推進課(木津清水27-24) 72-3310

### 悪質セールスにご注意

最近、保健センターの名をかたり、避妊具などの訪問販売をする悪質なセールスが横行しています。

保健センターから紹介することは一切ありませんので、十分にご注意ください。

また、今までに心当たりのある方は、警察(110)へ連絡・相談ください。



ひと言メッセージ

カルシウム・蛋白質が豊富な一品です。豆腐を茶巾しほりにする、ちよつと変わったごちそうです。

作り方

1. 木綿豆腐は、ザルにあげ、軽く水気をきる。
2. うなぎとスライスチーズは、1cm角くらいに切る。
3. 枝豆は、茹でてさやから取り出しておく。
4. 1.をボールに入れ、ゴムべらなどでかるくつぶし、Aを加えて均一に混ぜる。
5. 2.も加えて混ぜ合わせる。
6. 3.を煮立たせ、味を整える。
7. Bを加えて均一に混ぜる。
8. お椀に5.を盛り、7.を注ぎ、結び三つ葉を添える。

材料(6人分)

木綿豆腐	1丁(300g)
三つ葉	12本(15g)
うなぎの蒲焼	1/3尾(50g)
枝豆	60g
スライスチーズ	3枚(54g)
スキムミルク	大3(18g)
片栗粉	大1(9g)
料理酒	大1(15g)
塩	小1/4(1.3g)
水	800g
だし汁	小1(5g)
しょうゆ	小2(12g)
料理酒	大2(30g)
塩	少々

おすすめの味

うなぎ豆腐茶巾のお吸い物

木津川市食生活改善推進員協議会  
木津支部 育栄会 福井 秀代

1人分の栄養価

エネルギー	133kcal
たんぱく質	10g
脂質	7g
カルシウム	183mg
食物繊維	0.8g
塩分	1g

イラスト: 子供が料理をする様子



国民健康保険被保険者の方へ

# 4月から国民健康保険が変わります

## 保険証について

国保医療課 国保係 75-1214

4月1日から保険証の色が変わります。一般証は黄色からあさぎ色へ、退職証はうぐいす色から藤色へ変わります。4月1日からは、新しい保険証をご使用ください。平成20年3月31日までの古い保険証は、国保医療課・加茂・山城各支所市民福祉課で回収しています。ご協力をお願いします。

75歳以上の方(65歳~74歳の方のうち、すでに老人保健該当者で後期高齢者医療制度を選択された方も含む)は、後期高齢者医療制度の対象者になりますので、国民健康保険の被保険者証には名前がのっていません。対象の方には、別に「後期高齢者医療制度」の保険証を送付します。

65歳以上の方で、3月まで退職証(うぐいす色)をお持ちの方は、一般証へ変更になりますので、今回はあさぎ色の保険証を送付しています。

上記の制度改正により、平成22年3月までに75歳および退職者医療制度該当者で65歳の誕生日を迎える方の保険証は、有効期限が違います。期限後の保険証については、有効期限前月頃に通知します。

## 窓口負担割合

医療機関での窓口負担割合が一部変更になります。

平成20年3月までは、3歳未満の方の負担割合は2割でしたが、就学前(6歳になった以後の最初の3月31日まで)に拡大されます。

70歳~74歳の方(現役並み所得者除く)の負担割合は、国の措置により、平成21年3月末までの1年間、現行どおりの「1割」に据え置かれます。



## 保険税率について

国民健康保険税の税率が変わります。これは、合併協定により旧町単位で不均一となっていた税率の一元化と、国保財政の健全化が目的です。また、後期高齢者制度新設に伴い、これまで「医療分」に含まれていた「老人保健拠出金分」が、「後期高齢者支援分」として新設されます。

詳しくは、6月中旬に送付する納税通知書、および広報6月号をご覧ください。

## 特別徴収がはじまります

平成20年10月から、年金から国保税を差し引いて納付いただく特別徴収がはじまります。一定の年金収入のある方が対象になりますので、該当者の方には通知します。

## 高額医療・高額介護合算制度の新設

高額医療・高額介護合算制度が新設されます。該当する方には平成21年7月以降に通知します。

## 「手話教室」を開講します

(相楽手話奉仕員養成事業)

あなたも手話を学んでみませんか。手話の経験に応じた2つの講座がありますので、初めて手話を体験する方も安心してご参加ください。

講座名	手話教室「入門」	手話教室「基礎」
対象	市内・相楽郡にお住まい又はお勤め、通学の方で18歳以上 ・初めて手話を学ぶ方 ・手話サークル経験1年未満の方	手話で簡単な自己紹介ができる方
とき	5月21日~9月10日(全17回・8月13日休講) (毎週水曜日:午後7時~9時)	6月6日~10月24日(全21回・8月15日休講) (毎週金曜日:午前10時~正午)
ところ	東部交流会館(木津宮ノ堀149)	
定員	各40人	
受講料	1,200円(テキスト代)	1,470円(テキスト代)
締切日	5月14日(水)	5月30日(金)

申込・問合せ 上表の締切日までに、「往復はがき」に1.~6.の事項を記入して下記へ。

- 希望する講座名
  - 氏名(ふりがな)
  - 郵便番号・住所
  - 年齢
  - 連絡先(電話・Fax)
  - 手話学習経験
- 〒604-8437 京都市中京区西ノ京東中合町2  
京都市聴覚言語障害センター「相楽手話教室入門」「相楽手話教室基礎」事務局  
075-841-8337 Fax075-841-8312

## 臨時職員(看護師・一般事務補助)募集

勤務場所 高齢介護課  
 募集人員 若干名  
 任用期間 4月18日~5月20日  
 応募資格 次の条件のいずれにも該当する方  
 (ア) 昭和20年4月2日以降に生まれた健康な方  
 (イ) 資格免許をお持ちの方(看護師のみ)  
 (ウ) 簡単なパソコン操作ができる方  
 受付方法 4月11日までに高齢介護課までに次の書類を提出ください。  
 1. 応募資格(イ)の免許の写し(看護師のみ)  
 2. 履歴書(写真貼付)  
 勤務日時 月曜日~金曜日  
 午前8時30分~午後5時30分  
 勤務条件 給与、勤務条件は「木津川市臨時職員取扱規程」に基づきます。  
 選考・面接により選考をおこないます。  
 ・詳細は申し込み者に通知します。  
 書類提出先・問合せ  
 高齢介護課 包括支援係 75-1213

## 包括支援センター嘱託職員募集

募集人員 1人  
 応募資格 次の条件のいずれにも該当する方  
 (ア) 昭和20年4月2日以降に生まれた健康な方  
 (イ) 経験のある看護師・保健師・介護支援専門員・社会福祉士のいずれかの資格を有する方  
 (ウ) 普通自動車運転免許書をお持ちの方  
 (エ) 簡単なパソコン操作ができる方  
 受付方法 4月18日までに高齢介護課までに次の書類を提出ください。  
 1. 応募資格(イ)の免許の写し  
 2. 履歴書(写真貼付)  
 勤務日時 月曜日~金曜日 午前8時30分~午後5時  
 勤務条件 報酬、勤務条件は「木津川市非常勤嘱託職員取扱規則」に基づきます。  
 選考 面接により選考をおこないます。  
 詳細は申し込み者に通知します。  
 書類提出先・問合せ  
 高齢介護課 包括支援係 75-1213

## 本人確認にご協力を

個人情報保護と虚偽の届出等の防止のため、戸籍・住民異動等の届出や各種証明書請求に来られた方に「運転免許証・パスポート・保険証など」の提示をお願いしています。窓口にお越しの際はご協力ください。

転入・転出・転居など、住所異動の届は、引越しの日から14日以内をお願いします。(転出届は事前にできます) ご注意ください

住民票(除票)は、5年を経過すると住所変更の証明ができなくなる場合があります。車検証、金融機関などの住所変更手続きはお早めに。

問合せ 市民課 75-1210  
 加茂支所市民福祉課 76-8501  
 山城支所市民福祉課 86-6601

## 身体障害者更生相談会

身体障害者に関する制度の手続きや、日ごろの疑問など、何でも気軽にご相談ください。

とき 4月10日(木) 5月12日(月)  
午前10時~正午

ところ 加茂保健センター「第1会議室」  
正面玄関よりお入りください。

相談員 井上篤子  
問合せ 井上 090-5093-5655

## 「すこやか度確認リスト」を送ります

市内にお住まいの、平成20年6月1日現在で、満65歳以上(介護認定者を除く)の方に対して、4月1日から、一斉に「すこやか度確認リスト(基本チェックリスト)」をお送りします。

このチェックリストは、生活の状況や運動機能、栄養状態などに関する25項目に、「はい」「いいえ」で答えていただく質問表になっています。全ての項目に回答していただき、すぐに高齢介護課にご返送ください。「すこやか度確認リスト」で、生活機能の低下の疑いがあると思われる必要な方に、「生活機能評価」の検査を医療機関で受けていただきます。その検査で医師が介護予防事業に参加することが望ましいと判断された方には、予防のための教室などを紹介させていただきます。

まずは、「すこやか度確認リスト」を返送してください。そこから介護予防が始まります。

## 介護予防普及啓発のため講師を派遣します **無料**

地域包括支援センターでは、介護予防の普及啓発のための活動をおこなっています。地域や職場などにおける、転倒予防など自主的な介護予防の取組み・集まりに地域包括支援センターの保健師・主任ケアマネジャー・社会福祉士などを派遣します。詳しくは地域包括支援センターまで問い合わせください。

問合せ 地域包括支援センター(高齢介護課) 75-1213



### シルバー人材センター会員募集

シルバー人材センターは、高齢者に就業機会を確保、提供する機関として国や地方自治体の援助を受けて設立された公益的・公共的な団体です。

(社)木津川市シルバー人材センターでは、高齢者にふさわしい仕事を一般家庭、企業、官公庁などから引き受け、それぞれに合った仕事を会員に提供することにより、生きがいの充実、福祉の増進を図り、高齢者の能力を活かした活力ある地域社会づくりをめざしています。

みなさんの長年の知識・経験・技能を地域で活かしてみませんか。

主な仕事 除草作業・剪定作業・スーパーのカート整理・屋内外の清掃作業 など

対象 市内にお住まいの60歳以上の方(健康で働く意欲のある方)

説明会 木津本所 毎月20日 午後2時～(20日が土・日・祝日の場合はその前日)

加茂支所 毎月第2・3月曜日 午前10時～(祝日の場合は翌日の火曜日)

山城支所 随時受付

問合せ (社)木津川市シルバー人材センター

木津本所 72-6690  
加茂支所 76-2236  
山城支所 86-3567

### 平成20年度「福祉タクシー利用券交付」

外出困難な障害のある方に対して、タクシー料金の一部を助成する制度をおこなっています。下記内容をご確認のうえ、対象となる方は申請ください。

交付対象者

下表の身体障害者手帳等の交付を受けている木津川市に在住の方で、平成19年度市町村民税所得割額の世帯合計が26万5千円(基準額)以下の世帯(上記の所得要件に該当されない方で、平成20年度の税額が基準額以下の場合は、7月以降に申請されると対象になります)

障害の区分	障害の程度
視覚障害	1・2級
下肢または移動障害 (上肢1・2級かつ下肢3級の方を含む)	1・2級
体幹機能障害	1・2級
心臓・じん臓・呼吸器・ぼうこう・直腸及び小腸機能障害	1級
療育手帳	A判定

利用券交付額  
年間12,000円分のタクシー利用券を交付します。(月額1,000円分)

5月以降に申請をされた場合は月割り交付となります。

適用時期  
平成20年4月(決定時)～平成21年3月31日

申請に必要なもの

- ・印鑑
- ・身体障害者手帳もしくは療育手帳
- ・世帯員の市町村民税課税証明書(平成19年1月1日現在、木津川市以外にお住まいだった世帯員のみ)

申請先・社会福祉課

- ・加茂支所 市民福祉課
- ・山城支所 市民福祉課

その他 平成19年度のピンク色の「福祉タクシー利用券」は4月1日以降は使用できませんのでご注意ください。

問合せ 社会福祉課 障害福祉係  
75-1211 Fax72-3900



### 社会福祉法人 青谷福祉会 職員募集

～思いやりの心で地域高齢者をサポートしています～

募集職種 1. 訪問看護師、2. 介護職員、3. ヘルパー、4. 生活相談員

1. 2. は正職員およびパート職員、3. はパート職員、4. は正職員

勤務先・訪問看護ステーション あじさい

- ・特別養護老人ホーム 加茂の里
- ・訪問介護ステーション 加茂の里
- ・ケアハウス あじさい

資格 1. 看護師または准看護師

2. ヘルパー2級以上、介護福祉士等(無資格でも今後資格取得希望の方でも可)

3. ヘルパー2級以上、介護福祉士

4. 社会福祉主事または社会福祉士

給与 青谷福祉会給与規定によります。

勤務 1. は日勤のみ 2、3、4は変則勤務あり(ローテーション制)

・休日は週休2日(シフト表による)

パート職員は勤務時間・日数について応相談

応募方法 まずは電話で下記へ連絡ください。  
加茂町高齢者福祉センター 76-7607  
担当 青山  
住所: 木津川市加茂町駅東4丁目1-3

### 春のふれあいのつどい

独居高齢者や高齢世帯の方の交流会です。

とき 4月25日(金) 午前11時～午後3時

ところ 加茂保健センター

対象 旧加茂町にお住まいの70歳以上の独居高齢者や75歳以上の高齢世帯の方

参加費 300円

申込・問合せ 4月18日までに、木津川市社会福祉協議会加茂支所(76-4338)へ。



6月～7月

## 健康診査を受診ください

### 国民健康保険の「特定健康診査」「特定保健指導」

平成20年度からはじまる、生活習慣病の原因となるメタボリックシンドローム(内臓脂肪症候群)に着目した「特定健康診査」を、6～7月の2か月間、市内の協力医療機関でおこないます。対象者(40～74歳の木津川市国民健康保険の被保険者)の方には、5月初旬に受診券と受診案内を送付しますので、希望される指定医療機関へ予約の上、受診ください。

また、「特定保健指導」については、健康診査を受診の結果、該当される方に案内します。

### 後期高齢者医療制度の「健康診査」

後期高齢者医療制度に加入された方(75歳以上の方または65歳以上で一定の障害の状態にあると認定された方)の健康診査を、6月～7月の2か月間、市内の協力医療機関でおこないます。

対象者には、5月上旬に受診案内と受診券を送付しますので、希望される指定医療機関に予約の上、受診ください。

国保医療課 75-1214

## 人間ドックの受診申込(健康診断補助)が5月限定にかわります

病気の早期発見・早期治療のため、木津川市国民健康保険では、保健事業のひとつとして、人間ドック・脳ドックの受診費用の一部を補助し、保険加入者の健康増進に努めています。

従来、年間を通して受診受付をおこなってききましたが、平成20年度から受診受付を5月のみに限定します。

### 補助の内容

次の健康診断にかかる費用の「7割分」を補助します。

- ・人間ドック
- ・脳ドック
- ・併用ドック(人間ドックと脳ドックの両方を受診)

節目(40、45、50、55、60、65歳)の方は、「9割分」を補助します。

[平成20年度中(平成20年4月1日～平成21年3月31日)に満年齢に到達される方]

### 補助を受けられる要件

次の全て該当する方

- (1) 木津川市国民健康保険に加入後、1年以上経過している方
- (2) 満30歳以上の方
- (3) 過去6か月間に入院していない方、現在妊娠していない方
- (4) 国民健康保険税を完納している方

補助を受けられるのは1年度につき1回です。

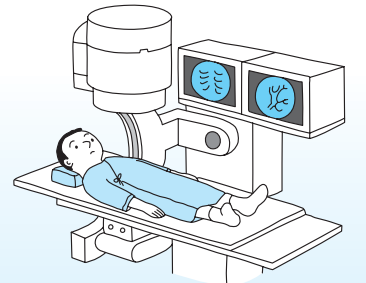
### 受診できる医療機関(指定病院)

京都第一赤十字病院(日帰り・一泊・脳ドック)、京都第二赤十字病院(日帰り・一泊・脳ドック)、蘇生会総合病院(日帰り・一泊・脳ドック)、京都市づ川病院(日帰り・脳ドック)、田辺中央病院(日帰り・一泊・脳ドック)、公立山城病院(日帰り)、学研都市病院(日帰り・除婦人科)

申請方法 5月1日～30日(午前9時～正午、午後1時～5時 土・日・祝日を除く)に、保険証と印鑑を持参の上、直接国保医療課または、各支所市民福祉課へ。(電話での申し込みはできません)

申し込みの際、あらかじめ受診される病院を決めてから、申請ください。

病院への申し込みは、申請後、ご本人から予約していただきます。





子育て講座1

親と子のエアロビクス

～音楽にあわせて親子で体を動かしましょう～
とき 5月9日(金) 午前10時～11時
ところ 木津中央交流会館 いずみホール)
対象 市内の住まいの満2歳以上の子どもとその保護者
定員 30組
講師 佐々木 阿悠佳氏
申込・問合せ 4月18日(必着)までに、往復はがきに、子どもの氏名(ふりがな)、生年月日、保護者の住所、氏名、電話番号、返信面に保護者の住所、氏名を記入し、下記へ。
〒619-0214 木津川市木津清水123-2
木津子育て支援センター 71-1115

育児講座1

おがあさんの健康 ヨガ

とき 5月23日(金) 午前10時～11時
ところ 木津子育て支援センター
対象 市内の住まいの乳幼児のおられる保護者
定員 15人(申込多数の場合抽選)
申込・問合せ 4月25日(必着)までに、往復はがきに、子どもの氏名(ふりがな)、生年月日、保護者の住所、氏名、電話番号、返信面に保護者の住所、氏名を記入し、下記へ。
〒619-0214 木津川市木津清水123-2
木津子育て支援センター 71-1115

平成20年度

母子家庭奨学金等支給申請

母子家庭の方に、児童などの教育または養育に要する経費を支給します。
なお、京都府の他の制度による奨学金(高等学校奨学金など)を受給されている方は併給できません。
対象・京都府内にお住まいの母子家庭の母(所得制限なし)
・夫が重度障害者の方(夫の所得が児童扶養手当の受給制限内であること)

Table with 3 columns: 区分, 支給額(年額), 奨学金. Rows include 乳幼児, 小学生, 中学生, 高校生, 高等学校入学支度金.

必要書類 平成20年度母子家庭奨学金等支給申請書(子育て支援課、各支所市民福祉課にあります)
申請書には、母子福祉推進員または民生児童委員の証明が必要です。
夫が障害である場合は、児童扶養手当証書の写し又は障害基礎年金証書など障害の程度を示す書類が必要です。
前年度受給者には、後日個別に申請書を送付します。
申請書提出期限 5月30日(金)まで
問合せ 子育て支援課 75-1212
加茂支所市民福祉課 76-8501
山城支所市民福祉課 86-6601

子育てカレンダー 4月

- 木津 木津子育て支援センター(清水保育園内) ☎71-1115
木津東部 木津東部子育て支援センター(梅美台保育園内) ☎71-8041
加茂 加茂子育て支援センター(いづみ保育園内) ☎76-2130
山城 山城子育て支援センター(やましろ保育園内) ☎86-4843
社協木津 社会福祉協議会 木津支所 ☎72-5532
社協加茂 社会福祉協議会 加茂支所 ☎76-4338
社協山城 社会福祉協議会 山城支所 ☎86-4151

あそびの広場

Table with 4 columns: とき, 内容, ところ・問合せ. Lists various activities like 園庭開放, リトミック, ふれあい, 体育あそび, 一緒に遊ぼう, 絵本, 製作, クッキング, おはなし会.

おもちゃの図書館

Table with 4 columns: とき, ところ, 問合せ. Lists library events at 木津老人福祉センター, 高の原アーバン, 加茂ふれあいセンター, 木津老人福祉センター, 高の原アーバン, 木津東部子育て支援センター, 山城保健センター.

加茂おもちゃ病院

Table with 4 columns: とき, ところ, 問合せ. Lists events at 瓶原公民館, 加茂ふれあいセンター.

サロンなど

- おしゃべりサロン とき 4月8日(火) 午前10時～11時30分
ところ・問合せ 木津子育て支援センター
とき 4月15日(火) 午前10時～11時30分
ところ・問合せ 木津東部子育て支援センター
赤ちゃんサロン～ママと赤ちゃんのこころをこわらべよう～
とき 4月8日(火) 午前10時～11時30分
ところ・問合せ 木津東部子育て支援センター
はとポッポ
とき 4月4日・11日・18日・25日(金)
午前10時～正午
ところ 加茂青少年センター(日によって変更あり)
問合せ 社会福祉協議会 加茂支所
ありんこくらぶ
とき 4月11日・18日・25日(金)
午前10時30分～午後1時
ところ 加茂ふれあいセンター
問合せ 社会福祉協議会 加茂支所
かもっこサロン
とき・ところ 4月1日(火) 午前10時～正午 加茂保健センター
4月15日(火) 午前10時～正午 加茂ふれあいセンター
問合せ 社会福祉協議会 加茂支所
りんごちゃん～おしゃべり会～
とき 4月18日(金) 午前10時～11時30分
ところ やましろ保育園
対象 山城地域にお住まいの方
問合せ 社会福祉協議会 山城支所
みるくちゃん～ブラックシアター～
とき 4月21日(月) 午前10時～11時30分
ところ 山城保健センター
対象 山城地域にお住まいの方
問合せ 社会福祉協議会 山城支所
フレイフレイクラブ
とき 4月9日・23日(水) 午前10時～正午
ところ 老人福祉センター
対象 未就園児とその家族
問合せ 社会福祉協議会 木津支所

児童手当 受給者の方へ 公務員になられた方は児童手当消滅届の提出を

現在、児童手当を木津川市から受給されている方(主に会社員や自営業の方)で、公務員になられた場合(又は公益法人勤務から公務員に復職など)は、必ずその月中に児童手当の消滅届を提出する必要があります。(その後、勤務先で新たに認定請求してください)消滅届の提出が遅れ、過払いの児童手当が発生した場合、後日返還していただくこととなりますのでご注意ください。
児童を養育しなくなったことなどにより、支給の対象となる児童がいなくなった場合や特例給付の受給者の方が被用者でなくなったとき(会社を退職して厚生年金の資格がなくなった場合など)も同様の手続きが必要です。

子育て支援課 75-1212

児童手当Q&A

- Q1 支給対象は?
A1 児童手当等は、小学校修了前の児童を養育している方に支給されます。ただし、前年(1月から5月までの月分の手当については前々年)の所得が一定額以上の場合には、児童手当は支給されません。請求は出生・転入等から15日以内です。手続きが遅れた場合、手当の支給開始月が遅れる場合がありますのでご注意ください。(通常・請求月の翌月分から支給)
Q2 支給月額はいくら?
A2 児童手当の支給月額は次のとおりです。
3歳未満 一律 10,000円
3歳以上 第1子・第2子 5,000円
第3子以降 10,000円
3歳到達後の翌月からは、第1子・第2子の手当額は5,000円となりますが、額改定届の提出は必要ありません。
Q3 支払時期は?
A3 原則として、毎年2月、6月、10月に、それぞれの前月分までの手当が支払われます。支払日は、そのつど広報でお知らせします。なお、支払通知は、毎年10月期に1年間分(3ヶ月)の支払予定日・金額を一括して通知します。

# 公共下水道を使用できる区域が広がりました

工事期間中は大変ご迷惑をおかけしましたが、次の区域であたらしく公共下水道が利用できるようになりました。清潔で快適な生活環境づくりのため、早期の公共下水道の接続(トイレ、台所、洗濯機などの排水設備の改造)工事をお願いします。

なお、公共下水道接続による敷地内の排水設備をするときは、市への手続きが必要です。また、適正な施工を行うため、必ず市の指定工事業者でおこなってください。指定工事業者以外の接続工事は、違法(無断)接続になり、市条例で過料を徴収します。

下水道課 75-1252

平成20年  
4月1日から  
供用が  
始まった  
区域



椿井藤原、上狛学校、上狛良町、上狛藤原の一部



上狛曾根、上狛西作り道、上狛山神、上狛手水垣外、上狛東石垣外、上狛東作り道の各一部



綺田出垣外、綺田西ノ口の一部



木津宮ノ内の一部



相楽大仙堂、城ノ堀、オノ神の一部

## ふれあいひろば in 山城

～映画「母べえ」も上映します～

と き 5月31日(土)  
開場 午前9時30分～、開演 午前10時～  
ところ アスピアやましろ  
内 容 ・映画「母べえ」上映  
・ボランティア体験や模擬店など  
詳しくは広報5月号の折込チラシで紹介します。  
主 催 木津川市社会福祉協議会 山城支所  
86-4151  
映画共催 アスピアやましろ

映画『母べえ』チケット発売  
チケット 800円  
発 売 ・木津川市社会福祉協議会各支所 4月14日から発売開始  
・アスピアやましろ 4月12日 午前8時30分から発売開始[電話予約もできます(86-5851)]  
全席自由席  
お求めいただいたチケットは、取り消し・払い戻しはできません。

## 木津川市育英資金制度

経済的な理由で、就学が困難と認められる生徒の保護者に育英資金交付基金から補助をおこないます。  
対 象 市内にお住まいの生活保護家庭、またはこれに準ずる家庭の子どもで、高等学校、高等専門学校、専修学校(高等課程)に入学される方または在学中の方  
交付金額 予算の範囲内で、育英資金運営委員会で定めます。  
申込・問合せ 4月30日までに、申請書に必要事項を記入し、課税証明書(所得のある方全員分)と在学証明書を添えて学校教育課(75-1230)へ。  
その他 申請書は学校教育課にあります。



## 国民年金の学生納付特例制度

日本国内に住むすべての人は、20歳になった時から国民年金の被保険者となり、保険料の納付が義務づけられていますが、学生については、学生本人の前年所得が一定以下であれば、市区町村の年金窓口で申請し、社会保険事務所で承認されると、在学中の保険料の納付が猶予される「学生納付特例制度」が設けられています。

### 学生とは

大学(大学院)、短期大学、高等学校、高等専門学校、専修学校及び各種学校(1)一部の海外大学の日本分校(2)に在学する方で、夜間・定時制課程や通信課程の方もふくまれますので、ほとんどの学生の方が対象となります。

- 1 各種学校：修業年限が1年以上の課程に在学している方に限ります(私立の各種学校については都道府県知事の認可を受けた学校に限られます)
- 2 海外大学の日本分校：日本国内にある海外大学の日本分校であって、文部科学大臣が個別に指定した課程に在籍する方

### 手続きに必要なもの

在学証明書または学生証、年金手帳、印かん、退職(失業)した方が申請をおこなうときは、退職(失業)したことを確認できる書類(雇用保険受給者証、雇用保険被保険者離職票などの写し)

### 手続き先

市役所社会福祉課、各支所市民福祉課、西部出張所

「納付」と「学生納付特例」と「未納」はこのように違います

	納 付	学生納付特例	未 納
障害基礎年金 遺族基礎年金 (受給資格期間)	入ります	入ります	入りません
老 齢 基 礎 年 金	受給資格期間 入ります	入ります	入りません
年金額に計算	されます	されません	されません

障害基礎年金及び遺族基礎年金を受給するためには一定の受給要件があります。  
学生納付特例を受けた期間は、将来受ける年金の受給資格期間に算入されますが、年金額には反映されません。そこで、学生納付特例が承認された期間の保険料は、10年以内であれば、古い期間から順に納めること(追納)ができます。(ただし、学生納付特例期間の承認を受けた期間の翌年度から起算して、3年度目以降に保険料を追納する場合には、承認を受けた当時の保険料額に経過期間に応じた加算額が上乗せされます)  
なお、保険料の追納にあたっては、申込書の提出が必要となります。

保険料の後払い(追納)は、保険料が高くなることはあっても、安くなることはありません。経済的に余裕がある場合は、口座振替の早割制度、保険料の前納制度を利用して、割引された保険料を納付するほうがおトクです。  
問合せ 京都南社会保険事務所 国民年金業務課 075-643-2547

市役所社会福祉課 75-1211

## 点字教室

点字の読み方、書き方の講習会をおこないます。興味をお持ちの方は、ぜひご参加ください。

と き 6月～平成21年3月の第4土曜日  
午後1時30分～3時30分  
11月は第5土曜日、12月はお休みです。  
ところ 中央図書館  
受講料 1,050円(テキスト代)  
持ち物 筆記用具  
申込・問合せ 6月12日までに、電話で木津川市社会福祉協議会(72-5532)へ。  
主 催 点訳サークル「いづみ」

## ふとん水洗い乾燥サービス

介護保険制度の要介護認定において要介護3・4・5に該当する満65歳以上で、普段使用している布団の衛生管理が困難な方を対象に、布団をクリーニングするサービスです。また、希望者には、クリーニングに出している間の代替布団(無料)を用意します。  
利用回数 1人につき、ふとん水洗い乾燥を年間2回(5月・8月・11月・2月の内から選択)まで利用できます。(1回あたり2枚まで)  
利用者負担  
1枚につき約200円(4月下旬に決定予定)  
問合せ 高齢介護課 高齢者福祉係 75-1213

## 広報3月号のお詫びと訂正

広報きづがわ3月号の21ページに掲載したエッセイ「人権 ヒューマンライツ」のタイトルの記載に誤りがありました。お詫びし訂正します。

誤 「fik c」 正 「居酒屋談義」

# 犬の登録と狂犬病予防注射

平成20年度

日本では、狂犬病予防法により、犬の所有者は市町村に登録(生涯1回)することと、毎年1回の狂犬病予防注射を受けることを義務付けています。

咬傷事故などの場合、未注射犬であれば大きな問題になることが予想されますので、犬を飼われている方は、狂犬病予防注射を必ず受けましょう。

**対象** 生後91日以上の子犬  
**料金** 初めて注射・登録を受ける犬 1頭につき6,200円  
 (登録料3,000円・注射済票代550円・注射代2,650円)  
 すでに登録を受けている犬 1頭につき3,200円  
 (注射済票代550円・注射代2,650円)  
 つり銭のないようにお願いします。  
 登録とは、動物病院、または市役所・支所で登録料(3,000円)を支払い、鑑札(番号)を受け取ることです。  
 登録されている場合は、市役所・支所でデータとして管理しています。

**持ち物** 下記の申込用紙  
**その他** 他市町村で登録され、木津川市に転入されてきた方は、必ず前住所地の鑑札をお持ちください。木津川市の鑑札と無料で交換します。  
 ・下記の動物診療施設でも同じ料金で狂犬病予防注射と犬の登録を受けることができます。  
 ・犬同士のトラブルが起きないように十分に制御できる方が連れて来てください。

まち美化推進課 75-1215

下記の動物診療施設でも同じ料金で狂犬病予防注射と犬の登録を受けることができます。

動物診療施設名	住所	電話番号
山城動物病院	木津馬ヶ瀬64-1	72-5840
梅美台動物病院	梅美台2丁目1-1-2	73-5351
松原獣医科医院	山城町上狛埤町13	86-3047
からしま動物病院	精華町桜が丘1丁目5-20	73-3040
桜ヶ丘動物病院研究所	精華町桜が丘3-25-8	72-7790
かなか動物病院	精華町光台4-41-8	93-3912
りか動物病院	精華町祝園西1-16-17-101	93-3658

## 犬の登録と狂犬病予防注射日程表(雨天決行)

と き	と ころ
4月14日(月) 午後1時10分～1時20分 午後1時30分～1時40分 午後1時50分～2時 午後2時10分～2時20分 午後2時30分～2時40分 午後2時50分～3時 午後3時10分～3時20分 午後3時30分～3時40分 午後3時50分～4時	河原区公民館前 瓶原公民館前 恭仁神社入口前 登大路区集会所前 仏生寺区公民館前 口畑子供集り場 奥畑区公民館前 銭司公民館前 井平尾集荷場前
4月15日(火) 午後1時10分～1時20分 午後1時30分～1時40分 午後1時50分～2時 午後2時10分～2時20分 午後2時30分～2時40分 午後2時50分～3時 午後3時10分～3時40分 午後3時50分～4時10分	里区公民館前 二本松区集会所前 高田実行組合倉庫前 観音寺集会所前 大野区公民館前 法花寺野区集会所前 加茂青少年センター前 菟並区集会所前
4月16日(水) 午後1時10分～1時20分 午後1時30分～1時40分 午後1時50分～2時 午後2時10分～2時50分 午後3時～3時40分 午後3時50分～4時30分	加茂区権センター前 山田区公民館前 山ノ上区公民館前 南加茂台公民館前 南加茂台塚六公園 南加茂台四ツ岩公園
4月17日(木) 午後1時20分～1時30分 午後1時40分～1時50分 午後2時～2時10分 午後2時20分～2時30分 午後2時40分～2時50分 午後3時～3時10分 午後3時30分～4時	北下手集荷場 森区公民館前 辻国栖神社前 西畑口バス停前 東小公民館前 西小公民館前 加茂文化センター前
4月18日(金) 午後1時10分～1時30分 午後1時40分～2時 午後2時10分～2時30分 午後2時40分～3時 午後3時10分～3時30分	北河原区公民館前 南平尾防災コミュニティセンター前 J R 榎倉駅前(西側) 榎倉児童クラブ前(榎倉小学校横) 北崎田公民館前
4月21日(月) 午後1時15分～1時35分 午後1時45分～2時15分 午後2時25分～2時55分 午後3時5分～3時25分	神童子公民館前 檜井区公民館前 なでしこ公園前(上狛小学校横) 上狛南部集会所前
4月22日(火) 午後1時15分～1時55分 午後2時5分～2時45分 午後3時～3時30分	山城福祉センター(山城支所横) 相楽中部消防署前 泉川団地集会所前
4月23日(水) 午後1時10分～1時40分 午後1時50分～2時30分 午後2時40分～2時55分 午後3時5分～3時35分	高の原小学校校門前 相楽台小学校校門前 相楽中部消防木津西出張所前 大里会館
4月24日(木) 午後1時10分～1時40分 午後1時50分～2時30分 午後2時40分～3時10分 午後3時20分～3時50分	木津川台1丁目集会所 うるおい公園(木津川台5丁目) 吐師会館 リサイクル研修ステーション
4月25日(金) 午後1時10分～1時25分 午後1時35分～1時55分 午後2時5分～2時35分 午後2時45分～3時 午後3時10分～3時50分	駅前団地集会所 市坂幣羅坂神社前 州見台5丁目西公園 三樹集会所前 市役所北別館前(商工会横)

各地区の開始時間に道路事情などで遅れることがあります。

## 犬の狂犬病予防注射・登録申込書

登録済(鑑札番号)	住所	木津川市			
未登録 (どちらかに を付けてください)	氏名	電話番号	-		
犬の種別	犬の年齢	犬の性別	犬の体格	犬の毛色	犬の茶色
	歳	オス・メス	大・中・小	白・黒・茶	
	の	の	の	の	
	年	性	大・中・小	毛	
	の	別	大・中・小	色	
	歳	オス・メス	大・中・小	白・黒・茶	
	前	格	大・中・小	白・黒・茶	
問診票	現在、愛犬の体調は良い。(はい・いいえ) / 現在、妊娠中・授乳期中である。(はい・いいえ)				

## リサイクル研修ステーションのコーナー

リサイクル研修ステーション(月・祝・振替休 休館)  
 〒619-0214 木津神田2-1 ☎75-2140 Fax75-2141  
 E-mail: kizugawa-res@city.kizugawa.lg.jp

ご利用ください (3月18日現在)

### リサイクルのコーナー

人形(ぬいぐるみ含む)、下着類(直接肌に身につける物)の持ち込みはご遠慮ください。家電製品の引き取りはできません。資源の再資源化に協力ください。  
 ゆずりませのコーナーはリサイクル研修ステーションへの持込品に限らせていただいています。



- 〈ゆずりませ〉  
 ○洋服ダンス ○本棚 ○机 ○テーブル ○ベビーベッド  
 ○食器棚 ○ベビーカー ○ソファ  
 〈ゆずってください〉  
 ○自転車(大人、こども14インチ以下) ○チャイルドシート  
 ○ミシン ○電子ピアノ  
 無償のみ、掲載は3か月間

### こどもエコクラブ会員募集中

申し込み、問い合わせはリサイクル研修ステーションへ。  
 75-2140 Fax75-2141  
 URL <http://kizu-jec.jp/index.php>

## エコリーダー「くると」のコーナー エコクッキング

無農薬・ノーワックスのはっさくや甘夏が手に入ったら、皮まで利用してマーマレードを作ってみませんか。

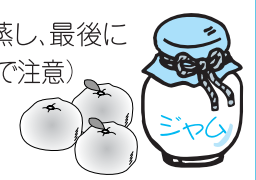
- 材料** はっさく・甘夏など…3個、砂糖…800～900g、鍋は酸に強いホーローかステンレス製を使う
- 作り方**
- ①よく洗って皮をむき、白いわたをつけたまま薄く刻む。実は絞って果汁をとり別に置いておく。
  - ②皮を水の中でよく揉み、何回か水を代えて絞る。(白い部分にはペクチンが含まれていて、とろみに必要なので、洗い過ぎない事)
  - ③鍋に入れ、水から茹でて2回茹でこぼし、よく絞る。

### 「不織布」はどう分別すればいいですか?

最近、「使い捨てお掃除ワイパー」や「マスク」「フィルター類」「マイバッグ」など、「不織布」と呼ばれる繊維の製品が増えてきています。一見紙のようにも見えますが、化学繊維やガラス繊維や接着剤が使われていることが多いので、注意が必要です。  
 ▶「燃やすごみ」として分別廃棄してください。

### 長期保存の方法

- ジャムなどの空き瓶の再利用になるので、ぜひお試しください。常温で数か月もちます。
- ①空き瓶とふたはよく洗って、鍋で5分以上煮沸消毒する(鍋に瓶と水をかぶる位入れ、水から炊く)
  - ②ふきんの上に伏せて完全に水気を切り、温かいうちにマーマレードを詰める。
  - ③軽く蓋をして蒸し器で20分蒸し、最後に蓋をキュッと閉める。(熱いので注意)







楽しみながらエコ活動

# 集まれ！アースレンジャー

～こどもエコクラブのなかまに入ろう～

いつでも、どこでも、だれとでも

幼・小・中学生、高校生ならだれでも参加できる環境活動のクラブです。会費も必要ありません。

こんな特典もあります

会員手帳やバッジ、エコ活動についてのニュースが届きます。

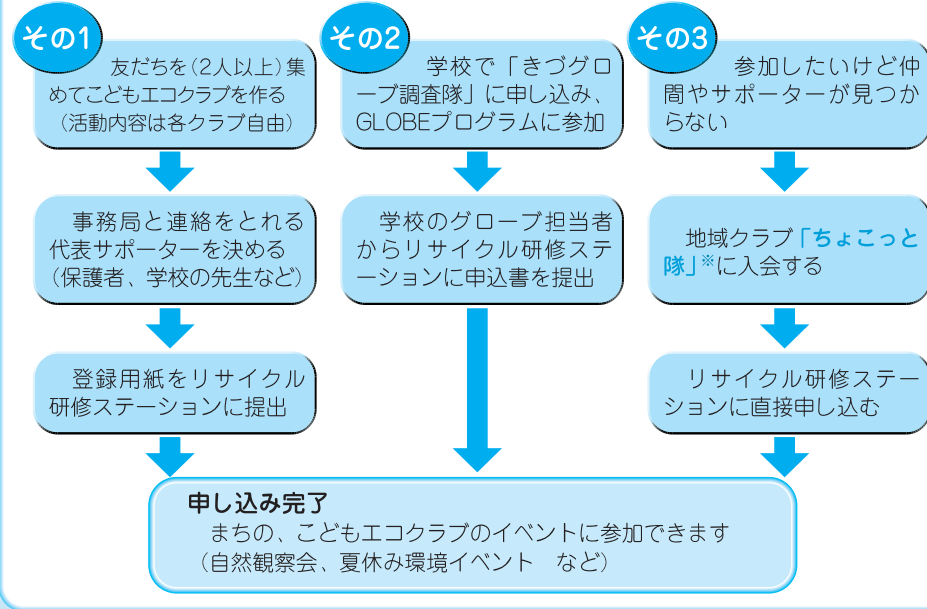
※「ちょこっと隊」

リサイクル研修ステーションを中心に活動するクラブです。今年度はグリーンカーテン・プロジェクトを中心に活動します。こどもエコクラブのおとなの応援団「エコサポーター」が協力してくれます。エコサポーターも同時に募集しています。

木津川市こどもエコクラブ事務局(リサイクル研修ステーション) ☎75-2140 Fax75-2141

こどもエコクラブに入る3つの方法

Three ways to join JEC.



## 加茂区域のみなさんへ「燃やすごみ」のごみ袋交換は5月30日までに

3町合併時から、「透明または確実に中身の見える半透明」のごみ袋が使用可能となっています。みなさんのご家庭に残った旧加茂町指定『燃やすごみ』のごみ袋については、透明ごみ袋への交換を昨年4月からおこなってきましたが、5月30日(金)をもって終了します。旧加茂町指定「燃やすごみ」のごみ袋は、4月から収集していませんのでご注意ください。問合せ 加茂支所地域総務課 76-3611



## 事業者のみなさんへ(事業系一般廃棄物)

事業系一般廃棄物は、市内の飲食店、販売店、工場、事務所などから出る、営業活動によって生じた一般廃棄物(産業廃棄物以外のもの)のことです。

事業系一般廃棄物は、各事業所などが市が許可した事業系一般廃棄物収集運搬業者と契約し、収集していただくことになります。

一般廃棄物(事業系)収集運搬業許可業者一覧【平成20年4月1日現在(順不同)】

許可業者名	所在地	電話番号	備考
三重中央開発株式会社	木津川市加茂町大畑背谷38-1	76-6623	
株式会社南部	奈良県橿原市五井町187-2	0744-25-5383	
株式会社美濃ラゴ	岐阜県海津市平田町今尾1195-1	0584-66-3657	研究用動物の屍体、糞、マットに限る。
株式会社ナプラス	城陽市久世荒内160-12	54-1008	
安田産業株式会社	久御山町佐山新開地27	075-604-5353	
株式会社新関西テクニカ	宇治市広野町新成田100-177	43-2380	
高井商店株式会社	精華町下狛大路23-21	94-3554	
ホームケルン株式会社	宇治市伊勢田町名木3-1-57	63-7155	
株式会社南京都清掃社	木津川市山城町上狛西殿17	86-3717	
平城掃	奈良市般若寺239-23	0742-26-2701	美加ノ原CCに限る。
日本ウエスト株式会社	京都市伏見区横大路千両松町9-1	075-604-1655	

## 平成20年度 合併浄化槽設置整備補助金の追加申込受付について

木津川市では、生活排水による水質汚濁を防止し、住みよい環境づくりを進めるために、合併処理浄化槽の設置費用を補助しています。合併処理浄化槽とは、台所や風呂、洗濯等の家庭雑排水とトイレのし尿汚水をきれいな水にして放流する施設です。

なお、し尿汚水のみを処理する「単独処理浄化槽」の設置は現在認められておりません。

申込資格 市内にお住まいの個人の方で、平成20年度内に合併処理浄化槽を確実に設置できる方  
申込締切日 4月30日(水) ただし、予算の範囲内で先着順となり、定員に達した後は、キャンセル待ちとなります。

補助金額 (参考:平成19年度実績)

規模	一般地域	特定地域
5人槽	332,000円	532,000円
7人槽	414,000円	614,000円
10人槽	548,000円	748,000円

特定地域とは下水道事業の計画区域以外の地域です。左記補助金額は平成19年度の金額です。国・府・市の予算編成により変更される場合があります。また、この申し込みのみで補助金の交付を確約するものではありませんので、ご了承ください。

補助の対象(下記のすべてに該当する場合)

- ・自宅に設置する合併処理浄化槽であること
- ・処理対象人数が10人槽までの小型浄化槽であること
- ・市が定める要綱に適合した資格を持つ者が工事をおこなうこと
- ・設置場所(自宅)が下水道事業計画による制限を受けないこと(詳細は問い合わせください)

次の場合は補助金を受けられません

- ・浄化槽法、建築基準法に基づく届出をしないで設置した場合
  - ・事業所等の事業活動をおこなうところに設置する場合
  - ・販売目的で合併処理浄化槽付きの住宅等を建築、改築する場合
  - ・事前に補助金申請をしないで工事をされた場合
- 申込・問合せ まち美化推進課 75-1215



## 浄化槽の適正な管理について

快適な水洗便所も、浄化槽の使い方を誤ったり維持管理を怠ると、汚水が充分処理されないまま流れ、川を汚したり、悪臭の原因になります。浄化槽は、微生物の働きを利用して汚水を処理する装置ですから、微生物が活動しやすい環境を保つように維持管理することが大切です。浄化槽の維持管理は、「検査」・「保守点検」・「清掃」に分かれ、浄化槽法で定期的におこなうことが義務づけられています。

浄化槽を設置する前には、浄化槽設置届けを提出してください

建築確認申請時 京都府木津土木事務所、指定確認検査機関  
建築確認申請を伴わない時 木津川市まち美化推進課

設置できる浄化槽は合併浄化槽です  
し尿汚水のみを処理する単独処理浄化槽は設置できません。

合併処理浄化槽設置整備事業補助金  
対象地域が一部地域に限定され、浄化槽の規模に応じて補助金額が異なります。

詳しくはまち美化推進課に問い合わせください。  
指定検査機関による「定期検査」を受けなければなりません

使用開始後3～8か月の間に1回(7条検査) その後は1年に1回(11条検査)都道府県知事が指定した検査機関の検査を受けなければならないことが、浄化槽法で義務づけられています。

指定検査機関  
社団法人京都保健衛生協会 075-681-1727  
「保守点検」は京都府の登録業者がおこないます  
保守点検は機械の点検・補修や消毒剤の補給などをおこないます。

概ね3～4か月に1回以上(機種により異なる)おこなってください。

保守点検は、京都府の登録業者がおこなうことになっています。

問合せ 山城南保健所 環境衛生室 72-4302  
「清掃」は相楽郡広域事務組合の許可を受けた業者しかできません

浄化槽内に溜まった汚泥などを抜き取るのが清掃です。1年に1回以上おこなってください。  
清掃は相楽郡広域事務組合の許可を受けた浄化槽清掃業者がおこなうことになっていますので、下表の許可業者に委託してください。

浄化槽清掃許可業者名	所在地	電話番号
(株)クリーンサービス山城	精華町大字南福八妻小字政ヶ谷68	94-3241
相楽清掃社	木津川市加茂町里西大間田4	76-2417
西田清掃	井手町大字井手小字野神1-3	82-3063
相楽商事	京田辺市草内法福寺13-9	62-3009
(有)フシミ	京都市伏見区深草加賀屋敷町14-26	075-601-6714
大和清掃	奈良市八条一丁目787-5	0742-61-4798
城南衛生(株)	京田辺市三山木南山25-7	62-9000
平安衛生開発(株)	京田辺市多々羅中垣内7	62-1732

問合せ 相楽郡広域事務組合 72-0421

# 木津川市検定

第7回

知っているようで知らなかったこと、まだまだわがまち「きづがわし」には知らないことがたくさんあります。そんな木津川市の魅力を少しずつ紹介していきます。

Q51

木津川市の特産品の一つにタケノコがありますが、市内で収穫されるタケノコで最も多いのは次のどの竹のものでしょうか？

1. 真竹(マダケ)
2. 孟宗竹(モウソウチク)
3. 淡竹(ハチク)
4. 根曲がり竹(ネマガリタケ)



Q50

鎌倉時代に大井手用水(加茂町瓶原地区)を開削したのはだれ？

1. 藤原長房
2. 貞慶
3. 藤原通憲
4. 良弁

Q49

蟹満寺で、昨年10月31日に、修理と調査のため、開眼から約1,300年です。初めて台座から動かされた国宝釈迦如来坐像の重さは何トン？

1. 約7.2トン
2. 約5.2トン
3. 約3.2トン
4. 約2.2トン

Q54

木津川市が誕生して1年経過しました。この1年で人口は約何人増えたのでしょうか？

1. 約1,000人
2. 約5,000人
3. 約1,000人
4. 約1,200人

Q53

昭和57年11月にオープンした、木津川沿いにある京都府立の歴史資料館の愛称は？

1. ふるさと資料館山城
2. ふるさとミュージアム山城
3. 山城地域歴史資料館
4. 木津川ミュージアム



Q52

学研木津南地区にある、この施設は何？

1. 公園展望台
2. 学校施設
3. 水道配水池
4. 企業研究施設

Q56

木津川市の木は「さくら」ですが、植物界では何科に分類されているのでしょうか？

1. キク科
2. スミレ科
3. バラ科
4. ユリ科



Q55

万葉集に収められた「今造る久邇の都は 山川の さやけき見れば うべ知らすらし」の作者はだれ？

1. 藤原鎌足
2. 柿本人麻呂
3. 大伴家持
4. 橘諸兄

## みなさんも考えてみませんか？

木津川市検定の問題を募集します。「こんな問題になるかな？」という提案も大歓迎!! みなさんも、問題と解答・解説を考えてみてください。

**問題と解答・解説の送付先**  
〒619-0286  
京都府木津川市木津南垣外110-9  
秘書課 広報広聴係「木津川市検定」の係  
75-1234 Fax72-3900  
E-mail: hisho@city.kizugawa.lg.jp

## まちの話題

### 介護問題をわかりやすく、時には笑いを交えて講演 2月17日、ロータリークラブが老人介護講演会

京都山城ロータリークラブが、木津川市をはじめ、近隣市町などの後援を得て、タレントで元参議院議員の西川きよし氏などを招き、けいはんなプラザで、老人介護講演会を開催されました。

まず、山城ぬくもりの里の細井恵美子施設長が、現在、多くの問題を抱える老人介護について、専門的な見地から、介護の難しさや、老人との接し方、問題点などについて、講演されました。

続いて登壇した西川きよし氏は、「福祉は家庭から」をテーマに、家庭介護のあり方について、時に笑いを交えて講演されました。会場いっぱい集まった参加者は、見過ごすことのできない多くの問題を抱える老人介護の話に、熱心に聞き入っていました。



### 人権の花運動

3月11日、当尾・州見台小学校に感謝状が贈呈

当尾小学校と州見台小学校の「人権の花運動」の取り組みに対して、感謝状と記念品が贈呈されました。

人権の花運動は、おもに小学生を中心とした若年層に対する啓発運動で、昭和57年度から法務省と人権擁護委員連合会がおこなっているもので、配布された花の種子・球根などを、児童が協力しながら育成することを通して、協力、感謝することの大切さを学ぶとともに、情操を豊かにし、やさしい思いやりの心を体得させ人権思想をはぐくむことを目的としたものです。



### 長年の功績を称えて

永年勤続退任民生委員・児童委員の表彰

長年にわたり、地域と行政のパイプ役として地域福祉の向上に貢献・活躍されてこられた民生委員・児童委員の方が、全国民生委員児童委員連合会から表彰されました。

おめでとうございます。  
長西 養子 氏(加茂民協)  
杉本 保治 氏(木津民協)  
中 榮子 氏(山城民協)  
西井 哲夫 氏(山城民協)

### 生涯学習の祭典盛大に

2月23・24日、加茂文化センターで第25回公民館まつり

例年好評を得ている加茂生涯学習フェスティバル「第25回公民館まつり」が、2月23日、24日の両日、加茂文化センター全館で、30団体・96グループが参加し、1年間の学習の成果を発表しました。

両日も強風と寒さにもかかわらず、約3,000人の方が集い、演技・展示・掲示・活動公開・模擬店などの催しを楽しみ、大盛況のうちに終わりました。



### 昔の加茂浜を取り戻そう

木津川を美しくする会が木津川河川敷で竹の伐採

木津川を美しくする会加茂支部では、竹が生い茂っている現状から昔の加茂浜(船着場)の風情を復活させようと、2年前から竹の伐採に取り組みられています。今年度は、観光とまちづくりネットワークの方と協力し、木津川恭仁大橋下流左岸河川敷において、昨年12月から2月にかけて5回にわたり竹の伐採をおこなわれました。その結果、恭仁大橋の雄姿が望めるようになりました。

伐採された竹は、若木の添木用として笠置町観光協会にも送られるとともに、市内の小学校でも活用されます。



### 万一の災害に備えよう

3月9日、東木津川台区で応急手当講習会と炊き出し訓練

大地震などの大災害が発生した時には、負傷者が多数出て、電気やガスが使用できなく、食事ができないおそれがあります。

東木津川台区自主防災会では、自助・共助の精神からみんなで助け合うことや、防災啓発を目的にさまざまな活動をおこなわれています。

この日は、応急手当の講習会と炊き出し訓練がおこなわれ、約200人の皆さんが参加しました。応急手当講習会では、相楽中部消防組合消防本部の指導のもと、骨折や出血に対する応急処置の実習訓練を受けました。炊き出し訓練では、災害時を想定し、木津川台小学校の協力を得て集めた薪で、おいしい豚汁を作り、地域の連帯の輪を強めていました。



## 地域商業ガイドラインと 特別用途地区の指定について

都市機能の拡散や中心市街地の空洞化といったまちづくり上の課題に対応するため、国において、「大規模小売店舗立地法」、「中心市街地活性化法」、「都市計画法（いわゆるまちづくり三法）」が見直され、このうち都市計画法においては、大規模集客施設の立地に係る制限の見直しなどがおこなわれました。

具体的には、12種類の用途地域のうち、第2種住居地域をはじめ6つの用途地域において、大規模集客施設の立地が「面積制限なく可能」であったのが、今回の法改正で、第2種住居地域、準住居地域、工業地域の3つの用途地域について、床面積1万㎡を超える大規模集客施設の立地が制限されました。

木津川市においては、さらなる地域商業活性化の観点から地域商業ガイドラインを策定し、中心市街地の活性化方策を定めるとともに、大規模集客施設のうち、特に都市機能に広域的な影響を及ぼすものとして、小売業の部分の店舗面積が1千㎡を超える「大規模小売店舗」が設置されているものを「特定大規模小売店舗」とし、その立地を誘導する「誘導エリア」と、立地を認めない「抑制エリア」に区分し、指定しています。

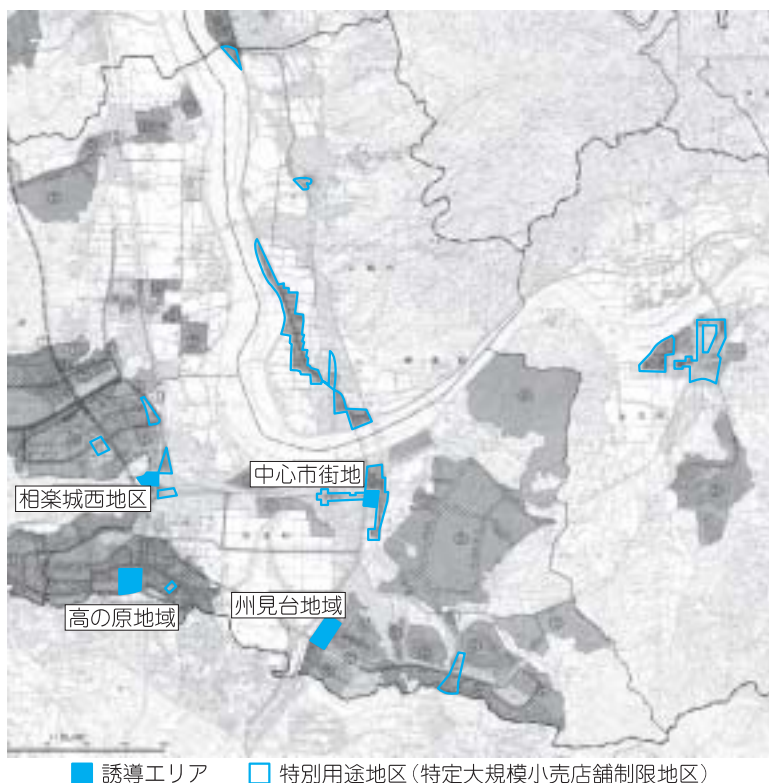
木津川市内の「誘導エリア」は、中心市街地（JR木津駅周辺）、高の原地域（高の原イ

オン周辺）、州見台地域（ガーデンモール木津川周辺）、相楽城西地区（アルプラザ木津周辺）特別誘導エリア（1）であり、この「誘導エリア」以外の地域がすべて「抑制エリア」となっています。

この抑制エリアのうち、商業地域、近隣商業地域、準工業地域については、法改正後の用途地域の制限上は特定大規模小売店舗の建築が可能であるため、この区域（別添図面のとおり）を「特定大規模小売店舗制限地区」に定める都市計画法の手続き、さらに「木津川市特定大規模小売店舗制限地区建築条例」を定める手続きを進め、条例による厳しい立地規制をおこなうことにより、適切な商業誘導や都市機能の適正立地を図り、秩序あるまちづくりをおこなおうとするものです。

1 特別誘導エリア  
誘導エリアに指定するエリアのうち、中心市街地以外で、既に特定大規模小売店舗が立地しているエリアであり、その商業集積地としての役割を今後においても保持するために、特定大規模小売店舗の立地可能エリアとして指定するものをいいます。

問合せ 都市計画課 75・1222



### 相楽都市計画の 変更(案)の縦覧

と き 4月23日(水)～5月7日(水)  
(土日祝除く)  
午前8時30分～午後5時  
ところ 都市計画課(NTT山城木津別館内)  
内 容 ・地区計画の変更  
・防火・準防火地域の変更  
・高度地区の変更  
・特別用途地区の変更  
問合せ 都市計画課 75-1222

### 相楽都市計画の 変更に関する説明会

相楽都市計画の変更にあたり、下記の説明会をおこないます。  
と き 4月22日(火) 午後2時～  
ところ 庁舎北別館「会議室」  
問合せ 都市計画課 75-1222

### A<sub>49</sub> 4. 2.2トン

解説 老朽化した本堂を建て替えるため、修復と調査に向けて台座から動かされた釈迦如来坐像ですが、推定で7トンといわれていましたが、実際は2.2トンでした。また、毎年4月18日には蟹満寺の縁起に基づく行事「蟹供養放生会」がおこなわれます。



国宝釈迦如来坐像

### A<sub>50</sub> 1. 藤原長房(慈心上人、覚真)

解説 鎌倉時代、海住山寺の第2代住職、藤原長房(慈心上人、覚真)は、瓶原地域では稲の収穫高が少ない事情に着目し、自ら地形を踏査し、1222年(貞応元年)に和束川(木津川の支流)に水源を求め、川幅1.8m(約1間)水深0.3m(約1尺)勾配1250分の1(頭着工より千本杭までの高低差5.5m)全長3753間(6,759m)の疏水を完成させたと伝えられているのが、大井手用水です。



大井手用水

### A<sub>51</sub> 2. 孟宗竹(モウソウチク)

解説 一般的にも孟宗竹のタケノコは、柔らかく、エグみが少なく、最も多く食されていますが、その中でも、木津川市内の良く手入れされた竹林から収穫されるタケノコは、その上質な味わいで全国的に知られています。また、淡竹や真竹、根曲がり竹などのタケノコもおいしいとされています。

### A<sub>52</sub> 3. 水道配水池

解説 平成11年に完成した木津南配水池。デザインは、美しい里山景観の保全や住宅地域との景観的な調和を重視して特産品のタケノコを採用し、高さ47.1メートル・その容量は8,164トンになります。

### A<sub>53</sub> 2. ふるさとミュージアム山城 (山城郷土資料館)

解説 企画展や特別展のほか、常設展で先史時代「南山城のあけぼの」からはじまり、江戸時代「木津川の水運と村の暮らし」に至るまでを豊富な展示物で紹介しています。



### A<sub>54</sub> 4. 約1,200人

解説 今年の3月12日現在の人口は男性32,778人、女性34,910人の、合計67,688人でした。木津市が誕生した昨年3月12日の人口は66,490人だったので、1年で人口が約1,200人増えたこととなります。

### A<sub>55</sub> 3. 大伴家持

解説 「万葉集」は、日本に現存する最古の歌集であるといわれ、様々な身分の人間が詠んだ歌を4,500首以上も集めています。歌数もさまざまな説があります。三十六歌仙の一人、家持の歌は、この他にも多く収められており、「恭仁」が登場する歌も多くみられます。この歌の意味は「新たに造る恭仁の都は、山河の明びなことを見れば、ここを都と定められたのももっともだと思われる」というものです。



### A<sub>56</sub> 3. バラ科

解説 バラ目バラ科サクラ属に分類されています。同じサクラ属に分類されている植物としては、アーモンドやウメ、モモなどがあります。ちなみに木津川市の花「コスモス」はキク科に分類されています。

## 私のしごと館

### 家族体験メニュー

日程などの詳しい内容は、ホームページまたは、下記の間合せで確認ください。

家族体験メニュー	定員	体験料金
消防家族体験(家族)	6組12人/回	300円/組
パーマを巻いてみよう(家族)	4組8人/回	500円/組
フラワーアレンジメントを作ろう(家族)	6組12人/回	500円/組
ピアノの音を合わせてみよう(家族)	6組12人/回	300円/組
パソコンでキャラクターを作ろう(家族)	6組12人/回	300円/組
ドライバーを作ろう(家族)	5組10人/回	500円/組
写真入りノートを作ろう(家族)	4組8人/回	300円/組
時計を作ろう(家族)	9組18人/回	1,000円/組
リカちゃん人形を作ろう(家族)	6組12人/回	500円/組
チョコマドレーヌを作ろう(家族)	12組24人/回	500円/組
友禅のハンカチを作ろう【手描】(家族)	6組12人/回	500円/組
チョコチップスクッキーを作ろう(家族)	12組24人/回	500円/組
C Dラックを作ろう(家族)	6組12人/回	500円/組
ギフトのラッピングをしよう(家族)	6組12人/回	500円/組
フラワー子ども体験(子ども)	9人/回	500円/人
トートバッグを作ろう(家族)	4組8人/回	500円/組



1組は保護者(高校生以上)1人と子ども(5歳以上)1人です。  
 家族体験は先着順で、予約は開催日の30日前から7日前までの受け付けです。  
 当日受付のみの体験もあります。  
 【エントランスなどで開催時間の15分前まで受け付けします(受付時間、場所が異なる体験もあります)】  
 申込・問合せ 私のしごと館 家族体験予約係(火~日曜日 午前10時~午後5時)  
 98-6121 Fax98-6202 URL <http://www.shigotokan.ehdo.go.jp/>

## 花空間けいはんな

### 「いちご狩り」開催中

期間 5月31日(土)までの毎週水・土・日曜日  
 申込 希望日の1か月前から電話で予約ください。  
 料金 大人(中学生以上)1,200円  
 子ども(小学生)1,100円、幼児(3歳以上小学生未満)800円  
 別途入園券が必要です。

### 教室・講習会

教室名 月例家庭菜園教室  
 と き 4月27日(日) 午前10時50分~正午  
 料金 無料  
 定員 なし  
 内容 家庭でできる手軽な野菜づくり  
 講師 花空間けいはんな園長

### 展示会・作品展・イベント名

イベント名	と き	内 容
サクラまつり	4月 1日(火)~13日(日)	園内にある大小約200本のサクラが順次見頃を迎えます。
チューリップまつり	4月 5日(土)~13日(日)	期間中の土日はチューリップ切り花をプレゼント(先着100人)
絵画展	4月 5日(土)~20日(日)	大石吉友氏の花を中心とした作品展
マンガ展	4月 5日(土)~20日(日)	日本漫画家協会会員などのユニークな作品展
球根ベゴニア展	4月12日(土)~5月31日(土)	観覧温室で豪華絢爛な球根ベゴニアが楽しめます。
第13回親子のふれあい草花写生大会	4月20日(日)~5月25日(日)	山城地域の小学生、幼稚園児などの写生大会
サクラソウ展	4月26日(土)~5月11日(日)	色とりどり、多くの品種の日本サクラソウを展示します。

入園料 おとな500円(70歳以上半額)、子ども250円  
 問合せ 花空間けいはんな(精華町北福八間大路84)  
 93-0811 Fax93-0998  
 URL <http://homepage2.nifty.com/hanakukan/>  
 休園日 無休  
 開園時間 午前9時~午後5時  
 その他 教室・講習会などの申し込みは1か月前から受け付けます。

# 学研都市インフォメーション

Kansai Science City Information

## けいはんなプラザ

### けいはんなプラザ・プチコンサート

けいはんなプラザ・アトリウムロビーにて毎週水曜日、ラフスタイルなコンサートをおこなっています。若手音楽家のみずみずしい音楽をごゆっくりとお楽しみください。

と き 毎週水曜日 午後0時15分~0時45分  
 ところ けいはんなプラザ「アトリウムロビー」  
 料 金 無料(駐車場1時間未満無料)

4月2日 フルート・ヴァイオリン、ピアノで綴る音絵巻  
 曲目: ニーノ・ロータ: フルートとヴァイオリンとピアノの為の三重奏曲 ほか  
 出演: 林ゆかり(フルート)  
 野村朋子(ヴァイオリン)  
 神永強正(ピアノ)

4月9日 ショパンは好き!?  
 曲目: ショパン: 英雄ポロネーズ ほか  
 出演: 上田あけみ(ピアノ)

4月16日 トリオの調べ  
 曲目: デュリング: トリオソナタ ほか  
 出演: 吉内真紀(ヴァイオリン)  
 茂山美都子(フルート)  
 出口頼子(ピアノ)

4月23日 ~ピアノ連弾の調べ~  
 内藤亜樹子&片川真美によるデュオコンサート  
 曲目: モーツァルト: 4手のためのピアノソナタ 二長調 ほか  
 出演: 内藤亜樹子(ピアノ)  
 片川真美(ピアノ)

4月30日 プチコンサートはお休みです。

問合せ (株)けいはんな交流事業部 95-5115

### けいはんな映画劇場

第79回アカデミー賞主演男優賞ノミネート作品

#### 「ヴィーナス」2006年イギリス

監督 ロジャー・ミッシェル  
 出演 ピーター・オートール  
 レスリー・フィリップス  
 ジョディ・ウィッチカー ほか  
 配給 ヘキサゴン・ピクチャーズ/シナジー  
 公式HP <http://www.venus-cinema.com/>

と き 4月10日(木) 午前10時30分~、午後2時~  
 4月11日(金) 午前10時30分~、午後2時~、午後7時~  
 4月12日(土)~13日(日)  
 午前10時30分~、午後1時~、午後3時30分~

2005年ベルリン国際映画祭  
 (少年映画部門)グランプリ受賞

#### 「この道は母へとつづく」 (2005年ロシア)

監督 アンドレイ・クラフチューク  
 出演 コーリヤ・スピリドノフ ほか  
 配給 アスミック・エース  
 公式HP <http://eiga.com/official/konomichi/staffcast.html>  
 と き 4月24日(金) 午前10時30分~、午後2時~  
 4月25日(金) 午前10時30分~、午後2時~、午後7時~  
 4月26日(土)~27日(日)  
 午前10時30分~、午後1時~、午後3時30分~

ところ けいはんなプラザ「メインホール」  
 料 金 一般 1,000円  
 中学生以下、60歳以上 700円  
 けいはんなプラザ友の会会員 700円  
 駐車場 無料

問合せ (株)けいはんな交流事業部 95-5115

## けいはんな記念公園

イベント名	と き	内 容	料 金
アトリエこ・も・ど作品展	4月3日~6日 午前9時~午後5時	幼児から小学生の絵画・工作・造詣作品の発表展	入園料のみ
春の園遊会 ~小川流煎茶を楽しむ会~	4月5日(土) 午後1時~、2時~、3時~、4時~	お琴の生演奏とともに小川流煎茶のお手前を楽しむ	1,000円(和菓子付) 入園料は別途必要
月の暦で楽しむ桃の節句	4月8日(火) 午後1時~4時	お茶席を楽しむ	席料500円 (抹茶と和菓子付) 入園料は別途必要
タケノコ堀	4月19日(土) 午前10時~正午	タケノコ堀とワラビ摘み体験	800円
星空カフェ	4月19日(土) 午後6時~8時	天体観測+喫茶	無料 注文は別料金
春色コンサート	4月20日(日) 午前2時~3時	フルートと電子ピアノの演奏会	入園料のみ
あつまれ! 芽ぶきの森の こびとたち1.	4月27日(日) 午前10時~午後3時	森の遊び: 木のブランコ、草花遊び、葉っぱや木ぎれで工作など	300円
芽ぶきの森ツアー	4月29日(祝・火) 午前10時~正午 午後1時~3時	芽ぶきの森をガイドと歩く	200円

申込 けいはんな記念公園管理事務所(93-1200)へ。(先着順)  
 展覧会、星空カフェ、コンサートは予約の必要なし。

参考 通常の開園時間: 午前9時~午後5時、通常の入園料: 一般200円、小中学生100円  
 URL <http://www.keihanna-park.jp>





### 山城プール

5月1日オープン ~初日は無料サービスデー~

開館時間 午後1時~6時(最終入場 午後5時30分)  
使用料 大人400円 小人200円  
定期券 大人1,500円 小人1,000円  
休館日 月曜日(月曜日が祝日の場合は、翌日が休館日)  
前期水泳教室

好評の山城プール水泳教室は、名門「京都踏水会」が指導します。

#### チャイルドコース

対象 3歳~6歳児  
時間 午後3時30分~4時30分  
内容 水遊びからクロールまで  
定員 75人(先着順)



#### ジュニアコース

対象 小学1年生~6年生  
時間 午後5時~6時  
内容 水慣れからバタフライまで  
定員 100人(先着順)

とき 5月7日(水)~5月31日(土)の毎週水・土曜日  
受講料・週1コース 4回 4,500円(水・土どちらか選択)  
・週2コース 8回 7,000円(水・土どちらも受講)

申込 4月5日 午前9時~、指定の申込用紙に必要事項を記入のうえ、受講料を添えて、直接アスピアやましろ窓口へ。

その他・申込後の取り消し、変更は一切できません。  
・申込者少数の場合は、中止またはクラスを合同にしておこないます。  
・医者から水泳を禁止されている人、またはそれに該当する人は受講できません。  
・電話での申し込み、予約はできません。

問合せ アスピアやましろ 86-5851

### アスピアやましろ

日	月	火	水	木	金	土
	1	2	3	4	5	
6	7	8	9	10	11	12
13	14	15	16	17	18	19
20	21	22	23	24	25	26
27	28	29	30	1	2	3
4	5	6	7	8	9	10



アスピアやましろ(山城総合文化センター)  
☎86-5851 [月曜日休館]

### アスピアやましろカルチャー教室

#### ちょっと素敵なビーズアクセサリー

手作りアクセサリーの基礎から、個人の進度で楽しめま。これからの季節にピッタリの素敵なアクセサリーを作ってみませんか。

とき 第1・3金曜日 午前10時~正午  
会費 月額4,000円

申込(入会手続き)時には、入会金2,000円と2か月分の月会費を前納いただきます。また、会費引落し口座の通帳とお届印を必ずご持参ください。  
詳しくはアスピアやましろ(86-5851)へお問合せください。

### グリーンホールイベント

イベント名	とき	料金	主催
ひばりを唄うコンサート	3月19日(土) 午後1時~	1,000円	山村和子とその仲間たち

### 李林遥さんの中国語入門講座 第4弾

北京生まれの李先生が教える中国語の初歩講座、ニイハオから始まります。

とき 4月5日~7月上旬の土曜日  
午前9時30分~11時  
月2~4回 1回90分 10回講座

受講料 8,000円(10回分)  
定員 15人(10人以下の場合は開講しません)

### 京都府教育庁推奨映画映写会

毎月1回の教育映画中心の映写会です。 **無料**

とき 4月10日、5月8日、6月12日  
午後1時~3時ごろ

申込 必要ありません。  
その他 上映本数2~3本(内容は1週間程前に決定)

各講座の詳細は、いずみホール(72-8800)へ。

### 男の魚料理教室 第4弾

男子厨房に入るべし! 魚料理の初歩から始めます。

とき 5月13日・27日、6月10日・24日  
各火曜日 午前9時30分~正午  
1回150分 4回講座

受講料 8,000円(4回分、食材費含む)  
定員 12人(8人以下の場合は開講しません)  
講師 林 健次郎氏



### お母さんの魚料理教室

今晚のメイン料理はお魚! 家族が喜ぶ魚料理がテーマです。

とき 5月14日・28日、6月11日・25日  
各水曜日 午前9時30分~正午  
1回150分 4回講座

受講料 6,000円(4回分、食材費含む)  
定員 12人(8人以下の場合は開講しません)  
講師 林 健次郎氏

### 木津川市加茂文化教室からのお知らせ

#### パソコン教室

~自分のノートパソコンを持参して学べます~

随時入会受付中

教室のパソコンでの受講も可能です。ワード・エクセルなどの基礎的な操作方法から、マウス検定など、就職のための資格取得講座まで目的に合わせて、4人1クラスで丁寧に指導します。また、定期的に特別講習会などもおこなっています。

マウス検定とは

マイクロソフト社主催の資格認定制度で、合格認定書は、オフィススペシャリストとして認められ、国際的に通用する資格です。科目はワード、エクセルがあり、試験方法は、すべてパソコンを使って画面に表示された問題文を読みながら、一定時間内に操作するというもので、筆記試験はありません。

時間帯(90分)	火	水	木	金	土	日
1. 午前10時~11時30分						
2. 午前11時30分~午後1時						
3. 午後1時30分~3時						

申込 加茂文化センター窓口で申込書に記入の上、受講チケットを購入ください。

受講チケット6,400円(4回分) 入会金不要

その他・受講チケットの有効期限は購入日から3か月です。また、ご家族などグループでの受講もできます。

・受講の予約は前日の正午までをお願いします。(電話予約可能)

・テキスト代は別途必要です。(500円~2,840円)講師にご相談ください。

・見学もできます。気軽に問い合わせください。

問合せ 加茂文化センター 76-4611(休館/月曜・祝日の翌日)



### 絵手紙と水彩画講座

自由に、楽しく、をモットーに絵手紙から水彩画までの講座です。

とき 4月19日~8月下旬の土曜日  
午前9時30分~11時30分  
月2・3回 1回120分 10回講座

受講料 10,000円(10回分)

定員 12人(8人以下の場合は開講しません)  
講師 森脇 宏氏



### 加茂文化センター

日	月	火	水	木	金	土
	1	2	3	4	5	
6	7	8	9	10	11	12
13	14	15	16	17	18	19
20	21	22	23	24	25	26
27	28	29	30	1	2	3
4	5	6	7	8	9	10



加茂文化センター(あじさいホール)  
☎76-4611 [月曜日休館]

### 「パーゼンドルファー・インペリアル」一般開放

~世界最大のグランドピアノを舞台で弾いてみませんか~

加茂文化センターには、パーゼンドルファー社の最高級ピアノ『インペリアル』というピアノがあります。長さが290cm、鍵盤数は普通のピアノより9つ多い197鍵と、世界最大の希少なコンサートピアノです。このピアノをホールの舞台で自由に弾いてみませんか。



とき 5月30日(金)・31日(土)  
6月1日(日)の3日間  
午前9時30分~午後4時30分

定員 1日各7人(先着順) 1人1時間  
料金 1人1,000円(参加協力金)

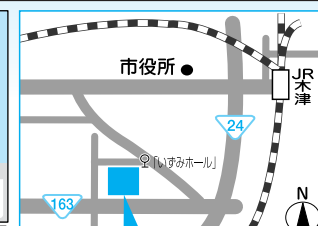
申込 4月10日~5月29日 午前8時30分~午後5時15分に、直接または電話で、住所・氏名・年齢・電話番号、希望日時を加茂文化センター(76-4611)へ。

対象 市内にお住まいの小学生以上の方(小・中学生は必ず保護者同伴をお願いします)

主催 教育委員会

### いずみホール

日	月	火	水	木	金	土
	1	2	3	4	5	
6	7	8	9	10	11	12
13	14	15	16	17	18	19
20	21	22	23	24	25	26
27	28	29	30	1	2	3
4	5	6	7	8	9	10



いずみホール(中央交流会館)  
☎72-8800 [月曜日休館]

### 陶芸教室・写真教室合同作品発表会

受講生の1年間の作品発表です。 **無料**

とき 4月6日(日)まで  
初日は午前9時から、最終日は午後4時まで

ところ いずみホール2階「会議室」

# 図書館だより

LIBRARY INFORMATION

日	月	火	水	木	金	土
	1	2	3	4	5	
6	7	8	9	10	11	12
13	14	15	16	17	18	19
20	21	22	23	24	25	26
27	28	29	30	1	2	3
4	5	6	7	8	9	10

※南加茂台分室を除く

中央図書館 ☎72-2980

加茂図書館 ☎76-6466

開館時間 平日/午前10時～午後6時  
土・日/午前10時～午後5時 ※山城図書館は祝日開館

加茂図書館南加茂台分室 ☎76-5959

山城図書館 ☎86-5001

貸し出し 図書/10冊まで(うち視聴覚資料2点まで)  
期間/2週間

※南加茂台分室は、公民館まつりのため  
2月23日(土)は休室します。

蔵書検索は、木津川市立図書館ホームページ(URL <http://library.city.kizugawa.lg.jp>)を利用ください。

## 新しくはいった本 (中央図書館)

一般書

### 写真が語る地球激変

フレッド・ピアス 著 鈴木 南日子 訳  
地球温暖化や気温の変化など、人間はどれほど地球に深刻な影響を与えてきたのか。世界各地の過去と現在を対比する250枚もの写真を掲載し、わずかな時間の間に起こった、その衝撃的な変化を解説する。



- ・幽霊法廷 赤川 次郎 著
- ・おとなの叱り方 和田 アキ子 著

児童書

チュウガクセイのキモチ あさの あつこ 著  
“今”を生きる中学生たちと出会い、語り合い、手紙を交換し、そして自らの中学時代を振り返った著者。大人になってもチュウガクセイのキモチを忘れたくない...。そんな著者の熱いメッセージに満ちた一冊。



- ・ぼくは ころろ  
アンドレ・ダーハン 作 角田 光代 訳
- ・かえるをのんだととさん  
日野 十成 再話 斎藤 隆夫 絵



## 写真展

「見れば発見!」をテーマに、木津川デジタルカメラクラブのみなさんの写真を展示しています。

とき 4月12日(土)まで  
ところ 中央図書館2階「展示ホール」  
出展者 木津川デジタルカメラクラブ会員

## 春の特別展

～夢色の貝たち～

各地の珍しい貝の展示をおこないます。  
美しい貝の世界をお楽しみください。

とき 4月19日(土)～5月29日(木)  
ところ 中央図書館2階「展示ホール」  
出展者 上村 暢隆氏



## 中央図書館

### 土曜シアター

『バンビ』  
とき 4月12日(土)  
午後2時～3時10分  
ところ 中央図書館「視聴覚室」

### ホリデーシアター

『ピノキオ』  
とき 4月20日(日)  
午後2時～3時30分  
ところ 中央図書館「視聴覚室」

### おはなし会

絵本・紙芝居のよみきかせ  
(朗読サークル「こだま」)  
とき 4月5日・26日(土)  
午前10時30分～正午  
4月19日(土)  
午後2時～2時30分

## 加茂図書館

### おはなし会(おはなしポケット)

とき 4月6日・20日(日)  
午前10時30分～11時



## 山城図書館

### おはなし会

「によきによき  
～つくしやたけのこのおはなし～」  
とき 4月12日(土)  
午前11時～  
「春のおたのしみ会  
～おいしいおべんとうのおはなし～」  
とき 4月26日(土)  
午前11時～



# 老人福祉センタークラブ

クラブ活動をはじめませんか。  
老人福祉センターでは、さまざまなクラブが活動しています。

ところ 木津川市  
木津老人福祉センター  
対象 市内にお住まい又は、  
お勤めの方  
料金 入会金・月謝は無料です。  
(材料費・実習費は自己負担)  
問合せ 電話で各クラブ代表者へ。  
その他 各クラブで、定員があり  
ます。(先着順)

クラブ名	活動日時	代表者
カラオケ	第1・3火曜日 午後0時30分～	細見 忠夫 73-6217
ヨ－ガ	第2・4火曜日 午前9時～11時	宮島 竹雄 72-8560
短歌	第2・4火曜日 午後1時30分～	武田 球子 72-1843
生花	第2・4金曜日 午後1時30分～	大倉トシ子 71-0502
料理	第1木曜日 午前10時～	藤原 文子 72-0192
茶道	第1・3木曜日 午後1時～	平石起代子 72-2983
書道	第2・4水曜日 午後1時30分～	廣田 喜子 72-6452
洋裁	第2・4火曜日 午前9時～11時30分	中原千鶴子 72-4199
絵画	第1・3水曜日 午前9時～正午	吉元 敬 72-3083
俳句	第3金曜日 午後1時～	藤田 昭典 72-0779
日本舞踊	第1・3火曜日 午後1時30分～	岡野 芳子 72-3169
国文	第2・4木曜日 午前10時～正午	小嶋 幸子 72-2267
大正琴	第1・3木曜日 午後1時30分～3時30分	和田 敏彦 73-2247
フラダンス	第1・3金曜日 午後2時～4時	木下 陽子 72-1325
手芸	第1・3火曜日 午前9時30分～正午	阿部 廣子 72-4512

# 女性センター講座

平成20年度の女性センター定期・短期講座の受講生を募集します。

講座名	と き	定員
ナンバ式骨体操(全6回)	5～7月の第2・4火曜日 午後1時30分～3時	20人
ゴスペル～世界の歌・癒しの歌～(全5回)	5～10月の第3土曜日 午後1時30分～3時	20人
透明水彩画のスケッチ(全10回)	5～3月の第2火曜日 午後1時30分～3時30分	20人
楽しい篆刻(全5回)	5～10月の第3金曜日 午前9時～正午	15人
はじめての韓国語(全20回)	5～3月の第2・4日曜日 午前10時～11時30分	20人
ビーズで母の日のプレゼントを作る	5月10日(土) 午前9時30分～正午	15人
あなたらしい笑顔と出会うためのトレーニング(全2回)	6月20日・27日(金) 午前10時～11時30分	15人

8月は休講します。

対象 市内にお住まい又はお勤めの方  
料金 材料、テキスト代  
申込 4月17日(必着)までに、ハガキ(返信用)持参、または往復ハガキに希望講座名、郵便番号、住所、氏名、電話番号、初回継続かを記入して下記へ。  
〒619-0223 木津川市相楽台4丁目3  
女性センター(福社会館)  
その他・定員の過半数に満たない場合は取りやめます。  
・初回の方を優先し、定員オーバーの場合は抽選します。  
・各講座開講日までに受講の可否を連絡します。  
問合せ 女性センター(福社会館)月・祝休館  
72-7719 Fax72-1399



## 新庁舎建設工事のお知らせ

市役所新庁舎の建設工事をおこなっています。現在、6階躯体を施工中です。平成21年8月までの長期工事となり、周辺住民の方や、市役所に来庁される方にはご迷惑をおかけしますが、安全確保に努めて工事を進めていきますので、みなさまのご協力をお願いします。(写真はエスカレーターを設置した状況です)  
問合せ 庁舎建設室 75-1205



(平成20年3月11日撮影)



### 春の花まつりハイキング

～加茂 歌めぐり歴史散歩～

万葉集と花まつりのハイキングに参加しませんか。  
 コース JR加茂駅から恭仁宮跡へ  
 協力:旧灯明寺、薬師寺、岡田鴨神社、海住山寺  
 と き 4月6日(日) 受付 午前9時30分～  
 集合場所 JR加茂駅東広場  
 参加費 ひとり500円  
 申込 事前の申し込みは必要ありません。  
 主催・問合せ 木津川市観光協会 76-8170  
 共催 観光とまちづくりネットワーク  
 後援 木津川市

### 木津水彩画サークル展

作品約100点を展示します。日ごろの成果をご覧ください。  
 と き 4月24日(木)～27日(日)  
 ところ アル・プラザ木津2階  
 「アル・プラザホール」  
 その他 先着300人に粗品を贈呈します。  
 問合せ 木津水彩画サークル 代表 土田 73-0967  
 主催 木津水彩画サークル  
 後援 教育委員会、木津文化協会

### 故郷の民謡をこころから皆様に

木津・加茂の民謡をお楽しみください。  
 と き 4月13日(日) 午前10時～  
 ところ 木津中央交流会館(いずみホール)  
 出演 いずみ太鼓、加茂音頭、泉川音頭、木津音頭、  
 みかのほら音頭、すずめ百まで  
 問合せ 故郷の民謡を守る会 小川 72-3315

### 木津川市 かも野外音楽フェスタ2008

～音楽を通じてみんなでコミュニケーション～  
 木津川市 かも野外音楽フェスタは、出演者と地域  
 住民がいっしょに作り上げていく野外コンサートで、  
 地元高等学校、中学校吹奏楽部や音楽サークルが出演  
 する、楽しいコンサートです。小さい子どもさんのた  
 めに遊びの広場も開く予定です。ぜひご家族いっしょ  
 にご参加ください。 **無料**  
 と き 4月29日(祝・火) 午後1時～4時30分  
 雨天の場合は中止します。  
 ところ JR加茂駅東口多目的広場  
 問合せ 社会教育課 73-2323  
 主催 木津川市 かも野外音楽フェスタ実行委員会

ご協力をお願いします

本事業は、住民・商店・企業・学校・行政などか  
 らのボランティア協力、協賛金によって成り立って  
 います。みなさんより協賛金を募集していますので、  
 ご協力をお願いします。  
 木津川市 加茂野外音楽フェスタ実行委員会

### 朗読ボランティアの募集

一緒に朗読を楽しみながら、ボランティアをしてみ  
 ませんか。  
 と き 第2・3水曜日の午前(学習日)、第1火曜日(録音)  
 ところ 加茂文化センター ほか  
 講師 京都ライトハウス 和田 美和子氏  
 会費 月額1,500円  
 活動内容 目の不自由な方のために、広報、議会だより  
 などを読み、録音して各公共施設に置く。  
 ・文芸作品(藤沢周平、宮部みゆきなど)で朗読  
 を勉強し、楽しみながらボランティアの幅を  
 広げつつある。  
 問合せ ボランティアサークル『朗読いずみ』  
 ・Fax76-5420 代表 佐々木

### 平成20年度 京都府地域力再生プロジェクト支援事業交付金

京都府では、地域に暮らす方々がお互いの信頼と絆をもとに、協働して、暮らしやすい魅力的な地域づくりを進める  
 ため、自分たちで工夫して行動する「地域力再生活動」を応援しています。  
 昨年度は、市内で11団体(11事業)が交付金を受け、環境保全や地域美化、観光や産業の活性化に向けた取り組みが  
 行われました。平成20年度の応募受付期間などは、次のとおりです。

**対象** 地域住民が中心となった団体の活動  
**対象事業** 環境保全、安心・安全な地域づくり、子育て支援、地域産業おこしなど、さまざまな地域力再生活動  
**交付(補助)率** 対象事業費のおおむね3分の1以内  
 ※別途、(財)京都府市町村振興協会から、3分の1以内の交付措置あり

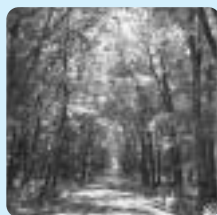
**交付限度額** ソフト事業…200万円以内  
 ハード事業…200万円以内

**募集期間** 第1次募集 4月1日(火)から5月9日(金)  
 第2次募集 9月1日(月)から9月30日(火)

**申請方法** 所定の申請書を、企画課(加茂支所内)へ持参してください。

**その他** 申請書や応募案内は、京都府ホームページ(<http://www.pref.kyoto.jp/chiiiryoku/>)からダウンロード  
 できるほか、企画課(加茂支所)、学研・企業振興課(市役所)、各支所地域総務課でも配付しています。

**問合せ** 京都府の窓口 山城広域振興局企画総務部企画振興室 ☎21-2049  
 ・木津川市の窓口 企画課(加茂支所内) ☎76-8504



## 木津警察署ホットメッセージコーナー

### シートベルトを着用しましょう

平成19年中、京都府内で発生した交通事故死者91人中、27人が自動車乗車中と最も多く、このうち半数を超える  
 15人がシートベルト・チャイルドシートの非着用(不使用)であり、その多くはシートベルトなどを着用していれば死亡  
 事故に至らなかったのではないかとされています。

昨年6月20日に公布された改正道路交通法により、今年の6月19日までに後部座席におけるシートベルトの着用義務  
 義務化が施行され、すべての座席でシートベルトの着用が義務付けられることとなります。

交通事故による衝突や激しいショック、車体が大きく傾いた時などに、身体をしっかりとシートに固定して乗員の安全  
 を確保してくれるのがシートベルトです。交通事故発生時の身体被害を軽減するため、自動車に乗る時は、運転席・助  
 手席はもちろんのこと後部座席でも必ずシートベルトを正しく着用しましょう。



#### ◆大切です！後部座席のシートベルト

シートベルト非着用の場合、車外へ放出される危険性が最も高いのは後部座席です。  
 車外へ放出されると、路面に頭を打ち付けたり、後続車両にひかれるなどの可能性が  
 極めて高くなります。また、後席乗員が前席乗員に激しくぶつかり大きなダメージを  
 与える可能性もあります。

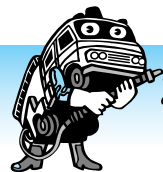
#### ◆過信は禁物！エアバック

エアバックはシートベルトと一緒に使ってこそ大きな効果があります。シートベルトを着用していないときにエアバ  
 ックが作動すると、かえって傷害を負う場合があります。エアバックが装備されているからと油断せず、シートベルト  
 は正しく着用しましょう。

#### ◆もしもの時、子どもを守るのはチャイルドシート！

子どもを抱っこした状態で、時速40キロで衝突した場合、子どもは体重の30倍の力で前に飛び出すこととなり、と  
 ても人の力では抑えることはできません。どんなに深い愛情があっても、だっこで我が子を守ることはできないので  
 す。いざという時に子供を守るようチャイルドシートを使用しましょう。

相楽地域安全連絡会議 URL <http://www.souraku-anzen.net/>



## 消防News

### 「消火栓」や「防火水そう」などの 付近は駐車禁止です

みなさんは、「消火栓」や「防火水そう」をご存じですか。これらは、消火活動には欠かすことのできない施設で、火  
 災発生時に、消火に必要な水を消防隊に供給するものです。

「消火栓」や「防火水そう」は道路脇や歩道上などに設置されており、その位置を示すため、標識を掲げているもの、  
 路上やフタにマーキングをしているものなどがあります。また、「消防水利」として指定されているプール、池、井戸、  
 河川なども、消火活動に使用しています。

これらの消防水利などの周辺は、道路交通法で駐車が禁止されています。また、消防隊は定期的に調査や点検を  
 おこない、いつでもどこで火災が発生しても、直ちに消火活動ができる体制をとっていますが、火災発生時に「消火栓」や  
 「防火水そう」付近への違法な駐車車両が障害となり、消火活動を妨げるケースが発生しています。

違法な駐車は、一刻を争う消防活動の障害になります。みなさんのご理解とご協力をお願いします。

#### 違法な駐車は、一刻を争う消火活動の障害になります

道路交通法で駐車を禁止している場所(消防関係)

- 消防水利の周辺
  - 消火栓から5メートル以内の部分
  - 消防用防火水そうの吸水口や吸管投入孔から5メートル以内の部分
  - 消防用防火水そうの側端やこれらの道路に接する出入口から5メートル以内の部分
  - 指定消防水利(プール、池、井戸、河川等)の標識が設置されている位置から5メートル以内の部分
- その他
  - 消防用機械器具の置場(消防自動車等の車庫や消火用ホース格納箱等)の側端やこれらの道路に接する出入  
口から5メートル以内の部分
  - 駐車車両の右側の道路上に3.5メートル以上の余地がない場合



相楽中部消防組合消防本部 ☎72-2119 URL <http://www.sourakuchubu119-kyoto.jp/>



### フラダンス教室生徒募集

美しいハワイアンメロディに乗り、素足でゆっくり優雅に踊ってみませんか。  
 と き 毎週金曜日 午後1時～2時30分(初級クラス)  
 その他の曜日は問い合わせください。  
 ところ 東部交流会館  
 料金 月額4,500円  
 問合せ マヘアラニフラススタジオ主宰  
 満里子マヘアラニ樋山 73-0652  
 その他 体験、見学は随時おこなっています。

### 富有柿・西村早生のつぎ木講習会

と き 4月20日(日) 午後2時～3時 **無料**  
 雨天の場合は中止  
 ところ 鹿背山の柿を育てるネットワーク 松岡柿園  
 (鹿背山立ヶ尻4)  
 対象 市内にお住まいの方  
 定員 30人(先着順)  
 申込・問合せ 4月15日までに、はがき又はFaxで、住所、氏名、電話番号を下記へ。  
 〒619-0211 木津川市鹿背山立ヶ尻4  
 鹿背山の柿を育てるネットワーク会長 松岡 幸男  
 ・Fax72-2704

### 市民農園利用者募集

家族で土にふれ、汗を流して、収穫の喜びを分かち合いませんか。  
 ところ 市民農園外ノ浜農園組合  
 (木津川市山城町外ノ浜 木津川敷地内)  
 貸付面積 1区画 20平方メートル  
 料金 20平方メートルあたり年間7,000円  
 (1年毎に更新)  
 申込・問合せ 随時受け付けています。  
 (月～土曜日の午前9時～午後5時)  
 喫茶ウッド内 古川 ・Fax86-2398  
 山城町綺田外島44  
 その他 連絡をいただいた方に申込用紙を郵送します。

### 加茂プラネタリウム館

★一般投影(当日先着順・約60分)

投影スケジュール	投影開始時刻(約60分・80席)
土・日・祝 4月1日(火)・2日(水)・4日(金)	1. 午前10時30分～ 2. 午後1時30分～ 3. 午後3時～

★団体予約投影(上記以外の火・水・金)

定員 1回80席  
 料金 3歳～小学生200円 中学生300円 大人500円  
 市内の小学生以下の方は無料です。  
 問合せ 加茂プラネタリウム館 76-7645

### 自衛官等募集

受付期間	試験期日	資格
4月1日～5月12日	1次: 5月17・18日 (18日は飛行要員のみ) 2次: 6月17日～20日 (指定する1日) 3次: 7月16日～8月2日 (飛行要員のみ、指定する日)	20歳以上26歳未満の者(22歳未満の者は大卒(見込含)) 大学院修士学位取得者(海上技術幹部候補生志願者は、理工学修士学位取得者に限る)及び自衛官は28歳未満

受付期間	試験期日	資格
4月1日～5月12日	1次: 5月17日 2次: 6月17日～20日のうち指定する1日	専門の大卒(見込含) 20歳以上30歳未満の者(薬剤は26歳未満の者、薬学修士学位取得者は28歳未満)

詳細は、下記へご確認ください。  
 受付・問合せ  
 自衛隊京都地方協力本部  
 京都市中京区御池通西洞院西入ル石橋町438-1  
 075-211-3471  
 URL <http://www.mod.go.jp/pco/kyoto/>  
 E-mail: recruit1-kyoto@pco.mod.go.jp  
 宇治地域事務所  
 宇治市広野町西裏100-30 コメウビル2F  
 44-7139

### 奈良女子大学ランチタイムコンサート 無料

～記念館に咲く華・音の饗宴 古都の桜に誘われて～  
 と き 4月17日(木) 午後0時20分～0時50分  
 ところ 奈良女子大学記念館(奈良市北魚屋西町)  
 演奏 中博 昭(コントラバス)、草薙嵯峨子(ヴァイオリン)、小竹朋子(ピアノ)  
 曲目 愛の挨拶、ロンドンデリーの歌 他  
 問合せ 奈良女子大学 総務・企画課 0742-20-3220  
 その他 申し込みは必要ありません。



### 「第28回京都府女性の船」参加者募集

京都府女性の船が6月に北海道へ出発します。地域づくりやNPO活動などに関心のある女性の方はぜひ参加ください。  
 と き 6月12日(木)～6月15日(日)  
 行き先 北海道(往路:フェリー、復路:航空機)  
 内容 講義、テーマ別学習会、全体発表、意見交換会、現地活動団体との交流、社会見学 など  
 応募資格 京都府内にお住まいの20歳以上(平成20年4月1日現在)の女性で次のすべてに該当する方  
 ・この研修に参加した体験を生かして、地域づくりやNPO活動などに積極的に参加しようとする意欲がある  
 ・健康で、この研修に十分に耐え得る体力がある  
 ・団体生活に適應できる  
 ・事前研修(6月1日)から事後研修(8月2日)まで、すべてに参加できる  
 過去の「京都府女性(婦人)の船」修了者は、現在具体的に地域社会などで活動し、その活動を発展させたい方で、参加者を後方支援する立場で参加する意志のある方に限り10人程度募集します。(ただし過去2年以内に参加した修了生は除く)  
 定員 100人  
 参加費 ひとり35,000円  
 申込 4月18日(必着)までに、参加申込書、作文を女性センター(72-7719)へ。  
 参加申込書は人権推進課、女性センター、京都府女性総合センターなどにあります。また、京都府女性政策課のホームページ(<http://www.pref.kyoto.jp/josei/annai/>)からもダウンロードできます。  
 問合せ 京都府府民労働部女性政策課  
 075-414-4291 Fax075-414-4293  
 〒602-8570 京都市上京区下立売通新町西入藪ノ内町  
 主催 京都府

#### 前回の「京都府女性の船」に参加された方の声

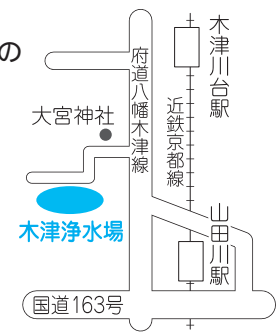
かねてより私は「女性の船」にあこがれていました。7月6日夜、舞鶴港から北海道に3泊4日の旅に出航しました。京都の北から南の端まで87人(木津川市9人含む)の出会いがあり、各地で活躍されている人たちの輪が広がりました。  
 今回、地域再生に頑張る夕張市民団体との交流があり、メディアなどでは伝わらない女性のパワーを肌で感じました。「女性が元気なら男性も元気」私たちにできることは何かなど、熱き想いを語り合いました。「女性の船」は自分探しの旅でもあります。きっと新しい自分が見つかります。レッツチャレンジ!

### 納税のお知らせ

固定資産税・都市計画税...第1期...納期限は4月30日(水)  
 便利な口座振替をご利用ください

### 京都府営水道事務所木津浄水場の施設公開

京都府営水道事務所木津浄水場では、場内に植栽しているつつじの開花時期に合わせて、浄水場の施設を公開します。  
 当日は、職員が浄水場施設の説明をおこないます。  
 と き 5月11日(日)  
 午前10時～午後4時  
 (雨天決行)  
 ところ 京都府営水道事務所 木津浄水場  
 (吐師医王寺) 72-5171



### 「キラリさわやかフェスタ」参加者募集

地域で活躍されている団体のみなさん、「キラリさわやかフェスタ」に参加しませんか。このイベントは男女共同参画のネットワークづくりを目的に毎年行っているものです。  
 と き 6月29日(日)  
 ところ アスピアやましろ  
 主催 キラリさわやかフェスタ実行委員会  
 共催 木津川市  
 募集内容 男女共同参画に関する自由な企画  
 (形式は問いません)  
 舞台発表、ワークショップ、パネル展示、作品づくり、バザー、模擬店 など  
 対象 応募した企画を自主的に運営・実施できる、市内にお住まいまたはお勤めの方や団体  
 (男女は問いません)  
 応募・問合せ 4月18日までに応募用紙に必要事項を記入し、郵送、Faxまたは電子メールで下記へ。  
 〒619-0223 木津川市相楽台4-3  
 キラリさわやかフェスタ実行委員会  
 (センター内(月・祝日休館))  
 72-7719 Fax72-1399  
 E-mail: josei@city.kizugawa.lg.jp  
 その他 応募用紙は女性センターにあるほか、木津川市ホームページからもダウンロードできます。  
 ・営利を目的としたもの、特定の宗教や政治活動に関わるものなどは除きます。

### 日本漢字能力検定受検者募集

と き 6月7日(土) 10～8級...午後2時～3時  
 7～2級...午後3時20分～4時40分  
 ところ 小谷児童館  
 対象 市内にお住まいの方  
 料金 2級4,000円 準2級～7級2,000円 8～10級1,500円(検定費用)  
 申込・問合せ 4月26日までに小谷児童館 (Fax76-4415 午前10時～午後6時入)。  
 その他 申し込みが20人以下の場合は、中止します。  
 ・第2回は10月18日(土)、第3回は2月7日(土)の予定です。





## 春季小学生ソフトボール教室

**とき・ところ**  
 5月10日(土) 木津川台小学校 午前9時～正午  
 6月14日(土) 相楽小学校 午前9時～正午  
 7月12日(土) 相楽台小学校 午前9時～正午  
 雨天の場合は、グラウンド状態によって中止しますので学校の方に確認に来てください。

**対象** 市内にお住まいの小学3年生～6年生の児童(男女問いません)

**参加費** 各回100円(保険料など、当日徴収)

**講師** 木津川市ソフトボール協会指導部

**申込** 5月2日までに社会教育課 73-2323 Fax72-3636 へ。

**その他** 午前8時30分から8時50分までに受付をすませてください。  
 ・グローブは各自で持参ください。持っていない方は、申し込みの際に申し出てください。  
 ・主催者側で、スポーツ傷害保険に加入します。  
 ・服装は、学校で着用している体操服を着用してください。(名前と学校名が分かるようにお願いします。  
 ・必ずお茶を持参ください。

**主催** 木津川市ソフトボール協会  
**後援** 教育委員会、木津川市体育協会

## 市民ソフトテニス教室

**とき** 4月～12月の第2・4土曜日 午前9時～11時

**ところ** 塚穴公園テニスコート(南加茂台)

**対象** 市内にお住まい又はお勤めの小学生以上の方

**参加料** 1回100円(当日徴収)

**申込** 申し込みは不要です。直接コートに来てください。

**問合せ** 加茂泉川ソフトテニスクラブ 石川 76-7801

**その他** 主催者側で、スポーツ傷害保険に加入します。

**主催** 木津川市ソフトテニス連盟

**後援** 教育委員会、木津川市体育協会

## 市民テニス大会

**とき** 5月11日(日) 午前9時～  
 雨天の場合 5月18日(日)

**ところ** 次の施設のテニスコート  
 木津川台公園、兜谷公園、梅美台公園、スポーツセンター

**クラス** 男子ダブルス・女子ダブルス

**対象** 市内にお住まい又はお勤めの方

**料金** 1チーム1,000円

**申込・問合せ** 4月25日までに、参加申込書に料金を添えて社会教育課保健体育係(73-2323 中央体育館内)へ。

**その他** 主催者でスポーツ傷害保険に加入します。  
 ・申し込みはペアでお願いします。  
 ・会場、時間などは、5月3日以降に各テニスコートに掲示します。

**主催** 木津川市テニス協会  
**後援** 教育委員会、木津川市体育協会



## 2008春季ソフトテニス大会

**とき** 4月27日(日) 午前9時～  
 雨天の場合 5月11日(日)

**ところ** 塚穴公園テニスコート

**クラス** 男子ダブルス、女子ダブルス

**対象** 市内にお住まい又はお勤めの方で高校生以上

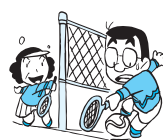
**定員** 男女各25ペア(先着順)

**料金** 1ペア1,000円(高校生は500円)

**申込・問合せ** 4月18日までに、加茂泉川クラブ 石川(・Fax76-7801)へ。

**その他** 主催者で、スポーツ傷害保険に加入します。

**主催** 木津川市ソフトテニス協会  
**後援** 教育委員会、木津川市体育協会



## 府職員 出前語らい・専門職員派遣 無料

府の重点施策や、福祉・環境など暮らしに身近なテーマを、府職員が直接出向いて説明し、みなさんと意見交換をします。

**申込・問合せ** 京都府広報課 ☎075-414-4078 Fax075-414-4075

**URL** <http://www.pref.kyoto.jp/fuminsankaku/demae/katarai.html>

## 第2回市民ソフトボール大会

**とき** 5月11日(日) 予備日 5月18日(日)

**ところ** 男子競技の部 木津川台グラウンド  
 男子一般の部 木津川台小学校  
 女子の部 木津川台小学校

**対象** 市内にお住まい又はお勤めの18歳以上の方で構成されたチーム

・男子競技の部(ソフトボール協会登録者5人以上のチーム)

・男子一般の部(男子のみで編成されたチーム) 一般の部が少数の場合は競技の部になる場合があります。

・女子の部(女子のみで編成されたチーム)

**参加費** 1チーム2,000円

**申込・問合せ** 4月25日までに、参加申込書に必要事項を記入し、参加費を添えて社会教育課(73-2323 中央体育館内)へ。

**その他** 5月2日 午後8時から中央体育館「会議室」で代表者会議をおこないますので、チームの代表者の方は必ず出席ください。

**主催** 木津川市ソフトボール協会  
**後援** 教育委員会、木津川市体育協会

## ふるさと散歩 4月

～海住山寺から三上山の山頂へ～  
 芽吹きのヤシャブシの緑とミツバツツジの森林公園を歩きます。

**とき** 4月12日(土) 午前9時～午後1時頃(小雨決行)

**集合** 恭仁宮跡 午前9時

**コース** 恭仁宮跡 海住山寺 三上山 海住山寺 恭仁宮跡

**料金** 100円(運営協力金)

**持ち物** 帽子、飲み物など

**申込** 必要ありません。

**問合せ** NPO法人 ふるさと案内・かも  
 ・Fax76-3989



## 第1回テニス教室

初級者と中級者に分かれてストローク・ボレー・サーブの基本を主にやさしく指導します。

**とき** 4月6日・20日、5月4日・25日、6月1日・22日(日) 午前9時～11時

**ところ** 塚穴公園テニスコート(2面)

**対象** 市内にお住まい又はお勤めの方、テニス協会員

**講師** 木津川市テニス協会会員

**参加費** 1回200円

**申込** 開始10分前までに塚穴公園テニスコートで受付と参加費を徴収します。

**その他** 主催者で、スポーツ傷害保険に加入します。  
 ・必ずテニスシューズの着用をお願いします。  
 ・駐車場がありませんので、車での来場はご遠慮ください。  
 ・雨天などで中止の場合は、テニスコートにて連絡します。

**主催** 木津川市テニス協会  
**後援** 教育委員会、木津川市体育協会

## 歩こう会 仏隆寺から室生へ

千年桜と呼ばれる桜の有名な仏隆寺から、唐戸峠を経て、室生寺へ向かいます。(歩行時間：約5時間)

**とき** 4月13日(日) 雨天中止

**集合** 近鉄榛原駅南口 午前9時

**コース** 近鉄榛原駅 高井バス停...仏隆寺...唐戸峠...室生寺...竜鎮溪谷...室生ダム...大野寺 近鉄室生口大野駅

**費用** 約3,000円(交通費、拝観料など)

**持ち物** 弁当、雨具(必携)、水筒、防寒具、その他各自が気付いたもの

**保険** 保険料は徴収しませんので、各自で加入ください。

**申込** 4月9日までに、社会教育課 保健体育係(73-2323)へ。

**主催** 木津川山の会

## 各種相談日

<p><b>健康相談(要予約)</b>          4月10日(木) 午前9時～11時30分          木津保健センター</p> <p>4月11日(金) 午前9時～11時30分          加茂保健センター</p> <p>4月18日(金) 午前9時～11時30分          山城保健センター</p> <p><b>女性センター相談</b>          4月11日(金) 午後1時～3時          女性センター</p> <p><b>女性センター</b>          問合せ 女性センター 72-7719</p>	<p><b>はじめ・不登校等対策 カウンセリングルーム</b>          毎週金曜日 午前10時～午後6時          中央図書館</p> <p><b>府民相談</b>          4月10日(木) 午前9時～11時30分          午後1時～4時          木津地域総務室</p> <p><b>交通事故相談</b>          4月10日(木) 午前9時～11時30分          午後1時～4時          木津地域総務室</p> <p><b>府民無料法律相談(要予約)</b>          5月7日(水) 午後1時30分～4時30分          木津地域総務室</p> <p><b>法律相談所(要予約)</b>          毎週火曜日 午後1時～5時          相楽会館</p> <p><b>問合せ</b> 南部法律相談センター          075-231-2378</p>	<p><b>年金相談</b>          4月23日(水) 午前10時～午後3時          庁舎北別館</p> <p><b>社協心配ごと相談</b>          4月1日(火) 午後1時30分～4時          15日(火) 午前9時30分～正午</p> <p>4月4日(金) 午後1時～4時          山城福祉センター</p> <p>4月9日(水) 午後1時30分～4時          庁舎北別館</p> <p>4月18日(金) 午後1時～4時          加茂ふれあいセンター</p> <p>4月23日(水) 午後1時30分～4時          西部交流会館</p> <p>4月23日(水) 午後1時30分～4時          加茂文化センター</p> <p><b>問合せ</b> 社会福祉協議会</p> <p>木津支所 867672          加茂支所 4453          山城支所 4133          庁舎北別館 5332</p> <p><b>問合せ</b> 京都府社会保険事務所          075-644-1165</p>	<p><b>社協法律相談(要予約)</b>          4月11日(金) 午後1時～3時30分          木津老人福祉センター</p> <p>4月21日(月) 午後1時30分～4時          加茂ふれあいセンター</p> <p><b>行政相談</b> 市民課 75-1210</p> <p><b>人権・行政相談</b>          4月1日(火) 午後1時30分～4時          山城福祉センター(人権・行政)</p> <p>4月8日(火) 午後1時～4時          木津人権センター(人権)</p> <p>4月8日(火) 午後1時30分～4時          庁舎北別館(人権・行政)</p> <p>4月10日(木) 午後1時30分～4時          加茂文化センター(人権・行政)</p> <p><b>問合せ</b> 人権相談 人権推進課 72-3522</p>
---	---	--	---

# ごみ収集日

決められたものを決められた日の、**朝8時まで**に出してください。

※場所一原則、自宅前(集合住宅はゴミ収集場)

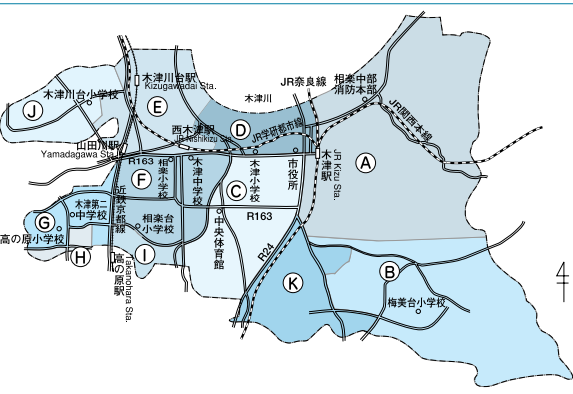
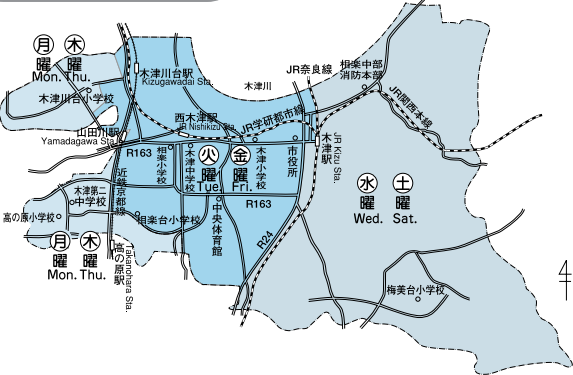
## 木津地域

### Garbage Collection

Please put your garbage in its designated place before 8 a.m. on collection day. Do not put your garbage out the night before. Inquiry: Machibikasuisinka (Sanitation Sec.) Kizugawa city Office  
Tel: 75-1215 Fax: 72-3900

#### 燃やすごみ Combustible

台所ごみ・木くず・紙くずなど  
Kitchen waste, dust etc.



#### ビニール・プラスチック容器包装 Plastic casing / wrapping

レジ袋・シャンプー容器・玉子ケースなど  
Grocery bags, shampoo bottles, egg cartons etc.

A地区	B地区	C地区	D地区	E地区	F地区
木曜 (Thu.)	月曜 (Mon.)	木曜 (Thu.)	水曜 (Wed.)	水曜 (Wed.)	月曜 (Mon.)
G地区	H地区	I地区	J地区	K地区	
金曜 (Fri.)	火曜 (Tue.)	火曜 (Tue.)	金曜 (Fri.)	火曜 (Tue.)	

#### 粗大ごみ Large size

机・自転車・ストーブ・タンスなど  
Desk, bicycle, stove, chest etc.

ブラウン管テレビ・冷蔵庫・冷凍庫・洗濯機・エアコン・パソコン・バイクは収集できません。

A地区	B地区	C地区	D地区
5月29日(木)	4月12日(土)	4月26日(土)	5月10日(土)
E地区	F地区	G地区	H地区
4月25日(金)	6月28日(土)	6月20日(金)	5月23日(金)
I地区	J地区	K地区	
6月27日(金)	5月30日(金)	4月4日(金)	

**収集できないごみ** タイヤ・廃油・バッテリー・農薬・劇物・消火器などの処理は購入店又は専門業者にご相談ください。

Please note that we are unfortunately not able to accept dangerous materials, chemicals, car-batteries, tires or oil etc. These items should be taken to the store from which you bought them.

#### 燃やさないごみ Incombustible

ビン・かん・陶器類・蛍光灯など  
(Bottles, cans, pottery etc.)

(注) 必ず、別々の袋に入れて出してください。

A地区(第1・3火曜)	4月1日・15日	5月6日
B地区(第1・3木曜)	4月3日・17日	5月1日
C地区(第2・4月曜)	4月14日・28日	5月12日
D地区(第1・3月曜)	4月7日・21日	5月5日
E地区(第2・4土曜)	4月12日・26日	5月10日
F地区(第2・4木曜)	4月10日・24日	5月8日
G地区(第2・4火曜)	4月8日・22日	5月13日
H地区(第1・3金曜)	4月4日・18日	5月2日
I地区(第2・4水曜)	4月9日・23日	5月14日
J地区(第1・3水曜)	4月2日・16日	5月7日
K地区(第2・4金曜)	4月11日・25日	5月9日

#### 飲料用紙パック ペットボトル Paper bottles Plastic bottles

##### 拠点回収

決められた場所へ出してください。

第1火曜	A地区・D地区
第2火曜	B地区・C地区・K地区
第3火曜	E地区・H地区・I地区
第4火曜	F地区・G地区・J地区

Permanent collection points for paper bottles / plastic bottles

We regret that due to lack of space, no details in English are available. Please ask your neighbors and/or the Kizugawa city office for information regarding collection points.

#### 古紙類(新聞・雑誌・ダンボール・古布など) Used paper, magazine, corrugated cardboard, and cloth

古紙類をリサイクルすることで燃やすごみの量を減らすことができます。

古紙類集団回収事業  
古紙類等の集団回収にご協力ください。  
集団回収で古紙類(新聞、雑誌、ダンボール、紙パック、古着)を収集された場合、補助金(予算範囲内)をお支払いします。

##### 拠点回収

梅美台公園南側歩道	第3月曜日
梅美台5丁目黄葉公園	第1木曜日 1月の回収は12月に 繰上げになります。
州見台1丁目山藍公園	

古紙類...新聞・雑誌・ダンボール・古布・飲料用紙パックなどは完全リサイクルされます。「燃やすごみ」として収集されません。各地域で、定められた場所にきちんとお出してください。

Used paper, magazine, corrugated cardboard, and cloth must each be sorted out separately.

These items will be recycled and will not be treated as combustible waste. Please ask your neighbors and /or the Kizugawa city office for information regarding the designated place and collection days.

## 加茂地域

各ごみは、決められた日の、**朝8時まで**に出してください。

### 行政区別収集区域表(燃やすごみ以外)

区域	行政区
A地区	1 南加茂台4・6・8・9丁目
	2 南加茂台12・13・14・15丁目
B地区	1 南加茂台1・2・3・5丁目
	2 南加茂台7・10・11丁目
C地区	井平尾、岡崎、河原、西、東、登大路、仏生寺、口畑
D地区	里、二本松、観音寺、大野、法花寺野
E地区	新町(駅西1含む) 南町、西町、中町、東町(駅西2含む) 中森、兎並、山ノ上、北
F地区	兎並西(駅東4含む) 駅東1・2・3、小谷上、小谷下、銭司、山田、奥畑
G地区	高田、当尾地区全域

#### 粗大ごみ

ブラウン管テレビ・冷蔵庫・冷凍庫・洗濯機・エアコン・パソコン・バイクは収集できません。

A地区1	A地区2	B地区3	B地区2	C地区
5月10日(土)	5月17日(土)	5月24日(土)	5月31日(土)	4月17日(木)
D地区	E地区	F地区	G地区	
5月15日(木)	4月18日(金)	5月16日(金)	5月13日(火)	

#### ペットボトル

キャップは取り除いてください。

A地区1・2	第4月曜	E地区・F地区	第4火曜
B地区1・2	第2月曜	G地区	第1月曜
C地区・D地区	第4月曜		

## 山城地域

各ごみは、決められた日の、**朝8時まで**に出してください。

拠点回収 決められた場所へ出してください。

#### 燃やすごみ

新聞・雑誌・ダンボール  
古着・紙製容器包装



A地区(毎月第3木曜日)  
I地区(毎月第3金曜日)  
※A地区: 綺田・平尾(鳴子川より北)  
I地区: 上北北部・上北南部  
北河原・椿井・神童子  
平尾(鳴子川より南)

#### 粗大ごみ

ブラウン管テレビ・冷蔵庫・冷凍庫・洗濯機・エアコン・パソコン・バイクは収集できません。

1. 地区	2. 地区	3. 地区
4月12日(土)	4月26日(土)	5月10日(土)
4. 地区	5. 地区	6. 地区
5月24日(土)	6月14日(土)	6月28日(土)

1. 地区(上北南部・国道24号線より西側)
2. 地区(上北北部・国道24号線東側)
3. 地区(椿井・北河原・南平尾(鳴子川より南))
4. 地区(南平尾(鳴子川より北)・神童子)
5. 地区(北平尾・南綺田(不動川より南))
6. 地区(南綺田(不動川より北)・北綺田)

#### 燃やさないごみ

ビン、かん、陶器類、蛍光灯など

#### ビニール・プラスチックごみ

ビデオテープ、歯ブラシ、靴など

(注) 収集日は同じ日ですが、必ず別々の袋に入れて出してください。

A地区(第2・4水曜)	4月9日・23日	5月14日
B地区(第2・4木曜)	4月10日・24日	5月8日

A地区(上北北部・上北南部)  
B地区(綺田・平尾・椿井・北河原・神童子)

#### 飲料用紙パック・ペットボトル

中を洗って、切り開き、乾かして

山城区域全域 第3水曜日

#### ビニール・プラスチック容器包装

菓子袋、レジ袋、食品トレーなど

山城区域全域 月曜日

# 緑とふれあい 桜まつり

とき **4月5日(土)**  
午前10時～午後3時 ※雨天中止  
ところ **ふれあい広場**

**桜まつり**  
時間 午前10時～午後3時 雨天中止  
・茶会(お饅頭は数に限りがあります)  
料 金：ひと席100円  
・花苗の販売、花の種子・堆肥の無料配布  
主 催 (財)木津町公園都市緑化協会



## 櫻燈会

～幻想的な夜桜を  
お楽しみください～  
時間 午後6時～8時  
(午後6時15分 点燈)  
雨天中止  
主 催 山背古道探検隊  
協 賛 山背古道推進協議会(木津川市、城陽市、井手町)  
後 援 (財)木津町公園都市緑化協会

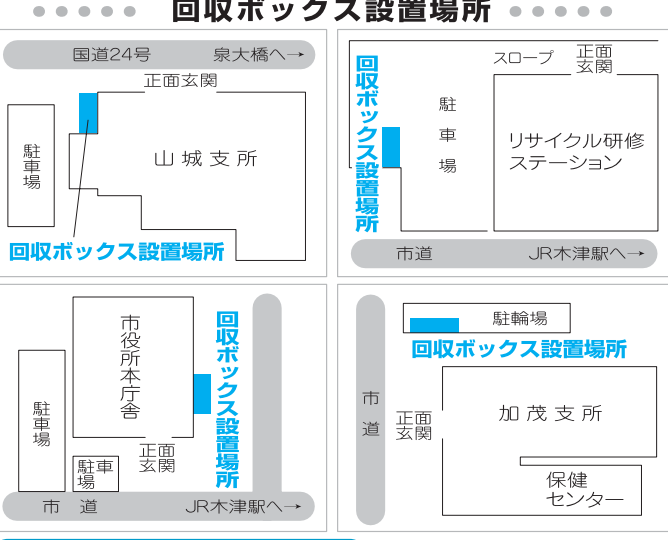


(財)木津町公園都市緑化協会 ☎72-6050

## 社会実験スタート!! 蛍光灯の拠点収集

4月1日から1年間、地球環境への配慮やごみの再資源化の推進を目的に、社会実験(蛍光灯の拠点収集)をおこなっています。この社会実験にご協力ください。

- 収集場所**  
「木津川市本庁・加茂支所・山城支所・リサイクル研修ステーション」に専用の蛍光灯回収ボックスを設置します。
- 出し方**  
破損しないように、買い換えた商品の包装に包んで出してください。
- 注意事項**  
・「燃やさないごみ」でもごみ出し可能。また、各販売店に回収ボックスがある場合、それを利用いただいても結構です。  
・破損したものは燃やさないゴミで出してください。



まち美化推進課 ☎75-1215  
リサイクル研修ステーション ☎75-2140(休館日/月曜・祝日)

## ご利用ください コミュニティバス・福祉バス時刻表

3月17日の「きのつバス」「当尾線」ダイヤ改正に伴い、コミュニティバス・福祉バス等の時刻表をひとつにまとめました。

市内には、木津地域に「きのつバス」、加茂地域に「加茂コミュニティバス」「当尾線」、山城地域に「山城送迎循環バス(福祉バス)」があります。

ぜひ、あたらしい時刻表をご活用いただき、公共交通をご利用ください。

時刻表は今月号広報に折り込んであるほか、次のところで配布しています。

- 【配布箇所】
- 市民課
  - 企画課
  - 加茂支所市民福祉課
  - 山城支所市民福祉課
  - 西部出張所
  - 中央・加茂・山城図書館
  - 中央・西部・東部交流会館
  - 加茂文化センター
  - 山城総合文化センター(アスピアやましろ)
  - 山城老人福祉センター



企画課 ☎76-8504